

# §16b Miljøtilladelse

## Lemmingvej 29, 8600 Silkeborg



Annonceres	d. 26. juli 2023
Klagefrist udløber	d. 23. august 2023
Søgsmålsfrist udløber	d. 26. januar 2024

# INDHOLD

1	DATABLAD .....	4
2	INDLEDNING.....	5
	LÆSEVEJLEDNING .....	5
3	AFGØRELSE .....	5
	Øvrige bestemmelser .....	7
4	VILKÅR.....	7
	Generelle vilkår .....	8
	Landskabelige værdier .....	8
	Produktionsareal.....	8
	Foder .....	8
	Affald, olie og kemikalier .....	8
	Støj .....	9
	Fluer og skadedyr.....	10
5	DISPENSATION .....	10
6	GENERELLE FORHOLD .....	10
	MEDDELELSESPLIGT – ANLÆG .....	10
	UDNYTTELSE.....	10
	KONTINUITET .....	10
	RETSBESKYTTELSE .....	10
	OFFENTLIGHED .....	11
	OFFENTLIGGØRELSE AF AFGØRELSE.....	11
	KLAGEVEJLEDNING .....	12
7	SILKEBORG KOMMUNES VURDERING .....	13
8	HUSDYRBRUGETS BELIGGENHED OG PLANMÆSSIGE FORHOLD .....	13
	AFSTANDSKRAV .....	13
	DISPENSATION FRA HUSDYRBRUGLOVENS § 6 § 8.....	14
	LANDSKABELIGE VÆRDIER.....	15
	KULTURMILJØ, FREDNINGER, BYGGE- OG BESKYTTELSESLINJER .....	17
9	PRODUKTIONSAREAL OG DRIFT .....	18
	PRODUKTIONSAREAL .....	18
	OPBEVARING AF HUSDYRGØDNING .....	19
	Fast husdyrgødning.....	19
	Flydende husdyrgødning .....	19
	SPILDEVAND OG OVERFLADEVAND.....	19
	Tagvand .....	19
	Sanitært spildevand .....	20
	FODER .....	20
10	BAT OG MILJØTEKNOLOGI .....	20
11	PÅVIRKNING AF NATUR MED AMMONIAK .....	20
	AMMONIAKFØLSOMME NATURTYPER KATEGORI 1, 2, 3-NATUR.....	20
	BESKYTTELSESNIVEAUER FOR AMMONIAKFØLSOMME NATURTYPER .....	21

BEREGNING AF AMMONIAKDEPOSITION PÅ NÆRLIGGENDE NATUROMRÅDER .....	21
BILAG IV ARTER .....	24
SILKEBORG KOMMUNES VURDERING .....	24
12 RESTSTOFFER, AFFALDSPRODUKTION OG BRUG AF NATURRESSOURCER .....	25
OLIEOPLAG .....	25
AFFALD .....	25
EL- og VANDFORBRUG .....	26
GENER .....	26
LUGT .....	26
STØJ .....	27
VENTILATION .....	28
RYSTELSE .....	29
STØV .....	29
SKADEDYR .....	29
TRANSPORT .....	29
LYSGENER .....	31
13 BILAG OVERSIGT .....	32
BILAG 1 OVERSIGTSKORT .....	33
BILAG 2 INDRETNING AF STALD 1,2 OG 3 .....	34
BILAG 3 HØRINGS- OG ORIENTERINGSLISTE .....	35
BILAG 4 SILKEBORG KOMMUNES FORSKRIFT OM HÅNDTERING AF OLIE OG KEMIKALIER .	36

# 1 DATABLAD

Godkendelsesbetegnelse	§ 16b Miljøtilladelse
Brugstype	Heste
Skemanr.	237659
Dato for godkendelse og annoncering	26. juli 2023
Klagefristens udløb	23. august 2023
Søgsmålfristens udløb	26. januar 2024
Ansøgers navn og adresse	Keller Horses ApS Lemmingvej 29 8600 Silkeborg
Ejendomsnr. / CVR-nr. / CHR nr.	7400013592 / 29971935 / 135646
Matr.nr. - ejerlav	5a - Sejling By, Sejling 5q - Sejling By, Sejling
Ejers/konsulents navn og adresse	VKST Fulbyvej 15 4180 Sorø
Tilsynsmyndighed	Silkeborg Kommune
Sagsnr.	Ejd-2022-04332
Sagsbehandler	Jeanette Stabell Schmidt
Kvalitetssikret af	Baiba Vestergaard

## 2 INDLEDNING

Ejer af Lemmingvej 29 ansøger om at få en miljøtilladelse efter den gældende godkendelsesbekendtgørelse, da det ønskes at få en tilladelse til et hestehold med tilhørende stalde, løsdriftsskure, mødding, ridehus, ridebane og skridtmaskine på ejendommen. Udvidelsen udløser en §16b miljøtilladelse, jævnfør lov om husdyrbrug og anvendelse af gødning m.v.<sup>1</sup>. (husdyrbrugloven).

Der er givet byggetilladelse til ridehallen i 2005, mens de øvrige anlæg skal lovliggøres både via denne miljøtilladelse og efterfølgende byggetilladelser.

Det samlede produktionsareal vil med det beskrevne projekt blive på 370 m<sup>2</sup>.

Ansøger har oplyst at der ikke ejes eller drives andre ejendomme med husdyrhold, og dermed er husdyrbruget ikke teknisk, forurenings- og driftsmæssigt forbundet med andre husdyrbrug.

Silkeborg Kommune skal i henhold til bl.a. 'lov om husdyrbrug og anvendelse af gødning m.v.' vurdere om det ansøgte kan gennemføres uden væsentlige påvirkninger af miljøet. Nye og eksisterende bygninger med dyrehold, anlæg til opbevaring af foder og husdyrgødning er vurderet i forhold til bl.a.:

- Ammoniakfordampning, lugt, lys, støj og støv fra stalde og opbevaringsanlæg
- Opbevaring og bortskaffelse af bl.a. affald og kemikalier
- Anvendelse af bedste tilgængelige teknik
- Landskabelige og kulturhistoriske forhold

Miljøtilladelsen er udarbejdet af Silkeborg Kommune.

Ansøgningen og beregningerne er udført i det elektroniske ansøgningssystem på [www.husdyrgodkendelse.dk](http://www.husdyrgodkendelse.dk), interface version 6.2 skema nr. 237959.

## LÆSEVEJLEDNING

Silkeborg Kommune har i nedenstående afsnit 6-12 vurderet miljøpåvirkningen ved etableringen af udvidelsen på Lemmingvej 29. Vurderingerne foretages på baggrund af Silkeborg Kommunes oplysninger om natur- og miljøforhold i området, og ud fra områdets sårbarhed over for påvirkninger fra husdyrbruget. Afgørelsen fremgår af afsnit 3 og de tilhørende vilkår fremgår af afsnit 4.

## 3 AFGØRELSE

Silkeborg Kommune vurderer på baggrund af det oplyste i ansøgningen;

- At ansøger har truffet de nødvendige foranstaltninger til at forebygge og begrænse forureningen fra husdyrbruget og til at modvirke eventuelle skadelige virkninger på miljøet.

---

<sup>1</sup> Lovbekendtgørelse. nr. 520, 1. maj 2019, med efterfølgende ændringer

- At husdyrbruget i øvrigt kan drives på stedet, uden at påvirke omgivelserne på en måde, som er uforenelig med hensynet til omgivelserne.
- At de kort- og langsigtede miljøpåvirkninger og den samlede miljøpåvirkning fra husdyrbrugets produktion vil begrænses til et acceptabelt niveau, når de til enhver tid gældende generelle miljøregler for den pågældende type husdyrbrug og de supplerende vilkår for miljøtilladelsen overholdes.
- At husdyrbruget – under overholdelse af de til enhver tid gældende generelle miljøregler for den pågældende type husdyrbrug og de supplerende vilkår for miljøtilladelsen – vil anvende den bedste tilgængelige teknik.
- At produktionen ikke vil medføre en væsentlig påvirkning af bl.a.:
  - Nabobeboelser.
  - Natura 2000-områder<sup>2</sup> og natur i øvrigt.
  - Landskabelige værdier og værdifulde kulturmiljøer.

Silkeborg Kommunes afgørelse begrundes med ovenstående vurdering, og med at øvrige generelle afstandskrav samt de generelle beskyttelsesniveauer i bilag 3 i 'Bekendtgørelse om tilladelse og godkendelse m.v. af husdyrbrug' (husdyrgodkendelsesbekendtgørelsen<sup>3</sup>) overholdes.

Silkeborg Kommune meddeler hermed tilladelse til den ansøgte ændring af produktionsareal herunder nye stalde og gødningsopbevaringsanlæg som følger:

*Tabel 1. Oversigt over stalde, produktionsarealer, gulvtyper og dyretype*

Stald	Staldstørrelse (m <sup>2</sup> )	Produktionsareal (m <sup>2</sup> )	Miljøteknologi (%)	Gulvsystem	Dyretype
<b>Stald 1</b>	206	102	-	Dybstrøelse	Heste
<b>Stald 2</b>	152	85	-	Dybstrøelse	Heste
<b>Stald 3</b>	71	30	-	Dybstrøelse	Heste
<b>Løsdrift 1</b>	80	80	-	Dybstrøelse	Heste
<b>Løsdrift 2</b>	73	73	-	Dybstrøelse	Heste
<b>Mødding</b>	60	60	-	Dybstrøelse	Heste

Udover produktionsarealet gives tilladelse til følgende anlæg:

- Ridebane ca. 25 x 60 meter
- Skridtmaskine på ca. 200 m<sup>2</sup> og ca. 16 meter i diameter
- Møddingsplads ca. 60 m<sup>2</sup>

Miljøtilladelsen omfatter alene ejendommen Lemmingvej 29, 8600 Silkeborg tilknyttet CVR nr. 29971935. Ejendommen er tilknyttet husdyrproduktionen med CHR nr. 135646.

<sup>2</sup> Natura 2000-områder: Internationale naturbeskyttelsesområder udpeget på baggrund af EU's habitat- og fuglebeskyttelsesdirektiver.

<sup>3</sup> Bekendtgørelse nr. 2225 af 27. november 2021

Miljøtilladelsen meddeles i henhold til § 16b stk. 1 i husdyrbrugloven, samt reglerne i godkendelsesbekendtgørelsen. Tilladelsen omfatter de miljømæssige forhold, det vil sige forhold af betydning for det omgivende miljø som beskrevet i loven og bekendtgørelsen.

Afgørelsen om miljøtilladelse er truffet på grundlag af ansøgningsmateriale indsendt via Miljøstyrelsens elektroniske ansøgningssystem første gang den 23. december 2022 visiteret fuldt oplyst den 14. januar 2023 samt efterfølgende supplerende oplysninger i perioden frem til den 26. juli 2023. Miljøtilladelsen er betinget af vilkår indskrevet i afsnit 4.

## Øvrige bestemmelser

Bedriften skal til enhver tid leve op til gældende regler i love og bekendtgørelser, også selvom disse regler eventuelt måtte være skærpede i forhold til denne tilladelse.

Miljøtilladelsen fritager ikke fra krav om eventuelle tilladelser, godkendelser, dispensationer eller lignende efter anden lovgivning og efter andre bestemmelser som f.eks. museumslovens<sup>4</sup> bestemmelser vedrørende fund af fortidsminder i forbindelse med jordarbejde. Etablering af nye stalde må ikke igangsættes, før der er givet en byggetilladelse fra Silkeborg Kommune og eventuelle andre nødvendige tilladelser fra kommunen eller andre relevante myndigheder.

Med venlig hilsen

Jeanette Stabell Schmidt

Baiba Vestergaard

Sagsbehandler

Jordbrugsteknolog

## 4 VILKÅR

Formålet med at fastsætte konkrete vilkår for husdyrbrugets drift og indretning er at sikre;

- At husdyrbruget drives og indrettes i overensstemmelse med ansøgningsmaterialet og miljøredegørelsen.
- At kravet om reduktion af ammoniak tab fra stald og lager overholdes.
- At yderligere miljøkrav fastsat på grundlag af kommunalbestyrelsens vurdering af ansøgningsmaterialet overholdes.
- At risikoen for forurening eller gener ud over de forventede ifølge miljøvurderingen nedsættes.

Miljøtilladelsen meddeles under forudsætning af overholdelse af den til enhver tid gældende husdyrgødningsbekendtgørelse<sup>5</sup>, øvrige til enhver tid gældende generelle miljøregler og nedenstående supplerende vilkår:

---

<sup>4</sup> Lovbekendtgørelse nr. 358 af 8. april 2014 af museumsloven

<sup>5</sup> Bekendtgørelse nr. 1076 af 28. august 2018 om erhvervsmæssigt dyrehold, husdyrgødning, ensilage m.v.

## Generelle vilkår

1. Produktionen skal placeres, indrettes og drives i overensstemmelse med ansøgningen (ansøgningskema nr. 237959).
2. Den driftsansvarlige skal underrette kommunen om eventuelle ændringer i ejerforhold eller i, hvem der er ansvarlig for husdyrbrugets drift. Det gælder også indstilling af driften for en længere periode.
3. Der skal til enhver tid forefindes et eksemplar af miljøtilladelsen på ejendommen. Relevante vilkår, som vedrører husdyrbrugets drift, skal være kendt af den driftsansvarlige og den eller de personer, der arbejder med den pågældende del af driften.
4. Vilkårene i denne tilladelse skal være opfyldt fra den dato, hvor tilladelsen er helt eller delvist udnyttet, hvis ikke andet er anført.

## Landskabelige værdier

5. De nye bygninger skal placeres som vist i bilag 1.
6. Facader og tag skal beklædes med ikke-reflekterende materiale.

## Produktionsareal

7. Produktionsarealer, dyretyper og gulvsystemer skal følge nedenstående tabel for de enkelte staldafsnit og gødningsopbevaringsanlæg:

Tabel 2. Oversigt over stalde, produktionsarealer, gulvtype og dyretyper

Stald	Staldstørrelse (m <sup>2</sup> )	Produktionsareal (m <sup>2</sup> )	Miljøteknologi (%)	Gulvsystem	Dyretype
Stald 1	206	102	-	Dybstrøelse	Heste
Stald 2	152	85	-	Dybstrøelse	Heste
Stald 3	71	30	-	Dybstrøelse	Heste
Løsdrift 1	80	80	-	Dybstrøelse	Heste
Løsdrift 2	73	73	-	Dybstrøelse	Heste
Mødding	60	60	-	Dybstrøelse	Heste

8. Dokumentation for at ovenstående vilkår er overholdt skal kunne fremlægges i forbindelse med tilsyn, dækkende de sidste 3 år. Dokumentation kan f.eks. ske via produktionsrapporter/tegningsmateriale

## Foder

9. Opbevaring og håndtering af foder skal ske på en sådan måde, at der ikke opstår risiko for tilhold af rotter og andre skadedyr.

## Affald, olie og kemikalier

10. Opbevaring og håndtering af olie og andre kemikalier, skal følge reglerne i forskriften "Regler for håndtering og opbevaring af olie og kemikalier 2.0" af 1. april 2014 vedhæftet i bilag 4.



11. Husdyrbruget skal kunne dokumentere, at bortskaffelse af affald, herunder farligt affald, sker efter gældende regler.

## Støj

12. Husdyrbrugets samlede bidrag til støjbelastningen i omgivelserne må ikke overstige følgende værdier, målt ved nabobeboelser eller deres opholdsarealer, angivet som det ækvivalente, konstante, korrigerede støjniveau målt i dB(A). Tallene i parentes angiver midlingstiden indenfor den pågældende periode:

Tabel 3. Liste over støjgrænser for forskellige tidspunkter

Dag	Kl. 07- 18	55 dB(A)	(8 timer)
Aften	Kl. 18- 22	45 dB(A)	(1 time)
Nat	Kl. 22- 07	40 dB(A)	(½ time)
Lørdag	Kl. 07- 14	55 dB(A)	(7 timer)
Lørdag	Kl. 14- 22	45 dB(A)	(4 timer)
Søn- og helligdage	Kl. 07- 22	45 dB(A)	(8 timer)

13. Støj fra husdyrbruget må i natperioden (kl. 22 – 07) ikke overstige 55 dB(A) målt som spidsværdi.
14. Silkeborg Kommune kan bestemme, at husdyrbruget skal dokumentere, at grænseværdierne for støj er overholdt, hvis der efter kommunens vurdering opstår støjgener, der vurderes at være væsentligt større, end der kan forventes ifølge grundlaget for miljøvurderingen. Kommunen kan dog højst forlange dokumentation 1 gang årligt. Dokumentationen skal sendes til tilsynsmyndigheden sammen med oplysninger om driftsforholdene under målingen/beregningen. Målingerne/beregningerne skal udføres og rapporteres efter følgende vejledninger "Måling af ekstern støj fra Miljøstyrelsen, Nr. 6/1984 og nr. 5/1993 om Beregning af ekstern støj fra virksomheder". Målingerne/beregningerne skal udføres af en enhed, som er optaget på Miljøstyrelsens liste over godkendte laboratorier.
15. Målingerne/beregningerne skal foretages på/for de mest støjbelastede områder udenfor virksomhedens grund og under de mest støj belastede driftsforhold - eller efter anden aftale med miljømyndigheden.
16. Udgiften til målingerne afholdes af ansøger og udføres i overensstemmelse med Miljøstyrelsens vejledninger.

## Fluer og skadedyr

17. Der skal foretages en effektiv fluebekæmpelse på ejendommen, herunder en effektiv bekæmpelse af fluelarve i dybstrøelsen/husdyrgødningen. Fluebekæmpelsen skal ske i overensstemmelse med retningslinjer fra Aarhus Universitet, Institut fra Agroøkologi ([Retningslinjer for fluebekæmpelse \(pdf\)](#)).
18. Der skal mindst en gang om året foretages hovedrengøring af stalde og staldinventar med henblik på at højne den generelle staldhygiejne. Datoer for rengøring skal indføres i en driftsjournal, som skal kunne fremvises ved tilsynsbesøg.

## 5 DISPENSATION

Ansøger har søgt om dispensation efter husdyrbruglovens § 9, stk. 3 i forhold til afstandskravene i husdyrbruglovens § 8, da Stald 1, 2 og 3 samt Løsdrift 1 og møddingspladsen er opført mindre end 30 meter fra naboskel. Se afsnit 8 "Husdyrbrugets beliggenhed og planmæssige forhold" for ansøgers begrundelse samt Silkeborg Kommunes vurdering og afgørelse.

## 6 GENERELLE FORHOLD

### MEDDELELSESPLIGT – ANLÆG

Ønskes der fremover etablering eller ændring af anlæg som fx stalde og anlæg til gødningsopbevaring skal der indgives anmeldelse til kommunen. Der skal ligeledes indgives anmeldelse, hvis der foretages ændringer i dyretyper der ligger ud over det tilladte i evt. tilladelser og tilladelser samt ved drift- eller ejerskifte. Kommunen tager herefter stilling til, om ændringen udløser krav om ny tilladelse/godkendelse jf. husdyrbrugloven.

### UDNYTTELSE

Tilladelsen skal udnyttes inden 6 år efter, at den er meddelt. Hvis en del af tilladelsen ikke udnyttes, bortfalder den del af tilladelsen, der ikke er udnyttet. Nye stalde betragtes som udnyttet, når byggeriet faktisk er afsluttet og færdigmeldt hos kommunens byggesagsafdeling. For andre former for udvidelse betragtes tilladelsen som udnyttet, når det konstateres, at det, der er truffet afgørelse om, faktisk er gennemført.

### KONTINUITET

Hvis tilladelsen ikke udnyttes fuldt ud i 3 på hinanden følgende år, så bortfalder den del, der ikke udnyttes. Et staldafsnit bliver udnyttet fuldt ud, når mindst 25 % af produktionsarealet udnyttes med mindst 50 % af det mulige indenfor rammerne af dyrevelfærdskrav eller andre relevante krav.

### RETSBESKYTTELSE

Der er 8 års retsbeskyttelse efter at tilladelsen er meddelt.

## OFFENTLIGHED

### NABOORIENTERING OG PARTSHØRING (UDKAST TIL AFGØRELSE)

Ifølge husdyrbruglovens § 56, stk. 1 skal kommunen orientere naboer (matrikulære naboer) om udkastet, med en frist på 14 dage til at kommentere udkastet, før der må træffes afgørelse om miljøtilladelse.

Efter forvaltningslovens regler om partshøring, skal kommunen endvidere høre eventuelle parter, inden der træffes afgørelse i sagen. Ansøgeren af tilladelsen vil altid være part i sagens afgørelse, jf. også kravet om høring af ansøgeren efter husdyrgodkendelsesbekendtgørelsens § 53.

Der blev den 28. maj 2023 sendt en partshøring til ejeren af nabomatriklen vedr. dispensation til naboskel med frist for at afgive bemærkninger frem til den 13. juni 2023. Der er ikke indkommet bemærkninger i forbindelse med høringen.

Kommunens udkast til miljøtilladelse blev den 11. juli 2023 sendt i 14 dages orientering og høring, med frist for at afgive bemærkninger frem til 25. juli 2023. Personer, organisationer mv. som er blevet hørt fremgår af bilag 1.

Der er ikke indkommet bemærkninger.

## OFFENTLIGGØRELSE AF AFGØRELSE

Miljøtilladelsen bekendtgøres ved annoncering på kommunens hjemmeside den 26. juli 2023.

Ansøger, ansøgers konsulent, klageberettigede organisationer samt de personer som har anmodet herom, er samtidig underrettet om tilladelse.

Klageberettigede organisationer, se samlet liste herunder:

*Tabel 4. Liste over klageberettigede organisationer*

<b>Organisation og adresse</b>	<b>Mailadresse</b>
Danmarks Naturfredningsforening, Masnedøgade 20, 2100 Kbh. Ø,	dnsilkeborg-sager@dn.dk
Danmarks Sportsfiskerforbund, Skyttevej 4, 7182 Bredsten,	post@sportsfiskerforbundet.dk lbt@sportsfiskerforbundet.dk
Rådet for grøn omstilling, Kompagnistrædet 22, 3. sal, 1208 København K	hans@rgo.dk
Dansk Ornitologisk Forening, Vesterbrogade 140, 1620 Kbh. V,	natur@dof.dk
Styrelsen for Patientsikkerhed	stps@stps.dk
Danmarks Fiskeriforening, Nordensvej 3, Taulov, 7000 Fredericia,	mail@dkfisk.dk
Ferskvandsfiskeriforeningen for Danmark, Arbejderbevægelsens Erhvervsråd, Reventlowsgade 14, 1 sal, 1651 Kbh. V,	nb@ferskvandsfiskeriforeningen.dk ae@ae.dk
Forbrugerrådet, Fiolstræde 17, Postbox 2188, 1017 Kbh. K,	fbr@fbr.dk

Organisation og adresse	Mailadresse
Gjern Natur,	post@gjern-natur.dk
Foreningen Greenpeace Danmark	<a href="mailto:Info.dk@greenpeace.org">Info.dk@greenpeace.org</a>

## KLAGEVEJLEDNING

Der kan efter kapitel 7 i Lov om husdyrbrug og anvendelse af gødning klages over Kommunens afgørelse. Klageberettigede omfatter ansøger, Miljøministeren, Styrelsen for patientsikkerhed samt enhver, der må antages at have en individuel, væsentlig interesse i sagens udfald. Der kan desuden klages af visse organisationer, som angivet i §§ 85-87 i Lov husdyrbrug og anvendelse af gødning.

*Afgørelsen vil blive offentliggjort den 26. juli 2023 på [kommunens hjemmeside](#)*

Hvis du ønsker at klage over denne afgørelse, kan du klage til Miljø- og Fødevareklagenævnet. Du klager via Klageportalen, som du finder et link til på forsiden af [Nævnenes hus](#). Det er også muligt at tilgå klageportalen via [borger.dk](#) og [virk.dk](#). Du logger på borger.dk eller virk.dk, ligesom du plejer, typisk med MIT-ID. Klagen sendes gennem Klageportalen til den myndighed, der har truffet afgørelsen. En klage er indgivet, når den er tilgængelig for Silkeborg Kommune i Klageportalen. Når du klager, skal du betale et gebyr på 900 kr. som privatperson og 1800 kr. som virksomhed eller organisation. Du betaler gebyret med betalingskort i Klageportalen.

Klagen skal være modtaget senest 4 uger fra offentliggørelsen dvs. senest den 23. august 2023. Miljø- og Fødevareklagenævnet skal som udgangspunkt afvise en klage, der kommer uden om Klageportalen, hvis der ikke er særlige grunde til det. Hvis du ønsker at blive fritaget for at bruge Klageportalen, skal du sende en begrundet anmodning til Silkeborg Kommune. Kommunen videresender herefter anmodningen til Miljø- og Fødevareklagenævnet, som træffer afgørelsen om, hvorvidt din anmodning kan imødekommes.

Gebyret tilbagebetales, hvis

- klagesagen fører til, at den påklagede afgørelse ændres eller ophæves
- klageren får helt eller delvis medhold i klagen
- klagen afvises som følge af overskredet klagefrist eller manglende klageberettigelse
- klagen ikke er omfattet af Miljø- og Fødevareklagenævnets kompetence.

Det bemærkes, at hvis den eneste ændring af den påklagede afgørelse er forlængelse af frist for efterkommelse af afgørelse som følge af den tid, der er medgået til at behandle sagen i klagenævnet, tilbagebetales gebyret dog ikke.

En klage har normalt ikke opsættende virkning, medmindre Miljø- og Fødevareklagenævnet beslutter andet. Udnyttelse af tilladelsen sker på ansøgers eget ansvar og indebærer ingen begrænsninger i Miljø- og Fødevareklagenævnets ret til at ændre eller ophæve afgørelsen.

Hvis tilladelsen indebærer opførelse af bebyggelse uden tilknytning til ejendommens hidtidige bebyggelsesarealer, må tilladelsen ikke udnyttes før klagefristens udløb, og i disse tilfælde har klagen opsættende virkning, medmindre Miljø- og Fødevareklagenævnet beslutter andet.

Ifølge § 90 i husdyrbrugloven kan afgørelsen desuden prøves ved domstolene. Et eventuelt sagsanlæg skal anlægges inden 6 måneder efter, at afgørelsen er offentliggjort, dvs. senest den 26. januar 2024.

## 7 SILKEBORG KOMMUNES VURDERING

Ansøgningen er behandlet på grundlag af oplysningerne indsendt via ansøgningskema i husdyrгодkendelse.dk samt efterfølgende supplerende materiale.

Silkeborg Kommune har gennemgået ansøgningen og har vurderet at oplysningskravet er opfyldt, idet den indeholder:

- 1) En beskrivelse af det ansøgte med oplysninger om
  - a) det ansøgtes placering, udformning, dimensioner og andre relevante særkender,
  - b) det ansøgtes forventede væsentlige og eventuelle kumulative indvirkninger på miljøet,
  - c) det ansøgtes særkender eller de foranstaltninger, der påtænkes truffet for at undgå, forebygge eller begrænse og om muligt neutralisere forventede væsentlige skadelige indvirkninger på miljøet,

## 8 HUSDYRBRUGETS BELIGGENHED OG PLANMÆSSIGE FORHOLD

### AFSTANDSKRAV

#### HUSDYRBRUGLOVENS § 6

I følge § 6 i Husdyrbrugloven er der forbud mod etablering af anlæg samt udvidelser og ændringer af eksisterende husdyrbrug, der medfører forøget forurening indenfor de i Tabel 5 nævnte afstande.

Tabel 5. Afstandskrav jf. § 6 i Lov om miljøtilladelse m.v. af husdyrbrug samt aktuelle afstande fra produktionsanlægget.

Område	Afstandskrav	Afstand målt fra nybyggeri eller folde hvor udvidelsen sker
Eksisterende eller kommuneplanlagt fremtidig byzone eller sommerhusområde	50 meter	242 meter
Område i landzone der i lokalplan er udlagt til boligformål, blandet bolig- og erhvervsformål eller offentlige formål med henblik på beboelse, institutioner, rekreative formål og lignende.	50 meter	1,5 km
Nabobeboelse (Ørevadbrovej 14)	50 meter	187 meter

Afstandskravene i Husdyrbruglovens § 6 er jf. Tabel 5 overholdt.

### HUSDYRBRUGLOVENS § 7

Forbudszone for etablering, ændringer og udvidelser indenfor 10 m af kategori 1 og 2 natur er overholdt jf. husdyrbruglovens § 7.

### HUSDYRBRUGLOVENS § 8

Ifølge § 8 i Husdyrbrugloven må der ikke etableres, ændres eller udvides i stalde og opbevaringsanlæg på husdyrbrug, der medfører forøget forurening indenfor afstandskravene i Tabel 6.

Tabel 6. Afstandskrav - jf. § 8 i Lov om miljøtilladelse m.v. af husdyrbrug - samt aktuelle afstande fra husdyrproduktionsanlægget.

Anlægstype	Afstandskrav	Afstand målt fra nybyggeri/bygning hvor ændringen/udvidelsen sker
1) Enkelt vandindvindingsanlæg	25 meter	391 meter
2) Fælles vandindvindingsanlæg	50 meter	> 500 meter
3) Vandløb (herunder dræn) og søer	15 meter	40 meter
4) Offentlig vej, privat fællesvej	15 meter	72 meter
5) Levnedsmiddelvirksomhed	25 meter	> 25 meter
6) Beboelse samme ejendom	15 meter	22 meter
7) Naboskel	30 meter	5,5 meter

Silkeborg Kommune vurderer, at alle afstandskravene overholdes med undtagelse af afstandskravet til naboskel, idet alle stalde (med undtagelse af løsdrift 1) og møddingsplads er placeret mindre end 30 meter fra naboskel.

### DISPENSATION FRA HUSDYRBRUGLOVENS § 6 § 8

Ansøger har søgt om dispensation efter husdyrbruglovens § 9, stk. 3 i forhold til afstandskravene i husdyrbruglovens § 8, da Stald 1, 2 og 3 samt Løsdrift 1 og møddingspladsen er opført mindre end 30 meter fra naboskel.

Ansøger har søgt dispensation for ovenstående afstandskrav med følgende begrundelse:

- På den anden side af naboskellet er der dyrket mark, og der er ca. 200 m til nærmeste beboelse, hvilket betyder at en placering tæt på skel ikke vurderes at give anledning til gener.
- Det er udelukkende eksisterende bygninger, der ønskes anvendt til hesteholdet.
- Andre placeringer af stalde/løsdrift, mødding har været overvejet, men dette vil betyde at der skal opføres nye bygninger på ejendommen.
- Vest for de eksisterende bygninger er der folde, så en placering af stalde her vil kunne give problemer med folddriften samt vil resultere i spredt bebyggelse.
- Mod øst er der stuehus, have og indkørsel.
- Syd for ridehus og ridebane er der læhegn og dyrket mark. En placering af nye bygninger syd for læhegnet vil resultere i spredt bebyggelse på ejendommen, og ejendommen vil ikke længere fremstå med et samlet bygningsæt.

- Det er ansøgers vurdering, at den planlagte placering af staldbygningen er den mest hensigtsmæssige.

Silkeborg Kommune er enig med ansøger i, at de ansøgte placeringer af stalde og møddingsplads er den mest hensigtsmæssige. Det er muligt at placere stalde og møddingsplads øst for ridehallen, således at afstandskravet er overholdt. Dette vil dog kræve at bygningerne skulle flyttes, hvilket ikke vurderes at være proportionelt i forhold til at naboskellet udgøres af et markskel med mere end 400 meter til beboelsen.

Idet afstanden til beboelsen er på mere end 400 meter, vurderes det at forholdene omkring lys, lugt, støv, støj og fluer ikke udgør væsentlige gener ved beboelsen.

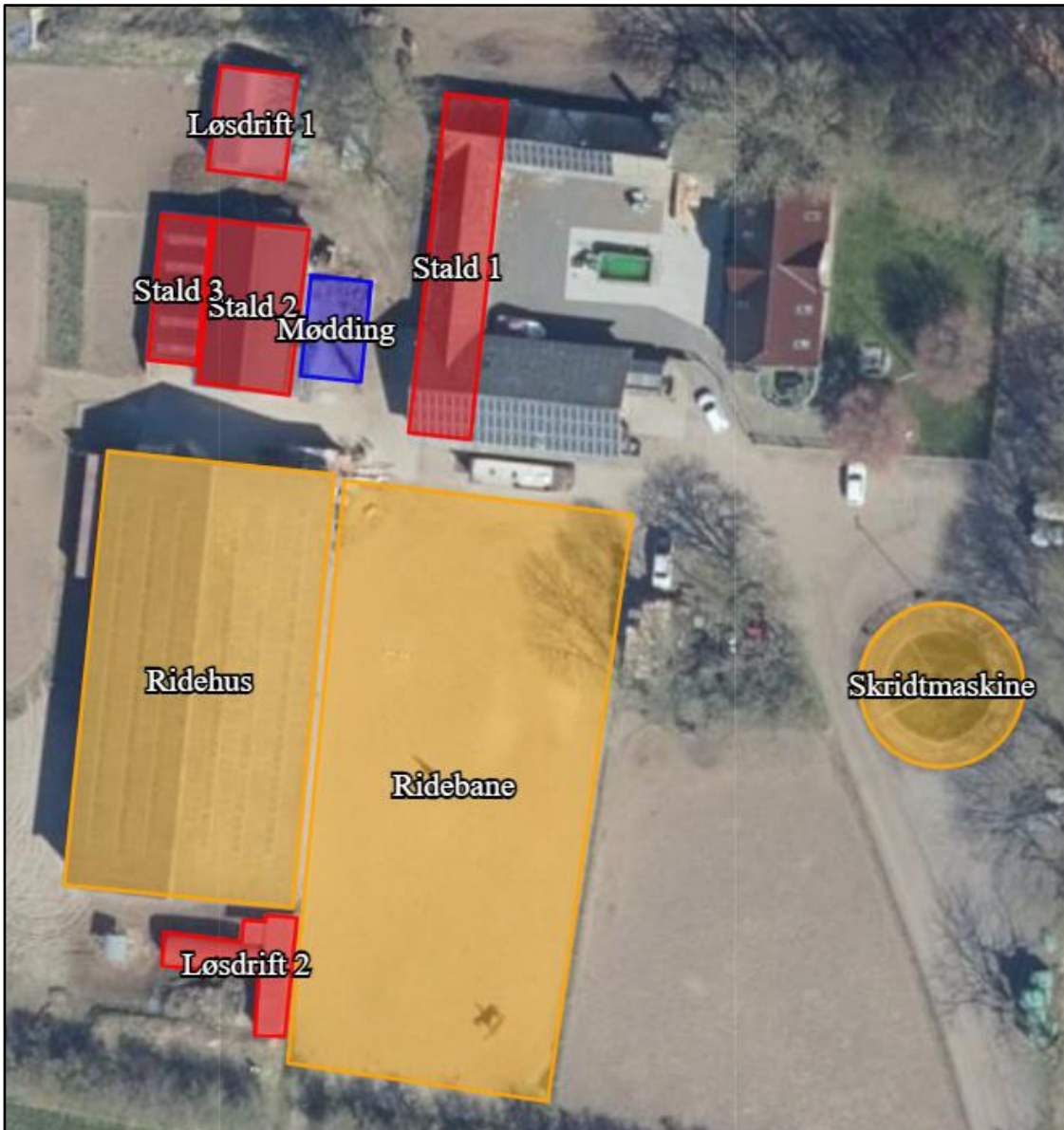
Silkeborg Kommune vurderer hermed, at der kan meddeles dispensation efter § 9, stk. 3 i husdyrbrugloven til afstandskravet for naboskel. Det vurderes samtidig, at der ikke skal stilles særlige vilkår til indretning og drift af stalde og møddingsplads i forhold til meddelelse af dispensationen.

## LANDSKABELIGE VÆRDIER

### *Bygninger*

Alle anlæg er etableret, hvorfor der er ansøgt tilladelse om at få anlæggene lovliggjort. Ridehallen er dog et eksisterende anlæg, hvor der i 2005 er meddelt byggetilladelse.

- Løsdrift 1 er placeret vest for den eksisterende bygningsmasse med målene 10,4 x 7,7 meter, og en max højde på 3 meter. Den er oprindeligt en teltstald, hvor der er monteret faste sider i form af gråblå plader, og taget er lysegråt.
- Løsdrift 2 er placeret syd for ridehallen med en grundplan på ca. 73 m<sup>2</sup> og en max højde på 3 meter. Den er dels rød (metal) og dels mørkegrøn (træ).
- Stald 2 er placeret nord for ridehallen med målene 9,5 x 16,2 meter og med en højde på ca. 4,5 meter. Stalden er opført med rødt træ på siderne og sadeltag i grå tagplader.
- Stald 3 er placeret nord for ridehallen og i tilknytning til Stald 2. Stalden består af en rød container med målene 4,9 x 14,5 meter og med en max højde på 4 meter.
- Ridebanen er placeret i tilknytning til og øst for ridehallen. Den etableres med målene 25 x 60 meter, og der placeres ikke lys ved ridebanen. Ridebunden består primært af sand.
- Skridtmaskinen er placeret øst for ridebanen, på modsatte side af indkørslen til ejendommen. Består af en indhegning og ingen tag. Ansøger oplyser at der er lys ved skridtmaskinen (manuel betjening), som er tændt sjældent, og kun ved behov.
- Møddingspladsen er etableret i 2007/2008 imellem Stald 2 og Stald 3 med målene 6 x 10 meter. Møddingspladsen er etableret med 1 meter høj mur på 3 sider og afløb til ajlebeholder.



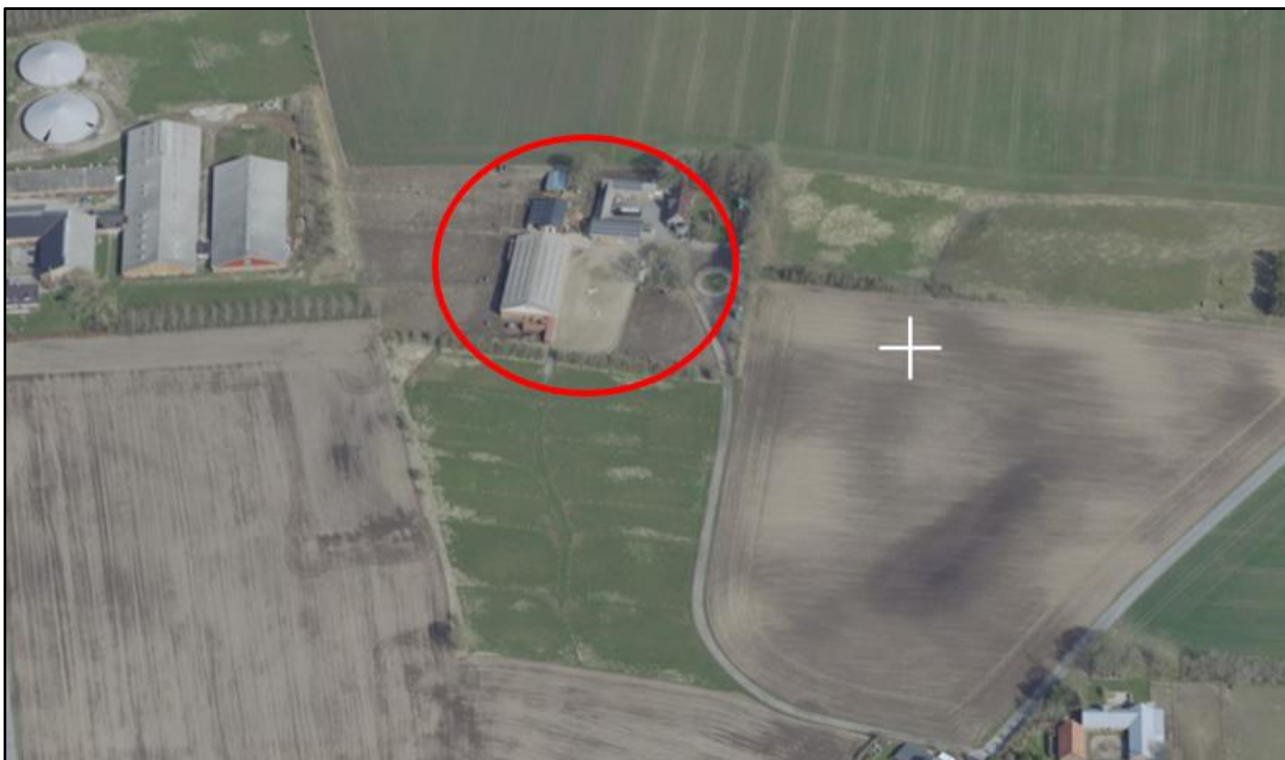
Figur 1. Placering af anlæg på ejendommen Lemmingvej 29.

Ejendommen ligger i et småbølget landbrugslandskab med mange små lavninger og afløbsløse søer (dødisrelief). Der er tale om et varieret terræn med spredte, mindre bevoksninger, levende hegn og spredte gårde hovedsageligt i blokudskiftningsmønster.

Der er ikke tale om et sårbart landskab, og det er et landskab, hvor der er god mulighed for at optage noget bebyggelse, såfremt den ikke er meget høj, da den så vil kunne påvirke Hinge ådal.

Da der er tale om nyt byggeri i tilknytning til den eksisterende bebyggelse, der ikke er meget højt, der ligger nær en anden større gårdbebyggelse, vurderes det, at det ikke påvirker det nære landskab i en negativ retning ej heller Hinge Ådal.





Figur 2. Luftfoto af ejendommen i forhold til nærliggende landskab

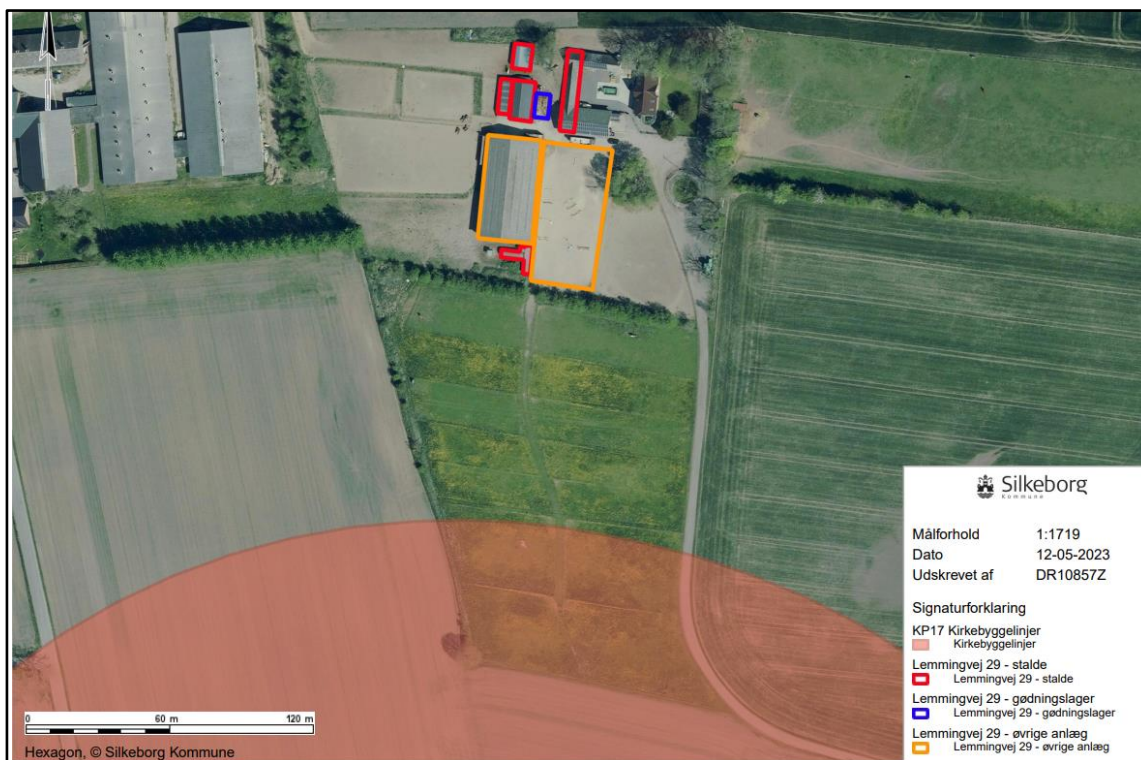
Det vurderes ikke, at der skal stilles særlige vilkår til bebyggelsen.

## KULTURMILJØ, FREDNINGER, BYGGE- OG BESKYTTELSESLINJER

Silkeborg Kommune har vurderet placeringen af husdyranlægget i forhold til nedenstående områder og bygge- og beskyttelseslinjer.

- Fredede fortidsminder
- Sø og å beskyttelseslinjer
- Skovbyggelinjer (300 meter)
- Kirkebyggelinjer / kirkezoner indenfor 300 meter fra anlægsgdelen
- Beskyttede diger
- Fredede områder / Fredninger
- Kulturmiljø / særlig værdifulde kulturmiljøer
- Landskabelige interesseområder
- Geologiske interesseområder
- Fortidsminder
- Skovrejsning

Nærmeste byggelinje er kirkebyggelinje til Sejling Kirke, der ligger ca. 100 m syd for bygningsmassen, se Figur 3.



Figur 3. Kortudsnit der viser nærmeste byggelinje (kirkebyggelinje) i nærheden af husdyrbruget.

Ejendommen er dermed placeret udenfor områder med landskabelige interesser samt udenfor bygge- og beskyttelseslinjer.

## 9 PRODUKTIONSAREAL OG DRIFT

### PRODUKTIONSAREAL

Produktionsarealet for de enkelte staldafsnit er angivet i

Tabel 7. Staldene fremgår alle som nye stalde, idet der ikke tidligere er meddelt miljøtilladelse eller byggetilladelse til disse. De angivne produktionsarealer kan blive kontrolleret i forbindelse med tilsyn, samt ved ansøgning om byggetilladelse.

Tabel 7. Oversigt over de enkelte staldafsnit i ansøgt drift fra husdyrgodkendelse.dk.

Stald	Staldstørrelse (m <sup>2</sup> )	Produktionsareal (m <sup>2</sup> )	Miljøteknologi (%)	Gulvsystem	Dyretype
Stald 1	206	102	-	Dybstrøelse	Heste
Stald 2	152	85	-	Dybstrøelse	Heste
Stald 3	71	30	-	Dybstrøelse	Heste
Løsdrift 1	80	80	-	Dybstrøelse	Heste
Løsdrift 2	73	73	-	Dybstrøelse	Heste

Dyretyper, staldsystemer samt størrelsen på produktionsarealet er grundlaget for beregninger af ammoniakfordampningen fra stald og lager samt lugt. Det er derfor nødvendigt at stille vilkår til produktionsarealets størrelse samt produktionsrammerne for at sikre, at

miljøpåvirkningerne fra ejendommen fastholdes på det niveau, der fremgår af ansøgningen. Vilkårene kan ses i afsnit 4.

## OPBEVARING AF HUSDYRGØDNING

### Fast husdyrgødning

Der produceres dybstrøelse i alle staldene. Dybstrøelsen opbevares på møddingspladsen eller udbringes direkte (løsdriftsstalde). Møddingspladsen er på ca. 60 m<sup>2</sup> med 3 sidemure af ca. 1 meter, og der er afløb til ajlebeholder.

Ansøger har oplyst, at der er tilstrækkelig opbevaringskapacitet til mindst 6 måneder på ejendommen. Forholdet vil blive kontrolleret ved tilsyn.

### Flydende husdyrgødning

Der produceres ikke gylle på ejendommen, men der vil dog være opbevaring af flydende husdyrgødning i form af møddingsvand fra møddingspladsen og restvand fra vask af heste.

Silkeborg Kommune vurderer, at de generelle regler i husdyrgødningsbekendtgørelsen er tilstrækkelige til at sikre vandløb og søer mod forurening af husdyrgødning fra ejendommen.

## SPILDEVAND OG OVERFLADEVAND

Der er ikke afløb fra staldene og der er heller ikke vandspiltov. Hvis der vaskes heste, foregår det udendørs med afløb til ajlebeholder.

Kommunen vurderer ud fra ansøgers beskrivelse, at håndtering og opbevaring af husdyrgødning sker efter gældende regler og ikke vil give anledning til gener for omkringboende eller forurening af jord og grundvand. Der gøres dog opmærksom på, at såfremt der ikke er afløb i staldene, er der krav jf. husdyrgødningsbekendtgørelse krav om pumpeump.

### Tagvand

Tagvand ledes via dræn til vandløb.

Ved opførelsen af nye staldbygninger, skal der søges særskilt tilladelse til håndtering af tagvandet. Dette krav vil også blive stillet til staldene på Lemmingvej 29, når der søges en byggetilladelse til disse.

Når der opføres nye større bygninger uden for kloakerede områder, er det nødvendigt at regnvandet enten nedsives eller forsinkes inden det udledes til et vandområde. Regnvand skal som udgangspunkt altid nedsives, hvis det er muligt. Ønsker man at udlede eller nedsive regnvand til et vandområde, skal retningslinjer for regnvand i Silkeborg Kommune følges. Af [retningslinjerne](#) fremgår det blandt andet, at der ikke må ledes vand til beskyttet natur, små vandhuller, vandløb med høj økologisk tilstand eller andre sårbare vandområder. Udledning og nedsivning af regnvand kræver forudgående tilladelse fra Silkeborg Kommune. Hvis der ansøges om at udlede regnvand til et eksisterende dræn, skal der meddeles tilladelse til [tilladelse til medbenyttelse](#). Det sikrer, at der er den nødvendige kapacitet i det dræn man ønsker at lede vand til.

## Sanitært spildevand

Sanitært spildevand fra ejendommen ledes til nedsivningsanlæg.

## FODER

Foder opbevares i lukkede plasttønder samt i silo i foderrum i laden.

Kommunen vurderer, at den ansøgte opbevaring og håndtering af foder sker uden væsentlige miljømæssige gener. Det er vigtigt at anlæg til foderopbevaring holdes fri for foderrester og spild, da der ellers kan opstå gunstige forhold for skadedyr som f.eks. rotter og fluer. Foderrester og spild kan opbevares overdækket på møddingsplads eller i gyllebeholder.

## 10 BAT OG MILJØTEKNOLOGI

Husdyrbrug med en emission på over 750 kg NH<sub>3</sub>-N pr. år skal jf. husdyrbruglovens § 27, stk. 2 og husdyrgodkendelsesbekendtgørelsens § 24, stk. 1 reducere ammoniakemissionen fra det samlede anlæg, til et niveau svarende til emissionen ved anvendelse af den Bedste Tilgængelige Teknik (BAT).

Ifølge beregningerne i husdyrgodkendelse.dk er ammoniakemission fra det samlede anlæg på Lemmingvej 29 under 750 kg NH<sub>3</sub>-N pr. år, hvorfor der ikke er krav om anvendelse af BAT.

## 11 PÅVIRKNING AF NATUR MED AMMONIAK

### AMMONIAKFØLSOMME NATURTYPER KATEGORI 1, 2, 3-NATUR

Den ammoniakfølsomme natur, som er beskyttet, jf. husdyrgodkendelsesbekendtgørelsens bilag 3 er opdelt i tre kategorier.

Kategori 1-natur: Omfatter ammoniakfølsomme Natura 2000-naturtyper, som indgår i udpegningsgrundlaget for området og er kortlagte af Naturstyrelsen i forbindelse med Natura 2000 planlægningen. For de Natura 2000-naturtyper, som ikke er kortlagt (primært søer), skal kommunen vurdere den eventuelle påvirkning. Kategori 1-natur omfatter ligeledes § 3-heder og -overdrev indenfor Natura 2000-områder, som ikke er nævnt ovenfor.

Kategori 2-natur: Omfatter højmoser, lobeliesøer samt heder større end 10 ha og overdrev større end 2,5 ha, som er omfattet af naturbeskyttelseslovens § 3, og som ligger udenfor Natura 2000-områder.

Øvrige ammoniakfølsomme naturområder, jf. § 2 stk. 1 i husdyrgodkendelsesbekendtgørelsen:

Kategori 3-natur: Kommunen skal konkret vurdere følgende beskyttede, ammoniakfølsomme naturtyper uden for Natura 2000-områder, som ikke er omfattet af kategori 1 og 2: Heder, moser og overdrev, som er beskyttet efter naturbeskyttelseslovens § 3, samt

ammoniakfølsomme skove. En nærmere definition af ammoniakfølsom skov fremgår af husdyrgodkendelsesbekendtgørelsens bilag 3 pkt. 3 ad C.

## BESKYTTELSESNIVEAUER FOR AMMONIAKFØLSOMME NATURTYPER

Krav til maksimal ammoniakdeposition for de forskellige ammoniakfølsomme naturtyper, jf. kategori 1-, kategori 2- og kategori 3-natur fremgår af nedenstående Tabel 8.

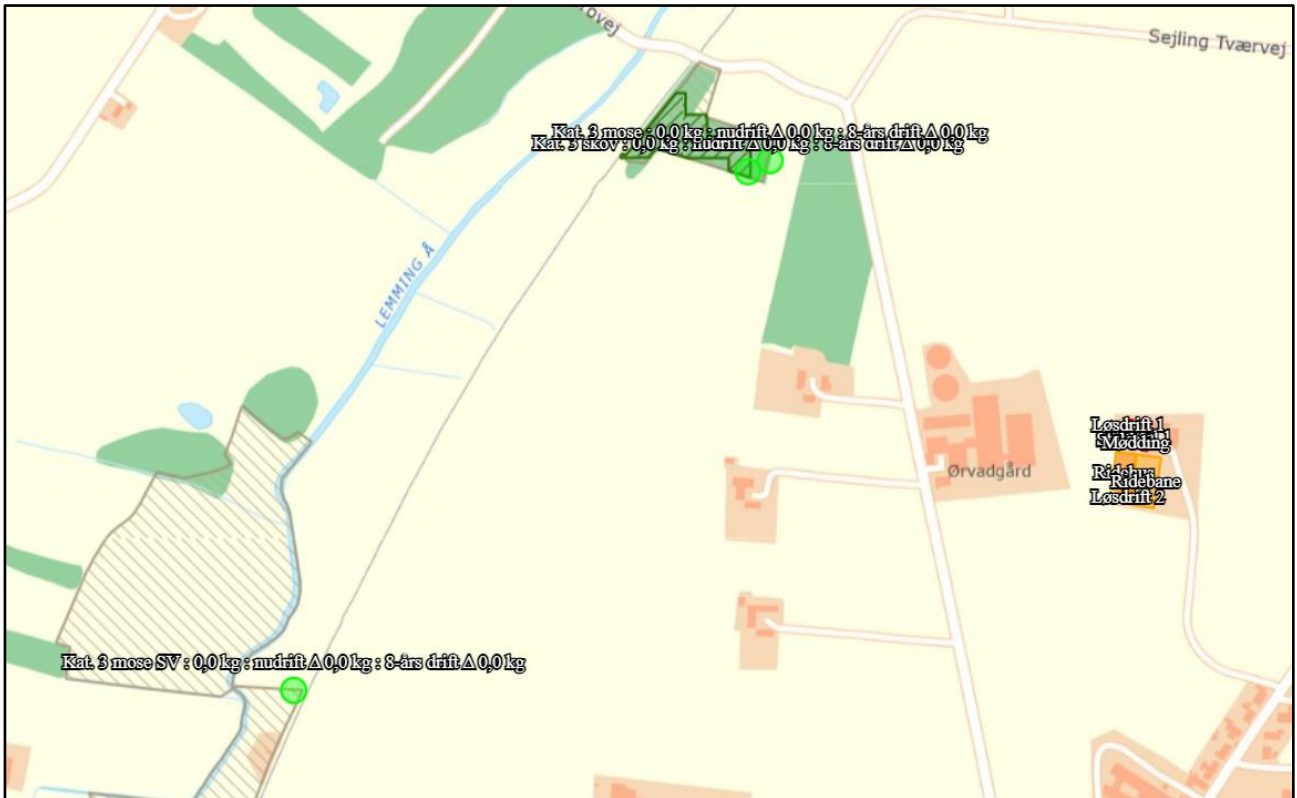
*Tabel 8. Beskyttelsesniveauer for bestemte ammoniakfølsomme naturtyper:*

<b>Naturtyper</b>	<b>Fastsat beskyttelsesniveau</b>
Kategori 1. Ammoniakfølsomme Natura 2000 naturtyper samt øvrige heder og overdrev indenfor Natura 2000 områder	Max. totaldeposition afhængig af antal husdyrbrug i nærheden*): 0,2 kg N/ha/år ved > 1 husdyrbrug 0,4 kg N/ha/år ved 1 husdyrbrug 0,7 kg N/ha ved 0 husdyrbrug.
Kategori 2. Ammoniakfølsomme naturområder udenfor Natura 2000, som er højmoser, lobeliesøer, heder større end 10 ha, samt overdrev større end 2,5 ha.	Max. total deposition på 1,0 kg N/ha/år.
Kategori 3. Heder, moser og overdrev, som er beskyttet af naturbeskyttelseslovens § 3, og ammoniakfølsomme skove	Kommunen vurderer konkret, om der skal fastsættes vilkår om max. merdeposition. Kravet må dog ikke være under en max. merdeposition på 1,0 kg N/ha pr. år

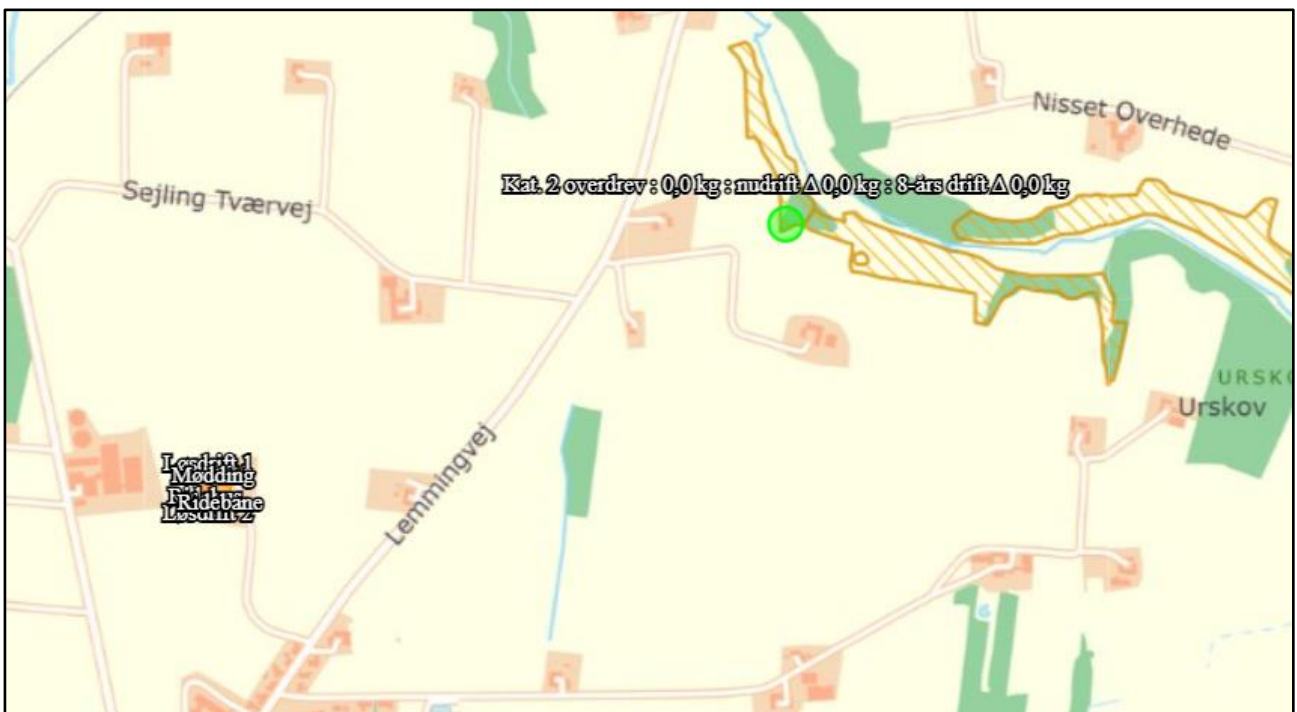
\* Kumulationsmodel for antal husdyrbrug i nærheden fremgår af § 25 stk. 2,3 i husdyrgodkendelsesbekendtgørelsen.

## BEREGNING AF AMMONIAKDEPOSITION PÅ NÆRLIGGENDE NATUROMRÅDER

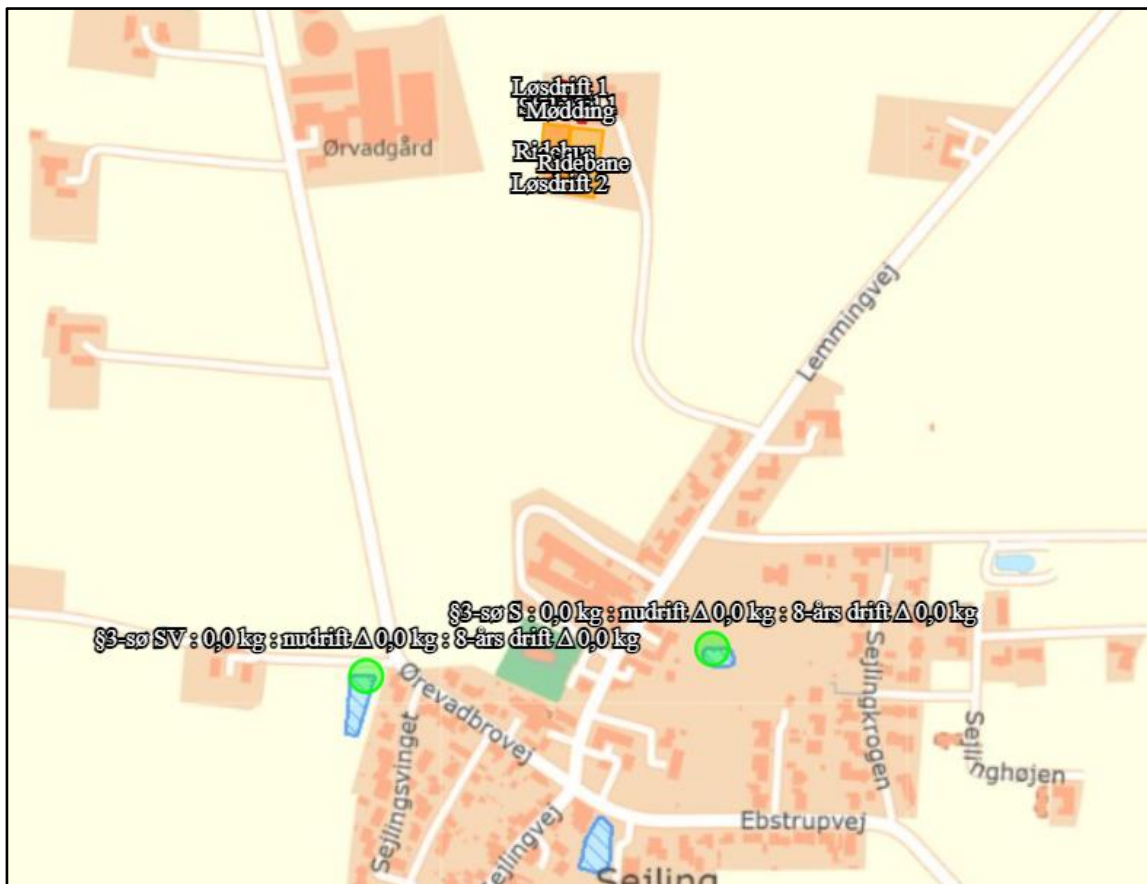
Afsætningen af luftbåren ammoniak på omkringliggende naturområder, fra det ansøgte dyrehold på Lemmingvej 29 er beregnet i husdyrgodkendelse.dk. Der er foretaget beregninger af ammoniakafsætningen for kategori 1,2 og 3-naturområder nærmest ejendommen. Beregningspunkterne og resultatet af beregningerne fremgår af nedenstående Tabel 9.



Figur 4. Beregning af total- og merdeposition af luftbåren ammoniak på nærliggende kategori 3-natur (mose og ammoniakfølsom skov) fra det ansøgte projekt.



Figur 5. Beregning af total- og merdeposition af luftbåren ammoniak på nærliggende kategori 2-natur (overdrev) fra det ansøgte projekt.



Figur 6. Beregning af total- og merdeposition af luftbåren ammoniak på nærliggende § 3 natur (søer syd for ejendommen) fra det ansøgte projekt.

Der er > 6 km til nærmeste habitatområde, Silkeborgskovene.

Tabel 9. Beregning af ammoniakdeposition fra stald og lager på kategori 1,2 og 3 natur i nærheden af Lemmingvej 29. Totaldeposition og merdeposition er angivet.

Navn	Kategori	kumulations	ruhed	Merdeposition (KgN) (i forhold til 8 års drift)	Totaldeposition (KgN)
Kat. 1 natur	1	Nul ejendomme	S	0,0	0,0
Kat. 2 overdrev	2	Nul ejendomme	Bn	0,0	0,0
Kat. 3 skov	3	Nul ejendomme	S	0,0	0,0
Kat. 3 mose SØ	3	Nul ejendomme	Mk	0,0	0,0
Kat. 3 mose SV	3	Nul ejendomme	Mk	0,0	0,0

Navn	Kategori	kumulations	ruhed	Merdeposition (KgN) (i forhold til 8 års drift)	Totaldeposition (KgN)
Kat. 3 skov SV	3	Nul ejendomme	S	0,0	0,0
§3-sø S	-	Nul ejendomme	V	0,0	0,0
§3-sø SV	-	Nul ejendomme	V	0,0	0,0
Kat. 3 mose	3	Nul ejendomme	Mk	0,0	0,0

For kategori 1 natur skal det vurderes, om der er kumulation med andre ejendommen. I det konkrete tilfælde er der ikke kumulation med andre ejendomme, hvorfor den maksimale totaldeposition ikke må overstige 0,7/ kg N/ha/år.

## BILAG IV ARTER

Ligeledes påhviler det kommunen at vurdere konkret, om en ansøgt aktivitet vil være i overensstemmelse med Habitatdirektivforpligtelserne. Ifølge bekendtgørelsen om udpegning og administration af internationale naturbeskyttelsesområder samt beskyttelse af visse arter<sup>6</sup>, skal der foretages en vurdering af, om projektet i sig selv eller i forbindelse med andre planer og projekter kan påvirke et internationalt naturbeskyttelsesområde væsentligt. Desuden skal der ske en vurdering af om det ansøgte projekt kan beskadige eller ødelægge yngle- og rasteområder i det naturlige udbredelsesområde for de dyrearter, der er optaget i Habitatdirektivets bilag IV eller ødelægge de plantearter der er optaget i Habitatdirektivets bilag IV.

## SILKEBORG KOMMUNES VURDERING

### **Kvælstoffølsomme naturtyper**

Beregninger i husdyrgodkendelse viser at der ikke er nogen deposition på kvælstoffølsomme naturtyper. Der vil således ikke være en påvirkning af disse.

Ejendommen ligger mere end 6,5 km fra nærmeste Natura2000 område, som er EF-habitatområde Silkeborgskovene. På grund af afstanden og det ansøgte begrænsede karakter, så vil der ikke være risiko for påvirkning fra ejendommen på habitatområdet.

### **Beskyttede og sjældne arter (Bilag IV, rødliste mv.)**

En række dyr og planter, der er omfattet af habitatdirektivets bilag IV kan have levested, fødesøgningsområde eller sporadisk levested på eller omkring arealerne. På baggrund af faglig rapport nr. 635 fra Danmarks Miljøundersøgelser samt kommunens øvrige kendskab vurderes det umiddelbart, at der kan være brunflagermus, langøret flagermus, sydflagermus, trolldflagermus, dværgflagermus, stor vandsalamander, spidssnudet frø og markfirben.

<sup>6</sup> Bekendtgørelse nr. 926 af 27. juni 2016 om udpegning og administration af internationale naturbeskyttelsesområder samt beskyttelse af visse arter.



De nævnte arter lever i høj grad tilknytning til de beskyttede naturområder, gamle træer og bygninger. Da disse ikke påvirkes af det ansøgte, vurderes det, at udvidelsen ikke vil have negativ indflydelse på de nævnte arter.

## 12 RESTSTOFFER, AFFALDSPRODUKTION OG BRUG AF NATURRESSOURCER

### OLIEOPLAG

Silkeborg Kommune har vedtaget en forskrift for håndtering af olie og kemikalier som virksomheder og landbrug i udgangspunktet er omfattet af. Husdyrbrug med en miljøtilladelse er i midlertidig kun omfattet, hvis der er sat vilkår hertil i deres tilladelse. Med denne miljøtilladelse stilles der derfor vilkår til, at kommunens forskrift om håndtering af olie og kemikalier skal følges.

Der vil ikke umiddelbart være oplag af diesel eller olie på ejendommen, men for at sikre at en eventuel opsætning af en fremtidig dieseltank, fastholdes vilkåret.

Når forskriften følges, vurderes det at jord, overfladevand og grundvand er beskyttet og at olie- og kemikalieprodukter opbevares miljømæssigt forsvarligt. Forskriften er vedhæftet i bilag 4.

### AFFALD

Bedriften er omfattet af reglerne i affaldsbekendtgørelsen, derfor skal man på ejendommen føre registrering over affaldsproduktionen efter de gældende regler og bortskaffelsen skal ske i overensstemmelse med kommunes affaldsregulativ. Korrekt bortskaffelse og håndtering skal kunne dokumenteres i forbindelse med miljøtilsyn. Det fremgår af Affaldsbekendtgørelsens § 64, at virksomheder skal kildesortere deres affald. Virksomheden skal derudover sikre sig, at væsentlige dele af deres kildesorterede affald går til materialenyttiggørelse.

Oplysninger om affaldstyper og mængder samt opbevaring og bortskaffelse heraf se Tabel 10.

*Tabel 10. Affaldstyper og mængder*

Type	Nudrift	Ansøgt	Opbevaring	Bortskaffelse
Papir, pap, EAK kode 15 01 01, Plastik EAK kode 02 01 04	Ca. 200 kg (primært plast fra wrap)	Ca. 1.000 kg (primært plast fra wrap)	Container	Transportør
Jern	Ca. 3.000 kg	Ca. 3.500 kg	Beholder	Jernhandler

Der vil på ejendommen ikke kunne forefindes emballage fra sprøjtemidler, sprøjtemiddelrester, spildolie eller veterinært affald.

Døde dyr forekommer meget sjældent, men opbevares under presenning og afhentes af DAKA normalt indenfor 24 timer efter anmeldelse, hvis det ikke er op til weekend eller helligdag.

Kommunen vurderer, at der ikke vil være problemer med hensyn til opbevaring og affaldsbortskaffelsen fra virksomheden, såfremt de beskrevne procedurer og gældende regler overholdes.

### **Adgang til genbrugspladserne**

Hvis et landbrug ønsker at aflevere affald på genbrugspladsen skal de tilmelde sig genbrugspladsordningen. Ordningen omfatter også aflevering af 10 kg farligt affald om året. Kun virksomheder, der er tilmeldt ordningen, kan lovligt benytte genbrugspladsen.

## **EL- og VANDFORBRUG**

De væsentligste strømforbrugende aktiviteter er til belysning inde og ude.

Vandværk leverer vand til ejendommen, og der anvendes primært vand til hestenes drikkevand.

## **GENER**

### **LUGT**

#### **GENERELT VEDR. LUGT**

Lugt kommer fra produktionen i staldanlægget og fra gødningshåndtering. Landzonen betragtes normalt som landbrugets arbejdsområde, hvilket betyder, at beboere i landzonen skal tåle en del lugtgener. Der er dog fastsat en tålegrænse for lugt afhængig af, om der er tale om byzone, samlet bebyggelse eller enkelt bolig, uden landbrugspligt, i det åbne land.

Princippet for lugtberegningen er, at man ud fra oplysninger om dyretype, staldsystem og produktionsareal beregner en lugtgenæafstand, som er den afstand der minimum skal være fra lugtcentrum til de omkringboende. Gødningslagre er ikke medtaget i lugtberegningen, da placeringen af disse reguleres af generelle regler, hvor der er taget højde for eventuelle lugtgener. Er der andre husdyrbrug, som medfører lugtgener i det samme punkt i byzonen, skærpes kravene til genæafstanden i forbindelse med ansøgningen.

Genæafstanden skal beregnes efter både Miljøstyrelsens lugtmodel og efter FMK-modellen.

#### **RESULTAT AF IT-SYSTEMETS LUGTBeregNING**

I Tabel 11 ses den korrigerede genæafstand for henholdsvis samlet bebyggelse, nabo uden landbrugspligt samt byzone. I den korrigerede genæafstand er der taget højde for vindretningen i forhold til placeringen af anlæggene samt eventuel kumulation.

Genæafstanden er den afstand der som minimum skal overholdes fra lugtcentrum på den pågældende ejendom. Den vægtede gennemsnitsafstand er den afstand, der reelt er fra lugtcentrum til det punkt, der skal beregnes til. Den vægtede gennemsnitsafstand skal derfor være større end den korrigerede genæafstand, for at lugtkravet er overholdt.

*Tabel 11. Genæafstand for lugt i ansøgt drift samt vægtet gennemsnitsafstand.*

Bebyggelse	Korrigeret geneafstand i m (ansøgt)	Vægtet gennemsnitsafstand i m	Genekriterie overholdt
Lemmingvej 27 (nabobeboelse)	0*	317,4	Ja
Kolonihaver Bøgely – lokalplanlagt rekreativt område (samlet bebyggelse)	0*	1598,1	Ja
Sejling By (byzone)	0*	302,1	Ja

\*Geneafstanden til områderne er beregnet til 0 m, selvom der er en faktisk lugt fra anlægget. Dette skyldes at lugten er for svag til at lugtspredningen kan beregnes.

## KOMMUNENS SAMLEDE VURDERING

Ud fra Tabel 11 kan det ses at lugtgenekriteriet for alle områder er overholdt. Da der ikke er andre ejendomme med en ammoniakfordampning over 750 kg N pr. år indenfor 100 meter af naboejendommen eller indenfor 300 meter ift. samlet bebyggelse og byzone skal der ikke beregnes nogen kumulativ effekt i dette tilfælde. Når de beregnede afstandskrav til nærmeste beboelse, samlet bebyggelse og byzone er overholdt, har kommunen ikke mulighed for at skærpe lugtgenekriterierne.

For at sikre at forudsætningerne for lugtgeneberegningerne overholdes er der sat vilkår om, at gulvsystemer, dyretyper og produktionsarealer ikke må ændres, så det medfører en øget lugtemission. Med det stillede vilkår vurderer Silkeborg Kommune, at husdyrbruget overholder grænseværdierne for lugt.

## STØJ

Der er foretaget en vurdering af den støj, der kan forekomme fra de transportere, der kører til og fra ejendommen, samt intern kørsel med traktor. Støj i forbindelse med markdrift, er ikke omfattet af vurderingen.

Placeringen af støjilden og varigheden af støjen er beskrevet i Tabel 12 herunder.

Tabel 12. Driftsperioder og placering af støjklender.

Type	Placering	Driftstid	Tiltag til begrænsning af støj
Stalde og dyr	I stalde/ridehus og på ridebanen samt arealerne omkring disse	Ca. kl. 7.00 til 22 alle dage (til kl. 20 i weekender)	Begrænset støj uden for bygninger
Transport til og fra ejendommen	Grusvej fra Lemmingvej til ejendommen	Transport til og fra ejendommen vil typisk foregå i dagtimerne. Det vil f.eks. være ved levering af foder, strøelse m.v.	

Intern kørsel med maskiner	Traktor med vogn med dybstrøelse til udspretningsarealerne samt traktor til flytning af wrap og halm.	Daglige transporter internt på ejendommen, når der gives halm/strøelse og wrap.	Der tages hensyn til naboer i forbindelse med kørsel med maskiner.
----------------------------	---	---	--

For landbrugsvirksomheder i det åbne land anbefaler miljøstyrelsen at der henvises til de vejledende støjgrænser for 'type 3-blandet bolig og erhverv' jf. vejledningen om ekstern støj<sup>7</sup>. Ifølge vejledningen må ejendommens bidrag til støjniveau ikke overstige følgende værdier ved nabobeboelser eller deres opholdsarealer i punktet 1,5 m over terræn, angivet som det ækvivalente, konstante, korrigerede støjniveau målt i dB(A). Tallene i parentes angiver midlingstiden indenfor den pågældende periode:

Tabel 13. Støjgrænser for forskellige tidspunkter

	<b>Periode</b>	<b>Støjgrænse</b>	<b>Midlingsperiode</b>
Dag	Kl. 07- 18	55 dB(A)	(8 timer)
Aften	Kl. 18- 22	45 dB(A)	(1 time)
Nat	Kl. 22- 07	40 dB(A)	(½ time)
Lørdag	Kl. 07- 14	55 dB(A)	(7 timer)
Lørdag	Kl. 14- 22	45 dB(A)	(4 timer)
Søn- og helligdag	Kl. 07- 22	45 dB(A)	(8 timer)

Herudover må støj fra husdyrbruget målt i natperioden (kl. 22 – 07) ikke overstige 55 dB(A) målt som spidsværdi.

Silkeborg Kommune har ifm. udarbejdelse af tilladelsen, ikke lavet en orienterende støjberedning, idet støjkloderne fra ejendommen vurderes at være af meget begrænset karakter og varighed. Derudover er nærmeste beboelse placeret mere end 180 meter fra bygningsparcellen på Lemmingvej 29. Se endvidere afsnittet vedr. transport i forhold til gener fra dette.

Silkeborg Kommune har stillet vilkår om maksimal støjbelastning i overensstemmelse med de anbefalede støjgrænser for at fastholde anlægget på et acceptabelt støjniveau for normale landbrugsaktiviteter.

Hvis der efter kommunens vurdering opstår støjgener, der vurderes at være væsentligt større, end der kan forventes ifølge grundlaget for miljøvurderingen, kan Silkeborg Kommune bestemme at husdyrbruget skal dokumentere, at grænseværdierne overholdes. Der stilles vilkår til dette.

## VENTILATION

Anlægget bruger naturlig ventilation. Naturlig ventilation bruger ikke strøm og er lydløs, hvilket giver et bedre arbejdsmiljø og ingen støjgener for naboerne. Kommunen vurderer, at når der er tale om naturlig ventilation giver det ikke anledning til væsentlige gener for de omkringboende.

<sup>7</sup> Miljøstyrelsens støjvejledning nr. 5 af 1984

## RYSTELSE

Der vil kunne forekomme rystelser og vibrationer i forbindelse med tung transport. Dette vurderes ikke at give gener ved omkringboende, idet omfanget af tunge transportere til og fra ejendommen er af meget begrænset omfang (mindre end 2 transportere om ugen).

## STØV

I forbindelse med håndtering af halm, foder og ved transport, samt ved brug af ridebanen kan der opstå støvgener. Der vandes på ridebanen og i ridehuset i tørre perioder. Håndteringen af halm vil foregå inde i staldene/løsdriften.

Forhold, som kan medvirke til støv, er generelt af begrænset karakter og varighed.

Da afstand til nabobeboelse er 187 meter, vurderer Silkeborg Kommune, at husdyrbruget ikke vil give anledning til støvpåvirkning af omgivelserne, som vil medføre gener for de omkringboende.

## SKADEDYR

I forbindelse med dyreholdet kan der forekomme gener fra skadedyr. Foder- og gødningsrester er ideelle udklæknings steder for fluer, som kan udvikle sig til enorme flueforekomster, der ikke kan bekæmpes biologisk. Den generelle bekæmpelse af skadedyr sker derfor ved, at der generelt holdes rent og ryddeligt i og omkring ejendommen, og ved at foderspil og rester fjernes.

### *Fluer*

Fluer vil blive bekæmpet efter gældende regler, hvis der opstår et behov herfor.

### *Rotter*

Bekæmpelse af rotter foregår via aftale med kommunen. Hvis der konstateres rotter og andre skadedyr på ejendommen skal Silkeborg Kommunes landbrugsteam straks kontaktes. Endvidere kommer skadedyrskontrollen to gange om året.

Der stilles vilkår til bekæmpelse af skadedyr, rengøring af stalde og inventar samt at udenomsarealer skal holdes i en renlig og ryddelig stand.

Det vurderes at ejendommen skadedyrsbekæmpelse med de stillede vilkår er tilstrækkelige til at imødekomme væsentlige gener fra skadedyr.

## TRANSPORT

Udviklingen i antallet af forskellige typer transport ses af Tabel 14 nedenfor. Det skal bemærkes, at antal og kapacitet pr. læs ikke er bindende (medmindre der er knyttet vilkår til).

*Tabel 14. Oversigt over lastbiltransporter på et år.*

<b>Transporttype</b>	<b>Nudrift</b>	<b>Ansøgt drift</b>	<b>Hyppighed</b>	<b>Forskel</b>
Afhentning af affald	Ca. hver 2. uge	Ca. hver 2. uge	Dagtimerne	0
Levering af foder	Ca. hver 3. uge	Ca. hver 3. uge	Dagtimerne	0
Døde dyr	Sjældent og efter behov	Sjældent og efter behov	Dagtimerne	0

Transporttype	Nudrift	Ansøgt drift	Hypighed	Forskel
Levering af wrap	Ca. 12 kørsler (1 gang årligt)	Ca. 12 kørsler (1 gang årligt)	Dagtimerne	0
Levering af halm	Ca. 3-4 gange årligt	Ca. 3-4 gange årligt	Dagtimerne	0
Afhentning af husdyrgødning	Ca. 6 kørsler om året	Ca. 6 kørsler om året	Dagtimerne	
I alt:	Ca. 66 stk.	Ca. 66 stk.		0

Udover ovenstående transporter, vil der også være daglige personbiltransporter med pensionærer til hestene.

### Gener ved ind- og udkørsel

Der er placeret en nabobeboelse langs ind- og udkørslen til ejendommen, samt en beboelse på modsatte side af vejen (se nedenstående Figur 7). Kørsel til husdyrbruget vil for disse naboer kunne give anledning til støvgener fra grusvejen. Dette vil dog primært være beboelsen placeret langs grusvejen, idet den anden beboelse er placeret langs en asfalteret vej, hvor støv vil være reduceret i forhold til en grusvej.

Silkeborg Kommune vurderer at transport til og fra husdyrbruget ikke vil være til væsentlig gene for disse nabobeboelser og omgivelserne i øvrigt, når de til enhver tid gældende regler overholdes. Denne vurdering er lavet på baggrund af det begrænsede antal tunge transporter (mindre end 2 transporter om ugen), transporterne vil primært foregå i dagtimerne, og der sker ingen ændringer i antal transporter fra nudriften til den ansøgte drift.



Figur 7. Placering af beboelser i nærheden af ind- og udkørslen til Lemmingvej 29.

## LYSGENER

Udendørs belysning er placeret hhv. ved skridtmaskinen (manuel betjening), som er tændt sjældent, og kun ved behov. Derudover er der lys på vestsiden af gavlen af laden, ud mod møddingen.

Indendørs belysning er tændt efter behov, når der færdes personer i staldene i de mørke timer.

Silkeborg Kommune vurderer, at lyset i og udenfor staldafsnittene ikke vil give væsentlige gener ved naboerne. Denne vurdering er lavet med baggrund i placeringen af belysningen samt afstanden til naboerne.

## 13 BILAG OVERSIGT

Bilag 1: Oversigtskort

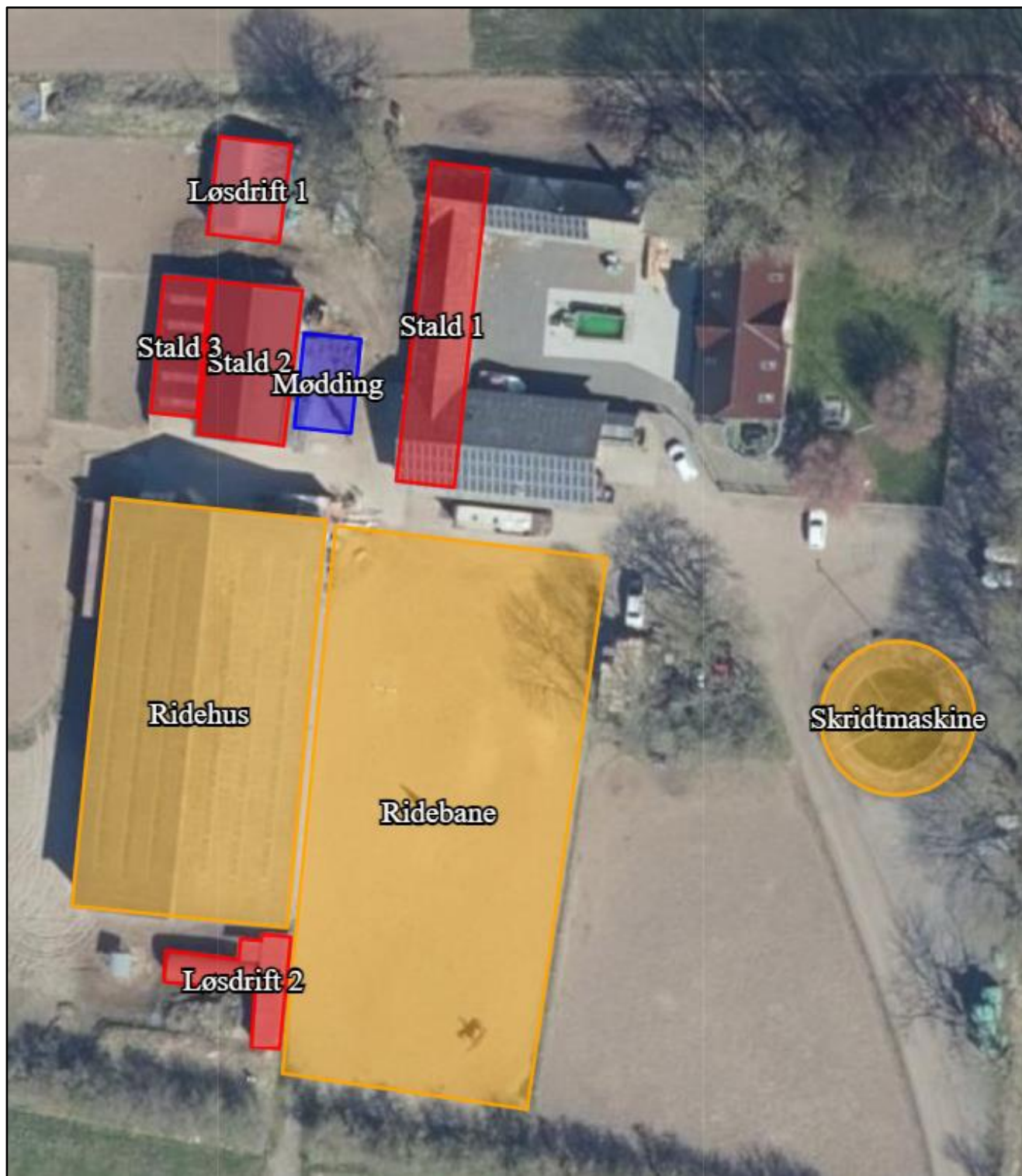
Bilag 2: Indretning af Stald 1, 2 og 3

Bilag 3: Hørings- og orienteringsliste

Bilag 3: Silkeborg Kommunes forskrift om håndtering af olie og kemikalier



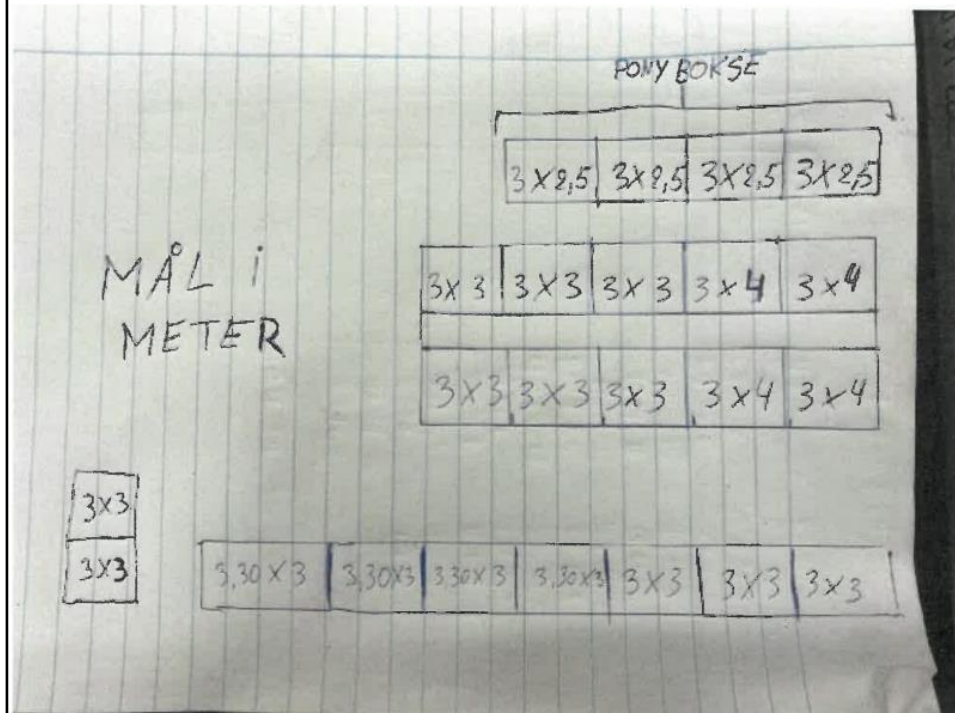
# BILAG 1 OVERSIGTSKORT



## BILAG 2 INDRETNING AF STALD 1, 2 OG 3

Indretning af stalde:

Keller Horses Aps, Lemmingvej 29, 8600 Silkeborg



Stald 3: 4 bokse  
= 30 m<sup>2</sup>

Stald 2:  
6 bokse a' 3x3 m +  
4 bokse a' 3x4 m  
= 85 m<sup>2</sup>

Stald 1:  
5 bokse a' 3x3 m +  
4 bokse a' 3x3,3 m  
= 102 m<sup>2</sup>

## BILAG 3 HØRINGS- OG ORIENTERINGSLISTE

Beboere og ejer af nedenstående adresser er blevet skriftligt orienteret inden afgørelsen af denne tilladelse.

Adresser	Postdistrikt
Danmarksgade 5	8600 Silkeborg
Lemmingvej 31	8600 Silkeborg
Lemmingvej 6	8600 Silkeborg
Sejling Tværvej 4	8600 Silkeborg

## BILAG 4 SILKEBORG KOMMUNES FORSKRIFT OM HÅNDBTERING AF OLIE OG KEMIKALIER

## Regler for håndtering og opbevaring af olie og kemikalier 2.0



**Akut forurening Ring 112**

# Indhold

<b>Kapitel 1: Indledning .....</b>	<b>4</b>
§ 1. Formål .....	4
§ 2. Gyldighedsområde .....	4
Definitioner.....	4
<b>Kapitel 2: Opbevaring.....</b>	<b>5</b>
§ 3. Generelle regler.....	5
§ 4. Emballage .....	6
§ 5. Indretning af areal til beholdere .....	7
§ 6. Opbevaring af akkumulatorer .....	9
<b>Kapitel 3: Indretning og drift af påfyldnings- pladser for motorbrændstof.....</b>	<b>9</b>
§ 7. Generelt om påfyldningspladser.....	9
§ 8. Indretning af udendørs påfyldningsplads med tæt belægning .....	9
Regler for udendørs påfyldningspladser, hvor der tankes under 25.000 liter årligt.....	10
Regler for udendørs påfyldningspladser, hvor der årligt tankes 25.000 liter eller derover.....	11
Regler for indendørs påfyldningsplads.....	12
§ 9. Påfyldningspistol og -slange.....	12
<b>Kapitel 4: Administrative bestemmelser .....</b>	<b>13</b>
§ 10. Tilsyn og kontakt .....	13

§ 11. Straf ved overtrædelse af forskriften .....	13
§ 12. Dispensation og klage .....	13
§ 13. Lovgrundlag .....	13
§ 14. Ikrafttrædelse .....	13

**Bilag 1:..... 14**

<b>Information om anden lovgivning .....</b>	<b>14</b>
Byggetilladelse og andre tilladelser.....	14
Underjordiske tanke .....	15

# Kapitel 1: Indledning

## § 1. Formål

Formålet med denne forskrift er at sikre, at olie og kemikalier opbevares og håndteres forsvarligt for at undgå forurening af jord, grund- vand, søer og vandløb samt kloaksystem.

## § 2. Gyldighedsområde

Denne forskrift omfatter både råvarer, færdigvarer samt affald, der indeholder olie og kemikalier.

Forskriften gælder for alle virksomheder og institutioner i Silkeborg Kommune.

Forskriften gælder ikke for opbevaring og håndtering af olie og kemikalier, hvis dette er omfattet af anden lovgivning eller andre bestemmelser (fx miljøgodkendelser, benzinstationsbekendtgørelsen, auto- værkstedsbekendtgørelsen eller olietankbekendtgørelsen).

Forskriften gælder kun for overjordiske oplag af olie- og kemikalier samt affaldsprodukter herfra.

## Definitioner

En tæt belægning er en belægning, der er tæt i forhold til de væsker, du opbevarer.

En påfyldningsstuds er stedet på motorkøretøjet, hvor påfyldnings-slangen kan tilkobles.



Påfyldningsslange er slangen på diesel/benzintanken til brug ved påfyldning af motorkøretøjet.

Vandige recipienter er søer, åer, vandløb, hav og grundvand og lignende.

En udleveringsstander er apparatur til aftapning af brændstof, typisk placeret direkte på den overjordiske lagertank. Hvis udleveringsstanderen er tilknyttet en nedgravet lagertank, udgør den typisk en selvstændig enhed stående på jorden, som på benzinstationer.

Lagertank er den tank, der indeholder brændstof, der aftappes.

## **Kapitel 2: Opbevaring**

### **§ 3. Generelle regler**

Akkumulatorer, olie og kemikalier skal opbevares og håndteres så spild i forbindelse med uheld, tæring, aftapning og omhældning ikke kan forurene jord, grundvand, søer, vandløb eller kloak.

Påfyldning og tømning skal foregå på forsvarlig vis.

Opbevaringen skal foregå på et plan og tæt belægning og indrettes, så håndtering af indhold i beholderen kan ske uden at spilde.

Silkeborg kommune betragter som udgangspunkt følgende som en tæt belægning:

En tæt belægning er en fast belægning, der i løbet af påvirkningstiden ikke mister sin evne til at tilbageholde olier eller kemikalier fra at gennemtrænge belægningen.

Fliser, SF-sten og lignende anses derfor **ikke** som tætte belægninger til opbevaring af olie og kemikalier

Tætte belægninger skal etableres således, at de er i stand til at modstå de mekaniske påvirkninger, som de bliver udsat for. Belægningerne skal være i god vedligeholdelsesmæssig stand. Skader og utætheder i tætte belægninger skal udbedres straks, efter at de er konstateret.

Der skal altid være tilstrækkeligt opsamlingsmateriale i form af f.eks. kattegrus eller sand tilgængelig på virksomheden til opsamling ved spild eller uheld.

#### **§ 4. Emballage**

Olie og kemikalier skal opbevares i egnede beholdere med tæt-sluttende låg. Beholderne skal være beregnet til formålet og i god vedligeholdelsesmæssig stand, og tydeligt mærket med angivelse af indhold.

For råvarer og færdigvarer er originalemballagen egnede beholdere. Egnede beholdere til affald med olie eller kemikalier er som udgangspunkt følgende:

- Tanke godkendt iht. olietankbekendtgørelsen
- Dobbeltvæggede palletanke
- Dobbeltvæggede tanke fremstillet til opbevaring af affaldsprodukter fra olie- og kemikalier
- Original emballage i form af tromler, dunke og lignende
- Andre beholdere designet til opbevaring af farligt affald

Silkeborg Kommune afgør om de anvendte beholdere er egnede til formålet, samt om de er i god vedligeholdelsesmæssig stand.

### **§ 5. Indretning af areal til beholdere**

Opbevaring af olie og kemikalier skal foregå, så der ikke er risiko for afledning af spild til jord, kloaksystem eller vandløb. Oplaget skal ALTID være overdækket og afskærmet mod nedbør, samt sikres mod påkørsel og hærværk.

OBS: Husk at forskriften ikke gælder for bl.a. diesel, benzin og olietanke, som er reguleret af anden lovgivning jf. § 2.

**Det vil sige, at dieselolie- og fyringsolietanke ikke er omfattet af § 5.**

Pladser til oplag af olie og kemikalier skal derudover indrettes på én af følgende måder:

På en tæt belægning: Der skal være en opkant langs randen af pladsen, hvis der er risiko for afledning til kloak, dræn, jord eller vandige recipienter. Det afgrænsede område skal kunne rumme indholdet fra den største beholder.

På en tæt spildbakke: Spildbakken skal kunne rumme indholdet af den største beholder på spildbakken. En tæt spildbakke skal være af materialer, som er holdbare overfor de stoffer, som opbevares. Hvis opbevaring sker i dobbeltvæggede tanke skal spildbakken kun kunne opsamle spild omkring påfyldningen.

Pladser der ved vedtagelse af denne forskrift har tæt belægning og fald mod afløb til tæt opsamlingsbrønd er fortsat lovlige.

Herunder er vist nogle eksempler på korrekt opbevaring af et olie og kemikalieoplag.

Silkeborg Kommune kan, efter miljøbeskyttelseslovens § 42, stk. 1 - 4, stille krav om yderligere forureningsbegrænsende tiltag eller forbud mod et oplag.



*Figur 1 Eksempel på indendørs opbevaring*



*Figur 2 Udendørs opbevaring i container med dobbelt bund.*



*Figur 3 Udendørs opbevaring under tag med tæt bund og opkant.*

## **§ 6. Opbevaring af akkumulatorer**

Akkumulatorer skal opbevares i en tæt syrerestistent beholder. Udendørs opstillede beholdere, som står i det fri, skal være med tætsluttende låg.

## **Kapitel 3: Indretning og drift af påfyldnings- pladser for motorbrændstof**

### **§ 7. Generelt om påfyldningspladser**

Påfyldningspladsen omfatter det areal, hvor påfyldning af motorkøretøjer og lagertanke foregår. Påfyldningspladsen skal indrettes så forurening af jord, grundvand, søer, vandløb og kloaksystemet undgås.

Hvis der sker spild på påfyldningspladsen, skal dette straks opsamles.

Der skal altid være adgang til opsamlingsmateriale til opsamling af spild på påfyldningspladsen.

Påfyldningspladsen må ikke uden særskilt tilladelse anvendes til vaskeaktiviteter.

### **§ 8. Indretning af udendørs påfyldningsplads med tæt belægning**

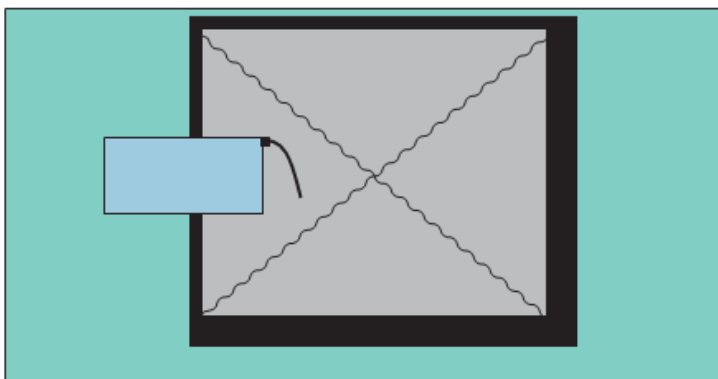
Påfyldningspladsen skal etableres med en belægning, som er tæt overfor benzin og diesel. Belægningen kan enten være støb- te betonplader eller asfalt.

For udendørs påfyldningspladser skal arealerne omkring

påfyldningspladserne have fald væk fra pladsen, så regnvand fra de omkringliggende arealer ikke løber ind på pladsen.

### Regler for udendørs påfyldningspladser, hvor der tankes under 25.000 liter årligt.

Under udleveringsstanderen/påfyldningsslangen samt i området for tankning af køretøjer, skal der etableres et areal med en belægning, som er tæt overfor benzin og diesel. Der skal være en afstand på mindst 0,5 meter fra udleveringsstanderen/påfyldningsslangen til yderkanten af den tætte belægning. (Se figur 4).



*Figur 4 Indretning af udendørs påfyldningsplads ved tankning på under 25.000 L*

Belægningen skal have hældning ind mod midten af påfyldningspladsen.

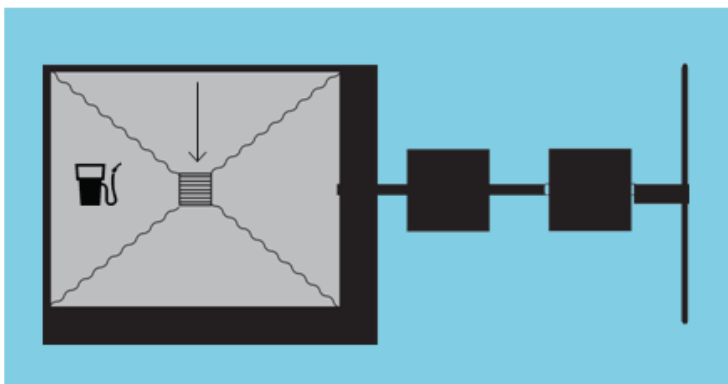
Påfyldningspladsen skal som minimum måle 3x3 m.

## Regler for udendørs påfyldningspladser, hvor der årligt tankes 25.000 liter eller derover

Under udleveringsstanderen/påfyldningsslangen samt i området for tankning af køretøjer, skal der etableres et areal med en belægning, som er tæt overfor benzin og diesel. Der skal være en afstand på mindst 0,5 meter fra udleveringsstanderen/påfyldningsslangen til yderkanten af den tætte belægning. Belægningen skal have hældning ind mod midten af påfyldningspladsen. (Se figur 5).

Påfyldningspladsen skal som minimum måle 3x3 m.

Påfyldningspladsen skal være indrettet med fald mod afløb via sandfang til en olie- og benzinudskiller, der som minimum har flydelukke. Pladsen må ikke etableres før end der er givet tilslutningstilladelse hertil.



Figur 5 Indretning af udendørs påfyldningsplads ved tankning over 25.000 liter pr. år.

## Regler for indendørs påfyldningsplads

Under udleveringsstanderen/påfyldningsslangen samt i området for tankning af køretøjer, skal der etableres et areal med en belægning, som er tæt overfor benzin og diesel. Der skal være en afstand på mindst 0,5 meter fra udleveringsstanderen/påfyldningsslangen til yderkanten af den tætte belægning.

Belægningen skal have hældning ind mod midten af påfyldningspladsen.

Påfyldningspladsen skal som minimum måle 3x3 m.

Påfyldning må ikke ske, så der er risiko for, at spild vil løbe ud ved porte eller andre udgange til ubefæstede arealer.

### **§ 9. Påfyldningspistol og -slange**

Påfyldningspistol skal lukke automatisk, når tanken er fuld.

Påfyldningsslangen må ikke kunne nå uden for påfyldningspladsens afgrænsninger. Der kan gives dispensation herfor, hvis virksomheden har behov for længere påfyldningsslanger, for at kunne nå op til påfyldningsstedet på køretøjerne.

For at der skal kunne gives dispensation, skal ejer sikre, at der er skiltet omkring olietanken med, at tankning skal foregå på påfyldningspladsen.

Påfyldningsslangen skal være i god stand.



## **Kapitel 4: Administrative bestemmelser**

### **§ 10. Tilsyn og kontakt**

Silkeborg Kommune fører tilsyn med, at forskriftens bestemmelser overholdes.

### **§ 11. Straf ved overtrædelse af forskriften**

Overtrædelse af forskriftens kapitel 2 og 3 kan straffes med bøde efter reglerne i bekendtgørelse om miljøregulering af visse aktiviteter.

### **§ 12. Dispensation og klage**

Silkeborg Kommune kan efter ansøgning dispensere fra reglerne i kapitel 2 og 3, hvis individuelle forhold taler for det. Dispensationer efter denne forskrift kan ikke påklages til anden administrativ myndighed.

Denne forskrift eller afgørelser truffet efter denne forskrift kan ikke påklages til anden administrativ myndighed jf. reglerne i bekendtgørelse om miljøregulering af visse aktiviteter.

### **§ 13. Lovgrundlag**

Forskriften er udarbejdet i henhold til § 20 i Miljøministeriets bekendtgørelse nr. 639 af 13. juni 2012 om miljøregulering af visse aktiviteter med senere ændringer.

### **§ 14. Ikrafttrædelse**

Denne forskrift træder i kraft den 1. august 2012.

Forskriften er annonceret i Ekstraposten den 11. juli 2012 og på Silkeborg Kommunes hjemmeside ([www.silkeborgkommune.dk](http://www.silkeborgkommune.dk)).

Forskriften er vedtaget af Byrådet den 25. juni 2012. Anden udgave er udgivet 1. april 2014.

## **Bilag 1: Information om anden lovgivning**

### **Byggetilladelse og andre tilladelser**

Etablering af olie- og benzinudskiller og tankpladser, overdækninger, containere og skure kræver en godkendelse efter byggeloven og miljøbeskyttelsesloven.

I ukloakerede områder, skal der også søges om tilladelse til udledning til recipient eller om tilladelse til en form for nedsivningsanlæg, opsamlingstank mv., hvis der skal etableres et afløb med olie og benzinudskiller.

I kloakerede områder skal der ansøges om tilladelse til at tilslutte afløbet til spildevandsledning.

Ansøgninger til ovenstående skal sendes til Silkeborg Kommune, Teknik- og Miljøafdelingen, Søvej 3, 8600 Silkeborg eller [virksomhederogjord@silkeborg.dk](mailto:virksomhederogjord@silkeborg.dk).

Vi anbefaler, at ansøger på forhånd henvender sig til Silkeborg Kommune, Teknik- og Miljøafdelingen for at drøfte den påtænkte placering.

Har du brug for yderligere oplysninger kan du kontakte Natur- og Miljøsektionen ved Silkeborg Kommune på tlf. 89 70 10 00 eller [virksomhederogjord@silkeborg.dk](mailto:virksomhederogjord@silkeborg.dk).

### **Underjordiske tanke**

Opbevaring af kemikalier og farligt affald i nedgravede tanke kræver tilladelse efter § 19 i Miljøbeskyttelsesloven.

Som udgangspunkt gives der ikke tilladelse til opbevaring af farligt affald i en nedgravet tank, hvor det ikke er muligt dagligt at kunne tilse tankens sider og bund.

Silkeborg Kommune Teknik- og Miljø Søvej 3,  
8600 Silkeborg