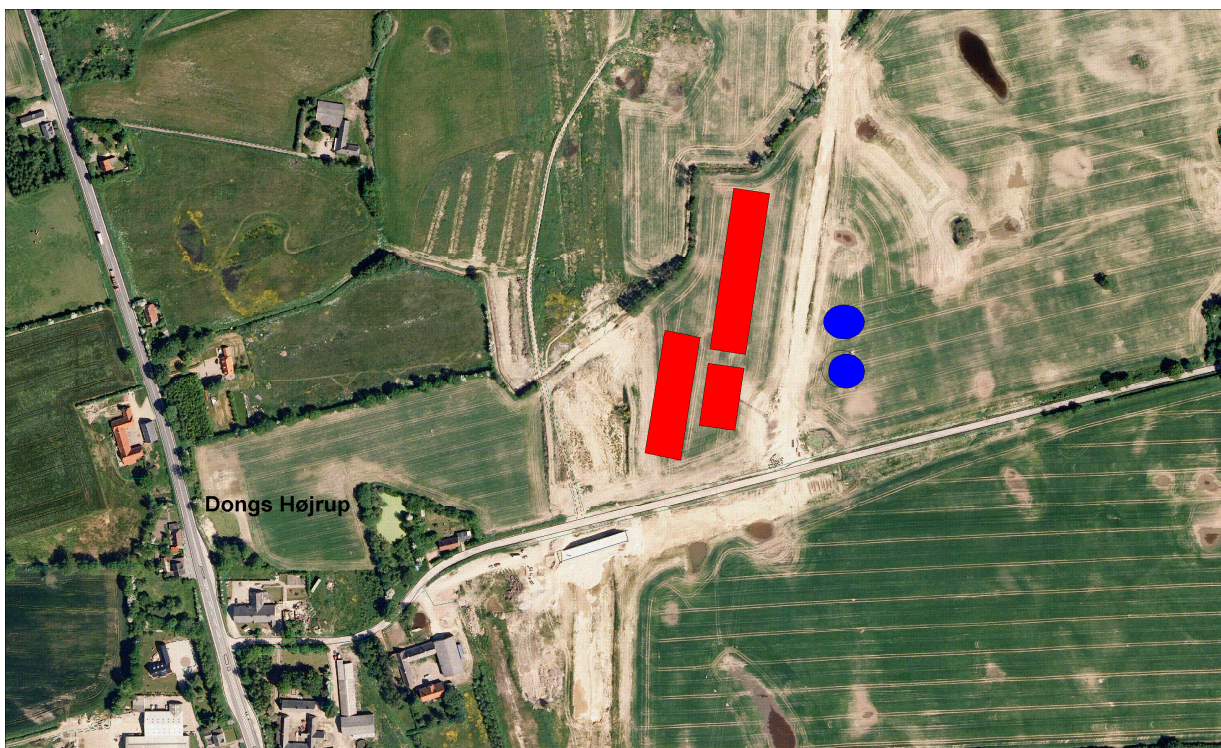

Miljøgodkendelse til

Husdyrbrug på Pavegyden 1A, 5771 Stenstrup



Godkendelsen omfatter:	Husdyrbrug bestående af søer med smågrise
Adresse:	Pavegyden 1A, 5771 Stenstrup
Godkendelsen er meddelt til:	Kokkenborg Aps. V/Jens Himmelstrup, Assensvej 9A, 5771 Stenstrup
Grundejer:	Kokkenborg Aps. V/Jens Himmelstrup, Assensvej 9A, 5771 Stenstrup
CVR/P:	29415153
CHR nr.:	114539
Konsulent for ansøger:	Henrik Jørgensen, Patriotisk Selskab
Godkendelse udarbejdet af:	Charlotte Vesterlund McAinsh, Svendborg Kommune
Journal nr.	07/55334

Februar 2009

Miljø og Teknik

Miljø og Teknik
Svendborgvej 135
5762 Vester Skerninge
Tlf: 6223 3000

mt@svendborg.dk
www.svendborg.dk

Godkendelse efter Husdyrgodkendelseslovens kapitel 3

Godkendelsen omfatter hele husdyrbruget med et dyrehold på i alt 355,1 dyreenheder.
Godkendelsen er givet på de vilkår, der er angivet under "Afgørelse".

Dato: 13. februar 2009

Godkendt:
Charlotte Vesterlund McAinsh
Agronom

Annonceret den 18. februar 2009

Klagefristen udløber den 18. marts 2009

Søgsmålsfristen udløber den 18. august 2009

Revurderes inden den 18. februar 2017

Ikke teknisk resumé

Jens Himmelstrup har søgt Svendborg kommune om godkendelse til udvidelse af sin svineproduktion på adressen Pavegyden 1A, 5771 Stenstrup.

Husdyrbruget godkendes med denne godkendelse første gang efter lov om miljøgodkendelse mv. af husdyrbrug (Lov. nr. 1572 af 20. december 2006).

Efter meddelsen af denne godkendelse er dyreholdet sammensat som vist i tabellen:

Dyreart	Antal	Dyreenheder (DE)
Årssøer	1399	341,4
Polte	800	13,7
I alt		355,1

Der opføres 2 nye staldbygninger: en løbe-/drægtighedsstald på ca. 2.900 m² og en forestald på ca. 1.450 m². Staldene placeres i tilknytning til den eksisterende sostald. Desuden opføres en ny gyllebeholder på ca. 3.300 m³ med teltoverdækning ved siden af den eksisterende gyllebeholder. Der opføres også 3 nye fodersiloer.

Ifølge ansøgningen er de lovpligtige 15 % ammoniakreduktion fra stald og lager overholdt. Dette opnås ved, at etablere gyllekøling i de nye stalde samt etablere fast overdækning af gyllebeholderne. Både gyllekøling og fast overdækning af gyllebeholdere er BAT.

Stald- og opbevaringsanlæg er beliggende ca. 1,3 km fra nærmeste § 7-naturområde. Udvidelsen medfører en merbelastning af området på ca. 0,1 kg N/ha/år. Da områdets tålegrense ikke er overskredet vurderer kommunen, at der ikke er grundlag for at stille yderligere vilkår til begrænsning af ammoniakafsætning til naturområdet

Der ligger ingen højt målsatte og kvælstofsårbare naturområder i nærheden af husdyrbruget.

Ejede og forpagtede udbringningsarealer udgør 24,7 ha. Desuden er der 594 ha aftalearealer til rådighed. Aftalearealerne kræver særskilt godkendelse.

Udvaskningen af kvælstof fra udbringningsarealerne begrænses ved etablering af 5,1 % efterafgrøder udover den lovpligtige andel.

Der tilføres mere fosfor til arealerne, end der fjernes med afgrøderne. Det samlede fosforoverskud er dog ikke større end det maksimalt tilladte.

Ingen udbringningsarealer er beliggende indenfor nitratfølsomt grundvandsområde.

Geneafstanden for husdyrbruget i forhold til lugt, er beregnet til hhv. 141 m (nærmeste nabo), 287 m (samlet bebyggelse) og 446 m (byzone m.v.). De faktuelle afstande er hhv. ca. 240 m, 510 m og 2.200 m målt fra lugtcentrum af staldene. Lugtgenekriterierne er dermed overholdt.

Svendborg Kommune vurderer, at det med de stillede vilkår sikres, at udvidelsen af husdyrbruget ikke medfører væsentlige virkninger på miljøet og omgivelserne, samt at husdyrbruget opfylder kravet om brug af BAT.

Indholdsfortegnelse

Ikke teknisk resumé	1
Indledning	4
Svendborg Kommunes afgørelse.....	4
<i>Lovgrundlag</i>	<i>4</i>
Lov om tilladelse og godkendelse mv. af husdyrbrug	4
Bekendtgørelse om tilladelse og godkendelse mv. af husdyrbrug.....	4
Forvaltningsloven.....	5
<i>Afgørelse med vilkår.....</i>	<i>5</i>
Drift og Indretning af anlæg	5
Varetagelse af landskabelige hensyn	5
Årsproduktion.....	6
Ventilation	6
Rengøring	6
Foder.....	6
Oplag af olie	6
Energi- og Ressourceforbrug.....	6
Gødningsopbevaring og -håndtering.....	6
Gyllekøling	7
Driftsforstyrrelser og uheld	7
Ammoniak	7
Lugt	7
Støj	8
Transport	8
Støv.....	9
Lys.....	9
Skadedyr.....	9
Affald	9
Spildevand	9
Drift af husdyrbrugets arealer.....	9
Sædskiye	9
Ophør af drift.....	10
Egenkontrol	10
<i>Generelle forhold</i>	<i>10</i>
Ændringer og udvidelser	10
Underretningspligt.....	11
<i>Retsbeskyttelse.....</i>	<i>11</i>
<i>Revurdering af godkendelse</i>	<i>11</i>
<i>Klagevejledning.....</i>	<i>11</i>
<i>Søgsmål</i>	<i>12</i>
Miljøteknisk redegørelse.....	13
<i>Grundforhold.....</i>	<i>13</i>
Ansøger og ejerforhold.....	13
Husdyrbrugets beliggenhed og planmæssige forhold.	13
Varetagelse af hensyn til landskab	14
Årsproduktion.....	14
Biaktiviteter	15
<i>Husdyrbrugets anlæg.....</i>	<i>15</i>
Staldindretning	15
Ventilation	15
Rengøring	15
Foder.....	15
Ressourceforbrug.....	16

Opbevaring og håndtering af olie, kemikalier og medicin	17
Gødningsproduktion, opbevaring og håndtering	17
Driftsforstyrrelser og uheld	18
<i>Forurening og gener fra husdyrbrugets anlæg.....</i>	<i>18</i>
Ammoniak	18
Påvirkning af §7-naturområder, Natura 2000-områder og andre naturområder	18
Påvirkning af arter med særligt strenge beskyttelseskrav (bilag IV-arter)	19
Lugt	20
Støj	22
Transport	23
Støv.....	24
Lys	24
Skadedyr	24
Spildevand	24
Affald	25
<i>Forurening og gener fra husdyrbrugets arealer.....</i>	<i>27</i>
Drift af husdyrbrugets arealer.....	27
Sædskifte	27
Påvirkning af naturområder	28
Påvirkning af søer og vandløb	28
Kvælstof og fosfor til fjord og hav	28
Fosfor	28
Nitrat.....	29
Påvirkning af grundvand	30
<i>Bedste tilgængelige teknologi (BAT).....</i>	<i>30</i>
<i>Ophør af drift.....</i>	<i>32</i>
<i>Egenkontrol</i>	<i>32</i>
<i>Beskrivelse af eventuelle høringssvar, og vurdering.....</i>	<i>33</i>
<i>Konklusion.....</i>	<i>33</i>
BILAG	34

Indledning

Svendborg Kommune har via Patriotisk Selskab den 5. december 2007 modtaget din ansøgning om udvidelse af svineproduktionen på Pavegyden 1A, 5771 Stenstrup.

Husdyrbruget godkendes med denne godkendelse første gang efter lov om tilladelse og godkendelse mv. af husdyrbrug (Lov nr. 1572 af 20. december 2006).

Godkendelsen er opdelt i 2 dele.

Første del er Svendborg Kommunes afgørelse, som indeholder vilkårene for godkendelsen.

Anden del er en miljøteknisk redegørelse, som danner grundlag for de opstillede vilkår i godkendelsen.

Derudover er der vedhæftet en række kortbilag.

Ved et husdyrbrug forstås en ejendom, hvor der er et dyrehold på mere end 3 dyreenheder (DE), dyreholdet med tilhørende stalde og lign., gødnings- og ensilageopbevaringsanlæg samt øvrige faste konstruktioner og tilhørende arealer.

Husdyrbruget skal til enhver tid leve op til gældende regler i love og bekendtgørelser, også selvom disse er skærpede i forhold til denne godkendelse.

Svendborg Kommunes afgørelse

Lovgrundlag

Lov om tilladelse og godkendelse mv. af husdyrbrug

(Husdyrgodkendelsesloven)

Husdyrholdet er på i alt 355,1 DE og godkendes derfor efter § 12 i Husdyrgodkendelsesloven.

Svendborg Kommune godkender og fører tilsyn med husdyrbrugets eksterne miljøforhold.

Svendborg Kommune skal i forbindelse med godkendelsen sikre, at ansøger har truffet de nødvendige foranstaltninger til at forebygge og begrænse forureningen vha. den bedst tilgængelige teknologi (BAT). Desuden skal det sikres, at husdyrbruget kan drives på stedet, så det er foreneligt med hensynet til omgivelserne.

Bekendtgørelse om tilladelse og godkendelse mv. af husdyrbrug

(Bek. nr. 648 af 18. juni 2007 om tilladelse og godkendelse mv. af husdyrbrug)

Bekendtgørelsen fastsætter regler om tilladelse og godkendelse af husdyrbrug efter kap. 3 i Husdyrgodkendelsesloven.

Desuden sætter bekendtgørelsen bla. regler for udskiftning af udbringningsarealer og regler for revurdering af godkendelser af husdyrbrug.

Forvaltningsloven

(Lovbek. nr. 1365 af 7. december 2007)

I henhold til forvaltningsloven skal kommunen foretage partshøring inden der træffes afgørelse i en konkret sag, såfremt sagen indeholder oplysninger, der kan være til ugunst for den pågældende part, og er af væsentlig betydning for sagens afgørelse.

Der har i denne sag været foretaget høring af i alt 6 parter inkl. ansøger. Disse parter samt Danmarks Naturfredningsforening og Det Økologiske Råd har desuden haft et udkast til miljøgodkendelsen i høring i 6 uger.

Der er ikke indkommet hørings svar.

Afgørelse med vilkår

Svendborg Kommune godkender hermed i henhold til § 12 i Husdyrgodkendelsesloven husdyrbruget på Pavegyden 1A, 5771 Stenstrup på matrikel 4e Dongs Højrup By, Kirkeby.

Godkendelsen meddeles til ejeren af husdyrbruget pt. Kokkenborg Aps v/Jens Himmelstrup, Assensvej 9A, 5771 Stenstrup, der dermed er ansvarlig for, at husdyrbruget placeres, indrettes og drives i overensstemmelse med denne godkendelse.

Det afgøres samtidig, at godkendelsen af husdyrbruget ikke medfører en væsentlig virkning på miljøet.

Godkendelsen omfatter hele husdyrbruget og godkendelsen bortfalder, hvis den ikke er udnyttet inden 2 år fra den dato, hvor godkendelsen meddeles.

Hvis godkendelsen ikke har været helt eller delvist udnyttet i 3 på hinanden efterfølgende år, bortfalder den del af godkendelsen, som ikke har været udnyttet de seneste 3 år.

Godkendelsen gives på baggrund af de oplysninger som ansøger har sendt frem og på følgende vilkår:

Drift og Indretning af anlæg

1. Virksomheden skal placeres, indrettes og drives i overensstemmelse med de oplysninger, der fremgår af den vedlagte miljøtekniske redegørelse og godkendelsens vilkår.
2. De vilkår der vedrører driften, skal være kendt af de ansatte, der er beskæftiget med den pågældende del af driften, og skal sikres overholdt.
3. Der skal være et eksemplar af godkendelsen tilgængelig for de ansatte på ejendommen.

Varetagelse af landskabelige hensyn

4. Staldbygninger, gyllebeholder og siloer skal opføres i samme stil, farver og højde som det eksisterende staldanlæg.
5. Der skal beplantes om staldanlægget og gyllebeholderne jf. bilag 1. Der skal etableres en stedse vedligeholdt beplantning, som i løbet af 4-5 år giver en vedvarende, effektiv afskærmning. Beplantningsbæltet skal bestå af min. 3 rækker og

skal være plantet senest ét år efter at gyllebeholder og bygninger er opført. Plantevalget skal afstemmes efter områdets øvrige bevoksning.

Årsproduktion

6. Husdyrbruget skal være sammensat og staldindretningen udført på følgende måde:

Dyrehold	Stald-type	Antal årsdyr	Stipladser	Dyre-enheder
Årssøer	Delvis spaltegulv	1399	1399	341,4
Polte	Delvis spaltegulv	800	150	13,7
Dyreenheder i alt				355,1

Ventilation

7. Ventilationssystemet skal rengøres og vedligeholdes, når der sættes et nyt hold dyr ind.

Rengøring

8. Der skal sikres en god staldhygiejne, herunder at stier holdes tørre, samt at stalde og fodringsanlæg holdes rene.

Foder

9. Der skal anvendes fasefodring til søer i løbe-/drægtighedsstalden og i farestalden.

10. Der skal tilsættes fytase til foderet.

Oplag af olie

11. Beholdere til opbevaring af olie samt tanke til olieholdige produkter skal være placeret på en overdækket plads og på et for olie vanskeligt gennemtrængeligt underlag, uden mulighed for afløb til jord, kloak, overfladevand eller grundvand.

12. Håndtering af olieholdige produkter f.eks. ved tankning, skal til enhver tid foregå på en plads, der opfylder samme krav som ved opbevaringspladsen.

13. Der, hvor olie opbevares og håndteres skal der findes opsugningsmateriale.

14. Spild af olie skal straks opsamles. Al opsamlet spild inkl. opsamlingsmaterialet skal opbevares og bortskaffes, som farligt affald.

Energi- og Ressourceforbrug

15. Ved substitution af råvarer og hjælpestoffer skal det dokumenteres, at substitutionen så vidt muligt sker til mindre miljøbelastende råvarer og hjælpestoffer.

Gødningsopbevaring og -håndtering

16. Gyllebeholderen skal overdækkes.

17. Håndtering af gylle skal foregå under opsyn, således at spild undgås.

Gyllekøling

18. Der skal foreligge dokumentation for at den valgte pumpe til køleanlægget har en køleydelse på mindst 36 kW.
19. Der skal være en timetæller på varmepumpen. Timetælleren skal aflæses årligt og dokumentere, at kølingen sker mindst 3300 timer om året. Enhver type af driftsstop noteres sammen med årsagen hertil.
20. Køleanlægget skal være forsynet med et trykovervågningssystem samt en alarm og en sikkerhedsanordning, der i tilfælde af lækage i varmesystemet stopper anlægget. Anlægget må ikke kunne genstarte automatisk.
21. Køleanlægget skal mindst én gang årligt efterses af en sagkyndig i anlægstypen. Nødvendige reparationer og justeringer skal foretages.
22. Dokumentation for at vilkår vedr. gyllekøling er overholdt skal opbevares i mindst 5 år og kunne forevises ved tilsyn.

Driftsforstyrrelser og uheld

23. Beredskabsplanen og dennes placering skal være kendt af husdyrbrugets ansatte. Placeringen skal være let tilgængelig.

Ammoniak

24. Den samlede ammoniakemission fra stald og lager må maksimalt udgøre 4.380 kg/år, beregnet med normtal 2005/2006.
25. Det foreløbige valg af metode til opfyldelse af ovenstående vilkår er gyllekøling. Ændringer i valg af metode skal indsendes til og accepteres af Svendborg Kommune inden gennemførelse.

Lugt

26. Følgende genekriterier skal overholdes:

Område	Genekriterie
Byzone eller fremtidigt byzoneområde	5 OU_E/m^3
Samlet bebyggelse og lign.	7 OU_E/m^3
Enkeltliggende bolig	15 OU_E/m^3

27. Hvis der efter tilsynsmyndighedens vurdering opstår væsentlige lugtgener, skal der foretages lugtreducerende tiltag. Inden etablering skal tiltag accepteres af tilsynsmyndigheden.

Tilsynsmyndigheden kan stille krav om lugtmåling el. lign., dog maksimalt én gang pr. år. Inden målinger eller beregninger foretages, skal disse godkendes af tilsynsmyndigheden.

Støj

28. Virksomhedens samlede bidrag til det ækvivalente, korrigerede støjniveau målt i dB(A) og målt i ethvert punkt ved naboer eller deres opholdsarealer må ikke overstige følgende værdier:

Mandag-fredag kl. 7.00-18.00 (8) Lørdag kl. 7.00-14.00 (7)	Mandag - fredag kl. 18.00-22.00 (1) Lørdag kl. 14.00-18.00 (4) Søn- og helligdag kl. 7.00-18.00 (8)	Alle dage kl. 22.00-7.00 (½)	Alle dage kl. 22.00-7.00 Maksimal værdi
55 dB(A)	45 dB(A)	40 dB(A)	55 dB(A)

Støjbidraget (bortset fra maksimalværdien) måles som det ækvivalente, konstante, korrigerede støjniveau i dB(A) (re. 20 µPa). Tallene i parenteserne angiver referencetiden inden for den pågældende periode.

29. Hvis tilsynsmyndigheden anser det for nødvendigt, skal det dokumenteres, at støjgrænserne i ovenstående vilkår overholdes. En sådan dokumentation kan højst kræves én gang årligt.

Dokumentationen skal foretages i form af målinger eller beregninger efter Miljøstyrelsens retningslinier.

Målingerne/beregningerne skal udføres af en person eller et firma, der er opført på Miljøstyrelsens sidst reviderede liste over firmaer/personer, der er godkendte til at udføre Miljømåling - ekstern støj.

Målinger/beregninger skal udføres efter Miljøstyrelsens vejledninger om beregning og målinger af ekstern støj fra virksomheder (Vejledning nr. 5/1984 – Ekstern støj virksomheder, Vejledning nr. 6/1984 – Måling af ekstern støj fra virksomheder, Vejledning nr. 5/1993 – vejledning om beregning af ekstern støj fra virksomheder) og skal desuden være i overensstemmelse med Miljøstyrelsens bekendtgørelse om kvalitetskrav til miljømålinger udført af akkrediterede laboratorier, certificerede personer m.v. Bekg. nr. 1353 af 11. december 2006.

Hvis det kan konstateres, at de fastsatte støjgrænser ikke kan overholdes, skal der senest 2 mdr. efter at resultatet foreligger sendes en redegørelse for, hvordan støjen kan reduceres, så de fastsatte støjgrænser kan overholdes.

Redegørelsen skal indeholde en tidsplan for gennemførelse af eventuelle støjdæmpende foranstaltninger, og et økonomisk overslag over de foreslåede ændringer.

Transport

30. Transport fra ejendommen til udbringningsarealerne skal ske via transportvej vist på bilag 6.
31. Gyllekørsel gennem Dongs Højrup og Stenstrup må ikke foregå på lørdage, søndage og helligdage.
32. Ved transport af gylle på offentlige veje skal gyllevognens åbninger være forsynet med låg eller lignende, således at spild ikke kan finde sted. Skulle der alligevel forekomme spild skal dette straks opsamles.

33. Transport af flydende husdyrgødning på offentlig vej til aftalearealerne ved Hvidkilde skal foregå i transportvogne, der ikke anvendes til udspreddning af husdyrgødningen i marken.
34. Hvis der opstår gener ved transport til og fra ejendommen, som efter tilsynsmyndighedens vurdering er væsentlige, skal der foretages foranstaltninger, der begrænser generne. Inden etablering skal foranstaltningerne accepteres af tilsynsmyndigheden.

Støv

35. Driften må ikke give anledning til støvgener uden for ejendommens areal, som er væsentlige efter tilsynsmyndighedens vurdering.
36. Hvis der efter tilsynsmyndighedens vurdering opstår væsentlige støvgener, skal der foretages støvreducerende tiltag. Inden etablering skal tiltag accepteres af tilsynsmyndigheden.

Lys

37. Driften må ikke give anledning til lysgener uden for ejendommens areal, som er væsentlige efter tilsynsmyndighedens vurdering.
38. Hvis der efter tilsynsmyndighedens vurdering opstår væsentlige lysgener, skal der foretages lysregulerende tiltag. Inden etablering skal tiltagene accepteres af tilsynsmyndigheden.

Skadedyr

39. Der skal på ejendommen foretages effektiv fluebekæmpelse i overensstemmelse med de nyeste retningslinier fra Statens Skadedyrlaboratorium.
40. Hvor foder opbevares og håndteres skal der renholdes og vedligeholdes, så der ikke opstår risiko for tilhold af skadedyr (rotter m.v.).

Affald

41. Virksomheden skal være tilmeldt en kommunal ordning for afhentning af affald og farligt affald senest 1. maj 2009.

Spildevand

42. Der må ikke ske vask af maskiner, redskaber og sprøjte på ejendommen.

Drift af husdyrbrugets arealer

43. Der må maksimalt udbringes husdyrgødning på bedriftens arealer svarende til 34,1 DE per planår (1/8-31/7), og således at der på bedriftens arealer ikke udbringes mere end 3.405 kg N og 790 kg P. Der må derudover ikke tilføres bedriftens arealer anden organisk gødning som f.eks. affald.
44. Der skal foreligge godkendelse af aftalearealerne inden disse kan modtage husdyrgødning fra Pavegyden 1A.

Sædskifte

45. På dyrkningsarealerne skal der som gennemsnit årligt dyrkes mindst 5,1 %-point efterafgrøder svarende til 1,3 ha udover de lovpligtige efterafgrøder.

Ophør af drift

46. Tilsynsmyndigheden skal straks orienteres skriftligt, hvis driften ophører.
47. Husdyrgødning skal fjernes fra ejendommen, og det skal sikres, at det anvendes til gødningsformål.
48. Farligt affald skal fjernes fra ejendommen.
49. Bygninger og gyllebeholdere skal fjernes indenfor 5 år fra ophør af drift, medmindre der kan redegøres for, at bygningerne skal anvendes til andet erhverv og at gyllebeholderne anvendes til jordbrugsmæssige formål.

Egenkontrol

50. Det skal ved tilsyn kunne dokumenteres, at husdyrholdet ikke er større end det, der meddeles godkendelse til. Kontrollen skal opbevares for minimum 5 år.
51. Dokumentation for forpagtnings- og overførselsaftaler (af mindst 1 års varighed) skal opbevares i mindst 5 år og kunne forevises ved tilsyn.
52. Der skal føres journal over vand- og energiforbrug, mængde af husdyrfoder og evt. opstået spild. Dette kan gøres i forbindelse med det årlige regnskab for bedriften. Journalen skal opbevares i mindst 5 år og kunne forevises ved tilsyn.
53. Der skal ved tilsyn foreligge dokumentation for, at der anvendes fasefodring til søerne samt at foderet tilsættes fytase (indlægssedler og kvitteringer for indkøb). Dokumentationen skal opbevares i mindst 5 år og forevises ved tilsyn.
54. Der skal føres journal over tidspunkter for vedligehold og rengøring af ventilationssystemet. Journalen skal opbevares for de seneste 5 år, og skal kunne fremvises ved tilsyn.
55. Belægningen, hvor olie opbevares og håndteres på, skal mindst én gang årligt kontrolleres for tæthed. Eventuelle utætheder skal straks repareres.

Kontrol og eventuelle reparationer skal føres i journal. Journalen skal som minimum indeholde oplysninger for de seneste 5 år, og skal desuden kunne fremvises ved tilsyn.

56. Beredskabsplanen skal revideres en gang årligt og skal på tilsynsmyndighedens forlangende kunne fremvises med angivelse af seneste revision.
57. Der skal ved tilsyn foreligge dokumentation for, mængden af udbragt husdyrgødning samt dets indhold af N og P. Dokumentationen skal foreligge for de seneste 5 år f.eks. i form af kopier af de indsendte gødningsregnskaber.
58. Der skal ved tilsyn foreligge dokumentation for de seneste 5 år for andelen af efterafgrøder på bedriftens arealer, f.eks. i form af kopier af de indsendte gødningsregnskaber eller ansøgninger vedrørende enkeltbetalingsordningen

Generelle forhold

Ændringer og udvidelser

Der må ikke ske ændringer eller udvidelser på husdyrbruget, de tilhørende arealer eller ændringer i ejerforhold før dette er anmeldt til og eventuelt godkendt af Svendborg Kommune.

Underretningspligt

Den der er ansvarlig for forhold eller indretninger, som kan give anledning til væsentlig forurening eller fare herfor, har pligt til straks at underrette alarmcentralen på tlf: 112 og Svendborg kommune tlf: 6223 3000 (§52 i Lov nr. 1572 af 20. december 2006).

Retsbeskyttelse

Vilkårene i denne godkendelse er omfattet af 8 års retsbeskyttelse (§40 stk.1 i Lov nr. 1572 af 20. december 2006). Det betyder, at det som hovedregel ikke vil være muligt at stille nye krav til husdyrbruget inden for de første 8 år efter meddelelsen af godkendelsen, medmindre, der er lavet grundlæggende sagsbehandlingsfejl eller givet grundlæggende fejlagtige oplysninger, som nødvendiggør, at afgørelsen skal ændres.

Husdyrbrugets egenkontrol er dog undtaget for retsbeskyttelsen, og tilsynsmyndigheden kan revidere denne for at forbedre husdyrbrugets kontrol med egen forurening, eller for at opnå et mere hensigtsmæssigt tilsyn (§40 stk.1 i Lov nr. 1572 af 20. december 2006).

Retsbeskyttelsesperioden regnes fra datoen for denne godkendelse. Påklages godkendelsen, regnes perioden fra den dato, hvor Miljøklagenævnet træffer afgørelse vedrørende klagen.

Revurdering af godkendelse

Virksomhedens miljøgodkendelse skal revurderes (§41, stk. 3 i Lov nr. 1572 af 20. december 2006) regelmæssigt og mindst hvert 10. år, dog skal første regelmæssige revurdering ske, når der er forløbet 8 år efter at husdyrbruget første gang blev godkendt.

Første revurdering skal foretages senest d. 18. februar 2017.

Klagevejledning

Denne afgørelse kan påklages til Miljøklagenævnet (§76 i Lov nr. 1572 af 20. december 2006).

En eventuel klage skal være skriftlig og skal sendes til: mt@svendborg.dk eller Svendborg Kommune, Natur og Miljø, Svendborgvej 135, 5762 Vester Skerninge.

Klagen skal indgå senest 4 uger efter offentliggørelse af godkendelsen, og skal være modtaget i Kommunens ekspeditionstid.

Klagefristen udløber den 18. marts 2009.

Svendborg Kommune videresender klagen til Miljøklagenævnet, og underretter samtidig den godkendelsen er meddelt til.

Klage over denne afgørelse har ikke opsættende virkning medmindre Miljøklagenævnet bestemmer andet, dog vil klage over vilkår, der relaterer sig til de landskabelige værdier (§ 27 stk 1 nr. 3 eller stk. 2. Lov nr. 1572 af 20. december 2006) have opsættende virkning, medmindre Miljøklagenævnet bestemmer andet.

Følgende personer og organisationer er klageberettigede i den aktuelle sag jf. (§84 stk. 1 og 3, §85 stk. 1,2,3,4, §86 stk. 1 og 2, §87 stk. 1 og 2 i Lov nr. 1572 af 20. december 2006):

- Jens Himmelstrup
- Knud Erik Mathiasen, Højbjergvej 1, 5771 Stenstrup
- Winnie S. Larsen, Højbjergvej 3, 5771 Stenstrup
- Kurt Ulrich & Ane Sofie Ulrich, Højbjergvej 7, 5771 Stenstrup
- Steffen Löchte, Lundevej 12, 5771 Stenstrup
- Hvidkilde Gods, Faaborgvej 260, 5700 Svendborg
- Dansk Ornitologisk Forening, Vesterbrogade 140, 1620 København V.
- Sundhedsstyrelsen, syd@sst.dk
- Danmarks Naturfredningsforening, dn@dn.dk
- Danmarks Sportsfiskerforbund, post@sportsfiskerforbundet.dk
- Det Økologiske Råd, Blegdamsvej 4B, 2200 København N, info@ecocouncil.dk
- Friluftsrådet, v. Christian Jensen, sydfyn@friluftsradet.dk
- Danmarks Fiskeriforening, Nordensvej 3, Taulov, 7000 Fredericia, mail@dkfisk.dk
- Ferskvandsfiskeriforeningen, Niels Barslund, Vormstrupvej 2, 7541 Haderup
- Miljøcenter Odense, Ørbækvej 100, 5220 Odense SØ, email: post@ode.mim.dk

Kopi af denne afgørelse er sendt til alle ovenstående samt til ansøgers konsulent ved Patriotisk Selskab.

Søgsmål

Ønskes godkendelsen prøvet ved domstolene (§90 i Lov nr. 1572 af 20. december 2006), skal sagen være anlagt senest 6 måneder efter at afgørelsen er meddelt.

Fristen for at anlægge søgsmål er den 18. august 2009.

Miljøteknisk redegørelse

Denne miljøvurdering danner grundlag for de vilkår, der meddeles i godkendelsen. Udgangspunktet for miljøvurderingen er den indsendte ansøgning om godkendelse af husdyrbruget.

Grundforhold

Ansøger og ejerforhold

Godkendelsen meddeles til husdyrbruget på Pavegyden 1A. Ansøger og ejer pt. er anpartsselskabet Kokkenborg ApS v. Jens Himmelstrup, Assensvej 9A, 5771 Stenstrup.

Jens Himmelstrup er dermed ansvarlig for, at husdyrproduktionen placeres, indrettes og drives i overensstemmelse med denne godkendelse.

Der stilles vilkår om, at produktionen placeres, indrettes og drives i overensstemmelse med godkendelsen.

Der stilles også vilkår om, at de vilkår der vedrører driften, skal være kendt af de ansatte, der er beskæftiget med den pågældende del af driften og skal sikres overholdt. Desuden skal et eksemplar af godkendelsen være tilgængelig for de samme personer.

Husdyrbrugets beliggenhed og planmæssige forhold.

Husdyrbruget er placeret på matr. nr. 4e Dongs Højrup By, Kirkeby på adressen Pavegyden 1A, 5771 Stenstrup.

Der opføres 2 nye staldbygninger – en løbe-/drægtighedsstald på ca. 2.900 m² og en farestald på ca. 1.450 m². Staldene placeres i tilknytning til den eksisterende sostald. Desuden opføres der en ny gyllebeholder på ca. 3.300 m³ ved siden af den eksisterende gyllebeholder. Gyllebeholderen etableres med teltoverdækning.

Der opføres også 3 nye siloer af samme type og højde (ca. 8 m) som de

eksisterende. De placeres ved de nye bygninger, se bilag 1.

Ejendommen er placeret i landzone ved Dongs Højrup ca. 3 km øst for Stenstrup.

Følgende matrikler er tilknyttet ejendommen:

Ejerlav	Matrikel
Kokkenborg, Lunde	1e, 1c
Dongs Højrup By, Kirkeby	4d, 4e, 5a

Adressen er matrikulært sammenhørende med ejendommen beliggende på Højbjergvej 2A, som også ejes af ansøger.

Bilag 1 viser et oversigtskort med placeringen af anlægget med nybygninger, siloer, gyllebeholder, kadaverplads og olietank.

Afstandskrav i forhold til Husdyrlovens §6 og §20

Afstandsforhold fra nærmeste anlæg og til nærmeste nabo	Afstand (m)	Afstandskrav §6/§20 (m)
Eksisterende eller, ifølge kommuneplanens rammedel, fremtidigt byzone eller sommerhusområde.	2060	50/300
Samlet bebyggelse i landzone, eller område i landzone, der i en lokalplan er udlagt til boligformål, blandet bolig og erhverv eller til offentlige formål med henblik på beboelse, institutioner, rekreative formål og lignende.	420	50/300
Enkeltbolig	153	50

Afstandskravene i forhold til Husdyrgodkendelseslovens §6 og §20 er alle overholdt.

Afstandskrav i forhold til Husdyrlovens §8

Afstandsforhold fra staldanlæg og gyllebeholdere.	Afstand (m)	Afstandskrav (m)
Fælles vandindvindingsanlæg	2500	50
Enkelt vandindvindingsanlæg	1875	25
Vandløb/dræn og søer/ rørlagt vandløb	15	15
Offentlig vej/ privat fællesvej	15	15
Levnedsmiddelvirksomhed	>25	25
Naboskel	70	30
Beboelse på samme ejendom	-	15

Afstandskravene i forhold til Husdyrgodkendelseslovens §8 er alle overholdt.

Der er ingen beboelse på ejendommen.

Kommunen gør opmærksom på, at det ved etableringen af nybyggeri skal sikres, at afstanden fra stalde og gyllebeholdere til dræn er minimum 15 meter.

Alternative placeringer

Ansøger har overvejet og beskrevet en alternativ placering af de nye staldbygninger. De kunne placeres på den østlige side af Pavegyden, ved ejendommens gyllebeholdere. Ansøger har redegjort for at denne placering vil forringe de praktiske forhold for driften. F.eks. er det vigtigt for driften, at medarbejderne kan bevæge sig rundt i hele staldanlægget, og at alle medarbejdere kan samles ét sted. Al adgang til staldene sker ved anvendelse af rene og urene zoner, hvor medarbejdere og andre skifter tøj og går i bad ved skift mellem disse zoner. En placering øst for Pavegyden ville i praksis betyde at der vil være tale om 2 adskilte produktioner mht. den praktiske drift. Ansøger anfører også at en placering adskilt fra den nuværende stald også vil være et dårligere alternativ mht. landskabsmæssige påvirkninger.

Kommunen er enig i ansøgers betragtninger og vurderer, at der ikke er andre forhold der taler for, at de nye staldbygninger skulle placeres adskilt fra det eksisterende. Matriklen, hvor de nuværende stalde ligger

på, giver ikke mulighed for, at de nye staldbygninger kan placeres anderledes indenfor denne.

Den ansøgte placering er dermed valgt som grundlag for de efterfølgende vurderinger.

Varetagelse af hensyn til landskab

Bygningerne ligger ikke indenfor nogle særlige landskabelige eller naturmæssige beskyttelseszoner. De nye bygninger opføres i tilknytning til det eksisterende byggeri.

Ansøger oplyser, at højde af de nye stalde, taghældning samt materiale og farvevalg vil svare til den eksisterende staldbygning (7,2 m). Ligeledes vil den nye gyllebeholder ligne den eksisterende og blive overdækket med grå teltdug.

De nye siloer vil have samme højde og udseende som de eksisterende siloer.

Der er stillet vilkår til, at nybyggeriet opføres i stil med det eksisterende byggeri samt at gyllebeholderen overdækkes.

For at mindske anlæggets synlighed i landskabet set fra motorvejen vurderer Svendborg Kommune, at der skal etableres beplantning ud mod motorvejen og rundt om gyllebeholderne. Ansøger har indsendt forslag til beplantning på disse steder samt ud mod Højbjergvej. Beplantningen fremgår af bilag 1.

Der stilles vilkår om, at der skal etableres en stedse vedligeholdt beplantning, som i løbet af 4-5 år giver en vedvarende, effektiv afskærmning. Beplantningsbæltet skal bestå af min. 3 rækker og være plantet senest et år efter bygninger og gyllebeholder er opført. Plantevalget skal afstemmes efter områdets øvrige bevoksning.

Kommunen vurderer, at byggeriet er nødvendigt for den landbrugsmæssige drift og den valgte staldplacering er hensigtsmæssig for driften og uden væsentlig påvirkning af landskabet.

Årsproduktion

Der er søgt om en udvidelse af dyreholdet på ejendommen.

Dyreholdet er i nudrift og i ansøgt produktion sammensat som vist i nedenstående tabel:

Dyreart	Nudrift		Ansøgt	
	Antal	DE	Antal	DE
Årssøer	699	170,6	1399	341,4
Polte (60-100 kg)	-	-	800	13,7
DE i alt		170,6		355,1

Der udvides fra 669 til 1369 stipladser til søer samt 150 stipladser til polte.

Der stilles vilkår om, at husdyrbruget må drives med den ansøgte produktion.

I tilfælde af ændringer af dyreenhedsdefinitionerne skal det påpeges, at man ved fortolkning af en afgørelse skal tage udgangspunkt i det godkendte antal årssøer og polte med den godkendte vægt.

Der stilles vilkår om, at det ved tilsyn skal kunne dokumenteres, at husdyrholdet ikke er større end det, der meddeles godkendelse til. Kontrollen skal opbevares for minimum 5 år.

Biaktiviteter

Ansøger oplyser, at der ikke er biaktiviteter på ejendommen.

Husdyrbrugets anlæg

Staldindretning

Alle staldafsnit er med delvis spaltegulv. I farestaldene er søerne opstaldet i kassestier. I løbe-/drægtighedsstaldene er søerne 70% af tiden løsgående og 30% af tiden opstaldet i enkeltbåse.

Ventilation

I følgende tabel er vist antallet af ventilationsafkast og ydeevne for disse i den samlede ansøgte produktion. Der er tale om en fordobling af afkastene i forhold til den nuværende produktion.

Stald	Afkast (antal) ialt	Ydeevne m ³ /time/afkast
Drægtighedsstalde	8	9.091
Løbeafdelinger	8	15.732
Farestalde	14	13.416
Farestalde	2	7.323
Karantæneafd.	2	7.925

I alle afdelinger er der undertryksventilation og næsten alle afkast er placeret midt på tagfladen i en højde af 5,9 m. Dog er to afkast i den nordlige ende af den eksisterende staldbygning placeret i kip i en højde af 6,9 m. Diameteren på skorstensrørene er 60-80 cm.

Kommunen vurderer, at der ikke er forhold vedrørende ventilationen, som giver anledning til at stille vilkår hertil.

Rengøring

Ansøger oplyser, at stierne rengøres efter hvert produktionshold, dvs. hver 5. uge i løbeafdelingen samt i farestald og hver 12. uge i drægtighedsstalden.

Ventilatorerne i hver af ovennævnte sektioner rengøres i samme forbindelse.

Der stilles vilkår om, at ventilationssystemet skal rengøres og vedligeholdes, når der sættes et nyt hold dyr ind.

Der stilles vilkår om, at der skal føres journal over tidspunkter for vedligehold og rengøring af ventilationssystemet. Journalen skal opbevares for de seneste 5 år, og skal kunne fremvises ved tilsyn.

Da god staldhygiejne er en forudsætning for lugtgeneberegningerne stilles der desuden følgende vilkår:

Der skal sikres en god staldhygiejne, herunder at stier holdes tørre, samt at stalde og fodringsanlæg holdes rene.

Foder

Der benyttes færdigblandet indkøbt foder, som opbevares i siloer. Ansøger oplyser, at der anvendes fytase i foderet, og at dette både er en fordel for dyrene og miljøet, idet

udnyttelsen af fosfor i foderet forbedres, og det totale indhold af fosfor i foderet og dermed gyllen kan sænkes.

Ifølge Dansk Svineproduktion er den gældende norm for total-fosforindholdet i foder tilsat fytase 3,8 g/FE for drægtige søer og 4,7 g/FE for diegivende søer.

Ansøger oplyser også, at der ikke anvendes benzoesyre til søer, hvilket kommunen vurderer er i overensstemmelse med anbefalinger fra Dansk Svineproduktion.

Fodereffektiviteten er ifølge ansøger optimeret via anvendelse af forskellige foderblandinger afhængig af, hvor i reproduktionscyklus soen er (drægtig eller diegivende). Dvs. der anvendes fasefodring svarende minimum til normalt i ansøgningssystemet på godkendelsestidspunktet og kommunen vurderer, at det lever op til kravet om brug af BAT.

Der stilles vilkår om, at der skal anvendes fasefodring samt at foderet tilsættes fytase. Dokumentation herfor skal opbevares i mindst 5 år og kunne forevises ved tilsyn.

Der stilles desuden vilkår om, at der ved tilsyn skal foreligge dokumentation for at der anvendes fasefodring og fytase (indlægssedler samt kvitteringer for foderindkøb). Dokumentationen skal opbevares i mindst 5 år.

Ansøger oplyser, at der føres regelmæssig egenkontrol med foderforbrug.

Der er stillet vilkår at dokumentation for denne kontrol skal opbevares i mindst 5 år og kunne forevises ved tilsyn.

Svendborg Kommune vurderer, at det anvendte foder samt kontrol med foderforbruget lever op til kravet om brug af BAT jf. EU's BREF-note.

Ressourceforbrug

Følgende tabel viser nuværende og fremtidige ressourceforbrug i husdyrbruget.

Årligt forbrug.	Nudrift	Ansøgt
Vaskevand, drikkevand, drift (m ³)	6.500	13.000
Dieselolie (liter)	6.000	0
EI (kwh)	200.000	400.000

Ansøger oplyser, at vandforbruget forventes at stige proportionalt med produktionen, idet der ikke forventes, at kunne spares yderligere på forbruget. Der anvendes drikkenibler og der er opsat tryktabsmålere på alle vandførende rørledninger, så evt utætheder kan udbedres. Desuden anvendes iblødsætning før rengøring med højtryksrensning. Begge dele er vandbesparende.

Der udføres regelmæssig kontrol og reparation af drikkevandsanlægget for at undgå vandspild.

Det nuværende elforbrug er til belysning af staldene samt varmelamper i farestaldene. Ansøger oplyser at ca. halvdelen af det fremtidige elforbrug vil være til varmelamper i både eksisterende og ny farestald.

Det nuværende olieforbrug er til opvarmning af farestierne. Ved etablering af gyllekøling i de nye stalde kan ansøger udnytte overskudsvarmen herfra til opvarmning af eksisterende og ny farestald. Derved vil ansøger helt fjerne behovet for olie.

Ansøger har i oktober 2008 haft besøg af en energikonsulent, som har analyseret nuværende forbrug og fremtidige muligheder for besparelser. Energekonsulenten konkluderer i sin rapport, at driften af anlæg og maskiner pt. foregår energimæssigt tilfredsstillende, men at omkostningerne kan optimeres med ca. 10 % per år ved primært at installere varmelampestyringer i farestierne.

Svendborg Kommune vurderer, at håndtering og kontrol med vand, olie- og elforbrug lever op til kravet om brug af BAT jf. EU's BREF-note.

Der stilles vilkår om, at der skal føres regelmæssig egenkontrol med vand- og energiforbrug samt mængden af husdyrfoder og evt. spild.

Der stilles desuden vilkår om, at virksomheden skal dokumentere at substitution af råvarer og hjælpestoffer så vidt muligt sker til mindre miljøbelastende råvarer og hjælpestoffer.

Opbevaring og håndtering af olie, kemikalier og medicin.

Olie

Der findes en ny olietank på 1.200 l. på ejendommen. Den er placeret i et skur med støbt gulv ved indgangen til stalden, se bilag 1 for placering. Olietanken vil blive bibeholdt til nødforsyning.

Placeringen lever dermed op til kommunens krav om, at olietanke skal placeres på en overdækket plads og på et for olie vanskeligt gennemtrængeligt underlag, uden mulighed for afløb til jord, kloak, overfladevand eller grundvand.

Der stilles vilkår om ovenstående.

Der stilles også vilkår om, at der hvor olie og lign. opbevares og håndteres skal et eventuelt spild straks opsamles. Al opsamlet spild inkl. opsamlingsmaterialet skal opbevares og bortskaffes, som farligt affald. Der skal til enhver tid findes opsugningsmateriale, der hvor olie og lign. opbevares og håndteres.

Der stilles desuden vilkår om, at der hvor olie og lign. opbevares og håndteres skal belægningen mindst én gang årligt kontrolleres for tæthed. Eventuelle utætheder skal straks repareres.

Kontrol og eventuelle reparationer skal føres i journal. Journalen skal som minimum indeholde oplysninger for de seneste 5 år, og skal desuden kunne fremvises ved tilsyn.

Kemikalier

Ansøger oplyser, at markdriften sker via pasningsaftale med anden ejendom og der sker derfor ingen opbevaring og håndtering af kemikalier på ejendommen.

Skulle der i fremtiden blive tale om opbevaring af bekæmpelsesmidler, rester herfra samt tom emballage skal denne følge reglerne i bekendtgørelse om bekæmpelsesmidler og ændringer til denne bekendtgørelse (Bek. nr. 533 af 18. juni 2003 om bekæmpelsesmidler).

Medicin

Ansøger oplyser, at medicin opbevares i et aflåst skab i staldens teknikrum.

Gødningsproduktion, opbevaring og håndtering

	Opført	Størrelse m ³
Eks. gylletank	2007	3300
Eks. fortank	2007	15
Kanaler i eks. stalde	2007	35
Ny gylletank	-	3300
Ny fortank	-	15
Kanaler i nye stalde	-	35

Ansøger har indsendt beregninger af gødningsproduktionen. Den samlede produktion af gylle er i nudrift ca. 3.950 m³ og vil efter udvidelsen øges til ca. 8.140 m³. For at opfylde kravet om 9 måneders opbevaringskapacitet skal der kunne opbevares mindst 6.100 m³ og da gyllebeholderne tilsammen rummer 6.600 m³ er opbevaringskapaciteten stor nok.

Begge gyllebeholdere er overdækket og der skal derfor ikke kalkuleres med tilførsel af regnvand. Overdækning lever op til kravet om brug af BAT.

Gyllen pumpes fra fortank til gyllebeholder ca. hver 7. dag.

Pumpning af gylle fra beholderne til gyllevogn sker via sugerør monteret på gyllevogn/lastbil. Kommunen vurderer, at der ved direkte sugning ikke er farer for overløb, da der ikke kan suges en større mængde over end vognen kan indeholde.

Der stilles vilkår om, at håndtering af gylle skal foregå under opsyn, således at spild undgås.

Udkørsel af gylle foretages forår og efterår. Ansøger oplyser, at udkørsel fortrinsvis sker

i dagtimerne. Gyllen transporteres enten med 25 tons traktortrukke gyllevogn med slæbeslanger eller 30 t. lastbil. Der vil årligt være ca. 250 transporter. Transportveje fremgår af bilag 6.

Der stilles en række vilkår til transport af husdyrgødningen. Vilkårene er specificeret under afsnit om transport.

Driftsforstyrrelser og uheld

Ansøgningen indeholder en redegørelse over risiko for uheld. Den omfatter lækage af fortank og gyllebeholdere. Beholderne er nye og de er omfattet af 10 års beholderkontrol, så ansøger vurderer risikoen for at være minimal. Kommunen er enig i denne betragtning.

En anden risiko er hvis pumpe-slangen til/fra gyllebeholderen springer, hvorved gyllen vil løbe ud på jorden med efterfølgende risiko for forurening af jord, overfladevand og grundvand. Kommunen vurderer, at da beholderne er placeret mindst 100 m fra vandløb og søer minimeres risikoen for, at gyllen vil løbe til disse. Da der heller ikke indvindes drikkevand i området under ejendommen vurderes risikoen for forurening af grundvand også til at være minimal i tilfælde af lækage.

Ansøger har udarbejdet en beredskabsplan for bedriften. Den indeholder:

- procedurer, som beskriver relevante tiltag med henblik på at stoppe uheldet og begrænse udbredelsen.
- oplysninger om hvilke interne/eksterne personer og myndigheder, der skal alarmes og hvordan.
- Kortbilag over driften med angivelse af miljøfarlige stoffer, afløbs- og drænsystemer og vandløb mm.
- En opgørelse over materiel, der er tilgængeligt på bedriften, eller som kan skaffes med kort varsel, der kan anvendes i forbindelse med afhjælpning, inddæmning og opsamling af spild/lækage, som kan medføre konsekvenser for det eksterne miljø.

Beredskabsplanen er godkendt af kommunen og vedlagt som bilag 7.

Der stilles vilkår om, at beredskabsplanen og dennes placering skal være kendt af husdyrbrugets ansatte. Placeringen af beredskabsplanen skal være let tilgængelig.

Beredskabsplanen skal revideres én gang årligt og skal på tilsynsmyndighedens forlangende kunne fremvises med angivelse af seneste tidspunkt for revision.

Forurening og gener fra husdyrbrugets anlæg

Ammoniak

Med den angivne stalddtype, dyretype og under forudsætning af etablering af gyllekøling, udledes der ifølge beregninger i det elektronisk ansøgnings-system samlet ca. 4.380 kg N/år fra stald og lager (baseret på 2005/2006 normtal). Udvidelsen medfører ifølge beregningerne en meremission på 2.130 kg N/år.

Der stilles vilkår om, at ammoniak-emissionen ikke må overstige 4.380 kg N/år.

Det foreløbige valg af metode til opfyldelse af ovenstående vilkår er gyllekøling.

Der stilles vilkår om, at ændringer i valg af metode skal indsendes til og accepteres af Svendborg Kommune inden gennemførelse.

Reduktionskrav

Svendborg Kommune vurderer, at det generelle reduktionskrav for det ansøgte (15%) er opfyldt, idet der er valgt at etablere gyllekøling i de nye stalde samt at begge gyllebeholdere er overdækket.

Påvirkning af §7-naturområder, Natura 2000-områder og andre naturområder

§7-naturområder

Husdyrloven fastsætter rammer for belastningen med ammoniak af særlige naturområder jf. lovens §7.

Svendborg Kommune vurderer, at der skal stilles krav til merbelastning med ammoniak til §7-naturområder, der ligger i nærheden af ejendommen. Som hovedregel mindre end ca. 1000 m fra et husdyrbrug, der ønskes etableret, udvidet eller ændret. Længere væk en 1000 m. vil evt. vilkår

afhænge af §7-områdets sårbarhed og plantesammensætning og der kan i særlige tilfælde kræves 0-merbelastning.

Det nærmeste §7-område "Gungerbakke" ligger ca. 1,3 km nordøst for ejendommen (naturområde 6, bilag 3). Området er et overdrev på ca. 3 ha med bestande af plantearterne Mark-Krageklo og Hunde-Viol, som er biototypiske. Overdrevet er målsat som af regional betydning (C-målsat) i Regionplan 2005-. Tålegrænsen vurderes til ca. 20 kg N/ha/år.

Belastningen i området er i dag på ca. 17,7 kg N/ha/år og tålegrænsen for Gungerbakke er dermed ikke overskredet.

Beregning af ammoniakafsætningen fra stald og lager til Gungerbakke viser, at udvidelsen betyder en øget ammoniakafsætning på maksimalt 0,1 kg N/ha/år. Da tålegrænsen ikke er overskredet, vurderer Svendborg Kommune, at der ikke er grundlag for at stille yderligere vilkår til begrænsning af ammoniakafsætning til naturområdet.

Natura 2000-områder

Ifølge Husdyrgodkendelseslovens § 23 skal kommunen ved vurderingen af ansøgninger om godkendelse af husdyrbrug bl.a. varetage beskyttelsen af natur herunder områder, der er beskyttet mod tilstandsændringer eller fredet, udpeget som internationale beskyttelsesområder (NATURA 2000 - områder) eller udpeget som særlig sårbare overfor næringsstofpåvirkning.

Der er ca. 4,5 km fra husdyrbruget til nærmeste terrestriske internationale naturbeskyttelsesområde Rødme Svinehaver. På baggrund af den store afstand vurderer kommunen, at der ikke er behov for yderligere beregninger, og at der heller ikke er grundlag for at stille yderligere vilkår til begrænsning af ammoniakafsætning til naturområdet.

Øvrige naturområder

Svendborg Kommune vurderer, at der kan stilles krav til merbelastning med ammoniak til højt målsatte (A- og B-målsatte) naturområder og tilsvarende naturområder, hvor tålegrænsen er overskredet, og som ligger i nærheden af ejendommen. Som

hovedregel mindre end ca. 1000 m fra husdyrbruget. Længere væk en 1000 m. vil evt. vilkår afhænge af naturområdets sårbarhed og plantesammensætning og der kan i særlige tilfælde kræves 0-merbelastning.

Der ligger fem lavere målsatte moseområder (D-målsatte) indenfor 1000 m fra ejendommen (naturområde 1-5 på bilag 3). Det er kommunens vurdering, at der ikke er behov for at foretage beregning af ammoniakafsætningen til disse naturområder og heller ikke grundlag for at stille yderligere vilkår til begrænsning af ammoniakafsætningen til områderne.

Det nærmeste højere målsatte (A- og B-målsatte) naturområde ligger ca. 2,5 km sydvest for ejendommen. Det er kommunens vurdering, at der på grund af den store afstand ikke er grundlag for at foretage beregning af ammoniakafsætningen til dette område og dermed heller ikke at stille vilkår til området.

Påvirkning af arter med særligt strenge beskyttelseskrav (bilag IV-arter)

Springfrø og Stor Vandsalamander er forekommende i hele området, og det kan derfor ikke udelukkes, at vandhuller i området kan fungere som yngle- og/eller levesteder for disse to bilag IV-arter.

Der findes enkelte vandhuller indenfor 1000 m fra staldanlægget. Kommunen vurderer, at det atmosfæriske ammoniakbidrag fra ejendommen ikke vil ændre vandhullernes tilstand.

Der findes ingen vandhuller ved eller på udbringningsarealerne og dermed vil driften af arealerne ikke kunne påvirke bilag IV-arter væsentligt.

Hasselmus er registreret i skovområderne og de levende hegn omkring ejendommen. Kommunen vurderer, at det atmosfæriske ammoniakbidrag fra ejendommen og fra udbringning af husdyrgødning ikke vil ændre skovenes og de levende hegns tilstand.

Samlet set vurderer kommunen derfor, at den forestående udvidelse på ejendommen ikke vil beskadige eller ødelægge yngle-

eller rasteområder for områdets bilag-IV arter.

Lugt

Den primære kilde til lugt fra dyrehold er staldluftventilation. Der vil også kunne forekomme lugt fra gødningsopbevaringsanlæg og ved udbringning. Der foreligger dog kun data og modeller, der kan beregne lugtbelastningen fra en stald til omgivelserne. Det betyder, at lugtgener fra gødningsopbevaringsanlæg og ved udbringning primært reguleres ved generelle regler om bla. flydelag/overdækning af gyllebeholder, samt tidspunkter for, hvornår husdyrgødning må udbringes jf. bekendtgørelse om husdyrbrug og dyrehold over 3 DE, husdyrgødning, ensilage mv. (Bek. nr. 1695 af 19. december 2006).

Lugtbelastningen fra et staldanlæg angives ved en række beregnede geneafstande og tilhørende genekriterier. Indenfor de beregnede geneafstande kan Husdyrgodkendelseslovens genekriterier ikke overholdes.

Beregningen af geneafstandene foretages enten ved OML-modellen (Operationelle

Multi Luftforureningsmodel) eller FMK-modellen (Foreningen af kommunale miljømedarbejdere). Den model, der beregner den længste afstand anvendes til vurdering af om husdyrgodkendelseslovens genekriterier er overholdt. I den konkrete sag er OML-modellen anvendt.

Ifølge Husdyrgodkendelsesloven reduceres de OML-beregne geneafstande, hvis husdyrbruget er placeret nord for de omkringboende. Omvendt forøges geneafstanden, hvis der er andre husdyrbrug over 75 DE, indenfor 300 m fra byzone og lign. eller samlet bebyggelse eller 100 m fra enkeltliggende boliger. Desuden bortscreenes de staldafsnit, som ligger længere væk end 1,2 gange geneafstanden.

Geneafstandene i den konkrete sag er ikke korrigeret i forhold til vindretning eller kumulation.

Nedenstående tabel viser afstanden fra lugtcentrum til de nærmeste naboer, de beregnede geneafstande for den ansøgte produktion samt lovens genekriterier.

Afstande, beregnede geneafstande efter OML for ansøgt produktion samt genekriterier.

Områdetype	Afstand fra lugtcentrum (m)	Beregnet geneafstand (m) for at genekriteriet er overholdt	Genekriterie (OU_E/m^3)
Eksisterende eller, ifølge kommuneplanens rammedel, fremtidigt byzone eller sommerhusområde.	2.200	446	5
Samlet bebyggelse i landzone, eller område i landzone, der i en lokalplan er udlagt til boligformål, blandet bolig og erhverv eller til offentlige formål med henblik på beboelse, institutioner, rekreative formål og lignende.	510	287	7
Enkeltbolig	240	141	15

Genekriterierne for alle boliger og boligområder er overholdt.

Der stilles vilkår om, at husdyrgodkendelseslovens genekriterier skal overholdes.

Der stilles vilkår om, at der kan kræves etablering af lugtreducerende foranstaltninger, hvis tilsynsmyndigheden vurderer, at produktionen giver anledning til væsentlige lugtgener for de omkringboende. Inden etablering skal tiltag accepteres af tilsynsmyndigheden.

Der stilles vilkår om, at der med henblik på vurderingen af lugtbelastningen kan stilles krav om lugtmåling el. lign., dog maksimalt 1 gang pr. år. Inden måling og beregning foretages, skal disse godkendes af kommunen.

Støj

Støj fra husdyrbrug forekommer dels fra selve driften og dels fra transport til og fra ejendommen. Driftsstøjen inkluderer støj fra stationære støjkluder og fra den

interne transport på ejendommen. I dette afsnit vurderes udelukkende driftsstøjen.

De primære støjkluder og driftsperioder er angivet i nedenstående tabel. Placeringen af de primære støjkluder er jævnt fordelt på ejendommen. Ventilationsafkastene sidder spredt på taget og fodersiloerne står placeret ved alle tre bygninger, se bilag 1.

Støjkilde	Driftsperiode			
	Nudrift		Ansøgt	
	Driftstid/døgn (t)	Periode på år	Driftstid/døgn (t)	Periode på år
Ventilation	24	12 mdr	24	12 mdr
Indblæsning og transport af foder	1	1/uge	2	1/uge
Transport af husdyrgødning	-	125*	-	250*
Ind-/udlevering af grise	1	2/uge	2	2/uge
Afhentning af døde grise	1	1/uge	2	1/uge

* Transport af husdyrgødning vil fordobles fra 125-250 antal læs per år.

Ifølge Miljøstyrelsens vejledning nr. 5/1984, bør støj fra landbrugsdrift ikke være større ved de omkringliggende boliger end de grænseværdier, der er vist i den efterfølgende tabel.

Mandag-fredag kl. 7-18 (8 timer) Lørdag kl. 7-14 (7 timer)	Alle dage kl. 18-22 (1 time) Lørdag kl. 14-18 (4 timer) Søn- og helligdag kl. 7-18 (8 timer)	Alle dage kl. 22-7 (½ time)	Alle dage kl. 22-7 Maksimal værdi
55 dB(A)	45 dB(A)	40 dB(A)	55 dB(A)

Støjbidraget (bortset fra maksimalværdien) måles som det ækvivalente, konstante, korrigerede støjniveau i dB(A) (re. 20 µPa). Tallene i parenteserne angiver midlingstiden inden for den pågældende periode.

Pga. forholdsvis stor afstand til nærmeste nabo har Svendborg Kommune ikke vurderet om Miljøstyrelsens vejledende støjgrænser kan overholdes.

Der stilles vilkår om, at Miljøstyrelsens vejledende støjgrænser skal overholdes.

Der stilles desuden vilkår om, at hvis tilsynsmyndigheden finder det påkrævet, skal den ansvarlige for husdyrbruget dokumentere, at de fastsatte støjgrænser kan overholdes. Denne dokumentation kan dog kun kræves én gang årligt.

Dokumentationen skal foretages i form af målinger eller beregninger efter Miljøstyrelsens retningslinier.

Målinger/beregninger skal udføres efter Miljøstyrelsens vejledninger om beregning og målinger af ekstern støj fra virksomheder (Vejledning nr. 5/1984 – Ekstern støj virksomheder, Vejledning nr. 6/1984 – Måling af ekstern støj fra virksomheder, Vejledning nr. 5/1993 – vejledning om beregning af ekstern støj fra virksomheder), og skal desuden være i overensstemmelse med Miljøstyrelsens bekendtgørelse om kvalitetskrav til miljømålinger udført af akkrediterede laboratorier, certificerede personer m.v. Bekg. nr. 1353 af 11. december 2006.

Målingerne/beregningerne skal udføres af en person eller et firma, der er godkendt

af Miljøstyrelsens referencelaboratorium til at udføre Miljømåling - ekstern støj.

Hvis det kan konstateres, at de fastsatte støjgrænser ikke kan overholdes, skal der senest 2 mdr. efter at resultatet foreligger sendes en redegørelse for, hvordan støjen kan reduceres, så de fastsatte støjgrænser kan overholdes.

Redegørelsen skal indeholde en tidsplan for gennemførelse af eventuelle støjdæmpende foranstaltninger, og et økonomisk overslag over de foreslåede ændringer.

Transport

Ejendommen ligger helt op til Højbjergvej og kørsel til og fra ejendommen sker via Højbjergvej. Derfra vil kørsel ske ad hovedvejen samt for hovedparten af lastbiltransporternes vedkommende ad motorvejen.

Antal og type af transport er opstillet i nedenstående tabel.

Transporttype	Nudrift Antal transporter pr. år	Ansøgt Antal transporter pr. år
Foder	52	52
Husdyrgødning	125	250
Levende grise	78	78
Døde grise	52	104
Fyringsolie	4	1*
Total	311	485

*Fyringsolie er til nødopvarmning

På trods af at produktionen fordobles, sker der ikke en tilsvarende stigning i antallet af transport. Det skyldes, at der kan leveres og afhentes større mængder ad gangen. Afhentninger af døde dyr vil dog fordobles, således at der fremover afhentes døde grise ca. 2 gange per uge. Kommunen vurderer, at det er nødvendigt med hyppig afhentning af døde dyr for at minimere smitterisiko og for at opretholde en god hygiejne.

Transporter med husdyrgødning vil fordobles som følge af en fordobling af produktionen. Disse transport vil være begrænset til to kortere perioder forår og efterår.

For at begrænse støj- og lugtgener for de omkringboende vurderer kommunen, at der er behov for at stille vilkår vedr. udbringning af husdyrgødning.

Der stilles derfor vilkår om, at gyllekørsel gennem Dongs Højrup og Stenstrup ikke må ske på lørdage, søndage og helligdage.

Ansøger har oplyst, at han benytter de transportveje, som fremgår af bilag 6. Kommunen har vurderet disse transportveje og vurderer, at der ikke findes bedre alternative transportveje.

I forhold til aftalearealet nord for Hundtofte (mark nr. 83-0) vil kørsel ske gennem Stenstrup by. Da der er tale om et mindre areal og derfor begrænset transport hertil, samt at der ikke findes en oplagt alternativ rute, vurderer kommunen, at der ikke skal stilles vilkår vedr. transportvejen.

Der stilles vilkår om, at transport til alle udbringningsarealer skal ske ad transportvej som vist på bilag 6. Herved begrænses transport gennem Sørup by mest muligt.

Der stilles desuden vilkår om, at ved transport af gylle på offentlige veje skal gyllevognens åbninger være forsynet med låg eller lignende, således at spild ikke kan finde sted. Skulle der alligevel forekomme spild skal dette straks opsamles.

Der stilles også vilkår om, at transport af flydende husdyrgødning på offentlig vej til aftalearealerne ved Hvidkilde skal foregå i transportvogne, der ikke anvendes til udspreddning af husdyrgødningen.

Endelig stilles der vilkår om, at hvis der opstår gener ved transport til og fra ejendommen, som efter tilsynsmyndighedens vurdering er væsentlige, skal der foretages foranstaltninger, der begrænser generne. Inden etablering skal foranstaltningerne accepteres af tilsynsmyndigheden.

Støv

Der er i ansøgningen ikke redegjort for støvkilder og evt. støvgener. Svendborg Kommune vurderer, at der vil kunne forekomme støvgener i forbindelse med intern/ekstern transport og håndtering af foder. Ansøger har oplyst, at den halm, der anvendes i produktionen bliver transporteret til ejendommen i forbindelse med høst og opbevares inde i staldene. Kommunen vurderer derfor, at det ikke er sandsynligt, at der opstår støvgener fra halm udenfor staldene.

På grund af forholdsvis stor afstand til naboer, vurderer kommunen, at det er tilstrækkeligt, at stille følgende vilkår vedr. støv:

Der stilles vilkår om, at der udenfor ejendommens areal ikke må være støvgener, der af tilsynsmyndigheden vurderes som væsentlige.

Hvis der opstår væsentlige støvgener skal der foretages støvdæmpende foranstaltninger f.eks. vanding af transportveje, eller ændret drift ved indblæsning af foder. Inden etablering af støvdæmpende foranstaltninger skal disse accepteres af Svendborg Kommune.

Lys

Der findes kun en udendørs lyskilde ved indgangen til stalden (se placering på bilag 1). Lyskilden er placeret i modsat retning af naboer og betjenes manuelt. Der bliver i forbindelse med byggeriet ikke opsat flere lyskilder udendørs.

Lys inde fra stalden kan påvirke omgivelserne. Lyset er tændt 8 timer/døgn i drægtighedsstalde og farestalde (ml. kl. 08 og 16). I løbeafdelingerne er lyset tændt 16 timer i døgnet (ml. kl. 06 og 22).

Pga. kun en udendørs lyskilde, fhv. stor afstand til naboer og intet lys tændt om natten, vurderer kommunen, at de stationære lyskilder ikke vil medføre væsentlige gener for naboerne.

Der stilles dog vilkår om, at der udenfor ejendommens areal ikke må være lysgener, der af tilsynsmyndigheden vurderes som væsentlige.

Hvis der opstår væsentlige lysgener, skal der foretages lysregulerende foranstaltninger. Inden etablering af lysregulerende foranstaltninger skal disse accepteres af Svendborg Kommune.

Skadedyr

Ansøger oplyser, at skadedyrsbekæmpelse primært foregår gennem forebyggelse via høje renholdningsstandarder ude og inde samt at fjerne evt. foderspild omgående. Der opsættes desuden rottekasser, der tilses jævnlige.

Der stilles vilkår om, at fluebekæmpelse skal ske efter retningslinier fra Statens Skadedyrlaboratorium.

Der stilles også vilkår om, at der hvor foder opbevares og håndteres, skal der renholdes og vedligeholdes, så der ikke opstår risiko for tilhold af skadedyr (rotter m.v.).

Spildevand

Spildevand fra ejendommen består af vaskevand fra stalden, som ledes til gyllebeholderen samt sanitært spildevand fra personalerummet, som ledes til offentlig kloak. Vaskevandet er indregnet i gødningsmængden.

Regnvand fra tagflader ledes til dræn.

Der findes ingen vaskeplads til maskiner, da al markdrift foregår fra anden ejendom.

Der stilles derfor vilkår om, at der ikke må ske vask af maskiner, redskaber og sprøjte på ejendommen.

Affald

Ikke-farligt affald

Art	EAK-kode	Mængder (t)		Placering indtil bortskaffelse	Bortskaffes til
		Nudrift	Ansøgt		
Døde smågrise	02-01-02	3	6	Kølecontainer	DAKA
Døde søer	02-01-02	10	20	Kadaverplads	DAKA
Papir, pap	02-01-99	5 kg	10 kg	Teknikrum	Kommunal genbrugsstation

Der sker en fordobling i mængderne af ikke-farligt affald fra produktionen, hvilket vurderes, at være i overensstemmelse med, at produktionen fordobles.

Ansøger transporterer selv papir og pap til den kommunale genbrugsstation ca. 1 gang per måned, hvilket vurderes, at være i overensstemmelse med reglerne for genanvendelse af papir og pap.

Døde dyr

Døde dyr placeres henholdsvis i kølecontainer ved stalden (smågrise) og under kadaverkappe (søer) 50 m fra stalden ud mod Pavegyden, dog lidt tilbagetrukket fra stalden.

I eksisterende produktion tømmes kølecontaineren af DAKA hver 14. dag. Efter udvidelsen vil containeren blive tømt hver uge.

Døde søer afhentes indenfor 24. timer. I eksisterende produktion dør der ca. 50 søer om året, og dette forventer ansøger

vil stige til det dobbelte efter udvidelsen. Hvis der skulle dø mere end en so på en dag vil den ene blive opbevaret i stalden, da der kun er plads til en so under kadaverkappe.

Kommunen vurderer, at opbevaring og afhentning af døde dyr sker i overensstemmelse med reglerne og henviser i øvrigt til Ministeriet for Familie- og Forbrugeranliggender og Bek. nr. 439 af 11. maj 2007 om opbevaring af døde dyr samt den tilhørende vejledning (Vejledning nr. 9824 af 23. august 2007 til bek. om opbevaring af døde dyr).

Udgangspunktet er, at opbevaring og afhentning af døde dyr skal ske på en sådan måde, at en eventuel smitterisiko til dyr og mennesker undgås, at lugtgener mindskes mest muligt, og at placeringen vælges ud fra et æstetisk hensyn og sådan, at der ikke opstår uhygiejniske forhold.

Farligt affald

Art	EAK-kode	Mængder		Placering indtil bortskaffelse	Bortskaffes til
		Nudrift	Ansøgt		
Medicinrester, kanyler	20 01 32	50 kg	100 kg	Aflåst skab i teknikrum	Kommunal affaldsordning
Lysstofrør	20-01-21	100 stk	200 stk	Teknikrum	Kommunal affaldsordning

Klinisk risikoaffald (medicinrester, kanyler mm.) skal opbevares og bortskaffes som farligt affald. Ansøger oplyser, at han indtil dato har bortskaffet dem via dagrenovationen. Kommunen vurderer, ansøger skal tilmeldes en

kommunal affaldsordning, eks. "Landbrugsordningen", som indsamler farligt affald hos landbrug på Fyn.

Brugte lysstofrør afleverer ansøger pt. selv på den kommunale genbrugsstation.

Kommunen vurderer, at disse også bør afleveres til eks. "landbrugsordningen".

Der stilles derfor vilkår om, at anlægget skal være tilmeldt en kommunal ordning for afhentning af affald og farligt affald senest 1. maj 2009.

Ansøger oplyser, at der ikke findes olieholdigt affald på ejendommen. Olieholdigt affald er farligt affald. Skulle det på et tidspunkt blive aktuelt, at opbevare sådan affald, skal dette følge samme vilkår, som for opbevaring og håndtering af olieprodukter. Det skal desuden bortskaffes via kommunal affaldsordning. Da der ikke pt. opbevares olieholdigt affald, stilles der ikke vilkår herom.

Forurening og gener fra husdyrbrugets arealer

På baggrund af ansøgningen og en vurdering af nitratklasser, fosforklasser, naturarealer m.v. er der her foretaget en vurdering af, om der er risiko for udvaskning af næringsstoffer fra udbringningsarealerne, der kan påvirke overfladevand og grundvand væsentligt samt om driften af arealerne kan påvirke beskyttede naturtyper væsentligt.

Drift af husdyrbrugets arealer

Landbrugsjord til rådighed

Udbringningsareal	Ansøgt produktion, ha
Ejet	24,7
Aftale	593,5
I alt	618,2

Udbringningsarealerne fremgår af bilag 2. Derudover ejes nogle få arealer, som ikke tilføres husdyrgødning. Dette bruttoareal fremgår af bilag 4.

De ejede arealer er forpagtet af ansøgers anden virksomhed på Assensvej 9A og drives dermed under et andet CVR-nr. Arealerne tilføres dog udelukkende husdyrgødning fra Kokkenborgs produktion. Svendborg Kommune har på baggrund heraf vurderet, at arealerne skal godkendes i forbindelse med denne godkendelse. Dette er også vurderet på baggrund af, at der ellers ikke ville være godkendte arealer i tillknytning til produktionen. Desuden vurderer kommunen, at det er muligt at kontrollere vilkår vedr. driften af arealerne selvstændigt, da de ejes af et andet CVR-nr. end de øvrige arealer i Assensvej 9As gødningsregnskab.

Denne godkendelse omfatter kun ejede og forpagtede arealer. Svendborg Kommune skal udarbejde særskilte godkendelser for aftalearealerne efter §16 i Husdyrgodkendelsesloven.

Der er stillet vilkår om, at der skal foreligge godkendelse af aftalearealerne

inden arealerne kan modtage husdyrgødning fra Pavegyden 1A.

Der stilles desuden vilkår om, at der skal foreligge skriftlig dokumentation i form af forpagtnings/udbringningsaftaler, som viser, at der kan disponeres over de nødvendige udbringningsarealer mindst 1 år frem i tiden. Denne dokumentation skal opbevares i mindst 5 år, og skal kunne fremvises ved tilsyn.

Arealkravet på 71,8 ha er ikke opfyldt på tidspunktet for ansøgning. Ifølge Bek. nr. 1152 af 23/11/2006 om husdyrhold og arealkrav mv. skal arealkravet være opfyldt senest 1 år efter udvidelsen er gennemført.

På de ejede og forpagtede arealer udbringes der husdyrgødning fra 34,1 DE svarende til 1,38 DE/ha, hvilket lever op til harmonikravet om max. 1,4 DE/ha.

Der stilles vilkår om, at der maksimalt må udbringes husdyrgødning svarende til 34,1 DE per planår (1/8-31/7) og således, at der på bedriftens arealer ikke udbringes mere end i alt 3.405 kg N og 790 kg P. Der må derudover ikke tilføres bedriftens arealer anden organisk gødning som f.eks. affald.

Sædskitte

Der er i ansøgningen indarbejdet et sædskitte svarende til referencesædskitte S2 i Miljøstyrelsens ansøgningssystem.

Derudover etablerer ansøger 5,1 %-point efterafgrøder, svarende til 1,3 ha, udover de lovpligtige efterafgrøder. Dette sikrer, at der ikke sker en væsentlig påvirkning af overfladevand, hvilket uddybes i senere afsnit.

Der stilles vilkår om, at etableres 5,1% efterafgrøder (1,3 ha), samt at der ved tilsyn skal foreligge dokumentation for de seneste 5 år for andelen af efterafgrøder på bedriftens arealer, f.eks. i form af kopier af de indsendte gødningsregnskaber eller ansøgninger vedrørende enkeltbetalingsordningen.

Påvirkning af naturområder

Mark 72-0 72-4, 76-3 og 76-4 ligger indenfor 1000 m fra Gungerbakke, som er et § 7 område (se bilag 3), og udbringning af flydende husdyrgødning på sort jord og græs skal jf. Husdyrgødningsbekendtgørelsen ske ved nedfældning på disse marker.

Der er ingen højt målsatte naturområder i umiddelbar nærhed af arealerne, hvor kommunen vurderer, at et tilsvarende krav bør gælde.

Mark 76-3 og en del af mark 72-0 er ifølge den vejledende registrering af naturarealer registreret som en §3-eng (naturområde 3, bilag 3). Svendborg Kommune har på baggrund af tilgængelige luftfotoserier vurderet, at det markerede engområde har været kontinuerligt opdyrket indtil Naturbeskyttelseslovens ikrafttrædelse i 1992. Kommunen vil derfor tage engområdet ud af den vejledende registrering, og der vil ikke gælde andre vilkår for dette areal end for de øvrige udbringningsarealer (jf. ovenstående skal udbringning af husdyrgødning ske ved nedfældning på sort jord og græs).

Påvirkning af søer og vandløb

Indenfor udbringningsarealerne findes der ingen meget skrånende områder (>12 grader) ned til vandløb eller søer, og der stilles derfor ingen vilkår hertil.

Kvælstof og fosfor til fjord og hav

Udbringningsarealerne ligger i oplandet til Nakkebølle Fjord, som er en del af Det Sydfynske Øhav. Den centrale del af Det sydfynske Øhav er udpeget som internationalt naturbeskyttelsesområde (Ramsarområde, EF-habitatområde og EF-fuglebeskyttelsesområde).

Udpegningen betyder, at Danmark er forpligtet til at sikre og genoprette en gunstig bevaringsstatus for de arter og naturtyper, områderne er udpeget for. For Ramsarområdet er målsætningen endvidere, at beskyttelsen skal fremmes. Den centrale del af Det sydfynske Øhav er i Regionplan 2005 målsat som referenceområde for naturvidenskabelige studier.

Ifølge Miljøministeriets risikoanalyse er Det Sydfynske Øhav overbelastet med kvælstof og fosfor og lever ikke op til målsætningerne i regionplan 2005 (nu landsplandirektiv).

Svendborg Kommune har med udgangspunkt i dette vurderet, at der allerede med den nuværende belastning er tale om en væsentlig påvirkning af det Sydfynske Øhav. Det er derfor Kommunens vurdering, at næringsstofbelastningen til det Sydfynske Øhav skal begrænses mest muligt og der fastlægges derfor restriktioner for dette opland udover det fastlagte beskyttelsesniveau jf. Miljøstyrelsens supplerende vejledning fra december 2007.

For oplande, der afvander til det Sydfynske Øhav, pålægges et beskyttelsesniveau, der svarer til Husdyrgodkendelseslovens beskyttelsesniveau for meget kvælstof-sårbare Natura 2000-områder samt Natura 2000-områder, som er overbelastet med fosfor. Oplandets nitratklasser defineres ud fra jordens reduktionspotentiale og i henhold til husdyrgodkendelseslovens krav for meget kvælstofsårbare områder. Fosforklasser fastlægges ud fra jordbonitet, dræningsforhold og fosfortal.

Fyns Amt har i afgørelse af 27. juni 2006 vurderet, at husdyrgødningen fra den eksisterende produktion maksimalt må indeholde 17.700 kg N/år og 4.100 kg P/år. Dette er dermed en forudsætning for ansøgningens nuværende produktion. Beregninger i ansøgningssystemet viser, at husdyrgødningen i nudrift ikke indeholder mere end de tilladte mængder N og P.

Fosfor

Svendborg Kommune vurderer, at udbringningsarealerne ligger indenfor fosforfølsomt område. Reguleringen af fosfortilførslen sker derfor i henhold til jordbonitet, dræningsforhold og fosfortal. Jordene i den konkrete sag er drænedele lerjorde og jordboniteten er af ansøger oplyst til at være 6. Der findes ingen lavbundsarealer.

Ved en positiv nettotilførsel af fosfor kan jorden mættes med fosfor og evnen til at binde fosfor falder. Jordens indhold af opløst fosfor – fosfor der reelt er tilgængeligt for planter men også for udvaskning – angives ved det såkaldte fosfortal.

Ved fosfortal under 2 kan der opstå akut fosformangel eller fosfor kan være begrænsende for udbyttet. Ved fosfortal mellem 3-4 er jordens indhold af opløst fosfor moderat, og er fosfortallet over 4 stiger risikoen for mætning af jorden, og dermed øges sandsynligheden for udvaskning af fosfor. Evt. fosforoverskud skal derfor reguleres ved fosfortal over 4, og ved fosfortal over 6 skal der være fosforbalance på arealerne.

Ansøger har indsendt dokumentation for arealernes fosfortal fra 2005. Ingen af arealerne har fosfortal over 4, og det gennemsnitlige fosfortal er 2,7.

Fosforfølsomt område	Antal ha i alt
Drænet lerjord Pt<4	24,7
Drænet lerjord Pt 4-6	0
Drænet lerjord Pt>6	0
Lavbundsareal	0

Som følge af de lave fosfortal på arealerne vurderer Svendborg Kommune, at der ikke er risiko for, at overskydende fosfor udvaskes til vandmiljøet. Det kan derfor godt tillades, at der tilføres arealerne mere fosfor end der fjernes med afgrøderne. Fosforoverskuddet må dog ikke være større end harmonireglerne giver mulighed for. I den ansøgte produktion giver harmonireglerne mulighed for et fosforoverskud på maksimalt 5,6 kg/ha/år (beregnet i Miljøstyrelsens ansøgningsystem). Dvs. i alt 138 kg/år.

Nedenstående tabel viser fosforberegninger for ejendommen.

	Ansøgt
Samlede fosforproduktion, kg P/år	8.190
Afsat til aftaleareal, kg P/år	7.400
Tilførsel til udbringningsarealer, kg P/år	790
Tilførsel per ha	32,0
Fraførsel med sædskifte, kg P/ha/år	26,9
Nettotilførsel, kg P/ha/år	5,1

Dvs. der er et samlet fosforoverskud på 126 kg. Da det ligger indenfor det beregnede tilladte overskud (138 kg), vurderer kommunen, at der ikke er risiko for en øget tilførsel af fosfor til Det Sydfynske Øhav.

Nitrat

På baggrund af Miljøstyrelsens reduktionskort vurderes det, at reduktionspotentialet for arealerne er ca. 63%. Det betyder, at ca. 37 % af den mængde nitrat, der kommer ud af rodzonen, ender i vandområdet. Med udgangspunkt i oplandets sårbarhed og reduktionspotentiale vurderer Svendborg Kommune, at alle arealerne er omfattet af husdyrgodkendelseslovens nitratklasse II.

Med udgangspunkt i ansøgningssystemets beregninger viser nedenstående tabel, hvor meget nitrat, der med den ansøgte produktion, udvaskes til rodzonen og efterfølgende udledes til fjord og hav.

	Ansøgt
Samlede kvælstofproduktion, kg N/år	35.105
Afsat til aftalearealer, kg N/år	31.700
Tilførsel til udbringningsarealer, kg N/år	3.405
Udvaskning fra rodzone kg N/ha/år	41,6
Reduktionspotentiale, %	63
Udledning til vandområde, kg N/ha/år	15,4

I henhold til husdyrgodkendelseslovens krav til nitratklasse II, må der kun udbringes 65% husdyrgødning i forhold til harmonikravet, hvilket svarer til, at der må udbringes 0,91 DE/ha. Udvaskningsberegningen i ansøgningssystemet viser, at den maksimalt tilladte udvaskning af kvælstof er 41,8 kg N/ha.

For at overholde dette krav har ansøger valgt, at øge antallet af efterafgrøder med 5,1 %-point udover de lovpligtige efterafgrøder.

Der er som beskrevet tidligere stillet vilkår til sædskiftet.

Derved kan der udbringes 1,38 DE/ha, da udvaskningen af kvælstof som vist i tabellen er beregnet til 41,6 kg N/ha.

Der er som beskrevet tidligere stillet vilkår til mængden af udbragt husdyrgødning.

Beregningerne dokumenterer dermed, at udvidelsen opfylder kravet til maksimalt tilladte kvælstofudvaskning og dermed ikke påvirker vandmiljøet væsentligt.

Påvirkning af grundvand

Beregninger i Miljøstyrelsens ansøgningssystem viser, at nitratindholdet i vand fra rodzonen er 58,6 mg NO₃/l i nudrift og 55,8 mg NO₃/l i ansøgt produktion.

Da ingen af udbringningsarealerne ligger indenfor nitratfølsomme indvindingsoplande, vurderer kommunen, at husdyrbruget ikke vil udgøre en væsentlig risiko for forurening med nitrat af grundvandsforekomsterne i området.

Bedste tilgængelige teknologi (BAT)

Der er i tidligere afsnit redegjort for brugen af BAT indenfor:

- foder
- opbev./behandling af husdyrgødning
- forbrug af vand og energi

Der er i det efterfølgende redegjort for brugen af BAT indenfor staldindretning og management samt udbringning af husdyrgødning

Staldindretning

Staldsystemet i den eksisterende farestald opfylder kravet om brug af BAT, da der anvendes delvis spaltegulv (BAT byggeblad nr. 106.02-51). Staldsystemet i løbe-drægtighedsstalden opfylder ikke kravet om brug af BAT, da der her ikke er etableret gyllekøling.

De nye stalde lever op til kravet om brug af BAT, da der i begge stalde etableres gyllekøling (BAT byggeblad 106.01-51). Farestierne samt staldafsnit til poltene etableres med delvist spaltegulv, hvilket også er BAT (hhv. BAT byggeblad nr. 106.02-51 og 106.04-52).

Ansøger har overvejet at etablere luftrensning i den nye farestald i stedet for at etablere gyllekøling i begge de nye staldbygninger. Der er indsendt beregninger (bilag 8) for, at der med en renseseffekt på 25 % vil være en meremission på 2.320 kg N/år fra anlægget, og at den samlede emission vil udgøre 4.580 kg N/år. Dvs. emissionen er på samme niveau, som hvis der etableres gyllekøling i begge staldafsnit.

Da luftrensning kun er dokumenteret ved slagtesvin (BAT-byggeblad: 106.04-52), vurderer kommunen, at der ikke kan kræves, at der skal opnås en effekt svarende til etablering af luftrensning i begge nye staldbygninger.

Ansøger har ikke overvejet andre BAT-teknologier vedr. staldindretning og dermed heller ikke redegjort for andre teknologier.

Selvom ansøger ikke har redegjort for omkostningerne ved at etablere gyllekøling, så vurderer Svendborg Kommune, at der er proportionalitet i forhold til den opnåede miljøeffekt. Dette baseres på, at der findes BAT-byggeblad for teknologien. Det er også afgørende, at der er tale om et større nybyggeri med en forventet levetid på 15-20 år.

Der stilles derfor, som tidligere anført, vilkår om at ammoniakemissionen ikke må være højere end 4.380 kg N/år, svarende til at der etableres gyllekøling.

Hvis ansøger med alternative metoder kan nedbringe ammoniakemissionen til et tilsvarende niveau, er det tilladt.

Der stilles vilkår om, at evt. ændringer i valg af metode skal indsendes og accepteres af kommunen.

Så længe gyllekøling er metoden til reduktion af ammoniakemissionen, skal der til enhver tid kunne fremlægges dokumentation for at anlægget fungerer. Dette sikres ved at stille følgende vilkår:

Pumpen til køleanlægget skal have en køleydelse på mindst 36 kW.

Der skal være en timetæller på varmepumpen. Timetælleren skal dokumentere, at kølingen sker 3.300 timer om året. Enhver type af driftsstop noteres sammen med årsagen hertil.

Køleanlægget skal være forsynet med et trykovervågningsystem samt en alarm og en sikkerhedsanordning, der i tilfælde af lækage i varmesystemet stopper anlægget. Anlægget må ikke kunne genstarte automatisk.

Køleanlægget skal mindst én gang årligt efterses af en sagkyndig i anlægstypen. Nødvendige reparationer og justeringer skal foretages.

Ovennævnte kontrol skal opbevares i 5 år og kunne forevises ved tilsyn.

Kontrollen skal sikre, at anlægget altid kører energimæssigt optimalt.

Ovenstående vilkår er stillet på baggrund af beregninger, som ansøger har indsendt. Beregningerne er foretaget af KH Nordterm, som skal levere anlægget.

Beregningerne viser, at der skal opnås en køleeffekt på ca. 20 W/m². Den køleeffekt kan også nås ved andre kombinationer af køleydelse og driftstimer. Hvis ansøger vælger en pumpe med en anden køleydelse skal der

indsendes dokumentation for, hvor mange driftstimer, der i så fald skal til for at opnå samme køleeffekt.

Da der er tale om en soproduktion, hvor staldtemperaturen er nogenlunde konstant hen over året og dermed også nogenlunde konstant ammoniakemission, vurderer kommunen, at der ikke er behov for at dokumentere, hvornår driftstimerne ligger.

Det indtastede antal driftstimer i ansøgningssystemet er højere end det antal driftstimer, der stilles vilkår om. Det skyldes, at driftstimerne i ansøgningssystemet refererer til driftstimerne for teknologien (og den er jo til rådighed hele året) mens driftstimerne i vilkåret refererer til de timer pumpen kører (altså 3300 timer).

Kommunen vurderer, at der ikke er proportionalitet mellem omkostninger og miljøeffekt ved at kræve en ammoniakemission svarende til etablering af gyllekøling i de eksisterende staldafsnit, da det jf. BAT byggebladet ikke er muligt at etablere teknologien i en eksisterende stald.

Den eksisterende stald er kun 1 år gammel, og der er pt. ikke planer om at renovere den. Ved revurdering af godkendelsen vil kommunen tage punktet op til fornyet behandling.

Management

Ansøger oplyser, at der i den daglige drift udføres ansvarsbevidst driftsledelse i form af godt landmandsskab, hvilket bidrager til en forbedret miljøpræstation.

Der er desuden faste procedurer for rengøring og vedligeholdelse af stalde og inventar. Disse er tidligere beskrevet. Procedurene er præciseret i en række vilkår.

Udbringning af husdyrgødning

Ansøger anfører at:

- udbringning af husdyrgødning følger de generelle regler og foregår så der tages hensyn til naboer, byområder osv.

- der hvert år udarbejdes mark- og gødningsplaner, hvorved det sikres, at mængden af gødning tilpasses afgrødens forventede behov. I planen tages der bl.a. hensyn til jordbundstype, sædskifte, vanding, planternes udbytte og kvælstofudnyttelsen.
- gyllen udbringes med slæbeslanger. Der vil forekomme ammoniakfordampning og lugtgener fra marker, hvorpå der er udbragt gylle. Omfanget afhænger af vejrforhold (temperatur, vindforhold og nedbør). Da gyllen køres ud på veletablerede afgrøder minimeres ammoniakfordampning og lugtgener pga. mindre fordampning og hurtigere optagelse i planterne.
- der aldrig køres på vandmættet, oversvømmet, frossen eller snedækket jord.
- der som minimum holdes 2 meter dyrkningsfri bræmme til vandløbene.
- gylleudbringning normalt kun sker på hverdage.

På baggrund af disse punkter vurderer Svendborg Kommune, at ansøger har truffet de nødvendige foranstaltninger til at forebygge og begrænse forureningen vha. den bedst tilgængelige teknologi (BAT). Alle ovennævnte punkter lever op til kravet om brug af BAT jf. BREF-notatet og er i øvrigt reguleret af Husdyrgødningsbekendtgørelsen.

Ansøger anfører, at der ikke benyttes nedfælder, hvilket ellers minimerer ammoniakreduktionen mest muligt. Det begrundes med, at jordene er lerjorde, og der primært dyrkes vinterafgrøder og der her kommer for mange køreskader på afgrøderne. Desuden tager udkørsel med nedfælder længere tid, da nedfælder typisk har en kortere rækkevidde.

Som beskrevet tidligere er det dog et lovkrav, at der nedfældes på sort jord og

græs indenfor 1000 m fra sårbare naturområder. Dette gælder som nævnt markerne: 72-0 72-4, 76-3 og 76-4.

Ophør af drift

Ansøger oplyser, at i tilfælde af ophør af drift vil stalde, gyllekanaler og fodersiloer blive tømt og rengjort. Det oplyses desuden at bygningerne vil blive vedligeholdt eller alternativt fjernet. Gyllebeholderne vil blive fjernet eller anvendt til jordbrugsmæssige forhold.

Der stilles vilkår om, at ansøger skal underrette tilsynsmyndigheden skriftligt, hvis driften ophører.

Der stilles også vilkår om, at husdyrgødning fjernes fra ejendommen og anvendes til gødningsformål samt at evt. farligt affald fjernes fra ejendommen.

Svendborg Kommune vurderer, at der skal stilles vilkår om, at staldbygninger og gyllebeholdere skal nedrives indenfor 5 år fra ophør af drift, med mindre der kan redegøres for, at bygningerne anvendes til andet erhverv, som kan accepteres af kommunen og/eller at gyllebeholderne anvendes til jordbrugsmæssige formål.

Egenkontrol

Ansøger har oplyst at der pt. føres egenkontrol i form af følgende:

- P-kontrol for produktionen årligt.
- Forbrug af hjælpestoffer, energi og råvarer årligt (driftregnskabet).

Desuden oplyses, at der fremover vil blive ført følgende yderligere kontrol:

- Kølingseffekten af gyllen i de nye stalde.

Det er Svendborg Kommunes vurdering, at egenkontrollen skal være mere omfattende og foretages i forhold til:

- Dokumentation for husdyrholdets størrelse.
- Dokumentation for fasefodring.
- Dokumentation for indhold af fytase i foder.
- Kontrol og vedligehold af belægnings, der skal fremstå tætte og hele.
- Kontrol med rengøring og vedligehold af ventilatorer.
- Kontrol (løbende opdatering) af beredskabsplan.
- Dokumentation for aftaler om udbringning af husdyrgødning af mindst 1 års varighed.
- Dokumentation for mængden af udbragt husdyrgødning samt indhold af N og P.
- Dokumentation for andelen af efterafgrøder i sædskiftet.

Der er under de enkelte afsnit redegjort for fastsættelse af vilkår i henhold til ovenstående. Der er i afgørelsen udarbejdet et særligt vilkårsafsnit om egenkontrol.

Beskrivelse af eventuelle hørings svar, og vurdering.

I forbindelse med sagsbehandlingen har 3 naboer og 2 ejere af aftalearealer været partshørt i tre uger. Samtidig har projektet været forannonceret i Ugeavisen Svendborg. Der er i denne periode indkommet bemærkninger fra en nabo og en af aftaleparterne. Der blev bl.a. påpeget nogle fejl vedrørende udbringningsarealernes omfang. Ansøger har efterfølgende opdateret kortmaterialet.

Bemærkningerne fra naboen omfattede derud over også spørgsmål til definition af naboer, lugtgenafstande, transport og ejendoms værdi.

Kommunen har per mail til vedkommende uddybet nabobegrebet og forklaret, at lugtgenafstandene beregnes automatisk i Miljøstyrelsens ansøgningssystem, samt at ansøgningen overholder de beregnede genafstande. Desuden har kommunen tjekket, at nærmeste naboer er angivet korrekt i

ansøgningssystemet. Det er også oplyst naboen, at evt. påvirkning af ejendoms værdi ikke er en del af en miljøgodkendelse til husdyrbrug og derfor ikke er vurderet i forbindelse med sagsbehandlingen.

Ansøger, naboer og ejere af aftalearealer samt Danmarks Naturfredningsforening og Det Økologiske Råd har desuden haft et udkast til miljøgodkendelsen i høring i 6 uger før meddelelse af godkendelsen.

Der er ikke indkommet hørings svar.

Konklusion

Idet de lovpligtige afstandskrav og beskyttelsesniveauer er overholdt, samt at der er taget særligt hensyn til at begrænse udvaskning af næringsstoffer til Det Sydfynske Øhav, vurderer Svendborg Kommune, at udvidelsen af husdyrbruget kan godkendes.

Udvidelsen vil ikke medføre en væsentlig genepåvirkning af naboer, naturområder omfattet af § 7 i loven, øvrige naturområder, Natura 2000 områder, grundvandet herunder nitratfølsomme indvindingsområder samt landskabelige værdier og kulturmiljøer.

Endelig er det vurderet, at ovennævnte naturområders bestande af vilde planter og dyr herunder bilag IV-arter samt deres levesteder ikke vil påvirkes væsentligt af det ansøgte projekt.

Kommunen har desuden vurderet, at der anvendes bedst tilgængelig teknik, til at forebygge og begrænse eventuel forurening.

Samlet set vurderer Svendborg kommune, at udvidelsen ikke medfører en væsentlig påvirkning af miljøet.

BILAG

- Bilag 1. Oversigtskort med anlæg og angivelse af bygningsmæssig indretning**
- Bilag 2. Oversigtskort med udbringningsarealer**
- Bilag 3. Oversigtskort med naturområder indenfor 1000 m fra husdyrbrug og arealer.**
- Bilag 4. Oversigtskort med bruttoareal**
- Bilag 5. Oversigtskort med lugtgeneafstande til naboer**
- Bilag 6. Oversigtskort med til- og frakørselsveje, de mest benyttede transportveje og evt. alternativer.**
- Bilag 7: Beredskabsplan**
- Bilag 8: Beregninger af miljøeffekt af luftrensning i ny farestald**