

# Miljøgodkendelse af oplags- plads til midlertidigt oplag af biomasseaffald

For:

**I/S Norfors**

# MILJØGODKENDELSE til oplagsplads til midlertidigt oplag af biomasseaffald

## For: I/S Norfors

Adresse: Savsvinget 2, 2970 Hørsholm  
Matrikel nr.: 16d  
CVR-nummer: 14748539  
P-nummer: 1003861117  
Listepunkt nummer: 5.2a  
J. nummer: 2024 - 35023

## Miljøgodkendelsen omfatter:

Tilladelse af oplagsplads til midlertidigt oplag af biomasseaffald på anlægsplads på I/S Norfors

Dato: 6. september 2024

Godkendt: Peter Hansen Pedersen

Annonceres den 6. september 2024

Klagefristen udløber den 27. september 2024

Søgsmålsfristen udløber den 6. marts 2025

Godkendelsen bortfalder, hvis den ikke er udnyttet inden 5 år fra godkendelsens dato.

Efter ibrugtagning vil godkendelsen bortfalde, hvis den ikke har været udnyttet i 3 på hinanden følgende år, jf. Miljøbeskyttelseslovens § 78 a.

Revurdering påbegyndes når EU-kommissionen har offentliggjort en BAT-konklusion i EU-tidende, der vedrører virksomhedens hovedlistepunkt.

# Indhold

## Indholdsfortegnelse

<b>1.</b>	<b>Indledning</b>	<b>1</b>
1.1	Baggrund	1
1.2	Ansøgningen	2
1.3	Retsbeskyttelse	2
<b>2.</b>	<b>Afgørelse og vilkår</b>	<b>3</b>
2.1	Vilkår for miljøgodkendelsen	3
A	Generelle forhold	3
B	Indretning og drift	4
C	Luftforurening	4
D	Lugt	5
E	Spildevand, overfladevand mv.	5
F	Støj	5
G	Affald	5
H	Jord og grundvand	5
I	Til- og frakørsel	6
J	Indberetning/rapportering	6
K	Driftsforstyrrelser og uheld	6
<b>3.</b>	<b>Vurdering og bemærkninger</b>	<b>7</b>
3.1	Begrundelse for afgørelse	7
3.2	Vurdering	8
A	Generelle forhold	9
B	Indretning og drift	10
C	Luftforurening	11
D	Lugt	11
E	Spildevand, overfladevand m.v.	11
F	Støj	11
G	Affald	12
H	Jord og grundvand	12
I	Til og frakørsel	13
J	Indberetning/rapportering	13
K	Driftsforstyrrelser og uheld	13
L	Bedst tilgængelige teknik	14
3.3	Udtalelser/høringssvar	14
<b>4.</b>	<b>Forholdet til loven</b>	<b>17</b>
4.1	Lovgrundlag	17
4.2	Øvrige gældende godkendelser og påbud	19
4.3	Tilsyn med virksomheden	19
4.4	Offentliggørelse og klagevejledning	19
4.5	Liste over modtagere af kopi af afgørelsen	21

## **Bilag**

Bilag A. Ansøgning om miljøgodkendelse/miljøteknisk beskrivelse

Bilag B. Kort over virksomhedens beliggenhed i 1:25.000

Bilag C. Virksomhedens omgivelser (temakort)

Bilag D. Lovgrundlag – Referenceliste

Bilag E. Afgørelse om basistilstandsrapport

Bilag F. Afgørelse om ikke vvm-pligt

# 1. Indledning

## 1.1 Baggrund

Miljøstyrelsen modtog den 22. maj 2024 ansøgning fra I/S Norfors om en miljøgodkendelse til at etablere et afgrænset område på deres site på Kærvej 1, 2970 Hørsholm til kortvarigt/midlertidigt oplag af biomasse.

Behovet for det midlertidige oplag af biomasse skyldes, at Norfors oplever, at lastbilerne, der kommer med materiale til forbrændingsanlægget, holder i kø for at komme af med deres last.

Oplagspladsen afgrænses på siten med L-betonelementer, der er 3 meter høje, og underlaget er tæt belægning. Biomassen vil ligge i kort tid (1-2 døgn), hvorefter det fødes ind i forbrændingsanlægget. Biomassen udgøres af rensede have- parkaffald, neddelte træstammer, overskudstræ fra byggeri, flis og produktion af trævarer mv. (Alt træ leveres med certifikater fra bl.a. FSC, Preferred by nature).

Den ansøgte aktivitet er omfattet af reglerne om screening for VVM-pligt (Vurdering af Virkninger på Miljøet). Miljøstyrelsen har efter gennemførelse af en VVM-screening vurderet, at der ikke skal udarbejdes en fuld VVM. Se bilag F.

Godkendelsen omfatter alle aktiviteter på oplagspladsen. Placeringen af pladsen er markeret på Bilag 3 – Situationsplan visende placering af den midlertidige oplagsplads, i VVM-screeningen i ansøgning om godkendelse. Udklip af bilaget ses herunder:



Figur 2.3: Situationsplan af Norfors siten. Den mørkerøde firkant (ikke målfast) viser, hvor den midlertidige oplagsplads ønskes placeret. Den rigtige størrelse af oplagspladsen vil U-formet med sider á 16 meter og bagvæg á 6 meter. Der vil være åbning på 6 meter på den side, der vender mod Kærvej.

## 1.2 Ansøgningen

I/S Norfors har indsendt ansøgning den 22. maj 2024 om miljøgodkendelse efter listepunkt K212 til en oplagsplads på adressen. Der blev senest indhentet oplysninger til sagen i en korrespondance mellem I/S Norfors og Miljøstyrelsen den 30. juli 2024

## 1.3 Retsbeskyttelse

Afgørelsen medfører, at miljøgodkendelsen ifølge Miljøbeskyttelsesloven er retsbeskyttet.

I tilfælde af, at afgørelsen påklages, beregnes retsbeskyttelsesperioden fra den dato, hvor den endelige afgørelse er truffet af Natur- og Miljøklagenævnet.

I retsbeskyttelsesperioden kan der kun meddeles påbud eller forbud, hvis særlige forhold gør sig gældende, f.eks. hvis forurening eller den skadelige virkning af forureningen går ud over, hvad der er lagt til grund for godkendelsen.

## 2. Afgørelse og vilkår

På grundlag af oplysningerne i afsnit 3, ansøgningen om miljøgodkendelse, samt bilagene til afgørelsen godkender Miljøstyrelsen hermed etablering af oplagsplads til midlertidigt oplag af biomasseaffald til forbrænding på I/S Norfors' affaldsforbrændingsanlæg.

I miljøgodkendelsen har miljøstyrelsens benyttet standardvilkår for virksomheder med listepunkt K212, jf. standardvilkårsbekendtgørelsen.

Miljøgodkendelsen meddeles i henhold til § 33, stk. 1, i miljøbeskyttelsesloven.

Afgørelsen gives på følgende vilkår, der som udgangspunkt er retsbeskyttede i en periode på 8 år fra afgørelsens dato. Afgørelsen tages dog op til revurdering i overensstemmelse med reglerne i miljøbeskyttelseslovens § 41a, stk. 2 og 3, herunder når EU-Kommissionen har offentliggjort en BAT-konklusion i EU-Tidende, der vedrører virksomhedens listepunkt.

I afgørelsen er anvendt populærnavne for love og bekendtgørelser. En samlet oversigt fremgår af bilag D.

### 2.1 Vilkår for miljøgodkendelsen

#### A Generelle forhold

- A1 Der skal til enhver tid findes et eksemplar af miljøgodkendelsen hos I/S Norfors, der som driftsansvarlig har ansvaret for at gøre alle relevante personer bekendt med godkendelsens indhold og vilkår.
- A2 Hvor der i vilkårene anvendes betegnelsen "tæt belægning" menes en fast belægning, der i løbet af påvirkningstiden er uigennemtrængelig for de forurenende stoffer, der måtte håndteres på arealet.
- A3 Tilsynsmyndigheden skal straks underrettes, såfremt vilkårene i denne godkendelse ikke overholdes.

Hvis overskridelser af vilkår eller andre driftsforstyrrelser eller uheld medfører umiddelbar fare for menneskers sundhed, eller i betydelig omfang truer med at påvirke miljøet negativt, skal driften af anlægget i relevant omfang indstilles.

Virksomheden skal straks træffe de fornødne foranstaltninger til sikring af, at vilkårene igen overholdes.

A4 Det ansøgte projekt skal indarbejdes i virksomhedens eksisterende miljøledelsessystem og skal opfylde BAT 1.1 i BAT-konklusion nr. C(2019) 7987) om industrielle emissioner i forbindelse med affaldsforbrænding

## **B Indretning og drift**

B1 Virksomheden skal udarbejde en driftsinstruks, der beskriver, hvordan personalet skal foretage fornøden modtagekontrol, og hvordan de skal forholde sig i tilfælde af driftsforstyrrelser og uheld. Driftsinstruksen skal altid være tilgængelig for og kendt af personalet.

B2 Udendørs håndtering af biomasse på oplagspladsen må finde sted i hverdage mellem 7-18.

B3 For affald til midlertidigt oplag på oplagspladsen, må virksomheden kun modtage og opbevare fraktionerne:

- rensede have- og parkaffald (veddelen af have- og parkaffald)
- neddelte træstammer
- overskudstræ fra byggeri
- flis
- produktion af trævarer mv.

B4 Hvis virksomheden modtager affald til midlertidigt oplag på oplagspladsen, der ikke er omfattet af virksomhedens miljøgodkendelse, og som det ikke umiddelbart er muligt at afvise eller henvise til en anden affaldsmottager, skal affaldet placeres i et særskilt oplagsområde. Virksomheden skal herefter hurtigst muligt kontakte tilsynsmyndigheden og orientere om affaldet, samt sørge for lovlig bortskaffelse af affaldet.

B5 Biomasseoplaget må ikke give anledning til flugt eller spredning til omgivelserne.

## **C Luftforurening**

### **Diffuse støvemissioner**

C1 Biomasseoplaget må ikke give anledning til støvgener uden for virksomhedens område, som efter tilsynsmyndighedens vurdering er væsentlige for omgivelserne. Tilsynsmyndigheden kan, såfremt der konstateres væsentlige støvgener, kræve, at støvende oplag overdækkes eller befugtes.



## D **Lugt**

*Fra affaldsforbrændingsbekendtgørelsen (nr. 1271 af 21. november 2017):  
§ 20. Virksomheden skal tage alle de nødvendige forholdsregler i forbindelse med levering og modtagelse af affald for i det videst mulige, praktisk gennemførlige omfang at forebygge eller begrænse forurening af luft, jord, overfladevand og grundvand såvel som andre miljøskader, lugt og støjgener samt for at undgå direkte fare for menneskers sundhed.*

- D1 Biomasseoplaget må ikke give anledning til diffuse lugtgener uden for virksomhedens område, som efter tilsynsmyndighedens vurdering er væsentlige for omgivelserne.

## E **Spildevand, overfladevand mv.**

- E1 Udledningen af overfladevand fra oplagspladsen skal ske kontrolleret og til afløb med udledning til det kommunale spildevandssystem.

## F **Støj**

- F1 Projektet er omfattet af vilkår om støjgrænser i virksomhedens gældende revurdering af miljøgodkendelse.
- F2 Virksomheden skal i forbindelse med ibrugtagningen af godkendelsen dokumentere, at vilkår om gældende støjgrænser fortsat er overholdt efter ibrugtagning.

Dokumentation skal ske i form af en miljømåling - ekstern støj.

Dokumentationen skal være tilsynsmyndigheden i hænde senest 3 måneder efter, at godkendelsen er ibrugtaget. Dokumentationen skal indeholde oplysninger om driftsforholdene under målingen.

## G **Affald**

- G1 Biomasseaffald, der spildes uden for oplagsområdet, skal opsamles samme dag og anbringes inden for rammerne af oplagsområdet.
- G2 Oprydning efter spild af biomasse samt renholdelse af overflader, herunder til- og frakørselsveje skal foretages løbende.
- G3 Ved fuldstændig tømning af biomasse fra oplagspladsen skal arealet rengøres.

## H **Jord og grundvand**

- H1 Arealer med tæt belægning skal være i god vedligeholdelsesstand. Utætheder skal udbedres så hurtigt som muligt, efter at de er konstateret.

H2 Biomasseaffald må kun oplagres på et areal med tæt belægning med afledning til spildevandskloak med udledning til rensningsanlæg.

Biomasseaffald skal bortskaffes og arealet ryddes for biomasseaffald og saft fra samme mindst 1 gang pr. uge i sommerhalvåret.

H3 Virksomheden skal løbende og mindst 1 gang årligt gennemføre en kontrol for revner, lunger og andre skader af arealer med tætte belægninger.

Virksomheden skal føre journal over kontrollen, som kan fremvises til tilsynsmyndigheden.

#### **I Til- og frakørsel**

Der sættes ingen nye vilkår om til- og frakørsel. Gældende vilkår er fortsat gældende.

#### **J Indberetning/rapportering**

J1 Journal over kontrol jf. vilkår H3 skal opbevares på virksomheden i mindst 5 år, og kunne fremvises for tilsynsmyndigheden.

#### **K Driftsforstyrrelser og uheld**

Der sættes ingen nye vilkår.

Vilkår vedr. driftsforstyrrelser og uheld i virksomhedens gældende miljøgodkendelser er fortsat gældende.

# 3. Vurdering og bemærkninger

Miljøstyrelsen vurderer, at etablering af oplagspladsen inden for I/S Norfors' matrikel medfører meget begrænsede effekter på omkringliggende omgivelser og miljø, idet oplagspladsen vil være placeret på virksomhedens areal og ikke medfører emissioner.

## 3.1 Begrundelse for afgørelse

Ifølge § 18 i godkendelsesbekendtgørelsen må godkendelsesmyndigheden ikke meddele godkendelse, medmindre den bl.a. vurderer, at virksomheden har truffet de nødvendige foranstaltninger til at forebygge og begrænse forureningen ved anvendelsen af BAT.

Jord og grundvand skal beskyttes mod forurening. Der sættes vilkår i nærværende godkendelse for arealet, hvor oplagspladsen skal placeres, som sikrer mod forurening af jord og grundvand.

Miljøstyrelsen vurderer, at der ikke skal sættes krav til monitorering jf. godkendelsesbekendtgørelsens § 21, stk. 1, "Idet projektet ikke indebærer oplag eller håndtering af miljøfremmede stoffer, der kan give anledning til længerevarende jordforurening. Virksomheden har redegjort for dette i den tilsendte basistilstandsrapport trin 1-3 (se bilag E)"

Ansøger har oplyst følgende om projektbeskrivelse af oplagsplads i VVM-screeningen:

*"Virksomheden Norfors I/S ønsker at etablere et afgrænset område på deres site på Kærvej 1 til kortvarigt/midlertidigt oplag af biomasse.*

*Behovet for området for midlertidigt oplag af biomasse skyldes, at Norfors oplever, at lastbilerne, der kommer med materiale til forbrændingsanlægget, holder i kø for at komme af med deres last.*

*Oplagspladsen afgrænses på siten med L-betonelementer, der er 3 meter høje og underlaget er befæstet areal. Biomassen vil ligge i kort tid (1-2 døgn) hvorefter det fødes ind i forbrændingsanlægget. Biomassen udgøres af rensede have- parkaffald, neddelte træstammer, overskudstræ fra byggeri, flis og produktion af trævarer mv. (Alt træ leveres med certifikater fra bl.a. FSC, Preferred by nature).*

*Der er ikke helt klart om projektet (oplagspladsen) kræver, at der søges om byggetilladelse. Forhåbentlig kan beskrivelsen i dette VVM screeningsskema hjælpe kommunen med afgørelse om, der kræves byggetilladelse eller ej. Hvis projektet kræver byggetilladelse, vil Norfors hurtigt muligt ansøge om det."*

Vedrørende lugt har ansøger oplyst følgende i VVM-screeningen:

*"Der er tale om biomasse bestående af rensede have- og parkaffald, neddelte træstammer, overskudstræ fra byggeri, og produktion af trævarer, flis mv. Alt træ leveres med certifikater (bl.a. FSC, Preferred by nature).*

*Biomassen vil midlertidigt opbevares på området inden indfyring i forbrændingsanlægget. Der forventes ikke at opbevaring vil give anledning til lugtgener.”*

Miljøstyrelsen har sat vilkår i godkendelsen, som skal begrænse lugtgener fra oplagsplads i driftsfasen.

Vedrørende diffust støv har ansøger oplyst følgende i VVM-screeningen:

*”I anlægsfasen (de dage, hvor betonelementerne stilles op) – vurderes der ikke at forekomme støvgener.*

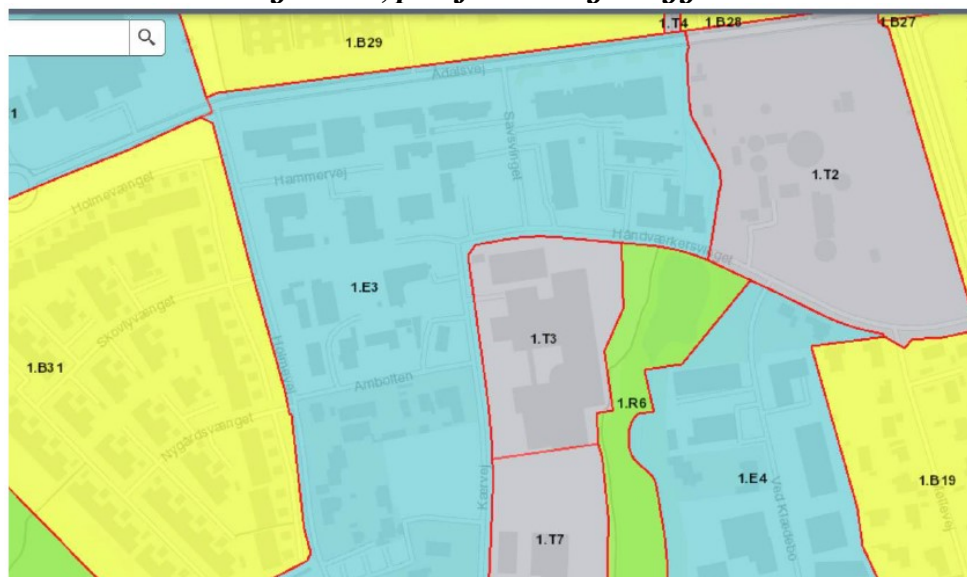
*I driftsfasen vil der anvendes befugtning/vanding i tørre perioder for at undgå/minimere eventuelle støvgener.”*

Miljøstyrelsen har sat vilkår i godkendelsen, som skal begrænse emissioner af støv fra oplagsplads i driftsfasen.

## 3.2 Vurdering

### 3.2.1 Planforhold og beliggenhed

#### ***Virksomhedens omgivelser, planforhold og beliggenhed***



Norfors affaldsforbrændingsanlæg ligger i område 1.T3 for Tekniske anlæg (markeret med grå farve i kort-udsnittet). De omkringliggende områder er udlagt til: Erhvervsområder Blandet bolig og erhverv (E3 og E4 markeret med blå farve) Rekreativt områder (R6 markeret med grøn farve); Mølle dammen og Usserød Å med beskyttelseslinje.

Boligområder markeret med gul farve (B19, B31 og B29) ligger ca. 140 – 180 meter fra Norfors.

Tilkørsel til Norfors sker ad vejanlæg, der har forbindelse til Helsingørmotorvejen. Den tunge trafik kan køre direkte til affaldsforbrændingsanlægget og krydser ikke igennem boligområderne.

Lokalplan 148 er godkendt af Kommunalbestyrelsen i Hørsholm den 25. februar 2013, med ændringer i 2021 hvor der er givet mulighed for ældreboliger i lokalplanområdets sydvestlige hjørne.

Den nære beliggenhed til Usserød Å og Mølledammen stiller særlige krav til at forhindre afledning af overfladevand og generel udsivning fra forurenede områder.

Den nære beliggenhed til boliger stiller særlige krav til forebyggelse af støj, lugt og gener fra dyr, der søger føde i affald.

Ca. 2,3 km syd for projektet ligger Natura 2000-område nr. 259 "Folehave Skov". Projektet vurderes ikke at kunne påvirke området.

### **3.2.2 Begrundelse for og bemærkninger til de enkelte vilkår**

#### **A Generelle forhold**

##### **Vilkår A1**

Afgørelsen skal være tilgængelig på virksomheden og driftspersonalet skal være orienteret om godkendelsens indhold og vilkår, således at det sikres, at ansvarlige for driften er bekendte med virksomhedens miljøgodkendelse og sikrer, at denne overholdes til enhver tid.

##### **Vilkår A2**

Vilkåret er fastsat efter standardvilkårsbekendtgørelsen.

Vilkåret skal tydeliggøre, hvad der menes med "tæt belægning" og eliminere potentiel tvivl derom.

##### **Vilkår A3**

Vilkåret er fastsat med udgangspunkt i godkendelsesbekendtgørelsens vilkårs katalog, § 22, stk. 1, nr. 6, som lyder:

*"Vilkår om, at driftsherren for en bilag 1-virksomhed straks indberetter til tilsynsmyndigheden, når vilkårene ikke overholdes. Desuden fastsættes vilkår om, at driften af virksomheden eller den relevante del heraf indstilles, indtil vilkårene igen overholdes, hvis den manglende overholdelse af godkendelsesvilkårene medfører umiddelbar fare for menneskers sundhed eller i betydeligt omfang truer med at påvirke miljøet negativt. Desuden fastsættes vilkår om, at driftsherren straks skal træffe de nødvendige foranstaltninger for at sikre, at vilkårene igen overholdes."*

##### **Vilkår A4**

Der stilles vilkår om, at projektet skal indarbejdes i virksomhedens eksisterende miljøledelsessystem, som skal leve op til BAT 1 i BAT-konklusionerne for affaldsforbrænding. Virksomheden er omfattet af BAT-konklusionerne den samlede virksomhed vil, når revurderingen er meddelt, være omfattet af kravet om miljøledelse jf. BAT 1.

Vilkåret stilles for at tydeliggøre, at projektet skal indgå i miljøledelsessystemet.

## **B Indretning og drift**

### **Vilkår B1**

Vilkåret er fastsat, så personalet ikke er tvivl om, hvad de skal gøre, hvis der sker driftsforstyrrelser eller uheld på oplagspladsen, således at drift optimeres, og risiko for forurening mindskes.

### **Vilkår B2**

Der er fastsat vilkår om tilladt driftstid for intern kørsel for at sikre, at godkendelsen tydeligt definerer hvad virksomheden har godkendelse til, og hvornår der vil være tale om en udvidelse af driftstiden, som udløser godkendelsespligt. Vilkåret har taget udgangspunkt i den driftstid der er oplyst i ansøgningsmaterialet, samt virksomhedens seneste støjberegning.

### **Vilkår B3**

Vilkåret sættes for at sikre, at der kun modtages og håndteres de fraktioner af biomasseaffald, som virksomheden har ansøgt om.

Renset have- og parkaffald beskrives af virksomheden således:

*”Fraktionen haveaffald består af organisk materiale primært fra private haver. Affaldet består af hækafklip, buske, kviste, grene, græs, beskæring, planterester, juletræer, nedfaldsfrugter m.m. Grene og lignende.*

*Haveaffaldet til energiudnyttelse består af veddelen. Dvs., at det oprindelige haveaffald er sigtet og tromlet for ”grønt” hvor veddelen udskilles og neddeles. Veddelen oplagres herefter i minimum 1 md., og certificeres af Approved By Nature. Veddelen har ingen lugtgener.”*

Vilkåret sikrer, at der ikke modtages og opbevares grønt affald, der kan give anledning til lugtgener.

### **Vilkår B4**

Hensigten med dette vilkår er at sikre en korrekt håndtering, hvis der ved en fejl modtages affald til oplagspladsen, som ikke er omfattet af vilkår B3.

Vilkåret giver ikke tilladelse til oplag af affald, som ikke er omfattet af vilkår B3.

Virksomheden skal fokusere på at forhindre modtagelsen af affald til oplagspladsen, der ikke er omfattet af vilkår B3.

### **Vilkår B5**

Der stilles vilkår om, at oplag ikke må give anledning til flugt eller spredning til omgivelserne.

Spredning af affald til omgivelserne anses for værende en negativ miljøpåvirkning, som skal undgås. Miljøstyrelsen vurderer, at de 3 meter høje betonvægge vil være tilstrækkeligt til at sikre dette. I tilfælde af, at der mod forventning vil ske flugt af biomasseaffald fra pladsen, skal virksomheden foretage tiltag til at forhindre dette.

## **C Luftforurening**

### **Vilkår C1**

Standardvilkår 8 under listepunkt K 212 der siger:

*”Virksomheden må ikke give anledning til lugt- eller støvgener uden for virksomhedens område, som efter tilsynsmyndighedens vurdering er væsentlige for omgivelserne. Tilsynsmyndigheden kan, såfremt der konstateres væsentlige støvgener, kræve, at støvende oplag overdækkes eller befugtes, eller at der etableres afskærmning eller befugtning af knusnings-, presnings- eller neddelingsaktiviteter.”*

For at undgå væsentlige gener fra diffuse udslip af støv, er der stillet vilkår om, at disse udslip skal begrænses.

## **D Lugt**

### **Vilkår D1**

Vilkår sættes for at sikre, der ikke sker lugtgener fra selve biomasseaffaldsoplaget.

Vilkåret tydeliggør, at det er tilsynsmyndigheden, der afgør, om lugtgenerne er væsentlige.

## **E Spildevand, overfladevand m.v.**

### **Vilkår E1**

Overfladevand skal ledes til det kommunale spildevandssystem med udledning til kommunalt rensningsanlæg. Hørsholm Kommune er den kompetente myndighed for at give tilladelse af udledning af spildevand til kommunalt rensningsanlæg. Norfors har informeret Miljøstyrelsen om, at virksomheden er i dialog med Hørsholm Kommune om tilslutningstilladelse.

Vilkåret sikrer, at overfladevand fra pladsen ikke må ledes til afløb, der leder til recipient. Virksomheden har oplyst, at al overfladevand vil ledes til renseanlæg.

## **F Støj**

### **Vilkår F1**

Støj reguleres i virksomhedens gældende støjvilkår.

Virksomheden har oplyst, at der ikke vil være nye støjkloder i forbindelse med projektet. Samme antal lastbiler kører til og fra siten. Det er oplyst af virksomheden, at ca. 10 lastbiler pr. dag vil benytte oplagspladsen.

Der vil forekomme lidt mere intern transport med truck/køretøj fra oplagspladsen til affaldssiloen. Intern truckkørsel vurderes ikke at være betydelig støjkilde i virksomhedens nyeste støjkortlægning fra 2022.

### **Vilkår F2**

Der fastsættes vilkår om, at virksomheden ved miljømåling – ekstern støj skal dokumentere, at virksomhedens gældende støjgrænser fortsat er overholdt, efter at oplagspladsen er taget i brug. Vilkåret er fastsat for at kontrollere, at projektet lever op til de forudsætninger, der er lagt til grund for godkendelsesmyndighedens vurdering. Dokumentation skal tage højde for nye kørselsmønstre og den øgede interne transport på virksomheden.

I dokumentationen skal der indgå oplysninger om driftsforhold under målingen.

## **G Affald**

### **Vilkår G1**

Oprydning af spildt biomasseaffald på oplagsområdet reguleres efter Standardvilkår 13 under listepunkt K 212, som her er tilpasset relevante aktivitet.

### **Vilkår G2**

Der stilles vilkår til at spild af biomasse opsamles for at minimere risikoen for spredning af biomasseaffald til omkringliggende områder.

### **Vilkår G3**

Der stilles vilkår om rengøring af pladsen efter tømning. Vilkåret sikrer, at der ikke kan ligge rester af biomasseaffald, som kan medføre lugtgener.

## **H Jord og grundvand**

### **Vilkår H1**

Jord og grundvand skal beskyttes mod forurening, og projektet ligger i et område med særlige drikkevandsinteresser. Derfor stilles der vilkår om, at håndtering og oplag af biomasse sker på et areal med tæt belægning, således at risikoen for ned-sivning af forurenende stoffer minimeres.

Med tæt belægning anses der dermed ikke at være nogen risiko for jordforurening.

Virksomheden har indsendt en basistilstandsrapport trin 1-3, hvoraf det fremgår, at projektet ikke indebærer håndtering eller oplag af relevante farlige stoffer.

### **Vilkår H2**

Vilkåret er et modificeret standardvilkår 22 efter listepunkt K 212.

Standardvilkåret er tilpasset, så der kun nævnes relevant aktivitet (oplag), og Miljøstyrelsen har vurderet, der skal stilles krav om tæt belægning i stedet for befæstet areal.

Miljøstyrelsen har i vurderingen lagt vægt på, at projektet ligger i nærheden af Usserød Å, og at kontrolleret afledning er særlig vigtig.



Miljøstyrelsen har i sin vurdering lagt vægt på Hørsholm Kommunes bemærkninger vedr. omkringliggende naturarealer, hvor kommunen bemærker, at der ikke må forekomme udledning af næringsstoffer fra oplagspladsen.

Tæt belægning er vigtig, da der sikres, at der ikke udledes overfladevand med forhøjet indhold af organisk stof til Usserød Å eller de omkringliggende moseområder.

Miljøstyrelsen har i øvrigt lagt vægt på, at oplagspladsen ligger i område med særlige drikkevandsinteresser. Derfor lægges der særlig vægt på, at der ikke sker ned-sivning af overfladevand, indeholdende pesticidrester.

Der stilles vilkår om, at arealet ryddes for biomasseaffald og saft fra samme mindst 1 gang pr. uge i sommerhalvåret.

Kravet stilles for at undgå lugtgener.

### **Vilkår H3**

Vilkåret er sat for at sikre, at der ikke sker ned-sivning af overfladevand, der potentielt kan være forurenet.

Vilkåret sikrer også, at der sker regelmæssig kontrol af tæt belægning.

Der sættes vilkår om journalisering for at sikre, at tilsynsmyndigheden kan føre effektivt miljøtilsyn.

## **I Til og frakørsel**

Til- og frakørsel reguleres i virksomhedens gældende revurdering. Det ansøgte projekt ændrer ikke på nuværende antal transporter til og fra virksomheden. Oplagspladsen er placeret ved lastbilernes eksisterende rute på vej til affaldssiloen, således at der ændres minimalt på kørselsmønsteret på virksomheden.

Til- og frakørsel af eksterne leverandører til forbrændingsanlægget skal jf. gældende vilkår foregå på hverdage i tidsrummet kl. 06-18.

## **J Indberetning/rapportering**

### **Vilkår J1**

Vilkåret sættes for at sikre, at tilsynsmyndigheden kan føre effektivt miljøtilsyn.

## **K Driftsforstyrrelser og uheld**

Der sættes ingen nye vilkår for driftsforstyrrelser og uheld.

Miljøstyrelsen vurderer, at gældende vilkår om driftsforstyrrelser og uheld er tilstrækkelige, og at det ansøgte projekt er omfattet af disse.

## **L Bedst tilgængelige teknik**

Hovedvirksomhedens affaldsforbrænding er omfattet af BAT-konklusioner for affaldsforbrænding, som blev offentliggjort den 12. november 2019. Revurdering af virksomhedens miljøgodkendelse er meddelt i august 2024.

Virksomheden har i revurderingen fået vilkår der sikrer, at virksomheden lever op til BAT.

For det her ansøgte projekt stilles vilkår om, at projektet skal indarbejdes i virksomhedens miljøledelsessystem, som skal leve op til BAT 1.1 i BAT-konklusioner om industrielle emissioner i forbindelse med affaldsforbrænding.

Derudover har virksomheden fremsendt en udfyldt BAT-tjekliste for emissioner fra oplag.

Miljøstyrelsen har fastsat vilkår i nærværende afgørelse, som sikrer, at projektet lever op til BAT.

## **3.3 Udtalelser/høringssvar**

### **3.3.1 Udtalelse fra andre myndigheder**

Hørsholm Kommune har bemærket følgende til ansøgningen om miljøgodkendelse:

#### ***Bemærkninger om afløb***

*Området er anført som fælleskloakeret, men er planlagt separeret jf. kommunens spildevandsplan 2024-2034. Så vidt kommunen er orienteret ledes regnvand fra dele af pladsen stadig direkte ud i mosen mod vest/Usserød Å.*

*Hørsholm Kommune gør opmærksom på, at afløbsforhold under, og berørte områder omkring indhegning/adgangsveje, skal sikres ikke leder til regnvandssystem eller ud til nærliggende mose/Usserød Å. Bekymring er, at næringsberiget overfladevand påvirker naturen negativt.*

#### ***Bemærkninger om natur og vandløb***

*Områderne omkring og langs den øvre del af Usserød Å er hjemsted for to bilag IV padder, spidssnudet frø og stor vandsalamander. Begge arter er almindelige i området. Ud over ovennævnte padder lever der lille vandsalamander, butsnudet frø og skrubbtudse i området.*

*Vedr. mosen syd for Norfors' areal. Mosen indeholder flere kilder hvorfra der stille siver vand ned imod Usserød Å, og mosen er hjemsted for en kilde- og renvandsfauna. Flere af arterne er sårbare over for forurening og ringe iltforhold. Derudover virker disse kilder allerede som spredningskilde og der findes således kildearter på den nedstrøms bundfauna station i Usserød Å, mest bemærkelsesværdig er enkeltfund af vårfluen *Sericostoma personatum*. Se desuden vedhæftede rapport '2023 – Naturinteresser – Vandløbsregulering af Usserød Å, Donse Å og Nivå'.*

### **Bemærkninger om planmæssige forhold**

Det er Hørsholm Kommunes vurdering, at det kræver ansøgning om byggetilladelse via By og Miljø:

En 96 m<sup>2</sup> stor og 3 m høj indhegning til biomasse vurderes at kræve byggetilladelse, da det er en konstruktion, som er væsentlig ift. byggeloven § 2 stk. 2. (Her tænkes særligt på konstruktionens stabilitet og bæreevne aht. sikkerhed ift. de der arbejder på pladsen)

Forholdet ses ikke omfattet af nogen undtagelsesbestemmelse i BR18 – selvom f. eks landbrugets udendørs oplag af husdyrgødning m.m. skal overholde bygningsreglementet, men ikke kræver byggetilladelse.

### **Hørsholm Kommune gør desuden opmærksom på:**

- At der er boliger i nærområdet til trods for at der er tale om erhversområde og tekniske anlæg.

Ansøgningsmaterialet tolkes således, at der indføres nye procedurer for oplag og håndteringen af affaldet på Savsvinget 2 og at affaldet fremadrettet håndteres ad flere omgange. Samtidig ligger nærmeste bolig mindre end 100 meter fra den påtænkte oplagsplads, hvorfor Hørsholm Kommune gør opmærksom på at det skal sikres, at der ikke opstår støv- eller lugtgener i nærområdet.

- Kommuneplanens særlige bestemmelser for området:

”Ved bebyggelse og anlæg skal der tages hensyn til landskabet langs Usserød Å og den planlagte hovedsti.”

### **Miljøstyrelsens bemærkninger til Kommunens udtalelse**

#### **Vedr. afløb.**

Miljøstyrelsen har fastsat vilkår, der sikrer, at overfladevand fra oplagspladsens areal skal afledes kontrolleret og til afløb med udledning til kommunalt renseanlæg. Miljøstyrelsen vurderer, at dette er tilstrækkeligt til at sikre, at der ikke udledes næringsrigt overfladevand til recipient.

#### **Vedr. natur og vandløb.**

Miljøstyrelsen har fastsat vilkår, der sikrer, at der ikke kan ske udledning af overfladevand fra oplagspladsen til Usserød Å eller de omkringliggende naturområder. Miljøstyrelsen vurderer, at oplagspladsen ikke medfører emissioner, der kan påvirke områderne væsentligt.

#### **Vedr. planmæssige forhold.**

Miljøstyrelsen har gjort virksomheden opmærksom på Hørsholm Kommunes bemærkning vedr. behovet for byggetilladelse. Miljøstyrelsen bemærker, at kommunen ikke har udtalt, at projektet ikke kan etableres inden for de gældende planforhold.

#### **Vedr. øvrige bemærkninger.**

### **3.3.2 Udtalelse fra borgere mv.**

Ansøgningen om miljøgodkendelse har været annonceret på Miljøstyrelsens hjemmeside [www.mst.dk](http://www.mst.dk) den 31. juli 2024. Der er ikke modtaget henvendelser vedrørende ansøgningen.

### **3.3.3 Udtalelse fra virksomheden**

Virksomheden har haft udkast til godkendelsen i høring. Virksomheden har haft følgende bemærkninger:

”Dette del-vilkår (vilkår H2 andet afsnit) vil være svært at gennemføre i praksis som det står skrevet her: mindst 1 gang pr. uge. Området jo netop at tiltænkt kort tids opbevaring og aflastning af kødannelse af lastbiler. Kan det bortfalde og dækkes ind af vilkår D1? Alternativt - lavere frekvens (1 gang pr. måned)?”

#### **Miljøstyrelsens svar på virksomhedens bemærkninger.**

Vilkår H2 er et standardvilkår (standardvilkår 22) til listepunkt K 212, som den ansøgte aktivitet er omfattet af. Standardvilkår er fastsat på baggrund af erfaringer fra lignende projekter, og sikrer samtidigt at projektet lever op til BAT.

Miljøstyrelsen vurderer, at ugentlig tømning og rengøring af pladsen i sommerhalvåret, er en nødvendig og rimelig lugtbegrænsende foranstaltning. Dette ses også i lyset af, at virksomheden ligger meget tæt på boliger, som ikke må blive påvirket af lugt fra oplaget.

Miljøstyrelsen vurderer, at virksomhedens ikke tilstrækkeligt har begrundet, hvorfor vilkåret kan ændres eller fjernes, uden at dette medføre lugtgener i omgivelserne. Virksomheden har i sin begrundelse lagt vægt på, at det vil være svært i praksis at rydde og rengøre pladsen ugentligt. Miljøstyrelsen henviser til, at vilkåret er et standardvilkår, og dermed et vilkår som må formodes at være almindeligt for branchen.

Miljøstyrelsen vælger med den begrundelse derfor at fastholde vilkåret uden ændringer.

Miljøstyrelsen har efter høringen desuden valgt at indsætte et billede med oplagspladsens placering i indledningen. Billedet er taget fra bilag 3 i virksomhedens indsendte vvm-screeningsskema.

# 4. Forholdet til loven

## 4.1 Lovgrundlag

Der er i afgørelsen anvendt populærnavne for Love og Bekendtgørelser mv. En oversigt over det anvendte lovgrundlag findes i bilag D.

### 4.1.1 Miljøgodkendelsen

Miljøgodkendelse gives i henhold til § 33, stk. 1, i miljøbeskyttelsesloven. Miljøgodkendelsen gives som et tillæg til virksomhedens miljøgodkendelse af affaldsforbrændingsanlægget og gives under forudsætning af, at såvel de vilkår, der er anført i denne afgørelse som vilkår i førnævnte afgørelse overholdes.

### 4.1.2 Listepunkt

Virksomhedens hovedaktivitet er godkendt i henhold til godkendelsesbekendtgørelsen bilag 1 listepunkt 5.2a:

*”Bortskaffelse eller nyttiggørelse af affald i affaldsforbrændingsanlæg eller affaldsmedforbrændingsanlæg:  
For ikke-farligt affald, hvor kapaciteten er større end 3 tons/time. (s)”*

Det ansøgte projekt er omfattet af godkendelsesbekendtgørelsens bilag 2 listepunkt K 212.:

*”Anlæg for midlertidig oplagring af ikke-farligt affald eller affald af elektrisk og elektronisk udstyr forud for nyttiggørelse eller bortskaffelse med en kapacitet for tilførsel af affald på 30 tons om dagen eller med mere end 4 containere med et samlet volumen på mindst 30 m<sup>3</sup>, bortset fra anlæg omfattet af listepunkt 5.5 på bilag 1 eller listepunkt K 211.*

*Rekonditionering, herunder omlastning, omemballering eller sortering af ikke-farligt affald eller affald af elektrisk og elektronisk udstyr forud for nyttiggørelse eller bortskaffelse med en kapacitet for tilførsel af affald på 30 tons om dagen eller med mere end 4 containere med et samlet volumen på mindst 30 m<sup>3</sup>, bortset fra anlæg omfattet af listepunkt 5.1 d i bilag 1 eller listepunkt K 211”*

### 4.1.3 Basistilstandsrapport

Der er tidligere den 25-6-2019 udarbejdet en basistilstandsrapport for hele virksomheden.

Miljøstyrelsen traf den 6. september 2024 afgørelse om, at I/S Norfors ikke skal udarbejde en supplerende basistilstandsrapport, som omhandler det ansøgte projekt.

Afgørelsen om basistilstandsrapport er vedlagt som bilag E og kan påklages i forbindelse med klage over denne miljøgodkendelse.

#### **4.1.4 BAT**

Virksomheder, der forurener, skal ifølge miljøbeskyttelsesloven begrænse forureningen, så det svarer til de bedste tilgængelige teknikker. På engelsk "Best Available Techniques" eller BAT.

EU beslutter miljøkravene til de europæiske virksomheder ud fra, hvad der kan opnås med BAT. Miljøkravene bliver formuleret som BAT- konklusioner og indgår i de såkaldte BREF-dokumenter, som står for "BAT reference documents".

BREF-dokumenterne bliver revideret hvert 8. år, så nye teknikker kan blive del af lovgivningen.

BREF dokumenternes miljøkrav omfatter virksomhedernes udledninger og brug af ressourcer. BREF-dokumenterne er – jf. direktivet for industrielle emissioner (["direktivet for industrielle emissioner"](#)) (IED), som trådte i kraft i Danmark den 7. januar 2013 – bindende for virksomhederne, som får indarbejdet kravene i deres miljøgodkendelse. Virksomheder har pligt til at overholde de nye krav senest 4 år efter offentliggørelsen af BAT-konklusionerne.

#### **4.1.5 Revurdering**

Revurdering påbegyndes når EU-kommissionen har offentliggjort en BAT-konklusion i EU-tidende, der vedrører virksomhedens hovedlistepunkt, eller senest inden 8-10 år.

Virksomheden er revurderet i henhold til BAT-konklusioner for affaldsforbrænding (WI) i 2024.

#### **4.1.6 Miljøvurderingsloven**

Projektet er opført på bilag 2, pkt. 13 stk. a i miljøvurderingsloven. Miljøstyrelsen har foretaget en screening af anlæggets virkning på miljøet, jf. lovens bilag 6, og der er den 6. september 2024 truffet særskilt afgørelse herom.

Miljøstyrelsen har vurderet at etablering af oplagspladsen til midlertidigt oplag af biomasseaffald til forbrænding ikke er omfattet af krav om miljøvurdering (ikke VVM-pligtigt).

#### **4.1.7 Habitatbekendtgørelsen**

Projektet kan ikke påvirke Natura 2000 områder eller bilag IV arter idet projektet hverken medfører depositioner, udledninger eller andre påvirkninger, der kan nå områderne eller påvirke arterne. For vurdering se afsnit 3.2.1.

#### **4.2 Øvrige gældende godkendelser og påbud**

Vilkår i virksomhedens øvrige godkendelser og påbud er alle fortsat gældende.

#### **4.3 Tilsyn med virksomheden**

Miljøstyrelsen er tilsynsmyndighed for virksomheden jf. Miljøbeskyttelseslovens § 66.

#### **4.4 Offentliggørelse og klagevejledning**

Miljøstyrelsens afgørelse offentliggøres udelukkende digitalt. Materialet kan tilgås på [www.mst.dk](http://www.mst.dk).

Offentligheden har adgang til sagens øvrige oplysninger med de begrænsninger, der følger af lovgivningen.

Følgende kan klage over afgørelsen til Miljø- og Fødevareklagenævnet

- afgørelsens adressat
- enhver, der har en individuel, væsentlig interesse i sagens udfald
- kommunalbestyrelsen
- Styrelsen for Patientsikkerhed
- landsdækkende foreninger og organisationer i det omfang, de har klageret over den konkrete afgørelse, jf. miljøbeskyttelseslovens §§ 99 og 100,
- lokale foreninger og organisationer, der har beskyttelse af natur og miljø eller rekreative interesser som formål, og som har ønsket underretning om afgørelsen, jf. miljøbeskyttelseslovens § 100, stk 1.

Hvis du ønsker at klage over denne afgørelse, kan du klage til Miljø- og Fødevareklagenævnet. Du klager via Klageportalen, som du finder et link til på forsiden af [www.naevneneshus.dk](http://www.naevneneshus.dk). Klageportalen ligger på [www.borger.dk](http://www.borger.dk) og [www.virk.dk](http://www.virk.dk). Du logger på [www.borger.dk](http://www.borger.dk) eller [www.virk.dk](http://www.virk.dk), ligesom du plejer, typisk med MitID.

Klagen sendes gennem Klageportalen til Miljøstyrelsen. En klage er indgivet, når den er tilgængelig for Miljøstyrelsen i Klageportalen. Når du klager, skal du betale

et gebyr på kr. 900 for private og kr. 1.800 for virksomheder og organisationer. Du betaler gebyret med betalingskort i Klageportalen.

Du kan læse mere om gebyrordningen og klage på Miljø- og Fødevareklagenævnets hjemmeside (<https://naevneneshus.dk/start-din-klage/miljoe-og-foedevareklage-naevnet/>).

Miljø- og Fødevareklagenævnet afviser din klage, hvis du sender den uden om klageportalen, medmindre du er blevet fritaget for brug af klageportalen.

Hvis du ønsker at blive fritaget for at bruge klageportalen, skal du sende en begrundet anmodning til Miljø- og Fødevareklagenævnet via mail på [mfkn@naevneneshus.dk](mailto:mfkn@naevneneshus.dk). Nævnet afgør herefter, om du kan fritages for at bruge klageportalen. [Se betingelserne for at blive fritaget.](#)

Klagen skal være modtaget senest den 27. september 2024.

#### *Klage over afgørelsen om basistilstandsrapport*

Miljøstyrelsens afgørelse om basistilstandsrapport kan påklages sammen med klage over afgørelsen om miljøgodkendelse.

Følgende har mulighed for at klage over afgørelsen om basistilstandsrapport til Miljø- og Fødevareklagenævnet:

- afgørelsens adressat
- enhver, der har en individuel, væsentlig interesse i sagens udfald
- kommunalbestyrelsen
- Styrelsen for Patientsikkerhed

Fremgangsmåde og klagefrist fremgår ovenfor.

#### *Betingelser for miljøgodkendelsen mens en klage behandles*

Virksomheden vil kunne udnytte afgørelsen om miljøgodkendelse, mens Miljø- og Fødevareklagenævnet behandler en eventuel klage, medmindre nævnet bestemmer noget andet. Udnyttes afgørelsen indebærer dette dog ingen begrænsning for Miljø- og Fødevareklagenævnets mulighed for at ændre eller ophæve afgørelsen om miljøgodkendelse.

#### *Orientering om klage*

Hvis Miljøstyrelsen får besked fra Klageportalen om, at der er indgivet en klage over afgørelsen, orienterer Miljøstyrelsen virksomheden herom.

Miljøstyrelsen orienterer ligeledes virksomheden, hvis Miljøstyrelsen modtager en klage over afgørelsen fra en klager, som efter anmodning til Miljø- og Fødevareklagenævnet er blevet fritaget for at klage via Klageportalen.

Herudover orienterer Miljøstyrelsen ikke virksomheden.

#### *Søgsmål*

Hvis man ønsker at anlægge et søgsmål om afgørelsen ved domstolene, skal det ske senest 6 måneder efter, at Miljøstyrelsen har offentliggjort afgørelsen, jf. miljøbeskyttelseslovens § 101. På [www.domstol.dk](http://www.domstol.dk) findes vejledning om at anlægge en retssag ved domstolene.



## **4.5 Liste over modtagere af kopi af afgørelsen**

Kopi er sendt til:

Hørsholm Kommune  
Danmarks Naturfredningsforening  
NOAH  
Friluftsrådet  
Styrelsen for Patientsikkerhed

Liste over bilag til miljøgodkendelsen:

1. Bilag A: Ansøgning om miljøgodkendelse/miljøteknisk beskrivelse
2. Bilag B: Kort over virksomhedens beliggenhed i 1:25.000
3. Bilag C: Virksomhedens omgivelser (temakort)
4. Bilag D: Lovgrundlag – Referenceliste
5. Bilag E: Afgørelse om basistilstandsrapport
6. Bilag F: Afgørelse om ikke vvm-pligt

# Bilag

**Bilag A. Ansøgning om miljøgodkendelse/miljøteknisk beskrivelse**

# Ansøgning for Miljøgodkendelse/anmeldelse

**BYG  
&  
MILJØ**

Miljøstyrelsen / Hørsholm Kommune

## Kærvej 1, 2970 Hørsholm

**Fase:** Myndighedens behandling  
**BOM-nummer:** MaID-2024-8363  
**Klassifikation:** Ingen klassifikationer  
**Sagsnummer:** 2024 - 35023  
**Indsendelse nr.:** 2 (27-06-2024 21:42)

### Projekt: Norfors - midlertidigt oplag af biomasse

**Ansøgningstyper:** Miljøgodkendelse/anmeldelse til ændring på bestående virksomhed

### Sted(er)

**Ejendomme:** BFE Nummer: 2369826  
**Matrikler:** Matrikel nr.: 16d, Ejerlav: Usserød By, Hørsholm

### Personer tilknyttet projektet

Navn	Projektrettighed	Kontaktoplysninger
Christina Louise Egebart CVR: 37295728 (Indsendt af)	Projektejer	Sortemosevej 19, 3450 Allerød CLOE@niras.dk +45 53397185

## Udfyld ansøgning

Den dokumentation der skal vedlægges ansøgningen når den indsendes.

### Angiv CVR og P-nummer

UDFYLDT

**CVR-nummer**

14748539 - I/S Norfors

**P-nummer**

1003861117 - I/S Norfors

Savsvinget 2  
2970 Hørsholm

### Ansøger og ejerforhold

UDFYLDT

Ansøgers navn	Michael Marcussen
Adresse	Savsvinget 2, 2970 Hørsholm
Virksomhedens navn	I/S Norfors
Adresse	Kærvej 1, 2970 Hørsholm
Angiv matrikelnummer, hvis det er forskelligt fra det fremsøgte	16d
Angiv P-numre, hvis der søges til flere P-numre	1003861117
Bemærkning	
Kontaktperson	Michael Marcussen
Adresse	Savsvinget 2, 2970 Hørsholm
Telefonnummer	42799005
Mailadresse	mcm@norfors.dk
Er ejer forskellig fra ansøger?	Ja
Eventuelle yderligere bemærkninger	Fuldmagt vedlagt for ansøger (Christina Louise Egebart, Senior konsulent NIRAS).

**Bilag**[Fuldmagt - Norfors - Midlertidigt oplag af biomasse.pdf](#)

### Ansøger og ejerforhold for ejeren af ejendommen

UDFYLDT

**Markeret ikke relevant:**

(I/S Norfors ejer området og bygningerne.)

**Vælg listebetegnelse for virksomhedens aktiviteter** (Obligatorisk)

UDFYLDT

**Hovedaktivitet**

Bilag 1, Listepunkt 5.2.a, Affaldshåndtering, Bortskaffelse eller nyttiggørelse af affald i affaldsforbrændingsanlæg eller affaldsmedforbrændingsanlæg , For ikke-farligt affald. Bortskaffelse eller nyttiggørelse af affald


**Biaktiviteter**

Ingen valgt

**Oplys hvilke miljømæssige forhold ændringerne har indflydelse på**

UDFYLDT

Nye oplysninger om virksomhedens art (type og status)?	Nej
Nye oplysninger om forholdet til VVM	Ja
Bygningsmæssige ændringer, tidspunkter for bygge- og anlægsarbejder, driftsstart og planlagte ændringer i fremtiden?	Nej
Ændringer til oversigtsplan og driftstid?	Ja
Skal der indsendes nyt tegningsmateriale?	Ja
Nye oplysninger om virksomhedens produktion?	Nej
Nye oplysninger om bedst tilgængelige teknik (BAT)?	Ja
Ændring i forhold til udledning til luft?	Nej
Ændring i forhold til spildevand?	Nej
Ændring i forhold til støj?	Ja
Ændring i forhold til affald?	Ja
Ændring i forhold til forurening af jord og grundvand?	Nej
Ændring af forslag til vilkår om egenkontrol?	Ja
Nye oplysninger om driftsforstyrrelser og uheld?	Nej
Nye oplysninger om virksomhedens ophør?	Nej
Ændringer til det Ikke-teknisk resumé?	Ja

**Forholdet til VVM** 

UDFYLDT

Er projektet opført på bilag 1 til VVM bekendtgørelsen

Hvis ja, angiv punktet på bilag 1

Er projektet opført på bilag 2 til VVM bekendtgørelsen

Ja

Hvis ja, angiv punktet på bilag 2

13

Eventuelle yderligere bemærkninger

VMM screeningsskema er vedhæftet.

**Bilag**[VVM screening - Norfors oplag af biomasse - maj 2024 .pdf.pdf](#)**Beskriv det ansøgte projekt**

UDFYLDT

**Redegørelse:**

Der henvises til vedhæftede VVM sceningskema - under punktet 'Forhold til VVM'

**Er din virksomhed en risikovirksomhed?**

UDFYLDT

**Markeret ikke relevant:**

Norfors fremstiller, opbevarer eller bruger ikke store mængder af giftige, brandfarlige eller eksplosionsfarlige stoffer.

**Oversigtsplan af virksomhedens placering** 

UDFYLDT

**Bilag**[Oversigtskort - 1 5000 \(1\).png](#)**Virksomhedens driftstid**

UDFYLDT

**Redegørelse:**

Forbrændingsanlægget drives døgnet rundt.

Lastbiler med affald inkl. biomasse til anlægget ankommer og afgår ml. 7-18 i hverdagene.

Enkelte lastbiler vil kunne ankomme og afgå i weekenden (dagtimer).

**Til- og frakørselsforhold** 

UDFYLDT

**Redegørelse:**

Vedlagt oversigtskort, der viser interne adgangsveje og til- og frakørsel til siten med biomassen.

**Bilag**[1 1200 pil.png](#)**Tegninger over virksomhedens indretning**

UDFYLDT

**Markeret ikke relevant:**

Relevante oplysninger og tegninger vedrørende projektet (oplagspladsen) er vedlagt under øvrige afsnit.

**Oplysninger om valg af den bedste tilgængelige teknik (BAT)** 

UDFYLDT

**Redegørelse:**

Ved gennemgang af BAT-tjeklisten vurderes det, at følgende afsnit er relevante for projektet (oplagspladsen):

5.3 Oplagring af faste stoffer

5.3.1 Åbne oplag

5.4 Transport og håndtering af faste stoffer

5.4.1 Generelle metoder til minimering af støv ved transport

5.4.2 Overvejelser vedrørende transport teknikker

BREF dokument: 'Emission from Storage', 2006. (på dansk: emissioner fra oplagring).

Udfyldt BAT tjekliste er vedhæftet (27. maj 2024)

#### Bilag

[BAT tjekliste - emissioner-fra-oplagring-battjekliste.xls](#)

## Placering af virksomhedens støj- og vibrationskilder

UDFYLDT

#### Markeret ikke relevant:

Der vil ikke være nye støjklider i forbindelse med projektet. Samme antal lastbiler til og fra siden. Dog vil der forkomme lidt mere intern transport med truck/køretøj fra oplagspladsen til affaldssiloen.

Der forventes ingen vibrationer og ingen væsentlig støj i forbindelse med projektet (se flere informationer og beskrivelse i vedhæftede VVM screenings dokument (seperat fil)).

## Støj- og vibrationskilder

UDFYLDT

Beskriv støj- og vibrationskilder (inkl. lavfrekvent støj og infralyd)

Der forventes ingen vibrationer og ingen væsentlig støj i forbindelse med projektet (se flere informationer i afsnittet 'Placering af virksomhedens støjklider og vibrationskilder' samt beskrivelse i vedhæftede VVM screenings dokument (seperat fil)).

Eventuelle yderligere kommentarer

Miljøstyrelsen har bedt om en redegørelse i forhold til den ekstra støj, som projektet vil medføre.

Redegørelsen er vedhæftet.

I redegørelsen henvises til og anvendes informationer fra seneste støjrapport. Denne er ligeledes vedhæftet.

#### Bilag

[Støjrapport\\_Norfors - Miljømåling-ekstern støj juni 2022.pdf.pdf](#)

[Redegørelse af ekstra støj fra intern kørsel med truck -Norfors .pdf.pdf](#)

## Støj- og vibrationsdæmpende foranstaltninger

UDFYLDT

#### Redegørelse:

Der forventes ingen vibrationer og ingen væsentlig støj i forbindelse med projektet (se flere informationer i afsnittet 'Placering af virksomhedens støjklider og vibrationskilder' samt beskrivelse i vedhæftede VVM screenings dokument (seperat fil)).

Norfors har tidligere etableret en 2,5 meter høj tæt støjskærm i skel mod vest. Denne støjskærm vil også skærme imod til minimal ekstra støj, som projektet vil medføre.

## Beregning af samlede støjniveau

UDFYLDT

#### Markeret ikke relevant:

Der forventes ingen vibrationer og ingen væsentlig støj i forbindelse med projektet (se flere informationer i afsnittet 'Placering af virksomhedens støjklider og vibrationskilder' samt beskrivelse i vedhæftede VVM screenings dokument (seperat fil)).

## Affald - sammensætning og mængde

UDFYLDT

Eventuelle yderligere bemærkninger

Der vil ikke være ændringer i affaldets sammensætning eller mængde.

Affaldsammensætning og mængde  
Affaldsfraktion

Mængde/år

Enhed



## Affald - håndtering og opbevaring

UDFYLDT

Beskriv hvordan affaldet håndteres og opbevares på virksomheden

Det midlertidige oplag til biomasse vil blive omkranset af 3 meter høje L-betonelementer og placeres på befæstet areal.

Biomassen vil maksimalt opbevares 2 døgn inden det indfyres i anlægget.

Placering af det midlertidige oplag og interne transportveje fremgår under punktet 'Til- og frakørselsforhold'.

Eventuelle yderligere bemærkninger

Angiv mængden af affald og restprodukter, som oplagres på virksomheden

Affaldsfraktion	Maksimal oplagret mængde	Enhed (mængde/år)	type (affald eller restprodukt)
-----------------	--------------------------	-------------------	---------------------------------

## Basistilstandsrapport

UDFYLDT

### Redegørelse:

Miljøstyrelsen har bedt om at virksomheden udarbejder og indsender en BTR trin 1-3. Denne er vedhæftet inklusiv bilag 1 - bruttostofliste og bilag 2 kloaktegning.

### Bilag

[Bilag 2 - Kloaktegninger.pdf](#)[Bilag 1 - Bruttostofliste Norfors biomasse.xlsx](#)[BTR - Trin 1-3 Norfors\\_26 juni 2024.pdf](#)

## Forslag til vilkår og egenkontrol

UDFYLDT

### Redegørelse:

Visuel inspektion (støv og støj) ift. oplagspladsen skal indføres i virksomheden eksisterende procedurer.

## Ikke-teknisk resume

UDFYLDT

### Redegørelse:

Virksomheden Norfors I/S ønsker at etablere et afgrænset område (oplagsplads) indenfor deres site på Kærvej 1 til kortvarigt oplag af biomasse og søger dermed miljøgodkendelse / tillæg til miljøgodkendelse for dette.

Biomassen der leveres til Norfors i lastbiler, aflæsses og opbevares kortvarigt på oplagspladsena afgrænsede området på siten. Biomassen vil bestå af rensede have- parkaffald, neddelte træstammer, overskudstræ fra byggeri, flis og produktion af trævarer mv. (Alt træ leveres med certifikater fra bl.a. FSC, Preferred by nature). Altså ikke farligt affald.

Projektet (oplagspladsen) vil ikke betyde ændret antal af lastbiler ind og ud af siten eller ændringer i mængden af modtaget biomasse. Oplagspladsen vil udelukkende udgøre en buffer (midlertidig oplag) for biomassen og formålet med oplagspladsen, at er sikre en hurtigere aflæsning af biomassen og dermed mindske risiko for kø-dannelse af lastbiler ind på siten.

Oplagspladsen på siten afgrænses med 3 meter høje L-betonelementer og underlaget er befæstet areal.

Biomassen opbevares i kort tid (1-2 døgn) på oplagspladsen, hvorefter det indfyres i forbrændingsanlægget.

Der forventes ikke gener fra lugt, støv eller støj fra aktiviteterne i forbindelse med driften af det midlertidige oplag af biomassen. I tilfælde af meget tørre og blæsende perioder vil der kunne sprayes/sprinkles vand på oplaget for at hindre støvflugt.

## VVM - Arealanvendelse

UDFYLDT

Angiv det fremtidige samlede bebyggede m2

Angiv det fremtidige samlede befæstede areal m2

Angiv om der er behov for grundvandssænkning	Nej
Hvis ja, angiv hvor mange m3 der er behov for at udpumpe	
Angiv projektets samlede grundareal i ha eller m2	96
Angiv måleenhed ha eller m2	m2
Angiv projektets samlede bebyggede areal i m2	0
Angiv projektets samlede befæstede areal i m2	0 (projektet ligger på allerede befæstet areal)
Angiv projektets samlede bygningsmasse i m3	0 (projektet inkluderer ingen ny bygningsmasse)
Angiv projektets maksimale bygningshøjde i m	I-betonelementerne, der omkranser oplagspladsen er 3 meter høje
Angiv om projektet berører flere kommune end beliggenhedskommunen	
Eventuelle yderligere bemærkninger	Informationer og svar på ovenstående emner og spørgsmål fremgår af vedhæftede VVM screenings dokument.

## VVM - Karakteristika for driftsfasen og anlægsperioden

UDFYLDT

Angiv anlægsperioden	3. kvartal 2024
Angiv vandmængde i anlægsperioden	0
Angiv affaldstype og mængder i anlægsperioden	
Angiv spildevandsmængde og type i anlægsperioden	
Angiv håndtering af regnvand i anlægsperioden	
Råstoffer – oplys om type og mængde i driftsfasen	
Mellemprodukter – oplys om type og mængde i driftsfasen	
Færdigvarer – oplys om type og mængde i driftsfasen	
Vand – mængde i driftsfasen	
Angiv håndtering af regnvand i driftsperioden	
Er der behov for belysning, som i aften og nattetimer vil kunne oplyse naboarealer og omgivelserne?	Nej
Hvis ja, angiv og begrund omfanget	
Forudsætter projektet etablering af selvstændig vandforsyning?	Nej
Eventuelle yderligere bemærkninger	Informationer og svar på ovenstående emner og spørgsmål fremgår af vedhæftede VVM screenings dokument.

## VVM - Miljøforhold

UDFYLDT

Er projektet omfattet af en eller flere af Miljøstyrelsens vejledninger eller bekendtgørelser om støj? Nej

Hvis ja, angives navn og nr. på den eller de pågældende vejledninger eller bekendtgørelser

Vil anlægsarbejdet kunne overholde de vejledende grænseværdier for støj og vibrationer? Ja

Hvis nej, angives overskridelsens omfang og begrundelse for overskridelsen

Vil det samlede anlæg, når projektet er udført, kunne overholde de vejledende grænseværdier for støj og vibrationer?

Hvis nej, angives overskridelsens omfang og begrundelse for overskridelsen

Giver projektet anledning til lugtgener eller øgede lugtgener i anlægsperioden og/eller i driftsfasen?

Hvis ja, angiv omfang og forventet udbredelse

Beskriv de påtænkte foranstaltninger med henblik på at undgå, forebygge eller begrænse væsentlige skadelige virkninger for miljøet

Er projektet omfattet af Miljøstyrelsens vejledninger, regler og bekendtgørelser om luftforurening?

Hvis ja, angives navn og nr. på den eller de pågældende vejledninger, regler eller bekendtgørelser.

Vil anlægsarbejdet kunne overholde de vejledende grænseværdier for luftforurening?

Hvis nej, angives overskridelsens omfang og begrundelse for overskridelsen.

Vil det samlede anlæg kunne overholde de vejledende grænseværdier for luftforurening?

Hvis nej, angives overskridelsens omfang og begrundelse for overskridelsen.

Vil projektet give anledning til støvgener eller øgede støvgener i anlægsperioden eller i driftsfasen?

Hvis ja, angives omfang og forventet udbredelse.

Eventuelle yderligere bemærkninger

Informationer og svar på ovenstående emner og spørgsmål fremgår af vedhæftede VVM screenings dokument.

## VVM - Forhold til BREF

UDFYLDT

Er anlægget eller dele af anlægget omfattet af BREF-dokumenter? Ja

Hvis ja, angiv hvilke.

Se vedhæftede VVM screenings dokument (separat fil) - samt i afsnittet 'Oplysninger om valg af den bedste tilgængelige teknik (BAT)'.

Vil anlægget kunne overholde de angivne BREF-dokumenter? Ja

Hvis nej, angiv og begrund hvilke BREF-dokumenter, der ikke kan overholdes.

Er anlægget eller dele af anlægget omfattet af BAT-konklusioner? Ja

Vil anlægget kunne overholde de angivne BAT-konklusioner? Ja

Hvis nej, angiv og begrund hvilke BAT-konklusioner, der ikke vil kunne overholdes.

Eventuelle yderligere bemærkninger

Se venligst afsnittet 'Oplysninger om valg af bedste tilgængelig teknik (BAT) inklusiv den der udfyldte BAT-tjekliste for 'emissioner fra oplag' - med kommentarer under de identificerede relevante afsnit.

**VVM - Projektets placering**

UDFYLDT

Er projektet placeret i et område med registreret jordforurening?

Ja

Kan projektet rummes inden for lokalplanens generelle formål?

Ja

Hvis nej, angiv hvorfor.

Forudsætter projektet dispensation fra gældende bygge- og beskyttelseslinjer?

Nej

Hvis ja, angiv hvilke

Indebærer projektet behov for at begrænse anvendelsen af naboarealer?

Nej

Bemærkning til overstående

Vil projektet kunne udgøre en hindring for anvendelsen af udlagte råstofområder?

Nej

Bemærkning til overstående

Er projektet tænkt placeret indenfor kystnærhedszonen?

Nej

Bemærkning til overstående

Forudsætter projektet rydning af skov?

Nej

Bemærkning til overstående

Vil projektet være i strid med eller til hinder for realiseringen af en rejst fredningssag?

Nej

Bemærkning til overstående

Angiv afstanden fra projektet i luftlinje til nærmeste beskyttede naturtype i henhold til naturbeskyttelseslovens § 3.

Rummer § 3 området beskyttede arter? Angiv i givet fald hvilke.

Angiv afstanden fra projektet i luftlinje til nærmeste fredede område.

Angiv afstanden fra projektet i luftlinje til nærmeste Habitatområde.

Vil projektet kunne overholde kvalitetskravene for vandområder og krav til udledning af forurenende stoffer til vandløb, søer eller havet?

Bemærkning til overstående

Er projektet placeret i et område, der i kommuneplanen er udpeget som område med risiko for oversvømmelse.

Bemærkning til overstående

Er projektet placeret i et område, der, jf. oversvømmelsesloven, er udpeget som risikoområde for oversvømmelse?

Bemærkning til overstående

Er projektet placeret i et område med særlige drikkevandsinteresser?

Bemærkning til overstående

Er der andre lignende anlæg eller aktiviteter i området, der sammen med det ansøgte må forventes at kunne medføre en øget samlet påvirkning af miljøet (Kumulative forhold)?

Bemærkning til overstående

Vil den forventede miljøpåvirkning kunne berøre nabolande?

Eventuelle yderligere bemærkninger

Informationer og svar på ovenstående emner og spørgsmål fremgår af vedhæftede VVM screenings dokument.

## Andre relevante oplysninger

UDFYLDT

### Redegørelse:

Intet mere at beskrive / bemærke.

## Fortrolighed

UDFYLDT

### Redegørelse:

Ikke relevant for denne ansøgning.

## Samlet oversigt over bilag

### Bilag for 2. indsendelse (27-06-2024)

[Bilag 2 - Kloaktegninger.pdf](#)

[BAT tjekliste - emissioner-fra-oplagring-battjekliste.xls](#)

[Støjrapport Norfors - Miljømåling-ekstern støj juni 2022.pdf.pdf](#)

[Bilag 1 - Bruttostofliste Norfors biomasse.xlsx](#)

[BTR - Trin 1-3 Norfors 26 juni 2024.pdf](#)

[Redegørelse af ekstra støj fra intern kørsel med truck -Norfors .pdf.pdf](#)

### Bilag for 1. indsendelse (17-05-2024)

[VVM screening - Norfors oplag af biomasse - maj 2024 .pdf.pdf](#)

[1\\_1200\\_pil.png](#)

[Oversigtskort - 1\\_5000 \(1\).png](#)

[Fuldmagt - Norfors - Midlertidigt oplag af biomasse.pdf](#)

### Dokumentationskrav

Ansøgning: Basistilstandsrapport

Ansøgning: Oplysninger om valg af den bedste tilgængelige teknik (BAT)

Ansøgning: Støj- og vibrationskilder

Ansøgning: Basistilstandsrapport

Ansøgning: Basistilstandsrapport

Ansøgning: Støj- og vibrationskilder

### Dokumentationskrav

Ansøgning: Forholdet til VVM

Ansøgning: Til- og frakørselsforhold

Ansøgning: Oversigtsplan af virksomhedens placering

Ansøgning: Ansøger og ejerforhold

## Tidligere indsendelser

Indsendt dato	Fase	Fil
17-05-2024 10:22	Ansøgning	<a href="https://dokument.byggomiljoe.dk/ansoegningbilag/8e1eb01c-0bc9-4dd3-91d6-781095e6bcd2">https://dokument.byggomiljoe.dk/ansoegningbilag/8e1eb01c-0bc9-4dd3-91d6-781095e6bcd2</a>

# Ansøgning for Miljøgodkendelse/anmeldelse

**BYG  
&  
MILJØ**

Miljøstyrelsen / Hørsholm Kommune

## Kærvej 1, 2970 Hørsholm

**Fase:** Myndighedens behandling  
**BOM-nummer:** MaID-2024-8363  
**Klassifikation:** Ingen klassifikationer  
**Sagsnummer:** 2024 - 35023  
**Indsendelse nr.:** 2 (27-06-2024 21:42)

### Projekt: Norfors - midlertidigt oplag af biomasse

**Ansøgningstyper:** Miljøgodkendelse/anmeldelse til ændring på bestående virksomhed

### Sted(er)

**Ejendomme:** BFE Nummer: 2369826  
**Matrikler:** Matrikel nr.: 16d, Ejerlav: Usserød By, Hørsholm

### Personer tilknyttet projektet

Navn	Projektrettighed	Kontaktoplysninger
Christina Louise Egebart CVR: 37295728 (Indsendt af)	Projektejer	Sortemosevej 19, 3450 Allerød CLOE@niras.dk +45 53397185

## Udfyld ansøgning

Den dokumentation der skal vedlægges ansøgningen når den indsendes.

### Angiv CVR og P-nummer

UDFYLDT

**CVR-nummer**

14748539 - I/S Norfors

**P-nummer**

1003861117 - I/S Norfors

Savsvinget 2  
2970 Hørsholm

### Ansøger og ejerforhold

UDFYLDT

Ansøgers navn	Michael Marcussen
Adresse	Savsvinget 2, 2970 Hørsholm
Virksomhedens navn	I/S Norfors
Adresse	Kærvej 1, 2970 Hørsholm
Angiv matrikelnummer, hvis det er forskelligt fra det fremsøgte	16d
Angiv P-numre, hvis der søges til flere P-numre	1003861117
Bemærkning	
Kontaktperson	Michael Marcussen
Adresse	Savsvinget 2, 2970 Hørsholm
Telefonnummer	42799005
Mailadresse	mcm@norfors.dk
Er ejer forskellig fra ansøger?	Ja
Eventuelle yderligere bemærkninger	Fuldmagt vedlagt for ansøger (Christina Louise Egebart, Senior konsulent NIRAS).

**Bilag**[Fuldmagt - Norfors - Midlertidigt oplag af biomasse.pdf](#)

### Ansøger og ejerforhold for ejeren af ejendommen

UDFYLDT

**Markeret ikke relevant:**

(I/S Norfors ejer området og bygningerne.)

**Vælg listebetegnelse for virksomhedens aktiviteter** (Obligatorisk)

UDFYLDT

**Hovedaktivitet**

Bilag 1, Listepunkt 5.2.a, Affaldshåndtering, Bortskaffelse eller nyttiggørelse af affald i affaldsforbrændingsanlæg eller affaldsmedforbrændingsanlæg , For ikke-farligt affald. Bortskaffelse eller nyttiggørelse af affald

**Biaktiviteter**

Ingen valgt

**Andre relevante oplysninger**

UDFYLDT

**Redegørelse:**

Intet mere at beskrive / bemærke.



# Ansøgning for Miljøgodkendelse/anmeldelse

**BYG  
&  
MILJØ**

Miljøstyrelsen / Hørsholm Kommune

## Kærvej 1, 2970 Hørsholm

**Fase:** Myndighedens behandling  
**BOM-nummer:** MaID-2024-8363  
**Klassifikation:** Ingen klassifikationer  
**Sagsnummer:** 2024 - 35023  
**Indsendelse nr.:** 2 (27-06-2024 21:42)

### Projekt: Norfors - midlertidigt oplag af biomasse

**Ansøgningstyper:** Miljøgodkendelse/anmeldelse til ændring på bestående virksomhed

### Sted(er)

**Ejendomme:** BFE Nummer: 2369826  
**Matrikler:** Matrikel nr.: 16d, Ejerlav: Usserød By, Hørsholm

### Personer tilknyttet projektet

Navn	Projektrettighed	Kontaktoplysninger
Christina Louise Egebart CVR: 37295728 (Indsendt af)	Projektejer	Sortemosevej 19, 3450 Allerød CLOE@niras.dk +45 53397185

## Udfyld ansøgning

Den dokumentation der skal vedlægges ansøgningen når den indsendes.

### Angiv CVR og P-nummer

UDFYLDT

**CVR-nummer**

14748539 - I/S Norfors

**P-nummer**

1003861117 - I/S Norfors

Savsvinget 2  
2970 Hørsholm

### Ansøger og ejerforhold

UDFYLDT

Ansøgers navn	Michael Marcussen
Adresse	Savsvinget 2, 2970 Hørsholm
Virksomhedens navn	I/S Norfors
Adresse	Kærvej 1, 2970 Hørsholm
Angiv matrikelnummer, hvis det er forskelligt fra det fremsøgte	16d
Angiv P-numre, hvis der søges til flere P-numre	1003861117
Bemærkning	
Kontaktperson	Michael Marcussen
Adresse	Savsvinget 2, 2970 Hørsholm
Telefonnummer	42799005
Mailadresse	mcm@norfors.dk
Er ejer forskellig fra ansøger?	Ja
Eventuelle yderligere bemærkninger	Fuldmagt vedlagt for ansøger (Christina Louise Egebart, Senior konsulent NIRAS).

**Bilag**[Fuldmagt - Norfors - Midlertidigt oplag af biomasse.pdf](#)

### Ansøger og ejerforhold for ejeren af ejendommen

UDFYLDT

**Markeret ikke relevant:**

(I/S Norfors ejer området og bygningerne.)

**Forholdet til VVM** 

UDFYLDT

Er projektet opført på bilag 1 til VVM bekendtgørelsen

Hvis ja, angiv punktet på bilag 1

Er projektet opført på bilag 2 til VVM bekendtgørelsen

Ja

Hvis ja, angiv punktet på bilag 2

13

Eventuelle yderligere bemærkninger

VMM screeningsskema er vedhæftet.

**Bilag**

[VVM screening - Norfors oplag af biomasse - maj 2024 .pdf.pdf](#)

**Beskriv det ansøgte projekt**

UDFYLDT

**Redegørelse:**

Der henvises til vedhæftede VVM sceeningsskema - under punktet 'Forhold til VVM'

**Er din virksomhed en risikovirksomhed?**

UDFYLDT

**Markeret ikke relevant:**

Norfors fremstiller, opbevarer eller bruger ikke store mængder af giftige, brandfarlige eller eksplosionsfarlige stoffer.

**Oversigtsplan af virksomhedens placering** 

UDFYLDT

**Bilag**

[Oversigtskort - 1\\_5000 \(1\).png](#)

**Tegninger over virksomhedens indretning**

UDFYLDT

**Markeret ikke relevant:**

Relevante oplysninger og tegninger vedrørende projektet (oplagspladsen) er vedlagt under øvrige afsnit.

**Oplysninger om valg af den bedste tilgængelige teknik (BAT)** 

UDFYLDT

**Redegørelse:**

Ved gennemgang af BAT-tjeklisten vurderes det, at følgende afsnit er relevante for projektet (oplagspladsen):

5.3 Oplagring af faste stoffer

5.3.1 Åbne oplag

5.4 Transport og håndtering af faste stoffer

5.4.1 Generelle metoder til minimering af støv ved transport

5.4.2 Overvejelser vedrørende transport teknikker

BREF dokument: 'Emission from Storage', 2006. (på dansk: emissioner fra oplagring).

Udfyldt BAT tjekliste er vedhæftet (27. maj 2024)

## Bilag

[BAT tjekliste - emissioner-fra-oplagring-battjekliste.xls](#)**VVM - Arealanvendelse**

UDFYLDT

Angiv det fremtidige samlede bebyggede m2

Angiv det fremtidige samlede befæstede areal m2

Angiv om der er behov for grundvandssænkning Nej

Hvis ja, angiv hvor mange m3 der er behov for at udpumpe

Angiv projektets samlede grundareal i ha eller m2 96

Angiv måleenhed ha eller m2 m2

Angiv projektets samlede bebyggede areal i m2 0

Angiv projektets samlede befæstede areal i m2 0 (projektet ligger på allerede befæstet areal)

Angiv projektets samlede bygningsmasse i m3 0 (projektet inkluderer ingen ny bygningsmasse)

Angiv projektets maksimale bygningshøjde i m I-betonelementerne, der omkranser oplagspladsen er 3 meter høje

Angiv om projektet berører flere kommune end beliggenhedskommunen

Eventuelle yderligere bemærkninger

Informationer og svar på ovenstående emner og spørgsmål fremgår af vedhæftede VVM screenings dokument.

**VVM - Karakteristika for driftsfasen og anlægsperioden**

UDFYLDT

Angiv anlægsperioden 3. kvartal 2024

Angiv vandmængde i anlægsperioden 0

Angiv affaldstype og mængder i anlægsperioden

Angiv spildevandsmængde og type i anlægsperioden

Angiv håndtering af regnvand i anlægsperioden

Råstoffer – oplys om type og mængde i driftsfasen

Mellemprodukter – oplys om type og mængde i driftsfasen

Færdigvarer – oplys om type og mængde i driftsfasen

Vand – mængde i driftsfasen

Angiv håndtering af regnvand i driftsperioden

Er der behov for belysning, som i aften og nattetimer vil kunne oplyse naboarealer og omgivelserne? Nej

Hvis ja, angiv og begrund omfanget

Forudsætter projektet etablering af selvstændig vandforsyning?

Nej

Eventuelle yderligere bemærkninger

Informationer og svar på ovenstående emner og spørgsmål fremgår af vedhæftede VVM screenings dokument.

## VVM - Miljøforhold

UDFYLDT

Er projektet omfattet af en eller flere af Miljøstyrelsens vejledninger eller bekendtgørelser om støj?

Nej

Hvis ja, angives navn og nr. på den eller de pågældende vejledninger eller bekendtgørelser

Vil anlægsarbejdet kunne overholde de vejledende grænseværdier for støj og vibrationer?

Ja

Hvis nej, angives overskridelsens omfang og begrundelse for overskridelsen

Vil det samlede anlæg, når projektet er udført, kunne overholde de vejledende grænseværdier for støj og vibrationer?

Hvis nej, angives overskridelsens omfang og begrundelse for overskridelsen

Giver projektet anledning til lugtgener eller øgede lugtgener i anlægsperioden og/eller i driftsfasen?

Hvis ja, angiv omfang og forventet udbredelse

Beskriv de påtænkte foranstaltninger med henblik på at undgå, forebygge eller begrænse væsentlige skadelige virkninger for miljøet

Er projektet omfattet Miljøstyrelsens vejledninger, regler og bekendtgørelser om luftforurening?

Hvis ja, angives navn og nr. på den eller de pågældende vejledninger, regler eller bekendtgørelser.

Vil anlægsarbejdet kunne overholde de vejledende grænseværdier for luftforurening?

Hvis nej, angives overskridelsens omfang og begrundelse for overskridelsen.

Vil det samlede anlæg kunne overholde de vejledende grænseværdier for luftforurening?

Hvis nej, angives overskridelsens omfang og begrundelse for overskridelsen.

Vil projektet give anledning til støvgener eller øgede støvgener i anlægsperioden eller i driftsfasen?

Hvis ja, angives omfang og forventet udbredelse.

Eventuelle yderligere bemærkninger

Informationer og svar på ovenstående emner og spørgsmål fremgår af vedhæftede VVM screenings dokument.

## VVM - Forhold til BREF

UDFYLDT

Er anlægget eller dele af anlægget omfattet af BREF-dokumenter?

Ja

Hvis ja, angiv hvilke.

Se vedhæftede VVM screenings dokument (seperat fil) - samt i afsnittet 'Oplysninger om valg af den bedste tilgængelige teknik (BAT)'.

Vil anlægget kunne overholde de angivne BREF-dokumenter?  
Hvis nej, angiv og begrund hvilke BREF-dokumenter, der ikke kan overholdes.

Ja

Er anlægget eller dele af anlægget omfattet af BAT-konklusioner?

Ja

Vil anlægget kunne overholde de angivne BAT-konklusioner?  
Hvis nej, angiv og begrund hvilke BAT-konklusioner, der ikke vil kunne overholdes.

Ja

Eventuelle yderligere bemærkninger

Se venligst afsnittet 'Oplysninger om valg af bedste tilgængelig teknik (BAT) inklusiv den der udfyldte BAT-tjekliste for 'emissioner fra oplag' - med kommentarer under de identificerede relevante afsnit.

## VVM - Projektets placering

UDFYLDT

Er projektet placeret i et område med registreret jordforurening?

Ja

Kan projektet rummes inden for lokalplanens generelle formål?

Ja

Hvis nej, angiv hvorfor.

Forudsætter projektet dispensation fra gældende bygge- og beskyttelseslinjer?

Nej

Hvis ja, angiv hvilke

Indebærer projektet behov for at begrænse anvendelsen af naboarealer?

Nej

Bemærkning til overstående

Vil projektet kunne udgøre en hindring for anvendelsen af udlagte råstofområder?

Nej

Bemærkning til overstående

Er projektet tænkt placeret indenfor kystnærhedszonen?

Nej

Bemærkning til overstående

Forudsætter projektet rydning af skov?

Nej

Bemærkning til overstående

Vil projektet være i strid med eller til hinder for realiseringen af en rejst fredningssag?

Nej

Bemærkning til overstående

Angiv afstanden fra projektet i luftlinje til nærmeste beskyttede naturtype i henhold til naturbeskyttelseslovens § 3.

Rummer § 3 området beskyttede arter? Angiv i givet fald hvilke.

Angiv afstanden fra projektet i luftlinje til nærmeste fredede område.

Angiv afstanden fra projektet i luftlinje til nærmeste Habitatområde.

---

Vil projektet kunne overholde kvalitetskravene for vandområder og krav til udledning af forurenende stoffer til vandløb, søer eller havet?

Bemærkning til overstående

---

Er projektet placeret i et område, der i kommuneplanen er udpeget som område med risiko for oversvømmelse.

Bemærkning til overstående

---

Er projektet placeret i et område, der, jf. oversvømmelsesloven, er udpeget som risikoområde for oversvømmelse?

Bemærkning til overstående

---

Er projektet placeret i et område med særlige drikkevandsinteresser?

Bemærkning til overstående

---

Er der andre lignende anlæg eller aktiviteter i området, der sammen med det ansøgte må forventes at kunne medføre en øget samlet påvirkning af miljøet (Kumulative forhold)?

Bemærkning til overstående

---

Vil den forventede miljøpåvirkning kunne berøre nabolande?

---

Eventuelle yderligere bemærkninger

Informationer og svar på ovenstående emner og spørgsmål fremgår af vedhæftede VVM screenings dokument.

## Andre relevante oplysninger

UDFYLDT

### Redegørelse:

Intet mere at beskrive / bemærke.



# Norfors I/S – Midlertidigt Oplag af biomasse

**VVM / miljøscreening**

Norfors I/S

Dato: 17. maj 2024



# Indhold

<b>1.</b>	<b>Ansøgningskema .....</b>	<b>3</b>
<b>2.</b>	<b>Bilag.....</b>	<b>9</b>
2.1	Bilag 1 - Oversigtskort i målestok eks. 1:50.000.....	9
2.2	Bilag 2 - Oversigtskort i målestok eks. 1:5.000.....	10
2.3	Bilag 3 – Situationsplan visende placering af den midlertidige oplagsplads.....	11

---

## 1. Ansøgningskema

Nedenstående skema angiver de oplysninger, som skal indgives til myndighederne ved ansøgning af projekter, der er omfattet af lovens bilag 2, jf. lovens § 21. Bygherren skal, hvor det er relevant for ansøgningen om det konkrete projekt, tage hensyn til kriterierne i lovens bilag 6, når skemaet udfyldes. Såfremt der allerede foreligger oplysninger om de indvirkninger, projektet kan forventes at få på miljøet, medsendes disse oplysninger. Skemaet finder ikke anvendelse for sager, der behandles af Naturstyrelsen og Energistyrelsen. Skemaets oplysningskrav er vejledende og fastsat under hensyntagen til kriterierne i lovens bilag 5.

Basisoplysninger	Tekst
Projektbeskrivelse (kan vedlægges)	<p>Virksomheden Norfors I/S ønsker at etablere et afgrænset område på deres site på Kærvej 1 til kortvarigt/midlertidigt oplag af biomasse.</p> <p>Behovet for området for midlertidigt oplag af biomasse skyldes, at Norfors oplever, at lastbilerne, der kommer med materiale til forbrændingsanlægget, holder i kø for at komme af med deres last.</p> <p>Oplagspladsen afgrænses på siten med L-betonelementer, der er 3 meter høje og underlaget er befæstet areal. Biomassen vil ligge i kort tid (1-2 døgn) hvorefter det fødes ind i forbrændingsanlægget. Biomassen udgøres af rensede have- parkaffald, neddelte træstammer, overskudstræ fra byggeri, flis og produktion af trævarer mv. (Alt træ leveres med certifikater fra bl.a. FSC, Preferred by nature).</p> <p>Der er ikke helt klart om projektet (oplagspladsen) kræver, at der søges om byggetilladelse. Forhåbentlig kan beskrivelsen i dette VVM screeningskema hjælpe kommunen med afgørelse om, der kræves byggetilladelse eller ej. Hvis projektet kræver byggetilladelse, vil Norfors hurtigst muligt ansøge om det.</p>
Navn, adresse, telefonnr. og e-mail på bygherre	<p>Norfors Savsvinget 2 2970 Hørsholm Tlf. nr: 45 16 05 00 E-mail: norfors@norfors.dk</p>
Navn, adresse, telefonnr. og e-mail på kontaktperson	<p>Navn: Michael Marcussen Savsvinget 2 2870 Hørsholm Tlf. nr.: 42799005 E-mail: mcm@norfors.dk</p>
Projektets adresse, matr. nr. og ejerlav.	<p>Kærvej 1, 2970 Hørsholm</p> <p>Matr. Nr. og ejerlav: 16d, Usseørd By, Hørsholm</p>
Projektet berører følgende kommune eller kommuner (omfatter såvel den eller de kommuner, som projektet er placeret i, som den eller de kommuner, hvis miljø kan tænkes påvirket af projektet)	<p>Projektet vil ikke påvirke miljøet i tilstødende kommuner. Projektet vurderes kun at påvirke omgivelserne i ringe grad.</p>
Oversigtskort i målestok eks. 1:50.000 – Målestok angives. For havbrug angives anlæggets placering på et søkort.	<p>Fremgår sidst i ansøgningen, Bilag 1 - figur 2.1</p>
Kortbilag i målestok 1:10.000 eller 1:5.000 med indtegning af anlægget og projektet (vedlægges dog ikke for strækingsanlæg).	<p>Fremgår sidst i ansøgningen, Bilag 2 - figur 2.2</p>

Forholdet til VVM-reglerne	Ja	Nej
Er projektet opført på bilag 1 til lov om miljøvurdering af planer og programmer og konkrete projekter (VVM).		X Hvis ja, er der obligatorisk VVM-pligtigt.
Er projektet opført på bilag 2 til lov om miljøvurdering af planer og programmer og af konkrete projekter (VVM).	X	Bilag 2, stk. 13 "Ændringer eller udvidelser af projekter i bilag 1 eller nærværende bilag, som allerede er godkendt, er udført eller er ved at blive udført, når de kan have væsentlige skadelige indvirkninger på miljøet (ændring eller udvidelse, som ikke er omfattet af bilag 1)"
Projektets karakteristika	Tekst	
1. Hvis bygherren ikke er ejer af de arealer, som projektet omfatter angives navn og adresse på de eller den pågældende ejer, matr. nr. og ejerlav	Bygherren er Norfors I/S.	
2. Arealanvendelse efter projektets realisering. Det fremtidige samlede bebyggede areal i m <sup>2</sup>	Der ændres ikke på det bebyggede areal som følge af projektet. Oplagspladsen til biomasse afgrænses med L-betonelementer.	
Det fremtidige samlede befæstede areal i m <sup>2</sup>	Der ændres ikke på størrelsen af det befæstede areal.	
Nye arealer, som befæstes ved projektet i m <sup>2</sup>	Se beskrivelse ovenfor.	
3. Projektets areal og volumenmæssige udformning		
Er der behov for grundvandssænkning i forbindelse med projektet og i givet fald hvor meget i m	Der er ikke behov for grundvandssænkning i forbindelse med projektet.	
Projektets samlede grundareal angivet i ha eller m <sup>2</sup>	Projektets samlede grundareal – oplagspladsen planlægges at være ca. 96 m <sup>2</sup> (hvv. 16 meter gange 6 meter. Området afgrænses med L-betonelementer på siderne og bagtil (illustreret på vedlagte plantegning – Bilag 3).	
Projektets bebyggede areal i m <sup>2</sup>	Projektets bebyggede areal (brutto): 0 m <sup>2</sup>	
Projektets nye befæstede areal i m <sup>2</sup>	Se beskrivelse under punkt 2 ovenfor.	
Projektets samlede bygningsmasse i m <sup>3</sup>	Ingen ny bygningsmasse.	
Projektets maksimale bygningshøjde i m	Ingen nye bygninger – men L-betonelementerne vil være ca. 3 meter høje.	
Beskrivelse af omfanget af eventuelle nedrivningsarbejder i forbindelse med projektet	Der vil ikke blive udført nedrivningsarbejder i forbindelse med projektet.	
4. Projektets behov for råstoffer i anlægsperioden Råstofforbrug i anlægsperioden på type og mængde:	Anlægsperiode udgøres af de dage, det tager at få kørt L-betonelementerne til siden og placeret dem. Der vil ikke blive brugt yderligere råstoffer i denne anlægs-/etableringsfase.	
Vandmængde i anlægsperioden Affaldstype og mængder i anlægsperioden Spildevand til renselanlæg i anlægsperioden	Der vil ikke være affald i forbindelse med anlægsperioden.	

Spildevand med direkte udledning til vandløb, søer, hav i anlægsperioden	Der vil ikke blive genereret spildevand i anlægs-/etableringsfasen.	
Håndtering af regnvand i anlægsperioden	Regnvand vil blive udledt til kloak sammen med andet regnvand på området.	
Anlægsperioden angivet som mm/åå – mm/åå	Oplagspladsen ønskes etableret: 3. kvartal 2024.	
<b>Projektets karakteristika</b>	<b>Tekst</b>	
5. Projektets kapacitet for så vidt angår flow ind og ud samt angivelse af placering og opbevaring på kortbilag af råstoffet/produktet i driftsfasen:	Der vil ikke ske en forøgelse af flow ind og ud af siden af materialer til driften af forbrændingsanlægget.	
Råstoffer – type og mængde i driftsfasen	Ingen ændringer i forhold til nuværende drift.	
Mellemprodukter – type og mængde i driftsfasen	Der vil ikke fremkomme nogen mellemprodukter.	
Færdigvarer – type og mængde i driftsfasen	Ingen ændringer i forhold til nuværende drift.	
Vandmængde i driftsfasen	I forbindelse med meget tørre perioder vil området med det midlertidige oplag af biomasse blive befugtet/vandet for at undgå/minimere støvflugt. Overskydende vand fra vanding vil blive håndteret som overfladevand/regnvand.	
6. Affaldstype og årlige mængder, som følge af projektet i driftsfasen:	Der vil ikke ske en ændring af affaldstyper og heller ikke en forøgelse af affaldsmængderne som følge af etablering af området til midlertidigt oplag af biomasse.	
Farligt affald:	Der vil ikke være farligt affald eller andet affald. Se generel beskrivelse af biomasse affaldet ovenfor.	
Andet affald:	Ingen ændring ift. nuværende drift inkl. spildevand. (Spildevandet ledes til kommunalt renseanlæg).	
Spildevand til renseanlæg:	Ingen ændring ift. nuværende drift. (Der vil ikke være spildevand fra Norfors, der udledes direkte til vandløb, sø eller hav).	
Spildevand med direkte udledning til vandløb, sø, hav:	Regnvand vil blive udledt til kloak sammen med andet regnvand på området.	
Håndtering af regnvand:		
<b>Projektets karakteristika</b>	<b>Ja</b>	<b>Nej Tekst</b>
7. Forudsætter projektet etablering af selvstændig vandforsyning?		X
8. Er projektet eller dele af projektet omfattet af standardvilkår eller en branchebekendtgørelse?	X	Standardvilkår K 212.
9. Vil projektet kunne overholde alle de angivne standardvilkår eller krav i branchebekendtgørelsen?	X	
10. Er projektet eller dele af projektet omfattet af BREF-dokumenter?	X	Ja - Emissioner fra oplagring (Emissions from Storage)
11. Vil projektet kunne overholde de angivne BREF-dokumenter?	X	
12. Er projektet eller dele af projektet omfattet af BAT-konklusioner?	X	Ja – jf. BREF-dokument, juli 2006 (endelig udgave 2008). Relevante afsnit: 5.3 oplagring af faste stoffer og 5.4 transport og håndtering af faste stoffer.

Projektets karakteristika	Ja	Nej	Tekst
13. Vil projektet kunne overholde de angivne BAT-konklusioner?	X		
14. Er projektet omfattet af en eller flere af Miljøstyrelsens vejledninger eller bekendtgørelser om støj eller eventuelt lokalt fastsatte støjgrænser?	X		Lokalt fastsatte støjgrænser. I Hørsholm Kommunes forskrift om "miljømæssige forholdsregler ved bygge- og anlægsarbejder og andre midlertidige aktiviteter" er der fastsat grænser for støj ved anlæg Mandag – fredag kl. 07-18: 70 dB Lørdag kl. 08-14: 70 dB Andre tidsrum 40 dB
15. Vil anlægsarbejdet kunne overholde de eventuelt lokalt fastsatte vejledende grænseværdier for støj og vibrationer?	X		Etablering af oplagsplads til biomasse vil betyde tilkørsel af L-betonelementer til siden og placering af disse. Det antages, at etablering af området med L-betonelementerne kommer til at tage 2-3 dage i alt.
16. Vil det samlede projekt, når anlægsarbejdet er udført, kunne overholde de vejledende grænseværdier for støj og vibrationer?	X		Der vil ikke komme flere lastbiler med biomasse/affald til og fra siden.  Norfors vurderer at det er tale om ca. 10 lastbiler pr. dag, som vil tømme biomasse på den nye oplagsplads. Biomassen vil blive transporteret internt på siden fra oplagspladsen til affaldssilo maksimalt 48 timer efter biomassen er blevet læsset af på oplagspladsen. Det forventes ingen vibrationer i forbindelse med projektet og det forventes, at nuværende støjkrav vil kunne overholdes.
17. Er projektet omfattet Miljøstyrelsens vejledninger, regler og bekendtgørelser om luftforurening?	X		Luftvejledningen (VEJL nr. 9529 af 01/01/2001).
18. Vil anlægsarbejdet kunne overholde de vejledende grænseværdier for luftforurening?	X		
19. Vil det samlede projekt, når anlægsarbejdet er udført, kunne overholde de vejledende grænseværdier for luftforurening?	X		
20. Vil projektet give anledning til støvgener eller øgede støvgener I anlægsperioden? I driftsfasen?		X	X I anlægsfasen (de dage, hvor betonelementerne stilles op) – vurderes der ikke at forekomme støvgener.  X I driftsfasen vil der anvendes befugtning/vanding i tørre perioder for at undgå/minimere eventuelle støvgener.
Projektets karakteristika	Ja	Nej	Tekst
21. Vil projektet give anledning til lugtgener eller øgede lugtgener I anlægsperioden? I driftsfasen?		X	X Der er tale om biomasse bestående af rensede have- og parkaffald, neddelte træstammer, overskudstrø fra byggeri, og produktion af trævarer, flis mv. Alt træ leveres med certifikater (bla. FSC, Preferred by nature). Biomassen vil midlertidigt opbevares på området inden indfyrdning i forbrændingsanlægget. Der forventes ikke at opbevaring vil give anledning til lugtgener.

22. Vil anlægget som følge af projektet have behov for belysning som i aften og nattetimer vil kunne oplyse naboarealer og omgivelserne  I anlægsperioden?  I driftsfasen?		X	<u>Anlægsfasen:</u> Opstilling af L-betonelementerne vil i udgangspunkt ikke kræve belysning da der ikke kommer til at foregå i aften- eller nattetimer.  <u>Driftsfasen:</u> Ingen ny belysning etableres. (Almen belysning af gå- og kørselsveje forventes ikke at være til gene for naboer og øvrige omgivelser).
23. Er anlægget omfattet af risikobekendtgørelsen, jf. bekendtgørelse om kontrol med risikoen for større uheld med farlige stoffer nr. 372 af 25. april 2016?		X	Der skal ikke håndteres farligt affald.
<b>Projektets placering</b>	<b>Ja</b>	<b>Nej</b>	<b>Tekst</b>
24. Kan projektet rummes inden for lokalplanens generelle formål?	X		Ja, projektet ligger inden for lokalplan 148 "Nordforbrænding" hvis formål er at sikre mulighed for udbygning af det eksisterende forbrændingsanlæg.
25. Forudsætter projektet dispensation fra gældende bygge- og beskyttelseslinjer?		X	Nej, projektet ligger udenfor for gældende bygge- eller beskyttelseslinjer.
26. Indebærer projektet behov for at begrænse anvendelsen af naboarealer?		X	Projektet udføres udelukkende på Norfors' arealer.
27. Vil projektet kunne udgøre en hindring for anvendelsen af udlagte råstofområder?		X	Projektet ligger ikke i udlagte råstofområder.
28. Er projektet tænkt placeret indenfor kystnærhedszonen?	X		Projektet ligger i et område der for nuværende er bebygget, og projektet vurderes ikke at ændre områdets karakter.
<b>Projektets placering</b>	<b>Ja</b>	<b>Nej</b>	<b>Tekst</b>
29. Forudsætter projektet rydning af skov? (skov er et bevokset areal med træer, som danner eller indenfor et rimeligt tidsrum ville danne sluttet skov af højstammede træer, og arealet er større end ½ ha og mere end 20 m bredt.)		X	Der er ingen skov eller træer i projektområdet.
30. Vil projektet være i strid med eller til hinder for realiseringen af en rejst fredningssag?		X	Der er ingen fredningssager i eller i nærheden af projektet.
31. Afstanden fra projektet i luftlinje til nærmeste beskyttede naturtype i henhold til naturbeskyttelseslovens § 3.			Der ligger en § 3-beskyttet mose ca. 60 m syd for området hvorpå oplaget skal ligge. Derudover er der § 3-beskyttede naturtyper langs Usserød Å. Projektet vurderes ikke at kunne medføre tilstandsændringer af de beskyttede naturtyper, da der ikke skal foregå arbejder, i eller i nærheden af naturtyperne og der skal ikke udledes vand til naturtyperne.
32. Er der forekomst af beskyttede arter og i givet fald hvilke?		X	Der er ingen registreringer af fredede arter eller bilag IV-arter inden for projektområdet. Nærmeste registrering er stor vandsalamander i Breele skov, ca. 400 m vest for projektområdet. Derudover er der ca. 600 m nord for projektet registreret flagermus.  Projektet ligger på allerede befæstede arealer, og der vurderes ikke at være egnede levesteder for beskyttede arter i projektområdet.

33. Afstanden fra projektet i luftlinje til nærmeste fredede område.			Nærmeste fredede område er Kokkedal Slot, Sophienberg Kokkedal, reg. Nr.: 06542.00, som ligger ca. 800 m øst for projektet.
34. Afstanden fra projektet i luftlinje til nærmeste internationale naturbeskyttelsesområde (Natura 2000-områder, habitatområder, fuglebeskyttelsesområder og Ramsarområder).			Ca. 2,3 km syd for projektet ligger Natura 2000-område nr. 259 "Folehave Skov". Projektet vurderes kun at kunne have lokale påvirkninger, og vurderes ikke at kunne påvirke Natura 2000-området.
35. Vil projektet medføre påvirkninger af overfladevand eller grundvand, f.eks. i form af udledninger til eller fysiske ændringer af vandområder eller grundvandsforekomster?		X	Der vurderes ingen påvirkning på overfladevand og grundvand, da biomassen er ren/renset affald og afledning af regnvand sker til kloak.
36. Er projektet placeret i et område med særlige drikkevandinteresser?	X		Ja, projektet ligger i område med særlige drikkevandsinteresser (OSD). Der sker ikke ændringer i nedsivning. Området er i forvejen befæstet og regnvand ledes til kloak.
37. Er projektet placeret i et område med registreret jordforurening?	X		Ja, projektet ligger inden for en V2 kortlagt forurening. Området er kortlagt på grund af tidligere betonvarefabrik, fremstilling af elektronisk udstyr, varmforsyning og auto-reparationsværksted. Projektet medfører ikke jordarbejde, og vil derfor ikke påvirke den kortlagte jordforurening.
38. Er projektet placeret i et område, der i kommuneplanen er udpeget som område med risiko for oversvømmelse.		X	Dele af Norfors' areal er udpeget som område med risiko for oversvømmelse i Hørsholm kommuneplan, projektområde ligger uden for udpegede risikoområder.
39. Er projektet placeret i et område, der, jf. oversvømmelsesloven, er udpeget som risikoområde for oversvømmelse?		X	Nej, projektet ligger ikke i risikoområde jf. oversvømmelsesloven.
<b>Projektets placering</b>	<b>Ja</b>	<b>Nej</b>	<b>Tekst</b>
40. Er der andre lignende anlæg eller aktiviteter i området, der sammen med det ansøgte må forventes at kunne medføre en øget samlet påvirkning af miljøet (Kumulative forhold)?		X	Virksomheden er ikke bekendt med, at der pt. ansøges om / etableres lignende anlæg eller aktiviteter i området.
41. Vil den forventede miljøpåvirkning kunne berøre nabolande?		X	
42. En beskrivelse af de tilpasninger, ansøger har foretaget af projektet inden ansøgningen blev indsendt og de påtænkte foranstaltninger med henblik på at undgå, forebygge, begrænse eller kompensere for væsentlige skadelige virkninger for miljøet?			Der er ikke foretaget tilpasninger af projektet.

43. Undertegnede erklærer herved på tro og love rigtigheden af ovenstående oplysninger.

Dato: 17. maj 2024

Bygherre/anmelder: Christina Louise, konsulent (NIRAS) på vegne af Norfors I/S

### Vejledning

Skemaet udfyldes af bygherren eller dennes rådgiver baseret på bygherrens viden om eget projekt sammenholdt med de oplysninger og vejledninger, der henvises til i skemaet. Det forudsættes således, at bygherren eller dennes rådgiver er fortrolig med den miljølovgivning, som projektet omfattes af. Bygherren skal ikke gennem præcise beregninger angive projektets forventede

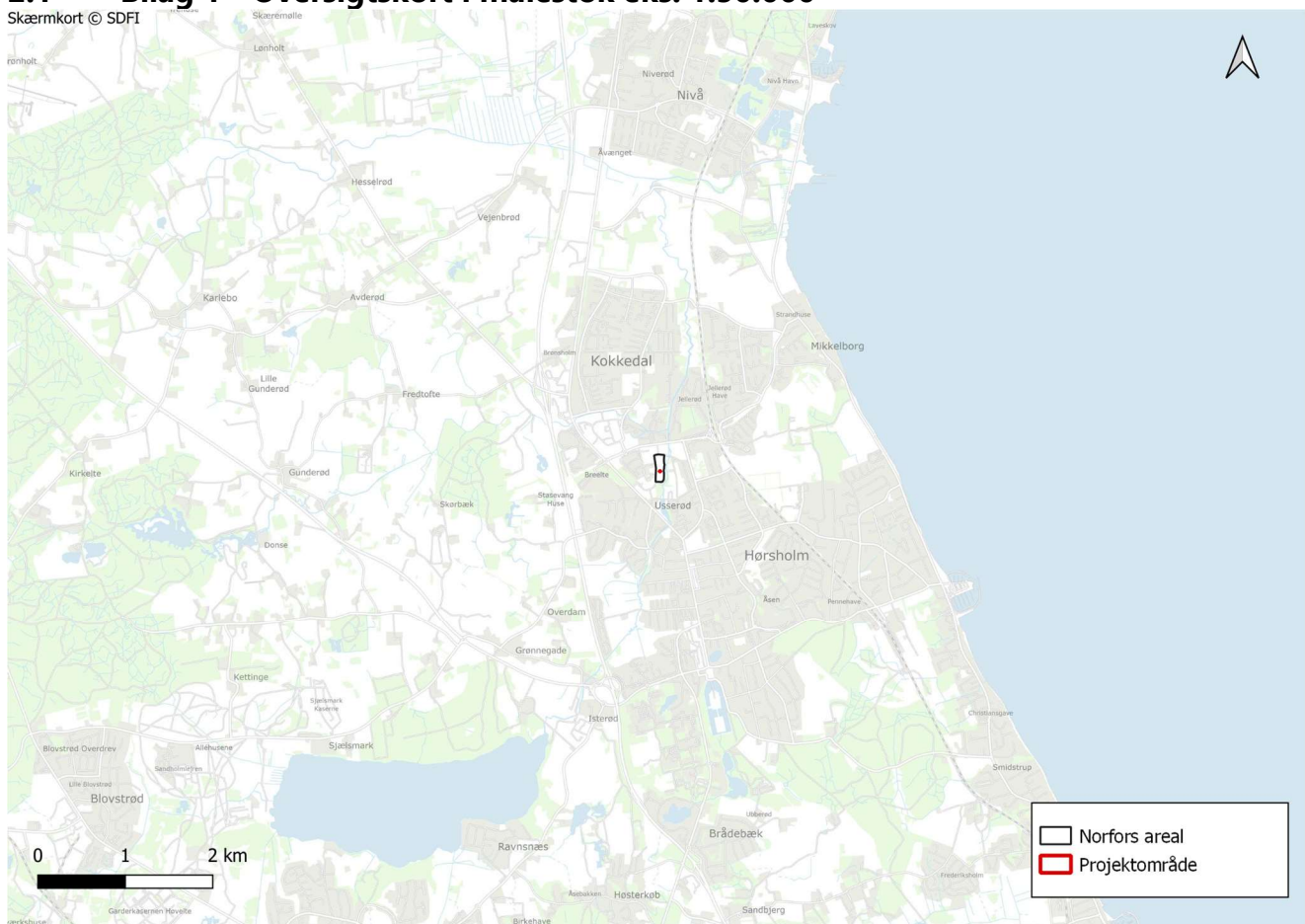
påvirkninger men alene tage stilling til overholdelsen af vejledende grænseværdier og angivne miljøforhold baseret på de oplysninger, der kan hentes på offentlige hjemmesider.

Farverne »rød/gul/grøn« angiver, hvorvidt det pågældende tema kan antages at kunne medføre, at projektet vurderes at kunne påvirke miljøet væsentligt og dermed være VVM-pligtigt. »Rød« angiver en stor sandsynlighed for VVM-pligt og »grøn« en minimal sandsynlighed for VVM-pligt. Hvis feltet er sort, kan spørgsmålet ikke besvares med ja eller nej. VVM-pligten afgøres dog af VVM-myndigheden. I de fleste tilfælde vil kommunen være VVM-myndighed.

Bygherres eller dennes rådgivers udfyldelse af skemaet er omfattet af straffelovens § 161 om strafansvar ved afgivelse af urigtige oplysninger til en offentlig myndighed.

## 2. Bilag

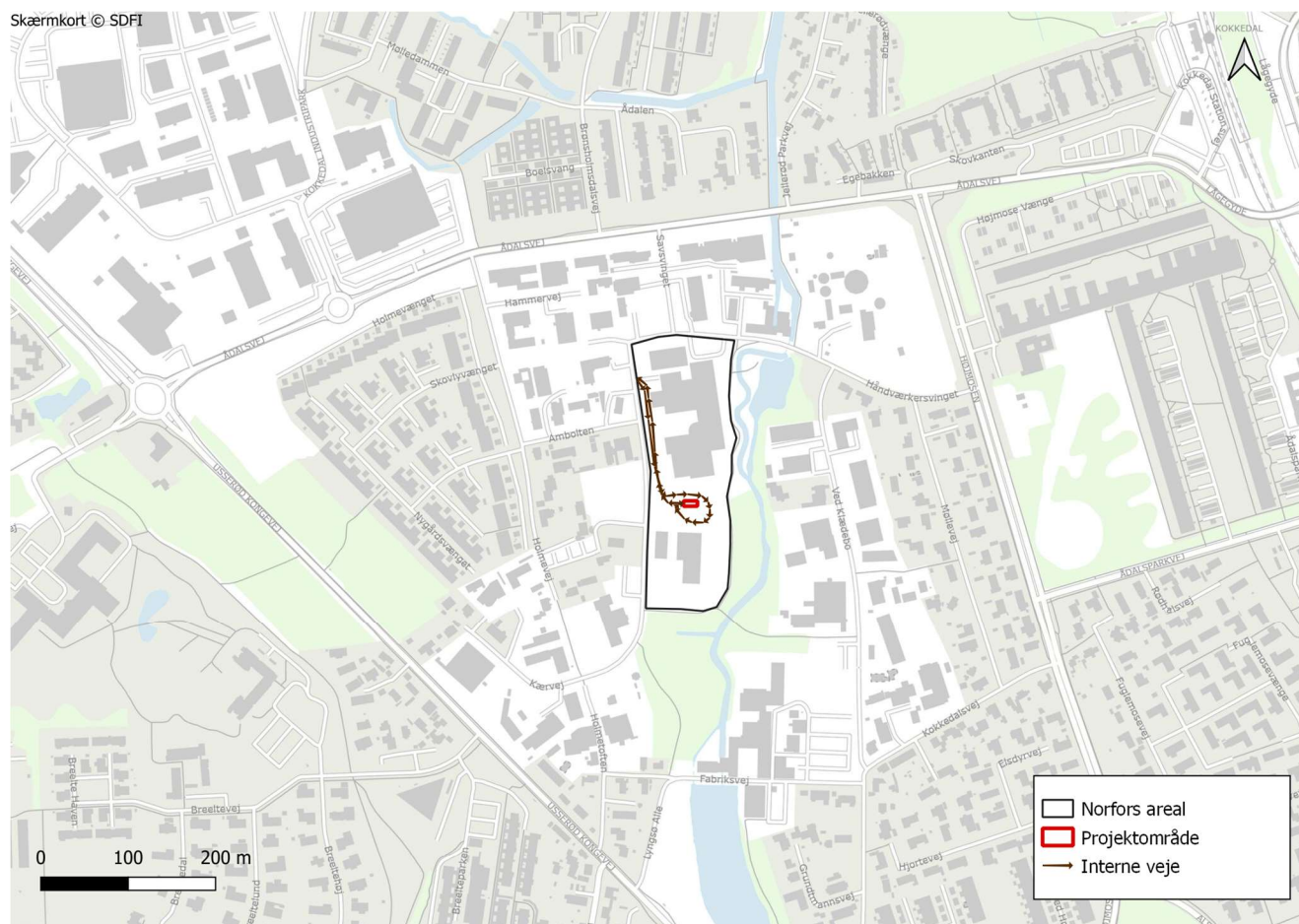
### 2.1 Bilag 1 - Oversigtskort i målestok eks. 1:50.000



Figur 2.1: Projektområde og NORFORS' arealer i 1:50000



## 2.2 Bilag 2 - Oversigtskort i målestok eks. 1:5.000



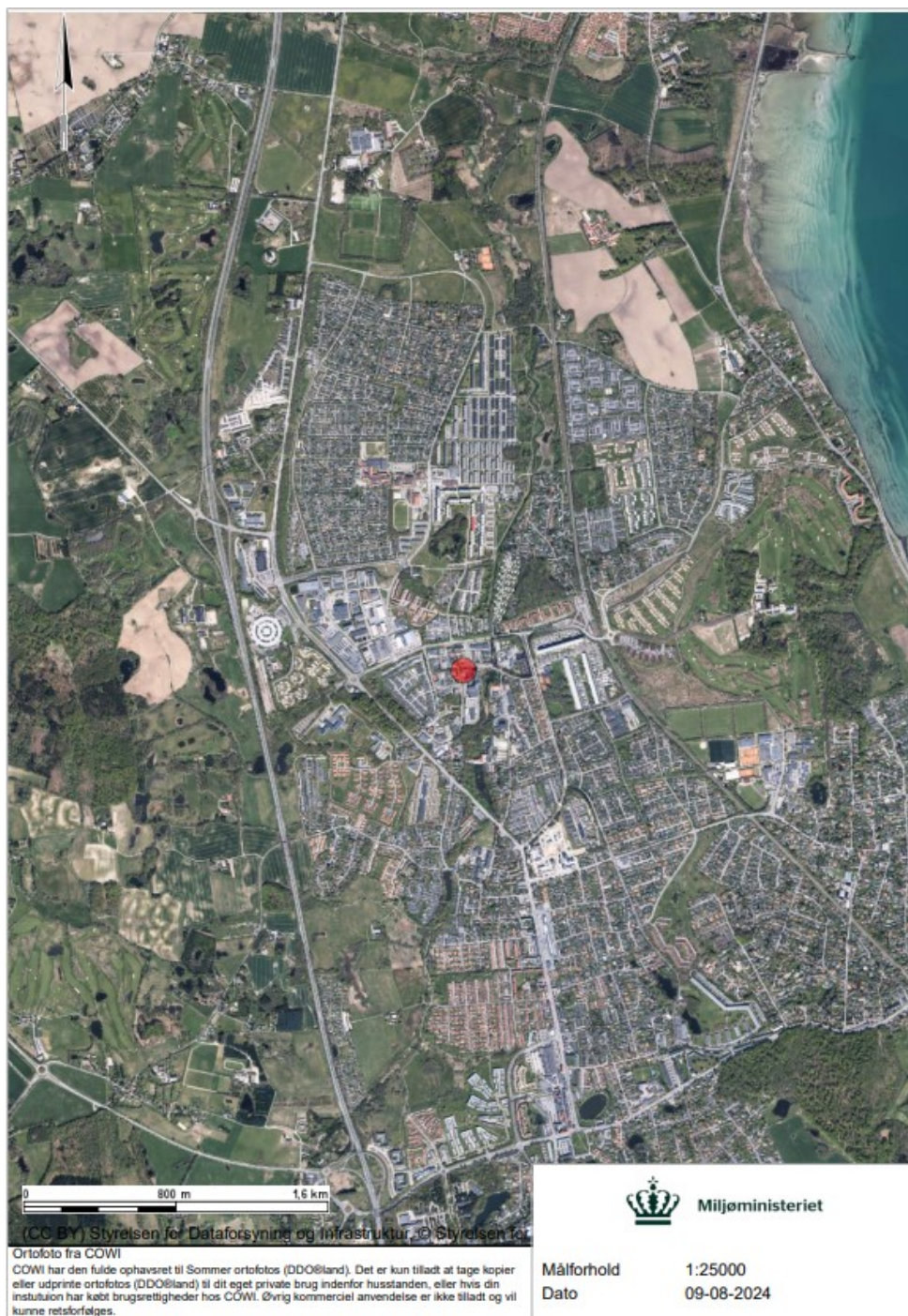
Figur 2.2: Projektområdet i 1:5000

## 2.3 Bilag 3 – Situationsplan visende placering af den midlertidige oplagsplads

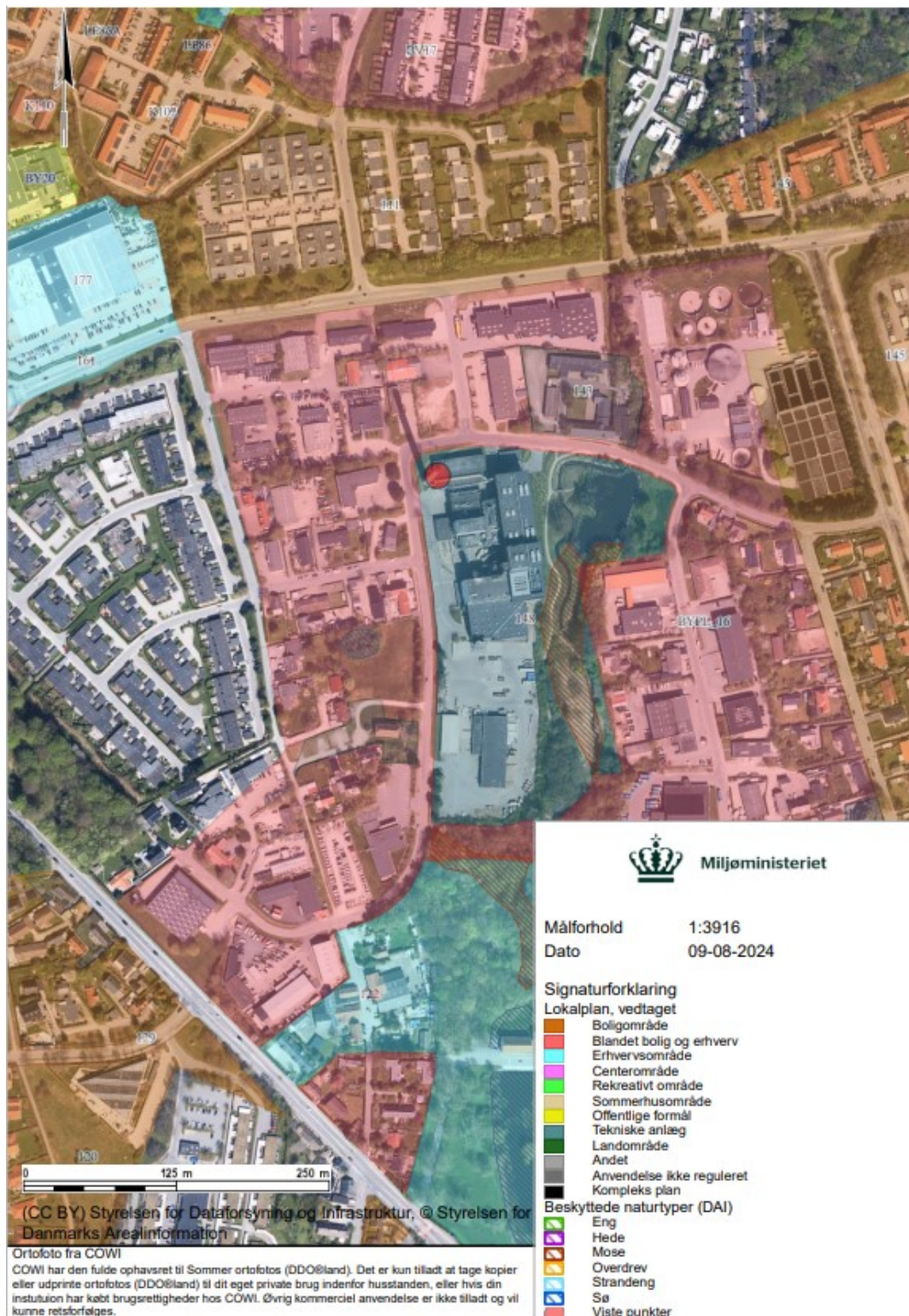


Figur 2.3: Situationsplan af Norfors sitet. Den mærkerøde firkant (ikke målfast) viser, hvor den midlertidige oplagsplads ønskes placeret. Den rigtige størrelse af oplagspladsen vil U-format med sider á 16 meter og bagvæg á 6 meter. Der vil være åbning på 6 meter på den side, der vender mod Kærvej.

## Bilag B. Kort over virksomhedens beliggenhed i 1:25.000



## Bilag C. Virksomhedens omgivelser (temakort)



## Bilag D. Lovgrundlag – Referenceliste

*Miljøbeskyttelsesloven (MBL):*

[Lovbekendtgørelse om miljøbeskyttelse, nr. 928 af 28. juni 2024.](#)

*Standardvilkårsbekendtgørelsen:*

[Bekendtgørelse om standardvilkår i godkendelse af listevirksomhed, nr. 2079 af 15. november 2021.](#)

*Miljøvurderingsloven (MVL):*

[Lovbekendtgørelse om miljøvurdering af planer og programmer og af konkrete projekter \(VVM\), nr. 4 af 3. januar 2023.](#)

*Offentlighedsloven (Forvaltningsloven):*

[Bekendtgørelse af lov om offentlighed i forvaltningen, nr. 145 af 24. februar 2020.](#)

*Godkendelsesbekendtgørelsen (GBK):*

[Bekendtgørelse om godkendelse af listevirksomhed, nr. 1083 af 9. august 2023.](#)

*Affaldsforbrændingsbekendtgørelsen:*

[Bekendtgørelse om anlæg, der forbrænder affald, nr. 1271 af 21. november 2017.](#)

*Habitatbekendtgørelsen:*

[Bekendtgørelse om udpegning og administration af internationale naturbeskyttelsesområder samt beskyttelse af visse arter, nr. 1098 af 21. august 2023.](#)

*Støjvejledningen:*

Nr. 5/1984, 1996 om ekstern støj fra virksomheder <https://www2.mst.dk/Udgiv/publikationer/1984/87-503-5287-4/pdf/87-503-5287-4.pdf>

## **Bilag E. Afgørelse om basistilstandsrapport**



I/S Norfors  
Savsvinget 2  
2970 Hørsholm

Virksomheder  
J.nr. 2024 - 35023  
Ref. Pehap/Maher/mabeb  
Den 6. september 2024

### **Afgørelse om at der ikke skal udarbejdes supplerende basistilstandsrapport for I/S Norfors.**

Miljøstyrelsen har den 22. maj 2024 modtaget en ansøgning om oplagsplads til midlertidigt oplag af biomasseaffald til forbrænding fra I/S Norfors

Miljøstyrelsen har i den forbindelse modtaget oplysninger om forhold beskrevet i trin 1-3 i EU Kommissionens vejledning om basistilstandsrapport<sup>1</sup>.

I/S Norfors er omfattet af bilag 1, listepunkt 5.2a i godkendelsesbekendtgørelsen<sup>2</sup>.

Efter godkendelsesbekendtgørelsens § 16, stk. 1 skal der træffes afgørelse om, hvorvidt det ansøgte udløser, at der skal udarbejdes supplerende basistilstandsrapport jf. § 15, stk. 2. Vurderingen er foretaget for bilag 1-aktiviteten og aktiviteter, der er teknisk og forureningsmæssigt forbundet hermed jf. godkendelsesbekendtgørelsens § 15 stk. 1.

Virksomheden har udarbejdet en basistilstandsrapport for hele virksomheden dateret den 25-6-2019.

#### **Afgørelse**

Miljøstyrelsen vurderer, at der ikke skal udarbejdes en supplerende basistilstandsrapport efter godkendelsesbekendtgørelsens § 15, stk. 1.

#### **Oplysninger**

---

<sup>1</sup> Vejledning om basistilstandsrapport, jf. Den Europæiske Unions Tidende af 6. maj 2014, C136, fra side 3 og frem: [https://eur-lex.europa.eu/legal-content/DA/TXT/PDF/?uri=CELEX:52014XC0506\(01\)](https://eur-lex.europa.eu/legal-content/DA/TXT/PDF/?uri=CELEX:52014XC0506(01))

<sup>2</sup> [Bekendtgørelse om godkendelse af listevirksomhed, nr. 1083 af 9. august 2023.](#)

I/S Norfors har den 26. juni 2024 oplyst til Miljøstyrelsen, at der ikke bruges, fremstilles eller frigives stoffer, der klassificeres som farlige efter CLP-forordningen<sup>3</sup> i forbindelse med det ansøgte projekt.

### **Miljøstyrelsens vurdering og begrundelse**

Projektet er ikke omfattet af kravet om udarbejdelse af supplerende basistilstandsrapport efter godkendelsesbekendtgørelsens § 15, stk. 1, da der ikke bruges, fremstilles eller frigives farlige stoffer i forbindelse med det ansøgte.

### **Partshøring**

Der er foretaget høring af I/S Norfors i henhold til forvaltningsloven. Der er modtaget høringssvar den 5. september 2024. Virksomheden havde ingen bemærkninger.

### **Klagevejledning**

Afgørelsen kan ikke påklages særskilt jf. godkendelsesbekendtgørelsen § 61, stk. 4, men kan påklages i forbindelse med klage over miljøgodkendelsen.

Følgende har mulighed for at klage over afgørelsen til Miljø- og Fødevareklagenævnet:

- afgørelsens adressat
- enhver, der har en individuel, væsentlig interesse i sagens udfald
- kommunalbestyrelsen
- Styrelsen for Patientsikkerhed

Nærmere klagevejledning fremgår af miljøgodkendelsen.

### *Søgsmål*

Hvis man ønsker at anlægge et søgsmål om afgørelsen ved domstolene, skal det ske senest 6 måneder efter, at Miljøstyrelsen har meddelt afgørelsen, jf. miljøbeskyttelseslovens § 10V<sup>4</sup>. På [www.domstol.dk](http://www.domstol.dk) findes vejledning om at anlægge en retssag ved domstolene.

### **Offentliggørelse og annoncering**

Denne afgørelse vil ikke blive annonceret særskilt, men vil blive vedlagt som en del af miljøgodkendelsen, som vil blive offentliggjort.

---

<sup>3</sup> Europa-Parlamentets og Rådets forordning (EF) nr. 1272/2008 af 16. december 2008 om klassificering, mærkning og emballering af stoffer og blandinger artikel 3

<sup>4</sup> [Lovbekendtgørelse om miljøbeskyttelse, nr. 928 af 28. juni 2024.](#)



Offentligheden har adgang til sagens øvrige oplysninger med de begrænsninger der følger af lovgivningen.

Med venlig hilsen  
Peter Hansen Pedersen

[Bilag A](#): Liste over farlige stoffer af 26. juni 2024

[Sådan håndterer Miljøstyrelsen Virksomheder dine personoplysninger](#)

[Sådan håndterer vi dine personoplysninger](#)

Miljøstyrelsen er underlagt reglerne om aktindsigt i offentlighedsloven og i miljøoplysningsloven, og det er kun oplysninger omfattet af undtagelsesbestemmelserne i disse love, som kan undtages aktindsigt og dermed holdes fortrolige. Denne vurdering vil Miljøstyrelsen foretage i forbindelse med en konkret anmodning om aktindsigt.



# Oplag af biomasse hos Norfors

## Vurdering af behov for basistilstandsrapport

I/S Norfors

Dato: 26. juni 2024

# Indhold

<b>1.</b>	<b>Indledning</b> .....	<b>3</b>
<b>2.</b>	<b>Baggrundsinformation</b> .....	<b>3</b>
2.1	Projektets indretning.....	3
2.1.1	Afgrænsning af IED-aktiviteten .....	4
<b>3.</b>	<b>Identifikation af relevante farlige stoffer</b> .....	<b>4</b>
3.1	Første frasortering (grøn).....	5
<b>4.</b>	<b>Samlet vurdering</b> .....	<b>6</b>

---

## 1. Indledning

IE-Direktivet, der trådte i kraft i Danmark 7. januar 2013, indeholder regler om jordforurening i form af krav om rapportering af basistilstanden jord og grundvand (basistilstandsrapport).

Reglerne kan gælde for virksomheder, hvis aktiviteter kan henføres til IE-direktivets bilag 1 (svarende til bilag 1 i godkendelsesbekendtgørelsen - Miljøministeriets bekendtgørelse BEK nr. 1083 af 09/08/2023)).

Norfors I/S (herefter Norfors) aktiviteter kan henføres til godkendelsesbekendtgørelse bilag 1 (5.2.A) og er derfor pligtig til at udarbejde en vurdering af behovet for basistilstandsrapport, svarende til EU-kommissionens vejledning om basistilstandsrapporter trin 1-3. Behovet afklares gennem en vurdering af, om de relevante farlige stoffer, som virksomheden bruger, fremstiller eller frigiver ved IED-aktiviteten kan give anledning til en længerevarende forurening af jord og grundvand.

Kravet om vurdering af behov basistilstandsrapport udløses i dette tilfælde i forbindelse med ansøgning om til ændring af bestående virksomhed, da Norfors ønsker at etablere et oplag til biomasse.

Vurderingen er baseret på udleveret materiale fra Norfors herunder virksomhedens gældende miljøgodkendelse, projektbeskrivelse og kloakplaner.

Hvis det vurderes, at der er en forureningsrisiko fra IED-aktiviteten, skal der udarbejdet en egentlig basistilstandsrapport, denne kan efter behov indeholde en teknisk undersøgelse.

## 2. Baggrundsinformation

### 2.1 Projektets indretning

Norfors ønsker at etablere et afgrænset område (oplagsplads) indenfor deres site på Kærvej 1 i, Matrikel nr.: 16d og ejerlav: Usserød By, Hørsholm til kortvarigt oplag af biomasse og søger derfor om tillæg til miljøgodkendelse for dette.

Biomassen der leveres til Norfors i lastbiler, aflæsses og opbevares kortvarigt på oplagspladsens afgrænsede området på siten. Biomassen vil bestå af rensede have- parkaffald, neddelte træstammer, overskudstræ fra byggeri, flis og produktion af trævarer mv. Alt træ leveres med certifikater fra bl.a. FSC (Preferred by nature), der er altså ikke tale om affald.

Projektet (oplagspladsen) vil ikke betyde ændret antal af lastbiler ind og ud af siten eller ændringer i mængden af modtaget biomasse. Oplagspladsen vil udelukkende udgøre en buffer (midlertidig oplag) for biomassen og formålet med oplagspladsen, at er sikre en hurtigere aflæsning af biomassen og dermed mindske risiko for kø-dannelse af lastbiler ind på sitet.

Oplagspladsen på siten afgrænses med 3 meter høje L-betonelementer og underlaget er befæstet areal.

Biomassen opbevares i kort tid (1-2 døgn) på oplagspladsen, hvorefter det indføres i forbrændingsanlægget.

### 2.1.1 Afgrænsning af IED-aktiviteten

For at kunne foretage en vurdering af om det nye oplag er omfattet af regler om basistilstandsrapport, indledes med en konkretisering af, hvilke aktiviteter, som er tilknyttet IED-aktiviteten. Der er foretaget en afgrænsning, således at kun de aktiviteter, som er direkte tilknyttet IED-aktiviteten, indgår i vurderingen.

På virksomheden er der bygninger, anlæg og områder, som ikke betragtes som en del af IED-aktiviteten, og de indgår derfor ikke i den efterfølgende redegørelse. Det skyldes, at disse aktiviteter ikke vurderes at være direkte teknisk og forureningsmæssigt forbundet med IED-aktiviteten.

Følgende område er tilknyttet IED-aktiviteten og indeholder den udendørs oplagringsplads af biomasse:



Figur 2.1: Oversigts kort over Norfors I/S, med projektområdet er markeret.

Resten af Norfors I/S område er blevet vurderet i forbindelse med miljøgodkendelsen.

## 3. Identifikation af relevante farlige stoffer

I henhold til EU-vejledningens trin 1 udarbejdes en bruttostofliste (bilag 1) med stoffer der bruges, fremstilles eller frigives på anlægget. I trin 2 og 3 jf. EU-vejledningen reduceres bruttostoflisten til en liste over relevante farlige stoffer ift.

risiko for væsentlig jord- og grundvandsforurening (fokusstoffer). Det sker ud fra en vurdering af stoffernes egenskaber, håndteringsprocesser, håndterings-/oplagstedernes fysiske indretning og stofmængder.

Frasortering af stoffer foretages i tre stadier. Frasorteringen er gennemført med henblik på identifikation af relevante farlige stoffer, som Norfors fremadrettet påtænker at bruge, fremstille eller (potentielt) frigive i henhold til ansøgning om miljøgodkendelse.

- Frasortering 1 (grøn): Klassificering
- Frasortering 2 (blå): Fysisk-kemiske egenskaber
- Frasortering 3 (gul): Oplag og håndteringsprocedurer

I tilfælde af, at der identificeres fokusstoffer (farlige relevante stoffer ift. væsentlig jord- og grundvandsforurening), er disse markeret med ved farven rød.

### 3.1 Første frasortering (grøn)

Første frasortering er primært baseret på klassifikation iht. Artikel 3 i Europa-Parlamentets og Rådets forordning (EF) nr. 1272/2008 af 16. december 2008 (CLP-forordningen).

De stoffer, der er sorteret fra i første frasortering, er således:

- Stoffer der ikke er klassificeret ift. CLP-forordningen.
- Stoffer der ikke er klassificeret miljøfarlige, kræftfremkaldende, har risiko for at være kræftfremkaldende eller har reproduktionstoksiske effekter iht. CLP-forordningen. Det betyder, at stoffer, der er klassificeret udelukkende som brand-/ eksplosionsfarlige (dvs. kun mærket H2xx) og/eller sundhedsskadelige, dvs. hvor signalordet knyttet til H3xx-mærkningen er "advarsel" og ikke "fare", er frasorteret.
- Derudover er også stoffer der findes på gasform fra sorteret, da de ikke udgør en risiko ift. jord og grundvand.
- Stoffer der kun anvendes i små mængder eller diffuse forureninger på under 1 kg.

Nye stoffer som vil blive opbevaret på Norfors vil bestå af biomasse. Biomasserne kan deles op i 2 typer biomasse:

1. Biomasse i form af rensed have- parkaffald, neddelte træstammer, vil være blevet rensed inden levering og formodes uden forurening og derfor vil biomassen ikke have nogen CLP-klassifikation.
2. Biomasse i form af overskudstræ fra byggeri, flis og produktion af trævarer, vil kun blive modtaget biomasse med certifikater således urenheder af biomassen kan opdages. Skulle forurening opdages eller mangle på certifikat afvises sendingen og denne sendes tilbage til afsender.

Hvis der imod forventning skulle være sekundær og diffus forurening, fra f.eks. pesticider, som ikke er blevet rensed af ved rensning vil mængden af pesticider være meget begrænset. Denne diffuse forurening kan opstå ved at pesticider/farlige stoffer for jord og grundvand, vil blive udvasket via regnvand.

Belægningen er asfalt som anses som tæt belægning, og det vil blive sikret at afledningen sker til spildevandskloak, se evt. bilag 2 (kloaktegning).

2 af de 2 råstofgrupper er frasorteret på dette grundlag, se bilag 1. Disse stoffer er dermed ikke relevante i forhold til vurdering af behov for basistilstandsrapport.

På baggrund af ovenstående er alle stoffer frasorteret vil trin 2 & 3 ikke blive gennemgået da der ikke findes flere stoffer, som kan frasorteres i forhold til vurdering af behov for basistilstandsrapport.

#### **4. Samlet vurdering**

Med udgangspunkt i vurderingen af de anvendte stoffer (jf. afsnit 3) samt betragtningen af de områder, hvor stofferne fremover vil anvendes, fremstilles eller frigives i forbindelse med IED-aktiviteten, og hvorvidt de udgør en risiko for længerevarende forurening af jord- og grundvand, er det vurderet, at der ikke er risiko for længerevarende jord- og grundvandsforurening.

Det vurderes på denne baggrund, at virksomheden ikke er omfattet af reglerne om basistilstandsrapport jf. godkendelsesbekendtgørelsens §15. Det betyder endvidere, at der heller ikke skal gennemføres en teknisk undersøgelse efter disse regler.

## **Bilag F. Afgørelse om ikke vvm-pligt**





I/S Norfors  
Savsvinget 2  
2970 Hørsholm

Virksomheder  
J.nr. 2024 - 35023  
Ref. Pehap/Maher/Mabeb  
Den 6. september 2024.

Sendt til virksomhedens digitale post på  
CVR: 14748539

## **Afgørelse om, at etablering af oplagsplads til midlertidigt oplag af biomasseaffald til forbrænding ikke er omfattet af krav om miljøvurdering (ikke VVM-pligtigt)**

Miljøstyrelsen har den 22. maj 2024 modtaget jeres ansøgning om etablering af oplagsplads til midlertidigt oplag af biomasseaffald til forbrænding på I/S Norfors affaldsforbrændingsanlæg i Hørsholm via Byg og Miljø.

### **Afgørelse**

Miljøstyrelsen har på baggrund af en screening vurderet, at projektet ikke vil kunne påvirke miljøet væsentligt og er derfor ikke omfattet af krav om miljøvurdering (ikke VVM-pligtigt). Afgørelsen er truffet efter § 21 i miljøvurderingsloven<sup>1</sup>.

### **Begrundelse**

Miljøstyrelsen vurderer, at projektet ikke kan påvirke miljøet væsentligt.

Miljøstyrelsen har i sin vurdering lagt særlig vægt på, at der er tale om kortvarigt oplag af biomasseaffald af fraktionen ”renset have- og parkaffald”. Med rensed forstås, at fraktionen er sorteret således, at det kun er veddelen af affaldet som modtages og oplagres på pladsen. Der må dermed ikke modtages ”blødt” have- og parkaffald, så som blade, græs, osv., som hurtigt vil kompostere og dermed være en potentiel kilde til lugtgener.

Derudover vil der i miljøgodkendelsen blive sat vilkår, der sikrer, at der ikke må eller kan opstå lugtgener fra oplaget, heriblandt krav om, at pladsen skal ryddes og vaskes jævnlige i sommerhalvåret.

Miljøstyrelsen har i sin vurdering desuden lagt særligt vægt på, at overfladevand fra oplagspladsen afledes kontrolleret til det kommunale spildevandssystem med udledning til kommunalt rensningsanlæg. Virksomheden har oplyst, at pladsen etableres på tæt belægning (asfalt), og der vil blive fastsat vilkår i miljøgodkendelsen, der sikrer dette. Der vil dermed ikke være risiko for udledning af forurenede overfladevand til recipient eller jord.

---

<sup>1</sup> [Lovbekendtgørelse om miljøvurdering af planer og programmer og af konkrete projekter \(VVM\), nr. 4 af 3. januar 2023.](#)

Miljøstyrelsens screeningsskema er vedlagt som bilag A.

Afgørelsen er ikke en tilladelse, men alene en afgørelse om, at projektet ikke skal gennem en miljøvurdering, før Miljøstyrelsen kan træffe afgørelse om det ansøgte.

### **Sagens oplysninger**

Ansøgningen er indgivet i henhold til § 18 i miljøvurderingsloven. Ansøgningen er fremsendt til Miljøstyrelsen, som varetager kommunalbestyrelsens opgaver og beføjelser for anlægget, jf. § 3. stk. 3 i miljøvurderingsbekendtgørelsen<sup>2</sup>. Ansøgningen er vedlagt som bilag A.

Projektet er omfattet af bilag 2, stk. 13 i miljøvurderingsloven:

*”Bilag 2, stk. 13 ”Ændringer eller udvidelser af projekter i bilag 1 eller nærværende bilag, som allerede er godkendt, er udført eller er ved at blive udført, når de kan have væsentlige skadelige indvirkninger på miljøet (ændring eller udvidelse, som ikke er omfattet af bilag 1)”.*

Miljøstyrelsen har foretaget en høring af Hørsholm Kommune.

Kommentarer modtaget til sagen:

#### **Bemærkninger om afløb**

Området er anført som fælleskloakeret, men er planlagt separeret jf. kommunens spildevandsplan 2024-2034. Så vidt kommunen er orienteret ledes regnvand fra dele af pladsen stadig direkte ud i mosen mod vest/Usserød Å.

Hørsholm Kommune gør opmærksom på, at afløbsforhold under, og berørte områder omkring indhegning/adgangsveje, skal sikres ikke leder til regnvandssystem eller ud til nærliggende mose/Usserød Å. Bekymring er, at næringsberiget overfladevand påvirker naturen negativt.

#### **Miljøstyrelsens bemærkning til ovenstående:**

*Der fastsættes vilkår om, at afledning fra oplagspladsen skal ske kontrolleret og til afløb med udledning til kommunalt renseanlæg.*

#### **Bemærkninger om natur og vandløb**

Områderne omkring og langs den øvre del af Usserød Å er hjemsted for to bilag IV padden, spidssnudet frø og stor vandsalamander. Begge arter er almindelige i området. Ud over ovennævnte padden lever der lille vandsalamander, butsnudet frø og skrubbudse i området.

---

<sup>2</sup>[Bekendtgørelse om miljøvurdering af planer og programmer og af konkrete projekter \(VVM\), nr. 806 af 14. juni 2023.](#)

Vedr. mosen syd for Norfors' areal. Mosen indeholder flere kilder, hvorfra der stille siver vand ned imod Usserød Å, og mosen er hjemsted for en kilde- og renvandsfauna. Flere af arterne er sårbare over for forurening og ringe iltforhold. Derudover virker disse kilder allerede som spredningskilde, og der findes således kildearter på den nedstrøms bundfauna station i Usserød Å, mest bemærkelsesværdig er enkeltfund af vårfluen *Sericostoma personatum*. Se desuden vedhæftede rapport '2023 – Naturinteresser – Vandløbsregulering af Usserød Å, Donse Å og Nivå'.

**Miljøstyrelsens bemærkning til ovenstående:**

*Projektet er placeret på areal, der i forvejen benyttes i affaldsforbrændingsanlæggets daglige drift, og der vil ikke være emissioner fra projektet til de omkringliggende naturarealer.*

**Bemærkninger om planmæssige forhold**

Det er Hørsholm Kommunes vurdering, at det kræver ansøgning om byggetilladelse via By og Miljø:

En 96 m<sup>2</sup> stor og 3 m høj indhegning til biomasse vurderes at kræve byggetilladelse, da det er en konstruktion, som er væsentlig ift. byggeloven § 2 stk. 2. (Her tænkes særligt på konstruktionens stabilitet og bæreevne aht. sikkerhed ift. de der arbejder på pladsen)

Forholdet ses ikke omfattet af nogen undtagelsesbestemmelse i BR18 – selvom f. eks landbrugets udendørs oplag af husdyrgødning m.m. skal overholde bygningsreglementet, men ikke kræver byggetilladelse.

*Byggeloven § 2 stk. 2:*

*Ved bebyggelse forstås bygninger og mure samt andre faste konstruktioner og anlæg, når lovens anvendelse på de pågældende konstruktioner m.v. er begrundet i de hensyn, som loven tilsigter at varetage.*

Hørsholm Kommune gør desuden opmærksom på:

- At der er boliger i nabolaget til trods for at der er tale om erhvervsområde og tekniske anlæg.  
Ansøgningsmaterialet tolkes således, at der indføres nye procedurer for oplag og håndteringen af affaldet på Savsvinget 2, og at affaldet fremadrettet håndteres ad flere omgange. Samtidig ligger nærmeste bolig mindre end 100 meter fra den påtænkte oplagsplads, hvorfor Hørsholm Kommune gør opmærksom på at det skal sikres, at der ikke opstår støv- eller lugtgener i nabolaget.
- Kommuneplanens særlige bestemmelser for området:  
"Ved bebyggelse og anlæg skal der tages hensyn til landskabet langs Usserød Å og den planlagte hovedsti."

**Miljøstyrelsens bemærkning til ovenstående:**

*Miljøstyrelsen har gjort virksomheden opmærksom på behovet for byggetilladelse. Miljøstyrelsen er opmærksom på, at der findes boliger i erhvervsområdet nær*

*virksomheden. Der er taget højde for disse boliger i virksomhedens støjkortlægning. Projektet vil skulle overholde virksomhedens gældende støjgrænser.*

#### Natura 2000-områder

Det er Miljøstyrelsens vurdering, at projektet ikke kan påvirke udpegede naturtyper i Natura 2000 områder, og derfor ikke skal vurderes ift. Natura 2000-reglerne. Dette begrundes med, at projektet er placeret på areal, der i forvejen indgår i virksomhedens daglige drift, og at projektet ikke medfører emissioner til luft eller recipient. Den primære potentielle miljøpåvirkning fra projektet kan være lugtgener. Der stilles vilkår for at forebygge og forhindre lugtgener. Hvis der mod forventning skulle opstå lugtgener, vurderes disse ikke at kunne påvirke nærmeste Natura-2000 område.

#### Bilag IV-arter

Det er Miljøstyrelsens vurdering, at projektet ikke kan beskadige eller ødelægge bilag IV-arter og derfor ikke skal vurderes ift. reglerne om bilag IV-arter. Dette begrundes med, at projektet ikke medfører emissioner til luft eller recipient. Overfladevand vil blive afledt til kommunalt renseanlæg.

Screeningen er gennemført med udgangspunkt i det projekt, som I har beskrevet i ansøgningen og på baggrund af de miljømæssige forudsætninger, som er gældende på screeningstidspunktet.

Hvis projektet ændres, er I forpligtet til at ansøge igen med henblik på at få afgjort, om ændringen er omfattet af krav om miljøvurdering (VVM-pligtigt).

Afgørelsen bortfalder, hvis den ikke er udnyttet inden 3 år efter, at den er meddelt, jf. miljøvurderingslovens § 39.

#### **Offentliggørelse**

Miljøstyrelsens afgørelse offentliggøres udelukkende digitalt. Materialet kan tilgås på Miljøstyrelsens hjemmeside [www.mst.dk](http://www.mst.dk). Offentliggørelsen finder sted den 6. september 2024.

Offentligheden har adgang til sagens øvrige oplysninger med de begrænsninger, der følger af lovgivningen.

#### **Klagevejledning**

Afgørelsen kan påklages for så vidt angår retlige spørgsmål af enhver med retlig interesse i sagens udfald samt af landsdækkende foreninger og organisationer, der som formål har beskyttelsen af natur og miljø eller varetagelsen af væsentlige brugerinteresser inden for arealanvendelsen og har vedtægter eller love, som dokumenterer deres formål, og som repræsenterer mindst 100 medlemmer, jf. miljøvurderingslovens § 50.

Hvis du ønsker at klage over denne afgørelse, kan du klage til Miljø- og Fødevareklagenævnet. Du klager via Klageportalen, som du finder et link til på forsiden af [www.naevneneshus.dk](http://www.naevneneshus.dk). Klageportalen ligger på [www.borger.dk](http://www.borger.dk) og [www.virk.dk](http://www.virk.dk).

Du logger på [www.borger.dk](http://www.borger.dk) eller [www.virk.dk](http://www.virk.dk), ligesom du plejer, typisk med MitID.

Klagen sendes gennem Klageportalen til Miljøstyrelsen. En klage er indgivet, når den er tilgængelig for Miljøstyrelsen i Klageportalen. Når du klager, skal du betale et gebyr på kr. 900 for private og kr. 1800 for virksomheder og organisationer. Du betaler gebyret med betalingskort i Klageportalen.

Du kan læse mere om gebyrordningen og klage på Miljø- og Fødevareklagenævnets hjemmeside (<https://naevneneshus.dk/start-din-klage/miljoe-og-foedevareklagenaevnet/>).

Miljø- og Fødevareklagenævnet afviser din klage, hvis du sender den uden om klageportalen, medmindre du er blevet fritaget for brug af klageportalen.

Hvis du ønsker at blive fritaget for at bruge klageportalen, skal du sende en begrundet anmodning til Miljø- og Fødevareklagenævnet via mail på [mfkn@naevneneshus.dk](mailto:mfkn@naevneneshus.dk). Nævnet afgør herefter, om du kan fritages for at bruge klageportalen.

[Se betingelserne for at blive fritaget.](#)

Klagen skal være modtaget senest den 27. september 2024.

#### *Orientering om klage*

Hvis Miljøstyrelsen får besked fra Klageportalen om, at der er indgivet en klage over afgørelsen, orienterer Miljøstyrelsen virksomheden herom.

Miljøstyrelsen orienterer ligeledes virksomheden, hvis Miljøstyrelsen modtager en klage over afgørelsen fra en klager, som efter anmodning til Miljø- og Fødevareklagenævnet er blevet fritaget for at klage via Klageportalen.

Herudover orienterer Miljøstyrelsen ikke virksomheden.

#### Betingelser mens en klage behandles

Klage over afgørelsen har ikke opsættende virkning, medmindre klagenævnet bestemmer noget andet. Dette indebærer, at en samtidigt eller efterfølgende meddelt miljøgodkendelse eller dispensation til at påbegynde bygge- og anlægsarbejder efter miljøbeskyttelseslovens § 33, stk. 2, som udgangspunkt kan udnyttes. Udnyttes afgørelsen, indebærer dette ingen begrænsning i Miljø- og Fødevareklagenævnets mulighed for at ændre eller ophæve afgørelsen. Hvis nævnet tillægger en klage opsættende virkning, kan en meddelt miljøgodkendelse ikke udnyttes, og nævnet kan påbyde påbegyndte bygge- og anlægsarbejder standset.

#### *Søgsmål*

Hvis man ønsker at anlægge et søgsmål om afgørelsen ved domstolene, skal det ske senest 6 måneder efter, at Miljøstyrelsen har offentliggjort afgørelsen, jf. miljøvurderingslovens § 54. På [www.domstol.dk](http://www.domstol.dk) findes vejledning om at anlægge en retssag ved domstolene.

Med venlig hilsen  
Peter Hansen Pedersen

Kopi til:

Hørsholm Kommune  
Danmarks Naturfredningsforening  
Dansk Ornitologisk Forening  
Friluftsrådet

Bilag:

Bilag A: Miljøstyrelsens screeningsskema

[Sådan håndterer Miljøstyrelsen Virksomheder dine personoplysninger](#)

[Sådan håndterer vi dine personoplysninger](#)

Miljøstyrelsen er underlagt reglerne om aktindsigt i offentlighedsloven og i miljøoplysningsloven, og det er kun oplysninger omfattet af undtagelsesbestemmelserne i disse love, som kan undtages aktindsigt og dermed holdes fortrolige. Denne vurdering vil Miljøstyrelsen foretage i forbindelse med en konkret anmodning om aktindsigt.

## **Bilag A.**

## Skema til ansøgning samt bilag til myndighedsvurdering om screening for miljøvurderingspligt

**Projekt navn:** Etablering af oplagsplads til midlertidigt oplag af biomasseaffald

**MST-journalnummer:** 2024 - 35023

Vejledning til ansøger om udfyldelse af skemaet:

Nedenstående skema anvendes til anmeldelse af projekter omfattet af bilag 2 i miljøvurderingsloven (Lovbekendtgørelse om miljøvurdering af planer og programmer og af konkrete projekter (VVM), nr. 4 af 3. januar 2023 eller senere ændringer). Det er kun kolonnen i midten ("Anmeldte oplysninger"), som skal udfyldes af ansøger. Ansøger skal udfylde rækkerne til og med punkt 42, resten udfyldes af myndigheden.

Hvis der er pligt til at ansøge om projektet gennem den digitale selvbetjening Byg og Miljø (BOM) kan nedenstående skema vedlægges i BOM, når der er svaret "Ja" til at projektet er omfattet af bilag 2 i miljøvurderingsloven. Hvis dette skema udfyldes og vedlægges, skal ansøger ikke samtidigt udfylde de øvrige efterfølgende spørgsmål om VVM/miljøvurdering i BOM. Udfyldelse af nedenstående skema er tilstrækkeligt. Skemaet skal vedlægges i word-format.

Basisoplysninger	Anmeldte oplysninger (udfyldes af ansøger)	Myndighedsvurdering (udfyldes af myndigheden)
Projektbeskrivelse (kan vedlægges)	<p>Virksomheden Norfors I/S ønsker at etablere et afgrænset område på deres site på Kærvej 1 til kortvarigt/ midlertidigt oplag af biomasse.</p> <p>Behovet for området for midlertidigt oplag af biomasse skyldes, at Norfors oplever, at lastbilerne, der kommer med materiale til forbrændingsanlægget, holder i kø for at komme af med deres last.</p> <p>Oplagspladsen afgrænses på siden med L-betonelementer, der er 3 meter høje og underlaget er befæstet areal. Biomassen vil ligge i kort tid (1-2 døgn) hvorefter det fødes ind i forbrændingsanlægget.</p> <p>Biomassen udgøres af rensed have- parkaffald, neddelte træstammer, overskudstrø fra byggeri, flis og produktion af trævarer mv. (Alt træ leveres med certifikater fra bl.a. FSC, Preferred by nature).</p> <p>Der er ikke helt klart om projektet (oplagspladsen) kræver, at der søges om byggetilladelse. Forhåbentlig</p>	<p>Ingen bemærkninger</p>



	kan beskrivelsen i dette VVM screeningsskema hjælpe kommunen med afgørelse om, der kræves byggetilladelse eller ej. Hvis projektet kræver byggetilladelse, vil Norfors hurtigst muligt ansøge om det.		
Navn, adresse, telefonnr. og e-mail på bygherre	Norfors Savsvinget 2 2970 Hørsholm Tlf. nr: 45 16 05 00 E-mail: norfors@norfors.dk		Ingen bemærkninger
Navn, adresse, telefonnr. og e-mail på bygherres kontaktperson	Navn: Michael Marcussen Savsvinget 2 2870 Hørsholm Tlf. nr.: 42799005 E-mail: mcm@norfors.dk		Ingen bemærkninger
Projektets adresse, matr. nr. og ejerlav. For havbrug angives anlæggets geografiske placering angivet ved koordinater for havbrugets 4 hjørneafmærkninger i bredde/længde (WGS-84 datum).	Kærvej 1, 2970 Hørsholm Matr. Nr. og ejerlav: 16d, Usserød By, Hørsholm		Ingen bemærkninger
Projektet berører følgende kommune eller kommuner (omfatter såvel den eller de kommuner, som projektet er placeret i, som den eller de kommuner, hvis miljø kan tænkes påvirket af projektet)	Projektet vil ikke påvirke miljøet i tilstødende kommuner. Projektet vurderes kun at påvirke omgivelserne i ringe grad.		Virksomheden og projektet er placeret i Hørsholm Kommune.
Oversigtskort i målestok 1:50.000 (målestok skal angives). For havbrug angives anlæggets placering på et søkort.	Fremgår sidst i ansøgningen, Bilag 1 - figur 2.1		Ingen bemærkninger
Kortbilag i målestok 1:10.000 eller 1:5.000 med indtegnning af anlægget og projektet (vedlægges dog ikke for strækingsanlæg) (målestok skal angives)	Fremgår sidst i ansøgningen, Bilag 2 - figur 2.2		Ingen bemærkninger
<b>Forholdet til reglerne</b>	<b>Ja</b>	<b>Nej</b>	
Er projektet opført på bilag 1 til lov om miljøvurdering af planer og programmer og konkrete projekter (VVM).		x	Hvis ja, er der obligatorisk krav om miljøvurdering. Angiv punktet på bilag 1:
			Ingen bemærkninger

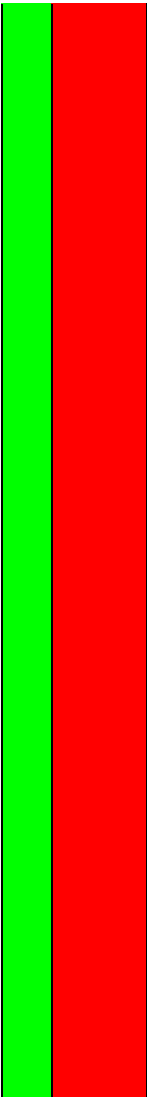
Er projektet opført på bilag 2 til lov om miljøvurdering af planer og programmer og af konkrete projekter (VVM).	x		Bilag 2, stk. 13 "Ændringer eller udvidelser af projekter i bilag 1 eller nærværende bilag, som allerede er godkendt, er udført eller er ved at blive udført, når de kan have væsentlige skadelige indvirkninger på miljøet (ændring eller udvidelse, som ikke er omfattet af bilag 1)"	Ingen bemærkninger
				<b>Myndighedsvurdering</b>
<b>Projektets karakteristika</b>	<b>Ja</b>	<b>Nej</b>	<b>Tekst</b>	
1. Hvis bygherren ikke er ejer af de arealer, som projektet omfatter angives navn og adresse på de eller den pågældende ejer, matr. nr. og ejerlav			Bygherren er Norfors I/S.	Ingen bemærkninger
2. Arealanvendelse efter projektets realisering			Der ændres ikke på det bebyggede areal som følge af projektet. Oplagspladsen til biomasse afgrænses med L-betonelementer.  Der ændres ikke på størrelsen af det befæstede areal.  Se beskrivelse ovenfor.	Hørsholm Kommune har i udtalelse til sagen bemærket, at opstilling af L-beton elementer kræver byggetilladelse. En evt. miljøgodkendelse overflødig gør ikke behovet for byggetilladelse. Byggetilladelsen skal søges hos Hørsholm Kommune.  Derudover ingen bemærkninger.
Det fremtidige samlede bebyggede areal i m <sup>2</sup> Det fremtidige samlede befæstede areal i m <sup>2</sup> Nye arealer, som befæstes ved projektet i m <sup>2</sup>				
3. Projektets areal og volumenmæssige udformning Er der behov for grundvandssænkning i forbindelse med projektet og i givet fald hvor meget i m			Der er ikke behov for grundvandssænkning i forbindelse med projektet.  Projektets samlede grundareal – oplagspladsen planlægges at være ca. 96 m <sup>2</sup> (hvh. 16 meter	Ingen bemærkninger. Se ovenstående vedr. byggetilladelse.

<p>Projektets samlede grundareal angivet i ha eller m<sup>2</sup></p> <p>Projektets bebyggede areal i m<sup>2</sup></p> <p>Projektets nye befæstede areal i m<sup>2</sup></p> <p>Projektets samlede bygningsmasse i m<sup>3</sup></p> <p>Projektets maksimale bygningshøjde i m</p> <p>Beskrivelse af omfanget af eventuelle nedrivningsarbejder i forbindelse med projektet</p>	<p>gange 6 meter. Området afgrænses med L-betonelementer på siderne og bagtil (illustreret på vedlagte plantegning – Bilag 3).</p> <p>Projektets bebyggede areal (brutto): 0 m<sup>2</sup></p> <p>Se beskrivelse under punkt 2 ovenfor.</p> <p>Ingen ny bygningsmasse.</p> <p>Ingen nye bygninger – men L-betonelementerne vil være ca. 3 meter høje.</p> <p>Der vil ikke blive udført nedrivningsarbejder i forbindelse med projektet.</p>	
<p>4. Projektets behov for råstoffer i anlægsperioden</p> <p>Råstofforbrug i anlægsperioden på type og mængde:</p> <p>Vandmængde i anlægsperioden</p>	<p>Anlægsperiode udgøres af de dage, det tager at få kørt L-betonelementerne til siden og placeret dem. Der vil ikke blive brugt yderligere råstoffer i denne anlægs-/etableringsfase. Der vil ikke være affald i forbindelse med anlægsperioden.</p> <p>Der vil ikke blive genereret spildevand i anlægs-/etableringsfasen. Regnvand vil blive udledt til kloak sammen med andet regnvand på området.</p> <p>Oplagspladsen ønskes etableret: 3. kvartal 2024.</p>	<p>Ingen bemærkninger</p>

<p>Affaldstype og mængder i anlægsperioden</p> <p>Spildevand til renseanlæg i anlægsperioden</p> <p>Spildevand med direkte udledning til vandløb, søer, hav i anlægsperioden</p> <p>Håndtering af regnvand i anlægsperioden</p> <p>Anlægsperioden angivet som mm/åå – mm/åå</p>			
<p>5. Projektets kapacitet for så vidt angår flow ind og ud samt angivelse af placering og opbevaring på kortbilag af råstoffet/produktet i driftsfasen:</p> <p>Råstoffer – type og mængde i driftsfasen</p> <p>Mellemprodukter – type og mængde i driftsfasen</p> <p>Færdigvarer – type og mængde i driftsfasen</p> <p>Vandmængde i driftsfasen</p>		<p>Der vil ikke ske en forøgelse af flow ind og ud af siten af materialer til driften af forbrændingsanlægget. Ingen ændringer i forhold til nuværende drift. Der vil ikke fremkomme nogen mellemprodukter. Ingen ændringer i forhold til nuværende drift. I forbindelse med meget tørre perioder vil området med det midlertidige oplag af biomasse blive befugtet/ vandet for at undgå/minimere støvflugt. Overskydende vand fra vanding vil blive håndteret som overfladevand/regnvand.</p>	<p>Det bemærkes, at virksomheden har taget forholdsregler der begrænser støvgener i tørre perioder.</p> <p>vand der gennemløber biomasseaffald er at betragte som industrielt belastet overfladevand.</p> <p>Virksomheden har oplyst, at overfladevand fra arealet løber til fælleskloak med udløb til kommunalt renseanlæg. Hørsholm Kommune har udtalt, at der skal ansøges om tilslutningstilladelse til projektet, hvis det udledte vand skrifter karakter, i forhold til virksomhedens nuværende tilslutningstilladelse. Dette skal virksomheden afklare med Hørsholm Kommune.</p>
<p>6. Affaldstype og årlige mængder, som følge af projektet i driftsfasen:</p> <p>Farligt affald:</p>		<p>Der vil ikke ske en ændring af affaldstyper og heller ikke en forøgelse af affaldsmængderne som følge af etablering af området til midlertidigt oplag af biomasse. Der vil ikke være farligt affald eller andet affald. Se</p>	<p>Virksomheden har fremsendt kloaktegninger, som viser at overfladevand fra arealet ledes til fælleskloak, som leder til offentligt renseanlæg. Hørsholm Kommune bekræfter dette i udtalelse, men bemærker dog, at der i henhold til deres</p>

<p>Andet affald: Spildevand til renselanlæg: Spildevand med direkte udledning til vandløb, sø, hav: Håndtering af regnvand:</p>		<p>generel beskrivelse af biomasse affaldet ovenfor. Ingen ændring ift. nuværende drift inkl. spildevand. (Spildevandet ledes til kommunalt renselanlæg). Ingen ændring ift. nuværende drift. (Der vil ikke være spildevand fra Norfors, der udledes direkte til vandløb, sø eller hav). Regnvand vil blive udledt til kloak sammen med andet regnvand på området.</p>	<p>oplysninger også ledes overfladevand fra pladsen direkte til Usserød Å. Der vil i en eventuel miljøgodkendelse blive sat vilkår om, at der ikke må udledes overfladevand fra oplagspladsen til afløb der leder direkte til Å.</p> <p>Hørsholm Kommune har bemærket, at projektet vil kræve ny tilslutningstilladelse, hvis det afledte spildevand til kloak ændrer væsentlig karakter. Dette forhold skal virksomheden afklare med Hørsholm Kommune. Da der ikke tidligere har været oplag af biomasseaffald på arealet, er det Miljøstyrelsens umiddelbare vurdering, at overfladevandet potentielt kan ændre karakter væsentligt, men understreger, at det er Hørsholm Kommune der er den kompetente myndighed.</p>
<p>7. Forudsætter projektet etablering af selvstændig vandforsyning?</p>	x	x	<p>Ingen bemærkninger</p>
<p>8. Er projektet eller dele af projektet omfattet af standardvilkår eller en branchebekendtgørelse?</p>	x		<p>Der vil i miljøgodkendelsen blive sat vilkår i overensstemmelse med standardvilkårsbekendtgørelsen. Der kan udover standardvilkår også fastsættes yderligere vilkår, hvis dette vurderes nødvendigt. Anvendelsen af BAT sikres gennem anvendelsen af standardvilkår.</p>
<p>9. Vil projektet kunne overholde alle de angivne standardvilkår eller krav i branchebekendtgørelse?</p>	x		<p>Der vil i miljøgodkendelsen blive fastsat relevante standardvilkår. Det vil hermed blive bindende for virksomheden at overholde de relevante standardvilkår.</p>
<p>10. Er projektet eller dele af projektet omfattet af BREF-dokumenter?</p>	x		<p>Ingen bemærkninger.</p>
<p>11. Vil projektet kunne overholde de angivne BREF-dokumenter?</p>	x		<p>Virksomheden har indsendt en udfyldt BAT-tjekliste, hvor der er taget stilling til de relevante BAT-konklusioner. Der vil i miljøgodkendelsen blive fastsat vilkår, der sikrer, at virksomheden overholder de relevante BAT-konklusioner, i overensstemmelse med de tiltag der er oplyst i den udfyldte BAT-tjekliste.</p>

12. Er projektet eller dele af projektet omfattet af BAT-konklusioner?	x		Ja – jf. BREF-dokument, juli 2006 (endelig udgave 2008). Relevante afsnit: 5.3 oplagring af faste stoffer og 5.4 transport og håndtering af faste stoffer.	Virksomheden har indsendt en udfyldt BAT-tjekliste, hvor der er taget stilling til de relevante BAT-konklusioner. Der vil i miljøgodkendelsen blive fastsat vilkår, der sikrer, at virksomheden overholder de relevante BAT-konklusioner, i overensstemmelse med de tiltag der er oplyst i den udfyldte BAT-tjekliste.
13. Vil projektet kunne overholde de angivne BAT-konklusioner?	x			Virksomheden har indsendt en udfyldt BAT-tjekliste, hvor der er taget stilling til de relevante BAT-konklusioner. Der vil i miljøgodkendelsen blive fastsat vilkår, der sikrer, at virksomheden overholder de relevante BAT-konklusioner, i overensstemmelse med de tiltag der er oplyst i den udfyldte BAT-tjekliste.
14. Er projektet omfattet af en eller flere af Miljøstyrelsens vejledninger eller bekendtgørelser om støj eller eventuelt lokalt fastsatte støjgrænser?	x		Lokalt fastsatte støjgrænser. I Hørsholm Kommunes forskrift om "miljømæssige forholdsregler ved bygge- og anlægsarbejder og andre midlertidige aktiviteter" er der fastsat grænser for støj ved anlæg Mandag – fredag kl. 07-18: 70 dB Lørdag kl. 08-14: 70 dB Andre tidsrum 40 dB	Hørsholm Kommunes forskrift om miljømæssige forholdsregler ved bygge- og anlægsarbejder og andre midlertidige aktiviteter finder kun anvendelse i anlægsfasen, altså under arbejdet med at etablere oplagspladsen.  På alle andre tidspunkter vil det være miljøgodkendelsens gældende vilkår der fastsætter støjgrænser.  Vilkår vedr. støj i virksomhedens miljøgodkendelser fastsættes i overensstemmelse med Støjvejledningen, som virksomheden dermed er omfattet af.
15. Vil anlægsarbejdet kunne overholde de eventuelt lokalt fastsatte vejledende grænseværdier for støj og vibrationer?	x		Etablering af oplagsplads til biomasse vil betyde tilkørsel af L-betonelementer til siden og placering af disse. Det antages, at etablering af området med L-betonelementerne kommer til at tage 2-3 dage i alt.	Miljøstyrelsen vurderer, at projektet i anlægsfasen bør kunne overholde støjgrænser i Hørsholm Kommunes forskrift.
16. Vil det samlede anlæg, når projektet er udført, kunne overholde de vejledende grænseværdier for støj og vibrationer?	x		Der vil ikke komme flere lastbiler med biomasse/affald til og fra siden. Norfors vurderer at det er tale om ca. 10 lastbiler pr. dag, som vil tømme biomasse på den nye oplagsplads. Biomassen vil blive transporteret internt på siden fra oplagspladsen til affaldssilo maksimalt 48 timer efter biomassen er blevet læsset af på oplagspladsen.	Virksomheden har fremsendt supplerende redegørelse for den støj, som vil komme fra den interne kørsel mellem oplagsplads og affaldssilo. Dette er den eneste nye støjkilde forbundet med projektet, idet transporter med biomasseaffald til virksomheden allerede finder sted i dag. Oplagspladsen til midlertidigt oplag af biomasseaffald ligger på den rute, som affaldstransporter kører i dag, og køremønstret på



Det forventes ingen vibrationer i forbindelse med projektet og det forventes, at nuværende støjkraav vil kunne overholdes.

virksomheden ændres derfor ikke væsentligt, oplyser virksomheden.

Virksomheden har i følgende opsummering af redegørelsen, konkluderet, at støj fra intern kørsel med el-truck ikke vil medføre en overskridelse af gældende støjvilkår:

*”Med udgangspunkt i, at den ekstra støj fra kørsel med truck mellem den midlertidige oplagsplads og affaldssiloen vil foregå maksimalt 10 gange pr. dag i eftermiddags- og aften timerne og, at kørslen er over en meget kort strækning (10-15 meter) og tager meget lidt tid (ca. 5-7 min pr. kørsel) vurderes den ekstra støjbelastning i de udvalgte relevante referencepunkterne 3, F1 og E er være meget lille. Det ses af tabellen ovenfor, at der er ’plads’ til mere støj i referencepunkterne F1 og E, mens der ikke er meget plads i referencepunkt 3 i dagtimerne. Da truckkørslen kun sker i meget begrænset omfang om eftermiddagen, vil støjbidraget når det midles over 8 timer blive minimalt. For den del af truckkørslen, som sker efter kl. 18 er der større afstand til støjgrænsen. Også ved en midlingstid på 1 time i dette tidsrum forventes støjgrænsen overholdt med god margin. Den samlede vurdering baseret på ovenstående estimater og informationer er, at den samlede støjbelastning inklusiv projektet vil kunne overholde de gældende støjgrænser”*

Miljøstyrelsen vurderer på denne baggrund, at projektet ikke bør kunne medføre, at gældende vilkår om støjgrænser overskrides.

Der vil i miljøgodkendelsen blive fastsat vilkår om, at virksomheden, efter ibrugtagning af projektet, skal dokumentere at gældende støjgrænser fortsat er overholdt.

17. Er projektet omfattet af Miljøstyrelsens vejledninger, regler og bekendtgørelser om luftforurening?	x		Luftvejledningen (VEJL nr. 9529 af 01/01/2001).	Ingen bemærkninger
18. Vil anlægsarbejdet kunne overholde de vejledende grænseværdier for luftforurening?	x			Miljøstyrelsen vurderer, at anlægsarbejdet skal overholde bestemmelserne i Hørsholm Kommunes forskrift for midlertidige anlægsarbejder. Det er Miljøstyrelsens umiddelbare vurdering, at projektet bør kunne overholde bestemmelserne, da projektet ikke indebærer gravearbejde, nedrivning eller etablering af bygningsmasse, hvorfra der kan forventes støvgener.
19. Vil det samlede projekt, når anlægsarbejdet er udført, kunne overholde de vejledende grænseværdier for luftforurening? Såfremt der allerede foreligger oplysninger om de indvirkninger, projektet kan forventes at få på miljøet som følge af den forventede luftforurening, medsendes disse oplysninger.	x			Der forventes ikke emissioner til luft i forbindelse med etableringen af oplagspladsen til midlertidigt oplag af biomasseaffald.
20. Vil projektet give anledning til støvgener eller øgede støvgener		X	I anlægsfasen (de dage, hvor betonelementerne stilles op) – vurderes der ikke at forekomme støvgener.  I driftsfasen vil der anvendes befugtning/ vanding i tørre perioder for at undgå/minimere eventuelle støvgener.	Der vil i miljøgodkendelsen blive fastsat vilkår om, at der ikke må forekomme støvgener fra pladsen, og at støvgener skal begrænses i tørre perioder, i overensstemmelse med de oplysninger virksomheden har givet i ansøgningen.
I anlægsperioden?		X		
I driftsfasen?		X		
21. Vil projektet give anledning til lugtgener eller øgede lugtgener		X	Der at tale om biomasse bestående af rensede have- og parkaffald, neddelte træstammer, overskudstrø fra byggeri, og produktion af trævarer, flis mv. Alt træ leveres med certifikater (bla. FSC, Preferred by nature). Biomassen vil midlertidigt opbevares på området inden indfyrring i forbrændingsanlægget. Der forventes ikke at opbevaring vil give anledning til lugtgener.	Hørsholm Kommune har i udtalelse til ansøgningen bemærket, at der er boliger i en afstand af mindre end 100 meter fra virksomheden, selvom området er klassificeret som erhvervsområde, og at det derfor skal sikres, at projektet ikke medføre lugtgener.  Miljøstyrelsen har bedt virksomheden redegøre for, nøjagtig hvilken type affald fraktionen "renset have- og parkaffald" består af.



I anlægsperioden?	x
-------------------	---

Norfors udspecificerer: *Fraktionen haveaffald består af organisk materiale primært fra private haver. Affaldet består af hækafklip, buske, kviste, grene, græs, beskæring, planterester, juletræer, nedfaldsfrugter m.m. Grene og lignende.*

*Haveaffaldet til energiudnyttelse (MST forstår her "det rensede haveaffald" består af veddelen. Dvs., at det oprindelige haveaffald er sigtet og tromlet for "grønt" hvor veddelen udskilles og neddeles. Veddelen oplagres herefter i minimum 1 md., og certificeres af Approved By Nature. Veddelen har ingen lugtgener.*

Virksomheden har oplyst, at intet biomasseaffald vil ligge på pladsen på virksomheden i mere end 48 timer. Derudover vil der blive sat vilkår jf. standardvilkårsbekendtgørelsen om, at pladsen til biomasseaffald skal tømmes og rengøres mindst en gang pr. uge i sommerhalvåret.

Lugtgener fra biomasseaffald opstår, når biomassen går i forrådnelse.

Miljøstyrelsen vurderer, at den korte opholdstid på oplaget, samt den hyppige rengøring af pladsen, vil være tilstrækkeligt til at sikre, at der ikke opstår lugtgener fra oplaget. Dette skal ses i lyset af, at de beskrevne fraktioner af biomasseaffald består primært af træaffald, og ikke den grønne fraktion af have- og parkaffald, som typisk er den type biomasseaffald der tidligst går i forrådnelse.

Miljøstyrelsen vil overveje at stille vilkår i miljøgodkendelsen der sikrer, at virksomheden ikke modtager biomasseaffald, som allerede har haft mulighed for at påbegynde forrådnelse.

I driftsfasen?				Der vil blive sat vilkår om, at oplaget ikke må medføre lugtgener i omgivelserne.
22. Vil projektet som følge af projektet have behov for belysning som i aften og nattetimer vil kunne oplyse naboarealer og omgivelserne		X	<p>Anlægsfasen: Opstilling af L-betonelementerne vil i udgangspunkt ikke kræve belysning da der ikke kommer til at foregå i aften- eller nattetimer.</p> <p>Driftsfasen: Ingen ny belysning etableres. (Almen belysning af gå- og kørselsveje forventes ikke at være til gene for naboer og øvrige omgivelser).</p>	Ingen bemærkninger
I anlægsperioden? I driftsfasen?				
23. Er projektet omfattet af risikobekendtgørelsen, jf. bekendtgørelse om kontrol med risikoen for større uheld med farlige stoffer nr. 372 af 25. april 2016?		X	Der skal ikke håndteres farligt affald.	Ingen bemærkninger

Anmelders oplysninger			
Projektets placering	Ja	Nej	Tekst
24. Kan projektet rummes inden for lokalplanens generelle formål?	X		Ja, projektet ligger inden for lokalplan 148 "Nordforbrænding" hvis formål er at sikre mulighed for udbygning af det eksisterende forbrændingsanlæg.

Myndighedsvurdering
<p>Hørsholm Kommune har udtalt sig i sagen, og har bemærket, at opstillingen af betonelementer kræver byggetilladelse.</p> <p>Derudover har Hørsholm Kommune udtalt, at kommuneplanrammen har særlige bestemmelser for området:</p> <p>"Ved bebyggelse og anlæg skal der tages hensyn til landskabet langs Usserød Å og den planlagte hovedsti."</p>

Anmelders oplysninger			
Projektets placering	Ja	Nej	Tekst
25. Forudsætter projektet dispensation fra gældende bygge- og beskyttelseslinjer?		x	Nej, projektet ligger udenfor for gældende bygge- eller beskyttelseslinjer.
26. Indebærer projektet behov for at begrænse anvendelsen af naboarealer?		x	Projektet udføres udelukkende på Norfors' arealer.
27. Vil projektet kunne udgøre en hindring for anvendelsen af udlagte råstofområder?		x	Projektet ligger ikke i udlagte råstof områder.
28. Er projektet tænkt placeret indenfor kystnærhedszonen?	x		Projektet ligger i et område der for nuværende er bebygget, og projektet vurderes ikke at ændre områdets karakter.
29. Forudsætter projektet rydning af skov? (skov er et bevokset areal med træer, som danner eller indenfor et rimeligt tidsrum ville danne sluttet skov af højstammede træer, og arealet er større end 1/2 ha og mere end 20 m bredt.)		x	Der er ingen skov eller træer i projektområdet.
30. Vil projektet være i strid med eller til hinder for realiseringen af en rejst fredningssag?		x	Der er ingen fredningssager i eller i nærheden af projektet.
31. Afstanden fra projektet i luftlinje til nærmeste beskyttede naturtype i henhold til naturbeskyttelseslovens § 3.			Der ligger en § 3-beskyttet mose ca. 60 m syd for området hvorpå oplaget skal ligge. Derudover er der § 3-beskyttede naturtyper langs Usserød Å. Projektet vurderes ikke at kunne medføre tilstandsændringer af de beskyttede naturtyper, da der ikke skal foregå arbejder, i eller i nærheden

Myndighedsvurdering
Miljøstyrelsen antager, at Hørsholm Kommune vil behandle dette forhold i behandlingen af ansøgning om byggetilladelse.
Ingen bemærkninger
Ingen bemærkninger
Ingen bemærkninger
Miljøstyrelsen bemærker, at oplagspladsen ligger på areal, som allerede i dag benyttes i affaldsforbrændingsanlæggets daglige drift.
Ingen bemærkninger
Ingen bemærkninger
Hørsholm Kommune har haft følgende bemærkninger vedr. naturforhold:  <i>"Områderne omkring og langs den øvre del af Usserød Å er hjemsted for to bilag IV padder, spidssnudet frø og stor vandsalamander. Begge arter er almindelige i området. Ud over ovennævnte padder lever der lille vandsalamander, butsnudet frø og skrubtudse i området.</i>

Anmelders oplysninger			
Projektets placering	Ja	Nej	Tekst
			af naturtyperne og der skal ikke udledes vand til naturtyperne.
32. Er der forekomst af beskyttede arter og i givet fald hvilke?		x	Der er ingen registreringer af fredede arter eller bilag IV-arter inden for projektområdet. Nærmeste registrering er stor vandsalamander i Breele skov, ca. 400 m vest for projektområdet. Derudover er der ca. 600 m nord for projektet registreret flagermus. Projektet ligger på allerede befæstede arealer, og der vurderes ikke at være egnede levesteder for beskyttede arter i projektområdet.
33. Afstanden fra projektet i luftlinje til nærmeste fredede område.			Nærmeste fredede område er Kokkedal Slot, Sophienberg Kokkedal, reg. Nr.: 06542.00, som ligger ca. 800 m øst for projektet.
34. Afstanden fra projektet i luftlinje til nærmeste internationale naturbeskyttelsesområde (Natura 2000-områder, habitatområder, fuglebeskyttelsesområder og Ramsarområder).			Ca. 2,3 km syd for projektet ligger Natura 2000-område nr. 259 "Folehave Skov". Projektet vurderes kun at kunne have lokale påvirkninger, og vurderes ikke at kunne påvirke Natura 2000-området.

Myndighedsvurdering
<p><i>Vedr. mosen syd for Norfors' areal. Mosen indeholder flere kilder hvorfra der stille siver vand ned imod Usserød Å, og mosen er hjemsted for en kilde- og renvandsfauna. Flere af arterne er sårbare over for forurening og ringe iltforhold. Derudover virker disse kilder allerede som spredningskilde og der findes således kildearter på den nedstrøms bundfauna station i Usserød Å, mest bemærkelsesværdig er enkeltfund af vårfluen <i>Sericostoma personatum</i>. Se desuden vedhæftede rapport '2023 – Naturinteresser – Vandløbsregulering af Usserød Å, Donse Å og Nivå'.</i></p> <p>Kommunen har desuden vedhæftet en rapport udført af Niras dateret 24. april 2023. Heri belyses naturinteresserne i ådalene omkring Usserød Å.</p>
<p>Jf. Hørsholm Kommunes bemærkninger og den vedhæftede rapport, er ådalene omkring Usserød Å potentielle rasteområder for både padder og flagermus. Ifølge undersøgelsen bag rapporten, er de bilag IV-beskyttede padder almindelige i hele området (ådalene).</p> <p>Dertil skal dog siges, at der ikke er egnede levesteder eller rastesteder inden for det areal, som det ansøgte projekt planlægges etableret på.</p> <p>Oplagspladsen etableres på virksomhedens areal, på allerede asfalteret plads, som på nuværende tidspunkt allerede er en del af virksomhedens daglige drift.</p>
Ingen bemærkninger
Ingen bemærkninger

Anmelders oplysninger			
Projektets placering	Ja	Nej	Tekst
35. Vil projektet medføre påvirkninger af overfladevand eller grundvand, f.eks. i form af udledninger til eller fysiske ændringer af vandområder eller grundvandsforekomster?		x	Der vurderes ingen påvirkning på overfladevand og grundvand, da biomassen er ren/renset affald og afledning af regnvand sker til kloak.
36. Er projektet placeret i et område med særlige drikkevandinteresser?	x		Ja, projektet ligger i område med særlige drikkevandsinteresser (OSD). Der sker ikke ændringer i nedsivning. Området er i forvejen befæstet og regnvand ledes til kloak.
37. Er projektet placeret i et område med registreret jordforurening?	x		Ja, projektet ligger inden for en V2 kortlagt forurening. Området er kortlagt på grund af tidligere betonvarefabrik, fremstilling af elektronisk udstyr, varmforsyning og auto-reparationsværksted. Projektet medfører ikke jordarbejde, og vil derfor ikke påvirke den kortlagte jordforurening.
38. Er projektet placeret i et område, der i kommuneplanen er udpeget som område med risiko for oversvømmelse.?		x	Dele af Norfors' areal er udpeget som område med risiko for oversvømmelse i Hørsholm kommuneplan, projektområde ligger uden for udpegede risikoområder.
39. Er projektet placeret i et område, der, jf. oversvømmelsesloven, er udpeget som risikoområde for oversvømmelse?		x	Nej, projektet ligger ikke i risikoområde jf. oversvømmelsesloven.

Myndighedsvurdering
<p>Der vil blive fastsat vilkår om, at oplagspladsen skal etableres med tæt belægning, med afledning til spildevandskloak med udledning til rensningsanlæg. Dermed sikres, at der ikke udledes overfladevand med forhøjet indhold af organisk stof til Usserød Å eller de omkringliggende moseområder.</p> <p>Virksomheden skal afklare med Hørsholm Kommune om dette kræver ny tilslutningstilladelse.</p> <p>Derudover ingen bemærkninger.</p>
<p>Der vil i miljøgodkendelsen blive sat vilkår der sikre beskyttelsen af jord og grundvand.</p> <p>Virksomheden har indsendt en basistilstandsrapport trin 1-3, hvoraf det fremgår, at projektet ikke indebærer håndtering eller oplag af relevante farlige stoffer.</p>
<p>Der vil blive fastsat vilkår om, at oplagspladsen udføres med tæt belægning og kontrolleret afledning af overfladevand. Der vil dermed ikke være risiko for udvaskning af jordforureningen.</p> <p>Miljøstyrelsen vurderer, at etableringen af oplagspladsen ikke medføre en ændret arealanvendelse af området.</p>
<p>Det bør undersøges, om oversvømmelse kan påvirke afløbsforhold fra pladsen.</p>
Ingen bemærkninger

Anmelders oplysninger			
Projektets placering	Ja	Nej	Tekst
40. Er der andre lignende anlæg eller aktiviteter i området, der sammen med det ansøgte må forventes at kunne medføre en øget samlet påvirkning af miljøet (Kumulative forhold)?		x	Virksomheden er ikke bekendt med, at der pt. ansøges om / etableres lignede anlæg eller aktiviteter i området.
41. Vil den forventede miljøpåvirkning kunne berøre nabolande?		x	
42. En beskrivelse af de tilpasninger, ansøger har foretaget af projektet inden ansøgningen blev indsendt og de påtænkte foranstaltninger med henblik på at undgå, forebygge, begrænse eller kompensere for væsentlige skadelige virkninger for miljøet?			Der er ikke foretaget tilpasninger af projektet.

Myndighedsvurdering
Hørsholm Kommune har ikke haft bemærkninger vedr. kumulative effekter fra nærliggende lignende anlæg. Miljøstyrelsen er ikke bekendt med lignende anlæg i nærheden, der kunne bidrage med kumulative forhold.
Ingen bemærkninger
Virksomheden har redegjort for de tiltag der kan etableres med henblik på at begrænse støvgener i tørre perioder.

Myndighedsscreening				
	Ikke relevant	Ja	Nej	Bør undersøges
Kan projektets kapacitet og længde for strækingsanlæg give anledning til væsentlige miljøpåvirkninger			x	
Der er ikke tale om et strækingsanlæg				

## Myndighedsscreening

	Ikke relevant	Ja	Nej	Bør undersøges	
Kræver bortskaffelse af affald og spildevand ændringer af bestående ordninger i: anlægsfasen driftsfasen			x		Der er tale om en oplagsplads til biomasseaffald i form af flis, grene, rent træ og rensset have-parkaffald. Oplagspladsen er i forvejen befæstet, og der ændres ikke på udledningsforhold.  Virksomheden har oplyst, at overfladevand ledes via spildevandskloak til rensesanlæg.  Der sættes vilkår i miljøgodkendelsen, som sikrer dette.
Indebærer projektet brugen af naturressourcer eller særlige jordarealer			x		Der er tale om en oplagsplads til biomasseaffald i form af flis, grene, rent træ og rensset have-parkaffald. Pladsen placeres på virksomhedens areal, hvor der i forvejen er befæstet og drives virksomhed.
Indebærer projektet risiko for større ulykker og/eller katastrofer, herunder sådanne som forårsages af klimaændringer			x		Der er tale om en oplagsplads til biomasseaffald i form af flis, grene, rent træ og rensset have-parkaffald. Det vurderes, at dette ikke kan medføre risiko for større ulykker eller katastrofer.
Indebærer projektet risiko for menneskers sundhed			x		Der er tale om en oplagsplads til biomasseaffald i form af flis, grene, rent træ og rensset have-parkaffald. Dette vurderes ikke at kunne medføre risiko for menneskers sundhed.
Indebærer projektet en væsentlig udledning af drivhusgasser			x		Midlertidigt oplag af biomasseaffald medfører ikke udledning af drivhusgasser. Der vil ikke blive forbrændt mere end tidligere.
Tænkes projektet placeret i Vadehavsområdet			x		Projektet placeres i Hørsholm Kommune
Vil projektet være i strid med eller til hinder for etableringen af reservater eller naturparker			x		Projektet placeres på areal der i dag benyttes af I/S Norfors, der driver forbrændingsanlæg fra adressen.
Indebærer projektet en mulig påvirkning af sårbare vådområder			x		Der vil ikke være emissioner fra oplaget. Overfladevand ledes til offentligt rensesanlæg.
Kan projektet påvirke registrerede, beskyttede naturområder 1. Nationalt:			x		Projektet forventes ikke at indebære emissioner der påvirke områder uden for projektområdet væsentligt. Der stilles vilkår som sikre, at al udledning af overfladevand sker til rensesanlæg, og ikke til recipient.

## Myndighedsscreening

	Ikke relevant	Ja	Nej	Bør undersøges	
2. Internationalt (Natura 2000):					
Forventes området at rumme beskyttede arter efter habitatdirektivets bilag IV			X		<p>Området er et befæstet areal der befinder sig på et område der i forvejen benyttes af I/S Norfors til intern kørsel. Området forventes ikke at rumme beskyttede arter.</p> <p>De omkringliggende områder indeholder beskyttede arter. Det vurderes, at vilkår i miljøgodkendelsen vil være tilstrækkeligt til at sikre, at projektet ikke vil påvirke beskyttede arter i de omkringliggende områder.</p>
Forventes området at rumme danske rødlistearter			X		<p>Området er et befæstet areal der befinder sig på et område der i forvejen benyttes af I/S Norfors til intern kørsel. Området forventes ikke at rumme beskyttede arter.</p>
<p>Kan projektet påvirke områder, hvor fastsatte miljøkvalitetsnormer allerede er overskredet</p> <p>Overfladevand: Grundvand: Naturområder: Boligområder (støj/lys og Luft):</p>			X		<p>Der er tale om en plads til oplag af biomasseaffald. Dette forventer ikke at kunne påvirke de omkringliggende naturområder. Dette sikres ved at stille vilkår om, at overfladevand fra pladsen ikke må ledes til afløb der leder til recipient. Virksomheden har oplyst, at al overfladevand vil ledes til renseanlæg.</p> <p>Projektet vil skulle overholde gældende støjgrænser, og forventes ikke at medføre støjgener der overskrider disse.</p> <p>Projektet forventes ikke at kunne påvirke grundvand. Pladsen etableres på tæt asfaltbelægning med udledning til offentlig kloak, og oplaget af biomasseaffald vil max ligge på pladsen 2 døgn ad gangen. Biomasseaffaldet må ikke indeholde farlige stoffer der kan udvaskes til grundvand.</p> <p>Der vil blive fastsat vilkår der skal sikre, at der ikke opstår lugtgener fra oplaget af biomasseaffald.</p>
Er området, hvor projektet tænkes placeret, sårbar overfor den forventede miljøpåvirkning			X		<p>Projektet tænkes placeret på befæstet areal, som i forvejen benyttes af I/S Norfors til intern kørsel.</p>



## Myndighedsscreening

	Ikke relevant	Ja	Nej	Bør undersøges	
Tænkes projektet etableret i et tæt befolket område:			x		<p>Virksomheden ligger i erhvervsområde, men Hørsholm Kommune har bemærket, at der ligger enkelte boliger i området.</p> <p>Området er således ikke tæt befolket, men der er enkelte boliger i nærområdet, som der skal tages højde for.</p>
Kan projektet påvirke historiske, kulturelle, arkæologiske, æstetiske eller geologiske landskabstræk.				x	<p>Hørsholm Kommune har udtalt, at Kommuneplanens særlige bestemmelser for området lyder således:</p> <p>"Ved bebyggelse og anlæg skal der tages hensyn til landskabet langs Usserød Å og den planlagte hovedsti."</p> <p>Miljøstyrelsen vurderer, at Hørsholm Kommune vil varetage dette forhold i behandlingen af byggetilladelsen, som virksomheden skal søge til projektet.</p>
Miljøpåvirkningernes omfang (geografisk område og omfanget af personer, der berøres)					<p>Miljøstyrelsen vurderer, at projektet har et meget begrænset geografisk omfang. Der er ikke emissioner fra projektet, og der udledes kun overfladevand til offentlig kloak.</p> <p>I tilfælde af lugtgener kan nærområdet potentielt blive påvirket, men der fastsættes vilkår i miljøgodkendelsen som skal sikre, at lugtgener ikke opstår.</p>
Miljøpåvirkningens grænseoverskridende karakter					Projektet vil ikke berøre andre lande.
Miljøpåvirkningsgrad og -kompleksitet					<p>De primære miljøpåvirkninger fra projektet vil være udledning af overfladevand, lugt og støj.</p> <p>Udledning af overfladevand vil ske til offentligt renseanlæg, og kan reguleres i en tilslutningstilladelse med Hørsholm Kommune som kompetent myndighed. Det udledte overfladevand forventes primært at indeholde et forhøjet niveau af organisk stof, hvis overhovedet forurennet, idet der er tale om rent biomasseaffald.</p> <p>Støj er et velkendt emne, med fastlagte retningslinjer for kontrol og målinger, og er dermed ikke kompliceret.</p> <p>Lugtgener er også reguleret af lugtvejledningen, men kan være mere kompliceret. Der vil dog blive fastsat vilkår der skal sikre, at der ikke opstår lugtgener fra oplaget, samt vilkår der fastsætter, at der ikke må være lugtgener fra oplaget.</p>

## Myndighedsscreening

	Ikke relevant	Ja	Nej	Bør undersøges
	<p>I tørre perioder kan oplaget potentielt give anledning til støv. Her vil der være mulighed for støvbekæmpelse ved befugtning.</p> <p>Samlet set vurderes miljøpåvirkningsgraden at være lav, og kompleksiteten forventes ligeledes at være lav.</p>			
Miljøpåvirkningens sandsynlighed				
	<p>Udledning af overfladevand fra oplaget vil med stor sandsynlighed finde sted, da oplaget ikke planlægges etableret med overdækning. Da overfladevandet ledes til det kommunale renseanlæg, vil udledningen med stor sandsynlighed ikke påvirke miljøet. Det udledte overfladevand vil med stor sandsynlighed ikke indeholde miljøfremmede stoffer, men potentielt have et højere indhold af organisk materiale. Virksomheden har oplyst, at der ikke vil være pesticidrester i biomassen, da der er tale om rensede biomasseaffald, flis og rester af rent træ, alt sammen med certifikat.</p> <p>Støj er sandsynligt så snart der er drift af maskiner forbundet med oplagspladsen.</p>			
Miljøpåvirkningens: Varighed Hyppighed Reversibilitet				
	<p>Varigheden af miljøpåvirkningen er for støjs vedkommende den samme som varigheden af aktiviteter på pladsen. Hyppigheden for støj vil være ca</p> <p>Miljøpåvirkningen fra støj vil være reversibel i den forståelse, at den vil ophøre i den øjeblik driften af pladsen indstilles.</p> <p>Der forventes ikke miljøpåvirkning i form af lugt, men hvis de forekommer, vil varigheden være kort, da der stilles vilkår om, at pladsen skal tømmes og rengøres hver uge i sommerhalvåret, hvor sandsynligheden for lugtgener er til stede. Hyppigheden for lugtgener vil være lav, da der fastsættes vilkår med det formål at sikre, at lugtgener ikke forekommer.</p> <p>Lugtgener er reversible, da de vil forsvinde så snart lugtende oplag fjernes og pladsen rengøres.</p>			

### Myndighedsscreening

<b>Ikke relevant</b>	<b>Ja</b>	<b>Nej</b>	<b>Bør undersøges</b>
----------------------	-----------	------------	-----------------------

### Myndighedens konklusion

	<b>Ja</b>	<b>Nej</b>	
Giver resultatet af screening anledning til at antage, at det anmeldte projekt vil kunne påvirke miljøet væsentligt, således at det er krav om miljøvurdering:		X	

Dato: 6. september 2024 Sagsbehandler: Pehap