



PLAN & BYG

Sags-ID: 371885
Reference: Lotta Boe
Direkte telefonnr.: 87 94 20 71
Personlig e-mail: lotta@skanderborg.dk

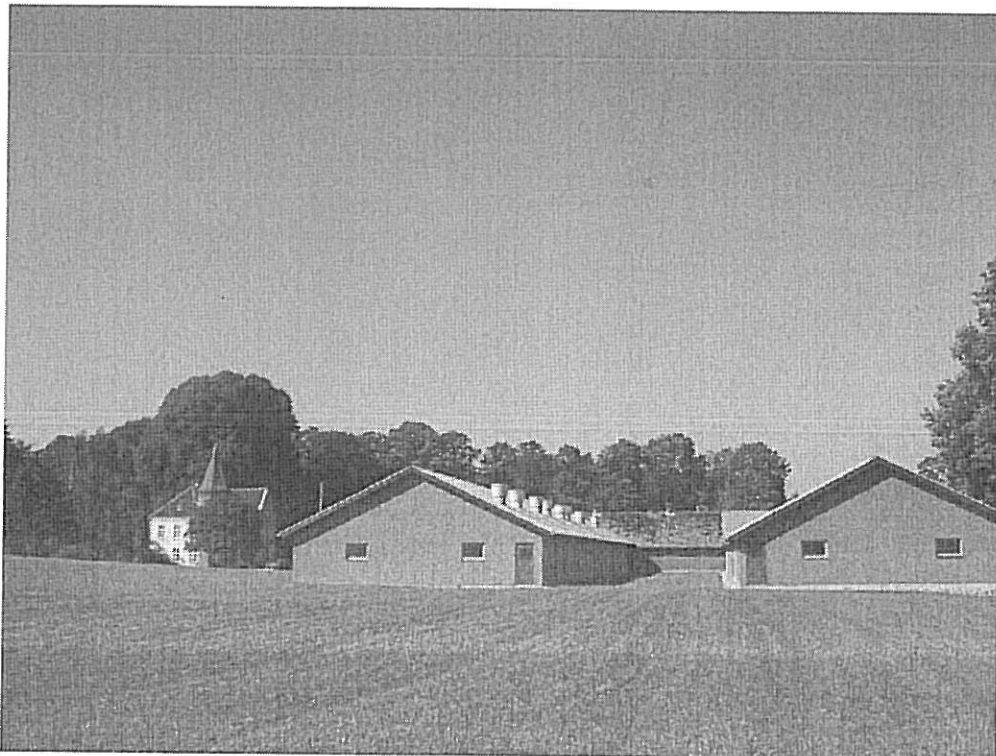
Dato: 4. december 2006

Miljøgodkendelse af svinebruget

Havreballegaard

Horsensvej 44

8660 Skanderborg



Registreringsblad

Landbrugets navn og beliggenhed	Havreballegaard Horsensvej 44 8660 Skanderborg
Matrikel nr.	1 a mfl., Havreballegård, Tåning
Cvr. nr. P-nr.	29 05 10 62 1000144309
Ejer af ejendommen	Jette Egebjerg Sølvsten Horsensvej 44 8660 Skanderborg
Driftsansvarlig	Peder Sølvsten Horsensvej 44 8660 Skanderborg
Listebetegnelse	I 101 a) Anlæg til husdyrproduktion for mere end 270 dyreenheder, hvis mindst 90 % af dyreenhederne stammer fra søer med tilhørende smågrise indtil 30 kg eller 750 stipladser.
Tilsynsmyndighed	Skanderborg Kommune
Godkendelses dato	06.12.2006
Næste revurdering af godkendelsen	år 2014

BILAG

- Bilag 1 Situationsplan over ejendommens bygninger.
- Bilag 2 Kort over nærmeste naboer.
- Bilag 3 Udspretningsarealer (3 sider).
- Bilag 4 Lugtberegning.
- Bilag 5 Internationale naturbeskyttelsesområder.

ØVRIGE SAGSAKTER

Ansøgning af 14. juni 2006 med bilag samt supplerende oplysninger fra den 12.9.2006.
VVM-vurdering fra Århus Amt af 6. februar 2006.
VVM-screening fra Århus Amt af 16. januar 2003.
VVM-screening fra Vejle Amt af 22. juli 2002.
Tinglyst aftale om overførsel af husdyrgødning til Ydingvej 104.
Aftale om overførsel af husdyrgødning til Nørskovvej 6.

Miljøgodkendelse med jnr. 745-38078-01 udarbejdet af Miljøcenter Østjylland I/S, Østergade 9, 8370 Hadsten

Indholdsfortegnelse:

Registreringsblad	2	
Indholdsfortegnelse	3	
GODKENDELSE	4	
VURDERING AF PROJEKTET	4	
Baggrund	4	
Beskrivelse af projektet	4	
Placering	4	
Bedste tilgængelige teknik	5	
Forudgående offentlighed	5	
Generelt	5	
VILKÅR FOR GODKENDELSEN SAMT BEGRUNDELSE OG VURDERING	7	
Generelt	7	
Produktionsniveau	7	
Husdyrgødning	7	
Støj		
Skadedyrsbekæmpelse	9	
Luftforurening	10	
Beskyttelse af jord, grundvand og overfladevand		11
Spildevand	12	
Affald	13	
Uheld	13	
Ophør	14	
Egenkontrol	14	
TILSYN		15
OFFENTLIGGØRELSE		15
KLAGEVEJLEDNING		15
Lovgrundlag	16	

GODKENDELSE

Skanderborg Kommune godkender i henhold til Miljøbeskyttelseslovens kapitel 5 § 33 svinebruget Havreballegård beliggende Horsensvej 44, 8660 Skanderborg, under henvisning til de oplysninger, der er indkommet i sagen. Godkendelsen omfatter denne ejendom samt de ejede og forpagtede udbringningsarealer, der er omtalt.

Lokaliseringsgodkendelsen fra 3. februar 2003 bortfalder hermed.

VURDERING AF PROJEKTET

Det vurderes, at svinebruget ved at overholde lovgivningen og de stillede vilkår kan drives på stedet uden at påføre omgivelserne væsentlig forurening.

Baggrund

Skanderborg Kommune har den 19. juni 2006 modtaget ansøgning om miljøgodkendelse.

Produktionen ønskes ændret fra de nuværende 500 søer, 12.500 smågrise og 2100 polte og slagtesvin svarende til 245,6 dyreenheder til 840 årssøer, ingen smågrise, og 1600 polte og slagtesvin svarende til 241,1 dyreenheder.

Grænsen for godkendelsespligt går ved 750 stipladser til søer, dvs. 750 søer ad gangen, og produktionen skal miljøgodkendes, inden ændringen må foretages.

Indretningen ændres i de eksisterende stalde, så der etableres flere farestier og en løbe/kontrolafdeling. Staldene er nyopført i 2003, hvor den seneste omlægning af produktionen fandt sted.

Beskrivelse af projektet

Der henvises til ansøgningen af 14. juni 2006 (kan rekvireres som sagsakt) samt oplysninger givet i forbindelse med VVM-sagsbehandlingen. Ansøgningen er udarbejdet af Dansk Landbrugsrådgivning Horsens. Ejendommens bygninger er vist på bilag 1.

Der har desuden været møde på ejendommen den 12. september 2006 for indhentning af yderligere oplysninger.

Ejendommen drives sammen med fire andre ejendomme, der imidlertid har andre ejere. Udbringningsarealerne mod vest hører til ejendommene Ydingvej 104 og Ydingvej 80 i Brædstrup og i Gedved kommuner. De ejes af den driftsansvarlige for Horsensvej 44. Ejeren af Horsensvej 44 (ansøger) har forpagtet eller indgået gylleaftale for disse arealer.

Placering

Svinebruget er beliggende i landzone, uden særlig udpegning i Kommuneplanen.

Der ligger ikke beskyttede naturarealer i nærheden af ejendommen indenfor konsekvensområdet for ammoniakdeposition.

Udbringningsarealerne omkring ejendommen Ydingvej 104 og Ydingvej 80 ligger ca. ½ km fra EF-habitatområderne nr. 50 (Yding Skov) og nr. 48 (Mossø).

Udbringningsarealerne afvander til Mossø og Skanderborg sø, og Mossø er desuden udpeget til internationalt fuglebeskyttelsesområde nr. 35 (bilag 5).

Godkendelsen må ikke indebære forringelse af områdets naturtyper eller medføre betydelige forstyrrelser for de arter, området er udpeget for (ifølge § 4 i bekendtgørelsen om afgrænsning og administration af internationale naturbeskyttelsesområder nr. 477 af 7. juni 2003).

Ved at følge de stillede vilkår for at beskytte naturtyperne, som bl.a. indeholder Århus Amts forudsætninger i screeningstilladelserne af 16. januar 2003 og 6. februar 2006, er det Skanderborg Kommunes vurdering, at ovennævnte bekendtgørelse overholdes.

Der er ca. 250 meter fra staldbygningerne til de nærmeste nabobeboelser mod øst (bilag 2). Her ligger 8 beboelser uden landbrugspligt og som ikke ejes af ansøger, og der er tale om en "samlet bebyggelse". Da der er under 300 meter til den samlede bebyggelse, blev der i forbindelse med sidste udvidelse meddelt en lokaliseringsgodkendelse til bedriften. Lokaliseringsgodkendelsen bortfalder ved meddelelse af denne kapitel 5 godkendelse, men en del af vilkårene bliver videreført.

Bedste tilgængelige teknik

Staldbygningerne, der er opført i 2003, har delvist spaltegulv (betegnes BAT-teknik i landbrugets byggeblade), hvorved ammoniakfordampningen nedsættes i forhold til traditionelle fuldspaltegulve.

Der tilsættes fytase til det indkøbte foder. Fytase øger grisens mulighed for at fordøje naturligt fosfor i kornet, så en reduceret mængde vil passere ufordøjet gennem grisen.

Forudgående offentlighed

Der skal foretages forudgående offentliggørelse af ansøgning om landbrugsgodkendelser, der vedrører store udvidelser eller ændringer med betydelig negativ indvirkning. Det vurderes, at denne miljøgodkendelse ikke er omfattet af bestemmelsen om forudgående offentlighed, da omlægningen af dyreholdet tværtimod medfører en lille nedsættelse i antallet af dyreenheder og i udledningen af ammoniak og lugt.

Udkastet til miljøgodkendelse blev sendt i partshøring i henhold til Forvaltningsloven den 31. oktober 2006 hos fire naboadresser.

Der er ikke indkommet kommentarer.

Generelt

Godkendelsen omfatter de miljømæssige forhold, der er beskrevet i miljøbeskyttelseslovens kapitel 5¹ og i godkendelsesbekendtgørelsen², samt i vejledningen i godkendelse af husdyrbrug³ dvs. forhold af betydning for det eksterne miljø. Denne godkendelse er således ikke en godkendelse efter Arbejds miljøloven, der administreres af Arbejdstilsynet.

Ejeren er selv ansvarlig for at indhente øvrige fornødne godkendelser eller tilladelser, herunder byggetilladelse fra kommunen til ombygning af stald.

Der gøres opmærksom på, at øvrig lovgivning, som ikke er nævnt i denne godkendelses vilkår - fx den til enhver tid gældende husdyrgødningsbekendtgørelse - naturligvis også skal

¹ Lov om Miljøbeskyttelse, lov nr. 358 af 6. juni 1991, jf. bek. nr. 753 af 25. august 2001.

² Bekendtgørelse om godkendelse af listevirksomhed, bek. nr. 943 af 16. september 2004.

³ Vejledning om godkendelse af husdyrbrug, nr. 4 1997.

overholdes. Vilkårene i godkendelsen er som hovedregel kun stillet for de punkter, hvor tilsynsmyndigheden vurderer, at kravene skal være mere vidtgående end de generelle bestemmelser.

Inden etablering eller ændring af anlæg som fx stalde, afløb eller anlæg til gødningsopbevaring, skal der indgives anmeldelse til kommunen. Der skal ligeledes indgives anmeldelse, inden der foretages ændringer af dyreholdet, driften eller udspretningsarealet. Kommunen tager herefter stilling til, om ændringen er godkendelsespligtig.

Århus Amt har behandlet ansøgningen om omlægning den 6. februar 2006 og har vurderet, at omlægningen kan gennemføres uden VVM-screening. Vurderingen henviser til den screening, der blev foretaget i forbindelse med udvidelsen i 2003.

Forudsætningerne i de to vurderinger er indarbejdet i miljøgodkendelsen: Krav om fodersammensætning af hensyn til fosforudledningen til Mossø og Skanderborg Sø.

I screeningen indgår en mundtlig aftale med en maskinstation om nogle af udbringningsarealerne.

Af hensyn til harmonireglerne skal der i stedet for denne aftale inddrages to nye arealer. Disse arealer skal efterfølgende screenes af Århus Amt / Ny Skanderborg Kommune.

Miljøgodkendelsen kan kun udnyttes helt, når de nye arealer er blevet godkendt i henhold til Planlovens regler (som i 2007 erstattes af reglerne i loven om godkendelse af husdyrbrug).

Der forekommer ikke oplag af stoffer i sådanne mængder, at virksomheden er omfattet af Risikobekendtgørelsen.

Eventuelt ejerskifte skal meddeles tilsynsmyndigheden senest 1 måned efter, det har fundet sted.

Godkendelsen bortfalder, såfremt den ikke er udnyttet inden 2 år fra godkendelsens dato.

Såfremt bedriftens størrelse derefter har været på et lavere niveau i mere end 3 år, vil det tilladte maksimum blive vurderet på ny.

Godkendelsen gives under forudsætning af, at nedenstående vilkår overholdes:

VILKÅR FOR GODKENDELSEN

VILKÅR GENERELT

- A1 Et eksemplar af nærværende godkendelse skal til enhver tid være tilgængelig på landbruget, og driftspersonalet skal være orienteret om godkendelsens indhold.
 - A2 Landbrugets indretning og drift skal miljømæssigt være i overensstemmelse med de oplysninger, der ligger til grund for godkendelsen, dog med de eventuelle ændringer, der fremgår af vilkårene.
-

VILKÅR FOR PRODUKTIONSLEVEL

- B1 Godkendelsen omfatter en besætning på 840 årssøer med produktion af pattegrise op til 7,2 kg samt 1600 slagtesvin eller polte (30 – 102 kg), svarende til 241 dyreenheder.
- B2 Antallet og vægten af søer og slagtesvin kan variere i mindre grad indenfor 241 dyreenheder efter anmeldelse til kommunen.

Begrundelse og vurdering - produktionsniveau

Miljøgodkendelsen og de miljømæssige vurderinger bygger på ovennævnte produktion. Af hensyn til fleksibiliteten i forhold til efterspørgselen er det accepteret, at afgangsvægten for slagtesvin kan ændres, forudsat at grænsen på 241 dyreenheder overholdes.

.....

VILKÅR FOR HUSDYRGØDNING

- C1 Opbevaringsanlæggene for husdyrgødning på ejendommen skal have en opbevaringskapacitet på mindst 9 måneder for gylle.
- C2 Der skal senest den 1. august 2007 indsendes en eller flere gødningsaftaler om udbringning af gylle for yderligere 16 -17 ha til opfyldelse af harmonikravet.

Begrundelse og vurdering - husdyrgødning

Opbevaringskapacitet

Der stilles krav om 9 mdr. kapacitet for gylle, hvilket er en skærpelse i forhold til husdyrgødningsbekendtgørelsens minimum på 6 mdr, for at tage højde for vanskelige udbringningsforhold om vinteren forårsaget af vejret.

Gødningen håndteres hovedsageligt som gylle, og der forventes produceret ca. 5.300 t om året inkl. vaskevand og regnvand, svarende til normtallene i landbrugets byggeblad nr. 95.03-03 fra 2004.

Der er på ejendommen en gyllebeholder på 3250 m³ fra 1992.

1200 m³ af den producerede gylle transporteres over til Skovgårdsvej 2, som ejes af Peder Sølvsten. På denne ejendom er der i 2005 givet tilladelse til en årlig produktion på 20.000 smågrise og 1240 slagtesvin, som giver anledning til ca. 3.150 t gylle. De to gyllebeholdere på ejendommen rummer i alt 4.280 m³. Ved at modtage gylle fra Horsensvej 44 er der stadig en opbevaringskapacitet på ca. 11 mdr. på Skovgårdsvej 2.

Opbevaringskapaciteten for Horsensvej 44 bliver således i alt 4.450 m³, svarende til 10 måneders opbevaringskapacitet, som opfylder kravet.

Der er udført 10-års beholderkontrol på gyllebeholderen fra 1992.

Der anvendes ikke dybstrøelse, men i stedet gummimåtter til sygeafdelingen.

Harmoniareal

Husdyrgødningsbekendtgørelsen stiller et generelt krav om 1,4 DE pr. ha, hvorved det nødvendige udspretningsareal for dyreholdet er på 172 ha.

Århus Amt har i VVM-sagsbehandlingen accepteret de ejede og forpagtede arealer (bilag 3):

Ejendommen ejer	56,0 ha (blå omkring Horsensvej 44)
Forpagtet ejendom P.S.	52,3 ha (blå omkring Ydingvej 104)
Anden forpagtet ej.	5,3 ha (grøn)
Gødningsaftaler	<u>43,4 ha</u> (Ydingvej 80, Nørskovvej 6)
I alt	157,0 ha

Ændringen af soholdet forventes udført i to faser:

A. Ændring til 740 årssøer + 1600 slagtesvin

B. Yderligere 100 årssøer fra 1. august 2007.

Det nødvendige harmoniareal i driftsåret 2006-2007 vil således være 16,6 ha mindre end den samlede godkendelse, dvs. 155,4 ha.

På godkendelsestidspunktet er det nedsatte harmoniareal opfyldt med de to gødningsaftaler:

23,4 ha på Ydingvej 80, der ejes af Peder Sølvsten og 20 ha på Nørskovvej 6.

Senest den 1. august 2007 skal der forevises en aftale på det resterende areal.

Harmonikravet er opfyldt for den første fase. Plantedirektoratet er i øvrigt tilsynsmyndighed for harmoniforholdene.

Gødningsaftalerne erstatter den tidligere mundtlige aftale med en maskinstation, som indgik i amtets screening. Da der siden screeningen er foretaget erstatning af arealerne, skal de nye arealer screenes i henhold til Planlovens regler.

Der gøres opmærksom på, at arealerne på Ydingvej 80, Nørskovvej 6 og det kommende areal på ca. 17 ha ikke er blevet screenet på godkendelsestidspunktet.

Der gøres opmærksom på, at eventuelle senere ændringer i udspretningsarealerne også skal screenes i henhold til VVM-reglerne.

Ejerkrav

Ejerkravet i henhold til bekendtgørelsen om husdyrhold og arealkrav nr. 824 af 2.10.2002 er på 73,2 ha. Heraf skal mindst 48,3 ha høre under adressen, medens resten kan høre til anden ejet ejendom eller være 5-årige tinglyste aftalearealer.

Ejerkravet opfyldes med de 56 ha, der hører til adressen og 17,2 ha, hvortil der er en tinglyst overførselsaftale (af 10. oktober 2006).

Jordbrugskommissionen er tilsynsmyndighed for disse regler.

VILKÅR FOR STØJ

- D1 Svinebrugets bidrag til støjniveauet målt ved skel til nabobeboelse må i intet punkt overstige følgende grænseværdier:

	Tidsinterval	Grænseværdi	Midlingstid
Hverdage	Kl. 07.00-18.00	55 dB(A)	ref. tid 8 timer
Lørdage	Kl. 07.00-14.00	55 dB(A)	ref. tid 7 timer
Lørdage	Kl. 14.00-18.00	45 dB(A)	ref. tid 4 timer
Søn- og helligdage	Kl. 07.00-18.00	45 dB(A)	ref. tid 8 timer
Aften	Kl. 18.00-22.00	45 dB(A)	ref. tid 1 time
Nat	Kl. 22.00-07.00	40 dB(A)	ref. tid ½ time

- D2 Støjbelastningen er det ækvivalente, korrigerede støjniveau i dB(A) målt eller beregnet i punkter 1,5 m over terræn. Referencetiden er det mest støjbelastede tidsrum i perioden. Støjens maksimalværdi må om natten ikke overstige 55 dB(A) ved boliger.

- D3 Brugen af landbrugsredskaber i marken er undtaget fra støjgrænserne.

Begrundelse og vurdering - støj

Det vurderes, at svinebruget skal overholde støjgrænserne for "Type 3. Blandet bolig og erhverv" i støjvejledningen nr. 5 / 1985 for naboejendommene i det åbne land

Støjkilderne vil hovedsageligt være ventilationsanlæggene på staldbygningerne samt højtryksrensning. Der fremstilles ikke foder på ejendommen. Foderet indkøbes færdigblandet og opbevares i udendørs siloer.

Færdsel på ejendommens areal vil desuden bidrage til støjniveauet.

Der er 250 meter fra staldbygningerne til den nærmeste beboelse mod øst, og det vurderes, at støjgrænserne vil blive overholdt.

Antallet af transporter om året forventes uændret.

Bortkørsel af smågrise og af døde dyr til Daka samt modtagelse af foder sker hver 1 gang om ugen.

En fjerdedel af gyllen transporteres mod sydøst til opbevaring på Skovgårdsvej 2.

Transporten af gylle til udspredning på markerne går ikke igennem landsbyer.

Transporterne forventes ikke at give anledning til støjgener for de omkringboende, som kan betegnes væsentlige.

VILKÅR FOR SKADEDYRSBEKÆMPELSE

- E1 Der skal på ejendommen foretages effektiv fluebekæmpelse således, at der ikke opstår væsentlige gener i form af flueplage for de omkringboende.

- E2 Fluebekæmpelsen skal foretages i overensstemmelse med de til enhver tid nyeste retningslinier fra Danmarks Jordbrugsforskning, skadedyrlaboratoriet.
- E3 Opbevaring af foder skal ske på en sådan måde, at der ikke opstår risiko for tilhold af skadedyr.

Begrundelse og vurdering – skadedyr

Fluer i stor mængde kan give anledning til gener hos naboer.

Gyllekanaler og strøelse er gode udklækningssteder for fluerne, så en særskilt bekæmpelse vil ofte være nødvendig og stilles derfor som krav.

Retningslinierne angiver en række afprøvede metoder og opdateres løbende, se evt. hjemmesiden www.dpil.dk: "Retningslinier for fluebekæmpelse på gårde med husdyr".

På ejendommen anvendes rovfluer i gyllekanalerne til bekæmpelse af stuefluens larver.

VILKÅR FOR LUFTFORURENING

- F1 Lugt og støv
Svinebrugets drift skal indrettes således, at der ikke opstår væsentlige lugt- eller støvgener for omkringliggende nabobeboelser. Tilsynsmyndigheden vurderer i forbindelse med en eventuel klage, om generne er væsentlige.
- F2 Der skal jævnligt gøres rent i staldene. Bund- og vægflader skal så vidt muligt holdes tørre for at mindske lugtgenerne.
- F3 Ventilationsfirmaets instruktioner for vedligeholdelse af ventilationsanlæggene skal følges. Ventilationsanlæggene skal rengøres jævnligt og justeres efter behov, fx en gang om året.
- F4 Gødningshåndtering, dvs. både omrøring af gyllebeholder og udspreddning af gødning må ikke foregå på søn- og helligdage.

Begrundelse og vurdering - luftforurening

Lugt

Der vil hovedsageligt være tale om forurening i form af lugt fra staldene. Desuden vil det lugte i forbindelse med udkørsel af gylle, dog i kortere perioder forår og efterår.

Lugt (og støj)- gener i forbindelse med udkørselen begrænses, så naboerne i den samlede bebyggelse ved Horsensvej ikke generes på søn- og helligdage. Dette vilkår er videreført fra den tidligere lokaliseringsgodkendelse.

Der kan foretages en lugtberegning i henhold til FMK's model fra 2002. Beregningen viser, at lugtemissionen fra staldene vil falde således, at afstanden for væsentlige gener fra staldene hen til boligerne i den samlede bebyggelse bliver nedsat fra 250 meter ved eksisterende drift til 218 meter ved den ændrede drift (bilag 4).

Ingen beboelser ligger indenfor den nævnte lugtgenegrænse. Nærmeste beboelse har en afstand på ca. 250 meter til staldene. Det vurderes derfor, at svinestaldene ikke vil give anledning til væsentlige lugtgener for naboerne.

Der kan ydermere forekomme lugtgener fra opbevaringen af gylle i gyllebeholderen. Disse mindskes betydeligt ved at opretholde et tæt flydelag, som husdyrgødningsbekendtgørelsen foreskriver. Skov- og Naturstyrelsens logbog giver anvisninger på, hvad der skal til for at etablere et tæt flydelag på www.skovognatur.dk.

Ammoniak

Ifølge Århus Amts VVM-vurdering vil fordampningen af ammoniak være den samme før (3880 kg N/år) og efter (3830 kg N/år) omlægningen. VVM-screeningen fra 2003 udtrykker, at der ikke ligger beskyttede naturarealer indenfor konsekvensområdet for ammoniaknedfald fra staldbygningerne. Omlægningen vil derfor ikke medføre væsentlig påvirkning af de omkringliggende naturområder.

VILKÅR FOR BESKYTTELSE AF JORD, GRUNDVAND OG OVERFLADEVAND

G1 Gylle

I forbindelse med påfyldning af gyllevognen må der ikke spildes flydende husdyrgødning på jorden således, at der er fare for forurening af jord, grundvand, vandløb eller dræn.

G2 Sprøjtemidler

Påfyldning af marksprøjten skal foregå på en befæstet plads med afløb til en opsamlingsbeholder.

Hvis der ved et uheld løber sprøjtemiddel i opsamlingsbeholderen, skal indholdet straks fortyndes og udspredes på den mark, der skulle sprøjtes.

G3 Ved påfyldning af vand til marksprøjten skal der anvendes en særskilt mellembeholder, så tilbagesug til vandforsyningen forhindres. Tappehanen eller vandslangen skal være fjernet eller hævet over vandoverfladen, inden vandet iblandes sprøjtemiddel.

G4 Vask af sprøjteudstyret indvendigt skal foretages med medbragt rent vand, medens marksprøjten står på marken, og skyllevandet skal udspredes på marken.

Vask af sprøjteudstyret udvendigt skal foregå på et befæstet areal med afløb til opsamlingsbeholder, og vaskevandet skal tilledes gyllebeholderen.

G5 Flydende foder

Flydende foder eller gødningsstoffer må ikke ved spild kunne afledes til dræn eller vandløb.

G6 Udleveringsrampen

Gødning og vaskevand fra udleveringsrampen skal ledes til gyllekanalerne eller til en opsamlingsbeholder og videre til gyllebeholderen.

G7 Olietanke

Opstilling, drift og sløjfning af nye, overjordiske olietanke skal mindst overholde kravene i olietankbekendtgørelsen, for tiden nr. 633 af 27.6.2005 og nr. 818 af 22.8.2005.

G8 Fosfor

Der skal tilsættes ekstra fytase til foderet i forhold til normen således, at fosfor i foderet maksimalt udgør:

4,1 g P/FE til drægtige søer

4,5 g P/FE til diegivende søer og

4,1 g P/FE til slagtesvin.

Begrundelse og vurdering – jord, grundvand og overfladevand

Gyllen udbringes delvis med den gamle type af gyllevogn, hvor spild vil løbe ud på jorden, og delvis med en gyllevogn, der er udstyret med kran som rækker ind over gyllebeholderen således, at evt. overløb i forbindelse med påfyldning af vognen vil spildes i gyllebeholderen og ikke på jorden.

Det normale krav om en læsseplads til at opsamle gyllespild stilles ikke her, da der er ca. 150 meter til nærmeste afløb mod dræn, og det vurderes, at der ikke er væsentlig forureningsrisiko. Hvis der konstateres større mængder af spild, kan det være nødvendigt at give et påbud om at etablere en læsseplads.

Der foretages ikke håndtering af sprøjtemidler på ejendommen. I stedet anvendes maskinstationen på Nørskovvej 6, Skanderborg.

Vilkårene om sprøjtemidler G2, G3 og G4 stilles for det tilfælde, at der på et senere tidspunkt vil ske denne håndtering. Baggrunden for vilkårene er, at der kun skal ganske lidt sprøjtemiddel til at forurene et vandløb eller en drikkevandsboring. Spild af sprøjtemiddel på grusbund eller ved et regnvandsdræn skal derfor forhindres. Det vurderes, at koncentrationen af sprøjtemidler i vaskevand efter opblanding med gylle er så lav, at udspreddning på marker kan foretages uden miljømæssige konsekvenser.

Tilsynet med opbevaring af sprøjtemidler er fra 1. april 2006 overgået til Plantedirektoratet, så der er ikke stillet vilkår om dette.

Vilkårene vedrørende udleveringsrampe og flydende foder stilles for at hindre udledning af næringsstoffer til dræn, hvor de vil virke som forurenende stoffer.

Der anvendes i øjeblikket ikke flydende foder.

Halmaske modtages ikke.

Olietanke

De eksisterende overjordiske olietanke samt både eksisterende og fremtidige nedgravede olietanke er automatisk omfattet af de to nævnte bekendtgørelser og skal følge kravene heri. Med vilkåret om nye tanke gælder bekendtgørelsernes krav om etablering, inspektion og sløjfningsterminer således nu for alle ejendommens olietanke.

Der er på ejendommen:

En 5900 liter overjordisk tank til fyringsolie fra 1985 med nr. 333661, placeret udenfor stalden og hævet fra jorden på ben.

En 2500 liter diesel tank placeret i maskinhus uden afløb til dræn. Tanken har ikke mærkat, men er fra 1988 ifølge overdragelsesaftale fra Firmaet OK.

Kvælstof

Århus Amt har i VVM-sagen vurderet, at omlægningen ikke medfører væsentlig påvirkning af drikkevandsforsyningen eller af Mossø og Skanderborg Sø med nitrat fra udbringningsarealerne.

Fosfor

Baggrunden for kravet er, fosforindholdet i Mossø og Skanderborg Sø er for højt, og tilførselen af fosfor fra alle kilder skal mindskes (Århus Amts VVM-screening fra 2003).

Fosforoverskuddet på bedriften bliver herved 70 kg mindre pr. år som følge af omlægningen.

VILKÅR FOR SPILDEVAND

- H1 Sanitært spildevand fra mandskabsrum skal ledes til særskilt anlæg for husspildevand.
- H2 Spildevand fra vask af stalde betragtes som flydende husdyrgødning, som skal ledes til en gyllebeholder, da det kan indeholde rester af foder og gødning.

Begrundelse og vurdering - spildevand

Sanitært spildevand må ikke ledes til opbevaringsanlæg for husdyrgødning. Der er således ikke tale om "spildevand" ifølge definitionen i husdyrgødningsbekendtgørelsen.

Sanitært spildevand fra mandskabs-forrummet ledes til trixtank.

Vand fra vask af stalde afledes til gyllekanalerne og opfylder vilkåret.

VILKÅR FOR AFFALD

- I1 Affald skal opbevares på en måde, som ikke medfører forurening af omgivelserne, herunder jord, grundvand, vandløb eller luft.
- I2 Farligt affald, som fx spildolie, skal opbevares under tag og på fast tæt bund uden mulighed for afledning af spild til kloak, jord eller vandløb.
- I3 Der skal foreligge dokumentation for korrekt bortskaffelse af affald fx i form af kvitteringer fra aftagende firmaer.
- I4 I tidsrummet indtil afhentning skal døde dyr opbevares i lukket container eller overdækket således, at de er afskærmet mod hunde og vilde dyr på en måde, så der ikke opstår uhygiejniske forhold.
Opbevaring skal ske på en sådan måde, at det ikke skæmmes omgivelserne, og opbevaringsstedet skal placeres langt væk fra nærmeste naboer.
Døde dyr skal afhentes hurtigst muligt, større dyr senest efter 2 dage, mindre dyr senest efter 1 uge.

Begrundelse og vurdering - affald

Bortskaffelse af affald skal følge de gældende regulativer, for tiden:

Regulativ for Erhvervsaffald, udarbejdet af Renosyd i/s (tlf. 86 52 52 11).

Renosyd har udarbejdet flere pjecer om sortering og bortskaffelse af affald, specielt fra landbruget.

Farligt affald skal afhentes af en af de godkendte transportører. Listen findes i regulativets bilag 1.15, der kan ses på hjemmesiden renosyd@renosyd.dk

Hvis der bortskaffes mindre end 150 liter farligt affald om året, kan det i stedet afleveres på en genbrugsplads i området.

Desuden skal landbruget registrere alle affaldstyper på "stamkort". Blanketter fås ved henvendelse til kommunen.

Døde dyr og andet animalsk affald må ikke nedgraves eller opbevares sammen med gødning, men skal bortskaffes til en godkendt destruktionsvirksomhed (såsom Daka) i henhold til EU-forordningen om animalske biprodukter (bekendtgørelse nr. 355 af 19. maj 2003). Fødevareregionen er kontrolmyndighed for bortskaffelsen.

Der er medtaget vilkår fra lokaliseringsgodkendelsen om opbevaringsstedet for døde dyr.

VILKÅR FOR FOREBYGGELSE AF STØRRE UHELD

- J1 Landbruget skal indrettes og drives således, at spild og andet utilsigtet udslip af forurenende stoffer forhindres og forebygges.
- J2 Pumpning af gylle fra stalden til gyllebeholder og fra gyllebeholder til gyllevogn skal ske under opsyn. Pumpeanlægget til og fra gyllebeholderen skal være udformet, så pumpen ikke kan aktiveres ved et tilfælde.
- J3 Ved uheld der afstedkommer risiko for forurening af miljøet skal beredskabet straks orienteres via tlf. 112.

Begrundelse og vurdering - uheld

Gyllekanalerne tømmes automatisk én sektion ad gangen, når niveauføleren sætter pumpen i gang.

Der er etableret alarmanlæg, som sender alarm ved svigt i elforsyningen, ventilationen eller ved for høj temperatur.

VILKÅR FOR OPHØR

- K1 Ved ophør af driften på ejendommen skal der træffes de nødvendige foranstaltninger for at undgå forureningsfare og for at bringe stedet tilbage til en tilfredsstillende tilstand.

Begrundelse og vurdering - ophør

Hermed menes fx fuldstændig tømning af gyllebeholder og bortskaffelse af diverse affaldstyper efter reglerne.

Ved "ophør af driften" menes ophør af dyrehold og plantebrug – ved eventuelt salg af ejendommen bevarer godkendelsen sin gyldighed.

VILKÅR FOR EGENKONTROL

L1 Der skal hvert år udarbejdes en journal, dvs. en samling af nedenstående oplysninger, så den er klar til 1. november. Journalen skal forevises til kommunen på forlangende, fx ved tilsyn.

1. Dokumentation for produktionens størrelse:
En årlig opgørelse over antal årssøer, fx ved kopi af E-kontrollen eller anden relevant dokumentation.
En årlig opgørelse over antal producerede slagtesvin og afgangsvægt, fx fra slagteriet.
2. Servicerapport for eftersyn og justering af ventilationsanlæg, når det er foretaget.
3. Dokumentation for fosforindholdet i foderet, fx indlægssedler fra foderstofvirksomheden, eller E-kontrollen.
4. Reparation af gyllebeholder.
5. Uheld, der har medført risiko for forurening af grundvand eller vandløb.

L2 Kontrol af støj

Såfremt kommunen får begrundet mistanke om, at vilkår D1 om støjgrænser ikke er overholdt, forlanges det, at landbruget foretager de nødvendige tiltag og efterfølgende fremsender dokumentation for, at støjgrænserne ikke er overskredet.

Udgifterne hertil afholdes af landbruget.

Dokumentationen skal ske i form af målinger og/eller beregninger foretaget i en periode, hvor bedriftens støjniveau under normale forhold er maksimal.

Dokumentation vedrørende støj skal udføres efter gældende vejledninger fra Miljøstyrelsen, pt. nr. 5/1984, Målinger af ekstern støj og nr. 5/1993, Beregning af ekstern støj fra virksomheder eller Orientering nr. 9/1997.

Måling og beregning skal udføres af et målefirma, der er akkrediteret eller en person, der er certificeret til "miljømålinger – ekstern støj".

Begrundelse og vurdering - egenkontrol

Egenkontrol som nævnt i punktet L1 skal foretages hvert år til løbende kontrol af, at driftsvilkårene overholdes.

TILSYN

Kommunen har som tilsynsmyndighed ret til på ethvert tidspunkt at kontrollere, at ovennævnte vilkår overholdes.

Indtil der er forløbet 8 år efter meddelelsen af godkendelsen, må tilsynsmyndigheden som hovedregel ikke ændre vilkårene heri. Egenkontrolvilkår er dog undtaget fra denne beskyttelse.

Tilsynsmyndigheden skal mindst hvert 10. år tage den samlede godkendelse op til revurdering og om nødvendigt ændre vilkårene heri. Den første regelmæssige revurdering skal foretages 8 år efter denne godkendelses dato, dvs. i 2014.

Herudover skal godkendelsen tages op til revurdering i tilfælde af, at forurening fra ejendommen medfører miljømæssige skadevirkninger, der ikke kunne forudsiges, eller der er skabt teknisk mulighed for at nedbringe emissionerne betydeligt eller andre forhold nævnt i miljøbeskyttelseslovens § 41 a.

OFFENTLIGGØRELSE

Godkendelsen bekendtgøres ved annoncering i Skanderborg Ugeavis onsdag den 6. december 2006, som er godkendelsens dato.

Følgende er samtidigt hermed underrettet om godkendelsen:

Jette Egebjerg Sølvsten, Horsensvej 44, 8660 Skanderborg
Arbejdstilsynet, Tilsynscenter 4, Postboks 1228, 0900 København C
Århus Amt, Natur og Miljø, Lyseng Allé 1, 8270 Højbjerg
Embedslægeinstitutionen for Århus Amt, Østergade 1, 8000 Århus C
Danmarks Naturfredningsforening, Masnedøgade 20, 2100 København Ø
Friluftsrådet ved Henny Hove, Eskebækparken 57, 8660 Skanderborg

KLAGEVEJLEDNING

Godkendelsen kan påklages til Miljøklagenævnet inden 4 uger fra annonceringens dato.

Klageberettiget er ansøgeren, amtsrådet, embedslægen og enhver, der har væsentlig, individuel interesse i sagens udfald samt visse foreninger, der er nævnt i miljøbeskyttelseslovens §§ 99 og 100.

Eventuel klage stiles til Miljøklagenævnet, men skal indsendes til Skanderborg Kommune, Knudsvej 34, 8680 Ry, som sender den videre med eventuelle supplerede oplysninger. Klagen skal være forvaltningen i hænde senest den 4. januar 2007. Såfremt godkendelsen bliver påklaget, vil det straks blive meddelt ansøgeren.

En klage over godkendelsen har ikke opsættende virkning, med mindre Miljøklagenævnet bestemmer andet. Det betyder, at godkendelsen kan tages i brug fra annonceringens dato, men det sker på den pågældendes eget ansvar.

Søgsmål kan i henhold til Miljøbeskyttelseslovens § 101 anlægges ved domstolene indtil 6 måneder efter godkendelsens dato.

Skanderborg Kommune den 4. december 2006



Finn Burgsø

Konstitueret kommunaldirektør



Lotta Boe

miljømedarbejder

LOVGRUNDLAG

Udover de tre regelsæt, der er nævnt i fodnoten i starten af godkendelsen, indgår følgende i afgørelsen:

FMK's lugtberegningsmodel 2002:

Vejledende retningslinier for vurdering af lugt og begrænsning af gener fra stalde.

Kaj Boye Frandsen, Foreningen af miljømedarbejdere i kommunerne.

Husdyrgødningsbekendtgørelsen:

Bekendtgørelsen om erhvervsmæssigt dyrehold, husdyrgødning, ensilage mv.

nr. 814 af 13. juli 2006 med senere ændringer.

Risikobekendtgørelsen:

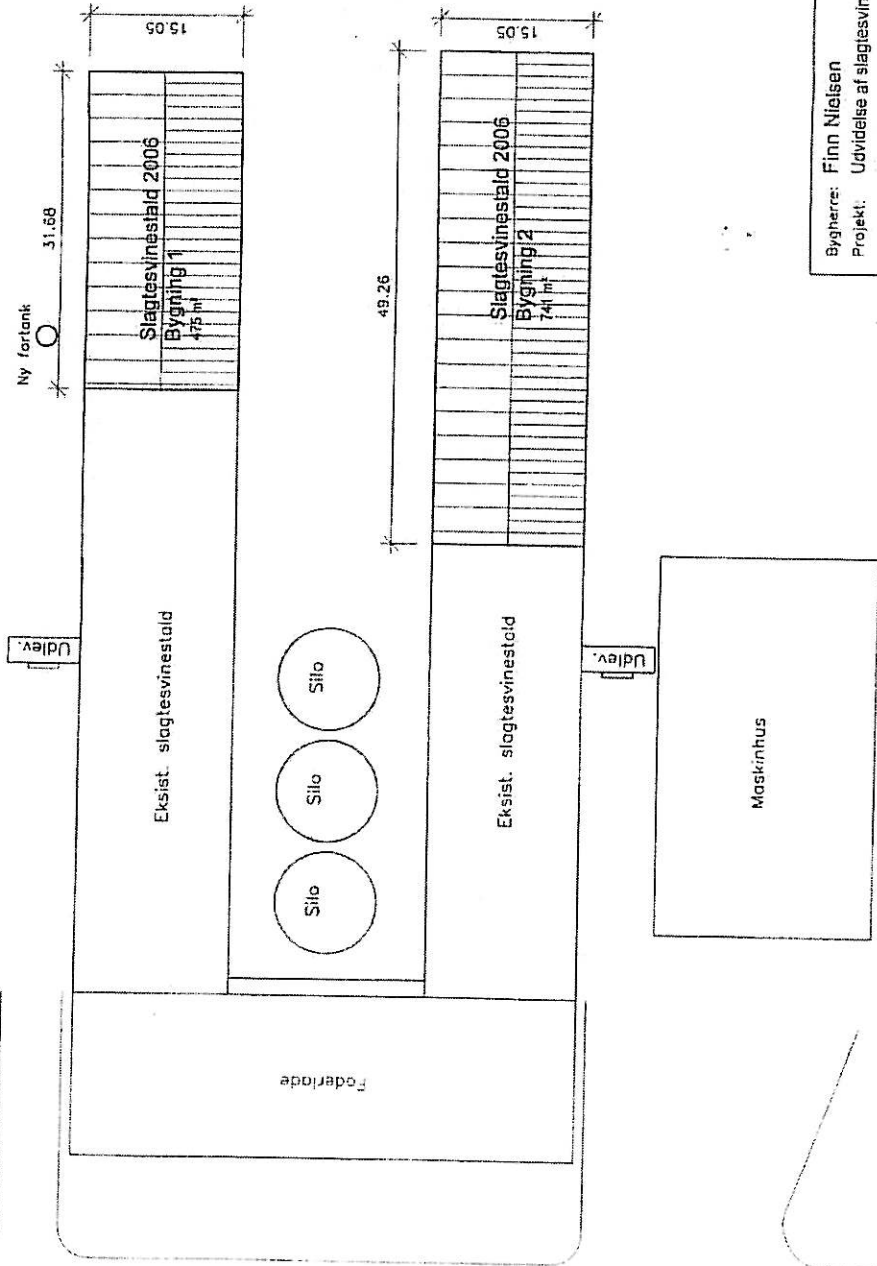
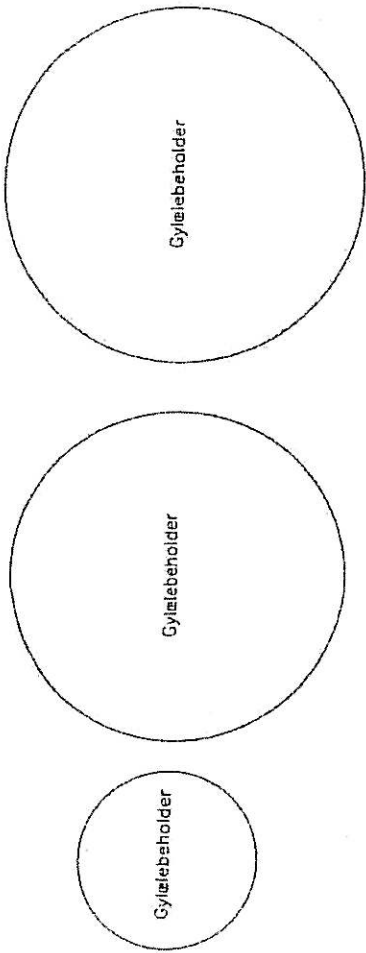
Bekendtgørelse om kontrol med risikoen for større uheld med farlige stoffer nr. 1156 af 18.11.2005.

Støjvejledningen: Miljøstyrelsens vejledning om Ekstern støj fra virksomheder nr. 5/1984.

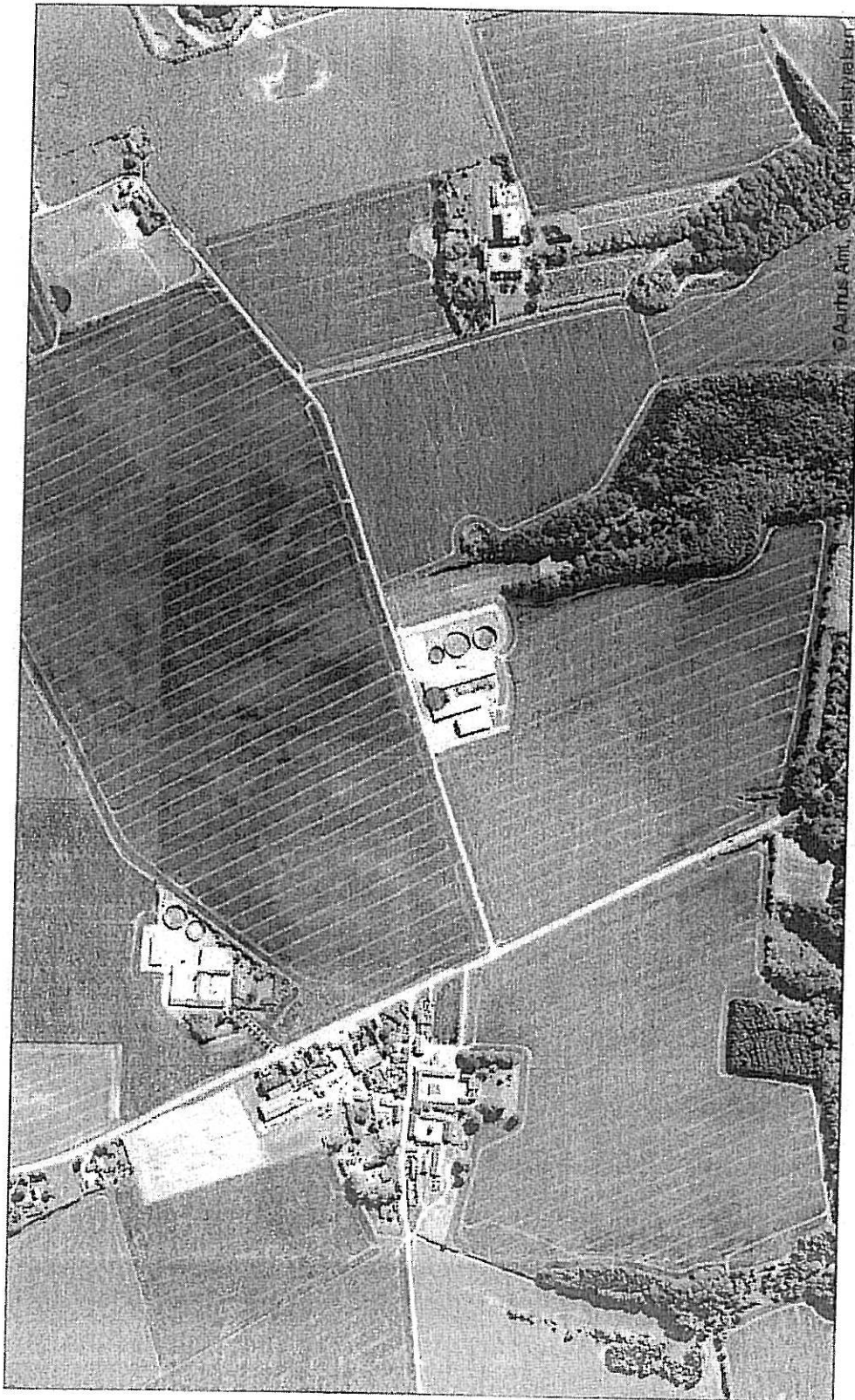
Miljøstyrelsens vejledning nr. 6/1984 om Måling af ekstern støj fra virksomheder.


Miljøstyrelsens vejledning nr. 5/1993 om B

Bilag 1



Bygherre: Finn Nielsen	Mål: 1:500	Proj. nr.:
Projekt: Udvikelse af slagtesvinestalde - 2006	Dato: 02.05.06	Tegn. nr.: 101
Tegning: Situationsplan	Sign.: KEF	Godk.:
Skovgaard Agro Consult ApS		
Postboks 18, 8843 Aars • Tlf. 70 21 44 88 • Fax. 70 21 55 95 Skovgaard Agro Consult ApS • Skovgaardvej 2, 8860 Skanderborg CVR-nr. 20 02 42 • For 70 20 01 41 • email: info@skovgaard-agro.dk		



 Århus Amtsgænrse

Mesingvej 2

Bilag 2

Bilag 3

Journalsnr.: 745-30093-41 **Kommunesavn:** Skanderborg **Beregnet af:** Miljøcenter Østjylland
Ansøger: Adresse: Meisingvej 2 **Dato:** 18. august 2016

Produktionstype: Dyrelægemiddel og staldsystem **DE - Vægtinterval:** 280,07 - 30,0 kg **På udbringningsareal:** 102,0 kg **DE-ut udbr:** 0,0
Svin: Slagtesvin, Fuldspaltegalt **Aldre:** 9800 **Stipløst:** 2450 **DE - Vægtinterval:** 280,07 - 30,0 kg **På udbringningsareal:** 102,0 kg **DE-ut udbr:** 0,0

Udbringningsareal, øjet: heraf sandjord: 0% **heraf lejrjord:** 100% **280,07 DE**
Udbringningsareal, forpaget: heraf sandjord: 0% **heraf lejrjord:** 100% **###### DE**
Udbringningsareal, altareal: heraf sandjord: 0% **heraf lejrjord:** 100% **###### DE**
 Andel af dybtevåse, der kares direkte ud fra stald og redbøjse: **Færdoprenset fodring**
 Gylte afsat til gylkanter: **DE (1 DE = 100 kg N og lagere)** (Maksimalt til stabling: 255,7 DE) **0 kg P/år**
ANSØGT PRODUKTION **0 kg N/år**

Produktionstype: Dyrelægemiddel og staldsystem **Alder:** 9800 **Stipløst:** 2450 **DE - Vægtinterval:** 280,07 - 30,0 kg **På udbringningsareal:** 102,0 kg **DE-ut udbr:** 0,0
Svin: Slagtesvin, Fuldspaltegalt **Alder:** 5300 **Stipløst:** 1287 **DE - Vægtinterval:** 294,8 - 30,0 kg **På udbringningsareal:** 105,0 kg **DE-ut udbr:** 0,0
Svin: Slagtesvin, Dræner gult + spalter (33,67) **Alder:** 5300 **Stipløst:** 1287 **DE - Vægtinterval:** 159,4 - 30,0 kg **På udbringningsareal:** 105,0 kg **DE-ut udbr:** 0,0

Udbringningsareal, øjet: heraf sandjord: 0% **heraf lejrjord:** 100% **454,2 DE**
Udbringningsareal, forpaget: heraf sandjord: 0% **heraf lejrjord:** 100% **###### DE**
Udbringningsareal, altareal: heraf sandjord: 0% **heraf lejrjord:** 100% **###### DE**
 Andel af dybtevåse, der kares direkte ud fra stald og redbøjse: **Færdoprenset fodring**
 Gylte afsat til gylkanter: **DE (1 DE = 100 kg N og lagere)** (Maksimalt til stabling: 119,5 DE) **0 kg P/år**
 Forfor tilført med andre filder: **0 kg N/år** **0 kg D/år**

PÅVRNING AF NABOER MEDTÆLT
Svin **Ansøgt produktion**
 Genereltansvar, boligområde i byzone/sommerhusområder: 615 meter
 Genereltansvar, byzone i øvrige og samlet boligzone: 346 meter
 Genereltansvar, bolig uden for samlet boligzone: 195 meter
 492 meter
 277 meter
 156 meter

Bilag 4

Århus Amt
Natur & Miljø

Afdeling:
Landbrug






© Kort og matrikelstyrelsen
© Kortet må alene anv. iflg. aftale med K.

Bilag 1

VVM-screening
Mesingvej 2

Dato: 02-11-2006
J. nr. 8-50-745-3-06
Sagsbeh.: MSP
Mål: 1:70.000

Signaturforklaring

-  Ejet udspretningsareal
-  Forpaglet udspretningsareal
-  Aftaleareal
-  Solgte arealer
-  Nye udspretningsarealer/ny status som ejede

