



THISTED KOMMUNE

Miljøgodkendelse

Svineproduktion, ammekvægbesætning samt mindre fårehold

v/Johnny Overgaard
Tygstrupvej 15, 7770 Vestervig.

29. september 2010



Miljøgodkendelse, Tygstrupvej 15, 7770 Vestervig.

Godkendelse af virksomhed i henhold til Lov om miljøgodkendelse m.v. af husdyrbrug (Lov nr. 1572 af 20. december 2006).

Virksomhedens art	Årskøer, slagtesvine- og smågriseproduktion med 207,93 DE. Ammekøer med opdræt og kalveproduktion med 55,39 DE. Mindre fårehold med moderfår og lam på 2,14 DE.
Ejer	Johnny Overgaard
Ejendomsnummer	7870180380
Ejendommens CVR nr.	30265521
Bedriftens adresse	Tygstrupvej 15, 7770 Vestervig
Ansvarlig for driften	Johnny Overgaard, Tygstrupvej 9, 7770 Vestervig.
Tilsynsmyndighed Sagsbehandler	Thisted Kommune Dion Nørgaard
Dato	29. september 2010

INDHOLDSFORTEGNELSE:

1.	GODKENDELSEN.....	5
2.	GENERELLE VILKÅR.....	6
2.1.	Staldinventar og drift.....	7
2.2.	Dyrehold, husdyrgødning og udbringningsarealer.....	7
2.3.	Lugt og ammoniakreducerende miljøteknologi.....	11
2.4.	Støv	11
2.5.	Affald	12
2.6.	Sprøjtemidler, giftstoffer og medicin.....	12
2.7.	Spildevand.....	13
2.8.	Skadedyr	13
2.9.	Støj.....	13
2.10.	Olietanke.....	14
2.11.	Kontrol og egenkontrol	14
2.12.	Renere teknologi BAT	15
2.13.	Driftsophør.....	15
3.	EJER OPLYSNINGER.....	16
3.1.	Sagens indbringelse	16
3.2.	Oplysninger om ejendommen.....	16
4.	GODKENDELSENS FORUDSÆTNINGER.....	17
4.1.	Beliggenhed af staldanlæg.....	17
4.2.	Arealer og harmonikrav.....	18
4.2.1.	Udbringningsarealer i forhold til beskyttede naturarealer.....	18
4.2.2.	Harmoniarealer	21
4.2.3.	Beskyttelse af overfladevand.....	22
4.2.4.	Beskyttelse af grundvand	24
4.2.5.	Beregning af fosforoverskud.....	25
4.3.	Landskabelige hensyn	25
4.4.	Lugt fra stalde og opbevaringsanlæg.....	26
4.5.	Ammoniakemission	27
4.5.1.	Naturområder	27
4.5.2.	Anlæggets ammoniakdeposition på naturområder	27
4.5.3.	Beskyttet natur efter husdyrlovens § 7.....	30
4.5.4.	Beskyttet natur efter naturbeskyttelseslovens § 3.....	30
4.5.5.	Bilag IV og II arter, samt øvrige beskyttelseskrævende arter.....	31
4.5.6.	Fredninger.....	32
4.6.	Dyrehold, husdyrgødning og opbevaringskapacitet.....	32
4.6.1.	Opbevaringsanlæg.....	33
4.7.	Indretning og drift.....	33
4.7.1.	Råvarer og energiforbrug.....	36
4.7.2.	Vandforsyning.....	37
4.7.3.	Ventilation.....	37
4.7.4.	Støj og støjkilder.....	37
4.7.5.	Skadedyr	38
4.7.6.	Transport	38
4.7.7.	Spildevand.....	38

4.7.8.	Affald.....	39
4.7.9.	Støv	40
4.7.10.	Egenkontrol.....	40
4.7.11.	Risici	40
4.7.12.	Anvendte BAT	41
4.7.13.	Foranstaltninger ved ophør af husdyrbruget.....	44
5.	VURDERING AF LANDBRUGETS MILJØBELASTNING	45
5.1.	Beliggenhed af staldanlæg.....	45
5.2.	Beliggenhed af arealer	45
5.2.1.	Udbringningsarealer i forhold til beskyttede naturarealer.....	45
5.2.2.	Harmonitryk.....	46
5.2.3.	Beskyttelse af overfladevand.....	46
5.2.4.	Beskyttelse af grundvand	46
5.2.5.	Vurdering af fosforoverskud	47
5.3.	Landskabelige hensyn	47
5.4.	Lugt fra stalde og opbevaringsanlæg.....	48
5.5.	Ammoniakemission	48
5.5.1.	Vurdering af indflydelse på naturarealer	48
5.6.	Dyrehold, husdyrgødning og opbevaringskapacitet.....	49
5.6.1.	Opbevaringsanlæg	49
5.7.	Indretning og drift.....	50
5.7.1.	Støj.....	50
5.7.2.	Transport	50
5.7.3.	5.7.8 Affald.....	50
5.7.4.	5.7.11 Risici	50
5.7.12	Vurdering af BAT.....	50
5	MILJØ- OG RESSOURCESTYRING SAMT RENERE TEKNOLOGI.....	51
6	OFFENTLIGHEDSFASEN.....	53
7	SAMLET VURDERING.....	54
8	OFFENTLIGGØRELSE OG KLAGEVEJLEDNING.....	55

BILAG:

Luftfoto oversigtskort
Oversigt over staldanlæg
Strandbeskyttelse og fredninger
§ 3 arealer § 7 arealer Natura 2000 arealer
Nitrat, fosforklasser og bufferzoner
Vandindvindinger
Grundvandspotentiale
Vandindvindingsområder
Højdekurver
Ansøgningsmaterialet

1. Godkendelsen

Johnny Overgaard har den 1. juli 2008 søgt om miljøgodkendelse til ejendommen Tygstrupvej 15, 7770 Vestervig.

Ejendommen på Tygstrupvej 15 drives som et svinebrug med mindre ammekvægbesætning og lidt får.

Baggrunden for ansøgningen er, at Johnny Overgaard ønsker at udvide sin svineproduktion fra 174,69 DE til 207,93 DE. Udvidelsen omfatter, at der bygges en ny stald til smågrise og slagtesvin, halmlade og møddingsplads. Den fremtidige produktion vil bestå af 500 årssøer og en produktion af 15.000 smågrise (7,2-32 kg) og 600 slagtesvin (32-106 kg). Desuden ændres i kødkvægbesætningen til 32 ammekøer 32 kvier, 16 småkalve (0-6 mdr.), 15 tyrekalve (0-6 mdr.) og 32 ungtyre (0-500 kg) i alt maksimalt 265,46 DE.

Det samlede godkendte areal for udbringning af husdyrgødning udgør 142,36 ha ejet/forpagtet areal. Der afsættes gylle til 32,93 ha aftaleareal. Aftalearealerne er ikke beliggende i nitrat- og/eller fosforklasse.

På grundlag af de i sagen foreliggende oplysninger meddeler Thisted Kommune hermed miljøgodkendelse til drift af ovennævnte landbrugsejendom med 265,46 dyreenheder.

Eventuelle andre nødvendige tilladelser – herunder f.eks. anmeldelse efter §§ 31-32 i husdyrgødningsbekendtgørelsen er ikke omfattet af denne afgørelse

Tilladelsen bortfalder, hvis den ikke er udnyttet inden 2 år fra dags dato. Herved forstås at eventuelt byggeri er taget i brug (færdigmelding indsendt), og der er indsat et dyrehold svarende til den ansøgte produktion.

Godkendelsen er meddelt i henhold til § 12 i lov om miljøgodkendelse mv. af husdyrbrug lov nr. 1572 af 20. december 2006 (Husdyrloven) på *vilkår angivet i punkterne 1 – 78.*

2. Generelle vilkår

1. Godkendelsen er gældende i 8 år og er retsbeskyttet i denne periode. Vilkårene kan i visse tilfælde ændres efter reglerne i Miljøbeskyttelseslovens § 41a.
2. Godkendelsen skal mindst hvert 10. år tages op til revurdering. Den første regelmæssige vurdering skal dog foretages efter 8 år, dvs. i 2017.
3. Landbrug, der søger om miljøgodkendelse efter lov nr. 1572 af 20. december 2006, skal bidrage til dækning af kommunale omkostninger i forbindelse med godkendelse og andre opgaver, jf. bekendtgørelse nr. 463 af 21. maj 2007 om brugerbetaling for godkendelse og tilsyn efter miljøbeskyttelsesloven.
4. Landbruget skal indrettes og drives i overensstemmelse med de oplysninger, der ligger til grund for denne godkendelse, samt med de ændringer, der eventuelt fremgår af godkendelsens vilkår.
5. Alle krav, der følger af denne miljøgodkendelse og som ikke er fastlagt med anden frist, skal være opfyldt fra den dato, hvor godkendelsen træder i kraft.
6. Landbrugets anlæg og drift skal følge bestemmelserne i Miljøministeriets bekendtgørelse nr. 1695 af 19. december 2006 om husdyrbrug og dyrehold for mere end 3 dyreenheder, husdyrgødning, ensilage m.v., i daglig tale kaldet "Husdyrgødningsbekendtgørelsen".
7. Der skal til enhver tid forefindes et eksemplar af denne miljøgodkendelse på ejendommen. Den ansvarlige for driften såvel som de øvrige ansatte skal være bekendt med godkendelsens vilkår.
8. Sker der driftsuheld, hvor der opstår risiko for forurening af miljøet, skal redningsberedskabet på tlf. 112 straks underrettes, og efterfølgende skal der ske anmeldelse til Thisted Kommune.
9. Der skal opbevares ajourført beredskabsplan lettilgængelig på bedriften. Kopi af beredskabsplan er vedlagt godkendelsen.

2.1. Staldinventar og drift

10. Ventilationsanlæg skal udføres således, at der ikke opstår væsentlige lugt- eller støjgener. Staldventilatorer skal renholdes og justeres efter behov.
11. Fuldspaltegulve skal senest i år 2015, jf. "Lov om indendørs hold af smågrise, avls og slagtesvin", ændres så gulvprofilen i slagtesvinestier indeholder mindst 1/3 drænsalter eller fast gulv.

2.2. Dyrehold, husdyrgødning og udbringningsarealer

12. Udvidelse af dyreholdet eller ændringer i sammensætningen må ikke ske, uden at kommunen har vurderet dette i forhold til miljøgodkendelsen.
13. Dyreholdet består af 500 årssøer, en produktion af 15.000 smågrise (7,2 - 32 kg) og 600 slagtesvin (32-106 kg) svarende til i alt 207,93 DE.
Besætningen af kvæg består af 32 ammekøer (>600 kg), 32 kvier (6 mdr. -kælvning), 16 småkalve (0-6 mdr.), 15 tyrekalve (0-6 mdr.) og en produktion af 32 ungtyre (0-500 kg). Desuden etableres et fårehold med plads til 15 får.
14. Der er følgende stalde:

Stald nr.	Type	Dyretype/ vægtintervaller	Stipladser	Årlig produktion Antal dyr	Antal DE
1	<u>Eksisterende farestald, dr. afd. og smågrise afd.:</u> Fareafdeling: Kassestier, delvis spaltegulv Dr. afdeling: Løsgående, dybstrøelse + spaltegulv Smågriseafdeling: Toklimastald med delvis spaltegulv.	Årssøer Årssøer Smågrise (7,2 - 32 kg).	138 125 380	 2200 stk.	
2	<u>Ny smågrise og slagtesvinestald:</u> Smågriseafdeling: Toklimastald med delvis spaltegulv. Slagtesvineafdeling:	Smågrise (7,2 - 32 kg). Slagtesvin (32 - 106 kg).	920 100	6000 stk. 300 stk.	

	Delvis spaltegulv (25- 49 % fast gulv)				
3	<u>Ammekvæg (og fårehold):</u> Dybstrøelse over hele arealet. (naturlig ventilation) Dyrene er udegående i 7 måneder af året	Ammeko (>600 kg) Kvier 6 mdr. - kælving Småkalve 0-6 mdr. Tyrekalve 0-6 mdr Ungtyre 0-500 kg Får	- - - -	32 stk. 32 stk. 16 stk. 15 stk. 32 stk. 15 stk.	2,14
4	<u>Polte/gylte /smågrisestald:</u> Dr. afdeling: løsgående, delvis spaltegulv Fuldspaltegulv Toklimastald med delvis spaltegulv	Årssøer Slagtesvin Smågrise (7,2-32 kg)	45 150 1200	300 stk. 6800 stk.	
4	<u>Drægtighedsstald (nord):</u> Løsgående, dybstrøelse + spalter	Årssøer	240		
DE i alt					265,46

Tabel 1. Oversigt over stalde.

15. Gylle opbevares i følgende:

	Volumen [m ³]	Fast overdække	Beliggenhed
Gyllebeholder (lille)	830	Nej	Tygstrupvej 15
Gyllebeholder 2 (stor)	1500	Nej	Tygstrupvej 15
Fortanke og kanaler	550		Tygstrupvej 15
Gylletank ved gylleaftale	650	Nej	Ettrupvej 7
Kapacitet i alt	3530		

Tabel 2. Lagerforhold husdyrgødning.

16. Der skal anvendes fodringsmæssige tiltag (Type 2 korrektion) for slagtesvin for at sænke fosforindholdet i den producerede gylle. I nedenstående tabel ses, hvilke afvigelser fra normniveau, der anvendes.

	Norm	Ansøgt Gram fosfor/FE
Søer (Løbe og drægtighedsafdeling)	-	4,0
Smågrise (fra 7,2 - 32 kg)	-	5,20
Slagtesvin	-	4,3

Tabel 3. Gram fosfor pr. FE for slagtesvin.

Dokumentation herfor skal mindst dække en sammenhængende periode på 12 måneder, med starttidspunkt i perioden 15. september til 15. februar det efterfølgende år. Det kan f.eks. være effektivitetskontrol, foderkontrol, ajourførte foderplaner eller afregninger fra slagteri.

17. Husdyrgødningen udbringes på 142,36 ha egne arealer hvorpå der må udbringes 1,44 DE/ha /år (207,18) samt 32,93 ha aftalearealer hvorpå der må udbringes 1,4 DE/ha (46,10 DE/ha). Aftalearealerne er ikke er omfattet af N- eller P-klasse 1-3 eller nitratfølsomt indvindingsopland.
18. Der afsættes 30 DE svinegylle til Hugo Sørensen, Ettrupvej 7 og 5,67 DE svinegylle til Lund Sørensen 7700 Vestervig.
19. Der skal anvendes 1,75 % ekstra efterafgrøder ud over Plantedirektoratets krav om efterafgrøder.
20. Udskiftning af bedriftens udspretningsarealer eller udskiftning af markarealer hos tredjemand til udspretning eller afsætning af gødning, der indgår i godkendelsen, skal anmeldes til kommunalbestyrelsen inden 1. august for at kunne opnå accept/godkendelse gældende fra og med den kommende planperiode. Der skal skelnes mellem bedriftens udbringningsarealer (ejede og forpagtede arealer) og markarealer hos tredjemand, således at nye arealer kun kan erstatte arealer inden for tilsvarende kategori. Nye arealer kan erstatte arealer i den allerede meddelte miljøgodkendelse, hvis de nye arealer har mindst samme omfang og ikke er mere sårbare.
21. På ejendommen skal der foreligge skriftlige gødningskvitteringer (B1 skema) for afsætning af den mængde svinegylle, det måtte være nødvendigt for at opfylde husdyrbrugsbekendtgørelsen og denne godkendelse. B1- aftalerne skal kunne forvises på kommunens forlangende.
22. Opbevaringsaftaler for husdyrgødning på anlæg udenfor bedriften skal være skriftlige og anmeldt til kommunen.

23. Der skal hurtigst muligt og senest 7 dage efter omrøring og udspreddning af gylle genetableres flydelag på gyllebeholderne. Efter tømning af beholderen accepteres dog 2 uger uden tæt overdækning.
24. Dybstrøelse opbevares i stald og på møddingsplads.
25. Dybstrøelse skal i gennemsnit ligge mindst 3 måneder i stalden, før det kan betragtes som kompost.
26. Det er udelukkende kompost med et tørstofindhold på mindst 30 %, der må oplagres overdækket i markstak.
27. Kompost eller kompostlignende dybstrøelse må højst ligge samme sted i 12 måneder og må ikke placeres samme sted indenfor de følgende 5 år. Kort med placering af markstak skal opbevares sammen med gødningsplan/-regnskab for den pågældende planperiode.
28. Fast gødning, der ikke overholder kravet til opbevaring i markstak, skal opbevares på møddingsplads med fast bund og afløb til beholder eller opbevares i gyllebeholder.
29. Lagre af fast gødning uden daglig tilførsel skal overdækkes med kompostdug eller lufttæt materiale straks efter udlægning.
30. Ensilagepladser skal opfylde krav svarende til bestemmelserne for møddinger med randbelægning. Forurenet vand opsamlet på ensilagepladser, opsamles i fortank og ledes til gyllebeholder eller udspreddes på bevoksede arealer med gødningsnorm jf. husdyrbekendtgørelsens regler herfor.
31. Ensilage skal håndteres, så der ikke er risiko for tab af næringsstoffer til omgivelserne.
32. Fordærvet ensilage fjernes, så lugt og fluegener undgås.
33. Det skal med sædskifte- og gødningsplaner til enhver tid kunne dokumenteres overfor Thisted Kommune, at gødning udbringes i henhold til bestemmelserne i husdyrbekendtgørelsen og vilkårene i denne godkendelse.
34. Kun gødning, der indgår i mark- og gødningsplanerne, må opbevares på ejendommens arealer.
35. Der må ikke tilføres bedriftens arealer anden organisk nitratholdigt gødning som f.eks. slam.
36. Offentlige veje, der er forurenet med jord og lignende fra markarbejdet skal rengøres efter endt arbejde.
37. På udbringningsarealer, der ligger med en afstand mindre end 1000 m fra § 7 arealer, skal al udbringning af flydende husdyrgødning på sortjord og græsmarker ske ved nedfældning.

38. Arealer indenfor 2 meter dyrkningsfrie bræmmer langs vandløb og søer må ikke gødes.
39. Der må ikke graves eller opretholdes render gennem de 2 meter dyrkningsfrie bræmmer ved vandløb og søer.
40. Der må ikke gødes eller anvendes plantebeskyttelsesmidler inden for 10 m op til vandforsyningsboringer.

2.3. Lugt og ammoniakreducerende miljøteknologi

41. Ejendommen skal overalt renholdes, så lugtgener begrænses mest muligt.
42. Landbrugsproduktionen må ikke give anledning til væsentlige lugtgener udenfor ejendommens arealer.
43. Såfremt driften medfører væsentligt flere lugtgener end forudsat ved udarbejdelse af denne godkendelse, kan tilsynsmyndigheden fastsætte skærpede vilkår for driften til minimering af lugtgenerne.
44. Fordelingen af dyreholdet mellem staldafsnittene, gulvtyper i staldafsnit og ventilation skal være som angivet i ansøgningsmaterialet.
45. Der skal anvendes fodringsmæssige tiltag for slagtesvin for at sænke kvælstofindholdet i den producerede gylle. I nedenstående tabel ses, hvilke afvigelser fra normniveau, der er anvendt.

	Norm	Ansøgt Gram råprotein/FE
Årssøer (Løbe og drægtighedsstald)	-	125
Slagtesvin	-	149

Tabel 4. Gram råprotein pr. FE for slagtesvin

Dokumentation herfor skal mindst dække en sammenhængende periode på 12 måneder med starttidspunkt i perioden 15. september til 15. februar det efterfølgende år. Det kan f.eks. være effektivitetskontrol, foderkontrol, ajourførte foderplaner eller afregninger fra slagteri.

2.4. Støv

46. Landbrugsproduktionen må ikke give anledning til væsentlige støvgener udenfor ejendommens arealer.

47. Fodersiloer m.v. skal indrettes, så støvgener i forbindelse med evt. indblæsning af foder undgås. Dette kunne for eksempel være ved anvendelse af cykloner eller anden støvbegrænsende foranstaltning.

2.5. Affald

48. Arealerne omkring bygninger og tilkørselsveje skal holdes ryddelige og frie for affald. Evt. spild på offentlige veje i forbindelse med landbrugsmæssig drift (jord m.v.) fjernes hurtigst muligt.
49. Animalsk affald, herunder selvdøde dyr, må ikke nedgraves eller opbevares sammen med fast eller flydende gødning. Affaldet skal bortskaffes til autoriseret destruktionsanstalt og opbevares i lukket container eller placeres på et skyggefuldt sted hævet i en passende afstand fra jorden, så der kan ske luftudskiftning under dyret, således at der i tidsrummet indtil afhentningen ikke opstår uhygiejniske forhold, herunder adgang for omstrefjende dyr jf. bekendtgørelse 439 om opbevaring af døde dyr § 3.
50. Andet affald, herunder farligt affald (olie- og kemikalieaffald) skal bortskaffes i overensstemmelse med Thisted Kommunes regulativ herfor.
51. Farligt affald skal opbevares i tætte, lukkede beholdere el. lign. Beholderne skal opbevares under tag og være beskyttet mod vejrlig. Oplagspladsen skal være indrettet således, at spild kan holdes inden for et afgrænset område uden mulighed for afledning til jord, grundvand, overfladevand eller kloak. Området skal kunne rumme indholdet af den største beholder el. lign., der opbevares.
52. Husholdningsaffald skal bortskaffes i overensstemmelse med Thisted Kommunes regulativ for husholdningsaffald.

2.6. Sprøjtemidler, giftstoffer og medicin

53. Sprøjtemidler og andre midler, der er mærkningspligtige, skal opbevares i lukket rum i tæt emballage, på tæt bund uden afløb. Kemikalieaffald og -emballage bortskaffes efter kommunens regulativ for farligt affald.
54. Påfyldning af sprøjtemidler skal foretages på betonareal med afløb til beholder eller på markarealer, hvorpå sprøjtning foretages. Beholder, tømmes over i gyllebeholder efter behov.
55. Vandinstallationer, som benyttes til påfyldning af sprøjter, skal være forsynet med kontraventil og vandur. Der må ved påfyldning af sprøjter ikke være direkte kontakt mellem vandslange monteret på vandforsyningen og væsken i sprøjten.

56. Lægemidler til dyr skal opbevares utilgængeligt for uvedkommende i overensstemmelse med dyrlægens anvisninger.

2.7. Spildevand

57. Spildevand fra stalde og lignende skal ledes til gyllesystem eller anden opsamlingsbeholder.
58. For marksprøjte eller traktor, der trækker marksprøjten, som anvendes erhvervs-mæssigt til udbringning af plantebeskyttelsesmidler, skal der på landbrugsbedriften være udstyr og vandtanke til rådighed, som gør det muligt at foretage udvendig rengøring af sprøjten på det behandlede areal efter udsprøjtning af plantebeskyttelsesmidler, medmindre udvendig rengøring af sprøjten sker på et befæstet areal med opsamling til gyllebeholder eller anden beholder.
59. Rengøring af maskiner bør foregå på befæstet areal med afløb til gyllebeholder eller anden opsamlingsbeholder.

2.8. Skadedyr

60. Der skal på landbruget foretages en effektiv fluebekæmpelse i overensstemmelse med retningslinjerne fra Statens Skadedyrlaboratorium.
61. Opbevaring af foder skal ske på en sådan måde, at der ikke opstår risiko for tilhold af skadedyr (rotter m.v.)

2.9. Støj

Ved vurdering af virksomhedens støjemission skal der tages højde for de retningslinjer, der opstilles i Miljøstyrelsens vejledning nr. 5 fra 1984, herunder forhold vedrørende referencetidsrum, korrektion for rene toner og impulsholdig støj m.v.

62. Ejendommens bidrag til støj i omgivelserne må ikke overstige følgende værdier, målt ved nabobeboelse eller deres opholdsarealer, angivet som det ækvivalente, korrigerede lydtryksniveau i dB(A):

Tidsrum		Grænse dB(A)
Mandag - fredag	kl. 07.00 - 18.00	55
Lørdag	kl. 07.00 - 14.00	
Mandag - fredag	kl. 18.00 - 22.00	45
Lørdag	kl. 14.00 - 22.00	
Søn.- og helligdage	kl. 07.00 - 22.00	40
Alle dage	kl. 22.00 - 07.00	

Tabel 5. Støjgrænser.

Maksimalværdien af støjniveauet må om natten ikke overstige 55 dB(A).

Normal kørsel med traktor og landbrugsmaskiner er ikke omfattet af støjgrænserne i ovenstående vilkår.

63. Såfremt tilsynsmyndigheden vurderer, at bedriften giver anledning til flere støjgener for omboende end forventet, skal virksomheden lade udarbejde en handlingsplan, som godkendes af kommunen, og derefter gennemføre denne.

2.10. Olietanke

64. Etablering og sløjfning af olietanke skal ske i henhold til Bekendtgørelse om indretning, etablering og drift af olietanke, rørsystemer og pipelines, Bekendtgørelse nr. 729 af 14. juni 2007 eller den til enhver til gældende bekendtgørelse på området. (Ved tilsyn d. 29. januar 2009 blev det aftalt, at dieselolietank i maskinhus fra 1974 erstattes af ny).
65. Opstilling af plasttanke henvises til Beredskabsstyrelsens vejledning til opstilling af plasttanke.

2.11. Kontrol og egenkontrol

66. På tilsynsmyndighedens forlangende skal virksomheden dokumentere overholdelse af denne godkendelses vilkår.
67. Ejendommens gylletanke skal hvert 10. år kontrolleres for styrke og tæthed. Det er brugeren af beholderen, der har ansvaret for, at beholderkontrollen bliver udført i henhold til lovens bestemmelser. Udgifterne hertil afholdes af ejer eller bruger.
68. Gylletanke tømmes en gang årligt for inspektion og vedligeholdelse.
69. Der skal udarbejdes mark- og gødningsplaner samt gødningsregnskab i henhold til lovens krav.
70. Ejendommen skal føre journal over følgende:
- Forbrug af fyringsolie/dieselolie
 - Forbrug af vand
 - Driftsuheld, som kan forårsage påvirkninger af det ydre miljø
 - Driftsforstyrrelser, som kan forklare øget brug af ressourcer
 - Sprøjtejournal
 - Gødningsplan og markplan for en 5 årig periode.
 - Foderplan og effektivitetskontrol.
71. Som dokumentation for, at vilkår i denne godkendelse overholdes, kan Thisted Kommune kræve, at ejeren lader foretage kontrolmålinger af f.eks. støj- og

lugtemissioner. Eventuelle målinger skal udføres af et firma eller laboratorium, der er godkendt af kommunen. Udgifterne i forbindelse med ovennævnte dokumentation afholdes af ejeren.

72. Emissionsmålinger skal foretages på et tidspunkt, hvor virksomhedens aktiviteter svarer til maksimal drift, og foretages i punkter, der forinden er aftalt med kommunen. Målerapporten skal sendes til Thisted Kommune, der højst kan forlange emissionsmålinger udført én gang årligt. Udgifterne i forbindelse med ovennævnte dokumentation afholdes af ejeren.
73. Der skal foreligge dokumentation for, at affald bortskaffes miljømæssig forsvarligt. Dette gøres ved på tilsynsmyndighedens forlangende at fremvise kvitteringer for korrekt aflevering heraf.

2.12. Renere teknologi BAT

74. Ejendommen skal inddrage renere teknologi i ejendommens udvikling. I forbindelse med ændringer og udvidelse af landbruget skal der foretages en vurdering af de påtænkte tiltag med henblik på at anvende renere teknologi.
75. Ejendommen skal arbejde på at nedbringe ressourceforbruget og affaldsmængden samt udledning af forurenende stoffer til omgivelserne, så der på en økonomisk forsvarlig måde opnås en reduktion i miljøbelastningen.
76. Der er anvendes delvis spaltegulv i ny og dele af eksisterende produktionsanlæg, se tabel 1.
77. Der anvendes reduceret indhold af protein og fosfor i foderet for reduktion af kvælstof og fosfor i den producerede gylle.

2.13. Driftsophør

78. Hvis landbruget ophører med driften, skal det sikres, at der sker en oprydning på ejendommen for at forebygge forurening.

3. Ejer oplysninger

3.1. Sagens indbringelse

Thisted Kommune har i juli 2008 modtaget ansøgning om miljøgodkendelse til ejendommen Tygstrupvej 15, 7770 Vestervig. Efterfølgende er der ved besøg og telefonisk modtaget supplerende oplysninger.

3.2. Oplysninger om ejendommen

Bedriftens navn:

Bedriften ejes af: Johnny Overgaard, Tygstrupvej 9, 7770 Vestervig.

Bedriften er beliggende: Tygstrupvej 15, 7770 Vestervig.

Ejerlav og matr. nr.: Tygstrup By, Vestervig, matr. nr.: 36a, 41d, 29b, 3b, 37e
Vejlegård, Vestervig, matr. nr.: 1d

CHR numre: 12169

Ejendomsnummer: 7870180380

CVR nr.: 30265521

4. Godkendelsens forudsætninger

4.1. Beliggenhed af staldanlæg

Bygninger er placeret i landzone i primært jordbrugsområde, som vist på nedenstående luftfoto:



Afstanden fra ejendommens staldanlæg til eksisterende eller fremtidig byzone eller sommerhusområde er ca. 1.500 m i syd sydvestlig retning (Vestervig). Der er ca. 555 m i sydvestlig retning fra staldanlægget til samlet bebyggelse i landzone (Tygstrup). Afstanden til nærmeste enkeltbolig uden landbrugspligt i landzone er ca. 88 m i sydlig retning (Tygstrupvej 13).

Staldanlæggets placering i forhold til generelle afstandskrav er angivet i nedenstående tabel:

	Afstand, m	Krav, m
Ikke almene vandforsyningsanlæg (brønd ved Tygstrupvej 12)	240	25
Almene vandforsyningsanlæg (Vestervig Vandværk)	2.500	50
Vandløb (Villerup Bæk)	880	15
Mindre § 3 sø (syd sydøst)	170	
Til offentlig vej og privat fællesvej (Tygstrupvej)	60	15
Levnedsmiddelvirksomhed	>1000	25
Eksisterende beboelse på samme ejendom	< 15	15
Til naboskel	60	30
Byzone og sommerhusområde	1.500	300
Nabobeboelse (m. landbrugspligt)	68	-
Nabobeboelse (u. landbrugspligt)	88	50

Tabel 6. Staldanlæggets placering i forhold til generelle afstandskrav.

4.2. Arealer og harmonikrav

Arealerne er beliggende i landzone i primære jordbrugsområde. Beliggenheden af arealerne fremgår af vedlagte kortbilag. Arealerne afvander primært til Krik Vig og Skibsted Fjord.

4.2.1. Udbringningsarealer i forhold til beskyttede naturarealer

Det samlede udspretningsareal for flydende husdyrgødning udgør 142,36 ha. Beliggenheden af udspretningsarealerne fremgår af vedlagte kortbilag.

Natura 2000

Der ligger ingen Natura 2000 områder indenfor ejendommen, Tygstrupvej 15.

Udbringningsarealerne har en spredt beliggenhed. Ingen af udspretningsarealerne ligger indenfor Natura 2000-områder. Et enkelt areal grænser næsten op til Natura 2000 område nr. 27, men mellem udbringningsarealet og det beskyttede område er der et udyrket areal, og ammoniakemissionen fra udbringningsarealet forventes ikke at påvirke udpegningsgrundlaget i Natura 2000-området væsentligt.

Udbringningsarealer i forhold til andet beskyttet natur

Nogle enkelte af udbringningsarealerne støder op til § 3 beskyttet eng, mose, og sø (se kort i bilag 2). Disse arealer vurderes ikke at blive yderligere belastet i forbindelse med den ansøgte udvidelse.

Randpåvirkning som følge af sprøjtning og gødskning af de beskyttede arealer, der grænser op til udbringningsarealerne ses allerede i dag, og vil ikke ændres med det ansøgte projekt.

I forbindelse med vurderingen af udspretningsarealerne har kommunen fundet at ansøgningen kan godkendes på betingelse af at to af de indsendte udspretningsarealer blev tegnet fra, da der var tale om § 3-beskyttet natur.

Endvidere vil kommunen påpege følgende ift. beskyttelse af et mindre område med § 3-beskyttet mose og sø på mark nr. 13-0. Denne natur må ikke ændres og der må ikke ske tilstandsændringer. Den hidtidige benyttelse fra før 1992 må fortsættes.

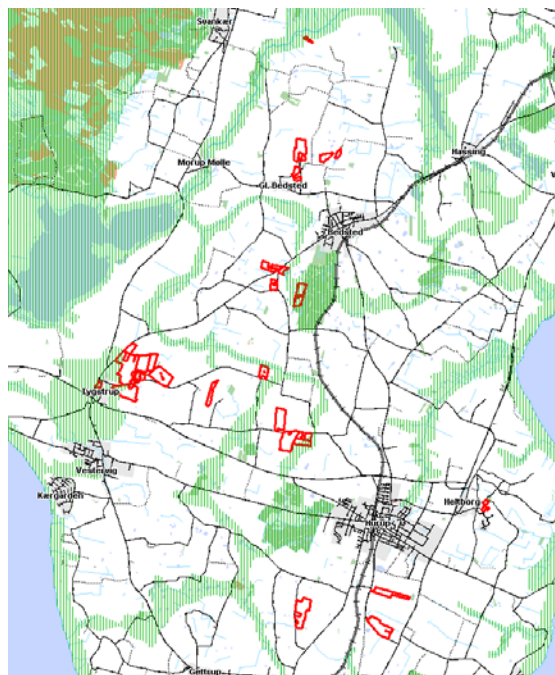
Ingen af udbringningsarealerne skråner kraftigt ned mod beskyttede naturtyper.

Forhold i forbindelse til Kommuneplanen

Husdyrbruget har udbringningsarealet indenfor områder udpeget som særlige beskyttelsesområder i Regionplan 2005 (Mark 1-0, 4-0, 12-0, 13-0, 17-0 og 34-0).

I de særlige beskyttelsesområder, skal eksisterende naturværdier og landskabelige værdier beskyttes. Kommunen skal sikre, at der kun sker tiltag, der ikke forringer områdernes værdi som levested for dyr og planter, med mindre forbedrede rekreative muligheder for almenheden kan opveje et indgreb.

Merbelastningen i forbindelse med etablering af bedriften vurderes ikke at forringe funktionen af de økologiske forbindelser. Driften af arealerne vurderes heller ikke at forringe funktionen af de særlige beskyttelsesområder, idet anvendelsen af landbrugsjorden indenfor de særlige beskyttelsesområder ikke ændres med det ansøgte projekt.



Fredninger

Nærmeste fredede område med naturbeskyttelsesinteresser ligger ca. 3,4 km sydvest for anlægget. Der er ingen overlap mellem udbringningsarealerne og fredede områder med naturbeskyttelsesinteresser.

Det vurderes, at der ikke er nogen konflikter i forhold til fredede arealer.

Bilag IV arter registreret på eller nær ejendommen

Der findes ingen registreringer af bilag IV arter på arealer tilhørende ejendommen. Der er forekomster af arten odder i vandløbssystemerne i området. To udspretningsarealer grænser op til vandløb, hvor der er registreret odder nedstrøms i vandløbssystemet (mark 34-0 og 22-0). Odderen findes i tilknytning til vådområder og kræver meget plads. Den kan potentielt opholde sig og yngle i hele artens udbredelsesområde. I forbindelse med husdyrgodkendelser skal sikres, at der ikke sker forringelse af yngle- og rasteområder. Idet det ovenfor er vurderet, at der ikke vil ske forringelse af eksisterende naturområder og på baggrund af den eksisterende viden om artens udbredelse og levevis, er det kommunens vurdering, at det ansøgte projekt ikke vil have væsentlige negative konsekvenser for bilag IV arten, odder, eller dennes leve-, yngle- eller opholdssted.

Kommunen har ikke kendskab til, at der er indenfor de seneste 50 år er registreret andre arter omfattet af EF-habitatdirektivets bilag IV i nærheden af ejendommen.

Øvrige bilag IV arter

Enkelte arter kan have levested, fødesøgningsområde eller sporadisk opholdssted på arealer omkring ejendommen. På baggrund af Faglig rapport fra DMU nr. 635 samt kommunens kendskab til området, mener kommunen, at det i den aktuelle sag er relevant at foretage en vurdering i forhold til følgende bilag IV arterne Vandflagermus, Birkemus, Markfirben, Stor vandsalamander og Spidssnudet frø. Birkemusen er registreret tilbage i 1943. Arten går i dvale i et tørt og frostfrit område, og kan f.eks. være diger, skrænter og højtliggende hede- eller plantage-områder. Om sommeren er arten knyttet til fugtige udyrkede arealer. I det ansøgte projekt sker der ingen ændring af eksisterende naturtyper, og projektet vurderes derfor ikke at have nogen negativ effekt på en eventuel forekomst af birkemus.

Kommunen vurderer, at udvidelsen af bedriften på Tygstrupvej 15 vil have en neutral effekt for de nævnte bilag IV arter.

Arter beskyttede efter Rødliste og Gulliste.

Danmark har et internationalt ansvar for at værne om/beskytte arter beskyttet ifølge den danske Rød- og Gulliste. For at beskytte deres fortsatte eksistens må de ikke fanges, slås ihjel eller forstyrres med vilje, og deres levesteder må ikke beskadiges eller ødelægges.

Der er ikke registreret arter omfattet af Rød- og gullisten i nærheden af ejendommen, men enkelte arter omfattet af nævnte lister kan have levested, fødesøgningsområde eller sporadisk opholdssted på arealer omkring ejendommen.

Kommunen vurderer, at udvidelsen af bedriften har en neutral effekt for de nævnte liste arter.

4.2.2. Harmoniarealer

Ejendommens eget areal er 142,36 ha, mens 32,93 ha er aftalearealer. Klassificeringen af ejede udbringningsarealer ses i nedenstående tabel. Jordtypen er JB 4.

Klassificering	
Nitratklasse 0	115,53 ha
Nitratklasse 1	1,96 ha
Nitratklasse 2	0 ha
Nitratklasse 3	24,87 ha
Vandindvindingsområde	86,43 ha
Fosforklasse 0	142,36 ha
Fosforklasse 1	0 ha
Fosforklasse 2	0 ha
Fosforklasse 3	0 ha
Jordbundstype	JB 4
Drænedede arealer	0

Tabel 7. Klassificering af udbringningsarealerne.

Til grund for kommunens vurderinger af udspreddingsarealet er der anvendt de generelle regler vedrørende den maksimale mængde husdyrgødning, der må udbringes pr. ha for svinebrug på 1,4 DE/ha og 1,7 DE/ha for kvægbrug. For nærværende husdyrhold beregnes et vægtet gennemsnit til 1,44 DE/ha.

Beskyttelsen af vandområder mod nitratbelastning bevirker en skærpelse af de generelle regler.

- Arealer beliggende i nitrat kl. 0 skal opfylde de generelle regler.
- For arealer beliggende i nitrat kl. 1 kan der tillades, at der udbringes husdyrgødning svarende til 85 % af generelle harmonikrav.
- For arealer beliggende i nitrat kl. 2 kan der tillades, at der udbringes husdyrgødning svarende til 65 % af det generelle harmonikrav.
- For arealer beliggende i nitrat kl. 3 kan der tillades, at der udbringes husdyrgødning svarende til 50 % af det generelle harmonikrav.

Arealernes reduktionsprocent er 91,06 %. Ved anvendelse af 1,75 % ekstra efterafgrøder ud over Plantedirektoratets krav bliver det reelle dyretryk på bedriften **1,44 DE/ha**.

Den samlede produktion af husdyrgødning på Tygstrupvej 15 er opgjort til følgende:

Produktion på ejendommen	Produktion DE
Svinegylle	183,81
Dybstrøelse fra får, kvæg og svin	53,85
Afsat ved græsning indenfor harmoniareal	5,19
I alt indenfor udbringningsarealerne	242,85
Udenfor harmoniarealerne afsættes	22,61

Tabel 8. Produktion af husdyrgødning.

Der afsættes 35,67 DE i svinegylle til følgende adresser:

Adresse	DE
Hugo Sørensen, Ettrupvej 7, 7760 Hurup	30
Lund Sørensen, 7770 Vestervig	5,67
Total	35,67

Tabel 9. Afsat gyllemængde.

Der udbringes 207,18 DE i husdyrgødning på ejendommens egne arealer, hvilket svarer til 1,44 DE/ha.

4.2.3. Beskyttelse af overfladevand

Arealerne afvander primært til Krik Vig, via Bedsted Bæk og Ørum Sø og Vestervig Å, og Skibsted Fjord via Holmgård Mølleå. Et mindre areal afvander til Ness Sund. Et mindre areal på 1,96 ha afvander direkte til Ness Sund via Heltborg Bæk.

Oplandet der afvander til Nissum Bredning udgør et meget stort areal, der er beliggende både nord og syd for Limfjorden. Krik Vig er en del af det nordlige Nissum Bredning.

Oplandsarealet til det nordlige Nissum Bredning eller Krik Vig er opdelt i mindre afvandingsområder der afvander ved hjælp af hver sit vandløb.

Det samlede oplandsareal til Krik Vig fra Bedsted Bæk og Ørum Sø er 32.471 ha. 53,99 ha af ejendommens udbringningsarealer ligger i dette opland til Krik Vig, og arealerne udgør 0,17 % af oplandsarealet.

Det samlede oplandsareal til Krik Vig via Vestervig Å er 1609 ha. 54,29 ha af ejendommens udbringningsarealer ligger i dette opland til Krik Vig, og arealerne udgør derfor 3,4 % af oplandsarealet til Vestervig Å. Det ansøgte projekt bidrager til udvaskning både via Bedsted Bæk og via Vestervig Å til Krik Vig i Nissum Bredning.

Nissum Bredning er en del af habitatområde nr. 28, fuglebeskyttelsesområde 23, 27, 28 og 29 samt Ramsarområde 5 med et samlet areal på 33.165 ha. Området har en del større lavvandede fjordområder. I Limfjorden er der ikke i Basisanalyse II foretaget nogen selvstændig analyse for de enkelte habitatområder, men for Limfjorden som helhed er der konkluderet følgende: Det er sandsynligt, at gældende regionsmål ikke nås i 2015 på grund af tilførslen af næringsstoffer og miljøfarlige stoffer fra land samt fra skibenes bundmaling. Også fiskeri i Limfjorden nævnes som en hindring for målopfyldelse i 2015. Tilførsel af næringsstoffer medfører opblomstring af planktonalger, der nedsætter vandets klarhed og dermed forringes ålegræssets dybdeudbredelse, samt forøger risikoen for iltsvind ved bunden.

Den største trussel mod områdets store arealer med strandeng er, sammen med manglende afgræsning og høslet fremskreden afvanding af arealerne, der bevirker, at forekomst af mindre søer og lavvandede områder reduceres. Ejendommen har ikke arealer direkte ned til Nissum Bredning.

Nissum Bredning

Det samlede oplandsareal til Nissum Bredning udgør 32.417 ha. Ca. 108,28 ha af ejendommen s udbringningsarealer ligger i oplandet til Nissum Bredning og udgør derfor ca. 0,3 % af oplandsarealet.

Husdyrgødningens bidrag til kvælstof i Nissum Bredning	
Opland til Nissum Bredning	32.417 Ha
Dyrket areal i oplandet til Nissum Bredning (anslået til 4/5)	25.934 Ha
Reduktionspotentiale gens. (jf. nitratklassekortlægning).	91,06 %
Udvaskning fra rodzonen kg N/ha/år.	65,5 kg
Udvaskning i oplandet til Nissum Bredning kg N/ha/år (65,5x0,0894x25.934)	151.862 kg N
Udvaskning fra øvrige opland kg N/ha/år (10x0,0894x6.483)	5796 kg N
Udvaskning i alt fra opland kg N/ha/år	157.658 kg N
Udspredning af husdyrgødning på Sjørringvigvej 19	
Reduktionspotentiale	91.06 %
Areal til udspredning ha	108,28 ha
Bidrag til udvaskning via husdyrgødning (N-farm) kg N/ha/år	8,1 kg N
Samlede bidrag til Nissum Bredning	78 kg N
Ansøgte kvælstofbidrag af det samlede kvælstofbidrag til Nissum Bredning, pct.	0,05 %

Tabel 10. Beregninger af udvaskningen af kvælstof via overfladevand til Nissum Bredning.

Det ansøgte projektet bidrager dermed med 0,05 % af den samlede kvælstofudvaskning til Nissum Bredning.

Det samlede oplandsareal til Skibsted Fjord er 1565,78 ha. Ca. 33,66 ha af ejendommens udbringningsarealer ligger i dette opland, hvilket svarer til 2,1 %. Det ansøgte projekt bidrager dermed med en meget lille af den samlede kvælstofudvaskning til Skibsted Fjord. Skibsted Fjord er en del af Limfjorden.

Ifølge basisanalysen for Limfjorden i forbindelse med vandplanlægningen i henhold til miljømålsloven er Limfjorden overbelastet med kvælstof, og kvælstofbelastningen anses for at være en trussel imod at opnå gunstig bevaringsstatus. Projektet udledning af kvælstof via overfladevand til Limfjorden udgør dog en meget lille del af den samlede udledning af kvælstof til Limfjorden.

Reduktionspotentiale:

Ejendommens udbringningsarealers evne til at reducere nitrat er beregnet til 91,06 %, 24,87 ha af det totale areal på 142,36 ha er således omfattet af nitratklasse 3 og 1,96 ha er omfattet af nitratklasse 1.

Strukturudviklingen i området:

Jordbrugskommissionens analyser af jordbrugserhvervet i postnr. område 7770 viser et mindre fald i dyretrykket i perioden fra 2001 (1,37 DE/ha) til 2006 (1,29 DE/ha). Det forventes, at denne udvikling er fortsat i området.

Ved udbringning af husdyrgødning og anvendelse af sædskiftet som foreslået i ansøgningen, bliver det maksimale dyretryk på bedriften **1,44 DE/ha/år**.

Beregninger af udvaskning af nitrat vha. Farm-N medfører, at kg N/ha DEmax (uden virkemidler) er 65,50 kg N/ha og kg N/ha DEreel (med virkemidler) er 65,50 kg N/ha.

Nærmeste vandløb er 880 m fra anlægget (Villerup Bæk).

4.2.4. Beskyttelse af grundvand

Grundvandsstrømningen i området er overvejende fra sydøst mod nordvest, se kortbilag. Ud fra en undersøgelse af højdekurver og grundvandspotentialelinjer forventes det, at der er ca. 13 m ned til grundvandet. Jordbunden i området består overvejende af lerblandet sandjord.

Nærmeste private fælles vandforsyning ligger ved Vestervig ca. 1.500 m syd sydøst for anlægget.

Beregning af N-udvaskningen for arealer beliggende i nitratfølsomme indvindingsområder viser, at udvaskningen er uændret ved udvidelsen, se nedenstående tabel. Beregningen af N-udvaskningen for arealerne beliggende i nitratfølsomme indvindingsområder er foretaget via Farm- N.

Mark nr.	Ansøgt	Merbelastning (Ansøgt-nudrift)
	mg N/l	mg N/l
1-0	58	0
6-0	58	0
7-0	58	0
7-1	58	0
11-0	58	0
12-0	58	0
13-0	58	0
18-0	58	0
22-0	58	0
9-0	58	0
5-0	58	0
8-0	58	0
4-0	58	0
LK 17	58	0
LK 18	58	0
LK	58	0

Tabel 11. Beregninger af nitratudvaskningen på arealer beliggende i nitratfølsomme indvindingsområder.

4.2.5. Beregning af fosforoverskud

Ved anvendelse af referencesædskifterne S4 på JB 4 forventes fjernet 21,1 kg P/ha/år. Med en reduktion af fosforindholdet i forhold til normværdien i foderet til slagtesvin, tilføres der 31,6 kg P/ha/år med den udbragte husdyrgødning. Grundlaget for fosforbalancen er vist i nedenstående tabel.

Fosforbalance opgørelse				
Nudrift	Kg P	DE	Kg P/DE	
Fosfor-tilførsel	4.759	190,31	25	
Ansøgt				Kg P/ha ved 1,44 DE/ha
Fosfor-tilførsel	4.545	207,18	21,9	31,6
Fosfor-fracørsel	3.004			21,1
Samlet fosforbalance	1541			10,8

Tabel 12. Fosforbalance opgørelse for ejendommens arealer.

Beregninger viser, at der ved de angivne sædskifter tilføres jorden 10,8 kg fosfor pr. ha mere, end der fraføres med afgrøderne. Der vil derfor ske en mindre opbobling af fosfor på ejendommen udbringingsarealer.

Kravet om begrænsning af fosforoverskuddet overholdes ifølge beregninger i "husdyrbrugsgodkendelse.dk" så der stilles ikke krav om yderligere foranstaltninger for at reducere fosforudledningen.

For at undgå overfladeafstrømning af fosfor til søer og vandløb bør der holdes god afstand til disse, når arealet skræner mod søer og vandløb.

4.3. Landskabelige hensyn

Nuværende anlæg ligger i det åbne landskab med spredt bebyggelse og begrænset beplantning umiddelbart omkring bygningerne.

Nybygningen af stald til smågrise og slagtesvin sker i tilslutning til eksisterende bygninger. Der ændres ikke på beplantningen i området.

Følgende forhold er vurderet ved ansøgningen:

Naturområder med særlige beskyttelsesinteresser: EF-Habitatområde Hvidbjerg Å, Ove Sø og Ørum Sø, ca. 1.620 m nordvest for anlægget. § 7 hede beliggende 1.950 m i nord nordvestlig retning.

Kystnærhedszone: anlægget er beliggende op ad kystnærhedszone 4 (kystbagland) mod sydvest.

Skovrejsningsområder: ingen i relevant nærhed

Fredede områder: Kirkefredning ved Vestervig Kirke ca. 320 m vest for staldanlægget.

Strandbeskyttelseslinje: ca. 2.700 m i sydvestlig retning fra staldanlægget.

Klitfredningslinje: ingen i relevant nærhed

Skovbyggelinje: ca. 2.220 m til nærmeste skovbyggelinje

Sø- og å beskyttelseslinje: ca. 1.880 m nordøst for anlægget

Kirkebyggelinje: 780 m sydvest for staldanlæg (Vestervig kirke)

Fortidsmindelinje: nærmeste fortidsmindepunkt med beskyttelseslinje er beliggende ca. 474 m mod øst. Der er beliggende 2 gravhøje på arealerne.
Beskyttede sten- og jorddiger: ca. 160 m fra kreatur og halmhus til nærmeste beskyttede sten- og jorddige mod nordøst.

4.4. Lugt fra stalde og opbevaringsanlæg

Der kan forekomme lugtgener fra staldens ventilationssystem, ved fjernelse af gylle fra stalden, ved gylleomrøring og ved udkørsel af gylle på markene.

Ventilationsanlæg er dimensioneret efter staldenes belægning og rengøres efter behov.

De fleste af staldene er med delvis spaltegulv, som kan have en mindre fordampning end fuldspaltegulv, hvis det undgås at grisene søler.

Generelt har en høj hygiejnestandard stor indflydelse på lugtgener fra staldanlægget.

Gylle udbringes med slæbeslanger eller ved nedfældning. Fra 2011 skal al gylle der udbringes på sortjord og græsmark nedfældes.

Afstand til henholdsvis bymæssig bebyggelse, samlet bebyggelse og enkelt beboelse fra de enkelte staldafsnit ses i nedenstående tabel.

Staldafsnit	Område	Afstand til område [m]
Eksisterende farestald, dr. afd. og smågriseafdeling.	Byzone	1.542
Eksisterende farestald, dr. afd. og smågriseafdeling.	Samlet bebyggelse	601
Eksisterende farestald, dr. afd. og smågriseafdeling.	Enkelt bolig	100
Ny smågrise og slagtesvinestald	Byzone	1.666
Ny smågrise og slagtesvinestald	Samlet bebyggelse	624
Ny smågrise og slagtesvinestald	Enkelt bolig	241
Ammekvæg	Byzone	1.677
Ammekvæg	Samlet bebyggelse	670
Ammekvæg	Enkelt bolig	237
Polte/ gylte/ smågrisestald	Byzone	1.579
Polte/ gylte/ smågrisestald	Samlet bebyggelse	623
Polte /gylte / smågrisestald	Enkelt bolig	137
Drægtighedsstald mod nord	Byzone	1.622
Drægtighedsstald mod nord	Samlet bebyggelse	636
Drægtighedsstald mod nord	Enkelt bolig	181

Tabel 13. Placering af staldanlæg i forhold til naboer.

Resultatet af lugtgeneberegninger foretaget i husdyrgodkendelse.dk er gengivet i nedenstående tabel:

Områdetype	Model	Ukorrigeret geneafstand [m]	Korrigeret geneafstand [m]	Geneafstand nudrift [m]	Vægtet gennemsnitsafstand [m]	Genekrit. overholdt?
Byzone	Ny	452				Ok
Samlet bebyggelse	Ny	267				Ok
Enkelt bolig	FMK	143	110,10	109,03	121,40	(Ok)

Tabel 14. Resultat af lugtberegning.

Genekriteriet er overholdt til byzone og samlet bebyggelse - der er ingen byzone/samlet bebyggelse indenfor 1,2 gange geneafstand. Til enkelt bolig er den korrigerede geneafstand kortere end vægtet gennemsnitsafstand, og genekriteriet er også overholdt her. Eksisterende farestald, dr. afdeling og smågriseafdeling samt stald til Polte, gylte og smågrise indgår i lugtberegningerne for geneafstanden til enkeltbolig.

4.5. Ammoniakemission

Husdyrloven forpligter kommunerne til at varetage hensynet til natur med dens bestande af vilde dyr og planter og disses levesteder, jf. lovens § 23, stk. 2. Såfremt lovens generelle regler ikke sikrer dette hensyn tilstrækkeligt, har kommunen mulighed for at stille yderligere vilkår. På baggrund af denne forpligtelse har Thisted Kommune udarbejdet denne naturvurdering for det husdyrbrug, der søger om miljøgodkendelse.

Denne naturvurdering bygger på tolkning af luftfoto, beregning af kvælstofdeposition, samt tilgængelig viden om tilstanden af konkrete naturarealer og udbredelsen af planter og dyr.

4.5.1. Naturområder

De fleste beskyttede naturområder ligger forholdsvist langt fra bedriften, og der er ingen overlap mellem registrerede beskyttede naturtype og udbringningsarealerne.

4.5.2. Anlæggets ammoniakdeposition på naturområder

Det samlede ammoniaktab fra anlæggene i nudrift er 3183 kg N/ha pr. år. Ved udvidelsen stiger emissionen med 354 kg N/år til 3537 kg N pr. år.

Kilde	Kg N
Ammoniaktab fra stalde omfattet af krav, men ingen ændring	2.075
Ammoniaktab fra stalde omfattet af krav og med ændring	725
Ammoniaktab fra gyllebeholdere	372
Ammoniaktab fra fast husdyrgødning	352
Samlede ammoniaktab	3.537

Tabel 15. Beregning af det samlede ammoniaktab.

Der ligger mere end 2 andre ejendomme med en samlet husdyrproduktion på mere end 75 DE indenfor en 1.000 m radius omkring anlægget.

Krav om 20 % reduktion af NH₃ tab fra stald og lager er opnået ved at reducere antal FE og gram råprotein pr. FE i forhold til norm for slagtesvin samt delvis fast gulv i nye og nogle af de eksisterende staldafsnit.

Vejledende emissionsgrænseværdier

Det samlede dyrehold på ejendommen består fremover af en sobesætning på 500 årssøer, en produktion af 600 slagtesvin, en produktion af 15.000 smågrise fra 7,2 til 32 kg samt en mindre ammekvægbesætning på dybstrøelse.

Ud fra de vejledende grænseværdier, for ammoniakemission har kommunen vurderet bedriftens emissionsniveau for luftformig ammoniak.

Vejledende emissionsgrænseværdier opnåelige ved anvendelse af den bedste tilgængelige teknik (BAT) for konventionel produktion af slagtesvin 30 – 102 kg – omfattet af husdyrgodkendelseslovens § 11 og § 12 Miljøministeriet, Miljøstyrelsen 2010 samt,

Vejledende emissionsgrænseværdier opnåelige ved anvendelse af den bedste tilgængelige teknik (BAT) for konventionel hold af søer med produktion af smågrise til 7 kg – omfattet af husdyrgodkendelseslovens § 11 og § 12 Miljøministeriet, Miljøstyrelsen 2010 samt,

Vejledende emissionsgrænseværdier opnåelige ved anvendelse af den bedste tilgængelige teknik (BAT) for konventionel produktion af smågrise 7 – 30 kg – omfattet af husdyrgodkendelseslovens § 11 og § 12 Miljøministeriet, Miljøstyrelsen 2010.

To sidstnævnte er pt. kun i høring.

Beregninger af emissionsniveau i nye stalde	Emission pr enhed kg NH ₃ -N	Samlet emission kg NH ₃ -N
Emissionsgrænseværdi smågrise 6.000 stk. (7 - 32 kg)	0,0665	399
Emissionsgrænseværdi slagtesvin 600 stk. (beregnet som slagtesvin 32 - 106 kg)	0,311	186,6
Beregninger af emissionsniveau i eksisterende stalde		
Emissionsgrænseværdi kg NH ₃ -N pr. årssø 500 stk.	3,35	1675
Emissionsgrænseværdi smågrise 9.000 stk. (7 - 32 kg)	0,0787	709
I alt Samlet emissionsgrænse- niveau		2969,6

Tabel 16. Beregninger over vejledende emissionsgrænseniveauer for ammoniak.

Ammoniakemissionen er for den ansøgte produktion ifølge IT-ansøgningen (skema 3566 version 6) på 3537 kg N/år sammenlagt for hele produktionen. Emissionen af ammoniak fra stalde med ammekvæg og dybstrøelseslager er ifølge N- Farmberegninger 532 kg N. Det vejledende emissionsniveau for svinebesætningen er derfor 3005 kg.

Thisted kommune vurderer derfor at niveauet for ammoniakemission fra staldanlægget er acceptabel og der stilles ikke yderligere vilkår til indretningen af staldanlægget.

Natura 2000

Der ligger ingen Natura 2000 områder indenfor ejendommen, Tygstrupvej 15.

Nærmeste Natura 2000 område er Natura 2000 område nr. 27 (Hvidbjerg Å, Ove Sø og Ørum Sø), der ligger omkring 1,6 km nordvest for driftsbygningerne, og Natura 2000 område nr. 28 (Nissum bredning med Harboør og Agger Tange), der ligger ca. 2,9 km sydvest for driftsbygningerne.

Udbringningsarealerne har en spredt beliggenhed. Ingen af udspretningsarealerne ligger indenfor Natura 2000-områder. Et enkelt areal grænser næsten op til Natura 2000 område nr. 27, men mellem udbringningsarealet og det beskyttede område er der et udyrket areal, og ammoniakemissionen fra udbringningsarealet forventes ikke at påvirke udpegningsgrundlaget i Natura 2000-området væsentligt.

Da ejendommen ikke omfatter arealer indenfor internationale naturbeskyttelsesområder, vurderer Kommunen, at ammoniakfordampning igennem luftbåren ammoniak umiddelbart er den eneste potentielle påvirkning af terrestriske naturtyper og arter, der er udpegningsgrundlag for det nævnte Natura 2000 område. Områderne væsentligste naturværdier fremgår af udpegningsgrundlaget i bilag 1.

Indenfor Natura 2000-områderne er de nærmeste kvælstoffølsomme naturtyper eng (1650 m NV, naturpunkt 2 på figur 1), overdrev (2000 m NV, naturpunkt 3 på figur 1) og en brunvandet sø (2900 m SV, naturpunkt 1 på figur 1). Naturtypens følsomhed overfor tilførsel af luftbåret kvælstof kan beskrives ved hjælp af tålegrænser. Når tålegrænserne er overskredet må det forventes, at naturtypen vil være truet og ikke kan opnå gunstig bevaringsstatus.



Figur: Beskyttet natur indenfor en 1000 m radius (angivet med blå cirkel) fra anlægget. Den sorte cirkel angiver bufferzonen for 300m. Prikkede områder er § 3-beskyttet natur. Pink linje er Natura 2000 områdets afgrænsning.

Brunvandet sø (naturpunkt 1): Tålegrænseintervallet for naturtypen brunvandet sø er 5-10 kg N/ha/år. Baggrundsbelastningen i området er 11,5 kg N/ha/år (jf. seneste tal fra DMU). Naturtypens øvre tålegrænse er overskredet allerede med den nuværende baggrundsbelastning. På denne baggrund vurderes det, at belastningen i naturpunktet ikke må være højere end 0,0 kg N/ha per år, hvis gunstigbevaringsstatus skal sikres. Den totale deposition fra anlægget til den brunvandede sø er beregnet til 0,0 kg N/ha/år og ammoniakafsætningen fra det ansøgte projekt vurderes således ikke at påvirke naturtypen negativt.

Eng (naturpunkt 2): Tålegrænseintervallet for naturtypen eng er 15-25 kg N/ha/år. Med en baggrundsbelastning på 11,5 og en merdeposition på 0,0 er den nedre tålegrænse ikke overskredet. Derfor vurderes det ansøgte projekt ikke at kunne have nogen skadelig effekt på naturtypen eng i dette område.

Overdrev (naturpunkt 3): Tålegrænseintervallet for naturtypen overdrev er 10-25 kg N/ha/år afhængig af om der er tale om surt overdrev eller kalk-overdrev. Arealet er endnu ikke besigtiget i forbindelse med vand- og naturplanerne. Baggrundsbelastningen i området er 13,6 kg N/ha/år. Både den totale ammoniakdeposition på overdrevet er beregnet til 0,0 kg N/ha/år. Kommunen vurderer på denne baggrund, at projektet ikke vil påvirke overdrevet negativt. Af samme årsag har kommunen ikke fundet det væsentligt at besigtige området for en nærmere bestemmelse af habitatnaturtypen.

Ud fra en analyse af området vurderes de øvrige tørre naturtyper i Natura 2000-områderne at være mindre kvælstoffølsomme end de ovenfor behandlede områder.

I vurderingen af den totale belastning af Natura 2000-områderne er medtaget kumulation fra 5 andre nærliggende ejendomme med et dyrehold på mere end 75 DE.

Kommunen vurderer på baggrund af ovenstående, at det ansøgte projekt har en neutral effekt på Natura 2000 området.

4.5.3. Beskyttet natur efter husdyrlovens § 7

Nærmeste § 7 areal ligger ca. 1.950 meter nordvest for staldanlægget i nord nordvestlig retning (NBL § 3 Hede > 10 ha udenfor Natura 2000 eller NBL § 3 Hede indenfor Natura 2000). Der er ingen arealer der overlapper eller ligger i bufferzone til § 7 beskyttet natur.

4.5.4. Beskyttet natur efter naturbeskyttelseslovens § 3

Indenfor en 1000 m radius fra ejendommen findes nogle enkelte naturområder beskyttet efter Naturbeskyttelseslovens § 3. Naturbeskyttelseslovens § 3 beskytter overdrev, heder, moser, enge, strandenge, strandsumpe, søer og vandløb mod ændringer i tilstanden.

Beskyttelsen gælder for alle de beskyttede naturtyper bortset fra søer og vandløb, hvis de har en minimumsstørrelse på 2.500 m² i sammenhængende areal. Beskyttelsen gælder for søer på 100 m² eller derover. De beskyttede vandløb er udpeget af de tidligere amtsråd og godkendt af miljøministeren.

Arealer, der er mindre end 2.500 m², er omfattet af beskyttelsen, hvis de indgår en mosaik af naturtyper med et samlede areal på 2.500 m² eller derover.

Kommunen kan jf. husdyrgodkendelsesloven stille skærpede krav i forhold til ammoniakdepositionen i særlige tilfælde, hvor det i det konkrete tilfælde vurderes, at lovgivningens generelle regler ikke sikrer en tilstrækkelig beskyttelse af et naturområde.

I vurderingen af påvirkningen af naturarealerne indgår overvejelser om hvorvidt der på eller nær ved arealerne er registreret Natura 2000, bilag IV arter, særlige botaniske lokaliteter, sjældne planter, kommunal naturpleje eller øvrige forhold, der viser at et areal har et særligt naturindhold. Endvidere er der taget højde for eventuel kumulativ effekt fra øvrige ejendomme med dyrehold på 75 DE eller derover.

N-deposition på § 3-natur

Der er en merafsætning af ammoniak fra anlægget på 354 kg N/ha/år i det ansøgte projekt. Indenfor en radius af 1000 m fra ejendommen er der registreret en eng, en mose, et vandløb og et par vandhuller. Ingen af arealerne er beskyttet efter § 7. Mose og eng er de mest ammoniak-følsomme af disse naturtyper. Vandløb og småsøer i bedriftens nærområde vurderes til ikke at være følsomme overfor ammoniak idet disse naturtyper er naturligt kvælstofrige eller forventes at modtage det største bidrag fra andre kilder.

Merdepositionen i nærmeste punkt i området med eng og mose er beregnet til 0,0 kg N/ha/år. Idet der ikke sker nogen merbelastning med ammoniak, vil der ikke ske en ændring i naturarealernes tilstand som følge af udvidelsen.

Kommunen vurderer derfor, at den ansøgte udvidelse af husdyrbruget har en neutral effekt på beskyttede naturområder.

Figur over beskyttet natur indenfor 1000 m fra husdyrbrugets anlæg (blå linje)



4.5.5. Bilag IV og II arter, samt øvrige beskyttelseskrævende arter

Medlemslandene i EU skal i henhold til habitatdirektivets artikel 12 indføre en streng beskyttelse af en række dyre- og plantearter, uanset om de forekommer indenfor eller

udenfor et af de udpegede habitatområder. En tilladelse eller godkendelse må ikke kunne beskadige eller ødelægge leve-, yngle- eller raste-områder i det naturlige udbredelsesområde for de dyre- og plantearter, der er listet i habitatdirektivets bilag IV a og b.

Kommunen skal foretage en vurdering af, om det ansøgte projekt i sig selv eller i forbindelse med andre planer og projekter, kan påvirke en bilag IV-art væsentligt, før kommunen kan træffe afgørelser i medfør af bl.a. husdyrlovens §§ 10, 11 og 12 (jf. bekendtgørelse nr. 408 af 01/05 2007 om udpegning og administration af internationale naturbeskyttelsesområder samt beskyttelse af visse arter)

4.5.6. Fredninger

Nærmeste fredede område med naturbeskyttelsesinteresser ligger ca. 3,4 km sydvest for anlægget. Det vurderes, at der ikke er nogen konflikter i forhold til fredede arealer.

4.6. Dyrehold, husdyrgødning og opbevaringskapacitet

Godkendelsen gælder en besætning på 500 årssøer og en produktion af 15.000 smågrise (7,2-32 kg) og 600 slagtesvin (32-106 kg) i alt maksimalt 207,93 DE. Besætningen består også af 32 ammekøer (>600 kg), 32 kvier (6 mdr.-kælvning), 16 småkalve (0-6 mdr.), 15 tyrekalve (0-6 mdr.), 32 ungtyre (0-500 kg) og 15 får i alt 57,53 DE i kvæg og får.

Opbevaringskapacitet

Dybstrøelse

Drægtige søer 500 x 067 tons	335 t
Ammekvæg v. opstaldning max ½ år	<u>320 t</u>
I alt opfanget i staldanlægget	655 t ca. 1100 m ³

Udbragt direkte fra staldanlægget 50% 550 m³

Oplagret på fremtidig møddingsplads nettoareal excl. randzoner 256 m² x 2 m højde

Pladsen etableres enten med 2 m randzoner eller en kombination af randzone og lodrette vægge.

Gylle

Efter udvidelse vil gødningproduktionen være

Diegivende søer 500 x 1,68 t	840 t
Drægtige 500 x 2,15 t	1075 t
Smågrise 15000 x 0,144 t	2160 t
Slagtesvin 600 x 0,5 t	300 t
Overfladevand støbte pladser	<u>300 t</u>
I alt	4675 t

Gyllekapacitet

Eksisterende stor gylletank	1500 m ³	3,85 mdr.
Eksisterende lille tank	830 m ³	2,13 mdr.
Fortanke og kanaler	550 m ³	1,41 mdr.
Tank ved gylleaftale Ettrupvej 7	<u>650 m³</u>	<u>1,67 mdr.</u>
I alt	3530 m³	9,06 mdr.

Tabel 17. Produktion og opbevaring af husdyrgødning.

4.6.1. Opbevaringsanlæg

Gødningsproduktionen opbevares i ejendommens gylletanke, fortank og gyllekanaler samt gyllebeholder på Ettrupvej 7. Den samlede kapacitet er opgjort til 3530 m³, hvilket svarer til godt 9 måneders opbevaringskapacitet.

4.7. Indretning og drift

Udvidelsen omfatter, at der bygges en ny stald til smågrise og slagtesvin således, at svineproduktion udvides fra 174,69 DE til 207,93 DE. Soholdet øges fra 450 årssøer til 500 årssøer. Slagtesvineproduktionen på 600 slagtesvin bibeholdes. Produktion af smågrise øges fra 11.000 til 15.000 smågrise.

Den nye stald er en toklimastald med delvist spaltegulv til smågrisene og delvist spaltegulv til slagtesvinene. Den eksisterende farestald er med delvist fast gulv, hvor søerne går i kassestier, de drægtige søer går på fast gulv med dybstrøelse og spaltegulv, og smågrisene er etableret i afdeling med delvist spaltegulv og toklimasystem.

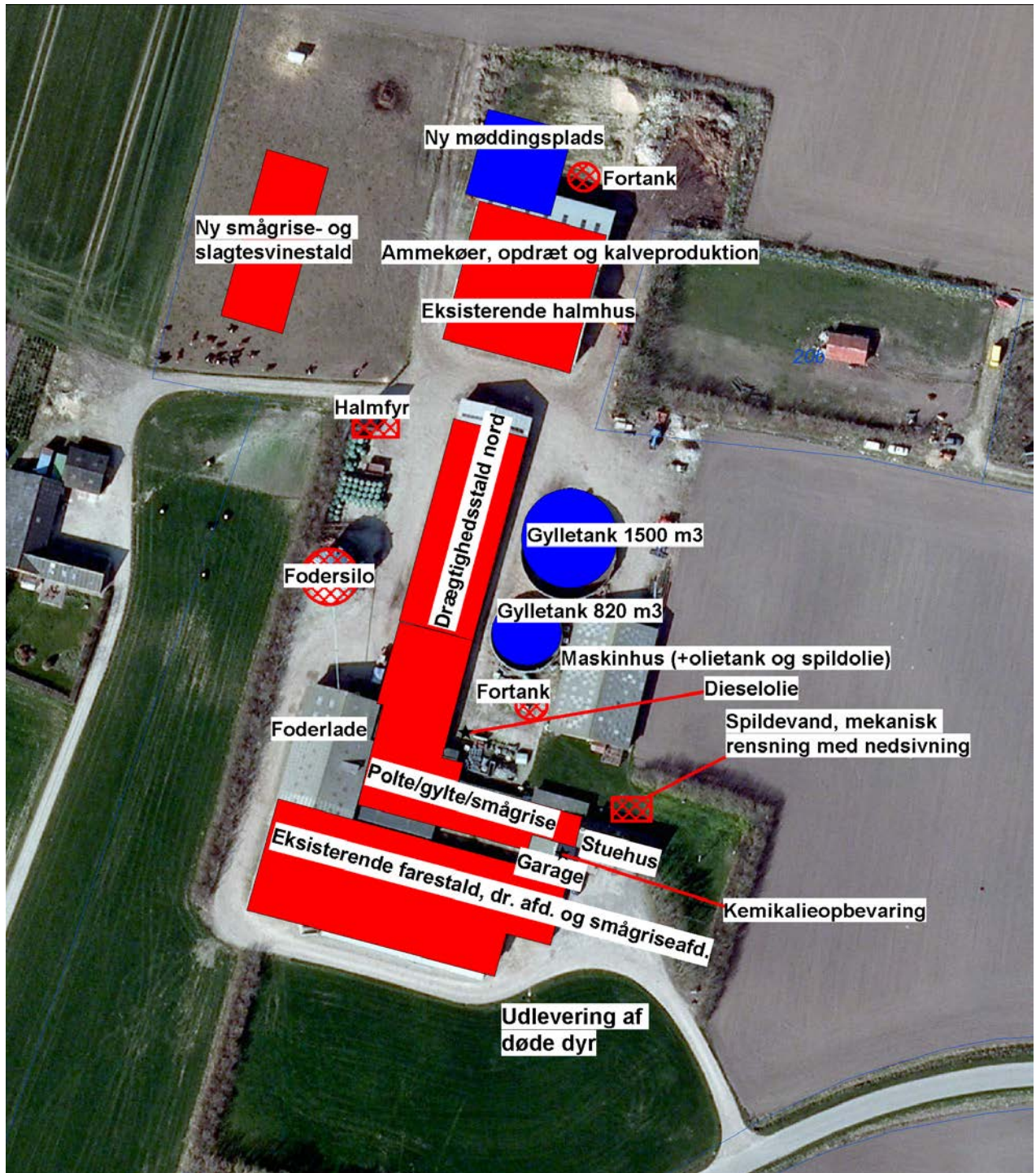
Den eksisterende polte-, gylte- og smågrisestald er med delvist spaltegulv til årssøer, fuldspaltegulv til slagtesvin og toklimasystem med delvist spaltegulv til smågrisene. Drægtighedsstalden nord er med dybstrøelse og spaltegulv.

Kvægproduktionen ændres fra 28,36 DE til 55,39 DE uden at der foretages ændringer i eksisterende staldafsnit til ammekvæg. Antallet af ammekøer øges fra 18 til 32 stk., kvieproduktionen øges ligeledes fra 18 til 32 stk., produktionen af småkalve øges fra 9 til 16 stk., produktionen af tyrekalve øges fra 9 til 15 stk. og ungtyreproduktionen øges fra 9 til 32 stk.

I samme staldafsnit etableres et fårehold på 2,14 DE i forbindelse med udvidelsen. Der er dybstrøelse på hele arealet i den pågældende stald til ammekvæg.

Køer og kvier er udegående i minimum halvdelen af året. Hovedsageligt på naturarealer udenfor harmoniarealet.

Oversigt over staldanlægget, se kort nedenfor.



Fordelingen af dyrehold i de forskellige staldafsnit fremgår af nedenstående tabel:

Stald nr.	Type	Dyretype/ vægtintervaller	Stipladser	Årlig produktion Antal dyr	Antal DE
1	<u>Eksisterende farestald, dr. afd. og smågrise afd.:</u> Fareafdeling: Kassestier, delvis spaltegulv Dr. afdeling: Løsgående, dybstrøelse + spaltegulv Smågriseafdeling: Toklimastald med delvis spaltegulv.	søer søer Smågrise (7,2 - 32 kg).	138 125 380	 2200 stk.	
2	<u>Ny smågrise og slagtesvinestald:</u> Smågriseafdeling: Toklimastald med delvis spaltegulv. Slagtesvineafdeling: Delvis spaltegulv (25-49 % fast gulv)	Smågrise (7,2 - 32 kg). Slagtesvin (32 - 106 kg).	920 100	6000 stk. 300 stk.	
3	<u>Ammekvæg (og fårehold):</u> Dybstrøelse over hele arealet. (naturlig ventilation) Dyrene er udegående i 7 måneder af året	Ammeko (>600 kg) Kvier 6 mdr.-kælvning Småkalve 0-6 mdr. Tyrekalve 0-6 mdr. Ungtyre 0-500 kg Får	- - - - -	32 stk. 32 stk. 16 stk. 15 stk. 32 stk. 15 stk.	
4	<u>Polte/gylte /smågrisestald:</u> Dr. afdeling: løsgående,	søer	45		

	delvis spaltegulv				
	Fuldspaltegulv	Slagtesvin	150	300 stk.	
	Toklimastald med delvis spaltegulv	Smågrise (7,2-32 kg)	1200	6800 stk.	
4	<u>Drægtighedsstald (nord):</u> Løsgående, dybstrøelse + spalter	søer	240		

Tabel 18. Oversigt over fordelingen af dyreholdet i staldafsnittene.

Rengøring desinficering:

Efter hvert hold svin vaskes ventilatoren i staldafsnittene sammen med det øvrige staldinventar. Herved fjernes snavs mv. der kan yde modstand og forøge strømforbruget.

Gyllehåndtering:

Gylle opbevares pt. i 3 gyllebeholdere samt kanaler med en samlet kapacitet på 3.530 m³.

Gylletankene er tilmeldt beholderkontrollen. Der omrøres kun i forbindelse med udbringning/flytning af gylle.

4.7.1. Råvarer og energiforbrug

Forbruget har ca. følgende fordeling:

Type:	Placering/Opbevaring:	Forbrug:
Dieselolie	2.500 l ved eksisterende hal	18.500 l
Fyringsolie	2.500 l bag stalde. Hovedkilden er et halmfyr, der leverer den væsentligste del af varmemforbruget.	6.000 l
Elforbrug		245.000 kWh.
Pesticider og sprøjteudstyr	I kemirum ved værksted/garage.	
Kemikalier (desinfektionsmiddel)	I kemirum ved værksted/garage.	
Foder	Ensilage opbevares i markstak, eventuelt delvist i halmhus mod nord. Korn opbevares i udendørs kornsilo.	

Tabel 19. Forbrug af olie og råvarer.

4.7.2. Vandforsyning

Ejendommen forsynes via Tåbel vandværk.

Forbruget i nudriften er 5.800 m³ inkl. forbrug til rengøring og marksprøjtning. Forbruget forventes at stige til 6.850 m³ i ansøgt drift.

Der anvendes drikkenipler som sidder over fodertruget (integreret i foderautomaten). Ved vask af stalde anvendes iblødsætningsanlæg, hvorefter staldene vaskes med højtryksrenser med koldt vand. Både iblødsætning og vask med højtryksrenser er vandbesparende. Vandforbruget tjekkes ca. en gang om måneden. Staldene kontrolleres dagligt, og der udføres små reparationer med det samme eller tilkaldes service, hvis der er behov for det.

4.7.3. Ventilation

Drægtighedsstaldene og kvægstaldene har naturlig ventilation. Øvrige afdelinger har undertryksventilation. Al ventilation er styret af et temperaturreguleret styringssystem, som sikrer, at ventilationen kører optimalt, både med hensyn til temperaturen i staldene og el-forbruget.

4.7.4. Støj og støjkilder

Beskrivelse af støjkilder samt driftsperiode for støjkilder:

Støjkilder er de mekaniske ventilationsanlægs motorer, korntørringsanlæg, transportsystemer med korn, foder og dyr, højtryksrenser og kompressorer samt maskiner til markarbejde. Endvidere vil de ca. 540 transportere på årsplan med især foder, husdyr og husdyrgødning give anledning til støj.

	<u>Driftsperiode for støjkilder:</u>
Mekaniske ventilationsanlægs motorer:	Døgndrift
Korntørringsanlæg:	I høstperioden
Korn- og fodertransportsystemer:	Hovedsagligt i dagtimerne
Højtryksrenser og kompressorer	Dagtimerne
Husdyrs lydavgivelse:	Hovedsagligt i dagtimerne

Tiltag mod støjkilder:

Ventilationssystemet: Efter hvert hold svin vaskes ventilatoren i staldafsnittene sammen med det øvrige staldinventar. Herved fjernes snavs mv. der kan yde modstand og forøge strømforbruget.

I øvrigt: Stationære støjafgivende maskiner kan, hvor det er muligt, isoleres i støjabsorberende maskinrum.

I forhold til nudriften vil støjgenerne sandsynligvis være marginalt større.

4.7.5. Skadedyr

Ved at sikre bygningers vedligeholdelse og tæthed kan indtrængen af skadedyr begrænses.

Ved at undgå foderspild, samt undgå redebygningsmuligheder, kan opformering af skadedyr begrænses.

Fluegener:

Søges undgået ved hygiejnetiltag i staldene og om nødvendigt ved kemisk fluebekæmpelse.

Rottebekæmpelse:

Ved kontrakt med autoriseret rottebekæmpelsesfirma.

4.7.6. Transport

Anlægget ligger med kort afstand ad mindre vej til hovedfærdselsåre udenfor bymæssig bebyggelse.

67 ha af egne arealer, som aftager ca. 40 % af gyllen, ligger umiddelbart op til anlægget med begrænset transportbehov på offentlig vej. De øvrige arealer ligger med transportafstande mellem 5 og 10 km fra anlægget, hvilket også gælder gylleaftalen ved Ettrup.

Tilkørsel til adressen sker hovedsagligt fra Hovedvejene Vestervigvej /Ashøjvej med tilkørsel til Tygstrupvej vest for anlægget.

Antal årlige transporter:

	<u>Nudrift:</u>	<u>Ansøgt:</u>
Dyretransport til anlægget	15	15
Dyretransporter fra anlægget	150	150
Fodertransporter til anlægget eksterne	52	52
Afgrødetransporter fra anlægget	begrænset	begrænset
Gylletransporter/husdyrgødning	200	220

Til transporterne kommer intern kørsel til og fra markerne med egne maskiner og afgrøder ved høst.

Transporterne sker hovedsageligt i dagtimerne udenfor weekend/helligdage.

Transport af egen avl samt husdyrgødning vil være koncentreret over korte perioder.

4.7.7. Spildevand

Spildevandsmængder

	<u>Nudrift m³</u>	<u>Ansøgt m³</u>
Staldrengøring	420	450
Maskinrengøring/vaskepladser	30	30

Husholdningsspildevand og sanitært spildevand tilledes mekanisk rensningsanlæg med nedsivning nord for stuehuset.

Spildevand tilledt gylletanke

	<u>Nudrift</u>	<u>Ansøgt</u>
Staldrengøring	420	450
Vaskepladser	30	30

4.7.8. Affald

Erhvervsaffald skal afleveres i henhold til kommunens regulativ for erhvervsaffald.

Døde dyr (udlevering og bortskaffelse):

Bortskaffes til autoriseret destruktion.

Smågrise placeres i container og større dyr placeres under kadaverkappe indtil afhentning ved pladsen syd for garage og stuehus.

Nedenstående tabel beskriver typer af affald og bortskaffelse af affald fra ejendommen.

Affaldstype	EAK-koder	Affaldsfraktioner	Årlig mængde	Bortskaffelse
Animalsk affald (Døde dyr)	02 01 02		Variierende Skøn: 15 t	DAKA
Emballage fra sædekorn, foderleverancer m.m.	02 01 099	50.04 52.07	Max 500 kg	kommunal anvist ordning
Emballage rengørings- og desinfektionsmidler	02 01 09	52.07	Max 100 kg	kommunal anvist ordning
Emballage fra sprøjtemidler markbrug	02 01 08 02 01 09	50.04 51.00 52.07	Max.50 kg	kommunal anvist ordning
Overdækningsplast	02 01 04	52.07 (ikke PVC)	Max 200 kg	kommunal anvist ordning
Spildolie	02 01 09	06.01 06.02 06.14	Max 50 l/år Max opbevaring 200 l i olietromle	Olieleverandør eller kommunal anvist ordning
Malingsrester	02 01 99	03.21 03.22	Begrænset	kommunal anvist ordning
Sprøjtemiddelrester	02 01 08 02 01 09		< 5 kg	kommunal anvist ordning
Medicinrester	02 01 99	05.13	< 2 kg	Apotek
Medicinflasker	02 01 10	51.00 52.07	75kg	kommunal anvist ordning
Medicinsk udstyr	02 01 10	56.20	15 kg	kommunal anvist ordning
Andet brændbart affald Træ, bindegarn anden emballage m.m.	02 01 10	62.00 52.07 (ikke PVC) 50.04	500 - 1000 kg	kommunal anvist ordning
Andet ikke brændbart affald, eks. lysstofrør	02 01 99	23.00 79.00	Begrænset	kommunal anvist ordning

Tabel 20. Erhvervsaffald: Opbevaring og bortskaffelse.

Kemikalier:

Forskellige hjælpemidler som rengørings- og desinfektionsmidler til staldrengøring, konserveringsmidler til foderbrug og andre hjælpestoffer, der kan udgøre en miljørisiko, skal håndteres og opbevares, så der ikke kan ske en utilsigtet udledning til miljøet.

Pesticider og sprøjteudstyr placeres så der ikke kan ske en utilsigtet udledning til miljøet.

Pesticider anvendes til afgrøder i overensstemmelse med forskrifterne af personer med sprøjtecertifikat/bevis.

Påfyldning af vand og kemikalier samt rengøring skal ske på vaskeplads med afløb til gylleanlægget eller på marken med afgrøder, der behandles.

4.7.9. Støv

Der kan forekomme støvgener i forbindelse med kørsel til og fra ejendommen samt under jordbearbejdning, høst og foderhåndtering.

Der vil især i tørre perioder forekomme støv fra ejendommen ved færdsel med køretøjer.

4.7.10. Egenkontrol

Egenkontrollen på ejendommen består bl.a. i at føre journal over følgende:

- Månedlig kontrol af gylletankenes tilstand, fyldning og flydelag.
- Kontrol af produktion og foderforbrug
- Forbrug af fyringsolie/dieselolie
- Forbrug af vand tjekkes løbende (ca. en gang om måneden). Staldene kontrolleres dagligt.
- Driftsuheld, som kan forårsage påvirkninger af det ydre miljø.
- Sprøjtejournal.
- Udarbejdelse af mark- og gødningsplaner samt gødningsregnskab.
- Der udarbejdes foderplaner og opgørelser af fodereffektiviteten.
- Der skal foreligge dokumentation for, at affald bortskaffes miljømæssigt forsvarlig.

Mellem hvert hold indsatte svin rengøres og desinficeres staldsektionerne, og det tekniske udstyr (ventilation, fodersystem og gyllesystem) tilstand kontrolleres.

4.7.11. Risici

Redegørelse for mulige uheld:

1. Gyllebeholder springer læk

- Falck/Beredskabsstyrelsen og eventuelt slamsuger tilkaldes.

- kommune orienteres.

2. Uheld ved gyllehåndtering

- Falck/Beredskabsstyrelsen tilkaldes

- Kommune kontaktes.

Det er ikke sandsynligt at et eventuelt uheld i forbindelse med pumpning af gylle eller lækager vil forurene søer/vandløb. Den lille sø, der ligger nærmest gyllebeholderne er beliggende 230 m i syd sydøstlig retning.

Overløb af sprøjtevæske under påfyldning.

Spild af koncentrerede pesticider på fyldeplads.

Minimering af risiko for uheld:

Gylletanken og pumpeudstyrets slanger m.m. kontrolleres ved den månedlige kontrol af flydelaget. Fastmonterede gyllepumper på gylletankene vender ind over tanken, når pumper ikke er i brug.

Afmontere udstyret, når der ikke udbringes gylle.

Gylletankene er tilmeldt 10- års beholderkontrol.

Uheld i forbindelse med håndtering af pesticider herunder overløb forhindres ved påfyldning på betonplads med afløb til beholder.

4.7.12. Anvendte BAT

Staldteknologi:

Oversigt over anvendte BAT i staldanlæg:

1. Eksisterende farestald, dr. afd. og smågriseafdeling:

Ventilation: Der er mekanisk ventilation i fare- og smågriseafdelingen, mens der er naturlig ventilation i drægtighedsafdelingen.

Staldindretning: Fareafdelingen er indrettet med kassestier og delvist spaltegulv (25-49 % fast gulv) og 138 stipladser. Smågriseafdelingen er indrettet med toklimasystem og delvist spaltegulv (25-49 % fast gulv) og 380 stipladser.

Drægtighedsafdelingen med løse søer er indrettet med delvis spaltegulv ved foderstationerne og fast gulv med dybstrøelse i lejearealet.

BAT-redegørelse: Stalden er indrettet med delvis spaltegulv (2/3 fast gulv), som er BAT-teknologi for gulvtype i farestalde med BAT-byggeblad 106.02-51. Ud fra en proportionalitetsbetragtning er der ikke ændret på gulvtypen i den eksisterende drægtighedsafdeling.

2. Ny smågrise- og slagtesvinestald:

Dyrehold: Der er undertryksanlæg i stalden, hvor der er plads til 6.000 smågrise og 300 slagtesvin.

Staldindretning: Smågrisene går på delvis spaltegulv (25-49 % fast gulv) med toklimasystem, og hos slagtesvinene er der delvis spaltegulv (25-49 % fast gulv).

BAT-redegørelse: Både smågriseafdeling og slagtesvineafdelingen er med 25-49 % fast gulv som er BAT-teknologi for gulve i slagtesvinestalde med BAT-byggeblad 106.04-52.

3. Stald til ammekvæg:

Dyrehold: Der er naturlig ventilation i stalden, hvor der er plads til 32 ammekøer, 32, kvier, 16 småkalve, 15 tyrekalve, 32 ungtyre og 15 får.

Staldindretning: Der er dybstrøelse på hele arealet i stalden.

BAT-redegørelse: Ved indretning af dybstrøelsesstalden er det ikke umiddelbart mulighed at implementere yderligere BAT-krav.

4. Polte-, gylte- og smågrisestald:

Dyrehold: Der er mekanisk ventilation i stalden, hvor der er plads til søer, 300 slagtesvin og 6.800 smågrise.

Staldindretning: Drægtighedsafdelingen er indrettet med delvist spaltegulv til løsgående søer og 45 stipladser. Afdelingen til slagtesvin er indrettet med fuldspaltegulv og vakuumsystem og 150 stipladser, hvor der udsluses gylle ca. hver 4. uge. Afdelingen til smågrise er med toklimasystem samt delvist spaltegulv med 1200 stipladser.

BAT-redegørelse: Stalden er indrettet med delvis spaltegulv til løsgående søer, som ifølge reference-dokumentet for bedste tilgængelige teknikker, der vedrører intensiv fjerkræ- og svineproduktion (BREF) er BAT.

Fuldspaltegulvet hos slagtesvinene er ikke BAT og dyrevelfærdsmæssigt ikke lovligt efter 2015.

Fuldspaltegulvet justeres inden 01.07.2015 med evt. delvis udskiftning af spalter med delvis fast gulv, hvorefter afdelingen anses for at leve op til BAT-kravet.

Smågriseafdelingen er indrettet med toklimasystem og delvist spaltegulv (25-49 % fast gulv), hvilket anses for at være BAT.

5. Drægtighedsstald nord:

Dyrehold: Der er naturlig ventilation i stalden med plads til 300 årssøer.

Staldindretning: Stalden er indrettet med dybstrøelse, spaltegulv til løsgående søer og 240 stipladser.

BAT-redegørelse: Ud fra en proportionalitetsbetragtning er der ikke ændret på gulvtypen i den eksisterende drægtighedsafdeling.

Fravalg af staldteknikker:

Effekten af luftvasker med syre er derudover ikke stabil og teknikken ikke tilstrækkeligt veldokumenteret for drift og holdbarhed.

Forsuring er fravalgt, da staldenes gyllekanaler ikke er konstrueret til at kunne håndtere systemet. Samtidigt er stort set alle afdelinger med delvist spaltegulv, der i sig selv vurderes som værende BAT.

Energibesparende foranstaltninger:

Energibesparelse opnås ved frekvensstyring af ventilationsanlæg, der desuden jævnligt renholdes. Ifølge referencedokument for bedste tilgængelige teknikker (BREF), der vedrører intensiv fjerkræ- og svineproduktion, anvendes der således BAT (delvis lavenergibelysning, eftersyn og rengøring af ventilatorer, temperaturstyring, der sikrer temperaturkontrol og minimumsventilation i perioder, hvor der ikke er behov for ret stor ventilation).

Vandbesparende foranstaltninger:

Vandbesparelse opnås ved iblødsætning af staldanlæg ved hjælp af overbrusningsanlæg før rensning. Der er tidsintervalstyring for at formindske vandspild. Ifølge referencedokument for bedste tilgængelige teknikker (BREF), anvendes der således BAT (brug af højtryksrensere, drikkenipler over trug). Vandforbruget måles ikke som sådant men tjekkes løbende (ca. en gang om måneden). Staldene kontrolleres dagligt, og der udføres små reparationer med det samme eller tilkaldes service, hvis der er behov for det.

Foder:

For at opfylde kravet om 20 % reduktion af ammoniakudledningen for udvidelsen samt begrænse nitratudvaskningen til overflade og grundvand anvendes lavproteinholdigt foder til drægtige søer, hvilket herefter efterkommes. For at minimere fosforudledningen til overfladevand anvendes foderblandinger med lavt indhold af fosfor i forhold til normniveau.

Der anvendes foder (tørfoder) indeholdende fytase og et fosfor- og råproteinindhold i øvrigt indenfor de vejledende niveauer i BAT-foder (jf. BREF).

Gødningsopbevaringsanlæg:

Gyllebeholderne er stabile, og kan modstå mekaniske, termiske og kemiske påvirkninger. Lageret tømmes hvert år og beholderne inspiceres visuelt.

Beholdernes fund og vægge er tætte. Al gylle overpumpes via neddykket rør. Gyllen omrøres kun i forbindelse med udbringning/flytning af gylle. Gyllebeholderne er overdækkede med naturligt flydelag (sikres ved at tilsætte halm efter hver tømning). Beholderne er tilmeldt lovpligtig beholderkontrol og kontrolleres hvert 10. år.

Bedste tilgængelige udbringningsteknik:

Der udarbejdes hvert år en mark- og gødningsplan, hvorved det sikres at mængden af gødning tilpasses afgrødens forventede behov. I planen tages der bl.a. hensyn til jordbundstype, sædskifte, vanding, planternes udbytte og kvælstofudnyttelsen.

Gyllen køres typisk ud med 20-25 m³ gyllevogn med slæbeslanger. Gyllen køres ud på veletablerede afgrøder, herved minimeres ammoniakfordampning og lugtgener pga. mindre fordampning og hurtig optagelse af planterne. Der køres aldrig på vandmættet, oversvømmet, frossent eller snedækket areal. Ingen af arealerne er stærkt hældende, og der holdes som minimum 2 m bræmmer til vandløbene. Gylleudbringning sker normalt kun på hverdage og gylle udbringes i overensstemmelse med Husdyrgødningsbekendtgørelsens regler.

Da arealerne er jordbundstype 4 og der primært dyrkes en del vinterafgrøder, benyttes der ikke nedfælder. Nedfældning i vinterafgrøder er ikke ønskeligt, da der kommer for mange køreskader på afgrøderne, hvilket medfører et mindre udbytte og i sidste ende en mindre N-optagelse i afgrøder og dermed også en større udvaskning. Udkørsel af gylle med nedfælder tager endvidere en del længere tid. En nedfælder har typisk 6-8 m rækkevidde, mens en gyllevogn med slæbeslanger har op til 24 m rækkevidde. Af samme grund er der også valgt slæbeslanger på græsarealer.

Når der udbringes husdyrgødning og suppleres op til Plantedirektoratets norm med handelsgødning, er der forbrugt 15-20 % mindre kvælstof end økonomisk optimal mængde. Dette medfører et kraftigt incitament til optimal håndtering af husdyrgødningen. Ansøger vil derfor søge den optimale form for udbringningsteknik, placering i sædskiftet og benytte de mest optimale vejrforhold, således at fordampningen af ammoniak reduceres mest muligt og udnyttelsen af næringsstoffer er størst mulig. Ligeledes vil stigende afgrødepriser flytte afgrødernes økonomisk optimale kvælstofniveau højere op, og dermed kræve bedre udnyttelse af husdyrgødning på bedriftens arealer.

Management:

BAT inden for management/godt landmandskab er i BREF (referencedokument for bedste tilgængelige teknikker, der vedrører intensiv fjerkræ- og svineproduktion) defineret på en række områder.

- Der føres journal over spredning af uorganisk gødning og husdyrgødning på markerne i form af mark- og gødningsplan, som endvidere bruges til planlægning af kommende sæsons spredning. Der føres ikke løbende journal over vand- og energiforbrug samt spild, men vand- og energiforbrug opgøres årligt i forbindelse med regnskabet.
- Der føres produktionskontrol over produktion og forbrug af foder og hjælpestoffer i svineproduktionen.
- Der udfærdiges en beredskabsplan, så forholdsregler i forbindelse med uheld med kemikalier og gylle, brand mv. er beskrevet.
- Der foretages daglige tjek og løbende service på anlæggene efter behov.
- Der udarbejdes uddannelses og træningsprogrammer for ansatte.

4.7.13. Foranstaltninger ved ophør af husdyrbruget

Ved virksomhedsophør rengøres stalde og gyllekummer tømmes. Hvis gyllebeholdere ikke skal anvendes, tages disse ud af drift som beskrevet i 10-årsbeholderkontrollen.

Bygningerne tømmes og rengøres, og alternativ anvendelse vurderes. Det sikres, at skadedyr ikke får mulighed for at etablere sig i bygningerne.

5. Vurdering af landbrugets miljøbelastning

5.1. Beliggenhed af staldanlæg

Ejendommen er beliggende i det åbne land i landbrugsområde som vist i kortbilag. I forbindelse med udvidelsen etableres ny staldbygning til smågrise og slagtesvin, samt halmlade og møddingsplads med fast bund.

Afstanden fra ejendommens staldanlæg til eksisterende eller fremtidig byzone eller sommerhusområde er ca. 1.500 m. Der er ca. 555 m i sydvestlig retning fra staldanlægget til samlet bebyggelse i landzone (Tygstrup). Afstanden til nærmeste enkeltbolig uden landbrugspligt i landzone er ca. 88 m i sydlig retning (Tygstrupvej 13).

Det er kommunens vurdering, at placeringen af staldbygningerne og anlæg til opbevaring af husdyrgødning overholder gældende afstandskrav til beboelse, samlet bebyggelse og bymæssig bebyggelse.

Den nye smågrise-, og slagtesvinestald placeres ca. 11 m fra naboskel Tygstrupvej 9. Naboejendommen ejes af ansøger selv

Kommunen vurderer, at der er en minimal risiko for forurening af vandløb, da dette ligger >500 m fra anlægget.

Det er kommunens vurdering, at udvidelsen herefter ikke har væsentlig indflydelse på miljø og kulturmæssige værdier i området.

5.2. Beliggenhed af arealer

Arealerne er beliggende i landzone i primært jordbrugsområde. Arealerne afvander til Krik Vig og Skibsted Fjord.

5.2.1. Udbringningsarealer i forhold til beskyttede naturarealer

Hvor de ansøgte udbringningsarealer til den ansøgte drift omfatter § 3 beskyttede arealer er disse udtaget som udbringningsarealer for flydende husdyrgødning.

Enkelte af udbringningsarealerne støder op til § 3 beskyttet vandløb, mose, eng og hede. Disse arealer vurderes ikke at blive yderligere belastet i forbindelse med den ansøgte drift.

Der er desuden ingen af udbringningsarealerne, der skræner stærkt ned mod beskyttede naturområder.

Enkelte dyrearter omfattet af habitatdirektivets bilag IV kan have levested, fødesøgningsområde eller sporadisk opholdssted på egnen omkring markarealerne. Driften af ejendom og de godkendte markarealer vurderes at have en neutral effekt for de nævnte bilag IV arter.

Det er kommunes vurdering, at arealerne kan drives som foreskrevet uden nævneværdige ændringer af beskyttelsesværdige naturområder i området eller gene for omkringboende naboer.

5.2.2. Harmonitryk

Ved anvendelse af referencesædskifter som standardsædskifter og 1,75 % ekstra efterafgrøder udover Plantedirektoratets krav som foreslået i ansøgningsmaterialet vurderes det, at der kan udsprede husdyrgødning fra **1,44 DE** pr. ha, svarende til 207,18 DE på de 142,36 ha, på udspredearealerne uden nævneværdig påvirkninger af de omkringliggende naturarealer.

5.2.3. Beskyttelse af overfladevand

Beregninger af udvaskning af nitrat fra arealerne vha. Farm-N viser at udvaskningen uden virkemidler er 65,50 kg N/ha og det samme med virkemidler, ved et dyretryk på bedriften på **1,44 DE/ha** (efterafgrøder 1,75 %).

Da der ikke er vandløb i umiddelbar nærhed af driftsanlægget vurderes det, at der er minimal risiko for forurening af vandløb. Nærmeste registreret § 3 natur er en mindre sø beliggende 170 m syd sydøst for anlægget, og nærmeste vandløb er beliggende 880 m fra staldanlægget.

Arealerne afvander primært til Krik Vig i Nissum Bredning og Skibsted Fjord i Limfjorden. Beregninger viser, at det ansøgte projekt vil bidrage med en meget lille del af den samlede udvaskning af kvælstof til Limfjorden. Det forventes derfor ikke, at det ansøgte projekt i sig selv kan have skadevirkning på det aktuelle Natura 2000 område i Nissum Bredning eller Limfjorden som helhed.

Det konkluderes derfor, at der ikke er behov for at stille yderligere vilkår til det ansøgte vedrørende nitratudvaskning, der skærper de angivne harmonikrav.

Kommunen vurderer, at størrelsen af udvaskningen af fosfor og nitrat med overfladevand er acceptabel for området, og vil ikke skade recipienterne væsentlig.

Det er kommunens vurdering, at der ved anvendelse af sædskifte og efterafgrøder, som der er foreslået i ansøgningsmaterialet, tages hensyn til at minimere nitratudvaskningen i området. Det vurderes ligeledes, at udvaskningen af kvælstof fra markerne ikke øges i et omfang, der vil påvirke hverken grundvand, vandløb, søer eller fjorde nævneværdigt. Det forventes ikke, at internationale naturbeskyttelsesområder påvirkes i et omfang, der vil kunne svække de arter eller naturtyper, der udgør udpegningsgrundlaget for områderne

5.2.4. Beskyttelse af grundvand

Nærmeste fælles vandforsyning ligger ved Vestervig ca. 2.500 m syd sydøst for anlægget

Grundvandets naturlige strømningsretning antages overvejende at være fra sydøst mod nordvest. Afstanden fra terræn til grundvand forventes at være ca. 13 m. Ud fra kendskab til boniteten i området syntes jordbunden hovedsagelig at bestå af ler.

Ejendommen har arealer beliggende i nitratfølsomme indvindingsområder undersøgelsesområde. Beregninger af N-udvaskningen for arealer beliggende i nitratfølsomme indvindingsområder viser, at udvaskningen af kvælstof i forhold til nudrift er uændret.

Med grundlag i ovenstående vurderes det, at der ikke er risiko for forurening af drikkevandindvindinger, se i øvrigt kortbilag, og at udvidelsen ikke har indflydelse på kvaliteten af grundvandet i området.

5.2.5. Vurdering af fosforoverskud

I ansøgningen er der anvendt korrektioner for fosforindhold i forhold til normniveau i foderet til slagtesvinene. Der er sat vilkår for aktuelle fodermængde og indhold af fosfor i foderet.

Ved den ansøgte drift beregnes at der er et fosforoverskud på 10,8 kg P/ha/år..

Ud fra oplysningerne om den anvendte mængde husdyrgødning ved nudrift og ansøgt drift samt oplysninger om P - klasser for det ansøgte udbringningsareal er det beregnet, at beskyttelsesniveauet for fosfor er overholdt.

Ved en undersøgelse af de topografiske forhold på ejendommens arealer vurderes det, at det er muligt at anvende de angivne udspretningsarealer med minimal risiko for erosion af jordpartikler og dermed afstrømning af fosfor til vandmiljøet. Det er muligt, at fosfortab kan ske gennem dræn. Erosion fra markerne kan bl.a. forebygges med hensigtsmæssigt sædskifte og jordbehandling. Med opretholdelse de lovgivne beskyttelsesbræmmer langs vandløb og søer, vurderes erosionen af fosfor at være ubetydelig.

Kravet om fosfor overskud er i henhold til beregningerne i "husdyrgodkendelse.dk" overholdt, og der stilles derfor ikke yderligere krav om reduktion af fosforudledning.

5.3. Landskabelige hensyn

Ved en undersøgelse af kort over diverse beskyttelsesværdige landskaber og naturtyper vurderes det, at staldanlægget ikke påvirker de forskellige landskaber og naturtyper i området væsentlig. Udvidelsen sker i nye og i eksisterende anlæg.

Den nye stald placeres på bagsiden af staldanlægges væk fra naboer. Ansøger ejer selv Tygstrupvej 9. Der ændres ikke på beplantningsforhold i øvrigt.

Afstandskrav til fortidsminder og kirker er overholdt.

Det er kommunens opfattelse, at der ikke sker væsentlige landskabelige ændringer ved en udvidelse af slagtesvineproduktionen.

5.4. Lugt fra stalde og opbevaringsanlæg

På grundlag af den oplyste produktionsstørrelse sammenholdt med ejendommens beliggenhed er der foretaget en vurdering af staldlugtemissionen og dens eventuelle påvirkninger hos omboende.

Udvidelsen af dyreholdet er af begrænset omfang og genegrænsen øges kun lidt. Der er ikke byzone, samlet bebyggelse eller enkeltbeboelse indenfor de beregnede genegrænser.

Det forudsættes, at husdyrgødningsbekendtgørelsens bestemmelser om udbringning af gylle, samt at der dykket indløb, overholdes.

Det forventes, at der kan opstå lugtgener i området i forbindelse med pumpning og omrøring af gylle samt udkørsel af gylle.

Kommunen vurderer, at produktionen ikke vil give væsentlige lugtgener hos naboer, og at det ikke er nødvendigt at lave yderligere foranstaltninger for at begrænse lugtgener fra produktionen. Dog fastsættes der vilkår om, at såfremt der skulle opstå gener for de omkringboende, eller såfremt kommunen finder det nødvendigt, skal bedriften lade foretage undersøgelse af forskellige lugtkilder og/eller behandling af staldlugtemissionen, således at lugten uden for ejendommen formindskes.

5.5. Ammoniakemission

Produktionen er omfattet af det generelle ammoniakreduktionskrav på 20 % fra stald og lager, som gælder i 2008, jf. Lov om miljøgodkendelse mv. af husdyrbrug. Gennem beregningen i "husdyrgodkendelse.dk" er det godtgjort, at kravet er opfyldt.

Krav om 20 % reduktion af NH_3 tab fra stald og lager er opnået ved nedsættelse af proteinniveau i foder og delvis fast gulv i stalde

Ændringen af produktionen giver en forøget ammoniakemission på 354 kg ammoniak pr. år fra staldanlæg og opbevaringslagre.

Det er kommunens vurdering at anlægget lever op til vejledende emissionsgrænseværdier udgivet af Miljøstyrelsen.

5.5.1. Vurdering af indflydelse på naturarealer

I afsnit 4.5 er vurderet påvirkningen af den nærmeste natur beliggende i Habitatområde. Thisted kommune vurderer, at det ansøgte projekt har en neutral effekt på nærmeste Natura 2000 områder.

Nærmeste § 7 areal ligger ca. 1.950 meter nord nordvest for staldanlægget og merdepositionen i dette område er beregnet til 0,00 kg N/ha/år.

Det vurderes heller ikke, at de øvrige § 3 naturområder, jf. ovenstående vil blive påvirket væsentligt af udvidelsen.

Kommunen vurderer samlet, at emissionen af ammoniak fra staldanlægget ikke har en størrelse, der har væsentlig indflydelse på de § 3, § 7 eller Natura 2000 udpegede naturområder.

Der er stillet vilkår om, at al udbringning af flydende husdyrgødning på sort jord og græsmarker skal ske ved nedfældning på de udbringningsarealer der ligger i bufferzone 1 og 2 til § 7 områder.

Nogle af ejendommens arealer grænser op til § 3 registrerede områder. Det er kommunens vurdering, at overholdes de lovgivne beskyttelsesbræmmer samt, at der udvises hensyn ved udbringning af gylle på arealer der skråner ned til naturområderne, vil udvidelsen ikke påvirke disse områder nævneværdigt.

Det er Kommunens vurdering, at der er stillet tilstrækkelig med vilkår til at sikre at der ikke sker en nævneværdig påvirkning af beskyttede naturtyper i området.

5.6. Dyrehold, husdyrgødning og opbevaringskapacitet

Det er kommunens vurdering, at husdyrgødningen fra dyreholdet kan håndteres uden at dette giver anledning til en væsentlig forøgelse af miljøbelastningen i området.

Da 24,87 ha af bedriftens samlede arealer (142,36 ha) er beliggende i nitratklasse 3 stilles der krav om en skærpelse af de generelle regler vedrørende den maksimale mængde husdyrgødning, der må udbringes pr. ha. Bedriftens reduktionsprocent er beregnet til 91,06 %,

Ved anvendelse af referencesædskifter som standardsædskifter, 1,75 % ekstra efterafgrøder udover Plantedirektoratets krav og de fodertiltag, der er angivet i ansøgningskemaet, er det kommunens vurdering, at der kan udsprede husdyrgødning fra **1,44 DE/ha** samtidig med at kravene til beskyttelse af overfladevand for nitrat opfyldes.

Det er kommunens vurdering, at de anvendte sædskifter og 1,75 % ekstra efterafgrøder udover Plantedirektoratets krav samt de nævnte foderkorrektioner er tilstrækkelige til at opfylde kravet om begrænsning af kvælstof- og fosforoverskuddet på markerne.

5.6.1. Opbevaringsanlæg

Det er kommunens vurdering, at der er kapacitet til opbevaring af husdyrgødningen så kravet til udbringningstidspunkter og kvælstofudnyttelsen kan opnås.

5.7. Indretning og drift

Det er kommunens vurdering, at drives ejendommen efter god landmandspraksis, vilkårene i denne godkendelse samt gældende miljøbeskyttelseslovgivning, vil ændring af svineproduktionen ikke bevirke væsentlige gener for det omgivende miljø.

5.7.1. Støj

Støjkilder på ejendommen er ventilationsanlæg, foderanlæg, gyllepumper, kompressorer, højtryksrensere, den daglige brug af traktorer samt transportere til og fra ejendommen. Brugen af traktor i det daglige vil normalt begrænse sig til dagtimerne, dog må der påregnes sæsonbestemt markarbejde ud over dette. Transport på ejendommen samt til og fra ejendommen vil i nogen grad være sæsonbestemt i forbindelse med forårsarbejdet samt efterårets høstarbejde i marken
I godkendelsen under vilkårsdelen er der stillet krav om, at støjbelastningen fra ejendommen begrænses mest muligt.

Det vurderes, at støj fra ejendommen ikke er eller forventes at blive et problem for de omkringboende. Der er ikke foretaget støjberegninger, idet de nærmeste naboer ligger så langt fra bedriften, at det ikke vurderes at der opstår gener.
Såfremt bedriften giver anledning til flere støjgener for omboende end forventet, skal virksomheden lade udarbejde en handlingsplan, som godkendes af kommunen, og derefter gennemføre denne.

5.7.2. Transport

Det forventes, at der vil ske en begrænset øget belastning af offentlige veje i forhold til den nuværende drift. Det forventes, at merbelastningen er rimelig i et landbrugsområde. Det vurderes derfor, at transporterne vil kunne ske uden væsentlige trafikale gener.

5.7.3. 5.7.8 Affald

I vilkårsdelen er der stillet krav til aflevering og opbevaring af affald samt krav til dokumentation for korrekt aflevering. Det vurderes, at håndteringen af affald hermed kan foregå miljømæssigt forsvarligt.

5.7.4. 5.7.11 Risici

Kommunen vurderer, at der er taget de nødvendige forholdsregler for at minimere risici i forbindelse med håndtering af olie og kemikalier samt i forbindelse med gyllehåndtering.

5.7.12 Vurdering af BAT

Med hensyn til BAT og staldsystemer så er der flere forskellige definitioner på, hvad BAT er. Dels er der referencedokumentet for bedste tilgængelige teknikker, der vedrører intensiv fjerkræ- og svineproduktion (BREF), dels er der BAT-byggebladene, og dels er der revision af Rådets direktiv jf. 2001/88/EF af 23. oktober 2001 om fastsættelse af

mindstekrav med hensyn til beskyttelse af svin, notat nr. 0343 (Faglig publikation fra Dansk Svineproduktion).

Det er Thisted kommunes vurdering, at der både ny og ældre staldafsnit er anvendt BAT i tilstrækkelig omfang på bedriften. Ud fra proportionalitetshensyn er der ikke krævet yderligere af bedriften.

Kommunen vurderer, at der er anvendt BAT i et rimeligt omfang indenfor områderne:

- Energibesparende foranstaltninger
- Vandbesparende foranstaltninger
- Foder
- Gødningsopbevaringsanlæg
- Udbringningsteknik
- Management
- Staldteknisk

Udspecificering af BAT indenfor de enkelte områder ses i afsnit 4.7.12.

5.8. Miljø- og ressourcestyring samt renere teknologi.

For at sikre at landbruget udvikler sig i takt med de stigende krav til ressourcebevidsthed og miljøforhold, er det væsentligt at foretage en analyse af anvendelse og ressourcer i produktionen.

Det drejer sig om at minimere anvendelsen af energi, næringsstoffer, vand, pesticider osv. således at tabene til omgivelserne bliver så små som muligt under hensyntagen til produktionens lønsomhed.

Det er også vigtigt, at gener fra støj, støv og lugt fra produktionen er så små som muligt.

Miljø- og ressourcestyring bygger på en helhedsvurdering ud fra et princip om stræben mod renere teknologi i produktionen,

Renere teknologi sigter blandt andet på:

- At minimere forbrug af energi, vand og andre råvarer pr. produceret enhed.
- At udskifte miljøfarlige stoffer med mere miljøvenlige.
- At gøre arbejdsgange og processer mindre belastende for miljøet.

Renere teknologi er et bærende element i Miljøbeskyttelsesloven. Loven pålægger alle et ansvar, og som landmand kan man både selv indføre renere teknologi og påvirke andre til at indføre renere teknologi bl.a. ved at stille krav, når der købes ind.

I ansøgningsmaterialet er følgende relevante initiativer nævnt:

- Stalde er sektionerede
- Stalde og udstyr rengøres effektivt og desinficeres efter hver produktionscyklus.
- Eventuelle defekter repareres straks de konstateres

- Der efterstræbes høj hygiejne standard
- Ventilation, fodersystem og gyllesystem kontrolleres efter hver produktionscyklus.
- Gylle opbevares i godkendte gylletanke opført i betonelementer. Elementerne kan modstå mekaniske, termiske og kemiske påvirkninger.
- Gylletankene tømmes, hvis det er muligt, helt 1 gang om året, således at der er mulighed for inspektion og vedligeholdelse

Det forventes, at bedriften arbejder på at nedbringe ammoniakfordampningen. Ifølge BREF-dokument for intensiv svineproduktion har følgende forhold en væsentlig indflydelse på ammoniakfordampningen:

- Drift af virksomheden, herunder rengøring og vedligeholdelse af udstyr
- Foderstrategi
- Dyreavl
- Opbevaring af husdyrgødning
- Håndtering af husdyrgødning på bedriften
- Udbringning af husdyrgødning

Eksempler på intensiv svineproduktion, som anvendes på ejendomme i dag:

- Uddannelse af ansatte
- anvendelse af gødningsplaner
- Produktionen gennemføres efter alt ind alt ud på sektionsniveau, der giver mulighed for fasefodring tilpasset de enkelte dyregrupper
- Der gennemføres løbende produktionskontrol med henblik på at styre foderforbrug, sundhedsforhold og produktionsforløb
- Foderets næringsstofindhold optimeres i overensstemmelse med dyregruppernes behov
- opbevaring af gylle som beskrevet ovenfor

5 Offentlighedsfasen

Udkast til denne miljøgodkendelse er udsendt i høring til naboer den 17.08.10. Evt. indsigelser eller kommentarer skal være kommunen i hænde senest den 28.09.10.

Der indkom ingen kommentarer til udkastet i denne periode

6 Samlet vurdering.

Thisted Kommune vurderer, at der i denne godkendelse er stillet sådanne vilkår, at den fremtidige drift efter ændringen af produktionen på Tygstrupvej 15, 7770 Vestervig skønnes at blive på et miljømæssigt tilfredsstillende niveau.

Den samlede vurdering af projektet er, at udvidelsen ikke vil medføre væsentlige virkninger på miljøet.

Tilførsel af kvælstof fra luften til naturarealer øges ikke i et omfang, så dette vil påvirke naturarealerne nævneværdigt.

Udvaskningen af kvælstof fra markene øges ikke i et omfang, der vil påvirke hverken grundvand, vandløb, søer eller fjorde nævneværdigt.

Der er et fosforoverskud ved anvendelse af de pågældende dyrkningsarealer som foreskrevet. Thisted kommune vurderer at dette overskud er acceptabel for området. En undersøgelse over topografiske forhold på arealerne viser, at der er minimal risiko for afstrømning på arealerne. Overholdes gældende bræmmer, vurderer kommunen ikke, at fosforoverskuddet på markerne vil øge tilførsel af fosfor til vandløb, søer eller fjorde i et omfang, der vil påvirke vandområderne nævneværdigt.

Projektet vil ikke medføre en forøgelse af næringsstofftilførslen til internationale naturbeskyttelsesområder i et omfang, der vil kunne svække de arter eller naturtyper, der udgør udpegningsgrundlaget for områderne.

Kommunen vurderer derfor, at udvidelsen ikke vil give nævneværdigt større gener for naboer, eller landskab og natur vil blive påvirket nævneværdigt.

7 Offentliggørelse og klagevejledning

Denne godkendelse kan påklages til Miljøklagenævnet inden 4 uger efter afgørelsens annoncering. Klageberettiget er ansøger og enhver, der har en væsentlig individuel interesse i sagen. Annonceringen af godkendelsen vil ske i Thisted Dagblad og Lokalavisen 29. september 2010.

En eventuel klage stiles til Miljøklagenævnet, men tilsendes Thisted Kommune, Teknisk Forvaltning, miljøafdelingen, Kirkevej 9, 7760 Hurup Thy som videresender klagen med sagens akter. Såfremt afgørelsen påklages, vil dette blive meddelt ansøger.

Klagefristen udløber 27. oktober 2010.

Denne afgørelse om miljøgodkendelse kan endvidere indbringes for domstolene jf. Miljøbeskyttelseslovens § 101. En eventuel sag skal være indsendt inden 6 måneder efter annonceringen.

Med venlig hilsen

Thisted, den 29. september 2010.

Gro Heen

Dion Nørgaard

sektionsleder Åbent land
telefon: 99 17 22 30
E-mail: grhe@thisted.dk

Civilingeniør
telefon: 97 17 22 33
E-mail: dn@thisted.dk

Kopi med kortbilag sendes til:

- jr@landbothy.dk (Landboforeningen)
- jkt@sportsfiskerforbundet.dk (Danmarks sportsfiskerforbund)
- Natur@dof.dk (Dansk Ornitologisk Forening)
- dn@dn.dk (Danmarks Naturfredningsforening)
- husdyr@ecocouncil.dk (Det økologiske Råd)
- post@aal.mim.dk (Miljøcenter Aalborg)
- thisted@dof.dk (DOF – Nordvestjylland)
- poul-lotte@vip.cybercity.dk