



**Herning**  
Kommune



Miljø og Klima • Rådhuset • Torvet • 7400 Herning • Tlf. 96 28 28 28 • teknik@herning.dk • www.herning.dk

## **Miljøgodkendelse af**

Sønderlund v/Jørgen Lassen  
Merrildvej 24  
7400 Herning

Afgørelsesdato: 11. december 2013  
Sags nr.: 09.17.00-P19-96-13

**HERNING KOMMUNE**





## Registreringsblad

Titel:	§ 12 miljøgodkendelse af svinebrug
Overordnet lovgrundlag	Lov om miljøgodkendelse m.v. af husdyrbrug
Dato for godkendelse:	11. december 2013
Ejendommens navn	Sønderlund
CVR-nr	27 82 33 35
CHR nr	93332
Ejendomsnummer	6570137804
Adresse	Merrildvej 24 7400 Herning
Matr. nr. (ejerlav)	6a Den vestlige Del, Sinding
Ansøgers navn og adresse	Jørgen Lassen Merrildvej 24 7400 Herning Tlf nr: 97 13 64 42 Mobil: 30 33 64 91 e-mail: j_lassen@tdcadsl.dk
Konsulent	Svinerådgivning Vest v/ Heidi Wentzlau Birk Centerpark 24 7400 Herning Tlf nr: 70 15 12 00 Mobil: 30 70 40 57 e-mail: hbw@srvest.dk
Tilsynsmyndighed	Herning Kommune Rådhuset Torvet 7400 Herning
Miljøsagsbehandler	Kirsten Brødbæk
Kvalitetssikring	Louise Lindegaard Weinreich

### Copyright

Kortmateriale er gengivet af Herning Kommune med tilladelse fra Kort- og Matrikelstyrelsen. Copyright Kort- og Matrikelstyrelsen 651-600/2000

Luffotos – Danmarks Digitale Ortofoto - er gengivet af Herning Kommune med tilladelse fra Cowi. DDO ©, Copyright COWI.



# Indholdsfortegnelse

REGISTRERINGSBLAD .....	2
INDLEDNING .....	4
KLAGEVEJLEDNING OG OFFENTLIGGØRELSE.....	6
INTERESSENTLISTE FOR HØRINGSPERIODE OG OFFENTLIGGØRELSE .....	8
VILKÅR FOR HUSDYRPRODUKTION PÅ MERRILDVEJ 24, 7400 HERNING.....	10
DRIFT OG INDRETNING .....	10
ÅRSPRODUKTION .....	11
AMMONIAKREDUCERENDE MILJØTEKNOLOGI.....	11
FODER .....	13
VASKEPLADS OG AFLEDNING AF VASKEVAND.....	13
GYLLEHÅNDBLING .....	13
UHELD OG DRIFTSFORSTYRRELSER .....	13
SKADEDYR.....	13
LUGT .....	14
STØJ .....	14
UDARBEJDELSE AF HANDLEPLANER VED UFORUDSETE GENER.....	14
UDBRINGNINGSAREALER .....	14
EGENKONTROLVILKÅR.....	16
MILJØTEKNISK BESKRIVELSE OG HERNING KOMMUNES SAMLEDE VURDERING.....	18
UNDERSØGTE ALTERNATIVER .....	18
KOMMENTARER VED HØRING TIL UDVIDELSEN .....	19
UDTALELSE FRA ANDRE MYNDIGHEDER .....	19
AFTALEAREALER.....	19
VURDERINGSGRUNDLAG .....	19
BIAKTIVITETER .....	19
EJENDOMMENS BELIGGENHED IFT. OMGIVELSERNE .....	20
NABOFORHOLD .....	21
PÅVIRKNING AF JORD .....	26
PÅVIRKNING AF GRUNDVAND.....	28
PÅVIRKNING AF OVERFLADEVAND .....	28
HARMONIREGLER .....	29
PÅVIRKNING AF NATURA 2000-VANDOMRÅDER.....	32
NITRATPÅVIRKNING AF NISSUM FJORD .....	33
FOSFORPÅVIRKNINGEN AF NISSUM FJORD.....	38
PÅVIRKNING AF NATUR .....	39
PÅVIRKNING AF BILAG IV-ARTER, RØDLISTEARTER, ANSVARSARTER MV.....	42
PÅVIRKNING AF KULTURMILJØ.....	44
GENNEMGANG AF BAT FOR MERRILDVEJ 24, 7400 HERNING.....	46
BAT – MANAGEMENT .....	46
BAT – FODER.....	48
BAT – STALDINDRETNING .....	49
BAT – FORBRUG AF VAND OG ENERGI.....	50
BAT – OPBEVARING AF HUSDYRGØDNING .....	52
BAT – UDBRINGNING AF HUSDYRGØDNING.....	52
FRAVALGTE BAT-VIRKEMIDLER .....	53



## Indledning

### Ikke-teknisk resumé

Jørgen Lassen har den 7. maj 2013 søgt Herning Kommune om en § 12 godkendelse jf. Lov om miljøgodkendelse m.v. af husdyrbrug nr. 1486 af 04/12 2009 af husdyrbruget, på Merrildvej 24, 7400 Herning vedrørende CHR nr. 93332 og CVR nr. 27 82 33 35.

Merrildvej 24 blev den 16. juni 2009 miljøgodkendt efter § 11 i Husdyrloven til 465 søer, 13.020 smågrise, 350 polte og 350 slagtesvin. Godkendelsen omfattede en ny gyllebeholder og et maskinhus. Gyllebeholderen og maskinhuset blev ikke etableret, og derfor bortfalder denne del af godkendelsen, når den nye godkendelse tages i brug. Der søges om at maskinhuset etableres i etape 2 i denne godkendelse.

I denne godkendelse vurderes det generelle ammoniakreduktionskrav derfor fra det godkendte dyrehold i godkendelsen af 16. juni 2009 og til det ansøgte dyrehold.

Alle naturvurderinger, grundvandsvurderinger og overfladevandsvurderinger foretages fra det tilladte dyrehold i 2007 og til det nu ansøgte dyrehold.

Jørgen Lassen ønsker med denne godkendelse at udvide bedriften i 2 etaper. Således udvides ejendommens so- og smågrisebesætning i 1. etape, og når denne er gennemført og i drift, ønsker ejer at udvide med slagtesvin. Således er det muligt at opretholde uændret drift i den eksisterende besætning uden længerevarende drifts- og salgsstop.

Etape 1 2013 - 2015: Der ansøges om etablering af 500 m<sup>2</sup> drægtighedsstalde, 700 m<sup>2</sup> klimastalde, service- og teknikrum samt en ekstra udkørsel fra ejendommens matrikel. Der etableres desuden 3.000 m<sup>3</sup> ny gyllebeholder med fast overdækning, som af terrænhensyn placeres syd for eksisterende opbevaringsfaciliteter. Der opsættes til udvidelsen 2 nye kornsiloer á 1.000 tons, disse placeres bag ejendommen med tilknytning til nuværende foderlade.

I første etape tilpasses so- og smågriseproduktionen. Der udvides fra 465 årssøer, 13.020 smågrise (8 – 36 kg) og 700 polte/slagtesvin (36 – 104 kg) til 515 årssøer, 17.510 smågrise (7,3 – 32 kg) og 700 polte/slagtesvin (32 – 107 kg).

Etape 2 2015 - 2018: Ejendommens bygningsmasse udvides med en 4.000 m<sup>2</sup> slagtesvinestald og dertil udleveringsfaciliteter. Der etableres yderligere 2 gylleholdere på hver 4.000 m<sup>3</sup> med fast overdækning i området, hvor beholderen fra etape 1 også er placeret. Der opsættes yderligere 3 kornsiloer á 1.000 tons på linje med de 2 som bliver etableret i etape 1. En DAKA-brønd til nedkøling af døde grise etableres nord for bygningerne på den nuværende afhentningsplads, og der ønskes igen mulighed for etablering af maskinhus. For at overholde BAT, vil Jørgen Lassen etablere delvis luftrensning på den nye slagtesvinestald. Idet stalden først etableres i etape 2, så er det ikke besluttet om det skal være biologisk eller kemisk luftrensning. Derfor indsendes beregninger på henholdsvis biologisk og kemisk luftrensning, og der stilles vilkår til begge.

Dyreholdet udvides i anden etape med 16.650 slagtesvin (32 – 112 kg).

Samlet betyder det, at dyreholdet udvides fra 201,61 DE i 2009 til 730,89 DE ved fuld udnyttelse af godkendelsen i 2018.

Ejendommen er beliggende i det åbne land mellem Vildbjerg, Nøvling og Sinding.

Der afsættes husdyrgødning til nedenstående, som skal godkendes efter § 16:

1. Jens Simonsen, Merrildvej 27, 7400 Herning
2. Jens Laugesen, Merrildvej 25, 7400 Herning
3. Henning Nielsen, Trehøjevej 19, 7480 Vildbjerg



Øvrige 27 ha aftalearealer blev vurderet i § 11 miljøgodkendelsen 16. juni 2009. Der foretages ingen nye vurderinger af disse, da der hverken er ændringer i antal ha (eller en nedgang i antal ha) eller i afsætning af DE på arealerne i denne godkendelse sammenlignet med §11 godkendelsen.

Miljøgodkendelsen er udarbejdet af Herning Kommune.

## Meddelelse om miljøgodkendelse

På grundlag af de i sagen foreliggende oplysninger meddeler Herning Kommune en miljøgodkendelse til ejendommen beliggende på Merrildvej 24, 7400 Herning med de stillede vilkår. Det er Herning Kommunes vurdering, at miljøgodkendelsen, med de stillede vilkår for lokalisering, indretning og drift af husdyrbruget, ikke vil medføre en væsentlig påvirkning af miljøet.

Miljøgodkendelsen gælder kun for det ansøgte. Der må ikke ske udvidelse eller ændring i dyreholdet, herunder stalde, gødningsopbevaringsanlæg, udbringningsarealer og lignende, før ændringen er anmeldt og godkendt af Herning Kommune. Husdyrbruget skal til enhver tid leve op til gældende regler i love og bekendtgørelser – også selvom disse regler eventuelt måtte være skærpede i forhold til denne miljøgodkendelse.

Der gøres endvidere opmærksom på, at en § 12 miljøgodkendelse efter reglerne i Husdyrloven ikke fritager fra krav om tilladelse, godkendelse, dispensation m.v. efter anden lovgivning. Herunder kan det nævnes, at en eventuel byggetilladelse, nedrivningstilladelse, afledning af tagvand m.v. skal søges separat hos Herning Kommune.

Miljøgodkendelsen skal, jf. § 17 i Bekendtgørelse om tilladelse og godkendelse m.v. af husdyrbrug regelmæssigt og mindst hvert 10. år, tages op til revurdering. Den første regelmæssige vurdering skal dog foretages senest, når der er forløbet otte år. Det er planlagt at foretage den første revurdering i 2021.

Hvis den meddelte miljøgodkendelse ikke har været udnyttet, helt eller delvist, i tre på hinanden følgende år betragtes det som kontinuitetsbrud. Herved bortfalder den del af miljøgodkendelsen, der ikke har været udnyttet de seneste tre år, med mindre andet fremgår af miljøgodkendelsen. Fravigelser, der skyldes naturlige produktionsudsving, betragtes ikke som kontinuitetsbrud.

## Sagens grundlag

Følgende oplysninger er indgået i behandling af sagen:

- Tidligere § 11 miljøgodkendelse af 16. juni 2009.
- Ansøgning nr. 50.053 med nudrift 2007 og ansøgt drift etape 2 med kemisk luftrensning version 5 af dato 16. august 2013
- Fiktivt ansøgningsskema nr. 56.097 med nudrift 2009 og ansøgt drift etape 1 version 3
- Fiktivt ansøgningsskema nr. 56.151 med nudrift 2009 og ansøgt drift etape 2 med biologisk luftrensning version 3
- Opstartsmøde med ansøger, bygningsrådgiver og miljøkonsulent med gennemgang af bedriften og udvidelsesplanerne
- Supplerende oplysninger frem til 26. september 2013



## Lovgrundlag

Ansøgningen er behandlet i henhold til kravene i Husdyrloven<sup>1</sup> med tilhørende Bekendtgørelse om tilladelse og godkendelse m.v. af husdyrbrug<sup>2</sup>, Husdyrgødningsbekendtgørelsen<sup>3</sup> samt Miljøstyrelsens vejledning om miljøgodkendelse af husdyrbrug<sup>4</sup> version 2.0.

Ejendommen er omfattet af § 12, da ejendommen udvides til mere end 250 DE. Derfor skal ansøgningen i henhold til Husdyrlovens § 55 offentliggøres, så offentligheden får lejlighed til at se ansøgningen og udtale sig herom. Ansøgningsmaterialet er offentliggjort den 26. juni 2013 på Herning Kommunes hjemmeside.

## IE-husdyrbrug

I forbindelse med implementering EU-direktivet om industrielle emissioner, er der sket ændringer i husdyrbekendtgørelsen. Disse ændringer kan påvirke visse typer husdyrbrug, de såkaldte IE-husdyrbrug. IE-husdyrbrug er defineret som husdyrbrug, der har aktiviteter omfattet af § 12, stk. 1, nr. 1-3, i lov om miljøgodkendelse m.v. af husdyrbrug, som angivet nedenfor.

§ 12, stk. 1, nr. 1-3

- 1) 270 dyreenheder, hvis mindst 90 pct. af dyreenhederne stammer fra årssøer med tilhørende smågrise indtil 30 kg, eller 750 stipladser til søer,
- 2) 210 dyreenheder, hvis der er tale om slagtesvin (over 30 kg), eller 2.000 stipladser til fedesvin (over 30 kg) eller
- 3) 100 dyreenheder, hvis der er tale om slagtekyllinger, 230 dyreenheder, hvis der er tale om æglæggende høns, eller 40.000 stipladser til fjerkræ.

Denne godkendelse omhandler et svinebrug, som går ind under §12 stk. 1, nr. 1-3 i husdyrloven, er svinebedriften omfattet af IE-Direktivet. Derfor vil der fra 2014 blandt andet blive stillet krav om indberetning af dokumentation af egenkontrol vedrørende af BAT (N og P-udledning) en gang årligt, krav om at driftsherren skal informere kommunen om manglende overholdelse af vilkår samt at driftsherren ved ophør som IE-husdyrbrug skal give kommunen besked om og komme med en redegørelse i forhold til Jordbeskyttelsesloven § 38k<sup>5</sup>.

## Klagevejledning og offentliggørelse

Herning Kommune har givet miljøgodkendelse til udvidelse af husdyrbruget på Merrildvej 24, 7400 Herning. Miljøgodkendelsen er givet i medfør af § 12 i Lov om miljøgodkendelse m.v. af husdyrbrug nr. 1486 af 04/12 2009.

Miljøgodkendelsen bliver offentliggjort på Herning Kommunes hjemmeside [www.herning.dk](http://www.herning.dk) under "Offentliggørelser" og "Landbrug" den 11. december 2013. Det er muligt at klage over afgørelsen til Natur- og Miljøklagenævnet. De, der kan klage, er ansøger og enhver, der har en individuel, væsentlig interesse i sagen. Man kan klage inden fire uger efter afgørelsens offentliggørelse, det vil sige senest den 8. januar 2014.

Klagen skal rettes til Natur- og Miljøklagenævnet, Rentemestervej 8, 2400 København NV. Dog skal klagen sendes skriftligt til Herning Kommune, Miljø og Klima, Rådhuset, Torvet, 7400 Herning eller på e-mail: [landbrugsgruppen@herning.dk](mailto:landbrugsgruppen@herning.dk). Herefter videresendes klagen med tilhørende bilag til Natur- og Miljøklagenævnet. Herning Kommune skal have klagen senest den 8. januar 2014 indenfor rådhusets åbningstid.

For at få behandlet en klage, koster det et gebyr på 500 kr., som skal betales til Natur- og Miljøklagenævnet. Se vejledning om klagegebyr og procedurer omkring dette på: <http://www.nmkn.dk/Vejledninger/Klagegebyr/>

<sup>1</sup> Lov om miljøgodkendelse m.v. af husdyrbrug nr. 1486 af 04/12 2009 med efterfølgende ændringer

<sup>2</sup> Bekendtgørelse om tilladelse og godkendelse m.v. af husdyrbrug nr. 294 af 31/03/2009 med efterfølgende ændringer

<sup>3</sup> Bekendtgørelse om husdyrbrug og erhvervsmæssigt dyrehold, husdyrgødning, ensilage m.v. nr. 764 af 28/06 2012 med efterfølgende ændringer

<sup>4</sup> <http://www2.mst.dk/wiki/husdyrvejledning.default.aspx>

<sup>5</sup> Lov om forurennet jord (jordforureningsloven) nr. 370 af 2. juni 1999 med efterfølgende ændringer.



En eventuel klage har ikke opsættende virkning, medmindre Natur- og Miljøklagenævnet bestemmer andet, hvorfor miljøgodkendelsen på eget ansvar kan udnyttes før klagefristen er udløbet i henhold til Husdyrlovens § 81, stk. 1. Hvis afgørelsen påklages, bliver det meddelt ansøger.

Denne afgørelse kan også indbringes for domstolene, jf. Husdyrlovens § 90. Det skal ske indenfor seks måneder efter offentliggørelsen.

Med venlig hilsen

Kirsten Brødbæk  
Fagkoordinator  
Miljøtekniker, Herning Kommune  
Miljø og Klima, Landbrugsteam



## Interessentliste for høringsperiode og offentliggørelse

### Nedenstående er orienteret om udkast til miljøgodkendelsen:

- Jørgen Lassen, Merrildvej 24, 7400 Herning e-mail: [j\\_lassen@tdcadsl.dk](mailto:j_lassen@tdcadsl.dk)

### Naboer og andre, som får udkastet til miljøgodkendelsen i høring

#### Ejere af aftaleaftaler:

- Jens Laugesen, Merrildvej 25, 7400 Herning
- Jens Simonsen, Merrildvej 27, 7400 Herning
- Freddy Godskesen, Merrildvej 22, 7400 Herning
- Arne Hansen, Trehøjevej 20, 7480 Vildbjerg
- Henning Nielsen, Trehøjevej 19, 7480 Vildbjerg

#### Naboer:

- Johannes Jensen, Sofiedalvej 17, 7400 Herning
- Rico Hedegaard Kristensen, Sofiedalvej 21, 7400 Herning
- Else Johanne Risom Christensen, Sofiedalvej 23, 7400 Herning
- Susanne Pedersen & Brian Sand Pedersen, Merrildvej 23, 7400 Herning
- Vagn Hindkjær, Blüchersvej 5, 7400 Herning
- Orla Kristian Herman Jensen, Blüchersvej 2, 7480 Vildbjerg
- Leif Holm Thomsen & Anne Staugaard M Thomsen, Blüchersvej 4, 7480 Vildbjerg
- Thomas Østerby & Ida Irene Markussen Østerby, Merrildvej 4, 7480 Vildbjerg
- Jens Christian Sørensen Høj, Merrildvej 6, 7480 Vildbjerg
- Rene Frydendal & Anita Kornum Jensen, Merrildvej 17, 7480 Vildbjerg
- John Clausen, Merrildvej 19, 7480 Vildbjerg
- Søren Falk Djernes, Nøvlingholmvej 3, 7480 Vildbjerg
- Peter Skov, Nøvlingholmvej 5, 7480 Vildbjerg
- Thomas Christian Jensen, Nøvlingholmvej 8, 7480 Vildbjerg
- Linds A/S, Blüchersvej 3, 7480 Vildbjerg
- Michael Jeppesen, Nøvlingholmvej 10, 7480 Vildbjerg

- Herning Bioenergi A/S, Rosmosevej 4, 7400 Herning, [mail@bigadan.dk](mailto:mail@bigadan.dk)
- SvinerådgivningDanmark v/ Heidi Wentzlau, e-mail: [hbw@srvest.dk](mailto:hbw@srvest.dk)

### Klageberettigede i henhold til Husdyrlovens § 84:

- Sundhedsstyrelsen, Embedslægeinstitutionen Midtjylland, Lyseng Allé 1, 8270 Højbjerg. e-mail: [senord@sst.dk](mailto:senord@sst.dk)

### Klageberettigede i henhold til Husdyrlovens § 85:

- Danmarks Fiskeriforening, H.C. Andersens Boulevard 37, 1553 København V. e-mail: [mail@fiskeriforening.dk](mailto:mail@fiskeriforening.dk).
- Ferskvandsfiskeriforeningen, Vormstrupvej 2, 7540 Haderup. e-mail: [nb@ferskvandsfiskeriforeningen.dk](mailto:nb@ferskvandsfiskeriforeningen.dk)
- Forbrugerrådet, Fiolstræde 17, 3, Postboks 2188, 1017 København K. e-mail: [fbr@fbr.dk](mailto:fbr@fbr.dk)
- Arbejderbevægelsens Erhvervsråd, Reventlowsgade 14, 1, 1651 København V. e-mail: [ae@aeraadet.dk](mailto:ae@aeraadet.dk)

### Klageberettigede i henhold til Husdyrlovens § 86 – lokale foreninger:

- Danmarks Naturfredningsforening, Lokalafdeling Herning, e-mail: [herning@dn.dk](mailto:herning@dn.dk)
- Dansk Ornitologisk Forening, Lokalafdeling Herning. e-mail: [herning@dof.dk](mailto:herning@dof.dk)
- Danmarks Sportsfiskerforbund. Lokalafd. e-mail: [lp@sportsfiskerforbundet.dk](mailto:lp@sportsfiskerforbundet.dk)





Klageberettigede i henhold til Husdyrlovens § 87 – landsdækkende foreninger:

- Dansk Ornitologisk Forening, Vesterbrogade 140, 1620 København V. e-mail: [natur@dof.dk](mailto:natur@dof.dk)
- Friluftsrådet, Scandiagade 12, 2450 København SV, Att.: Karsten Johansen. e-mail: [lundthing@mail.dk](mailto:lundthing@mail.dk)
- Danmarks Naturfredningsforening, Masnedøgade 20, 2100 København Ø. e-mail: [dn@dn.dk](mailto:dn@dn.dk)
- Det Økologiske Råd, Blegdamsvej 4 B, 2200 København N. e-mail: [husdyr@ecocouncil.dk](mailto:husdyr@ecocouncil.dk)
- Danmarks Sportsfiskerforbund, Skyttevej 4, 7182 Bredsten. e-mail: [lbt@sportsfiskerforbundet.dk](mailto:lbt@sportsfiskerforbundet.dk) og [post@sportsfiskerforbundet.dk](mailto:post@sportsfiskerforbundet.dk)

Andre:

- Herning Museum, Museumsgade 32, 7400 Herning. e-mail: [herningmuseum@herningmuseum.dk](mailto:herningmuseum@herningmuseum.dk)

**Nedenstående er orienteret om meddelelse af miljøgodkendelsen:**

Klageberettigede i henhold til Husdyrlovens § 84:

- Jørgen Lassen, Merrildvej 24, 7400 Herning e-mail: [j\\_lassen@tdcadsl.dk](mailto:j_lassen@tdcadsl.dk)
- Sundhedsstyrelsen, Embedslægeinstitutionen Midtjylland, Lyseng Allé 1, 8270 Højbjerg. E-mail: [senord@sst.dk](mailto:senord@sst.dk)

Klageberettigede i henhold til Husdyrlovens § 85:

- Danmarks Fiskeriforening, H.C. Andersens Boulevard 37, 1553 København V. E-mail: [mail@fiskeriforening.dk](mailto:mail@fiskeriforening.dk).
- Ferskvandsfiskeriforeningen, Vormstrupvej 2, 7540 Haderup. E-mail: [nb@ferskvandsfiskeriforeningen.dk](mailto:nb@ferskvandsfiskeriforeningen.dk)
- Forbrugerrådet, Fiolstræde 17, 3, Postboks 2188, 1017 København K. E-mail: [fbr@fbr.dk](mailto:fbr@fbr.dk)
- Arbejderbevægelsens Erhvervsråd, Reventlowsgade 14, 1, 1651 København V. E-mail: [ae@aeraadet.dk](mailto:ae@aeraadet.dk)

Klageberettigede i henhold til Husdyrlovens § 86 – lokale foreninger:

- Danmarks Naturfredningsforening, Lokalafdeling Herning, E-mail: [herning@dn.dk](mailto:herning@dn.dk)
- Dansk Ornitologisk Forening, Lokalafdeling Herning. E-mail: [herning@dof.dk](mailto:herning@dof.dk)
- Danmarks Sportsfiskerforbund. Lokalafd. E-mail: [lp@sportsfiskerforbundet.dk](mailto:lp@sportsfiskerforbundet.dk)

Klageberettigede i henhold til Husdyrlovens § 87 – landsdækkende foreninger:

- Dansk Ornitologisk Forening, Vesterbrogade 140, 1620 København V. E-mail: [natur@dof.dk](mailto:natur@dof.dk)
- Friluftsrådet, Scandiagade 12, 2450 København SV, Att.: Karsten Johansen. E-mail: [lundthing@mail.dk](mailto:lundthing@mail.dk)
- Danmarks Naturfredningsforening, Masnedøgade 20, 2100 København Ø. E-mail: [dn@dn.dk](mailto:dn@dn.dk)
- Det Økologiske Råd, Blegdamsvej 4 B, 2200 København N. E-mail: [husdyr@ecocouncil.dk](mailto:husdyr@ecocouncil.dk)
- Danmarks Sportsfiskerforbund, Skyttevej 4, 7182 Bredsten. E-mail: [lbt@sportsfiskerforbundet.dk](mailto:lbt@sportsfiskerforbundet.dk) og [post@sportsfiskerforbundet.dk](mailto:post@sportsfiskerforbundet.dk)

Andre:

- Svinerådgivning Danmark v/ Heidi Wentzlau, e-mail: [hbw@srvest.dk](mailto:hbw@srvest.dk)
- Herning Museum, Museumsgade 32, 7400 Herning. E-mail: [herningmuseum@herningmuseum.dk](mailto:herningmuseum@herningmuseum.dk)



## Vilkår for husdyrproduktion på Merrildvej 24, 7400 Herning

I vilkårsdelen fremgår de betingelser, hvorunder husdyrbruget skal drives. Grundlaget for miljøgodkendelsen fremgår af ansøgningen og svinebruget skal drives i overensstemmelse hermed. Der gøres opmærksom på at eventuelle lovkrav fra andre love skal overholdes, selvom disse ikke er medtaget her.

### Drift og indretning

1. § 11 miljøgodkendelse af 16. juni 2009 ophæves ved ibrugtagning af denne § 12 miljøgodkendelse.
2. Vilkårene i denne miljøgodkendelse skal, hvis andet ikke er anført, være opfyldt fra den dato, hvor miljøgodkendelsen træder i kraft.
  - Etape 1 skal være udnyttet senest 2 år efter meddelelsen
  - Etape 2 skal være udnyttet senest 5 år efter meddelelsenDen del af miljøgodkendelsen, som ikke er udnyttet indenfor henholdsvis 2 år for etape 1 og 5 år for etape 2 efter at miljøgodkendelsen er meddelt bortfalder.
3. Ny gyllebeholder på 3.000 m<sup>3</sup> skal etableres før udvidelse af dyreholdet i etape 1.
4. De 2 nye gyllebeholdere på hver 4.000 m<sup>3</sup> skal etableres inden etape 2 påbegyndes.
5. Der skal til enhver tid være et eksemplar af miljøgodkendelsen på husdyrbruget. Den ansvarlige for driften og de øvrige ansatte skal være bekendt med de stillede vilkår.
6. Der skal etableres afskærmende beplantning syd for den nye slagtesvinestald og syd for de 3 nye gyllebeholdere.
7. Vejafdelingen skal kontaktes før arbejdet med etablering af indkørselsvejen igangsættes
8. Ved ophør med husdyrproduktion, skal der udføres begrænsende foranstaltninger mod forurening:
  - Alle anlæg skal tømmes og rengøres for husdyrgødning, der bortskaffes efter gældende regler.
  - Restkemikalier, olieaffald, medicinaffald m.v. skal bortskaffes i henhold til affaldsregulativerne.

Udvidelsen planlægges udført i etaper og den samlede tidsplan strækker sig over 5 år fra opstart til fuld produktion på ejendommen.

År 1: Planlægning, projektering og udbud

År 2: Udvidelse af klima- og drægtighedsstald.

År 3: Besætningsudvidelse og indkøring

År 3-5: Etablering af slagtesvinestalde

År 5: Fuld produktion

Som følge af vilkår 2 bortfalder den del af miljøgodkendelsen, der ikke er udnyttet indenfor henholdsvis 2 og 5 år fra denne afgørelses meddelelse. Med "udnyttet" menes, at det ansøgte bygge- og anlægsarbejde er iværksat. Det er en forudsætning for overholdelse af fristen, at den udnyttelse, der er påbegyndt inden fristens udløb, fortsættes og færdiggøres i et rimeligt tempo og normalt er afsluttet inden for et år efter fristens udløb. Et påbegyndt byggeri kan således ikke afbrydes i en længere periode og derefter genoptages. I så fald vil miljøgodkendelsen blive anset for bortfaldet.

Den ansvarlige for overholdelse af vilkårene er Jørgen Lassen, Merrildvej 24, 7400 Herning



## Årsproduktion

9. Tilladt årsproduktion ved gennemførelse af etape 1 pt. 226,76 DE:  
515 årssøer med 32 fravænnede grise pr årssø og en fravænningsvægt på 7,3 kg  
17.510 smågrise (7,3 - 32 kg)  
700 slagtesvin (32 – 107 kg)
10. Tilladt årsproduktion ved gennemførelse af etape 2 pt 730,89 DE:  
515 årssøer med 28,1 fravænnede grise pr årssø og en fravænningsvægt på 7,3 kg  
17.510 smågrise (7,3 - 32 kg)  
700 slagtesvin (32 – 107 kg)  
16.650 slagtesvin (32 – 112 kg)

Husdyrholdet skal være sammensat og staldindretning m.v. skal være i overensstemmelse med oversigten nedenfor:

Staldafsnit nr.	Staldsystem	Antal	Vægt	DE	Antal stipladser
Farestald	Kassestier, delvis spaltegulv	170		11,92	42
Farestald	Kassestier, fuldspaltegulv	345		24,19	88
Drægtighedsstald	Løsgående, delvis spaltegulv	230		37,36	171
Drægtighedsstald	Individuel opstaldning, delvis spaltegulv	77		12,51	102
Løbestald	Individuel opstaldning, delvis spaltegulv	48		7,80	64
Klimastald og polte	Toklimastald, delvis spaltegulv	11.700	7,3-32	58,50	1.800
Klimastald og polte	Delvis spaltegulv, 25 – 49 % fast gulv	350	32 – 107	9,72	100
Klimastald og polte	Delvis spaltegulv, 25 – 49 % fast gulv	350	32 – 107	9,72	100
Ny slagtesvinestald	Delvis spaltegulv, 25 – 49 % fast gulv	16.650	32 – 112	504,12	4.200
Ny Klimastald	Toklimastald, delvis spaltegulv	5.810	7,3 - 32	29,05	900
Ny drægtighedsstald	Løsgående, delvis spaltegulv	160		25,99	126

Nedgang i slagtevægten må ikke konverteres til flere dyr. Ved små ændringer i produktionen skal der indsendes dokumentation for, at der ikke sker en stigning i lugt, ammoniak kg P/DE ab lager og DE.

Antallet af dyr angiver den tilladte produktionsstørrelse. De angivne dyreenheder er opgivet i henhold til den ved godkendelsestidspunktet gældende Husdyrgødningsbekendtgørelse<sup>6</sup>.

## Ammoniakreducerende miljøteknologi

11. Ny slagtesvinestald skal indrettes med minimum 25 – 49 % fast gulv.
12. Ny klimastald skal indrettes med delvis spaltegulv.
13. Ny drægtighedsstald skal indrettes med løsgående søer med delvis spaltegulv
14. Den nye slagtesvinestald skal etableres med enten Kemisk luftrensning med syre eller Biologisk luftrensning.
  - a. Hvis der vælges Kemisk luftrensning med syre, så gælder vilkår 16 og 38

<sup>6</sup> Bekendtgørelse om husdyrbrug og erhvervsmæssigt dyrehold, husdyrgødning, ensilage m.v. nr. 764 af 28/06 2012 med efterfølgende ændringer



- b. Hvis der vælges Biologisk luftrensning, så gælder vilkår 17 og 39

15. Dyreholdet må ikke udvides udover etape 1 før den nye slagtesvinestald med luftrensning er etableret.

#### 16. Kemisk luftrensning med syre

- a. Ved valg af kemisk luftrenser fra Munters A/S kan der frit vælges mellem delrensning og punktudsugning. Ved valg af delrensning skal de første 22 % af ventilationsluftmængden passere kemisk luftrenser fra Munters A/S. Den resterende luftmængde kan frit sendes direkte til det fri. Vælges der punktudsugning, skal der suges direkte fra gødningskanalen. Der skal være et udsugningspunkt under lejet i hver sti, hvor forureningskoncentrationen er højst. Ved punktudsugning skal de første 10% af ventilationsluften via kanalsystem sendes til luftrenser fra Munters A/S. Den resterende luftmængde sendes direkte til det fri.
- b. Luftrensningsanlægget skal forsynes med en trykmåler, vandmåler og pH-måler.
- c. Ved valg af delrensning anvendes 4 stk luftrensere fra Munters A/S á 25.000 m<sup>3</sup>/time til de 12 slagtesvinesektioner. Der tilkobles tre staldsektioner til en luftrenser. Luftydelsen i luftrenseren indreguleres af Munters A/S, så den tilgodeser krav til 52,3% ammoniakreduktion. Vælges der punktudsugning skal der anvendes 2 stk luftrensere fra Munters A/S á 25.000 m<sup>3</sup>/time. 6 sektioner tilkobles hver luftrenser via kanal anlæg med et sugepunkt i gødningskanal under hver sti. Udsugningspunktet skal placeres under lejet, hvor der er mest forurennet. Munters A/S indregulerer anlægget, så den udsugede luftmængde tilgodeser krav om 52,3% ammoniakreduktion.
- a. Luftrensningsanlægget skal være i drift året rundt.
- b. Der må kun anvendes svovlsyre i luftrensningsanlægget.
- c. Svovlsyreopløsningen, der overrisler filteret, må maksimalt have en pH-værdi på 4.
- d. Tryktabet over luftrensningsanlægget må ikke overstige 150 pascal (Pa).
- e. Luftrensningsanlægget skal vedligeholdes i overensstemmelse med producentens vejledning. Producentens vejledning skal opbevares på husdyrbruget og forevises på Herning Kommunes forlangende.

#### 17. Biologisk luftrensning

- a. Luftrensningsanlægget skal levere en reduktion på minimum 3.736 kg N/år fra Ny slagtesvinestald.
- b. Inden ibrugtagning af stalden, skal der indsendes dokumentation for, at luftrensningsanlægget kan reducere ammoniakfordampningen med minimum 3.736 kg N/år.
- c. Luftrensningsanlægget skal forsynes med differenstrykmåler, vandmåler samt ledningsevnesensor. Ledningsevnesensoren skal være placeret i henhold til det indsendte dokumentation i punkt b.
- d. Luftrensningsanlægget skal indstilles til at behandle udsugningsluften med det antal m<sup>3</sup> luft pr. time, i henhold til det indsendte dokumentation i punkt b.
- e. Luftrensningsanlægget skal være i drift året rundt.
- f. Luftrensningsanlæggets ledningsevne skal overholde det antal milliSiemens (mS)/cm, som det indsendte dokumentation i viser.
- g. Tryktabet over luftrensningsanlægget må ikke overstige det antal pascal (Pa), som det indsendte dokumentation i punkt b viser.
- h. Luftrensningsanlægget skal vedligeholdes i overensstemmelse med producentens vejledning. Producentens vejledning skal opbevares på husdyrbruget og forevises på Herning Kommunes forlangende.

#### 18. Fast overdækning af gyllebeholder

- a. De 3 nye gyllebeholdere skal forsynes med fast overdækning i form af teltoverdækning med indvendigt skørt.
- b. Åbning af teltdugen må kun ske i forbindelse med omrøring, tømning og udbringning af gylle.
- c. Skader på teltoverdækningen skal repareres inden for en uge efter skadens opståen.
- d. Såfremt en skade ikke kan repareres inden for en uge, skal der indgås aftale om reparation inden to hverdage efter skadens opståen. Herning Kommune skal straks underrettes herom.



## Foder

19. Ved fodring af dyrene skal der minimum benyttes 2-faset fodring.

Der skal være fokus på fodereffektiviteten, således at der til enhver tid anvendes de bedst muligt foderblandinger til begrænsning af N og P fra dyrene ud fra nyeste viden om fodring af svin.

## Vaskeplads og afledning af vaskevand

20. Al vask af svinetransportbiler, maskiner og redskaber skal foregå på en støbt plads med fast bund, hvor bortledning af spildevandet sker til en opsamlings- eller gyllebeholder.

Rengøring af sprøjteudstyr samt påfyldning af sprøjtemiddel til marksprøjte skal foregå på en fast plads med tæt bund og afløb til opsamlingsbeholder/gyllebeholder eller på godkendt udbringningsareal. Brug af vaskeplads skal ske som beskrevet i Herning Kommunes samlede vurdering. Udbringning skal ske jf. Husdyrgødningsbekendtgørelsens regler for udbringning.

## Gyllehåndtering

21. Håndtering af gylle skal foregå under opsyn.
22. Påfyldning af gyllevogne o.l. skal enten foregå på en plads med afløb til opsamlingsbeholder for flydende husdyrgødning eller med gyllevogne, som har påmonteret pumpe og returløb, således at spild af husdyrgødning undgås.

Det skal sikres, at der ved utilsigtet start ikke pumpes gylle udenfor gylleholderne. Overpumpningen af gylle skal foregå under opsyn.

## Uheld og driftsforstyrrelser

23. Beredskabsplanen skal være let tilgængelig og synlig for de ansatte og øvrige, der færdes på ejendommen. Den skal findes i et sprog, der forstås af de ansatte. Beredskabsplanens indhold skal udleveres til evt. indsatsleder/miljømyndighed i forbindelse med uheld, forureninger, brand, ol.

Det er Herning Kommunes opfattelse, at en beredskabsplan er BAT og derudover vil være til stor hjælp for landmanden, såfremt der skulle ske et uheld.

## Tankning af diesel- og fyringsolie

24. Tankning af diesel- og fyringsolie skal til enhver tid ske på en plads med fast og tæt bund. Tankningen skal ske under opsyn.

Herning Kommune har stillet vilkår om, at tankningsområdet for brændstof skal være udformet sådan, at der ikke kan ske afløb til og forurening af jord, kloak, overfladevand eller grundvand. Vilkåret er stillet, da der er stor risiko for spild på jorden, der hvor traktorer og andre motoriserede landbrugsmaskiner påfyldes med brændstof.

## Skadedyr

25. Der skal overalt på ejendommen foretages effektiv fluebekæmpelse i overensstemmelse med retningslinjerne fra Statens Skadedyrlaboratorium.



Der gøres opmærksom på, at opbevaring af foder skal ske på en sådan måde, at der ikke opstår risiko for tilhold af skadedyr (rotter mv.). I forbindelse med dyreholdet kan der forekomme gener fra skadedyr (rotter, mosegrise m.v.), som straks skal afhjælpes. Endvidere skal gener fra fluer bekæmpes effektivt. Derfor stilles der vilkår om dette forhold.

## Lugt

26. Der skal til stadighed tilstræbes en god staldhygiejne, herunder sikres, at staldene, udenomsarealer og fordringsanlæg holdes rene.

## Støj

27. Husdyrbrugets samlede bidrag til støjbelastningen i omgivelserne må ikke overstige følgende værdier, målt ved nabobeboelser eller deres opholdsarealer, angivet som det ækvivalente, konstante, korrigerede støjniveau målt i dB(A). Tallene i parentes angiver midlingstiden<sup>7</sup> inden for den pågældende periode:

Dag	Kl. 07-18	55 dB(A)	(8 timer)
Aften	Kl. 18-22	45 dB(A)	(1 time)
Nat	Kl. 22-07	40 dB(A)	(1/2 time)
Lørdag	Kl. 07-14	55 dB(A)	(7 timer)
Lørdag	Kl. 14-22	45 dB(A)	(4 timer)
Søn- og helligdag	Kl. 07-22	45 dB(A)	(8 timer)

## Udarbejdelse af handleplaner ved uforudsete gener

28. Hvis Herning Kommune vurderer, at eventuelle klager om støj-, lugt-, støv- og/eller lysgener er velbegrundede, skal husdyrbruget udarbejde en handlingsplan og eftervise at de stillede krav er overholdt. Handlingsplanen skal godkendes af Herning Kommune.

29. Udgiften til målingerne afholdes af ansøger og udføres i overensstemmelse med Miljøstyrelsens vejledninger.

## Udbringningsarealer

30. Udbringningsarealet må højst tilføres husdyrgødning svarende til 1,31 DE/ha, svarende til 5.525,65 kg N og 1.296,63 kg P.

### 31. Fraført husdyrgødning – Aftalearealer

- Der skal foreligge dokumentation for fraførelse af husdyrgødning, når der produceres mere end 5.525,65 kg N og 1.296,63 kg P årligt.
- Der må kun ske afsætning af husdyrgødning til udbringning på de i ansøgning angivne aftalearealer. Se bilag 3 og 4.

32. Gødning produceret udover 336,28 DE skal afsættes til et Biogasanlæg med separation.

33. Produktionen må ikke overstige 336,28 DE, før der foreligger en underskrevet kontrakt med Biogasselskab.

Såfremt der sker ændringer med hensyn til udbringningsarealernes omfang og placering i forhold til det, der indgår i miljøgodkendelsen – jf. bilag og kortbilag - skal dette anmeldes til Herning Kommune efter bestemmelserne i §§ 15-16 i Bekendtgørelse om tilladelse og godkendelse m.v. af husdyrbrug. Kommunen skal derefter vurdere om udbringning af husdyrgødning på de anmeldte arealer kan påvirke miljøet væsentligt – jf. § 16 i Lov om miljøgodkendelse m.v. af husdyrbrug.

<sup>7</sup> Midlingstiden er gennemsnitlig stør over tid kombineret med middelværdien over tid.



**Ændring af udbringningsarealer:** Nye arealer kan erstatte arealer i den allerede meddelte miljøgodkendelse, hvis disse som minimum dækker samme areal, og at disse ikke er mere sårbare. Der skal i den forbindelse skelnes mellem ejendommens arealer (ejede og forpagtede arealer) og arealer, hvor der indgås aftale om overførsel af husdyrgødning, idet nye arealer kun kan erstatte arealer inden for tilsvarende kategori. Kommunens vurdering af sårbarheden af de anmeldte arealer foretages som udgangspunkt ud fra de generelle beskyttelsesniveauer i Bekendtgørelse om tilladelse og godkendelse m.v. af husdyrbrug, som er gældende på anmeldelsestidspunktet.

Anmeldelse af udskiftning af udbringningsarealer skal senest fremsendes til kommunen før planårets begyndelse den 1. august via IT-ansøgningssystemet på [www.husdyrgodkendelse.dk](http://www.husdyrgodkendelse.dk) eller tilsvarende system. Kommunen skal inden 1. oktober tilkendegive, om de anmeldte arealer kan betragtes som mere sårbare end de udbringningsarealer, der ønskes udskiftet. Hvis arealerne bedømmes mere sårbare, kan anmeldelsen trækkes tilbage, og der kan anmeldes nye arealer senest den 15. oktober. Hvis Kommunen har indsigelser imod de anmeldte arealer, skal dette meddeles anmelder senest den 31. december.

Udskiftning til arealer, som er mere sårbare end allerede godkendte arealer, kan kun ske efter forudgående godkendelse efter § 11, § 12 eller § 16 i Lov om miljøgodkendelse m.v. af husdyrbrug.



## Egenkontrolvilkår

34. Herning Kommune skal straks orienteres om følgende forhold:
- Ejerskifte af virksomhed
  - Indstilling af driften for en længere periode
35. Til dokumentation for, at produktionsomfang, fodring, udbragte mængder af husdyrgødning og drift af arealerne er inden for godkendelsens rammer, skal følgende dokumenter opbevares imellem 2 miljøtilsyn og forevises ved tilsyn:
- Regnskaber for solgte dyr/slagteriefregninger
  - Markbog / gødningsregnskab
36. Ventilationsanlæg mm. skal kontrolleres af autoriseret firma 1 gang pr. år således, at det altid kører energimæssigt og miljø-mæssigt forsvarligt. Ved tilsyn skal kvittering for serviceeftersyn fremvises.

## Ammoniakreducerende teknologi

### 37. Egenkontrol fast overdækning

- Der skal føres en logbog for gyllebeholdere med fast overdækning, hvori eventuelle skader på teltoverdækningen noteres med angivelse af dato for skaden samt dato for reparation. Logbogen skal opbevares på husdyrbruget i perioden mellem to samlede miljøtilsyn og forevises på Herning Kommunes forlangende.
- Rapporter skal opbevares på husdyrbruget i mindst fem år og forevises på Herning Kommunes forlangende.

### 38. Egenkontrol Kemisk luftrensning

- Der skal føres en logbog for luftrensningsanlægget, hvori følgende registreres:
  - Månedlige målinger af vandforbruget, pH og tryktabet
  - Luftrensningsanlæggets driftstid
  - Tidspunkter for rengøring/skiftning af filtre
  - Enhver form for driftsstop med angivelse af årsag og varighed.
- Faktura for indkøbt svovlsyre samt udskrifter af pH-målinger skal indsættes i logbogen.
- Der skal indgås en skriftlig aftale om serviceeftersyn af luftrensningsanlægget, herunder kalibrering af pH-målere. Luftrensningsanlægget skal kontrolleres af producenten/leverandøren mindst 1 gang årligt. Serviceaftale med producenten skal opbevares på husdyrbruget.
- Herning Kommune skal underrettes, såfremt luftrensningsanlægget er ude af drift i en periode på mere end en uge.
- Logbogen/den elektroniske registrering af data, data for pH-målinger, kontrolrapporter samt dokumentation for kalibrering af pH-måler skal opbevares på husdyrbruget i mindst fem år og forevises på Herning Kommunes forlangende.

### 39. Egenkontrol til Biologisk luftrensning

- Der skal føres en logbog for luftrensningsanlægget, hvori følgende registreres:
  - Ledningsevnen (som minimum på timebasis)
  - Luftrensningsanlæggets driftstid
  - Månedlige målinger af vandforbruget og tryktabet
  - Tidspunkter for rengøring/skiftning af filtre
  - Enhver form for driftsstop med angivelse af årsag og varighed.
- Der skal indgås en skriftlig aftale med producenten/leverandøren om serviceeftersyn af luftrensningsanlægget. Luftrensningsanlægget skal kontrolleres af producenten/leverandøren mindst 1 gang årligt. Kalibrering af ledningsevnesensoren skal foretages mindst én gang årligt. Serviceaftalen med producenten skal opbevares på husdyrbruget.
- Herning Kommune skal underrettes, såfremt luftrensningsanlægget er ude af drift i en periode på mere end en uge.
- Logbogen/ den elektroniske registrering af data, kontrolrapporter samt dokumentation for kalibrering ledningsevnesensoren skal opbevares på husdyrbruget i mindst fem år og forevises på Herning Kommunes forlangende





#### 40. Fraført husdyrgødning - Aftalearealer

- a. Aftaler om udbringning af husdyrgødning fra bedriften skal fremgå af gødningsregnskabs Skema B1.

I ansøgningen er der taget højde for afgangsvægten/antal smågrise pr. årssø i forhold til beregning af dyreenheder. Korrektionen for afgangsvægt i beregningen af DE er medtaget, da besætningen har en anden afgangsvægt/ smågrise pr. årssø end normen.

#### Affald

Ejendommen skal overholde Herning Kommunes erhvervsregulativ og bortskaffelse skal ske i overensstemmelse med dette. Endvidere er ejendommen omfattet af reglerne i Affaldsbekendtgørelsen<sup>8</sup>.

Farligt affald skal i henhold til Herning Kommunes erhvervsregulativ<sup>9</sup> bortskaffes til godkendte modtageanlæg og transporten af farligt affald skal ske af godkendte transportører. Godkendte transportører og modtageanlæg kan findes på [www.herning.dk](http://www.herning.dk) under erhverv/ erhvervsaffald.

I henhold til Affaldsbekendtgørelsen<sup>10</sup>, kan op til 200 kg farligt affald pr. år afleveres på genbrugspladsen, men større mængder skal afhentes via en godkendt transportør. Dog må der ikke bortskaffes mere en 25 kg eller 25 l farligt affald af gangen.

Kvitteringer på korrekt bortskaffelse for affaldstyper under kategorien "farligt affald" skal gemmes i mindst 5 år og skal kunne forevises, når kommunen beder om det.

Virksomheder kan aflevere samme fraktioner som borgere, dvs. at virksomheder nu kan aflevere op til 10 asbestplader om året, men virksomheder kan fortsat ikke aflevere landbrugsplast og medicin fra landbrug og andre fraktioner, som almindelige borgere ikke har.

På genbrugspladserne i Herning, Aulum, Vildbjerg, Kibæk og Sdr. Felding udleveres der kvittering ved aflevering af farligt affald, som fx spildolie (i max 25 l emballage), oliefiltere, akkumulatorer, spraydåser, malingsrester, tomme oliedunke og kemikalierester (pesticidaffald). Der må dog maksimalt bortskaffes 200 kg farligt affald pr. år på genbrugspladserne.

Følgende må **ikke** afleveres på genbrugspladsen:

Affaldstype	Afleveringssted
– Medicinrester	Leveres til godkendt modtager af farligt affald
– Kanyler	Leveres til godkendt modtager af farligt affald
– Landbrugsplast	Leveres til godkendt modtager, fx Østdeponi
– Udtjente maskiner og udstyr	Skrøthandler

Afhentning af farligt affald, der ikke modtages på genbrugspladsen skal ske af godkendte transportører. Der kan findes link til Miljøstyrelsens liste på [www.herning.dk/virksomheder](http://www.herning.dk/virksomheder)

Registrering af affaldsproduktionen betragtes som BAT. Ejeren får derved mulighed for at skaffe sig et overblik over eventuelle indsatsområder, hvor man kan minimere affaldsproduktionen.

<sup>8</sup> Affaldsbekendtgørelse nr. nr. 1309 af 18. dec. 2012 med efterfølgende ændringer

<sup>9</sup> Bilag 1-1 i Regulativ for erhvervsaffald udstedt 1. januar 2012

<sup>10</sup> § 39 stk. 5 i Affaldsbekendtgørelse nr. 1309 af 18. dec 2012



## Miljøteknisk beskrivelse og Herring Kommunes samlede vurdering

På baggrund af ansøgningsmaterialet, opstartsmøde og afslutningsmøde med ansøger og miljøkonsulent, supplerende oplysninger fra ansøger, udtalelse fra Herring Kommunes Naturteam samt Herring Kommunes registreringer af områdets grundvands-, vandløbs- og naturforhold har kommunen vurderet, at miljøgodkendelsen, med de stillede vilkår for lokalisering, indretning og drift af husdyrbruget, ikke vil medføre en væsentlig virkning på miljøet.

### Det er derfor Herring Kommunes opfattelse at:

- udvidelsen kan ske under hensyntagen til de landskabelige værdier,
- driften kan ske uden væsentlige gener for naboer (lugt-, støj-, støv-, flue- og lysgener, affaldsproduktion m.v.)
- husdyrbruget drives under anvendelse af den bedste tilgængelige teknik (BAT)
- der er sikret en tilfredsstillende beskyttelse af jord, grundvand, overfladevand og natur med dens bestande af vilde planter og dyr og deres levesteder, herunder områder, der er beskyttet mod tilstandsændringer, fredet, udpeget som internationalt naturbeskyttelsesområde eller udpeget som særlig sårbart over for næringsstofpåvirkning.

På grundlag af de i sagen foreliggende oplysninger overholder udvidelsen afskæringskriterierne. Derfor meddeler Herring Kommune miljøgodkendelse til husdyrbruget på en række vilkår. I det følgende uddybes den samlede vurdering af det ansøgte.

## Undersøgte alternativer

Der er overvejet andre placeringer af stalden på ejendommen. Andre placeringer er fravalgt pga. afstand til den omgivende natur. Den valgte placering giver den bedste logistik på ejendommen. Et stort men samlet staldanlæg, som gør det muligt at etablere en sammenhængende og skjærmende beplantning i tråd med områdets mange naturligt forekommende læhegn.

Der er tale om en kontinuert drift i anlægget, kun afbrudt af få dages vask og desinfektion fordelt jævnt gennem de enkelte sektioner over hele cyklussen. Disse perioder med vask og desinfektion giver ikke anledning til væsentlige afvigelser i driften som vil kunne registreres i lokalområdet.

Ved ophør af produktion på ejendommen afsættes alle dyr til slagteri, DAKA eller levebrug. Stalde samt opbevaringsanlæg tømmes for husdyrgødning, der udbringes på udbringningsarealerne eller afsættes. Olie- og kemikalieoplæg destrueres eller afhændes til kommunens affaldsordning. Fast affald afhentes til autoriseret destruktions- eller afhændelse via kommunens affaldsordning eller genbrugspladser. Medicinsk affald afhentes af affaldstransportør Marius Pedersen.

Fodersiloer tømmes og rengøres. Staldene rengøres og desinficeres efter tømning for dyr.

Forudsætningerne for den ansøgte udvidelse er at skabe en rentabel produktion på ejendommen. Besætningens effektivitet er stigende, der fravænnenes fortsat flere og flere grise. Således har besætningen allerede i nudriften pladsmangel til smågrise. Udvidelsen af so-smågriseproduktionen sker derfor med baggrund i den øgede effektivitet i besætningen.

Når ejer i 2. etape ønsker at udvide med slagtesvin er det ud fra ønsket om ikke at skulle afsætte grise til varierende aftagere og med varierende udbytte. Således vil en usikker afsætning erstattes af en driftssikker løsning hvor slagteriet aftager alle grise efter opfodning.

0-alternativet for besætningen er at fortsætte en drift, hvor der er pladsproblemer i staldene, med deraf følgende effekt på dyrevelfærd, tilvækst og økonomi. Ejer vælger derfor at optimere på stipladsernes indretning, og forventer at effekten vil vise sig på besætningens foderforbrug, og dermed udledning af kvælstof og fosfor fra besætningen.

Alternative muligheder for placering af staldanlægget er overvejet men fundet problematiske i forhold til geneafstand til naturområder, samt den interne logistik i stalden. I forhold til det omgivende landskab, naboer og andre interessenter er det ejer og rådgivers



vurdering, at den valgte placering tillige vil give det bedste helhedsindtryk af husdyrbruget efter udvidelsen. Et stort men samlet staldanlæg, som gør det muligt at etablere en sammenhængende og skærmende beplantning i tråd med områdets mange naturligt forekommende læhegn.

Herning Kommune vurderer, at de nødvendige alternativer er taget i betragtning og vurderer ikke det beskrevne alternativ som værende bedre end det ansøgte projekt.

## Kommentarer ved høring til udvidelsen

Ansøgningen har været offentliggjort den 26. juni 2013 på Herning Kommunes hjemmeside. Der er ikke indkommet bemærkninger til ansøgningen eller anmodninger om at se og kommentere udkast til godkendelsen inden meddelelsen.

Udkast til miljøgodkendelsen har været i høring i 6 uger fra den 2. oktober 2013. Der er ikke indkommet bemærkninger i høringsfasen.

## Udtalelse fra andre myndigheder

Ejendommen og udbringningsarealerne er udelukkende beliggende i Herning kommune, og udenfor områder hvor kommunen vurderer det relevant at inddrage andre myndigheder. Det har derfor ikke været relevant, at indhente udtalelse fra nabokommuner eller andre myndigheder.

## Aftalearealer

Idet aftalearealerne tilhørende Jens Simonsen, Merrildvej 27, 7400 Herning, Jens Ejvind Laugesen, Merrildvej 25, 7400 Herning og Henning Riis Nielsen, Trehøjevej 11, 7400 Herning er sårbare, er der for disse arealer udarbejdet 3 § 16 arealgodkendelser.

Derudover afsættes husdyrgødning til Freddy Godskesen, Merrildvej 22, 7400 Herning (9,2 ha – her kun 8,8 ha) samt Arne Hansen, Trehøjevej 20, 7480 Vildbjerg (18,2 ha). Disse afsætninger blev i miljøgodkendelsen af 16. juni 2009 vurderet. Der er ingen ændringer (eller en nedgang i antal ha) eller i antal DE afsat gødning til disse arealer, og derfor foretages der ikke en ny vurdering på disse aftalearealer.

Al husdyrgødning fra Etape 2 afsættes til et Biogasanlæg med separation. Den afgassede husdyrgødning tages ikke retur.

Det betyder, at der ikke vurderes på aftalearealer i denne miljøgodkendelse.

## Vurderingsgrundlag

Miljøgodkendelsen og vurderingerne bygger på:

- Oplysninger fra ansøger og miljøkonsulent
- Møde på husdyrbruget før opstart med ansøger og dennes miljøkonsulent og bygningsrådgiver
- Herning Kommunes oplysninger om områdets natur- og miljøforhold
- Områdets sårbarhed over for påvirkninger fra husdyrbruget
- Målsætninger og retningslinjer fra Herning Kommuneplan 2013 - 2024
- Regionsplan 2005 Ringkøbing Amt

## Biaktiviteter

Der er ingen biaktiviteter på ejendommen.



## Ejendommens beliggenhed ift. omgivelserne

### Anlæggets beliggenhed

Jf. § 20 i Lov om miljøgodkendelse m.v. af husdyrbrug, skal kommunen sikre sig, at risikoen for forurening, eller væsentlige gener for omgivelserne, begrænses, hvis et anlæg ligger mindre end 300 meter fra:

- en beboelsesbygning på en ejendom uden landbrugspligt, der ligger i en samlet bebyggelse i landzone, og som har en anden ejer end driftsherren
- et eksisterende eller ifølge kommuneplanens rammedel fremtidigt byzone- eller sommerhusområde
- et område i landzone, der i lokalplan er udlagt til boligformål, blandet bolig og erhverv eller til offentlige formål med henblik på beboelse, institutioner, rekreative formål og lign.

Husdyrbruget er ifølge Herning Kommuneplan 2013 – 2024 beliggende i primært landbrugsområde. Produktionsanlægget ligger cirka 1,7 km fra henholdsvis Vildbjerg, Sinding og Nøvling. Sinding er nærmeste byzone. Der er ingen landsbyer eller samlede bebyggelser tæt på ejendommen. Nærmeste enkeltbolig uden landbrugspligt ligger cirka 820 meter syd for ejendommen. Se bilag 2. Ejendommen ligger udenfor landskabelige interesseområder og udenfor bygge- og beskyttelseslinjer. Ejendommen er beliggende i et landbrugsområde omgivet af flere mindre ejendomme. Arealerne omkring gården er udlagt til landbrugsdrift og gennemskåret af mange læhegn. Ejendommen ligger ca. 1.000 meter fra kategori 2 hedeareal. Endvidere ligger der §3 beskyttet mose- og engareal 130 m SØ for ejendommen. Cirka 1.100 m Ø for ejendommen løber Herningsholm Å.

Smågrisestald og drægtighedsstald i etape 1 bygges som forlængelse af eksisterende stalde. Den nye slagtesvinestald i etape 2 bygges umiddelbart syd for eksisterende stalde og de 3 nye gyllebeholdere bygges i tilknytning til øvrig bebyggelse på ejendommen. Placeringen af det nye byggeri er blandt andet bestemt af produktionen på ejendommen, hvor en sammenbygning med eksisterende bebyggelse er mest hensigtsmæssig. Det vurderes, at beliggenheden og udformningen af det ansøgte vil fremstå som en driftsmæssig enhed, og ikke visuelt vil ændre på området, da der samtidig skal etableres afskærmende bevoksning omkring gyllebeholderne. Byggeriet vil blive opført i samme materialer som den eksisterende bygningsmasse. Se bilag 1

### Afstandsforhold fra nybyggeri

Anlægstype	Afstandskrav	Slagtesvinestald	Gyllebeholdere
1) Enkelt vandindvindingsanlæg	25 meter	Cirka 270 meter	Cirka 250 meter
2) Fælles vandindvindingsanlæg	50 meter	> 50 meter	> 50 meter
3) Vandløb (herunder dræn) og søer	15 meter (100 m)	Cirka 50 meter	100 meter
4) Offentlig vej, privat fællesvej	15 meter	10 meter	> 15 meter
5) Levnedsmiddelvirksomhed	25 meter	> 25 meter	> 25 meter
6) Beboelse samme ejendom	15 meter	75 meter	150 meter
7) Naboskel	30 meter	7 meter	20 meter
8) Nærmeste nabo	50 meter	265 meter	400 meter

Alternative muligheder for placering af slagtesvinestalden er overvejet men fundet problematiske i forhold til geneafstande vedr. naboer, vej og naturområder. Ejendommens bygningsmasse afskæres mod vest af Merrildvej, mod nord af stuehuset og familiens have og mod øst af betydelige terrænforskelle.



Det er derfor besluttet at fastholde placeringen syd for ejendommens eksisterende bygningsmasse og i stedet gøre en indsats ved at gennemarbejde anlæggets udformning for her at minimere påvirkningen på omgivelserne.

I forhold til det omgivende landskab, naboer og andre interessenter er det ejer og rådgivers vurdering at den valgte placering med tilknytning til det "gamle" gårdanlæg vil give det bedste helhedsindtryk af husdyrbruget efter udvidelsen. Et stort samlet staldanlæg, som gør det muligt at udnytte eksisterende faciliteter til foderopbevaring og –fremstilling, gylleopbevaring, mandskabsrum etc.

#### Dispensation fra vej og naboskel

Slagtesvinestalden etableres med mindre end 30 meter til skel. Nabobeboelsen ligger cirka 250 meter syd for stalden og har skriftligt tilkendegivet, at afstanden til skel på cirka 7 meter i stedet for 30 meter er acceptabel. Herning Kommune vurderer derfor, at afstanden til skel ikke vil genere naboen væsentlig og meddeler derfor dispensation til at etablere stalden mindre end 30 meter fra skel.

Slagtesvinestalden etableres med mindre end 15 meter til offentlig vej. Der er ingen problemer med udsynet på vejen og derfor meddeler Herning Kommune dispensation til etablering af stalden mindre end 15 meter fra vejen. Se bilag 1.

Herning Kommune vurderer, at det samlede bygningsanlæg - efter udbygningen – vil fremstå som en driftmæssig enhed. Herning Kommune vurderer endvidere, at udvidelsen er erhvervsmæssig nødvendig jf. ansøgers beskrivelse af alternativer. Der kræves således ikke tilladelse efter § 22 i husdyrloven. Der gives dispensation efter husdyrlovens § 9 stk. 3 til etablering af slagtesvinestalden med mindre end 30 meter til naboskel. Endvidere gives der dispensation til mindre end 15 meter til offentlig vej jf. Husdyrlovens § 8 stk. 1 nr. 4 og 7.

### **Landskabsvurdering /varetagelse af de landskabelige værdier**

Landskabet er overvejende jævnt, og er præget af opdyrkede arealer, tilplantede læhegn, enge, moser, skovområder og spredte gårde, og opleves som helhed ensartet i sit udtryk.

De eksisterende og de planlagte bygninger på Merrildvej 24 ligger udenfor de udpegede landskabsområder. På baggrund af de forelagte planer af det fremtidige byggeri på Merrildvej 24, vurderes det, at byggeriet ikke vil give anledning til en væsentligt ændret oplevelse af landskabet. Det vurderes derfor også, at der ikke er behov for at foretage kompenserende indretninger for at nedtone den visuelle fremtoning af det planlagte byggeri af hensyn til oplevelsen af landskabet

Herning Kommune vurderer, at opførelsen af stalde, fodersiloer og gyllebeholdere ikke vil forringe de landskabelige, naturmæssige eller kulturhistoriske værdier, der ligger til grund for områdets status.

## **Naboforhold**

### **Lugt**

#### **Lugtgener fra anlæg**

I Bekendtgørelse om tilladelse og godkendelse m.v. af husdyrbrug er der fastsat en række lugtgenekriterier i forhold til de tre områdetyper: byzone, samlet bebyggelse og enkeltbolig på henholdsvis 5, 7 og 15 OU<sub>E</sub><sup>15</sup> pr. m<sup>3</sup> luft. Lugtgenekriterierne kan betragtes som den maksimale, miljømæssigt acceptable lugtgenebelastning fra en given kilde ved den pågældende områdetype.

Ved lugtgeneafstand forstås den beregnede mindste afstand fra staldanlægget til det pågældende område, hvor de i lovgivningen fastsatte lugtgenekriterier, med hensyn til de tre forskellige områdetyper, netop er opfyldt. Lugtgenekriterierne er overholdt, hvis de fastsatte lugtgenegrænser på henholdsvis 5, 7 og 15 OU<sub>E</sub><sup>15</sup> pr. m<sup>3</sup> luft ikke overskrides i mere end 1 % af tiden – svarende til ca. 7 timer i alt om måneden.

Lugtgeneafstandene forøges efter nærmere regler, hvis der inden for 300 meter fra den del af byzone og den pågældende beboelse i samlet bebyggelse, der ligger nærmest det pågældende staldanlæg, er andre husdyrbrug med mere end 75 DE. Tilsvarende forøges lugtgeneafstanden, hvis der er andre sådanne husdyrbrug inden for 100 meter fra enkeltbolig uden landbrugspligt. Dette



sker for at indregne effekten (den kumulative effekt) af den mulige lugtpåvirkning som andre husdyrbrug i området måtte give anledning til.

Lugtgeneafstandene formindskes efter nærmere regler, hvis staldanlægget ligger nord for den pågældende områdetype. Dette begrundes med, at den hyppigste vindretning i Danmark er vestlig og sydvestlig, og at nordenvind typisk forekommer i vinterhalvåret, hvor de relativt lave temperaturer, som regel medvirker til at dæmpe lugtafgivelsen.

#### lugtgenegrænse for nabo, lokalplan, byzone, samlet bebyggelse:

Lugtgeneberegning	Beregnet geneafstand (m)	Faktisk afstand (m)
Byzone	1.116,63	ca. 1.800
Samlet bebyggelse	864,25	ca. 1.800
Enkelt bolig	445,56	ca. 950

Oplysningerne om den kumulative effekt skal bruges i lugtberegningen. Er der andre husdyrbrug, som medfører lugtgener i det samme punkt i byzonen, skærpes kravene til geneafstanden i forbindelse med ansøgningen. Da der ikke er andre ejendomme med over 75 DE indenfor 100 meter af naboejendommen eller indenfor 300 meter ift. samlet bebyggelse og byzone, er der ikke nogen kumulativ effekt.

Konsekvensområdet for ejendommens lugtafgivelse er beregnet ud fra FMK modellen. For det ansøgte projekt er konsekvensområdet beregnet til 1.252 meter. (Konsekvensområde =  $1,6 * (Q)^{0,6}$ , hvor Q = lugtemissionen [LE/s] = 66.414,15 LE/s). Konsekvensområdet vil sige det område, hvor lugten fra ejendommen kan konstateres – uden at den af den grund vurderes at være til gene for omkringboende.

Ejendommen ligger midt mellem Sinding og Vildbjerg. Der er ca. 1.800 meter til begge byer, og derved overholdes geneafstanden til dem begge. Nærmeste nabo uden landbrugspligt ligger cirka 950 meter fra ejendommen og dermed udenfor geneafstanden.

Herning Kommune vurderer, at udvidelsen af dyreholdet ikke vil medføre uacceptable lugtgener for de omkringboende, da alle typer beboelse ligger udenfor geneafstanden. Det vurderes derfor, at ejendommens lokaliseringsforhold er tilfredsstillende. Det må dog forventes, at beboelser indenfor konsekvensområdet på vil opleve øget lugt, idet lugtgeneafstanden øges ved det ansøgte projekt, men lugtgenerne er beregnet til at ligge under de fastlagte beskyttelsesniveauer for lugt.

## Støj

Støj kan forekomme fra ventilationsanlæg, af- og pålæsning af grise, forarbejdning og indtransport af foder, kørsel med landbrugsmaskiner og øvrig transport til og fra ejendommen.

Ved så- og høsttid vil aktivitetsniveauet mht. transporter og forekomsten af støv og støj følgelig være højere end den øvrige del af året. Til daglig vil der være begrænset støj fra ventilationsanlæg, foderanlæg, motoriserede køretøjer og transporter. Transporter til og fra ejendommen vil primært foregå i dagtimer. Ventilationsstøj må forventes hele døgnet, dog vil ventilationsanlægget generelt køre mindre i aften- og nattetimer grundet lavere udetemperaturer.



Når udvidelsen er foretaget, vil der forekomme mere kørsel med foder og gylle. Derfor etableres en indkørsel til ejendommen, så transportvejen til gyllebeholdere, fodersiloer og stalde reduceres, og derved reduceres den interne transport omkring bygningerne. Se nærmere beskrivelse under afsnittet med Transport. Nærmeste nabo er cirka 250 meter syd for den nye indkørselsvej. I det transporterne med foder, gylle og slagtesvin hovedsagelig vil foregå i dagtimerne vurderes det, at transporterne ikke vil medføre uacceptable gener for naboerne.

Nærmeste fuglebeskyttelsesområde er Sønder Feldborg Plantage, der ligger cirka 15 km nordøst fra staldanlægget, mens nærmeste Ramsarområde er Stadil- og Veststadil Fjord mere end 30 km væk. På grund af de store afstande på 15 og 30 km vurderer Herning Kommune, at udvidelsen af dyreholdet og de medførende aktiviteter ikke vil påvirke disse områder.

Herning Kommune vurderer, at ejendommens faste anlæg m.v. ikke vil give anledning til støjpåvirkning af omgivelserne, som vil medføre uacceptable gener for de omkringboende. Derfor er det ikke fundet nødvendigt at kræve en støjmåling udført. Endvidere vurderer Herning Kommune, at udvidelsen af dyreholdet og de medførende aktiviteter ikke vil påvirke nærmeste fuglebeskyttelsesområde Sønder Feldborg Plantage og nærmeste Ramsarområde Stadil- og Veststadil Fjord på grund af afstanden.

## Støv

En udvidelse af dyreholdet vil oftest medføre flere transporter til og fra bedriften og dermed mere støv på grusveje. Der er en grusvej fra den offentlige vej ind til ejendommen, så ved tørt vejr kan transporter til ejendommen medføre støv på grusvejen. Endvidere vil der være støv fra ejendommen i forbindelse med indblæsning af foder og håndtering af halm. I høstsæsonen vil der periodevis være mere støv. Nærmeste nabo ligger cirka 250 meter syd for ejendommen.

Med den nye indkørsel reduceres intern transport på grusveje og endvidere er der læhegn mellem vejen og nærmeste nabo.



Herning Kommune forventer ikke at transporter til og fra husdyrbruget samt indblæsning af foder vil give væsentlige støvproblemer. Skulle der mod forventning opstå støvproblemer, skal ansøger udarbejde en handleplan til afhjælpning af disse.





## Skadedyr

I forbindelse med dyreholdet kan der forekomme gener fra skadedyr.

### Fluer

Fluer på ejendommen bekæmpes primært ved at holde en god hygiejne i staldene. Produktionen kører i holddrift, hvor der er god tid til vask, desinficering og udtørring inden indsættelse af nye dyr. Desuden har de mange daglige overbrusninger af gødearealet en negativ indflydelse på fluernes levevilkår og formeringsevne. Fluebekæmpelse sker i overensstemmelse med Statens Skadedyrslaboratoriums retningslinier med udsætning af rovfluer i stalden.

### Rotter

Der er indgået aftale med Mortalin og der er udlagt rottegift i kasser omkring alle ejendommens bygninger. Endvidere holdes ejendommen ryddelig og fri for foderspild, hvilket reducerer levevilkårene for rotter. Hvis der konstateres rotter og andre skadedyr på ejendommen skal Herning Kommunes Borgerservice straks skal kontaktes. Endvidere kommer skadedyrkontrollen to gange om året.

Herning Kommune vurderer, at ejendommens forebyggelse og bekæmpelse af flue- og skadedyr er tilstrækkelig. Der stilles dog krav om, at ansøger som minimum skal følge Statens Skadedyrlaboratoriums vejledning om flue- og rottebekæmpelse på ejendomme med husdyr.

### Lys

Produktionen foregår i lukkede stalde, deraf begrænsede gener fra lys. Ejendommen har belysning på befæstede arealer og pladser som primært anvendes i årets mørke måneder. Der er lys på alle udleveringsramper. I vintermånederne er lyset i staldene tændt i minimum 8 timer.

Herning Kommune vurderer, at lyset i og udenfor staldafsnittene ikke vil give væsentlige problemer. Dog fastsættes der vilkår om, at såfremt der skulle opstå gener for de omkringboende, eller såfremt kommunen finder det nødvendigt, skal bedriften lade foretage undersøgelse af forskellige lyskilder, således at lyset uden for ejendommen formindskes.

### Døde dyr

Opbevaring af døde dyr foregår på nuværende tidspunkt hævet over jord, nordøst for ejendommen. Der vil i forbindelse med etape 2 blive etableret en kølebrønd på denne plads. Døde smågrise opbevares i kølecontainer ved ejendommen indtil afhentning af DAKA.

Herning Kommune vurderer, at idet selvdøde og aflivede dyr overdækkes med fast overdækning eller opbevares i kølecontainer/kølebrønd indtil afhentning, bliver døde dyr opbevaret forsvarligt.

### Olie og kemikalier

På ejendommen er der en dieselolietank på 1.200 l. fra 2009, som er placeret i foderladen på fast gulv uden afløb. Desuden er der en nedgravet fyringsolietank fra 1995 på 2.500 l.

Herning Kommune gør opmærksom på, at Bekendtgørelse om indretning, etablering og drift af olietanke, rørsystemer og pipelines af 23. marts 2010 skal overholdes.

Spildolie, kemikalier og sprøjtemidler findes kun i meget små mængder, da der ikke føres markdrift fra bedriften. Markdriften foretages af maskinstation, derfor forefindes hverken sprøjteudstyr eller pesticider på bedriften. Kemikalier bliver opbevaret i værksted, hvor de står i et aflukket rum. Rester bliver afleveret på kommunal genbrugsstation.





Herning Kommune har udarbejdet en forskrift for opbevaring af olie og kemikalier.

Herning Kommune vurderer, at med ansøgers beskrivelser af opbevaring af olie og kemikalier og den eksisterende forskrift, er der taget de nødvendige forholdsregler til opbevaring af olie og kemikalier for at sikre mod forurening.

## Affald

Tabel for fast affald

ISAG kode	Affalds type	Opbevaring	Bortskaffelses metode
19.00	Forbrændingseget	Container i foderlade	Afhentes af Marius Pedersen
23.00	Ikke forbrændingseget	Container i foderlade	Afhentes af Marius Pedersen
50.00	Papir/pap	Container i foderlade	Afhentes af Marius Pedersen
51.00	Glas	Foderlade	Afleveres på kommunal genbrugsplads
52.00	Plast	Foderlade	Afhentes af Marius Pedersen
52.00	Heraf PVC	Foderlade	Afleveres på kommunal genbrugsplads

Tabel for olie- og kemikalier

EAK Kode	Affalds type	Opbevaring	Bortskaffelses metode
13 02 03 00	Spildolie	Tromle i foderlade	Afleveres på kommunal genbrugsplads
18 02 01 00	Kanyler	Plastikbeholder i besætningsområdet	Afhentes af Marius Pedersen
02 01 09 00	Kemikalier	Original emballage i kemikalierum	Afleveres på kommunal genbrugsplads
20 01 18 00	Medicin (flasker)	I besætningsområde	Afhentes af Marius Pedersen
02 01 02 00	Døde dyr	Under kadaverkappe / i kølecontainer	DAKA

Den primære affaldsfraktion fra husdyrbrug er husdyrgødningen. Denne nyttiggøres ved udbringning på ejendommens udspretningsareal.

Tilskudsfoeder samt mineraler leveres i silo og storsække for at minimere affaldsmængden.

Servicebesøg og almindeligt vedligehold af tekniske anlæg udføres på serviceaftaler og affald herfra bortskaffes af firmaer. Derudover er der tegnet aftale om affalds afhentning fra ejendommen af autoriseret operatør der forestår affaldets videre forarbejdning og genanvendelse i de rette sammenhænge.

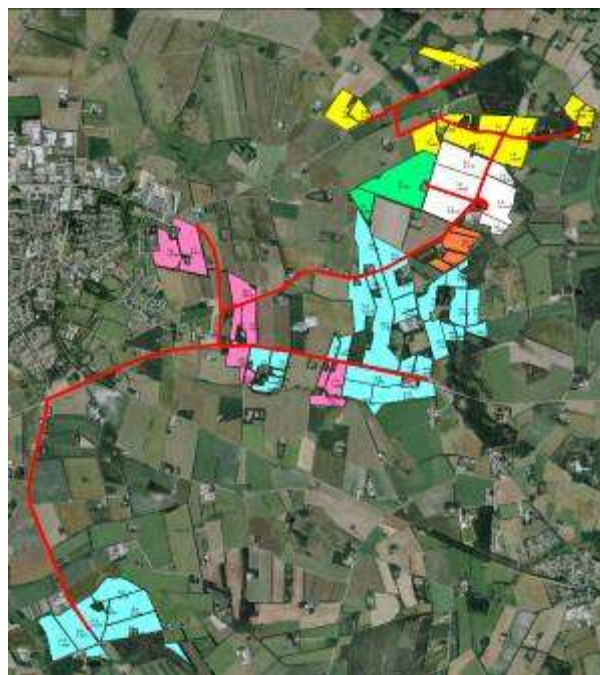
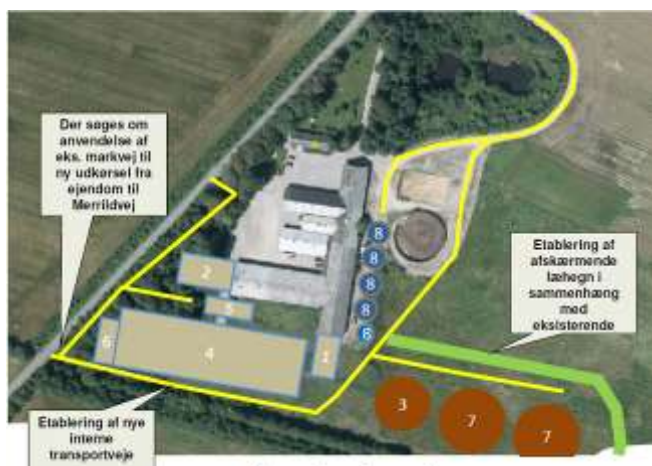
Herning Kommune vurderer, at Jørgen Lassen har minimeret affaldsmængden og genanvendt/nyttiggjort mest muligt af affaldet.

## Transport

Transporter forekommer i forbindelse med levering og afhentning af dyr, levering af råvarer til foderfremstilling, gylletransporter og afhentning af affald.

Antal	Kapacitet pr. læse	Antal transporter pr. år		
		Før udvidelse	Etape 1	Etape 2
Smågrise (vask)	Traktor	52	52	0
Slagtedyr	Lastbil	52	52	104
Døde dyr	Lastbil	52	52	52
Foder	30 l (lastbil)	40	50	150
Gylle	25 tons (Traktor)	210	245	245
Gylle til biogas	30 tons (Lastbil)			310
<b>Transporter i alt</b>		<b>406</b>	<b>451</b>	<b>861</b>

Herudover forekommer traktorkørsel i forbindelse med almindeligt markarbejde, som ikke vil påvirkes af udvidelsen. I den fremtidige produktion øges antallet af transporter fra cirka 406 til 861 transporter årligt. Det er en stigning på mere end 100%. Det er primært antallet af transporter til biogas ved etape 2, der øges, hvor antallet af gylletransporter og fodertransporter også stiger væsentligt. Afhentning af grise vil i etape 2 blive to gange ugentligt frem for afhentning af smågrise en gang ugentlig som i etape 1.



Lastbiltrafikken til ejendommen foregår ad Merrildvej, der er offentlig vej. Ved kørsel af gylle med traktor til udbringingsarealerne omkring ejendommen samt aftalearealer vil størstedelen af transporterne ligeledes foregå ad Merrildvej. Transport af gylle i etape 2 til Biogasanlæg vil foregå med lastbil.

Der vil af hensyn til oversigtsforholdene i forbindelse med ind/udkørsel blive fældet og beskåret i den eksisterende og meget tætte beplantning langs Merrildvej. Således sikres et godt udsyn i begge retninger ved transporter til og fra ejendommen. Af samtlige transporter til og fra ejendommen er transporten af husdyrgødning den transportform, der udgør den største stigning i antallet af kørsler på offentlig vej.

Herning Kommune henstiller til, at al transport skal foregå indenfor almindelig arbejdstid for at mindske gener. Sæsonbetonet arbejde kan forekomme udenfor disse tidspunkter, men skal søges begrænset.

Herning Kommune vurderer, at på trods af den store stigning i antallet af foder- og husdyrgødningstransporter, vil det ikke give væsentlige gener for naboer, da udkørselsforholdene ligger ved stalden og de fleste transporter ligger i dagtimerne.

## Påvirkning af jord

### Gylle

Al overpumpning af gylle sker på betonstøbt læsseplads eller med gyllevogn. Pladsen er indrettet således at evt. overløb ledes via afløb retur til gyllebeholder. Alternativt anvendes selvfyldende vogn med returløb til tanken, således minimeres risikoen for overløb og spild ved tankning.

Omfangsdræn v. beholder ledes til brønd som løbende kontrolleres af ejer. Al pumpning af gylle foregår under overvågning, så eventuelle uheld stoppes og skader minimeres.

Herning Kommune vurderer, at betonstøbt læsseplads eller en gyllevogn med påmonteret pumpe og returløb vil medføre tilstrækkelig sikkerhed for, at der ikke sker spild af husdyrgødning. For at forhindre spild og forurening af jord og grundvand stilles der vilkår om, at al håndtering af gylle skal foregå under opsyn. Samtidig skal håndteringen af gyllen foregå på en sådan måde, at eventuelle gener begrænses.



## Udbringning af gylle

Ansøger oplyser, at der ikke at udbringes husdyrgødning på vandmættede, oversvømmede, frosne eller snedækkede udbringningsarealer, da der er fare for afstrømning til vandløb, søer eller lignende. Ansøger oplyser ligeledes, at bræmmer og randzoner til vandløbene langs udbringningsarealerne overholdes.

Herning Kommune vurderer, at gyllevogn med påmonteret pumpe og returløb vil medføre tilstrækkelig sikkerhed for, at der ikke sker spild af husdyrgødning. For at forhindre spild og forurening af jord og grundvand stilles der vilkår om, at al håndtering af gylle skal foregå under opsyn. Samtidig skal håndteringen af gyllen foregå på en sådan måde, at eventuelle gener begrænses.

## Gyllebeholder

Ansøger oplyser, at der for alle gyllebeholdere er tale om:

- stabile gyllebeholdere, der kan modstå mekaniske, termiske og kemiske påvirkninger
- at gyllebeholderne tømmes hvert år og inspiceres visuelt
- at gyllebeholderens bunde og vægge er tætte og beskyttede mod tæring
- at alt overpumpes via neddykket rør
- at gyllen kun omrøres umiddelbart før tømning
- at gyllebeholderne er overdækkede med naturligt flydelag, som sikres ved at tilsætte halm efter hver tømning
- at gyllebeholderne kontrolleres ved 10-års beholderkontrollen
- at der føres logbog over flydelag på gyllebeholderne

## Opbevaringskapaciteten

Etape 1

Etape 2

Opbevaringsbehov.

Ejert: Etape 1						
Matrikelnr: Merrildvej 24, Herning						
areal-dr	antal	pr. årsko	DE	korr.korr.	gyllemængde, t	1 pr. DE
	515		119,8		2.380	20,0
lavestald	515				865	
remise	17510	34	87,55	1,000	2.522	20,8
poller	700		18,40	1,000	347	10,4
slagterevni			0,00	1,052	0	
<b>I alt</b>			<b>296,7</b>		<b>4.188</b>	<b>27,1</b>
Opbevaringskapacitet i 8 mdr:					4.604	

Aktuelle indgangs- og afgangsvægt

Plavanningsvægt: 7,3

Smågrise: ind 72, ud 32, korr.korr. 1,000

Slagtevin: ind 112, ud 112, korr.korr. 1,000

Landbrugets Byggebud 95.03-03, rev. 20-11-04

DE fra sommer 2009

DE søer regnes med 25,0 gise/årsko. DE søer regnes med 26,0 gise/årsko.

### Opbevaringskapacitet.

Opbevaringstype	Mængde pr. beholder	%-vis fordeling
Ekst. gyllebeholder u. OD	3000	60
Lejers kapacitet Trehøjvej 11-18	1500	20
Ny gyllebeholder m. OD	3000	60
		0
		0
		0
<b>Total opbevaringskapacitet</b>	<b>7500</b>	<b>100</b>
Opbevaringskapacitet i mdr.	14,87	

Opbevaringsbehov.

Ejert: Samråd/etape						
Matrikelnr: Merrildvej 24, Herning						
areal-dr	antal	pr. årsko	DE	korr.korr.	gyllemængde, t	1 pr. DE
	515		119,8		2.380	20,0
lavestald	515				865	
remise	17510	34	87,55	1,000	2.522	20,8
poller	700		18,40	1,000	347	10,4
slagterevni			0,00	1,052	0	
<b>I alt</b>			<b>296,7</b>		<b>4.188</b>	<b>27,1</b>
Opbevaringskapacitet i 8 mdr:					11.554	

Aktuelle indgangs- og afgangsvægt

Plavanningsvægt: 7,3

Smågrise: ind 72, ud 32, korr.korr. 1,000

Slagtevin: ind 112, ud 112, korr.korr. 1,000

Landbrugets Byggebud 95.03-03, rev. 20-11-04

DE fra sommer 2009

DE søer regnes med 25,0 gise/årsko. DE søer regnes med 26,0 gise/årsko.

### Opbevaringskapacitet.

Opbevaringstype	Mængde pr. beholder	%-vis fordeling	Alder / seneste kontrol
Ekst. gyllebeholder u. OD	3000	19	2001 / 2011
Lejers kapacitet Trehøjvej 11	1500	10	1992 / 2002
Ny gyllebeholder m. OD	3000	19	
Ny gyllebeholder m. OD	4000	25	
Ny gyllebeholder m. OD	4000	25	
		0	
		0	
<b>Total opbevaringskapacitet</b>	<b>15500</b>	<b>100</b>	
Opbevaringskapacitet i mdr.	12,07		



Opbevaringskapaciteten af gylle mm. på ejendommen er efter udvidelsen af etape 1 på 14 måneder og efter udvidelse af etape 2 på 12 måneder. Hermed er Husdyrbekendtgørelsens krav om minimum 9 måneders opbevaringskapacitet opfyldt.

Herning Kommune vurderer, at opbevaringskapaciteten er opfyldt for både etape 1 og etape 2, ligeledes at placeringen af gyllebeholderne overholder gældende afstandskrav.

## Brændstof

Når traktorer og andre motoriserede landbrugsmaskiner påfyldes brændstof m.m., er der stor risiko for spild på jorden. Derfor har Herning Kommune stillet vilkår om, at påfyldningspladser skal være udformet, så der ikke kan ske afløb til og forurening af jord, kloak, overfladevand eller grundvand.

Herning Kommune vurderer, at svinebruget med de stillede vilkår vil være tilstrækkelige til at forhindre spild og sikre jord og grundvand mod forurening.

## Påvirkning af grundvand

### Grundvand

I henhold til de generelle beskyttelsesniveauer, der er nævnt i bilag 3 i Bekendtgørelse nr. 294 af 31. marts 2009 om tilladelse og godkendelse m.v. af husdyrbrug, kan der i forbindelse med udvidelse af husdyrproduktion ikke tillades nogen merbelastning inden for nitratfølsomme indvindingsområder, såfremt udvaskningen fra rodzonen overstiger 50 mg nitrat pr. liter ved den ansøgte drift. En miljøgodkendelse skal endvidere leve op til udarbejdede indsatsplaner med hensyn til drikkevandsbeskyttelse.

I Herning Kommune vurderes der konkret på udvaskningsberegninger på arealer der ligger i nitratfølsomt indsatsplanområde, nitratfølsomt indvindingsopland (NFI) samt nitratfølsomt område med særlige drikkevandsinteresser. Derudover foretages der en konkret vurdering af nitratudvaskningen hvis udbringningsarealerne ligger indenfor en afstand af 300 meter fra fælles vandindvindingsboringer samt i indsatsplanområder.

### NFI, udpegninger

Alle udbringningsarealerne ligger udenfor nitratfølsomt indvindingsopland, nitratfølsomt indsatsplanområde og nitratfølsomme områder med særlige drikkevandsinteresser. For udbringningsarealer i områder med almindelige drikkevandsinteresser, vurderes de generelle landbrugsregler at være tilstrækkelige til at sikre grundvandet i disse områder.

Det gøres opmærksom på at der er en 5 meter sprøjte- og gødningsfri zone omkring markvandingsboringer, havevandingsboringer og private drikkevandsboringer. Tilsvarende er der en 10 meter sprøjte- og gødningsfri zone omkring vandværksboringer (almen vandforsyning).

Det er ikke registreret boringer på ejendommens arealer.

Herning Kommune vurderer, at grundvandet er tilstrækkeligt beskyttet mod nitratudvaskning ved de generelle landbrugsregler.

## Påvirkning af overfladevand

### Overfladevand

Plantevæksten i fjorde, indre farvande og søer er i vid udstrækning bestemt af tilførslerne af kvælstof og fosfor fra oplandene til de pågældende fjorde m.v. For store tilførsler medfører typisk en forringet miljøtilstand i disse vandområder.



I fjorde og indre farvande kan både kvælstof og fosfor – i varierende grad – virke begrænsende for plantevæksten, mens plantevæksten i søer typisk er begrænset af fosfortilførslen.

I vandløb har diffus næringsstofftilførsel typisk mindre betydning for miljøtilstanden, da andre faktorer har større betydning herfor. Erosion og overfladisk afstrømning, som direkte fører organisk materiale – herunder husdyrgødning – til vandløb, vil kunne forringe miljøtilstanden i de pågældende vandløb, mens de næringsstoffer, som et vandløb derved fører med sig, vil kunne forringe miljøtilstanden i nedstrømsliggende søer, fjorde og indre farvande.

### Indhold af næringsstoffer i husdyrgødning

Indholdet af næringsstoffer i husdyrgødning har stor betydning for tabet af ammoniak, nitrat og fosfor til omgivelserne. I ansøgningen er indholdet af kvælstof og fosfor i den producerede husdyrgødning beregnet på grundlag af normal for næringsstof i husdyrgødning, udarbejdet af Danmarks JordbrugsForskning. Det er på det grundlag, Herning Kommune vurderer, om overfladevandet påvirkes.

### Harmoniregler

#### Landbrugsjord til rådighed

Harmoniarealer	Navn og adresse på ejer af arealer	Ansøgt produktion	
Egne arealer		44,18 ha	
Aftale	Jens Laugesen, Merrildvej 25, 7400 Herning	23,77 ha	Godkendt efter § 16
Aftale	Jens Simonsen, Merrildvej 27, 7400 Herning	52,29 ha	Godkendt efter § 16
Aftale	Henning Nielsen, Trehøjevej 19, 7480 Vildbjerg	158,11 ha	Godkendt efter § 16
Aftale	Arne Hansen, Trehøjevej 20, 7480 Vildbjerg	15,95 ha	Uændret ift. seneste godkendelse Med 22,00 DE
Aftale	Freddy Godskesen, Merrildvej 22, 7400 Herning	8,80 ha	Uændret ift. seneste godkendelse Med 12,30 DE

#### Harmoniarealet

Harmonikravet på Merrildvej 24, 7400 Herning er opgivet til 1,4 DE pr. ha. Der udbringes i alt 57,98 DE husdyrgødning på ejede og forpagtede arealer (44,18 ha). Dette svarer til en udbringning på 1,31 DE pr. ha.

Der modtages ikke slam eller andet affald til udbringning på udbringningsarealet. Alle arealer har tidligere været anvendt som udbringningsareal til husdyrgødning.

#### Husdyrbrugets påvirkning af overfladevand

Jævnfør husdyrloven og husdyrgødningsbekendtgørelsen skal kommunen vurdere om ansøger har truffet de nødvendige foranstaltninger til at forebygge og begrænse forurening fra anlægget til miljøet. Derfor skal der vurderes på spildevand, vaskepladser, udledning af tagvand og vand fra befæstede arealer, samt sanitært spildevand, for at forebygge forurening med gylle, sanitært spildevand og forurenende stoffer såsom pesticidrester mm.

#### Referencesædskiftet

Referencesædskiftet er det sædskifte, som i forbindelse med beskyttelsesniveauet for nitrat og fosfor anvendes som udgangspunkt. IT-systemet fastlægger et referencesædskifte for alle husdyrbrugets arealer, bortset fra arealer, der angives at have vedvarende





græs pr. 1. januar 2007. For hver mark skal desuden aktivt vælges et sædskifte. Der er for udvidelsen på ejendommen valgt samme sædskifte, et S4-sædskifte, som referencesædskiftet på alle marker, og derfor stilles ingen krav til sædskiftet i miljøgodkendelsen.

### Spildevand

Vaske- og rengøringsvand fra produktionen samt drikkevandsspild ledes til gyllebeholdere, anslået mængde er 1.000 m<sup>3</sup> i etape 1 og 2.600 m<sup>3</sup> i etape 2 (Normtal)

Der er ingen vaskeplads på ejendommen.

På bedriften vaskes der mindre end 5 landbrugsmaskiner (fuldfodervogne, sprøjteudstyr/maskiner, traktorer mm.) om måneden, har Herning Kommune ikke stillet vilkår om olieudskiller efter gældende spildevandsnormer.

I nudrift ledes alt tagvand fra de eksisterende staldafsnit direkte til dræn/vandløb eller direkte til overfladenedsivning. I ansøgt drift samles alt tagvand fra de eksisterende og nye staldafsnit til faskine/nedsivning.



Der etableres et nyt servicерum i forbindelse med staldene. Afløb herfra ledes til ny trixtank.

Herning Kommune vurderer, at afledning af vaskevand og spildevand fra staldanlægget, samt afledning af sanitært spildevand sker efter gældende regler. Endvidere udspinkles overfladevand fra ensilagepladsen direkte på godkendte marker og har en korrekt bufferkapacitet til opsamling af overfladevand.

### Søer

Ingen af udbringingsarealerne er beliggende i oplandet til Svanholm Sø, Knudmose Sø, Fuglsang Sø, Søby Sø, Kraftsværkssøen, Gødstrup Sø, Sidetagssø M, Sunds Sø eller Søbylejet. Sunds Sø og Søby Sø er Lobelie søer beskyttet efter § 7, mens Gødstrup Sø, ifølge Herning Kommuneplan 2013-2024 er målsat som et område med naturligt og alsidigt plante og dyreliv. For de resterende søer må tilstanden ikke forringes. Derved har alle søerne et søopland, som der skal tages hensyn til.

Ingen af arealerne ligger mindre end 10 meter til andre søer, der er beskyttet efter § 3.

Herning Kommune vurderer, at udvidelsen af husdyrholdet på ejendommen og landbrugsdriften af udbringingsarealerne ikke vil medføre en væsentlig påvirkning af søer, da der ikke er risiko for overfladisk afstrømning af husdyrgødning ned mod søer

### Vandløb

Mark nr.	Vandløbsnavn, strækning	Målsætning	Målsætning 2005
3-0	Tilløb til Bæk vest for Sinding Kirke	C	Ikke opfyldt
4-0	Tilløb til Bæk vest for Sinding Kirke	C	Ikke opfyldt



Jævnfør Herning Kommuneplan 2013-2024 må vandløb ikke anvendes til formål, der hindrer fastholdelse eller opnåelse af de fastsatte målsætninger. Indtil vandplanerne i Herning Kommune træder i kraft gælder dog gældende bekendtgørelser samt retningslinjerne for vandløb mm. i Regionsplan 2005 for Ringkøbing Amt.

Ovenstående vandløb afvander til Storåen som er A-målsat. Målsætningen var jævnfør Regionsplan 2005 opfyldt. Storåen har sit udløb i Nissum Fjord.

Ansøger oplyser, at der ikke udbringes husdyrgødning på vandmættede, oversvømmede, frosne eller snedækkede udbringningsarealer, da der er fare for afstrømning til vandløb, søer eller lignende. Ansøger oplyser ligeledes, at der som minimum holdes 10 meter sprøjte, gødsknings- og dyrkningsfri bræmmer til vandløbene (omfattet af Lov om Randzoner) langs de relevante udbringningsarealer.

Egne og forpagtede udbringningsarealer skråner på intet sted ned mod vandløbene.

Herning Kommune vurderer, at udvidelsen af husdyrbedriften og i den forbindelse landbrugsdriften af udbringningsarealerne ikke vil medføre en væsentlig påvirkning af relevante vandløb, da der ikke er risiko for overfladisk afstrømning af husdyrgødning ned mod vandløbet.

## Nitrat

### Kvælstofudvaskning

Ud fra arealers forskellige evne til at reducere nitrat på det udvaskede kvælstofs vej fra marker til sårbare Natura 2000-vandområder, har Staten fået foretaget en udpegning af områder, hvor der ikke vurderes at ske mere end en 75 %-reduktion. Disse områder er – afhængigt af reduktionsevne – kategoriseret i de såkaldte nitratklasser 1, 2 og 3.

For udbringningsarealer beliggende i områder med nitratklasse 1-3 skal der, i henhold til Bekendtgørelse om tilladelse og godkendelse m.v. af husdyrbrug, være et lavere husdyrtryk end de generelle harmoniregler giver mulighed for – eller anvendes bestemte virkemidler, som mindsker kvælstoftabet.

Beskyttelsesniveauet for nitrat er defineret som en skærpelse af det generelle harmonikrav ud fra nitratklasse 1-3. Afhængig af udbringningsarealernes placering, vil der på ejendomsniveau blive beregnet et samlet krav til hele husdyrbruget. Reduktionspotential, som ligger bag nitratklassen, er et udtryk for hvor stor en del af kvælstoffet, der bliver tilbageholdt i jorden og derved ikke kommer ud i de danske farvande.

### Beregning af nitratudvaskning

Alle udbringningsarealerne ligger udenfor nitratklasse 1-3, derfor er arealerne robuste. Robustheden af arealerne vurderes ud fra, at arealerne ligger i et opland til et Natura 2000-område, der er meget sårbart overfor kvælstofudvaskning. Da arealerne ligger udenfor nitratklasserne, tilbageholdes mellem 76-100 % af kvælstoffet jf. sårbarhedskortet og reduktionskortet.

Beregning af det maksimale dyretryk  $DE_{max}$  og det reelle dyretryk  $DE_{reel}$  for ansøgt drift:

$DE_{max}$ : 1,7 DE/ha.

$DE_{reel}$ : 1,31 DE/ha.

Da  $DE_{reel}$  er lig med eller mindre end  $DE_{max}$ , er beskyttelsesniveauet for nitrat-overfladevand overholdt.

Beregning af udvaskning af N via FarmN (kg N/ha  $DE_{max}$  uden virkemidler og kg N/ha  $DE_{reel}$  med virkemidler):

KgN/ha  $DE_{max}$ : 85,5 kg N/ha.

KgN/ha  $DE_{reel}$ : 84,8 kg N/ha.



Da kg N/ha DEreel er mindre end kg N/ha DEmax, er beskyttelsesniveauet for nitratoverfladevand overholdt.

Herning Kommune vurderer, at de generelle harmoniregler er tilstrækkelige i forhold til kravene for overfladevand.

## Påvirkning af Natura 2000-vandområder

### Natura 2000-områder

EU har udpeget naturområder til vands, som set i et europæisk perspektiv er særligt værdifulde. Disse områder kaldes Natura 2000-områder og er en fælles betegnelse for habitat-, ramsar- og fuglebeskyttelsesområderne.

Natura 2000-områderne er udpeget for at beskytte levesteder og rasteområder for fugle og for at beskytte naturtyper og plante- og dyrearter, der er truede, sårbare eller sjældne i EU. Den enkelte kommune skal blandt andet vurdere, hvor stor N-udledningen fra det ansøgte projekts udbringningsarealer er i forhold til hvilket opland udbringningsarealerne er beliggende i. I Herning Kommune er der 3 vandoplunde til hhv. Ringkøbing Fjord, Nissum Fjord og Limfjorden.

## Dyretryk i kystlandet

### Stigende dyretryk i kystlandet

I Miljøstyrelsens afskæringskriterium for, om et husdyrprojekt vil medføre skadesvirkning på overfladevande, indgår der blandt andet en vurdering af udviklingen i dyretrykket i området, hvor projektet ønskes gennemført.

I det tilfælde, hvor dyretrykket er stigende, skal det fremgå af ansøgningen, at fra de arealer, som anvendes til udbringning af husdyrgødning, vil der ikke være en større nitratudvaskning, end hvad der svarer til udvaskningen fra et handelsgødnet planteavlbrug.

Med en reduktion af nitratudvaskningen til niveauet for et planteavlbrug menes, at udvaskningen nedbringes til et niveau, hvor der på den pågældende bedrift anvendes et planteavlssædskifte (S1 på lerjord og S3 på sandjord) og kun gødes med handelsgødning.

## Vurdering af potentiel nitratudvaskning til Natura 2000-vandområder

Natura 2000-områder er en fællesbetegnelse for EU's naturdirektiver: EF-fuglebeskyttelsesdirektiv, EF-habitatdirektiv samt Ramsar-konventionen, der tilsammen beskytter Natura 2000-områderne gennem de i direktiverne opstillede beskyttelseskrav.

EF-fuglebeskyttelsesområderne er områder, der har til formål at beskytte og forbedre levevilkårene for de vilde fuglearter i EU.

Ramsarområder er vådområder med rigt fugleliv og så mange vandfugle, at de har international betydning. Områderne er indeholdt i EF-fuglebeskyttelsesområderne.

EF-habitatområder er områder, der er udpeget på baggrund af naturtyper og arter, som er af betydning for EU.

Før Herning Kommune træffer afgørelser i sager iht. husdyrloven §§ 10, 11, 12 eller 16, om etablering, udvidelse eller ændring af husdyrbrug, skal der, i henhold til § 8, stk. 6, nr. 2-3 i habitatbekendtgørelsen<sup>11</sup>, af kommunen foretages en vurdering af, om projektet i sig selv, eller i forbindelse med andre planer og projekter, vil medføre forringelser af internationale naturbeskyttelsesområder eller medføre forstyrrelser, der har betydelige konsekvenser for de arter, områderne er udpeget for, eller for arter beskyttet af direktivets bilag IV.

Denne vurdering skal foretages ud fra forsigtighedsprincippet jf. EF-domstolen<sup>12</sup>. Dette medfører, at hvis det ikke, på baggrund af objektive kriterier, kan udelukkes, at projektet i sig selv eller i sammenhæng med andre, påvirker udpegningsgrundlaget væsentligt eller medfører negativ påvirkning af bevaringsmålsætningen, skal der udarbejdes af en konsekvensvurdering. Derudover er der krav om konsekvensvurderinger, hvis et Natura 2000-område efter kommunens vurdering, ikke beskyttes tilstrækkeligt.

<sup>11</sup> Bekendtgørelse nr. 408 af 1. maj 2007 om udpegning og administration af internationale naturbeskyttelsesområder samt beskyttelse af visse arter.

<sup>12</sup> Hjertemuslingedommen fra 2004 danner præcedens for anvendelse af forsigtighedsprincippet.





I praksis betyder det, at der skal udarbejdes en foreløbig vurdering af, hvorvidt der skal stilles skærpede krav ud over det almindelige beskyttelsesniveau opstillet i husdyrgodkendelsesbekendtgørelsens<sup>13</sup> bilag 3. Vurderer Herning Kommune, at det er nødvendigt at stille skærpede vilkår, for at der ikke vil ske skade på et Natura 2000-område, er kommunen forpligtet til dette. Vurderes de skærpede vilkår ikke at være tilstrækkelige til at imødegå en skade på et internationalt naturbeskyttelsesområde, skal kommunen afslå at godkende ansøgningen.

### Nitratpåvirkning af Nissum Fjord

I forbindelse med miljøgodkendelse af husdyrbrug skal kommunen vurdere, om forudsætningerne for de givne vandoplade, hvori husdyrbrugets udbringningsarealer er lokaliseret, er opfyldt.

På baggrund af analyser, som DMU har foretaget ifm. vandplanerne, har Miljøstyrelsen<sup>14</sup> opstillet følgende afskæringskriterier for, hvornår et projekt ikke medfører en skadevirkning på overfladevande som følge af nitratudvaskningen, herunder Natura 2000-områder og på levesteder og yngle- og rasteplasser for beskyttede arter:

- Pkt. 1A:** Dyretrykket i det aktuelle opland må ikke have været stigende siden 1. januar 2007,
- Pkt. 1B:** Eventuelle andre kilder til nitratudvaskning end husdyrproduktionen, der har givet anledning til en øget nitratudvaskning fra det aktuelle opland siden 1. januar 2007, skal inddrages i vurderingen på en sådan måde, at en eventuel øget nitratudvaskning fra andre kilder end husdyrproduktionen skal medføre et krav om reduktion af det samlede dyretryk i det aktuelle opland med tilsvarende effekt på nitratudvaskningen,
- Pkt. 1C:** Gennemførte initiativer<sup>15</sup>, som reducerer nitratudvaskningen fra det aktuelle opland, må ikke anvendes til at tillade et øget dyretryk i det aktuelle opland.

Hvis pkt. 1A - 1C er opfyldt, skal der efterfølgende vurderes om det enkelte brug kan overholde pkt. 2A / 2B

- Pkt. 2A:** Nitratudvaskningen fra det samlede husdyrbrug, der ansøges om, må ikke udgøre 5 % eller mere af den samlede nitratudvaskning til det aktuelle område, dog
- Pkt. 2B:** Må nitratudvaskningen fra det samlede husdyrbrug, der ansøges om, ikke udgøre 1 % eller mere af den samlede nitratudvaskning, hvis udvaskningen sker til et vandområde, der er karakteriseret som et lukket bassin og/eller er meget lidt eutrofieret.

### Ad pkt. 1A, vurdering af udviklingen i kystoplandet til Nissum Fjord

Miljøstyrelsen har udgivet en samlet opgørelse over dyretrykket<sup>16</sup>. Antallet af dyr er trukket fra CHR-registret for 2007 og frem. Der er foretaget en omregning fra antal dyr på stald til antal dyreenheder for hver af de relevante dyregrupper. I oversigten er der taget højde for, at normtallene for beregning af dyreenheder er ændret.

### Nissum Fjord

Alle ansøgers ejede og forpagtede udbringningsarealer er beliggende i kystopland til Nissum Fjord. Alle udbringningsarealer i Herning Kommune, afvander til Felsted Kog. Felsted Kog, den inderste del af Nissum Fjord, er afsnøret fra resten af Nissum Fjord. Den inderste del af Nissum Fjord, dvs. området Felsted Kog, er stærkt belastet med næringsstoffer, hvilket betyder at målsætningen for området ikke er opfyldt.

Nærmeste internationale naturbeskyttelsesområder er nr. 58, Nissum Fjord. Felsted Kog er udpeget som "kystlagune" (1150) i forhold til habitatområdet.

<sup>13</sup> Bek. nr. 294 af 31. marts 2009 om tilladelse og godkendelse m.v. af husdyrbrug med efterfølgende ændringer

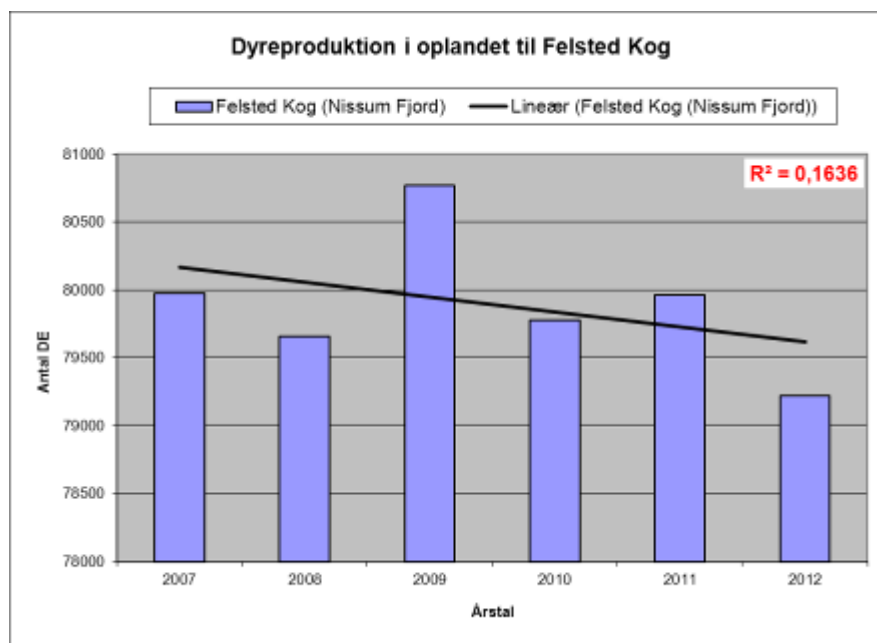
<sup>14</sup> [Wiki, digital vejledning, nitrat overfladevand](#)

<sup>15</sup> Fx etablering af vådområder med henblik på at gennemføre vandplanlægningen efter miljømålsloven

<sup>16</sup> Data kan ses på <http://www.jordbrugsanalyser.dk/webgis/kort.htm>



Det er vurderet, at udviklingen i dyretrykket for Felsted ikke kan beregnes vha. lineær regression, da korrelationskoefficient<sup>17</sup>  $R^2 = 0,16$  og dermed ikke opfylder betingelserne. I stedet benyttes en direkte sammenligning af husdyrholdets størrelse i det seneste opgørelsesår og niveauet pr. 1. januar 2007, hvilket viser at dyretrykket er faldet med 0,9 %. Herning Kommune vurderer, at antallet af DE i oplandet til Feldsted Kog i perioden fra 2007 til 2012 har været faldende, hvorved forudsætning 1A er opfyldt.



Udvikling i dyretrykket i oplandet til Felsted Kog (DE)	
2007	79.977
2008	79.657
2009	80.771
2010	79.775
2011	79.961
2012	79.221

#### Ad pkt. 1B

I perioden 1989-2005 er kvælstofstrømningen reduceret med omkring 31 %, hvilket skyldes en forbedret spildevandsrensning, reduceret udledning fra dambrug samt et fald i udledningen fra landbrugsarealer som følge af vandmiljøindsatsen.

I perioden 2005 – 2009 udgjorde landbrugets bidrag af den samlede landbaserede tilførsel af kvælstof til Nissum Fjord 63 %, mens det naturlige baggrundsbidrag var på 26 %. Resten af tilførslingen kommer fra punktkilder, hvor hovedparten kommer fra renseanlæg og dambrug. I de 12 % kommer hovedparten fra renseanlæg og dambrug. Se tabellen nedenfor.

Kvælstoftilførsel til Nissum Fjord <sup>18</sup>	2005-2009		2015	
	(Tons N)	%	(Tons N)	%
<b>Åbent land</b>				
– Naturlig baggrundsbelastning	593	26	593	27
– Landbrug	1.444	63	1.400	63
<b>Punktkilder</b>				
– Renseanlæg	96	4	96	4
– Regnbetingede udledninger	29	1	29	1
– Dambrug	92	4	87	4
– Industri	0	0	0	0
– Spredt bebyggelse	24	1	22	1
<b>Bruttotilførsel</b>	<b>2.276</b>	100	<b>2.227</b>	100
Retention	191	8	187	8
<b>Nettotilførsel, stofafstrømning til hav</b>	<b>2.086</b>	92	<b>2.040</b>	92

<sup>17</sup> Værdien R er den såkaldte korrelationskoefficient.  $R^2$  angiver graden af sammenhæng mellem de to parametre. Den resterende del af variationen i den afhængige parameter skyldes tilfældig variation. Hvis  $R^2 = 1$  er der en perfekt lineær sammenhæng, og hvis  $R^2 = 0$  er der overhovedet ingen sammenhæng.

<sup>18</sup> Vandplan 2010-2015. Nissum Fjord. Miljøstyrelsen 2011



Frem til 2015 forventes der at ske en yderligere reduktion i belastningen af vandområderne med næringsstoffer som resultat af allerede iværksatte eller planlagte tiltag inden for Hovedvandopland til Nissum Fjord. Således forventes VMPIII, ændring fra afgræsning til slæt, allerede vedtagne større naturgenopretningsprojekter samt kommunernes igangværende indsats på spildevandsområdet, at bidrage til yderligere reduktion i kvælstofafstrømningen på cirka 3 %.

### **Punktkilder og spredt bebyggelse**

I henhold til vandplanen for Nissum Fjord er den samlede udledning af kvælstof fra punktkilder for 2010 opgjort til 241 ton N / år.

Renseanlæg er den største punktkildeudleder af kvælstof til Nissum Fjord. På de eksisterende rensningsanlæg anvendes der allerede i dag den bedst tilgængelige rensning i relation til fjernelse af kvælstof og fosfor, hvorfor der kun kan forventes en marginal base-lineeffekt fra disse kilder.

Udledningen fra ferskvandsdambrugene i Hovedvandopland Nissum Fjord er siden midten af 1990'erne forblevet stort set uændret. Fra 2005 og frem til 2015 nedlægges og ombygges en del dambrug, med store reduktioner af den organiske udledning, mindre reduktion i fosforudledningen, men stort set ingen reduktion i udledningen af kvælstof. Årsagen til dette er, at der i forbindelse med moderniseringer og etablering af forbedret rensning på dambrugene, ofte gives tilladelse til et større foderforbrug, og at fodermængden ofte sælges til andre dambrug, når dambrug nedlægges.

I forhold til de regnvandsbetingede udløb forventes udledningerne at stige som følge af, at fælleskloakerede områder ændres til separatkloakerede områder. Disse ændringer forventes imidlertid at være af mindre betydning i forhold til udledningerne fra f.eks. rensesanlæg.

I forhold til den spredte bebyggelse foregår der en løbende ændring fra direkte udledninger af spildvand til godkendte nedsivningsanlæg, hvilket forventes at reducere udledningen til recipienten. Herudover kloakeres der løbende nye områder i det åbne land, hvorved spildevandsrensningen til stadighed forbedres.

### **Samlet vurdering pkt. 1B**

Samlet vurderer Herning Kommune, at der ikke har fundet en øget nitratudledning sted for andre kilder i oplandet til Nissum Fjord, herunder særskilt til Felsted Kog i perioden 2007 til 2010, hvorved forudsætningen for pkt. 1B er opfyldt.

### **Ad. pkt. 1C**

Herning Kommune har ikke inddraget initiativer, der er gennemført med henblik på at opfylde vandplanlægningen efter miljømålsloven til at tillade et øget dyretryk i det aktuelle opland, hvorved forudsætningen for pkt. 1C er opfyldt.

### **Samlet vurdering pkt. 1A – 1C**

Der er Herning Kommunes vurdering, at forudsætningerne for husdyrlovens beskyttelsesniveau er opfyldt, jvf. pkt. 1A-C. Herning Kommune vurderer derfor, at det ansøgte, i kumulation med andre planer og projekter ikke vil have en skadevirkning fra nitratudvaskningen til Natura 2000 Habitatområde N65 / H58, Nissum Fjord, herunder Felsted Kog, ift. Pkt. 1A – 1C.

### **Pkt. 2A – 2B**

Ifølge Miljøstyrelsens digitale husdyrvejledning er det beskrevet, hvordan kommunen kan foretage vurderingen af nitratudvaskningen til overfladevande<sup>19</sup>. Formålet med vurderingen er at undersøge, om nitratudvaskningen kan have en skadevirkning på vandbase-rede naturtyper på udpegningsgrundlaget i Natura 2000-områder (akvatiske naturtyper inkl. fjorde, bugter og vige).

Den digitale husdyrvejledning lægger et objektivi kriterium til grund for vurderingen af, om det kan udelukkes, at et husdyrprojekt, når det overholder det fastlagte beskyttelsesniveau for nitratudvaskningen til overfladevande, kan have en skadevirkning på et Natura

<sup>19</sup> Efter husdyrgodkendelsesbekendtgørelsens bilag 3, jf. bekendtgørelsens § 11 stk. 2 – 6 og habitatbekendtgørelsen



2000-vandområde. Husdyrgodkendelseslovens fastlagte beskyttelsesniveau for nitratudvaskningen til overfladevande (nitratklasser) er således uændret, og ligger således fortsat til grund og er indarbejdet i de foreliggende vandplaner.

## AD pkt. 2

Nissum Fjord er opdelt i mere eller mindre adskilte bassiner. I sådanne fjorde vil det, jf. DMU's rapport nr. 787, have en negativ effekt på miljøet, hvis næringsstoffølserne flyttes "indad" i fjorden. Vandområderne Felsted Kog er en del af den indre del af Nissum Fjord, og Herning Kommune vurderer, bl.a. på baggrund af ovenstående, at de skal betragtes som et forholdsvis lukket bassin.

Ifølge Miljøstyrelsens fastlagte afskæringskriterium for påvirkning fra projektet i sig selv, må nitrat- og fosforudvaskningen fra det samlede husdyrbrug ikke overstige 5 % af den samlede udvaskning af hhv. nitrat og fosfor fra det aktuelle opland, hvor projektet ønskes gennemført. Hvis udvaskningen sker til et vandområdet, der er karakteriseret som et lukket bassin, må udvaskningen fra det samlede husdyrbrug ikke overstige 1 % af den samlede udvaskning af hhv. nitrat og fosfor fra det aktuelle opland, hvor projektet ønskes gennemført.

Herning Kommune vurderer, at Felsted Kog, pga. den ringe vandudskillelse med resten af fjorden, skal betragtes som et særligt følsomt område / lukket bassin, hvorfor dette skal vurderes selvstændigt, da en øget belastning af dette område vil påvirke området væsentligt negativt. Nitratudvaskningen fra det ansøgte husdyrbrug, ikke må udgøre 1 % eller mere af den samlede nitratudvaskning, jvf. pkt. 2B.

Natura 2000-område	N65 - Nissum Fjord	
	Hele fjorden	Felsted Kog
Delområde – kystopland		
Opland til Natura 2000-området	167.200 ha	120.243 ha
Opland til Nissum Fjord /Felsted Kog	100.249 ha	68.678 ha
Nuværende kvælstofbelastning <sup>20</sup>	2.130 ton N /år	1.704 <sup>21</sup> ton N /år
<b>Ejede og forpagtede arealer</b>		
Nitratklasse 0	44,18 ha	44,18 ha
Nitratklasse I	0 ha	0 ha
Nitratklasse II	0 ha	0 ha
Nitratklasse III	0 ha	0 ha
Areal til udbringning i alt	44,18 ha	44,18 ha
Reduktionspotential (jf. nitratklassekortlægningen)	76-100 (middel 88 %)	76-100 (middel 88 %)
Udvaskning fra rodzonen kg N/ha (NUDRIFT, FarmN)	85,0 Kg N/ha/år	85,0 Kg N/ha/år
Udvaskning fra rodzonen kg N/ha (ANSØGT DRIFT, DEreel)	84,8 kg N/ha/år	84,8 kg N/ha/år
Husdyrgødningsbetinget udvaskning fra rodzonen (kg N/ha/år) (ansøgt drift – nudrift = 84,8 kg N/ha/år – 85,0 kg N/ha/år)	0 Kg N/ha/år	0 Kg N/ha/år
Samlede husdyrgødningsbetinget påvirkning til Natura 2000-område (ton N / år) (0,125 x antal ha x udvaskning fra rodzonen = 0,125 x 44,18 ha x 0 kg N/ha/år)	0 kg N/år	0 kg N/år
Ansøgt kvælstofbidrag af samlede kvælstofbidrag til Natura 2000-område (pct./ promille) (0 kg N/år / 2.130.000 kg N/år (eller 1.704.000 kg N/år) x 1.000)	0 ‰	0 ‰

<sup>20</sup> Fra tabel 2.4.8., nuværende og fremskrevet kvælstofbelastning, Kilde: Vandplan, 1.4 Nissum Fjord, Miljøstyrelsen, dec. 2011

<sup>21</sup> Omkring 80 % af den samlede næringsstoffølser til Nissum Fjord løber ind i Felsted Kog. Kilde: forslag til Vandplan, 1.4 Nissum Fjord



Der er i nudrift anvendt 1,34 DE pr ha og i ansøgt drift anvendes 1,31 DE pr ha. Det ansøgte har beregningsmæssigt en husdyrgødningsbetinget belastning svarende til 0 ‰ af den samlede udvaskning til Felsted Kog. Samlet set udleder det ansøgte 0 ‰ til hele Nissum Fjord. I henhold til afskæringskriteriet vil det ansøgte således ikke i sig selv have en skadevirkning på Natura 2000-områder, der ligger i Nissum Fjord.

Da den samlede kvælstofudledning fra husdyrbruget til Felsted Kog og Nissum Fjord således udgør mindre end 1 %, finder Herning Kommune, at der, i den konkrete sag, ikke er særlige forhold, som kan begrunde en fravigelse af det generelle beskyttelsesniveau i forhold til udledningen af kvælstof til Nissum Fjord. Derfor forventes næringsstofudvaskningen fra udbringningsarealerne ikke at resultere i målbare ændringer af næringsstofkoncentrationen i Nissum Fjord.

Herning Kommune vurderer på den baggrund, at den maksimale merbelastning pr. år ikke har væsentlig betydning for fjordens målsætning og integritet, da stigningen i udvaskningen udgør en lille del af den samlede udledning til Nissum Fjord og næppe målbar. Dermed vurderer Herning Kommune, at det ikke er nødvendigt at foretage en miljøkonsekvensvurdering.

### Samlet vurdering af kvælstofudvaskning

Herning Kommune vurderer ud fra det ovenstående, at det ansøgte projekt, i kumulation med andre planer og projekter, ikke vil have en skadevirkning fra nitratudvaskningen til Natura 2000-områder i Nissum Fjord.

## Fosfor

### Fosforoverskud

I henhold til Bekendtgørelse om tilladelse og godkendelse m.v. af husdyrbrug<sup>22</sup>, har Staten fået foretaget en udpegning af områder, hvor der vurderes at være størst risiko for tab af fosfor til Natura 2000-vandområder, der er overbelastet med fosfor.

– For arealer på drænedede lerjord med et fosfortal under Pt 4,0 stilles der ingen krav. Fosforoverskuddet må dog ikke være større end harmonireglerne giver mulighed for på det pågældende husdyrbrug (Fosforklasse 0).

– For arealer på drænedede lerjord, hvor fosfortallet er mellem Pt 4,0-6,0, stilles krav om, at fosforoverskuddet maksimalt må øges med 4 kg P/ha/år. Fosforoverskuddet må dog ikke være større end harmonireglerne giver mulighed for på det pågældende husdyrbrug, og kravet til fosforoverskuddet vil altid være opfyldt hvis fosforoverskuddet ikke overstiger 4 kg P/ha/år i efter-situationen (Fosforklasse 1).

– På lavbundsarealer stilles krav om et maksimalt fosforoverskud på 2 kg P/ha/år. Med lavbundsarealer menes lave arealer i forhold til recipient med permanent højtstående grundvand, som er detailafvandet ved dræning eller grøftning. Arealerne er dog ikke omfattet af kravet, hvis ansøger kan dokumentere ved jordbundsanalyser, at jern-fosforforholdet (FeBD:PBD-molforholdet) er over 20. Jordbundsanalyserne vedrørende Fe/P-forholdet skal udtages af en uvildig instans. (Fosforklasse 2).

– For arealer på drænedede lerjord, hvor fosfortallet er over Pt 6,0 stilles krav om fosforbalance (Fosforklasse 3).

Tilførslen af fosfor fra marker til overfladevand sker hovedsagelig ved udvaskning via dræn, overfladisk afstrømning, direkte grundvandsafstrømning og sand/jordfygning.

### Udbringningsarealer i opland til Nissum Fjord

Alle udbringningsarealerne ligger i opland til Nissum Fjord. Nissum Fjord er udpeget som et Natura 2000-område overbelastet med fosfor<sup>23</sup>.

5,81 ha af udbringningsarealerne ligger i fosforklasse II. Fosforklasse II er lavbundsarealer. Med lavbundsarealer menes lave arealer i forhold til recipient med permanent højtstående grundvand, som er detailafvandet ved dræning eller grøftning<sup>24</sup>. For disse udbringningsarealer er der krav om et maksimalt fosforoverskud på 2 kg P/ha/år. For disse udbringningsarealer er der generelt krav om, at fosforoverskuddet ikke må øges.

<sup>22</sup> Bekendtgørelse om tilladelse og godkendelse m.v. af husdyrbrug nr. 294 af 31. marts 2009 med efterfølgende ændringer

<sup>23</sup> For udpegning se <http://kort.arealinfo.dk/>, vælg landbrug, fosforklasser.

<sup>24</sup> Bekendtgørelse 2011-04-06 nr. 291 om ændring af bekendtgørelse om tilladelse og godkendelse m.v. af husdyrbrug.



Ud fra oplysningerne om den anvendte mængde husdyrgødning ved nudrift og ansøgt drift samt oplysninger om det ansøgte udbringningsareal, kan det beregnes om beskyttelsesniveauet for fosfor er overholdt. Fosforoverskuddet er beregnet ud fra det aktuelle standardsædskifte og den deraf beregnede normoptagelse af fosfor og tilførslen af fosfor fra husdyrgødning og anden organisk gødning. Det fosforoverskud, som kan tillades fra husdyrbrugets arealdrift, skal regnes på bedriftsniveau og eventuelle vilkår vedrørende fosforoverskud skal knyttes til bedriftsniveau. Der udbringes i ansøgt drift 29,4 kg P/ha pr. år, mens der fraføres 14,9 kg P/ha pr. år. Det giver et gennemsnitligt fosforoverskud på alle udbringningsarealer på 14,5 kg P/ha pr. år. Endvidere viser beregningerne, at det maksimalt tilladte fosforoverskud pr. ha er beregnet til 14,5 kg P/ha/år. Derved er beskyttelsesniveauet for fosfor overholdt og der skal ikke ske en yderligere reduktion.

## Fosforpåvirkningen af Nissum Fjord

Nissum Fjord er udpeget som et Natura 2000-område overbelastet med fosfor<sup>25</sup>. Ifølge Miljøstyrelsens WIKI vejledning<sup>26</sup> findes der p.t. ikke beregningsmetoder, der konkret kan vise sammenhængen mellem tilført fosfor til udbringningsarealerne og tab af fosfor til vandmiljøet.

Tilføres der mere fosfor til udbringningsarealerne, end der fraføres med afgrøderne, vil det ikke nødvendigvis medføre tab af fosfor til vandmiljøet. Risikoen for og omfanget af tab af fosfor til vandmiljøet vil være afhængig af fosforpuljen i jorden og jordtypen<sup>27</sup>. Derfor er beskyttelsesniveauet<sup>28</sup> for fosforoverskud i oplande, der afvander til Natura 2000-vandområder, som er overbelastet med fosfor, fastsat ud fra faktorer, som giver risiko for tab af fosfor på længere sigt.

### Beskyttelsesniveau

Beskyttelsesniveauet for fosforoverskud er på den baggrund fastlagt ud fra udbringningsarealernes fosfortal<sup>29</sup>, jordtype og dræningsforhold samt på grundlag af fremskrivninger af strukturudviklingen i husdyrbrugene. Heri er det forudsat, at husdyrtrykket i et givet opland ikke øges, men enten er konstant eller faldende. Dyrtrykket i oplandet til Nissum Fjord er faldende.

Herning Kommune vurderer derfor, at fosforoverskuddet kan beregnes som foreskrives i Miljøstyrelsens WIKI-vejledning.

### Beregning af fosforoverskud

Det kan ikke kvantificeres hvor stor en del af fosforoverskuddet, der reelt vil tilføres recipienten. Derfor skal fosforoverskuddet vurderes ud fra en "worst case" situation, jævnfør WIKI-vejledningen. Miljøstyrelsen foreslår, at kommunerne bruger følgende grundlag og parametre ved den endelige vurdering:

I landbrugsjord ophobes der i gennemsnit 2.000 kg P/ha i de øverste 25 cm jordlag. Der tabes i gennemsnitligt 0,2 kg P/ha. Fra landbrugsarealer tabes der maksimalt 1 kg P/ha, mens der på udyrkede arealer tabes ca. 0,08 kg P/ha.

## Vurdering af fosforpåvirkningen af Nissum Fjord

Nedenstående beregninger af fosforbelastningen til Nissum Fjord er baseret på et eksempel fra Miljøstyrelsen. Miljøstyrelsen vurderer, at påvirkning af fosfor under 1 % af den samlede påvirkning ikke vil kunne måles.

Belastning af vandplansområde	Oplandsberegning	
	Hele Nissum Fjord	Felsted Kog
Samlet areal i oplandet	167.876 ha	120.251 ha
Opdyrket areal i oplandet (68 % af samlet areal)	167.876 ha x 0,68 = 114.156 ha	120.251 ha x 0,68 = 81.771 ha

<sup>25</sup> For udpegning se <http://kort.arealinfo.dk/>, vælg landbrug, fosforklasser.

<sup>26</sup> Miljøstyrelsens digitale vejledning om miljøgodkendelse af husdyrbrug, løbende opdatering.

<sup>27</sup> Herunder transportveje for fosfor i form af dræn og lign.

<sup>28</sup> jf. Husdyrgodkendelsesbekendtgørelsens bilag 3 og 4.

<sup>29</sup> Jordens fosfortal er en indikator for fosforpuljens størrelse.



Fosforbelastning fra dyrket areal i oplandet (0,2 kg P/ha)	$114.156 \text{ ha} \times 0,2 \text{ kg P/ha} = 22.831 \text{ kg P}$	$73.353 \text{ ha} \times 0,2 \text{ kg P/ha} = 16.354 \text{ kg P}$
Fosforbelastning fra udyrket areal i oplandet (0,08 kg P/ha)	$53.720 \text{ ha} \times 0,08 \text{ kg P/ha} = 4.298 \text{ kg P}$	$46.898 \text{ ha} \times 0,08 \text{ kg P/ha} = 6.542 \text{ kg P}$
Fosforbelastning fra øvrige kilder (bebyggelse)	<sup>30</sup> 17.100 kg P	$17.100 \text{ kg P} \times (120.251/167.876) = 12.255 \text{ kg P}$
Fosforbelastning i alt fra oplandet	<b>44.229 kg P</b>	<b>35.151 kg P</b>

Ejede og forpagtede arealer	Ansøgt drift
Ansøgt udbringningsareal	44,18 ha
Fosforoverskud pr. ha, jf. ansøgning	14,5 kg P/ha
Procentvis forøgelse i godkendelsesperioden	$14,5 \text{ kg P} \times 8 \text{ år} = 116 \text{ kg P}$ $116 \text{ kg P} / (2.000 \text{ kg P}/100) = 5,8 \%$
Worst case udvaskning	1 kg P/ha
Worst case påvirkning fra Husdyrbruget	$44,18 \text{ ha} \times 1 \text{ kg P/ha} \times 5,8 \% = \underline{\underline{2,56 \text{ kg}}}$

Husdyrbrugets andel af fosforbelastningen	Samlet resultat (procent)
Husdyrbrugets andel i Felsted Kog	$2,56 \text{ kg P} \times 100 / 35.151 \text{ kg P} = \underline{\underline{0,007 \%}}$
Husdyrbrugets andel i Hele Nissum Fjord	$2,56 \text{ kg P} \times 100 / 44.229 \text{ kg P} = \underline{\underline{0,006 \%}}$

Det ansøgte har beregningsmæssigt en fosforudvaskning svarende til henholdsvis 0,007 % og 0,007 % af udvaskning til Felsted Kog og hele Nissum Fjord.

På baggrund af dette vurderer Herning Kommune, at udvidelsen ikke i sig selv, eller i sammenhæng med andre projekter, vil kunne medføre væsentlig fosforpåvirkning af Nissum Fjord / Felsted Kog.

### Samlet vurdering af fosforudvaskningen

Herning Kommune vurderer, at det ansøgte projekt ikke kunne påvirke Natura 2000-området Nissum Fjord væsentligt negativt, da husdyrbrugets påvirkning i godkendelsesperioden på 8 år er under 1 %.

## Påvirkning af natur

### Samlet deposition siden 2007

For at vurdere om den samlede merdeposition, fra nudriften 1. januar 2007 til og med den ansøgte udvidelse i denne godkendelse, har en negativ virkning på nærtliggende naturområder, er der lavet beregninger på to områder, som Herning kommune har foruddefineret. Der er i beregningerne taget udgangspunkt i ansøgningsskema nr. 50053 version 6, hvor nudriften er ændret til produktionen pr. 1. januar 2007 og den ansøgte produktion, som den ser ud i denne godkendelse, er ansøgt drift.

Udvidelse af svineproduktion fra 168,67 til 730,89 DE vil medføre en meremission på 2897,86 kg N/år til en samlet emission fra anlægget på 4997,0 kg N/år. Baggrundsbelastningen i området er fastsat til 15,9 kg N/ha (2010-værdier).

Nærmeste Natura 2000 område er H249 "Ovstrup Hede med Røjen Bæk". Området ligger cirka 7 km. NØ for anlægget.

<sup>30</sup> Tabel 2.2.2, Vandplan – Hovedvandopland Nissum Fjord (2010), Miljøministeriet





Følgende naturområder ligger indenfor 1000 meter fra anlægget:

Område	Natur	Kategori
1	C-målsat overdrev knap 1000 meter NØ for anlægget	2
2	C-målsat mose cirka 870 meter NØ for anlægget	3
3	C-målsat mose cirka 420 meter NØ for anlægget	3
4	C-målsat eng cirka 500 meter NØ for anlægget	-
5	C- målsat overdrev cirka 275 meter Ø for anlægget	3
6	C-målsat eng cirka 60 meter SØ for anlægget	-
7	C-målsat mose cirka 750 meter SØ for anlægget	3
8	C-målsat mose cirka 890 meter SØ for anlægget	3
9	C-målsat mose cirka 50 meter SØ anlægget	3

Der er foretaget depositionsberegning på følgende naturområder via det elektroniske ansøgningssystem. Der er anvendt skema nr. 50053, version 6.

Område nr.	Naturtype	Afstand til stald/lager	Merbelastning (kg/ha)	Samlet N-deposition fra Merrildvej 24
1	overdrev	999 m	0,2	0,3
5	overdrev	275 m	1,1	2,9
9	mose	50 m	1,0	1,5

## Vurdering

### Anlæg

Herning Kommune vurderer, at udvidelsen af produktionen på Merrildvej 24, 7400 Herning fra 168,67 til 730,89 DE ikke vil N-belaste den omkringliggende natur mere, end det kan tåle.

### Kategori 2- natur

Nærmeste kategori-2 natur er en C-målsat overdrev knap 1000 meter nordøst for anlægget. Totaldepositionen er på 0,3 kg N/ha/år. Dermed er beskyttelseskriteriet på højst 1,0 kg N/ha/år overholdt.

### Kategori 3- natur

#### Mose (område nr. 9)

Nærmeste kategori-3 natur er en mose cirka 50 m meter syd for anlægget. Mosen blev besøgt den 16. og den 21. august. Mosen bestod af en lysåben og en tilgroet del. Begge biotoper bar præg af relativt næringsfattige forhold. En merdeposition på 1,0 kg N/ha/år ligger inden for det fastsatte beskyttelseskriterie på maksimalt 1 kg N/ha/år, og vurderes dermed ikke at medføre mere N-belastning, end mosen kan tåle.

#### Overdrev (område nr. 5)

Et overdrev beliggende 275 meter NØ for anlægget påføres en merbelastning på 1,1 kg N/ha/år. Overdrevet blev besøgt den 16. august 2013. Ved besøget blev overdrevet og den tilstødende eng afgræsset af kvier.

Overdrevet var skovdækket i 1950'erne, og er blevet ryddet i 1960'erne. Siden har det ligget uomlagt, og er således cirka 50 år gammelt. De furer, der ligger på arealet (se foto) er sandsynligvis fra dengang, skoven blev ryddet.

Da merbelastningen er over 1 kg N/ha/år foretages en konkret vurdering af den beregnede merbelastning på baggrund af

- 1) det aktuelle naturområdes status i kommuneplanen, herunder særligt om det aktuelle ammoniakfølsomme naturområde er omfattet af kommuneplanens udpegnings af særlige værdifulde naturområder, rekreative områder og/eller værdifulde kulturmiljø samt kommuneplanens retningslinjer for varetagelsen af naturbeskyttelsesinteresserne, de rekreative interesser og de kulturhistoriske interesser,
- 2) om det aktuelle område er omfattet af fredning, handleplan for naturpleje eller anden planlagt naturindsats,
- 3) det aktuelle naturområdes naturkvalitet og
- 4) kvælstofbidrag til området fra andre kilder (fx markbidrag), herunder for så vidt angår skove om de gødskes.



Add 1) Overdrevet er i kommuneplanen C-målsat efter Ringkøbing Amts målsætning. Det betyder enten, at overdrevet reelt har C-status eller at den ikke blev besigtiget i amtets tid (og således automatisk fik en C-målsætning).



Foto 1. Overdrev med tydelig furedannelse

Add 2) Overdrevet er ikke omfattet af fredning, handleplan for naturpleje eller anden planlagt naturindsats.

Add 3) Arter registreret på overdrevet med angivelse af DMU's artsscore.

Alm. syre	3	Lav ranunkel	-1	Alm. rajgræs	-1
Lancetvejbred	3	Mælkebøtte sp.	-1	Mosebunke	3
Alm. rapgræs	-1	Hundegræs	1	Høstborst	3
Alm. kvik	-1	Musevikke	4	Alm. hvene	3
Alm. røllike	3	Agertidsel	-1	Fladstjerne sp.	-
Plæne-kransmos	-	Skræppe sp.	-1	Håret frytle	4
Fløjlsgræs	2	Stor nælde	-1	Lyngsnerre	5
Liden klokke	5	Alm. torskemund	2	Håret høgeurt	4
Hvid kløver	-1	Alm. kongepen	3	Rød svingel	3

Der var ingen udbredt svampevækst på overdrevet – der blev observeret en enkelt art, der sandsynligvis var en art mørkhat eller glanshat. Den stadig eksisterende furedannelse fra skovrydningen i 1960'erne kan indikere, at der ikke bliver kørt på arealet, og dermed ikke udbringes gødning eller omlægges.

4) Inden for 1000 meter fra overdrevet ligger yderligere to landbrug hhv. 450 meter Ø med cirka 215 DE og 800 meter S for mosen med under 15 DE. Den eksisterende N-belastning på overdrevet fra Merrildvej 24 ligger på cirka 0,9 kg N/ha/år (totalbelastning minus merbelastning). Placering af de to øvrige landbrug i forhold til overdrevet vurderes ikke at bidrage væsentligt til N-belastning på overdrevet. Overdrevets N-belastning vurderes primært at stamme fra baggrundsbelastningen på 15,9 kg N (2011-værdier) og fra markdriften på markerne vest og syd for overdrevet.

Samlet konkret vurdering for overdrevet

Overdrev indeholder næringsfattige arter, men fremstår i øvrigt ikke udpræget næringsfattigt. Manglen på forekomst af svampe, indikerer ikke nødvendigvis, at overdrevet ikke er næringsfattigt, men kan også skyldes andre parametre (årstid, nedbørsmængder m.m.). Der er samlet set ikke umiddelbare indikationer på, at arealet ikke kan tåle den beregnede merbelastning på 1,1 kg N/ha/år.



## Det generelle ammoniakreduktionskrav

I miljøgodkendelsesordningen er der taget det nødvendige hensyn til naturområder, i kraft af blandt andet den generelle reduktion af ammoniak emissionen (30 % reduktion på udvidelsen i forhold til referencestaldsystem).

### Overholdelse af reduktionskrav

Projektet medfører en stigning i kvælstofemissionen på 203,56 kg N/år i forhold til nudrift i etape 1 og en stigning på 3.007,8 kg N/år i forhold til nudrift i etape 2. Den samlede emission fra anlægget efter udvidelsen bliver på 5.106,94 kg N/år. Herved er det generelle krav om reduktion af ammoniaktab fra stald og lager for den del af dyreholdet, der udvides, opfyldt. Endvidere reduceres der med 314,01 kg N/år ud over det, der er nødvendigt for at opfylde kravet i etape 1 og 3.191,42 kg N/år ud over det, der er nødvendigt for at opfylde kravet i etape 2.

Herning Kommune vurderer, at med den valgte stalddtype, overdækning af gyllebeholdere og etablering af luftfensere overholder staldanlægget det generelle krav om reduktion af ammoniaktab fra stald og lager.

## Arealstatus

Udbringningsarealerne er på i alt 44,18 ha egne arealer og 285,15 ha aftalearealer. Se bilag 3. Ejendommen, der er konventionel drevet, har et harmonikrav på 1,4 DE/ha. Det vurderes, at harmonikravet er overholdt.

Ved udbringning af gylle kan der konstateres påvirkning af nærliggende arealer som følge af afdrift. Ved udbringning af svinegylle kan der konstateres påvirkning på op til 1 kg N/ha/år indenfor 10 meter fra markkant. Nogle af udbringningsarealerne ligger op til beskyttet natur. Det anbefales derfor, at udbringning af gylle ikke sker i vejr med risiko for afdrift.

Der er ikke konstateret bilag 4 arter omkring udbringningsarealerne, men det kan ikke udelukkes, at de lever i de omkringliggende naturområder (overdrev og mose). Padder og krybdyr er særligt sårbare overfor markdrift, og det er derfor vigtigt, at markdrift ikke sker i vejr med risiko for afdrift til nærliggende naturarealer.

Ifølge kommuneplanen 2013-2024 er husdyrbruget og dets udbringningsarealer placeret i landzone og i primært jordbrugsområde.

## Spredningskorridorer

Ingen af udbringningsarealerne er beliggende i områder, der i Herning Kommuneplan 2013-2024 er udpeget som spredningskorridor.

## Påvirkning af bilag IV-arter, rødlistearter, ansvarsarter mv.

### Plante- og dyrearter med særligt strenge beskyttelseskrav (Bilag IV-arter)

Af EF-habitatdirektivets<sup>31</sup> bilag IV fremgår en række dyre- og plantearter, som er strengt beskyttede, uanset om de forekommer inden eller udenfor et af de udpegede Natura 2000-områder/habitat-områder. På den baggrund må der eksempelvis ikke gives tilladelse til aktiviteter, der kan beskadige eller ødelægge de pågældende dyrearters yngle- og rasteområder. For plantearterne er der blandt andet forbud i mod forsætlig plukning, indsamling, afskæring, oprivning med rod eller ødelæggelse af disse vildtvoksende planter i naturen.

Bilag IV-arter, observeret i Herning Kommune eller på lokaliteter i Midtjylland gennemgås i det følgende. Flere af disse arter er ligeledes omfattet af artsfredninger eller er optaget på rødlisten.

<sup>31</sup> EF-habitatdirektivet fra 1992 (Rådets direktiv 92/43/EØF om bevaring af naturtyper samt vilde dyr og planter (med senere ændringer)).



Damflagermus, vandflagermus og sydflagermus er observeret ved Gødstrup Sø. Desuden forekommer flere arter af flagermus i Midtjylland og kan derfor forekomme på lokaliteter i Herning Kommune. Flagermus raster, overvintrer og kan yngle i huller, sprækker eller under løstsiddende bark på gamle træer, i bygninger og lignende eller i huler. Damflagermus og vandflagermus jager over åbent vand ved søer og langs vandløb. Sydflagermus kan tillige jage over åbne hedestrækninger. Læhegn, bryn, bræmmer og diger fungerer som ledelinier fra rasteområdet til fourageringsområdet, og skal helst forblive intakte uden afbrydelser, for at fungere optimalt. Ud fra flagermusens levevis vurderes det, at den ikke vil blive negativt påvirket af udvidelsen.

Birkemus er kendt fra Sønderjylland og Limfjordsområdet. Artens udbredelse i Limfjordsområdet er nordvest for Herning Kommune. Den eneste registrering i Herning Kommune er i 2001, hvor den blev fundet nær Gødstrup sø ved Tjørring. Om sommeren yngler og raster birkemusen i digeskel, lysåben, ældre skov med tæt urtevegetation, kratbevoksede moser, fugtige enge, udyrkede marker eller ekstensivt dyrkede marker. Birkemusen går i dvale fra oktober til maj i diger, på overdrevsskrænter, og på højtliggende hede- og plantageområder. Andre områder kan også fungere som vinteropholdssted, men pløjning og gravearbejde kan ødelægge reden, der befinder sig i 20 – 40 cm's dybde. Det vurderes, at den ansøgte udvidelse ikke indebærer opdyrkning af ekstensivt dyrkede udbringningsarealer og dermed vil udvidelsen ikke have en negativ påvirkning på birkemusens levevis.

Odderen forekommer i store dele af Jylland og også i Herning Kommune. Odderen har gunstig bevaringsstatus i landsdelen. Odderen yngler, raster og fouragerer langs vandløb med gode fiskemuligheder og har huler i brinken. Ud fra artens levevis i øvrigt vurderes det, at den ikke vil blive negativt påvirket af udvidelsen.

Markfirben er udbredt over det meste af Danmark, men sjældent blandt andet i den vestlige del af Midtjylland. Egnede yngle- og rasteområder er eksempelvis heder, overdrev, klitter, solvendte skrænter langs veje, jernbaner og i grusgrave. I forbindelse med landbrug er stendiger, levende hegn og særligt stendynger med indsamlede marksten gode rasteområder. Det vurderes, at arten ikke vil blive negativt påvirket af udvidelsen.

Grøn mosaikguldsmed lever primært i Nordsjælland, men strejfer er registreret rundt om i landet. I Herning Kommune er arten observeret syd for Harreskov mellem Kibæk og Arnborg. I sin cyklus er arten afhængig af planten Kребseklo (*Stratiotes aloides*), hvor den lægger sine æg, og larverne lever. Voksne individer kan strejfe langt omkring, og kan ses langt fra vandløb med kребseklo. Næringsstofbelastning kan medføre tilgroning af vandhuller og søer, hvorved kребseklo vil forsvinde og dermed livsgrundlaget for grøn mosaikguldsmed.

Grøn kølleguldsmed findes kun i de store jyske å-systemer så som Storå, Skjern Å, Karup Å og Gudenå. Arten er Herning Kommunes ansvarsart. Den yngler i rene, iltrige og kølige vandløb. Den voksne guldsmed foretrækker lysåbne arealer, men kan også findes i skovlysninger. Hunnen lægger sine æg direkte i vandløbet. Larverne ligger nedgravet i bunden på en sten, sandet strækning med minimal undervandsvegetation og kommer til tider op til overfladen og skjuler sig mellem sten og rødder fra udhængende brinker. Den færdige guldsmed udvikles på sten, tørlagte bredder og planter i vandkanten. Der er en teoretisk mulighed for, at der ved uheld i forbindelse med håndtering af husdyrgødning kan ske en tilførsel af forurenende stoffer til Grøn Kølleguldsmeds levesteder i Storå. Det vurderes, at kun tilførsel af større mængder husdyrgødning (som følge af uheld med gylletanke/gylletransport) vil kunne have en negativ effekt på grøn kølleguldsmed.

## **Padder**

Løgfrø findes spredt ud over det meste af Danmark, og kan således forekomme på lokaliteter i Herning Kommune. Arten yngler i vandhuller med rent vand. Udyrkede bræmmer omkring vandhullerne kan være med til at sikre, at vandet forbliver rent.

Strandtudsens naturlige udbredelse omfatter hele Danmark, men den forekommer især i store antal i Vestjylland. Indlands forekommer arten primært i grusgrave. Arten yngler oftest i lavvandede vandhuller, der tørrer ud hen på sommeren. Arten yngler tillige i næringsfattige søer.



Stor vandsalamander kan forekomme i det meste af landet, og dermed også i Herning Kommune. Arten yngler i klarvandede, lavvandede vandhuller med bundvegetation, de kan skjule sig i. Kvasbunker og stendynger med indsamlede marksten giver gode overvintringsmuligheder.

Spidssnudet frø findes i næsten hele Danmark. De største bestande forekommer blandt andet i Vestjylland, og arten findes sandsynligvis indenfor kommunegrænsen. Den kan være svær at skelne fra butsnudet frø, og derfor kan observationer af butsnudet frø indeholde forekomster af spidssnudet frø.

Herning Kommune har ingen aktuelle registreringer af habitatdirektivets bilag IV i umiddelbar nærhed af ejendommens udbringningsarealer.

## Påvirkning af kulturmiljø

### Kulturhistoriske spor

Landskabet i Herning Kommune er præget af menneskets virke igennem årtusinder. Overalt finder vi historiske spor, der fortæller om samfundsudviklingen og om, hvordan mennesket har påvirket omgivelserne. Mange af de historiske spor er kulturhistoriske værdier, der har så stor værdi for formidlingen af og betydningen for vores kulturforståelse, at de er værd at bevare og derfor fortjener en særlig beskyttelse.

De kulturhistoriske værdier kan både omfatte enkeltstående elementer og hele kulturmiljøer, som f.eks. kirker, kirkegårde og deres omgivelser, fortidsminder som gravhøje og arkæologiske fund, fredede og bevaringsværdige bygninger og anlæg, sten- og jorddiger, alléer og levende hegn samt kulturmiljøer, der afspejler en bestemt tidsepoke eller en landsbytype. Kommuneplanens udpegnings fremhæver de særligt værdifulde kulturhistoriske træk i kommunen. Der er i Herning Kommune udpeget "særlig værdifulde kulturmiljøer", "kulturmiljøer" mm.

I nedenstående afsnit vil anlæggets og udbringningsarealernes beliggenhed blive gennemgået i forhold til de udpegnings af kulturmiljø, fredninger mm., der er registreret i området.

### Staldanlægget

Staldanlægget er ikke beliggende indenfor eller i nærheden af:

- Fredede fortidsminder
- Sø og å beskyttelseslinjer
- Skovbyggelinjer (300 meter)
- Kirkebyggelinjer / kirkezoner indenfor 300 meter fra anlægsdelen
- Beskyttede diger
- Fredede områder / Fredninger
- kulturmiljø / særlig værdifulde kulturmiljøer
- Større uforstyrrede landskaber
- Landskabsområder
- Landskabelige interesseområder
- Geologiske interesseområder

### Udbringningsarealer

Udbringningsarealerne er ikke beliggende indenfor:

- Fredede fortidsminder
- Beskyttede diger
- Fredede områder / Fredninger
- Fortidsminder eller



– Skovrejsning

Herning Kommune vurderer derfor, at etablering af staldanlæg og anvendelsen af arealerne ikke er i strid med naturbeskyttelseslovens beskyttelseszoner, Herning Kommuneplan eller museumsloven.



## Gennemgang af BAT for Merrildvej 24, 7400 Herning

### Krav om anvendelse af BAT

Et husdyrbrug bør til stadighed søge at begrænse forureningen ved at indføre og gøre brug af den bedste tilgængelige teknik (BAT) til at nedbringe eventuelle miljøpåvirkninger og gener fra stalde, husdyrgødningsopbevaringsanlæg m.m. Teknologier til begrænsning af ammoniakfordampning og lugtpåvirkning m.v. samt til bedre udnyttelse af næringsstofferne i husdyrgødningen er i stadig udvikling.

For de virksomhedstyper, der er omfattet af den europæiske godkendelsesordning om integreret forebyggelse og bekæmpelse af forurening (IPPC-direktivet), udsender EU-kommissionen såkaldte BREF-dokumenter ("BAT reference documents"), som fastlægger, hvad der må betragtes som den bedste tilgængelige teknik inden for de industrielle brancher, som IPPC-direktivet omfatter.

Oplysningskravet vedrørende BAT i forbindelse med ansøgninger om miljøgodkendelse af husdyrbrug er forskelligt afhængigt af brugsstørrelse. For husdyrbrug, der – som i den aktuelle sag – er omfattet af § 12 i Lov om miljøgodkendelse m.v. af husdyrbrug, skal redegørelsen som minimum indeholde punkterne management og anvendelse af BAT inden for områderne foder, staldindretning, vand- og energiforbrug, opbevaring og behandling af husdyrgødning og udbringning. Redegørelsen skal for svine- og fjerkræbrug omhandle de teknologier, der er beskrevet i EU kommissionens BREF-dokument om intensivt hold af svin og fjerkræ. Selvom der ikke er lavet et specifikt BAT-notat inden for kvægdrift, er det Herning Kommunes opfattelse, at mange af elementerne i BAT-notatet for svine- og fjerkræbrug er universelle indenfor landbrugsområdet og derfor kan overføres til kvægdrift.

I Teknologi- og byggeblade er dokumenteret teknik beskrevet, og der er redegjort for, hvor store reduktioner der kan forventes opnået ved brug af den pågældende teknik, samt hvor store merudgifterne eventuelt vil være. Miljøstyrelsen har endvidere oprindeligt valgt ikke at fokusere på markteknik, fordring m.v. i Teknologi-blade, idet forbedrede metoder i dansk landbrug og generel lovgivning på området vurderes at medføre, at den bedste tilgængelige teknik generelt bliver anvendt.

I det følgende vil BAT for Merrildvej 24, 7400 Herning blive vurderet i forhold til Herning Kommunes niveau for BAT.

Vurdering af BAT i forhold til § 12 miljøgodkendelser skal ske i forhold til følgende områder:

1. Management
2. Fodringsstrategier
3. Staldsystemer
4. Forbrug af vand og energi
5. Opbevaring af husdyrgødning
6. Udbringning af husdyrgødning

Ved Herning Kommunes vurdering i relation til BAT indgår Miljøstyrelsens Teknologi-blade oversigt, Miljøstyrelsens digitale husdyrvejledning<sup>32</sup> version 2, bilag 3 (teknologilisten) samt kravene i EU-kommissionens referencedokument om BAT for intensiv hold af svin og fjerkræ (BREF-dokument). Nedenfor vil de enkelte emner blive gennemgået.

## BAT – Management

**Ifølge Herning Kommune er følgende tiltag BAT indenfor management:**

Herning Kommune vurderer, at anvendelse af BAT indenfor management som minimum skal leve op til følgende punkter:

### Beredskabsplan

- Der skal udarbejdes en beredskabsplan, hvori telefonnumrene til kontaktpersoner og offentlige kontaktinstanser i forbindelse med eventuelle uheld er nedskrevet. Beredskabsplanen indeholder forholdsregler i forbindelse med uheld med kemikalier, driftsmateriel, gylle, brand m.v., og skal tilgængelig for alle på arbejdspladsen.

<sup>32</sup> <http://www2.mst.dk/wiki/husdyrvejledning.default.aspx>



Ansøger har udarbejdet en beredskabsplan for ejendommen. Udover at være BAT, så er det Herning Kommunes opfattelse, at en beredskabsplan vil være til stor hjælp for landmanden, såfremt der skulle ske et uheld. Samtidig giver beredskabsplanen landmanden en mulighed for at gennemgå sin ejendom og foretage en risikovurdering af, hvorvidt der skal ændres på indretning og drift, således at risikoen for forurening i forbindelse med uheld minimeres.

### **Uddannelse af personale**

- At medarbejderne deltager i fagligt relevante aktiviteter
- At personalet, der varetager sprøjtemidler og udstyr har sprøjtebevis

Ansøger holder sig fagligt ajour ved læsning af relevant faglitteratur og sparring med rådgivere og andre landmænd mm. Det er maskinstationen, der står for sprøjtning af afgrøder på bedriftens jorde. Der forefindes således hverken sprøjteudstyr eller sprøjtemidler på ejendommen.

### **Ressourceforbrug**

- At der føres regnskab med vand- og energiforbrug, og at der føres journal over forbruget (gemmes i perioden mellem 2 samlede miljøtilsyn)

Ansøger har i det daglige fokus på at minimere vandforbruget i forbindelse med vask og rengøring.

### **Egenkontrol / dagligt tilsyn**

- Der føres daglige tilsyn med mekanisk udstyr, såsom ventilationsanlæg, foderanlæg og vandingssystem som kontrolleres for evt. funktionssvigt.
- Der er serviceaftaler med leverandørerne på alle tekniske anlæg mm.
- At der hver måned føres logbog over gyllebeholdernes flydelag.
- At gyllebeholderne er tilmeldt de lovpligtige 5 og 10-årige beholderkontrol.

Danish Crowns "Code of Practice" er indført. Heri indgår afsnit om bortskaffelse af døde dyr, miljøbeskyttelse og etiske regler for svineproduktion. Der føres regnskab med vand- og energiforbrug via den årlige opgørelse fra forsyningsvæsnet, og via fjernaflæsning. Antallet af dyr optælles en gang årligt ved kalenderårets slutning og indberettes til CHRregistret. Der føres gødningsregnskab for bedriften, med hjælp fra Planteavlskonsulent, hvori der gøres rede for handels- og husdyrgødning. Mekanisk udstyr, såsom ventilationsanlæg og foderanlæg, kontrolleres dagligt for funktionssvigt af medarbejderne i stalden. Der er serviceaftaler med leverandørerne på alle ventilationsanlæg og nødopluk, således årlige tilsyn med anlæggene og styringer. Branchekoden fra dansk landbrug omhandlende "god produktionspraksis i primærproduktionen" følges.

### **Uheld og driftsforstyrrelser**

- At overpumpning af gylle overvåges.
- Vaskeplads / Vask af maskiner sker på vaskeplads med opsamling til gyllebeholder.
- Gylletankene har ikke påmonteret pumper, hvilket bevirker at utilsigtet start og deraf følgende gylleudslip undgås.

I forbindelse med udvidelsen er der udarbejdet en Beredskabsplan på ejendommen, der beskriver handling i tilfælde af brand, gylle eller olieudslip, strømsvigt og spild af kemikalier. Denne skal anvendes ved uheld eller forureninger, der har en størrelse, der kan få konsekvenser for det eksterne miljø. Beredskabsplanen er indsendt til Herning Kommune i forbindelse med ansøgningen.

### **Mark og gødningsplaner**

- At der årligt bliver udarbejdet mark- og gødningsplaner, der sikrer, at mængden af tilført gødning tilpasses afgrødernes aktuelle behov.
- At der bliver ført journal over eventuelle afvigelser fra mark- og gødningsplanen.



Der udarbejdes hvert år en mark- og gødningsplan i samarbejde med konsulent, hvorved det sikres at mængden af gødning tilpasses afgrødens forventede behov. I planen tages der bl.a. hensyn til jordbundstype, sædskifte, vanding, planternes udbytte og kvælstofudnyttelsen.

### Affaldssortering

- Herning Kommune vurderer at registrering af affald og mængder er BAT. Derudover vil registreringen give ansøger det nødvendige overblik over eventuelle indsatsområder, hvor det er muligt at minimere produktionen af affald.
- Herning Kommune har ingen indsamlingsordning men en anvisningsordning. I praksis betyder det, at gårdejerer selv skal lave en aftale med en transportør om at få hentet det sorterede affald og bragt affaldet til et behandlingsanlæg. Transportøren skal være registreret i kommunen, og kommunen skal have en anvisningsaftale med modtageanlægget.

Det er fra ansøger oplyst, at alt affald på ejendommen håndteres, sorteres og opbevares efter kommunens affaldsregulativ. For yderligere detaljer se Den Miljøtekniske beskrivelse og Herning Kommunes samlede vurdering. Det er vurderet, at ejendommen lever op til Herning Kommunes krav om BAT på affaldsområdet.

Herning Kommune vurderer, at husdyrbruget med en synlig beredskabsplan vil være i stand til at undgå og/eller begrænse uheld på bedste vis. Samtidig vurderes det, at ansøger lever op til BAT vedrørende uddannelse af personale, ressourceforbrug, daglige tilsyn og registrering af mark og gødningsplaner. Herning Kommune vurderer, at en væsentlig risikofaktor er uheld i forbindelse med overpumpning af gylle. Derfor stilles der vilkår om, at overpumpning skal ske under opsyn.

Herning Kommune vurderer tillige, at oplag af affald ikke medfører forurening eller risiko for forurening af omgivelserne, herunder af jord, vandområder, grundvand, luft eller kloak samt uhygiejniske forhold. Det er vurderet, at ejendommen lever op til Herning Kommunes krav om BAT på affaldsområdet.

## BAT – Foder

Ifølge Herning Kommune er følgende tiltag BAT indenfor foder:

- **Faseforing**
  - At dyrene fodres med næringsstoftilpassede blandinger, der er afstemt efter vækstperiode.
  - Foderplaner er udarbejdet i samarbejde med konsulent/foderfirma, og med anvendelse af nyeste viden indenfor foderoptimering.
- **Reduceret råprotein (slagtesvin)**
- **Fytase**
- **Benzoesyre**

### BAT på fosfor

BAT på fosfor beregnes ud fra de vejledende emissionsgrænseværdier udarbejdet af Miljøstyrelsen i 2010.

Ansøgers tiltag:

- Foderproduktion og indkøb af foder sker på grundlag af foderplanlægning.
- Der udarbejdes foderplaner i samarbejde med konsulent og med anvendelse af nyeste viden indenfor svinefodring. Herved optimeres fodringen så unødigt forbrug af råvarer undgås.
- Foderanlægget justeres jævnlige, således at udfodret mængde, svarer til dyregruppen og unødigt foderspild minimeres.
- Der anvendes fasefodring af søerne, så søer i forskellige stadier (cyklus) kan tildeles forskellige, foderblandinger. I denne produktion kan der udfodres 2 forskellige blandinger, en drægtighedsblanding eller en diegivningsblanding. Dette sikrer, at søerne tildeles foder, hvor næringsstofferne er tilpasset netop deres størrelse og behov.
- Der anvendes ikke benzoesyre
- Der anvendes hjemmeblandet foder indeholdende fytase





Beregning af BAT-niveau ved etape 1:

Antal dyr/dyregruppe	Dyreenheder	Emissionsgrænseværdi Kg P/DE ab lager	Total Kg P for dyregruppen
Søer	119,77	23,0	2.754,71
Smågrise	87,55	27,8	2.433,89
Slagtesvin/polte	19,44	20,5	398,52
<b>Total BAT emissionsniveau for projektet</b>			<b>5.587,12</b>
<b>Projektets aktuelle fosforemission</b>			<b>5.578,43</b>
BAT-niveauet er overholdt med			8,69

Beregning af BAT-niveau ved etape 2:

Antal dyr/dyregruppe	Dyreenheder	Emissionsgrænseværdi Kg P/DE ab lager	Total Kg P for dyregruppen
Søer	119,77	23,0	2.754,71
Smågrise	87,55	27,8	2.433,89
Slagtesvin/polte	523,56	20,5	10.732,98
<b>Total BAT emissionsniveau for projektet</b>			<b>15.921,58</b>
<b>Projektets aktuelle fosforemission</b>			<b>16.342,76</b>
BAT-niveauet er ikke overholdt. Der mangler			421,18

Ifølge Miljøstyrelsens vejledende emissionsgrænseværdier (Maj 2011) for konventionelle svinebrug skal det samlede P ab lager fra søer, smågrise og slagtesvin for det ansøgte projekt være på maksimum 5.587,12 kg P i etape 1 og 15.921,58 i etape 2.

Af ansøgningen fremgår det at der er en samlet fosforemission på i alt 5.578,43 kg P i ansøgt drift i etape 1 og 16.342,76 i etape 2. BAT-niveauet for fosfor er dermed overholdt i etape 1.

I etape 2 mangler der 421,18 kg, men gyllen fra etape 2 afsættes til et Biogasanlæg med separation og idet separation er et tiltag til fosforfjernelse (det er der sat vilkår til), så vurderer Herning Kommune, at BAT for fosfor er overholdt i både etape 1 og etape 2.

Herning Kommune vurderer samlet, at ansøger lever op til BAT indenfor fodring af besætningen.

## BAT – Staldindretning

Ifølge Herning Kommune er følgende tiltag BAT indenfor staldindretning:

### BAT Staldsystem

- Ammoniakemissionen skal leve op til Miljøstyrelsens vejledende emissionsgrænseværdier



Beregning af BAT-niveau ved etape 1:

	antal	DE	staldtype	BAT-krav	BAT - korri- geret	I alt
<b>Eksisterende</b>						
Smågrise 7,3 – 32 kg	11.700	58,50	To-klima Delvis sp.	0,043	(1,00295) 0,043	503,1
Slagtesvin 32 – 107 kg	700	19,44	Delvis sp 25 – 49%	0,36		252,00
Årssøer - farestald	170	11,92	Delvis spaltegulv	0,75		127,5
Årssøer - farestald	345	24,19	fuldspaltegulv	1,43		493,35
Årssøer – løbe/dr	230	37,36	Delvis spaltegulv, løsgående	2,11		485,3
Årssøer – løbe/dr	125	20,31	Delvis spaltegulv, Individuel	1,74		217,5
<b>Udvidelse</b>						
Årssøer – løbe/dr.	160	25,99	Delvis spaltegulv, løsgående	2,53 * 0,7 = 1,771	1,771	283,36
Smågrise 7,3 – 32 kg	5.810	29,05	To-klima Delvis sp.	0,0366	(1,00295) 0,0367	213,23
I alt						2575,34

Beregning af BAT-niveau ved etape 2:

	antal	DE	staldtype	BAT-krav	BAT - korri- geret	I alt
<b>Eksisterende</b>						
Smågrise 7,3 – 32 kg	11.700	58,50	To-klima Delvis sp.	0,043	0,043	503,1
Slagtesvin 32 – 107 kg	700	19,44	Delvis sp 25 – 49%	0,36		252,00
Årssøer - farestald	170	11,92	Delvis spaltegulv	0,75		127,5
Årssøer - farestald	345	24,19	fuldspaltegulv	1,43		493,35
Årssøer – løbe/dr	230	37,36	Delvis spaltegulv, løsgående	2,11		485,3
Årssøer – løbe/dr	125	20,31	Delvis spaltegulv, Individuel	1,74		217,5
Årssøer – løbe/dr.	160	25,99	Delvis spaltegulv, løsgående	2,53 * 0,7 =	1,771	283,36
Smågrise 7,3 – 32 kg	5810	29,05	To-klima Delvis sp.	0,0366	0,0367	213,23
<b>Udvidelsen</b>						
Slagtesvin 32 – 112 kg	16.650	504,12	Delvis sp 25 – 49%	0,2510	0,2741	4.563,76
I alt						7.139,1

Ifølge Miljøstyrelsens vejledende emissionsgrænseværdier (Maj 2011) for konventionelle svinebrug skal den samlede ammoniak-emission fra søer, smågrise og slagtesvin for det ansøgte projekt være på maksimum 2.575 kg NH<sub>3</sub>-N i etape 1 og 7.139 kg NH<sub>3</sub>-N i etape 2.

Af ansøgningen fremgår det, at der er en samlet ammoniakemission på i alt 2.563,30 kg NH<sub>3</sub>-N i ansøgt drift i etape 1 og 5.106,94 kg NH<sub>3</sub>-N i etape 2. BAT-niveauet for ammoniak er dermed overholdt i både etape 1 og i etape 2.

Herning kommune vurderer, at ejendommen, med de valgte guldtyper, overdækning af gyllebeholdere og delvis luftrensning i slagte-svinestalden, lever op til de muligheder, der foreligger for det eksisterende byggeri.

## BAT – Forbrug af vand og energi

Ifølge Herning Kommune er følgende tiltag BAT indenfor vand:

- At der anvendes koldt vand til vask.
- At der udføres regelmæssig kalibrering af drikkevandsanlæggene for at undgå spild.



Stald og stuehus forsynes med vand fra Vildbjerg Vandværk. Der forbruges cirka 6.800 m<sup>3</sup> årligt til drikkevand og rengøring i svineproduktionen. Det årlige vandforbrug forventes ikke at stige væsentligt i etape 1, men vil i etape 2 øges til ca. 15.000 m<sup>3</sup> årligt (Normalt). Der bliver ikke forbrugt vand til markvanding eller vask af markredskaber eller maskiner. Ved afhentningspladsen for dyr vaskes en traktor to til tre gange om året. Vandforbruget hertil vurderes at være relativt lille.

### Vandbesparende foranstaltninger

- Vandrør, drikkekar mv. kontrolleres daglig for utætheder og korrekt funktion
- Utætheder og fejlfunktioner repareres hurtigt

Overalt i staldene er der opsat vandbesparende drikkekopper, i stedet for de traditionelle drikkenipler. Disse bliver regelmæssigt justeret for at reducere vandspild. Lovpligtig overbrusning til smågrise, slagtesvin og drægtige søer vil blive tids- og temperaturstyret. Stalde iblødsættes før vask, hvilket nedsætter det efterfølgende vandforbrug til vask.

### Ifølge Herning Kommune er følgende tiltag BAT indenfor Energi:

- Sikre at ventilationen kun starter op efter behov, eks. ved anvendelse af undertryksventilation, frekvensstyrede ventilatorer.
- At der anvendes lavenergilystofrør / sparepærer i staldbygningerne og andre steder.
- At lyset i staldene i dagtimerne kun er tændt efter behov.
- Udendørsbelysningen er begrænset af bevægelsessensor.
- Hvis muligt, at opvarmning af staldanlægget samt medarbejderfaciliteter m.m. sker via overskudsvarmen/varmegenindvinding mm.

Elektricitet anvendes til lys, male- og blandeanlæg, ventilation samt gyllekøling. Derudover til jordvarmeanlæg der tilknyttes nyt stuehus. Ejendommens årlige elforbrug til produktionen forventes at stige fra 170.000 kWh til cirka 200.000 kWh i etape 1 og 475.000 kWh i etape 2 (Normalt). Der anvendes i nudriften cirka 11.000 liter fyringsolie til opvarmning af stald, hvilket i ansøgt drift afløses af gyllekøling. Endvidere forbruges der ca. 5.000 liter fyringsolie til stuehus, hvilket forventes at afløses af jordvarme. Det årlige energiforbrug omfatter derudover brændstof til traktorer og andre motoriserede køretøjer. Der er et forbrug på cirka 500 liter dieselolie, og der forventes ingen ændring i dette forbrug.

### Energibesparende foranstaltninger

Almindelige elpærer og varmepærer er blevet skiftet ud med lavenergipærer. Lys i staldafsnittene er kun tændt i perioden mellem kl. 7.00 og 17.00. Udendørs lys på bygninger tændes efter behov.

Efter hvert hold grise efterses ventilatorerne i staldafsnittene, og efter behov fjernes snavs og lignende, der kan yde modstand og forøge strømforbruget. I den nyeste stald fra 2004 samt i den løbende udskiftning anvendes frekvensregulerede ventilatorer. I forhold til traditionelle spjældregulerede ventilatorer bruger disse mindre energi. Forskellen er at frekvensregulerede ventilatorer nedjusterer kapaciteten ved at bruge mindre strøm, hvor de spjældregulerede bruger den samme mængde strøm, uanset ventilationsbehov, men regulerer på spjældets åbning.

Overdækning af nye de gyllebeholdere gør, at der ikke skal bruges brændstof på at udbringe regnvandsdelen af gyllen, med et lave-brændstof/transport forbrug til følge, set i forhold til en uoverdækket gyllebeholder.

Herning Kommune vurderer, at energiforbruget på ejendommen stiger primært på grund af gyllekølingsanlæg, ventilation, belysning mm. For at holde energiforbruget nede har ansøger blandt andet valgt lavenergipærer og frekvensregulerede ventilatorer samt fokus på at holde forbruget af brændstof nede i det daglige. Det vurderes til at være BAT.

Herning Kommune vurderer, at ejendommen lever op til ovennævnte hvilket er BAT. Der er derfor ikke fastsat yderligere vilkår omkring energireducerende og vandbesparende tiltag på ejendommen.



## BAT – Opbevaring af husdyrgødning

### Ifølge Herning Kommune er følgende tiltag BAT indenfor opbevaring af husdyrgødning:

- At gyllen opbevares i beholdere, der er monteret med fast låg, tag, teltstruktur eller har et flydelag, såsom snittet halm, ekspanderet ler (LECA) mm., ekspanderet polystyren (EPS) eller naturlig udtørringsskorpe.
- At sikre at der er tilstrækkelig opbevaringskapacitet på ejendommen, således at den lagrede gylle kan udbringes i perioder, hvor der er optimale vækstbetingelser for den voksende afgrøde (minimum 9 måneder).
- At gyllen opbevares i en stabil beholder, der kan modstå mekaniske, termiske, samt kemiske påvirkninger.
- At beholdernes bund og vægge er tætte og beskyttede mod tæring.
- At lageret tømmes regelmæssigt af hensyn til eftersyn og vedligeholdelse, fortrinsvist hvert år.
- At gyllen kun omrøres umiddelbart før tømning af beholderen ved f.eks. tilførsel på marken.
- At der føres logbog over flydelaget på gyllebeholderen.
- At gyllebeholdere er underlagt 10-års beholderkontrol og er under dagligt opsyn.
- At der foretages løbende eftersyn og vedligeholdelse af gyllebeholderne.
- At gyllen suges fra de eksisterende beholdere og op i gyllevognen ved hjælp af en sugekran, der er påmonteret på gyllevognen. Sugekranen minimerer risikoen for eventuelle uheld eller spild i forbindelse med påfyldningen af gyllevognen
- Biogasbehandlet gylle.

Der er flydelag af halm på eksisterende beholder, så lugt og ammoniakfordampning begrænses. Tilstand og vedligehold dokumenteres med logbog. De 3 nye gyllebeholdere overdækkes med teltduk. Gyllebeholderne kan modstå mekaniske, termiske samt kemiske påvirkninger og deres vægge er tætte og beskyttede mod tæring. Gyllebeholderne tømmes regelmæssigt af hensyn til eftersyn og vedligeholdelse, og gyllen omrøres kun i forbindelse med tømning eller overpumpning til vogn. Gyllebeholderne er tilmeldt/tilmeldes de lovpligtige regelmæssige eftersyn, hvilket betyder at Gyllebeholderne hvert 10. år bliver kontrolleret for om der skulle være tegn på begyndende utætheder.

### Opbevaringskapacitet

Opbevaringskapaciteten af gylle på ejendommen efter udvidelsen er på henholdsvis 14 og 12 måneder ved etape 1 og etape 2. Hermed er Husdyrbekendtgørelsens krav om minimum 9 måneders opbevaringskapacitet opfyldt.

Der er tilstrækkelig opbevaringskapacitet på ejendommen til at den lagrede gylle kan udbringes i perioder, hvor der er optimale vækstbetingelser for den voksende afgrøde.

Herning Kommune vurderer, at ansøger overholder BAT i forhold til opbevaring af gylle jævnfør de nævnte tiltag på ejendommen. Endvidere er opbevaringskapaciteten overholdt, hvilket også er BAT. Samlet overholder ansøger BAT ved opbevaring af husdyrgødning.

## BAT – Udbringning af husdyrgødning

### Ifølge Herning Kommune er følgende tiltag BAT indenfor udbringning af husdyrgødning:

- Overholdelse af regler for udbringningstidspunktet (eks. forbud mod udbringning 200 m fra byområder på weekend- og helligdage).
- Udbringningsmetoder (fx ikke tilladt at anvende bredspreder til gylle)
- Krav om nedbringning af husdyrgødning udlagt på ubevoksede arealer indenfor 6 timer
- Krav om maksimale mængder husdyrgødning pr. ha
- Krav om efterafgrøder
- Afgasning af gylle på biogasanlæg
- Gylleseparation
- At den producerede husdyrgødning afstemmes med udbringningsarealet og afgrødens gødningsbehov



- At der ved afgrødehøjde under 10 cm tilstræbes at udbringe gødningen under ideelle vejrforhold det vil sige kølig, fugtig og vindstille eller ved direkte nedfældning

### Udbringningsteknologi

Gyllen nedfældes eller slangeudlægges alt efter afgrøde. Der tages forbehold for vejrforhold (temperatur, vindforhold og evt. nedbør). Der køres aldrig på vandmættet, oversvømmet, frossen eller snedækket areal, hvor der efterfølgende er fare for afstrømning til vandløb, søer eller lign. Der er ingen stærkt hældende arealer og der holdes som minimum 2 meters bræmmer til vandløbene og 10 meters bræmmer til de vandløb som er omfattet af Randzonenloven. Udbringning af gylle sker generelt indenfor normal arbejdstid, og aldrig på søn- og helligdage. Der udarbejdes hvert år en mark- og gødningsplan i samarbejde med konsulent, hvorved det sikres at mængden af gødning tilpasses afgrødens forventede behov. I planen tages der bl.a. hensyn til jordbundstype, sædskifte, vanding, planternes udbytte og kvælstofudnyttelsen.

Herning Kommune vurderer, at ovenstående lever op til kravet om BAT indenfor udbringning af husdyrgødning.

### Fravalgte BAT-virkemidler

Den vejledende emissionsgrænseværdi på ejendommen Merrildvej er beregnet til 2.575 kg N/år for etape 1 og 7.139,1 kg N/år for etape 2. Den reelle ammoniakemission på ejendommen er 2.563,30 kg N/år i ansøgt drift i etape 1 og 5.106,94 kg N/år for etape 2. Dermed overholder Jørgen Lassens bedrift det beregnede BAT-niveau.

### Gylleseparation

Anvendelse af separation udløses oftest af et ønske om at reducere harmoniareal til produktionen. Da det har vist sig muligt at afsætte gylle i området fravælges denne løsning.

### Gyllekøling

Der etableres gyllekøling i nye klimastalde til smågrise i etape 1, -varmen genindvindes til brug i staldanlægget. Det vurderes forud for etape 2, hvorvidt det er nødvendigt at etablere yderligere kølingsanlæg i den nye slagtesvinestald for at dække bygningsmassens samlede varmebehov.

### Gylleforsuring

Forsuring med svovlsyre anvendes til ammoniakreduktion og er en meget effektiv teknik til at reducere udledningen. Teknologiens effekt er i det konkrete projekt vurderet at være væsentlig større end nødvendigt for at bringe ansøgningen i balance. Økonomien i forsuringen opretholdes af, at man selv kan udnytte det ekstra kvælstof i marken, og da gyllen afsættes til forpagter, forsvinder den fordel.

Gylleforsuring er forbundet med en risiko for skader på bygningsdelene, når der er tale om eksisterende stalde, hvor der ikke kan gives sikkerhed for at gyllekanalernes beton, kan modstå syrepåvirkningen. Endvidere er der krav om at al transport af gylle til/fra forsuringsanlægget foregår i trykprøvede og -godkendte rør. Det er desværre vanskeligt at få trykprøvningsattest på gyllerør i ældre staldkomplekser.

Ejendommen skal i etape 2 afsætte gylle til biogasanlæg. Da fraktioner som er forsuret påvirker den bakterielle omsætning i biogasanlægget, er forsuring ikke et alternativ for den pågældende besætning til at reducere ammoniakudledningen.

### Biologisk luftvasker

Biologisk luftvasker anvendes for at reducere lugt og ammoniak. Anlægget har ikke problemer med at overholde de ved lov fastsatte genegrænser til nabo, samlet bebyggelse eller byzone.

Ammoniakreduktionen fra luftvaskerne er ganske høj og et anlæg af denne type ville kunne imødekomme emissionskravet i besætningen. En rensning af luften fra staldene vil kræve at en luftrenser kan placeres centralt og luften tilføres renseren via luftkanaler fra de sektioner hvorfra der skal renses. Med mange små staldsektioner spredt ud over et stort område er kanalføring til luft vanskelig at



udføre og dimensionere uden tryktab. Det er derfor umuligt at etablere i eksisterende stalde uden omkostningstunge konstruktionsændringer.

Nye slagtesvinestalde i etape 2 etableres med ENTEN biologisk eller kemisk rensning af afkastluften.

### **Kemisk luftvasker**

Reducerer ammoniakfordampningen fra staldene.

Ammoniakreduktionen fra luftvaskerne er ganske høj og et anlæg af denne type ville kunne imødekomme emissionskravet i besætningen. En rensning af luften fra staldene vil kræve at en luftrenser kan placeres centralt og luften tilføres renseren via luftkanaler fra de sektioner hvorfra der skal renses. Med mange små staldsektioner spredt ud over et stort område er kanalføring til luft vanskelig at udføre og dimensionere uden tryktab. Det er derfor umuligt at etablere i eksisterende stalde uden omkostningstunge konstruktionsændringer.

Nye slagtesvinestalde i etape 2 etableres med ENTEN biologisk eller kemisk rensning af afkastluften.

### **Benzoesyre**

Benzoesyre anvendes som virkemiddel til at reducere ammoniak. Benzoesyre anvendes som tilsætning til smågrise og slagtesvinefoder. Benzoesyre har en meget varierende pris, men en ganske beskeden effekt på ammoniakreduktionen. Der etableres luftrens på ejendommens slagtesvinestalde. Dette virkemiddel kan uden problemer reducere kvælstofudledningen til emissionsgrænsen og ejer ønsker derfor ikke at anvende benzoesyre som virkemiddel.

### **Ændring af ventilationsafkast**

Ændring af ventilationsafkast foretages primært for at ændre på lugtudbredelsen omkring anlægget. Anlægget har ikke problemer med at overholde de ved lov fastsatte genegrænser til nabo, samlet bebyggelse eller byzone.

### **Fodringsstrategier**

Alle grise fodres med næringsstofftilpassede blandinger som skiftes gennem cyklus og vækstperiode. Desuden tilsættes enzymer til de foderblandinger, hvor det er relevant. Enzymerne forbedrer grisenes foderudnyttelse, og begrænser herved næringsstofudledningen. Foderplaner er udarbejdet i samarbejde med konsulent/foderfirma, og med anvendelse af nyeste viden indenfor foderoptimering.

Råvareprisen taget i betragtning vil det ikke være økonomisk rentabelt at undlade optimering og næringsstofftilpasning af foderblandingerne løbende gennem perioden.

Ønskes ikke anvendt som virkemiddel med efterfølgende vilkår.

### **Samlet vurdering:**

Herning Kommune vurderer, at Jørgen Lassen har overholdt BAT i forhold til management, ressourceforbrug, fodringsstrategier, opbevaring og udbringning af husdyrgødning. Endvidere vurderer Herning Kommune, at de vejledende emissionsgrænseværdier for ammoniak og fosfor er overholdt. For at opnå dette er der i denne godkendelse gjort en særlig indsats for BAT på staldindretning, overdækning af gyllebeholdere og etablering af luftrensning på den nye slagtesvinestald.

Generelt vurderer Herning Kommune, at Jørgen Lassen er opmærksom på, at der løbende kan være gode muligheder for at optimere forureningsbegrænsende foranstaltninger, renere teknologi, minimere forbruget af energi, vand og andre råvarer samt muligheder for at udskifte miljøfarlige stoffer med mere miljøvenlige. Ligesom det vurderes, at der kan være gode muligheder for, at arbejdsgange og processer kan blive mindre belastende for miljøet.



## Oversigt over bilag

Bilag 1: Oversigt over ejendommen med stalde, gyllebeholdere og afstande til vej.

Bilag 2: Ejendommens placering i forhold til byzone og naboer.

Bilag 3: Placering af egne arealer og aftalearealer

Bilag 4: Oversigt over arealer og ejere af aftalearealer

Bilag 5: Udbringningsarealer i forhold til lavbundsarealer



# Bilag 1

Oversigt over ejendommen med stalde, gyllebeholdere og afstande til vej



## Etape 1:

- 1 = 500 m<sup>2</sup> drægtighedsstald
- 2 = 700 m<sup>2</sup> klimastald
- 3 = 3.000 m<sup>3</sup> gyllebeholder
- 9 = 2\*1.000 ton kornsilø

## Etape 2:

- 4 = 4.000 m<sup>2</sup> slagtesvinestald
- 5 = 200 m<sup>2</sup> indgang, luftfrensere og diverse
- 6 = 200 m<sup>2</sup> udløring
- 7 = 2\*4.000 m<sup>3</sup> gyllebeholdere
- 8 = 3\*1.000 ton kornsilø
- 10 = Maskinhus

## Nudrift:

- A = Stuehus
- B = Kontrolafd.
- C = Foderlade
- D = Løbeafd
- E = Farestald

- F = Farestald
- G = Drægtige
- H = Poltstald
- I = Klimastald



# Bilag 1

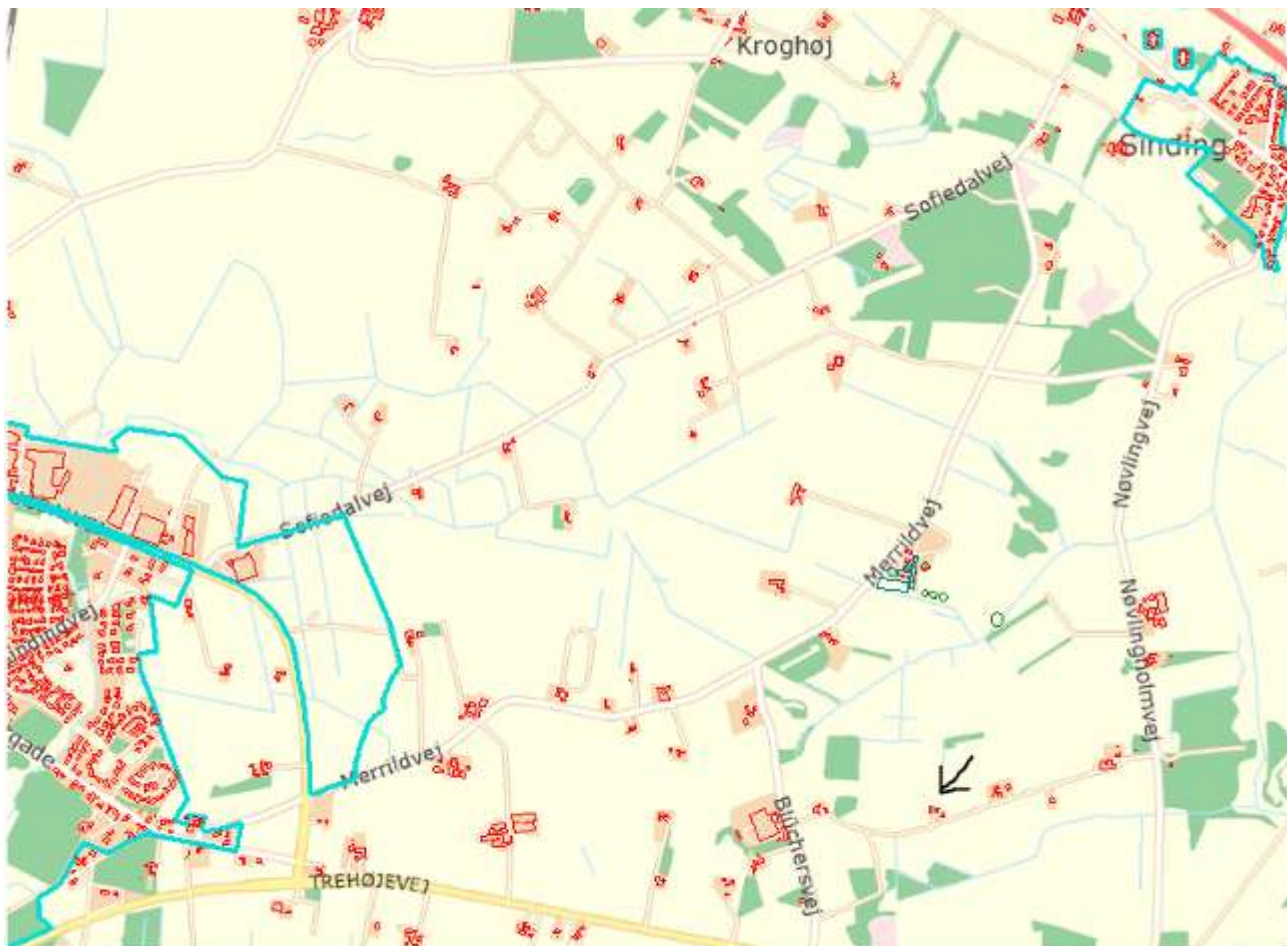
Oversigt over ejendommen med kølebrøndens placering



Etape 2:  
11 = Kølebrønd

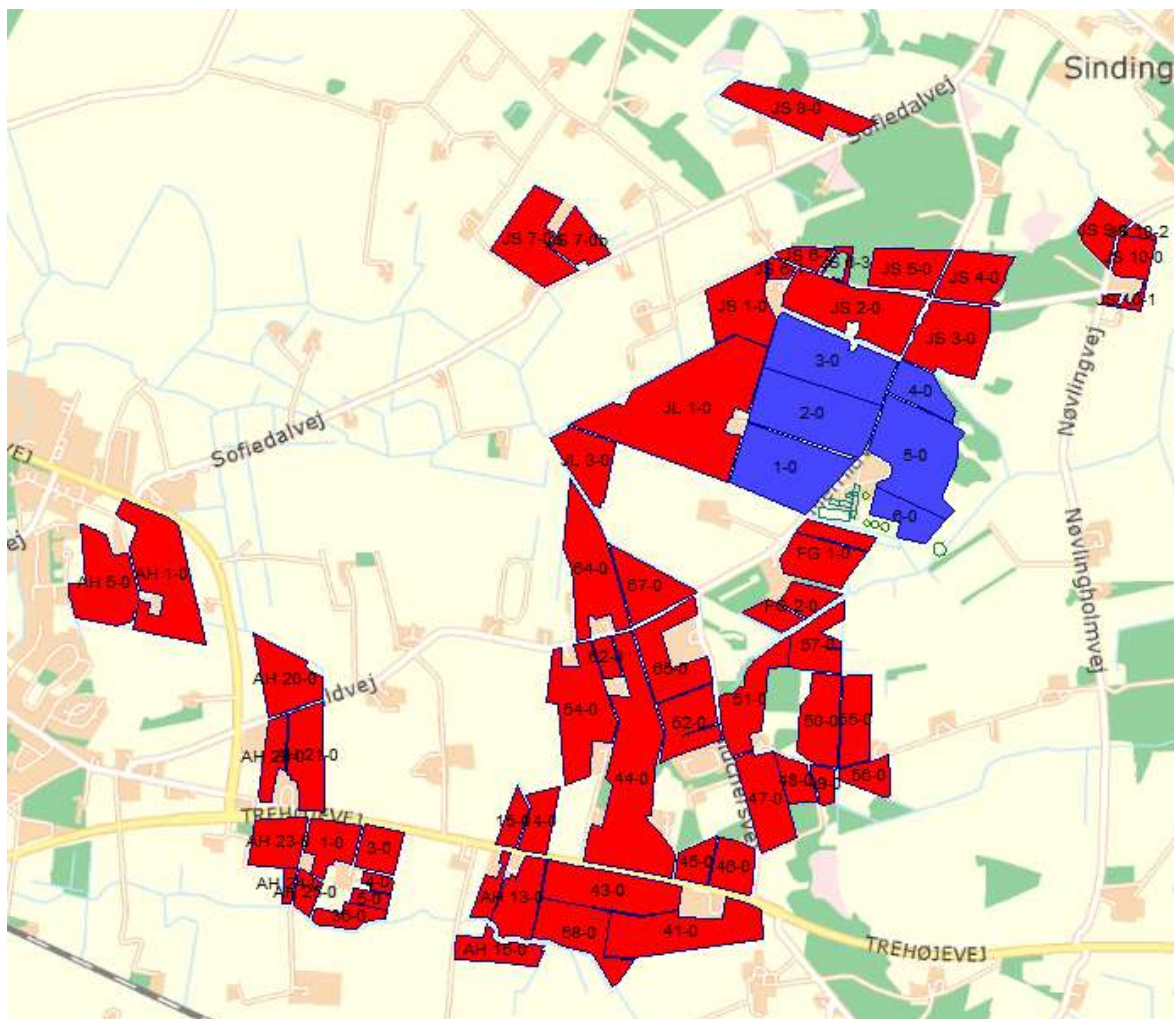
## Bilag 2

Oversigt over ejendommen med byzone og nærmeste nabo uden landbrugspligt



# Bilag 3

Kort over ejede arealer og aftalearealer



- Aftale (65)
- Udbringning (6)





## Bilag 4

### Oversigt over arealer og ejere af aftalearealer

#### *Landbrugsjord til rådighed*

	<b>Marknumre</b>	<b>Ansøgt produktion Ha</b>
<b>Egne arealer</b>	1-0, 2-0, 3-0, 4-0, 5-0, 6-0	44,18
<b>Aftalearealer</b>		
Jens Laugesen, Merrildvej 25, 7400 Herning	JL 1-0, JL 3-0	23,49
Jens Simonsen, Merrildvej 27, 7400 Herning	JS 1-0, JS 2-0, JS 3-0, JS 4-0, JS 5-0, JS 6-1, JS 6-2, JS 6-3, JS 8-0, JS 9-0, JS 10-0, JS 10-1, JS 10-2, JS 7-0a, JS 70b	52,3
Arne Hansen, Trehøjevej 20, 7480 Vildbjerg	AH 1-0, AH 5-0,	15,95
Freddy Godskesen, Merrildvej 22, 7400 Herning	FG 1-0, FG 2-0	8,8
Henning Nielsen, Trehøjevej 19, 7480 Vildbjerg	1-0, 3-0, 4-0, 5-0, 6-0, 9-0, 14-0, 15-0, 21-0, 23-0, 25-0, 27-0, 27-1, 28-0, 31-0, 36-0, 41-0, 43-0, 44-0, 45-0, 46-0, 47-0, 48-0, 49-0, 50-0, 51-0, 52-0, 54-0, 55-0, 56-0, 57-0, 58-0, 62-0, 64-0, 65-0, 67-0,	159,3
<b>Ialt</b>		<b>304,02</b>

# Bilag 5

## Oversigt over arealer og lavbundsarealer

