

**Miljøtilladelse  
til kvægproduktionen  
Kridtbjerg  
Stenderupvej 12, 8781 Stenderup**



Kridtbjerg, Stenderupvej 12, 8781 Stenderup

## Registreringsblad

Landbrugets navn og beliggenhed	Kridtbjerg, Stenderupvej 12, 8781 Stenderup
Tilladelsesbetegnelse	§16b over 750 kg NH <sub>3</sub> -N pr. år
Tilladelsesdato	28. april 2020
Revurdering	Tilladelsen skal ikke revurderes
Matrikel nr.	5a Nr. Bjerre By, Bjerre
Ejere af ejendommen	Bent Tambo Pedersen
Driftsansvarlig	Bent Tambo Pedersen
CVR nummer / P nummer	13149747 / 1000509489
CHR nummer	21951
Brugstype	Malkekvæg
Skema ID i husdyrgodkendelse.dk	212354
Myndighed	Hedensted Kommune
Tilladelsen er udarbejdet af	Aino Hvam
Lokalitets ID	619-L01-000058
Sagsnr.	09.17.21-P19-2-19

Hedensted den 28. april 2020



Aino Hvam  
Biolog

### Læsevejledningen

Først kommer selve afgørelsen, dernæst vilkårene som skal overholdes for husdyrbruget Stenderupvej 12, 8781 Stenderup. Efterfølgende kommer den tekniske gennemgang af projektet, der ligger til grund for afgørelsen, med kommunens bemærkninger og vurderinger af virkningerne på miljøet. Til slut er afsnit om de generelle juridiske forhold, høringer, udnyttelsesfrist mm. Bagerst er bilag med situationsplan mm og fuld klagevejledning.

## Indhold

<b>1. SAMMENDRAG .....</b>	<b>5</b>
<b>2. AFGØRELSE .....</b>	<b>6</b>
<b>2.1 Klagevejledning .....</b>	<b>7</b>
<b>3. VILKÅR .....</b>	<b>8</b>
<b>3.1 Generelle forhold .....</b>	<b>8</b>
<b>3.2 Landskab .....</b>	<b>8</b>
<b>3.3 Anlæg .....</b>	<b>8</b>
3.3.1 Produktionsvilkår.....	8
3.3.2 Gødningsproduktion og -håndtering .....	8
<b>3.4 Husdyrbrugets påvirkninger på omgivelserne .....</b>	<b>9</b>
3.4.1 Lugt.....	9
3.4.2 Ammoniak.....	9
3.4.3 Skadedyr og støj.....	9
3.4.4 Affald og kemikalier.....	10
3.4.5 Spildevand m.v. ....	10
3.4.6 Transport .....	10
3.4.7 Driftsforstyrrelser og uheld .....	10
<b>3.5 Driftsophør .....</b>	<b>11</b>
<b>3.6 BAT .....</b>	<b>11</b>
<b>4. BESKRIVELSE OG VURDERING AF PROJEKTET .....</b>	<b>12</b>
<b>4.1 Generelle forhold .....</b>	<b>12</b>
4.1.1 Ansøger og ejerforhold.....	12
4.1.2 Tidligere godkendelser og tilladelser .....	13
4.1.3 Afstandskrav .....	13
4.1.4 Plan- og landskabelige forhold .....	14
<b>4.2 Anlæg .....</b>	<b>16</b>
4.2.1 Beskrivelse af staldindretning mm. ....	16
4.2.2 Gødningsproduktion- og håndtering.....	17
<b>4.3 Husdyrbrugets påvirkning på omgivelserne.....</b>	<b>19</b>
4.3.1 Lugt.....	19
4.3.2 Ammoniak og natur .....	20
4.3.3 8 års reglen.....	24
4.3.4 Støj, støv, lys og skadedyr .....	25
4.3.5 Affald, olie og kemikalier .....	26
4.3.6 Spildevand fra produktionen og overfladevand .....	27
4.3.7 Transport .....	29
4.3.8 Forureningsbegrænsning, driftsforstyrrelser og uheld.....	29
4.3.9 Energi- og vandforbrug .....	30
<b>4.4 Renere teknologi/Bedste tilgængelige teknik (BAT).....</b>	<b>31</b>
<b>4.5 Oplysninger om IE-husdyrbrug.....</b>	<b>32</b>
<b>4.6 Samlet vurdering .....</b>	<b>32</b>

<b>5. HØRING OG OFFENTLIGGØRELSE.....</b>	<b>33</b>
<b>5.1 Høring mm.....</b>	<b>33</b>
<b>5.2 Offentliggørelse .....</b>	<b>33</b>
<b>5.3 Kopimodtagere .....</b>	<b>33</b>
<b>6. ØVRIGE FORHOLD.....</b>	<b>34</b>
<b>6.1 Regler og love.....</b>	<b>34</b>
<b>6.2 Andre tilladelser og godkendelser .....</b>	<b>34</b>
<b>6.3 Udnyttelse af tilladelsen og kontinuitet .....</b>	<b>34</b>
<b>6.4 Revurdering af tilladelser og godkendelser .....</b>	<b>34</b>
<b>BILAG 1. SITUATIONSPLAN .....</b>	<b>35</b>
<b>BILAG 2. PRODUKTIONSAREAL I KOSTALDEN .....</b>	<b>36</b>
<b>BILAG 3: ADGANGSVEJE, TANKE OG PESTICIDOPBEVARING .....</b>	<b>37</b>
<b>BILAG 4. AFLØBSPLAN (2 SIDER) .....</b>	<b>38</b>
<b>BILAG 5. KLAGEVEJLEDNING .....</b>	<b>40</b>

## 1. SAMMENDRAG

Hedensted Kommune meddeler miljøtilladelse til malkekvægsproduktionen på Kridtbjerg, Stenderupvej 12, 8781 Stenderup.

Ansøgningen er den første for ejendommen efter Husdyrbrugloven. Ejendommen er ikke tidligere miljøgodkendt.

Denne tilladelse omfatter både eksisterende bygninger/forhold og nye bygninger.

Tidligere var en miljøtilladelse en tilladelse til et bestemt antal årsdyr eller et antal producerede dyr. Ændrede regler betyder, at en miljøtilladelse nu tillader en bestemt husdyrproduktion på et tilladt areal (produktionsareal). Fremover vil der være 2.154 m<sup>2</sup> produktionsareal på Stenderupvej 12.

Hovedparten af produktionen foregår i den eksisterende kostald, som er opført i 2002. Kostalden ændres ikke væsentligt. I den eksisterende ungdyrstald, som er placeret mod syd, bliver der mulighed for, at udvide produktionsarealet. En eksisterende ældre længe, parallelt med kostalden, skal nedrives, og der skal opføres en ny stald til opdræt (herefter omtalt som "ny stald"). Der vil i fremtiden være mulighed for større fleksibilitet i udnyttelsen af staldene, da staldene kan benyttes til alle typer kvæg. Desuden søges om etablering af en ny gyllebeholder syd for den eksisterende gyllebeholder og en ensilageplansilo med forplads syd for ungdyrstalden.

Øvrige bygninger, gylleholdere, møddingsplads, ensilageplansiloer mm. er uændrede.

I forbindelse med udarbejdelsen af miljøtilladelsen har Hedensted Kommune vurderet og sikret sig, at lovens krav til maksimal belastning af omgivelserne kan overholdes.

De generelle afstandskrav, som er anført i Husdyrbrugloven, er overholdt.

Med udgangspunkt i beregningerne i ansøgningen er det Hedensted Kommunes vurdering, at omkringboende ikke vil opleve væsentlige lugtgener fra produktionen. Alle lovmæssige krav til lugt er overholdt: Husdyrbruget overholder geneafstanden i forhold til lugt, for nærmeste nabo (Stenderupvej 11), nærmeste samlede bebyggelse (ved Stenderupvej 4D) og nærmeste byzone (nuværende er Horsens og Hornsyld, geneafstanden overholdes også ved fremtidig byzone i Stenderup).

Der ligger ikke ammoniakfølsom natur i nærheden af anlægget, og alle krav til maksimal kvælstoftilførsel til naturområder, som følge af ammoniakfordampning fra produktionen, er overholdt.

Hedensted Kommune har vurderet risikoen for øvrige potentielle gener fra produktionen, og har vurderet at der med de stillede vilkår til produktionen, ikke vil være væsentlig gene for omkringboende i forhold til støv, støj og skadedyr m.v.

Husdyrbruget lever op til lovgivningens krav om, at husdyrbrug skal anvende den bedste tilgængelige teknologi (BAT) i forhold til reduktion af ammoniakfordampning.

I forbindelse med afgørelsen har Hedensted Kommune vurderet, at ansøger har truffet de nødvendige foranstaltninger for at forebygge og begrænse forurening fra produktionen. Hedensted Kommune har også vurderet, at husdyrbruget kan drives på Stenderupvej 12, uden at omgivelserne, herunder naboer, landskab og miljø, bliver væsentligt påvirket.

## 2. AFGØRELSE

Hedensted Kommune meddeler hermed miljøtilladelse til kvægproduktionen på Kridtbjerg, Stenderupvej 12, 8783 Stenderup, matr. nr. 5a Nr. Bjerre By, Bjerre efter § 16b i Lov om husdyrbrug og anvendelse af gødning m.v.<sup>1</sup> (Husdyrbrugloven). Tilladelsen vedrører en udvidelse af husdyrbruget, således at der er en samlet ammoniakfordampning fra stald og lager på mere end 750 kg NH<sub>3</sub>-N, men mindre end 3.500 kg NH<sub>3</sub>-N. Miljøtilladelsen meddeles på de vilkår, som er beskrevet i afsnit 3.

### Tilladelsen omfatter

Tilladelsen omfatter de dele af ejendommen, der vedrører husdyrproduktionen, som den er beskrevet i denne afgørelse.

I forbindelse med denne miljøtilladelse etableres en ny stald med 281 m<sup>2</sup> produktionsareal. Den nye stald erstatter en ældre længe, som ikke har været benyttet til dyr de senere år, og som nu nedrives. Hovedparten af produktionen foregår i den eksisterende kostald med i alt 1.135 m<sup>2</sup> produktionsareal. Kostalden ændres ikke væsentligt, men småkalvene flyttes fra kostald til ny stald. I den eksisterende ungdyrstald, som er placeret mod syd, bliver der mulighed for at udvide produktionsarealet, så det i ansøgt drift er 738 m<sup>2</sup> produktionsareal.

Der vil i fremtiden være mulighed for større fleksibilitet i udnyttelsen af staldene, da alle staldene kan benyttes til alle typer kvæg (Flexgruppe: alle kvæg, i alle stalde). I ny stald og ungdyrstald er det bruttoarealet af stalden, der er godkendt, dvs. hele stalden kan inddrages til dybstrøelsesareal, hvis det ønskes.

Tilladelsen omfatter også etablering af en ny gyllebeholder på 3.220 m<sup>3</sup> syd for den eksisterende gyllebeholder og en ensilageplansilo på 750 m<sup>2</sup> med 20 m forplads syd for ungdyrstalden.

Øvrige bygninger, gyllebeholdere, møddingsplads, ensilageplansiloer mm. er uændrede.

På ejendommen er der i nudrift to gyllebeholdere, hvoraf den ene har teltoverdækning, møddingsplads, tre ensilageplansiloer og fast plads til ensilage, fodermølle, halmlade, fodersiloer og et maskinhus som vedrører husdyrbruget. Disse bygninger/anlæg ændres ikke. Ejendommen er nærmere beskrevet i afsnit 4.2. Situationsplan kan ses i bilag 1.

Ejendommens produktionsareal vil efter udvidelsen være på i alt 2.154 m<sup>2</sup>. Der henvises til tabel 2 og bilag 2 for præcisering af produktionsarealet.

Miljøtilladelsen gælder kun for det ansøgte. Der må ikke ske udvidelse eller ændring i produktionsarealet, herunder staldafsnit og gødningsopbevaringsanlæg før ændringen er anmeldt til Hedensted Kommune, og kommunen har taget stilling til, om ændringerne kræver godkendelse/tilladelse efter Husdyrbrugloven. Dette er også gældende for plansiloanlæg, faste pladser med afløb til brug for kalvehytter samt fortanke og opsamlingsbeholdere til ensilagevand m.v.

Miljøtilladelsen omfatter udelukkende ejendommens erhvervsdel og forholdet til Husdyrbrugloven. Godkendelser/tilladelser efter anden lovgivning skal søges se-

---

<sup>1</sup> Lovbekendtgørelse nr. 520 af 1. maj 2019, Lov om husdyrbrug og anvendelse af gødning m.v. (Husdyrbrugloven)

parat. Ejer er selv ansvarlig for at indhente øvrige fornødne godkendelser eller tilladelser. Det kan blandt andet være: byggetilladelse, tilladelse til spildevandsafledning, tilladelse til afledning af overfladevand, nedrivningstilladelse; herunder tilladelse til anvendelse af byggeaffald. Hedensted Kommune har modtaget ansøgning om nedrivningstilladelse for gammel længe og byggetilladelse for den nye stald.

Bedriften skal til enhver tid leve op til gældende regler i love og bekendtgørelser – også selvom disse regler måtte være skærpede i forhold til denne tilladelse.

Det er desuden et krav, at de stillede vilkår bliver overholdt. Hvis der ikke er samme ejer af dyrehold og ejendom, er ejer af ejendommen og ejeren af husdyrholdet gensidigt ansvarlige for overholdelse af vilkårene i denne miljøtilladelse.

En tilladelse bortfalder, hvis den ikke er udnyttet inden seks år efter tilladelsen er meddelt. Hvis den meddelte miljøtilladelse ikke har været udnyttet, helt eller delvist, i tre på hinanden følgende år betragtes det som kontinuitetsbrud. Herved bortfalder den del af miljøtilladelsen, der ikke har været udnyttet de seneste tre år, medmindre andet fremgår af miljøtilladelsen.

## **2.1 Klagevejledning**

Afgørelsen kan påklages til Miljø- og Fødevareklagenævnet. Klagefristen udløber 4 uger efter afgørelsen er offentligt annonceret.

Tilladelsen er meddelt og annonceret d. 28. april 2020 og klagefristen udløber d. 26. maj 2020.

Klage skal ske digitalt via Nævnenes Hus's hjemmeside [www.naevneneshus.dk](http://www.naevneneshus.dk)  
Se uddybet klagevejledning i bilag 5.

Hvis afgørelsen ønsket prøvet ved en domstol, skal sagen være anlagt inden 6 måneder efter, at afgørelsen er meddelt<sup>2</sup>. Fristen regnes fra offentliggørelsesdatoen.

---

<sup>2</sup> Jf. § 90 i Husdyrbrugloven



### 3. VILKÅR

#### 3.1 Generelle forhold

1. Produktionen skal placeres, indrettes og drives i overensstemmelse med ansøgningen (ansøgningsskema nr. 212354). Fremtidige drifts- og bygningsmæssige ændringer skal anmeldes til og tillades/godkendes af Hedensted Kommune.
2. Vilklårene i denne godkendelse gælder fra afgørelsestidspunktet.
3. Et eksemplar af tilladelsen skal til enhver tid være tilgængeligt på husdyrbruget. Eventuelt driftspersonale skal være orienterede om de relevante dele af tilladelsen.
4. Ejendommen, herunder stalde, bygninger m.v., og dens omgivelser skal renholdes således, at der ikke forekommer væsentlige gener uden for ejendommens skel i form af røg, støv, ilde lugt eller uhygiejniske forhold, som, ifølge tilsynsmyndighedens vurdering, kan karakteriseres som væsentlig.
5. Ændringer i ejerforhold/driftsansvarlig skal meddeles til tilsynsmyndigheden senest en måned efter ændring.

#### 3.2 Landskab

6. Der skal etableres afskærmende beplantning vest for den nye gyllebeholder, som angivet i Hedensted Kommunes afgørelse af 24. august 2017, efter anmeldelse af gyllebeholder. Den afskærmende beplantning skal bestå af løvtræer og buske, der er naturligt hjemmehørende i området, og beplantningen skal vedligeholdes i fornødent omfang, herunder ved eventuel gentilplantning, hvis planterne går til.

#### 3.3 Anlæg

##### 3.3.1 Produktionsvilkår

7. Husdyrbrugets stalde og produktioner skal være i overensstemmelse med oversigten herunder. Placering af produktionsareal fremgår af bilag 2.

Staldnavn	Størrelse (m <sup>2</sup> )	Produktionsareal (m <sup>2</sup> )	Fordeling af produktionsareal (m <sup>2</sup> )	Dyr og gulvtype
Kostald	2.254	1.135	1.000	Flexgruppe: Alle kvæg: Sengestald med spalter (bagskyl eller ringkanal)
			135	Flexgruppe: Alle kvæg. Dybstrøelse
Ungdyrstald	738	738	738	Flexgruppe: Alle kvæg. Dybstrøelse
Ny stald	281	281	281	Flexgruppe: Alle kvæg. Dybstrøelse

##### 3.3.2 Gødningsproduktion og -håndtering

8. Gyllehåndtering skal foregå under opsyn.



### 3.4 Husdyrbrugets påvirkninger på omgivelserne

#### 3.4.1 Lugt

Ingen vilkår.

#### 3.4.2 Ammoniak

9. Den eksisterende gyllebeholder på 3.000 m<sup>3</sup>, fra 2002, er forsynet med fast overdækning. Åbning af teltdugen må kun ske i forbindelse med omrøring, tømning og udbringning af gylle.
10. Skader på teltoverdækningen skal reparerer inden for en uge efter skadens opståen. Såfremt en skade ikke kan reparerer inden for en uge, skal der indgås aftale om reparation inden to hverdage efter skadens opståen. Tilsynsmyndigheden underrettes straks herom.

#### 3.4.3 Skadedyr og støj

11. Der skal på ejendommen foretages effektiv fluebekæmpelse i overensstemmelse med fastsatte retningslinjer<sup>3</sup> for fluebekæmpelse fra Aarhus Universitet, Institut for Agroøkologi.
12. Husdyrbrugets støjbelastning, målt udendørs som det ækvivalente, konstante, korrigerede støjniveau i dB(A), målt ved nabobeboelser eller deres opholdsarealer må ikke overstige følgende grænseværdier:

Dagperiode	Tidsrum, kl.	Støjniveau
<b>Man- fredag</b>	07.00 - 18.00	55 dB(A)
<b>Lørdag</b>	07.00 - 14.00	55 dB(A)
<b>Lørdag</b>	14.00 - 18.00	45 dB(A)
<b>Søn- og helligdage</b>	07.00 - 18.00	45 dB(A)
<b>Aftenperiode</b>		
<b>Alle dage</b>	18.00 - 22.00	45 dB(A)
<b>Natperiode</b>		
<b>Alle dage</b>	22.00 - 07.00	40 dB(A)

Støjens spidsværdier må ikke overstige 55 dB(A) om natten. Støjgennemsnit skal regnes ifølge vejledningen<sup>4</sup>.

Normal kørsel med traktor og landbrugsmaskiner, i forbindelse med markdrift, er ikke omfattet af støjgrænserne.

13. Husdyrbruget skal for egen regning dokumentere at støjvilkår overholdes, hvis tilsynsmyndigheden finder det nødvendigt. Støjmålinger skal foretages på et tidspunkt, hvor husdyrbrugets aktiviteter svarer til maksimal drift, og foretages i punkter, der forinden er aftalt med tilsynsmyndigheden. Støjmålinger og/eller beregninger skal udføres af et akkrediteret

<sup>3</sup> Vejledningen kan hentes på [https://agro.au.dk/fileadmin/DJF/Agro/Projekter/Vejledning\\_om\\_skadedyr/Retningslinier-for-fluebekaempelse.pdf](https://agro.au.dk/fileadmin/DJF/Agro/Projekter/Vejledning_om_skadedyr/Retningslinier-for-fluebekaempelse.pdf)

<sup>4</sup> Vejledning fra Miljøstyrelsen, Ekstern støj fra virksomheder, 5/1984.

firma eller certificeret person i overensstemmelse med Miljøstyrelsens vejledninger 5/1984 og 5/1993.

Dokumentation kan højst forlanges udført én gang årligt. Rapporten skal sendes til tilsynsmyndigheden senest 1 måned efter målingerne/beregninger er foretaget.

#### 3.4.4 Affald og kemikalier

14. Farligt affald<sup>5</sup> og kemikalier skal til enhver tid opbevares miljømæssigt forsvarligt, således at der ikke opstår fare for forurening af jord, vandområder og grundvand. Det vil sige forsvarligt emballeret, under tag, på fast, tæt bund uden mulighed for spild til jord, vandområde eller grundvand.
15. På ejendommen må der opbevares spildolie i henhold til Hedensted Kommunes Erhvervsaffaldsregulativ. I nærheden af olie- og kemikalieaffald skal der altid være sugemateriale til opsamling af evt. spild. Brugt opsamlingsmateriale skal opbevares og håndteres som farligt affald.

#### 3.4.5 Spildevand m.v.

16. Tagvand fra den nye bygning skal håndteres på egen grund. Er dette ikke muligt, kan der forventes krav om forsinkelse til naturlig afstrømning inden vandes afledes fra grunden og evt. ansøges udledt til dræn. Hvis tagvandet ønskes udsprinklet via udsprinklingsanlæg til ensilagerestvand eller særskilt, skal der søges tilladelse efter Miljøbeskyttelseslovens § 19, stk. 1. Ansøgning om afledning af tagvand, eksempelvis ansøgning om nedsivnings- eller udledningstilladelse<sup>[1]</sup> eller ansøgning om udbringning af tagvand skal indsendes til Hedensted Kommune, inden tagvandet afledes.

#### 3.4.6 Transport

Ingen vilkår.

#### 3.4.7 Driftsforstyrrelser og uheld

17. Der skal udarbejdes beredskabsplan for husdyrbruget. Beredskabsplanens formål er, at spild og andet ukontrolleret udslip af gylle og andre forurenende stoffer forebygges, og at begrænse skadernes omfang, hvis der alligevel sker uheld.

- Planen skal til enhver tid være ajourført og være tilgængelig på husdyrbruget. Eventuelt driftspersonale skal være orienteret om beredskabsplanen.

Planen skal som minimum indeholde:

- Procedurer til at stoppe ulykken/uheldet og begrænse udbredelsen.
- Oplysninger om hvilke interne og eksterne personer, der skal alarmes, og hvordan.

---

<sup>5</sup> Regulativ for erhvervsaffald kan ses via [www.hedensted.dk](http://www.hedensted.dk) under Erhvervsaffald

<sup>[1]</sup> Tilladelse til håndtering af tagvandet meddeles efter reglerne i Miljøbeskyttelsesloven og Spildevandsbekendtgørelsen.

- Kortbilag over bedriften med angivelse af miljøfarlige stoffer, afløbs- og drænsystemer, vandløb, stophaner, hovedafbryder, brandslukker, adgangsveje mm.
- En oversigt over materiel, der er tilgængelig på bedriften, eller kan skaffes med kort varsel, som kan anvendes i forbindelse med afhjælpning, inddæmning og opsamling af spild/lækage.

### **3.5 Driftsophør**

18. Ved ophør af husdyrproduktion, skal der udføres begrænsende foranstaltninger mod forurening:

- Alle anlæg skal tømmes og rengøres for husdyrgødning, der bortskaffes efter gældende regler.
- Restkemikalier, olieaffald, medicinaffald m.v. skal bortskaffes i henhold til affaldsregulativerne.

### **3.6 BAT**

Der stilles ingen yderligere vilkår ud over vilkår 1 og 7.

#### **4. BESKRIVELSE OG VURDERING AF PROJEKTET**

Denne beskrivelse og vurdering af det ansøgte projekt danner baggrund for afgørelsen om tilladelse til husdyrbruget på Stenderupvej 12, 8781 Stenderup.

Udgangspunktet for miljøvurderingen er det indsendte ansøgningsmateriale og supplerende oplysninger. Til beregning af ammoniakfordampning og lugt er Skema 212354, indsendt via det digitale ansøgningssystem [www.husdyrgodkendelse.dk](http://www.husdyrgodkendelse.dk)<sup>6</sup>. I skema 212354 beregnes også påvirkning af natur 8 år tilbage, jf. "8-års reglen". Se afsnittet "8-årsreglen".

Hedensted Kommune vurderer, om den ansøgte ændring/udvidelse kan have en virkning på miljøet. Hvor kommunen har vurderet, at husdyrbruget kan medføre en gene/påvirkning på miljøet, har kommunen stillet vilkår, der skal reducere denne gene/påvirkning til et acceptabelt niveau. Miljø skal i denne sammenhæng forstås som omgivelserne i bred forstand, herunder befolkning, flora og fauna, vandmiljø, landskab og kulturhistorie samt ressourceforbrug. Hvis det vurderes, at genen/ virkningen ikke kan afbødes med overholdelse af vilkår, så er det ikke muligt for husdyrbruget, at udføre den ønskede ændring/udvidelse, og kommunen skal i så fald meddele afslag på ansøgningen.

Vurderingerne er foretaget med udgangspunkt i de beskyttelsesniveauer og retningslinjer, der er indeholdt i Husdyrbrugloven, Husdyrgodkendelsesbekendtgørelsen<sup>7</sup> og Miljøstyrelsens digitale vejledning om tilladelse og miljøgodkendelse af husdyrbrug.

Hedensted Kommune vurderer også, om ansøgeren har truffet de nødvendige foranstaltninger til at forebygge og begrænse forureningen, ved anvendelse af den bedste tilgængelige teknik (BAT) i forbindelse med den ansøgte udvidelse og ændring.

#### **4.1 Generelle forhold**

##### **4.1.1 Ansøger og ejerforhold**

Ejendommen "Kridtbjerg" er beliggende på Stenderupvej 12, 8781 Stenderup, matrikel nr. 5a Nr. Bjerre By, Bjerre. Ejendommen ejes af Bent Tambo Pedersen, som også bor på ejendommen.

Der er ikke samdrift med andre ejendomme. Ungdyrene afgræsser forskellige steder om sommeren, bl.a. på naturarealer. Når ungdirene er på græs, flyttes de over i et CHR-nr. tilhørende den ejendom, hvor de græsser. I gødningsregnskaberne ser der derfor ud til, at der er dyr på andre ejendomme, men det er blot grænsningsskiftene.

---

<sup>6</sup> [www.husdyrgodkendelse.dk](http://www.husdyrgodkendelse.dk) er det ansøgningssystem, som ansøger er forpligtet til at anvende ved ansøgning om miljøgodkendelse/tilladelse på husdyrbrug, og der er krav om anvendelse af de beregningsmoduler, som er tilknyttet.

<sup>7</sup> Bekendtgørelse om godkendelse og tilladelse m.v. af husdyrbrug, Bek. Nr. 1261 af 29. november 2019.

#### 4.1.2 Tidligere godkendelser og tilladelser

Husdyrbrugets årsproduktion er anmeldt efter reglerne i Husdyrgødningsbekendtgørelsen<sup>8</sup>, og husdyrbruget har ingen tidligere tilladelse/godkendelse efter Husdyrgodkendelseslovens regler eller afgørelse efter Husdyrbruglovens regler.

Ejendommen har tidligere haft en produktionstilladelse jf. screeningsafgørelse fra 10. juli 2001, om "ikke VVM-pligt", med efterfølgende anmeldelse af dyreholdet. Denne produktionstilladelse er ændret ved afgørelse af 24. marts 2015, om anmeldelse af "skift i dyretype", jf. §31 i dagældende Husdyrgodkendelsesbekendtgørelse.

I forbindelse med anmeldelsen blev produktionstilladelsen fastsat til:

- 135 malkekøer, stor race
- 10 årsopdræt, stor race (24-26 mdr.)
- 31 årsopdræt, stor race (12-24 mdr.)
- 18 årsopdræt, stor race (6-12 mdr.)
- 31 småkalve, stor race (0-6 mdr.)
- 67 tyrekalve, stor race (40-55 kg)
- I alt svarende til 217,1 dyreenheder (DE)<sup>9</sup>

#### *Biaktiviteter*

Efter det oplyste er der ikke eksisterende biaktiviteter på husdyrbruget, som er omfattet af krav om godkendelse, tilladelse m.v. efter Miljøbeskyttelsesloven<sup>10</sup> eller regler udstedt i medfør af loven. Der er ikke i forbindelse med den aktuelle ansøgning om miljøgodkendelse søgt om sådanne biaktiviteter, der forudsætter godkendelse eller tilladelse m.v. efter anden lovgivning.

Der er et halmfyrr på ejendommen. Halmfyret er på 300kW, og er ikke godkendelsespligtigt.

#### 4.1.3 Afstandskrav

Ejendommen er beliggende i det åbne land (landzone), med mere end 3 km til henholdsvis Horsens og Hornsyld, hvor der er byzone.

De afstande, som Hedensted Kommune har opmålt, er opmålt på luftfoto. Afstandene skal derfor betragtes som vejledende cirka afstande, da der ikke kan måles nøjagtigt på luftfoto.

I forbindelse med etablering af staldanlæg eller anlæg til opbevaring af husdyrgødning, er der en række afstandskrav der skal overholdes. De nye bygningsanlæg på Stenderupvej 12 overholder disse generelle afstandskrav.

Oversigt over afstandskrav ses i tabel 1.

Bygningers indbyrdes placering ses af situationsplanen i bilag 1.

---

<sup>8</sup> Bekendtgørelse om miljøregulering af dyrehold og om opbevaring og anvendelse af gødning. Bek. Nr. 760 af 30. juli 2019.

<sup>9</sup> Dyreenhedsbegrebet er ophørt for nye husdyrbrug/udvidelser. Nyeste beregning er i Bekendtgørelse nr. 1324 af 15. november 2016 om erhvervsmæssigt dyrehold, husdyrgødning, ensilage m.v. (Husdyrgødningsbekendtgørelsen).

<sup>10</sup> Lovbekendtgørelse nr. 1218 af 25. november 2019, Bekendtgørelse af lov om miljøbeskyttelse.

**Tabel 1. Generelle afstandskrav**

	<b>Lovkrav, minimum</b>	<b>Målt afstand<sup>1</sup></b>
Enkelt <sup>2</sup> /fælles vandindvinding	25/50 m	460 m/1.400 m
Vandløb (herunder dræn) <sup>3</sup> /sø	15 m	390 m/ 130 m
Offentlig vej og privat fællesvej (ny stald)	15 m	75 m
Levnedsmiddelvirksomhed	25 m	>> 25 m
Beboelse på ejendommen (ny stald)	15 m	15 m
Naboskel, matr. 5h Nr. Bjerre By, Bjerre, tilhørende Stenderupvej 15 (kostald)	30 m	84 m
Nabo, Stenderupvej 11, (ny gyllebeholder)	50 m	224 m
Nabo, Stenderupvej 15A, landbrugsejendom (kostald)	50 m	163 m
Nabo, Stenderupvej 14, landbrugsejendom (kostald)	50 m	164 m
Nabo, Stenderupvej 13, landbrugsejendom (ny gyllebeholder)	50 m	195 m
Byzone, Horsens og Hornsyld	50 m	3.400 m
Planlagt byzone i Stenderup	50 m	605 m
Planlagt byzone i Bjerre	50 m	810 m
Lokalplanlagt område i Stenderup	50 m	800 m
Sommerhusområde	50 m	>> 4.000 m
Kategori 1 og 2 natur	10 m	10,3 km/2,9 km

<sup>1</sup> Der er vejledende opmålt på luftfoto, fra nærmeste hjørne af det nærmeste produktionsareal. Hvor det er relevant, er det angivet, hvilket produktionsareal der er målt til. En enkelt måling er i forhold til ny gyllebeholder. Kostald og ungdyrstald er eksisterende stalde. Stenderupvej 10 er ejet af ansøger og der måles derfor ikke til Stenderupvej 10.

<sup>2</sup> En vandboring i gårdspladsen er en gammel kampestensbrønd, som er sløjftet ca. 1976. Der er ikke målt til denne boring.

<sup>3</sup> Hedensted Kommune er ikke bekendt med nøjagtig placering af dræn. Der er målt fra ungdyrstalden til privat vandløb nord-vest for ejendommen.

### Vurdering

Det er Hedensted Kommunes vurdering, at alle generelle afstandskrav er overholdt.

#### 4.1.4 Plan- og landskabelige forhold

Stenderupvej 12 er beliggende i landzone, og er omgivet af dyrket agerjord. De nærmeste nabobeboelser ligger mere end 160 m fra husdyrbruget. De nærmest liggende ejendomme, Stenderupvej 13, 15A og 14 er alle noteret som landbrugs-ejendomme. Nærmeste "ikke-landbrugsejendom" er Stenderupvej 11, som ligger ca. 224 m fra den nye gyllebeholder. Stenderupvej 10, som ligger ca. 125 m syd for ungdyrstalden, er ejet af ansøger.

Landskabet omkring ejendommen er relativt fladt.

De oprindelige stalde omkring gårdspladsen og kostalden er opført med vægge i røde sten og med gråt tag. De ældste dele af anlægget er med mørkegrønt bindingsværk, og farven går igen i de bagvedliggende haller opført i grønne stålplader med gråt tag.

Fra Stenderupvej er det tydeligt at se, at her ligger en større husdyrproduktion. Ved kørsel fra øst mod vest ses kostalden fra 2002 som et fremtrædende element i landskabet. Langs indkørslen er en halv allé med høje træer, som medvirker til at forankre kostalden i landskabet. Langs Stenderupvej anses også gavlen af det maskinhus, der ligger tæt ved vejen. Øvrige bygninger er næsten skjult bag træer og kostald. Den eksisterende, overdækkede, gyllebeholder ligger i en kile, omgivet af høje læhegn. Gyllebeholderen er fuldt synlig fra Stenderupvej, men kun i kort tid, inden næste læhegn passerer. Ved kørsel ad Stenderupvej fra vest mod øst ses et højt og tæt læhegn, fra Stenderupvej og ned mod ungdyrstalden, som anes ved slutningen af læhegnet. Den eksisterende gyllebeholder ses ikke tydeligt gennem læhegnet, når der er blade på træerne.

En eksisterende ældre længe skal nedrives, og der skal opføres en ny stald til opdræt. Den nye stald ligger midt i anlægget, og det vil være begrænset, hvad der kan ses af stalden uden for matriklen. Den nye stald ligger bag kostalden, som dominerer indtrykket af ejendommen.

Staldbygninger og øvrige husdyranlæg ændres ikke i ydre fremtoning, og indvendige ændringer er af begrænset karakter.

Den nye gyllebeholder syd for den eksisterende gyllebeholder vil formentlig blive overdækket med telt, men det indgår ikke i ansøgningen og kan således etableres som frivilligt tiltag. Det fremgår af ansøgningen, at krav til ammoniakdeposition og BAT er overholdt. Det er derfor ikke nødvendigt, at etablere telt på gyllebeholderen for at overholde krav i lovgivningen. Teltoverdækning indgår i vurderingen i forhold til de landskabelige forhold. Hedensted Kommune har truffet afgørelse i anmeldesag i 2017 om etablering af gyllebeholder med samme størrelse og placering, som den gyllebeholder der indgår i nuværende ansøgning. I anmeldesagen indgik afskærmende beplantning på vestsiden af gyllebeholderen. Hedensted Kommune fastholder vilkår om afskærmende beplantning.

Naboer i Stenderupvej 13 vil formentlig kunne se toppen af den nye gyllebeholder, men det vil være på baggrund af læhegn og/eller øvrige bygninger, så fremtoningen vil være sløret. Gyllebeholderens sider vil blive sløret af den nye beplantning.

Den nye ensilageplansilo placeres syd for eksisterende ungdyrstald. Der er ingen naboer mod syd, som har direkte indsig mod ungdyrstalden og den nye ensilageplansilo. Der stilles derfor ikke vilkår om afskærmende beplantning ved plansilo.

Ejendommen ligger i et område, som i Kommuneplanen<sup>11</sup> er udpeget som "Særligt værdifuldt jordbrugsområde", hvor landbrugets erhvervsmuligheder skal prioriteres højt.

Ejendommen er beliggende uden for naturområder, både kvælstoffølsom natur, herunder §3 natur, habitatnatur, kategori 1 og 2 natur, og uden for potentielle naturområder og økologiske forbindelseslinjer mv. Kvælstoffølsom natur er beskrevet i afsnittet "Ammoniak og natur".

---

<sup>11</sup> Kommuneplan 2017-2029, af 27. juni 2018



Der er et par kulturmiljøer i nærheden af ejendommen. Bjerre Mølle kulturmiljø<sup>12</sup> ligger ca. 80 m nord for kostalden. Møllen er karakteriseret som en velbevaret ottekantet jordhollænder. Vest for ny gyllebeholder, i en afstand af ca. 140 m er kulturmiljøet "kirkeomgivelser Stenderup". Der ingen særlig beskrivelse til dette kulturmiljø. Stenderup kirke ligger ca. 1 km vest for ejendommen.

Stenderupvej 12 ligger ikke i kystnærhedszonen. Ejendommen ligger ikke indenfor bygge- og beskyttelseslinjer, fredede områder eller fortidsminder. Der er ingen beskyttede sten- eller jorddiger i nærheden af ejendommen.

### Vurdering

Hedensted Kommune vurderer, at husdyrbruget vil kunne indrettes og drives under varetagelse af de landskabelige hensyn. Det er vurderet, at landskabet ikke vil blive væsentligt påvirket af den nye gyllebeholder og plansilo. For at sløre indkigget til gyllebeholderen, er der stillet vilkår om afskærmende beplantning ved ny gyllebeholder.

## 4.2 Anlæg

### 4.2.1 Beskrivelse af staldindretning mm.

I anlægget på Stenderupvej 12 er følgende bygninger med produktionsareal:

**Tablet 2. Oversigt over produktionsareal**

Staldnavn	Størrelse (m <sup>2</sup> )	Produktionsareal (m <sup>2</sup> )	Fordeling af produktionsareal (m <sup>2</sup> )	Dyr og gulvtype
Kostald	2.254	1.135	1.000	Flexgruppe: Alle kvæg: Sengestald med spalter (bagskyl eller ringkanal)
			135	Flexgruppe: Alle kvæg. Dybstrøelse
Ungdyrstald	738	738	738	Flexgruppe: Alle kvæg. Dybstrøelse
Ny stald	281	281	281	Flexgruppe: Alle kvæg. Dybstrøelse

Udover stalde med produktionsareal er der følgende anlæg på ejendommen:

- Tre eksisterende ensilageplansiloer på i alt ca. 525 m<sup>2</sup>
- En eksisterende ensilageplads på ca. 400 m<sup>2</sup>
- En ny ensilageplansilo på ca. 750 m<sup>2</sup> med 20 m forplads
- To eksisterende fodersiloer og en mælketank
- Foderlade, halmlade og maskinhus
- Gamle stalde uden dyr
- Halmfyr
- Møddingsplads på ca. 200 m<sup>2</sup>

<sup>12</sup> Kulturmiljø nr. 106 i "Kulturmiljøer i Hedensted Kommune", udgivet af Vejle Amt, 2005. ISBN: 87-7750-993-5.

- Gyllebeholder på 620 m<sup>3</sup>, fra 1987
- Gyllebeholder på 3.000 m<sup>3</sup>, fra 2002, med teltoverdækning
- Ny gyllebeholder på 3.220 m<sup>3</sup>, med teltoverdækning

Bygningerne og deres indbyrdes placering fremgår af bilag 1.

#### *Beskrivelse af dyrehold og stalde mm.*

Den nuværende husdyrproduktion er registreret som: 135 malkekøer, 10 årsopdræt (24-26 mdr.), 31 årsopdræt (12-24 mdr.), 18 årsopdræt (6-12 mdr.), 31 småkalve (0-6 mdr.) og 67 tyrekalve (40-55 kg) – alle stor race. Kvæget går i kostalden og i en del af ungdyrstalden. I ansøgt drift bliver der mulighed for at inddrage en større del af ungdyrstalden, idet produktionsarealet i nudrift er angivet som 233 m<sup>3</sup> og i ansøgt drift som 738 m<sup>3</sup>, hvilket er bruttoarealet af stalden. I den østlige ende af ungdyrstalden er der halmlager. Der etableres en ny stald, hvor kalvene skal gå, og hvor der også etableres mandskabsfaciliteter og kalvekøkken. Den nye stald indrettes med kalvebokse i forskellige størrelser. Stalden er søgt med bruttoareal som produktionsareal. Stalden er også søgt med "Flex-gruppe: Alle kvæg", så ud over kalve kan der opstaldes andre typer kvæg i stalden. Se oversigt over produktionsarealer i bilag 2.

I kostalden flyttes de små kalve ud af stalden, og over i den nye stald. Herved bliver der bedre plads til kælvkøer mm. på dybstrøelse. Produktionsarealet mindskes med 40 m<sup>2</sup>, svarende til kalveboksene. Herudover sker der kun få ændringer, der primært omfatter ændring af inventar.

Når produktionsarealet er ansøgt som "Flexgruppe: Alle Kvæg" betyder det, at ansøger frit kan vælge, hvilke kvægtyper (køer, kvier, tyre eller kalve) der skal gå på de tilladte produktionsarealer. I denne tilladelse stilles ikke krav til det maksimale antal dyr, der må være på de forskellige gulvtyper. Belægningsgraden i staldene skal følge dyrevelfærdsreglerne vedrørende, hvor meget plads de enkelte dyretyper skal have. Hedensted Kommune er ikke myndighed for dyrevelfærdsreglerne.

Der er naturlig ventilation i alle stalde.

Nuværende plansilo, fodersiloer, møddingsplads og gyllebeholdere fortsætter uændret. Der etableres en gyllebeholder syd for den eksisterende gyllebeholder og en ensilageplansilo med forplads syd for eksisterende ungdyrstald. Gyllebeholderen kan overdækkes, men det sker som et frivilligt tiltag, og indgår ikke som ammoniakreducerende virkemiddel i denne tilladelse.

#### 4.2.2 Gødningsproduktion- og håndtering

##### *Produktion af husdyrgødning og opbevaringskapacitet*

##### *Flydende husdyrgødning og restvand*

For ansøgt drift anslås gylleproduktionen at være 4.280 m<sup>3</sup> fra malkekøerne<sup>13</sup>. Derudover sker tilførsel af vand fra møddingsplads<sup>14</sup>, i alt er der ca. 4.360 m<sup>3</sup> flydende husdyrgødning, der ledes til gyllebeholderne. Herudover er der lejligheds-

<sup>13</sup> 135 køer x 31,7 tons/ko = 4.280 tons gylle.

<sup>14</sup> Plansiloer = 1.315 m<sup>2</sup> x 0,7 m regn/m<sup>2</sup>. Møddingsplads: 200 m<sup>2</sup> x 0,4 m regn/m<sup>2</sup>. Der er regnet med normalt, jf. Byggeblad 95.03-03 fra marts 1993, revideret 25. september 2009.

vis tilledning af vand fra plansiloer, i de perioder, hvor restvandet ikke kan udsprinkles. Da erfaringen viser, at hovedparten af restvandet kan udsprinkles, indgår restvandet ikke i beregningen af opbevaringskapaciteten.

**Tabel 3. Gylle og overfladevand til gyllebeholder**

	Produktion, m <sup>3</sup>	Til opbevaring årligt, m <sup>3</sup>
Gylle fra køer	4.280	4.280
Vand fra eksisterende plansiloer, udsprinkles	920	
Vand fra møddingsplads	80	80
I alt til gyllebeholder		4.360

I de tre gyllebeholdere på ejendommen er en samlet opbevaringskapacitet på ca. 6.840 m<sup>3</sup>. Derudover er der gyllekanaler, med et anslået volumen på 828 m<sup>3</sup>. I alt 7.668 m<sup>3</sup>.

**Tabel 4. Opbevaringskapacitet**

	Opbevaringskapacitet, m <sup>3</sup>
Ny gyllebeholder	3.220
Gyllebeholder fra 2002	3.000
Gyllebeholder fra 1987	620
Gyllekanaler	828
Kapacitet i alt	7.668

Opbevaringskapaciteten svarer til ca. 21 måneders produktion af gylle og vand fra møddingspladsen. Hermed vurderes, at der også er tilstrækkelige opbevaringskapacitet til at opbevare evt. overfladevand fra ensilagepladser, hvis det i perioder ikke er muligt at udsprinkle restvand fra ensilageplansiloer. Beregningen er ikke korrigeret i forhold til overdækning af eksisterende gyllebeholder og evt. overdækning af ny gyllebeholder. Det vurderes, at være af underordnet betydning for resultatet.

I nudrift leveres gylle til biogasanlæg i Horsens. Der modtages afgasset gylle, primært til den store gyllebeholder. Denne praksis fortsætter i ansøgt drift. Den nye gyllebeholder planlægges anvendt til opbevaring af afgasset biogasygylle, hvorfor tanken ikke forbindes til røranlægget på det eksisterende anlæg.

#### *Fast husdyrgødning*

Møddingspladsen er anmeldt jf. Anmeldeordningerne i Husdyrgodkendelsesbekendtgørelsen, med afgørelse d. 13. maj 2015. Møddingspladsen er opført syd for den eksisterende gyllebeholder og er ca. 200 m<sup>2</sup>. Møddingspladsen er lavet i stil med en plansilo, med høje sider.

Møddingspladsen bruges til fast gødning fra kalvene. Dybstrøelse fra opdræt i ungdyrstalden køres ud én gang årligt, enten direkte ud på udbringningsarealer eller til møddingpladsen, hvorfra det udspreddes. Der benyttes sjældent markstak, men af hensyn til vejrlig, afgrøder m.v. kan det ikke udelukkes, at der i nogle år, i kortere perioder vil blive brugt markstak.

Produktion af fast husdyrgødning, beregnet ud fra fuld belægning i alle stalde:

- Ca. 135 småkalve x 1,89 t/dyr = 255 t dybstrøelse, svarende til ca. 434 m<sup>3</sup>
- Ca. 135 opdræt (6 mdr. til kælving) x 5,52 t/dyr = 745 t dybstrøelse
- 5 handyr x 2,52 t/dyr = 13 t dybstrøelse

I alt 1.013 t dybstrøelse, hvoraf ca. 758 t hovedsageligt udbringes direkte fra stald til marker.

Møddingspladen er 10 m x 20 m = 200 m<sup>2</sup>. Der skal opbevares ca. 434 m<sup>3</sup> kalvegødning på møddingspladens pr. år. Hedensted Kommune vurderer, at møddingspladens størrelse er tilstrækkelig.

#### Vurdering

Det vurderes, at der med de oplyste mængder af produceret fast og flydende husdyrgødning er tilstrækkelig med opbevaringskapacitet for husdyrgødning på ejendommen.

### **4.3 Husdyrbrugets påvirkning på omgivelserne**

#### 4.3.1 Lugt

Lugtemissionen er beregnet i skema 212354 i det digitale ansøgningsystem [www.husdyrgodkendelse.dk](http://www.husdyrgodkendelse.dk), ud fra oplysninger om den ansøgte husdyrproduktion. Der beregnes antal lugtenheder ud fra det valgte staldsystem og antal m<sup>2</sup> produktionsareal. Dette omregnes til en geneafstand, inden for hvilken der kan forventes væsentlige lugtgener.

Grænseværdierne for lugt er forskellige i forhold til, i hvilket område omkringboende er bosiddende. I byzone er grænseværdien 5 odour units pr m<sup>3</sup> (OU<sub>E</sub>/m<sup>3</sup>), i samlet bebyggelse (8 enkelt boliger indenfor 200 m radius<sup>15</sup>) 7 OU<sub>E</sub>/m<sup>3</sup> og for enkelt bolig i landzone (uden landbrugspligt) 15 OU<sub>E</sub>/m<sup>3</sup>. Landzone betegnes som landbrugets erhvervsområde, og ejendomme beliggende i landzone skal kunne tåle større lugtgener fra husdyrbrug end boliger beliggende i f.eks. byzone.

De fastsatte lugtgenekriterier tager udgangspunkt i en normalfordelingskoefficient på 95 %, hvilket angiver, at indenfor 95 % af tiden vil de angivne lugtgenekriterier være overholdt. Dette skyldes, at der i fastsættelse af lugtgenekriterierne ikke kan tages højde for ekstreme vind- og vejrforhold, som vil kunne medføre en påvirkning som er større end lugtgenekriteriets grænser.

Resultater af lugtberegninger kan ses i tabel 3 herunder.

Der er ikke planlagt fremtidig byzone- eller sommerhusområde inden for den beregnede geneafstand for husdyrbruget eller 300 m fra husdyrbruget.

#### *Konsekvenszone*

Konsekvenszonen for lugt er i skema 212354 beregnet til 315 m.

---

<sup>15</sup> Ejendommen, hvor boligen ligger skal være uden landbrugspligt, og ejendommen må ikke være ejet af den ansvarlige for driften af husdyrbruget.

**Tabel 5. Beregnede geneafstande og vægtede gennemsnitsafstande**

Beregningerne er foretaget i skema 212354.

Bebyggelse	Ukorrigeret geneafstand, m	Korrigeret geneafstand, m*	Vægtet gennemsnitsafstand, m	Er kriteriet overholdt
Stenderupvej 11, enkeltbolig i landzone	81,7	81,7	348,5	Ja
Stenderupvej 14, landbrugsejendom	81,7	81,7	226,8	Ja**
Stenderupvej 15A, landbrugsejendom	81,7	81,7	239,8	Ja**
Stenderupvej 4D, samlet bebyggelse	171,1	171,1	818,2	Ja
Bjerrevej 310, samlet bebyggelse	171,1	171,1	870,4	Ja
Hornsyld, byzone	258,4	258,4	3.520,5	Ja
Stenderup, planlagt byzone	258,4	258,4	731,8	Ja

Stenderupvej 10 er ejet af ansøger, og der beregnes derfor ikke lugtpåvirkning til denne ejendom.

\* Korrigeret geneafstand er, hvor der er korrigeret for vindretning og kumulation. Den vægtede gennemsnitsafstand angiver den reelle, gennemsnitlige afstand mellem staldafsnittene og omboende (afstand fra ejendommens lugtcentrum).

\*\* Landbrugsejendomme er ikke omfattet af beskyttelsen for lugt, dvs. lugtgenekriteriet behøver ikke være overholdt for landbrugsejendomme. I dette tilfælde viser beregningen, at hvis Stenderupvej 14 og 15A ikke var landbrugsejendomme, så ville lugtgenekriteriet alligevel være overholdt.

### Vurdering

Afstandskravene i forhold til geneafstande for lugt i Husdyrgodkendelsesbekendtgørelsen er overholdt. Hedensted Kommune vurderer, at omkringboende ikke vil blive væsentlig påvirket af lugt fra husdyrproduktionen på Stenderupvej 12.

#### 4.3.2 Ammoniak og natur

Ammoniakfordampningen fra anlægget (stald og lager) på Stenderupvej 12 er i nudrift ifølge husdyrgodkendelse.dk, skema 212354, 1.707,0 kg NH<sub>3</sub>-N pr. år, mens ammoniakfordampningen fra anlægget i ansøgt drift er 2.728,0 kg NH<sub>3</sub>-N pr. år.

Ved ansøgning om miljøtilladelse til husdyrbrug skal kommunen påse to forhold i forbindelse med ammoniakfordampning fra stald og lager. Kommunen skal vurdere om der i tilstrækkelig grad er anvendt BAT<sup>16</sup> for at reducere ammoniakfordampningen. BAT-niveauet for ammoniakfordampningen er fastsat i Husdyrgodkendelsesbekendtgørelsen. Kommunen skal også påse at fastsætte krav til maksimal kvælstofdeposition på omkringliggende naturområder, som følge af ammoniakfordampningen fra stald og lager, er overholdt.

#### BAT

For dybstrølesstalde er BAT-kravet lig den faktiske emission. For sengestalde afhænger BAT-kravet af, om stalden er eksisterende eller ny. I dette tilfælde er kostalden eksisterende og renoveres ikke. BAT-kravet er således 1,16 kg NH<sub>3</sub>-N/m<sup>2</sup>/år, som er det samme som faktisk emission. Beregninger i husdyrgodken-

<sup>16</sup> Bedste tilgængelige teknologi.

delse.dk viser, at det samlede BAT-krav er 2.872 kg N pr. år. Den faktiske emission fra hele anlægget i ansøgt drift er 2.728 kg N pr. år, og BAT-kravet er således over-opfyldt med 144 kg NH<sub>3</sub>-N. Over-opfyldelsen skyldes overdækningen af den ene gyllebeholder.

#### *Kvælstoffølsom natur*

Ammoniaktab fra stalde, lagre, og tab i forbindelse med udbringning af husdyrgødning er en af de væsentlige trusler mod næringsfattige naturtyper fordi hurtigvoksende arter udkonkurrerer de karakteristiske arter, der trives i et næringsfattigt miljø. I forbindelse med vurdering af husdyrbruganlæg gennem Husdyrbrugloven foretages en konkret vurdering ud fra luftfoto på naturlokaliteter i nærheden af staldanlægget. Såfremt der vurderes, at være grundlag for det, foretages besigtigelse af lokaliteten.

Der vurderes på næringsfattige naturområders tålegrænse i henhold til kriterierne i Husdyrgodkendelsesbekendtgørelsen. Vurderingen sker i forhold til tilført kg kvælstof pr. år og baggrundsbelastningen i området. Vurderingen sker på naturområder som overdrev, heder, moser og skove. Der foretages altid en vurdering i forhold til Natura 2000-områder inden for 2 km.

#### *Baggrundsbelastningen*

Hedensted Kommune har efter forespørgsel hos DCE fået de specifikke tal for baggrundsbelastningen med ammoniak, opmålt i grid af 1 gange 1 km. Stenderupvej 12 ligger i et grid hvor baggrundsbelastning i 2018 var på 12,8 kg N/ha/år<sup>17</sup>. Baggrundsbelastningen har varieret mellem 12,2 kg N/ha/år som det laveste (2013) og 16,0 kg N/ha/år (2009) som det højeste, i perioden 2009-2018. I denne værdi er der bl.a. taget højde for eksisterende husdyrproduktioner, naturområdetyper, ruhed, vindforhold mv.

#### *Kategori 1 natur - habitatområde*

Kategori 1 natur omfatter nærmere bestemte<sup>18</sup> ammoniakfølsomme Natura 2000-naturtyper, som indgår i udpegningsgrundlaget for Internationalt Naturbeskyttelsesområder og er kortlagte af Naturstyrelsen i forbindelse med Natura 2000-planlægningen, samt § 3-beskyttede heder og overdrev indenfor Natura 2000 områder.

De nærmeste Natura 2000 områder ligger ca. 10 km væk. Mod syd, i en afstand af ca. 10,3 km ligger nr. 78 "Skove langs nordsiden af Vejle Fjord", som rummer Habitatområde nr. 67 og Fuglebeskyttelsesområde nr. 45. Der er kumulation med flere ejendomme i naturpunktet. Mod nord-vest ligger Natura 2000 område nr. 236 "Bygholm ådal", i en afstand af ca. 10 km fra ejendommen.

Kravet til maksimal total kvælstofdeposition til Kategori 1-natur afhænger af antallet og størrelsen af andre husdyrbrug inden for en vis afstand (kumulationsmodellen). Det skrappeste krav, der kan stilles jf. § 26 i Husdyrgodkendelsesbekendtgørelsen, er 0,2 kg N/ha/år i total deposition. Beregningen i ansøgningen vi-

---

<sup>17</sup> Ellermann, T., Bossi, R., Nygaard, J., Christensen, J., Løfstrøm, P., Monies, C., Geels, C., Nielsen, I. E., & Poulsen, M. B., 2019: Atmosfærisk deposition 2018. NOVANA. Aarhus Universitet, DCE – Nationalt Center for Miljø og Energi. 84s. – Videnskabelig rapport fra DCE – Nationalt Center for Miljø og Energi nr. 351.

<sup>18</sup> Husdyrgodkendelsesbekendtgørelsen § 2 punkt 1 (Bek. nr. 1261 af 29. november 2019).

ser en totaldeposition af kvælstof på 0,0 kg N/ha/år som følge af ammoniakfordampning fra stald og lager<sup>19</sup>. Det lovfastsatte krav til kvælstofdeposition i kategori 1-natur er således overholdt, og det er ikke relevant at vurdere eventuel kumulation med andre husdyrbrug.

#### *Kategori 2 natur*

Kategori 2 natur er nærmere bestemte<sup>20</sup> ammoniakfølsomme naturtyper, beliggende udenfor Internationale Naturbeskyttelsesområder, f.eks. større heder og overdrev. Anlægget ligger ca. 2,9 km fra nærmeste kategori 2 natur, som er et overdrev beliggende øst for Dallerup i Horsens Kommune.

Det er beregnet i skema 212354, at der totalt er en kvælstofbelastning på 0,0 kg N/ha/år fra staldanlægget. Det lovfastsatte krav på maksimalt 1 kg N/ha/år i total kvælstofdeposition til kategori 2-natur er således overholdt.

#### *Kategori 3 natur*

Kategori 3 natur er ammoniakfølsom natur, der ikke er omfattet af kategori 1 eller 2, det vil jf. Husdyrgodkendelsesbekendtgørelsen sige visse naturområder beskyttet efter § 3 i Naturbeskyttelsesloven<sup>21</sup>: heder, moser, overdrev, samt ammoniakfølsomme skove, men ikke enge, søer og vandløb.

Inden for 1.000 m fra ejendommen ligger der en mose, beskyttet efter § 3 i Naturbeskyttelsesloven.

I ansøgningen er indtastet flere forskellige naturområder, også udover 1 km fra anlægget. Hedensted Kommune har vurderet, at hvis kvælstofdepositionskravet kan overholdes for de nærmeste punkter, er det ikke nødvendigt at vurdere på fjernere liggende punkter.

Mod nordøst, i en afstand af ca. 680 m fra kostalden er en mose. Det er beregnet, at mosen modtager 0,1 kg N/ha/år i merdeposition (0,3 kg N/ha/år i totaldeposition).

Mod sydvest, i en afstand af ca. 1 km fra ungdyrstalden er en mose. Det er beregnet, at mosen modtager 0,0 kg N/ha/år i totaldeposition.

Mod øst, i en afstand af ca. 1,3 km fra kostalden er et overdrev. Det er beregnet, at overdrevet modtager 0,1 kg N/ha/år i totaldeposition, og ingen merdeposition.

#### *Kategori 3 natur - ammoniakfølsom skov*

Skov defineres jf. Husdyrgodkendelsesbekendtgørelsen som arealer, der er større end 0,5 ha og mere end 20 meter brede, og som er bevokset med træer, der danner eller inden for et rimeligt tidsrum vil danne en skov af højstammede træer. Skove kategoriseres som ammoniakfølsomme, bl.a. når de er gamle (ca. 200 år)<sup>22</sup>.

Mod øst, i en afstand af 1 km fra kostalden er et område med gammel skovjordbund. Kvælstofdeposition er beregnet i ansøgningskemaet for skovjordbunden. Beregningen viser, at skoven mod øst modtager 0,1 kg N/ha/år i merdeposition (0,3 kg N/ha/år i totaldeposition).

---

<sup>19</sup> Ved afstande over 4 km beregner [www.husdyrgodkendelse.dk](http://www.husdyrgodkendelse.dk) altid ammoniakdepositionen til 0,0 kg N/ha/år.

<sup>20</sup> Husdyrgodkendelsesbekendtgørelsen § 2 punkt 2.

<sup>21</sup> Lovbekendtgørelse nr. 240 af 13. marts 2019 om naturbeskyttelse (Naturbeskyttelsesloven).

<sup>22</sup> Husdyrgodkendelsesbekendtgørelsen § 2.



Mod nord er et område med gammel skovjordbund, i Dallerup skov i Horsens Kommune. Beregningen viser, at skoven ikke modtager merdeposition (0,2 kg N/ha/år i totaldeposition).

Hedensted Kommune kan i forbindelse med godkendelse/tilladelse stille krav til maksimal kvælstof-merdeposition til Kategori-3 natur – kravet kan dog ikke være under 1 kg N/ha/år i merdeposition. Hedensted Kommune vurderer hermed, at der ikke skal stilles krav til kvælstofdepositionen til mosen og overdrev eller til områderne med gammel skovjordbund.

#### *Søer, vandløb og enge mv. - ikke kategori-natur*

Indenfor 1 km fra ejendommen ligger flere små rørlagte private vandløbsstykker, hvoraf det nærmeste ligger ca. 390 m fra eksisterende gyllebeholder. Mod nord, ca. 550 m fra eksisterende gyllebeholder, er et rørlagt kommunalt vandløb. Der er ingen åbne vandløb inden for 1 km fra ejendommen.

Inden for 1 km fra ejendommen ligger ca. 10 søer, beskyttet efter Naturbeskyttelseslovens §3. De nærmeste søer er hhv. ca. 130 m syd for kostald og ca. 250 m nordvest for eksisterende gyllebeholder.

Der er ingen engområder beskyttet efter Naturbeskyttelseslovens §3 inden for 1 km fra staldanlægget.

Søer og vandløb er ikke omfattet af lovfastsatte krav til kvælstofdeposition, men de er beskyttede efter § 3 i Naturbeskyttelsesloven, dvs. der ikke må foretages tilstandsændringer i naturområdet. Der er beregnet kvælstofdeposition til omgivelserne ved de to nærmeste søer. Omgivelserne ved søen syd for kostalden modtager 0,5 kg N/ha/år i merdeposition og 1,4 kg N/ha/år i totaldeposition. For søen nord for ejendommen er det beregnet at omgivelserne modtager 0,6 kg N/ha/år i merdeposition og 1,3 kg N/ha/år i totaldeposition.

Søer modtager primært næringsstoffer via overfladeafstrømning fra omgivende arealer. Det vurderes, at omgivelserne ved de to søer ikke vil modtage så meget N fra det ansøgte projekt, at det vil kunne medføre tilstandsændringer i søerne, og at projektet dermed ikke udløser krav om ansøgning om dispensation fra Naturbeskyttelseslovens § 3.

#### *Bilag IV arter og anden artsdata*

Hedensted Kommune har ikke registreret særligt beskyttede arter, inklusiv bilag IV arter, inden for 1 km fra ejendommen. Nærmeste område med registrerede arter er ca. 1,4 km øst for ejendommen, hvor der i et område tidligere er fundet brun pletvinge og i et andet område er fundet tyndakset gøgeurt og tyndakset star.

Ejendommen er beliggende indenfor udbredelsesområdet for bl.a. bilag IV<sup>23</sup> arterne odder, markfirben, spidssnudet frø, stor vandsalamander, sydflagermus, dværgflagermus og vandflagermus <sup>24</sup>.

---

<sup>23</sup> Rådets direktiv 92/43/EØF om bevaring af naturtyper samt vilde dyr og planter, med senere ændringer, artikel 12.

<sup>24</sup> Søgaard, B., Wind, P., Elmeros, M., Bladt, J., Mikkelsen, P., Wiberg-Larsen, P., Johansson, L.S., Jørgensen, A.G., Sveegaard, S. & Teilmann, J. 2013. Overvågning af arter 2004- 2011. NOVANA. Aarhus Universitet, DCE – Nationalt Center for Miljø og Energi, 240 s. - Videnskabelig rapport fra DCE - Nationalt Center for Miljø og Energi nr. 50. <http://www.dmu.dk/Pub/SR50.pdf>.

Arterne vil være knyttet til naturområderne. Det vurderes, på baggrund af ovenstående vurderinger af naturområderne, herunder afstanden til naturområderne, at projektet ikke vil forringe levevilkårene for dyre- og plantearter omfattet af Habitatdirektivets bilag IV.

#### Samlet vurdering

Hedensted Kommune vurderer, at kategori 1-naturområder ikke vil blive påvirket, da der er beregnet en totaldepositionen på 0,0 kg N som følge af ammoniakfordampningen fra husdyrproduktionen. På baggrund af dette og på grund af afstanden mellem anlægget og naturområderne, vurderer Hedensted Kommune desuden, at der ikke er krav om at foretage en nærmere miljøkonsekvensvurdering, jf. Habitatbekendtgørelsen<sup>25</sup>.

Kategori 2-naturområder vurderes på baggrund af beregninger (0,0 kg N/ha/år), ikke at blive påvirket af produktionen.

På baggrund af de beregnede kvælstofdepositioner, vurderes kategori 3-naturområderne (en mose, et overdrev og to områder med gammel skovjordbund) ikke at kunne blive væsentlig påvirket af kvælstofdepositionen som følge af ammoniakfordampningen fra produktionen. Hedensted Kommune har vurderet, at der ikke er behov for at stille vilkår om yderligere reduktion i ammoniakfordampningen.

På denne baggrund er det kommunens vurdering, at hverken kategori 1, 2 og 3 natur, de øvrige nærmest beliggende naturarealer beskyttet efter § 3 i Naturbeskyttelsesloven eller registrerede arter vil blive påvirket væsentligt af udvidelsen.

#### 4.3.3 8 års reglen

Mange små udvidelser kan hver især være uden betydning for omgivelserne, hvor udvidelserne samlet set kan have væsentlig betydning. Med Husdyrbrugloven er der fastsat en regel om, at kommunen skal foretage en samlet vurdering af alle etableringer, udvidelser eller ændringer de seneste 8 år<sup>26</sup>. Beregningerne for 8 års-drift fremgår af skema 212354.

#### *Ammoniak – 8 år*

Beregningerne viser, at ammoniakemissionen for anlægget er steget fra 1.850,6 kg NH<sub>3</sub>-N for 8 år siden til 2.728,0 kg NH<sub>3</sub>-N i ansøgt drift (i nudrift er ammoniakemissionen 1.707,0 kg NH<sub>3</sub>-N). Som virkemiddel er anvendt overdækning af den ene gyllebeholder.

#### Vurdering

Det er Hedensted Kommunes vurdering, at der ikke er en væsentlig påvirkning fra ammoniakemission fra Stenderupvej 12, heller ikke set over en 8-årig periode, jf. beregninger i skema 212354.

---

<sup>25</sup> Bekendtgørelse nr. 1595 af 6. december 2018 om udpegning og administration af internationale naturbeskyttelsesområder samt beskyttelse af visse arter.

<sup>26</sup> Jf. § 29 i Husdyrgodkendelsesbekendtgørelsen

#### 4.3.4 Støj, støv, lys og skadedyr

##### *Støjkluder*

De største støjgener fra ejendommen vil forekomme i forbindelse med blanding af foder og fodring af dyrene med grovfoder og ensilage, ved afhentning af mælk, ved afhentning af gylle og levering af afgasset biogas-gylle. Placering af stalde, gyllebeholdere, siloer og plansiloer fremgår af oversigtskortet i bilag 1. Støjende aktiviteter på ejendommen sker typisk i dagtimerne, dog leveres afgasset biogas-gylle om natten. Der malkes fra kl. 4.30 til 6.30. malkeanlægget larmer ikke ret meget, da pumpen er frekvensstyret. Mælk afhentes mellem kl. 7-8.

Nærmeste nabobeboelse Stenderupvej 15A ligger ca. 163 meter nordøst for de nærmeste anlægsbygninger på Stenderupvej 12.

##### *Støj fra transporter*

Støj fra transporter vil primært komme fra lastbiler i forbindelse med afhentning af gylle og mælk, og levering af afgasset gylle. Herudover kørsel med traktor, bl.a. i forbindelse med udbringning af husdyrgødning. Tunge transporterne vil primært foregå inden for ejendommens normale arbejdstid kl. 6-19 på hverdage, dog leveres afgasset biogas-gylle om natten.

Omkring transporter, se afsnittet "Transport".

##### *Støv*

Støv vil primært forekomme i forbindelse med markdriften i meget tørre perioder, hvor evt. jord på veje kan hvirvles op. Der vil blive fejlet efter udkørsel af husdyrgødning med videre, når der er behov for det.

Foderhåndteringen er udfodring af ensilage, hvorfra der er ringe udvikling af støv og støvgenerne herfra vil være begrænsede.

##### *Lys*

Der er censorer på lyset i staldene, så lyset slukkes eller sættes på vågeblus, når der ikke er behov for så meget lys i staldene.

Der er udendørs belysning ved indgangene til staldene.

Beplantningen omkring anlægget og langs indkørslen er også med til at skærme for væsentlige lysgener fra anlægget.

##### *Skadedyr*

Skadedyr og fluer bekæmpes efter gældende regler. Fluer forebygges ved god staldhygiejne. Fluebekæmpelse sker med anvendelse af Neporex og smøremiddel efter behov. Rottebekæmpelse ved brug af den kommunale ordning.

For at undgå tilhold af skadedyr, holdes det rent og ryddeligt omkring ejendommen, og der fejes op ved eventuelt spild.

##### Vurdering

Hedensted Kommune vurderer, at der ikke er væsentligt ændrede støjforhold for de omkringboende, når kalve flyttes fra kostalden til den nye stald. Hedensted Kommune vurderer, at ansøger med de oplyste aktiviteter kan overholde støjvilkårene. Hedensted Kommune har ikke efterspurgt støjberegning i forbindelse

med denne afgørelse, og har heller ikke selv foretaget en vejledende støjberegning. Der er stillet støjvilkår i tilfælde af, at der haves midlertidige aktiviteter, som vil kunne overskride støjgrænserne.

Det vurderes, at der foretages tilstrækkelig forebyggelse af fluegener og skadedyr i øvrigt. Det vurderes, ud fra ovenstående beskrivelse omkring støv og lys, at omkringboende ikke vil blive generet unødigt af støv og lys ved husdyrbrugets virke.

#### 4.3.5 Affald, olie og kemikalier

Brændbart affald i form af plastik, papirsække, aftøringspapir og tom rengjort emballage bliver opsamlet i container og bortskaffes via en indsamlingsordning for erhvervsvirksomheder eller til kommunal genbrugsplads. Affald fra ejendommens husholdning er tilsluttet kommunal affaldsordning.

Jern og metal afhændes til produkthandler og glas m.m. bortskaffes via en indsamlingsordning for erhvervsvirksomheder eller til kommunal genbrugsplads.

Døde dyr afhentes af DAKA på opsamlingsplads lige nordvest for anlægget og op ad offentlig vej. Her ligger store dyr hævet fra jorden på betonspalter og er overdækket med kadaverkappe. Opsamlingspladsen er afskærmet af læhegn, så det ligger i skygge og ikke er direkte synligt fra vejen. DAKA afhenter de døde dyr efter konkret aftale.

#### *Kemikalier*

Bekæmpelsesmidler opbevares i aflåst kemirum i på ejendommen.

#### *Farligt affald*

Klinisk risikoaffald i form af medicinglas og -rester samt kanyler bortskaffes via indsamlingsordning for erhvervsvirksomheder eller indleveres på genbrugsplads.

Motorolie bortskaffes via olieleverandør eller det bortskaffes til kommunal genbrugsplads.

**Tabel 6. Oversigt over affald og affaldsbortskaffelse**

Affaldstype	Transportør	Modtageanlæg	Mængde (pr. år)
<b>Olie- og kemikalieaffald:</b>			
Spraydåser	Transporterer selv	Genbrugsplads	ca. 20 stk.
Traktor- og bilbatterier	Marius Pedersen A/S	Genbrugsplads	ca. 3 stk.
Spildolie	Marius Pedersen A/S	Genbrugsplads	Ca. 200 liter
Medicinrester	Marius Pedersen A/S	Apotek	Normalt intet
Kanyler i særlig beholder	Marius Pedersen A/S	Genbrugsplads	ca. 2 bokse
Batterier – alle typer	Transporterer selv	Genbrugsplads	ca. 50 stk.
<b>Fast affald:</b>			
Tom emballage (rent papir/pap)	Ole Rasmussen A/S	Genbrugsplads	intet
Plastic	Dagrenovation	Kendes ikke	intet
Lysstofrør og varmpæ-rer	Marius Pedersen A/S	Genbrugsplads	ca. 10 lysstof-rør
Tomme medicinglas	Marius Pedersen A/S	Genbrugsplads	Ca. 150 stk.
Jern og metal	Marius Pedersen A/S	Kendes ikke	intet

Tomme olietromler	Marius Pedersen A/S	Kendes ikke	ingen.
Døde dyr	DAKA	DAKA	Ca. 12
Diverse brændbart (dagrenovation)	Kommunal transportør	Kendes ikke	ca. 0,3 tons

### Olie

Fyringsolie anvendes ikke på ejendommen. Der er halmfyr.

**Tablet 7. Oversigt over olietanke på ejendommen**

Indhold	Volumen, l	Årgang	Bemærkning
Diesel	1.800	2000	Ståltank. I maskinhus, på støbt gulv uden afløb.
Diesel, til korntørring	2.000	2008	Plasttank fra Kingspan. Står nær kornsiloerne

Se endvidere oversigt over tanke, pesticider og adgangsvæje i bilag 3.

### Vurdering

Hedensted Kommune vurderer, at husdyrbrugets håndtering af affald overholder lovgivningens krav og Hedensted Kommunes erhvervsaffaldsregulativ mht. håndtering og opbevaring, hvormed der ikke er risiko for væsentlig påvirkning af miljøet. For at sikre, at risikoen for forurening fra opbevaret affald mindskes, er der stillet vilkår til opbevaring af farligt affald. Hedensted Kommune vurderer, at diesellole og kemikalier opbevares hensigtsmæssigt.

#### 4.3.6 Spildevand fra produktionen og overfladevand

Spildevand fra produktionen udgøres primært af vand fra rengøring af stalde og malkeanlæg og fra drikkevandsspild. Dette ledes til gyllebeholder.

Afløbsforhold for gylle mm. fremgår af afløbsplanen i bilag 4.

Sanitært spildevand fra WC/bad i forrummet i den ny stald afledes til en særskilt septiktank umiddelbart uden for stalden og ledes derfra til pilerensning og nedslivningsanlæg.

#### Tagvand

Fra de eksisterende stalde ledes ikke-forurenede tag- og overfladevand til dræn henholdsvis vest og øst for anlægget. Ejendommen ligger midt i et oplandsskel, så overfladevand fra området ved kostalden afvander via Ørum å og Rohden å til Vejle yderfjord. Overfladevand fra resten af ejendommen afvander via Bygholm å til Horsens inderfjord.

Det fremgår af supplerende oplysninger til ansøgningen, at der ikke vil blive opsat tagrender på den nye stald, mod gårdspladsen. På gårdspladsen er et dræn, som afvander til bl.a. Bygholm å. Tagfladen mod gårdspladsen bliver ikke større end i nudrift. Mod kørevejen/Kostalden overvejer ansøger at opsætte tagrender. På den nuværende bygning er der ikke tagrender, og der er en stribe græs mellem stald og kørevej, som opsuger regnvand. Den nye staldbygning vil blive lidt bredere mod kørevejen, og der vil blive fast belægning ved foderbord mod øst, så der vil ikke være noget der kan opsuge tagvand. Ansøger forventer, at lede tagvand til

opsamlingsbrønd for ensilagerestvand, og udsprinkle tagvand sammen med ensilagerestvand. Ansøger har undersøgt, at pumpen er stor nok til også at kunne håndtere tagvand. Hedensted Kommune har stillet vilkår omkring håndtering af tagvand. Der skal søges nedslivnings- eller udledningstilladelse, inden tagvandet nedsives, udledes eller udsprinkles med ensilagerestvandet.

#### *Udsprinkling af overfladevand fra ensilagesiloer*

Ensilagen opbevares i de eksisterende plansiloer og på fast plads. I ansøgt drift indgår en ny plansilo syd for ungdyrstald. Overfladevand (restvand) udsprinkles.

Sprinkleranlægget til ensilagerestvand er etableret syd for kostalden.

Et alternativ til udsprinkling af vandet er opsamling i gyllebeholderen, og udbringning sammen med gyllen. Udbringning af restvand via sprinkleranlæg reducerer antallet af gyllekørsler og de lugtgener, som opstår i forbindelse med udkørsel af gylle. Der kræves ikke tilladelse til sprinkleranlægget, jf. Husdyrgødningsbekendtgørelsen. Restvandet indeholder efter normtal under 0,3 kg N/ton, hvormed vandet ifølge Husdyrgødningsbekendtgørelsen skal tilføres arealer med kvælstofnorm. Den ekstra mængde kvælstof, som bliver tilført på arealet, er ubetydelig i forhold til gødningsnormen.

Udsprinkling af restvand reguleres jf. Husdyrgødningsbekendtgørelsens generelle regler. Deraf fremgår bl.a.:

- Næringsstoffer i ensilagesaft og restvand må kun tilføres afgrøder med kvælstofnorm eller retningsgivende norm for fosfor og kalium.
- Ensilagesaft og restvand må kun udbringes fra høst til 1. nov., såfremt det sker på bevoksede arealer eller arealer, hvor der er afgrøder den efterfølgende vinter.
- Udbringning af ensilagesaft og restvand må ikke give anledning til unødige gener.
- Ensilagesaft og restvand må ikke udbringes på arealer og på en sådan måde, at der er fare for afstrømning til vandløb herunder dræn, søer over 100 m<sup>2</sup> og kystvande eller på vandmættet, oversvømmet, frossen eller snedækket jord. Ej heller inden for 2 m bræmme til vandløb og søer jf. Vandløbslovens § 69 stk. 1.

Sprinkleranlægget skal være udført i hht. Landbrugets Byggeblad om sprinkleranlæg<sup>27</sup>.

#### Vurdering

Hedensted Kommune vurderer, at der ikke vil være væsentlig risiko for forurening i forbindelse med spildevandshåndteringen på ejendommen.

Der er stillet vilkår om, at tagvand enten skal håndteres på egen grund ved nedslivning, udbringning (evt. med sprinkleranlæg), eller forsinkes til naturlig afstrømning inden udledning. Med de stillede vilkår omkring afledning af overfladevand vurderes ejendommen ikke at medvirke til en forøget påvirkning af vandløb mv. i forbindelse med nedbør.

---

<sup>27</sup> Landbrugets Byggeblad, Udenomsfaciliteter, Ensilageopbevaring, Udsprinkling af overfladevand fra ensilagesilo og ensilageplads udgivet 8. oktober 2009, arkivnr. 103.09-05.

#### 4.3.7 Transport

Transporter til og fra husdyrbruget foregår ad to indkørsler til Stenderupvej 12. Der etableres ikke nye indkørsler til ejendommen. Tunge transporter foregår typisk mellem kl. 6 og 19 på hverdage. Dog leveres der afgasset biogas-gylle om natten.

Den eksterne transport på ejendommen relaterer sig hovedsaglig til transport af mælk, foder, dyr samt gylle og dybstrøelse, se antal i tabel 8. I forbindelse med flytningen af kalvene fra én stald til en anden forventes antallet af transporter ikke at blive væsentligt ændret. Transport med gylle til/fra biogas vil stige lidt.

Transporterne med husdyrgødning er sæsonbetinget, mens afhentningen og levering af dyr kan ske ugentligt/dagligt. Transporterne foregår primært med traktor eller lastbil og herudover vil der være kørsel med personbiler/varevogne af f.eks. dyrlæge, elektriker, serviceaftaler m.v.

**Tabel 8. Transporter til og fra husdyrbruget**

<b>Tunge transporter</b>	<b>Nudrift ca. antal/år</b>	<b>Ansøgt drift ca. antal/år</b>
Levering af foder (lastbil)	26	26
Afhentning af mælk	365	365
Afhentning af kalve	20	20
Afhentning af døde dyr, efter behov (lastbil)*	12	12
Afhentning af affald til dagrenovation (lastbil)	26	26
Afhentning af jern og metal (lastbil)	1	1
Afhentning/levering af gylle (lastbil, 30 tons)	150	165
Levering af dieselolie (lastbil)	10	10
Levering af div. sække og pallearer (lastbil)	6	6
<b>Maksimalt i alt</b>	<b>616</b>	<b>631</b>

#### Vurdering

Det er Hedensted Kommunes vurdering, at transport til og fra husdyrbruget vil være inden for rammerne af, hvad der kan forventes af et husdyrbrug af denne størrelse.

I forbindelse med ændringen forventes antallet af transporter ikke at stige, da ændringen hovedsageligt består i at flytte kalvene fra én stald til en anden. Antallet af dyr forventes ikke at blive øget væsentligt, da der ikke kan være flere køer i kostalden. Transporter med gylle og afgasset biogas-gylle til og fra biogasanlæg stiger lidt, men kan fordeles mere jævnt over året.

#### 4.3.8 Forureningsbegrænsning, driftsforstyrrelser og uheld

##### *Redegørelse for uheld*

Driftsforstyrrelser eller uheld, der kan medføre væsentlig forøget forurening i forhold til normal drift, kan ske i forbindelse med håndtering og opbevaring af husdyrgødning og kemikalier, ved strømsvigt samt udslip af dieselolie.



#### *Uheld med husdyrgødning*

I tilfælde af mindre udslip af flydende husdyrgødning vil gylle samle sig om lækagestedet. Herfra kan det suges op og fjernes. Husdyrbruget har lavet beredskabsplan og heri fremgår, hvem der skal kontaktes.

#### *Døde dyr*

Eventuelle døde dyr fjernes fra staldene og placeres under kadaverkapsel/presenning, udviklet til formålet. DAKA (el. lign) tilkaldes efter behov.

#### *Strømsvigt*

Ved længerevarende strømsvigt vil energiforsyningsselskabet blive kontaktet.

#### *Brand*

Ved brand tilkaldes brandvæsnet. Der iværksættes slukningsarbejde i det omfang det er forsvarligt. Dyr forsøges reddet ud.

#### *Miljøuheld med risiko for forurening*

Ved driftsuheld, hvor der er sket, eller hvor der er fare for en større forurening af omgivelserne, eller ved brand, indbrud osv., vil alarmcentralen straks blive kontaktet på tlf.: 112.

Der er stillet vilkår om udarbejdelse af en beredskabsplan for husdyrbruget, med relevante telefonnumre mm. Beredskabsplanen skal opbevares på husdyrbruget. Beredskabsplanen skal som minimum indeholde:

- Procedurer til at "stoppe ulykken/uheldet" og begrænse udbredelsen.
- Oplysninger om hvilke interne/eksterne personer og myndigheder, der skal alarmeres og hvordan.
- Kortbilag over bedriften med angivelse af miljøfarlige stoffer, afløbs- og drænsystemer og vandløb mm.
- En opgørelse over materiel der er tilgængeligt på bedriften, eller som kan skaffes med kort varsel, og der kan anvendes i forbindelse med afhjælpning, inddæmning og opsamling af spild/lækage, som kan medføre konsekvenser for det eksterne miljø.

#### Vurdering

Hedensted Kommune vurderer, at der med de stillede vilkår om beredskabsplan og ansøgers egne oplysninger bliver taget tilstrækkelige forholdsregler til, at risikoen for uheld er minimeret.

#### 4.3.9 Energi- og vandforbrug

##### *Vandforbrug*

Husdyrbruget modtager vand via Stenderup Vandværk. Forbruget fremgår af den årlige opgørelse fra vandværket. Der er opsat vandmåler for at kunne følge forbruget og vandforbruget registreres årligt i forbindelse med aflæggelsen af regnskab. Ansøger forventer ikke at vandforbruget vil stige med det ansøgte.

Vand benyttes primært til drikkevand til dyr og vask af stalde. Vandforbruget er skønnet til ca. 6.000 m<sup>3</sup> til dyrene.

**Tabel 9. Husdyrbrugets vandforbrug**

Type	Nudrift	Ansøgt drift
Drikkevand og vaskevand m.v.	ca. 6.000 m <sup>3</sup>	ca. 6.000 m <sup>3</sup>
Vand på vaskeplads	ca. 20 m <sup>3</sup>	ca. 20 m <sup>3</sup>
Stuehus	ca. 150 m <sup>3</sup>	ca. 150 m <sup>3</sup>
I alt	ca. 6.170 m <sup>3</sup>	ca. 6.170 m <sup>3</sup>

Det er vandbesparende drikkekopper i alle stalde.

Det er ikke udarbejdet planer for vedligehold og reparationer, men ved daglig inspektion vil der blive undersøgt for eventuelle lækager i forbindelse med drikkevandssystemet med efterfølgende igangsætning af reparation.

Cirka 70 stk. opdræt af store kvier er på græs ca. 6 måneder om året på andre ejendomme, hvor der forpagtes afgræsningsarealer. Vandforbruget er skønnet, men aflæses en gang årligt i forbindelse med aflæggelsen af regnskab.

Ansøger har ikke redegjort for energiforbruget i forbindelse med denne miljøtilladelse. Hedensted Kommune har ikke efterspurgt en opgørelse af energiforbrug, da det vurderes, at oplysninger om energiforbrug hører under "naturressourcer", som ikke er omfattet af oplysningskravet i forbindelse med ansøgning jf. bilag 1 i Husdyrgodkendelsesbekendtgørelsen.

#### **4.4 Renere teknologi/Bedste tilgængelige teknik (BAT)**

Redegørelse for anvendt BAT og renere teknologi som angivet i ansøgningsmaterialet ses nedenfor. BAT-niveauet for en miljøtilladelse efter § 16b med en samlet ammoniakfordampning fra stald og lager over 750 kg NH<sub>3</sub>-N fremgår af Husdyrgodkendelsesbekendtgørelsens § 25 og omfatter krav til maksimal ammoniakfordampning fra stald og lager. Ammoniakfordampningen behandles i afsnittet "Ammoniak og natur".

Hedensted Kommune har valgt at medtage de oplysninger omkring BAT, som har været tilgængelige, enten i ansøgningsmaterialet eller oplyst ved tilsyn.

Hedensted Kommunes BAT-niveau tager udgangspunkt i BAT-konklusionerne<sup>28</sup>, i lovfastsatte krav samt Miljøstyrelsens vejledninger og Teknologiblade for de forskellige driftsformer.

Disse BAT-konklusioner omfatter navnlig følgende processer og aktiviteter på husdyrbruget:

- Ernæringsmæssig styring af fjerkræ og svin.
- Håndtering af foder (formaling, blanding og opbevaring).
- Opdræt (opstaldning) af fjerkræ og svin.
- Opsamling og opbevaring af husdyrgødning.
- Forarbejdning af husdyrgødning.
- Udbringning af husdyrgødning.
- Opbevaring af døde dyr.

<sup>28</sup> Intensiv opdræt af fjerkræ og svin, revideret i 2017.

Selvom BAT-konklusionerne omhandler IE-husdyrbrug med svin eller fjerkræ, kan de på nogle punkter indeholde nyttig information, som kan overføres på BAT vurdering af "ikke-IE" husdyrbrug.

Management er en del af BAT. Af ansøgningsmaterialet fremgår følgende om management:

#### *Management*

- Der registreres dyr i CHR.
- Der føres journal over antal dyr bortskaffet til DAKA, antal modtagne kalve og antal dyr til slagtning.
- Før pumpning af gylle fra kanaler til gyllebeholder bliver det tjekket, om der er plads til mere gylle
- Gyllepumpning til gyllevogn med sugekran overvåges.
- Der føres journal over medicinforbrug.
- Opgørelse over ressourceforbruget (brændstof, el, vand og foder) registreres årligt
- I løbet af dagen bliver anlægget holdt under opsyn. Der gennemføres 5-års kontrol af el-installationerne af autoriseret el-installatør.
- Der udføres årlig kontrol af slukningsudstyr. Der udarbejdes mark/gødningsplaner og gødningsregnskab for ejendommen.

#### *Til- og fravalg af teknologier*

På Miljøstyrelsen teknologiliste findes følgende ammoniakreducerende teknologier til brug på husdyrproduktioner med kvæg:

- Svovlsyrebehandling af kvæggylle
- Faste drænedede gulve

Den nye stald etableres med dybstrøelse, hvilket er BAT, og hvor ovenstående teknologier ikke er relevante. I kostalden sker der ikke ændringer, hvor det ville være relevant at overveje at indføre ammoniakreducerende teknologier.

Gyllebeholderen fra 2002 på 3.000 m<sup>3</sup> har fast overdækning i form af telt. Den nye gyllebeholder kan etableres med teltoverdækning, men det er ikke et krav.

#### Samlet vurdering af BAT

På baggrund af ansøgers oplysninger om anvendelse af BAT, og redegørelse for tiltag i forhold til management, opbevaring og udbringning af husdyrgødning, samt de stillede vilkår, vurderer Hedensted Kommune, at husdyrbruget opfylder kravet om BAT i forhold til ansøgninger efter § 16b i Husdyrbrugloven.

#### **4.5 Oplysninger om IE-husdyrbrug**

Stenderupvej 12 er ikke et IE-husdyrbrug. IE-husdyrbrug omfatter husdyrbrug med mere en 750 stipladser til søer, mere end 2.000 stipladser til slagtesvin eller mere end 40.000 stipladser til fjerkræ.

#### **4.6 Samlet vurdering**

Hedensted Kommune vurderer, at ansøger har truffet de nødvendige foranstaltninger til at forebygge og begrænse forurening ved anvendelse af bedste tilgængelige teknik, og at husdyrbruget kan drives på stedet uden at påvirke miljøet på en måde, som er uforenelig med hensynet til miljøet. Miljø skal i denne sammenhæng forstås som omgivelserne i bred forstand, herunder befolkning, flora, fauna, vandmiljø, landskab, kulturhistorie og ressourceforbrug.

## **5. HØRING OG OFFENTLIGGØRELSE**

### **5.1 Høring mm.**

Afgørelsen meddeles til ansøger: Ejer og driftsansvarlig for ejendommen:  
Bent Tambo Pedersen, Stenderupvej 12, 8781 Stenderup.

Ansøger er partshørt med udkast til tilladelsen den 30. marts 2020.

Hedensted Kommune har foretaget parts- og nabohøring af naboer samt beboere inden for den beregnede lugtkonsekvensradius, som er beregnet til 315 m fra husdyrbruget.

Ejere og beboere på følgende adresser er blevet hørt:

Stenderupvej nr. 11, 13, 14, 15, 15A

Og ejere af nabomatriklerne 6av Stenderup By, Stenderup og 9a Nr. Bjerre By, Bjerre er blevet hørt.

Parts- og nabohøringen er forløbet i perioden 2. april 2020 til 23. april 2020.

I forbindelse med nabohøringen har Hedensted Kommune ikke modtaget hørings-svar.

### **5.2 Offentliggørelse**

Hedensted Kommunes afgørelse offentliggøres på Digital Miljøadministration, dma.mst.dk samt på Hedensted Kommunes hjemmeside den 28. april 2020.

### **5.3 Kopimodtagere**

*Fremsendt pr. mail:*

Konsulent: Miljøkonsulenten Aps. v/Martin Skovbo Hansen

*Fremsendt pr. digitalpost:*

Styrelsen for Patientsikkerhed, Tilsyn og Rådgivning Nord

Danmarks Fiskeriforening

Ferskvandsfiskeriforeningen for Danmark

Danmarks Naturfredningsforening

Rådet for Grøn Omstilling

Dansk Ornitologisk Forening

Danmarks Sportsfiskerforbund

VejleMuseerne

Glud Museum

## **6. ØVRIGE FORHOLD**

### **6.1 Regler og love**

Husdyrbruget skal til enhver tid leve op til gældende regler i love og bekendtgørelser – også selvom disse regler eventuelt måtte være skærpede i forhold til denne miljøtilladelse.

Love og bekendtgørelser kan findes på [www.retsinformation.dk](http://www.retsinformation.dk).

Hvis produktionsarealet udvides, eller der foretages andre ændringer i anlæggets udformning end det som fremgår af denne tilladelse, skal ejer eller driftsherre ansøge kommunen, før ændringen foretages.

### **6.2 Andre tilladelser og godkendelser**

Der gøres endvidere opmærksom på, at en afgørelse efter § 16b efter reglerne i Husdyrbrugloven, ikke fritager fra krav om tilladelse, godkendelse, dispensation m.v. efter anden lovgivning. Herunder kan det nævnes, at en eventuel byggetilladelse, ændring af bygningsanvendelse, nedrivningstilladelse, afledning af tagvand m.v. skal søges separat hos Hedensted Kommune. Hedensted Kommune har modtaget byggeansøgning for den nye stald.

### **6.3 Udnyttelse af tilladelsen og kontinuitet**

#### Opsættende virkning og udnyttelse

Hvorvidt en eventuel klage over denne afgørelse har opsættende virkning, vil skulle afgøres af Miljø- og Fødevareklagenævnet. Det skal bemærkes, at udnyttelse af tilladelsen, inden klagefristen er udløbet, sker på eget ansvar, og ikke indskrænker klagemyndighedens ret til at ændre eller ophæve afgørelsen.

En tilladelsen bortfalder, såfremt den ikke er udnyttet inden 6 år fra den er meddelt. Hvis en del af tilladelsen ikke er udnyttet, bortfalder tilladelsen for den del, jævnfør Husdyrbruglovens § 59a, stk. 1.

#### Kontinuitet

Hvis miljøtilladelsen ikke har været helt eller delvist udnyttet i 3 på hinanden følgende år, betragtes det som kontinuitetsbrud. Herved bortfalder den del af tilladelsen, som ikke har været udnyttet i de seneste 3 år, jævnfør Husdyrbruglovens § 59a, stk. 2. Et staldafsnit bliver udnyttet fuldt ud, når mindst 25% af produktionsarealet udnyttes med mindst 50% af det mulige inden for rammerne af dyrevelfærdskrav eller andre relevante krav. Fravigelser, som skyldes naturlige produktionsudsving, betragtes ikke som kontinuitetsbrud.

### **6.4 Revurdering af tilladelser og godkendelser**

Det er kun miljøgodkendelser, meddelt til husdyrbrug der er omfattet af IE-direktivet, der er omfattet af krav om revurdering<sup>29</sup>.

Stenderupvej 12 er en ejendom med kvæg, og da kvæg ikke er omfattet af IE-direktivet, er der derfor ikke krav om revurdering af tilladelsen.

---

<sup>29</sup> Jf. § 40 i Husdyrgodkendelsesbekendtgørelsen

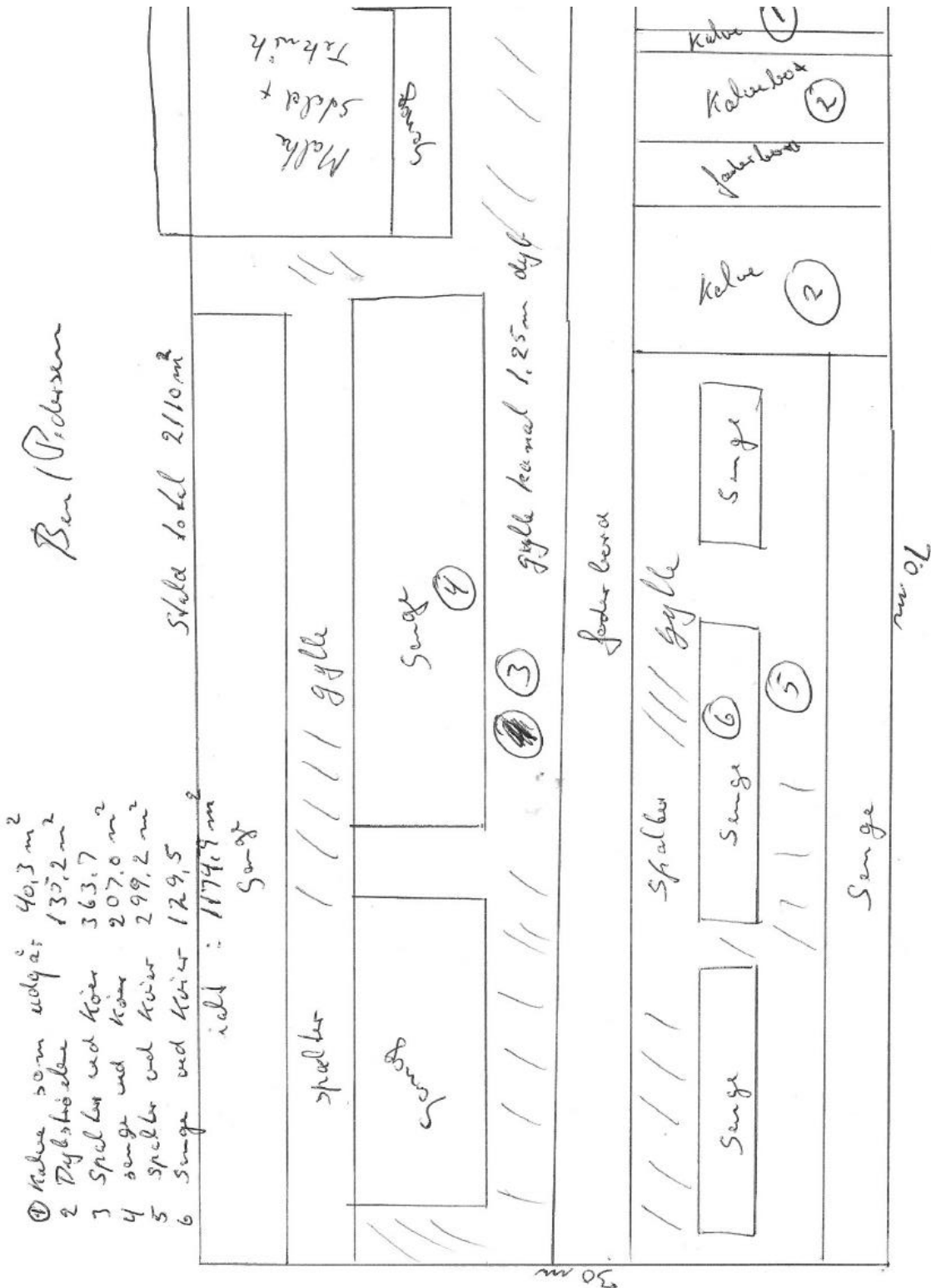


## BILAG 1. SITUATIONSPLAN



Fra ansøgningsmaterialet. Vejen ligger mod nord.

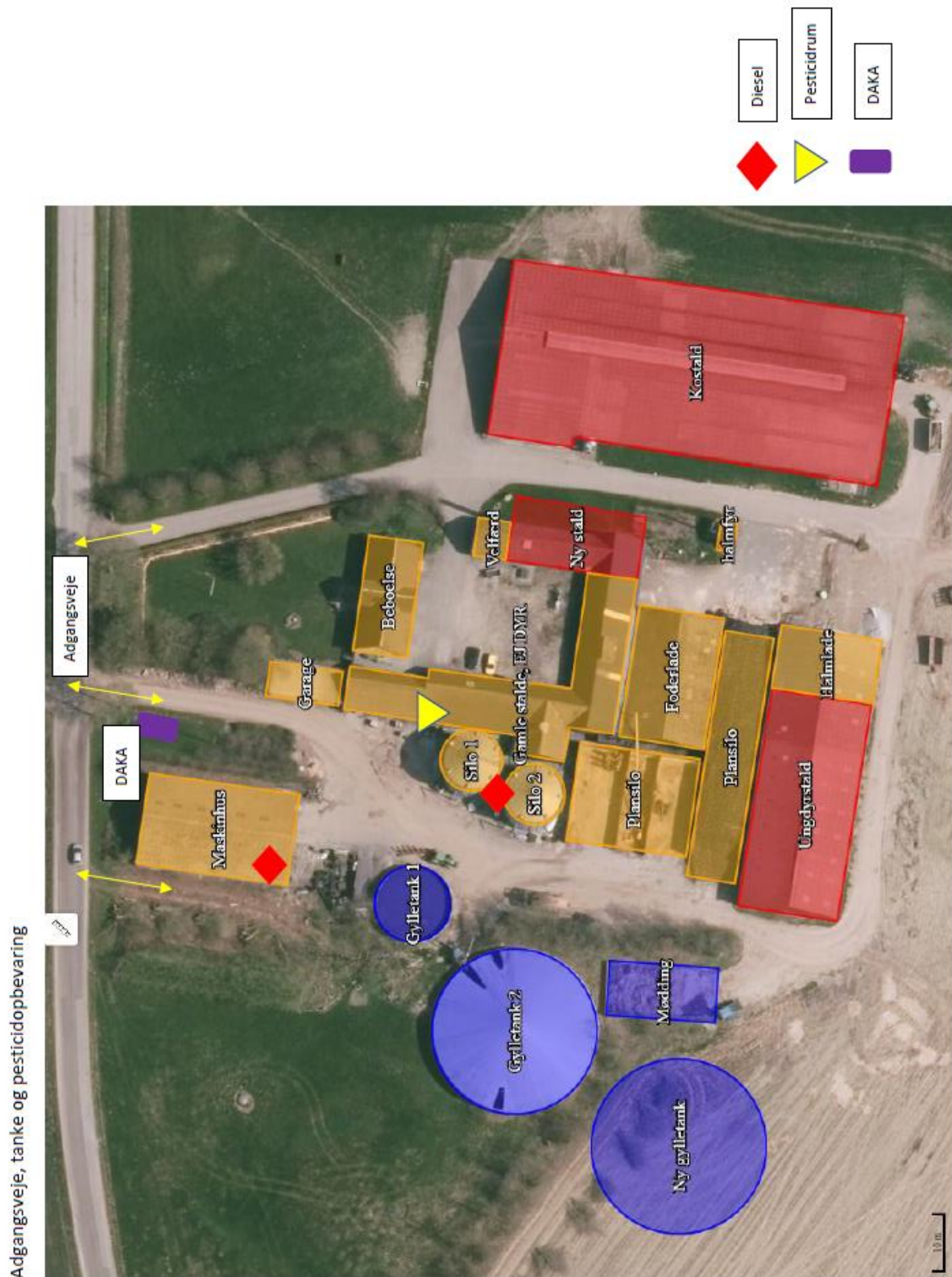
**BILAG 2. PRODUKTIONSAREAL I KOSTALDEN**



Figur fra ansøgningsmaterialet, udarbejdet af ansøger. Figuren viser indretning af kostalden, med udregning af produktionsareal. I ungdyrstald og ny stald er produktionsarealet i ansøgt drift lig bruttoarealet af bygningerne (eksklusiv halmlager i ungdyrstald, og mandskabsfaciliteter i ny stald)



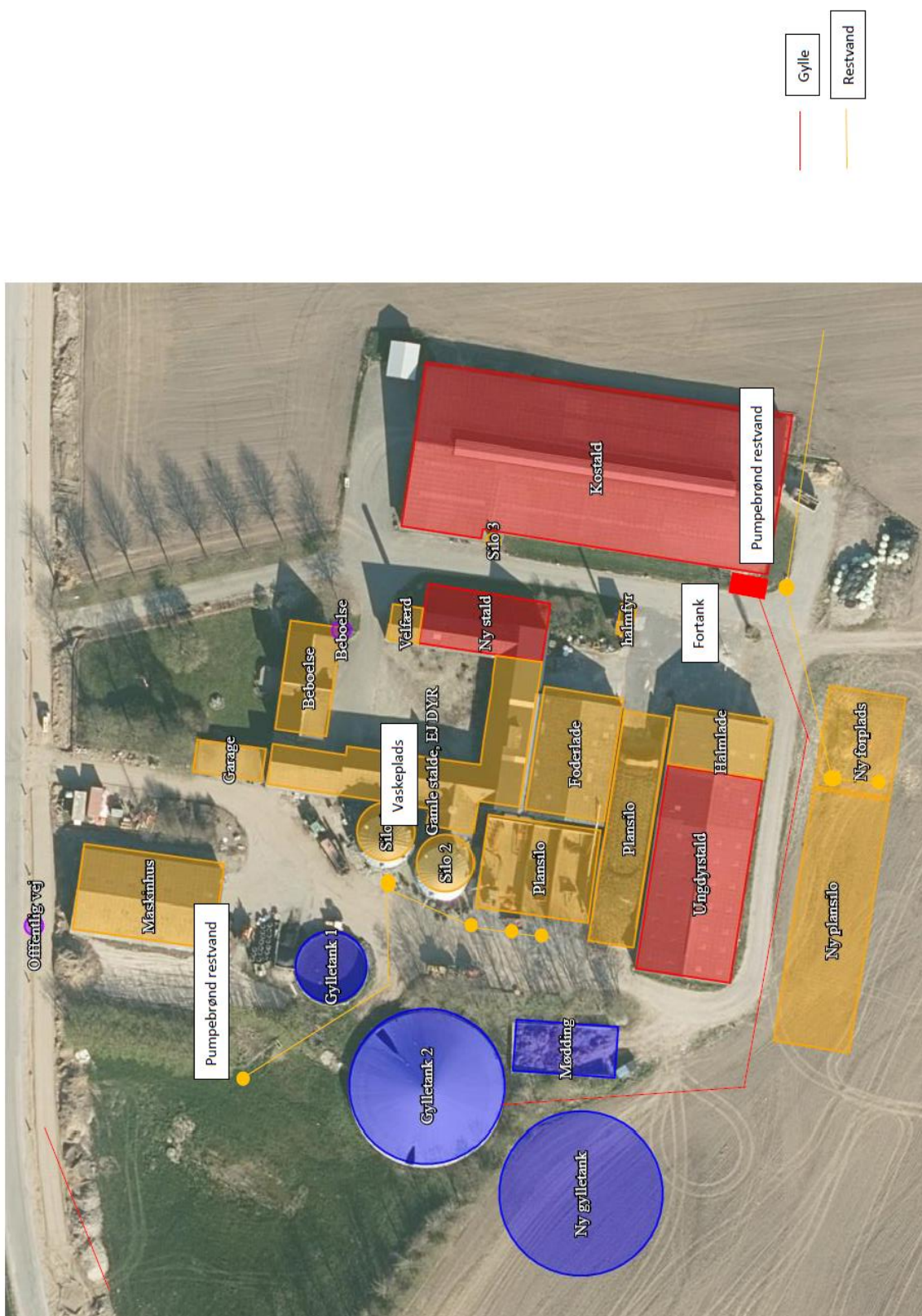
### BILAG 3: ADGANGSVEJE, TANKE OG PESTICIDOPBEVARING



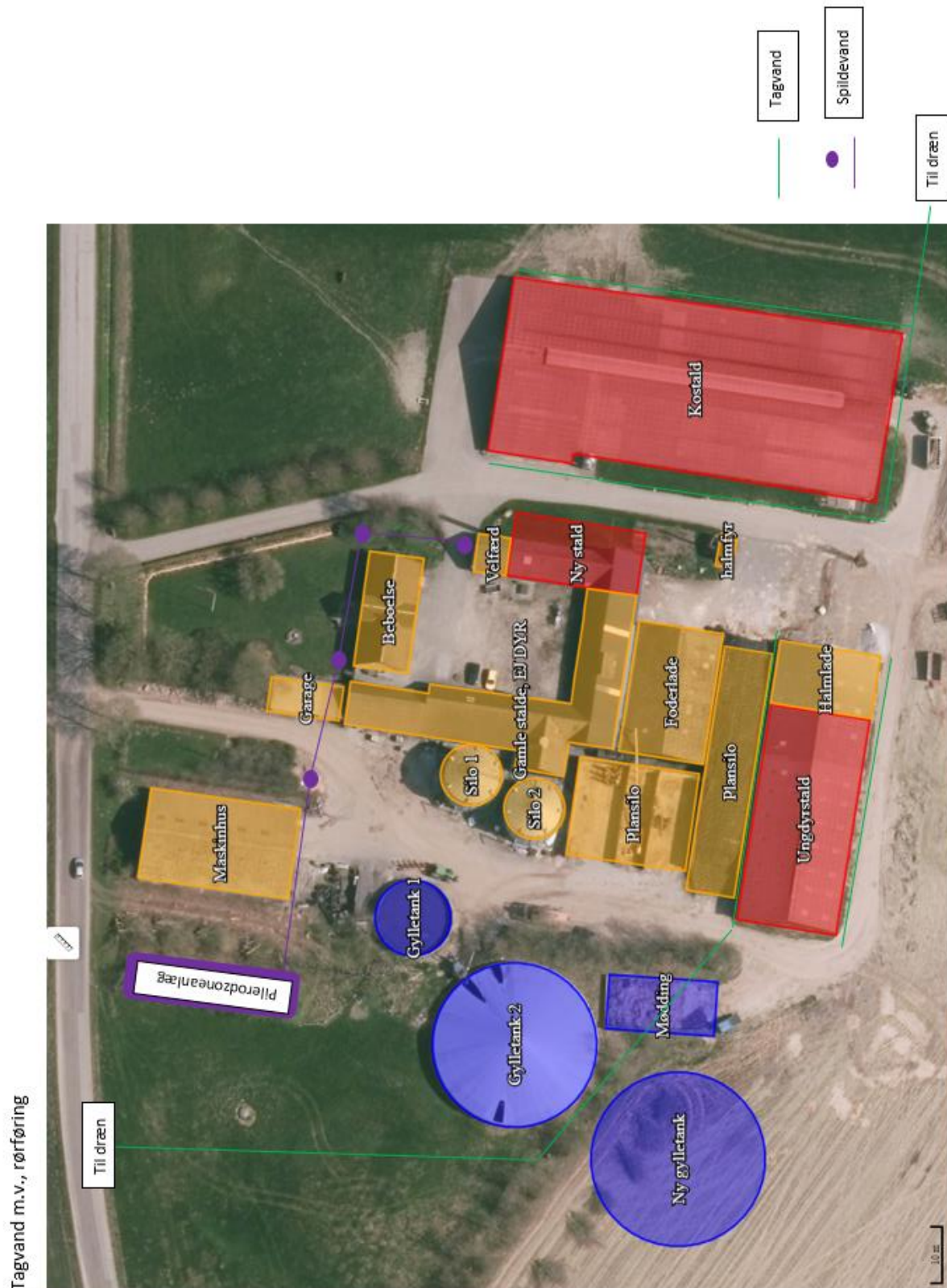
Fra ansøgningsmaterialet. Vejen ligger mod nord. Adgangsveje, tanke og pesticidopbevaring.



## BILAG 4. AFLØBSPLAN (2 sider)



Fra ansøgningsmaterialet. Vejen ligger mod nord. Gylle og restvand.



Fra ansøgningsmaterialet. Vejen ligger mod nord. Tagvand.

## BILAG 5. KLAGEVEJLEDNING

### Klagevejledning

Der kan klages over afgørelsen til Miljø- og Fødevareklagenævnet af:

- Ansøgeren
- Styrelsen for Patientsikkerhed, Tilsyn og Rådgivning Nord
- Enhver med en individuel, væsentlig interesse i afgørelsen
- Klageberettigede foreninger og organisationer

Afgørelser vil blive offentlig bekendtgjort på [www.hedensted.dk](http://www.hedensted.dk) og på Digital Miljøadministration, [dma.mst.dk](http://dma.mst.dk) den 28. april 2020. Klagefristen er fire uger efter datoen for offentliggørelse. Klagefristen regnes for overholdt, når klager har godkendt og betalt gebyr/bestilt en faktura i Klageportalen senest kl. 23.59 på den dag, hvor klagefristen udløber.

Klagefristen udløber den 26. maj 2020.

Hvis du ønsker at klage over denne afgørelse, kan du klage til Miljø- og Fødevareklagenævnet.

Du klager via Klageportalen, som du finder via [www.naevneneshus.dk](http://www.naevneneshus.dk) eller [www.borger.dk](http://www.borger.dk) eller [www.virk.dk](http://www.virk.dk). Du logger på Klageportalen med NEM-ID. En klage er indgivet, når den er tilgængelig for Hedensted Kommune via Klageportalen. Når du klager, skal du betale et gebyr på 900,- kr. for borgere og 1.800,- kr. for virksomheder, organisationer og offentlige myndigheder.

I Klageportalen sendes din klage automatisk først til Hedensted Kommune. Hvis Hedensted Kommune fastholder afgørelsen, sender Hedensted Kommune klagen videre til behandling i nævnet via Klageportalen. Du får besked om videre sendelsen.

Miljø- og Fødevareklagenævnet afviser din klage, hvis du sender den uden om Klageportalen, medmindre du forinden er blevet fritaget for brug af Klageportalen. Hvis du ønsker at blive fritaget for at bruge Klageportalen, skal du sende en begrundet anmodning til Hedensted Kommune. Hedensted Kommune videresender din anmodning til nævnet, som herefter beslutter om, du kan fritages. Se betingelserne for at blive fritaget på [www.naevneneshus.dk](http://www.naevneneshus.dk).

Hvis afgørelsen ønskes prøvet ved en domstol, skal sagen være anlagt inden 6 måneder efter, at afgørelsen er meddelt<sup>30</sup>. Fristen regnes fra offentliggørelsesdatoen.

---

<sup>30</sup> Jf. § 90 i Husdyrbrugloven