

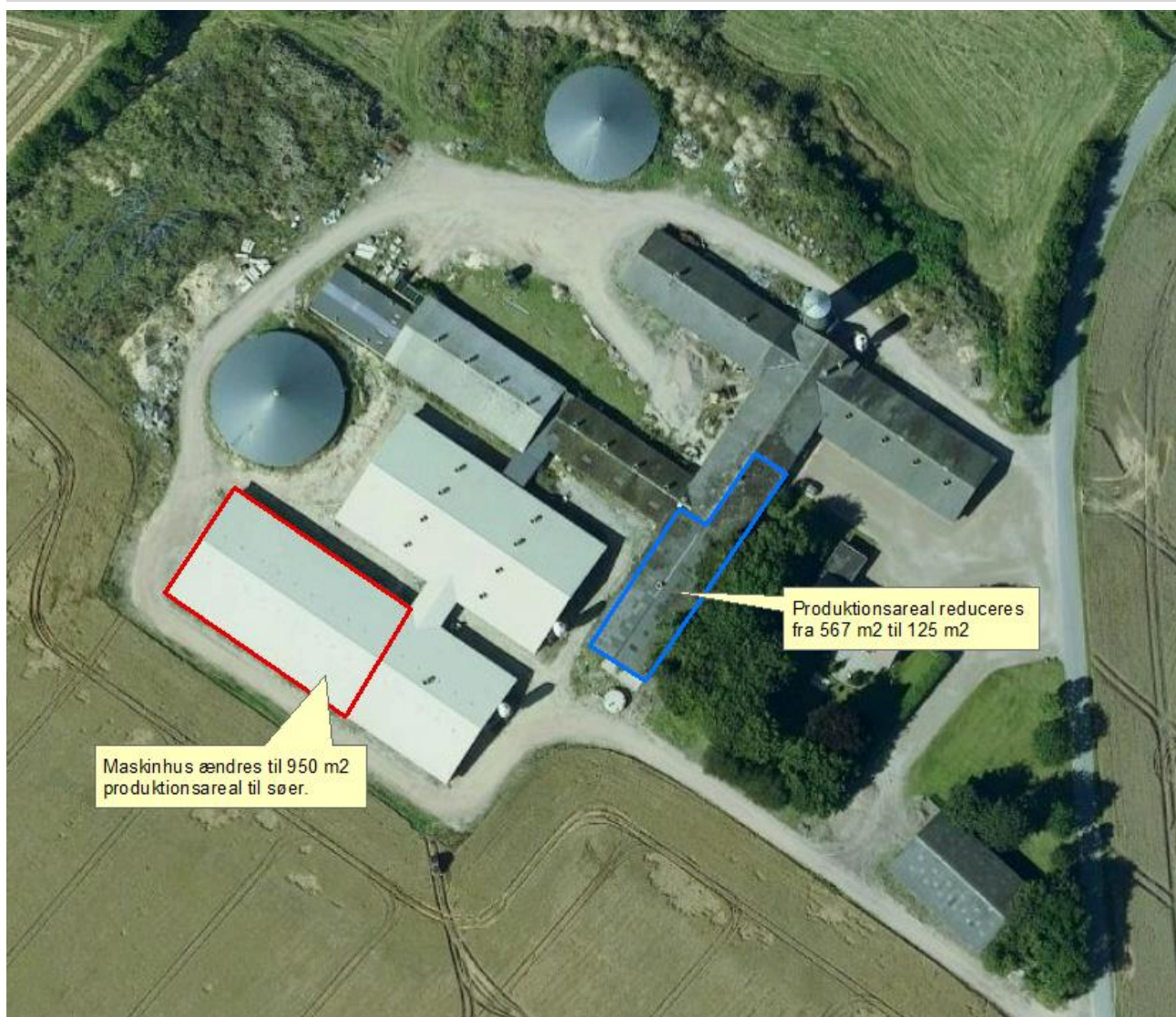
MILJØGODKENDELSE
af
svinebruget beliggende
Armvangvej 71
6800 Varde

I henhold til § 16a i Bekendtgørelse af lov nr. 520
af 1. maj 2019
om husdyrbrug og anvendelse af gødning m.v.

Varde
Kommune



Godkendt den 10. marts 2023



Udarbejdet af:

Sagsbehandler: Klaudi Andresen
Direkte tf. 7994 7413
E-mail: klan@varde.dk

VARDE KOMMUNE

Erhvervscenteret - Landbrug
Teknik og Miljø
Bytoften 2
6800 Varde

www.vardekommune.dk
vardekommune@varde.dk

Doknr. 8.303.894

Sagsnr. 2022-09038

Indholdsfortegnelse:

1	INDLEDNING	5
2	BAGGRUND FOR MILJØGODKENDELSE	6
2.1	DATABLAD	6
2.2	BAGGRUND OG HISTORIK	6
3	GODKENDELSE	7
3.1	BESKRIVELSE AF PROJEKTET	7
3.2	DISPENSATION	7
3.3	REVURDERING	7
3.4	SUPPLERENDE OPLYSNINGER	8
3.5	FORUDSÆTNINGER	8
4	VILKÅR FOR MILJØGODKENDELSEN	8
4.1	PRODUKTIONSAREALER OG OPBEVARINGSLAGRE	8
4.2	DRIFT OG INDRETNING	8
4.3	LANDSKABSINTERESSER	8
4.4	AMMONIAKREDUCERENDE TILTAG	8
4.5	OPBEVARING OG HÅNDTERING AF HUSDYRGØDNING	9
4.6	LUGT	9
4.7	STØJ OG VIBRATIONER	9
4.8	STØV	10
4.9	VAND	10
4.10	SKADEDYR	10
4.11	SPILDEVAND, OVERFLADEVAND OG RESTVAND	11
4.12	OPLAG AF OLIE, PESTICIDER OG ØVRIGE KEMIKALIER	11
4.13	LYS	11
4.14	EGENKONTROL	11
4.15	UHELD OG RISICI	11
4.16	OPHØR	11
5	KLAGEVEJLEDNING	12
6	OFFENTLIGGØRELSE	12
7	MILJØTEKNISK BESKRIVELSE OG VURDERING	14
7.1	BELIGGENHED	14
7.2	AFSTANDSKRAV	15
7.3	LANDSKAB OG KULTURMILJØ	16
7.4	SAMDRIFT	17
7.5	BIAKTIVITETER	17
7.6	INDRETNING	17
7.7	PRODUKTIONSAREALERS OG OPBEVARINGSLAGRES STØRRELSE	19
7.8	SPILDEVAND OG VANDFORBRUG	23
7.9	ENERGIFORBRUG	24
7.10	AFFALD	24
7.11	OPLAG AF DIESEL- OG FYRINGSOLIE	25
7.12	HUSDYRGØDNING - PRODUKTION, OPBEVARING OG UDBRINGNING	26
7.13	LUGT	26
7.14	STØJ OG RYSTELSER	27
7.15	STØV	28
7.16	SKADEDYR	28
7.17	LYS	28
7.18	TIL- OG FRAKØRSEL	29
7.19	DRIFTSFORSTYRRELSER ELLER UHELD	30

7.20	BESKYTTEDE NATUROMRÅDER OMKRING HUSDYRBRUGET - AMMONIAK	31
7.21	PÅVIRKNING AF "BILAG IV ARTER"	38
7.22	BAT – AMMONIAK	39
7.23	BAT – MANAGEMENT	40
7.24	BAT – ERNÆRINGSMÆSSIG STYRING	41
7.25	BAT - FORBRUG AF VAND OG ENERGI	41
7.26	BAT – OPBEVARING AF HUSDYRGØDNING	42
7.27	SAMLET BAT-VURDERING	42
8	EGENKONTROL	43
9	FORANSTALTNINGER VED OPHØR AF PRODUKTION	43
10	ALTERNATIVE MULIGHEDER	43
11	BEFOLKNING OG MENNESKERS SUNDHED	44
12	§ 35, NR. 1-7 I BEKENDTGØRELSEN	44
13	VILKÅR DER SKAL VÆRE I EN AFGØRELSE AF ET IE BRUG	45
14	NABO- / PARTSHØRING	46
15	SAMLET VURDERING	47

1 Indledning

Denne miljøgodkendelse fastlægger de vilkår, der skal gælde for en udvidelse af husdyrbruget på Armvangvej 71, 6800 Varde i Varde Kommune. Vilkårene sikrer, at udvidelse og drift af husdyrbruget kan ske uden at påvirke miljøet væsentligt.

Miljøet skal i denne sammenhæng forstås som omgivelserne i bred forstand, herunder befolkning, flora og fauna, vandmiljø, landskab og kulturhistorie samt ressourceforbrug.

I forbindelse med udarbejdelse af miljøgodkendelse, har Varde Kommune udarbejdet en miljøteknisk beskrivelse og vurdering af det ansøgte projekt. Denne danner baggrund for afgørelsen, herunder de stillede vilkår, som fremgår af afsnit 4.

Ansøgningen om miljøgodkendelse har været offentliggjort på Digital MiljøAdministration (DMA) www.dma.mst.dk fra den 24. oktober til den 8. november 2022. Offentligheden har hermed haft mulighed for at komme med forslag og bemærkninger til projektet, samt anmode om at få tilsendt udkast til afgørelse, når dette foreligger.

Varde Kommune har ikke modtaget henvendelser angående udvidelsen i idéfasen efter offentlig annoncering.

Udkast til afgørelse har været sendt i nabo- / partshøring i 30 dage (§ 16a), hvor der har været mulighed for at komme med synspunkter, kommentarer eller indsigelser til projektet.

Der er sideløbende med nabo- / partshøring foretaget høring af offentligheden, ved at udkast til miljøgodkendelse sammen med ansøgning og miljøkonsekvensrapport har været lagt på Varde Kommunes hjemmeside under "Høringer".

Copyright på kort: Geodatastyrelsen, SDFE, Hexagon, Varde Kommune.

2 Baggrund for miljøgodkendelse

2.1 Datablad

Ejer / Ansøger:	Dennis Lauridsen, Frøstrupvej 351, 6800 Varde, tlf. 40452394. trehojegaard@gmail.com
Kontaktperson:	Dennis Lauridsen, Frøstrupvej 351, 6800 Varde, tlf. 40452394. trehojegaard@gmail.com
Husdyrbrugets navn og adresse:	Trehøjegaard, Armvangvej 71, 6800 Varde
Virksomhedens art:	Svineproduktion
Ejendomsnummer:	5730010590
CHR-nummer:	95241
CVR-nummer:	35581324
Konsulent:	Hanne Hoffmann, Gråkjær Landbrug A/S, Fabervej 15, 7500 Holstebro. Tlf. 25196323. E-mail: hachr@graakjaer.dk
Tilsynsmyndighed:	Varde Kommune
Er husdyrbruget et IE-brug:	Ja
Ansøgning:	Skema nr. 236866, version 3, indsendt den 1. februar 2023.
Udkast i nabohøring:	2. februar 2023
Godkendelsesdato:	10. marts 2023

2.2 Baggrund og historik

Armvangvej 71, 6800 Varde har siden 2017 fået følgende tilladelser:

- 31. august 2018. § 16b miljøtilladelse.
- 4. november 2019. Tillæg nr. 1 til § 16b miljøtilladelsen.
- 28. april 2020: Tillæg nr. 2 til § 16b miljøtilladelsen.
- 9. februar 2021: Tillæg nr. 3 til § 16b miljøtilladelsen.

Nu søger Armvangvej 71 om en §16 a miljøgodkendelse, hvor maskinhus ændres til 950 m² produktionsareal til søer. I en eksisterende drægtighedsstald reduceres produktionsareal fra 567 m² til 125 m².

Der bygges ikke nye bygninger.

Ansøgningen er modtaget af Varde Kommune den 12. oktober 2022.

I forbindelse med sagsbehandlingen er der indhentet supplerende oplysninger.

3 Godkendelse

Varde Kommune har afgjort, at husdyrbruget på Armvangvej 71, 6800 Varde kan udvides som ansøgt. Der er nærmere redegjort for de vurderinger der ligger til grund for afgørelsen i den miljøtekniske beskrivelse og vurdering.

Miljøgodkendelsen meddeles efter § 16a i "Bekendtgørelse af lov nr. 520 af 1. maj 2019 om husdyrbrug og anvendelse af gødning m.v." herefter benævnt husdyrbrugloven, på en række nærmere angivne vilkår i afsnit 4.

Husdyrbruget skal til enhver tid leve op til gældende regler i love og bekendtgørelser – også selvom disse regler eventuelt måtte være skærpede i forhold til denne afgørelse.

Det skal i øvrigt bemærkes, at tilladelser og godkendelser der vedrører anden lovgivning, for eksempel byggetilladelse, skal indhentes særskilt. Der skal også indhentes byggetilladelse, hvis en bygning ændrer anvendelse.

Henvendelse om afgørelsen kan ske til Varde Kommune, Erhvervscenteret - Landbrug.

Eventuelle udvidelser og ændringer af husdyrbrugets anlæg, som ikke fremgår af denne afgørelse, skal meddeles til – og godkendes af Varde Kommune inden disse gennemføres.

I henhold til husdyrbruglovens § 59a bortfalder godkendelsen, hvis den ikke er udnyttet, inden 6 år efter den er meddelt. Hvis en del af godkendelsen ikke er udnyttet, bortfalder godkendelsen for denne del.

3.1 Beskrivelse af projektet

Ifølge den nugældende husdyrbrugslov skal der ikke længere søges om og gives godkendelse til et bestemt dyrehold, men om et bestemt produktionsareal, det vil sige det areal, som dyrene på husdyrbruget kan opholde sig på.

Maskinhus ændres til 950 m² produktionsareal til søer. I en eksisterende drægtighedsstald reduceres produktionsareal fra 567 m² til 125 m².

Der søges om produktionsarealer og arealer til opbevaring af husdyrgødning, som det fremgår af tabel 1 og 2, og beliggende, som det fremgår af figur 5.

3.2 Dispensation

I løbestald på figur 3 stiger ammoniakfordampningen med 11,2 kg NH₃-N pr. år i forhold til nudrift. Stalden ligger 14,4 m fra en markvandsboring. Her er afstandskravet 25 m. I henhold til husdyrgødningsbekendtgørelse §9 stk. 3 giver Varde Kommune dispensation til, at dyreholdet kan udvides 14,4 m fra markvandsboring.

3.3 Revurdering

Kommunalbestyrelsen skal jævnfør § 39 stk. 4 i "Bekendtgørelse om tilladelse og godkendelse mv. af husdyrbrug (herefter benævnt Husdyrgodkendelsesbekendtgørelsen) foretage den første regelmæssige revurdering, når der er forløbet 8 år fra det tidspunkt, hvor husdyrbruget første gang blev godkendt, og herefter hvert 10. år.

Det er planlagt at foretage den første revurdering i 2031.

3.4 Supplerende oplysninger

I forbindelse med sagsbehandlingen har Varde Kommune orienteret og indhentet oplysninger fra følgende:

- Idéfasen ved offentlig annoncering
- Nabohøring ved berørte naboer
- Udkast på hjemmeside

3.5 Forudsætninger

Varde Kommune forudsætter, at projektet gennemføres og drives som beskrevet i ansøgningen, og at den generelt gældende lovgivning overholdes.

Miljøgodkendelsen meddeles på vilkår, der sikrer at kravene i § 27 i husdyrbrugloven opfyldes. Der stilles derfor følgende vilkår til husdyrbrugets anlæg:

4 Vilkår for miljøgodkendelsen

4.1 Produktionsarealer og opbevaringslagre

- a. Husdyrbruget må maksimalt have produktionsarealer og arealer med gødningsopbevaring, som det fremgår af tabel 1 og 2, og beliggende som det fremgår af figur 5.

4.2 Drift og indretning

- a. Husdyrbrugets drift og indretning skal være i overensstemmelse med de oplysninger der fremgår af den miljøtekniske beskrivelse, medmindre andet fremgår af afgørelsens vilkår.
- b. De vilkår der vedrører driften, skal være kendt af de ansatte/andre der er beskæftiget med den pågældende del af driften. Et eksemplar af miljøgodkendelsen skal til enhver tid være tilgængeligt for de personer, der har ansvaret for husdyrbrugets daglige drift.
- c. Armvangvej 71, 6800 Varde skal ved fremtidige udvidelse overveje placering og aktiviteter, således at transport af dyr, materialer og husdyrgødning begrænses.
- d. Gyllekanaler i stald "Maskinhal (2020)" på figur 4 skal være indrettet med linespil.
- e. Armvangvej 71, 6800 Varde skal etablere volde som vist med grøn på figur 12. Den ene vold skal være cirka 45 m lang, og den anden vold skal være cirka 25 m. Højden på voldene skal være 2,5-3.0 m.

4.3 Landskabsinteresser

- a. Bygningerne skal være opført i afdæmpede farver og i ikke-reflekterende materialer.
- b. Ståltrapezplader på siderne af klima-pavillonerne (bygning 7) må ikke være højglans, så de giver genskin/reflekterer solskin i landskabet. Se figur 4.

4.4 Ammoniakreducerende tiltag

- a. Gyllebeholder 1 og gyllebeholder 2 på figur 4 skal være forsynet med fast overdækning i form af teltoverdækning med indvendigt skørt.
- b. Åbning af telt dugene må kun ske i forbindelse med omrøring, tømning og udbringning af gylle.
- c. Skader på teltoverdækningerne skal repareres inden for en uge efter skadens opståen.

- d. Såfremt en skade ikke kan repareres inden for en uge, skal der indgås aftale om reparation inden to hverdage efter skadens opståen. Tilsynsmyndigheden underrettes straks herom.
- e. Gyllekanalerne i stald "Ny klimastald i tidl farestald", "8. Farestald (2020)" og "9. Løbe/drægtighedsstald (2020)" på figur 4 - i alt 1.221 m² - skal være forsynet med køleslanger, der forbindes med en varmepumpe.
- f. I gyllekanaler i stald "Ny klimastald i tidl farestald", "8. Farestald (2020)" og "9. Løbe/drægtighedsstald (2020)" på figur 4 skal varmepumpen levere en årlig køleydelse på mindst 31,8 W/m².
- g. Gyllekanalerne i stald "Maskinhal (2020)" på figur 4 skal være forsynet med køleslanger, der forbindes med en varmepumpe. Ved tilsyn skal Armvangvej 71 oplyse areal på gyllekummer i stald "Maskinhal (2020)" på figur 4
- h. I gyllekanaler i stald "Maskinhal (2020)" på figur 4 skal varmepumpen levere en årlig køleydelse på mindst 17,6 W/m².
- i. Varmepumpen skal være forsynet med en timetæller til dokumentation af årlig driftstid.
- j. Den årlige driftstid skal være mindst 8760 timer.
- k. Gyllekølingsanlægget skal være forsynet med et trykovervågningssystem, en alarm samt en sikkerhedsanordning, der i tilfælde af lækage stopper gyllekølingsanlægget. Gyllekølingsanlægget må ikke kunne genstarte automatisk.
- l. Vedligeholdelse af gyllekølingsanlægget skal ske i overensstemmelse med producentens vejledning. Vejledningen skal opbevares på husdyrbruget.
- m. Ved udskiftning af varmepumpen, skal dokumentation for køleeffekt på gyllekøleanlæg indsendes til tilsynsmyndigheden før anlægget tages i drift.

4.5 Opbevaring og håndtering af husdyrgødning

- a. Påfyldning af gylle til gyllevogn og lignende skal altid ske under opsyn.

4.6 Lugt

- a. Hele husdyrbruget og dets omgivelser skal renholdes således, at lugtgener begrænses mest muligt.
- b. Såfremt tilsynsmyndigheden skønner, at lugtgener i omgivelserne vurderes at være væsentligt større end der kan forventes ifølge grundlaget for miljøvurderingen, skal husdyrbruget lade foretage undersøgelse af muligheder for begrænsning af lugtkilder og/eller behandling af afkastluften. Undersøgelsens omfang vil blive fastsat af tilsynsmyndigheden på baggrund af en konkret vurdering af sagen. Lugtundersøgelser kan maksimalt kræves én gang pr. år. Virksomheden afholder selv omkostningerne til dokumentation, undersøgelser og målinger.

4.7 Støj og vibrationer

- a. Husdyrbrugets bidrag til støjbelastningen må, ved udendørs opholdsarealer ved boliger beliggende i landzone uden for eget skel, ikke overskride de anførte værdier 1,5 meter over terræn i frit felt:

Tidspunkt	Støjgrænser	Reference tidsrum
Dag		
Mandag - fredag kl. 07 - 18	55 dB(A)	8 timer
Lørdag kl. 07 - 14	55 dB(A)	7 timer
Lørdag kl. 14 - 18	45 dB(A)	4 timer
Søn- og helligdag kl. 07 - 18	45 dB(A)	8 timer
Aften		
Alle dage kl. 18 - 22	45 dB(A)	1 time
Nat		
Alle dage kl. 22 - 07	40 dB(A)	½ time

Støjgrænser

- b. Støjens maksimalværdi må om natten ikke overstige ovenstående grænseværdier med mere end 15 dB(A) ved alle beboelser.
- c. Ved dokumentation for overholdelse af støjvilkår skal der ses bort fra kortvarig sæsonafhængig kørsel udenfor husdyranlægget f.eks. pløjning og høst.
- d. Hvis tilsynsmyndigheden vurderer det nødvendigt, skal husdyrbruget dokumentere, at støjvilkåret er overholdt. Dokumentationen skal belyse støjbelastningen med husdyrbruget i fuld repræsentativ drift. Dette kan dog højst kræves en gang årligt, såfremt ovennævnte støjgrænser overholdes.

Dokumentationen skal ske i form af resultat af en støjmåling udført efter retningslinjerne i Miljøstyrelsens vejledning nr. 5 og 6/1984, eller efter en beregning udført efter den nordiske beregningsmetode for ekstern støj fra virksomheder jf. Miljøstyrelsens vejledning nr. 5/1993. Ved ændringer skal den nyeste vejledning anvendes.

Er dokumentationen udført som beregning, skal den indeholde de oplysninger om beregningsforudsætningerne, som er nødvendige for vurdering af rigtigheden af beregningsresultaterne. Er dokumentationen udført som måling, skal driftsforholdene under målingen beskrives. Som udgangspunkt accepteres en ubestemthed på de målte eller beregnede støjbelastninger på max. +/- 3 dB(A).

- e. Målingerne eller beregningerne skal udføres af en person eller et laboratorium, som er akkrediteret af DANAK eller godkendt af Miljøstyrelsen til "Måling - ekstern støj".
- f. Resultaterne skal sendes til tilsynsmyndigheden senest 1 måned efter målingernes gennemførelse.

4.8 Støv

- a. Drift af anlægget må ikke medføre væsentlige støvgener uden for husdyranlægget.

4.9 Vand

- a. Husdyrbruget skal drives så vandforbruget minimeres mest muligt.

4.10 Skadedyr

- a. Der skal på husdyrbruget foretages effektiv fluebekæmpelse i overensstemmelse med de til enhver tid nyeste retningslinjer fra Aarhus Universitet, Institut for Agroøkologi.
- b. Opbevaring af foder skal ske på en sådan måde, at der ikke opstår risiko for tilhold af skadedyr.

4.11 Spildevand, overfladevand og restvand

- a. Tagbrønde og brønde i øvrigt indenfor en afstand på 15 meter fra stalde skal hæves minimum 10 cm over terræn, når de fører til dræn eller vandløb.
- b. Armvangvej 71, 6800 Varde skal begrænse områder udenfor staldanlægget, der kan give anledning til forurening.

4.12 Oplag af olie, pesticider og øvrige kemikalier

- a. Opbevaring af kemikalier, samt spildolie og kemikalieaffald, skal foregå i rum med fast bund og uden mulighed for forurening af jord, afløbssystem, grundvand og vandløb.

4.13 Lys

- a. Driften må ikke medføre væsentlige lysgener uden for husdyrbruget.

4.14 Egenkontrol

- a. Dokumentation skal opbevares samlet, i papirform eller elektronisk, og være lettilgængelige for tilsynsmyndigheden. Dokumentationen skal fremvises til tilsynsmyndigheden på forlangende og skal gemmes minimum 5 år.
- b. Der skal føres en logbog for gyllebeholderen, hvori eventuelle skader på teltoverdækningen noteres med angivelse af dato for skaden samt dato for reparation. Logbogen skal opbevares på husdyrbruget i mindst fem år og forevises på tilsynsmyndighedens forlangende.
- c. Der skal indgås en skriftlig aftale med en godkendt montør med VPO certifikat eller tilsvarende certificering om kontrol og service af gyllekølingsanlægget mindst én gang årligt. Den årlige kontrol skal som minimum bestå af følgende: - afprøvning og funktionssikring af trykovervågningssystemet, alarmerne samt sikkerhedsanordningen, kontrol af kølekredsens ydelse, aflæsning og registrering af driftstimer.
- d. Enhver form for driftsstop af gyllekølingsystem skal noteres i logbog med angivelse af årsag og varighed. Tilsynsmyndigheden skal underrettes ved driftsstop, der har en varighed på mere end 2 uger.
- e. Registreringen fra logbogen, den skriftlige kontrolaftale, de årlige kontrolrapporter samt øvrige service rapporter, skal opbevares på husdyrbruget i mindst fem år og forevises på tilsynsmyndighedens forlangende.

4.15 Uheld og risici

- a. Alle uheld og driftsforstyrrelser, herunder evt. spild på udendørs arealer, der kan medføre forurening, skal straks meddeles alarmcentralen (tlf.: 112) og efterfølgende Erhvervscenteret, Varde Kommune (tlf.: 7994 6800).
- b. Bedriften skal begrænse anvendelse, fremstilling eller frigivelse af relevante farlige stoffer i forbindelse med husdyrproduktionen med henblik på at undgå risiko for forurening af jordbund og grundvand på husdyrbruget. Ved farlige stoffer forstås stoffer og blandinger som defineret i artikel 3 i Europa-Parlamentets og Rådets forordning (EF) nr. 1272/2008 om klassificering, mærkning og emballering af stoffer og blandinger.

4.16 Ophør

- a. Ved ophør af driften, skal der træffes de nødvendige foranstaltninger for at undgå forureningsfare. Alle opbevaringsanlæg skal tømmes og rengøres, og husdyranlægget skal fremstå i miljømæssig god stand.

5 Klagevejledning

Afgørelsen kan påklages til Miljø- og Fødevareklagenævnet i henhold til § 76 i Husdyrbrugloven af de klageberettigede, der fremgår af lovens §§ 84-87.

Hvis du ønsker at klage over afgørelsen, skal du gøre det elektronisk og direkte til Miljø og Fødevareklagenævnet via Klageportalen. Du kan få adgang til Klageportalen via <https://kpo.naevneneshus.dk>

Din klage skal være modtaget senest den 10. april 2023 (4 uger efter offentliggørelsen).

Det er en betingelse for behandling af din klage, at du indbetaler et gebyr.

Vejledning om hvordan du klager og om gebyrordningen kan du finde på <https://kpo.naevneneshus.dk>

Samme sted fremgår det også, at der er visse særlige forhold, som kan begrunde en undtagelse fra kravet om at klage via Klageportalen.

Har du brug for yderligere oplysninger eller hjælp til Klageportalen, kan du kontakte nh@naevneneshus.dk eller tlf. 7240 5600.

Såfremt afgørelsen ønskes indbragt for domstolene, skal søgsmål være anlagt inden 6 måneder fra afgørelsens offentliggørelse samt være i overensstemmelse med § 26 i forvaltningsloven.

6 Offentliggørelse

Offentliggørelse af afgørelsen sker på Digital MiljøAdministration <https://dma.mst.dk/> under "Offentliggørelser", senest den 13. marts 2023.

På Varde Kommunes vegne den 10. marts 2023

Miljømedarbejder

Klaudi Andresen

Kopi sendt til:

- Hanne Hofmann, Landbrug Gråkjær Landbrug A/S, e-mail: hachr@graakjaer.dk
- Styrelsen for Patientsikkerhed, Tilsyn og Rådgivning Syd, Nytorv2, 1. sal, 6000 Kolding, e-mail: trsyd@stps.dk
- Danmarks Fiskeriforening, Nordensvej 3, Taulov, 7000 Fredericia, e-mail: mail@dkfisk.dk
- Ferskvandsfiskeriforeningen for Danmark, v. Niels Barslund, Vormstrupvej 2, 7540 Haderup, e-mail: nb@ferskvandsfiskeriforeningen.dk
- Arbejderbevægelsens Erhvervsråd, Reventlowsgade 14,1, 1651 Kbh.V, e-mail: ae@ae.dk
- Forbrugerrådet, Fiolstræde 17, 1017 Kbh.K, e-mail: fbr@fbr.dk
- Det Økologiske Råd, Blegdamsvej 4B, 2200 Kbh.N, e-mail: husdyr@ecocouncil.dk
- Danmarks Sportsfiskerforbund, Skyttevej 5, 7182 Bredsten, e-mail: lbt@sportsfiskerforbundet.dk
- Danmarks Naturfredningsforening, Masnedøgade 20, 2100 København Ø, e-mail: dnvarde-sager@dn.dk
- Dansk Ornitologisk Forening, Vesterbrogade 140, 1620 Kbh.V, e-mail: natur@dof.dk samt lokalforeningen for sydvestjylland e-mail: varde@dof.dk

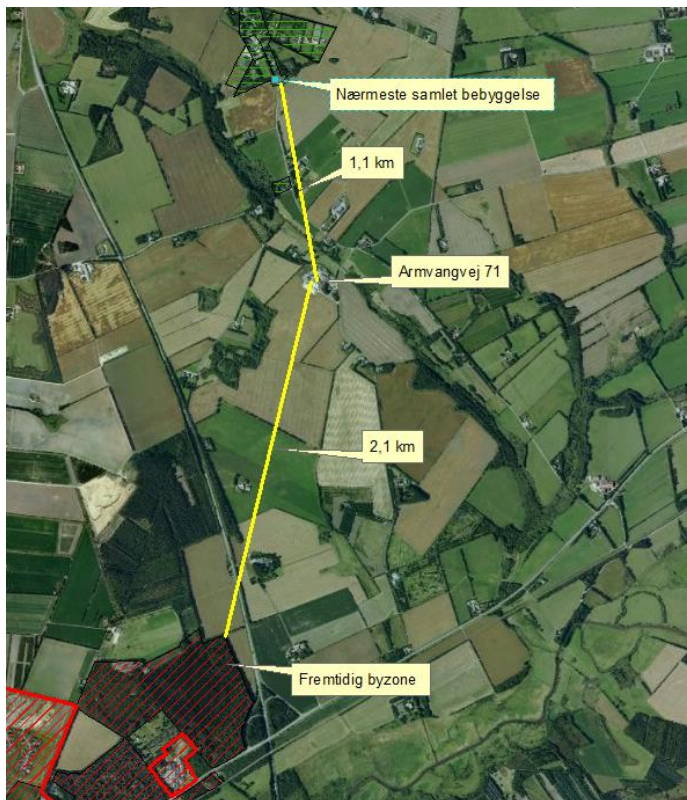
7 Miljøteknisk beskrivelse og vurdering

Beliggenhed, landskab og kulturmiljø

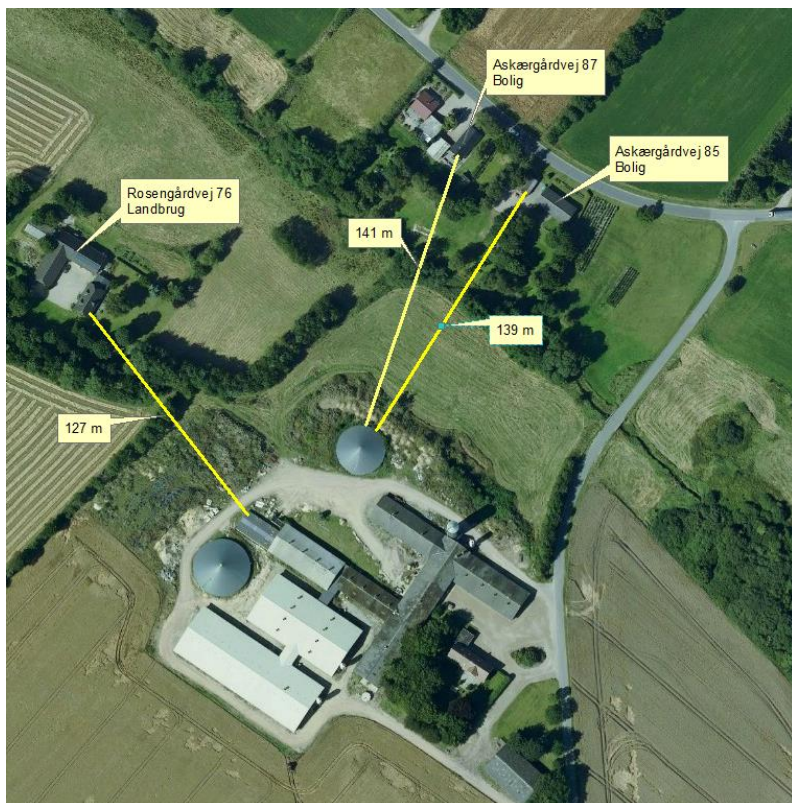
7.1 Beliggenhed

Husdyrbruget ligger på Armvangvej 71, 6800 Varde, 1,1 km syd for Mejls. Nærmeste fremtidig byzone er Varde, der ligger 2,1 km syd for husdyrbruget. Nærmeste samlede bebyggelse er Mejls, der ligger 1,1 km nord for husdyrbruget. Se figur 1

Nærmeste nabo uden landbrugspligt, Askærgårdvej 85 og 87, er beliggende 139 og 141 m fra husdyrbruget. Se figur 2.



Figur 1. Husdyrbruget i forhold til fremtidig byzone og samlet bebyggelse.



Figur 2. Husdyrbruget i forhold til nærmeste naboer.

Varde Kommune vurderer at beliggenheden er tilstrækkeligt beskrevet.

7.2 Afstandskrav

Afstandskravene i henhold til § 6 i Husdyrbrugloven er overholdt, da husdyrbrugets anlæg ikke er beliggende:

- i et eksisterende eller ifølge kommuneplanens rammedel fremtidigt byzone- eller sommerhusområde
- i et område i landzone, der i lokalplan er udlagt til boligformål, blandet bolig og erhvervsformål eller til offentlige formål med henblik på beboelse, institutioner, rekreative formål og lign.,
- i en afstand mindre end 50 m fra ovennævnte områder eller
- i en afstand mindre end 50 m fra en nabobeboelse.

Følgende afstandskrav i henhold til § 8 i husdyrbrugloven er overholdt:

- almene vandforsyningsanlæg (50 m)
- vandløb, dræn og søer (15 m)
- offentlig vej og privat fællesvej (15 m)
- levnedsmiddelvirksomhed (25 m)
- beboelse på samme ejendom (15 m)
- naboskel (30 m)

Følgende afstandskrav i henhold til § 8 i husdyrbrugloven er ikke overholdt:

- ikke almene vandforsyningsanlæg (25 m)



Figur 3. Afstand fra løbestald til boring.

Afstandskrav til markvandsboring er ikke overholdt, da der sker en stigning i ammoniakfordampningen fra løbestalden i forhold til nudrift. Se figur 3. Da der er tale om en eksisterende bygning, giver Varde Kommune i henhold til husdyrgødningsbekendtgørelse §9 stk. 3 dispensation til, at dyreholdet kan udvides 14,4 m fra markvandsboring.

7.3 Landskab og kulturmiljø

I forbindelse med sagsbehandlingen er husdyrbrugets beliggenhed i forhold til udpegningerne i Varde Kommunes Kommuneplan 2021 samt andre udpegninger blevet gennemgået. Husdyrbrugets anlæg ligger **indenfor**

- Landzone
- Hovedindsatsområde
- Dallandskab
- Særligt værdifuldt landbrugsområde
- Nybro Naturgasanlæg – sikkerhedszone
- Nybro Naturgasanlæg – planlægningszone
- Åbeskyttelseslinje

Af Kommuneplan 2021 for Varde Kommune fremgår det blandt andet, at

Anvendelse af reflekterende materialer i **det åbne land (Landzone)** skal søges begrænset og om nødvendigt afskærmes.

Det Grønne Danmarkskort udgør netværket af de fire kategorier af områder med eksisterende værdifuld natur, eksisterende økologiske forbindelser, potentiel natur og potentielle økologiske forbindelser. **Hovedindsatsområderne** fastlægger hovedstrukturen i dette netværk.

Der skal reserveres 200 meter brede arealer til fremføring af **planlagte transmissionsledninger for naturgas** og 100 m brede arealer til fremføring af **planlagte fordelingsledninger for naturgas**.

Da der ikke sker nybyggeri, har projektet ikke været sendt i høring hos ledningsinfo@energinet.dk. I forbindelse med nabohøring, er udkast til miljøgodkendelse sendt til ledningsinfo@energinet.dk.

Større sammenhængende **dallandskaber** skal beskyttes, bevares og styrkes som sammenhængende halvkulturlandskaber, og friholdes for ny bebyggelse og anlæg. Der kan dog tillades mindre anlæg med rekreative formål. Til- og ombygninger ved eksisterende ejendomme skal tilpasses landskabets karakter, særligt med hensyn til beplantning, placering, udformning og materialevalg.

I **særligt værdifulde landbrugsområder** skal det sikres, at arealerne kan anvendes længst muligt til landbrugsmæssige formål før overgangen til anden anvendelse.

Det nærmeste beskyttede sten- eller jorddige ligger i et markskel ca. 422 meter syd for husdyrbruget, og berøres ikke af udvidelsen.

Udvidelsen sker udenfor beskyttelseslinje for fredede fortidsminder, sø-beskyttelseslinje, strand-beskyttelseslinje og skov-byggelinje. Men indenfor å-beskyttelseslinje.

I en tidligere miljøtilladelse er der i forbindelse med dette stillet følgende vilkår:

De ønskede ståltrapezplader på siderne af klima-pavillonerne må ikke være højglans så de giver genskin/reflekterer solskin i landskabet.

På baggrund af ovenstående stilles følgende vilkår:

Ståltrapezplader på siderne af klima-pavillonerne må ikke være højglans, så de giver genskin/reflekterer solskin i landskabet. Se figur 4.

Varde Kommune vurderer at

- alle udvidelsen er erhvervsmæssigt nødvendige for landbrugsdriften
- udvidelsen ikke er i strid med Kommuneplan 2021 for Varde Kommune
- det samlede bygningsanlæg vil fremstå som en driftsmæssig enhed
- at udvidelsen, og de deraf følgende ændringer i området, ikke vil være i strid med hensynet til kulturhistoriske interesser.

Varde Kommune stiller af hensyn til landskabsinteresser vilkår om at bygningerne skal være opført i afdæmpede farver og i ikke-reflekterende materialer.

Husdyrhold og drift

7.4 Samdrift

Husdyrbruget drives sammen med Frøstrupvej 351, 6800 Varde

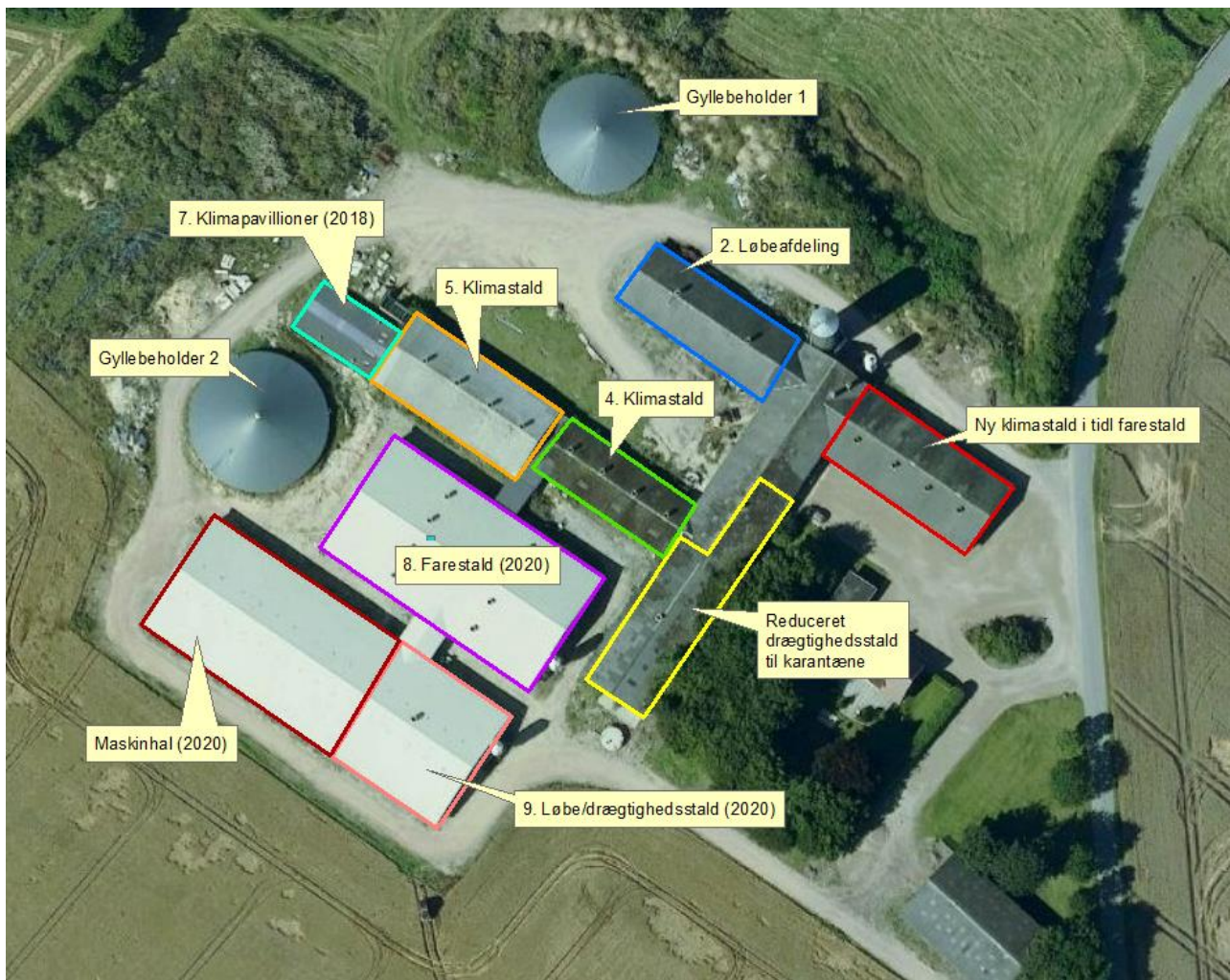
På baggrund af afstanden vurderer Varde Kommune, at husdyrbrugene skal godkendes hver for sig.

7.5 Biaktiviteter

Der er ingen biaktiviteter på husdyrbruget.

7.6 Indretning

Oversigt over husdyrbrugets bygninger fremgår af figur 4.



Figur 4. Oversigt over husdyrbrugets bygninger.

Ny klimastald i tidl. farestald

Eksisterende stald. Smågrise. Delvis spaltegulv.

Areal på gyllekummer: 4,7 m x 14,0 m x 4 sektioner = 263,20 m².

2. Løbeafdeling

Eksisterende stald. 163 m² produktionsareal med søer, der er individuel opstaldet på delvis spaltegulv. 41 m² produktionsareal med søer, der er individuel opstaldet på fuldspalter.

Derudover er der 46 m² produktionsareal, der er ornestier på fuldspalter. Det er ikke muligt at vælge denne kategori i husdyrgodkendelse.dk. Det er heller ikke muligt at vælge søer, der går løse på fuldspalter. Derfor er der valgt kategorien: Søer, golde og drægtige. Løsgående, delvis spaltegulv.

Reduceret drægtighedsstald til karantæne

Eksisterende stald. Produktionsareal reduceres fra 567 m² til 125 m². Dyretype skifter fra søer til "Flexgruppe: Søer og Slagtesvin, 50-75 % fast gulv.

4. Klimastald

Eksisterende stald. Smågrise. Produktionsareal 256 m². Delvis spaltegulv.

5. Klimastald

Eksisterende stald. Smågrise. Produktionsareal 339 m². Delvis spaltegulv.

7. Klimapavillioner (2018)

Eksisterende stald. Smågrise. Produktionsareal 176 m². Delvis spaltegulv. Er opført med ståltrapezplader på siderne.

Der er stillet følgende vilkår:

Ståltrapezplader på siderne af klima-pavillonerne må ikke være højglans, så de giver genskin/reflekterer solskin i landskabet. Se figur 3.

8. Farestald (2020)

Eksisterende stald. "Søer, diegivende. Kassestier, delvis spaltegulv".

Areal på gyllekanaler: 3,3 m x 23,8 m x 8 sektioner = 628,32 m².

9. Løbe/drægtighedsstald (2020)

Eksisterende stald. "Løsgående søer, delvis spaltegulv".

Areal på gyllekanaler:

Spalter og miljøspalter: 5,5 m x 25 m x 2 = 275 m².

Kanaler: 2,2 m x 3,1 m x 8 stier = 54,56 m².

I alt kanaler: 329,56 m²

Maskinhal (2020)

I hallen etableres 950 m² produktionsareal til løsgående søer på delvis spaltegulv.

Gyllebeholder 1.

1700 m³. Er overdækket med telt.

Gyllebeholder 2.

2500 m³. Tanken er overdækket.

Varde Kommune vurderer at indretningen er tilstrækkelig beskrevet.

Der stilles vilkår om, at husdyrbrugets indretning og drift skal være i overensstemmelse med de oplysninger der fremgår af denne miljøtekniske beskrivelse.

7.7 Produktionsarealers og opbevaringslagres størrelse

I tabel 1 og figur 5 ses produktionsarealets størrelse som ansøgt, som nuværende drift og som ansøgt drift. Produktionsarealerne er sammen med Dennis Lauridsen opmålt af Varde Kommune den 29. september 2022.

Stalde og produktioner						
Staldnavn	Staldstørrelse (m ²)	Ventilation	Kildehøjde	Produktion	Antal måneder udegående	Produktionsareal (m ²)
Ansøgt drift						
2: Løbeafdeling	529	Mekanisk ventilation	6 m	(#555584) Søer, golde og drægtige. Løsgående, delvis spaltegulv	0	46
				(#555583) Søer, golde og drægtige. Individuel opstaldning, delvis spaltegulv	0	163
				(#555582) Søer, golde og drægtige. Individuel opstaldning, fuldspaltegulv	0	41
4: Klimastald	403	Mekanisk ventilation	6 m	(#555596) Smågrise. Toklimastald, delvis spaltegulv	0	256
5: Klimastald	544	Mekanisk ventilation	6 m	(#555599) Smågrise. Toklimastald, delvis spaltegulv	0	339
7: Klimavilloner (2018)	229	Mekanisk ventilation	3 m	(#555602) Smågrise. Toklimastald, delvis spaltegulv	0	176
8. Farestald (2020)	1340	Mekanisk ventilation	6 m	(#555605) Søer, dlegivende. Kassestier, delvis spaltegulv	0	974
9. Løbe/drægtighedsstald (2020)	624	Mekanisk ventilation	6 m	(#555608) Søer, golde og drægtige. Løsgående, delvis spaltegulv	0	462
Maskinhal (2020)	1249	Mekanisk ventilation	6 m	(#555612) Søer, golde og drægtige. Løsgående, delvis spaltegulv	0	950
NY klimastald i tidl farestald (2021)	612	Mekanisk ventilation	6 m	(#555613) Smågrise. Toklimastald, delvis spaltegulv	0	415
Reduceret drægtighedsstald til karantæne	272	Mekanisk ventilation	6 m	(#555615) Flexgruppe: Søer og Slagtesvin; 50-75 % fast gulv	0	125
Sum						3947
Nudrift						
2: Løbeafdeling	529	Mekanisk ventilation	6 m	(#555592) Søer, golde og drægtige. Individuel opstaldning, fuldspaltegulv	0	24
				(#555590) Søer, golde og drægtige. Individuel opstaldning, delvis spaltegulv	0	163
				(#555588) Søer, golde og drægtige. Løsgående, delvis spaltegulv	0	65
3: Drægtighedsstald	659	Mekanisk ventilation	6 m	(#555594) Søer, golde og drægtige. Løsgående, delvis spaltegulv	0	567
4: Klimastald	403	Mekanisk ventilation	6 m	(#555597) Smågrise. Toklimastald, delvis spaltegulv	0	252

Staldnavn	Staldstørrelse (m ²)	Ventilation	Kildehøjde	Produktion	Antal måneder udegående	Produktionsareal (m ²)
5: Klimastald	544	Mekanisk ventilation	6 m	(#555600) Smågrise. Toklimastald, delvis spaltegulv	0	341
7: Klimapavilloner (2018)	229	Mekanisk ventilation	3 m	(#555603) Smågrise. Toklimastald, delvis spaltegulv	0	176
8. Farestald (2020)	1340	Mekanisk ventilation	6 m	(#555607) Søer, diegivende. Kassestier, delvis spaltegulv	0	1028
9. Løbe/drægtighedsstald (2020)	624	Mekanisk ventilation	6 m	(#555611) Søer, golde og drægtige. Løsgående, delvis spaltegulv	0	448
NY klimastald i tidl farestald (2021)	612	Mekanisk ventilation	6 m	(#555614) Smågrise. Toklimastald, delvis spaltegulv	0	440
Sum						3504
8 års drift						
1: Farestald	606	Mekanisk ventilation	6 m	(#555581) Søer, diegivende. Kassestier, delvis spaltegulv	0	378
				(#555593) Søer, golde og drægtige. Individuel opstaldning, fuldspaltegulv	0	24
2: Løbeafdeling	529	Mekanisk ventilation	6 m	(#555591) Søer, golde og drægtige. Individuel opstaldning, delvis spaltegulv	0	163
				(#555589) Søer, golde og drægtige. Løsgående, delvis spaltegulv	0	45
				(#555587) Søer, golde og drægtige. Løsgående, delvis spaltegulv	0	20
3: Drægtighedsstald	659	Mekanisk ventilation	6 m	(#555595) Søer, golde og drægtige. Løsgående, delvis spaltegulv	0	567
4: Klimastald	403	Mekanisk ventilation	6 m	(#555598) Smågrise. Toklimastald, delvis spaltegulv	0	252
5: Klimastald	544	Mekanisk ventilation	6 m	(#555601) Smågrise. Toklimastald, delvis spaltegulv	0	341
Sum						1790

Tabel 1. Produktionsarealer i ansøgt drift, nudrift og 8 års drift.

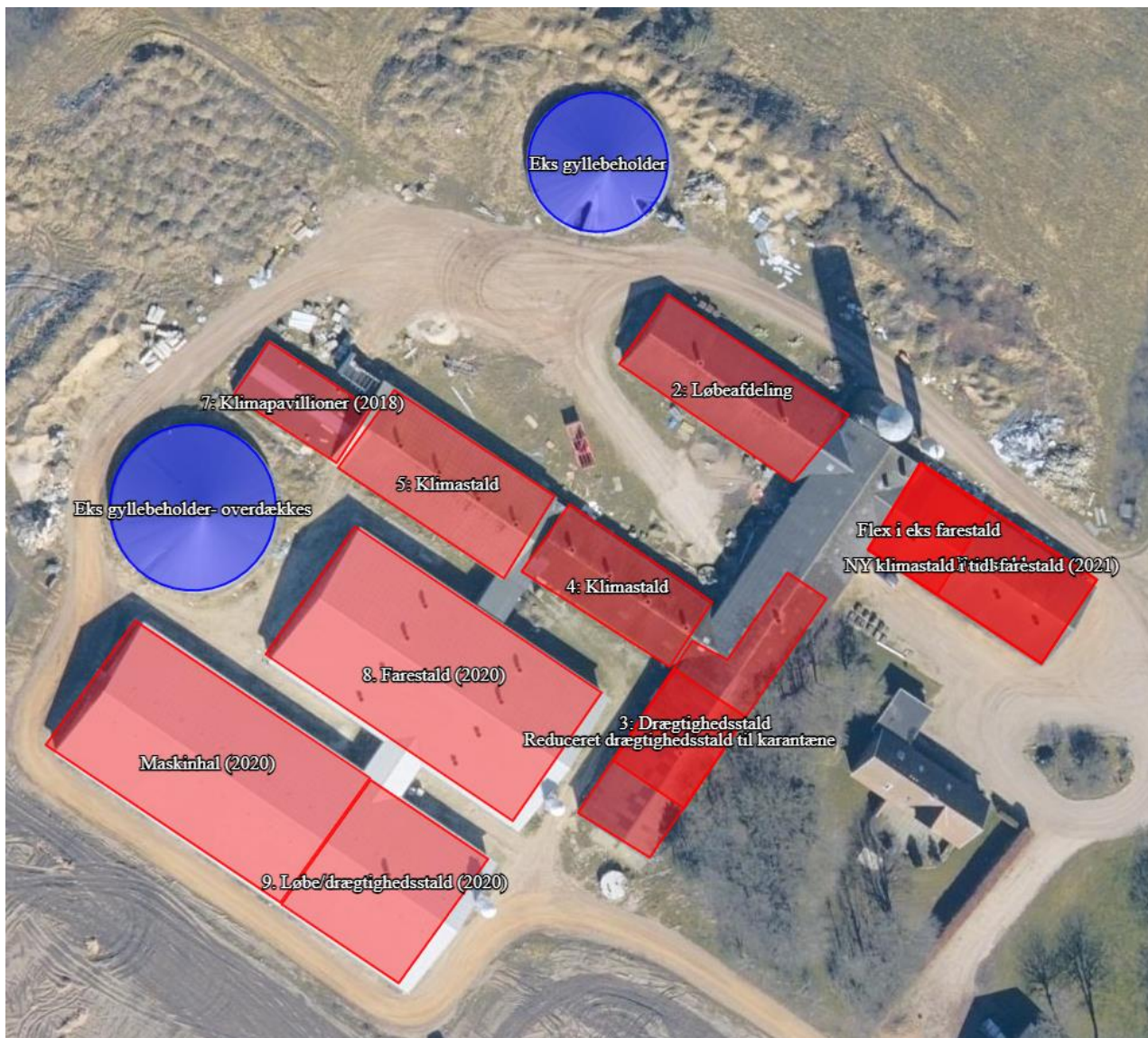
Produktionsarealets størrelse i nudrift blev godkendt i tillæg nr. 3 til miljøgodkendelse fra 9. februar 2021.

Produktionsarealets størrelse for 8 år fremgår af en byggeanmeldelse fra 2004.

Opbevaringslagre					
Navn	Lagertype	Yderligere oplysninger	Bedste tilgængelige opbevaringsteknik	Dimension	Areal (m ²)
Ansøgt drift					
Eks gyllebeholder	Flydende				439
Eks gyllebeholder- overdækkes	Flydende				622
Nudrift					
Eks gyllebeholder	Flydende				439
Eks gyllebeholder- overdækkes	Flydende				622
8 års drift					
Eks gyllebeholder	Flydende				439
Eks gyllebeholder- overdækkes	Flydende				622

Tabel 2. Areal på opbevaringsanlæg til husdyrgødning i ansøgt, nudrift og for 8 år siden.

Tabel 2 viser areal på opbevaringsanlæg til husdyrgødning i ansøgt, nudrift og for 8 år siden.



Figur 5. Placering af produktionsareal og areal til opbevaring af husdyrgødning.

Varde Kommune vurderer at produktionsarealet og areal til gødningsopbevaring er tilstrækkeligt beskrevet.

7.8 Spildevand og vandforbrug

Ansøger oplyser følgende:

Spildevand fra ansøgt produktionen udgøres primært af vand fra rengøring af stalde og fra drikkevandsspild. Spildevandet ledes til gyllebeholder.

Der udledes ikke spildevand, der kræver myndighedernes tilladelse.

Vand anvendes primært til drikkevand til dyrene og vask af stalde. Ved løbende reovering og reparation vil der være fokus på at vælge løsninger der minimerer vandforbruget og vandspild f.eks. drikkesystemer.

Armvangvej 71 har en udledningstilladelse til tagvand fra den 23. april 2019, der omfatter alle de nuværende bygninger.

Der er toilet i stalden. Ansøger oplyser, at afløb fra toilet ledes til septiktank.

Varde Kommune vurderer, at spildevand og vandforbruget er tilstrækkeligt beskrevet.

7.9 Energiforbrug

Ansøger oplyser følgende:

Der anvendes energi til ventilation, fodring, lys mv. Ved løbende reovering og reparation vil der være fokus på at vælge løsninger der minimerer energiforbruget f.eks. energibesparende lyskilder mv. Lyset i staldene styres efter timer og lyser kun 15-16 timer i døgnet.

Der er temperaturstyret ventilation i staldene. Hyppig rengøring af ventilationsafkastene, nedsætter energiforbruget betragteligt.

Varde Kommune vurderer, at energiforbruget er tilstrækkeligt beskrevet.

7.10 Affald

Ansøger oplyser følgende:

Døde dyr fjernes dagligt fra staldene og placeres i container eller under kadaverkapsel, udviklet til formålet.

Brændbart affald i form af plastik, papirsække, aftøringspapir og tom rengjort emballage bliver opsamlet i container og bortskaffes via en indsamlingsordning for erhvervsvirksomheder eller til kommunalgenbrugsplads.

Jern og metal afhændes til produkthandler og glas m.m. bortskaffes via en indsamlingsordning for erhvervsvirksomheder eller til kommunalgenbrugsplads.

Klinisk risikoaffald i form af medicinglas og -rester samt kanyler bortskaffes via indsamlingsordning for erhvervsvirksomheder, indleveres på genbrugsplads eller sendes med dyrlægen retur.

Husdyrbruget er omfattet af Varde Kommunes til enhver tid gældende Regulativ for Erhvervsaffald, og er dermed forpligtet til at kildesortere og bortskaffe alt erhvervsaffald i henhold til denne og den til enhver tid gældende Affaldsbekendtgørelse.

Varde Kommune gør opmærksom på at afbrænding af affald er ikke tilladt. Jævnfør § 1, stk. 2 i Miljøministeriets bekendtgørelse nr. 1459 af 7. december 2015 om "Forbud mod markafbrænding af halm mv." er det dog tilladt at foretage afbrænding af våde halmballer og halm, der har været anvendt til overdækning og lignende. Brandmyndigheden skal orienteres inden afbrændingen iværksættes.

Ønskes der afleveret affald på kommunal genbrugsplads, skal husdyrbruget være tilmeldt genbrugsordning for erhverv.

Figur 6 viser, hvor døde dyr placeres før de afhentes af DAKA. Opbevaring af døde dyr er reguleret af Fødevarestyrelsens "Bekendtgørelse om opbevaring m.m. af døde produktionsdyr".

Varde Kommune vurderer, at affald er tilstrækkelig beskrevet.



Figur 6. Placering af døde dyr.

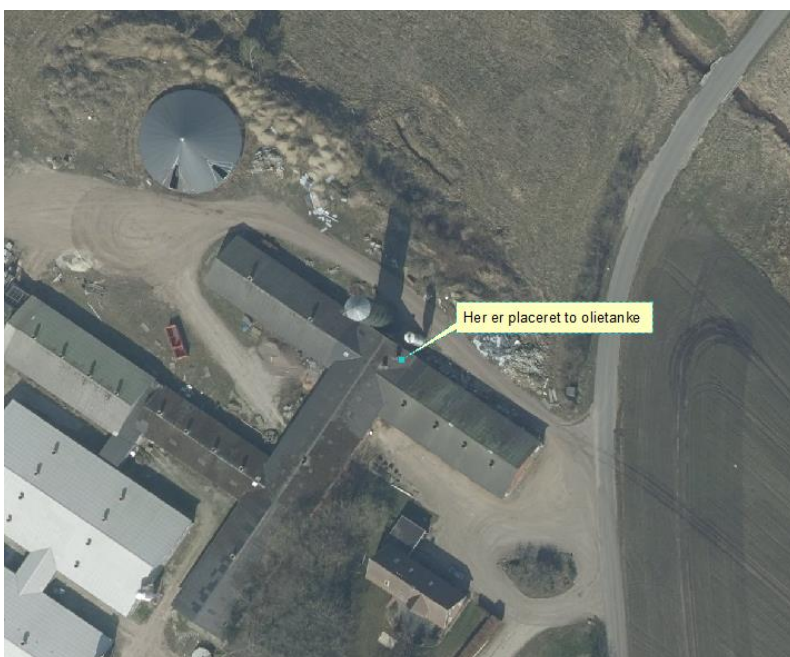
7.11 Oplag af diesel- og fyringsolie

På ejendommen er der følgende olietanke:

Dieselloletank. 1.330 l. 2007. G: 71-5820. Grøn plasttank. H1196.

Fyringsoletank. 1.200 l. 2006. 15896. 01-5310. Står i rum, hvor der er varmerør, der ikke er isoleret.

Figur 7 viser, hvor olietanke er placeret.



Figur 7. Placering af olietanke

Varde Kommune gør opmærksom på, at opbevaring af diesel- og fyringsolie i overjordiske tanke skal ske i en typegodkendt beholder på varigt og stabilt underlag, og at der ikke må være risiko for afløb til jord, kloak, overfladevand eller grundvand.

Varde Kommune vurderer ud fra ansøgers redegørelse og med de stillede vilkår, at diesel- og fyringsolie opbevares og håndteres miljømæssigt forsvarligt på husdyrbruget.

7.12 Husdyrgødning - produktion, opbevaring og udbringning

Ansøger oplyser følgende:

På ejendommen produceres der svinegylle. Gyllen opbevares i to gyllebeholdere på 1.700 m³ (1987) og 2.500 m³ (1999).

Gylle håndteres i lukkede gyllerør og der udsluses gylle efter behov, ca. hver 7. – 14. dag. Gyllen ledes til fortank, hvorfra det ledes til gyllebeholder. Pumpning vil normalt foregå indenfor normal arbejdstid.

Den nordlige gyllebeholder er placeret mindre end 100 m fra beskyttet vandløb og der er derfor krav om gyllealarm og beholderkontrol hvert 5. år.

Da der af ansøgningen ikke fremgår nogen besætningsstørrelse, men udelukkende produktionsarealer i staldene, er det ikke muligt at udregne en præcis produktion af flydende husdyrgødning.

Opbevaringsanlæg for husdyrgødning skal have en kapacitet, der er tilstrækkelig til, at udbringningen kan ske i overensstemmelse med reglerne i Gødningsanvendelsesbekendtgørelsen. Efter de gældende regler vil dette normalt svare til 9 måneders husdyrgødningsproduktion.

På husdyrbruget vil der efter udvidelsen være en samlet opbevaringskapacitet til flydende husdyrgødning på 4.200 m³.

Varde Kommune vurderer, at produktion og opbevaring af husdyrgødning er tilstrækkeligt beskrevet.

Forurening og gener fra husdyrbrugets anlæg

7.13 Lugt

Lugt stammer fra staldene, samt fra opbevaring, transport og udbringning af husdyrgødning.

I Husdyrgodkendelsesbekendtgørelsens bilag 3 er fastsat det landsdækkende beskyttelsesniveau for lugt, der skal anvendes i kommunernes vurdering af, om der er væsentlige lugtgener i forbindelse med udvidelse af et husdyrbrug. Det fremgår af reglerne, at dette beskyttelsesniveau som udgangspunkt er tilstrækkeligt til at sikre omgivelserne imod væsentlige lugtgener.

Ifølge beskyttelsesniveauet skal projektet overholde bestemte lugtgeneafstande, hvis længde afhænger af forskellige områders lugtfølsomhed. Lugtgeneafstandene beregnes i *husdyrgodkendelse.dk* efter to forskellige metoder, henholdsvis den Ny Lugtvejledning og FMK-vejledningen. Det er de længste beregnede lugtgeneafstande, der skal overholdes.







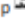
Ved beregning af geneafstanden for lugt indregnes kumulation fra andre husdyrproducenter såfremt der er husdyrproducenter med en ammoniakemission på mere end 750 kg NH₃-N pr år indenfor en radius af 100 meter fra enkeltbeboelsen og såfremt der er husdyrproducenter med en ammoniakemission på mere end 750 kg NH₃-N pr år indenfor en radius af 300 meter fra samlet bebyggelse og byzone.

Ved én anden ejendom med en ammoniakemission på mere end 750 kg NH₃-N pr år forøges geneafstanden med 10 %.

Ved to eller flere andre ejendomme med en ammoniakemission på mere end 750 kg NH₃-N pr år forøges geneafstanden med 20 %.

Ifølge beregningerne udført i *husdyrgodkendelse.dk* vil geneafstanden i forhold til byzone være 542 meter, samlet bebyggelse 358,7 meter og enkeltbolig 171,4 meter. Genekriterierne er overholdt, se tabel 3.

Ved lugtberegning regnes fra midten af de enkelte stalde. Derfor er afstanden i tabel 3 anderledes end i figur 1 og 2.

6.1 Samlet resultat af lugtberegning						
Bebyggelse	Kumulation	Model	Ukorrigeret geneafstand	Korrigeret geneafstand	Vægtet gennemsnits- afstand	Genekriterie overholdt
Armvangvej 54 	0	FMK	171,5	171,5	608,4	Ja
Askærgårdvej 80 	0	FMK	171,5	171,5	345,4	Ja
Askærgårdvej 85 	0	FMK	171,5	171,5	225	Ja
Askærgårdvej 87 	0	FMK	171,5	171,5	234,4	Ja
Askærgårdvej 89 	0	FMK	171,5	171,5	241,6	Ja
Mejlsvej 24 	0	NY	365	365	1150	Ja
Sig By, Thorstrup 	0	FMK	542,5	542,5	3039,8	Ja

Tabel 3. Beregnet geneafstand fra husdyrbruget efter planlagt udvidelse

Lovens minimumskrav til afstande til nærmeste beboelser indenfor de tre typer er overholdt. Varde Kommune vurderer derfor, at lugt fra staldene ikke vil give væsentlige gener for omgivelserne.

Varde Kommune vurderer samlet, at lugt fra husdyrbrugets produktion og opbevaring af husdyrgødning, ikke vil medføre lugtgener, der stiger til et niveau, som ikke bør accepteres af omgivelserne.

Der stilles generelle vilkår til forebyggelse af lugtgener, samt at der kan kræves undersøgelse, hvis det skønnes, at lugtgener i omgivelserne er større end det kunne forventes ud fra grundlaget for miljøvurderingen.

7.14 Støj og rystelser

Ansøger oplyser følgende:

På ejendommen kommer der bl.a. støj fra staldventilation, indblæsning af foder i silo, brug af kompressor og traktor-/lastbiltransport.

Eftersom der er ventilatorer i ventilationsafkast, kan der observeres støj fra disse i nærheden af staldene. Da naboer er placeret mere end 100 m fra staldene vurderes det, at disse ikke vil blive generet af støj fra ejendommen.

Støj fra transport vil primært komme fra lastbiler med levering af foder, gylletransport, levering og afhentning af svin samt afhentning af døde dyr. Herudover vil der være transporter med traktor ved udbringning af gylle og andet markarbejde.

Alle grænser for tilladelig støj vil blive overholdt og der vil kun i meget få tilfælde opstå støjgene fra transporterne.

I det omfang det er muligt, vil alle støjende aktiviteter blive lagt indenfor normal arbejdstid. Dog kan der forekomme afvigelser i forbindelse med levering og afhentning af dyr, foder og husdyrgødning.

Alle generelle krav vedr. støj vil blive overholdt. Sammenholdt med ejendommens placering vurderes det ikke at være nødvendig med specielle tiltag for at sikre omkringboende mod støjgener.

I Miljøstyrelsens vejledning nr. 5/1984 om "ekstern støj fra virksomheder" anføres ingen grænseværdier for støjbelastningen fra virksomheder ved boliger i det åbne land. Dog anføres, at man som udgangspunkt ved fastsættelse af støjgrænser ved nærmest liggende enkeltbolig bør anvende de grænseværdier, som er gældende for områder med blandet bolig- og erhvervsbebyggelse. Disse værdier er anvendt i denne afgørelse.

I orientering fra Miljøstyrelsen nr. 9 1997 fremgår foreslåede grænser for vibrationer i det eksterne miljø.

På grund af afstanden til naboer, vurderer Varde Kommune, at udvidelsen ikke vil medføre væsentlige støj- og rystelsesgener for omgivelserne.

Varde Kommune stiller dog generelle vilkår til overholdelse af støjgrænser, og at der om nødvendigt kan kræves dokumentation for at støjgrænserne er overholdt.

7.15 Støv

Ansøger oplyser følgende:

Der vil være støv fra dyrene, dog ikke i et omfang, så det opleves udenfor staldene. Støvet minimeres som følge af omhyggeligt management.

Der vil ikke være støvgener i forbindelse med daglig håndtering af foder, da det foregår i et lukket system.

For at begrænse støvgener henviser Varde Kommune til god landmandspraksis. Blandt andet at al transport til og fra husdyrbruget bør forgå ved hensynsfuld kørsel, samt at alle aktiviteter på husdyrbruget planlægges, således at omgivelserne påvirkes mindst muligt.

Varde Kommune vurderer ud fra ansøgers redegørelse, at der som følge af udvidelsen ikke vil være aktiviteter, som vil medføre væsentlige støvgener.

7.16 Skadedyr

Ansøger oplyser følgende:

Ansøger vil sørge for at der opretholdes en god hygiejne i staldene og ved foderopbevaringen, så fluegener minimeres og så tiltrækningen af skadedyr minimeres.

Hvis der opstår problemer med fluer kan dette minimeres ved at der bruges rovfluer i staldene.

Bekæmpelse af rotter og andre skadedyr foregår efter retningslinjerne fra Statens Skadedyrslaboratorium.

Varde Kommune stiller vilkår til opbevaring af foder og om at foretage fluebekæmpelse efter retningslinjer fra Aarhus Universitet, Institut for Agroøkologi. Retningslinjer angiver en række afprøvede metoder og opdateres løbende.

7.17 Lys

Ansøger oplyser følgende:

Der vil ikke være gener fra staldenes indendørs belysning, da det vil være slukket om natten.

Der er udendørsbelysning ved stalden. Som udgangspunkt vil der ikke være belysning udenfor bygningerne om natten.

Varde Kommune vurderer, at der ikke vil være væsentlige gener forbundet med husdyrbrugets belysning. Dog stilles et generelt vilkår om, at husdyrbrugets drift ikke må medføre væsentlige lysgener udenfor husdyrbruget.

7.18 Til- og frakørsel

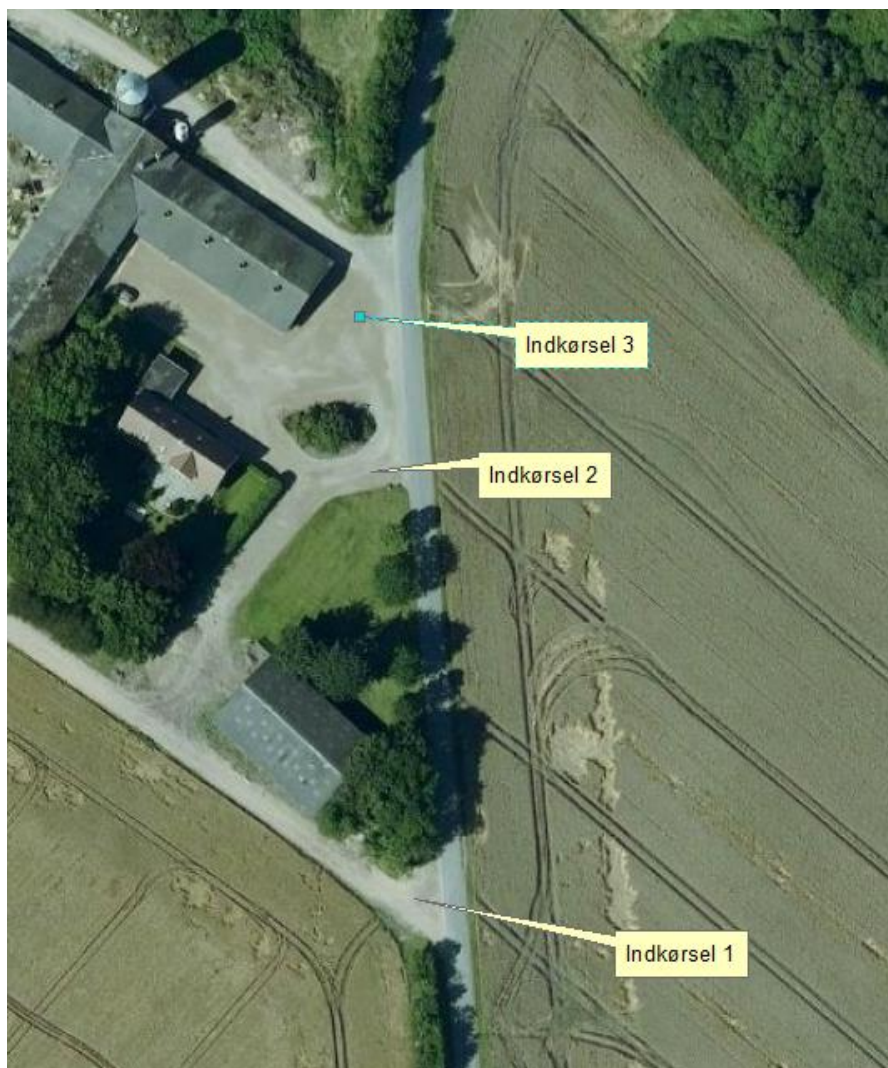
Ansøger oplyser følgende:

Der kommer transporter til og fra ejendommen med dyr, foder, gylle, affald, døde dyr mv. Transport forgår med traktor eller lastbil. Derudover vil der være kørsel med personbiler/varevogne f.eks. dyrlæge, elektriker, serviceaftaler mv.

Da transporterne sker ved hensynsfuld kørsel og da der hovedsageligt er spredt beboelse nær ejendommen vurderes det, at transporter ikke vil give anledning til væsentlige gener for omkringboende. Dog vil naboer i området kunne registrere kørsel på offentlig vej.

Der er egen ind- og udkørsel fra ejendommen til Armvangvej via Askærgårdvej

Figur 8 viser indkørsler til Armvangvej 71. Transporterne fordeler sig som vist i tabel 4. Én transport svarer til både en kørsel til og fra husdyrbruget. (f.eks. hvis der er 26 transporter med afhentning og levering af sopolte og søer, vil det sige at der bliver afhentet og leveret af sopolte og søer hver anden uge).



Figur 8. Indkørsler til Armvangvej 71

Transporter:	8 årsdrift Anslået	Nudrift Anslået	Ansøgt drift
Levering af foder inkl eget korn	45-55	55-65	55-65
Afhentning af smågrise	26	40-45	45-50
Afhentning og levering af polte/søer	20	25	26
Levering af brændstof	4-6	4-6	4
Transporter med husdyrgødning	150-200	200-250	362
Afhentning af døde dyr	52	52	52
Andet/diverse	10-15	15-20	15-20
I alt	307-374	391-463	559-579

Tabel 4. Antal kørsler til og fra Armvangvej 71.

Antallet af transporter, som følge af udvidelsen, forventes at stige med højst 188 kørsler årligt. Varde Kommune vurderer, at stigningen i antal transporter og at til- og frakørsel til husdyrbruget ikke vil medføre væsentlige miljømæssige gener for de omboende.

7.19 Driftsforstyrrelser eller uheld

Ansøger oplyser følgende:

Driftsforstyrrelser eller uheld, der kan medføre væsentlig forøget forurening i forhold til normal drift, kan ske i forbindelse med håndtering og opbevaring af husdyrgødning og kemikalier, ved strømsvigt samt udslip af dieselolie.

Management

Anlæg og tekniske foranstaltninger renses, vedligeholdes og udskiftes i en sådan grad at det sikrer en korrekt brug og effekt. Medarbejderne er grundigt introducerede til opgaverne, hvilket er med til at sikre at disse bliver udført korrekt, og med minimal risiko for uheld som følge af forkert håndtering af kemikalier, gylle, olie mv.

Beredskabsplan

I forbindelse med miljøgodkendelsen udarbejdes en beredskabsplan der beskriver hvilke forholdsregler medarbejder og ejer skal tage ved brand, udslip af gylle eller ved andre uheld og kritiske situationer.

Ved at følge de retningslinjer der er anført i beredskabsplanen forventes skadevirkninger ved evt. uheld minimeret, da der vil ske forureningsbegrænsende foranstaltninger i form af inddæmning, oppumpning m.v.

Ejer og andre med fast adgang til bedriften er/bliver vejledt i beredskabsplanen, hvilken får en fast plads på staldkontoret. Beredskabsplan der beskriver hvilke forholdsregler medarbejder og ejer skal tage ved brand, udslip af gylle eller ved andre uheld og kritiske situationer.

Redegørelse for uheld

Driftsforstyrrelser eller uheld, der kan medføre væsentlig forøget forurening i forhold til normal drift, kan ske i forbindelse med håndtering og opbevaring af husdyrgødning og kemikalier, ved strømsvigt samt udslip af diesellole.

Uheld med gylle

I tilfælde af mindre gylleudslip vil gyllen samle sig om lækagestedet, i dette tilfælde vil gylle løbe mod det laveste områder omkring tankene. Herfra kan det suges op og fjernes. Maskinstation vil blive kontaktet og der kan dæmmes op med jord eller lignende.

Al omlastning af gylle sker med gyllevogn med fastmonteret kran, hvor pumpen sidder på gyllevognen, og der sker en automatisk tømning af pumperøret. Omlastning sker altid under opsyn, derfor vurderes det, at der ikke er større risiko for uheld i forbindelse med utilsigtet igangsætning af pumper, spild m.m.

En gang årligt tømmes gyllebeholderen, i forbindelse med den normale udbringning af gylle, hvorved gyllebeholderen visuelt kan kontrolleres for evt. skader. Der foretages desuden lovpligtigt eftersyn og vedligeholdelse, hvilket betyder, at beholderne hvert 5/10 år bliver kontrolleret for om der skulle være tegn på begyndende utætheder.

Døde dyr

Døde dyr fjernes dagligt fra staldene og placeres i container eller under kadaverkapsel, udviklet til formålet. DAKA (el. lign) tilkaldes efter behov. Derved undgås uhygiejniske forhold og at der kan observeres døde dyr af forbipasserende. Desuden kan ræve, hunde og vilde katte ikke komme til de døde dyr.

Strømsvigt

Ved længerevarende strømsvigt vil energiforsyningselskabet blive kontaktet. Der er nødopluk i staldene og alarmer der straks påkalder en medarbejder.

Brand

Ved brand tilkaldes brandvæsnet. Der er opsat pulverslukkere strategiske steder på ejendommen. Der iværksættes slukningsarbejde i det omfang det er forsvarligt. Dyr forsøges reddet ud.

Varde Kommune vurderer, at ansøger har redegjort tilstrækkeligt for mulige uheld, samt for forholdsregler i tilfælde af uheld.

7.20 Beskyttede naturområder omkring husdyrbruget - ammoniak

På et husdyrbrug er det stalde og husdyrgødningslagre, der er hovedkilden til udledning af luftbåret kvælstof (ammoniakfordampning). Beregninger, der er foretaget i *husdyrgodkendelse.dk*, viser at ammoniakfordampningen fra 8-årsdriften er 2.024,3 kg NH₃-N pr. år, fra nudriften 2.845,5 kg NH₃-N pr. år og i ansøgt drift 3.259,2 kg NH₃-N pr. år.

4.1 Samlet ammoniakemission fra husdyrbruget (stald og lager)

Driftstype:	Ammoniakemission fra staldafsnit (kg NH ₃ -N/år)	Ammoniakemission fra lagre (kg NH ₃ -N/år)	Ammoniakemission fra husdyrbruget (kg NH ₃ -N/år)
Ansøgt drift	3047,0	212,2	3259,2
Nudrift	2633,3	212,2	2845,5
8 års-drift	1599,9	424,4	2024,3

Figur 8. Beregninger af ammoniakfordampningen i husdyrgodkendelse.dk

Det ansøgte projekt medfører således en stigning i ammoniakfordampningen på 1.234,9 kg NH₃-N pr. år i forhold til 8 års driften og 413,7 kg NH₃-N pr år i forhold til nudriften.

Forudsætningerne for ammoniakemissionen i ansøgt drift er følgende:

- Overdækning af begge gylletanke med telt.
- Gyllekøling, der reducerer ammoniakemissionen med 23 % i følgende stalde på figur 4
 - Ny klimastald i tidl. farestald
 - 8. Farestald (2020)
 - 9. Løbe/drægtighedsstald (2020)
 - Maskinhus (2020)

Tiltagene stilles som vilkår i afsnit 4.

I stald "Ny klimastald i tidl. farestald", "8. Farestald (2020)" og "9. Løbe/drægtighedsstald (2020)" på figur 3 er der gyllekøling i stalde med rørudslusning.

I henhold til miljøstyrelsen bruges følgende formel til at beregne W/m² i stalde med rørudslusning

Effekt i % = 0,85X - 0,004 X². (X= køleeffekt i W/m²)

Hvis effekt på gyllekøling er 23 % skal der køles med følgende:

$$\text{Effekt i \%} = 0,85x - 0,004x^2. (x=W/m^2)$$

$$23 = 0,85x - 0,004x^2$$

$$0 = -0,004x^2 + 0,85x - 23$$

$$x = \frac{-b \pm \sqrt{b^2 - 4ac}}{2a}$$

$$x = \frac{-0,85 \pm \sqrt{0,85^2 - 4(-0,004)(-23)}}{2(-0,004)}$$

$$x = \frac{-0,85 \pm \sqrt{0,7225 - 0,368}}{-0,008}$$

$$x = \frac{-0,85 \pm \sqrt{0,3545}}{-0,008}$$

$$x = 31,8$$

I henhold til miljøstyrelsen bruges følgende formel til at beregne w/m^2 i stalde med linespil:

$$\text{Effekt i \%} = 1,66X - 0,02 X^2 \quad (X=W/m^2)$$

Hvis effekt på gyllekøling er 23 % skal der køles med følgende:

$$\text{Effekt i \%} = 1,66X - 0,02 X^2 \quad (X=W/m^2)$$

$$23 = 1,66X - 0,02X^2$$

$$0 = -0,02X^2 + 1,66X - 23$$

$$x = \frac{-b \pm \sqrt{b^2 - 4ac}}{2a}$$

$$x = \frac{-1,66 \pm \sqrt{1,66^2 - 4(-0,02)(-23)}}{2(-0,02)}$$

$$x = \frac{-1,66 \pm \sqrt{2,7556 - 1,84}}{-0,04}$$

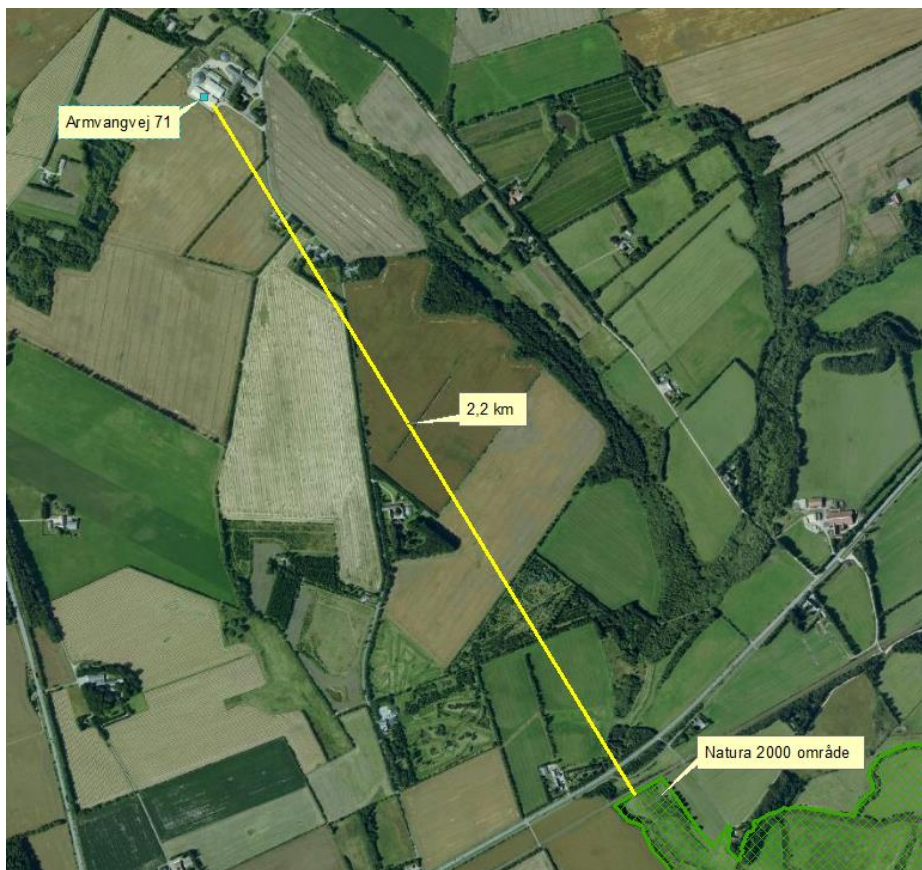
$$x = \frac{-1,66 \pm \sqrt{0,9156}}{-0,04}$$

$$x = 17,6$$

Internationale naturbeskyttelsesområder (Natura 2000)

I henhold til "Bekendtgørelse om udpegning og administration af internationale naturbeskyttelsesområder samt beskyttelse af visse arter" (Bek. nr. 2091 af 12. november 2021) skal Varde Kommune foretage en vurdering af, om projektet i sig selv, eller i forbindelse med andre planer og projekter, kan påvirke et Natura 2000-område væsentligt.

Der er ca. 2,2 km fra husdyrbrugets bygninger til nærmeste internationale naturbeskyttelsesområde, som er Habitatområde nr. 77, Nørholm Hede, Nørholm Skov og Vade Å øst for Varde, se figur 9.



Figur 9. Nærmeste Internationale naturbeskyttelsesområde.

Ansøger har i *husdyrgodkendelse.dk* foretaget beregninger, som viser, at ammoniakdepositionen i ansøgt drift til nærmeste Internationale naturbeskyttelsesområde bliver 0,0 kg NH₃-N /ha/år, hvilket er uændret både i forhold til 8 årsdriften og nudriften, se tabel 6.

Der er således ikke grund til at foretage konsekvensvurdering efter § 6 i bekendtgørelsen.

§ 7 områder

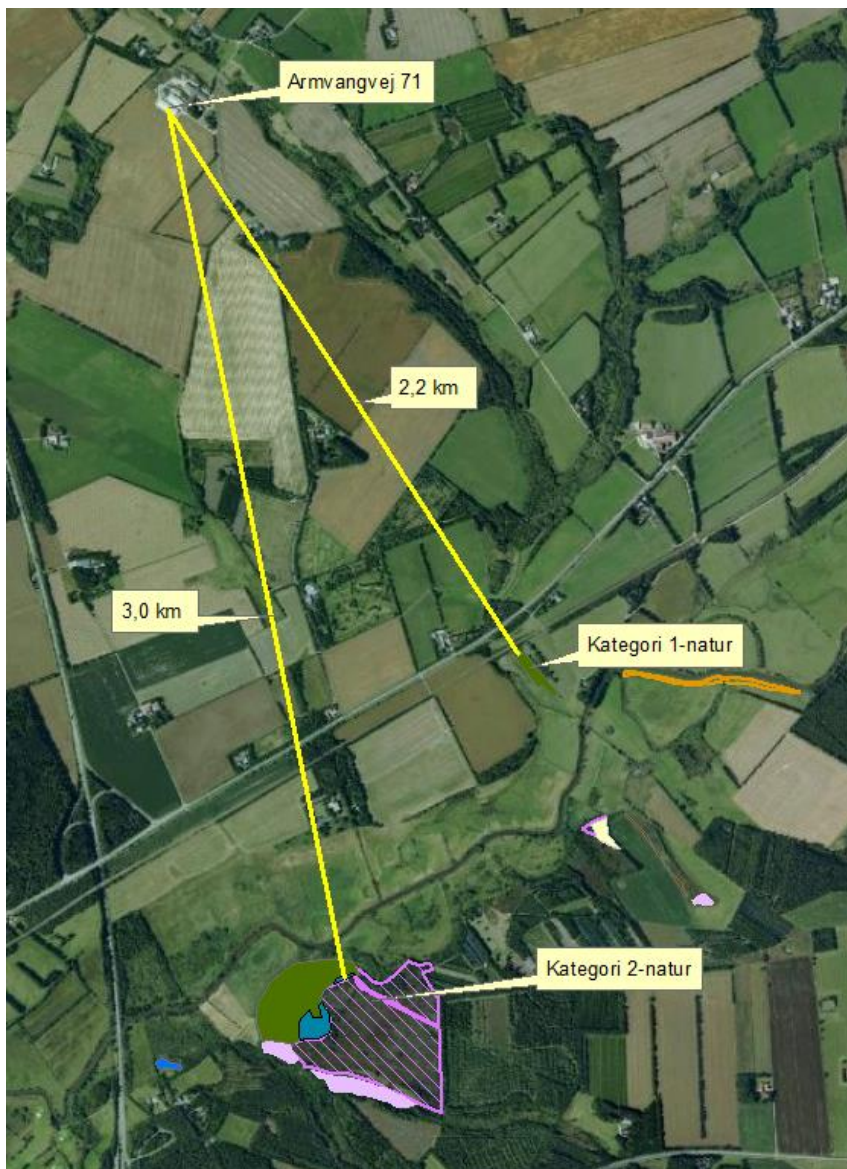
I henhold til § 7 i Husdyrbrugloven, er etablering, udvidelse og ændring af anlæg på husdyrbrug ikke tilladt, hvis de ligger tættere end 10 m fra – eller helt eller delvist indenfor nærmere bestemte ammoniakfølsomme naturtyper.

Kategori 1-natur (nærmere bestemte ammoniakfølsomme naturtyper beliggende inden for internationale naturbeskyttelsesområder).

Anlægget er beliggende ca. 2,2 km fra det nærmeste naturområde, der er omfattet af § 7 stk. 1 nr. 1 i husdyrbrugloven, og beliggende indenfor internationale naturbeskyttelsesområder, se figur 10.

Ansøger har i *husdyrgodkendelse.dk* foretaget beregninger, som viser, at ammoniakdepositionen i ansøgt drift til nærmeste kategori 1-naturområde bliver 0,0 kg NH₃-N /ha/år, hvilket er uændret både i forhold til 8 årsdriften og nudriften, se tabel 6.

Kategori 2-natur (nærmere bestemte ammoniakfølsomme naturtyper, der er beliggende uden for internationale naturbeskyttelsesområder).



Figur 10. Husdyrbruget i forhold til nærmeste kategori 1- og 2 natur.

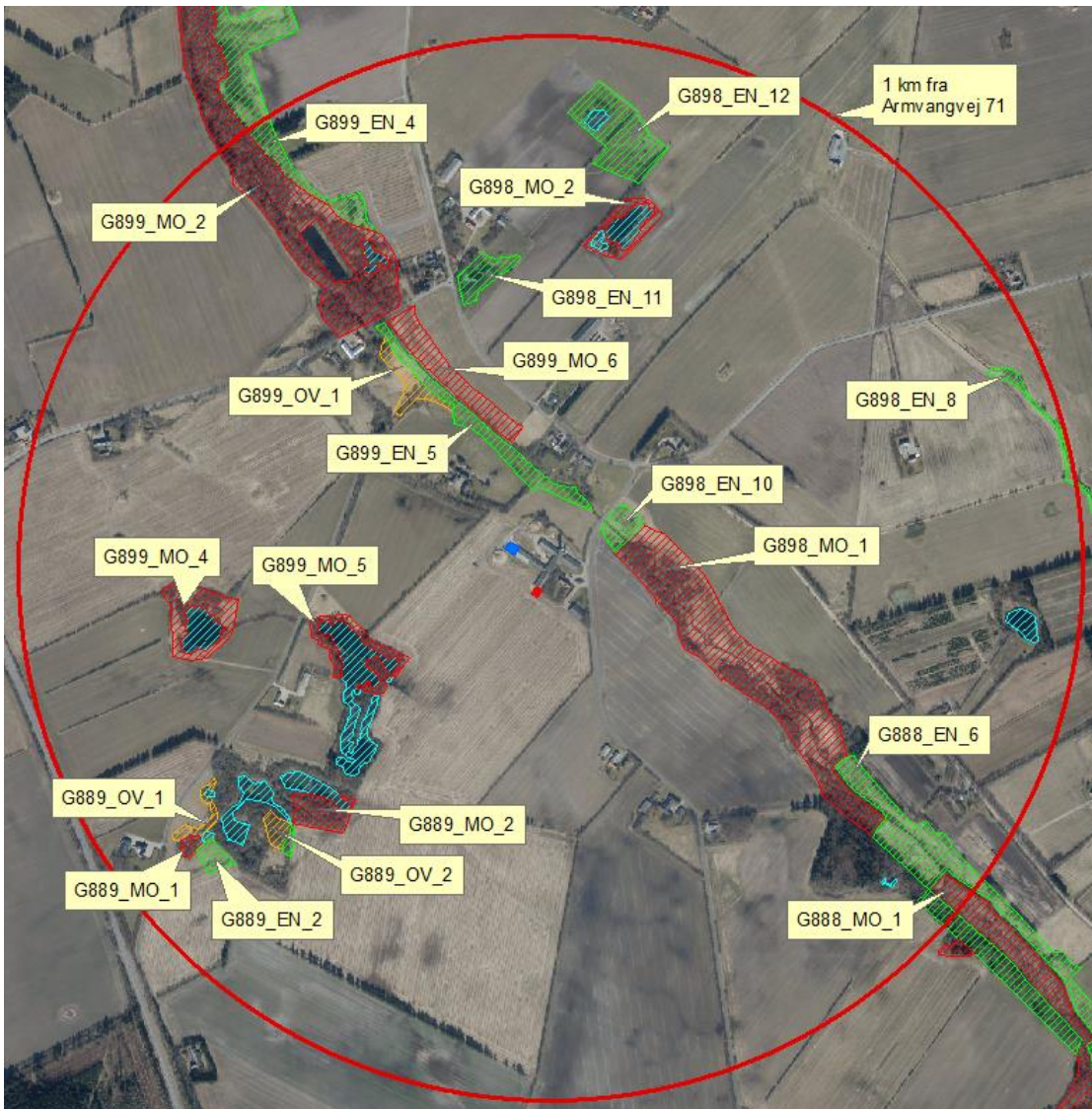
Anlægget er beliggende ca. 3 km fra det nærmeste naturområde, der er omfattet af § 7 stk. 1 nr. 2 i husdyrbrugloven, som omfatter nærmere bestemte ammoniakfølsomme naturtyper, der er beliggende udenfor internationale naturbeskyttelsesområder, se figur 10.

Varde Kommune har i *husdyrgodkendelse.dk* foretaget beregninger, som viser, at ammoniakdepositionen i ansøgt drift til nærmeste kategori 2-natur bliver 0,0 kg NH₃-N /ha/år, hvilket er uændret i forhold til nudriften og 8 årsdriften, se tabel 6.

Varde Kommune vurderer på den baggrund, at udvidelsen ikke vil medføre nogen væsentlig påvirkning af § 7-områder og derfor ikke vil påvirke § 7 områderne negativt.

§ 3 områder

Af figur 11 og tabel 5 fremgår de områder, som indenfor en afstand af 1.000 m fra anlægget er omfattet af naturbeskyttelseslovens § 3.



Figur 11. § 3 arealer indenfor 1.000 m fra husdyrbruget.

§ 3 lokalitet	Type	Grønt Danmarkskort i kommuneplanen
G899_MO_2	Mose	Ja
G899_EN_4	Eng	Ja
G898_MO_2	Mose	Nej
G898_EN_12	Eng	Nej
G898_EN_11	Eng	Nej
G899_OV_1	Overdrev	Ja
G899_MO_6	Mose	Ja
G899_EN_5	Eng	Ja
G899_MO_4	Mose	Nej
G899_MO_5	Mose	Nej
G898_EN_10	Eng	Ja
G898_EN_8	Eng	Nej
G898_MO_1	Mose	Ja
G888_EN_6	Eng	Ja
G888_MO_1	Mose	Ja
G889_MO_2	Mose	Nej
G889_OV_2	Overdrev	Nej
G889_EN_2	Eng	Nej
G889_MO_1	Mose	Nej
G889_OV_1	Overdrev	Nej

Tabel 5. § 3 områder (minus søer) indenfor 1000 m fra husdyrbruget

Kategori 3-natur

Indenfor 1.000 m fra anlægget er der 9 moser og 3 overdrev, se figur 11 og tabel 5.

Naturområderne G899_EN_4, G899_MO_2, G899_OV_1, G899_MO-6 og G899_EN_5 på figur 11 indgår i kommuneplanens udpegnings af værdifulde kulturmiljøer. Ingen af områderne er udpeget som rekreative områder

De områder, som er udpeget som Grønt Danmarkskort i Varde Kommunes kommuneplan, se tabel 5, er dermed også omfattet af kommuneplanens handleplan for naturpleje. Der er dog ingen konkrete planlagte naturindsatser for områderne.

Varde Kommune har ikke kendskab til kvælstofbidrag til områderne fra andre kilder.

Nærmeste kategori 3-natur er en mose, der ligger 67 m nordøst for ejendommen. Se figur 11.

Den beregnede merdepositionen i de afsatte kategori 3 naturpunkter overstiger ikke 1,0 kg NH₃-N/ha/år. Da der ikke kan stilles et krav for merdepositionen af ammoniak på under 1,0 kg NH₃-N/ha/år for kategori 3 natur, er dette ikke vurderet yderligere.

Indenfor 1.000 m fra anlægget er der 4 potentiel ammoniakfølsomme skove. Merdepositionen til de potentiel ammoniakfølsomme skove overstiger ikke 1,0 kg NH₃-N/ha/år.

Øvrig § 3-natur

Indenfor 1.000 m fra anlægget er der registreret 12 søer. Varde Kommune vurderer, at den luftbårne ammoniakdeposition fra anlægget har en meget begrænset effekt. Hovedkilden til næringsberigelse af søerne vurderes at være overfladevand fra dyrkede arealer, dels som vand, der løber på jordoverfladen til søerne, samt næringsberiget overfladevand der løber til søerne via rodzonen på dyrkede arealer. Ammoniak fra anlægget vurderes ikke at forringe naturtilstanden i § 3 søerne.

Indenfor 1.000 m fra anlægget er der registreret 8 enge, se figur 11.

Nærmeste øvrig beskyttet natur er enge mod nordvest og nordøst. Merdepositionen på engene overstiger ikke 1,0 kg NH₃-N/ha/år, og der er derfor ikke foretaget yderligere vurderinger af disse.

Ansøger har i *husdyrgodkendelse.dk* foretaget beregninger over ammoniakdepositionen på de nærmest liggende Natura 2000, Kat. 1- og Kat. 2-naturområder samt de øvrige nærmest liggende naturområder.

Beregningerne fremgår af tabel 6, og er foretaget ud fra 8-årsdriften, nudriften og den ansøgte drift.

Lokalitet	Natur-type	Afstand (m)	Ruhed opland	Ruhed område	Merdeposition ift. 8-års drift, kg NH ₃ -N / ha	Merdeposition ift. nudrift, kg NH ₃ -N / ha	Totaldeposition ansøgt drift kg NH ₃ -N / ha
Natura 2000	-	2.200	-	-	0,0	0,0	0,0
Kategori 1	-	2.200	-	-	0,0	0,0	0,0
Kategori 2	-	3.000	-	-	0,0	0,0	0,0
G898_MO_1	Mose	67	L	Mk	0,9	-0,2	5,9
G899_MO_6	Mose	158	L	Bn	0,5	0,2	1,6
G898_EN_10	Eng	64	L	Bn	0,7	-0,1	5,0
G899_EN-5	Eng	61	L	Bn	1,0	0,4	4,9

Tabel 6. Beregning af ammoniakdeposition på vigtige naturområder

På baggrund af ovenstående vurderer Varde Kommune, at udvidelsen af husdyrbruget ikke vil påvirke § 3-områder væsentligt som følge af ammoniakdeposition, og at udvidelsen ikke vil medføre tilstandsændringer på disse områder.

7.21 Påvirkning af "Bilag IV arter"

I henhold til § 10 i "Bekendtgørelse om udpegning og administration af internationale naturbeskyttelsesområder samt beskyttelse af visse arter" er der indført en streng beskyttelse af en række dyre- og plantearter, uanset om de forekommer inden for et beskyttelsesområde eller udenfor. Disse arter fremgår af direktivets bilag IV og kaldes derfor bilag IV-arter. For en række arters vedkommende har Varde Kommune intet kendskab til arternes udbredelse i området, det gælder f.eks. løgfrø, markfirben og alle arter af småflagermus.

Spidssnudet frø og birkemus er begge arter der er listet på bilag IV. Spidssnudet frø er almindelig udbredt i Varde Kommune, og forventes at forekomme i forbindelse med naturområder, hvor der er egnede leveforhold for spidssnudede frøer. Det er Varde Kommunes vurdering at udvidelsen ikke vil medføre nogen væsentlig påvirkning af spidssnudet frø på grund af den store forekomst af arten i Varde Kommune.

Birkemus er registreret få steder i Varde Kommune. Nærmeste lokalitet, hvor der er registreret birkemus, er ca. 650 m øst for husdyrbruget. Det er Varde Kommunes vurdering, at udvidelsen af dyreholdet ikke vil medføre nogen væsentlig påvirkning af birkemusen på grund af den store afstand til den nærmeste lokalitet hvor birkemusen er registreret.

Varde Kommune vurderer i øvrigt, at udvidelsen kan gennemføres uden at påvirke nogen af de listede arter på bilag IV i direktivet væsentligt.

Bedste tilgængelige teknik (BAT)

Med begrebet BAT menes den teknik, som mest effektivt giver et højt beskyttelsesniveau for miljøet som helhed, og som samtidig er afvejet i forhold til fordele og økonomiske udgifter.

Ansøgere om miljøgodkendelse af husdyrbrug med en ammoniakemission højere end 750 kg NH₃-N/år, skal begrænse ammoniakforureningen ved anvendelse af BAT. IE-brug skal også begrænse forurening ved anvendelse af BAT på andre områder end ammoniak.

EU-kommissionen har i 2017 vedtaget bindende BAT-konklusioner for intensivt opdræt af fjerkræ eller svin (IE-brug).

Miljøstyrelsen har meldt ud, at kravene i BAT-konklusionerne i meget vid udstrækning allerede er indeholdt i den gældende lovgivning her i Danmark, og at kommunerne derfor ikke selv skal anvende BAT-konklusionerne, men i stedet anvende de regler i husdyrgødningsbekendtgørelsen og husdyrgodkendelsesbekendtgørelsen, der bliver fastsat med henblik på at implementere BAT-konklusionerne.

I Varde Kommunes vurdering af BAT indgår bl.a.

- EU-kommissionens BAT-konklusioner for intensivt opdræt af fjerkræ eller svin
- Miljøstyrelsens Teknologiliste
- Miljøstyrelsens Teknologiblade
- Bilag 3 i husdyrgodkendelsesbekendtgørelsen

I Varde Kommunes BAT-vurdering indgår hovedpunkterne

- Ammoniak
- Management
- Ernæringsmæssig styring
- Forbrug af vand og energi
- Opbevaring af husdyrgødning

I det følgende redegøres der for ansøgers oplysninger om anvendelse af BAT, samt Varde Kommunes vurdering af om ansøger lever op til det niveau, som Varde Kommune fastlægger som BAT-niveauet for husdyrbruget.

7.22 BAT – Ammoniak

Ansøger har beregnet projektets BAT-krav ud fra Bilag 3 i Husdyrgodkendelsesbekendtgørelsen, se tabel 7.

Samlet BAT beregning			
	Stalde	Lagre	Total
Samlet BAT krav (kg NH ₃ -N /år)	3271	212	3483
Faktisk emission (kg NH ₃ -N /år)	3047	212	3259
Forskel (kg NH ₃ -N /år)	-	-	224
Vejledende BAT Overholdt?	-	-	Ja

Tabel 7. Beregning af projektets BAT-emissionsniveau

BAT-kravet for projektet er beregnet til 3.483 kg NH₃-N og projektets reelle ammoniakemission er på 3.259 kg NH₃-N. Projektet har således en total ammoniakemission, der er 224 kg NH₃-N mindre end det beregnede BAT-krav.

Varde Kommune vurderer på baggrund af ovenstående, at ansøger lever op til lovgivningens krav om BAT på punktet ammoniak.

BAT-niveauet er opnået ved:

- Overdækning af begge gylletanke med telt.

- Gyllekøling, der reducerer ammoniakemissionen med 23 % i følgende stalde på figur 4:

- Ny klimastald i tidl. farestald
- 8. Farestald (2020)
- 9. Løbe/drægtighedsstald (2020)
- Maskinhus (2020)

7.23 BAT – Management

Ansøger oplyser følgende:

Bedriftens ansvarlige har fokus på, hvilke staldsystemer der er bedst anvendelige i relation til miljø, og dermed tab af ammoniak til omgivelserne, samt til dyrenes velfærd.

Bedriften og det tilhørende produktionsanlæg bygger på principper der tilgodeser miljøet i det omfang loven tilsigter.

Den daglige drift er tilrettelagt ud fra principperne om godt landmandskab og ansvarlig driftsledelse, således anlægget giver anledning til mindst mulig miljøbelastning og færrest mulige gener for omgivelserne. Dette søges opnået ved bl.a. at reduceret vand- og energiforbrug og ved reduktion af ammoniakfordampning fra staldene og lager.

Ansøger vurderer, at det er BAT at monitorere følgende procesparametre mindst en gang om året:

- ❖ Vandforbrug
- ❖ Energiforbrug
- ❖ Brændstofforbrug
- ❖ Antallet af indgående og udgående dyr, herunder fødsler og dødsfald, hvor dette er relevant
- ❖ Foderforbrug
- ❖ Gødningsproduktion

Ifølge EU-kommissionens BAT-konklusioner er følgende BAT:

- Miljøledelse
- Korrekt placering af anlægget
- Uddannelse af medarbejdere
- Udarbejdelse af en beredskabsplan
- Regelmæssig kontrol, reparation og vedligeholdelse af gyllesystemer, foder- og vandsystemer, ventilationssystemer m.m.
- Opbevare døde dyr på en måde, der forhindrer eller reducerer emissioner
- Reducere støj-, støv-, og lugtemissioner

IE-husdyrbrug har pligt til at anvende miljøledelse. Kommunen kontrollerer dette ved de ordinære tilsyn.

Varde Kommune vurderer, at ansøgers tiltag på punktet management lever op til det, som Varde Kommune fastsætter som BAT for husdyrbruget, blandt andet baseret på punkterne i EU-kommissionens

BAT-konklusioner. Husdyrbruget lever dermed op til lovgivningens krav om BAT på punktet management.

7.24 BAT – Ernæringsmæssig styring

Ansøger oplyser følgende:

Foderplaner laves i samarbejde med en produktionsrådgiver med henblik på at opnå den mest optimale fodring af svinene og undgå overforsyning med næringsstoffer, der vil ende som uudnyttede næringsstoffer i gyllen.

På ejendommen anvendes foder inddelt i faser, alt efter dyrenes behov og cyklus. Fytase tilsættes foderet i de tilfælde hvor det anses for at være rentabelt. Fodret ankommer med lastbiler og blæses direkte ind i fodersiloen.

Ovenfor beskrevne principper for valg af fodermidler må betegnes som de bedst tilgængelige for den aktuelle drift.

Ifølge EU-kommissionens BAT-konklusioner er følgende BAT:

- Reducering af indholdet af råprotein ved hjælp af N-balanceret foder baseret på energibehov og fordøjelige aminosyrer
- Fasefodring
- Tilføjelse af kontrollerede mængder af essentielle aminosyrer til foder med et lavt indhold af råprotein
- Anvendelse af godkendte fodertilsætningsstoffer, som reducerer den samlede mængde kvælstof og fosfor, der udskilles
- Anvendelse af letfordøjeligt uorganisk fosfat med henblik på den delvise udskiftning af konventionelle fosforkilder i foderet
- Beregning ved hjælp af en massebalance af kvælstof og fosfor på grundlag af foderindtaget, indholdet af råprotein i foderet, den samlede mængde fosfor og dyrenes ydelse samt vurdering af denne.

Beregninger har vist, at det ansøgte projekt lever op til Miljøstyrelsens BAT-krav for ammoniak.

Varde Kommunen vurderer på den baggrund, og ud fra ansøgers tiltag på punktet ernæringsmæssig styring, at husdyrbruget lever op til det, som Varde Kommune fastsætter som BAT for projektet. Ansøger lever dermed op til lovgivningens krav om BAT på punktet ernæringsmæssig styring.

7.25 BAT - Forbrug af vand og energi

Forbrug af vand og energi er beskrevet i afsnit 7.8 og 7.9.

Ifølge EU-kommissionens BAT-konklusioner er følgende BAT:

- Registrering af vandforbrug og minimering af dette
- Opsporing og udbedring af lækager
- Anvendelse af højtryksrensere til rengøring af staldbygninger og udstyr
- Anvendelse af udstyr til drikkevand, der passer til den pågældende dyrekategori, samtidig med at der sikres adgang til vand samt kontrol og regelmæssig indstilling af udstyret
- Genbrug af uforurennet regnvand som rensevand
- Holde de forurenede områder på gårdspladsen så små som muligt
- Adskil uforurennet regnvand fra spildevandsstrømme, der skal renses
- Led spildevandet over i en særlig beholder eller et anlæg til gylleopbevaring
- Rens spildevandet
- Udbringning af spildevand f.eks. ved hjælp af et vandingssystem
- Højeffektive varme-, køle- og ventilationssystemer samt optimeret styring af disse
- Isolering af vægge, gulve og/eller lofter i stalde

- Energieffektiv belysning
- Anvendelse af varmevekslere, varmepumper eller/og varmegenvinding
- Naturlig ventilation

Varde Kommune vurderer, at ansøgers tiltag på punktet forbrug af vand og energi lever op til det, som Varde Kommune fastsætter som BAT for projektet. Ansøger lever dermed op til lovgivningens krav om BAT på punktet forbrug af vand og energi.

7.26 BAT – Opbevaring af husdyrgødning

Ansøger har i telefonen oplyst følgende:

- Flydende husdyrgødning opbevares i tætte gylletanke. Der er teltoverdækning på de to gylletanke på Armvangvej 71.
- Årligt efterses tæthed af overjordisk del og kabler på gyllebeholdere for intakt beskyttelse og eventuelle brud. Ved skader kontaktes leverandøren.
- Gyllen omrøres kun forud for udkørsel af gylle.
- Tanken er tilmeldt de lovpligtige eftersyn, hvilket betyder, at tanken hvert 10. år bliver kontrolleret af autoriseret kontrollant for, om tanken opfylder krav til holdbarhed, tæthed og styrke.

Ifølge EU-kommissionens BAT-konklusioner er følgende BAT:

- Reducere forholdet mellem fordampningsoverfladens areal og møddingens volumen
- Tildække møddinger
- Opbevare tørret, fast husdyrgødning i en lade
- Anvende betonsilo til opbevaring af fast husdyrgødning
- Opbevare fast husdyrgødning på et fast, uigennemtrængeligt gulv med et drænsystem og en opsamlingsstank til afstrømningen
- Vælge opbevaringsfaciliteter med tilstrækkelig kapacitet til at holde på den faste og den flydende husdyrgødning i perioder, hvor udbringning ikke er mulig
- Opbevare fast husdyrgødning i markstakke, der er placeret væk fra overfladevandløb og/eller underjordiske vandløb, som flydende afstrømning kan trænge ned i
- Hensigtsmæssig konstruktion og drift af gyllebeholderen
- Minimere omrøringen af gylle
- Tildækning af gyllebeholderen
- Gylleforsuring
- Anvende gyllebeholdere, der kan modstå mekaniske, kemiske og termiske påvirkninger
- Lækagesikre faciliteter og udstyr til opsamling og overførsel af gylle
- Kontrollere beholdernes strukturelle integritet mindst én gang om året

Beregninger har vist, at det ansøgte projekt, omfattende både stalde og lagre, lever op til Miljøstyrelsens BAT-krav for ammoniak.

Varde Kommunen vurderer på den baggrund, og ud fra ansøgers tiltag på punktet opbevaring af husdyrgødning, at husdyrbruget lever op til det, som Varde Kommune fastsætter som BAT for projektet. Ansøger lever dermed op til lovgivningens krav om BAT på punktet opbevaring af husdyrgødning.

7.27 Samlet BAT-vurdering

Som der er redegjort for i de foregående punkter, lever ansøger op til Varde Kommunes BAT-krav for husdyrbruget. Varde Kommune vurderer på den baggrund, at ansøger i henhold til § 27 i Husdyrbrugloven har truffet de nødvendige foranstaltninger til at forebygge og begrænse forurening ved anvendelse af den bedste tilgængelige teknik.

8 Egenkontrol

Ansøgers oplyser følgende:

På ejendommen påtænker ansøger følgende egenkontrol af produktionen:

- ❖ Alle dyr tilses minimum en gang dagligt og alle regler vedr. dyrevelfærd opfyldes.
- ❖ Staldene kontrolleres dagligt og der udføres små reparationer med det samme eller tilkaldes service.
- ❖ Den daglige drift af ejendommen drives efter principperne ”Godt Landmandskab”, således anlægget giver mindst mulig miljøbelastning og færrest mulige gener for omgivelserne.
- ❖ Der er en sundhedsaftale med dyrlæge, hvor besætningens generelle sundhed vurderes og hvor det enkelte dyr behandles efter behov. Medicinforbruget søges minimeret ved systematisk sundhedsrådgivning.
- ❖ Der tages i videst mulig omfang hensyn til naboer i forbindelse med udspreddning af gylle.
- ❖ Personalet på ejendommen bliver løbende efteruddannet
- ❖ Foder tilpasses dyrenes behov og sundhed
- ❖ Alle medarbejdere er instrueret i forsvarlig håndtering af forurenende stoffer herunder gylle, kemikalier og brændstof.
- ❖ Al produktion tilrettelægges således at belastning af den enkelte medarbejder mindskes.
- ❖ Rengøring i og omkring bygningerne og silo, foretages jævnligt, med henblik på at minimere risikoen for lugt og for at der ikke skal opstå uhygiejniske forhold. Den jævnlige rengøring og visuelle kontrol sikrer bl.a. at der ikke opstår uhygiejniske forhold, ressourcespild eller punktforurening.

Varde Kommune vurderer, at egenkontrollen er dækkende.

9 Foranstaltninger ved ophør af produktion

Ansøgers oplyser følgende:

Ved husdyrbrugets ophør, rengøres stalde- og gødningsopbevaringsanlæg. Evt. nedbrydning af stalde og fortank/gyllebeholder vil ske i henhold til gældende regler.

Der er ikke truffet foranstaltninger for forebyggelse af forurening ved virksomhedens ophør, da virksomheden ikke forventes lukket. Desuden vil en evt. forurening kun kunne stamme fra håndtering af gylle. Eftersom dette er lagt i faste rammer, anses det ikke for hensigtsmæssigt at foretage yderligere.

Varde Kommune vurderer, at tiltagene er tilstrækkelige til at undgå forureningsfare.

10 Alternative muligheder

Ansøger oplyser, at han overvejede at bygge en ny stald i stedet for at ændre maskinhus til stald. Ansøger vurderede imidlertid, at det var mest rationelt at ændre maskinhuset til stald.

11 Befolkning og menneskers sundhed

Varde Kommune vurderer, at ændringen ikke vil påvirke befolkning eller menneskers sundhed væsentligt.

12 § 35, Nr. 1-7 i bekendtgørelsen

Ved miljøgodkendelse af IE-brug skal det sikres, at kravene i § 35 overholdes. Kommunalbestyrelsen skal sikre, at husdyrbruget indrettes og drives som beskrevet nedenfor.

1) Der ud over iagttagelse af kravet i § 25 er truffet de nødvendige foranstaltninger for at forebygge og begrænse forurening ved anvendelse af den bedste tilgængelige teknik.

I henhold til beskrivelsen i afsnit 7.22 -7.27 vurderer Varde Kommune, at Armvangvej 71, 6800 Varde har truffet de nødvendige foranstaltninger for at forebygge og begrænse forurening ved anvendelse af den bedste tilgængelige teknik.

2) Energi- og råvareforbruget udnyttes mest effektivt.

I henhold til beskrivelsen i afsnit 7.24, 7.25 og 8 vurderer Varde Kommune, at energi- og råvareforbruget udnyttes mest effektivt.

3) Mulighederne for at substituere særligt skadelige eller betænkelige stoffer med mindre skadelige eller betænkelige stoffer er udnyttet.

Armvangvej 71, 6800 Varde oplyser, at de løbende udnytter mulighederne for at substituere særligt skadelige eller betænkelige stoffer med mindre skadelige eller betænkelige stoffer.

På baggrund af ovenstående vurderer Varde Kommune, at Armvangvej 71, 6800 Varde har udnyttet muligheden for at substituere særligt skadelige eller betænkelige stoffer med mindre skadelige eller betænkelige stoffer.

4) Produktionsprocesserne er optimeret, i det omfang det er muligt.

Armvangvej 71, 6800 Varde oplyser følgende i telefonen:

- Der køres "Alt ind – alt ud" i klima og farestalde.
- Når en sektion er tømt, bliver sektionen rengjort og desinficeret.
- Der deltages i ERFA-gruppe og i kurser.

Varde Kommune vurderer, at Armvangvej 71, 6800 Varde har optimeret produktionsprocesserne, i det omfang det er muligt.

5) Affaldshierarkiet, jf. § 6 b i lov om miljøbeskyttelse, iagttages.

I § 6 b i lov om miljøbeskyttelse står følgende:

Udarbejdelse af politikker og udstedelse af regler om affaldsforebyggelse og -håndtering skal, jf. dog stk. 2, ske i overensstemmelse med følgende affaldshierarki:

- 1) Affaldsforebyggelse.
- 2) Forberedelse med henblik på genbrug.
- 3) Genanvendelse.
- 4) Anden nyttiggørelse.
- 5) Bortskaffelse.

Sammen med Armvangvej 71, 6800 Varde har Varde Kommune gennemgået affaldshierarkiet. Armvangvej 71, 6800 Varde oplyser, at de følger affaldshierarkiet.

Varde Kommune vurderer, at Armvangvej 71, 6800 Varde har iagttaget affaldshierarkiet, jf. § 6 b i lov om miljøbeskyttelse.

6) Der, i det omfang forureningen ikke kan undgås, er anvendt bedste tilgængelige rensningsteknik.

Armvangvej 71, 6800 Varde oplyser, at de renser staldene på følgende måde:

Når de forskellige staldafsnit er tømt, bliver de vasket med højtryksrenser. Derefter udtørres staldene og desinficeres.

Varde Kommune vurderer, at Armvangvej 71, 6800 Varde i det omfang forurening ikke kan undgås, har anvendt bedste tilgængelige rensningsteknik.

7) Der er truffet de nødvendige foranstaltninger med henblik på at forebygge uheld og begrænse konsekvenserne heraf.

I henhold til beskrivelsen i afsnit 7.19, vurderer Varde Kommune, at Armvangvej 71, 6800 Varde har truffet de nødvendige foranstaltninger med henblik på at forebygge uheld og begrænse konsekvenserne heraf.

13 Vilkår der skal være i en afgørelse af et IE brug

I henhold til § 36, stk. 1, nr. 7-13 i bekendtgørelsen skal afgørelsen indeholde vilkår om følgende:

1) Placering af husdyrbruget og aktiviteterne med henblik på at begrænse transport af dyr, materialer og husdyrgødning og at tage hensyn til den mulige fremtidige udvikling af husdyrbruget.

Der indsættes følgende vilkår:

Armvangvej 71, 6800 Varde skal ved fremtidige udvidelse overveje placering og aktiviteter, således at transport af dyr, materialer og husdyrgødning begrænses.

2) Indretning af husdyrbruget, så de forurenede områder uden om staldanlæg samt husdyrgødnings- og ensilageopbevaringsanlæg begrænses med henblik på at reducere produktion af spildevand.

Der indsættes følgende vilkår:

Armvangvej 71, 6800 Varde skal begrænse områder udenfor staldanlægget, der kan give anledning til forurening.

3) Tilrettelæggelse af husdyrbruget og driften heraf, så vandforbruget minimeres mest muligt.

Der indsættes følgende vilkår:

Husdyrbruget skal drives så vandforbruget minimeres mest muligt.

4) Grænseværdier, tekniske foranstaltninger eller tilsvarende parametre.

Se figur 4.1 og 4.7.a.

5) Regelmæssig vedligeholdelse og overvågning af de foranstaltninger, der træffes for at forebygge og begrænse emissionerne fra husdyrbruget.

Se vilkår 4.4.l, 4.14.a, 4.14.b, 4.14.c, 4.14.d, 4.14.d og 4.14.e.

6) Hvordan der ved ophør af driften skal træffes de nødvendige foranstaltninger for at undgå forureningsfare og for at bringe stedet tilbage i tilfredsstillende tilstand.

Se vilkår 4.16.a.

7) Begrænsning af anvendelse, fremstilling eller frigivelse af relevante farlige stoffer i forbindelse med husdyrproduktionen med henblik på at undgå risiko for forurening af jordbund og grundvand på husdyrbruget. Ved farlige stoffer forstås stoffer og blandinger som defineret i artikel 3 i Europa-Parlamentets og Rådets forordning (EF) nr. 1272/2008 om klassificering, mærkning og emballering af stoffer og blandinger³.

Varde Kommune indsætter følgende vilkår:

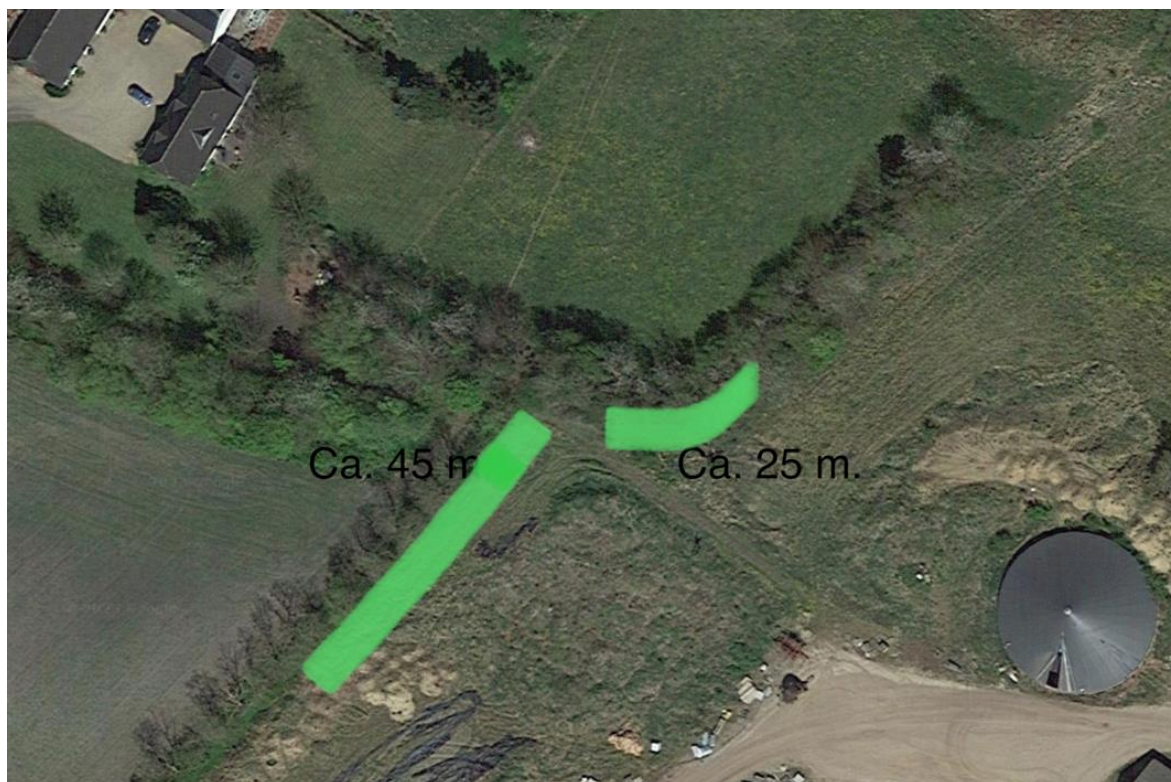
Bedriften skal begrænse anvendelse, fremstilling eller frigivelse af relevante farlige stoffer i forbindelse med husdyrproduktionen med henblik på at undgå risiko for forurening af jordbund og grundvand på husdyrbruget. Ved farlige stoffer forstås stoffer og blandinger som defineret i artikel 3 i Europa-Parlamentets og Rådets forordning (EF) nr. 1272/2008 om klassificering, mærkning og emballering af stoffer og blandinger.

14 Nabo- / partshøring

Projektet er udover ansøger og dennes konsulent sendt til høring hos naboer/partner, som ejer en matrikel indenfor lugtkonsekvenszonen, som er 767 m fra husdyrbruget, i perioden fra den 2. februar til den 7. marts 2023.

I forbindelse med nabohøringen har Armvangvej 71, 6800 Varde haft møde med Rosengårdvej 76, 6800 Varde. Rosengårdvej 76, 6800 Varde har oplyst, at de gerne vil have etableret volde, så støj- og lysgener reduceret. Dette er Armvangvej 71 gået med til at etablere. På den baggrund stilles følgende vilkår:

Armvangvej 71, 6800 Varde skal etablere volde som vist med grøn på figur 12. Den ene vold skal være cirka 45 m lang, og den anden vold skal være cirka 25 m. Højden på voldene skal være 2,5-3.0 m.



Figur 12. Etablering af volde.

Sideløbende med nabo- / partshøring er der foretaget høring af offentligheden, ved at udkast til miljøgodkendelse sammen med ansøgning og miljøkonsekvensrapport har været lagt på Varde Kommunes hjemmeside under "Høringer".

15 Samlet vurdering

Varde Kommune vurderer samlet, at det ansøgte projekt ikke vil medføre en væsentlig påvirkning af miljøet, naturen og naboerne sammenholdt med den nuværende produktion, hvis de i miljøgodkendelsen opstillede vilkår overholdes.

Varde Kommune vurderer, at der kan meddeles godkendelse til det ansøgte, da:

- Der er truffet de nødvendige foranstaltninger til at forebygge og begrænse forurening ved anvendelse af den bedste tilgængelige teknik.
- Husdyrbruget i øvrigt kan drives på stedet uden at påvirke omgivelserne på en måde, som er uforenelig med hensynet til omgivelserne.
- Udvidelse og drift af husdyrbruget ikke medfører væsentlige virkninger på miljøet.