



Miljøgodkendelse Universe Science Park

Mads Patent Vej 1, 6340 Nordborg

Dette tillæg til midlertidig udvidelse af Universe Science Park er udarbejdet af Sønderborg Kommune.

Sagsbehandler: Anne-Mette Kildegård Andersen

Sagsnummer: 21/10654

Kvalitetssikret af: Hanne Larsen

Tillægsgodkendelsen er meddelt og offentliggjort på kommunens hjemmeside den 7. juni 2021.

Indholdsfortegnelse

Vurdering og begrundelse for miljøgodkendelsen	3
1 Baggrund	3
2 Ansøger og ejerforhold	3
3 Virksomhedens art	4
3.1 Hoved- og biaktiviteter	4
3.2 Risikobekendtgørelsen	4
3.3 Miljøvurderingsloven	4
4 Etablering	4
5 Beliggenhed	5
5.1 Kommuneplan	5
5.2 Lokalplan/Landzone	5
5.3 Grundvand	5
5.4 Spildevandsplan	6
5.5 Jordforurening	6
5.6 Beskyttet Natur	6
6 Indretning, drift og produktion	7
6.1 Indretning	7
6.2 Drift	8
6.3 Forbrug af råvarer og hjælpestoffer	8
7 Forurening og forureningsbegrænsende foranstaltninger	9
7.1 Luftforurening	9
7.2 Spildevand	9
7.3 Støj	9
7.4 Affald	10
7.5 Beskyttelse af jord, grundvand og overfladevand	10
8 Virksomhedens forslag til vilkår og egenkontrol	10
9 Oplysninger om driftsforstyrrelser og uheld	10
10 Bedst tilgængelige teknik	11
11 Ophør af virksomheden	13
12 Høringer og indsigelser	13
13 Konklusion	13
Vilkår for etablering og drift	15
1. Generelt	15
Klagevejledning	17
Bilag 1 Beliggenhed	19
Bilag 2 Planmæssige forhold	21
Bilag 3 Grundvand	23
Bilag 4 Spildevand	25
Bilag 5 Beskyttet natur	27
Bilag 6 Indretning og drift	31
Bilag 7 Indretning og drift – Kælke-/glidebane	33
Bilag 8 Indretning og drift - Startplatform	35
Bilag 9 Liste over sagens akter	37
Bilag 10 Referencer	39

Vurdering og begrundelse for miljøgodkendelsen

1 BAGGRUND

Fonden Universe Science Park indsendte i marts 2021 ansøgning om tillæg til miljøgodkendelse. Virksomheden er omfattet af bekendtgørelse om godkendelse af listevirksomhed og er opført på bilag 2 under listepunkt J 204.

Virksomheden har ansøgt om at tilføje to nye midlertidige aktiviteter til parken. De nye aktiviteter omfatter en majs-labyrinth og en kælke-/glidebane.

Virksomhedens ansøgning samt en række supplerende oplysninger og tidligere godkendelser ligger til grund for vurdering og begrundelse for dette tillæg.

Virksomheden har følgende godkendelser:

Dato	Indhold
18-06-2003	Udledning af regn- og overfladevand til Lykkebæk
06-09-2006	Godkendelse til drift af parken (etape 1)
20-06-2007	Tillæg til godkendelse (udvidelse)
30-09-2009	Tillæg til godkendelse (Segway bane)
20-03-2014	Tillæg til godkendelse (Pixeline Land og eventtelt)
24-03-2017	Tillæg til godkendelse (udvidelse og ændring af eksisterende aktiviteter)
30-11-2020	Tillæg til godkendelse (parkeringsarealer, besøgende og udvidelse af vej)

2 ANSØGER OG EJERFORHOLD

Ansøger	Rambøll Danmark A/S på vegne af Fonden Universe Science Park
Virksomhed	Universe Science Park
Adresse	Mads Patent Vej 1, 6430 Nordborg
Matrikel	Del af matr. nr. 193, Lunden, Havnbjerg samt matr. nr. 2a, Lunden, Havnbjerg
CVR-nr. / P-nr.	35141375/1018342363
Telefon	88 81 95 45
Kontaktperson	Jonas Juhl Luttermann
Ejer af virksomhed	Fonden Universe Science Park
Ejer af ejendom	Fonden Universe Science Park

Ejendommen, hvor majs-labyrinten etableres, ejes pt. af Nordborg Resort Ejendomme A/S. Jorden opkøbes i 2021 af Universe Science Park og forpagtes ud til en lokal landmand.

3 VIRKSOMHEDENS ART

3.1 HOVED- OG BIAKTIVITETER

Virksomheden har søgt om at tilføje to nye midlertidige aktiviteter til parken. Virksomheden er omfattet af Miljøbeskyttelseslovens § 33 samt af godkendelsesbekendtgørelsen med listepunkt:

Hovedaktivitet:

J 204, Forlystelsesparker.

Biaktivitet:

Ingen.

3.2 RISIKOBEKENDTGØRELSEN

Virksomheden bruger ingen af stofferne i bilag 1, del 1 eller stofkategorierne i bilag 1, del 2 i risikobekendtgørelsen og er derfor ikke omfattet af bekendtgørelsen.

3.3 MILJØVURDERINGSLOVEN

Universe Science Park er omfattet af Miljøvurderingslovens bilag 2 listepunkt: *12 e); Forlystelsesparker og lign.*

Udvidelse af parken er omfattet af punkt 13 a):

13 a); Ændringer eller udvidelser af projekter i bilag 1 eller nærværende bilag, som allerede er godkendt, er udført eller er ved at blive udført, når de kan have væsentlige skadelige indvirkninger på miljøet (ændring eller udvidelse, som ikke er omfattet af bilag 1).

Sønderborg Kommune har gennemført en screening af udvidelsen efter Miljøvurderingsloven. Konklusionen på screeningen er, at projektet ikke er omfattet af VVM-pligten. Afgørelsen annonceres samtidig med denne godkendelse.

4 ETABLERING

Virksomheden er etableret på adressen i maj 2005.

Virksomheden oplyser, at den i forbindelse med det ansøgte projekt ønsker at foretage driftsmæssige udvidelser af bestående virksomhed, idet Fonden Universe Science Park ønsker at opføre to nye midlertidige aktiviteter i tilknytning til den eksisterende forlystelsespark Universe Science Park.

De nye aktiviteter omfatter en majs-labyrint og en kælke-/glidebane.

Det ansøgte projekt er af midlertidig karakter. Majs-labyrinten og kælke-/glidebanen forventes at være åben i 6 uger i sommerperioden 2021.

Der kræves alene mindre bygge- og anlægsmæssige udvidelser i form af etablering af en startplatform med nedkørselsrampe, samt etablering af et

slangespor til kælke-/glidebaneaktiviteten og indhegning af området for kælke-/glidebakken.

Majslabyrinten etableres på landbrugsjord som en del af en eksisterende majsmark. Hertil forekommer ikke bygningsmæssige forhold.

Anlægsperioden forventes at være juni 2021.

5 BELIGGENHED

Beliggenhed fremgår af bilag 1.

5.1 KOMMUNEPLAN

Ifølge Kommuneplan 2019-2031 for Sønderborg Kommune er kælke-/glidebanen beliggende i byzone, og er omfattet af kommuneplanramme 1.2.006.F, der udlægger området til ferie- og fritidsformål/forlystelsespark.

Majslabyrinten er beliggende i landzone, og er omfattet af kommuneplanramme 1.2.009.F, der udlægges til turisme- og turismerelaterede anlæg i form af større attraktioner. Området må anvendes til 1-2 større attraktioner som fx forlystelsespark og vandaktiviteter, hotel, restaurant og butik, individuelle rekreative ferieboliger, camping mm.

5.2 LOKALPLAN/LANDZONE

Kælke-/glidebanen etableres i et område omfattet af lokalplan nr. 102-1 Danfoss Universe - etape 3 fra 2007, Sønderborg Kommune. Kælke-/glidebanen etableres overvejende inden for lokalplanens byggefelt 1, men en del af projektet ligger også inden for byggefelt 2. I byggefelt 1 må bebyggelse maksimalt opføres i 8,5 m meters højde og i byggefelt 2 er det op til 15 meters højde, målt fra eksisterende terrænkoter. Lokalplanen giver mulighed for, at der kan opføres en kælke-/glidebane med en platformshøjde på 6 meter på den ansøgte placering. Projektet kræver dermed ikke dispensation fra lokalplanen.

Majslabyrinten etableres i landzone uden for lokalplanlagt område. Kortvarige ændringer i anvendelsen af ubebyggede arealer kræver ikke zonetilladelse. Mindre end 6 uger anses for kortvarigt. Majslabyrinten er af midlertidig og kortvarig karakter, idet den skal benyttes i maksimalt 6 uger i sommeren 2021. Der skal hverken opføres eller benyttes bygningsmasse. Den ændrede anvendelse sker alene af ubebyggede arealer. Da der er tale om en enkeltstående opførelse på mindre end 6 uger, kræves der ikke landzonetilladelse til majslabyrinten.

5.3 GRUNDEVAND

Virksomhedens beliggenhed i forhold til drikkevandsinteresser og boringer fremgår af bilag 3.

Projektområdet ligger i et område med særlige drikkevandsinteresser (Kommuneplan 2019-2031).

Området er ikke indvindingsopland til nogen vandværker, og der er ikke vandboringer indenfor 50 m til industri, mark- eller havevanding mm.

5.4 SPILDEVANDSPLAN

Ifølge Spildevandsplan 2016-2021 for Sønderborg Kommune er projektområdet ikke kloakeret. Den eksisterende del af parken er separatkloakeret, se bilag 4.

Overfladevandet bliver ledt til det rørlagte vandløb Lykkebæk og videre til Gildbæk. Gildbæk har udløb i Lillebælt. Sanitært spildevand bliver ledt til det offentlige spildevandssystem.

5.5 JORDFORURENING

Projektområdet, som virksomheden vil etablere de midlertidige aktiviteter på, er hverken kortlagt eller omfattet af kommunens områdeklassificering.

5.6 BESKYTTET NATUR

Nærmeste terrestriske Natura 2000-område er EF-habitatområde:

- 104 Lilleskov og Troldsmose, som ligger ca. 3 km sydøst for projektområdet.

Nærmeste marine Natura 2000-område er EF-habitatområde:

- 197 Flensborg Fjord, Bredgrund og farvandet omkring Als, ca. 1,8 km nord og øst for projektområdet.

Udpegningsgrundlaget og de væsentligste trusler for områdernes naturværdier fremgår af bilag 5.

I de tilstødende natur- og landbrugsarealer omkring projektområdet er der registreret bilag IV arter. Arterne og truslerne mod dem fremgår af bilag 5.

REGISTRERING AF BESKYTTET NATUR § 3

Der er ikke registreret beskyttet natur, jf. naturbeskyttelseslovens § 3 i projektområdet.

SØNDERBORG KOMMUNES VURDERING

Ifølge kommuneplanen er området udlagt til ferie- og fritidsformål/forlystelsespark, og i et område, der i lokalplanen må anvendes til forlystelsespark. Sønderborg Kommune vurderer, at virksomheden kan drives med den beskrevne lokalisering.

Projektområdet er beliggende i et område med særlige drikkevandsinteresser. Sønderborg Kommune vurderer, at projektet ikke er en grundvandstruende aktivitet.

Ifølge § 7 i habitatbekendtgørelsen skal der forud for en afgørelse om miljøgodkendelse foretages en vurdering af om aktiviteten kan påvirke et Natura 2000-område væsentligt.

Det er Sønderborg Kommunes vurdering, at projektet som følge af forureningstyper og afstandsforhold ikke i sig selv eller som kumulativt bidrag i forbindelse med andre planer eller projekter vil påvirke internationale naturbeskyttelsesområder væsentligt. Der skal derfor ikke foretages en nærmere konsekvensvurdering af projektets virkninger på Natura 2000-områder under hensyn til bevaringsmålsætningen for Flensborg Fjord, Bredgrund og farvandet omkring Als eller Lilleskov og Troldsmose.

Kortlægning af pattedyr og padder viser, at der *kan* være flagermus og padder i området. Der foretages ikke nedrivning af eksisterende bygninger eller fældning af træer, og projektet har ingen betydning for flagermusene i og omkring projektarealet. Projektet vurderes heller ikke at kunne påvirke paddearterne.

Samlet vurderes det, at projektet ikke vil have en væsentlig negativ påvirkning på levesteder og bestande af bilag IV arter.

6 INDRETNING, DRIFT OG PRODUKTION

Majslabyrinten etableres på landbrugsjord på et areal på ca. 150 meter x 150 meter \approx 2,25 ha. Kælke-/glidebanen etableres i nordenden af den eksisterende park på et areal på ca. 50 meter x 100 meter \approx 0,5 ha.

Projektets samlede grundareal er på ca. 2,75 ha. Der etableres ikke nye befæstede arealer.

Placeringen af de nye aktiviteter er vist på bilag 6, hvor kælke-/glidebane er angivet med rød streg nord for eksisterende forlystelsespark. Placeringen af majslabyrinten er angivet som et rødt felt på landbrugsjord nordøst for den eksisterende park.

6.1 INDRETNING

Majslabyrint

Majslabyrinten etableres på landbrugsjord på et areal på ca. 150 meter x 150 meter på den sydlige del af matrikel nr. 193, Lunden, Havnbjerg, nordøst for det nuværende parkområde. Der dyrkes majs på hele markarealet som majslabyrinten på de 2,25 ha etableres på. Det område af majsmarken, hvor majslabyrinten placeres, udføres med gange. Der opføres ikke bebyggelse eller foretages befæstelse af arealer i tilknytning til majslabyrinten.

Adgangen til majslabyrinten sker ved etablering af en 2 meter bred indgangssti og en 2 meter bred udgangssti gennem det nuværende læhegn og over det beskyttede jord-/stendige langs skellet mellem kælke-/glidebanen og majsmarken. Der laves ikke en egentlig gennemkørsel af diget, ligesom der ikke foretages væsentlige ændringer i tilstanden af diget. Der fjernes nødvendig beplantning ved ind- og udgang, og stien udføres ved at lægge en stålplade over diget, så der ikke sker skader på jorddiget.

Der etableres ikke indhegning af området og der opsættes ikke belysning, faste installationer, herunder bygninger, legeredskaber, reklameskilte eller lignende på området for majslabyrinten.

Kælke-/glidebane

Kælke-/glidebanen etableres i nordenden af den eksisterende forlystelsespark på et areal på ca. 50 meter x 100 meter på en del af matr. nr. 2a, Lunden, Havnbjerg. Der opføres en startplatform med et areal på ca. 2 meter x 8 meter \approx 16 m² i tilknytning til kælke-/glidebanen. Platformens højde er 6 meter, hvorfra der etableres en 10 meter lang nedkørsel til et slangespor med dobbeltkørsel. Billeder af en kælke-/glidebane samt startplatform er vist i bilag 7-8.

Skråningen, som banen etableres på, består af nedknust beton, der ligger på pladsen i forvejen. Den nedknuste beton skal anvendes i stedet for stabilgrus i

forbindelse med anlæg af veje og parkeringsplads i forlystelsesparken og Nordals Ferieresort på et senere tidspunkt. Skråningen bliver grøn, og banebelægningsnettet underlægges med snavsbeskyttelsesfilterdug. Der etableres ikke befæstede arealer i tilknytning til kælke-/glidebanen.

Kælke vil blive trukket manuelt op til startplatformen, hvorfor der ikke skal anvendes hjælpemidler, strøm eller lignende hertil. Området, hvor kælke-/glidebanen indrettes, vil blive indhegnet.

6.2 DRIFT

Åbnings- og driftstider vil følge de gældende driftstider for forlystelsesparken Universe Science Park, og følge vilkårene herom i parkens miljøgodkendelse af 6. september 2006 med efterfølgende tillægsgodkendelser.

Åbningstiderne vil være mandag til torsdag kl. 10.00-19.00 samt fredag til søndag kl. 10.00-18.00.

Antallet af gæster forventes at være på samme niveau, som forudsat i gældende miljøgodkendelse af forlystelsesparken, og vil ikke overstige det forudsatte antal på 230.000 årligt for den samlede forlystelsespark (tillæg fra november 2020). Der forventes op til 3.000 gæster pr. dag, svarende til maksimalt 130.000 gæster pr. år.

Projektet ændrer ikke i de eksisterende til- og frakørselsforhold til og fra forlystelsesparken Universe Science Park. Al tilgang til de to nye forlystelser sker via eksisterende tilkørsels- og parkeringsfaciliteter.

6.3 FORBRUG AF RÅVARER OG HJÆLPESTOFFER

Der forventes ikke et væsentligt forbrug af råvarer, energi, vand eller andre hjælpestoffer til de to nye aktiviteter. Der skal ikke benyttes energianlæg til det ansøgte projekt.

SØNDERBORG KOMMUNES VURDERING

Sønderborg Kommune vurderer, at de ansøgte aktiviteter inden for forlystelsesparkbranchen kan udføres som beskrevet. Der henvises til vurderingerne på miljøpåvirkningerne i de følgende afsnit.

Der er kun behov for minimale mængder af råstoffer i anlægsperioden, herunder til opbygning af startplatform og evt. bundsikring af området omkring kælke-/glidebane. Det nedknuste tegl og beton, der ligger på området, og som bruges ved etablering af kælke-/glidebanen, kan betragtes som et erstatningsprodukt for stabilgrus. I forhold til at anlægge en kælke-/glidebane op ad stabilgruset er det lovligt i henhold til restproduktbekendtgørelsens § 12 og bilag 6 nr. 2.

Projektet forventes ikke at medføre en forøget støjbelastning fra til- og frakørsel til parken, da antallet af besøgende er uændret. Der er i ansøgningen oplyst, at antallet af gæster ikke forventes at overstige 230.000 om året.

Driftstiderne er ligeledes uændrede.

Da aktiviteterne er midlertidige og er i drift over 6 uger i sommerperioden 2021, har Sønderborg Kommune gjort miljøgodkendelsen tidsbegrænset til den 1. november 2021, hvor forlystelsesparken lukker for i år.

7 FORURENING OG FORURENINGSBEGRÆNSENDE FORANSTALTNINGER

7.1 LUFTFORURENING

Der etableres ikke procesluftafkast. Der forekommer ikke diffuse emissioner, lugt eller støj i tilknytning til majs-labyrinth eller kælke-/glidebanen.

SØNDERBORG KOMMUNES VURDERING

Aktiviteterne giver ikke anledning til lugt, støj eller luftforurening. Der stilles ingen vilkår til luft i godkendelsen.

7.2 SPILDEVAND

Der opføres ingen bebyggelse med afledning af tagvand. Der udføres ingen faste belæggninger, men alene et mindre område med løs belægning i form af grus. Gæster henvises til at benytte de eksisterende sanitære faciliteter i den eksisterende del af parken. Der forekommer ikke industrispildevand fra de ansøgte aktiviteter, og der søges ikke tilladelse til at aflede spildevand.

SØNDERBORG KOMMUNES VURDERING

Virksomheden har ikke direkte udledning af spildevand til vandløb, søer eller havet. Der fastsættes derfor ikke vilkår til spildevand i godkendelsen.

7.3 STØJ

Virksomhedens listepunkt J 204 er markeret med * i godkendelsesbekendtgørelsens bilag 2.

Der er til ansøgningsmaterialet vedlagt en støjberegning, dokumenteret ved simuleringsrapport udført af Sweco A/S og dateret 30. november 2020.

Støjniveauet fra kælke-/glidebanen, genereret som ren glidestøj, er på maksimalt 65 dB. Der foreligger ingen målte værdier for de besøgendes støjniveau. Støjniveauet afhænger også af brugerne, hvor højt de råber etc.

Det ses af støjrapporten (rapportens afsnit 3.4), at der er et støjmæssigt råderum til aktiviteter i området øst for Universe, og at der kan etableres to støjkluder med kildestyrker på henholdsvis 101 dB(A) og 103 dB(A) som vist i rapportens bilag 4, idet der gøres opmærksom på, at kælke-/glidebanen er medtaget tættere på, som kilde nr. U-25, legeplads, se støjrapportens bilag 2. Beregningen er foretaget i den mest støjbelastede periode (hverdage aften), og der er ikke taget højde for, at eventuelle nye bygninger i området vil have en skærmende effekt.

De nye midlertidige aktiviteter placeres i det mindst støjbelastede område mod resortet, der dog først etableres i 2025.

SØNDERBORG KOMMUNES VURDERING

Udvidelse af parken med nye støjende aktiviteter medfører, at der kan komme mere støj fra parken. De nye aktiviteter placeres i det mindst støjbelastede område mod Nordals Ferieresort, der dog først etableres i 2025. Da de nye aktiviteter er midlertidige (6 uger i sommeren 2021), er de ophørt, når den del af resortet tages i brug. Støj til resortområdet fra de midlertidige aktiviteter er derfor ikke relevant.

I henhold til boligerne ved Gl. Fabriksvej viser beregningen for 2021, at parken med den nuværende drift, den nye parkeringsplads, som er planlagt til 2021 samt gæste- og trafikforøgelsen, kan overholde støjgrænserne. Støjpåvirkningen fra de to nye forlystelser er midlertidige og strækker sig over 6 uger i sommerferien 2021. Sønderborg Kommune vurderer, at der, jf. støjrapporten, støjmæssigt er plads til aktiviteterne og at støjbidraget ikke vil være mærkbart i den samlede støjbelastning i området. Parken skal overholde de støjgrænser, som er meddelt i afgørelsen af 20. juni 2007. Der fastsættes ikke yderligere vilkår til støj.

7.4 AFFALD

Der vil kunne opstå almindeligt husholdningsaffald, dagrenovation, fra gæsterne. Affaldet vil blive håndteret via den eksisterende forlystelsespark, og i overensstemmelse med de kommunale og nationale affaldsregler.

SØNDERBORG KOMMUNES VURDERING

Generelt gælder der, at genanvendeligt affald skal håndteres efter affaldsbekendtgørelsens bestemmelser og at ikke-genanvendeligt affald skal håndteres efter kommunens regulativ for erhvervsaffald. Der stilles ikke vilkår til affald i nærværende godkendelse.

7.5 BESKYTTELSE AF JORD, GRUNDVAND OG OVERFLADEVAND

Der håndteres, transporteres eller oplagres ikke forurenende stoffer i tilknytning til de ansøgte aktiviteter.

Der er ingen olietanke tilknyttet udvidelsen.

SØNDERBORG KOMMUNES VURDERING

Det vurderes, at der ikke er fare for jord, grundvand eller overfladevand i forbindelse med driften af de nye aktiviteter. Der er ikke behov for at fastsætte vilkår til beskyttelse af jord, grundvand og overfladevand.

8 VIRKSOMHEDENS FORSLAG TIL VILKÅR OG EGENKONTROL

Virksomheden har ikke fremsat forslag til egenkontrollvilkår.

Virksomheden har ikke et miljøledelsessystem.

SØNDERBORG KOMMUNES VURDERING

Der stilles ingen nye vilkår til egenkontrol.

9 OPLYSNINGER OM DRIFTSFORSTYRRELSER OG UHELD

Virksomheden oplyser, at der ikke vil være driftsforstyrrelser eller uheld, som vil medføre væsentlig forøget forurening.

SØNDERBORG KOMMUNES VURDERING

Sønderborg Kommune vurderer, at de midlertidige aktiviteter er ukomplicerede, og at driftsforstyrrelser og uheld ikke vil føre til væsentlig forurening. Der stilles derfor ikke vilkår hertil.

10 BEDST TILGÆNGELIGE TEKNIK

Ansøgningen vedrører en bilag 2 listevirksomhed, der ikke er omfattet af bilaget til bekendtgørelse om standardvilkår i godkendelse af listevirksomhed. Jævnfør godkendelsesbekendtgørelsens § 19 skal der derfor ved vurderingen af, om virksomheden har truffet de nødvendige foranstaltninger til at forebygge og begrænse forureningen ved anvendelse af BAT, og, idet der tages hensyn til den teknologiske udvikling, sikres, at virksomheden indrettes og drives på en sådan måde, at

- 1) energi- og råvareforbruget udnyttes mest effektivt,
- 2) mulighederne for at substituere særligt skadelige eller betænkelige stoffer med mindre skadelige eller betænkelige stoffer er udnyttet i det omfang, det er muligt,
- 3) produktionsprocesserne er optimeret i det omfang, det er muligt,
- 4) affaldshierarkiet, jf. § 6 b i miljøbeskyttelsesloven, iagttages,
- 5) der, i det omfang forureningen ikke kan undgås, er anvendt bedste tilgængelige rensningsteknik, og
- 6) der er truffet de nødvendige foranstaltninger med henblik på at forebygge uheld og begrænse konsekvenserne heraf.

I forbindelse med godkendelse af bilag 2 virksomhed skal godkendelsesbekendtgørelsens bilag 6 lægges til grund ved vurderingen. Kriterierne i bilag 6 er som følgende:

- 1) Anvendelse af teknologi, der resulterer i mindst muligt affald.
- 2) Anvendelse af mindre farlige stoffer.
- 3) Fremme af teknikker til nyttiggørelse og genanvendelse af stoffer, der produceres og forbruges i processen, og i relevant omfang affald.
- 4) De pågældende relevante emissioners art, virkninger og omfang.
- 5) Forbruget og arten af råstoffer, herunder vand, der forbruges i processen, og energieffektiviteten.
- 6) Behovet for at forhindre eller begrænse emissionernes samlede risiko for påvirkning af miljøet til et minimum.
- 7) Behovet for at forhindre uheld og begrænse følgerne heraf for miljøet.

Jf. "BAT-eksempler og tjeklister på tværs af brancher" Orientering fra Miljøstyrelsen nr. 4, 2014 er følgende miljøforhold typisk relevante for en virksomhed omfattet af listepunkt J 204:

Overfladevand - befæstede arealer

Helt grundlæggende er det BAT at undgå eller minimere dannelsen af overfladevand ved ikke at anlægge større befæstede arealer end højst nødvendigt. Endvidere er det BAT at etablere alternativer eller supplement til afledning til spildevandsforsyningsselskabets kloaknet. Klimaændringerne og de øgede nedbørsmængder gør det attraktivt at håndtere regnvand, der hvor det falder, så det ikke belaster spildevandsforsyningsselskabets afløbssystem. Det er BAT at håndtere regnvand så tæt på kilden som muligt. Dette kaldes LAR – Lokal Afledning af Regnvand.

Støj – aktiviteter placering på matriklen

Helt grundlæggende er det BAT at overveje lokaliteten for virksomheden og dernæst at søge at undgå eller reducere aktiviteter og udstyr, der støjer, ved at optimere processer og derved reducere behov for eksempelvis udsugning,

køling og transport. Det er desuden BAT at vælge udstyr og fastlægge og planlægge nødvendige aktiviteter, så de støjer så lidt som muligt. Det er også BAT på forhånd at tage hensyn til potentielle eksterne støjkloder og deres placering i forhold til omgivelserne, når indretningen af en virksomhed planlægges. Indretning kan derved besluttes under hensyntagen til forebyggelse af støj mod naboer og omgivelser. Ud over placering ligger forebyggelse af generende støj fra faste installationer naturligvis også i at vælge teknologier og systemer, der har taget højde for støjforebyggelse. Informationer om støjforebyggelse via selve teknologien skal søges hos producenter, leverandører og installatører, ofte i et samspil af disse.

Generelt – krav til leverandører og projekterende

Det vil ofte være rationelt at stille specifikke BAT relaterede krav vedrørende potentielle miljøpåvirkninger til leverandører og projekterende, når der skal gennemføres ændringer på virksomheden, så en ændring kan gennemføres uden øgede påvirkninger af miljøet – og i visse tilfælde med formindskede miljøpåvirkninger. Stilles der spørgsmål og krav til forebyggelse og minimering af miljøpåvirkninger direkte til leverandører og projekterende, vil svar og resultater af denne dialog senere kunne udgøre en væsentlig del af virksomhedens redegørelse for BAT, som myndighederne kræver i forbindelse med miljøgodkendelser. Har virksomheden stillet krav til forebyggelse og minimering af specifikke miljøpåvirkninger, eller er der fra leverandører og projekterende lovet specifikke niveauer for f.eks. emissioner til luft, affald eller andet, er det vigtigt som virksomhed og bygherre at stille krav om verifikation og dokumentation af niveauer af miljøpåvirkningerne som en del af leverancen.

I forbindelse med ændring og udvidelse af parkens aktiviteter vil der ikke blive etableret nye arealer med fast belægning. Regn- og overfladevand afledes ved nedsivning på stedet via ubefæstede eller løst befæstede arealer.

Sweco A/S har på vegne af Universe Science Park gennemført støjberegninger dokumenteret ved simuleringsrapport dateret 30. november 2020. Parkens aktiviteter placeres under hensyntagen til, at miljøgodkendelsens vilkår om støj, som svarer til Miljøstyrelsens vejledende grænseværdier for ekstern støj fra virksomheder, kan overholdes.

Ingen af de nye aktiviteter medfører affald i væsentlig omfang. Universe Science Park sorterer affald med henblik på at minimere mængden af affald til forbrænding.

Der er ingen emissioner til luften fra de ansøgte aktiviteter.

Ud over støj er der ingen væsentlige emissioner fra virksomheden, og der er ikke driftsforstyrrelser eller uheld, som kan medføre væsentlig øget forurening.

SØNDERBORG KOMMUNES VURDERING

Virksomheden er ikke omfattet af bilag 1 i godkendelsesbekendtgørelsen og der er ikke nogen vedtagne BAT konklusioner eller BAT referencedokumenter i godkendelsesbekendtgørelsens bilag 7, der er relevante for aktiviteten.

Godkendelsesmyndigheden skal lægge kriterierne i godkendelsesbekendtgørelsens bilag 6 til grund i forbindelse med godkendelse af bilag 2 virksomheder, som ikke er omfattet af standardvilkår.

Til brug for myndighedernes og virksomhedernes vurdering af BAT for godkendelsespligtige virksomheder har Miljøstyrelsen udarbejdet referencelister

for hver enkelt branche omfattet af listen over godkendelsespligtige virksomheder, bilag 1 og bilag 2, i godkendelsesbekendtgørelsen.

For listepunkt J 204 er følgende angivet:

Retningslinjer: Miljøstyrelsens vejledning nr. 7 fra 2006 om støj fra forlystelsesparker

Referencer til RT: Ingen referencer

Anden litteratur: Ingen

Parken har i forbindelse med deres ansøgning taget udgangspunkt i "BAT-eksempler og tjeklister på tværs af brancher" Orientering fra Miljøstyrelsen nr. 4 fra 2014, og redegjort for de miljøforhold, som typisk er relevante for en virksomhed omfattet af listepunkt J 204.

På baggrund af parkens oplysninger om overfladevand, støjkilders placering i parken og emissioner fra de ansøgte aktiviteter, vurderes det ansøgte som helhed at svare til BAT på området.

Sønderborg Kommune vurderer på baggrund af virksomhedens oplysninger, at udvidelsen sker i henhold til bedst tilgængelige teknik. Sønderborg Kommune vurderer derfor, at der ikke er behov for at stille vilkår om BAT i dette tillæg.

11 OPHØR AF VIRKSOMHEDEN

Ifølge § 21 i godkendelsesbekendtgørelsen skal der fastsættes vilkår, der sikrer, at der ved ophør af driften træffes nødvendige foranstaltninger for at undgå forureningsfare og at stedet bringes tilbage til tilfredsstillende tilstand.

Der er ingen aktiviteter forbundet med udvidelsen, som vurderes at kunne give anledning til forurening ved ophør af virksomheden.

I miljøgodkendelsen fra 2006 er der i vilkår 5.1 fastsat krav om, at hvis driften af parken ophører, skal virksomheden for egen regning rydde og reetablere arealet efter anvisning af tilsynsmyndigheden. Udvidelsen af parken med de nye aktiviteter er omfattet af dette vilkår. Der fastsættes derfor ikke yderligere vilkår til ophør af driften.

12 HØRINGER OG INDSIGELSER

Et udkast til godkendelsen har været i høring hos Universe Science Park og de nærmeste naboer.

Der er ikke indkommet nogen bemærkninger fra naboerne. Virksomheden havde ingen bemærkninger til afgørelsen.

13 KONKLUSION

Sønderborg Kommune vurderer, at virksomheden kan drives på stedet uden at påføre omgivelserne forurening, som er uforenelig med hensynet til omgivelsernes sårbarhed og kvalitet.

En kopi af godkendelsen skal til enhver tid være tilgængelig på virksomheden for de personer, der har ansvaret for virksomhedens indretning og drift.

ANDEN LOVGIVNING

Godkendelsen omfatter udelukkende forholdet til miljølovgivningen. Andre godkendelser/tilladelser i forhold til anden lovgivning – f.eks. byggeloven og planloven - skal søges separat.

ÆNDRING AF VIRKSOMHED

Hvis virksomheden udvides eller ændres bygningsmæssigt eller driftsmæssigt, så det betyder større eller anden forurening, skal dette godkendes af Sønderborg Kommune, før udvidelsen eller ændringen sker (miljøbeskyttelseslovens § 33).

BORTFALD AF GODKENDELSE

Godkendelsen bortfalder, hvis den ikke er udnyttet inden 1. november 2021.

Vilkår for etablering og drift

Sønderborg Kommune meddeler den 7. juni 2021 tillægsgodkendelse til midlertidig udvidelse og drift af Universe Science Park.

Dette tillæg meddeles efter miljøbeskyttelseslovens kapitel 5.

Hvis afgørelsen påklages, kan klagemyndigheden beslutte at ændre vilkårene i godkendelsen eller helt at ophæve den. Hvis godkendelsen udnyttes inden klagefristen udløb – og inden en eventuel klage er afgjort af klagemyndigheden – er det på virksomhedens ansvar.

Vilkårene er fastsat på baggrund af oplysningerne i ansøgningsmaterialet samt vurdering og begrundelser.

Begrundelse og vurdering for de enkelte vilkår fremgår af vurderingsafsnittet.

Tillægsgodkendelsen meddeles på følgende vilkår:

1. GENERELT

1.1. Godkendelsen er tidsbegrænset til den 1. november 2021.

Klagevejledning

Denne godkendelse er meddelt efter miljøbeskyttelseslovens kapitel 5.

Godkendelsen kan påklages til Miljø- og Fødevareklagenævnet efter reglerne i miljøbeskyttelseslovens kapitel 11. Klagen skal være indtastet i klageportalen inden klagefristens udløb den 5. juli 2021.

Følgende er klageberettigede:

- Universe Science Park, Mads Patent Vej 1, 6430 Nordborg
- Enhver, der har en individuel og væsentlig interesse i sagens udfald
- Sundhedsstyrelsen
- Klageberettigede interesseorganisationer

En kopi af denne godkendelse er sendt til:

Organisation	E-mail
Styrelsen for Patientsikkerhed	trsyd@stps.dk
Danmarks Naturfredningsforening lokal afd.	dnsoenderborg-sager@dn.dk
Friluftsrådet	fr@friluftsraadet.dk ; soenderjylland@friluftsraadet.dk
Dansk Ornitologisk Forening	Soenderborg@dof.dk ; natur@dof.dk

Hvis du ønsker at klage over denne afgørelse, kan du klage til Miljø- og Fødevareklagenævnet. Du klager via Klageportalen, som du finder via <https://kpo.naevneneshus.dk>. Klagen sendes gennem Klageportalen til den myndighed, der har truffet afgørelsen. En klage er indgivet, når den er tilgængelig for myndigheden i Klageportalen.

Når du klager, skal du betale et gebyr som fremgår af www.naevneneshus.dk. Du betaler gebyret med betalingskort i Klageportalen.

Miljø- og Fødevareklagenævnet skal som udgangspunkt afvise en klage, der kommer uden om Klageportalen, hvis der ikke er særlige grunde til det. Hvis du ønsker at blive fritaget for at bruge Klageportalen, skal du sende en begrundet anmodning til den myndighed, der har truffet afgørelse i sagen. Myndigheden videresender herefter anmodningen til Miljø- og Fødevareklagenævnet, som træffer afgørelse om, hvorvidt din anmodning kan imødekommes.

Vejledning om gebyrbetalingen kan findes på Miljø- og Fødevareklagenævnets hjemmeside.

Gebyret bliver tilbagebetalt hvis:

- klagesagen fører til, at den påklagede afgørelse ændres eller ophæves,
- klageren får helt eller delvis medhold i klagen, eller
- klagen afvises som følge af overskredet klagefrist, manglende klageberettigelse eller fordi klagen ikke er omfattet af Miljø- og Fødevareklagenævnets kompetence.

Gebyret bliver dog ikke tilbagebetalt, hvis den eneste ændring af den påklagede afgørelse er forlængelse af frist for efterkommelse af afgørelse, som følge af den tid, der er medgået til klagenævnets sagsbehandlingstid.

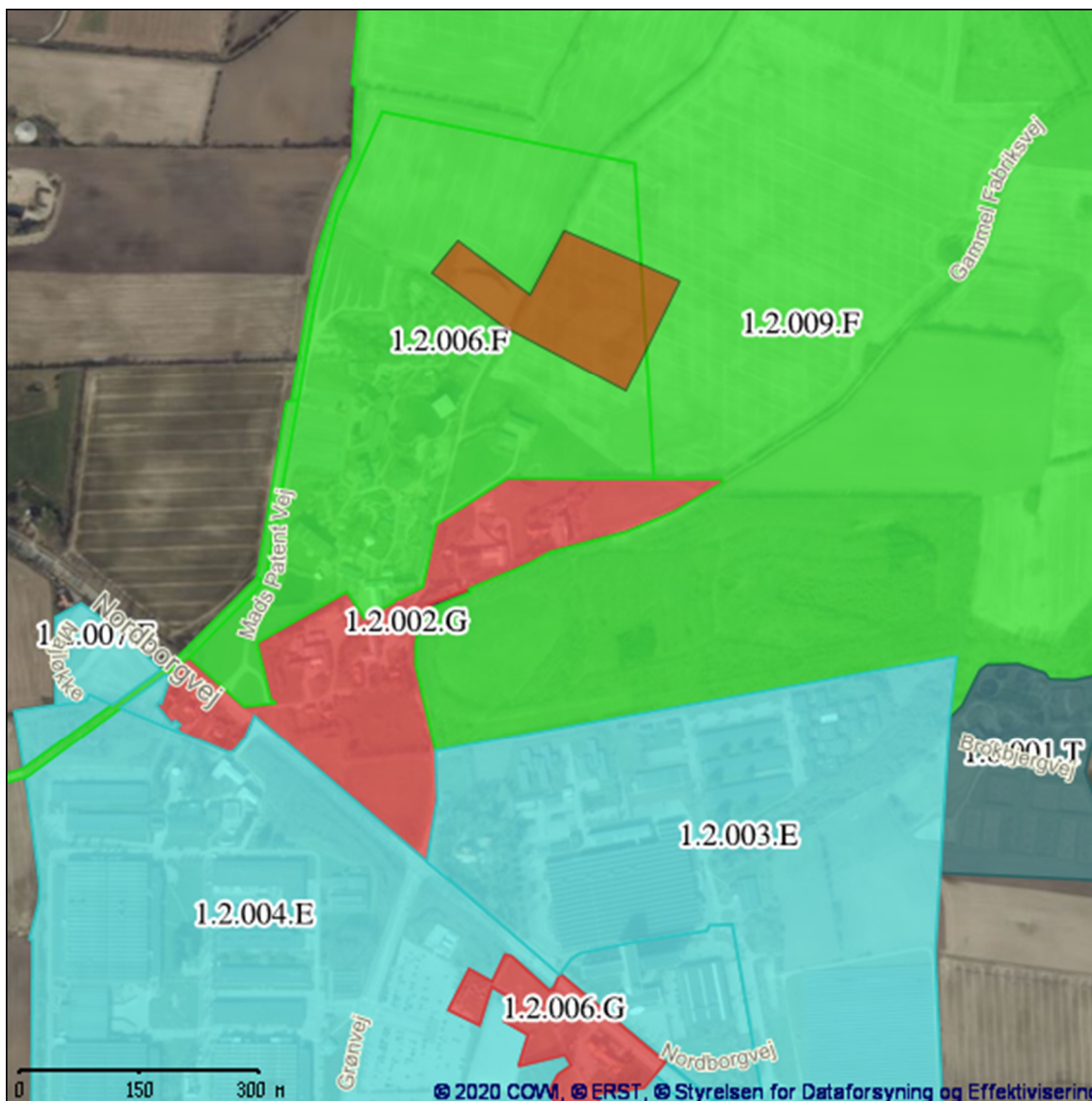
CIVILT SØGSMÅL

Et eventuelt sagsanlæg skal ifølge miljøbeskyttelseslovens § 101 stk. 1, være anlagt inden 6 måneder efter, at afgørelsen er modtaget, eller – hvis sagen påklages – inden 6 måneder efter, at den endelige afgørelse foreligger.



Bilag 1 BELIGGENHED

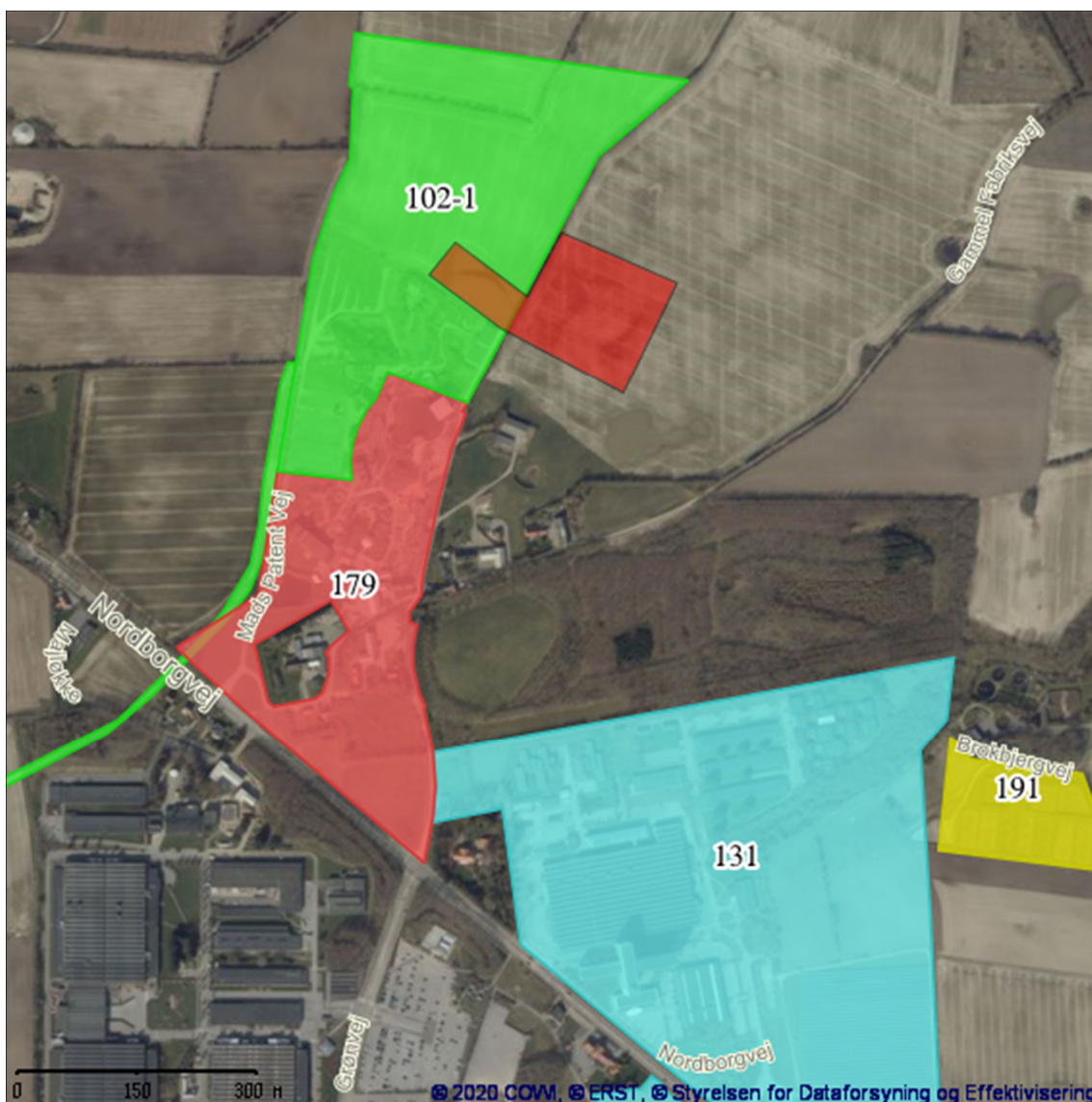


Bilag 2 PLANMÆSSIGE FORHOLD



SIGNATURFORKLARING

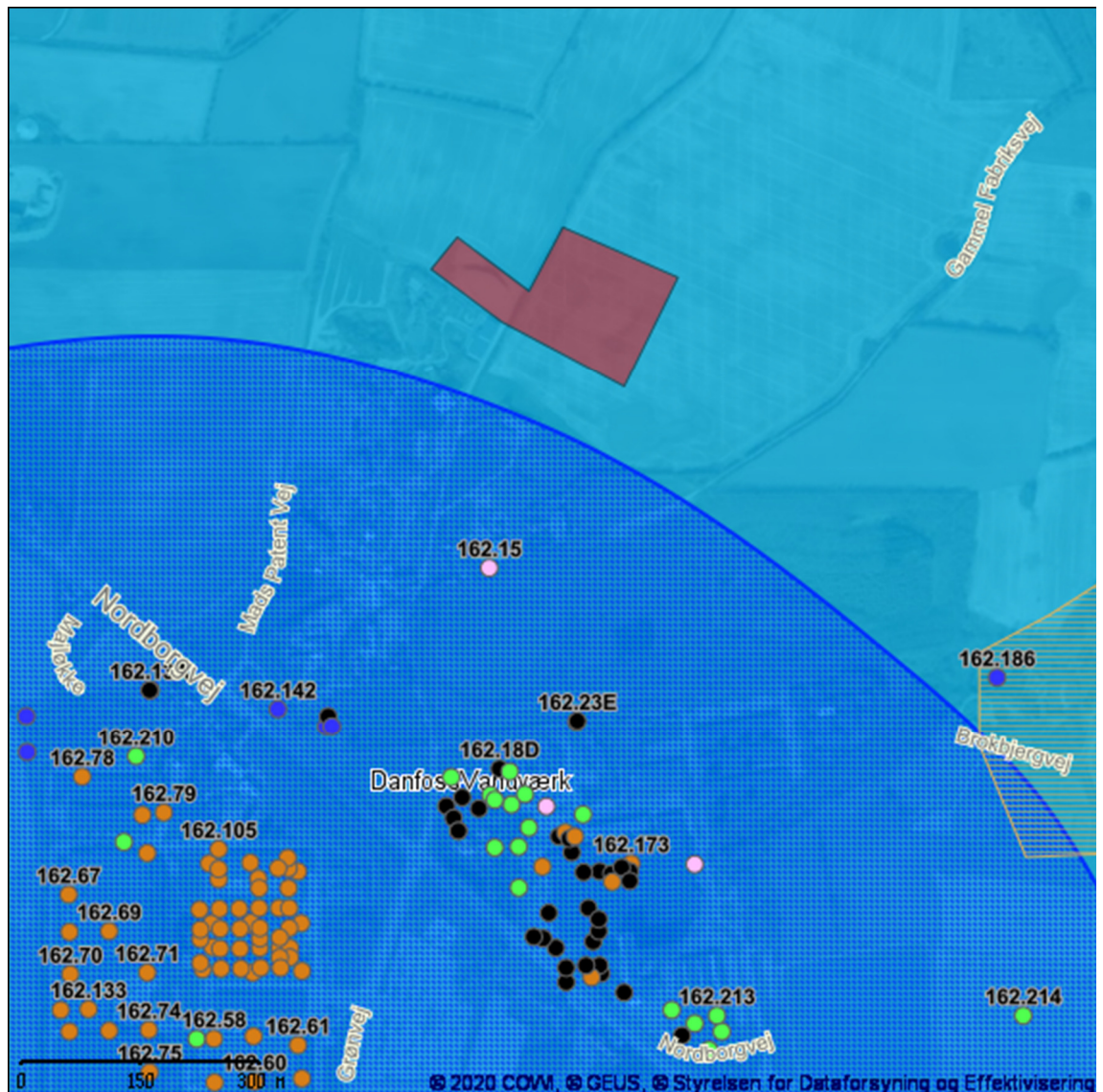
KOMMUNEPLANRAMME – VEDTAGET	
	Boligområde
	Blandet bolig og erhverv
	Erhvervsområde
	Område til butikformål
	Rekreation / fritidsformål
	Sommerhusområde
	Offentlige formål
	Tekniske anlæg
	Landområde
	Andet



SIGNATURFORKLARING

LOKALPLAN - VEDTAGET	
	Boligområde
	Blandet bolig og erhverv
	Erhvervsområde
	Område til butikformål
	Recreation / fritidsformål
	Sommerhusområde
	Offentlige formål
	Tekniske anlæg
	Landområde
	Andet

Bilag 3 GRUNDVAND











SIGNATURFORKLARING

VANDINDVINDINGS BORINGER		GRUNDVAND	
	Vandforsyningsboring		Boringsnært beskyttelsesområde
	Geoteknisk boring		Nitratfølsomme indvindingsoplande - seneste viden
	Råstof boring		Indvindingsopland for almene vandværker - Modelberegnet
	Anden boring		Indvindingsopland for almene vandværker - Regionplan 05
	Sløjfet boring		DRIKKEVANDSINTERESSER
	Ukendt formål/anvendelse		Områder med særlige drikkevandsinteresser
			Områder med drikkevandsinteresser

Bilag 4 SPILDEVAND



SIGNATURFORKLARING

KLOAKERING STATUS	
	Separatkloak
	Fælleskloak
	Spildevandskloak
KLOAKERING PLANLAGT	
	Separatkloak
	Fælleskloak
	Spildevandskloak
UDLØB	UDLØB
	 Udløb fra separatkloak
	 Overløb fra fælleskloak

Bilag 5 BESKYTTET NATUR

FLENSBORG FJORD, BREDGRUND OG FARVANDET OMKRING ALS

Nærmeste marine Natura 2000-område er EF-habitatområde 197 Flensborg Fjord, Bredgrund og farvandet omkring Als, som ligger ca. 1,8 km nord og øst for virksomheden. Udpegningsgrundlaget er naturtyperne: Sandbanke (1110) og Rev (1170), samt arter: Marsvin (1351).

De væsentligste trusler mod områdets naturværdier er:

Flensborg Fjord, Bredgrund og farvandet omkring Als Natura 2000-område nr. 197	Trusler mod områdets naturværdier
Fuglebeskyttelsesområde F64 Habitatområde H173	Vandkvaliteten trues af udledninger af næringssalte, herunder især kvælstof fra diffuse kilder. Pesticider samt tungmetaller og andre miljøgifte fra bl.a. bundmaling på skibe. Forstyrrelser fra bl.a. lystsejlad. Prædation, jagt og fiskeri herunder muslingefiskeri.

LILLESKOV OG TROLDMOSE

Nærmeste terrestriske Natura 2000-område er EF-habitatområde 104 Lillekov og Troldmose (terrestrisk), som ligger ca. 3 km sydøst for virksomheden. Udpegningsgrundlaget er naturtyperne: Flerårig vegetation på stenede strande (1220), Strandenge (1330), Næringsrige søer og vandhuller med flydeplanter eller store vandaks (3150), Bøgeskove på morbund uden kristtorn (9110), Bøgeskove på muldbund (9130), Egeskove og blandskove på mere eller rig jordbund (9160) og Elle - og askeskov ved vandløb, søer eller væld(91E0), samt arter: Skæv vindelsnegl (1014) og Stor vandsalamander (1166).

De væsentligste trusler mod områdets naturværdier er:

Lilleskov og Troldmose Natura 2000-område nr. 104	Trusler mod områdets naturværdier
Habitatområde H189	Arealreduktion/fragmentering. Påvirkning af kvælstoffer. Tilgroning af sø og strandengene. Kan skade bestanddelen af Store vandsalamander. Uhensigtsmæssig hydrologi. Intensiv skovdrift kan medføre, at skovnaturtyperne forringes eller ødelægges.

	<p>Invasive arter, rynket rose kan blive et problem.</p> <p>Forstyrrelser, strandvoldene benyttes til opholds- og parkeringspladser.</p>
--	--

BILAG IV-ARTER

I de tilstødende natur og landbrugsarealer omkring industriområdet er der registreret følgende bilag IV-arter:

- Sydflagermus
- brun flagermus
- dværgflagermus
- løvfrø
- spidssnudet frø
- markfirben
- stor vandsalamander

De væsentligste trusler mod arterne er:

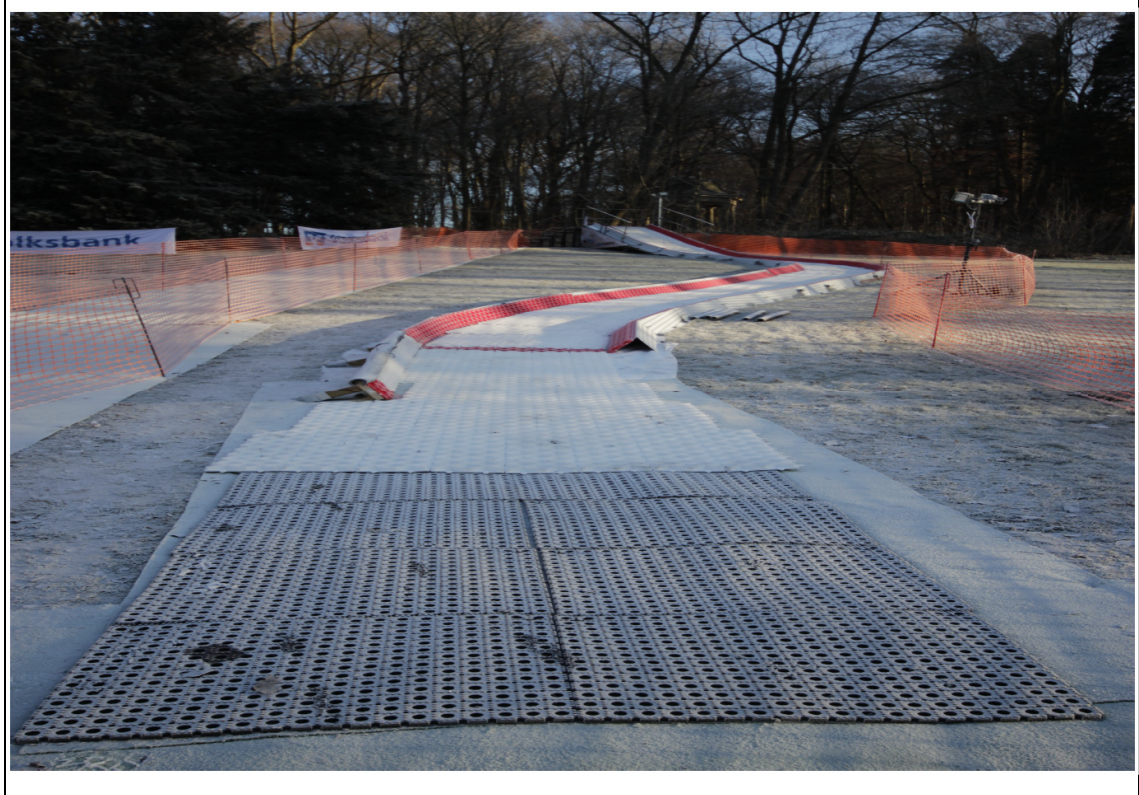
Art	Trusler
Brun flagermus	- Naturlig fjende er uglen.
Dværgflagermus	- Naturlige fjender som ugle, husmår og skovmår - Mangel på hule træer - At de ikke kan etablere dagrastepladser i bygninger nær skov - At deres vinterkvarterer ødelægges eller forringes
Løvfrø	- Naturlige fjender som f.eks. mosesnegle, vårfluelarver og haletudser af især butsnudet frø, der æder løvfrøens æg. Haletudserne ædes især af larver af stor vandkalv, men også stor vandsalamander, hundestejler og andre fisk samt ænder æder dem. Voksne løvfrøer er bedre beskyttet grundet deres camouflage men ædes dog af bl.a. af fasaner og tamhøns. Snog ses dog som den værste fjende. - Homogent landskab - Vedligeholdelse af grøftekanter med slagleklipper - Skyggende plantning omkring vandhullet er derimod til stor skade. Især store pile og asktræer bør undgås, idet deres store bladnedfald om efteråret skader vandkvaliteten. - Ændringer af kreaturholdet idet de bedste ynglevandhuller typisk er lavvandede vandhuller på enge og i græsningsfolde, hvor bredvegetationen er hold nede ved græsning, og således sikret en solbeskinnet lavvandszone langs bredden

Markfirben	<ul style="list-style-type: none"> - Tilgroning af deres levesteder, idet de nedgravede æg dels skal have en vis fugtighed men også den rette mængde varme fra solen - Naturlige fjender som f.eks. huskatte, grævling, glatsnog og en lang række af fugle, særligt fasaner og hejrer - Rydning af træ- og buskvækst - Rydning af markhegn og stengærder ryddes - Overgødskning af overdrev, markhegn og græsrabatter - Fjernelse af små græsstriber ud til skovveje bibeholdes.
Spidsnudet frø	<ul style="list-style-type: none"> - De naturlige fjender er fladorme, mosesnegle, vårfluelarver, flodkrebs, hundestejler og større fisk, samt ænder, vandsalamander, rørhøns og hejrer. De små larver ædes af vandinsekter, så som skorpionstæger, voksne rygsvømmere, guldsmedelarver og larver af stor vandkalv. Store haletudser ædes af stor vandkalv, fisk af forskellig art, stor vandsalamander, snog og forskellige fuglearter såsom ænder og hejre. Også en lang række af dyr æder de voksne frøer, herunder bl.a. gedder, grønne frøer, snog, hugorm, ænder, stork, mink, krage med flere. - Tørlægning af vandhuller, udsætning af fisk, men også grundvandssænkninger og opdyrkning af frøens levesteder - Forurening af vandhuller i forbindelse med gødskning og kalkning af marker - Afvanding af større næringsrige moser har især forårsaget tilbagegang af formen nigromaculata
Stor vandsalamander	<ul style="list-style-type: none"> - Naturlige fjender er fisk, spidsmus, snog og store løbebiller - Forurening (overgødskning) af vandet - Udsætning af fisk og ænder - Overskygning af vandet
Sydflagermus	<ul style="list-style-type: none"> - Nat- og slørugler

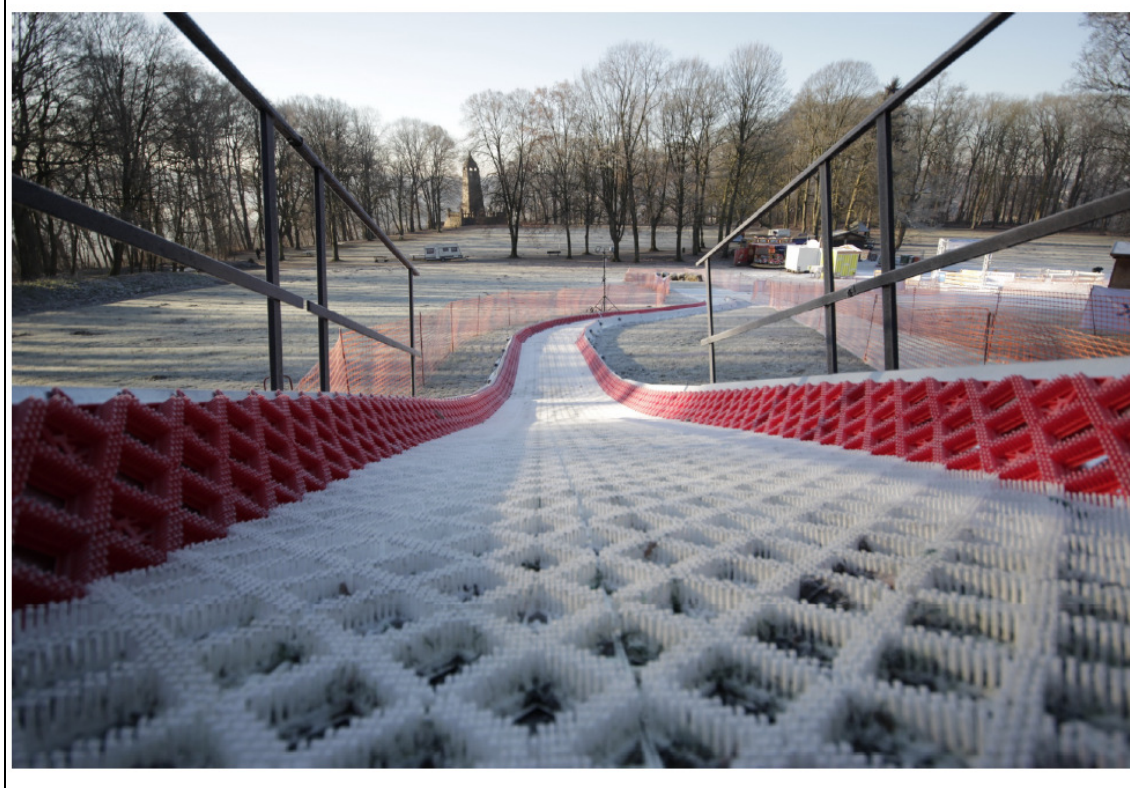
Bilag 6 INDRETNING OG DRIFT



Bilag 7 INDRETNING OG DRIFT – KÆLKE-/GLIDEBANE



Bilag 8 INDRETNING OG DRIFT - STARTPLATFORM



Bilag 9 LISTE OVER SAGENS AKTER

Dokument	Dato	Sags nr.	Dok nr.
Ansøgning om miljøgodkendelse	20. marts 2021	21/10654	1
Supplerende oplysninger	16. april 2021	21/10654	4
VVM-screening	7. juni 2021	21/11549	15 og 16
Godkendelse i høring hos virksomhed	21. maj 2021	21/10654	19
Godkendelse i høring hos naboer	21. maj 2021	21/10654	17 og 18
Høringssvar	25. maj 2021	21/10654	21

Bilag 10 REFERENCER

Miljøbeskyttelsesloven	Lovbekendtgørelse nr. 1218 af 25. november 2019 om miljøbeskyttelse.
Godkendelsesbekendtgørelsen og bekendtgørelsen om standardvilkår	Bekendtgørelse nr. 2255 af 29. december 2020 om godkendelse af listevirksomhed. Bekendtgørelse nr. 1537 af 9. december 2019 om standardvilkår i godkendelse af listevirksomhed.
Affaldsbekendtgørelsen	Bekendtgørelse nr. 2159 af 9. december 2020 om affald.
Miljøvurderingsloven	Lovbekendtgørelse nr. 973 af 25. juni 2020 om miljøvurdering af planer og programmer og af konkrete projekter (VVM).
Risikobekendtgørelsen	Bekendtgørelse nr. 372 af 25. april 2016 om kontrol med risikoen for større uheld med farlige stoffer.
Kvalitetsbekendtgørelsen	Bekendtgørelse nr. 523 af 1. maj 2019 om kvalitetskrav til miljømålinger.
Affaldsregulativ	Regulativ for erhvervsaffald i Sønderborg Kommune 2021.
Støjvejledninger	Miljøstyrelsens vejledning nr. 5, 1984 om ekstern støj fra virksomheder. Miljøstyrelsens vejledning nr. 6, 1984 om måling af ekstern støj fra virksomheder. Miljøstyrelsens vejledning nr. 5, 1993 om beregning af ekstern støj fra virksomheder. Miljøstyrelsens orientering nr. 9, 1997 om lavfrekvent støj, infralyd og vibrationer i eksternt miljø. Miljøstyrelsens vejledning nr. 3, 2003 om ekstern støj i byomdannelsesområder. Miljøstyrelsens orientering nr. 43, 2010 om valg af måle- og beregningspositioner.
Bekendtgørelse om krav til kommuneplanlægning inden for OSD	Bekendtgørelse nr. 1697 af 21. december 2016 om krav til kommuneplanlægning inden for områder med særlige drikkevandsinteresser og indvindingsoplande til almene vandforsyninger uden for disse. Vejledning om krav til kommuneplanlægning inden for områder med særlige drikkevandsinteresser og indvindingsoplande til almene vandforsyninger uden for disse
BAT-dokumenter	Miljøstyrelsens orientering nr. 2, 2006 om referencer til BAT vurdering ved miljøgodkendelser. BAT-eksempler og tjeklister på tværs af brancher, orientering nr. 4, 2014