

Miljøgodkendelse

Udvidelse af kvægproduktion

Roustvej 224, 6818 Årre

Maj 2016



Teknik & Miljø
Esbjerg Kommune

ESBJERG KOMMUNE

Natur & Vandmiljø

Torvegade 74

6700 Esbjerg

Telefon: 7616 1616

E-mail: miljo@esbjergkommune.dk

Web: www.esbjergkommune.dk

Sag nr. : 16/232

Sagsansvarlig: cha8

Copyright: Alle kort og luftfoto: copyright DDO ®, ©COWI

Indholdsfortegnelse

INDLEDNING	4
GODKENDELSE TIL UDVIDELSE OG DRIFT AF HUSDYRPRODUKTION	5
EJENDOMS- OG BEDRIFTSOPLYSNINGER	5
FORUDSÆTNINGER OG VILKÅR.....	5
Vilkår for husdyrbrugets udbringningsarealer	12
Generelle vilkår	13
RETSBESKYTTELSE OG REVURDERING.....	15
MEDDELELSESPLIGT – ANLÆG OG AREALER.....	15
ØVRIGE FORHOLD.....	15
OFFENTLIGGØRELSE.....	16
KLAGEVEJLEDNING	16
MILJØTEKNISK BESKRIVELSE OG VURDERING	17
INDLEDNING	17
BESKRIVELSE OG VURDERING AF ANSØGNINGEN.....	17
Husdyrbrugets beliggenhed.....	18
Dyreholdets størrelse	21
Driftsbygninger.....	22
Foder	26
Gødningsproduktion	26
Udbringningsarealer	28
Energi- og vandforbrug.....	29
Råvarer og hjælpestoffer	30
Affald	30
Spildevand/restvand	31
HUSDYRBRUGETS PÅVIRKNINGER AF OMGIVELSERNE – LUGT, STØJ, MM.....	32
Lugt	32
Støj og transport	34
Støv, fluer og skadedyr	37
Lys.....	37
Driftsforstyrrelser og uheld	38
Landskab og kulturmiljø.....	39
HUSDYRBRUGETS PÅVIRKNINGER AF OMGIVELSERNE – NATURMÆSSIGE FORHOLD.....	41
Ammoniakpåvirkning af naturområder.....	42
Nitrat til overfladevand – marine områder, vandløb og søer	50
Fosfor til overfladevand – marine områder, vandløb og søer.....	54
Påvirkning af arter med særligt strenge beskyttelseskrav (Bilag IV arter)	58
Nitrat til grundvand - nitratfølsomme vandindvindingsområder.....	59
BEDST TILGÆNGELIGE TEKNIK (BAT).....	60
OPHØR	67
ALTERNATIVE MULIGHEDER	67
HØRING.....	67
SAMLET VURDERING	67
BILAG 1	69
BILAG 2	71
BILAG 3	79

Indledning

Miljøgodkendelsen fastlægger de vilkår, der skal gælde for en udvidelse af husdyrproduktionen på Roustvej 224 i Esbjerg Kommune. Vilkårene sikrer, at udvidelse og drift af husdyrbruget kan ske uden at påvirke miljøet væsentligt.

Miljøet skal i denne sammenhæng forstås som omgivelserne i bred forstand, herunder befolkning, flora og fauna, vandmiljø, landskab og kulturhistorie samt resourceforbrug.

Esbjerg Kommune har udarbejdet en miljøteknisk beskrivelse og vurdering af det ansøgte projekt. Denne danner baggrund for afgørelsen om miljøgodkendelse, herunder de stillede vilkår.

Da det drejer sig om en væsentlig udvidelse af dyreholdet har ansøgningen om miljøgodkendelse været offentliggjort på Esbjerg Kommunes hjemmeside den 13. januar – 27. januar 2016.

Offentligheden har hermed haft mulighed for at komme med forslag og bemærkninger til projektet, samt anmode om at få tilsendt udkast til afgørelse når denne foreligger. Kommunen har i forbindelse med annonceringen ikke modtaget bemærkninger til projektet.

Forslaget til miljøgodkendelse har været i offentlig høring i perioden fra den 29. marts til den 10. maj 2016. Kommunen har i forbindelse med høringen ikke modtaget bemærkninger til projektet.

Godkendelse til udvidelse og drift af husdyrproduktion

Esbjerg Kommune har afgjort, at kvægbruget på Roustvej 224, 6818 Årre kan udvides som ansøgt.

Godkendelsen omfatter

- En udvidelse af dyreholdet fra 320 malkekøer, 285 kvier, 65 småkalve og 180 prod. tyrekalve til 500 malkekøer, 394 kvier, 130 småkalve og 250 prod. tyrekalve. Dette svarer til en udvidelse fra 619,7 dyreenheder til 940,2 dyreenheder.
- Etablering af ny kostald på 3.276 m² samt mellembygning på 90 m² til eksisterende kostald.
- Etablering af ny kalvestald på 946 m².
- Etablering af ny møddingsplads på 125 m².
- Etablering af betonforpladser på samlet 3.364 m².
- Dispensation til placering af kostald ca. 19 m fra naboskel.

Godkendelsen meddeles efter § 12 i lovbekendtgørelse nr. 868 af 3. juli 2015 om miljøgodkendelse m.v. af husdyrbrug, idet Esbjerg Kommune vurderer at:

- Der er truffet de nødvendige foranstaltninger til at forebygge og begrænse forureningen ved anvendelse af den bedste tilgængelige teknik,
- Husdyrbruget i øvrigt kan drives på stedet uden at påvirke omgivelserne på en måde, som er uforenelig med hensynet til omgivelserne, samt
- Udvidelse og drift af husdyrbruget ikke medfører væsentlige virkninger på miljøet

Godkendelsen omfatter samtlige landbrugsmæssige aktiviteter på ejendommen, herunder drift af husdyrbrugets anlæg samt udsprængningsarealer.

Samtidig meddeles dispensation til placering af den nye kostald 19 m fra naboskel (matr. nr. 6d, Grimstrup By, Grimstrup). Dispensation meddeles efter § 9 stk. 3 i lov om miljøgodkendelse m.v. af husdyrbrug.

Der er nærmere redegjort for de vurderinger der ligger til grund for afgørelsen i vedlagte miljøtekniske beskrivelse og vurdering.

Ejendoms- og bedriftsoplysninger

Godkendelsen gives til husdyrbruget beliggende Roustvej 224, 6818 Årre, matrikel nr. 1g Grimstrup By, Grimstrup m.fl. Ejendomsnummeret er 5610320526. Bedriftens CVR nr. er 26351863 og CHR nr. er 43747. Husdyrbruget ejes og drives af Lars Refsen Nielsen, Roustvej 224, 6818 Årre.

Forudsætninger og vilkår

Esbjerg Kommune forudsætter, at projektet gennemføres og drives som beskrevet i ansøgningen, skema nr. 83838. Godkendelsen meddeles på vilkår, der sikrer at kravene i § 27 og § 29 i lov om miljøgodkendelse, mv. af husdyrbrug opfyldes.

Esbjerg Kommune vurderer, at den ansøgte udvidelse er så omfattende, at udvidelsen ikke kan adskilles fra den eksisterende produktion, og nærværende miljøgodkendelse meddeles derfor som en ny samlet miljøgodkendelse for Roustvej 224, 6818 Årre.

Nærværende miljøgodkendelse erstatter derfor miljøgodkendelse meddelt af Esbjerg Kommune maj 2012 samt tillæg til miljøgodkendelse meddelt af Esbjerg Kommune oktober 2014. Dette sker formelt først, når nærværende miljøgodkendelse er meddelt, og klagefristen er udløbet uden at der er indkommet klager. Såfremt miljøgodkendelsen i klageperioden påklages til Natur- og Miljøklagenævnet, bortfalder miljøgodkendelsen fra 2012 og tillægget fra 2014 kun, såfremt nærværende miljøgodkendelsen stadfæstes af klagenævnet.

Der stilles følgende vilkår til hhv. husdyrbrugets anlæg, husdyrbrugets arealer, samt generelle vilkår for husdyrbruget.

Vilkår for husdyrbrugets anlæg

Husdyrproduktion

1. Husdyrholdet skal være sammensat og staldindretningen udført som beskrevet nedenfor:

	Antal årsdyr	Antal producerede dyr	DE	Antal måneder på græs pr. år - indenfor udbringningsarealet	Antal måneder på græs pr. år - udenfor udbringningsareal
Malkeko, tung race, Sengestald med spalter (kanal, linespil), skrabere på spalter (10.500 kg EKM)	442		624,61		
Malkeko, tung race, dybstrøelse (hele arealet) (10.500 kg EKM)	10		14,13		
Malkeko, tung race, Dybstrøelse lang ædeplads med spalter (kanal, linespil), skrabere på spalter (10.500 kg EKM)	48		67,83		
Kvie/stud, tung race, Sengestald med spalter (kanal, bagskyl eller ringkanal), skrabere på spalter (6-21,5 mdr.)	298		128,80		
Kvie/stud, tung race, Sengestald med spalter (kanal, bagskyl eller ringkanal), skrabere på spalter (6-21,5 mdr.)	22		9,51		5 mdr.
Kvie/stud, tung race, Dybstrøelse lang ædeplads med spalter (kanal, linespil), skrabere på spalter (21,5-25 mdr.)	21		12,27		
Kvie/stud, tung race, Sengestald med spaltegulv (kanal, linespil), skrabere på spalter (21,5-25 mdr.)	53		30,98		
Småkalv, tung race, dybstrøelse (hele arealet) (0-1 mdr.)	25		5,71		
Småkalv, tung race, dybstrøelse + kort ædeplads med fast gulv (1-6 mdr.)	105		29,23		
Tyrekalv, tung race, dybstrøelse (hele arealet) (40-65 kg)	250		4,08		
Tyrekalv, tung race, dybstrøelse + kort ædeplads med fast gulv (65-145 kg)	250		13,07		
I alt			940,2		

2. Udvidelse af husdyrbruget til mere end 660 DE må ikke foretages, førend der foreligger skriftlige aftaler om afsætning af husdyrgødning svarende til de resterende DE til biogasanlæg, fællesanlæg, forarbejdningsanlæg eller forbrændingsanlæg – eller til godkendte arealer. Kopi af aftaler skal indsendes til tilsynsmyndigheden.
3. Antallet af dyreenheder må variere med 10 % i løbet af planåret (1. august til 1. august). Dog må det maksimale dyrehold beregnet som et gennemsnit i perioden 1. august til 31. juli ikke overstige 940,2 dyreenheder.
4. Antallet af dyr indenfor hver dyrekategori må maksimalt variere med 10 %. Den naturlige variation må dog ikke have karakter af permanente ændringer.
5. Såfremt at mælkeydelsen overstiger 10.500 kg EKM:
 - a. Skal der ske en tilsvarende reduktion i antallet af malkekøer, kvier eller kalve, så antallet af DE ikke overskrider 940,2 DE, **eller**
 - b. Skal ejer anmelde og Esbjerg Kommune godkende en forøgelse af harmoniarealet **og/eller**
 - c. Skal der ske en afsætning af de ekstra DE husdyrgødning. Modtager af husdyrgødningen skal først godkendes af Esbjerg Kommune for at kunne modtage husdyrgødningen.
6. 22 kvier/stude fra 6 – 21,5 måneder skal være udegående uden for udbringningsarealet 5 måneder om året. Dette skal kunne dokumenteres ved logbog over, hvornår dyrene flyttes ud og ind, logbogen skal gemmes i 5 år.

Indretning og drift

7. Ændringer i ejerforhold, eller hvem der er ansvarlig for husdyrbruget, skal meddeles Esbjerg Kommune.
8. Husdyrbruget og dens omgivelser skal renholdes så det ikke giver anledning til gener for omgivelserne.
9. Den nye kostald (bygning 21 jf. kort 2) skal placeres ikke nærmere end 19 m fra naboskellet øst for stalden (matr. nr. 6d Grimstrup By, Grimstrup).

Foder

10. Blanding og pålæsning af foder (ikke ensilage) skal foregå indendørs i foderlade, bygning 7 eller 8 jf. kort 2.

Husdyrgødning og ensilage

11. Ensilagestakke må ikke placeres i nitratfølsomme indvindingsområder. Oplaget må ikke placeres på arealer, der skråner ned mod vandløb. Markstakke må højst ligge samme sted i 24 måneder og må ikke placeres samme sted igen før efter 5 år.

12. Overpumpning af gylle fra gyllebeholder til gyllevogn og lign skal foregå under opsyn, således at spild undgås, og der tages størst muligt hensyn til omgivelserne.
13. Påfyldning af gyllevogne og lignende skal enten foregå på en plads med afløb til opsamlingsbeholder for flydende husdyrgødning eller med gyllevogne som har påmonteret pumpe og returløb. Pladsen skal rengøres for spild af flydende husdyrgødning umiddelbart efter, at perioden med daglig påfyldning af gylle er afsluttet. Pladsen skal mindst have tæthed og faldforhold svarende til kravene i Landbrugets Byggeblad nr. 103.11-2.

Energi- og vandforbrug

14. Der skal foretages en årlig registrering af vand- og energiforbrug tilknyttet husdyrproduktionen (ikke markvanding). Registreringen gemmes i minimum 5 år og skal kunne forevises på tilsynsmyndighedens forlangende.
15. Mælkekøleanlægget skal kontrolleres 1 gang pr. år af autoriseret firma. Anlægget serviceres og justeres i henhold til producentens beskrivelse af optimal drift. Dokumentation for udført service, skal kunne forevises ved miljøtilsyn.

Råvarer og hjælpestoffer

16. Ved håndtering af brændstof, smøremidler og kemikalier må der ikke opstå spild med deraf følgende risiko for forurening af jord og grundvand.
17. Tankning af diesel skal til enhver tid ske på en plads med fast og tæt bund således at spild kan opsamles, og der ikke er mulighed for afløb til jord, kloak, overfladevand eller grundvand.
18. Opbevaring af olier og kemikalier skal ske i overensstemmelse med Esbjerg Kommunes forskrift for opbevaring af olie- og kemikalier.

Affald

19. Opbevaring af erhvervsaffald, herunder olie- og kemikalieaffald skal ske i overensstemmelse med Esbjerg Kommunes Regulativ for erhvervsaffald.
20. Bortskaffelse af olie- og kemikalieaffald og øvrigt affald skal ske i overensstemmelse med Esbjerg Kommunes til enhver tid gældende regulativer.

Ammoniakfordampning

21. Gyllebeholderne (bygning nr. 16 og 17 på kort 2) skal have fast overdækning. (Efter endt omrøring og udkørsel skal flydedug/telt lukkes igen umiddelbart efter). Skader på de faste overdækninger skal repareres, således overdækningerne er helt tætte.
22. I kostalden (bygning nr. 12 på kort 2) skal 280 malkekøer være opstaldet i sengestald med spalter (kanal, linespil).

23. I kviestalden (bygning 9 på kort 2) skal alle 320 kvier/stude (6-21,5 mdr.) være opstaldet i sengestald med spaltegulv (kanal, bagskyl eller ringkanal).
24. Spalter i kviestald og kostald (bygning 9 og 12 på kort 2) skal rengøres med spalteskrabere, så det sikres, at gødning og urin hurtigt fjernes fra spaltegulvet og ledes til gødningskanalerne. Spalteskraberne skal rengøres med et interval på minimum hver 4. time.
25. I den nye kostald (stald 21 jf. kort 2) skal 48 malkekøer og 21 kvier/stude (21,5-25,0 mdr.) være opstaldet på dybstrøelse og lang ædeplads med spalter med kanal og linespil. Derudover skal 162 malkekøer og 53 kvier/stude (21,5-25,0 mdr.) være opstaldet på spaltegulv med kanal og linespil.
26. I den nye kostald (stald 21 jf. kort 2) skal der installeres skraber i langsgående og tværgående kanaler. Der skal hver dag foretages skrabninger af kanaler hver ottende time. Skraberens skal være forsynet med timer. Enhver form for driftsstop af skraberens skal noteres i logbog med angivelse af årsag og varighed. Logbog, servicefaktura eller lignende der dokumenterer, at skraberens/robotskraberens er drift og vedligeholdes, skal opbevares på husdyrbruget i mindst 5 år og skal kunne forevises ved miljøtilsyn på ejendommen.
27. I den nye kostald (stald 21 jf. kort 2) skal der i gangarealet og på lang ædeplads med spalter installeres skraber, så det sikres, at gødning og urin hurtigt fjernes fra spaltegulvet og ledes til gødningskanalerne. Spalteskraberne skal rengøre med et interval på minimum hver 4. time. Tværgange som ikke skrabes automatisk skal hver dag rengøres manuelt 2-3 gange. Skraberens skal være forsynet med timer. Logbog, servicefaktura eller lignende der dokumenterer, at skraberne er i drift og vedligeholdes, skal opbevares på husdyrbruget i mindst 5 år og skal kunne forevises ved miljøtilsyn på ejendommen. Enhver form for driftsstop skal noteres i logbogen med angivelse af årsag og varighed.

Spildevand

28. Afløbsplan, der beskriver afløbsforhold fra de nye stalde (kalvestald bygning 19 og ny kostald bygning 21) samt kostalden (bygning 12), skal indsendes til Esbjerg Kommune. Afløbsplanen skal være udført af autoriseret kloakmester og indsendes til Esbjerg Kommune senest 1 måned efter byggeriet af afsluttet.
29. Drikkevandssystemet skal drives og vedligeholdes således at unødigt spild undgås i videst muligt omfang.
30. Etablering af udsprinklingsanlægget skal følge det aktuelle byggeblad for udsprinkling af overfladevand fra ensilagesilo og ensilageplads, som p.t. er 103.09-05. Dog skal der altid være en bufferkapacitet på min. 2 måneder f.eks. i gyllebeholder, som kan anvendes i de tilfælde hvor forholdene til udsprinkling ikke er tilstede (f.eks. frost, tøbrud eller regnskyl).
31. Det befæstede areal mellem bygningerne 3, 7, 8 og 9 jf. kort 2, skal renholdes, og evt. spild skal straks efter endt arbejde fjernes.

32. Det befæstede areal foran bygning 12 jf. kort 2 skal renholdes, og evt. spild skal straks efter endt arbejde fjernes.

Lugt

33. Husdyrbrugets drift må ikke give anledning til lugtgener som af tilsynsmyndigheden vurderes at være væsentlige for området.

Støj

34. Den eksterne støjbelastning fra landbrugsdriften på ejendommens bygningsparcel, herunder fra stalden og gyllebeholder, må i intet punkt målt på nærmeste nabobeboelse med tilhørende arealer i tilknytning til boligen - overstige nedenstående værdier. De angivne værdier for støjbelastningen er de ækvivalente, korrigerede lydniveauer i dB(A).

	Tidsrum	max. lydniveau
Mandag - fredag	kl. 07.00 - 18.00	55 dB(A)
	kl. 18.00 - 22.00	45 dB(A)
	kl. 22.00 - 07.00	40 dB(A)
Lørdag	kl. 07.00 - 14.00	55 dB(A)
	kl. 14.00 - 22.00	45 dB(A)
	kl. 22.00 - 07.00	40 dB(A)
Søn- og helligdage	kl. 07.00 - 22.00	45 dB(A)
	Kl. 22.00 - 07.00	40 dB(A)

Maksimalværdien af støjniveauet om natten (kl. 22.00 - 07.00) må ikke overstige 55 dB (A) i ethvert punkt på opholdsarealer ved boliger i det åbne land.

35. Hvis kommunen finder det nødvendigt, skal ejer for egen regning lade udføre støjmålinger og/eller -beregninger af støjen fra husdyrbruget for at dokumentere, at støjgrænserne i ovennævnte vilkår er overholdt. Hvis grænserne konstateres overholdt, kan der højst pålægges ejer at få foretaget én støjmåling og eller -beregning om året. Målingerne/beregningerne skal udføres og rapporteres som "Miljømåling - ekstern støj" af en enhed, som er optaget på Miljøstyrelsens liste over godkendte laboratorier. Virksomhedens støj skal dokumenteres ved måling eller efter gældende vejledninger fra Miljøstyrelsen, pt. Nr. 6/1984 om Måling af ekstern støj og nr. 5/1993 om Beregning af ekstern støj fra virksomheder. Målingerne/beregningerne skal foretages på/for de mest støjbelastede områder udenfor virksomhedens grund og under de mest støjbelastede driftsforhold - eller efter anden aftale med kommunen."

Støv

36. Driften af husdyrbrugets anlæg må ikke medføre væsentlige støvgener udenfor ejendommens eget areal.

Skadedyr

37. Opbevaring af foder skal ske på sådan en måde, at der ikke opstår risiko for tilhold af skadedyr (rotter mv.).
38. Der skal overalt på ejendommen udføres effektiv flue- og skadedyrsbekæmpelse i overensstemmelse med de nyeste retningslinjer fra Aarhus Universitet, Institut for Agroøkologi.

Lys

39. For at undgå lysgener skal lyset slukkes, når det ikke er påkrævet for produktionen eller af dyrevelfærdsmæssige årsager.
40. Driften af husdyrbrugets anlæg må ikke medføre væsentlige lysgener udenfor ejendommens eget areal.

Landskabelige værdier

41. Der skal etableres 3-rækkede læhegn, bestående af hjemmehørende danske træer og buske, hvor det er angivet med grønt på kort 5.
42. Der skal etableres et 2-rækket læhegn, bestående af hjemmehørende danske træer og buske, hvor det er angivet med blå på kort 5.
43. Der skal etableres en punktbeplantning, hvor det er angivet med grønt på kort 5.
44. De med grønt/blå angivne beplantninger på kort 5, kan flyttes til et andet sted på ejendommen, såfremt ejendommens drift taler herfor. Forudsætningen er dog at de udfylder sammen funktion som de tiltænkte i forhold til at sløre indsigten til ejendommens bygningsmasse.
45. De med rødt angivne hegn på kort 5 skal bevares og om nødvendigt genplantes, hvor der mangler træer i træerækken (mellemrum overstiger 10 meter).
46. Genplantning af træer, på digerne, skal ske med håndskovl.
47. Genplantning af træer, på digerne, skal ske med 5 meters mellemrum.
48. Plantning på digerne skal etableres med heisterplanter af eg, der ikke er under 1 meter høje.
49. Alle plantninger på digerne skal udføres med planteplade og planterør for at undgå ukrudt og vildtbid. Tilsvarende afværgemidler kan benyttes.
50. Beplantningen skal etableres den efterfølgende plantesæson efter at bygningerne er opført.
51. Alle plantninger skal til stadighed vedligeholdes og om nødvendigt udskiftes.
52. Al plantning på digerne kræver en dispensation fra museumslovens § 29a. Ansøgning herom skal sendes til Esbjerg Kommune, Plan.

53. Der må i forbindelse med etablering af det ansøgte ikke ske tilstandsændringer i de beskyttede sten og jorddiger. Der må ikke køres på digerne, deponeres materialer, ske bortgravning så der sker sammenstyrtning.
54. Gulvkoten i kvægstalden skal etableres i kote 23,5 DVR.
55. Terrænet skal udlignes med et skråningsanlæg der ikke er stejlere end 1:4.

Vilkår for husdyrbrugets udbringningsarealer

Arealer

56. Der må kun udbringes husdyrgødning på de arealer der fremgår af kort 3 og arealtabellen i ansøgningen.
57. Indenfor planperioden må bedriftens arealer maksimalt tilføres 660,0 dyreenheder pr. år i kvæggødning.
58. Hvis tilførslen af husdyrgødning til bedriftens arealer ændres (anden dyretype eller fordeling) skal der kunne forevises dokumentation for, at indholdet af næringsstoffer i den udbragte mængde husdyrgødning maksimalt indeholder 64.889 kg Total-N og 9.581 kg Total-P og at den udbragte mængde husdyrgødning maksimalt svarer til 660,0 DE/år.

Beregningen af kg N og kg P skal ske efter de til enhver tid gældende normaltal for indholdet af kvælstof og fosfor i husdyrgødningen.

59. Der skal ved fuld produktion afsættes minimum 276,3 DE til biogasanlæg som ansøgt eller til fællesanlæg, forarbejdningsanlæg, forbrændingsanlæg eller godkendte aftalearealer.
60. Der må ikke tilføres anden organisk gødning til bedriftens arealer. Dog kan der, hvis miljøgodkendelsen ikke er fuldt udnyttet, suppleres med anden organisk gødning under forudsætning af,
 - at kvælstoftabet fra markerne ved anvendelse af anden organiske gødning ikke overstiger det kvælstoftab, der vil være ved den godkendte drift.
 - at den udbragte mængde fosfor ved anvendelse af anden organisk gødning, ikke overstiger den udbragte mængde fosfor ved den godkendte drift.
 - at reglerne i den til enhver tid gældende bekendtgørelse om anvendelse af affaldsprodukter til jordbrugsformål er overholdt.

Der skal indsendes dokumentation herfor i forbindelse med anvendelsen af anden organisk gødning.

61. Den § 3-registrede del af mark 57-0 må ikke omlægges. Denne del af marken må højst modtage 70 kg total N/ha/år. Udbringning af gødning må ikke ske ved nedfældning. Gylle kan kun udbringes, hvis det forsures.
62. Engen, mark 57-1, må gødskes med op til 68 kg total N/ha/år. Engen må ikke omlægges og udbringning af husdyrgødning må ikke ske ved nedfældning. Gylle kan kun udbringes, hvis det forsures.

63. På mark 101 skal udbringning af husdyrgødning ske parallelt med mosen, for at nedbringe risikoen for eutrofiering af mosen med næringsstofberiget overfladevand.
64. Engen, mark 199-0, må gødskes med op til 90 kg total N/ha/år. Engen må omlægges hvert 10. – 15. år. I år uden omlægning må udbringning af gødning ikke ske ved nedfældning. I år uden omlægning, kan gylle kun udbringes, hvis det forsures.
65. Engen, mark 199-2, må gødskes med op til 69 kg total N/ha/år. Engen må ikke omlægges og udbringning af husdyrgødning må ikke ske ved nedfældning. Gylle kan kun udbringes hvis det forsures.
66. Markerne 46-0, 52-0, 71-3, 72-2, og 73-1 skal henligge som vedvarende græs. Markerne må maksimalt tildeles husdyrgødning svarende til 1,33 DE/ha. Flydende husdyrgødning må ikke nedfældes, men skal udbringes forsuret med slanger.

Sædskifte

67. Husdyrbrugets sædskifte skal tilrettelægges så betingelserne i Husdyrgødningsbekendtgørelsens¹ bilag 3 til stadighed overholdes. Der skal ved miljøtilsyn kunne forevises mark- og gødningsplaner som dokumentation for at vilkåret er opfyldt.

Ammoniakfordampning

Bilag IV arter

68. Der må ikke udbringes husdyrgødning i en zone nærmere end 2 m fra de beskyttede søer i markerne 16-0 og 18-0, som angivet på kort 6 i bilag 2.

Nitrat til overfladevand

69. På bedriftsniveau skal der etableres 1 % ekstra efterafgrøder ud over de lovmæssige krav (så andelen af roer, græs og græsefterafgrøder pt. udgør 71 % af harmoniarealet). Alle efterafgrøder skal følge de samme regler som gælder for de lovpligtige efterafgrøder. For alle 71 % gælder NaturErhvervsstyrelsens betingelser for anvendelse af 2,3 DE/ha, bl.a.: at græs og græsefterafgrøder ikke må ompløjes før efter 1. marts samt at græsarealer, der skal ompløjes det følgende forår ikke må tilføres husdyrgødning i perioden 31. august til 1. marts.

Generelle vilkår

Egenkontrol

70. Husdyrbruget skal føre registreringer over den til enhver tid gældende husdyrproduktion på ejendommen. Registreringerne kan bestå af gødningsregnskaber, slagterifregninger eller lign. Denne registrering skal ved miljøtilsyn

¹ Bekendtgørelse nr. 1318 af 26.11.2015 om erhvervsmæssigt dyrehold, husdyrgødning, ensilage m.v.

nets besøg på husdyrbruget kunne forevises som dokumentation for godkendelsens bestemmelse om husdyrholdets størrelse (vilkår 1).

Opgørelse af dyreholdet på ejendommen skal for malkekøer, kvier og småkalve ske som et årgennemsnit af antal dyr for hver enkelt dyreart på grundlag af bilag 1 i Husdyrgødningsbekendtgørelsen.

For tyrekalveproduktionen skal opgørelsen ske ud fra antal producerede dyr pr. år.

Uheld

71. Der skal udarbejdes en beredskabsplan som fastlægger, hvornår og hvordan der skal reageres ved uheld, som kan medføre påvirkning af omgivelserne. Beredskabsplanen skal revideres årligt og skal kunne forevises ved miljøtilsyn på ejendommen. Planen skal være tilgængelig og synlig for ejendommens ansatte og andre, der arbejder på bedriften.

Beredskabsplanen skal som minimum indeholde:

- Procedurer, som beskriver relevante tiltag med henblik på "at stoppe uheldet" og begrænse udbredelsen.
- Oplysninger om hvilke eksterne/interne personer og myndigheder, der skal alarmeres og hvordan.
- Kortbilag over bedriften med angivelse af miljøfarlige stoffer, afløbs- og drænsystemer og vandløb mm.
- En opgørelse over materiel der er tilgængeligt på husdyrbruget, eller som kan skaffes med kort varsel, der kan anvendes i forbindelse med afhjælpning, inddæmning og opsamling af spild/lækage, som kan medføre konsekvenser for det eksterne miljø.

Ophør

72. Ved ophør af bedriften skal produktionsanlæg, husdyrgødnings- og foderopbevaringsanlæg tømmes og rengøres grundigt. Al miljøfarligt affald skal bortskaffes for egen regning efter den til enhver tid gældende lovgivning.

Krav til udnyttelse af godkendelse

73. Vilkårene i miljøgodkendelsen skal, hvis ikke andet er anført, være opfyldt fra det tidspunkt, hvor udnyttelse af godkendelsen påbegyndes.
74. Godkendelsen bortfalder såfremt den ikke er udnyttet inden 2 år fra godkendelsens meddelelse. Med udnyttet menes, at der er iværksat bygge- og anlægsarbejde.
75. Byggeri og udvidelse til 940,2 dyreenheder skal være gennemført inden 5 år. Er der 5 år fra meddelelse af godkendelsen foretaget en mindre udvidelse end planlagt, jf. godkendelsens omfang, bortfalder den del af godkendelsen, som ikke er blevet udnyttet.
76. Hvis en del af godkendelsen ikke har været udnyttet i 3 på hinanden følgende år, bortfalder den del af godkendelsen, der ikke har været udnyttet de seneste 3 år, jf. dog vilkår 73.

Retsbeskyttelse og revurdering

Med denne miljøgodkendelse følger 8 års retsbeskyttelse.

Vilkårene kan dog til enhver tid ændres efter reglerne i Lov om miljøgodkendelse mv. af husdyrbrug § 40 stk. 2, hvis der er væsentlige ændringer i bedst tilgængelige teknik, der er fremkommet nye oplysninger om forureningens skadelige virkning, hvis forureningen medfører skadevirkninger, der ikke kunne forudses ved godkendelsens meddelelse, eller hvis forureningen i øvrigt går ud over det, som blev lagt til grund ved revurderingen.

Husdyrbrugets miljøgodkendelse skal regelmæssigt og mindst hvert 10. år tages op til revurdering jf. § 40 i Bekendtgørelse om tilladelse og godkendelse mv. af husdyrbrug. Den første regelmæssige revurdering skal dog foretages, når der er forløbet 8 år. Det er planlagt at foretage første revurdering i 2024.

Meddelelesespligt – anlæg og arealer

Kommunens godkendelse gælder for det konkrete projekt. Husdyrbruget må ikke udvides eller ændres bygnings- eller driftsmæssigt på en måde der indebærer forøget forurening før udvidelsen eller ændringen er godkendt i henhold til lov om miljøgodkendelse m.v. af husdyrbrug. Hvis der sker ændringer i grundlaget for kommunens vurdering, skal der indsendes en ny ansøgning til kommunen. Dette gælder for eksempel ændringer i forhold til det ansøgte dyrehold, staldanlæg og udbringningsarealer. Esbjerg Kommune skal have lejlighed til at vurdere, hvorvidt udvidelsen/ændringen kræver en ny godkendelse eller om udvidelsen/ændringen kan ske indenfor rammerne af denne godkendelse.

Ændringer af udbringningsarealet for den kommende planperiode skal anmeldes til kommunen, senest 1. august jf. §§ 25 og 26 i Bekendtgørelse om tilladelse og godkendelse mv. af husdyrbrug. Kommunen vurderer hvorvidt de nye arealer er mere sårbare. Kommunens tilkendegivelse gives inden 1. oktober, hvorefter anmeldelsen evt. kan trækkes tilbage, eller der kan fremsendes en ny. En ny anmeldelse skal i givet fald være kommunen i hænde senest 15. oktober. Hvis kommunen har indsigelser imod de nye arealer meddeles det inden 31. december.

Øvrige forhold

Afgørelsen omfatter alene forholdet til love og bekendtgørelse nr. 868 af 3. juli 2015 om miljøgodkendelse m.v. af husdyrbrug. Øvrige relevante tilladelser og godkendelser skal indhentes særskilt.

Der er ikke taget stilling til udledningen af tag- og overfladevand fra eksisterende byggeri. Der kan såfremt det viser sig nødvendigt pga. hydraulisk overbelastning af vandløbet, blive meddelt påbud om afhjælpende foranstaltninger.

Etablering af nye anlæg må ikke igangsættes, før der er givet en byggetilladelse fra Esbjerg Kommune.

Husdyrbruget skal til enhver tid leve op til de gældende regler i love og bekendtgørelser, uanset at de nævnte krav og regler kan være en skærpelse af denne godkendelses vilkår.

Driften af § 3-beskyttede arealer må ikke ændres eller intensiveres i forhold til hvordan driften var før 1992. Dette betyder blandt andet, at arealerne ikke må gødes hyppigere eller få mere gødning, end tilfældet har været før 1992.

Offentliggørelse

Afgørelsen annonceres den 12. maj 2016 på Esbjerg Kommunes hjemmeside:
www.esbjergkommune.dk/annoncer.

Klagevejledning

Afgørelsen kan påklages til Natur- og Miljøklagenævnet, jf. husdyrlovens § 76 stk. 1. Klageberettigede er ansøgeren, Miljøministeren, Sundhedsstyrelsen, enhver der har en individuel, væsentlig interesse i sagens udfald, samt foreninger og organisationer i det omfang de har klageret, jf. husdyrlovens §§ 84, 85, 86 og 87.

En klage skal indgives via Klageportalen. På Natur- og Miljøklagenævnets forside, www.nmkn.dk, findes et link til Klageportalen. Klageportalen ligger på www.borger.dk og på www.virk.dk, som man logger sig på, f.eks. med NEM-ID.

Klagen sendes automatisk via Klageportalen til Esbjerg Kommune. En klage er indgivet, når den er tilgængelig for Esbjerg Kommune i Klageportalen. Klagefristen udløber den 14. juni 2016 kl. 23:59.

Afgørelsen kan desuden indbringes til prøvelse hos domstolene inden 6 måneder efter, at afgørelsen er meddelt, jf. husdyrlovens § 90.

Natur- og Miljøklagenævnte skal som udgangspunkt afvise en klage, der indsendes uden om Klageportalen, med mindre der er særlige grunde til det. Hvis man ønsker at blive fritaget for at bruge Klageportalen, skal man sende en begrundet anmodning til Esbjerg Kommune. Anmodningen sendes så vidt muligt elektronisk til miljo@esbjergkommune.dk eller pr. brev til Esbjerg Kommune, Natur- og Vandmiljø, Torvegade 74, 6700 Esbjerg. Esbjerg Kommune sender herefter anmodningen videre til Natur- og Miljøklagenævnet, som træffer afgørelse om hvorvidt anmodningen kan imødekommes.

Når man klager opkræves et gebyr på kr. 500. Gebyret betales med betalingskort i Klageportalen og tilbagebetales hvis:

1. Klagesagen fører til, at den påklagede afgørelse ændres eller ophæves,
2. Klageren får helt eller delvis medhold i klagen, eller
3. Klagen afvises som følge af overskredet klagefrist, manglende klageberettigelse eller fordi klagen ikke er omfattet af Natur- og Miljøklagenævnets kompetence.

Udnyttelse af godkendelsen

Ifølge husdyrloven har en klage over miljøgodkendelsen som udgangspunkt ikke opsættende virkning. Det betyder, at miljøgodkendelsen kan udnyttes uanset eventuelle klager, men dette begrænser dog ikke Natur- og Miljøklagenævnets mulighed for at ændre eller ophæve Esbjerg Kommunes afgørelse. Det vil være Natur- og Miljøklagenævnet, som kan oplyse om hvorvidt en klage har opsættende virkning.

Miljøteknisk beskrivelse og vurdering

Indledning

Husdyrbruget på Roustvej 224, 6818 Årre har søgt om at udvide dyreholdet. Denne miljøtekniske beskrivelse og vurdering af det ansøgte projekt, danner baggrund for miljøgodkendelsen og indeholder en vurdering af de miljøpåvirkninger, som udvidelse og drift af husdyrbruget giver anledning til.

Miljø skal i denne sammenhæng forstås som omgivelserne i bred forstand, herunder befolkning, flora og fauna, vandmiljø, landskab og kulturhistorie samt ressourcerforbrug.

Vurderingerne er foretaget med udgangspunkt i de beskyttelsesniveauer og retningslinjer, der er i husdyrloven og tilhørende bekendtgørelse og vejledning². Påvirkningen af omgivelserne er beskrevet og vurderet dels i forhold til de anlægsnære påvirkninger (lugt, støj mm), dels i forhold til de naturmæssige forhold (natur, vandmiljø mm.).

Høring i en anden kommune

Da en række af husdyrbrugets udspretningsarealer (i alt ca. 198,9 ha) er beliggende i Varde Kommune, er der foretaget en høring af Varde Kommune. Det fulde høringssvar kan ses i bilag 2.

Varde Kommune har foretaget en nærmere vurdering af arealernes beliggenhed i forhold til sårbare områder, hvilket fremgår af afsnittene under "Projektets påvirkninger af omgivelserne – naturmæssige forhold". De stillede vilkår fra Varde Kommune er indarbejdet i vilkårsdelen i miljøgodkendelsen.

Beskrivelse og vurdering af ansøgningen

Lars Nielsen ønsker at udvide sin kvægbesætning på Roustvej 224, 6818 Årre fra 619,6 dyreenheder (DE) til 940,2 DE. I forbindelse med udvidelsen etableres en ny kostald på 3.276 m², ny kalvestald på 946 m², mellembygning på 90 m², ny møddingsplads på 125 m² og betonforpladser på 3.364 m².

Udvidelsen ønskes foretaget i to etaper. Ny kalvestald med tilhørende betonforplads samt møddingsplads ønskes etableret 1-2 år fra godkendelsestidspunktet. Ny kostald med tilhørende betonpladser ønskes etableret 3-5 år fra godkendelsestidspunktet. Hensigten med den etapevise udvidelse er, at der herved er tilstrækkelig tid til at oparbejde nye avlsdyr ud fra egen besætning inden den ny kostald etableres.

Esbjerg Kommune vurderer på baggrund af ovenstående veldefinerede etapevise udvidelsesplan med tilhørende begrundelse, at der kan gives mulighed for at udvidelsen kan foregå som ansøgt. For at sikre, at forudsætningerne overholdes stilles der vilkår om, at godkendelsen skal være udnyttet inden for 2 år fra godkendelsens meddelelse og at alle etaperne skal være afsluttet inden for 5 år.

² Lov om miljøgodkendelse m.v. af husdyrbrug (Lovbekendtgørelse nr.868 af 3. juli 2015) med senere ændringer; bekendtgørelse om tilladelse og godkendelse m.v. af husdyrbrug (bekendtgørelse nr. 44 af 11. januar 2016) med senere ændringer samt Miljøstyrelsens digitale husdyrvejledning.

På vegne af ansøger har Jysk Landbrugsrådgivning den 4. januar 2016 indsendt ansøgning om miljøgodkendelse via det it-baserede ansøgningssystem på www.husdyrgodkendelse.dk.

I forbindelse med behandlingen af ansøgningen har der været behov for supplerende oplysninger. Der har været mailkorrespondance med ansøgers konsulent og ansøgningsskemaet er revideret og genindsendt løbende. Det endelige ansøgningsskema (nr. 83838 version 5) er indsendt den 16.03.2016.

Ud over Roustvej 224 ejer Lars Nielsen Bryndumsager 5, 6818 Årre, Grimstrup Hovedvej 4, 6818 Årre, Præstebrovej 49, 6818 Årre og Tingvejen 223, 6818 Årre. Der er alene husdyrproduktion på Roustvej 224.

Tidligere godkendelser

Esbjerg Kommune har d. 22.05.2012 meddelt miljøgodkendelse til udvidelse af husdyrproduktionen fra 333,9 DE (338,9 DE efter nugældende DE-beregning) til 619,6 DE. Derudover har Esbjerg Kommune d. 28.10.2014 meddelt tillæg til miljøgodkendelsen til udvidelse af udbringningsarealet.

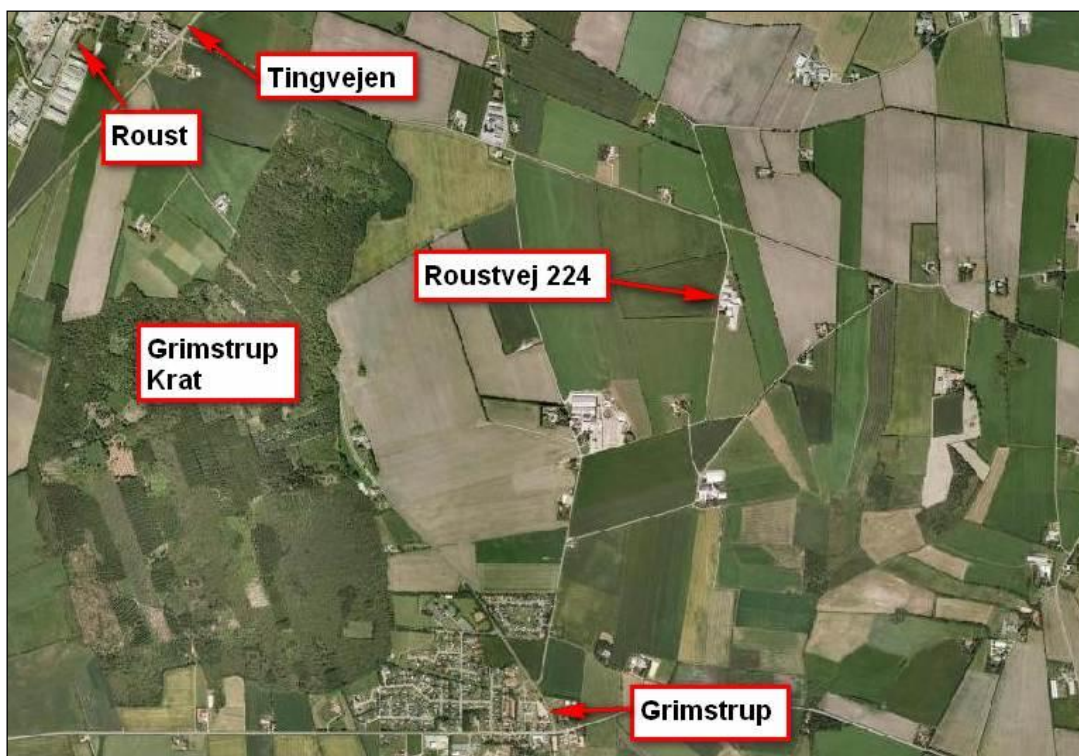
Som nævnt tidligere under afsnittet "Forudsætninger og vilkår" vurderes nærværende udvidelse at være så omfattende, at den teknisk og forureningsmæssigt ikke kan adskilles fra den eksisterende produktion, og Esbjerg Kommune meddeler derfor i overensstemmelse med ansøger en ny samlet miljøgodkendelse for Roustvej 224, 6818 Årre.

Den eksisterende miljøgodkendelse fra 2012 samt tillægget fra oktober 2014 bortfalder, når nærværende miljøgodkendelse er meddelt, og klagefristen er udløbet uden at der er indkommet klager. Såfremt miljøgodkendelsen i klageperioden påklages til Natur- og Miljøklagenævnet, bortfalder miljøgodkendelsen fra 2012 og tillægget fra 2014 kun, såfremt miljøgodkendelsen stadfæstes af klagenævnet.

Af § 26 i husdyrloven fremgår det, at kommunen skal foretage en samlet vurdering af alle udvidelser foretaget siden 1. januar 2007, dog højst over en 8 årig periode. I ansøgningen om udvidelse er nudrift således angivet til 338,9 DE, således at alle beregninger og vurderinger af miljøforhold medtager alle udvidelser siden 2008.

Husdyrbrugets beliggenhed

Husdyrbruget er beliggende i landzone i område "20-030-080 Landområde ved Hinkbølvej" i Esbjerg Kommuneplan 2014-2026. Området er udlagt til landområde. Placeringen af husdyrbruget fremgår af kort 1.



Kort 1. Husdyrbrugets beliggenhed

Husdyrbruget ligger ca. 1.300 m fra eksisterende byzoneområde (Grimstrup), ca. 1.500 m fra fredskov (Grimstrup Krat) og ca. 185 m fra kommunegrænsen imellem Esbjerg og Varde Kommune.

Nærmeste naboer Hinkbølvej 4 ligger ca. 185 m fra husdyrbruget.

Afstandskrav og de aktuelle afstande fremgår af nedenstående tabel 1. Afstanden er målt fra nybyggeri, hvis ikke andet er angivet.

Nærmeste	Afstand	Beskrivelse	Afstandskrav
Nabobeboelse	185 m	Ny kostald til Hinkbølvej 4	50 m
Lokalplanområde	> 1.300 m	Ingen nærmere end Grimstrup	50 m
Byzoneområder	1.300 m	Grimstrup	50 m
Sommerhusområde	> 50 m	Ingen i nærheden	50 m
Naboskel	19 m	Matr. nr. 6d Grimstrup By, Grimstrup	30 m
Beboelse på samme ejendom	61 m	Fra ny kalvestald til beboelse	15 m
Levnedsvirksomhed	> 25 m	Ingen i nærheden	25 m
Almen vandindv.	> 50 m	Ingen i nærheden	50 m
Ikke almen vandindvindingsanlæg	95 m	Fra ny kalvestald til markvandingsboring (DGU nr. 122.1807)	25 m
Vandløb	> 15 m	Ingen i nærheden	15 m
Dræn	> 15 m	Ingen kendte forekomster.	15 m
Sø	> 15 m	Ingen i nærheden	15 m
Offentlig vej	> 15 m	Roustvej	15 m
Naturområde omfattet af §7 i husdyrloven	> 10 m	Ingen i nærheden	10 m

Tabel 1. Oversigt over afstande sammenholdt med afstandskrav i husdyrlovgivningen.

Ansøger er ikke bekendt med at arealet er drænet i nærheden af de nye anlæg og stalde. Hvis der træffes dræn ifm. anlægsarbejdet vil disse blive sløjftet inden for en afstand af 15 m fra stalde og anlæg.

Husdyrbruget opfylder afstandskravene i Lov om miljøgodkendelse m.v. af husdyrbrug:

- § 6: Afstande til nabobeboelse, eksisterende eller fremtidig byzone- eller sommerhusområde samt områder i landzone der i lokalplan er udlagt til boligformål, blandet bolig og erhvervsformål eller til offentlige formål.
- § 7: Forbudszone for etablering, udvidelse eller ændring indenfor 10 m fra nærmere bestemte ammoniakfølsomme naturtyper.
- § 8: Afstandskrav til vandløb, vandindvindinger, offentlig og privat fællesvej, levnedsmiddelvirkning og egen beboelse.

Husdyrbruget ligger endvidere mere end 300 m fra en beboelsesbygning uden landbrugspligt, der ligger i samlet bebyggelse, eksisterende eller fremtidig byzone eller sommerhusområde eller område i landzone, der i lokalplan er udlagt til bolig- og erhvervsformål/offentlige formål. Dermed er husdyrbruget ikke omfattet af husdyrlovens § 20, der skal sikre at risikoen for forurening eller væsentlige gener for omgivelserne begrænses, hvis anlægget er placeret mindre end 300 m fra de nævnte områder.

Dispensation for afstandskrav til naboskel

I forbindelse med udvidelsen bygges bl.a. en ny kostald. Med den ansøgte placering af kostalden kan husdyrlovens afstandskrav på 30 m til naboskel ikke overholdes. Kostalden ønskes placeret 19 m fra naboskel (matr. nr. 6d Grimstrup By, Grimstrup), og der søges derfor om dispensation fra afstandskravet til naboskel.

Ansøger begrundet den ansøgte dispensation med, at den ny kostald skal placeres hensigtsmæssigt i forhold til eksisterende kostald, hvor køerne skal over i forbindelse med malkning. En afstand tættere på eksisterende stald vil medføre, at der kan opstå unødvendige ventilationsproblemer.

Esbjerg Kommune vurderer, at der både nord og syd for eksisterende kostald findes andre mulige placeringer af kostalden, hvor afstandskravene vil kunne overholdes. Der er derfor undersøgt andre mulige placeringer af den nye kostald.

En placering nord eller syd for eksisterende kostald vil medføre uhensigtsmæssig dårlig arbejdsgang i forbindelse med den daglige drift. En placering mod syd vil desuden medføre kortere afstand til nabo på Hinkbølvej 1. En placering mod nord vil hindre udvidelse af ensilageplads.

En placering af kostalden mod nord i tilknytning til de eksisterende gyllebeholdere og/eller ensilagepladsen eller en placering mod syd f.eks i forlængelse af eksisterende kostald vil udover at begrænse husdyrbrugets udvidelsesmuligheder og forringe arbejdsgangen ved den daglige drift også medføre, at planlovens intentioner om at forhindre spredt bebyggelse tilsidesættes.

Ansøger oplyser endvidere, at en placering af den nye kostald på vestlige side af anlæg er udelukket. Eksisterende malkestald og tankanlæg m.v. er placeret i eksisterende kostald, hvorfor ny stald nødvendigvis må etableres i direkte nærhed af denne. En placering mod vest vil betyde, at køer skal drives på tværs af vej og retur flere gange om dagen. Dette vil driftsmæssigt ikke kunne fungere.

Med den ansøgte placering opnås der udover en god arbejdsgang og gode ventilationsforhold samtidig en samling af bygningsmassen, der sikrer en mindre påvirkning af det stedlige landskab.

Esbjerg Kommune bemærker, at der på nabomatriklen ikke ligger placeret nogen boliger, der kan blive påvirket af dispensationen. Nærmeste nabobeboelse ligger ca. 190 m og 200 m øst for den nye kostald (Hinkbølvej 1 og 4), og vurderes jf. de øvrige afsnit i nærværende miljøgodkendelse ikke at blive væsentlige generet af kostaldens tilstedeværelse.

På baggrund af ovenstående beskrivelse vurderer Esbjerg Kommune, at den ansøgte placering ikke vil medføre nogen væsentlig øget risiko for gener eller forurening af omgivelserne og at der kan meddeles dispensation fra afstandskrav til naboskel, jf. § 9 stk. 3 i lov om miljøgodkendelse m.v. af husdyrbrug.

For at sikre at forudsætningerne for ovenstående vurderinger er korrekte stilles der vilkår om at kostalden må opføres ikke tættere end 19 m fra naboskellet.

Dyreholdets størrelse

Det nuværende og fremtidige dyrehold fremgår af tabel 2.

Dyreart	2008		Nudrift		Ansøgt	
	Antal	DE	Antal	DE	DE	DE
Malkeko, tung race, Sengestald med spalter (kanal, linespil), skrabere på spalter (10.500 kg EKM)	0	0	270	388,81	442	624,61
Malkeko, tung race, dybstrøelse (hele arealet) (10.500 kg EKM)	0	0	21	30,24	10	14,13
Malkeko, tung race, Sengestald med spalter (kanal, bagskyl eller ringkanal), skrabere på spalter (9.234 kg EKM)	180	240,23	29	41,76	0	0
Malkeko, tung race, Dybstrøelse lang ædeplads med spalter (kanal, linespil), skrabere på spalter (10.500 kg EKM)	0	0	0	0	48	67,83
Kvie/stud, tung race, Sengestald med spalter (kanal, bagskyl eller ringkanal), skrabere på spalter	0	0	259	131,65	320	138,31
Kvie/stud, tung race, Sengestald med spalter (kanal, bagskyl eller ringkanal), skrabere på spalter	133	66,61	26	8,41	0	0
Kvie/stud, tung race, Dybstrøelse lang ædeplads med spalter (kanal, linespil), skrabere på spalter	0	0	0	0	21	12,27
Kvie/stud, tung race, Sengestald med spaltegulv (kanal, linespil), skrabere på spalter	0	0	0	0	53	30,98
Småkalv, tung race, dybstrøelse (hele arealet)	37	10,00	65	17,01	25	5,71
Småkalv, tung race, dybstrøelse + kort ædeplads med fast gulv	0	0	0	0	105	29,23
Tyrekalv, tung race, dybstrøelse (hele arealet)	0	0	180	1,76	250	4,08
Tyrekalv, tung race, dybstrøelse + kort ædeplads med fast gulv	0	0	0	0	250	13,07
Årsso, løbe- og drægtighedsstald, ind. opstaldning, delvis spaltegulv	50	8,14	0	0	0	0
Årsso, farestald, ind. opstaldning, løsdrift, delvis spaltegulv	50	3,51	0	0	0	0
Smågrise, toklimastald, delvis spaltegulv	1.175	5,42	0	0	0	0
I alt		333,91*		619,64*		940,23

Tabel 2: Husdyrbrugets dyrehold. *Dyreenheder er beregnet efter bilag 1 i bekendtgørelse om erhvervsmæssigt dyrehold, husdyrgødning, ensilage m.v. på godkendelsestidspunktet.

Den nuværende tilladte produktion på ejendommen svarer til 320 malkekøer, 259 kvier/stude (7-27 mdr.), 26 kvier/stude (5-7 mdr.), 65 småkalve (0-5 mdr.) samt 180 prod. tyrekalve jf. Esbjerg Kommunes afgørelse om § 12 miljøgodkendelse meddelt den 22.05.2012.

Besætningslisten i det centrale husdyrregister (CHR) viser et dyrehold på 351 malkekøer, 350 kvier og 23 handyr. Besætningslisten angiver hvilke dyr der på udtrækstidspunktet den 14. januar 2016 er registreret. Dette indikerer, at produktionsudvidelsen er igangsat. En eventuel produktionsfremgang vil kunne lovliggøres med miljøgodkendelsen til en produktion på 940,2 dyreenheder.

Der stilles vilkår til husdyrbrugets maksimale produktion, og til i hvilket omfang produktionen kan tillades af variere.

Der er i ansøgningen taget højde for mælkeydelsen i forhold til beregning af dyreenheder. Korrektionen for mælkeydelse i beregningen af DE er medtaget, da besætningen har en højere mælkeydelse end normen. For at sikre, at de ekstra dyreenheder som følge af mælkekorrektion ikke omsættes til køer, stilles der vilkår om, at nedgang i mælkeproduktionen ikke må omsættes til ekstra dyr. Årsagen hertil er, at disse ekstra dyreenheder for eksempel ikke indgår i lugtberegningerne fra ejendommen. Der er endvidere stillet krav til dokumentation af, at den maksimale mælkeydelse ikke overskrides. Der er endvidere stillet vilkår om, at såfremt mælkeydelsen øges, skal det sikres, at der overskydende antal DE kan afsættes.

Driftsbygninger

Esbjerg Kommune har d. 21.07.2011 meddelt accept af opførelse af en plansilo på 750 m² efter anmeldeordningen. Denne er opført.

Esbjerg Kommune har med miljøgodkendelse efter § 12 i husdyrgodkendelsesloven af 22.05.2012 godkendt opførelse af en kostald, nr. 12, på ca. 3.800 m², hvor staldsystemet er sengebåse med spalter (kanal, linespil) og skabere oven på spalterne. Denne er blevet opført. Den nordlige del af stalden (malkecentret) er kun opført med halv bredde i forhold til det, der blev miljøgodkendt i 2012. I stedet er stalden opført tilsvarende længere i begge ender. Samlet er staldens areal uændret. Det vurderes, at denne ændring miljømæssigt er uproblematisk og lovliggøres med nærværende miljøgodkendelse.

Med samme miljøgodkendelse blev der godkendt:

- etablering af en møddingsplads på ca. 144 m²
- etablering af en gyllebeholder på 4.000 m³ med fast overdækning
- anvendelse af tidligere svinestald til dybstrøelsesstald for kalve
- etablering af skraberanlæg på spalterne i stald 9, kvie- og goldkostalden

Disse anlæg og ændringer er blevet gennemført.

Esbjerg Kommune har 29.07.2014 og 14.04.2015 meddelt accept til opførelse af hhv. en plansilo på 750 m² og 650 m² efter anmeldeordningen herunder udsprinkling af overfladevandet. Disse anlæg er opført.

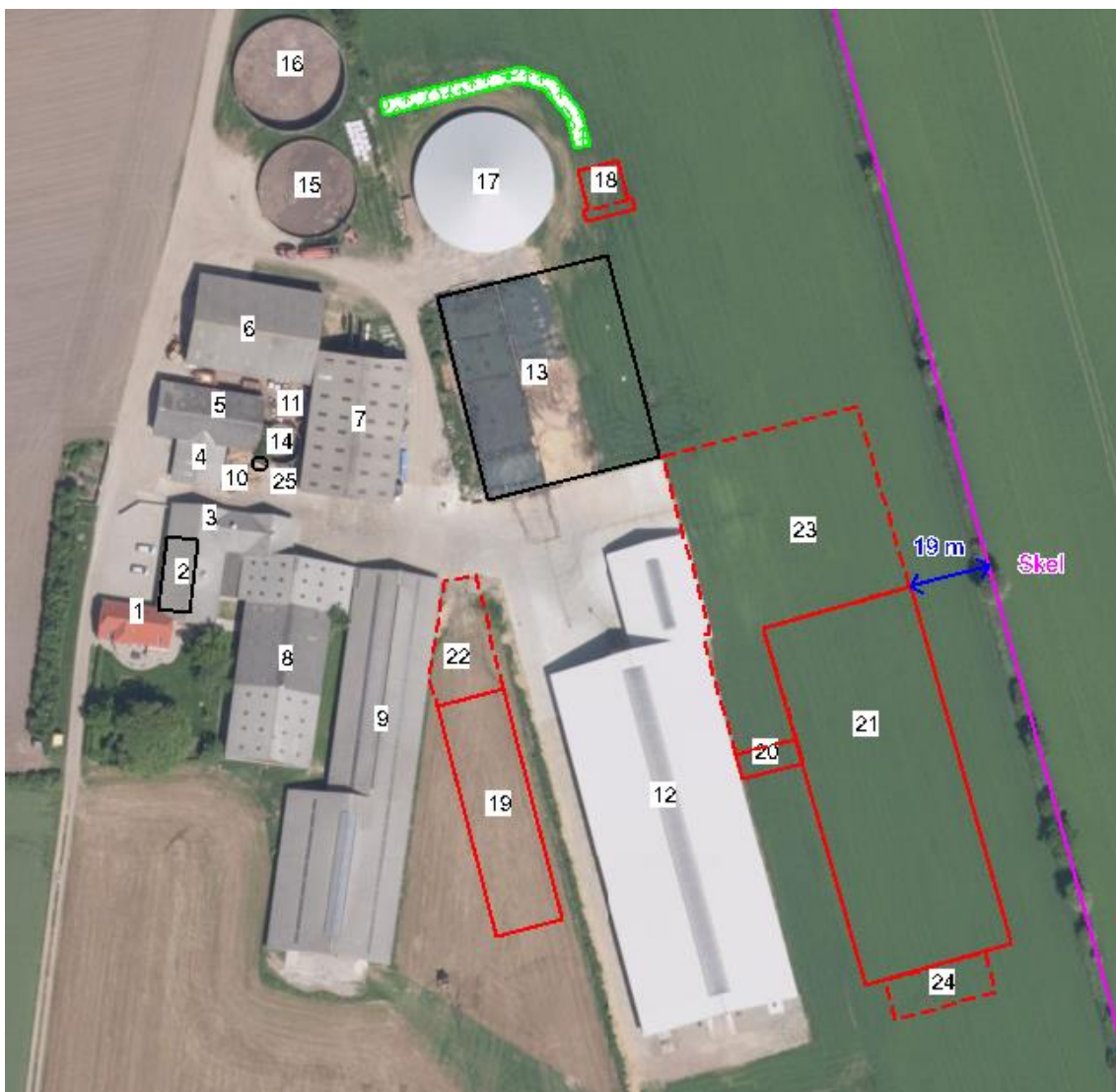
I forbindelse med den nuværende ansøgte udvidelse af dyreholdet etableres en ny kostald på 3.276 m², ny kalvestald på 946 m², mellembygning på 90 m², ny møddingsplads på 125 m² og betonforpladser på i alt 3.364 m².

På ejendommen vil der efter udvidelsen være følgende bygninger, som angivet i tabel 3.

Nr.	Anvendelse	Areal / rumfang
1	Beboelse	185 m ²
2	Garage	105 m ²
3	Staldbygning tages ud af drift	-
4	Staldbygning tages ud af drift	-
5	Halmlade	350 m ²
6	Maskinhus	675 m ²
7	Foderlade	820 m ²
8	Foderlade og råvarelager	1.130 m ²
9	Kviestald	2.400 m ² Sengestald med spalter (kanal, bagskyl el. ringkanal). Spalterne skrubes 6 gange i døgnet.
10	Vaskeplads	70 m ² Afløb til eks. 20 m ³ fortank. Fortank tømmes med gyllevogn til gylletank.
11	Møddingsplads tages ud af drift	144 m ²
12	Kostald inkl. malkecenter (opført 2012)	3.800 m ²
13	Ensilageplads	2.150 m ² Afløb udsprinkles på mark
14	Fortank fjernes	-
15	Gyllebeholder	1.757 m ³
16	Gyllebeholder	2.321 m ³ Påmonteres teltoverdækning
17	Gyllebeholder (opført 2012)	4.000 m ³ Med teltoverdækning
18	Ny møddingsplads	125 m ² (100 m ² mødding og 25 m ² randzone)
19	Ny kalvestald	946 m ² Dybstrøelse samt dybstrøelse og fast gulv
20	Ny mellembygning	90 m ²
21	Ny kostald	3.276 m ² Sengestald med kanal, linespil og skrabning af spalter samt dybstrøelse med spalter, kanal, linespil og skrabning af spalter
22	Ny betonforplads	379 m ²
23	Ny betonforplads	2.735 m ²
24	Ny betonforplads	250 m ²
25	Fortank	20 m ³ Fortank tømmes med gyllevogn til gylletank.

Tabel 3: Bygningsforklaring.

Driftsbygningernes placering fremgår af kort 2.



Kort 2: Situationsplan.

I ansøgningssystemet på husdyrgodkendelse.dk har ansøger anført hvilke ændringer der sker i dyreholdet i de enkelte stalde og hvilke ændringer der sker i staldsystemer. Ændringerne fremgår af tabel 4:

Staldafsnit	Dyreart	Antal			Staldsystem		Ansøgt
		2007	Nu-drift	An-søgt	2007	Nudrift	
Tidligere stald til små kvier (3 og 4)	Årsso	50	0	0	Løbe- og drægtighedsstald, ind. opstaldning, delvis spaltegulv		Tages ud af drift
	Årsso	50	0	0	Farestald, ind. opstaldning, løsdrift, delvis spaltegulv		
	Smågrise	1.175	0	0	Delvis spaltegulv		
	Småkalv, tung race (0-6 mdr.)	37	65	0	Dybstrøelse (hele arealet)	dybstrøelse (hele arealet)	

Kviestald (9)	Malkeko, tung race, (9.234 kg EKM)	180	29	0	Sengestald med spalter (kanal, bagskyl eller ringkanal)	Sengestald med spalter (kanal, bagskyl eller ringkanal), skrabere på spalter	Sengestald med spalter (kanal, bagskyl eller ringkanal), skrabere på spalter
	Kvie/stud, tung race, (2007: 6-27 mdr. Nudrift: 7-27 mdr. Ansøgt: 6-21,5 mdr.)	120	246	298	Kvie/stud, tung race, Sengestald med spalter (kanal, bagskyl eller ringkanal)	Kvie/stud, tung race, Sengestald med spalter (kanal, bagskyl eller ringkanal), skrabere på spalter	Kvie/stud, tung race, Sengestald med spalter (kanal, bagskyl eller ringkanal), skrabere på spalter
	Kvie/stud, tung race, (2007 og nudrift: 7-27 mdr. Ansøgt: 6-21,5 mdr.)	13	13	13	Kvie/stud, tung race, Sengestald med spalter (kanal, bagskyl eller ringkanal)	Kvie/stud, tung race, Sengestald med spalter (kanal, bagskyl eller ringkanal), skrabere på spalter	Kvie/stud, tung race, Sengestald med spalter (kanal, bagskyl eller ringkanal), skrabere på spalter
	Malkeko, tung race (10.500 EKM)	0	11	0	-	Dybstrøelse (hele arealet)	-
Kostald (12)	Malkeko, tung race, (10.500 kg EKM)	0	270	280	-	Sengestald med spalter (kanal, linespil), skrabere på spalter	Sengestald med spalter (kanal, linespil), skrabere på spalter
	Malkeko, tung race, (10.500 kg EKM)	0	10	10	-	Dybstrøelse (hele arealet)	Dybstrøelse (hele arealet)
Ny kalvestald (19)	Småkalv, tung race (0-1 mdr.)	0	0	25	-	-	Dybstrøelse (hele arealet)
	Småkalv, tung race (1-6 mdr.)	0	0	105	-	-	Dybstrøelse + kort ædeplads med fast gulv
	Tyrekalv, tung race (40-65 kg)	0	0	250	-	-	Dybstrøelse (hele arealet) (21 stipladser)
	Tyrekalv, tung race (65-145 kg)	0	0	250	-	-	Dybstrøelse + kort ædeplads med fast gulv (49 stipladser)
Ny kostald (21)	Kvie/stud, tung race, (21,5-25 mdr.)	0	0	53	-	-	Sengestald med spaltegulv (kanal, linespil), skrabere på spalter
	Malkeko, tung race, (10.500 kg EKM)	0	0	48	-	-	Dybstrøelse lang ædeplads med spalter (kanal, linespil), skrabere på spalter
	Kvie/stud, tung race (21,5-25 mdr.)	0	0	21	-	-	Dybstrøelse lang ædeplads med spalter (kanal, linespil), skrabere på spalter
	Malkeko, tung race, (10.500 kg EKM)	0	0	162	-	-	Sengestald med spalter (kanal, linespil), skrabere på spalter

Tabel 4: Oversigt over staldsystemer og dyrehold i de enkelte stalde.

Kommunen finder, at der skal stilles vilkår som sikrer, at ansøger anvender de staldsystemer og teknologier, som der er oplyst om i ansøgningen. På den baggrund stilles vilkår om, at gulvsystemer og skraberhyppighed i de pågældende stalde samt krav til dokumentation herfor.

Foder

Ensilageopbevaring finder sted i foderladerne bygning 7 og 8, samt i plansiloerne (bygning 13) på i alt 2.130 m². I bygning 8 opbevares endvidere råvarer samt diverse sækkevarer. Blanding og pålæsning af foder foregår indendørs i foderladerne.

Afhængig af foderproduktionen de enkelte år kan der forekomme markstakke med ensilage. Eventuelle markstakke placeres efter afstandskravene i husdyrlovens § 8, og den til enhver tid gældende bekendtgørelse om husdyrhold og dyrehold for mere end 3 DE, husdyrgødning og ensilage m.v. (husdyrgødningsbekendtgørelsen). For at forhindre at der sker forurening af overfladevand og grundvand stilles der desuden vilkår til opbevaring af ensilage i markstakke.

Idet ansøgningens oplysninger lægges til grund, er det kommunens vurdering, at der ikke herudover skal stilles vilkår til fodringen eller til håndteringen og opbevaringen af foder og ensilage i siloer, da dette betragtes som tilstrækkelig reguleret ved reglerne i Husdyrgødningsbekendtgørelsen.

Kommunen vurderer, at der med den beskrevne opbevaring og håndtering af foder ikke sker en væsentlig øget påvirkning af omgivelserne. Der stilles dog vilkår om, at foderopbevaringen skal ske på sådan en måde, at der ikke opstår risiko for tilhold af skadedyr.

Gødningsproduktion

Gødningsproduktionen er oplyst i ansøgningen og fremgår af tabel 5.

	Mængder	Opbevaringsanlæg
Flydende husdyrgødning	16.375 m ³	Gyllebeholder på 1.757 m ³ fra 1992 Gyllebeholder på 2.298 m ³ fra 2001 Gyllebeholder på 4.000 m ³ fra 2014 Kanaler og fortanke 800 m ³ Gylletank Tingvejen 223 på 630 m ³ Løbende afhentning til biogasanlæg 3.240 m ³
Dybstrøelse	1.259 t	Møddingplads med kapacitet på 100 t Afhentes af biogasanlæg hver 14 dag.

Tabel 5: Opbevaringskapacitet. Gødningsproduktionen er beregnet ud fra, at dyrene er på stald hele året.

Husdyrbruget har lavet en aftale med biogasanlæg om afsætning af husdyrgødning, herunder også dybstrøelse. Alt produceret dybstrøelse svarende til 114,3 DE afsættes til biogasanlægget. Derudover afsættes flydende husdyrgødning svarende til 162,0 DE til biogasanlægget.

Mængden af flydende husdyrgødning er inklusiv drikkevandsspild og andet spildevand/restvand, der ledes til gyllebeholderen. Andet spildevand/restvand udgøres af

50 m³/år overfladevand fra den ny møddingsplads, 49 m³/år overfladevand fra vaskeplads, 130 m³/år vaskevand fra stalde samt restvand fra ensilagepladsen svarende til den opsamlede mængde i frostperioden (2 måneder pr. år), hvor det ikke er tilladt at udsprinkle vandet.

Beregnet årlig gyllemængde	16.512 m ³
Besparelse ved overdækning af 2 gylletanke	- 630 m ³
Afløb fra møddingsplads	+ 50 m ³
Afløb vaskeplads	+ 49 m ³
Ekstra vaskevand	+130 m ³
Fra ensilageplads 2 md. i vinterperiode	+264 m ³
<u>I alt</u>	<u>16.375 m³</u>

Der produceres årligt ca. 1.259 tons dybstrøelse på ejendommen svarende til 2.140 m³/år. Dybstrøelsen opbevares på den nye møddingsplads (bygning 18), og afhentes hver 14. dag af biogasanlægget. Det er i IT-ansøgningen angivet, at 65 % af den producerede faste gødning køres direkte fra staldene ud og nedbringes. Dette svarer til standard for produktionsmetoden, og der stilles ikke vilkår i relation hertil.

Opbevaringskapaciteten for flydende husdyrgødning svarer til 8,7 måneder. I og med der anvendes markplan ud fra 2,3 DE/ha, er der mulighed for oftere at udbringe husdyrgødning i løbet af vækstsæson, hvorfor 8,7 måneders opbevaringskapacitet vurderes at være tilstrækkelig. Ansøger har som dokumentation vedlagt erklæring herpå fra planteavlskonsulent. Det er i beregningen af opbevaringskapaciteten indregnet, at biogasanlægget løbende over året afhenter i alt 3.240 m³.

Opbevaringskapaciteten for fast husdyrgødning svarer til 1 måned. I beregningen af opbevaringskapacitet er det ikke indregnet, at biogasanlægget løbende (ca. hver 14. dag) afhenter den producerede faste husdyrgødning. Esbjerg Kommune vurderer herudfra, at husdyrgødningsbekendtgørelsens³ krav til opbevaringskapacitet opfyldt.

Såfremt husdyrgødningen ikke afsættes til biogasanlæg som ansøgt er det ansøgers ansvar at sikre, at husdyrgødningsbekendtgørelsens regler for opbevaringskapacitet til enhver tid overholdes.

³ Bekendtgørelse nr. 1318 af 26.11.2015 om erhvervsmæssigt dyrehold, husdyrgødning, ensilage m.v.

Udbringingsarealer

I ansøgningen indgår 287,80 ha ejet og forpagtet areal og ingen aftalearealer.

Beliggenheden af husdyrbrugets arealer fremgår af kort 3.



Kort 3: Udbringingsarealer.

Miljølovgivningen stiller krav om et bestemt forhold mellem den mængde husdyrgødning, der udbringes, og det areal, der er til rådighed for udbringningen (harmoniareal).

Mængden af husdyrgødning der skal udbringes og størrelsen af det areal der er til rådighed for udbringningen, fremgår af tabel 6.

	Antal DE
Husdyrgødning ansøgt produktion	940,23
Husdyrgødning modtaget:	
• Husdyrgødning modtaget fra anden ejendom på samme bedrift	-
• Husdyrgødning modtaget fra andre bedrift	-
• Antal DE retur fra biogasanlæg (afgasset gylle)	-
Husdyrgødning afsat	
• Husdyrgødning afsat til aftalearealer	-
• Afsat ved afgræsning uden for udspretningsarealet	3,97
• Antal DE leveret til biogasanlæg	276,28

Antal DE i alt til udbringning på harmoniareal	660,0
	Ha
Ejet og forpagtet areal	287,80
Aftaleareal	-
Udbringingsareal i alt	287,80

Tabel 6: Oversigt over DE til udbringning

På en landbrugsbedrift med kvæg må husdyrgødning fra husdyrproduktion på egen bedrift, udbringes i en mængde svarende til 2,3 DE/ha på egne og forpagtede arealer. Dette er under forudsætning af, at betingelserne i husdyrgødningsbekendtgørelsens bilag 3 overholdes.

Husdyrgødningen svarende til i alt 660,0 DE må således udbringes med 2,3 DE/ha, dvs. det nødvendige harmoniareal svarer til 287,0 ha.

Bedriften råder over 287,80 ha egne og forpagtede arealer. Harmonikravet er således overholdt.

NaturErhvervstyrelsen er tilsynsmyndighed på harmoniforhold.

En række af husdyrbrugets arealer modtager ikke fuldt husdyrtryk. Af vilkårsafsnittet fremgår det, hvilke arealer der ikke må modtage fuld husdyrtryk.

Energi- og vandforbrug.

Husdyrbrugets årlige energi- og vandforbrug i den eksisterende, såvel som ansøgte drift fremgår af tabel 7.

Forbrug	2008	Nudrift	Ansøgt
El	175.000 kWh	200.000 kWh	250.000 kWh
Vand	17.000 m ³	22.000 m ³	33.600 m ³

Tabel 7: Energi- og vandforbrug pr. år.

Husdyrbrugets vandforbrug fordeler sig med ca. 30.000 m³/år til dyrene herunder spild, og resten bruges til rengøring af malkeudstyr, inventar og maskiner, brugsvand til husholdningen samt drift af bygninger.

Vandforbruget forventes at stige fra nudrift til ansøgt drift med 52 %. Vandforbruget forventes dermed at svare til forøgelsen i antal dyreenheder dvs. 52 %. El i ansøgt drift forventes at kunne indregnes med en stigning på 35 % pga. mere rationel produktion med flere dyr.

Ejendommen har egen vandboring med tilladelse til indvinding af 17.500 m³. Der verserer samtidig med nærværende sag en separat sag vedr. forøgelse af vandindvindingsmængden til 33.600 m³/år.

Det primære vandforbrug på husdyrbruget er til dyreholdet. Der anvendes drikkekar, som er udformet og placeret, så unødigt vandspild undgås. Samtidig rengøres og efterses drikkevandsinstallationerne jævnlige med henblik på at undgå spild. Dette fastholdes ved vilkår. Endvidere bliver vandforbruget til forkøling af mælken genanvendt til dyrenes drikkevand.

I malkestalden er der installeret frekvensstyret vakuumpumpe til malkeanlægget. Der er installeret varmegenindvinding i forbindelse med køling af mælken. Varmen genanvendes til opvarmning af brugsvand og vand til beboelse.

Der er redegjort nærmere for vand- og energiforbruget i afsnittet vedr. "bedst tilgængelige teknik" (BAT).

Det er Esbjerg Kommunes vurdering, at de oplyste forbrugsudvidelser ligger indenfor rammerne af, hvad der må forventes i forhold til den ansøgte bygnings- og produktionsudvidelse. Det vurderes ligeledes, at de anførte ændringer i forbruget af energi og vand, som udvidelsen vil medføre, ikke vil have en væsentlig indvirkning på miljøet.

Råvarer og hjælpestoffer

Dieselolie opbevares i 4.500 liter olietank fra 1998. Tanken er placeret i bygning 5 (halmlade) i gavllende mod vest på betongulv uden afløb.

Øvrige olier opbevares i tønder i maskinhuset, bygning 6, på betongulv uden afløb. Maksimal mængde af øvrige olier på lager vurderes at være 300 liter.

Medicin opbevares i staldkontoret i nordenden af bygning 9.

Pesticider og kemikalier til markdriften opbevares i aflåst skab i maskinhuset, bygning 6, med betongulv. Pesticider indkøbes i løbet af sæsonen efter behov, hvorefter der vurderes at være ca. 100 liter på lager ad gangen.

Der opbevares handelsgødning i kort periode om foråret i bygning 7 på fast bund. I bygning er der afløb til pumpebrønd, hvorfra der pumpes til gylletank.

Påfyldning og rengøring af sprøjteudstyr foretages på vaskeplads (bygning 10). Vaskepladsen har afløb til fortank, hvorfra det pumpes til gyllebeholder.

I senere afsnit om driftsforstyrrelser og uheld er taget stilling til risici i forbindelse med opbevaring og håndtering af olier og kemikalier.

Olietanke er omfattet af olietankbekendtgørelsen⁴ om indretning, etablering og drift af heraf.

Affald

Affald fra husdyrbrug kan typisk inddeles i følgende affaldsfraktioner

- Dagrenovation
- Genbrugeligt affald (Pap, papir, jern og metal, tomme olietromler og tanke, tomme plasticsække, paller, malet og lakeret træ).
- Farligt affald (lysstofrør og sparepære, spraydåser, pesticidrester, oliefiltre, batterier).
- Klinisk risikoaffald og medicinrester (skalpeller, kanyler og medicinrester).
- Døde dyr.
- Forbrændingseget affald (halmballesnor, papirsække, gamle frønnede bil-dæk).
- Deponeringseget affald (asbestholdige byggemateriale).

⁴ Bekendtgørelse nr. 1321 af 21.12.2011 om indretning, etablering og drift af olietanke, rørsystemer og pipelines.

Dagrenovation og genbrugeligt pap og papir opbevares i 240 l containere udleveret af Esbjerg kommune. Containerne er placeret i gårdsplads. Containerne tømmes hver 14. dag via kommunal ordning.

Spildolie opbevares i tromler i maskinhuset, bygning 6. Spildolien, maksimalt 300 l pr. år, leveres retur til leverandøren.

Forbrændingseget affald opbevares i 8 m³ container, og tømmes efter behov af privat firma. Tømning sker i henhold til de kommunale regulativer.

Øvrigt farligt affald leveres til erhvervs-genbrugsplads.

Klinisk risikoaffald opbevares i brudsikker beholder.

Ansøger oplyser, at al medicin bruges, således der ikke er rester. Såfremt der er rester vil dette blive bortskaffet til dyrlæge.

Døde dyr opbevares nord for maskinhuset, bygning 6, se kort 2. Opbevaringen er i passende afstand fra staldene, og ugeneret for naboer. Døde dyr tilmeldes til afhentning af DAKA senest 24 timer efter dødsfaldet er konstateret.

Husdyrbrug er omfattet af Esbjerg Kommunes regulativ for husholdningsaffald samt regulativ for erhvervsaffald. Der stilles i miljøgodkendelsen vilkår om, at husdyrbrugets affald skal bortskaffes i henhold til Esbjerg Kommunes gældende regulativer, ligesom der stilles vilkår til opbevarings og håndtering af olie- og kemikalier.

Spildevand/restvand

Der er ingen sanitært spildevand fra driftsbygninger.

Alt processpildevand fra malkerum, rengøring, vand fra vaskeplads, afløb fra vaskeplads og foderlader, samt fra møddingsplads har afløb til gyllebeholderne. Mængderne er angivet i afsnittet "Gødningsproduktion".

Marksprøjten påfyldes og rengøres på vaskepladsen (bygning 10). Maskiner o. lign. rengøres ligeledes på vaskepladsen, der har afløb til gyllebeholder.

Tagvand fra eksisterende ældre anlæg ledes til Omme/Hinkbøl Bæk. Overfladevand fra befæstet areal foran bygning 3, 7, 8 og 9 ledes via eksisterende afløb til Omme/Hinkbøl Bæk. Fra eksisterende kostald (bygning 12) ledes tagvand til faskiner.

Der er i forbindelse med nærværende sag ansøgt om afledning af tagvand fra nye stalde (bygning 19 og 21) til faskiner. Der verserer derfor sideløbende en sag om spildevandstilladelse til dette. Ansøgt placering af faskiner fremgår af afløbsplan, se bilag 1.

Hvis tagvand/overfladevand på et senere tidspunkt ønskes afledt til vandløb, forudsætter dette en udledningstilladelse, og såfremt eksisterende rørledninger anvendes, skal der desuden søges om tilladelse til medbenyttelse i henhold til vandløbsloven.

Blanding og pålæsning af foder foregår indendørs i foderlade, bygning 7 eller 8. For at beskytte Omme/Hinkbøl Bæk stilles der vilkår om, at pålæsning og blanding af

foder skal foregå indendørs i foderlade, bygning 7 eller 8 samt at det befæstede areal mellem bygningerne, 3, 7, 8 og 9, skal renholdes, og evt. spild skal straks efter endt arbejde fjernes.

Overfladevand opsamlet fra ensilagepladsen, bygning 13, ledes via pumpebrønd til udsprinklingsanlæg. Herfra er der ligeledes afløb til gyllebeholder, så der i de perioder, hvor vandet fra ensilagepladsen ikke er tilladt at udsprinkle, kan blive opsamlet i beholderen. I beregningen af husdyrbrugets opbevaringskapacitet er der medregnet 2 måneders opsamling fra pladsen. Esbjerg Kommune stiller vilkår om, at udsprinklingsanlægget skal følge det aktuelle byggeblad for udsprinkling af overfladevand fra ensilagesilo og ensilageplads, som p.t. er 103.09-05. Dog skal der altid være en bufferkapacitet på min. 2 måneder f.eks. i gyllebeholder, som kan anvendes i de tilfælde hvor forholdene til udsprinkling ikke er tilstede (f.eks. frost, tørbrud eller regnskyl).

Der stilles yderligere vilkår om, at der efter opførelse af de nye stalde (bygning 19 og 21) skal indsendes afløbsplan udarbejdet af autoriseret kloakmester, der beskriver staldenes afløbsforhold. Planen skal ligeledes indeholde afløbsplan for den eksisterende kostald, idet der ikke er blevet indsendt en afløbsplan for denne stald som vilkårsfastsat i miljøgodkendelse af maj 2012.

Husdyrbrugets påvirkninger af omgivelserne – lugt, støj, mm.

Enhver husdyrproduktion giver anledning til lugt inden for de nærmeste omgivelser. Hvor stort et område der påvirkes af lugt, afhænger af hvor mange dyr der er på ejendommen og hvilken art der er tale om. Desuden spiller vindretning, terræn- og beplantningsforhold ind.

Husdyrproduktion kan herudover medføre støj, samt gener fra fluer og andre skadedyr. Desuden kan bygningsmæssige ændringer på et husdyrbrug indvirke på den landskabelige oplevelse, såvel som på kulturmiljøet.

Påvirkning af den omgivende natur og vandmiljøet behandles nedenfor i afsnittet om husdyrbrugets påvirkning af omgivelserne - naturmæssige forhold.

Lugt

Lugt stammer primært fra staldene. Desuden kan lugt forekomme i forbindelse med pumpning, omrøring og udbringning af husdyrgødning.

Gyllen i beholderne omrøres kun forud for udbringning. Gylle i kviestald, bygning 9, vil blive omrørt dagligt. Overpumpning til gyllebeholdere vil ske hver 4-5 uge. I ny og eksisterende kostald, bygning 12 og 21, er staldsystemet etableret med skraber under og over spalter. Omrøring/overpumpning sker med varierende hyppighed.

Håndtering af husdyrgødning reguleres af husdyrgødningsbekendtgørelsen. For yderligere at imødegå uheld ved håndtering og pumpning af gylle inklusive påfyldning af gyllevogne, stilles der regulerende vilkår til dette.

Afstanden til nærmeste nabobeboelser på Hinkbølvej 1 og 4 er ca. 200 m. Det vurderes, at det ikke er relevant at stille yderligere skærpede krav til pumpning og omrøring af gylle, da der ikke er naboer i umiddelbar nærhed af bedriften.

Alle bedriftens udbringningsarealer er beliggende i landzone. Landzonen betragtes som landbrugets arbejdsområde og det må derfor påregnes, at der kan opstå gener i forbindelse med udbringning af husdyrgødning.

Gyllen vil blive udbragt ved nedfældning i sort jord og på græs. Slangeudlægning vil kunne forekomme i kornafgrøder. Esbjerg Kommune har stillet vilkår om at flydende husdyrgødning på visse naturområder kun må ske ved slangeudlægning af forsuret gylle.

Lugtgener i forbindelse med udbringning er reguleret i husdyrgødningsbekendtgørelsens § 28. Heraf fremgår det blandt andet, at husdyrgødning og afgasset vegetabilsk biomasse ikke må udbringes på lørdage samt søn- og helligdage på arealer, der ligger nærmere end 200 m fra byzone, sommerhusområder eller områder i landzone, der ved lokalplan er udlagt til boligformål.

Esbjerg Kommune vurderer, at husdyrgødningsbekendtgørelsen regler er tilstrækkelige til at sikre mod uacceptable lugtgener i forbindelse med udbringning, og at det ikke relevant at stille skærpede krav til udbringningsmetode eller tidspunkt.

Staldbygning 9, 12, 19 og 21 er med naturlig ventilation.

Lugtgener fra stalden vurderes på grundlag af det beskyttelsesniveau for lugt, som er fastlagt i husdyrlovgivningen. Hvis beskyttelsesniveauet for lugt er overholdt, vurderes husdyrbruget som udgangspunkt ikke at give anledning til væsentlige lugtgener.

Husdyrbruget skal overholde bestemte lugtgeneafstande. Geneafstanden beskriver den afstand som minimum skal være fra staldene til forskellige beboelsestyper. Geneafstanden fastsættes under hensyntagen til forskellige områders følsomhed overfor lugt. Eksempelvis vil beboere i landområder med tilknytning til landbrugs- erhverv oftest have en højere tolerancetærskel end beboere i byområder. Beboelsesejendomme med landbrugspligt er ikke omfattet af beskyttelsesniveauet for lugt.

Geneafstanden beregnes i det digitale ansøgningsskema og resultaterne fremgår af tabel 8. Der sker automatisk en korrektion for vindretning og påvirkning fra andre husdyrbrug i det omfang det er relevant. I den konkrete ansøgning er geneafstanden korrigeret for samlet bebyggelse og byzone.

Områdetype	Minimums afstand til omkringboende (geneafstand)	Aktuel afstand
Enkelt bolig	132 m	**281 m
Samlet bebyggelse	*406 m	**1.362 m
Byzone	*611 m	**1.362 m

Tabel 8: Lugt.

*Geneafstanden er korrigeret jf. reglerne i godkendelsesbekendtgørelsen, hvorved staldafsnit, som ligger i en afstand på mere end 1,2 gange geneafstanden, er bortscreenede, således at bidrag herfra ikke indgår i beregningen.

**Vægtet gennemsnitsafstand

Nærmeste boliger uden landbrugspligt er Hinkbølvej 1 og 4. Der er ingen samlet bebyggelse nærmere end byzonen ved Grimstrup. Derfor er lugtberegningen til samlet bebyggelse og byzone foretaget til det samme punkt i udkanten af Grimstrup.

Ifølge beregningerne er afstanden til henholdsvis byzone, samlet bebyggelse og nabobeboelse større en lugtgenæafstanden, og beskyttelsesniveauet for lugt er dermed overholdt.

Geneafstanden afsættes normalt i centrum af stalden. I ansøgningen er der flere staldafsnit, der hver bidrager med en lugtemission. I ansøgningsystemets beregningsmodel er geneafstanden til eksempelvis nabobeboelse (Hinkbølvej 1) beregnet til 132 m, hvilket ikke umiddelbart kan sammenlignes med den faktiske afstand til ejendommen. Da der er flere staldafsnit med en vis indbyrdes afstand, er der foretaget en beregning, som viser, at den vægtede gennemsnitsafstand fra disse er 281 m. Da den vægtede gennemsnitsafstand er større end geneafstanden til nærmeste beboelse, er beskyttelsesniveauet for lugt overholdt. Beskyttelsesniveauet for lugt i forhold til nærmeste byzone og samlet bebyggelse er ligeledes overholdt.

Lugt vil kunne registreres udenfor geneafstanden, men i en grad, så man ikke vil karakterisere det som generende. Det vurderes, at staldanlæggene ikke vil medføre lugtgener for naboer.

Det bemærkes, at der i lugtberegningerne ovenfor ikke er indregnet kumulation med øvrige husdyrbrug, idet der ikke findes husdyrbrug større end 75 DE i nærheden af nærmeste nabo (inden for 100 m) og Grimstrup (inden for 300 m).

Der stilles vilkår om, at husdyrbruget ikke må give anledning til væsentlige lugtgener.

Støj og transport

De væsentligste støjklider på et husdyrbrug er malke- og køleanlæg, pumper, staldventilation, støj fra transporter, mv.

Der er naturlig ventilation i staldbygning 9, 12, 19 og 21. I staldbygning 3 og 4, der ligger placeret længst væk fra de nærmeste naboer, er der mekanisk ventilation.

Kompressor til køle- og malkeanlæg vil være i drift hver dag. Der er installeret nye støjsvage vakuumpumper.

På nuværende tidspunkt blandes foder ca. kl. 7 og ca. kl. 16 med en varighed på 1,5 time pr. gang. Det samme forventes at gøre sig gældende for ansøgt drift. Der vil dog kunne ske ændringer i blandingstidspunkterne. Blanding vil foregå i foderhusene (bygning 7 og 8) samt ved ny plansilo (bygning 13). Grundet afstanden til naboer forventes der ikke væsentlige gener heraf for omgivelserne.

Foderleverancer og andre transporter forventes at medføre kortvarig støj. De fleste af transporterne foregår i dagtimerne.

Gyllen i beholderne omrøres kun forud for udbringning. Overpumpning fra kviestald til gyllebeholdere vil ske hver 4-5 uge, mens dette vil foregå med varierende hyppighed i kostaldene.

I Miljøstyrelsens vejledning nr. 5/1984 om "ekstern støj fra virksomheder" anføres ingen grænseværdier for støjbelastningen fra virksomheder ved boliger i det åbne land. Dog anføres, at man som udgangspunkt ved fastsættelse af støjgrænser ved nærmest liggende boliger bør anvende de grænseværdier, der gælder for områder med blandet bolig- og erhvervsbebyggelse. Disse værdier fastsættes som vilkår i miljøgodkendelsen.

For at sikre mulighed for indgreb stilles vilkår om, at Esbjerg Kommune kan stille krav om, at beregning / måling af virksomhedens støjbelastning i omgivelserne udføres på virksomhedens bekostning.

Støjbelastningen fra transporter vurderes ud fra antallet af til- og frakørsler før og efter udvidelsen. Tabel 9 indeholder en oversigt over transporttyper og antal i den nuværende, såvel som i den planlagte drift.

Transporttype	2007	Nudrift	Ansøgt
Afhentning af mælk		183	365
Afhentning af dyr		20	25
Indlevering af foder / korn		60	60
Transport af grovfoder		450	585
Halmkørsel		20	25
Dieselolie		12	12
Udbringning af husdyrgødning, gylle		530	450
Udbringning af husdyrgødning, fast		50	0
Afhentning af husdyrgødning til biogasanlæg		160	200
Døde dyr		35	35
Renovation		30	30
Andet fragt		24	34
I alt		1.574	1.821

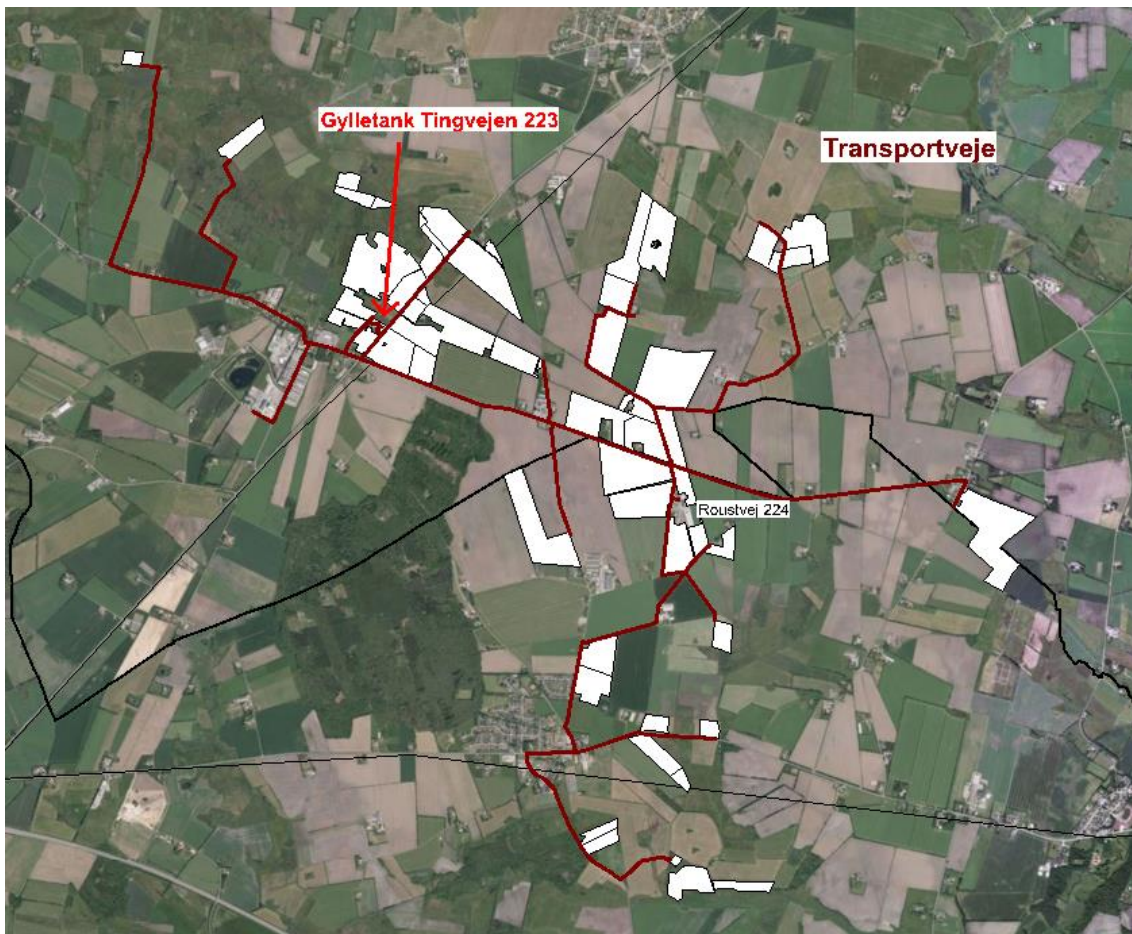
Tabel 9: Oversigt over transporter til og fra Roustvej 224. En transport svarer til en til- og frakørsel.

Samlet set stiger antallet af til- og frakørsler fra ca. 1.574 til ca. 1.871 dvs. en stigning på 247 transporter (16 %). Stigningen skyldes primært en større husdyrgødningsproduktion og et større foderbehov, desuden forventes mælk fremover afhentet daglig. Interne transporter, for eksempel i forbindelse med fodring, er ikke inkluderet i ovennævnte oversigt.

Transporter foregår normalt i tidsrummet fra kl. 6 til kl. 22 på hverdage. I højsæsonen for udbringning af husdyrgødning, samt ved høst af grovfoder kan det være nødvendigt med transporter i weekender og på andre tidspunkter af døgnet.

Der er ingen naboer i umiddelbar nærhed af bedriften, der vurderes at blive generet af støj fra til- og frakørsler til ejendommen. Det samme gælder støj fra interne transporter.

Det er i ansøgningen oplyst, at transport mellem husdyrbrugets anlæg og husdyrbrugets arealer sker via de transportveje, som er angivet på kort 4. Langt størstedelen af transporter mellem husdyrbrugets anlæg og husdyrbrugets arealer udgøres af transport med husdyrgødning og transporter i forbindelse med høst. Transporter til biogasanlæg foregår med lastbil. Transporter til gylletank på Tingvejen 223 foregår dels med lastbil og dels med gyllevogn.



Kort 4: Transportveje for udbringning af husdyrgødning.

Udgangspunktet er, at færdsel på offentlig vej alene reguleres af politiet efter færdselslovens regler. I en godkendelse kan der derfor primært stilles vilkår om anvendelse af bestemte adgangsveje til bedriften. For husdyrbrugets egne køretøjer kan der herudover stilles vilkår om, hvilke veje der skal benyttes ved til- og frakørsel. Endelig kan der stilles vilkår om, at til- og frakørsel kun må ske på bestemte tidspunkter.

Ved regulering af husdyrbrug er det praksis at betragte landzonen som landbrugets arbejdsområde, og beboere i landzone må derfor acceptere visse ulemper der kan være forbundet med at være nabo til et landbrug. Kun i særlige tilfælde kan det være relevant at stille vilkår til transporter. Det kan f.eks. være ved et højt antal transporter forbi eller gennem støjfølsomme områder (byzoneområde, samlet bebyggelse m.v.).

Spørgsmål om f.eks. belastning af det lokale vejnet reguleres ikke af husdyrgodkendelsesloven, men af den relevante vejlovgivning og afgøres af de relevante vejmyndigheder.

Der er transporter igennem byerne Roust, Grimstrup og Hjortkær. Antallet af transporter med husdyrgødning gennem Grimstrup til markerne 24-0, 24-1, 101, 199-0 og 199-2 er ca. 28 pr. år i nudrift. Antallet forbliver uændret i ansøgt drift. Antallet af transporter til markerne i udkanten af Grimstrup forventes at være uændret ca. 10 pr. år.

Transporter til nye arealer ved Roust foregår primært via Tingvejen, hvorfor transporter igennem selve byen vurderes, at være uændret ca. 22 pr. år med husdyrgødning til markerne 46-0 og 47-0.

Ved Hjortkær (landzone) er der kommet et nyt udspretningsareal, mark 100. Der vil årligt være ca. 32 transporter med husdyrgødning igennem Hjortkær.

Det vurderes, at der er tale om få transporter gennem byzone og samlet bebyggelse på årsbasis, og transporterne sker hovedsageligt via asfalterede veje i det åbne land. Esbjerg Kommune vurderer på den baggrund, at transporterne ikke vil give anledning til væsentlige lugt, støj eller støvgener i en grad, der ligger over hvad der må forventes i det åbne land.

Markerne er helt eller delvist beliggende nærmere end 200 m fra byzone ved Grimstrup (31-0 og 55-1) og Roust (mark 41-0 og 43-0). Udbringningen på disse arealer er reguleret af husdyrgødningsbekendtgørelsens regler om, at gødning ikke må udbringes lørdag samt søn- og helligdage på arealer, der ligger nærmere end 200 m fra byzoneområde og lokalplanområder udlagt til boligformål.

Støv, fluer og skadedyr

Støvgener kan opstå ved håndtering af foder og halm og i særlige tilfælde fra trafik til og fra husdyrbruget. Støvkilder på bedriften er primært i forbindelse med aflæsning af råvarer og indblæsning af kraftfoder i siloer. Det vurderes, at driften, i betragtning af afstanden til naboer og transportvejenes placering, vil kunne foregå, uden at det medfører væsentlige støvgener for omgivelserne.

For at sikre, at tilsynsmyndigheden kan håndhæve støvgener, stilles dog vilkår om, at husdyrbruget ikke må give anledning til støvgener, som tilsynsmyndigheden finder væsentlige.

For at forhindre gener fra skadedyr, som kan være til gene for naboer og husdyrbruget, foretages der regelmæssig bekæmpelse af fluer, rotter og mus. Alle udendørsarealer og områder omkring foderopbevaring holdes ryddeligt og rene. Der foretages regelmæssig udmugning af kalvebokse, for at mindske gener fra fluer. Rottebekæmpelse foretages via den kommunale ordning. Ved mistanke om rotteforekomster sker der anmeldelse til kommunen.

Det vurderes, at ejendommens skadedyrsbekæmpelse er tilfredsstillende. Der stilles vilkår om, at fluer skal bekæmpes i overensstemmelse med retningslinjer fra Aarhus Universitet, Institut for Agroøkologi.

Som nævnt under afsnit vedrørende foder stilles vilkår om opbevaring af foder i relation til risiko for tilhold af skadedyr.

Lys

Der er på bedriften ikke opsat udendørsbelysning. Fra de nye stalde, eksisterende kviestald og eksisterende kostald, er der lys via åbning i kip, lysplader i taget samt gardinventilation i sider. Øvrige bygninger er enten uden eller med få lysplader.

På østsiden af ejendommen er der høj læbeplantage, som skærmer udsynet til

staldanlæggene, hvorfra der er størst lyspåvirkning. Om natten er der natbelysning i staldene.

Det vurderes, at husdyrbruget kan drives, uden at det medfører væsentlig lyspåvirkning af omgivelserne.

Der stilles vilkår om, at lys skal være slukket, når det ikke er påkrævet af produktionsmæssige eller dyrevelfærdsmæssige årsager.

Driftsforstyrrelser og uheld

Mulige uheld kan være udslip af gylle fra gylletanken, spild af olie- og kemikalier, brand på ejendommen og utilsigtet pumpning af gylle.

Opbevaring af olie- og kemikalier samt tankning sker på tæt bund uden afløb. På dieseltanken er der påfyldningsalarm, samt spærreanordning på tankstudsens. Dieselolie, øvrige olier, samt kemikalier til markdriften opbevares på betongulv uden afløb med mulighed for opsamling af evt. spildt olie og kemikalier.

Hvert 10. år kontrolleres gyllebeholderne af en autoriseret kontrollant. Minimum én gang årligt kontrolleres gyllebeholderne visuelt for eventuelle kabelbrud, skader på kabelbeskyttelse, revner og utætheder i elementer. Ved skade eller tegn på skade, kontaktes leverandør af gylletanke for udbedring af skaden.

Ved udbringning af gylle suges gyllen direkte fra tankene, idet der ikke er monteret pumper på beholderne.

Overpumpning af gylle fra gyllebeholder til gyllevogn og lignende foregår under opsyn, således at spild undgås, og der tages størst muligt hensyn til omgivelserne. Ved gylleudslip fra gyllebeholderne vil gyllen løbe mod syd. Gyllen vil blive søgt opdæmmet med jord, halm eller lign. mellem bygningerne og diget. Der er ingen vandløb eller grøfter, der forbindes med vandløb i nærheden af anlægget. Der er ligeledes ingen søer i nærheden.

Der er udarbejdet en beredskabsplan for ejendommen i tilfælde af driftsforstyrrelser og uheld.

På baggrund af beholdernes beliggenhed vurderer Esbjerg Kommune, at husdyrgødningsbekendtgørelsens generelle krav til håndtering af husdyrgødning er tilstrækkelige til at imødegå forurening i forbindelse med et eventuelt gylleudslip og at der i det konkrete tilfælde ikke er behov for at skærpe husdyrbekendtgørelsens regler for sikring af gyllebeholdere. Dog stilles der i miljøgodkendelsen vilkår om, at pumpning af gylle skal foregå under opsyn.

Opbevaring af olie- og kemikalier er beskrevet i afsnittet om råvarer og hjælpepestoffer. Der stilles vilkår til håndtering og opbevaring af olier og kemikalier og affald herfra samt til tankning på tæt bund.

For at sikre at beredskabsplanen til enhver tid beskriver hvornår og hvordan der skal reageres ved uheld, stilles der vilkår om, at planen skal revideres årligt og skal kunne forevises ved miljøtilsyn på ejendommen. Planen skal være tilgængelig og synlig for ejendommens ansatte og andre, der arbejder på bedriften.

På baggrund af ovennævnte beskrivelse og de stillede vilkår vurderes det, at husdyrbruget har taget de nødvendige foranstaltninger til at imødekomme uheld og unormale driftsforstyrrelser.

Landskab og kulturmiljø

I bekendtgørelse om tilladelse og godkendelse, mv. af husdyrbrug (bekendtgørelse nr. 44 af 11. januar 2016) fremgår det, at det påhviler kommunen at varetage de landskabelige værdier, herunder at stille krav om placering og udformning af ny bebyggelse.

I forbindelse med byggeriet af nye anlæg er der foretaget en landskabsanalyse. Af landskabsanalysen fremgår følgende:

Landskabsanalyse, Roustvej 224

Projekt

- Bygning 16 Gyllebeholder påmonteres teltoverdækning
- Bygning 18 Møddingsplads 125 m²
- Bygning 19 Kalvestald 57,3 x 16,5 x 8 m søstenselementer
- Bygning 20 Mellembygning 90 m²
- Bygning 21 Kostald 89,4 x 36,64 x 12,5 m i søstenselementer og røde stålplader til kip. Tag eternit.

Bindinger

- KP 14-26 store uforstyrrede landskaber
- KP 14-26 LKO 561.02 Bryndum Grimstrup Landbrugsflade
- Beskyttet sten- og jorddige

Topografi

Det ansøgte er beliggende i kote 24 på den vestlige del af Esbjerg Bakkeø Terrænet er jævnt stigende faldende med højeste punkt i kote 32,5, 750 meter vest for ejendommen og laveste punkt i kote 12, 5, 1500 meter mod syd ved Hovedvej A1. Idet bygningsmassen skal placeres på langs af højdekurverne, skal der ske terrænudligning. Seneste byggeri skulle gulvkoten være i 23,5 DVR.

Bevoksning

Bevoksningen i området er sparsom og knyttet til diger og brugsgrensene. I forbindelse med seneste udvidelse blev der stillet krav om yderligere beplantning nord for gyllebeholderen samt på det østlige dige. Udbygningen af ejendommens bygningsmasse er dog så stor, at den nuværende beplantning vurderes at være utilstrækkelig i forhold til gårdanlæggets påvirkning af landskabet.

Strukturen i landskabet bør dog bevares med beplantning på diger. Alternativt kan der plantes ved siden af diget såfremt vækstforholdene begrænser muligheden for plantning på diget.

Bebyggelse

Bebyggelsen i området er spredt og består overvejende af mindre bebyggelse orienteret langs vejene. Det ansøgte og trehøjevej 10 er sammen med foderstovvirksomheden de største ejendomme i området. Det vurderes at der ikke med udvidelsen ændres væsentligt på bygningsstrukturen i området.

Infrastruktur/tekniske anlæg

Det ansøgte er beliggende ca. 400 meter syd for Roustvej og ca. 800 m. øst for Trehøjevej.

Nærmeste større tekniske anlæg er højspændingskorridoren og Station Endrup 2500 meter SØ for det ansøgte.

Det vurderes at der ikke er nogen visuel sammenhæng mellem disse.

Kulturforhold

Digerne omkring Grimstrup er det væsentligste kulturelement i området.

Sårbarhed

Landskabet er forholdsvis robust over for påvirkninger. Dog er der en større forekomst af diger i området. Digerne er kulturspor og beskyttede jf. museumslovens bestemmelser herom. Dog er landskabet og kultursporene sårbare over for større dominerende anlæg, der udvisker sammenhængen i landskabet.

Konklusion

Det konkluderes at udbygningen af gårdanlægget er væsentlig og at anlægget har et omfang der påvirker omgivelserne og det stedlige kulturmiljø. Der skal derfor ske en tilpasning til det stedlige landskab i form af beplantning og angivelse af kotehøjder og terræntilpasning for de enkelte bygninger.

Krav til det ansøgte

- Der skal etableres 3-rækkede læhegn, bestående af hjemmehørende danske træer og buske, hvor det er angivet med grønt på kort 5.
- Der skal etableres et 2-rækket læhegn, bestående af hjemmehørende danske træer og buske, hvor det er angivet med blå på kort 5.
- Der skal etableres en punktbeplantning, hvor det er angivet med grønt på kort 5.
- De med grønt/blå angivne beplantninger på kort 5, kan flyttes til et andet sted på ejendommen, såfremt ejendommens drift taler herfor. Forudsætningen er dog at de udfylder sammen funktion som de tiltænkte i forhold til at sløre indsigten til ejendommens bygningsmasse.
- De med rødt angivne hegn på kort 5 skal bevares og om nødvendigt genplantes, hvor der mangler træer i træækken (mellemrum overstiger 10 meter).
- Genplantning af træer, på digerne, skal ske med håndskovl.
- Genplantning af træer, på digerne, skal ske med 5 meters mellemrum.
- Plantning på digerne skal etableres med heisterplanter af eg, der ikke er under 1 meter høje.
- Alle plantninger på digerne skal udføres med planteplade og planterør for at undgå ukrudt og vildtbid. Tilsvarende afværgemidler kan benyttes.
- Beplantningen skal etableres den efterfølgende plantesæson efter at bygningerne er opført.
- Alle plantninger skal til stadighed vedligeholdes og om nødvendigt udskiftes.
- Al plantning på digerne kræver en dispensation fra museumslovens § 29a. Ansøgning herom skal sendes til Esbjerg Kommune, Plan.
- Der må i forbindelse med etablering af det ansøgte ikke ske tilstandsændringer i de beskyttede sten og jorddiger. Der må ikke køres på digerne, deponeres materialer, ske bortgravning så der sker sammenstyrtning.
- Gulvkoten i kvægstalden skal etableres i kote 23,5 DVR
- Terænet skal udlignes med et skråningsanlæg der ikke er stejlere end 1:4.



Kort 5. Beplantning omkring husdyrbruget. Grøn: nye hegn – Rød: genplantes om nødvendigt (større afstand end 10 meter mellem træerne)

Husdyrbrugets påvirkninger af omgivelserne – naturmæssige forhold.

I bekendtgørelse om tilladelse og godkendelse, mv. af husdyrbrug⁵ er der fastlagt beskyttelsesniveauer for ammoniak, udledning af fosfor til overfladevand, samt udledning af nitrat til overfladevand såvel som i forhold til grundvand.

Disse beskyttelsesniveauer skal anvendes ved vurdering af, om husdyrbruget medfører væsentlige virkninger på miljøet. I særlige tilfælde kan der stilles vilkår, der rækker udover det fastsatte beskyttelsesniveau.

Ligeledes påhviler det kommunen at vurdere konkret, om en ansøgt aktivitet vil være i overensstemmelse med Habitatdirektivforpligtelserne. Ifølge bekendtgørelsen om udpegning og administration af internationale naturbeskyttelsesområder samt beskyttelse af visse arter⁶, skal der foretages en vurdering af, om projektet i sig selv eller i forbindelse med andre planer og projekter kan påvirke et internationalt naturbeskyttelsesområde væsentligt. Desuden skal der ske en vurdering af om

⁵ Bekendtgørelse nr. 44 af 11.01.2016 om tilladelse og godkendelse m.v. af husdyrbrug

⁶ Bekendtgørelse nr. 408 af 1. maj 2007 om udpegning og administration af internationale naturbeskyttelsesområder samt beskyttelse af visse arter (§ 7 og § 11).

det ansøgte projekt kan beskadige eller ødelægge yngle- og rasteområder i det naturlige udbredelsesområde for de dyrearter, der er optaget i Habitatdirektivets bilag IV eller ødelægge de plantearter der er optaget i Habitatdirektivets bilag IV.

Ammoniakpåvirkning af naturområder

Beskyttelsesniveauet for ammoniak omfatter et generelt krav om reduktion af ammoniakemissionen fra husdyrbrug i forhold til et referencestaldsystem. Det generelle reduktionskrav gælder for udvidelsen, samt for stalde der renoveres. Ved nyetableringer gælder kravet hele det nyetablerede anlæg. Niveauet for reduktionskrav fastlægges i forhold til ansøgningstidspunktet.

Da der er søgt om udvidelse i 2016 gælder der et krav om 30 % reduktion. Det ansøgte projekt opfylder kravet om 30 % ammoniakreduktion ved at anvende følgende ammoniakreducerende tiltag:

- Sengestald m. linespil og skraber på spalterne i ny kostald (bygning 21) og eksisterende kostald fra 2012 (bygning 12)
- Dybstrøelse, lang ædeplads med spalter (kanal, linespil) og skraber på spalterne i ny stald (bygning 21)
- Overdækning af eksisterende gylletank (bygning 16)

Samlet stiger ammoniakfordampningen fra 5.032,56 kg N/år (ansøgt drift i 2012-godkendelse jf. fiktiv skema nr. 85243) til 5.578,74 kg N/år. De anførte tilpasninger er anlægget medfører, at ammoniakfordampningen fra stald og lagre reduceres med 1.075,64 kg N mere, end hvad der er krævet for at opfylde ammoniakreduktionskravet på 30 %.

Naturvurdering for Roustvej 224

På ejendommen Roustvej 224 sker der påvirkning af omgivende naturområder gennem emission af ammoniak fra anlægget og gennem tab af næringsstoffer fra udbringningsarealerne. De følgende afsnit belyser konsekvenserne af næringsstofpåvirkningen for nationalt og internationalt beskyttede naturområder og arter. Ud fra nedenstående redegørelse vedrørende ammoniakpåvirkning fra anlæg og påvirkning fra markbidrag vurderer Esbjerg Kommune samlet set, at godkendelsen med de stillede vilkår ikke vil medføre væsentlige negative konsekvenser for omkringliggende Natura 2000-områder eller de arter og naturtyper, områderne er udpegede for at beskytte. Ligeledes vurderes godkendelsen med de stillede vilkår, ikke at medføre væsentlige tilstandsændringer af § 3-beskyttede naturtyper eller væsentlige påvirkninger af yngle- og rasteområder for de strengt beskyttede bilag IV-arter.

Vurderingen forudsætter, at følgende vilkår efterleves:

Vilkår for Roustvej 224

- Den § 3-registrede del af mark 57-0 må ikke omlægges. Denne del af marken må højst modtage 70 kg total N/ha/år. Udbringning af gødning må ikke ske ved nedfældning. Gylle kan kun udbringes hvis det forsures.
- Engen, mark 57-1, må gødskes med op til 68 kg total N/ha/år. Engen må ikke omlægges og udbringning af husdyrgødning må ikke ske ved nedfældning. Gylle kan kun udbringes hvis det forsures.

- På mark 101 skal udbringning af husdyrgødning ske parallelt med mosen, for at nedbringe risikoen for eutrofiering af mosen med næringsstofberiget overfladevand.
- Engen, mark 199-0, må gødskes med op til 90 kg total N/ha/år. Engen må omlægges hvert 10. – 15. år. I år uden omlægning må udbringning af gødning ikke ske ved nedfældning. I år uden omlægning, kan gylle kun udbringes, hvis det forsures.
- Engen, mark 199-2, må gødskes med op til 69 kg total N/ha/år. Engen må ikke omlægges og udbringning af husdyrgødning må ikke ske ved nedfældning. Gylle kan kun udbringes hvis det forsures.
- Markerne 46-0, 52-0, 71-3, 72-2 og 73-1 skal henligge som vedvarende græs. Markerne må maksimalt tildeles husdyrgødning svarende til 1,33 DE/ha. Flydende husdyrgødning må ikke nedfældes, men skal udbringes forsuret med slanger.
- Der må ikke udbringes husdyrgødning i en zone nærmere end 2 m fra de beskyttede søer i markerne 16-0 og 18-0, som angivet på kort 6 i bilag 2.

Ammoniakpåvirkning af § 3-naturområder indenfor 1.000 meter fra anlæg

Der ligger flere § 3-beskyttede naturområder indenfor 1.000 m fra ejendommens anlæg. Der er tale om flere moser og enge. Ud fra den beregnede deposition på arealer op til 1.000 m væk er det vurderet, at depositionen på naturområder længere væk end 1.000 m vil være meget lille, og derfor som hovedregel ikke vil kunne medføre væsentlig påvirkning af naturområderne. Kun undtagelsesvist og ved meget store husdyrbrug vil det være nødvendigt at stille vilkår for beskyttelse af naturlokaliteter beliggende længere væk end 1.000 m fra anlægget, hvilket ikke vurderes at være nødvendigt i nærværende sag.

Baggrundsbelastningen med luftbåren kvælstof er på gennemsnitligt 16,2 kg N/ha/år i Esbjerg Kommune. Der kan dog være væsentlige lokale variationer. Omkring Roustvej 224 er baggrundsbelastningen på gennemsnitlig 16,3 kg N/ha/år.

Det fremgår af forarbejderne til husdyrloven (lovforslag L12 og efterfølgende lov nr. 122/2011) og gældende praksis hos Natur- og Miljøklagenævnet (jf. NMK-132-00091 og NMK-132-00109), at overholdelse af husdyrlovens beskyttelsesniveau som altovervejende hovedregel vil være tilstrækkeligt til, at undgå væsentlig miljøpåvirkning med ammoniak. Det kan dog i helt særlige tilfælde, herunder i særlig grad hvis Natura 2000-kortlægningen ikke er korrekt, være behov for at foretage en konkret vurdering efter habitatreglerne.

I den konkrete sag vurderes det ud fra Esbjerg Kommunes kendskab til området og den stedlige kortlægning, at der ikke er grund til at tro, at kortlægningen er utilstrækkelig. På den baggrund vurderes det, at omkringliggende habitatnaturtypelokaliteter ikke lider skade ved det ansøgte.

Vurdering i forhold til kategori 1,2 og 3 natur

De nærmeste naturområder inden for 1.000 m fra anlægget er blevet nummereret med et tal svarende til punkterne angivet på oversigtskortet (kort 6).



Kort 6: Anlægget med omkringliggende naturområder og nummererede naturpunkter. Cirklen har en radius på 1.000 m.

I tabel 10 ses en oversigt over naturpunkterne med angivelse af mer- og totaldeposition, afstand til anlæg, andre husdyrbrug, der bidrager kumulativt samt naturkategori og beskyttelsesniveau. Naturkategori defineres som i bilag 3 i bekendtgørelse om tilladelse og godkendelse af husdyrbrug, der også fastsætter beskyttelsesniveauet for henholdsvis kategori 1, 2 og 3 natur.

Tabel 10. Naturpunkter med beregnet ammoniakbelastning.

Naturpunkt (nr. og naturtype)	Merbelastning (kg N/ha/år)	Totalbelastning (kg N/ha/år)	Afstand fra anlæg (m)	Naturkategori	Kumulation*	Beskyttelsesniveau**
1. Mose	0,1	0,3	903	3	Ej relevant	Kan sikres mod merbelastning over 1,0 kg N/ha/år. Konkret vurdering.
2. Mose	0,1	0,3	850	3	Ej relevant	Kan sikres mod merbelastning over 1,0 kg N/ha/år. Konkret vurdering.
3. Eng	0,2	0,4	602	Ej kategori	Ej relevant	Konkret vurdering.
4. Eng	0,1	0,2	650	Ej kategori	Ej relevant	Konkret vurdering.

* Antal andre husdyrbrug der bidrager til kumulation.

**Jf. husdyrgodkendelses-bekendtgørelsens bilag 3.

For husdyrbrug over 15 DE gælder, at disse ikke må etableres, udvides eller ændres, såfremt de ligger mindre end 10 m fra de naturområder, der er nævnt i husdyrgodkendelseslovens § 7 (kategori 1 og 2 natur). I den konkrete sag ligger der ikke naturområder omfattet af husdyrgodkendelseslovens § 7 inden for 10 m fra anlægget.

Det fremgår af tabel 10, at der sker afsætning af ammoniak på lokaliteterne med nummer 1 og 2, der vurderes at være kategori 3-natur. Det fremgår ligeledes af tabellen at husdyrlovens beskyttelsesniveau overholdt.

Kategori 3-naturlokaliteter, som omfatter mose, kan ifølge husdyrloven sikres mod merbelastning med ammoniak, der overstiger 1,0 kg N/ha/år. Det vurderes, at overholdelse af dette beskyttelsesniveau er tilstrækkeligt til at sikre mod tilstandsændring af lokaliteterne og er i overensstemmelse med gældende miljøklagenævnsspraksis på området (jf. NMK-132-00522).

Der er ingen kategori 1 og 2 natur i nærheden af anlægget. Husdyrlovens beskyttelsesniveau er således overholdt.

Vurdering i forhold til naturlokaliteter ikke omfattet af kategori 1-3

Husdyrlovens beskyttelsesniveau omfatter langt størsteparten af de naturbeskyttede lokaliteter, der findes i det åbne land. Der er dog enkelt lokalitetstyper, der ikke er omfattet. Det drejer sig i den konkrete sag om nogle ferske enge omkring anlægget.

For de omkringliggende 4 ferske enge gælder, at der ikke er registreret særligt ammoniakfølsomme naturtyper på arealerne.

Det vurderes samlet, at der ikke vil ske væsentlig påvirkning af naturlokaliteter, som ikke er omfattet af kategori 1-3 ved det ansøgte. Esbjerg Kommune vurderer derfor, at der ikke er grund til at stille skærpede vilkår til ammoniakreduktionen.

Bilag IV-arter

I forbindelse med miljøvurderingen af et husdyrbrug skal der ske en særlig vurdering mht. forekomst af bilag IV-arter. Vurderingen skal, jf. gældende klagenævnsspraksis, tage udgangspunkt i anlæggets påvirkning af omgivelserne.

I den konkrete sag er der ikke kendskab til forekomster af bilag IV-arter indenfor 1.000 meter fra anlægget. Der er således ikke grund til at tro, at der vil ske skade på arterne selv eller deres yngle- eller rastesteder. Der henvises til godkendelsens afsnit om bilag IV-arter.

Samlet vurdering af ammoniakpåvirkning af omgivende natur

De beregnede belastninger af de omgivende naturlokaliteter er lavere end husdyrlovens beskyttelsesniveau, således som det er fastlagt i bilag 3 til husdyrgodkendelsesbekendtgørelsen. Husdyrlovens beskyttelsesniveau er således overholdt.

På grundlag af ovenstående gennemgang af påvirkning for de enkelte naturpunkter, beskyttede arter, samt vurderingen vedrørende kumulative effekter fra omgivende husdyrbrug, vurderes det, at der ved det ansøgte ikke vil ske væsentlig påvirkning af natur omkring anlægget.

Ammoniakpåvirkning af Natura 2000-områder fra anlæg

Påvirkningen af naturområder ved ammoniak mere end 1.000 m fra anlægget vurderes som tidligere nævnt at være så lille, at den ikke kan forventes at have væsentlig betydning.

Det nærmeste Natura 2000-område ligger ca. 3,5 km fra anlægget. Det drejer sig om habitatområde nr. 79 – Sneum Å og Holsted Ådal. Området modtager en total-

deposition på 0,0 kg N/ha/år fra ejendommen. Dette inkluderer en merbelastning på 0,0 kg N/ha/år i forbindelse med ansøgningen.

Selvom belastningen er lille, påhviler det altid den godkendende myndighed at sikre at de særlige beskyttelsesinteresser der er forbundet med internationale naturbeskyttelsesområder. Med afsæt i Waddenzee-dommen (EF-domstolens dom af 7. september 2004 i sag C-127/02) fastlægges det, at der skal foretages en konsekvensvurdering hvis det ikke på baggrund af objektive kriterier kan udelukkes, at projektet i sig selv eller i sammenhæng med andre planer eller projekter kan påvirke habitatområdet væsentligt eller når projektet risikerer at skade områdets bevaringsmålsætning.

En konsekvensvurdering i henhold til habitatdirektivets artikel 6, stk. 3 indebærer, at alle de aspekter af et projekt, som i sig selv eller i sammenhæng med andre planer eller projekter kan påvirke bevaringsmålsætningen, skal identificeres før projektets godkendelse under hensyn til bedste videnskabelige viden på området. Der kan kun meddeles godkendelse af et projekt, hvis miljømyndigheden ud fra konsekvensvurderingen har opnået vished for, at projektet ud fra et videnskabeligt synspunkt, ikke har skadelige virkninger på habitatområdets integritet.

Godkendelsen gives med afsæt i det beskyttelsesniveau, der er fastlagt i bilag 3 til Bekendtgørelse om tilladelse og godkendelse m.v. af husdyrbrug. Overholder husdyrbruget beskyttelsesniveauet i bilag 3, vil det jf. principiel klagenævnsafgørelse (NMK-132-00109) som hovedregel medføre, at husdyrbrugets ammoniakpåvirkning af omgivende Natura 2000-områder er uvæsentlig.

Det er Esbjerg Kommunes opfattelse, at der ikke er forhold der gør, at hovedreglen skulle være tilsidesat. I vurderingen er der lagt vægt på, at den stedlige kortlægning af habitatnaturtyper vurderes at være retvisende. Der er således ikke grund til at tro, at der findes ukortlagte habitatnaturtyper omkring anlægget.

Områdernes bevaringsmålsætning fremgår af de vedtagne Vand- og Natura 2000-planer. Af husdyrgodkendelsesbekendtgørelsens bilag 3 fremgår følgende: *"I de forslag til Natura 2000-planer, der er sendt i høring i september 2010, fremgår det, at reduktion af kvælstofdeposition på Natura 2000-områdernes habitatnaturtyper forventes at ske gennem en kommende ændring af husdyrgodkendelsesloven. Med overholdelse af beskyttelsesniveauerne fastlagt i denne bekendtgørelse gennemføres den nævnte reduktion af kvælstofdepositionen på de sårbare naturområder i Natura 2000-områderne. I forhold til de forslag til vandplaner efter miljømålsloven, der er blevet sendt i høring samtidig med forslag til Natura 2000-planer, indgår miljøgodkendelse af husdyrbrug som bidrag til opfyldelsen af planernes miljømål ved overholdelse af de i denne bekendtgørelses fastlagte beskyttelsesniveauer. Vand- og Natura 2000-planerne giver derfor ikke i sig selv anledning til en skærpeelse af beskyttelsesniveauerne neden for."*

I den konkrete sag vurderer Esbjerg Kommune samlet ud fra ovenstående afsnit vedrørende vurdering af naturområder inden for 1.000 m fra anlæg, herunder den kumulative effekt fra andre ejendomme, at der ikke vil ske en væsentlig påvirkning af Natura 2000-områder eller de arter og naturtyper områderne er udpeget for at beskytte. Kommunen bemærker endvidere, at beskyttelsesniveauet i husdyrgodkendelsesbekendtgørelsens bilag 3 er overholdt. Kommunen finder derfor ikke, at der er grundlag for at stille skærpede vilkår eller meddele afslag hvad angår ammoniakpåvirkning af Natura 2000-områder fra anlægget.

Påvirkning af naturområder gennem markbidrag

Udbringningen af husdyrgødning påvirker en række arealer omfattet af naturbeskyttelseslovens § 3. Det sker dels ved udbringning af husdyrgødning på arealer grænsende op til naturområderne og dels ved udbringning på selve naturområderne.

En del af bedriftens udbringningsarealer ligger langt fra naturlokaliteter eller Natura 2000 områder. For disse marker gælder, at der ikke kan forventes en væsentlig påvirkning af omgivende naturlokaliteter ved almindelig markdrift, hvorfor de ikke behandles nærmere.

Markerne, der ligger i forbindelse med naturlokaliteter eller er omfattet af en § 3 registrering, behandles mere detaljeret herunder i tabel 11.

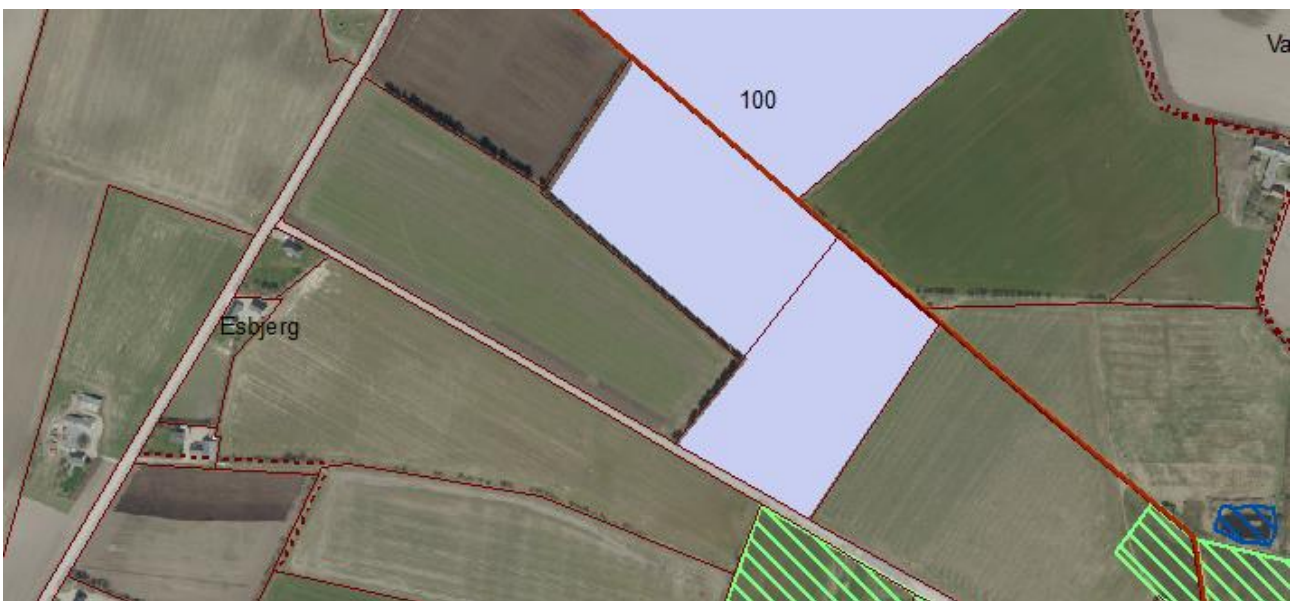
Ingen af udbringningsarealerne ligger nær Natura 2000-områder. Nærmeste Natura 2000-område er habitatområde nr. 79, Sneum Å og Holsted Ådal, som er beliggende ca. 1,3 km fra nærmeste udbringningsareal. Der er endvidere ikke kendskab til forekomster af habitatnaturtyper inden for og omkring udbringningsarealerne. Det vurderes derfor, at der ikke ved udbringningen i sig selv, gennem udvaskning eller atmosfærisk deposition af gødningsstoffer fra udbringningsarealerne til de nærliggende Natura 2000-områder, vil ske væsentlig negativ påvirkning af de arter eller naturtyper, Natura 2000-områderne er udpeget for at beskytte.

I Esbjerg Kommune forekommer der adskillige dyrearter optaget på habitatdirektivets bilag IV. Esbjerg Kommune vurderer, at beskyttelsen af disse arter i forbindelse med tilladelser og godkendelser, primært skal ske via regulering af ammoniakemissionen fra selve anlægget. Udbringningen af husdyrgødning på arealerne er underlagt den generelle regulering gennem naturbeskyttelseslovens § 89, stk. 1, nr. 1, og husdyrgødningsbekendtgørelsens § 41, samt er tilknyttet selvstændigt strafansvar. Mange søer i det åbne land er omfattet af vandløbslovens § 69 der stiller krav om en 2 meter dyrknings- og jordbearbejdningsfri bræmme omkring alle søer med hhv. tilløb, afløb, dræn eller flere lodsejere. Da netop de mindre søer ofte er yngle- og rastesteder for bilag IV-arter (arterne strandtudse, løgfrø, spidssnudet frø, stor vandsalamander og grøn mosaikguldsmed er tilknyttet søer) vurderes denne generelle regulering at være væsentlig for beskyttelsen af bilag IV-arterne. Med hensyn til forekomster i den konkrete sag, henvises der til afsnittet om bilag IV-arter.

Varde Kommune har jf. bilag 2 vurderet, at der for at sikre at spidssnudet frøs levesteder ikke bliver negativt påvirket af udbringning af husdyrgødning skal der stilles vilkår om etablering af 2 m dyrkningsfrie bræmmer rundt om beskyttede søer på markerne 16-0 og 18-0. Esbjerg Kommune har stillet vilkår herom.



Kort 7: Udbringningsarealer ved Grimstrup.



Kort 8: Nyt udbringningsareal ved Hjortkær (100).

Tabel 11: Vurdering af marker der grænser op til natur.

Mark nr.	Naturtype/habitatnatur	I Natura 2000	Vurdering	Vilkår
14-0	Eng og mose	Nej	Ikke særligt kvælstoffølsomt. Der vurderes at der ikke sker en ændring af driften og derved ingen merpåvirkning.	Ingen
24-0 og 24-1	Eng og mose. En del af mark 24-0 er nyligt registreret som § 3-beskyttet eng	Nej	Ikke særligt kvælstoffølsomt. Der vurderes at der ikke sker en ændring af driften og derved ingen merpåvirkning.	Ingen
32-0	Eng og mose	Nej	Ikke særligt kvælstoffølsomt. Der vurderes at der ikke sker en ændring af driften og derved ingen merpåvirkning.	Ingen
57-0	Grænser op til og er registreret som beskyttet eng	Nej	Ikke særligt kvælstoffølsomt. Del af marken er fornyligt § 3-registreret.	Den § 3-registrerede del af marken må ikke omlægges. Denne del af marken må højst modtage 70 kg total N/ha/år. Udbringning af gødning må ikke ske ved nedfældning. Gylle kan kun udbringes hvis det forsures.
57-1	Er registreret som beskyttet eng	Nej	En næringsstofbelastet natureng.	Engen må gødskes med op til 68 kg total N/ha/år. Engen må ikke omlægges og udbringning af husdyrgødning må ikke ske ved nedfældning. Gylle kan kun udbringes hvis det forsures.
101	Mose	Nej	Kvælstoffølsom og næringsstofbelastet mose. Risiko for overfladevandsafstrømning fra marken til mosen.	Udbringning af husdyrgødning skal ske parallelt med mosen, for at nedbringe risikoen for eutrofiering af mosen med næringsstofberiget overfladevand.
100	Eng	Nej	Ikke særligt kvælstoffølsomt	Ingen
199-0	Er registreret som beskyttet kultureng	Nej	Ikke særligt kvælstoffølsomt	Engen må gødskes med op til 90 kg total N/ha/år. Engen må omlægges hvert 10. - 15. år. I år uden omlægning må udbringning af gødning ikke ske ved nedfældning. Gylle kan kun udbringes hvis det forsures i år uden omlægning.
199-2	Er registreret som beskyttet natureng	Nej	Ikke særligt kvælstoffølsomt	Engen må gødskes med op til 69 kg total N/ha/år. Engen må ikke omlægges og udbringning af husdyrgødning må ikke ske ved nedfældning. Gylle kan kun udbringes hvis det forsures.

Samlet vurdering af påvirkning fra markdrift

Det vurderes, at der ved almindelig lovlig markdrift på bedriftens udbringningsarealer, ikke vil ske væsentlig påvirkning af omkringliggende naturområder, herunder internationale naturbeskyttelsesområder eller arter på habitatdirektivets bilag IV, såfremt de stillede vilkår respekteres.

Varde Kommune vurderer jf. bilag 2, at markerne 46-0, 52-0, 71-3, 72-2 og 73-1 skal henligge som vedvarende græs. Markerne må maksimalt tildeles husdyrgødning svarende til 1,33 DE/ha. Flydende husdyrgødning må ikke nedfældes, men skal udbringes forsuret med slanger.

Andre forhold

Ingen af bedriftens udspretningsarealer er omfattet af en MVJ-ordning.

Ingen af bedriftens arealer er beliggende i fredet område.

I forbindelse med flere udbringningsarealer findes beskyttede sten- og jorddiger. Det vurderes i den sammenhæng, at tilførsel af husdyrgødning til markerne ikke vil føre til, at beskyttelsesinteresserne forbundet med digerne vil blive tilsidesat.

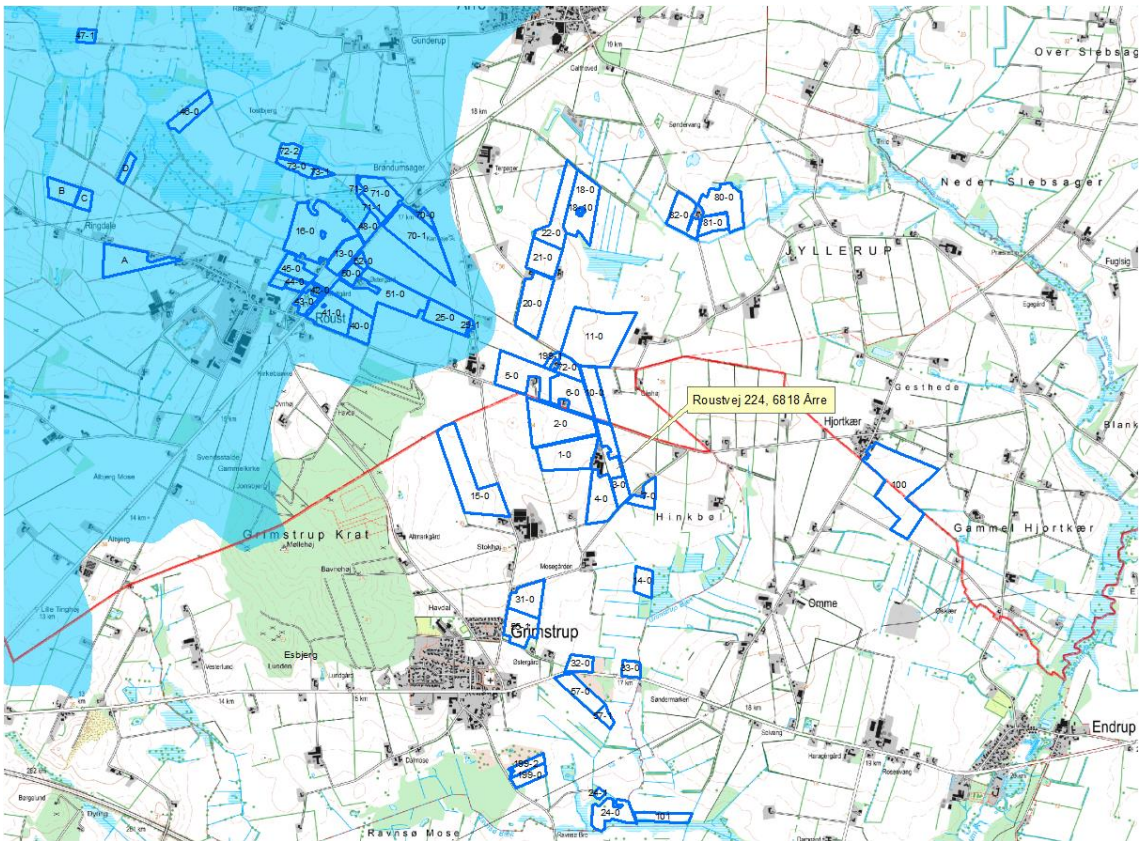
Nitrat til overfladevand – marine områder, vandløb og søer

I ansøgningen indgår 287,80 ha eget og forpagtet areal og ingen aftalearealer. Heraf er ca. 88,95 ha beliggende i Esbjerg Kommune og de øvrige ca. 198,85 ha i Varde Kommune. Der er i forbindelse med sagsbehandlingen indhentet en udtalelse fra Varde Kommune efter § 45 jf. husdyrgodkendelsesbekendtgørelsen⁷. Denne er vedlagt som bilag 2. Udtalelsen vedrører specifikt arealerne i Varde Kommune.

Beskyttelsesniveauet for nitrat til overfladevand inddeler oplande til sårbare Natura 2000 områder i nitratklasse 1, 2 eller 3. Indenfor nitratklasse 1-3 er der fastsat skærpede krav til den maksimale mængde husdyrgødning, som må udbringes pr. hektar. Udenfor nitratklasseområderne gælder de generelle harmoniregler.

102,67 ha af bedriftens ejede og forpagtede arealer er placeret indenfor oplande, der er klassificeret som nitratklasse 2 (jf. kort 9).

⁷ Bekendtgørelse nr. 1283 af 8.12.2014 om tilladelse og godkendelse m.v. af husdyrbrug



Kort 9: Arealer beliggende indenfor nitratklasse 2 (blå område).

På udbringningsarealer der ligger i nitratklasse 2 område, må der kun udbringes husdyrgødning svarende til 65 % af harmonireglerne. Det er dog muligt for ansøger at have et højere dyretryk, hvis der i stedet anvendes virkemidler, som reducerer kvælstofudvaskningen til mindst samme omfang, som hvis de skærpede harmonikrav var overholdt.

Ifølge ansøgningen vil der blive udbragt 2,3 DE/ha. Som virkemiddel afvendes 1,0 % ekstra efterafgrøder ud over det lovpligtige krav.

I ansøgningskemaet beregnes udvaskningen fra ejede og forpagtede arealer. Ifølge beskyttelsesniveauet for nitrat beregnes den maksimale tilladte udvaskning til 51,6 kg N/ha. I den konkrete ansøgning er der en udvaskning på 50,8 kg N/ha, og dermed er beskyttelsesniveauet overholdt.

Marine områder:

Bedriftens ejede og forpagtede arealer afvander via mindre vandløb til vandløbssystemet

- Sneum Å (EF- Habitatområde nr. 79: Sneum Å og Holsted Ådal)
- Alslev Å (EF-Habitatområde nr. 239: Alslev Ådal)

og til Vadehavet (Varde Ås flodmunding og Grådyb). Sneum Å og Alslev Ådal er udpeget som habitatområde (hhv. nr. 79 og 239) og den marine del af Vadehavet er udpeget som habitatområde (nr. 78), fuglebeskyttelsesområde (nr. 57) og ram-sarområde (nr. 27). Ydermere er store områder langs Vadehavets kyster udpeget som Natura 2000-områder (se bilag 3). På udpegningsgrundlaget for disse Natura

2000 områder vurderes flere marine arter og naturtyper at være følsomme overfor tilførsel af kvælstof.

Den primære konsekvens af tilført kvælstof til de marine områder sker gennem en øget primærproduktion af planktonalger, som kan medføre øget iltforbrug, nedsat iltkoncentration, svovlbrinte-dannelse, udskygning m.v. Herved kan primærproduktionen ved særligt bundfloraen påvirkes negativt. F.eks. er en række fugle afhængige af tilstedeværelsen af ålegræs (*Zostera* sp.) og anden makroflora i Vadehavet. Ålegræs kan ses som et eksempel på primærproducenter som påvirkes både direkte og indirekte af næringsstofudvaskning, og som påvirker de højere trofiske niveauer i Vadehavet. Bl.a. er nogle arter fugle (Lysbuget knortegås, Mørkbuget knortegås, Pibeand) direkte afhængige af ålegræs som fødegrundlag, og mange flere fuglearter fouragerer på fisk og invertebrater, som er afhængige af ålegræsbankernes tilstedeværelse. Endelig er ålegræsarterne blandt de betydeligste karakterarter for flere naturtyper fra udpegningsgrundlaget (1110, 1130 og 1160, og 1140 kan også bestå af ålegræssamfund⁸) i Vadehavet. Ålegræsbankerne i Vadehavet er bl.a. i basisanalysen vurderet, at have en reduceret udbredelse i forhold til deres potentiale (jf. historiske kilder), hvilket indikerer en ugunstig tilstand for arter og naturtyper afhængige af denne art.

Tilførsel af næringsstoffer kan påvirke vandmiljøet, og arter og naturtyper i Natura 2000-områderne. For de fleste marine områder vurderes kvælstof at spille den afgørende begrænsende rolle, mens fosfor ikke vurderes at være begrænsende for primærproduktionen og vandmiljøet i marine områder generelt. Dette vurderes også at være tilfældet for vandmiljøet i Vadehavet, bl.a. baseret på overvågningsdata og rapporter fra DMU og de tidligere amter^{9 10 11}.

Kommunen har vurderet det aktuelle projekts tilførsel af kvælstof til Vadehavet. Vurderingen er foretaget på baggrund af Miljøstyrelsens digitale vejledning om miljøgodkendelse af husdyrbrug¹².

Miljøstyrelsens vejledning fastlægger afskæringskriterier for skadesvirkning. Nitratudvaskningen fra et husdyrbrug vurderes ikke at medføre skadesvirkning på overfladevande, herunder Natura 2000-områder samt yngle- eller rasteområder for beskyttede arter, såfremt afskæringskriterierne er overholdt. Afskæringskriteriets punkt 1 omfatter en vurdering af, om det ansøgte i forbindelse med andre planer og projekter vil kunne have en skadesvirkning. Afskæringskriteriet punkt 2A/2B omfatter en vurdering af, om det ansøgte i sig selv vil kunne have en skadesvirkning.

Påvirkning fra projektet i kumulation med andre planer og projekter

Afskæringskriteriet for så vidt angår påvirkning fra projektet i kumulation med andre planer og projekter (punkt 1) lyder:

Antal dyreenheder (DE) i det aktuelle opland, hvor projektet agtes gennemført, har ikke været stigende siden 1. januar 2007. Hvis der er andre kilder til nitratudvaskning, fx ny bebyggelse end den samlede husdyrproduktion, der har givet anledning til en øget nitratudvaskning fra det aktuelle opland siden 1. januar 2007, skal dette inddrages i vurderingen således, at en eventuel øget nitratudvaskning fra andre kilder end den samlede husdyrproduktion kan medføre et skærpet krav i godkendelsen, der modsvarer miljøeffekten af den øgede nitratudvaskning i det aktuelle opland. Gennemførte initiativer, fx etablering

⁸ Interpretation manual of European Union habitats – EUR27. Europakommissionen juli 2007.

⁹ Vandmiljø og Natur 2007 – NOVANA. DMU 2009, s. 70

¹⁰ Basisanalysen del II – Vanddistrikt 55. Ribe Amt 2006.

¹¹ Estimation of nutrient reductions to achieve phytoplankton ecological targets in the Wadden Sea. DMU 2008, s. 8.

¹² www.mst.dk/virksomhed_og_myndighed/landbrug - webvejledning til husdyrgodkendelser

af vådområder, som reducerer nitratudvaskningen fra det aktuelle opland, kan ikke anvendes til at tillade et øget dyretryk i det aktuelle opland.

Data fra det Centrale Husdyrbrugs Register (CHR) viser, at der fra 2007 til 2015 (seneste registrering)¹³, er sket en stigning på 12,9 % til Grådyb.

Ifølge Miljøstyrelsens vejledning kan kommunen uanset en eventuel stigning i husdyrholdet godkende ansøgninger, hvor nitratudvaskningen er reduceret så meget, at den ikke overstiger en nitratudvaskning, der svarer til planteavlsbrug. Ifølge beregninger i it-ansøgningen svarer nitratudvaskningen fra et planteavlsbrug til 69,4 kg N/ha.

I det ansøgte projekt beregnes der en udvaskning på 50,8 kg N/ha ved anvendelse af 1 % ekstra efterafgrøder ud over det lovpligtige. Da udvaskningen er mindre end eller svarende til udvaskningen fra et planteavlsbrug, er ovennævnte kriterium overholdt. Andelen af efterafgrøder fastholdes med vilkår.

Esbjerg Kommune har yderligere foretaget en vurdering af en række andre potentielle kilder til en stigning i kvælstofbelastning, herunder dambrugsudledninger, renseanlæg og nye bebyggelser. Data til belysning af faktorerne stammer fra Vandplan 2009-2015, Vadehavet¹⁴ og bedst tilgængelige viden. Et samlet billede over status for de øvrige kilder i hele oplandet til Vadehavet haves ikke, men kommunen har kendskab til en række nedlæggelser og forbedringer på både dambrug og renseanlæg indenfor såvel som udenfor Esbjerg Kommune, som samlet giver et væsentligt fald i kvælstofbelastningen. For alle kilder konkluderes det, at der alene er tale om fald i belastningen.

Nitratudvaskningen fra det ansøgte projekt er reduceret, så den ikke overstiger nitratudvaskningen fra et planteavlsbrug, og der vurderes ikke at ske nogen forøgelse af belastningen med kvælstof fra andre kilder til recipienten. På den baggrund vurderer Esbjerg Kommune, at projektet i forbindelse med andre planer og projekter ikke vil medføre en skadesvirkning på det marine vandmiljø og arter og naturtyper tilknyttet Natura 2000-områderne i Vadehavet.

Påvirkning fra projektet i sig selv

Grådyb karakteriseres som et åbent bassin, og er omfattet af afskæringskriterie 2A:

Pkt. 2A: Nitratudvaskningen fra den eksisterende og den ansøgte husdyrproduktion er mindre end 5 pct. af den samlede nitratudvaskning fra alle kilder fra det aktuelle opland, hvor projektet agtes gennemført, dog således, at

Varde Å's flodmunding karakteriseres som et lukket bassin, og er omfattet af afskæringskriterie 2B:

Pkt. 2B: nitratudvaskningen fra den eksisterende og den ansøgte husdyrproduktion er mindre end 1 pct. af den samlede nitratudvaskning fra alle kilder fra det aktuelle opland, hvor projektet agtes gennemført, hvis udvaskningen sker til et vandområde, der er karakteriseret som et lukket bassin og/eller er et meget lidt eutrofieret vandområde.

I Miljøstyrelsens digitale vejledning understreges det, at husdyrlovgivningen alene regulerer husdyrgødning og ikke nitratudvaskning fra andre kilder som f.eks. nitratudvaskningen fra almindelig planteavl.

¹³ Vurderingen er foretaget på baggrund af Miljøstyrelsens opgørelse over dyretryk på <http://jordbrugsanalyser.dk/webgis/>

¹⁴ Vandplan 2009-2015, Vadehavet, Hovedvandopland 1.10, Vanddistrikt: Jylland og Fyn

For at vurdere om projektet i sig selv kan have en skadesvirkning, skal der således alene tages udgangspunkt i den ekstra nitratudvaskning, som anvendelse af husdyrgødning giver anledning til set i forhold til udvaskningen fra et plantebrug.

Som beskrevet i det foregående afsnit, giver det ansøgte projekt anledning til en udvaskning på 50,8 kg N/ha, hvilket er lavere eller på niveau med udvaskningen fra et planteavlsbrug, der er beregnet til 69,4 kg N/ha. Det ansøgte projekt giver således ikke anledning til en merudvaskning af nitrat som følge af anvendelsen af husdyrgødning.

Esbjerg Kommune (og Varde Kommune jf. bilag 2) vurderer derfor, at det ansøgte ikke i sig selv kan medføre en skadesvirkning, på det marine vandmiljø og arter og naturtyper tilknyttet Natura 2000-områderne i Vadehavet.

På baggrund af ovennævnte vurderer Esbjerg Kommune (og Varde Kommune jf. bilag 2), at det ansøgte husdyrprojekt ikke vil medføre en skadesvirkning på marine områder, herunder Natura 2000-områder samt yngle- eller rasteområder for beskyttede arter som følge af nitratudvaskningen.

Vandløb

Næringsstoffer tilført vandløb og de naturtyper der er tilknyttet vandløbet, vurderes generelt at have en meget kort opholdstid i vandløbssystemet. Evt. øget algevækst og de sekundære effekter heraf, vurderes pga. vandets korte opholdstid samt høje opblandingsgrad, ikke at medføre væsentlige påvirkninger af vandløbets arter og naturtyper.

På udpegningsgrundlaget for Natura 2000 områderne (jf. habitatbekendtgørelsen) vurderes derfor ikke at være arter eller naturtyper i vandløb, nær og nedstrøms bedriftens arealer, som påvirkes væsentligt som følge af udvaskning af kvælstof. Esbjerg Kommune (og Varde Kommune jf. bilag 2) vurderer, at de generelle reguleringer af markdrift samt brug af kunstgødning og husdyrgødning er tilstrækkelige til at sikre vandløbene i Natura 2000 områderne. Størrelsen af den beregnede udvaskning på 50,8 kg N/ha, som er mindre end eller svarende til udvaskningen fra et planteavlsbrug, skønnes ikke at ændre på denne vurdering. Den beregnede tilførsel af kvælstof til Sneum Å og Alslev Å vurderes jf. ovenstående begrundelse konkret ikke at være af en størrelsesorden som kan påvirke vandløbenes tilstand eller de naturtyper og arter der forekommer i vandløbene, herunder udpegningsgrundlaget for de nedstrøms liggende Natura 2000-områder og bilag IV-arter.

Samlet set vurderes det, at kvælstof til vandløb, søer og kystvande ikke vil skade de internationale naturbeskyttelsesområder eller medføre en væsentlig miljøpåvirkning af områder af særlige regionale- eller lokale beskyttelsesinteresser.

Fosfor til overfladevand – marine områder, vandløb og søer

Udbringning af husdyrgødning kan medføre en tilførsel af fosfor til vandmiljøet fra markerne og efterfølgende eutrofiering og algeopblomstring i de modtagende vandområder.

Som udgangspunkt ophobes fosfor tilført til marker i jorden. Selvom der tilføres mere fosfor til et areal end der fraføres med afgrøderne, vil det ikke nødvendigvis medføre et tab af fosfor til recipienten. Men en fortsat nettotilførsel øger imidlertid risikoen for et øget fosfortab til vandmiljøet, da jordens evne til at tilbageholde fosfor falder som følge af akkumuleringen med fosfor. Risikoen for tab af fosfor til

vandmiljøet, er således bestemt af fosforpuljen i jorden (som anslås ud fra jordens fosfortal).

Esbjerg Kommune har i det følgende afsnit foretaget en vurdering af, om husdyrlovens generelle beskyttelsesniveau for fosfor er overholdt. Endvidere er der foretaget en konkret vurdering af, om der – på trods af at beskyttelsesniveauet er overholdt – er en særlig risiko for tab af fosfor fra udbringningsarealerne, som giver grundlag for at fastsætte skærpede vilkår til fosforoverskuddet fra bedriften.

Det generelle beskyttelsesniveau

Beskyttelsesniveauet for fosfor omfatter kun arealer i oplande til Natura 2000-områder, der er overbelastet med fosfor. Kravet til fosforoverskud afhænger af jordtype, dræningsforhold, fosfortal, samt jern-fosforindhold, jf. husdyrgodkendelsens bilag 3.

Ingen af ejendommens ejede og forpagtede arealer i Esbjerg Kommune er beliggende i opland til et Natura 2000 område overbelastet med fosfor. Dele af udbringningsarealerne i Varde Kommune ligger i oplandet til Varde Å, hvis udmunding i Ho Bugt udgør et meget sårbart Natura 2000-område af naturtypen 1130 flodmundinger. Denne recipient fremgår således af Miljøministeriets kortværk over Natura 2000 områder overbelastet med fosfor, se Varde Kommunes § 45 udtalelse, der er vedlagt som bilag 2 til denne miljøgodkendelse.

Der stilles derfor ikke yderligere krav til fosforoverskuddet fra bedriften ud over de krav, der gælder som følge af harmonikravene.

Kortgrundlaget på arealinfo indeholder ikke alle søer i Natura 2000-områder, som betegnes som vandområder overbelastet med fosfor. Esbjerg Kommune har vurderet, at ingen af de ejede og forpagtede arealer i Esbjerg Kommune er beliggende inden for oplandet til sårbare Natura 2000 søer.

I ansøgningssystemet på husdyrgodkendelse.dk er der foretaget beregninger af fosforoverskuddet fra ejede og forpagtede arealer. Beregningerne fremgår af nedenstående tabel 12.

Fosforklasser	Ejede og forpagtede arealer (ha).	Ejede og forpagtede arealer (ha). Opland Varde Å	Fosforoverskud nudrift (kg P/ha)	Maksimalt tilladt fosforoverskud ansøgt drift (kg P/ha)
Pt < 4,0 eller udrænet eller afvander ikke til Natura 2000 overbelastet med fosfor (fosforklasse 0)	281,50	96,36		5,7
Pt 4,0 – 6,0 (fosforklasse 1)	0,00	0,00		4,0
Lavbundslande (fosforklasse 2)	6,30	6,30		2,0
Pt > 6,0 (fosforklasse 3)	0,00	0,00		0,0
Hele bedriftens udbringningsareal	287,80	102,66		

Tabel 12: Arealernes beliggenhed i forhold til fosforklasse registreringen.

Det er oplyst i ansøgningen, at der er en arealvægtet fjernelse af fosfor fra ejede og forpagtede arealer på 27,7 kg P/ha/år og et gennemsnitligt fosforoverskud på

ca. 5,6 kg P/ha/år. Kravet til maksimal fosforoverskud på 5,6 kg P/ha/år er dermed overholdt.

Udbringningsarealerne tilføres 2,29 DE/ha og skal således opfylde forudsætningerne i husdyrgødningsbekendtgørelsens¹⁵ bilag 3, hvoraf det bl.a. fremgår, at mindst 70 % af udbringningsarealet skal dyrkes med roer, græs eller græsudlæg (K12-sædskiye).

Vurdering ift. skærpelse af beskyttelsesniveauet

På baggrund af Miljøstyrelsens vejledning har Esbjerg Kommune foretaget en konkret vurdering af risikoen for tab af fosfor til marine områder, vandløb og søer med henblik på at vurdere, om der i den konkrete sag er grundlag for at skærpe beskyttelsesniveauet for fosfor i overensstemmelse med kriterierne i husdyrgodkendelsesbekendtgørelsens bilag 4.

Det følger af Natur- og Miljøklagenævnets praksis, at reglerne i husdyrgodkendelses bilag 3 – suppleret med adgangen til at fastsætte skærpede vilkår, jf. bilag 4 – gør op med reguleringen af fosforoverskuddet (NMK-133-00045). Nævnets praksis er begrundet med, at den tilgængelige forskningsbaserede viden om tab af fosfor fra udbringningsarealerne til vandmiljøet må anses for at være begrænset, og at der ikke for tiden findes videnskabeligt anerkendte modeller eller metoder, der kan fastslå, hvor stor en mængde fosfor, der udvaskes til vandmiljøet fra nærmere angivne udbringningsarealer.

Endvidere foretages en vurdering af det aktuelle projekts påvirkning med fosfor jf. habitatbekendtgørelsen.

Marine områder

Som nævnt under kvælstof afvander bedriftens udbringningsarealer via mindre vandløb og vandløbssystemet Sneum Å og Alslev Å til Vadehavet. Den marine del af Vadehavet er udpeget som habitatområde (nr. 78), fuglebeskyttelsesområde (nr. 57) og Ramsarområde (nr. 27) jf. habitatbekendtgørelsen. Ydermere er store områder langs Vadehavets kyster udpeget som Natura 2000-områder.

Tilførsel af næringsstoffer kan påvirke vandmiljøet, og arter og naturtyper i Natura 2000-områderne. For marine områder, især åbne farvande, vurderes kvælstof dog at spille den afgørende begrænsende rolle, mens reduktion af fosfor vurderes ikke at medføre øget begrænsning af primærproduktionen og forbedring af vandmiljøet. Dette vurderes generelt at være tilfældet for vandmiljøet i Vadehavet, bl.a. baseret på overvågningsdata og NOVANA-rapporter fra DMU og de tidligere amter^{16 17 18}.

En undtagelse fra denne vurdering er brakvandsområdet Varde Ås flodmunding. Her vurderes området, på linje med Miljøstyrelsens kortlægning af vandområder overbelastet med fosfor, jf. www.arealinfo.dk, at være sårbart overfor tilførsel af både fosfor og kvælstof. Som beskrevet ovenfor har Varde Kommune i § 45 udtalelsen foretaget en vurdering af arealerne i oplandet til Varde Å, se bilag 2. Varde Kommune har vurderet, at der ikke skal stilles skærpede vilkår til arealerne beliggende i Varde Kommune udover at det generelle beskyttelsesniveau skal være overholdes.

¹⁵ Bekendtgørelse nr. 1318 af 26.11.2015 om erhvervs-mæssigt dyrehold, husdyrgødning, ensilage m.v.

¹⁶ Vandmiljø og Natur 2007 – NOVANA. DMU 2009, s. 70

¹⁷ Basisanalysen del II – Vanddistrikt 55. Ribe Amt 2006.

¹⁸ Estimation of nutrient reductions to achieve phytoplankton ecological targets in the Wadden Sea. DMU 2008, s. 8.

Da det ansøgte projekt lever op til husdyrlovens regulering af fosforoverskud vurderer Esbjerg Kommune (og Varde Kommune jf. bilag 2), at projektet i sig selv og i forbindelse med andre planer og projekter ikke vil medføre en skadesvirkning på det marine vandmiljø og arter og naturtyper tilknyttet Natura 2000-områderne i Vadehavet.

Med baggrund i ovenstående vurdering ses der på udpegningsgrundlaget for Natura 2000 områderne ikke at være marine arter og naturtyper, som vil skades ved tilførsel af fosfor, ligesom ingen af de i Vadehavet kendte bilag IV-arter, eller deres yngle- og rasteområder, vurderes at blive beskadiget eller ødelagt ved fosfortilførsel fra projektet.

På baggrund af arealernes beliggenhed og karakter, vurderer Esbjerg Kommune (og Varde Kommune jf. bilag 2), at der ikke er grundlag for at skærpe det gældende beskyttelsesniveau for fosfor.

Vandløb

Fosfor tilført vandmiljøet kan have negative konsekvenser for arter og naturtyper i vandmiljøet, særligt gennem en øget primærproduktion af planktonalger, som kan medføre øget iltforbrug, nedsat iltkoncentration, svovlbrintedannelse, udskygning m.v.

Næringsstoffer tilført vandløb og de naturtyper der er tilknyttet vandløbet, vurderes dog generelt at have en meget kort opholdstid i vandløbssystemet, og evt. øget algevækst og de sekundære effekter heraf, vil pga. vandets korte opholdstid samt høje opblandingsgrad, ikke medfører væsentlige påvirkninger af vandløbets arter og naturtyper. Der vurderes derfor ikke at være arter eller naturtyper i vandløbene som er fosforfølsomme.

Tilførslen af fosfor fra bedriftens ejede og forpagtede arealer ved almindelig udvaskning gennem jorden til Sneum Å og Alslev Å vurderes således konkret ikke at påvirke vandløbenes tilstand eller skade de naturtyper og arter der forekommer i vandløbene, herunder udpegningsgrundlaget for Natura 2000-områder og bilag IV-arter i forbindelse med vandløbene.

Ved voldsomme, akutte tilførsler af organisk stof til vandløb, herunder overfladeafstrømning af husdyrgødning, kan der dog risikere at opstå en tilstand af iltfattighed, svovlbrintedannelse samt uhygiejniske forhold, som vil være til skade for vandmiljøet.

Esbjerg Kommune har i denne redegørelse (og Varde Kommune jf. bilag 2) vurderet på risikoen for direkte udløb af husdyrgødning til vandmiljøet, bl.a. særligt vandløbsnære arealer, skrånende arealer m.v.

I den konkrete sag indgår der arealer i Esbjerg og Varde Kommune, der ligger vandløbsnært. Udbringningsarealerne skråner på intet sted stærkt ned mod vandløbene. Der er ikke fundet særlige risikoelementer, som kunne betinge særlige krav til håndtering af husdyrgødningen på bedriftens arealer, for at sikre vandmiljøet, arter eller naturtyper imod skade.

Esbjerg Kommune (og Varde Kommune jf. bilag 2) vurderer samlet set, at der ikke vil ske væsentlige påvirkninger af miljøet.

Søer

Søer kan, grundet vandets længere opholdstid end i vandløb, påvirkes af udvaskning af næringsstoffer. Søer vurderes særligt at være sårbare overfor tilførsel af fosfor, som oftest er den begrænsende faktor for søens algeproduktion, hvorimod reduktion af kvælstof (nitrat) vurderes ikke at begrænse primærproduktionen eller forbedre søernes miljøtilstand.

Som det fremgår af tidligere afsnit er der ingen af arealerne i Esbjerg og Varde Kommune, der afvander til naturtype-søer indenfor Natura 2000 område og ingen vurderes ikke at ligge i oplandet til større søer, som er omfattet af vandplanen.

Samlet set vurderes det, at fosfor til vandløb, søer og kystvande ikke vil skade de internationale naturbeskyttelsesområder eller medføre en væsentlig miljøpåvirkning af områder af særlige regionale- eller lokale beskyttelsesinteresser og at der derfor ikke er grundlag for at skærpe det fastlagte beskyttelsesniveau.

Påvirkning af arter med særligt strenge beskyttelseskrav (Bilag IV arter)

Af habitatdirektivets bilag IV fremgår en række særlige dyre- og plantearter, der kræver streng beskyttelse. Esbjerg Kommune har konkret vurderet det ansøgte projekt i forhold til, hvorvidt dyrearternes yngle- og rasteområder kan beskadiges i arternes naturlige udbredelsesområde, og hvorvidt plantearterne kan blive ødelagt som følge af det ansøgte. Til vurderingen af arternes udbredelse og levesteder er anvendt "Håndbog om dyrearter på habitatdirektivets bilag IV" (faglig rapport nr. 635 fra Danmarks Miljøundersøgelser) og kommunens øvrige kendskab til arternes forekomst. De danske arter på habitatdirektivets bilag IV kan endvidere ses i denne godkendelses bilag 3.

Ud fra det generelle kendskab til arternes forekomst i Esbjerg Kommune vurderes det, at der kan være odder, snæbel, marsvin, vandflagermus, sydflagermus, pipistrel flagermus, markfirben og spidssnudet frø inden for lokalområdet. Derudover er der specifikt kendskab i kommunen til forekomster af grøn mosaikguldsmed (ca. 19,3 km S for anlægget), grøn kølleguldsmed (ca. 13,3 km SØ for anlægget), strandtudse (ca. 8,4 km SV for anlægget), løgfrø (ca. 11,1 km SØ for anlægget), stor vandsalamander (ca. 11,5 km SØ for anlægget) og birkemus (ca. 14,4 km V for anlægget).

Vedrørende arterne grøn mosaikguldsmed, kølleguldsmed, birkemus, løgfrø, strandtudse og spidssnudet frø vurderer Esbjerg Kommune, ud fra afstanden til de kendte forekomster og jf. gennemgangen vedrørende påvirkning af naturområder fra ammoniakdeposition fra anlæg, at der ikke vil ske væsentlig påvirkning af arternes yngle- og rastesteder ved det ansøgte.

Flagermus benytter ofte hulheder i træer eller huse som opholdssted om dagen og under vinterdvalen. Føden består af insekter som fanges i luften nær vådområder, marker, skove og levende hegn. De enkelte arter af flagermus har forskellige præferencer mht. fødesøgningsområde og sommer- og vinterophold. Der er ingen registreringer af flagermus nær ejendommens anlæg, men det kan ikke udelukkes at én eller flere arter kan raste eller yngle i området omkring anlægget. Det ansøgte vurderes ikke at have en negativ indflydelse på flagermus, da hverken opholdssteder eller fødegrundlag påvirkes ved etablering og driften af anlægget.

Især solbeskinnede skrånninger med veldrænet jord og lav vegetation kan være potentielle yngle- eller rasteområder for markfirben. Det ansøgte vurderes ikke at

have en negativ effekt på en eventuel bestand af markfirben, da der ikke er potentielle yngle- eller rastesteder omkring ejendommens anlæg.

Odder er tilknyttet vandløb og søer, hvor de søger føde. Opsplitning af bestande og levesteder, forstyrrelser fra friluftsliv og anlægsarbejder samt ødelæggelse og forringelse af yngle- og rasteområder kan true odderen. Det vurderes jf. vurderingerne i afsnittet om påvirkning af omgivende natur ammoniak fra anlægget, at det ansøgte ikke vil give anledning til en væsentlig påvirkning af vandløb og søer i nærheden af ejendommens anlæg herunder evt. raste- og ynglesteder for odder ved Sneum Å.

Arterne snæbel og marsvin er tilknyttet Vadehavet og tilhørende vandløb. Disse arters yngle- og rastesteder kan, grundet deres særlige karakter og udstrækning, ikke forventes at blive påvirket væsentligt af ammoniakemissionen fra husdyrbruget. Det vurderes derfor, at det ansøgte ikke vil give anledning til væsentlig påvirkning af de omgivende vandløb og marine områder (Vadehavet), som de nævnte arter benytter som raste- og ynglesteder.

Samlet konkluderes det på baggrund af ovenstående vurderinger, at projektet ikke vil beskadige eller ødelægge yngle- og rasteområder for de forekommende bilag IV-dyrearter. Der kendes ikke til forekomster af bilag IV-plantearter som kan påvirkes eller ødelægges af projektet.

Nitrat til grundvand - nitratfølsomme vandindvindingsområder

Som der fremgår af kort 10 nedenfor er en del af udbringningsarealerne (mark 13-0, 15-0, 16-0, 18-0, 20-0, 21-0, 22-0, 25-0, 25-1, 40-0, 41-0, 42-0, 43-0, 45-0, 48-0, 50-0, 51-0, 52-0, 70-0, 71-0, 70-1, 71-1, 71-3 og 73-1) placeret inden for nitratfølsomt indvindingsområde jf. Vandplan 2009-2015 for Vadehavet.

Der er foretaget zoner (statslig kortlægning) af det nitratfølsomme indvindingsområde, men der er endnu ikke udarbejdet en indsatsplan. Ifølge beskyttelsesniveauet for grundvand gælder det som minimum, at der ikke kan tillades nogen merbelastning, såfremt udvaskningen fra rodzonen overstiger 50 mg nitrat/l i den ansøgte drift. Overstiger udvaskningen ikke 50 mg nitrat/l kan der ske en merbelastning, men kun op til et niveau på 50 mg nitrat/l.

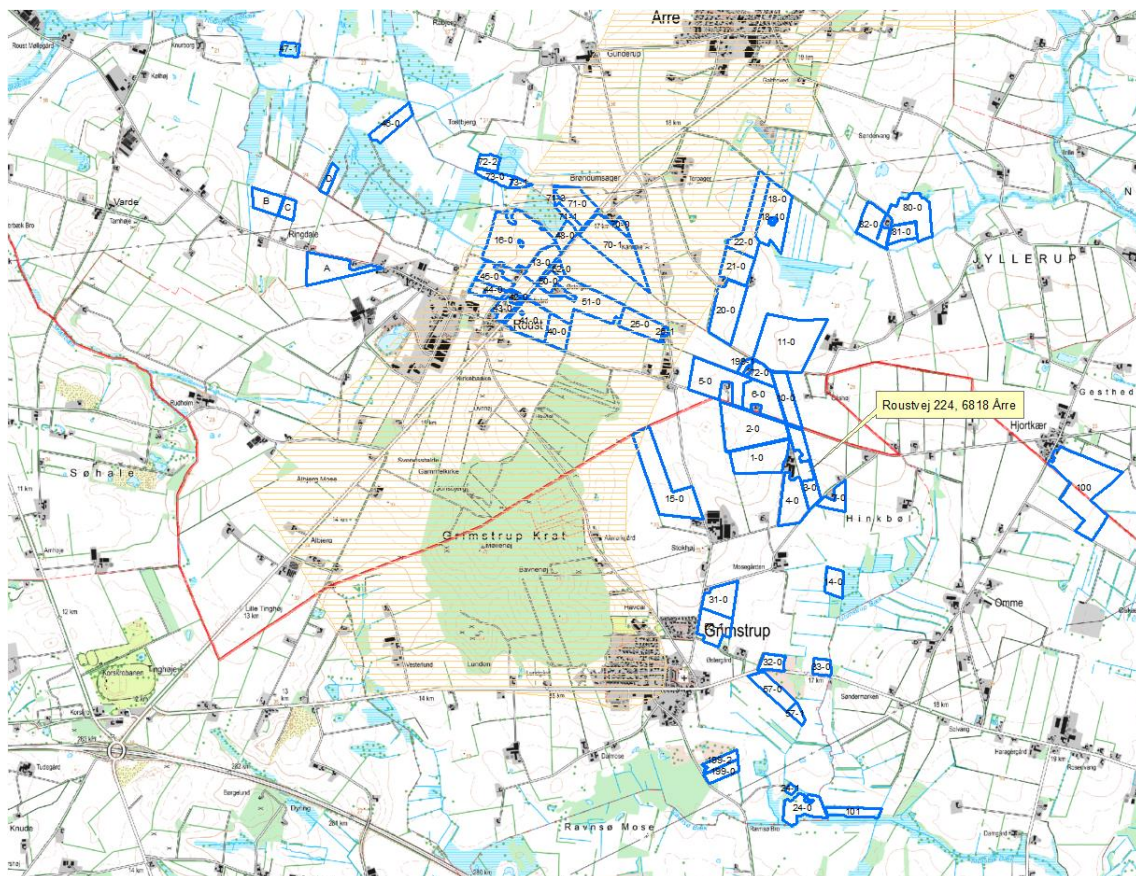
Desuden skal der foretages en konkret vurdering af, om der skal stilles skærpede vilkår af hensyn til grundvandsbeskyttelsen. Der kan dog ikke fastsættes vilkår, der er mere skærpede end en nitratudvaskning, der svarer til udvaskningen fra et planteavlbrug.

I den konkrete sag viser beregninger i it-ansøgningen, at der i nudriften er en udvaskning af nitrat fra rodzonen på 34 og 42 mg NO₃/l. I den ansøgte drift vil der være en udvaskning på hhv. 35 og 43 mg NO₃/l fra udbringningsarealerne, under forudsætning af, at der etableres 1 % ekstra efterafgrøder ud over lovkravet. Der er stillet vilkår herom i miljøgodkendelsen.

Idet nitratudvaskningen i ansøgt drift ikke overstiger 50 mg nitrat/l, er udvaskningen i overensstemmelse med det fastlagte beskyttelsesniveau for grundvand.

Udvaskningen fra husdyrbrugets arealer er lidt mindre end udvaskningen fra et planteavlbrug jf. afsnittet om nitrat til overfladevand. Det er derfor i henhold til det fastlagte beskyttelsesniveau ikke muligt at stille skærpede krav til udvaskningen og Esbjerg Kommune (og Varde Kommune jf. bilag 2) har derfor ikke fundet

det relevant at foretage en konkret vurdering af det nitratfølsomme indvindingsområde.



Kort 10: Udbringningsarealernes placering i forhold til nitratfølsomme indvindingsområder (orange skraver).

Bedst tilgængelige teknik (BAT)

I forbindelse med miljøgodkendelser af husdyrbrug skal kommunen sikre sig, at husdyrbruget har truffet de nødvendige foranstaltninger til at forebygge og begrænse forureningen ved anvendelse af "bedst tilgængelige teknik (BAT)".

Ved fastlæggelse af den "bedste tilgængelige teknik" anvendes Miljøstyrelsens BAT standardvilkår. BAT standardvilkårene anviser en metode til at fastlægge emissionsgrænseværdier for husdyrbrugets samlede anlæg.

Grundlaget for reduktionen i næringsstofforureningen er i lovgivningen baseret på, at der kan anvendes differentierede virkemidler. Det er således op til det enkelte husdyrbrug at beslutte, hvilke virkemidler der tages i anvendelse for at opfylde emissionsgrænseværdien.

For svine- og fjerkræbrug hvor der endnu ikke offentliggjort en BAT-konklusion, anvendes konklusionerne i det nuværende BREF-dokument for intensiv fjerkræ- og svineproduktion fra 2003.

Emissionsgrænseværdi for ammoniak (stald og lager)

Miljøstyrelsen har fastlagt emissionsgrænseværdien¹⁹ for ammoniak ud fra det princip, at enkeltteknologier med reduktionsomkostninger, der overstiger 100 kr. pr. kg. reduceret N, ikke bør indgå i vurderingen.

Ved fastsættelse af en emissionsgrænseværdi for det samlede anlæg skal der ifølge Miljøstyrelsens BAT-standardvilkår udregnes emissionsgrænser for de enkelte dele af (stald)anlægget, hvor der særligt skelnes mellem eksisterende og nye staldanlæg. Summen af disse emissionsgrænser udgør emissionsgrænseværdien for det samlede anlæg, som skal overholdes af husdyrbruget.

Der opføres ved det ansøgte projekt en ny kostald (bygning 21) samt en ny kalvestald (bygning 19). Desuden flyttes de sidste køer i eksisterende kviestald (bygning 9) over i de to kostalde (bygning 12 og 21). I stedet øges produktionen af kvier i denne stald. Gamle stalde (bygning 3 og 4) benyttes fremadrettet ikke længere til opstaldning af dyr.

Ifølge Miljøstyrelsens BAT-standardvilkår kan emissionsgrænseværdien for den samlede, årlige ammoniakemission fra anlægget, som er opnåelig ved anvendelse af BAT beregnes til 5.671,1 kg NH₃-N. Beregninger af emissionsniveauet fremgår af nedenstående tabel 13.

Antal dyr og stald	Emissionsgrænseværdi Uden korrektion (Kg NH₃-N/dyr)	Korrigeret emissionsgrænseværdi Kg NH₃-N/dyr	Total Kg NH₃-N for dyregruppen
162 køer Ny kostald Sengestald m. spalter (kanal, linespil) og skraber på spalterne	7,31		1.184,22
48 køer Ny kostald Dybstrøelse, lang ædeplads med spalter (kanal, linespil) og skraber på spalterne	8,95		429,5
21 kvier (21,5-25 mdr.) Ny kostald Dybstrøelse, lang ædeplads med spalter (kanal, linespil) og skraber på spalterne	3,49	$((21,5 + 25) \times 0,0729) + 1,93/4,34=1,23$ $1,23 \times 3,49=4,28$	89,73
53 kvier (21,5-25 mdr.) Ny kostald Sengestald med spaltegulv (kanal, linespil) og skraber på spalterne	3,99	$((21,5 + 25) \times 0,0729) + 1,93/4,34=1,23$ $1,23 \times 3,99=4,89$	259,21
25 småkalve (0-1 mdr.) Ny kalvestald Dybstrøelse (hele arealet)	-		39,97*
105 småkalve (1-6 mdr.) Ny kalvestald	-		204,56*

¹⁹ Vejledende emissionsgrænseværdier opnåelige ved anvendelse af den bedste tilgængelige teknik (BAT). Husdyrbrug med konventionel produktion af malkekvæg (gyllebaserede staldsystemer), Miljøstyrelsen maj 2011.

Konventionel produktion af svin og malkekvæg udenfor gyllesystemer, Miljøstyrelsen februar 2012

Dybstrøelse + kort ædeplads med fast gulv			
250 tyrekalve (40-65 kg) Ny kalvestald Dybstrøelse (hele arealet)	-		20,67*
250 tyrekalve (65-145 kg) Ny kalvestald Dybstrøelse + kort ædeplads med fast gulv	-		83,23*
280 køer Eksisterende stald (2012) Sengestald med spalter (kanal, linespil) og skraber på spalter	7,31		2.046,8
10 køer Eksisterende stald (2012) Dybstrøelse	10,04		100,4
298 kvier (6-21,5 mdr.) Eksisterende stald Sengestald m/spaltegulv (kanal, bagskyl eller ringkanal)	5,36	$((6 + 21,5) \times 0,0729) + 1,93/4,34=0,91$ $0,91*5,36=4,86$	1.448,1
22 kvier (6-21,5 mdr.) Eksisterende stald Sengestald m/spaltegulv (kanal, bagskyl eller ringkanal) Afgræsning 5 mdr. pr. år	3,99	$((6 + 21,5) \times 0,0729) + 1,93/4,34= 0,91$ $0,91*5,36=4,86$ $(4,86/12)*7=2,83$	62,36
Total BAT emissionsniveau for projektet (kg NH₃-N)			5.968,7
Projektets reelle ammoniakemission (m 65% udb) (kg NH₃-N)			5.578,7
BAT-niveauet er overholdet med (kg NH ₃ -N)			390,0

Tabel 13: Arealernes beliggenhed i forhold til fosforklasse registreringen.

I ansøgningen på Roustvej 224 er der en samlet årlig ammoniakemission på 5.578,7 kg NH₃-N. Da dette niveau for ammoniakemission er lig eller mindre end den vejledende emissionsgrænseværdi vurderer Esbjerg Kommune, at husdyrbruget har truffet de nødvendige foranstaltninger til at begrænse ammoniakemissionen fra stald og lager ved anvendelse af bedst tilgængelig teknik.

De virkemidler der kan anvendes til at reducere ammoniakemissionen er primært knyttet til valg af staldsystem/-teknologi, fodringstiltag, samt opbevaring af husdyrgødning.

De virkemidler der er anvendt på Roustvej 224 fremgår af følgende redegørelse vedrørende staldindretning, fodringstiltag og opbevaring af husdyrgødning.

Staldsystem/-teknologi

I ansøgningen er der redegjort for følgende vedrørende BAT og staldsystem/-indretning:

- Sengestald m. linespil og skraber på spalterne i ny kostald (bygning 21) og eksisterende kostald fra 2012 (bygning 12)

- Sengestald m. kanal, bagskyl eller ringkanal og skraber på spalterne i eksisterende kviestald (bygning 9)
- Dybstrøelse, lang ædeplads med spalter (kanal, linespil) og skraber på spalterne i ny stald (bygning 21)
- Overdækning af to gylletanke (bygning 16 og 17)

Fodringstiltag

I ansøgningen er der redegjort for følgende vedrørende BAT og foder:

- Ensilage opbevares i plansiloer med opsamling af vand, hvorved risikoen for forurening af det omkringliggende miljø mindskes. Endvidere reduceres foderspild og foderet holdes renere til fordel for dyrenes velfærd.
- Foderproduktion og indkøb af foder sker på grundlag af foderplanlægning.
- Der tages analyser af grovfoder, og foderplanen afpasses grovfoderets sammensætning og kvalitet.
- Der udarbejdes foderplaner i samarbejde med konsulent og med anvendelse af nyeste viden indenfor kvægfodring. Herved optimeres fodringen så unødigt forbrug af råvarer undgås.

Ansøgers redegørelse er i overensstemmelse med BREF dokumentet der angiver, at det er BAT at sikre effektiv fodring gennem sammensætning af næringsstofindholdet i foderet, og løbende kontrol, således at det stemmer overens med dyrenes behov, samt at reducere indholdet af råprotein i foderet. Sidstnævnte punkt har ansøger undladt med baggrund i at der er teknologivalgfrihed i forhold til at overholde BAT-emissionsgrænseværdien.

Opbevaring af husdyrgødning

I ansøgningen er der redegjort for følgende vedrørende BAT og opbevaring af husdyrgødning:

- Teltoverdækning af gyllebeholdere (nr. 16 og 17) på 4.000 m³, hvilket reducerer ammoniakfordampningen fra beholderne med 50 %.
- Der er konstant flydelag på gyllen den mindste gyllebeholder (bygning 15), og efter omrøring/udkørsel kontrolleres det, at der er etableret flydelag senest efter 14 dage, forudsat der er gylle i tanken. Flydelaget kontrolleres månedligt og der føres logbog over kontrollen, så der er fokus på at flydelaget lever op til kravene.
- Tankene er tilmeldt de lovpligtige eftersyn, hvilket betyder, at tankene hvert 10. år bliver kontrolleret af autoriseret kontrollant for, om tankene opfylder krav til holdbarhed, tæthed og styrke.
- Fast møg opbevares primært på møddingsplads med opsamling af vand til gylletanken. Dette minimerer udvaskningen af nitrat.
- Fast husdyrgødning og dybstrøelse uden daglig tilførsel overdækkes med kompostdug, presenning eller plastik, hvilket reducerer ammoniakemissionen.
- Flydende husdyrgødning opbevares i tætte gylletanke og udbringes på markerne ud fra afgrødens behov på den enkelte mark. Herved optimeres optagelsen af næringsstoffer og udvaskningen af nitrat samt udledningen af fosfor minimeres.
- Årligt efterses tæthed af overjordisk del og kabler på gyllebeholdere for intakt beskyttelse og eventuelle brud. Ved skader kontaktes leverandøren.
- Gyllen omrøres kun forud for udkørsel af gylle.

Ansøgers redegørelse er i overensstemmelse med BREF dokumentet der angiver, at for så vidt angår BAT ved opbevaring af flydende husdyrgødning omfatter dette en stabil beholder der kan modstå påvirkning og som er tæt og beskyttede mod tæ-

ring; at gylle kun omrøres lige før tømning i forbindelse med udbringning; samt at tankene overdækkes med fast låg eller flydelag.

For at sikre at forudsætningerne for ammoniakberegningerne i IT-ansøgningen opfyldes er der stillet vilkår om fast overdækning af beholderne (bygning 16 og 17).

Emissionsgrænseværdi for fosfor

Ved fodring af malkekvæg vil mange fodermidler i praksis have et fosforindhold, som overstiger koens fysiologiske behov uden brug af mineralisk fosfor. Fodermidlernes naturligt høje indhold af fosfor vil derfor i mange tilfælde begrænse muligheden for at optimere fosfortildelingen i praksis. Samtidig medfører manglende viden om fordøjeligheden af foderets fosforindhold, at der fortsat skal være en sikkerhedsmargen i fodringsnormerne og fodringsplanlægningen, som tager hensyn hertil.

Da der på nuværende tidspunkt ikke findes tilgængelige teknikker eller teknologier til at reducere fosforudledning via fodring vurderer Esbjerg Kommune, at ansøger har truffet de nødvendige foranstaltninger til at begrænse fosforudledningen ved anvendelse af bedst tilgængelige teknik.

Øvrige parametre ved vurdering af "bedst tilgængelig teknik"

Vurderingen af BAT i forbindelse med udvidelsen på Roustvej 224 foretages også i forhold til følgende parametre:

- Management
- Forbrug af vand og energi
- Udbringning af husdyrgødning

Det fremgår af Miljøstyrelsens BAT standardvilkår, at kommunen ved vurderingen af ovennævnte punkter kan anvende BREF-dokumentet om intensiv fjerkræ- og svineproduktion. Miljøstyrelsen finder, at elementerne i BREF-dokumentet også kan anvendes for husdyrbrug med kvægbrug.

Management

I henhold til BREF dokumentet er det BAT at sikre, at ansatte har den nødvendige uddannelse, at der forefindes beredskabsplaner der sikrer hensigtsmæssig adfærd ved uforudsete hændelser samt at registrere forbruget af næringsstoffer. Desuden er der beskrevet en række elementer som allerede er implementeret i dansk lovgivning herunder krav om gødningsplanlægning og -regnskaber samt retningsgivende normer for husdyrholdets næringsstof behov.

I ansøgningen er der redegjort for følgende vedrørende BAT og management:

- I bedriftens driftsregnskab registreres forbrug af vand, energi, indkøbt foder, pesticider og handelsgødning.
- Rengøring i og omkring siloer og bygninger foretages jævnligt med henblik på at minimere risikoen for lugt og for at der ikke skal opstå uhygiejniske forhold.
- I forbindelse med indretningen af produktionsanlægget er der fokus på, at indretningen tager hensyn til en rationel drift, af hensyn til ressource forbruget i driften og af hensyn til de daglige arbejds gange.

- Sigtet med anlægget er, at der ud fra et proportionalitetssynspunkt er fokus på hvilke staldsystemer, der er bedst anvendelig i relation til miljø, arbejdsforbrug og dyrevelfærd for at fremtidssikre virksomheden.
- Driften af mælkeproduktionen efterlever Kvalitetsprogrammet Arlagården. Hovedpunkterne i Kvalitetsprogrammet er: Mælkens sammensætning, Fødevaresikkerhed, Dyrevelfærd og Miljøhensyn. Miljøhensyn indebærer bl.a. affaldshåndtering, opbevaring af døde dyr, opbevaring og anvendelse af kemikalier, samt den generelle orden på bedriften. Kvalitetsprogrammet kontrolleres hvert 3. år. Hele programmet kan ses på:
http://www.arlafoods.dk/upload/arla%20dk/group/publications/kvalitetsprogram_2008_dk.pdf

Der stræbes efter at leve op til målene for godt landmandskab. Dette betyder bl.a.:

- At hjælpestoffer som gødning, plantebeskyttelsesmidler, medicin og energi bruges under hensyntagen til miljø og sundhed.
- At brugen af næringsstoffer optimeres på ejendomsniveau under hensyntagen til afgrødernes behov og det økonomiske afkast.
- At der sikres en høj udnyttelse af næringsstoffer ved udarbejdelse af mark- og gødningsplaner. Herved sikres, at tildeling af kunst- og husdyrgødning sker ud fra afgrødernes behov og næringsstofnorm på den enkelte mark, således der sker mindst muligt tab til det omgivende miljø. Endvidere laves der en årlig opgørelse i form af gødningsregnskaber over at forbruget gødning ikke er større end normerne foreskriver.
- At der er fokus på at nye stalde og produktionssystemer indrettes så lugt og fordampning af ammoniak begrænses ud fra de tekniske og økonomiske muligheder og under hensyntagen til dyrenes fysiologiske og adfærdsmæssige behov.

Esbjerg Kommune vurderer, at husdyrbruget med hensyn til management har truffet de nødvendige foranstaltninger til at forebygge og begrænse forureningen ved anvendelse af bedst tilgængelige teknik. Der stilles i godkendelsen vilkår om, at der som minimum sker en årlig registrering af vand – og energiforbrug for at bibeholde og øge fokus på forbruget og muligheder for at reducere dette. Som tidligere nævnt under ovenstående afsnit om driftsforstyrrelser og uheld, stilles vilkår om, at der skal udarbejdes en beredskabsplan for husdyrbruget.

Forbrug af vand og energi

I henhold til BREF-dokumentet er det BAT at registrere vand og energiforbruget, at forebygge spild fra drikkevandsinstallationer og reparere evt. lækager, at anvende naturlig ventilation i videst muligt omfang, at optimere evt. ventilationssystem og at installere energibesparende belysning.

I ansøgningen er der redegjort for følgende vedrørende BAT og vand og energiforbrug:

- Vandforbruget registreres årligt.
- Evt. lækager identificeres og repareres hurtigst muligt.
- Bedriftens drikkevandsinstallationer rengøres og efterses jævnligt med henblik på at undgå spild.
- Til kvæg anvendes drikkekar, som er udformet og placeret, så unødigt vandspild undgås.
- I forbindelse med rengøring iblødsættes staldene, for at mindske forbrug af vaskevand. Til rengøringen anvendes højtryksrensere.

- Der bruges vand til forkøling af mælken. Vandet opsamles og genbruges til drikkevand til køerne.
- Elforbruget registreres månedligt. Dette giver fokus på forbruget, og muligheder for at reducere dette.
- Ved indkøb af vakuumpumper til malkeanlægget i den ny stald vælges frekvensstyret vakuumpumper, hvilket reducerer både energiforbruget og støjniveauet.
- Mælkekøleanlægget kontrolleres en gang om året af et autoriseret kølefirma, hvorved eventuelle finindstillinger foretages, dette kan give store energibesparelser.
- Logistikken i forbindelse med afhentning af foder til blandeanlæg, er indrettet så afstanden giver færrest muligt driftstimer, hvilket minimerer energiforbruget.
- I kostaldene (bygning 12 og 21) anvendes og vil der blive anvendt dagslysstyret lys i stalden, hvilket betyder, at lysstyrken i stalden reguleres i forhold til dagslyset.
- Staldene i bygning 9 og 12 er med naturlig ventilation, og der er derfor ikke energiforbrug til dette.
- Der anvendes ikke energi til opvarmning i stalde.
- Der er installeret varmegenvinding i forbindelse med mælkenedkøling. Varmen anvendes til at opvarme stuehuset, samt opvarme brugsvand i stuehus og i driftsbygning.
- Gylletank (bygning 17) er overdækket og gylletank (bygning 16) overdækkes, og der er dermed ikke tilførsel af regnvand til gylletanken. Dette reducerer antallet af transporter, og derved energiforbruget i forbindelse med udkørsel af gyllen.
- De nye stalde er ligeledes med naturlig ventilation.

Esbjerg Kommune vurderer, at husdyrbruget med hensyn til vand- og energiforbrug har truffet de nødvendige foranstaltninger til at forebygge og begrænse forureningen ved anvendelse af bedst tilgængelige teknik.

Som nævnt under management stilles der i godkendelsen vilkår om, at der minimum sker en årlig registrering af vand – og energiforbrug for at bibeholde og øge fokus på forbruget og muligheder for at reducere dette.

Udbringning af husdyrgødning

I henhold til BREF-dokumentet er det BAT at tilpasse den gødningsmængde, der skal spredes på marken til arealet og afgrødernes behov. Det er BAT at undgå at sprede gødningen, når marken er mættet med vand, er oversvømmet eller dækket af sne, samt at udsprede gødningen umiddelbart før afgrødernes maksimale vækst og næringsstofoptag forekommer.

Alle disse tiltag er implementeret i dansk lovgivning. Heraf kan nævnes harmonikrav samt bindende normer for den totale kvælstofanvendelse i marken samt krav til kvælstofudnyttelse. Der er endvidere krav om, at der skal planlægges samt føres journal over gødningsudbringningen, hvilket foretages via mark- og gødningsplaner. Desuden er der fastsat specifikke regler for, hvornår og hvordan husdyrgødning må udbringes.

Samlet set vil den generelle regulering føre til, at udbringningen af husdyrgødning vil ske i overensstemmelse med BAT. Esbjerg Kommune vurderer således, at det ansøgte overholder BAT, og at det ikke er nødvendigt at stille skærpede krav til udbringning af husdyrgødning.

Samlet vurdering af anvendelse af "bedst tilgængelige teknik"

Samlet set vurderer Esbjerg Kommune, at husdyrbruget har truffet de nødvendige foranstaltninger til at forebygge og begrænse forureningen ved anvendelse af den bedste tilgængelige teknologi for alle de ovennævnte punkter. Det vurderes, at det som følge af BAT redegørelsen ikke er nødvendigt at skærpe det gældende beskyttelsesniveau.

I forbindelse med næste revurdering af miljøgodkendelsen vil der ske en vurdering af hvorvidt husdyrbruget fortsat opfylder kravene til anvendelse af "bedste tilgængelige teknik" og herunder en vurdering af behovet for reovering af staldene.

Ophør

Ved ophør af driften af husdyrbruget, vil det blive sikret, at de nødvendige foranstaltninger for at undgå forureningsfare foretages, og at stedet bringes tilbage i tilfredsstillende tilstand. Oplagret husdyrgødning, affald, maskiner og andet materiale vil blive bortskaffet. Gyllekanaler, gylletanke, mødding- og ensilagepladser vil blive rengjort, således at der ikke er fare for forurening med husdyrgødning og ensilagesaft.

Esbjerg Kommune vurderer, at disse tiltag er tilstrækkelige til at undgå forureningsfare og til at sikre, at ejendommen ikke vil blive et attraktivt levested for eksempelvis rotter. Endvidere vurderes det, at disse tiltag vil sikre, at ejendommen ikke kommer til at fremstå som et øde og forladt element i landskabet. Der stilles vilkår om, at husdyrbruget ved ophør skal træffe de nødvendige foranstaltninger for at undgå forureningsfare.

Alternative muligheder

Den valgte placering af nye stalde og møddingsplads er valgt ud fra et ønske om at holde bygningsmassen samlet under hensynstagen til de givne forhold, samtidig med at opnå en optimal logistik på ejendommen i forbindelse med håndtering af dyr, foder mm.

Der har været overvejet en placering af nye stalde nord /syd for bestående kostald. Dette er ikke fundet hensigtsmæssigt, idet anlægget vil blive ualmindeligt langstrakt, hvorved interne håndteringer af dyr, foder, gødning mv. besværliggøres væsentligt og fremtidige udvidelsesmuligheder af anlægget vil være begrænset. Samtidig vil en placering syd for komme tættere på nabobeboelse.

Hvis ovenstående projekt ikke gennemføres, vil bedriften over tid blive mindre interessant som arbejdsplads og mindre rentabel, hvorved den på lang sigt vil ophøre som produktionsejendom.

Høring

I forbindelse med den 6 ugers offentlige høring er der ikke kommet bemærkninger til projektet.

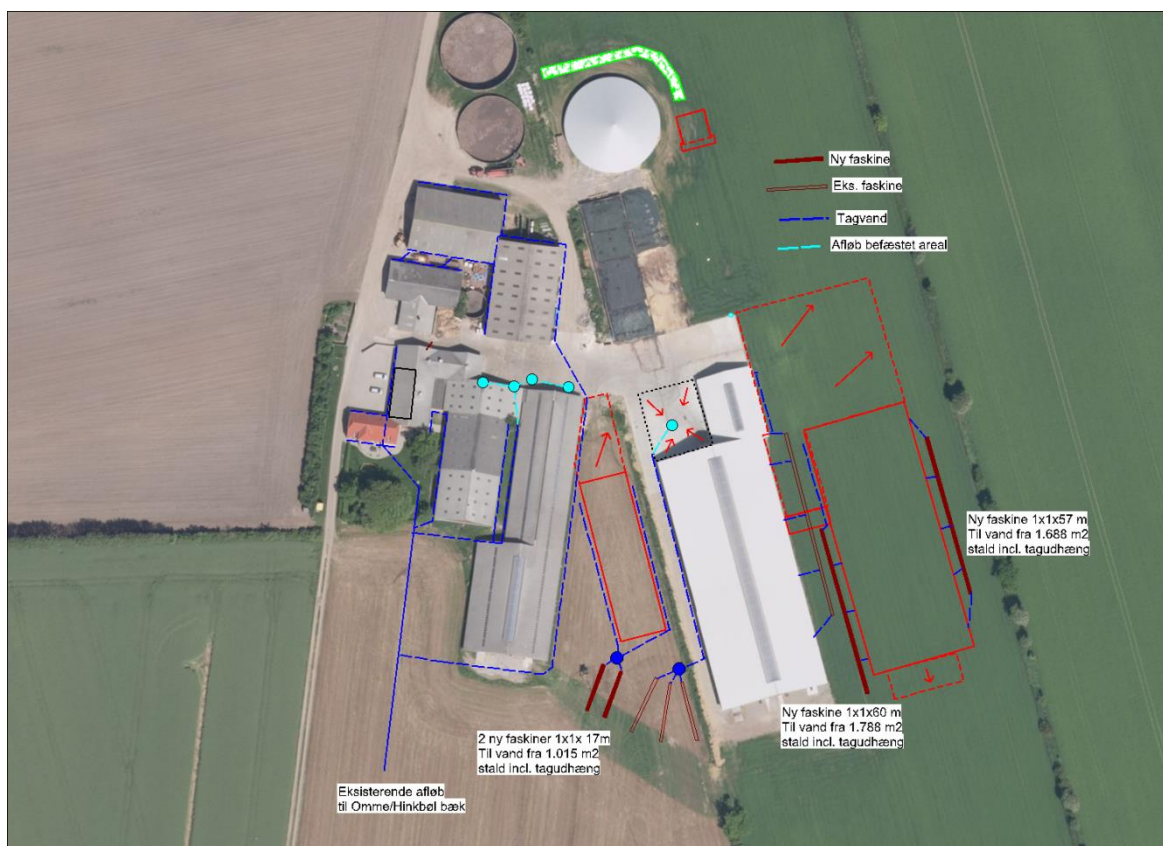
Samlet vurdering

Esbjerg Kommune vurderer, at der kan meddeles godkendelse til det ansøgte da:

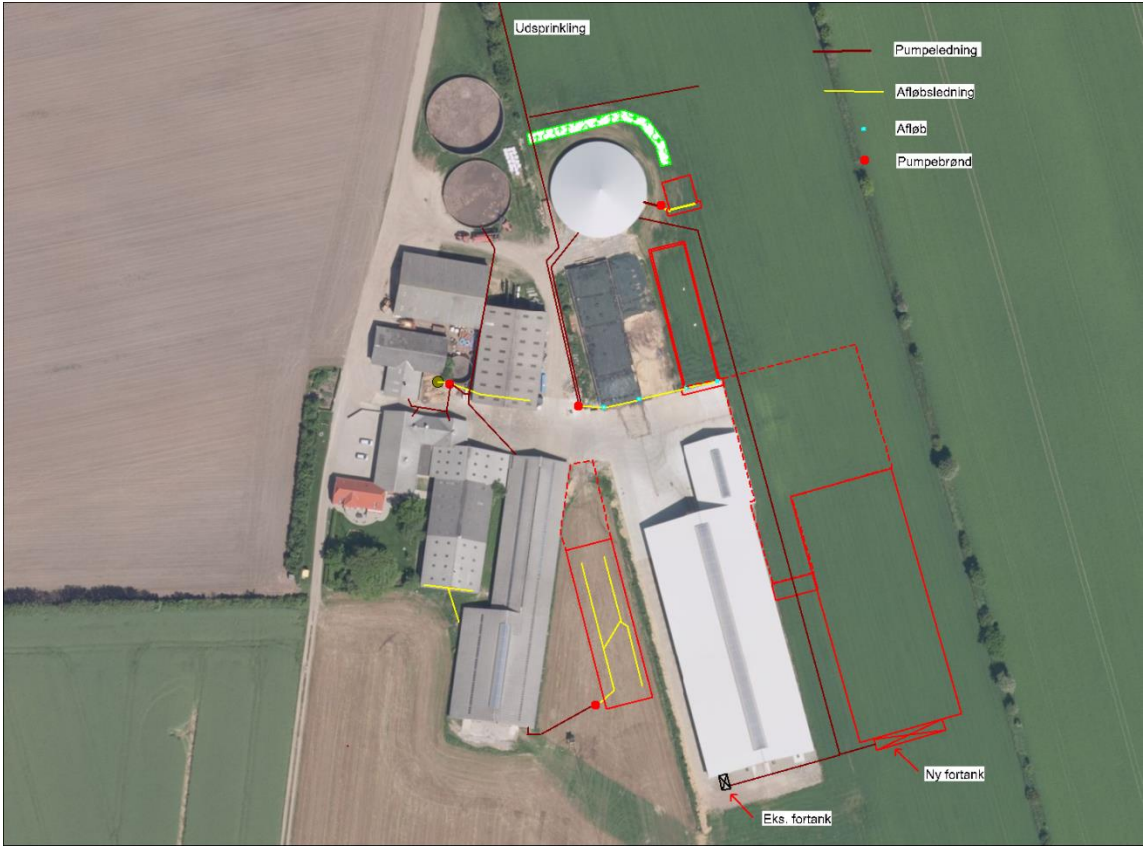
- Der er truffet de nødvendige foranstaltninger til at forebygge og begrænse forureningen ved anvendelse af den bedste tilgængelige teknik,
- Husdyrbruget i øvrigt kan drives på stedet uden at påvirke omgivelserne på en måde, som er uforenelig med hensynet til omgivelserne, samt
- Udvidelse og drift af husdyrbruget ikke medfører væsentlige virkninger på miljøet.

Bilag 1

Afløbsplan for tag- og overfladevand samt gylle



Tag og overfladevand



Gylleledninger

Bilag 2



Esbjerg Kommune
Teknik & Miljø
Att. Christian Damgaard Andersen
Torvegade 74
6700 Esbjerg



Teknik og Miljø
Bytoften 2
6800 Varde

Tlf. 7994 6800

www.vardekommune.dk
vardekommune@varde.dk

17. marts 2016

Jørgen Enevoldsen
Direkte tlf. 7994 7150
jene@varde.dk

Journalnr.
Dok. nr. 42991/16
Sagsnr. 16/859

§ 45-udtalelse – Roustvej 224, 6818 Arre

Varde Kommune har den 15. januar 2016 fra Christian Damgaard Andersen, Esbjerg Kommune, modtaget anmodning om en § 45-udtalelse vedrørende arealer beliggende i Varde Kommune, men omfattet af ansøgning miljøgodkendelse for ejendommen Roustvej 224, 6818 Arre.

Der har i 2012 været foretaget høring for nogle af arealerne. I 2014 for nytillkomne arealer. Denne høring omfatter alle arealer.

Da der senere i processen er kommet nye arealer til i Varde Kommune, har Esbjerg Kommune den 16. marts 2016 bedt Varde Kommune om en ny udtalelse.

Konklusion:

Esbjerg Kommune skal i miljøgodkendelsen med vilkår sikre,

1. at det generelle beskyttelsesniveau for udvaskning af nitrat og fosfor til overfladevand overholdes, samt at det generelle beskyttelsesniveau vedrørende udvaskning af nitrat til grundvand bliver overholdt
2. at udvaskning af nitrat til overfladevand fra arealerne i Varde Kommune ikke overstiger udvaskningen fra et planteavlsbrug uden tilførsel af husdyrgødning
3. at der etableres mindst 2 m brede dyrkningsfrie bræmmer rundt om § 3-beskyttede søer i markerne 16-0 og 18-0, se kort 6.
4. at markerne 46-0, 52-0, 71-3, 72-2 og 73-1 skal henligge som vedvarende græs. Markerne må maksimalt tildeles husdyrgødning svarende til 1,33 DE/ha. Flydende husdyrgødning må ikke nedfældes, men skal udbringes forsuret med slanger.
5. at der maksimalt bliver tale om en merdeposition på 1,0 kg N/ha/år til Grimstrup Krat.



Redegørelse:

Anlægget

Anlægget på Roustvej 224 ligger tæt på kommunegrænsen mellem Esbjerg Kommune og Varde Kommune, se kort 1.



Kort 1. Anlægget i forhold til kommunegrænse og naturområder i Varde Kommune.

Nærmest § 3-område i Varde Kommune er beliggende 1.050 m nord for anlægget. Det drejer sig om en C-værdisat, C-målsat og ikke-kvælstoffølsom eng. Varde Kommune vurderer, at udvidelsen ikke vil kunne påvirke engarealet negativt som følge af ammoniak.

Anlægget er beliggende i en afstand af ca. 1.300 m fra en skov. Det drejer sig om Grimstrup Krat, som er et ammoniakfølsomt egekrat. Varde Kommune vurderer, at der maksimalt kan tillades en merdeposition på 1,0 kg N til området.

Arealerne

Arealerne i ansøgningen udgør i alt 287,80 ha. Heraf udgør arealerne beliggende i Varde Kommune i alt ca. 198,86 ha, og fordeler sig på 43 marker, se kort 2.

Ejerforhold

Arealerne i Varde Kommune fordeler sig på følgende ejendomme:

- Ejet af ansøger	127,13 ha
- Sønderhedevej 6, 6818 Arre	2,86 ha
- Trehøjevej 13, 6818 Arre	5,13 ha
- Tingvejen 224, 6818 Arre	15,52 ha
- <u>Galthovedvej 6, 6818 Arre</u>	<u>14,99 ha</u>
- <u>Midtgårdsvej 13, 6818 Arre</u>	<u>19,39 ha</u>
- Roustvej 136, 6818 Arre	13,26 ha
- Roustvej 195, 6818 Arre	0,58 ha
I alt	198,86 ha



Kort 2. Udbringningsarealernes beliggenhed i forhold til kommunegrænsen

Nitrat overfladevand

Arealerne i Varde Kommune fordeler sig som følger, når det gælder nitratklasser:

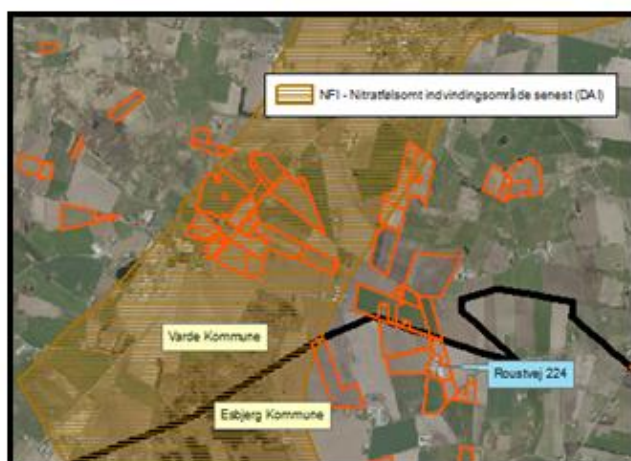
- 102,67 ha ligger i nitratklasse 2
- 96,19 ha ligger i nitratklasse 0

Esbjerg Kommune skal ved vilkår i miljøgodkendelsen sikre, at det generelle beskyttelsesniveau vedrørende udvaskning af nitrat bliver overholdt.

Da udbringningsarealerne i Varde Kommune er beliggende i oplandet til Grädyb i Vadehavet, hvor dyretrykket siden 2007 har været stigende, skal Esbjerg Kommune tillige med vilkår i miljøgodkendelsen sikre, at udvaskningen fra arealerne i Varde Kommune ikke overstiger udvaskningen et planteavlssædskifte uden tilførsel af husdyrgødning.

Nitrat grundvand

91,03 ha af udbringningsarealerne beliggende i Varde Kommune er beliggende i områder, som er udpeget som nitratfølsomt indvindingsområde, se kort 3.



Kort 3. Udbringningsarealer beliggende i Varde Kommune i forhold til nitratfølsomt indvindingsområde.

Kvælstofudvaskningen for disse arealer er i *husdyrgodkendelse.dk* beregnet til henholdsvis 43, 35 og 35 mg nitrat pr. liter for henholdsvis JB3, JB4 og JB11. Dette er for alle 3 jordtyper en forøgelse på 1 mg nitrat pr. liter i forhold til nudriften, som er driften før 2007.

Husdyrloven fastlægger, at hvis udvaskningen af kvælstof fra rodzonen beregnes til at være over 50 mg nitrat/l i nudrift, må den ikke stige i den ansøgte produktion.

Varde Kommune har ikke vedtaget indsatsplaner til beskyttelse af grundvandet i det pågældende område.

Esbjerg Kommune skal ved vilkår i miljøgodkendelsen sikre, at det generelle beskyttelsesniveau vedrørende udvaskning af nitrat til grundvand bliver overholdt.

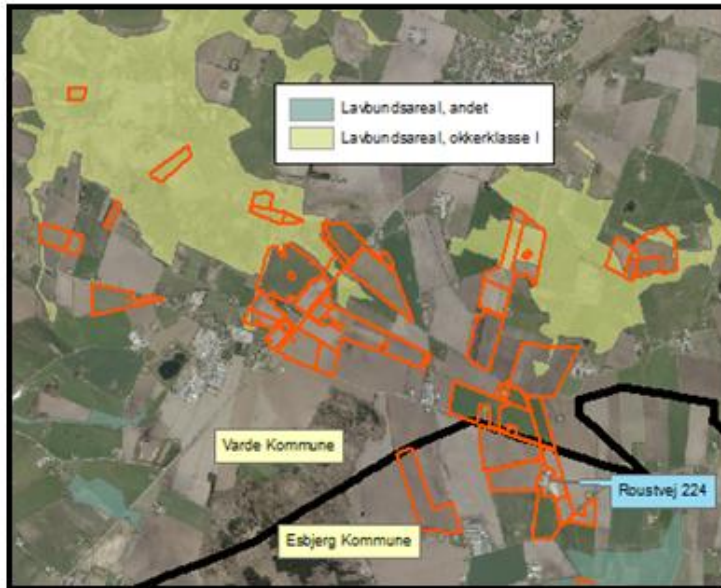
Fosfor

102,67 ha af udbringningsarealer beliggende i Varde Kommune ligger indenfor fosforfølsomt område, se kort 4.



Kort 4. Udbringningsarealer beliggende i Varde Kommune i forhold til fosforfølsomt område.

12,89 ha af arealerne i disse områder er beliggende i lavbundsområde, se kort 5.



Kort 5. Udbringningsarealer beliggende i Varde Kommune i forhold til lavbundsområde.

Der er i ansøgningen angivet hvilke arealer, som er drænet, og hvilke arealer, der ikke er drænet. Varde Kommune er ikke i besiddelse af oplysninger, som kan dokumentere noget andet.

Esbjerg Kommune skal i miljøgodkendelsen sikre, at det generelle beskyttelsesniveau for udvaskning af fosfor overholdes.

Internationale naturbeskyttelsesområder

Ingen af udbringningsarealerne i Varde Kommune er beliggende indenfor områder, som er udpeget som internationale naturbeskyttelsesområder, eller i nærheden af sådanne arealer.

Bilag IV-arter

Spidssnudet frø er almindeligt udbredt i Varde Kommune. For at sikre at frøens levesteder ikke bliver negativt påvirket af udbringning af husdyrgødning, stiller Varde Kommune vilkår om, at der skal etableres 2 m dyrkningsfrie bræmmer rundt om § 3-beskyttede søer. Der er sådanne søer i markerne 16-0 og 18-0.



Kort 6. Vilkår om dyrkningsfrie bræmmer af hensyn til spidssnudet frø.

Birkemusen er optaget på habitatdirektivets bilag IV. Dette betyder, at Varde Kommune skal sikre artens levesteder i forbindelse med tilladelser og miljøgodkendelser.

Der er ikke registreret nogen forekomst af birkemus i nærheden af udbringningsarealerne beliggende i Varde Kommune.

§ 3

Markerne 46-0, 52-0, 71-3, 72-2 og 73-1 er registreret som beskyttet i henhold til naturbeskyttelseslovens § 3, se kort 7.

Varde Kommune vurderer, at § 3-registreringen på markerne er korrekt, og at arealerne skal henligge som vedvarende græs. Varde Kommune stiller vilkår om, at der på markerne maksimalt må udbringes husdyrgødning svarende til 1,33 DE/ha. Flydende husdyrgødning må ikke nedfældes, men skal udbringes forsuret med slanger.

Flere af arealerne beliggende i Varde Kommune grænser op til naturområder, som er beskyttede i henhold til naturbeskyttelseslovens § 3. Varde Kommune vurderer, at de almindeligt gældende regler for udbringning af husdyrgødning er tilstrækkelige til at sikre, at naturområderne ikke påvirkes negativt som følge af ammoniakdeposition i forbindelse med udbringning af husdyrgødning.



Kort 7. Marker omfattet af naturbeskyttelseslovens § 3.

§ 7

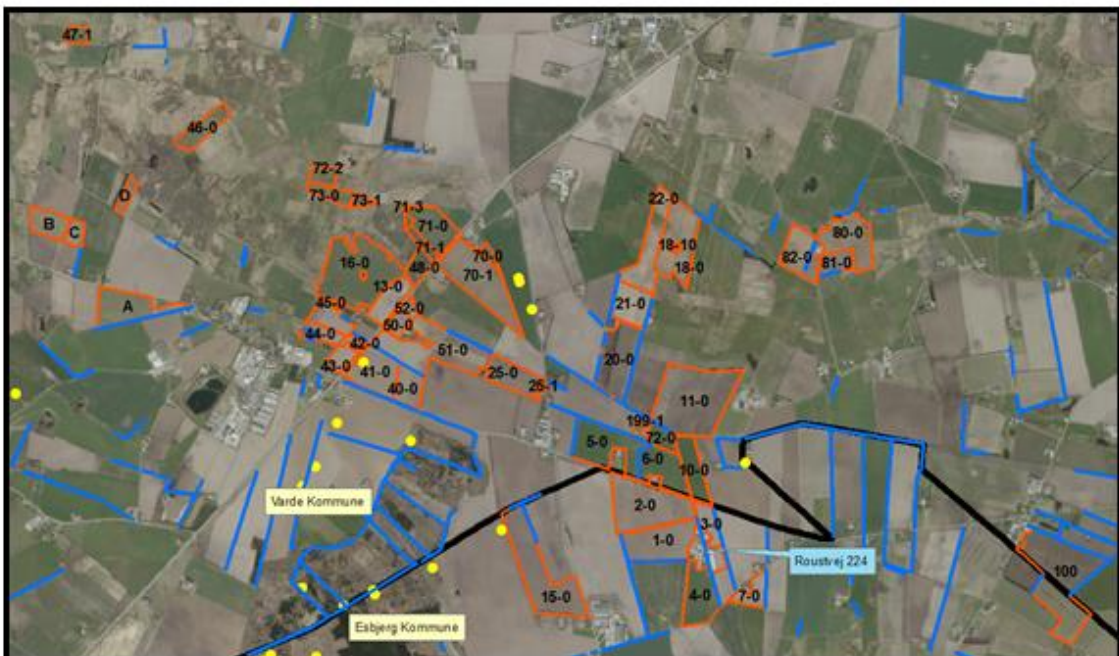
Ingen af udbringningsarealerne i Varde Kommune er beliggende i umiddelbar nærhed af områder omfattet af § 7 i husdyrloven.

Fredede områder

Ingen af udbringningsarealerne i Varde Kommune er beliggende indenfor, eller i umiddelbar nærhed af fredede områder.

Fortidsminder, sten- og jorddiger

Der er registreret et fredet fortidsminde i mark 41-0, se kort 8.



Kort 8. Udbringningsarealer i Varde Kommune i forhold til fortidsminder (gul) og diger (blå).

Varde Kommune gør opmærksom på, at der i henhold til § 29 i Museumsloven ikke må foretages jordbehandling, gødes eller plantes (herunder også juletræer og lignende) på gravhøje og indenfor en afstand af 2 m fra dem. Jævnfør § 18 i Lov om Naturbeskyttelse må der endvidere ikke etableres ny beplantning eller foretages lignende ændring i tilstanden af arealet indenfor 100 meters afstand fra gravhøje, medmindre kommunen meddeler dispensation hertil.

Der er registreret fredede diger langs flere af udbringningsarealerne beliggende i Varde Kommune, se kort 8.

Fredede diger må ikke ændres eller fjernes uden kommunens tilladelse.

Vandløb

Flere af arealerne beliggende i Varde Kommune grænser op til grøfter og vandløb. Der er ikke kraftig hældning ned mod disse vandløb. Varde Kommune vurderer at de almindeligt gældende regler for udbringning af husdyrgødning samt bræmmer er tilstrækkelige til at sikre, at der ikke sker overfladisk afstrømning til vandløbene.

Har du spørgsmål, eller har du brug for flere oplysninger, er du velkommen til at kontakte mig.

Venlig hilsen



Jørgen Enevoldsen

Miljømedarbejder

Bilag 3

Natura 2000-områder og det samlede udpegningsgrundlag for disse, samt de særligt beskyttede arter:

Udpegningsgrundlag - habitatområder

Habitatområde 78 Vadehavet med Ribe Å, Tved Å og Varde Å vest for Varde

Arter:

1095 Havlampret (*Petromyzon marinus*)

1096 Bæklampret (*Lampetra planeri*)

1099 Flodlampret (*Lampetra fluviatilis*)

1103 Stavsild (*Alosa fallax*)

1106 Laks (*Salmo salar*)

1113 *Snæbel (*Coregonus oxyrhynchus*)

1351 Marsvin (*Phocoena phocoena*)

1355 Odder (*Lutra lutra*)

1364 Gråsæl (*Halichoerus grypus*)

1365 Spættet sæl (*Phoca vitulina*)

Naturtyper:

1110 Sandbanker med lavvandet vedvarende dække af havvand

1130 Flodmundinger

1140 Mudder- og sandflader blottet ved ebbe

1150 * Kystlaguner og strandsøer

1160 Større lavvandede bugter og vige

1170 Rev

1310 Vegetation af kveller eller andre enårige strandplanter, der koloniserer mudder og sand

1320 Vadegræssamfund ¹⁾

1330 Strandenge

2110 Forstrand og begyndende klitdannelser

2120 Hvide klitter og vandremiler

2130 * Stabile kystklitter med urteagtig vegetation (grå klit og grønsværklit)

2140 * Kystklitter med dværgbuskvegetation (klithede)

2160 Kystklitter med havtorn

2170 Kystklitter med gråris

2180 Kystklitter med selvsåede bestande af hjemmehørende træarter

2190 Fugtige klitlavninger

2310 Indlandsklitter med lyng og visse

2330 Indlandsklitter med åbne græsarealer med sandskæg og hvene

3130 Ret næringsfattige søer og vandhuller med små amfibiske planter ved bredden

3140 Kalkrige søer og vandhuller med kransnålalger

3150 Næringsrige søer og vandhuller med flydeplanter eller store vandaks

3160 Brunvandede søer og vandhuller

3260 Vandløb med vandplanter

4010 Våde dværgbusksamfund med klokkelyng

4030 Tørre dværgbusksamfund (heder)

6210 Overdrev og krat på mere eller mindre kalkholdig bund (* vigtige orkidélokalteter)

6230 * Artsrige overdrev eller græsheder på mere eller mindre sur bund

6410 Tidvis våde enge på mager eller kalkrig bund, ofte med blåtop

7150 Plantesamfund med næbfrø, soldug eller ulvefod på vådt sand eller blottet tør

7230 Riggær

9190 Stilkegeskove og -krat på mager sur bund

91D0 * Skovbevoksede tørvemoser

91E0 Elle- og askeskov ved vandløb, søer og væld

¹⁾ Vadegræs er indført (ca. 1930) til Danmark og er invasiv. Typen kræver derfor ikke beskyttelse

Habitatområde 79 Sneum Å og Holsted Ådal

Arter:

1096 Bæklampret (*Lampetra planeri*)

1099 Flodlampret (*Lampetra fluviatilis*)

1106 Laks (*Salmo salar*)

1113 *Snæbel (*Coregonus oxyrhynchus*)

1355 Odder (*Lutra lutra*)

Naturtyper:

3140 Kalkrige søer og vandhuller med kransnålalger

3150 Næringsrige søer og vandhuller med flydeplanter eller store vandaks

3260 Vandløb med vandplanter

6210 Overdrev og krat på mere eller mindre kalkholdig bund (* vigtige orkidélokalteter)

6230 * Artsrige overdrev eller græsheder på mere eller mindre sur bund
 6410 Tidvis våde enge på mager eller kalkrig bund, ofte med blåtop
 6430 Bræmmer med høje urter langs vandløb eller skyggende skovbryn
 7140 Hængesæk og andre kærsmfund dannet flydende i vand
 7220 * Kilder og væld med kalkholdigt (hårdt) vand
 7230 Riggær
 9190 Stilkegeskove og -krat på mager sur bund
 91E0 Elle- og askeskov ved vandløb, søer og væld

Habitatområde 239 Alslev Ådal

Arter:

1095 Havlampret (Petromyzon marinus)
 1096 Bæklampret (Lampetra planeri)
 1099 Flodlampret (Lampetra fluviatilis)
 1106 Laks (Salmo salar)
 1113 *Snæbel (Coregonus oxyrhynchus)
 1355 Odder (Lutra lutra)

Naturtyper:

2310 Indlandsklitter med lyng og visse
 2320 Indlandsklitter med lyng og revling
 3130 Ret næringsfattige søer og vandhuller med små amfibiske planter ved bredden
 3150 Næringsrige søer og vandhuller med flydeplanter eller store vandaks
 3160 Brunvandede søer og vandhuller
 3260 Vandløb med vandplanter
 4010 Våde dværgbusksamfund med klokkeling
 4030 Tørre dværgbusksamfund (heder)
 6230 * Artsrige overdrev eller græsheder på mere eller mindre sur bund
 6410 Tidvis våde enge på mager eller kalkrig bund, ofte med blåtop
 6430 Bræmmer med høje urter langs vandløb eller skyggende skovbryn
 7140 Hængesæk og andre kærsmfund dannet flydende i vand
 7220 * Kilder og væld med kalkholdigt (hårdt) vand
 7230 Riggær

Udpegningsgrundlag - fuglebeskyttelsesområder:

Y=Ynglende i.h.t. DMU's database

T=Trækkende i.h.t. DMU's database

Kriterier (F1-F7, se www.blst.dk)

SPA 57 Vadehavet

Bramgås		T	F2, F4
Klyde	Y	T	F1, F2, F4
Hvidbrystet præstekrave	Y	Tn	F1, F2
Hjejle		T	F2, F4
Mosehornugle	Y		
Blåhals	Y		
Lille kobbersneppe		T	F2, F4
Dværgmåge		Tn	F2, F5
Sandterne	Y		F1
Splitterne	Y		F1
Fjordterne	Y		F1
Havterne	Y		F1
Dværgterne	Y		F1
Mørkbuget knortegås		T	F4
Lysbuget knortegås		T	F4
Gravand		T	F4
Pibeand		T	F4
Krikand		T	F4
Spidsand		T	F4
Skeand		T	F4
Ederfugl		T	F4
Sortand		T	F4, F7
Strandhjejle		T	F4
Strandskade		T	F4
Stor regnspove		T	F4
Rødben		T	F4
Hvidklire		T	F4
Islandsk ryle		T	F4

Havørn	T	
Blå kærhøg	T	
Vandrefalk	T	
Kortnæbbet gås	T	
Grågåås	T	
Sandløber	T	F4

Bilag IV-arter:

Fortegnelse over i Danmark nuværende naturligt hjemmehørende arter omfattet af habitatdirektivets bilag IV (evt. blot som strejfgæster, markeret med "):

Dyrearter

Pattedyr

Alle arter af småflagermus (Microchiroptera spp.)
 Hasselmus (Muscardinus avellanarius)
 Birkemus (betulina)
 Odder (Lutra lutra)
 Marsvin (Phocoena phocoena)
 Alle andre arter af hvaler (Cetacea spp.)

Krybdyr

Læderskildpadde (Dermochelys coriacea)
 Uægte karett ("Caretta caretta")
 Bastardskildpadde (Lepidochelys kempii)"
 Europæisk sumpskildpadde (Emys orbicularis)
 Markfirben (Lacerta agilis)

Padder

Stor vandsalamander (Triturus cristatus)
 Klokkefrø (Bombina bombina)
 Løgfør (Pelobates fuscus)
 Løvfør (Hyla arborea)
 Spidssnudet frø (Rana arvalis)
 Springfrø (Rana dalmatina)
 Strandtudse (Bufo calamita)
 Grønbroget tudse (Bufo viridis)

Fisk

Snæbel (Coregonus oxyrhynchus)

Insekter

Bred vandkalv (Dytiscus latissimus)
 Lys skivevandkalv (Graphoderus bilineatus)
 Eremit (Osmoderma eremit)
 Sortplettet blåfugl (Maculinea arion)
 Grøn mosaikguldsmed (Aeshna viridis)
 Stor kærguldsmed (Leucorrhinia pectoralis)
 Grøn kølleguldsmed (Ophiogomphus cecilia)

Bløddyr

Tykskallet Malermusling (Unio crassus)

Planter

Enkelt månerude (Botrychium simplex)
 Vandranke (Luronium natans)
 Liden Najade (Najas flexilis)
 Fruesko (Cypripedium calceolus)
 Mygblomst (Liparis loeselii)
 Gul stenbræk (Saxifraga hirculus)
 Krybende sumpskærm (Helosciadium repens (= Apium repens))



Produktion: Esbjerg Kommune
Foto: Torben Meyer



Esbjerg
Kommune

Torvegade 74, 6700 Esbjerg
Tlf: 7616 1616 - Fax: 7616 0969
miljo@esbjergkommune.dk
www.esbjergkommune.dk