

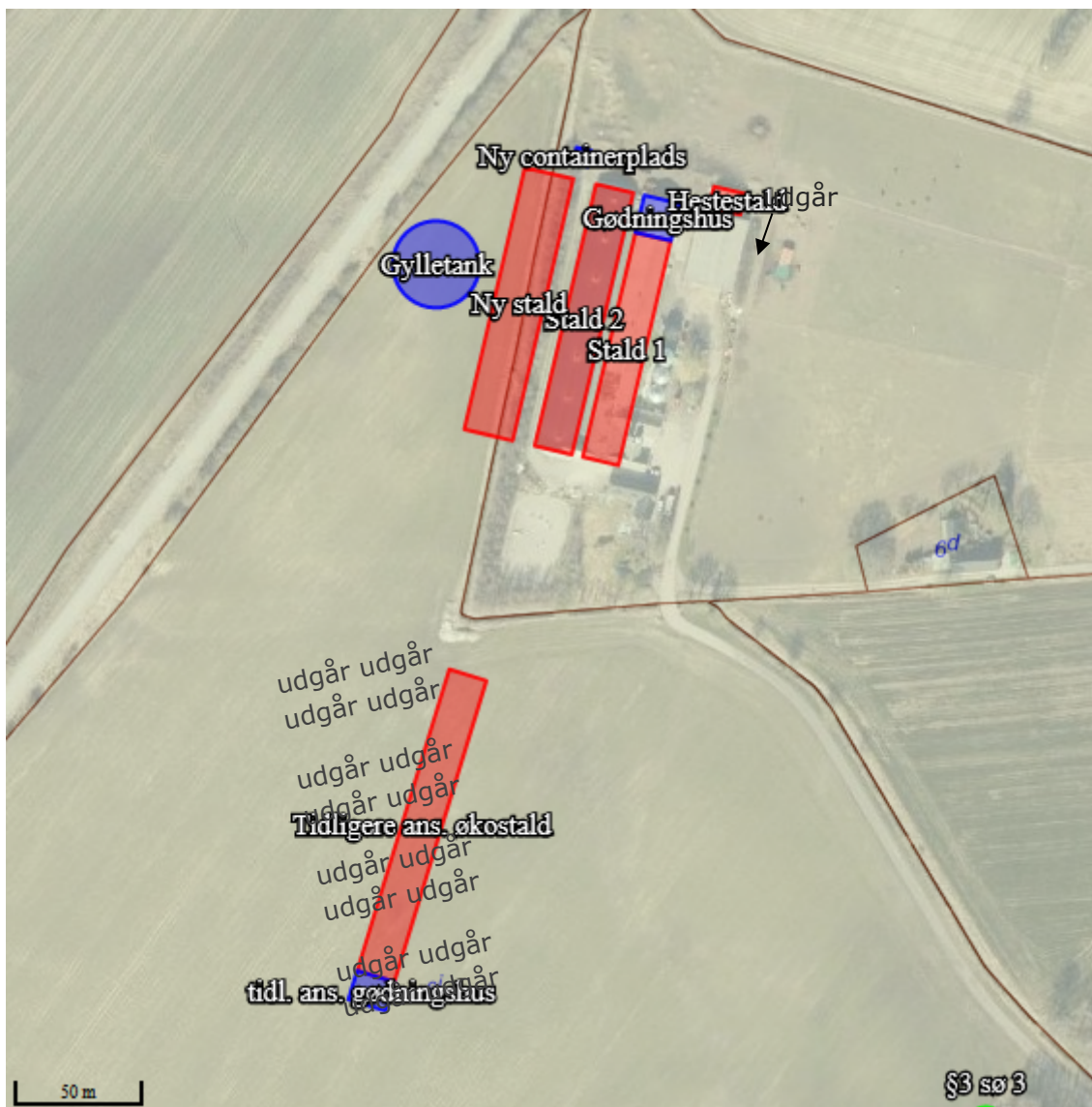


# Tillæg nr. 2 til §16a miljøgodkendelse

8.11.2023

Timannsvej 6, 4171 Glumsø

CVR-nr. 13135207



Center for Teknik og Miljø  
Næstved Kommune  
Rådmandshaven 20  
4700 Næstved



## **Tillæg nr. 2 til ejendommens miljøgodkendelse til udvidelse og ændringer af ægproduktionen på Timannsvej 6, 4171 Glumsø**

Spiras v/Lene Egtved Andersen har på vegne af ejer, Hans-Henrik Larsen ansøgt om et tillæg (tillæg nr. 2) til ændringer på husdyrbruget på Timannsvej 6, 4171 Glumsø. Det betyder konkret, at den økologiske stald og maskinhuset, som der er godkendt i miljøgodkendelse af 30.8.2018 og tillæg nr. 1 af den 10.12.2019 ikke bliver etableret og retten til at etablere anlæggene bortfalder ved dette tillæg.

I stedet for den økologiske stald bliver der etableret en ny stald til skrabe høns ved siden af de eksisterende stalde til skrabe høns. Hestestalden bliver taget ud af drift. Gyllebeholderen, som også er godkendt i tillæg nr. 1 vil få en ny placering med dette tillæg nr. 2. Disse ændringer er godkendelsespligtige efter §16a, stk. 4 i husdyrbrugloven.

For at kunne etablere den nye stald ved siden af den eksisterende stald, har Hans-Henrik Larsen ansøgt om at ændre en del af vandløbsstrækningen på vandløbet Møllebæk, som der er meddelt tilladelse til den 17. august 2023 efter planloven og vandløbsloven. En del af jorden vest for bygningsmassen har været frasolgt, men en del af arealet er ved at blive tilbagekøbt i 2023. Det har i ansøgningen om dette tillæg til miljøgodkendelsen også været en grundlæggende forudsætning, at retten til at etablere den hidtil godkendte økologiske stald og gyllebeholder, som er indsat i nudrift bortfalder, så snart dette tillæg nr. 2 bliver meddelt. Samtidig er det en forudsætning, at det tilbagekøbte areal er sammenlagt med ejendommen Timannsvej 6, idet dette tillæg bliver meddelt til den samlede ejendom.

Der er ansøgt om dispensation til at placere stalden og gyllebeholderen inden for 30 meter til naboskel. Vi dispenserer for afstandskravet og accepterer, at den nye stald placeres 24 meter fra skellet mod det tidligere jernbanetracé og gyllebeholderen indtil 5 meter fra naboskellet. Det er på baggrund af en konkret vurdering, som fremgår af bilag 1. Næstved Kommune meddeler i henhold til husdyrbruglovens § 9, stk. 3 dispensation for afstandskravet på 30 m til naboskel.

Den miljøtekniske beskrivelse og vurdering danner grundlag for de vilkår, som vi stiller i dette tillæg nr. 2 til miljøgodkendelsen. Udgangspunktet for den miljøtekniske beskrivelse og vurdering er ansøgningen, som er indsendt via [www.husdyrgodkendelse.dk](http://www.husdyrgodkendelse.dk) (skema nr. 240.214, version 2), samt tilhørende supplerende materiale og mailkorrespondance fra ansøgers konsulent.

Vi har foretaget vurderingerne og stillet vilkår på baggrund af §§21-43 i bekendtgørelse om godkendelse og tilladelse m.v., af husdyrbrug, nr. 443 af den 26.4.2023 i husdyrgodkendelsesbekendtgørelsen. Derud over gælder der særregler for IE-husdyrbruget efter samme bekendtgørelses §§47-56.

På baggrund af nedenstående materiale og de heraf afledte vilkår meddeler Næstved Kommune hermed godkendelse (tillæg nr. 2) til produktion til æglæggende høns på Timannsvej 6, 4171 Glumsø i henhold til § 16a, stk. 4 i Lovbekendtgørelse om husdyrbrug og anvendelse af gødning m.v. – nr. 520 af 1.5.2019:

- Ansøgningen om miljøgodkendelse indsendt via [www.husdyrgodkendelse.dk](http://www.husdyrgodkendelse.dk) (nr. 240.214, version 2) og supplerende oplysninger
- Den miljøtekniske beskrivelse og vurdering af drift og anlæg (bilag 1).



## Oplysninger om ejendom og husdyrbrug

Ejendomsnummer	3700031162
Matrikelnummer	6b, Åse By, Glumsø
CVR	13135207
CHR	90217
Ejendommens ejer	Hans-Henrik Mejer Larsen
Husdyrbrugets ejer og kontaktperson	Hans-Henrik Mejer Larsen, Sandbyvej 16, 4171 Glumsø, tlf. 2933 5989

### Resume

Hans-Henrik Larsen driver husdyrbruget med ægproduktion på Timannsvej 6, 4171 Glumsø og fik den 30.8.2018 en eksisterende §16a miljøgodkendelse efter husdyrbrugloven. Den 10.12.2019 meddelte vi et tillæg (tillæg nr. 1) til miljøgodkendelse, da der blev ansøgt om at etablere en gyllebeholder, nyt maskinhus og tilpasninger af hestestalden. På ejendommen er der indtil nu således en godkendelse til at etablere en ny økologisk hønsesald, gødningshus, maskinhus og gyllebeholder med teltoverdækning.

Kolding Herred Landbrugsforening v/Lene Egtved Andersen har på vegne af Hans-Henrik Larsen ansøgt om et tillæg (tillæg nr. 2) til ændringer på ejendommen. Det betyder konkret, at den økologiske stald og maskinhuset ikke bliver etableret og gyllebeholderen får en ny placering. I stedet bliver der etableret en ny stald til skrabe høns ved siden af de eksisterende stalde til skrabe høns. Stalden bliver samme størrelse, som de eksisterende og vil ligge parallelt med disse. Der bliver i den sydlige ende af stalden etableret en tilbygning med ægpakkerum, samt etableret tre siloer på 32 m<sup>3</sup> med en maksimal højde på 11 meter. Gyllebeholderen, som er godkendt, bliver i stedet flyttet ind mod bygningsmassen på den vestlige side af den nye stald. Hestestalden bliver taget ud af drift.

Det samlede produktionsareal til fjerkræ vil blive 9.400 m<sup>2</sup> til skrabe høns, hvor der hidtil har været godkendt 9.300 m<sup>3</sup>, delvist til skrabe høns og økologiske høns.

Vilkårene i den eksisterende miljøgodkendelse af den 30.8.2018 og tillæg nr. 1 af den 10.12.2019 er fortsat gældende, dog med undtagelse af dem der bliver erstattet eller bortfalder i denne afgørelse om tillæg nr. 2.

Ammoniakemissionen fra anlæggene (stald og lager) er beregnet til 7.873 kg NH<sub>3</sub>-N/år ved den ansøgte produktion. Det er i ansøgningssystemet beregnet, at ammoniakemission fra stalde og lagre maksimalt må være 8.029 kg NH<sub>3</sub>-N/år for at kunne opfylde kravet om anvendelse af den bedst tilgængelige teknologi (BAT). Det ansøgte husdyrhold overholder dermed kravene i husdyrgodkendelsesbekendtgørelsen om anvendelse af BAT, for så vidt angår ammoniakemission.

De beregnede lugtemissionsværdier fra det samlede anlæg ligger under de grænser, der er fastsat for lugtpåvirkning af henholdsvis byzone, samlet bebyggelse og nabobeboelse. Det betyder, at anlægget på ejendommen kan drives, uden at den daglige drift giver anledning til væsentlige lugtgener for omgivelserne.



Det er kommunens samlede vurdering, at naturområder omfattet af husdyrbruglovens § 7 ikke påvirkes væsentligt af projektet på Timannsvej 6, og at ansøgningen overholder de generelle beskyttelseskrav.

Støj, vibrationer, lysgener og opbevaring af døde dyr m.v. vil ikke kunne være til gene på grund af afstanden til naboer og de stillede vilkår. Støv vil primært være fra jord og grus på veje efter kørsel.

Antallet af transporter til og fra ejendommen, forventer vi vil blive forøget med cirka 1 hver dag i hverdagene, så det samlede antal eksterne transporter til ejendommen bliver 600 pr. år. Transport til og fra ejendommen adskiller sig ikke fra anden vejtransport, og er omfattet af færdselslovens regulering. På baggrund af naboejendommens beliggenhed og antallet af transporter vurderes transporterne ikke at være til væsentlig gene for omgivelserne.

I forbindelse med, at der bliver etableret en ny stald og ægpakkerum, så vil der også blive anlagt kørevej hen til ægpakkerummet fra en eksisterende grusvej. Ud fra det foreløbige matrikelkort, så vil det kræve, at der kommer en vejadgang fra ejer af arealet, men ansøger har også mulighed for at køre rundt om egne bygninger på egen grund.

### **Miljøgodkendelsens gyldighed og behovet for supplerende tilladelser m.v.**

Miljøgodkendelsen gælder for det konkrete projekt. Hvis der sker ændringer i grundlaget for vores vurdering, skal der indsendes en ny ansøgning. Dette gælder for eksempel ændringer i forhold til den ansøgte dyretype, stald- og opbevaringsanlæg. Miljøgodkendelsen fritager ikke fra krav om eventuel anmeldelse, tilladelse, godkendelse og/eller dispensation efter anden lovgivning, f.eks. Museumsloven, Naturbeskyttelsesloven, Vandforsyningsloven, Miljøbeskyttelsesloven, Vandløbsloven og byggelovgivningen.

Afgørelsen omfatter alene forholdet til Lovbekendtgørelse om husdyrbrug og anvendelse af gødning m.v. – nr. 520 af 1.5.2019. Øvrige relevante tilladelser og godkendelser skal indhentes særskilt.

Herunder er de nye vilkår for husdyrbruget. Vilkår som udgår af §16a-miljøgodkendelsen og tillæg nr. 1 til miljøgodkendelsen på Timannsvej 6, 4171 Glumsø, og som bliver erstattet med nye vilkår (i dette tillæg nr. 2) er overstreget. Vilkår om den lovlige og maksimalt tilladte produktion med økologiske fjerkræ, hønsegårde, maskinhus og placering af gyllebeholder bortfalder og fremgår af de overstregede vilkår. Gyllebeholderen får en ny placering og vilkårene bliver således tilpasset den nye placering.

### **Vilkår for driften af anlæggene og husdyrproduktionen**

#### Generelle vilkår

1. Husdyrproduktionen skal etableres i henhold til nedenstående skema, hvoraf den maksimalt tilladte årsproduktion omfatter:

<b>Stald</b>	<b>Dyregruppe</b>	<b>Produktions-areal (m<sup>2</sup>)</b>	<b>Staldsystem</b>	<b>Bemærkninger</b>
Eksisterende stald 1	Konventionelle årshøner, konsumæg	2.400	Etagesystem med gødningsbånd	3 x ugentlige udmugning
Eksisterende stald 2		3.100		3 x ugentlige udmugning
Ny stald 3		3.900		-





2. Medarbejdere skal være orienteret om ejendommens miljøgodkendelse og tillæg nr. 1 og tillæg nr. 2 og være bekendt med vilkårene.

#### Landskabelige interesser

3. Der skal i nyt ejendomsskel (hvid streg på figur herunder) sydvest for det nye staldanlæg og gyllebeholder etableres afskærmende læhegnsbeplantning. Beplantningen skal etableres senest 1 år efter byggeriets påbegyndelse. Grøn markering på figur herunder.



4. Læhegnsplantningen skal etableres som et minimum 3-rækket hegn, bestående af primært løvfældende, hjemmehørende arter af træer og store buske.
5. Beplantningen skal fra starten sikres gode vækstforhold og skal derfor renholdes for grov ukrudtsvækst i de første 3 år.
6. Beplantningen skal stedse vedligeholdes, og der skal om nødvendigt efterplantes for at sikre læhegnets tæthed og visuelt afskærmende karakter.
7. Den sydlige del af den eksisterende beplantning langs den nuværende vandløbsstrækning skal vedligeholdes i mindst 10 meter fra syd mod nord hen mod den nye stald og 20 meter vest mod øst. Se markering med grøn på figur ved vilkår 3.
8. Hvis der etableres teltoverdækning, skal den være lysegrå (standardfarve).



9. Den nye stald skal opføres som beskrevet i ansøgningen, i lyse farver på både facader og tagfladen.
10. Gyllebeholderen må først etableres, når der er etableret fundament til den nye stald.
11. Gyllebeholderen på 4.000 m<sup>3</sup> må ikke placeres nærmere end 5 meter fra naboskel matrikel nr. 33, Åse By, Glumsø
12. Den nye stald må ikke placeres nærmere end 24 meter fra naboskel matrikel nr. 33, Åse By, Glumsø

#### Husdyrgødning

13. Opbevaringsanlæg til fast husdyrgødning på ejendommen må have et samlet overfladeareal på maksimalt 230 m<sup>2</sup> fordelt på maks. 200 m<sup>2</sup> i gødningshuset og maks. 30 m<sup>3</sup> på containerpladsen og skal være placeret som ansøgt.
14. Transportbånd skal være lukket af i sider og toppen, for den del af båndet, der er uden for stald og gødningshus.
15. Gyllebeholderen må have et overfladeareal på maksimalt 1.007 m<sup>2</sup> og skal være placeret som på bilag 1.1.
16. Transport af afgasset biomasse til gyllebeholderen og flytning af biomasse fra beholderen må kun ske på hverdage fra kl. 7.00 - 18.00.

#### **Vilkår i §16a miljøgodkendelse af den 30.8.2018 til Timannsvej 6, 4171 Glumsø, som udgår og eventuelt bliver erstattes af tilpasset vilkår.**

##### Landskabelige interesser

~~10. Den nye stald skal opføres som beskrevet i ansøgningen, i lyse farver på både facader og tagfladen. – vilkåret udgår og erstattes.~~

~~11. I skellet mod syd skal der etableres et levende hegn for at bryde anlæggets visuelle fremtoning op. Det levende hegn kan bestå af en række træer eller buske.~~

~~Beplantningens udstrækning fremgår af bilag 1.5. Vilkåret udgår og erstattes.~~

~~12. Syd for den nye adgangsvej til Timannsvej 6 skal der etableres et afskærmende levende hegn, for at mindske indblikket til stald og siloer for naboerne. Beplantningen skal bestå af både høj og lav beplantning. Beplantningens udstrækning fremgår af bilag 1.5. Vilkåret udgår og erstattes.~~

~~13. Beplantningerne skal bestå af stedligt hjemmehørende arter. – Vilkåret udgår og erstattes.~~



14. Beplantningerne skal plantes, seneste 1 år efter stalden bliver opført og skal stedse vedligeholdes. – Vilkåret udgår og erstattes.

15. Inden ejendommen/hønsegården etableres og beplantes, skal der fremsendes en beplantningsplanen til godkendelse i kommunen. Vilkåret udgår.

16. Indhegningen omkring foldene skal fjernes, når de ikke længere er nødvendige for ejendommens fjerkræhold. Vilkåret udgår.

### Husdyrgødning

24. Opbevaringsanlæg til husdyrgødning på ejendommen må have et samlet overfladeareal på maksimalt 400 m<sup>2</sup> og skal være placeret som indtegnet på bilag 1.1. – Vilkåret udgår og erstattes.

27. Der må ikke etableres møddingsplads på ejendommen. Vilkår udgår som konsekvens af den ansøgte containerplads.

### **Vilkår i tillæg nr. 1 af den 10.12.2019 til miljøgodkendelsen af den 30.8.2023 til Timannsvej 6, 4171 Glumsø, som udgår og eventuelt bliver erstattes af tilpasset vilkår**

#### Generelle vilkår

1. Husdyrproduktionen skal etableres i henhold til nedenstående skema, hvoraf den maksimalt tilladte årsproduktion omfatter:

Stald	Dyregruppe	Produktionsareal (m <sup>2</sup> )	Staldsystem	Bemærkninger
Eksisterende stald 1	Konventionelle årshøner, konsumæg	2.400	Etagesystem med gødningsbånd	
Eksisterende stald 2a	Konventionelle årshøner, konsumæg	1.400	Etagesystem med gødningsbånd	
Eksisterende stald 2b	Konventionelle årshøner, konsumæg	1.700	Etagesystem med gødningsbånd	
Ny stald nr. 3	Konventionelle eller økologiske årshøner, konsumæg	3.800	Etagesystem med gødningsbånd	Tilknyttet foldareal
Hestestald	Alle dyretyper	117	Dybstrøelse	



Vilkåret udgår og erstattes.

~~3. Medarbejdere skal være orienteret om husdyrbrugets miljøgodkendelse samt nærværende tillæg nr. 1, og de skal være bekendt med vilkårene i disse.~~

#### Landskabelige forhold

~~4. Gyllebeholderen må ikke etableres nærmere end 5 meter fra naboskel mod matr.nr. 33, Åse By, Glumsø.~~

~~5. Der skal etableres hurtigt voksende afskærmende beplantning omkring gyllebeholderen mod nord, syd og øst, som skal være dækkende for siderne (5 m) og som minimum slørende for overdækningen (9 m). Bilag 1.2. Vilkåret udgår og erstattes.~~

~~6. Beplantningen skal bestå af stedligt hjemmehørende arter. Vilkåret udgår og erstattes.~~

~~7. Beplantningen skal plantes senest 1 år efter gyllebeholderen bliver opført og skal stedse vedligeholdes. Vilkåret udgår og erstattes.~~

~~8. Vilkår 11 i miljøgodkendelsen af den 30.8.2018 skal efterkommes senest 1 år efter maskinhallen er opført og skal stedse vedligeholdes. Vilkåret udgår og erstattes.~~

~~10. Gyllebeholderen må have et overfladeareal på maksimalt 1.004 m<sup>2</sup> og skal være placeret som indtegnet på bilag 1.1.4 – Vilkåret udgår og erstattes.~~

~~11. Der skal etableres teltoverdækning med indvendigt skørt på gyllebeholderen på 4.000 m<sup>2</sup>. – Vilkåret udgår da det ikke er et krav jævnfør ansøgning og ammoniakdepositions-kriterie.~~

### **Offentlighed og partshøring**

I et brev af den 13.10.2023 blev naboer, parter og omkringboende til husdyrbruget på Timannsvej 6, 4171 Glumsø orienteret om, at et udkast til afgørelse forelå, og at de havde 14 dage til at kommentere udkastet. Parter er i denne forstand ejere af alle matrikler, der støder op til ejendommen samt naboer indenfor lugtkonsekvenszonen. Lugtkonsekvenszonen er beregnet ud fra det konkrete husdyrbrug og er på Timannsvej 6 en afstand på 587 m.

Vi har i samme periode partshørt ejer af matrikel 33, Åse By, Glumsø og matrikel 6i, Åse By, Glumsø, hvortil vi dispenserer til og hvor der vil ske en delvis tilbagematrikulering af areal.

Næstved Kommune har ikke modtaget nogen bemærkninger til udkastet til afgørelsen i høringsperioden.



## **Offentliggørelse, hjemmel og klagevejledning**

Tillæg nr. 2 til miljøgodkendelsen annonceres den 8.11.2023 på kommunens hjemmeside.

Miljøgodkendelsen er meddelt med hjemmel i §16a, stk.4 i Lovbekendtgørelse om husdyrbrug og anvendelse af gødning m.v.– nr. 520 af den 1.5.2023

Afgørelsen kan inden 4 uger fra afgørelsens annoncering, dvs. senest den 6.12.2023 påklages til Miljø- og Fødevareklagenævnet. En klage er indgivet når den er tilgængelig for Næstved Kommune i klageportalen.

Klageberettiget er ansøger og enhver, der har en individuel, væsentlig interesse i sagen, miljøministeren samt visse organisationer. Klageberettigede er orienteret ved annonceringen, og kopi af godkendelsen er sendt til organisationer og myndigheder.

Klagen skal fremsendes direkte til Miljø- og Fødevareklagenævnet via den digitale klageportal, der kan findes på Nævnenes Hus på [www.naevneneshus.dk](http://www.naevneneshus.dk). Vejledning om hvordan man logger på og anvender Klageportalen, findes også på denne hjemmeside.

Konkrete spørgsmål om brug af Klageportalen kan rettes til supportfunktionen på e-mail [nmkn@naevneneshus.dk](mailto:nmkn@naevneneshus.dk) eller telefon 7240 6500.

Behandling af en klage ved Miljø- og Fødevareklagenævnet er pålagt et gebyr. Gebyret tilbagebetales ved medhold.

Såfremt afgørelsen påklages, vil dette blive meddelt ansøger. En klage har ikke opsættende virkning for ibrugtagning af godkendelsen medmindre Miljø- og Fødevareklagenævnet bestemmer andet.

Denne afgørelse kan endvidere indbringes for domstolene, jævnfør Husdyrbruglovens § 90. En eventuel sag skal være anlagt inden 6 måneder efter annonceringen.

## **Retsbeskyttelse og revurdering**

Jævnfør §§ 39 og 40 i Husdyrgodkendelsesbekendtgørelsen, skal en miljøgodkendelse regelmæssigt og mindst hvert 10 år tages op til revurdering. Den første revurdering foretages allerede efter 8 år, hvor retsbeskyttelsen udløber, eller senest 4 år efter vedtagelsen af nye BAT konklusioner. Næstved Kommune forventer at revurdere husdyrbrugets §16a miljøgodkendelse i 2026.

Vilkårene i miljøgodkendelsen kan efter 8 år fra meddelestedtidspunktet ændres ved påbud, eller der kan nedlægges forbud imod fortsat drift, jævnfør Husdyrbrugslovens § 41. Årsager til ændring af vilkår ved påbud kan f.eks. være, at der er fremkommet nye oplysninger om forureningens skadelige virkning, hvis forureningen medfører skadevirkninger, der ikke kunne forudses ved godkendelsens meddelelse, eller hvis forureningen i øvrigt går ud over det, som blev lagt til grund ved godkendelsens meddelelse.

## **Orientering**

En godkendelse efter § 16a bortfalder, hvis den ikke er udnyttet, inden 6 år efter at godkendelsen er meddelt. Hvis en del af godkendelsen ikke er udnyttet, bortfalder denne del jævnfør § 59a stk.





1 i Husdyrbrugloven. Hvis miljøgodkendelsen efterfølgende ikke har været helt eller delvist udnyttet i 3 på hinanden følgende år, bortfalder den del af godkendelsen, der ikke har været udnyttet i de seneste 3 år, jævnfør lovens § 59a, stk. 2. Udnyttelse anses her for at foreligge når mindst 25 pct. af det godkendte produktionsareal udnyttes driftsmæssigt. Med driftsmæssig udnyttelse forstås, at der på det pågældende produktionsareal mindst produceres 50 pct. af det mulige inden for rammerne af dyrevelfærdskravene eller andre relevante krav.

Bedriften skal til enhver tid leve op til gældende regler i love og bekendtgørelser – også selvom disse regler eventuelt måtte være skærpede i forhold til denne godkendelse.

I den konkrete afgørelse om tilladelse til tillæg nr. 2 til §16a miljøtilladelsen vil der ske store ændringer af det hidtil godkendte projekt ved at en del vilkår udgår og bliver erstattet af nye på grund af projektændringerne. Vi vurderer at udnyttelse af tillæg nr. 2 vil følge det almindelige bestemmelser og udnyttelse jævnfør husdyrbrugloven og som nævnt ovenfor. Ibrugtagning af tillæg nr. 2 vil være når der sker ændringer, som kun kan ske som forudsætning for tillægget, som eksempelvis etablering af gyllebeholder eller stald.

Ved akut forurening skal alarmcentralen straks kontaktes på 114.

Udarbejdelsen af denne miljøgodkendelse er omfattet af bekendtgørelsen om brugerbetaling for godkendelse og tilsyn. Taksten og timebetaling er fastsat af miljøministeriet.

Næstved Kommune, den 8.11.2023

Med venlig hilsen

Jonas Christensen

Næstved Kommune

Bilag:

1. Miljøteknisk beskrivelse og vurdering af drift og anlæg
2. Samlet vilkårsliste for miljøgodkendelse, tillæg nr.1 og tillæg nr.2.

---

Kopi sendt til:

- Ansøgers miljøkonsulent, Spiras v/Lene Egtved Andersen, via e-mail [lea@spiras.dk](mailto:lea@spiras.dk)
- Miljøforeningen for Gammel Susåland og omegn, via. e-mail [miljeforeninggammelsusaa@gmail.com](mailto:miljeforeninggammelsusaa@gmail.com)
- Naturstyrelsen Storstrøm, Fejøgade 1, 4800 Nykøbing F, via e-mail: [sto@nst.dk](mailto:sto@nst.dk), [nst@nst.dk](mailto:nst@nst.dk).



- Embedslægeinstitutionen, Sjælland, Rolighedsvej 7,2., 4180 Sorø, via e-mail: [seost@sst.dk](mailto:seost@sst.dk).
- Landbrugsstyrelsen, Nyrupsgade 30, 1780 København V, via e-mail: [mail@lbst.dk](mailto:mail@lbst.dk)
- Danmarks Fiskeriforening, H.C. Andersens Boulevard 37, 1553 København V, via e-mail: [mail@dkfisk.dk](mailto:mail@dkfisk.dk)
- Ferskvandsfiskeriforeningen for Danmark, NP Danmarksvej 79, 8732 Hovedgård, formand Niels Barslund via email: [nb@ferskvandsfiskeriforeningen.dk](mailto:nb@ferskvandsfiskeriforeningen.dk).
- Friluftsrådet, Scandiagade 13, 2450 København SV. Lokalfdeling: Friluftsrådet for SydvestSjælland, att. Arne Kristensen, Stendyssevej 17, 4171 Glumsø, via mail: [sydvest@friluftsradet.dk](mailto:sydvest@friluftsradet.dk)
- Arbejderbevægelsens Erhvervsråd, Reventlowsgade 14,1, 1651 København V, via e-mail: [ae@ae.dk](mailto:ae@ae.dk).
- Forbrugerrådet, Fiolstræde 17, postbox 2188, 1017 København K, via email: [fbr@fbr.dk](mailto:fbr@fbr.dk).
- Danmarks Sportsfiskerforbund, Skyttevej 4, Vingsted, 7182 Bredsten, via email: [post@sportsfiskerforbundet.dk](mailto:post@sportsfiskerforbundet.dk), og [cskotte@cas.org](mailto:cskotte@cas.org)
- Dansk Ornitologisk Forening, Vesterbrogade 140, 1620 Kbh. V., [natur@dof.dk](mailto:natur@dof.dk) og [naestved@dof.dk](mailto:naestved@dof.dk).
- Det Økologiske Råd, Blegdamsvej 4B, 2200 København N, via email: [husdyr@ecocouncil.dk](mailto:husdyr@ecocouncil.dk).
- Danmarks Naturfredningsforening, Masnedøgade 20, 2100 København Ø., via email: [dn@dn.dk](mailto:dn@dn.dk), [naestved@dn.dk](mailto:naestved@dn.dk) og [donnaestved-sager@dn.dk](mailto:donnaestved-sager@dn.dk)



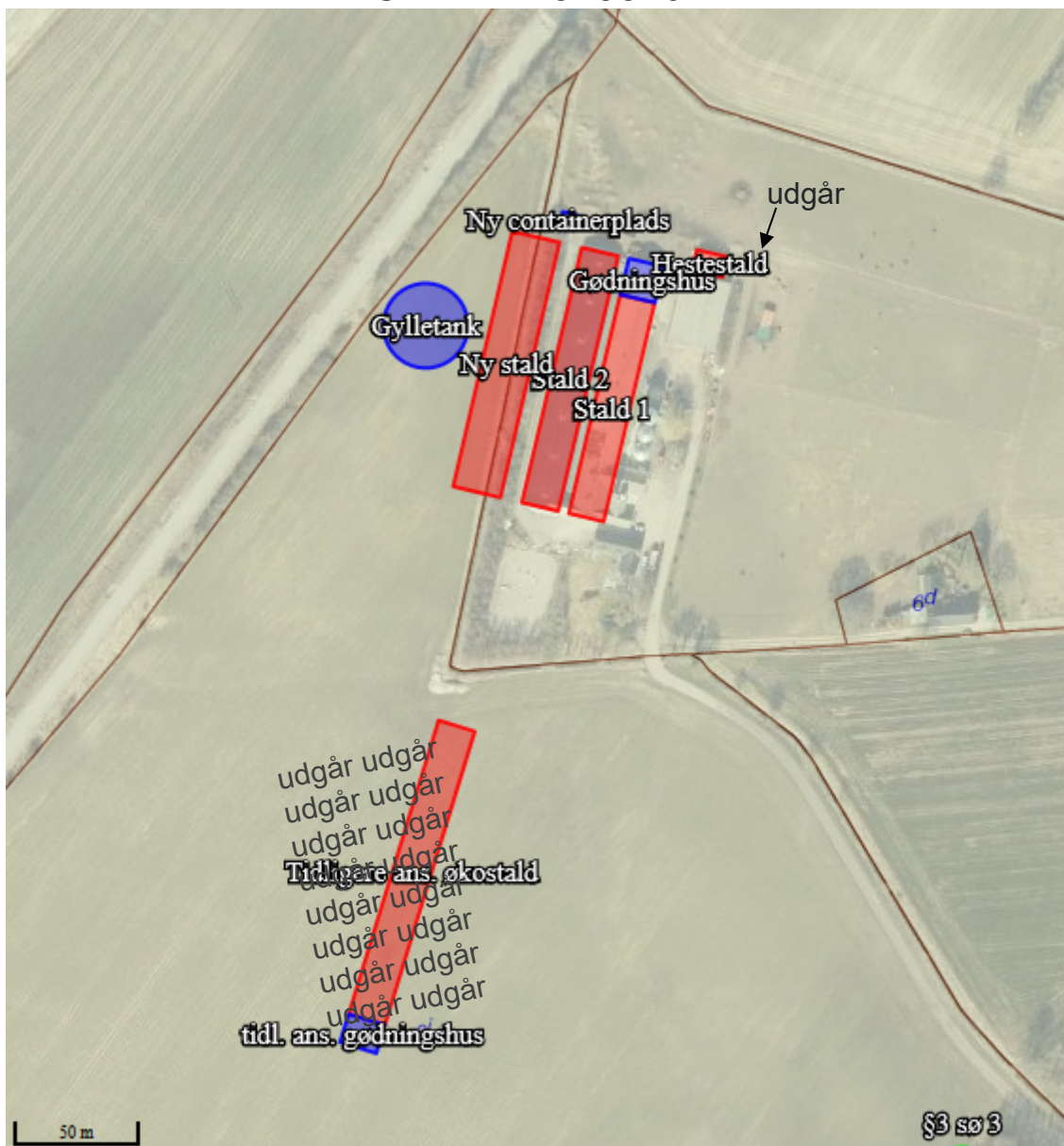
## Bilag 1

# Miljøteknisk beskrivelse og vurdering af drift og anlæg

Tillæg nr. 2

Timannsvej 6, 4171 Glumsø

CVR-nr. 13135207





## Indholdsfortegnelse

<b>1.</b>	<b>INDLEDNING</b>	<b>3</b>
1.1	EJERFORHOLD	3
1.2	DE ANSØGTE ÆNDRINGER PÅ HUSDYRBRUGET	4
<b>2.</b>	<b>HUSDYRBRUGETS BELIGGENHED OG PLANMÆSSIGE FORHOLD</b>	<b>6</b>
2.1	LANDSKAB OG PLANMÆSSIGE FORHOLD	6
2.2	AFSTANDSKRAV	11
<b>3.</b>	<b>OPBEVARINGSKAPACITET OG GØDNINGSHÅNTERING</b>	<b>14</b>
3.1	OVERFLADEAREAL FOR GØDNINGSOPTAGINGSANLÆG	14
3.2	GØDNINGSPRODUKTION, OPBEVARINGSKAPACITET OG -HÅNTERING	15
<b>4.</b>	<b>BEDST TILGÆNGELIGE TEKNOLOGI (BAT)</b>	<b>16</b>
4.1	ANVENDELSE AF BEDST TILGÆNGELIG TEKNIK, BAT	16
4.2	AMMONIAKFORDAMPNING FRA STALDANLÆG	16
4.3	BAT OM MANAGEMENT	17
<b>5.</b>	<b>LUGT</b>	<b>17</b>
5.1	LUGT	17
<b>6.</b>	<b>NATURPÅVIRKNING OG AMMONIAK</b>	<b>18</b>
6.1	PÅVIRKNING AF SÅRBAR NATUR OG SÅRBARE ARTER	18
6.2	NATURA 2000-OMRÅDER OG NÆRMESTE KATEGORI 1-NATUR	19
6.3	NÆRMESTE KATEGORI 2-NATUR	19
6.4	NÆRMESTE KATEGORI 3-NATUR	20
6.5	BILAG IV-ARTER, ANDRE BESKYTTEDE ARTER OG §3-BESKYTTET NATUR	21
6.6	NATUROMRÅDER BESKYTTET AF § 7 I HUSDYRBRUGLOVEN	24
<b>7.</b>	<b>HUSDYRBRUGETS FORURENINGSBEGRÆSENDE FORANSTALTNINGER</b>	<b>24</b>
7.1	FODER	24
7.2	ENERGI OG VANDFORBRUG	25
7.3	SPILDEVAND	25
7.4	TRANSPORT	26
7.5	STØJ	27
7.6	STØV	29
7.7	LYS	29
7.8	KEMIKALIER OG AFFALD	30
7.9	SKADEDYR	31
<b>8.</b>	<b>DRIFTSFORSTYRELSE OG UHELD</b>	<b>31</b>
8.1	HUSDYRBRUGETS OPHØR	31
<b>9.</b>	<b>EGENKONTROL</b>	<b>32</b>
<b>10.</b>	<b>ALTERNATIV PLACERING OG 0-ALTERNATIV</b>	<b>33</b>
<b>11.</b>	<b>SAMLET VURDERING</b>	<b>33</b>



# 1. INDLEDNING

Hans-Henrik Larsen driver husdyrbruget med ægproduktion på Timannsvej 6, 4171 Glumsø og fik den 30.8.2018 den eksisterende §16a miljøgodkendelse efter husdyrbrugloven. Den 10.12.2019 meddelte vi et tillæg (tillæg nr. 1) til miljøgodkendelse, da der blev ansøgt om at etablere en gyllebeholder, nyt maskinhus og tilpasninger af hestestalden. På ejendommen er der indtil nu således en godkendelse til at etablere en ny økologisk hønsesald, gødningshus, maskinhus og gyllebeholder med teltoverdækning. Muligheden for at etablere disse anlæg bortfalder eller og bliver delvist tilpasset en ny placering med dette tillæg.

Spiras v/Lene Egtved Andersen har på vegne af Hans-Henrik Larsen ansøgt om tillæg nr. 2 til ændringer på ejendommen. Det betyder konkret, at den økologiske stald og maskinhuset ikke bliver etableret og at gyllebeholderen får en ny placering. I stedet bliver der etableret en ny stald til skrabehøns ved siden af den eksisterende stald til skrabehøns. Gyllebeholderen bliver flyttet ind mod bygningsmassen på den vestlige side, så den ikke længere bliver fritliggende. Hestestalden bliver taget ud af drift.

Vilkårene i den eksisterende miljøgodkendelse af den 30.8.2018 og tillæg nr. 1 af den 10.12.2019 er fortsat gældende, dog med undtagelse af de vilkår, der bortfalder og/eller bliver erstattet i denne afgørelse.

I perioden fra 10.12.2019 til ansøgningstidspunktet er der blevet frasolgt landbrugsjord, så naboskellet er kommet tættere på staldanlægget. Desuden er jernbanestrækningen flyttet. Den nuværende placering af stalden ligger delvist oven på skelgrænsen, ligesom den eksisterende miljøgodkendelse nu delvist vedrører et areal, der ikke tilhører ejendommen på Timannsvej 6. Vi forudsætter i dette tillæg nr. 2, at arealet hvor der skal etableres stald og gyllebeholder tilhører ejendommen Timannsvej 6.

I den konkrete sag har vi dispenseret for afstandskravet på 30 meter til naboskel ved, at den nye stald og gyllebeholder må blive placeret henholdsvis 24 meter og 5 meter fra skellet mod det tidligere jernbanetracé.

Hans-Henrik Larsen ønsker at flytte vandløbet Møllebæk, som løber syd og vest for den eksisterende stald 2. Dette projekt kræver en separat tilladelse, som der er blevet ansøgt om. Det er dog en grundlæggende forudsætning, at vandløbet bliver flyttet, for at stalden kan blive etableret som ansøgt, da den er ansøgt med en placering oven på den eksisterende vandløbsstrækning.

Denne miljøtekniske beskrivelse og vurdering danner grundlag for de vilkår, som vi stiller i dette tillæg. Udgangspunktet for den miljøtekniske beskrivelse og vurdering er ansøgningen, som er indsendt via [www.husdyrgodkendelse.dk](http://www.husdyrgodkendelse.dk) (skema nr. 240.214, version 2), samt tilhørende supplerende materiale og mailkorrespondance fra ansøgers konsulent.

## 1.1 Ejerforhold

### ***Ansøger oplyser***

Ejendommen ejes af Hans-Henrik Larsen, Sandbyvej 16, 4171 Glumsø. Matrikel 6i, Åse By, Glumsø, ejes pt. af Anders David Jensen, men der er påbegyndt en sag om jordbytning, så matriklen vil blive overtaget af Hans-Henrik Larsen.

### **Kommunes vurdering**

Vi har foretaget en vurdering af det ansøgte projekt under forudsætning af, at de matrikulære forhold bliver ændret som oplyst i ansøgningen, herunder at der kan blive givet tilladelse til at ændre vandløbet Møllebækken. Vi vurderer derfor også, at den økologiske hønsesald og gyllebeholder skal indsættes i den lovlige nudrift på husdyrbruget, da det er godkendt således den 30.8.2018 og i tillæg nr. 1 af den 10.12.2019.





## 1.2 De ansøgte ændringer på husdyrbruget

### Ansøger oplyser

Der ansøges om etablering af ny stald med pakkerum til konventionelle skrabe høner. I forbindelse med stalden vil der blive opstillet 2-3 nye fodersiloer og der vil blive etableret en containerplads til opsamling af hønsemøg.

Den nye stald vil få et mål på ca. 20,5 x 120. Stalden vil blive indrettet med etagesystem og gødningsbånd og produktionsarealet (nyttearealet) vil være på 3.900 kvm. I den sydligste ende vil der blive indrettet et nyt pakkerum som erstatter det eksisterende pakkerum, der ligger på østsiden af stald 1. Det eksisterende pakkerum vil i stedet blive indrettet som personale- og teknikrum.

Stald	8-årsdrift	Nudrift	Ansøgt drift
Stald 1	Høner, konsumæg, skrab. Etagesystem med gødningsbånd 2.400 kvm 3 ugentlige udmugninger	Uændret	Uændret
Stald 2	Høner, konsumæg, skrab. Etagesystem med gødningsbånd 3.100 kvm 3 ugentlige udmugninger	Uændret	Uændret
Ny stald	-	-	Høner, konsumæg, skrab. Etagesystem med gødningsbånd 3.900 kvm
Hestestald	-	Flex alle dyr Dybstrøelse 117 kvm	-

### Oversigt over produktion og teknologi

Nord for den nye stald vil der blive etableret en containerplads med befæstet areal, til container, til opsamling af det hønsemøg der tømmes ud af stalden flere gange ugentlig.

Der er i tillægget fra 2019 givet tilladelse til at opføre en gylletank på 4.000 kbm. Gylletanken er endnu ikke opført, men er stadig aktuel, så der ansøges på ny om en gylletank med samme størrelse, men med en placering der ligger i tilknytning til staldene. Gylletanken vil evt. blive overdækket. Da teltoverdækning ikke er nødvendigt for at overholde krav til BAT, indgår effekt af overdækning ikke i beregningerne og der skal derfor heller ikke stilles vilkår hertil.

Hestestalden, der ligeledes er godkendt i tillægget, vil fremadrettet ikke længere være i brug og indgår derfor ikke i ansøgt drift. Maskinhuset som er med i tillægget, vil ikke blive opført.

Den ansøgte stald vil være erhvervsmæssig nødvendig for at udvikle bedriften. Gylletanken vurderes ligeledes at være erhvervsmæssig nødvendig, da husdyrgødning fra ejendommen leveres til biogas og der på sigt skal kunne modtages afgasset returgylle.

### Vurdering

Næstved Kommune har gennemgået ansøgningen ud fra den lovlige nudrift, der er med en fritliggende stald til økologiske høner, som ansøger ikke vil opføre. Ansøger ønsker i stedet at etablere en ny stald til konventionelle skrabe høner med et produktionsareal på 3.900 m<sup>2</sup> i fleretagesystem.

Der vil fortsat være mere end 40.000 stipladser til fjerkræ og derfor er ejendommen fortsat et IE-husdyrbrug, hvor der er faste krav om fasefodring, beredskabsplan mv., som er nærmere beskrevet og vurderet i kapitel 7-9.

Hestestalden som er en del af den lovlige nudrift vil ophøre i den ansøgte drift. Maskinhuset, som er godkendt til at blive opført vil heller ikke blive etableret, da det delvist vil skulle ligge, hvor den nye stald



bliver opført. Den tidligere godkendte gyllebeholder vil blive etableret nærmere den nye stald, så den ikke ligger fritliggende, idet den økologiske hønsstald ikke bliver bygget og jernbanen nu er flyttet.

Vi har i tillæg nr. 1 vurderet, at gyllebeholderen kunne være erhvervmæssig nødvendig, selvom der ikke er gylleproduktion på ejendommen. Den faste dybstrøelse fra fjerkræholdet kan blive leveret til afgang mod at få afgasset biomasse retur til udbringning på de omkringliggende marker. Da jordtilliggende på ejendommen er meget begrænset, vurderer vi, at beholderen ikke er erhvervmæssig nødvendig. Beholderens kapacitet vil nogenlunde kunne modsvare fjerkræproduktionens levering af dybstrøelse mod at modtage afgasset biomasse retur. Opbevaringskapaciteten vil således modsvare den nødvendige kapacitet på ejendommen, da der løbende bliver muget ud fra staldene.

Det samlede produktionsareal i dette tillæg vil blive 9.400 m<sup>2</sup> fordelt på tre stalde, som alle vil være til skrabe høns med fleretagesystem med bånd. Den hidtil lovlige produktion på ejendommen udgjorde 9.417 m<sup>2</sup>, hvoraf 117 m<sup>2</sup> var til heste og 3.800 m<sup>2</sup> var til økologiske høner. Derfor vil den egentlige ændring af det godkendte i tillæg nr. 1 og dette tillæg nr. 2 være begrænset, bortset fra at stalden nu etableres i tilknytning til de eksisterende stalde.

Produktionsarealet, stald- og dyretype er grundlaget for ansøgningssystemets beregninger af ammoniakfordampningen fra staldene, lugt, og husdyrgødningens indhold af kvælstof og fosfor.

Det er derfor nødvendigt at stille vilkår til disse forhold, da det vil være med til at sikre, at miljøpåvirkningerne fra ejendommen i form af ammoniak og lugt, samt husdyrgødningens indhold af kvælstof og fosfor, vil fastholdes på det niveau, der fremgår af ansøgningen og ud fra hvilket den miljømæssige påvirkning er vurderet og godkendt.

Vi erstatter det eksisterende vilkår om produktionens omfang i tillæg nr. 1 med et nyt vilkår. Vi vurderer at de eksisterende vilkår 3-6 i ejendommens miljøgodkendelse af 30.8.2018 om vedligeholdelse af transportsystemer, god staldhygiejne og staldsystem også gælder for den nye stald.

Kommunen vurderer, at husdyrbrugets eventuelle medarbejdere skal være orienteret om ejendommens miljøgodkendelse og tillæg til godkendelsen, så de er bekendt med vilkårene for drift af husdyrbruget. Vi tilpasser derfor vilkåret i tillægget med et nyt samlet vilkår. Det er et generelt krav, at IE-husdyrbrug skal oplære personale om relevant lovgivning, transport og udbringning af husdyrgødning mv.

### **Vilkår**

For at fastholde den ansøgte husdyrproduktion på de på ansøgningstidspunktet gældende miljøkrav, bliver der stillet vilkår om at:

- Husdyrproduktionen skal etableres i henhold til nedenstående skema, hvoraf den maksimalt tilladte produktion omfatter:

Stald	Dyregruppe	Produktionsareal (m <sup>2</sup> )	Staldsystem	Bemærkninger
Eksisterende stald 1	Konventionelle årshøner, konsumæg	2.400	Etagesystem med gødningsbånd	3 x ugentlig tømning
Eksisterende stald 2	Konventionelle årshøner, konsumæg	3.100	Etagesystem med gødningsbånd	3 x ugentlig tømning
Ny stald 3	Konventionelle årshøner, konsumæg	3.900	Etagesystem med gødningsbånd	

- Medarbejdere skal være orienteret om ejendommens miljøgodkendelse og tillæg nr. 1 og tillæg nr. 2 og være bekendt med vilkårene.



## 2. Husdyrbrugets beliggenhed og planmæssige forhold

### 2.1 Landskab og planmæssige forhold

#### ***Ansøger oplyser***

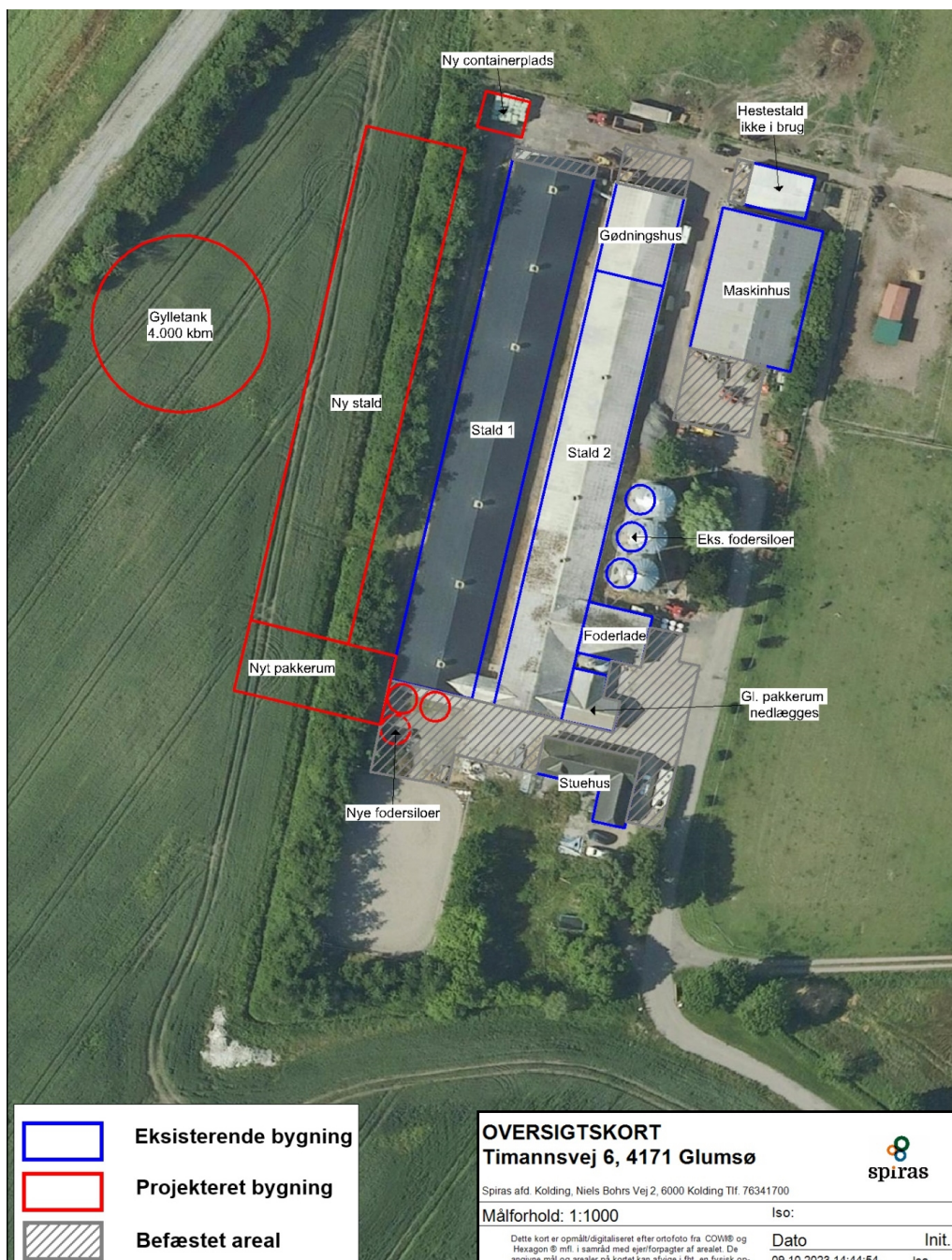
Væggene i den nye stald vil blive opført med hvide stålpaneler og taget vil være grå stål- eller eternitplader. Bygningshøjden vil være ca. 6 meter fra terræn, heraf vil væghøjden være på 2,5 meter. Taghældningen vil være på 15 grader.

Terrænet i byggefeltet er forholdsvis jævnt, så der vil ikke skulle laves terrænregulering.

Der vil blive opstillet 2-3 nye fodersiloer med en kapacitet på maks. 32 kbm pr. silo. Fodersiloerne vil være i galvaniseret stål og have en diameter på 3 meter og en maks. højde på 11 meter.

#### ***Kommunens beskrivelse***

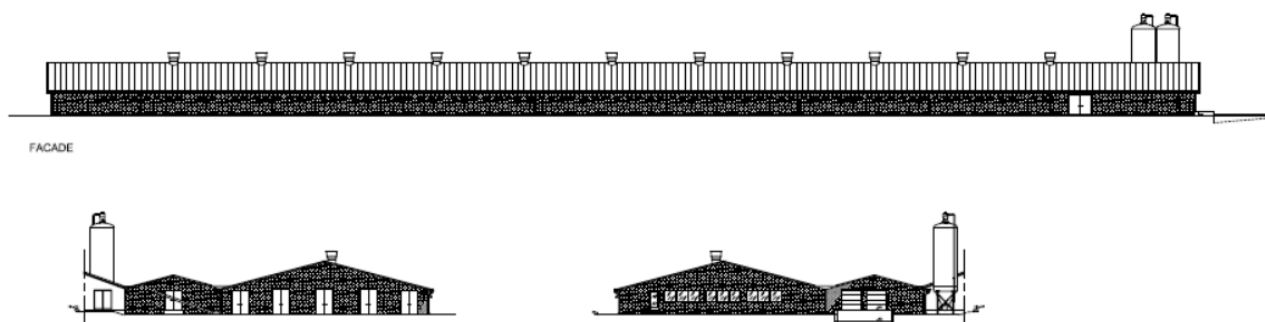
På Timannsvej 6, 4171 Glumsø, er der søgt om at opføre en stor ny hønsestald på 20,5 meter x 120 meter, i alt 2.460 m<sup>2</sup> til konventionelle skrabehøner. Syd for stalden opføres et nyt pakkerum, og i forbindelse hermed opstilles der 2-3 nye fodersiloer i galvaniseret stål med en diameter på 3 meter og en højde på maksimalt 11 meter.



Situationsplan 1: Udvidelserne på husdyrbruget er markeret med rød.

Den nye stald opføres parallelt med og i samme farver og materialer som eksisterende stalde. Væggene er hvide stålpaneler, og taget vil være grå stål- eller eternitplader. Bygningshøjden til kip vil være ca. 6 meter fra terræn, hvoraf væghøjden udgør 2,5 meter. Taghældningen vil være på 15 grader.





Facadetegninger 1. september 2023

Nord for den nye stald vil der blive etableret en containerplads med befæstet areal, til containere til opsamling af det hønsemøg, der tømmes ud af stalden flere gange ugentlig.

Vest for stalden opføres en, 4.000 m<sup>3</sup> stor gyllebeholder med en sidehøjde på 4 m og en samlet højde på 9 meter, hvis den får teltoverdækning.

Det åbne vandløb, der på ansøgningstidspunktet ligger, hvor stalden vil blive opført, kræves der en separat tilladelse til at ændre. I den forbindelse vil det i forvejen forholdsvis jævne terræn parallelt med de eksisterende bygninger blive retableret, og der forventes derfor ikke at skulle laves terrænregulering i forbindelse med etablering af stald, ægpakkerum eller gyllebeholder.

For at få plads til den nye stald fjernes en del af en eksisterende læhegnsplantning, der afgrænser gårdanlægget mod vest.

Der foretages matrikulære ændringer omkring gården, så et tidligere dyrket areal vest for gårdanlægget ("trekanten") inddrages i matriklen og ejendommen og nyt skel etableres syd for det nye staldanlæg. Adgang til ejendommen sker via privat fællesvej fra syd.

### Planmæssige forhold

I kommuneplanen er området, ejendommen ligger i, udpeget som jordbrugsområde. Formålet med udpegningen er at sikre jordbrugets erhvervmæssige vækst og en bæredygtig natur- og landskabsforvaltning.

### Landskab

Der er tale om et bølget til storbakket landskab. Landskabet har en middel til stor skala og er enkelt til middel komplekst i sin struktur. Der er få læhegn i området, og mange af disse virker ikke velholdte. Dette giver et ret transparent udtryk. Der er en del remiser.

Ejendommen ligger lavt i landskabet omgivet af relativt store marker. Umiddelbart vest for ejendommen løber det gamle jernbanetracé mellem Glumsø og Ringsted på en høj vold, der sammen med spredt, ældre beplantning visuelt spærrer for indblik til ejendommen fra vest. Ejendommen og det nye anlæg er fuldt synligt fra højere punkter i landskabet fra syd, øst og nord.

### Kommunens vurdering

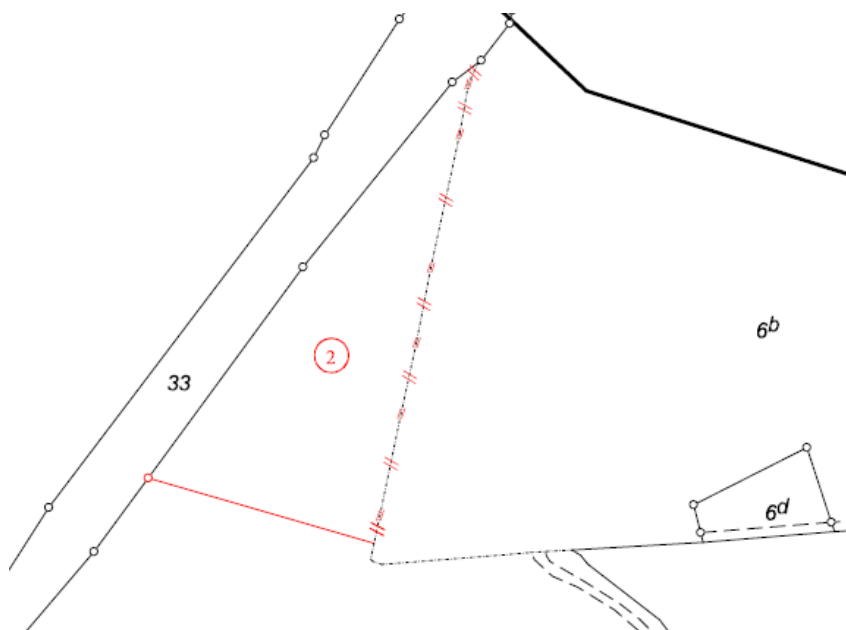
Med den ansøgte placering vil anlægget ligge lavt i landskabet. Det vil være synligt fra mange punkter, men på grund af den lave beliggenhed og de lave bygninger vil det ikke virke dominerende over store afstande. I forbindelse med udvidelse af gårdanlægget fjernes en del ældre læhegnsplantninger, og der bygges ud mod vest på et hidtil dyrket, åbent areal. For at sikre, at gårdanlægget også fremover vil opleves som en samlet enhed i landskabet, skal der etableres ny afskærmende beplantning omkring det samlede anlæg, herunder køreveje, oplagspladser og arbejdsarealer. Vi stiller vilkår til, at det nord-sydgående læhegn langs det eksisterende vandløb skal vedligeholdes i de sydligste 10 meter, således at det straks vil få en afskærmende effekt af stald og gyllebeholder, når man ser mod stalden fra Sandbyvej. Beplantningen er veletableret, men en stor del af beplantningen vil blive fjernet i forbindelse med, at den nye stald bliver etableret tæt på den eksisterende stald.





I tillæg til de allerede gældende vilkår om beplantning stiller vi der derfor vilkår om etablering af en ny skærmende læhegnsplantning langs det nye ejendomsskel syd for det nye staldanlæg og gyllebeholderen for over tid at sikre en afskærmende effekt.

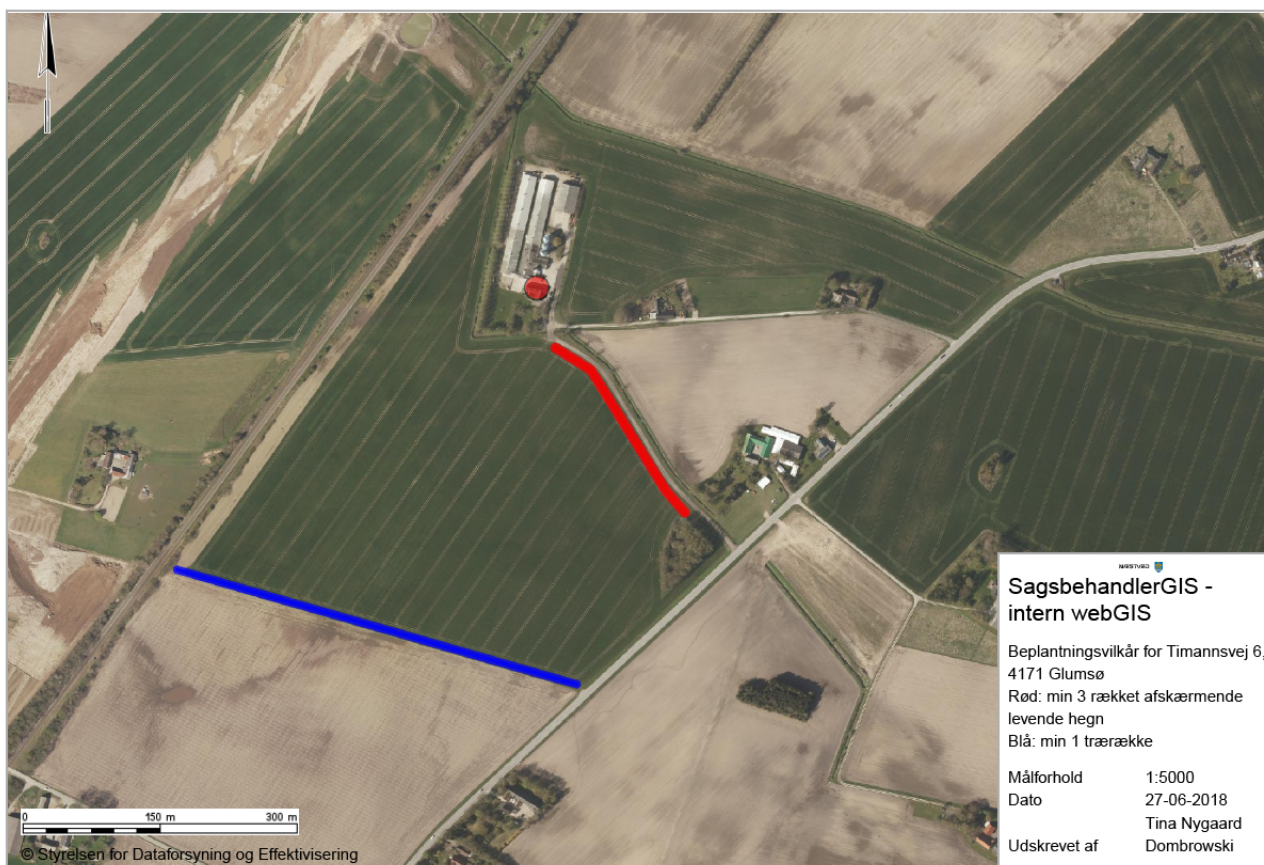
Placering af skærmende læhegnsplantning i nyt skel er valgt, så der fortsat er mulighed for mindre udvidelse eller omorganiseringer af det samlede gårdanlægs bebyggede og befæstede areal indenfor rammerne af den visuelt afskærmende og samlende beplantning. Vi har gennemgået det foreløbige matrikelkort og vurderet beplantningen på baggrund heraf. Se kort herunder:



*Matrikulært ændringskort (juni 2023) for tilkøb af arealet ("trekanten", del nr. 2), op mod banevolden for den nedlagte jernbane (matr. nr. 33), der muliggør udvidelse af staldanlæggene på Timannsvej 6, 4171 Glumsø, mod vest.*

Ny skærmende læhegnsplantning skal etableres i det nye ejendomsskel syd for det nye staldanlæg, her vist med fuldt optrukket rødt streg på det matrikulære ændringskort ovenfor.

Den hidtil godkendte økologiske fjerkræstald og gyllebeholder i §16a miljøgodkendelsen og tillæg nr. 1 til miljøgodkendelsen er ikke vist på nedenstående kort, men vilkår om beplantning og vedligeholdelse heraf bortfalder i forbindelse med det ansøgte, da stald og gyllebeholder ikke indgår i godkendelsen længere. Vilkårene bliver erstattet med nyt, som beskrevet og vurderet ovenfor. Det vedrører vilkår nr. 10-16 om beplantning i miljøgodkendelsen af den 30.8.2018 og vilkår nr. 4-9 i tillæg nr. 1 af den 10.19.2019, som erstattes af nye vilkår. En del af de hidtil gældende vilkår vedrører hønsegården til den økologiske hønsestald, som ikke bliver etableret, da de også bortfalder som en del af dette tillæg.



*Tidligere vilkår om skærmende beplantning, som knytter sig til opførelse af en ny stald midt på marken syd for gården. Disse vilkår bortfalder og erstattes af ovenstående vilkår, hvis stalden i stedet opføres vest for det nuværende staldanlæg.*

Vi vurderer, at gyllebeholderen ikke er erhvervmæssig nødvendigt for ejendommens drift som landbrugsejendom, da der ikke er et jordtilliggende på den pågældende ejendom og staldsystemet ikke er et gylle-system. På ejendommen vil der være stald gødning/dybstrøelse, som vil blive ført til container og som løbende blive leveret til biogasanlæg og næringsstofferne vil komme retur som afgasset biomasse. Vi vurderer derfor, at næringsstofferne, som kommer retur, vil modsvare opbevaringsbehovet fra fjerkræproduktionen. Ansøger har oplyst, at beholderen med stor sandsynlighed bliver etableret med teltverdækning. Vi stiller vilkår om, at hvis den etableres med teltverdækning, så skal overdækningen være med lysegrå teltdug.

### **Vilkår**

Der vil blive stillet vilkår om, at

- Der skal i nyt ejendomsskel (hvid streg på figur herunder) sydvest for den nye stald og gyllebeholder etableres afskærmende læhegnsbeplantning. Beplantningen skal etableres senest 1 år efter byggeriets påbegyndelse. Grøn markering på figur herunder.



- Læhegnsplantningen skal etableres som et minimum 3-rækket hegn, bestående af primært løvfældende, hjemmehørende arter af træer og store buske.
- Beplantningen skal fra starten sikres gode vækstforhold og skal derfor renholdes for grov ukrudtsvækst i de første 3 år.
- Beplantningen skal stedse vedligeholdes, og der skal om nødvendigt efterplantes for at sikre læhegnets tæthed og visuelt afskærmende karakter.
- Den sydlige del af den eksisterende beplantning langs den nuværende vandløbsstrækning skal vedligeholdes i mindst 10 meter fra syd mod nord hen mod den nye stald og 20 meter vest mod øst. Se markering med grøn på figur ved vilkår 3.
- Hvis der etableres teltoverdækning, skal den være lysegrå (standardfarve).
- Den nye stald skal opføres som beskrevet i ansøgningen, i lyse farver på både facader og tagfladen.

## 2.2 Afstandskrav

Ved udvidelse af dyrehold og etablering af nye stalde og gødningsopbevaringsanlæg er der en række afstandskrav, der skal overholdes. Krav og afstande er listet op i nedenstående tabeller 1 og 2. Udvidelse og ændringer af eksisterende dyrehold er ikke tilladt indenfor byzone og sommerhusområder, samt indenfor lokalplanlagte boligområder og områder til offentlige formål i landzone.



Kommuneplantemaer	
Naturområder med særlig naturbeskyttelsesværdi	-
Værdifuldt landbrugsområde	Ejendommen er beliggende inden for værdifuldt landbrugsområde
Områder med landskabelig værdi	-
Uforstyrrede landskaber	-
Økologisk forbindelse	Ejendommen ligger inden for Økologisk forbindelse
Områder med særlig geologisk værdi	-
Rekreative interesseområder	-
Værdifulde kulturmiljøer og bevaringsværdige landsbyer	Det gamle jernbaneforløb, der er beliggende ca. 25 m fra ny stald
Kirkeomgivelser	-
Kystnærhedszonen	-
P-lavbundsarealer inkl. evt. okkerklassificering	Ejendommen ligger delvist inden for lavbundsareal der kan genoprettes.
Skovrejsningsområder	Ejendommen er beliggende inden for skovrejsningsområde
Fredede områder	Ca. 850 m S (Næsbyholm og Bavelse Godser)
Beskyttede naturarealer (§3)	Se bilag 3
Strandbeskyttelseslinje	-
Klitfredningslinje	-
Skovbyggelinje	-
Sø- og å-beskyttelseslinje	-
Kirkebyggelinje	-
Fortidsmindelinje	-
Beskyttede sten- og jorddiger	-

Tabel 1: Afstandskrav i henhold til Husdyrbruglovens § 6 og 8

<b>Afstand til</b>	<b>Meter</b>	<b>Afstandskrav overholdt</b>
Ikke almene vandforsyningsanlæg (25 m)	> 200 m	Ja
Almene vandforsyningsanlæg (50 m)	> 200 m	Ja
Vandløb (herunder dræn) og søer (15 m/100 m gylletank)	Ca. 70 m	Ja
Offentlig vej og privat fællesvej (15 m)	Ca. 155 m	Ja
Levnedsmiddelvirksomhed (25 m)	> 200 m	Ja
Beboelse på samme ejendom (15 m)	Ca. 40 m	Ja
Naboskel (30 m)	Ca. 4 m – gylletank Ca. 24 m - stald	Nej
Nabobeboelse (50 m)	Ca. 140 m (Timannsvej 4)	Ja
Eksisterende og fremtidigt byzone/sommerhusområde (50 m)	Ca. 1,3 km (Glumsø)	Ja
Områder, der i lokalplan er udlagt til boligformål, blandet bolig og erhverv eller samlet bebyggelse (50 m)	Ca. 510 m (Vandtårnsvej 4)	Ja

Med udgangspunkt i at vandløbet flyttes, så er alle afstandskrav overholdt på nær afstandskrav til naboskel. Der søges hermed om dispensation til at placere stalden ca. 24 m og gylletanken ca. 4 m fra naboskel.

### **Kommunens beskrivelse**

Vi har indsat stald og gyllebeholder på kort med matrikel og beskyttet vandløb ud fra de nuværende og eksisterende forhold.





Kort 1: Turkis markering viser det åbne vandløb. Sort markering viser skelgrænser. Rød markering viser de ansøgte anlæg; gyllebeholder, stald, ægpakkerum og siloer.

### **Kommunens vurdering**

Det er en helt grundlæggende forudsætning for projektet, at vandløbet kan blive flyttet. Desuden vil naboskellet skulle ændres, da en del af den ansøgte stald ellers vil blive placeret delvist hos naboen og i et åbent vandløb. Se kort 1 overfor. Disse to forhold kræver hver en separat afgørelse, som ansøger har oplyst, at der er ansøgt om. Disse to sager vil blive behandlet sideløbende. Vi vurderer, at selve matrikuleringen også vedrører Geodatastyrelsen, som er statslig myndighed på området.

Der er ansøgt om dispensation for at placere stalden 24 meter fra naboskel og gyllebeholderen blot 5 meter fra naboskel. Naboskellet, der er ansøgt om dispensation til er matr. 33, Åse By, Glumsø og udgør det tidligere jernbanetracé. Stalden vil blive placeret i tilknytning til stalden, så den vil flugte med gavlen af de eksisterende bygningers nordlige gavle.

Gyllebeholderen er ansøgt i tilknytning til den eksisterende bygningsmasse, men kan ikke overholde afstandskravet til naboskel. Naboskellet er det tidligere jernbanetracé. Vi vurderer, at den tidligere placering, som var 5 meter fra naboskellet til gyllebeholderen skal erstattes af et nyt vilkår, da placeringen er ny. Hvis afstandskravet til naboskel skal kunne overholdes, så vil gyllebeholderen skulle placeres som en fritliggende gyllebeholder, da den ellers ville komme for tæt på naboer eller under 100 meter til vandløb. En fritliggende placering blev godkendt i forbindelse med den oprindelige miljøgodkendelse fra 2018, da den ville blive etableret i skjul bag den økologiske fjerkræstald, hvor der var krav til beplantning. Derfor vil en placering, hvor afstandskravet for gyllebeholderen kunne blive overholdt, skulle etableres som en fritliggende beholder. Vi vurderer at placering nær husdyrbrugets eksisterende bygningsmasse, samt at naboskellet reelt er et skel til afgrænsning af et tidligere jernbanetracé, som har karakter af en kørevej, nærmere end et egentligt matrikelskel og ikke vil få negativ betydning for ejer af dette skel.

Vi kan konstatere, at husdyrbrugets anlæg overholder de øvrige fastsatte afstandskrav i Husdyrbruglovens §§ 6 og 8. Videre kan vi konstatere, at husdyrbruget ikke er placeret i forbudszonen på 10 m fra kategori 1 og 2 natur jævnfør Husdyrbruglovens § 7.





Det er ejers ansvar at sikre, at der ikke er dræn inden for 15 meter fra gyllebeholderen eller den nye stald. I det ansøgte projekt er der ansøgt om tilladelse efter vandløbsloven om at flytte et vandløb, for at placere stalden mest hensigtsmæssigt. Det er derfor en forudsætning, at vandløbet kan blive lagt om på den ansøgte strækning og vandløb og øvrige dræn kan overholde afstandskravet på 15 meter fra stalden og 100 meter fra gyllebeholderen.

Vi stiller vilkår om, at gyllebeholderen først må etableres på den ansøgte placering, når etablering af stalden er påbegyndt etableret med fundament, for at sikre, at gyllebeholderen ikke bliver etableret som en fritliggende beholder.

#### **Vilkår**

Vi stiller følgende vilkår:

- Gyllebeholderen må først etableres, når der er etableret fundament til den nye stald.
- Gyllebeholderen på 4.000 m<sup>3</sup> må ikke placeres nærmere end 5 meter fra naboskel matrikel nr. 33, Åse By, Glumsø
- Den nye stald må ikke placeres nærmere end 24 meter fra naboskel matrikel nr. 33, Åse By, Glumsø

### **3. Opbevaringskapacitet og gødningshåndtering**

#### **3.1 Overfladeareal for gødningsopbevaringsanlæg**

##### ***Ansøger oplyser***

I eksisterende hønsstald nr. 1 er der indrettet et gødningshus i den nordlige ende med en gødningsandel på 200 m<sup>2</sup>. I forbindelse med etablering af hønsstald nr. 3, etableres en containerplads nord for stalden, hvor dybstrøelse fra den nye stald opsamles i en container. Gødningsandelen vil her være på 30 m<sup>2</sup>.

##### ***Kommunens vurdering***

I ansøgningsystemet er overfladearealet i gødningshuset angivet til 200 m<sup>2</sup>. Der vil blive etableret en containerplads lige nord for den nye stald, stald nr. 3 med et overfladeareal på 30 m<sup>2</sup>. I tillæg nr. 1 var der godkendt et 200m<sup>2</sup> stort gødningshus i forbindelse med den økologiske stald, som ikke bliver bygget. Der sker derfor reelt en reduktion af det godkendte overfladeareal for fast gødning, da der ved stald nr. 3 vil blive etableret en mindre plads, hvor der kan stå et par containere til gødning fra hønerne.

Gyllebeholderens kapacitet på 4.000 m<sup>3</sup> vil få en overflade på cirka 1007 m<sup>2</sup>. Vi erstatter de eksisterende vilkår med nye vilkår til overfladearealet for de tre forskellige gødningsopbevaringsanlæg, for at sikre at kravet til ammoniakfordampning bliver overholdt.

Næstved Kommune vurderer, at de faste krav om overdækning og opbevaring af dybstrøelse fra fjerkræ skal overholdes, og fastholder med vilkår størrelsen af de to overfladearealer, hvor der kan blive opbevaret dybstrøelse i henholdsvis det eksisterende gødningshus og i container.

Vi ophæver vilkår nr. 27 i den eksisterende miljøgodkendelse fra 30.8.2018, da der er ansøgt om en containerplads, som ifølge beregningerne i husdyrgodkendelse.dk modsvarende en møddingplads. Vi vurderer derfor at en container, containerplads eller møddingplads med et samlet overfladeareal på 30m<sup>2</sup> skal betragtes med samme ammoniakemission. Derfor er ammoniakdepositionen indarbejdet i ansøgningen, hvortil vilkåret (vilkår 27) vedrører den konkrete ansøgte ændring.

Vurdering af opbevaringskapacitet fremgår af afsnit 3.2.

#### **Vilkår**

Der vil blive stillet vilkår om, at



- Opbevaringsanlæg til fast husdyrgødning på ejendommen må have et samlet overfladeareal på maksimalt 230 m<sup>2</sup> fordelt på maks. 200 m<sup>2</sup> i gødningshuset og maks. 30 m<sup>3</sup> på containerpladsen og skal være placeret som ansøgt.
- Gyllebeholderen må have et overfladeareal på maksimalt 1.007 m<sup>2</sup> og skal være placeret som indtegnet på bilag 1.1.

## 3.2 Gødningsproduktion, opbevaringskapacitet og -håndtering

### **Kommunens vurdering**

Den nye stald til skræbehøns bliver etableret med gødningsbånd med faste udmugningsintervaller, mindst tre gange ugentligt. Der vil derfor løbende være behov for opbevaringskapacitet. Der er ansøgt om en containerplads. Vi vurderer, at ansøger i forbindelse med etablering af stalden skal indgå en skriftlig 5-årig aftale om afsætning/levering af stald gødningen/dybstrøelsen, som dokumentation for kapaciteten efter husdyrgødningsbekendtgørelsens §11, da vi vurderer, at der ikke er tilstrækkelig kapacitet på ejendommen. Det eksisterende gødningshus forventer vi fortsat vil blive tømt to gange om året og der vil derfor ikke være tilstrækkelig kapacitet til opbevaring på ejendommen. Idet forholdet er omfattet af den generelle regulering, stiller vi ikke vilkår hertil.

Der er faste regler om overdækning af dybstrøelse, som også gælder for stald gødning/dybstrøelse fra fjerkræhold, samt regler om tæthed af container, og møddingpladser (gødningshus) samt afløb til opsamlingsbeholder. Da det gælder for alle husdyrbrug og ejendomme, som opbevarer gødning fra et erhvervsmæssigt dyrehold, så stiller vi ikke vilkår hertil.

Vilkåret om at porte og døre i gødningshus så vidt muligt skal holdes lukkede fastholdes.

Det er ikke et krav, at gyllebeholderen bliver etableret med teltdug, men vi vurderer, at hvis den bliver etableret med teltdug, så skal lugen holdes lukket. Vi vurderer også at de eksisterende vilkår nr. 12-15 i tillæg nr. 1 fortsat gælder, hvis der bliver etableret teltdug. Ved modtagelse af afgasset biomasse, vurderer vi, at det skal ske via tragt, så ledes at der ikke er behov for at åbne og lukke dugen ved hver levering. Vi vurderer også, at skader på dugen eller luge skal noteres i en logbog og meddeles til Næstved Kommune, hvis den ikke kan repareres inden for 14 dage. Ansøger skal være særligt opmærksom på regler om flydelag og logbog, hvis der ikke bliver etableret teltdug eller ikke kan repareres inden for 14 dage.

I forbindelse med etablering af det eksisterende gødningsbånd ved stald nr. 2 blev der stillet vilkår om, at der skulle etableres befæstet areal under hele gødningsbåndet. Vi vurderer at vilkår nr. 28 i miljøgodkendelsen om tæt belægning under gødningsbånd også fælder, hvis der bliver etableret gødningsbånd fra stald nr. 3. Vi stiller vilkår om, at gødningsbåndet skal være lukket af. For at sikre mod forurening af omgivelserne skal der i øvrigt ske løbende opsamling og bortskaffelse af eventuelt spild af husdyrgødning på den befæstede belægning.

I forbindelse med afhentning husdyrgødning kan der opstå lugtgener for de omkringboende samt spild af gødning. Håndteringen af husdyrgødning skal altid foregå under opsyn, og således at spild undgås og under hensyn til omgivelserne.

Selvom staldene tør-rengøres ved holdskift, så skal de indrettes med afløb til opsamlingsbeholder jævnfør husdyrgødningsbekendtgørelsens § 9, stk. 2. I den forbindelse gør vi opmærksom på reglerne for indretning af afløb fra stalde og befæstede arealer i husdyrgødningsbekendtgørelsens §§ 24-26. Der er ansøgt om opsamlingsbeholder med afløb fra stalden og vi vurderer, at der ikke er behov for at stille vilkår hertil.

Næstved Kommune vurderer, at den ansøgte produktion lever op til krav om BAT med hensyn til opbevaring af husdyrgødning. Vi vurderer også, at ved at overholde den gældende lovgivning i



husdyrgødningens bekendtgørelsen er BAT for så vidt angår opbevaring af fast husdyrgødning herunder dybstrøelse fra fjerkræ.

#### **Vilkår**

Vi stiller følgende vilkår:

- Transportbånd skal være lukket af i sider og toppen, for den del af båndet, der er udenfor stald og gødningshus.

## **4. Bedst tilgængelige teknologi (BAT)**

Ved godkendelse efter Husdyrbruglovens § 16a skal det sikres, at der træffes de nødvendige foranstaltninger for at forebygge og begrænse forureningen ved anvendelse af BAT. Definitionen af BAT indebærer, at vurderingen af, hvad der er BAT for en virksomhedstype, blandt andet må ansues i forhold til virksomhedens størrelse, og om der er tale om en ny eller en bestående virksomhed. Det er imidlertid ikke den enkelte landmands økonomiske forhold, der indgår i vurderingen. BAT skal i alle tilfælde anvendes med henblik på at nedbringe den samlede, miljømæssige belastning af omgivelserne. Husdyrbrug skal derfor anvende teknik, der kan anses som BAT, også i tilfælde, hvor mindre omkostningskrævende foranstaltninger ville være tilstrækkelige til at opfylde det beskyttelsesniveau, der er fastlagt i husdyrgodkendelsesbekendtgørelsen.

Ansøger er selv ansvarlig for at undersøge og vurdere mulighederne for at anvende BAT.

### **4.1 Anvendelse af bedst tilgængelig teknik, BAT**

#### **Kommunens vurdering**

Husdyrbruget har ansøgt om tillæg nr. 2 til den eksisterende §16A miljøgodkendelse efter husdyrbrugloven. Vi har i ansøgningen gennemgået staldsystem og miljøteknologi, samt de miljømæssige belastninger som vi stiller vilkår til. Husdyrbruget er desuden et IE-husdyrbrug og skal til stadighed overholde reglerne herfor og med de ændringer, som bliver foretaget, når dette tillæg nr. 2 tages i brug. Der vil være krav om opdatering af beredskabsplan, så den passer til de ændrede forhold. Beredskabsplanen er en del af de faste krav på IE-husdyrbrug og derfor udgår vilkårene af miljøgodkendelsen i forbindelse med dette tillæg. BAT vedrører også energi, som er nærmere vurderet i kapitel 7. Da husdyrbruget har en eksisterende miljøgodkendelse og tillæg nr. 1 til denne, så vurderer vi, at husdyrbruget allerede er opmærksomme og er omfattet af krav om BAT.

### **4.2 Ammoniakfordampning fra staldanlæg**

#### **Kommunens vurdering**

Husdyrbruget har en ammoniakemission større end 750 kg NH<sub>3</sub>-N pr. år og der er derfor foretaget beregninger, der viser, at krav om anvendelse af bedste tilgængelige teknologi (BAT) er opfyldt. Den vejledende grænseværdi for ammoniaktab opnåelig ved anvendelse af bedste tilgængelige teknologi er beregnet til 8.029 kg NH<sub>3</sub>-N/år. Det ansøgte emissionsniveau er beregnet til 7.873 kg NH<sub>3</sub>-N pr. år. Af Miljøstyrelsens teknologiblade om "Etagesystem ved ægproduktion" fra maj 2011 fremgår det, at staldsystemet med etager er indrettet med fokus på inventardelen i det valgte system. Samtidig tages der hensyn til, at hønsenes behov og pladskrav til udvisning af normal adfærd skal være opfyldt.

Gødningshåndteringen i stalden omfatter fjernelse af hele den faste gødningsmængde fra gødningsbåndene tre gange ugentligt i de to eksisterende stalde, som hidtil. Det vil være et krav om dokumentation for egenkontrol i kapitel 9. Da staldens ammoniakemission overholder grænseværdien uden krav til tre gange



ugentlig udmugning i den nye stald, har ansøger ikke indsat det som en miljøteknologi. Derfor vurderer vi, at vi ikke kan stille vilkår til at udmugningen i den nye stald skal ske tre gange ugentligt.

Kommunen vurderer, at principperne i BREF-dokumentet (godt landmandskab, staldindretning, forbrug af vand og energi, opbevaring af husdyrgødning samt udbringning) også kan anvendes for husdyrproduktionen på Timannsvej 6. Disse emner er behandlet i de øvrige afsnit. BAT for så vidt angår foder for IE-fjerkræbrug fremgår af husdyrgodkendelsesbekendtgørelsen og er gennemgået i de øvrige afsnit, og der stilles således ikke vilkår hertil.

Ammoniakemissionens påvirkning af naturområder er vurderet i afsnit 5.2.

## 4.3 BAT om Management

### *Kommunens vurdering*

I henhold til BREF dokumentet er det BAT, at træne og uddanne medarbejdere; registrere vand- og energiforbrug, foderforbrug, affaldsdannelse, samt anvendelsen af husdyrgødning og handelsgødning; udarbejde gødningsplaner; samt have en nødfremgangsmåde ved uheld.

Næstved Kommune betragter det som BAT at registre forbruget af vand, energi, foder mv. for at få et overblik over forbruget, og derved kunne sætte ind, hvis det vurderes, at der er et overforbrug. Disse forhold er beskrevet og vurderet nærmere i den eksisterende miljøgodkendelse og i kapitel 7.

Aspekterne i "Godt landmandskab" som f.eks. korrekt affaldshåndtering, rengøring i og omkring ejendommen m.v. vurderes også som værende BAT. Endvidere betragtes det som BAT at sikre, at eventuelle ansatte har den nødvendige uddannelse.

For at forebygge forurening ved uheld vurderer Næstved Kommune, at der skal foreligge en driftsinstruks ved uheld m.v. Ledelsessystem er påkrævet på IE-husdyrbrug jævnfør husdyrgodkendelsesbekendtgørelsens § 47 og §48 og skal sikre fortsat implementering af BAT samt skabe fokus på virksomhedens miljøforhold.




## 5. Lugt

### 5.1 Lugt

#### *Ansøger oplyser*

Resultater af beregninger på lugt, natur og BAT fremgår af it-skemaet.

Tabel 1: Lugtresultat fra husdyrgodkendelse.dk, skema nr. 240214.

Bebyggelse	Kumulation	Model	Ukorrigeret geneafstand (m)	Korrigeret geneafstand (m)	Vægtet gennemsnitsafstand (m)	Genekriterie overholdt
 Timannsvej 4	0	FMK	137,1	137,1	184	Ja
 Vandtårnsvej 4	0	FMK	243,7	243,7	705,5	Ja
 Glumsø By, Glumsø	0	FMK	433,6	433,6	1550	Ja

**Konsekvenszone: 587 m**



### **Kommunens vurdering**

Vi vurderer, at ansøger har udpeget de korrekte ejendomme, der udgør henholdsvis nærmeste nabo og samlet bebyggelse og byzone. Nærmeste nabo uden landbrugspligt er Timannsvej 4, der ligger i en afstand af ca. 137 meter til den eksisterende stald nr. 1, som er den nærmeste staldbygning. Produktionens vægtede gennemsnitsafstand er beregnet til 184 meter og den korrigerede geneafstand er 137,1 meter.

Nærmeste samlet bebyggelse er Vandtårnvej 4, der ligger ca. 633 meter syd vest for anlægget. Den ukorrigerede lugtgeneafstand er 243,7 meter og er derfor overholdt.

Nærmeste byzone i henhold til Husdyrbruglovens § 6 stk. 1 punkt 1 er Glumsø By. Byzonen ligger i en vægtet gennemsnitsafstand på 1.470 meter sydvest for anlægget på Timannsvej 6.

Idet den korrigerede og ukorrigerede lugtgeneafstand ikke overstiger den vægtede gennemsnitsafstand er lugtgenekravet overholdt til alle tre nævnte boligtyper.

Der er ingen kumulation med lugt fra øvrige husdyrbrug, ud fra husdyrgodkendelsesbekendtgørelsens kriterier, idet der ikke forefindes andre større husdyrbrug (ammoniakemission > 750 kg NH<sub>3</sub>-N pr. år) i området indenfor 300 m fra byzone og samlet bebyggelse og heller ikke indenfor 100 m fra enkeltbolig (nærmeste nabo).

Lugtgenekriteriet forbliver næsten uændret i forhold til det tidligere godkendte, hvor stalden var økologisk og ansøgt på en anden placering. Der er stillet vilkår om god staldhygiejne, renholdelse af gødningsbånd samt renholdelse af omgivelserne på ejendommen. Disse vilkår vil også gælde for driften i den nye stald, for at sikre at den driftsansvarlige medvirker til at minimere lugtudbredelse fra husdyrbruget.

På baggrund af ovenstående vurderer vi, at det ansøgte, ikke vil medføre væsentlige lugtgener i forhold til omkringboende. Vilkårene i den eksisterende miljøgodkendelse er listet herunder og gælder fortsat. Vi vurderer, at der ikke er behov for at stille yderligere vilkår hertil.

### **Eksisterende vilkår**

Eksisterende vilkår som også gælder for dette tillæg,

- Såfremt Næstved Kommune skønner, at lugt fra bedriften giver anledning til væsentlige lugtgener, skal ejendommen for egen regning lade foretage undersøgelse af forskellige lugtkilder og iværksætte foranstaltninger, således at lugtgenerne formindskes. Foranstaltningerne skal aftales med Næstved Kommune.
- Hele ejendommen og dens omgivelser skal renholdes således at ejendommen ikke giver anledning til lugtgener, som efter Næstved Kommunes vurdering er til væsentlig gene for omgivelserne. Der skal således til stadighed opretholdes en god staldhygiejne, herunder tørhed af gulve og foderarealernes bund, renholdelse for at hindre støv- og smudsbelægninger i stalden samt renholdelse af fodringssystem m.v.

## **6. Naturpåvirkning og ammoniak**

### **6.1 Påvirkning af sårbar natur og sårbare arter**

Efter ændringen af husdyrbrugloven i april 2011, blev lovens § 7 ændret, således den ammoniakfølsomme natur blev opdelt i tre kategorier. Kategori 1-, 2-, og 3-natur. Desuden er der krav om vurdering af visse beskyttede naturtyper og internationalt beskyttede arter, habitater og Natura2000-områder. De er beskrevet og vurderet i de næste kapitler.



## 6.2 Natura 2000-områder og nærmeste kategori 1-natur

Natura 2000-områder udgøres af habitat- og fuglebeskyttelsesområder, som til sammen danner et økologisk netværk af beskyttede naturområder gennem hele EU. I Danmark kaldes områderne også for internationale naturbeskyttelsesområder, og her indgår også ramsar-områderne.

Før vi træffer afgørelse om godkendelse efter husdyrbrugsloven, skal vi foretage en vurdering af om projektet i sig selv eller i forbindelse med andre planer og projekter kan påvirke et Natura 2000-område væsentligt, jævnfør habitatbekendtgørelsens § 7 stk. 1. Princippet i beskyttelsen er, at der ikke i disse områder må foretages noget, som skader de naturværdier (naturtyper og arter), som ligger til grund for deres udpegning.

Hvis projektet i sig selv eller i forbindelse med andre planer og projekter kan påvirke et Natura 2000-område væsentligt, skal vi jævnfør habitatbekendtgørelsens § 7 stk. 2, foretages en nærmere konsekvensvurdering af projektets virkninger på Natura 2000-området under hensyn til bevaringsmålsætningen for det pågældende område. Den fælles målsætning for de udpegede områder er, at de naturtyper og arter, som et område er udpeget for at beskytte, skal have en gunstig bevaringsstatus.

### Kommunens vurdering

Vi vurderer, at ansøger har udpeget den rigtige naturtype, som er omfattet af kategori 1-natur. Det er et overdrev, som ligger cirka 5,5 km sydvest for stalde og anlæg på Timannsvej 6, 4171 Glumsø. Overdrevet ligger i Natura2000-område nr. 163, Suså, Tystrup-Bavelse Sø, Slagmosen, Holmegårds Mose og Porsmose. Natura 2000-området udgøres af 3 habitatområder og 2 fuglebeskyttelsesområder. Overdrevet, som er omfattet af kategori 1-natur modtager 0,0 kg N/ha/år i nudrift, samt i ansøgt drift.

Suså, som også er en del af Natura2000-området ligger cirka 2,5km nordvest for anlægget. Suså er kortlagt som "Vandløb med vandplanter", naturtype 3260, og er ikke en kvælstoffølsom naturtype. Suså er derfor ikke beskyttet som kategori 1-natur, men betegnes her som en væsentlig del af udpegningen af Natura2000.

Da der ikke er en totaldeposition til nærmeste kategori 1-overdrev, har vi ikke foretaget en yderligere vurdering af påvirkning heraf. Vurderingerne, som blev foretaget i forbindelse med miljøgodkendelse fra 2018 er derfor stadig aktuelle. Vi vurderer derfor, at nærmeste Natura2000-område ikke vil blive negativt påvirket af det ansøgte projekt.

Samtidigt vurderer vi, at ændringerne på Timannsvej 6 ikke kræver, at der i forhold til påvirkninger fra anlægget udarbejdes en egentlig konsekvensvurdering jævnfør § 7 i Habitatdirektivbekendtgørelsen. Begrundelsen for denne vurdering er, at hverken naturtyper eller arter vurderes at ville blive påvirket.

## 6.3 Nærmeste kategori 2-natur

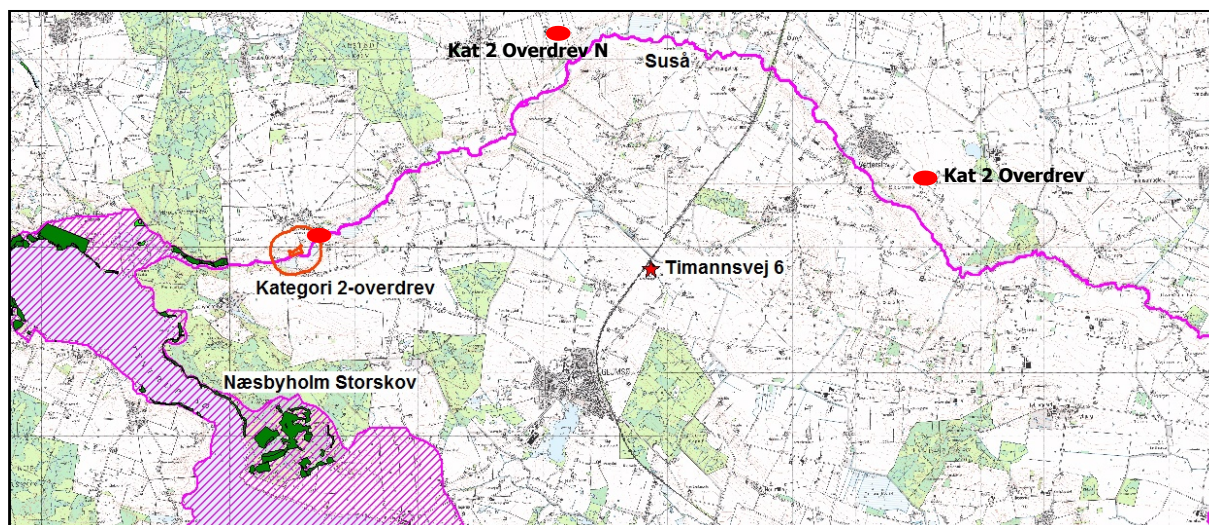
### Kommunens vurdering

Vi har i forbindelse med miljøgodkendelsen fra 2018 vurderet den nærmeste kategori 2-natur. Kategori 2-natur omfatter højmoser, lobeliesøer samt heder større end 10 ha, som er omfattet af naturbeskyttelseslovens § 3, og overdrev større end 2,5 ha, som er omfattet af naturbeskyttelseslovens § 3, som er beliggende udenfor Natura 2000-områder.

For denne kategori gælder, at den totale ammoniaktilførsel på naturområdet ikke må overskride 1,0 kg N/ha/år.

Vi vurderede i 2018, at der var et overdrev, som var kategori 2-natur cirka 5 km vest for anlægget, som modtog 0,0 kg N/ha/år. Ansøger har udpeget to overdrev, som ligger cirka 4,2km nord og nordøst for anlægget. Se kort 2 herunder for nærmeste kategori 2-natur. Vi vurderer at udpegningerne er de korrekte. De modtager 0,0kg ammoniak pr. hektar pr. år.





Kort 2. Kort over nærmeste kategori 2-natur.

## 6.4 Nærmeste kategori 3-natur

For kategori 3-natur skal kommunen konkret vurdere følgende beskyttede ammoniakfølsomme naturtyper uden for Natura 2000-områder, som ikke er omfattet af kategori 1 og 2: Heder, moser og overdrev, som er beskyttet efter naturbeskyttelseslovens § 3, samt ammoniakfølsomme skove.

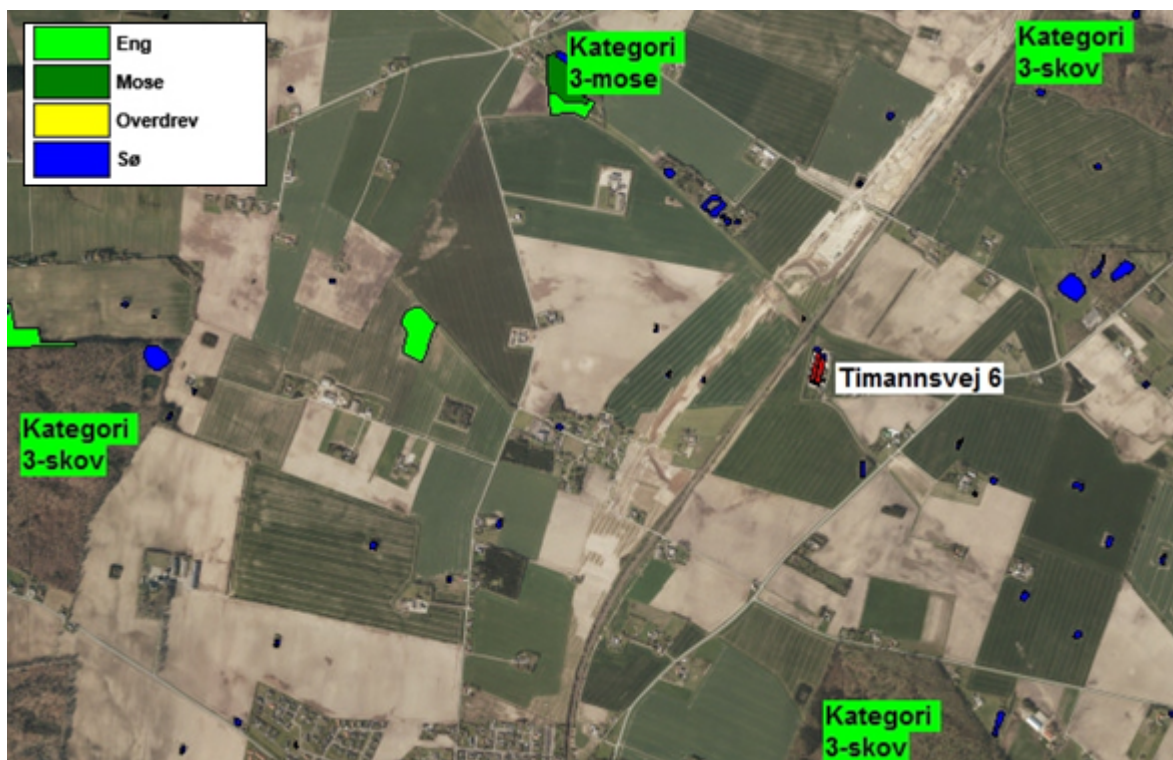
### Kommunens vurdering

Anlægget på Timannsvej 6 ligger i et område, hvor der udover vandhuller omkring anlægget kun sparsomt findes moser og enge (se Kort 3). Nærmest moseområde ligger ca. 1,3 km nordvest for anlægget; øvrige moser er beliggende i større afstand fra anlægget. Moseområdet er kategori 3-natur. Vi har angivet det som "Kategori 3-mose" på kort 3. Ansøger har udpeget området i ansøgningssystemet og navngivet det som "Kat 3 skov NV". Området er også udpeget som skov. Merbelastningen af kvælstof fra stald og lager er beregnet til 0,1 kg N/ha/år på dette naturområde i ansøgningssystemet husdyrgodkendelse.dk. Totaldepositionen er beregnet til 0,4 kg N/ha/år.

Der ligger tre skove, som er potentielle ammoniakfølsomme. Vi vurderer, at nærmeste skov er korrekt udpeget. Ansøger har udpeget og navngivet den "Kat 3 skov S". Det er Glumsø Østerskov, som ligger cirka 1 km syd for anlægget. Vi vurderer, at den er potentielt ammoniakfølsom, da det er en ældre skov, hvor der kan have indfundet sig arter, som gør den ammoniakfølsom. Totaldepositionen er beregnet til 0,3 kg N/ha/år og merbelastningen er beregnet til 0,1 kg N/ha/år.

Bolhave-skoven ligger cirka 1,3 km nordøst for anlægget. Se placering på kort 3. Ansøger har angivet den som "Kat 3 skov NØ". Den modtager en totaldeposition på 0,4 kg N/ha/år. Merdepositionen er beregnet til 0,1 kg N/ha/år.

Hverken nærmeste mose eller kvælstoffølsomme skove i denne kategori modtager en merdeposition af kvælstof, der overstiger 1 kg N/ha/år som følge af udvidelse og ændring af produktionen på Timannsvej 6. Afskæringskriteriet er derfor også overholdt for denne naturtype.



Kort 3. Placering af Kategori 3-natur og andre naturområder omfattet af Naturbeskyttelseslovens § 3 omkring anlægget på Timannsvej 6. § 3-moser er samtidigt kategori 3-natur.

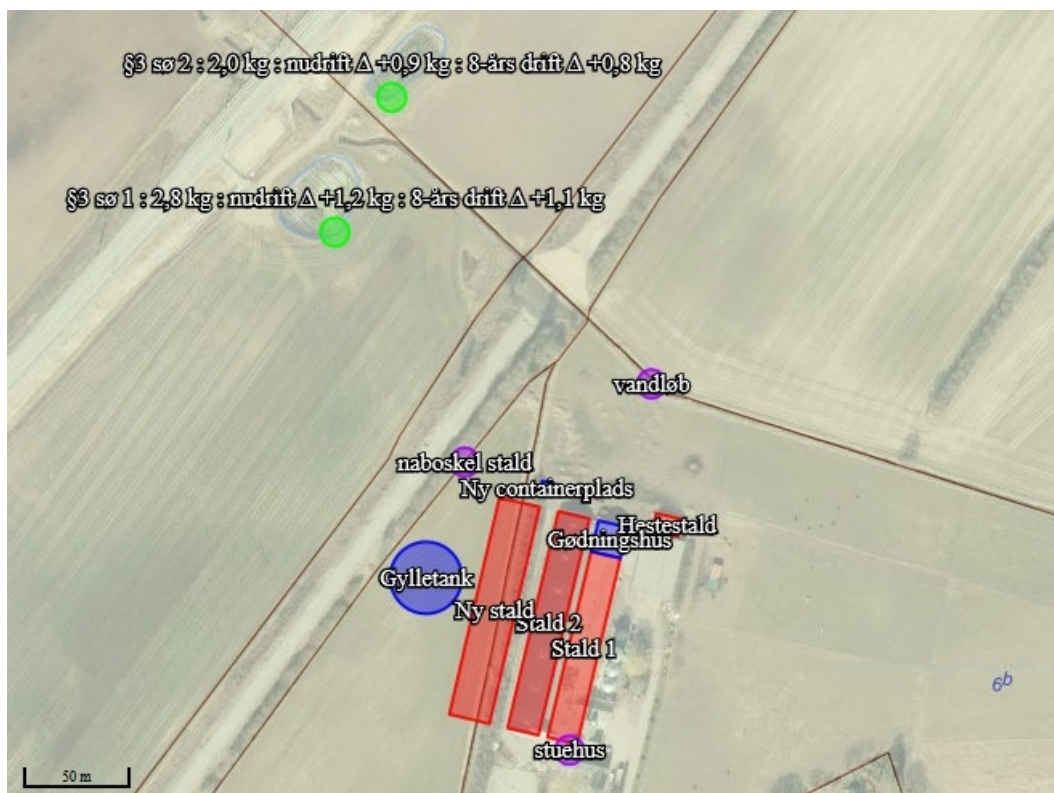
## 6.5 Bilag IV-arter, andre beskyttede arter og §3-beskyttet natur

Ved godkendelse af projekter skal kommunen vurdere, om projektet beskadiger eller ødelægger yngle- eller rasteområder i det naturlige udbredelsesområde for Bilag IV-arterne. Projektet kan kun godkendes, hvis der ikke sker beskadigelse eller ødelæggelse herunder gradvis forringelse af yngle- eller rasteområder jævnfør Habitatbekendtgørelsens §§10-11 og Naturbeskyttelseslovens § 29a.

### Kommunens vurdering

Omkring anlægget på Timannsvej 6 findes to nyere vandhuller, som ligger nordvest for anlægget i en afstand af ca. 150 meter. De er etableret som regnvandsbassiner i forbindelse med omlægning af den nærliggende jernbanestrækning. Se kort 4.





Kort 4: Fra ansøgningen i husdyrgodkendelse.dk. Sø 1 og Sø 2 ses nordvest for anlægget.

De øvrige naturområder ligger i god afstand til staldanlæg, hvoraf alle ligger mere end 300 meter fra anlægget i forskellige retninger. Anlægget bliver holdt samlet og vi vurderer, at der ikke sker påvirkning af den økologiske funktionalitet mellem naturtyper.

Vandhullerne blev besøgt i forbindelse med udarbejdelse af miljøgodkendelsen i 2018, da de udgjorde potentielle levesteder for Bilag IV-padder (primært Stor Vandsalamander og Springfrø). Øvrige nærmeste vandhuller blev ikke besøgt i denne sammenhæng, da de ikke modtager en merdeposition, der overstiger 1,0 kg N/ha/år og ikke vurderes at udgøre levesteder for Bilag IV-arter på grund af skygge og tilgroning af bredarealer. De blev dog besøgt af kommunen i 2010/2011 i forbindelse med kommunens § 3-registrering.

De vandhuller, som blev besøgt i 2018, se foto 1 og foto 2 blev etableret som regnvandsbassiner/tekniske anlæg og anlagt i forbindelse med Banedanmarks sporudvidelse under Femern Bælt-projektet. Placering i forhold til stalden ses på kort 4.

Det nordligste vandhul (sø 2 på kort 4), se foto 1, har meget uklart vand på grund af opslæmmede partikler. Der havde ved besøget i 2018 ikke indfundet sig et naturligt dyre og planteliv i tilstrækkelig grad til, at det er omfattet af Naturbeskyttelseslovens § 3. Vandhullet er i 2020 blevet registreret som §3-vandhul, men er ikke besøgt. Det sydlige vandhul (sø 1 på kort 4), se foto 2, er ved besøget i 2018 karakteriseret som en lavvandet sø, men rummer tilstrækkelig plantevækst til at være omfattet af Naturbeskyttelseslovens § 3. Bl.a. forekommer der kransnålalger i søen ved besøget i 2018. Selvom det sydlige vandhul i princippet er en kransnålalgesø med lav tålegrænse, omkring 5-10 kg N/ha betragtes dette som en forbigående tilstand, idet næringstilførslen gennem tilledt vand er markant og i løbet af få år vil betyde, at vandhullet ændrer type til et eutroft vandhul uden tålegrænse for kvælstof. Ved besøget i 2018 var søerne nyetablerede og derfor ikke repræsentative til at kunne karakterisere søernes egentlige tilstand. Søerne blev etableret som regnvandsbassin. For begge vandhuller vurderes den atmosfærisk betingede merdeposition på 2-3 kg N/ha årligt at have minimal betydning i forhold til de påvirkninger, der kommer fra tilledning af næringsholdigt drænvand og eventuelt overfladevand.



Der blev ikke registreret yngel af Bilag IV-padder i nogen af søerne ved besigtigelsen i 2018, men begge vandhuller blev i den forbindelse vurderet til, at der indenfor en kort årrække at kunne udgøre ynglebiotop for Stor vandsalamander og/eller Springfrø. Vi vurderer, at der med stor sandsynlighed findes bilag IV-arterne Springfrø, Stor Vandsalamander og Spidssnudet Frø i vandhullerne nu.



Foto 1: Sø 2, foto fra 2018.



Foto 2: Sø 1, foto fra 2018

Den overvejende del af vandhuller i denne del af Danmark i morænelandskabet er ikke kvælstofbegrænsede og de omgivende vandhuller (i en afstand af 3-500 meter) ved Timannsvej 6 er ved § 3-besigtigelsen i 2010/2011 beskrevet som mere eller mindre næringsrige. Der er ingen tålegrænse for næringsrige vandhuller og atmosfærisk deposition af kvælstof ændrer ikke tilstanden i vandhullerne.

I denne del af kommunen er det sandsynligt, at der findes følgende Bilag IV-padder: Springfrø, Stor vandsalamander og Spidssnudet frø. Omkring anlægget findes der endvidere med stor sandsynlighed Skrubbudse, Grøn Frø og Lille Vandsalamander. Alle padder og deres yngel er fredede i Danmark.

Springfrø er udbredt på Sydsjælland og specielt i områder nær løvskov. I skovrige områder med mange vandhuller eller oversvømmelser kan den optræde meget talrigt. Springfrø opholder sig i skov og beplantninger uden for yngletiden.

Stor Vandsalamander er almindelig i det sydøstlige Danmark i vandhuller og formodes at findes i op mod halvdelen af vandhullerne i Næstved Kommune. Især i vandhuller med bedst vandkvalitet og uden fisk vil sandsynligheden være størst. Arten opholder sig efter yngleperioden forsat lige omkring vandhullet eller 2-300 meter derfra.

Spidssnudet Frø er ikke i samme grad som Springfrø knyttet til egentlige vandhuller, men foretrækker i langt højere grad oversvømmede partier i moser og på enge (fladvand). Uden for ynglesæsonen lever Spidssnudet Frø i enge, moser og udyrkede fugtige arealer. Det er en art, der kræver høj naturkvalitet på såvel yngle- som rastelokaliteter.

Udover nævnte Bilag IV-padder findes med stor sandsynlighed en række flagermus-arter i området. De almindeligste og mest sandsynlige arter i Næstved Kommune er vandflagermus, brunflagermus, langøret flagermus, sydflagermus og dværgflagermus. Alle arter af flagermus i Danmark er fredede og omfattet af habitatdirektivets bilag IV. Der skal derfor tages hensyn til og sikre, at arternes raste- og yngleområder ikke bliver beskadiget eller ødelagt.

Der bliver i forbindelse med projektet fjernet cirka 120 meter af den 190 meter lange beplantning. Det er de 120 meter, hvor den nye stald 3 og den eksisterende stald nr. 2 ligger langs med. På ansøgningstidspunktet ligger den nye stald og gyllebeholder nær vandløbet Møllebækken. Der er sideløbende med denne miljøansøgning om tillæg nr. 2 til §16a miljøgodkendelsen ansøgt om at flytte vandløbet. Dette er en særskilt ansøgning.

Vi har foretaget en konkret vurdering efter habitatbekendtgørelsens §10, stk.2. for at vurdere om flagermusarternes raste- og yngleområder vil blive beskadiget eller ødelagt. Beplantningen er etableret i



2011 og staldforlængelse af stald nr. 2 blev etableret i 2013/2014. Vi vurderer derfor, at beplantningen består af træer og buske, som maksimalt er 15 år. Vurderingen har vi foretaget på baggrund af kendskab til ejendommen, samt luftfoto for at få overblik over etableringsår for beplantningen. I nærområdet langs det tidligere jernbanetrace findes ældre træer, som kan være raste- og yngleområde for flagermus. Der er også en del bygningsmasse på ejendommen, hvor en del består af staldanlæg, som ikke er oplagt til flagermus. Der sker ikke nedrivning af eksisterende bygningsmasse og vi vurderer derfor, at der ikke er behov for en nærmere konkret vurdering af om der potentielt kunne være flagermus i bygningerne. Beplantningen som ansøger ønsker at fjerne, er meget ung og derfor vil den ikke være attraktive at etablere sig i, eksempelvis ved meget kraftig vind og på grund af alderen vil der heller ikke have indfundet sig skjulesteder som hulheder i ødelagte eller beskadigede træer. Vi vurderer derfor, at træerne er for små og vindfølsomme til at være oplagt yngleområde for flagermus.

## 6.6 Naturområder beskyttet af § 7 i husdyrbrugloven

### Kommunens vurdering

Vi vurderer, at der ikke findes ammoniakfølsomme naturtyper inden for 10 meter af det nye staldanlæg, som er et internationalt naturbeskyttelsesområde. De nærmeste naturområder fra staldanlægget er beskrevet i kapitel 6.2-6.4.

Her er der i Næsbyholm Storskov kortlagt fire forskellige skovbevoksede habitatnaturtyper (bøgeskov på muldbund, bøgeskov på morbund, egeblandskov og aske-ellesump). For disse typer er tålegrænsen 10-20 kg N/ha/år.

Ud fra disse forhold, er det kommunens samlede vurdering, at naturområder omfattet af lovens § 7 ikke påvirkes væsentligt af projektet på Timannsvej 6, og at ansøgningen overholder de generelle beskyttelseskrav. Der stilles derfor ikke vilkår i forhold til driften.

## 7. Husdyrbrugets forureningsbegrænsende foranstaltninger

### 7.1 Foder

#### Ansøger oplyser

Der vil blive opstillet 2-3 nye fodersiloer med en kapacitet på maks. 32 kbm pr. silo. Fodersiloerne vil være i galvaniseret stål og have en diameter på 3 meter og en maks. højde på 11 meter. Foderanlæg og mølleri kører ca. 10 timer i døgnet.

#### Kommunens vurdering

Ansøger har ikke oplyst nærmere om foderforbrug eller behov. I forbindelse med en ny stald til cirka 40.000 skrabeøns, vil der også blive etableret tre siloer med en kapacitet på hver 32 m<sup>3</sup>. Der er krav om fasefodring, jvf. §51 i husdyrgodkendelsesbekendtgørelsen, da ejendommen er et IE-husdyrbrug. Det er i forvejen et IE-husdyrbrug og fasefodring vil gælde for hele produktionen.

Da der er mølleri på ejendommen, vurderer vi, at en del af det indkøbte foder indgår i blanding af hjemmeblandet foder, hvortil der er behov for flere siloer end normalt. Det stemmer overens med, at siloernes størrelse ikke har så stor kapacitet. Det økonomiske incitament til foderoptimering og de faste regler for IE-husdyrbrug vurderer vi er tilstrækkeligt til at sikre, at BAT foder implementeres i muligt omfang på husdyrbruget.

Ansøger skal løbende være opmærksom på forbruget af foder samt tiltag, der kan medvirke til at forbruget minimeres mest muligt. Desuden vurderer vi, at opbevaringsformen i siloer ikke i sig selv medfører risiko for tilhold af skadedyr, såfremt spild m.v. af foder minimeres og fjernes med det samme. I den eksisterende godkendelse er der stillet vilkår om at foder skal fjernes dagligt. Vi vurderer, at vilkåret også er tilstrækkeligt i forbindelse med driften af den nye stald.



## 7.2 Energi og vandforbrug

### **Kommunens vurdering**

Ansøger har ikke oplyst nærmere om energi- og vandforbrug i denne ansøgning om tillæg til godkendelsen. Vi vurderer, at energi- og vandforbruget, som blev redegjort for i miljøgodkendelsen fra 2018 er tilstrækkelig. Forskellen i energi- og vandforbrug fra en økologisk besætning og en skrabe-hønsbesætning af samme størrelse, vurderer vi ikke har en betydning, som behøver nærmere redegørelse. Ændringen er driftsformen, samt at stalden bliver etableret et andet sted. Fokus på vand- og energiforbrug vurderer vi har stor betydning for driften. I 2018 blev der redegjort for en ændring fra 4.000 m<sup>3</sup> vand til 6.000 m<sup>3</sup> ved udvidelsen. Energiforbruget forventer vi stiger fra 68.000 kWh/år til cirka 100.000 kWh/år.

Ifølge referencedokumentet for bedste tilgængelige teknikker (BREF), der vedrører fjerkræ og svineproduktion, anvendes der BAT, når der er etableret (delvis) lavenergibelysning, eftersyn og rengøring af ventilatorer, temperaturstyring, der sikrer temperaturkontrol, og minimumsventilation i perioder, hvor der ikke er behov for ret stor ventilation. Ligeledes er det at betragte som BAT at efterse og udskifte drikkevandsinstallationer mm., når det skønnes nødvendigt samt løbende registrering af vandforbruget for at forebygge spild og for at undgå eventuelt ødelagte vandrør.

I de eksisterende stalde er der frekvensstyret ventilation i staldene, hvilket medvirker til at reducere energiforbruget. Der er tale om et eksisterende samt et nyt staldanlæg i det ansøgte. Det er normal praksis for fjerkræstalder, at der er automatisk styring af ventilation på baggrund af luftfugtighed og temperatur og fjerkræenes alder/vægt. Vi vurderer også at den nye stald skal etableres med lavenergibelysning, jævnfør krav for IE-husdyrbrug.

Kommunen vurderer, at udgifterne til el i sig selv vil anspore til at spare på ressourcerne, hvorved det nye anlæg skal etableres med energibesparende installationer. Desuden er det et krav for IE-husdyrbrug, at de skal være energieffektive. Det fremgår af husdyrgodkendelsesbekendtgørelsens §52.

Ligeledes vurderer vi, at der skal anvendes lavenergi lysstofrør/elpærer, hvor det er muligt og at udendørs belysning skal etableres med sensorer, så lyset kun er tændt i nødvendigt omfang.

Næstved Kommune vurderer, at ejendommen løbende skal være opmærksom på og registrere forbruget af energi- og vand. Generelt er vandforbrug en vigtig parameter for ægproduktion, men for at øge synligheden i det samlede forbrug på husdyrbruget, har vi stillet i §16a miljøgodkendelsen fra 2018. Vi vurderer, at dette vilkår derfor også gælder for driften af den nye stald. Vilkåret er listet herunder. Der er også stillet vilkår til at være opmærksom på ressourceforbruget, såfremt det stiger utilsigtet. Vi vurderer, at udgifterne til energi og vand også vil anspore til at spare på ressourcerne.

### **Eksisterende vilkår**

For at optimere og kunne vurdere ejendommens energiforbrug efter udvidelsen, vurderer vi, at de eksisterende vilkår herunder er tilstrækkelige,

- Rengøring af ventilatorer skal ske ved hvert holdskifte og det skal noteres i logbog.
- Bedriftens energiforbrug (el, diesel og fyringsolie) samt vandforbrug skal årligt aflæses og registreres i en driftsjournal. Driftsjournalen skal opbevares i fem år og skal fremvises på tilsynsmyndighedens forlangende.
- Stiger husdyrbrugets energi- og/eller vandforbrug utilsigtet, skal der i forbindelse med tilsyn fremlægges virkemidler til nedbringelse af forbruget. Processen med at finde og efterfølgende implementere disse virkemidler finansieres af husdyrbruget.

## 7.3 Spildevand

### **Ansøger oplyser**





Tagvandet fra den nye stald vil ikke blive opsamlet, da der opsættes ikke tagrender. Vaskevand fra pakkerummet vil blive ledt til lukket samletank på 20 kbm. Der etableres pumpeumpe i stalden, så der er mulighed for at vaske stalden. Som udgangspunkt vil stalden ikke blive vasket, men tørrengjort ved holdskifte.

### Kommunens vurdering

Ansøger har oplyst, at der bliver etableret en samletank fra ægpakkerummet og stalden. Der er krav om afløb til opsamlingsbeholder i stalden, hvor indhold i forbindelse med nedvask af stald vil være husdyrgødning eller restvand. Da der er tale om en ægproduktion med skrabebehøns i fleretagesystem, vurderer vi, at vand fra rengøring af stalden vil være meget begrænset, som ansøger oplyser. Vi vurderer, at vaskevand fra stald bortledes miljømæssigt forsvarligt og i henhold til husdyrgødningsbekendtgørelsen. Vi har i forbindelse med ansøgningen set kort over afledning fra pumpeump i stald til beholder og fra acudræn i ægpakkerum, som bliver ledt til beholder.

Der er ikke oplysninger om øvrige nye befæstede arealer eller vaskepladser.

Kommunen har i afsnit 3.2 stillet vilkår om, at der etableres støbt plads under transportbånd, hvis der etableret bånd over til containerpladsen. Overfladevandet fra dette areal skal ledes til opsamlingsbeholder og udbringes i henhold til husdyrgødningsbekendtgørelsen.

Forhold vedrørende afledning af husspildevand samt afledning af tagvand fra driftsbygninger er ikke omfattet af miljøgodkendelsen eller tillæg hertil. Ansøger har oplyst, at der ikke bliver etableret tagrender på den nye staldbygning. Vi vurderer, at ansøger bør overveje at etablere tagrender på den nye stald, da der er tale om et stort tagareal. Afstandskrav til dræn skal overholdes, så derfor må der ikke blive etableret dræn langs stalden, som leder til vandløb. Desuden er det et fast krav, at afstanden skal være 15 meter, hvilket også skal overholdes. Opmærksomheden henledes på, at udledning af tagvand kræver særskilt tilladelse fra Næstved Kommune. Hvis der bliver etableret nedløbsrør eller rensebrønde inden for 15 meter af stalden, så skal de sikres mod indsvivning af forurenende stoffer til grundvandet, ved eksempelvis at sikre, at rensebrøndene er lukket af med dæksel, så det ikke fungerer som dræn. I miljøgodkendelsen er der stillet følgende vilkår: Tagnedløb skal sikres på en sådan måde, at der ikke kan indsvive forurenende stoffer. Vilkåret vi vurderer tilstrækkeligt også i forhold til den nye stald.

## 7.4 Transport

### Ansøger oplyser

Der vil blive etableret en ny intern adgangsvej, som angivet på bilag 1. Antallet af transporter forventes at stige fra ca. 400 til 600 transporter pr. år. Hovedparten af transporterne vil foregå i dagtimerne på hverdage, men der kan forekomme transporter på øvrige tidspunkter.

Antal transporter pr. år	Nudrift	Ansøgt drift	Tidsrum
Afhentning af slagteheøns	2	3	Normalt i hverdagene (kl 6 -18) Kan dog forekomme i nattetimerne.
Indkøb af hønniker	2	3	Normalt i hverdagene (kl 6 -18)
Afhentning af æg	104	104	Normalt i hverdagene (kl 6 -18)
Indkøb af foder	52	52	Normalt i hverdagene (kl 6 -18)
Afhentning af Døde dyr	52	52	Normalt i hverdagene (kl 6 -18)
Ekstern transporter I lastbil (eks. foder mv.)	52	52	Normalt i hverdagene (kl 6 -18)
Ekstern transporter I personbil (eks. dyrlæge mv.)	52	52	Normalt i hverdagene (kl 6 -18)
Afhentning af fast husdyrgødning	78	104	Normalt i hverdagene (kl 6 -18)
Levering af afgasset gylle	-	120-180	Normalt i hverdagene (kl 6 -18)
<b>Eksterne transporter i alt</b>	<b>Ca. 400 transporter</b>	<b>Ca. 600</b>	



### Vurdering

Vi har gennemgået ansøgers beskrivelse af antallet af transporter pr. år og vurderer, at det er realistisk for denne størrelse produktion med æglæggende høner. Den ansøgte drift har ansøger angivet med en stigning med 200 transporter, hvis der bliver leveret afgasset biomasse til og fra gyllebeholderen. I den hidtil lovlige produktion var der også godkendt en gyllebeholder, som ville skulle anvende samme kørevej som den ansøgte. Levering af afgasset biomasse vurderer vi er transporter, som vedrører normal landbrugsdrift til ejendomme, som har en gyllebeholder. Det er således også transporter, der kan planlægges og som derfor skal ligge inden for normal arbejdstid. I forbindelse med udbringning af afgasset biomasse, såning og høst, så vil der være mere brug af den private vej i disse perioder. Kommunen vurderer, at antallet af transporter er rimeligt på baggrund af husdyrbrugets størrelse. Ansøger har angivet tidsrum for transporterne fra kl. 6-18. Vi vurderer, at transport skal foregå fra kl. 7-18, som vi vurderer, er i overensstemmelse med det, man kan forvente fra denne type husdyrbrug, da der ikke er grundlag for at starte kl. 6. Vi forventer, at der én til to gange om året kan blive afhentet slagtehøns mellem kl. 18 og kl. 7, da det typisk er sådan driften er på en sådan produktion og det ikke nødvendigvis er noget, som ejer selv kan bestemme tidspunkt for.

Idet landzone er at betragte som landbrugets erhvervsområde, må beboere af boliger i landzonen acceptere visse ulemper, som kan være forbundet med at være nabo til et landbrug, som f.eks. øget trafik til og fra landbrugsejendommen i højsæsonen. Da der ikke er jordtilliggende, så vurderer vi at trafik fra markdriften vil være begrænset.

Ud fra det samlede dyreholds størrelse vurderer Næstved Kommune, at der er tale om et begrænset antal transporter på årlig basis. For at mindske eventuelle støjgener tilføjer vi vilkåret om transporter i forbindelse med flytning af biomasse til eller fra andre gyllebeholdere kun må ske på hverdage i tidsrummet fra kl. 7-18.

Transport til og fra ejendommen passerer ingen andre naboers adgangsveje, da der er etableret en separat indkørselsvej ned til ejendommen.

Kørsel på ejendommen i forbindelse med den daglige drift må accepteres ved en landbrugsbedrift. Kørsel internt på ejendommen vurderes ikke at give anledning til gener for nærmeste nabobeboelser, idet antallet af kørsler fra husdyrbruget er meget begrænset og foregår som i nudrift. Ny indkørsel herunder intern transport til og fra den nye stald vil forekomme i en lignende afstand fra nærmeste nabo.

Etablering af en ny vej hen til den nye stald kræver ingen tilladelse fra kommunen, så længe der ikke etableres en ny tilkørsel til den offentlige vej Timannsvej og etableringen overholder reglerne i restproduktbekendtgørelsen (bek nr. 1672 f den 15.12.2016). Vi vurderer på baggrund heraf, at ansøger i forbindelse med etablering af en vej med restprodukter, skal undersøge nævnte bekendtgørelses krav, herunder om det er et krav at anlægsarbejdet bliver anmeldt til kommunen, inden det bliver udført. Der indgår ikke en accept i det hertil ansøgte.

Samlet vurderes det, at transport til og fra ejendommen som følge af den ansøgte husdyrproduktion ikke vil medføre væsentlige miljømæssige gener for omgivelserne.

## 7.5 Støj

### Ansøger oplyser

Støjklider	Nudrift	Ansøgt drift
Ventilation	Ventilationsanlægget kører hele døgnet	Uændret
Mølleri – foderanlæg – flytning af foder	Foderanlæg og mølleri kører ca. 8 timer i døgnet	Foderanlæg og mølleri kører ca. 10 timer i døgnet



Transporter, maskiner og daglig drift	Fra kl. 06-18 i hverdage	Uændret
Påfyldning af fodersiloer	Ca. 1 time pr. læs, hver 10. dag. Fra kl. 06-18 i hverdage	Ca. 1 time pr. læs, hver 7. dag Fra kl. 06-18 i hverdage

### Vurdering

Ved vurdering af støj fra ejendommen, vurderes der på støj fra faste tekniske installationer som f.eks. ventilatorer, foderblander, pumper, kompressor m.v., og der vurderes på de interne og eksterne transportere. Tomgangskørsel skal undgås. I miljøgodkendelsen er der stillet vilkår hertil, som også gælder for dette tillæg.

Vi vurderer, at den nye stald ikke vil bidrage med nye typer støjkloder. De nye siloer vil ved indblæsning af foder kunne bidrage til støj, som en ny støjklode. De vil blive placeret i en større afstand end de eksisterende siloer. Ansøger har oplyst, at ægpakkerummet ved stald nr. 2 vil blive indrettet som omklædningsrum, så rummet bliver flyttet hen til stald nr. 3 og i lidt større afstand til naboer. Der vil heller ikke komme andre nye støjkloder fra faste installationer tættere på naboerne.

I forbindelse med udbringning af afgasset biomasse kan der være behov for omrøring af beholderen kort inden det bliver bragt ud. Det sker typisk med traktorpumpe og i nogle tilfælde med traktor i tomgang. Vi vurderer, at omrøring af beholderen ikke er en unødigt tomgang, hvis det sker med traktorpumpe.

Der stillet vilkår om støj, som også vil gælde for dette tillæg nr. 2. Vi vurderer, at der er behov for at stille nedenstående nye vilkår som vedrører støj.

### Vilkår

Der er tilføjet følgende vilkår til tillæg nr. 2,

- Transport af afgasset biomasse til gyllebeholderen og flytning af biomasse fra beholderen må kun ske på hverdage fra kl. 7.00 - 18.00.

Herunder er listet eksisterende vilkår, som også gælder for tillæg nr. 2,

- Husdyrbrugets samlede støjbidrag til omgivelserne må ikke overstige følgende værdier, målt ved nabobeboelser eller deres opholdsarealer:

Periode	Referencetidsrum	Værdi dB(A)
Mandag – fredag kl. 7-18	8 timer	55
Lørdag kl. 7-14	7 timer	55
Lørdag kl. 14-18	4 timer	45
Søn- og helligdag kl. 7-18	8 timer	45
Alle dage kl. 18-22	1 time	45
Alle dage kl. 22-7	½ time	40

Støjbidraget måles som det ækvivalente, konstante og korrigerede støjniveau i dB(A).

Spidsværdierne af støjniveauet må om natten kl. 22-07 ikke overstige 55 dB(A).

Støjgrænseværdierne omfatter kun støj fra faste tekniske installationer.

- Hvis myndigheden vurderer, at der er behov for det, f.eks. ved begrundede klager over støj, skal virksomheden for egen regning dokumentere, at støjgrænserne er overholdt. Dokumentationen skal være i form af en akkrediteret/certificeret støjmåling eller beregning, som overholder Miljøstyrelsens vejledninger på området og udføres som efter retningslinjerne: – Miljømåling, ekstern støj. En sådan dokumentation kan højst kræves 1 gang årligt. Eventuelle måle- eller beregningspunkter skal inden udførelsen aftales med tilsynsmyndigheden.
- Defekte og støjende anlæg, ventilation, pumper, kompressorer eller lignende skal straks udbedres eller skiftes.



- Transport til og fra ejendommen skal så vidt muligt foretages på hverdage mandag til fredag fra kl. 7.00 - 18.00.
- Der må ikke forekomme unødigt tomgangskørsel på ejendommen.

## 7.6 Støv

### **Ansøger oplyser**

Eventuelle støvgener forventes uændret, da der er uændret drift. Støv kan forekomme i forbindelse med tørre perioder.

### **Kommunens vurdering**

Kommunen vurderer, at de største kilder til støvgenering ved den daglige drift er håndtering- og indblæsning af foder i fodersiloer, samt ved transporter til og fra ejendommen. Håndtering- og indblæsning af foder vurderes dog ikke at have en væsentlig påvirkning på naboerne dels på grund af staldanlæggets placering i forhold til naboerne, og dels på grund af afstanden til nærmeste nabobeboelse. Vi vurderer, at det eksisterende vilkår om at foderanlægget skal indrettes så støvgener undgås også vil gælde for dette tillæg.

Der kan forekomme støvgener ved transporter til og fra ejendommen. Transporten foregår ad eksisterende vej til ejendommen, og det samlede antal årlige transporter (foruden transporter med husdyrgødning) vurderer vi ikke vil blive væsentligt forøget. I tørre perioder vil der kunne opstå kortvarige støvgener. Antallet af transporter til og fra ejendommen er meget begrænset, da der ikke er egentlig markdrift fra ejendommen. Den primære transport vil være lastbiler, som afhenter æg, samt levering af afgasset biomasse, bortkørsel af dybstrøelse og levering af foder.

Interne transporter omkring staldanlægget kan medføre støv. Dette vurderes dog ikke at være til væsentlig gene ved nærmeste naboer på grund af den faktiske afstand og antallet af transporter. For at sikre omkringboende mod væsentlige støvgener, er der stillet vilkår for så vidt angår støvpåvirkning udenfor ejendommen i den eksisterende miljøgodkendelse. Adgangsvejen forbi nærmeste naboer vil være uændret, selvom stalden bliver flyttet hen til den eksisterende bygningsmasse og vi vurderer, at vilkåret er tilstrækkeligt. Vilkårene er listet herunder.

### **Eksisterende vilkår**

Vilkår som fortsat gælder, når vi meddeler tillæg nr. 2:

- Driften af husdyrbruget må ikke medføre væsentlige støvgener uden for ejendommens eget areal.
- Foderanlæg skal indrettes således, at støvgener i forbindelse med indblæsning og behandling af foder undgås.

## 7.7 Lys

Ansøger har ikke oplyst nærmere herom i dette tillæg.

### **Vurdering**

Dyrenes lysbehov er fastlagt via bekendtgørelse nr. 553 om beskyttelse af æglæggende høner. Da staldene er lukkede og typisk er uden vinduer for skrabehønsstalder med fleretagesystem, så vil lys ikke kunne ses udefra. Lysniveauet vil være automatisk styret. Der vil ved den normale daglige drift ikke være arbejdsprojektør på ejendommen ud over, hvad der forventes på en almindelig landbrugsdrift. Ved levering af foder til siloerne kan der i vinterhalvåret være behov for lys. Den nye stald vil blive etableret i skjul bag de eksisterende stalde og med stor afstand til naboer mod nord, samt afskærmet af beplantning. Derfor vurderer vi, at der ikke vil være en negativ lyspåvirkning ved denne ændring af driften.



Ansøger oplyser ikke hvorvidt der er bevægelsessensor på udendørs belysning på ejendommen. Vi vurderer, at de eksisterende vilkår om lys er tilstrækkelig i forbindelse med etableringen af den nye stald.

#### **Eksisterende vilkår**

De vilkår som fortsat gælder for husdyrbruget med hensyn til lyspåvirkning er følgende:

- Belysning i staldene skal være med lysdæmpning og lysstyring.
- Der skal anvendes lavenergibelysning og bevægelsessensorer, hvor det er muligt.
- Husdyrbruget må ikke medføre lysgener uden for ejendommens areal. Hvis der opstår væsentlige lysgener, skal der foretages tiltag til nedbringelse af genen.

## **7.8 Kemikalier og affald**

### **Vurdering**

Pesticider og øvrige kemikalier skal opbevares miljømæssigt forsvarligt, dvs. at der ikke må kunne opstå risiko for forurening af jord og undergrund, hvis der spildes eller en dunk lækker. Der er ansøgt om at etablere en stald og gyllebeholder på en anden placering end hidtil godkendt. Vi vurderer, at der ikke er behov for en nærmere konkret vurdering af kemikalier.

Vi vurderer, at vilkårene, som er fastsat i miljøgodkendelsen fra 2018 fortsat gælder, hvis der bliver opstillet en olietank eller bliver opbevaret spildolie eller kemikalier på husdyrbruget.

Næstved Kommune vurderer, at husdyrbrugets affald bortskaffes i henhold til gældende regulativer og forskrifter, og at opbevaring og håndtering af affald på husdyrbruget i det tilfælde foregår miljømæssigt forsvarligt. Der er faste regler om sortering. Vi har i miljøgodkendelsen stillet vilkår om regelmæssig bortskaffelse, så der ikke opstår større depoter af affald. Generelt vurderer vi, at mængden af affald på ejendommen er begrænset på grund af driftsformen. Vilkårene om affald er noteret herunder og vil gælde for hele husdyrbruget. Derfor stiller vi ikke nye vilkår hertil.

Opbevaring af døde dyr reguleres efter bekendtgørelse om opbevaring m.m. af døde produktionsdyr, nr. 558 af 01.06.2011.

#### **Eksisterende vilkår**

For at forebygge forurening af jord og grundvand gælder følgende vilkår fortsat,

- Tankning af diesel skal ske fra en plads med fast og tæt bund eller på et underlag hvorfra der er afløb til olie/benzinudskillere. Tanken skal opstilles med god afstand til afløb til dræn.
- Tanke til opbevaring af dieselolie skal være placeret på fast og tæt bund, og med god afstand til afløb til dræn.
- Pesticider og øvrige kemikalier skal opbevares miljømæssigt forsvarligt, dvs. på et fast og tæt underlæg, uden afløb i nærheden, og således at indholdet af den største beholder kan tilbageholdes og opsamles.

#### **Eksisterende vilkår**

Vilkår om korrekt opbevaring og bortskaffelse af affald fra ejendommen gælder fortsat,

- Affald skal jævnlige bortskaffes fra ejendommen, og farligt affald skal opbevares miljømæssigt forsvarligt.
- Beholdere med spildolie skal opstilles på en tæt opsamlingsbakke egnet til formålet, og som kan indeholde volumen af den største beholder.





- Hvis spildolie opbevares i en olietank, skal tanken sløjfes efter de samme sløjfningsterminer, som tanke omfattet af den til enhver tid gældende olietanksbekendtgørelsen (Bekendtgørelse om indretning, etablering og drift af olietanke, rørsystemer og pipelines). Tanken skal opstilles på et tæt underlag med opkant, og der skal være påmonteret skilt på tanken, hvor fabriktionsår fremgår.

## 7.9 Skadedyr

Ansøger har ikke beskrevet dette forhold yderligere.

### **Vurdering**

Der er stillet vilkår om effektiv flue- og rottebekæmpelse i den eksisterende miljøgodkendelse. Desuden er der krav om at renholde og vedligeholde tekniske anlæg, foderanlæg, installationer og holde ejendommen ryddelig, for at undgå tilhold af rotter. Bekæmpelse af fluer på ejendommen vurderes at skulle foretages efter de seneste retningslinjer fra Institut for Agroøkologi, Aarhus Universitet. Ved den nødvendige bekæmpelse af fluer vurderer vi, at det ansøgte ikke vil give anledning til gener for omkringboende. Vilkårene om bekæmpelse af skadedyr vurderer vi fortsat gælder og de er listet herunder.

### **Eksisterende vilkår**

For at undgå tilhold af skadedyr gælder følgende vilkår fortsat,

- Ejendommen skal foretage en effektiv fluebekæmpelse, der som et minimum er i overensstemmelse med de seneste retningslinjer fra Institut for Agroøkologi, Århus Universitet.
- Hele ejendommen og dens omgivelser skal holdes i en ren- og ryddelig stand og opbevaring af foder skal ske på en sådan måde, at der ikke opstår risiko for tilhold af skadedyr (rotter m.v.).

## 8. Driftsforstyrrelser og uheld

### **Vurdering**

Næstved Kommune vurderer, at risikoen for driftsforstyrrelser og uheld, som vil forårsage væsentlig forurening af miljøet, kan begrænses ved at foretage egenkontrol på ejendommen og ved vedligeholdelse af installationer i staldene samt af landbrugsmaskiner.

Driftsforstyrrelser, der forårsager forurening af omgivelserne vurderes at være begrænset gennem virksomhedens interne procedurer. Forhold som opsyn ved håndtering af husdyrgødning, beholderkontrol, korrekt opbevaring af kemikalier og instruktion af medarbejdere vurderes at medvirke til at minimere risikoen for uheld på husdyrbruget.

Vi vurderer, at de regler som gælder for IE-fjerkræ husdyrbrug, den eksisterende §16a miljøgodkendelse, tillæg nr. 1 og vilkår i tillæg nr. 2 er tilstrækkelige. Det vedrører blandt andet en opdateret beredskabsplan, reparation af udstyr, forebyggende tiltag, som er en del af særregler for IE-husdyrbrug.

### 8.1 Husdyrbrugets ophør

Ansøger har ikke oplyst nærmere om ophør af bedriften.

### **Vurdering**

Næstved Kommune vurderer, at der ved eventuelt ophør af husdyrproduktionen skal foretages en fuldstændig oprydning på ejendommen. Det vil sige, at dyr skal sælges/bortskaffes, affald, kemi og olie skal fjernes. Foderlagre og gødningsopbevaringsanlæg skal tømmes, og bygninger og anlæg skal rengøres. I den eksisterende §16a miljøgodkendelse er der vilkår om ovennævnte, som vi vurderer fortsat gælder med dette tillæg. Vilkåret er listet herunder.



Der er særregler for IE-husdyrbrug, jævnfør husdyrgodkendelsesbekendtgørelsens §56. Det betyder at IE-husdyrbruget ved ophørt senest 4 uger efter driftsophør skal anmelde det til kommunen.

### **Eksisterende vilkår**

For at forhindre forurening i forbindelse med eventuelt ophør af produktionen gælder fortsat,

- Ved ophør af husdyrproduktionen skal produktionsanlæg, husdyrgødnings- og foderopbevaringsanlæg tømmes og rengøres grundigt. Gødningsopbevaringsanlæg skal tømmes indenfor næste planperiode. Stoffer der kan forurene jord, undergrund og overfladevand, samt affald skal bortskaffes efter gældende regler.

## **9. Egenkontrol**

Ansøger har ikke oplyst nærmere herom i denne ansøgning.

### **Vurdering**

Bedriften skal til enhver tid over for Næstved Kommune kunne fremlægge dokumentation og optegnelser, der dokumenterer, at ansøgningens forudsætninger og godkendelsens vilkår overholdes. Det gælder også for dette tillæg. En del af egenkontrollen består i de særregler som gælder for ejendommen som et IE-husdyrbrug, som fremgår af §§47-56 i husdyrgodkendelsesbekendtgørelsen. Det er eksempelvis et opdateret miljøledelsessystem med fastsatte mål, fasefodring, en årlig gennemgang af mål og handleplan, samt dokumentation for miljøtiltag. Det er også plan og dokumentation for kontrol, reparation og vedligeholdelse af forsyningsystemer til vand og foder, ventilationssystemer, styringer heraf, siloer og transportudstyr. En opdateret beredskabsplan og miljøledelsessystem vil skulle kunne vises frem i forbindelse med miljøtilsyn. Beredskabsplanen skal desuden hænges op, så den hurtigt kan tilgås i tilfælde af uheld.

De øvrige krav som ikke dækker IE-husdyrbruget er dokumentation for at overholde vilkårene, som for eksempel dokumentation for tre ugentlige tømninger af hver enkelt gødningsbånd i de to eksisterende stalde (stald nr. 1 og stald nr. 2), dokumentation for rottebekæmpelse, registrering af energiforbrug. Vi vurderer også, at det er dokumentation for antallet af indsatte dyr i de enkelte stalde. Flere punkter i vilkår 17 i miljøgodkendelsen af den 30.8.2018 er indarbejdet i den generelle lovgivning for IE-husdyrbrug. Vilkåret skal derfor fortsat overholdes for dette tillæg nr. 2.

### **Eksisterende vilkår (nr. 17 i miljøgodkendelse af den 30.8.2018)**

- Følgende materiale skal som et minimum til enhver tid kunne forevises tilsynsmyndigheden:
  - Dokumentation for produktionsniveau: f.eks. produktionsrapporter. Dokumentationen skal opbevares i min. 5 år.
  - Regnskaber for solgte æg. Dokumentationen skal opbevares i min. 5 år.
  - Regnskabsbilag fra destruktionsanlæg for døde dyr.
  - Ajourført lagerregnskab for husdyrgødning.
  - Kvitteringer for aflevering af affald. Dokumentationen skal opbevares i min. 5 år.
  - Årlig registrering af el-, diesel-, fyringsolie, vand- og foderforbrug.
  - Dokumentation for bortskaffelse af miljøfarligt affald minimum 5 år tilbage.
  - Dokumentation for flue- og rottebekæmpelse.



- Dokumentation for tømning af gødningsbåndene min. tre gange ugentligt.
- Logbog, servicefaktura, registrering fra datalogger eller lignende, der dokumenterer gødningsbåndets drift, skal opbevares på husdyrbruget i mindst 5 år.

## 10. Alternativ placering og 0-alternativ

### **Ansøger oplyser**

Stalden ønskes placeret i tilknytning til eksisterende stalde, så ægbånd og fodringssystem mv. kan videreføres. Hvis stalden placeres på østsiden af de eksisterende bygninger, vil det ikke være muligt at overholde krav til lugt ift. Timannsvej 4.

Gylletanken er godkendt ifm. tillægget fra 2019, men placeringen ændres, så gylletanken kommer til at ligge i tilknytning til staldanlæggene. Ved denne placering vil afstandskrav på 100 m til vandløb være overholdt.

### **Kommunens vurdering**

Ansøger har ønsket at ændre den hidtil godkendte produktion, så der bliver etableret en ny stald med samme produktion som den eksisterende og i direkte tilknytning hertil af hensyn til driften. I henhold til miljøgodkendelsen og tillæg nr. 1 udgår den fritliggende økologiske hønsstald og maskinhus, da der nu er ønske om et alternativ.

Ansøger er bekendt med at ændringen kræver omlægning af vandløb og har ansøgt herom. Der er set på at placere stalden på modsatte side af den øvrige bygningsmasse, men denne placering ville være nærmere på naboer og ikke få samme driftsfordele ved fælles ægpakkerum og derfor ikke være aktuel.

Vi vurderer, at de socioøkonomiske konsekvenser, at 0-alternativet, dvs. ingen udvidelse af husdyrproduktion, samfundsmæssigt vil kunne betyde færre arbejdspladser i området, men også i de mindre, lokale virksomheder som vognmænd, foderstofleverandører mv. Hvis dette tillæg nr. 2 ikke bliver taget i brug, så vil godkendelse af den fritliggende hønsstald og tillæg nr. 1 med maskinhus fortsat kunne tages i brug, dog kun indtil der opstår kontinuitetsbrud.

## 11. Samlet vurdering

Det er Næstved Kommunes vurdering, at husdyrbruget ved overholdelse af de supplerende vilkår kan udvides og drives uden at være til væsentlig gene for miljøet. Miljøet skal i denne sammenhæng forstås som omgivelserne i bred forstand, herunder befolkning, flora og fauna, vandmiljø, landskab og kulturhistorie.

Den oprindelige miljøgodkendelse fra 2018 og tillæg nr. 1 fra 2019 er fortsat gældende, bortset fra de vilkår som bortfalder og de vilkår, som bliver erstattet af nye, blandt andet vilkår om beplantning om den økologiske stald, som udgår af miljøgodkendelsen. I dette tillæg nr. 2 har vi vedlagt en samlet liste over vilkår på bilag nr. 2.



## Bilag 2 – Samlet vilkårsliste over miljøgodkendelse

I dette bilag er vilkår for miljøgodkendelse af den 30.8.2018, vilkår for tillæg nr. 1 af den 10.12.2019 og vilkår for tillæg nr. 2 af den 8.11.2023

### Tillæg nr. 2 af den 8.11.2023 til miljøgodkendelsen af den 30.8.2018 til Timannsvej 6, 4171 Glumsø

#### Generelle vilkår

1. Husdyrproduktionen skal etableres i henhold til nedenstående skema, hvoraf den maksimalt tilladte årsproduktion omfatter:

Stald	Dyregruppe	Produktions-areal (m <sup>2</sup> )	Staldsystem	Bemærkninger
Eksisterende stald 1	Konventionelle årshøner, konsumæg	2.400	Etagesystem med gødningsbånd	3 x ugentlige udmugning
Eksisterende stald 2		3.100		3 x ugentlige udmugning
Ny stald 3		3.900		-

2. Medarbejdere skal være orienteret om ejendommens miljøgodkendelse og tillæg nr. 1 og tillæg nr. 2 og være bekendt med vilkårene.

#### Landskabelige interesser

3. Der skal i nyt ejendomsskel (hvid streg på figur herunder) sydvest for det nye staldanlæg og gyllebeholder etableres afskærmende læhegnsbeplantning. Beplantningen skal etableres senest 1 år efter byggeriets påbegyndelse. Grøn markering på figur herunder.



4. Læhegnsplantningen skal etableres som et minimum 3-rækket hegn, bestående af primært løvfældende, hjemmehørende arter af træer og store buske.
5. Beplantningen skal fra starten sikres gode vækstforhold og skal derfor renholdes for grov ukrudtsvækst i de første 3 år.
6. Beplantningen skal stedse vedligeholdes, og der skal om nødvendigt efterplantes for at sikre læhegnets tæthed og visuelt afskærmende karakter.
7. Den sydlige del af den eksisterende beplantning langs den nuværende vandløbsstrækning skal vedligeholdes i mindst 10 meter fra syd mod nord hen mod den nye stald og 20 meter vest mod øst. Se markering med grøn på figur ved vilkår 3.
8. Hvis der etableres teltoverdækning, skal den være lysegrå (standardfarve).
9. Den nye stald skal opføres som beskrevet i ansøgningen, i lyse farver på både facader og tagfladen.
10. Gyllebeholderen må først etableres, når der er etableret fundament til den nye stald.
11. Gyllebeholderen på 4.000 m<sup>3</sup> må ikke placeres nærmere end 5 meter fra naboskel matrikel nr. 33, Åse By, Glumsø
12. Den nye stald må ikke placeres nærmere end 24 meter fra naboskel matrikel nr. 33, Åse By, Glumsø

#### Husdyrgødning

13. Opbevaringsanlæg til husdyrgødning på ejendommen må have et samlet overfladeareal på maksimalt 230 m<sup>2</sup> fordelt på maks. 200 m<sup>2</sup> i gødningshuset og maks. 30 m<sup>3</sup> på containerpladsen og skal være placeret som ansøgt.
14. Transportbånd skal være lukket af i sider og toppen, for den del af båndet, der er uden for stald og gødningshus.
15. Gyllebeholderen må have et overfladeareal på maksimalt 1.007 m<sup>2</sup> og skal være placeret som på bilag 1.1.
16. Transport af afgasset biomasse til gyllebeholderen og flytning af biomasse fra beholderen må kun ske på hverdage fra kl. 7.00 - 18.00.

#### **Tillæg nr. 1 af den 10.12.2019 til miljøgodkendelsen af den 30.8.2023 til Timannsvej 6, 4171 Glumsø**

9. Gyllebeholderen skal fjernes uden udgift for det offentlige, når den ikke længere er nødvendig for landbrugsdriften.
16. Omrøring af gyllebeholder må tidligst påbegyndes umiddelbart før udbringning.



17. Gyllebeholderne skal minimum efterses en gang årligt for brud, revner og kabelskader. Der skal føres logbog over egenkontrollen.

18. Hvis der ikke anvendes selvlæssende gyllevogn ved tømning af gyllebeholderne, skal der etableres en betonbefæstet læsseplads af en sådan størrelse, at spild ikke tilføres ubefæstede arealer. Læssespladsen skal have fald mod opsamlingsbrønd, hvorfra spild automatisk ledes videre til forbeholder eller gyllebeholder. Pladsen skal rengøres for spild af gødning umiddelbart efter udbringningsperioden er afsluttet.

### **§16a miljøgodkendelse af den 30.8.2018 til Timannsvej 6, 4171 Glumsø**

1. (Produktionsvilkår udgået i forbindelse med tillæg nr. 1)
2. Staldene skal indrettes med etagesystem og gødningsbånd som angivet i ansøgningen.
3. Medarbejdere skal være orienteret om ejendommens miljøgodkendelse og være bekendt med vilkårene i den.
4. Etagesystem, gødningsbånd og transportsystem skal vedligeholdes i overensstemmelse med producentens vejledning. Producentens vejledning skal opbevares på husdyrbruget.
5. Der skal til stadighed tilstræbes en god staldhygiejne. Herunder skal det sikres, at stalden og fodringsanlæg holdes rene.
6. Der skal være tæt støbt bund i alle stalde og gødningshuse med afløb til opsamlingsbeholder.
7. Ejendommen skal udarbejde en beredskabsplan i forbindelse med at godkendelsen tages i brug. Beredskabsplanen skal hele tiden holdes ajour og være nemt tilgængelig. Alle medarbejdere skal være bekendt med planen og den skal opsættes et centralt sted på ejendommen. Hvis der er udenlandske medarbejdere på ejendommen, skal beredskabsplanen forefindes i form af skitser og billeder.
8. Beredskabsplanen skal som et minimum indeholde 1) oplysninger om procedurer, der beskriver relevante tiltag med henblik på at stoppe uheldet og begrænse udbredelsen, 2) oplysninger om hvilke personer og myndigheder, der skal alarmeres og hvordan, 3) kortbilag over bedriften med angivelse af miljøfarlige stoffer, afløbs- og drænsystemer, vandløb m.m., 4) en opgørelse over materiel, der kan anvendes i forbindelse med afhjælpning, inddæmning og opsamling af spild/lækage, der kan medføre konsekvenser for det eksterne miljø.
9. Den endelige beredskabsplan inkl. bilag skal fremsendes i kopi til kommunen, senest 3 måneder efter at godkendelsen er taget i brug.

#### Foderopbevaring og foder

17. Eventuelt spild af foder skal fjernes dagligt.

#### Energi- og vandforbrug

18. Rengøring af ventilatorer skal ske ved hvert holdskifte, og det skal noteres i logbog.
19. Bedriftens energiforbrug (el, diesel og fyringsolie) samt vandforbrug skal årligt aflæses og registreres i en driftsjournal. Driftsjournalen skal opbevares i fem år og skal fremvises på tilsynsmyndighedens forlangende.
20. Stiger husdyrbrugets energi- og/eller vandforbrug utilsigtet, skal der i forbindelse med tilsyn fremlægges virkemidler til nedbringelse af forbruget. Processen med at finde og efterfølgende implementere disse virkemidler finansieres af husdyrbruget.
21. Der skal være trykfaldssikring på vandforsyningen, således at der automatisk lukkes for vandet i tilfælde af trykfald på vandledningen. Meddelelse herom skal sendes elektronisk til driftsherren.
22. Ventilationen i alle stalde skal være computerstyret med alarm i tilfælde af driftsforstyrrelser. Alarmen skal meddeles elektronisk til driftsherren.

#### Spildevand

23. Tagnedløb skal sikres på en sådan måde, at der ikke kan indsvive forurenende stoffer.

#### Husdyrgødning

25. Gødning opbevaret i gødningshusene skal være overdækket med presenning eller lignende, i perioder hvor der ikke er daglig tilførsel af gødning.
26. Porte og døre i gødningshusene skal så vidt muligt holdes lukkede.
28. Der skal være en tæt befæstet belægning under hele gødnings-/transportbåndenes udstrækning. Eventuel spild på den faste belægning skal løbende opsamles og bortskaffes.
29. Håndteringen af husdyrgødningen skal altid foregå under opsyn og således, at spild undgås og under tilbørligt hensyn til omgivelserne.
30. Læsning af husdyrgødning fra gødningshuse skal ske på betonbefæstet læsseplads af en sådan størrelse, at spild ikke tilføres ubefæstede arealer. Læssepladsen skal have fald mod opsamlingsbrønd, hvorfra spild automatisk ledes videre til opsamlingsbeholder. Pladsen skal rengøres for spild af gødning umiddelbart efter udbringningsperioden er afsluttet.

#### BAT ammoniak

31. Alle gødningsbånd skal tømmes mindst tre gange ugentligt i hvert gødningshus. Tømningerne skal foretages jævnt fordelt over ugen og der må højst forløbe 3 døgn mellem to tømninger.
32. Gødningsbånd og transportsystem skal vedligeholdes i overensstemmelse med producentens vejledning. Producentens vejledning skal opbevares på husdyrbruget.
33. Der skal føres logbog, hvori følgende registreres:
- Dato og tidspunkt for tømning af hvert enkelt gødningsbånd (start- og sluttidspunkt).

- Enhver form for driftsstop med angivelse af årsag og varighed.
- Tilsynsmyndigheden skal underrettes, såfremt gødningsbånd er ude af drift i en periode på mere end 14 dage.
- Logbogen skal opbevares i mindst fem år på husdyrbruget og forevises på tilsynsmyndighedens forlangende.

### Lugt

34. Såfremt Næstved Kommune skønner, at lugt fra bedriften giver anledning til væsentlige lugtgener, skal ejendommen for egen regning lade foretage undersøgelse af forskellige lugtkilder og iværksætte foranstaltninger, således at lugtgenerne formindskes. Foranstaltningerne skal aftales med Næstved Kommune.

35. Hele ejendommen og dens omgivelser skal renholdes således at ejendommen ikke giver anledning til lugtgener, som efter Næstved Kommunes vurdering er til væsentlig gene for omgivelserne. Der skal således til stadighed opretholdes en god staldhygiejne, herunder tørhed af gulve og foderarealernes bund, renholdelse for at hindre støv- og smudsbelægninger i stalden samt renholdelse af fodringssystem m.v.

### Støj

36. Husdyrbrugets samlede støjbidrag til omgivelserne må ikke overstige følgende værdier, målt ved nabobeboelser eller deres opholdsarealer:

Periode Referencetidsrum Værdi dB(A)

Mandag – fredag kl. 7-18 8 timer 55

Lørdag kl. 7-14 7 timer 55

Lørdag kl. 14-18 4 timer 45

Søn- og helligdag kl. 7-18 8 timer 45

Alle dage kl. 18-22 1 time 45

Alle dage kl. 22-7 ½ time 40

Støjbidraget måles som det ækvivalente, konstante og korrigerede støjniveau i dB(A). Spidsværdierne af støjniveauet må om natten kl. 22-07 ikke overstige 55 dB(A). Støjgrænseværdierne omfatter kun støj fra faste tekniske installationer.

37. Hvis myndigheden vurderer, at der er behov for det, f.eks. ved begrundede klager over støj, skal virksomheden for egen regning dokumentere, at støjgrænserne er overholdt. Dokumentationen skal være i form af en akkrediteret/certificeret støjmåling eller beregning, som overholder Miljøstyrelsens vejledninger på området og udføres som efter retningslinjerne: – Miljømåling, ekstern støj. En sådan dokumentation kan højst kræves 1 gang årligt. Eventuelle måle- eller beregningspunkter skal inden udførelsen aftales med tilsynsmyndigheden.

38. Transport til og fra ejendommen skal så vidt muligt foretages på hverdage mandag til fredag fra kl. 7.00 - 18.00.

39. Defekte og støjende anlæg, ventilation, pumper, kompressorer eller lignende skal straks udbedres eller skiftes.

40. Der må ikke forekomme unødigt tomgangskørsel på ejendommen.

#### Støv og lys

41. Driften af ejendommen må ikke medføre væsentlige støvgener uden for ejendommens eget areal.

42. Foderanlæg skal indrettes således, at støvgener i forbindelse med indblæsning og behandling af foder undgås.

43. Belysning i staldene skal være med lysdæmpning og lysstyring.

44. Der skal anvendes lavenergibelysning og bevægelsessensorer hvor det er muligt.

45. Udendørs pladsbelysning skal forsynes med bevægelsessensorer, der sikrer, at lyset kun er tændt i op til 30 minutter ad gangen.

46. Husdyrbruget må ikke medføre lysgener uden for ejendommens areal. Hvis der opstår væsentlige lysgener, skal der foretages tiltag til nedbringelse af genen.

#### Kemikalier

47. Tankning af diesel skal ske fra en plads med fast og tæt bund eller på et underlag hvorfra der er afløb til olie/benzinudskillere. Tanken skal opstilles med god afstand til afløb til dræn.

48. Tanke til opbevaring af dieselolie skal være placeret på fast og tæt bund, og med god afstand til afløb til dræn.

49. Pesticider og øvrige kemikalier skal opbevares miljømæssigt forsvarligt, dvs. på et fast og tæt underlæg, uden afløb i nærheden, og således at indholdet af den største beholder kan tilbageholdes og opsamles.

#### Affald

50. Affald skal jævnligt bortskaffes fra ejendommen, og farligt affald skal opbevares miljømæssigt forsvarligt.

51. Beholdere med spildolie skal opstilles på en tæt opsamlingsbakke egnet til formålet, og som kan indeholde volumen af den største beholder.

52. Hvis spildolie opbevares i en olietank, skal tanken sløjfes efter de samme sløjfningsterminer, som tanke omfattet af den til enhver tid gældende olietanksbekendtgørelsen (Bekendtgørelse om indretning, etablering og drift af olietanke, rørsystemer og pipelines). Tanken skal opstilles på et tæt underlag med opkant, og der skal være påmonteret skilt på tanken, hvor fabrikationsår fremgår.

#### Skadedyr

53. Ejendommen skal foretage en effektiv fluebekæmpelse, der som minimum er i overensstemmelse med de seneste retningslinjer fra Institut for Agroøkologi, Århus Universitet.

54. Hele ejendommen og dens omgivelser skal holdes i en ren- og ryddelig stand og opbevaring af foder skal ske på en sådan måde, at der ikke opstår risiko for tilhold af skadedyr (rotter m.v.).

#### Husdyrbrugets ophør

55. Ved ophør af husdyrproduktionen skal produktionsanlæg, husdyrgødnings- og foderopbevaringsanlæg tømmes og rengøres grundigt. Gødningsopbevaringsanlæg skal tømmes indenfor næste planperiode. Stoffer der kan forurene jord, undergrund og overfladevand, samt affald skal bortskaffes efter gældende regler.

#### Egenkontrol

56. Følgende materiale skal som et minimum til enhver tid kunne forevises tilsynsmyndigheden:

- a. Dokumentation for produktionsniveau: f.eks. produktionsrapporter. Dokumentationen skal opbevares i min. 5 år.
- b. Regnskaber for solgte æg. Dokumentationen skal opbevares i min. 5 år.
- c. Regnskabsbilag fra destruktionsanlæg for døde dyr.
- d. Kvitteringer for aflevering af affald. Dokumentationen skal opbevares i min. 5 år.
- e. Årlig registrering af el-, diesel-, fyringsolie, vand- og foderforbrug. Dokumentationen skal opbevares i min. 5 år.
- f. Dokumentation for bortskaffelse af miljøfarligt affald minimum 5 år tilbage.
- g. Dokumentation for indkøb af lavenergipærer/lysstofrør minimum 5 år tilbage.
- h. Dokumentation for flue- og rottebekæmpelse.
- i. Dokumentation for tømning af gødningsbåndene min. tre gange ugentligt.
- j. Logbog, servicefaktura, registrering fra datalogger eller lignende, der dokumenterer gødningsbåndets drift, skal opbevares på husdyrbruget i mindst 5 år.
- k. Opdateret beredskabsplan
- l. Opdateret miljøledelsessystem.