

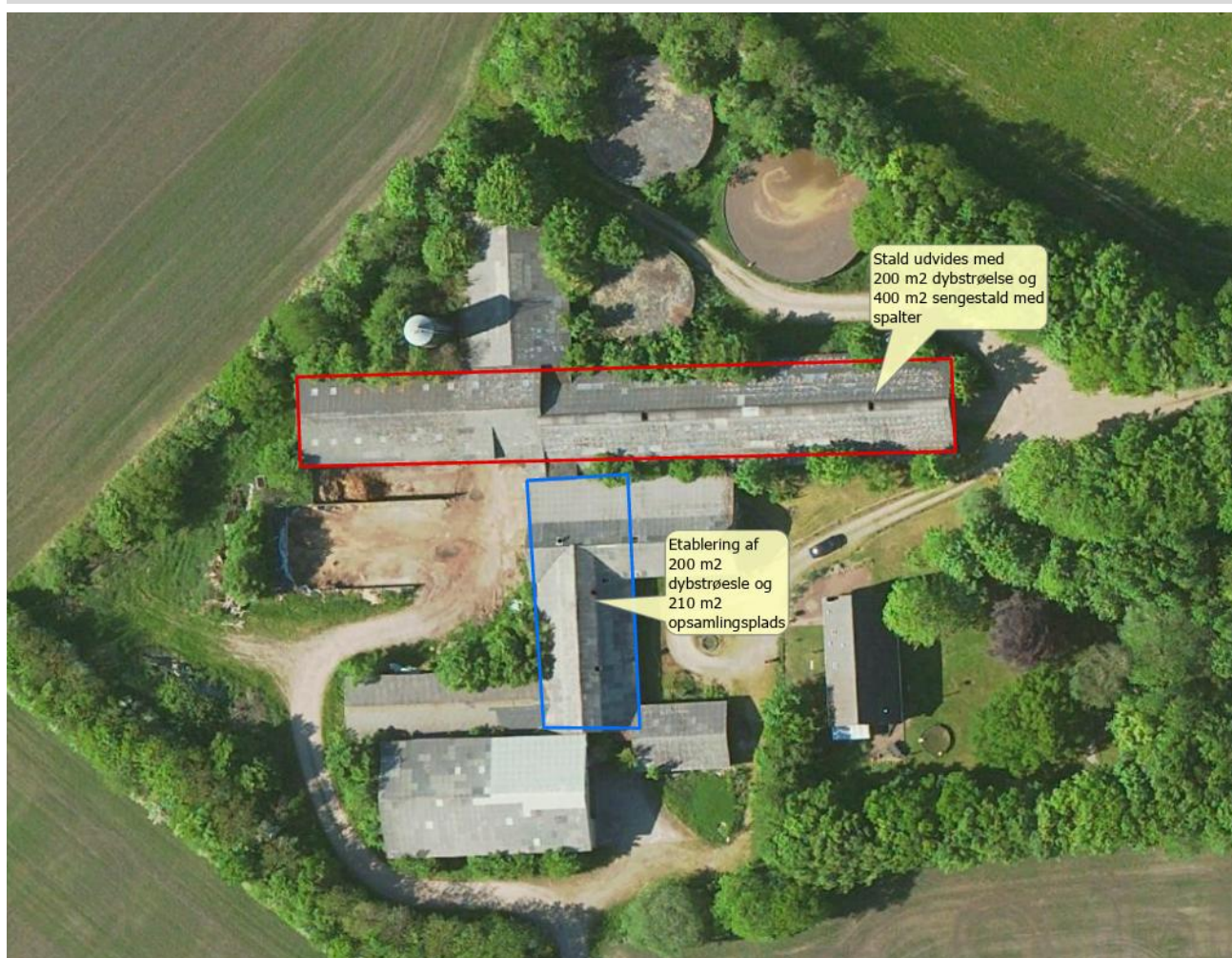
Tillæg nr. 1 til  
§16b MILJØTILLADELSE  
af  
kvægbruget beliggende  
Agerkrogvej 19  
6862 Tistrup

I henhold til § 16b i Bekendtgørelse af lov nr.  
1065 af 21. august 2025  
om husdyrbrug og anvendelse af gødning m.v.

Varde  
Kommune



**Godkendt den 2. juni 2026**



**Postadresse:**  
Varde Kommune  
Bytoften 2, 6800 Varde

**Udarbejdet af:**

Sagsbehandler: Klaudi Andresen  
Direkte tlf. 7994 7413  
E-mail: [klan@varde.dk](mailto:klan@varde.dk)

**VARDE KOMMUNE**

Erhvervscenteret - Landbrug  
Teknik og Miljø  
Bytoften 2  
6800 Varde

[www.vardekommune.dk](http://www.vardekommune.dk)  
[vardekommune@varde.dk](mailto:vardekommune@varde.dk)

**Doknr. 9.404.660**

**Sagsnr. GEO-2026-03407**

# Indholdsfortegnelse:

<b>1</b>	<b>INDLEDNING</b> .....	<b>5</b>
<b>2</b>	<b>BAGGRUND FOR TILLÆG NR. 1 TIL MILJØTILLADELSE</b> .....	<b>6</b>
2.1	DATABLAD.....	6
2.2	BAGGRUND OG HISTORIK .....	6
<b>3</b>	<b>TILLÆG NR. 1 TIL MILJØTILLADELSE</b> .....	<b>7</b>
3.1	BESKRIVELSE AF PROJEKTET .....	7
3.2	DISPENSATION.....	7
3.3	SUPPLERENDE OPLYSNINGER .....	7
3.4	VILKÅR DER SLETTES I §16B MILJØTILLADELSE .....	8
3.5	FORUDSÆTNINGER .....	9
<b>4</b>	<b>VILKÅR FOR TILLÆG NR. 1 TIL MILJØTILLADELSEN</b> .....	<b>9</b>
4.1	PRODUKTIONSAREALER OG OPBEVARINGSLAGRE .....	9
4.2	DRIFT OG INDRETNING .....	9
4.3	LANDSKABSINTERESSER .....	10
4.4	OPBEVARING OG HÅNDTERING AF HUSDYRGØDNING .....	10
4.5	LUGT .....	10
4.6	STØJ OG VIBRATIONER .....	10
4.7	STØV.....	11
4.8	SKADEDYR .....	11
4.9	SPILDEVAND, OVERFLADEVAND OG RESTVAND .....	11
4.10	OPLAG AF OLIE, PESTICIDER OG ØVRIGE KEMIKALIER .....	11
4.11	LYS.....	11
4.12	EGENKONTROL .....	11
4.13	UHELD OG RISICI.....	12
4.14	OPHØR .....	12
<b>5</b>	<b>KLAGEVEJLEDNING</b> .....	<b>12</b>
<b>6</b>	<b>OFFENTLIGGØRELSE</b> .....	<b>13</b>
<b>7</b>	<b>MILJØTEKNISK BESKRIVELSE OG VURDERING</b> .....	<b>14</b>
7.1	BELIGGENHED .....	14
7.2	AFSTANDSKRAV .....	14
7.3	LANDSKAB OG KULTURMILJØ .....	15
7.4	SAMDRIFT OG BIAKTIVITETER.....	16
7.5	INDRETNING .....	16
7.6	PRODUKTIONSAREALERS OG OPBEVARINGSLAGRES STØRRELSE.....	18
7.7	FORBRUG AF VAND OG ENERGI, AFFALD SAMT OPLAG AF DIESEL- OG FYRINGSOLIE.....	21
7.8	HUSDYRGØDNING – PRODUKTION OG OPBEVARING.....	21
7.9	ENSILAGE- OG FODEROPBEVARING .....	22
7.10	LUGT .....	22
7.11	STØJ, RYSTELESER, STØV, SKADEDYR, DØDE DYR OG LYS .....	23
7.12	TIL- OG FRAKØRSEL.....	23
7.13	SPILDEVAND SAMT DRIFTSFORSTYRRELSER ELLER UHELD .....	25
7.14	BESKYTTEDE NATUROMRÅDER OMKRING HUSDYRBRUGET - AMMONIAK .....	25
7.15	PÅVIRKNING AF "BILAG IV ARTER" .....	28
7.16	BAT – AMMONIAK.....	28
<b>8</b>	<b>EGENKONTROL SAMT FORANSTALTNINGER VED OPHØR AF PRODUKTION</b> .....	<b>29</b>
<b>9</b>	<b>NABO- / PARTSHØRING</b> .....	<b>29</b>
<b>10</b>	<b>SAMLET VURDERING</b> .....	<b>29</b>

**BILAG 1 – FÆRDIGMELDINGSSKEMA.....30**

# 1 Indledning

Dette tillæg nr. 1 til miljøtilladelse fastlægger de vilkår, der skal gælde for en udvidelse af husdyrbruget på Agerkrogvej 19, 6862 Tistrup i Varde Kommune. Vilkårene sikrer, at udvidelse og drift af husdyrbruget kan ske uden at påvirke miljøet væsentligt.

Miljøet skal i denne sammenhæng forstås som omgivelserne i bred forstand, herunder befolkning, flora og fauna, vandmiljø, landskab og kulturhistorie samt ressourceforbrug.

I forbindelse med udarbejdelse af tillæg nr. 1 til miljøtilladelse, har Varde Kommune udarbejdet en miljøteknisk beskrivelse og vurdering af det ansøgte projekt. Denne danner baggrund for afgørelsen, herunder de stillede vilkår, som fremgår af afsnit 4.

Copyright på kort: Copyright på kort: KDS, GST, GeoDanmark, Hexagon og Varde Kommune.

## 2 Baggrund for tillæg nr. 1 til miljøtilladelse

### 2.1 Datablad

Ejer / Ansøger:	Streefkerk-Woudstra Holding Aps, Moesgårdvej 13, 6800 Varde. Tlf. 22164257. E-mail: <a href="mailto:moesgaard13@hotmail.com">moesgaard13@hotmail.com</a>
Kontaktperson:	Dineke Woudstra, Moesgårdvej 13, 6800 Varde. Tlf. 22164257. E-mail: <a href="mailto:moesgaard13@hotmail.com">moesgaard13@hotmail.com</a>
Husdyrbrugets navn og adresse:	Agerkrogvej 19
Ejerlav og matrikel nr.:	Den mellemste Del, Tistrup, mat. 6a
Virksomhedens art:	Kvægbrug
BFE-nummer:	9822912
CHR-nummer:	45964
CVR-nummer:	44182726
Konsulent:	Vestjysk Landboforening, Rikke Ilsøe Mogensen, tlf. 96814223, e-mail: <a href="mailto:rim@vestjysk.dk">rim@vestjysk.dk</a>
Tilsynsmyndighed:	Varde Kommune
Er husdyrbruget et IE-brug:	Nej
Ansøgning:	Skema nr. 254.841, version 1, indsendt den 23. april 2026
Udkast i nabohøring:	13. maj 2026
Godkendelsesdato:	2. juni 2026

### 2.2 Baggrund og historik

Agerkrogvej 19, 6862 Tistrup har en § 16b miljøtilladelse fra den 4. december 2024. Agerkrogvej 19 har nu søgt om tillæg nr. 1 til miljøtilladelsen på baggrund af et ønske om at udvide kvægproduktionen på Agerkrogvej 19, 6862 Tistrup.

Ansøgningen er modtaget af Varde Kommune den 23. april 2024.

### 3 Tillæg nr. 1 til miljøtilladelse

Varde Kommune har afgjort, at husdyrbruget på Tistrupvej 19, 6862 Tistrup kan udvides som ansøgt. Der er nærmere redegjort for de vurderinger der ligger til grund for afgørelsen i den miljøtekniske beskrivelse og vurdering.

Tillæg nr. 1 til miljøtilladelsen meddeles efter § 16b i "Bekendtgørelse af lov nr. 1065 af 21. august 2025 om husdyrbrug og anvendelse af gødning m.v." herefter benævnt husdyrbrugloven, på en række nærmere angivne vilkår i afsnit 4.

Husdyrbruget skal til enhver tid leve op til gældende regler i love og bekendtgørelser – også selvom disse regler eventuelt måtte være skærpede i forhold til denne afgørelse.

Det skal i øvrigt bemærkes, at tilladelser og godkendelser der vedrører anden lovgivning, for eksempel byggetilladelse, skal indhentes særskilt. Der skal også indhentes byggetilladelse, hvis en bygning ændrer anvendelse.

Henvendelse om afgørelsen kan ske til Varde Kommune, Erhvervscenteret - Landbrug.

Eventuelle udvidelser og ændringer af husdyrbrugets anlæg, som ikke fremgår af denne afgørelse, skal meddeles til – og godkendes af Varde Kommune inden disse gennemføres.

I henhold til husdyrbruglovens § 59a bortfalder tillæg nr. 1 til tilladelsen, hvis den ikke er udnyttet, inden 6 år efter den er meddelt. Hvis en del af tillæg nr. 1 til tilladelsen ikke er udnyttet, bortfalder tilladelsen for denne del.

#### 3.1 Beskrivelse af projektet

Ansøger oplyser følgende:

*Der søges om tilladelse til at benytte 400 m<sup>2</sup> af den eksisterende sengestald med spalter, som ikke benyttes i dag, de restende 330 m<sup>2</sup> vil blive lavet til dybstrøelse. Samt etablering af produktionsareal på 200 m<sup>2</sup> med dybstrøelse i tidligere stald (Nyt staldområde)*

*De allerede godkendte produktionsarealer bevares.*

*Derudover etableres en opsamlingsplads på ca. 210 m<sup>2</sup>. Opsamlingspladsen er ikke medtaget som produktionsareal, da dyrene kun har kortere ophold her i løbet af døgn.*

#### 3.2 Dispensation

Husdyrbruget udvides 8 m fra naboskel. Se Figur 1.

Der gives i henhold til § 9 stk. 3 i husdyrbrugloven dispensation til, at Agerkrogvej 19 kan udvide produktionsarealet i en stald, der ligger 8 m fra naboskel.

#### 3.3 Supplerende oplysninger

I forbindelse med sagsbehandlingen har Varde Kommune orienteret og indhentet oplysninger fra følgende:

- Nabohøring ved berørte naboer

### 3.4 Vilkår der slettes i §16b miljøtilladelse

Varde Kommune har gennemgået vilkårene i § 16b miljøtilladelsen. Vandboringen DGU nr. 113.693 og 113.1596 er blevet sløjet. Desuden skal nogle vilkår justeres. På den baggrund vurderer Varde Kommune, at følgende vilkår kan slettes:

Vilkår 4.2.c. Der må ikke være dyr i sengestalden i bygning 1 jf. Figur 5. Arealet skal være tømt og rengjort for alle gødningsrester. Alle dyr skal gå på dybstrøelse.

Vilkår 4.2.d. Alle dybstrøelsesarealer (bygning 1, 2 og 3 jf. Figur 5) skal holdes tørre og velstrøede. Dybstrøelsesarealerne skal overholde husdyrgødningsbekendtgørelsens krav om fast bund og afløb til opsamlingsbeholder eller pumpebrønd.

Vilkår 4.2.f. Vandboringen DGU nr. 113.693 skal sløjfes af autoriseret brøndborer senest 1. januar 2025. En kopi af sløjfningsrapporterne skal indsendes til Varde Kommune.

Vilkår 4.2.g. Vandboringen med DGU nr 113.1596 skal opfylde følgende krav til indretning:

- Der skal være en tæt overbygning rundt om boringen der beskytter denne. Overbygninger/boringer skal være forsynet med vejrbestandigt og læseligt DGU nr. 113.1596.
- Tørbrønden skal være 30 cm over terræn og terrænet skal falde væk fra tørbrønden, således overfladevand, sne eller forurening ikke trænger ned i grundvandet eller ind i overbygningen.
- El-rør, rør, låg, samt sider og samlinger skal være således indrettet, at vandindtrængning ikke kan finde sted. Låget må gerne være således indrettet at vand løber af låget/overbygningen.
- Der må ikke være vand i overbygningen/brønden. Den skal være tør og ren. Bunden kan være af beton eller rent sand. (Jord accepteres ikke, da det er for svært at holde rent). Bunden bør gøres tæt for vand eller som minimum have installeret en dykpumpe der automatisk fjerner vandet. Denne kan evt. være placeret i pumpebump.
- Overbygningen på en boring skal være let tilgængelige og ren og må ikke bruges som opbevaringsplads eller give husly til dyr.
- Sugerøret skal være 20 cm over bunden således overfladevand, kondens eller forurening ikke trænger ned i grundvandet
- Omkring boringen udlægges et beskyttelsesareal med en radius på 5 m. Inden for beskyttelsesområdet må der ikke gødes, og der må ikke bruges eller anbringes sprøjtemidler. Stoffer, der kan forurene grundvandet, skal ligeledes holdes udenfor beskyttelsesarealet, dette gælder også tomt emballage med mere.

Vilkår 4.2.h. Alternativt til vilkårene 4.10a-c og 4.2g kan boringen DGU nr. 113.1596 sløjfes/flyttes af en autoriseret brøndborer. Flyttes boringen skal den overholde afstandskrav på 25 m til husdyranlæg og gødningsopbevaringsanlæg.

Vilkår 4.10.a. Der skal en gang årligt efter minimum 10 timers vanding dog senest 30. juni, foretages en vandanalyse af markvandingsboring DGU nr. 113.1596. Prøven skal udtages af et akkrediteret laboratorium og skal analyseres for følgende:

- Kimtal<sup>(22°C)</sup>, Coliforme bakterier, E. Coli
- Temperatur, ledningsevne, pH
- Udseende og lugt (Subjektiv bedømmelse)
- Nitrat, Phosphor

Vilkår 4.10. b. Det påhviler ejendommens ejer for egen regning selv at rekvirere analysen ved et akkrediteret laboratorium. Analyseresultatet sendes til Varde kommune til [markvand@varde.dk](mailto:markvand@varde.dk). Analyseresultatet skal være mærket med DGU 113.1596.

Vilkår 4.10.c. Varde kommune kan kræve boringen sløjet uden erstatning, hvis det på baggrund af analysen skønnes nødvendigt for at beskytte grundvandet mod forurening.

### 3.5 Forudsætninger

Varde Kommune forudsætter, at projektet gennemføres og drives som beskrevet i ansøgningen, og at den generelt gældende lovgivning overholdes.

Tillæg nr. 1 til miljøtilladelsen meddeles på vilkår, der sikrer at kravene i § 27 i husdyrbrugloven opfyldes. Der stilles derfor følgende vilkår til husdyrbrugets anlæg:

## 4 Vilkår for tillæg nr. 1 til miljøtilladelsen

I forbindelse med udarbejdelse af dette tillæg til miljøtilladelse er vilkårene fra den tidligere miljøtilladelse blevet gennemgået og revideret. **Nedenstående er de vilkår, der fremover gælder for Agerkrogvej 19, 6862 Tistrup.** Ved nye vilkår står der følgende: **(Nyt vilkår)**. Figur- og tabelnumre i eksisterende vilkår henviser til §16b miljøtilladelse fra den 4. december 2024.

### 4.1 Produktionsarealer og opbevaringslagre

- a. Husdyrbruget må maksimalt have produktionsarealer og arealer med gødningsopbevaring, som det fremgår af Tabel 1 og Tabel 2, og beliggende, som det fremgår af Figur 3. **(Nyt vilkår)**.

### 4.2 Drift og indretning

- a. Husdyrbrugets drift og indretning skal være i overensstemmelse med de oplysninger der fremgår af den miljøtekniske beskrivelse, medmindre andet fremgår af afgørelsens vilkår.
- b. De vilkår der vedrører driften, skal være kendt af de ansatte/andre der er beskæftiget med den pågældende del af driften. Et eksemplar af miljøtilladelsen og tillæg nr. 1 til miljøtilladelse skal til enhver tid være tilgængeligt for de personer, der har ansvaret for husdyrbrugets daglige drift. **(Nyt vilkår)**.
- c. Arealer i bygning 1 på Figur 2, der er indrette som sengestald med spalter, og som ikke bruges som produktionsareal skal være tomt og rengjort for alle gødningsrester. **(Nyt vilkår)**.
- d. Alle dybstrøelsesarealer i bygning 1, 2, 3 og 9 på Figur 2 skal holdes tørre og velstrøede. Dybstrøelsesarealerne skal overholde husdyrgødningsbekendtgørelsens krav om fast bund og afløb til opsamlingsbeholder eller pumpebrønd. **(Nyt vilkår)**.
- e. Ensilagesiloen og møddingspladsen må ikke bruges til ensilage, opbevaring af husdyrgødning, foderrester eller lignende. Wrapballe må dog opbevares på møddingspladsen og i ensilagesiloen.

#### Teltverdækning af gyllebeholder

- f. Gyllebeholder 7 og 8 på Figur 2 skal overdækkes med fast overdækning i form af teltverdækning med indvendigt skørt. **(Nyt vilkår)**.
- g. Åbning af teltdugene må kun ske i forbindelse med omrøring, tømning og udbringning af gylle. **(Nyt vilkår)**.
- h. Skader på teltverdækningen skal repareres inden for en uge efter skadens opståen. Såfremt en skade ikke kan repareres inden for en uge, skal der indgås aftale om reparation inden for hverdage efter skadens opståen. Tilsynsmyndigheden underrettes straks herom. **(Nyt vilkår)**.
- i. Der skal føres en logbog for gyllebeholderne, hvori eventuelle skader på teltverdækningen noteres med angivelse af dato for skaden samt dato for reparation. Logbogen skal opbevares på husdyrbruget i mindst fem år og forevises på tilsynsmyndighedens forlangende. **(Nyt vilkår)**.
- j. Senest 14 dage før etablering af teltverdækning skal du til Varde Kommune indsende følgende:
  - Højde på gylletank og teltdug

- Dokumentation for styrke og tæthed af teltdugen (Myndighedssæt/byggeblad fra firmaet, der etablerer overdækningen)
  - Dokumentation for, at gylletankens bund og vægge kan modstå trykket fra teltdugen:
    - Beregning af centerforstærkning - herunder forudsætninger, beregning af maksimalt jordtryk samt kontrol af gennemlækning
    - Tankvægge – en beskrivelse af statisk virkemåde for tankkonstruktionen og en beskrivelse af, at belastningen fra overdækningen ikke vil virke til ugunst for tankkonstruktionen. **(Nyt vilkår)**.
- k. Senest 2 måneder efter at du har etableret teltoverdækningen, skal du anmelden det til Varde Kommune, som så registrerer det i BBR. (Skema til færdigmelding vedhæftet). **(Nyt vilkår)**.

### 4.3 Landskabsinteresser

- a. Afskærmende beplantning omkring/langs driftsbygningerne jf. Figur 4. I bevares og vedligeholdes.

### 4.4 Opbevaring og håndtering af husdyrgødning

- a. Påfyldning af gylle til gyllevogn og lignende skal altid ske under opsyn.

### 4.5 Lugt

- a. Hele husdyrbruget og dets omgivelser skal renholdes således, at lugtgener begrænses mest muligt.
- b. Såfremt tilsynsmyndigheden skønner, at lugtgener i omgivelserne vurderes at være væsentligt større end der kan forventes ifølge grundlaget for miljøvurderingen, skal husdyrbruget lade foretage undersøgelse af muligheder for begrænsning af lugtkilder og/eller behandling af afkastluften. Undersøgelsens omfang vil blive fastsat af tilsynsmyndigheden på baggrund af en konkret vurdering af sagen. Lugtundersøgelser kan maksimalt kræves én gang pr. år. Virksomheden afholder selv omkostningerne til dokumentation, undersøgelser og målinger.

### 4.6 Støj og vibrationer

- a. Husdyrbrugets bidrag til støjbelastningen må, ved udendørs opholdsarealer ved boliger beliggende i landzone uden for eget skel, ikke overskride de anførte værdier 1,5 meter over terræn i frit felt:

Tidspunkt	Støjgrænser	Reference tidsrum
<b>Dag</b>		
Mandag - fredag kl. 07 - 18	55 dB(A)	8 timer
Lørdag kl. 07 - 14	55 dB(A)	7 timer
Lørdag kl. 14 - 18	45 dB(A)	4 timer
Søn- og helligdag kl. 07 - 18	45 dB(A)	8 timer
<b>Aften</b>		
Alle dage kl. 18 - 22	45 dB(A)	1 time
<b>Nat</b>		
Alle dage kl. 22 - 07	40 dB(A)	½ time

#### Støjgrænser

- b. Støjens maksimalværdi må om natten ikke overstige ovenstående grænseværdier med mere end 15 dB(A) ved alle beboelser.
- c. Ved dokumentation for overholdelse af støjvilkår skal der ses bort fra kortvarig sæsonafhængig kørsel udenfor husdyranlægget f.eks. pløjning og høst.

- d. Hvis tilsynsmyndigheden vurderer det nødvendigt, skal husdyrbruget dokumentere, at støjvilkåret er overholdt. Dokumentationen skal belyse støjbelastningen med husdyrbruget i fuld repræsentativ drift. Dette kan dog højst kræves en gang årligt, såfremt ovennævnte støjgrænser overholdes.

Dokumentationen skal ske i form af resultat af en støjmåling udført efter retningslinjerne i Miljøstyrelsens vejledning nr. 5 og 6/1984, eller efter en beregning udført efter den nordiske beregningsmetode for ekstern støj fra virksomheder jf. Miljøstyrelsens vejledning nr. 5/1993. Ved ændringer skal den nyeste vejledning anvendes.

Er dokumentationen udført som beregning, skal den indeholde de oplysninger om beregningsforudsætningerne, som er nødvendige for vurdering af rigtigheden af beregningsresultaterne. Er dokumentationen udført som måling, skal driftsforholdene under målingen beskrives. Som udgangspunkt accepteres en ubestemthed på de målte eller beregnede støjbelastninger på max. +/- 3 dB(A).

- e. Målingerne eller beregningerne skal udføres af en person eller et laboratorium, som er akkrediteret af DANAK eller godkendt af Miljøstyrelsen til "Måling – ekstern støj".
- f. Resultaterne skal sendes til tilsynsmyndigheden senest 1 måned efter målingernes gennemførelse.

#### **4.7 Støv**

- a. Drift af anlægget må ikke medføre væsentlige støvgener uden for husdyranlægget.

#### **4.8 Skadedyr**

- a. Der skal på husdyrbruget foretages effektiv fluebekæmpelse i overensstemmelse med de til enhver tid nyeste retningslinjer fra Aarhus Universitet, Institut for Agroøkologi.
- b. Opbevaring af foder skal ske på en sådan måde, at der ikke opstår risiko for tilhold af skadedyr.

#### **4.9 Spildevand, overfladevand og restvand**

- a. Overfladevand fra befæstede arealer, som kan være forurenede med næringsstoffer, skal opsamles og udbringes i henhold til gældende regler.
- b. Tagbrønde og brønde i øvrigt indenfor en afstand på 15 meter fra stalde skal hæves minimum 10 cm over terræn, når de fører til dræn eller vandløb.
- c. Afløb i hjørnet mellem møddingsplads og stald 1, se Figur 9, skal sløjfes, hæves minimum 15 cm over jord og have tæt dæksel eller der skal indsendes en erklæring fra autoriseret kloakmester om at afløbet leder til gyllesystemet.
- d. Hvis tagvand fremover ønskes ledt til dræn eller bæk skal der forinden indhentes en udledningstilladelse.

#### **4.10 Oplag af olie, pesticider og øvrige kemikalier**

- a. Opbevaring af kemikalier, samt spildolie og kemikalieaffald, skal foregå i rum med fast bund og uden mulighed for forurening af jord, afløbssystem, grundvand og vandløb.

#### **4.11 Lys**

- a. Driften må ikke medføre væsentlige lysgener uden for husdyrbruget.

#### **4.12 Egenkontrol**

- a. Dokumentation skal opbevares samlet, i papirform eller elektronisk, og være lettilgængelige for tilsynsmyndigheden. Dokumentationen skal fremvises til tilsynsmyndigheden på forlangende og skal gemmes minimum 5 år.

#### **4.13 Uheld og risici**

- a. Alle uheld og driftsforstyrrelser, herunder evt. spild på udendørs arealer, der kan medføre forurening, skal straks meddeles alarmcentralen (tlf.: 112) og efterfølgende Erhvervscenteret, Varde Kommune (tlf.: 7994 6800).

#### **4.14 Ophør**

- a. Ved ophør af driften, skal der træffes de nødvendige foranstaltninger for at undgå forureningsfare. Alle opbevaringsanlæg skal tømmes og rengøres, og husdyranlægget skal fremstå i miljømæssig god stand.

### **5 Klagevejledning**

Afgørelsen kan påklages til Miljø- og Fødevareklagenævnet i henhold til § 76 i Husdyrbrugloven af de klageberettigede, der fremgår af lovens §§ 84-87.

Hvis du ønsker at klage over afgørelsen, skal du gøre det elektronisk og direkte til Miljø og Fødevareklagenævnet via Klageportalen. Du kan få adgang til Klageportalen via <https://kpo.naevneneshus.dk>

Din klage skal være modtaget senest den 1. juli 2026 (4 uger efter offentliggørelsen).

Det er en betingelse for behandling af din klage, at du indbetaler et gebyr.

Vejledning om hvordan du klager og om gebyrordningen kan du finde på <https://kpo.naevneneshus.dk>

Samme sted fremgår det også, at der er visse særlige forhold, som kan begrunde en undtagelse fra kravet om at klage via Klageportalen.

Har du brug for yderligere oplysninger eller hjælp til Klageportalen, kan du kontakte [nh@naevneneshus.dk](mailto:nh@naevneneshus.dk) eller tlf. 7240 5600.

Såfremt afgørelsen ønskes indbragt for domstolene, skal søgsmål være anlagt inden 6 måneder fra afgørelsens offentliggørelse samt være i overensstemmelse med § 26 i forvaltningsloven.

## 6 Offentliggørelse

Offentliggørelse af afgørelsen sker på Digital MiljøAdministration <https://dma.mst.dk/> under "Offentliggørelser", den 2. juni 2026.

På Varde Kommunes vegne den 2. juni 2026

Klaudi Andresen

Varde Kommune

### Kopi sendt til:

- Konsulent Rikke Ilsøe Mogensen, tlf. 96814223, e-mail: rim@vestjysk.dk
- Styrelsen for Patientsikkerhed, Tilsyn og Rådgivning Vest, Adelvej 34, Tavlov, 7000 Fredericia, e-mail: trvest@stps.dk
- Danmarks Fiskeriforening, Nordensvej 3, Tavlov, 7000 Fredericia, e-mail: mail@dkfisk.dk
- Ferskvandsfiskeriforeningen for Danmark, v. Niels Barslund, Vormstrupvej 2, 7540 Haderup, e-mail: nb@ferskvandsfiskeriforeningen.dk
- Arbejderbevægelsens Erhvervsråd, Reventlowsgade 14,1, 1651 Kbh.V, e-mail: ae@ae.dk
- Forbrugerrådet, Fiolstræde 17, 1017 Kbh.K, e-mail: fbr@fbr.dk
- Rådet for Grøn Omstilling, Kompagnistræde 22, 3.sal, 1208 Kbh.K, e-mail: info@rgo.dk
- Danmarks Sportsfiskerforbund, Skyttevej 5, 7182 Bredsten, e-mail: tha@sportsfiskerforbundet.dk
- Danmarks Naturfredningsforening, Masnedøgade 20, 2100 København Ø, e-mail: dnvarde-sager@dn.dk
- Dansk Ornitologisk Forening, Vesterbrogade 140, 1620 Kbh.V, e-mail: natur@dof.dk samt lokalforeningen for sydvestjylland e-mail: varde@dof.dk

## 7 Miljøteknisk beskrivelse og vurdering

### Beliggenhed, landskab og kulturmiljø

#### 7.1 Beliggenhed

Uændret i forhold til §16b miljøgodkendelse fra den 4. december 2024.

#### 7.2 Afstandskrav

Afstandskravene i henhold til § 6 i Husdyrbrugloven er overholdt, da husdyrbrugets anlæg ikke er beliggende:

- i et eksisterende eller ifølge kommuneplanens rammedel fremtidigt byzone- eller sommerhusområde
- i et område i landzone, der i lokalplan er udlagt til boligformål, blandet bolig og erhvervsformål eller til offentlige formål med henblik på beboelse, institutioner, rekreative formål og lign.,
- i en afstand mindre end 50 m fra ovennævnte områder eller
- i en afstand mindre end 50 m fra en nabobeboelse.

Følgende afstandskrav i henhold til § 8 i husdyrbrugloven er overholdt:

- ikke almene vandforsyningsanlæg (25 m)
- almene vandforsyningsanlæg (50 m)
- vandløb, dræn og søer (15 m)
- offentlig vej og privat fællesvej (15 m)
- levnedsmiddelvirksomhed (25 m)
- beboelse på samme ejendom (15 m)

Følgende afstandskrav i henhold til § 8 i husdyrbrugloven er ikke overholdt:

- naboskel (30 m)

Husdyrbruget udvides 8 m fra naboskel. Se Figur 1.

Der gives i henhold til § 9 stk. 3 i husdyrbrugloven dispensation til, at Agerkrogvej 19 kan udvide produktionsarealet i en stald, der ligger 8 m fra naboskel.



Figur 1. Afstand til naboskel.

### 7.3 Landskab og kulturmiljø

I forbindelse med sagsbehandlingen er husdyrbrugets beliggenhed i forhold til udpegningerne i Varde Kommunes Kommuneplan 2025 samt andre udpegninger blevet gennemgået. Husdyrbrugets anlæg ligger **indenfor**

- Landzone
- Bufferzone Gas Esbjerg-Ølgod (Evida)
- Klimatilpasning – Oversvømmelse – Regn
- Landbrugslandskaber
- Egnet område til store husdyrbrug
- Skovrejsningsområde
- Særligt værdifuldt landbrugsområde

Af Kommuneplan 2025 for Varde Kommune fremgår det blandt andet, at

Anvendelse af reflekterende materialer i **det åbne land** (Landzone) skal søges begrænset og om nødvendigt afskærmes.

Der skal reserveres 200 meter brede arealer til fremføring af **planlagte transmissionsledninger for naturgas** og 100 m brede arealer til fremføring af **planlagte fordelingsledninger for naturgas**. Etableringen af husdyrproduktion i de eksisterende bygninger har været i høring ved Evida, som ingen bemærkning har til det ansøgte ift. gasledningen.

I **åbne landbrugslandskaber** skal store tekniske anlæg, herunder store husdyrbrug med mere end 500 dyreenheder tilpasses landskabets karakter.

Områder til placering af **store husdyrbrug** skal som udgangspunkt friholdes for udvikling, der er i modstrid med etablering af store landbrugsbygninger og –anlæg.

I **særligt værdifulde landbrugsområder** med **skovrejsningsinteresser** har skovrejsning høj prioritet.

Det nærmeste beskyttede sten- eller jorddige ligger ca. 580 meter sydøst for husdyrbruget, og berøres ikke af udvidelsen.

Etableringen af husdyrbruget sker udenfor beskyttelseslinje for fredede fortidsminder, å-beskyttelseslinje, sø-beskyttelseslinje, strand-beskyttelseslinje og skov-byggelinje.

Varde Kommune vurderer at

- udvidelsen ikke er i strid med Kommuneplan 2021 for Varde Kommune og er erhvervsmæssigt nødvendig.
- det samlede bygningsanlæg vil fremstå som en driftsmæssig enhed
- at udvidelsen ikke vil være i strid med hensynet til kulturhistoriske interesser.

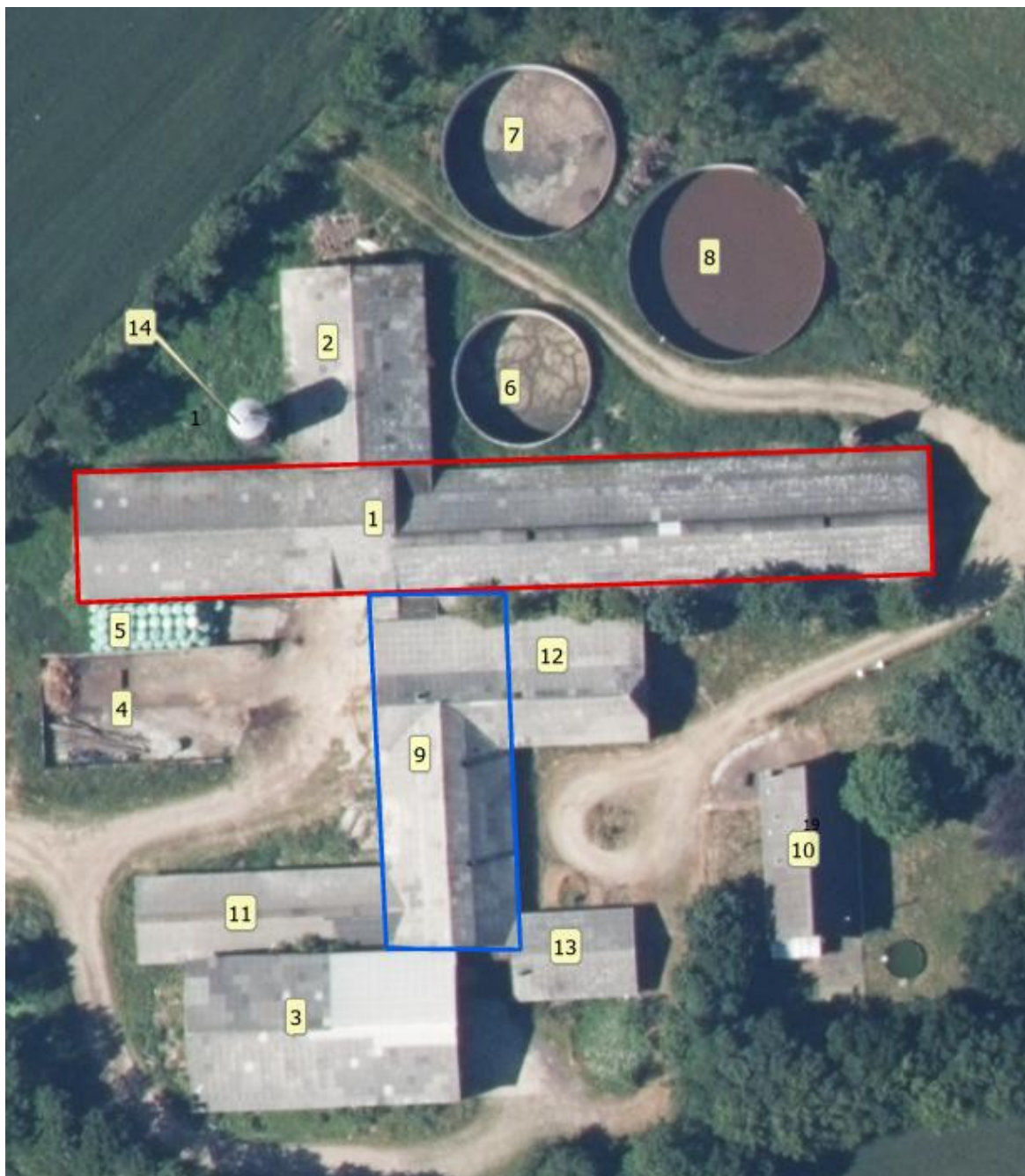
## **Husdyrhold og drift**

### **7.4 Samdrift og biaktiviteter**

Uændret i forhold til §16b miljøgodkendelse fra den 4. december 2024.

### **7.5 Indretning**

Oversigt over husdyrbrugets bygninger fremgår af Figur 2.



**Figur 2. Oversigt over husdyrbrugets bygninger.**

### **Bygning 1**

Ældre eksisterende staldbygning på ca. 1.400 m<sup>2</sup> med naturlig ventilation. Der ønskes følgende produktionsarealer:

- 330 m<sup>2</sup>. Flexgruppe: Alle dyr på dybstrøelse.
- 400 m<sup>2</sup>. Flexgruppe: Alle kvæg. Sengestald med spalter (bagskyld eller ringkanal)
- 200 m<sup>2</sup>. Flexgruppe: Alle kvæg, Heste, Får og Geder.

### **Bygning 2**

Eksisterende stald på ca. 370 m<sup>2</sup> med naturlig ventilation. Produktionsareal: Alle former for kvæg på 350 m<sup>2</sup> med dybstrøelse

### **Bygning 3**

Eksisterende stald på ca. 495 m<sup>2</sup> med naturlig ventilation. Produktionsareal: Alle former for kvæg på 350 m<sup>2</sup> med dybstrøelse

**Bygning 4**

Tidligere ensilageplads. Benyttes udelukkende til wrapballer.

**Bygning 5**

Tidligere møddingsplads. Benyttes ikke i den ansøgte drift.

**Bygning 6**

Gylletank fra 1978 på 883 m<sup>3</sup> med en overflade på 170 m<sup>2</sup>.

**Bygning 7**

Gylletank fra 1996 på 1.240 m<sup>3</sup> med en overflade på 298 m<sup>2</sup>. Der etableres teltoverdækning.

**Bygning 8**

Gylletank fra 1996 på 1.660 m<sup>3</sup> med en overflade på 411 m<sup>2</sup>. Der etableres teltoverdækning.

**Bygning 9**

Nyt produktionsareal på 200 m<sup>2</sup> til flexgruppe: Alle kvæg, Dybstrøelse.

Opsamlingsplads på cirka 210 m<sup>2</sup> til køer, der skal malkes. Arealet er ikke et produktionsareal.

**Bygning 10**

Stuehus.

**Bygning 11, 12 og 13.**

Bygninger der ikke bruges til produktionen.

**Bygning 14**

Eksisterende tårnsilo.

Varde Kommune vurderer at indretningen er tilstrækkelig beskrevet.

Der stilles vilkår om, at husdyrbrugets indretning og drift skal være i overensstemmelse med de oplysninger der fremgår af denne miljøtekniske beskrivelse.

## 7.6 Produktionsarealers og opbevaringslagres størrelse

Tabel 1 viser produktionsarealets størrelse i ansøgt drift, nudrift og 8 års drift. Rødt areal på Figur 3 viser, hvor produktionsarealer er placeret. Blå areal på Figur 3 viser områder til opbevaring af husdyrgødning. Tabel 2 viser areal på opbevaringsanlæg til husdyrgødning.

Stalde og produktioner						
Staldnavn	Staldstørrelse (m <sup>2</sup> )	Ventilation	Kildehøjde	Produktion	Antal måneder udegående	Produktionsareal (m <sup>2</sup> )
<b>Ansøgt drift</b>						
Eksisterende stald	1407	Naturlig ventilation	3 m	(#861456) Flexgruppe: Alle kvæg; Dybstrøelse	0	330
				(#849355) Flexgruppe: Alle kvæg; Sengestald med spalter (bagskyl eller ringkanal)	0	400
				(#849350) Flexgruppe: Alle kvæg, Heste, Får og Geder; Dybstrøelse	0	200
Dybstrøelsesområde 1	358	Naturlig ventilation	3 m	(#849351) Flexgruppe: Alle kvæg, Heste, Får og Geder; Dybstrøelse	0	350
Dybstrøelsesområde 2	510	Naturlig ventilation	3 m	(#849352) Flexgruppe: Alle kvæg, Heste, Får og Geder; Dybstrøelse	0	350
Nyt staldområde	560	Naturlig ventilation	3 m	(#874387) Flexgruppe: Alle kvæg; Dybstrøelse	0	200
<b>Sum</b>						<b>1830</b>
<b>Nudrift</b>						
Eksisterende stald	1407	Naturlig ventilation	3 m	(#861457) Flexgruppe: Alle kvæg, Heste, Får og Geder; Dybstrøelse	0	200
Dybstrøelsesområde 1	358	Naturlig ventilation	3 m	(#861458) Flexgruppe: Alle kvæg, Heste, Får og Geder; Dybstrøelse	0	350
Dybstrøelsesområde 2	510	Naturlig ventilation	3 m	(#861459) Flexgruppe: Alle kvæg, Heste, Får og Geder; Dybstrøelse	0	350
<b>Sum</b>						<b>900</b>
<i>8 års drift - Ingen data</i>						

**Tabel 1. Produktionsareal.**



Figur 3. Rød er produktionsarealer. Blå er areal på opbevaringsanlæg til husdyrgødning.

Opbevaringslagre					
Navn	Lagertype	Yderligere oplysninger	Bedste tilgængelige opbevaringsteknik	Dimension	Areal (m <sup>2</sup> )
<b>Ansøgt drift</b>					
Gylletank 1	Flydende				411
Gylletank 2	Flydende				298
Gylletank 3	Flydende				170
<b>Nudrift</b>					
Gylletank 1	Flydende				411
Gylletank 2	Flydende				298
Gylletank 3	Flydende				170
<b>8 års drift</b>					
Gylletank 1	Flydende				411
Gylletank 2	Flydende				298
Gylletank 3	Flydende				170

**Tabel 2. Areal på opbevaringsanlæg.**

Varde Kommune vurderer, at produktionsarealet og areal til opbevaring af gødning er tilstrækkeligt beskrevet.

## 7.7 Forbrug af vand og energi, affald samt oplag af diesel- og fyringsolie.

Uændret i forhold til § 16b miljøgodkendelse fra den 4. december 2024.

## 7.8 Husdyrgødning – produktion og opbevaring

Ansøger oplyser følgende:

Opbevaringsanlæg	Opførsels år	Kapacitet (m <sup>3</sup> )	Teknologi
Gylletank 3	1978	883	Flydelag
Gylletank 1	1991	1.660	Fast overdækning
Gylletank 2	1996	1.240	Fast overdækning
I alt		3.783	

**Tabel 3. Opbevaringsanlæg til husdyrgødning.**

Flydende husdyrgødning omfatter gylle.

Der vil blive produceret ca. 700 m<sup>3</sup> gylle på ejendommen pr. år.

Dybstrøelse tømmes en gang årligt og køres direkte i marken.

Det vurderes hermed, at husdyrgødningsbekendtgørelsens generelle krav til håndtering og opbevaring af husdyrgødning, er tilstrækkelig til beskyttelse af omgivelserne.

Når det gælder opbevaring af kompost i markstak, gælder reglerne i Styrelsen for Grøn Arealomlægning og Vandmiljø "Vejledning om etablering og overdækning af kompost i markstakke samt overdækning af fast gødning". Link: [Vejledning om kompost i markstakke \(SGAV\)](#)

Varde Kommune henstiller endvidere til, at eventuelle markstakke placeres med størst mulig afstand til nabobeboelser.

Varde Kommune vurderer, at produktion og opbevaring af husdyrgødning er tilstrækkeligt beskrevet.

## 7.9 Ensilage- og foderopbevaring

Uændret i forhold til § 16b miljøgodkendelse fra den 4. december 2024.

## Forurening og gener fra husdyrbrugets anlæg

### 7.10 Lugt

Ansøger oplyser følgende:

*Der er natur ventilation i staldene. Tømning af staldene sker en gang årligt, når dyrene kommer på græs. Gylletankene benyttes til gylle fra ansøgers anden ejendom og lugt herfra er medtaget i beregningerne.*

*Lugtemissionen er beregnet i husdyrgodkendelse.dk ud fra oplysningerne om det ansøgte produktionsareal. Geneafstanden er overholdt i forhold til enkelt bolig, samlet bebyggelse og byzone.*

*Der er ikke indregnet kumulation fra andre husdyrbrug.*

Lugt stammer fra staldene, samt fra opbevaring, transport og udbringning af husdyrgødning.

I Husdyrgodkendelsesbekendtgørelsens bilag 3 er fastsat det landsdækkende beskyttelsesniveau for lugt, der skal anvendes i kommunernes vurdering af, om der er væsentlige lugtgener i forbindelse med udvidelse af et husdyrbrug. Det fremgår af reglerne, at dette beskyttelsesniveau som udgangspunkt er tilstrækkeligt til at sikre omgivelserne imod væsentlige lugtgener.










Ifølge beskyttelsesniveauet skal projektet overholde bestemte lugtgeneafstande, hvis længde afhænger af forskellige områders lugtfølsomhed. Lugtgeneafstandene beregnes i *husdyrgodkendelse.dk* efter to forskellige metoder, henholdsvis den Ny Lugtvejledning og FMK-vejledningen. Det er de længste beregnede lugtgeneafstande, der skal overholdes.

Ved beregning af geneafstanden for lugt indregnes kumulation fra andre husdyrproducenter såfremt der er husdyrproducenter med en ammoniakemission på mere end 750 kg NH<sub>3</sub>-N pr år indenfor en radius af 100 meter fra enkeltbeboelsen og såfremt der er husdyrproducenter med en ammoniakemission på mere end 750 kg NH<sub>3</sub>-N pr år indenfor en radius af 300 meter fra samlet bebyggelse og byzone.

Ifølge beregningerne udført i *husdyrgodkendelse.dk* vil geneafstanden i forhold til byzone være 238,2 meter, samlet bebyggelse 137,8 meter og enkeltbolig 75,3 meter. Genekriterierne er overholdt. Se Tabel 4.

Ved lugtberegning regnes fra midten af de enkelte stalde.

## 6.1 Samlet resultat af lugtberegning

Bebyggelse	Kumulation	Model	Ukorrigeret geneafstand	Korrigeret geneafstand	Vægtet gennemsnits- afstand	Genekriterie overholdt
Agerkrogvej 15 	0	FMK	75,3	75,3	379,1	Ja
Bjerremosevej 49 	0	FMK	75,3	75,3	641,5	Ja
Bjerremosevej 52 	0	FMK	75,3	75,3	619,6	Ja
Gejlgårdvej 2 	0	FMK	75,3	75,3	513,9	Ja
Lervadvej 49 	0	FMK	75,3	75,3	697,6	Ja
Degnevænget 3 	0	NY	153,1	137,8	1120,1	Ja
Agerkrog By, Tistrup 	0	FMK	238,2	238,2	998,4	Ja
Snorup By, Tistrup 	0	FMK	238,2	238,2	1226,7	Ja
Tistrup By, Tistrup 	1	FMK	238,2	238,2	1092,8	Ja

**Tabel 4 Beregnet geneafstand fra husdyrbruget efter planlagt udvidelse**

Lovens minimumskrav til afstande til nærmeste beboelser indenfor de tre typer er overholdt. Varde Kommune vurderer derfor, at lugt fra staldene ikke vil give væsentlige gener for omgivelserne.

Varde Kommune vurderer samlet, at lugt fra husdyrbrugets produktion, opbevaring og udbringning af husdyrgødning, ikke vil medføre lugtgener, der stiger til et niveau, som ikke bør accepteres af omgivelserne.

Der stilles generelle vilkår til forebyggelse af lugtgener, samt at der kan kræves undersøgelse, hvis det skønnes, at lugtgener i omgivelserne er større end det kunne forventes ud fra grundlaget for miljøvurderingen.

## 7.11 Støj, rystelser, støv, skadedyr, døde dyr og lys

Uændret i forhold til § 16b miljøgodkendelse fra den 4. december 2024.

## 7.12 Til- og frakørsel

Ansøger oplyser følgende:

*Til ejendommen er der to indkørsler. Det er primært den sydlige der anvendes i forbindelse med driften. Den østlige benyttes som indkørsel til stuehuset. De fleste tunge transportere til og fra ejendommen vil ske ved den sydlige udkørsel, dog vil kørsel til og fra gylletanken foregå fra øst.*



**Figur 4. Til- og frakørselsforhold**

Transporter forekommer primært i forbindelse med flytning af dyr, levering af foder og gødning, brændstof og andre forbrugsstoffer.

Én transport svarer til både en kørsel til og fra ejendommen.

Type	Antal/år,	Kommentarer
Indkøbt foder	10	
Husdyrgødning	140	Der leveres gylle til tankene som køres i lastbiler
Husdyr til/fra ejendommen	30	Der flyttes dyr mellem de to ejendommen ca. hver 14. dag.
Grovfoder	25	Wrapballe der lægges på ensilagepladsen
Døde dyr	5	
Affald	0	
Øvrige	10	
<b>Samlet antal transporter</b>	<b>220</b>	

**Tabel 5. Antal transporter til og fra ejendommen.**

De fleste transporter er med husdyrgødning. Det vurderes at antallet ikke ændres væsentligt som følge af projektet, da der leveres mindre gylle til tankene. Belastningen af antallet af transporter er jævnt fordelt over året, men ved gylleudkørsel vil koncentrationen være lidt højere. I højsæsonen kan det være nødvendigt med transporter i weekenden og uden for normal arbejdstid, hvor de resterende kørsler finder sted.

Transporterne foregår normalt i dagtimerne og på hverdage.

Varde Kommune vurderer, at transporter til og fra husdyrbruget ikke vil medføre væsentlige miljømæssige gener for de omboende.

## 7.13 Spildevand samt driftsforstyrrelser eller uheld

Uændret i forhold til § 16b miljøgodkendelse fra den 4. december 2024.

## 7.14 Beskyttede naturområder omkring husdyrbruget - ammoniak

På et husdyrbrug er det stalde og husdyrgødningslagre, der er hovedkilden til udledning af luftbåret kvælstof (ammoniakfordampning). Beregninger, der er foretaget i *husdyrgodkendelse.dk*, viser at ammoniakfordampningen fra 8-årsdriften er 351,8 kg NH<sub>3</sub>-N pr. år, fra nudriften 1.107,8 kg NH<sub>3</sub>-N pr. år og i ansøgt drift 1.875,1 kg NH<sub>3</sub>-N pr. år. Se Figur 5.

4.1 Samlet ammoniakemission fra husdyrbruget (stald og lager)			
Driftstype:	Ammoniakemission fra staldafsnit (kg NH <sub>3</sub> -N/år)	Ammoniakemission fra lagre (kg NH <sub>3</sub> -N/år)	Ammoniakemission fra husdyrbruget (kg NH <sub>3</sub> -N/år)
Ansøgt drift	1665,2	209,9	1875,1
Nudrift	756,0	351,8	1107,8
8 års-drift	0,0	351,8	351,8

Figur 5 Beregninger af ammoniakfordampningen i *husdyrgodkendelse.dk*

Det ansøgte projekt medfører en stigning i ammoniakfordampningen på 1.523,3 kg NH<sub>3</sub>-N pr. år i forhold til 8 års driften og 767,3 kg NH<sub>3</sub>-N pr år i forhold til nudriften.

Forudsætningerne for ammoniakemissionen i ansøgt drift er teltoverdækning af de to store gyllebeholdere på Agerkrogvej 19.

Tiltagene stilles som vilkår i afsnit 4.

## Internationale naturbeskyttelsesområder (Natura 2000)

I henhold til "Bekendtgørelse om udpegning og administration af internationale naturbeskyttelsesområder samt beskyttelse af visse arter" (Bek. nr. 1098 af 21. august 2023) skal Varde Kommune foretage en vurdering af, om projektet i sig selv, eller i forbindelse med andre planer og projekter, kan påvirke et Natura 2000-område væsentligt.

Der er ca. 4,5 km fra husdyrbrugets bygninger til nærmeste internationale naturbeskyttelsesområde.

Ansøger har i *husdyrgodkendelse.dk* foretaget beregninger, som viser, at ammoniakdepositionen i ansøgt drift til nærmeste Internationale naturbeskyttelsesområde bliver 0,0 kg NH<sub>3</sub>-N /ha/år, hvilket er uændret både i forhold til 8 årsdriften og nudriften, se Tabel 7.

Der er således ikke grund til at foretage konsekvensvurdering efter § 6 i bekendtgørelsen.

## § 7 områder

I henhold til § 7 i Husdyrbrugloven, er etablering, udvidelse og ændring af anlæg på husdyrbrug ikke tilladt, hvis de ligger tættere end 10 m fra – eller helt eller delvist indenfor nærmere bestemte ammoniakfølsomme naturtyper.

**Kategori 1-natur** (nærmere bestemte ammoniakfølsomme naturtyper beliggende inden for internationale naturbeskyttelsesområder).

Anlægget er beliggende ca. 4,5 km m fra det nærmeste naturområde, der er omfattet af § 7 stk. 1 nr. 1 i husdyrbrugloven, og beliggende indenfor internationale naturbeskyttelsesområder.

Ansøger har i *husdyrgodkendelse.dk* foretaget beregninger, som viser, at ammoniakdepositionen i ansøgt drift til nærmeste kategori 1-naturområde bliver 0,0 kg NH<sub>3</sub>-N /ha/år, hvilket er uændret både i forhold til 8 årsdriften og nudriften, se Tabel 7.

**Kategori 2-natur** (nærmere bestemte ammoniakfølsomme naturtyper, der er beliggende uden for internationale naturbeskyttelsesområder).

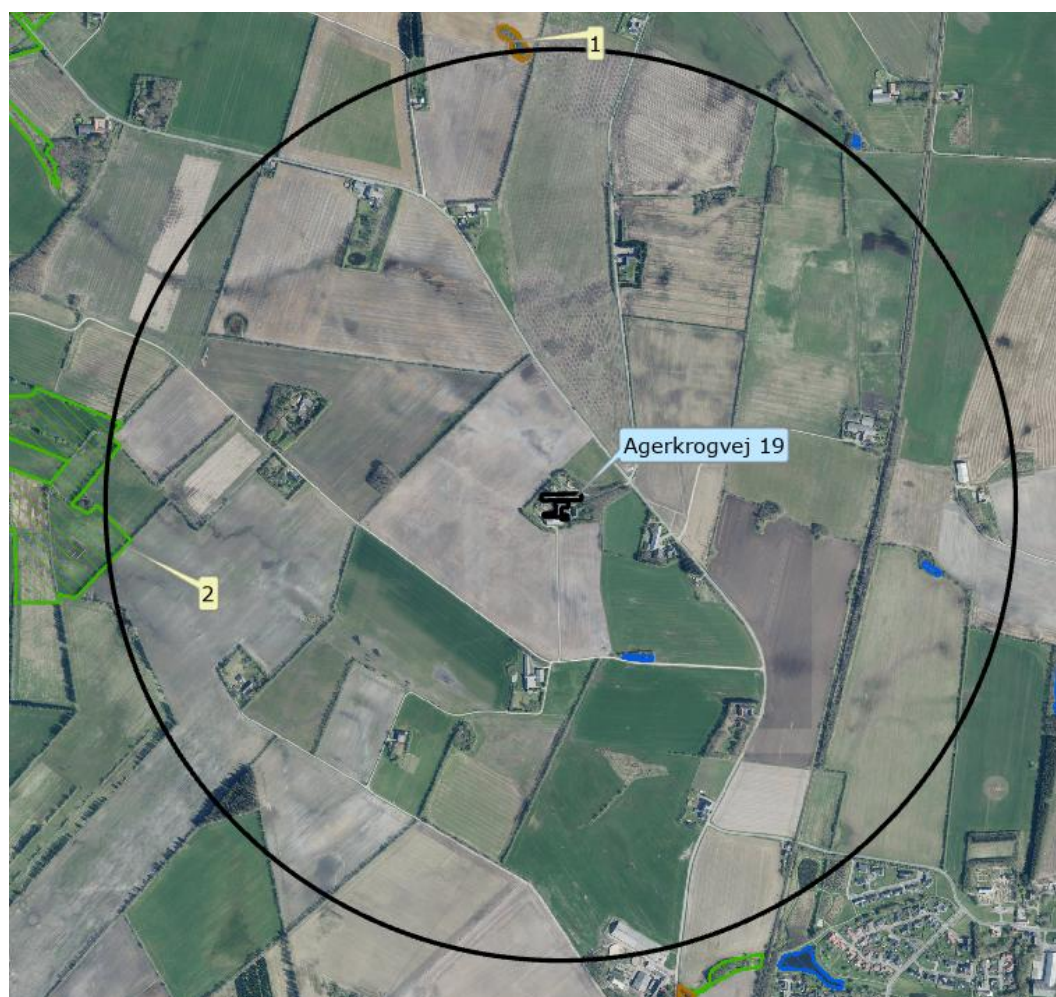
Anlægget er beliggende ca. 6,5 km fra det nærmeste naturområde, der er omfattet af § 7 stk. 1 nr. 2 i husdyrbrugloven, som omfatter nærmere bestemte ammoniakfølsomme naturtyper, der er beliggende udenfor internationale naturbeskyttelsesområder.

Ansøger har i *husdyrgodkendelse.dk* foretaget beregninger, som viser, at ammoniakdepositionen i ansøgt drift til nærmeste kategori 2-natur bliver 0,0 kg NH<sub>3</sub>-N /ha/år, hvilket er uændret i forhold til nudriften og 8 årsdriften, se Tabel 7.

Varde Kommune vurderer på den baggrund, at udvidelsen ikke vil medføre nogen væsentlig påvirkning af § 7-områder og derfor ikke vil påvirke § 7 områderne negativt.

### § 3 områder

Af Figur 6 og Tabel 6 fremgår de områder, som indenfor en afstand af 1.000 m fra anlægget er omfattet af naturbeskyttelseslovens § 3.



Figur 6. § 3 arealer indenfor 1.000 m fra husdyrbruget.

§ 3 lokalitet	Type	Grønt Danmarkskort i kommuneplanen
1	Mose	Nej
2	Eng	Ja

**Tabel 6. § 3 områder (minus søer) indenfor 1000 m fra husdyrbruget**

### Kategori 3-natur

Indenfor 1.000 m fra anlægget er der én mose, se Figur 6 og Tabel 6.

Området er ikke udpeget som rekreativt område, indgår ikke i kommuneplanens udpegning af værdifulde kulturmiljøer eller er omfattet af fredning.

De områder, som er udpeget som Grønt Danmarkskort i Varde Kommunes kommuneplan, se Tabel 6, er dermed også omfattet af kommuneplanens handleplan for naturpleje. Der er dog ingen konkrete planlagte naturindsatser for områderne.

Varde Kommune har ikke kendskab til kvælstofbidrag til områderne fra andre kilder.

Nærmeste kategori 3-natur er en mose beliggende ca. 980 m nord for anlægget, se Figur 6.

Den beregnede merdepositionen i de afsatte kategori 3 naturpunkter overstiger ikke 1,0 kg NH<sub>3</sub>-N/ha/år. Da der ikke kan stilles et krav for merdepositionen af ammoniak på under 1,0 kg NH<sub>3</sub>-N/ha/år for kategori 3 natur, er dette ikke vurderet yderligere.

Indenfor 1.000 m fra anlægget er der ikke ammoniakfølsomme skove.

### Øvrig § 3-natur

Indenfor 1.000 m fra anlægget er der registreret 2 mindre søer. Varde Kommune vurderer, at den luftbårne ammoniakdeposition fra anlægget har en meget begrænset effekt. Hovedkilden til næringsberigelse af søerne vurderes at være overfladevand fra dyrkede arealer, dels som vand, der løber på jordoverfladen til søerne, samt næringsberiget overfladevand der løber til søerne via rodzonen på dyrkede arealer. Ammoniak fra anlægget vurderes ikke at forringe naturtilstanden i § 3 søerne.

Indenfor 1.000 m fra anlægget er der registreret én eng, se Figur 6.

Ansøger har i *husdyrgodkendelse.dk* foretaget beregninger over ammoniakdepositionen på de nærmest liggende Natura 2000, Kat. 1- og Kat. 2-naturområder samt de øvrige nærmest liggende naturområder.

Beregningerne fremgår af Tabel 7, og er foretaget ud fra 8-årsdriften, nudriften og den ansøgte drift.

Lokalitet	Natur-type	Afstand (m)	Ruhed opland	Ruhed område	Merdeposition ift. 8-års drift, kg NH <sub>3</sub> -N / ha	Merdeposition ift. nudrift, kg NH <sub>3</sub> -N / ha	Totaldeposition ansøgt drift kg NH <sub>3</sub> -N / ha
Natura 2000	-	4.500	-	-	0,0	0,0	0,0
Kategori 1	Bøg på muld	4.500	-	-	0,0	0,0	0,0
Kategori 2	-	6.500	-	-	0,0	0,0	0,0
1	Mose	980	L	S	0,1	0,0	0,1
2	Eng	969	L	Bn	0,0	0,0	0,1

**Tabel 7 Beregning af ammoniakdeposition på vigtige naturområder**

På baggrund af ovenstående vurderer Varde Kommune, at udvidelsen af husdyrbruget ikke vil påvirke § 3-områder væsentligt som følge af ammoniakdeposition, og at udvidelsen ikke vil medføre tilstandsændringer på disse områder.

## 7.15 Påvirkning af "Bilag IV arter"

I henhold til § 10 i "Bekendtgørelse om udpegning og administration af internationale naturbeskyttelsesområde samt beskyttelse af visse arter" er der indført en streng beskyttelse af en række dyre- og plantearter, uanset om de forekommer inden for et beskyttelsesområde eller udenfor. Disse arter fremgår af direktivets bilag IV og kaldes derfor bilag IV-arter. For en række arters vedkommende har Varde Kommune intet kendskab til arternes udbredelse i området, det gælder f.eks. løgfrø, markfirben og alle arter af småflagermus.

Spidssnudet frø og birkemus er begge arter der er listet på bilag IV. Spidssnudet frø er almindelig udbredt i Varde Kommune, og forventes at forekomme i forbindelse med naturområder, hvor der er egnede leveforhold for spidssnude frøer. Det er Varde Kommunes vurdering at udvidelsen ikke vil medføre nogen væsentlig påvirkning af spidssnudet frø på grund af den store forekomst af arten i Varde Kommune.

Birkemus er registreret få steder i Varde Kommune. Nærmeste lokalitet, hvor der i nyere tid er registreret birkemus, er ca. 2,2 km syd for husdyrbruget. Det er Varde Kommunes vurdering, at udvidelsen af dyreholdet ikke vil medføre nogen væsentlig påvirkning af birkemusen på grund af den store afstand til den nærmeste lokalitet hvor birkemusen er registreret.

Varde Kommune vurderer i øvrigt, at udvidelsen kan gennemføres uden at påvirke nogen af de listede arter på bilag IV i direktivet væsentligt.

## Bedste tilgængelige teknik (BAT)

Med begrebet BAT menes den teknik, som mest effektiv giver et højt beskyttelsesniveau for miljøet som helhed, og som samtidig er afvejet i forhold til fordele og økonomiske udgifter.

Ansøgere om miljøtilladelse af husdyrbrug med en ammoniakemission højere end 750 kg NH<sub>3</sub>-N/år, skal begrænse ammoniakforureningen ved anvendelse af BAT.

I Varde Kommunes vurdering af BAT indgår bl.a.

- Miljøstyrelsens Teknologiliste
- Miljøstyrelsens Teknologiblade
- Bilag 3 i husdyrgodkendelsesbekendtgørelsen

I Varde Kommunes BAT-vurdering indgår hovedpunkterne

- Ammoniak

I det følgende redegøres der for ansøgers oplysninger om anvendelse af BAT, samt Varde Kommunes vurdering af om ansøger lever op til det niveau, som Varde Kommune fastlægger som BAT-niveauet for husdyrbruget.

## 7.16 BAT – Ammoniak

Ansøger har beregnet projektets BAT-krav ud fra Bilag 3 i Husdyrgodkendelsesbekendtgørelsen, se Tabel 8.

Samlet BAT beregning			
	Stalde	Lagre	Total
Samlet BAT krav (kg NH <sub>3</sub> -N /år)	1557	352	1909
Faktisk emission (kg NH <sub>3</sub> -N /år)	1665	210	1875
Forskel (kg NH <sub>3</sub> -N /år)	-	-	34
Vejledende BAT Overholdt?	-	-	Ja

**Tabel 8. Beregning af projektets BAT-emissionsniveau**

BAT-kravet for projektet er beregnet til 1.909 kg NH<sub>3</sub>-N og projektets reelle ammoniakemission er på 1.875 kg NH<sub>3</sub>-N. Projektet har således en total ammoniakemission, der er 34 kg NH<sub>3</sub>-N mindre end det beregnede BAT-krav.

Kravet er overholdt ved at teltoverdække de to store gyllebeholdere på Agerkrogvej 19.

Varde Kommune vurderer på baggrund af ovenstående, at ansøger lever op til lovgivningens krav om BAT på punktet ammoniak.

## 8 Egenkontrol samt foranstaltninger ved ophør af produktion

Uændret i forhold til § 16b miljøgodkendelse fra den 4. december 2024.

## 9 Nabo- / partshøring

Projektet er udover ansøger og dennes konsulent sendt til høring hos naboer/parter, som ejer en matrikel indenfor lugtkonsekvenszonen, som er 286 m fra husdyrbruget, i perioden fra den 13. maj til den 1. juni 2026.

I forbindelse med nabohearingen er der ingen bemærkninger kommet.

## 10 Samlet vurdering

### Varde kommune vurderer:

Varde Kommune vurderer samlet, at det ansøgte projekt ikke vil medføre en væsentlig påvirkning af miljøet, naturen og naboerne sammenholdt med den nuværende produktion, hvis de i tillæg nr. 1 til miljøtilladelsen opstillede vilkår overholdes.

Varde Kommune vurderer, at der kan meddeles tillæg nr. 1 til tilladelse til det ansøgte da:

- Der er truffet de nødvendige foranstaltninger til, at forebygge og begrænse forurening ved anvendelse af den bedste tilgængelige teknik.
- Husdyrbruget i øvrigt kan drives på stedet uden at påvirke omgivelserne på en måde, som er uforenelig med hensynet til omgivelserne.
- Udvidelse og drift af husdyrbruget ikke medfører væsentlige virkninger på miljøet.

## Bilag 1 – Færdigmeldingsskema

<b>Varde Kommune</b> <b>Teknik &amp; Miljø</b> <b>Bytoften 2</b> <b>6800 Varde</b>	<b>Forbeholdt kommunen</b>  <i>Ejendomsnummer: 573-</i> <i>Anlægsnummer i BBR:</i> <i>Godkendt i sag-nr.:</i> <i>Sagsbehandlers initialer:</i>
<b>Oplysninger til BBR-registrering</b>  NÅR DU HAR FÆRDIGGJORT ETABLERING AF GYLLEBEHOLDER / ENSILAGEPLADS / MØDDINGSPLADS / KALVEPLADS / VASKEPLADS M.M. HAR VI BRUG FOR FØLGENDE OPLYSNINGER FOR AT FÅ ANLÆGGET REGISTRERET I BBR.  (Én blanket pr. anlæg)	

<b>Vejnavn og husnummer:</b>	
<b>Postnummer og by:</b>	
<b>Hvad omhandler oplysningerne: (sæt kryds)</b>	Nyetablering: Udvidelse: Ændring:
<b>Hvad er etableret/udvidet/ændret: (sæt kryds)</b>	Ensilageopbevaringsanlæg: Møddingsplads: Gyllebeholder: Andet:
<b>Byggedata:</b>	Grundareal: Rumfang: Højde: Opførelsessår:
<b>Placering: (sæt kryds) (Skitse som bilag)</b>	Placering fremgår af ansøgningen: Vedlagt skitse over evt. ændret placering:

<b>Ejers underskrift:</b> Med min underskrift bekræfter jeg, at byggeriet er etableret i henhold til gældende lovgivning.	
<b>Navn:</b>	<b>Telefonnummer:</b>
<b>Evt. e-mail:</b>	<b>Dato:</b>
<b>Underskrift:</b>	

Skemaet sendes til: teknik@varde.dk.