

Aabenraa Kommune  
Digital annonce

**Miljø**  
Skelbækvej 2  
6200 Aabenraa  
Tlf.: 7376 7676

Dato: 07-03-2023  
Sagsnr.: 22/20284

Kontakt: Tine Oerter Trane  
Direkte tlf.: 7376 7783  
E-mail: tot@aabenraa.dk

### **Revurdering af miljøgodkendelsen til husdyrbruget Dalgårdsvej 3, 6230 Rødekro**

Aabenraa Kommunes Team Miljø meddeler revurderingen i henhold til § 39, stk. 3 i bekendtgørelse nr. 2225 af 27. november 2021 om godkendelse og tilladelse m.v. af husdyrbrug til husdyrbruget på Dalgårdsvej 3, 6230 Rødekro.

Revurderingen vedrører alene de godkendte forhold på husdyrbruget, og der er således ikke givet godkendelse til yderligere produktion eller anlæg i forbindelse med revurderingen.

Nye og ændrede vilkår er indsat ved påbud, hvor ejer har haft to ugers høring til at komme med indsigelser.

Revurderingen kan ses i sin helhed jf. nedenstående.

Afgørelsen kan påklages af:

- Afgørelsens adressat
- Miljøministeren, når væsentlige nationale eller internationale interesser er berørt
- Enhver, der har en individuel, væsentlig interesse i sagens udfald
- Styrelsen for Patientsikkerhed
- Danmarks Fiskeriforening, Ferskvandsfiskeriforeningen for Danmark, Arbejderbevægelsens Erhvervsråd og Forbrugerrådet
- Lokale foreninger og organisationer, der har beskyttelses af natur og miljø som hovedformål eller som varetager væsentlige rekreative interesser
- Landsdækkende foreninger og organisationer, der efter deres vedtægter har beskyttelse af natur og miljø som hovedformål eller som varetager væsentlige rekreative interesser

Hvis du ønsker at klage over denne afgørelse, kan du klage til Miljø- og Fødevarerklagenævnet. Du klager via Klageportalen, som du finder et link til på forsiden

af [www.nmkn.dk](http://www.nmkn.dk). Klageportalen ligger på [www.borger.dk](http://www.borger.dk) og [www.virk.dk](http://www.virk.dk). Du logger på [www.borger.dk](http://www.borger.dk) eller [www.virk.dk](http://www.virk.dk), ligesom du plejer, typisk med NEM-ID.

Klagen sendes gennem Klageportalen til Aabenraa Kommune, der har truffet afgørelsen. En klage er indgivet, når den er tilgængelig for kommunen i Klageportalen. Når du klager, skal du som privatperson betale et gebyr på kr. 900. For virksomheder og organisationers vedkommende er gebyret på 1.800 kr. Du betaler gebyret med betalingskort i Klageportalen.

Miljø-og Fødevareklagenævnet skal som udgangspunkt afvise en klage, der kommer uden om Klageportalen, hvis der ikke er særlige grunde til det. Hvis du ønsker at blive fritaget for at bruge Klageportalen, skal du sende en begrundet anmodning til Aabenraa Kommune, der har truffet afgørelse i sagen. Aabenraa Kommune videresender herefter anmodningen til Miljø-og Fødevareklagenævnet, som træffer afgørelse om, hvorvidt din anmodning kan imødekommes.

Klagefristen udløber 4 uger efter, at afgørelsen er meddelt. Er afgørelsen offentligt bekendtgjort, regnes klagefristen dog altid fra bekendtgørelsen. Hvis klagefristen udløber på en lørdag eller helligdag, forlænges fristen til den følgende hverdag.

En eventuel klage skal være modtaget senest tirsdag den 4. april 2023, der er dagen for klagefristens udløb.

Der kan i øvrigt henvises til afgørelsens afsnit "Klagevejledning"

Venlig hilsen

Tina Ketelsen  
Landmålingstekniker



## Revurdering af husdyrbruget **Dalgårdsvej 3, 6230 Røde Kro**

### § 39, stk. 3

Bekendtgørelse nr. 2225 af 27.  
november 2021 om godkendelse og  
tilladelse m.v. af husdyrbrug

Revurderingsdato:  
7. marts 2023



### **Aabenraa Kommune**

Plan, Teknik og Miljø

Team Miljø

Skelbækvej 2

6200 Aabenraa

Tlf. 73 76 76 76

# 1 Indholdsfortegnelse

<b>2</b>	<b>Afgørelse.....</b>	<b>4</b>
2.1	Afgørelse .....	4
2.2	Baggrund for revurderingen.....	5
2.3	Overholdelse af grænser for ammoniakdeposition til natur .....	6
2.4	Påkrævede vilkår .....	8
<b>3</b>	<b>Vilkår .....</b>	<b>9</b>
3.1	Begrundelse for ændrede vilkår.....	9
3.2	Vilkårskatalog.....	9
3.2.1	Generelle forhold .....	9
3.2.2	Husdyrbrugets beliggenhed og planmæssige forhold.....	9
3.2.3	Husdyrhold, staldanlæg og drift .....	9
3.2.4	Gødningsproduktion og -håndtering .....	14
3.2.5	Forurening og gener fra husdyrbruget.....	14
3.2.6	Husdyrbrugets ophør.....	15
3.2.7	Egenkontrol og dokumentation .....	15
<b>4</b>	<b>Offentlighed og klagevejledning.....</b>	<b>17</b>
4.1	Annoncering .....	17
4.2	Partshøring og varsling.....	17
4.3	Hjemmel .....	17
4.4	Revurdering.....	17
4.5	Klagevejledning.....	17
<b>5</b>	<b>Bilag: Oprindelige vilkår .....</b>	<b>19</b>

## Datablad

Titel:	Revurdering af husdyrbruget beliggende på Dalgårdsvej 3, 6230 Rødekro. Revurderingen udføres i medfør af § 39, stk. 3 i husdyrgodkendelsesbekendtgørelsen <sup>1</sup> .
Revurderingsdato:	7. marts 2023
Ejer:	Jens Jørgen Schmidt
Husdyrbrugets adresse:	Dalgårdsvej 3, 6230 Rødekro
Husdyrbrugets CVR-nr.:	12364695
Sagsbehandler, miljø:	Tine Oerter Trane
Kvalitetssikring, miljø:	Laura Klaver
Sagsnr.:	22/20284
Gældende afgørelser eft. husdyrbrugloven:	Miljøgodkendelse efter § 12, stk. 2 meddelt den 5. juli 2010. Tillæg til miljøgodkendelse meddelt den 29. januar 2018 Skift i dyretype meddelt den 8. februar 2023.

---

<sup>1</sup> LBKG nr. 2225 af 27. november 2021 om godkendelse og tilladelse m.v. af husdyrbrug

## 2 Afgørelse

### 2.1 Afgørelse

Aabenraa Kommune træffer afgørelse om, at husdyrbruget på Dalgårdsvej 3, 6230 Rødekro kan drives videre under den givne miljøgodkendelse, såfremt vilkårene i denne revurdering overholdes. Såfremt intet andet fremgår af vilkåret, skal det være opfyldt, når revurderingen meddeles. Et opdateret vilkårskatalog fremgår af afsnit 3.

Aabenraa Kommune skal revurdere godkendelser efter § 12 i lov om miljøgodkendelse m.v. af husdyrbrug, som ikke er IE-husdyrbrug, såfremt husdyrbruget ikke lever op til krav om totaldeposition efter husdyrgodkendelsesbekendtgørelsens<sup>2</sup> §§ 26 og 27. Ved revurdering skal kommunen sikre, at disse krav overholdes, og at de nødvendige vilkår meddeles som påbud.

På baggrund af revurderingen tilføjer Aabenraa Kommune en række vilkår til den eksisterende miljøgodkendelse af husdyrbruget.

Vilkår 8.1 Gl. kostald, Kalvestald og 84 m<sup>2</sup> af produktionsarealet i Ungdyrstald skal tages ud af drift senest **den 7. marts 2024**.

Vilkår 8.2 Dyreholdets omfang og sammensætning, samt fordeling i de enkelte staldafsnit må fra **den 7. marts 2024** og på årsplan ikke overstige/ændres i forhold til nedenstående tabel, dog med mulighed for fleksibilitet som angivet i vilkår 9.

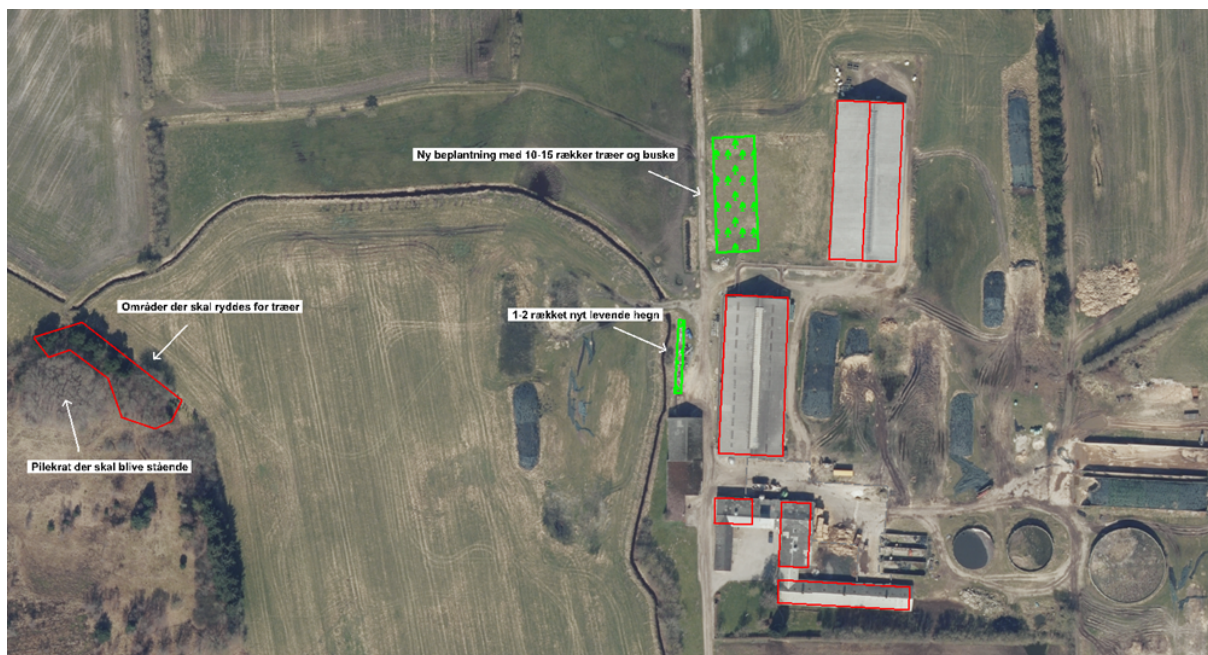
Dyreenhedsomregningsfaktoren fremgår af bilag 1 afsnit H til bekendtgørelse nr. 1324 af 15. november 2016 om erhvervsmæssigt dyrehold, husdyrgødning, ensilage m.v. Ved ændringer i dyreenhedsomregningsfaktorerne er det antallet af individer, der er givet miljøgodkendelse til.

Stald navn	Dyrehold	Staldsystem	Ydelse/vægt/ alder	Antal dyr	DE
Ungdyrstald (bygning 6)	Årskøer, tung race	Dybstrøelse (hele arealet)	12.000 kg EKM	10	15,38
	Småkalve, tung race	Dybstrøelse (hele arealet)	0-3 mdr.	21	5,15
Kostald (bygning 2)	Årskøer, tung race	Sengestald med spaltegulv (kanal, bagskyl eller ringkanal)	12.000 kg EKM	220	337,69
Ny kostald vestlig side (bygning 1)	Årskøer, tung race	Sengestald med spaltegulv (kanal, bagskyl eller ringkanal)	12.000 kg EKM	96	147,36
Ny kostald østlig side "dybstrøelse" (bygning 1)	Årskøer, tung race	Dybstrøelse (hele arealet)	12.000 kg EKM	40	61,40
	Tyrekalve, tung race	Dybstrøelse (hele arealet)	40-60 kg	226	2,95
	Småkalve, tung race	Dybstrøelse (hele arealet)	0-4 mdr.	60	15,20
	Årskøer, tung race	Dybstrøelse, lang ædeplads med spalter	12.000 kg EKM	36	55,26

<sup>2</sup> LBKG nr. 2225 af 27. november 2021 om godkendelse og tilladelse m.v. af husdyrbrug

Stald navn	Dyrehold	Staldsystem	Ydelse/vægt/ alder	Antal dyr	DE
		(kanal, bagskyl eller ringkanal)			
I alt					640,39

Vilkår 8.3 Beplantning: Der skal senest den **31.12.2023** etableres hhv. et tolv-rækkers og et tre-rækkers læhegn på områderne vest for Kostald og Ny kostald. Områderne er markeret på kortudsnittet nedenfor. Læhegnene skal bestå af hjemmehørende plantearter.



De tilføjede vilkår meddeles ved påbud jf. husdyrbruglovens § 39 stk. 1, jf. § 41 i samme lov. Eksisterende vilkår omkring skrabe anlæg og gylleforsurings anlægget samt driften af dette bortfalder, da skrabe anlæg og gylleforsuring med Infarm forsurings anlæg i kvægstalde ikke fremgår af miljøstyrelsens teknologiliste på tidspunktet for revurderingen, og derfor ikke er taget med i skemaet for revurderingen.

## 2.2 Baggrund for revurderingen

Aabenraa Kommune meddelte den 5. juli 2010 miljøgodkendelse efter § 12, stk. 2 i husdyrbrugloven<sup>3</sup> til husdyrbruget på Dalgårdsvej 3, 6230 Røde Kro (Tidligere Gl. Bane 10, 6230 Røde Kro). Den 29. januar 2018 blev der meddelt tillæg til miljøgodkendelsen. Heri blev alle vilkår gennemgået og opdateret. Vilkaar der blev meddelt i 2018 har otte års retsbeskyttelse indtil 2026, mens de oprindelige vilkaar fra 2010 ikke er dækket af retsbeskyttelse mere. Den 8. februar 2023 blev der meddelt afgørelse om accept af skift i dyretype.

Ejendommen har miljøgodkendelse til følgende dyrehold samt anlæg:

- 447 årsmælkekøer, tung race (12.000 kg EKM)
- 15 årskvier, tung race (23-24 mdr.)
- 111 småkalve, tung race (0-6 mdr.)
- 226 tyrekalve, tung race (40-60 kg)
- Tre gyllebeholdere på hhv. 1.250, 1.530 og 5.000 m<sup>3</sup>
- Seks plansiloer på sammenlagt ca. 4.065 m<sup>2</sup>

<sup>3</sup> LBKG nr. 1486 af 4. december 2009 om miljøgodkendelse mv. af husdyrbrug med senere ændringer

- Malkestald og teknikrum på ca. 1.500 m<sup>2</sup>
- Overdækket fodercentral på ca. 280 m<sup>2</sup>
- Gylleforsuringsanlæg

De tidligere afgørelser kan findes på [kommunens hjemmeside](#).

Af § 39, stk. 3 i husdyrgodkendelsesbekendtgørelsen fremgår det, at husdyrbrug med en miljøgodkendelse efter § 12 skal revurderes, såfremt husdyrbruget ikke lever op til krav om totaldeposition for ammoniak efter husdyrgodkendelsesbekendtgørelsens §§ 26 og 27.

Registreringen af Stavmosen blev opdateret i 2022, hvor en større del af mosen blev vurderet at være nedbrudt højmoser og dermed kategori 2 natur. I den forbindelse blev kommunen opmærksom på, at husdyrbruget muligvis ikke længere overholdt ammoniakdepositionskravet til omgivelserne, hvorfor husdyrbruget på Dalgårdsvej 3, 6230 Rødekro, blev taget op til revurdering.

I forbindelse med revurderingen har Aabenraa Kommune oprettet et revurderingsskema på baggrund af den oprindelige ansøgning i husdyrgodkendelse.dk, med det formål at fastlægge niveauet af husdyrbrugets emission af ammoniak til omgivelserne. Revurderingsskemaet har skema nr. 235 395. Det var i skemaet nødvendigt at opgøre de faktiske produktionsarealer for at få et korrekt billede af husdyrbrugets ammoniakdeposition til Stavmosen. Skrabe anlæg og forsuring af gylle er ikke sat ind som virkemiddel i skema nr. 235 395, da skrabe anlæg og gylleforsuring med Infarm forsuringsanlæg ikke fremgår af miljøstyrelsens teknologiliste på tidspunktet for revurderingen.

### 2.3 Overholdelse af grænser for ammoniakdeposition til natur

De naturområder, der er omfattet af § 7 i husdyrbrugloven, er inddelt i 3 kategorier efter deres følsomhed over for ammoniak jf. nedenstående tabel. I revurderingerne vurderes på ammoniakdepositionen til kategori 1 og kategori 2, jf. §§ 26 og 27 i husdyrgodkendelsesbekendtgørelsen.

Naturtyper	Fastsat beskyttelsesniveau
<b>Kategori 1.</b> Ammoniakfølsomme naturtyper beliggende indenfor internationale naturbeskyttelsesområder.	Max. totaldeposition afhængig af antal øvrige husdyrbrug i nærheden: 0,2 kg N/ha/år ved > 1 øvrige husdyrbrug 0,4 kg N/ha/år ved 1 øvrigt husdyrbrug 0,7 kg N/ha/år ved 0 øvrige husdyrbrug
<b>Kategori 2.</b> Ammoniakfølsomme naturtyper beliggende uden for internationale naturbeskyttelsesområder, i form af højmoser, lobeliesøer, heder >10 ha og overdrev >2,5 ha.	Max. totaldeposition på 1,0 kg N/ha/år.
<b>Kategori 3.</b> Heder, moser og overdrev, der er omfattet af § 3 i naturbeskyttelsesloven og ammoniakfølsomme skove større end 0,5 ha.	Max. merdeposition på 1,0 kg N/ha/år.  Kommunen kan ved en konkret vurdering tillade en merdeposition på >1,0 kg N/ha/år indenfor de angivne tålegrænser <sup>4</sup> , men kan ikke stille krav om merdeposition på <1,0 kg N/ha/år.

Det fremgår af husdyrbruglovens regelsæt, at beskyttelsesniveauet fastlagt i loven som udgangspunkt er tilstrækkeligt til at sikre natur og miljø, og skabe overensstemmelse med habitatdirektivforpligtelserne.

Til at sikre overholdelsen af deponeringsgrænserne for ammoniak til kategori 1- og 2-natur, har Aabenraa Kommune benyttet revurderingsskema 235 395. Af skemaet nedenfor fremgår det, at deponeringsgrænserne for ammoniak til kategori 1- og 2-natur er overholdt.

<sup>4</sup> Faglig nyhed – tålegrænser af 03. april 2019, Opdaterede tålegrænser til brug for vurdering af kategori 3 natur, Miljøstyrelsen



Navn:	Kategori:	Opretter:	Kumulation:	Ruhed natur:	Merdeposition (kg N/ha/år):		Totaldeposition (kg N/ha/år):	
					8-års drift	Nudrift:		
Sø mod øst - OBS: ikke kategori 3 natur!	Kategori 3	Ansøger	0	V	0,0	-0,1	1,0	▼
Mose mod syd	Kategori 3	Ansøger	0	S	0,0	-0,1	0,6	▼
Overdrev mod øst	Kategori 3	Ansøger	0	Mk	0,0	-0,1	1,2	▼
Overdrev mod nordvest	Kategori 2	Ansøger	0	Bn	0,0	0,0	0,2	▼
Punkt E	Kategori 2	Ansøger	0	Bn	0,0	-0,1	0,9	▼
Punkt D	Kategori 2	Ansøger	0	Bn	0,0	-0,1	1,0	▼
Punkt C	Kategori 2	Ansøger	0	Bn	0,0	-0,1	0,8	▼
Punkt B	Kategori 2	Ansøger	0	Bn	0,0	-0,2	0,9	▼
Punkt A	Kategori 2	Ansøger	0	Bn	0,0	-0,1	1,0	▼
Nærmeste kategori 1 natur	Kategori 1	Ansøger	0	S	0,0	0,0	0,0	▼

Stavmosen umiddelbart vest for husdyrbruget er omfattet af kategori 2, idet store dele af mosen i 2022 blev vurderet til at være nedbrudt højmoser. Dermed kan totaldepositionskravet på 1,0 kg N/ha/år fra husdyrbruget til kategori 2 mosen ikke overholdes ved fortsat drift af alle produktionsarealer.

Et staldanlægs afskrivningsperiode anses for at være mellem 15 og 20 år fra etableringen, jf. husdyrvejledningen<sup>5</sup>. De ældste stalde på husdyrbruget (Gl. kostald, Kalvestald og Ungdyrstald) er over 20 år gamle.

Ansøger ønsker af dyrevelfærdsmæssige årsager at bibeholde en del af produktionsarealerne i staldafsnittet Ungdyrstald som dybstrøelsesarealer, så dyr kan isoleres fra de øvrige dyr i tilfælde af f.eks. sygdom. Beregninger har vist, at totaldepositionskravet til kategori 2 mosen kan overholdes ved bibeholdelse af 214 m<sup>2</sup> af produktionsarealet i Ungdyrstald, hvorfor Aabenraa Kommune vurderer, at ansøgers ønske om bibeholdelse af disse arealer kan imødekommes.

Når 84 m<sup>2</sup> af Ungdyrstald tages ud af drift jf. vilkår 8.2, reduceres produktionsarealet med 28,2 %, hvorfor antallet af dyreenheder i staldafsnittet skal reduceres med samme procentdel. Efter udtagelse af produktionsarealet må det samlede antal DE i Ungdyrstald ikke overskride 20,53 DE. Idet ejer ønsker at bibeholde 21 småkalve i dybstrøelsesafsnittet i Ungdyrstald, reduceres antallet af malkekøer fra 15 til 10 årskøer (12.000 EKM), svarende til i alt 15,38 DE, hvorved det samlede antal DE i Ungdyrstald vil være 20,53 DE.

Revurderingsskemaet er med udgangspunkt i staldanlægs afskrivningsperiode og ansøgers ønske om bibeholdelse af dybstrøelsesarealer i Ungdyrstald rettet til ved at tage de ældste produktionsarealer ud af drift (Gl. kostald, Kalvestald og en del af Ungdyrstald). Desuden er ruheden i oplandet justeret ved, at ejer etablerer læhegn umiddelbart vest for Ny kostald og Kostald.

<sup>5</sup> Miljøstyrelsens Husdyrvejledning, <https://husdyrvejledning.mst.dk/vejledning-til-bekendtgørelserne/>

Idet totaldepositionskravet til kategori 2 mosen kan overholdes ved de ovennævnte ændringer, vurderer Aabenraa Kommune, at det ikke er nødvendigt at ændre yderligere i husdyrbrugets produktionsarealer.

Der stilles vilkår om, at Gl. kostald, Kalvestald og en del af produktionsarealet i Ungdyrstald skal tages ud af drift inden for et år efter revurderingsafgørelsen foreligger. Derudover stilles der vilkår til, at ruheden i oplandet øges ved, at der senest den 31.12.2023 plantes et tolv-rækkers læhegn samt et tre-rækkers læhegn umiddelbart vest for henholdsvis Ny kostald og Kostald.

#### **2.4 Påkrævede vilkår**

Aabenraa Kommune har gennemgået vilkårene i den eksisterende miljøgodkendelse med henblik på at sikre, at der er stillet de nødvendige vilkår for, at husdyrbruget kan overholde kravene i husdyrgodkendelsesbekendtgørelsens § 26 og 27.

Aabenraa Kommune har fundet anledning til at påbyde og ajourføre vilkår.

## 3 Vilkår

### 3.1 Begrundelse for ændrede vilkår

De følgende vilkår er ophævet, da Aabenraa Kommune har vurderet, at de enten er utidssvarende eller dækket af anden lovgivning: 3, 11, 12, 13, 14, 15, 16, 17, 18, 19, 21, 37, 50, 51, 63, 64, 65, 66, 68, 69 og 70.

De følgende vilkår er indsat ved påbud: 8.1, 8.2 og 8.3.

De følgende vilkår er ajourførte: 1, 8, 9 og 53.

De oprindelige vilkår fra miljøgodkendelsen med tillæg fremgår af bilag 2.

### 3.2 Vilkårskatalog

Vilkårene i denne revurdering skal, hvis ikke andet er anført, være opfyldt fra det tidspunkt, hvor revurderingen meddeles eller miljøgodkendelsen tages i brug.

Husdyrbruget skal desuden til enhver tid leve op til gældende regler i love og bekendtgørelser, heriblandt den til enhver tid gældende husdyrgødningsbekendtgørelse samt Aabenraa Kommunes regulativer. Dette gælder også i det tilfælde, at disse regler bliver skærpede i forhold til denne revurdering.

#### 3.2.1 Generelle forhold

##### Beskrivelse af husdyrbruget

Vilkår 1 Husdyrbruget skal placeres, indrettes og drives i overensstemmelse med de oplysninger, der fremgår af miljøgodkendelsen af 5. juli 2010, Tillæg nr. 1 til miljøgodkendelsen af 29. januar 2018 og med de redegørelser og vilkår, der fremgår af denne revurderingsafgørelse.

Vilkår 2 Ændringer i ejerforhold eller hvem der er ansvarlig for driften af husdyrbruget skal meddeles skriftligt til Aabenraa Kommune.

##### Gyldighed

Vilkår 3 Ophæves.

Vilkår 4 Tillæg nr. 1 bortfalder, såfremt det ikke er udnyttet inden 6 år regnet fra datoen for meddelelsen af tillægsgodkendelsen.

#### 3.2.2 Husdyrbrugets beliggenhed og planmæssige forhold

##### Bygge- og beskyttelseslinjer, fredninger m.v.

Vilkår 5 Eksisterende dræn på ejendommen skal blændes af, så afstandskravet på 15 meter, jf. § 8 i husdyrbrugloven overholdes for de nye staldanlæg og gyllebeholderen.

Vilkår 6 De nye plansiloer skal placeres mindst 5 m fra naboskel og det tilhørende befæstede areal mindst 2 m fra naboskel. Naboskellet er til matr. nr. 434 Ø. Løgum Ejerlav, Ø. Løgum.

##### Placering i landskabet

Vilkår 7 De nye plansiloer skal opføres i materialer, dimensioner og farvevalg som beskrevet i tabel 3 i tillægsgodkendelsen.

#### 3.2.3 Husdyrhold, staldanlæg og drift

##### Husdyrhold og staldindretning

Vilkår 8 Dyreholdets omfang og sammensætning, samt fordeling i de enkelte staldafsnit må på årsplan og **frem til den 7. marts 2024** ikke

overstige/ændres i forhold til nedenstående tabel, dog med mulighed for fleksibilitet som angivet i vilkår 9.

Dyreenhedsomregningsfaktoren fremgår af bilag 1 afsnit H til bekendtgørelse nr. 1324 af 15. november 2016 om erhvervsmæssigt dyrehold, husdyrgødning, ensilage m.v. Ved ændringer i dyreenhedsomregningsfaktorerne er det antallet af individer, der er givet miljøgodkendelse til.

Stald navn	Dyrehold	Staldsystem	Ydelse/vægt/ alder	Antal dyr	DE
Ungdyrstald (bygning 6)	Årskøer, tung race	Dybstrøelse (hele arealet)	12.000 kg EKM	15	23,02
	Småkalve, tung race	Dybstrøelse (hele arealet)	0-3 mdr.	21	5,15
Kalvestald (bygning 5)	Årsopdræt, tung race	Dybstrøelse (hele arealet)	23-24 mdr.	15	8,83
Gl. kostald (bygning 7)	Årskøer, tung race	Sengestald med spaltegulv (kanal, bagskyl eller ringkanal)	12.000 kg EKM	40	61,40
	Småkalve, tung race	Dybstrøelse (hele arealet)	4-6 mdr.	30	9,10
Kostald (bygning 2)	Årskøer, tung race	Sengestald med spaltegulv (kanal, bagskyl eller ringkanal)	12.000 kg EKM	220	337,69
Ny kostald vestlig side (bygning 1)	Årskøer, tung race	Sengestald med spaltegulv (kanal, bagskyl eller ringkanal)	12.000 kg EKM	96	147,36
Ny kostald østlig side "dybstrøelse" (bygning 1)	Årskøer, tung race	Dybstrøelse (hele arealet)	12.000 kg EKM	40	61,40
	Tyrekalve, tung race	Dybstrøelse (hele arealet)	40-60 kg	226	2,95
	Småkalve, tung race	Dybstrøelse (hele arealet)	0-4 mdr.	60	15,20
	Årskøer, tung race	Dybstrøelse, lang ædeplads med spalter (kanal, bagskyl eller ringkanal)	12.000 kg EKM	36	55,26
I alt					727,36

Vilkår 8.1 Gl. kostald, Kalvestald og 84 m<sup>2</sup> af produktionsarealet i Ungdyrstald skal tages ud af drift senest **den 7. marts 2024**.

Vilkår 8.2 Dyreholdets omfang og sammensætning, samt fordeling i de enkelte staldafsnit må fra **den 7. marts 2024** og på årsplan ikke overstige/ændres i forhold til nedenstående tabel, dog med mulighed for fleksibilitet som angivet i vilkår 9.

Dyreenhedsomregningsfaktoren fremgår af bilag 1 afsnit H til bekendtgørelse nr. 1324 af 15. november 2016 om erhvervsmæssigt dyrehold, husdyrgødning, ensilage m.v. Ved ændringer i dyreenhedsomregningsfaktorerne er det antallet af individer, der er givet miljøgodkendelse til.

Stald navn	Dyrehold	Staldsystem	Ydelse/vægt/ alder	Antal dyr	DE
Ungdyrstald (bygning 6)	Årskøer, tung race	Dybstrøelse (hele arealet)	12.000 kg EKM	10	15,38
	Småkalve, tung race	Dybstrøelse (hele arealet)	0-3 mdr.	21	5,15
Kostald (bygning 2)	Årskøer, tung race	Sengestald med spaltegulv (kanal, bagskyl eller ringkanal)	12.000 kg EKM	220	337,69
Ny kostald vestlig side (bygning 1)	Årskøer, tung race	Sengestald med spaltegulv (kanal, bagskyl eller ringkanal)	12.000 kg EKM	96	147,36
Ny kostald østlig side "dybstrøelse" (bygning 1)	Årskøer, tung race	Dybstrøelse (hele arealet)	12.000 kg EKM	40	61,40
	Tyrekalve, tung race	Dybstrøelse (hele arealet)	40-60 kg	226	2,95
	Småkalve, tung race	Dybstrøelse (hele arealet)	0-4 mdr.	60	15,20
	Årskøer, tung race	Dybstrøelse, lang ædeplads med spalter (kanal, bagskyl eller ringkanal)	12.000 kg EKM	36	55,26
I alt					640,39

Vilkår 8.3 Beplantning: Der skal senest den **31.12.2023** etableres hhv. et tolv-rækkers og et tre-rækkers læhegn på områderne vest for Kostald og Ny kostald. Områderne er markeret på kortudsnittet nedenfor. Læhegnene skal bestå af hjemmehørende plantearter.



- Vilkår 9 Inden for de enkelte dyretyper tillades afvigelser i antal DE på +/- 10 % på årsplan, så længe det maksimale antal DE ikke overskrides, jf. tabellerne i vilkår 8 og vilkår 8.2.
- Vilkår 10 Afgangsvægten for tyrekalve kan variere, så længe det maksimale antal DE i tyrekalve ikke overskrides.
- Vilkår 11 Ophæves.
- Vilkår 12 Ophæves.
- Vilkår 13 Ophæves.
- Vilkår 14 Ophæves.
- Vilkår 15 Ophæves.
- Vilkår 16 Ophæves.
- Vilkår 17 Ophæves.
- Vilkår 18 Ophæves.
- Vilkår 19 Ophæves.
- Vilkår 20 Det skal sikres, at spalterne altid er funktionsdygtige, således at gødning og urin hurtigt fjernes fra gulvet og ledes til gødningskanalerne. Kontrol skal ske minimum 1 gang i døgnet.
- Vilkår 21 Ophæves.
- Vilkår 22 I staldafsnit med dybstrøelse skal der strøs med halm eller andet tørstof i mængder, der sikrer, at dybstrøelsesmåtten altid er tør i overfladen.
- Vilkår 23 Ensilage skal overdækkes med lufttæt materiale umiddelbart efter ilægning i siloen.
- Vilkår 24 Ensilage skal overdækkes umiddelbart efter etablering af markstak.
- Vilkår 25 Ensilagestakke, der ikke placeres på fast bund med afløb til opsamlingsbeholder, må ikke placeres på samme sted, før der er gået 5 år. Tidspunkt og placering af ensilagestakke skal noteres på et kortbilag i driftsjournalen, der skal opbevares i mindst 5 år.
- Vilkår 26 Ensilage i markstak skal overholde følgende afstandskrav:

Kategori	Afstandskrav, meter
Enkelt vandindvindingsanlæg	25 m
Fælles vandindvindingsanlæg	50 m
Vandløb (herunder dræn) og søer	15 m
Offentlig vej og privat fællesvej	15 m
Levnedsmiddelvirksomhed	25 m
Nabobeboelse	50 m
Til naboskel	30 m

- Vilkår 27 Ensilage i markstak må ikke placeres på arealer, som skrånere mod vandløb og søer, og de skal placeres, så de ligger mest muligt i læ.

### **Energi- og vandforbrug**

- Vilkår 28 Elforbruget skal mindst registreres en gang årligt. Elforbruget skal kunne dokumenteres i mindst 5 år.
- Vilkår 29 Hvis elforbruget på årsplan stiger med mere end 10 % udover 316.000 kWh/år, skal der indenfor 3 måneder fra sidste aflæsningsdato udarbejdes en handleplan, så elforbruget igen kan reduceres til det oplyste, hvis ikke merforbruget ud fra en konkret vurdering kan accepteres. Planen skal fremvises ved tilsyn.
- Vilkår 30 Anlæg og installationer, der er særligt energiforbrugende, f.eks. mælkekøleanlæg, skal minimum kontrolleres én gang om året og vedligeholdes således, at de altid fungerer optimalt. Dato for kontrol skal kunne dokumenteres i mindst 5 år.
- Vilkår 31 Vandforbruget til dyreholdet skal registreres mindst en gang årligt. Vandforbruget skal kunne dokumenteres i mindst 5 år.
- Vilkår 32 Hvis vandforbruget på årsplan stiger med mere end 10 % ud over 15.600 m<sup>3</sup>/år, skal der indenfor 3 måneder fra sidste aflæsningsdato udarbejdes en handleplan, så vandforbruget igen kan reduceres til det oplyste, hvis ikke merforbruget ud fra en konkret vurdering kan accepteres. Planen skal fremvises ved tilsyn.

### **Spildevand samt tag- og overfladevand**

- Vilkår 33 Overfladevand fra arealer, hvor der kan ske spild med forurenende foder eller gødning eller opstå anden forurening, må ikke afledes til dræn, vandløb eller nedsvivning. Afledningen af ejendommens overfladevand må ikke udvides, inden Aabenraa Kommune har meddelt tilladelse hertil.
- Vilkår 34 Overfladevand fra plansiloerne skal opsamles i gyllebeholderen på 1.250 m<sup>3</sup>. Opsamlingsbeholderen skal tjekkes løbende for at sikre at den ikke løber over.
- Vilkår 35 Vask af traktorer og øvrige landbrugsmaskiner skal ske på befæstet plads med afløb til gyllebeholder.

### **Kemikalier og medicin**

- Vilkår 36 Gødningsstoffer, olier, kemikalier, foderstoffer m.v. skal opbevares, således at væsker ikke kan ledes til jord, grundvand, overfladevand eller afløbssystemer, hvis der måtte ske udslip.
- Vilkår 37 Ophæves.
- Vilkår 38 Affald skal opbevares og håndteres, som beskrevet i tabel 9 i miljøgodkendelsen fra den 5. juli 2010.
- Vilkår 39 Tankpistol må ikke kunne fastlåses under påfyldning af dieselolie. Tankpistol med fuldautomatisk stopfunktion ved fuld tank må anvendes.
- Vilkår 40 Olie- og fedtprodukter skal opbevares på en sådan måde, at der ikke kan opstå risiko for forurening.

### **Driftsforstyrrelser og uheld**

- Vilkår 41 Der skal på ejendommen altid forefindes egnet materiale til opsamling af eventuelt spild.

- Vilkår 42 Beredskabsplanen skal ajourføres løbende og minimum 1 gang årligt, og den skal forevises tilsynsmyndigheden på forlangende. Datoen for ajourføring skal fremgå af planen.
- Vilkår 43 Beredskabsplanen skal opbevares på et kendt og tilgængeligt sted for alle medarbejderne.
- Vilkår 44 Hvis gylle ikke suges direkte over i gyllevognen med påmonteret læssekran, skal der etableres en støbt plads med afløb til opsamlingsbeholder, hvor påfyldning af gylle ved gyllebeholderne finder sted. Pladsen skal rengøres for spild af flydende husdyrgødning umiddelbart efter en periode med daglig påfyldning er afsluttet.
- Vilkår 45 Der må ikke monteres eller anvendes fast pumpeudstyr på gyllebeholderne.

### 3.2.4 Gødningsproduktion og -håndtering

#### Opbevaring af flydende husdyrgødning

- Vilkår 46 Håndtering af gyllen skal foregå under opsyn, således at spild undgås, og der tages størst muligt hensyn til omgivelserne.

### 3.2.5 Forurening og gener fra husdyrbruget

#### Lugt

- Vilkår 47 Såfremt der efter Aabenraa Kommunes vurdering opstår væsentlige lugtgener, der vurderes at være væsentligt større, end det kan forventes ifølge grundlaget for miljøvurderingen, kan Aabenraa Kommune meddele påbud om, at der skal indgives og gennemføres projekt for afhjælpende foranstaltninger. Eventuelle udgifter hertil afholdes af bedriften.

#### Skadedyr – fluer og rotter

- Vilkår 48 Der skal på husdyrbruget foretages effektiv fluebekæmpelse som minimum i overensstemmelse med de nyeste fastsatte retningslinjer fra Aarhus Universitet, Institut for Agroøkologi.
- Vilkår 49 Opbevaring af foder skal ske på en sådan måde, at der ikke opstår risiko for tilhold af skadedyr (rotter mv.).

#### Transport

- Vilkår 50 Ophæves.
- Vilkår 51 Ophæves.
- Vilkår 52 Mest mulig kørsel til markerne skal ske uden kørsel på offentlig vej.

#### Støj

- Vilkår 53 Bidraget fra landbruget med adressen Dalgårdsvej 3, 6230 Rødekro til det ækvivalente, korrigerede støjniveau i dB(A) må i det åbne land ikke overskride følgende værdier:

Mandag - fredag kl. 07.00 - 18.00	Mandag - fredag kl. 18.00 - 22.00	Alle dage kl. 22.00 - 07.00
Lørdag kl. 07.00 - 14.00	Lørdag kl. 14.00 - 22.00	07.00
	Søn og helligdag kl. 07.00 - 22.00	

- Det åbne land 55 45 40
- Notationer og principper, der anvendes ved beskrivelse og regulering af ekstern støj fra landbruget, er anført i Miljøstyrelsens vejledning nr. 5/1984 *Ekstern støj fra virksomheder*.



Støjgrænserne må i det åbne land ikke overskrides ved udendørs opholdsarealer ved boliger.

For dagperioden kl. 07.00-18.00 skal grænseværdierne overholdes inden for det mest støjbelastede tidsrum på 8 timer.

For aftenperioden kl. 18.00 -22.00 skal grænseværdierne overholdes inden for den mest støjbelastede time.

For natperioden kl. 22.00 - 07.00 skal grænseværdierne overholdes inden for den mest støjbelastede halve time.

Støj fra intern transport på landbrugets område medregnes i landbrugets støjbidrag.

Dog medregnes kun støjbidrag fra transport ved driftsbygninger og på områder i umiddelbar nærhed af disse.

Sæsonpræget arbejde som f.eks. gyllekørsel og ensilagekørsel, må undtagelsesvis ske uden for de i dette vilkår nævnte perioder.

### **Lys**

Vilkår 54 Udendørs pladsbelysning skal forsynes med en bevægelsessensor, der sikrer, at lyset kun er tændt i op til en halv time ad gangen.

Vilkår 55 Anlægget må ikke give anledning til lyspåvirkning i omgivelserne, som tilsynsmyndigheden finder, er væsentlige.

### **3.2.6 Husdyrbrugets ophør**

Vilkår 56 Ved hel eller delvis ophør af virksomheden skal Aabenraa Kommune kontaktes med henblik på vejledning om nødvendige foranstaltninger for at undgå forureningsfare.

### **3.2.7 Egenkontrol og dokumentation**

#### **Generelt**

Vilkår 57 Dokumentation skal have en sådan form, at den tydeligt kan vise, at vilkårene i godkendelsen er overholdt. Dokumentation skal opbevares i mindst 5 år og forevises på Aabenraa Kommunes forlangende. Det kan være gødningsregnskaber, ansøgninger om støtte efter enkeltbetalingsordningen, foderanalyser, fakturaer for indkøbt foder, endags foderkontroller, kvægnøglen, ydelseskontroller, effektivitetskontroller, mejeriefregninger, slagteriefregninger, årsopgørelser fra slagteriet, kvitteringer for solgte og købte dyr, afsnit fra drifts- og skatteregnskaber vedrørende omsætning af foder og dyr samt status dyr og foder.

Vilkår 58 Til dokumentation for at vilkår vedrørende kvægbesætningen er overholdt, og at kvægbesætningens produktionsomfang ikke er større end det tilladte, skal registreringer af antal årsvirksomheder i CHR-registeret forevises Aabenraa Kommune på forlangende. Alternativt skal Aabenraa Kommune gives tilladelse til at kunne indhente oplysningerne hos Dansk Landbrugsrådgivning, eller hos dem, der har rådighed over oplysningerne. Omkostningerne i forbindelse med indhentning af oplysningerne skal afholdes af driftsherren.

#### **Gyllebeholdere**

Vilkår 59 Gyllebeholderne skal tømmes mindst én gang om året, hvor de skal gennemgå et visuelt eftersyn og vedligeholdes. Tidspunktet for gennemgangen skal registreres i driftsjournalen.

- Vilkår 60 Hver enkelt ensilagesilo i ensilageopbevaringsanlægget skal, når den tømmes, gennemgå et visuelt eftersyn og vedligeholdes. Tidspunktet for gennemgangen skal registreres i driftsjournalen.
- Vilkår 61 Møddingspladsen skal, når den tømmes, gennemgå et visuelt eftersyn og vedligeholdes. Tidspunktet for gennemgangen skal registreres i driftsjournalen.
- Vilkår 62 Driftsforstyrrelser og uheld, der vurderes at kunne påvirke natur og miljø skal registreres med dato og beskrivelse i driftsjournalen.

### **Gylleforsuring**

- Vilkår 63 Ophæves.
- Vilkår 64 Ophæves.
- Vilkår 65 Ophæves.
- Vilkår 66 Ophæves.

### **Støj**

- Vilkår 67 Målinger/beregninger til kontrol af, at støjgrænseværdierne er overholdt, skal udføres, når tilsynsmyndigheden finder det påkrævet. Dog kan målingerne/beregninger kræves højst en gang årligt.

Tilsynsmyndigheden kan kræve, at målinger/beregninger skal foretages af et akkrediteret firma eller laboratorium eller af en certificeret person omfattet af Miljøstyrelsens godkendelsesordning "Miljømåling – ekstern støj".

Udgifterne afholdes af landbruget.

Resultaterne af målinger og beregninger skal være afrapporteret til tilsynsmyndigheden senest 3 måneder efter at tilsynsmyndigheden har fremsat anmodning herom.

### **Skrabning af stalde**

- Vilkår 68 Ophæves.
- Vilkår 69 Ophæves.
- Vilkår 70 Ophæves.

## 4 Offentlighed og klagevejledning

### 4.1 Annoncering

Den meddelte revurdering bliver offentligt annonceret på Aabenraa Kommunes hjemmeside den 7. marts 2023, og afgørelsen bliver fremsendt til de klageberettigede.

### 4.2 Partshøring og varsling

Påbud om skærpede vilkår i forbindelse med revurderingen er varslet til ejer den 14. februar 2023.

Du har ifølge forvaltningslovens<sup>6</sup> § 9 ret til aktindsigt i alle dokumenter der vedrører sagen. Eventuel aftale herom skal træffes med Team Miljøs landbrugsgruppe på [landbrug@aabenraa.dk](mailto:landbrug@aabenraa.dk).

### 4.3 Hjemmel

Afgørelsen er truffet med hjemmel i husdyrgodkendelsesbekendtgørelsens § 39, stk. 3. Nye vilkår er påbudt med hjemmel i husdyrbrugsloven § 39.

### 4.4 Revurdering

Miljøgodkendelsen skal fremover tages op til revurdering hvert 10. år.

### 4.5 Klagevejledning

Revurderingen kan jf. husdyrbrugloven § 76 påklages til Miljø- og Fødevareklagenævnet.

Ønsker du at klage over denne afgørelse, kan du klage til Miljø- og Fødevareklagenævnet. Du klager via Klageportalen, som du finder et link til på forsiden af [www.naevneneshus.dk](http://www.naevneneshus.dk). Klageportalen ligger på [www.borger.dk](http://www.borger.dk) og [www.virk.dk](http://www.virk.dk). Du logger på [www.borger.dk](http://www.borger.dk) eller [www.virk.dk](http://www.virk.dk), ligesom du plejer, typisk med NEM-ID. Klagen sendes gennem Klageportalen til Aabenraa Kommune, der har truffet afgørelsen. En klage er indgivet, når den er tilgængelig for kommunen i Klageportalen. Når du klager, skal du som privatperson betale et gebyr på kr. 900. For virksomheder og organisationers vedkommende er gebyret på 1.800 kr. Du betaler gebyret med betalingskort i Klageportalen.

Miljø- og Fødevareklagenævnet skal som udgangspunkt afvise en klage, der kommer uden om Klageportalen, hvis der ikke er særlige grunde til det. Hvis du ønsker at blive fritaget for at bruge Klageportalen, skal du sende en begrundet anmodning til Aabenraa Kommune, der har truffet afgørelse i sagen. Aabenraa Kommune videresender herefter anmodningen til Miljø- og Fødevareklagenævnet, som træffer afgørelse om, hvorvidt din anmodning kan imødekommes.

Klagefristen udløber 4 uger efter, at revurderingen er meddelt. Er afgørelsen offentligt bekendtgjort, regnes klagefristen dog altid fra bekendtgørelsen. Hvis klagefristen udløber på en lørdag eller helligdag, forlænges fristen til den følgende hverdag.

Afgørelsen annonceres offentligt den 7. marts 2023 på Aabenraa Kommunes hjemmeside. En eventuel klage skal være modtaget senest den 4. april 2023, der er dagen for klagefristens udløb.

Aabenraa Kommune kan oplyse, at det af husdyrbrugloven<sup>7</sup> § 81, stk. 1 fremgår, at en klage ikke har opsættende virkning, med mindre Miljø- og Fødevareklagenævnet bestemmer andet.

Når Aabenraa Kommune modtager en klage, underretter kommunen straks ansøger om klagen.

<sup>6</sup> LBKG nr. 433 af 22. april 2014 Forvaltningsloven.

<sup>7</sup> LBKG nr. 520 af 1. maj 2019 om husdyrbrug og anvendelse af gødning m.v.

Afgørelsen kan påklages af:

- Afgørelsens adressat
- Miljøministeren, når væsentlige nationale eller internationale interesser er berørt.
- Enhver, der har en individuel, væsentlig interesse i sagens udfald
- Sundhedsstyrelsen
- Danmarks Fiskeriforening, Ferskvandsfiskeriforeningen for Danmark, Arbejderbevægelsens Erhvervsråd og Forbrugerrådet, alle i henhold til lovens § 85
- Lokale foreninger og organisationer, i henhold til lovens § 86
- Landsdækkende foreninger og organisationer, i henhold til lovens § 87

Søgsmål til prøvelse af afgørelsen skal være anlagt inden 6 måneder efter, at afgørelsen er offentligt bekendtgjort.

Har du spørgsmål i forhold til denne afgørelse, er du velkommen til at kontakte Team Miljø's landbrugsgruppe på [landbrug@aabenraa.dk](mailto:landbrug@aabenraa.dk).

Den 7. marts 2023



Tine Oerter Trane  
Miljøsagsbehandler

## 5 Bilag: Oprindelige vilkår

### 1.1 Generelle forhold

#### Beskrivelse af husdyrbruget

Vilkår 1 i miljøgodkendelsen ændres til:

- Vilkår 1. Virksomheden skal placeres, indrettes og drives i overensstemmelse med de oplysninger, der fremgår af det vedlagte ansøgningsmateriale, skema nr. 88232, version 4, modtaget i Aabenraa Kommune den 8. november 2017, og med de vilkår, der fremgår af dette tillæg nr. 1 og den gældende miljøgodkendelse fra den 5. juli 2010.

Vilkår 2 i miljøgodkendelsen ændres ikke:

- Vilkår 2. Ændringer i ejerforhold eller hvem der er ansvarlig for driften af husdyrbruget skal meddeles skriftligt til Aabenraa Kommune.

#### Gyldighed

Vilkår nr. 3 i miljøgodkendelsen ændres til:

- Vilkår 3. Den samlede miljøgodkendelse bortfalder, såfremt den ikke er udnyttet inden 6 år regnet fra datoen fra klagenævns afgørelsen.

Nyt vilkår:

- Vilkår 4. Tillæg nr. 1 bortfalder, såfremt det ikke er udnyttet inden 6 år regnet fra datoen for meddelelsen af tillægsgodkendelsen.

### 1.2 Husdyrbrugets beliggenhed og planmæssige forhold

#### Bygge- og beskyttelseslinjer, fredninger m.v.

Vilkår nr. 4 i miljøgodkendelsen ændres ikke, men ændrer vilkårsnummerering:

- Vilkår 5. Eksisterende dræn på ejendommen skal blændes af, så afstandskravet på 15 meter jf. § 8 i husdyrbrugloven overholdes for de nye staldanlæg og gyllebeholderen.

Vilkår nr. 5 i miljøgodkendelsen ændres til:

- Vilkår 6. De nye plansiloer skal placeres mindst 5 m fra naboskel og det tilhørende befæstede areal mindst 2 m fra naboskel. Naboskellet er til matr. nr. 434 Ø. Løgum Ejerlav, Ø. Løgum.

#### Placering i landskabet

Vilkår nr. 6 i miljøgodkendelsen ophæves efter ønske fra ansøger og efter vurdering fra Aabenraa Kommune.

Vilkår nr. 7 i miljøgodkendelsen ændres til:

- Vilkår 7. De nye plansiloer skal opføres i materialer, dimensioner og farvevalg som beskrevet i tabel 3.

### 1.3 Husdyrhold, staldanlæg og drift

#### Husdyrhold og staldindretning

Vilkår nr. 8 i miljøgodkendelsen ændres til:

- Vilkår 8. Dyreholdets omfang og sammensætning, samt fordeling i de enkelte staldafsnit må på årsplan ikke overstige/ændres i forhold til nedenstående tabel, dog med mulighed for fleksibilitet som angivet i vilkår 9. Dyreenhedsomregningsfaktoren fremgår af bilag 1 afsnit H til bekendtgørelse nr. 1324 af 15. november 2016 om erhvervsmæssigt dyrehold, husdyrgødning, ensilage m.v. Ved ændringer i dyreenhedsomregningsfaktorerne er det antallet af individer, der er givet miljøgodkendelse til.

Stald navn	Dyrehold	Staldsystem	Vægt/alder	Antal dyr	DE
Ungdyrstald (bygning 6)	Årskøer, tung race	Dybstrøelse (hele arealet)	12.000 kg EKM	20	30,70
Kalvestald (bygning 5)	Årsopdræt, tung race	Dybstrøelse (hele arealet)	23-24 mdr.	15	8,83
Gl. kostald (bygning 7)	Årskøer, tung race	Sengestald med spaltegulv (kanal, bagskyl eller ringkanal)	12.000 kg EKM	40	61,40
	Småkalve, tung race	Dybstrøelse (hele arealet)	4-6 mdr.	30	9,10
Kostald (bygning 2)	Årskøer, tung race	Sengestald med spaltegulv (kanal, bagskyl eller ringkanal)	12.000 kg EKM	220	337,69
Ny kostald vestlig side (bygning 1)	Årskøer, tung race	Sengestald med spaltegulv (kanal, bagskyl eller ringkanal)	12.000 kg EKM	96	147,36
Ny kostald østlig side "dybstrøelse" (bygning 1)	Årskøer, tung race	Dybstrøelse (hele arealet)	12.000 kg EKM	40	61,40
	Tyrekalve, tung race	Dybstrøelse (hele arealet)	40-60 kg	226	2,95
	Småkalve, tung race	Dybstrøelse (hele arealet)	0-4 mdr.	60	15,20
	Årskøer, tung race	Dybstrøelse, lang ædeplads med spalter (kanal, bagskyl eller ringkanal)	12.000 kg EKM	36	55,26
I alt					729,88

Vilkår nr. 9 og 10 i miljøgodkendelsen ændres ikke:

Vilkår 9. Inden for de enkelte dyretyper tilladelse afvigelse i antal DE på +/- 10 % på årsplan, så længe det maksimale antal DE ikke overskrides, jf. ovenstående tabel.

Vilkår 10. Afgangsvægten for tyrekalve kan variere, så længe det maksimale antal DE i tyrekalve ikke overskrides.

Vilkår nr. 11 i miljøgodkendelsen ophæves pga. da det ikke er aktuelt længere.

Vilkår nr. 12 i miljøgodkendelsen ændres ikke, men ændrer vilkårsnummerering:

Vilkår 11. Der skal etableres gylleforsuring og skrabere i den eksisterende kostald (nr. 1.1.1), senest når den første af de ansøgte stalde tages i brug.

Vilkår nr. 13 i miljøgodkendelsen ophæves, da stalden ikke er bygget og der er ikke planer om at bygge den.

Vilkår nr. 14 i miljøgodkendelsen ændres ikke, men ændrer vilkårsnummerering:

Vilkår 12. Der skal etableres gylleforsuring i den nye kostald (nr. 1.1.6) med spalter nordøst for den eksisterende kostald.

Vilkår nr. 50, 51, 52, 53 og 54 i miljøgodkendelsen ændres til:

Vilkår 13. Svovlsyretanken skal være udstyret med et indbygget opsamlingskar. Svovlsyretanken skal placeres på en plads med støbt bund og være sikret

mod påkørsel.

Vilkår 14. Der må kun anvendes svovlsyre.

Vilkår 15. Før svovlsyrebehandling må den gennemsnitlige pH-værdi i gyllen på månedsbasis maksimalt være 6,0. Alle målte pH-værdier før svovlsyrebehandling skal dog være mindre end 6,5.

Vilkår 16. Styringen af svovlsyrebehandlingsanlægget skal indstilles til at behandle gyllen til pH-værdi 5,5.

Vilkår 17. Svovlsyrebehandlet gylle må ikke opbevares sammen med ubehandlet gylle.

Vilkår 18. Svovlsyrebehandlingsanlægget skal vedligeholdes i overensstemmelse med producentens vejledning. Producentens vejledning skal opbevares på husdyrbruget.

Vilkår nr. 15 i miljøgodkendelsen ændres til:

Vilkår 19. Robotskraberne i "Gl. kostald (bygning 7)" og "Ny kostald vestlig side (bygning 1)" skal skrabe et areal på henholdsvis 4.878 m<sup>2</sup> og 2.280 m<sup>2</sup>, svarende til skrabning hver fjerde time.

Vilkår nr. 16 i miljøgodkendelsen ændres ikke, men ændrer vilkårsnummerering:

Vilkår 20. Det skal sikres, at spalterne altid er funktionsdygtige, således at gødning og urin hurtigt fjernes fra gulvet og ledes til gødningskanalerne. Kontrol skal ske minimum 1 gang i døgnet.

Nyt vilkår:

Vilkår 21. Skraberne skal vedligeholdes i overensstemmelse med producentens vejledning. Vejledningen skal opbevares på husdyrbruget.

Vilkår nr. 17 i miljøgodkendelsen ændres ikke, men ændrer vilkårsnummerering:

Vilkår 22. I staldafsnit med dybstrøelse skal der strøs med halm eller andet tørstof i mængder, der sikrer, at dybstrøelsesmåtten altid er tør i overfladen.

Vilkår nr. 18 i miljøgodkendelsen ophæves, da der ikke længere er ammekøer i besætningen.

### **Opbevaring og håndtering af foder og ensilage**

Vilkår nr. 19, 20, 21, 22 og 23 i miljøgodkendelsen ændres ikke, men ændrer vilkårsnummerering:

Vilkår 23. Ensilage skal overdækkes med lufttæt materiale umiddelbart efter ilægning i siloen.

Vilkår 24. Ensilage skal overdækkes umiddelbart efter etablering af markstak.

Vilkår 25. Ensilagestakke, der ikke placeres på fast bund med afløb til opsamlingsbeholder, må ikke placeres på samme sted, før der er gået 5 år. Tidspunkt og placering af ensilagestakke skal noteres på et kortbilag i driftsjournalen, der skal opbevares i mindst 5 år.

Vilkår 26. Ensilage i markstak skal overholde følgende afstandskrav:

Kategori	Afstandskrav, meter
Enkelt vandindvindingsanlæg	25 m
Fælles vandindvindingsanlæg	50 m
Vandløb (herunder dræn) og søer	15 m

Offentlig vej og privat fællesvej	15 m
Levnedsmiddelvirksomhed	25 m
Nabobeboelse	50 m
Til naboskel	30 m

Vilkår 27. Ensilage i markstak må ikke placeres på arealer, som skrånere mod vandløb og søer, og de skal placeres, så de ligger mest muligt i læ.

### **Energi- og vandforbrug**

Vilkår nr. 24 i miljøgodkendelsen ændres ikke, men ændrer vilkårsnummerering:

Vilkår 28. Elforbruget skal mindst registreres en gang årligt. Elforbruget skal kunne dokumenteres i mindst 5 år.

Vilkår nr. 25 i miljøgodkendelsen ændres til:

Vilkår 29. Hvis elforbruget på årsplan stiger med mere end 10 % udover 316.000 kWh/år, skal der indenfor 3 måneder fra sidste aflæsningsdato udarbejdes en handleplan, så elforbruget igen kan reduceres til det oplyste, hvis ikke merforbruget ud fra en konkret vurdering kan accepteres. Planen skal fremvises ved tilsyn.

Vilkår nr. 26 i miljøgodkendelsen ændres ikke, men ændrer vilkårsnummerering:

Vilkår 30. Anlæg og installationer, der er særligt energiforbrugende, f.eks. mælkekøleanlæg, skal minimum kontrolleres én gang om året og vedligeholdes således, at de altid fungerer optimalt. Dato for kontrol skal kunne dokumenteres i mindst 5 år.

Vilkår nr. 27 i miljøgodkendelsen ændres ikke, men ændres til vilkår:

Vilkår 31. Vandforbruget til dyreholdet skal registreres mindst en gang årligt. Vandforbruget skal kunne dokumenteres i mindst 5 år.

Vilkår 28 i miljøgodkendelsen ændres til:

Vilkår 32. Hvis vandforbruget på årsplan stiger med mere end 10 % ud over 15.600 m<sup>3</sup>/år, skal der indenfor 3 måneder fra sidste aflæsningsdato udarbejdes en handleplan, så vandforbruget igen kan reduceres til det oplyste, hvis ikke merforbruget ud fra en konkret vurdering kan accepteres. Planen skal fremvises ved tilsyn.

### **Spildevand samt tag- og overfladevand**

Vilkår nr. 29 i miljøgodkendelsen ændres ikke, men ændrer vilkårsnummerering:

Vilkår 33. Overfladevand fra arealer, hvor der kan ske spild med forurenende foder eller gødning eller opstå anden forurening, må ikke afledes til dræn, vandløb eller nedsivning. Afledningen af ejendommens overfladevand må ikke udvides, inden Aabenraa Kommune har meddelt tilladelse hertil.

Vilkår nr. 30 i miljøgodkendelsen ændres til:

Vilkår 34. Overfladevand fra plansiloerne skal opsamles i gyllebeholderen på 1.250 m<sup>3</sup>. Opsamlingsbeholderen skal tjekkes løbende for at sikre at den ikke løber over.

Vilkår 31 i miljøgodkendelsen ophæves da vilkåret ikke er omfattet af husdyrbrugloven, men af anden lovgivning.

Vilkår 32 i miljøgodkendelsen ændres ikke, men ændrer vilkårsnummerering:

Vilkår 35. Vask af traktorer og øvrige landbrugsmaskiner skal ske på befæstet plads med afløb til gyllebeholder.

### **Kemikalier og medicin**



Vilkår nr. 33 i miljøgodkendelsen ændres ikke, men ændrer vilkårsnummerering:  
Vilkår 36. Gødningsstoffer, olier, kemikalier, foderstoffer m.v. skal opbevares, således at væsker ikke kan ledes til jord, grundvand, overfladevand eller afløbssystemer, hvis der måtte ske udslip.

#### **Affald**

Vilkår 34 i miljøgodkendelsen ændres til:

Vilkår 37. Opbevaring af døde dyr skal på den nye planlagte plads, som vist på bilag 1.3.

Vilkår 35 i miljøgodkendelsen ændres til:

Vilkår 38. Affald skal opbevares og håndteres, som beskrevet i tabel 9 i miljøgodkendelsen fra den 5. juli 2010.

#### **Olietanke**

Vilkår nr. 36 i miljøgodkendelsen ophæves pga. vilkåret er omfattet af generel lovgivning.

Vilkår nr. 37 i miljøgodkendelsen ophæves pga. vilkåret er omfattet af generel lovgivning.

Vilkår nr. 38 i miljøgodkendelsen ophæves pga. vilkåret er omfattet af generel lovgivning.

Vilkår nr. 39 i miljøgodkendelsen ændres til:

Vilkår 39. Tankpistol må ikke kunne fastlåses under påfyldning af dieselolie.  
Tankpistol med fuldautomatisk stopfunktion ved fuld tank må anvendes.

Vilkår nr. 40 i miljøgodkendelsen ændres ikke, men ændrer vilkårsnummerering:

Vilkår 40. Olie- og fedt produkter skal opbevares på en sådan måde, at der ikke kan opstå risiko for forurening.

#### **Driftsforstyrrelser og uheld**

Vilkår nr. 41, 42, 43, 44 og 45 i miljøgodkendelsen ændres ikke, men ændrer vilkårsnummerering:

Vilkår 41. Der skal på ejendommen altid forefindes egnet materiale til opsamling af eventuelt spild.

Vilkår 42. Beredskabsplanen skal ajourføres løbende og minimum 1 gang årligt, og den skal forevises tilsynsmyndigheden på forlangende. Datoen for ajourføring skal fremgå af planen.

Vilkår 43. Beredskabsplanen skal opbevares på et kendt og tilgængeligt sted for alle medarbejderne.

Vilkår 44. Hvis gylle ikke suges direkte over i gyllevogn med påmonteret læssekran, skal der etableres en støbt plads med afløb til opsamlingsbeholder, hvor påfyldning af gylle ved gyllebeholderne finder sted. Pladsen skal rengøres for spild af flydende husdyrgødning umiddelbart efter en periode med daglig påfyldning er afsluttet.

Vilkår 45. Der må ikke monteres og anvendes fast pumpeudstyr på gyllebeholderne.

Vilkår nr. 46 i miljøgodkendelsen ophæves pga. vilkåret er dækket af standard vilkårene til gylleforsuringsanlæg.

## **1.4 Gødningsproduktion og -håndtering**

### **Gødningstyper og mængder**

Vilkår nr. 47 i miljøgodkendelsen ophæves pga. vilkåret er omfattet af generel lovgivning.

#### **Opbevaring af flydende husdyrgødning**

Vilkår nr. 48 i miljøgodkendelsen ændres ikke, men ændrer vilkårsnummerering:

Vilkår 46. Håndtering af gyllen skal foregå under opsyn, således at spild undgås, og der tages størst muligt hensyn til omgivelserne.

Vilkår nr. 49 i miljøgodkendelsen ophæves pga. vilkåret er omfattet af generel lovgivning.

#### **Opbevaring af fast husdyrgødning, dybstrøelse og kompost**

Vilkår nr. 55 i miljøgodkendelsen ophæves pga. vilkåret er omfattet af generel lovgivning.

Vilkår nr. 56 i miljøgodkendelsen ophæves pga. vilkåret er omfattet af generel lovgivning.

Vilkår nr. 57 i miljøgodkendelsen ophæves pga. vilkåret er omfattet af generel lovgivning.

Vilkår nr. 58 i miljøgodkendelsen ophæves pga. vilkåret er omfattet af generel lovgivning.

#### **Anden organisk gødning**

Vilkår nr. 59 i miljøgodkendelsen ophæves pga. vilkåret er omfattet af generel lovgivning.

### **1.5 Forurening og gener fra husdyrbruget**

#### **Lugt**

Vilkår nr. 60 i miljøgodkendelsen ændres ikke, men ændrer vilkårsnummerering:

Vilkår 47. Såfremt der efter Aabenraa Kommunes vurdering opstår væsentlige lugtgener, der vurderes at være væsentligt større, end det kan forventes ifølge grundlaget for miljøvurderingen, kan Aabenraa Kommune meddele påbud om, at der skal indgives og gennemføres projekt for afhjælpende foranstaltninger. Eventuelle udgifter hertil afholdes af bedriften.

#### **Skadedyr – fluer og rotter**

Vilkår nr. 61 i miljøgodkendelsen ændres ikke, men ændrer vilkårsnummerering:

Vilkår 48. Der skal på husdyrbruget foretages effektiv fluebekæmpelse som minimum i overensstemmelse med de nyeste fastsatte retningslinjer fra Aarhus Universitet, Institut for Agroøkologi.

Vilkår nr. 62 i miljøgodkendelsen ændres ikke, men ændrer vilkårsnummerering:

Vilkår 49. Opbevaring af foder skal ske på en sådan måde, at der ikke opstår risiko for tilhold af skadedyr (rotter mv.).

#### **Transport**

Vilkår nr. 63, 64 og 65 i miljøgodkendelsen ændres ikke, men ændrer vilkårsnummerering:

Vilkår 50. Ved transport af fast husdyrgødning ud på offentlig vej/privat fællesvej skal vognen læsses ordentlig, så spild ikke kan inde sted. Skulle der alligevel ske spild, skal det straks opsamles.

Vilkår 51. Ved transport af gylle ud på offentlig vej/privat fællesvej skal gyllevognens åbninger være forsynet med låg eller lignende, så spild ikke kan finde sted. Skulle der alligevel ske spild, skal det straks opsamles.

Vilkår 52. Mest mulig kørsel til markerne skal ske uden kørsel på offentlig vej.

## Støj

Vilkår nr. 66 i miljøgodkendelsen ændres til:

Vilkår 53. Bidraget fra landbruget med adressen Gl. Bane 10, 6230 Rødekro til det ækvivalente, korrigerede støjniveau i dB(A) må i det åbne land ikke overskride følgende værdier:

Mandag - fredag kl. 07.00 - 18.00	Mandag - fredag kl. 18.00 - 22.00	Alle dage kl. 22.00 - 07.00
Lørdag kl. 07.00 - 14.00	Lørdag kl. 14.00 - 22.00	Søn og helligdag kl. 07.00 - 22.00
Det åbne land 55	45	40

Notationer og principper, der anvendes ved beskrivelse og regulering af ekstern støj fra landbruget, er anført i Miljøstyrelsens vejledning nr. 5/1984 *Ekstern støj fra virksomheder*.

Støjgrænserne må i det åbne land ikke overskrides ved udendørs opholdsarealer ved boliger.

For dagperioden kl. 07.00-18.00 skal grænseværdierne overholdes inden for det mest støjbelastede tidsrum på 8 timer.

For aftenperioden kl. 18.00 -22.00 skal grænseværdierne overholdes inden for den mest støjbelastede time.

For natperioden kl. 22.00 - 07.00 skal grænseværdierne overholdes inden for den mest støjbelastede halve time.

Støj fra intern transport på landbrugets område medregnes i landbrugets støjbidrag.

Dog medregnes kun støjbidrag fra transport ved driftsbygninger og på områder i umiddelbar nærhed af disse.

Sæsonpræget arbejde som f.eks. gyllekørsel og ensilagekørsel, må undtagesvis ske udenfor de i dette vilkår nævnte perioder.

## Lys

Vilkår nr. 67 og 68 i miljøgodkendelsen ændres ikke, men ændrer vilkårsnummerering:

Vilkår 54. Udendørs pladsbelysning skal forsynes med en bevægelsessensor, der sikrer, at lyset kun er tændt i op til en halv time ad gangen.

Vilkår 55. Anlægget må ikke give anledning til lyspåvirkning i omgivelserne, som tilsynsmyndigheden finder, er væsentlige.

## 1.6 Påvirkning fra arealerne

### Udbringningsarealerne

Vilkår nr. 69 i miljøgodkendelsen ophæves pga. vilkåret er omfattet af generel lovgivning.

Vilkår nr. 70 i miljøgodkendelsen ophæves pga. vilkåret er omfattet af generel lovgivning.

Vilkår nr. 71 i miljøgodkendelsen ophæves pga. vilkåret er omfattet af generel lovgivning.

Vilkår nr. 72 i miljøgodkendelsen ophæves pga. vilkåret er omfattet af generel lovgivning.

### Beskyttet natur

Vilkår nr. 73 i miljøgodkendelsen ophæves pga. vilkåret er omfattet af generel lovgivning.

Vilkår nr. 74 i miljøgodkendelsen ophæves pga. vilkåret er omfattet af generel lovgivning.

Vilkår nr. 75 i miljøgodkendelsen ophæves pga. vilkåret er omfattet af generel lovgivning.

Vilkår nr. 76 i miljøgodkendelsen ophæves pga. vilkåret er omfattet af generel lovgivning.

Vilkår nr. 77 i miljøgodkendelsen ophæves pga. vilkåret er omfattet af generel lovgivning.

Vilkår nr. 78 i miljøgodkendelsen ophæves pga. vilkåret er omfattet af generel lovgivning.

Vilkår nr. 79 i miljøgodkendelsen ophæves pga. vilkåret er omfattet af generel lovgivning.

#### **Nitrat til grundvand**

Vilkår nr. 80 i miljøgodkendelsen ophæves pga. vilkåret er omfattet af generel lovgivning.

#### **Fosfor til overfladevand – vandløb, søer og kystvande**

Vilkår nr. 81 i miljøgodkendelsen ophæves pga. vilkåret er omfattet af generel lovgivning.

Vilkår nr. 82 i miljøgodkendelsen ophæves pga. vilkåret er omfattet af generel lovgivning.

### **1.7 Oversigt over bedste tilgængelige teknik (BAT)/renere teknologi**

Vilkår nr. 83 i miljøgodkendelsen ophæves, da vilkåret er dækket af de stillede vilkår til egenkontrol og dokumentation.

### **1.8 Husdyrbrugets ophør**

Vilkår nr. 84 i miljøgodkendelsen ændres ikke, men ændrer vilkårsnummerering:

Vilkår 56. Ved hel eller delvis ophør af virksomheden skal Aabenraa Kommune kontaktes med henblik på vejledning om nødvendige foranstaltninger for at undgå forureningsfare.

### **1.9 Egenkontrol og dokumentation**

#### **Generelt**

Vilkår nr. 85 og 86 i miljøgodkendelsen ændres ikke, men ændrer vilkårsnummerering:

Vilkår 57. Dokumentationen skal have en sådan form, at den tydeligt kan vise, at vilkårene i godkendelsen er overholdt. Dokumentationen skal opbevares i mindst 5 år og forevises på Aabenraa Kommunes forlangende. Det kan være gødningsregnskaber, ansøgninger om støtte efter enkeltbetalingsordningen, foderanalyser, fakturaer for indkøbt foder, endags foderkontroller, kvægnøglen, ydelseskontroller, effektivitetskontroller, mejerifregninger, slagteriafregninger, årsopgørelser fra slagteriet, kvitteringer for solgte og købte dyr, afsnit fra drifts- og skatteregnskaber vedrørende omsætning af foder og dyr samt status dyr og foder.

Vilkår 58. Til dokumentation for at vilkår vedrørende kvægbesætningen er overholdt, og at kvægbesætningens produktionsomfang ikke er større end det tilladte, skal registreringer af antal årdsdyr i CHR-registeret forevises Aabenraa Kommune på forlangende. Alternativt skal Aabenraa Kommune gives tilladelse til at kunne indhente oplysningerne hos Dansk Landbrugsrådgivning, eller hos dem, der har rådighed over oplysningerne. Omkostningerne i forbindelse med indhentning af oplysningerne skal afholdes af driftsherren.

Vilkår 87 i miljøgodkendelsen ophæves, da der ikke længere er ammekøer i besætningen.

### **Gyllebeholdere**

Vilkår nr. 88 i miljøgodkendelsen ændres ikke, men ændrer vilkårsnummerering:

Vilkår 59. Gyllebeholderne skal tømmes mindst én gang om året, hvor de skal gennemgå et visuelt eftersyn og vedligeholdes. Tidspunktet for gennemgangen skal registreres i driftsjournalen.

### **Ensilagesiloer**

Vilkår nr. 89 i miljøgodkendelsen ændres ikke, men ændrer vilkårsnummerering:

Vilkår 60. Hver enkelt ensilagesilo i ensilageopbevaringsanlægget skal, når den tømmes, gennemgå et visuelt eftersyn og vedligeholdes. Tidspunktet for gennemgangen skal registreres i driftsjournalen.

### **Møddingsplads**

Vilkår nr. 90 i miljøgodkendelsen ændres ikke, men ændrer vilkårsnummerering:

Vilkår 61. Møddingspladsen skal, når den tømmes, gennemgå et visuelt eftersyn og vedligeholdes. Tidspunktet for gennemgangen skal registreres i driftsjournalen.

### **Driftsforstyrrelser og uheld**

Vilkår nr. 91 i miljøgodkendelsen ændres ikke, men ændrer vilkårsnummerering:

Vilkår 62. Driftsforstyrrelser og uheld, der vurderes at kunne påvirke natur og miljø skal registreres med dato og beskrivelse i driftsjournalen.

### **Gylleforsuring i "Kostald (bygning 2)", "Ny kostald vestlig side (bygning 1)" og "Ny kostald østlig side "dybstrøelse" (bygning 1)"**

Vilkår nr. 92, 93, 94 og 95 i miljøgodkendelsen ændres til:

Vilkår 63. Gyllens pH-værdi skal registreres elektronisk før og efter hver svovlsyrebehandling. Der skal endvidere føres en elektronisk statistik/logbog, der som minimum indeholder oplysning om de gennemsnitlige pH-værdier i gyllen på månedsbasis før svovlsyrebehandling.

Vilkår 64. Der skal indgås en skriftlig aftale med producenten om serviceeftersyn af forsøringsanlægget, herunder kalibrering af pH-målere. Forsøringsanlægget skal kontrolleres mindst hver fjerde måned. Service aftale med producenten skal opbevares på husdyrbruget.

Vilkår 65. Tilsynsmyndigheden skal underrettes i følgende situationer:

- Når den gennemsnitlige pH-værdi i gyllen på månedsbasis er større end 6,0 før svovlsyrebehandling.
- Når forsøringsanlægget er ude af drift i en periode på mere end 14 dage.

Vilkår 66. Data for pH-målinger, dokumentation for kalibrering af pH-måler samt kontrolrapporter skal opbevares på husdyrbruget i mindst fem år og forevises på tilsynsmyndighedens forlangende.

## **Støj**

Vilkår nr. 96 i miljøgodkendelsen ændres ikke, men ændrer vilkårsnummerering:

Vilkår 67. Målinger/beregninger til kontrol af, at støjgrænseværdierne er overholdt, skal udføres, når tilsynsmyndigheden finder det påkrævet. Dog kan målingerne/beregninger kræves højst en gang årligt.

Tilsynsmyndigheden kan kræve, at målinger/beregninger skal foretages af et akkrediteret firma eller laboratorium eller af en certificeret person omfattet af Miljøstyrelsens godkendelsesordning "Miljømåling – ekstern støj". Udgifterne afholdes af landbruget.

Resultaterne af målinger og beregninger skal være afrapporteret til tilsynsmyndigheden senest 3 måneder efter at tilsynsmyndigheden har fremsat anmodning herom.

## **Skrabning af "Gl. kostald (bygning 7)", "Ny kostald vestlig side (bygning 1)" og "Kostald (bygning 2)"**

Nyt vilkår:

Vilkår 68. Enhver form for driftsstop af skraberen skal noteres i logbog med angivelse af årsag og varighed.

Nyt vilkår:

Vilkår 69. Tilsynsmyndigheden skal underrettes ved driftsstop, der har en varighed af mere end 14 dage.

Nyt vilkår:

Vilkår 70. Logbog, servicefaktura, registrering fra datalogger eller lignende, der dokumenterer, at skraberen er i drift og vedligeholdes, skal opbevares på husdyrbruget i mindst fem år og forevises på tilsynsmyndighedens forlangende.