

## Revurdering af Miljøgodkendelse efter § 12 i husdyrbrugloven\*

Horsens Kommune fremsender hermed afgørelse om revurdering af miljøgodkendelsen for husdyrproduktionen på Dyrkærvej 11, 8700 Horsens. Efter en adresseændring er husdyrproduktionen i dag beliggende på Åesvej 14, 8700 Horsens og drives under CVR-nr. 35873880. Revurderingen gælder for anlægget beliggende i den sydlige ende af matrikel nr. 23a Tvingstrup By, Ørridslev.

På den del af ejendommen, som revurderingen omhandler er der en godkendt husdyrproduktion bestående af følgende dyretyper: 140.850 konsumægshøner i beriget bursystem, svarende til 829,36 dyreneheder (DE).

Afgørelsen med klagevejledning annonceres på Miljøstyrelsens hjemmeside for Digital Miljøadministration (<https://dma.mst.dk>), fra den 26. april 2019.

### Klagevejledning

Der kan klages over denne afgørelse.

Klageberettigede er afgørelsens adressat, Miljøministeren og enhver, der har individuel, væsentlig interesse i sagens udfald, samt lokale foreninger hvis hovedformål er beskyttelse af natur og miljø, og landsdækkende foreninger og organisationer, som efter deres formål varetager væsentlige rekreative interesser, når afgørelsen berører sådanne interesser.

Hvis du ønsker at klage over denne afgørelse, skal du klage til Miljø- og Fødevarerklagenævnet.

Du klager via Klageportalen, som du finder et link til på forsiden af <https://kpo.naevneneshus.dk/>. Klageportalen ligger på <http://www.borger.dk> og <http://www.virk.dk>. Du logger på [www.borger.dk](http://www.borger.dk) eller [www.virk.dk](http://www.virk.dk), ligesom du plejer, typisk med NEM-ID. Klagen sendes gennem Klageportalen til Horsens Kommune. En klage er indgivet, når den er tilgængelig for Horsens Kommune i Klageportalen. Når du klager, skal du betale et gebyr, som årligt reguleres. For private er gebyret på kr. 900 kr. og for virksomheder er gebyret 1.800 kr. Gebyret betales med betalingskort i Klageportalen.

Miljø- og Fødevarerklagenævnet skal som udgangspunkt afvise en klage, der kommer uden om Klageportalen, hvis der ikke er særlige grunde til det. Hvis du ønsker at blive fritaget for at bruge Klageportalen, skal du sende en begrundet anmodning til Horsens Kommune. Horsens Kommune videresender herefter anmodningen til Miljø- og Fødevarerklagenævnet, som træffer afgørelse om, hvorvidt din anmodning kan imødekommes.

#### Find os


[www.horsens.dk](http://www.horsens.dk)

#### Kontakt os

76292929

#### Følg os

 [facebook.com/endelafflokken](https://facebook.com/endelafflokken)

 [linkedin.com/company/horsens-kommune](https://linkedin.com/company/horsens-kommune)

Klagefristen udløber 4 uger efter, at afgørelsen er meddelt, hvilket betyder at en klage skal være indgivet inden den 24. maj 2019. Er afgørelsen offentligt bekendtgjort, regnes klagefristen dog altid fra offentliggørelsen.

En klage har som udgangspunkt ikke opsættende virkning for udnyttelse af afgørelsen, med mindre klagenævnet bestemmer andet, jf. husdyrbruglovens\* § 81.

Søgsmål til prøvelse af afgørelsen skal være anlagt for domstolene inden 6 måneder efter afgørelsen er meddelt, jf. § 90 i husdyrbrugloven\*.

Med venlig hilsen

Eva Meyer Rokkjær  
Biolog  
76292664  
emro@horsens.dk

## **\*Referenceliste (love og bekendtgørelser)**

### *Husdyrbrugloven*

Bekendtgørelse nr. 1486 af 4. december 2009 af lov om miljøgodkendelse af husdyrbrug m.v.

### *Husdyrgødningsbekendtgørelsen*

Bekendtgørelse nr. 1076 af 28. august 2018 om erhvervsmæssigt dyrehold, husdyrgødning, ensilage m.v.

April 2019

## Revurdering af miljøgodkendelsen

for husdyrbruget, Dyrkærvej 11, 8700 Horsens

Revurderingen meddeles efter § 41 i husdyrbrugloven\*



**Vi løfter i flok**

## **Revurdering af § 12 miljøgodkendelse Dyrkærvej 11, 8700 Horsens Jf. § 41 i husdyrbrugloven\***

### **Læsevejledning**

Denne revurdering opsummerer først alle de vilkår som produktionen skal overholde. Herefter kommer et kort resume af kommunens vurderinger og begrundelser for de stillede påbud.

De efterfølgende afsnit rummer alle dels en miljøteknisk beskrivelse af forholdene på ejendommen, og efterfølgende kommunens vurdering af påvirkningerne fra produktionen. Sidst i dette dokument findes relevante bilag bl.a. situationsplan.

Anvendelse af Bedst Tilgængelige Teknologi (BAT) er vurderet i de relevante afsnit.

### **Copyright**

*Kort er gengivet af Horsens Kommune med tilladelse fra Styrelsen for Dataforsyning og Effektivisering. Copyright@ Styrelsen for Dataforsyning og Effektivisering. Ortofoto, er gengivet af Horsens kommune med tilladelse fra Cowi. DDO ©, Copyright COWI.*

## Indhold

1.	Baggrund for revurderingen.....	6
1.1.	Ejer- og driftsforhold .....	6
2.	Revurderingens omfang og varighed .....	6
3.	Afgørelse og vilkår for husdyrproduktionen .....	8
3.1.	Afgørelse .....	8
3.2.	Vilkår .....	9
3.3.	Naboorientering, partsorientering samt offentlighedsprocedure.....	12
4.	Anlæg (dyr, produktionsareal, opbevaringsanlæg m.v.) .....	13
4.1.	Beskrivelse af anlæg (produktionsareal, staldsystem og dyretype) .....	13
4.2.	Opbevaring og håndtering af husdyrgødning .....	14
5.	Påvirkning af natur med ammoniak.....	15
5.1.	Påvirkning af natur .....	15
6.	Øvrige påvirkninger fra produktionen .....	17
7.	Husdyrbrugets anvendelse af Bedste Tilgængelige Teknologi (BAT) .....	17
7.1.	BAT i forhold til ammoniakemission.....	17
7.2.	BAT i forhold til management, fodring, opbevaring og håndtering af husdyrgødning m.v. ....	19
8.	Bilag 1: Situationsplan .....	24
9.	Bilag 2: Gennemgang af vilkår fra miljøgodkendelse meddelt i april 2010.....	25

## 1. Baggrund for revurderingen

### 1.1. Ejer- og driftsforhold

Dette afsnit indeholder oplysninger til identifikation af husdyrbruget

Oplysninger	
Ansøgers navn og adresse	SPRINGKILDE ÆG P/S: Åesvej 14 8700 Horsens
CVR-nr.	35873880
CHR nr.	95475
Anlæggets adresse	Åesvej 14 Tvingstrup 8700 Horsens
Anlæggets ejendomsnummer	290214
Matr. nr. (ejerlav)	23A, Tvingstrup By, Ørridslev
Ansøgningsskema nr.	203157, version 1
Dato for afgørelse	26. april 2019
Dato for offentliggørelse på DMA	26. april 2019
Tilsynsmyndighed	Horsens Kommune
Miljøsagsbehandler	Eva Meyer Rokkjær, emro@horsens.dk
Kvalitetssikring	JSTJ

## 2. Revurderingens omfang og varighed

I dette afsnit redegøres for revurderingens omfang og regelgrundlag samt kommende revurdering. Der gøres rede for, hvad der er godkendt, dvs. hvilke ejendomme og hvilket dyrehold.

### Regelgrundlag for revurdering

Godkendelser til IE-brug skal regelmæssigt tages op til revurdering og ajourføres om nødvendigt af hensyn til udviklingen i BAT. Ved revurderingen skal det sikres, at kravene i husdyrgodkendelsesbekendtgørelsen\* opfyldes.

Godkendelser skal første gang revurderes efter 8 år fra den er meddelt. Herefter skal revurderingen foretages hvert 10. år. Det betyder, at denne næste revurdering af godkendelsen skal ske senest til april 2029

Revurderingen skal resultere i en afgørelse, hvor vilkårene i den oprindelige godkendelse enten skærpes ved påbud eller i en afgørelse, hvor der ikke findes anledning til at skærpe.

Der skal meddeles påbud i disse situationer:

- Nye oplysninger om forureningens skadelige virkning
- Uforudset skadevirkning
- Forureningen større end forudsat ved godkendelse
- Væsentlige ændringer i BAT
- Hensyn til driftssikkerhed

En revurderingsafgørelse er ikke en ny godkendeshandling. Derfor kan en revurdering ikke indebære en udvidelse eller ændring af den oprindelige godkendelse, der kan medføre forøget forurening.

## **Omfang af revurdering**

Et af formålene med den regelmæssige revurdering er, at det løbende sikres, at virksomhedens indretning og drift fortsat er baseret på anvendelse af bedste tilgængelige teknik (BAT). Overholdelsen af kravet om anvendelse af BAT skal sikre, at forurening fra husdyrbruget til stadighed begrænses mest muligt.

Det fremgår af husdyrbruglovens § 40, stk. 2, jf. § 41, stk. 3, at der kan stilles skærpede vilkår, hvis væsentlige ændringer i BAT skaber mulighed for en betydelig nedbringelse af emissionerne, uden at det medfører uforholdsmæssigt store omkostninger.

Af Miljøstyrelsens vejledende emissionsgrænseværdier vedrørende BAT fremgår følgende om deres anvendelse i revurderingssager.

"Ændringer i BAT er en central del af revurderingen. De vejledende emissionsgrænseværdier kan indgå som et vurderingselement, når kommunalbestyrelsen skal vurdere, om der er sket ændringer i BAT, som kan begrunde, at der meddeles påbud. Dette gælder både i de situationer, hvor kommunalbestyrelsen har pligt til at meddele påbud (det i husdyrbruglovens § 40, stk. 2, nr. 4 nævnte tilfælde) og de situationer, hvor kommunalbestyrelsen kan meddele påbud på grund af ændringer i BAT. Særligt i sidstnævnte situation skal kommunalbestyrelsen også inddrage proportionalitetsprincippet – der skal være et rimeligt forhold mellem den miljøeffekt, som kan opnås på grund af ændringer i BAT, og de økonomiske omkostninger, som dette medfører."

Revurderingen giver ikke mulighed for at gennemføre vurderinger efter habitatbekendtgørelsen\*, idet der er tale om eksisterende brug, der fortsætter uændret.

Husdyrgodkendelsesbekendtgørelsen giver hjemmel til, at bekendtgørelsens beskyttelsesniveauer skal gælde i revurderingssager i det omfang det udtrykkeligt fremgår af bilag 3 til husdyrgodkendelsesbekendtgørelsen. Husdyrbruget skal leve op til kravet til total deposition med ammoniak til kategori 1 og 2 natur ved revurderingen evt. efter en fastsat tidsfrist.

Påbud – ud over, hvad der følger af BAT – skal således være begrundet i en væsentlig forurening, hvor der er fremkommet nye oplysninger om forureningens skadelige virkning, der ikke kunne forudses ved godkendelsens meddelelse eller forureningen i øvrigt går ud over det, der ikke blev lagt til grund ved godkendelsens meddelelse.

En oversigt over vilkår og påbud findes i det efterfølgende afsnit 3.2 "Afgørelsen og vilkår".

## **Godkendte forhold på ejendommen**

Miljøgodkendelsen omfatter husdyrproduktionen på Dyrkærvej 11, 8700 Horsens, som Horsens Kommune den 14. april 2010 har meddelt miljøgodkendelse til efter reglerne i § 12 i den dagældende husdyrbruglov.

Ejendommen har siden meddelelse af miljøgodkendelsen fået ny beliggenhedsadresse således, at adressen for ejendommen fremadrettet benævnes

Åesvej 14, 8700 Horsens. Dette forhold ændrer ikke på forhold som vedrører miljøgodkendelsen og påvirker dermed ikke sagsbehandlingen.

I forbindelse med nærværende revurdering sker der ingen ændringer af dyreholdet eller anlægget (produktionsarealet, staldsystem m.v.), som kunne være godkendelsespligtige efter reglerne i husdyrbrugloven.

Revurderingen tager udgangspunkt i et godkendt dyrehold bestående af en årsproduktion på i alt 140.850 konsumægshøner i beriget bursystem, svarende til i alt 828,53 DE, beregnet ud fra husdyrgødningsbekendtgørelse\*.

Miljøgodkendelsen vil efter revurderingen stadig være en § 12 miljøgodkendelse, meddelt efter de regler, der var gældende på godkendelsestidspunktet, og godkendelsen omfatter en ret til at producere det tilladte antal dyr.

Ifølge lovgivningen skal revurderingen foretages ud fra de krav og de beregninger, som følger af den nye godkendelsesbekendtgørelse, og derfor er beregningerne udført i det nye system, som bygger på kvadratmeter produktionsareal og gødningsoverflade. I forbindelse med denne revurdering er produktionsarealet er opgjort til 9240 m<sup>2</sup>.

Der er til belysning af ammoniakdepositionen på naturområder indsendt et IT-skema gennem husdyrgodkendelse.dk. Horsens Kommune har anvendt skema 203157 til revurderingen.

### **Udbringningsarealer.**

Alle vilkår om udbringningsarealer er bortfaldet, idet regulering af udbringningen af husdyrgødning siden 1. august 2017 ikke længere foregår ved vilkår i en miljøgodkendelse, men i stedet er reguleret af regler i husdyrgødningsbekendtgørelsen\*.

Der er til belysning af anvendelse af Bedst Tilgængelige Teknologi (BAT) indsendt et revurderingsskema gennem husdyrgodkendelse.dk (skema nr. 203157).

## **3. Afgørelse og vilkår for husdyrproduktionen**

### **3.1. Afgørelse**

Horsens kommune revurderer hermed miljøgodkendelsen givet til husdyrbruget Dyrkærvej 11, 8700 Horsens, i dag beliggende på adressen Åesvej 14, 8700 Horsens.

Afgørelsen om revurdering af § 12 godkendelsen meddeles idet Horsens Kommune vurderer, at ansøger har truffet de nødvendige foranstaltninger for at forebygge og begrænse forurening ved anvendelse af bedst tilgængelige teknik (BAT), og at husdyrbruget fortsat kan producere på de gældende vilkår, suppleret med de nye vilkår meddelt ved påbud. Husdyrbrugets ejer er forud for afgørelsen forvarslet om påbuddet og har modtaget udkast til afgørelsen.

Den revurderede miljøgodkendelse er baseret på oplysningerne i det indsendte ansøgningsskema.



## 3.2. Vilkår

Revurderingen er betinget af overholdelse af nedenstående vilkår.

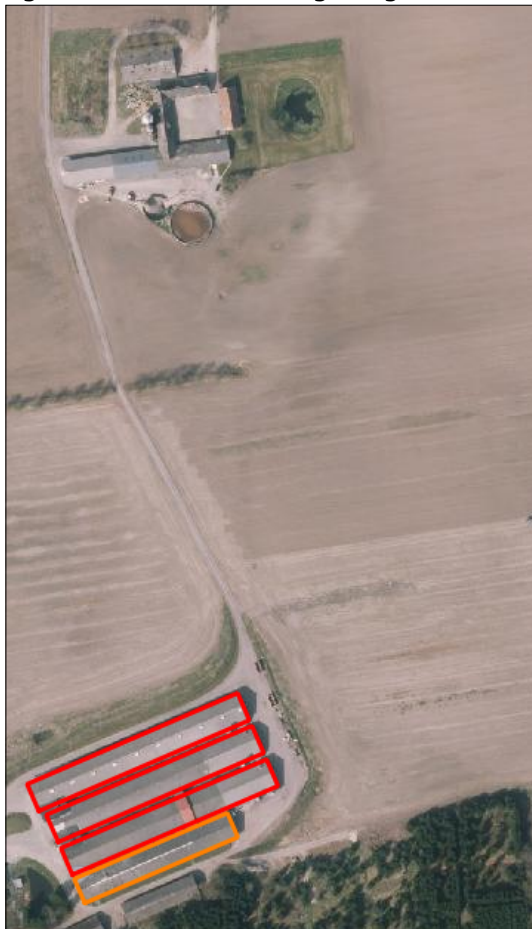
De nye vilkår som er meddelt som påbud i forbindelse med revurderingen er markeret med \*. Disse påbud kan påklages, som det fremgår af klagevejledningen i fremsendelsesbrevet til denne afgørelse. Påbuddene skal senest være efterkommet et år efter meddelelse af revurderingen.

Vilkår markeret med \*\* er vilkår fra miljøgodkendelsen, der er opdateret, mens vilkår der **ikke** er markeret, er overført direkte fra miljøgodkendelsen. Disse vilkår kan ikke påklages.

Bemærk at vilkårene herunder har fået nye fortløbende numre i forhold til miljøgodkendelsen fra 2010. Gennemgang af vilkårene fra miljøgodkendelsen fra 2010 ses af bilag 2.

### Nr. Vilkår

1. \*\*Revurderingen omfatter de anlæg på husdyrbruget Åsvej 14, 8700 Horsens, matr.nr. 23a og 13e, Tvingstrup By, som fremgår med henholdsvis rød og orange af nedenstående figur og drives under CVR nr. 35873880.



- a. Husdyrbruget skal indrettes og drives som beskrevet i denne revurdering.
  - b. Ejeren af bedriften skal ved tilsyn kunne redegøre for og dokumentere, at vilkårene er overholdt.
2. \*\*Revurderingen omfatter i alt 140.850 konsumægshøner i beriget bursystemer svarende til 828,49 DE samt 2 heste svarende til 0,87 DE, så det samlede antal dyrenheder udgør 829,36 DE.

Til dokumentation for at produktionen ligger indenfor revurderingen rammer skal der, hvis Horsens Kommune kræver det, indsendes kopier af relevante gødningsregnskaber. Kopierne skal indsendes til kommunen senest 14 dage efter, at kravet er meddelt virksomheden. Dokumentationen skal opbevares i mindst 3 år.

3. \*\*Naturlige produktionsudsving er tilladt, men produktionen må som et gennemsnit over 3 på hinanden følgende år ikke overstige de 829,36 DE.
4. Gødningshuset skal holdes lukket, når der ikke tilføres gødning fra stalden.
5. Ved produktionens ophør skal gyllebeholdere og stalde mv. efterlades rengjorte.
6. \*\*Det eksisterende læhegn mellem anlægget og Åesvej 14 må ikke fjernes og skal forlænges i samme bredde, som angivet på bilag 14 i den oprindelige miljøgodkendelse, og i overensstemmelse med Skov og Naturstyrelsens vejledning om valg af hjemmehørende træarter. Dog må der fjernes den del af læhegnet, som er nødvendig af hensyn til etablering af den nye tilkørselsvej.
7. \*\*Den etablerede tilkørselsvej fra Åesvej til Dyrkærvej 11 skal bevares og anvendes som forbindelsesvej mellem Dyrkærvej 11 og Åesvej 14. Idet tilkørselsvejen ligger tæt på ejendommen Åesvej 25, skal de første 100 meter af vejen, målt fra Åesvej, være asfalteret.
8. Tankning af diesel skal til enhver tid ske på en plads med fast og tæt bund, enten med afløb til olieudskiller, eller således at spild kan opsamles, og at der ikke er mulighed for afløb til jord, kloak, overfladevand eller grundvand.
9. Olieprodukter og kemikalier skal opbevares på en sådan måde, at der ikke opstår fare for forurening af jord eller grundvand, dvs. indendørs på et betongulv uden gulv afløb og med tæt kant som sikrer tilbageholdelse af spild.
10. Overfladevand fra de omkringliggende arealer samt dræn- og tagvand fra bygningerne må ikke give anledning til gener i grøft. Vandet må ikke indeholde andre stoffer end hvad der er normalt forekommende i overflade- og drænvand.
11. Hvis der sker uheld med et væsentligt udslip af miljøfarlige stoffer, skal Horsens Kommune kontaktes telefonisk (såfremt det er i kommunens åbningstid). Er der behov for øjeblikkelig indsats ringes 112.
12. \*\*Gødningsbånd skal tømmes mindst 2 gange ugentligt med et interval på tre dage.

13. \*Der skal føres en logbog, hvori følgende registreres:

- a. Tidspunktet for tømning af gødningsbånd (start- og sluttidspunkt)
- b. Enhver form for driftsstop med angivelse af årsag og varighed

Driftsjournalen skal opbevares i mindst fem år på husdyrbruget og forevises på tilsynsmyndighedens forlangende.

14. \*Gødningsbånd og transportsystem skal vedligeholdes i overensstemmelse med producentens vejledning. Producentens vejledning skal opbevares på husdyrbruget.

15. \*Tilsynsmyndigheden skal underrettes, såfremt gødningsbånd er ude af drift i en periode på mere end 7 dage.

16. Hele ejendommen og dens omgivelser skal renholdes således, at lugtgener begrænses mest muligt. Såfremt der efter kommunens vurdering opstår væsentlige lugtgener, skal virksomheden for egen regning lade foretage en undersøgelse af forskellige lugtkilder. Efterfølgende skal virksomheden udarbejde og gennemføre en plan med de nødvendige afhjælpende foranstaltninger, således at lugten udenfor staldene formindskes til tilstrækkelig grad.

17. Virksomhedens samlede bidrag til støjbelastningen i omgivelserne må ikke overstige følgende ækvivalente, korrigerede støjniveau mål i dB(A) og målt i ethvert punkt på opholdsarealer ved nabobeboelse:

Dag	Periode	Tidsrum	Værdi
Mandag-fredag	Kl. 07.00-18.00	8 timer	55 dB(A)
Lørdag	Kl. 07.00-14.00	8 timer	55 dB(A)
Lørdag	Kl. 14.00-18.00	8 timer	45 dB(A)
Søn- og helligdage	Kl. 07.00-18.00	1 time	45 dB(A)
Alle dage (aften)	Kl. 18.00-22.00	1 time	45 dB(A)
Alle dage (nat)	Kl. 22.00-07.00	½ time	40 dB(A)

For dag-, aften- og natperioden skal grænseværdierne overholdes inden for det mest støjbelastende tidsrum på henholdsvis 8 timer, 1 time og ½ time.

18. Hvis kommunen skønner, at eventuelle klager vedr. støj fra virksomheden er velbegrundede, skal virksomheden, igennem en akkrediteret virksomhed, for egen regning, eftervise, at de stillede støjkrafter er overholdt. Støjmålingen kan maksimalt kræves én gang pr. år og skal foretages i overensstemmelse med miljøstyrelsens vejledning nr. 5, 1984, måling af ekstern støj fra virksomheder.

19. Halmfyret skal have et serviceeftersyn af tekniker mindst 1 gang årligt, så der sikres et løbende vedligehold af fyret.

20. \*\*Virksomheden skal føre egenkontrol svarende til det der er beskrevet i redegørelsen. Der skal som minimum foretages følgende registreringer vedr. driften af produktionen. Dokumentationen skal fremvises på forlangende og opbevares i mindst 3 år:
- Månedlig opgørelse af energiforbrug
  - Månedlig opgørelse af vandforbrug
  - Drift og kontrol af ventilationssystem (årlig service mv.)
  - Opgørelse af affaldsmængder og bortskaffelsesmetoder.
21. \*\*Ejendommens beredskabsplan skal løbende ajourføres, så oplysningerne i den altid er opdaterede. Planen skal bl.a. indeholde oplysninger om overfladeafløb, risikooplag, telefonnumre på kontaktpersoner ved forskellige typer af uheld. Beredskabsplanen skal forefindes i stalden og medarbejdere skal være informerede om planen og have kendskab til planens indhold.

Der gøres opmærksom på at tilsynsmyndigheden (Horsens Kommune) gennem påbud bl.a. kan ændre vilkårene for at forbedre landbrugets egenkontrol eller for at opnå et mere hensigtsmæssigt tilsyn, jf. § 53, stk. 2.

### **3.3. Naboorientering, partsorientering samt offentlighedsprocedure**

#### *For offentlighed*

Horsens Kommune har i perioden 21. december 2018 til 18. januar 2019 foretaget en offentlig forudgående annoncering på DMA (Danmarks Miljø administration, [www.mst.dma.dk](http://www.mst.dma.dk)).

Af annonceringen fremgik, at kommunen har påbegyndt revurdering af miljøgodkendelsen meddelt til ejendommen Dyrkærvej 11, 8700 Horsens, og at man ved henvendelse til kommunen, kunne få tilsendt materialet, som danner baggrund for revurderingen.

Der kom ingen henvendelser i forbindelse med annonceringen.

#### *Nabo- og partsorientering*

Der er ikke foretaget orientering af naboerne i forbindelse med revurderingen af den eksisterende produktion, da der ikke sker godkendelsespligtige ændringer af ejendommen i forbindelse med revurderingen. Det er dermed vurderet, at revurderingen er af underordnet betydning for naboerne, jf. § 56, stk. 2 i husdyrbrugloven.

Ansøger har i perioden 4. april 2019 til 12. april 2019 haft et udkast til afgørelse til kommentering og har ikke haft nogen bemærkninger.

## 4. Anlæg (dyr, produktionsareal, opbevaringsanlæg m.v.)

### 4.1. Beskrivelse af anlæg (produktionsareal, staldsystem og dyretype)

I forbindelse med revurderingen skal det tilladte dyrehold omskrives til et produktionsareal, for at der kan beregnes ammoniakdeposition ud fra den regulering der trådte i kraft i 2017. Dette forhold ændrer dog ikke på, at det fortsat er antallet af dyr, som regulerer husdyrproduktionen på ejendommen.

Det godkendte dyrehold med tilhørende staldsystemer fremgår af tabellen herunder. Oplysningerne er taget fra miljøgodkendelsen fra 2010, hvor beregningen af DE dog er opdateret til de nyeste normer.

Bygning	Dyretype og gulvtype	Miljøteknologi	Antal dyr	Antal DE
Stald 2	Høner, konsumæg Bur med bånd	Hyppig fjernelse af gødning, 2 ugentlige tømninger	46.950	276,18
Stald 3	Høner, konsumæg Bur med bånd	Hyppig fjernelse af gødning, 2 ugentlige tømninger	46.950	276,18
Stald 4	Høner, konsumæg Bur med bånd	Hyppig fjernelse af gødning, 2 ugentlige tømninger	46.950	276,18

Table 1. Godkendt dyrehold fra 2010 med opdaterede beregninger af DE, som er beregnet ud fra de gældende omregningsfaktorer der findes i bekendtgørelse nr. 1324 af 15. november 2016 om erhvervsmæssigt dyrehold, husdyrgødning, ensilage m.v.

Ejer har indsendt oplysninger om produktionsarealet. De enkelte staldafsnit er opdelt og opmålt i forhold til, om staldafsnittet er adskilt forureningsmæssigt fra andre afsnit.

Af tabellen herunder fremgår de produktionsarealer, som indgår i ansøgningen.

Bygning	Størrelse m <sup>2</sup>	Produktionsareal m <sup>2</sup>	Dyretype og gulvtype	Miljøteknologi
Stald 2	1896	3080	Høner, konsumæg Bur med bånd	Hyppig fjernelse af gødning, 2 ugentlige tømninger
Stald 3	1944	3080	Høner, konsumæg Bur med bånd	Hyppig fjernelse af gødning, 2 ugentlige tømninger
Stald 4	1979	3080	Høner, konsumæg Bur med bånd	Hyppig fjernelse af gødning, 2 ugentlige tømninger

Table 2. Stalde og produktionsarealer oplyst i forbindelse med revurderingen og som fremgår af skema 203157.

Da burene står i etager udgør produktionsarealet et større areal end staldens grundareal.

Placering af stalde og gødningshus ses af nedenstående figur.



Figur 1. Ejendommens indretning herunder placering af stalde med angivet produktionsareal. Kortet er taget fra husdyrgodkendelse.dk skema nr. 203157.

Der er ikke i forbindelse med revurderingen indsendt målfaste tegninger, som viser placeringen af produktionsarealet, da dette ikke fastlægges ved revurderingen, men kun indgår i en overslagsvurdering af den samlede ammoniakdeposition på de nærmeste naturområder.

## 4.2. Opbevaring og håndtering af husdyrgødning

I tabellen herunder fremgår de gødningstyper der fremgår af ansøgningen.

Lagre med fast husdyrgødning					
Lagernavn	Grundareal for lager (m <sup>2</sup> )	Gødningstype for andel	Areal af andel af gødningstype (m <sup>2</sup> )	Areal af andel udgør af samlet grundareal (%)	Ammoniakemission fra andel (kg NH <sub>3</sub> -N/år)
Ansøgt drift					
Gødningshus	1291	Fjerkræ	1260	97,6	3528,0

Tabel 3. Produceret gødningstype og opbevaringslager.

Der produceres fast husdyrgødning, som opbevares i gødningshus. Gødningshuset har et grundareal på 1291 m<sup>2</sup>, hvor der opbevares gødning på 97,6 % af arealet

## 5. Påvirkning af natur med ammoniak

### 5.1. Påvirkning af natur

I dette afsnit redegøres for ammoniakemissionens påvirkning af naturområder.

Hovedparten af ammoniakdepositionen (kvælstofnedfaldet) fra et husdyrbrug vil – afhængigt af flere forhold – på et tidspunkt blive afsat i landskabet i større eller mindre afstand fra kilden. Størstedelen af den ammoniakdeposition, som direkte kan henføres til et husdyrbrug, vil formentlig ske i terrænet inden for ca. 1 kilometers afstand fra produktionsanlægget. Ammoniakdeposition er som regel til ugunst for opretholdelse af de naturtyper, der kun har brug for en begrænset næringsstofmængde for at kunne trives.

Der beregnes ammoniakemission fra husdyrbruget, hvilket vil sige alene de anlæg, øvrige driftsbygninger m.v., der ligger på den samme ejendom

Udgangspunktet for vurderingen af påvirkningen af ammoniakfølsomme naturområder er ammoniaktabet fra husdyrbrugets anlæg (stalde og opbevaringslagre for husdyrgødning) og den beregnede ammoniakdeposition på de naturområder, der er relevante i forhold til en vurdering efter reglerne i husdyrbrugloven (§ 7) og reglerne i husdyrgodkendelsesbekendtgørelsen § 20, §§25-29 samt bilag 3, pkt. A og D.

Ved revurdering af en miljøgodkendelse skal bekendtgørelsens krav til totaldepositionen af kvælstof være opfyldt indenfor en frist, der fastlægges konkret i den enkelte sag. Kravene til totaldepositionen af kvælstof fremgår af §§ 26-27 i husdyrgodkendelsesbekendtgørelsen. Kravene til totaldepositionen omfatter de såkaldte kategori 1. og kategori 2-naturområder. Herunder redegøres der nærmere for de to kategorier for naturområder.

#### *Kategori 1-natur*

Kategori 1-natur er de nærmere opregnede ammoniakfølsomme naturtyper, der fremgår af oplistningen i bekendtgørelsens bilag 3, pkt. D, hvis de er beliggende inden for et Natura 2000-område, uanset størrelse. Det er endvidere en betingelse, at de er omfattet af udpegningsgrundlaget, og at de er kortlagt. Ligeledes er heder og overdrev i øvrigt omfattet, såfremt de er beliggende inden for et Natura 2000-område og omfattet af § 3 i lov om naturbeskyttelse.

Hvis et husdyrbrug medfører kvælstofdeposition på kategori 1-natur, vil antallet af andre husdyrbrug, som ligger i nærheden af det følsomme naturområde, være afgørende for hvor stor kvælstofdeposition, som kan tillades jf. husdyrgodkendelsesbekendtgørelsens § 25. Kommunen **skal** stille krav om overholdelse af det derved fastlagte afskæringskriterium. Det fremgår af tabellen herunder, hvordan kravet fastlægges.

Antal husdyrbrug (foruden ejendommen)	Maksimal totaldeposition (kg N/ha/år)
Flere end ét	0,2
Netop ét	0,4
Ingen	0,7

Tabel 4. Emissionsgrænser afhængig af antal øvrige husdyrbrug der belaster naturområdet

Nærmeste Natura 2000-område er nr. 56, Horsens Fjord, havet øst for og Endelave, som ligger 3,4 km syd sydøst for anlægget. Dermed er der minimum 3,4 km til nærmeste kategori 1-natur. Beregninger foretaget i hosdyrgodkendelse.dk viser en totaldeposition til kanten af dette natura 2000-område på 0,0 kg N pr. ha pr. år. På den baggrund vurderes det, at produktionen ikke har nogen påvirkning på kategori 1-natur. Afskæringskriteriet er dermed overholdt.

### *Kategori 2-natur*

Kategori 2-natur er ammoniakfølsomme naturtyper uden for Natura 2000-områder i form af højmoser, lobeliesøer, heder, der i sig selv er større end 10 ha og omfattet af naturbeskyttelseslovens § 3, og overdrev, der i sig selv er større end 2,5 ha og omfattet af naturbeskyttelseslovens § 3

Kommunen **skal** jf. § 26 i husdyrgodkendelsesbekendtgørelsen stille krav om en maksimal totaldeposition på 1,0 kg N/ha/år.

Omkring ejendommen er der registreret følgende kategori 2-naturområder:

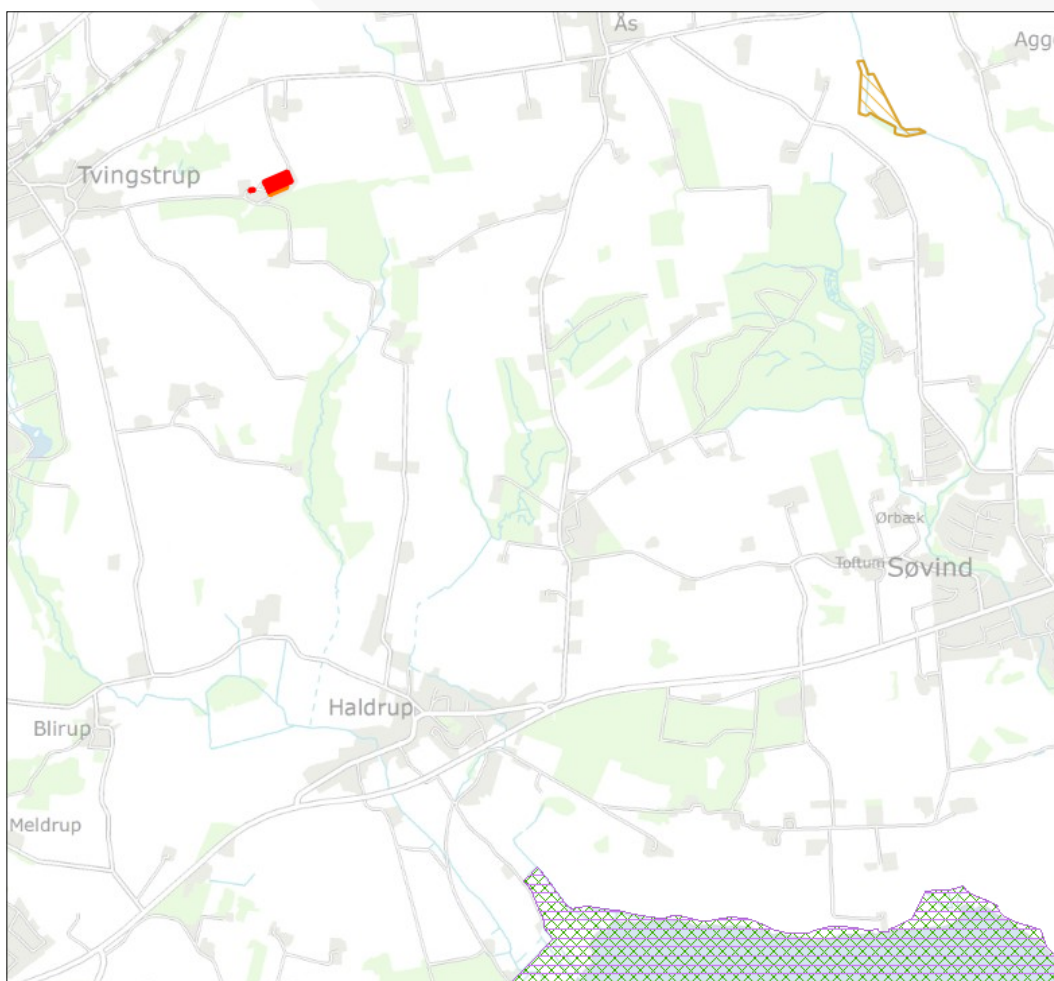
<b>Naturområder der er relevante at vurdere på i forhold til husdyrbruglovens beskyttelsesniveau</b>	<b>Afstand (m/km)</b>	<b>Beregnet til JA/NEJ</b>
Områder udenfor Natura 2000 (kategori 2-natur)		
Højmoser	Mere end 3 km	NEJ
Lobeliesøer	Mere end 3 km	NEJ
§ 3-heder >10 ha	Mere end 3 km	NEJ
§ 3-overdrev > 2,5 ha	2,7 km	JA

Tabel 5. Afstande og ammoniakdeposition på de nærmeste kategori 2 naturområder

Som det fremgår af tabel 5 er der beregnet ammoniakdeposition til nærmeste kategori 2-natur, som er et overdrev beliggende 2,7 km øst for ejendommen. I husdyrgodkendelse.dk er den totale ammoniakdeposition til dette overdrev beregnet til 0,2 kg N pr. ha. Pr. år, hvilket vil sige, at kravet om en totaldeposition på 1,0 kg N pr. ha. pr. år er overholdt.

Herunder ses de naturområder der er foretaget beregninger til i ansøgningssystemet





Figur 2. Placering af de nærmeste kategori 1- og 2-områder.

## 6. Øvrige påvirkninger fra produktionen

Der skal i forbindelse med en revurdering af miljøgodkendelse kun ske en begrænset revurdering. Der skal derfor ikke vurderes i forhold til lugtafgivelse, påvirkninger af støj, støv, fluer og lignende. Disse forhold skal håndteres ved de almindelige miljøtilsyn.

## 7. Husdyrbrugets anvendelse af Bedste Tilgængelige Teknologi (BAT)

### 7.1. BAT i forhold til ammoniakemission

Miljøstyrelsen har som hjælp til kommunerne udarbejdet BAT-emissionskrav for ammoniak. Kommunen skal som udgangspunkt ligge dette til grund i sin vurdering af anvendelsen af BAT.

I forbindelse med fastlæggelsen af BAT-ammoniakemissions niveauet, skal der foretages en vurdering af, hvad der i almindelighed er økonomisk og teknisk muligt for den enkelte branche. Dermed er det branchens generelle økonomiske formåen og ikke den enkelte landmands egen økonomi, som er afgørende for kommunens vurdering. De økonomiske omkostninger skal stå i et rimeligt forhold til

miljøeffekten og derfor skal der ske en afvejning af, om der er proportionalitet inden der stilles krav til BAT. Nogle teknikker og teknologier er billigere for store husdyrbrug end for de mellemstore husdyrbrug. De krav, som kommunen stiller på baggrund af BAT, gælder alle ansøgere inden for den pågældende branche uanset lokalitet. Det har derfor ikke betydning for fastlæggelsen af BAT, om det enkelte husdyrbrug ligger i nærheden af sårbare naturområder.

De vejledende BAT emissionsgrænser er senest opdateret i 2011, og er det som er lagt til grund for revurderingen af den eksisterende produktion. I tabellen herunder vises resultatet af de BAT-beregninger der fremgår af revurderingen.

Samlet BAT beregning				
	Stalde	Lagre	Total	
Samlet BAT krav (kg NH <sub>3</sub> -N /år)	8131	3528	11659	
Faktisk emission (kg NH <sub>3</sub> -N /år)	3783	3528	7311	
Forskel (kg NH <sub>3</sub> -N /år)	-	-	4348	
Vejledende BAT Overholdt?	-	-	Ja	
Samlet ammoniaktab for hele anlægget (alle produktioner) opnåelig ved anvendelse af BAT				
Vejl. sum (kg NH <sub>3</sub> -N /år)	Ansøgers forslag (kg NH <sub>3</sub> -N /år)	Ansøgers Begrundelse	Kommunens krav (kg NH <sub>3</sub> -N /år)	Kommunens Begrundelse
8131				

Tabel 6. Beregninger af BAT niveau for hele anlægget (NH<sub>3</sub>-N)

Det ses af tabel 6 at BAT-emissionsniveauet er overholdt. BAT-kravet er på 11.659 kg N pr. år, hvor den faktiske ammoniakemission er beregnet til 7311 kg N pr. år, hvilket er 4348 kg N mindre per år, end kravet.

BAT-niveauet er opnået ved følgende virkemidler: Hyppig fjernelse af gødning, to ugentlige tømninger. Herved fjernes der gødning fra de berigede bure to gange ugentligt, hvorved der opnås en ammoniakreduktion på 54 %.

Produktioner med miljøteknologi				
Produktion	Beskrivelse af miljøteknologi	Driftstimer pr. år	NH <sub>3</sub> -N effekt (%)	Lugteffekt (%)
<b>Ansøgt drift</b>				
(#43037) Høner, konsumæg. Bur med bånd	i henhold til teknologibladet "Hyppig fjernelse af gødning fra berigede bure til ægproduktion" indregnes en effekt på 54 % for 2 ugentlige tømninger.	8760	54	
(#43039) Høner, konsumæg. Bur med bånd	i henhold til teknologibladet "Hyppig fjernelse af gødning fra berigede bure til ægproduktion" indregnes en effekt på 54 % for 2 ugentlige tømninger.	8760	54	
(#43053) Høner, konsumæg. Bur med bånd	i henhold til teknologibladet "Hyppig fjernelse af gødning fra berigede bure til ægproduktion" indregnes en effekt på 54 % for 2 ugentlige tømninger.	8760	54	
<b>Nudrift</b>				
(#43056) Høner, konsumæg. Bur med bånd	i henhold til teknologibladet "Hyppig fjernelse af gødning fra berigede bure til ægproduktion" indregnes en effekt på 54 % for 2 ugentlige tømninger.	8760	54	
(#43057) Høner, konsumæg. Bur med bånd	i henhold til teknologibladet "Hyppig fjernelse af gødning fra berigede bure til ægproduktion" indregnes en effekt på 54 % for 2 ugentlige tømninger.	8760	54	
(#43064) Høner, konsumæg. Bur med bånd	i henhold til teknologibladet "Hyppig fjernelse af gødning fra berigede bure til ægproduktion" indregnes en effekt på 54 % for 2 ugentlige tømninger.	8760	54	
8 års drift - Ingen data				

Tabel 7. Beskrivelse af miljøteknologi der er anvendt

Der er stillet vilkår til virkemidlerne, dvs. krav til staldsystem og miljøteknologien hyppig udmugning. I tabellen herunder vises de forudsætninger for fastlæggelse af BAT niveauet som ligger til grund for revurderingen.

BAT krav opnåelig ved anvendelse af BAT for nye og eksisterende stalde				
Staldnavn	Navn på dyretype og staldsystem eller flexgruppe	Forudsætning for BAT-beregning	BAT krav ved ny stald (kg NH <sub>3</sub> -N / (m <sup>2</sup> · år))	BAT krav ved eksisterende stald (kg NH <sub>3</sub> -N / (m <sup>2</sup> · år)) <sup>c</sup>
Stald 2	Høner, konsumæg. Bur med bånd	Eksisterende staldafsnit	0,88	0,88
Stald 4	Høner, konsumæg. Bur med bånd	Eksisterende staldafsnit	0,88	0,88
Stald 3	Høner, konsumæg. Bur med bånd	Eksisterende staldafsnit	0,88	0,88

<sup>c</sup> BAT krav ved eksisterende stald er tabelværdien for staldtypen. BAT kravet kan være lavere i den aktuelle situation, hvis der fastsat vilkår til eksisterende stald i en tidligere godkendelse.

Tabel 8. BAT krav for eksisterende stalde

## 7.2. BAT i forhold til management, fodring, opbevaring og håndtering af husdyrgødning m.v.

### Staldindretning

Staldsystemet er etableret som beskrevet i Miljøstyrelsens BAT-blad, rev. 19.05.2009 for beriget burægstald med gødningsbånd og hyppig udmugning. Anlægget er etableret som følge af EU-krav om beriget bursystem inden 1. januar 2012.

Hyppig udmugning med gødningsbånd indebærer, at der frigives mindre ammoniak til luften, mens der bevares mere kvælstof i den faste gødning. Ved udmugning 2 gange om ugen forventes en ammoniakreducerende effekt på 54 %, hvor den med 3 udmugninger ligger på 66 %.

På det pågældende husdyrbrug er der hyppig udmugning minimum 2 gange om ugen, hvilket også er tilstrækkeligt til, at BAT-kravet overholdes. Det er Horsens Kommunes vurdering, at der anvendes BAT i forhold til staldindretning.

### Opbevaring og håndtering af husdyrgødning

Fast husdyrgødning opbevares i gødningshus, som holdes lukket, med undtagelse af perioder, hvor der transporteres gødning ind og ud af huset. Gødningsholdigt vaskevand opsamles i særlige beholdere ved hver stald og transport til gyllebeholder.

Udbringning af fast gødning med gødningsspreder er eneste tilgængelige teknologi og dermed BAT. Al kørsel til aftalearealer sker desuden med lastbil, hvilket er anses for at være BAT, da det mindsker antallet af transporter samt også støj- og lugtbelastning af omgivelserne.

Det er Horsens Kommunes vurdering, at der anvendes BAT i forhold til opbevaring og håndtering af husdyrgødning.

## Management

Horsens Kommune vurderer, at anvendelse af BAT indenfor management som skal leve op til følgende punkter:

### Beredskabsplan

- Der skal udarbejdes en beredskabsplan, hvori telefonnumrene til kontaktpersoner og offentlige kontaktinstanser i forbindelse med eventuelle uheld er nedskrevet. Beredskabsplanen indeholder forholdsregler i forbindelse med uheld med kemikalier, driftsmateriel, gylle, brand m.v., og skal tilgængelig for alle på arbejdspladsen.

På ejendommen er der i forbindelse med, at der blev givet miljøgodkendelse, udarbejdet en beredskabsplan, som holdes opdateret.

### Uddannelse af personale

- At medarbejderne deltager i fagligt relevante aktiviteter
- At personalet, der varetager sprøjtemidler og udstyr har sprøjtebevis

Personale oplæres i pasning af fjerkræ. Ejer har selv sprøjtecertifikat.

### Ressourceforbrug (energi og vand)

- At der føres regnskab med vand- og energiforbrug, og at der føres journal over forbruget
- At der er monteret måler på egen vandforsyning
- At der anvendes lavenergi belysning hvor muligt
- At lyset i staldene i dagtimerne kun er tændt efter behov
- At udendørs belysning er begrænset af bevægelsessensorer
- At der er varmegenindvinding, hvor dette er muligt og hvor varmen kan genanvendes

Vandforbruget udgøres hovedsageligt af drikkevand (96 %) til dyrene. Med hensyn til det resterende vandforbrug til vask af stalde og maskiner er forbruget minimeret ved, at der før hver vask vurderes konkret ud fra "holdets" produktion og veterinære forhold, om der skal vaskes med vand eller trykluft.

Energiforbruget omfatter især drift af ventilationsanlæg og gødningsbånd. Ventilationen er termostat- og frekvensstyret, hvilket er BAT. Gødningsbånd med hyppig udmugning (mindst 2 gange om ugen) er ligeledes BAT, og det forøgede energiforbrug hertil begrundes med ønsket om en ammoniakreduktion i forhold til miljøet.

Opvarmning af stalde sker med halmfyr, hvilket er baseret på CO<sub>2</sub>-neutral energikilde. Behovet for opvarmning er begrænset til kortere perioder.

### Egenkontrol / dagligt tilsyn

- At der føres tilsyn med mekanisk udstyr, såsom ventilationsanlæg, foderanlæg og vandingssystem som kontrolleres for evt. funktionssvigt.
- At der er indgået serviceaftaler med leverandørerne på alle ventilationsanlæg, mm.

Ejer selv eller uddannet personale står for dagligt tilsyn af anlægget.

Der udføres datalogning af foderforbrug, vandforbrug og ventilation. Daglig registrering af reproduktion og dødelighed. Ugentlig registrering af tilvækst og løbende service og vedligehold på anlæg.

## Uheld og driftsforstyrrelser

- Pesticider håndteres således at opsamling af evt. spild er muligt.

Ejer har gennemgået sprøjtekursus. Sprøjtemidler opbevares i aflåst skab placeret i værksted med betongulv og uden afløb. Sprøjtemidler håndteres på befæstet plads med opsamling.

## Mark og gødningsplaner

- At der årligt bliver udarbejdet mark- og gødningsplaner, der sikrer, at mængden af tilført gødning tilpasses afgrødernes aktuelle behov.
- At der bliver ført journal over eventuelle afvigelser fra mark- og gødningsplanen.

Ejendommen får udarbejdet markplaner, gødningsplaner og sprøjteplaner.

## Affaldssortering, risiko- og farligt affald

- At registrering af affald og mængder er BAT. Derudover vil registreringen give ansøger det nødvendige overblik over eventuelle indsatsområder, hvor det er muligt at minimere produktionen af affald.
- Horsens Kommune har en anvisningsordning. I praksis betyder det, at gårdejeren selv skal lave en aftale med en transportør om at få hentet det sorterede affald og bragt affaldet til et behandlingsanlæg. Transportøren skal være registreret i kommunen, og kommunen skal have en anvisningsaftale med modtageanlægget.

Det er meget begrænset hvad der genereres af affald fra en konsumægsproduktion. Æggebakker og paller recirkuleres med Danæg. Knækæg ryger i gylletanken.

## Olieprodukter

- At opbevaring af olieprodukter skal ske på en sådan måde at eventuelt spild kan opsamles.
- At tankning af olieprodukter skal ske på en plads med en for væske uigennemtrængelig belægning

Dieseltank til 2500 liter, som er placeret i maskinhuset på betongulv uden afløb. Der tankes i maskinhuset på befæstet gulv.

Spildolie opbevares i et dertil indrettet rum i en nedlagt stald på Dyrkærvej 11, 8700 Horsens. Opbevaring og tankning sker i overensstemmelse med gældende vilkår stillet i miljøgodkendelsen fra 2010.

## Døde dyr

- Horsens Kommune vurderer at opbevaring af døde dyr skal ske således at der ikke opstår uhygiejniske forhold og at der ikke sker tilhold af fugle og ræve mv. Dvs. de døde dyr skal opbevares i overensstemmelse med anvisningen fra DAKA.

Døde dyr opbevares i en container med overdækning frem til afhentning fra DAKA.

## **Samlet vurdering af management i forhold til anvendelse af BAT**

Horsens Kommune vurderer, at husdyrbruget med en synlig beredskabsplan vil være i stand til at undgå og/eller begrænse uheld på bedste vis. Udover at være BAT, så er det Horsens Kommunes opfattelse, at en beredskabsplan vil være til stor hjælp for landmanden, såfremt der skulle ske et uheld. Samtidig giver beredskabsplanen landmanden en mulighed for at gennemgå sin ejendom og foretage en risikovurdering af, hvorvidt der skal ændres på indretning og drift, således at risikoen for forurening i forbindelse med uheld minimeres.

Der er EU krav til, at der skal indføres miljøledelse på IE brug. Kravet er indarbejdet i husdyrgodkendelsesbekendtgørelsens § 43, og skal være opfyldt den 21. februar 2021. Den ansvarlige for husdyrbruget skal formulere en miljøpolitik med afsæt i husdyrbrugets miljøforhold, og der skal fastsættes konkrete miljømål. Der skal også udarbejdes en handlingsplan for det eller de fastsatte miljømål. Hvert år skal miljøarbejdet med miljømålene evalueres, og om nødvendigt skal der foretages justeringer af mål og handlingsplaner. Selve miljøledelsessystemet skal gennemgås minimum én gang om året. Ved udarbejdelse af et miljøledelsessystem vil der være fokus på ressourceforbrug som f.eks. energi, vand, foder m.v., og dermed vurderes det at ansøger lever op til BAT. Derudover er der i miljøgodkendelsen stillet vilkår om en månedlig registrering af energi- og vandforbrug, således at forbruget kan følges, og der kan reageres på et øget forbrug.

Samtidig vurderes det, at ansøger lever op til BAT vedrørende uddannelse af personale, opbevaring og håndtering af husdyrgødning, daglige tilsyn og registrering af mark og gødningsplaner.

Horsens Kommune vurderes tillige, at oplag af affald ikke medfører forurening eller risiko for forurening af omgivelserne, herunder af jord, vandområder, grundvand, luft eller kloak samt uhygiejniske forhold. Det er vurderet, at affaldshierarkiet er iagttaget og behandles tilfredsstillende, og at ejendommen derfor lever op til Horsens Kommunes krav om BAT på affaldsområdet.

## **\*Referenceliste (love og bekendtgørelser)**

### *Husdyrbruqløven*

Bekendtgørelse nr. 1020 af 6. juli 2018 af lov om husdyrbrug og anvendelse af gødning m.v.

### *Husdyrgodkendelsesbekendtgørelsen*

Bekendtgørelse nr. 1467 af 6. december 2018 om godkendelse og tilladelse m.v. af husdyrbrug

### *Husdyrgødningsbekendtgørelsen*

Bekendtgørelse nr. 1324 af 15. november 2016 om erhvervsmæssigt dyrehold, husdyrgødning, ensilage m.v.

### *Husdyrgødningsbekendtgørelsen*

Bekendtgørelse nr. 1076 af 28. august 2018 om erhvervsmæssigt dyrehold, husdyrgødning, ensilage m.v.

### *Forvaltningsloven*

Bekendtgørelse nr. 433 af 22. april 2014 af forvaltningsloven

### *Habitatbekendtgørelsen*

Bekendtgørelse nr. 1595 af 6. december 2018 om udpegning og administration af internationale naturbeskyttelsesområder samt beskyttelse af visse arter.

### *Habitatdirektivet*

Rådets direktiv 92/43/EØF om bevaring af naturtyper samt vilde dyr og planter – med senere ændringer

### *Miljøbeskyttelsesloven*

Bekendtgørelse nr. 241 af 13. marts 2019 af lov om miljøbeskyttelse

### *Naturbeskyttelsesloven*

Bekendtgørelse nr. 240 af 13. marts 2019 af lov om naturbeskyttelse

### *Offentlighedsloven*

Lov nr. 606 af 12. juni 2013 om offentlighed i forvaltningen

## 8. Bilag 1: Situationsplan





## 9. Bilag 2: Gennemgang af vilkår fra miljøgodkendelse meddelt i april 2010

Nr.	Nuværende vilkår	Status/ændring						
1	<p>Godkendelsen omfatter hele husdyrbruget på ejendommen på Dyrkærvej 11, Tvingstrup, 8700 Horsens og alle arealer tilknyttet CVR nr. 79456314.</p>	<p>Godkendelsen omfatter den del af husdyrbruget Åesvej 14, 8700 Horsens, som er beliggende ved Dyrkærvej 11, 8700 Horsens drevet under CVR nr. 35873880.</p> <p><i>Vilkåret er opdateret som følge af adresseændring og nyt CVR nr.</i></p>						
2	<p>Godkendelsen omfatter i alt 140.850 konsumægshøner i beriget bursystemer svarende til 848,49 DE samt 2 heste svarende til 0,87 DE, så det samlede antal dyrenheder udgør 849,36 DE.</p> <p>Til dokumentation for at produktionen ligger indenfor godkendelsens rammer skal der, hvis Horsens Kommune kræver det, indsendes kopier af relevante dele af afsluttede årsskatterengskaber og gødningsregnskaber. Kopierne skal indsendes til kommunen senest 14 dage efter, at kravet er meddelt virksomheden. Dokumentationen skal opbevares i mindst 3 år.</p>	<p>Godkendelsen omfatter i alt 140.850 konsumægshøner i beriget bursystemer svarende til 828,49 DE samt 2 heste svarende til 0,87 DE, så det samlede antal dyrenheder udgør 829,36 DE.</p> <p>Til dokumentation for at produktionen ligger indenfor godkendelsens rammer skal der, hvis Horsens Kommune kræver det, indsendes kopier af relevante gødningsregnskaber. Kopierne skal indsendes til kommunen senest 14 dage efter, at kravet er meddelt virksomheden. Dokumentationen skal opbevares i mindst 3 år.</p> <p><i>Vilkåret er opdateret som følge af ændrede dyreenhedsberegninger samt ændrede krav til dokumentation.</i></p>						
3	<p>Naturlige produktionsudsving er tilladt, men produktionen må som et gennemsnit over 3 på hinanden følgende år ikke overstige de 849,36 DE</p>	<p>Naturlige produktionsudsving er tilladt, men produktionen må som et gennemsnit over 3 på hinanden følgende år ikke overstige de 829,36 DE</p> <p><i>Vilkåret er opdateret som følge af ændrede dyreenhedsberegninger.</i></p>						
4	<p>Den samlede produktion må ikke overskride 849,36 DE på årsplan. Produktionsudvidelsen skal finde sted inden for 5 år ved bygning/udvidelse af 3 stalde i følgende 3 trin:</p> <table border="1" data-bbox="320 1771 804 1948"> <thead> <tr> <th data-bbox="320 1771 480 1850">Trin/periode</th> <th data-bbox="480 1771 639 1850">Aktivitet</th> <th data-bbox="639 1771 804 1850">Opnået produktion i fjerkræ</th> </tr> </thead> <tbody> <tr> <td data-bbox="320 1850 480 1948">Trin 1 0-2 år</td> <td data-bbox="480 1850 639 1948">Der bygges ny stald (stald 4) med plads</td> <td data-bbox="639 1850 804 1948">657 DE</td> </tr> </tbody> </table>	Trin/periode	Aktivitet	Opnået produktion i fjerkræ	Trin 1 0-2 år	Der bygges ny stald (stald 4) med plads	657 DE	<p><i>Vilkåret er opfyldt og videreføres derfor ikke i revurderingen.</i></p>
Trin/periode	Aktivitet	Opnået produktion i fjerkræ						
Trin 1 0-2 år	Der bygges ny stald (stald 4) med plads	657 DE						

		til 46.950 årshøner. Svineproduktionen nedlægges (58 DE)			
	Trin 2 1år + 8 mdr. – 4 år	Stald nr. 3 bygges om fra 18.500 årshøner til 46.950 årshøner	829,35 DE		
	Trin 3 3 år + 4 mdr. – 5 år	Stald 2 bygges om fra 18.500 årshøner til 46.950 årshøner. Stald nr. 1 omlægges til gødningshus og stald nr. 5 til halmhus. Hønnikeproduktionen i stald 5 flyttes til ejendommen Åesvej 14. Der er herefter 3 huse med hver 46.950 årshøner.	848,49 DE		
5	Der skal anvendes fytasetilsat foder.			<i>Der er ingen gældende teknologiblade ift. fodring, hvorfor vilkåret ikke videreføres.</i>	
6	Der skal anvendes fasefodring som følger hønnikernes behov for de forskellige alderstrin.			<i>Der er ingen gældende teknologiblade ift. fodring, hvorfor vilkåret ikke videreføres.</i>	
7	Såfremt der ikke kan afsættes fast gødning svarende til 335 DE til biogasanlæg kan godkendelsen ikke udnyttes fuldt ud.			<i>Vilkåret bortfalder pga. ændret lovgivning.</i>	
8	Gødningshuset skal holdes lukket, når der ikke tilføres gødning fra stalden.			<i>Vilkåret fastholdes i revurderingen.</i>	
9	Ved produktionens ophør skal gyllebeholdere og stalde mv. efterlades rengjorte.			<i>Vilkåret fastholdes i revurderingen.</i>	
10	Umiddelbart efter opførelse af de 6 nye fodersiloer skal de 3 eksisterende fodersiloer fjernes.			<i>Vilkåret er opfyldt og videreføres derfor ikke i revurderingen.</i>	
11	Det eksisterende læhegn mellem anlægget og Åesvej 14 må ikke fjernes og skal forlænges i samme bredde, som angivet på bilag, og i overensstemmelse med Skov og Naturstyrelsens vejledning om valg af hjemmehørende træarter. Dog må der fjernes den del af læhegnet, som er nødvendig af			Det eksisterende læhegn mellem anlægget og Åesvej 14 må ikke fjernes og skal forlænges i samme bredde, som angivet på bilag 14 i den oprindelige miljøgodkendelse, og i overensstemmelse med Skov og Naturstyrelsens vejledning om	

# Horsens Kommune

	hensyn til etablering af den nye tilkørselsvej.	valg af hjemmehørende træarter. Dog må der fjernes den del af læhegnet, som er nødvendig af hensyn til etablering af den nye tilkørselsvej.  <i>Vilkåret er opdateret i revurderingen.</i>
12	Der skal etableres en ny tilkørselsvej til Dyrkærvej 11 fra Åesvej. Vejen skal etableres hurtigst muligt og senest inden udgangen af 2010. Vejen skal også anvendes som forbindelsesvej mellem Dyrkærvej 11 og Åesvej 14. Idet den nye tilkørselsvej kommer til at ligge tæt på ejendommen Åesvej 25, skal de første 100 meter af vejen, målt fra Åesvej, være asfalteret.	Den etablerede tilkørselsvej fra Åesvej til Dyrkærvej 11 skal bevares og anvendes som forbindelsesvej mellem Dyrkærvej 11 og Åesvej 14. Idet tilkørselsvejen ligger tæt på ejendommen Åesvej 25, skal de første 100 meter af vejen, målt fra Åesvej, være asfalteret.  <i>Vilkåret er opdateret i revurderingen.</i>
13	Tankning af diesel skal til enhver tid ske på en plads med fast og tæt bund, enten med afløb til olieudskiller, eller således at spild kan opsamles, og at der ikke er mulighed for afløb til jord, kloak, overfladevand eller grundvand.	<i>Vilkåret fastholdes i revurderingen.</i>
14	Olieprodukter og kemikalier skal opbevares på en sådan måde, at der ikke opstår fare for forurening af jord eller grundvand, dvs. indendørs på et betongulv uden gulvafløb og med tæt kant som sikrer tilbageholdelse af spild.	<i>Vilkåret fastholdes i revurderingen.</i>
15	Rengøringsvand m.v. fra stalde skal opsamles i lukkede beholdere med tilstrækkelig opbevaringskapacitet.	<i>General lovgivning, hvorfor vilkåret ikke videreføres.</i>
16	Overfladevand fra de omkringliggende arealer samt dræn- og tagvand fra bygningerne må ikke give anledning til gener i grøft. Vandet må ikke indeholde andre stoffer end hvad der er normalt forekommende i overflade- og drænvand.	<i>Vilkåret fastholdes i revurderingen.</i>
17	Hvis der sker uheld med et væsentligt udslip af miljøfarlige stoffer, skal Horsens Kommune kontaktes telefonisk (såfremt det er i kommunens åbningstid). Er der behov for øjeblikkelig indsats ringes 112.	<i>Vilkåret fastholdes i revurderingen.</i>
18	Bedriftens udbringningsarealer udgør 93,24 ha ejet og forpagtet areal. Der må maksimalt udbringes husdyrgødning på disse arealer svarende til 86,70 DE (0,93 DE pr. ha) pr. planår (1/8-31/7) eller i alt 8323 kg N samt 2722 kg P. Herudover har bedriften indgået gylleaftaler på	<i>Vilkåret bortfalder pga. generel lovgivning.</i>

# Horsens Kommune

	<p>1243,15 ha tilhørende henholdsvis Henrik Simonsen, Skalmstrupvej 4, 8930 Randers og Hans Laursen, Svendlundvej 6, 7400 Herning. Der skal ansøges og foreligge godkendelser i henhold til husdyrbruglovens § 16 inden anvendelsen af aftalearealerne til udspreddning af husdyrgødning tilhørende Henrik Simonsen, Skalmstrupvej 4, 8930 Randers kan finde sted. Den fulde udnyttelse af godkendelsen forudsætter, at Randers Kommune meddeler den nødvendige § 16 godkendelse for alle aftalearealer tilhørende Henrik Simonsen, Skalmstrupvej 4, 8930 Randers herunder de arealer Henrik Simonsen forpagter i Mariagerfjord Kommune. Den samlede afsætning af husdyrgødning til Henrik Simonsen svarer til 441,42 DE. Såfremt der ikke kan afsættes fast gødning svarende til 335 DE til biogasanlæg kan godkendelsen ikke udnyttes fuldt ud.</p>	
19	<p>Der skal på bedriftens ejede og forpagtede udbringningsarealer for husdyrgødning være et sædskifte med et udvaskningsindeks på højst 93 (S2 jf. bilag 9) eller vinterkorn på mindst 50 % af 93,24 ha svarende til 47 ha samt vinterraps på mindst 20 % af 93,24 ha svarende til 19 ha. Der skal på forlangende indsendes dokumentation til Horsens Kommune.</p>	<p><i>Vilkåret bortfalder pga. generel lovgivning.</i></p>
20	<p>Fosforoverskuddet på bedriftens arealer må ikke overstige 2,2 kg P pr. ha. Pr. år. Der skal på forlangende indsendes dokumentation til Horsens Kommune. Fosforregnskabet skal beregnes ud fra aktuelle standardsædskifte og den deraf beregnede normoptagelse af fosfor og tilførslen af fosfor fra husdyrgødning og anden fosforholdig gødning.</p>	<p><i>Vilkåret bortfalder pga. generel lovgivning.</i></p>
21	<p>Der stilles vilkår om at der holdes en minimum 2 meter bred dyrknings-, gødsknings- og sprøjtefri bræmme langs vandhullerne på mark nr. 1-6 og 4-0. Se bilag 13.</p>	<p><i>Vilkåret bortfalder pga. generel lovgivning.</i></p>
22	<p>Der må ikke tilføres anden organisk gødning til ejendommens arealer. Spildevandsslam, bioaske eller andre slam- og affaldsprodukter til jordbrugsformål må ikke anvendes på markerne.</p>	<p><i>Vilkåret bortfalder pga. generel lovgivning.</i></p>
23	<p>Der må ikke udspreddes husdyrgødning i weekend eller helligdage på arealer beliggende nærmere end 200 m fra samlet bebyggelse.</p>	<p><i>Vilkåret bortfalder pga. generel lovgivning.</i></p>
24	<p>Udmugning ved start af gødningsbånd skal foretages mindst 2 gange pr. uge.</p>	<p>Gødningsbånd skal tømmes mindst 2 gange ugentligt med et interval</p>

		på tre dage.  <i>Vilkåret er opdateret jævnfør teknologibladet</i>																												
25	Virksomheden må ikke give anledning til lugtgener, der efter Horsens Kommune vurderes som væsentlige.	<i>Vilkåret fremgår allerede som en del af et andet vilkår, hvorfor det bortfalder.</i>																												
26	Hele ejendommen og dens omgivelser skal renholdes således, at lugtgener begrænses mest muligt. Såfremt der efter kommunens vurdering opstår væsentlige lugtgener, skal virksomheden for egen regning lade foretage en undersøgelse af forskellige lugtkilder. Efterfølgende skal virksomheden udarbejde og gennemføre en plan med de nødvendige afhjælpende foranstaltninger, således at lugten udenfor staldene formindskes til tilstrækkelig grad.	<i>Vilkåret fastholdes i revurderingen.</i>																												
27	Virksomhedens samlede bidrag til støjbelastningen i omgivelserne må ikke overstige følgende ækvivalente, korrigerede støjniveau mål i dB(A) og målt i ethvert punkt på opholdsarealer ved nabobeboelse:	<i>Vilkåret fastholdes i revurderingen.</i>																												
	<table border="1"> <thead> <tr> <th>Dag</th> <th>Periode</th> <th>Tidsrum</th> <th>Værdi</th> </tr> </thead> <tbody> <tr> <td>Mandag-fredag</td> <td>Kl. 07.00-18.00</td> <td>8 timer</td> <td>55 dB(A)</td> </tr> <tr> <td>Lørdag</td> <td>Kl. 07.00-14.00</td> <td>8 timer</td> <td>55 dB(A)</td> </tr> <tr> <td>Lørdag</td> <td>Kl. 14.00-18.00</td> <td>8 timer</td> <td>45 dB(A)</td> </tr> <tr> <td>Søn- og helligdage</td> <td>Kl. 07.00-18.00</td> <td>1 time</td> <td>45 dB(A)</td> </tr> <tr> <td>Alle dage (aften)</td> <td>Kl. 18.00-22.00</td> <td>1 time</td> <td>45 dB(A)</td> </tr> <tr> <td>Alle dage (nat)</td> <td>Kl. 22.00-07.00</td> <td>½ time</td> <td>40 dB(A)</td> </tr> </tbody> </table> <p>For dag-, aften- og natperioden skal grænseværdierne overholdes inden for det mest støjbelastende tidsrum på henholdsvis 8 timer, 1 time og ½ time.</p>	Dag	Periode	Tidsrum	Værdi	Mandag-fredag	Kl. 07.00-18.00	8 timer	55 dB(A)	Lørdag	Kl. 07.00-14.00	8 timer	55 dB(A)	Lørdag	Kl. 14.00-18.00	8 timer	45 dB(A)	Søn- og helligdage	Kl. 07.00-18.00	1 time	45 dB(A)	Alle dage (aften)	Kl. 18.00-22.00	1 time	45 dB(A)	Alle dage (nat)	Kl. 22.00-07.00	½ time	40 dB(A)	
Dag	Periode	Tidsrum	Værdi																											
Mandag-fredag	Kl. 07.00-18.00	8 timer	55 dB(A)																											
Lørdag	Kl. 07.00-14.00	8 timer	55 dB(A)																											
Lørdag	Kl. 14.00-18.00	8 timer	45 dB(A)																											
Søn- og helligdage	Kl. 07.00-18.00	1 time	45 dB(A)																											
Alle dage (aften)	Kl. 18.00-22.00	1 time	45 dB(A)																											
Alle dage (nat)	Kl. 22.00-07.00	½ time	40 dB(A)																											
28	Hvis kommunen skønner, at eventuelle klager vedr. støj fra virksomheden er velbegrundede, skal virksomheden, igennem en akkrediteret virksomhed, for egen regning, efterwise, at de stillede støjkrav er overholdt. Støjmålingen kan maksimalt kræves én gang pr. år og skal foretages i overensstemmelse med miljøstyrelsens vejledning nr. 5, 1984, måling af ekstern støj fra virksomheder.	<i>Vilkåret fastholdes i revurderingen.</i>																												
29	Halmfyret skal have et serviceeftersyn af tekniker mindst 1 gang årligt, så der sikres et løbende vedligehold af fyret.	<i>Vilkåret fastholdes i revurderingen.</i>																												
30	Gødningsbåndets drifttimer måles løbende ved	Der skal føres en logbog, hvori																												

	<p>hjælp af en timetæller eller en energimåler og skal registreres månedligt i en driftsjournal.</p>	<p>følgende registreres:</p> <ol style="list-style-type: none"> <li>Tidspunktet for tømning af gødningsbånd (start- og sluttidspunkt)</li> <li>Enhver form for driftsstop med angivelse af årsag og varighed</li> </ol> <p>Driftsjournalen skal opbevares i mindst fem år på husdyrbruget og forevises på tilsynsmyndighedens forlangende.</p> <p><i>Vilkåret er ændret så det er enslydende med teknologibladet.</i></p>
31	<p>Virksomheden skal føre egenkontrol svarende til det der er beskrevet i redegørelsen. Der skal som minimum foretages følgende registreringer vedr. driften af produktionen. Dokumentationen skal fremvises på forlangende og opbevares i mindst 3 år:</p> <ul style="list-style-type: none"> <li>Årlig opgørelse af produktionen i form af skatte- og gødningsregnskab</li> <li>Månedlig opgørelse af energiforbrug</li> <li>Månedlig opgørelse af vandforbrug</li> <li>Gødningsbåndets driftstimer/energiforbrug registreres månedligt i en driftsjournal</li> <li>Drift og kontrol af ventilationssystem (årlig service mv.)</li> <li>Drift og kontrol af halmfyr (årlig service mv.)</li> <li>Opgørelse af affaldsmængder og bortskaffelsesmetode</li> </ul>	<p>Virksomheden skal føre egenkontrol svarende til det der er beskrevet i redegørelsen. Der skal som minimum foretages følgende registreringer vedr. driften af produktionen. Dokumentationen skal fremvises på forlangende og opbevares i mindst 3 år:</p> <ol style="list-style-type: none"> <li>Månedlig opgørelse af energiforbrug</li> <li>Månedlig opgørelse af vandforbrug</li> <li>Drift og kontrol af ventilationssystem (årlig service mv.)</li> <li>Opgørelse af affaldsmængder og bortskaffelsesmetode</li> </ol> <p><i>Vilkåret er opdateret i revideringen.</i></p>
32	<p>Virksomheden skal i forbindelse med projekteringen af den nye stald og forlængelse af de eksisterende stalde, få foretaget en energimæssig vurdering af projektet af en energikonsulent. Resultatet af gennemgangen skal fremvises på forlangende. Såfremt der fremkommer forslag til væsentlige forbedringer i form af realistiske energibesparende tiltag skal disse gennemføres.</p>	<p><i>Vilkåret er opfyldt og videreføres derfor ikke i revideringen.</i></p>
33	<p>Der skal inden den 1. januar 2011 udarbejdes en beredskabsplan for ejendommen. Planen skal bl.a. indeholde oplysninger om overfladeafløb, risikooplag, telefonnumre på kontaktpersoner ved forskellige typer af uheld. Beredskabsplanen skal forefindes i stalden og ajourføres, så oplysningerne i den altid er</p>	<p>Ejendommens beredskabsplan skal løbende ajourføres, så oplysningerne i den altid er opdaterede. Planen skal bl.a. indeholde oplysninger om overfladeafløb, risikooplag, telefonnumre på kontaktpersoner</p>

	<p>opdaterede. Medarbejdere skal være informerede om planen og have kendskab til planens indhold.</p>	<p>ved forskellige typer af uheld. Beredskabsplanen skal forefindes i stalden og medarbejdere skal være informerede om planen og have kendskab til planens indhold.</p> <p><i>Vilkåret er opdateret i revurderingen.</i></p>
--	---	--