

Aabenraa Kommune
Digital annonce

**Plan, Teknik & Miljø
Miljø**

Skelbækvej 2
6200 Aabenraa
Tlf.: 7376 7676

Dato: 12-07-2024
Sagsnr.: 24/5024
Dok.løbenr.: 203606/24

Kontakt: Tina Ketelsen
Direkte tlf.: 7376 7864
E-mail: tket@aabenaar.dk

Miljøtilladelse til husdyrbruget på Hyndingdamvej 8, 6372 Bylderup-Bov

Aabenraa Kommunes Team Miljø har den 12. juli 2024 meddelt miljøtilladelse efter husdyrbrugloven¹ til husdyrbruget på Hyndingdamvej 8, 6372 Bylderup-Bov, matr. nr. 36, Hynding, Ravsted.

Ejendommen meddeles miljøtilladelse til følgende nye produktionsarealer, gulvtyper og dyretyper i en eksisterende staldbygning:

Stald	Produktion	Staldstørrelse m ²	Produktionsareal m ²
Løsdriftsstald	Flexgruppe: Alle kvæg; sengestald med spalter (bagskyl eller ringkanal)	1.661	900
	Flexgruppe: Alle kvæg, heste, får og geder; dybstrøelse		40
I alt			940

Desuden meddeles der miljøtilladelse til følgende eksisterende gødnings- og ensilageopbevaringsanlæg samt øvrige tekniske anlæg:

- Gyllebeholder på 2.800 m³ med et overfladeareal på 746 m² og fast teltoverdækning (BAT-krav)
- Gyllebeholder på 1.800 m³ med et overfladeareal på 477 m² og fast teltoverdækning (BAT-krav)
- Ensilageplads på ca. 1.030 m²
- Maskinhal på ca. 245 m²
- Lade på ca. 100 m²
- Lade på ca. 200 m²
- En fodersilo nord for løsdriftsstalden
- En mælketank øst for løsdriftsstalden

¹ Lovbekendtgørelse nr. 520 af 1. maj 2019 om husdyrbrug og anvendelse af gødning m.v. med senere ændringer

Miljøtilladelsen kan ses i sin helhed på de følgende sider.

Afgørelser efter husdyrbrugloven kan påklages til Miljø- og Fødevarerklagenævnet af:

- Afgørelsens adressat
- Miljøministeren, når væsentlige nationale eller internationale interesser er berørt
- Enhver, der har en individuel, væsentlig interesse i sagens udfald
- Sundhedsstyrelsen
- Danmarks Fiskeriforening, Ferskvandsfiskeriforeningen i Danmark, Arbejderbevægelsens Erhvervsråd og Forbrugerrådet, alle i henhold til lovens § 85
- Lokale foreninger og organisationer, lovens § 86
- Landsdækkende foreninger og organisationer, lovens § 87.

Hvis du ønsker at klage over denne afgørelse, kan du klage til Miljø- og Fødevarerklagenævnet. Du klager via Klageportalen, som du finder et link til på forsiden af www.naevneneshus.dk. Klageportalen ligger på www.borger.dk og www.virk.dk. Du logger på www.borger.dk eller www.virk.dk, ligesom du plejer, typisk med NEM-ID. Klagen sendes gennem Klageportalen til Aabenraa Kommune, der har truffet afgørelsen. En klage er indgivet, når den er tilgængelig for kommunen i Klageportalen. Når du klager, skal du som privatperson betale et gebyr på kr. 900. For virksomheder og organisationers vedkommende er gebyret på 1.800 kr. Du betaler gebyret med betalingskort i Klageportalen.

Miljø- og Fødevarerklagenævnet skal som udgangspunkt afvise en klage, der kommer uden om Klageportalen, hvis der ikke er særlige grunde til det. Hvis du ønsker at blive fritaget for at bruge Klageportalen, skal du sende en begrundet anmodning til Aabenraa Kommune, der har truffet afgørelse i sagen. Aabenraa Kommune videresender herefter anmodningen til Miljø- og Fødevarerklagenævnet, som træffer afgørelse om, hvorvidt din anmodning kan imødekommes.

Klagefristen udløber 4 uger efter, at afgørelsen er meddelt. Er afgørelsen offentligt bekendtgjort, regnes klagefristen dog altid fra bekendtgørelsen. Hvis klagefristen udløber på en lørdag eller helligdag, forlænges fristen til den følgende hverdag.

Afgørelsen annonceres offentligt den 12. juli 2024 på Aabenraa Kommunes hjemmeside. En eventuel klage skal være modtaget senest den 9. august 2024, der er dagen for klagefristens udløb.

Der kan i øvrigt henvises til miljøgodkendelsens afsnit C "Offentlighed og klagevejledning".

Miljøtilladelse til husdyrbruget Hyndingdamvej 8, 6372 Bylderup-Bov

§ 16b

Lovbekendtgørelse nr. 520
af 1. maj 2019 om
husdyrbrug og anvendelse af
gødning m.v. med senere
ændringer

Tilladelsesdato:
12. juli 2024



Aabenraa Kommune

Plan, Teknik & Miljø
Team Miljø
Skelbækvej 2
6200 Aabenraa
Tlf. 73 76 76 76

Baggrund og læsevejledning

Kommunens afgørelse, vilkår der gælder for husdyrbruget samt de generelle juridiske forhold omkring afgørelsen, herunder klagevejledningen, og bilag kan læses i kapitel A, B, C og D.

Som følge af husdyrbrugloven¹ skal ansøger indsende oplysninger om en række forhold, jf. husdyrgodkendelsesbekendtgørelsens² bilag 1 punkt A og B. Kommunen skal i sin afgørelse beskrive husdyrbrugets særkender og vurdere og begrunde, at det ansøgte ikke har en væsentlig indvirkning på miljøet, og at det opfylder de lovbestemte krav om anvendelse af den bedste tilgængelige teknik (BAT) på lugt- og ammoniakemission. Kommunen stiller de relevante vilkår, der sikrer, at husdyrbruget ikke har en væsentlig virkning på miljøet, samt at BAT er overholdt. Selve ansøgningsmaterialet kan læses i kapitel E.

Husdyrbruget på Hyndingdamvej 8, 6372 Bylderup-Bov har en ammoniakemission mindre end 3.500 kg NH₃-N pr. år. Det har dermed en størrelse, der lovgivningsmæssigt reguleres efter husdyrbruglovens § 16b. Den vedlagte ansøgning er et resultat af dialog imellem ansøger og Aabenraa Kommune i forbindelse med sagsbehandlingen. Ansøgningen danner grundlag for kommunens afgørelse og de stillede vilkår.

¹ Lovbekendtgørelse nr. 520 af 1. maj 2019 om husdyrbrug og anvendelse af gødning mv. med senere ændringer

² Bekendtgørelse nr. 300 af 20. marts 2024 om godkendelse og tilladelse m.v. af husdyrbrug

Indholdsfortegnelse

A. Afgørelse	5
Baggrund og særkender for afgørelsen	7
Historik	7
Ansøgning	7
Landskabelige værdier og særkender	8
Erhvervsmæssigt nødvendigt.....	8
Begrundelse for de stillede vilkår og øvrige krav	8
Natur	8
Jord, grundvand og overfladevand.....	10
Lugtgener	10
Øvrige emissioner og gener	11
Bedste tilgængelige teknik (BAT)	13
Øvrige krav	13
Samlet vurdering	14
Lovgrundlag	14
Udnyttelsesfrist	15
Revurdering af miljøtilladelsen	15
Retsbeskyttelse	15
Andre tilladelser og dispensationer	15
B. Vilkår for husdyrbruget	16
Afgørelse	16
Indretning og drift	16
Lugt.....	17
Øvrige emissioner og gener.....	17
Bedste tilgængelige teknik (BAT)	18
Jord, grundvand og overfladevand	19
Egenkontrol	20
C. Offentlighed og klagevejledning	21
Naboorientering og partshøring	21
Annoncering og afgørelse.....	21
Klagevejledning	21
D. Kommunens bilag	23
Lugtkonsekvenszonen	23
E. Miljøansøgningen	24

Datablad

Husdyrbrugets adresse: Hyndingdamvej 8, 6372 Bylderup-Bov

Ansøger: Mikkel Emmertsen

Ansøgers CVR-nummer: 92978168

Tilladelsesmyndighed: Aabenraa Kommune

Tilladelsesdato: 12. juli 2024

Sagsbehandler: Laura Klaver

Kvalitetssikring: Peter Møller Thomsen

Ansøgningsmateriale: Rikke Kyhn, Landbrugsrådgivning Syd

Sagsnr.: 24/5024

Kortmateriale: Aabenraa Kommune, Geodatastyrelsen og Styrelsen for Dataforsyning og effektivisering, Skærmkort, WMS – tjeneste.

Lovgrundlag: Lovbekendtgørelse nr. 520 af 1. maj 2019 om husdyrbrug og anvendelse af gødning m.v. med senere ændringer (husdyrbrugloven).

A. Afgørelse

Aabenraa Kommune meddeler miljøtilladelse til husdyrbruget efter husdyrbruglovens § 16b på Hyndingdamvej 8, 6372 Bylderup-Bov, matr. nr. 36, Hynding, Ravsted til husdyrhold med de stillede vilkår. Miljøtilladelsen omfatter hele husdyrbruget. Det vil sige både de eksisterende og nye anlæg.

Der tillades følgende nye stalde og produktionsarealer:

Stald	Produktion	Staldstørrelse m ²	Produktionsareal m ²
Løsdriftsstald	Flexgruppe: Alle kvæg; sengestald med spalter (bagskyl eller ringkanal)	1.661	900
	Flexgruppe: Alle kvæg, heste, får og geder; dybstrøelse		40
I alt			940

Der tillades følgende eksisterende gødnings- og ensilageopbevaringsanlæg:

- Gyllebeholder på 2.800 m³ med et overfladeareal på 746 m² og fast teltoverdækning (BAT-krav)
- Gyllebeholder på 1.800 m³ med et overfladeareal på 477 m² og fast teltoverdækning (BAT-krav)
- Ensilageplads på ca. 1.030 m²

Øvrige eksisterende anlæg:

- Maskinhal på ca. 245 m²
- Lade på ca. 100 m²
- Lade på ca. 200 m²
- En fodersilo nord for løsdriftsstalden
- En mælketank øst for løsdriftsstalden

Det godkendte staldanlæg kan med denne miljøtilladelse udnyttes fuldt ud inden for grænserne for dyrevelfærdsreglerne. Se en oversigt over stalddene i Figur 1.



Figur 1. Oversigt over stalde, anmeldelsespligtige anlæg samt gødnings- og ensilageopbevaringsanlæg. 'Gl. stald' og 'Gl. kalvestald' er taget ud af drift.

Baggrund og særkender for afgørelsen

Aabenraa Kommune meddeler miljøtilladelsen, da det vurderes, at ansøgeren har truffet de nødvendige foranstaltninger til at forebygge og begrænse forureningen ved anvendelse af den bedst tilgængelige teknik. Det vurderes, at husdyrbruget i øvrigt kan drives på stedet uden at påvirke omgivelserne på en måde, som er uforenelig med hensynet til omgivelserne. Aabenraa Kommune vurderer, at miljøtilladelsen med de stillede vilkår for lokalisering, indretning og drift af husdyrbruget, sikrer at husdyrbruget ikke vil medføre en væsentlig påvirkning af miljøet eller andre væsentlige gener.

Historik

Husdyrbruget på Hyndingdamvej 8, 6372 Bylderup-Bov modtog den 8. maj 2006 en VMM-screening fra Sønderjyllands Amt med tilladelse til udvidelse af kvægholdet til 147 køer, 30 opdræt (0-6 mdr.) og 90 opdræt (6-28 mdr.) af tung race, svarende til i alt 214 DE efter dagældende omregningsfaktorer. Der blev givet tilladelse til at udvide en eksisterende løsdriftsstald med en tilbygning på 900 m² samt etablere en gyllebeholder på 3.000 m³ og en ensilageplads. Tilbygningen og ensilagepladsen er ikke realiseret.

Den 20. september 2010 meddelte Aabenraa Kommune miljøgodkendelse til en udvidelse af kvægholdet samt etablering af en ensilageplads og en møddingsplads, jf. § 12 i husdyrbrugloven³. Den 2. oktober 2013 traf Aabenraa Kommune afgørelse om, at § 12 miljøgodkendelsen bortfaldt, da godkendelsen ikke var udnyttet.

Den 13. juni 2014 blev der meddelt afgørelse om etablering af en velfærdsstald på 340 m², jf. § 30 i husdyrgodkendelsesbekendtgørelsen⁴. Velfærdsstalden er ikke realiseret.

Den 26. august 2014 blev der meddelt afgørelse om lovliggørelse af en etableret ensilageplads, jf. § 28 i husdyrgodkendelsesbekendtgørelsen⁵.

Den 3. maj 2017 blev der meddelt afgørelse om skift mellem dyretyper, jf. § 29 i husdyrgodkendelsesbekendtgørelsen⁶. Det tilladte dyrehold i VVM-screeningen blev ændret til et jersey kvæghold bestående af 52 køer (9.480 kg EKM), 195 opdræt (13-21 mdr.), 107 opdræt (8-10 mdr.), 75 opdræt (6-10 mdr.) og 50 opdræt (5-6 mdr.), samt et kvæghold af tung race bestående af 4 køer (10.412 kg EKM), 25 opdræt (13-21 mdr.) og 13 opdræt (8-10 mdr.), svarende til i alt 219,22 DE efter dagældende omregningsfaktorer.

Den 23. november 2023 blev der meddelt afgørelse om accept til etablering teltoverdækning på begge gyllebeholdere, jf. § 25 i husdyrgødningsbekendtgørelsen⁷.

Da der ikke har været erhvervsmæssigt dyrehold på ejendommen i 3 på hinanden følgende år, er produktionstilladelsen af 3. maj 2017 bortfaldet som følge af reglerne om kontinuitetsbrud.

Ansøgning

Aabenraa Kommune har den 8. februar 2024 modtaget en ansøgning om miljøtilladelse til nyetablering af en husdyrproduktion på Hyndingdamvej 8, 6372 Bylderup-Bov. Da den eksisterende produktionstilladelse er bortfaldet, søges der på ny om tilladelse til kvæghold i den eksisterende løsdriftsstald. I den eksisterende løsdriftsstald søges der om 900 m² sengestald med spalter (bagskyl eller ringkanal) til alle typer kvæg samt 40 m² dybstrøelsesareal til alle typer kvæg, heste, får og geder. Derudover er der eksisterende

³ Lovbekendtgørelse nr. 1486 af 4. december 2009 om miljøgodkendelse mv. af husdyrbrug

⁴ Bekendtgørelse nr. 1280 af 8. november 2013 om tilladelse og godkendelse m.v. af husdyrbrug

⁵ Bekendtgørelse nr. 1280 af 8. november 2013 om tilladelse og godkendelse m.v. af husdyrbrug

⁶ Bekendtgørelse nr. 211 af 28. februar 2017 om tilladelse og godkendelse m.v. af husdyrbrug

⁷ Bekendtgørelse nr. 2243 af 29. november 2021 om miljøregulering af dyrehold og om opbevaring af gødning

anlæg på ejendommen i form af to gyllebeholdere, en ensilageplads, en maskinhal, to ladebygninger, en fodersilo og en mælketank. Der etableres teltoverdækning på begge gyllebeholdere som ammoniakreducerende miljøteknologi.

Denne tilladelse er baseret på de oplysninger, der er redegjort for i ansøgningsmaterialet, skema nr. 241 811, version 2, som er vedlagt i kapitel E.

Landskabelige værdier og særkender

Placering af anlæg

Husdyrbruget er beliggende i landzone ca. 2 km nordvest for landsbyen Ravsted.

Husdyrbruget er beliggende inden for landskabsområdet 'Landbrugssletten', som omfatter det flade slettelandskab i den nordvestlige del af Aabenraa Kommune. Landskabet er kendetegnet ved et fladt terræn, hvor dyrkede marker afgrænses af en delvis brudt hegnsstruktur og små, spredtliggende plantager. Flere småsøer, åer, vandløb og grøfter er med til at afspejle landskabets lavbundskarakter. Landskabet er et landbrugslandskab, hvor flere store og middelstore gårde ligger jævnt fordelt i landskabet.

Husdyrbruget omkranses af eksisterende læhegn mod syd, øst og vest, som virker afskærmende. Der etableres ikke nybyggeri i forbindelse med det ansøgte. En eksisterende løsdriftsstald tages i brug igen, hvorved husdyrbrugets visuelle udtryk vil være uændret.

Aabenraa Kommune vurderer, at det ansøgte ikke medfører en væsentlig visuel ændring af områdets karakter og ikke er i strid med hensynet til områdets landskabelige værdier.

Bygge- og beskyttelseslinjer og kommunalplaner

Bygge- og beskyttelseslinjer:

Husdyrbruget er ikke beliggende indenfor bygge- og beskyttelseslinjer.

Kommuneplanområder:

Husdyrbruget er beliggende inden for et område i kommuneplanen, der er udpeget som 'Større sammenhængende landskab', hvor nyt landbrugsbyggeri, som er erhvervsmæssigt nødvendigt, skal placeres og udformes, så der tages mest mulig hensyn til værdierne i det omgivende landskab. Da der ikke etableres nybyggeri, men derimod er tale om ibrugtagning af eksisterende, tiloversblevne landbrugsbygninger, vurderer Aabenraa Kommune, at det ansøgte ikke er i strid med de landskabelige interesser og kommuneplanens retningslinjer.

Husdyrbruget ligger i et område, der i kommuneplanen er udpeget som 'særligt værdifuldt landbrugsområde', hvor landbrugets interesser og arealanvendelse vægtes højt.

Grænseoverskridende virkninger

Da husdyrbruget er beliggende ca. 15 km fra den dansk-tyske grænse og ca. 1,4 km fra kommunegrænsen til Tønder Kommune, vurderer Aabenraa Kommune, at det ansøgte ikke medfører grænseoverskridende virkninger. Der lægges vægt på, at lugtkonsekvenszonen er 192 m, og at husdyrbruglovens grænser for ammoniakdeposition til nærliggende ammoniakfølsom natur er overholdt.

Erhvervsmæssigt nødvendigt

Aabenraa Kommune vurderer, at det ansøgte er erhvervsmæssigt nødvendigt for ejendommens drift som landbrugsejendom, da en ny miljøtilladelse vil gøre det muligt at anvende den eksisterende løsdriftsstald til kvæghold igen, og ejendommens

indtjeningsmuligheder kan dermed optimeres. Endvidere vil en godkendelse efter de nye fleksible regler, hvor produktionsarealerne godkendes til alle typer kvæg, gøre det nemmere at udnytte staldanlægget optimalt.

Begrundelse for de stillede vilkår og øvrige krav

Natur

Ammoniakfølsom natur

For at beskytte biologisk værdifulde og kvælstoffølsomme naturarealer mod en tilstandsændring forårsaget af en næringsberigelse, der overskrider naturens tålegrænse, må den luftbårne ammoniakdeposition fra husdyrbrug til naturarealer omfattet af § 7 i husdyrbrugloven ikke overstige fastlagte beskyttelsesniveauer, som kan findes i husdyrgodkendelsesbekendtgørelsens bilag 3 punkt D.

De naturområder, der er omfattet af § 7 i husdyrbrugloven, er inddelt i 3 kategorier efter deres ammoniakfølsomhed jf. nedenstående tabel.

Tabel 1. Tabel over ammoniakfølsom natur der er beskyttet efter husdyrbruglovens § 7.

Naturtyper	Fastsat beskyttelsesniveau
Kategori 1. Ammoniakfølsomme naturtyper beliggende indenfor internationale naturbeskyttelsesområder.	Maks totaldeposition afhængig af antal øvrige husdyrbrug i nærheden: 0,2 kg N/ha/år ved > 1 øvrige husdyrbrug 0,4 kg N/ha/år ved 1 øvrigt husdyrbrug 0,7 kg N/ha/år ved 0 øvrige husdyrbrug
Kategori 2. Ammoniakfølsomme naturtyper beliggende udenfor internationale naturbeskyttelsesområder, i form af højmoser, lobeliesøer, heder >10 ha og overdrev >2,5 ha.	Maks totaldeposition på 1,0 kg N/ha/år.
Kategori 3. Heder, moser og overdrev, der er omfattet af § 3 i naturbeskyttelsesloven og ammoniakfølsomme skove større end 0,5 ha.	Maks merdeposition på 1,0 kg N/ha/år. Kommunen kan ved en konkret vurdering tillade en merdeposition på >1,0 kg N/ha/år indenfor de angivne tålegrænser ⁸ , men kan ikke stille krav om merdeposition på <1,0 kg N/ha/år.

Det fremgår af husdyrbruglovens regelsæt, at beskyttelsesniveauet, der er fastlagt i lovgivningen, som udgangspunkt er tilstrækkeligt til at sikre natur og miljø og skabe overensstemmelse med habitatdirektivsforpligtelserne.

Tabel 2. Tabel over ammoniakdepositionen til nærliggende ammoniakfølsom natur, der er beskyttet efter husdyrbruglovens § 7.

Naturpunkt	Kategori	Merdeposition, kg N/ha/år	Totaldeposition, kg N/ha/år
Kat 1 natur – areal v. Draved Skov	1	0,0	0,0
Kat 2 – overdrev	2	0,0	0,0
Mose vest	3	-0,1	0,2
Mose sydøst	3	0,0	0,0
Potentiel ammoniakfølsom skov	3	-0,1	0,2
Eng sydvest	-	-0,1	0,4

⁸ Notat fra DCE – National Center for Miljø og Energi af den 6. september 2018 om opdatering af empirisk baserede tålegrænser

Naturpunkt	Kategori	Merdeposition, kg N/ha/år	Totaldeposition, kg N/ha/år
Sø	-	-0,2	0,6

Idet at husdyrbruglovens depositionsgrænser til ammoniakfølsom natur er overholdt for det ansøgte, vurderer Aabenraa Kommune, at der ikke vil forekomme tilstandsændringer i disse naturarealer.

Beskyttet natur

De nærmeste § 3-beskyttede naturarealer omfatter en sø, en eng og en mose. Da merdepositionen for de nærmeste § 3-naturarealer er under 1 kg N/ha/år, hvorunder der ikke forventes tilstandsændringer i ammoniakfølsom natur som følge af atmosfærisk deposition, vurderer Aabenraa Kommune, at det ansøgte ikke medfører tilstandsændringer i beskyttet natur.

Den ammoniakfølsomme beskyttede natur er beskyttet efter husdyrbruglovens regler og behandles under afsnittet om ammoniakfølsom natur.

Fredede områder & kommunalplaner

Ingen af husdyrbrugets anlæg ligger overlappende med de kommunale udpegninger for områder med særlige økologiske forbindelser, særlige naturbeskyttelsesinteresser eller fredninger.

Internationale beskyttelsesområder

Da husdyrbruget ikke ligger i, eller i nær tilknytning til, et Natura 2000-område, vurderer Aabenraa Kommune, at ansøgningen ikke har en væsentlig indvirkning på internationale beskyttelsesområder. Det nærmeste Natura 2000-område er nr. 99 ' Kongens Mose og Draved Skov', der består af habitatområde H88 og fuglebeskyttelsesområde F61. Området ligger ca. 6 km vest for husdyrbruget.

Beskyttelsen af habitatnaturen i habitatområdet er indarbejdet i husdyrbruglovens regler for ammoniakfølsom natur, som vurderes i ovenstående afsnit om ammoniakfølsom natur. Det vurderes, at det ansøgte ikke har en væsentlig indvirkning på fuglebeskyttelsesområdet, da det ikke medfører tilstandsændringer i områdets natur.

Planter og dyr

Aabenraa Kommune har ikke kendskab til, at der er registreret plante- eller dyrearter optaget på habitatdirektivets bilag IV i nærheden af husdyrbruget, og ingen af arterne vurderes at findes på stedet. Det kan ikke udelukkes, at der forekommer beskyttede flagermus omkring gården. Da der hverken fjernes gamle træer eller bygninger i det ansøgte, og da der ikke forekommer tilstandsændringer i de omkringliggende naturarealer, vurderer Aabenraa Kommune, at områdets dyre- og planteliv ikke forværres af det ansøgte.

Jord, grundvand og overfladevand

Ejendommens afløbsforhold fremgår af den tilsendte afløbsplan. Afløb fra ensilagepladsen og løsdriftstalden ledes til gyllebeholderne. Tagvand fra driftsbygningerne nedsives direkte til jorden. Der forekommer ikke sanitært spildevand fra driftsbygningerne.

Aabenraa Kommune stiller vilkår til, at afløbsforholdene skal stemme overens med den indsendte afløbsplan. Der stilles desuden vilkår om, at eventuel udsprinkling af ensilagesaft og restvand fra ensilagepladsen skal ske i henhold til Landbrugets Byggeblad nr. 103.09-05 'Udsprinkling af ensilagesaft og restvand'.

For at modvirke risikoen for olieforurening, har Aabenraa Kommune vurderet, at det er nødvendigt at stille vilkår til placering af olietanke og forholdsregler ved uheld, herunder at der på ejendommen skal være materiale til opsamling af spild.

Aabenraa Kommune vurderer, at der ikke forekommer en væsentlig virkning på den miljømæssige tilstand af jord, grundvand og overfladevand, såfremt de stillede vilkår og husdyrbrugloven med bekendtgørelser overholdes.

Lugtgener

Aabenraa Kommune har vurderet, at lugtmarkørerne for nærmeste nabo, nærmeste samlede bebyggelse og nærmeste byzone er placeret korrekt i husdyrgodkendelse.dk.

Aabenraa Kommune vurderer endvidere, at da det nærmeste lokalplanlagte område i landzonen er beliggende længere væk end nærmeste samlede bebyggelse, er det ikke nødvendigt at vurdere lugt for nærmeste lokalplanlagte område i landzonen, da lugtgenekriteriet ved nærmeste samlede bebyggelse er overholdt. Ved det nærmeste lokalplanlagte område i landzone gælder der de samme lugtgenekriterier som ved samlet bebyggelse.

Tabel 3. Lugtberegning – uddrag fra husdyrgodkendelse.dk., ansøgningsskema nr. 241 811.

Adresse	Område status	Kumulation	Korrigeret geneafstand (m)	Vægtet gennemsnitsafstand (m)	Genekriterie overholdt
Hyndingvej 5	Nærmeste nabo uden landbrugspligt	0	54,0	580,2	Ja
Hyndingdamvej 15	Nabo uden landbrugspligt	0	54,0	771,8	Ja
Ravsted Storegade 53	Nærmeste samlet bebyggelse	0	96,0	2.214,5	Ja
Ø. Højst, Højst	Nærmeste byzone	0	170,7	3.832	Ja

Ud over beregning af lugtgeneafstanden, udregnes lugtkonsekvenszonen i husdyrgodkendelse.dk. Inden for denne radius kan lugt ind imellem registreres. Lugtkonsekvenszonen er udregnet til 192 m. Et kort med lugtkonsekvenszonen er vedlagt som bilag 1 i afsnit D: Kommunens bilag.

Der er stillet driftsvilkår til renholdelse af staldarealer for at undgå forurening med ammoniak, som går ud over forudsætningerne i beregningerne i husdyrgodkendelse.dk.

Øvrige emissioner og gener

Støjgener

Af miljøansøgningen fremgår det, at der kan forekomme støj fra dyr og maskiner, der anvendes i driften, i forbindelse med fodring, strøning samt transport til og fra husdyrbruget med foder, dyr og husdyrgødning. Aktiviteter på husdyrbruget vil primært foregå i inden for normal arbejdstid på hverdage. Aabenraa Kommune vurderer, at støjgenerne er beskrevet tilstrækkeligt, og at støj ikke vil medføre væsentlige gener for omkringboende.

Aabenraa Kommune stiller vilkår til, at husdyrbruget skal overholde de generelle støjgrænser for det åbne land og for samlet bebyggelse, som angivet i Miljøstyrelsens vejledning nr. 5/1984 "Ekstern Støj fra virksomheder".

Aabenraa Kommune gør opmærksom på, at støjgrænserne i det åbne land skal være overholdt ved nærmeste nabos udendørs opholdsarealer, dog maksimalt 15 meter fra

beboelsen. Ved samlet bebyggelse skal støjgrænserne være overholdt i hele området, så ved en evt. klage over støj, vil støjen blive målt ved nærmeste naboskel.

Støvgener

Det fremgår af miljøansøgningen, at støv kan forekomme i tørre perioder ved kørsel på grusbelagte arealer, samt ved fodring og strøning. Fodring og strøelse vurderes ikke at medføre væsentlige støvgener, da dette foregår inde i eller tæt på driftsbygningerne.

Aabenraa Kommune vurderer, at støvgenerne er tilstrækkeligt beskrevet, og at støv ikke vil medføre væsentlige gener for de omkringboende. Der stilles vilkår til, at der ikke må forekomme støvgener uden for ejendommens eget areal, og at dette vurderes af tilsynsmyndigheden.

Rystelsesgener

Det fremgår af miljøansøgningen, at rystelser og vibrationer fra aktiviteter på husdyrbruget, såsom maskiner, ikke forventes at medføre gener for omkringboende. Aabenraa Kommune vurderer, at evt. gener fra rystelser er beskrevet tilstrækkeligt, og at det ansøgte ikke vil medføre væsentlige gener i form af rystelser ved de nærmeste naboer.

For at sikre naboerne stilles der vilkår til, at der ikke må forekomme væsentligt gener fra rystelser og vibrationer uden for ejendommens eget areal, og at dette vurderes af tilsynsmyndigheden.

Flue- og rottegener

Af miljøansøgningen fremgår det, at rottebekæmpelse sker via den kommunale ordning, samt at forekomst af fluer og skadedyr forebygges ved renholdelse af staldarealer, herunder ved løbende at fjerne gødning og foderrester. Aabenraa Kommune vurderer, at bekæmpelse af fluer og rotter har et sådant omfang, at der ikke vil være væsentlige gener for omkringboende.

Aabenraa Kommune stiller vilkår til, at arealerne omkring staldene skal holdes ryddelige, således at rottetilhold forebygges. Der stilles derudover vilkår til, at fluebekæmpelse skal ske efter gældende retningslinjer fra Aarhus Universitet, Institut for Agroøkologi.

Transportgener

Af miljøansøgningen fremgår det, at transport sker i forbindelse med levering/afhentning af dyr, foder, mælk, husdyrgødning, brændstof, affald og døde dyr. Dertil vil der være sæsonbetonet transport i forbindelse med høst, gyllekørsel og markdrift, som sker i en kort afgrænset periode. Transport sker primært på hverdage i dagtimerne, men i højsæsonen (høst) kan det være nødvendigt med transporter i weekenden og uden for normal arbejdstid. Transport sker via to eksisterende vejadgange. Antallet af transporter vil stige, da der på nuværende tidspunkt ikke foreligger en produktionstilladelse, men antallet af transporter vurderes ikke ændre sig væsentligt fra den tidligere husdyrproduktion på ejendommen.

Aabenraa Kommune vurderer, at transporterne til og fra ejendommen er beskrevet tilstrækkeligt, og at der ikke skal stilles vilkår til transporter til og fra ejendommen.

Lysgener

Af miljøansøgningen fremgår det, at der er lys i staldene, som er tændt efter behov, herunder ved håndtering af dyrene og fodring. Øvrig belysning uden for et kun orienteringslys. Langs Hyndingdamvej og i markskel mod naboejendomme er husdyrbruget afskærmet af eksisterende beplantning. Aabenraa Kommune vurderer derfor, at udendørsbelysning ikke vil medføre væsentlige gener for omkringboende.

Aabenraa Kommune stiller vilkår, til at der ikke må forekomme væsentlige lysgener for de omkringboende, og at dette vurderes af tilsynsmyndigheden.

Uhygiejniske forhold

Da døde dyr opbevares overdækket og på fast bund, samt at der forebygges mod skadedyr i den daglige drift, vurderer Aabenraa Kommune, at der, som følge af det ansøgte, ikke sker en væsentlig indvirkning på miljøet, hvad angår uhygiejniske forhold.

Miljøbeskyttelseslovens affaldshierarki

Husdyrbruget er forpligtet til at overholde Aabenraa Kommunes til enhver tid gældende regulativ for erhvervsaffald, hvorfor det vurderes, at kravet om iagttagelse af miljøbeskyttelseslovens affaldshierarki er overholdt.

Bedste tilgængelige teknik (BAT)

BAT Ammoniakemission

Der er et krav om vurdering af de væsentlige virkninger på miljøet og anvendelse af den bedste tilgængelige teknik (BAT) for reduktion af ammoniakemissioner, når produktionen medfører en ammoniakemission på mere end 750 kg NH₃-N pr. år.

Anvendelse af den bedste tilgængelige teknik (BAT) i forhold til ammoniakemission fra anlægget er omsat til et bestemt krav til størrelsen af ammoniakemission, der må komme fra husdyrbruget. Beregningerne i husdyrgodkendelse.dk viser, at BAT-kravet til ammoniakemission fra husdyrbruget er 1.324 kg NH₃-N pr. år, og at den faktiske emission er 1.322 kg NH₃-N pr. år. BAT-kravet for husdyrbruget er således overholdt.

Aabenraa Kommune stiller vilkår til fast teltoverdækning på de to eksisterende gyllebeholdere, jf. teknologibladet for fast teltoverdækning på gyllebeholdere.

Endvidere stilles der vilkår til, at staldafsnit med dybstrøelse skal strøs med halm eller andet tørstof, i mængder, der sikrer, at dybstrøelsesmåtten altid er tør i overfladen, da det indgår i forudsætningen for ammoniakemissionsberegningen.

Der er stillet driftsvilkår til renholdelse af staldarealer for at undgå forurening med ammoniak, som går ud over forudsætningerne i beregningerne i husdyrgodkendelse.dk.

Øvrige krav

Brugen af naturressourcer

Da der på nuværende tidspunkt ikke foreligger en produktionstilladelse og ikke drives husdyrbrug på ejendommen, vil forbruget af olie, kemikalier, energi og vand til sammenligning stige, når staldanlægget tages i brug igen. Forbruget dækker primært over strøm til belysning, malkeanlæg og gyllepumpning, diesel til maskiner, drikkevand til dyrene, og vand til vask af malkeanlæg og stalden. Kemikalieforbrug er hovedsageligt i form rengøringsmidler til vaske af malkeanlæg og stalden.

Aabenraa Kommune vurderer, at det øgede forbrug af naturressourcer er acceptabelt taget udvidelsen i betragtning, og at det i øvrigt ikke vil medføre væsentlige miljøgener, hvorfor der ikke stilles vilkår til energi- og vandforbruget på ejendommen.

Vurdering af om husdyrbruget har tilstrækkelig opbevaringskapacitet til husdyrgødning

Ansøger forventer, at kravet om 9 måneders opbevaringskapacitet til gylle kan overholdes med husdyrbrugets to eksisterende gyllebeholdere, når staldanlægget tages i brug igen. Dokumentation for tilstrækkelig opbevaringskapacitet skal kunne forevises på tilsynsmyndighedens forlangende. Dybstrøelse udbringes på mark, opbevares i markstak

eller leveres til biogasanlæg. Ved levering af gylle og dybstrøelse til biogasanlæg, modtages afgasset biomasse retur, som opbevares i husdyrbrugets gyllebeholdere.

Aabenraa Kommune vurderer, at håndteringen af husdyrgødning ikke medfører væsentlig virkning på miljøet.

Vurdering af om afstandskrav er overholdt

Løsdriftstalden, som tages i brug på ny, overholder alle afstandskrav angivet i husdyrbruglovens §§ 6-8. Gyllebeholderne og ensilagepladsen overholder ikke afstandskravet på 30 m til naboskel mod matr. nr. 4, Hynding, Ravsted, jf. husdyrbruglovens § 8, stk. 1, pkt. 7. Da der er tale om lovlige eksisterende anlæg, hvor der ikke foretages ændringer, vurderer Aabenraa Kommune, at afstandskravene er overholdt, og at der derfor ikke skal søges om dispensation.

Vurdering af, om husdyrbruget er forureningsmæssigt og teknisk eller driftsmæssigt forbundet med andre husdyrbrug

Ansøger ejer også husdyrbrugene på Hinderupvej 14, 6230 Rødekro og Løgumklostervej 105, 6372 Bylderup-Bov, som udlejes. Aabenraa Kommune vurderer, at ejendommene ikke er forureningsmæssigt og tekniske eller driftsmæssigt forbundet med husdyrbruget på Hyndingdamvej 8, 6372 Bylderup-Bov, grundet den store afstand mellem ejendommene, og da de kan drives og sælges særskilt.

Samspillet mellem faktorer og sårbarhed i forhold til risici for større ulykker m.v.

Det fremgår af miljøansøgningen, at anlæg og tekniske installationer rengøres og vedligeholdes løbende. I tilfælde af gylleudslip, brand og uheld kontaktes beredskabet. Ved lækage på vandrør afbrydes på hovedhane. Afløb fra ensilagepladsen og løsdriftstalden ledes til opsamling i gyllebeholderne. Gyllebeholderne er tilmeldt 10 års beholderkontrol. Aabenraa Kommune vurderer, at der gøres tilstrækkeligt for at forebygge uheld og sikre, at der ikke sker en forurening af nærmiljøet og grundvandet. Aabenraa Kommune vurderer endvidere, at der ikke er væsentlig risiko for forurening af vandløb og søer, da nærmeste vandløb og sø er beliggende henholdsvis ca. 295 m mod syd og ca. 158 m mod vest.

Samlet vurdering

Vurdering af VVM og BAT

På baggrund af de stillede vilkår og ovenstående begrundelse for og særkender på husdyrbruget er det Aabenraa Kommunes samlede vurdering, at det ansøgte projekt overholder anvendelse af den bedste tilgængelige teknik (BAT), og at projektet ikke indebærer væsentlige indvirkninger på miljøet, herunder i forhold til omgivelsernes sårbarhed og kvalitet, i forhold til navnlig:

- Landskabelige værdier
- Natur med dens bestande af vilde planter og dyr og deres levesteder, herunder områder, der er beskyttet mod tilstandsændringer eller fredet udpeget som internationalt naturbeskyttelsesområde eller udpeget som særlig sårbart overfor næringsstofpåvirkning
- Jord, grundvand og overfladevand
- Lugt-, støj-, rystelser-, støv-, flue-, transport-, og lysgener, uhygiejniske forhold, affaldsproduktion mv.

Vurdering af ansøgningens miljømæssige påvirkning

Aabenraa Kommune vurderer på baggrund af ovenstående og af miljøansøgningen, at ansøgningen om miljøtilladelse ikke vil påvirke miljøet væsentligt, og at ansøgningen derfor ikke omfattes af kravet om at der skal indsendes en miljøkonsekvensvurdering.

Lovgrundlag

Ansøgningen er behandlet i henhold til kravene i lovbekendtgørelse nr. 520 af 1. maj 2019 om husdyrbrug og anvendelse af gødning m.v. med senere ændringer (husdyrbrugloven) med tilhørende bekendtgørelse nr. 300 af 20. marts 2024 om godkendelse og tilladelse m.v. af husdyrbrug (husdyrgodkendelsesbekendtgørelsen).

Gældende lovgivning og generelle regler for driften af en landbrugsejendom og håndtering af diverse produkter anvendt på ejendommen forudsættes kendt og skal følges.

Husdyrbruget har et produktionsareal større end 100 m² og en ammoniakemission mindre end 3.500 kg NH₃-N pr. år. Husdyrbruget er derfor omfattet af husdyrbruglovens § 16b og er tilladelsespligtigt med Aabenraa Kommune som tilladelses- og tilsynsmyndighed.

Udnyttelsesfrist

Miljøtilladelsen skal være udnyttet inden 6 år fra tilladelsen er meddelt. Tilladelsen anses som udnyttet, når der indsættes dyr i løsdriftsstanden. Hvis tilladelsen kun er udnyttet delvist, bortfalder den del, der ikke er udnyttet.

Revurdering af miljøtilladelsen

Miljøtilladelser efter husdyrbruglovens § 16b skal ikke revurderes.

Retsbeskyttelse

Med denne miljøtilladelse følger der 8 års retsbeskyttelse af husdyrbrugets indretning og drift. Retsbeskyttelsen gælder indtil den 12. juli 2032.

Andre tilladelser og dispensationer

Aabenraa Kommune gør opmærksom på, at den meddelte tilladelse udelukkende omfatter forholdet til miljølovgivningen. Der skal derfor søges om en separat byggetilladelse, ændring af bygningsanvendelse, nedrivningstilladelse, afledning af tagvand eller lignende hos Aabenraa Kommune.

B. Vilkår for husdyrbruget

Vilkårene i denne miljøtilladelse skal, hvis ikke andet er anført, være opfyldt fra det tidspunkt, hvor miljøtilladelsen udnyttes.

Vilkår, der vedrører driften, skal være kendt af de ansatte, der er beskæftiget med den pågældende del af driften.

Denne miljøtilladelse meddeles på nedenstående vilkår. Konkrete bestemmelser i lovgivningen og bekendtgørelser, der generelt er gældende for alle husdyrbrug, er ikke stillet som vilkår for tilladelsen.

Afgørelse

Vilkår 1. Virksomheden skal placeres, indrettes og drives i overensstemmelse med de oplysninger, der fremgår af det vedlagte ansøgningsmateriale, skema nr. 241 811, version 2, modtaget i Aabenraa Kommune den 8. februar 2024, og med de vilkår, der fremgår af miljøtilladelsen.

Vilkår 2. Denne miljøtilladelse skal altid være at finde på ejendommen, enten udskrevet eller digitalt, og være tilgængelig for ejer og medarbejdere. Dens indhold skal være driftsleder bekendt. Relevante vilkår skal være medarbejderne bekendt.

Indretning og drift

Husdyrhold, produktionsareal og staldsystem

Vilkår 3. Husdyrbrugets stalde, gulvtyper og produktionsarealer skal være i overensstemmelse med nedenstående tabel:

Stald	Produktion	Staldstørrelse m ²	Produktionsareal m ²
Løsdriftsstald	Flexgruppe: Alle kvæg; sengestald med spalter (bagskyl eller ringkanal)	1.661	900
	Flexgruppe: Alle kvæg, heste, får og geder; dybstrøelse		40
I alt			940

Vilkår 4. Husdyrbruget skal indrettes med stalde og opbevaringsanlæg som vist på nedenstående kort. Dyretyper og staldsystem må ikke ændres, og størrelsen på produktionsarealerne må ikke øges, i forhold til det der fremgår af vilkår 3.



(‘Gl. stald’ og ‘Gl. kalvestald’ er taget ud af drift)

Opbevaring af fast husdyrgødning, dybstrøelse og kompost

Vilkår 5. I staldafsnit med dybstrøelse skal der strøs med halm eller andet tørstof i mængder, der sikrer, at dybstrøelsesmåtten altid er tør i overfladen.

Opbevaring og håndtering af flydende husdyrgødning

Vilkår 6. Hvis gyllen ikke suges direkte over i gyllevogn med påmonteret læssekran, skal påfyldning af gyllevogn foregå på støbt plads med afløb til opsamlingsbeholder. Pladsen skal rengøres for spild af flydende husdyrgødning umiddelbart efter en periode med daglig påfyldning er afsluttet.

Vilkår 7. Traktordrevne pumper skal, når de ikke anvendes, og ikke er under opsyn, f.eks. ved arbejdsdagens ophør, afbrydes ved kraftoverførselsakslen. Traktoren skal aflåses eller helt frakobles pumpeudstyret.

Lugt

Vilkår 8. Der skal til stadighed opretholdes en god staldhygiejne. Det skal bl.a. sikres at gulve holdes tørre, at gødnings- og foderrester i staldene fjernes, og at fodringssystemer holdes rene.

Øvrige emissioner og gener

Støj

Vilkår 9. Bidraget fra landbruget på Hyndingdamvej 8, 6372 Bylderup-Bov til det ækvivalente, korrigerede støjniveau i dB(A) må i det åbne land og ved samlet

bebyggelse ikke overskride følgende værdier, som angivet i Miljøstyrelsens vejledning nr. 5/1984 "Ekstern støj fra virksomheder":

	Mandag – Fredag Kl. 07.00 – 18.00 Lørdag Kl. 07.00 – 14.00	Mandag – Fredag Kl. 18.00 – 22.00 Lørdag kl. 14.00 – 22.00 Søndag og helligdage Kl. 07.00 – 22.00	Alle dage Kl. 22.00 – 7.00
	dB(A)	dB(A)	dB(A)
Det åbne land	55	45	40
Samlet bebyggelse i landzone	45	40	35

Støjgrænserne må i det åbne land ikke overskrides ved nærmeste nabos udendørs opholdsarealer, maks. 15 m fra beboelsen. Støjgrænserne må i samlet bebyggelse og byzone ikke overskrides noget sted i området. Markarbejde med traktorer og landbrugsmaskiner er ikke omfattet af ovennævnte støjgrænser.

- Vilkår 10. Hvis tilsynsmyndigheden, på baggrund af en orienterende støjmåling, finder det nødvendigt, skal den ansvarlige for husdyrbruget dokumentere, at de i vilkår 9 fastsatte støjgrænser overholdes. Tilsynsmyndigheden kan dog kun kræve dette dokumenteret en gang årligt.

Målingerne/beregningerne skal være en "Miljømåling – ekstern støj", og skal udføres af en person eller firma, som findes på Miljøstyrelsens sidste reviderede liste over firmaer/personer, der er godkendte til at udføre "Miljømåling – ekstern støj". Udgifterne til støjmålingen afholdes af husdyrbruget.

Støv, lys og rystelser

- Vilkår 11. Driften må ikke medføre væsentlige støv- og lysgener eller gener i form af rystelser uden for ejendommens eget areal. Dette vurderes af tilsynsmyndigheden.

Skadedyr

- Vilkår 12. Der skal på husdyrbruget foretages effektiv fluebekæmpelse som minimum i overensstemmelse med de nyeste fastsatte retningslinjer fra Aarhus Universitet, Institut for Agroøkologi.

- Vilkår 13. Opbevaring af foder skal ske på en sådan måde, at der ikke opstår risiko for tilhold af skadedyr (rotter mv.).

Bedste tilgængelige teknik (BAT)

Teltoverdækning på gyllebeholdere

- Vilkår 14. De eksisterende gyllebeholdere på 2.800 m³ og 1.800 m³ skal forsynes med fast overdækning i form af teltoverdækning med indvendigt skørt.

- Vilkår 15. Farven på teltdugen skal være grå.

- Vilkår 16. Åbning af teltdugen må kun ske i forbindelse med omrøring, tømning og udbringning af gylle.

- Vilkår 17. Skader på teltoverdækningen skal repareres inden for en uge efter skadens opståen.

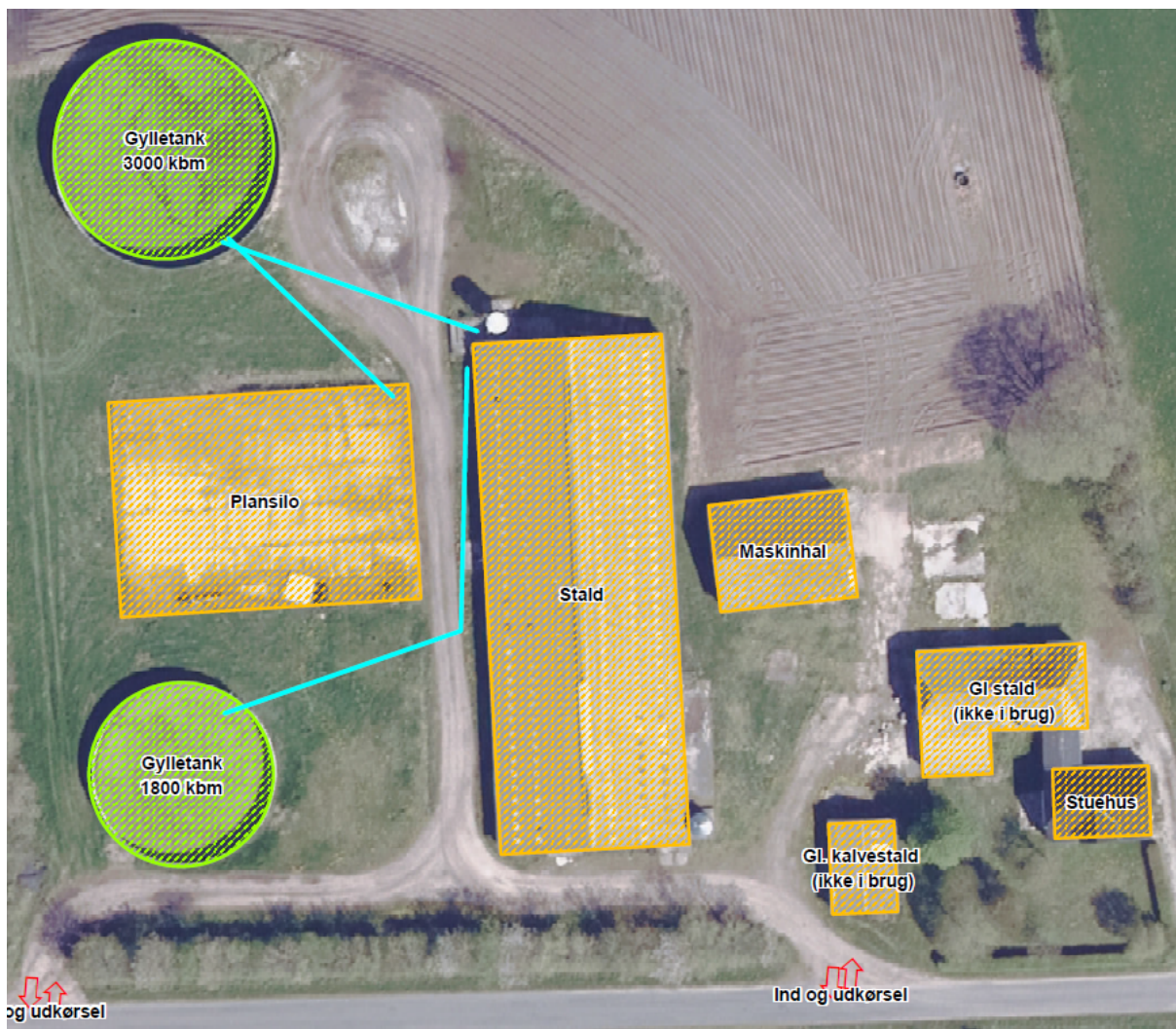
Vilkår 18. Såfremt en skade ikke kan repareres inden for en uge, skal der indgås aftale om reparation inden to hverdage efter skadens opståen. Tilsynsmyndigheden underrettes straks herom.

Jord, grundvand og overfladevand

Spildevand

Vilkår 19. Kemikalier, medicin, foderstoffer m.v., skal opbevares, således at de ikke kan ledes til jord, grundvand eller overfladevand, hvis der måtte ske udslip. Et eventuelt spild af sådanne stoffer med fare for forurening skal straks opsamles.

Vilkår 20. Afledning af spildevand skal foregå som vist på nedenstående kortudsnit.



Vilkår 21. Såfremt der etableres udsprinklingsanlæg til udsprinkling af ensilagesaft og restvand fra ensilagepladsen, skal udsprinklingsanlægget overholde Landbrugets Byggeblad nr. 103.09-05 'Udsprinkling af ensilagesaft og restvand'.

Olie og diesel

Vilkår 22. Der skal på ejendommen altid forefindes egnet materiale til opsamling af oliespild.

Vilkår 23. Olie og diesel, herunder spildprodukter, skal opbevares i overjordiske beholdere på fast bund uden afløb så spild kan opsamles.

Egenkontrol

Generelt

Vilkår 24. Bedriftens årsproduktion skal kunne dokumenteres ved tilsyn i henhold til vilkår 3. Kvitteringer for aflevering af farligt affald og andre dokumentationer for vilkårenes overholdelse skal forevises Aabenraa Kommune på forlangende.

Teltoverdækning på gyllebeholdere

Vilkår 25. Der skal føres en logbog for gyllebeholderne, hvori eventuelle skader på teltoverdækningen noteres med angivelse af dato for skaden samt dato for reparation. Logbogen skal opbevares på husdyrbruget i mindst fem år og forevises på tilsynsmyndighedens forlangende.

C. Offentlighed og klagevejledning

Naboorientering og partshøring

Et udkast til miljøtilladelsen blev den 20. juni 2024 sendt i høring hos ansøger, parter, naboer og andre berørte. Der var en frist på 2 uger til at fremsende kommentarer.

Aabenraa Kommune har ikke modtaget bemærkninger i høringsperioden.

Annoncering og afgørelse

Den meddelte miljøtilladelse bliver offentligt annonceret på Aabenraa Kommunes hjemmeside den 12. juli 2024, og afgørelsen bliver fremsendt til de klageberettigede.

Du har ifølge forvaltningslovens⁹ § 9 ret til aktindsigt i alle dokumenter, der vedrører sagen. Eventuel aftale herom skal aftales med Team Miljøs landbrugsgruppe på landbrug@aabenraa.dk.

Klagevejledning

Miljøtilladelsen kan i medfør af husdyrbruglovens § 76 påklages til Miljø- og Fødevarerklagenævnet.

Hvis du ønsker at klage over denne afgørelse, kan du klage til Miljø- og Fødevarerklagenævnet. Du klager via Klageportalen, som du finder et link til på forsiden af www.naevneneshus.dk. Klageportalen ligger på www.borger.dk og www.virk.dk. Du logger på www.borger.dk eller www.virk.dk, ligesom du plejer, typisk med NEM-ID. Klagen sendes gennem Klageportalen til Aabenraa Kommune, der har truffet afgørelsen. En klage er indgivet, når den er tilgængelig for kommunen i Klageportalen. Når du klager, skal du som privatperson betale et gebyr på kr. 900. For virksomheder og organisationers vedkommende er gebyret på 1.800 kr. Du betaler gebyret med betalingskort i Klageportalen.

Miljø- og Fødevarerklagenævnet skal som udgangspunkt afvise en klage, der kommer uden om Klageportalen, hvis der ikke er særlige grunde til det. Hvis du ønsker at blive fritaget for at bruge Klageportalen, skal du sende en begrundet anmodning til Aabenraa Kommune, der har truffet afgørelse i sagen. Aabenraa Kommune videregiver herefter anmodningen til Miljø- og Fødevarerklagenævnet, som træffer afgørelse om, hvorvidt din anmodning kan imødekommes.

Klagefristen udløber 4 uger efter, at afgørelsen er meddelt. Er afgørelsen offentligt bekendtgjort, regnes klagefristen dog altid fra bekendtgørelsen. Hvis klagefristen udløber på en lørdag eller helligdag, forlænges fristen til den følgende hverdag.

Afgørelsen annonceres offentligt den 12. juli 2024 på Aabenraa Kommunes hjemmeside. En eventuel klage skal være modtaget senest den 9. august 2024, der er dagen for klagefristens udløb.

Aabenraa Kommune kan oplyse, at det af husdyrbrugloven § 81, stk. 1 fremgår, at en klage ikke har opsættende virkning, med mindre Miljø- og Fødevarerklagenævnet bestemmer andet.

Når Aabenraa Kommune modtager en klage, underretter kommunen straks ansøger om klagen.

⁹ Lovbekendtgørelse nr. 433 af 22. april 2014 Forvaltningsloven

Afgørelsen kan påklages af:

- Afgørelsens adressat
- Miljøministeren, når væsentlige nationale eller internationale interesser er berørt.
- Enhver, der har en individuel, væsentlig interesse i sagens udfald
- Styrelsen for Patientsikkerhed
- Danmarks Fiskeriforening, Ferskvandsfiskeriforeningen for Danmark, Arbejderbevægelsens Erhvervsråd og Forbrugerrådet, alle i henhold til lovens § 85
- Lokale foreninger og organisationer, i henhold til lovens § 86
- Landsdækkende foreninger og organisationer, i henhold til lovens § 87

Søgsmål til prøvelse af afgørelsen skal være anlagt inden 6 måneder efter, at afgørelsen er offentligt bekendtgjort.

Udkastet til miljøtilladelsen er forud for meddelelse af tilladelsen blevet sendt til ansøger og ansøgers rådgiver, parter, naboer og andre berørte (beboelser der er beliggende inden for det beregnede konsekvensområde for lugtemission, jf. afsnit D).

Den 12. juli 2024

Laura Klaver

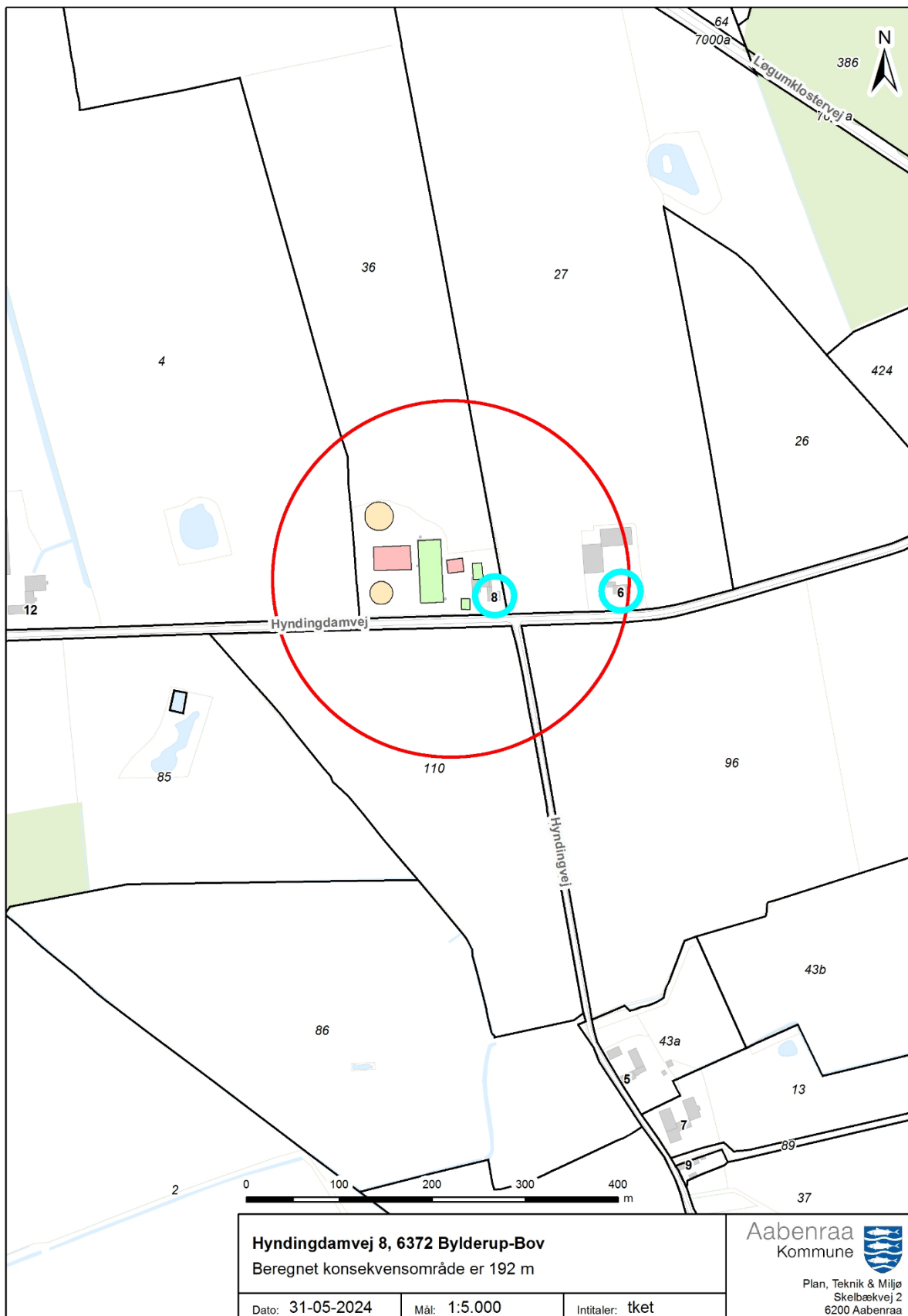
Laura Klaver
Team Miljø
Byg, Natur & Miljø

Aabenraa Kommune
Skelbækvej 2, 6200 Aabenraa

D. Kommunens bilag

Lugtkonsekvenszonen

Aabenraa Kommune har udarbejdet et kort over lugtkonsekvenszonen med en konsekvenszone på 192 meter:



E. Miljøansøgningen

Ansøger har indsendt en ansøgning om miljøtilladelse med tilhørende bilag. Det er miljørådgiver Rikke Kyhn, Landbrugsrådgivning Syd, der har udarbejdet ansøgningsmaterialet

Ansøgningen med bilag er vedlagt på de følgende sider.

Husdyrgodkendelse.dk
Ansøgningskema (241811)

Dette er en ansøgning om en tilladelse til et husdyrbrug efter husdyrbruglovens § 16 b.

Versionsnummer:
2

Indsendelsesdato:
08-02-2024

Genereringsdato:
31-05-2024

Husdyrbruget

Husdyrbrugets CVR-nummer	92978168
Husdyrbrugets navn	Hyndingdamvej 8
Beliggenhedsadresse	Hyndingdamvej 8
Postnummer	6372
By	Bylderup-Bov

Ansøger

Ansøger navn	Mikkel Emmertsen
Ansøger adresse	Hyndingdamvej 8
Ansøger postnummer	6372
Ansøger by	Bylderup-Bov
Ansøger telefon	74647393
Ansøger email	m.emmertsen@hotmail.com

Konsulent

Konsulent Cvr	30719131
Konsulent virksomhedsnavn	Landbrugsrådgivning Syd I/S
Konsulent navn	Rikke Kyhn
Konsulent adresse	Rådhusstræde 2
Konsulent postnummer	6240
Konsulent by	Løgumkloster
Konsulent telefon	73742041
Konsulent email	rky@lrs.dk

Ejendom

Ejendomsnummer	9345376
CHR numre	

Kort beskrivelse:

Etablering af husdyrproduktion på bedriften Hyndingdamvej 8, 6372 Bylderup Bov
Der ahr tidligere været husdyrbrug på ejendommen. er dog bortfaldet pga. kontinuitetsbrud

Ansøgning (241811) | Gennemse & indsend

Her er alle indtastninger og beregningsresultater samlet på en side, der kan udskrives som en samlet PDF.

Dette er en ansøgning om en tilladelse til et husdyrbrug efter husdyrbruglovens § 16 b.

Typen af IE-husdyrbrug:

Ikke IE-brug

Lugtberegningen er erstattet af en konkret OML-beregning:

Ikke angivet

Omfatter flere husdyrbrug (§16c):

Nej

Kort beskrivelse:

Etablering af husdyrproduktion på bedriften Hyndingdamvej 8, 6372 Bylderup Bov
Der ahr tidligere været husdyrbrug på ejendommen. er dog bortfaldet pga. kontinuitetsbrud

Versionsnummer:

2

1. Basisoplysninger

Husdyrbruget

Bedrift Cvr	92978168
Husdyrbrugets navn	Hyndingdamvej 8
Beliggenhedsadresse	Hyndingdamvej 8
Postnummer	6372
By	Bylderup-Bov

Ansøger

Ansøgersnavn	Mikkel Emmertsen
Ansøgeradresse	Hyndingdamvej 8
Ansøgerpostnummer	6372
Ansøgerby	Bylderup-Bov
Ansørgertelefon	74647393
Ansøger-email	m.emmertsen@hotmail.com

Konsulent

Konsulent Cvr	30719131
Konsulent virksomhedsnavn	Landbrugsrådgivning Syd I/S
Konsulentnavn	Rikke Kyhn
Konsulentadresse	Rådhusstræde 2
Konsulentpostnummer	6240
Konsulentby	Løgumkloster
Konsulenttelefon	73742041
Konsulent-email	rky@lrs.dk

Ejendom

Ejendomsnummer	9345376
CHR numre	

Matrikler på ejendomsnummer

Matrikel: 26 - Hynding, Ravsted

Matrikel: 36 - Hynding, Ravsted

Matrikel: 89 - Hynding, Ravsted

Matrikel: 91 - Hynding, Ravsted

Matrikel: 424 - Ravsted Ejerlav, Ravsted

Matrikel: 151 - Ravsted Ejerlav, Ravsted

2. Overblik over stalde og produktioner

Stalde og produktioner						
Staldnavn	Staldstørrelse (m ²)	Ventilation	Kildehøjde	Produktion	Antal måneder udegående	Produktionsareal (m ²)
Ansøgt drift						
Løsdriftsstald 1661	1661	Naturlig ventilation	3 m	(#680151) Flexgruppe: Alle kvæg, Heste, Får og Geder; Dybstrøelse	0	40
				(#640072) Flexgruppe: Alle kvæg; Sengestald med spalter (bagskyl eller ringkanal)	0	900
Sum						940
Nudrift - Ingen data						
8 års drift						
Løsdriftsstald 1661	1661	Naturlig ventilation	3 m	(#680134) Malkekøer, kvier og stude. Dybstrøelse	0	40
				(#640074) Malkekøer, kvier og stude. Sengestald med spalter (kanal, bagskyl eller ringkanal)	0	900
gl kalvestald	107	Blandet ventilation	3 m	(#675841) Kalve, (under 6 mdr.). Dybstrøelse	0	65
gl stald	185	Naturlig ventilation	3 m	(#680141) Kalve, (under 6 mdr.). Dybstrøelse	0	100
Sum						1105

2.1 Overblik over flexgrupper

Dyretype og staldsystemer som indgår i flexgruppen	
Alle kvæg; Sengestald med spalter (bagskyl eller ringkanal)	Alle kvæg, Heste, Får og Geder; Dybstrøelse
Malkekøer, kvier og stude. Sengestald med spalter (kanal, bagskyl eller ringkanal)	Malkekøer, kvier og stude. Dybstrøelse
Ammekøer, slagtekalve (over 6 mdr.). Sengestald med spalter (kanal, bagskyl eller ringkanal)	Ammekøer, slagtekalve (over 6 mdr.). Dybstrøelse
	Kalve, (under 6 mdr.). Dybstrøelse
	Heste. Dybstrøelse
	Får og geder. Dybstrøelse

3. Overblik over husdyrgødning

Opbevaringslagre					
Navn	Lagertype	Yderligere oplysninger	Bedste tilgængelige opbevaringsteknik	Dimension	Areal (m ²)
Ansøgt drift					
Gyllebeholder stor	Flydende	3000 kbm - opført i 2008			746
Gyllebeholder lille	Flydende	1800 kbm - opført i 1998			477
Nudrift					
Gyllebeholder stor	Flydende	3000 kbm - opført i 2008			746
Gyllebeholder lille	Flydende	1800 kbm - opført i 1998			477
8 års drift					
Gyllebeholder stor	Flydende	3000 kbm - opført i 2008			746
Gyllebeholder lille	Flydende	1800 kbm - opført i 1998			477

Opbevaringslagre med miljøteknologi		
Lagernavn	Beskrivelse af miljøteknologi	NH ₃ -N effekt (%)
Ansøgt drift		
Gyllebeholder stor	OD	50,0
Gyllebeholder lille	OD	50,0
Nudrift - Ingen data		
8 års drift - Ingen data		

4. Ammoniakemission

4.1 Samlet ammoniakemission fra husdyrbruget (stald og lager)

Drifttype:	Ammoniakemission fra staldafsnit (kg NH ₃ -N/år)	Ammoniakemission fra lagre (kg NH ₃ -N/år)	Ammoniakemission fra husdyrbruget (kg NH ₃ -N/år)
Ansøgt drift	1077,6	244,5	1322,1
Nudrift	0,0	489,0	489,0
8 års-drift	1216,2	489,0	1705,2

4.2 Resultater fra staldafsnit

4.2.1 Ammoniakemission og reducerende tiltag på staldafsnit og produktioner

Navn på staldafsnit: <i>Løsdriftsstald</i>					
Produktion	Produktionsareal (m ²)	Ammoniakemission (kg NH ₃ -N/år)	Reduktion, udegående dyr (kg NH ₃ -N/år)	Effekt, miljøteknologi (kg NH ₃ -N/år)	Faktisk ammoniakemission (kg NH ₃ -N/år)
Ansøgt drift					
(#680151) Flexgruppe: Alle kvæg, Heste, Får og Geder; Dybstrøelse	40	33,6	0,0	0,0	33,6
(#640072) Flexgruppe: Alle kvæg; Sengestald med spalter (bagsky I eller ringkanal)	900	1044,0	0,0	0,0	1044,0
Sum	940	1077,6	0,0	0,0	1077,6
Nudrift - Ingen data					
8 års-drift					
(#640074) Malkekøer, kvier og stude. Sengestald med spalter (kanal, bagskyl eller ringkanal)	900	1044,0	0,0	0,0	1044,0
(#680134) Malkekøer, kvier og stude. Dybstrøelse	40	33,6	0,0	0,0	33,6
Sum	940	1077,6	0,0	0,0	1077,6

Navn på staldafsnit: <i>gl kalvestald</i>					
Produktion	Produktionsareal (m ²)	Ammoniakemission (kg NH ₃ -N/år)	Reduktion, udegående dyr (kg NH ₃ -N/år)	Effekt, miljøteknologi (kg NH ₃ -N/år)	Faktisk ammoniakemission (kg NH ₃ -N/år)
Ansøgt drift - Ingen data					
Nudrift - Ingen data					
8 års-drift					
(#675841) Kalve, (under 6 mdr.). Dybstrøelse	65	54,6	0,0	0,0	54,6

Navn på staldafsnit: <i>gl stald</i>					
Produktion	Produktionsareal (m ²)	Ammoniakemission (kg NH ₃ -N/år)	Reduktion, udegående dyr (kg NH ₃ -N/år)	Effekt, miljøteknologi (kg NH ₃ -N/år)	Faktisk ammoniakemission (kg NH ₃ -N/år)
Ansøgt drift - Ingen data					
Nudrift - Ingen data					
8 års-drift					
(#680141) Kalve, (under 6 mdr.). Dybstrøelse	100	84,0	0,0	0,0	84,0

4.3 Resultater for lagre

4.3.1 Ammoniakemission og effekt af miljøteknologi på lagre med flydende husdyrgødning

Lagre med flydende husdyrgødning				
Lagernavn	Overfladeareal (m ²)	Ammoniakemission (kg NH ₃ -N/år)	Effekt, miljøteknologi (kg NH ₃ -N/år)	Ammoniakemission for lager (kg NH ₃ -N/år)
Ansøgt drift				
Gyllebeholder stor	746	298,4	149,2	149,2
Gyllebeholder lille	477	190,7	95,3	95,3
Nudrift				
Gyllebeholder stor	746	298,4	0,0	298,4
Gyllebeholder lille	477	190,7	0,0	190,7
8 års-drift				
Gyllebeholder stor	746	298,4	0,0	298,4
Gyllebeholder lille	477	190,7	0,0	190,7

4.3.2 Oversigt over husdyrgødningstyper produceret i ansøgt drift

Gødningstyper produceret fra de valgte dyretype og staldsystemer

Gødningstype fra produktion: Ingen fast gødning

Gødningstype fra produktion: Kvæg, heste, får og geder

Angivne gødningstyper i indtegnede lagre

Gødningstype fra lager: Flydende gødning

5. BAT

Samlet BAT beregning			
	Stalde	Lagre	Total
Samlet BAT krav (kg NH ₃ -N /år)	835	489	1324
Faktisk emission (kg NH ₃ -N /år)	1078	245	1322
Forskel (kg NH ₃ -N /år)	-	-	2
Vejledende BAT Overholdt?	-	-	Ja

Samlet ammoniaktab for hele anlægget (alle produktioner) opnåelig ved anvendelse af BAT				
Vejl. sum (kg NH ₃ -N /år)	Ansøgers forslag (kg NH ₃ -N /år)	Ansøgers begrundelse	Kommunens krav (kg NH ₃ -N /år)	Kommunens begrundelse
835				

Beregninger af progressive BAT krav opnåelig ved anvendelse af BAT for produktioner i nye stalde

Ansøgningen indeholder ikke produktioner med dyretype og staldsystemer hvor BAT kravet bestemmes progressivt ud fra arealet.

BAT krav opnåelig ved anvendelse af BAT for nye og eksisterende stalde				
Staldnavn	Navn på dyretype og staldsystem eller flexgruppe	Forudsætning for BAT-beregning	BAT krav ved ny stald (kg NH ₃ -N / (m ² · år))	BAT krav ved eksisterende stald (kg NH ₃ -N / (m ² · år)) ^C
Løsdriftsstald	Alle kvæg; Sengestald med spalter (bagskyl eller ringkanal) ^a	Nyt (inkl. renoveret) staldafsnit	0,89	1,16
Løsdriftsstald	Alle kvæg, Heste, Får og Geder; Dybstrøelse ^a	Nyt (inkl. renoveret) staldafsnit	0,84	0,84

^a BAT-kravet for flexgruppen fastsættes ud fra det dyretype og staldsystem med det højeste relative reduktionskrav og det dyretype og staldsystem med den højeste ammoniakemissionsfaktor.

^C BAT krav ved eksisterende stald er tabelværdien for staldtypen. BAT kravet kan være lavere i den aktuelle situation, hvis der fastsat vilkår til eksisterende stald i en tidligere godkendelse.

Ammoniaktab pr. produktion opnåelig ved anvendelse af BAT						
Produktion	BAT krav Areal (m ²)	BAT krav (kg NH ₃ -N / (m ² · år))	Korrektionsfaktor for udegående	Vejl. sum (kg NH ₃ -N / år)	Ansøgers forslag (kg NH ₃ -N / år)	Kommunens krav (kg NH ₃ -N / år)
(#640072) Flexgruppe: Alle kvæg; Sengestald med spalter (bagskyl eller ringkanal)	900	0,89	1	801		
(#680151) Flexgruppe: Alle kvæg, Heste, Får og Geder; Dybstrøelse	40	0,84	1	34		

6. Nabopåvirkning

6.1 Samlet resultat af lugtberegning

Bebyggelse	Kumulation	Model	Ukorrigeret geneafstand	Korrigeret geneafstand	Vægtet gennemsnits- afstand	Genekriterie overholdt
Hyndingdamvej 15	0	FMK	54	54	771,8	Ja
Hyndingvej 5	0	FMK	54	54	580,2	Ja
Ravsted Storegade 53	0	FMK	96	96	2124,5	Ja
Ø. Højst, Højst	0	FMK	170,7	170,7	3832	Ja

Konsekvenszone: 192 m

6.2 Lugtgeneberegninger - detaljer om staldafsnit

Bebyggelse: Hyndingdamvej 15 Opretter: Ansøger			Bebyggelse: Hyndingvej 5 Opretter: Sagsbehandler		
Staldafsnit	Afstand(m)	Placering 300-60 grader	Staldafsnit	Afstand(m)	Placering 300-60 grader
Løsdriftsstald	771,8	Nej	gl kalvestald	534,1	Ja
gl kalvestald	805,6	Nej	gl stald	563,7	Ja
gl stald	821,9	Nej	Løsdriftsstald	580,2	Ja

Bebyggelse: Ravsted Storegade 53 Opretter: Ansøger			Bebyggelse: Ø. Højst, Højst Opretter: Ansøger		
Staldafsnit	Afstand(m)	Placering 300-60 grader	Staldafsnit	Afstand(m)	Placering 300-60 grader
gl stald	2076,4	Nej	Løsdriftsstald	3832,0	Nej
gl kalvestald	2078,2	Nej	gl kalvestald	3847,6	Nej
Løsdriftsstald	2124,5	Nej	gl stald	3875,9	Nej

6.3 Lugtemission fra produktioner

Ansøgt drift								
Staldafsnit								
Løsdriftsstald	Produktionsid	Antal måneder udegående	Lugt (LE/s)	Lugt (OU/s)	Effekt af teknologi (%)	Faktisk lugt (LE/s)	Faktisk lugt (OU/s)	Produktionsareal (m ²)
	680151	0	124,0	520,0*	0	124,0	520,0*	40
	640072	0	2790,0	11700,0*	0	2790,0	11700,0*	900
Sum			2914	12220*		2914	12220*	

*Lugten kommer fra flexgrupper, hvor den højeste lugt fra hver flexgruppe er valgt.

7. Naturområder

7.1 Samlet resultat af ammoniakberegninger

Samlet emission: 1322,1 (kg NH₃-N/år)

Meremission (8 års-drift) -383,1 (kg NH₃-N/år)

Meremission (nudrift) 833,1 (kg NH₃-N/år)

7.2 Overblik over naturpunkter

Naturpunkt: Pot ammoniakfølsom skov	
Kategori	Kategori 3
Opretter	Ansøger
Ruhed	Skov
Beskrivelse	
Kumulation	Nul ejendomme (0)
Merdeposition (8 års-drift)	-0,1 kg N/ha/år
Merdeposition (nudrift)	0,1 kg N/ha/år
Total deposition	0,2 kg N/ha/år

Naturlinjer til punkt: Pot ammoniakfølsom skov				
Naturlinje fra	Ruhed opland	Merdeposition (nudrift) (kg N/ha/år)	Merdeposition (8 års-drift) (kg N/ha/år)	Totaldeposition (kg N/ha/år)
S: Løsdriftsstald	Landbrug0,2		0,0	0,2
G: Gyllebeholder stor	Landbrug0,0		0,0	0,0
G: Gyllebeholder lille	Landbrug0,0		0,0	0,0
S: gl kalvestald	Landbrug0,0		0,0	0,0
S: gl stald	Landbrug0,0		0,0	0,0

Naturpunkt: Sø	
Kategori	Kategori 3
Opretter	Ansøger
Ruhed	Vand
Beskrivelse	
Kumulation	Nul ejendomme (0)
Merdeposition (8 års-drift)	-0,2 kg N/ha/år
Merdeposition (nudrift)	0,2 kg N/ha/år
Total deposition	0,6 kg N/ha/år

Naturlinjer til punkt: Sø				
Naturlinje fra	Ruhed opland	Merdeposition (nudrift) (kg N/ha/år)	Merdeposition (8 års-drift) (kg N/ha/år)	Totaldeposition (kg N/ha/år)
S: Løsdriftsstald	Landbrug0,4		0,0	0,4
G: Gyllebeholder stor	Landbrug-0,1		-0,1	0,1
G: Gyllebeholder lille	Landbrug-0,1		-0,1	0,1
S: gl kalvestald	Landbrug0,0		0,0	0,0
S: gl stald	Landbrug0,0		0,0	0,0

Naturpunkt: Eng Sydvest	
Kategori	Kategori 3
Opretter	Ansøger
Ruhed	Blandet natur med lav bevoksning
Beskrivelse	
Kumulation	Nul ejendomme (0)
Merdeposition (8 års-drift)	-0,1 kg N/ha/år
Merdeposition (nudrift)	0,3 kg N/ha/år
Total deposition	0,4 kg N/ha/år

Naturlinjer til punkt: Eng Sydvest				
Naturlinje fra	Ruhed opland	Merdeposition (nudrift) (kg N/ha/år)	Merdeposition (8 års-drift) (kg N/ha/år)	Totaldeposition (kg N/ha/år)
S: Løsdriftsstald	Landbrug0,3		0,0	0,3
G: Gyllebeholder stor	Landbrug0,0		0,0	0,0
G: Gyllebeholder lille	Landbrug0,0		0,0	0,0
S: gl kalvestald	Landbrug0,0		0,0	0,0
S: gl stald	Landbrug0,0		0,0	0,0

Naturpunkt: Mose sydøst	
Kategori	Kategori 3
Opretter	Ansøger
Ruhed	Blandet natur med middel bevoksning
Beskrivelse	
Kumulation	Nul ejendomme (0)
Merdeposition (8 års-drift)	0,0 kg N/ha/år
Merdeposition (nudrift)	0,0 kg N/ha/år
Total deposition	0,0 kg N/ha/år

Naturlinjer til punkt: Mose sydøst				
Naturlinje fra	Ruhed opland	Merdeposition (nudrift) (kg N/ha/år)	Merdeposition (8 års-drift) (kg N/ha/år)	Totaldeposition (kg N/ha/år)
S: Løsdriftsstald	Landbrug	0,0	0,0	0,0
G: Gyllebeholder stor	Landbrug	0,0	0,0	0,0
G: Gyllebeholder lille	Landbrug	0,0	0,0	0,0
S: gl kalvestald	Landbrug	0,0	0,0	0,0
S: gl stald	Landbrug	0,0	0,0	0,0

Naturpunkt: Mose vest	
Kategori	Kategori 3
Opretter	Ansøger
Ruhed	Blandet natur med middel bevoksning
Beskrivelse	
Kumulation	Nul ejendomme (0)
Merdeposition (8 års-drift)	-0,1 kg N/ha/år
Merdeposition (nudrift)	0,1 kg N/ha/år
Total deposition	0,2 kg N/ha/år

Naturlinjer til punkt: Mose vest				
Naturlinje fra	Ruhed opland	Merdeposition (nudrift) (kg N/ha/år)	Merdeposition (8 års-drift) (kg N/ha/år)	Totaldeposition (kg N/ha/år)
S: Løsdriftsstald	Landbrug	0,2	0,0	0,2
G: Gyllebeholder stor	Landbrug	0,0	0,0	0,0
G: Gyllebeholder lille	Landbrug	0,0	0,0	0,0
S: gl kalvestald	Landbrug	0,0	0,0	0,0
S: gl stald	Landbrug	0,0	0,0	0,0

Naturpunkt: Kat 2 - overdrev	
Kategori	Kategori 2
Opretter	Ansøger
Ruhed	Blandet natur med lav bevoksning
Beskrivelse	
Kumulation	Nul ejendomme (0)
Merdeposition (8 års-drift)	0,0 kg N/ha/år
Merdeposition (nudrift)	0,0 kg N/ha/år
Total deposition	0,0 kg N/ha/år

Naturlinjer til punkt: Kat 2 - overdrev				
Naturlinje fra	Ruhed opland	Merdeposition (nudrift) (kg N/ha/år)	Merdeposition (8 års-drift) (kg N/ha/år)	Totaldeposition (kg N/ha/år)
S: Løsdriftsstald	Landbrug	0,0	0,0	0,0
G: Gyllebeholder stor	Landbrug	0,0	0,0	0,0
G: Gyllebeholder lille	Landbrug	0,0	0,0	0,0
S: gl kalvestald	Landbrug	0,0	0,0	0,0
S: gl stald	Landbrug	0,0	0,0	0,0

Naturpunkt: Kat 1 natur - areal v Draved Skov	
Kategori	Kategori 1
Opretter	Ansøger
Ruhed	Skov
Beskrivelse	
Kumulation	Nul ejendomme (0)
Merdeposition (8 års-drift)	0,0 kg N/ha/år
Merdeposition (nudrift)	0,0 kg N/ha/år
Total deposition	0,0 kg N/ha/år

Naturlinjer til punkt: Kat 1 natur - areal v Draved Skov				
Naturlinje fra	Ruhed opland	Merdeposition	Merdeposition	Totaldeposition
		(nudrift) (kg N/ha/år)	(8 års-drift) (kg N/ha/år)	
S: Løsdriftsstald	Landbrug	0,0	0,0	0,0
G: Gyllebeholder stor	Landbrug	0,0	0,0	0,0
G: Gyllebeholder lille	Landbrug	0,0	0,0	0,0
S: gl kalvestald	Landbrug	0,0	0,0	0,0
S: gl stald	Landbrug	0,0	0,0	0,0

8. Afstande

8.1 Afstande angivet

Naboskel - Naboskel			
Type	Navn	Afstand [m]	Minimumsafstand [m]
Driftsbygning	Maskinhal	100	-
Ensilageopbevaringsanlæg	Plansilo	20	-
Staldbygning	Løsdriftsstald	68	-
Gødningslager	Gyllebeholder stor	28	-

Off vej - Offentlig vej og privat fællesvej			
Type	Navn	Afstand [m]	Minimumsafstand [m]
Driftsbygning	Maskinhal	57	-
Ensilageopbevaringsanlæg	Plansilo	55	-
Staldbygning	Løsdriftsstald	17	-
Gødningslager	Gyllebeholder lille	40	-

Egen Beboelse - Beboelse på samme ejendom			
Type	Navn	Afstand [m]	Minimumsafstand [m]
Driftsbygning	Maskinhal	35	-
Ensilageopbevaringsanlæg	Plansilo	86	-
Staldbygning	Løsdriftsstald	48	-
Gødningslager	Gyllebeholder lille	103	-

Sø - Vandløb og søer over 100 kvm			
Type	Navn	Afstand [m]	Minimumsafstand [m]
Driftsbygning	Maskinhal	249	-
Ensilageopbevaringsanlæg	Plansilo	170	-
Staldbygning	Løsdriftsstald	217	-
Gødningslager	Gyllebeholder stor	161	-

8.1.1 Yderligere informationer og specielle forhold

Kommentar til afstandsangivelser	Ingen kommentar
----------------------------------	-----------------

8.2 Afstande til naturområder og nabobebyggelser

Kat 1 natur - areal v Draved Skov - Naturområde (kategori 1)		
Type	Navn	Afstand [m]
Driftsbygning	Maskinhal	6280
Ensilageopbevaringsanlæg	Plansilo	6201
Staldbygning	Løsdriftsstald	6249

Type	Navn	Afstand [m]
Gødningslager	Gyllebeholder stor	6191

Kat 2 - overdrev - Naturområde (kategori 2)

Type	Navn	Afstand [m]
Driftsbygning	Maskinhal	5591
Ensilageopbevaringsanlæg	Plansilo	5614
Staldbygning	Løsdriftsstald	5568
Gødningslager	Gyllebeholder lille	5590

Mose vest - Naturområde (kategori 3)

Type	Navn	Afstand [m]
Driftsbygning	Maskinhal	483
Ensilageopbevaringsanlæg	Plansilo	421
Staldbygning	Løsdriftsstald	441
Gødningslager	Gyllebeholder lille	399

Mose sydøst - Naturområde (kategori 3)

Type	Navn	Afstand [m]
Driftsbygning	Maskinhal	1683
Ensilageopbevaringsanlæg	Plansilo	1723
Staldbygning	Løsdriftsstald	1674
Gødningslager	Gyllebeholder lille	1716

Eng Sydvest - Naturområde (kategori 3)

Type	Navn	Afstand [m]
Driftsbygning	Maskinhal	285
Ensilageopbevaringsanlæg	Plansilo	220
Staldbygning	Løsdriftsstald	244
Gødningslager	Gyllebeholder lille	200

Sø - Naturområde (kategori 3)

Type	Navn	Afstand [m]
Driftsbygning	Maskinhal	252
Ensilageopbevaringsanlæg	Plansilo	173
Staldbygning	Løsdriftsstald	221
Gødningslager	Gyllebeholder stor	166

Pot ammoniakfølsom skov - Naturområde (kategori 3)

Type	Navn	Afstand [m]
------	------	-------------

Type	Navn	Afstand [m]
Driftsbygning	Maskinhal	680
Ensilageopbevaringsanlæg	Plansilo	720
Staldbygning	Løsdriftsstald	689
Gødningslager	Gyllebeholder stor	720

Hyndingdamvej 15 - Nabo (Enkelt bolig)

Type	Navn	Afstand [m]
Driftsbygning	Maskinhal	790
Ensilageopbevaringsanlæg	Plansilo	712
Staldbygning	Løsdriftsstald	757
Gødningslager	Gyllebeholder lille	704

Ø. Højst, Højst - Nabo (Byzone)

Type	Navn	Afstand [m]
Driftsbygning	Maskinhal	3847
Ensilageopbevaringsanlæg	Plansilo	3780
Staldbygning	Løsdriftsstald	3806
Gødningslager	Gyllebeholder lille	3762

Ravsted Storegade 53 - Nabo (Samlet bebyggelse)

Type	Navn	Afstand [m]
Driftsbygning	Maskinhal	2090
Ensilageopbevaringsanlæg	Plansilo	2145
Staldbygning	Løsdriftsstald	2102
Gødningslager	Gyllebeholder lille	2156

Hyndingvej 5 - Nabo (Enkelt bolig)

Type	Navn	Afstand [m]
Driftsbygning	Maskinhal	568
Ensilageopbevaringsanlæg	Plansilo	590
Staldbygning	Løsdriftsstald	544
Gødningslager	Gyllebeholder lille	569

8.3 Forureningsmæssigt forbundet



I et eller flere staldafsnit er angivet en dyretype med mink, heste, får og geder. Vær opmærksom på at mink, heste, får og geder ikke har nogen lugtneheder (LE) i FMK-modellen, derfor angives geneafstanden til nul ved FMK-modellen.

50 pct. af den ukorrigerede geneafstand for lugt til enkelt bolig er beregnet til 27 m (model: FMK). Et husdyrbrug er forureningsmæssigt forbundet med et andet husdyrbrug, hvis afstanden mellem husdyrbrugene er 100 m eller derunder. Minimumsafstanden for forureningsmæssigt forbundet er derfor 100 m.

8.3.1 Yderligere informationer om forureningsmæssigt forbundet

**Kommentar til forureningsmæssigt
forbundet**

Der ligger ingen anden husdyrbrug indenfor 100 meter af bedriften.

9. Supplerende oplysninger

Typen af IE-brug:

Ikke IE-brug

Oplysninger om IE-bruget:

ikke angivet

Generelle oplysningskrav:

Ikke teknisk resume

På bedriften beliggende på adressen Hyndingdamvej 8, 6372 Bylderup-Bov søges om tilladelse til etablering af husdyrhold. Der har ikke været dyr på ejendommen siden 2019. Det er den eksisterende løsdriftsstald på ejendommen, som ønskes anvendt fremadrettet.

Bedriften ønskes godkendt efter ny lovgivning med den fleksibilitet det medfører, et der stilles vilkår til produktionsareal og gulvtype, og med fleksibilitet til at indsætte alle slags kvæg på staldtypen i stald anlægget, og hvor både alder og vægt, dyretype må variere.

Gyllen fra produktionen opbevares i gylletanken på bedriften.

Stalden skal anvendes til køer og ungdyr. Husdyrbruget kan drives så det ikke er teknisk, forurenings- og driftsmæssigt forbundet med andre husdyrbrug.

Bedriften ønskes godkendt efter nyeste lovgivning, hvor der stilles vilkår til produktionsareal og gulvtype.

I kostalden er der et produktionsareal på 940 kvm og dette er det samlede produktionsareal.

Der søges dog om at få fleksibilitet til at kunne have alles slags kvæg i denne stald.

Til ejendommen hører udover nævnte driftsbygning, et stuehus, en garagebygning, en ældre nedlagt stald (kalve), en foderlade, et maskinhus, et plansiloanlæg og 2 gyllebeholdere.

Gylle fra produktionen opbevares i gylletankene, og på sigt kan blive tale om levering til biogas, hvor der returneres afgasset gylle.

Anlægget er er ud over de nævnte i øvrigt placeret, så afstandskrav til bl.a. byzone, bebyggelser, vandløb, søer og veje er overholdt.

Produktionen overholder desuden gældende regler for opbevaring, håndtering samt udbringning af husdyrgødning, håndtering af spildevand og affald, støjbekæmpelse af omgivelserne mv. og det er ligeledes undersøgt og vurderet at dette fremadrettet kan holdes.

Det vurderes derfor at det beskrevne projekt virkning på miljøet kan anses for acceptable.

Ved eventuelt ophør af driften vil forurenende dele i produktionsanlægget blive fjernet. Herunder tømmerkanaler og beholdere. Rester af foder og øvrige stoffer afhændes evt. til destruktions.

Historik

8-års drift

Tilladelsen til bedriften bygger på en miljøgodkendelse fra september 2010, og denne er dog blev anmeldt som skift i dyretype i 2017.

Stalde i drift dengang var løsdriftsstald, gl stald (som er fjernet i 2020) og gl kalvestald.

Tilladelsen fra 2017 omfatter 3 årskøer (tung race) i sengestald (bagskyl/ringkanal), 1 årsko (tung race) i dybstrøelse, 25 kvier tung race (13-21 mdr) i sengestald, 195 årskvier Jersey (13-21 mdr.) i sengestald, 107 årskvier Jersey (8-10 mdr.) i sengestald (bagskyl/ringkanal), 13 årskvier Tung race (8-10 mdr.) i sengestald, 52 årskøer Jersey i sengestald, samt 75 årskvier Jersey (6-10 mdr) i dybstrøelse og 50 småkalve Jersey (5-6 mdr.).

Nudrift

Da der ikke har været dyr på ejendommen siden 2019, er sket kontinuitetsbrud som bevirker der ikke er en ny drift.

Ansøgt drift

Med denne ansøgning, søges om tilladelse til husdyrhold i staldanlægget, og dette søges efter de nugældende regler til produktion på et godkendt produktionsareal.

Husdyrholdet der skal opstalles i den eksisterende løsdriftsstald, består af malkekvæg og opdræt hertil, dog søges om fleksibilitet til at opstalle alle slags kvæg i staldsystemet på produktionsarealet der er angivet sengestald med spalter (bagskyl/ringkanal) på 900 kvm og 40 kvm dybstrøelsesbokse.

Den gamle stald er fjernet og gl. kalvestald taget ud af produktion.

Produktionsarealet i stalden til kvæg på i alt 940 kvm.

Stald og gødningsopbevaring

Den eksisterende løsdriftsstald er indrettet med et gennemgående foderbord, på den ene side af foderbordet er der 3 rækker senge og spaltegulv samt malkestald, på den anden side er der 1 række senge med spalter og 2 store dybstrøelsesbokse.

I stalden er der naturlig ventilation, med delvist åbne sider og overdækket åben kip.

På ejendommen er der 2 gyllebeholdere, og afløb fra eksisterende stald og plansilo ledes hertil.

Korn og kraftfoder, og mindre oplag af halm til dyrene opbevares i foderladen. Grovfoder opbevares i plansilo.

Produktionen overholder desuden gældende regler for opbevaring, håndtering samt udbringning af husdyrgødning, håndtering af spildevand og affald, støv-, lugt-, og støjbekæmpelse af omgivelserne mv. og det er ligeledes undersøgt og vurderet at dette fremadrettet kan holdes.

Hvis husdyrbruget ophører helt, vil stalde og foderanlæg blive tømt for dyr, gødning og foder og efterfølgende rengjort. Rester af affald vil blive bortskaffet iht. Kommunens affaldsregulativ.

Alle afstandskrav overholdes.

BELIGGENHED OG PLANMÆSSIGE FORHOLD

Ejendommen Hyndingdamvej 8 er beliggende i landzone i Åbenrå Kommune, ca. 2200 meter vest for Ravsted og 7500 meter nord for Bylderup Bov.

Nærmeste byzone er ved Øster Højst og afstanden hertil er ca. 3860 meter.

Nærmeste samlet bebyggelse er beboelser i Ravsted vest for ejendommen, og hertil er der ca. 2170 m. Afstand til nærmeste nabobeboelse som er Hyndingdamvej 15 er 725 meter.

Produktionsanlægget ligger inde midt i sønderjylland, og ca. 21 km fra Åbenrå Fjord og dermed udenfor kystnærhedszonen. Der er ca. 16 km til grænsen mellem Danmark og Tyskland. Projektet forventes dog ikke at have grænseoverskridende virkninger.

Ejendommen ligger ikke indenfor fredninger, strand-, klit-, sø-, å- og fortidsmindebeskyttelseslinjer og er ej heller beliggende indenfor vej- og kirkebyggelinjer eller andre udpegede beskyttede områder.

Bedriftens bygninger består af et stuehus, en garage, en ældre stald (taget ud af brug), en foderlade, et maskinhus, en kostald, 2 gyllebeholdere og et plansilo anlæg. Alle bygninger ligger samlet. I forbindelse med ansøgning søges om tilladelse til etablering af husdyrhold efter ny lovgivning. Husdyrholdet etableres i eksisterende løsdriftstald på bedriften og der ændres ikke ved stalden, der søges dog om fleksibilitet til at holde alle salgs kvæg i de staldsystemer der er anmeldt.

Gylle opbevares i gylletanken på bedriften, der er dog planer om at afsættes til biogasanlæg, som vil levere afgasses gylle retur.

Dybstrøelse bringes direkte ud eller lægges i markstak.

Det er ansøgers vurdering at anlægget ikke påvirker landskabelige værdier eller er i konflikt med lokalplaner eller kommuneplanen.

Management/egenkontrol

I årsregnskabet registreres forbruget af energi, vand og indkøbte foder- og øvrige hjælpemidler der anvendes i produktionen. Ligeledes registreres hvad der afsættes ud af produktionen, herunder dyr, gødning og mælk.

Der udarbejdes gødningsregnskab på bedriften hvor forbruget af husdyrgødning og anden organisk gødning opgøres og afpasses markdriften.

Foder

I foderlade opbevares vil kraftfoder og korn. Dette tippes af i laden.

Der leveres kraftfoder fra foderstof ca. 1-2 gange månedligt eller efter behov.

Grovfoder opbevares i plansilo anlæg – og foder blandes ved pladsen foran denne. Grovfoder lægges i plansilo i høst.

Affald

Døde dyr placeres bag hækken ud til vejen (ca. 10 meter fra vej), lige over for kostalden. Her ligger de i skygge og er skjult af beplantning. Her er de placeret så de ikke er synlige for forbi passerende. Der er et levende hegn ud mod vejen. De overdækkes, og lægges ud aftenen før afhentning, som er den efterfølgende dag.

Afhentning sker efter behov og med dags varsel. Døde dyr afhentes af DAKA. Antal døde dyr er ca. 1-2 pr år.

Det tilstræbes at opbevare og bortskaffe affald så der er mindst mulig belastning af miljøet.

Opbevaringen sker således, at der ikke kan ske forurening af det omgivende miljø herunder jord, overfladevand og grundvand. Affaldet bortskaffes efter gældende bestemmelser, herunder enten til genanvendelse/genbrug, forbrænding med nyttiggørelse af energien eller deponering.

Bedriften har aftale med vognmand der afhenter containerne med affald. Der frasorteres til genbrug.

Spildevand

Der afledes ikke sanitært spildevand fra driftsbygninger.

Alt processpildevand fra driftsbygningerne ledes til gylletank. Det omfatter rengøringsvand, drikkevandsspild, vaskevand osv.

Overfalde vand fra plansilo opsamles og ledes til beholder, hvor det pumpes til gylletank.

Langs Hyndingdamvej syd for kostalden er der en grøft hvortil tagvand fra kostalden ledes til. Og der ændres ikke på dette med denne ansøgning, da der ikke opføres nye driftsbygninger.

Emissioner og gener

Lugtgener

Husdyrproduktion kan give anledning til lugt inden for de nærmeste omgivelser.

Lugt stammer primært fra staldene og overflader. Desuden kan lugt forekomme i forbindelse med udbringning af husdyrgødning.

Gylle opbevares i gylletankene. Der er planer om at levere gylle til biogas. Det afgassede gylle fra biogas der leveres til ejendommen, opbevares i gylletankene. Gylletankene overdækkes.

Husdyrbruget kan i øvrigt give anledning til gener som støj, støv, fluer, skadedyr, lys og affald.

Det fremgår af lugtgener beregninger i ansøgningen, at lugtgenafstanden til omkringliggende boliger, bebyggelser og byzoner er overholdt.

Støjgener og vibrationer

Der vil kunne forekomme støj fra dyrene og maskiner der anvendes i driften samt ved til og frafrakørsel.

Der fodres en gang dagligt, med traktor og vogn.

Dette foregår dog i dagtimerne.

Gylle omrøres ca. 1 gang ugentligt.

Transporter med dyr til og fra sker ca. hver 1 gang månedligt og afhænger af hvilke dyr der opstaldes i anlægget.

Kraftfoder leveres af foderstof ca. 1 gange månedligt, afhængig af produktionsomfang.

Ensilage lægges i plansiloer i høst.

Ud over ovennævnte vil det være begrænset, hvor meget støj, der kommer fra produktionen, og hovedparten vil være i forbindelse med fodring, strøning og flytning af dyr og gødning.

Vibrationer og lavfrekvent støj vurderes at være af et omfang, der ikke vil kunne genere naboer.

Umiddelbart forventes det, at miljøstyrelsens vejledende støjgrænser kan overholdes. Det vurderes derfor at støjniveauet dagligt er minimalt og ikke at være til gene for naboer.

Ansøger vurderer på den baggrund at der ikke er behov for at foretage støjreducerende tiltag.

Støvgener

Der kan dog forekomme støvgener ved fodring samt ved transport af foder, dyr og gødning til og fra ejendommen på grusveje. Foderhåndtering forventes ikke at være forbundet med væsentlige støvgener, da det er minimalt og sker hovedsageligt på fast bund eller inde i bygningerne.

Der vil dog kunne forekomme støvgener i tørre perioder ved kørsel på grusvej. Kørsel på vejen er især koncentreret i de perioder, hvor der bliver kørt grovfoder og strøelse ind.

Flue- og rottegener

Der foretages som minimum skadedyrsforebyggelse og bekæmpelse efter gældende retningslinier, fra Aarhus Universitet, Institut for Agroøkologi.

God gødningshåndtering og en generel god staldhygiejne med fjernelse af gødnings- og foderrester sikrer, at der kun er minimalt med fluer. For at reducere fluegener kan anvendes gift.

Ejer gør brug af den kommunale ordning i forbindelse med rottebekæmpelse, så de tilkaldes ved behov.

Dertil tilstræbes at der på bedriften holdes rent og ryddeligt, så tilhold af skadedyr (rotter osv.) minimeres.

Transportgener

Transporter forekommer i forbindelse med levering/afhentning af dyr, foder og gødning, brændstof og andre forbrugsstoffer. Dertil vil der være transporter forbundet med f.eks. dyrlæge besøg osv. samt ved afhentning af døde dyr til destruktion og andet affald.

Dertil er der transporter i forbindelse med udbringning af husdyrgødning samt hjemtransport af afgrøder. Disse transporter sker i en kort afgrænset periode i forbindelse med sæsonen for gyllekørsel og høst. I højsæsonen kan det være nødvendigt med transporter i weekenden og uden for normal arbejdstid. I højsæsonen (høst) kan det være nødvendigt med transporter i weekenden og uden for normal arbejdstid.

Transporter foregår normalt i dagtimerne og på hverdage. Af hentning af mælk kan dog ske tidligt eller sent i henhold til chaufførens køreplaner.

Affaldscontainer afhentes ca. 6 gange årligt, dog efter behov. Transport med dyr står ejer selv for, og dette sker i dagtimer og på hverdage.

Ind til ejendommen er der 2 indkørsler fra offentlig vej. Denne ene anvendes udelukkende til privat og den anden som driftsvej.

Ud kørsel af gylle fra sker både ad markveje bag ved anlægget samt ud på offentlig vej. Der er dog rimelige oversigtsforhold på vejen ud fra ejendommen. Ind og udkørsler vil også blive benyttet i forbindelse med afhentning af gylle og levering af afgasse biogasgylle.

Der vil i fremtidig drift blive flere transporter, i det der igen etableres ny husdyrproduktionen på ejendommen. Antallet er dog ikke væsentligt ændret fra da der tidligere var produktion på bedriften.

Tunge transporter foregår hovedsageligt i dagtimerne, om end sæsonbetonet mark arbejde kan forekomme i nattetimer.

Det vurderes, at der ikke vil være væsentlige gener fra transporter til og fra ejendommen.

Lysgener

Der tændes lys i stalden ved behov, dvs. ved tilsyn med dyrene samt ved strøning og fodring.

Øvrig belysning udenfor et kun orienteringslys.

Det vurderes at der ikke vil være væsentlige lysgener fra det ansøgte.
Det vurderes at støv, støj, lugt, lys eller andet ikke vil være til gene for naboer eller omkringboende

Affald
Fast affald, snor, plastiksække og lignende opbevares i container, som afhentes af godkendt modtager.
Døde dyr afhentes af DAKA.
Emballage fra medicin og evt. rester bortskaffes til dyrlæge.
Brugt batterier, lyskilder (bl.a. lysstofrør), afdækningsplast og dæk fra ensilage afleveres på genbrugsplads.
Øvrige affaldsfraktioner bortskaffes via container på ejendommen efter den kommunale ordning og så vidt muligt til genbrug.
Ressourceforbrug
Husdyrbruget anvender ressourcer i forbindelse med sin produktion, herunder bl.a. el, vand og fossile brændstoffer.

Energiforbrug forventes at stige som følge af ændring med husdyrholdet på ejendommen. Energiforbrug består primært af strøm til lys, gødningshåndtering samt diesel til maskiner der anvendes i driften.
Det tilstræbes at der opsættes lyskilder med god energimærkning når de er udskiftningsklare.
Dieselolie opbevares i en 1200 l tank, der er opstillet i værksted/maskinhus. Påfyldning sker tæt ved tanken og denne står på fast bund uden afløb. Tanken er godkendt.

På ejendommen anvendes få kemikalier hovedsagligt i form af rengøringsmidler til bl.a. vask af malkeanlæg. Det er dog minimalt hvad der anvendes af rengøringsmidler i staldene.
Al emballage sendes retur til leverandør.
Husdyrbruget forsynes med vand fra vandværk. Vandforbrug forventes at stige, dog er forbruget afhængigt af antal dyr og dyretyperne i anlægget.

Beskrivelse af mulige uheld

På ejendommen kan der være risici inden for primært følgende områder:

Brand
Strømsvigt
Lækage på vandrør
Uheld med gylle
Brand søges undgået ved at vedligehold elektriske installationer og el-udstyr. Desuden søges det undgået ved adfærd, der kan beskadige ledninger og elektriske hjælpemidler. Ved brand kontaktes brandmyndighederne
Ved strømsvigt kontaktes udbyder.
Ved lækager på vandrør afbrydes på hovedhane og bruddet repareres.
I tilfælde af lækage på gyllebeholderen vil der ikke ske en hurtig afstrømning, da terrænet omkring ejendommen er forholdsvis fladt, så der er rimelig god mulighed for at inddæmme og opsamle gyllen.

Naturbeskyttelse

Af habitatdirektivets bilag IV fremgår en række særlige dyre- og plantearter, der kræver streng beskyttelse. Disse kan have levested, fødesøgningsområde eller sporadisk levested på eller omkring husdyrbruget. I forbindelse med miljøvurderingen af husdyrbruget skal der ske en særlig vurdering mht. forekomst af bilag IV-arter. Vurderingen skal, jf. gældende klagenævnspraksis, tage udgangspunkt i anlæggets påvirkning af omgivelserne.
Der ligger en del naturområder et godt stykke fra bedriften. Beginger viser at kravene til ammoniak deposition til områderne er overholdt. Nærmeste kat 1 natur er Natura 2000 område er Habitatområde H 88 Kongens Mose og Draved Skov samt fuglebeskyttelsesområde F61 af samme navn. Området er beliggende ca. 6 km vest for Hyndingdamvej 8. Der er ingen påvirkning med ammoniakdeposition fra produktionen på Hyndingdamvej 8.
Det vurderes at ansøger har truffet de nødvendige foranstaltninger til at forebygge og begrænse forureningen fra anlægget, og at husdyrbruget i øvrigt er drevet på stedet uden at påvirke omgivelserne på en måde, som er uforenelig med hensynet til omgivelserne
Ved husdyrbrugets ophør
Ved ophør af husdyrproduktionen vil produktionsanlæg, husdyrgødnings- og foderopbevaringsanlæg tømmes og rengøres grundigt.
Stoffer der kan forurene jord, undergrund og overfladevand, samt affald vil blive bortskaffet efter gældende regler. Gødning afsættes på arealer og biogasanlæg i forhold til regler for udnyttelse.

Oplysninger om ventilationsforhold:

naturlig ventilation

Samlet opbevaringskapacitet:

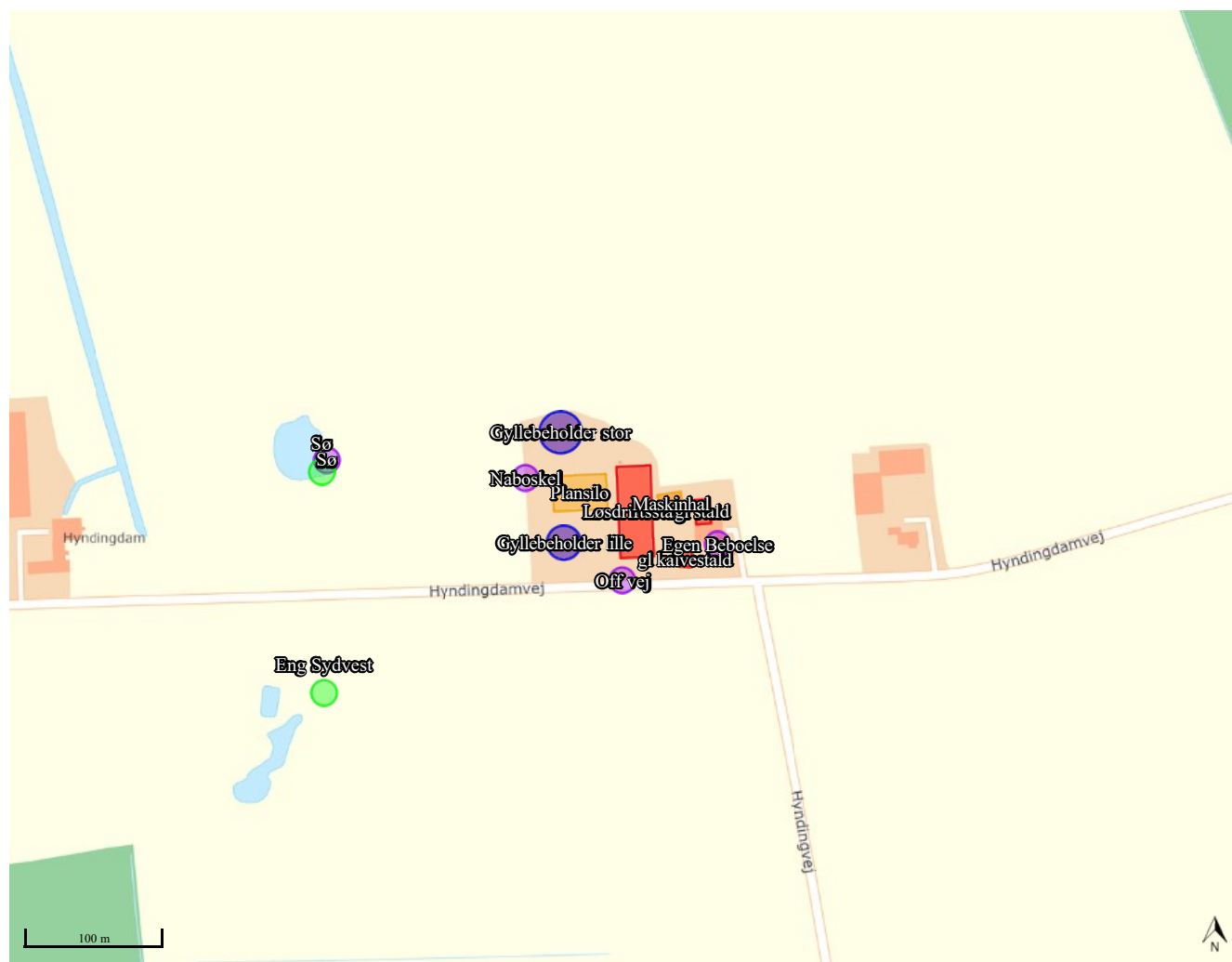
4630,00

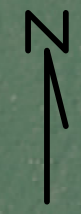
9.2 Bilag

Bilag		
Filnavn	Fil størrelse (KB)	Beskrivelse
Afløbsplan.pdf	1320,176	Afløbsplan
Situationsplan.pdf	1322,299	Situationsplan
Stald skitse.pdf	206,045	Stald skitse

10. Kortudrag

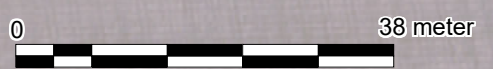
Staldafsnit og opbevaringslagre (automatisk)



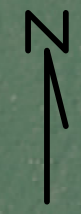


Ind og udkørsel

Ind og udkørsel

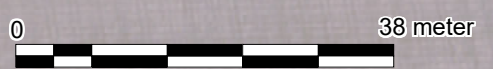


Landbrugsrådgivning Syd Planteavl <small>Hyndingdamvej 8, 6372 Bylderup Bov Tlf. 73742020 Fax.</small>	
Situationsplan Miljø 2024 Dato: /	J.Nr. Målforhold: 1:750 Init.: rky



Ind og udkørsel

Ind og udkørsel



Landbrugsrådgivning Syd Planteavl <small>Hyndingdamvej 8, 6372 Bylderup Bov Tlf. 73742020 Fax.</small>	
Afløbsplan Miljø 2024 Dato: /	J.Nr. Målforhold: 1:750 Init.: rky