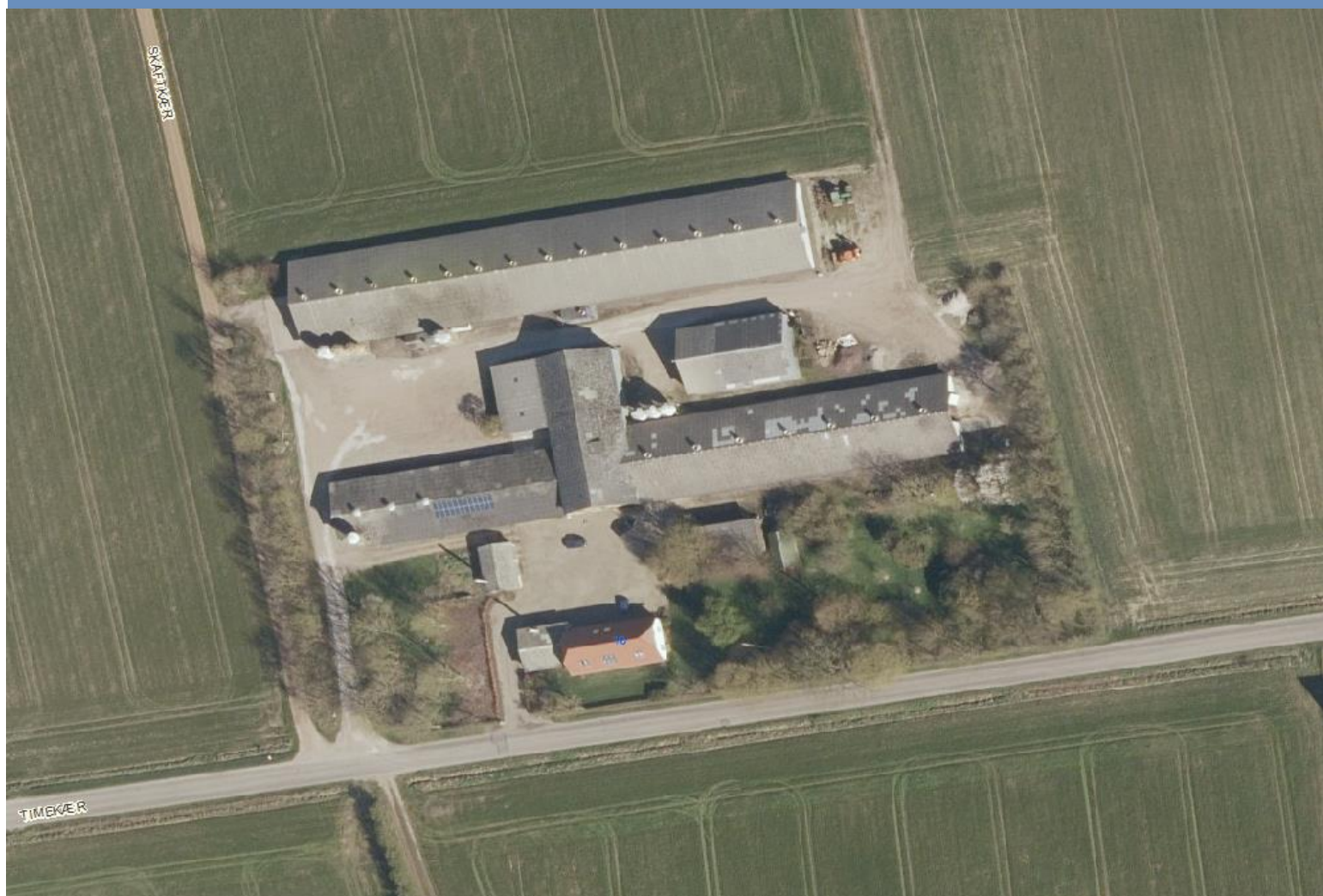


Flemming Jensen
Timekær 10
6630 Rødding

Revurdering af Miljøgodkendelse

Brændstrupgård - Slagtekyllinger



Revideret Miljøgodkendelse er meddelt i henhold til "Husdyrbrugloven".



Vejen
KOMMUNE

1 Afgørelse og vilkår

Der blev den 15. februar 2017 offentliggjort ny BAT-konklusion for så vidt angår intensivt opdræt af fjerkræ eller svin.

Det betyder, at IE-husdyrbrug skal have gennemført en revurdering under hensyntagen til BAT-konklusionens punkter.

Ejendommen skal som udgangspunkt gøre en ekstra indsats for at reducere:

1. Råvarer: Foder, rengøringsmidler, andre hjælpestoffer, effektivitet, sprøjtemidler
2. Vand: Drikkevandsspild, rengøringsvand
3. Affald: Nedbringe mængder, sortering, genanvendelse
4. Energi: Lys, ventilation, varmelamper, fyring, varmekilder, isolering, varmefordeling, genindvinding, brændstof reduceret kørsel, udskiftning af materiel

Punkterne gennemgås i del 2.

Vejen Kommune har i henhold § 40 i Husdyrbrugloven ajourført ejendommens miljøgodkendelse under hensyn til den bedst tilgængelige teknik. Der er desuden vurderet på ejendommens påvirkninger på natur i henhold til kravene i loven.

Revurderingen af ejendommen omfatter alle vilkår i godkendelsen.

Ajourføringen og vurderingerne ligger til grund for de vilkår, der er angivet i afsnit 1.

Vejen Kommune den 3. juli 2020

Majbrit Holst Nielsen

Teknik og Miljø
Rådhuspassagen 3
6600 Vejle

Copyright alle kort og luftfoto: copyright DDO®, ©COWI

Vilkår for afgørelsen

I henhold til Husdyrbrugloven¹, skal alle ejendommens vilkår vurderes på ny. Vilkår der ikke længere er aktuelle eller omfattet af generel lovgivning slettes og der føjes nye vilkår til efter fornyet vurdering og indførelse af ny BAT. De slettede vilkår fremgår bagerst i vilkårsafsnittet.

Husdyrbrugets miljøgodkendelse skal regelmæssigt og mindst hvert 10. år tages op til re-vurdering. Revurderinger skal også foretages, når der er udkommer en BAT-konklusion, som omfatter ejendommens hovedproduktion.

Vejen Kommune meddeler herved påbud om følgende vilkår for drift på husdyrbruget (vilkår 1, 2, 3, 5, 6, 9, 10, 12, 15, 19, 20, 21, 23, 24, 27, 28, 30 og 31). Øvrige vilkår er videreført uændrede fra eksisterende miljøgodkendelse.

Generelle forhold

1. Ejendommens miljøgodkendelse skal revurderes igen i 2030.

Information om ændringer på husdyrbruget

2. Ændringer i ejerforhold (eller hvem der har ansvar for driften) skal meddeles til kommunen.
3. Drifts-, indretnings- eller bygningsmæssige ændringer, der er relevante i forhold til godkendelsen, skal anmeldes til kommunen inden gennemførelsen. Kommunen vurderer, om de aktuelle planer for ændring/udvidelse kan ske inden for rammerne af denne godkendelse.

Husdyrproduktionen

4. Husdyrbrugets maksimalt tilladte produktionsomfang (se figur 1):

Dyreart	Antal	Enhed	Dyreenheder, DE
Slagtekyllinger (30 dage)	13.000	Producerede	3,09
Slagtekyllinger (32 dage)	246.000	Producerede	66,49
Slagtekyllinger (35 dage)	211.400	Producerede	70,47
I alt	470.400	Producerede	140,05

5. Det maksimale dyrehold beregnet over et år (kalender- eller planår) må ikke overstige det samlede godkendte antal dyr indenfor hver dyretype.
6. Der må på intet tidspunkt være mere end 40 kg kylling pr. m² i staldene.

¹ Lovbekendtgørelse nr. 520 af 1. maj 2019.

Foranstaltninger for at undgå forurening

7. Ved driftsuheld, hvor der opstår risiko for forurening af miljøet, er der pligt til øjeblikkeligt at anmelde dette til Alarmcentralen, tlf.: 112.
8. Situationer, hvor et uheld var lige ved at opstå skal noteres, og der skal udarbejdes procedurer med henblik på at forebygge situationen fremover. Driftspersonalet skal gøres bekendt med proceduren.
9. Ved ophør af driften skal produktionsanlæg, husdyrgødnings- og foderopbevaringsanlæg tømmes og rengøres grundigt. Al miljøaffald skal bortskaffes for egen regning efter den til hver tid gældende lovgivning.

Opbevaringsanlæg

10. Håndtering af husdyrgødning skal foregå under opsyn, således at spild undgås, og der tages størst muligt hensyn til omgivelserne.

Ammoniakfordampning

11. Andelen af dybstrøelse, som udspreddes på marken direkte fra stalden eller afsættes direkte til 3. mand, skal min. være 30 %.

Lugt

12. Markstakke udelukkende bestående af fjerkrædybstrøelse fra slagtekyllinger skal overdækkes samme dag, som den udlægges, også selv om der er tale om en midlertidig opbevaring af dybstrøelse på marken i forbindelse med selve udbringningen.

Støjgrænser

13. Virksomhedens bidrag til det ækvivalente, korrigerede støjniveau målt i dB (A) må i ethvert punkt på opholdsarealer ved boliger i det åbne land ikke overstige følgende værdier.

I: i ethvert punkt på opholdsarealer ved boliger i det åbne land

	Tidsrum	Støjgrænser (I)
Mandag – fredag	kl. 07.00 – 18.00	55 dB(A)
	kl. 18.00 – 22.00	45 dB(A)
Lørdag	kl. 07.00 – 14.00	55 dB(A)
	kl. 14.00 – 22.00	45 dB(A)
Søn- og helligdage	kl. 07.00 – 22.00	45 dB(A)
Alle dage	kl. 22.00 – 07.00	40 dB(A)

Maksimalværdien af støjniveauet om natten (kl. 22.00 – 07.00) må ikke overstige 55 dB (A) i ethvert punkt på opholdsarealer ved boliger i det åbne land.

14. Husdyrbruget skal på tilsynsmyndighedens forlangende dokumentere, at ovenstående vilkår om støj er overholdt. En sådan dokumentation kan højst kræves én gang årligt.

Dokumentation skal ske ved måling/beregning af den støj, aktiviteterne påfører omgivelserne. Målingerne/beregningerne skal udføres som beskrevet i Miljøstyrelsens vejledninger nr. 5/1984, nr. 6/1984 og nr. 5/1993.

Målingerne/beregningerne skal foretages af et målefirma/institut, som er uvildigt, og som af Miljøstyrelsen er godkendt til at udføre dette arbejde.

Fluer og skadedyr

15. Der skal på ejendommen foretages effektiv fluebekæmpelse som minimum i overensstemmelse med de af Aarhus Universitets, Institut for Agroøkologi, fastsatte retningslinjer herom².
16. Opbevaring af foder skal ske på sådan en måde, at der ikke opstår risiko for tilhold af skadedyr (rotter m.v.).

Støv

17. Driften må ikke medføre væsentlige støvgener uden for ejendommens eget areal.
18. Fodersiloer skal indrettes så støvgener i forbindelse med indblæsning af foder undgås. Der skal anvendes melcykloner eller anden tilsvarende støvbegrænsende foranstaltning.

Lys

19. Lys fra ejendommen må ikke være generende udenfor ejendommens skel.
20. Ved opsætning af udendørs belysning, skal det sikres, at lyskilden afskærmes, så der ikke sker lysspredning væk fra ejendommen.

Spildevand

21. Drikkevandssystemet skal drives og vedligeholdes, så unødigt spild undgås.
22. Vaskevand fra rengøring af staldene, skal opsamles i beholder og må herefter anvendes i overensstemmelse med bestemmelserne i Husdyrgødningsbekendtgørelsen. Opsamlingsbeholderen skal have en kapacitet svarende til mindst en afvaskning af staldene.
23. Al vask af dyretransport vogn samt af maskiner og redskaber, hvorfra der kan forekomme gødningsrester, skal foregå på støbt/tæt plads med bortledning af spildevandet til opsamlingsbeholder.

Oplag af olie, kemikalier etc.

24. Tankning af diesel skal til enhver tid ske på en plads med fast og tæt bund, enten med afløb til olieudskiller eller således at spild kan opsamles, og at der ikke er mulighed for afløb til jord, kloak, overfladevand eller grundvand.
25. Ved håndtering af brændstof, smøremidler og kemikalier må der ikke opstå spild med deraf følgende risiko for forurening af jord og grundvand.

² "Retningslinier for fluebekæmpelse på gårde med husdyr", www.dpil.dk

26. Olie- og kemikalieprodukter skal opbevares under tag på tæt bund uden afløb. Der skal være mulighed for at opsamle spild svarende til rumfanget af den største beholder. Dette gælder dog ikke olie, der opbevares i godkendte olietanke³.

Affald

27. Opbevaring af olie- og kemikalieaffald skal ske på samme måde som angivet i vilkårene vedrørende håndtering og opbevaring af olie og kemikalier.

Bedste tilgængelige teknik (BAT)

28. Ventilationsanlæg skal kontrolleres og vedligeholdes i overensstemmelse med producentens procedure for vedligeholdelse – minimum én gang om året
29. Der skal føres E-kontrol (effektivitetskontrol), som sikrer løbende kontrol af sammenhængen mellem foderforbrug og tilvækst.

Egenkontrol

30. Husdyrbruget skal føre registreringer over den til enhver tid eksisterende produktion på husdyrbruget. Der skal foreligge opgørelse over producerede hold/år, gennemsnitlig slagtealder og antal slagtede dyr. Denne registrering skal ved miljøtilsyn kunne fremvises som dokumentation for godkendelsens bestemmelse om husdyrholdets størrelse (jævnfør vilkåret om husdyrholdets tilladte produktion).
31. Følgende skal føres i en driftsjournal, der skal opbevares mindst 5 år på bedriften, og data skal være tilgængelige ved miljøtilsyn på ejendommen:
- Én gang årligt, i forbindelse med indsendelse af gødningsregnskab, skal der af ansøger laves en beregning over det gennemsnitlige indhold af hhv. protein og fosfor pr. kg fuldfoder på årsbasis.
 - Foderets gennemsnitlige indhold af protein og fosfor kan beregnes ud fra forbrug af de anvendte foderblandinger og eventuel forbrug af hvede.
 - Foderoplysninger evt. fra foderleverandørs database, hvor foderfabrikkernes blandeforskrifter registreres i forbindelse med leverancerne af foder til det aktuelle hold.
 - Foderprogram, hvor den aktuelle hvedetilsætning er beskrevet. Hvedens indhold af næringsstoffer kan dokumenteres ved landsgennemsnit eller ved analyse af egen hvede.
 - Dato for uheld eller situationer, der kunne lede til uheld. Angivelse af typen af uheld eller situationer, indsats samt forebyggende tiltag.
 - Dato for rengøring og desinfektion af staldafsnit med slagtekyllinger med angivelse af, hvilke staldafsnit, anvendte midler, mængder og anvendelsesmetode.
 - Dokumentation for aflæsning af el-forbrug og vandforbrug samt de aflæste værdier. Evt. gennemførte tiltag for at reducere forbruget.

³ "Bekendtgørelse om indretning, etablering og drift af olietanke mv." (Bek. nr. 1611 af 10. december 2015).

- Årsoppgørelse over forbruget af dieselolie og/eller fyringsolie (år og mængder).
- Dato for service og evt. brud på drikkevandsinstallationer eller øvrige vandinstallationer.
- Dokumentation for renholdelse af ventilatorer.
- Dato for uheld eller situationer, der kunne lede til uheld. Angivelse af typen af uheld eller situationer, indsats samt forebyggende tiltag.

Slettede vilkår

32. De udstedte påbud skal overholdes senest 3 måneder efter meddelte revurdering.
33. Virksomheden må ikke udvides eller ændres bygnings- eller driftsmæssigt på en måde, der indebærer forøget forurening før udvidelsen eller ændringen er godkendt i henhold til § 33 i miljøbeskyttelsesloven.
34. Ændringer i ejerforhold skal meddeles Vejen Kommune.
35. Inden etablering, udvidelse eller ændring af anlæg omfattet af kapitel 3-8 i Husdyrgødningsbekendtgørelsen, skal der indgives en anmeldelse til kommunalbestyrelsen. Jf. bekendtgørelsens § 29 stk. 1 og § 29a, stk. 1.
36. Næste revurdering af virksomhedens samlede godkendelse er jf. Bekendtgørelse nr. 807 om godkendelse af listevirksomhed § 17 fastsat til 2020.
37. Der accepteres en variation på 10 % af dyreholdet, dog således at det maksimale dyrehold beregnet over et planår ikke må overstige det godkendte antal.
38. Der må ikke tilføres bedriftens arealer anden organisk gødning som f.eks. affald, mucosa og slam, uden særskilt tilladelse fra Vejen Kommune.
39. På bedriftens arealer må der ikke anvendes et svinesædskifte, der har et højere udvaskningsindeks end 96 % (S1).
40. Der skal etableres 2 m sprøjte- og gødningsfri bræmmer omkring de beskyttede vandhuller/søer, der forefindes på udbringningsarealerne 2-0 og 3-0.
41. Areal 26-0 ms skal udtages af udbringningsarealet.
42. Areal 26-0 ms må ikke gødskes, men må afgræsses med op til 0,8 DE/ha/år.
43. Der skal foreligge en beredskabsplan senest 3 måneder efter meddelt revurdering. Beredskabsplanen skal holdes opdateret og ophænges synligt på ejendommen. Medarbejdere skal være informeret om og have udleveret kopi af beredskabsplanen. Beredskabsplanen skal findes på et sprog, som er forståeligt for de enkelte medarbejdere.

Beredskabsplanen skal som minimum indeholde:

- Procedurer, som beskriver relevante tiltag med henblik på at "stoppe ulykken/uheldet" og begrænse udbredelsen.
- Oplysninger om, hvilke interne/eksterne personer og myndigheder, der skal alarmeres og hvordan.
- Kortbilag over bedriften med angivelse af miljøfarlige stoffer, afløbs- og drænsystemer og vandløb mm.

En opgørelse over materiel, der er tilgængeligt på bedriften, eller som kan skaffes med kort varsel, der kan anvendes i forbindelse med afhjælpning, inddæmning og opsamling af spild/lækage, som kan medføre konsekvenser for det eksterne miljø.

44. Ved ophør af driften skal produktionsanlæg, husdyrgødnings- og foderopbevaringsanlæg tømmes og rengøres grundigt. Beholdere til flydende husdyrgødning m.m., der er omfattet af kravet om beholderkontrol, skal gøres uanvendelige til opbevaring af flydende husdyrgødning m.m., hvis de afmeldes beholderkontrollen. Al miljøaffald skal bortskaffes for egen regning efter den til hver tid gældende lovgivning.
45. Opbevaring af dybstrøelse i marken skal ske i overensstemmelse med Skov- og Naturstyrelsens vejledning september 2004 eller senere udgave. Vejledningen er vedlagt som bilag nr. 2.
46. Kompost eller kompostlignede dybstrøelse må højst ligge samme sted i 12 måneder og må ikke placeres samme sted igen før efter 5 år.
47. Ejendommen må ikke give anledning til væsentlige lugtgener udenfor ejendommens areal.
48. Den godkendte husdyrproduktion skal foretages jævnt fordelt over året.
49. Der må maksimalt være 121.338 kg slagtekyllinger på stald ad gangen, svarende til en lugtmission på 48.535 OU_E/s.
50. Der skal på ejendommene foretages effektiv fluebekæmpelse som minimum i overensstemmelse med de nyeste retningslinjer fra Statens Skadedyrlaboratorium⁴.
51. Der skal foretages forebyggende indsats overfor rotter. Indsatsen skal foretages af et autoriseret firma.
52. Afvaskning af landbrugsmaskiner og traktorer skal foregå på befæstet areal med afløb, hvorved det sikres, at vaskevand ledes til gyllebeholder.
53. Tankning af diesel skal til enhver tid ske under opsyn således at spild kan opsamles, og at der ikke sker afløb til jord, kloak, overfladevand eller grundvand. Studsen til tankning skal til enhver tid være forsynet med stop-anordning.
54. Opbevaring af farligt affald skal ske i overensstemmelse med vilkår 37 og 38.
55. Virksomheden skal føre registreringer over den til enhver tid gældende produktion i henhold til Husdyrgødningsbekendtgørelsens Bilag 1. Denne registrering skal ved miljøtilsynets besøg på virksomheden kunne forevises som dokumentation for godkendelsens bestemmelse om husdyrholdets størrelse.
56. Ventilationsanlægget skal kontrolleres og vedligeholdes i overensstemmelse med producentens procedure for vedligehold, dog minimum 1 gang årligt. Datoer skal fremgå af egenkontroljournal og være tilgængelig ved miljøtilsyn.
57. Der skal føres dokumentation for årligt forbrug af fyringsolie, diesellole, el og vand. Dokumentationen skal være tilgængelig for miljøtilsynet.

⁴ "Retningslinier for fluebekæmpelse på gårde med husdyr", www.dpil.dk

58. Følgende skal føres i en driftsjournal, der skal opbevares mindst 5 år på bedriften, og data skal være tilgængelige ved miljøtilsyn på ejendommen:

- Dato for udlægning af markstakke med angivelse af mængder samt angivelse af placering.

59. Der skal anvendes foderblandinger med sænket fosforindhold ved hjælp af tilsætning af fytase og/eller anvendelse af foderfosfater med høj tilgængelighed.

60. Proteinindholdet i fuldfoder til slagtekyllinger må i gennemsnit maksimalt være følgende totalniveauer for protein afhængig af kyllingealder:

Alder, dage	Råprotein, gram pr. kg foder
30	207
32	205
35	203
40	200
45	198

61. Samtlige slagtekyllinger skal fasefodres. Foderets indhold af råprotein må maksimalt være på 20-22 % i startfasen, 19-21 % i vækstfasen og 18-20 % i slutfase.

62. Foderblandinger skal i gennemsnit have et maksimalt fosforindhold på 5,1 g fosfor/kg for kyllinger i alderen 0-21 dage og på 4,9 g fosfor/kg for kyllinger i alderen 22-40 dage.

63. Der må ikke udbringes husdyrgødning på vandmættet, oversvømmet, snedækket eller frosset areal samt på skrånende arealer, hvor der er risiko for afstrømning. Dette skal forstås således, at gylle ikke må udbringes på arealer, hvor overfladen er frosset. Det kan dog tillades, at gylle udbringes om morgenen i perioder, hvor der har været nattefrost, men samtidig så meget tørt i løbet af dagen, at gyllen kan trænge ned i det øverste jordlag.

64. Der skal udarbejdes en afløbsplan for anlæggets rørledninger til afledning af flydende husdyrgødning, spildevand og regnvand. Afløbsplanen inkl. eventuelle bemærkninger hertil skal udarbejdes af autoriseret kloakmester eller andet uvildigt godkendt firma. Afløbsplanen skal sendes til Vejen Kommune, att.: Teknik og Miljø senest 3 måneder efter meddelt revurdering.

2 Miljøteknisk beskrivelse

Del 2 omhandler beskrivelser af forhold på ejendommen, som er omfattet af revurderingen, samt deres eventuelle påvirkninger på det omgivende miljø. Afsnittet indeholder Vejen Kommunes vurderinger som har resulteret i ovenstående vilkår.

Indholdsfortegnelse

2 Miljøteknisk beskrivelse	11
Dyrehold og anlæg	13
Miljøledelsessystem	14
Godt landmandskab	15
Ernæringsmæssig styring - kvælstof	16
Ernæringsmæssig styring - fosfor	17
Effektiv vandudnyttelse	17
Spildevand – produktion og emissioner	18
Effektiv energiudnyttelse	18
Støjemissioner	18
Støvemissioner	19
Lugtmissioner.....	19
Fast husdyrgødning	19
Flydende husdyrgødning.....	20
Forarbejdning af husdyrgødning	20
Udbringning af husdyrgødning.....	20
Ammoniakemission fra ejendommen.....	20
Emissionsovervågning – ammoniak, lugt, støv og procesparametre	20
Staldanlæg og ammoniakkrav	21
Hensynet til landskab, kulturhistorie og rekreative områder	21
Ejendommens påvirkning af beskyttet natur – ammoniak	22
3 Lovformalia mm.	23
Oplysninger om ejendom og husdyrbrug	23
Forudgående inddragelse af offentligheden	23
Høring af udkast.....	23
Indkomne høringsbidrag og kommunens vurdering.....	23

Offentliggørelse af afgørelse og orientering til modtagere	23
Yderligere revurderinger.....	24
Bilagsoversigt	24

Dyrehold og anlæg

Husdyrproduktionen

Ejendommen har en revideret miljøgodkendelse fra 8. december 2011, med et godkendt dyrehold på 470.400 producerede slagtekyllinger på 8.667 stipladser. Dyreholdet svarer til ca. 140 DE.

Ejendommens dyrehold er i overensstemmelse med husdyrbrugets godkendte produktion.

Ejendommens anlæg

På ejendommen er der 2 kyllingehuse, opsamlingsbeholder, fodersiloer samt maskin-, teknik- og ladebygninger.

Der vil fremover være følgende bygninger på ejendommen:

Nr.	Anvendelse	Størrelse	Staldsystem	Dyr
1	Kyllingestald	1.849 m ²	Dybstrøelse	470.400 slagtekyllinger på 8.667 stipladser*
2	Kyllingestald	1.040 m ²	Dybstrøelse	
3	Lade	Ca. 500 m ²		
4	Maskinhus	Ca. 130 m ²		
5	Maskinhus	Ca. 330 m ²		
6	Lager / opbevaring	Ca. 575 m ²		
7	Lager / opbevaring	Ca. 85 m ²		
8	Brændeskur	Ca. 140 m ²		
9	Garage	Ca. 80 m ²		
10	Stuehus	-		
11	3 stk. 15 tons fodersiloer	-		
12	3 stk. 15 tons fodersiloer	-		
13	Fodersilo	-		
14	Varmeveksler	-		
15	Silo til træpiller			
16	Olietank			
17	Underjordisk samletank til vaskvand	85 m ³		

Tabel 1. Husdyrbrugets bygninger. *Oplyst i forbindelse med sidste revurdering.



Figur 1. Husdyrbrugets driftsbygninger.

Miljøledelsessystem

Lovgivningen foreskriver, at ejendommen skal have indført miljøledelsessystem inden februar 2021. Der skal fastsættes miljømål for ejendommen, og der skal udarbejdes en handlingsplan for det eller de fastsatte miljømål. Miljøarbejdet på ejendommen skal hvert år evalueres og evt. justering af mål og handlingsplaner. Minimum 1 gang årligt skal miljøledelsessystemet gennemgås, og der skal foreligge dokumentation for overholdelse af kravene hertil. Miljøledelsessystemets omfang og karakter er knyttet til husdyrbrugets karakter, størrelse og kompleksitet samt de miljøpåvirkninger, som det kan have.

På ejendommen er der allerede indført KIK (Kvalitet I Kyllingeproduktionen).

Ejendommen indfører derudover "mini-miljøledelse" som er tilstrækkeligt til at opfylde lovgivningens krav på området.

Indførelsen af "mini-miljøledelse" betyder, at der på ejendommen sættes fokus på forskellige områder og at der sættes et mål, som beskrives, evalueres og revideres.

Godt landmandskab

Lovgivningen foreskriver, at IE-husdyrbrug skal oplære ejendommens personale hvad angår:

- Relevant lovgivning.
- Transport og udbringning af husdyrgødning.
- Planlægning af aktiviteter.
- Beredskabsplanlægning og -styring.
- Reparation og vedligeholdelse af udstyr.

Ejendommen skal udarbejde oplæringsmateriale, som skal være tilgængeligt for personalet, det skal løbende holdes opdateret og kunne fremvises på miljøtilsyn.

Det er ejer og ejers hustru der selv passer ejendommens dyr. Der er ikke ansat yderligere personale. Begge deltager i relevante uddannelser, så aktiviteter på ejendommen kan foretages sikkert og professionelt.

Placering af anlæg/husdyrbruget og aktiviteter.

Husdyrbruget er placeret med naboer indenfor ca. 180 - 400 meter sydøst for ejendommen. Der er søer umiddelbart nord for ejendommen og kategori 3 natur (ammoniakfølsom skov og mose) hhv. ca. 225 m nordvest og 530 m syd for ejendommen.

Når der afhentes slagtekyllinger på ejendommen, sker det ofte i mere end én lastbil. Ejer ikke har indflydelse på hvornår på døgnet der afhentes kyllinger til slagt. Det er slagteriet og deres chaufførers køre-hviletidsregler der bestemmer afhentningstidspunktet. Lastbilerne kører op til ejendommen og venter dér, så motorstøj ved naboerne på Timekær minimeres. Produktionen er planlagt på en måde der gør, at forventet afhentningstidspunkt så vidt muligt bliver på hverdage.

Transporter med dyr og husdyrgødning reduceres ved at anvende store transportvogne og planlægge transporterne.

Udarbejdelse af beredskabsplan.

Lovgivningen foreskriver, at IE-husdyrbruget skal udarbejde og følge en plan for kontrol, reparation og vedligeholdelse af husdyrbruget inkl. materiel. Dokumentation for planen skal ske ved logbog over gennemførte kontroller, som skal holdes opdateret og kunne fremvises på miljøtilsyn.

Planen skal udarbejdes med henblik på at forebygge uheld og forberede sig på uventede emissioner og hændelser. Planen skal omfatte:

- Gyllebeholdere, gyllemiksere, gylleseparatorer og spredere.
- Forsyningssystemer til vand og foder.
- Varme-, køle- og ventilationssystemer samt temperaturfølere (herunder optimering).
- Siloer og transportudstyr (f.eks. ventiler og rør).
- Luftrensningssystemer (f.eks. ved regelmæssige inspektioner).
- Udstyr til drikkevand.
- Maskiner til udbringning af husdyrgødning.

Som en del af KIK (Kvalitet I Kyllingeproduktionen) hænger der tavler i produktionsbygningerne med navne og telefonnumre på mennesker der skal kontaktes i forbindelse med evt. strømsvigt eller brud på vandforsyningsnettet.

Der er en alarmeringsordning som ved driftsforstyrrelser sender besked til ejers mobiltelefon. Reagerer ejer ikke videresendes alarmeren til elektriker, smed eller anden fagperson som kan begrænse og afhjælpe skaden. Produktionsbygningerne er opført med de nødvendige flugtveje i forbindelse med brand.

Regelmæssig kontrol, reparation og vedligehold.

Der er udarbejdet en plan for regelmæssig kontrol, reparation og vedligehold som følges.

Ejer sikrer hele tiden, at der ikke sker en udvikling af skadedyr på ejendommen ved at forebygge (der er en sikringsordning og foder opbevares i tætte siloer). Eventuel bekæmpelse af skadedyr sker hvis der konstateres problemer på ejendommen.

Alle systemer til vand, foder, udluftning og transport gennemgår som minimum én årlig kontrol og der foretages løbende inspektioner.

Stalde med dyr vaskes inden indsætning af nye dyr.

Opbevaring af døde dyr på en måde, der forhindrer eller reducerer emissioner.

Døde dyr opbevares efter gældende lovgivning og bortskaffes løbende.

Kommunens vurdering.

Vejen Kommune vurderer, at ejendommen lever op til BAT for Godt Landmandskab idet de ovennævnte punkter indgår i den daglige drift, ved opfyldelse af de generelle krav og de stillede vilkår.

Ernæringsmæssig styring - kvælstof

Der skal anvendes en fodringsmæssig strategi, der tilgodeser dyrenes ernæringsmæssige behov og samtidig reducerer den samlede mængde udskilt kvælstof.

For reduktion af ejendommens kvælstof foreskriver lovgivningen, at der som minimum skal anvendes fasefodring, reducere indholdet af råprotein ved god aminosyrebalance eller ved at bruge et eller flere fodertilsætningsstoffer, som nedsætter den samlede mængde kvælstof.

Som en del af BAT fasefodres dyrene på ejendommen, hvilket er en optimering, som reducerer udledningen af næringsstoffer.

Der er BAT-krav til, at ejendommen overvåger emissioner m.m. Dette vurderes i et særskilt afsnit.

Kommunens vurdering.

Vejen Kommune vurderer, at ejendommen lever op til BAT for Ernæringsmæssig styring idet de ovennævnte punkter indgår i den daglige drift samt ved opfyldelse af de generelle krav og de stillede vilkår.

Ernæringsmæssig styring - fosfor

Der skal anvendes en foderblandings- og fodringsstrategi, der tilgodeser dyrenes ernæringsmæssige behov og samtidig reducerer den samlede mængde udskilt fosfor.

For reducere af ejendommens fosfor foreskriver lovgivningen at der som minimum skal anvendes fasefodring, anvende et eller flere tilsætningsstoffer (f.eks. fytase) eller anvende letfordøjeligt uorganisk fosfat i stedet for mindre fordøjelige fosforkilder. Der kan også anvendes en kombination af ovenstående teknikker.

Som en del af BAT fasefodres dyrene på ejendommen, hvilket er en optimering, som reducerer udledningen af næringsstoffer.

Der er BAT-krav til at ejendommen overvåger emissioner m.m. Dette vurderes i et særskilt afsnit.

Kommunens vurdering.

Vejen Kommune vurderer, at ejendommen lever op til BAT for Ernæringsmæssig styring idet de ovennævnte punkter indgår i den daglige drift og ved opfyldelse af de stillede vilkår.

Effektiv vandudnyttelse

For at opnå effektiv vandudnyttelse skal ejendommen anvende flere teknikker.

På denne ejendom kontrolleres vand dagligt, som en rutinemæssig opgave. Lækager og eventuelle skader udbedres straks, så der ikke tilledes vand til den strøelse dyrene går i. Det er i ejers interesse at begrænse vandtilledningen til strøelsen da der er gulvvarme i stalden for netop at holde strøelsen tør og dermed undgå svidning af kyllingernes trædepudder.

Staldene rengøres efter hvert hold slagtekyllinger. Det er professionelle folk som vasker den store stald, inventaret og ventilationen efter hvert hold kyllinger. Ejer vasker selv den lille stald med højtryksrensere. Efter vask tændes varmen i stalden så stalden tørrer ud og et nyt hold slagtekyllinger indsættes.

Der anvendes drikkenipler og trug, som passer til dyrekategorien og udstyret kontrolleres jævnligt. Drikkenipler er placeret, så evt. vandspild samles i spildskåle under niplerne og dermed detekteres skader og fejl straks. Drikkeniplerne hæves i højden i takt med at dyrene vokser.

Kommunens vurdering.

Vejen Kommune vurderer, at ejendommen lever op til BAT for Effektiv vandudnyttelse idet de ovennævnte punkter indgår i den daglige drift og der er udarbejdet en plan for regelmæssig kontrol, reparation og vedligehold som følges. Da der løbende holdes øje med kyllingernes vandindtag for at sikre trivsel og sundhed, vurderes dette at dække andre metoder til måling af vand/vandspild. Alle data logges i computer.

Spildevand – produktion og emissioner

For at reducere produktionen af spildevand på ejendommen minimeres vandforbruget ved højtryksrensning af staldene. Det rene tagvand blandes ikke med andet spildevand på ejendommen, og derved reduceres mængden af spildevand.

Staldene rengøres efter hvert hold slagtekyllinger. Det er professionelle folk som vasker stalden, inventaret og ventilationen hver gang. Vandet ledes til nedgravede opsamlingsbeholdere for at undgå opblanding af rent vand med spildevand.

Kommunens vurdering.

Vejen Kommune vurderer, at ejendommen lever op til BAT for Spildevand idet de ovennævnte punkter indgår i den daglige drift.

Effektiv energiudnyttelse

Lovgivningen foreskriver, at IE-husdyrbruget er forpligtet til at anvende energieffektiv belysning i overensstemmelse med reglerne i bygningsreglementet. Det betyder, at husdyrbruget ved ændring eller udskiftning af eksisterende belysningsystem skal indføre energieffektiv belysning (f.eks. LED).

For at opnå en effektiv energiudnyttelse har denne ejendom dagslysstyring på lyset i staldene og udendørs belysning er kun tændt ved behov. Der er strømbesparende ventilatorer med multistep udsugning og trinløs styring.

Staldene er isolerede, og der er ikke adgang til staldene direkte udefra. Der er ved begge stalde et aflåst forrum som man skal igennem af hygiejnemæssige årsager. Denne ”

En energikonsulent har gennemgået ejendommen og har konkluderet, at der ikke umiddelbart er flere besparelser at hente på ejendommen.

Vejen Kommune vurderer, at ejendommen lever op til BAT for Effektiv energiudnyttelse idet der er udarbejdet en plan for regelmæssig kontrol, reparation og vedligehold som følges.

Støjmissioner

Da der ikke er forventet eller dokumenteret støjgener i følsomme omgivelser omkring ejendommen skal der ikke indføres støjhåndteringsplan. Der er mellem 180 - 400 meter fra ejendommen til nærmeste nabo.

Som tidligere beskrevet holder de lastbiler som afhenter kyllinger til slagt oppe ved ejendommens produktionsbygninger og venter indtil de kan læsse kyllingerne på lastbilen. Dette for at reducere støjgenerne ved naboerne ved den offentlige vej.

For at forebygge eller evt. reducere støjmissioner har ejendommen indført forskellige tiltag:

- Den mekaniske ventilation er automatisk trinstyret, så den ikke kører på fuld konstant hastighed.
- Kompressor er placeret indendørs.
- Døre og andre åbninger holdes lukkede.
- Støjende aktiviteter undgås at ligge om natten og i weekender.

- Støjsvage fodringssystemer?
- Støjsvag ventilation?

Kommunens vurdering.

Vejen Kommune vurderer, at ejendommen lever op til BAT for støjmissioner idet de ovennævnte punkter indgår i den daglige drift og ved opfyldelse af de stillede vilkår.

Støvemissioner

Lovgivningen foreskriver, at IE-husdyrbrug skal reducere støvproduktionen fra foder og strøelse enten ved anvendelse af metode til at binde støvet i staldanlægget eller behandle afgangsluften med luftrensingsanlæg.

For at reducere støv fra staldene på ejendommen er der anvendt forskellige teknikker.

Anlægget er placeret med god afstand til naboer. Der anvendes ikke produkter (halm og foder) som udskiller store mængder støv. Der strøs manuelt én gang i løbet af en produktionscyklus med et materiale der er specielt udviklet til denne produktionsform. Generelt er der ikke meget støv fra en slagtekyllingeproduktion. Den største udfordring i fjerkræstaldene er de fedtpartikler der flyver op i ventilatorerne når fuglene skifter fjer.

Kommunens vurdering.

Vejen Kommune vurderer, at ejendommen lever op til BAT for støvemissioner idet de ovennævnte punkter indgår i den daglige drift og ved opfyldelse af de stillede vilkår.

Lugtemissioner

Da der ikke er forventet eller dokumenteret lugtgener i følsomme omgivelser omkring ejendommen skal der ikke udarbejdes lugthåndteringsplan.

For at forebygge eller evt. reducere lugtemissioner har ejendommen indført forskellige tiltag:

- Der er god afstand mellem ejendommen og nærmeste naboer (ca. 180 -400 meter).
- Stipladsarealet holdes tørt og aerobt. Tørstofprocenten er ca. 75%, så der er ingen lugtudvikling.
- Dyr holdes i lukkede stalde.
- Der opbevares ikke gødning på ejendommen
- Den mekaniske ventilation er automatisk trinstyret, så den ikke kører på fuld konstant hastighed.

Kommunens vurdering.

Vejen Kommune vurderer, at ejendommen lever op til BAT for lugt idet de ovennævnte punkter indgår i den daglige drift og ved opfyldelse af de stillede vilkår.

Fast husdyrgødning

Der opbevares ikke fast husdyrgødning på ejendommen.

Slagtekyllingerne produceres efter et "alt ind – alt ud" system. Dvs. kyllingehuset tømmes for dyr når de er slagteklare og efterfølgende gøres huset rent. Den faste gødning afsættes til gødningsaftaler, udbringes eller placeres i markstak med det samme.

Flydende husdyrgødning

Der er ikke anlæg til flydende husdyrgødning på ejendommen. Gødningsholdigt spildevand fra vask af staldene opbevares i lukkede beholdere.

Forarbejdning af husdyrgødning

Der forarbejdes ikke husdyrgødning på ejendommen.

Udbringning af husdyrgødning

Udbringning af husdyrgødning i Danmark er reguleret af Husdyrgødningsbekendtgørelsen, som har integreret kravene fra BAT-konklusionen.

Da ejendommen lever op til lovgivningen vedrørende udbringning af husdyrgødning, stilles der ikke skærpede vilkår.

Ammoniakemission fra ejendommen

Der er indført procedurer på ejendommen, der reducerer ejendommens ammoniakproduktion. Andelen af dybstrøelse, som udbringes direkte eller afsættes til tredjemand fra stalden, er mindst 30%. Samtlige kyllinger fasefodres. Der er opsat varmeveksler der reducerer ammoniakudslippet i den ene kyllingestald.

Ejendommens ammoniakemission er 3.347 kg /N/år, hvilket lever op til ammoniakkravene for ejendomme af denne type.

Kommunens vurdering.

Vejen Kommune vurderer, at ejendommen lever op til BAT for Ammoniakemission idet de ovennævnte punkter indgår i den daglige drift og ved opfyldelse af de stillede vilkår.

Emissionsovervågning – ammoniak, lugt, støv og procesparametre

Ammoniak

For at leve op til kravet om monitorering af den samlede mængde kvælstof og fosfor, der udskilles ved husdyrgødning fra ejendommen udarbejdes der hver år et gødningsregnskab, som indberettes til Miljø- og fødevareministeriet. Denne indberetning anses som værende dækkende vedrørende emissionsovervågningen.

Så længe ejendommen ikke ændrer på husdyrholdet (type m.m.) og/eller de teknikker, der anvendes i forbindelse med opstaldning, opbevaring og udbringning ændres den oprindelige ammoniakemission ikke. Ammoniakemissionen behøves derfor ikke genberegnes årligt for hver dyrekategori.

Hvis ejendommen ændrer på de ovennævnte forhold, skal der udarbejdes en årlig beregning for ejendommens ammoniakemission for hver dyretype.

Desuden er der et generelt krav til IE-brug om, at de årligt skal indsende oplysninger om driften af evt. miljøteknologi, dokumentation for overholdelse af fodringskrav m.m.

Lugt

Der forventes ikke lugtgener fra ejendommen, og der er ikke dokumenteret gener fra lugt. Der stilles derfor ikke skærpede vilkår vedr. lugt til ejendommens drift.

Støv

Som udgangspunkt skal ejendomme med husdyrbrug monitorere deres støvemissioner. De nuværende metoder til monitorering af støv fra husdyrbrug er meget omkostningstunge. Det vurderes at der ikke er proportionalitet i en årlig monitorering af støv og der stilles ikke vilkår hertil. Der er dog krav til husdyrbruget om, at støvemissioner fra staldanlægget skal reduceres ved enten at reducere støvemissionen, binde støvet eller behandle afgangsluften fra staldanlæggene.

Procesparametre

Husdyrbruget skal én gang årligt (inden 31. marts) samlet indsende følgende til kommunen for det forudgående kalenderår (medmindre der har været et miljøtilsyn):

- Logbøger for evt. miljøteknologi
- Dokumentation for miljøledelsessystem
- Logbog over gennemførte kontroller på ejendommen
- Dokumentation for overholdelse af fodringskrav (kvælstof/fosfor)

Ejendommen registrerer vand-, energi- og foderforbrug efter hvert hold kyllinger til det årlige regnskab. Gødningsproduktionen opgøres i forbindelse med planlægningen af det årlige gødningsregnskab. Husdyrproduktionen registreres til dels i CHR, eget overvågningssystem (hvor antallet af døde dyr også fremgår) samt ved opgørelser til effektivitetskontrol. Der kan til enhver tid suppleres med registreringer om slagteriafregninger.

Staldanlæg og ammoniakkrav

For at reducere ammoniakemissionen til luften fra staldene er der mekanisk ventilation i staldene og der er et lækagesikkert vandtildelings system. Derudover er der temperaturstyring i stalden og fokus på, at strøelsen i stalden altid er tør. Når stalden holdes varm og tør frigives der ikke ammoniak til luften fra dyrenes gødning.

Kommunens vurdering.

Vejen Kommune vurderer, at ejendommen lever op til BAT for staldanlæg og ammoniakkrav idet de ovennævnte punkter indgår i den daglige drift og ved opfyldelse af de stillede vilkår.

Hensynet til landskab, kulturhistorie og rekreative områder

Der er ikke fremkommet nye oplysninger, som gør, at der skal stilles nye vilkår vedr. landskab, kulturhistorie og rekreative områder.

Afstandskrav

Husdyrbruglovens §§ 6, 7 og 8 omhandler en række afstandskrav, der gælder for nye anlæg eller anlæg, hvor der sker en forøget forurening.

Der er ikke nye anlæg eller anlæg med forøget forurening på ejendommen, som kræver vurdering i forhold til ovenstående paragraffer.

Ejendommens påvirkning af beskyttet natur – ammoniak

Ved revurdering af ejendommens miljøgodkendelse skal det sikres, at ejendommen overholder visse krav til ammoniakpåvirkningen til naturområder.

Totaldepositionen af ammoniak fra husdyrbruget (stald og lager) til kategori 1-naturområder må maksimalt være følgende:

Ved > 1 andet husdyrbrug i nærheden: 0,2 kg N/ha/år

Ved 1 andet husdyrbrug i nærheden: 0,4 kg N/ha/år

Ingen andre husdyr i nærheden: 0,7 kg N/ha/år

Totaldepositionen af ammoniak på et kategori 2-naturområde må maksimalt være 1 kg N/ha/år.

I ejendommens reviderede godkendelse fra 8. december 2011 er der foretaget en vurdering af eventuelle påvirkningen på Natura 2000-områder og på Bilag IV-arter. Der foretages derfor ikke en fornyet vurdering.

Påvirkning af kategori 1 naturområder

For naturområder i kategori 1 (ammoniakfølsomme naturtyper indenfor Natura 2000-områder) gælder, at totalbelastningen i naturområdet ikke må overskride fastlagte beskyttelsesniveauer, som afhænger af antallet af øvrige husdyrbrug som har en ammoniakemission mellem 150 kg N og 5.000 kg N indenfor 2.500 m fra naturarealet.

Der er ingen kategori 1 natur i nærheden af ejendommen. Nærmeste Natura 2000-område er nr. 89 (habitatområde nr. 78, 86 og 90) – Vadehavet med Ribe Å, Tved Å og Varde Å vest for Varde - mere end 5 km sydvest for anlægget.

På grund af den store afstand sker der således ikke nogen væsentlig påvirkning af naturtyperne i Natura 2000-områderne, og Vejen Kommune vurderer, at der ikke er behov for at stille skærpede vilkår for at begrænse ammoniakdepositionen på de tilknyttede naturtyper.

Påvirkning af kategori 2 naturområder

For naturområder i kategori 2 (§ 7 arealer udenfor Natura 2000-områder) gælder, at totalbelastningen i naturområderne ikke må overskride 1,0 kg N/ha/år. § 7 arealer er højmoser, lobeliesøer samt heder større end 10 ha og overdrev større end 2,5 ha.

Der er ingen kategori 2 natur i nærheden. Nærmeste kategori 2 natur er et overdrev ved Brogård Plantage, der ligger mere end 5,2 km sydvest for ejendommen. På grund af afstanden vurderer Vejen Kommune, at der ikke sker nogen væsentlig påvirkning af naturtypen, og der er ikke behov for at stille skærpede vilkår for at begrænse ammoniakdepositionen på naturtypen.

3 Lovformalia mm.

Del 3 omhandler forhold omkring høring og offentliggørelse samt varighed, restbeskyttelse, udnyttelse og ophør.

Oplysninger om ejendom og husdyrbrug

Ejendomsnummer	5750087675
Matrikelnummer	22, Brændstrup, Rødding
CVR	88697111
CHR	18302
Ejendommens ejer	Flemming Jensen
Husdyrbrugets ejer	Flemming Jensen
Husdyrbrugets kontaktperson	Flemming Jensen

Forudgående inddragelse af offentligheden

Inddragelse af offentligheden er sket ved annoncering på kommunens hjemmeside den 5. marts 2020. Der er ikke kommet henvendelser fra øvrige borgere eller interesseorganisationer i denne sag.

Høring af udkast

Udkastet til revideret miljøgodkendelse har været sendt i høring i 2 uger fra den 17. juni 2020 til den 1. juli 2020 hos ansøger.

Interessenter, der har anmodet om udkast:

Ingen henvendelser.

Indkomne høringsbidrag og kommunens vurdering

Der er ikke indkommet bemærkninger til udkastet.

Offentliggørelse af afgørelse og orientering til modtagere

Kommunens godkendelse er offentliggjort på kommunens hjemmeside tirsdag i uge 28.

Kopi af godkendelsen er sendt til parter og interessenter, der har anmodet om høringsudkast og haft kommentarer hertil samt organisationer og myndigheder, der fremgår af nedenstående liste.

Der kan klages over kommunens afgørelse til Miljø- og Fødevarerklagenævnet senest den **4. august 2020** jf. vedlagte klagevejledning (bilag 1).

Kopimodtagere af afgørelsen

Embedslægerne i Region Syddanmark, sesyd@sst.dk

Danmarks Sportsfiskerforbund, Skyttevej 4, 7182 Bredsted post@sportsfiskerforbundet.dk

Danmarks Fiskeriforening, Nordensvej 3, Taulov, 7000 Fredericia mail@dkfisk.dk

Ferskvandsfiskeriforeningen for Danmark, Formand Niels Barslund, Vormstrupvej 2, 7540 Haderup nb@ferskvandsfiskeriforeningen.dk

Danmarks Naturfredningsforening, Masnedøgade 20, 2100 København Ø dnvejen-sager@dn.dk

Det Økologiske Råd, Blegdamsvej 4B, 2200 København N husdyr@ecocouncil.dk

Friluftsrådet, Scandiagade 13, DK-2450 København SV. Lokalfdeling: Friluftsrådet for Trekantområdet, att. Bent Holgersen, Hvedevænget 30, 6600 Vejen, holgersen@vejen-net.dk

Dansk Ornitologisk forening, Vesterbrogade 140, 1620 København V, lokalkontoret vejen@dof.dk

Museet på Sønderkov, post@sonderskov.dk

Yderligere revurderinger

Husdyrbrugets miljøgodkendelse skal regelmæssigt og mindst hvert 10. år tages op til revurdering⁵. Revurderinger skal også foretages, når der er udkommer en BAT-konklusion, som omfatter ejendommens hovedproduktion.

Bilagsoversigt

1. Klagevejledning.

⁵ § 39 i "Bekendtgørelse om godkendelse og tilladelse mv. af husdyrbrug" - Bek. nr. 1380 af 30/11/2017.

Bilag1.

Klagevejledning, jf. "Husdyrbrugloven" nr. 520 af 01.05.2019.

Hvilke afgørelser, tilladelser og miljøgodkendelser kan påklages

Alle afgørelser, der er truffet af kommunen med hjemmel i "Lov om miljøgodkendelse mv. af husdyrbrug" eller regler, der er fastsat med hjemmel i loven, kan jf. § 76 påklages til Miljø- og Fødevareklagenævnet.

Hvem kan klage

Klageberettiget er enhver med væsentlig interesse i sagens udfald, miljøministeren samt visse landsdækkende organisationer, jf. §§ 84-87.

Til hvem skal der klages

Der skal klages via den elektroniske klageportalen. Se vejledning på www.naevneneshus.dk. Miljø- og Fødevareklagenævnet skal som udgangspunkt afvise en klage, der kommer uden om Klageportalen, hvis der ikke er særlige grunde til det. Hvis du ønsker at blive fritaget for at bruge Klageportalen, skal du sende en begrundet anmodning til den myndighed, der har truffet afgørelse i sagen. Myndigheden videresender herefter anmodningen til Miljø- og Fødevareklagenævnet, som træffer afgørelse om, hvorvidt din anmodning kan imødekommes.

Klagefrist

Klagen skal være indgivet senest 4 uger efter, at afgørelsen, tilladelsen eller miljøgodkendelsen er meddelt. Er afgørelsen offentligt bekendtgjort f.eks. ved annoncering, regnes klagefristen fra bekendtgørelsen, jf. § 79. En klage anses for at være indgivet, når den er tilgængelig for Vejen Kommune i Klageportalen.

Gebyr

Det er en betingelse for Miljø- og Fødevareklagenævnets behandling af en klage, at den, der klager, indbetaler et gebyr. Gebyret er på 900 kr. for private og 1.800 kr. for virksomheder og organisationer (2016 niveau, gebyret indeksreguleres hvert år). Gebyret betales enten direkte med betalingskort eller der sendes en opkrævning. Miljø- og Fødevareklagenævnet vil ikke påbegynde behandlingen af klagen, før gebyret er modtaget. Vejledning om gebyrordningen kan findes på nævnets hjemmeside (www.naevneneshus.dk). Gebyret tilbagebetales, hvis den, der klager, får helt eller delvis medhold i klagen.

Domstolsprøvelse

Hvis afgørelsen ønskes indbragt for domstolene, skal dette ske inden 6 måneder efter, at afgørelsen er offentliggjort, jf. § 90.

Opsættende virkning

En klage over en afgørelse har ikke opsættende virkning på retten til at udnytte tilladelsen eller miljøgodkendelsen, medmindre Miljø- og Fødevareklagenævnet bestemmer andet. Tilladelsen/godkendelsen må ikke udnyttes, hvis den indeholder placering af driftsbygninger væk fra de øvrige driftsbygninger, jf. § 81. Dette vil være angivet i afgørelsen. Udnyttelse af en tilladelse eller miljøgodkendelse kan kun ske under opfyldelse af vilkårene, som er fastsat i tilladelsen eller miljøgodkendelse.