



Rebild
KOMMUNE

§ 12
Lov nr. 1488 af
4. december 2009 om
miljøgodkendelse mv.
af husdyrbrug

4. april 2014

Tillæg til miljøgodkendelse af husdyrbruget Horsens Øster- gårde 3, 9520 Skørping



Sagsnummer: 09.17.22-P19- 1-13

Rebild Kommune

Center Natur og Miljø

Hobrovej 88

9530 Støvring

Telefon 99 88 99 88

raadhus@rebild.dk | www.rebild.dk

Indhold

1	RESUMÉ OG SAMLET VURDERING	3
1.1	ANSØGNING OM MILJØGODKENDELSE	3
1.2	IKKE TEKNISK RESUMÉ.....	3
1.3	KOMMUNENS AFGØRELSE	4
2	GENERELLE FORHOLD	4
2.1	LOVGRUNDLAG	4
2.2	OFFENTLIGHED	4
2.3	GYLDIGHED.....	5
2.4	REVURDERING	5
2.5	MEDDELELSESPLIGT – ANLÆG, AREALER, EJERFORHOLD.....	5
2.6	KLAGEVEJLEDNING.....	5
3	BEDSTE TILGÆNDELIGE TEKNIK (BAT).....	6
4	GØDNINGSPRODUKTION OG -HÅNDTERING	8
4.1	GØDNINGSTYPER OG MÆNGDER.....	8
5	FORURENING OG GENER FRA HUSDYRBRUGET	8
5.1	TRANSPORT.....	8
6	PÅVIRKNING FRA AREALERNE	8
6.1	UDBRINGNINGSAREALERNE	8
7	PÅVIRKNING AF GRUNDVAND	11
8	PÅVIRKNING AF OVERFLADEVAND.....	11
8.1	VANDLØB	11
8.2	SØER	12
8.3	FJORD OG HAV.....	12
9	PÅVIRKNING AF ARTER MED SÆRLIGT STRENGE BESKYTTELSKRAV (BILAG IV ARTER)	15
10	BILAG	16
10.1	BILAG 1. KONSEKVENSVURDERING IFT. HABITATDIREKTIVET	16
10.2	BILAG 2. KORT OVER PROJEKTETS AREALER IFT. BESKYTTET NATUR, GRUNDVAND, OVERFLADEVAND M.M.....	16
10.3	BILAG 3. AALBORG KOMMUNES UDTALELSE TIL SAGEN.	16
10.4	BILAG 4. AREALSKEMA	16

1 RESUMÉ OG SAMLET VURDERING

1.1 ANSØGNING OM MILJØGODKENDELSE

Rebild Kommune har den 20. december 2012 modtaget en ansøgning om tillæg til miljøgodkendelse af husdyrbruget på Horsens Østergårde 3, 9520 Skørping. Ejendommen er beliggende på matr.nr. 2h m.fl. Horsens By, Horsens og drives under CVR-nummer: 19186946 og P-nummer: 1003716041.

Baggrunden for ansøgningen om tillæg til miljøgodkendelsen er, at Bjarne Bak har ansøgt om at der på husdyrbruget beliggende Horsens Østergårde 3, 9520 Skørping kan foretages følgende ændringer:

- at udvide husdyrbrugets udbringningsarealer, og
- at kunne modtage husdyrgødning fra andre bedrifter.

Tillæg til miljøgodkendelsen er meddelt efter §12, stk. 3 i Husyrloven.

1.2 IKKE TEKNISK RESUMÉ

Ejendommen Horsens Østergårde 3, 9520 Skørping, som ejes og drives af Bjarne Bak, fik den 25. juli 2012 en miljøgodkendelse efter husdyrlovens § 12, stk. 2 til udvidelse af husdyrproduktionen fra 249,21 DE til 363,85 DE i søer, smågrise og slagtesvin. Miljøgodkendelsen omfattede udbringningsarealer på i alt 604,6 ha fordelt på 430 ha ejede og forpagtede udbringningsarealer samt 174,67 ha aftalearealer.

I 2013 modtog Rebild Kommune en ansøgning om udvidelse af husdyrbrugets udbringningsarealer suppleret med at bruget kan modtage husdyrgødning fra andre bedrifter. Ansøgningen er indsendt gennem det digitale ansøgningssystem med skema nr. 48271 og kommunens vurdering er foretaget på baggrund af dette ansøgningsskema (version 4) samt yderligere supplerende materiale.

Dette tillæg til miljøgodkendelse omfatter hele ejendommen Horsens Østergårde 3, 9520 Skørping herunder samtlige arealer, som drives under CVR-nummeret 19186946, jf. kortbilag til tillæg til miljøgodkendelsen.

33,85 ha af projektets udbringningsarealer ligger i nitratklasse I og resterende 721,59 ha ligger udenfor nitratklasserne.

Det reelle husdyrtryk på ejendommen er beregnet til at være 1,38 DE/ha, hvilket er lavere end det maksimale dyretryk på 1,39 DE/ha. Den reelle nitratudvaskning er beregnet til 70,8 kg N/ha, hvilken er mindre end den maksimale udvaskning på 77 kg N/ha. Dette bevirker at kravene til kvælstofudvaskning er overholdt.

Projektet omfatter 149,63 ha udbringningsarealer indenfor grundvandssårbare områder. Ifølge beregninger foretaget i IT-ansøgningen sker der ikke en merbelastning af arealerne med nitrat i den ansøgte drift.

Samtlige arealer ligger udenfor fosforfølsomme områder med opland til Natura 2000-områder og beregningerne viser, at kravet om P overskud er overholdt.

Samtlige projektets arealer er beliggende indenfor opland til marine habitatområder (Langerak). På denne baggrund er der foretaget en habitatvurdering af sagen, som konkluderer, at projektets tilledning af nitrat og fosfor ikke vil have en væsentlig negativ påvirkning af området.

I henhold til afgørelse og notat af 22. december 2011 fra NMKN er udvaskningen af kvælstof vurderet i forhold til stigende husdyrtryk. Ifølge beregningerne i IT-ansøgningen vil udvaskningen være på 71,1 kg N/ha ved et planteavlssædskifte mens udvaskningen i den ansøgte drift vil være på 70,8 Kg N/ha, hvilket forudsætter etablering af 14 % ekstra efterafgrøder ud over de lovpligtige.

1.3 KOMMUNENS AFGØRELSE

Rebild Kommune har vurderet, at der kan meddeles tillæg til miljøgodkendelse for den ansøgte ændring i henhold til de gældende regler. Tillæg til miljøgodkendelsen er baseret på oplysningerne i ansøgningen samt efterfølgende vurderinger og er betinget af de vilkår, som fremgår af afgørelsen.

Det er kommunens vurdering, at husdyrbruget har truffet de nødvendige foranstaltninger til at forebygge og begrænse forureningen ved anvendelse af bedste tilgængelige teknik, og at husdyrbruget i øvrigt kan drives på stedet uden at påvirke omgivelserne på en måde, som er uforenelig med hensynet til omgivelserne.

Såfremt vilkårene i tillægget overholdes, kan indretning og drift af husdyrbruget, udbringning af husdyrgødning og drift af arealerne ske uden væsentlig påvirkning af miljøet, herunder at projektet ikke skader bevaringsstatus for Natura 2000 områder eller levesteder for arter optaget på Habitatdirektivets bilag IV. En nærmere beskrivelse af vurderingerne fremgår af de enkelte afsnit.

De stillede vilkår vurderes at begrænse risikoen for forurening og ikke-uvæsentlige gener. Der er ikke med dette tillæg taget stilling til evt. tilladelser og godkendelser efter anden lovgivning.

2 GENERELLE FORHOLD

2.1 LOVGRUNDLAG

Tillæg til miljøgodkendelsen meddeles i henhold til § 12, stk. 3 i lov nr. 1486 af 4. december 2009 om miljøgodkendelse m.v. af husdyrbrug og kapitel 3 og 4 i lovbekendtgørelse nr. 879 af 26. juni 2010 om miljøbeskyttelse.

Tillægget meddeles under forudsætning af, at gældende regler på området samt tillæggets vilkår til hver tid overholdes. Husdyrbruget skal placeres, indrettes og drives i overensstemmelse med de oplysninger, der fremgår af ansøgningen, og med de ændringer, der fremgår af tillæggets vilkår.

Ejendommens miljøgodkendelse af 25. juli 2012 er fortsat gældende. Dette tillæg til miljøgodkendelse omhandler derfor kun ændringerne og fastsætter kun nye vilkår som supplement til de eksisterende vilkår. Hvor vilkår i den eksisterende godkendelse ændres, så står det anført.

2.2 OFFENTLIGHED

Udkast til tillæg til miljøgodkendelsen blev sendt til høring hos naboer og skønnede parter i sagen den 6. marts 2014 med en frist på 3 uger til at indsende bemærkninger.

Der indkom ingen bemærkninger i høringsperioden.

2.3 GYLDIGHED

Vilkår:

- 2.3.1 Tillæg til godkendelsen skal være udnyttet inden 2 år fra denne afgørelsesdatoen, ellers bortfalder den del, der ikke er påbegyndt.
- 2.3.2 Med dette tillæg til miljøgodkendelse følger 8 års retsbeskyttelse, for de vilkår der er anført i tillægget. Dato for retsbeskyttelsens udløb er 4. april 2022. Vilkårene kan dog til enhver tid ændres efter reglerne i Husdyrlovens § 40, stk. 2.

Ansøgers oplysninger:

Som tidligere nævnt omfatter ansøgningen ændring i husdyrbrugets udbringningsarealer, hvor samtlige oprindelige aftalearealer på 174,67 ha udskiftes med ejede/forpagtede arealer. Samtidigt vil der blive modtaget 100 DE dybstørelse og 100 DE svinegyfle for at kunne opretholde tilstrækkeligt harmonitryk på arealerne.

Der sker således ingen ændringer i ejendommens anlæg eller husdyrproduktion.

Kommunens kommentarer og vurdering:

Rebild Kommune har vurderet, at de ansøgte ændringer kræver udarbejdelse af tillæg til eksisterende miljøgodkendelse.

Ifølge husdyrlovens § 33 bør udnyttelsesfristen for en tilladelse/miljøgodkendelse meddelt efter denne lov ikke fastsættes til senere end 2 år fra meddelelsens dato.

Med baggrund i vilkåret om at tillæg til miljøgodkendelsen skal være udnyttet indenfor 2 år efter godkendelsesdatoen, er det kommunens vurdering, at der ikke er basis for at stille yderligere vilkår.

2.4 REVURDERING

Tillæg til miljøgodkendelsen skal regelmæssigt og mindst hvert 10. år tages op til revurdering. Den første regelmæssige vurdering skal dog foretages, når der er forløbet 8 år. For husdyrbrug omfattet af IE direktivet skal revurderingen dog gennemføres senest 4 år efter EU-kommissionen har offentliggjort BAT-konklusionen. I henhold til miljøgodkendelse af 25. juli 2012 er det planlagt at påbegynde den første revurdering i 2020. Revurdering omfatter alle vilkår i tillæg til miljøgodkendelsen.

2.5 MEDDELELSESPLIGT – ANLÆG, AREALER, EJERFORHOLD

Det er Rebild Kommune, der vurderer, om fremtidige ændringer på bedriften skal udløse krav om tillæg til miljøgodkendelsen.

Udskiftning af arealerne omfattet af dette tillæg skal altid forud anmeldes til kommunen. Anmeldelsen vurderes herefter af kommunen. Dette skal ske i henhold til de generelle regler på området. Udskiftning af arealer inden for samme kategori (ejede/forpagtede og tredjemands arealer) kan ske uden en ny godkendelse såfremt kommunen vurderer, at de nye arealer ikke er mere sårbare.

2.6 KLAGEVEJLEDNING

Tillæg til miljøgodkendelsen kan påklages til Natur- og Miljøklagenævnet inden 4 uger fra afgørelsen er offentligt bekendtgjort. En eventuel klage skal indgives skriftligt til Rebild Kommune, Center Natur og Miljø, Hobrovej 88, 9530 Støvring. Kommunen skal herefter overveje om afgørelsen skal fastholdes. Klagen skal dog senest 3 uger fra klagefristens udløb videresendes til Natur- og Miljøklagenævnet, ledsaget af den påklagede afgørelse og det materiale, der er indgået i sagens bedømmelse. En eventuel klage skal være Rebild Kommune i hænde senest den **2. maj 2014 kl. 14.00.**

Det er en betingelse for Natur- og Miljøklagenævnets behandling af en klage, at klager indbetaler et gebyr til Natur- og Miljøklagenævnet. Klagegebyret er fastsat til 500 kr. Natur- og Miljøklagenævnet udsender en opkrævning på gebyret, når nævnet har modtaget klagen fra Rebild Kommune. Vejledning om gebyrordningen kan findes på Natur- og Miljøklagenævnets hjemmeside www.nmkn.dk.

Tillæg til miljøgodkendelsen kan godt udnyttes, selvom der klages over den, medmindre Natur- og Miljøklagenævnet bestemmer andet, og under forudsætning af, at andre nødvendige tilladelser er indhentet. Det skal bemærkes, at Natur- og Miljøklagenævnet ved sin behandling kan ændre eller ophæve et tillæg til miljøgodkendelse. Udnyttes et tillæg, der er klaget over, sker det derfor for egen regning og risiko.

Denne afgørelse kan endvidere indbringes for domstolene, jf. husdyrlovens § 90. En eventuel sag skal være anlagt inden 6 måneder efter annonceringen.

3 BEDSTE TILGÆNGELIGE TEKNIK (BAT)

Kommunens kommentarer og vurdering

Et af miljøgodkendelseslovens hovedformål er, at fremme anvendelsen af bedste tilgængelige teknik (BAT), herunder renere teknologi, således at ressourceforbruget og tab af forurenende stoffer til omgivelserne bliver mindst mulig. BAT er således et bredt begreb, der for husdyrbrug omfatter alle anvendte teknikker og miljøteknologi til nedbringelse af forurening. Hvorvidt husdyrbruget lever op til kravet om anvendelse af BAT beror på en helhedsvurdering under hensyntagen til proportionalitetsprincippet.

I den konkrete sag er der udelukkende foretaget en vurdering af Management og udbringning af husdyrgødning, da de øvrige forhold allerede fremgår af miljøgodkendelsen fra den 25. juli 2012.

MANAGEMENT (LEDELSES- OG KONTROLRUTINER)

Bedriften bliver drevet efter de principper, der er opstillet i begrebet "godt landmandskab". Begrebet "godt landmandskab" indeholder en målsætning om inddragelse af principperne for integreret produktion. Hensynet til de mere bløde værdier bliver derved en integreret del af planlægningsprocessen. De bløde værdier er i denne sammenhæng defineret som etisk betingede hensyn, herunder hensyn til medarbejdere, naboerne til bedriften, forbrugerne samt til husdyrvelfærd, naturen, landskabet og miljøet. Ved anvendelse af denne helhedsorienterede managementform forventes kravene fra det omgivende samfund at blive efterlevet, sideløbende med de økonomiske krav.

UDBRINGNING AF HUSDYRGØDNING

Efter Rebild Kommunes vurdering vil udbringningen af husdyrgødning ikke give anledning til væsentlige gener for omgivelserne, såfremt Husdyrgødningsbekendtgørelsens generelle regler bliver overholdt. Af de generelle regler fremgår blandt andet;

- at flydende husdyrgødning og fast gødning, der udbringes på ubevoksede arealer, skal nedbringes hurtigst muligt og inden 6 timer. Kan dette, grundet uforudseelige omstændigheder, ikke lade sig gøre, skal nedbringningen finde sted, så snart det er muligt og
- at husdyrgødning, ensilagesaft og spildevand ikke må udbringes på en måde og på sådanne arealer, at der er fare for, at gødningen, ensilagesaften eller spildevandet strømmer til søer eller vandløb, herunder dræn, ved tøbrud eller regnskyl.
- at flydende husdyrgødning ikke må udbringes på stejle skrånninger med en hældning på mere end 6° ned mod vandløb, søer over 100 m² eller fjorde inden for en afstand af 20 m fra vandløbets, søens eller fjordens øverste kant

OVERORDNET BAT-VURDERING

På baggrund af ansøgers oplysninger, er det Rebild Kommunes vurdering, at ansøger har valgt teknikker og teknologier, der lever op til hvad der er opnåeligt ved anvendelse af bedste tilgængelige teknik. Samlet vurderer Rebild Kommune, at ansøger har truffet de nødvendige foranstaltninger til at forebygge og begrænse forureningen ved anvendelse af den bedste tilgængelige teknik.

4 GØDNINGSPRODUKTION OG -HÅNDTERING

4.1 GØDNINGSTYPER OG MÆNGDER

I forhold til miljøgodkendelsen fra 2012 sker der ingen ændringer i den mængde gylle der produceres på husdyrbruget.

Nærmere oplysninger om husdyrbrugets samlede gylleproduktion og modtaget husdyrgødning m.m. fremgår af nedenstående tabel.

Tabel 4.1: Årlig produktion

Gødningstype	Kg kvælstof	Kg fosfor	DE
Svinegylle fra egen bedrift på Hedeageren 5	19.989,25	4.752	216,57
Svinegylle fra egen bedrift på Aalborgvej 46	23.211	4.558	249
Svinegylle fra egen bedrift på Horsens Østergårdevej 3	33.220,13	9.187,90	375,06
Dybstrøelse fra heste på Horsens Østergårdevej 3	43,56	8,81	0,43
Dybstrøelse	6.861,15	2.269,65	100
I alt produceret	85.740,38	20.327,90	940,63

Tabel 4.2: Husdyrgødning til udbringning

Gødningstype	Kg kvælstof	Kg fosfor	DE
Modtaget svinegylle	9.320	1.830	100
Svinegylle	85.740,38	20.327,90	940,63
Dybstrøelse	6.904,71	2.278,46	100,43
I alt til udbringning	92.645,09	22.606,36	1.041,06

5 FORURENING OG GENER FRA HUSDYRBRUGET

5.1 TRANSPORT

Kommunens kommentarer og vurdering:

Ifølge de forelagte oplysninger vil modtagelse af gylle i den ansøgte drift ikke give anledning til forøgelse af husdyrbrugets trafikale forhold. På denne baggrund er der ikke stillet yderligere vilkår.

6 PÅVIRKNING FRA AREALERNE

6.1 UDBRINGNINGSAREALERNE

Vilkår:

6.1.1 Godkendelsen omfatter arealerne, angivet i bilag 1.

Vilkår 7.1.2 i miljøgodkendelse af 25. juli 2012 bliver erstattet af nedenstående vilkår:

6.1.2 På bedriftens udbringningsarealer må der maksimalt udbringes husdyrgødning svarende til et husdyrtryk på 1,38 DE/ha per. Planår (1/8 til 31/7) i svinegylle og dybstrøelse i overensstemmelse med oplysningerne i tabel 4.2.

6.1.3 Der må ikke udbringes slam eller anden organisk gødning på arealerne.

Ansøgers oplysninger:

Projektets udbringningsarealer udgør i alt 755,4 fordel på ejet/forpagtet jord. De oprindelige aftalearealer på 174,67 er dermed udgået.

I den ansøgte produktion modtager husdyrbruget 100 DE dybstrøelse fra Lindenberg Gods. Derudover tilføres 100 DE svinegylle.

Kommunens vurdering:

Hovedparten af de nye udbringningsarealer ligger nord og øst for Horsens Østergåde 3. I kortbilag til tillægget kan ses et oversigtskort over de udbringningsarealer der indgår i ansøgningen.

Tillæg til miljøgodkendelsen forudsætter at projektet foruden husdyrloven er i overensstemmelse med kommuneplanmål for natur og landskab, naturbeskyttelsesloven samt EU-habitatdirektivet. Såvel aktuel som ændret drift, der anerkendes med tillægget, påvirker områdets naturtyper. Påvirkningerne fra drift af markarealerne kan bestå i intensiveret drift af arealerne (opdyrkning, hyppigere omlægning, forøget gødskning) eller randpåvirkninger af tilstødende naturarealer (afstrømning eller fordampning af husdyrgødning).

Konsekvenserne af påvirkningerne er vurderet i forhold til nedenfor nævnte planlægning og bestemmelser for natur- og landskabsbeskyttelse.

Påvirkning fra arealer

De nye udbringningsarealer ligger nordøst for Blenstrup i åbent landbrugsland, jf. kortbilag til naturvurdering af projektet.

Museumsloven

På mark 110 er der to fredede fortidsminder, og efter § 29f ikke må der ikke foretages jordbehandling, gødes eller plantes inden for en afstand af 2 m fra fortidsmindet. Indtegning af udbringningsarealet er foretaget i overensstemmelse hermed.

Langs mark 116 og 104, samt langs mark 111 og 110, samt langs mark 112 er der registreret beskyttede diger. Jorddiger er beskyttet efter bestemmelserne i museumslovens § 29a. Selve digearealet indgår ikke i udbringningsarealet.

Naturbeskyttelsesloven

Den oplyste anvendelse af arealerne forudsætter ikke dispensation fra naturbeskyttelseslovens bestemmelser om bygge- og beskyttelseslinjer eller fredningsbestemmelser.

I det følgende vurderes påvirkninger fra drift af arealerne i forhold til naturbeskyttelseslovens § 3 om beskyttet natur.

Med naturbeskyttelseslovens § 3 er beskyttede naturtyper sikret mod tilstandsændringer i form af intensiveret drift, væsentligst opdyrkning, hyppigere omlægning, dræning samt forøget gødskning. Ingen af udbringningsarealer rummer § 3 beskyttet naturtyper.

Flere steder grænser udbringningsarealer op til § 3-beskyttede naturtyper – herunder vandløb. Skibsted Å – Lyngby Å er omfattet af vandløbslovens krav om 2 m dyrkningsfrie bræmmer.

På baggrund af terrænforholdene i området vurderes husdyrbruget ikke at rumme

udbringningsarealer med særlig risiko for overfladeafstrømning af udbragt gødning eller erosionsmaterialer.

Samlet vurderes det, at fortsat almindelig landbrugsdrift ikke medfører tilstandsændring af de pågældende beskyttede naturarealer.

Tillæg til miljøgodkendelsen gives på en række generelle vilkår, der bl.a. sigter mod beskyttelse af natur mod uønskede påvirkninger. Efter vurdering af projektoplysningerne og områdets natur- og landskabsforhold finder Rebild Kommune, at godkendelsen sikrer naturbeskyttelsesinteresserne i området. Der stilles derfor ikke supplerende vilkår til naturbeskyttelse.

Det vurderes, at projektet er i overensstemmelse med retningslinjerne i kommuneplan 2009 for beskyttelse af natur og landskab.

Flere af projektets arealer er beliggende i Aalborg Kommune. På denne baggrund har kommunen udarbejdet en udtalelse til sagen, som er vedlagt som bilag til afgørelsen.

Det oprindelige projekt omfattede arealer, som havde overlap med beskyttet natur (mose). Efterfølgende blev der foretaget en projektilpasning, hvor det beskyttede natur blev taget ud af projektet.

Ifølge Aalborg Kommunes vurdering er der ikke basis for at stille yderligere vilkår i tillæg til miljøgodkendelsen.

Samtlige arealer ligger udenfor fosforfølsomme områder med opland til Natura 2000-områder og beregningerne viser, at kravet om maksimalt P-overskud er overholdt.

Kommunens kommentarer og vurdering:

Ifølge beregningerne foretaget i IT-ansøgningen, er det generelle beskyttelsesniveau i forhold til overfladevand overholdt

Samtidigt viser beregningerne, at projektets udvaskningsniveau er lavere end planteavlensniveauet (-0,3 kgN/ha).

7 PÅVIRKNING AF GRUNDVAND

Inden for områder med nitrutfølsomt indvindingsopland, må udvaskningen af nitrat ikke forøges i forhold til udvaskningen i nudriften.

149,6 ha af projektets arealer er beliggende i nitrutfølsomme indvindingsområder, hvoraf 5,1 ha ligger i Rebild Kommune og resterende 144,5 ha ligger i Aalborg Kommune (Aalborg Kommunes udtalelse til sagen er vedlagt som bilag til afgørelsen). Kommunen har i sin udtalelse henledt opmærksomheden på, at der på nuværende tidspunkt er udarbejdet forslag til indsatsplan for grundvandsbeskyttelse for OSD 1435 – Aalborg Sydøst. Udbringningsarealerne inden for det nitrutfølsomme indvindingsområde vil være omfattet af denne indsatsplan.

Beregningen af nitratudvaskningen for arealer med nitrutfølsomme indvindingsområder viser et fald på -3 mg nitrat/l (fra 72 til 69 mg nitrat/l i ansøgt drift) – på nær én mark, hvor merudvaskningen i ansøgt drift er på 0 (en udvaskning på 50 mg/ltr).

På samtlige markarealer er der valgt S2 og S4-sædskifte, som i alle tilfælde svarer til reference-sædskiftet.

I henhold til bek. nr. 294 af 31. marts 2009, må der ikke ske en merudledning af nitratudvaskningen i rodzonen. Kravet til at der ikke må ske øget udvaskning er dermed overholdt, da arealerne ligger udenfor indsatsplanområder, og der er ikke foretaget zonerings.

Efter kommunens vurdering har det ikke været nødvendigt at stille vilkår herom i tillæg til miljøgodkendelsen.

8 PÅVIRKNING AF OVERFLADEVAND

8.1 VANDLØB

Alle udbringningsarealer herunder arealer beliggende i Aalborg Kommune ligger i vandløbsoplandet til Lindeborg Å, der udmunder i Langerak.

Der er flere marker, som ligger indenfor en forholdsvis kort afstand til vandløbssystemet. Disse marker skråner flere steder ned mod nærmeste vandløb/grøft, hvorfor opmærksomheden henledes på husdyrgødningsbekendtgørelsens regler om forbud mod udbringning af husdyrgødning og handelsgødning på stejle skrånninger på mere end 6° ned mod vandløb inden for en afstand af 20 meter fra vandløbets afgrænsning.

Samtidigt henledes opmærksomheden på randzonen, som trådte i kraft den 1. september 2012. Ifølge denne lov er søer med et overfladeareal på mere end 100 m² i landzone samt åbne vandløb omfattet af lovens krav om forbud mod gødsning, sprøjtning, dyrkning eller anden jordbearbejdning i en randzone på indtil 10 meter fra vandløbet/søens øverste kant, medmindre der er tale om flerårige energiafgrøder, jf. undtagelsesbestemmelserne i lovens § 2, stk. 2 og 3.

Rebild Kommune vurderer, at anvendelse af husdyrgødning i overensstemmelse med gældende regler, ikke har betydning for vandløbskvaliteten. Derfor vurderes det, at anvendelse af husdyrgødning ikke har betydning for vandløbskvaliteten i vandløbsystemet Lindeborg Å, som udbringningsarealerne ligger i vandløbsoplandet til. På denne baggrund er der ikke stillet supplerende vilkår til de generelle regler for udbringning af husdyrgødning.

8.2 SØER

Der ligger ingen målsatte søer nedstrøms udbringningsarealerne, mellem arealerne og de vandløb, som de afvander til. På den baggrund vurderer Rebild Kommune, at anvendelsen af arealerne i projektet ikke påvirker målsatte søer.

Det vurderes ikke nødvendigt, at stille skærpende vilkår vedrørende målsatte søer

8.3 FJORD OG HAV

DET GENERELLE BESKYTTELSESNIVEAU

33,85 ha af projektets udbringningsarealer ligger i nitratklasse I og resterende 721,59 ha ligger udenfor nitratklasserne.

Resultaterne for beregningen i husdyrgodkendelse.dk om, hvorvidt husdyrbruget overholder det generelle krav i forbindelse med nitratklasser er afbilledet i tabel 4.3.

Det reelle husdyrtryk på ejendommen er beregnet til at være 1,38 DE/ha, hvilket er mindre end det maksimale dyretryk på 1,39 DE/ha. Samtidig er den reelle nitratudvaskning beregnet til 70,8 kg N/ha, som er lavere end den maksimale udvaskning på 77 kg N/ha. Dette bevirker at kravene til kvælstofudvaskning er overholdt.

Tabel 4.3: Beregning af nitratudvaskning til overfladevand. Oplysninger fra husdyrgodkendelse.dk

	Dyretryk (DE/ha)	Udvaskning (kg N/ha)
DE _{max} : DE reduktionsprocent: 99,33 %	1,39	77,0
DE _{reel}	1,38	70,8

KVÆLSTOFUDVASKNING TIL INTERNATIONALE HABITATOMRÅDER

Projektets udbringningsarealer afvander via Lindenborg Å vandsystem til Langerak og dermed beliggende indenfor opland til marine habitatområder (Langerak), der ikke i sig selv er et Natura 2000-område, men afvander i vest til Natura 2000-områderne R7, H15 og F1 og i øst til Natura 2000-området H14I.

Dyreholdets udvikling i oplandet til Langerak har været stigende og tendensen er sikker. Derfor må projektets udvaskning af kvælstof i henhold til afgørelse og notat af 22. december 2011 fra NMKN ikke være højere end planteavlensniveauet.

Ifølge IT-ansøgningens skema nr. 48271 vil udvaskningen være på 71,1 kg N/ha ved et planteavlssædskifte mens udvaskningen i den ansøgte drift vil være på 70,8 Kg N/ha, hvilket forudsætter etablering af 14 % ekstra efterafgrøder ud over de lovpligtige.

Før der træffes afgørelse om tilladelse eller godkendelse efter husdyrlovens §§ 10, 11 eller 12, skal der foretages en vurdering af, om projektet i sig selv eller i forbindelse med andre projekter kan påvirke områderne væsentligt jfr. habitatbekendtgørelsen¹. Hvis projektet i sig selv eller i forbindelse med andre projekter kan påvirke et område væsentligt, skal der foretages en nærmere konsekvensvurdering af projektets påvirkninger under hensyn til bevaringsmålsætningen for det pågældende område.

Da det ikke kan udelukkes, at projektet i sig selv eller i forbindelse med andre planer og projekter kan påvirke de internationale naturbeskyttelsesområder væsentligt, har kommunen lavet en konsekvensvurdering, som findes i bilag til afgørelsen. Heri vurderes tilstanden i områderne, samt det aktuelle projekts eventuelle påvirkninger af vandområderne i forhold til habitatbekendtgørelsen og efter Miljøstyrelsens vejledning.

I vejledningen har miljøstyrelsen opstillet 2 afskæringskriterier for, hvornår et projekt ikke kan medføre skadevirkning på overfladevand som følge af nitratudvaskning, i henhold til habitatbekendtgørelsen.

¹ Bekendtgørelse nr. 408 af 1. maj 2007 om udpegning og administration af internationale naturbeskyttelsesområder samt beskyttelse af visse arter

AFSKÆRINGSKRITERIE 1:

Kriteriet for hvornår et husdyrbrug i sammenhæng med andre projekter ikke har væsentlig påvirkning af et habitatområde er, at der ikke sker en stigning i husdyrtrykket i det pågældende opland.

I henhold til afgørelse og notat af 22. december 2011 fra NMKN er udvaskningen af kvælstof vurderet i forhold til stigende husdyrtryk. Udbringningsarealerne ligger i opland til overfladevand med stigende husdyrtryk. Planteavlsvaskningsberegning foretaget i IT-ansøgning nr. 48271 viser, at udvaskningen er på 71,1 kg N/ha ved et planteavlssædskifte. Produktionen af kornafgrøder med tilførsel af husdyrgødning, som anført i denne ansøgning giver en udvaskning på 70,8 kg N/ha og den maksimale mulige udvaskning i forhold til nitratklasseudpegningerne er 77 kg N/ha. Projekttilpasning i forhold til planteavlssædskifteudvaskningen kræver 14 % ekstra efterafgrøder ud over de lovpligtige.

Herefter er det kommunens vurdering, at projektet ikke i kumulation med andre projekter kan påvirke vandområdet negativt med kvælstof.

AFSKÆRINGSKRITERIE 2A / 2B:

Kriteriet for hvornår et projekt i sig selv påvirker et habitatområde væsentligt, er at kvælstofbelastningen fra projektet ikke må overstige 5 % af den samlede kvælstofbelastning af habitatområdet, hvis området er kvælstoffølsomt, og 1 % hvis området er særlig sårbart.

Rebild Kommune har vurderet, at Langerak kan karakteriseres som et lukket bassin. Beregningerne viser, at det ansøgte for såvel kvælstof som fosfor vil udgøre under 1 pct. af den samlede udvaskning til Langerak. Ifølge afskæringskriteriet vil det ansøgte således ikke i sig selv have en skadevirkning på de aktuelle Natura 2000-områder.

Beregninger viser, at det ansøgte projekt, for så vidt angår kvælstof, vil der ikke vil være nogen belastning af vandområdet i form af nitratudvaskning som følge af anvendelsen af husdyrgødning. Ifølge afskæringskriteriet vil det ansøgte projekt således ikke i sig selv have en skadevirkning på det aktuelle Natura 2000 område. Projektet vurderes på denne baggrund at overholde afskæringskriteriet.

FOSFOR

Alle projektets udbringningsarealer ligger udenfor oplande til fosforfølsomme områder med opland til Natura 2000 områder. Samtlige arealer ligger dermed i fosforklasse 0.

Fosforoverskuddet i det godkendte projekt er på 12,4 kg P/ha/år.

Fosfor i den mængde husdyrgødning der produceres og udbringes på husdyrbruget svarer til 29,9 kg/ha/år, mens der fraføres 17,5 kg/ha/år. Dette resulterer i et samlet overskud på 12,4 kg/ha/år.

Beregninger viser, at den skønnede forøgelse i worst-case-udvaskning som følge af projektets fosforoverskud vil udgøre 0,1% af den samlede fosfortilførsel til Langerak.

Samlet konklusion

På baggrund af ovenstående vurderer kommunen, at projektets udledning af kvælstof og fosfor til Aalborg bugt og Nibe-Gjøl Bredning via Langerak hverken i sig selv eller sammen med andre kilder og projekter i området vil medføre nogen væsentlig negativ påvirkning af habitatområderne

9 PÅVIRKNING AF ARTER MED SÆRLIGT STRENGE BESKYTTELSESKRAV (BILAG IV ARTER)

Kommunens bemærkninger og vurdering:

Med baggrund i EU-habitatdirektivet er der i Danmark udpeget NATURA 2000-områder (internationale naturbeskyttelsesområder) til beskyttelse af en række naturtyper og arter. NATURA-2000-områderne omfatter EU-habitatområder, EU-fuglebeskyttelsesområder og Ramsarområder. De tre kategorier er ofte sammenfaldende.

I forbindelse med tilladelser og godkendelser af husdyrbrug skal kommunen dels foretage vurdering af, om projektet i sig selv, eller i forbindelse med andre planer og projekter, kan påvirke et Natura 2000-område væsentligt og dels foretage vurdering af om det ansøgte kan beskadige eller ødelægge de særligt beskyttede bilag IV arters yngle- eller rasteområder. Nærmere oplysninger om habitatdirektivet, NATURA 2000-områder og bilag IV-arter kan ses på Naturstyrelsens hjemmeside www.nst.dk.

Husdyrbrugets drift omfatter ikke arealanvendelse inden for NATURA 2000-områder. Brugets potentielle påvirkninger af naturtyper og arter, der er udpegningsgrundlag for nærmestliggende NATURA 2000-områder, er derfor luftbåren kvælstofbelastning fra udbringning af husdyrgødning samt udvaskning eller overfladeafstrømning af gødningsstoffer til vandløb og marine områder nedstrøms i NATURA 2000-områder. Sidstnævnte er behandlet i afsnit om overfladevand.

Husdyrbrugets nye udbringningsarealer ligger minimum 2,2km fra nærmeste Natura 2000 område; den korteste afstand er mellem mark 113 og Natura 2000 område nr. 18 Rold Skov, Lindenberg Ådal og Madum Sø. Det vurderes, pga. afstanden, ikke at projektet kan medføre en væsentlig påvirkning af arter og naturtyper indenfor Natura 2000 området. Projektet vurderes herefter ikke at modvirke mål om gunstig bevaringsstatus for naturtyper og arter, der er udpegningsgrundlag for NATURA 2000-områder.

En række dyr omfattet af naturbeskyttelseslovens § 29a og habitatdirektivets bilag IV kan have levested, fødesøgningsområde eller sporadisk opholdssted i området omkring udbringningsarealerne. Ifølge oplysninger i "Håndbog om dyrearter på habitatdirektivets bilag IV" (DMU Faglig rapport nr. 635, 2007) kan der i Rebild Kommune være forekomst af flere arter af flagermus samt odder, markfirben, spidssnudet frø og stor vandsalamander.

Efter kommunen vurdering vil projektet ikke forringe tilstand af beskyttede naturtyper eller modvirke mål om gunstig bevaringsstatus for naturtyper og arter, der er udpegningsgrundlag for NATURA 2000-områder eller forringe levevilkår for bilag IV-arter.

10 BILAG

10.1 BILAG 1. KONSEKVENSVURDERING IFT. HABITATDIREKTIVET

10.2 BILAG 2. KORT OVER PROJEKTETS AREALER IFT. BESKYTTET NATUR, GRUNDVAND, OVERFLADEVAND M.M.

10.3 BILAG 3. AALBORG KOMMUNES UDTALELSE TIL SAGEN.

10.4 BILAG 4. AREALSKEMA

Bilag 1

Konsekvensvurdering jf. Natura 2000 direktiverne:

Aalborg Bugt

- Habitatområde nr. 14 og Fuglebeskyttelsesområde nr. 2 og 15

Nibe-Gjøl Bredning (- Halkær Bredning)

- Habitatområde nr. 15 og Fuglebeskyttelsesområde nr. 1

Langerak er det 30 km lange, 1-2 km brede og ca. 10 m dybe sund mellem Hals og Aalborg. Langerak er ikke udpeget til natura 2000 område, men støder op til andre habitat-vandoplande. Ved Egholm vest for Aalborg grænser Langerak op til Nibe/Gjøl Bredning (Habitatområde 15 og Fuglebeskyttelsesområde nr. 1), mens det mod øst grænser op til Aalborg Bugt (Habitatområde nr. 14 og Fuglebeskyttelsesområde nr. 2 og 15).

Generelt er vandskiftet i Limfjorden bestemt af primært tidevand og vind. Netto er der som følge heraf en østgående strøm med en indstrømning fra Nordsøen til Limfjorden i størrelsesorden 6,4 km³ havvand årligt og en udgående strøm ved Hals mod Kattegat i størrelsesorden 9,1 km³ årligt. Dette gav i perioden 1990 – 2003 en netto indstrømning af N og P på henholdsvis 330 og 63 ton årligt fra Nordsøen, mens nettotilførselen for N og P fra Limfjorden til Kattegat ved Hals var henholdsvis 9.971 og 592 ton pr år². Udvaskning af næringsstoffer fra landbrugsarealer i oplandet til Langerak forventes på denne baggrund først og fremmest at kunne påvirke Aalborg Bugt.

Udvaskningen kan imidlertid ikke afvises at kunne påvirke Nibe/Gjøl Bredning og der er derfor foretaget habitatvurderinger af projektets tilledning af N og P i forhold til både Aalborg Bugt og Nibe-Gjøl Bredning.

Vurderingerne følger Miljøstyrelsens vejledning vedrørende afskæringskriterium for skadevirkning af nitrat og fosfor til overfladevande.

Aalborg Bugt

Sammenlignet med de lukkede Natura 2000 recipienter som Halkær Bredning, Hjarbæk Fjord, Lovns Bredning osv., må Aalborg bugt karakteriseres som relativt robust med stor vandudskiftning med resten af Kattegat, Skagerrak og Nordsøen og hvor der tilføres udstrømmende vandmasser fra Østersøen gennem Bælthavet. Desuden er husdyrtrykket relativt lavt i Aalborg Kommunes del af oplandet til Aalborg bugt (< 1 DE/ha)³ og i den øvrige del af oplandet. Husdyrtrykket er også lavt i oplandet til Langerak (Limfjorden), der munder ud i Aalborg Bugt (0,87 DE/ha)⁴.

² Se side 17-18 i Ringkjøbing Amt et al. (maj 2005).

³ Tal for 2005 fra Conterra 2008

⁴ Tal for 2009 fra Conterra maj 2011

Aalborg bugt er en del af Habitatområde 14 og størstedelen er udpeget som naturtype 1110 (Sandbanker med lavvandet vedvarende dække af havvand) eller 1160 (Større lavvandede bugter og vige)⁵. Ifølge Natura 2000 Basisanalysen er der tilsyneladende ikke baggrund for at skelne de to naturtyper ved en statisk registrering i Aalborg Bugt, idet kystens revlesystemer, småøer m.m. er ret dynamiske. Karakterarter for naturtypen 1160 er Ålegræs, Smalbladet og Dværg-bændeltang, Alm. Havgræs, arter af vandaks og bentiske alger, mens karakterarterne for 1110 pt. er til diskussion i EU. Sandbanker (naturtype 1110) kan dog være ubevoksede eller have havgræssamfund, oftest domineret af ålegræs⁶. Endvidere er der kystnært udpeget større arealer som naturtype 1140 (Mudder- og sandflader tørlagt ved ebbe). Denne naturtype er afgrænset som lavvandede områder uden landplanter, men dækket af blågrøn- og kiselalger med stedvist Ålegræs og Havgræs. Den sidste marine naturtype 1150 (Kystlaguner og strandsøer) i området (ca. 46 ha.) er områder med mere eller mindre brakt vand, der helt eller delvist er adskilt fra havet. Miljøtilstanden i alle kystnære og åbne indre farvande i Danmark vurderes generelt som utilfredsstillende⁷.

Næringsstofbelastning

I Natura 2000 basisanalysen for Aalborg bugt vurderes det, at miljøet i Kattegat er påvirkeligt af effekten fra tilførsel af næringsstoffer. Forhøjede niveauer af næringsalte medfører en forøget vækst af trådformede alger og plankton, hvilket nedsætter vandets klarhed og som derfor kan skygge den øvrige flora (herunder ålegræsset) og fauna, samt forøger risikoen for iltsvind ved bunden.

Den hidtidige målsætning (Nordjyllands Amt) for iltindholdet ved bunden er de fleste år opfyldt⁸. Det skal dog understreges, at der har været et voldsomt tilfælde af iltsvind i Aalborg Bugt i 2002. Dette startede den 31. juli og i løbet af august udviklede dette sig til et kraftigt iltsvind med koncentrationer på 0,7-1,3 mg/l⁹. Det kraftige iltsvind forekommer i et tyndt lag saltvand tæt ved bunden. I september kunne der i Aalborg Bugt konstateres døde krabber og søanemoner på ca. 10 meters dybde¹⁰. Det 8-9 uger lange og i perioder kraftige iltsvind i Aalborg Bugt kulminerede i begyndelsen af oktober, hvor hård vestenvind blæste overfladevandet ud i Kattegat, hvorved det iltfattige bundvand blev presset helt ind mod den jyske kyst. Dette medførte omfattende død af fisk og bunddyr¹¹.

Arter i Habitatområde nr. 14

Havlampretten er en del af udpegningsgrundlaget og er en snylter i det marine stadie, idet den suger sig fast til fisk og ernærer sig af disse. En god bestand af byttefisk er derfor vigtig, og arten kan således teoretisk blive påvirket af en nedgang i fiskebestanden. Tilsvarende fouragerer både Spættet Sæl og Odder på fiskebestanden i Aalborg bugt og er begge en del af udpegningsgrundlaget. Odderen etablerer sig dog først og fremmest i territorier langs vandløbene/søerne. Umiddelbart vurderes næringsstofbelastningen af Aalborg Bugt derfor til ikke at have en væsentlig betydning for Odderens trivsel i området. Hvis en iltsvindssituation som den i 2002 skulle opstå igen vil disse arter dog skulle søge føde i andre områder ind til fiskebestanden på ny er etableret i Aalborg Bugt. Tilsvarende vil Stavsilden trække væk fra området.

⁵ Se http://www.blst.dk/Natura2000plan/Natura2000omraader/Habitat/Marine_habitater/Marin_kort.htm

⁶ Se Dahl et al (2005): Kriterier for gunstig bevaringsstatus for EF-habitatdirektivets 8 marine naturtyper, Faglig rapport fra DMU, nr. 549.

⁷ Se Dahl et al (2005): Kriterier for gunstig bevaringsstatus for EF-habitatdirektivets 8 marine naturtyper, Faglig rapport fra DMU, nr. 549.

⁸ Se Vandrammedirektivets basisanalyse del II. Vurdering af vandforekomsters tilstand og en vurdering af risikoen for at vandforekomsterne ikke kan opfylde målene i regionplanen senest 22. december 2015. Vand-distrikt 80.

⁹ Se DMU (August 2002): Iltsvind i de danske farvande – Iltrapport august 2002.

¹⁰ Se DMU (September 2002): Iltsvind i de danske farvande – Iltrapport september 2002.

¹¹ Se DMU (Oktober 2002): Iltsvind i de danske farvande – Iltrapport oktober 2002.

Fuglebeskyttelsesområde 2

Flere af de arter, som er ynglefugle og en del af udpegningsgrundlaget i Fuglebeskyttelsesområde 2, er tilsvarende afhængig af, at naturtyperne har god tilstand. Er tilstanden ikke god, kan det betyde ændringer/fald i fiskebestanden m.m., der udgør fødegrundlaget for eksempelvis de i området tilstedeværende ternearter (Split-, Hav-, og Dværgterne). Havternen er i fremgang i området, mens status for Split- og Dværgternen er henholdsvis usikker og svingende. For Splitterne er nedgang i fiskebestand nævnt som mulig trussel for arten, mens der for de andre to mere er fremhævet forstyrrelser på strande, øer og holme.

Andre fuglearter, der udgør udpegningsgrundlaget i Fuglebeskyttelsesområde 2, er afhængige af ålegræsset/undervandsplanter direkte som fødekilde herunder Lysbuget Knortegås, Sangsvane og Pibesvane. For den Lysbugede Knortegås er status en stabil bestand i området, mens den er ukendt for de to svanearter. Det vurderes, at Pibesvaner og Sangsvaner kompenserer fuldt ud for evt. manglende føde i de marine områder ved at fouragere på landbrugsafgrøder. Disse to arter er næppe påvirket væsentligt af næringsstofbelastningen af Aalborg Bugt.

Edderfugl, Fløjlsand og Sortand raster primært lidt væk fra kysten på lavvandede banker, hvor de finder deres foretrukne fødeemne som er blåmuslinger, hjertemuslinger og Hvælvet Trugmusling¹². Bjerganden (status stabil) ligger om dagen i store flokke på havet langt fra land, mens de om natten opsøger fourageringsområderne, som er de lavvandede kystområder, hvor de dykker efter muslinger og snegle. Natura 2000 basisanalysen viser en tilbagegang for Edderfugl, Sortand og Fløjlsand, men konkluderer samtidig, at denne kan skyldes øget deponering af sand og dermed lavere vand. Endelig har der tilsyneladende været tale om en forkert afgrænsning i Kattegat og et nyt fuglebeskyttelsesområde er udlagt i forlængelse af fuglebeskyttelsesområde 2 og 15 ud i Kattegat.

Gravand, Hjejle og Alm. Ryle fouragerer på tørlagte sand og mudderflader. Gravanden spiser primært Dyndsnegle, mens Hjejle og Alm. Ryle spiser forskellige smådyr som orme og små krebsdyr. Alle tre arter er jf. Natura 2000 basisanalysen i fremgang i området. Med baggrund i denne levevis og status for arterne i området vurderes det, at disse rastende trækfugle ikke er væsentlig påvirket af næringsstofbelastningen i Aalborg Bugt.

Fjordterne og Klyde er ikke en del af udpegningsgrundlaget i Fuglebeskyttelsesområde 2, men er fundet ynglende i dette. Fjordternen har enkelte år haft enkelte ynglepar ved Stensnæs (Nordlige del af Aalborg Bugt) og er en art der normalt fouragerer tæt på kolonien efter småfisk. Den er som følge heraf mere påvirkelig af en eventuel nedgang i fiskebestanden end de øvrige terner. Klyden yngler spredt og i svingende, men måske stigende antal (Stensnæs og Gerå) og fouragerer primært på lavt vand og i den øverste del af muddret efter rejer, børsteorme og krebsdyr. Med baggrund i denne levevis vurderes det, at klyden ikke er væsentlig påvirket af næringsstofbelastningen i Aalborg Bugt.

Fuglebeskyttelsesområde 15

Fuglebeskyttelsesområde 15 grænser op til Fuglebeskyttelsesområde 2 i den allersydligste del af Aalborg Kommune. Ud over ovennævnte arter er Skarv og Stor Skallesluger en del af udpegningsgrundlaget. Skarven forventes primært at opholde sig i de lavvandede områder i Kattegat og er i fremgang i området og uden umiddelbare trusler. Stor Skallesluger er i tilbagegang, men opholder sig primært i Mariager Fjord, som Aalborg Kommune ikke har opland til. Hvinanden har en stabil bestand i Fuglebeskyttelsesområde 15, er meget bred i sit fødevalg og vurderes derfor ikke til at være væsentlig påvirket af næringsstofbelastningen af Aalborg Bugt.

¹² Se Søgaard et al (2005): Kriterier for gunstig bevaringsstatus, Grell (1998) og Skov- og Naturstyrelsen hjemmeside <http://www.skovognatur.dk/>.

Nibe-Gjøl Bredning (- Halkær Bredning)

I forhold til de lukkede Natura 2000 recipienter som Halkær Bredning, Hjarbæk Fjord, Lovns Bredning osv., må Nibe-Gjøl Bredning karakteriseres som relativt mindre belastet. Desuden er husdyrtrykket ikke stort i oplandet til Nibe-Gjøl Bredning (1,1 DE/ha¹³) og oplandet er relativt lille i forhold til det marine areal. Det vurderes, at kvælstofkoncentrationen i Bredningen tilsyneladende har betydelig sammenhæng med tilledningen af kvælstof til fjordområderne vest for Nibe Bredning.

Nibe-Gjøl Bredning er for størstedelens vedkommende udpeget som naturtype 1110 (Sandbanker med lavvandet vedvarende dække af havvand) eller 1160 (Større lavvandede bugter og vige)¹⁴. Karakterarter for naturtypen 1160 er Ålegræs, Smalbladet og Dværg-bændeltang, Alm. Havgræs, arter af vandaks og bentiske alger, mens karakterarterne for 1110 pt. er til diskussion i EU.

Sandbanker (naturtype 1110) kan dog være ubevoksede eller have havgræssamfund, oftest domineret af ålegræs¹⁵. Endvidere er der kystnært, herunder umiddelbart øst for Kyø/Vår Holm udpeget mindre arealer som naturtype 1140 (Mudder- og sandflader tørlagt ved ebbe). Denne naturtype er afgrænset som lavvandede områder uden landplanter, men dækket af blågrøn- og kiselalger med stedvist ålegræs og havgræs.

Den sidste marine naturtype 1150 (Kystlaguner og strandsøer) er områder med mere eller mindre brakt vand, der helt eller delvist er adskilt fra havet. Arealmæssigt udgør Ulvedybet lang hovedparten af denne naturtype, men der er også udpeget strandsøer ved Nørholm Enge, Hornsgård Holm, Kyø/Vår Holm samt Stavn, Barmer og Valsted Enge.

Miljøtilstanden i alle kystnære og åbne indre farvande i Danmark vurderes generelt som utilfredsstillende¹⁶. Jævnfør Basisanalysen¹⁷ er Naturtypen 1140 i Nibe-Gjøl Bredning ikke undersøgt, men det vurderes her, at der ikke er forhold som indikerer, at der ikke er en god tilstand. Der eksisterer ikke megen viden vedr. naturtypen 1150 - ud over undersøgelser fra Ulvedybet. Generelt vurderes eutrofiering dog som den største påvirkning af søer generelt i Habitatområde 15¹⁸.

Næringsstofbelastning

I Natura 2000 basisanalysen for Nibe-Gjøl Bredning (+ Halkær Bredning)¹⁹ vurderes de marine naturtyper 1110 og 1160 til forsat at være truet af eutrofiering, omend i mindre grad end eksempelvis de centrale dele af Limfjorden. Det vurderes i VRD-basisanalyse II, at der er behov for en yderligere indsats for at nedbringe tilførslen af kvælstof og fosfor fra land. Et markant problem er forsat den udeblivende reetablering af udbredelsen af ålegræs. Umiddelbart vurderet er iltsvind ikke hyppigt forekommende og kraftigt iltsvind endnu sjældnere i Nibe-Gjøl Bredning (- Halkær Bredning). Ifølge togtrapporter²⁰ for Limfjorden var der den 17. august 2004 målt iltsvind i den østlige del af Nibe-Gjøl Bredning, men allerede næste dag viste mere detaljerede målinger igen forbedrede iltforhold. I ugen op til fandt dykkere levende men slappe børsteorm på sedimentoverflade, hvilket tilsvarende tyder på mindre iltsvindproblemer. I 1999 var der iltsvind kortvarigt i den vestlige del af Nibe-Gjøl Bredning og i længere tid i Sebber Lo - heraf ca. 3 uger med kraftigt iltsvind.

¹³ Tal for 2009 fra Conterra maj. 2011

¹⁴ Se http://www.blst.dk/Natura2000plan/Natura2000omraader/Habitat/Marine_habitater/Marin_kort.htm

¹⁵ Se Dahl et al (2005): Kriterier for gunstig bevaringsstatus for EF-habitatdirektivets 8 marine naturtyper, Faglig rapport fra DMU, nr. 549.

¹⁶ Se Dahl et al (2005): Kriterier for gunstig bevaringsstatus for EF-habitatdirektivets 8 marine naturtyper, Faglig rapport fra DMU, nr. 549.

¹⁷ Se Miljøcenter Aalborg (Juni 2007): Natura 2000 Basisanalyse Nibe Bredning, Halkær Ådal og Sønderup Ådal.

¹⁸ Se Miljøcenter Aalborg (Juni 2007): Natura 2000 Basisanalyse Nibe Bredning, Halkær Ådal og Sønderup Ådal.

¹⁹ Se Miljøcenter Aalborg (Juni 2007): Natura 2000 Basisanalyse Nibe Bredning, Halkær Ådal og Sønderup Ådal.

²⁰ Se <http://www.limfjord.dk/seneste.htm>

I oplandet til Nibe-Gjøl Bredning er der et forholdsvis lavt husdyrtryk og arealet af oplandet sammenlignet med det marineareal er moderat stort i forhold til øvrige delområder i Limfjorden. Dette indikerer, at kvælstofbelastningen fra oplandet måske ikke er helt så voldsom i dette område. Ifølge Markager et al. (2006)²¹ har den lokale kvælstoftilførsel heller ikke en signifikant effekt på koncentrationen af totalkvælstof i Nibe-Gjøl Bredning. Markager et al. konkluderede, at hvis man i stedet anvender kvælstoftilførslen til den vestlige del af Limfjorden fås en bedre og signifikant sammenhæng med totalkvælstof koncentrationen i Nibe-Gjøl Bredning. Den dominerende effekt af tilførslen fra den vestlige del af fjorden til Nibe Bredning kan skyldes, at vandet i fjorden hovedsagelig strømmer fra vest mod øst.

28 % af fosforbidraget til Limfjorden stammer fra punktkilder, 31 % fra landbruget og 41 % er baggrundsbidraget²². En lang række forhold har betydning for tabet fra landbrugsjord og det største tab kommer fra "risikoarealer", hvor mængden af flytbart fosfor er stort, eller hvor transportvejen fra mark til vandløb/fjord er let. En stor mængde af flytbart fosfor opstår, hvis marken tilføres mere fosfor end der fjernes med afgrøderne samtidig med, at jorden allerede indeholder meget fosfor, eller hvis jorden har en dårlig evne til at binde fosfor. Limfjordsamterne vurderede ud fra jordtyper og dræning, at en stor del af de samlede fosfortab i Limfjordsoplandet kommer fra drænede lavbundsarealer, mens en lavere andel kom fra erosionstruede arealer og drænede højbundsarealer²³. Tilføres der husdyrgødning op til de gældende harmonikrav, vil der typisk blive tilført mere fosfor, end der fraføres med afgrøderne - altså sker der en nettotilførsel af fosfor.

I Vandrammedirektivets basisanalyse del II²⁴ vurderes det, at der er en risiko for en øget tilførsel af fosfor frem til 2015, da der kun er vedtaget tiltag som halverer den årlige stigning i jordens indhold af fosfor. Der er således en risiko for, at noget af effekten af en eventuel faldende tilførsel af kvælstof vil blive ophævet af en stigende tilførsel af fosfor.

Markager et al. (2006) fandt, at fosforkoncentrationen i Halkær og Nibe Bredning er potentielt begrænsende faktor for algevæksten i omkring 20 dage om året. Ifølge ovenstående vil denne kunne øges efterhånden som tiltag i forhold til kvælstofbelastningen iværksættes.

Landbrugsdrift giver i forhold til naturarealer et forøget fosfortab til vandmiljøet, men der findes ikke på nuværende tidspunkt redskaber, som kan beregne en specifik sammenhæng mellem tilført mængde af fosfor til marken og tab af fosfor til vandmiljøet. Administrationen er derfor i høj grad afhængig af en generel risikovurdering i den konkrete sag.

Bundvegetation

I Nibe-Gjøl Bredning har ålegræsdækningen af flere omgange i de senere år, bl.a. også i 2002, været reduceret i forbindelse med varme stillestående perioder om sommeren, hvor bladmassen på ålegræsset har løst sig, og store mængder er drevet i land. Disse områder med pæne bestande er ikke efterfølgende reetableret med ålegræsbevoksning²⁵. Dybdegrænsen for ålegræsset i perioden 1989 – 2002 faldet jævnt til ca. 1,4 m. Det vurderes at sigtdybden er af betydning for udbredelsen af ålegræsset i de dybere områder. Alt i alt er ålegræsset i perioden 1998 – 2002 på denne baggrund blevet reduceret med 85 %.

²¹ Se side 36 i Markager et al. (2006).

²² Se side 14 i Ringkøbing Amt et al. (december 2006).

²³ Se side 25 i Ringkøbing Amt et al. (December 2006).

²⁴ Se side 25 i Vandrammedirektivets basisanalyse del II.

²⁵ Se Ringkøbing Amt et al. (maj 2003): NOVA 2003 Marin overvågning 1998-2003 – Vandmiljø i Limfjorden 2002.

Modsvarende er der kommet store tætheder og en lille stigning i dækningsgraden af løstliggende eutrofieringsbetingede alger på vanddybder ud til 2 m i dette delområde²⁶.

Bundfauna

I Nibe Bredning blev der for så vidt angår bundfaunaen fundet en meget stor individtæthed i 2004 (dobbelt så stor som de øvrige undersøgte områder i Limfjorden) og det største registrerede artsantal nogensinde i bundfaunaundersøgelserne. Biomassen var moderat, hvilket skyldes, at der var mange små arter af børsteorm²⁷. Stort artsantal og individtæthed vurderes positivt.

Arter i Habitatområde nr. 15

Havlampretten er en nyindvandret/nyopdaget art, der aktuelt ikke udgør en del af udpegningsgrundlaget, men som vil skulle vurderes i forbindelse med en kommende revision af udpegningsgrundlaget. Arten er en snylter i det marine stadie, idet den suger sig fast til fisk og ernærer sig af disse. En god bestand af byttefisk er derfor vigtig og arten kan således teoretisk blive påvirket af en nedgang i fiskebestanden. I basisanalysen er opstemningsanlæg og vandindvinding ved dambrug og vandmøller nævnt som væsentligste trusler. Laksen er ligesom Havlampretten en ny opdaget art og truslerne er jf. basisanalysen²⁸ tilsvarende denne.

Tilsvarende Havlampretten fouragerer både Spættet Sæl og Odder på fiskebestanden i Nibe-Gjøl Bredning og er begge en del af udpegningsgrundlaget. Odderen etablerer sig dog først og fremmest i territorier langs vandløbene/søerne. Umiddelbart vurderes næringsstofbelastningen af Nibe-Gjøl Bredning derfor til ikke at have en væsentlig betydning for Odderens trivsel i området.

Fuglebeskyttelsesområde 1

De fuglearter relateret til fjorden og som pt. udgør udpegningsgrundlaget i Fuglebeskyttelsesområde 1 er:

Ynglefugle: Dværgterne, Havterne, Splitterne, Fjordterne, Brushane, Almindelig Ryle, Klyde og Skestork.

Rastende: Toppet Skallesluger, Lysbuget Knortegås, Kortnæbbet Gås, Grågås, Pibeand, Krikand, Blishøne, Sangsvane, Pibesvane, Knopsvane, Hvinand og Taffeland.

Flere af de arter der udgør udpegningsgrundlaget i Nibe-Gjøl Bredning, er afhængige af, at naturtypen har god tilstand. Er tilstanden ikke god, kan det betyde ændringer i fiskebestanden m.m., der udgør fødegrundlaget for eksempelvis de i området tilstedeværende ternearter (Hav-, Fjord-, Split-, og Dværgterne). Hav-, Split- og Dværgterne har alle været i tilbagegang i området, mens status for Fjordternen er usikker. For Havternen er fald/ændring i fiskebestanden i basisanalysen nævnt som sandsynlig forklaring på tilbagegangen. Toppet Skallesluger fouragerer tilsvarende på bredningens fiskebestand og er dermed sandsynligvis influeret af fiskebestandens ændringer/tilbagegang.

²⁶ Se Bio/consult (marts 2003): Bundvegetation i Limfjorden 2002.

²⁷ Se Ringkøbing Amt et al. (maj 2005): NOVANA 2004 Marin overvågning 2004-2009 – Vandmiljø i Limfjorden 2004 og Hedeselskabet (2004).

²⁸ Se Miljøcenter Aalborg (Juni 2007).

Andre fuglearter, der udgør udpegningsgrundlaget i Fuglebeskyttelsesområde 1, er afhængige af ålegræsset/undervandsplanter direkte som fødekilde herunder Lysbuget Knortegås, Pibeand, Blis-høne, Sangsvane, Pibesvane, Knopsvane. Af disse er der en konstateret tilbagegang²⁹ for Blis-hønen. Det vurderes, at Pibesvaner og Sangsvaner kompenserer fuldt ud for manglende føde i Bredningen ved at fouragere på landbrugsafgrøder. Disse to arter er næppe påvirket væsentligt af eutrofieringen af Nibe-Gjøl Bredning. Lysbuget Knortegås er begyndt at gå på landbrugsafgrøder³⁰, men arten vurderes til sammen med Blis-høne, Knopsvane og Pibeand at være påvirket af vandplanternes tilbagegang som følge af eutrofieringen af habitatområdet.

Teoretisk set kan de fuglearter, der primært lever af muslinger, snegle og krebsdyr (Taffeland og Hvinand) på tilsvarende vis blive påvirket, hvis vandplanterne og den tilhørende fauna begrænses væsentligt i sin udbredelse eller dør i forbindelse med iltsvind. Hvinanden er imidlertid meget bred i sit fødevalg og vurderes derfor ikke til at være væsentlig påvirket af eutrofieringen af Nibe-Gjøl Bredning. Taffelanden er også relativ alsidig i fødevalg, men er jf. basisanalysen i tilbagegang i Nibe-Gjøl-Halkær Bredning.

Ynglefuglene Skestork, Alm. Ryle, Brushane og Klyde samt de rastende Kortnæbbede Gæs og Grågåssene er primært tilknyttet strandengene³¹ (og slikflader for Klydens tilfælde) og vurderes til ikke at være væsentligt påvirket af næringsstofbelastningen af fjorden ved Nibe-Gjøl Bredning.

Krikand og Grågåas er endvidere primært tilknyttet Ulvedybet og engene omkring³², hvorved Landbrugsarealerne i Aalborg Kommune vurderes til at være af mindre betydning i relation til eventuel påvirkning af disse arter.

Miljøstyrelsens vejledning vedr. afskæringskriterium for skadevirkning af nitrat og fosfor til overfladevande

Miljøstyrelsens vejledning omfatter to dele.

For det første skal det vurderes, om det pågældende projekt i sig selv påvirker vandområdet med mere end 5 pct. af den samlede næringsstofbelastning til området (1 pct. for særligt følsomme vandområder). Denne del af kriteriet er baseret på en DMU-rapport³³ om, hvor stor en nitratudvaskning, der skal til, for at der kan konstateres en tilstandsændring i vandområder. Miljøstyrelsen antager ifølge vejledningen, at grænsen for at der kan ses en påvirkning, er den samme for fosfor som for nitrat.

Den anden del af kriteriet omfatter en vurdering af, om det pågældende projekt i kumulation med andre projekter kan påvirke vandområdet negativt.

Ovenstående afskæringskriterium for kvælstof og de to beskrevne dele, der er genstand for vurdering, er udarbejdet i samarbejde med Kammeradvokaten, som har udtalt, at vurderingen er i overensstemmelse med habitatdirektivet. Natur- og Miljøklagenævnet har i afgørelser i efteråret 2010 stadfæstet vejledningen for så vidt angår belastning med kvælstof.

Natur- og Miljøklagenævnet har i en sag³⁴ afgjort, at i tilfælde hvor arealer ligger i opland til Langerak (som ikke er et habitatområde), skal beregningerne foretages i forhold til Langerak, selv om

²⁹ Se Miljøcenter Aalborg (juni 2007): Natura 2000-basisanalyse Nibe Bredning, Halkær Ådal og Sønderup Ådal.

³⁰ Carl Bro (December 2006): Stavn – Miljøkonsekvensvurdering af etablering af Marina ved Stavn i forhold til internationale naturbeskyttelsesinteresser.

³¹ Se Miljøcenter Aalborg (juni 2007) Natura 2000 basisanalyse – Nibe Bredning, Halkær Ådal og Sønderup Ådal.

³² Se Miljøcenter Aalborg (juni 2007) Natura 2000 basisanalyse – Nibe Bredning, Halkær Ådal og Sønderup Ådal.

³³ Effekter af øgede kvælstoftilførsler på miljøet i danske fjorde. Faglig rapport fra DMU nr. 787, 2010

³⁴ NMK-132-00401

habitatvurderingen handler om belastningen af de tilgrænsende habitatområder Aalborg Bugt og Nibe-Gjøl Bredning.

Vurdering af projektet i kumulation

I følge vejledningen må antal dyreenheder (DE) i det aktuelle opland ikke være stigende siden 1. januar 2007. Hvis der er andre kilder til nitratudvaskning, end den samlede husdyrproduktion (fx dambrug eller ny bebyggelse), der har givet anledning til en øget nitratudvaskning fra det aktuelle opland siden 1. januar 2007, skal dette inddrages i vurderingen. Dette for at sikre, at en eventuel øget nitratudvaskning fra andre kilder end den samlede husdyrproduktion kan medføre et skærpet krav i godkendelsen, der modsvarer miljøeffekten af den øgede nitratudvaskning i det aktuelle opland. Gennemførte initiativer, fx etablering af vådområder, som reducerer nitratudvaskningen fra det aktuelle opland, kan ikke anvendes til at tillade et øget dyretryk i det aktuelle opland.

Miljøstyrelsens har i februar 2013 udgivet en oversigt, som viser den hidtidige udvikling i dyretryk i de enkelte oplande fra 1. januar 2007 og frem til seneste indberetning til CHR. Natur- og Miljøklagenævnet har i en afgørelse fra 2011³⁵ fastslået, at udviklingen skal vurderes ved anvendelse af lineær regression.

Ændringen i husdyrtrykket i oplandet til Langerak i perioden 2007-12 er ifølge den seneste opgørelse fortsat stigende og tendensen er sikker³⁶.

I vandplanen beregnes den forventede baseline påvirkning i 2015 som den nuværende påvirkning (2005) korrigeret for effekterne af allerede planlagte og gennemførte tiltag til reduktion af påvirkningen.

I hovedopland Limfjorden finder følgende tiltag sted:

- Spredt bebyggelse: Forbedret spildevandsrensning
- Renseanlæg: Forbedret spildevandsrensning eller nedlæggelse
- Regnbetingede udløb: Etablering af "sparebassin"/separatkloakering
- Dambrug: Forbedret spildevandsrensning eller opkøb

I følge vandplanen vil der ske reduktion i udledning af såvel N som P fra alle de nævnte kilder i perioden 2005-2015 og Aalborg Kommune vurderer derfor, at der ikke i perioden 2007-2011 vil være stigende belastning af vandområdet fra de omtalte kilder.

Kvælstofudvaskning fra husdyrgødning fra den ansøgte husdyrproduktion vil derfor i kumulation med andre husdyrproduktioner kunne have en skadelig påvirkning på vandområdet og risikerer dermed at forringe tilstanden i de tilgrænsende habitatområder Nibe-Gjøl Bredning og Aalborg Bugt. Det er derfor ifølge Miljøstyrelsens vejledning³⁷ nødvendigt at stille skærpede vilkår til kvælstofudvaskningen fra den ansøgte produktion, således at kvælstofudvaskningen fra udbringningsarealerne reduceres til et niveau svarende til planteavlsbrug. Natur- og miljøklagenævnet har i flere afgørelser fastslået, at beregningerne skal gennemføres med 10 % efterafgrøder. Samt at der er i beregningen skal ses bort fra de virkemidler, der i den oprindelige ansøgning er anvendt til overholdelse af husdyrgodkendelsesbekendtgørelsens bilag 3, jf. § 9³⁸.

Det er i forbindelse med sagsbehandlingen beregnet, at udvaskningen fra udbringningsarealerne vil være 71,1 kg N/ha, hvis bedriften blev drevet som planteavlsbrug dvs. uden husdyrgødning,

³⁵ NMK-133-00068 af 24. november 2011

³⁶ Notat fra MST: "Natur- og Miljøklagenævnets afgørelse om kvælstofudvaskning svarende til planteavl" af 22. december 2011

³⁷ Se fx Miljøstyrelsens notat af 14. marts 2011

³⁸ NMK-133-00068 af 24. november 2011

med et plantesædskifte svarende til jordtypen og med 10 % efterafgrøder. Der er set bort fra de virkemidler i form af efterafgrøder, der er anvendt i den oprindelige ansøgning.

Ved at etablere 14 % ekstra efterafgrøder end PD's krav, har ansøger reduceret nitratudvaskningen til 70,8.

Rebild kommune vurderer herefter, at projektet ikke i kumulation med andre projekter kan påvirke vandområderne negativt med kvælstof.

Vurdering af projektet i sig selv

Aalborg Kommune har vurderet, at Langerak kan karakteriseres som et lukket bassin³⁹. Udvasningen næringsstoffer fra den ansøgte husdyrproduktion skal derfor være mindre end 1 pct. af den samlede udvaskning fra alle kilder fra det aktuelle opland.

Beregningerne i tabel 1 viser, at der ikke vil være nogen belastning af vandområdet i form af nitratudvaskning som følge af anvendelsen af husdyrgødning fra det ansøgte projekt.

Tabel 2 viser, at for så vidt angår fosfor vil den skønnede forøgelse i worst-case-udvaskning som følge af projektets fosforoverskud udgøre 0,1% af den samlede fosfortilførsel til Langerak.

Ifølge afskæringskriteriet vil det ansøgte således ikke i sig selv have en skadevirkning på de aktuelle vandområder

³⁹

Jfr.

<http://www.naturstyrelsen.dk/NR/rdonlyres/62D9C316-137F-484B-B833-9E0B78E0AB0F/0/Vandoplade.pdf>

Tabel 1: beregning af den ansøgte kvælstofudvaskning i forhold til den samlede udvaskning til vandområdet

Langerak	
Opland til vandområdet, ha ⁴⁰	101.159
Dyrket areal 2009 i oplandet til vandområdet, ha ⁴¹	56.200
Reduktionspotentiale (jf. nitratklassekortlægningen), pct. ⁴²	57
Standardudvaskning fra rodzonen (jordtypeafhængig), kg N/ha/år ⁴³	83
Udvaskning fra det dyrkede areal, t N/år (83 x 0,43 x 56.200/1000)	2006
Udvaskning fra øvrige opland (standard), t N/år (10 x 0,43 x 44959/1000)	193
Udvaskning i alt fra oplandet, t N/år	2199
Det ansøgte	
N- Udvaskning det ansøgte projekt, kg N/ha	70,8
N- udvaskning "plantebrug" – med handelsgødning og planteavlssædskifte, kg N/ha	71,1
Forskel = ekstra udvaskning som følge af anvendelse af husdyrgødning, kg N/ha	-0,3

⁴⁰ Fra jordbrugsanalyserne 2011

⁴¹ Harmoni-areal fra Conterras analyse jan 2011

⁴² Beregnet ud fra Miljøportalens kort over reduktionspotentialet i oplandet, vægtet gennemsnit

⁴³ Oplyst af Miljøstyrelsen: 83 kg N/ha for sandjord, 48 kg N/ha på lerjord

Tabel 2: overslag over fosforoverskud sat i forhold til den samlede fosfortilførsel til vandområdet

Det ansøgte	
Areal i oplandet til Langerak, ha	755,4
Fosforoverskud per hektar	12,4
% forøgelse i godkendelsesperioden ⁴⁴	4,96
Worst case udvaskning, kg P/ha pr. år	1
Worst case påvirkning fra husdyrbruget, kg P pr år	37,4
Belastning af Langerak	
Tab fra landbrugsareal, kg P (56.200 ha, 0,2 kg P/ha)	11.240
Tab fra udyrket areal, kg P (44.959 ha, 0,08 kg P/ha)	3.596
Øvrige kilder (bebyggelse) ⁴⁵ , kg P	15.200
Samlet belastning, kg P	30.036
Husdyrbrugets andel af påvirkningen	0,1%

Konklusion

På baggrund af ovenstående vurderer kommunen, at projektets udledning af kvælstof og fosfor til Aalborg Bugt og Nibe-Gjøl Bredning via Langerak hverken i sig selv eller sammen med andre kilder og projekter i området vil medføre nogen væsentlig negativ påvirkning af habitatområderne.

⁴⁴ Hvor godkendelsesperioden er 8 år og der regnes med at være ophobet 2000 kg P i de øverste 25 cm jord – jfr Miljøstyrelsens vejledning.

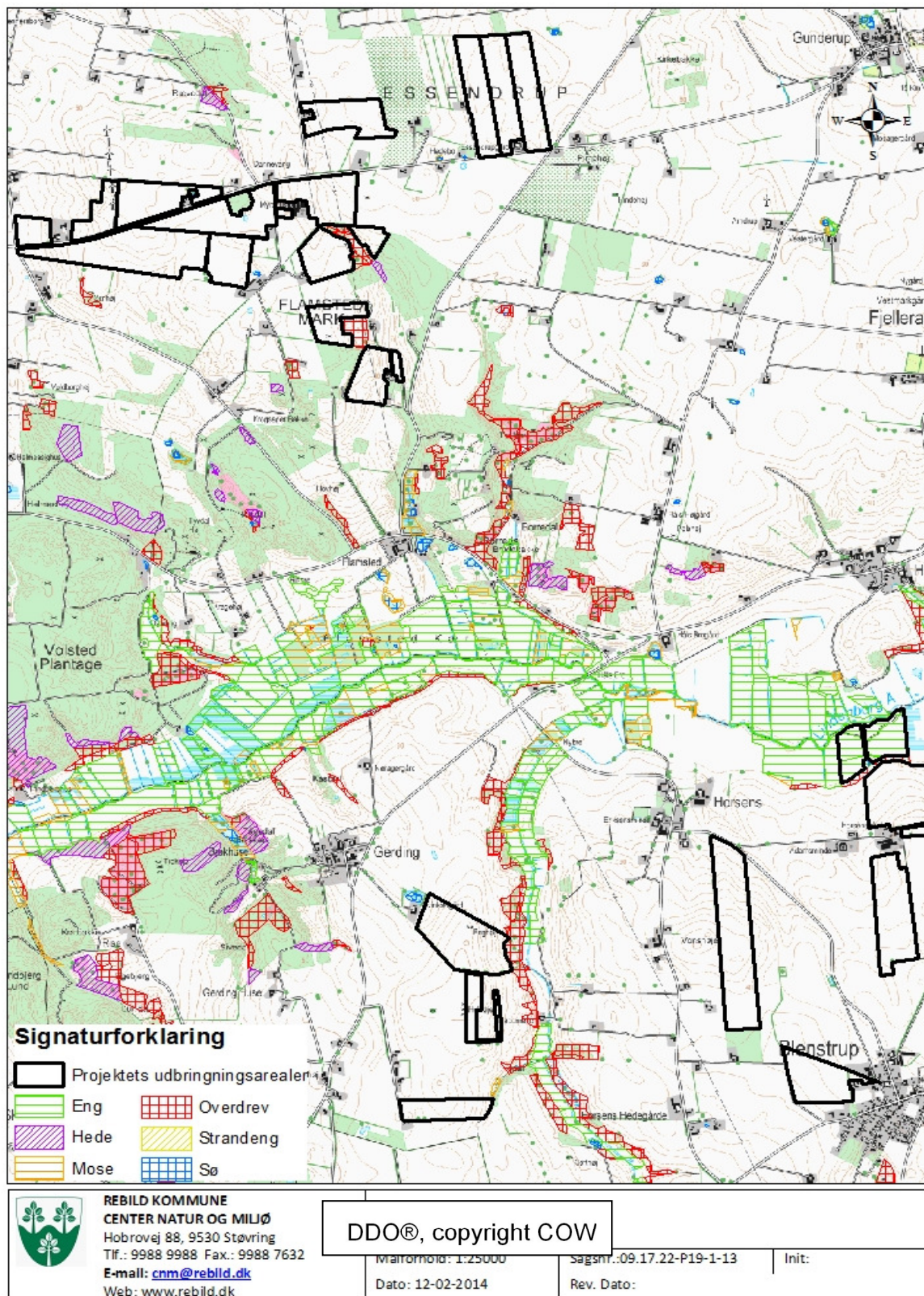
⁴⁵ Vi kender ikke det konkrete tal for området. Men ifølge basisanalysen var den samlede udledning af fosfor til Limfjorden i 2003 112 t. Denne mængde er fordelt på vandløbsoplandene i forhold til oplandsareal.

Referencer:

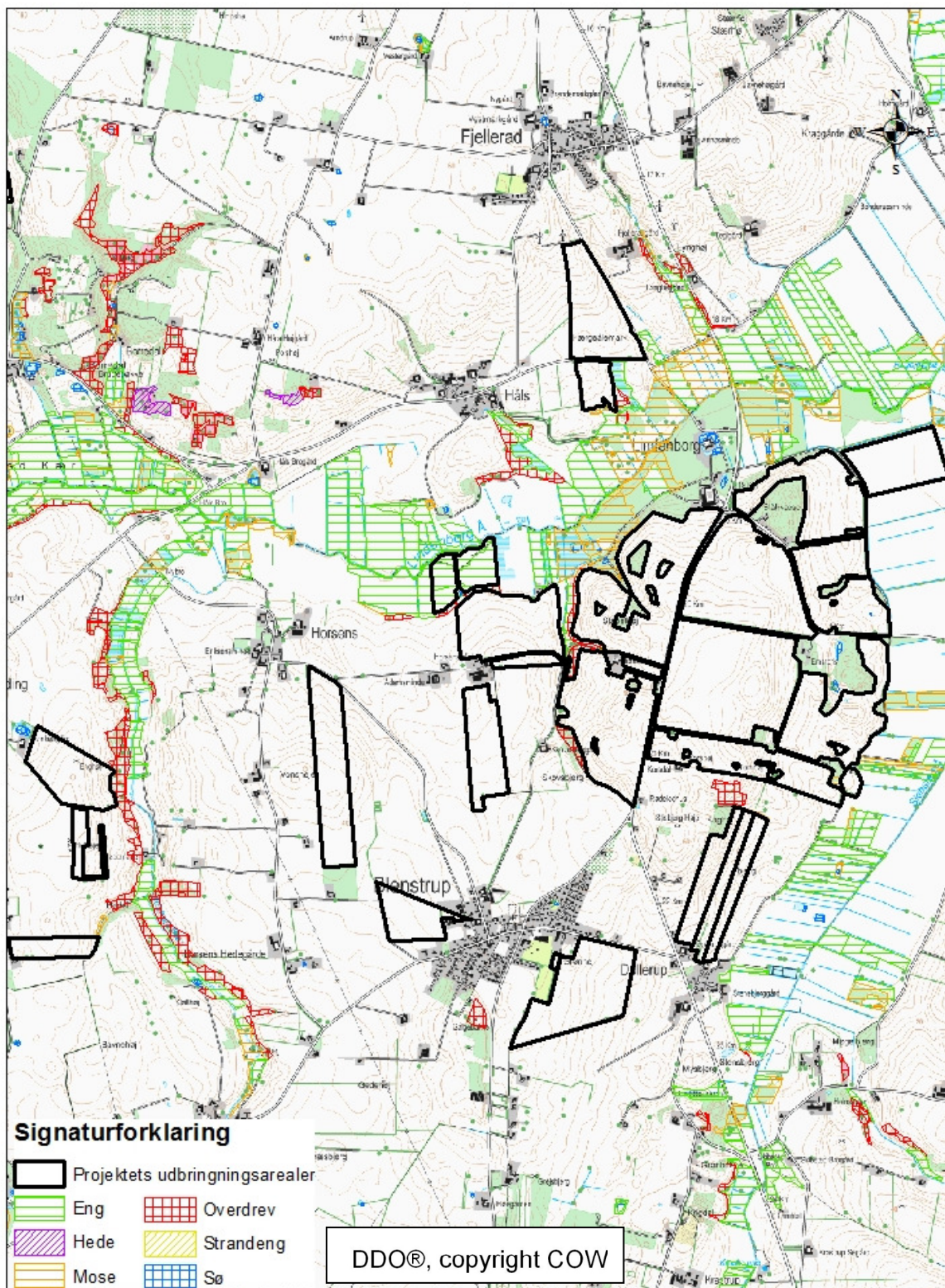
- Bio/consult (marts 2003): Bundvegetationen i Limfjorden 2002.
<http://limfjord.dk/rapporter/vandmiljo2002/Specialrapp2002/Bundvegetation%20i%20Limfjorden%202002.pdf>
- Dahl K., Petersen J.K., Josefson A.B., Dahllöf I., Søgaard B. (2005) Kriterier for gunstig bevaringsstatus for EF-habitatdirektivets 8 marine naturtyper. Faglig rapport fra DMU nr. 549.
http://www2.dmu.dk/1_viden/2_Publikationer/3_fagrappporter/rapporter/FR549.PDF
- DMU (August 2002): Iltsvind i de danske farvande – Iltarport august 2002.
http://www.dmu.dk/NR/ronlyres/F7E00DEB-329A-4290-B795-2C7CB7A40AF5/0/Iltarport2002_08.pdf
- DMU (Oktober 2002): Iltsvind i de danske farvande – Iltarport oktober 2002.
http://www.dmu.dk/NR/ronlyres/0B1286F8-7C79-4CA9-9CCD-A1DF21BEF61C/0/Iltarport2002_10.pdf
- DMU (September 2002): Iltsvind i de danske farvande – Iltarport september 2002.
http://www.dmu.dk/NR/ronlyres/0974858A-8D0E-48CA-AC24-5FB301030065/0/Iltarport2002_09.pdf
- Grell M.B. (1998): Fuglenes Danmark. Gads forlag.
- Hedeselskabet (2004): Bundfaunamonitering Limfjorden 2004. Limfjordsovervågningen.
http://limfjord.dk/rapporter/vandmiljo2004/Bundfauna_Limfj_2004.pdf
- Markager S., Storm L.M. & Stedmon C.A. (2006): Limfjordens Miljøtilstand 1985 til 2003.
<http://limfjord.dk/rapporter/Handlingsplan%20Limfjorden/FR577.pdf>
- Miljøcenter Aalborg (juni 2007): Natura 2000-basisanalyse – Nibe Bredning, Halkær Ådal og Sønderup Ådal. http://www.vandognatur.dk/NR/ronlyres/E68AA891-0094-44B9-8460-A30F7D8C48B0/0/N2omr_15_basisanalyse_natur.pdf
- Miljøcenter Aalborg (juni 2007): Natura 2000-basisanalysen – Nordlige del af Natura 2000-område Ålborg Bugt, Randers Fjord og Mariager Fjord.
http://www.vandognatur.dk/NR/ronlyres/CE57B0AC-D6F1-4A85-BDA5-4B05F24A24C6/0/N2omr_14_basisanalyse_natur.pdf
- Ringkøbing Amt, Viborg Amt og Nordjyllands Amt (maj 2003): NOVA 2003 Marin overvågning 1998-2003 – Vandmiljø i Limfjorden 2002.
<http://www.limfjord.dk/rapporter/vandmiljo2002/Limfjorden%202002.pdf>
- Ringkøbing Amt, Viborg Amt, Århus Amt og Nordjyllands Amt (december 2006): Limfjords-pjecen – Limfjordens miljøtilstand før, nu og i fremtiden.
<http://www.limfjord.dk/rapporter/Piece/limfjordspiece%202006.pdf>
- Søgaard B., Skov F., Ejrnæs R., Nielsen K.E., Pihl S., Clausen P., Laursen K., Bregnballe T., Madsen J., Baattrup-Pedersen A., Søndergaard M., Lauridsen T.L., Fredshavn J., Aude E. & Nygaard B. (2005): Kriterier for gunstig bevaringsstatus. Faglig rapport fra DMU, nr. 457.
http://www2.dmu.dk/1_viden/2_Publikationer/3_fagrappporter/rapporter/FR457_2udg_www.pdf
- Vandrammedirektivets Basisanalyse del II. Vurdering af vandforekomsters tilstand og en vurdering af risikoen for, at vandforekomsterne ikke kan opfylde målene i regionplanen senest 22. december 2015. Vanddistrikt 80.
<http://www.vandognatur.dk/NR/ronlyres/0D87D6ED-B347-4BFB-9166-49FC9862CFDC/0/Basisanalyse2KattegatSkagerrakogMariagerFjord.pdf>

Bilag 2

Kort over projektets arealer og §3-natur (1)



Kort over projektets arealer og §3-natur (2)



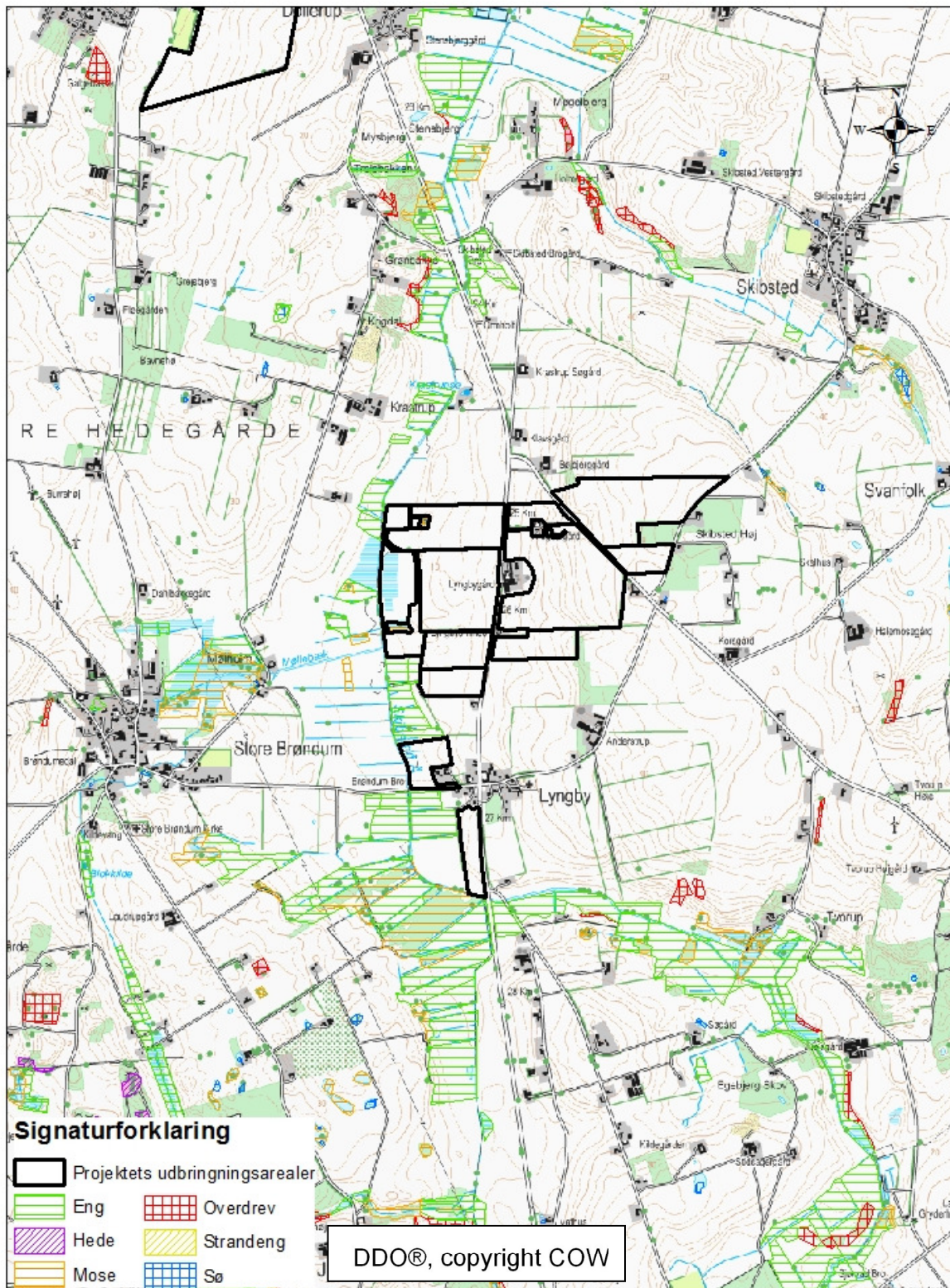
REBILD KOMMUNE
CENTER NATUR OG MILJØ
 Hobrovej 88, 9530 Støvring
 Tlf.: 9988 9988 Fax.: 9988 7632
 E-mail: cnm@rebild.dk
 Web: www.rebild.dk

Målforhold: 1:25000
 Dato: 12-02-2014

Sagsnr.:09.17.22-P19-1-13
 Rev. Dato:

Init:

Kort over projektets arealer og §3-natur (3)



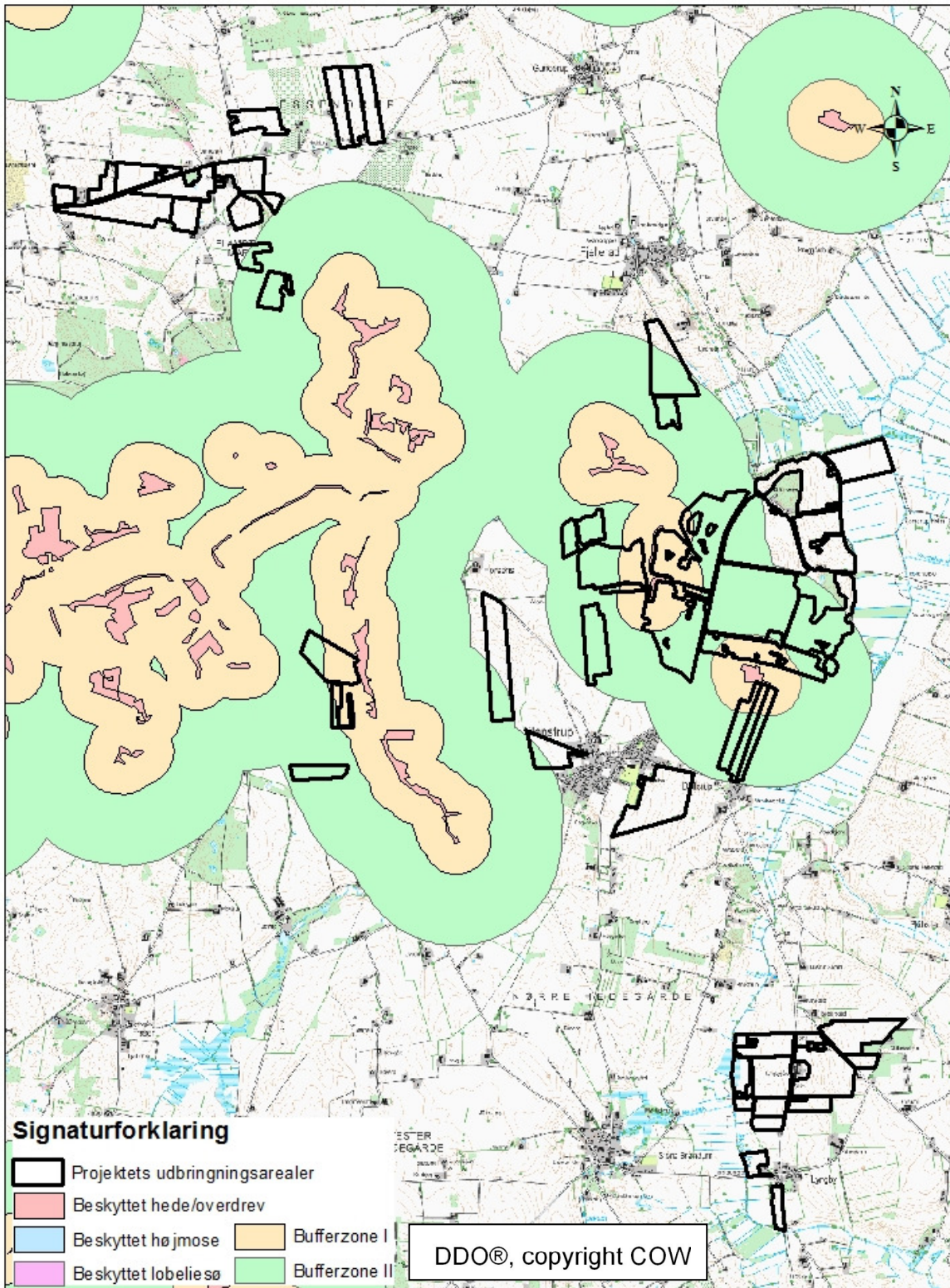
REBILD KOMMUNE
CENTER NATUR OG MILJØ
 Hobrovej 88, 9530 Støvring
 Tlf.: 9988 9988 Fax.: 9988 7632
 E-mail: cnm@rebild.dk
 Web: www.rebild.dk

Målforhold: 1:25000
 Dato: 12-02-2014

Sagsnr.:09.17.22-P19-1-13
 Rev. Dato:

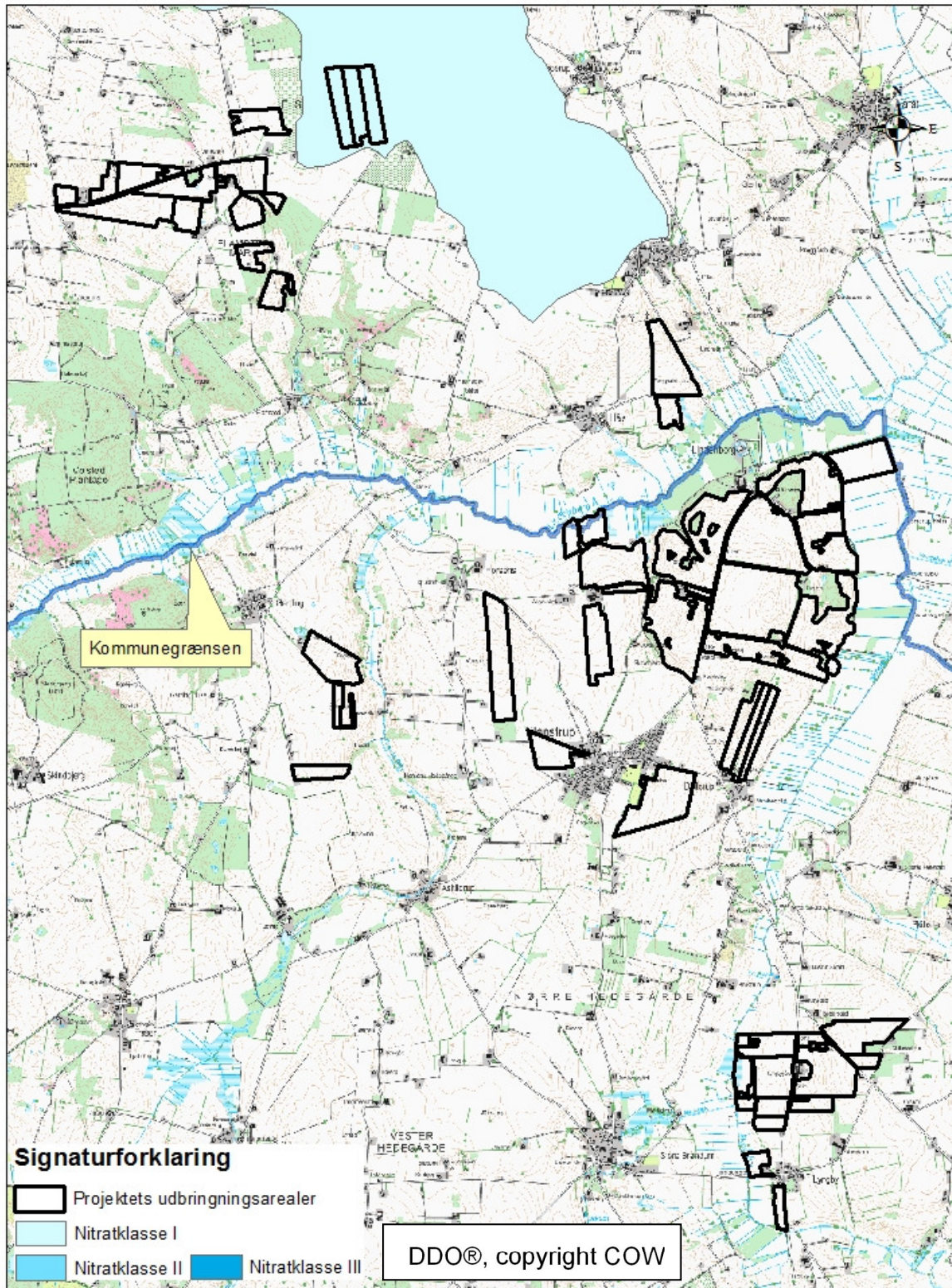
Init:

Kort over projektets arealer og §7-natur



 <p>REBILD KOMMUNE CENTER NATUR OG MILJØ Hobrovej 88, 9530 Støvring Tlf.: 9988 9988 Fax.: 9988 7632 E-mail: cnm@rebild.dk Web: www.rebild.dk</p>	Målforhold 1:50000	Sagsnr.:09.17.22-P19-1-13	Init:
	Dato: 12-02-2014	Rev. Dato:	

Kort over projektets arealer og nitratklasser



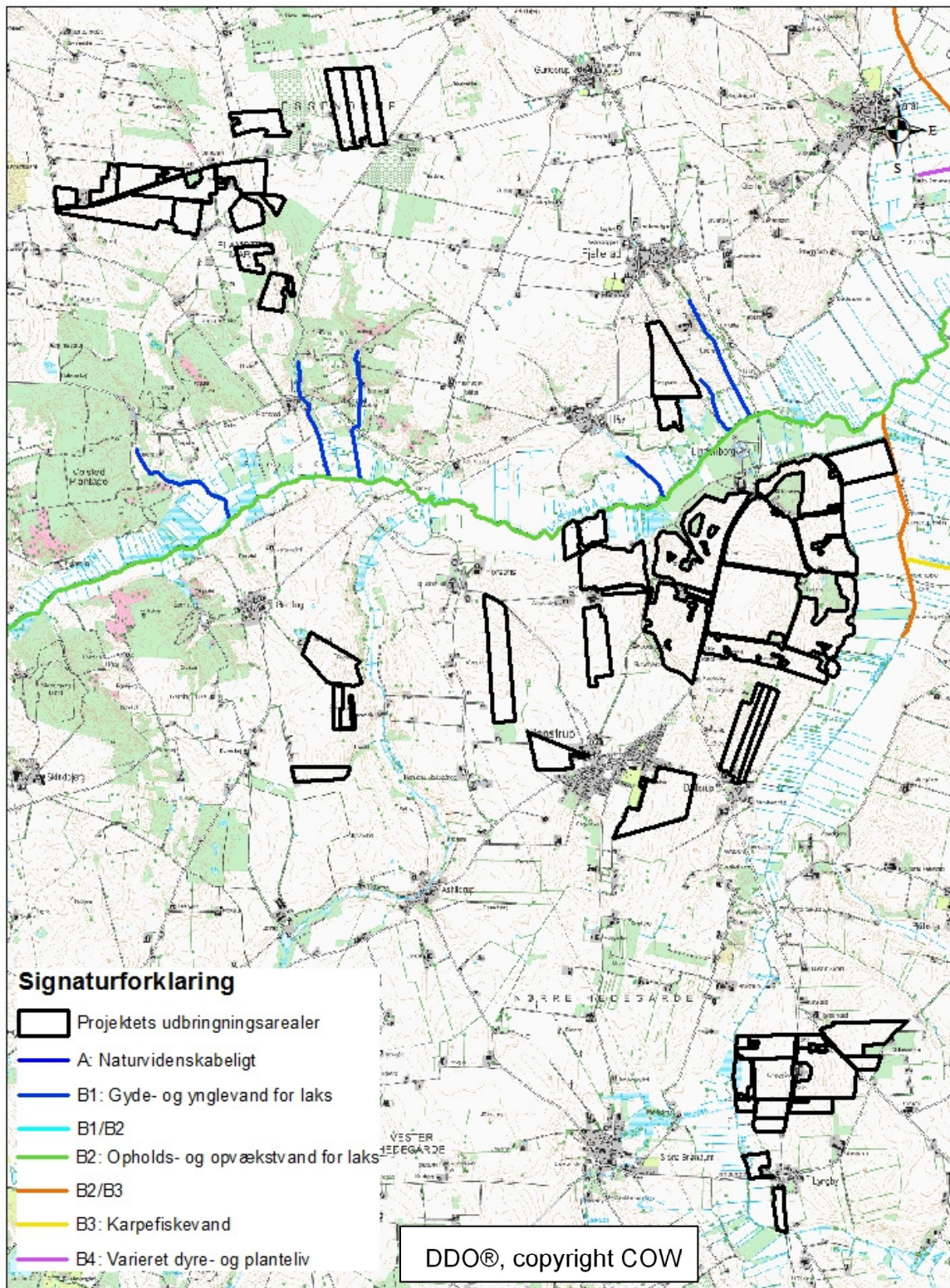
REBILD KOMMUNE
CENTER NATUR OG MILJØ
Hobrovej 88, 9530 Støvring
Tlf.: 9988 9988 Fax.: 9988 7632
E-mail: cnm@rebild.dk
Web: www.rebild.dk

Målforskel 1:50000
Dato: 12-02-2014

Sagsnr.:09.17.22-P19-1-13
Rev. Dato:

Init:

Kort over projektets arealer og målsatte vandløb



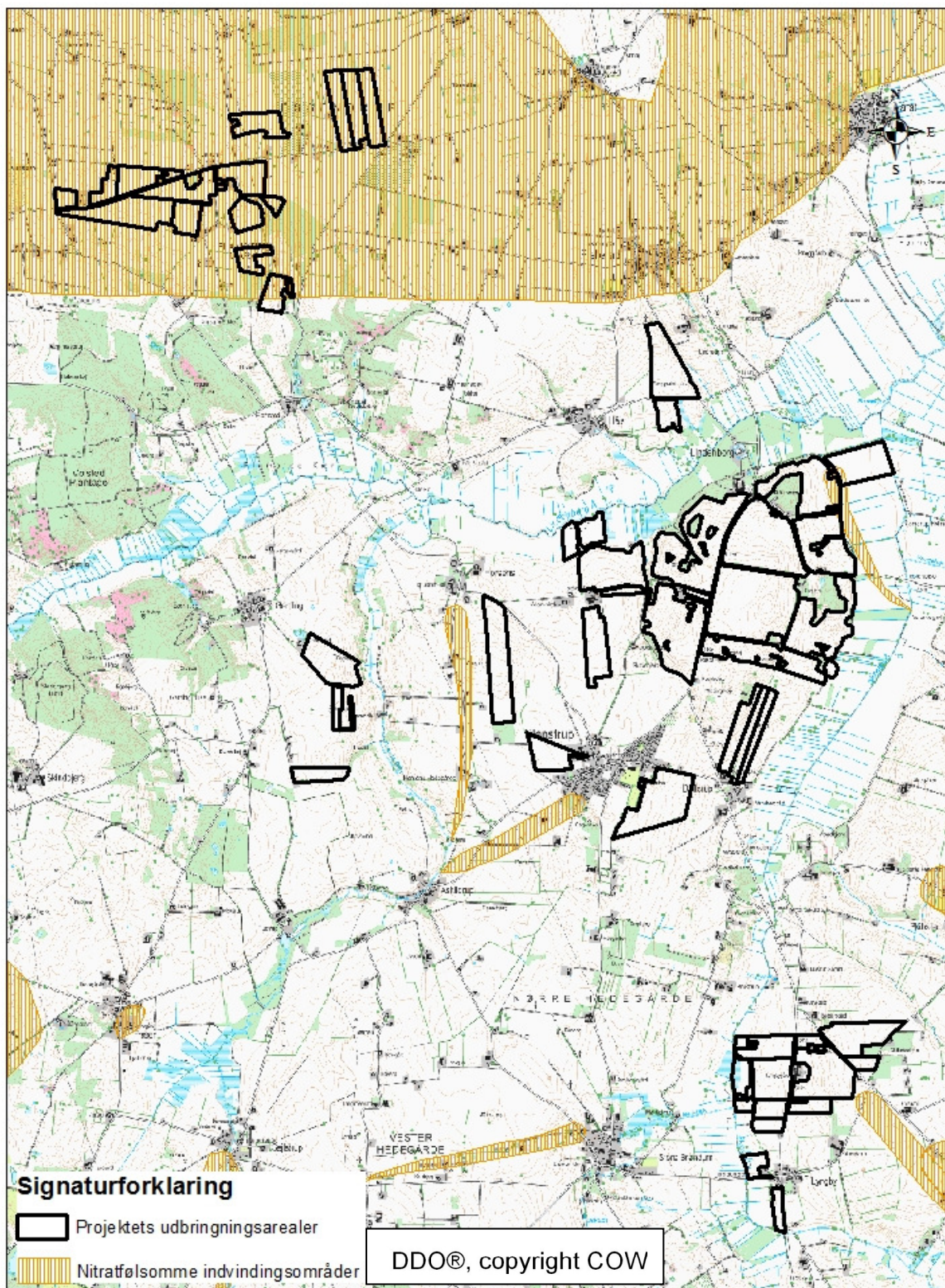
REBILD KOMMUNE
 CENTER NATUR OG MILJØ
 Hobrovej 88, 9530 Støvring
 Tlf.: 9988 9988 Fax.: 9988 7632
 E-mail: cnm@rebild.dk
 Web: www.rebild.dk

Målforshold 1:50000
 Dato: 12-02-2014

Sagsnr.:09.17.22-P19-1-13
 Rev. Dato:

Init:

Kort over projektets arealer og grundvandsområder



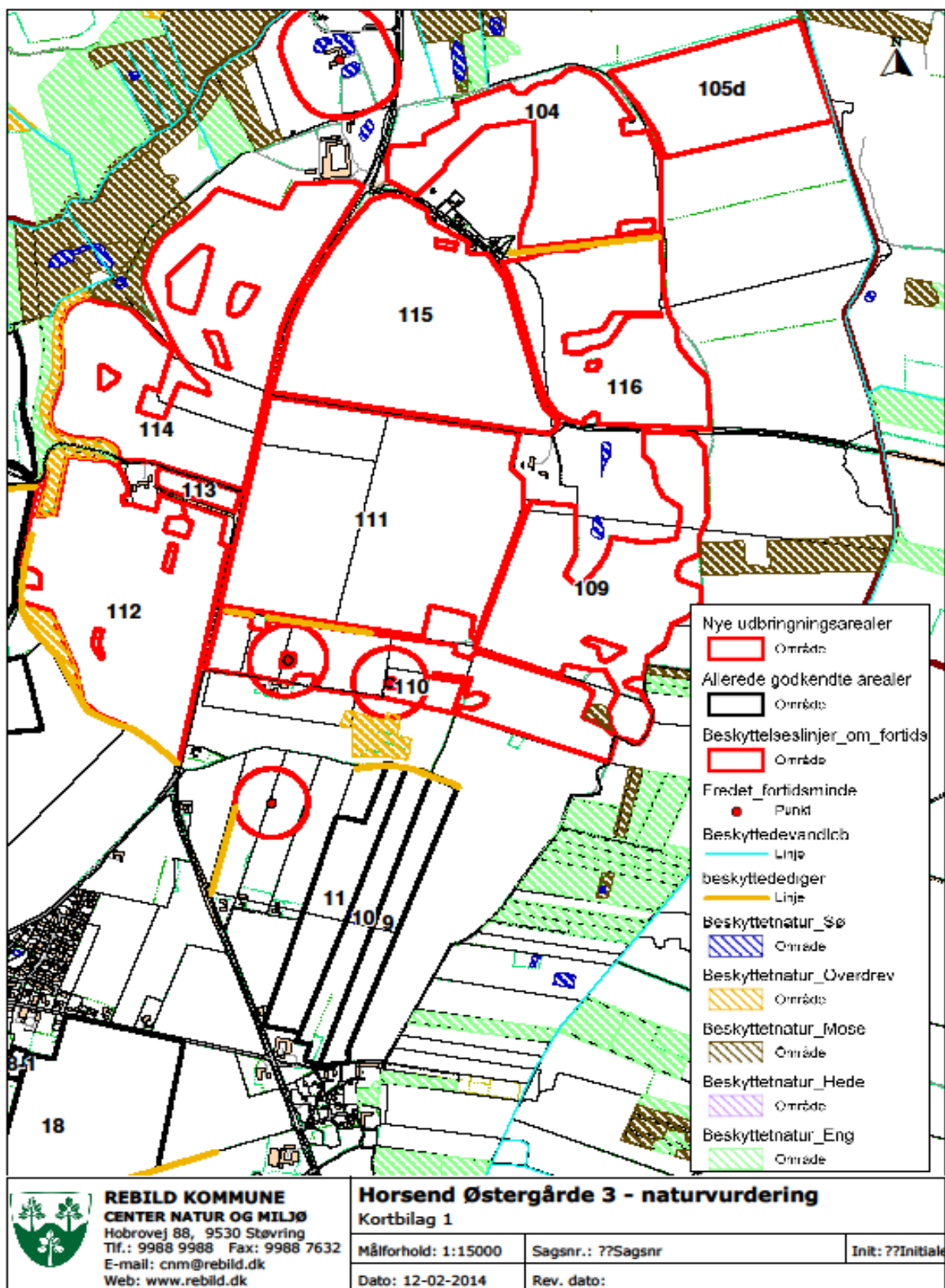
REBILD KOMMUNE
CENTER NATUR OG MILJØ
Hobrovej 88, 9530 Støvring
Tlf.: 9988 9988 Fax.: 9988 7632
E-mail: cnm@rebild.dk
Web: www.rebild.dk

Målforskel 1:50000
Dato: 12-02-2014

Sagsnr.:09.17.22-P19-1-13
Rev. Dato:

Init:

Kortbilag til naturvurdering af projektet



Bilag 3

Aalborg Kommunes udtalelse om arealer beliggende i nitratfølsomme indvindingsområder

Forsyningsvirksomhederne har modtaget en høring vedr. ansøgning om miljøgodkendelse af husdyrbruget på Horsens Østergårde 3, 9520 Skørping (Rebild Kommune).

Det er oplyst, at der er udbringningsarealer inden for nitratfølsomme indvindingsområder. Flere af de ansøgte arealer ligger også i indvindingsopland til AFV Volsted Plantages kildeplads. Udvaskning af nitrat fra rodzonen er beregnet til 50-71 mg/l, hvilket er et fald på 0-3 mg/l i forhold til nudrift.

Det er oplyst fra Landbrugsafdelingen, at det ansøgte niveau for nitratudvaskning ikke overstiger udvaskningen som følge af planteavl. Det vurderes derfor i den konkrete sag, at beskyttelsesniveauet i forhold til husdyrloven er overholdt, og der vil derfor ikke blive stillet yderligere krav.

Idet der, ifølge de vejledende udtalelser fra Miljøstyrelsen, ikke i en miljøgodkendelse er mulighed for at regulere udvaskningen af nitrat til under planteavlsniveau, tager Forsyningsvirksomhederne den ansøgte miljøgodkendelse til orientering.

Forsyningsvirksomhederne vil gøre opmærksom på, at der på nuværende tidspunkt er udarbejdet forslag til indsatsplan for grundvandsbeskyttelse for OSD 1435 – Aalborg Sydøst. Udbringningsarealerne inden for det nitratfølsomme indvindingsområde vil være omfattet af denne indsatsplan.

Hvis der er spørgsmål til ovenstående, kan der rettes henvendelse til Malene Dam Kobberø på tlf. 19355.

Venlig hilsen

Malene Dam Kobberø

Landinspektør

Tlf. 99319355

malene.kobberoe@aalborg.dk



Miljø- og Energiforvaltningen



Aalborg Forsyning, Administration

Stigsborg Brygge 5

Postboks 222

9400 Nørresundby

Tlf. 9931 9400

Fax 9931 9409

www.aalborgforsyning.dk

Aalborg Kommunes naturvurdering af projektet

Notat



Til	LandMiljø, att. Hamidreza Bagheri-Manafi	18. februar 2014
Kopi til	Indtast Kopi til	lpt.: JKU
Fra	Jens Kristian Uhrenholt	
Sagsnr.	2013-50040	

Høringsvar fra P&N til miljøgodkendelse af husdyrbruget på Horsens Østergårde 3

Natur

Sammendrag

Miljøgodkendelsen omfatter en godkendelse af arealer til udbringning af husdyrgødning. I høringssvaret er der lavet en screening, der vurderer om der vil være en påvirkning af de arter og naturtyper, der udgør udpegningsgrundlaget for Natura 2000-området. Park & Natur vurderer, at det kan udelukkes, at projektet vil påvirke habitatnatur i det nærmeste Natura 2000-område negativt.

I nærheden af udbringningsarealerne ligger der natur beskyttet efter naturbeskyttelseslovens § 3. Park & Natur vurderer, at miljøgodkendelsen giver anledning til at stille et enkelt vilkår i forbindelse med miljøgodkendelsen i forhold til natur beskyttet efter naturbeskyttelseslovens § 3.

Vilkår

- Udbringningsareal 102 må ikke omfatte registrering af beskyttet natur

Beskrivelse af påvirkningen i forbindelse med ansøgte arealer

Der er overlap mellem udbringningsareal 102 og registreringen af natur beskyttet efter naturbeskyttelseslovens § 3. Det kan umiddelbart ikke afgøres om overlappene er fejlregistrering af beskyttet natur eller overtrædelse af naturbeskyttelseslovens § 3, overlappene skal derfor tages ud af udbringningsareal 102, se kortbilag A. Der vil blive taget stilling til registreringen i en selvstændig sag.

Nærmeste udbringningsareal ligger 600 m vest for natura 2000-område nr. 18, Rold Skov, Lindenberg Ådal og Madum Sø. Det vurderes at afstanden betyder at der ikke vil være en påvirkning af udpegningsgrundlaget.

Aalborg Kommune vurderer, at der fra et videnskabeligt synspunkt uden rimelig tvivl kan fastslås, at der ikke vil være skadelige virkninger fra udbringningsarealerne på internationale naturbeskyttelsesområders integritet og overordnede bevaringsmålsætning. For den øvrige natur omfattet af

naturbeskyttelseslovens § 3 i eller udenfor Natura 2000-området vurderes det, at der ikke vil ske en væsentlig påvirkning fra udbringningsarealerne.

Beskrivelse af bilag IV arter og andre beskyttede arter i forhold til anlæg og arealer

Det fremgår af habitatbekendtgørelsens § 11, stk. 1, jf. § 8, at der ikke må gives tilladelse, dispensation, godkendelse mv., hvis det ansøgte kan beskadige eller ødelægge yngle- eller rasteområder i det naturlige udbredelsesområde for de dyrearter, der er optaget i habitatdirektivets bilag IV, litra a) eller kan ødelægge de plantearter, som er optaget i habitatdirektivets bilag IV, litra b) i alle livsstadier.

Der er ikke kendskab til forekomst af rødlistearter eller særlige ansvarsarter omkring eller på udbringningsarealerne. Enkelte arter omfattet af bilag IV kan have levested, fødesøgningsområde eller sporadisk opholdssted på arealerne i området omkring udbringningsarealer. Det vurderes, på baggrund af Faglig rapport nr. 635 fra DMU, samt kommunens kendskab til området, at gælde for arterne nævnt i skemaet.

Navn	Registreret forekomst	Udbredelsesområde
Vandflagermus		X
Sydflagermus		X
Dværgflagermus		X
Ødsler		X
I Marktrøben		X
Stor vandsalamander		X
Spidsnudet frø		X

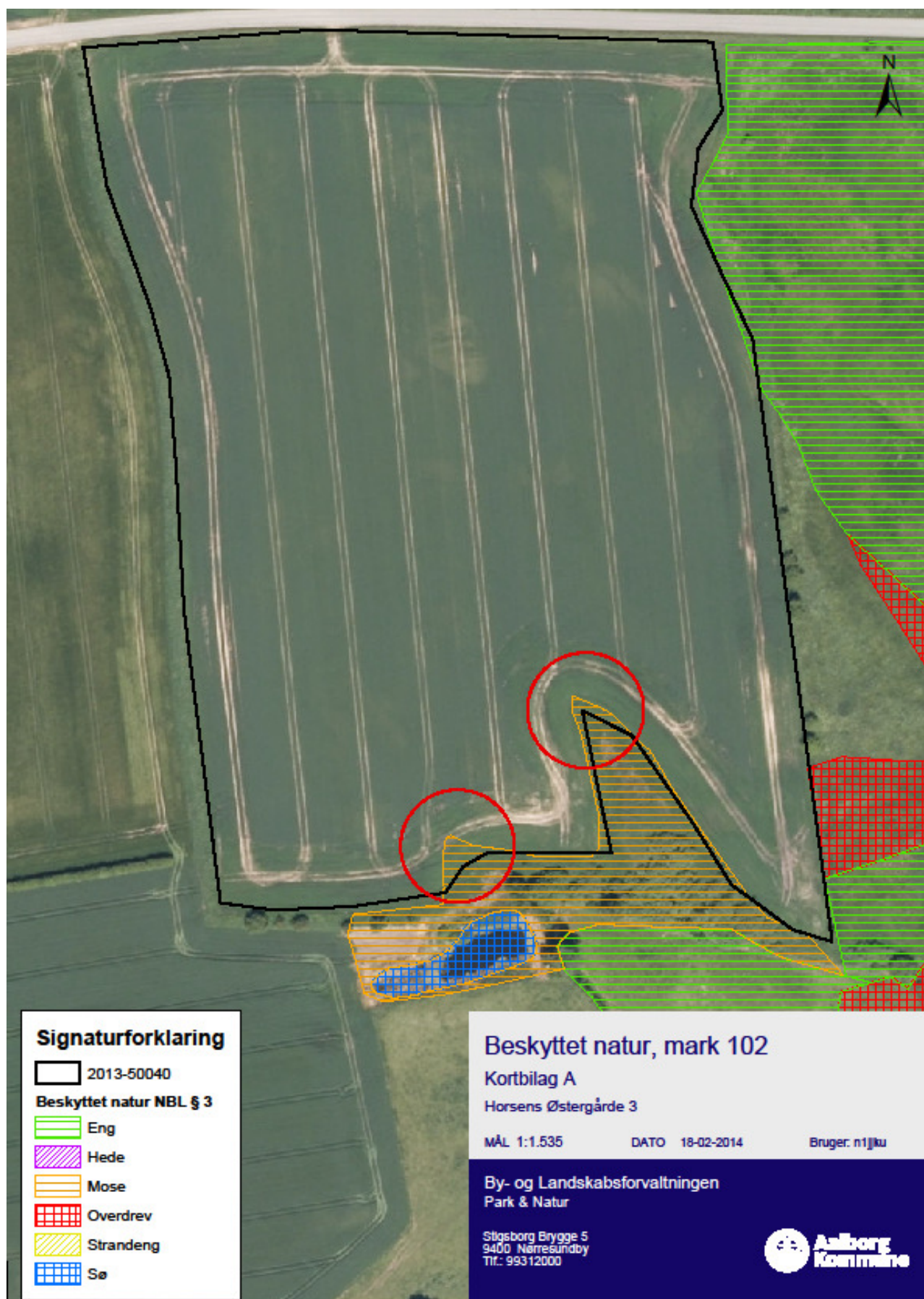
Arter der kan have levested, fødesøgningsområde eller sporadisk opholdssted på udbringningsarealerne

Det vurderes, at godkendelsen af arealerne til udbringning af husdyrgødning til Horsens Østergårde 3 ikke vil beskadige eller ødelægge leve-, yngle- eller rasteområder for Bilag IV-arter, rødlistearter eller ansvarsarter.

Vurderingen er foretaget på baggrund af tilgængelige data over fund af arter (Aalborg Kommunes egne registreringer, hjemmesiden: www.habitatarter.dk/ og Naturdata i Danmarks Miljøportal).

Park & Natur, Jens Kristian Uhrenholt

Kortbilag til naturvurdering af projektet



Bilag 4

Arealskema fra IT-ansøgningen med skema nr. 48271, version 4:

Grundlæggende arealoplysninger

Antal DE kvæg, får og geder på bedriften inkl. DE på andre bedrifter, der afsættes grovfoder til beregnet ud fra 3000 FE/DE: **0,00 DE**

Er antal af andre DE udbragt på bedriften større end det før angivne antal DE kvæg, får og geder: **Ja**

Anvender og efterlever bedriften husdyrgødningsbek. bilag 2 jf. § 28 stk. 3 om forhøjet harmonital på 2,3 for visse kvægbedrifter: **Nej**

Er bedriften et økologisk landbrug: **Nej**

% af samlet areal med efterafgrøder udover PD-krav: **14,00 %**

Reduceret kvælstofnorm: **0,00 %**

Arealoplysninger

Udbringningsarealer

Navn	Ha	Drænet	Jb.Type	Vandet	Sæd-skifte	Ref. Sæd-skifte	N-kl. 0(ha)	N-kl. 1(ha)	N-kl. 2(ha)	N-kl. 3(ha)	G.vand (ha)	P-kl. 0(ha)	P-kl. 1(ha)	P-kl. 2(ha)	P-kl. 3(ha)
43	11,03	Nej	J83	Nej	S4	S4	11,03	0,00	0,00	0,00	11,03	11,03	0,00	0,00	0,00
43-2	5,82	Nej	J83	Nej	S4	S4	5,82	0,00	0,00	0,00	5,82	5,82	0,00	0,00	0,00
43-1	3,65	Nej	J83	Nej	S4	S4	3,65	0,00	0,00	0,00	3,65	3,65	0,00	0,00	0,00
40	11,66	Nej	J83	Nej	S4	S4	11,66	0,00	0,00	0,00	11,66	11,66	0,00	0,00	0,00
40-1	0,52	Nej	J83	Nej	S4	S4	0,52	0,00	0,00	0,00	0,52	0,52	0,00	0,00	0,00
47-1	2,55	Nej	J83	Nej	S4	S4	2,55	0,00	0,00	0,00	2,55	2,55	0,00	0,00	0,00
47	8,05	Nej	J83	Nej	S4	S4	8,05	0,00	0,00	0,00	8,05	8,05	0,00	0,00	0,00
51	10,20	Nej	J83	Nej	S4	S4	10,20	0,00	0,00	0,00	10,20	10,20	0,00	0,00	0,00
50	6,12	Nej	J83	Nej	S4	S4	6,12	0,00	0,00	0,00	6,12	6,12	0,00	0,00	0,00
17	10,98	Nej	J83	Nej	S4	S4	10,98	0,00	0,00	0,00	0,00	10,98	0,00	0,00	0,00
21	2,82	Nej	J83	Nej	S4	S4	2,82	0,00	0,00	0,00	0,00	2,82	0,00	0,00	0,00
20	24,91	Nej	J83	Nej	S4	S4	24,91	0,00	0,00	0,00	0,00	24,91	0,00	0,00	0,00
18	28,45	Nej	J83	Nej	S4	S4	28,45	0,00	0,00	0,00	0,00	28,45	0,00	0,00	0,00
18-1	0,44	Nej	J83	Nej	S4	S4	0,44	0,00	0,00	0,00	0,00	0,44	0,00	0,00	0,00
42	22,69	Nej	J83	Nej	S4	S4	22,69	0,00	0,00	0,00	22,69	22,69	0,00	0,00	0,00
Total															

Navn	Ha	Drænet	Jb.Type	Vandet	Sædskifte	Ref. Sædskifte	N-kl. 0(ha)	N-kl. 1(ha)	N-kl. 2(ha)	N-kl. 3(ha)	G.vand (ha)	P-kl. 0(ha)	P-kl. 1(ha)	P-kl. 2(ha)	P-kl. 3(ha)
41	13,81	Nej	J83	Nej	S4	S4	13,81	0,00	0,00	0,00	13,81	13,81	0,00	0,00	0,00
44	11,38	Nej	J83	Nej	S4	S4	0,00	11,38	0,00	0,00	11,38	11,38	0,00	0,00	0,00
45	11,19	Nej	J83	Nej	S4	S4	0,00	11,19	0,00	0,00	11,19	11,19	0,00	0,00	0,00
46	11,28	Nej	J83	Nej	S4	S4	0,00	11,28	0,00	0,00	11,28	11,28	0,00	0,00	0,00
11	10,37	Nej	J86	Nej	S2	S2	10,37	0,00	0,00	0,00	0,00	10,37	0,00	0,00	0,00
10	8,05	Nej	J86	Nej	S2	S2	8,05	0,00	0,00	0,00	0,00	8,05	0,00	0,00	0,00
9	7,52	Nej	J86	Nej	S2	S2	7,52	0,00	0,00	0,00	0,00	7,52	0,00	0,00	0,00
41-1	1,71	Nej	J83	Nej	S4	S4	1,71	0,00	0,00	0,00	1,71	1,71	0,00	0,00	0,00
1-0	24,34	Nej	J84	Nej	S4	S4	24,34	0,00	0,00	0,00	0,00	24,34	0,00	0,00	0,00
30-0	3,08	Nej	J84	Nej	S4	S4	3,08	0,00	0,00	0,00	0,00	3,08	0,00	0,00	0,00
32-0	10,58	Nej	J83	Nej	S4	S4	10,58	0,00	0,00	0,00	0,00	10,58	0,00	0,00	0,00
33-0	1,73	Nej	J83	Nej	S4	S4	1,73	0,00	0,00	0,00	0,00	1,73	0,00	0,00	0,00
4-0	5,94	Nej	J83	Nej	S4	S4	5,94	0,00	0,00	0,00	0,00	5,94	0,00	0,00	0,00
3-0	15,28	Nej	J83	Nej	S4	S4	15,28	0,00	0,00	0,00	0,00	15,28	0,00	0,00	0,00
3-1	3,41	Nej	J83	Nej	S4	S4	3,41	0,00	0,00	0,00	0,00	3,41	0,00	0,00	0,00
13-0	5,93	Nej	J83	Nej	S4	S4	5,93	0,00	0,00	0,00	0,00	5,93	0,00	0,00	0,00
14-0	4,16	Nej	J83	Nej	S4	S4	4,16	0,00	0,00	0,00	0,00	4,16	0,00	0,00	0,00
16-0	4,46	Nej	J83	Nej	S4	S4	4,46	0,00	0,00	0,00	0,00	4,46	0,00	0,00	0,00
15-0	3,97	Nej	J83	Nej	S4	S4	3,97	0,00	0,00	0,00	0,00	3,97	0,00	0,00	0,00
7-0	3,68	Nej	J84	Nej	S4	S4	3,68	0,00	0,00	0,00	0,00	3,68	0,00	0,00	0,00
5-0	17,45	Nej	J84	Nej	S4	S4	17,45	0,00	0,00	0,00	0,00	17,45	0,00	0,00	0,00
1-1	5,34	Nej	J84	Nej	S4	S4	5,34	0,00	0,00	0,00	0,00	5,34	0,00	0,00	0,00
52	7,12	Nej	J83	Nej	S4	S4	7,12	0,00	0,00	0,00	4,13	7,12	0,00	0,00	0,00
53	1,00	Nej	J83	Nej	S4	S4	1,00	0,00	0,00	0,00	1,00	1,00	0,00	0,00	0,00
54	17,13	Nej	J83	Nej	S4	S4	17,13	0,00	0,00	0,00	0,00	17,13	0,00	0,00	0,00

55	7,06	Nej	J83	Nej	S4	S4	7,06	0,00	0,00	0,00	0,00	7,06	0,00	0,00	0,00
23a	6,30	Nej	J83	Nej	S4	S4	6,30	0,00	0,00	0,00	0,00	6,30	0,00	0,00	0,00
23b	4,77	Nej	J83	Nej	S4	S4	4,77	0,00	0,00	0,00	0,00	4,77	0,00	0,00	0,00
41-2	8,11	Nej	J83	Nej	S4	S4	8,11	0,00	0,00	0,00	8,11	8,11	0,00	0,00	0,00
4000	4,44	Nej	J83	Nej	S4	S4	4,44	0,00	0,00	0,00	0,00	4,44	0,00	0,00	0,00
60	23,92	Nej	J83	Nej	S4	S4	23,92	0,00	0,00	0,00	0,00	23,92	0,00	0,00	0,00
101	21,61	Ja	J83	Ja	S4	S4	21,61	0,00	0,00	0,00	0,00	21,61	0,00	0,00	0,00
113	1,69	Ja	J83	Nej	S4	S4	1,69	0,00	0,00	0,00	0,00	1,69	0,00	0,00	0,00
112	36,88	Ja	J83	Ja	S4	S4	36,88	0,00	0,00	0,00	0,00	36,88	0,00	0,00	0,00
110	23,05	Ja	J83	Ja	S4	S4	23,05	0,00	0,00	0,00	0,00	23,05	0,00	0,00	0,00
114	44,37	Ja	J81	Ja	S4	S4	44,37	0,00	0,00	0,00	0,00	44,37	0,00	0,00	0,00
115	40,71	Ja	J83	Ja	S4	S4	40,71	0,00	0,00	0,00	0,00	40,71	0,00	0,00	0,00
22	15,49	Nej	J83	Nej	S4	S4	15,49	0,00	0,00	0,00	0,00	15,49	0,00	0,00	0,00
105d	17,90	Ja	J87	Ja	S2	S2	17,90	0,00	0,00	0,00	1,17	17,90	0,00	0,00	0,00
111	53,99	Ja	J83	Ja	S4	S4	53,99	0,00	0,00	0,00	0,00	53,99	0,00	0,00	0,00
109	30,14	Ja	J83	Ja	S4	S4	30,14	0,00	0,00	0,00	0,00	30,14	0,00	0,00	0,00
116	25,52	Ja	J81	Ja	S4	S4	25,52	0,00	0,00	0,00	0,00	25,52	0,00	0,00	0,00
104	23,61	Ja	J81	Ja	S4	S4	23,61	0,00	0,00	0,00	3,57	23,61	0,00	0,00	0,00
102	6,06	Ja	J83	Ja	S4	S4	6,06	0,00	0,00	0,00	0,00	6,06	0,00	0,00	0,00
Total	755,40						721,54	33,85	0,00	0,00	149,63	755,40	0,00	0,00	0,00