



Herning
Kommune



Miljø og Klima • Rådhuset • Torvet • 7400 Herning • Tlf. 96 28 28 28 • landbrug@herning.dk • www.herning.dk

HERNING KOMMUNE

§16a miljøgodkendelse

Lynggården
Hodsagervej 50
7490 Aulun

Afgørelsesdato: 24. oktober 2019
Sags nr.: 09.17.00-P19-78-19





Registreringsblad

Dato for afgørelse:	24. oktober 2019
Ansøgningskema nr.	209006, version 6
CVR-nr.	26675766
CHR nr.	53848
Ejendomsnummer	6570902060
Adresse	Hodsagervej 50
Matr. nr. (ejerlav)	1e (Yllebjerg Gde., Hodsager)
Ansøger	CVR: 26675766 Hodsagervej 50 7490 Aulum
Miljøkonsulent	Nina Ottesen, Landbo Limfjord
Tilsynsmyndighed	Herning Kommune
Miljøsagsbehandler	Peter Lindhard Birch
Kvalitetssikring	Peter Refsgaard

Copyright

Indeholder GeoDanmark-data fra Styrelsen for Dataforsyning og Effektivisering og Danske kommuner.

DDOland (ortofoto), er gengivet af Herning Kommune med tilladelse fra Cowi. DDO ©, Copyright COWI.



Indholdsfortegnelse

REGISTRERINGSBLAD	2
INDLEDNING	4
MEDDELELSE OM MILJØGODKENDELSE	5
VILKÅR FOR HUSDYRBRUGET	6
<i>Vilkår for drift og indretning</i>	6
<i>Vilkår for stalde og produktioner</i>	6
<i>Vilkår for ammoniakreducerende miljøteknologi</i>	7
<i>Vilkår for plads til roeraspere</i>	7
<i>Vilkår for gødningsopbevaring</i>	7
<i>Vilkår for gyllehåndtering</i>	8
<i>Vilkår for tankning af brændstof</i>	8
<i>Vilkår for energieftersyn</i>	8
<i>Vilkår for fluebekæmpelse</i>	8
<i>Vilkår for renholdelse</i>	8
<i>Vilkår for støj</i>	9
<i>Vilkår for udarbejdelse af handleplaner ved uforudsete gener</i>	9
HERNING KOMMUNES VURDERING	11
LOVGRUNDLAG	13
KLAGEVEJLEDNING OG OFFENTLIGGØRELSE	13
SØGSMÅL	14
INTERESSENTLISTE FOR HØRINGSPERIODE OG OFFENTLIGGØRELSE	15
OVERSIGT OVER BILAG	17



Indledning

Yllebjerg Landbrug har søgt Herning Kommune om en § 16a miljøgodkendelse, jævnfør lov om husdyrbrug og anvendelse af gødning m.v.¹(husdyrbrugloven), på Hodsagervej 50, 7490 Aulum.

Ejer ønsker at få en miljøgodkendelse til et fleksibelt kvæghold samt udvidelse af produktionsarealet på Hodsagervej 50, 7490 Aulum. I forbindelse med miljøgodkendelsen etableres der en 2.300 m² ny stald med et produktionsareal på ca. 2.000 m², en ny teltoverdækket gyllebeholder på 6.000 m³ og tre nye plansiloer på hver 70 x 15 meter. Derudover tages den eksisterende foderlade i brug som dybstrøelsesstald med et produktionsareal på ca. 900 m², samtidig med at en eksisterende plansilo tages i brug som udendørs foderbord og kalveplads med et produktionsareal på ca. 450 m².

Den nye stald forventes at blive identisk med den eksisterende og få en længde på ca. 68 meter og en bredde på ca. 34 meter. Stalden bygges med samme taghøjde og –hældning og i samme materialer og farver som den eksisterende kostald. Den nye gyllebeholder etableres i samme materialevalg og farver som de eksisterende. Tanken får en højde, der ikke overstiger 8 meter og et overfladeareal på ca. 1.260 m². Det samlede produktionsareal i ansøgt drift er 6.115 m².

Husdyrbrugets historik

I § 12 miljøgodkendelse af 9. august 2012 blev der givet tilladelse til:

- 295 malkekøer, tung race (fra 24. mdr.)
- 220 kvier, tung race (6 – 24 mdr.)
- 150 tyrekalve og ungtyre, tung race (0 - 6 mdr.)
- 65 småkalve, tung race (0 – 6 mdr.)

Udvidelsen af dyreholdet foregik i eksisterende bygninger. Der blev etableret en dybstrøelsesafdeling med forbindelse til lang ædeplads med spalter i tilstødende ungdyrstald, til goldkøer, syge køer og kælvningsskvier i en eksisterende lade. I den eksisterende kostald blev der ombygget et afsnit, således, at der ville være plads til 30 ekstra malkekøer i stalden. Derudover blev der etableret en plads til kalvehytter på ca. 600 m² og en ny køresilo på ca. 1.800 m² syd for den eksisterende kostald. I den eksisterende kostald blev der indsat en ekstra malkerobot, således at der i alt er 4 malkerobotter.

Den 10. marts 2016 er der truffet en § 28 afgørelse om ikke-godkendelsespligtig etablering af ensilagesilo.

Den 7. maj 2018 er der meddelt tilladelse til udsprinkling af overfladevand fra plansiloanlæg. Den 17. maj 2018 er der truffet en § 11 afgørelse om etablering af ensilageplads.

Ikke-teknisk resumé af de undersøgte væsentlige alternativer til teknologi, teknik og foranstaltninger

Idet der i den nye stald anvendes en gulvtype med mindst mulig ammoniakemission, er der ikke andre mulige alternativer med lavere emission.

En anden placering af stalden kan ikke lade sig gøre, uden at overskride både det lovpligtige afstandskrav og lugtgenekriterie til nabobeboelse. Den valgte placering og indretning af stalden vurderes derfor til at være den mest optimale i forhold til driften på husdyrbruget og i forhold til natur, omgivelser og menneskers sundhed.

Forudsætningerne for den ansøgte udvidelse er at skabe en rentabel produktion på ejendommen. Grundlaget herfor er skabt gennem øgede afsætningsmuligheder. Det har givet mulighed for at udbygge produktionen på ejendommen. En rentabel produktion anses ikke for realistisk uden udvidelse af dyreholdet. 0-alternativet er således ikke et reelt alternativ.

Alternativt kunne der satset på udvidelse på en anden ejendom. Men dette vurderes ikke at være realistisk blandet andet på grund af ekstra transportarbejde samt en langt mere besværlig daglig drift. Alternativet anses derfor ikke at være et realistisk alternativ. Således er dette ikke er undersøgt nærmere.

¹ Lovbekendtgørelse om husdyrbrug og anvendelse af gødning m.v., nr. 520, 2019-05-01, med efterfølgende ændringer.



Herning Kommune vurderer, at ansøger har taget de nødvendige alternativer i betragtning og vurderer ikke det beskrevne alternativ som værende bedre end det ansøgte projekt.

Der er med denne ansøgning dispenseret fra afstandskravet til skel (30 meter). Den nye kostald ønskes placeret ca. 19 meter fra naboskel og plansiloanlægget ca. 10 meter fra naboskel. Ansøger har derfor indhentet en naboerklæring om accept af dispensation fra afstandskravet. Se bilag 3. Der er tidligere givet dispensation fra afstandskravet til skel fra de to eksisterende gyllebeholdere.

Miljøgodkendelsen er udarbejdet af Herning Kommune og ophæver den gældende produktionstilladelse, fastsat i § 12 miljøgodkendelsen af 9. august 2012.

Meddelelse om miljøgodkendelse

På grundlag af de i sagen foreliggende oplysninger, meddeler Herning Kommune miljøgodkendelse til husdyrbruget på Hodsagervej 50, 7490 Aulum med de stillede vilkår. Det ansøgte er behandlet efter § 16a i husdyrbrugloven.

Det er Herning Kommunes vurdering, at miljøgodkendelsen, med de stillede vilkår for lokalisering, indretning og drift af husdyrbruget, ikke vil medføre en væsentlig påvirkning af miljøet.

Miljøgodkendelsen gælder kun for det ansøgte. Der må ikke ske udvidelse eller ændring i produktionsarealet, herunder staldafsnit og gødningsopbevaringsanlæg samt ændres på dyreholdets sammensætning før ændringen er anmeldt og godkendt af Herning Kommune. Det er også gældende for plansiloanlæg, faste pladser med afløb til brug for kalvehytter samt fortanke og opsamlingsbeholdere til ensilagevand m.v.

Husdyrbruget skal til enhver tid leve op til gældende regler i love og bekendtgørelser, også selvom disse regler måtte være skærpede i forhold til denne miljøgodkendelse.

Der gøres opmærksom på, at en afgørelse efter § 16a, efter reglerne i husdyrbrugloven, ikke fritager fra krav om tilladelse, godkendelse, dispensation m.v. efter anden lovgivning. Herunder kan det nævnes, at en eventuel byggetilladelse, ændring af bygningsanvendelse, nedrivningstilladelse, afledning af tagvand m.v. skal søges separat hos Herning Kommune.

Hvis miljøgodkendelsen ikke udnyttes i 3 på hinanden følgende år, bortfalder den del, der ikke har været udnyttet (kontinuitetsbrud). Udnyttelse anses her for at foreligge, når mindst 25 pct. af det tilladte produktionsareal udnyttes driftsmæssigt. Med driftsmæssig udnyttelse forstås, at der på det pågældende produktionsareal mindst produceres 50 pct. af det mulige inden for rammerne af dyrevelfærdskrav eller andre relevante krav.

Med miljøgodkendelsen følger en række vilkår, som skal overholdes. Det er ejeren af husdyrbruget, som har ansvaret for, at det sker.



Vilkår for husdyrbruget

Her er de betingelser, som husdyrbruget skal drives under.

Herning Kommune gør opmærksom på, at der kan være lovkrav fra andre love, som også skal overholdes, selvom disse ikke er beskrevet her.

Vilkår for drift og indretning

- Vilkårene i denne miljøgodkendelse skal, hvis andet ikke er anført, være opfyldt, når husdyranlægget er taget i brug.
- Ved ophør med husdyrproduktion, skal der udføres begrænsende foranstaltninger mod forurening:
 - Alle anlæg skal tømmes og rengøres for husdyrgødning, der bortskaffes efter gældende regler.
 - Restkemikalier, olieaffald, medicinaffald m.v. skal bortskaffes i henhold til affaldsregulativerne
- Herning Kommune skal straks orienteres om følgende forhold:
 - Ejerskifte af virksomhed
 - Indstilling af driften for en længere periode
- Med denne miljøgodkendelse ophæves § 12 miljøgodkendelsen af 9. august 2012.
- Der skal etableres og vedligeholdes en tre-rækket afskærmende beplantning af hjemmehørende arter, mod vest langs den nye gyllebeholder og ensilageplansilo. Beplantningen skal foretages som vist i bilag 4 om afskærmende beplantning (2 alternativer).

Som følge af vilkår 1 bortfalder den del af miljøgodkendelsen, der ikke er udnyttet inden 6 år fra denne afgørelses meddelelse.

Med "udnyttet" menes, at det ansøgte bygge- og anlægsarbejde er etableret og taget i brug eller dyreholdet er ændret i forhold til tidligere tilladt produktion.

Vilkår for stalde og produktioner

- Husdyrbrugets stalde og produktioner skal være i overensstemmelse med oversigten nedenfor:

Stalde og produktioner						
Staldnavn	Staldstørrelse (m ²)	Ventilation	Kildehøjde	Produktion	Antal måneder udegående	Produktionsareal (m ²)
Ansøgt drift						
Kvier, fast gulv/spalter	744	Naturlig ventilation	6 m	(#184571) Flexgruppe: Alle kvæg; Sengestald med spalter (bagskyl eller ringkanal) (#131767) Flexgruppe: Alle kvæg; Sengestald med fast gulv	0 0	100 405 67,9 %
Kostald	2312	Naturlig ventilation	6 m	(#184570) Flexgruppe: Alle kvæg, Heste, Får og Geder; Dybstrøelse (#131768) Flexgruppe: Alle kvæg; Sengestald med spalter (bagskyl eller ringkanal)	0 0	115 1575 73,1 %
Kalvehytter	203	Naturlig ventilation	3 m	(#131796) Kalve, (under 6 mdr.). Dybstrøelse	0	200 98,5 %
Dybstrøelse	377	Naturlig ventilation	6 m	(#131783) Flexgruppe: Alle kvæg, Heste, Får og Geder; Dybstrøelse	0	370 98,1 %
Dybstrøelse, foderlade	927	Naturlig ventilation	6 m	(#196650) Flexgruppe: Alle kvæg, Heste, Får og Geder; Dybstrøelse	0	900 97,1 %
Kalvehytter/foderbord	753	Naturlig ventilation	3 m	(#131785) Flexgruppe: Alle kvæg, Heste, Får og Geder; Dybstrøelse	0	450 59,8 %
Ny kostald	2312	Naturlig ventilation	6 m	(#184928) Flexgruppe: Alle kvæg, Heste, Får og Geder; Dybstrøelse (#133317) Flexgruppe: Alle kvæg; Fast drænet gulv med skraber og ajleafløb	0 0	300 1700 86,5 %
Sum						6115

(Tallet i procent angiver andelen af produktionsarealet i forhold til staldafsnittets samlede størrelse)



I bilag 1 fremgår det hvilke produktionsarealer der indgår i beregningen.

Vilkår for ammoniakreducerende miljøteknologi

7. Staldafsnit med dybstrøelse

I dybstrøelsesstalde og i kalvebokse skal der strøs halm eller andet tørstof, i mængder, der sikrer, at dybstrøelsesmåtten altid er tør i overfladen.

8. Inden den nye dybstrøelsesstald tages i brug, skal der etableres afløb

9. Gylleopbevaring / dybstrøelse

- a. Den nye gyllebeholder, på 6.000 m³, må maksimalt have en overflade på 1.259 m².
- b. Der må maksimalt bruges 101 m² af møddingspladsens overfladeareal til opbevaring af kompost, gødning og dybstrøelse.

10. Stationære skrabere med skrabning hver 2. time

I staldafsnit **Ny kostald - 1.700 m²**, skal der i gangarealet etableres faste, drænede gulve med faste stationære skrabere.

- a. Gulve støbt på stedet skal være dimensioneret med et fald på minimum 1,5 % mod gulvmidte. Præfabrikerede gulve skal have et fald på minimum 1,0 % mod gulvmidte.
- b. Gulvet skal være udført med ajlefløb.
- c. Lysningsarealet til ajlefløb/gylleopsamling må maksimalt udgøre 5 % af det samlede gangareal i staldafsnittet.
- d. Der skal hver dag foretages skrabninger hver anden time. I den periode, hvor malkekvæget er på græs, skal der foretages skrabninger, når dyrene er på stald.
- e. Skraberer skal være forsynet med timer.
- f. Skraberer skal vedligeholdes i overensstemmelse med producentens vejledning. Vejledningen skal opbevares på husdyrbruget.
- g. Enhver type af driftstop over 24 timer af skrabe anlægget noteres i driftsjournalen sammen med årsagen hertil.

11. Fast overdækning af gyllebeholder

- a. Den ny gyllebeholder på 6.000 m³ skal forsynes med fast overdækning, i form af teltoverdækning med indvendigt skørt.
- b. Åbning af teltdugen må kun ske i forbindelse med omrøring, tømning og udbringning af gylle.
- c. Skader på teltoverdækningen skal repareres inden for en uge efter skadens opståen.
- d. Såfremt en skade ikke kan repareres inden for en uge, skal der indgås aftale om reparation inden to hverdage efter skadens opståen. Herning Kommune skal straks underrettes herom.

12. Egenkontrol fast overdækning

- a. Der skal føres en logbog for gyllebeholdere med fast overdækning, hvori eventuelle skader på teltoverdækningen noteres med angivelse af dato for skaden samt dato for reparation. Logbogen skal opbevares på husdyrbruget i perioden mellem to samlede miljøtilsyn og forevises på tilsynsmyndighedens forlangende.
- b. Rapporter skal opbevares på husdyrbruget i mindst fem år og forevises på tilsynsmyndighedens forlangende.

Vilkår for plads til roerspere

13. Al rasping af roer skal foregå på en støbt plads med fast bund, hvor bortledning af spildevandet sker til en opsamlings- eller gyllebeholder.

Vilkår for markstakke

14. Markstakke med komposteret husdyrgødning må ikke placeres inden for 100 meter fra ikke-landbrugspligtige naboer/landbrugspligtige naboer.



Jævnfør husdyrgødningsbekendtgørelsen må markstakke med kompost højst oplagres samme sted i marken i 12 måneder, og markstakke må ikke placeres samme sted igen før efter 5 år.

Vilkår for gyllehåndtering

15. Håndtering af gylle skal foregå under opsyn.
16. Påfyldning af gyllevogne o.l. skal enten foregå på en plads med afløb til opsamlingsbeholder for flydende husdyrgødning eller med gyllevogne, som har påmonteret pumpe og returløb, således at spild af husdyrgødning undgås.
17. Pumpning af gylle fra stalde til gyllebeholder skal ske indenfor tidsrummet klokken 07.00 til 17.00.

Det skal sikres, at der ved utilsigtet start ikke pumpes gylle udenfor tanken. Overpumpningen af gylle skal foregå under opsyn.

Vilkår for tankning af brændstof

18. Tankning af brændstof skal til enhver tid ske på en plads med fast og tæt bund. Tankningen skal ske under opsyn.

Herning Kommune har stillet vilkår om, at tankningsområdet for brændstof skal være udformet sådan, at der ikke kan ske afløb til og forurening af jord, kloak, overfladevand eller grundvand. Vilkåret er stillet, da der er stor risiko for spild på jorden, der hvor traktorer og andre motoriserede landbrugsmaskiner påfyldes med brændstof.

Vilkår for energieftersyn

19. Der skal på ejendommen foretages et energieftersyn af et energiselskab eller -konsulent, hvor de energiforbrugende processer i ejendommen gennemgås.
20. Der skal udarbejdes en rapport som indeholder resultater og eventuelle konkrete energispareforslag.
21. Rapporten skal senest den 24. januar 2020 og inden byggeriet påbegyndes indsendes som kopi til tilsynsmyndigheden.

Vilkår for fluebekæmpelse

22. På husdyrbruget skal der foretages effektiv fluebekæmpelse i overensstemmelse med de fastsatte retningslinjer fra Aarhus Universitet, Institut for Agroøkologi.

Vilkår for renholdelse

23. Det skal sikres, at staldene, udenomsarealer og fodringsanlæg holdes rene.

Herning Kommune gør opmærksom på, at opbevaring af foder skal ske på en sådan måde, at det sikrer mod skadedyr (rotter mv.).



Vilkår for støj

24. Husdyrbrugets samlede bidrag til støjbelastningen i omgivelserne må ikke overstige følgende værdier, målt ved nabobeboelser eller deres opholdsarealer, angivet som det ækvivalente, konstante, korrigerede støjniveau målt i dB(A). Tallene i parentes angiver midlingstiden² inden for den pågældende periode:

Dag	Kl. 07-18	55 dB(A)	(8 timer)
Aften	Kl. 18-22	45 dB(A)	(1 time)
Nat	Kl. 22-07	40 dB(A)	(1/2 time)
Lørdag	Kl. 07-14	55 dB(A)	(7 timer)
Lørdag	Kl. 14-22	45 dB(A)	(4 timer)
Søn- og helligdag	Kl. 07-22	45 dB(A)	(8 timer)

Vilkår for udarbejdelse af handleplaner ved uforudsete gener

25. Hvis Herning Kommune vurderer, at eventuelle klager om støj-, lugt-, støv-, rystelser- og/eller lysgener er velbegrundede, skal husdyrbruget udarbejde en handlingsplan og eftervise at de stillede krav er overholdt. Handlingsplanen skal godkendes af Herning Kommune.

26. Udgiften til støjmålingerne afholdes af ansøger og udføres i overensstemmelse med Miljøstyrelsens vejledninger.

² Midlingstiden er en gennemsnitlig måling over tid kombineret med middelværdien over tid.



Affald

Husdyrbruget er omfattet af reglerne i affaldsbekendtgørelsen³ og bekendtgørelse om affaldsregulativer, -gebyrer og –aktører m.v.⁴.

Farligt affald skal bortskaffes til godkendte modtageanlæg og transporten af farligt affald skal ske af godkendte transportører. Godkendte transportører og modtageanlæg kan findes på Herning Kommunes hjemmeside.

I henhold til bekendtgørelse om affaldsregulativer, -gebyrer og –aktører m.v.⁵, kan op til 200 kg farligt affald pr. år afleveres på genbrugspladsen, men større mængder skal afhentes via en godkendt transportør.

Kvitteringer på korrekt bortskaffelse for affaldstyper under kategorien "farligt affald" skal gemmes i mindst 5 år og skal kunne forevises på miljøtilsyn, når kommunen beder om det.

Virksomheder kan aflevere samme fraktioner som borgere, dvs. at virksomheder nu kan aflevere op til 10 asbestplader om året, men virksomheder kan fortsat ikke aflevere landbrugsplast og medicin fra landbrug og andre fraktioner, som almindelige borgere ikke har.

På genbrugspladserne i Herning Kommune udleveres der kvittering ved aflevering af farligt affald, som for eksempel spildolie (i max 10 l emballage), oliefiltre, akkumulatorer, spraydåser, malingsrester, tomme olie-dunke og kemikalierester (pesticidaffald). Der må dog maksimalt bortskaffes 200 kg farligt affald pr. år på genbrugspladserne.

Følgende må **ikke** afleveres på genbrugspladsen:

Affaldstype	Afleveringssted
– Medicinrester	Leveres til godkendt modtager af farligt affald
– Kanyler	Leveres til godkendt modtager af farligt affald
– Landbrugsplast	Leveres til godkendt modtager, fx Østdeponi
– Udtjente maskiner og udstyr	Skrothandler

Afhentning af farligt affald, der ikke modtages på genbrugspladsen skal ske af godkendte transportører.

³ Bekendtgørelse om affald, nr. 224, 2019-03-08 med efterfølgende ændringer

⁴ Bekendtgørelser om affaldsregulativer, -gebyrer og –aktører m.v., nr. 1753 af 2018-12-27 med efterfølgende ændringer

⁵ § 10 stk. 5 i bekendtgørelser om affaldsregulativer, -gebyrer og –aktører m.v., nr. 1753 af 2018-12-27 med efterfølgende ændringer



Herning Kommunes vurdering

Ansøgningsmaterialet og den medfølgende projektbeskrivelse med konsekvensvurdering er gennemgået, vurderet og fundet tilfredsstillende. Se miljøkonsekvensrapport i bilag 1.

Husdyrgodkendelsesbekendtgørelsens beskyttelsesniveauer og krav er dokumenteret overholdt, herunder ammoniak, lugt og BAT (Bedst Anvendelige Teknologi). Kommunen har stillet vilkår for at fastholde de ansøgte produktionsarealer, dyretyper og BAT i de enkelte stalde/staldafsnit.

Ansøger har redegjort for, at overgangen til stipladsmodellen og udvidelsen er erhvervsmæssigt nødvendig, og at den ikke vil påvirke værdifulde bebyggelser, kulturmiljøer eller det omgivende landskab negativt. Ejendommen er beliggende indenfor området skovbyggelinjer og særligt værdifulde landbrugsområder. Kommunen vurderer, at udvidelsen ikke er i strid med kommuneplanen.

Ansøger har beskrevet de potentielle gener fra husdyrbruget. Der er i den indsendte projektbeskrivelse redegjort for tiltag, der sikrer de omkringboende mod væsentlige gener i form af lugt, støv, støj, lys, rystelser, fluer og uhygiejniske forhold.

Ansøger har ligeledes beskrevet den potentielle forurening fra husdyrbruget. Der er redegjort for tiltag, der forebygger og begrænser forureningen af luft, vand, jord og undergrund. Herunder er der redegjort for følgende forureningskilder: ammoniakfordampning fra staldene, opbevaring, håndtering og udbringning/bortskaffelse af husdyrgødning, spildevand, affald, råvarer, olie og andre hjælpestoffer samt ved driftsforstyrrelser og uheld.

Herning Kommune er enig i ansøgers konsekvensvurdering af, at husdyrbruget kan drives på en måde, som er forenelig med hensynet til omgivelserne. Herning Kommune vurderer, at projektet ikke vil forringe tilstanden af naturen med dens bestande af vilde planter og dyr og deres levesteder. Herning Kommune har fastholdt tiltag til reduktion af gener og forurening med vilkår. Der er stillet vilkår til energigennemgang af ejendommen, da det er Herning Kommunes erfaring at det er en god metode til at få et overblik over potentielle energibesparelser med kort tilbagebetalingstid.

Herning Kommune har stillet vilkår om, at tankningsområdet for brændstof skal være udformet sådan, at der ikke kan ske afløb til og forurening af jord, kloak, overfladevand eller grundvand. Vilkåret er stillet, da der er stor risiko for spild på jorden, der hvor traktorer og andre motoriserede landbrugsmaskiner påfyldes med brændstof.

Herning Kommune har stillet vilkår til at fyldning af de eksisterende gyllebeholdere skal ske indenfor almindelig arbejdstid. Almindelig arbejdstid er defineret som fra kl. 7.00 til 17.00 på hverdage. Det er fordi gyllebeholderne på ejendommen ligger nærmere end 300 meter fra nærmeste nabo og ikke er overdækkede.

Da den nye gyllebeholder på 6.000 m³ placeres nærmere end 300 meter fra et kategori 2-naturområde (hede, ca. 225 meter mod syd) forsynes den med fast overdækning i form af teldug, hvilket der er stillet vilkår til i denne miljøgodkendelse. Endvidere stilles der vilkår om etablering og vedligeholdelse af en tre-rækket afskærmende beplantning af hjemmehørende arter, mod vest langs den nye gyllebeholder og ensilageplansiloer.

Lugten fra den nye og de eksisterende gyllebeholdere indgår ikke i lugtberegningerne i husdyrgodkendelse.dk, da gyllebeholdere i stedet for er omfattet af de generelle afstandsregler. Overdækningen på den nye gyllebeholder reducerer ammoniakemissionen, men forventes også at nedsætte lugtemissionen fra gyllebeholderen. Det kan dog ikke undgås, at der forekommer lugt fra gyllebeholderen. Dette vil være særlig markant i forbindelse med at gyllebeholderen fyldes, eller når der omrøres i forbindelse med udbringning. Derfor stilles der vilkår om at fyldning af gyllebeholderne og omrøring af disse skal ske indenfor almindelig arbejdstid. Almindelig arbejdstid er defineret som fra kl. 7.00 til 17.00 på hverdage. Sæsonarbejde udenfor disse tider kan dog forekomme i koncentrerede perioder, men skal søges begrænset.



På den baggrund vurderer Herning Kommune, at overgangen til stipladsmodellen og udvidelsen med byggeri, ikke vil medføre væsentlige miljømæssige påvirkninger, når de anførte vilkår overholdes.



Lovgrundlag

Ansøgningen er behandlet i henhold til kravene i lov om husdyrbrug og anvendelse af gødning m.v.⁶ med tilhørende bekendtgørelser: bekendtgørelse om godkendelse og tilladelse m.v. af husdyrbrug (husdyrgodkendelsesbekendtgørelsen)⁷ og bekendtgørelse om miljøregulering af dyrehold og om opbevaring og anvendelse af gødning (husdyrgødningsbekendtgørelsen)⁸ samt Miljøstyrelsens vejledning om miljøgodkendelse af husdyrbrug.

Herning Kommune har informeret offentligheden og berørte myndigheder tidligt i beslutningsprocessen ved offentlig annoncering på Herning Kommunes hjemmeside, i perioden 26-08-2019 til 09-09-2019. Ingen har ønsket udkastet til afgørelsen tilsendt.

Herning Kommune har fremsendt udkast til afgørelse til naboer og andre berørte samt til dem, som har anmodet herom, med mulighed for at kommentere udkastet i perioden 24-09-2019 til 23-10-2019. Herning Kommune har ikke modtaget kommentarer til udkastet til afgørelsen.

Klagevejledning og offentliggørelse

Herning Kommune har givet miljøgodkendelse til udvidelse af husdyrbruget på Hodsagervej 50, 7490 Aulum. Miljøgodkendelsen er givet i medfør af § 16a i husdyrbrugloven.

Det er muligt at klage over afgørelsen til Miljø- og Fødevarerklagenævnet. Miljøgodkendelsen bliver offentliggjort på Herning Kommunes hjemmeside www.herning.dk under "Planer og offentliggørelser" og "Landbrug" fra fredag den 25. oktober 2019. Der kan klages i 4 uger. Klageberettigede er ansøger og enhver, der har en individuel, væsentlig interesse i sagen samt visse organisationer, alle som er angivet i husdyrbruglovens §84-87.

Hvis du ønsker at klage over denne afgørelse, kan du klage til Miljø- og Fødevarerklagenævnet. Du klager via Klageportalen, som du finder et link til på forsiden af www.nmkn.dk. Klageportalen ligger på www.borger.dk og www.virk.dk. Du logger på www.borger.dk eller www.virk.dk, ligesom du plejer, typisk med NEM-ID. Klagen sendes gennem Klageportalen til den myndighed, der har truffet afgørelsen. En klage er indgivet, når den er tilgængelig for Herning Kommune i Klageportalen.

Klagen skal være tilgængelig for Herning Kommune i Klageportalen. For at klagen er tilgængelig skal klager har godkendt og betalt gebyr/bestilt en faktura i Klageportalen. Det skal senest ske den fredag den 22. november 2019.

Miljø- og Fødevarerklagenævnet skal som udgangspunkt afvise en klage, der kommer uden om Klageportalen, hvis der ikke er særlige grunde til det. Hvis du ønsker at blive fritaget for at bruge Klageportalen, skal du sende en begrundet anmodning til Herning Kommune, der har truffet afgørelse i sagen. Herning Kommune videresender herefter anmodningen til Miljø- og Fødevarerklagenævnet, som træffer afgørelse om, hvorvidt din anmodning kan imødekommes.

Hvis afgørelsen påklages, bliver det meddelt ansøger.

En eventuel klage har ikke opsættende virkning, medmindre Miljø- og Fødevarerklagenævnet bestemmer andet, hvorfor miljøgodkendelsen på eget ansvar kan udnyttes før klagefristen er udløbet i henhold til Husdyrbruglovens § 81, stk. 1.

⁶ Lovbekendtgørelse om husdyrbrug og anvendelse af gødning m.v., nr. 520, 1. maj 2019, med efterfølgende ændringer.

⁷ Bekendtgørelse om godkendelse og tilladelse m.v. af husdyrbrug, nr. 718, 8. juli 2019, med efterfølgende ændringer.

⁸ Bekendtgørelse om miljøregulering af dyrehold og om opbevaring og anvendelse af gødning, nr. 760, 30. juli 2019, med senere ændringer.



Søgsmål

Denne afgørelse om miljøgodkendelse kan også indbringes for domstolene, jævnfør husdyrbruglovens § 90. Det skal ske indenfor seks måneder efter offentliggørelsen.

Med venlig hilsen

Peter Lindhard Birch
Herning Kommune,
Teknik og Miljø, Landbrugsteam



Interessentliste for høringsperiode og offentliggørelse

Nedenstående er orienteret om udkast til miljøgodkendelsen:

Ansøger

- Yllebjerg Landbrug, Hodsagervej 50, 7490 Aulum

Rådgiver firmanavn

- Landbo Limfjord, Resenvej 85, 7800 Skive, miljøkonsulent Nina Ottesen

Omboende og andre, som får udkastet til miljøgodkendelsen i høring:
(Konsekvenszone = 584 meter)

- Hodsagervej 38, 7490 Aulum
- Hodsagervej 40, 7490 Aulum
- Hodsagervej 41, 7490 Aulum
- Hodsagervej 43, 7490 Aulum
- Hodsagervej 45, 7490 Aulum
- Hodsagervej 47, 7490 Aulum
- Hodsagervej 48, 7490 Aulum
- Hodsagervej 49, 7490 Aulum
- Hodsagervej 50, 7490 Aulum
- Hodsagervej 52, 7490 Aulum
- Hodsagervej 58, 7490 Aulum
- Brogårdvej 2, 7490 Aulum
- Gindeskovgård 8, 7540 Haderup
- Heimdalsparken 86, 1. th., 7500 Holstebro

Nedenstående er orienteret om miljøgodkendelsen:

Klageberettigede jævnfør husdyrbrúglovens § 84

Ansøger

- Yllebjerg Landbrug, Hodsagervej 50, 7490 Aulum

Rådgiver firmanavn

- Landbo Limfjord, Resenvej 85, 7800 Skive, miljøkonsulent Nina Ottesen

Enhver, der har en individuel, væsentlig interesse i sagens udfald er i høringsperioden blevet gjort opmærksom på at meddelelse af afgørelsen sker ved offentlig annoncering på Herning Kommunes hjemmeside.

Klageberettigede jævnfør husdyrbrúglovens § 85

- Danmarks Fiskeriforening
- Ferskvandsfiskeriforeningen
- Forbrugerrådet
- Arbejderbevægelsens Erhvervsråd

Klageberettigede jævnfør husdyrbrúglovens § 86

- Danmarks Naturfredningsforening, Lokalafdeling Herning
- Dansk Ornitologisk Forening, Lokalafdeling Herning
- Foreningen af bredejere ved Gødstrup Sø

Klageberettigede jævnfør husdyrbrúglovens § 87

- Dansk Ornitologisk Forening
- Friluftsrådet
- Danmarks Naturfredningsforening
- Det Økologiske Råd



- Danmarks Sportsfiskerforbund
- Aktive Fritidsfiskere i Danmark

Andre:

- Herning Museum
- Styrelsen for Patientsikkerhed



Oversigt over bilag

Bilag 1: Miljøkonsekvensrapport

Bilag 2: Afløbsplan

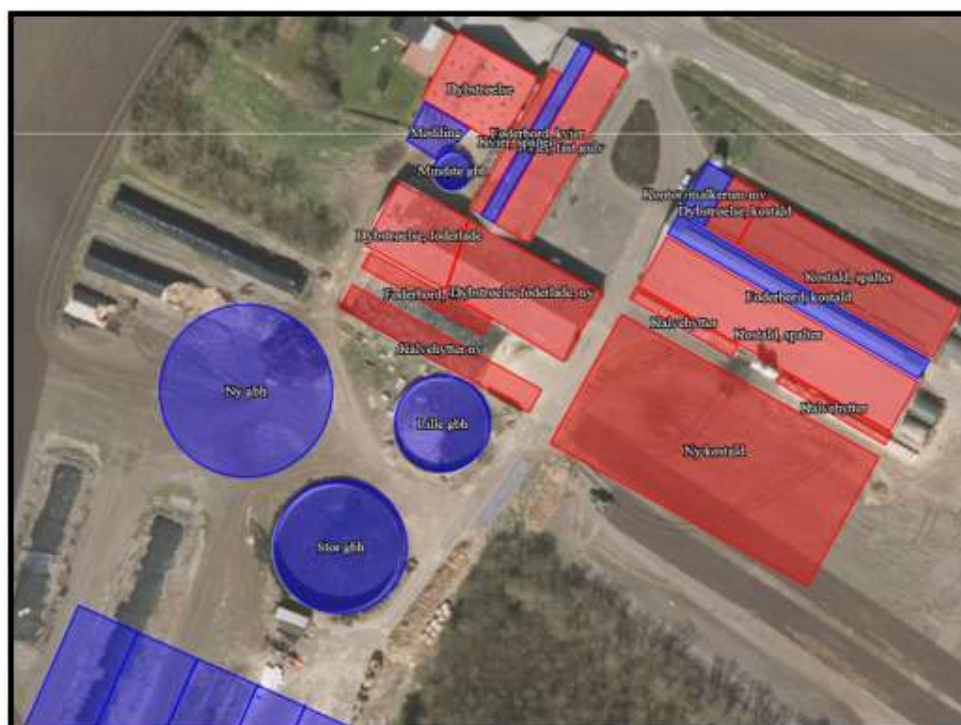
Bilag 3: Naboerklæring om accept af dispensation fra afstandskravet

Bilag 4: Beplantningsplan

Bilag 1: Miljøkonsekvensrapport

Miljøkonsekvensrapport I forbindelse med ansøgning om § 16a MILJØGODKENDELSE

af Lynggården
Hodsagervej 50
7490 Aulum



DATO



Indholdsfortegnelse

1	Basisoplysninger	4
2	Ikke-teknisk resumé (D2, C1 og C3 for IE-brug)	5
3	Indretning og drift (B1, B5 og D1a)	6
3.1.	Stalde og produktionsareal	6
3.2.	Gylleopbevaring- og håndtering.....	6
4	Anlæg og bygninger	7
4.1.	Bygningsmæssige ændringer og landskabelige hensyn.....	7
5	Ammoniakemission (B4, B5, D1b)	10
5.1.	Ammoniakemission og BAT	10
5.2.	Bilag IV arter	10
5.3.	Ammoniakdeposition til naturområder	10
6	Lugtemissioner (B4, B6, D1b, D1c)	11
6.1.	Lugtbidrag til naboer og omkringboende	11
7	Øvrige påvirkninger fra husdyrbruget	12
7.1.	Støj.....	12
7.2.	Lys	12
7.3.	Skadedyr.....	12
7.4.	Støv.....	12
7.5.	Transport.....	12
7.6.	BAT og ammoniakemission (B9, C2).....	13
7.7.	Grænseoverskridende virkninger (B10).....	13
8	Følgenvirkninger, herunder ressourcer og affald	13
8.1.	Spildevand	13
8.2.	Affald, reststoffer, kemikalier og pesticider	13
8.3.	Olie og brændstof	13
8.4.	Vand- og energiforbrug	13
8.5.	Foder.....	14
9	Projektets direkte og indirekte virkninger for miljø, natur og mennesker (D) og hvad der er gjort for at mindske virkningerne (D1c)	15
9.1.	Beliggenhed og bygningsændringer i forhold til landskab og Bilag IV arter (D1c).....	15
9.2.	Begrænsning af ammoniakemission (D1c).....	16
9.3.	Afsætning af ammoniak til nærliggende natur (B5, D1c).....	16
9.4.	Lugtgener for omkringboende (D1c).....	17
9.5.	Støjgener (D1c).....	18
9.6.	Støvgener (D1c).....	18



9.7. Lyspåvirkninger (D1c).....	18
9.8. Skadedyr (D1c).....	18
9.9. Transporter (D1c).....	18
9.10. Energi (D1c)	19
9.11. Vandforbrug og påvirkning af vandressourcen (D1c).....	19
9.12. Påvirkning af jordarealer og jordbund (D1c).....	19
9.13. Andet om befolkningen og menneskers sundhed (D1c).....	19
9.14. Alternative løsninger (D1d).....	19
9.15. Oplysninger om konsulenten (A4)	19
10 Bilag.....	20



1 Basisoplysninger

Titel	Miljøkonsekvensrapport i forbindelse med miljøgodkendelse af husdyrbruget Lynggården, Hodsagervej 50, 7490 Aulum efter husdyrbruglovens § 16a.
Dato for ikrafttrædelse:	DATO
CVR-nr.:	28875786
Ejendomsnummer:	6570902080
Ejer:	Yllebjerglandbrug v/Henning Kiel Madsen Hodsagervej 48 7490 Aulum
Andre ejendomme af ansøger	Hodsagervej 48. Ingen husdyr.
Konsulent:	Nina Ottesen Reservevej 85 7800 Skive Tlf.nr.: 9815 3005 E-mail: ngo@landbo-limfjord.dk
Tilsynsmyndighed:	Herning Kommune
Ansøgningsskema:	209006



2 Ikke-teknisk resumé (D2, C1 og C3 for IE-brug)

Denne miljøkonsekvensrapport beskriver de miljømæssige konsekvenser ved det ansøgte projekt på Hodsagervej 50, 7490 Aulum.

Rapporten indeholder en beskrivelse og vurdering af den sandsynlige væsentlige indvirkning på miljøet, som det ansøgte vurderes at medføre. Rapporten danner grundlaget for kommunens afgørelse om miljøgodkendelse for ejendommen.

Hvad søges der om?

Der søges om miljøgodkendelse af eksisterende stalde til malkekøer og opdræt på i alt 2.765 m².

Derudover søges om godkendelse til at bruge 900 m² af den eksisterende foderlade som dybstrøelsesstald, at etablere en ny kostald med et produktionsareal på ca. 2.000 m² en ny gyllebeholder på ca. 6.000 m³ og tre nye plansiloer på hver 70 X 15 meter.

Fleksibilitet i den ansøgte produktion

For i fremtiden at kunne ændre i produktionen og staldindretning uden fornyet godkendelse, er ansøgningen udformet, så staldene senere kan ændres indvendig til alle former for kvæg, og i nogle tilfælde også til heste, får eller geder. Beregningerne er lavet, så der tages højde for de værst tænkelige emissioner af ammoniak og lugt ved evt. ændringer af staldene. Kun på kalvepladserne er der ikke søgt om fleksibilitet, idet det rent fysisk ikke vil være relevant at opstalde andre dyr end småkalve her.

Konsekvenser for omkringboende, natur og miljø

Det er i miljøkonsekvensrapporten vurderet, hvilke konsekvenser det ansøgte vil have for omkringboende og for naturen og miljøet i området.

Lugt

Udvidelsen medfører, at der sker en forøgelse af lugten. Beregningerne viser dog, at alle lovens krav til den maksimale lugtpåvirkning hos naboer, i samlet bebyggelse og i byer er overholdt.

Landskab

Det ansøgte vil ikke få nogen væsentlig indvirkning på landskabet i området, fordi de nye anlæg placeres bag de eksisterende og stort set ikke kan ses af forbigående eller omkringboende.

Påvirkning af natur

Beregningerne viser, at hverken natur beskyttet efter danske nationale regler eller efter EU-regler, vil modtage mere ammoniak end de grænser, der er sat herfor i lovgivningen

Bedste tilgængelige teknik (BAT)

For husdyrbrug er der krav om altid at anvende den bedst tilgængelige teknik. I forhold til at begrænse ammoniakfordampningen er dette i lovgivningen omsat til et bestemt krav til mængden af ammoniak der må komme fra husdyrbruget. I det ansøgte projekt er kravet overholdt ved den valgte staldtype.



3 Indretning og drift (B1, B5 og D1a)

3.1. Stalde og produktionsareal

Beskrivelse af stalde og produktionsareal

Driftsbygningerne på Hodsagervej 50 består af eksisterende staldanlæg til malkekøer på i alt ca. 2.765 m², to gyllebeholdere og to plansiloer.

I forbindelse med godkendelsen laves en ny kostald med et produktionsareal på ca. 2.000 m², et nyt dybstrøelsesareal i den eksisterende foderlade på ca. 900 m², en ny gyllebeholder på ca. 6.000 m³ og tre nye plansiloer på hver 70 X 15 meter. Det samlede produktionsareal bliver 6.115 m².

I forbindelse med ansøgning om miljøgodkendelsen er der lavet en konkret opmåling af det staldareal, hvor dyrene opholder sig og kan afsætte gødning (produktionsarealet). Det opmålte areal er anvendt i både 8-årsdrift, nudrift og ansøgt drift.

Godkendelsen er søgt som en delvis flex-godkendelse, hvor alle stalde, bortset fra de eksisterende kalvehytter er ansøgt med fleksibilitet i forhold til valget af dyretype. Dette er gjort, så ansøger kan få mest mulig fleksibilitet i sin produktion og om nødvendigt tilpasse den i takt med fremtidig markedsudvikling. Detaljeret oversigt over stalde og gulvtyper kan ses i situationsplanen i bilag 1 samt i nedenstående skema:

Staldnavn	Produktion	Prod.-areal (m ²)
Kvier, fast gulv	Flexgruppe: Alle kvæg, Sengestald med fast gulv	405
Kvier, spalter	Flexgruppe: Alle kvæg; Sengestald med spalter (bagskyl eller ringkanal)	100
Kostald	Flexgruppe: Alle kvæg, Heste, Får og Geder; Dybstrøelse	115
Kostald	Flexgruppe: Alle kvæg; Sengestald med spalter (bagskyl eller ringkanal)	1575
Kalvehytter	Kalve, (under 6 mdr.). Dybstrøelse	200
Dybstrøelse	Flexgruppe: Alle kvæg, Heste, Får og Geder; Dybstrøelse	370
Dybstrøelse, foderlade	Flexgruppe: Alle kvæg, Heste, Får og Geder; Dybstrøelse	900
Kalvehytter/ foderbord	Flexgruppe: Alle kvæg, Heste, Får og Geder; Dybstrøelse	450
Ny kostald	Flexgruppe: Alle kvæg, Heste, Får og Geder; Dybstrøelse	300
Ny kostald	Flexgruppe: Alle kvæg; Fast drænet gulv med skraber og ajlefløb	1700
SUM		6115

3.2. Gødningsopbevaring- og håndtering.

Beskrivelse af opbevaring og håndtering af husdyrgødning

Flydende husdyrgødning opbevares i nudrift i ejendommens to gyllebeholder på hhv. 3.000 m³ og 1.600 m³ samt i gyllekanaler og fortank. Dertil kommer en tank på 1.000 m³ på ansøgers anden ejendom, Hodsagervej 48 og en lejet tank på 1.000 m³ på Broagervej 4. I ansøgt drift bygges en ny gyllebeholder på 6.000 m³. Beholderne på ejendommen er placeret som vist på plantegningen i bilag 1.

Beholderens bund og vægge er tætte og beskyttede mod tæring. Derudover tømmes de som hovedregel 1 gang årligt af hensyn til eftersyn og vedligeholdelse.



Dybstrøelsesgødning fra produktionen opbevares i en container, der opstilles på pladsen ved kalvehytter/udendørs foderbord med afløb til gyllesystemet. Der opbevares ikke dybstrøelse i markstakke.

Håndtering af husdyrgødning på ejendommen sker i overensstemmelse med lovens krav.

Beregning af den samlede opbevaringskapacitet kan ses i bilag 3.

3.3. Oplysninger om andre husdyrbrug ejet af ansøger

Henning Kiel Madsen ejer Hodsagervej 48, hvorpå der ikke er dyr. Der er ikke teknisk eller forureningsmæssig samdrift med andre husdyrbrug.

4 Anlæg og bygninger

4.1. Bygningsmæssige ændringer og landskabelige hensyn

Beskrivelse af ændringer

I forbindelse med godkendelsen etableres der en 2.350 m² ny stald med et produktionsareal på ca. 2.000 m², et nyt dybstrøelsesareal i den eksisterende foderlade på ca. 900 m², en ny gyllebeholder på 6.000 m³ og tre nye plansiloer på hver 70 X 15 meter.

Den nye stald forventes at få en længde på ca. 68 meter og en bredde på ca. 34 meter. Stalden bygges med samme taghøjde og -hældning og i samme materialer og farver som den eksisterende kostald.

Der er på ansøgningstidspunktet endnu ikke lavet byggetegning af stalden.

Den nye gyllebeholder etableres i samme materialevalg og farver som de eksisterende. Tanken får en højde, der ikke overstiger 8 meter og et overfladeareal på ca. 1.260 m².

Placeringen af de nye og eksisterende anlæg kan ses på nedenstående luffoto:



Etablering, udvidelse og ændring af anlæg, der medfører forøget forurening eller forøgede gener for omgivelserne skal overholde afstandskravene i husdyrgodkendelseslovens §§ 6 og 8. I nedenstående skema er anført afstandskravene samt den faktiske afstand til området fra bygningsmassen, herunder den nye kostald, gyllebeholder og plansiloanlæg.

Som det fremgår af nedenstående skemaer er alle afstandskrav i husdyrgodkendelseslovens §§ 6 og 8 overholdt bortset fra kravet til offentlig vej, beboelse på samme ejendom og naboskel. Derfor søges der om dispensation fra disse afstandskrav.

Husdyrgodkendelseslovens § 6		
Nærmeste	Afstand	Afstandskrav
Nabobeboelse	> 50 meter	50 meter
Byzone eller sommerhusområde	> 50 meter	50 meter
Bolig, blandet bolig og erhverv mv.	> 50 meter	50 meter
Husdyrgodkendelseslovens § 8		
	Afstand	Afstandskrav
Enkelt vandindvindingsanlæg	> 25 meter	25 meter

Fælles vandindvindingsanlæg	> 50 meter	50 meter
Vandløb (herunder dræn) eller søer	> 15 meter	15 meter
Offentlig/privat fællesvej	4 meter	15 meter
Levnedsmiddelvirksomhed	> 25 meter	25 meter
Beboelse på samme ejendom	6 meter	15 meter
Naboskel	19 meter	30 meter

Hvad angår afstandskravet til offentlig vej og beboelse på samme ejendom, er der tale om en eller flere eksisterende driftsbygninger, der ligger for tæt på hhv. vejskel og beboelse på ejendommen. Idet der ikke bygges nyt indenfor disse afstandskrav men alene er tale om godkendelse af eksisterende anlæg, vurderes det at dispensationen kan gives.

Med hensyn til afstandskravet til naboskel, så ligger begge eksisterende gyllebeholdere og den nye stald for tæt på skel. Der er 19 meter fra den nye stald til det sydlige skel ved skoven, der tilhører Hodsagervej 54. Der er på ejendommen tidligere givet dispensation fra afstandskravet til begge gyllebeholdere, hvoraf den ene kun ligger 15 fra skel og til plansiloanlægget, der ligger ca. 10 meter fra skellet. At der tidligere er dispenseret fra afstandskrav, vurderes at tale til fordel for en dispensation til at opføre den nye stald i en afstand af ca. 19 meter fra skellet. Da der samtidig er mere end 800 meter fra den nye stald til beboelsen på Hodsagervej 54, vurderes det samlet set, at der kan gives dispensation til at placere den nye stald ca. 19 meter fra skellet.



Figur 1: Angivelse af nærmeste markører i forbindelse med afstandskrav

5 Ammoniakemission (B4, B5, D1b)

5.1. Ammoniakemission og BAT

Ammoniakemissionen fra husdyrbruget målt i kg NH₃-N for hhv. ansøgt drift, nudrift og 8-års drift kan ses i nedenstående skema:

Driftstype	Ammoniakemission, staide	Ammoniakemission, lagre	Samlet ammoniakemission
Ansøgt drift	6.097,8	698,0	6.795,8
Nudrift	3.287,6	446,2	3.733,8
8 års-drift	3.287,6	469,1	3.756,7

Ammoniakemissionen stiger med ca. 3.100 kg NH₃-N i ansøgt drift, hvilket skyldes den nye stald, dybstrøelsesarealet i den nye foderlade og på kalvepladsen samt den nye gyllebeholder.

BAT-niveauet for ændringerne på Hodsagervej 50 er beregnet til 7048 kg NH₃-N/år. Dette er overholdt med 252 kg NH₃-N/år, og det ansøgte lever dermed op til BAT for ammoniakemissionen.

5.2. Bilag IV arter

Der er ikke kendskab til konkrete fund af bilag IV arter i området omkring ejendommen.

5.3. Ammoniakdeposition til naturområder

Tabet af ammoniak fra landbrugsvirksomheder vil afsættes i de omkringliggende naturområder, og kan medføre ændringer af kvælstofsårbare naturtyper og resultere i faldende artsrigdom og stigende dominans af mere almindelige plantearter.



For at sikre de kvælstoffølsomme naturtyper, er der i husdyrlovgivningen stillet krav til den maksimalt tilladte ammoniakdeposition i forbindelse med udvidelse eller ændringer af husdyrbrug.

IT-ansøgningssystemet beregner automatisk depositionen af ammoniak i de naturområder, der udpeges i ansøgningen. Beregningerne er foretaget med udgangspunkt i følgende naturområder:





Husdyrbrugets påvirkning af naturområderne kan ses i skemaet herunder og er i øvrigt beskrevet og vurderet nærmere i miljøkonsekvensrapportens afsnit 9.3.

Samlet emission: 6795,8 (kg N ₁₃ -N/år)		Meremission (3 års-drift): 3039,1 (kg N ₁₃ -N/år)		Meremission (udrift): 3062,0 (kg N ₁₃ -N/år)			
Oversigt af naturpunkter  							
Navn	Kategori	Oprettet	Kumulativt	Ruhed natur	Merdeposition (kg N/ha/år)		Totaldeposition (kg N/ha/år)
					3-års drift	Udrift	
Hede syd2	Kategori 2	Ansøger	0	Bn	0,3	0,3	0,6
øst	Kategori 1	Ansøger	2	5	0,0	0,0	0,0
Hede syd	Kategori 2	Ansøger	0	Bn	0,4	0,4	0,9
Moseområde vest	Kategori 3	Ansøger	0	Bn	0,1	0,1	0,2
Moseområde sydvest	Kategori 3	Ansøger	0	Bn	0,1	0,1	0,1
Hede øst	Kategori 3	Ansøger	0	Bn	0,1	0,1	0,2
Skov syd	Kategori 3	Ansøger	0	5	10,8	10,9	29,2

6 Lugtemissioner (B4, B6, D1b, D1c)

6.1. Lugtbidrag til naboer og omkringboende

Via www.husdyrgodkendelse.dk er der lavet en beregning af lugten efter den nye lugtvejledning til nabobeboelse tre steder, til samlet bebyggelse tre steder og til byzone to steder. Lovens krav overholdes i alle tilfælde:



Bebyggelse	Kumulation	Model	Ukorrigeret geneafstand (m)	Korrigeret geneafstand (m)	Vægtet gennemsnitsafstand (m)	Generelle overholdt
Hodsagervej 43	2	NY	127,3	152,8	394,7	Ja
Hodsagervej 47	2	NY	127,3	152,8	339,6	Ja
Hodsagervej 52	2	NY	127,3	152,8	153,7	Ja
Langgade 84	2	NY	488,3	586	4800,4	Ja
Malgårdsvej 3	2	NY	488,3	559,5	3419,3	Ja
Vestergaardsvænget 8	2	NY	488,3	586	5408,6	Ja
Gl. Hodsager, Hodsager	2	NY	686,2	782,3	3151,2	Ja
Tvislund, Tvis	2	NY	686,2	823,5	5305,1	Ja

Forklaring til samlet resultat af lugtberegning
* Geneafstanden fra NY modellen er 0, selvom der er en faktisk lugt fra stalgruppen. Dette skyldes at lugten er for lav til at lugtspredningen kan beregnes.

Konsekvenszone: 590 m

7 Øvrige påvirkninger fra husdyrbruget

7.1. Støj

Støj kan forekomme fra dyrene selv, fra kompressor ved teknikrum, fra malkerobotterne, fra kørsel med traktor i forbindelse med fodring, fra anden kørsel med landbrugsmaskiner og øvrig transport til og fra ejendommen.

Idet der er naturlig ventilation i alle stalde, forekommer der ikke støj fra ventilation.

Til daglig vil der være begrænset støj i forbindelse med fodring, motoriserede køretøjer og transport, som primært vil foregå i dagtimerne. Malkerobotterne er placeret inde i staldene, og støj herfra vil derfor være begrænset.

7.2. Lys

I staldene er lyset tændt efter behov i tidsrummet 6-22. Som udgangspunkt vil der ikke være belysning i staldene om natten ud over vågelys.

Ved staldanlægget er der udendørslys der styres manuelt eller via sensor. Lyset er placeret, så det er muligt at orientere sig ved staldanlægget.

Som udgangspunkt vil der ikke være belysning udenfor bygningerne om natten.



7.3. Skadedyr

Der anvendes fluegift til bekæmpelse af fluer. Gnavere forebygges gennem en aftale med Dansk Skadedyrsbekæmpelse og i overensstemmelse med gældende regler.

7.4. Støv

Der kan forekomme støvgener i forbindelse med transporter til og fra ejendommen som søges mindsket via hensynsfuld kørsel forbi beboelse.

7.5. Transport

Antallet af transporter i ~~nudrift~~ og ansøgt drift forventes at være nogenlunde uændret som beskrevet i skemaet herunder:

Transporttype	Nudrift	Ansøgt drift
Levering af brændstof	10	10
Afhentning af døde dyr	25	25
Levering af foder	365	365
Kørsel med husdyrgødning	400	400
Dyretransporter	20	20
Afhentning af mælk	180	180
Sum	1000	1000

Størstedelen af transporterne er kørsel med dyr, foder og husdyrgødning, der foregår via Hodsagervej mod øst eller vest. Ved transporter til og fra ejendommen, søger ansøger altid for at udvise størst mulig hensyn til omgivelserne, så der ikke opstår unødvendige gener.

Antallet af transporter forventes uændret, idet der i stedet for flere transporter blot vil blive kørt større læs.

7.6. BAT og ammoniakemission (B9, C2)

BAT-niveauet er udregnet i www.husdyrgodkendelse.dk til 7.048 kg NH₃-N/år. Med en samlet emission på 6.796 NH₃-N/år er BAT-niveauet overholdt med 252 kg NH₃-N/år.

Valg og fravalg af teknologier.

Kalvepladsen etableres med fast bund, afløb og dybstrøelse. I dybstrøelsesstalde er BAT-kravet automatisk overholdt.

Den nye stald bygges dels med gulvtypen fast drænet gulv med skraber og ajlefløb og dels med dybstrøelse. BAT-kravet til ammoniakemission fra kostalde svarer til den faktiske emissionen fra netop gulvtypen med fast drænet gulv med skraber og ajlefløb.

I ansøgningsprocessen har det været under overvejelse at anvendes forsuring eller for at reducere ammoniakemissionen mest muligt, men i sidste ende er valget faldet på at overholde BAT ved at bruge lavemissionsgulvtypen i kombination med dybstrøelse.

Den nye gyllebeholder er overdækket, hvilket resulterer i, at BAT for ammoniakemissionen overholdes med 252 kg NH₃-N/år end kravet.

7.7. Grænseoverskridende virkninger (B10)

Husdyrbruget ligger langt fra den danske grænse og en vurdering af indvirkning på miljøet i en anden stat finder ansøger ikke relevant.



8 Følgevirksomheder, herunder ressourcer og affald

8.1. Spildevand

Rengøringsvand fra vask af stalde tilføres gyllebeholder. Tagvand ledes til faskine. Vand fra plansiloanlægget og øvrig befæstet areal ledes til separat opsamlingsstank og udsprinkles på godkendt areal efter behov.

8.2. Affald, reststoffer, kemikalier og pesticider

Pap, papir og plastaffald opbevares i container, der tømmes efter behov. Jern og skrot opbevares i separat container og bortskaffes efter behov.

Evt. medicinrester og tomme medicinflasker tages med af dyrlægen. Spildolie opbevares i 200 l tromle placeret i maskinhuset og afhentes af godkendt aftager. Evt. kemifaffald opbevares i aflåst kemiskab og bortskaffes af godkendt firma eller køres til kommunal modtagestation. Spraydåser, lysstofrør og lignende køres til kommunal modtagestation.

Foder opbevares i plansiloanlæg.

Døde dyr opbevares på fast plads under presenning og afhentes hurtigst muligt af DAKA.

8.3. Olie og brændstof

På ejendommen er der en dieseltank i foderladen.

Sker der spild af olie ved tankning og påfyldning, vil dette øjeblikkeligt blive opsamlet.

8.4. Vand- og energiforbrug

Det årlige vandforbrug på Hodsagervej 50 forventes i ansøgt drift at blive knap det dobbelte af nudriften. Det øgede forbrug skyldes at produktionsarealet og dermed dyreholdet forøges. Ejendommen er tilknyttet offentligt vandværk.

Vandforbruget i nudriften er ca. 8.250 m³, mens det i ansøgt drift forventes at være ca. 15.000 m³.

Vandforbruget måles og tjekkes løbende. Vandforbruget minimeres ved rengøring og vedligehold af drikkevandsinstallationer, ved brug af drikkekar med flydeventiler og med malkebotter, hvilket minimerer mængden af vaskevand.

Staldene kontrolleres dagligt og der udføres småreparationer med det samme eller tilkaldes service, hvis der er behov for det.

Ejendommens årlige elforbrug til produktionen er i nudriften ca. 400.000 kWh. På grund af et øget antal malkebotter og det større produktionsareal, forventes dette at stige til ca. 550.000 kWh.

Staldbelysningen rengøres jævnligt, så nytteværdien af belysningen er optimal i forhold til energiforbruget. Der er timer på lyset og i nattetimerne anvendes kun vågebelysning.

8.5. Foder

Foder opbevares i plansiloanlægget og i foderladen.



9 Projektets direkte og indirekte virkninger for miljø, natur og mennesker (D) og hvad der er gjort for at mindske virkningerne (D1c).

I dette afsnit redegøres for projektets direkte og indirekte virkning for miljø, natur og mennesker. Emissioner fra anlægget vurderes i forhold til placeringen af produktionen, og der redegøres for hvilke foranstaltninger, der træffes for at undgå, forebygge eller begrænse og om muligt neutralisere forventede væsentlige skadelige indvirkninger på miljø, natur og menneskers sundhed. (Bilag 1D).

Beskrivelserne og vurderingerne dækker husdyrgodkendelsesbekendtgørelsens § 4, stk. 6:

Det ansøgt væsentlige direkte og indirekte virkninger i forhold til

1. *Befolkningen og menneskers sundhed,*
2. *Biologisk mangfoldighed med særlig vægt på kategori 1- og 2-natur samt bilag IV-arter,*
3. *Jordarealer, jordbund, vand, luft og klima,*
4. *Materielle goder, kulturarv og landskabet,*
5. *Samspillet mellem to, flere eller alle faktorer efter nr. 1-4 og*
6. *Sårbarhed i forhold til risici for større ulykker eller katastrofer som følge af faktorerne efter nr. 1-5.*

Vurderingen i miljøkonsekvensrapporten tager udgangspunkt i beskrivelsen af det ansøgte fra kapitel 3-8.

Parenteserne under overskrifterne henviser til de berørte emner fra husdyrgodkendelsesbekendtgørelsens § 4, stk. 6.

9.1. Beliggenhed og bygningsændringer i forhold til landskab og Bilag IV arter (D1c)

Den nye kostald etableres syd for den eksisterende kostald og vil på afstand ikke kunne adskilles visuelt fra det samlede staldanlæg. Det samme gælder gyllebeholderen, der placeres på vestsiden af og i tilknytning til de eksisterende beholdere. Den er samtidig skærmet for indsyn af beplantningen omkring haven og stuehuset på ejendommen. For nærmeste naboer vil den nye stald kunne adskilles fra de øvrige driftsbygninger, men idet der er tale om en i forvejen stor bygningsmasse, vurderes det ikke, at de visuelle ændringer vil påvirke naboer eller omgivelserne i væsentlig negativ retning.

Stald og gyllebeholder opføres i samme byggestil som de eksisterende anlæg.

Hodsagervej 50 ligger i et område, der i kommuneplanen er udpeget som særligt værdifuldt landbrugsområde og i et område, hvor skovrejsning er uønsket. Ejendommen ligger udenfor områder der i kommuneplanen er udpeget som naturbeskyttelsesområde eller økologisk forbindelsesområde. Der er ingen geologiske interesser i området, lige som der heller ikke er fredede områder eller natur- og vildtreservater. Nærmeste Natura 2000 område med habitatnatur ligger over 9 km væk. Skoven som ejendommen ligger op ad er udpeget som potentiel naturbeskyttelsesområde.



Idet der er tale om udvidelse af en eksisterende ejendom, der i de sidste mange år har medført ammoniakpåvirkning af skoven, vurderes det dog ikke, at det ansøgte vil være i strid med kommuneplanens rammer for potentielle naturbeskyttelsesområder. For en detaljeret vurdering af skoven og husdyrbrugets ammoniakpåvirkning heraf henvises til afsnit 9.3.

Der er ikke kendskab til konkrete artsfund af bilag IV arter i og omkring bygningerne på Hodsagervej 50, og det ansøgte vurderes ikke at påvirke eventuelle forekomster af bilag IV arter i området. Se mere herom i afsnit 9.3.

På grund af placeringen af de nye anlæg, den afskærmende beplantning og områdets landskabelige karakteristika i al almindelighed, vurderes den ansøgte udvidelse ikke at skæmme landskabsoplevelsen, hverken for forbipasserende eller naboer.

Samlet set vurderes det på baggrund af ovenstående, at Hodsagervej 50 er en god beliggenhed for et større husdyrbrug, der ikke er i konflikt med udpegninger i lokal- og kommuneplaner og ikke vil have en negativ indvirkning på det landskabelige eller forekomsten af bilag IV arter i området.

9.2. Begrænsning af ammoniakemission (D1c)

Ejendommens ammoniakemission stiger med ca. 35 % i ansøgt drift i forhold til den nuværende drift og 8-års driften.

Den forholdsvis store stigning skyldes, at der bygges ny stald, og at der i ansøgt drift er fuld flex i de fleste stalde. Fuld flex medfører at ansøger har mulighed for at ændre dyretype og/eller vægtgrænser og antal dyr i staldene uden en ny miljøgodkendelse. Den beregnede emission er derfor lavet ud fra worst case, hvilket for kvæg svarer til en fuld produktion af malkende køer i alle stalde med flex.

BAT-niveauet for ammoniakemissionen på Hodsagervej 50 er beregnet til 7.056 kg NH₃-N/år. Med en samlet emission på 6.804 kg NH₃-N/år er BAT-niveauet overholdt med 252 kg NH₃-N/år.

I ansøgningssystemet er det i øvrigt vist, at det ansøgte overholder alle lovens afskæringskriterier.

Med opfyldelse af BAT-krave, bidrager det ansøgte dermed til at nå målet for reduktion af ammoniakemissionen i Danmark og dermed mindske den sundhedspåvirkning ammoniak afstedkommer. Når ammoniakudledningen begrænses, bidrager det også til en generel bedre beskyttelse af ammoniakfølsom natur, da baggrundsbelastninger hertil begrænses.

På baggrund heraf vurderes det, at ammoniakemissionen fra det godkendte produktionsareal på Hodsagervej 50 ikke vil påvirke miljøet, luften eller menneskers sundhed i væsentlig negativ retning.

9.3. Afsætning af ammoniak til nærliggende natur (B5, D1c)

Nærmeste kategori 1 natur ligger ca. 9.500 meter øst for ejendommen i form af et klitområde i tilknytning til Lillesø indenfor Natura 2000 område nr. 56: Søndre Feldborg Plantage.

Mer- og totalbelastningen til dette areal fra stald og lager er beregnet til 0,0 kg NH₃-N/år i ansøgningssystemet.

Kravet i husdyrgodkendelsesbekendtgørelsen er derfor overholdt.



Nærmeste kategori 2 natur er et hedeområde, der ligger umiddelbart syd for Hodsagervej 50. Afstanden hertil er ca. 200 meter fra nærmeste gyllebeholder.

Mer- og totalbelastningen til dette areal fra stald og lager er beregnet til hhv. 0,4 og 0,9 kg NH₃-N/år i ansøgningsystemet.

Der er tale om kategori 2-natur, hvortil husdyrgodkendelsesbekendtgørelsens krav er en totaldeposition på maksimalt 1 kg NH₃-N/år. Kravet er derfor overholdt.

Lige op ad ejendommen, i en afstand af ca. 19 meter fra den nye stald ligger en skov, der er udpeget som tilgroet lysåben.

På grund af den korte afstand er merdepositionen i den nærmeste ende af skoven beregnet til 10,8 kg NH₃-N/år i forhold til både nudrift og 8-årsdrift. Totaldepositionen er på 29,2 kg NH₃-N/år.

På baggrund af beliggenheden klods op ad en kvægeejendom og med den deraf følgende mangeårig næringsstofpåvirkning, forventes forøgelsen af ejendommens næringsstofpåvirkning dog ikke at resultere i en væsentlig forringelse af skovens naturkvaliteten.

Ud over skoven, er der en række andre kategori 3 naturområder i nærheden af Hodsagervej 50. Ingen af disse modtager dog en merdeposition på over 0,3 kg NH₃-N/år i forhold til nudrift og 8-årsdrift. Merdepositionen til alle områderne overholder dermed husdyrlovens afskæringskriterier. En oversigt over naturområderne kan ses i afsnit 5.3.

På baggrund af ovenstående vurderes det samlet set, at ammoniakemissionen fra husdyrbruget ikke vil medføre en væsentlig forringelse af miljøet.

Bilag IV arter

Arter beskyttet ifølge habitatdirektivets bilag IV må ikke fanges, slås ihjel eller forstyrres med vilje, og deres levesteder må ikke beskadiges eller ødelægges.

Der kan forekomme følgende bilag IV arter i området omkring Hodsagervej 50:

- Vandflagermus
- Sydflagermus
- Odder
- Markfirben
- Stor vandsalamander
- Spidssnudet frø
- Ulv

Der er ikke registreret konkrete artsfund i området. Idet det ansøgte projekt overholder afskæringskriterierne til ammoniakpåvirkningen af sårbar natur i området, vurderes potentielle levesteder eller sporadiske opholdssteder for bilag IV arter ikke at blive forringet som følge af det ansøgte projekt. Samlet set vurderes det derfor ikke, at udvidelsen på Hodsagervej 50 påvirker bilag IV arter eller deres levesteder i væsentlig negativ retning.

9.4. Lugtgener for omkringboende (D1c)

Der er foretaget beregninger til byzone to steder, til nabobeboelse tre forskellige steder og til samlet bebyggelse tre forskellige steder. I alle tilfælde er kumulationen sat til 2, hvilket betyder, at der i lugtberegningen er indregnet et lugtbidrag fra mindst to andre større husdyrbrug i punktet. Lugtkravet er overholdt til alle. Resultatet af lugtberegningerne kan ses i afsnit 6.1.



Lugtemission fra staldene begrænses ved god hygiejnisk standard. Der forventes kun lugtbidrag fra gylletanken ved omrøring og kortvarigt ved transport.

På baggrund af ovenstående og med udgangspunkt i beregningerne foretaget i ansøgningssystemet vurderes det, at lugtemissionen fra produktionsarealet på husdyrbruget ikke vil medføre væsentlig negativ påvirkninger på miljøet, på naboer om omkringboende og generelt på menneskers sundhed.

9.5. Støjgener (D1c)

Der er redegjort for at transporter og andre støjende aktiviteter så vidt muligt foregår i dagtimerne, og at støj i øvrigt søges minimeret af hensyn til omgivelserne. Det vurderes derfor ikke, at det ansøgte vil medføre væsentligt støjgener i nærmiljøet eller bidrage til forringelse af menneskers sundhed.

9.6. Støvgener (D1c)

Der er fokus på minimering af støvgener i forbindelse med foderopbevaring og kørsel.

Det vurderes derfor ikke, at det ansøgte vil medføre væsentlig gener for omgivelserne, herunder menneskers sundhed som følge af støv.

9.7. Lyspåvirkninger (D1c)

Der er ikke skarp lys fra husdyrbruget, og i nattetimerne er der kun vågebelysning in staldene. Det vurderes ikke at udvidelsen på Hodsagervej 50 vil medføre lysgener, der vil påvirkning omgivelserne, herunder landskabet og mennesker, i negativ retning.

9.8. Skadedyr (D1c)

Gener fra skadedyr minimeres ved hjælp af fluegift og en aftale med rottebekæmpelsesfirma. Det vurderes ikke at det ansøgte vil medføre væsentlig gener for omgivelserne, herunder menneskers sundhed, som følge af skadedyr.

9.9. Transporter (D1c)

Idet antallet af transporter ikke forventes at stige med denne godkendelse, vil eventuelle gener heller ikke forøges væsentligt. Der er søgt om flex-godkendelse og dyreholdet øges, men i stedet for flere læs vil der blive kørt større læs.

Det er oplyst, at der altid udvises størst mulige hensyn ved transporter forbi beboelse. Transporter til og fra ejendommen foregår via Hodsagervej, der er en forholdsvis stor og befærderet kommunevej.

På baggrund af ovenstående vurderes det derfor at transporter til og fra ejendommen ikke vil medføre væsentlig negativ påvirkning på miljøet, herunder befolkningens sundhed. Det vurderes i øvrigt ikke, at antallet af transporter er uforholdsmæssigt stort og energiforbruget vil derfor ikke blive højere end hvad der kan forventes af et husdyrbrug i denne størrelse.

9.10. Energi (D1c)

Energiforbruget forventes at stige som følge af det forøgede antal malkerobotter og produktionsareal. Der vurderes at energiforbruget er indenfor rimelighedens grænser for et husdyrbrug af denne størrelse.



Der er på ejendommen fokus på at minimere elforbruget, og driften af husdyrbruget vurderes ikke at medføre væsentlig følger virkninger for miljøet eller bidrage til klimaforandringer.

9.11. Vandforbrug og påvirkning af vandressourcen (D1c)

Vandforbruget forventes at stige til næsten det dobbelte som følge af den nye stald, og det øgede produktionsareal. Det øgede vandforbrug vurderes dog at være i overensstemmelse med dyreholdets størrelse. Der er fokus på minimering af vandspild, og det vurderes, at vandforbruget på ejendommen minimeres mest muligt under hensyntagen til både vandressourcen og husdyrbrugets drift.

Det vurderes endvidere, at husdyrgødning og andre potentielt forurenende stoffer opbevares og håndteres på en måde som minimerer risikoen for forurening eller anden påvirkning af vandressourcen på ejendommen.

Spildevand, herunder tag- og overfladevand ledes til faskine, hvilket vurderes at være i overensstemmelse med gældende lovgivning.

Der vurderes samlet set, at forbruget af vand og foranstaltninger til at minimere spild eller uheld i forbindelse med håndtering af gylle og andre potentielt forurenende stoffer er af et sådan omfang, at driften af husdyrbruget ikke vil medføre væsentlig påvirkning på miljøet.

9.12. Påvirkning af jordarealer og jordbund (D1c)

Der vurderes ikke være særlig risiko for påvirkning af jordbunden i forbindelse med udvidelsen. Det vil i anlægsfasen blive vurderet nøje, hvordan arbejdet udføres mest hensigtsmæssigt.

9.13. Andet om befolkningen og menneskers sundhed (D1c)

Der vurderes ikke at være andre forhold i forbindelse med udvidelsen, der kan påvirke befolkningen eller menneskers sundhed.

9.14. Alternative løsninger (D1d)

Idet der i den nye stald anvendes en gulvtype med mindst mulig ammoniakemission, er der ikke andre mulige alternativer med lavere emission.

En anden placering af stalden kan ikke lade sig gøre uden at overskride både det lovpligtige afstandskrav og lugtgenekriterie til nabobeboelse. Den valgte placering og indretning af stalden vurderes derfor til at være den mest optimale i forhold til driften på husdyrbruget og i forhold til natur, omgivelser og menneskers sundhed.

9.15. Oplysninger om konsulenten (A4)

Miljøkonsekvensrapporten er udført af biolog og miljøchef Nina Græsbøll Ottesen, Landbo Limfjord, Reservevej 85, 7800 Skive.



10 Bilag

Bilag 1: Situationsplan

Bilag 2: Produktionsareal, ~~nydrift~~

Bilag 3: Kapacitetsberegning

Bilag 4: Beredskabsplan

Bilag 1: Situationsplan



Bilag 2: Produktionsareal, nudrift (samme som ansøgt drift i eksisterende stalde)



Figur 2: Produktionsareal er angivet med rødt. Blå markering viser hvad der ikke er produktionsareal.



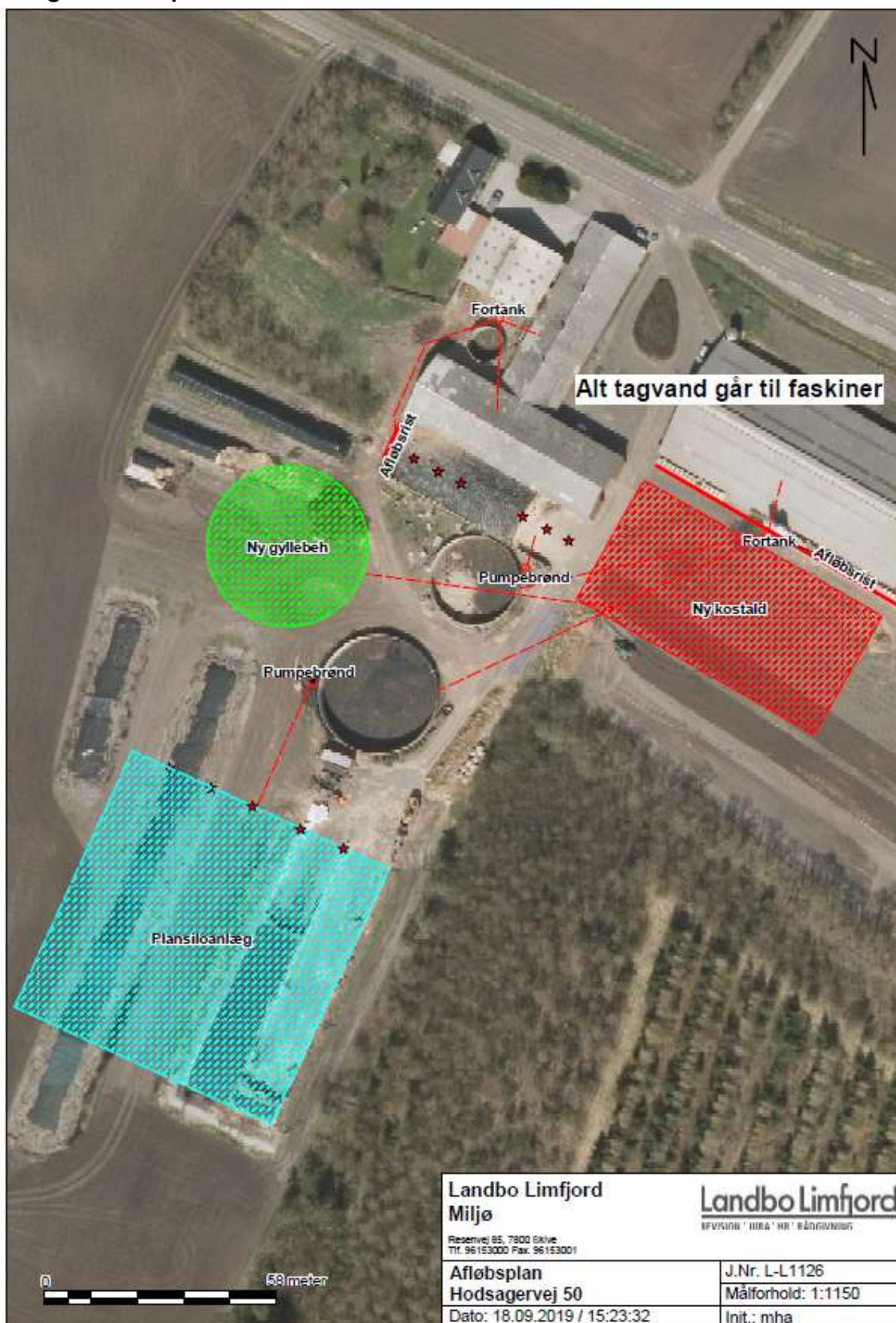
Figur 3: Produktionsareal er angivet med rødt. Blå markering i staldene viser hvad der ikke er produktionsareal (Se bort fra gyllebeholder og møddingsplads).



Bilag 3: Kapacitetsberegning

Beregning af opbevaringskapacitet		
Beregning for :	<i>Navn</i>	Henning Kiel Madsen
	<i>Adresse</i>	Hodsagervej 50
	<i>Postnr og by</i>	7490 Aulum
Årlig produktion:		
Gylle produktion inkl vaskevand	15900	m3
Befæstede arealer (0,7 m3/m2)	410	m3
Ekstra nedbør i tank (0,4 m3/m2)	950	m3
	0	m3
Årlig produktion i alt	17260	m3
Opbevaringskapacitet:		
Gyllebeholdere på Hodsagervej 50	4600	m3
Fortank og kanaler, Hodsagervej 50	500	m3
Gyllebeholder på Hodsagervej 48	1000	m3
Lejet tank på Brogaardsvej 4	1000	m3
Ny tank, Hodsagervej 50	6000	m3
Opbevaringskapacitet i alt	13100	m3
opbevaringskapacitet i mdr	9,1	antal mdr
Tilstrækkeligt med antal mdr	9	antal mdr
Svarende til kapacitet	12945	m3
Over / under kapacitet	155	m3
Beregning foretaget af:		
Miljøafdelingen:	Nina Græsbøll Ottesen	

Bilag 2: Afløbsplan



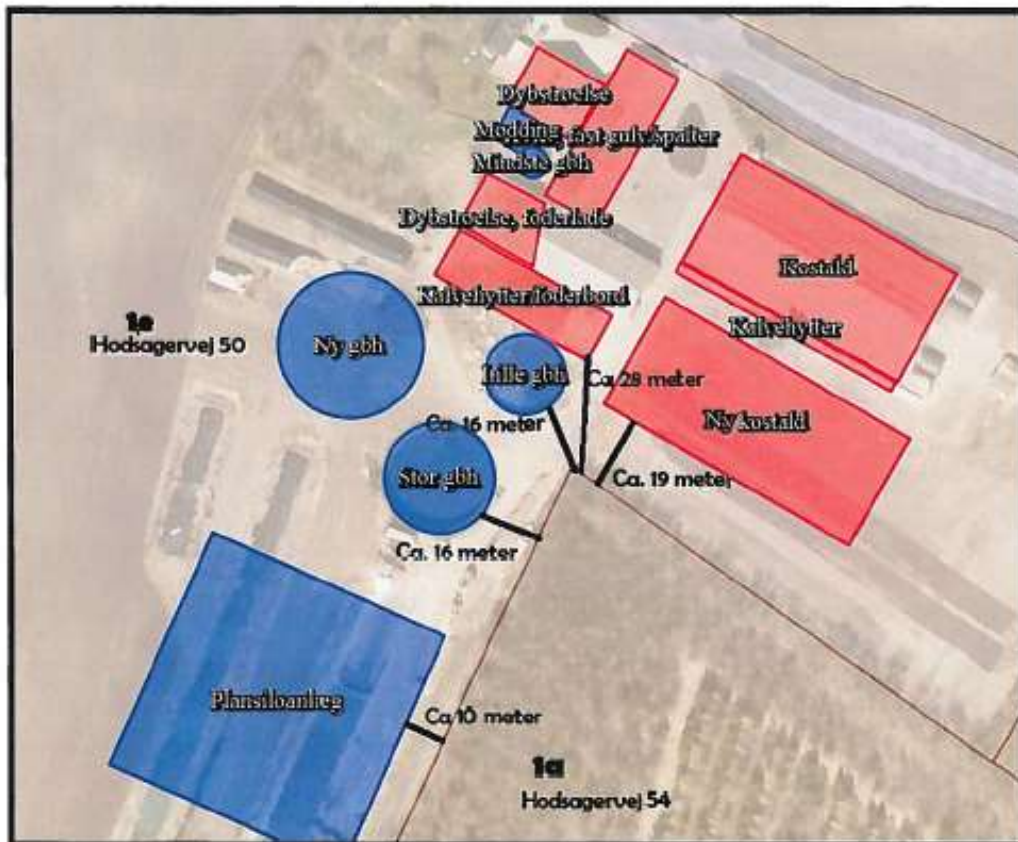
Bilag 3: Naboerklæring om accept af dispensation fra afstandskravet

Naboerklæring

Dispensation fra afstandskrav til skel i forbindelse med byggeri på landbrugsejendommen Hodsagervej 50, 7490 Aulum

Undertegnede ejer(e) af ejendommen Hodsagervej 54, 7940 Aulum accepterer hermed, at nuværende og fremtidige bygninger og anlæg tilhørende husdyrbruget på Hodsagervej 50, 7490 Aulum placeres tættere på skel til matrikel 1a end loven kræver.

Jeg/vi er indforstået med, at det drejer sig om følgende bygninger og anlæg og den fremtidige drift heraf:



Dato: 4/9-2019

Underskrift: Mette Munk

Bilag 4: Beplantningsplan

