



THISTED KOMMUNE

## § 16 a MILJØGODKENDELSE

§16 a stk. 2 Husdyrbrug med flere end 2.000 stipladser til fedesvin (over 30 kg)  
Slagtesvin  
Torshøjvej 11, 7700 Thisted  
23. juli 2019





## Indholdsfortegnelse

1	REGISTRERINGSBLAD .....	2
2	RESUMÉ .....	3
	<i>Tidligere godkendelser</i> .....	3
3	AFGØRELSE OM MILJØGODKENDELSE .....	3
	<i>Vurdering</i> .....	3
	<i>Retsvirkning</i> .....	4
4	VILKÅR .....	5
5	BEGRUNDELSE FOR VILKÅR .....	13
	<i>Generelle vilkår</i> .....	13
	<i>Husdyrbrugets anvendelse af BAT</i> .....	13
	<i>Husdyrbrugets anlæg</i> .....	14
	<i>Gener</i> .....	14
	<i>Forurening</i> .....	14
6	PROJEKTBESKRIVELSE OG MILJØKONSEKVENSRAPPORT .....	16
	<i>Projektbeskrivelse</i> .....	20
7	AMMONIAKDEPOSITION OG BILAG IV-ARTER .....	40
	<i>Beskyttelsesniveau for ammoniakemission</i> .....	40
	<i>Ammoniakdeposition på Natura 2000-områder</i> .....	43
	<i>Bilag IV-arter</i> .....	45
8	OFFENTLIGGØRELSE .....	47
	<i>Foroffentlighed</i> .....	47
	<i>Nabo-/partshøring</i> .....	47
	<i>Offentliggørelse</i> .....	47
	<i>Annoncering</i> .....	47
9	KLAGEVEJLEDNING .....	48
10	RETSBESKYTTELSE .....	49
	BILAG .....	49



## 1 Registreringsblad

Titel: § 16 a miljøgodkendelse Torshøjvej 11,7700 Thisted.

Godkendelsestype: 16 a stk. 2 Husdyrbrug med flere end 2.000 stipladser til fedesvin (over 30 kg) og en ammoniakemission > 3.500 kg NH<sub>3</sub>-N pr. år

Dato for afgørelse: 23. juli 2019

CVR-nr: 74392318

CHR nr: 91194

Ejendomsnr: 7870000150

Matrikelnr 4 Søgård Sædegård, Nors

Bedrift Erling Overgaard-Torshøjvej 11

Ejer/Ansøger: Erling Overgaard  
Torshøjvej 11  
7700 Thisted

Konsulent: Landbothy att. Jørgen Røhrmann  
Silstrupparken 2, 7700 Thisted  
Tlf: 96185730  
E-mail: jr@landbothy.dk

Tilsynsmyndighed: Thisted Kommune

Ansøgningskema: 202664

Version: 4

Miljøsagsbehandler: Ulrik B. Krogh

Kvalitetssikring: Olaf K. Kristensen



## 2 Resumé

Thisted Kommune har den 4. april 2018 modtaget en ansøgning om § 16 a-miljøgodkendelse på Torshøjvej 11, 7700 Thisted.

Det eksisterende produktionsanlæg til svineproduktion på Torshøjvej 11, 7700 Thisted ønskes godkendt efter stipladsmodellen (m<sup>2</sup> modellen). Der ændres generelt ikke på bygningers udformning eller indretning. Det samlede produktionsareal udvides i eksisterende bygninger med 9 m<sup>2</sup>. Produktionsarealet er derefter på 1.993 m<sup>2</sup>. Dertil kommer det samlede areal af bedriftens overdækkede gyllebeholder på 708 m<sup>2</sup>.

Den samlede ammoniakemission fra husdyrbruget stiger fra 4.288 kg NH<sub>3</sub>-N pr. år til 4.309 kg NH<sub>3</sub>-N pr. år. BAT kravet på ejendommen er overholdt med 142 kg NH<sub>3</sub>-N/år. Ved anvendelse af miljøteknologien hyppig gylleudslusning falder lugten fra 78.830 OU/s i nudrift til 71.795 OU/s i ansøgt drift. Geneafstanden til byzone og nærmeste samlede bebyggelse og nærmeste nabo uden landbrugspligt er overholdt. Produktionen medfører en totaldeposition på 0,0 og 0,1 NH<sub>3</sub>-N/år til henholdsvis kategori 1 og 2 natur. Den højeste merdeposition til kategori 3 natur er 0,0 kg NH<sub>3</sub>-N pr. år.

Det ansøgte vurderes som værende i overensstemmelse med kommuneplanens rammer.

Thisted Kommune vurderer, at det ansøgte projekt ikke har en væsentlig negativ indvirkning på naboer, miljø, naturværdier og landskabelige værdier.

### Tidligere godkendelser

Ejendommen har den 19. marts 2014 fået § 12 miljøgodkendelse til 10.760 slagtesvin (31-105 kg) i eksisterende bygninger, samt teltoverdækning og eksisterende gyllebeholder.

Den 4. marts 2005 Miljøgodkendelse efter Miljøbeskyttelseslovens § 33 til 9.000 slagtesvin (30-100 kg) samt tilbygning af 2 x 300 m<sup>2</sup> til eksisterende stalde.

## 3 Afgørelse om miljøgodkendelse

Thisted Kommune meddeler hermed godkendelse til husdyrbruget på Torshøjvej 11, 7700 Thisted.

Der meddeles miljøgodkendelse til et samlet produktionsareal på 1.993 m<sup>2</sup>. Dertil arealet af bedriftens gyllebeholder på 708 m<sup>2</sup>.

Ammoniakemission fra husdyrbrugets opbevaringslagre er 142 kg NH<sub>3</sub>-N pr. år, og den samlede ammoniakemission fra husdyrbruget er 4.309 kg NH<sub>3</sub>-N pr. år.

### Vurdering

Ansøger har indsendt en ansøgning via [www.husdyrgodkendelse.dk](http://www.husdyrgodkendelse.dk), og har samtidig indsendt en redegørelse og vurdering, som krævet i husdyrgodkendelsesbekendtgørelsens Bilag 1, punkt A, B, C og D. Thisted Kommune har konstateret, at alle relevante oplysninger er afgivet, samt at ansøgers konsulent har foretaget de korrekte vurderinger af den potentielle påvirkning på miljøet bredt set. Det vejledende BAT-emissionsniveau for ammoniakemissionen er overholdt med 142 kg NH<sub>3</sub>-N pr. år.



Thisted Kommune vurderer, at husdyrbruget har truffet de nødvendige foranstaltninger til at forebygge og begrænse forurening, og drives på en måde der er foreneligt med omgivelserne. Det sker ved anvendelse af den bedst tilgængelige teknik, når husdyrbruget indrettes og drives som beskrevet i ansøgningen, og efterlever vilkårene i denne godkendelse.

Thisted Kommune vurderer, at projektet ikke vil påvirke Natura 2000-områder væsentligt, eller ødelægge plantearter, eller yngle- eller rasteområder for bilag IV-arter. Kommunens vurdering fremgår af Afsnit 7.

## Retsvirkning

Miljøgodkendelsen er meddelt på baggrund af husdyrbrugloven, lovbek. nr. 256 af 21. marts 2017 og husdyrgodkendelsesbekendtgørelsen nr. 1380 af 30. november 2017.

Miljøgodkendelsen bortfalder, hvis den ikke er udnyttet inden 6 år efter, at den er meddelt. Hvis en del af miljøgodkendelsen ikke er udnyttet, bortfalder godkendelsen for denne del, jævnfør husdyrbruglovens § 59a, stk. 1. Med "udnyttet" menes, at det ansøgte bygge- og anlægsarbejde er etableret og taget i brug eller dyreholdet er ændret i forhold til tidligere tilladt produktion.

Hvis den meddelte miljøgodkendelse ikke har været udnyttet, helt eller delvist, i tre på hinanden følgende år betragtes det som kontinuitetsbrud. Herved bortfalder den del af miljøgodkendelsen, der ikke har været udnyttet de seneste tre år, jævnfør husdyrbruglovens § 59a, stk. 2.

Miljøgodkendelsen skal, regelmæssigt, og mindst hvert 10. år, tages op til revurdering, jævnfør Husdyrgodkendelsesbekendtgørelsens § 39. Den første regelmæssige vurdering skal dog senest foretages, når der er forløbet otte år.

Afgørelsen omfatter alene forholdet til Husdyrbrugloven. Øvrige relevante tilladelser og godkendelser, herunder byggetilladelse og nedsivningstilladelse skal indhentes særskilt.

Afgørelsen kan skriftligt påklages til Natur- og Miljøklagenævnet. Klagevejledningen fremgår af Afsnit 9.

Ulrik B. Krogh

Miljømedarbejder  
Natur og Miljø

Hurup, den 23. juli 2019



## 4 Vilkår

Miljøgodkendelsen meddeles på følgende vilkår:

### Generelle vilkår

- 1) Vilkårene i denne miljøtilladelse skal, hvis andet ikke er anført, være opfyldt, når tilladelsen tages i brug.
- 2) Miljøgodkendelsen skal til enhver tid være tilgængelig for de personer, der har ansvaret for husdyrbrugets daglige drift. Herudover skal driftspersonalet til enhver tid være gjort bekendt med tilladelsens indhold og betingelser.
- 3) Ændringer i ejerforhold og ansvarshavende skal altid meddeles Thisted Kommune inden for en måned.

### Husdyrbrugets ophør

- 4) Hvis husdyrbruget ophører med driften, skal det sikres, at der sker en oprydning på ejendommen for at forebygge forurening. Ved husdyrbrugets ophør skal alle gyllebeholdere, fortanke og gyllekældre på ejendommen tømmes. Alle staldanlæg skal rengøres og alt affald bortskaffes i henhold til gældende lovgivning.
- 5) Thisted Kommune skal kontaktes med henblik på at aftale hvilke foranstaltninger, der skal til for at fjerne forurenende kilder, herunder bygninger, silo eller tankanlæg.

### Husdyrbrugets anvendelse af BAT

#### Fast overdækning af gyllebeholder

- 6) Eksisterende gyllebeholder på henholdsvis 708 m<sup>2</sup> skal være forsynet med fast overdækning i form af teltoverdækning med indvendigt skørt, som sikrer mod indvendig korrosion af gyllebeholderen.
- 7) Åbning af teltdugen må kun ske i forbindelse med omrøring, tømning og udbringning af gylle. Teltoverdækningen må dog højst stå åben i et døgn.
- 8) Skader på teltoverdækningen skal repareres inden for en uge efter skadens opståen.
- 9) Såfremt en skade ikke kan repareres inden for en uge, skal der indgås aftale om reparation inden to hverdage efter skadens opståen. Thisted Kommune skal straks underrettes herom.

#### Management og egenkontrol

- 10) Følgende egenkontrollodata skal opbevares på virksomheden i mindst 5 år og skal være tilgængelig for tilsynsmyndigheden:
  - a) Årlige opgørelser af el-, olie og vandforbrug.



- b) Affald
  - Dokumentation for at farligt affald er bortskaffet miljømæssigt forsvarligt.
  - Såfremt tilsynsmyndigheden anmoder herom, skal virksomheden registrere og dokumentere bortskaffelse af øvrigt affald.
- c) Sikring af jord og grundvand
  - Dato for og resultat af inspektioner samt eventuelt foretagne udbedringer af befæstede eller impermeable belægninger, gulve eller sumpe.
- d) Lugt
  - Dokumentation for hyppigheden af gylleudslusning udføres i overensstemmelse med vilkår 17

#### Energiforbrug

- 11) Ved udskiftning af lyskilder i anlæg skal der skiftes til lavenergibelysning.
- 12) Ved nyanskaffelser af driftsanlæg og -maskiner skal der, i det omfang det ligger inden for en rimelig økonomisk ramme, anvendes den bedst tilgængelige teknologi.
- 13) Tilsynsmyndigheden kan, på baggrund af tilsyn med Vilkår 10, pkt. a, kræve, at der foretages et energieftersyn af et energiselskab eller -konsulent, som udarbejder en rapport der indeholder resultater og konkrete energibesparende forslag. Rapportens resultater skal indgå i den fremadrettede drift, i forbindelse med udskiftning af materiel. Rapporten skal kunne fremvises tilsynsmyndigheden på forlangende.

#### Vandforbrug

- 14) Drikkevandssystemet skal vedligeholdes så vandspild minimeres.

### **Husdyrbrugets anlæg**

#### Indretning og drift

- 15) Husdyrbruget tillades / godkendes til et maksimalt produktionsareal med dyretyper, staldsystemer, opbevaringsanlæg og teknologi som anført i nedenstående tabel:

<b>Stalde og produktioner</b>				
<b>Stald (navn/nr.)</b>	<b>Dyr</b>	<b>Staldsystem</b>	<b>Effekt af teknologi (reduktion lugt i %)</b>	<b>Produktions areal (m<sup>2</sup>)</b>
Slagtesvin 1	Slagtesvin	Delvis spaltegulv, 50-75 % fast gulv	0	138
Slagtesvin 2	Slagtesvin	Delvis spaltegulv, 50-75 % fast gulv	0	104
Slagtesvin 3	Slagtesvin	Delvis spaltegulv, 50-75 % fast gulv	0	104
Slagtesvin 4	Slagtesvin	Delvis spaltegulv, 50-75 % fast gulv	0	117



Slagtesvin 5	Slagtesvin	Drænet gulv + spalter (33%/67%)	0	144
Slagtesvin 6	Slagtesvin	Drænet gulv + spalter (33%/67%)	0	123
Slagtesvin 7	Slagtesvin	Drænet gulv + spalter (33%/67%)	0	123
Slagtesvin 8	Slagtesvin	Drænet gulv + spalter (33%/67%)	20	143
Slagtesvin 9	Slagtesvin	Drænet gulv + spalter (33%/67%)	0	134
Slagtesvin 10	Slagtesvin	Drænet gulv + spalter (33%/67%)	0	134
Slagtesvin 11	Slagtesvin	Drænet gulv + spalter (33%/67%)	20	180
Slagtesvin 12	Slagtesvin	Drænet gulv + spalter (33%/67%)	20	180
Slagtesvin 13	Slagtesvin	Drænet gulv + spalter (33%/67%)	20	180
Slagtesvin 14	Slagtesvin	Drænet gulv + spalter (33%/67%)	20	180
Sygeafdeling	Slagtesvin	Drænet gulv + spalter (33%/67%)	0	9
<b>Samlet areal</b>				<b>1.993</b>

Opbevaringsanlæg				
Nr.	Anlæg	Teknologi	Effekt af teknologi (Reduktion NH <sub>3</sub> i %)	Produktionsareal (m <sup>2</sup> )
1	Gyllebeholder	Telt	50	708
<b>Samlet areal</b>				<b>708</b>

## Gener

### Lugt

- 16) Driften må ikke give anledning til væsentlige lugtgener uden for ejendommens areal. Kommunen har mulighed for på et senere tidspunkt at påbyde lugtreducerende tiltag. Denne mulighed kan tages i anvendelse, hvis kommunen vurderer, at der forekommer lugtgener, der er væsentligt større end de, der lå til grund for vurderingerne i denne miljøgodkendelse.
- 17) Der skal udføres hyppig udslusning af gylle i staldafsnit 8, 11, 12, 13 og 14. Gyllen skal udsluses mindst hver 7. dag.
- 18) Udslusning skal foretages mellem kl. 7 og 16 og må ikke foretages på lørdage eller søn- og helligdage.
- 19) Der skal føres logbog over hyppigheden af udslusningen udføres i overensstemmelse med vilkår 17.

### Støj

- 20) Virksomhedens samlede støjbidrag, angivet som det ækvivalente, korrigerede støjniveau i dB(A) i punkter 1,5 m over terræn, målt eller beregnet ved nærmeste beboelses opholdsareal, må ikke overskride følgende grænseværdier:





Dag	Tidsinterval	Grænseværdi dB(A)	Midlingstid
Hverdage	07.00 - 18.00	55	8 timer
Lørdag	07.00 - 14.00	55	7 timer
Lørdag	14.00 - 18.00	45	4 timer
Søn- og helligdage	07.00 - 18.00	45	8 timer
Aften	18.00 - 22.00	45	1 time
Nat	22.00 - 07.00	40	½ time

Støjbelastningen er det ækvivalente, korrigerede støjniveau i dB(A) målt eller beregnet i punkter 1,5 m over terræn. Midlingstiden er det mest støjbelastede tidsrum i perioden. Støjens maksimalværdi må om natten ikke overstige 55 dB(A) ved boliger.

Støjvilkårene for landbrugsdrift omfatter al støj fra virksomheden, dvs. også støj fra andet end faste, tekniske installationer. Vilkår om støj skal derfor gælde al støj fra landbrugsdrift, men kun støjen fra landbrugsdriften på ejendommens bygningsparcel, dvs. ikke støj fra f.eks. markdriften.

- 21) For lavfrekvent støj og infralyd gælder, at driften af virksomheden ikke må medføre, at det A-vægtede lydtrykniveau (10-160 Hz), LpA,LF og det G-vægtede infralydniveau, LpG overstiger følgende grænseværdier:

Infralyd (LpG) i dB	Anvendelse	Tidsinterval	Lavfrekvent støj (LpA,LF) i dB
85	Boliger, herunder børneinstitutioner og lignende	07.00-18.00	25
85	Boliger, herunder børneinstitutioner og lignende	18.00-07.00	20
85	Kontorer, undervisningslokaler og andre støjfølsomme rum	Hele døgnet	30
90	Øvrige rum i virksomheder	Hele døgnet	35

Grænse for lavfrekvent støj og infralyd [dB re 20 µPa], målt indendørs. Støjgrænserne gælder for ækvivalentniveauet over et tidsrum på 10 minutter, hvor støjen er kraftigst.

- 22) Virksomheden skal, hvis tilsynsmyndigheden forlanger det, lade foretage støj- og lydmålinger/-beregninger eller vibrationsmålinger til dokumentation for, at det ovenstående vilkår er overholdt.
- Tilsynsmyndigheden kan højst forlange målinger eller beregninger 1 gang årligt, hvis den undersøgte grænseværdi er overholdt.
  - Dokumentation for at grænseværdien er overholdt skal udføres, når virksomhedens emission af støj, lyd eller vibration er maksimal under normale driftsforhold.
  - Dokumentationen kan være beregninger udført efter den nordiske beregningsmetode for ekstern støj fra virksomheder, som er beskrevet i Miljøstyrelsens vejledning nr. 5/1993.



- D. Dokumentation kan være ved måling. Målingerne skal udføres som beskrevet i Miljøstyrelsens vejledning nr. 5/1984 og nr. 6/1984, og ubestemtheden må ikke overstige 3 dB(A). For lavfrekvent støj, infralyd og vibrationer skal målingerne udføres i overensstemmelse med anvisningerne i "Orientering fra Miljøstyrelsen: Lavfrekvent støj, infralyd og vibrationer i det eksterne miljø" nr. 9 fra 1997.
- E. Beregningerne eller målingerne skal udføres af et laboratorium, der er akkrediteret af DANAK eller godkendt af Miljøstyrelsen til "Miljømålinger - eksternt støj".
- F. De akkrediterede beregninger eller målinger kan efter forudgående aftale med kommunen udføres som orienterende beregninger eller målinger.
- G. Omkostninger af målingerne eller beregningerne betales af virksomheden.

Et eksemplar af rapporten med dokumentationen for måle- eller beregningsresultaterne skal sendes til tilsynsmyndigheden så snart rapporten foreligger eller senest 2 uger efter virksomheden har modtaget rapporten.

#### Lys

- 23) Udendørs belysning skal være forsynet med bevægelsessensor, der sikrer at lyset kun er tændt i op til en halv time ad gangen, med mindre der er nødvendig aktivitet på anlægget.
- 24) Belysning i stalde skal være slukket mellem kl. 23 og 06, med mindre menneskelig aktivitet er påkrævet i stalden. Dog er natlys tilladt.

#### Skadedyr

- 25) Der skal udføres en effektiv flue- og skadedyrsbekæmpelse i overensstemmelse med gældende retningslinjer fra Aarhus Universitet, Institut for Agro-økologi.

## **Forurening**

### Driftsforstyrrelser og uheld

- 26) Bedriften skal indrettes og drives, så spild og andet ukontrolleret udslip af forurenende stoffer forhindres eller forebygges, og sådan at skadernes omfang begrænses, hvis der alligevel sker uheld. Ved uheld, der afstedkommer risiko for forurening af miljøet, skal beredskabet straks kontaktes via tlf. 112.
- 27) Der skal altid foreligge en opdateret beredskabsplan på husdyrbruget, som fortæller, hvornår og hvordan der skal reageres ved uheld. Beredskabsplanen skal kontrolleres/revideres mindst 1 gang om året, samt såfremt det viser sig nødvendigt. I tilfælde af uheld skal disse noteres særskilt i en logbog. Beredskabsplanen skal kunne forevises ved tilsyn.
- 28) Beredskabsplanens indhold skal være tilgængelig og kendt af gårdens ansatte og øvrige som arbejder på ejendommen og udleveres til indsatsleder og miljømyndighed i forbindelse med uheld, forureninger, brand og lignende.

### Vaskeplads og spildevand



- 29) Al vask af maskiner og redskaber skal foregå på en støbt plads med fast bund, der er uigennemtrængelig for fugt, hvor bortledning af spildevandet sker til en opsamlings- eller gyllebeholder.

#### Gødningshåndtering

- 30) Al håndtering af gylle skal foregå under konstant opsyn. Hvis der forekommer spild, skal det straks opsamles.
- 31) Husdyrbruget skal til enhver tid råde over en opbevaringskapacitet til flydende gødning på mindst 9 måneder.

#### Affald og miljøfarlige stoffer

- 32) Arealerne omkring bygninger og tilkørselsveje skal holdes ryddelige og frie for affald. Evt. spild på offentlige veje i forbindelse med landbrugsmæssig drift (jord m.v.) fjernes hurtigst muligt.
- 33) Alt opsamlet spild af brændstof, olie og kemikalier, inkl. opslugningsmateriale, skal opbevares og bortskaffes som farligt affald.
- 34) I nærheden af diverse opbevaringsfaciliteter til kemiske produkter skal der forefindes et opslugningsmateriale (eks. kattegrus) til opsamling af evt. spild.

#### Beskyttelse af jord, grundvand og overfladevand

- 35) Der må ikke anvendes, fremstilles eller frigives farlige stoffer i forbindelse med husdyrproduktionen.
- Ved farlige stoffer forstås stoffer og blandinger som defineret i artikel 3 i Europa-Parlamentets og Rådets forordning (EF) nr. 1272/2008 om klassificering, mærkning og emballering af stoffer og blandinger.
- 36) Farligt affald skal opbevares i egnede beholdere, der er mærket, så det tydeligt fremgår, hvad beholderen indeholder. Farligt affald skal opbevares under tag og beskyttet mod vejrlig enten på en oplagsplads med impermeabel belægning uden afløb eller i egnede tætte opsamlingskar. Oplagspladsen skal være indrettet således, at spild af farligt affald kan holdes inden for et afgrænset område og uden mulighed for afløb til jord, overfladevand eller kloak. Oplagspladser og opsamlingskar skal kunne rumme indholdet af den største opbevaringsenhed i området.
- 37) Akkumulatorer og batterier skal opbevares i beholdere eller containere, der enten er placeret indendørs eller under halvtag, eller som er lukket med låg. Beholderne og containere skal være tætte og modstandsdygtige over for de væsker, der er anvendt i batterierne eller akkumulatorerne.
- 38) Overjordiske tanke med fyringsolie og motorbrændstof skal sikres mod påkørsel. Påfyldningsstudse til påfyldning af over- eller underjordiske tanke samt aftapningsanordninger/-pistoler til påfyldning af køretøjer og materiel skal være placeret inden for konturen af en impermeabel belægning (evt. beton) indrettet med fald mod afløb, hvorfra der sker kontrolleret afledning. Alternativt skal spild fra påfyldning eller aftapning



kunne opsamles i tætte sumpe eller opsamlingskar, der holdes overdækkede, således at de er beskyttet mod vejrlig.

Ved en impermeabel belægning forstås et befæstet areal, der er uigennemtrængeligt for de forurenende stoffer, som findes i det affald eller de stoffer, der håndteres på arealet.

Ved kontrolleret afledning menes afledning til gylletank. Virksomheden skal være opmærksom på, at større oliespild vil give forurening af gyllen, som så skal bortskaffes som farligt affald. Virksomheden kan etablere en buffertank mellem påfyldningsplads og gylletank.

## Generel regel

### Effektiv rengøring

Bekendtgørelse nr. 1467 af 6. december 2018 § 39 indebærer et generelt krav for alle husdyrbrug omfattet af 16a og b om effektiv rengøring af ikke -produktionsarealer.

*Husdyrbrug skal på et areal, hvor der kortvarigt er dyr, men som ikke medregnes som produktionsareal, jf. § 2, nr. 4, jf. bilag 3, pkt. C, nr. 2, foretage effektiv rengøring efter endt ophold.*

- 1) senest 4 timer efter, at dyrene har forladt arealet, hvis dyrene har adgang på arealet dagligt, og
- 2) senest 12 timer efter, at dyrene har forladt arealet, hvis dyrene ikke dagligt har adgang på arealet.

## Særregler for IE-husdyrbrug

### Miljøledelse

Bekendtgørelse nr. 1467 af 6. december 2018 § 43 indebærer et generelt krav for IE husdyrbrug om et miljøledelsessystem.

*IE-husdyrbrug skal have et miljøledelsessystem, der opfylder betingelserne i stk. 2.*

*Stk. 2. Den, der er ansvarlig for driften af husdyrbruget, skal gennemføre og overholde et miljøledelsessystem, herunder*

- 1) formulere en miljøpolitik med afsæt i husdyrbrugets miljøforhold,
- 2) fastsætte miljømål,
- 3) udarbejde handlingsplan for det eller de fastsatte miljømål,
- 4) minimum 1 gang årligt evaluere miljøarbejdet og om nødvendigt foretage justeringer af mål og handlingsplaner og
- 5) minimum 1 gang årligt gennemgå miljøledelsessystemet.

*Stk. 3. IE-husdyrbruget skal kunne dokumentere, at der gennemføres og overholdes et miljøledelsessystem i overensstemmelse med de krav, der er nævnt i stk. 2, nr. 1-5, f.eks. digitalt eller i form af dokumenter. Dokumentationen skal opbevares i 5 år og kunne forevises på forlangende i forbindelse med tilsyn.*

*Stk. 4. Kravet om et miljøledelsessystem skal opfyldes fra det tidspunkt, hvor IE-husdyrbruget får en godkendelse efter § 16 a, stk. 2, i husdyrbrugloven. Kravet skal for andre IE-husdyrbrug være opfyldt den 21. februar 2021.*

### Ophør

Bekendtgørelse nr. 1467 af 6. december 2018 § 46 indebærer et generelt krav for IE husdyrbrug om en vurdering efter § 38k, stk. 1 i Jordforureningsloven ved IE- brugets ophør.



*Ved ophør af aktiviteter på IE-husdyrbrug finder kapitel 4 b i lov om forurennet jord anvendelse.*

*Stk. 2. Ved ophør forstås*

*1) ophør af alle aktiviteter på IE-husdyrbruget,*

*2) når et IE-husdyrbrug har meddelt kommunalbestyrelsen, at kapaciteten eller udnyttelsen af kapaciteten permanent nedsættes til under stipladsgrænserne i § 16 a, stk. 2, i husdyrbrugloven, eller stipladsgrænserne i § 12, stk. 1, nr. 1-3, i lov om miljøgodkendelse m.v. af husdyrbrug,*

*3) situationer omfattet af § 59 a, stk. 2, i husdyrbrugloven, når godkendelsen er bortfaldet helt eller for den del, der ligger over stipladsgrænserne i § 16 a, stk. 2, i husdyrbrugloven, eller*

*4) situationer omfattet af § 49, stk. 2, når godkendelsen er bortfaldet helt eller for den del, der ligger over stipladsgrænserne i § 12, stk. 1, nr. 1-3, i lov om miljøgodkendelse m.v. af husdyrbrug.*

*Stk. 3. IE-husdyrbrug skal senest 4 uger efter driftsophør anmelde dette til kommunalbestyrelsen med et oplæg til vurdering efter § 38 k, stk. 1, i lov om forurennet jord. Vurderingen skal indeholde en risikovurdering med hensyn til menneskers sundhed og miljøet. Viser risikovurderingen, at det ikke kan afvises, at forureningen udgør en væsentlig risiko for menneskers sundhed eller miljøet, skal vurderingen tillige indeholde et oplæg til foranstaltninger, der sikrer, at forureningen ikke udgør en sådan risiko.*



## 5 Begrundelse for vilkår

Miljøgodkendelsen er givet på en række vilkår, der samlet har til formål at sikre, at husdyrbruget bliver drevet på en hensigtsmæssig måde og med en minimal risiko for at skade miljøet utilsigtet. Begrundelse for vilkårene er beskrevet herunder.

### Generelle vilkår

Vilkår er stillet for at sikre, at ansøger er opmærksom på vilkårenes gyldighed, og for at imødegå, at der skal opstå tvivl om ansvarsfordelingen, særligt i tilfælde hvor husdyrproduktionen på en ejendom forestås af en anden end ejendommens ejer. Vilkaarene er desuden relevante i de tilfælde, hvor den daglige drift og tilstedeværelse på husdyrbruget er uddelegeret til en driftsleder. Det er desuden vigtigt, at Thisted Kommune altid orienteres rettidigt om ejerskifte eller ændringer i ansvarshavende for driften for at sikre en god dialog mellem landmanden og kommunen.

#### Husdyrbrugets ophør

Der er stillet to vilkår for at sikre, at husdyrbruget efter sit ophør ikke vil give anledning til skade på miljøet, og for at pålægge driftsherren en dialog med tilsynsmyndigheden om, hvordan anlægget bedst muligt sikres/anvendes efterfølgende.

### Husdyrbrugets anvendelse af BAT

For at sikre, at husdyrbruget udvikler sig i takt med de stigende krav til ressourcebevidsthed og miljøforhold, er det væsentligt at foretage en vurdering af anvendelsen af ressourcer og emission af forurenende stoffer fra produktionen.

Et af husdyrbruglovens hovedformål er, at det særligt skal tilsigtes at fremme anvendelsen af den bedst tilgængelige teknik (BAT), herunder renere teknologi således, at ressourceforbruget og tabene af forurenende stoffer til omgivelserne bliver mindst mulig. BAT er således et bredt begreb, der for husdyrbrug omfatter alle anvendte teknikker og miljøteknologier til nedbringelse af forurening.

Hvorvidt virksomheden lever op til kravet om anvendelse af BAT beror på en helhedsvurdering under hensyntagen til proportionalitetsprincippet. Der skal således være en miljøeffekt af investeringen, der står i forhold til omkostningerne, for at anvendelsen af den miljøforbedrende teknik kan defineres som værende BAT, ligesom der skal tages hensyn til teknikkernes tekniske og praktiske egnethed som virkemiddel til nedbringelse af forurening. Endelig skal der ved vurderingen af, hvad der i det konkrete tilfælde er BAT, tages hensyn til sektorens økonomiske muligheder.

For at sikre at husdyrbrugets ammoniakemission ikke overskrider det i ansøgningen beregnede niveau, har Thisted Kommune stillet vilkår 15. Vilkår 6-9 om fast overdækning af gyllebeholder er stillet for at fastholde krav om 50 % ammoniak reduktion på gyllebeholderen. Vilkaarene 10-14 er stillet for at fastholde BAT på øvrige områder.



## Husdyrbrugets anlæg

### Indretning og drift

Vilkåret er stillet for at fastholde ansøger på de produktionsarealer og øvrige oplysninger, der ligger til grund for Kommunens miljøgodkendelse.

## Gener

### Lugt

Husdyrgodkendelse.dk har lavet en beregning af lugten efter henholdsvis den nye lugtvejledning og FMK-vejledningen. Geneafstanden fastsættes i hvert enkelt tilfælde på baggrund af den længste geneafstand beregnet efter de to vejledninger. Ansøger har ved anvendelse af miljøteknologien hyppig gylleudslusning eftervist at beskyttelsesniveauet for lugt er overholdt. Vilkår vedrørende hyppig gylleudslusning er stillet for at fastholde krav hertil.

Der stilles vilkår om at driften ikke må give anledning til væsentlige lugtgener, samt at kommunen har mulighed for på et senere tidspunkt at påbyde lugtreducerende tiltag, hvis kommunen vurderer, at der forekommer lugtgener, der er væsentligt større end de, der ligger til grund for ovennævnte vurdering.

### Støj

For fremadrettet at sikre de nærmeste nabobeboelser mod væsentlige støjgener, stilles der vilkår til det maksimale bidrag til den samlede støjbelastning samt til lavfrekvent støj og infralyd.

### Lys

For at sikre de nærmeste nabobeboelser og oplevelsen af en uforstyrret nattehimmel mod væsentlige lysgener, stilles der vilkår til belysning i og omkring anlægget.

### Skadedyr

For også i fremtiden at kunne sikre naboer, vil der blive stillet vilkår om fortsat at bekæmpe fluer i overensstemmelse med retningslinjerne fra Aarhus Universitet, Institut for Agroøkologi.

## Forurening

### Driftsforstyrrelser og uheld

Der stilles vilkår om at alarmcentralen skal alarmeres, hvis der sker et uheld. Der stilles desuden vilkår om at beredskabsplanen skal være opdateret, være tilgængelig og kendt af de ansatte.

Vilkårene er stillet for at sikre, at de ansatte på husdyrbruget kan reagere hensigtsmæssigt på en situation, hvor der kan ske skade på miljøet.

### Vaskeplads og spildevand

Ved vask af maskiner og redskaber kan der opstå jord- og/eller grundvandsforurening med blandt andet olie og sprøjtemidler, hvis vasken foregår på bar jord eller grus eller udledes til bar jord, grusbelagte arealer, vandløb, dræn eller søer. Der stilles derfor vilkår til, at al vask af maskiner og redskaber skal foregå på en støbt plads med en fast bund, der er uigennemtrængelig for fugt, og hvor bortledning af spildevandet sker til en opsamlings- eller gyllebeholder.



### Gødningshåndtering

Den største risiko for uheld vurderes at kunne ske i forbindelse med opbevaring og håndtering af flydende husdyrgødning, enten ved sprængning af beholder eller uheld i forbindelse med håndtering af gylle. Endvidere kan der ske uheld ved pumpning af gylle fra staldanlæg til fortank. Der stilles derfor vilkår om konstant opsyn i forbindelse med håndtering af gylle.

Der er stillet vilkår til opbevaringskapacitet for sikre, at anvendelsen af gødningen kan ske på en planlagt og hensigtsmæssig måde.

### Affald

Ansøger skal til enhver tid efterleve reglerne i bekendtgørelse om opbevaring af døde dyr (jævnfør Bekendtgørelse om opbevaring af døde dyr nr. 558 af 1. juni 2011), samt håndtere og bortskaffe affald i overensstemmelse med kommunens regulativer. Der stilles vilkår til opbevaring af farligt affald, herunder kemikalier, for at sikre beskyttelsen af jord, grundvand og overfladevand. Det er BAT at registrere affaldsproduktionen og derved skaffe sig overblik over eventuelle indsatsområder, hvor affaldsproduktionen kan minimeres. Under egenkontrol stilles der vilkår til, at kvitteringer for leveret affald til henholdsvis miljøstation, genanvendelse og forbrænding skal gemmes i minimum 5 år, og fremvises på tilsynsmyndighedens forlangende.





## 6 Projektbeskrivelse og miljøkonsekvensrapport

*Dette afsnit indeholder de oplysninger, ansøger og dennes konsulent har afgivet i forbindelse med ansøgningen. Kommunens samlede vurdering er baseret på disse oplysninger, samt ansøgningen på husdyrgodkendelse.dk og kommunens eget kendskab til de lokale forhold. Alle oplysninger om ejendommen, virksomheden, ansøger, ejer og konsulent, fremgår af databladet forrest i godkendelsen.*

### Ikke-teknisk resumé

Det eksisterende produktionsanlæg til slagtesvineproduktion på Torshøjvej 11, 7700 Thisted ønskes godkendt efter stipladsmodellen (m<sup>2</sup> modellen). Der ændres ikke på bygningers udformning eller indretning. Da en eksisterende sygeafdeling godkendes til produktionsareal, øges produktionsarealet dog med 9 m<sup>2</sup> til 1993 m<sup>2</sup>. Dertil kommer arealet af bedriftens overdækkede gyllebeholder på 708 m<sup>2</sup>. Anlægget ligger i åbent landskab i landzone præget af og udlagt til landbrugsproduktion, i et område udpeget til særligt værdifulde landbrugsområder i kommunalplanen 2017-2029.

Det samlede produktionsareal medfører en NH<sub>3</sub>-N deponering på 0 kg NH<sub>3</sub>-N/år i tættestliggende kategori 1 natur, mens tættestliggende kategori 3 og natur påvirkes med hhv. 0,1 kg NH<sub>3</sub>-N/år. Øvrige beskyttede natur påvirkes med mindre end 0,1 kg NH<sub>3</sub>-N/år. Da der er tale om et eksisterende anlæg, anses dette ikke som en uacceptabel påvirkning af beskyttet natur.

Særligt udpegede Bilag IV arter forventes ikke at have permanent levested i umiddelbar nærhed af produktionsanlægget pga. intensivt dyrkede arealer og menneskelig aktivitet og skønnes derfor ikke at påvirkes af produktionsanlægget.

Lugtgeneafstande til samlet bebyggelse og byzone er overholdt. Ved anvendelse af miljøteknologien hyppig gylleudslusning er beskyttelsesniveauet for lugt overholdt til nærmeste nabobeboelse.

Negativ påvirkning af menneskers og dyrs sundhed tilstræbes undgået gennem sundhedsstyring og medicinbehandling i henhold til gældende lovgivning og gennem forholdsregler for at undgå udslip af miljøskadelige stoffer fra produktionen. Disse forholdsregler findes bl.a. beskrevet i en udførlig beredskabsplan for produktionsanlægget.

Det omgivende miljø og klima beskyttes gennem anvendelse af teknologier i stalde og gødningslagre, der anses som BAT. BAT er dog i visse tilfælde fravalgt med begrundelse i, at der er tale om eksisterende anlæg, hvilket medfører at indførsel af BAT er ude af proportion med miljøeffekten heraf. BAT kravet på ejendommen er overholdt med en margin på 142 kg NH<sub>3</sub>-N/år.

Der tages på de omkringliggende arealer under intensiv landbrugsdrift vare på landskabets særlige strukturer og kendetegn som f.eks. fortidsminder med relevans for Danmarks kulturarv.

Ved evt. ophør af produktionen, rengøres staldene og bygningernes videre brug vurderes. En evt. nedtagning af bygninger udføres efter de på nedtagningstidspunktet gældende regler.



### Transporter til og fra ejendommen

Anlægget er placeret i åbent landskab med udkørsel til offentlig vej, Torshøjvej med nær forbindelse til hovedveje. Der er ikke byområde eller beboelsesområder, der umiddelbart berøres af transport til og fra ejendommen.

Transportmængden til ejendommen er uændret. Transporten foregår hovedsageligt i dagtimerne, indenfor normal arbejdstid. Det vurderes derfor at transport til og fra ejendommen ikke giver anledning til unødige gener i omgivelserne.

### Husdyrgødning

Opbevaringskapaciteten er tilstrækkelig til 9 måneders opbevaring af den anslåede årlige gylleproduktion.

### Håndtering af spildevand og affald.

Affald håndteres jf. gældende regler i affaldsbekendtgørelsen og Thisted Kommunes affaldsregulativ. Processpildevand ledes til gylletank og sanitært spildevand håndteres jf. gældende regler. Det vurderes derfor ikke at give anledning til miljømæssige problemer i anlægget.

## Alternative løsninger

Der er tale om et eksisterende anlæg og det forventes ikke, at staldene skal gennemgå en renovering indenfor en overskuelig fremtid. Der skal således ikke foretages ombygninger i anlægget, der umiddelbart muliggør installation af ammoniakreducerende teknologi på økonomisk acceptable vilkår, der er proportionale i forhold til den opnåelige reduktion af NH<sub>3</sub>-N-udledningen. Med baggrund heri er BAT fravalgt som følger: Gyllekøling er fravalgt fordi det ikke er nybyggeri og etableringsomkostningen og driftsomkostningerne vil betyde, at projektet ikke kan forrentes. Gylleforsuring er fravalgt, da forsuring i gyllekanaler ikke er økonomisk eller teknisk muligt, uden en markant ombygning af de eksisterende anlæg. Stalde og gødningsanlægs alder og udformning medfører derudover, at der ikke kan stilles garanti mod korrosions- og syreskader. Luftrensning er fravalgt, da det vil være uforholdsmæssigt dyrt at installere i en eksisterende stald. Punktudsugning er fravalgt, da der ikke bygges nye stalde og det ikke skønnes at være proportionalt, at installere punktudsugning med luftrensning.

### 0-ALTERNATIVET

0-alternativet beskriver forholdene, hvis ændringen ikke finder sted.

Da staldanlægget er indrettet til svineproduktion, og fortsat er i en teknisk god stand og ikke står over for renovering, er det ikke fundet relevant at regne på andre produktionsformer i anlægget.

## Miljøkonsekvenser

Beskrivelse af det ansøgte:

Der søges om miljøgodkendelse efter m<sup>2</sup>-systemet af eksisterende anlæg til slagtesvineproduktion. Produktionsanlægget er beliggende Torshøjvej 11, 7700 Thisted. Anlægget består af 4 slagtesvinestalde inddelt i 15 staldafsnit og med et samlet produktionsareal på 1993 m<sup>2</sup> samt en overdækket gyllebeholder med et overfladeareal på 708 m<sup>2</sup>. Anlægget ligger i åbent landskab præget af og udlagt til landbrugsproduktion med indkørsel direkte til offentligvej. Anlægget ligger ikke indenfor



beskyttelseszoner eller -linjer i landskabet. Der er 1 nabo uden landbrugspligt i umiddelbar nærhed af anlægget. Afstanden til nærmeste nabobeboelse uden landbrugspligt er 187 m mod NV, mens nærmeste samlede bebyggelse er ved Elmholmvej 3 1522 m mod S og nærmeste byzone er Nors 1483 m NØ for anlægget. Nærmeste beskyttede natur er kategori 3 overdrev 1176 m N for anlægget. Nærmeste kategori 1 natur i habitatområde er en hede ved Nors sø 2650 m NV for anlægget. Da der er tale om bestående anlæg ændres der ikke på anlæggets landskabelige fremtoning og generelle miljømæssige påvirkning af omgivelserne.

Ansørgtes forventede virkning på miljøet:

Beregninger i Husdyrgodkendelse.dk viser at lugtgenegrænserne til nabobeboelserne på Torshøjvej 8 og Tråbakken 13, samt til samlet bebyggelse ved Elmholmvej 3 og byzonen i Nors er overholdt.

Ved anvendelse af miljøteknologien hyppig gylleudslusning overholdes beskyttelsesniveauet for lugt til nabobeboelse på Torshøjvej 12.

Den korrigerede geneafstand til Torshøjvej 12 er 251 m og den vægtede gennemsnitsafstand er 252 m. Da der er tale om eksisterende anlæg hvor lugtemissionen ikke ændres, forventes det ikke at lugtgener ændres i forbindelse med miljøgodkendelse af anlægget efter  $m^2$  modellen.

Udledningen af  $NH_3-N$  til nærmeste beskyttede natur er 0,1 kg/år. Da der er tale om et eksisterende anlæg, og der ikke ændres i anlæggets  $NH_3-N$  udledning, forventes en miljøgodkendelse af anlægget efter  $m^2$ -modellen ikke at give anledning til ændret tilstand af naturområderne. Nærmeste kategori 1 natur ligger mere end 2,5 km fra anlægget og  $NH_3-N$  udledningen hertil er 0 kg  $NH_3-N$ /år, så der er udenfor relevant afstand til anlægget.

Vandforbruget i anlægget er i stor udstrækning knyttet til drikkevandsforbrug til dyrene, hvilket ikke står til at ændre. Vandforbrug til vask af stald og vand- og elforbrug i anlægget i øvrigt vurderes at være begrænset i videst mulige udstrækning gennem vand- og elektricitetsbesparende tiltag.

Ressourceforbruget i øvrigt i form af brændsel til opvarmning og brændstof til traktorer og maskiner vurderes at være proportionalt med bedriftens og produktionens størrelse.

Ved intern og ekstern transport kan der i tørre perioder opstå støvgener, men da der ikke findes naboer indenfor relevant afstand til anlægget, skønnes denne kørsel ikke at give anledning til gener udenfor anlægget. Foder opbevares i lukkede siloer eller foderlade, så heller ikke herfra forventes støvgener, der kan berøre omgivelserne.

Lysgener hos naboer forventes ikke, da anlægget er er fuldt oplyst i nattetimerne og da gårdspladsen oplyses af almindelige gårdlamper, der slukkes, når der ikke er behov for udendørsbelysning.

Støj håndteres ved så vidt muligt at isolere støjende maskineri i maskinrum og vedligeholde teknisk udstyr og støjende arbejde søges udført i dagtimerne så vidt muligt. Der forventes derfor ikke urimelige støjgener i omgivelserne til anlægget.

Olie og kemikalier opbevares og håndteres i henhold til gældende forskrifter og der forventes derfor ikke miljømæssige konsekvenser af opbevaringen af disse i anlægget. Affald, medicinrester og døde dyr håndteres efter gældende lovgivning og afleveres/afhentes jf. gældende regler og ordninger, hvilket sikrer mod uønskede miljøpåvirkninger.

Hvor der opstår uheld med risiko for udslip af miljøskadelige stoffer, kontaktes kommunens miljøberedskab. Hvor der er overhængende fare alarmeres alarmcentralen på telefon 112. Der er udarbejdet detaljeret beredskabsplan for produktionsanlægget til håndtering af større uheld og bedriften har et miljøledelsessystem, som implementeres blandt såvel ejer som ansatte. Så det vurderes, at der er det nødvendige beredskab på ejendommen til at håndtere miljøuheld.



Foranstaltninger for at begrænse det ansørgtes virkning på miljøet:

Ud over at der er udarbejdet beredskabsplan til håndtering af større utilsigtede hændelser, er en række tiltag iværksat omkring anlæggets drift, med henblik på at minimere produktionens påvirkning af det omkringliggende miljø og omgivelser.

Følgende managementmæssige forholdsregler er taget på husdyrbruget: Der føres regnskab med vand- og energiforbrug via årlige opgørelser fra leverandører, der udarbejdes gødningsregnskab og redegøres for udbringning af handels- og husdyrgødning, planer for håndtering af uheld og ulykker er beskrevet i husdyrbrugets "Beredskabsplan", området omkring ejendommen holdes ryddeligt og rent, området omkring siloer og foderanlæg rengøres jævnligt, for at undgå uhygiejniske forhold og udbringning af gylle foregår primært i dagtimerne og ikke på søn- og helligdage.

Følgende fodringsmæssige forholdsregler er taget på husdyrbruget: Foder optimeres i overensstemmelse med nyeste viden om optimeret næringsstofindhold, proteinindholdet i foderet begrænses gennem brug af syntetiske aminosyrer i foderet, fosforindholdet i foderet reduceres ved brug af fytase i foderet og anerkendte regler for smittebeskyttelse og sundhedsstyring følges.

Følgende forholdsregler er taget for vandforbruget på husdyrbruget: Vandinstallationerne kontrolleres dagligt, småreparationer udføres med det samme eller der tilkaldes service, drikkenipler er monteret over fodertrug eller der anvendes drikkekopper, drikkeventiler er af vandbesparende type, vandsystemet er et lukket system, der gør det muligt konstant at holde et lavt vandtryk og ved vask af stalde anvendes iblødsætning via overbrusningsanlæg.

Følgende forholdsregler er taget for energiforbruget på husdyrbruget: I svineproduktionen og markdriften er der indført energibesparende teknologier, kornblæser (el) og brændsel til nedtørring anvendes kun i nødvendigt omfang, ventilationsanlæg i svinestaldene er frekvensstyrede efter lufttemperatur og -fugtighed, ventilationsanlæg er tilkoblet alarmanlæg, der viderestiller til driftsansvarlige, uhensigtsmæssig drift korrigeres umiddelbart og ventilationskanaler rengøres efter behov, som minimum ved holdskifte.

Følgende forholdsregler er taget for gylleopbevaring og -udbringning på husdyrbruget: Gyllesystemets pumpeanlæg og gyllebeholdernes tilstand kontrolleres jævnligt, der anvendes sugeskran ved tømning af gyllebeholderne, lovpligtig 10-års tank-kontrol overholdes, udbringningen af gylle foregår i overensstemmelse med Husdyrgødningsbekendtgørelsen, udbringning planlægges så der tages hensyn til naboer, udbringning afpasses afgrødernes behov og udbringning undgås på vandmættede marker og skrånende marker med hældning mod vandløb.

Følgende tiltag planlægges ved husdyrbrugets eventuelle ophør: Stalde, gyllekanaler og opbevaringsanlæg tømmes og rengøres, husdyrgødningen bortskaffes efter gældende regler, gyllebeholdere rengøres og sløjfes, foderbeholdere og -anlæg tømmes og restkemikalier, olieaffald, medicinaffald mv. bortskaffes efter gældende regler.



## Projektbeskrivelse

### Indretning og drift af anlæg

Anlægget består af 4 slagtesvinestalde inddelt i 15 staldafsnit og med et samlet produktionsareal på 1.993 m<sup>2</sup> samt en overdækket gyllebeholder med et overfladeareal på 708 m<sup>2</sup>.

I ansøgt drift udvides produktionsarealet med staldafsnittet sygeafdeling der udgør 9 m<sup>2</sup>. Udvidelsen sker i en eksisterende bygning.

Fordelingen af produktionsarealer, staldsystemer og dyretype er som følger:

Stalde og produktioner						
Staldnavn	Staldstørrelse (m <sup>2</sup> )	Ventilation	Kildehøjde	Produktion	Antal måneder udegående	Produktionsareal (m <sup>2</sup> )
<b>Ansøgt drift</b>						
Slagtesvin 8	150	Mekanisk ventilation	6 m	(#35566) Slagtesvin. Drænet gulv + spalter (33 %/ 67%)	0	143
Slagtesvin 5	150	Mekanisk ventilation	6 m	(#35567) Slagtesvin. Drænet gulv + spalter (33 %/ 67%)	0	144
Slagtesvin 1	196	Mekanisk ventilation	6 m	(#35568) Slagtesvin. Delvist spaltegulv, 50 - 75 % fast gulv	0	138
Slagtesvin 2	115	Mekanisk ventilation	6 m	(#35569) Slagtesvin. Delvist spaltegulv, 50 - 75 % fast gulv	0	104
Slagtesvin 4	148	Mekanisk ventilation	6 m	(#35570) Slagtesvin. Delvist spaltegulv, 50 - 75 % fast gulv	0	117
Slagtesvin 11	190	Mekanisk ventilation	6 m	(#35571) Slagtesvin. Drænet gulv + spalter (33 %/ 67%)	0	180
Sygeafdeling	11	Mekanisk ventilation	6 m	(#38807) Slagtesvin. Drænet gulv + spalter (33 %/ 67%)	0	9
Slagtesvin 12	190	Mekanisk ventilation	6 m	(#60119) Slagtesvin. Drænet gulv + spalter (33 %/ 67%)	0	180
Slagtesvin 13	190	Mekanisk ventilation	6 m	(#60120) Slagtesvin. Drænet gulv + spalter (33 %/ 67%)	0	180
Slagtesvin 14	190	Mekanisk ventilation	6 m	(#60121) Slagtesvin. Drænet gulv + spalter (33 %/ 67%)	0	180
Slagtesvin 3	115	Mekanisk ventilation	6 m	(#60122) Slagtesvin. Delvist spaltegulv, 50 - 75 % fast gulv	0	104
Slagtesvin 9	140	Mekanisk ventilation	6 m	(#60123) Slagtesvin. Drænet gulv + spalter (33 %/ 67%)	0	134
Slagtesvin 10	140	Mekanisk ventilation	6 m	(#60124) Slagtesvin. Drænet gulv + spalter (33 %/ 67%)	0	134
Slagtesvin 6	130	Mekanisk ventilation	6 m	(#60125) Slagtesvin. Drænet gulv + spalter (33 %/ 67%)	0	123
Slagtesvin 7	130	Mekanisk ventilation	6 m	(#60126) Slagtesvin. Drænet gulv + spalter (33 %/ 67%)	0	123
<b>Sum</b>						<b>1993</b>



Nudrift						
Slagtesvin 8	150	Mekanisk ventilation	6 m	(#60127) Slagtesvin. Drænet gulv + spalter (33 %/ 67%)	0	143
Slagtesvin 5	150	Mekanisk ventilation	6 m	(#60129) Slagtesvin. Drænet gulv + spalter (33 %/ 67%)	0	144
Slagtesvin 1	196	Mekanisk ventilation	6 m	(#60131) Slagtesvin. Delvist spaltegulv, 50 - 75 % fast gulv	0	138
Slagtesvin 2	115	Mekanisk ventilation	6 m	(#60133) Slagtesvin. Delvist spaltegulv, 50 - 75 % fast gulv	0	104
Slagtesvin 4	148	Mekanisk ventilation	6 m	(#60135) Slagtesvin. Delvist spaltegulv, 50 - 75 % fast gulv	0	117
Slagtesvin 11	190	Mekanisk ventilation	6 m	(#60137) Slagtesvin. Drænet gulv + spalter (33 %/ 67%)	0	180
Slagtesvin 12	190	Mekanisk ventilation	6 m	(#60141) Slagtesvin. Drænet gulv + spalter (33 %/ 67%)	0	180
Slagtesvin 13	190	Mekanisk ventilation	6 m	(#60143) Slagtesvin. Drænet gulv + spalter (33 %/ 67%)	0	180
Slagtesvin 14	190	Mekanisk ventilation	6 m	(#60145) Slagtesvin. Drænet gulv + spalter (33 %/ 67%)	0	180
Slagtesvin 3	115	Mekanisk ventilation	6 m	(#60147) Slagtesvin. Delvist spaltegulv, 50 - 75 % fast gulv	0	104
Slagtesvin 9	140	Mekanisk ventilation	6 m	(#60149) Slagtesvin. Drænet gulv + spalter (33 %/ 67%)	0	134
Slagtesvin 10	140	Mekanisk ventilation	6 m	(#60151) Slagtesvin. Drænet gulv + spalter (33 %/ 67%)	0	134
Slagtesvin 6	130	Mekanisk ventilation	6 m	(#60153) Slagtesvin. Drænet gulv + spalter (33 %/ 67%)	0	123
Slagtesvin 7	130	Mekanisk ventilation	6 m	(#60155) Slagtesvin. Drænet gulv + spalter (33 %/ 67%)	0	123
<b>Sum</b>						<b>1984</b>

8 års drift						
Slagtesvin 8	150	Mekanisk ventilation	6 m	(#60128) Slagtesvin. Drænet gulv + spalter (33 %/ 67%)	0	143
Slagtesvin 5	150	Mekanisk ventilation	6 m	(#60130) Slagtesvin. Drænet gulv + spalter (33 %/ 67%)	0	144
Slagtesvin 1	196	Mekanisk ventilation	6 m	(#60132) Slagtesvin. Delvist spaltegulv, 50 - 75 % fast gulv	0	138
Slagtesvin 2	115	Mekanisk ventilation	6 m	(#60134) Slagtesvin. Delvist spaltegulv, 50 - 75 % fast gulv	0	104
Slagtesvin 4	148	Mekanisk ventilation	6 m	(#60136) Slagtesvin. Delvist spaltegulv, 50 - 75 % fast gulv	0	117
Slagtesvin 11	190	Mekanisk ventilation	6 m	(#60138) Slagtesvin. Drænet gulv + spalter (33 %/ 67%)	0	180
Slagtesvin 12	190	Mekanisk ventilation	6 m	(#60142) Slagtesvin. Drænet gulv + spalter (33 %/ 67%)	0	180
Slagtesvin 13	190	Mekanisk ventilation	6 m	(#60144) Slagtesvin. Drænet gulv + spalter (33 %/ 67%)	0	180
Slagtesvin 14	190	Mekanisk ventilation	6 m	(#60146) Slagtesvin. Drænet gulv + spalter (33 %/ 67%)	0	180
Slagtesvin 3	115	Mekanisk ventilation	6 m	(#60148) Slagtesvin. Delvist spaltegulv, 50 - 75 % fast gulv	0	104
Slagtesvin 9	140	Mekanisk ventilation	6 m	(#60150) Slagtesvin. Drænet gulv + spalter (33 %/ 67%)	0	134
Slagtesvin 10	140	Mekanisk ventilation	6 m	(#60152) Slagtesvin. Drænet gulv + spalter (33 %/ 67%)	0	134
Slagtesvin 6	130	Mekanisk ventilation	6 m	(#60154) Slagtesvin. Drænet gulv + spalter (33 %/ 67%)	0	123
Slagtesvin 7	130	Mekanisk ventilation	6 m	(#60156) Slagtesvin. Drænet gulv + spalter (33 %/ 67%)	0	123
<b>Sum</b>						<b>1984</b>



Staldafsnit hvor der anvendes hyppig gylleudslusning

Produktioner med miljøteknologi				
Produktion	Beskrivelse af miljøteknologi	Driftstimer pr. år	NH <sub>3</sub> -N effekt (%)	Lugteffekt (%)
<b>Ansøgt drift</b>				
(#35566) Slagtesvin. Drænet gulv + spalter (33 %/ 67%)	Hyppig udslusning	0		20
(#35571) Slagtesvin. Drænet gulv + spalter (33 %/ 67%)	Hyppig udslusning	0		20
(#60119) Slagtesvin. Drænet gulv + spalter (33 %/ 67%)	Hyppig udslusning	0		20
(#60120) Slagtesvin. Drænet gulv + spalter (33 %/ 67%)	Hyppig udslusning	0		20
(#60121) Slagtesvin. Drænet gulv + spalter (33 %/ 67%)	Hyppig udslusning	0		20
<b>Nudrift - Ingen data</b>				
<b>8 års drift - Ingen data</b>				

For bygningsoversigt med staldnavne, se bilag 2. For plantegning med opmålte produktionsarealer, se bilag 3.

Arealet af opbevaringslageret til husdyrgødning:

Opbevaringslagre					
Navn	Lagertype	Yderligere oplysninger	Bedste tilgængelige opbevaringsteknik	Dimension	Areal (m <sup>2</sup> )
<b>Ansøgt drift</b>					
Gyllebeholder	Flydende				708
<b>Nudrift</b>					
Gyllebeholder	Flydende				708
<b>8 års drift</b>					
Gyllebeholder	Flydende				708

Gyllebeholderen er overdækket med telt. Ovedækningen er medtaget som en ammoniakreducerende effekt på 50 %,

Opbevaringslagre med miljøteknologi		
Lagernavn	Beskrivelse af miljøteknologi	NH <sub>3</sub> -N effekt (%)
<b>Ansøgt drift</b>		
Gyllebeholder	Overdækning	50,0
<b>Nudrift</b>		
Gyllebeholder	Overdækning	50,0
<b>8 års drift - Ingen data</b>		

**Biaktiviteter**

Der er ingen biaktiviteter på husdyrbruget.

**Byggetider**

Der etableres ikke nye bygninger.



## Anlægsarbejder, bygningsændringer

Der etableres ikke nye bygninger, men der udvides med 9 m<sup>2</sup> i eksisterende bygning.

## Forhold til andre husdyrbrug

Husdyrbruget drives ikke sammen med andre husdyrbrug, og produktionen foregår ikke fordelt på flere teknisk og forureningsmæssigt forbundne bedrifter.

## Beliggenhed og omgivelser

Anlægget er beliggende i åbent landskab præget af, og udlagt til, landbrugsdrift ca. 1,5 km sydvest for Nors by.

Nærmeste nabobeboelse – Torshøjvej 12 ligger i en afstand af 187 m fra anlægget.

Anlægget ligger jf. kommuneplanen 2017-2029 udenfor div. Beskyttelseslinjer og -zoner. Der er tale om eksisterende bygninger og anlæg så der ændres ikke på anlæggets landskabelige fremtoning.

### Generelle afstandskrav

Afstande § 6:

Område	Afstand (m)	Beskrivelse	Afstandskrav (m)
Eksisterende eller ifølge kommuneplanens fremtidige byzone eller sommerhusområde.	1.483	Nors	50
Område i landzone, der i lokalplan er udlagt til boligformål, blandet bolig og erhvervsformål eller med henblik på beboelse, institutioner, rekreative formål og lignende.	1.430	Vendbjerg 5.R.12	50
Nabobeboelse	187	Torshøjvej 12	50
Samlet bebyggelse	1.522	Elmholmvej 3	-

Afstande § 8:

Nærmeste...	Afstand (m)	Beskrivelse	Afstandskrav (m)
Enkelt vandindvindingsanlæg.	1.241	Norsvej 6 DGU 30.838	25
Fælles vandindvindingsanlæg.	2.098	Thisted Vand Baun DGU 172674	50
Vandløb	>15	-	15
Dræn/grøft	>15	-	15
Sø	>15	-	15
Privat fælles vej/ offentlig vej	65	Torshøjvej	15
Levnedsmiddelvirksomhed	>500	-	25





Beboelse på samme ejendom	6*	-	15
Naboskel	8*	Ejd. 787/106669 Matr. 2b Søgård Sædegård, Nors	30

\* Afstandene jf. § 8 skal overholdes i forhold til nyt byggeri og udvidelser eller ændringer der medfører forøget forurening. Afstanden 6 m er målt fra staldafsnittet slagtesvin 1, og afstanden 8 m til naboskel er målt fra gyllebeholderen, hvor der ifølge husdyrgodkendelse.dk ikke sker ændringer der medfører forøget forurening. Det ansøgte kræver således ikke dispensation for afstand til beboelse på samme ejendom og naboskel.

Afstande til nærmeste § 7 ammoniakfølsomme naturområder er følgende:

Naturkategori	Afstand (m)	Beskrivelse	Afstandskrav (m)
Kategori 1-natur	2.656	Hede Nors sø NV	10
Kategori 2-natur	1.943	Overdrev NV	10
Kategori 3-natur	1.176	Overdrev N	-

#### Landskabs- og planmæssige forhold

Anlæggets lokalisering og bygningers placering i landskabet fremgår af bilag 1.

#### Særlige landskabelige hensyn og planmæssige forhold

I en landskabsanalyse udarbejdet i forbindelse kommuneplan 2017-2029 er ejendommen beliggende i område 23 Hillerslev Agerlandskab.

Landskabskarakteren er betinget af et kuperet landbrugslandskab på moræne og brede dale med flade sider. Et intensivt landbrugslandskab med meget få halvkulturarealer. Levende hegn og bevoksede diger er af løvtræarter, og der findes kun få sammenhængende bevoksninger langs kysten. Området er jævnt og spredt bebygget med gårde af forskellige størrelser og husmandssteder samt små landsbyer i overgangszonen mellem lave vandpåvirkede jorde og høje agerjorde. Området er generelt præget af tekniske anlæg.



Anlægget er placeret inden for følgende områder og zoner:

(Kommuneplan 2017-2029)	Ja	Nej
Bevaringsværdige landskaber		x
Uforstyrrede landskaber (Stille- og mørkeområde)		x
Større sammenhængende landskaber		x
Værdifulde Geologiske områder		x
Råstoffer		x
Kystnærhedszonen		x
Værdifulde kulturarvsområder		x
Værdifulde landbrugsområder	x	
Økologiske forbindelser		x
Potentielle økologiske forbindelser		x
Naturbeskyttelsesområder		x
Potentielle naturbeskyttelsesområder		x
Natura2000		x
Lavbundsareal		x
Kirkebyggelinjer		x
Skovbyggelinjer		x
Strand-, Sø- og Å-beskyttelseslinjer		x
Beskyttede sten- og jorddiger		x
Klitfredning		x
Fund og fortidsminder)		x

Forklaring til positive udpegninger i kommuneplanen

#### Særligt værdifulde Landbrugsområder

Særligt Værdifulde Landbrugsområder er primært forbeholdt jordbrugserhvervene, som er vigtige erhverv i kommunen. Formålet er beskyttelse af landbruget i forbindelse med planlægning til anden anvendelse.

Særligt Værdifulde Landbrugsområder varetages på planlægningsniveau, som sikres ved administration af landzonetilladelser. Udvidelser i eksisterende byggeri kræver ikke landzonetilladelse.

Retningslinjerne i kommuneplanen for Særligt Værdifulde Landbrugsområder er følgende:

#### **Retningslinjer 2.1.8**

- a) Særligt værdifulde landbrugsområder er primært forbeholdt jordbrugserhvervene, hvor de jordbrugsmæssige interesser skal varetages.



- b) Når der inddrages særligt værdifulde landbrugsområder til andet formål end jordbrugsmæssig anvendelse skal;
- arealforbruget begrænses mest muligt
  - eventuelle alternative placeringsmuligheder undersøges med henblik på at opnå, den for jordbruget, mindst belastende løsning
  - velarronderede ejendomme, ejendomme med gode bygninger, væksthuse, ejendomme med skove mv. samt læbælter skal så vidt muligt bevares
  - nødvendige indgreb ske under størst mulig hensyntagen til de berørte landbrugsejendommers struktur- og arronderingsforhold, og de foretagne bygnings- og kulturtekniske investeringer.
- c) I særligt værdifulde landbrugsområder med grundvandsinteresser har foranstaltninger, der mindsker risikoen for forurening af grundvandet, høj prioritet.
- d) I særligt værdifulde landbrugsområder med skovrejsningsinteresser har skovrejsning høj prioritet.
- e) I særligt værdifulde landbrugsområder med naturinteresser har foranstaltninger, som fremmer de internationale, nationale og regionale landskabelige og naturmæssige interesser, høj prioritet. I særlige værdifulde landbrugsområder beliggende i beskyttede landskaber, skal etableringen af nye bygninger og anlæg, der er nødvendige for landbrugets drift, ske i overensstemmelse med retningslinjerne for den pågældende landskabstype.
- f) Områder til placering af store husdyrbrug skal friholdes for udvikling, der er i modstrid med etablering af store landbrugsbygninger og -anlæg.
- g) Udvidelser af eksisterende landbrugsbedrifter skal i videst mulig omfang ske i tilknytning til de eksisterende bygninger. Nye bygninger til landbrugsformål kan opføres uden tilknytning til den eksisterende bebyggelse på den pågældende ejendom, hvis væsentlige miljøhensyn tilsiger det, og hvis væsentlige beskyttelsesinteresser ikke tilsidesættes.
- h) Der må som udgangspunkt ikke etableres jordløse brug eller barmarksprojekter inden for bevaringsværdige landskaber og uforstyrrede landskaber.

### Samlet vurdering

Der er tale om eksisterende bygninger, så anlæggets landskabelige fremtoning ændres ikke og der ændres ikke i landskabets topografi eller sker gennembrydning af beskyttede sten- og jorddiger vest, øst og syd for ejendommen. Det ansøgte vurderes som værende i overensstemmelse med kommuneplanens rammer.

### Ammoniakemission

Den samlede ammoniakemission fra stalde og gødningslagre er beregnet til 4.309 kg NH<sub>3</sub>-N pr. år.

Ammoniakemissionen fremgår af nedenstående tabel fra husdyrgodkendelse.dk:



### Samlet ammoniakemission fra husdyrbruget (stald og lager) ? i

Driftstype:	Ammoniakemission fra staldafsnit (kg NH <sub>3</sub> -N/år)	Ammoniakemission fra lagre (kg NH <sub>3</sub> -N/år)	Ammoniakemission fra husdyrbruget (kg NH <sub>3</sub> -N/år)
Ansøgt drift	4167,2	141,7	4308,9
Nudrift	4146,5	141,7	4288,2
8 års-drift	4146,5	283,3	4429,8

Resultater fra de enkelte staldafsnit kan ses i husdyrgodkendelse.dk. Stigningen i ammoniakemission fra staldafsnit, skyldes, at der er ansøgt om flere m<sup>2</sup> end i nudrift og 8 års drift.

Totalbelastningen til nærmeste Kategori 1 natur er 0,0 kg NH<sub>3</sub>-N /ha/år. Nordre Kåstrupvej 3 indgår ikke i kumulation til Kategori 1 natur. Den omkringliggende beskyttede natur påvirkes ikke i uacceptabel grad.

Der henvises til afsnit 7 vedrørende en nærmere vurdering af påvirkning af natur og Bilag IV-arter.

### Lugtemission

De væsentligste lugtkilder fra husdyrbruget er lugtemission fra staldanlægget via ventilationsanlægget, samt omrøring og transport af gylle.

Lugtemissionen i nudrift og ansøgt drift er beregnet i IT-ansøgningssystemet [www.husdyrgodkendelse.dk](http://www.husdyrgodkendelse.dk). og er angivet i skemaet herunder:

	Lugt (LE/s)	Lugt (OU/s)	Faktisk lugt (LE/s)	Faktisk lugt (OU/s)
Nudrift	27.776	78.830	27.776	78.830
Ansøgt drift	27.902	79.217	25.485,5	71.795,2
<b>Ændring</b>	<b>+126</b>	<b>+387</b>	<b>-2.290,5</b>	<b>-7.034,8</b>

Som angivet i tabellen sker der en lille stigning i lugtemissionen med det ansøgte projekt. Ved brug af hyppig udslusning i sektionerne 8 og 11-14 er den faktiske lugt dog faldende i forhold til nudrift.

Lugtemission i Odour Units (OU) beregnes med OML-modellen og Lugt Enheder (LE) med FMK-modellen. Begge modeller beregner spredningen af lugtemissionen fra husdyrbruget på grundlag af produktionsarealets størrelse og lugtemissionsfaktorerne for den eller de pågældende dyretyper og staldsystemer fastsat i hhv. OU og LE, jf. husdyrgodkendelsesbekendtgørelsens bilag 3, B. Faktisk lugt er den beregnede lugtafgivelse til omgivelserne, efter at eventuelle teknologier til reduktion af lugtemission er inkluderet i beregningerne.

Der er ligeledes foretaget beregninger af lugtpåvirkningen til husdyrbrugets nærmeste naboer i [www.husdyrgodkendelse.dk](http://www.husdyrgodkendelse.dk). Den beregnede geneafstand for område typerne nabobeboelse, byzone og samlet bebyggelse fremgår af nedenstående tabel:



**6.1 Samlet resultat af lugtberegning**

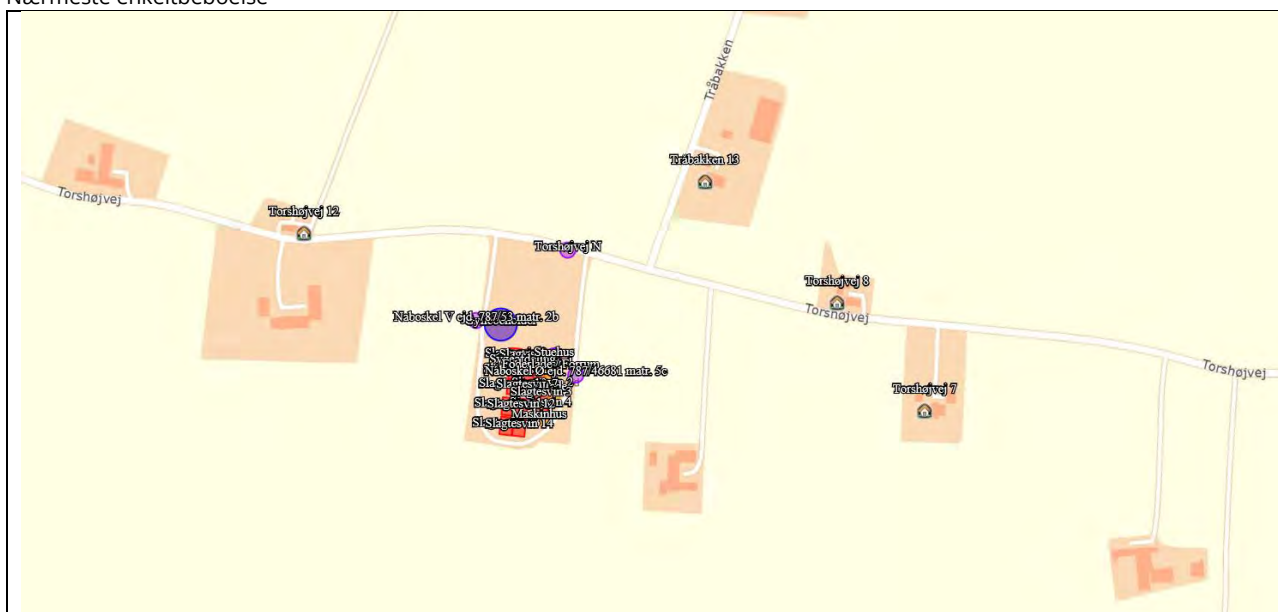
Bebyggelse	Kumulation	Model	Ukorrigeret geneafstand	Korrigeret geneafstand	Vægtet gennemsnits-afstand	Genekriterie overholdt
Torshøjvej 12	0	NY	251	251	252	Ja
Torshøjvej 7	0	NY	251	251	376,3	Ja
Torshøjvej 8	0	NY	251	251	305,2	Ja
Tråbakken 13	0	NY	251	251	258,9	Ja
Elmholmvej 3	0	NY	525	472,5	1566,3	Ja
Nors By, Nors	0	NY	690,3	690,3	1529,2	Ja

**Konsekvenszone: 705 m**

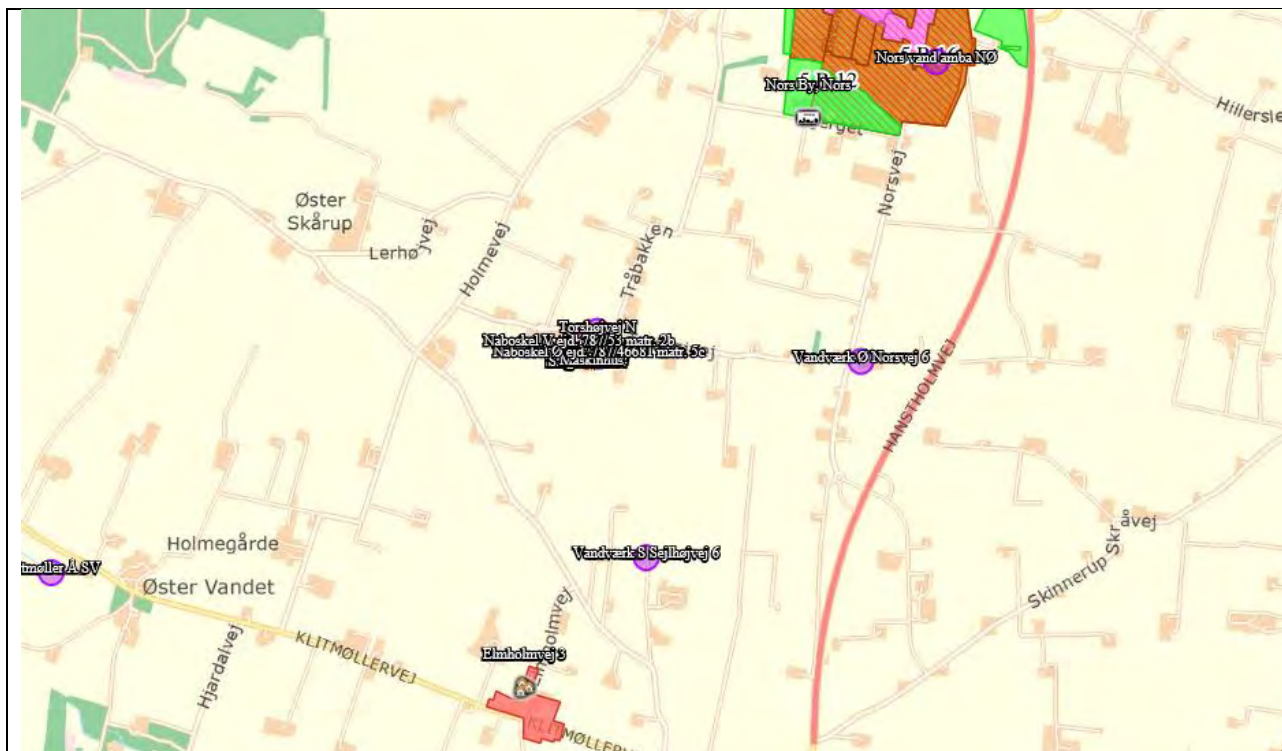
Lugtberegningerne viser, at afstandskravene overholdes for såvel nærmeste nabobeboelse, byzone og samlet bebyggelse. Da alle lugtgeneafstande er overholdt, vurderes der ikke at være problemer i forhold til lugt.

Boligerne på ejendomme med landbrugspligt, samt boliger der ejes af ansøger, er ikke omfattet af det generelle beskyttelsesniveau. Det vil sige, at de ikke indgår i vurdering af, om der ligger enkeltboliger eller samlet bebyggelse inden for de beregnede geneafstande.

**Nærmeste enkeltbeboelse**



Nærmeste byzone/sommerhusområde og område i landzone, der i lokalplan er udlagt til boligformål/ samlet bebyggelse.



## Andre emissioner og genepåvirkninger

### Støj

#### Støjklider

Omkring landbrugets driftsbygninger afgiver følgende installationer støj, som kan genere omgivelserne:

Støjkilde	Tidsrum
Mekaniske ventilationsanlægs motorer	Døgnet igennem, kraftigst i dagtimer
Korntørringsanlæg	Høstperiode
Korn- og fodertransportsystemer	Dagtimer
Højtryksrensere og kompressorer	Dagtimer
Husdyrs lydafgivelse	Døgnet igennem, mest i dagtimer

#### Tiltag mod støjklider

Stationære støjafgivende maskiner kan, hvor det er muligt, isoleres i støjabsorberende maskinrum.

Ved vedligehold af teknisk udstyr og hensigtsmæssig omgang med dyrene skal følgende værdier for støjbelastning overholdes, målt ved nabobeboelser med de tilhørende opholdsarealer og angivet som det ækvivalente, korrigerede lydtrykniveau i dB(A).

### Lys

Da der ikke er fuld belysning i staldanlægget i nattetimerne, forventes lysafgivelse fra bygninger ikke at genere omgivelserne. Der er etableret udendørsbelysning i forbindelse med udlevering og



mellemgange, men de er kun oplyste, når der arbejdes omkring anlægget. Gårdspladsen oplyses af alm. gårdlampe, der slukkes, når der ikke er behov for udendørsbelysning.

### Fluer og skadedyr

#### Rotter

Generel bekæmpelse sker ved tiltag, der skal sikre mod etablering af skadedyrsbestande i og omkring anlægget. Dette sker ved tiltag der kan forhindre redebygning, samt ved oprydning og fjernelse af gamle foderrester.

Rottebekæmpelse gennemføres ved giftudlægning af autoriseret person eller kommunens rottebekæmpelse.

#### Fluer og andre insekter

Fluebekæmpelse gennemføres efter retningslinjer fra Aarhus Universitet, Institut for Agroøkologi. Opformering af fluer og insekter søges undgået ved passende hygiejnetiltag omkring foder og foderopbevaring, og om nødvendigt ved kemisk bekæmpelse.

Husdyrgødning håndteres i stor udstrækning som flydende husdyrgødning, der opbevares i gyllebeholdere med overdækning eller flydelag, hvilket vurderes at begrænse opformering.

### Foderopbevaring

Kraftfoder og korn: Opbevares siloer ved staldanlægget og/eller i lade til opbevaring af korn og øvrige råvarer. Fremstilling af foderblandinger foregår i laden med eget blandeudstyr.

Ensilage: Findes ikke på ejendommen.

### Støv

Der forventes ikke støvafgivelse fra foder og korn i væsentligt omfang til omgivelserne ved normal drift da opbevaringen og flytning sker i lader og siloer.

### Transport

Størstedelen af transporterne er af gylle, foder og afhentning af dyr.

Antallet af transporter forventes at uændret, som det ses i tabellen nedenfor.



Transporter		Før udvidelse / produktionstilpasning	Efter udvidelse / produktionstilpasning
		Antal/år	Antal/år
Til anlægget	Dyr	26	26
	Foder inkl. valle	200	200
	Afgrøder	4	4
	Brændstof	12	12
	Brændsel træpiller	7	7
Fra anlægget	Dyr	78	78
	DAKA	50	50
	Gødning	200	200
<b>I alt</b>		<b>570</b>	<b>570</b>

### Transportforhold omkring anlægget

Anlægget er placeret i åbent landskab med udkørsel til offentlig vej, Torshøjvej med nær forbindelse til hovedveje. Der er ikke byområde eller beboelsesområder, der umiddelbart berøres af transport til og fra ejendommen.

Naboejendommene vil ikke opleve ændringer i mængden af vejtransporter, der hovedsageligt vil foregå i dagtimerne indenfor normal arbejdstid. Der kan, især i tørre perioder, forekomme støvgener i forbindelse med kørsel til og fra ejendommen samt under jordbearbejdning, høst og foderhåndtering. Der tilstræbes hensynsfuld kørsel omkring ejendommen, for at mindske eventuelle gener.

### Risici og håndtering

#### Brand

Kan opstå som følge af fejl i elinstallationer eller som følge af uheld ved brug af åben ild/svejsning. Der kan opstå risiko for udslip af giftige stoffer under brand. Dette søges undgået ved at vedligeholde eludstyr og undgå adfærd, der kan beskadige ledninger og elektrisk udstyr samt elektriske installationer. Under svejsning holdes området frit for brændbare materialer og der afskærmes i fornødent omfang.

#### Gylleudslip

Søges hindret gennem jævnlig inspektion af gyllesystemets pumpeanlæg og gyllebeholdernes tilstand. Det sikres, at pumpeudstyr ikke peger udenfor gylletanken, når udstyret ikke er i brug.

Derud over gennemføres de lovpligtige 10-årskontroller, hvor gylletankene kontrolleres af særligt uddannet personale jf. Bekendtgørelse om kontrol af beholdere til opbevaring af flydende husdyrgødning og ensilagesaft BEK nr. 1322 af 14/12/2012.





### Udslip af miljøskadelige stoffer

Hvor der opstår uheld med risiko for udslip af skadelige stoffer, kontaktes Kommunens miljøberedskab. Hvor der er overhængende fare alarmeres alarmcentralen på telefon 112. Der er udarbejdet detaljeret beredskabsplan for produktionsanlægget til håndtering af større uheld og der er udarbejdet miljøledelsessystem på ejendommen, som implementeres af både ejer og medarbejdere.

### Kemikalier

Forskellige hjælpemidler som rengørings- og desinfektionsmidler, konserveringsmidler til foder/ensilage og andre hjælpestoffer, der kan udgøre en miljørisiko, håndteres og opbevares, så der ikke kan ske en utilsigtet udledning til miljøet.

Placering: Aflukket kemikalierum indrettet til formålet.

### Pesticider og sprøjteudstyr

Placering: Opbevares i aflåst skab i kemirum.

Håndtering: Håndteres af maskinstation eller uddannet personale med sprøjtecertifikat.

### Oplag af olie og andre kemikalier

Placering: I maskinhus på fast bund.

## **Affaldsproduktion og ressourceforbrug**

### Affald

#### *Affaldsmængder*

Affaldstype	EAK-koder	Affaldsfraktioner	Årlig mængde	Bortskaffelse
Animalsk affald (Døde dyr)	02 01 02		Varierende Skøn: Max. 20 T	DAKA
Emballage fra sædekorn, foderleverancer m.m.	02 01 099	50.04 52.07	Max 500 kg	Kommunal ordning
Emballage rengørings- og desinfektionsmidler	02 01 09	52.07	Max. 200 kg	Kommunal ordning
Emballage fra sprøjtemidler markbrug	02 01 08 02 01 09	50.04 51.00 52.07	Max. 75 kg	Kommunal ordning
Overdækningsplast	02 01 04	52.07 (ikke PVC)	Begrænset på svineejendom	Kommunal ordning
Spildolie	02 01 09	06.01 06.02 06.14	Max. 100 L i tromle/dunk	Olieleverandør eller kommunal ordning



Malingsrester	02 01 99	03.21 03.22	Begrænset	Kommunal ordning
Sprøjtemiddelrester	02 01 08 02 01 09		< 5 kg	Kommunal ordning
Medicinrester	02 01 99	05.13	< 0,5 kg	Apotek
Medicinflasker	02 01 10	51.00 52.07	Ca. 80 kg	Kommunal ordning
Medicinsk udstyr	02 01 10	56.20	< 25 kg	Kommunal ordning
Andet brændbart affald Træ, bindegarn anden emballage m.m.	02 01 10	62.00 52.07 (ikke PVC) 50.04	500 kg	Kommunal ordning
Andet ikke brændbart affald, eks. lystofrør	02 01 99	23.00 79.00	< 50 kg	Kommunal ordning

#### *Animalsk affald*

Bortskaffelse: Autoriseret destruktionsanstalt (DAKA) jf. gældende lovgivning:

Udlevering: Mindre dyr i container.

Større dyr under kadaverkappe.

#### *Veterinært affald*

Omfatter medicinrester og medicinsk udstyr i form af brugte skalpeller, sprøjter og kanyler.

I landbruget anvender brugeren ikke medicinske præparater, og der opstår ikke vævsaffald, som ved udslip kan udgøre en særlig risiko for det omgivende miljø. I tilfælde af, at der skal anvendes særlige medicinske præparater til særlige behandlinger, som ved sin virkemåde kan udgøre en risiko for det omgivende miljø eller de personer, der håndterer præparatet, foretages behandlinger af en dyrlæge, som også er ansvarlig for håndteringen af eventuelt affald.

Brugte kanyler, skalpeller og sprøjter vurderes ikke at udgøre en generel miljøtrussel, men skal af arbejdsmiljømæssige årsager, for at undgå skader på medarbejdere, dyr og andre, der håndterer affaldet, håndteres forsvarligt. Opsamling sker derfor i egnede plastbeholdere, som bortskaffes gennem kommunalt godkendte/anviste ordninger.

Mængden af medicinrester vil være små, idet alt indkøbt medicin normalt vil blive anvendt til behandling. Eventuelle rester bortskaffes via apoteket eller andre godkendte ordninger.

#### Ufarligt emballageaffald

De væsentligste mængder foder leveres i løs vægt uden emballage, men enkelte specialprodukter leveres som sækkevarer/storsække eller i plastdunke. Såsæd til markbruget leveres som sækkevarer eller i storsække. Emballageaffald fra medicinpakninger forefindes kun i begrænsede mængder.



Derud over forekommer emballage fra rengørings- og desinfektionsmidler. Afdækningsplast fra ensilage og/eller halm forekommer kun i begrænsede mængder på svinebrug.

I det omfang ufarligt emballageaffald kan bortskaffes med dagrenovationen, bortskaffes det af den vej. Øvrigt affald bortskaffes i overensstemmelse med kommunens regulativer for affald.

I det omfang der bliver større mængder emballageaffald fra foderleverancer og leverancer af sædekorn og andre produkter til markbruget, samt plastdunke og afdækningsplast, bortskaffes de således gennem kommunalt godkendte/anviste ordninger.

#### *Kemikalier og pesticider*

Mængden af kemikalieaffald fra markbrugets sprøjtemidler søges begrænset ved at begrænse indkøb af sprøjtemidler til, hvad der forventes at blive brugt. Restmængder bortskaffes via kommunal godkendte/anviste ordninger.

#### *Kemisk emballageaffald:*

Stammer hovedsageligt fra sprøjtemidler til markbruget, rengørings- og desinfektionsmidler samt i mindre mængder eventuelt fra olieholdige specialprodukter, maling m.m. Bortskaffes gennem kommunalt godkendte/anviste ordninger.

#### *Oliekemikalier*

Serviceeftersyn og olieskift på traktorer og andre selvkørende maskiner sker normalt af faguddannet personale på landbrugsmaskinværksteder, som bortskaffer spildolie og andet i forbindelse med eftersynene. Den årlige mængde af spildolie på ejendommen er derfor begrænset. Opsamles og bortskaffes gennem olieleverandøren eller gennem kommunalt godkendte/anviste ordninger. Andet kemikalieaffald i form af malingsrester og andre olieholdige produkter samt specialrengøringsmidler til rensning af maskiner vil normalt kun forekomme i begrænsede mængder. Bortskaffes gennem kommunalt godkendte/anviste ordninger.

Rengørings- og desinfektionsmidler anvendt til staldrengøringsarbejder er generelt hurtigt nedbrudte. Alle indkøbte mængder forventes anvendt, hvorved restmængder normalt ikke vil forekomme.

#### *Andet farligt affald*

Lysstofrør, lavenergipærer og batterier, bortskaffes gennem kommunalt godkendte/anviste ordninger.

#### Energiforbrug

	<b>Nudrift</b>	<b>Ansøgt drift</b>
El	170000 kWh/år	170000 kWh/år
Dieselolie	4000 l/år	4000 l/år

Elforbruget i svinestalde går primært til ventilation, belysning og drift af teknisk udstyr.

Varmegenvinding fra stald anvendes til opvarmningsformål, samt opvarmning af brugsvand. Dieselolie er til traktor- og maskinkørsel.



### Energibesparende foranstaltninger

Når der i anlægget udskiftes lysarmaturer, sikres det, at der i det omfang det er foreneligt med biologiske forhold, at der vælges mellem de mest energibesparende systemer. F.eks. LED-belysning. Ved renovering af ventilationsanlæg, når det bliver påkrævet, vælges anlæg med det mest energi-økonomiske udstyr.

### Vandforbrug

Type	Nudrift (m <sup>3</sup> )	Ansøgt drift (m <sup>3</sup> )
Drikkevand, stalde	3000	3000
Vaskevand, rengøring stald	260	260
Personalerum/servicerum, stald	100	100
Vaskeplads	50	50
Bolig	170	170
Markbrug	100	100
<b>I alt</b>	<b>3.680</b>	<b>3.680</b>

Det angivne drikkevandsforbrug i staldene er lavere end normforbruget, da der anvendes valle (indkøb ca. 5400 m<sup>3</sup> pr. år). Såfremt denne foderkomponent udgår, vil forbruget af drikkevand stige med op til 3000 m<sup>3</sup> pr. år. Vand hentes fra vandværket i Nors.

### Vandbesparende foranstaltninger

Den væsentligste andel af vandforbruget er drikkevand til dyrene, som der ikke kan spares på, da dyrenes vandbehov skal dækkes.

Vandspild kan på forskellig vis begrænses ved at drikkenipler er placeret over krybberne, hvorved vandspild direkte til gyllekummen begrænses. Før staldrengøring anvendes iblødsætning, som begrænser vandforbruget til selve rengøringsarbejdet. Ved optimering af foderet, så næringsstofferne er velafbalancerede, kan ekstra vandforbrug til udskillelse af affaldsstoffer begrænses.

### Spildevand

#### Spildevand

Type	Nudrift (m <sup>3</sup> )	Ansøgt drift (m <sup>3</sup> )
Vaskevand, rengøring stald	260	260
Vaskeplads	50	50
Personalerum/servicerum	100	100
Bolig	170	170
<b>I alt</b>	<b>580</b>	<b>580</b>

#### Spildevand tilført gylletanke

Type	Nudrift (m <sup>3</sup> )	Ansøgt drift (m <sup>3</sup> )
Vaskevand, rengøring stald	260	260
Vaskeplads	50	50
<b>I alt</b>	<b>310</b>	<b>310</b>



### Spildevandsafledning

Husholdningsspildevand og sanitært spildevand afledes til TRIX-tank. Regnvand/tagvand enten siver direkte i jorden eller ledes til dræn afhængig af om bygninger har tagrender eller ej

### Samlet vurdering på affald og ressourcer

Energi- og ressourceforbruget på ejendommen modsvarer ejendommens og produktionens størrelse og der er fokus på energi og affaldsbesparende løsninger på husdyrbruget. Affald håndteres jf. gældende regler i affaldsbekendtgørelsen og Thisted Kommunes affaldsregulativ. Det vurderes derfor ikke at ressourceforbrug og affald giver anledning til miljømæssige problemer i anlægget.

### Grænseoverskridende virkninger

Det vurderes at anlæggets beliggenhed langt fra landegrænser medfører at det er usandsynligt at ammoniakafkast fra anlægget kan give anledning til grænseoverskridende effekter.

### Bedste anvendelige teknologi - BAT

BAT fastsat i tidligere godkendelse

I miljøgodkendelsen fra 2014 er der anvendt BAT i anlægget i form af fodertiltag. For så vidt angår eksisterende staldafsnit, hvor der i en tidligere godkendelse er fastsat vilkår med henblik på reduktion af ammoniakemissionen, skal BAT-niveauet genberegnes med inddragelse af effekten af disse vilkår, medmindre vilkårene er stillet til miljøteknologi, som ikke er optaget på Miljøstyrelsens teknologiliste, eller på anden måde er anerkendt. Dette har især betydning for vilkår om fodereffektivitet i godkendelser meddelt efter de før 1. august 2017 gældende regler. Baggrunden herfor er, at virkemidlet forbedret fodereffektivitet for hovedpartens vedkommende er indbygget i den nye regulering, idet bedre fodereffektivitet vil medføre flere producerede dyr per areal.

Det beregnede BAT krav <sup>m</sup>ht. ammoniaktab er overholdt på ejendommen med en margin på 142 kg NH<sub>3</sub>-N/år.

Samlet BAT beregning ? 1			
	Stalde	Lagre	Total
Samlet BAT krav (kg NH <sub>3</sub> -N /år)	4167	283	4451
Faktisk emission (kg NH <sub>3</sub> -N /år)	4167	142	4309
Forskelle (kg NH <sub>3</sub> -N /år)	-	-	142
Vejledende BAT Overholdt?	-	-	Ja

### Management

BAT inden for management/godt landmandskab er i BREF (referencedokument for bedste tilgængelige teknikker, der vedrører intensiv fjerkræ- og svineproduktion) defineret på en række områder. Det drejer sig bl.a. om områder som træning og uddannelse af medarbejdere, registrering af vand- og energiforbrug, foderforbrug, affaldsproduktion, samt anvendelse af husdyrgødning og handelsgødning. Det er BAT at udarbejde gødningsplaner, samt at have en beredskabsplan.

Følgende managementmæssige forholdsregler er taget på husdyrbruget:



- Driftsansvarlige og ansatte deltager løbende i ERFA og/eller udviklingsmøder.
- Der føres regnskab med vand- og energiforbrug via årlige opgørelser fra leverandører.
- Der udarbejdes gødningsregnskab og redegøres for udbringning af handels- og husdyrgødning.
- Planer for håndtering af uheld og ulykker er beskrevet i husdyrbrugets "Beredskabsplan".
- Udstyr der anvendes på ejendommen i produktionen reparerer og vedligeholdes efter behov.
- Området omkring ejendommen holdes ryddeligt og rent.
- Området omkring siloer og foderanlæg rengøres jævnligt, for at undgå uhygiejniske forhold.
- Udbringning af gylle foregår primært i dagtimerne og ikke på søn- og helligdage.

### Egenkontrolprogrammer

Der udarbejdes årlige markplaner, sprøjteplaner og gødningsregnskaber med opgørelser om udspreddning af plantenæringsstoffer og sprøjtemidler. Der aflæses periodevist el- og vandforbrug. Der føres kontrol med forbrug af foder og hjælpestoffer gennem foderplanlægningen.

### Uddannelse

Det sikres at personale er instrueret i de arbejdsrutiner der udføres i forbindelse med ejendommens drift. Ejer/driftsleder følger aktivt udviklingen af tiltag der på sigt kan sænke energiforbrug og miljøpåvirkninger.

### Foder og fodring

Det er BAT, at sikre effektiv fodring gennem foderets sammensætning og løbende foderkontroller, således at fodringen stemmer overens med dyrenes behov. Derudover er sundhedsstyring vigtig for en effektiv produktion med lavest muligt forbrug af foder- og hjælpestoffer. Det er bl.a. BAT at reducere indhold af protein (N) og fosfor i foderet.

Følgende fodringsmæssige tiltag er gjort på husdyrbruget:

- Foder optimeres i overensstemmelse med nyeste viden om optimeret næringsstofindhold.
- Proteinindholdet i foderet begrænses gennem brug af syntetiske aminosyrer i foderet.
- Fosforindholdet i foderet reduceres ved brug af fytase i foderet.
- Anerkendte regler for smittebeskyttelse og sundhedsstyring følges.

### Vand- og energiforbrug

Det er BAT at registre og minimere vandforbrug. Vandforbruget kan f.eks. minimeres ved opsporing og reparation af lækager, ved rengøring med højtryksrensere og ved vedligeholdelse af installationer.

Følgende forholdsregler er taget for vandforbruget på husdyrbruget:

- Vandinstallationerne kontrolleres dagligt.
- Småreparationer udføres med det samme eller der tilkaldes service.
- Drikkenipler er monteret over fodertrug eller der anvendes drikkekopper.
- Drikkeventiler er af vandbesparende type.
- Drikkeventiler kontrolleres jævnligt og udskiftes, hvis de er defekte.
- Vandsystemet er et lukket system, der gør det muligt konstant at holde et lavt vandtryk.
- Ved vask af stalde anvendes iblødsætning via overbrusningsanlæg.
- Der vaskes med højtryksrensere.



Det er ligeledes BAT at registre og minimere energiforbrug. Energiforbruget kan minimeres gennem løbende energitjek, installation af energibesparende belysning og justering og vedligeholdelse af ventilationsanlæg.

Følgende forholdsregler er taget for energiforbruget på husdyrbruget:

- I svineproduktionen og markdriften er der indført energibesparende teknologier.
- Besparende teknologier indføres ved reovering og reparation af anlægget.
- Kornblæser (el) og fyringsolie til nedtørring anvendes kun i nødvendigt omfang.
- Ventilationsanlæg i svinestaldene er frekvensstyrede efter lufttemperatur og -fugtighed.
- Ventilationsanlæg er tilkoblet alarmanlæg, der viderestiller til driftsansvarlige.
- U hensigtsmæssig drift korrigeres umiddelbart.
- Ventilationskanaler rengøres efter behov, som minimum ved holdskifte.

#### Opbevaring og udbringning af husdyrgødning

Det er BAT at sikre tilstrækkelig opbevaringskapacitet og udbringning af gødning i henhold til Husdyrgødningsbekendtgørelsen. Opbevaringen af gylle skal ske i en stabil og tæt beholder, som jævnligt kontrolleres og sikres mod uheld. Flydelag, fast overdækning, samt omrøring umiddelbart inden udbringning sikrer, at ammoniakemissionen fra opbevaringslagre minimeres.

Følgende forholdsregler er taget for gylleopbevaring og -udbringning på husdyrbruget:

- Gyllebeholderne er teltoverdækkede.
- Gyllesystemets pumpeanlæg og gyllebeholdernes tilstand kontrolleres jævnligt.
- Pumpeudstyr drejes ind over gyllebeholderen, når udstyret ikke er i brug.
- Lovpligtig 10-års tank-kontrol overholdes.
- Udbringningen af gylle foregår i overensstemmelse med Husdyrgødningsbekendtgørelsen
- Udbringning planlægges så der tages hensyn til naboer.
- Udbringning afpasses afgrødernes behov.
- Udbringning undgås på vandmættede marker og skrånende marker med hældning mod vandløb.

#### Staldsystemer

BAT er defineret i referencedokumentet for bedste tilgængelige teknikker der vedrører intensiv fjerkræ- og svineproduktion (BREF), i BAT-byggeblade/teknologiblade og via beregninger i ansøgningssystemet på [www.husdyrgodkendelse.dk](http://www.husdyrgodkendelse.dk).

Følgende forholdsregler er taget for staldsystemer og -indretning på husdyrbruget:

- Produktionen foregår i bestående staldanlæg, hvor der ikke ændres på staldgulvet. Der er i stor udstrækning tale om staldsystemer med delvist fast gulv, hvilket vurderes som BAT.
- Det forventes ikke, at staldgulvene skal gennemgå en reovering indenfor en overskuelig fremtid. Der skal således ikke foretages ombygninger i anlægget, der umiddelbart muliggør installation af ammoniakreducerende teknologi på økonomisk acceptable vilkår, der er proportionale i forhold til den opnåelige reduktion af ammoniakudledningen.

#### Fravalg af BAT

Med baggrund i ovenstående, fravælges BAT som beskrevet:

- Gyllekøling og -forsuring  
Gyllekøling er fravalgt fordi det ikke er nybyggeri og etableringsomkostningen og driftsomkostningerne vil betyde, at projektet ikke kan forrentes.



Gylleforsuring er fravalgt af flere årsager. Forsuring i gyllekanaler er ikke økonomisk eller teknisk muligt, uden en markant ombygning af de eksisterende anlæg. Stalde og gødningsanlægs alder og udformning medfører derudover, at der ikke kan stilles garanti mod korrosions- og syreskader.

- Luftvasker med syre  
Luftrensning er fravalgt, da det vil være uforholdsmæssigt dyrt at installere i en eksisterende stald.
- Punktudsugning i slagtesvinestalde. Gennem punktudsugning og tilkobling af rensning kan der opnås en reduktion i ammoniak- og lugtmissionerne. Da der ikke bygges nye stalde, skønnes det ikke at være proportionalt, at installere punktudsugning med luftrensning.

#### Alternative løsninger

Da staldanlægget er indrettet til svineproduktion, og fortsat er i en teknisk god stand og ikke står over for renovering, er det ikke fundet relevant at regne på andre produktionsformer i anlægget.

#### Produktionsophør

Ved ophør af produktion på ejendommen, tømmes produktionsanlæg for dyr og gødning og anlægget vaskes og desinficeres.

Følgende tiltag planlægges ved husdyrbrugets eventuelle ophør:

- Stalde, gyllekanaler og opbevaringsanlæg tømmes og rengøres.
- Husdyrgødningen bortskaffes efter gældende regler.
- Gyllebeholdere rengøres og sløjfes.
- Foderbeholdere og -anlæg tømmes.
- Restkemikalier, olieaffald, medicinaffald mv. bortskaffes efter gældende regler.
- Tilsynsmyndigheden orienteres om husdyrbrugets ophør.

#### Samlet vurdering på BAT

Opstillede krav til BAT overholdes for anlægget, der er et eksisterende anlæg uden væsentlige ændringer. Det vurderes uden proportioner at foretage ombygninger på nuværende tidspunkt for at kunne installere yderligere tekniske tiltag for nedbringelse af ammoniakemissionen.

Hvor det er muligt ved andre tiltag, f.eks. fodertiltag, søges ressourceforbruget begrænset mest muligt. Det vurderes at intensionerne med BAT på denne måde efterleves.





## 7 Ammoniakdeposition og bilag IV-arter

### Beskyttelsesniveau for ammoniakemission

Den samlede ammoniakemission fra stalde og gødningslagre er beregnet til 4309 kg NH<sub>3</sub>-N/år. Meremissionen i forhold til nudrift og 8 års drift er henholdsvis -121 og 21 kg NH<sub>3</sub>-N/år.

Samlet emission: <b>4308,9</b> (kg NH <sub>3</sub> -N/år)		Meremission (8 års-drift): <b>-121,0</b> (kg NH <sub>3</sub> -N/år)		Meremission (nudrift): <b>20,7</b> (kg NH <sub>3</sub> -N/år)			
Oversigt af naturpunkter ? i							
Navn:	Kategori:	Oprettet:	Kumulation:	Ruhed natur:	Merdeposition (kg N/ha/år):		Totaldeposition (kg N/ha/år):
					8-års drift	Nudrift:	
Mose NV	Kategori 3	Ansøger	0	Bn	0,0	0,0	0,1
Overdrev NV	Kategori 2	Ansøger	0	Bn	0,0	0,0	0,1
Overdrev N	Kategori 3	Ansøger	0	Bn	0,0	0,0	0,1
Habitathede Nors sø NV	Kategori 1	Ansøger	1	Bn	0,0	0,0	0,0

**Nærmeste kategori 1-natur**, som omfatter ammoniakfølsomme naturtyper inden for Natura 2000-områder, jf. husdyrbruglovens § 7, er en Hede beliggende ca. 2.650 meter nordvest for ejendommen. Totalbelastningen til punktet er 0,0 kg N/ha/år. Torshøjvej 11 indgår ikke i kumulation til Kategori 1 natur.

Ifølge Husdyrbrugsbekendtgørelsen er det strengeste krav til den maksimale totaldeposition på kategori 1 natur med kumulation på 0,2 kg N/ha/år.

Beskyttelsesniveauet for kategori 1-natur er derfor overholdt. Området vurderes ikke at blive negativt påvirket af produktionstilpasningen.

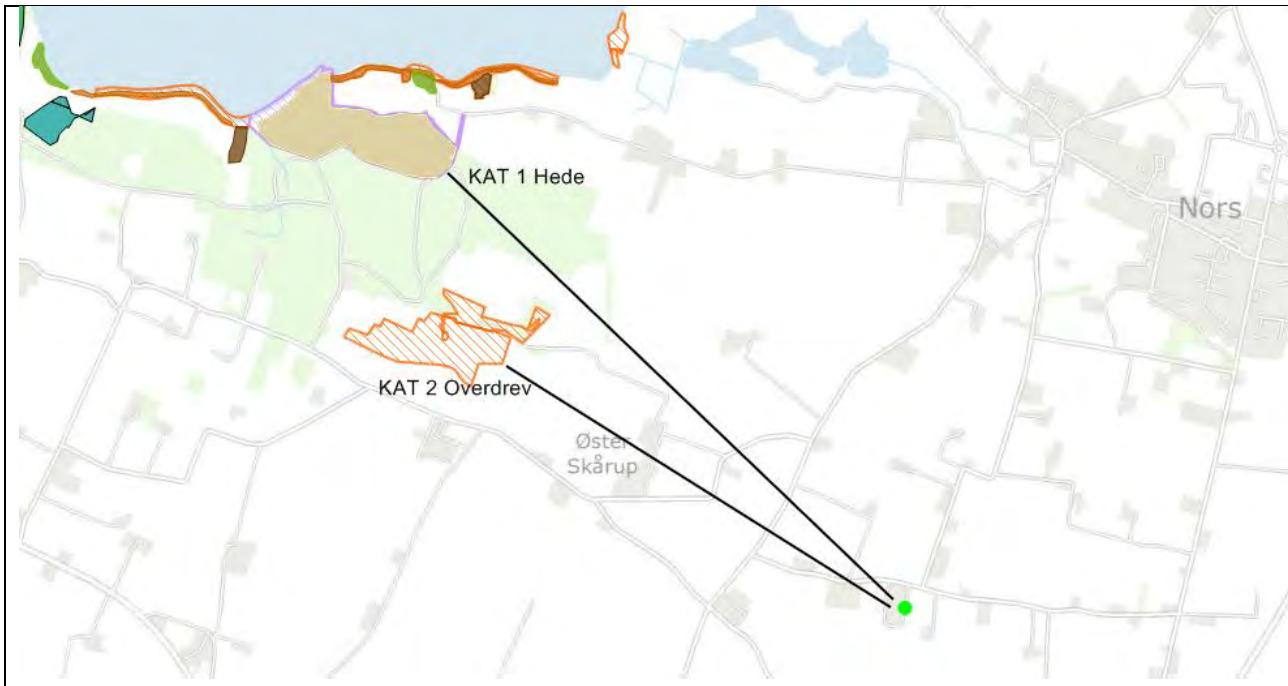
**Nærmeste kategori 2-natur**, som omfatter ammoniakfølsomme naturtyper uden for Natura 2000-områder, jf. husdyrgodkendelsesbekendtgørelsens § 7, er et overdrev beliggende nordvest for anlægget, cirka 1.940 meter fra husdyrbruget.

Der er foretaget en ammoniakdepositionsberregning på dette område, som viser, at totaldepositionen fra husdyrbruget er på 0,1 kg NH<sub>3</sub>-N/ha/år.

Ifølge Husdyrbrugsbekendtgørelsen er kravet til den maksimale totaldeposition for kategori 2 natur på 1,0 kg N.

Beskyttelsesniveauet for kategori 2-natur er derfor overholdt. Området vurderes ikke at blive negativt påvirket af produktionstilpasningen.

Oversigtskort over nærmeste KAT 1 og 2-natur



**Kategori 3-natur** omfatter øvrige ammoniakfølsomme naturtyper, som ikke er omfattet af kategori 1 eller 2, det er heder, moser og overdrev omfattet af naturbeskyttelseslovens § 3, samt ammoniakfølsomme skove.

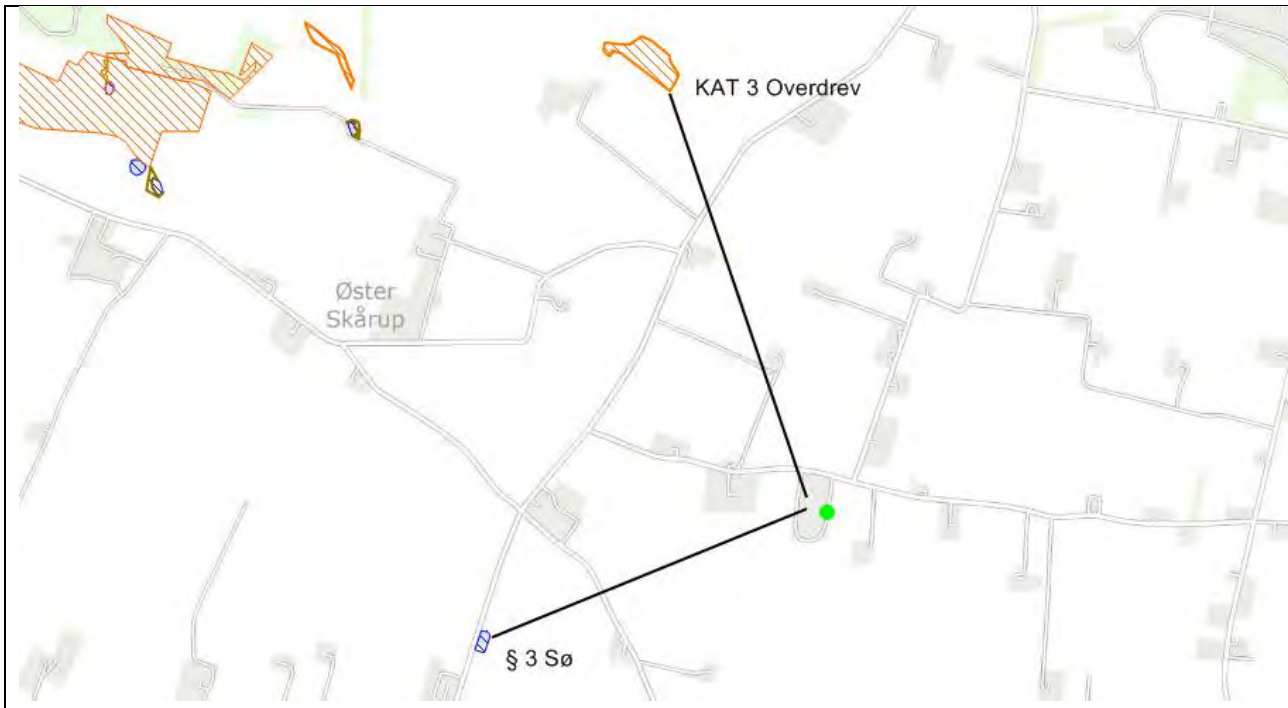
Nærmeste kategori 3- natur er et overdrev beliggende ca. 1.170 m nord for anlægget.

Merbelastning til overdrevet beregnet til 0,0 kg NH<sub>3</sub>-N/ha/år.

For kat. 3 natur må kommunen ikke stille krav om en maksimal merdeposition på under 1,0 kg NH<sub>3</sub> N/ha/år.

Beskyttelsesniveauet for kategori 3-natur er derfor overholdt. Området vurderes ikke at blive negativt påvirket af produktionstilpasningen.

Oversigtskort over nærmeste KAT 3-natur og § 3 beskyttet natur



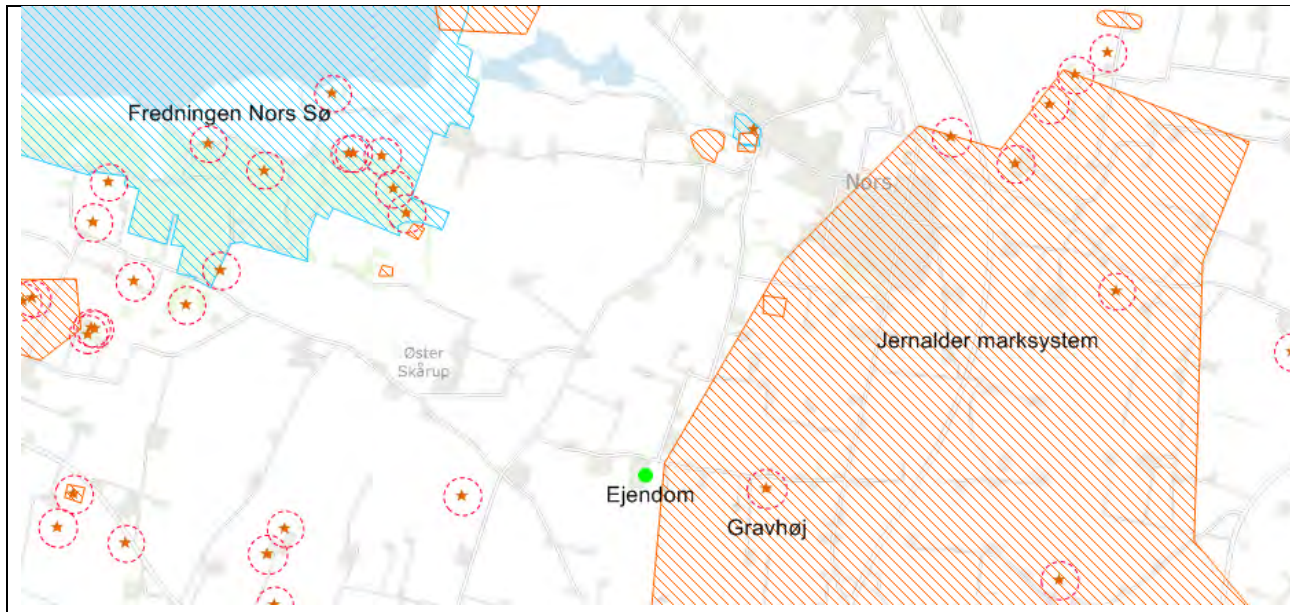
### Øvrige naturområder omfattet af § 3

Nærmeste naturområde omfattet af §3 er en sø beliggende ca. 900 m vest for ejendommen. Søen vurderes ikke at blive negativt påvirket af produktionstilpasningen.

### Fredninger

Nærmeste fredning er en gravhøj beliggende ca. 700 m øst for anlægget. Den nærmeste arealfredning med ammoniakfølsom natur er Fredningen "Nors Sø" beliggende i en afstand af 1.800 meter nordvest for anlægget. Fredningen tilsigter navnlig en bevaring og beskyttelse af den naturvidenskabeligt værdifulde karstø og en sikring af et stort sammenhængende naturområde i tilknytning til Hansted-reservatet. ses Umiddelbart øst for ejendommen findes afgrænsningen til et større marksystem fra jernalderen

Kort over fredninger og fortidsminder



### Ammoniakdeposition på Natura 2000-områder

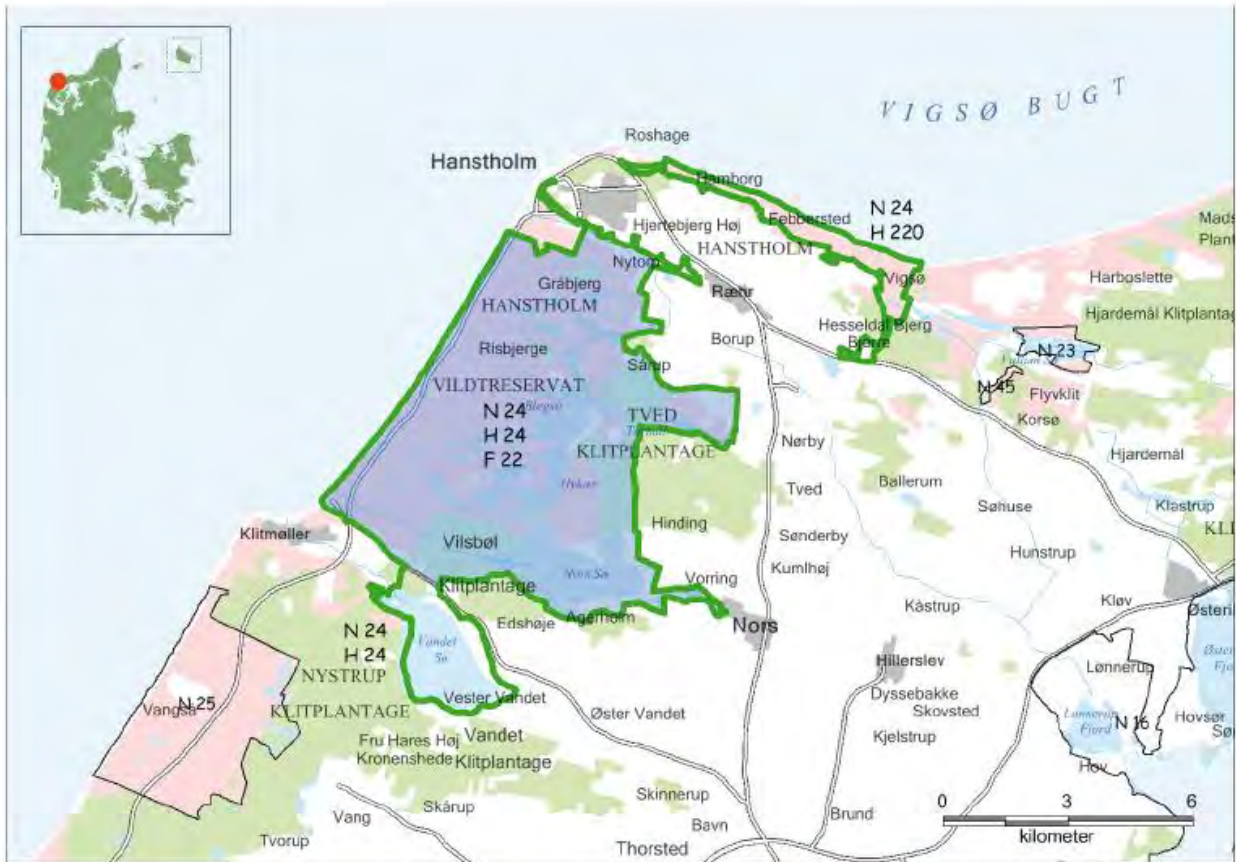
Før der træffes afgørelse om tilladelse eller godkendelse efter husdyrbruglovens §§ 16a og 16b, skal der foretages en vurdering af, om projektet i sig selv eller i forbindelse med andre planer og projekter kan påvirke et Natura 2000-område væsentligt, jf. habitatbekendtgørelsens § 7. Kommunen skal vurdere, hvorvidt planer og projekter kan være til skade for områder beskyttet af Natura 2000. Natura 2000-områderne består af udpegede habitat- og fuglebeskyttelsesområder. Bevaringsmålsætningen for

### Habitatområde

Anlægget med stalde og opbevaringsanlæg ligger ikke indenfor et Natura 2000-område, nærmeste Natura 2000 område er nr. 24 habitatområde nr. H24: Hanstholm Reservatet, Hanstholm Knuden, Nors Sø og Vandet Sø.



Oversigtskort Habitatområde 24



**Natura 2000-områdets afgrænsning. Natura 2000-området består af habitatområde H24 og habitatområde 220 (grøn afgrænsning) og fuglebeskyttelsesområde F22 (blå farve). Andre Natura 2000-områder er vist med sort afgrænsning.**

I udpegningsgrundlaget for H 24 indgår en række naturtyper og arter, som fremgår af nedestående figur. Flere af disse naturtyper er ammoniakfølsomme.



### Udpegningsgrundlag for Habitatområde nr. 24

Naturtyper:	Forklit (2110)	Hvid klit (2120)
	Grå/grøn klit (2130)	Klithede* (2140)
	Havtornklit (2160)	Grårisklit (2170)
	Klitlavning (2190)	Lobeliesø (3110)
	Kransnålalge-sø (3140)	Næringsrig sø (3150)
	Brunvandet sø (3160)	Vandløb (3260)
	Tør hede (4030)	Kalkoverdrev* (6210)
	Surt overdrev* (6230)	Urtebræmme (6430)
	Rigkær (7230)	Bøg på mor (9110)
	Ege-blandskov (9160)	Skovbevokset tørvemose* (91D0)
	Elle- og askeskov* (91E0)	
Arter:	Stor vandsalamander (1166)	Damflagermus (1318)
	Odder (1355)	Liden najade (1833)

### Udpegningsgrundlag for Fuglebeskyttelsesområde nr. 22

Fugle:	rørdrum (Y)	sædgås (T)
	trane (Y)	hjejle (Y)
	tinksmed (Y)	mosehornugle (Y)

Naturtyper og arter, der udgør det gældende udpegningsgrundlag for Natura 2000-området. Tal i parentes henviser til de talkoder, som benyttes for naturtyper og arter fra habitatdirektivets bilag 1 og 2. \* angiver at der er tale om en prioriteret naturtype. Udpegningsgrundlag for habitatområder og fuglebeskyttelsesområder er blevet revideret som beskrevet oven for. Arter og naturtyper, der er tilføjet udpegningsgrundlaget er markeret med "NY". Naturtyperne havtornklit og grårisklit er tilføjet udpegningsgrundlaget for habitatområde nr. 220, mens naturtyperne forklit og hvid klit er udgået af udpegningsgrundlaget for dette habitatområde. Følgende fugle er udgået af udpegningsgrundlaget for fuglebeskyttelsesområde nr. 22: Nordisk lappedykker, sangsvane og kortnæbbet gås.

Truslerne for de ammoniakfølsomme naturtyper er primært luftbåren eutrofiering (ammoniakdeposition), særligt i overgangszoner og i skovkanter. Ammoniakfølsomme habitatnaturtyper er behandlet i afsnittet "Ammoniakpåvirkning af natur".

Vurdering:

Totaldepositionen for ammoniak på kategori 1 natur lever op til nuværende depositionskrav for habitatnatur. Thisted Kommune vurderer derfor, at det ansøgte projekt ikke forhindrer målsætningen om at sikre og genoprette gunstig bevaringsstatus for de arter og naturtyper Natura 2000-områderne er udpeget for.

Fortsat drift af de landbrugsarealer de beskyttede fuglearter anvender som raste- og fødesøgningssted vurderes ikke at være i konflikt med beskyttelsen af arterne.

### Bilag IV-arter

Bilag IV i EU's habitatdirektiv indeholder en liste over udvalgte dyre- og plantearter, som medlemslandene er forpligtet til generelt at beskytte, uanset om de forekommer inden for eller uden



for beskyttelsesområderne. For at beskytte bilag IV-arter må disses yngle- og rasteområder ikke beskadiges eller ødelægges. Derfor skal land- og skovbrug tilrettelægge deres aktiviteter, således levevilkårene for arterne ikke forringes. Det er lodsejerens eget ansvar ikke at beskadige eller ødelægge bilag IV-arternes yngle- eller rasteområder, også selvom myndighederne ikke har oplyst om konkrete forekomster af bilag IV-arter i området.

Dyr og planter omfattet af bilag IV kan have levested, fødesøgningsområde eller sporadisk opholdssted på eller omkring bedriften og bedriftens arealer. På baggrund af Faglig Rapport nr. 635, 2007 "Håndbog om dyrearter på habitatdirektivets bilag IV" fra Danmarks Miljøundersøgelser, samt Videnskabelig Rapport nr. 50, 2013 "Overvågning af arter 2004-2011" fra Nationalt Center for Miljø og Energi, vurderes det at følgende bilag IV-arter kan have levested, fødesøgningsområde eller sporadisk opholdssted på eller omkring bedriften og udbringningsarealerne:

Dyr:	Planter:
Damflagermus	Ingen registrerede
Sydflagermus	
Langøret flagermus	
Vandflagermus	
Markfirben	
Odder	
Spidssnudet frø	
Stor vandsalamander	
Strandtudse	
Ulv	

**Flagermus** - Flagermus kan om sommeren opholde sig i hulheder og sprækker i træer, fugle- eller flagermuskasser eller i bygninger. Flagermus søger typisk føde over søer og åer, i lysåben løvskov, over marker og skove, i skovkanter, lysninger eller levende hegn, hvor en god vandkvalitet er vigtig.

**Vandflagermus** - jager typisk insekter ved vandflader af større søer, åer, fjorde og tagrørsbevoksninger, hvor en god vandkvalitet er vigtig.

**Odder** - forekommer ved vandløb og søer og lever i tilknytning til vådområder.

**Markfirben** - lever spredt i landskabet på åbne, varme, solrige lokaliteter som jernbane- og vejskråninger, sten- og jorddiger, heder, overdrev, grusgrave, strandenge, kystskrænter og sandede bakkeområder.

**Stor vandsalamander** og **spidssnudet frø** - er begge arter, der er knyttet til våde habitater som eksempelvis klitlavninger, moser, enge, søer og vandhuller.

**Strandtudse** - lever primært i tilknytning til klithederne og strandengene, hvor de typisk yngler i temporære, lysåbne vandsamlinger.

**Ulv** - opholder sig oftest i mere upåvirkede områder såsom større skov- eller hedearealer.

Thisted Kommune vurderer, at udvidelsen af husdyrbruget ikke giver anledning til beskadigelse eller ødelæggelse af yngle- eller rasteområder i det naturlige udbredelsesområde for bilag IV-arterne.



## 8 Offentliggørelse

### Foroffentlighed

Denne godkendelse har været i 2 ugers foroffentlighed.

I foroffentlighedsperioden er der ikke indkommet bemærkninger.

### Nabo-/partshøring

Kommunens forslag til miljøgodkendelsen har været sendt i to ugers høring hos ansøger og ansøgers konsulent.

Udkast til godkendelsen er efterfølgende sendt i 30 dages høring hos nedenstående naboer og berørte parter samt personer, der har anmodet om at modtage udkastet. Høringsberettigede naboer er fundet ud fra en beregning af lugtkonsekvensradius fra ejendommen. Konsekvensradius er beregnet til 705 meter. Følgende er hørt:

- Ansøger Erling Overgaard Torshøjvej 11, 7700 Thisted
- Ansøgers konsulent LandboThy Att. Lone Hymøller
- Ejere og beboere inden for en radius af 705 m. fra det ansøgte anlæg.
- Matrikulære naboer til anlægget

Der er ikke indkommet høringssvar i høringsperioden.

### Offentliggørelse

Følgende har fået meddelelse om udarbejdelse af miljøgodkendelsen:

- Ansøger Erling Overgaard Torshøjvej 11, 7700 Thisted
- Ansøgers konsulent LandboThy Att. Jørgen Røhrmann
- [Dnthy-sager@dn.dk](mailto:Dnthy-sager@dn.dk) - Danmarks Naturfredningsforening samt lokale afdeling
- [husdyr@ecocouncil.dk](mailto:husdyr@ecocouncil.dk) - Det Økologiske Råd
- [natur@dof.dk](mailto:natur@dof.dk) - Dansk Ornitologisk Forening
- [thisted@dof.dk](mailto:thisted@dof.dk) - DOF Nordvestjylland
- [fr@friluftsradet.dk](mailto:fr@friluftsradet.dk) - Friluftsrådet

### Annoncering

Godkendelsen offentliggøres den 23. juli 2019 på Thisted Kommunes hjemmeside, [www.thisted.dk](http://www.thisted.dk). Senest fire måneder efter afgørelsen er truffet vil godkendelsen blive gjort offentlig tilgængelig på Miljøstyrelsens hjemmeside for Digital MiljøAdministration [www.dma.mst.dk](http://www.dma.mst.dk).





## 9 Klagevejledning

Denne afgørelse er truffet efter Husdyrbruglovens § 16a, og kan ifølge lovens § 76 påklages til Miljø- og Fødevareklagenævnet.

Hvis du ønsker at klage over afgørelsen, kan du klage til Miljø- og Fødevareklagenævnet. Du skal klage via Klageportalen, som du finder via linket <https://kpo.naevneneshus.dk>, hvor du logger på med NEM-ID. Klagen sendes gennem Klageportalen til den myndighed, der har truffet afgørelsen.

Miljø- og Fødevareklagenævnet skal som udgangspunkt afvise en klage, der kommer uden om Klageportalen, hvis der ikke er særlige grunde til det. Hvis du ønsker at blive fritaget for at bruge Klageportalen, skal du sende en begrundet anmodning til Thisted Kommune. Kommunen videresender herefter anmodningen til Miljø- og Fødevareklagenævnet, som træffer afgørelse om, hvorvidt din anmodning kan imødekommes.

Klagefristen udløber 4 uger efter, at afgørelsen er meddelt. Hvis afgørelsen er offentligt annonceret, regnes klagefristen dog altid fra dette tidspunkt. Hvis klagefristen udløber en lørdag eller helligdag, forlænges fristen til den følgende hverdag.

### **Klagefristen udløber den 20. august 2019.**

En klage er indgivet, når den er tilgængelig for Thisted Kommune i Klageportalen. Når du klager, skal du betale et gebyr. Gebyrets størrelse differentieres, alt efter om klager er en borger eller en virksomhed/organisation. Gebyrsatsen er fra 1. februar 2017 på 900 kr. for privatpersoner, mens virksomheder og organisationer skal betale et gebyr på 1.800 kr. Du betaler gebyret med betalingskort i Klageportalen. Gebyret tilbagebetales, hvis du får helt eller delvist medhold i klagen.

Klageberettigede er ansøger, grundejer, myndigheder samt landsdækkende eller lokale organisationer med klageret efter loven, samt enhver med en væsentlig, individuel interesse i sagens udfald.

En klage over afgørelsen har jf. Husdyrbruglovens § 81 stk. 1 ikke opsættende virkning, med mindre Miljø- og Fødevareklagenævnet bestemmer andet. Bestemmelsen indebærer ingen begrænsninger i klagenævnets adgang til at ændre eller ophæve afgørelsen, jf. Husdyrbruglovens § 81, stk. 2. Hvis ansøger igangsætter projektet, før klagesagen er afgjort, sker det således for eget ansvar.

Hvis afgørelsen ønskes indbragt for domstolene, skal dette ifølge Husdyrbruglovens § 90 ske inden 6 måneder fra afgørelsens meddelelse.



## 10 Retsbeskyttelse

Miljøgodkendelsen er gældende fra tidspunktet for offentliggørelse af den endelige miljøgodkendelse.

Miljøgodkendelsen er omfattet af reglerne for revurdering efter Husdyrbrugloven.

Miljøgodkendelsen medfører, at husdyrbruget bliver omfattet af Husdyrbrugslovens kontinuitetsbestemmelser.

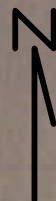
## Bilag

Bilag 1. Oversigtskort over ejendommen

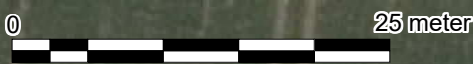
Bilag 2 Oversigtskort over produktionsarealer

Bilag 3. Målfaste konstruktions- og plantegninger

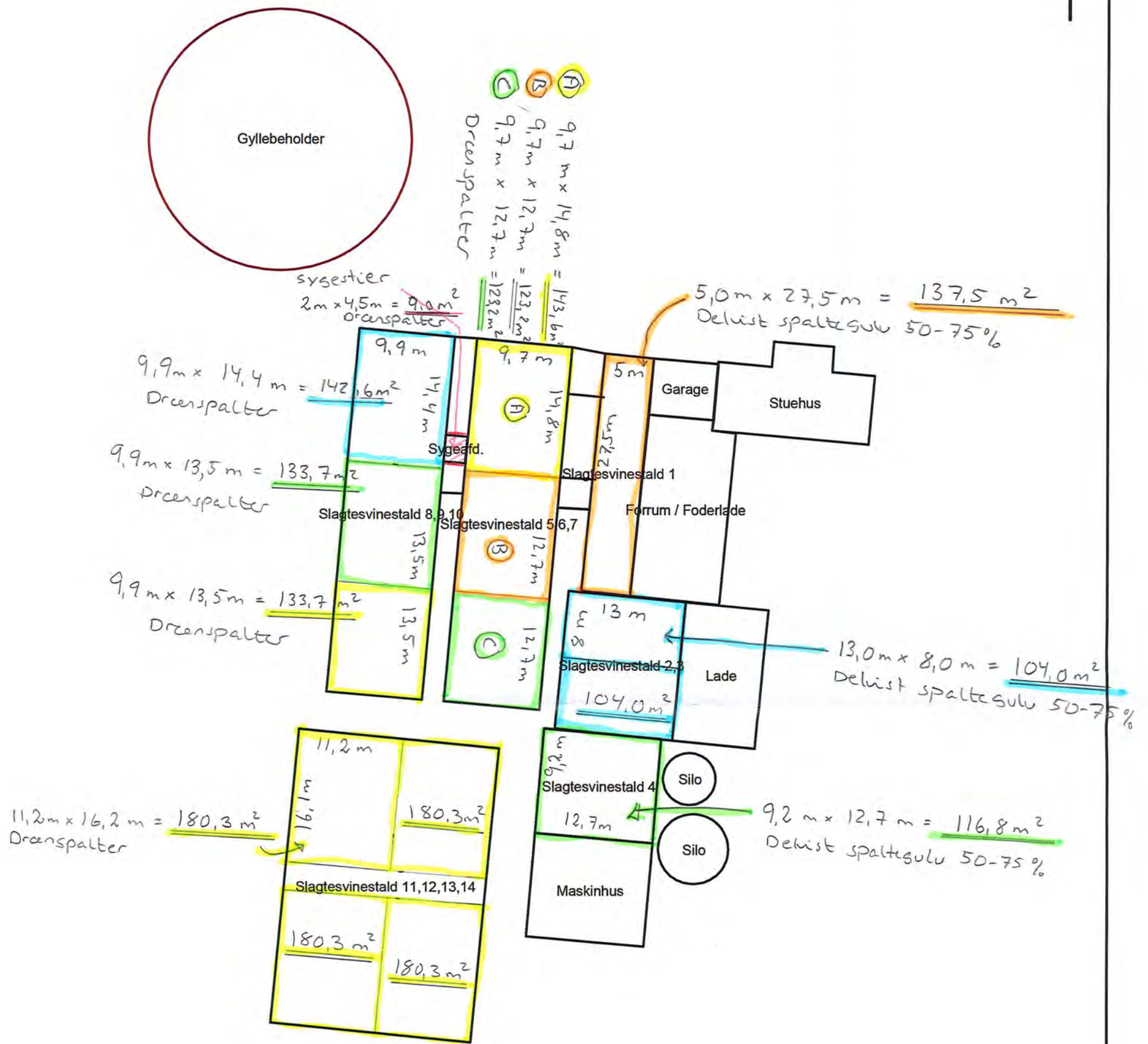




Gyllebeholder



<b>LandboThy</b> <b>Planter og Miljø</b> <small>Silstrupparken 2, 7700 Thisted Tlf. 96185700 Fax.</small>	
<b>Bygningsoversigt</b> <b>Torshøjvej 11, 7700 Thisted</b> Dato: 01.02.2018 / 11:53:09	J.Nr. Målforhold: 1:500 Init.: LHY



<b>LandboThy</b> Planter og Miljø Silstrupparken 2, 7700 Thisted Tlf. 96185700 Fax.		
<b>Produktionsarealer</b> Torshøjvej 11, 7700 Thisted Dato: 01.02.2018 / 11:50:27	J.Nr. Målforshold: 1:500 Init.: LHY	

