

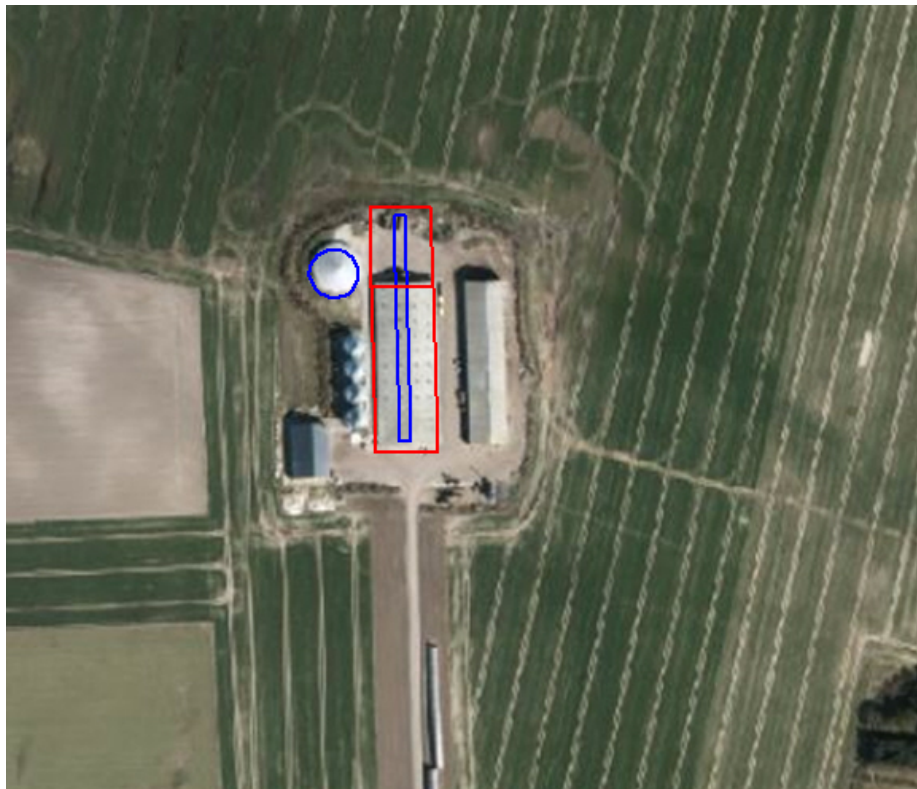


# Miljøgodkendelse

30.09.2016

**Tybjergvej 17, 4160 Herlufmagle**

CVR-nr. 27840108



Center for Miljø og Natur  
Næstved Kommune  
Rådmandshaven 20  
4700 Næstved

## **Miljøgodkendelse til udvidelse af eksisterende svineproduktion på Tybjergvej 17, 4160 Herlufmagle, CVR-nr. 27840108.**

Bent Jeppesen ansøger om miljøgodkendelse efter husdyrgodkendelseslovens § 12 til udvidelse af svineproduktionen på Tybjergvej 17, 4160 Herlufmagle. Ejendommen er ejet af Bent Jeppesen, Tybjergvej 20, 4160 Herlufmagle. Der ønskes udvidelse af dyreholdet med smågrise og slagtesvin fra ca. 210 dyreenheder (DE) til 464 DE. Udvidelsen foregår ved forlængelse af eksisterende anlæg mod nord.

Arealerne tilhørende landbrugsejendommen Tybjergvej 17 er bortforpagtet til Tybjerggaard Agri Aps. Der søges derfor ikke om godkendelse af harmoniarealer i den konkrete ansøgning. Der er indsendt en særskilt § 16-miljøansøgning for harmoniarealerne tilhørende Tybjerggaard Agri Aps.

På baggrund af nedenstående materiale og de heraf afledte vilkår meddeler Næstved Kommune hermed godkendelse til svineproduktionen på Tybjergvej 17, 4160 Herlufmagle i henhold til § 12 i Lovbekendtgørelse om miljøgodkendelse mv. af husdyrbrug – nr. 868 af 03/07/2015 med senere ændringer

- ansøgningen om miljøgodkendelse fremsendt via [www.husdyrgodkendelse.dk](http://www.husdyrgodkendelse.dk) (nr. 62.226, version 4) og supplerende oplysninger til denne,
- den miljøtekniske beskrivelse og vurdering af drift og anlæg (bilag 1).

### **Oplysninger om ejendom og husdyrbrug**

Ejendomsnummer	3700031322
Matrikelnummer	1be, Tybjerg By, Tybjerg
CVR	27840108
CHR	114169
Ejendommens ejer	Bent Jeppesen, Tybjergvej 20, 4160 Herlufmagle
Husdyrbrugets ejer	Bent Jeppesen, Tybjergvej 20, 4160 Herlufmagle
Kontaktperson	Bent Jeppesen, Mobil nr. 20861629

### **Indledning**

I forbindelse med udarbejdelse af miljøgodkendelsen, har Næstved Kommune med bistand fra konsulentfirmaerne Sweco A/S og AGLAJA vurderet det ansøgte projekts mulige påvirkning af miljøet og omgivelserne. Vurderingen er foretaget i henhold § 19 - § 26 i Lovbekendtgørelse om miljøgodkendelse mv. af husdyrbrug – nr. 868 af 03/07/2015 med senere ændringer. Vurderingen af anlægget fremgår af bilag 1, som sammen med ansøgningen danner baggrund for miljøgodkendelsens vilkår. Vilkårene sikrer, at udvidelse og drift af husdyrbruget på Tybjergvej 17, 4160 Herlufmagle kan ske uden at påvirke miljøet væsentligt. Miljøet skal i denne sammenhæng forstås som omgivelserne i bred forstand, herunder befolkning, flora og fauna, vandmiljø, landskab og kulturhistorie.

## **Resume**

Bedriften ønsker at udvide sin nuværende produktion på 27.000 smågrise (7,1-30 kg) og 12.050 slagtesvin (30-55 kg og 30-110 kg) svarende til 210 DE til 21.000 smågrise (7,1-27 kg), 10.000 slagtesvin (27-60 kg) og 10.500 slagtesvin (27-110 kg), svarene til 464 DE. Ansøger ejer og driver husdyrproduktion på flere ejendomme, men det er kun på Tybjergvej 17, der foretages ændringer af husdyrproduktionen. Derfor er det kun for denne ejendom, der søges om miljøgodkendelse til.

I forbindelse med udvidelsen vil eksisterende staldanlæg blive forlænget med 55 meter mod nord. Det nye staldafsnit på ca. 2.200 m<sup>2</sup> indrettes med 2.800 stipladser til slagtesvin (27-110 kg).

Slagtesvinestaldene er indrettet med delvis spaltegulv (25-49 % fast gulv), mens smågrisestalden er en toklima-stald.

Ammoniakemissionen fra anlæggene (stald og lager) er beregnet til 5.149 kg N /år. Dette er en forøgelse på 3.233 kg N/år i forhold til nudriften. Det er i ansøgningssystemet beregnet, at ammoniakemission fra stalde og lagre maksimalt må være 5.152 kg NH<sub>3</sub>-N/år i forhold til opfyldelse af kravet om anvendelse af den bedst tilgængelige teknologi (BAT).

Al den producerede husdyrgødning afsættes til Tybjerggaard Agri ApS, der har forpagtet ejendommens arealer.

## **Naboorientering og partshøring**

I henhold til § 55 i Lovbekendtgørelse om miljøgodkendelse mv. af husdyrbrug – nr. 868 af 03/07/2015 med senere ændringer skal kommunen foretage en offentlig forannoncering om modtagelse af en § 12, stk. 2 ansøgning. Forannonceringen fandt sted den 7. juni 2016 på kommunens hjemmeside. I den forbindelse modtog kommunen ingen kommentarer.

I et brev af den 1.8.2016 blev parter til udvidelsen af husdyrholdet på Tybjergvej 17, 4160 Herlufmagle orienteret om, at udkast til afgørelse forelå, og at de havde 6 uger til at kommentere det, som part i sagen. Parter er i denne forstand alle beboelser beliggende indenfor lugtkonsekvensområdet på 1.163 meter fra staldene.

Næstved Kommune har ikke modtaget nogen bemærkninger til udkastet til afgørelsen i høringsperioden.

## **Miljøgodkendelsens gyldighed og behovet for supplerende tilladelser m.v.**

Etablering af det nye anlæg må ikke igangsættes, før der er givet byggetilladelse fra Næstved Kommune. Dispensation fra naturbeskyttelseslovens § 3 til flytning af vandhul og udledningstilladelse en meddelt den 29.9.2016. Udvidelsen kræver også en ny vandindvindingstilladelse. Det anbefales, at indsende en ansøgning om udvidelse af vandindvindingen før denne miljøgodkendelse tages i brug.

Godkendelsen gælder for det konkrete projekt. Hvis der sker ændringer i grundlaget for vores vurdering, skal der indsendes en ny ansøgning. Dette gælder for eksempel ændringer i forhold til det ansøgte dyrehold og staldanlæg. Godkendelsen fritager ikke fra krav om eventuel anmeldelse, tilladelse, godkendelse og/eller dispensation efter anden lovgivning, f.eks. Museumsloven, Naturbeskyttelsesloven, Vandforsyningsloven Vandløbsloven og byggelovgivningen.

Afgørelsen omfatter alene forholdet til Lovbekendtgørelse om miljøgodkendelse mv. af husdyrbrug – nr. 868 af 03/07/2015 med senere ændringer. Øvrige relevante tilladelser og godkendelser skal indhentes særskilt.

## **Godkendelsen gives på følgende vilkår**

### **Vilkår for driften af anlæggene og husdyrproduktionen**

#### **Generelle vilkår**

1. Den maksimalt tilladte produktion omfatter en svinebesætning på 21.000 smågrise (7,1-27 kg), 10.000 slagtesvin (27-60 kg) og 10.500 slagtesvin (27-110 kg), svarende til 464,33 DE.
2. Medarbejdere skal være orienteret om ejendommens miljøgodkendelse og være bekendt med vilkårene i den.
3. Godkendelsen bortfalder hvis den ikke er udnyttet 2 år efter, at godkendelsen er meddelt, dvs. inden den 30.9.2018.

#### **Landskabelige interesser**

4. Staldforlængelsen mod nord må have et samlet areal på maksimalt 2.200 m<sup>2</sup> og skal opføres i facadeelementer beklædt med grå søsten og gråt bølgeeternittag, som den eksisterende stald.
5. Beplantningsbæltet mod nord skal rykkes, så udvidelsen kommer til at ligge inden for dette.
6. Beplantningen skal bestå af minimum 3 rækker træer af hjemmehørende arter, og skal efter tilvækst nå en højde af minimum 5 meter.

#### **Indretning af staldanlæg**

7. Det nye staldafsnit skal etableres med delvis spaltegulv (25-49 % fast gulv) eller et andet staldsystem med en ammoniakemission maksimalt svarende hertil.
8. Slagtesvin (27-60 kg) og smågrise (7,1-27 kg) skal fordeles med henholdsvis 2.300 og 4.200 stipladser i den eksisterende stald og 2.800 stipladser til slagtesvin (27-110 kg) i staldforlængelsen.
9. Gyllekanalerne i staldforlængelsen, i alt 1.100 m<sup>2</sup> - skal forsynes med køleslanger, der forbindes med en varmepumpe.
10. Varmepumpen skal levere en årlig køleydelse på mindst 122,4 KWh.
11. Der skal monteres en typegodkendt energimåler på varmepumpen. Energimåleren skal være forsynet med automatisk datalogger, der registrerer den månedlige og årlige køleydelse målt i KWh.

12. Gyllekølingsanlægget skal være forsynet med et trykovervågningssystem, en alarm samt en sikkerhedsanordning, der i tilfælde af lækage stopper gyllekølingsanlægget. Gyllekølingsanlægget må ikke kunne genstarte automatisk.
13. Vedligeholdelse af gyllekølingsanlægget skal ske i overensstemmelse med producentens vejledning. Vejledningen skal opbevares på husdyrbruget og forevises på tilsynsmyndighedens forlangende.

### **Energi- og vandforbrug**

14. Bedriftens energi- og vandforbrug (el og vand) skal årligt aflæses og registreres i en driftsjournal. Driftsjournalen skal opbevares i fem år og skal fremvises på tilsynsmyndighedens forlangende.
15. Stiger husdyrbrugets energiforbrug utilsigtet, skal der i forbindelse med tilsyn fremlægges virkemidler til nedbringelse af energiforbruget. Processen med at finde og efterfølgende implementere disse virkemidler finansieres af husdyrbruget.
16. Ventilationsanlægget skal rengøres efter hvert hold smågrise og slagtesvin. Dato for rengøring og omfanget heraf skal noteres i logbog.
17. Ventilationsanlægget skal efterses mindst én gang årligt og vedligeholdes i henhold til producentens anvisninger. Defekte ventilatorer skal udskiftes inden 7 dage.
18. Der skal være alarmanlæg på vandforsyningen, således at alarm går i gang i tilfælde af brud på vandledning. Alarmen skal meddeles elektronisk til driftsherren.

### **Spildevand**

19. Tagnedløb skal sikres på en sådan måde, at der ikke kan indrive forurenende stoffer.

### **Håndtering af gødning og gødningsopbevaringsanlæg**

20. Al produceret husdyrgødning skal afsættes til godkendt modtager. Der skal derfor årligt afsættes:

	Mængde	DE
Biogas	3.500 m <sup>3</sup>	138,40
Aftalearealer	8.875 m <sup>3</sup>	325,88

Dokumentation herfor skal foreligge og kunne fremvises på tilsynsmyndighedens forlangende.

21. Flydende husdyrgødning afsat til biogasanlæg svarende til 3.500 m<sup>3</sup>, må ikke tages retur til ejendommen. Dokumentation herfor skal foreligge og kunne fremvises på tilsynsmyndighedens forlangende.
22. Ejendommens gyllebeholder skal forsynes med fast overdækning i form af telt med indvendigt skørt.
23. Åbning af teltdugen må kun ske i forbindelse med omrøring, tømning og udbringning af gylle.
24. Skader på teltdugen skal repareres inden for en uge efter skadens opståen.

25. Såfremt en skade ikke kan repareres inden for en uge, skal der indgås en aftale om reparation inden to hverdage efter skadens opståen. Tilsynsmyndigheden underrettes straks herom.
26. Gyllebeholderen skal minimum efterses en gang årligt for brud, revner og kabelskader. Der skal føres logbog over egenkontrollen.
27. Håndteringen af gylle skal altid foregå under opsyn og således, at spild undgås og under tilbørlig hensyn til omgivelserne.
28. Hvis der ikke anvendes selvlæssende gyllevogn ved tømning af gyllebeholderen, skal der etableres en betonbefæstet læsseplads af en sådan størrelse, at spild ikke tilføres ubefæstede arealer. Læssepladsen skal have fald mod opsamlingsbrønd, hvorfra spild automatisk ledes videre til forbeholder eller gyllebeholder. Pladsen skal rengøres for spild af gødning umiddelbart efter udbringningsperioden er afsluttet.

### Lugt

29. Såfremt Næstved Kommune skønner, at lugt fra bedriften giver anledning til væsentlige lugtgener, skal ejendommen for egen regning lade foretage undersøgelse af forskellige lugtkilder og iværksætte foranstaltninger, således at lugtgenerne formindskes. Foranstaltningerne skal aftales med Næstved Kommune.
30. Hele ejendommen og dens omgivelser skal renholdes, så ejendommen ikke giver anledning til lugtgener, som efter Næstved Kommunes vurdering er til væsentlig gene for omgivelserne. Der skal således til stadighed opretholdes en god staldhygiejne, herunder tørhed af båsenes og foderarealernes bund, renholdelse for at hindre støv- og smudsbelægninger i stalden samt renholdelse af fodringssystem m.v.

### Støj

31. Husdyrbrugets samlede støjbidrag til omgivelserne må ikke overstige følgende værdier, målt ved nabobeboelser eller deres opholdsarealer:

Periode	Referencetidsrum	Værdi dB (A)
Mandag – fredag kl. 7-18	8 timer	55
Lørdag kl. 7-14	7 timer	55
Lørdag kl. 14-18	4 timer	45
Søn- og helligdag kl. 7-18	8 timer	45
Alle dage kl. 18-22	1 time	45
Alle dage kl. 22-7	½ time	40

Støjbidraget måles som det ækvivalente, konstante og korrigerede støjniveau i dB(A). Spidsværdierne af støjniveauet må om natten kl. 22-07 ikke overstige 55 dB(A). Støjgrænseværdierne omfatter kun støj fra faste tekniske installationer.

32. Hvis myndigheden vurderer, at der er behov for det, f.eks. ved begrundede klager over støj, skal virksomheden for egen regning dokumentere, at støjgrænserne er overholdt. Dokumentationen skal være i form af en akkrediteret/certificeret støjmåling eller beregning, som overholder Miljøstyrelsens vejledninger på området og udføres som efter retningslinjerne: – Miljømåling, ekstern støj. En sådan dokumentation kan højst kræves 1 gang årligt. Eventuelle måle- eller beregningspunkter skal inden udførelsen aftales med tilsynsmyndigheden.

33. Transport til og fra ejendommen skal så vidt muligt foretages på hverdage mandag til fredag fra kl. 7.00 - 18.00.

34. Der må ikke forekomme unødigt tomgangskørsel på ejendommen.

### **Støv**

35. Driften af ejendommen må ikke medføre væsentlige støvgener uden for ejendommens eget areal.

### **Lys**

36. Udendørs pladsbelysning skal forsynes med bevægelsessensorer, der sikrer, at lyset kun er tændt i op til 15 minutter ad gangen.

37. Husdyrbruget må ikke medføre lysgener uden for ejendommens areal. Hvis der opstår væsentlige lysgener, skal der foretages tiltag til nedbringelse af genen.

38. I de nye stalde skal der anvendes lavenergibelysning.

### **Kemikalier**

39. Tankning af diesel skal ske fra en plads med fast og tæt bund eller på et underlag, hvorfra der er afløb til olie/benzinudskillere. Tanken skal opstilles med god afstand til afløb og dræn.

### **Affald**

40. Affald skal jævnligt bortskaffes fra ejendommen, og farligt affald skal opbevares miljømæssigt forsvarligt.

41. Beholdere med spildolie skal opstilles på en tæt opsamlingsbakke egnet til formålet, og som kan indeholde volumen af den største beholder.

42. Hvis spildolie opbevares i en olietank, skal tanken sløjfes efter de samme sløjfningsterminer, som tanke omfattet af den til enhver tid gældende olietanksbekendtgørelsen (Bekendtgørelse om indretning, etablering og drift af olietanke, rørsystemer og pipelines). Tanken skal opstilles på et tæt underlag, og der skal være påmonteret tankplade på tanken, hvor fabrikationsår fremgår.

### **Skadedyr**

43. Ejendommen skal foretage en effektiv fluebekæmpelse, der som minimum er i overensstemmelse med de seneste retningslinjer fra Institut for Agroøkologi, Århus Universitet.

44. Hele ejendommen og dens omgivelser skal holdes i en ren og ryddelig stand og opbevaring af foder skal ske på en sådan måde, at der ikke opstår risiko for tilhold af skadedyr (rotter m.v.).

### **Husdyrbrugets ophør**

45. Ved ophør af driften skal produktionsanlæg, husdyrgødnings- og foderopbevaringsanlæg tømmes og rengøres grundigt. Gødningsopbevaringsanlæg skal tømmes indenfor næste planperiode. Stoffer der kan forurene jord, undergrund og overfladevand, samt affald skal bortskaffes efter gældende regler.



## Driftsforstyrrelser og uheld

46. Ejendommen skal udarbejde en beredskabsplan i forbindelse med, at godkendelsen tages i brug. Beredskabsplanen skal ajourføres efter behov, dog mindst én gang årligt. Planen skal være nemt tilgængelig. Alle medarbejdere skal være bekendt med planen, og den skal opsættes et centralt sted på ejendommen. Hvis der er udenlandske medarbejdere på ejendommen, skal beredskabsplanen forefindes i en oversat udgave eller alternativt i form af skitser og billeder.
47. Beredskabsplanen skal som et minimum indeholde 1) oplysninger om procedurer, der beskriver relevante tiltag med henblik på at stoppe uheldet og begrænse udbredelsen, 2) oplysninger om hvilke personer og myndigheder, der skal alarmeres og hvordan, 3) kortbilag over bedriften med angivelse af miljøfarlige stoffer, afløbs- og drænsystemer, vandløb m.m., 4) en opgørelse over materiel, der kan anvendes i forbindelse med afhjælpning, inddæmning og opsamling af spild/lækage, der kan medføre konsekvenser for det eksterne miljø.
48. Den endelige beredskabsplan inkl. bilag skal fremsendes i kopi til kommunen, senest 3 måneder efter at godkendelsen er taget i brug.

## Egenkontrol

49. Følgende materiale skal som et minimum til enhver tid kunne forevises tilsynsmyndigheden:
- Dokumentation for produktionsniveau: f.eks. udtræk fra CHR og evt. produktionsrapporter og evt. E-kontroller. Dokumentationen skal opbevares i min. 5 år.
  - Dokumentation for overførte mængder husdyrgødning til godkendt modtager.
  - Dokumentation for overførte mængder flydende husdyrgødning til biogasanlæg.
  - Ejendommens forbrug af el og vand mindst 5 år tilbage.
  - Beredskabsplan.
  - Dokumentation for bortskaffelse af miljøfarligt affald minimum 5 år tilbage.
  - Logbog for vask af ventilationssystem.
  - Dokumentation for service af ventilationssystem, minimum 5 år tilbage.
50. Virksomheden skal føre driftsjournal for ventilationsanlægget. Driftsjournalen skal indeholde oplysninger om rengøring og service og samtlige driftsforstyrrelser på ventilationsanlægget, herunder uheld og driftsnedbrud. Driftsjournalen skal ajourføres inden for en uge fra driftsforstyrrelsen.
51. Der skal indgås skriftlig aftale med en godkendt montør med VPO-certifikat eller tilsvarende certificering om kontrol og service af gyllekølingsanlægget mindst én gang årligt.
- Den årlige kontrol skal som minimum bestå af følgende:
- afprøvning og funktionssikring af trykovervågningssystemet, alarmerne samt sikkerhedsanordningen
  - kontrol af kølekredsens ydelse.



52. Enhver form for driftsstop skal noteres i logbog med angivelse af årsag og varighed. Kommunen skal underrettes ved driftsstop, der har en varighed på mere end 7 dage.
53. Registreringen fra datalogger, logbogen, den skriftlige kontrolaftale, de årlige kontrolrapporter samt øvrige servicereporter skal opbevares på husdyrbruget i mindst fem år og forevises på tilsynsmyndighedens forlangende.
54. Der skal føres en logbog for gyllebeholderen, hvori eventuelle skader på teltoverdækningen noteres med angivelse af dato for skaden samt dato for reparation. Logbogen skal opbevares på husdyrbruget i mindst 5 år og forevises på tilsynsmyndighedens forlangende.

### **Offentliggørelse, hjemmel og klagevejledning**

Godkendelsen annonceres den 30.9.2016 på kommunens hjemmeside.

Godkendelsen er meddelt med hjemmel i § 12 i Lovbekendtgørelse om miljøgodkendelse mv. af husdyrbrug – nr. 868 af 03/07/2015 med senere ændringer.

Afgørelsen kan inden 4 uger fra afgørelsens annoncering, dvs. senest den 28.10.2016 inden arbejdstid ophør påklages til Natur- og Miljøklagenævnet.

Klageberettiget er ansøger og enhver, der har en individuel, væsentlig interesse i sagen, miljøministeren samt visse organisationer. Klageberettigede er orienteret ved annonceringen, og kopi af godkendelsen er sendt til organisationer og myndigheder.

Klagen skal fremsendes direkte til Natur- og Miljøklagenævnet via den digitale klageportal, der kan findes på Natur- og Miljøklagenævnets hjemmeside [www.nmkn.dk](http://www.nmkn.dk) eller [www.borger.dk](http://www.borger.dk). Vejledning om hvordan man logger på og anvender Klageportalen, findes også på disse hjemmesider.

Konkrete spørgsmål om brug af Klageportalen kan rettes til supportfunktionen på e-mail [nmkn@nmkn.dk](mailto:nmkn@nmkn.dk) eller telefon 7254 1101.

Behandling af en klage ved Natur- og Miljøklagenævnet er pålagt et gebyr. Gebyret tilbagebetales ved medhold.

Såfremt afgørelsen påklages, vil dette blive meddelt ansøger. En klage har ikke opsættende virkning for ibrugtagning af godkendelsen med mindre Natur- og Miljøklagenævnet bestemmer andet.

Denne afgørelse kan endvidere indbringes for domstolene, jf. husdyrgodkendelsesloven § 90. En eventuel sag skal være anlagt inden 6 måneder efter annonceringen.

### **Revurdering og retsbeskyttelse**

I henhold til bekendtgørelsen om tilladelse og godkendelse m.v. af husdyrbrug § 40 skal tilsynsmyndigheden regelmæssigt og mindst hver 10. år tage bedriftens samlede miljøgodkendelse op til revurdering. Første revurdering skal dog foretages 8 år efter

meddelelsen, eller ved vedtagelsen af nye BAT konklusioner for branchen. Her skal BAT være implementeret på husdyrbruget senest 4 år efter vedtagelsen af nye BAT konklusioner. Denne godkendelse forventes taget op til revurdering første gang i 2024.

Med denne miljøgodkendelse følger 8 års retsbeskyttelse. Vilklårene kan dog til enhver tid ændres efter reglerne i Lov om miljøgodkendelse m.v. af husdyrbrug § 40, stk. 2 bl.a. hvis der er fremkommet nye oplysninger om forureningens skadelige virkning, hvis forureningen medfører skadevirkninger, der ikke kunne forudses ved godkendelsens meddelelse, eller hvis forureningen i øvrigt går ud over det, som blev lagt til grund ved godkendelsens meddelelse.

### **Orientering**

Hvis miljøgodkendelsen ikke har været helt eller delvis udnyttet i 3 på hinanden følgende år, bortfalder den del af godkendelsen, som ikke har været udnyttet i de seneste 3 år, jf. husdyrgodkendelsesloven § 33.

Bedriftens skal til enhver tid leve op til gældende regler i love og bekendtgørelser – også selvom disse regler eventuelt måtte være skærpede i forhold til denne godkendelse.

Ved akut forurening skal alarmcentralen straks kontaktes på 112.

Udarbejdelsen af denne godkendelse er omfattet af bekendtgørelsen om brugerbetaling for godkendelse og tilsyn. Taksten og timebetaling er fastsat af miljøministeriet.

Næstved Kommune, den 30.9.2016

Med venlig hilsen

Bente Kryger Nielsen  
*Miljøsagsbehandler*

Center for Miljø og Natur  
Næstved Kommune  
Rådmandshaven 20  
4700 Næstved  
Tlf. 5588 6150

Bilag:

1. Miljøteknisk beskrivelse og vurdering af drift og anlæg

---

Kopi sendt til:

- Naturstyrelsen Storstrøm, Fejøgade 1, 4800 Nykøbing F, via e-mail: [sto@nst.dk](mailto:sto@nst.dk), [nst@nst.dk](mailto:nst@nst.dk).
- Embedslægeinstitutionen, Sjælland, Rolighedsvej 7,2, 4180 Sorø, via e-mail: [sjl@sst.dk](mailto:sjl@sst.dk).
- NaturErhvervstyrelsen, Nyrupsgade 30, 1780 København V, via e-mail: [miljoerhverv@naturerhverv.dk](mailto:miljoerhverv@naturerhverv.dk) (det tidligere plantedirektorat).
- Danmarks Fiskeriforening, H.C. Andersens Boulevard 37, 1553 København V, via e-mail: [mail@fiskeriforening.dk](mailto:mail@fiskeriforening.dk).
- Ferskvandsfiskeriforeningen for Danmark, Kirkedalsvej 4, Vedslet, 9732 Hovedgård, via email: [nb@ferskvandsfiskeriforeningen.dk](mailto:nb@ferskvandsfiskeriforeningen.dk).
- Friluftsrådet, Scandiagade 13, 2450 København SV. Lokalfdeling: Friluftsrådet for SydvestSjælland, att. Hans Vallentin Stoltz, Orionvej 4, 4200 Slagelse, via mail: [sydvest@friluftsraadet.dk](mailto:sydvest@friluftsraadet.dk).
- Arbejderbevægelsens Erhvervsråd, Reventlowsgade 14,1, 1651 København V, via e-mail: [ae@aeraadet.dk](mailto:ae@aeraadet.dk).
- Forbrugerrådet, Fiolstræde 17, postbox 2188, 1017 København K, via email: [fbr@fbr.dk](mailto:fbr@fbr.dk).
- Danmarks Sportsfiskerforbund, Skyttevej 4, Vingsted, 7182 Bredsten, via email: [lbt@sportsfiskerforbundet.dk](mailto:lbt@sportsfiskerforbundet.dk), [post@sportsfiskeren.dk](mailto:post@sportsfiskeren.dk).
- Dansk Ornitologisk Forening, Vesterbrogade 140, 1620 Kbh. V., [natur@dof.dk](mailto:natur@dof.dk) og [naestved@dof.dk](mailto:naestved@dof.dk).
- Det Økologiske Råd, Blegdamsvej 4B, 2200 København N, via email: [husdyr@ecocouncil.dk](mailto:husdyr@ecocouncil.dk).
- Danmarks Naturfredningsforening, Masnedøgade 20, 2100 København Ø., via email: [dn@dn.dk](mailto:dn@dn.dk).
- Konsulent Max Jakobsen på [mjb@maxjakobsen.eu](mailto:mjb@maxjakobsen.eu)



## Bilag 1

# Miljøteknisk beskrivelse og vurdering af drift og anlæg

Tybjergvej 17, 4160 Herlufmagle

CVR-nr. 27840108



# Indholdsfortegnelse

<b>INDHOLDSFORTEGNELSE</b> .....	<b>2</b>
<b>1. INDLEDNING</b> .....	<b>3</b>
1.1 DEN ANSØGTE PRODUKTION .....	3
1.2 TIDSPLAN FOR PROJEKTET .....	4
<b>2. HUSDYRBRUGETS BELIGGENHED OG PLANMÆSSIGE FORHOLD</b> .....	<b>4</b>
2.1 AFSTANDSKRAV .....	6
2.2 STALDBYGNINGER.....	7
2.3 FODEROPBEVARING.....	8
2.4 ENERGIFORBRUG .....	8
2.5 VANDFORBRUG .....	10
2.6 SPILDEVAND.....	11
<b>3. OPBEVARINGSKAPACITET OG GØDNINGSHÅNDTERING</b> .....	<b>11</b>
3.1 GØDNING SOPBEVARINGSANLÆG .....	11
3.2 GØDNINGSPRODUKTION OG OPBEVARINGSKAPACITET .....	12
3.3 DRIFT AF GYLLEBEHOLDERE.....	13
3.4 HÅNDTERING AF HUSDYRGØDNING.....	14
<b>4. HUSDYRBRUGETS FORURENING OG FORURENINGSBEGRÆNSENDE FORANSTALTNINGER</b> ....	<b>15</b>
4.1 ANVENDELSE AF BEDST TILGÆNGELIG TEKNIK, BAT .....	15
4.1.1 Ammoniakfordampning fra staldanlæg .....	15
4.1.2 Fosfor ab lager .....	17
4.1.3 Opbevaring af gylle .....	18
4.1.4 Vand og Energi.....	19
4.1.5 Lugt.....	21
4.1.6 Foder .....	21
4.1.7 Management .....	21
Samlet vurdering af BAT.....	22
4.2 AMMONIAKTAB FRA STALDANLÆG .....	22
4.3 PÅVIRKNING AF SÅRBAR NATUR OG SÅRBARE ARTER.....	23
4.3.1 Naturområder beskyttet af § 7 i Lov miljøgodkendelse af husdyrbrug mv.....	23
4.3.2 Natura 2000-områder.....	26
4.4 LUGT.....	30
4.5 TRANSPORT .....	31
4.6 STØJ .....	32
4.7 STØV.....	34
4.8 LYS .....	34
4.9 KEMIKALIER .....	35
4.10 AFFALD.....	35
4.11 SKADEDYR .....	36
4.12 HUSDYRBRUGETS OPHØR.....	37
<b>5. DRIFTSFORSTYRELSE OG UHELD</b> .....	<b>38</b>
<b>6. EGENKONTROL</b> .....	<b>39</b>
<b>7. ALTERNATIVE LØSNINGER OG 0-ALTERNATIV</b> .....	<b>40</b>
<b>8. SAMLET VURDERING</b> .....	<b>41</b>
<b>9. REFERENCER</b> .....	<b>42</b>
<b>10. BILAG</b> .....	<b>44</b>

## 1. INDLEDNING

Næstved Kommune har den 26.04.2016 modtaget ansøgning om udvidelse af svineproduktionen på Tybjergvej 17, 4160 Herlufmagle.

Ansøgningen er fremsendt af Max Jacobsen Miljørådgivning, på vegne af Bent Jeppesen, Tybjergvej 20, 4160 Herlufmagle, der er ejendommens ejer. Ansøgningen omfatter godkendelse efter § 12 i Lovbekendtgørelse om miljøgodkendelse mv. af husdyrbrug – nr. 868 af 03.07.2015 med senere ændringer (husdyrgodkendelsesloven).

Vi har i henhold § 19 - § 26 i husdyrgodkendelsesloven vurderet projektets mulige påvirkning af miljøet og omgivelserne.

Denne miljøtekniske beskrivelse og vurdering danner grundlag for de vilkår, der meddeles i godkendelsen. Udgangspunktet for den miljøtekniske beskrivelse og vurdering er ansøgning om miljøgodkendelse fremsendt via [www.husdyrgodkendelse.dk](http://www.husdyrgodkendelse.dk) (skema nr. 62226), samt tilhørende supplerende materiale:

- Mail af den 11.07.2015 fra konsulent med rettet situationsplan.

### 1.1 Den ansøgte produktion

Der ansøges om udvidelse af den eksisterende slagtesvineproduktion på 209,95 DE til en slagtesvineproduktion svarende til 464,33 DE. Den eksisterende og ansøgte produktion fremgår af tabel 1.

Ansøger ejer og driver husdyrproduktion på flere ejendomme, men det er kun på Tybjergvej 17, der foretages ændringer af husdyrproduktionen. Derfor er det kun for denne ejendom, der søges om miljøgodkendelse.

**Tabel 1:** Dyreholdet angivet i ansøgningen. Dyreenhederne er beregnet efter husdyrgødningsbekendtgørelsen<sup>1</sup>.

Dyrehold	Nudrift		Ansøgt drift	
	Antal dyr/stipladser	DE	Antal dyr/stipladser	DE
Smågrise (7,1-30 kg)	27.000/4.200	119,88	-	-
Smågrise (7,1-27 kg)	-	-	21.000/4.200	81,05
Slagtesvin (30-55 kg)	11.650/2.300	79,13	-	-
Slagtesvin (27-60 kg)	-	-	10.000/2.300	89,92
Slagtesvin (30-110 kg)	400/100	10,94	-	-
Slagtesvin (27-110 kg)	-	-	10.500/2.800	293,37
Antal DE i alt		209,95		464,33

I tilfælde af ændringer af dyreenhedsdefinitionerne skal det påpeges, at man ved fortolkning af en afgørelse skal tage udgangspunkt i det godkendte antal dyr og vægt.

### Vilkår

For at fastholde det ansøgte dyrehold, bliver der stillet vilkår om at:

<sup>1</sup> Bek. nr. 1318 af 26.11.2015 om erhvervsmæssigt dyrehold, husdyrgødning, ensilage m.v., bilag 1 afsnit H

- Den maksimalt tilladte produktion omfatter en svinebesætning på 21.000 smågrise (7,1-27 kg), 10.000 slagtesvin (27-60 kg) og 10.500 slagtesvin (27-110 kg), svarende til 464,33 DE.
- Medarbejdere skal være orienteret om ejendommens miljøgodkendelse og være bekendt med vilkårene i den.

## 1.2 Tidsplan for projektet

Der er i ansøgningen ingen oplysninger om, hvornår ændringen af staldsystemet foretages og fuld produktion forventes opnået. Der er således ikke søgt om udvidet udnyttelsesfrist.

### Vurdering

I henhold til husdyrgodkendelsesloven § 33 skal der i godkendelsen fastsættes en frist for hvornår godkendelsen skal være udnyttet. Denne frist bør normalt ikke være på mere end 2 år. Godkendelsen anses for udnyttet, når staldbyggeriet er igangsat. Næstved Kommune vurderer således, at fristen for igangsættelse af byggeriet skal sættes til 2 år fra godkendelsesdatoen.

Hvis godkendelsen ikke har været helt eller delvist udnyttet i 3 på hinanden følgende år, bortfalder automatisk den del af godkendelsen som ikke har været udnyttet i de seneste tre år. Dette er i henhold til husdyrgodkendelsesloven § 33.

Da ansøger ikke har oplyst andet, forventes det, at staldbyggeriet og udvidelsen af dyreholdet iværksættes umiddelbart efter at miljøgodkendelsen og byggetilladelsen er meddelt.

### Vilkår

For at fastholde den ansøgte husdyrproduktion på de på ansøgningstidspunktet gældende miljøkrav, bliver der stillet vilkår om at,

- Godkendelsen bortfalder hvis den ikke er udnyttet 2 år efter, at godkendelsen er meddelt, dvs. inden den 30.9.2018.

## 2. Husdyrbrugets beliggenhed og planmæssige forhold

Udvidelsen af dyreholdet sker i staldforlængelse af eksisterende stald mod nord. Det nye staldafsniit etableres som de eksisterende stalde med delvis spaltegulv (25-49 % fast gulv).

Ejendommen er placeret i landzone relativt lavt på åben mark lidt nord for Tybjerg. Ejendommen ligger indenfor følgende udpegninger i Kommuneplan 2013-2025 for Næstved Kommune:

- Særlig værdifuldt landbrugsområde. Formålet med udpegningen er at, de bedst egnede landbrugsjorder skal bevares, således at erhvervet konkret kan forholde sig til fremtidige udviklingsmuligheder hvis området skal anvendes til andet formål.
- Jordbrugsområde. Formålet med udpegningen er at sikre jordbrugets erhvervsmæssige vækst og en bæredygtig natur- og landskabsforvaltning.

Husdyrbruget er endvidere beliggende i område med særlige drikkevandsinteresser (OSD). Med hensyn til anlæg tilhørende husdyrbrug er der et afstandskrav til boringer til ikke-almen vandforsyning jævnfør husdyrlovens § 8 på 25 meter. Dette afstandskrav er overholdt, jævnfør afsnit 3.1. Der er ikke noget afstandskrav til områder med særlige drikkevandsinteresser eller



nitratfølsomme indvindingsområder. Bilag 3 og 4 i bekendtgørelsen til husdyrbrugsloven, som blandt andet omhandler beskyttelse af grundvandet, er overholdt. Staldanlægget er ikke beliggende i et indsatsområde (IO).

Landskabet omkring ejendommen er karakteriseret ved, at være relativt fladt med stor skala og fremstår enkelt og åbent. Der er spredte læhegn og beplantninger, flere store landbrugsejendomme og enkelte fritliggende huse.

Der er tale om en tilbygning på 2.200 m<sup>2</sup> til et eksisterende staldanlæg. Staldanlægget ligger tilbagetrukket på en mark, hvor der er spredte bevoksninger omkring vandhuller og langs markskel. Bygningerne ligger relativt lavt, hvilket mindsker deres dominans, trods deres store udstrækning. Den nye stald bygges som en forlængelse på ca. 55 m til eksisterende stald mod nord.

### **Vurdering**

På baggrund af ovenstående beskrivelse vurderes det, at bygningsmassen på ejendommen ikke vil fremstå yderligere dominerende i lokalområdet. Den eksisterende afskærmende beplantning vedligeholdes og der anlægges ny afskærmende beplantning mod nord, hvor stalden bryder igennem den eksisterende, således at bygningsmassen til stadighed er omgivet af den afskærmende beplantning.

Næstved Kommune vurderer at staldforlængelsen, på grund af dens størrelse og placering i forlængelse af eksisterende anlæg, vil være af mindre betydning for staldens fremtoning i landskabet

Det ansøgte anlæg er i sin helhed placeret i landzone, og der er alene tale om erhvervsmæssigt nødvendigt byggeri for den pågældende ejendoms drift som landbrugsejendom, placeret i tilknytning til landbrugsejendommens eksisterende byggefelt. Anlægget er ikke af udpræget industriel karakter.

Vi vurderer, at det ansøgte ikke er i strid med ovenfor nævnte udpegninger, og at der ikke vil ske forringelse af grundvandet i grundvandsmagasinet.

Samlet set vil det nye byggeri ikke få en væsentlig landskabelig indvirkning. Af hensyn til at sikre bedst mulig landskabelig indpasning skal byggeriet opføres i stil med eksisterende byggerier, i ikke-reflekterende materialer og i afdæmpede farver.

Næstved kommune vurderer, at anlægget kan placeres på det pågældende sted, når der stilles følgende vilkår:

### **Vilkår**

Da der skal opføres en staldforlængelse af eksisterende stald, er der stillet vilkår om, at stalden skal opføres som ansøgt i samme materialer som eksisterende stald.

- Staldforlængelse mod nord må have et samlet areal på maksimalt 2.200 m<sup>2</sup> og skal opføres i facadeelementer beklædt med grå søsten og gråt bølgeeternittag, som den eksisterende stald.

- Beplantningsbæltet mod nord skal rykkes, så udvidelsen kommer til at ligge inden for dette.
- Beplantningen skal bestå af minimum 3 rækker træer af hjemmehørende arter, og skal efter tilvækst nå en højde af minimum 5 meter.

## Husdyrbrugets anlæg og drift

### 2.1 Afstandskrav

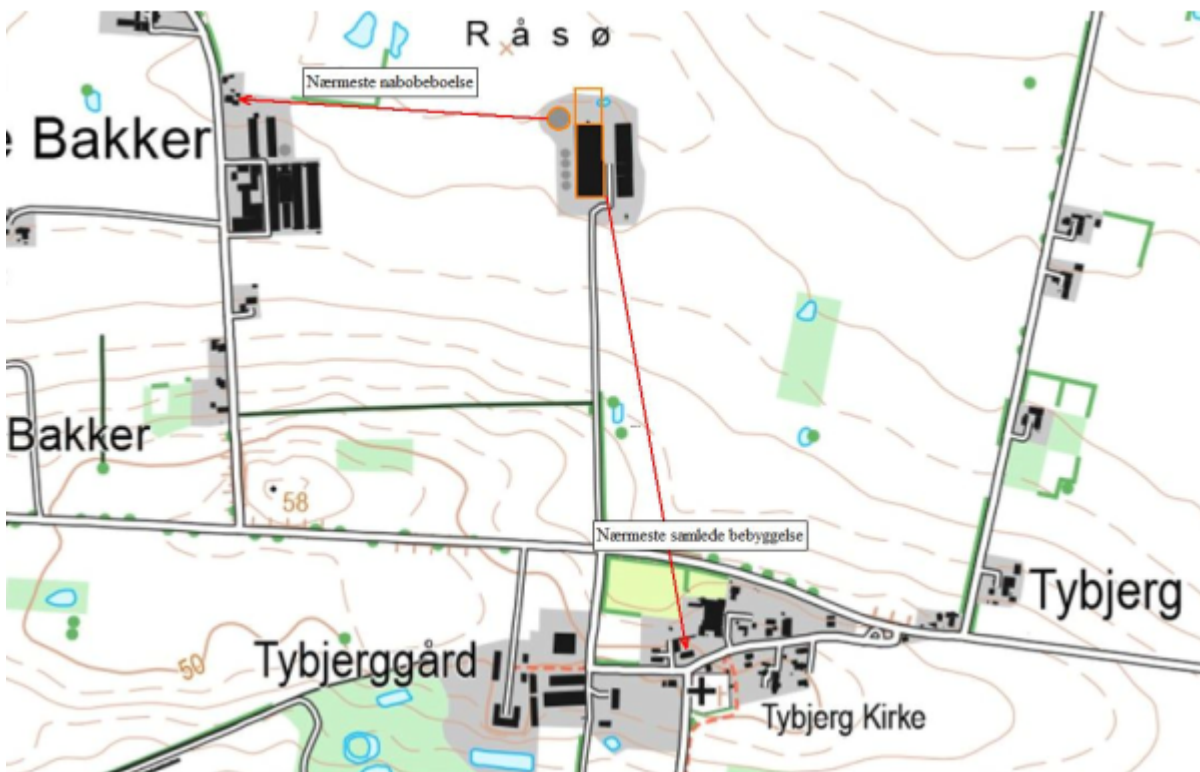
Udvidelse og ændringer af eksisterende dyrehold er ikke tilladt indenfor byzone og sommerhusområder, samt indenfor lokalplanlagte boligområder og områder til offentlige formål i landzone. Desuden skal afstandskrav angivet i nedenstående tabel overholdes.

**Tablet 2:** Afstandskrav i henhold til husdyrgodkendelsesloven § 6 og faktuelle afstande for udvidelse af husdyrproduktionen. Målt på Næstved Kommunes webgis-kort.

	De generelle afstandskrav	Nærmeste staldafsnit
Byzone	Min. 50 meter	Ca. 2.300 meter
Samlet bebyggelse (Tybjerg Bygade 5)	Min. 50 meter	Ca. 800 meter
Enkeltbolig i landzone (Råsøvej 8)	Min 50 meter	Ca. 520 meter

Husdyrbruget er placeret i landzonen med ca. 520 meter til nærmeste nabobeboelse uden landbrugspligt (Råsøvej 8), som ligger vest for ejendommen. Nærmeste beboelse i samlet bebyggelse er Tybjerg Bygade 5, der ligger ca. 800 meter syd for ejendommen. Nærmeste byzone er Tybjerglille Bakker, der ligger ca. 2,3 km syd for ejendommen. Afstandene er målt fra den nye stald.

Nedenstående figur viser et kort med placering af omkringboende i forhold til husdyrbrugets anlæg.



Figur 1: Beliggenhed i forhold til nabobeboelser. Byzonen fremgår ikke af figuren, da den ligger langt fra ejendommen.

### Vurdering

Det fremgår af tabel 2 og figur 1, at staldene overholder de fastsatte afstandskrav i husdyrgodkendelsesloven § 6. Det er ikke relevant at stille vilkår hertil.

### 2.2 Staldbygninger

Anlæggets placering i forhold til afstandskrav jævnfør husdyrgodkendelseslovens § 8 er angivet i nedenstående tabel.

Tabel 3: Afstande i forhold til lovens § 8. Afstandene er målt fra den nye stald.

	Afstand fra anlægget	Afstandskrav jf. husdyrloven
Ikke almene vandforsyningsanlæg	25 meter	25 meter
Almene vandforsyningsanlæg	>50 meter	50 meter
Vandløb (herunder dræn) og søer	>15 meter*	15 meter
Offentlig vej og privat fællesvej	>15 meter	15 meter
Levnedsmiddelvirksomhed	> 25 meter	25 meter
Beboelse på samme ejendom	> 15 meter	15 meter
Naboskel	>30 meter	30 meter

\*der er meddelt dispensation til flytning af forsinkelsesbassin nord for stalden

### **Vurdering**

Det vurderes, at husdyrproduktionen kan overholde afstandskravene i henhold til husdyrgodkendelseslovens § 8. Vilkår og dispensation omkring flytning af det §3-registrerede forsinkelsesbassin er beskrevet i afsnit 4.3.

Det forventes, at forsinkelsesbassinet flyttes til en ny placering med større afstand end 100 meter til gyllebeholderen, sådan at der ikke skal etableres gyllebarriere og beholderalarm på gyllebeholderen.

Det er væsentligt i forhold til beregningerne i ansøgningssystemet, at dyretyperne indsættes i staldene som ansøgt.

### **Vilkår**

Den beregnede ammoniak- og lugtemission er betinget af oplysningerne i ansøgningen. Der bliver derfor stillet vilkår om at,

- Det nye staldafsnit skal etableres med delvis spaltegulv (25-49 % fast gulv) eller et andet staldsystem med en ammoniakemission maksimalt svarende hertil.
- Slagtesvin (27-60 kg) og smågrise (7,1-27 kg) skal fordeles med henholdsvis 2.300 og 4.200 stipladser i den eksisterende stald og 2.800 stipladser til slagtesvin (27-110 kg) i staldforlængelsen.

### **2.3 Foderopbevaring**

Foder opbevares i den sydlige ende af stalden, hvor der er kapacitet til 90 ton i indendørs siloer.

Der gøres opmærksom på, at der opbevares korn fra planteavlbruget (Tybjerggaard Agri Aps) i kornsiloer på ejendommen. Denne kornopbevaring har ikke noget med husdyrbruget på Tybjergvej 17 at gøre. Endvidere laver Tybjerggaard Agri APS hjemmeblandet foder i laden (bygning 6 på bilag 1.1) på Tybjergvej 17. Fodret anvendes på Tybjergvej 17 og andre ejendomme med svineproduktion.

### **Vurdering**

Vi vurderer, at det oplyste om opbevaring og håndtering af foder på ejendommen sikrer, at risikoen for påvirkning af det omgivende miljø reduceres mest muligt, idet foderet håndteres og opbevares i lukket lade/siloer. Desuden vurderer vi, at opbevaringsformen ikke i sig selv medfører risiko for tilhold af skadedyr.

Vi vurderer derfor, at der ikke er behov for at stille yderligere vilkår i forhold til foderopbevaring.

### **2.4 Energiforbrug**

Energi anvendes primært til ventilation, lys, foderanlæg og rengøring.

Nedenstående tabel viser det nuværende og den ansøgte produktions forventede energiforbrug. Energiforbruget efter udvidelsen er baseret på ansøgers skøn.

**Tabel 4:** Bedriftens energiforbrug. Energiforbruget er baseret på aflæsning og ansøgers skøn.

Ressource	Nudrift	Ansøgt	Opbevaring (f.eks. tanktype, bygning eller indretning)
Elforbrug (oplyst af ejer)	78.000 kWh	165.000 kWh	Ventilation, lys, foderanlæg
Varmepumpe, gyllekøling	-	15.000 kWh	Opvarmning
Halmbigballer	300	300	Opvarmning

Opvarmning foregår i nudriften med halmfyr.

Der etableres gyllekøling i den nye stald. Husdyrbrugets varmebehov vil i fremtiden blive dækket af gyllekølingsanlægget og halmfyret.

### **Vurdering**

I henhold til ansøgningen er energiforbruget lavere end det forventelige jævnfør håndbog i driftsplanlægning 2012, beregnet ud fra normtallene for energiforbruget i en blandet smågrise- og slagtesvinebesætning. Kommunen vurderer, at der løbende skal være fokus på driften af ventilatorerne og foderanlæg, sådan at der sikres en optimal effekt og heraf følgende begrænset energiforbrug. Der vil blive stillet vilkår herom, selvom energiforbruget i produktionen er relativt lavt.

Ansøger har ikke oplyst ejendommens dieselforbrug, da markdriften er bortforpagtet.

Varmen fra gyllekølingen anvendes udelukkende til opvarmning af staldanlægget, og der skal derfor ikke meddeles tilladelse i henhold til Miljøbeskyttelseslovens<sup>2</sup> § 19 til anlægget.

Regelmæssig rengøring af ventilationssystemet er vigtig, for at ventilatorerne kører optimalt. Vi vurderer derfor, at der løbende skal være fokus på driften af ventilatorerne, sådan der sikres en optimal effekt og et begrænset energiforbrug. For at sikre at ventilatorerne kører optimalt, har vi stillet vilkåret om, at ventilationsanlægget skal rengøres efter hvert hold og der skal føres logbog herfor.

Vi vurderer, at ejendommen løbende skal være opmærksom på energiforbruget samt tiltag, der kan medvirke til at forbruget minimeres mest muligt. Endvidere stilles vilkår om, at der i forbindelse med tilsyn skal fremlægges virkemidler til nedbringelse af energiforbruget, såfremt dette stiger utilsigtet. Kommunens vurdering af de ansøgte tiltag til energioptimering, og hvorvidt det ansøgte lever op til BAT, er foretaget i afsnit 5.1.4.

### **Vilkår**

For at optimere og kunne vurdere ejendommens energiforbrug efter udvidelsen bliver der stillet vilkår om, at

---

<sup>2</sup> Bekendtgørelse af lov om miljøbeskyttelse, nr. 1317 af 19. november 2015

- Bedriftens energi- og vandforbrug (el og vand) skal årligt aflæses og registreres i en driftsjournal. Driftsjournalen skal opbevares i fem år og skal fremvises på tilsynsmyndighedens forlangende.
- Stiger husdyrbrugets energiforbrug utilsigtet, skal der i forbindelse med tilsyn fremlægges virkemidler til nedbringelse af energiforbruget. Processen med at finde og efterfølgende implementere disse virkemidler finansieres af husdyrbruget.
- Ventilationsanlægget skal rengøres efter hvert hold smågrise og slagtesvin. Rengøringsdatoen og omfanget skal noteres i logbog.

## 2.5 Vandforbrug

Nedenstående tabel viser det estimerede vandforbrug for den nuværende og for den ansøgte produktion.

**Tabel 5:** Bedriftens estimerede vandforbrug.

Ressource	Nudrift (m <sup>3</sup> )	Ansøgt (m <sup>3</sup> )
Drikkevand inkl. spild*	5.300	9.500
Vaskevand til stalde*	600	700
Sanitært vand	100	100
<b>Totale vandforbrug (oplyst af ejer)</b>	<b>6.000</b>	<b>10.300</b>

\*drikkevandsforbruget er beregnet af ansøger ud fra standardnormer for vandforbrug.

Der foretages ikke vask af maskiner på ejendommen. Al vandforbrug, er derfor direkte tilknyttet husdyrproduktionen.

Ejendommen anvender vand fra egen boring.

### Vurdering

I henhold til ansøgningen svarer det forventede vandforbrug til normtallene for vandforbruget i en besætning med den ansøgte sammensætning. Vi vurderer, at stigningen i ejendommens vandforbrug i forbindelse med udvidelsen er acceptabel i henhold til det ansøgte projekt, da forøgelsen i vandforbruget er direkte relateret til vandbehovet i husdyrproduktionen. Ejendommen skal dog løbende være opmærksom på forbruget, samt tiltag der kan medvirke til at forbruget minimeres mest muligt.

Ansøger indvinder vand fra eget ikke alment vandforsyningsanlæg. En forøgelse af vandforbruget kræver derfor en ny tilladelse efter vandforsyningsloven.

Vurdering af vandforbruget i forhold til BAT er vurderet i afsnit 5.1.4.

Der stilles ikke vilkår omkring vandforbrug, da ejendommens vandforbrug er reguleret gennem vilkårene i en vandindvindingstilladelse, udover vilkåret om årlig registrering af vandforbruget jævnfør afsnit 2.4.

## 2.6 Spildevand

Spildevand fra ejendommen bortledes via opsamling i gyllen og dermed til gyllebeholderen.

**Tabel 6:** Oversigt over spildevandsmængder.

Art	Før udvidelsen (m <sup>3</sup> )	Efter udvidelsen (m <sup>3</sup> )	Bortledes til
Rengøringsvand m.m.	600*	700*	Gyllebeholder
Befæstede arealer	770	770	Gyllebeholder

\* Vand til rengøring af stalde er inkluderet i normtalsberegning for gylleproduktion (jf., afsnit 2.5.2).

Der vaskes ikke maskiner på ejendommen. Tagvand ledes til forsinkelsesbassin, hvorfra det bortledes via markdræn.

### Vurdering

Mængden af tagvand øges, da tagarealet øges i forbindelse med udvidelsen af husdyrproduktionen. Forsinkelsesbassinet flyttes for at gøre plads til udvidelsen af staldanlægget.

### Vilkår

For korrekt bortskaffelse af spildevand bliver der stillet vilkår om, at

- Tagnedløb skal sikres på en sådan måde, at der ikke kan indrive forurenende stoffer.

## 3. Opbevaringskapacitet og gødningshåndtering

### 3.1 Gødningsopbevaringsanlæg

Der produceres udelukkende svinegylle på ejendommen. Gyllen opbevares i egen gyllebeholder. Det halm, der bruges i produktionen (rodemateriale), opsamles i gyllen og ledes til gyllebeholder.

Der leveres mindst 3.430 m<sup>3</sup> svinegylle til et biogasanlæg. Der tages ikke afgasset biomasse retur.

Ejendommens opbevaringsanlæg fremgår af nedenstående tabel 7:

**Tabel 7:** Gødningsopbevaringsanlæg.

Opbevaringsanlæg	Kapacitet	Kommentar
Eksisterende gyllebeholder	4.500 m <sup>3</sup>	Overdækning
Gyllekummer og fortank	1.300 m <sup>3</sup>	Fast låg
Biogasanlæg	3.500 m <sup>3</sup>	-
I alt:	9.300 m <sup>3</sup>	

### Vurdering

Næstved Kommune vurderer at gødningsbeholder og -kanaler er korrekt angivet i ansøgningen. Vurdering af opbevaringskapacitet fremgår af afsnit 4.2.



### 3.2 Gødningsproduktion og opbevaringskapacitet

I tabel 8 er der lavet en opgørelse over den årlige produktion af husdyrgødning, overfladevand og vaskevand i gyllebeholder.

**Tabel 8:** Produceret flydende husdyrgødning.

Dyretype	Staldtype	Antal	Gylle m <sup>3</sup> /år/dyr	Dybstrøelse m <sup>3</sup> /år/dyr	Gylle m <sup>3</sup> /år i alt
Smågrise (7,1-27)	Del. spalte	21.000	0,106*	-	2.226
Slagtesvin (27-60 kg)	Del. spalte	10.000	0,170*	-	1.700
Slagtesvin (27-110 kg)	Del. spalte	10.500	0,557*	-	5.849
Gylle fra Hæggerupvej 20					2.150
<b>Gødningsproduktion i alt</b>					<b>11.925</b>
Vand fra befæstede arealer (ca. 1.100 m <sup>2</sup> x 0,7 m <sup>3</sup> /m <sup>2</sup> ):					770
Fradrag for overdækning af gyllebeholder (804 m <sup>2</sup> )					-322
<b>Gødningsproduktion inkl. overfladevand, pr. år i alt</b>					<b>12.373</b>
Nødvendig opbevaringskapacitet til 9 måneders produktion					9.280
Opbevaringskapacitet til rådighed (inkl. 3.430 m <sup>3</sup> leveret til biogasanlæg)**					9.300
<b>Opbevaringskapacitet på ejendommen (antal måneder)</b>					<b>9,0</b>

\* Der er korrigeret for fravigende vægtinterval. \*\*Den leverede husdyrgødning til biogasanlæg svarer til mindst 3.430 m<sup>3</sup>. Der modtages ikke afgasset biomasse retur.

I henhold til § 6 i husdyrgødningsbekendtgørelsen skal husdyrbrug råde over opbevaringsanlæg for husdyrgødning med en kapacitet, der er tilstrækkelig til, at udbringningen kan ske i overensstemmelse med reglerne om udbringningstidspunkter m.v.

Den tilstrækkelige opbevaringskapacitet vil normalt svare til mindst 9 måneders tilførsel.

#### Vurdering

Af den samlede husdyrproduktion på 464,33 DE på Tybjergvej 17 er 81,05 DE af husdyrgødningen fra smågrise, svarende til at 17 % af husdyrgødningen stammer fra smågrise. Ligeledes svarer andelen af smågrise på Hæggerupvej 20 til ca. 29 % af den samlede husdyrproduktion på ejendommen. Andelen af gylle fra smågrise har betydning for udbringning af zink på marker og skal udgøre mindre end 40 % af den samlede husdyrgødning, hvis der anvendes medicinsk zink i husdyrproduktionen. Da en del af husdyrgødningen afsættes til biogasanlæg, hvor smågrisegødningen opblandes med andre gødningstyper, og da smågrisegødningen udgør mindre end 40 % af den samlede husdyrgødning, er der ikke stillet vilkår om anvendelse af medicinsk zink i husdyrproduktionen.

Husdyrgødning opbevares i eksisterende gyllekanaler og -beholder på ejendommen. Beholderen er overdækket og har været til 10 års beholderkontrol den 26.2.2016 uden bemærkninger. I ansøgningen er der fordelt 62 % husdyrgødning i gyllebeholder og gyllekanaler. Det er Næstved Kommunes vurdering, at der opbevares 86 % husdyrgødning på ejendommen, da den opbevarede

mængde gødning fra Hæggerupvej 20 skal medregnes. Næstved Kommune har ved scenarieberegning<sup>3</sup> foretaget vurdering af ammoniakemissionen ved opbevaring af 86 % husdyrgødning fordelt på 19 % af husdyrgødningen i gyllekanaler og 67 % i overdækket gyllebeholder. Beregningen viser, at ammoniakemissionen fra ejendommen falder til 5.085 kg N/år. BAT er således fortsat overholdt for ejendommen. Opbevaring af husdyrgødning er reguleret i lovgivningen, og der er derfor ikke stillet vilkår hertil.

Det er en forudsætning for overholdelse af kravet om 9 måneders opbevaringskapacitet, at der afsættes 3.500 m<sup>3</sup> husdyrgødning til biogasanlæg. Der er derfor stillet vilkår herom.

### **Vilkår**

For at ejendommen kan opfylde krav om opbevaringskapacitet og afsætning, er der stillet vilkår om afsætning af gylle til aftalearealer og biogas:

- Al produceret husdyrgødning skal afsættes til godkendt modtager. Der skal derfor årligt afsættes:

	Kapacitet	DE
Biogas	3.500 m <sup>3</sup>	138,40
Aftalearealer	8.875 m <sup>3</sup>	325,88

Dokumentation herfor skal foreligge og kunne fremvises på tilsynsmyndighedens forlangende.

- Flydende husdyrgødning til biogasanlæg svarende til mindst 3.500 m<sup>3</sup>, må ikke tages retur til ejendommen. Dokumentation herfor skal foreligge og kunne fremvises på tilsynsmyndighedens forlangende.

### **3.3 Drift af gyllebeholdere**

Gyllebeholderen på Tybjergvej 17 er overdækket med teltdug.

#### **Vurdering**

Etablering af fast overdækning på gyllebeholderen er i overensstemmelse med husdyrgødningsbekendtgørelsens regler.

For at teltdugen skal have optimal effekt på reduktion af ammoniakudledningen fra gyllebeholderen er det vigtigt, at teltdugen er tæt lukket og kun åbnes kortvarigt i forbindelse med omrøring og udkørsel af flydende husdyrgødning.

#### **Vilkår**

For at overdækningen af gyllebeholderen fungerer efter hensigten er der stillet driftsvilkår til overdækningen

---

<sup>3</sup> Skema nr. 90.290 i [www. Husdyrgodkendelse.dk](http://www.Husdyrgodkendelse.dk)

- Ejendommens gyllebeholder skal være forsynet med fast overdækning i form af telt med indvendigt skørt.
- Åbning af teltdugen må kun ske i forbindelse med omrøring, tømning og udbringning af gylle.
- Skader på teltdugen skal repareres inden for en uge efter skadens opståen.
- Såfremt en skade ikke kan repareres inden for en uge, skal der indgås en aftale om reparation inden to hverdage efter skadens opståen. Tilsynsmyndigheden underrettes straks herom.
- Gyllebeholderen skal minimum efterses en gang årligt for brud, revner og kabelskader. Der skal føres logbog over egenkontrollen.

### **3.4 Håndtering af husdyrgødning**

Den producerede husdyrgødning fra Tybjergvej 17 opbevares sammen med 2.150 m<sup>3</sup> flydende husdyrgødning fra ansøgers ejendom Hæggerupvej 20 i ejendommens gyllebeholder. 3.500 m<sup>3</sup> husdyrgødning afsættes til biogasanlæg gennem oppumpning direkte fra fortanken.

#### **Vurdering**

Det vurderes at afstanden til de omboende er så relativt stor, at der ikke vil forekomme væsentlige lugtgener i forbindelse med afhentning af gylle til biogas samt overlevering af gylle fra Hæggerupvej 20. Håndteringen af gylle skal altid foregå under opsyn, således at spild undgås og under hensyn til omgivelserne.

Når en gyllevogn fyldes kan dette foregå ved en selvlæssende gyllevogn, det vil sige en vogn med installeret pumpeårn. Ved at have et pumpeårn på gyllevognen reduceres risiko for spild i forbindelse med fyldning af gyllevognen. Det skal dog sikres, at sugearmen er tom, inden den svinges ind over gyllevognen, for at undgå spild ved gyllebeholderen. Hvis der etableres pumpeanlæg på gyllebeholderen eller gyllevognen fyldes med traktorpumpe, skal der etableres en støbt plads med afløb til opsamlingsbeholder, hvor påfyldning af gyllevognen finder sted. Pladsen skal have fald mod opsamlingsbeholder og den skal være af en sådan størrelse, at spild ikke tilføres ubefæstede arealer. Pladsen skal rengøres for spild af flydende husdyrgødning umiddelbart efter udbringningsperioden er afsluttet.

Pumper på gyllebeholdere og traktorpumper skal i henhold til husdyrgødningsbekendtgørelsen være udstyret med en timer. Timeren skal sikre, at der ikke kan pumpes mere gylle fra beholderen, end hvad der svarer til indholdet i gyllevognen. Pumper på gyllebeholder skal desuden forsynes med en afbryder, som sikrer at pumpen ikke kan sættes i gang utilsigtet.

#### **Vilkår**

Der vil blive stillet vilkår om, at

- Håndteringen af gylle skal altid foregå under opsyn og således, at spild undgås og under tilbørlig hensyn til omgivelserne.

- Hvis der ikke anvendes selvlæssende gyllevogn ved tømning af gyllebeholderne, skal der etableres en betonbefæstet læsseplads af en sådan størrelse, at spild ikke tilføres ubefæstede arealer. Læssepladsen skal have fald mod opsamlingsbrønd, hvorfra spild automatisk ledes videre til forbeholder eller gyllebeholder. Pladsen skal rengøres for spild af gødning umiddelbart efter udbringningsperioden er afsluttet.

## 4. Husdyrbrugets forurening og forureningsbegrænsende foranstaltninger

### 4.1 Anvendelse af bedst tilgængelig teknik, BAT

#### 4.1.1 Ammoniakfordampning fra staldanlæg

Det valgte staldsystem er med delvist fast gulv (25-49 %) i slagtesvinestaldene og toklima-stald til smågrisene.

Til begrænsning af ammoniakemissionen fra anlægget har ansøger valgt at anvende gyllekøling i den nye stald og fast overdækning af gyllebeholderen som beskrevet i afsnit 4.3.

#### **Vurdering**

Ved fastsættelse af emissionsgrænseværdien for ammoniak anvendes Miljøstyrelsens vejledende emissionsgrænseværdier<sup>4</sup>, som er indarbejdet som en beregning i ansøgningssystemet. Natur- og Miljøklagenævnet vurderer, at hvis grænseværdierne for ammoniakemissionen (BAT-standardvilkår) for det samlede anlæg overholdes ved ansøgers konkrete valg af teknologier og teknikker, da er kravet om anvendelse af BAT opfyldt for projektet som helhed (MKN-130-00166 af 3. november 2010).

Det digitale ansøgningssystem har beregnet følgende BAT-standardniveau på baggrund af miljøstyrelsens vejledninger:

Ammoniak BAT-emissionsgrænseværdi: 5.152 kg N/år.

BAT-beregningen er baseret på udvidelse af dyreholdet i eksisterende og nye staldafsnit, hvor der er taget højde for staldsystemet og korrigeret for vægt for produktionen i forhold til standardvilkårene.

I henhold til ansøgningen er den samlede emission fra anlægget beregnet til **5.149 Kg NH<sub>3</sub>-N/år**. Den ansøgte udvidelse overholder således kravet om anvendelse af BAT.

#### Vurdering af anvendt teknologi til overholdelse af BAT-kravet

Anlægget opfylder de generelle krav på 30 % til reduktion af ammoniakfordampning og overholder tillige BAT-emissionskravet. Det nye staldafsnit opføres med delvist spaltegulv (25-49 % fast gulv). Eksisterende stalde med delvist spaltegulv (25-49 % fast gulv) og toklima-stald til smågrise anvendes uændret. Inden for slagtesvinebrug findes teknologiblade for stalde med delvist fast gulv<sup>5</sup>.

<sup>4</sup> Vejledende emissionsgrænseværdier opnåelige ved anvendelse af den bedste tilgængelige teknik (BAT). Husdyrbrug med konventionel produktion af slagtesvin (gyllebaserede staldsystemer) – omfattet af husdyrgodkendelseslovens §§ 11 og 12. Miljøministeriet, Miljøstyrelsen, maj 2011.

<sup>5</sup> Teknologiblade: Staldindretning, Delvist fast gulv. Miljøministeriet, Miljøstyrelsen. Den 15.03.2004, revideret 29.03.2011,

Af teknologibladet fremgår det, at staldsystemet har et ammoniaktab på 17 %, og at delvis spaltegulv er BAT.

Ansøger har valgt at etablere gyllekøling i det nye staldafsnit til nedbringelse af ammoniakemissionen fra anlægget. I ansøgningen er der indregnet en ammoniakreduktionseffekt på 12 %.

Gyllekølingsanlægget dimensioneres, så der er en gennemsnitlig køleeffekt på 12,7 W/m<sup>2</sup>. Gyllekølingen etableres i 1.100 m<sup>2</sup> gyllekummer med træk/slip. Køleeffekten er dermed 1.100 m<sup>2</sup> \* 12,7 W/m<sup>2</sup> = 13,97 W. Det giver en årlig køleydelse på 13,97 W \* 8.760 h/år = 122.377 Wh, svarende til 122,4 kWh.

Ansøgningen indeholder ikke oplysninger om varmepumpens ydelse.

Næstved Kommune vurderer, at varmepumpens faktiske driftstid, forudsat varmepumpens varmeydelse på 25 W, vil være 13,97 W / 25 W x 8760 timer = 4.895 driftstimer. Andre kombinationer af varmepumpens varmeydelse og driftstimer kan opfylde kravet om en køleeffekt på 12,7 W/m<sup>2</sup>.

Hvis anlæggets varmepumpe er overdimensioneret, er der ikke krav om, at den kører konstant. Den faktiske driftstid, er den tid, hvor varmepumpen faktisk kører. Den kan aflæses på varmepumpen.

Næstved Kommune vurderer, at der skal monteres en timetæller og en separat elmåler på varmepumpen. Alle tilfælde af driftsstop og årsag skal noteres. Køleanlægget skal forsynes med et trykovervågningssystem samt en alarm og en sikkerhedsanordning, der i tilfælde af lækage i varmesystemet stopper anlægget. Anlægget må ikke kunne genstarte automatisk. Gyllekølingsanlægget skal monteres og drives i overensstemmelse med fabrikantens anvisninger, og det skal mindst én gang årligt efterses af en sagkyndig hvor nødvendige reparationer og justeringer skal foretages.

Etableringen af et gyllekølingsanlæg er en nødvendig forudsætning for at kunne opfylde det generelle ammoniakreduktionskrav og anvendelsen af BAT. Næstved Kommune stiller derfor vilkår om gyllekøling i det nye staldafsnit.

Vilkår omkring reduktion af ammoniak som følge af fast overdækning på gyllebeholder er stillet i afsnit 4.3.

### **Vilkår**

For at fastholde ejendommen på den beregnede ammoniakemission stilles følgende vilkår.

- Det nye staldafsnit skal etableres med delvis spaltegulv (25-49 % fast gulv) eller et andet staldsystem med en ammoniakemission maksimalt svarende hertil.

- Gyllekanalerne i staldforlængelsen, i alt 1.100 m<sup>2</sup> - skal forsynes med køleslanger, der forbindes med en varmepumpe.
- Varmepumpen skal levere en årlig køleydelse på mindst 122,4 KWh.
- Der skal monteres en typegodkendt energimåler på varmepumpen. Energimåleren skal være forsynet med automatisk datalogger, der registrerer den månedlige og årlige køleydelse målt i KWh.
- Gyllekølingsanlægget skal være forsynet med et trykovervågningssystem, en alarm samt en sikkerhedsanordning, der i tilfælde af lækage stopper gyllekølingsanlægget. Gyllekølingsanlægget må ikke kunne genstarte automatisk.
- Vedligeholdelse af gyllekølingsanlægget skal ske i overensstemmelse med producentens vejledning. Vejledningen skal opbevares på husdyrbruget og forevises på tilsynsmyndighedens forlangende.

#### **4.1.2 Fosfor ab lager**

Svinebesætningen på Tybjergvej 17 er en opformeringsbesætning, hvor 10.000 slagtesvin årligt afsættes til sobesætninger, når de vejer 60 kg. Eftersom behovet for fosfor er størst for små grise og aftager med alderen, vil opformeringsbesætninger samlet have et højere fosforforbrug end besætninger med slagtesvin, selv om fosfortildelingen er den samme i perioden 32-60 kg.

BAT-kravet beregnes i henhold til Miljøstyrelsens notat som et krav til maksimalt fosforindhold i foderet (gram P/FE), der varierer ved de forskellige vægtintervaller. Fosforkravet er forskelligt ved forskellige afgangsvægte.

Til brug for beregning af dette er der udledt følgende ligning:

$$\text{BAT-krav (vægtinterval)} = 5,45 - ((\text{ind.vægt} + \text{udg. vægt})/2 - 18,9) * 0,01577$$

Med udgangspunkt i ligningen ovenfor er BAT-krav med hensyn til fosfor beregnet til:

- maksimalt 5,06 gram fosfor pr. FE for grisene i vægtintervallet 27-60 kg
- maksimalt 4,41 gram pr. FE for grisene i vægtintervallet 60-110 kg.
- maksimalt 5,48 gram pr. FE for smågrisene i vægtintervallet 7,1-27 kg.

I henhold til BAT-standardvilkår med senere revidering i henhold til miljøstyrelsens vejledning og notat om BAT i opformeringsbesætninger, kan BAT-emissionsgrænsen for fosfor fra det samlede anlæg efter udvidelse beregnes til:

Slagtesvin : 10.500 slagtesvin \* 0,36 kg P ab dyr<sup>6</sup> = 3.731 kg P/år

Polte : 20.500 polte \* 0,30 kg P ab dyr = 6.073 kg P/år

Smågrise : 81,05 DE smågrise \* 29,3 kg P/DE = 2.366 kg P/år

Samlet fosfor BAT-emissionsgrænse = **12.170 kg P ab dyr.**

<sup>6</sup> ((afg.vægt-indg.vægt)\*FEsv/kg tilvækst \* g P pr FEsv/1000-(afg.vægt-indg.vægt) \* 0,0055

### **Vurdering**

Fosformængden af lager fra dyreholdet er i ansøgningssystemet beregnet til 11.383 kg P pr. år. Fosforudskillelsen af dyr svarer nogenlunde til den beregnede fosformængde af lager, da der ikke forekommer væsentlig fosfortilførsel til gødningsmængden gennem tilførsel af halmstrøelse i staldsystemet. Da BAT-niveauet for fosforudskillelse er beregnet til 12.170 kg P af dyr, og den reelle fosforudskillelse er lavere, er BAT for fosforudskillelse overholdt.

BAT-standardniveauet for fosfor kan overholdes uden at der anvendes foderoptimering i besætningen.

På baggrund af ovenstående vurderer kommunen, at ansøgningen lever op til redegørelse for anvendelse af BAT i forhold til fosforudskillelse fra anlægget.

#### **4.1.3 Opbevaring af gylle**

Ansøger oplyser følgende omkring BAT i forhold til opbevaring af gylle:

Produktionen er tilpasset så krav til anvendelse af BAT er opfyldt, hvilket er sket ved hjælp af fast overdækning på gyllebeholderen og ved anvendelse af gyllekøling i den nye stald.

### **Vurdering**

Opbevaring af svinegylle i gylletank, opfattes som BAT. Der er fastsat en lang række lovregulerede forhold, der er med til at sikre reduceret ammoniakfordampning, og sikre mod lækager.

Disse regler indebærer bl.a. 10 årsbeholderkontrol og regelmæssig føring af logbog over flydelag, samt reetablering af flydelag hvis dette er nødvendigt.

I henhold til BREF-dokumentet for fjerkræ- og svineproduktion, er følgende BAT for opbevaring af flydende husdyrgødning:

- en stabil beholder der kan modstå mekaniske, termiske samt kemiske påvirkninger
- beholderens bund og vægge er tætte og beskyttede mod tæring
- lageret tømmes regelmæssigt af hensyn til eftersyn og vedligeholdelse, fortrinsvis hvert år
- dobbelte ventiler bruges til alle ventiludgange fra lageret
- gyllen røres kun lige før tømning af beholderen ved f.eks. tilførsel på marken
- et fast låg, tag eller en teltstruktur, eller
- et flydelag, såsom snittet halm, naturlig udtørringsskorpe, lærred, folie, tørv, ekspanderet ler (LECA) eller ekspanderet polystyren (EPS).

Det er kommunens vurdering, at fast overdækning af gylletanke med f.eks. teltdug er den mest effektive måde til at reducere ammoniakfordampningen fra lager på, og at dette har andre miljømæssige fordele. Der skabes f.eks. større opbevaringskapacitet ved at hindre tilførsel af vand fra nedbør til tanken, og samtidig skal der efterfølgende ikke bruges unødvendige energiressourcer på udbringning af dette vand sammen med gyllen.

Det vurderes generelt, at overholdelse af gældende lovgivning i henhold til husdyrgødningsbekendtgørelsen er BAT for så vidt angår opbevaring af gylle.



Ansøger har valgt at reducere ammoniakemissionen fra ejendommen gennem opbevaring af flydende husdyrgødning i gyllebeholder med fast overdækning. Fast overdækning vurderes at reducere ammoniakemissionen med 50 % i forhold til flydelag.

Vilkår omkring fast overdækning er fastsat i afsnit 4.3.

#### **4.1.4 Vand og Energi**

*Ansøgers oplysninger om vand:*

"Bedriftens drikkevandsinstallationer rengøres og efterses jævnligt med henblik på at undgå spild. Vandforbruget minimeres ved, at der bruges drikkekar og drikkenipler. Dermed spildes der ikke vand, og der anvendes kun det drikkevand, som grisene tapper.

I forbindelse med den daglige rytme og gennemgang i staldene, reduceres risikoen for, at et eventuelt brud på drikkevandssystemet resulterer i et længerevarende spild af vand. Eventuelle lækager identificeres og små reparationer udføres hurtigst mulig. Service tilkaldes, hvis der er behov for det.

Når der skal vaskes stalde foretages en iblødsætning, hvorefter staldene vaskes med højtryksrensere med koldt vand. Iblødsætningen og anvendelsen af højtryksrensere er med til at reducere vandforbruget i forbindelse med vask.

Ifølge BREF-dokumentet, anvendes der således BAT (brug af højtryksrensere, drikkenipler og drikkekar).

Der foretages en årlig aflæsning af vandforbruget i forbindelse med årsregnskabet. Den væsentligste begrundelse for at følge med i vandforbruget er at kunne optimere virksomhedens forbrug heraf. Virksomhedens vandforbrug er konstant henover året, der er ingen sæsonbetonede produktionsmæssige variationer. Derfor er det tilstrækkeligt at foretage en enkelt årlig aflæsning.

Ifølge BREF-dokumentet, er det BAT at aflæse vandforbruget – uden nærmere angivelse af hyppighed for aflæsning. Derfor vurderes det at det er BAT at aflæse vandforbruget en gang årligt".

*Ansøgers oplysninger om energiforbrug:*

"Udendørsbelysning er kun tændt i forbindelse med daglige arbejdsgange, hvis dagslyset ikke er tilstrækkeligt. Der anvendes lavenergipærer overalt, hvor dette er muligt. Der overvejes løbende muligheder for at reducere forbruget vha. automatiske foranstaltninger. Ventilationen er undertryksventilation med strømbesparende motorer. Ventilationen er tilkoblet automatisk styreenhed, hvilket er med til at reducere energiforbruget til ventilation.

Logistikken i forbindelse med udtagning af foder er planlagt, så arbejdet giver færrest mulige driftstimer, hvilket minimerer energiforbruget.

Tilsvarende planlægges transporter med husdyrgødning at være så effektive og energibesparende som muligt. Når det er muligt udbringes husdyrgødningen direkte fra gyllebeholderen til de omkringliggende marker.

Der foretages en årlig aflæsning af elforbruget i forbindelse med årsregnskabet. Den væsentligste begrundelse for at følge med i elforbruget er at kunne optimere virksomhedens forbrug heraf. Virksomhedens elforbrug er konstant henover året, der er ingen sæsonbetonede produktionsmæssige variationer. Derfor er det tilstrækkeligt at foretage en enkelt årlig aflæsning.

Ifølge referencedokument for bedste tilgængelige teknikker (BREF-dokumentet), der vedrører intensiv svineproduktion, er det BAT at aflæse elforbruget – uden nærmere angivelse af hyppighed for aflæsning. Derfor vurderes det, at det er BAT at aflæse elforbruget en gang årligt”.

### **Vurdering**

På baggrund af ovenstående forventer vi, at ejendommen i sin drift fremover gennemtænker og holder sig for øje, hvorledes vand- og energiforbruget kan reduceres. Der vil derfor blive stillet vilkår om, at vand- og energiforbruget skal registreres, se afsnittene om vand- og energiforbrug.

Ventilationsanlægget er udskiftet til energieffektive ventilatorer med strømbesparende motorer, og ansøger forventer derfor ikke, at elforbruget stiger i forhold til forbruget i nudriften.

Derudover er energiforbruget reduceret gennem anvendelse af lavenergipærer. Der vil blive stillet vilkår om, at der skal anvendes lavenergipærer og bevægelsessensorer, hvor det er muligt.

For at reducere vandspild ved et evt. brud på en vandledning, vil der blive stillet vilkår om, at der skal installeres alarmanlæg på vandforsyningen. Det er vores vurdering, at det er proportionalt at kræve installation af en vandalarm ved så stort et husdyrbrug. Vandalarmen skal give besked til driftsherren i tilfælde af brud på vandledning, så der hurtigst muligt kan blive lukket for vandet. Et mindre brud kan være svært at opdage, ved kun årlige aflæsninger af vandforbruget.

Formålet med vilkår 14 om årlige aflæsninger af vandforbruget er bl.a. at driftsherren bliver opmærksom på, hvor stort årsforbruget af vand er, og derved af eget initiativ foretager vandbesparende foranstaltninger.

Formålet med vandalarmen er, at hvis der sker brud på en vandledning, så kan der blive lukket for vandet meget hurtigt og bruddet blive repareret.

Det vurderes, at ejendommen ud fra ovenstående beskrivelse opfylder kravet til BAT mht. vand og energiforbruget.

Vilkår omkring årlig aflæsning af energiforbrug og tiltag ved utilsigtet stigning i energiforbruget er stillet i afsnit 2.4.

### **Vilkår**

For at undgå ressourcospild i forhold til energi- og vandforbrug bliver der stillet vilkår om, at

- Ventilationsanlægget skal rengøres efter hvert hold slagtesvin. Rengøringsdatoen og omfanget skal noteres i logbog.

- Ventilationsanlægget skal efterses mindst én gang årligt og vedligeholdes i henhold til producentens anvisninger. Defekte ventilatorer skal udskiftes inden 7 dage.
- Udendørs pladsbelysning skal forsynes med bevægelsessensorer, der sikrer, at lyset kun er tændt i op til 15 minutter ad gangen.
- I de nye stalde skal der anvendes lavenergibelysning..
- Der skal være alarmanlæg på vandforsyningen, således at alarm går i gang i tilfælde af brud på vandledning. Alarmen skal meddeles elektronisk til driftsherren.

#### **4.1.5 Lugt**

For at reducere lugtemissionen fra staldene er det vigtigt med en god gødningshåndtering og hygiejne i stalden, se afsnit 5.4 om lugt.

#### **4.1.6 Foder**

Der anvendes hjemmeblandet foder, som opbevares i indendørs siloer (bygning 6 på bilag 1.1).

#### ***Vurdering***

Ansøger har dokumenteret, at de konkrete valg af teknologier og teknikker i det ansøgte projekt medfører, at husdyrbruget overholder husdyrgodkendelseslovens emissionsgrænseværdier.

Fodring i forhold til fosfortildeling er behandlet i afsnit 5.1.2.

Der er ikke anvendt foderoptimering i produktionen som et miljøtiltag, og der stilles derfor ikke vilkår omkring fodring.

#### **4.1.7 Management**

Den daglige drift søges tilrettelagt ud fra principperne om godt landmandskab og ansvarlig driftsledelse, således at anlægget giver anledning til mindst mulig miljøbelastning og færrest mulige gener for omgivelserne.

Der er stor bevågenhed omkring minimering af forbruget af ressourcer som strøm, varme, brændstof og næringsstoffer. Herudover fokuseres på reduceret ammoniakfordampning fra stalde og gødningslagre. Dette søges bl.a. opnået ved hyppig renholdelse af overflader.

Endvidere fokuseres på færrest mulige lugt- og fluegener for omgivelserne. Dette søges opnået ved renholdelse af overflader som nævnt ovenfor og fluebekæmpelse i det omfang det er nødvendigt. Fluebekæmpelse sker efter retningslinjerne fra Statens Skadedyrlaboratorium.

Der foretages daglige tjek og løbende service på produktionsanlægget. Såfremt der er behov for det, bliver der tilkaldt service til driftsanlægget, som udføres af kompetent personale.

Overbrusning og rengøring

Der anvendes overbrusning i alle staldafsnit. Overbrusningen benyttes efter forskriften i lov om

indendørs hold af grise. I staldene bliver overbrusningen brugt til at styre dyrenes gødeadfærd, og til nedkøling af dyrene i varme perioder. Desuden reducerer overbrusning støv i staldluften.

Der er stor opmærksomhed på at renholde stalde og omkringliggende arealer. Herved mindskes risikoen for uhygiejniske forhold.

### **Vurdering**

Vi betragter det som BAT at registre forbruget af vand, energi, foder mv. for at få et overblik over forbruget, og derved kunne sætte ind hvis det vurderes, at der er et overforbrug.

Gældende regler om hold af svin regulerer desuden en lang række forhold vedr. tilgængeligt gulvareal, daglig pasning og tilsyn med grisene, hvorfor der henvises hertil.

Endvidere betragtes det som BAT at sikre, at ansatte har den nødvendige uddannelse, samt at der forefindes beredskabsplaner på husdyrbruget, der sikrer hensigtsmæssig adfærd ved uforudsete hændelser. Ansøger har ikke oplyst hvorvidt der foreligger beredskabsplan for ejendommen.

Vilkår omkring beredskabsplan er stillet i afsnit 6.

### **Samlet vurdering af BAT**

På baggrund af ovenstående vurderer Næstved Kommune, at ejendommen lever op til krav om anvendelse af BAT i husdyrproduktionen.

## **4.2 Ammoniaktab fra staldanlæg**

I henhold til ansøgningen er den samlede emission fra anlæggene (stald og lager) 5.149 kg N /år. I forhold til nudriften svarer dette til en forøgelse på ca. 3.233 kg N/år. I ansøgningssystemet er det beregnet, at det generelle krav om reduktion af ammoniak er overholdt ved en ammoniakemission på ca. 5.462 kg N/år.

I henhold til ovenstående afsnit om BAT har vi vurderet, at den maksimale ammoniakemission fra stalde og lagre på ejendommen maksimalt må være 5.152 kg NH<sub>3</sub>-N/år.

### **Vurdering**

Den ansøgte udvidelse overholder både de generelle krav om reduktion af ammoniaktab fra stalde og lagre i henhold til husdyrgodkendelsesbekendtgørelsen<sup>7</sup>, samt det krav om anvendelse af BAT, som fremgår af ovenstående afsnit.

Da ansøgningen er indsendt i 2016 er det generelle krav om reduktion i ammoniakemissionen på 30 % i forhold til bedste staldsystem med normtal 2005/2006 for slagtesvin.

## **4.3 Påvirkning af sårbar natur og sårbare arter**

### **4.3.1 Naturområder beskyttet af § 7 i Lov miljøgodkendelse af husdyrbrug mv.**

Efter ændringen af husdyrloven i april 2011, blev lovens § 7 ændret, således den ammoniakfølsomme natur blev opdelt i tre kategorier.

---

<sup>7</sup> BEK. Nr. 1283 af 08.12.2014 om tilladelse og godkendelse m.v. af husdyrbrug med senere ændringer (husdyrgodkendelsesbekendtgørelsen)

### Kategori 1-natur

Denne kategori omfatter de ammoniakfølsomme Natura 2000-naturtyper, som indgår i udpegningsgrundlaget for området og er kortlagte af Naturstyrelsen i forbindelse med Natura 2000-planlægningen. Naturtyperne kan ses i bilag 2 i bekendtgørelse om tilladelse og godkendelse mv. af husdyrbrug.

For de Natura 2000-naturtyper, som ikke er kortlagt (primært søer), skal kommunen vurdere den eventuelle påvirkning. Ud over søer drejer det sig om Klinter eller klipper ved kysten (1230), Forstrand og begyndende klitdannelse (2110), Hvide klitter og vandremiler (2120), Kystklitter med havtorn (2160), Kystklitter med gråris (2170), Indlandsklipper af kalkfattige bjergarter (8220) og Indlandsklipper af kalkfattige bjergarter med pionerplantesamfund (8230).

Kategori 1-natur omfatter ligeledes § 3-heder og -overdrev indenfor Natura 2000-områder, som ikke er nævnt ovenfor.

Det skal bemærkes, at ikke alle naturområder, særligt søer, kan findes i ansøgningssystemet eller kan findes i et offentligt tilgængeligt lag på Danmarks Miljøportal ([www.arealinformation.dk](http://www.arealinformation.dk)), idet det først kræver en konkret besigtigelse for at bestemme søernes naturtype.

For kategori 1-natur gælder at den totale ammoniaktilførsel på naturområdet ikke må overskride følgende beskyttelsesniveau:

- 0,2 kg N/ha ved mere end 2 husdyrbrug (mere end 1 ejendom udover ansøger)
- 0,4 kg N/ha ved 2 husdyrbrug (ansøger samt 1 ejendom)
- 0,7 kg N/ha ved 1 husdyrbrug (ansøger)

Antallet af husdyrbrug ud over det ansøgte opgøres på følgende måde (kumulationsmodel):

- antal husdyrbrug over 15 DE indenfor 200 meter +
- antal husdyrbrug over 45 DE indenfor 200-300 meter +
- antal husdyrbrug over 75 DE indenfor 300-500 meter +
- antal husdyrbrug over 150 DE indenfor 500-1000 meter +
- antal husdyrbrug over 500 DE, som påvirker med over 0,3 kg N/ha udover de 1000 meter.

Nærmeste kortlagte habitatnatur i Næstved kommune er beliggende ca. 1,3 km nord for anlægget på Tybjergvej 17 (Kort 1). Det er Susåen, som er en del af Natura 2000-område nr. 163, "Suså, Tystrup-Bavelse Sø, Slagmosen, Holmegårds Mose og Porsmose".

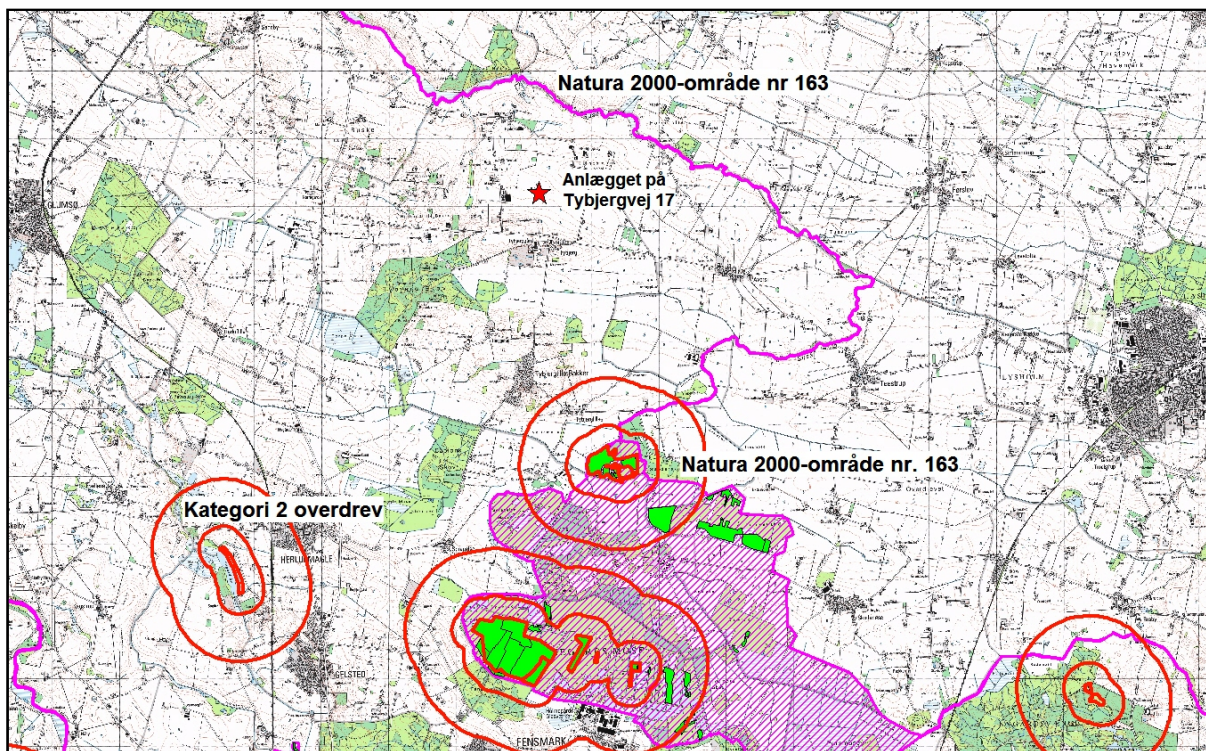
Susåen er i sin helhed habitatnaturtype 3260, "Vandløb med vandplanter". Langs bredderne og på udtørrende mudderflader kan findes yderligere habitatnaturtyper "Vandløb med tidvis blottet mudder med enårige planter" (typekode 3270) og "Bræmmer med høje urter langs vandløb eller skyggede skovbryn" (typekode 6410). Især sidstnævnte type findes sandsynligvis på denne strækning af Susåen. For disse naturtyper er der ikke fastsat nogen tålegrænse for kvælstof /1/, og de udgør ikke kategori 1-natur.

Derudover er nærmeste kortlagte terrestriske habitatnaturtyper kalkoverdrev (typekode 6210), tidvis våd eng (typekode 6410) og egeblandskov (typekode 9160) på Sønderskov Overdrev



beliggende knap 4 km sydøst for anlægget på Tybjergvej 17. Totaldepositionen på disse naturtypeforekomster er 0,0 kg N/ha/år.

Udpegningsgrundlaget for arter og naturtyper for beskyttelsesområderne er gengivet i Bilag 1.1, og områderne er beskrevet i basisanalysen /19/ og Natura 2000-planen /20/.



**Figur 2:** Beliggenhed af Natura 2000-område nr. 163, "Suså, Tystrup-Bavelse sø, Slagmosen, Holmegårds Mose og Porsmose" og kategori 1- og 2-naturområder i forhold til anlægget på Tybjergvej 17.

### Kategori 2-natur

Kategori 2-natur omfatter højmoser, lobeliesøer samt heder større end 10 ha, som er omfattet af naturbeskyttelseslovens § 3, og overdrev større end 2,5 ha, som er omfattet af naturbeskyttelseslovens § 3, som er beliggende udenfor Natura 2000-områder.

For denne kategori gælder, at den totale ammoniaktilførsel på naturområdet ikke må overskride 1,0 kg N/ha/år.

Den nærmeste kategori 2-natur er er førnævnte overdrev på Sønderskov Overdrev beliggende godt 5 km fra anlægget. Derudover findes et § 7-overdrev ved Søgård Sø ved Herlufmagle ca. 7 km sydvest for anlægget på Tybjergvej 17.

Den totale ammoniakdeposition fra anlægget er beregnet til 0,0 kg N/ha/år på nævnte overdrev.

### Kategori 3-natur

For kategori 3-natur gælder, at kommunen konkret skal vurdere følgende beskyttede, ammoniakfølsomme naturtyper uden for Natura 2000-områder, som ikke er omfattet af kategori 1 og 2: Heder, moser og overdrev, som er beskyttet efter naturbeskyttelseslovens § 3, samt ammoniakfølsomme skove.

Skov defineres som arealer, der er større end ½ ha og mere end 20 meter brede, og som er bevokset med træer, der danner eller inden for et rimeligt tidsrum vil danne en sluttet skov af højstammede træer, jf. skovlovens definition af skov.

En skov betegnes som ammoniakfølsom, når:

- 1) der har været skov på arealet i lang tid (i størrelsesorden mere end ca. 200 år), så der er tale om gammel "skovjordbund",
- 2) skoven er groet frem af sig selv på et naturareal, fx tidligere hede, mose eller overdrev, så jordbunden ikke har været dyrket mark inden for en periode svarende til perioden for gammel "skovjordbund", eller
- 3) der i skoven er forekomst af naturskovindikerende eller gammelskovsarter, som er medtaget på listen over arter, der er brugt ved prioritering af naturmæssigt særligt værdifulde skove omfattet af skovlovens § 25.

Anlægget ligger i et område, hvor § 3-naturen overvejende udgøres af vandhuller. Nærmeste kategori 3-moser er beliggende knap 1 km stik vest for anlægget (Se Kort 2). Disse moser er besigtiget i forbindelse med kommunens generelle besigtigelse af § 3-områder, men ikke i forbindelse med denne husdyrgodkendelsessag.

Nærmeste skov, som vurderes at være ammoniakfølsom ud fra, at der har været skov på arealet i lang tid, Præsteskov ca. 1,3 km sydvest for anlægget (Se Kort 2).

Merbelastningen af kvælstof fra stald og lager er beregnet i det elektroniske ansøgningssystem. For kategori 3-moser er merdepositionen beregnet til 0,1 kg N/ha/år. På Præsteskov er der ikke nogen merdeposition.

### Vurdering

#### Kategori 1- og 2-natur

Totalbelastningen på nærmeste kategori 1-natur (dvs. *kvælstoffølsomme* habitatnaturtyper) er 0,0 N/ha/år.

Nærmeste kategori 2-natur er beliggende i så stor afstand, at der ikke sker nogen deposition på naturarealet, som kan siges at stamme fra anlægget på Tybjergvej 17.

Projektet påvirker derfor ikke kategori 1- eller kategori 2-natur, og afskæringskriteriet til disse naturkategorier er overholdt.

#### Kategori 3-natur

Udvidelse af dyreholdet på Tybjergvej 17 må ikke medføre, at tilstanden i de beskyttede naturtyper eller ammoniakfølsomme skove påvirkes negativt.

Merbelastningen på de to § 3-beskyttede moser er 0,1 og på Præsteskov 0,0 N/ha/år. Med de udregnede merbelastninger er afskæringskriteriet for Kategori 3-natur overholdt.

### Samlet vurdering



Ud fra disse forhold og på baggrund af besigtigelserne, er det kommunens samlede vurdering, at naturområder omfattet af lovens § 7 ikke påvirkes væsentligt af projektet på Tybjergvej 17, og at ansøgningen overholder de generelle beskyttelseskrav. Der stilles derfor ikke vilkår i forhold til driften.

#### **4.3.2 Natura 2000-områder**

EU har en overordnet målsætning om at stoppe forringelser af biodiversiteten senest i 2010. Ét af de vigtigste midler til at opfylde denne målsætning er de såkaldte Natura 2000-direktiver (Habitat- og Fuglebeskyttelsesdirektiv).

Natura 2000-områder udgøres af habitat- og fuglebeskyttelsesområder, som til sammen danner et økologisk netværk af beskyttede naturområder gennem hele EU. I Danmark kaldes områderne også for internationale naturbeskyttelsesområder, og her indgår også ramsar-områderne. Der er 254 habitat-, 113 fuglebeskyttelses- og 27 ramsar-områder i Danmark.

Før der træffes afgørelse om tilladelse eller godkendelse efter husdyrbrugsloven, skal der foretages en vurdering af, om projektet i sig selv eller i forbindelse med andre planer og projekter kan påvirke et Natura 2000-område væsentligt, jf. habitatbekendtgørelsens § 7 stk. 1. Princippet i beskyttelsen er, at der ikke i disse områder må foretages noget, som skader de naturværdier (naturtyper og arter), som ligger til grund for deres udpejning.

Hvis projektet i sig selv eller i forbindelse med andre planer og projekter kan påvirke et Natura 2000-område væsentligt, skal der, jf. habitatbekendtgørelsens § 7 stk. 2, foretages en nærmere konsekvensvurdering af projektets virkninger på Natura 2000-området under hensyn til bevaringsmålsætningen for det pågældende område. Den fælles målsætning for de udpegede områder er, at de naturtyper og arter, som et område er udpeget for at beskytte, skal have en gunstig bevaringsstatus.

Nærmeste Natura 2000-område i forhold til stald og lager på Tybjergvej 17 er område nr. 163, Suså, Tystrup-Bavelse Sø, Slagmosen, Holmegårds Mose og Porsmose. Natura 2000-området udgøres af 3 habitatområde og 2 fuglebeskyttelsesområde (Tabel 1). Udpegningsgrundlaget fremgår af Bilag 1.1 og de beskyttelsesområdet er nøjere beskrevet i Basisanalysen /19/ og Natura 2000-planen /20/.

Som beskrevet i forrige afsnit er Susåen beliggende 1,3 km nord for anlægget (Kort 1). Susåen er i sin helhed habitatnaturtype 3260, "Vandløb med vandplanter". Langs bredderne og på udtørrende mudderflader findes potentielt yderligere habitatnaturtyper "Vandløb med tidvis blottet mudder med enårige planter" (typekode 3270) og "Bræmmer med høje urter langs vandløb eller skyggede skovbryn" (typekode 6430).

#### Vurdering

Fra anlægget på Tybjergvej 17 er der som nævnt en årlig total emission på 5.149 kg N, og meremissionen udgør årligt 3.233 kg N. Der er ikke foretaget beregninger af total- eller meredeposition på Natura 2000-området, idet der er tale om habitatnaturtyper (vandløb, højurtebræmmer og mudderflader) uden nogen fastsat tålegrænse for atmosfærisk kvælstof /1/.

Afstanden til kvælstoffølsomme habitatnaturtyper på udpegningsgrundlaget beliggende på Sønderskov Overdrev er knap 4 km. Der vil i denne afstand ikke være nogen påvirkning fra anlægget på Tybjergvej på disse internationale beskyttelsesområder.

Samlet vurderes det, at bevaringsstatus for både arter og naturtyper på udpegningsgrundlaget for Natura 2000-område nr. 163 ikke vil blive negativt påvirket, og dermed at det ansøgte projekt hverken alene eller sammen med andre planer og projekter i området vil påvirke habitatområdet væsentligt.

Samtidigt vurderes det, at det udvidede dyrehold på Tybjergvej 17 beliggende udenfor Natura2000-området ikke kræver, at der i forhold til påvirkninger fra anlægget udarbejdes en egentlig konsekvensvurdering jfr. § 7 i Habitatdirektivbekendtgørelsen. Begrundelsen for denne vurdering er, at hverken naturtyper eller arter vurderes at ville blive påvirket.

**Table 9:** Nærmeste internationale naturbeskyttelsesområder i Næstved Kommune.

<b>Natura 2000-område</b>	163, Suså, Tystrup-Bavelse Sø, Slagmosen, Holmegårds Mose og Porsmose
<ul style="list-style-type: none"> <li><b>Habitatområder</b></li> </ul>	H194, Suså med Tystrup Bavelse Sø og Slagmosen H146, Rådmandshaven H145, Holmegårds Mose
<ul style="list-style-type: none"> <li><b>Fuglebeskyttelsesområder</b></li> </ul>	F93, Tystrup Bavelse Sø F91, Holmegårds Mose, Gammellun6, Tuerne og Porsmose

### 5.3.1 Bilag IV-arter og andre beskyttede eller fredede arter

I Danmark findes der 76 dyre- og plantearter, der er omfattet af EF-Habitatdirektivets bilag IV (kaldet bilag IV-arter) som særlig strengt beskyttet i det naturlige udbredelsesområde ifølge direktivets artikel 12. I Næstved Kommune findes sikkert, med stor sandsynlighed eller er tidligere fundet ca. 25 dyre- og plantearter, som er omfattet af bilag IV.

Beskyttelsen indebærer bl.a. forbud mod beskadigelse eller ødelæggelse af arternes levesteder og yngle- og/eller rasteområder.

Udover beskyttelseskrævende Bilag IV-arter skal ansøgningen vurderes i forhold til rødlistede og fredede arter.

Ved godkendelse af projekter skal kommunen vurdere, om projektet beskadiger eller ødelægger yngle- eller rasteområder i det naturlige udbredelsesområde for Bilag IV-arterne. Projektet kan kun godkendes, hvis der ikke sker beskadigelse eller ødelæggelse herunder gradvis forringelse af yngle- eller rasteområder jf. Habitatbekendtgørelsens § 11 og Naturbeskyttelseslovens § 29a.

Omkring anlægget er beliggende en lang række vandhuller (Se Kort 2). Nærmest terrestriske natur ligger ca. 1 km vest for anlægget i form af tidligere omtalte moser (der er kategori 3-moser). Vandhuller er ikke besigtiget i denne husdyrsag, da merdepositionen i alle tilfælde på nær vandhul 4 ikke overstiger 1,0 kg N/ha /år.

Vandhullerne er dog besigtiget i forbindelse med kommunens § 3-registrering i 2008-2011, og vandhullerne 11 og 12 er besigtiget den 8. juli 2016 for at afgøre deres § 3-status.

Bortset fra vandhullerne 6, 11 og 12 er der i overvejende grad tale om gamle markvandhuller, der er eutrofe eller eutrofierede og i væsentlig grad overskygget af omgivende træer og buske. For eutrofe eller eutrofierede vandhuller er der ikke fastsat nogen tålegrænse for kvælstof /1/.



Ved påvirkninger på mere end 1 kg N/ha/år kan der i naturtyper med kvælstofbegrænsning ske tilstandsændringer i naturområdets tilstand, jævnfør bilag til Miljøstyrelsens praksisnotat af 8. marts 2010 /18/.

I denne del af kommunen er det sandsynligt, at der findes følgende Bilag IV-padder: Springfrø, Stor vandsalamander og Spidssnudet frø. Endvidere findes der med stor sandsynlighed Skrubtudse, Grøn Frø og Lille Vandsalamander. Alle padder og deres yngel er fredede i Danmark.

Springfrø er udbredt på Sydsjælland og specielt i områder nær løvskov. I skovrige områder med mange vandhuller eller oversvømmelser kan den optræde endog meget talrigt. Springfrø opholder sig i skov og beplantninger uden for yngletiden.

Stor Vandsalamander er almindelig i det sydøstlige Danmark i vandhuller og formodes at findes i op mod halvdelen af vandhullerne i kommunen. Især i vandhuller med bedst vandkvalitet og uden fisk vil sandsynligheden være størst. Arten opholder sig efter yngleperioden forsat lige omkring vandhullet eller 2-300 meter derfra.

Spidssnudet Frø er ikke i samme grad som Springfrø knyttet til egentlige vandhuller, men foretrækker i langt højere grad oversvømmede partier i moser og på enge (fladvand).

Uden for ynglesæsonen lever Spidssnudet Frø i enge, moser og udyrkede fugtige arealer. Det er en art, der kræver høj naturkvalitet på såvel yngle- som rastelokaliteter.

Ved besigtigelse af vandhullerne 11 og 12 er der registreret en stor ynglebestand af Lille vandsalamander i begge vandhuller, som yngleforekomst af Grøn frø i vandhul 11. Begge vandhuller er potentielle levesteder for Bilag IV-arterne Stor vandsalamander og Springfrø. Desuden er det konstateret, at ingen af vandhullerne er kransnålalgesøer med lav tålegrænse for kvælstof.

Udover nævnte Bilag IV-padder findes en række flagermus-arter i området. De almindeligste og mest sandsynlige arter i Næstved Kommune er vandflagermus, brunflagermus, langøret flagermus, sydflagermus og dværgflagermus.

### Vurdering

Projektet kan kun godkendes, hvis der ikke sker beskadigelse eller ødelæggelse herunder gradvis forringelse af yngle- eller rasteområder jf. Habitat-bekendtgørelsens § 11 og Naturbeskyttelseslovens § 29a.

For påvirkning af levesteder for Bilag IV-arter er det sandsynliggjort, at levestedet skal påvirkes af en årlig merbelastning større end 1 kg N/ha/år, for at der kan registreres en ændring af levestedet (lokaliteten) /15,18/.

Vandhul nr. 4 modtager en merbelastning på 1,4 kg N/ha/år. Imidlertid vurderes vandhullet ud fra luftfoto og § 3-data ikke at være levested for Bilag IV-padder, da det i væsentlig grad er overskygget.

Vandhullerne 11 og 12, der med stor sandsynlighed er levesteder for Bilag IV-padder, modtager en merbelastning på hhv. 0,8 og 1,0 kg N/ha/år. Der vurderes derfor, at vandhullerne ikke ændrer tilstand som levested.

Det er Næstved kommunes samlede vurdering, at ændringen af husdyrbruget på Tybjergvej 17 ikke vil påvirke raste- eller ynglelokaliteter for Bilag IV-padder, idet der ikke kan forventes en ændring af vandhuller, enge og moser nær anlægget.

Hvad angår forekomsten af Flagermus i området, vurderer Næstved kommune, at de bygningsmæssige ændringer, der er forbundet med projektet, ikke vil påvirke raste- eller yngleområder for flagermus.

Beskyttede naturtyper vurderes ikke at blive påvirket negativt, idet der for hovedparten af vandhullerne ikke er fastsat nogen tålegrænse. For øvrige vandhuller og terrestriske naturtyper er merbelastningen ikke større end 1 kg N/ha/år.

Næstved kommune vurderer derfor, at der ikke skal sætte vilkår for driften i forhold til beskyttelse af Bilag IV-arter eller beskyttede naturtyper.

## **4.4 Lugt**

Afstanden fra staldanlæg og til nærmest bolig/boligområder er i ansøgningen angivet til følgende:

**Tablet 10:** Lugtgeneafstande beregnet i ansøgningen.

Områdetype	Model	Ukorrigeret	Korrigeret	Geneafstand,	Vægtet	Genekriterie
------------	-------	-------------	------------	--------------	--------	--------------



		geneafstand	geneafstand	nudrift	gennemsnitsafstand	overholdt?
Byzone	Ny	991 m	942 m	540 m	2.272 m	Ja
Samlet bebyggelse	Ny	765 m	689 m	373 m	801 m	Ja
Enkelt bolig	Ny	386 m	425 m	193 m	537 m	Ja

Geneafstanden tager udgangspunkt i afstanden fra lugtcentrum af et staldanlæg til en nabo/områdegrænse, hvor genekriteriet skal overholdes. Da der er flere staldafsnit, er der flere lugtkilder. Der beregnes en vægtet gennemsnitsafstand, som tager hensyn til, at der er forskellige emissioner fra staldafsnittene. Den vægtede gennemsnitsafstand kan ikke angives på et kort, men er en beregnet afstand, som skal være større end den korrigerede/ukorrigerede geneafstand, for at lugtgenekriteriet er overholdt.

Der forefindes ingen større husdyrbrug (> 75 DE) i området indenfor 300 m fra byzone og samlet bebyggelse.

Der forefindes et større husdyrbrug (Råsøvej 6) indenfor 100 m fra enkeltbolig.

Nærmeste nabobolig uden landbrugspligt udgøres af Råsøvej 8 med genekriterie 15 OUE/m<sup>3</sup>. Beboelsen på Tybjerg Bygade 5 bliver defineret til at udløse en samlet bebyggelse med genekriteriet 7 OUE/ m<sup>3</sup>. Nærmeste byzone er udpeget i Tybjerglille Bakker By- syd for ejendommen (Blandet bolig og erhverv Tybjerglille Bakker BY, plannr. T.10.1), med genekriteriet 5 OUE/ m<sup>3</sup>.

#### *Vurdering*

Kommunen kan konstatere, at ansøger har udpeget de nævnte boligtyper i forhold til nabo og byzone korrekt.

Ansøgningssystemets beregninger viser, at husdyrgodkendelseslovens lugtgenekrav er overholdt. Lugtgenekriterierne er overholdt alene i kraft af ejendommens placering i landskabet. Der er ikke anvendt lugtreducerende tiltag i produktionen.

Grisenes placering i staldafsnit har betydning for lugtudbredelsen i området, og der er derfor stillet vilkår til stipladserne i staldafsnittene.

#### **Vilkår**

Der vil blive stillet vilkår om at,

- Slagtesvin (27-60 kg) og smågrise (7,1-27 kg) skal fordeles med henholdsvis 2.300 og 4.200 stipladser i den eksisterende stald og 2.800 stipladser til slagtesvin (27-110 kg) i staldforlængelsen.
- Såfremt Næstved Kommune skønner, at lugt fra bedriften giver anledning til væsentlige lugtgener, skal ejendommen for egen regning lade foretage undersøgelse af forskellige lugtkilder og iværksætte foranstaltninger, således at lugtgenerne formindskes.

Foranstaltningerne skal aftales med Næstved Kommune.

- Hele ejendommen og dens omgivelser skal renholdes således at ejendommen ikke giver anledning til lugtgener, som efter Næstved Kommunes vurdering er til væsentlig gene for omgivelserne. Der skal således til stadighed opretholdes en god staldhygiejne, herunder tørhed af båsenes og foderarealernes bund, renholdelse for at hindre støv- og smudsbelægninger i stalden samt renholdelse af fodringssystem m.v.

#### 4.5 Transport

I forhold til nudriften vil der ske en stigning i antallet af transporter. Alle transporter sker via Tybjergvej. En stor del af de aftalearealer, der modtager husdyrgødningen, ligger omkring selve ejendommen. Derfor vil en stor del af transporterne med gylle i forbindelse med udbringning ske direkte fra gyllebeholderen til de omkringliggende marker.

I tabellen nedenfor fremgår antal transporter.

**Tablet 11:** Transporter på ejendommen før og efter udvidelsen.

Art	Antal transporter/år før udvidelse	Antal transporter/år efter udvidelse	Antal transporter/uge/måned
Foder	104	156	3 pr. uge
Levering af grise	52	52	1 pr. uge
Afhentning af grise	104	152	3 pr. uge
Afhentning af døde dyr	104	104	2 pr. uge
Gylletransporter	175	220	4-5 (sæsonbestemt 15-30 pr. uge)
Lastbiltransport til biogasanlæg	-	130	3 pr. uge
Halmtransporter	30	30	2-3 pr. måned
Renovation	25	25	2 pr. måned
<b>I alt (gns.)</b>	<b>594</b>	<b>869</b>	<b>17 pr. uge 20-40 (højsæson)</b>

Af tabellen fremgår det, at hovedparten af transporterne udgøres af transport af husdyrgødning, samt afhentning af dyr og foderlevering.

#### Vurdering

Kørslerne til og fra ejendommen stiger fra 594 til 869 transporter årligt, dvs. antallet af transporter øges med 275 stk. pr. år, svarende til ca. 5 ekstra transporter pr. uge. Den primære forøgelse af transporter ligger i afhentningen af husdyrgødning til biogas. Den mest optimale rute mellem ejendommen og biogasanlægget vurderes at være mod vest ad Tybjergvej og herefter ad rute 14. Ruten er på små veje et relativt kort stykke med nem adgang til Suså Landevej.

Der gøres opmærksom på, at kommunen ikke kan regulere transportrute på offentlig vej, herunder bestemme hvilken rute, der skal køres ad.

Ændringerne i transport til og fra ejendommen som følge af den ansøgte udvidelse vurderes ikke være til væsentlig gene for omkringboende, da transporterne forøges med ca. 5 transporter pr. uge svarende til 1 ekstra transport på hverdage. Støj i forhold til transporter er behandlet i afsnit 5.6.

Kørsel på ejendommen i forbindelse med levering/afhentning af grise og foderleverancer er nødvendige leverancer, som må accepteres ved en landbrugsbedrift.

#### 4.6 Støj

I ansøgningen er følgende beskrevet om støjkloder:

” Støjkloder fra landbrugsvirksomheden kan forekomme fra følgende kloder:

- Staldanlæg (fodringsanlæg, vakuumpumper, kompressorer m.m.) og ventilationsanlæg.
- Interne og eksterne transportere.
- Ind- og udlevering af grise.
- Omrøring af gylle i foråret og efteråret i forbindelse med udbringning af gylle (periodisk støj).
- Levering af foder og korn.

Beskrivelse af driftsperioder:

I det omfang det er muligt, vil alle støjende aktiviteter blive lagt indenfor normal arbejdstid, som ansøger definerer som tidsrummet 06.00-18.00. Dog kan der forekomme afvigelser i forbindelse med levering og afhentning af grise, der kan forekomme på alle tider af døgnet.

Beskrivelse af tiltag mod støj

Ventilationsanlægget vil være i konstant drift, men støjen herfra vil være lav. Der er installeret ventilatormotorer med et lavt støjniveau. Ventilationsanlægget serviceres og vedligeholdes, hvilket er medvirkende til at støj herfra er minimal.

Levering af korn og foder sker med tippevogn i korngrav ved fodersiloer, hvorefter det snegles videre til enten kornsiloer eller foderopbevaring i staldens sydlige ende.

Staldanlægget er et moderne anlæg og motorer fra fodringsanlæg, vakuumpumper, kompressorer m.m. er placeret indendørs, hvorfor støj herfra er minimal.

Det forventes, at transportere ikke vil give anledning til væsentlige støjgener, da der er relativt langt til nabobeboelser, og da der er gode til- og frakørselsveje til ejendommen.

Det forventes, at omkring 20-25 % af transporterne vil ligge uden for tidsrummet 07.00-18.00.

Alle generelle krav vedrørende støj vil blive overholdt. Sammenholdt med ejendommens placering vurderer ansøger, at det ikke er nødvendigt med specielle tiltag for at sikre omboende mod støjgener. Støj søges generelt dæmpet ved valg af støjsvag teknologi”.

#### **Vurdering**

Ved vurdering af støj fra ejendommen, vurderes der på støj fra fast tekniske installationer som f.eks. ventilatorer, foderblander, pumper, kompressor m.v., og der vurderes på den interne og eksterne transportere. Støj i forbindelse med markdriften er ikke omfattet, men der skal naturligvis så vidt muligt vises hensyn ved kørsel forbi naboejendomme og tomgangskørsel skal undgås.

Ventilationsanlægget er i drift 8.760 timer om året og lovpligtigt alarmanlæg træder i funktion, hvis der er driftsudfald/strømsvigt. Ventilationen serviceres og vedligeholdes løbende.



Herved minimeres støjen fra ventilationsanlægget, så meget som det er driftsmæssigt forsvarligt og funktionelt muligt.

Støjbelastningen fra lastbil ved afhentning af slagtesvin vil være kortvarig (en halv time), og vil forekomme ca. 3 gang ugentligt.

Støj fra læsning af dyr kan forekomme tidligt om morgenen, da slagtesvin normalt skal leveres til slagteriet i starten af arbejdsdagen. Der forventes ikke en mærkbar ændring i støjudbredelsen eller hyppigheden i udlevering af slagtesvin og polte.

Da alle transporterne sker med CE-mærket transportmateriel, der overholder gældende støjkrav til pågældende køretøjer, og sker på asfalteret vej forbi omkringboende, forventes ikke væsentlige støjgener fra transporterne.

Der forekommer støj fra Tybjerggaards Agri Aps's foderblandingsanlæg. Men da anlægget er placeret i en lade og der ikke er nabobeboelser tæt på anlægget, så vurderes det, at støjen kan overholde støjgrænserne i nedenstående vilkår til støj.

I Miljøstyrelsens vejledning nr. 5/1984 om "ekstern støj fra virksomheder" anføres ingen grænseværdier for støjbelastningen fra virksomheder ved boliger i det åbne land. Dog anføres, at man som udgangspunkt ved fastsættelse af støjgrænser ved nærmest liggende boliger bør anvende de grænseværdier, der gælder for områder med blandet bolig- og erhvervsbebyggelse. Disse værdier er anvendt i godkendelsen. Der stilles i godkendelsen vilkår om, at en beregning / måling af støjniveauet i omgivelserne kan kræves, såfremt tilsynsmyndigheden Næstved Kommune finder, at eventuelle klager er velbegrundede.

#### **Vilkår:**

Der vil blive stillet vilkår om at,

- Husdyrbrugets samlede støjbidrag til omgivelserne må ikke overstige følgende værdier, målt ved nabobeboelser eller deres opholdsarealer:

Periode	Referencetidsrum	Værdi dB (A)
Mandag – fredag kl. 7-18	8 timer	55
Lørdag kl. 7-14	7 timer	55
Lørdag kl. 14-18	4 timer	45
Søn- og helligdag kl. 7-18	8 timer	45
Alle dage kl. 18-22	1 time	45
Alle dage kl. 22-7	½ time	40

Støjbidraget måles som det ækvivalente, konstante og korrigerede støjniveau i dB(A).

Spidsværdierne af støjniveauet må om natten kl. 22-07 ikke overstige 55 dB(A).

Støjgrænseværdierne omfatter kun støj fra faste tekniske installationer.

- Hvis myndigheden vurderer, at der er behov for det, f.eks. ved begrundede klager over støj, skal virksomheden for egen regning dokumentere, at støjgrænserne er overholdt. Dokumentationen skal være i form af en akkrediteret/certificeret støjmåling eller beregning, som overholder Miljøstyrelsens vejledninger på området og udføres som efter retningslinjerne: – Miljømåling, ekstern støj. En sådan dokumentation kan højst kræves 1

gang årligt. Eventuelle måle- eller beregningspunkter skal inden udførslen aftales med tilsynsmyndigheden.

- Transport til og fra ejendommen skal så vidt muligt foretages på hverdage mandag til fredag fra kl. 7.00 - 18.00.
- Der må ikke forekomme unødigt tomgangskørsel på ejendommen.

#### **4.7 Støv**

Der er i ansøgningen oplyst følgende omkring støvkilder:

” Der kan forekomme støvgener ved den daglige håndtering af foder og halm. Dette vurderes dog ikke at have en væsentlig påvirkning på naboerne dels på grund af staldanlæggets placering i forhold til naboerne, og dels på grund af den store afstand til nærmeste nabobeboelse”.

#### **Vurdering**

Indblæsning af foder til siloerne foregår i et lukket system, så støvgener for omgivelserne minimeres. Det lovpligtige overbrusningsanlæg medvirker desuden til støvbinding i staldsektionerne. På denne baggrund vurderer vi, at den daglige drift af anlægget ikke vil medføre væsentlige støvgener i nærområdet.

Der kan forekomme støvgener ved transporter til og fra ejendommen. Da transporten foregår via asfalterede vej forbi omkringboende, vurderer vi dog, at risikoen for støvgener ved nabobeboelser er meget begrænset.

#### **Vilkår:**

For at imødekomme eventuelle væsentlige støvgener fra ejendommen, bliver der stillet vilkår om, at

- Driften af ejendommen må ikke medføre væsentlige støvgener uden for ejendommens eget areal.

#### **4.8 Lys**

Ansøger har oplyst følgende vedr. lys på ejendommen:

” Lyset i staldene vil primært være tændt i tidsrummet kl. 06.00 til 20.00.

Der er ingen kraftige udendørs lyskilder. Der sidder et orienteringslys over indgangsdøren til staldene. Der er ingen stærke generende lyskilder, som kan genere naboer”.

#### **Vurdering**

Lys fra ejendommen kan eventuelt være til gene for naboer, f.eks. ved konstant lys hele natten. Lys kan også være til gene for trafikken, f.eks. ved anvendelse af spotlys, der peger ud mod vejbanen. Da der ikke er lys i staldene om natten og der ikke er nogen offentlig vej tæt på stalden, er der ikke tale om lyspåvirkninger på vejarealer eller udenoms arealer. Ansøger oplyser ikke hvorvidt der er bevægelsessensor på udendørs belysning ved indgangen.

#### **Vilkår:**

For at undgå lysgener ved naboer og for trafikken, bliver der stillet vilkår om, at

- Udendørs pladsbelysning skal forsynes med bevægelsessensorer, der sikrer, at lyset kun er tændt i op til 15 minutter ad gangen.
- Husdyrbruget må ikke medføre lysgener uden for ejendommens areal. Hvis der opstår væsentlige lysgener, skal der foretages tiltag til nedbringelse af genen.

#### 4.9 Kemikalier

Der opbevares ikke olie og kemikalier på ejendommen.

##### **Vurdering**

I ansøgningen er det oplyst, at der ikke opbevares kemikalier eller olie på ejendommen.

Af ejendommens BBR-meddelelse fremgår det dog, at der er en F-gastank og en tank, med et ukendt indhold på 4.500 liter, fra 2006.

Eventuel tankning af diesel skal ske fra en plads med fast og tæt bund eller på et underlag hvorfra der er afløb til olie/benzinudskiller. Derved kan evt. spild opsamles og der forekommer ikke risiko for forurening af jord, overfladevand eller undergrund. Tankene skal opstilles med god afstand til tagnedløb, og placeres hvor der ikke er risiko for at de bliver påkørt.

Der er ikke vaskeplads, sprøjtemidler eller kemikalier på ejendommen, og der er derfor ikke stillet vilkår hertil.

##### **Vilkår:**

For at forebygge forurening af jord og grundvand, bliver der stillet vilkår om, at

- Tankning af diesel skal ske fra en plads med fast og tæt bund eller på et underlag hvorfra der er afløb til olie/benzinudskiller. Tanken skal opstilles med god afstand til afløb til dræn.

#### 4.10 Affald

Døde dyr opbevares under kadaverkappe nord for levende hegn på venstre side af markvejen på vej op mod driftsbygningerne.

Affald opbevares og bortskaffes på en miljømæssig forsvarlig måde jævnfør tabel herunder.

**Tabel 12:** Produktion af affald.

Affald	EAK-kode	Mængde/år	Bortskaffelse
Døde dyr	02.01.02	400 stk.	DAKA
Medicinrester/emballage	18.02.05	300 liter	M Larsen
Kanyler	18.02.02	1 spand	Apoteket/dyrlægen
Lysstofrør	20.01.21	50 stk.	Genbrugsplads
Emballage fra foder	20.02.01	500 liter	M Larsen
Papir/pap	20.01.01	300 liter	M Larsen
Ikke brændbart		200 liter	Genbrugsplads
Brændbart	19.02.10	1.200 liter	

### **Vurdering**

Vi vurderer, at de angivne affaldsmængder er rimelige for den ansøgte produktions størrelse, og at ansøger har redegjort for bortskaffelse af bedriftens affald. Det vurderes, at ansøger opbevarer og bortskaffer affald korrekt, idet affaldet opbevares under tag og bortskaffes til genbrugsplads eller godkendt modtager.

Opbevaring af døde dyr reguleres efter bekendtgørelse om opbevaring m.m. af døde produktionsdyr, nr. 558 af 01.06.2011 med senere ændringer.

### **Vilkår:**

For at imødegå forurening samt for korrekt opbevaring og bortskaffelse af affald fra ejendommen, bliver der stillet vilkår om, at

- Affald skal jævnligt bortskaffes fra ejendommen, og farligt affald skal opbevares miljømæssigt forsvarligt.
- Beholdere med spildolie skal opstilles på en tæt opsamlingsbakke egnet til formålet, og som kan indeholde volumen af den største beholder.
- Hvis spildolie opbevares i en olietank, skal tanken sløjfes efter de samme sløjfningsterminer, som tanke omfattet af den til enhver tid gældende olietanksbekendtgørelsen (Bekendtgørelse om indretning, etablering og drift af olietanke, rørsystemer og pipelines). Tanken skal opstilles på et tæt underlag, og der skal være påmonteret skilt på tanken, hvor fabrikationsår fremgår.

### **4.11 Skadedyr**

Ansøger har oplyst følgende om bekæmpelse af skadedyr på ejendommen:

#### ”Generel bekæmpelse af skadedyr

Generelt lægges der vægt på en hurtig og effektiv bekæmpelse af skadedyr ved konstatering af deres tilstedeværelse. Forekomst af skadedyr forebygges blandt andet ved daglig oprydning og fjernelse af foderrester. Al bekæmpelse af skadedyr sker i henhold til retningslinjerne fra Statens Skadedyrslaboratorium.

#### Fluegener

Der er ingen fluegener fra husdyrbruget. I det omfang det er nødvendigt, vil der blive foretaget fluebekæmpelse i staldene. Dette vil i så fald ske med rovfluer og primært foregå om sommeren.

#### Rottebekæmpelse

Der er tegnet et serviceabonnement med en autoriseret skadedyrsbekæmper, som foretager regelmæssig kontrol og bekæmpelse.

### **Vurdering**

For at undgå tilhold af rotter og fluer er det vigtigt at ejendommen holdes i en ren og ryddelig stand. Særligt med hensyn til fluer er det i sommerhalvåret vigtigt, at være opmærksom på hygiejnen i stalden.

**Vilkår:**

For at undgå tilhold af skadedyr bliver der stillet vilkår om, at

- Ejendommen skal foretage en effektiv fluebekæmpelse, der som et minimum er i overensstemmelse med de seneste retningslinjer fra Institut for Agrøkologi, Århus Universitet.
- Hele ejendommen og dens omgivelser skal holdes i en ren og ryddelig stand og opbevaring af foder skal ske på en sådan måde, at der ikke opstår risiko for tilhold af skadedyr (rotter m.v.).

**4.12 Husdyrbrugets ophør**

Der er ingen planer om, at husdyrproduktionen skal ophøre, men det forventes at landbrugsvirksomheden fortsat effektiviseres, optimeres og udvides i det omfang, det er krævet for at følge med udviklingen.

Hvis husdyrproduktionen på ejendommen ophører, vil stalde og gødningsopbevaringsanlæg blive tømt og rengjort således, at produktionsanlægget afvikles miljømæssigt forsvarligt.

Det betyder, at følgende vil blive foretaget:

- Overskydende husdyrgødning i kummer, kanaler og gylletanke tømmes og fjernes på forsvarlig vis.
- Staldene bliver rengjorte.
- Inventar og andet metal afhændes til skrothandler eller lign.
- Alt affald, der kan genbruges, leveres til genbrugsstation eller lign.
- Affald, der ikke kan genbruges, afskaffes efter gældende regler.
- Der er ingen klausuler på ejendommen vedrørende fjernelse af produktionsanlæg ved et eventuelt ophør af husdyrproduktionen.

*Vurdering*

Næstved Kommune vurderer, at der ved eventuelt ophør af husdyrproduktionen skal foretages en fuldstændig oprydning på ejendommen. Dvs. dyr skal sælges/bortskaffes, affald, kemi og olie skal fjernes. Foderlagre og husdyrgødningslagre skal tømmes og bygninger og anlæg skal rengøres.

**Vilkår:**

For at forhindre forurening i forbindelse med evt. ophør af produktionen, bliver der stillet vilkår om, at

- Ved ophør af driften skal produktionsanlæg, husdyrgødnings- og foderopbevaringsanlæg tømmes og rengøres grundigt. Gødningsopbevaringsanlæg skal tømmes indenfor næste planperiode. Stoffer der kan forurene jord, undergrund og overfladevand, samt affald skal bortskaffes efter gældende regler.

**5. Driftsforstyrrelser og uheld**

Af mulige driftsforstyrrelser og uheld kan nævnes:

- Uheld med overløb, revnet gyllebeholder eller væltet gylletransport vil kunne foranledige forurening.

Med henvisning til ovennævnte følger her en beskrivelse af foranstaltninger, der er truffet for at imødegå de nævnte uheld:

- Såfremt gyllebeholderen revner eller springer læk, vil gældende lovgivning følges. Som udgangspunkt kontaktes kommunens miljøvagt eller der ringes til alarmcentralen.
- Gyllebeholderen tilses regelmæssigt, og der foretages 10. års beholderkontrol.
- Al gylle afhentes med gyllevogn med sugepumpe.
- Der opbevares ikke olie- og kemikalieprodukter på ejendommen.

Hvis der skulle ske uheld kontaktes miljøvagten, og der vælges de bedste oprydnings- og forebyggelsesforanstaltninger, således at gene og risiko bliver mindst mulig (gyllespild kan f.eks. opdæmmes med halmballer, jord og lign.). Alle medarbejdere er instrueret i at kontakte kommunens miljøvagt eller ringe 112 ved uheld.

### **Vurdering**

Tybjergvej 17 er en ejendom, hvor der udelukkende er husdyrproduktion og gylleopbevaring. Markdrift, herunder opbevaring af sprøjtemidler og kemikalier, foregår fra anden ejendom.

Selvom der ikke er tilknyttet planteavl på bedriften, vurderer Næstved Kommune på baggrund af bedriftens størrelse og opbevaring af flydende husdyrgødning i OSD, samt anvendelse af miljøteknologi med gyllekøling og fast overdækning, at ejendommen skal udarbejde en beredskabsplan for husdyrproduktionen.

### **Vilkår**

I tilfælde af driftsforstyrrelser og miljømæssige konsekvenser heraf, bliver der stillet følgende vilkår om at,

- Ejendommen skal udarbejde en beredskabsplan i forbindelse med at godkendelsen tages i brug. Beredskabsplanen skal ajourføres efter behov, dog mindst én gang årligt. Planen skal være nemt tilgængelig. Alle medarbejdere skal være bekendt med planen og den skal opsættes et centralt sted på ejendommen. Hvis der er udenlandske medarbejdere på ejendommen, skal beredskabsplanen forefindes i en oversat udgave eller alternativt i form af skitser og billeder.
- Beredskabsplanen skal som et minimum indeholde 1) oplysninger om procedurer, der beskriver relevante tiltag med henblik på at stoppe uheldet og begrænse udbredelsen, 2) oplysninger om hvilke personer og myndigheder, der skal alarmeres og hvordan, 3) kortbilag over bedriften med angivelse af miljøfarlige stoffer, afløbs- og drænsystemer, vandløb m.m., 4) en opgørelse over materiel, der kan anvendes i forbindelse med afhjælpning, inddæmning og opsamling af spild/lækage, der kan medføre konsekvenser for det eksterne miljø.
- Den endelige beredskabsplan inkl. bilag skal fremsendes i kopi til kommunen, senest 3 måneder efter at godkendelsen er taget i brug.

## **6. Egenkontrol**

I ansøgningen er det anført at:

”Bedriftens egenkontrol består primært af det lovpligtige gødningsregnskab, produktionsopgørelser og driftsregnskab samt egne løbende registreringer. Ansøger udarbejder foderplan til opfølgning på foderforbrug med mere.

Ansøger aflæser og registrerer forbrug af vand og el en gang årligt i forbindelse med årsregnskabet. Virksomhedens el- og vandforbrug er konstant henover året, der er ingen sæsonbetonede produktionsmæssige variationer. De tekniske installationer og hjælpemidler kontrolleres løbende for at imødegå driftsforstyrrelser og uheld”. Se i øvrigt afsnit 5.1.6 omkring management.

### **Vurdering**

Bedriften skal til enhver tid over for Næstved Kommune kunne fremlægge dokumentation og optegnelser, der dokumenterer, at ansøgningens forudsætninger og godkendelsens vilkår overholdes.

### **Vilkår:**

For at husdyrproduktionen kan dokumentere at miljøgodkendelsens vilkår er overholdt, bliver der stillet vilkår om, at

- Følgende materiale skal som et minimum til enhver tid kunne forevises tilsynsmyndigheden:
  - Dokumentation for produktionsniveau: f.eks. udtræk fra CHR og evt. produktionsrapporter og evt. E-kontroller. Dokumentationen skal opbevares i min. 5 år.
  - Dokumentation for overførte mængder husdyrgødning til Tybjerggaard Agri ApS.
  - Dokumentation for overførte mængder flydende husdyrgødning til biogasanlæg
  - Ejendommens forbrug af el og vand mindst 5 år tilbage.
  - Beredskabsplan.
  - Dokumentation for bortskaffelse af miljøfarligt affald minimum 5 år tilbage.
  - Logbog for vask af ventilationssystem.
  - Dokumentation for service af ventilationssystem, minimum 5 år tilbage.
- Virksomheden skal føre driftsjournal for ventilationsanlægget. Driftsjournalen skal indeholde oplysninger om rengøring og service og samtlige driftsforstyrrelser på ventilationsanlægget, herunder uheld og driftsnedbrud. Driftsjournalen skal ajourføres inden for en uge fra driftsforstyrrelsen.
- Der skal indgås skriftlig aftale med en godkendt montør med VPO-certifikat eller tilsvarende certificering om kontrol og service af gyllekølingsanlægget mindst én gang årligt.

Den årlige kontrol skal som minimum bestå af følgende:



- afprøvning og funktionssikring af trykovervågningssystemet, alarmer samt sikkerhedsanordningen
  - kontrol af kølekredsens ydelse.
- Enhver form for driftsstop skal noteres i logbog med angivelse af årsag og varighed. Kommunen skal underrettes ved driftsstop, der har en varighed på mere end 7 dage.
  - Registreringen fra datalogger, logbogen, den skriftlige kontrolaftale, de årlige kontrolrapporter samt øvrige servicereporter skal opbevares på husdyrbruget i mindst fem år og forevises på tilsynsmyndighedens forlangende.
  - Der skal føres en logbog for gyllebeholderen, hvori eventuelle skader på teltoverdækningen noteres med angivelse af dato for skaden samt dato for reparation. Logbogen skal opbevares på husdyrbruget i mindst 5 år og forevises på tilsynsmyndighedens forlangende.

## 7. Alternative løsninger og 0-alternativ

Vedrørende 0-alternativet er der i ansøgningen oplyst følgende:

”Strukturudviklingen i dansk landbrug betyder, at der kontinuerligt bliver færre, men større landbrug. De enkelte landbrugsvirksomheder har derfor brug for, hvis de vil overleve, at udvikle mere effektive og miljøvenlige driftsformer. Et 0-alternativ på Tybjergvej 17 vil betyde, at der ikke sker den nødvendige udvikling med en løbende tilpasning af produktionsanlægget.

Ved at omlægge og udvide det eksisterende husdyrbrug sikres en fremtidig moderne driftsform, hvor der anvendes nye miljøteknologier, der nedbringer miljøbelastningen pr. produceret enhed.”

I ansøgningen er følgende beskrivelse af væsentlige alternativer angivet:

”Der er ikke overvejet alternativer til det ansøgte projekt. En omlægning og udvidelse af husdyrproduktionen er nødvendig for at opretholde en fornuftig landbrugsvirksomhed på den pågældende ejendom.

Den valgte placering af den nye stald giver den bedste logistik på ejendommen. Ved at placere stalden i direkte tilknytning til den eksisterende svinestald vil transporter i forbindelse med levering og afhentning af grise være mest mulig optimale. Endvidere betyder placeringen af den nye stald, at ejendommens bygningsmasse ligger samlet og dermed har en mindre påvirkning på de landskabelige forhold”.

### **Vurdering**

Ejendommen har som påkrævet overvejet og vurderet andre alternativer til den ansøgte produktion, og valgt den produktion, som fungerer bedst for dem. Udvidelsen sker ved tilbygning til eksisterende stald. Næstved Kommune vurderer, at det i relation til de landskabelige og logistiske forhold er mest optimalt at udvikle på husdyrbrug i tilknytning til eksisterende anlæg.

Husdyrproduktionen overholder Miljøstyrelsens BAT-standardniveau for ammoniakemission og fosforudskillelse samt husdyrlovens krav til lugt i gennem husdyrbrugets placering og anvendelse af gyllekøling og fast overdækning af gyllebeholder som miljøteknologi. Der er stillet vilkår herom i miljøgodkendelsen.

## 8. Samlet vurdering

Det er vores vurdering, at husdyrbruget ved overholdelse af de stillede vilkår kan foretage den ønskede udvidelse og drives uden at være til væsentlig gene for miljøet. Miljøet skal i denne sammenhæng forstås som omgivelserne i bred forstand, herunder befolkning, flora og fauna, vandmiljø, landskab og kulturhistorie.

## 9. Referencer

1. Manual vedr. vurdering af de lokale miljøeffekter som følge af luftbåret kvælstof ved udvidelser og etablering af større husdyrbrug, 2003 (Ammoniakmanualen) af Skov- og Naturstyrelsen (opdateret udgave, dec. 2005).
2. Danmarks Miljøundersøgelser 2010: Deposition af N komponenter 2010 – kommuner.  
[www.dmu.dk/Luft/Luftforurenings-modeller/Deposition/](http://www.dmu.dk/Luft/Luftforurenings-modeller/Deposition/)

3. GIS-temaer fra <http://arealinformation.miljoportal.dk/distribution/> vedr. DEVANO-kortlagte naturtyper og levesteder, beskyttede naturtyper, § 7-naturtyper, risikoanalyser for målsatte vandløb, nitrat- og fosforklasser, nitratfølsomme indvindingsområder samt drikkevandsområder.
4. GIS-temaer fra Storstrøms Amt med fund af sjældne og rødlistede arter: planter, padder, krybdyr, pattedyr og insekter.
5. Håndbog om dyrearter på habitatdirektivets bilag IV. [www2.dmu.dk/pub/FR635.pdf](http://www2.dmu.dk/pub/FR635.pdf)
6. Habitatbeskrivelser, årgang 2005. Beskrivelse af danske naturtyper omfattet af habitatdirektivet (NATURA 2000 typer). [www.dmu.dk/1\\_Om\\_DMU/2\\_Tvaer-funk/3\\_fdc\\_bio/ta/Habitat-beskrivelser-app4b-ver102.doc](http://www.dmu.dk/1_Om_DMU/2_Tvaer-funk/3_fdc_bio/ta/Habitat-beskrivelser-app4b-ver102.doc)
7. Oplysninger på [www.naturdata.dk](http://www.naturdata.dk)
8. Dansk Pattedyratlas (2007). Gyldendal. ISBN 13: 9788702055061.
9. Storstrøms Amt, 2000: Rødlistede insekter i det åbne land i 2000.
10. Storstrøms Amt, 2001: Rødlistede fugle.
11. Storstrøms Amt, 2006: Rødlistede padder og krybdyr i Storstrøms Amt 2006.
12. Storstrøms Amt, 2006: Rødlistede skovinsekter i Storstrøms Amt 2006.
13. Storstrøms Amt, 2006: Rødlistede mosser og laver i Storstrøms Amt 2006.
14. Storstrøms Amt, 2006: Rødlistede planter. En revision af rødlistede planter 1999.
15. Miljøministeriet 2009: MILJØKLAGENÆVNETS PRAKSIS I SAGER OM MILJØGODKENDELSE AF HUSDYRBRUG ("PRAKSISNOTAT", 2. UDG.) 15. december 2009. <http://www.mst.dk/NR/ronlyres/6422C493-71D4-4E2B-A023-E03AE9375087/0/Praksisnotat2udg15122009.pdf>
16. Miljøministeriet 2009: Bilag til Praksisnotatet - Notat om beskyttelsesniveauer. <http://mst.dk/service/nyheder/nyhedsarkiv/2008/jul/nyhedsarkiv-landbrug/praksisnotat-om-mkn-afgoerelser/>
17. Miljøministeriet 2009: Bilag til Praksisnotatet - Notat om påvirkning af Natura 2000-områder. <http://mst.dk/service/nyheder/nyhedsarkiv/2008/jul/nyhedsarkiv-landbrug/praksisnotat-om-mkn-afgoerelser/>
18. Miljøministeriet 2009: Bilag til Praksisnotatet –DMUs vurdering af usikkerhed ved tærskelværdier for ammoniakfølsom natur. [http://www.mst.dk/NR/ronlyres/9A721962-E178-46EC-9022-4E69901A5AC5/0/Bilag\\_MKNpraksisnotat\\_DMUtærskelværdier.pdf](http://www.mst.dk/NR/ronlyres/9A721962-E178-46EC-9022-4E69901A5AC5/0/Bilag_MKNpraksisnotat_DMUtærskelværdier.pdf)
19. Naturstyrelsen 2014: Natura 2000-basisanalyse 2016-2021. Revideret udgave. Suså, Tystrup-Bavelse Sø, Slagmosen, Holmegårds Mose og Porsmosen. Natura 2000-område nr. 163. Habitatområde H145, H146 og H194. Fuglebeskyttelsesområde F91 og F93 <http://naturstyrelsen.dk/naturbeskyttelse/natura-2000/natura-2000-planer/planer/natura-2000-planer-2016-2021/natura-2000-planer/sjaelland-syd/>

20. Naturstyrelsen 2016: Natura 2000-plan 2016-2021 Suså, Tystrup-Bavelse Sø, Slagmosen, Holmegårds Mose og Porsmosen, Natura 2000-område nr. 163, Habitatområde H145, H146 og H194, Fuglebeskyttelsesområde F91 og F93. <http://naturstyrelsen.dk/naturbeskyttelse/natura-2000/natura-2000-planer/planer/natura-2000-planer-2016-2021/natura-2000-planer/sjaelland-syd/>

10. Bilag

Bilag 1.1 Situationsplan



Bygningsnummer	Anlæg	Kapacitet/dyr på stald ad gangen	Beskrivelse
1	Eksisterende svinestald	4.200 smågrise (7,1-27 kg) på stald ad gangen.	21.000 smågrise (7,1-27 kg)
	Delvist spaltegulv	2.300 slagtesvin (27-60 kg) på stald ad gangen.	10.000 slagtesvin (27-60 kg)
2	Ny svinestald Delvist spaltegulv	2.800 slagtesvin (27-110) på stald ad gangen.	10.500 slagtesvin (27-110 kg)
3	Gyllebeholder	4.500 m <sup>3</sup>	Fast overdækning (PVC-dug)
4	Fortank	20 m <sup>3</sup>	
5	Lade		Bruges i planteavlslsdriften tilhørende Tybjerggaard Agri Aps.
6	Lade		Bruges i planteavlslsdriften tilhørende Tybjerggaard Agri Aps.
7	Kornsiloeer		Bruges i planteavlslsdriften tilhørende Tybjerggaard Agri Aps.
8	Korngrav		Korn tippes af i korngrav, hvor det snegles til kornsiloeer.
FB	Forsinkelsesbassin		Tagvand bortledes via forsinkelsesbassin til markdræn. Der søges om tilladelse til at flytte forsinkelsesbassinet.
HF	Halmfyr		



Bilag 1.2 - Udpegningsgrundlagene for Natura 2000-område nr. 163 /19, 20/.

Udpegningsgrundlag for Habitatområde nr. 145		
Naturtyper:	Næringsrig sø (3150)	Brunvandet sø (3160)
	Tidvis våd eng (6410)	Urtebræmme (6430)
	Højmose* (7110)	Nedbrudt højmose (7120)
	Hængesæk (7140)	Avneknippemose* (7210)
	Rigkær (7230)	Skovbevokset tørvemose* (91Do)
	Elle- og askeskov* (91Eo)	
Arter:	Lys skivevandkalv (1082)	Stor vandsalamander (1166)
	Mygblomst (1903)	

Udpegningsgrundlag for Habitatområde nr. 146		
Naturtyper:	Vandløb (3260)	Bøg på muld (9130)
	Ege-blandskov (9160)	Elle- og askeskov* (91Eo)
Arter:	Sumpvindelsnegl (1016)	

Udpegningsgrundlag for Habitatområde nr. 194		
Naturtyper:	Indlandssalteng* (1340)	Søbred med småurter (3130)
	Kransnålalge-sø (3140)	Næringsrig sø (3150)
	Brunvandet sø (3160)	Vandløb (3260)
	Å-mudderbanke (3270)	Kalkoverdrev* (6210)
	Surt overdrev* (6230)	Tidvis våd eng (6410)
	Urtebræmme (6430)	Avneknippemose* (7210)
	Kildevæld* (7220)	Rigkær (7230)
	Bøg på mor (9110)	Bøg på muld (9130)
	Ege-blandskov (9160)	Skovbevokset tørvemose* (91Do)
	Elle- og askeskov* (91Eo)	
Arter:	Skæv vindelsnegl (1014)	NY Sumpvindelsnegl (1016)
	Tykskallet malermusling (1032)	Bæklampret (1096)
	Pigsmerling (1149)	Stor vandsalamander (1166)

Udpegningsgrundlag for Fuglebeskyttelsesområde nr. 91		
Fugle:	rørdrum (Y)	NY sangsvane (T)
	sædgås (T)	havørn (T) NY
	rørhøg (Y)	plettet rørvagtel (Y) NY
	engsnarre (Y)	trane (Y) NY
	mosehornugle (Y)	

Udpegningsgrundlag for Fuglebeskyttelsesområde nr. 93		
Fugle:	sædgås (T)	havørn (Y)
	kongeørn (T)	engsnarre (Y)
	isfugl (Y)	

Naturtyper og arter, der udgør det gældende udpegningsgrundlag for Natura 2000-området. Tal i parentes henviser til de talkoder, som benyttes for naturtyper og arter fra habitatdirektivets bilag 1 og 2. \* angiver at der er tale om en prioriteret naturtype. Udpegningsgrundlag for habitatområder og fuglebeskyttelsesområder er blevet revideret som beskrevet oven for. Arter og naturtyper, der er tilføjet udpegningsgrundlaget er markeret med "NY". Naturtyperne tørvelavning (7150) og kildevæld (7220) i habitatområde H145 og troldand i fuglebeskyttelsesområde F93 er udgået af udpegningsgrundlaget.