

Lemvig Kommune  
Natur- og Miljøafdelingen  
Rådhusgade 2  
7620 Lemvig



Miljøgodkendelse af  
**Vestergård, Lomborgvej 160, Lemvig.**



<b>1. BAGGRUND FOR MILJØGODKENDELSE.....</b>	<b>3</b>
1.1 DATABLAD.....	3
1.2 BAGGRUND.....	4
<b>2. VILKÅR FOR GODKENDELSEN .....</b>	<b>4</b>
2.1 GENERELT:.....	4
2.2 PRODUKTION .....	5
2.3 AREALANVENDELSE.....	7
2.4 KONTROLVILKÅR OG EGENKONTROL .....	7
2.5 ANDRE VILKÅR.....	8
<b>3. RETSBESKYTTELSE.....</b>	<b>8</b>
<b>4. KLAGEVEJLEDNING.....</b>	<b>9</b>
4.1 KLAGERET.....	9
<b>5. OFFENTLIGGØRELSE .....</b>	<b>9</b>
<b>6. MILJØTEKNISK REDEGØRELSE.....</b>	<b>11</b>
6.1 INDRETNING, PRODUKTION OG DRIFT .....	11
6.2 HUSDYRGØDNING.....	13
6.3 HARMONI- OG AREALKRAV .....	14
6.4 FORURENING OG FORURENINGSBEGRÆNSNING .....	17
<b>7. MILJØTEKNISK VURDERING AF VIRKSOMHEDEN .....</b>	<b>18</b>
7.1 VIRKSOMHEDENS BELIGGENHED.....	19
7.2 VIRKSOMHEDENS UDSPREDNINGSAREALER .....	19
7.3 VIRKSOMHEDENS FORURENING.....	20
<b>8. LITTERATUR.....</b>	<b>23</b>

# 1. Baggrund for miljøgodkendelse

## 1.1 Datablad

Virksomhedens navn	<b>Vestergård Svineproduktion Aps.</b>
Adresse	<b>Lomborgvej 160, Lomborg, 7620 Lemvig</b>
Telefonnummer	<b>97 88 82 82</b>
Matrikelnummer	<b>7e, Enlige Gårde, Lomborg</b>
Virksomhedens art	<b>Svineproduktion</b>
Listebetegnelse	<b>I101A. 250 DE/ dog 270 DE, hvis mindst 90 % af DE stammer fra søer med tilhørende smågrise indtil 30 kg eller 750 stipladser.</b>
Ejer	<b>Henrik Blindkilde Grønne</b>
CVR-nummer	<b>29-68-64-75</b>
CHR-nummer	<b>89906</b>
Tilsynsmyndighed	<b>Lemvig Kommune</b>

## 1.2 Baggrund

Henrik Blindkilde Grønne har drevet ejendommen med svinehold siden 2000.

Ejendommen drives med et dyrehold på 248,8 DE bestående af 1.070 stk. søer med grise til fravæning ved 4 uger.

Den 28. december 2005 er der søgt om miljøgodkendelse af svineproduktionen, da der er mere end 750 stipladser til søer. Ejendommen er VVM-screenet den 10. december 2004.

Ejeren driver desuden Vråvej 18 med et dyrehold på 172,6 DE i smågrise 7,2-30 kg. Produktionen på Vråvej 18 er ikke omfattet af godkendelsen.

Denne godkendelsen indeholder vilkår for virksomhedens drift, indretning og kontrol. Vilkårene er stillet på baggrund af de oplysninger der er givet i forbindelse med ansøgningen, samt gældende vejledninger og oplysninger der er fremkommet under sagsbehandlingen.

Godkendelsen indeholder desuden en miljøteknisk beskrivelse af virksomheden, og en miljøteknisk vurdering udarbejdet af Lemvig Kommune.

Lemvig Kommune godkender hermed svineproduktionen på 248,8 DE for Lomborgvej 160, 7620 Lemvig. Miljøgodkendelsen er givet på vilkår, der har til hensigt at beskytte det omgivende miljø.

Lemvig Kommune finder, at svineproduktionen på Lomborgvej 160, Lemvig kan drives på en miljømæssig forsvarlig måde.

## 2. Vilkår for godkendelsen

*Miljøgodkendelsen meddeles på følgende vilkår*

### 2.1 Generelt:

1. Landbrugsejendommen skal drives i overensstemmelse med de oplysninger, der ligger til grund for denne miljøgodkendelse. L
2. Godkendelsen bortfalder, hvis godkendelsen ikke er udnyttet senest 2 år efter denne er meddelt.
3. Virksomheden må ikke udvides eller ændres bygnings eller driftsmæssigt på en måde, der indebærer forøget forurening, før udvidelsen eller ændringen er godkendt i henhold til §33 i miljøbeskyttelsesloven.

## 2.2 Produktion

### 4. Produktionens omfang

Godkendelsen omfatter en årlig svineproduktion, svarende til 248,8 DE, bestående af 1.070 stk. søer med smågrise til fravæning ved 4 uger. Produktionen må på intet tidspunkt overstige de begrænsninger, der følger af anden lovgivning.

### 5. Døde dyr

Animalsk affald, herunder døde dyr skal bortskaffes til autoriseret destruktionsanstalt. Indtil afhentning skal de opbevares i container eller overdækkes således, at der ikke opstår uhygiejniske forhold.

### 6. Fluer

Hvis tilsynsmyndigheden finder det nødvendigt, skal der iværksættes fluebekæmpelse i overensstemmelse med retningslinierne fra Statens Skadedyrslaboratorium.

### 7. Affald

Der må ikke foretages afbrænding af affald på ejendommen. Erhvervsaffald skal bortskaffes i overensstemmelse med Lemvig Kommunes affaldsregulativ.

Brændbart affald skal opsamles i en container og bortskaffes via en indsamlingsordning for erhvervsvirksomheder.

Farligt affald, herunder spraydåser, olie- og kemikalieaffald skal opbevares i tromler eller anden egnet beholder, der er placeret indendørs, på tæt underlag, uden mulighed for tilledning til afløb ved uheld eller spild, og skal bortskaffes i henhold til Lemvig Kommunes affaldsregulativ.

Klinisk risikoaffald som kanyler, hætteglas etc. skal opbevares i en engangsplastspand, og skal bortskaffes igennem en indsamlingsordning for klinisk risikoaffald.

### 8. Olie og kemikalier

Eksisterende olietank på 2.500 liter fra 2005 er omfattet af bestemmelserne i Bekendtgørelse om etablering og drift af olietank, rørsystemer og pipelines, nr. 633 af 27. juni 2005.

Ved etablering af nye olietanke på ejendommen, skal der søges om miljøgodkendelse af disse 4 uger inden etablering.

Olieprodukter og kemikalier skal opbevares på en sådan måde, at der ikke opstår fare for forurening.

Kemikalier, der er klassificeret som giftige eller meget giftige, skal opbevares i aflåst giftrum. Alle bekæmpelsesmidler skal opbevares utilgængeligt for børn og må ikke opbevares sammen med nærings- og nydelsesmidler samt foderstoffer.

### 9. Støj

Virksomhedens samlede bidrag til det ækvivalente, korrigerede støjniveau mål i dB(A) og målt i ethvert punkt på opholdsarealer ved nabobeboelse må ikke overstige følgende værdier.

Dag	Periode	Referencetidsrum	Værdi
Mandag – fredag	kl. 07.00-18.00	8 timer	55 dB(A)
Lørdag	kl. 07.00-14.00	8 timer	55 dB(A)
Lørdag	kl. 14.00-18.00	8 timer	45 dB(A)

Søn- og helligdage	kl. 07.00-18.00	1 time	45 dB(A)
Alle dage (aften)	kl. 18.00-22.00	1 time	45 dB(A)
Alle dage (nat)	kl. 22.00-07.00	½ time	40 dB(A)

For dag-, aften og natperioden skal grænseværdierne overholdes inden for det mest støjbelastede tidsrum på henholdsvis 8 timer, 1 time og ½ time.

Maksimalværdier af støjniveauet må om natten ikke overstige ovennævnte kravværdier med mere end 15 dB(A).

#### **10. Hygiejne**

Hele ejendommen og dens omgivelser skal renholdes således, at lugtgener begrænses mest muligt, herunder skal staldventilatorer renholdes og justeres efter behov..

Opbevaring af foder skal ske på en sådan måde, at der ikke opstår risiko for tilhold af skadedyr (rotter m.v.)

#### **11. Påfyldningsplads for gylle**

Ved påfyldning af gylle skal der anvendes faste pumpesteder, som er indrettet med fast bund og afløb til gyllesystemet, således at alt spild ved påfyldning af gyllevogne opsamles. Afløbet skal være dimensioneret således, at også større spild kan opsamles. Etablering af påfyldningspladser skal kun ske ved ejede opbevaringsanlæg, der indgår i miljøgodkendelsen.

Et andet system der yder tilsvarende sikkerhed mod spild af gylle kan anvendes, hvis ejeren dokumenterer, at systemet ikke kan give anledning til spild af gylle udenfor gyllebeholderen.

#### **12. Overfladeafløb**

Ved overfladeafløb må der ikke ske oplagring, anvendelse og transport af foder, dyr, gødning, olie og kemikalier så der kan ske forurening af vandløb via dræn.

#### **13. Gyllepumpe**

Pumper til overpumpning af gylle fra beholder til gyllevogn skal sikres imod uheld. Dette gøres ved at fjerne sikringer eller afbryde strømmen til pumper, når de ikke anvendes, eller på anden vis sikre, at overpumpningen ikke kan startes ved uheld eller tekniske problemer.

#### **14. Transport af gylle**

Transport af gylle over en vejafstand på mere end 10 km fra ejendommen skal foregå i lukkede tanke med lastbil.

#### **15. Stalde og opbevaringsanlæg**

Indretning og drift af stalde og opbevaringsanlæg for husdyrgødning samt opbevaring og udbringning af husdyrgødning skal ske i overensstemmelse med reglerne i bekendtgørelse om erhvervsmæssigt dyrehold, husdyrgødning, ensilage m.v.

Det skal særligt understreges, at der altid skal opretholdes et tæt flydelag på gylleoverfladen i gyllebeholderne. Efter udkørsel af gylle eller flydelaget er brudt, skal det genetableres inden én uge. Skov- og Naturstyrelsens regler for genetablering af flydelag, skal til enhver tid overholdes.

#### **16. Opbevaringskapacitet**

Virksomheden skal have mindst 9 måneders opbevaringskapacitet for flydende husdyrgødning.

**17. Begrænsning af lugtgener**

Hele ejendommen og dens omgivelser skal renholdes således, at lugtgener begrænses mest muligt.

**18. Udspredning af gylle**

Udspredning af gylle skal ske i overensstemmelse med god landmandspraksis, således at lugtgener og ammoniakfordampning søges begrænset. Gyllen skal udbringes med slæbeslanger eller nedfælder.

Udbringning af flydende husdyrgødning skal, om muligt, ske på hverdage i tidsrummet 08-16, og må ikke give anledning til unødige gener ved nabobeboelser.

**19. Uheld og driftsforstyrrelser**

Virksomheden skal indrettes og drives så spild og andet ukontrolleret udslip af gylle og andre forurenende stoffer forhindres eller forebygges, og sådan at skadernes omfang begrænses, hvis der alligevel sker uheld.

**20. Ved uheld**

Hvis der sker uheld med et væsentligt udslip, skal Lemvig Kommune straks kontaktes telefonisk. Er der behov for øjeblikkelig indsats, ringes 112.

### ***2.3 Arealanvendelse***

**21. Harmoniregel**

Virksomheden skal til enhver tid råde over egnede udspretningsarealer, således at gældende harmoniregler er overholdt.

Forpagtningsaftaler eller andre aftaler om afsætning af gødning skal være skriftlige, og skal til enhver tid kunne dokumentere, at der disponeres over det fornødne areal til udspretning.

**22. Nye harmoniarealer**

Såfremt der tilkøbes jord eller indgås nye forpagtnings- eller husdyrgødningsaftaler, inden 1. januar 2007 skal Ringkjøbing Amt og efter 1. januar 2007 skal Lemvig Kommune have lejlighed til at vurdere om driften af de nye arealer påvirker miljøet så væsentligt, at der skal screenes for VVM-pligt.

**23. VVM**

Udvidelsen af dyreholdet er VVM-screenet den 10. december 2004. Forudsætningerne for afgørelse om ikke VVM-pligt, de indsendte niveauer for fosforoverskud og kvælstofudvaskning, skal overholdes.

### ***2.4 Kontrolvilkår og egenkontrol***

**24. Udbringning af husdyrgødning**

Der skal til enhver tid overfor tilsynsmyndigheden, kunne fremlægges sædskifte og gødningsplaner, som kan dokumentere, at gødningen udbringes miljømæssigt forsvarligt på ejede og forpagtede udspretningsarealer.

På kommunens forlangende skal der indsendes beregninger af kvælstofudvaskning og fosforoverskud på udbringningsarealer som dokumentation for at niveauerne i VVM-screening af 10. december 2004 er overholdt.

**25. Produktionsomfang**

Til dokumentation for at produktionen ligger indenfor godkendelsens rammer, skal der, hvis tilsynsmyndigheden kræver det, indsendes kopier af de relevante dele af afsluttede årsskatteregnskaber, gødningsregnskab, slagterifregninger mv.. Kopierne skal indsendes senest 4 uger efter, at kravet er meddelt virksomheden.

**26. Støj**

Hvis tilsynsmyndigheden skønner, at eventuelle klager vedr. støj fra virksomheden er velbegrundede, skal virksomheden igennem en akkrediteret virksomhed for egen regning eftervise, at de stillede støjkrav er overholdt. Støjmåling kan maksimalt kræves én gang pr. år, og skal foretages i overensstemmelse med miljøstyrelsens vejledning nr. 5, 1984, måling af ekstern støj fra virksomheder.

**27. Lugtprøver**

Hvis tilsynsmyndigheden skønner, at eventuelle klager vedr. lugt fra virksomheden er velbegrundede, skal virksomheden for egen regning lade foretage en undersøgelse af forskellige lugtkilder og / eller behandling af afkastluften, således at lugten udenfor staldene formindskes.

**2.5 Andre vilkår**

**28. Ændringer**

Ændringer i ejerforhold (eller hvem der er ansvarlig for driften) skal meddeles tilsynsmyndigheden. Inden etablering, udvidelse eller ændring af anlæg omfattet af kap. 3-8 i Husdyrgødningsbekendtgørelsen, dvs. stalde gødningslagre, afløb o.l., skal der indgives en anmeldelse til kommunalbestyrelsen jf. bekendtgørelsens §29, stk. 1 og §29a, stk. 7.

**29. BAT**

Ved nybyggeri og ændringer af staldindretning forpligter ejer sig til at anvende BAT (bedst anvendelige teknik).

**30. Ophør af drift**

Ved ophør af driften, skal virksomheden foretage oprydning i et sådan omfang, at forureningsfare udgås.

### **3. Retsbeskyttelse**

Ifølge § 41 a i miljøbeskyttelsesloven må tilsynsmyndigheden ikke meddele påbud eller forbud efter § 41 før der er forløbet 8 år efter meddelelsen af en godkendelse. Tilsynsmyndigheden skal dog tage godkendelsen op til revurdering og om nødvendigt meddele påbud eller forbud efter § 41, hvis

- 1) der er fremkommet nye oplysninger om forureningens skadelige virkning,
- 2) forureningen medfører miljømæssige skadevirkninger, der ikke kunne forudses ved godkendelsens meddelelse,



- 3) forureningen i øvrigt går ud over det, som blev lagt til grund ved godkendelsens meddelelse,
- 4) væsentlige ændringer i den bedste tilgængelige teknik skaber mulighed for en betydelig nedbringelse af emissionerne, uden at det medfører uforholdsmæssigt store omkostninger,
- 5) det af hensyn til driftssikkerheden i forbindelse med processen eller aktiviteten er påkrævet, at der anvendes andre teknikker, eller
- 6) der er fremkommet nye oplysninger om sikkerhedsmæssige forhold på virksomheder, der er omfattet af regler fastsat i medfør af § 7 om risikobetonede processer m.v.

#### **IPPC**

Virksomheden er omfattet af IPPC-reglerne og nærværende godkendelse skal derfor revurderes efter 8 år. IPPC-direktivet er direktiv for integreret forebyggelse og bekæmpelse af forurening.

#### **Bortfald**

Hvis godkendelsen ikke udnyttes i en periode længere end 2 år bortfalder den.

## **4. Klagevejledning**

### **4.1 Klageret**

Afgørelsen er truffet i medfør af kapitel 5 i Lov om Miljøbeskyttelse og Bekendtgørelse nr. 943 af 16. september 2004. Afgørelsen kan påklages til Miljøstyrelsen i henhold til §98 i Lov om Miljøbeskyttelse af følgende;

- Ejeren af Lomborgvej 160
- Embedslægeinstitutionen
- Ringkjøbing Amt
- Enhver, der har en individuel interesse i sagens udfald.

En eventuel klage skal være skriftlig, stiles til Skov og Naturstyrelsen og sendes til Lemvig Kommune.

Klagen skal være Lemvig Kommune i hænde senest 4 uger fra afgørelsens meddelelse. Umiddelbart efter klagefristens udløb videresender kommunalbestyrelsen klagen til Skov- og Naturstyrelsen ledsaget af det materiale, der er indgået i miljøgodkendelsens behandling.

Hvis afgørelsen påklages får ansøger besked. Klage har ikke opsættende virkning.

Klagefristen udløber den 30. januar 2007.

## **5. Offentliggørelse**

Miljøgodkendelsen offentliggøres ved annoncering i Lokalavisen i Lemvig den 2. januar 2007.

Følgende har fået en kopi af godkendelsen;

- Embedslægeinstitutionen, Nørreport 9, 6950 Ringkøbing
- Danmarks Naturfredningsforening, Masnedøgade 20, 2100 København Ø
- Danmarks Naturfredningsforening Lemvig/Thyborøn-Harboøre, Jens J. Brogaard, Torsvej 111, 7620 Lemvig.
- Friluftsrådet, Scandiegade 12, 2450 København SV.
- Ringkøbing Amt, Teknik og Miljø, Damstrædet 2, 6950 Ringkøbing
- Aktive Fritidsfiskere i Danmark v. Leif Søndergård, Søvejen 6, 7860 Spøttrup

Denne afgørelse kan indbringes for domstolene indtil 6 måneder efter den dato, hvor afgørelsen bliver offentliggjort, jf. miljøbeskyttelseslovens § 101.

Miljøgodkendelsen er givet i henhold til Lov om Miljøbeskyttelse, lov nr. 358 af 6. juni 1991, jævnfør lovbekendtgørelse nr. 753 af 25. august 2001. Endvidere henvises til bekendtgørelse om godkendelse af listevirksomhed, nr. 943 af 16. september 2004 og litteraturliste bagerst.

På Lemvig Kommunes vegne 21. december 2006

Inger Hejlesen  
Miljømedarbejder

## 6. Miljøteknisk redegørelse

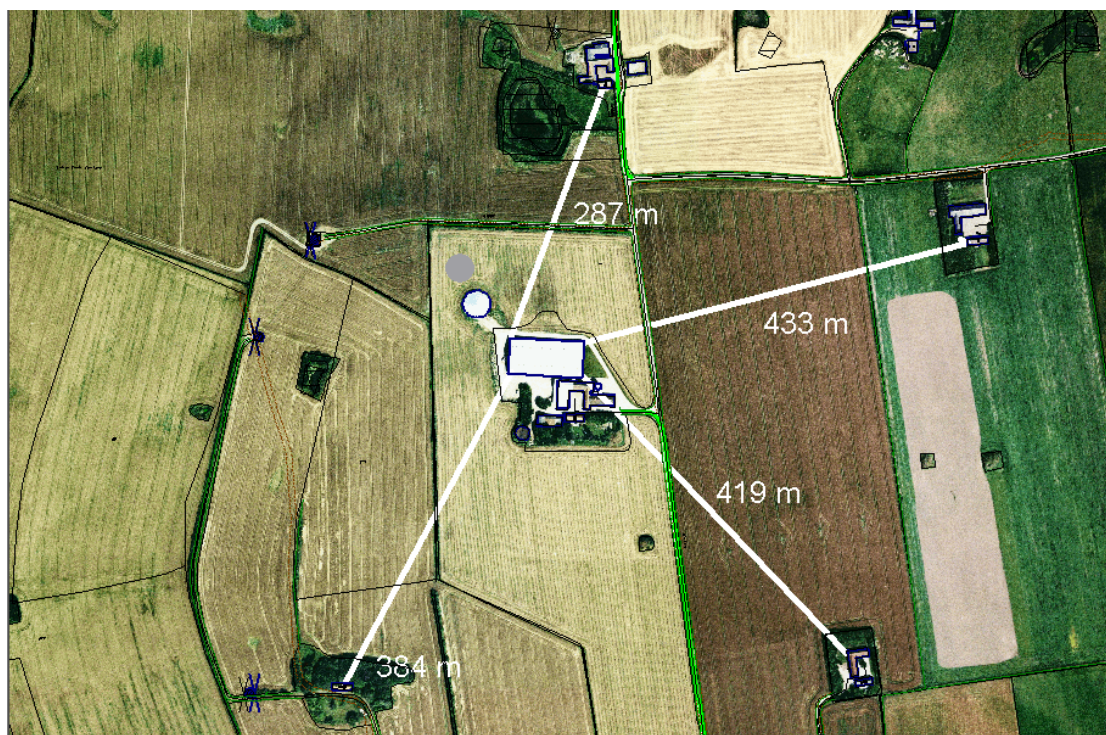
### 6.1 Indretning, produktion og drift

#### Placering og lokalisering

Ejendommens placering i forhold til naboer fremgår af nedenstående tegning.

**Tabel 1:** Afstanden fra stalde til nærmeste naboer er følgende:

Lundsbyvej 12	ca. 287 meter
Lomborgvej 168	ca. 384 meter
Lomborgvej 158	ca. 419 meter
Lundsbyvej 9	ca. 433 meter
Ramme by	ca. 1.100 meter
Lomborg (landsbycenter)	ca. 1.500 meter



**Figur 1:** Luftfoto over ejendommen og nærmeste naboer

#### Dyrehold

Svineproduktionen er fordelt på 2 ejendomme. På Vråvej 18 produceres 30.200 stk. smågrise 7,2-30 kg, i alt 172,6 DE.

På Lomborgvej 160 er der i 2004 VVM-screenet en udvidelse af dyreholdet fra 190,6 DE til 248,8 DE. Fordeling af dyreholdet på de enkelte dyregruppe kan ses i tabel 2 herunder. Polte tilkøbes udefra og indgår derfor i opgørelsen over søer.

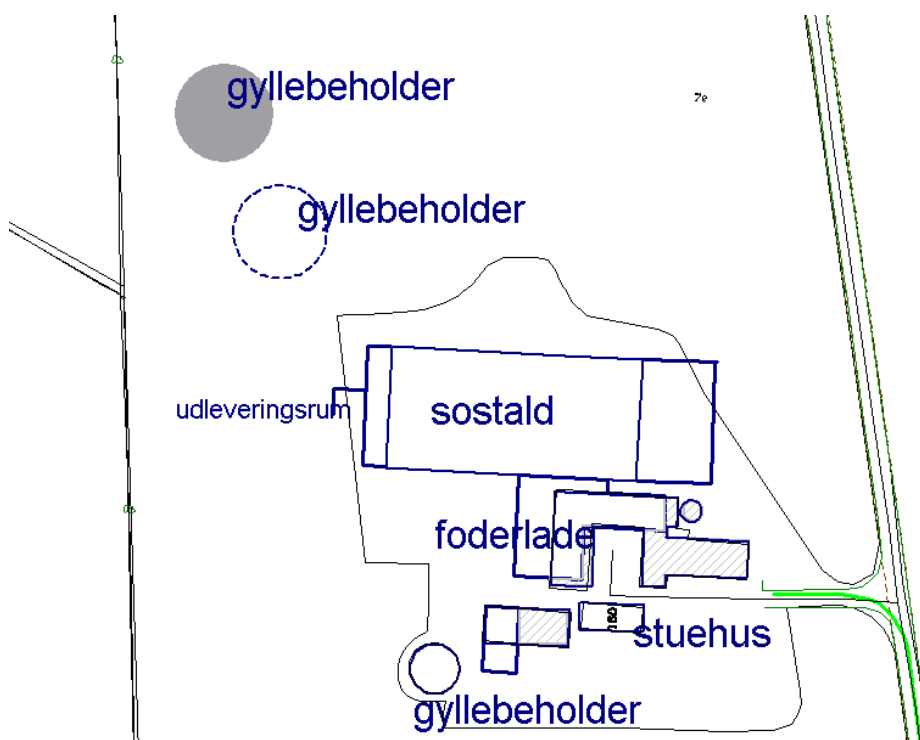
**Tabel 2:** Dyrehold

Lomborgvej 160		
Type	Antal	DE
Søer med grise til 7,2 kg	1.070	248,8
Vråvej 18		
Prod. smågrise 7,2-30 kg	30.200	172,6
<b>I alt</b>		<b>421,4</b>

### Indretning

Placeringen af de enkelte staldafsnit kan ses på nedenstående figur.

Alle stalde er indrettet med delvist spaltegulv i forhold til lovgivningen på området.



**Figur 2:** Tegning over ejendommens bygninger. Skraverede bygninger er revet ned.

### Ventilation

På sostalden findes der i alt 27 afkast. Ventilationsanlægget er undertryksventilation med diffus luftindtag.

For ventilationsanlæggets afkast er der beregnet lugtpåvirkning til omgivelserne i afsnit 7.2 om virksomhedens forurening.

Den maksimale husdyrkoncentration på ejendommen er oplyst til:

1.070 stk. søer á 220 kg

### Forbrug af vand og energi

Det anslåede årlige forbrug af vand og energi fremgår af tabel 3. Stuehuset opvarmes med oliefyr, der er fælles for stald og stuehus

**Tabel 3:** Virksomhedens forbrug af olie, el og vand.

Produkt	Årligt forbrug
Dieselolie	5.000 liter
Fyringsolie	31.000 liter
El	75.000 kWh
Vand	5.596 m <sup>3</sup>

### Fodersystem

Der fodres med vådfoder, der er hjemmeblandet på eget anlæg. Der blandes fytase i foderet for at øge fosforoptagelsen hos grisene og mindske overskuddet af fosfor tilført markerne. Overskuddet af fosfor tilført per ha falder fra 17,2 kg P/ha til 4,9 kg P/ha

## 6.2 Husdyrgødning

### Håndtering af husdyrgødning

Al husdyrgødning forekommer på flydende form og går til gyllesystemet. Produktionen fremgår af nedenstående tabel.

**Tabel 4:** Beregnet gylleproduktion ved 248,8 DE.

Type	Antal	Norm prod. pr. dyr	Produktion
Søer med grise til 7 kg	1.070	5,4 t	5.778 t

På ejendommen er der tre gyllebeholdere, én fra 1993 på 845 m<sup>3</sup>, én fra 2001 på 2.700 m<sup>3</sup> og én fra 2006 på 3.000 m<sup>3</sup>. Beholderen fra 1993 er kontrolleret af 10-års-beholderkontrol i 2004. Beholderen anvendes ikke i øjeblikket og det er planlagt at tage den ud af drift og rive den ned. Rumfanget af opbevaringsanlæggene fremgår af tabel 5.

**Tabel 5:** Opbevaringsanlæg til husdyrgødning.

Anlæg	Størrelse i m <sup>3</sup>
Gyllebeholder	(845 - ude af drift)
Gyllebeholder	2.750
Gyllebeholder	3.000
Gyllekældre	720
Fortank	20
<b>I alt</b>	<b>6.490</b>

Den beregnede opbevaringskapacitet er ca. 13-14 måneder ved en produktion på 248,8 DE.

Udbringning af gylle foregår med slæbeslanger og gyllenedfælder. Al jorden er forpagtet ud til Andy Østergaard, Bækmarksbrovej 65, 7660 Bækmarksbro.

### Jordforbedringsmidler

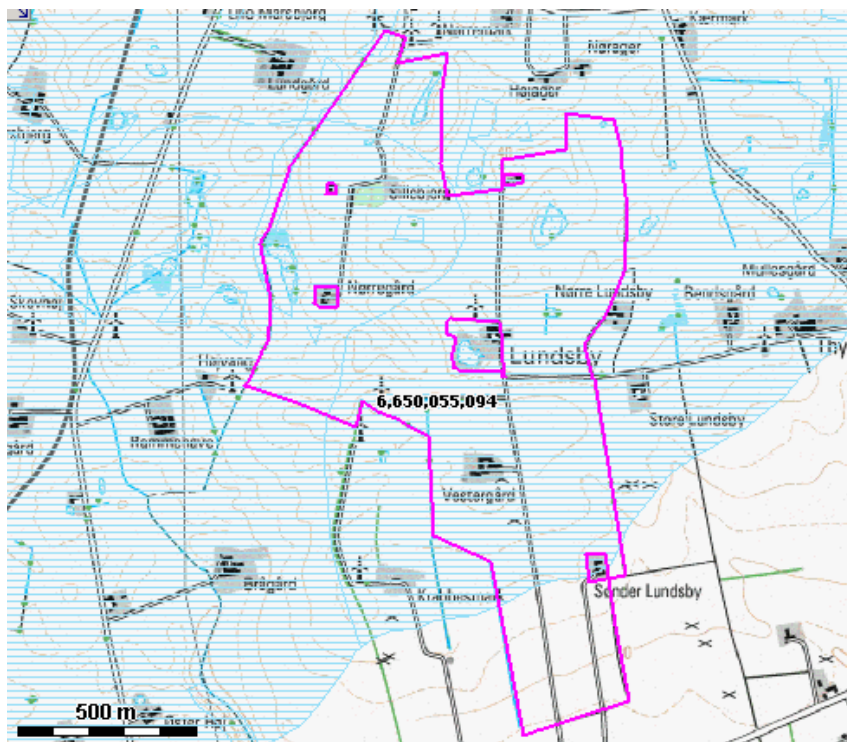
Ejendommen modtager ikke slam, TASP, cheminova-fosfat og lignende.

### Anvendelse af husdyrgødning

For at reducere næringsstoffabet fra ejendommen til omgivelserne er der med udvidelsen af dyreholdet i 2004 ændret driftsformen for arealerne. Der vil blive anvendt er sædskifte med vinterhvede, vinterraps, vårbyg med udlæg af italiensk rajgræs til opsamling af kvælstof i efteråret.

Der med reduceres kvælstofudvaskning, fra beregnet 51 mg nitrat per liter til øvre grundvand til 41 mg nitrat per liter øvre grundvand.

Fosforbalancen for ejendommen viser, at fosforoverskuddet fra 17,2 kg P per ha til 4,9 kg P per ha. Størstedelen af de ejede arealer har risiko for tab af fosfor, se figur 3 herunder..



Figur 3: Arealer på Lomborgvej 160 skraveret med blå har risiko for tab af fosfor

### 6.3 Harmoni- og arealkrav

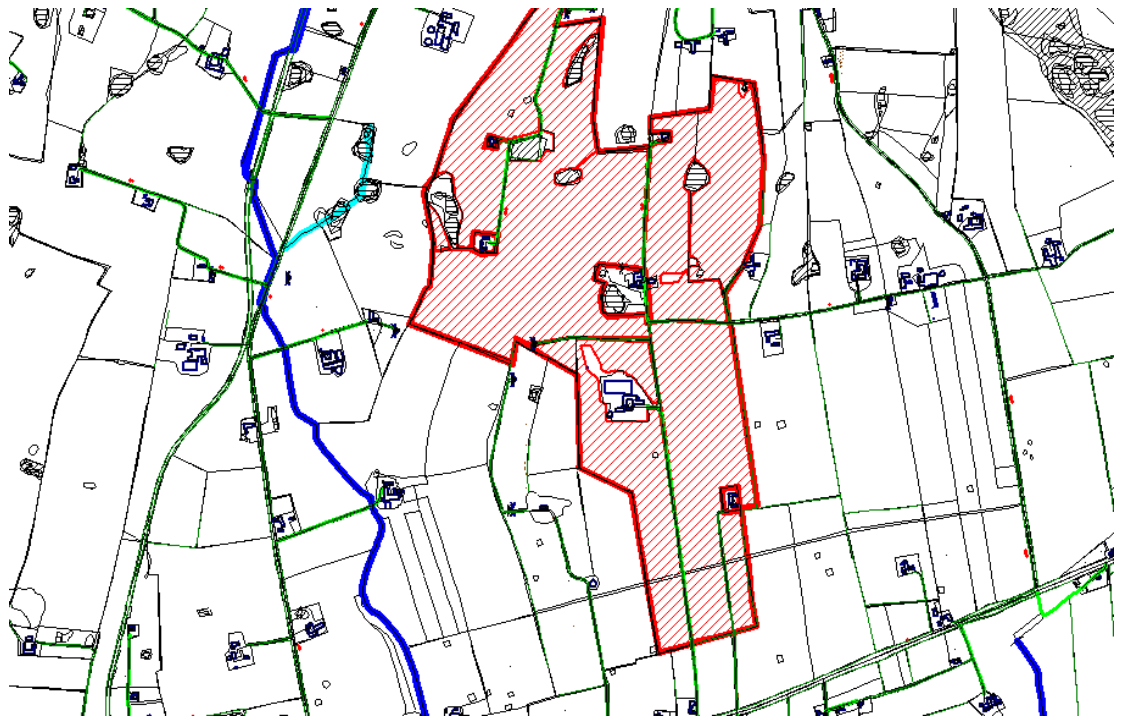
#### Harmoniareal

Bedriftens ejede og forpagtede arealer er vist på Figur 3. Der er et udspretningsareal på 100 ha. indenfor bedriften og aftaler om overførsel af husdyrgødning svarende til 81,8 ha, i alt 181,8 ha.

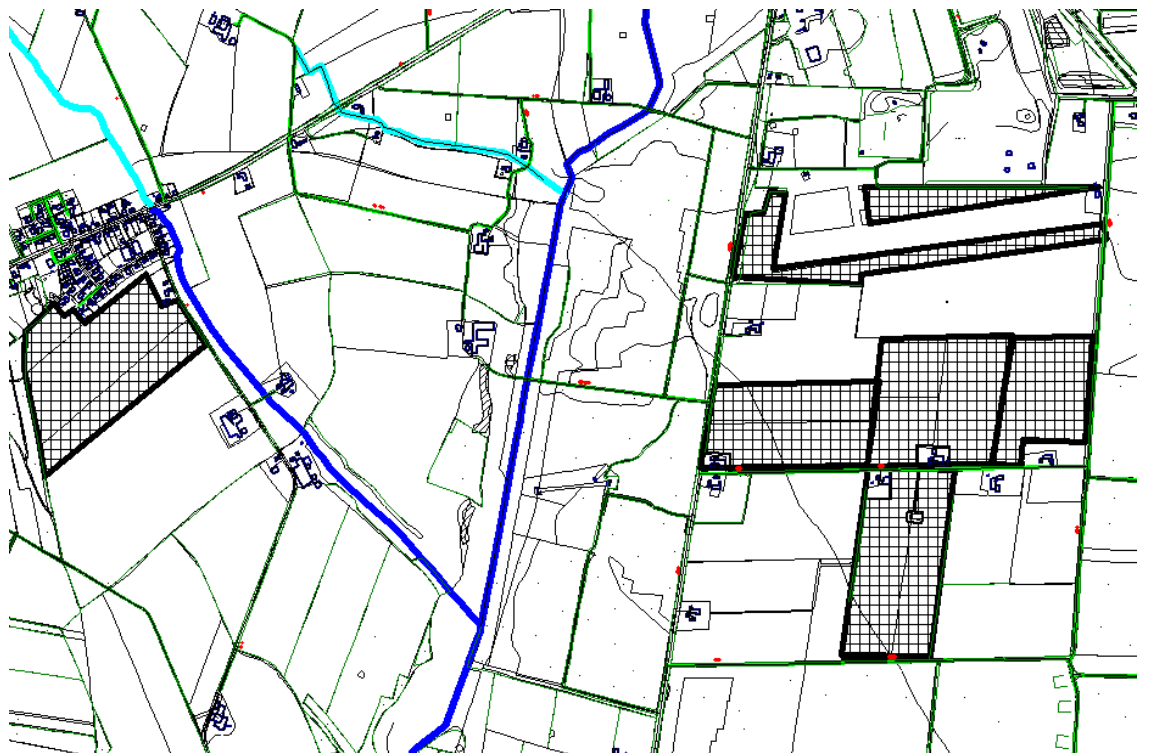
Det nødvendige harmoniareal til det samlede husdyrhold på 248,8 DE er på 177,7ha.

#### Arealkrav

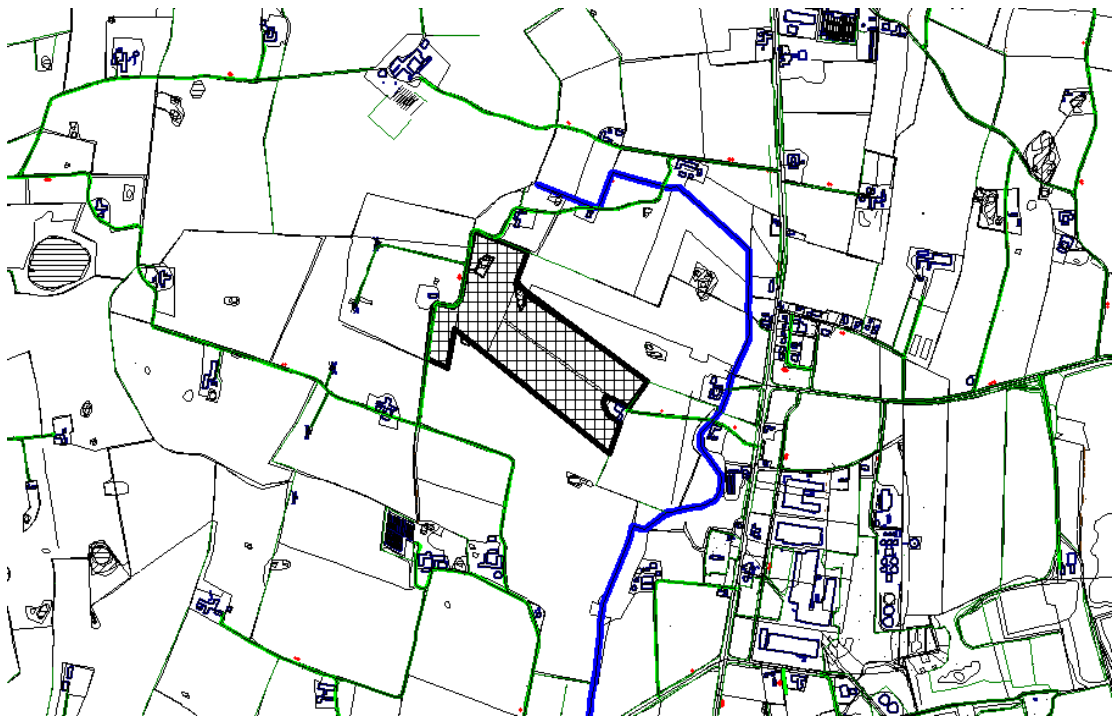
Arealkravet for en bedrift på i alt 248,8 DE er 76,6 ha. Det ejede areal på Lomborgvej 160 kan opfylde arealkravet. Med de nye ændringer i landbrugsloven forventes arealkravet reduceret til 49,0 ha. Arealkravet skal opfyldes på bedriftsniveau og ikke som i dag på ejendomsniveau. Arealkravet vil blive 25 % for intervallet mellem 0 og 120 DE (som i dag) og 30 % for den del af besætningen, der overstiger 120 DE.



**Figur 4A:** Kort over ejede og aftale udsprængningsarealer for husdyrgødning  
Arealer skraveret med rødt er ejede arealer.



**Figur 4B:** Kort over ejede og aftale udsprængningsarealer for husdyrgødning  
Arealer skraveret med sort er gylleaftaler.



**Figur 4C:** Kort over ejede og aftale udspretningsarealer for husdyrgødning  
Arealer skraveret med sort er gylleaftaler.

**Oversigt over udspretningsarealer**

<b>Ejede:</b>	Lomborgvej 160:	7e. Enlige Gårde, Lomborg
<b>Gylleaftale:</b>	Rombyvej 9:	Del af matr. 5d, Rom By, Rom
	Hedegårdvej 36:	Del af matr. nr. 24a, Enlige Gårde, Lomborg
	Kr. Bertelsens Vej 6:	Der er indgået aftale om følgende arealer der drives af Knud Toft Andersen.
	Flyvepladsen, Ringkøbingvej:	Del af matr. nr. 24t, Rom Hede, Rom
	Skovlyvej 1:	Matr. nr. 24e, Rom Hede, Rom og 1au, Kronheden, Lomborg.
	Skovlyvej 5:	Matr. nr. 24g, Rom Hede, Rom
	Skovlyvej 4:	Matr. nr. 24b, Rom Hede, Rom og 1ar, Kronheden, Lomborg.
	Skovlyvej 8:	Matr. nr. 24u, Rom Hede, Rom. Ejes af Hedegårdvej 41

**Olietanke:**

Stuehuset og stalden opvarmes med oliefyr.

Der er en olietank på 2.500 liter fra 2005. Tanken er placeret syd for sostalden, mellem stalden og servicebygningen.



## 6.4 Forurening og forureningsbegrænsning

### Luftforurening, støv og lugt:

Produktionen giver anledning til en emission af støv, lugt og ammoniak. Støvgener fra foderblande anlægget er meget begrænset, da det er et lukket system og der tilføres fedt, som binder støvet.

Der fodres med vådfoder, hvilket begrænser mængden af støv i staldene.

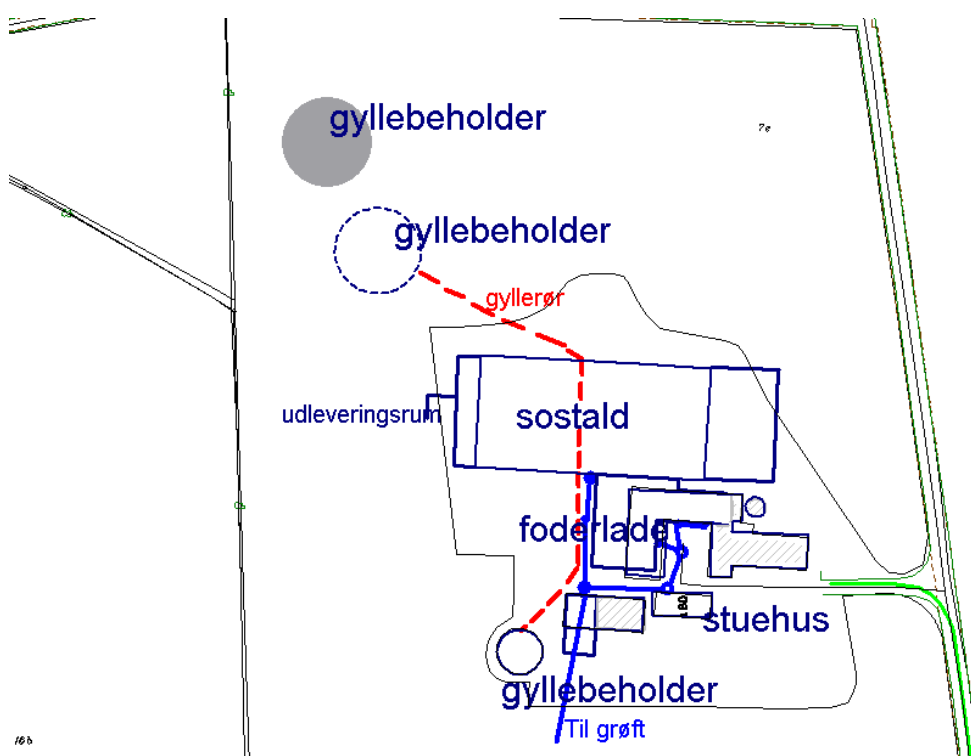
Lugt og ammoniakemission fra staldene begrænses igennem en god staldhygiejne.

Ammoniakfordampning fra gyllebeholdere begrænses ved fast overdækning på de to store gyllebeholdere, mens den lille beholder ikke anvendes længere.

Ammoniakfordampning ved udbringning af gylle begrænses ved, at der anvendes slangeudlægning og gyllenedfælder.

### Spildevand:

Spildevand fra vask af stalde ledes til gyllebeholder. På gårdspladsen og ved foderlade er der et åbent overfladeafløb, her er ikke transport af dyr og gødning. Afledning af tag og overfladevand er vist på Figur 5 herunder.



Figur 5: Afledning af tag- og overfladevand.

### Støj:

På ejendommen er der støj fra ventilation, markmaskiner og foderfremstilling.

### Opbevaring og anvendelse af kemikalier:

Der opbevares ikke kemikalier på ejendommen, da markarbejdet udføres af Andy Østergaard.

**Affald:**

Klinisk risikoaffald, så som hætteglas, kanyler, knive mv., bortskaffes i en særlig spand fra Marius Pedersen A/S.

Oliefiltre og spildolie forekommer ikke på ejendommen.  
Lysstofrør afleveres på Modtagepladsen for farligt affald..

Brændbart affald vil blive opsamlet i en container og bortskaffes via en indsamlingsordning for erhvervsvirksomheder.

Døde dyr lægges på en opsamlingsplads under en kadaverkap indtil afhentning.  
Smågrisene opbevares i køleskab, for at undgå forrådnelse.

**Rotter og Fluer:**

Rotter bekæmpes af Kiltin. Fluer bekæmpes ved hjælp af Rovfluen efter behov.

**Transport:**

Al tung trafik til og fra ejendommen ske ad Lundsbyvej, her er der ingen beboelser tæt ved vejen.

**Tablet 6:** Oversigt over kørsler til og fra virksomheden.

Kørsel	Antal transporter
Levende dyr	52/år
Døde dyr	35/år
Foderstoffer	90/år
Korn	0/år
Gylle	203/år
I alt	380/år

**Renere teknologi:**

Idet produktionen skal foregå i eksisterende anlæg, vil spørgsmålet om renere teknologi blive overvejet i forbindelse med fremtidige ændringer og udskiftninger i de eksisterende stalde.

I staldene er der etableret delvist spaltegulv efter lovgivning på området, det giver mindre ammoniakfordampning.

For at undgå ventilationssvigt, er der alarmovervågning af systemet, det samme gælder for foderanlægget.

Ventilationssystemet har "multistep"-funktion, der virker strømbesparende.

Ved vask af stalde, anvendes et vandbesparende iblødsætningsanlæg.

Drikkevandsventiler placeres over foderkrybber, det giver mindre vandspild.

## 7. Miljøteknisk vurdering af virksomheden

Følgende afsnit indeholder Lemvig Kommunes vurdering af virksomhedens miljøforhold.

## 7.1 Virksomhedens beliggenhed

Virksomheden er hensigtsmæssigt placeret i landzone i et landbrugsområde med god afstand til samlede bebyggelser. Nærmeste nabobebyggelse er placeret ca. 298 meter fra centrum af husdyrproduktionen på Lomborgvej 160, se Figur 1.

**Tabel 7: Afstand fra beboelse til centrum af Lomborgvej 160**

Lundsbyvej 12	ca. 298 meter
Lomborgvej 168	ca. 415 meter
Lomborgvej 158	ca. 485 meter
Lundsbyvej 9	ca. 461 meter

## 7.2 Virksomhedens udspretningsarealer

Lomborgvej 160 er beliggende i et let kuperet terræn. Mod syd, øst og vest er der mange gravhøje og der ligger en gravhøj i udkanten af havearealet. Ejendommen ligger i oplandet til Bonnet Mosegrøft, der løber til Ramme Å og herfra til Nissum Fjord.

Begge vandløb er målsat som laksefiskevand. Målsætningen er ikke opfyldt.

### Sø- og fjordoplande og Natura 2000 områder

Ejendommen og størstedelen af de øvrige udspretningsarealerne ligger i oplandet til Tang Sø og Nissum Fjord. Den er udpeget som EF-fuglebeskyttelsesområde (Natura 2000), Ramsarområde og EF-habitatområde (Natura 2000). Nissum Fjord har en målsætning om et alsidigt plante- og dyreliv, kun svagt påvirket af menneskelig aktivitet. Målsætningen er ikke opfyldt på grund af for høje tilførsler af kvælstof og fosfor, der giver øget vækst af plankton og alger.

Ringkjøbing Amt har med VVM-screening af 10. december 2004, ud fra indsendte beregninger for kvælstofudvaskning og fosforbalance vurderet, at projektet ikke vil medføre en væsentlig øget miljøpåvirkning af Tang Sø og Nissum Fjord.

Hele Nissum Fjord samt store landområder omkring fjorden er udpeget som Ramsarområde, EF-fuglebeskyttelsesområde og EF-habitatområde.

Ingen af udspretningsarealerne ligger indenfor dette område, men ejendommen og udspretningsarealerne ligger i oplandet til Nissum Fjord.

Ramsarområder er vådområder med rigt fugleliv og så mange vandfugle, at de har international betydning. Områderne er indeholdt i EF-fuglebeskyttelsesområde.

EF-fuglebeskyttelsesområde er områder, der har til formål at beskytte og forbedre levevilkårene for de vilde fuglearter i EU.

EF-habitatområde er områder, der er udpeget på baggrund af naturtyper og arter, som er af betydning for EU.

Tilladelser til aktiviteter i eller udenfor internationale naturbeskyttelsesområder må ikke kunne forringe områdets naturtyper og levestederne for arterne eller medføre forstyrrelser, der har betydelige konsekvenser for de arter, området er udpeget for. I Ramsarområder skal beskyttelsen af områderne tillige fremmes.

### **Miljø og natur**

Lemvig Kommune har vurderet, at landbrugsproduktionen ikke indebærer forringelse af internationale naturbeskyttelsesområder eller medfører forstyrrelser, der har betydelige konsekvenser for de arter, områderne er udpeget for, jf. Bekendtgørelse om afgrænsning og administration af internationale naturbeskyttelsesområder, (EF-fuglebeskyttelsesområder, EF-habitatområder og Ramsarområder) nr. 477 af 7. juni 2003, Miljøministeriet.

På udspretningsarealerne er der flere gravhøje, de er beskyttet af §13 i Lov om Naturbeskyttelse. I henhold hertil må der ikke pløjes, gødes eller plantes på gravhøje og indenfor en afstand af 2 m fra dem.

Endvidere er der diger på ejendommens arealer, de er beskyttet af §4 i Lov om naturbeskyttelse. Digerne må ikke ændres eller fjernes uden Kommunens tilladelse.

På udspretningsarealerne er der flere vandhuller beskyttet af §3 i Naturbeskyttelsesloven. Hvis der ønskes bevaret et vandhul med et varieret plante- og dyreliv, bør der holdes en sprøjte- og dyrkningsfri afstand til vandhullet på 10-20 meter.

### **Ammoniakfordampning**

Dyreholdet afgiver en del ammoniakfordampning fra stalden, der er ikke større ammoniakfølsomme arealer i nærheden af ejendommen.

### **Udvaskning af fosfor**

Bedriftens jorde og udspretningsarealer variere fra JB-3 til JB6, lerblandet sandjord til lerjorde.

Det vurderes, at en optimal fordeling af husdyrgødningen på udspretningsarealerne, vil risikoen for udvaskning af fosfor være lille. Fosforoverskuddet efter udvidelsen er beregnet til 4,9 kg P/ha/år.

Ved ny viden omkring begrænsning af udvaskning af fosfor landbrugsarealerne vil den bedst tænkelige dyrkningspraksis eller teknik anvendes.

### **Grundvand**

De sydlige udspretningsarealer i det ejede område ligger i nitratfølsomt grundvandsområde. Her er grundvandsressourcerne, som danner grundlag for vandværkernes drikkevandsforsyning, særlig følsom for næringsstofbelastning. Ejer skal for de arealer, som ligger indenfor nitratfølsomme grundvandsområder vælge et sædskifte, der reducerer kvælstofudvaskningen fra rodzonen.

## **7.3 Virksomhedens forurening**

### **Støjbelastning**

Lemvig Kommune forventer, at virksomheden kan overholde vilkårene for virksomhedens støjbidrag.

### **Støv**

Der forventes ikke problemer med støv på ejendommen og produktionen vil ikke give anledning til støvgener for omkringboende.

## Lugt

Beregningerne omkring lugtemission er foretaget af Lemvig Kommune, og følger beskrivelserne i ”Vejledende retningslinier for vurdering af lugt og begrænsning af gener fra stalde”, udgivet af FMK i 2002; Foreningen af miljømedarbejdere i Kommunerne.

**Tabel 8:** Beregnet lugtemission fra svineproduktionen.

Svin	Antal	Gens. vægt	LE
Søer med grise til 7,2 kg.	1.070 stk.	220 kg	13.982 LE

**Tabel 9:** Konsekvensområde for den beregnede lugtemission.

Konsekvens = 1 LE/s	Konsekvens	Gene III	Gene II	Gene I
Beregnet værdi	491 m	118 m	210 m	374 m

Det lugtpåvirkede område er inddelt i zoner fra I-III, i tabel 10 er vist de enkelte zoners status og deres genekriterium.

**Tabel 10:** Staldlugtgenekriterier.

Område type	Lugtpåvirket område	Genekriterium
I	Boligområde i byzone samt sommerhusområde	1 LE/ m <sup>3</sup>
II	Byzoneområde i øvrigt, samt landsby eller landzoneområde med ”samlet bebyggelse”	3 LE/m <sup>3</sup>
III	Boliger i landzone uden for landsby og uden for ”samlet bebyggelse”	10 LE/m <sup>3</sup>

Den beregnede maksimale lugtemission fra staldene er ca. 13.982 LE/s. Ifølge det beregnede konsekvensområde, tabel 9, vil lugten muligvis kunne være generende for beboere i beboelseshuse i landzone indenfor ca. 118 m. Der ligger ingen ejendomme indenfor denne genegrænse, se figur 1 for placering af ejendommen i forhold til naboer.

### Til- og frakørsel til virksomheden

Antallet af transporter til og fra ejendommen steg en del ved udvidelsen af dyreholdet i 2004, Lemvig Kommune vurderer, at antallet af transporter ikke vil give anledning til væsentligt gener for omkringboende.

### Affald

Der skønnes ikke at være problemer med hensyn til affaldsbortskaffelsen fra virksomheden.

### Grundvand

Der er fremlagt sædskifte for begrænsning af forurening af grundvand med nitrat. En del af udspretningsarealerne ligger i indvindingsopland til Ramme Vandværk. I forbindelse med VVM-screening af 10. december 2004 er der foretaget beregninger over et sædskifte, der begrænser udvaskningen af kvælstof, det medfører at nitratudvaskningen fra rodzonen falder fra 51 mg nitrat per liter til 41 mg nitrat per liter.

Ved ny viden omkring kvælstofudvaskning fra rodzonen, vil den bedst tilgængelige dyrkningspraksis eller teknik anvendes.

**Renere teknologi**

I forbindelse med fremtidige udvidelser og udskiftning af inventar og bygninger vil den bedst tilgængelige teknik anvendes.

## 8. Litteratur

1. Vejledende retningslinier for vurdering af lugt og begrænsning af gener fra stalde. Af K. B. Frandsen (1994) udgivet af MLK Fyn.
2. Bekendtgørelse om erhvervsmæssigt dyrehold, husdyrgødning, ensilage m.v., nr. 814 af 13. juli 2006.
3. Miljøbeskyttelsesloven, nr. 753 af 25. august 2001.
4. Bekendtgørelse om godkendelse af listevirksomhed, nr. 943 af 16. september 2004.
5. Vejledning om ekstern støj fra virksomheder. Miljøstyrelsens vejledning nr. 5 af november 1984.
6. Regionplan 2005 for Ringkjøbing Amt.
7. Bekendtgørelse nr. 518 af 11. juni 2000 af Lov om planlægning.
8. Bekendtgørelse om supplerende regler i medfør af lov om planlægning (Samlebekendtgørelsen) nr. 428 af 2. juni 1999.
9. Bekendtgørelse nr. 598 af 15. juli 1999 af Lov om landbrugslovS:\Inger\Word\Miljøgodkendesler\Torngårdvej 6\Udkast til miljøgodk, Torngårdvej 6.doc og Bekendtgørelse nr. 128 af 22. februar 2000 om husdyrhold, arealkrav, mv..
10. Bekendtgørelse om afgrænsning og administration af internationale naturbeskyttelsesområder, (EF-fuglebeskyttelsesområder, EF-habitatområder og Ramsarområder) nr. 477 af 7. juni 2003, Miljøministeriet.