

§16a-miljøgodkendelse på husdyrbruget på adressen Hovervej 63, 6950 Ringkøbing
25. maj 2020

Returadresse
Land, By og Kultur – Land og Vand
Smed Sørensens Vej 1, 6950 Ringkøbing

**NATURENS
RIGE**

Ejer af husdyrbruget på
Hovervej 63
6950 Ringkøbing

Sagsbehandler
Anne Marie Susgaard
Direkte telefon
9974 1570
E-post
Anne.marie.susgaard@rksk.
dk
Dato
25. maj 2020
Sagsnummer
20-007502

Miljøgodkendelse

gældende for husdyrbruget på adressen

Hovervej 63

6950 Ringkøbing



Virksomhedens art:	Svinebrug, IE-Brug
Matrikel nr.:	45q, m.fl., Den mellemste Del, Hee
Betegnelse:	Husdyrbrug omfattet af §16 a i husdyrbrugsloven
Tilsynsmyndighed:	Ringkøbing-Skjern Kommune
Kvalitetssikret af:	Poul Bennetzen, RKSK

Indholdsfortegnelse

Stamblad:	5
Oplysninger om husdyrbruget:	5
Meddelelse af miljøgodkendelse	6
Baggrund og kort resumé	6
Biaktiviteter	7
Afgørelsen	7
Vilkår for miljøgodkendelsen	9
Generelt	9
Nye og renoverede stalde	9
Godkendte stalde, produktioner og miljøteknologier	10
Beskyttelse af jord, grundvand og overfladevand	12
Beskyttelse i forhold til naboer	13
Tilsyn, kontrol og egenkontrol	15
Uheld og risici	16
Bedst tilgængelige teknik / Renere teknologi	16
Ophør	16
Formalia	17
Lovgrundlag	17
Høring og offentliggørelse	17
Klagevejledning	18
Udnyttelse, kontinuitet og revurdering	19
Miljøkonsekvensrapport	22
Krav til miljøkonsekvensrapport	22
Gennemgang af miljøkonsekvensrapport	22
Miljøvurderingen	23
Erhvervsmæssigt nødvendig for ejendommens drift som landbrugsejendom.	23
Beskrivelse af husdyrbruget	23
Lokalisering	29
Forbudszoner	29
Afstandskrav	30
Beskyttelseslinjer	30
Samlet vurdering af lokalisering	30

Påvirkning af landskab	31
Geologiske interesseområder	31
Større sammenhængende landskaber.....	31
Samlet vurdering af påvirkningen af landskab	32
Påvirkning af vilde planter og dyr.....	32
Ammoniak påvirkning af natur	32
Påvirkning af bilag IV-arter.....	38
Samlet vurdering af påvirkningen af vilde planter og dyr	38
Påvirkning af jord, grundvand og overfladevand.....	39
Samlet vurdering af påvirkningen af jord, grundvand og overfladevand.....	41
Påvirkning af naboer	42
Lugt	42
Støj og rystelser.....	46
Lys.....	47
Fluer og skadedyr.....	47
Støv.....	47
Transport.....	48
Samlet vurdering af påvirkning af nabogener.....	50
Anvendelse af BAT (bedste tilgængelige teknik).....	50
Anvendelse af bedste teknik til reduktion af ammoniakemissionen.....	50
Miljøvurdering af IE-husdyrbrug.....	57
Udnyttelse af energi og råvarer.....	58
Substitution af særligt skadelige eller betænkelige stoffer	59
Optimering af produktionsprocesser.....	59
Iagttagelse af affaldshierarkiet	60
Særregler for IE-husdyrbrug.....	62
Miljøledelse.....	62
Oplæring af personale	63
Plan for kontrol, reparation og vedligeholdelse	63
Beredskab.....	64
Hændelser og uheld.....	64
Foderblandings- og fodringsstrategi.....	64
Manglende overholdelse af vilkår	65
Årlige indberetning til kommunen.....	65
Ophør af aktiviteter	65
Alternative løsninger.....	66

0-alternativ.....	66
Egenkontrol.....	66
Konklusion	67
Bilag 1: Bygningsoversigt.....	68
Bilag 1a: Opgørelse over produktionsarealer	69
Bilag 2: Afløbsplan	70
Bilag 3: Støv-og støjkilder	71
Bilag 5: Adresser inden for konsekvensradius.....	72
Bilag 6: Natur	73
Bilag 7: Gyllekøling, energiberegning.....	76
Bilag 8: Opbevaringsbehov-beregning	78

Copyright

Kortmateriale er gengivet af Ringkøbing-Skjern Kommune med tilladelse fra Kort- og matrikelstyrelsen.
Copyright Kort- og matrikelstyrelsen 1992 /KD.86.1033.

Luffotos – Danmarks Digitale Ortofoto – er gengivet af Ringkøbing-Skjern Kommune med tilladelse fra Cowi. **DDO ©, Copyright COWI.**

Stamblad:

Bedriftens ejer og driftsansvarlig	Ejer af husdyrbruget på adressen
Bedriftens adresse	Hovervej 63 9650 Ringkøbing
Bedriftens miljøkonsulent og ansvarlige for miljøkonsekvensrapporten.	Kira Langkjer, SvineRådgivningen I/S Brik Centerpark 24, 7400 Herning Mobil: 24258165 E-mail: kij@sraad.dk
Kommune	Ringkøbing-Skjern Kommune
Ejendomsnummer	7600020345
Bedriftens betegnelse	Husdyrbrug omfattet af § 16a i Bekendtgørelse af lov om miljøgodkendelse m.v. af husdyrbrug
Ansøgning nr.	216356, indsendt d. 14. januar 2020, ver. 3 og scenarieberegning 216653)

Oplysninger om husdyrbruget:

Stalde og produktioner:

Staldnavn	Staldstørrelse (m ²)	Produktionsareal (m ²)	Dyretype	Staldsystem	Miljøteknologi
Eksisterende staldafsnit					
Stald 8	1090	72	Smågrise	Drænet gulv + spalter (50%/50%)	
		720	Slagtesvin	Delvis spaltegulv, 25-49 % fast gulv	
Stald 5	387	344	Slagtesvin	Drænet gulv + spalter (33%/67%)	
Stald 7	183	159	Smågrise	Toklimastald, delvis spaltegulv	
Stald 4	395	163	Søer, fare	Kassestier, fuldspaltegulv	Gyllekøling
		128	Smågrise	Toklimastald, delvis spaltegulv	Gyllekøling
Stald 1	1210	221	Slagtesvin	Drænet gulv + spalter (33%/67%)	
		603	Søer, golde og drægtige	Løsgående, delvis spaltegulv	Gyllekøling
Stald 6	232	168	Slagtesvin	Delvis spaltegulv, 25-49 % fast gulv	Gyllekøling
Stald 9	1789	1531	Slagtesvin	Drænet gulv + spalter (33%/67%)	Gyllekøling
Stald 3	1089	309	Søer, golde og drægtige	Individuel opstaldning, delvis spaltegulv	
		299	Smågrise	Drænet gulv + spalter (50%/50%)	

		275	Søer, fare	Kassestier, fuldspaltegulv	
Stald 2	109	88	Slagtesvin	Delvis spaltegulv, 25-49 % fast gulv	
Nye staldafsnit					
Stald 10	879	765	Slagtesvin	Delvis spaltegulv, 25-49 % fast gulv	Gyllekøling

Opbevaringslagre

Navn	Lagertype	Størrelse (m ³)	Overfladeareal (m ²)	Miljøteknologi
Eksisterende opbevaringslagre				
Gyllebeholder	Flydende	4000	1039	Teltoverdækning
Gyllebeholder	Flydende	3000	744	Teltoverdækning

Meddelelse af miljøgodkendelse

Baggrund og kort resumé

Ringkøbing-Skjern Kommune modtog den 14. januar 2020 en ansøgning om miljøgodkendelse af husdyrbruget beliggende på adressen Hovervej 63, 6950 Ringkøbing.

Der er tidligere meddelt følgende godkendelse til husdyrbruget på Hovervej 63, 6950 Ringkøbing:

- 24. august 2009 §12 Miljøgodkendelse
- 21. september 2010 Tillæg nr. 1 til miljøgodkendelse, bygningsmæssige ændringer med uændret dyrehold.
- 29. maj 2015 Tillæg nr. 2 til miljøgodkendelse, hvor der er godkendt opførelse af ny stald på ca. 2000 m² og gyllebeholder på 4000 m³.
- 1. september 2017 anmeldelse af udvidelse af antal dyr i eksisterende stalde.
- 1. september 2017 anmeldelse af skift i dyretyper i eksisterende stalde

Der er ikke tidligere meddelt miljøgodkendelse til husdyrbruget i henhold til husdyrbrugsloven §16a.

Kort resumé

Ansøgningen om miljøgodkendelse omfatter hele husdyrbruget, en udvidelse af husdyrbrugets produktionsareal, samt opførelse af slagtesvinstald på 879 m² i tilknytning til de eksisterende bygninger.

Ansøgningen er opdelt i 2 etaper. I etape et foretages der tilpasning og fuld udnyttelse af de eksisterende stalde og i etape to opføres en slagtesvinstald på 879 m².

Der anvendes følgende virkemidler til at reducere udledninger af ammoniak:

- Delvis fast bund i del staldafsnit

- Fast overdækning af gyllebeholdere
- Gyllekøling i 5 eksisterende stalde samt den nye slagtesvinestald

Biaktiviteter

Ingen.

Afgørelsen

Ringkøbing-Skjern Kommune meddeler hermed miljøgodkendelse af husdyrbruget på ejendommen matr. nr. 45q, Den mellemste Del, Hee beliggende på adressen Hovervej 63, 6950 Ringkøbing. Afgørelsen meddeles i medfør af § 16a i Husdyrbrugsloven og på de angivne vilkår.

Miljøgodkendelsen gælder hele husdyrbruget uden markarealer og omfatter en udvidelse af husdyrbruget, samt opførelse af en stald til slagtesvin. Den nye slagtesvinestald placeres i tilknytning til eksisterende bebyggelse.

Miljøgodkendelsen gælder hele husdyrbruget og omfatter følgende produktionsarealer i eksisterende stalde:

Dyretype og staldsystem	Produktionsareal (m ²)
Smågrise. Drænet gulv + spalter (50 %/50%)	371
Smågrise. Toklimastald, delvis spaltegulv	287
Slagtesvin. Delvis spaltegulv, 25 - 49 % fast gulv	976
Slagtesvin. Drænet gulv + spalter (33 %/67%)	2096
Søer, diegivende. Kassestier, fuldspalter	438
Søer, golde og drægtige. Løsgående, delvis spaltegulv	603
Søer, golde og drægtige. Individuel opstaldning, delvis spaltegulv	309
Ialt	5080

Samt opførelse af ny staldbygning i tilknytning til eksisterende bebyggelse:

Dyretype og staldsystem	Prod. areal (m ²)	Total areal (m ²)
Slagtesvin. Delvis spaltegulv, 25 - 49 % fast gulv	879	765

Afgørelse om miljøgodkendelse sker på baggrund af ansøgning skema nr. 216356, indsendt den 14. januar 2020, version 3.

Afgørelsen om miljøgodkendelse af husdyrbruget Hovervej 63 meddeles på baggrund af, at Ringkøbing-Skjern Kommune vurderer, at ansøger har truffet de nødvendige foranstaltninger for at forebygge og begrænse forurening ved anvendelse af bedst tilgængelige teknik, og at husdyrbruget i øvrigt kan drives på stedet, uden at påvirke omgivelserne på en måde, som er uforenelig med hensynet til naboer, landskab, natur og miljø.

Der gøres opmærksom på, at alle ændringer af eksisterende afløb som udgangspunkt skal godkendes.

Hvis der er øget areal med tagflader eller befæstede arealer hvor vandet afledes til nedsivning, skal der søges om en nedsivningstilladelse hos Ringkøbing-Skjern Kommune.

Hvis der er øget areal med tagflader eller befæstede arealer med afledning til vandløb, herunder dræn og grøfter, skal der søges om en udledningstilladelse hos Ringkøbing-Skjern Kommune.

Der gøres hermed opmærksom på, at miljøgodkendelsen ikke fritager fra krav om tilladelse, godkendelse, eller dispensation efter anden lovgivning, herunder Museumsloven. Eventuelt byggeri/ombygning må først påbegyndes, når der ligger en særskilt tilladelse til igangsættelse af byggeriet.

Forholdet til museumsloven

Der gøres opmærksom på, at sten og jorddiger, der er omfattet af bestemmelserne i Museumsloven §29a, ikke må beskadiges eller sløjfes uden dispensation fra Ringkøbing-Skjern Kommune.

Der foreligger særlige regler for jordbearbejdning omkring gravhøje bl.a. må der ikke foretages jordbehandling, gødes eller plantes (herunder også juletræer og lignende) inden for en afstand af 2 meter fra højens yderste kant jf. §29 f i museumsloven.

Information om diger og gravhøje kan findes på www.miljoeportal.dk.

Vi anmoder om, at Ringkøbing-Skjern Kommune bliver orienteret, såfremt der sker ændringer i ejerforhold eller af driftsansvarlig.

Vilkår for miljøgodkendelsen

Konkrete bestemmelser i lovgivningen, som er generelt gældende for landbrug, er som hovedregel, ikke nævnt i denne miljøgodkendelse. Miljøgodkendelsen meddeles på de nedenstående vilkår.

Generelt

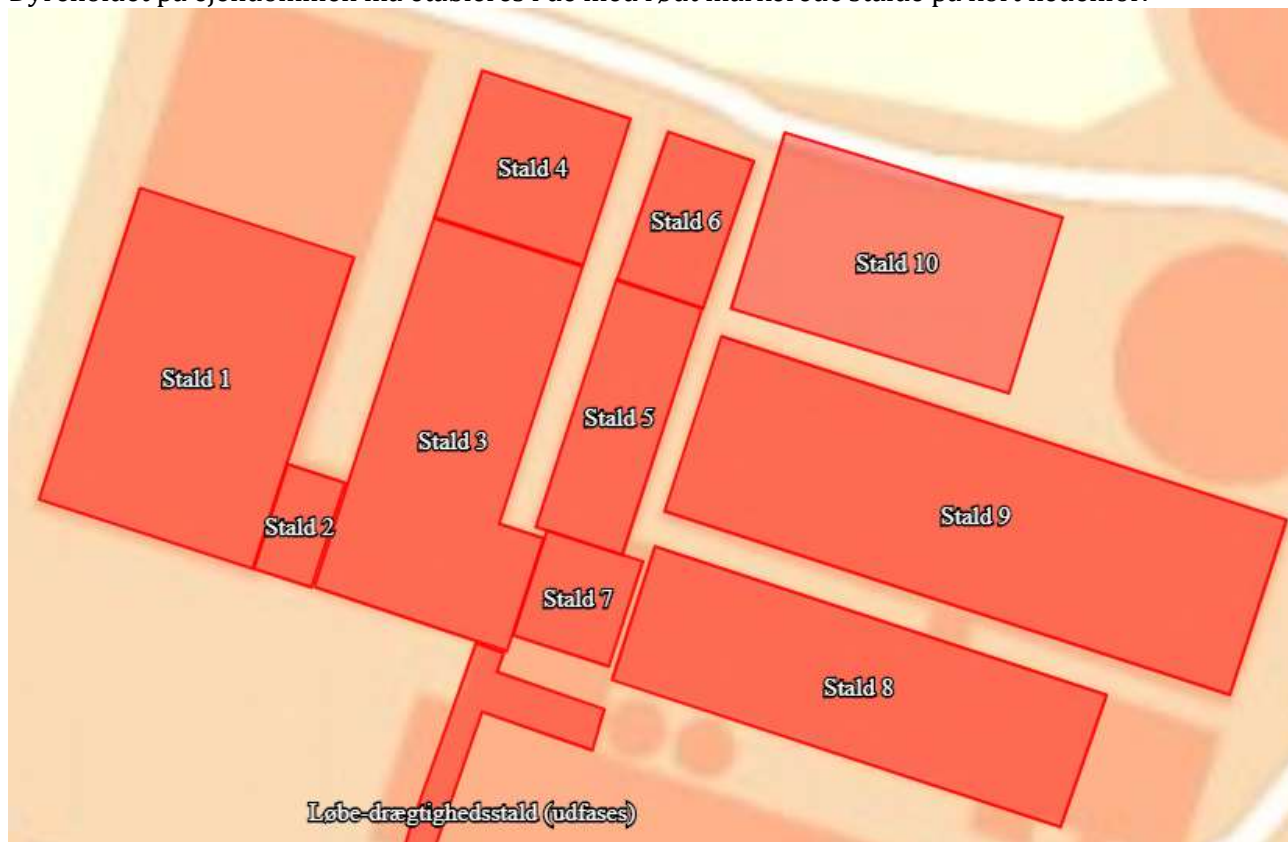
- 1) Husdyrbruget skal placeres, indrettes og drives i overensstemmelse med de oplysninger, der fremgår af ansøgningen og med de eventuelle ændringer, der fremgår af miljøgodkendelsen.
- 2) Godkendelsen skal være udnyttet inden 6 år fra afgørelsen er meddelt. Hvis godkendelsen kun bliver delvist udnyttet bortfalder den del der ikke er udnyttet.
- 3) Udnyttelse anses for, at foreligge når byggeriet faktisk er afsluttet eller ved konstatering af, at det der er truffet afgørelse om, faktisk er gennemført. Se i øvrigt afsnit om udnyttelse, kontinuitet og revurdering i Formalia.
- 4) De vilkår, der vedrører driften, skal være kendt af de ansatte, der er beskæftiget med den pågældende del af driften.
- 5) Ved manglende overholdelse af miljøgodkendelsens vilkår, skal den driftsansvarlige straks træffe de nødvendige foranstaltninger for at sikre, at vilkårene igen overholdes og underrette Ringkøbing-Skjern Kommune.
- 6) Drifts-, indretnings-, eller bygningsmæssige ændringer, skal anmeldes til kommunen inden de påbegyndes. Kommunen vurderer, om de aktuelle planer for ændring/udvidelse/renovering kan ske indenfor rammerne af denne miljøgodkendelse.

Nye og renoverede stalde

- 7) Der må opføres en slagtesvinestald på i alt 879 m², hvor af produktionsarealet udgør 765 m². Stalden skal etableres med delvis spaltegulv, 25-49% fast gulv.
- 8) Det nye byggeri skal opføres således, at valg af byggemateriale og farver vil falde i harmoni med de eksisterende bygninger og det omgivende landskab. Farver skal derfor være afdæmpede nuancer og materialer skal være ikke reflekterende.

Godkendte stalde, produktioner og miljøteknologier

- 9) Dyreholdet på ejendommen må etableres i de med rødt markerede stalde på kort nedenfor.



- 10) I stalde med dyrehold skal dyretype og staldkategori på arealer der anvendes til produktion være i overensstemmelse med oversigten nedenfor.

Staldnavn	Staldstørrelse (m ²)	Produktionsareal (m ²)	Dyretype	Staldsystem
Stald 8	1090	72	Smågrise	Drænet gulv + spalter (50%/50%)
		720	Slagtesvin	Delvis spaltegulv, 25-49 % fast gulv
Stald 5	387	344	Slagtesvin	Drænet gulv + spalter (33%/67%)
Stald 7	183	159	Smågrise	Toklimastald, delvis spaltegulv
Stald 4	395	163	Søer, fare	Kassestier, fuldspaltegulv
		128	Smågrise	Toklimastald, delvis spaltegulv
Stald 1	1210	221	Slagtesvin	Drænet gulv + spalter (33%/67%)
		603	Søer, golde og drægtige	Løsgående, delvis spaltegulv
Stald 6	232	168	Slagtesvin	Delvis spaltegulv, 25-49 % fast gulv

Stald 9	1789	1531	Slagtesvin	Drænet gulv + spalter (33%/67%)
Stald 3	1089	309	Søer, golde og drægtige	Individuel opstaldning, delvis spaltegulv
		299	Smågrise	Drænet gulv + spalter (50%/50%)
		275	Søer, fare	Kassestier, fuldspaltegulv
Stald 2	109	88	Slagtesvin	Delvis spaltegulv, 25-49 % fast gulv
Nye Staldafsnit				
Stald 10	879	765	Slagtesvin	Delvis spaltegulv, 25-49 % fast gulv

11) På husdyrbruget skal der anvendes teknologier til reduktion af ammoniakemission som angivet i tabellen nedenfor.

Enhed	Miljøteknologi	Driftstimer pr år	Effekt NH ₃ -N %
Stald 4 til slagtesvin og smågrise	Gyllekøling	8760	20
Stald 1 (drægtighedsafsnit)	Gyllekøling	8760	20
Stald 6 til slagtesvin	Gyllekøling	8760	20
Stald 9 til slagtesvin	Gyllekøling	8760	20
Stald 10 til slagtesvin	Gyllekøling	8760	20
Gylletank	Teltoverdækning		50
Gylletank	Teltoverdækning		50

12) Miljøteknologierne skal drives som anført i tabellen nedenfor.

Enhed	Driftsvilkår gyllekøling
Stald 1 (drægtighedsstald), stald 4, stald 6 og stald 9 Ny stald 10	Gyllekanalerne i bestående staldafsnit (1, 4, 6 og 9) skal fortsat være forsynet med køleslanger, som er forbundet med en varmepumpe. 644 m ² gyllekanalerne i kommende slagtesvinestald (10) skal forsynes med køleslanger, som forbindes til en varmepumpe. NH ₃ -reduktionsprocenten for gyllekøleanlægget skal som årsgennemsnit være mindst 20%, for alle staldafsnit med gyllekøling.

<p>Varmepumpe</p>	<p>Der skal være gyllekøling på i alt 3004 m² i traditionelt gyllesystem med ca. 40 cm dybe gyllekanaler. Der skal køles med mindst 28,0 w/m² svarende til 84,1KW. Køleeffekten er fastsat ud fra formelen Reduktion (%) = -0,004x² + x hvor x = køleeffekt, W/m².</p> <p>Der skal monteres en typegodkendt energimåler på varmepumperne. Energimåleren skal være forsynet med automatisk datalogger, der registrerer den månedlige og årlige køleydelse målt i KWh.</p> <p>Nødvendig køleenergi, som skal fjernes fra staldanlægget / år 714.739 kWh</p> <p>Gyllekølingsanlægget skal være forsynet med et trykovervågningssystem, en alarm samt en sikkerhedsanordning, der i tilfælde af lækage stopper gyllekølingsanlægget. Gyllekølingsanlægget må ikke kunne genstarte automatisk.</p> <p>Vedligeholdelse af gyllekølingsanlægget skal ske i overensstemmelse med producentens vejledning. Vejledningen skal opbevares på husdyrbruget.</p> <p>Ved udskiftning af varmepumpen, skal dokumentation for køleeffekt på gyllekøleanlægget indsendes til tilsynsmyndigheden før anlægget tages i drift.</p>
-------------------	---

Enhed	Driftsvilkår teltoverdækning
<p>Teltoverdækning</p>	<p>Åbning af teltdugen må kun ske i forbindelse med omrøring, tømning og udbringning af gylle. Det kan accepteres, at teltoverdækningen står åben i forbindelse med tømning og udbringning i en sammenhængende periode på max 1 uge når der køres gylle ud. Herefter skal teltoverdækningen lukkes.</p> <p>Skader på den faste overdækning skal repareres straks, således at overdækningen altid er helt tæt. Såfremt en skade ikke kan repareres inden for en uge, skal der inden to hverdage efter skadens opståen indgås aftale om reparation. Kommunen underrettes straks herom.</p> <p>Pumpning af gylle til gyllebeholder med teltoverdækning skal ske via et dykket indløb, eller lignende, således at gyllen ikke "plaskes" ned i beholderen. Indløbet skal sikres mod tilbageløb.</p>

Beskyttelse af jord, grundvand og overfladevand

- 13) Der skal til beskyttelse af jord, grundvand og overfladevand træffes foranstaltninger som anført i tabellen nedenfor.

Vask af maskiner	Vask af landbrugsmaskiner og redskaber skal ske på fast vaskeplads med bortledning af vaskevandet til opsamlingsbeholder. Alternativt kan vask af landbrugsmaskiner ske på udbringningsarealerne.
Rengøring af arealer	Affald, foderrester, gødningsspild mv. skal fjernes fra befæstede arealer, som har afledning af overfladevand til nedsivning eller recipient.
Vedligeholdelse af anlæg	Afløb, beholdere, pumper og andet, som anvendes til afledning af spildevand, restvand og saftafløb, skal altid være i driftsklar stand. Ændret håndtering af spildevand, restvand og saftafløb skal anmeldes til kommunen.
Håndtering af gylle	Håndtering af gylle skal foregå under opsyn og eventuelt spild skal straks opsamles. Påfyldning af gyllevogne skal ske med vognmonteret pumpe, der har returløb til tanken eller på fast plads med afløb til opsamlingsbeholder.
Opbevaringsanlæg generelt	Opbevaringskapaciteten skal være mindst 10 mdr.
Oplag af olie og medicin	Eventuelt spild af olie skal straks opsamles af velegnet absorptionsmateriale – eks. kattegrus. Spildolie skal opbevares på en sådan måde, at der ikke opstår risiko for forurening. Medicin skal opbevares forsvarligt og utilgængeligt for uvedkommende.
Affald	Affald skal opbevares og bortskaffes, efter kommunens til enhver tid gældende affaldsregulativ.

Beskyttelse i forhold til naboer

- 14) Der skal til beskyttelse imod væsentlige nabogener træffes foranstaltninger, som anført i tabellen nedenfor.

Fluer og skadedyr	Der skal på ejendommen foretages effektiv fluebekæmpelse - som minimum i overensstemmelse med de nyeste retningslinjer fra Aarhus Universitet, Institut for Agroøkologi.
-------------------	--

	Opbevaring af foder skal ske på en sådan måde, at der ikke opstår risiko for tilhold af skadedyr (rotter m.v.). På forlangende skal indgås kontrakt med autoriseret rottebekæmpelsesfirma.			
Lugt	Der skal til stadighed opretholdes en god staldhygiejne, herunder renholdelse og tørhed på den faste del af staldgulvet, renholdelse for at hindre støv- og smudsbelægninger i stalden samt renholdelse af fodringssystem m.v.			
Støj	Husdyrbrugets bidrag til støjbelastningen i omgivelserne må ikke overstige nedenstående værdier, målt ved nabobeboelser, eller deres opholdsarealer.			
	Dag	Tidsrum	db(A) Midlingstid	
	Mandag - fredag	07.00 - 18.00	55	8 timer
	Mandag - fredag	18.00 - 22.00	45	1 time
	Lørdag	07.00 - 14.00	55	7 timer
	Lørdag	14.00 - 18.00	45	4 timer
	Lørdag	18.00 - 22.00	45	1 time
	Søn- og helligdag	07.00 - 22.00	45	1 time
Alle dage	22.00 - 07.00	40	½ time	
Lavfrekvent støj,	Nedenstående grænser er for lavfrekvent støj og infralyd (dB re 20 µPa), målt indendørs. Støjgrænserne gælder for ækvivalentniveauet over et tidsrum på 10 minutter, hvor støjen er kraftigst. Grænserne er gældende for impulsagtig lavfrekvent støj og infralyd. For støj/lydgrænser hvor der ingen impulser forekommer, skal der lægges 5 dB til nedenstående skema.			
	Anvendelse	Tidsrum	A-vægtet lydtryksniveau (10-160 Hz), dB	
	Beboelsesrum	Aften/nat kl. 18.00-07.00	15	
		Dag kl. 07.00-18.00	20	
	Kontorer, undervisnings- og andre støjfølsomme rum	Hele døgnet	25	
Øvrige rum	Hele døgnet	30		
	Måling for lavfrekvent støj skal følge anvisningerne i afsnit 3.4 i Miljøstyrelsens Orientering nr. 9 af 1997 "Lavfrekvent støj, infralyd og Vibrationer i eksternt miljø"			
Vibrationer	Nedenstående grænser er for vibrationer, dB re 10 ⁻⁶ m/s. Vibrationsgrænserne gælder for det maksimale KB-vægtede accelerationsniveau med tidsvægtning Slow.			
	Anvendelse	Tidsrum	Vægtet acc. niv, L _{aw} i dB	
	Boliger i boligområder	Hele døgnet.	75	
	Boliger i blandet bolig/erhvervsområde	Aften/nat kl. 18.00-07.00	75	
Dag kl. 07.00-18.00		80		
Institutioner	Hele døgnet	75		

	Erhvervsbebyggelse	Hele døgnet	85
	Ved måling til dokumentation for overholdelse af vibrationsgrænserne, skal anvisningerne i afsnit 4.3 i Miljøstyrelsens Orientering nr. 9 af 1997 "Lavfrekvent støj, infralyd og vibrationer i eksternt miljø" anvendes.		
Kontrol og målinger for støj/vibrationer	<p>Husdyrbruget skal for egen regning dokumentere, at støj- og vibrationsvilkår overholdes, hvis tilsynsmyndigheden finder det påkrævet. Kravet om dokumentation af støjforholdene kan højst fremsættes en gang årligt medmindre den seneste kontrol viser, at vilkårene ikke er overholdte.</p> <p>Måle- og beregningpunkter fastsættes efter nærmere aftale med tilsynsmyndigheden.</p> <p>Hvis de fastsatte støjgrænser overskrides, skal der sammen med rapport om målinger/ beregninger fremsendes forslag til støj- og/eller vibrationsreduktion ned til de fastsatte grænseværdier og med tidsplan for gennemførelse.</p> <p>Ved målinger/beregninger for støj og/eller vibrationer, udarbejdelse af afrapportering og gennemførelse af eventuelle tiltag for støj- og/eller vibrationsreduktion, skal udgifterne hertil alene afholdes af virksomheden.</p>		
Lys	<p>Driften må ikke medføre væsentlige lysgener for de omkringboende.</p> <p>Såfremt tilsynsmyndigheden vurderer, at bedriften giver anledning til væsentlige lysgener, skal bedriften lade udarbejde en handlingsplan og derefter gennemføre denne. Handlingsplanen skal godkendes af tilsynsmyndigheden.</p>		
Støv	<p>Driften må ikke medføre støvgener uden for ejendommens eget areal, som af tilsynsmyndigheden skønnes at være væsentlige.</p> <p>Fodersiloer skal indrettes således, at støvgener i forbindelse med indblæsning af foder undgås, f.eks. med melcykloner, eller anden støvbegrænsende foranstaltninger.</p>		
Døde dyr.	<p>Døde dyr skal bortskaffes til godkendt destruktionsvirksomhed. Animalsk affald, herunder selvdøde dyr skal opbevares og afhændes i overensstemmelse med den til enhver tid gældende bekendtgørelse om opbevaring af døde dyr.</p>		

Tilsyn, kontrol og egenkontrol

- 16) Dokumentation i form af logbog, kvitteringer og opbevaringsaftaler opbevares i mindst 3 år og forevises tilsynsmyndighed efter anmodning.
- 17) IE-husdyrbruget skal dokumentere anvendelse af fodring eller fodringsteknikker (herunder enzymer eller fasefodring) i form af ajourførte foderplaner, som skal opbevares i minimum 5 år og forevises på forlangende i forbindelse med tilsyn
- 18) Ejendommens anvendelse af miljøledelse skal kunne dokumenteres herunder miljøpolitikken og den konkrete handlingsplan. Dokumentationen skal forevises på forlangende i forbindelse med tilsyn.

- 19) Ejendommens oplæringsmateriale samt kontrolplan- og logbog over de gennemførte kontroller skal kunne dokumenteres og fremvises på forlangende ved tilsyn. Dokumentationen gemmes i 5 år. (se afsnit vedr. særregler for IE-brug)
- 20) Husdyrbrugets årlige vand- og energiforbrug skal registreres, og registreringen, for perioden siden Ringkøbing-Skjern Kommunes seneste tilsyn, skal kunne fremvises på forlangende i forbindelse med tilsyn

Uheld og risici

- 21) Stoffer og produkter, som er mærket med akut toksicitet eller fare for vandmiljøet, må ikke uden forudgående tilladelse fra Ringkøbing-Skjern Kommune anvendes i større mængder end det fremgår af vejledningen til de pågældende produkter eller til formål der ikke er normale på et husdyrbrug.
- 22) Ved driftsuheld, hvor der opstår risiko for forurening af miljøet, er der pligt til at anmelde dette til tilsynsmyndigheden, Ringkøbing-Skjern Kommune den først kommende hverdag. Er der behov for øjeblikkelig indsats ringes 112.
- 23) Senest 14 dage efter driftsuheld skal driftsansvarlig fremsende en skriftlig orientering, der beskriver uheldets omfang og indsatsen mod miljømæssige skader, samt beskriver forebyggende foranstaltninger, der begrænser risiko for nye uheld.
- 24) Ejendommens beredskabsplan/driftsforskrift skal til en hver tid være ajourført.

Bedst tilgængelige teknik / Renere teknologi

- 25) I forbindelse med udvidelsen skal der foretages et energitjek af en energirådgiver.

Ophør

- 26) Ved ophør af driften, skal der træffes de nødvendige foranstaltninger for at undgå forureningsfare og for at bringe stedet tilbage i tilfredsstillende tilstand. Bl.a. skal stoffer, der kan forurene jord, grundvand og overfladevand, samt affald bortskaffes, efter gældende regler.
- 27) Senest 4 uger efter driftsophør af IE-husdyrbruget skal dette anmeldes til Ringkøbing-Skjern Kommune med et oplæg til vurdering efter §38 k, stk.1, i lov om forurennet jord. Vurderingen skal indeholde en risikovurdering for menneskers sundhed og miljøet. Viser risikovurderingen, at det ikke kan afvises, at forureningen udgør en væsentlig risiko for menneskers sundhed eller miljøet, skal vurderingen tillige indeholde et oplæg til foranstaltninger, der sikrer, at forureningen ikke udgør en sådan risiko.

Efter landzonebestemmelserne jf. planlovens §§ 37 og 38 kan overflødige driftsbygninger tages i brug til en række formål, uden egentlig kommunal godkendelse, altså alene efter anmeldelse.

Formalia

Lovgrundlag

Miljøgodkendelsen er givet på baggrund af husdyrbrugsloven, hvor krav efter VVM-direktivet, habitatdirektivet og IE-direktivet samt i et vist omfang regler fra miljøbeskyttelsesloven og planlovens landzoneregler varetages.

Miljøgodkendelsen suppleres af generelle regler i husdyrgodkendelsesbekendtgørelsen og den generelle regulering i husdyrgødningsbekendtgørelsen.

Grundlaget for miljøgodkendelsen var på godkendelsestidspunktet:

- Kommuneplan 2017-2029
- Husdyrbrugsloven, Lov om miljøgodkendelse m.v. af husdyrbrug nr. 1572 af 20. december 2006 senest ændret i bekendtgørelse af lov om husdyrbrug og anvendelse af gødning m.v. nr. 520 af 1. maj 2019
- Husdyrgodkendelsesbekendtgørelsen, bekendtgørelse om godkendelse og tilladelse m.v. af husdyrbrug nr. 1261 af 29. november 2019
- Husdyrgødningsbekendtgørelsen Bekendtgørelse om miljøregulering af dyrehold og om opbevaring og anvendelse af gødning nr. 760 af 30. juli 2019
- Bekendtgørelse af lov om naturbeskyttelse, nr. 240 af 13. marts 2019 (Naturbeskyttelsesloven).
- Bekendtgørelse om udpegning og administration af internationale naturbeskyttelsesområder samt beskyttelse af visse arter nr. 1595 af 6. december 2018
- Bekendtgørelse om affald, nr. 224 af 8. marts 2019 (Affaldsbekendtgørelsen).
- Bekendtgørelse om indretning, etablering og drift af olietanke, rørsystemer og pipelines nr. 1257 af 27. november 2019 (Olietankbekendtgørelsen).

Der gøres opmærksom på, at ansøger selv har ansvar for at indhente nødvendige godkendelser/tilladelser i henhold til anden lovgivning.

Høring og offentliggørelse

Ansøgningsmaterialet har været offentliggjort i 3 uger på Ringkøbing-Skjern Kommunes hjemmeside www.rksk.dk/om-kommunen/annoncering/landbrug fra den 20. januar 2020 til den 10. februar 2020, hvor der ikke er indkommet bemærkninger til det ansøgte.

Udkastet til miljøgodkendelsen har været i 30 dages høring hos ansøger, konsulent, naboer og ejere og beboere på ejendomme med boliger/bygninger indenfor konsekvenszonen fra 13. april 2020 til 18. maj 2020.

Naboer: Ejere og beboer af boliger og bygninger indenfor konsekvensradius på 1286 meter

Matrikulære naboer: Matrikulære naboer i husdyrlovens forstand defineres som ejere af ejendomme, der matrikulært grænser op til den ejendom, hvorpå anlægget er beliggende. Ringkøbing-Skjern kommune vurderer, at udvidelser på anlæggene generelt er af underordnet betydning for de matrikulære naboer til ejendommens markarealer. Nabohøringen tager derfor udgangspunkt i den matrikler, hvorpå anlæggene ligger. De naboer til markarealer, som i særlige tilfælde bliver berørt af

udvidelsen, bliver inddraget i høringen i henhold til forvaltningslovens almindelige regler om partshøring. Det er i den aktuelle sag vurderet, at der ikke er nogen, som skal inddrages i høringen.

I forbindelse med høringen er der ikke indkommet bemærkninger til det ansøgte.

Afgørelse om miljøgodkendelse vil blive offentliggjort den 25. maj 2020 på Ringkøbing-Skjern Kommunes hjemmeside på www.rksk.dk/om-kommunen/annoncering/landbrug.

Klagevejledning

I henhold til Bekendtgørelse af lov om miljøgodkendelse m.v. af husdyrbrug kapitel 7, kan der klages over miljøgodkendelsen af ansøgeren, Miljøministeriet, samt enhver, der må antages, at have en individuel væsentlig interesse i sagens udfald. Der kan desuden klages af de myndigheder og organisationer, der angivet i lovens § 85-87.

Ved klage, kan Miljø- og Fødevareklagenævnet bestemme, at klagen har opsættende virkning på udnyttelsen.

Udnyttelse af miljøgodkendelsen i klageperioden og imens eventuel klage behandles, sker på eget ansvar.

Ansøgeren vil få besked, hvis der klages over afgørelsen.

For behandling af klager, der indbringes for nævnet, herunder anmodning om genoptagelse, betaler klager et gebyr på 900 kr. for privatpersoners og 1.800 kr. for virksomheders og organisationers vedkommende.

Klagegebyret tilbagebetales, hvis du får helt, eller delvis medhold i din klage, hvis den påklagede afgørelse ændres, eller ophæves, eller klagen afvises, som følge af overskredet frist, manglende klageberettigelse, eller fordi klagen ikke er omfattet af klagenævnets kompetence.

Ønskes afgørelsen prøvet ved domstolene, skal søgsmål ifølge § 90 i Bekendtgørelse af lov om miljøgodkendelse m.v. af husdyrbrug være anlagt inden 6 måneder efter, at sagen er offentliggjort.

Klagefristen er 4 uger og regnes fra datoen for offentliggørelsen. Klagen skal være modtaget og registreret senest den 22. juni 2020.

Indsendelse af klage

Det er obligatorisk for klager, at bruge Miljø- og Fødevareklagenævnets digitale Klageportal, med mindre, du har fået en tilladelse fra Miljø- og Fødevareklagenævnet, der fritager dig for, at anvende den digitale Klageportal. I nedenstående tekst kan du se, hvordan du skal bruge den digitale Klageportal.

Digital Klageportal

Hvis du ønsker, at klage over denne afgørelse, kan du klage til Miljø- og Fødevareklagenævnet. Du klager via Klageportalen, som du finder på dette link: <https://naevneneshus.dk/start-din-klage/miljoe-og-foedevareklagenaevnet/>

Klagen sendes gennem Klageportalen til den myndighed, der har truffet afgørelsen. En klage er indgivet, når den er indsendt til Miljø- og Fødevareklagenævnet, og når du har indbetalt klagegebyret. Du betaler gebyret via elektronisk overførsel eller ved giroindbetaling.

Anmodning om fritagelse for indsendelse, via klageportal

Miljø- og Fødevarerklagenævnet skal, som udgangspunkt, afvise en klage, der ikke er indsendt via Klageportalen. Hvis du ønsker, at blive fritaget for at bruge Klageportalen, skal du sende din klage og en begrundet anmodning til Ringkøbing-Skjern Kommune, Smed Sørensens Vej 1, 6950 Ringkøbing. Ringkøbing-Skjern Kommune videresender herefter anmodningen til Miljø- og Fødevarerklagenævnet, som træffer afgørelse om, hvorvidt din anmodning kan imødekommes.

Hjælp til klage

Miljø- og Fødevarerklagenævnet stiller i et vist omfang, en supportfunktion til rådighed ved oprettelse af en klage. Supportfunktionen kan kontaktes pr. tlf.: 7240 5600, eller på mail: nh@naevneneshus.dk. De kan kontaktes på følgende tidspunkter: man.-fre. 9.00-15.00.

Udnyttelse, kontinuitet og revurdering

En godkendelse efter § 16a i husdyrbrugsloven bortfalder, hvis den ikke er udnyttet inden 6 år efter at godkendelsen er meddelt. Godkendelsen anses for udnyttet, når byggeriet faktisk er afsluttet. Hvis der ikke foreligger et byggeri anses en godkendelse for udnyttet, når det konstateres, at det, der er truffet afgørelse om, faktisk er gennemført.

En udnyttet miljøgodkendelse kan bortfalde helt eller delvist, hvis den efterfølgende ikke har været udnyttet i 3 på hinanden følgende år. Udnyttelsen forudsætter at mindst 25 % af det godkendte produktionsareal udnyttes driftsmæssigt og at den driftsmæssige udnyttelse ikke på noget tidspunkt ophører i 3 på hinanden følgende år. Driftsmæssig udnyttelse kræver, at der er dyr på produktionsarealerne svarende til mindst 50 % af det mulige ifølge dyrevelfærdskravene.

Godkendelser af IE-husdyrbrug tages op til revurdering og ajourføres om nødvendigt af hensyn til udviklingen i den bedste tilgængelige teknik. Den første regelmæssige revurdering foretages, når der er forløbet 8 år fra det tidspunkt, hvor husdyrbruget første gang blev godkendt

Godkendelsen skal dog uanset ovenstående tages op til revurdering, hvis der offentliggøres en BAT-konklusion, der vedrører den væsentligste af husdyrbrugets aktiviteter. Revurderingen skal tilrettelægges, så husdyrbruget kan overholde de på baggrund af BAT-konklusionen ajourførte vilkår senest fire år efter offentliggørelsen af BAT-konklusionen i EU-tidende.

På vegne af Teknik- og Miljøudvalget



Ivan Thesbjerg
Afdelingsleder
Land og Vand, Landbrug
Ringkøbing-Skjern Kommune



Anne Marie Susgaard
Miljømedarbejder
Land og Vand, Landbrug
Ringkøbing-Skjern Kommune

Høringsbrev og kopi af udkast til miljøgodkendelse er sendt til:

Ansøger: Ejer af husdyrbruget Hovervej 63

Konsulent: Kira Langkjer, SvineRådgivningen, e-mail: kij@sraad.dk

Høringsbrev sendt til:

Ejere og beboer af boliger/bygninger inden for konsekvensradius på 1286 meter:



Matrikulære naboer til matrikel nr. 45q, Den mellemste Del, Hee

Kopi af udkast til miljøgodkendelsen er sendt til:

- Ringkøbing-Skjern museum, Arkæologisk Afdeling v/Torben Egebjerg, e-mail: post@arkvest.dk
- Det økologiske Råd, 2200 København N, e-mail: husdyr@ecocouncil.dk
- Dansk Ornitologisk Forening, e-mail: natur@dof.dk, ringkoebing-skjern@dof.dk
- Sundhedsstyrelsen, e-mail: senord@sst.dk
- Ferskvandsfiskeriforeningen for Danmark, Vormstrupvej 2, 7540 Haderup, e-mail: nb@ferskvandsfiskeriforeningen.dk
- Danmarks Naturfredningsforenings Lokalkomité for Ringkøbing-Skjern Kommune, e-mail: dnringkoebing-skjern-sager@dn.dk
- Danmarks Sportsfiskerforbund, Skyttevej 4, 7182 Bredsten, e-mail: post@sportsfiskerforbundet.dk
- Danmarks Sportsfiskerforbund, e-mail: lbt@sportsfiskerforbundet.dk,
- Friluftsrådet Midt-Vest, e-mail: midtvestjylland@friluftsraadet.dk

Kopi af miljøgodkendelsen er sendt til:

- Konsulent Kira Langkjer, SvineRådgivningen, e-mail: kij@sraad.dk

- Ringkøbing-Skjern museum, Arkæologisk Afdeling v/Torben Egebjerg, e-mail: post@arkvest.dk
- Det økologiske Råd, 2200 København N, e-mail: husdyr@ecocouncil.dk
- Dansk Ornitologisk Forening, e-mail: natur@dof.dk, ringkoebing-skjern@dof.dk
- Sundhedsstyrelsen, e-mail: senord@sst.dk
- Ferskvandsfiskeriforeningen for Danmark, Vormstrupvej 2, 7540 Haderup, e-mail: nb@ferskvandsfiskeriforeningen.dk
- Danmarks Naturfredningsforenings Lokalkomité for Ringkøbing-Skjern Kommune, e-mail: dnringkoebing-skjern-sager@dn.dk
- Danmarks Sportsfiskerforbund, Skyttevej 4, 7182 Bredsten, e-mail: post@sportsfiskerforbundet.dk
- Danmarks Sportsfiskerforbund, e-mail: lbt@sportsfiskerforbundet.dk,
- Friluftsrådet Midt-Vest, e-mail: midtvestjylland@friluftsraadet.dk

Miljøkonsekvensrapport

Ansøgningen om miljøgodkendelse skal i henhold til husdyrgodkendelsesbekendtgørelsen omfatte en miljøkonsekvensrapport, idet der er tale om en ansøgning om godkendelse efter § 16 a, stk. 2, i husdyrbrugloven.

Krav til miljøkonsekvensrapport

Miljøkonsekvensrapporten skal mindst omfatte:

- 1) En beskrivelse af det ansøgte med oplysninger om
 - a) det ansøgtes placering, udformning, dimensioner og andre relevante særkender,
 - b) det ansøgtes forventede væsentlige og eventuelle kumulative indvirkninger på miljøet,
 - c) det ansøgtes særkender eller de foranstaltninger, der påtænkes truffet for at undgå, forebygge eller begrænse og om muligt neutralisere forventede væsentlige skadelige indvirkninger på miljøet, og
 - d) den eller de rimelige alternative løsninger, som ansøger har undersøgt, og som relevante for det ansøgte og dets særlige karakteristika, og hovedårsagerne til den eller de valgte løsninger under hensyn til det ansøgtes indvirkninger på miljøet.
- 2) Et samlet, ikke-teknisk resumé af oplysningerne i pkt. 1, og tillige oplysninger om foranstaltninger ved ophør, hvis det ansøgte vedrører et IE-husdyrbrug.
- 3) Oplysning om den kompetente ekspert, der har udarbejdet miljøkonsekvensrapporten.

Ansøger skal ved udarbejdelse af miljøkonsekvensrapporten tage hensyn til tilgængelige resultater af andre relevante vurderinger.

Ansøgers oplysninger i miljøkonsekvensrapporten, skal på en passende måde påvise, beskrive og vurdere det ansøgtes væsentlige direkte og indirekte virkninger i forhold til:

- 1) befolkningen og menneskers sundhed,
- 2) biologisk mangfoldighed med særlig vægt på kategori 1- og 2-natur samt bilag IV-arter,
- 3) jordarealer, jordbund, vand, luft og klima,
- 4) materielle goder, kulturarv og landskabet,
- 5) samspillet mellem to, flere eller alle faktorer efter nr. 1-4 og
- 6) sårbarhed i forhold til risici for større ulykker eller katastrofer som følge af faktorerne efter nr. 1-5.

Gennemgang af miljøkonsekvensrapport

Ringkøbing-Skjern Kommune skal i henhold til husdyrgodkendelsesbekendtgørelsen gennemgå miljøkonsekvensrapporten med inddragelse af den fornødne ekspertise og kan i fornødent omfang indhente yderligere oplysninger fra ansøger til opfyldelse af kravene.

Miljøkonsekvensrapport, ansøgningen i Husdyrgodkendelse.dk, BAT-redegørelse og beredskabsplan er gennemgået, og der er indhentet supplerende oplysninger.

Det er Ringkøbing-Skjern Kommunes samlede vurdering, at ansøger og dennes konsulent har leveret tilstrækkelige oplysninger til, at der kan gennemføres en miljøvurdering af det ansøgte.

Ansøger vurderer, at placeringen af den nye stald er velovervejet, da denne ligger vest for eksisterende gyllebeholder samt er placeret bag ved eksisterende bygningsmasse. Placeringen er hensigtsmæssig placeret i forhold til både den interne logistik samt det omgivende miljø. I forhold til det omgivende landskab, naboer og andre interessenter i området, giver den valgte placering, det bedste samlede helhedsindtryk af husdyrbruget efter udvidelsen.

Anlæggets nuværende placering og indretning er lovlig og opført efter forudgående vurderinger og tilladelser fra Ringkøbing-Skjern Kommune.

Ringkøbing-Skjern Kommune er enig i denne vurdering.

Miljøvurderingen

I henhold til husdyrgodkendelsesbekendtgørelsen skal Kommunalbestyrelsen ved afgørelsen om godkendelse efter § 16 a i husdyrbrugloven vurdere, om den ansøgte etablering, udvidelse eller ændring af husdyrbruget kan indebære væsentlig virkning på miljøet, herunder i forhold til omgivelsernes sårbarhed og kvalitet, i forhold til navnlig

- 1) landskabelige værdier,
- 2) natur med dens bestande af vilde planter og dyr og deres levesteder, herunder områder, der er beskyttet mod tilstandsændringer eller fredet, udpeget som internationalt naturbeskyttelsesområde eller udpeget som særlig sårbart over for næringsstofpåvirkning,
- 3) jord, grundvand og overfladevand, og
- 4) lugt-, støj-, rystelses-, støv-, flue-, transport- og lysgener, uhygiejniske forhold, affaldsproduktion m.v.

Kommunalbestyrelsen skal ved vurderingen inddrage alle etableringer, udvidelser og ændringer af husdyrbruget, der er godkendt, tilladt eller afgjort efter anmeldelse inden for de seneste 8 år før kommunalbestyrelsens afgørelse.

Erhvervsmæssigt nødvendig for ejendommens drift som landbrugsejendom.

Ansøgningen omfatter opførelse af en ny staldbygning på ca. 879 m² i tilknytning til de eksisterende bygninger. Husdyrbrugets produktion af slagtesvin øges med opførelse af den nye stald.

Ringkøbing-Skjern Kommune vurderer, at de nye bygninger er en naturlig udvidelse af husdyrbruget, som er erhvervsmæssig nødvendig for ejendommens drift som landbrugsejendom.

Beskrivelse af husdyrbruget

Ansøgt drift

Stalde og produktioner Ansøgt drift					
Staldnavn	Staldstørrelse m ²	Ventilation	Kildehøjde	Dyretype og staldsystem	Produktionsareal m ²

Stald 8	1090	Mekanisk ventilation	6 m	(#250471) Smågrise. Drænet gulv + spalter (50 %/ 50%) (#250470) Slagtesvin. Delvis spaltegulv, 25 - 49 % fast gulv	0 0	72 720
Stald 5	387	Mekanisk ventilation	6 m	(#250476) Slagtesvin. Drænet gulv + spalter (33 %/ 67%)	0	344
Stald 7	183	Mekanisk ventilation	6 m	(#250479) Smågrise. Toklimastald, delvis spaltegulv	0	159
Stald 4	395	Mekanisk ventilation	6 m	(#250483) Søer, diegivende. Kassestier, fuldspaltegulv (#250482) Smågrise. Toklimastald, delvis spaltegulv	0 0	163 128
Stald 1	1210	Mekanisk ventilation	6 m	(#250491) Slagtesvin. Drænet gulv + spalter (33 %/ 67%) (#250488) Søer, golde og drægtige. Løsgående, delvis spaltegulv	0 0	221 603
Stald 6	232	Mekanisk ventilation	6 m	(#250494) Slagtesvin. Delvis spaltegulv, 25 - 49 % fast gulv	0	168
Stald 9	1798	Mekanisk ventilation	6 m	(#250497) Slagtesvin. Drænet gulv + spalter (33 %/ 67%)	0	1531
Stald 3	1089	Mekanisk ventilation	6 m	(#250502) Søer, golde og drægtige. Individuel opstaldning, delvis spaltegulv (#250501) Smågrise. Drænet gulv + spalter (50 %/ 50%) (#250500) Søer, diegivende. Kassestier, fuldspaltegulv	0 0 0	309 299 275
Stald 2	109	Mekanisk ventilation	6 m	(#250509) Slagtesvin. Delvis spaltegulv, 25 - 49 % fast gulv	0	88
Stald 10	879	Mekanisk ventilation	6 m	(#251285) Slagtesvin. Delvis spaltegulv, 25 - 49 % fast gulv	0	765
Sum						5845

Der opføres en stald på 879 m² med et produktionsareal på 765 m² til slagtesvin.

Der ud over er dyretypen i stald 6 ændre fra søer, golde og drægtige i nudrift til slagtesvin i stald 6 i ansøgt drift.

Områder, hvor dyrene ikke kan opholde sig og/eller ikke har mulighed for at gødningsafsætte, medregnes ikke som produktionsareal.

Det gælder for alle stalde, at i produktionsarealet er forbindelsesgangene ikke medtaget. Målene og gulvtype er hentet fra tegningsmateriale og er godkendt af ejer – ejendommens produktionsbygninger er ikke besøgt af ansøgers konsulent.

Nudrift

Stalde og produktioner Nudrift					
Staldnavn	Staldstørrelse m ²	Ventilation	Kildehøjde	Dyretype og stalssystem	Produktionsareal m ²

Stald 8	1090	Mekanisk ventilation	6 m	(#250473) Slagtesvin. Delvis spaltegulv, 25 - 49 % fast gulv	0	720
				(#250472) Smågrise. Drænet gulv + spalter (50 %/ 50%)	0	72
Stald 5	387	Mekanisk ventilation	6 m	(#250477) Slagtesvin. Drænet gulv + spalter (33 %/ 67%)	0	344
Stald 7	183	Mekanisk ventilation	6 m	(#250480) Smågrise. Toklimastald, delvis spaltegulv	0	159
Stald 4	395	Mekanisk ventilation	6 m	(#250485) Smågrise. Toklimastald, delvis spaltegulv	0	128
				(#250484) Søer, diegivende. Kassestier, fuldspaltegulv	0	163
Stald 1	1210	Mekanisk ventilation	6 m	(#250492) Søer, golde og drægtige. Løsgående, delvis spaltegulv	0	221
				(#250489) Søer, golde og drægtige. Løsgående, delvis spaltegulv	0	603
Stald 6	232	Mekanisk ventilation	6 m	(#250495) Søer, golde og drægtige. Løsgående, delvis spaltegulv	0	168
Stald 9	1798	Mekanisk ventilation	6 m	(#250498) Slagtesvin. Drænet gulv + spalter (33 %/ 67%)	0	1531
Stald 3	1089	Mekanisk ventilation	6 m	(#250505) Søer, diegivende. Kassestier, fuldspaltegulv	0	275
				(#250504) Smågrise. Drænet gulv + spalter (50 %/ 50%)	0	299
				(#250503) Søer, golde og drægtige. Individuel opstaldning, delvis spaltegulv	0	309
Stald 2	109	Mekanisk ventilation	6 m	(#250510) Slagtesvin. Delvis spaltegulv, 25 - 49 % fast gulv	0	88
Sum						5080

Nudriften er den nuværende lovlige drift og produktion, der er meddelt den 29. maj 2015 i tillæg nr. 2 til miljøgodkendelsen. I dette tillæg blev der godkendt opførelse af ny stald på ca. 2000 m² og gyllebeholder på 4000 m³.

8-års drift

Stalde og produktioner 8 års drift 2009					
Staldnavn	Staldstørrelse m ²	Ventilation	Kildehøjde	Dyretype og staldsystem	Produktionsareal m ²

Slagtesvinestald 1983 (udfases)	311	Mekanisk ventilation	6 m	(#250468) Slagtesvin. Delvis spaltegulv, 25 - 49 % fast gulv	0	311
Stald 8	1090	Mekanisk ventilation	6 m	(#250475) Smågrise. Drænet gulv + spalter (50 %/ 50%)	0	72
				(#250474) Slagtesvin. Delvis spaltegulv, 25 - 49 % fast gulv	0	720
Stald 5	387	Mekanisk ventilation	6 m	(#250478) Slagtesvin. Drænet gulv + spalter (33 %/ 67%)	0	344
Stald 7	183	Mekanisk ventilation	6 m	(#250481) Smågrise. Toklimastald, delvis spaltegulv	0	159
Stald 4	395	Mekanisk ventilation	6 m	(#250487) Søer, diegivende. Kassestier, fuldspaltegulv	0	163
				(#250486) Smågrise. Toklimastald, delvis spaltegulv	0	128
Stald 1	1210	Mekanisk ventilation	6 m	(#250493) Søer, golde og drægtige. Løsgående, delvis spaltegulv	0	221
				(#250490) Søer, golde og drægtige. Løsgående, delvis spaltegulv	0	603
Stald 6	232	Mekanisk ventilation	6 m	(#250496) Søer, golde og drægtige. Løsgående, delvis spaltegulv	0	168
Stald 3	1089	Mekanisk ventilation	6 m	(#250508) Søer, golde og drægtige. Individuel opstaldning, delvis spaltegulv	0	309
				(#250507) Smågrise. Drænet gulv + spalter (50 %/ 50%)	0	299
				(#250506) Søer, diegivende. Kassestier, fuldspaltegulv	0	275
Stald 2	109	Mekanisk ventilation	6 m	(#250511) Slagtesvin. Delvis spaltegulv, 25 - 49 % fast gulv	0	88
Sum						3860

8-års driften er den godkende produktion der brev godkendt i tillæg nr. 1 den 21. september 2010.

Produktioner med miljøteknologi

Ansøgt drift				
(#250482) Smågrise. Toklimastald, delvis spaltegulv	Navn: Gyllekøling Driftstimer=[8760,00] EffektLugt:Lugt =[] EffektNh3 = [20,00]	8760	20	
(#250483) Søer, diegivende. Kassestier, fuldspaltegulv	Navn: Gyllekøling Driftstimer=[8760,00] EffektLugt:Lugt =[] EffektNh3 = [20,00]	8760	20	
(#250488) Søer, golde og drægtige. Løsgående, delvis spaltegulv	Navn: Gyllekøling Driftstimer=[8760,00] EffektLugt:Lugt =[] EffektNh3 = [20,00]	8760	20	
(#250494) Slagtesvin. Delvis spaltegulv, 25 - 49 % fast gulv	Navn: Gyllekøling Driftstimer=[8760,00] EffektLugt:Lugt =[] EffektNh3 = [20,00]	8760	20	
(#250497) Slagtesvin. Drænet gulv + spalter (33 %/ 67%)	Navn: Gyllekøling Driftstimer=[8760,00] EffektLugt:Lugt =[] EffektNh3 = [20,00]	8760	20	
(#251285) Slagtesvin. Delvis spaltegulv, 25 - 49 % fast gulv	Navn: Gyllekøling Driftstimer=[8760,00] EffektLugt:Lugt =[] EffektNh3 = [20,00]	8760	20	
Nudrift				
(#250484) Søer, diegivende. Kassestier, fuldspaltegulv	Navn: Gyllekøling Driftstimer=[8760,00] EffektLugt:Lugt =[] EffektNh3 = [16,70]	8760	16,7	
(#250485) Smågrise. Toklimastald, delvis spaltegulv	Navn: Gyllekøling Driftstimer=[8760,00] EffektLugt:Lugt =[] EffektNh3 = [16,70]	8760	16,7	
(#250489) Søer, golde og drægtige. Løsgående, delvis spaltegulv	Navn: Gyllekøling Driftstimer=[8760,00] EffektLugt:Lugt =[] EffektNh3 = [16,70]	8760	16,7	
(#250495) Søer, golde og drægtige. Løsgående, delvis spaltegulv	Navn: Gyllekøling Driftstimer=[8760,00] EffektLugt:Lugt =[] EffektNh3 = [16,70]	8760	16,7	
(#250498) Slagtesvin. Drænet gulv + spalter (33 %/ 67%)	Navn: Gyllekøling Driftstimer=[8760,00] EffektLugt:Lugt =[] EffektNh3 = [20,00]	8760	20	
8 års drift				
(#250486) Smågrise. Toklimastald, delvis spaltegulv	Navn: Gyllekøling Driftstimer=[8760,00] EffektLugt:Lugt =[] EffektNh3 = [16,70]	8760	16,7	
(#250487) Søer, diegivende. Kassestier, fuldspaltegulv	Navn: Gyllekøling Driftstimer=[8760,00] EffektLugt:Lugt =[] EffektNh3 = [16,70]	8760	16,7	
(#250490) Søer, golde og drægtige. Løsgående, delvis spaltegulv	Navn: Gyllekøling Driftstimer=[8760,00] EffektLugt:Lugt =[] EffektNh3 = [16,70]	8760	16,7	
(#250496) Søer, golde og drægtige. Løsgående, delvis spaltegulv	Navn: Gyllekøling Driftstimer=[8760,00] EffektLugt:Lugt =[] EffektNh3 = [16,70]	8760	16,7	

Der er anvendt gyllekøling i 5 eksisterende staldafsnit og i den nye slagtesvinestald*

* Gyllekølingen har tidligere været anvendt som virkemiddel til ammoniakreduktion, og har været angivet til at reducere 24 % af emissionen fra slagtesvinestalden, godkendt i tillæg 2 og til 20 % reduktion af ammoniakken fra de øvrige stalde med gyllekøling.

På godkendelsestidspunktet for tillæg 1 og 2 blev der angivet følgende formel til beregning af reduktionen af ammoniak ved gyllekøling: $\text{Reduktion (\%)} = -0,004x^2 + x$, (hvor $x = W/m^2$)
Tidligere har der været indsat en W/m^2 svarende til $21,9 W/m^2$ i stalde med 20 % ammoniakreduktion og $27 W/m^2$ i stald med 24 % reduktion.

På Miljøstyrelsens teknologiliste er der nu anvendt en revideret formel til beregningen af reduktionen: $\text{Reduktion (\%)} = 0,85 * x - 0,004 x^2$, (hvor $x = W/m^2$).

For at bruge samme formel i både 8-årsdrift, nudrift og ansøgt drift er den nyeste formel anvendt. Tidligere har der været indsat en W/m^2 svarende til $21,9 W/m^2$ ved 20 % reduktion og en W/m^2 svarende til $27 W/m^2$ ved 24 %. Hvis effekten på $21,9 W/m^2$ indsættes i begge formler, ses at reduktionen er ændret fra 20 % til 16,7% og hvis effekten på $27 W/m^2$ indsættes i begge formler, ses at reduktionen er ændret fra 24 % til 20%.

Effekt er i 8-årsdriften samt i nudriften ændret til henholdsvis 16,7 og 20%, hvilket skyldes at effekten for gyllekølingen er ændret ifølge teknologibladerne.

I ansøgt drift er det valgt at ammoniakreduktionen hæves til 20.

Gødningsoptbevaringsanlæg

Navn	Lagertype	Yderligere oplysninger	Bedste tilgængelige opbevaringsteknik	Dimension	Areal (m ²)
Ansøgt drift					
Gyllebeholder, 4000 m ³	Flydende				1039
Gyllebeholder, 3000 m ³	Flydende				744
Nudrift					
Gyllebeholder, 4000 m ³	Flydende				1039
Gyllebeholder, 3000 m ³	Flydende				744
8 års drift					
Gyllebeholder 1890 m ³	Flydende				458
Gyllebeholder 755 m ³	Flydende				150
Gyllebeholder, 3000 m ³	Flydende				744

Der er ingen ændringer i husdyrbrugets gødningsoptbevaringsanlæg i forhold til nudriften.

Opbevaringsanlæg med miljøteknologi

Lagernavn	Beskrivelse af miljøteknologi	NH ₃ -N effekt (%)
Ansøgt drift		
Gyllebeholder, 4000 m ³	Navn: OverdækningFast EffektNh3 = [50]	50,0
Gyllebeholder, 3000 m ³	Navn: OverdækningFast EffektNh3 = [50]	50,0
Nudrift		
Gyllebeholder, 4000 m ³	Fast overdækning	50,0
Gyllebeholder, 3000 m ³	Fast overdækning	50,0
8 års drift		
Gyllebeholder, 3000 m ³	Fast overdækning	50,0

Lagerregnskab og opbevaringskapacitet

Der tilledes husdyrgødning og vaskevand fra produktionen til gyllebeholderne. Husdyrgødningen opbevares i fortank, gyllebeholdere samt i kanaler under stalden. Den samlede opbevaringskapacitet i ejendommens gyllebeholdere svarer til 7.000 m³. Den resterende del af gyllen opbevares på Stadil 8-10, hvor der er to overdækkede gyllebeholdere på henholdsvis 4.000 og 2.200 m³. Det er beregnet at der er opbevaringskapacitet til ca. 10 mdr. (bilag 8)
Der sker ingen ændring af opbevaringskapaciteten efter denne ansøgning.

Ansøger forpligter sig via gødningsplanlægningen til at opretholde tilstrækkelig opbevaringskapacitet for husdyrgødning jf. Husdyrgødningsbekendtgørelsens §11 og 12. Dette forhold kan på tilsyn kræves dokumenteret. Dette vurderes at være tilstrækkeligt til at sikre at produktionen til stadighed har rådighed over den nødvendige kapacitet.

Lokalisering

Forbudszoner

Indenfor forbudszonerne må der ikke etableres nybyggeri (husdyranlæg og gødnings- og ensilageopbevaringsanlæg) eller udvidelser/ændringer i eksisterende bygninger, der medfører forøget forurening.

Område	Afstandskrav	Afstand målet fra nybyggeri/bygning, hvor ændringen eller udvidelsen sker
By - og sommerhuszoner	50 meter	Ca. 1,3 km
Lokalplanområder	50 meter	Ca. 1,3 km
Nabobeboelsesbygninger	50 meter	Ca. 700 meter
Afstand til kategori 1-natur og kategori 2-natur*	10 meter	Ca. 3,8 km til kategori 1 og Ca. 2,2 km til kategori 2 natur.

* Ensilageopbevaringsanlæg er ikke omfattet af kravet

Der er intet nybyggeri eller ændringer/udvidelser i de eksisterende bygninger inden for forbudszonerne.

Afstandskrav

Til husdyranlæg generelt (stald, opbevaringslager og/eller ensilage- opbevaringsanlæg) er der faste afstandskrav for at beskytte imod forurening eller væsentlige gener fra anlæggene.

Afstandskravene gælder kun for nybyggeri, og eksisterende anlæg er derfor ikke omfattet af bestemmelsen.

Type	Afstandskrav (m)	Mindste afstand til anlæg (m)
Vandforsyning til < 10 ejendomme	25	>25 meter
Vandforsyning til > 10 ejendomme	50	>50 meter
Vandløb, dræn og søer * ¹	15	>15 meter
Offentlig vej, privat fællesvej	15	>15 meter
Levnedsmiddelvirksomhed	25	>25 meter
Beboelse på samme ejendom * ²	15	>15 meter
Naboskel	30	>30 meter

*¹ Fra åbne vandløb og til søer med et areal, der er større end 100 m² skal der være mere end 100 meter til opbevaringsanlæg for flydende husdyrgødning.

*² Ensilageopbevaringsanlæg er ikke omfattet af kravet

De lovpligtige afstandskrav er ifølge ansøgningens oplysninger overholdt.

Da de lovpligtige afstandskrav er overholdt, vurderes anlægget derfor, placeringsmæssigt, ikke at give væsentlige gener for omgivelserne eller væsentlig risiko for forurening.

Beskyttelseslinjer

Naturbeskyttelseslovens bestemmelser om bygge- og beskyttelseslinjer skal sikre, at de nærmeste omgivelser ved søer og åer samt omkring fortidsminder, skove og kirker friholdes for bebyggelse eller andre væsentlige landskabelige indgreb.

Der er ved behandlingen af sagen taget stilling til nedenstående beskyttelseslinjer, og det er med X angivet, om nybyggeri på ejendommen ligger indenfor eller udenfor linjerne.

Beskyttelseslinje	Indenfor (x)	Udenfor (x)	Beskyttelseslinje	Indenfor (x)	Udenfor (x)
Klitfredede arealer		X	Skove	X	
Strand		X	Fortidsminder		X
Søer		X	Kirker		X
Vandløb		X			

Hele husdyrbrugets anlæg ligger inden for skovbyggelinje. Det gælder for skovbyggelinjen at byggeri, der er erhvervsmæssigt nødvendigt for landbrugserhvervet, er ikke omfattet af forbud mod opførelse inden for skovbyggelinje.

Det er på baggrund af ovenstående Ringkøbing-Skjern Kommunes vurdering, at husdyrbrugets anlæg ikke er i modstrid med de hensyn, der skal tages i forhold til ovennævnte emner.

Samlet vurdering af lokalisering

Idet husdyrbruget ligger uden for forbudszoner, alle afstandskrav er overholdt og anlæggets placering ikke er i strid med beskyttelseslinjer, er det Ringkøbing-Skjern kommunes vurdering, at husdyrbruget

ikke placeringsmæssigt vil give anledning til væsentlige gener for omgivelserne eller væsentlig risiko for forurening.

Påvirkning af landskab

Husdyrbruget ligger uden for de områder, som i kommuneplanen er udpeget som, bevaringsværdige landskaber og værdifulde kulturmiljøer.

Geologiske interesseområder

Husdyrbrugets anlæg er beliggende inden for det geologiske interesseområde Skovbjerg Bakkeø. Det er vigtigt at de geologiske landskabsformer, deres indbyrdes overgang og sammenhænge fremtræder klart i landskabet. Den nye slagtesvin-stald placeres i tilknytning til eksisterende bygninger og vurderes ikke at være i strid med kommuneplanen.

Større sammenhængende landskaber

Husdyrbruget ligger inden for et større sammenhængende landskab. Målsætningen for et større sammenhængende landskab er at landskabet så vidt muligt skal friholdes for nye større tekniske anlæg, som veje, master, større virksomheder, byudvikling mv., der kan have en stor syns- og støj-mæssig indvirkning på omgivelserne. Landbrugsbyggeri vurderes som udgangspunkt ikke at være et større teknisk anlæg.

Landskabsvurdering

Husdyrbruget ligger i landskabstypen overgangslandskab mellem storbakke morænelandskab og ådal og slettelandskab.

Overgangslandskaber er landskaber på grænsen mellem to forskellige landskabstyper. Det er overvejende en sårbar og følsom landskabstype og er derfor som udgangspunkt principielt uegnet for nyplacering og udbygning af store landbrug.

Bygningsbeskrivelse

Den nye slagtesvinstald opføres i tilknytning til den eksisterende bygningsmasse. Derfor vil hele ejendommen fremstå som en samlet enhed efter udvidelsen.

Den nye slagtesvin-stald bliver placeret mellem gylletank og de øvrige staldbygninger, og omfanget af det eksisterende byggefelt vil derfor ikke øges visuelt.

Der skabes sammenhæng mellem nye og gamle bygninger ved at arbejde med en gennemgående farveholdning og materialevalg. Den nye stald vil der blive opført med i lignende materialer og farvevalg som de eksisterende bygninger. Der er stillet vilkår til farvevalg på den nye bygning.

Beplantning:

Der er plantet læhegn vest og øst for anlægget. Mod syd er der beplantning ved haven og hele området er præget af plantagebeplantning.

Landskabet er et lukket landbrugslandskab, hvor spredte mange læhegn og skovbevoksninger adskiller marker, og den spredte bebyggelse i området ligger i forbindelse med eksisterende beplantning (som øer på en flade).

Det betyder, at der er få udsigts- og indsigtslinjer i landskabet.

Ejendommen er skjult med vest, syd og øst af plantager, og ingen naboer mod nord har indkik til husdyrbruget.

Beplantning udgør et betydningsfuldt element ved at relatere et bygningsanlæg til landskabet og visuelt binde det til jordoverfladen og skabe et harmonisk anlæg.

Især beplantningen op til og omkring bygningerne har betydning for helhedsbilledet i forhold til omgivelser og landskabet. Sammen med stillingtagen til materialer og farver er beplantning vigtigt for staldanlægs miljø ude og inde samt for den visuelle opfattelse af byggeriet i sig selv og i tilknytning til dets omgivelser.

På baggrund af områdets karakter og den nye bygnings placering har kommunen ikke fundet anledning til at stille vilkår til yderligere beplantning omkring anlægget.

Samlet vurdering af påvirkningen af landskab

Det er på baggrund af ovenstående Ringkøbing-Skjern Kommunes samlede vurdering, at det ansøgte husdyrbrug ikke er i modstrid med ønsket om at bevare det åbne landskab og beskytte de landskabelige hensyn, der er beskrevet i kommuneplanens retningslinjer for udviklingen af Ringkøbing-Skjern Kommune. Husdyrbruget vurderes således, hverken at skæmme landskabet, have synlige langtrækkende konsekvenser for landskabet, eller på anden vis påvirke de landskabelige værdier væsentligt.

Påvirkning af vilde planter og dyr.

Ammoniak påvirkning af natur

Påvirkningen af natur med dens bestande af vilde planter og deres levesteder, herunder områder, der er beskyttet mod tilstandsændringer eller fredet, udpeget som internationalt naturbeskyttelsesområde eller udpeget som særlig sårbart over for næringsstofpåvirkning vurderes på baggrund af følgende

Den maksimale tilladte totaldeposition af ammoniak på ammoniakfølsomme naturområder omfattet af § 7 stk. 1, nr. 1 og 2, i bekendtgørelse af lov om miljøgodkendelse m.v. af husdyrbrug.

Den maksimale tilladte merdeposition af øvrige ammoniakfølsomme naturområder efter konkret vurdering, jf. § 27, stk. 1, i bekendtgørelse af lov om miljøgodkendelse m.v. af husdyrbrug.

Kategori 1-Natur

§ 7, stk. 1, nr. 1, omfatter nærmere bestemte ammoniakfølsomme naturtyper beliggende inden for Internationale Naturbeskyttelsesområder. De Natura 2000-naturtyper, som omfattes af § 7, stk. 1, nr. 1, er afgrænset til de ammoniakfølsomme Natura 2000-naturtyper, som indgår i udpegningsgrundlaget for området og er kortlagte af Naturstyrelsen i forbindelse med Natura 2000 planlægningen. Desuden omfatter § 7, stk.1, nr. 1 heder og overdrev inden for Internationale Naturbeskyttelsesområder, som er beskyttet efter naturbeskyttelsesloven § 3.

Kategori 2-Natur

§ 7, stk. 1, nr. 2, omfatter nærmere bestemte ammoniakfølsomme naturtyper, der er beliggende uden for Internationale Naturbeskyttelsesområder. Det drejer sig om naturtyperne: Højmoser, lobeliesøer, samt heder større end 10 ha, som er omfattet af naturbeskyttelseslovens § 3 og overdrev større end 2,5 ha, som er omfattet af naturbeskyttelseslovens § 3.

Kategori 3-Natur.

For ammoniakfølsomme naturtyper, som ikke er omfattet af ovenstående Kategori 1- og 2-Natur, skal kommunen foretage en konkret vurdering af, om der skal fastsættes krav.

Kommunen skal konkret vurdere, følgende beskyttede ammoniakfølsomme naturtyper uden for de Internationale Naturbeskyttelsesområder, der ikke er omfattet af § 7 stk. 1, nr. 1 og 2: Det drejer sig om heder, moser og overdrev, som er beskyttet efter naturbeskyttelseslovens § 3.

Kommunen skal også konkret vurdere ammoniakfølsomme skove, der ligger uden for de Internationale Naturbeskyttelsesområder.

Ved den konkrete vurdering af, om der er tale om særlige regionale, eller lokale naturinteresser og ved vurdering af, om der skal stilles krav til den maksimale N-merdeposition på naturområder omfattet af Kategori 3-Natur, skal kommunen inddrage følgende fire kriterier:

1. Det aktuelle naturområdes status i kommuneplanen, herunder særligt, om det aktuelle ammoniakfølsomme naturområde er omfattet af kommuneplanens udpegnings af særligt værdifulde naturområder, rekreative områder og/eller værdifulde kulturmiljøer, samt kommuneplanens retningslinjer for varetagelsen af naturbeskyttelsesinteresserne, de rekreative interesser og de kulturhistoriske interesser.
2. Om de aktuelle områder er omfattet af fredning, handleplan for naturpleje, eller anden planlagt naturindsats.
3. Det aktuelle naturområdes naturkvalitet.
4. Kvælstofbidrag fra området fra andre kilder (fx markbidrag), herunder, for så vidt angår skove, om de gødskes.

Kravene til ammoniakdepositionen er forskellige i de tre kategorier. Kravene fremgår af nedenstående tabel. Med »totaldeposition« menes ammoniakdepositionen fra stald og lager fra hele husdyrbruget (både fra den ansøgte og eksisterende drift), mens der med »merdeposition« menes ændringen i ammoniakdepositionen fra husdyrbrugets anlæg (stald og lager), som følger af det ansøgte.

Naturtyper	Fastsat beskyttelsesniveau
Kategori 1. § 7 stk. 1, nr. 1	Max. totaldeposition afhængig af antal husdyrbrug i nærheden*): 0,2 kg N/ha/år ved > 1 husdyrbrug 0,4 kg N/ha/år ved 1 husdyrbrug 0,7 kg N/ha ved 0 husdyrbrug.
Kategori 2. § 7 stk. 1, nr. 2	Max. totaldeposition på 1,0 kg N/ha pr. år
Kategori 3. Heder, moser og overdrev, som er beskyttet af naturbeskyttelseslovens § 3 og ammoniakfølsomme skove.	Max. merdeposition på 1,0 kg N/ha pr. år. Kommunen kan tillade en merdeposition, der er større end 1,0 kg N/ha pr. år, men ikke stille krav om mindre merdeposition end 1,0 kg N/ha pr. år.

Påvirkningen af nærmeste Kategori 1-Natur

Der er ca. 3,7 km til nærmeste kategori 1 natur. Et hedeområde inden for Natura 2000 nr. 57, Heder og klitter på Skovbjerg Bakkeø.

I kraft af den store afstand (mere end 3 km) til kategori 1 naturområdet er det vurderet, at udvidelsen, samt det samlede husdyrbrug ikke vil medføre en væsentlig ammoniakpåvirkning af nærmeste Kategori 1-Natur.

Kommunen vurderer samtidig, at der ikke er andre kategori 1 naturområder, som vil blive væsentlig påvirket af udvidelsen af husdyrbruget. Det begrundes i de meget store afstande til de andre kategori 1 naturområder.

Den ansøgte drift af anlægget, vurderes ikke at ville påvirke det pågældende habitatområde og dets udpegningsgrundlag på en måde, der hindrer målopfyldelse for habitatområdet, og det kan ikke på et konkret eksperimentelt videnskabeligt grundlag dokumenteres, at ammoniakpåvirkningen fra husdyrbruget vil medføre en påviselig biologisk ændring af området, selv om beskyttelsesniveauet er overholdt.

Påvirkningen af nærmeste Kategori 2-Natur

Det nærmeste Kategori 2 område ligger ca. 2,0 km nord-øst for de nærmeste anlæg på husdyrbruget. Naturområdet er en hede på 13 ha (Se Bilag 6).

Tålegrænsen for heden vurderes til at være mellem 10-20 kg N/ha/år.

Ringkøbing-Skjern Kommune er allerede belastet med atmosfærisk kvælstof, der kan udgøre en trussel for den beskyttede natur. Denne belastning kaldes baggrundsbelastningen og er, ifølge Nationalt Center for Miljø og Energi (DCE) i 2018, beregnet til 14,0 kg N/ha/år i området omkring naturarealet.

Det betyder, at den nederste tålegrænse er overskredet.

En beregning af ammoniakdepositionen til området viser (punkt 4), at totaldepositionen til området fra det samlede produktionsanlæg maksimalt vil være på 0,2 kg N/ha/år.

Derudover er der beregnet ammoniakdeposition til to hedeområder der ligger henholdsvis 2,5 km øst og 2,5 km syd-øst for anlægget. (punkt 5 og 6). Totaldepositionen til begge områder fra det samlede produktionsanlæg maksimalt vil være på 0,1 kg N/ha/år.

Beskyttelsesniveauet for Kategori 2-Natur er fastsat til en samlet belastning fra husdyrbruget på maksimalt 1,0 kg N/ha/år. Da totalbelastningen af naturområdet vil ligge under 1,0 kg N/ha/år, er beskyttelsesniveauet til det konkrete naturområde overholdt.

Påvirkningen af nærmeste Kategori 3-Natur og øvrig natur

Inden for 1.000 meter fra staldanlægget er der registreret heder, moser, enge, søer og potentielt ammoniakfølsomme skove. Moser, heder, enge, strandenge, søer og overdrev er omfattet af § 3 i Naturbeskyttelsesloven, som beskytter disse naturområder imod tilstandsændringer.

Kategori 3 natur er heder under 10 ha, overdrev under 2,5 ha, samt moser og ammoniakfølsomme skove.

Kategori 3-naturområderne og øvrigt §3 beskyttet natur indenfor 1.000 meter fra staldanlægget er angivet i tabellen nedenfor:

Naturtype	Afstand fra anlæg	Retning	Merbelastning Kg N/ha (ansøgt i forhold til:)			Målsætning i Kommuneplan
			Nudrift	8-årsdrift	Total	
Vandhul	785 meter	Nord vest	-	-	-	C-målsat
Ammoniak følsomme skov områder	552 meter	Nord	-	-	-	C-målsat
Hede (p. 13)	418 meter	Nord	0,2	0,6	1,4	C-målsat
Mose (p. 11)	192 meter	Nord	0,8	1,7	4,5	C-målsat
Mose (p. 14)	202 meter	Nord	0,7	1,8	3,9	C-målsat
Mose (p. 15)	322 meter	Nord øst	0,4	1,0	2,3	C-målsat
Hede (p. 12)	237 meter	Nord øst	0,8	2,1	4,6	C-målsat
Potentiel ammoniakfølsom skov	460 meter	Nord øst	0,2	0,6	1,4	C-målsat
Mose/ Ammoniak følsomme skov områder	676 meter	Syd	-	-	-	C-målsat
Enge	808 meter	Syd	0,0	0,1	0,2	C-målsat
Vandhul	696 meter	Syd	0,0	0,1	0,2	C-målsat
Mose (p. 9 og 10)	576 meter	Vest	0,1	0,2	0,6	C-målsat

Der er tre overordnede målsætninger for naturbeskyttelsesområderne i kommuneplanen (Kommuneplanen kan ses på www.rksk.dk):

	A-målsatte	B-målsatte	C-målsatte
Mål	Områderne bevares med deres sjældne plante-og dyreliv intakt, og der gøres en særlig indsats for at videreudvikle naturværdierne	Der arbejdes aktivt for en gunstig bevaringsstatus for områdernes plante- og dyreliv	Der arbejdes for at bevare en god biologisk tilstand af de målsatte områder

Beskyttelsesniveauet for Kategori 3-Natur er fastsat til en merbelastning på 1,0 kg N/ha/år med mulighed for, at der kan tillades en højere merdeposition, hvis kommunen vurderer, at det konkrete naturområde kan tåle det.

Idet merdepositionen til det nærmeste naturområde ligger over 1,0 kg N/ha/år har kommunen foretaget en besigtigelse af naturområdet samt en konkret vurdering af naturpåvirkningen.

Det nærmeste hedeområde (punkt 12) er beskrevet i besigtigelse den 19-10-2018:

Meget tilgroet hedekrat næsten totalt domineret af klitfyr og i mindre grad andre nåletræer. I kanten og pletvist indimellem tillige med lysåbne pletter med blåtop, bølget bunke mv. På hovedparten af arealet findes dog stadig hedevegetation under fyrretræerne med især bølget bunke. Arealet vurderes derfor fortsat at være §3 hede.

Naturtilstanden er beregnet til 0,29, hvor 1 er den bedste tilstand. Merdepositionen over 8 år i punkt 12 er beregnet til 2,1 kg N/Ha. Totalbelastningen er på 4,6 kg N/ha. Tålegrænsen for hedeområdet (tør hede) er mellem 10-20 kg N/ha/år. Baggrundsbelastningen for nærområdet er beregnet til 14,1 kg N/ha/år (DMU, 2018). Det vurderes, at områdets tilstand vil blive yderligere forringet ved forøget tilførsel af luftbåren kvælstof, som ligger ud over tålegrænsen. Det betyder, at såfremt den maksimale tålegrænse på 20,0 kg N/ha ikke er overskredet, kan projektet tillades. Den samlede belastning til naturområdet (baggrundsbelastning + total belastning fra husdyrbruget) ligger på 18,7 kg N/ha/år og dermed er hedens maksimale tålegrænse ikke overskredet.

Det nærmeste mose/hedeområde (omregistreres til hede) (Punkt 11 i kanten af arealet, p. 14 20 meter inde i mosen og p. 15 i midten af mosen) er beskrevet i besigtigelsen den 19-10-2018 som:

Blåtop- og bølget bunke-domineret lavning under tilgroning fra omgivende plantage og krat og under kraftig udtørring som følge af dyb drængrøft langs arealets nordkant. Enkelte partier med tør hede domineret af dværgbuske.

Naturtilstanden er beregnet til 0,48, hvor 1 er den bedste tilstand. Merdepositionen over 8 år er beregnet til henholdsvis 1,7; 1,8 og 1,0 kg N/ha i punkt 11, 14 og 15. Totalbelastningen er beregnet til henholdsvis 4,5; 3,9 og 2,3 i punkt 11, 14 og 15. Tålegrænsen er mellem 10-20 kg N/ha/år.

Baggrundsbelastningen ligger på 14,1 kg, og den øverste tålegrænse er dermed ikke overskredet til mosen/heden. Punkt 11 ligger i kanten af området, hvor der er en randpåvirkning fra den nærliggende mark og dermed vurderes det, at påvirkningen fra luftbåren kvælstof er begrænset i forhold til randpåvirkningen. Der er ikke en overskridelse af 1 kg-grænsen inde i moseområdet, som botanisk set er det bedste sted i området. Samlet set vurderes det, at den beregnede kvælstofdeposition til mosen/heden derfor kan accepteres

Punkt 13 ca. 400 meter nord for ejendommen er sydspidsen af et større hedeområde på ca. 8 ha.

Hedeområdet beskrives i besigtigelsen fra 19-9-2018 som:

Kuperet veludviklet mosaik af tør hede (hovedparten) og våd hede (mindre partier i lavninger). Store dele af arealet er under kraftig tilgroning i klitfyr. Syd- og sydvestlige dele med store monokulturer af gyvel. En enkelt lavning med forekomst af veludviklet samfund af bægerlaver og rensdyrlaver.

Merdepositionen over 8 år er beregnet til 0,6 kg N-ha-år. Totalbelastningen til området er beregnet til 1,4 kg N-ha-år. Naturtilstanden for hele området er beregnet til 0,45 hvor 1 er det bedste. Tålegrænsen er mellem 10-20 kg N/ha/år. Det betyder, at tålegrænsen ikke overskredet for hedeområdet.

Merbelastningen på 0,6 kg N-Ha til området kan accepteres.

Der er foretaget beregning af merdepositionen til naturområdet ca. 700 meter syd for anlægget og til et moseområde ca. 576 meter vest for anlægget. Merdepositionen for 8 års driften er beregnet til henholdsvis 0,1 kg N/ha/år og 0,2 kg N/ha/år. Idet merbelastningen til disse kategori 3-Natur områderne ligger under 1,0 kg N/ha/år, er beskyttelsesniveauet overholdt til Kategori 3-Natur.

Ammoniakfølsomme skove:

Der er registreret potentielt ammoniakfølsomme skov – naturlig lysåben tilgroet areal inden for 1.000 meter fra husdyrbruget. Ammoniakfølsomme naturligt tilgroet lysåbne skove, er skove, der er vokset op af sig selv på et naturareal fx tidligere hede, mose eller overdrev. Dette bygger på en analyse af § 3 beskyttede arealer, med et trækronedække på ned til 10-20 %.

Der er beregnet en merbelastning med ammoniak på 0,6 kg N /ha/år til det potentielle ammoniakfølsomme skovområde der ligger nærmest anlægget. Området ligger 460 meter nord øst for anlægget. De øvrige skov områder ligger længere væk, idet besigtigelse af naturområderne tættest på anlægget viser, at området er hede og ikke skov.

Idet merbelastningen ligger under 1 kg/N/ha/år, vurderer kommunen, at projektet ikke vil medføre en ændring af skovens tilstand.

Øvrig natur omkring anlægget:

Inden for 1000 meter fra staldanlægget forekommer derudover vandhuller og enge, som ikke er Kategori 3-Natur, men § 3-beskyttet natur.

Ferske enge er beskyttet af naturbeskyttelseslovens §3 om forbud mod tilstandsændringer. Ferske enge omfatter naturenge og kulturenge. Det betyder, at en aktivitet, som vil medføre en tilstandsændring af en §3-beskyttet eng, som udgangspunkt ikke kan tillades uden dispensation. Enge kan være mere eller mindre påvirket af gødning fra græssende dyr og eventuelt tilførsel af gødningsprodukter, samt påvirkning fra nærliggende marker i omdrift.

Det medfører, at mange enge er næringsberigede og kun få enge er moderat næringsfattige. Tålegrænsen for enge varierer på baggrund af disse forhold, men generelt kan der anvendes en vejledende tålegrænse på 20 kg N/ha/år.

Ringkøbing-Skjern Kommune har beregnet en merbelastning med ammoniak på 0,1 kg N/ha/år til engen. Idet merbelastningen ligger under 1,0 kg N/ha/år, vurderer kommunen, at merbelastningen er så minimal, at den ikke vil medføre biologiske ændringer af naturtypens tilstand.

Søer og vandhuller over 100 m² er omfattet af naturbeskyttelseslovens §3 om forbud mod tilstandsændringer. Søer og vandhuller påvirkes af tilførsel af næringsstoffer fra nærliggende markområder i omdrift. Udgravning og oprensning af søer og vandhuller er som udgangspunkt ikke tilladt uden en dispensation. Det samme gælder aktiviteter, som vil ændre vandhullets vandstand.

De fleste vandhuller beliggende i agerlandet er næringspåvirkede i større eller mindre grad gennem diffus tilførsel af næringsstoffer fra nærliggende marker i omdrift. Det betyder, at de fleste vandhuller er eutrofe, bortset fra enkelte vandhuller, som ligger sammen med heder eller i skovområder, hvor de ikke påvirkes med næringsstoffer.

Ringkøbing-Skjern Kommune har beregnet en merbelastning med ammoniak på 0,1 kg N/ha/år til vandhullet. Idet merbelastningen ligger under 1,0 kg N/ha/år, vurderer kommunen, at merbelastningen er så minimal, at den ikke vil medføre biologiske ændringer af naturtypens tilstand.

På baggrund af ovenstående vurderer kommunen, at udvidelsen af husdyrbruget ikke vil medføre påvirkning af naturområderne.

Påvirkning af bilag IV-arter

EU-medlemslandene skal, i henhold til Habitatdirektivets artikel 12, indføre en streng beskyttelse af en række dyre- og plantearter, uanset om de forekommer inden for et af de udpegede habitatområder, eller udenfor. Disse arter fremgår af Habitatdirektivets bilag IV.

For dyrearterne, er der bl.a. forbud imod beskadigelse, eller ødelæggelse af yngle-, eller rasteområder og imod forsætlig forstyrrelse af arterne, i særdeleshed i perioder, hvor dyrene yngler, udviser yngelpleje, overvintrer, eller vandrer.

For plantearterne er der bl.a. forbud i mod forsætlig plukning, indsamling, afskæring, oprivning med rod, eller ødelæggelse af disse vildtvoksende planter i naturen.

Følgende dyrearter kan tænkes, at forekomme i Ringkøbing-Skjern Kommune:

- Småflagermus, Markfirben, Odder, Spidssnudet frø og Strandtudse, samt visse vandtilknyttede insekter. Arterne er næppe tilknyttet driftsbygningerne, men nedenstående arter kan muligvis have levested, fødesøgningsområde, eller opholdssted i habitater tilknyttet, eller i nærheden af udbringingsarealerne:
- Småflagermus: Ud fra småflagermus' levevis vurderes det, at de ikke påvirkes negativt af driften af husdyrbruget.
- Odder: Kan forekomme i nærområdet i tilknytning til vandløb, sø eller fjord, men er med sin levevis næppe truet af driften af husdyrbruget.
- Bæver: Kan forekomme i nærområdet i tilknytning til vandløb eller søer, men er med sin levevis næppe truet af driften af husdyrbruget. Har sin hovedaktivitet i et kerneområde, hvor dæmninger og bæverbo kan observeres - som oftest nær pilebuske, birk, bævreasp og røn.
- Ulv: Kan forekomme i nærområdet i tilknytning til større skov- og hedeområder med en stor bestand af kron dyr. Foretrækker tyndt befolkede områder, men er med sin levevis næppe truet af driften af husdyrbruget.
- Markfirben: Er udbredt i store dele af landet, men trues næppe af driften af husdyrbruget.
- Visse vandtilknyttede insekter, heriblandt grøn kølleguldsmed: Kan være tilknyttet nærområdets vandhuller og fugtige arealer. Der foreligger dog ingen aktuelle registreringer. Disse påvirkes negativt, når vandmiljøerne næringsstofberiges, eller gror til.
- Spidssnudet frø og strandtudse: Kan forekomme i nærområdets vandhuller og fugtige arealer. Der foreligger ingen aktuelle registreringer. Padder påvirkes negativt, når vandmiljøerne næringsstofberiges eller ændrer karakter.

Ringkøbing-Skjern Kommune vurderer på grundlag af det oplyste:

- At det areal, der omfattes af nybyggeri i forbindelse med projektets gennemførelse, hovedsagelig er almindelig omdriftsareal, og at inddragelsen til bebyggelse ikke vil påvirke bilag IV-arter væsentligt.
- At der i forbindelse med projektets gennemførelse ikke vil ske øvrige ændringer i arealanvendelsen, som vil være væsentlige for Bilag IV-arters trivsel
- At driften af husdyrbruget, samlet set, ikke vil medføre beskadigelse, eller ødelæggelse af yngle-, eller rasteområder i det naturlige udbredelsesområde for de dyrearter, der er optaget i EF-habitatdirektivets bilag IV, litra a, samt ikke vil medføre ødelæggelse af de plantearter, som er optaget på EF-habitatdirektivets Bilag IV, litra b

Samlet vurdering af påvirkningen af vilde planter og dyr

De generelle beskyttelsesniveauer er i forhold til Kategori 1-, 2- og 3-Natur overholdt. Der ligger ingen

stalde, eller lagre inden for 10 meter til Kategori 1-, 2- og 3-Natur.

Overholdelsen af BAT-emissionskravet til ammoniak og det generelle beskyttelsesniveau beskytter, som udgangspunkt, de kvælstoffølsomme naturtyper tilstrækkeligt mod kvælstofpåvirkning fra husdyrbrugets produktionsanlæg.

Den reelle ammoniakudledning fra husdyrbrugets anlæg vil afhænge af flere forhold, men ammoniakudledningen vil især kunne minimeres ved grundig og hyppig rengøring af overflader, som husdyrgødningen afsættes på.

I forhold til påvirkningen af bilag IV-arter vurderer Ringkøbing-Skjern Kommune, at husdyrbruget – ved overholdelse af de til enhver tid gældende generelle miljøregler og af de øvrige opstillede vilkår for miljøgodkendelsen - drives således, at påvirkningen på omgivelserne med luftbåren kvælstof fra produktionsanlægget minimeres til et acceptabelt niveau.

Det vurderes at ammoniakudledningen fra produktionsanlægget i sig selv og sammen med andre nærliggende husdyrbrug ikke vil medføre en væsentlig påvirkning af de omkring liggende naturområder.

Endvidere vurderes det at det ikke på et konkret eksperimentelt videnskabeligt grundlag kan dokumenteres, at ammoniakpåvirkningen fra husdyrbruget vil medføre en påviselig biologisk ændring af egnens naturområder.

Påvirkning af jord, grundvand og overfladevand

Reguleringen af arealer til udbringning af husdyrgødning sker gennem generelle regler uden krav om forudgående tilladelse eller godkendelse. Miljøvurderingen omfatter derfor alene den påvirkning som husdyrbrugets anlæg og aktiviteter derpå kan medføre.

Generelt er husdyrbrugets anlæg omfattet af kravene i husdyrgødningsbekendtgørelsen og ved Ringkøbing-Skjern Kommunes miljøtilsyn på husdyrbrugene føres der tilsyn med overholdelsen af bekendtgørelsen. Der er mulighed for, at der i godkendelser og tilladelser efter [§§ 16 a](#) og [16 b](#) i husdyrbrugsloven kan fastsættes vilkår, der er mere vidtgående end bekendtgørelsens regler.

Påvirkning fra staldanlæg:

Generelt skal husdyranlæg, herunder stalde, læskure m.v., indrettes således, at forurening af grundvand og overfladevand ikke finder sted. Tilsvarende gælder for løbegårde og lignende, hvor der er en sådan koncentration af dyr, at næringsstofferne fra husdyrgødningen set over en årrække ikke kan udnyttes på arealet.

Det er kommunens vurdering, at når staldene er etableret med fast bund eller gulve udført af bestandige materialer, som er uigennemtrængelige for fugt, og som kan modstå påvirkningerne fra dyrene og de anvendte redskaber, vil der ikke være en påvirkning af jord, grundvand eller overfladevand fra staldanlægget.

Staldene er desuden indrettet med et afløbssystem til opsamling af flydende husdyrgødning og restvand, jf. afløbsplanen i bilag 2

Påvirkning fra gødningsopbevaringsanlæg:

Generelt skal husdyrgødning føres fra stalden til opbevaringsanlæg, som er etableret og drives i henhold til husdyrgødningsbekendtgørelsens krav. Husdyrgødningsbaseret kompost med et tørstofindhold på mindst 30 pct. må dog også oplagres i marken (markstakke) efter husdyrgødningsbekendtgørelsens regler.

Ansøger oplyser at der er tilstrækkelig opbevaringskapacitet til at den lagrede gylle kan udbringes i perioder, hvor der er optimale vækstbetingelser for den voksende afgrøde. Tankene er tilmeldt de lovpligtige regelmæssige eftersyn, hvilket betyder at tankene hvert 10. år bliver kontrolleret for, om der skulle være tegn på begyndende utætheder.

Påvirkning fra foderopbevaringsanlæg:

Ejendommen blander selv foderet, der opbevares i gastæt silo. Foderet blandes i vådfodertanke og føres via blandeanlæg ud til de enkelte dyregrupper i besætningen.

Håndtering af spildevand, restvand og saftafløb

På et husdyrbrug kan der være forskellige typer af brugt vand og saft fra foder og husdyrgødning, som skal håndteres på forskellige måder. Definition af type, krav dertil og beskrivelse af den aktuelle håndtering på Hovervej 63 er samlet i nedenstående tabel.

<p>Sanitært spildevand</p> <p>Definition og krav: Afløb fra toilet og køkken i driftsbygninger, skal afledes til et godkendt spildevandssystem. Der skal ansøges om særskilt godkendelse.</p> <p>Håndtering på husdyrbruget: Der forefindes sanitære tilslutninger i forbindelse med produktionsanlægget. Disse ledes til godkendt nedsivning.</p>
<p>Regnvand</p> <p>Definition og krav: Tagvand og vand fra befæstede arealer, som ledes direkte til dræn/faskine i stedet for spildevandssystem. I forhold til de befæstede arealer forudsætter dette, at der ikke er væsentlig risiko for spild af olie eller andre forurenende stoffer på de befæstede arealer. På landbrugsejendomme kan vandet fra tagflader og befæstede overflader afledes til nedsivning eller til vandløb. Alle ændringer af eksisterende afløb skal som udgangspunkt godkendes. Hvis der er øget areal med tagflader eller befæstede arealer hvor vandet afledes til nedsivning skal der søges om en nedsivningstilladelse hos Ringkøbing-Skjern Kommune. Hvis der er øget areal med tagflader eller befæstede arealer med afledning til vandløb, herunder dræn og grøfter, skal der søges om en udledningstilladelse hos Ringkøbing-Skjern Kommune.</p> <p>Håndtering på husdyrbruget: Eksisterende tagflader er opgjort til ca. 10.420 m². Tagflader på den nye slagtesvin-stald er opgjort til ca. 879 m². Regnvand fra asfaltbelagt indkørsel ledes ud på de omkringliggende grønne arealer og ellers via markdræn til grøft. Den asfaltbelagte indkørsel anvendes kun i forbindelse med kørsel til- og fra produktionen Regnvand fra tage og del af asfaltbelagt indkørsel ledes gennem faste ledninger/dræn med udløb til grøft med forbindelse til Stadil Fjord. Udløbspunkt for afløb er vist på bilag 2.</p>
<p>Spildevand fra vaskeplads</p> <p>Definition og krav: Spildevand fra vask af landbrugsmaskiner skal opsamles i gyllebeholder eller anden godkendt beholder. Alternativt kan vask af landbrugsmaskiner ske i marken.</p> <p>Håndtering på husdyrbruget: Vaske- og rengøringsvand fra produktionen ledes til gyllebeholder. På husdyrbruget foretages vask af maskiner i marken.</p>

Der henvises desuden til afløbsplan i bilag 2.

Påvirkning fra opbevaring af bekæmpelsesmidler, olie og brændstof

Ansøger oplyser, at der er 4 overjordisk ståltank til dieselolie på ejendommen på henholdsvis 1800 l, 2500 l og 2 på 1300 l. Tanken er placeret på fast gulv og påfyldning sker tæt på tanken. Olie- og kemikalier opbevares i frostfri og aflåst rum i maskinhuset

Ringkøbing-Skjern Kommune kan oplyse, at generelt skal opbevaring ske, så der ikke er risiko for at forurene jord, vandmiljø og grundvand. Det betyder i praksis, at der ikke må være afløb fra opbevaringsrum, med mindre det fører til en opsamlingsbeholder. Det betyder også, at gulvet skal være med tæt bund. Spild skal suges op med f.eks. kattegrus eller savsmuld og afleveres til en genbrugsstation.

Påvirkning af grundvand

Anlægget ligger i område med almindelige drikkevandsinteresser.

På husdyrbrugets arealer er der markvandingsboringer. Ved boringer, jf. § 22, stk. 1 i Miljøbeskyttelsesloven, bør der holdes et beskyttelseszone omkring borestedet på mindst 10 m for almene vandforsyningsboringer og på mindst 5 m for ikke-almene vandforsyningsboringer.

Det vil sige, at der skal holdes en sprøjte- og gødningsfri zone omkring vandboringerne på mindst 5 meter. Opblanding og opbevaring af bekæmpelsesmidler, herunder tom emballage, samt andre stoffer, der kan forurene grundvandet, er heller ikke tilladt inden for fredningsbæltet.

Håndtering og opbevaring af affald

Ansøger har indsendt en oversigt over affaldstyper og kemikalier, og hvordan de opbevares og bortskaffes. Se under afsnit miljøvurdering af IE-brug.

Håndtering af unormale driftssituationer og uheld

Ansøger henviser til beredskabsplanen.

Kommunen vurdering:

Det er Ringkøbing-Skjern Kommunes vurdering, at udarbejdelse af en beredskabsplan tilskynder ansøger i at gennemgå bedriften og foretage en risikovurdering af, om der skal ændres i drift eller indretning, således at risikoen for uheld minimeres samt at omfanget af skaden ved uheld reduceres.

Som IE-brug er der særlige forhold som beredskabet skal leve op til. Se under særregler for IE-brug.

I forbindelse med denne miljøgodkendelse, udarbejdes der en beredskabsplan, der beskriver, hvorledes der skal reageres i unormale driftssituationer og i tilfælde af uheld med eks. gylle. Der er stillet vilkår om, at beredskabsplanen til en hver tid skal være ajourført.

Samlet vurdering af påvirkningen af jord, grundvand og overfladevand

Beskyttelsen af jord, grundvand og overfladevand imod påvirkninger fra driften af husdyrbrug er reguleret i husdyrgødningsbekendtgørelsen, hvor der er generelle regler der skal overholdes, i forbindelse med etablering og drift af husdyrbrugets anlæg.

Overholdelsen af de generelle regler bliver kontrolleret gennem kommunens miljøtilsyn med husdyrbrugene, og der bliver ved hvert tilsyn foretaget en risikovurdering der anvendes til fastsættelse af tilsynsfrekvensen.

Der er til yderligere sikring imod forurening af jord, grundvand og overfladevand stillet vilkår til:

- Renholdelsen af de arealer der afleder vand til nedsivning eller recipient
- Vedligeholdelsen af afløb, pumper og andet som anvendes til spildevand, restvand og saftafløb
- Håndtering af spildevand, restvand og saftafløb
- Vask af landbrugsmaskiner
- Håndtering og opbevaring af affald.
- Opbevaring af brændstof, fyringsolie og medicin.

Ringkøbing-Skjern Kommune vurderer på baggrund af oplysninger fra ansøger, at de stillede vilkår, samt generel lovgivning og kommunens tilsyn med husdyrbrug er tilstrækkelig til at beskytte jord, grundvand og overfladevand mod væsentlige påvirkninger, som følge af husdyrbrugets drift.

Påvirkning af naboer

Husdyrbruget kan påvirke naboer med lugt-, støj-, rystelser-, lugt-, støj-, rystelses-, støv-, flue-, transport- og lysgener, uhygiejniske forhold.

Lugt

Lugtgenekriterierne betragtes som den maksimale, miljømæssige acceptable lugtgenebelastning fra en given kilde ved den pågældende områdetype.

Genekriterierne for lugt må maksimalt være:

- 5 OUE pr. m³ og 1 LE pr. m³ i byzone og sommerhusområder og fremtidig byzone- eller sommerhusområde der er med i kommuneplanens rammedel.
- 7 OUE pr. m³ og 3 LE pr. m³ til samlet bebyggelse og i områder i landzone, der i lokalplan er udlagt til:
 - Boligformål
 - Blandet bolig og erhvervsformål
 - Offentlige formål med henblik på beboelse, institutioner, rekreative formål og lign.
- 15 OUE pr. m³ og 10 LE pr. m³ ved beboelsesbygninger på ejendomme uden landbrugspligt, der ikke ejes af den ansvarlige for driften.

Desuden beregnes en konsekvenszone, som er det område hvor det erfaringsmæssigt har vist sig, at lugt kan registreres, og hvor ejere og beboere i beboelses bygninger derfor bliver orienteret

Kumulation af lugt

Der ligger ikke andre husdyrbrug nærmere end 300 meter fra følgende:

- Eksisterende eller ifølge kommuneplanens rammedel fremtidig byzone- eller sommerhusområde.
- Områder i landzonen, der i lokalplan er udlagt til boligformål, blandet bolig- og erhvervsformål, offentlige formål med henblik på beboelse, institutioner, rekreative formål og lign.

- Samlet bebyggelse




Der ligger ikke andre husdyrbrug nærmere end 100 meter fra nabobeboelse (beboelsesbygninger på ejendomme uden landbrugspligt, der ikke ejes af den ansvarlige for driften).

Geneafstanden skal derfor ikke forøges.

Beregninger

I ansøgningen beregnes en nødvendig geneafstand efter såvel Miljøstyrelsens lugtmodel og FMK-modellen på grundlag af produktionsarealets størrelse i m² i de enkelte staldafsnit og emissionsfaktorerne for de forskellige dyretyper og staldsystemer. Geneafstand korrigeres i forhold til placering af omboende og antal husdyrbrug i nærheden (kumulation).

I ansøgningen er der lavet følgende beregninger:

Bebyggelse	Kumulation	Model	Ukorrigeret geneafstand	Korrigeret geneafstand	Vægtet gennemsnits- afstand	Genekriterie overholdt
Hovervej 61 	0	NY	563,5	563,5	840,3	Ja
Hovervej 56A 	0	NY	1048,5	1048,5	1803,3	Ja
Den mellemste Del, Hee 	0	NY	1346,3	1346,3	1381,7	Ja

Konsekvenszone: 1286 meter

Den korrigerede geneafstand angiver den maksimale afstand, hvor geneniveauet kan overholdes. Denne skal være mindre end den vægtede gennemsnitsafstand til bebyggelsen, hvilket er overholdt for alle områder.

Idet de lovpligtige beskyttelsesniveau for lugtgener er overholdt, vurderes det, at udvidelsen ikke vil medføre væsentlige lugtgener for naboer og andre omkringboende.

Beregninger af lugtemissioner fra produktioner

Ansøgt drift								
Staldafsnit								
Stald	Produktionsld	Antal måneder udegående	Lugt (LE/s)	Lugt (OU/s)	Effekt af teknologi (%)	Faktisk lugt (LE/s)	Faktisk lugt (OU/s)	Produktionsareal (m ²)
Stald 8	250471	0	864,0	1512,0	0	864,0	1512,0	72
	250470	0	10080,0	20880,0	0	10080,0	20880,0	720
Stald 5	250476	0	4816,0	14792,0	0	4816,0	14792,0	344
	250479	0	1908,0	3339,0	0	1908,0	3339,0	159
Stald 7	250483	0	472,7	3586,0	0	472,7	3586,0	163
	250482	0	1536,0	2688,0	0	1536,0	2688,0	128
Stald 4	250491	0	3094,0	9503,0	0	3094,0	9503,0	221
	250488	0	3557,7	4281,3	0	3557,7	4281,3	603
Stald 1	250494	0	2352,0	4872,0	0	2352,0	4872,0	168
	250497	0	21434,0	65833,0	0	21434,0	65833,0	1531
Stald 6	250502	0	3059,1	3708,0	0	3059,1	3708,0	309
	250501	0	3588,0	6279,0	0	3588,0	6279,0	299
	250500	0	797,5	6050,0	0	797,5	6050,0	275
Stald 9	250509	0	1232,0	2552,0	0	1232,0	2552,0	88
	251285	0	10710,0	22185,0	0	10710,0	22185,0	765
Stald 10								
Sum			69501	172060,3		69501	172060,3	

Nudrift								
Staldafsnit								
Stald	Produktionsld	Antal måneder udegående	Lugt (LE/s)	Lugt (OU/s)	Effekt af teknologi (%)	Faktisk lugt (LE/s)	Faktisk lugt (OU/s)	Produktionsareal (m ²)
Stald 8	250473	0	10080,0	20880,0	0	10080,0	20880,0	720
	250472	0	864,0	1512,0	0	864,0	1512,0	72
Stald 5	250477	0	4816,0	14792,0	0	4816,0	14792,0	344
Stald 7	250480	0	1908,0	3339,0	0	1908,0	3339,0	159
Stald 4	250485	0	1536,0	2688,0	0	1536,0	2688,0	128
	250484	0	472,7	3586,0	0	472,7	3586,0	163
Stald 1	250492	0	1303,9	1569,1	0	1303,9	1569,1	221
	250489	0	3557,7	4281,3	0	3557,7	4281,3	603
Stald 6	250495	0	991,2	1192,8	0	991,2	1192,8	168
Stald 9	250496	0	21434,0	65833,0	0	21434,0	65833,0	1531
Stald 3	250505	0	797,5	6050,0	0	797,5	6050,0	275
	250504	0	3588,0	6279,0	0	3588,0	6279,0	299
	250503	0	3059,1	3708,0	0	3059,1	3708,0	309
Stald 2	250510	0	1232,0	2552,0	0	1232,0	2552,0	88
Sum			55640,1	138262,2		55640,1	138262,2	

Der er ikke anvendt virkemidler til at begrænse lugtemissionen fra husdyrbruget.

Støj og rystelser

Ansøger oplyser:

Støjkloder fra husdyrbruget udgøres primært af ventilationsanlægget, pålæsning af dyr, forarbejdning og transport af foder, kørsel med landbrugsmaskiner og øvrig transport til og fra ejendommen. Der forekommer begrænset støj fra korntørring, da kornet opbevares i gastæt silo. Ventilationsstøj må forventes hele døgnet, dog vil ventilationsanlægget generelt køre mindre i aften- og nattetimerne grundet lavere udendørstemperatur. Da vinduer og døre normalt er lukkede i svinebesætninger, vurderes støjniveauet i stalden at være meget lavt.

Kompressorer til foderanlægget vil køre flere gange i døgnet i forbindelse med foderblanding samt udfodring. Faciliteter til foderblanding samt udfodring er placeret indendørs og det vil være usandsynligt at disse vil give anledning til støjgener uden for ejendommens matrikel.

Transporter med foder og andre forbrugsmaterialer til og fra ejendommen vil primært foregå i dagtimerne.

Flytning af grise fra ejendommen vil primært foregå i dagtimerne og det forventes ikke at påvirke omgivelserne, da udleveringsfaciliteterne ligger bag ved andre bygninger og langt fra omboende. Afhentning af grise til slagteriet foregår i en kortvarig periode og sker oftest mellem kl. 4-5 om morgenen. Tidspunktet er fastlagt af slagteriet.

Transporter med husdyrgødning kan i højsæsonen, hvor der udbringes husdyrgødningen til arealerne, foregå udenfor almindelig arbejdstid - dette søges minimeret og koncentreret typisk over en kortere periode.

Driftsperiode for støjkloder:

Ved så- og høsttid vil aktivitetsniveauet med hensyn til transport og forekomsten af støv og støj være højere end den øvrige del af året. Til daglig vil der være begrænset støj fra ventilationsanlæg, foderanlæg, motoriserede køretøjer og transport.

Tiltag mod støjkloder:

Kørsel nær naboer finder sted i dagtimerne.

Konsekvensvurdering:

Produktionen foregår i eksisterende bygningsramme som ønskes udvidet med en ny slagtesvinestald. Støj fra husdyrbruget som følge af ovenstående aktiviteter vurderes ikke at være væsentlige for omgivelserne.

Kommunens vurdering:

Støjkloder fra husdyrbruget er beskrevet i ovenstående tekst og på bilag 3 er støv - og støjkloder angivet.

Ansøger har oplyst, at støj fra husdyrbruget ikke er et problem for de omkringboende. Det er Ringkøbing-Skjern Kommunes vurdering, at støj fra husdyrbruget i fremtiden ikke forventes at blive et problem for de omkringboende. Der er ikke foretaget støjberegninger i forbindelse med udarbejdelsen af denne miljøgodkendelse.

Der er i miljøgodkendelsen fastsat vilkår om maksimale grænser for støj og rystelser, samt at såfremt der skulle opstå gener fra støj eller rystelser for de omkringboende, og tilsynsmyndigheden finder det nødvendigt, skal der foretages målinger.

Herudover henvises der til, at det er god landmandspraksis, at transport til og fra husdyrbruget foregår ved hensynsfuld kørsel, for at begrænse bl.a. støjgener.

Lys

Ansøger oplyser:

Produktionen foregår i lukkede stalde, - deraf begrænsede gener fra lys. Ejendommen har belysning på befæstede arealer og pladser som primært anvendes i årets mørke måneder. Der er monteret lys på alle udleveringsramper.

Konsekvensvurdering:

Produktionen foregår i eksisterende bygningsramme som ønskes udvidet med en ny slagtesvinestald. Det er ikke ansøgers vurdering at den ansøgte omlægning af godkendelsen fra stiplads- til produktionsareal medfører ændringer i ejendommens drift, der vil have konsekvenser for produktionens nuværende lysbidrag til omgivelserne.

Skulle der således mod forventning indgå berettigede klager over lysgener fra ejendommen, kan kommunen efter en nærmere vurdering påbyde husdyrbruget at dæmpe ejendommens lyskilder, for eksempel ved at retningsbestemme udendørs lyskilder, så unødige fjernvirkninger undgås.

Kommunens vurdering:

Det vurderes, på baggrund af ansøgers redegørelse at lys fra ejendommen ikke vil give anledning til væsentlige gener for de omkringboende.

Fluer og skadedyr

Ansøger oplyser:

Fluer på ejendommen bekæmpes ved primært ved at holde en god hygiejne i staldene. Produktionen kører i holddrift hvor der er god tid til vask, desinficering og udtørring inden indsættelse af nye dyr. Desuden har de mange daglige overbrusninger af gødearealet negativ indflydelse på fluernes levevilkår og formeringsevne.

Skulle der opstå behov, iværksættes bekæmpelsesprogram i overensstemmelse med nyeste retningslinjer fra Institut for Agroøkologi. Besætningen anvender rovfluer i alle stalde.

Bekæmpelse af rotter og mus varetages af Kiltin, der er en godkendt skadedyrsbekæmpelsesvirksomhed.

Kommunens vurdering:

Der er stillet vilkår om, at der skal foretages en effektiv fluebekæmpelse, og at foder skal opbevares, så der ikke opstår risiko for tilhold af rotter m.v. På forlangende skal bekæmpelse af rotter, eller lign. foretages af et autoriseret rottebekæmpelsesfirma.

Det vurderes, at ejendommens skadedyrsbekæmpelse er tilfredsstillende til at forebygge og løse et eventuelt opstået problem med skadedyr.

Støv

Ansøger oplyser:

Støv kan forekomme ved foderindblæsning, fra ventilationsafkast og ved transport. På bilag 3 er støv- og støjkilder angivet.

Kommunens vurdering:

Det forventes ikke, at husdyrbruget vil give anledning til støvgener for de omkringboende. Der er fastsat vilkår til, at sikre de omkringboende mod støvgener fra husdyrbruget. Herudover henvises der til, at det er god landmandspraksis, at transport til og fra husdyrbruget foregår ved hensynsfuld kørsel, for at begrænse bl.a. støvgener.

Der gøres opmærksom på at IE-brug har en særlig forpligtelse til at reducere støvemissioner fra staldanlægget jævnfør kap. 17 om særregler for IE-brug i Bekendtgørelse om godkendelse og tilladelse m.v. af husdyrbrug.

Transport

Kommunen skal i forbindelse med sagsbehandlingen af en miljøgodkendelse vurdere, om til-og frakørsel til bedriften vil kunne ske uden væsentlige miljømæssige gener for de omboende. Generne fra trafik forekommer i forbindelse med til- og frakørsel til bedriften med dyr, foder og husdyrgødning.

Generelt kan der i en miljøgodkendelse stilles vilkår til om, at anvende bestemte interne veje samt hvilke veje der skal benyttes ved til- og frakørsel. Der kan desuden stilles krav om, at til-eller frakørsel af foder, gødning m.v. kun må ske på bestemte tidspunkter. Derimod er der ikke i husdyrbrugsloven hjemmel til at fastsætte vilkår for transporten på offentlig vej, samt spørgsmål vedr. belastning af det lokale vejnet. Færdsel på offentlig vej reguleres af færdselsloven og håndhæves af politiet. (NMK-132-00789 og NMK-132-00839).

Ansøger oplyser:

Transporter forekommer i forbindelse med levering og afhentning af levende og døde dyr. Derudover transporteres i forbindelse med husdyrgødning, foder, dieselolie samt almindelig leverancer af forbrugsvarer til driften og dennes ansatte.

Se nedenstående oversigt over transport

Antal	Kapacitet pr. læs	Kommentar til transporten
Smågrise (fra)	Lastvogn	Smågrisene transporteres fra ejendommen i lastvogne. Transporterne foregår primært på hverdage – ejer har ingen indflydelse på afhentningstidspunktet.
Slagtedyr	Lastvogn	Der afhentes slagtedyr fra ejendommen ca. 1 gang pr. uge. Slagteriet planlægger selv afhentningen af dyrene – dette har ejer ingen indflydelse på.
Døde dyr	Lastvogn	Der afhentes døde dyr fra ejendommen 2-3 gange pr. uge. DAKA afhenter og planlægger transporten – ejer har ingen indflydelse på tidspunktet for afhentning.
Tilsætning til foder	Lastvogn	Mineraler og fedt leveres til ejendommen hver fredag, eller efter behov. Ingredienserne kommer i særskilte lastbiler, og der er ikke mulighed for samtransport. Soyaskrå leveres i hele træk ca. hver 20 dag og ejer har ingen indflydelse på hvornår det leveres. Ejer har ingen indflydelse på transporterne og det kan forekomme at der kommer flere transporter på samme dag.
Brændstof	Lastvogn	Brændstof leveres med tankvogn, en leverance hvert kvartal eller efter behov. Oliefirma leverer og planlægger transporten – ejer har ingen indflydelse på tidspunktet for levering.
Affald	Lastvogn	Affaldet afhentes via den kommunale ordning samt Ejler Knudsen. Hvis der afhentes affald fra produktionen, vil alle leverancer kunne dokumenteres med kvitteringer for affaldsleveringen.
Gylle	Traktor / Lastvogn	Husdyrgødningen transporteres hhv. til udbringning på marken i vækstsæsonen af maskinstationen. Udbringningen foregår i tidsrummet kl. 06.00-22.00 på hverdage. I udbringningssæson kan det være nødvendigt at udbringe husdyrgødning udenfor de beskrevne tidspunkter.

Konsekvensvurdering:

Ansøger har ovenfor beskrevet transporterne til ejendommen. Den ansøgte omlægning fra stiplads- til produktionsareal samt udvidelse med en ny slagtesvinestald forventes ikke at aflede væsentlige ændringer i trafikken til/fra ejendommen.

Døde grise opbevares til afhentning på dertil indrettet plads.

Mængden af foder samt husdyrgødning til/fra ejendommen forventes at stige i mindre grad.

Ud over de beskrevne transporter med foder, er transport med husdyrgødning den primære del af det samlede antal tunge transporter.

Ejer henviser til god landmandspraksis, og præciserer for ansatte og vognmænd at transport til og fra bedriften skal foregå ved hensynsfuld kørsel, samt at alle aktiviteter på bedriften planlægges, herunder også levering og udkørsel, således at omgivelserne påvirkes mindst muligt.

Antallet og typerne af transporter til og fra husdyrbruget er uændret og vurderes ikke at afvige fra, hvad der normalt må forventes fra husdyrbrug af denne type og størrelse.

Kommunens vurdering:

Ansøgt projekt vil betyde en forøget transport til og fra husdyrbruget. Der er tale om, at især antallet af transporter med foder og husdyrgødning vil stige.

Forøgelsen af transporter er efter Ringkøbing-Skjern Kommunes opfattelse ikke af et omfang, som vil indebære væsentlige forøgede gener for omkringboende med hensyn til støj, støv eller lugt.

Døde dyr

Ansøger oplyser, at alle døde dyr bliver opbevaret under kadaverkappe, på dertil indrettet plads syd for staldanlægget. DAKA kommer og henter døde dyrene 2-3 gange pr. uge.

Samlet vurdering af påvirkning af nabogener

Ringkøbing-Skjern Kommune vurderer, at de stillede vilkår, samt generel lovgivning og kommunens tilsyn med husdyrbrug er tilstrækkelig til at beskytte naboer mod væsentlige påvirkninger, som følge af husdyrbrugets drift.

Anvendelse af BAT (bedste tilgængelige teknik)

Forebyggelse og begrænsning af forurening på husdyrbrug skal først og fremmest ske ved anvendelse af bedst tilgængelige teknik herunder renere teknologi, f.eks. mindre forurenende anlæg, processer og råvarer.

BAT fastlægges ud fra en overordnet vurdering af, hvad der er teknisk og økonomisk muligt for de forskellige husdyrbrancher. Det er altså ikke den enkelte landmands økonomi, som ligger til grund for kommunens vurdering.

Vurderingen af BAT i §16a miljøgodkendelser skal ske i forhold til følgende områder:

Staldindretning

Management

Foder

Forbrug af vand og energi

Opbevaring og udbringning af husdyrgødning

Anvendelse af bedste teknik til reduktion af ammoniakemissionen

I godkendelser og tilladelser til husdyrbrug med en samlet ammoniakemission på mere end 750 kg NH₃-N pr. år skal der fastsættes vilkår til opfyldelse af krav til den maksimale ammoniakemission ved anvendelse af den bedste tilgængelige teknik (BAT)

Miljøstyrelsen har udmeldt, at kommunerne ikke skal anvende BAT-konklusionerne, med de meget omfattende baggrundsdokumenter, ved fastlæggelse af bedste tilgængelige teknik. I stedet skal kommunerne anvende de regler i husdyrgodkendelsesbekendtgørelsen, der bliver fastsat med henblik på at implementere BAT-konklusionerne. Fra 1. august 2017 forventes der efter denne model at være fastsat en række generelle regler om BAT, der skal sikre denne implementering herunder bindende BAT-krav om ammoniakreduktion fastsat i husdyrgodkendelsesbekendtgørelsens bilag 3, regler om BAT i forhold til andet end ammoniak, generelle regler om miljøledelse mv.

Kravet til den maksimale emission af NH₃-N pr. år (BAT) omfatter hele husdyrbruget, men kravet til det enkelte staldafsnit afhænger af, om staldafsnittet betragtes som nyt eller eksisterende. Miljøstyrelsen har udarbejdet emissionsgrænseværdier for ammoniak for de fleste typer af eksisterende stalde og nye stalde.

BAT-krav er i husdyrgodkendelsesbekendtgørelsen angivet som den maksimale ammoniakemission i kg NH₃-N pr. m² produktionsareal pr. år for de forskellige dyretyper og staldsystemer.

Ringkøbing-Skjern Kommune tager ved fastlæggelsen af BAT-niveauet for husdyrbruget udgangspunkt i disse emissionsgrænseværdier. Fastlæggelsen af BAT-niveauet sker i samarbejde med landmandens konsulent.

Emissionsgrænseværdi for ammoniak

BAT-krav opnåelig ved anvendelse af BAT for nye og eksisterende stalde:

Staldnavn	Navn på dyretype og staldsystem eller flexgruppe	Forudsætning for BAT-beregning	BAT krav ved ny stald (kg NH ₃ -N / (m ² · år))	BAT krav ved eksisterende stald (kg NH ₃ -N / (m ² · år)) ^c
Stald 8	Slagtesvin. Delvis spaltegulv, 25 - 49 % fast gulv	Eksisterende staldafsnit, BAT-krav fastsat i tidligere afgørelse	1,06 - 1,62 ^b	1,90
Stald 8	Smågrise. Drænet gulv + spalter (50 %/ 50%)	Eksisterende staldafsnit, BAT-krav fastsat i tidligere afgørelse	0,50 - 0,58 ^b	1,20
Stald 5	Slagtesvin. Drænet gulv + spalter (33 %/ 67%)	Eksisterende staldafsnit, BAT-krav fastsat i tidligere afgørelse	1,06 - 1,62 ^b	2,30
Stald 7	Smågrise. Toklimastald, delvis spaltegulv	Eksisterende staldafsnit, BAT-krav fastsat i tidligere afgørelse	0,50 - 0,58 ^b	0,56
Stald 4	Smågrise. Toklimastald, delvis spaltegulv	Eksisterende staldafsnit, BAT-krav fastsat i tidligere afgørelse	0,50 - 0,58 ^b	0,56
Stald 4	Søer, diegivende. Kassestier, fuldspaltegulv	Eksisterende staldafsnit, BAT-krav fastsat i tidligere afgørelse	0,47 - 0,59 ^b	1,30
Stald 1	Søer, golde og drægtige. Løsgående, delvis spaltegulv	Eksisterende staldafsnit, BAT-krav fastsat i tidligere afgørelse	0,70 - 0,87 ^b	1,20
Stald 1	Slagtesvin. Drænet gulv + spalter (33 %/ 67%)	Eksisterende staldafsnit, BAT-krav fastsat i tidligere afgørelse	1,06 - 1,62 ^b	2,30
Stald 6	Slagtesvin. Delvis spaltegulv, 25 - 49 % fast gulv	Eksisterende staldafsnit, BAT-krav fastsat i tidligere afgørelse	1,06 - 1,62 ^b	1,90
Stald 9	Slagtesvin. Drænet gulv + spalter (33 %/ 67%)	Eksisterende staldafsnit, BAT-krav fastsat i tidligere afgørelse	1,06 - 1,62 ^b	2,30
Stald 3	Søer, diegivende. Kassestier, fuldspaltegulv	Eksisterende staldafsnit, BAT-krav fastsat i tidligere afgørelse	0,47 - 0,59 ^b	1,30
Stald 3	Smågrise. Drænet gulv + spalter (50 %/ 50%)	Eksisterende staldafsnit, BAT-krav fastsat i tidligere afgørelse	0,50 - 0,58 ^b	1,20
Stald 3	Søer, golde og drægtige. Individual opstaldning, delvis spaltegulv	Eksisterende staldafsnit, BAT-krav fastsat i tidligere afgørelse	0,70 - 0,87 ^b	1,30
Stald 2	Slagtesvin. Delvis spaltegulv, 25 - 49 % fast gulv	Eksisterende staldafsnit, BAT-krav fastsat i tidligere afgørelse	1,06 - 1,62 ^b	1,90
Stald 10	Slagtesvin. Delvis spaltegulv, 25 - 49 % fast gulv	Nyt (inkl. renoveret) staldafsnit	1,62	1,90

I ansøgningssystemet er der beregnet ammoniaktabet pr. produktion, som er opnåelig ved anvendelse af BAT på husdyrbruget.

Produktion	BAT krav		Korrektionsfaktor for udegående	Vejl. sum (kg NH ₃ -N / år)	Ansøgers forslag (kg NH ₃ -N / år)	Kommunens krav (kg NH ₃ -N / år)
	Areal (m ²)	(kg NH ₃ -N / (m ² · år))				
(#250470) Slagtesvin. Delvis spaltegulv, 25 - 49 % fast gulv	720	1,90	1	1368		
(#250471) Smågrise. Drænet gulv + spalter (50 %/ 50%)	72	1,20	1	86		
(#250476) Slagtesvin. Drænet gulv + spalter (33 %/ 67%)	344	2,30	1	791		
(#250479) Smågrise. Toklimastald, delvis spaltegulv	159	0,56	1	89		
(#250482) Smågrise. Toklimastald, delvis spaltegulv	128	0,45	1	57		60
(#250483) Søer, diegivende. Kassestier, fuldspaltegulv	163	1,04	1	170		177
(#250488) Søer, golde og drægtige. Løsgående, delvis spaltegulv	603	0,96	1	579		
(#250491) Slagtesvin. Drænet gulv + spalter (33 %/ 67%)	221	2,30	1	508		603
(#250494) Slagtesvin. Delvis spaltegulv, 25 - 49 % fast gulv	168	1,52	1	255		
(#250497) Slagtesvin. Drænet gulv + spalter (33 %/ 67%)	1531	1,84	1	2817		2817
(#250500) Søer, diegivende. Kassestier, fuldspaltegulv	275	1,30	1	358		
(#250501) Smågrise. Drænet gulv + spalter (50 %/ 50%)	299	1,20	1	359		
(#250502) Søer, golde og drægtige. Individuel opstaldning, delvis spaltegulv	309	1,30	1	402		
(#250509) Slagtesvin. Delvis spaltegulv, 25 - 49 % fast gulv	88	1,90	1	167		
(#251285) Slagtesvin. Delvis spaltegulv, 25 - 49 % fast gulv	765	1,62	1	1239		

Begrundelse for ansøgers forslag og kommunens krav

Produktion	Ansøgers begrundelse	Kommunens begrundelse
(#250482) Smågrise. Toklimastald, delvis spaltegulv		Faktisk emission fra stalden i nu drift, der tidligere er godkendt.
(#250483) Søer, diegivende. Kassestier, fuldspaltegulv		Faktisk emission fra stalden i nu drift, der tidligere er godkendt.
(#250491) Slagtesvin. Drænet gulv + spalter (33 %/ 67%)		Faktisk emission fra stalden i nu drift, der tidligere er godkendt.
(#250497) Slagtesvin. Drænet gulv + spalter (33 %/ 67%)		Faktisk emission fra stalden i nu drift, der tidligere er godkendt.

Den vejledende BAT-emissionsgrænseværdi er beregnet til 9246 kg NH₃/år for staldene.

Kommunens fastlagte BAT-emissionsværdi er beregnet til 9350 kg NH₃/år for staldene.

Emissionsværdien for opbevaringslagrene er 357 kg NH₃/år.

Det samlede BAT-krav for bedriften er derfor 9707 kg NH₃/år.

Ammoniakemissionen ved det ansøgte projekt er ifølge ansøgningen 9526 kg NH₃/år.

Der anvendes følgende ammoniakreducerende tiltag:

- Delvis fast bund i del staldafsnit
- Fast overdækning af gyllebeholdere
- Gyllekøling i 5 eksisterende stalde samt den nye slagtesvinestald

Den beregnede BAT-emissionsgrænseværdi er således overholdt.

Samlet BAT beregning			
	Stalde	Lagre	Total
Samlet BAT krav (kg NH ₃ -N /år)	9350	357	9707
Faktisk emission (kg NH ₃ -N /år)	9169	357	9526
Forskel (kg NH ₃ -N /år)	-	-	181
Vejledende BAT Overholdt?	-	-	Ja

Samlet ammoniaktab for hele anlægget (alle produktioner) opnåelig ved anvendelse af BAT				
Vejl. sum (kg NH ₃ -N /år)	Ansøgers forslag (kg NH ₃ -N /år)	Ansøgers Begrundelse	Kommunens krav (kg NH ₃ -N /år)	Kommunens Begrundelse
9246			9350	

Etape 1:

Etape 1 er den situation, hvor husdyrbruget drives videre med uændret nudrift. Husdyrbruget overgår til en godkendelse, hvor produktionstilladelsen er baseret på produktionsareal frem for antallet af producerede dyr. Eneste ændring er, at dyreholdet i stald 6 er ændret fra søer til slagtesvin.

Der er indsendt en scenarieberegning (skema nr. 216653) der viser husdyrbrugets emissioner, ved fremadrettet uændret drift.

I ansøgningssystemet er der beregnet ammoniaktabet pr. produktion, som er opnåelig ved anvendelse af BAT på husdyrbruget i etape 1.

Produktion	BAT krav		Korrektionsfaktor for udegående	Vejl. sum (kg NH ₃ -N / år)	Ansøgers forslag (kg NH ₃ -N /år)	Kommunens krav (kg NH ₃ -N /år)
	Areal (m ²)	(kg NH ₃ -N / (m ² · år))				
(#254663) Slagtesvin. Delvis spaltegulv, 25 - 49 % fast gulv	720	1,90	1	1368		
(#254664) Smågrise. Drænet gulv + spalter (50 %/ 50%)	72	1,20	1	86		
(#254669) Slagtesvin. Drænet gulv + spalter (33 %/ 67%)	344	2,30	1	791		
(#254672) Smågrise. Toklimastald, delvis spaltegulv	159	0,56	1	89		
(#254675) Smågrise. Toklimastald, delvis spaltegulv	128	0,47	1	60		
(#254676) Søer, diegivende. Kassestier, fuldspaltegulv	163	1,08	1	177		
(#254681) Søer, golde og drægtige. Løsgående, delvis spaltegulv	603	1,00	1	603		
(#254684) Slagtesvin. Drænet gulv + spalter (33 %/ 67%)	221	2,30	1	508		
(#254687) Slagtesvin. Delvis spaltegulv, 25 - 49 % fast gulv	168	1,58	1	266		
(#254690) Slagtesvin. Drænet gulv + spalter (33 %/ 67%)	1531	1,84	1	2817		
(#254692) Søer, diegivende. Kassestier, fuldspaltegulv	275	1,30	1	358		
(#254693) Smågrise. Drænet gulv + spalter (50 %/ 50%)	299	1,20	1	359		
(#254694) Søer, golde og drægtige. Individuel opstaldning, delvis spaltegulv	309	1,30	1	402		
(#254701) Slagtesvin. Delvis spaltegulv, 25 - 49 % fast gulv	88	1,90	1	167		

Den vejledende BAT-emissionsgrænseværdi er beregnet til 8050 kg NH₃/år for staldene.

Emissionsværdien for opbevaringslagrene er 357 kg NH₃/år.

Det samlede BAT-krav for bedriften er derfor 8407 kg NH₃/år.

Ammoniakemissionen ved det ansøgte projekt er ifølge ansøgningen 8407 kg NH₃/år.

Der anvendes følgende ammoniakreducerende tiltag:

- Delvis fast bund i del staldafsnit
- Fast overdækning af gyllebeholdere
- Gyllekøling i 5 eksisterende stalde samt den nye slagtesvinestald

Den beregnede BAT-emissionsgrænseværdi er således overholdt i etape 1.

Samlet BAT beregning			
	Stalde	Lagre	Total
Samlet BAT krav (kg NH ₃ -N /år)	8050	357	8407
Faktisk emission (kg NH ₃ -N /år)	8050	357	8407
Forskel (kg NH ₃ -N /år)	-	-	0
Vejledende BAT Overholdt?	-	-	Ja

Ud over beregningen af den samlede ammoniakemission har ansøger beskrevet husdyrbrugets valg af den bedst tilgængelige teknik, herunder forhold til råvarer energi, management m.v.

Der er beskrevet følgende vigtigste anvendte virkemidler:

- Staldsystemer
- Overbrusningsanlæg
- Opbevaring af husdyrgødning

Nedenstående emner er beskrevet under afsnittet IE-brug:

- Vand og energiforbrug
- Fodring
- Management

Staldindretning

Størstedelen af anlæggets løbe- og drægtige søer er opstaldet på delvist fast bund, hvilket er BAT gulv for dyregruppen.

Klimastalden er indrettet med delvis fast gulv, der er BAT-teknologi for gulvtype i smågristalde med BAT (byggeblad 106.03-52).

Slagtesvin er opstaldet på både drænet gulv og spalter samt en gulvprofil, hvor 25-49% af stiarealet er bestående af fast gulv.

Stald 9 med drænet gulv og spalter til slagtesvin er ikke et BAT gulv. For at opfylde BAT kravet på anden vis er der etableret gyllekøling i denne stald. Den nye stald til slagtesvin etableres med delvis spaltegulv med 25-49 % fast gulv og gyllekøling.

Ringkøbing-Skjern Kommune vurderer, at det ansøgte projekt overvejende anvender staldteknikker, som er beskrevet i Miljøstyrelsens teknologiblade og som er BAT for husdyrbruget. Ved anvendelse af teltoverdækning af gyllebeholdere og gyllekøling i visse stalde, lever det samlede husdyrbrug op til anvendelse af BAT.

Overbrusning i svinestalde

Der er etableret overbrusning af stierne i de enkelte stalde, dog ikke farestalden af hensyn til pattegrisenes temperaturregulering og sundhed. Undtaget er også løbestalden, hvor dyrene er individuelt opstaldet i bokse. Overbrusningen virker som temperaturregulering for dyrene og fordi

der bruses med koldt vand, vil rumtemperaturen samtidig falde. Herved mindskes ammoniakfordampningen fra kanaler og overflader. Samtidig styres dyrenes gødeadfærd, til de områder hvor stibunden er kølig og fugtig, - disse arealer placeres mest hensigtsmæssigt på drænet stibund (spaltearealer).

Det er Ringkøbing-Skjern Kommune vurdering, at det ansøgte overholder niveauet for BAT m.h.t. overbrusning i svinestalde.

Opbevaring og behandling af husdyrgødning

- Beholderne er etableret med fast overdækning
- Beholderne kan modstå mekaniske, termiske samt kemiske påvirkninger.
- Beholdernes bund og vægge er tætte og beskyttede mod tæring.
- Lageret tømmes regelmæssigt af hensyn til eftersyn og vedligeholdelse.
- Gyllen omrøres kun i forbindelse med tømning eller overpumpning til vogn.
- Tankene er tilmeldt de lovpligtige regelmæssige eftersyn, hvilket betyder at tankene hvert 10. år bliver kontrolleret for, om der skulle være tegn på begyndende utætheder.
- Der er tilstrækkeligt med opbevaringskapacitet.

Det er Ringkøbing-Skjern Kommune vurdering, at det ansøgte overholder niveauet for BAT m.h.t. opbevaring af husdyrgødning.

Alternativer og fravalg BAT

Der er ikke redegjort for fravalg af andre miljøteknologier.

Kommunen vurderer, at ansøgningen lever op til BAT-kravene for denne type af husdyrproduktion. Det er derfor ikke påkrævet at anvende yderligere teknikker.

Miljøvurdering af IE-husdyrbrug

IE-husdyrbrug er husdyrbrug, med intensiv fjerkræavl eller svineavl, som er omfattet af Europa-Parlamentet og Rådets om industrielle emissioner (IE-Direktivet.) IE-Direktivet er indarbejdet i den danske lovgivning.

Husdyrbruget adresse Hovervej 63 er et IE-husdyrbrug, fordi det har en husdyrproduktion på over 2.000 stipladser til fedesvin.

Idet ansøgningen omhandler et IE-husdyrbrug, skal det som tillæg til miljøvurderingen desuden sikres, at husdyrbruget indrettes og drives på en sådan måde, at

- 1) der ud over iagttagelse af kravet om anvendelse af bedste tilgængelige teknik (BAT) til reduktion af ammoniakemissionen er truffet de nødvendige foranstaltninger for at forebygge og begrænse forurening ved anvendelse af den bedste tilgængelige teknik.
- 2) energi- og råvareforbruget udnyttes mest effektivt,
- 3) mulighederne for at substituere særligt skadelige eller betænkelige stoffer med mindre skadelige eller betænkelige stoffer er udnyttet,
- 4) produktionsprocesserne er optimeret, i det omfang det er muligt,

- 5) affaldshierarkiet, jf. § 6 b i lov om miljøbeskyttelse, iagttages,
- 6) der, i det omfang forureningen ikke kan undgås, er anvendt bedste tilgængelige rensningsteknik, og
- 7) der er truffet de nødvendige foranstaltninger med henblik på at forebygge uheld og begrænse konsekvenserne heraf.

Udnyttelse af energi og råvarer

Ansøger har i ansøgningen beskrevet følgende omkring energi- og vandbesparende foranstaltninger.

Energi:

Ansøger oplyser:

Elektricitet anvendes til lys, foderanlæg, ventilation og gyllekølingsanlæg. Et godt klima i staldsektionerne opretholdes af ventilationen, der har et temperatur- og fugtighedsreguleret styringssystem, hvilket sikrer mod unødvendig drift af ventilatorerne. Ventilationen vedligeholdes og rengøres efter behov, så optimal effekt opretholdes og energispild undgås.

Der er tændt for lyset i staldene i dagtimer efter behov og lovkrav.

Hovedparten af elforbruget anvendes til ventilation, foderfremstilling samt gyllekølingsanlægget. Gyllekølingsanlægget opvarmer stald og stuehus.

Der føres regnskab med energiforbruget via den årlige opgørelse fra forsyningsvæsenet. Elforbruget for de seneste 12 måneder var ca. 500.000 kWh. Med udvidelsen af den nye slagtesvinestald, forventes elforbruget at blive øget med 7-10%, hvilket svarer til et forventet forbrug på 550.000 kWh

Der anvendes dieselolie til oliebrænder, til udtørring af farestald.

Der anvendes frekvensregulerede ventilatorer i alle stalde. I forhold til traditionelle spjældregulerede ventilatorer bruger disse mindre energi. Forskellen er at frekvensregulerede ventilatorer nedjusterer kapaciteten ved at bruge mindre strøm, hvor de spjældregulerede bruger den samme mængde strøm, uanset ventilationsbehov, men regulerer på spjældets åbning.

Ventilationsanlægget tilses dagligt for driftsforstyrrelser.

Anlægget justeres min. 2 gange årligt til hhv. sommer/vinterindstillinger for at modvirke unødigt energiforbrug.

Der føres regnskab med energiforbrug via den årlige opgørelse fra forsyningsvæsenet

Vand

Ansøger oplyser:

Vand leveres fra Ringkøbing-Skjern forsyning. Drikkevandssystemet er baseret på drikkenipler med opsamling af vandet. I klimastalden er installeret drikkekopper – ligeledes med opsamling af drikkevandsspild. Hele vandsystemet er fokuseret på opsamling af drikkevandsspild og dermed genbrug af drikkevandsressourcer. Det sikres, at der ikke er lækager i systemet.

Alle sektioner iblødsættes før vask med lavtryksvanding af sti- og gangarealer. Herefter højtryksrensens stibund, inventar og vægge mens loftet skylles ned med koldt vand.

Husdyrbruget håndterer vand som følger:

- Lækager findes og repareres hurtigst muligt.
- Defekte drikkenipler udskiftes eller afkalkes.
- Drikkevandsinstallationer rengøres og efterses jævnligt for at undgå spild.
- I forbindelse med rengøring iblødsættes staldene for at reducerer vaskevandsforbruget.
- Der udføres regelmæssig kalibrering af drikkevandsventiler for at undgå spild.
- Drikkenipler monteres over krybber for at undgå spild.
- Der føres regnskab med vandforbrug via den årlige opgørelse fra forsyningsvæsnet

Ringkøbing-Skjern Kommunen gør opmærksom på, at IE-brug er forpligtet til at anvende energieffektiv belysning i overensstemmelse med reglerne i det til en hver tid gældende bygningsreglement jævnfør kap 17 om særregler for IE-brug i Bekendtgørelse om godkendelse og tilladelse m.v. af husdyrbrug.

For at leve op til EU BAT-konklusionen med hensyn til vand- og energiforbruget er der stillet vilkår til, at vand og energiforbruget registreres, og at den årlige opgørelse gemmes og kan fremvises ved kommunens tilsyn.

Det er Ringkøbing-Skjern Kommunes vurdering, at med de stillede vilkår, vil husdyrbrugets udnyttelse af energi og råvarer lever op til den standard, der skal gælde for IE-husdyrbrug.

Substitution af særligt skadelige eller betænkelige stoffer

Ansøger har ikke indsendt oplysninger om hvorvidt der anvendes stoffer i husdyrbrugets primærproduktion, som udsætter befolkningen for sundhedsfare hverken herhjemme eller ud over landets grænser.

Ringkøbing-Skjern Kommune vurderer, at husdyrbrugets substitution af skadelige eller betænkelige stoffer lever op til den standard der skal gælde for IE-husdyrbrug.

I det der i det primære landbrugsproduktion generelt kun anvendes godkendte produkter og kemikalier, er det Ringkøbing-Skjern Kommune vurdering, at husdyrbrugets ikke anvender skadelige stoffer der udsætter befolkningen for sundhedsfare hverken herhjemme eller ud over landets grænser.

Optimering af produktionsprocesser

Ansøger oplyser, at

- Bedriftens medarbejdere uddannes løbende gennem kurser og efteruddannelse.
- Medarbejderne er orienteret om at ejendommen er miljøgodkendt og hvilket ansvar der dermed følger.
- I driftsregnskabet registreres ressourceforbruget af energi og foder.
- Rengøring i og omkring bygninger foretages jævnligt med henblik på at minimere risikoen for lugt og for at sikre der ikke opstår uhygiejniske forhold.
I forbindelse med indretningen af produktionsanlægget er der fokus på, at indretningen tager hensyn til en rationel drift, af hensyn til ressourceforbruget i driften og de daglige arbejdsgange.
- Ud fra et proportionalitetshensyn er der fokus på hvilke staldsystemer der er bedst anvendelige i relation til miljø, arbejdsforbrug og dyrevelfærd for at fremtidssikre virksomheden.
- Der er udarbejdet Beredskabsplan.

- DANISH Produktstandard er indført. Heri indgår afsnit om bortskaffelse af døde dyr, miljøbeskyttelse og etiske regler for svineproduktion.
- Der iværksættes et reparations- og vedligeholdelsesprogram for at sikre, at bygninger og udstyr er driftsklar.
- Der er faste rutiner i forhold til bortskaffelse af bedriftens affald.

Ringkøbing-Skjern Kommune vurderer, at husdyrbrugets management er med til at sikre, at produktionsprocesserne løbende optimeres og lever op den standard, der skal gælde for IE-husdyrbrug.

Ringkøbing-Skjern Kommune vurderer, at husdyrbrugets optimering af produktionsprocesser lever op den standard der skal gælde for IE-husdyrbrug.

Iagttagelse af affaldshierarkiet

I forbindelse med driften af husdyrbruget skal produktion og håndtering af affald foretages således, at den i størst mulig omfang følger prioriteringen nedenfor.

- 1) Affaldsforebyggelse.
- 2) Forberedelse med henblik på genbrug.
- 3) Genanvendelse.
- 4) Anden nyttiggørelse.
- 5) Bortskaffelse.

Ansøger har om affald oplyst,

Fast affald

Der findes en række forskellige affaldstyper på ejendommen.

Affald fra husdyrbruget kan typisk inddeles i følgende affaldsfraktioner:

- Dagrenovation
- Genbrugeligt affald (pap, papir, jern, rengjort glas, metal, plastsække, paller etc.)
- Farligt affald (lysstofrør, pærer, spraydåser, batterier etc.)
- Klinisk risikoaffald og medicinrester (skalpeller, kanyler, medicinrester etc.)
- Døde dyr
- Forbrændingseget affald (papersække, emballage etc.)
- Deponeringseget affald

Forbrændingseget affald fra produktionen opbevares i container indtil afhentning af godkendt renovatør.

Ikke forbrændingseget affald opbevares og bortskaffes til kommunal modtagestation.

Klinisk risikoaffald opbevares i besætningsområdet i brudsikker og tæt emballage indtil afhentning af godkendt renovatør.

Farligt affald sorteres og opbevares indendørs indtil bortskaffelse.

Spildolie transporteres af og bortskaffes til producent/leverandør af ny olie.

Døde dyr afhentes af DAKA fra dertil indrettet plads der er placeret syd for staldanlægget.

Olie- og kemikalieaffald

Olieaffald afleveres til godkendt modtager. Kemikalier indkøbes så mængden er tilpasset markbruget, og der indkøbes så der som hovedregel ikke er kemikalierester. Skulle der forekomme kemikalierester, afleveres disse til godkendt modtager.

Ringkøbing-Skjern Kommune vurderer, at der med affaldssorteringen er foretaget forberedelse med henblik på genbrug og med afsætningen til godkendte affaldsmottagere eller genbrugspladsen er det sikret, at affaldets videre vej i affalds hierarkiet vil blive håndteret bedst muligt.

Emissionsovervågning

Ved miljøgodkendelse af IE-husdyrbrug skal Ringkøbing-Skjern Kommune jf. 36 stk. 7-13 i Bekendtgørelse om godkendelse og tilladelse m.v. af husdyrbrug sikre, at IE-husdyrbrug mindst en gang årligt indberetter resultaterne af emissionsovervågningen til kommunen.

Indberetningen skal omfatte beregninger, målinger, procedurer m.v., som skal foretages som led i egenkontrol.

Der er i driftsvilkårene til de emissionsbegrænsende tiltag på husdyrbruget stillet vilkår til overvågningen.

Ringkøbing-Skjern Kommune indhenter ved tilsyn de relevante oplysninger til brug for emissionsovervågningen og kontrollerer, at forudsætningerne for godkendelsen overholdes.

Begrænsning i anvendelse af relevante farlige stoffer

Det følger af husdyrgodkendelsesbekendtgørelsens § 36 stk. 1 nr. 13, at på IE-husdyrbrug skal anvendelse, fremstilling eller frigivelse af relevante farlige stoffer i forbindelse med IE-husdyrproduktionen begrænses med henblik på at undgå risiko for forurening af jordbund og grundvand på husdyrbruget. Ved farlige stoffer forstås stoffer og blandinger som defineret i artikel 3 i Europa-Parlamentets og Rådets forordning (EF) nr. 1272/2008 om klassificering, mærkning og emballering af stoffer og blandinger.

Bestemmelsen er en følge af, at virksomheder der håndterer relevante farlige stoffer i henhold til IE-Direktivet skal gennemføre en basistilstandsrapport ved opstart eller revurdering af virksomheden således, at det kan fastlægges, hvilken tilstand anlægsområdet i tilfælde af en forøget forurening skal bringes tilbage til.

Farlige stoffer, som kan forurene jord og grundvand på husdyrbruget, vil i henhold til (EF) nr. 1272/2008 være stoffer, der kan medføre akut toksicitet og stoffer, der er farlige for vandmiljøet.

Disse stoffer vil være mærket som vist i nedenstående tabeller:

Mærkningselementer for akut toksicitet				
Klassificering	Kategori 1	Kategori 2	Kategori 3	Kategori 4
GHS-piktogrammer				
Signalord	Farligt	Farligt	Farligt	Advarsel

Mærkningselementer for stoffer, der er skadelige for vandmiljøet				
KRONISK				
	Kategori 1	Kategori 2	Kategori 3	Kategori 4
GHS-piktogrammer			Der anvendes ikke piktogram	Der anvendes ikke piktogram
Signalord	Advarsel	Der anvendes ikke signalord	Der anvendes ikke signalord	Der anvendes ikke signalord

Ringkøbing-Skjern Kommune har derfor stillet vilkår, således at der ikke er behov for at udarbejde basistilstandsrapport for husdyrbrug.

Særregler for IE-husdyrbrug

I husdyrgodkendelsesbekendtgørelsen er der fastsat en række særregler for IE-husdyrbrug, som i det følgende vurderes i forhold til det ansøgte.

Miljøledelse

På baggrund af BAT-konklusionen af 21.02.2017 er der i husdyrgodkendelsesbekendtgørelsen stillet krav om, at IE-husdyrbrug, skal have et miljøledelsessystem der:

- 1) formulerer en miljøpolitik med afsæt i husdyrbrugets miljøforhold,
- 2) fastsætter miljømål,
- 3) udarbejder handlingsplan for det eller de fastsatte miljømål,
- 4) minimum 1 gang årligt evaluerer miljøarbejdet og om nødvendigt foretage justeringer af mål og handlingsplaner og
- 5) minimum 1 gang årligt gennemgå miljøledelsessystemet.

IE-husdyrbruget skal kunne dokumentere, at der gennemføres og overholdes et miljøledelsessystem i overensstemmelse med ovenstående krav. Dokumentationen skal opbevares i 5 år og kunne forevises på forlangende i forbindelse med tilsyn.

Miljøledelsessystemet skal være etableret og virke fra den dag miljøgodkendelsen er meddelt.

Overholdelsen af reglerne om miljøledelse indgår i det regelmæssige tilsyn efter miljøtilsynsbekendtgørelsen.

Oplæring af personale

IE-husdyrbrug skal sørger for at oplære eksisterende og nye medarbejdere. Overordnet set skal oplæringen angå relevant lovgivning, transport og udbringning af husdyrgødning, reparation og vedligeholdelse af udstyr, samt beredskabsplanlægning og -styring mv.

IE-husdyrbruget er forpligtiget til at sikre, at et oplæringsmateriale, der angår de forhold som følge af bestemmelsen i kapitlet om særregler for IE-husdyrbrug i husdyrgodkendelsesbekendtgørelsen, er tilgængelig for personalet og opdateres løbende. Oplæringsmaterialet skal kunne fremvises på forlangende ved tilsyn.

Plan for kontrol, reparation og vedligeholdelse

Det fremgår af kapitel 17 i Bekendtgørelse om godkendelse og tilladelse m.v. af husdyrbrug, at IE-husdyrbrug skal udarbejde og følge en plan for kontrol, reparation og vedligeholdelse af husdyrbruget inkl. materiel, herunder med henblik på at forebygge uheld, og beredskab for håndtering af uventede emissioner og hændelser.

Kontrolplanen og kontrollen skal som minimum omfatte følgende forhold:

- 1) Gyllebeholdere (for tegn på skader, nedbrydning eller utætheder).
- 2) Gyllepumper, -miksere, -separatorer og -spredere.
- 3) Forsyningssystemer til vand og foder.
- 4) Varme-, køle- og ventilationssystemer samt temperaturfølere, herunder optimering og optimeret styring heraf.
- 5) Siloer og transportudstyr (f.eks. ventiler og rør).
- 6) Luftrensningssystemer (f.eks. ved regelmæssige inspektioner).
- 7) Udstyr til drikkevand, herunder skal behovet for regelmæssig indstilling vurderes og frekvensen for løbende indstilling i så fald fastsættes i planen.
- 8) Maskiner til udbringning af husdyrgødning samt doseringsmekanisme- eller dyse, som begge skal være i god stand.

Kontrol, reparation og vedligeholdelse, skal ske regelmæssigt. Kontrol af gyllebeholdere skal som minimum gennemføres én gang årligt.

IE-husdyrbruget skal kunne dokumentere, at planen følges ved at føre logbog over gennemførte kontroller. Dokumentationen skal opbevares i 5 år og kunne forevises på forlangende sammen med planen og reparation i forbindelse med tilsyn.

Beredskab

Det fremgår af lovgivningen at for IE-brugs skal der foreligge en beredskabsplan til håndtering af uheld og uventede emissioner. Beredskabsplanen skal indeholde en plan over husdyrbruget med angivelse af drænsystemer og vandkilder og spildevandskilder.

Der skal foreligge handlingsplaner for håndtering af visse potentielle hændelser (f.eks. brande, utætte eller kollapsede gyllebeholdere, ukontrolleret afstrømning fra møddinger og olieudslip).

Det skal fremgå, hvor der er tilgængeligt udstyr til håndtering af forureningsulykker (f. eks. udstyr til tilstopning af drænrør og opdæmning af grøfter samt oliesug, absorberingsmætter eller ruller til olieudslip).

Der er lavet beredskabsplan, så forholdsregler i forbindelse med uheld med kemikalier og gylle, brand mv. er beskrevet. Der foretages daglige tjek og løbende service på anlæggene efter behov.

Ringkøbing-Skjern Kommune vurderer, at husdyrbrugets beredskabsplan lever op den standard der skal gælde for IE-husdyrbrug.

Hændelser og uheld

Hvis der indtræffer hændelser eller uheld på et IE-husdyrbrug, der mærkbart berører miljøet, uden at hændelserne eller uheldene er omfattet af reglerne om miljøskade efter kapitel 5 a i husdyrbrugloven, skal der, uanset den 8-årige retsbeskyttelse i husdyrbrugloven, ved påbud foretages sådanne ændringer i vilkårene for godkendelsen af IE-husdyrbruget, at konsekvenserne for miljøet af indtrufne hændelser eller uheld begrænses og for at hindre eventuelle yderligere hændelser eller uheld.

Ringkøbing-Skjern Kommune har stillet vilkår om anmeldelse af driftsuheld, hvor der opstår risiko for forurening af miljøet samt udarbejdelse af skriftlig orientering, der beskriver uheldets omfang og indsatsen mod miljømæssige skader, samt beskriver forebyggende foranstaltninger, der begrænser risiko for nye uheld.

På baggrund af den skriftlige orientering vil der blive taget stilling til behovet for ændringer af miljøgodkendelsens vilkår.

Foderblandings- og fodringsstrategi

Den seneste BAT-konklusion for intensivt opdræt af fjerkræ eller svin omfatter teknikkerne fasefodring, letfordøjelig uorganisk fosfat og tilsætning af fytase til foderet. Formålet er, at begrænse fosforudskillelsen og dermed reducere risikoen for påvirkning af vandmiljøet ved udvaskning.

IE-husdyrbrug skal for at reducere den samlede mængde kvælstof, der udskilles, som minimum enten anvende fasefodring tilpasset dyrenes behov i produktionsperioden, reducere indholdet af råprotein ved hjælp af en god aminosyrebalance, eller ved at bruge et eller flere fodertilsætningsstoffer, som nedsætter den samlede mængde kvælstof, der udskilles og er tilladt i henhold til [forordning \(EF\) nr. 1831/2003](#) om fodertilsætningsstoffer. En god aminosyrebalance og lavt indhold af råprotein kan opnås ved at kombinere fodermidler, hvor aminosyreprofilen supplerer hinanden og/eller ved at tilsætte frie essentielle aminosyrer til foder med et lavt indhold af råprotein. IE-husdyrbruget kan anvende en kombination af de nævnte teknikker.

IE-husdyrbrug skal for at reducere den samlede mængde fosfor, der udskilles, som minimum anvende enten fasefodring tilpasset dyrenes behov i produktionsperioden, et eller flere fodertilsætningsstoffer

som nedsætter den samlede mængde fosfor der udskilles (f.eks. fytase) og er tilladt i henhold til [forordning \(EF\) nr. 1831/2003](#) om fodertilsætningsstoffer eller letfordøjeligt uorganisk fosfat som f.eks. monocalciumfosfat i stedet for mindre fordøjelige fosforkilder. IE-husdyrbruget kan også anvende en kombination af de nævnte teknikker.

BAT-konklusionen er indarbejdet som generel lovgivning i husdyrgodkendelsesbekendtgørelsens § 36, og der skal ikke stilles vilkår herom. Dokumentation for overholdelsen skal opbevares i 3 år og forevises på forlangende ved tilsyn.

Den ansøgte produktion er et IE-brug, som følger af, at der er mere end 2000 stipladser til slagtesvin og er derfor omfattet af kravet.

Ansøger har i BAT-redegørelsen anført følgende om mere effektiv fodring, at

- Foderproduktion og indkøb sker på grundlag af en samlet foderplan for dyregruppen og vækstperioden.
- Der udarbejdes foderplaner med anvendelse af nyeste viden indenfor svinefodring.
- Herved optimeres fodringen så unødigt spild af råvarer undgås.
- Foderanlæg justeres jævnlige, således tilpasses den udfodrede mængde løbende til dyrets vækst og behov.

Ringkøbing-Skjern Kommune vurderer, på baggrund af oplysninger om husdyrbrugets fodring og de generelle krav til fodring, at husdyrbrugets foderblandings- og fodringsstrategi lever op den standard, der skal gælde for IE-husdyrbrug.

I egenkontrollen er der stillet vilkår om, at dokumentation for overholdelse af fodringskrav kan fremvises ved tilsyn.

Manglende overholdelse af vilkår

Den, som er ansvarlig for et IE-husdyrbrug, skal straks underrette kommunalbestyrelsen ved manglende overholdelse af godkendelsesvilkår og træffer straks de nødvendige foranstaltninger for at sikre, at vilkårene igen overholdes.

Ringkøbing-Skjern Kommune har til opfyldelse heraf stillet vilkår om dette i miljøgodkendelsen.

Årlige indberetning til kommunen

IE-husdyrbrug skal en gang årligt indsende kopi af logbøger eller anden dokumentation for anvendt miljøteknologi, miljøledelsessystem, at kontrolprogrammet for vedligeholdelse er gennemført og for fodringskrav.

Dokumentationen skal indsendes samlet til kommunalbestyrelsen hvert år senest den 31. marts. Informationerne skal angå det forudgående kalenderår. Oplysningerne skal dog ikke indsendes, hvis kommunen inden for det seneste kalenderår har gennemført et miljøtilsyn på husdyrbruget.

Ophør af aktiviteter

Det følger af husdyrgodkendelsesbekendtgørelsens § 45, at IE-husdyrbrug senest fire uger efter driftsophør skal anmelde dette til kommunalbestyrelsen med et oplæg til vurdering efter § 38 k, stk. 1, i lov om forurenede jord. Vurderingen skal indeholde en risikovurdering med hensyn til menneskers sundhed og miljøet. Viser risikovurderingen, at det ikke kan afvises, at forureningen udgør en

væsentlig risiko for menneskers sundhed eller miljøet, skal vurderingen tillige indeholde et oplæg til foranstaltninger, der sikrer, at forureningen ikke udgør en sådan risiko.

Ved ophør forstås:

- 1) ophør af alle aktiviteter på IE-husdyrbruget,
- 2) når et IE-husdyrbrug har meddelt kommunalbestyrelsen, at kapaciteten eller udnyttelsen af kapaciteten permanent nedsættes til under stipladsgrænserne i § 16a, stk. 2, nr. 1-3, i lov om miljøgodkendelse m.v. af husdyrbrug, eller
- 3) situationer omfattet af § 59a, stk. 2, i lov om miljøgodkendelse m.v. af husdyrbrug, når godkendelsen er bortfaldet helt eller for den del, der ligger over stipladsgrænserne i § 16a, stk. 2, nr. 1-3, i lov om miljøgodkendelse m.v. af husdyrbrug.

Ringkøbing-Skjern Kommune har til opfyldelse heraf stillet vilkår om dette i miljøgodkendelsen

Alternative løsninger

Ansøger har oplyst, at placeringen af den nye slagtesvinstald har været overvejet, men at den valgte placering, anses som værende mest hensigtsmæssig, i forhold til logistik og det omgivende miljø. Alternativet til denne miljøgodkendelse er at beholde den nuværende produktion.

I forhold til det omgivende landskab, naboer og andre interessenter i området, giver den valgte placering, det bedste samlede helhedsindtryk af husdyrbruget efter udvidelsen.

0-alternativ

Det er Ringkøbing-Skjern Kommunes vurdering, at den øgede miljøpåvirkning, som følge af det ansøgte projekt, ikke vil påvirke omgivelserne væsentligt (se den øvrige del af miljøvurderingen).

Det er endvidere, Ringkøbing-Skjern Kommunes vurdering, at de socioøkonomiske konsekvenser af 0-alternativet (fastholdelse af konstant produktionsniveau), vil være en begyndende afvikling af produktionen.

Samfundsmæssigt vil 0-alternativet, derfor kunne betyde færre arbejdspladser, dels på slagterierne, men også i virksomheder, såsom vognmænd, foderstoffer m.fl..

Det kan, som følge af 0-alternativ, forventes at samfundets indkomstdannelse mindskes.

Egenkontrol

Der er stillet vilkår om, at husdyrbruget for egen regning skal eftervise, at de stillede støj- og vibrationskrav er overholdt, såfremt tilsynsmyndigheden skønner, at eventuelle klager vedrørende støj og rystelser fra husdyrbruget, er velbegrundede.

Der er tilsvarende stillet vilkår om, at tilsynsmyndigheden kan kræve, at husdyrbruget foretager undersøgelse af lugtkilder, hvis det skønnes, at eventuelle klager over lugt fra anlægget, er velbegrundede.

Konklusion

Idet de lovpligtige afstandskrav og beskyttelsesniveauer er overholdt, vurderer Ringkøbing-Skjern Kommune at:

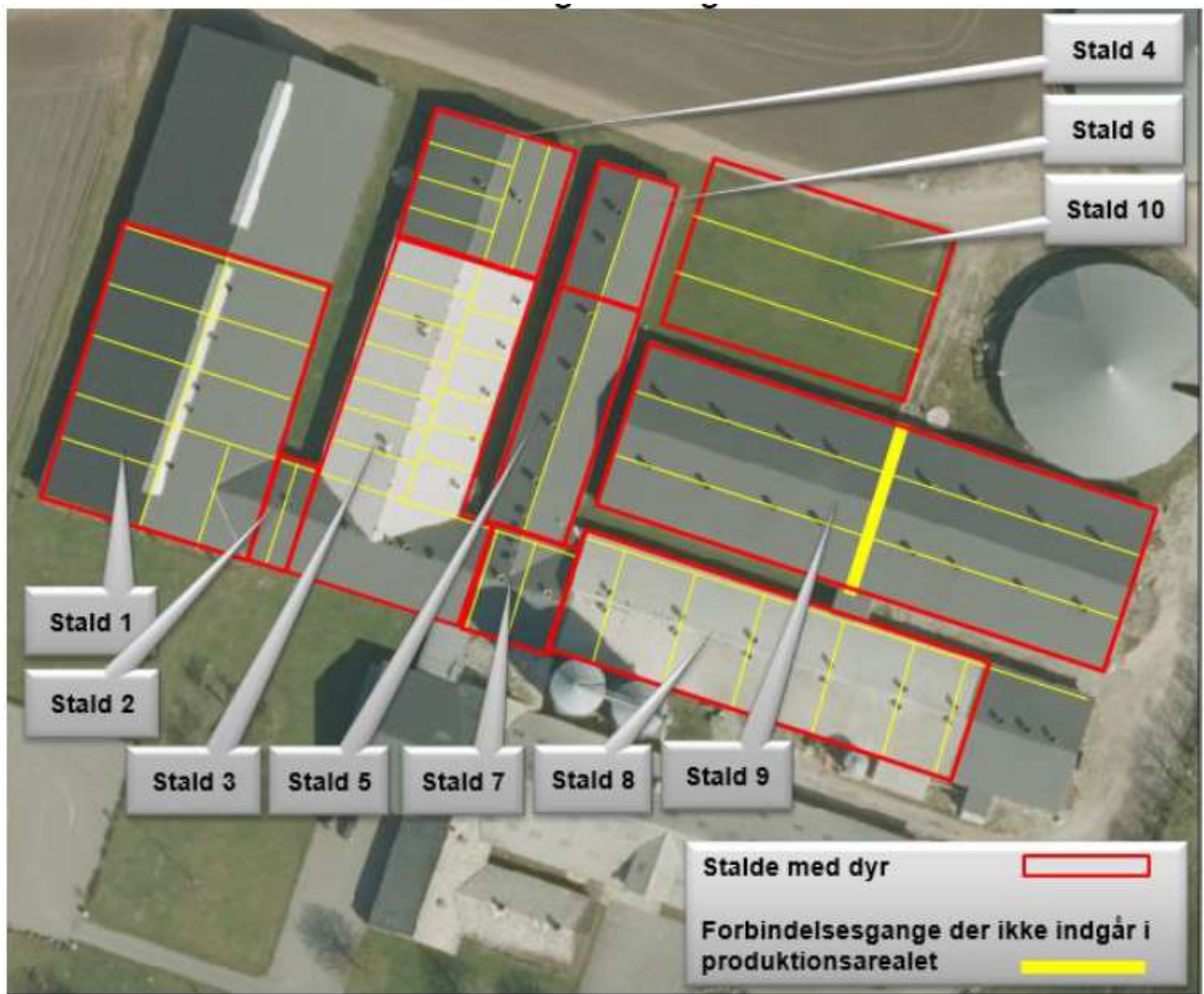
Udvidelsen af husdyrbruget, samt opførelse af slagtesvinstald på i alt 879 m² med et produktionsareal på 765 m² kan tillades, idet udvidelsen og det samlede husdyrbrug ikke vil medføre en væsentlig genepåvirkning af naboer, Kategori 1-, 2- og 3-Natur samt landskabelige værdier og kulturmiljøer.

Derudover er det vurderet, at udvidelsen og det samlede husdyrbrug ikke vil medføre en væsentlig påvirkning af § 3-områder, eller andre naturområder som er beskyttet mod tilstandsændring, fredet, udpeget som internationalt naturbeskyttelsesområde, eller særlig sårbar overfor næringsstofpåvirkning.

Endvidere er det vurderet, at det ansøgte projekt og det samlede husdyrbrug ikke vil have væsentlig virkning på de bestande af vilde planter, dyr (herunder Bilag IV-arter), eller deres levesteder, som de ovennævnte områder er udpeget på baggrund af.

Der anvendes den bedst tilgængelige teknik, til at forebygge og begrænse eventuel forurening.

Bilag 1: Bygningsoversigt



Bilag 1a: Opgørelse over produktionsarealer

Stald 1:

Drægtighedsstald til søer, hvor søerne er opstaldet løsgående på delvis spaltegulv. I en del af staldafsnittet er der polte/gylte opstaldet i stier med drænet gulv og spalter. Disse dyr er indsat i ansøgningskemaet som slagtesvin, da dyrene er i vægtintervallet fra 30 kg.

Søer: $8,2 * 10,5 * 7$	= 602,7 m ²
Polte/gylte: $(13,6 * 4 \text{ stier}) + (2,64 * 4,2 * 15 \text{ stier})$	= 220,72 m ²
I alt	= 823,42 m ²
Indsat i husdyrgodkendelse	= 824,0 m²

Stald 2:

Polte/gylte, der er opstaldet på 25-49% spaltegulv. Dyrene er indsat som værende slagtesvin.

Polte/gylte: $3,5 * 2,1 * 12 \text{ stier}$	= 88,2 m ²
I alt	= 88,2 m ²
Indsat i husdyrgodkendelse	= 88 m²

Stald 3:

Staldafsnittet er bestående af individuelt opstaldet søer på delvis spaltegulv i løbestalden, kassestier med fuldspaltegulv i farestalden samt klimastier, hvor smågrisene er opstaldet på drænet gulv og spalter.

I løbeafdelingen er gangen bag søerne medtaget som produktionsareal, så der senere er mulighed for at have søerne løsgående i løbeafdelingen.

Løbestald: $((2,5 + 2,5 + 0,95) * 13) * 4$	= 309,4 m ²
Farestier: $(2,6 * 1,6) * 66 \text{ stier}$	= 274,56 m ²
Klimastier: $(2,955 * 2,1725 * 35 \text{ stier}) + (2,1725 * 6,81 * 5 \text{ stier})$	= 298,66 m ²
I alt	= 882,48 m ²
Indsat i husdyrgodkendelse	= 883 m²

Stald 4:

Stalden er indrettet som farestald og klimastald. Farestalden er indrettet med fuldspaltegulv mens klimastalden er indrettet med delvis spaltegulv.

Farestier: $(1,6 * 2,6 * 6 \text{ stier}) + (1,7 * 2,7 * 30 \text{ stier})$	= 162,66 m ²
Klimastier: $(3,47 * 2,2 * 16) + (3,47 * 1,8 * 1 \text{ sti})$	= 128,39 m ²
I alt	= 291,05 m ²
Indsat i husdyrgodkendelse	= 291 m²

Stald 5:

Slagtesvin, der er opstaldet på drænet gulv + spalter (33%/67%)

Slagtesvin: $2,15 * 5 * 32 \text{ stier}$	= 344 m ²
I alt	= 344 m ²
Indsat i husdyrgodkendelse	= 344 m²

Stald 6:

Slagtesvin, der er opstaldet på 25-49% fast gulv

Slagtesvin: $2,4 * 5 * 14 \text{ stier}$	= 168 m ²
I alt	= 168 m ²
Indsat i husdyrgodkendelse	= 168 m²

Stald 7

Smågrise, der er opstaldet på delvis spaltegulv

Smågrise: $2,8 * 14,16 * 4 \text{ rækker}$	= 158,59 m ²
I alt	= 158,59 m ²
Indsat i husdyrgodkendelse	= 159 m²

Stald 8:

Slagtesvin, der er opstaldet på 25-49% fast gulv samt drænet gulv

Slagtesvin: $5 * 14,4 * 10 \text{ rækker}$	= 720 m ²
Slagtesvin: $5 * 14,4 * 1 \text{ række}$	= 72 m ²
I alt	= 792 m ²
Indsat i husdyrgodkendelse	= 792 m²

Stald 9

Slagtesvin, der er opstaldet på drænet gulv og spalter

Slagtesvin: $5,2 * 2,3 * 128$	= 1.530,88 m ²
I alt	= 1.530,88 m ²
Indsat i husdyrgodkendelse	= 1.531 m²

Stald 10

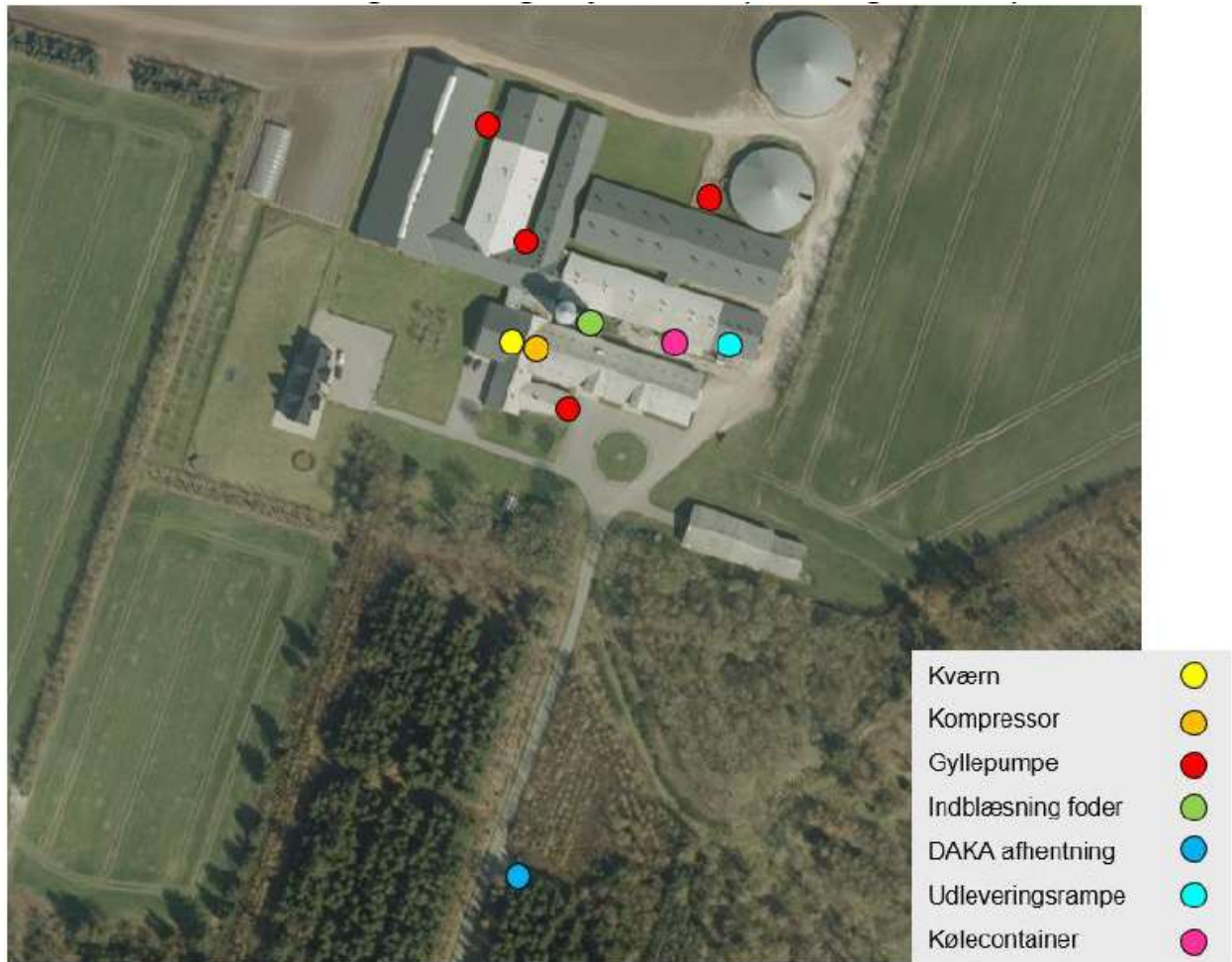
Slagtesvin, der er opstaldet på delvis spaltegulv

Slagtesvin: $5,2 * 2,3 * 64$	= 765,44 m ²
I alt	= 765,44 m ²
Indsat i husdyrgodkendelse	= 765 m²

Bilag 2: Afløbsplan



Bilag 3: Støv- og støjkilder



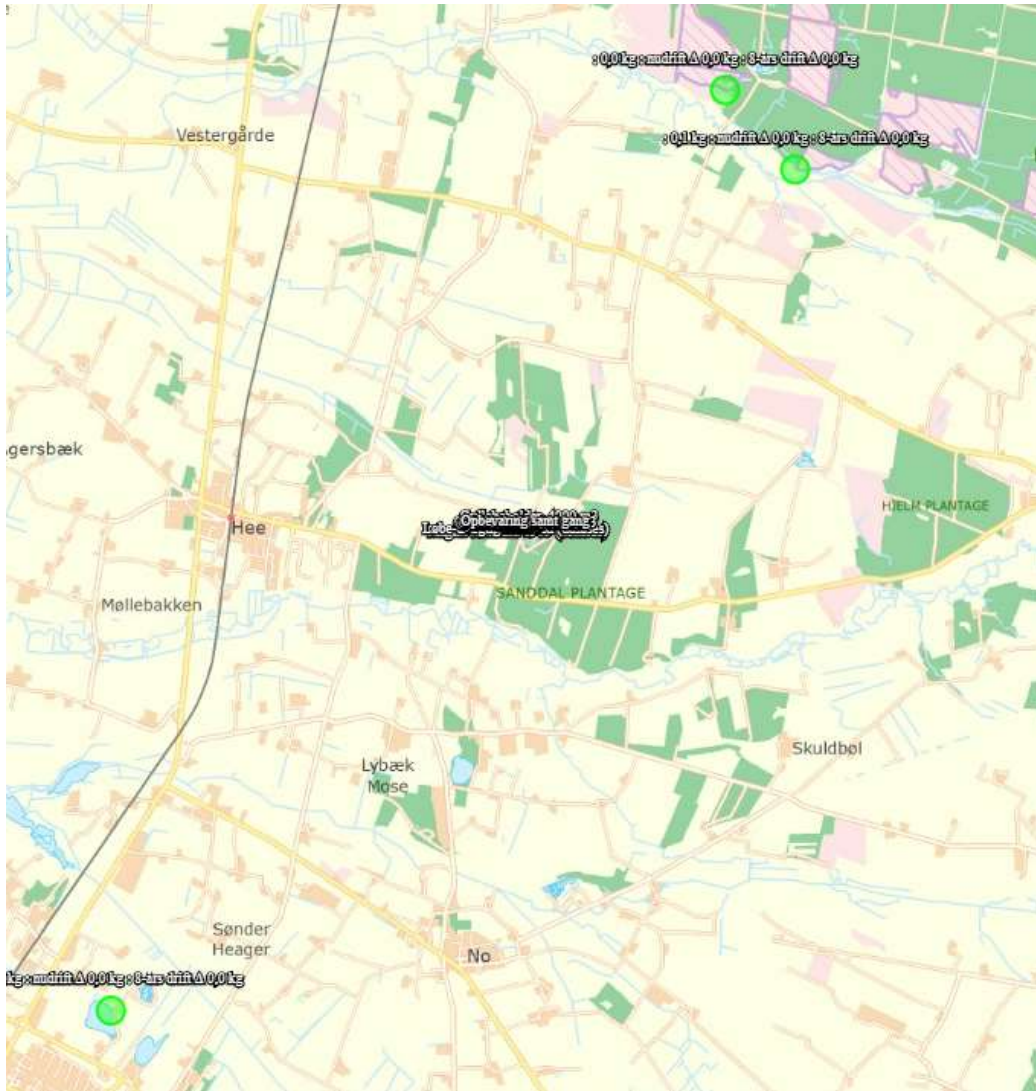
Bilag 5: Adresser inden for konsekvensradius

Der er foretaget nabohøring inden for konsekvensradius på 1286 meter fra lugtcentrum af anlægget. På nedenstående kort er konsekvensradius indtegnat.

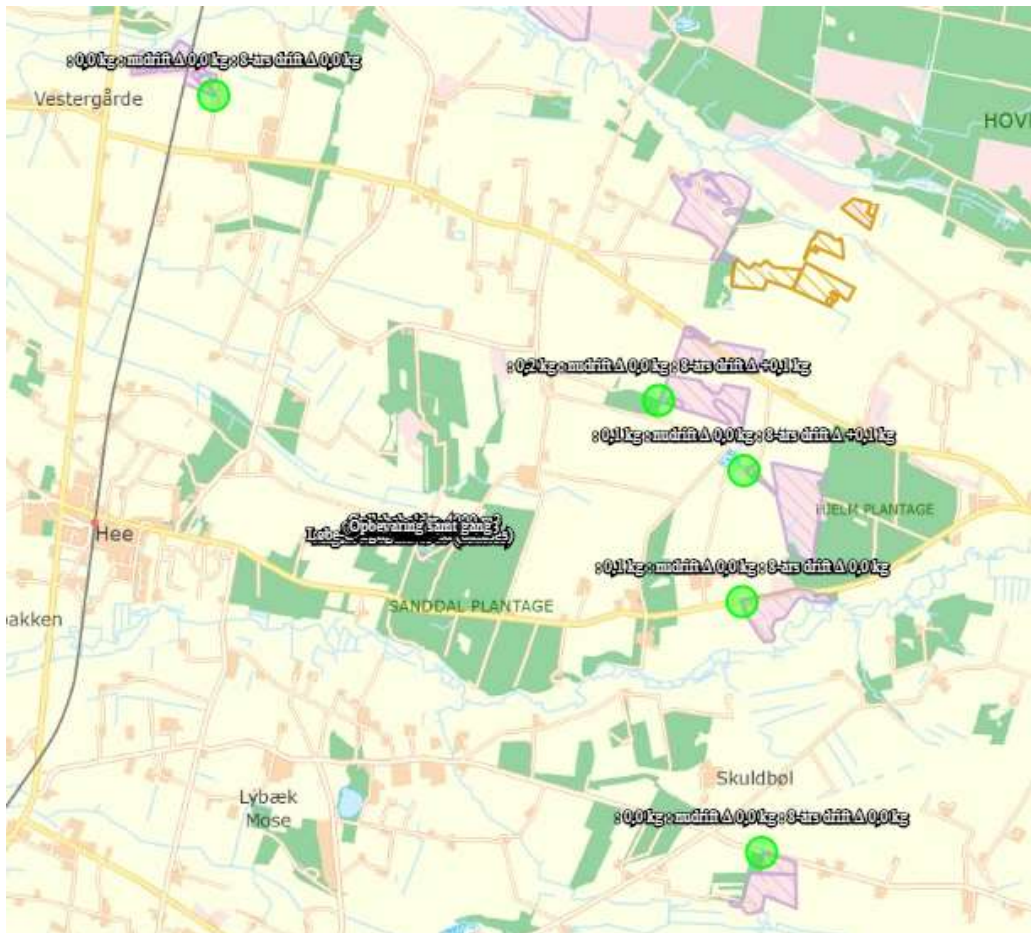


Bilag 6: Natur

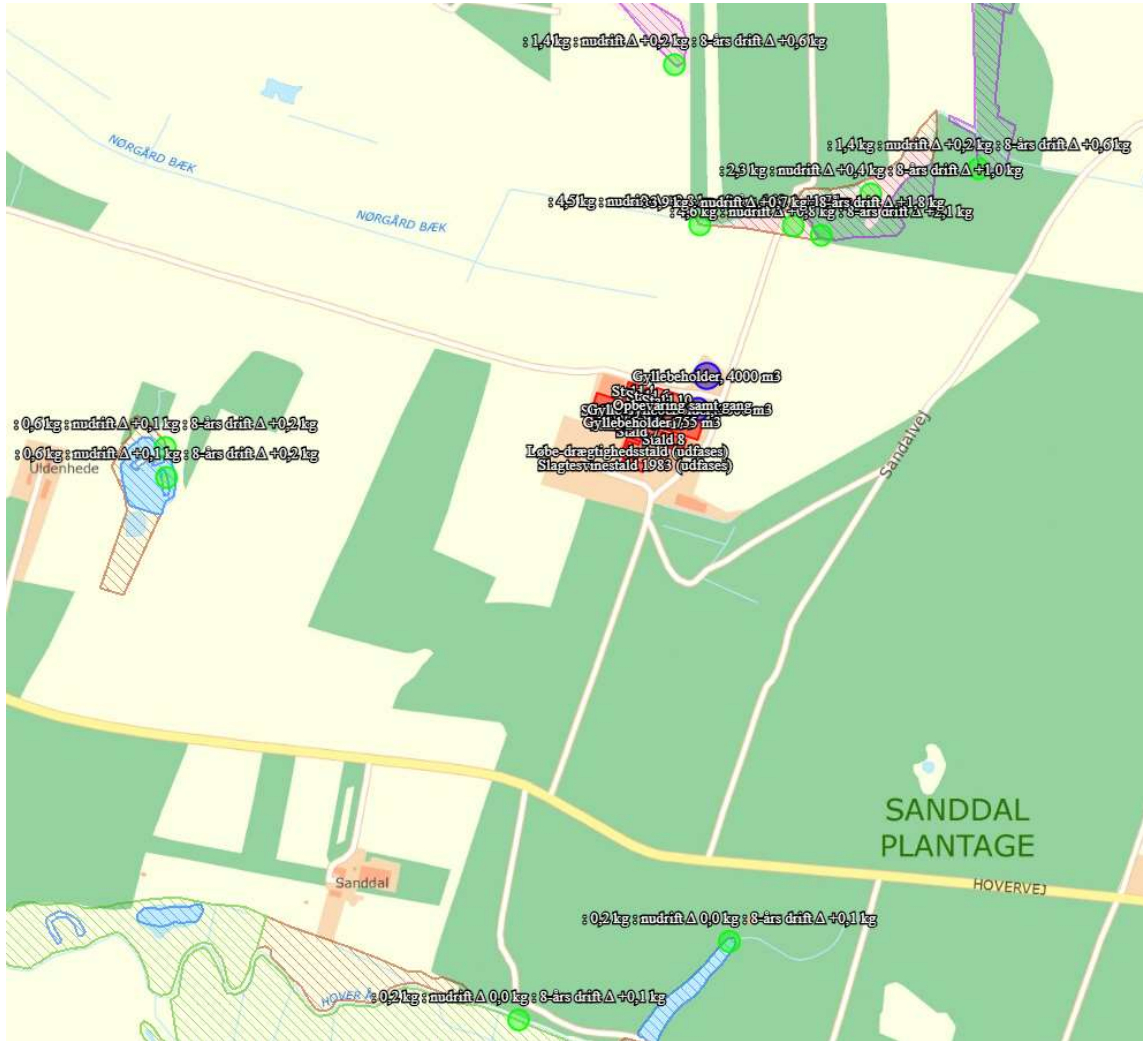
Kategori 1 natur



Kategori 2 natur



Kategori 3 natur



Bilag 7: Gyllekøling, energiberegning

6950 Ringkøbing

Nye formler pr 2018

Heming, den 17-12-19

Opdateret den 03-04-20

Tlf. 97 33 50 73

Mobil 20 33 20 73

Projektadresse: Hovervej 63

Kort projektbeskrivelse: Gyllekøling; beregninger til brug for MGK-ans.

Gyllekøling - beregning

Inkl. udvidelse 2020

Arealer i kummer, køleeffekt & reduktions %

Stald	Gyllekummer m2 areal	Realiseret m. installeret udstyr		
		W / m2	Køling, optagen effekt	Reduktions%
1: Dr. Løse søer	478 m2	28,0 W	13,4 kW	20,7
2: Polte / gylte (beregne som slagtesvin)		0,0 W	0,0 kW	0,0
3-1 Løbestald, individuel opstaldet		0,0 W	0,0 kW	0,0
3-3: Smågrisestald; 2-klima, delvis sp.gulv		0,0 W	0,0 kW	0,0
3-3: Farestier; fuldspalte kassestier		0,0 W	0,0 kW	0,0
4-1: Farestier; fuldspalte kassestier	73 m2	28,0 W	2,0 kW	20,7
4-2: Smågrisestald; 2-klima, delvis	51 m2	28,0 W	1,4 kW	20,7
5: Slagtesvin, drænet gulv + spalter		0,0 W	0,0 kW	0,0
6: Dr. Stald, løse, delvis sp.gulv	80 m2	28,0 W	2,2 kW	20,7
7. Smågrisestald		0,0 W	0,0 kW	0,0
8: Slagtesvin, delvis sp.gulv (25-49% fast gulv)		0,0 W	0,0 kW	0,0
9. Slagtesvin, drænet gulv	1.678 m2	28,0 W	47,0 kW	20,7
10: Slagtesvin, delvis sp.gulv, (25-49% fast gulv)	644 m2	28,0 W	18,0 kW	20,7
		0,0 W	0,0 kW	0,0
			0,0 kW	0,0
Areal med køling i alt, m2	3.004,2		84,1 kW	
Gennemsnitlig NH ₃ -reduktions% i driftstiden				20,7 %
Nødvendig årsreduktion - indberettet til husdyrgodkendelse.dk				20,00 %
Køleffekt (optagen effekt) i alt			84,1 kW	
Varmepumpe, effektfaktor ved varmegenvinding	3,1			
El tilført til varmepumpe			40,1 kW	
Gyllekøling - varmeeffekt fra varmepumpe			124,2 kW	
Meter slange i gyllekummer				
Meter slange pr m2 gyllekumme,	2		6.008 m	
+ tillæg for fremføring til samlebrønde	12,5 %		751 m	
Behov for slanger, mindst (ekskl. hovedledning)			6.759 m	

Til indberetning til husdyrgodkendelse.dk

		Reduktionsprocent	Årligt timetal
NH3-reduktion	<u>Års gennemsnit</u>	<u>20,0 %</u>	<u>8.760 timer</u>
		... eller ...	
	<u>Reduktion i driftstiden</u>	<u>20,7 %</u>	<u>8.479 timer</u>

Til kommunens miljøafd., til kontrol af vilkår vedr. gyllekølling

Nødvendig køleenergi, som skal fjernes fra staldanlægget / år

714.739 kWh

Kilde - beregningsforudsætninger mv

<http://mst.dk/erhverv/landbrug/miljoeteknologi-og-bat/teknologilisten/gaa-til-teknologilisten/staldindretning/>

Dato: 2018-03-12

Gyllekølling i stalde med rørudslusning (slagtesvin, søer og smågrise):

Ammoniak: Op til 30 %. Effekten i % beregnes efter formlen: $0,85 \cdot x - 0,004x^2$ ($x=W/m^2$)

Lugt: Op til 20 %. Effekten i % beregnes efter formlen $0,77 \cdot x$

Gyllekølling i stalde med linespil (slagtesvin, søer og smågrise)

Ammoniak: Op til 34 %. Effekten i % beregnes efter formlen: $1,66 \cdot x - 0,02 \cdot x^2$ ($x=W/m^2$)

Lugt: Ingen lugteffekt.

Gunnar Schmidt

Energi- og tekniskrådgiver

Direkte: 99 99 23 19; mobil 20 89 78 00

E-mail: gus@byggeri-teknik.dk

Bilag 8: Opbevaringsbehov-beregning

Adresse: Hovervej 63

	antal	pr. årssø	DE	korrektion	gyllemængde, t	t pr. DE
løbe-dr	500		113,6		2.320	20,4
farestald	500				840	
smågrise	17500	35	81,4	1,002	2.542	31,2
slagtesvin	16000		491,4	1,207	9.849	20,0
i alt			686,5		15.552	22,7
Opbevaringskapacitet i 9 mdr.					11.664	

Afvigende indgangs- og afgangsvægt

Fravænningsvægt:	7,1		
smågrise	ind	ud	korrektion
	7,1	31	1,00

slagtesvin	ind	ud	korrektion
	31	118	1,21

Landbrugets Byggeblad 95.03-03, rev. 28-10-09
 DE og vægtkorrektioner senest redigeret november 2014.
 DE beregnet med norm 29,6 grise/årssø.

Opbevaringskapacitet.

Opbevaringstype	Mængde pr. beholder	%-vis fordeling
Gyllebeholder	4000	30
Gyllebeholder	3000	23
Gyllebeholder, Stadilvej 8-10	2200	17
Gyllebeholder, Stadilvej 8-10	4000	30
		0
		0
		0
Total opbevaringskapacitet	13200	100
Opbevaringskapacitet i mdr.	10,19	