



Sag nr. 09.02.09P20
1999-985

Februar 2000

MILJØGODKENDELSE

Laugesens Autolakereri A/S

Jættevej 9 og 10
4100 Ringsted

Matr. nr. 4a/ og 4æ Balstrup, Ringsted Jorder

MILJØGODKENDELSE

Virksomheden Laugesens Autolakereri A/S, Jættevej 9-10, 4100 Ringsted, har ved ansøgningskema af 4. januar 2000 søgt Ringsted Kommune om miljøgodkendelse i henhold til miljøbeskyttelseslovens kapitel 5 af produktionsanlæg på ejendommen Jættevej 9-10, 4100 Ringsted.

Virksomheden driver autolakeringsværksted samt fremstiller skilte.

Virksomheden er på bilaget til bekendtgørelse nr. 807 af 25. oktober 1999 om godkendelse af listevirksomhed omfattet af punkt A9: "Anlæg, der foretager støvfrembringende overfladebehandling, herunder slibning, sandblæsning og pulverlakering af emner af jern, stål eller andre metaller, når den samlede udsugningskapacitet fra anlægget overstiger 10.000 normal m³ pr. time/Anlæg der foretager overfladebehandling af emner af jern, stål og andre metaller, herunder undervognsbehandling, når kapacitet til forbrug af organiske opløsningsmidler overstiger 6 kg pr. time".

Virksomhedens ansøgningsmateriale er suppleret dels ved et møde på virksomheden og dels ved fremsendelse af supplerende oplysninger.

På baggrund af det samlede ansøgningsmateriale har Carl Bro as, på vegne af Ringsted Kommune, udarbejdet en miljøteknisk beskrivelse og vurdering af virksomheden, vedlagt som bilag.

På det dette grundlag meddeler Ringsted Kommune hermed godkendelse efter miljøbeskyttelseslovens kapitel 5, § 33 på nedenstående vilkår 1.1 til 6.10:

1. Støj

- 1.1 Virksomhedens støjbelastning må ikke, bestemt udendørs i ethvert punkt i kommuneplanens delområder, overstige de i tabel 1 anførte værdier. Tallene er angivet som det ækvivalente, korrigerede støjniveau i dB(A) som funktion af tidsrum og områdetype, jf. kommuneplan 1997-2008.

Tidsrum / Områdetype	Mandag-fredag kl. 07.00-18.00 lørdag kl. 07.00-14.00	Mandag-fredag kl. 18.00-22.00 lørdag kl. 14.00-22.00 Søn- og helligdage kl. 07.00-22.00	Alle dage kl. 22.00-07.00
Erhvervs- og industriområde med forbud mod generende virksomhed, område 3D9, 3E3, 3E4 og 3E5	60	60	60
Boligområde for åben og lav boligbebyggelse, område 3B2, 3B3 og 3B9	45	40	35
Sommerhusområder og offentligt tilgængelige rekreative områder. Særlige naturområder, område 3G1.	40	35	35

Tabel 1 Grænseværdier for støjbelastning fra virksomheden L_r

I område 3B2, 3B3, 3B9 og 3G1 må maksimalværdien af støjniveauet om natten ikke overstige 50 dB(A).

Grænseværdierne er angivet som det ækvivalente, korrigerede støjniveau i dB(A), jf. Miljøstyrelsens vejledning nr. 5 1984 "Ekstern støj fra virksomheder".

2. Luftforurening

- 2.1 Alle afkast fra udsugnings- og ventilationsanlæg skal være opadrettede og ført op i en højde af minimum 1 meter over tagryg.

Virksomheden må ikke foretage ændringer af afkast eller afkastforhold, uden at dette er godkendt af tilsynsmyndigheden.

- 2.2 Ved overskridelse af massestrømsgrænserne skal virksomheden overholde følgende grænseværdier for emission af organiske opløsningsmidler:

Klasse I-stoffer, massestrøm større end 100 g/time: 5 mg/m³
Klasse II-stoffer, massestrøm større end 2.000 g/time: 100 mg/m³

Klasse III-stoffer, massestrøm større end 6.250 g/time: 300 mg/m³

Grænseværdierne skal være overholdt for samtlige afkast.

Massestrøm og emissionsværdier (herunder for blandinger af klasser) beregnes som angivet i Miljøstyrelsens vejledning nr. 6, 1990.

Virksomheden skal overholde Miljøstyrelsens vejledende grænseværdier (B-værdier) for immissionskoncentrationsbidrag for organiske opløsningsmidler. For toksikologisk ensvirkende stoffer skal stoffernes Br-værdi overholdes.

Br-værdien skal beregnes på årsbasis ud fra alle udledte stoffer og i forhold til mængderne heraf.

Br-værdien beregnes som angivet i Miljøstyrelsens vejledning nr. 6, 1990.

- 2.3 Virksomhedens emission af aluminiumssilikat må (beregnet som Al) ved en massestrøm større end 25 g/time (målt før filter) ikke overstige en koncentration på 5 mg/norm. m³ i noget afkast.

Diffus emission af aluminiumssilikat skal minimeres, ved at porten til blæserummet skal være lukket og kun må åbnes, når der er behov herfor, og ved at området omkring porten skal være renholdt.

Virksomheden skal overholde Miljøstyrelsens vejledende immissionskoncentrationsbidrag (B-værdi) for aluminiumssilikat (beregnet som Al) for partikler mindre end 10 µ på 0,01 mg/m³.

- 2.4 Koncentrationen af "støv i øvrigt" jf. Miljøstyrelsens vejledning nr. 6, 1990, må i ingen af virksomhedens afkast overstige 5 mg/norm.m³ målt som 1 times middelværdi.

Virksomheden skal overholde Miljøstyrelsens vejledende immissionskoncentrationsbidrag (B-værdi) for "støv i øvrigt" for partikler mindre end 10 µ på 0,08 mg/m³.

- 2.5 Virksomheden skal overholde Miljøstyrelsens vejledende immissionskoncentrationsbidrag (B-værdi) for NO₂ på 0,125 mg/m³.

- 2.6 Virksomheden skal overholde Miljøstyrelsens vejledende immissionskoncentrationsbidrag for lugtstoffer på 5 le/m³ for boligområder og 10 le/m³ for industriområder.

- 2.7 Alle posefiltre skal være forsynet med differenstrykmålere. Differenstrykmålere skal kontrolleres/justeres mindst 1 gang årligt. Når differenstrykmålerne viser anbefalet sluttryktab, skal filtre skiftes.

3. Risiko

- 3.1 Virksomheden skal lade udarbejde en beredskabsplan, som tager højde for brand, ulykker og uheld, som kan give anledning til risiko for og påvirkning af mennesker og miljø. Beredskabsplanen skal være udarbejdet senest den 1. januar 2001.

Beredskabsplanen skal løbende kunne forevises for Ringsted Kommune.

- 3.2 Tanke skal, ved kontrol med forbruget og beholdningen mindst en gang om ugen, kontrolleres for utætheder. Måle- og pejledata skal noteres og opbevares i mindst to år og på forlangende forevises for Ringsted Kommune.

Ved mistanke om utætheder skal Ringsted Kommune kontaktes, og eventuelle årsager skal klarlægges.

- 3.3 Ringsted Kommunes kan til dokumentation for tankenes tæthed forlange disse trykprøvet for virksomhedens regning, dog maksimalt en gang om året.

4. Råvarer

- 4.1 Råvarer skal opbevares i tætte, lukkede beholdere på overdækket areal uden afløb og med opkant til tilstødende lokaler samt tilstødende arealer. Inden for det opkantede areal skal der som minimum kunne tilbageholdes rumfanget af de to største beholdere.

5. Affald

- 5.1 Farligt affald, herunder aluminiumssilikat, skal opbevares i tætte, lukkede beholdere på tæt bund med opkant og uden afløb til kloak. Oplagspladsen bør være overdækket og skal indrettes således, at et spild svarende til indholdet af den største emballagetype kan tilbageholdes.

Kvitteringer for afleveret affald skal opbevares i mindst 5 år og skal til enhver tid være tilgængelige for Ringsted Kommune.

Virksomheden skal løbende registrere typer og mængder af affald, som bortskaffes til genanvendelse. Registreringen skal være til rådighed for Ringsted Kommune.

- 5.2 Brændbart affald og skrot til genbrug skal opbevares på befæstet areal uden afløb til kloak.

6. Måling og kontrol

- 6.1 Virksomheden skal på Ringsted Kommunes foranledning, dog højst 1 gang årligt, lade udføre målinger og/eller beregninger til dokumentation for, at vilkår 1.1 (om støjemissioner) er overholdt. Målinger og beregninger skal udføres under de i praksis forekommende mest støjende driftsforhold.

Målinger/beregninger skal - på virksomhedens regning - udføres af firma/institution, som er omfattet af Miljøstyrelsens godkendelsesordning til at udføre støjmålinger af typen "Miljømålinger - ekstern støj".

- 6.2 Virksomheden skal på Ringsted Kommunes foranledning, dog højst 1 gang årligt, lade udføre målinger og/eller beregninger til dokumentation for, at de i vilkår 2.2 (om organiske opløsningsmidler) angivne emissionskrav er overholdt.

Virksomheden skal senest den 1. februar 2001 ved målinger og/eller beregninger dokumentere, at den i vilkår 2.2 angivne Br-værdi er overholdt. Måle-/beregningsmetode skal på forhånd aftales med Ringsted Kommune.

Virksomheden skal på Ringsted Kommunes foranledning, dog højst 1 gang årligt, lade udføre målinger og beregninger til dokumentation for, at Br-værdien er overholdt.

- 6.3 Virksomheden skal løbende i logbog redegøre for udledningen af organiske opløsningsmidler. Logbogen skal for hver måned i året indeholde:

- Udledt mængde af hvert opløsningsmiddel samt akkumulerede værdier fra årets start.
- Samlet mængde opløsningsmiddel samt akkumulerede værdier fra årets start.
- Månedens samlede antal driftstimer, hvor der emitteres organiske opløsningsmidler.
- Emission i g/sek. som middelværdi over sammenhængende driftsperioder, hvor der emitteres organiske opløsningsmidler.
- Virksomhedens immissionskoncentrationsbidrag i % af maksimal tilladt værdi på basis af produktionstal. Beregningsmetode angives af kommunen.

Logbogen skal løbende være til rådighed for tilsynsmyndigheden. Virksomheden skal opbevare logbøgerne i mindst 3 år.

Udskrift af logbogen skal hvert kvartal sendes til Ringsted Kommune.

Det nærmere indhold af logbøgerne og/eller tilsvarende dokumentation samt omfanget af den kvartalsvise rapportering kan løbende aftales med Ringsted Kommune.

- 6.4 Virksomheden skal senest den 1. maj 2000 ved målinger og beregninger eller ud fra leverandørgarantidata dokumentere, at det i vilkår 2.3 (om aluminiumssilikat) angivne emissionskrav er overholdt.

Virksomheden skal på Ringsted Kommunes foranledning, dog højst 1 gang årligt, lade udføre målinger og beregninger til dokumentation for, at emissionskravet er overholdt.

Virksomheden skal på Ringsted Kommunes foranledning, dog højst 1 gang årligt, ved målinger og beregninger dokumentere, at den i vilkår 2.3 angivne B-værdi er overholdt. Beregningen af immissionskoncentrationsbidraget skal foretages ved hjælp af OML.

- 6.5 Virksomheden skal senest den 1. maj 2000 ved målinger og beregninger eller ud fra leverandørgarantidata dokumentere, at den i vilkår 2.4 (om "støv i øvrigt") angivne emissionskrav er overholdt.

Virksomheden skal på Ringsted Kommunes foranledning, dog højst 1 gang årligt, lade udføre målinger og beregninger til dokumentation for, at emissionskravet er overholdt.

Virksomheden skal på Ringsted Kommunes foranledning, dog højst 1 gang årligt, ved målinger og beregninger dokumentere, at den i vilkår 2.4 anførte B-værdi er overholdt. Beregningen af immissionskoncentrationsbidraget skal foretages ved hjælp af OML.

- 6.6 Virksomheden skal på Ringsted Kommunes foranledning, dog højst 1 gang årligt, ved målinger og beregninger dokumentere, at vilkår 2.5 (om NO₂) er overholdt. Beregningen af immissionskoncentrationsbidraget skal foretages ved hjælp af OML.

- 6.7 Virksomheden skal på Ringsted Kommunes foranledning, dog højst 1 gang årligt, ved målinger og beregninger dokumentere, at vilkår 2.6 (om lugt) er overholdt. Beregningen af immissionskoncentrationsbidraget skal foretages ved hjælp af OML (eller anden model godkendt af Miljøstyrelsen).

- 6.8 Alle målinger og analyser samt beregninger skal på virksomhedens regning udføres af firma/måleinstitution, der på forhånd kan godkendes af Ringsted Kommune. Måleprogrammer skal være godkendt af Ringsted Kommune, før arbejdet igangsættes.

Målinger skal være gennemført senest 8 uger fra Ringsted Kommunes anmodning herom.

Alle målinger skal udføres i overensstemmelse med Miljøstyrelsens vejledninger, medmindre andet aftales med Ringsted Kommune.

Målerapporten, indeholdende fyldestgørende oplysninger om driftsomstændighederne under måleperioden, samt resultat af beregninger, skal sendes til Ringsted Kommune senest 8 uger efter måletidspunktet.

- 6.9 Virksomheden skal senest den 1. maj 2000 lade fremstille et sammenhængende notat, der detaljeret beskriver virksomhedens forbrug og udledning af organiske opløsningsmidler, aluminiumssilikat og øvrigt støv og partikler. Notatet skal indeholde en oversigt over alle virksomhedens afkast angivet med nr. og fra hvilke aktiviteter disse hidrører. For hvert afkast angives højde, luftmængder og indeholdte forurenende stoffer, dels på gennemsnitsbasis (årsværdi) og dels ved maksimal produktion.

Notatet skal desuden indeholde OML-beregning(er) til dokumentation for virksomhedens immissionskoncentrationsbidrag i forhold til de i denne godkendelse anførte grænseværdier.

Såfremt opgørelsen og beregningerne viser, at virksomheden ikke kan overholde de i vilkårene angivne grænseværdier, skal virksomheden senest den 1. juni fremlægge en handlingsplan for overholdelse af vilkårene. Vilcårene skal være dokumenteret overholdt senest den 1. februar 2001, jf. vilcår 6.2.

- 6.10 Til kontrol af posefiltre skal virksomheden 1 gang ugentligt aflæse tryktab over filtrene og notere resultaterne i en journal, hvoraf tillige skal fremgå filtrene optimale tryktab samt tidspunkter, omfang og bemærkninger vedrørende filtereftersyn og filterskift samt kontrol af differenstrykmålere.

Journalen skal desuden indeholde oplysninger om driftsuheld, filtersvigt, alarmer o.l.

Journalen skal opbevares i minimum 5 år og være til rådighed for tilsynsmyndigheden.

Renere Teknologi

Virksomheden skal ved udskiftning af råvarer, maskiner, udstyr og materiel samt ved procesændringer vælge løsninger ud fra kriterier om mindst muligt forbrug af energi og ressourcer og mindst miljøbelastning.

Virksomheden skal løbende arbejde på at nedbringe mængden af udledte opløsningsmidler, herunder at substituere til mindre miljøfarlige opløsningsmidler, hvor det er muligt og relevant.

Til sandblæsning anvendes i øjeblikket aluminiumssilikat. Virksomheden skal løbende vurdere, om der findes blæsemidler, der er mere miljøvenlige. Skift til andet blæsemiddel skal først godkendes af Ringsted Kommune.

Virksomheden skal ved anvendelse af en hensigtsmæssig kombination af vaskemiddel og vaskemetode i størst muligt omfang reducere udledningen af olieholdigt spildevand fra virksomhedens vaskeaktiviteter.

Andre forhold

Afledning af spildevand skal ske i overensstemmelse med den i henhold til miljøbeskyttelseslovens kapitel 4 til enhver tid gældende tilslutningstilladelse meddelt af Ringsted Kommune.

Alt affald skal bortskaffes i overensstemmelse med de til enhver tid gældende bestemmelser og Ringsted Kommunes regulativer.

Døre porte og vinduer skal være lukkede, når virksomheden er i drift.

Generelt

Virksomheden skal indrettes og drives i overensstemmelse med det i sagen oplyste, såfremt der under godkendelsens vilkår ikke er fastsat andet.

Virksomheden må i henhold til miljøbeskyttelsesloven § 36 ikke udvides eller ændres bygnings- eller driftsmæssigt på en måde, som indebærer forøget eller ændret forurening i forhold til det hermed godkendte, uden at ændringen eller udvidelsen er godkendt af Ringsted Kommune.

Såfremt virksomheden på Jættevej 10 eller Jættevej 9 ophører, skal Ringsted Kommune underrettes.

Tidligere meddelte miljøgodkendelse af marts 1992 bortfalder hermed.

Driftsforstyrrelser eller uheld, der kan have konsekvenser for miljøet, skal ifølge miljøbeskyttelsesloven omgående indberettes til tilsynsmyndigheden.

Vilkårene for godkendelsen kan revideres efter 8 år, jf. § 41 stk. 5 i miljøbeskyttelsesloven.

Annoncering

Godkendelsen bekendtgøres ved annoncering i Dagbladet og Lokalbladet henholdsvis den 7. marts og 8. marts 2000.

Ringsted Kommune underretter direkte følgende om afgørelsen:

Vestsjællands Amt
Embedslægeinstitutionen
Arbejdstilsynet
Brandmyndigheden
Bygningsmyndigheden

Klagevejledning

Denne afgørelse kan påklages til Miljøstyrelsen. Eventuel klage skal stiles til Miljøstyrelsen og sendes gennem Ringsted Kommune, Teknisk Forvaltning, Rønnedevej 9, 4100 Ringsted.

Klagen skal være Ringsted Kommune i hænde senest den 5. april 2000.

Hvis afgørelsen ønskes prøvet ved domstolene, skal der være anlagt sag senest 6 måneder efter dato, eller - hvis afgørelsen påklages - inden 6 måneder efter Miljøstyrelsens afgørelse.

Vedtaget på Miljø & Teknikudvalgets møde den 22. februar 2000.



Tove Christensen
udvalgsformand

/



Carsten Torrild
teknisk direktør

INDHOLDSFORTEGNELSE:

1.	INDLEDNING	side 2
2.	ETABLERING	side 2
3.	BELIGGENHED	side 3
4.	INDRETNING OG DRIFT	side 4
5.	FORURENING OG AFFALD	side 9
5.1	Støj	side 9
5.2	Luftforurening	side 9
5.3	Spildevand	side 14
5.4	Affald	side 15
5.5	Risikomæssige forhold	side 16
6.	RENERE TEKNOLOGI	side 16

Bilag:

Bilag 1:	Liste over modtaget materiale, som har ligget til grundlag for ansøgningen
Bilag 2:	Oversigtskort for lokalområdet
Bilag 3a og b:	Oversigtskort med indretning af virksomheden
Bilag 4a og b:	Oversigtskort med placering af afkast fra virksomheden

1. INDLEDNING

Virksomheden Laugesens Autolakereri A/S, Jættevej 9-10, 4100 Ringsted, har ved skrivelse, dateret 4. januar 2000, ansøgt Ringsted Kommune om revidering af miljøgodkendelse udstedt 24. marts 1992 i henhold til miljøbeskyttelseslovens kapitel 5 til drift af eksisterende autolakeringsværksted på ejendommen Jættevej 10, 4100 Ringsted, matr. nr. 4 æ Balstrup, og udvidelse, der omfatter indretning og drift af autolakeringsværksted på ejendommen Jættevej 9, 4100 Ringsted, matr. nr. 9 al Balstrup.

Virksomheden er omfattet af punkt A9: "Anlæg, der foretager støvfrembringende overfladebehandling, herunder slibning, sandblæsning og pulverlakering af emner af jern, stål eller andre metaller, når den samlede udsugningskapacitet fra anlægget overstiger 10.000 normal m³ pr. time. Anlæg der foretager overfladebehandling af emner af jern, stål og andre metaller, herunder undervognsbehandling, når kapacitet til forbrug af organiske opløsningsmidler overstiger 6 kg pr. time" på bilaget til bekendtgørelse nr. 807 af 25. oktober 1999 om godkendelse af listevirksomhed.

Virksomhedens nuværende drift omfatter kun Jættevej 10, men både virksomheden og Ringsted Kommune har i tilknytning til udvidelsen på Jættevej 9 fundet det hensigtsmæssigt at få en samlet godkendelse.

2. ETABLERING

Virksomheden blev etableret i 1977 på ejendommen Jættevej 10. Virksomheden bestod på daværende tidspunkt af et autolakeringsværksted, som blev udvidet i 1979, og i 1981 blev der desuden etableret et sandblæsningsanlæg.

Etablering af virksomhedens autolakeringsværksted på ejendommen Jættevej 9, er påbegyndt medio august 1999 og forventes afsluttet februar 2000. Driften på anlægget forventes påbegyndt hurtigst muligt, så snart godkendelse hertil foreligger.

Miljøgodkendelse af 24. marts 1992 af virksomheden bortfalder med meddelelse af nærværende godkendelse.

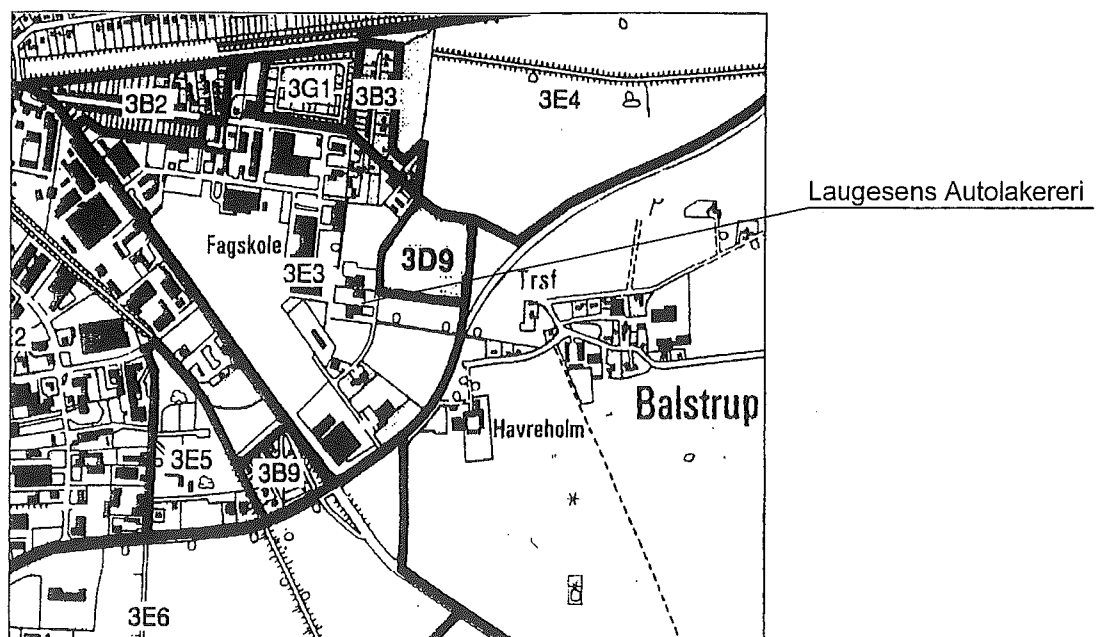
3. BELIGGENHED

Virksomheden er etableret på ejendommen matr. nr. 4æ, Balstrup, og ejendommen matr. nr. 9 al, Balstrup, beliggende hhv. Jættevej 10 og 9, 4100 Ringsted.

Ejendommen er beliggende i byzonen. Ejendommen er i henhold til kommuneplanen beliggende i lokalområde 3, i et område 3E3, udlagt til erhvervsformål, og omfattet af hhv. lokalplan nr. 31, 1981 og lokalplan nr. 25-2, 1995.

Mod øst grænser ejendommen Jættevej 10 op til Jættevej, der igen grænser op til områder, der ifølge lokalplan 25-1 ligeledes er udlagt til erhvervsformål. Mod vest grænser ejendommen Jættevej 9 op til Jættevej, der igen grænser op til områder, der ifølge lokalplan 31 ligeledes er udlagt til erhvervsformål.

Området vil herefter have karakter af område for blandet bolig og erhverv/centerområde.



Se i øvrigt oversigtskort, bilag 2.

4. INDRETNING OG DRIFT

Der ansøges om miljøgodkendelse af eksisterende autolakereri med sandblæsning på Jættevej 10 og nyindrettet autolakereri på Jættevej 9. Der foregår desuden skiltefremstilling på ejendommen.

Ved udnyttelse af virksomhedens maksimale kapacitet udgør det samlede årlige forbrug af maling og opløsningsmidler ca. 28.250 tons, virksomheden forventer at med det nyindrettede autolakereri vil virksomhedens maksimale kapacitet udgøre ca. 42.970 tons.

Virksomhedens indretning fremgår af oversigtstegning, bilag 3. Nedenfor er listet indretningen af eksisterende bygninger med arealfordelingen.

Jættevej 10:

Autolakering og lager	788,2 m ²
Sandblæsning	105,0 m ²
Slibe- og samleværksted	358,0 m ²
Skilteværksted	187,2 m ²
Tegnestue, kontor m.m.	416,0 m ²
Bebygget areal i alt	1.854,4 m ²
Grundareal	5.500,0 m ²

Jættevej 9:

Autolakering, forbehandling og blanderum	615,0 m ²
Skilteværksted m.m.	380,0 m ²
Bebygget areal i alt	995,0 m ²
Grundareal	5.000 m ²

Produktionsforløb

I det følgende henvises til lokalenumre, angivet på indretningsplaner, vedlagt som bilag 3.

På virksomheden foretages fremstilling af skilte samt auto- og industrilakering i form af vådlakering.

Skiltefremstillingen udgør ingen nævneværdig miljøbelastning. Udarbejdelsen af layout foregår på edb. Nogle skilte fremstilles dog ved lakering, men disse aktiviteter vil være indbefattet i den generelle beskrivelse af lakeringsaktiviteterne. Skiltefremstillingen medtages i virksomhedens samlede godkendelse. Skiltefremstillingen foregår i tegnestuen og i skilteværkstederne.

Arbejdsprocesserne ved auto- og industrilakering er som følger:

De behandlede emner omfatter personbiler, lastbiler, busser og forskellige andre emner (industriemner).

Særligt tilsmudsede emner rengøres ved højtryksrensning, inden de behandles som beskrevet nedenfor. Højtryksrensningen foregår på vaskepladsen (1). Højtryksrenseren er placeret i støjisoleret pumperum i tilknytning til slibeværkstedet (2). Kompressorer er placeret i støjisoleret fyrrum (9).

Nogle emner sandblæses inden fortsat behandling. Sandblæsningen foregår i sandblæsningskabinen (3). Der benyttes aluminiumssilikat som blæsemiddel. Aggregat til sandblæsningskabine er placeret indendørs (4).

I slibeværkstedet (5) og klargøringshallen (7) rengøres (affedtes) og klargøres emnerne til lakering. Ujævnheder udspartles i fornødent omfang, overflødig spartelmasse bortslibes, og emnerne matslibes på det område, der skal lakeres.

Efter matslibningen affedtes emnerne. Afrensning sker med cellulosefortynder eller silikonefjerner og klud. Der kan forekomme en mindre afdampning herfra, men da produkterne er langsomt fordampende, opsamles størstedelen af de anvendte rensesubstanter og viderebehandles som kemikalieaffald.

De overflader på emnerne, som ikke skal males, tildækkes med papir og transporteres herefter ind i en af sprøjtekabinerne, hvor de grundes, spartles og tørres (6). Efter grunding transporteres emnerne igen ind i slibeværkstedet og slibes, hvorefter de lakeres og afhærdes i en af kabinerne. Afvejning af lak foretages i laklageret ved vægten (8), og lakken blandes i blanderummet/tilberedning (8). Sprøjtepistol renses i pistolrenser eller ved udsugningsboks begge placeret i blanderummet (8). Der er fire sprøjtekabiner på Jættevej 10, og der etableres en kabine med en mulig udvidelse på én ekstra kabine på Jættevej 9.

Efter afhærdning klargøres emnerne til afhentning af kunden, dækpapir fjernes og evt. løse dele påmonteres. Dette foregår i samlehal og klargøringsværksteder (7).

Råvarer og hjælpestoffer

Virksomhedens forbrug af råvarer og hjælpestoffer omfatter opløsningsmiddelholdige lakker og malinger, fortyndere, hærdere, grundere, affedtningsvæsker samt diverse hjælpematerialer (polyesterspartel, filtre, papir, sandpapir). Herudover anvendes aluminiumssilikat til blæserensning.

I tilknytning til det oprindelige ansøgningsmateriale har virksomheden opgivet forbruget af lakker, malinger og opløsningsmidler. Virksomheden har efterfølgende oplyst, at der forventes en væsentlig stigning/udvidelse i produktionen og dermed forbruget af kemikalier.

Oplysninger om forventet årligt forbrug og gennemsnitlige lagre af råvarer (i henhold til de sidste oplysninger) er listet i nedenstående skema. Tallene er baseret på skøn fra virksomheden. I de angivne værdier indgår, at det forventes, at forbrug af råvarer (og dermed også affaldsgenereringen) på Jættevej 9 vil blive ca. 60 % af forbruget på Jættevej 10.

	Årlig anvendelse	Maksimalt lager
Primer/grundfarve/füller	8.550 l	2.000 l
Autolak	10.260 l	
Hærder	5.130 l	
Klarlak	1.030 l	
Fortynder	18.000 l	200 l
I alt VOC-holdige produkter	42.970 l	2.200 l
Aluminiumssilikat	40 tons	15 tons

Ringsted Kommune har vurderet, at virksomheden med det forventede forbrug ikke vil være i stand til at overholde Miljøstyrelsens vejledende grænseværdier for bidraget til koncentrationen af organiske opløsningsmidler i omgivelserne (Br-værdien). Der er nærmere redegjort for denne vurdering i afsnit 5.2.

Datablade for de forskellige anvendte produkter forefindes på virksomheden.

Aluminiumssilikat modtages i plastsække, som opbevares udendørs på ikke overdækket, befæstet areal foran sandblæsningskabinen.

Maling, lakker m.m. modtages i tromler og dunke med et volumen på mellem 200 l og 1 l og opbevares i farvelageret. Virksomheden vil fortsætte med at opbevare alle råvarer på Jættevej 10.

Ved besigtigelse af virksomheden er oplyst, at der opbevares råvarer i form af fortyndere i lukket container samt i lagerrummet. I ansøgningsmateriale til miljøgodkendelsen oplyses, at alle kemikalier opbevares indendørs i lagerrummet. Ringsted Kommune finder det hensigtsmæssigt, at der er klarhed over krav til opbevaringsforholdene. Dette er derfor specificeret i et vilkår.

Råvarerne ankommer med lastbil. Ved maksimal kapacitetsudnyttelse forventes det samlede antal til- og frakørsler af lastbiler at andrage ca. 2-3 om dagen.

Energiforbrug

Der anvendes både fyringsolie, naturgas og elektricitet som energikilde ved drift af virksomheden.

Fyringsolie	ca.	8.000	l
Naturgas	ca.	100.000	m ³
Elektricitet	ca.	440.000	kWh
Dieselolie	ca.	12.000	l

Der fandtes tidligere 6 oliefyr på virksomheden til opvarmning af kabiner, slibeværksted og arbejdslokaler. De 5 af oliefyrene er i dag erstattet af naturgasfyr. Energikilderne er listet nedenfor:

Jættevej 10

Brændsel	Anvendelse	Størrelse
Oliefyr		
1	Slibeværksted	2.500 l, overjordisk
Naturgasfyr		
1	Lastvognskabine II	300.000 kcal
2	Lastvognskabine II	300.000 kcal
3	Lastvognskabine III	350.000 kcal
4	Lastvognskabine IV	250.000 kcal
5	Personvognskabine I	120.000 kcal
6	Klargøringsrum	30.000 kcal
7	Sandblæsning	250.000 kcal
Elektricitet		
	Tegnestuer	
Dieselolie		
1	Firmabiler	1.500 l, overjordisk

Jættevej 9

Brændsel	Anvendelse	Størrelse
Naturgasfyr	1 Skilteværksted	60.000 kcal
	2 Klargøringsrum	80.000 kcal
	3 Malerkabine	624.000 kcal
Elektricitet	Malerkabine	60 kWh
	Lys	10 kWh

Der er 11 afkast alene fra naturgas og oliefyr. Afkastene afsluttes umiddelbart over taget.

Vandforbrug

Virksomheden har vandforsyning fra Ringsted Vandforsyning. Det årlige forbrug overstiger ikke 800 m³. Der er ikke etableret vandbesparende foranstaltninger.

Der anvendes vand til vask af biler samt til håndvask og toilet.

Driftstider og antal ansatte

Der er i alt 30 personer ansat på virksomheden, som er fordelt som følger:

Ledelse og administration:	5
Beskæftiget i autolakereriet:	9
Beskæftiget i skilteværksted:	13
Diverse arbejdsmænd og ungarbejdere:	3

Heraf vil 2 af medarbejderne være beskæftiget i de nye lokaler på Jættevej 9. Det forventes at det samlede antal ansatte vil variere mellem 30 og 35 alt efter belastning af virksomheden.

Driftstiden på begge adresser er normalt fra kl. 6.00 til kl. 17.00 på hverdage. 2-holdsskift med en driftstid fra kl. 6.00 til kl.22.00 på hverdage, kan dog være en mulighed fremover. Der vil ofte være tale om arbejde ud over ovennævnte tidspunkter samt på lørdage og søndage.

5. FORURENING OG AFFALD

5.1 Støj

Der er en række støjkluder på virksomheden, men den primære støjbelastning kommer fra sandblæsningsanlægget med afkast via filteranlæg, placeret på tag. Aggregat til sandblæsningskabine er placeret indendørs.

Herudover bidrager skorsten fra naturgas og oliefyrede kedler (11 stk.) samt ventilatorer til udsug fra sprøjtekabiner og slibehallen til virksomhedens samlede støjudsendelse. Al støjende aktivitet på virksomheden foregår indendørs. Eneste udendørs støjkluder er til- og frakørsler af last-/tankbiler. Der har ikke været naboklager over støj.

Da der ikke sker afgørende bygnings- og driftsændringer af anlægget Jættevej 10, forventes støjudsendelsen fra denne del af virksomheden ikke at ændre sig i forhold til tidligere.

Sandblæsningsværkstedet anvendes dagligt (8 timer).

Der er ikke foretaget støjmålinger på virksomheden. Det er vurderet, at der ikke forekommer væsentlige støjpåvirkninger fra virksomheden, og der er derfor i tilknytning til denne godkendelse ikke stillet krav om støjmålinger.

5.2 Luftforurening

I nedenstående tabel er data for virksomhedens afkast angivet. Oversigt over afkastenes placering er vedlagt i bilag. Afkast hidrørende fra hver enkelt af kilderne er listet i det følgende, der er dog flere af kilderne, som er opdelt i flere afkast. Det gør nedenstående tabel ikke rede for.

Afkast, Jættevej 10

Afkast	Afkast fra	Filtertype	Flow m ³ /h	Luft- hastighed m/s	Afkasthøjde over terræn m
A	Sandblæsningskabine	NA 170	20.000	11,0	1*
B	Klargøringshal-slibestøvsanlæg	NA 170	130	8,6	1*
C	Slibeværksted-slibestøvsanlæg	Thermotek	130	8,6	2*
D	Sprøjtekabine- Personvogne I	Paintstop	12.000	11,0	17
E	Sprøjtekabine- Lastvogne II	Paintstop	25.000	11,5	17
F	Sprøjtekabine- Lastvogne III	Paintstop	30.000	7,5	17
G	Sprøjtekabine- Lastvogne IV	Paintstop	20.000	7,0	17
H	Blanderum og farvelager-punktudsug	Paintstop	3.500	12,5	1*

* Afkasthøjde over tag, meter.

Flowmængder og lufthastigheder for afkastene er baseret på leverandøroplysninger.

Afkast, Jættevej 9

Afkast nr.	Afkast fra	Filtertype	Flow m ³ /h	Luft hastighed m/s	Afkasthøjde over terræn m
I	Forbehandlingsrum-slibestøvsanlæg	NA 170	400	5,5	2*
J	Sprøjtetekabine	Paintstop	65.000	9	18
K	Sprøjtetekabine- ikke etableret	Paintstop	65.000	9	18
L	Blanderum-punktudsug	Paintstop	4.000	14	2*
M	Forbehandlingsrum-rumventilation	Paintstop	8.000	11	2*

* Afkasthøjde over tag, meter

Flowmængder og lufthastigheder for afkastene er baseret på leverandøroplysninger.

Der er ikke udarbejdet et samlet overblik over aktiviteter, afkast, luftflow, indholdsstoffer og mængder heraf og hertil knyttede beregninger af emissioner og immissionskoncentrationsbidrag. Der er derfor stillet vilkår om udførelse af en nærmere redegørelse herfor.

Støv

Der udledes støv fra sandblæsningskabinen, slibeværksted og klargøringsrummet på Jættevej 10 og fra forbehandlingsværkstedet på Jættevej 9.

Sandblæsningskabine

Som blæsemiddel anvendes aluminiumssilikat.

Kabinen ventileres via en luftstrøm på langs af kabinen (1). Leverandør til ventilatorer på virksomheden er Ventherm, som også servicerer alle ventilatorerne.

Udsugningsluften passerer et posefilter, som er beregnet for regenerering ved rystning. Filteret er forsynet med differenstrykmåler og et alarmsystem, der går i gang, hvis filteret tilstoppes. Filteret har en udskilningsgrad på 99 %.

Det er ikke oplyst, hvor meget der tilledes filtret, og det er derfor ikke muligt at beregne emissionen.

Aluminiumssilikat er et klasse III stof (uorganisk støv) i Miljøstyrelsens luftvejledning (nr. 6, 1990) med en B-værdi på 0,01 mg/m³. Ringsted Kommune finder det derfor relevant, at der redegøres nærmere for såvel emissionen som for immissionskoncentrationsbidraget fra denne kilde. Der er derfor stillet vilkår om dette. For at minimere den diffuse emission er der stillet

krav om, at porten skal være lukket og kun må åbnes, når der er nødvendigt, samt at området omkring porten skal holdes rent.

Slibestøvsanlæg

Jættevej 10: Der er to slibestøvsanlæg på ejendommen.

Det ene slibestøvsanlæg (2) bliver benyttet i klargøringshallen til personvognskabinen. Slibestøvsanlægget er placeret i særskilt rum, hvor aggregaterne til kabinerne ligeledes er placeret. Anlægget er et Themotek slibestøvsanlæg med selvrensende patronfilter.

Det andet slibestøvsanlæg (3) bliver benyttet i slibeværkstedet. Dette anlæg er ligeledes placeret i særkilt og støjisoleret rum sammen med kompressor. Anlægget er et Teldust R-jet slibestøvsanlæg med selvrensende trykluftrensende patronfilter (NA 170).

Jættevej 9: Der vil blive etableret et nyt punktudsugningsanlæg til slibestøv i forbehandlingsrummet. Dette anlæg vil blive udstyret med et selvrensende trykluftrensende patronfilter.

Der er ikke foretaget støvmålinger på virksomheden. Der er i ansøgningsmaterialet ikke redegjort for emissionen af partikler efter NA170-filtre. Der foreligger ikke oplysninger i form af leverandørdata, herunder data om maksimale emissionskoncentrationer for de anvendte filtre.

Der er derfor stillet vilkår til dokumentation for overholdelse af emissioner og immissions koncentrationsbidrag for aluminiumssilikat og øvrigt støv og partikler.

Organiske opløsningsmidler

Der udledes organiske opløsningsmidler fra de 4 malerkabiner: personvognskabine 1, lastvognskabine 2, lastvognskabine 3 og lastvognskabine 4 samt fra blanderum og laklager på Jættevej 10 og fra en ny sprøjtekabine, samt evt. en ekstra kabine, som vil blive etableret senere samt fra blanderum på Jættevej 9.

Malerkabiner

Jættevej 10:

Hver af de fire lakeringskabiner har separate afkast. Kabinerne ventileres ved en vertikal nedadgående luftstrøm, der bliver indblæst i loftarealet og udsuget via udsugningsriste i gulvet ved kabinerne 1, 2 og 4, og via 4 udsugningsriste placeret nederst på væggene på langs af kabinen ved kabine 3. Udsugningsristene er udstyret med paintstopfiltre (et tørstof filter),

der frafiltrerer ca. 93 % tørstof. Filtrene er forsynet med differenstrykmåler. Alle afkast er forsynet med jethætter.

Jættevej 9:

Virksomheden vil etablere en ny sprøjtekabine på denne ejendom, og det påtænkes at udvide anlægget fremover med en ekstra kabine. Begge kabiner vil få separat afkast. Kabinerne vil blive ventileret ved en vertikal nedadgående luftstrøm, der bliver indblæst i loftarealet og udsuget via udsugningsriste i gulv eller væg. Udsugningsristene vil blive udstyret med paintstopfiltre, der frafiltrerer ca. 93 % tørstof. Filtrene vil blive forsynet med differenstrykmåler til måling af trykfaldet over filtermaterialet. Alle afkast vil få en dimension på 1.600 mm og blive forsynet med jethætter. Der vil blive valgt langsomtgående ventilatorer og motorer for at opnå så lavt et støjniveau som muligt.

Blanderum og farvelager

Jættevej 10:

I farvelageret, hvor der foretages afvejning af lak ved vægt, er der etableret punktudsugning. Ligeledes er der etableret punktudsugning i blanderum ved pistolrenser, arbejdsbord og udsugningboks til blanding af lakker og rensning af sprøjtepistoler. Alle punktudsug fra disse rum er samlet i et fælles afkast. I disse rum er der tale om kortvarige processer.

Jættevej 9:

I blanderummet vil udsugningen fordeles på punktudsug ved vægt, renseskab og gulvsug (se bilag). Alle punktudsug fra rummet vil blive samlet i et fælles afkast.

Forbehandlingsrum

Jættevej 9:

I forbehandlingsrummet vil der blive etableret et rumventilationsanlæg med en kapacitet på 8.000 m³/h. Der vil indblæses frisk luft via indblæsningspose placeret i loftet. Udsugningen vil foretages via 4 stk. udsugningskasser placeret på væggene.

Vurdering af udledning af organiske opløsningsmidler

Der er ikke foretaget målinger af VOC-indhold i afkast på virksomheden. Der er derimod foretaget en række beregninger over emissionen på basis af de i det oprindelige ansøgningsmateriale opgivne værdier for forbrug (som er mindre end de sidst opgivne værdier for forbrug).

På basis af scenarier over maksimale daglige produktioner er der foretaget beregninger over de maksimale daglige emissioner på timebasis.

De oplysninger, der er indeholdt i ansøgningsmaterialet og efterfølgende informationer (herunder beregninger), viser, at der er stor usikkerhed vedr. emissionernes størrelse, herunder hvilke maksimale emissioner der kan forekomme.

På basis af de opgivne forbrug er der af virksomheden opstillet følgende værdier for emission, massestrøm og emissionskoncentration:

Årsmiddeltal for emission af organiske opløsningsmidler:

Klasse	Årlig emission kg	Massestrøm, kg/time	Emissionskoncentration mg/m ³
II	14.263	6,99	32,2
III	421	0,221	0,95
Total	14.684	7,21	33,15

Maksimale dags-emissioner af organiske opløsningsmidler:

Klasse	Emission over 8 timer kg	Massestrøm, kg/time	Emissionskoncentration mg/m ³
II	65,87	8,234	37,9
III	12,57	1,571	7,24
Total	78,43	9,805	45,14

Beregningerne er foretaget på basis af en samlet luftmængde på 217.000 m³/time og med en driftstid på 8 timer pr. dag 51 uger om året. Det skal bemærkes, at der ikke er tale om målte luftmængder, men om leverandørdato.

Det fremgår, at der ikke er problemer med at overholde emissionskoncentrationerne for klasse II og klasse III stoffer på 100 mg/m³, henholdsvis 300 mg/m³.

I de supplerende oplysninger er Br-værdien på årsbasis for de udledte organiske opløsningsmidler beregnet til ca. 0,2 mg/m³. Der er dog store variationer mellem de enkelte lakker, malinger og opløsningsmidler, idet Br-værdien for disse varierer med op til en faktor ca. 3.

På basis af de modtagne oplysninger vurderer Ringsted Kommune, at der endnu er uklarhed om den faktiske fremtidige emission af organiske opløsningsmidler. Disse vil i høj grad også være knyttet til produktionen og til driftstiden og den fremtidige udvikling i denne.

Ringsted Kommune har på basis af de givne oplysninger ladet foretage en orienterende OML-Multiberegning af virksomhedens bidrag til koncentrationen af organiske opløsningsmidler i omgivelserne.

Beregningen (med de oprindeligt opgivne mængder for forbrug) viser, at det er sandsynligt, at virksomheden under maksimal drift overskrider den vejledende Br-værdi for de organiske opløsningsmidler, der indgår i virksomhedens råvarer. Med de sidst opgivne værdier for forbrug vurderes det, at virksomheden ikke kan overholde den vejledende Br-værdi for organiske opløsningsmidler

Ringsted Kommune har derfor fundet det relevant at kræve en nærmere dokumentation for emissionerne af organiske opløsningsmidler herunder, at der løbende foretages en opgørelse af forbrug og emissioner til kontrol af overholdelse af Br-værdien. Der er derfor fastsat et vilkår, der beskriver dette.

Da der generelt udledes betydelige mængder af organiske opløsningsmidler, finder Ringsted Kommune det relevant, at virksomheden løbende arbejder på at nedsætte forbruget af organiske opløsningsmidler, f.eks. ved anvendelse af vandbaserede produkter, hvor dette teknisk er muligt. Herudover er der muligheder for anvendelse af mindre miljøbelastende malinger (substitution). Beregning og vurdering af produkternes Br-værdier kan her bruges som udgangspunkt for vurderingen. Undersøgelse af produkter fra alternative leverandører og krav til leverandørerne vil også kunne medvirke i denne proces.

Ringsted Kommune har derfor i relation til renere teknologi stillet vilkår om, at virksomheden skal informere om tiltag, som kan betyde en reduktion i miljøbelastningen.

5.3 Spildevand

Ud over sanitært spildevand og overfladevand afledes der processpildevand i form af vand fra den udendørs vaskeplads på Jættevej 10. Regn- og spildevandsafledning sker til offentlig kloakledning i Jættevej. Den samlede spildevandsmængde overstiger ikke 800 m³/år.

Vask af vogne foregår udendørs på vaskerampe med afløb af spildevand. Arealet er asfalteret. Det benyttede vaskemiddel i højtryksrensere (skummende alkalisk rengøringsmiddel: KEW Altradan) opfylder EU-regler om bionedbrydelighed. Spildevandet ledes gennem sandfang og olieudskiller inden udløb til offentlig kloak. Størrelsen af olieudskiller er på 1000 l. Olieudskilleren er tilmeldt Ringsted Kommunes tømningsskema og er hidtidig blevet tømt 2 gange om året. Da det imidlertid har vist sig at være meget slam i udskilleren, vil tømningen fremover øges til 4 gange om året.

Der anvendes udelukkende varmt vand til vask af bilerne.

Det er en generel erfaring, at mange olieudskillere virker dårligt, idet opholdstiden ikke er tilstrækkelig, til at olien kan nå at skille fra. Anvendelsen af den rette kombination af rensmiddel og rensemetode kan her give betydelige forbedringer i olieudskillerens effektivitet. Der er derfor i spildevandstilladelsen stillet vilkår om, at virksomheden foretager en undersøgelse af markedet med henblik på at optimere effektiviteten af udskillelsen af olie.

5.4 Affald

Affaldstyper fra virksomheden er: spild af fortynder/opløsningsmidler, rester af maling fra tomme malerdåser, tomme malerdåser, brugte filtre fra afkast, brugt sandblæsningsmiddel, skrottede bildele samt pap/papir, tomme rengjorte malerdåser, afdækningspapir og klude.

I det følgende er gennemgået, hvorledes de forskellige affaldstyper opbevares på ejendommen. Affald, som genereres ved drift på Jættevej 9, vil virksomheden opbevare på Jættevej 10 i de nuværende affaldslokalteter.

Farligt affald

Spild af fortynder/opløsningsmidler og malingsrester opbevares i to separate tromler a 200 l placeret i overdækket container med opsamlingsbakke. Opsamlingsbakken kan rumme 243 l, altså mere end én tromle. Containeren er placeret på befæstet areal uden afløb til kloak uden for blandingsrummet på Jættevej 10. Der opbevares maksimalt 2 x 200 l på ejendommen, og det forventes, at der vil genereres ca. 2.200 l årligt.

Affald fra sandblæsning

Forurenede aluminiumssilikat opbevares i en åben container med presenning over vest for sandblæsningskabinen på areal belagt med SF-sten. Der opbevares maksimalt 15 tons på ejendommen og genereres ca. 57 tons årligt.

Brændbart materiale

Afdækningspapir, klude, papir/pap og brugte filtre fra afkast opbevares i container på udendørs befæstet areal. Containeren er ikke overdækket. Containeren er placeret umiddelbart vest for sandblæsningskabinen. Der opbevares maksimalt én fuld container på ejendommen, den årligt genererede mængde affald er ikke registreret. Containeren tømmes ugentligt, uafhængigt af om den er helt fyldt. Emballage i form af tomme bøtter og tønder afleveres til skrothandler, mængden er ikke registreret.

Ikke-brændbart materiale

Metalskrot. Opsamles i en 12-15 m³ lukket container. Mængderne er opgjort til 6.000 årligt, Containeren tømmes ca. 6 gange årligt. Containeren er placeret i umiddelbar nærhed af container til brændbart materiale på befæstet areal.

Dagrenovation

Køkken- og kantineaffald afleveres som almindeligt dagrenovation og opbevares separat. Mængder er ikke opgjort.

Det vurderes, at al affald derudover i dag håndteres i overensstemmelse med de nuværende regler og bestemmelser herfor.

5.5 Risikomæssige forhold

Virksomheden er ikke omfattet af bekendtgørelse nr. 520 af 5. juli 1990 om vurdering af sikkerhed i forbindelse med risikobetonede aktiviteter, der kan medføre større uheld (risikobekendtgørelsen).

Det vurderes, at risikoen for uheld er minimal, og at driftsforstyrrelser eller uheld ikke vil medføre væsentlig forøget forurening af omgivelserne.

Det er dog fundet relevant, at virksomheden har en beredskabsplan, og der er derfor stillet vilkår om, at en sådan udarbejdes.

6. RENERE TEKNOLOGI

Virksomhedens væsentligste belastning af omgivelserne hidrører fra udledningen af organiske opløsningsmidler.

Virksomheden har et anlæg til inddampning og regenerering af rensefortynder.

Virksomheden har oplyst, at der i branchen arbejdes på at erstatte opløsningsmiddelholdige produkter med vandbaserede produkter. Dette er i stor udstrækning lykkedes på personbilområdet, men ikke til brug for lastbiler og lignende større køretøjer.

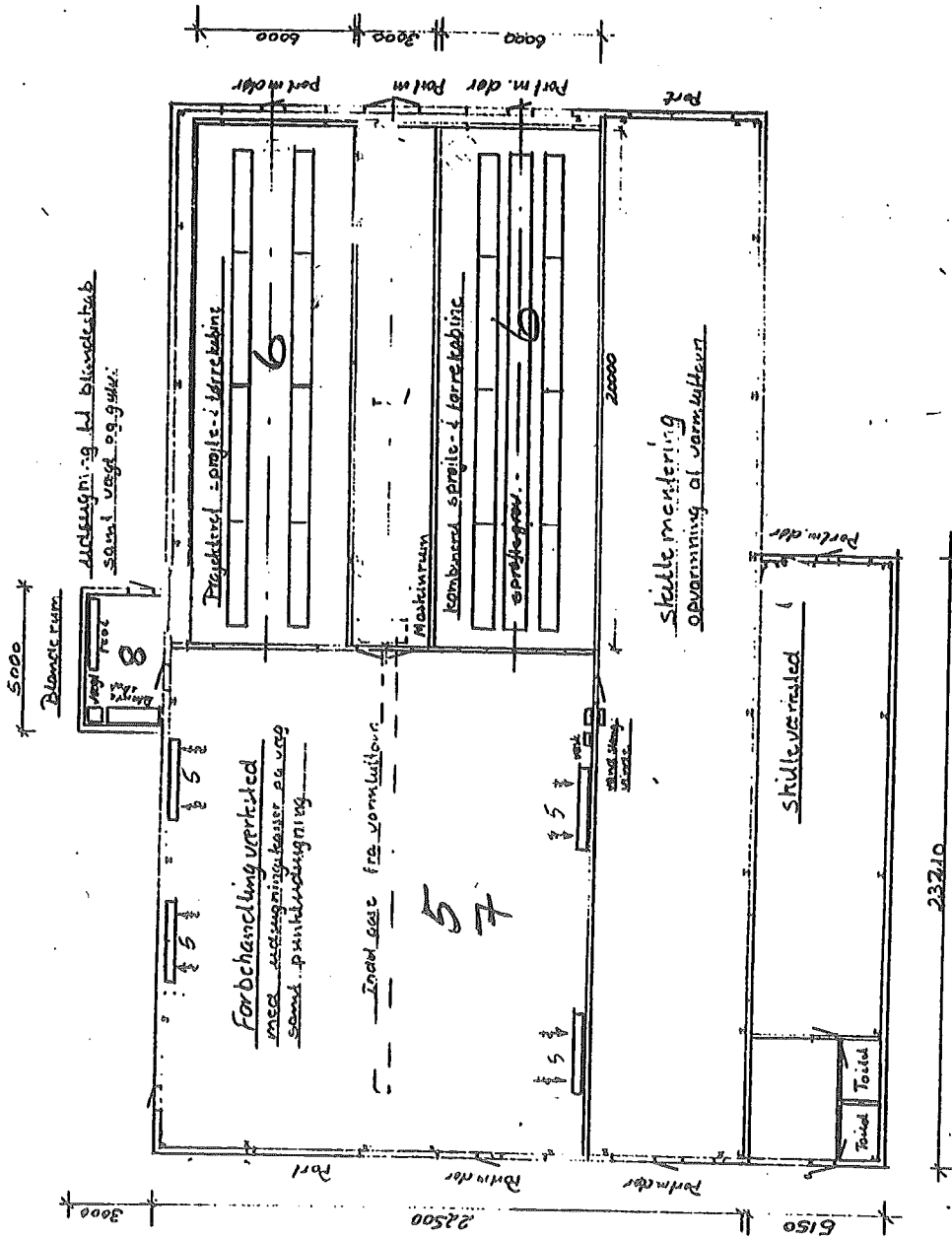
Med henblik på generelt at sætte fokus på løbende miljøforbedringer har Ringsted Kommune fundet det relevant, at virksomheden gennemfører miljøforbedringer hvor muligt og tillige rapporterer herom.

BILAG 1 Materialer/oplysninger, der har ligget til grund for sagsbehandlingen:

1. Tidligere miljøgodkendelse af Laugesens Autolakereri A/S. Jættevej 10, 4100 Ringsted Matr.nr. 4æ, Balstrup. Marts 1992
2. Ansøgning om miljøgodkendelse, januar 2000, udarbejdet af Autobranchens BST.
3. Supplerende oplysninger indhentet ved møde på virksomheden d. 4. januar 2000.
4. Supplerende oplysninger modtaget ved telefax og e-mail fra Autobranchens BST omfattende massestrømme, emissioner, kildestyrker, Br-værdier og inddata til OML



oversigt over processer



Bilag 3b
Jættevej 9

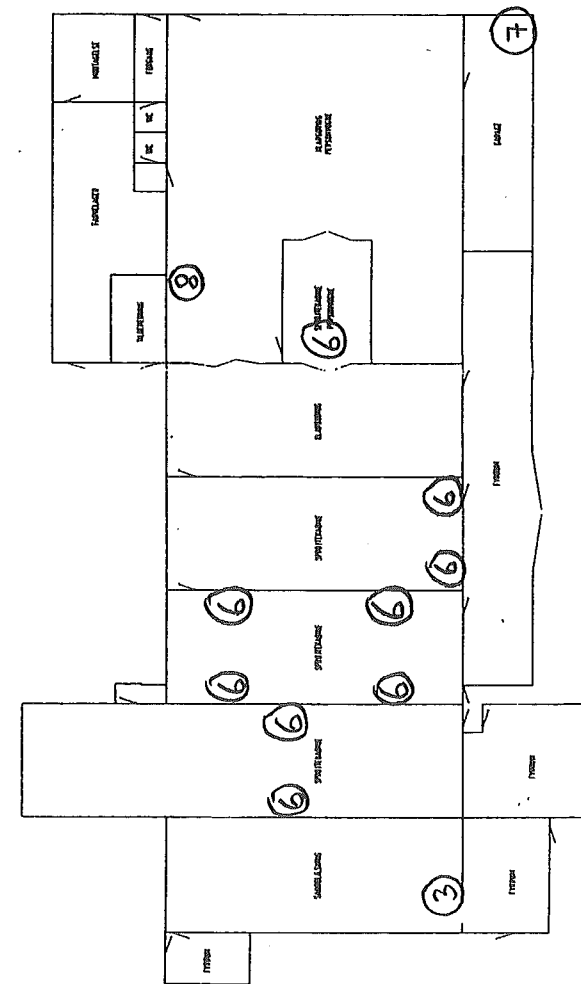
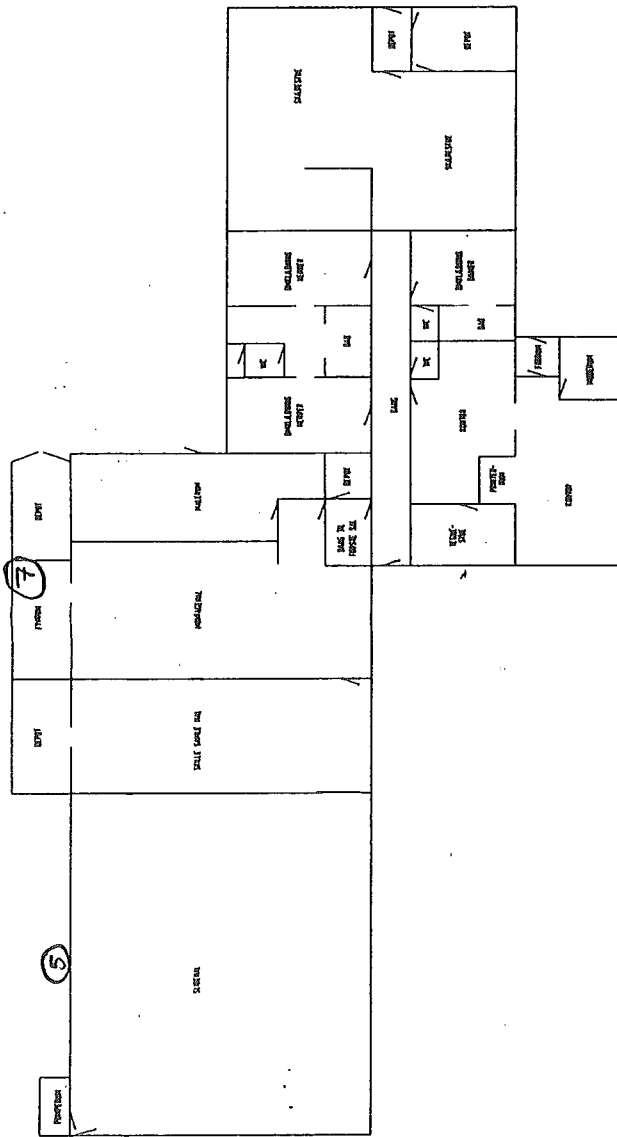
dato 12/1-00
tegn. *AKH*
mål 1:200
tegn. nr.

Ventherm
Kastanievej 5, Brobyvært 5672 Broby
Tlf.: 62 63 18 68 · Telefax 62 63 18 77

VARME-VENTILATION · UDSUGNINGSAVLÆG · SPJELTTELSNER
Denne tegning er var ejendoms og må i henhold til lov om Eftersyl konstruktion ikke overføres til tredje p

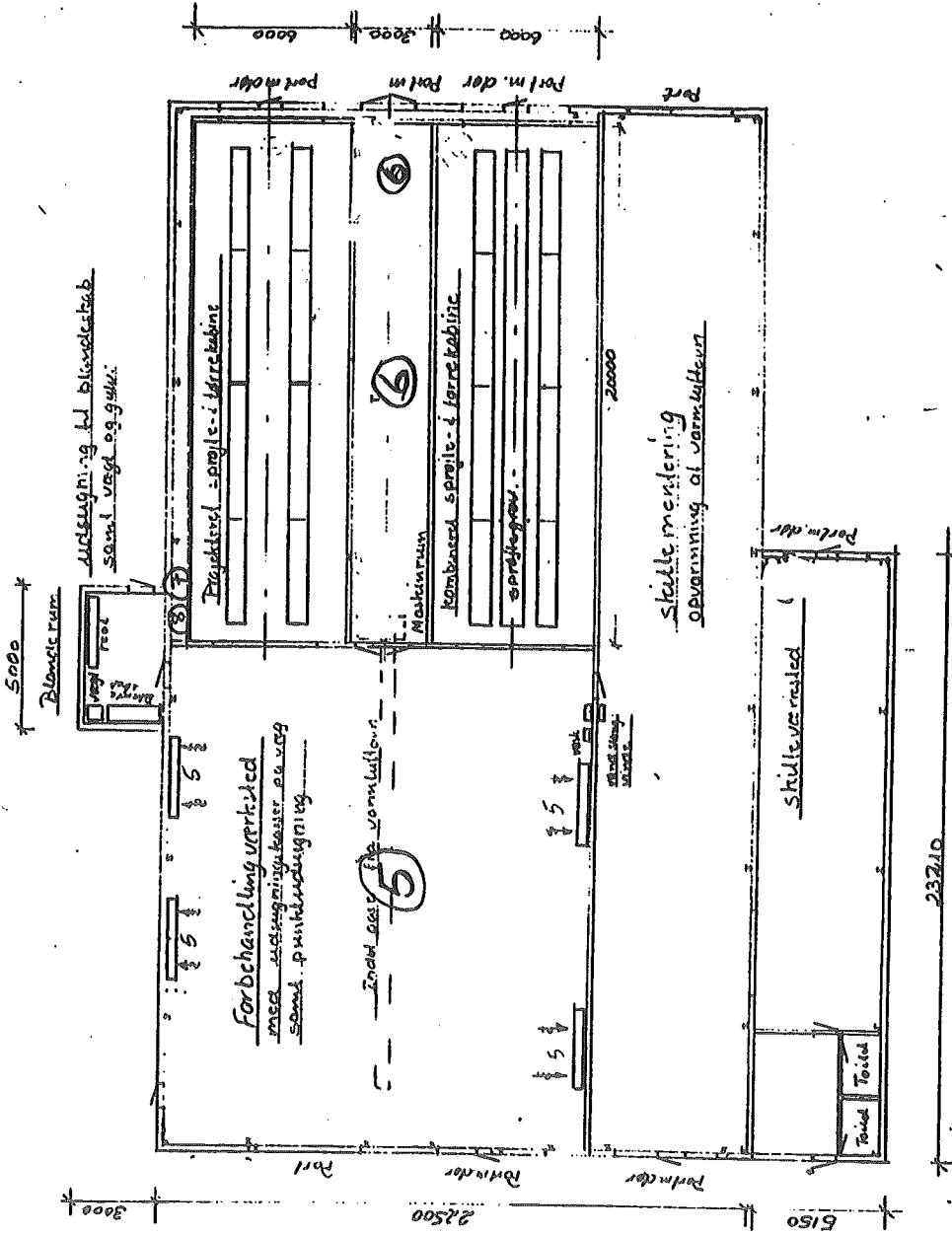
Sag: *Overstyring*
Langevej 5, Brobyvært 5672 Broby
Jættevej 9
4100 Ringsted.

Placering af afkast




- 3: Afkast sandblæsning
- 5: afkast rumudsugn, slibehal
- 6: afkast sprøjtekabiner
- 7: Afkast slibestøvsanlæg
- 8: Følles afkast fra blande-
rum og laklager.

Placering af aflast



Bilag 4b
Jættevej 9

Sag: <i>Overlysning</i>		dato 12/1-00
<i>Louise's Autokereri A/S</i>		tegn. <i>WJH</i>
<i>Jættevej 9</i>		mål 1:300
<i>4100 Ringsted.</i>		tegn. nr.
		
Kastanjevej 5, Brobyværk 5672 Broby Tlf.: 62 63 18 68 Telefax 62 63 18 77		
VARME · VENTILATION · UDSUGINGSANLÆG · SPRØJTEKAMERE		