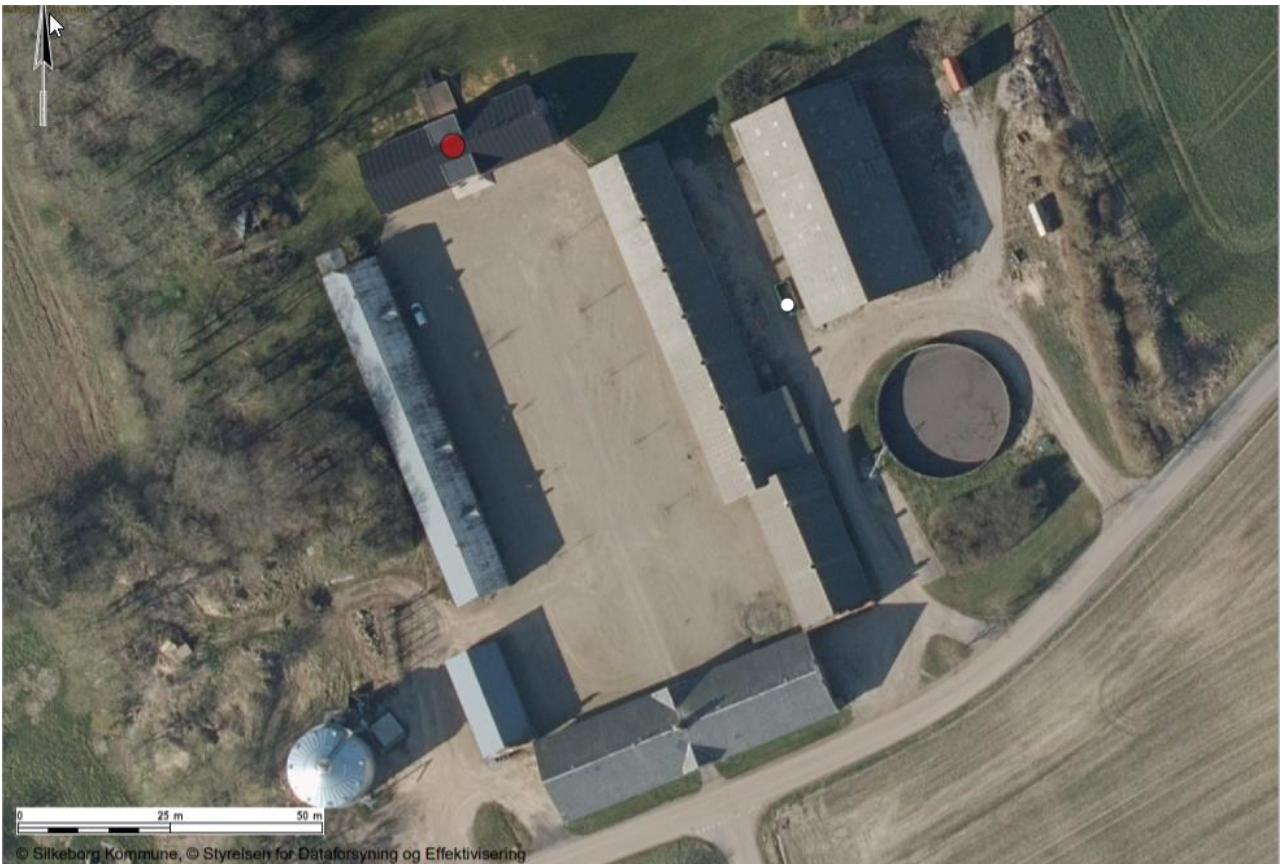


# §16b Miljøtilladelse med BAT Allingskovgårdsvej 24, 8600 Silkeborg



Annonceres	18.december 2020
Klagefrist udløber	15. januar 2021
Søgsmålsfrist udløber	18. juni 2021

# Indhold

1. DATABLAD .....	5
2. INDLEDNING .....	6
3. AFGØRELSE OM TILLADELSE OG LOVGRUNDLAG .....	7
Øvrige bestemmelser .....	8
4. VILKÅR .....	9
Generelle vilkår .....	9
Produktionsareal .....	9
Flydende husdyrgødning .....	10
Foder .....	10
Affald, olie og kemikalier .....	10
Energi- og vandforbrug .....	10
Gener generelt .....	11
Støj .....	11
Fluer og skadedyr .....	12
5. DISPENSATI .....	12
6. GENERELLE FORHOLD .....	12
MEDDELELSESPLIGT – ANLÆG .....	12
UDNYTTELSE .....	13
KONTINUITET .....	13
RETSBESKYTTELSE .....	13
OFFENTLIGHED .....	13
OFFENTLIGGØRELSE AF AFGØRELSE .....	13
KLAGEVEJLEDNING .....	14
7. HUSDYRBRUGETS BELIGGENHED OG PLANMÆSSIGE FORHOLD .....	16
AFSTANDSKRAV .....	16
<b>HUSDYRBRUGSLOVENS § 6</b> .....	16
HUSDYRBRUGSLOVENS § 7 .....	16
HUSDYRBRUGSLOVENS § 8 .....	16
DISPENSATION FRA HUSDYRBRUGSLOVENS § 6 § 8 .....	17
LANDSKABELIGE VÆRDIER .....	17
KULTURMILJØ, FREDNINGER, BYGGE- OG BESKYTTELSESLINJER .....	17
8. PRODUKTIONSAREAL OG DRIFT .....	18
PRODUKTIONSAREAL .....	18
OPBEVARING AF HUSDYRGØDNING .....	19

Fast husdyrgødning .....	19
Flydende husdyrgødning .....	19
SPILDEVAND OG OVERFLADEVAND .....	19
Rengøringsvand og vaskeplads .....	19
Tagvand .....	19
Sanitært spildevand .....	19
FODER .....	19
9. BAT OG MILJØTEKNOLOGI .....	20
BAT - AMMONIAK .....	20
STALDSYSTEMER .....	20
OPSUMMERING VEDR. VALGTE TEKNOLOGIER TIL OPFYLDELSE AF KRAV OM BAT (AMMONIAK) .....	20
10. PÅVIRKNING AF NATUR MED AMMONIAK .....	21
AMMONIAKFØLSOMME NATURTYPER KATEGORI 1, 2, 3-NATUR .....	21
BILAG IV ARTER .....	21
BESKYTTELSESNIVEAUER FOR AMMONIAKFØLSOMME NATURTYPER .....	22
BEREGNING AF AMMONIAKDEPOSITION PÅ NÆRLIGGENDE NATUROMRÅDER .....	22
11. FORURENING OG GENER FRA HUSDYRBRUGET .....	25
RESTSTOFFER, AFFALDSPRODUKTION OG BRUG AF NATURRESSOURCER.....	25
OLIEOPLAG .....	25
AFFALD.....	25
Adgang til genbrugspladserne.....	26
EL.....	26
VAND .....	27
GENER .....	27
LUGT .....	27
GENERELT VEDR. LUGT .....	27
RESULTATET AF IT-SYSTEMETS LUGTBeregning.....	28
KOMMUNENS SAMLEDE VURDERING .....	28
STØJ .....	29
VENTILATION .....	30
RYSTELSE .....	31
STØV.....	31
SKADEDYR.....	31
TRANSPORT .....	32
Trafikgener ved ind- og udkørsel.....	32

LYSGENER .....	32
• BILAG OVERSIGT .....	33
BILAG 1 LOVGIVNING OG VEJLEDNING .....	34
BILAG 2 OVERSIGTSKORT .....	35
BILAG 3 PRODUKTIONSAREAL.....	36
BILAG 4 HØRINGSLISTE .....	37
BILAG 5 SILKEBORG KOMMUNES FORSKRIFT OM HÅNDTERING AF OLIE OG KEMIKALIER .	38

# 1. DATABLAD

Godkendelsesbetegnelse	§ 16 b tilladelse med BAT
Brugstype	Grise
Skemanr.	218528
Dato for godkendelse og annoncering	18. december 2020
Klagefristens udløb	15. januar 2021
Søgsmålfristens udløb	18. juni 2021
Ansøgers navn og adresse	Jens Drivsholm Tolstrupvej 1 7800 Skive
Ejendomsnr. / CVR-nr. / CHR nr.	7400000798 / 40072101 / 87660
Matr.nr. - ejerlav	2a - Allinggård Hgd., Svostrup 2cæ - Allinggård Hgd., Svostrup 2cø - Allinggård Hgd., Svostrup 2p - Allinggård Hgd., Svostrup
Ejers/konsulents navn og adresse	Anne Kirkegaard Velas Trigevej 20 8382 Hinnerup
Tilsynsmyndighed	Silkeborg Kommune
Sagsnr.	Ejd-2020-02304
Sagsbehandler	Baiba Vestergaard
Kvalitetssikret af	Rosa Pedersen

## 2. INDLEDNING

Jens Drivsholm ejer af Allingskovgårdsvej 24 søger om at etablere et nyt produktionsareal i en eksisterende staldbygning hvor der ikke har været dyr i lang tid samt udvide produktionsarealet i eksisterende stald til slagtegrise og samtidig muliggøre fleksibilitet i forhold til den eksisterende produktion. Udvidelsen udløser en §16b miljøtilladelse med BAT, jævnfør lov om husdyrbrug og anvendelse af gødning m.v.

I en afgørelse om VVM-pligt til udvidelse af grisehold fra 89 DE til 138 DE på ejendommen i 2002 blev det vurderet af daværende Aarhus amt, at projektet ikke kræver yderligere VVM-redegørelse. Der var tale om en udvidelse til 4000 slagtegrise og 6 ammekøer. I forbindelse med udvidelsen blev der bygget en stald på ca. 365 m<sup>2</sup> i forlængelse af den eksisterende stald sydøst for ejendommen. Den ansøgte etablering af en gyllebeholder på 2000 m<sup>3</sup> blev aldrig udnyttet.

Ved tilsynet i 2012 blev dyreholdet nedskrevet til 2175 slagtegrise fra 32- 107 kg samt 6 ammekøer, der ikke har produktionsareal.

Ved tilsynet i 2018 blev dyrehold yderligere nedskrevet, hvilket ikke var lovmæssigt muligt, jf. kontinuitetsregler.

Ansøger har oplyst at husdyrbruget ikke er teknisk, forurenings- og driftsmæssigt forbundet med andre husdyrbrug.

Silkeborg Kommune har i det nedenstående afsnit 6-12 vurderet miljøpåvirkningen ved etableringen af udvidelsen på Allingskovgårdsvej 24. Beskrivelse af forholdene fremgår af ansøgningen og efterfølgende supplerende oplysninger frem til 1. december 2020. Vurderingerne foretages på baggrund af Silkeborg Kommunes oplysninger om natur- og miljøforhold i området, og ud fra områdets sårbarhed over for påvirkninger fra husdyrbruget. Der er inddraget oplysninger fra kommuneplanen. Afgørelsen fremgår af afsnit 4 og de tilhørende vilkår fremgår af afsnit 5.

Silkeborg Kommune skal i henhold til bl.a. 'lov om husdyrbrug og anvendelse af gødning m.v.' vurdere om det ansøgte kan gennemføres uden væsentlige påvirkninger af miljøet.

Eksisterende bygninger med dyrehold, anlæg til opbevaring af foder og husdyrgødning er vurderet i forhold til bl.a.:

- Ammoniakfordampning, lugt, lys, støj og støv fra stalde og opbevaringsanlæg
- Opbevaring og bortskaffelse af bl.a. affald og kemikalier
- Anvendelse af bedste tilgængelige teknik
- Landskabelige og kulturhistoriske forhold

Miljøtilladelsen er udarbejdet af Silkeborg Kommune og ophæver den gældende produktionstilladelse fastsat i VVM screening.

Ansøgningen og beregningerne er udført i det elektroniske ansøgningsssystem på [www.husdyrgodkendelse.dk](http://www.husdyrgodkendelse.dk), interface version 5.0.1 skema nr. 218528.

### 3. AFGØRELSE OM TILLADELSE OG LOVGRUNDLAG

Silkeborg Kommune vurderer på baggrund af det oplyste;

- At ansøger har truffet de nødvendige foranstaltninger til at forebygge og begrænse forureningen fra husdyrbruget og til at modvirke eventuelle skadelige virkninger på miljøet.
- At husdyrbruget i øvrigt kan drives på stedet, uden at påvirke omgivelserne på en måde, som er uforenelig med hensynet til omgivelserne.
- At de kort- og langsigtede miljøpåvirkninger og den samlede miljøpåvirkning fra husdyrbrugets produktion vil begrænses til et acceptabelt niveau, når de til enhver tid gældende generelle miljøregler for den pågældende type husdyrbrug og de supplerende vilkår for miljøtilladelsen overholdes.
- At husdyrbruget – under overholdelse af de til enhver tid gældende generelle miljøregler for den pågældende type husdyrbrug og de supplerende vilkår for miljøtilladelsen – vil anvende den bedste tilgængelige teknik.
- At produktionen ikke vil medføre en væsentlig påvirkning af bl.a.:
  - Nabobeboelser.
  - Natura 2000-områder<sup>1</sup> og natur i øvrigt.
  - Landskabelige værdier og værdifulde kulturmiljøer.

Silkeborg Kommunes afgørelse begrundes med ovenstående vurdering, og med at øvrige generelle afstandskrav samt de generelle beskyttelsesniveauer i bilag 3 i Bekendtgørelse om tilladelse og tilladelse m.v. af husdyrbrug overholdes.

Silkeborg Kommune meddeler hermed tilladelse til den ansøgte ændring af produktionsareal herunder nye stalde og gødningsopbevaringsanlæg som følger:

Stald	Total areal (m2)	Produktionsareal (%)	Produktionsareal (m2)	Gulvsystem	Dyretype
Slagtesvinestald, del 1	960	77,9 %	374	Delvis spaltegulv, 50-75 % fast gulv	Flex gruppe: Slagtesvin og smågrise
Slagtesvinestald, del 2	960	77,9	374	Delvis spaltegulv, 50-75 % fast gulv	Flex gruppe: Slagtesvin og smågrise
Gl. stald	336	71,4	240	Dybstrøelse	Flex gruppe Alle dyr
Gyllebeholder	370				

<sup>1</sup> Natura 2000-områder: Internationale naturbeskyttelsesområder udpeget på baggrund af EU's habitat- og fuglebeskyttelsesdirektiver.

Miljøtilladelsen omfatter alene ejendommen Allingskovgårdsvej 24, 8600 Silkeborg tilknyttet CVR nr. 40072101 Ejendommen er tilknyttet husdyrproduktionen med CHR nr. 87660.

Miljøtilladelsen meddeles i henhold til § 16b i husdyrbrugsloven, samt reglerne i godkendelsesbekendtgørelsen. Tilladelsen omfatter de miljømæssige forhold, det vil sige forhold af betydning for det omgivende miljø som beskrevet i loven og bekendtgørelsen.

Afgørelsen om miljøtilladelse er truffet på grundlag af ansøgningsmateriale indsendt via Miljøstyrelsens elektroniske ansøgningssystem første gang 2. maj 2020 visiteret fuldt oplyst den 12. juni 2020 samt efterfølgende supplerende oplysninger i perioden frem til indsat 15. november 2020. Miljøtilladelsen er betinget af vilkår indskrevet i afsnit 5.

### Øvrige bestemmelser

Bedriften skal til enhver tid leve op til gældende regler i love og bekendtgørelser, også selvom disse regler eventuelt måtte være skærpede i forhold til denne tilladelse.

En tilladelse efter § 16 b, der indebærer opførelse af bebyggelse uden tilknytning til ejendommens hidtidige bebyggelsesarealer, må ikke udnyttes før klagefristens udløb. Rettidig klage over en tilladelse efter § 16 b, der indebærer opførelse af bebyggelse uden tilknytning til ejendommens hidtidige bebyggelsesarealer, har opsættende virkning, medmindre Miljø- og Fødevareklagenævnet bestemmer andet<sup>2</sup>.

Miljøtilladelsen fritager ikke fra krav om eventuelle tilladelser, godkendelser, dispensationer eller lignende efter anden lovgivning og efter andre bestemmelser som f.eks. museumslovens bestemmelser vedrørende fund af fortidsminder i forbindelse med jordarbejde. Etablering af nye stalde må ikke igangsættes, før der er givet en byggetilladelse fra Silkeborg Kommune og eventuelle andre nødvendige tilladelser fra kommunen eller andre relevante myndigheder.

Med venlig hilsen

Baiba Vestergaard

Jordbrugsteknolog

Rosa Pedersen

Bachelor i agrobiologi

---

<sup>2</sup> Husdyrloven § 81 stk. 3 (LBK nr. 1572 af 20. december 2006)



## 4. VILKÅR

Formålet med at fastsætte konkrete vilkår for husdyrbrugets drift og indretning er at sikre;

- At husdyrbruget drives og indrettes i overensstemmelse med ansøgningsmaterialet og miljøredegørelsen.
- At kravet om reduktion af ammoniak tab fra stald og lager overholdes.
- At yderligere miljøkrav fastsat på grundlag af kommunalbestyrelsens vurdering af ansøgningsmaterialet overholdes.
- At risikoen for forurening eller gener ud over de forventede ifølge miljøvurderingen nedsættes.

Miljøtilladelsen/godkendelsen meddeles under forudsætning af overholdelse af den til enhver tid gældende husdyrgødningsbekendtgørelse<sup>3</sup>, øvrige til enhver tid gældende generelle miljøregler og nedenstående supplerende vilkår:

### Generelle vilkår

1. Produktionen skal placeres, indrettes og drives i overensstemmelse med ansøgningen (218528). Fremtidige drifts- og bygningsmæssige ændringer skal anmeldes til og godkendes af Silkeborg Kommune.
2. Den driftsansvarlige skal underrette kommunen om eventuelle ændringer i ejerforhold eller i, hvem der er ansvarlig for husdyrbrugets drift. Det gælder også indstilling af driften for en længere periode.
3. Der skal til enhver tid forefindes et eksemplar af miljøtilladelsen på ejendommen. Relevante vilkår, som vedrører husdyrbrugets drift, skal være kendt af den driftsansvarlige og den eller de personer, der arbejder med den pågældende del af driften.
4. Vilkårene i denne tilladelse skal være opfyldt fra den dato, hvor tilladelsen er helt eller delvist udnyttet, hvis ikke andet er anført.

### Produktionsareal

5. Produktionsarealer, dyretyper og gulvsystemer skal følge nedenstående tabel for de enkelte staldafsnit:

Stald	Total areal (m <sup>2</sup> )	Produktionsareal (%)	Produktionsareal (m <sup>2</sup> )	Gulvsystem	Dyretype
Slagtesvinestald, del 1	960	77,9 %	374	Delvis spaltegulv,	Flex gruppe:

<sup>3</sup> Bekendtgørelse nr. 1176 af 23. juli 2020 om miljøregulering af dyrehold og om opbevaring og anvendelse af gødning

Stald	Total areal (m2)	Produktionsareal (%)	Produktionsareal (m2)	Gulvsystem	Dyretype
				50-75 % fast gulv	Slagtesvin og smågrise
Slagtesvinestald, del 2	960	77,9	374		Flex gruppe: Slagtesvin og smågrise
Gl. stald	336	71,4	240	Dybstrøelse	Flex gruppe: Alle dyr
Gyllebeholder	370				

6. Dokumentation for at ovenstående vilkår er overholdt skal kunne fremlægges i forbindelse med tilsyn, dækkende de sidste 3 år. Dokumentation kan f.eks. ske via produktionsrapporter.

### Flydende husdyrgødning

7. Håndtering af flydende husdyrgødning skal foregå under opsyn, således at spild undgås, og der tages størst muligt hensyn til omgivelserne.
8. Påfyldning af gyllevogne o.l. skal enten foregå på en plads med afløb til opsamlingsbeholder for flydende husdyrgødning, eller med gyllevogne som har påmonteret pumpe og returløb eller tilsvarende teknologi således at der ikke sker spild af flydende husdyrgødning.

### Foder

9. Opbevaring og håndtering af foder skal ske på en sådan måde, at der ikke opstår risiko for tilhold af rotter og andre skadedyr.
10. Der skal rengøres minimum 1 gang om ugen under fodersiloer.

### Affald, olie og kemikalier

11. Opbevaring og håndtering af olie og andre kemikalier, skal følge reglerne i forskriften "Regler for håndtering og opbevaring af olie og kemikalier 2.0" af 1. april 2014. Se bilag 5.
12. Husdyrbruget skal kunne dokumentere, at bortskaffelse af affald, herunder farligt affald, sker efter gældende lovgivning. Dette kan ske via faktura og kvitteringer for bortskaffelse. Registreringerne skal gemmes i mindst 5 år og kunne fremvises ved tilsyn.

### Energi- og vandforbrug

13. Bedriften skal mindst 1 gang årligt registrere forbrug af el, vand og varme samt foder og aflæsningerne skal gemmes i 5 år og kunne fremvises ved tilsyn.
14. Der skal på bedriften foretages en energiscreening, af et energiselskab eller konsulentmindst hvert 4. år, hvor de energiforbrugende processer i virksomheden

gennemgås. Afviger energiforbruget væsentligt fra normen, skal der udarbejdes en rapport som indeholder resultater og evt. konkrete energispareforslag. Rapporten fremlægges for tilsynsmyndigheden.

## Gener generelt

15. Driften må ikke give anledning til væsentlige rystelser, lugt, støv eller lys gener udenfor ejendommens areal. Hvis der efter kommunens vurdering opstår gener, der er væsentligt større, end der kan forventes ifølge grundlaget for miljøvurderingen, kan kommunen meddele påbud om, at der skal indgives og gennemføres et projekt for afhjælpende foranstaltninger.

## Støj

16. Husdyrbrugets samlede bidrag til støjbelastningen i omgivelserne må ikke overstige følgende værdier, målt ved nabobeboelser eller deres opholdsarealer, angivet som det ækvivalente, konstante, korrigerede støjniveau målt i dB(A). Tallene i parentes angiver midlingstiden indenfor den pågældende periode:

<b>Dag</b>	Kl. 07- 18	55 dB(A)	(8 timer)
<b>Aften</b>	Kl. 18- 22	45 dB(A)	(1 time)
<b>Nat</b>	Kl. 22- 07	40 dB(A)	(½ time)
<b>Lørdag</b>	Kl. 07- 14	55 dB(A)	(7 timer)
<b>Lørdag</b>	Kl. 14- 22	45 dB(A)	(4 timer)
<b>Søn- og helligdage</b>	Kl. 07- 22	45 dB(A)	(8 timer)

17. Støj fra husdyrbruget må i natperioden (kl. 22 – 07) ikke overstige 55 dB(A) målt som spidsværdi.
18. Silkeborg Kommune kan bestemme, at husdyrbruget skal dokumentere, at grænseværdierne for støj er overholdt, hvis der efter kommunens vurdering opstår støjgener, der vurderes at være væsentligt større, end der kan forventes ifølge grundlaget for miljøvurderingen. Kommunen kan dog højst forlange dokumentation 1 gang årligt. Dokumentationen skal sendes til tilsynsmyndigheden sammen med oplysninger om driftsforholdene under målingen/beregningen. Målingerne/beregningerne skal udføres og rapporteres som "Miljømåling – ekstern støj" af en enhed, som er optaget på Miljøstyrelsens liste over godkendte laboratorier. Virksomhedens støj skal dokumenteres ved måling eller efter gældende vejledninger fra Miljøstyrelsen, pt. Nr. 6/1984 om Måling af ekstern støj og nr. 5/1993 om Beregning af ekstern støj fra virksomheder.

19. Målingerne/beregningerne skal foretages på/for de mest støjbelastede områder udenfor virksomhedens grund og under de mest støj belastede driftsforhold - eller efter anden aftale med miljømyndigheden.
20. Udgiften til målingerne afholdes af ansøger og udføres i overensstemmelse med Miljøstyrelsens vejledninger.
21. Driften må ikke give anledning til væsentlige støjgener udenfor ejendommens areal. Hvis der efter kommunens vurdering opstår støjgener, der vurderes at være væsentligt større, end der kan forventes ifølge grundlaget for miljøvurderingen, kan kommunen meddele påbud om, at der skal indgives og gennemføres projekt for afhjælpende foranstaltninger. Ved vurdering af støjgeners væsentlighed tages udgangspunkt i Miljøstyrelsens vejledende støjgrænser.

## Fluer og skadedyr

22. Der skal på ejendommen foretages effektiv fluebekæmpelse efter gældende vejledning. Vejledningen kan hentes på [http://agro.au.dk/fileadmin/DJF/Agro/Projekter/Vejledning\\_om\\_skadedyr/Retningslinier-for-fluebekaempelse.pdf](http://agro.au.dk/fileadmin/DJF/Agro/Projekter/Vejledning_om_skadedyr/Retningslinier-for-fluebekaempelse.pdf)
23. Såfremt der efter Silkeborg Kommunes vurdering opstår væsentlige gener for omgivelserne fra opformering af fluer eller skadedyr på husdyrbruget, kan Silkeborg Kommune meddele påbud om, at der skal udarbejdes og gennemføres et projekt med foranstaltninger, som minimerer generne.

## 5. DISPENSATION

Der er i 2002 givet dispensation til etablering af stald i 8 m afstand til egen bolig på samme matrikel. Det blev givet af daværende Gjern Kommune.

## 6. GENERELLE FORHOLD

### MEDDELELSESPLIGT – ANLÆG

Ønskes der fremover etablering eller ændring af anlæg som fx stalde og anlæg til gødningsopbevaring skal der indgives anmeldelse til kommunen. Der skal ligeledes indgives anmeldelse, hvis der foretages ændringer i dyretyper der ligger ud over det tilladte i evt. tilladelser og tilladelser samt ved drift- eller ejerskifte. Kommunen tager herefter stilling til, om ændringen udløser krav om ny tilladelse/godkendelse jf. husdyrbrugsloven, LBK. nr. 520 af 01. maj 2019.

## UDNYTTELSE

Tilladelsen/godkendelsen skal udnyttes inden 6 år efter, at den er meddelt. Hvis en del af tilladelsen ikke udnyttes, bortfalder den del af tilladelsen, der ikke er udnyttet. Nye stalde betragtes som udnyttet, når byggeriet faktisk er afsluttet og færdigmeldt hos kommunens byggesagsafdeling. For andre former for udvidelse betragtes tilladelsen som udnyttet, når det konstateres, at det, der er truffet afgørelse om, faktisk er gennemført.

## KONTINUITET

Hvis tilladelsen/godkendelsen ikke udnyttes fuldt ud i 3 på hinanden følgende år, så bortfalder den del, der ikke udnyttes. Et staldafsnit bliver udnyttet fuldt ud, når mindst 25 % af produktionsarealet udnyttes med mindst 50 % af det mulige indenfor rammerne af dyrevelfærdskrav eller andre relevante krav.

## RETSBESKYTTELSE

Der er 8 års retsbeskyttelse efter at tilladelsen/godkendelsen er meddelt.

## OFFENTLIGHED

### **NABOORIENTERING OG PARTSHØRING OM UDKAST TIL AFGØRELSE**

Ifølge husdyrbrugslovens § 56, stk. 1 skal kommunen orientere naboer (matrikulære naboer) om udkastet, med en frist på 14 dage til at kommentere udkastet, før der må træffes afgørelse om miljøtilladelse.

Efter forvaltningsloven regler om partshøring, skal kommunen endvidere høre eventuelle parter, inden der træffes afgørelse i sagen. Ansøgeren af tilladelsen vil altid være part i sagens afgørelse, jf. også kravet om høring af ansøgeren efter husdyrgodkendelsesbekendtgørelsens § 53.

Kommunens udkast til miljøtilladelse blev den 3. december 2020 sendt i 14 dages orientering og høring, med frist for at afgive bemærkninger frem til 17. december 2020. Personer, organisationer mv. som er blevet hørt fremgår af udsendelsesliste, bilag 4.

## OFFENTLIGGØRELSE AF AFGØRELSE

Miljøtilladelsen/godkendelsen bekendtgøres ved annoncering på kommunens hjemmeside 18. december 2020.

Ansøger, ansøgers konsulent, klageberettigede organisationer samt de personer som har anmodet herom, er samtidig underrettet om tilladelse.

Klageberettigede organisationer, se samlet liste herunder:

Organisation og adresse	e-mail adresse
Danmarks Naturfredningsforening, Masnedøgade 20, 2100 Kbh. Ø,	dnsilkeborg-sager@dn.dk
Danmarks Sportsfiskerforbund, Skyttevej 4, 7182 Bredsten,	jankarnoe@gmail.com post@sportsfiskerforbundet.dk lbt@sportsfiskerforbundet.dk oestjylland@sportsfiskerforbundet.dk
Rådet for grøn omstilling, Kompagnistrædet 22, 3. sal, 1208 København K	hans@rgo.dk
Dansk Ornitologisk Forening, Vesterbrogade 140, 1620 Kbh. V,	natur@dof.dk
Styrelsen for Patientsikkerhed	stps@stps.dk
Danmarks Fiskeriforening, Nordensvej 3, Taulov, 7000 Fredericia,	mail@dkfisk.dk
Ferskvandsfiskeriforeningen for Danmark,	nb@ferskvandsfiskeriforeningen.dk
Arbejderbevægelsens Erhvervsråd, Reventlowsgade 14, 1 sal, 1651 Kbh. V,	ae@ae.dk
Forbrugerrådet, Fiolstræde 17, Postbox 2188, 1017 Kbh. K,	fbr@fbr.dk
Gjern Natur,	post@gjern-natur.dk
Naturstyrelsen, Haraldsgade 53, 2100 København Ø	nst@nst.dk

## KLAGEVEJLEDNING

Der kan efter kapitel 7 i Lov om miljøgodkendelse m.v. af husdyrbrug klages over Kommunens afgørelse. Klageberettigede omfatter ansøger, Miljøministeren, Styrelsen for patientsikkerhed samt enhver, der må antages at have en individuel, væsentlig interesse i sagens udfald. Der kan desuden klages af visse organisationer, som angivet i §§ 85-87 i Lov om miljøgodkendelse m.v. af husdyrbrug.

*Afgørelsen vil blive offentliggjort den 18. december 2020 på [kommunens hjemmeside](#)*

Hvis du ønsker at klage over denne afgørelse, kan du klage til Miljø- og Fødevarerklagenævnet. Du klager via Klageportalen, som du finder et link til på forsiden af [www.naevneneshus.dk](http://www.naevneneshus.dk). Klageportalen ligger på [www.borger.dk](http://www.borger.dk) og [indberet.virk.dk](http://indberet.virk.dk). Du logger på [www.borger.dk](http://www.borger.dk) eller [indberet.virk.dk](http://indberet.virk.dk), ligesom du plejer, typisk med NEM-ID. Klagen sendes gennem Klageportalen til den myndighed, der har truffet afgørelsen. En klage er indgivet, når den er tilgængelig for Silkeborg Kommune i Klageportalen. Når du klager, skal du betale et gebyr på 900 kr. som privatperson og 1800 kr. som virksomhed eller organisation. Du betaler gebyret med betalingskort i Klageportalen.

Klagen skal være modtaget senest 4 uger fra offentliggørelsen dvs. senest 15. januar 2021. Miljø- og Fødevarerklagenævnet skal som udgangspunkt afvise en klage, der kommer uden om Klageportalen, hvis der ikke er særlige grunde til det. Hvis du ønsker at blive fritaget for at bruge Klageportalen, skal du sende en begrundet anmodning til Silkeborg Kommune. Kommunen videresender herefter anmodningen til Miljø- og Fødevarerklagenævnet, som træffer afgørelsen om, hvorvidt din anmodning kan imødekommes.

Gebyret tilbagebetales, hvis

- klagesagen fører til, at den påklagede afgørelse ændres eller ophæves
- klageren får helt eller delvis medhold i klagen
- klagen afvises som følge af overskredet klagefrist eller manglende klageberettigelse
- klagen ikke er omfattet af Miljø- og Fødevarerklagenævnets kompetence.

Det bemærkes, at hvis den eneste ændring af den påklagede afgørelse er forlængelse af frist for efterkommelse af afgørelse som følge af den tid, der er medgået til at behandle sagen i klagenævnet, tilbagebetales gebyret dog ikke.

En klage har normalt ikke opsættende virkning, med mindre Miljø- og Fødevarerklagenævnet beslutter andet. Hvis tilladelsen indebærer opførelse af bebyggelse uden tilknytning til ejendommens hidtidige bebyggelsesarealer, må ikke udnyttes før klagefristens udløb, og i disse tilfælde har klagen opsættende virkning, med mindre Miljø- og Fødevarerklagenævnet beslutter andet. Udnyttelse af tilladelsen sker på ansøgers eget ansvar og indebærer ingen begrænsninger i Miljø- og Fødevarerklagenævnets ret til at ændre eller ophæve afgørelsen.

Ifølge § 90 i Lov om miljøgodkendelse m.v. af husdyrbrug kan afgørelsen desuden prøves ved domstolene. Et eventuelt sagsanlæg skal anlægges inden 6 måneder efter, at afgørelsen er offentliggjort, dvs. senest den 18. juni 2021.

## 7. HUSDYRBRUGETS BELIGGENHED OG PLANMÆSSIGE FORHOLD

### AFSTANDSKRAV

#### HUSDYRBRUGSLOVENS § 6

I følge § 6 i Husdyrbrugsloven er der forbud mod etablering af anlæg samt udvidelser og ændringer af eksisterende husdyrbrug, der medfører forøget forurening indenfor de i Tabel 1 nævnte afstande.

Tabel 1. Afstandskrav jf. § 6 i Lov om miljøtilladelse m.v. af husdyrbrug samt aktuelle afstande fra produktionsanlægget.

Område	Afstandskrav	Afstand målt fra nybyggeri/bygning hvor ændringen/udvidelsen sker
Eksisterende eller kommuneplanlagt fremtidig byzone eller sommerhusområde	50 meter	3321 m
Område i landzone der i lokalplan er udlagt til boligformål, blandet bolig- og erhvervsformål eller offentlige formål med henblik på beboelse, institutioner, rekreative formål og lignende.	50 meter	1523 m
Nabobeboelse (adresse)	50 meter	506 m

Afstandskravene i Husdyrbrugslovens § 6 er jf. Tabel 1 overholdt.

#### HUSDYRBRUGSLOVENS § 7

Forbudszone for etablering, ændringer og udvidelser indenfor 10 m af kategori 1 og 2 natur er overholdt jf. husdyrbrugslovens § 7.

#### HUSDYRBRUGSLOVENS § 8

Ifølge § 8 i Husdyrbrugsloven må der ikke etableres, ændres eller udvides i stalde og opbevaringsanlæg på husdyrbrug, der medfører forøget forurening indenfor afstandskravene i Tabel 2.



Tabel 2. Afstandskrav - jf. § 8 i Lov om miljøtilladelse m.v. af husdyrbrug - samt aktuelle afstande fra husdyrproduktionsanlægget.

Anlægstype	Afstandskrav	Afstand målt fra nybyggeri/bygning hvor ændringen/udvidelsen sker
1) Enkelt vandindvindingsanlæg	25 meter	58 m
2) Fælles vandindvindingsanlæg	50 meter	>50 m
3) Vandløb (herunder dræn) og søer	15 meter	86 m
4) Offentlig vej, privat fællesvej	15 meter	19 m
5) Levnedsmiddelvirksomhed	25 meter	>25 m
6) Beboelse samme ejendom	15 meter	8 m ( Der er dispenseret for kravet)
7) Naboskel	30 meter	>30 m

Silkeborg Kommune vurderer, at alle afstandskravene overholdes med det ansøgte og de stillede vilkår.

## DISPENSATION FRA HUSDYRBRUGLOVENS § 6 § 8

Ansøger har fået dispensation i 2002 til etablering af stald i afstand på 8 m til egen bolig. Dispensationen blev givet af Gjern Kommune i forbindelse med behandling af ansøgning om udvidelse af dyrehold.

## LANDSKABELIGE VÆRDIER

Udvidelsen af dyrehold sker i de eksisterende driftsbygninger.

Opbevaringsanlæg til husdyrgødning forbliver uændret.

Der er en stor kornsilo etableret.

Landskab omkring ejendommen beskrives som et område med store marker omkring og meget langt skovbryn fra Allingkloster Skov (Hinge ådal) mod nord. Storskala landskab som afgrænses af skov. Oplevelsen af sammenhængen mellem herregård, omkringliggende marker, indrammet af markant skovbryn er uforstyrret.

Der stilles ingen krav til det landskabelige forhold på ejendommen.

## KULTURMILJØ, FREDNINGER, BYGGE- OG BESKYTTELSESLINJER

Silkeborg Kommune vurderer at placeringen af husdyranlægget ikke er beliggende indenfor eller i nærheden af nedenstående områder:

- Fredede fortidsminder
- Sø og å beskyttelseslinjer
- Skovbyggelinjer (300 meter)
- Kirkebyggelinjer / kirkezoner indenfor 300 meter fra anlægsdelen

- Beskyttede diger
- Fredede områder / Fredninger
- kulturmiljø / særlig værdifulde kulturmiljøer
- Landskabelige interesseområder
- Geologiske interesseområder
- Fortidsminder

Ejendommen er bygget indenfor skovbyggelinje. Da der ikke foretages driftsmæssige ændringer eller bygges nyt byggeri på husdyrbruget, accepterer Silkeborg Kommune den ansøgte udvidelse foretaget indenfor skovrejsningszone.

## 8. PRODUKTIONSAREAL OG DRIFT

### PRODUKTIONSAREAL

Produktionsarealet for de enkelte staldafsnit er angivet i Tabel 3. Silkeborg Kommune vurderer, at det opgivne produktionsareal er i overensstemmelse med arealer i eksisterende byggetilladelser, tidligere miljøtilladelser og det indberettede i BBR. Se bilag 3.

Stalde og produktioner						
Staldnavn	Staldstørrelse (m <sup>2</sup> )	Ventilation	Kildehøjde	Produktion	Antal måneder udegående	Produktionsareal (m <sup>2</sup> )
<b>Ansøgt drift</b>						
Slagtesvinestald	960	Mekanisk ventilation	6 m	(#307196) Flexgruppe: Slagtesvin og Smågrise; 50-75 % fast gulv	0	374
				(#293299) Flexgruppe: Slagtesvin og Smågrise; 50-75 % fast gulv	0	374
GL. Stald	336	Blandet ventilation	6 m	(#304794) Flexgruppe: Alle dyr; Dybstreelse	0	240
<b>Sum</b>						<b>988</b>
<b>Nudrift</b>						
Slagtesvinestald	960	Mekanisk ventilation	6 m	(#293298) Slagtesvin. Delvist spaltegulv, 50 - 75 % fast gulv	0	374
<b>8 års drift</b>						
Slagtesvinestald	960	Mekanisk ventilation	6 m	(#293297) Slagtesvin. Delvist spaltegulv, 50 - 75 % fast gulv	0	374

Tabel 3. Oversigt over de enkelte staldafsnit i ansøgt drift fra husdyrgodkendelse.dk.

Dyretyper, staldsystemer samt størrelsen på produktionsarealet er grundlaget for beregninger af ammoniakfordampningen fra stald og lager samt lugt. Det er derfor nødvendigt at stille vilkår til produktionsarealets størrelse samt produktionsrammerne for at sikre, at miljøpåvirkningerne fra ejendommen fastholdes på det niveau, der fremgår af ansøgningen. Vilkårene kan ses i afsnit 5. Produktionsarealer fremgår af bilag 3.

## OPBEVARING AF HUSDYRGØDNING

### Fast husdyrgødning

Der produceres små mængder fast husdyrgødning fra grisene i den gamle stald. Dybstrøelse fra stalden transporteres via linespjæld til gyllebeholderen.

### Flydende husdyrgødning

Flydende husdyrgødning opbevares i den eksisterende gyllebeholder. Der er krav om 9 måneders opbevaringskapacitet jf. husdyrgødningsbekendtgørelsen. Kravet kan ud over egne gyllebeholdere opfyldes ved at leje kapacitet på andre ejendomme. Forholdet kontrolleres ved tilsyn.

Silkeborg Kommune vurderer, at de generelle regler i husdyrgødningsbekendtgørelsen, beholderkontrolbekendtgørelsen og vilkår til håndteringen af gylle er tilstrækkelige til at sikre vandløb og søer mod forurening af husdyrgødning fra ejendommen.

## SPILDEVAND OG OVERFLADEVAND

### Rengøringsvand og vaskeplads

Rengøringsvand fra staldvask ledes til gyllesystem. Dette er i henhold til gældende lovgivning. Spildevandsmængden er indregnet i normtallene for gødningsmængder.

Der er vaskeplads på ejendommen hvorfra alt spildevand ledes over i gyllebeholder.

### Tagvand

Tagvand fra de eksisterende staldanlæg ledes i dræn og videre i Elmtedal Bæk. Der opføres ikke nye bygninger på ejendommen og derfor forbliver bortskaffelsen af regnvand fra tagflader uændret.

Når der opføres nye større bygninger uden for kloakerede områder, er det nødvendigt at regnvandet enten nedsives eller forsinkes inden det udledes til et vandområde. Regnvand skal som udgangspunkt altid nedsives, hvis det er muligt. Ønsker man at udlede eller nedsive regnvand til et vandområde, skal retningslinjer for regnvand i Silkeborg Kommune følges. Af [retningslinjerne](#) fremgår det blandt andet, at der ikke må ledes vand til beskyttet natur, små vandhuller, vandløb med høj økologisk tilstand eller andre sårbare vandområder. Udledning og nedsivning af regnvand kræver forudgående tilladelse fra Silkeborg Kommune. Hvis der ansøges om at udlede regnvand til et eksisterende dræn, skal der meddeles tilladelse til [tilladelse til medbenyttelse](#). Det sikrer, at der er den nødvendige kapacitet i det dræn man ønsker at lede vand til.

### Sanitært spildevand

Der er ikke toilet i staldbygningerne og dermed ikke sanitært spildevand der vedrører produktionen.

## FODER

Korn og sojaskrå opbevares i siloer og mineraler leveres i bigbags. Der er filter på siloerne således støv begrænses ved indblæsning. Ved rensning af korn anvendes cyklon som ligeledes begrænser støvgener. I forbindelse med håndtering af foder kan der lokalt opstå lidt støv. Forhold, som kan medvirke til støv, er af begrænset karakter og varighed.

Kommunen vurderer, at den ansøgte opbevaring og håndtering af foder sker uden væsentlige miljømæssige gener. Det er vigtigt at anlæg til foderopbevaring holdes fri for foderrester og spild, da der ellers kan opstå gunstige forhold for skadedyr som f.eks. rotter og fluer.

Der stilles vilkår om at anlæg til foderopbevaring, rengøres mindst 1 gang om måned.

## 9. BAT OG MILJØTEKNOLOGI

### BAT - AMMONIAK

Husdyrbruget er omfattet af § 16b i husdyrloven. Beregninger i husdyrgodkendelse.dk viser, at husdyrbrugets årlige ammoniakemission fra stald og lager ligger over 750 kg NH<sub>3</sub>-N, hvorfor husdyrbruget er omfattet af BAT-krav.

BAT står for Best Available Techniques (Bedste Tilgængelige Teknik) og er en fællesbetegnelse for teknikker og teknologier, som kan begrænse forurening fra stalde eller lager. BAT-begrebet dækker desuden over teknikker og teknologier til begrænsning af vand- og energiforbruget. På et husdyrbrug er kvælstof, fosfor og ammoniak de væsentligste næringsstoffer, som kan give anledning til påvirkning af det omgivende miljø.

Det er en del af princippet om anvendelse af BAT, at der ikke kan stiles krav om anvendelse af en bestemt teknik. Dette valg skal ansøger selv træffe. Derimod kan kommunen fastsætte et krav til ammoniakudledningen fra det samlede staldanlæg, hvor det ligger til grund at ansøger bruger de bedst tilgængelige teknologier der er tilgængelige indenfor staldteknologi og dermed mindsker ammoniakemissionen mest muligt. Når dette krav er opfyldt, vil man sige at ansøger lever op til BAT-kravet.

I ansøgningen er der foretaget en beregning (ref.husdyrgodkendelse.dk) af det vejledende BAT-krav for ammoniaktab pr. år opnåelig ved anvendelse af bedste tilgængelige teknik (BAT). Det vejledende BAT krav er beregnet til 1766 kg NH<sub>3</sub>-N/år mens den faktiske emission fra staldanlæggene er beregnet til 1747 kg NH<sub>3</sub>-N/år. BAT-kravet er derfor overholdt.

### STALDSYSTEMER

Der er valgt det bedste staldsystem med den laveste udledning af ammoniak i svinestalden (ref. Husdyrgodkendelse.dk) delvis spaltegulv med 50-75 % fast gulv. Dette er jf. miljøstyrelsens vejledning BAT.

Den gamle stald er indrettet med fast gulv og dybstrøelse. Staldsystemet betragtes som BAT da det ikke er muligt, rent teknologisk, at mindske ammoniakfordampningen fra denne type gulvprofil.

### OPSUMMERING VEDR. VALGTE TEKNOLOGIER TIL OPFYLDELSE AF KRAV OM BAT (AMMONIAK)

Der skal i forbindelse med ansøgning om tilladelse ændres på stalde. Der er derfor lavet en samlet BAT- emissionsgrænseværdi for den samlede produktion på i alt 1766 kg N/år. I tabel 4 kan man se at dette er overholdt med en faktisk ammoniakemission fra husdyrbruget på 1747 kg N/år.

## Samlet BAT beregning

	Stalde	Large	Total
Samlet BAT krav( kg NH <sub>3</sub> -N/år)	1618	148	1766
Faktisk emission(kg NH <sub>3</sub> -N/år)	1599	148	1747
Vejledende BAT overholdt			Ja

Tabel 4. Samlet BAT beregning.

Kommunen vurderer, at husdyrbruget har truffet de nødvendige foranstaltninger til at forebygge og begrænse forureningen fra husdyrbrugets anlæg og dermed lever op til BAT. Endvidere vurderer kommunen, at husdyrbruget efter udvidelsen kan drives uden væsentlige indvirkninger på miljøet, såfremt vilkårene i denne tilladelse overholdes.

Der er stillet fastholdelsesvilkår til staldindretning og driften af dette samt standardvilkår om, at projektet skal udføres som ansøgt.

## 10. PÅVIRKNING AF NATUR MED AMMONIAK

### AMMONIAKFØLSOMME NATURTYPER KATEGORI 1, 2, 3-NATUR

Den ammoniakfølsomme natur, som er beskyttet, jf. husdyrgodkendelsesbekendtgørelsens bilag 3 er opdelt i tre kategorier.

Kategori 1-natur: Omfatter ammoniakfølsomme Natura 2000-naturtyper, som indgår i udpegningsgrundlaget for området og er kortlagte af Naturstyrelsen i forbindelse med Natura 2000 planlægningen. For de Natura 2000-naturtyper, som ikke er kortlagt (primært søer), skal kommunen vurdere den eventuelle påvirkning. Kategori 1-natur omfatter ligeledes § 3-heder og -overdrev indenfor Natura 2000-områder, som ikke er nævnt ovenfor.

Kategori 2-natur: Omfatter højmoser, lobeliesøer samt heder større end 10 ha og overdrev større end 2,5 ha, som er omfattet af naturbeskyttelseslovens § 3, og som ligger udenfor Natura 2000-områder.

Kategori 3-natur: Kommunen skal konkret vurdere følgende beskyttede, ammoniakfølsomme naturtyper uden for Natura 2000-områder, som ikke er omfattet af kategori 1 og 2: Heder, moser og overdrev, som er beskyttet efter naturbeskyttelseslovens § 3, samt ammoniakfølsomme skove. En nærmere definition af ammoniakfølsom skov fremgår af husdyrgodkendelsesbekendtgørelsens bilag 3 pkt. 3 ad C.

### BILAG IV ARTER

Ligeledes påhviler det kommunen at vurdere konkret, om en ansøgt aktivitet vil være i overensstemmelse med Habitatdirektivforpligtelserne. Ifølge bekendtgørelsen om udpegning

og administration af internationale naturbeskyttelsesområder samt beskyttelse af visse arter<sup>4</sup>, skal der foretages en vurdering af, om projektet i sig selv eller i forbindelse med andre planer og projekter kan påvirke et internationalt naturbeskyttelsesområde væsentligt. Desuden skal der ske en vurdering af om det ansøgte projekt kan beskadige eller ødelægge yngle- og rasteområder i det naturlige udbredelsesområde for de dyrearter, der er optaget i Habitatdirektivets bilag IV eller ødelægge de plantearter der er optaget i Habitatdirektivets bilag IV.

## BESKYTTELSESNIIVEAUER FOR AMMONIAKFØLSOMME NATURTYPER

Krav til maksimal ammoniakdeposition for de forskellige ammoniakfølsomme naturtyper, jf. kategori 1-, kategori 2- og kategori 3-natur fremgår af nedenstående Tabel 5.

Tabel 5. Beskyttelsesniveauer for bestemte ammoniakfølsomme naturtyper:

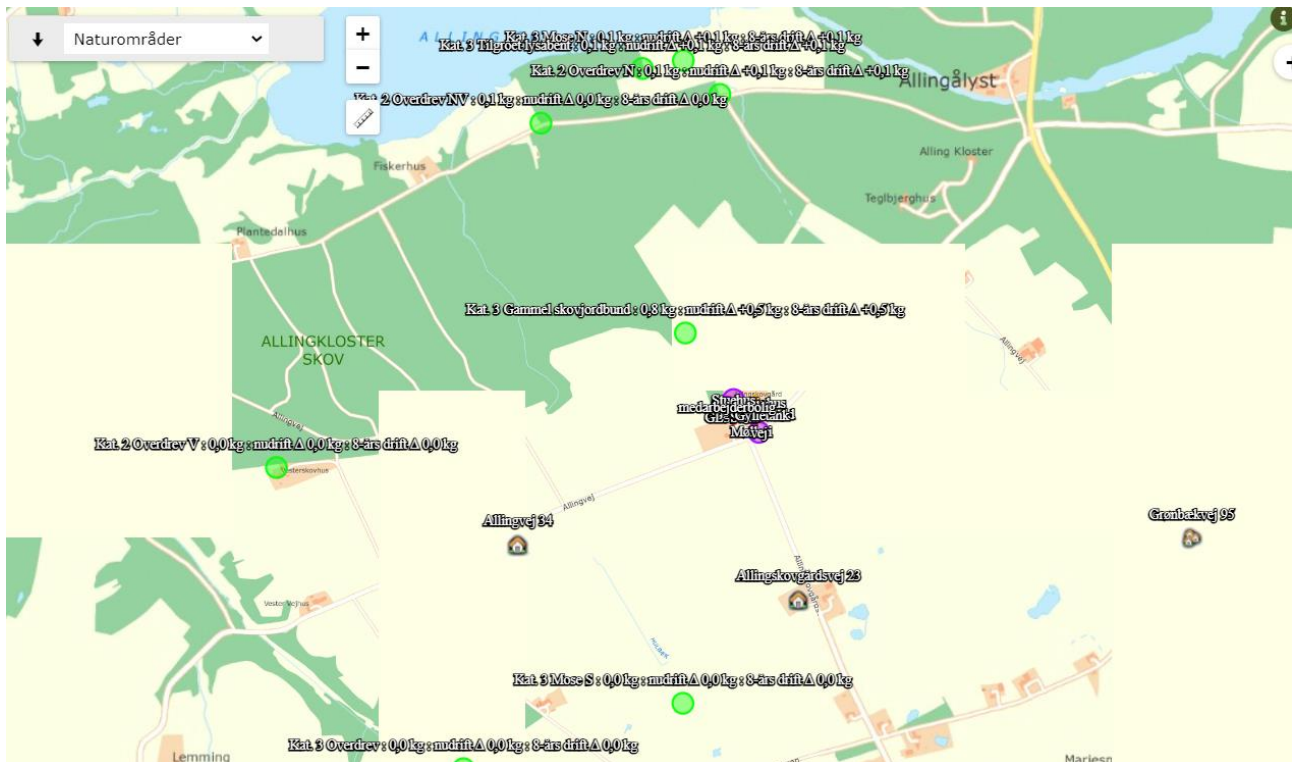
Naturtyper	Fastsat beskyttelsesniveau
Kategori 1. Ammoniakfølsomme Natura 2000 naturtyper samt øvrige heder og overdrev indenfor Natura 2000 områder	Max. totaldeposition afhængig af antal husdyrbrug i nærheden*): 0,2 kg N/ha/år ved > 1 husdyrbrug 0,4 kg N/ha/år ved 1 husdyrbrug 0,7 kg N/ha ved 0 husdyrbrug.
Kategori 2. Ammoniakfølsomme naturområder udenfor Natura 2000, som er højmoser, lobeliesøer, heder større end 10 ha, samt overdrev større end 2,5 ha.	Max. total deposition på 1,0 kg N/ha/år.
Kategori 3. Heder, moser og overdrev, som er beskyttet af naturbeskyttelseslovens § 3, og ammoniakfølsomme skove	Kommunen vurderer konkret, om der skal fastsættes vilkår om max. merdeposition. Kravet må dog ikke være under en max. merdeposition på 1,0 kg N/ha pr. år

\* Kumulationsmodel for antal husdyrbrug i nærheden fremgår af § 25 stk. 2,3 i husdyrgodkendelsesbekendtgørelsen.

## BEREGNING AF AMMONIAKDEPOSITION PÅ NÆRLIGGENDE NATUROMRÅDER

Afsætningen af luftbåren ammoniak på omkringliggende naturområder, fra det ansøgte dyrehold på Allingskovgårdsvej 24 er beregnet i husdyrtilladelse.dk. Der er foretaget beregninger af ammoniakafsætningen for kategori 1,2 og 3-naturområder nærmest ejendommen. Beregningspunkterne og resultatet af beregningerne fremgår af nedenstående Figur 1 og Tabel 6.

<sup>4</sup> Bekendtgørelse nr. 926 af 27. juni 2016 om udpegning og administration af internationale naturbeskyttelsesområder samt beskyttelse af visse arter.



Figur 1. Beregning af total- og merdeposition af luftbåren ammoniak på nærliggende kategori 1, 2 og 3-natur fra det ansøgte projekt.

Tabel 6. Beregning af ammoniakdeposition fra stald og lager på de nærmeste kategori 1,2 og 3 natur i nærheden af Allingskogsårdsvej 24. Totaldeposition og merdeposition er angivet.

Navn	Kategori	kumulations	Ruhed	Merdeposition (KgN) (i forhold til 8 års drift)	Totaldeposition (KgN)	Afstand (m)
Elle-og askeskov	1	Nul ejendomme	Skov	0	0	Ca. 3960m
Overdrev mod N	2	Nul ejendomme	Blandet natur med lav bevoksning	+0,1	0,1	Ca. 900
§3, gammel skovjordbund	3	Nul ejendomme	Skov	+0,5	0,8	Ca. 270 m

For kategori 1 natur skal det vurderes, om der er kumulation med andre ejendommen. I det konkrete tilfælde er der ikke kumulation med andre ejendomme, hvorfor den maksimale totaldeposition ikke må overstige 0,7 kg N/ha/år.

### **Kommunens naturvurdering:**

Kategori 1 natur (Kvælstoffølsomme naturtyper indenfor natura 2000)

Nærmeste Natura2000 område er EF-habitatområde: "Gudenå og Gjern Bakker", som ligger mere end 3 km øst for ejendommen. Beregninger viser, at der ikke er nogen deposition på beskyttede naturtyper i habitatområdet. Den ansøgte produktion vil således ikke medføre påvirkninger af beskyttede naturtyper eller arter i habitatområdet.

Kategori 2 natur (Højmoser, lobeliesøer, heder større end 10 ha og overdrev større end 2,5 ha)

De nærmeste kategori 2 overdrev ligger tæt ved Alling Sø ca. 900 meter nord for ejendommen. Beregninger viser, at den totale deposition på disse overdrev er 0,1 kg N/ha/år, samt at der ikke er nogen merdeposition.

Den totale deposition er meget lille og langt under kravet på maksimalt 1 kg N/ha/år. Den ansøgte produktion vil ikke påvirke overdrevene væsentligt.

Der ligger andre kategori 2 naturtyper længere væk fra ejendommen. Beregninger viser, at der ikke er deposition på disse.

Kategori 3 natur (Heder, moser og overdrev og ammoniakfølsomme skove)

Ammoniakfølsom skov

Umiddelbart nord for ejendommen (ca. 300 m) findes det nærmeste stykke skov med gammel skovjordbund. Skoven her fremgår af historiske kort og der har jf. luftfotos fra perioden 1954-2020 været skov på arealet. På luftfotos/skråfotos fra 2019 fremstår skoven som højstammet løvskov. Skoven er ikke besigtiget, men vurderes på baggrund af kort og luftfotos at være gammel skov/skovjordbund og dermed kategori 3 natur.

Beregningerne viser at den totale deposition på skoven er 0,8 kg N/ha/år og at merdepositionen er 0,5 kg N/ha/år.

Depositionen ligger således under afskæringskriteriet for merdeposition på 1 kg N/ha/år, hvor der kan stilles vilkår.

Moser

Ca. 800-1000 meter syd for ejendommen ligger Lysemose og en anden lille mose. Moserne har engang været en højmose, men tørven er for længst gravet væk og mosen fremstår nu som en mosaik af højstaude/rørsump, søer, enge og overdrev. Hist og her har naturen karakter af fattigkær med bl.a. kæruld. Det generelle indtryk er at lokaliteterne er næringspåvirkede og området vurderes at være en kategori 3. naturtyper.

Beregninger viser at der ikke er nogen deposition på disse lokaliteter fra den ansøgte produktion.



Der findes andre kategori 3 moser i tilsvarende afstand. Beregninger viser, at der kun er meget lille eller ingen deposition på disse. Ingen af disse moser vil blive påvirket af den ansøgte produktion.

### **Beskyttede og sjældne arter (Bilag IV, rødliste mv.)**

En række dyr og planter, der er omfattet af habitatdirektivets bilag IV kan have levested, fødesøgningsområde eller sporadisk levested på eller omkring ejendommen.

På baggrund af kommunens kendskab til disse arters udbredelse kan der måske være arter af flagermus, stor vandsalamander, spidssnudet frø, løgfrø eller markfirben i området.

Den ansøgte produktion påvirker ikke omkringliggende naturområder væsentligt og der vurderes på den baggrund heller ikke være en påvirkning af de nævnte arter.

## 11. FORURENING OG GENER FRA HUSDYRBRUGET

### RESTSTOFFER, AFFALDSPRODUKTION OG BRUG AF NATURRESSOURCER

#### OLIEOPLAG

Tabel 7 viser placering af olieoplag på ejendommen. Silkeborg Kommune har vedtaget en forskrift for håndtering af olie og kemikalier som virksomheder og landbrug i udgangspunktet er omfattet af. Husdyrbrug med en miljøtilladelse/godkendelse er i midlertidig kun omfattet, hvis der er sat vilkår hertil i deres tilladelse/godkendelse. Med denne miljøtilladelse sættes der derfor vilkår til, at kommunens forskrift om håndtering af olie og kemikalier skal følges.

Tabel 7. Placering af olieoplag

	<b>Placering</b>	<b>Underlag</b>	<b>Tankpistol</b>
Diesel/olie-tank	Maskinhus	Beton	Med automat- stop
Oplag af motorolie, smøreolie m.v.	Maskinhus	Spildbakke, der kan rumme indholdet af den største beholder eller tæt bund med opkant u. afløb	

Når forskriften følges, vurderes det at jord, overfladevand og grundvand er beskyttet og at olie- og kemikalieprodukter opbevares miljømæssigt forsvarligt. Forskriften er vedhæftet i bilag 5.

#### AFFALD

Bedriften er omfattet af reglerne i affaldsbekendtgørelsen, derfor skal man på ejendommen føre registrering over affaldsproduktionen efter de gældende regler og bortskaffelsen skal ske i overensstemmelse med kommunes affaldsregulativ. Det fremgår af Affaldsbekendtgørelsens §

64, at virksomheder skal kildesortere deres affald. Virksomheden skal derudover sikre sig, at væsentlige dele af deres kildesorterede affald går til materialenyttiggørelse.

Alle kemikalier, pesticider mv. opbevares forsvarligt, i rum med støbt gulv og uden afløb. Oplysninger om affaldstyper og mængder samt opbevaring og bortskaffelse heraf se Tabel 8.

Tabel 8. Affaldstyper og mængder

	<b>Opbevaring</b>	<b>Bortskaffelse</b>
Forbrændingseget affald. ISAG kode: 19.00*	Opsamles i en container	M. Pedersen
Jern ISAG kode: 23.00	Samles i en stak udenfor maskinhuset	Afleveres til produktionshandel efter behov
Plastik ISAG kode: 52.00 EAK-kode: 02-01-04		
Papir og Pap ISAG kode: 50.00		
Farligt affald Kanyler Olie Lysstofrør Batterier	Klinisk affald opbevares i stalden  Resten af farligt affald samles i maskinhus	Afleveres retur til dyrlæge  Silkeborg Kommune genbrugsplads

Kommunen vurderer, at der ikke vil være problemer med hensyn til opbevaring og affaldsbortskaffelsen fra virksomheden, såfremt de beskrevne procedurer og gældende regler overholdes.

### Adgang til genbrugspladserne

Hvis et landbrug ønsker at aflevere affald på genbrugspladsen, skal de tilmelde sig genbrugspladsordningen. Ordningen omfatter også aflevering af 10 kg farligt affald om året. Kun virksomheder, der er tilmeldt ordningen, kan lovligt benytte genbrugspladsen.

#### *Særligt for dokumentation af aflevering af farligt affald:*

Virksomheder har pligt til at dokumentere, at deres farlige affald bliver håndteret korrekt. Derfor skal du altid udfylde kvitteringsskema på Silkeborg Forsynings hjemmeside og medbringe det, så personalet kan stemple det, når du afleverer farligt affald fra virksomheden på genbrugspladsen. Alternativt kan du bruge en godkendt indsamler til at håndtere dit farlige affald.

#### *Tilmelding:*

Virksomheden kan tilmelde sig ved henvendelse til Silkeborg Forsyning, Tietgensvej 3, 8600 Silkeborg.

### EL

På ejendommen anvendes strøm til ventilation, fodring, belysning og staldvask.

Ved løbende tilpasninger, reparationer og smårenoveringer vil der være fokus på løsninger, der minimere energiforbruget.

Belysning i stalden bruges i forbindelse med pasning af dyr og vask af stalde. Naturligt lysindfald er nok til at tilgodese dyrenes behov.

I nu-driften er el-forbruget på ca. 52000 kW om året. El-forbruget forventes at stige i ansøgt drift. Hvor stor stigningen bliver, afhænger af hvor mange dyr der fremadrettet vil blive produceret.

## VAND

I nu-driften er vandforbruget ca. 1300 m<sup>3</sup>. Vandforbruget forventes at stige i forbindelse med udvidelsen.

Vand anvendes primært til drikkevand til dyrene og vask af stalde. Ved løbende renovering og reparation, vil der være fokus på at vælge løsninger, der minimerer vandforbruget og vandspild, f.eks. drikkesystemer.

Drikkevandssystemet rengøres og efterses jævnligt og vedligeholdelse ved behov, således unødigt vandspild undgås.

I årsregnskabet registreres forbruget af energi, vand og indkøbte foder- og øvrige hjælpemidler til produktionen.

Som en del af BAT stilles der vilkår om, at bedriften mindst 1 gang årligt registrerer forbrug af el, vand, varme samt foder og aflæsningerne skal gemmes i 5 år og kunne fremvises ved tilsyn.

## GENER

### LUGT

#### GENERELT VEDR. LUGT

Lugt kommer fra produktionen i staldanlægget og fra gødningshåndtering. Landzonen betragtes normalt som landbrugets arbejdsområde, hvilket betyder, at beboere i landzonen skal tåle en del lugtgener. Der er dog fastsat en tålegrænse for lugt afhængig af, om der er tale om byzone, samlet bebyggelse eller enkelt bolig, uden landbrugspligt, i det åbne land.

Princippet for lugtberegningen er, at man ud fra oplysninger om dyretype, staldsystem og produktionsareal beregner en lugtgenafstand, som er den afstand der minimum skal være fra lugtcentrum til de omkringboende. Gødningslagre er ikke medtaget i lugtberegningen, da placeringen af disse reguleres af generelle regler, hvor der er taget højde for eventuelle lugtgener. Er der andre husdyrbrug, som medfører lugtgener i det samme punkt i byzonen, skærpes kravene til genafstanden i forbindelse med ansøgningen.

Geneafstanden skal beregnes efter både Miljøstyrelsens lugtmodel og efter FMK-modellen.

## RESULTATET AF IT-SYSTEMETS LUGTBeregning

I Tabel 9 ses den korrigerede geneafstand for henholdsvis samlet bebyggelse, nabo uden landbrugspligt samt byzone beregnet i scenarieberegning nr. 223041. I den korrigerede geneafstand er der taget højde for vindretningen i forhold til placeringen af anlæggene samt eventuel kumulation.

Geneafstanden er den afstand der som minimum skal overholdes fra lugtcentrum på den pågældende ejendom. Den vægtede gennemsnitsafstand er den afstand, der reelt er fra lugtcentrum til det punkt, der skal beregnes til. Den vægtede gennemsnitsafstand skal derfor være større end den korrigerede geneafstand, for at lugtkravet er overholdt.

Tabel 9. Geneafstand for lugt i nudrift og ansøgt drift samt vægtet gennemsnitsafstand.

Bebyggelse	Kumulation	Model	Ukorrigeret geneafstand	Korrigeret geneafstand	Vægtet gennemsnitsafstand	Genekriter overhold
Allingskovgårdsvej 23	0	FMK	117,6 m	117,6 m	536,6 m	Ja
Allingvej 34	0	NY	130 m	133,8 m	726,5 m	Ja
Grønbækvej 95 (samlet bebyggelse)	1	NY	258,8 m	284,7 m	1297,2 m	Ja
Grønbæk By (byzone)	1	FMK	360,1 m	396,1 m	1523 m	Ja

## KOMMUNENS SAMLEDE VURDERING

Ud fra Tabel 9 kan det ses at lugtgenekriteriet for alle områder er overholdt.

Når de beregnede afstandskrav til nærmeste beboelse, samlet bebyggelse og byzone er overholdt, har kommunen ikke mulighed for at skærpe lugtgenekriterierne. Beboelser indenfor konsekvensområdet der er på 488 m må dog forvente at opleve øget lugt som følge af udvidelsen. Konsekvensområdet beregnes i Husdyrgodkendelse.dk og bruges som høringsradius.

Den reelle lugtpåvirkning fra husdyrbrugets anlæg vil afhænge af flere forhold som vindretning, temperatur og håndteringen af gyllen. Lugtpåvirkningen vil dog generelt kunne minimeres ved grundig og hyppig rengøring af de overflader, som husdyrgødning og foderrester afsættes på samt ved minimering af det tidsrum, som gylleomrøring og gylleudbringning foretages i.

For at sikre, at lugtgenekriteriet overholdes, er der sat vilkår om, at gulvsystemer, dyretyper og produktionsarealer ikke må ændres så det medfører en øget lugtemission. Der stilles

desuden vilkår om, at i tilfælde af, at der forekommer større gener end forventet, så skal ansøger udarbejde en handleplan for at nedbringe generne, der skal godkendes af kommunen.

## STØJ

Der er foretaget en vurdering af den støj, der kan forventes fra de anlæg og maskiner der ligger på ejendommens bygningsparcel. Støj i forbindelse med markdrift, er ikke omfattet af vurderingen.

Der kan forekomme støj fra følgende kilder:

Støjkilde	Placering	Tidsinterval
Højtryksrensere	Brug af højtryksrensere til vask af stalde sker inden døre	Rengøring sker i dagtimerne
Aflæsning af foder	Foderlade	Indblæsning af råvarer i silo
Håndtering af gylle		Der vil være periodisk støj ved omrøring og pumpning af gylle
Transport til og fra ejendommen ved bl.a. aflæsning af foder og ved ind- og udlevering af grise		Der kan lejlighedsvis forekomme støj ved af- og pålæsning af grise

Derudover forventes støj fra korntørring i høstperioden.

Drift af landbrug er afhængig af vejret. Særligt i forbindelse med høst kan det være nødvendigt at køre i døgndrift. Udbringning af gylle, tørring af korn og grisetransport til og fra ejendommen kan ske om natten. Det tilstræbes dog at holde støj inden for normal arbejdstid.

Ifølge vejledningen om ekstern støj<sup>5</sup> må ejendommens bidrag til støjniveau ikke overstige følgende værdier ved nabobeboelser eller deres opholdsarealer i punktet 1,5 m over terræn, angivet som det ækvivalente, konstante, korrigerede støjniveau målt i dB(A). Tallene i parentes angiver midlingstiden indenfor den pågældende periode:

	Periode	Støjgrænse	Midlingsperiode
Dag	Kl. 07- 18	55 dB(A)	(8 timer)
Aften	Kl. 18- 22	45 dB(A)	(1 time)
Nat	Kl. 22- 07	40 dB(A)	(½ time)
Lørdag	Kl. 07- 14	55 dB(A)	(7 timer)
Lørdag	Kl. 14- 22	45 dB(A)	(4 timer)
Søn- og helligdag	Kl. 07- 22	45 dB(A)	(8 timer)

<sup>5</sup> Miljøstyrelsens støjvejledning nr. 5 af 1984

Støj fra husdyrbruget må i natperioden (kl. 22 – 07) ikke overstige 55 dB(A) målt som spidsværdi. Støjvilkårene for landbrugsdrift omfatter al støj fra virksomheden, dvs. også støj fra andet end faste, tekniske installationer.

Silkeborg Kommune har stillet vilkår om maksimal støjbelastning i overensstemmelse med de anbefalede støjgrænser for at fastholde anlægget på et acceptabelt støjniveau for normale landbrugsaktiviteter.

Da den nærmeste nabobeboelse ligger i ca. 495 m afstand fra de aktuelle støjkilder på ejendommen vurderer Silkeborg Kommune, at de omtalte aktiviteter ikke giver anledning til et støjniveau, der er højere, end der almindeligvis må forventes i et landbrugsområde. Det vurderes derfor, at støjkilder vil kunne overholde de vejledende støjgrænser for 'type 3-blandet bolig og erhverv' jf. Støjvejledningen. Det bemærkes at disse støjgrænser anbefales af Miljøstyrelsen for landbrugsvirksomheder i det åbne land.

Skulle der mod forventning indgå berettigede klager over støj fra produktionsanlægget med tilknyttede aktiviteter, vil kommunen indhente dokumentation for, at støjkravene i Miljøstyrelsens vejledning nr. 5/1984 om 'Ekstern støj fra virksomheder' overholdes.

## VENTILATION

Slagtesvinestald (ref. Husdyrgodkendelse.dk) er indrettet med mekanisk ventilation og den gamle stald er med blandet ventilation.

Ventilationsanlæg kører alle døgnets 24 timer med varierende effekt.

Al ventilation sker ved et computerstyret temperaturreguleret styringssystem, der sikrer, at ventilationen kører optimalt, både med hensyn til temperatur og fugt i staldene, og i forhold til elforbruget.

### *Rengøring og servicering*

Ventilationsanlægget vil blive rengjort regelmæssigt ca. hver 5 uge i forbindelse med staldvask.

Ventilationssystemet er tilkoblet et automatisk opkald til mobiltelefon i tilfælde af strømsvigt. Ved strømsvigt er ventilationssystemet designet således, at alle spjæld i staldene åbner automatisk for at sikre frisk luft til grisene.

I de staldafsnit hvor ventilationen er mekanisk er det vigtigt at anlæggene vedligeholdes og rengøres, for at anlæggene kører optimalt og giver så få støjgener som muligt for omkringboende. Jævnlig inspektion og rengøring af ventilationsanlægget er desuden med til at sikre, at luftmodstand minimeres og dermed minimerer energiforbruget. Ud over at reducere modstand i ventilationssystemet, er det kommunens opfattelse, at hyppig og grundig rengøring af ventilationsanlæg er vigtigt for at begrænse lugtgener.

Kommunen vurderer, at ventilationssystemet ikke giver anledning til gener for de omkringboende naboer da der er 500 m til nærmeste nabobeboelse.

### *Overbrusning*

Overbrusning bruges til køling af grisene i de varmeste måneder af året og nedsætter desuden ammoniakfordampning og energiforbrug til ventilation.

### **RYSTELSE**

Der er ingen udendørs kompressorer på ejendommen. Silkeborg Kommune vurderer derfor, at det ikke er relevant, at stille vilkår vedr. rystelser, og at der ikke vil være væsentlige gener for naboerne.

### **STØV**

I forbindelse med håndtering af halm, foder og ved transport kan der opstå støvgener. Forhold, som kan medvirke til støv, er af begrænset karakter og varighed. Der vil blive produceret mere foder i ansøgt drift, hvorfor der vil forekomme lidt mere transport i ansøgt drift. Indblæsning af soja sker overvejende via lukkede rørsystemer. Der er således kun få kilder til væsentlige støvgener for naboerne.

Da afstand til nabobeboelse er 495 meter, og mere end 100 meter, vurderer Silkeborg Kommune, at husdyrbruget ikke vil give anledning til støvpåvirkning af omgivelserne, som vil medføre gener for de omkringboende.

Skulle der mod forventning opstå støvproblemer, skal ansøger udarbejde en handleplan til afhjælpning af disse. Der stilles vilkår hertil.

### **SKADEDYR**

I forbindelse med dyreholdet kan der forekomme gener fra skadedyr. Foder- og gødningsrester er ideelle udklæknings steder for fluer, som kan udvikle sig til enorme flueforekomster, der ikke kan bekæmpes biologisk. Den generelle bekæmpelse af skadedyr sker derfor ved, at der generelt holdes rent og ryddeligt i og omkring ejendommen, og ved at foderspil og rester fjernes.

#### *Fluer*

Hyppig rengøring af gangarealer og grisetier i staldene er med til at forbygge fluegener på ejendommen. I perioder med flere fluer i staldene end normalt anvendes kemisk bekæmpelse som eksempel Staldchok.

Dette følger Århus Universitets retningslinjer for fluebekæmpelse.

#### *Rotter*

Ansøger har tegnet kontrakt med anerkendt skadedyrbekæmpelsesfirma Nomus.

Der stilles vilkår til bekæmpelse af skadedyr, rengøring under og omkring silo og foder opbevaringsanlæg og udendørs-arealer skal holdes i en renlig og ryddelig stand.

Skulle der mod forventning indgå berettigede klager over fluegener fra husdyrproduktionen, kan Silkeborg Kommune efter en nærmere vurdering påbyde husdyrbruget at foretage tiltag til at reducerer fluegener.

Det vurderes at ejendommen skadedyrsbekæmpelse med de stillede vilkår er tilstrækkelige til at imødekomme væsentlige gener fra skadedyr.

## TRANSPORT

Udviklingen i antallet af forskellige typer transport ses af *Tabel 10* nedenfor. Det skal bemærkes, at antal og kapacitet pr. læs ikke er bindende (med mindre der er knyttet vilkår til).

Tabel 10. Oversigt over transporter på et år.

<b>Transporttype</b>	<b>Nudrift</b>	<b>Ansøgt drift</b>
Foder	17	24
Døde dyr	40	45
Brændstof (olie)	4	4
Dyr: smågrise	12	15
Dyr: slagtergrise	46	46
Gyllekørsler	36	45

### Trafikgener ved ind- og udkørsel

Da afstand til nabobeboelse er ca. 490 meter fra den nærmeste til- og frakørsel, vurderer Silkeborg Kommune, at transport til og fra husdyrbruget ikke vil være til væsentlig gene for nabobeboelser og omgivelserne i øvrigt, når de til enhver tid gældende regler og overholdes.

Der stilles vilkår om at Silkeborg Kommune kan forlange en handlingsplan for at nedsætte gener fra husdyrbruget ved velbegrundede klager over støj og støv.

Det er kommunens vurdering, at de anførte transporter til og fra ejendommen er på et niveau, der kan forventes af denne størrelse husdyrproduktion, at der er tale om transporter ad offentlige veje, og at generne fra transport, er mindsket og imødegået i det omfang, det er muligt indenfor husdyrbrugloven.

### LYSGENER

Begge svinestalde er lukkede med indendørs belysning der anvendes efter behov. Der er etableret udendørs belysning ved udleveringsrampe, hvilket ikke er synligt for naboer.

Silkeborg Kommune vurderer, at lyset i og udenfor staldafsnittene ikke vil give væsentlige problemer. Dog fastsættes der vilkår om, at såfremt der skulle opstå gener for de omkringboende, eller såfremt kommunen finder det nødvendigt, skal bedriften lade foretage undersøgelse af forskellige lyskilder, således at lyset uden for ejendommen formindskes.



- **BILAG OVERSIGT**

Bilag 1: Lovgivning og vejledning

Bilag 2: Oversigtskort

Bilag 3: Tegninger over produktionsareal

Bilag 4: Høringsliste

Bilag 5: Silkeborg Kommunes forskrift om håndtering af olie og kemikalier

## BILAG 1 LOVGIVNING OG VEJLEDNING

Tilladelsens vilkår er meddelt med baggrund i kommunens vurderinger og i følgende af Miljøstyrelsens bekendtgørelser, vejledninger og orienteringer:

- Vejledning nr. 2/2001 Luftvejledningen
- Vejledning nr. 5/1984 Ekstern støj fra virksomheder
- Vejledning nr. 6/1984 Måling af ekstern støj fra virksomheder
- Vejledning nr. 6/2014 om kontrol af gyllebeholdere
- Vejledning om logbog for beholdere med flydende husdyrgødning
- Vejledning nr. 19/2016 til bkg. om påfyldning og vask af sprøjter til udbringning af bekæmpelsesmidler
- Husdyrvejledningen – Miljøstyrelsens vejledning om tilladelse af husdyrbrug
- Vejledning nr. 6/2005 Om Håndhævelse af Miljøbeskyttelsesloven
- Faglig rapport vedrørende en ny lugtvejledning for husdyrbrug (dec. 2006)
- Vejledende retningslinjer for vurdering af lugt og begrænsning af gener fra stalde” udgivet af FMK

Udover vilkårene i nærværende miljøtilladelse er husdyrbruget underlagt bestemmelserne i gældende love og bekendtgørelser.

Udover Lov om husdyrbrug og anvendelse af gødning m.v. (nr. 1572 af 20. december 2006), kan bl.a. følgende af de heraf afledte bekendtgørelser, regulativer og forskrifter være relevante for husdyrbruget:

- Bek. nr. 718 af 8. juli 2019 om godkendelse og tilladelse m.v. af husdyrbrug.
- Bek. nr. 1759 af 27. december 2018 om affald.
- Bek. nr. 722 af 9. juli 2019 om miljøregulering af dyrehold og om opbevaring og anvendelse af gødning
- Bek. nr. 844 af 23. juni 2017 om miljøregulering af visse aktiviteter
- Bek. nr. 1322 af 14. december 2012 om kontrol af beholdere til opbevaring af flydende husdyrgødning og ensilagesaft
- Silkeborg Kommunes regulativ for erhvervsaffald.
- Silkeborg Kommunes retningslinjer for håndtering og opbevaring af olie og kemikalier v. 2.

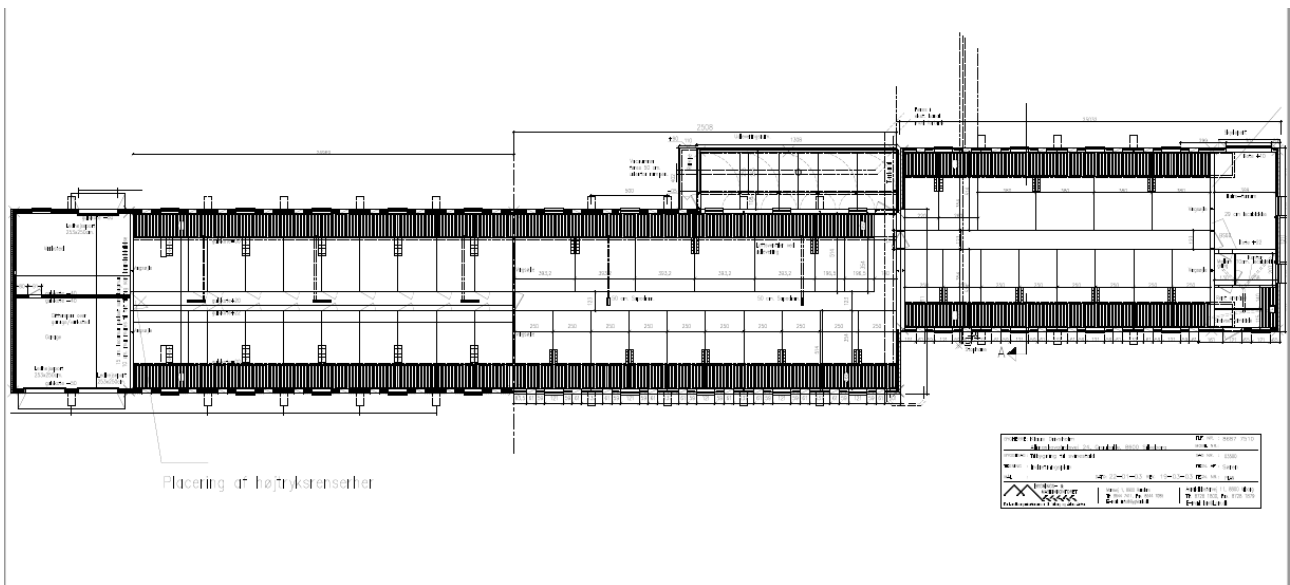
Der kan i fremtiden vedtages nye bestemmelser, som vil kunne medføre andre regler for husdyrbrugets aktiviteter.

## BILAG 2 OVERSIGTSKORT

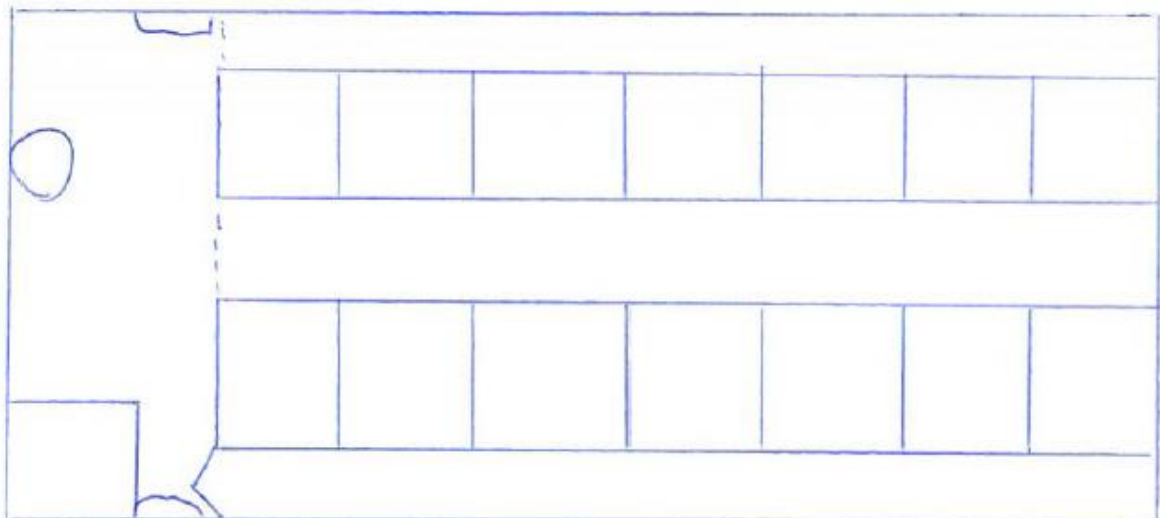


# BILAG 3 PRODUKTIONSAREAL

## Slagtesvinstald:



## Gl. stald:



## BILAG 4 HØRINGSLISTE

Beboere og ejer af nedenstående adresser er blevet skriftligt orienteret inden afgørelsen af denne tilladelse.

Allingskovgårdsvej 20, 8600 Silkeborg

Allingskovgårdsvej 23, 8600 Silkeborg

Havnegade 53, 4900 Nakskov

Tolstrupvej 1, 7800 Skive

Allingskovgårdsvej 24C, 8600 Silkeborg

Allingvej 35, 8632 Lemming

Allingvej 41, 8632 Lemming

Allingvej 50, 8600 Silkeborg

BILAG 5 SILKEBORG KOMMUNES FORSKRIFT OM HÅNDBTERING AF OLIE  
OG KEMIKALIER

