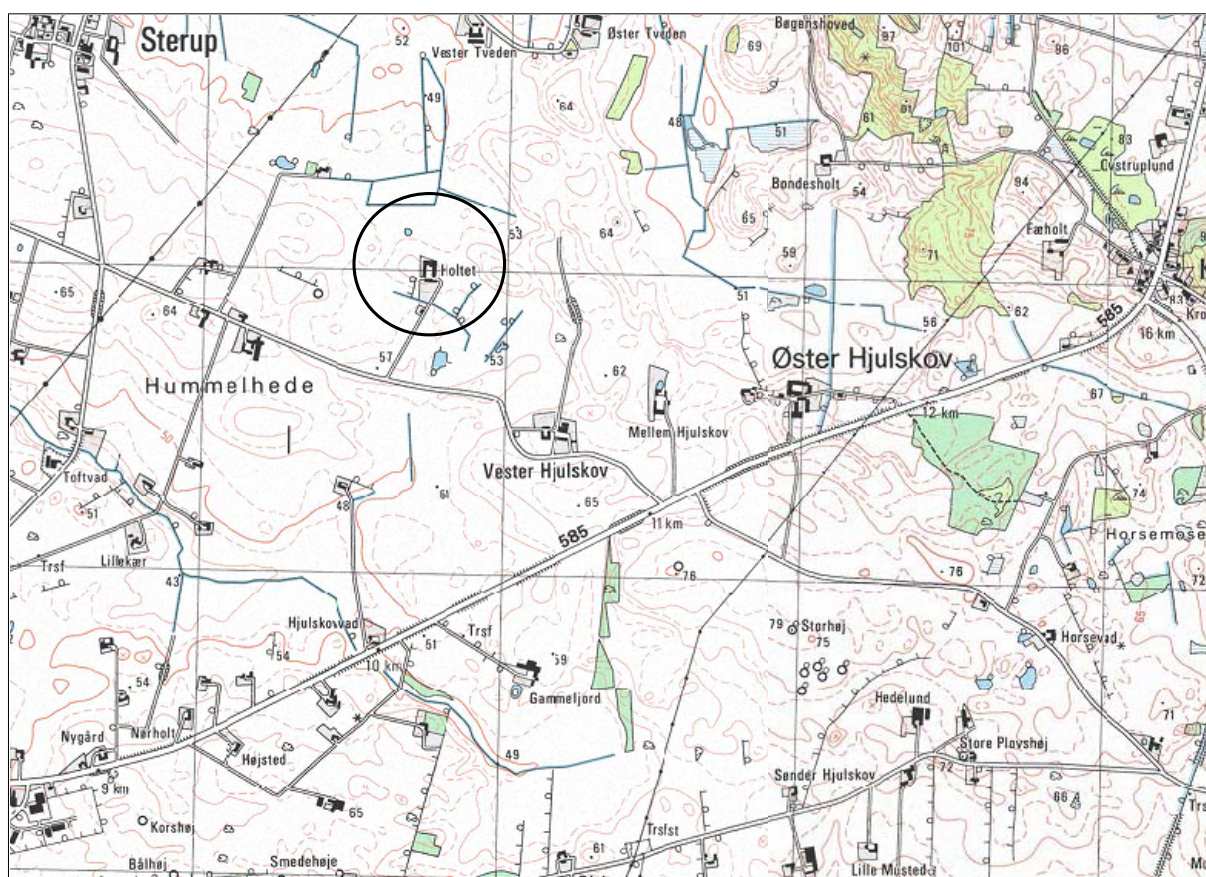




# Brønderslev Kommune

Teknisk Forvaltning

## Miljøgodkendelse af svineproduktion på ejendommen ”Holtet” beliggende Hummelhedevej 102 9740 Jerslev J.



Godkendelse i henhold til miljøministeriets bekendtgørelse om godkendelse af liste-virksomhed (bekendtgørelse nr. 943 af 16. september 2004).

Virksomhedens art: Husdyrproduktion for med mere end 210 dyreenheder i slagtesvin (over 30 kg) eller 2000 stipladser.  
Ejer: Henrik Sørensen, Hummelhedevej 102, 9740 Jerslev J  
Tilsynsmyndighed: Brønderslev Kommune  
Sagsbehandler: Carsten Winther  
Dato: 1. november 2006

Indholdsfortegnelse	Side
Ansøgning.....	3
Generelle vilkår .....	3
Vilkår for renere teknologi.....	4
Vilkår for indretning og drift.....	4
Vilkår for luft .....	5
Vilkår for støj .....	6
Vilkår for affald m.v. ....	6
Vilkår for skadedyr m.v. ....	7
Vilkår for spildevand .....	7
Vilkår for tilsyn og kontrol.....	7
Generelle forhold .....	10
Klagevejledning og offentliggørelse .....	10
<b>MILJØTEKNISK BESKRIVELSE</b>	
Forord .....	12
Lovgrundlag .....	12
Sagens bilag.....	12
Afstandsforhold .....	12
Dyrehold.....	13
Landbrugsareal / harmoniforhold: .....	13
Husdyrgødning .....	14
Indretning stalde.....	14
Transporter til og fra ejendommen.....	14
Råvarer og hjælpestoffer.....	15
Affald .....	15
Ikke teknisk resume.....	15
<b>MILJØTEKNISK VURDERING</b>	
Lokalisering.....	17
Lugt/Luftforurening.....	17
Støj og vejtransport.....	18
Håndtering af husdyrgødning m.v. ....	18
Affald .....	19
Skadedyr .....	19
Spildevand .....	19
Miljø- og ressourcestyring og renere teknologi.....	20
<b>BILAG</b>	
Bilag 1 Kort visende beregnede lugtgeneafstande	
Bilag 2 Kort over ejendommens bygninger	
Bilag 3 Kort over dele af ejendommens udbringningsarealer	
Bilag 4 Kort over samtlige af ejendommens udbringningsarealer	

## Ansøgning.

Henrik Sørensen har ansøgt om tilladelse til udvidelse af svineproduktionen på landbruget "Holtet", beliggende på adressen Hummelhedevej 102, 9740 Jerslev J.

Ansøgningsgrundlaget for udarbejdelse af miljøgodkendelsen er modtaget på Teknisk Forvaltning den 30. marts 2006 fra ansøgers konsulent Jens Prior Hansen, Hobro-Aalborg Landboforening. Herudover indgår amtets screeningafgørelse af 3. marts 2006.

"Holtet" har i dag en produktion af 7500 slagtesvin. Denne produktion, svarende til 214,3 dyreenheder (DE), ønskes udvidet til en produktion af 8567 slagtesvin svarende til 244,8 DE.

Ejendommen "Holtet" er beliggende i jordbrugsområde med ca. 135 m til nærmeste nabobeboelse (ejes af ansøger). Nærmeste nabobeboelse som ikke ejes af ansøger er beliggende 370 m fra ejendommens staldanlæg. "Holtet" ligger ca. 1.200 m sydøst for landsbyen Sterup i Brønderslev kommune.

Udbringningsarealerne består af 80,8 ha ejede arealer og 85,2 ha forpagtede arealer. Derudover er der gødningsaftale på 8,9 ha. 70 ha af udbringningsarealerne ligger i oplandet til Limfjorden. Hovedparten af udbringningsarealerne ligger i særligt drikkevandsområde og nitratfølsomt grundvandsområde, og en mindre del i indvindingsopland til Jerslev Vandværk.

En del af de forpagtede arealer er beliggende i Sæby Kommune vest og syd-vest for byen Hørby. Det er vurderet, at der ikke er behov for at stille særlige vilkår til driften af disse arealer udover hvad de generelle regler på området foreskriver. Dette gælder også for et mindre forpagtet areal vest for Hellum, som indgår i ejendommens drift.

Der skal ikke bygges nye stalde i forbindelse med udvidelsen, udvidelsen foregår indenfor bestående bygningsrammer.

På grundlag af de i sagen foreliggende oplysninger meddeler Brønderslev Kommune hermed miljøgodkendelse til drift af ovennævnte landbrugsejendom med 244,8 DE, på nedenstående vilkår. Godkendelsen er meddeles i medfør af kapitel 5 i Miljøbeskyttelsesloven (lov nr. 358 af 6. juni 1991, jf. lovbek. nr. 753 af 25. august 2001).

## Generelle vilkår.

1. Godkendelsen omfatter samtlige landbrugsmæssige aktiviteter på ejendommen beliggende Hummelhedevej 102, 9740 Jerslev.
2. Vilkårene i denne godkendelse skal, hvis andet ikke er anført, være opfyldt fra den dato, hvor godkendelsen træder i kraft og udvidelsen/ændringen påbegyndes.

3. Etableringen skal være gennemført inden 2 år fra godkendelsens ikrafttræden. Er etableringen ikke fuldt gennemført indenfor de 2 år vil godkendelsen kun gælde for det antal DE der ved udløbet af de 2 år eller i løbet af de 2 år er registreret på ejendommen.
4. Med denne miljøgodkendelse følger 8 års retsbeskyttelse. Vilklårene kan dog til enhver tid ændres efter reglerne i Miljøbeskyttelseslovens § 41a, stk. 2. Virksomhedens miljøgodkendelse skal, jf. § 17 i Godkendelsesbekendtgørelsen (bekendtgørelse nr. 943 af 16. september 2004), regelmæssigt og mindst hvert 10. år tages op til revurdering. Den første regelmæssige vurdering skal dog foretages, når der er forløbet 8 år.
5. Virksomheden må ikke udvides eller ændres bygnings- eller driftsmæssigt på en måde, der indebærer forøget forurening, før udvidelsen eller ændringen er godkendt i henhold til §33 i Miljøbeskyttelsesloven.
6. Der skal til enhver tid forefindes et eksemplar af denne miljøgodkendelse på ejendommen. Den ansvarlige for driften og de øvrige ansatte skal være bekendt med godkendelsens vilkår.
7. Sker der driftsuheld, hvor der opstår risiko for forurening af miljøet, skal redningsberedskabet på tlf. 112 straks underrettes, og efterfølgende skal der ske anmeldelse til Brønderslev Kommune.

#### Vilkår for renere teknologi.

8. Virksomheden er forpligtet til at inddrage renere teknologi i virksomhedens udvikling. Virksomheden skal arbejde på at nedbringe ressourceforbruget og affaldsmængden samt udledningen af forurenende stoffer til omgivelserne, så der på en økonomisk forsvarlig måde opnås en reduktion i miljøbelastningen. Virksomheden skal holde sig ajour med den nyeste viden om renere teknologi i landbrugssektoren.

#### Vilkår for indretning og drift.

9. Ejendommen skal fremover indrettes og drives i overensstemmelse med de oplysninger, der ligger til grund for denne godkendelse, samt med de ændringer, der eventuelt måtte fremgå af godkendelsens vilkår.
10. Ejendommen tillades drevet med en årsproduktion på maksimalt 8.567 slagtesvin (30 -102 kg), svarende til i alt 244,8 DE, jf. Husdyrgødningsbekendtgørelsen (bekendtgørelse nr. 814 af 13. juli 2006).

11. Der skal altid være den tilstrækkelige opbevaringskapacitet til at husdyrgødningen kan udbringes så udbringningstidspunkter og den krævede udnyttelse af næringsstofferne kan opnås, dog minimum 9 måneders opbevaringskapacitet for bedriftens produktion af husdyrgødning, vaskevand m.v.
12. Der må kun udbringes husdyrgødning på de arealer, der er forudsat og taget stilling til i amtets screeningsafgørelse af 3. marts 2006.
13. Der skal være fosforbalance på 0 kg P/ha/år for projektets ejede og forpagtede udbringningsarealer med afvanding til Limfjorden.
14. Udvaskningen af kvælstof fra rodzonen må ikke overstige 56 kg N/ha/år i gennemsnit fra projektets samlede landbrugsarealer med afvanding til Limfjorden.
15. Den gennemsnitlige koncentration af kvælstof i vand, der forlader rodzonen i de ejede og forpagtede udbringningsarealer, der ligger i særligt drikkevandsområde, nitratfølsomt grundvandsområde og indvindingsopland til Jerslev Vandværk må ikke overstige 50 mg nitrat/liter. Nye udspretningsaftaler i ovennævnte områder accepteres ikke.
16. Håndtering af gylle skal altid foregå under opsyn, således at spild undgås, og der tages størst muligt hensyn til omgivelserne.
17. Der skal etableres en påfyldningsplads ved gyllebeholderen til brug ved påfyldning af gylle. Pladsen skal være med tæt bund og afløb til enten en særskilt opsamlingsbeholder eller til gyllebeholderen.
18. Ved transport af husdyrgødning på offentlige veje skal transportvognens åbninger være forsynet med låg eller lignende, således at spild ikke kan finde sted.

### Vilkår for lugt.

19. Landbrugsdriften på ejendommen må ikke give anledning til lugt- og støvgener, uden for ejendommens areal, som af tilsynsmyndigheden vurderes til at være væsentlige. Afkast m.m. skal renholdes således, at lugtgener begrænses mest muligt.
20. Ventilationsanlæg skal udføres således, at der ikke opstår væsentlige lugt- eller støjgener for de omkringboende. Staldventilatorer skal renholdes og justeres efter behov.
21. Såfremt driften medfører væsentlig flere lugtgener end forudsat ved udarbejdelse af denne godkendelse, kan tilsynsmyndigheden fastsætte yderligere skærpede vilkår for driften til minimering af lugtgenerne.

## Vilkår for støj.

22. Ejendommens bidrag til det ækvivalente, korrigerede støjniveau i dB(A) målt i skel ved nabobeboelse, må ikke overstige:

*Dag kl. 07.00 – 18.00 55 dB(A)*

*Aften kl. 18.00 – 22.00 45 dB(A)*

*Nat kl. 22.00 – 07.00 40 dB(A)*

*Maksimal værdien af støjniveauet må om natten ikke overstige 55 dB(A).*

Tiderne i skemaet er ikke midlingstider (gennemsnitsperioder), men de tidsrum, hvor grænseværdierne skal overholdes. Midlingstiderne fremgår af Miljøstyrelsens vejledning nr. 5/1984.

23. Normal kørsel med traktorer og landbrugsmaskiner er ikke omfattet af støjgrænserne i vilkår 22, dog bør kørsel om natten og på søn- og helligdage så vidt muligt begrænses.

## Vilkår for affald m.v.

24. Arealerne omkring bygninger og tilkørselsveje skal holdes ryddelige og fri for affald, foderrester, gødning m.v.
25. Virksomhedens olie- og kemikalieaffald skal til enhver tid opbevares i tæt emballage ( max 200 liter), og stå overdækket på fast, tæt bund uden mulighed for afløb til kloak, jord eller lignende og således, at der er opsamlingskapacitet til en mængde, svarende til rumindholdet af den størst benyttede beholder. Farligt affald skal afleveres på Modtagestation Vendsyssel I/S, Hjørring, eller anden modtagestation efter ansøgt og meddelt dispensation.
26. Animalsk affald, herunder selvdøde dyr, må ikke nedgraves eller opbevares sammen med fast eller flydende husdyrgødning. Bortskaffelse skal ske til autoriseret destruktionsanstalt og affaldet skal opbevares i lukket container eller lignende indtil afhentning således, at der ikke opstår uhygiejniske forhold.
27. Der må ikke foretages afbrænding af affalds- eller spildprodukter på virksomheden.
28. Der må ikke deponeres affald på virksomheden.

## Vilkår for skadedyr m.v.

- 29 På ejendommen skal der foretages en effektiv fluebekæmpelse i overensstemmelse med de af Statens Skadedyrslaboratorium seneste fastsatte retningslinier, Retningslinierne opdateres 1 gang årligt. Bekæmpelsen skal desuden foretages på tilsynsmyndighedens forlangende. Endvidere skal gener fra andre skadedyr ligeledes straks afhjælpes.
- 30 Opbevaring af foder skal ske på en sådan måde, at der ikke opstår risiko for tilhold af skadedyr (rotter m.v.).

## Vilkår for spildevand.

- 31 Processpildevand fra stalde og lignende skal ledes til gyllesystemet eller anden opsamlingsbeholder.
- 32 Rengøring af sprøjteudstyr samt påfyldning af sprøjtemiddel til marksprøjte skal foregå på en fast plads med tæt bund og afløb til opsamlingsbeholder eller til gyllebeholder. Skylning af marksprøjten kan dog foregå ved, at skyllevandet spredes på den mark, der lige er sprøjtet.

## Vilkår for tilsyn og kontrol

- 33 På tilsynsmyndighedens forlangende skal virksomheden dokumentere overholdelse af denne godkendelses vilkår.
- 34 Der skal til enhver tid foreligge dokumentation for, at affald bortskaffes miljømæssigt forsvarligt. Dette gøres ved på tilsynsmyndighedens forlangende at fremvise kvittering for korrekt aflevering heraf.
- 35 Der skal til enhver tid over for tilsynsmyndigheden kunne fremlægges gødningsregnskab, som kan dokumentere, at gødningen udbringes miljømæssigt forsvarligt i henhold til Husdyrgødningsbekendtgørelsen, samt sikkerhed for, at der altid forefindes den tilstrækkelige opbevaringskapacitet.

## Støj

- 36 Virksomheden skal efter anmodning fra tilsynsmyndigheden dokumentere, at vilkår om støj (vilkår nr.22) er overholdt. Dokumentation for overholdelse af støjkravene kan være i form af målinger i ejendommens omgivelser (under fuld

drift) eller kildestyrkemålinger ved de enkelte støjkloder kombineret med beregninger efter den fælles nordiske beregningsmodel for industristøj.

Kravet om dokumentation af støjforholdene kan højst fremsættes en gang årligt, med mindre den seneste kontrol viser, at vilkår nr. 22 ikke kan overholdes.

Støjmålinger skal udføres som beskrevet i Miljøstyrelsens til enhver tid gældende støjbergningsvejledning (vejl. nr. 5 1984, vejl. nr. 6 1984, vejl. nr. 5 1993), og foretages i punkter, som forinden aftales med tilsynsmyndigheden.

Beregninger skal ledsages af oplysninger om beregningsforudsætninger, som er nødvendige for vurdering af rigtigheden af beregningsresultaterne. Specielt skal støjkloderne beskrives og deres kildestyrke angives.

Støjmålinger eller -beregninger skal i øvrigt udføres efter reglerne i målebekendtgørelsen (bek. Nr. 637 af 30. juni 1997), samt af et firma, som er akkrediteret til at udføre disse målinger/beregninger

- 37 Rapport med resultat af målinger / beregninger skal indsendes til tilsynsmyndigheden senest 1 måned efter målingernes udførelse.  
Viser støjmålinger / -beregninger, at vilkår nr. 22 ikke er overholdt, skal der efter nærmere aftale med tilsynsmyndigheden foretages afhjælpende foranstaltninger.

## Lugt

- 38 Virksomheden skal efter anmodning fra tilsynsmyndigheden dokumentere det samlede lugtbidrag fra virksomheden.

Virksomheden skal på kommunens anmodning, dog max. 1 gang årligt, fremsende den fornødne dokumentation i form af målinger og evt. beregninger. Kravet om dokumentation af lugtforholdene kan højst fremsættes en gang årligt.

Dokumentationen skal danne grundlag for tilsynsmyndighedens vurdering af, om lugtgenerne er over eller under niveauet for, hvad der kan accepteres. Inden dokumentationsprogrammet iværksættes, skal programmet godkendes af tilsynsmyndigheden. Dog skal det pointeres, at der ved prøvetagning skal være tale om en repræsentativ prøve.

Foranlediges en lugtmåling udført med baggrund i klage fra en nabo, skal en lugtmåling tage udgangspunkt ved klagers beboelse, for en vurdering af lugtbidraget fra virksomheden.



- 39 Beregning af lugtgener skal udføres af et firma, der er akkrediteret til at udføre disse målinger/beregninger, eller som kan godkendes af tilsynsmyndigheden. Lugtberegningen kunne f.eks. være en af OML – modellerne. Rapport med resultat af målinger / beregninger skal indsendes til tilsynsmyndigheden senest 1 måned efter målingernes udførelse.
- 40 Viser lugtmålinger/-beregninger, at virksomheden giver anledning til øget lugtbi- drag end forudsat ved meddelelse af denne godkendelse, skal der efter nærmere aftale med tilsynsmyndigheden foretages afhjælpende foranstaltninger.

## Journal

- 41 Virksomheden skal føre journal, der skal opbevares i mindst 5 år. Journalen skal forevises tilsynsmyndigheden på forlangende.

I journalen registreres følgende:

- Produktionens størrelse (vilkår 10) .Opgørelsen kan bestå af den pågældende del af bedriftsløsningen samt af slagteriafregninger.
- Registrering af den forventede og faktiske affaldsproduktion i henhold til bestemmelserne i Miljø og Energiministeriets bekendtgørelse nr. 619 af 27. juni 2000.
- Eventuelle skriftlige aftaler om leje eller udleje af gødningsopbevaringskapacitet.
- Evt. aftaler eller forpagtningsaftaler af jord eller staldanlæg på anden ejendom.

## Næringstoffer

- 42 Ansøger skal årligt dokumentere overfor tilsynsmyndigheden:

At udvaskningen af kvælstof fra rodzonen ikke overstiger 56 kg N/ha/år i gennemsnit fra projektets samlede ejede og forpagtede landbrugsarealer som afvander til Limfjorden, og at den gennemsnitlige koncentration af kvælstof i vand, der forlader rodzonen i projektets ejede og forpagtede udbringningsarealer, der ligger i særligt drikkevandsområde, nitratfølsomt grundvandsområde og indvindingsopland til Jerslev Vandværk ikke overstiger 50 mg nitrat/liter.

Dokumentationen for udvaskningen fra rodzonen skal første gang udarbejdes på baggrund af og samtidig med sædskifte- og gødningsplanen for førstkommende dyrkningsår efter endelig godkendelse. Herefter skal ny beregning foretages og indsendes til kommunen en gang om året.

Ved beregning af udvaskningen fra rodzonen skal beregningsprogrammet SimIIIb benyttes. Programmet er udarbejdet på grundlag af Danmarks Jordbrugsforskningsrapport nr. 32: "Empirisk model til beregning af kvælstofudvaskning fra rodzonen", september 2000. Såfremt der fremkommer en nyere og bedre beregningsmodel skal denne, på kommunens foranledning, benyttes.

At der er fosforbalance på 0 kg P/ha/år for projektets ejede og forpagtede udbringningsarealer som dokumenteres ved årlig beregning og indsendelse af P næringsstofbalance til Teknisk Forvaltning samtidig med dokumentation for N udvaskningen fra rodzonen jævnfør ovenfor.

## Generelle forhold.

Godkendelsen omfatter de miljømæssige forhold, der er defineret ud fra Miljøbeskyttelseslovens kapitel 5, Godkendelsesbekendtgørelsen og vejledningen i godkendelse af husdyrbrug, dvs. forhold af betydning for det eksterne miljø.

Ansøger er selv ansvarlig for at indhente øvrige fornødne godkendelser eller tilladelser.

Det skal endvidere bemærkes, at indtil der er forløbet 8 år efter meddelelse af godkendelsen, må tilsynsmyndigheden som hovedregel ikke ændre vilkårene heri. Egenkontrolvilkår er dog undtaget fra denne beskyttelse.

Tilsynsmyndigheden skal mindst hvert 10. år tage den samlede godkendelse op til revurdering og om nødvendigt ændre vilkårene heri. Den første regelmæssige revurdering skal foretages 8 år efter endelig godkendelse.

Herudover skal godkendelsen tages op til revurdering i tilfælde af, at forureningen medfører miljømæssige skadevirkninger, der ikke kunne forudsiges, eller der er skabt teknisk mulighed for at nedbringe emissionerne betydeligt eller andre forhold nævnt i Miljøbeskyttelseslovens § 41 a.

## Klagevejledning og offentliggørelse

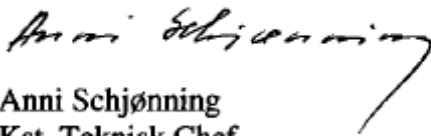
Afgørelsen, der alene vedrører forholdene i henhold til miljøbeskyttelsesloven, kan inden 4 uger efter afgørelsens annoncering, påklages til Skov- og Naturstyrelsen.

Klageberettiget er ansøger og enhver, der har en individuel, væsentlig interesse i sagen. Øvrige klageberettigede orienteres ved kopi samt ved annoncering i Oplandsavisen.

Eventuel klage stiles til Skov- og Naturstyrelsen, men indsendes til Brønderslev Kommune, Teknisk Forvaltning, Ny Rådhusplads 1, 9700 Brønderslev, som videre-sender klagen med sagens akter. Såfremt afgørelsen påklages, vil dette blive meddelt ansøger.

Denne afgørelse kan endvidere indbringes for domstolene, jf. Miljøbeskyttelseslovens § 101. En eventuel sag skal være anlagt inden 6 måneder efter annonceringen.

Med venlig hilsen

  
Anni Schjønning  
Kst. Teknisk Chef

  
Carsten Winther  
Miljømedarbejder

**Kopi sendt til:**

- . Nordjyllands Amt, (nja@nja.dk)
- . Embedslægeinstitutionen, (ndj@ndj.eli.dk)
- . Arbejdstilsynet, (at@at.dk)
- . Hobro-Aalborg Landboforening, (mkp@agriworld.dk)
- . Danmarks Naturfredningsforening, (dn@dn.dk)
- . NOAH, (noah@noah.dk)
- . Brønderslev Lystfiskeriforening, (formand@b-l-f.dk)
- . Danmarks Sportsfiskerforbund, post@sportsfiskerforbundet.dk
- 3F, Miljøudvalget, (midtvendsyssel@3f.dk.)
- . Friluftsrådet, (nordjylland@friluftsradet.dk)

## MILJØTEKNISK BESKRIVELSE

### Forord

Henrik Sørensen, Hummelhedevej 102, 9740 Jerslev J, har den 30. marts 2006 søgt Brønderslev Kommune om miljøgodkendelse til udvidelse af svineproduktionen på ejendommen Hummelhedevej 102. Ansøgningen vedrører udvidelse af svineproduktionen til i alt 244,8 dyreenheder (DE) på årsbasis.

Ejendommen har i dag en produktion på 7500 slagtesvin (30-102 kg) svarende til 214,3 DE. Der ansøges om en årlig produktion på 8567 slagtesvin (30-102 kg) svarende til 244,8 DE..

Der skal ikke bygges nyt staldanlæg i forbindelse med udvidelsen, udvidelsen foregår indenfor eksisterende staldsystem. Produktionsanlægget ændrer hermed ikke udseende i landskabet.

Udvidelsen af dyreholdet er ligeledes omfattet af reglerne i lov om planlægning (VVM-reglerne), og Nordjyllands Amt har derfor screenet udvidelsen og den 3. marts 2006 truffet afgørelse om at udvidelsen ikke medfører VVM-pligt.

### Lovgrundlag

Ansøgningen er behandlet og godkendelsen er udarbejdet i henhold til bekendtgørelse om godkendelse af listevirksomhed, (Godkendelsesbekendtgørelsen) Miljøministeriets bekendtgørelse nr. 943 af 16. september 2004.

### Sagens bilag

Følgende bilag er indgået i behandling af sagen:

Ansøgning om miljøgodkendelse modtaget 30. marts 2006, samt ansøgers projektbeskrivelse til VVM-screening modtaget 6. januar 2006.

Nordjyllands Amts screeningsafgørelse modtaget 6. marts 2006.

### Afstandsforhold

Ejendommen "Holtet" er beliggende i jordbrugsområde med ca. 135 m til nærmeste nabobeboelse (ejes af ansøger). Nærmeste nabobeboelse som ikke ejes af ansøger er beliggende 370 m fra ejendommens staldanlæg. "Holtet" ligger ca. 1.200 m sydøst for landsbyen Sterup i Brønderslev kommune.

Hovedparten af udbringningsarealerne ligger i særligt drikkevandsområde og nitratfølsomt grundvandsområde, og en mindre del i indvindingsopland til Jerslev Vandværk. 70 ha af udbringningsarealer er opland til Limfjorden.

## Dyrehold

Efter ændringen bliver årsproduktionen på 8567 slagtesvin i vægtklassen 30-102 kg svarende til 244,8 DE. Udvidelsen af dyreholdet vil finde sted hurtigst muligt efter at miljøgodkendelsen er meddelt.

## Landbrugsareal / harmoniforhold/arealkrav:

### *Harmonibehov*

Til ejendommen "Holtet" er der tilknyttet 80,8 ha udbringningsareal. Hertil kommer forpagtninger på 85,2 ha, samt gylleaftaler på 8,9 ha. Det giver i alt et udbringningsareal på 174,9 ha.

### *Beregning af harmonibehov*

Status	DE pr. ha	Areal ha	Antal DE
Ejet	1,4	80,8	113,1
Forpagtet	1,4	85,2	119,3
Gylleaftale	1,4	8,9	12,5
I alt			244,9

Tabellen viser en oversigt over maks. antal dyreenheder pr. ha og samlet, samt at der må udbringes husdyrgødning fra 244,9 DE. Det betyder at harmonireglerne er opfyldt på ejendommen efter udvidelsen. Plantedirektoratet er kontrolmyndighed på dette område, og har tilsynet hermed.

### *Beregning af arealkrav*

Beregning ( % af harmoniareal)	Antal DE/ha	Intervallet DE	Arealkrav ha
25 %	1,4	0-120	21,4
60 %	1,4	121-250	53,5
I alt			74,9

Arealkravet (ejerkrav) er 74,9 ha beregnet ud fra et harmoniareal svarende til 1,4 DE/ha. Jordbrugskommissionen er kontrolmyndighed på dette område, og har tilsynet hermed.

Der er 80,8 ha ejet omdriftsareal uden brak på "Holtet" på udvidelsestidspunktet. Arealkravet er hermed opfyldt.

## Husdyrgødning

Husdyrgødning håndteres som dybstrøelse og gylle. Ifølge ansøgningen produceres der efter udvidelsen årligt 1.230 tons dybstrøelse 663 tons gylle.

Den samlede opbevaringskapacitet til gylle er opgjort til 1.300 m<sup>3</sup>, hvilket svarer til 23,6 mdr's opbevaringskapacitet. Den tilstrækkelige opbevaringskapacitet er beregnet til 9,0 mdr.

### **Opbevaringsanlæg:**

Dybstrøelse opbevares dels i stald og dels i markstak efter husdyrgødningsbekendtgørelsens regler.

På ejendommen findes en gyllebeholder med kapacitet på 1.240 m<sup>3</sup> samt 60 m<sup>3</sup> i stald og fortank.

## Indretning stalde

Der skal ikke bygges nye stalde i forbindelse med udvidelsen, udvidelsen foregår i det eksisterende stalddesystem.

### **Ventilation:**

Staldanlæggene består af en slagtesvinestald med dybstrøelse som er naturligt ventileret samt en slagtesvinestald med fuldspalter traditionelt ventileret over tag med 2 afkast. Ventilationskapaciteten ligger mellem 0 og 18.500 m<sup>3</sup>/time og tilpasses det aktuelle dyrehold.

## Transporter til og fra ejendommen

Transporter til og fra ejendommen	Antal/mængde pr. år		Kapacitet pr. transport	Antal transporter pr. år	
	Før udvidelse	Efter udvidelse		Før udvidelse	Efter Udvidelse
Levende dyr	7.500 stk	8.567 stk	96/110	78	78
Døde dyr 1,5%	100 stk	130 atk		52	52
Indkøbte foderstoffer	1.300 tons	1.700 tons	30 tons	52	57
Eget korn/afgrøder	10.000 tons	11.000 tons	20 tons	500	550
Gylle	620 tons	660 tons	20 tons	31	33
Dybstrøelse	1.100 tons	1.230 tons	12 tons	92	105

Transport med husdyrgødning vil hovedsageligt foregå i forårs månederne mens høst normalvis foregår juli-september. Transporter med dyr og indkøbt foder er jævnt fordelt over hele året.

## Råvarer og hjælpestoffer

Råvare og hjælpestoffer (tons, m3, kg, l)			
(Faktisk/beregnet)	Før udvidelse	Efter Udvidelse	Opbevaring /f. eks tanktype og indretning)
Diesellole til traktorer m.v.	20.000 liter	20.000 liter	Overjordisk metaltank
Fyringsolie	5.000 liter	5.000 liter	Overjordisk plactik/metaltanke
Benzin	-	-	I olietromler
Smøreolie	200 liter	200 liter	I bygning 10
Halm til halmfyr	-	-	
Elforbrug	40.000 kwh	45.000 kwh	
Kunstgødning	70.000 kg	65.000 kg	GI ladebygning
Pesticider	Ja	Ja	Opbevares i aflåst rum
Kemikalier i øvrigt	Desinfektionsmiddel	Desinfektionsmiddel	I forrum til stald
Vandforbrug (beregnet ud fra normværdier)	Før etableringen		Efter etableringen
Drikkevand og vaskevand,drift	4.200 m3		4.800 m3
Drikkevand og vaskevand priv.	170 m3		170 m3

## Affald

Døde dyr opbevares i lukket kasse som køres ned til offentlig vej ved afhentning. Afhentningstidspunktet meddeles via SMS fra DAKA, således at kassen ikke skal stå ved vejen længere tid end højst nødvendigt.

## Spildevand

Vask af stalde efter hvert hold. Indkluderet i normproduktion af gylle. Afløb til Gyllebeholder.

## Ikke teknisk resume

Holtet, Hummelhedevej 102 v/Henrik Sørensen har søgt Brønderslev kommune om tilladelse til udvidelse af slagtesvineproduktionen til 244,8 DE.

Da den ansøgte slagtesvineproduktion overstiger 210 dyreenheder (DE), er dyreholdet forpligtet af reglerne for miljøgodkendelse. Miljøgodkendelsen udarbejdes af Brønderslev Kommune.

Ejendommens husdyrhold består efter udvidelsen af en produktion på 8.567 slagtesvin med maksimum 2.200 dyr på stald af gangen ved 4 hold pr. år. Dyreholdet summeres til i alt 244,8 dyreenheder. Dyreholdet etableres indenfor de eksisterende bygninger. Det er således ikke nødvendigt at bygge nye stalde eller opbevaringsanlæg i forbindelse med udvidelsen.

Henrik Sørensen er indstillet på i videst muligt omfang at begrænse de påvirkninger, som ejendommens produktion kunne tænkes at have på natur, miljø, landskab og naboer til ejendommen og udbringningsarealer.

Udbringningsarealerne består af 80,8 ha ejede arealer og 85,2 ha forpagtede arealer. Derudover er der gødningsaftale på 8,9 ha. 70 ha af udbringningsarealerne ligger i oplandet til Limfjorden. Hovedparten af udbringningsarealerne ligger i særligt drikkevandsområde og nitratfølsomt grundvandsområde, og en mindre del i indvindingsopland til Jerslev Vandværk. I denne miljøgodkendelse er der bl. a. fastsat vilkår om maksimal udvaskning af kvælstof fra rodzonen.

## MILJØTEKNISK VURDERING

### Lokalisering

Ejendommen er beliggende i det åbne land, uden naboer og/eller samlet bebyggelse i umiddelbar nærhed.

Nedenfor er angivet afstande fra staldbygninger til anden bebyggelse m.v.:

Afstand fra staldbygning til:	Afstand Faktisk	Beregnet geneafstand	Beregnet Konsekvensområde	Husdyrgødningsbekendtgørelsens afstandskrav
Enkelt vandindvinding	70 meter			25 meter
Fælles vandindvinding	> 1000 meter			50 meter
Vandløb	> 50 meter			15 meter
Offentlig vej	385 meter			15 meter
Naboskel	120 meter			30 meter
Nabobeboelse (u.lb.pligt)	380 meter			100 meter
Byzone (zoneområde 1) (Jerslev)	> 2000 meter	467 meter	641 meter	300 meter
Samlet bebyggelse (zoneområde 2)	> 1000 meter	262 meter	641 meter	300 meter
Boliger i landzone (zoneområde 3)	370 meter	148 meter	641 meter	100 meter

Det vurderes, at ejendommens lokaliseringsforhold er tilfredsstillende for et landbrug af denne størrelse.



## Lugt

Udsugningsluften fra stalde indeholder forurenende og / eller generende mængder af luftformige og partikulære stoffer, herunder støv, ammoniak, svovlbrinte og lugtstoffer. Desuden fremkommer lugt ved håndtering / udbringning af husdyrgødning.

I forbindelse med dyrehold vil der altid forekomme lugt i form af lugtstoffer, som afgives sammen med fordampningen af ammoniak. Mange forhold kan influere på lugtemissionen fra stalde. Ud over arten, antallet, størrelsen samt sammensætningen af dyreholdet er det f.eks. staldindretning, ventilationsanlæggets udformning, belægningsgrad, strøelse, gødningshåndtering, fodring, drikkevandssystem samt hygiejne i stalden.

For at begrænse ventilationsluftens lugtindhold er det vigtigt, at sikre en god staldhygiejne, og at produktionsforhold og arbejdsgange tilrettelægges, så dannelse af lugtende stoffer begrænses mest muligt, således at mindst mulig lugt bortventileres til det fri.

Det samlede lugtindtryk fra staldventilationen skyldes en lang række lugtintensive stoffer, som optræder i forskellige blandinger og i ret små mængder. De vigtigste stoffer er ammoniak, aminer, svovlbrinte og mercaptaner.

Ejendommen er beliggende i landzone ca. 370 meter fra nærmeste nabo og ca. 1200 meter fra nærmeste landsby (Sterup). Ifølge alment accepterede retningslinier for begrænsning af lugtgener (Vejledende retningslinier for vurdering af lugt og begrænsning af gener fra stalde, 2. udgave udarbejdet maj 2002 af Miljøcenter Fyn/Trekantområdet), kan der beregnes en teoretisk geneafstand til nærmeste nabo / samlet bebyggelse / byzone. Geneafstanden vil sige den afstand, der minimum bør være til nærmeste nabo / samlet bebyggelse / byzone, for at bedriftens produktion ikke vil give anledning til væsentlige lugtgener. Endvidere er beregnet konsekvensområde for ejendommens lugtafgivelse. Konsekvensområdet vil sige det område, hvor lugten fra ejendommen kan lugtes – uden at det af den grund vurderes at være til gene for omkringboende.

Brønderslev Kommune har beregnet geneafstanden, for 3 kategorier/områdetyper:

- ”Boligområde i byzone samt sommerhusområde” (zoneområde I),
- ”Byzoneområde i øvrigt samt landsby uden erhvervsmæssigt husdyrbrug (=samlet bebyggelse i landzone)” (zoneområde II) og
- ”Boliger i landzone uden tilknytning til landbrugserhverv” (zoneområde III)

Geneafstanden er beregnet til henholdsvis at være minimum 467 meter, 262 meter og 148 meter.

Nærmeste nabo / samlet bebyggelse / bolig i byzone er således placeret uden for de beregnede geneafstande for boliger.

Brønderslev Kommune har ligeledes beregnet det teoretiske konsekvensområde, hvor lugt kan registreres. Konsekvensområdet er beregnet til 641 meter efter udvidelse af dyreholdet.

På bilag 1 er de beregnede geneafstande illustreret.

Det at have et dyrehold af en størrelse, som hermed miljøgodkendes, vil - alt andet lige - give anledning til lugtgener på grund af lugtemission. Tilsynsmyndigheden kan fastsætte yderligere skærpede vilkår for driften til minimering af lugtgener, såfremt udvidelsen medfører væsentlig flere lugtgener end forudsat ved udarbejdelse af denne godkendelse.

Det er Brønderslev kommunes opfattelse, at produktionen på ejendommen, på baggrund af de afgivne oplysninger, ikke vil give anledning til væsentlig lugtgener for omkringboende.

Det skal oplyses, at vurderingen af lugtforholdene udelukkende er foretaget med baggrund i lugtberegning af kg dyr på stald.

## Støj og vejtransport

Der vil fremkomme støj primært fra staldens ventilatorer, fra transport til og fra ejendommen, gyllepumpe, alt forefaldende arbejde med traktorer, fodring, markarbejde, samt støj fra dyrene.

Det er efter Brønderslev Kommunes skøn rimeligt, at sikre de omboende mod væsentlige støjgener ved at stille konkrete krav til den maksimalt tilladte støjmission. Der stilles derfor i godkendelsen krav om overholdelse af konkrete støjgrænser, og ligeledes krav om målinger, såfremt der skulle opstå begrundet tvivl om, hvorvidt ejendommens drift kan leve op til de fastsatte grænser.

Det er vurderet, at ejendommens drift efter udvidelsen, i kraft af beliggenheden, ikke vil give anledning til støjgener for omboende.

Der vil blive et større antal transporter til og fra ejendommen efter udvidelsen, men det vurderes ikke at give anledning til væsentlig forøgede gener.

## Håndtering og udspredning af husdyrgødning.

Gyllelagerets opbevaringskapacitet er på i alt 1.300 m<sup>3</sup>, hvilket svarer til en opbevaringskapacitet for bedriften på 23,6 måneder. Den tilstrækkelige opbevaringskapacitet er af planteavlskonsulent beregnet til 9,0 måneder. Husdyrgødningsbekendtgørelsens § 8, samt vilkår nr. 11 overholdes således. Med hensyn til opbevaringskapacitet for den producerede dybstrøelse, som kan opbevares i marken, vil der altid kunne etableres tilstrækkelig opbevaringskapacitet.

For at undgå spild af gylle, ved tømning af gyllebeholder og påfyldning af gyllespreder, stilles der krav om, at der etableres en påfyldningsplads med afløb til gyllesystemet eller anden opsamlingsbeholder.

Ejendommen råder over tilstrækkeligt areal til opfyldelse af harmonibestemmelserne, da der er indgået aftale om forpagtning og aftale om gylleudspredning.

Ved ændring af udspretningsarealer for husdyrgødning både ejede, forpagtede, og udspretningsaftaler - skal opmærksomheden henledes på, at disse skal VVM screenes.

Brønderslev Kommunes Teknik- og Miljøudvalg har vedtaget et administrationsgrundlag ved meddelelse af miljøgodkendelser der betyder at der er vilkår om max. udvaskning på 50 mg nitrat pr. liter ud af rodzonen for den del af udbringningsarealerne, som ligger i indvindingsopland til alment vandværk, i særlige drikkevandsområder og nitratfølsomt grundvandsområde. For øvrige udbringningsarealer vurderes, at de generelle landbrugsregler vil være tilstrækkelige.

Ligeledes har Teknik- og miljøudvalget besluttet et administrationsgrundlag for udbringningsarealer med afvanding til Limfjorden som betyder, at der skal være fosforbalance i den ansøgte produktion (ejede og forpagtede arealer), og at den arealvægtede udvaskning fra rodzonen ikke overstiger 56 kg N/ha/år, hvilket svarer til maksimalt 14 kg N/ha/år til Limfjorden.

## Affald

Fra ejendommen kan der forventes døde dyr, som afleveres til destruktionsanstalt, DAKA. Desuden vil der være pesticidrester samt klinisk risikoaffald som kanyler m.v. For at undgå at der opstår uhygiejniske forhold, skal opbevaring af selvdøde dyr foregå i lukket container eller lignende indtil bortskaffelse til autoriseret destruktionsanstalt.

Kemikalier, bekæmpelsesmidler samt tom emballage herfra skal opbevares i giftrum. Farligt affald (olie- og kemikalieaffald) skal for at undgå forurening af jord og grundvand opbevares på befæstet areal med overdækning og uden mulighed for afløb.

Det skal gøres opmærksomt på, at ud over vilkårene om affald i denne godkendelse, gælder også regler fastsat i Brønderslev Kommunens affaldsregulativ.

Endvidere skal opmærksomheden henledes på, at der jf. Affaldsbekendtgørelsen skal føres register over bedriftens affaldsproduktion. Skemaer herfor samt vejledning og et eksempel hæfte fremsendes i forbindelse med miljøtilsyn på bedriften.

## Skadedyr

I forbindelse med dyreholdet kan der forekomme gener fra skadedyr (rotter, mosegrise m.v.), som straks skal afhjælpes, samt gener fra fluer, som skal bekæmpes effektivt, hvorfor der stilles vilkår herom.

## Spildevand

Ejendommens spildevand omfatter overfladevand, processpildevand samt sanitært spildevand. Processpildevandet – det vil sige vaskevand fra staldene ledes til gyllesystem. Eksisterende afledning af sanitært spildevand fra stuehuset fortsætter som hidtil, og er ikke omfattet af denne godkendelse.

For at sikre en forsvarlig rengøring af sprøjteudstyr og minimere risikoen for punktforurening stilles der krav om etablering af en vaske- og påfyldningsplads med tæt bund og afløb til opsamlingsbeholder.

I pesticidhandlingsplan 2004-2009 indgår, at der vil blive indført regler for indretning af fylde- og vaskepladser til sprøjteudstyr. Såfremt disse regler bliver generelle, vil ejendommen således blive omfattet heraf.

## Miljø- og ressourcestyring og renere teknologi

For at sikre at bedriften udvikler sig i takt med de stigende krav til ressourcebevidsthed og miljøforhold, er det væsentligt at foretage en analyse af anvendelsen af ressourcer i landbrugsproduktionen.

Det drejer sig om at minimere anvendelsen af energi, næringsstoffer, vand, pesticider osv., således at tabene til omgivelserne bliver så små som muligt under hensyntagen til produktionens lønsomhed.

Det er også vigtigt, at gener som støj, lugt og støv fra produktionen er så små som muligt. Miljø- og ressourcestyring bygger på en helhedsvurdering ud fra et princip om at stræbe mod renere teknologi i landbrugsproduktionen.

Renere teknologi sigter blandt andet på:

- At minimere forbrug af energi, vand og andre råvarer pr. produceret enhed.
- At udskifte miljøfarlige stoffer med mere miljøvenlige.
- At gøre arbejdsgange og processer mindre belastende for miljøet.

Renere teknologi er et bærende element i miljøbeskyttelsesloven. Loven pålægger alle et ansvar, og som landmand kan man både selv indføre renere teknologi og påvirke andre til at indføre renere teknologi bl.a. ved at stille krav, når der købes ind.

I ansøgningsmaterialet er bl.a. oplyst, at naturlig ventilation i stald med dybstrøelse reducerer energibehovet væsentligt, men at det ikke vil være sandsynligt at anvende andre staldsystemer idet udvidelsen sker i eksisterende bygninger.



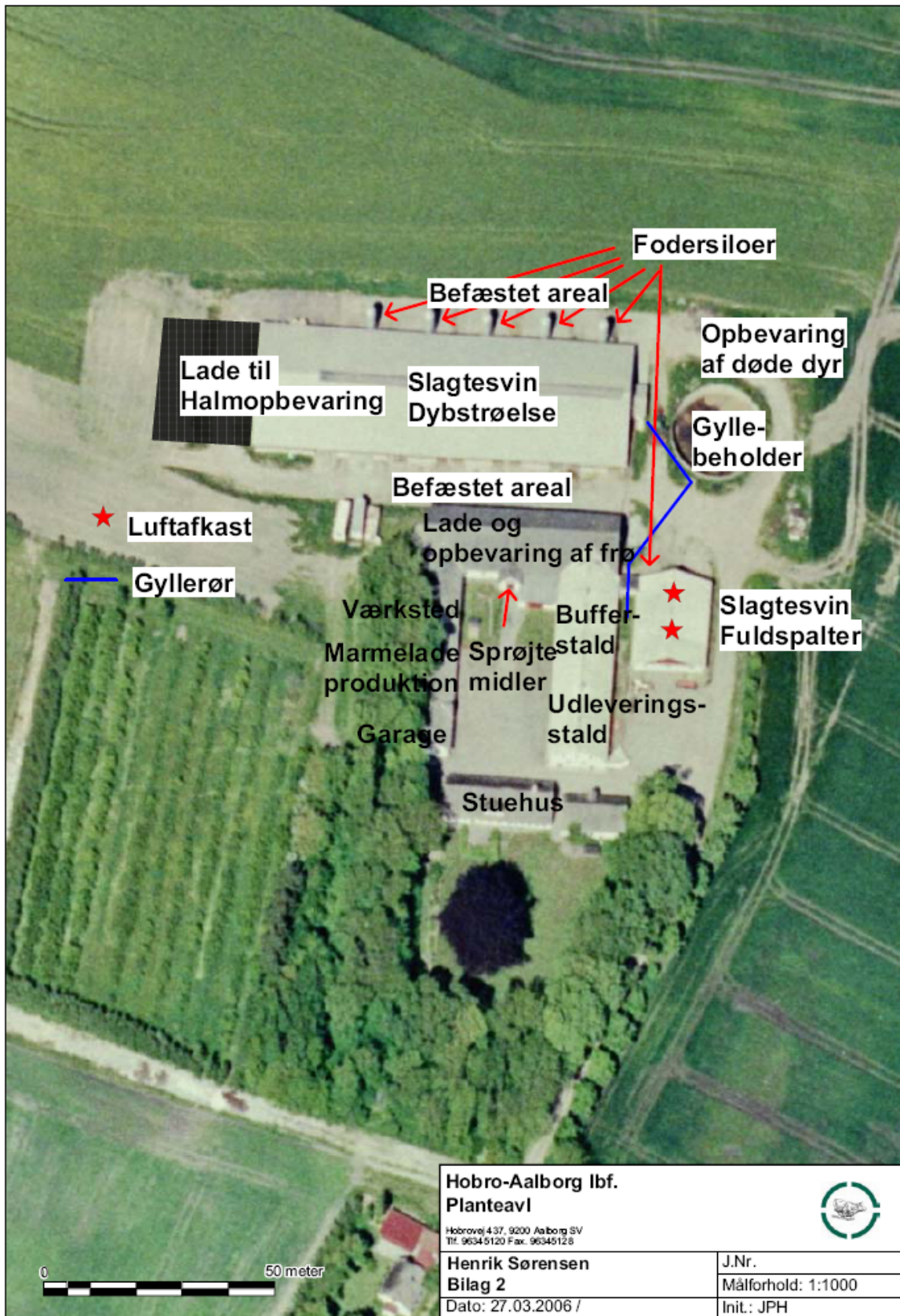
**BRØNDERSLEV KOMMUNE TEKNISK FORVALTNING**  
**NY RÅDHUSPLADS 1 - 9700 BRØNDERSLEV TLF. 99 45 45 45**

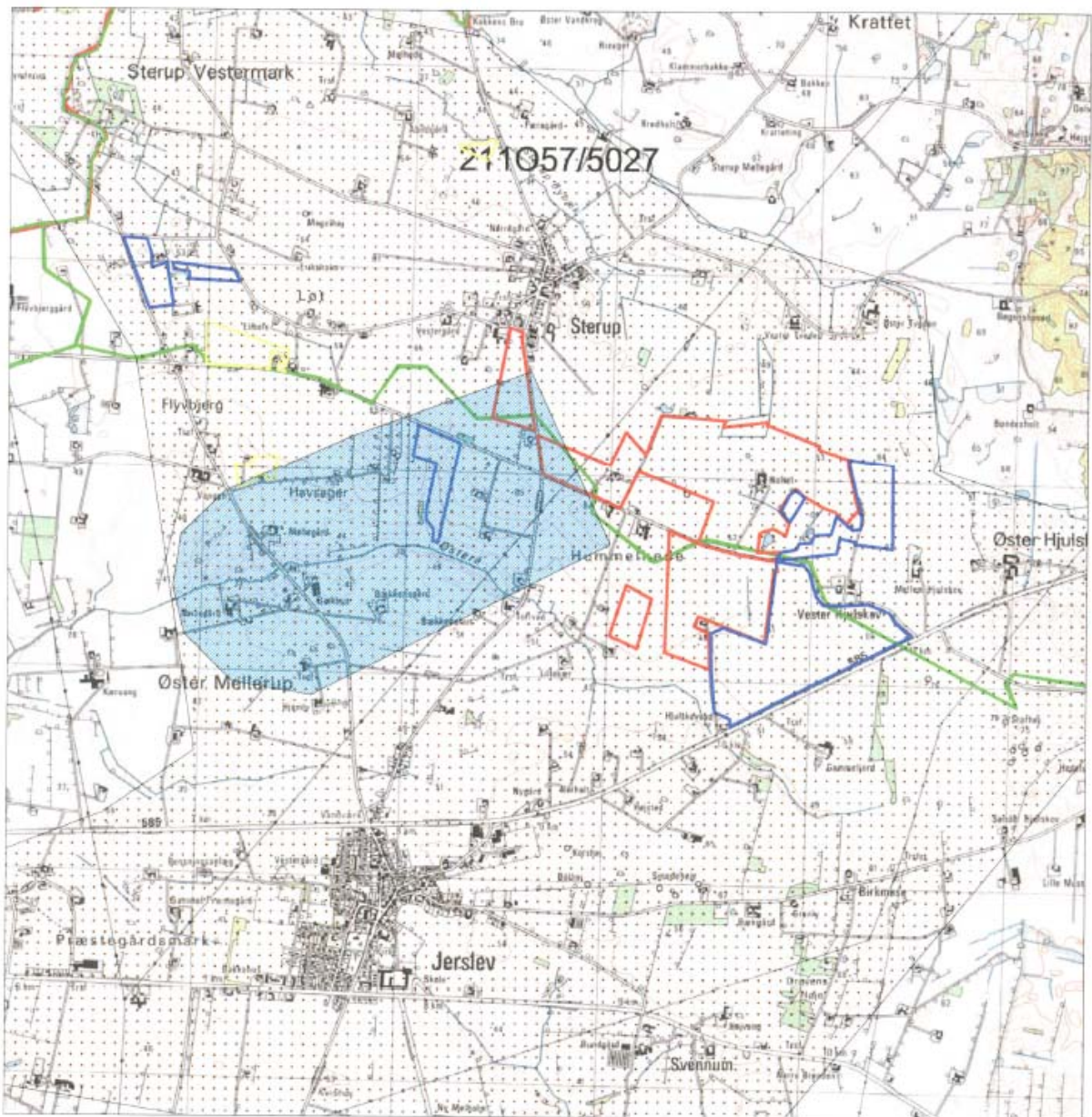
Miljøgodkendelse Hummelhedevej 102, 9740 Jerslev J  
Bilag 1: Geneafstande

© Brønderslev Kommune, Kort & Matrikelstyrelsen, Nordjyllands Amt & KortCenter.dk

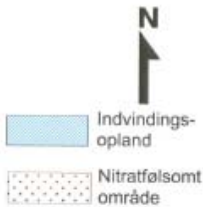
Målforhold:

Udskrevet den: 2. oktober 2006

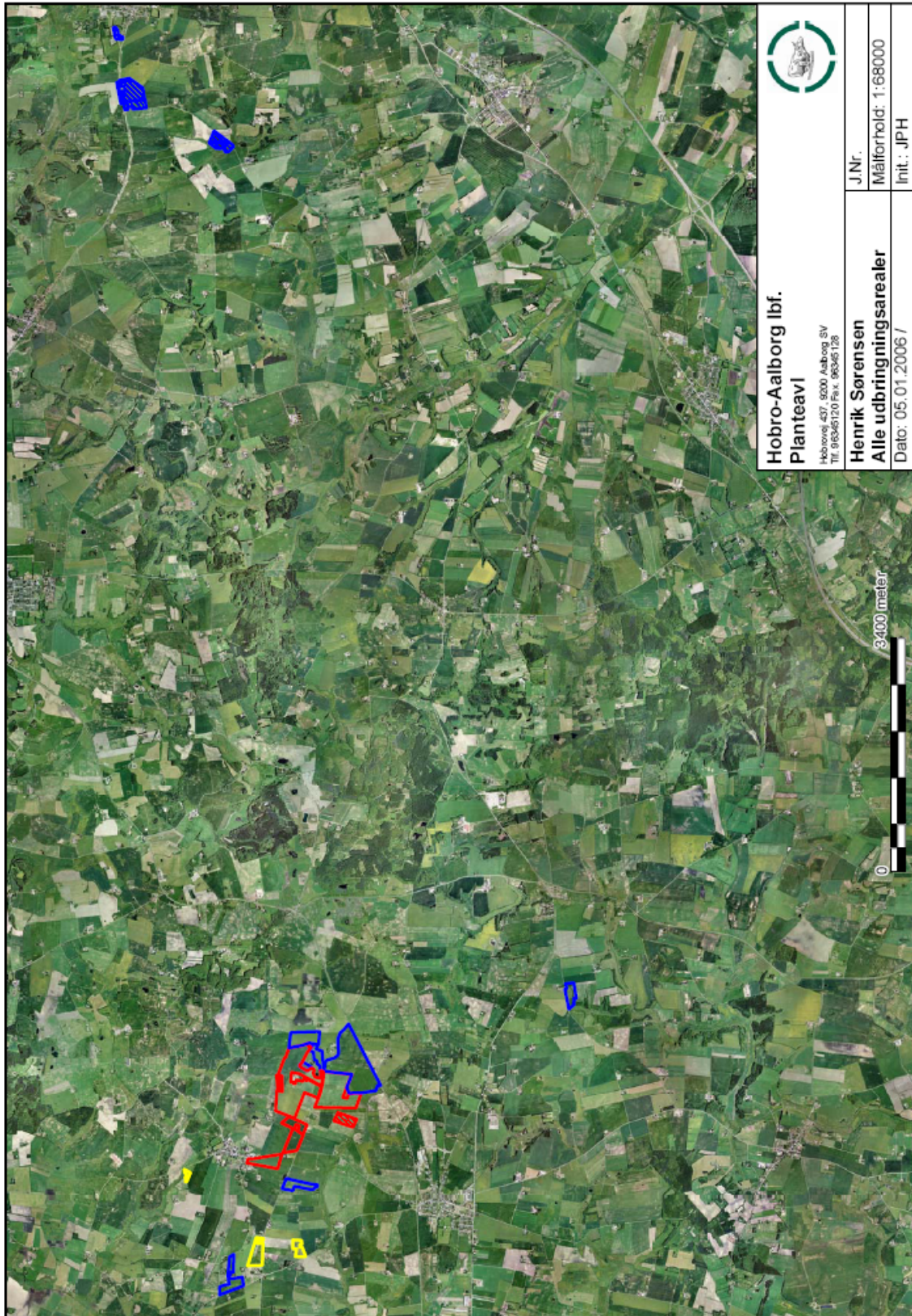




Ejet areal    Forpagtet areal    Udsprængsaftale    Vandskel



<b>BRØNDERSLEV KOMMUNE TEKNISK FORVALTNING</b> NY RÅDHUSPLADS 1 - 9700 BRØNDERSLEV TLF. 99 45 45 45	
Miljøgodkendelse Hummelhedevej 102, 9740 Jerslev J Bilag 3: Udbringningsarealer	
© Brønderslev Kommune, Kort & Matrikelstyrelsen, Nordjyllands Amt & KortCenter.dk	
Målforhold:	Udskrevet den: 2. oktober 2006



Miljøgodkendelse Hummelhedevej 102, 9740 Jerslev J  
Bilag 4: Oversigt over alle udbringingsarealer  
02. oktober 2006