

# Miljøgodkendelse

**Middelfart Affald & Genbrug**

Dato: 22.12.2022



**Middelfart**  
KOMMUNE

---

<b>Virksomhedens navn:</b>	Middelfart Affald & Genbrug
<b>Virksomhedens adresse:</b>	Fynsvej 100, 5500 Middelfart
<b>Projektets adresse:</b>	Højagervej 8, 5500 Middelfart
<b>Matrikel nr.:</b>	5d, Voldby By, Kauslunde
<b>Virksomhedens ejer:</b>	Middelfart Kommune
<b>CVR nr.:</b>	29189684
<b>P-nr.:</b>	1015247823
<b>Dato:</b>	22.12.2022
<b>Kontaktperson:</b>	Morten Bang-Møller, t: 20 87 17 10, <a href="mailto:morten.bang-moller@middelfart.dk">morten.bang-moller@middelfart.dk</a>
<b>Ansøger:</b>	Middelfart Kommune, Affald og Genbrug
<b>Sagsnummer:</b>	2022-013783
<b>Sagsbehandler:</b>	Maria Friis Jensen
<b>Kopi er sendt til:</b>	Danmarks Naturfredningsforening, <a href="mailto:middelfart@dn.dk">middelfart@dn.dk</a> Friluftsrådet, <a href="mailto:fynnord@friluftsradet.dk">fynnord@friluftsradet.dk</a> NOAH, <a href="mailto:noah@noah.dk">noah@noah.dk</a> Sundhedsstyrelsen, <a href="mailto:sesyd@sst.dk">sesyd@sst.dk</a> Dansk ornitologisk Forening, <a href="mailto:natur@dof.dk">natur@dof.dk</a>



**Middelfart**  
KOMMUNE

**Natur- og  
Miljøafdelingen**  
Middelfart Kommune  
Nytorv 9  
5500 Middelfart  
www.middelfart.dk

Telefon 8888 5500  
Fax 8888 5501

Dato: 22-12-2022

Sagsnr.: 2022-013783

## Miljøgodkendelse efter Miljøbeskyttelseslovens kapitel 5

Godkendelsen omfatter:

forlængelse af miljøgodkendelse til drift af eksisterende midlertidig omlastestation for ikke farligt affald På Højagervej 8, 5500 Middelfart.

Godkendelsen er givet på de vilkår, der er angivet under "Afgørelse".

Miljøgodkendelsen meddeles efter Miljøbeskyttelseslovens § 33 stk. 1

Godkendt:

.....  
Maria Friis Jensen

*Miljøsagsbehandler*

.....  
Christian H. Sørensen

*Biolog, Cand. Scient.*

Annonceret den 22. december 2022

Klagefristen udløber den 20. januar 2023

Søgsmålsfristen udløber den 22. juni 2022

---

## Kort resumé

Middelfart Affald & Genbrug indsendte den 16. september 2022 ansøgning om forlængelse af miljøgodkendelse til etablering af en midlertidig omlastestation til ikke farlige affaldsfraktioner. Ansøgningen indkom til Middelfart Kommune via Byg & Miljø. Omlastning af affald er omfattet af bekendtgørelse om godkendelse af listevirksomhed og er opført i bilag 2 under listepunkt K 212.

Affald & Genbrug søger om forlængelse af miljøgodkendelse, da virksomheden har behov for den midlertidige omlastestation for ikke-farligt affald i yderligere to-tre år. Omlastestationen er beliggende i en eksisterende hal på adressen Højagervej 8, 5500 Middelfart. På omlastestationen vil der blive omlastet restaffald (dagrenovation), glasaffald, metalaffald – fortrinsvis emballager, plastaffald samt blandede fraktioner af pap og papir. På et tidspunkt vil der ligeledes blive omlastet tekstiler i poser samt kompositmaterialer (mælkekartoner, juiceemballage osv.). Den midlertidige omlastestation skal anvendes indtil Affald & Genbrug har etableret en permanent omlastestation i området. Der ansøges om en midlertidig miljøgodkendelse der løber frem til udgangen af 2025.

Der vil ikke ske bygge- og anlægsmæssige arbejder i forbindelse med forlængelsen af miljøgodkendelsen, da Affald & Genbrug lejer sig ind i en eksisterende hal, hvor de nødvendige ændringer allerede er foretaget.

Den midlertidige omlastestation er omfattet af en miljøgodkendelse fra 12. oktober 2020 der udløber den 31. december 2022. Med nærværende afgørelse meddeles der en godkendelse som udløber 31. december 2025.

Virksomhedens ansøgning samt en række supplerende oplysninger ligger til grund for vurdering og begrundelse for godkendelsen.

---

## Indhold

Kort resumé .....	4
Indhold.....	5
Middelfart Kommunes afgørelse.....	6
Miljøteknisk redegørelse og vurderinger .....	11
1. Virksomhedens art .....	11
2. Etablering.....	11
3. Beliggenhed .....	12
4. Indretning, drift og produktion .....	14
5. Forurening og forureningsbegrænsende foranstaltninger.....	17
6. Oplysninger om driftsforstyrrelser og uheld .....	21
7. Bedst tilgængelige teknik .....	21
8. Ophør af virksomheden.....	22
9. Høringer og Indsigelser.....	22
10. Konklusion .....	22
Klagevejledning.....	23
Civilt søgsmål .....	24
Bilag 1 Beliggenhed .....	25
Bilag 2 Planmæssige forhold .....	26
Bilag 3 Grundvand .....	27
Bilag 4 Spildevand.....	28
Bilag 5 Beskyttet natur .....	29
Bilag 6 Indretning og drift.....	30
Bilag 7 Indretning og drift II .....	31
Bilag 8 Liste over sagens akter.....	32
Bilag 9 Referencer.....	33

---

## Middelfart Kommunes afgørelse

Middelfart Kommune meddeler den 22. december 2022 miljøgodkendelse til forlængelse af drift af en midlertidig omlastestation for ikke-farligt affald. Godkendelsen meddeles efter § 33 stk. 1 i Miljøbeskyttelsesloven.

Miljøgodkendelsen skal være udnyttet senest 2 år efter datoen, hvor den er meddelt. Ellers bortfalder den.

Afgørelsen kan, inden 4 uger fra den er meddelt, påklages til Miljø- og Fødevareklagenævnet. Hvis afgørelsen påklages, kan klagemyndigheden beslutte at ændre vilkårene i godkendelsen eller helt at ophæve den. Hvis godkendelsen udnyttes inden klagefristen udløb – og inden en eventuel klage er afgjort af klagemyndigheden – er det på virksomhedens eget ansvar.

Vilkårene er fastsat på baggrund af oplysningerne i ansøgningsmaterialet samt vurdering og begrundelser. Begrundelse og vurdering for de enkelte vilkår fremgår af vurderingsafsnittet.

Vilkår mærket med \*, er justeret i forhold til Miljøstyrelsens standardvilkår for branchen. Vilkår mærket med \*\*, supplerer Miljøstyrelsens standardvilkår for branchen.

Natur- og Miljøafdelingen godkender hermed det ansøgte på nedenstående vilkår:

### *Generelle forhold*

1. Et eksemplar af godkendelsen skal til enhver tid være tilgængeligt på virksomheden for de personer, der har ansvaret for virksomhedens indretning og drift. Dvs. driftspersonalet skal være orienteret om godkendelsens indhold.\*\*
2. Virksomhedens bygninger eller drift må som udgangspunkt ikke udvides eller ændres på en måde, der indebærer forøget eller anden forurening, før dette er godkendt.\*\*
3. Hvor der i vilkårene anvendes betegnelsen »befæstet areal« menes en fast belægning, der giver mulighed for opsamling af spild og kontrolleret afledning af nedbør. Hvor der i vilkårene anvendes betegnelsen »tæt belægning« menes en fast belægning, der i løbet af påvirkningstiden er uigennemtrængelig for de forurenende stoffer, der håndteres på arealet.

### *Indretning og drift*

4. Virksomheden skal udarbejde en driftsinstruks, der beskriver, hvordan personalet skal foretage fornøden modtagekontrol, og hvordan de skal forholde sig i tilfælde af driftsforstyrrelser og uheld. Driftsinstruksen skal altid være tilgængelig for og kendt af personalet.
5. Omlastestationen må være i drift i hverdage i tidsrummet 07.00-18.00. I påsken må der være drift om lørdagen i tidsrummet 07.00-12.00. Mellem jul og nytår, må der være drift om lørdagen i tidsrummet 07.00-12.00 eller udvidet driftstid til kl. 18.00 på 2 hverdage.\*\*

6. Virksomheden må kun modtage og opbevare de i nedenstående tabel nævnte affaldsfraktioner i de angivne mængder.

Affaldsfraktion	Maksimalt oplag [tons]
Restaffald, dagrenovation	100
Glas	Ingen grænse
Metal	Ingen grænse
Pap og papir	Ingen grænse
Tekstiler	Ingen grænse
Kompositmaterialer	Ingen grænse
Plast	Ingen grænse

7. Affaldet skal kontrolleres ved modtagelsen og hurtigst muligt, dog senest inden ophør af næstfølgende arbejdsdag, placeres i de dertil beregnede affaldsområder, containere, båse eller beholdere. For restaffald skal dette dog placeres i de dertil beregnede affaldscontainere / beholdere senest ved ophør af samme dag, som affaldet er modtaget.\*
8. Områder, hvor der håndteres og omlastes restaffald, skal ryddes og vaskes ren dagligt, og mindst 1 gang ugentlig rengøres vha. et egnet rengøringsmiddel. Der må ikke indgå A- eller B-stoffer i det anvendte vaskemiddel.\*\*
9. Hvis virksomheden modtager affald, der ikke er omfattet af virksomhedens miljøgodkendelse, og som det ikke umiddelbart er muligt at afvise eller henvise til en anden affaldsmottager, skal affaldet placeres i et særskilt oplagsområde. Virksomheden skal herefter hurtigst muligt kontakte tilsynsmyndigheden og orientere om affaldet.
10. Oplag af restaffald skal efter omlastning foregå i tætsluttende containere eller beholdere. Renovationsbiler og affaldscontainerne skal efter endt aflæsning og/eller fyldning være lukkede.\*\*
11. Oplag af restaffald nævnt i vilkår 10 må maksimalt henstå på virksomheden indtil ophør af næstkommende dag henover hverdage og til ophør af næstkommende hverdag henover weekender og helligdage. Oplaget må ikke give anledning til væsentlig lugtgener i løbet af liggetiden.\*\*
12. Containere med lette materialer så som papir, plast og lignende skal være lukkede eller overdækkede for at hindre, at materialer giver anledning til flugt.
13. Glasaffald må opbevares udendørs på den befæstede oplagsplads som fremgår af bilag 6.

### Luftforurening

14. Virksomheden må ikke give anledning til støvgener uden for virksomhedens område, som efter tilsynsmyndighedens vurdering er væsentlige for omgivelserne. Tilsynsmyndigheden kan såfremt der konstateres væsentlige støvgener kræve, at der etableres støvreducerende tiltag.\*



15. Eventuelle ventilationsåbninger på taget af bygningen, hvor der opbevares og håndteres lugtende affald, skal holdes lukkede sådan, at lugt ikke spredes ud i omgivelserne.\*\*

### Lugt

16. Virksomheden må ikke give anledning til væsentlige lugtgener uden for virksomhedens areal. Hvis der konstateres lugtgener i omgivelserne kan Middelfart Kommune kræve, at der træffes nødvendige foranstaltninger for at eliminere eller reducere lugtgenerne.\*\*

### Støj

17. Virksomhedens eksterne støjbelastning må udendørs ikke overstige følgende værdier. De angivne værdier for støjbelastningen er de ækvivalente, korrigerede lydniveauer i dB(A)\*\*

- I. Til fritliggende boliger i det åbne land omkring omlastestationen. Støjgrænserne skal overholdes ved beboelsesbygningernes facade og beboelsesbygningernes udendørs opholdsarealer, som samtidig ikke ligger mere end 15 meter fra boligen.

**Table 1:** Grænseværdier for støjbelastning

Område Tidsrum	Kl.	Reference- tidsrum (timer)	I dB(A)
Mandag-fredag	07 -18	8	55
Lørdag	07-14	7	55
Lørdag	14-18	4	45
Søn- og helligdage	07-18	8	45
Alle dage	18-22	1	45
Alle dage	22-07	0,5	40
Spidsværdi	22-07	-	55

Områderne fremgår af bilag 2, planmæssige forhold

18. Middelfart Kommune kan på et senere tidspunkt kræve, at virksomheden dokumenterer, at grænseværdierne for støj i vilkår 17 er overholdt.

Grænseværdierne anses for overholdt, hvis målte eller beregnede værdier fratrukket den udvidede usikkerhed er mindre end grænseværdien.

Hvis grænseværdierne er overholdt, kan der kun kræves en årlig måling. Alle udgifter til dokumentationen skal betales af virksomheden.\*\*

19. Støjmålinger eller støjberegninger skal foretages af et firma/laboratorium, der er akkrediteret af DANAK eller godkendt af Miljøstyrelsen til at udføre "miljømålinger – ekstern støj". Målingerne skal udføres efter retningslinjerne i den til enhver tid gældende vejledning om måling af ekstern støj fra virksomheder udsendt af



---

Miljøstyrelsen, jf. vejledning nr. 6/1984. Beregninger skal udføres efter den Nordiske beregningsmetode for ekstern støj fra virksomheder, jf. vejledning nr. 5/1993.

Den udvidede usikkerhed på målinger eller beregninger må ikke overstige 3 dB(A).\*\*

### *Beskyttelse af jord, grundvand og overfladevand*

20. Omlastning af restaffald skal ske på en tæt belægning.\*\*
21. Befæstede arealer skal være i god vedligeholdelsesstand. Utætheder skal udbedres så hurtigt som muligt, efter at de er konstateret.
22. Farligt affald som f.eks. spildolie skal opbevares under overdækning i form af tag, presenning eller lignende og beskyttet mod vejrlig på en tæt belægning. Oplagspladsen skal være indrettet således, at spild kan holdes inden for et afgrænset område og uden mulighed for afløb til jord, grundvand, overfladevand eller kloak. Området skal kunne rumme indholdet af den største beholder, der opbevares.

### *Affald*

23. Affald, der spildes, skal opsamles samme dag og anbringes i de dertil indrettede containere eller affaldsområder.\*
24. Spild af olie og kemikalier (herunder grus, savsmuld eller lignende anvendt til opsugning) skal opsamles straks og opbevares og bortskaffes som farligt affald. Der skal til enhver tid forefindes opsugningsmateriale på virksomheden.

### *Egenkontrol*

25. Virksomheden skal løbende og mindst 1 gang årligt gennemføre en kontrol for revner, lunger og andre skader af befæstede arealer og tætte belægninger, kar, gruber og sumpe. Utætheder skal udbedres, så hurtigt som muligt efter at de er konstateret.
26. Tilsynsmyndigheden kan kræve, at virksomheden lader en uvildig sagkyndig foretage kontrollen, dog højst 1 gang hvert tredje år.

### *Driftsjournal*

27. Virksomheden skal føre en driftsjournal med angivelse af:

- Dato for og resultat af inspektioner samt eventuelt foretagne udbedringer af befæstede arealer og tætte belægninger, gulve, gruber mv.
- Dato for hvornår der er modtaget affald, der ikke er omfattet af virksomhedens miljøgodkendelse, og hvordan det blev håndteret og bortskaffet.

Ved udgangen af hvert kvartal registreres mængden af hver af de oplagrede affaldsfraktioner jf. vilkår 6. Oplysningerne indføres i journalen. Driftsjournalen skal opbevares på virksomheden i mindst 5 år og skal være tilgængelig for tilsynsmyndigheden.

---

### *Driftsforstyrrelser og uheld*

28. Virksomheden har underretningspligt dvs. virksomheden har pligt til at underrette tilsynsmyndigheden<sup>1</sup>, hvis driftsforstyrrelser eller uheld medfører forurening eller fare for forurening.\*\*

29. En skriftlig redegørelse for hændelsen skal være tilsynsmyndigheden i hænde senest 14 dage efter, at den er sket. Det skal fremgå af redegørelsen, hvilke tiltag der vil blive iværksat for at hindre lignende driftsforstyrrelser eller uheld i fremtiden.\*\*

### *Ophør af driften*

30. Miljøgodkendelsen udløber den 31. december 2025.\*\*

31. Virksomheden skal ved ophør af drift, træffe de nødvendige foranstaltninger for at undgå forureningsfare og for at bringe stedet tilbage i tilfredsstillende tilstand. Foranstaltningerne skal drøftes med og accepteres af Middelfart Kommune.\*\*

### *Retsbeskyttelse*

Efter Miljøbeskyttelsesloven er denne godkendelse omfattet af en 8-års beskyttelsesperiode for miljøbetingede indgreb i virksomhedens drift i form af forbud eller påbud. Undtagelser herfra er angivet i lovens § 41a, stk. 2.

Virksomhedens egenkontrol er også undtaget fra retsbeskyttelsesperioden, idet Miljøbeskyttelseslovens § 72, stk. 2 giver tilsynsmyndigheden mulighed for løbende at revidere denne.

Retsbeskyttelsesperioden regnes fra datoen for denne godkendelse. Påklages godkendelsen, regnes perioden fra den dato, hvor Miljøstyrelsen træffer afgørelse vedrørende klagen.

---

<sup>1</sup> Se Miljøbeskyttelseslovens § 71.

---

# Miljøteknisk redegørelse og vurderinger

## 1. Virksomhedens art

### Hoved- og biaktiviteter

Virksomheden har søgt om at få forlænget en eksisterende miljøgodkendelse til drift af en midlertidig omlastestation for forskellige fraktioner af ikke-farligt affald. Omlastestationen er eksisterende og er etableret i en eksisterende hal på adressen Højagervej 8, 5500 Middelfart.

Drift af en omlastestation er omfattet af Miljøbeskyttelseslovens § 33 samt af godkendelsesbekendtgørelsen med listepunkt:

*Hovedaktivitet:*

K 212:

*Anlæg for midlertidig oplagring af ikke-farligt affald eller affald af elektrisk og elektronisk udstyr forud for nyttiggørelse eller bortskaffelse med en kapacitet for tilførsel af affald på 30 tons om dagen eller med mere end 4 containere med et samlet volumen på mindst 30 m<sup>3</sup>, bortset fra anlæg omfattet af listepunkt 5.5 i bilag 1 til bekendtgørelse om godkendelse af listevirksomhed eller listepunkt K 211 i bilag 2 til bekendtgørelse om godkendelse af listevirksomhed.*

*Rekonditionering, herunder omlastning, omemballering eller sortering af ikke-farligt affald eller affald af elektrisk og elektronisk udstyr forud for nyttiggørelse eller bortskaffelse med en kapacitet for tilførsel af affald på 30 tons om dagen eller med mere end 4 containere med et samlet volumen på mindst 30 m<sup>3</sup>, bortset fra anlæg omfattet af listepunkt 5.1 d i bilag 1 til bekendtgørelse om godkendelse af listevirksomhed eller listepunkt K 211 i bilag 2 til bekendtgørelse om godkendelse af listevirksomhed.*

### VVM

Aktiviteten er omfattet af miljøvurderingslovens bilag 2 punkt:

11b; *Anlæg til bortskaffelse af affald*

Natur- og Miljøafdelingen har gennemført en screening af anlægget og aktiviteten efter miljøvurderingsloven. Konklusionen på screeningen er, at anlægget ikke er omfattet af VVM-pligt. Afgørelsen annonceres samtidig med denne godkendelse.

## 2. Etablering

Den midlertidige omlastestation er etableret i en lejet bygning, som før har været anvendt til maskinstation. I forbindelse med etableringen af omlastestationen er hallen blevet indrettet med plansiloelementer i siderne til adskillelse af de enkelte affaldsfraktioner samtidig med, at der i den nordlige og sydlige ende, blev nedfræset et linjedræn som løber til en opsamlingsbrønd. Forlængelse af den midlertidige miljøgodkendelse kræver ikke bygningsmæssige ændringer.

---

### 3. Beliggenhed

Beliggenhed fremgår af bilag 1.

#### **Kommuneplan**

Ifølge Kommuneplan 2021-2033 for Middelfart Kommune er virksomheden beliggende i landzone (bilag 2). Ejendommen hvor omlastestationen etableres, er ikke omfattet af kommuneplanlægning.

#### **Lokalplan**

Ejendommen er beliggende i landzone og er ikke omfattet af lokalplanlægning. I forbindelse med projekteringen af omlastestationen har Middelfart Kommune vurderet, at etableringen af den midlertidige omlastestation kan ske uden forudgående landzonetilladelse.

#### **Grundvand**

Virksomhedens beliggenhed i forhold til drikkevandsinteresser og boringer fremgår af bilag 3.

Virksomheden ligger i et område med almindelige drikkevandsinteresser og ligger uden for indvindingsopland.

#### **Spildevandsplan**

Ifølge Spildevandsplan 2016 – 2023 for Middelfart Kommune er området ikke kloakeret (bilag 4).

#### **Jordforurening**

På ejendommen hvor virksomheden ønsker at etablere sig, er der ikke registreret nogen jordforureninger.

#### **Beskyttet Natur**

Nærmeste terrestriske Natura 2000-område er EF-habitatområde:

- nr. 95 Røjle Klint og Kasmose skov, som ligger ca. 6,4 km nordvest for virksomheden

Nærmeste marine Natura 2000-område er EF-habitatområde:

- 96 Lillebælt, ca. 3,4 km sydvest for virksomheden

Udpegningsgrundlaget for områderne fremgår af bilag 5.

I de tilstødende natur- og landbrugsarealer omkring industriområdet er der ikke registreret nogen bilag IV arter.

#### **Registrering af § 3 beskyttet natur**

På ejendommen, hvor virksomheden er beliggende, har Natur- og Miljøafdelingen registreret en § 3 beskyttede sø. Søen ligger dog ved det østlige skel ca. 220 meter sydøst for den bygning, hvor omlastestationen bliver etableret.

## NATUR- OG MILJØAFDELINGENS VURDERING

Den midlertidige omlastestation er etableret på en ejendom i landzone, der hverken er omfattet af lokalplanlægning eller kommuneplanlægning. Middelfart Kommune har tidligere vurderet, at etableringen af omlastestationen ikke kræver landzonetilladelse. Vurderingen var baseret på, at Planlovens § 37 giver mulighed for, at bygninger, der ikke længere er nødvendige for driften af en landbrugsejendom, uden landzonetilladelse kan tages i brug til bl.a. industrivirksomhed og lagerformål på betingelse af følgende:

1. at aktiviteten etableres i bestående bygninger
2. at der ikke om- eller tilbygges i væsentligt omfang
3. at bygningerne ikke er opført inden for de seneste 5 år
4. at byggeriet ikke er opført som erhvervsmæssigt nødvendigt for en bedrift.

Middelfart Kommune har vurderet, at oplagring og omlastning af ikke farligt affald, kan henføres til industri- og lagerformål. I den konkrete sag er der ikke til- eller ombygget væsentligt til hallen, da den eneste ændring der er foretaget er nedfræsning af et linjedræn samt etablering af en opsamlingsbrønd. Bygningen er desuden mere end 5 år gammel og anvendes ikke til en landbrugsbedrift.

Desuden kan der efter planlovens § 37 stk. 3 uden landzonetilladelse etableres et mindre, ikke skæmmende oplag efter kommunalbestyrelsens nærmere bestemmelser, hvis det sker i tilknytning til virksomhedens bygninger, og virksomheden er indrettet i en overflødiggjort landbrugsbygning i henhold til planlovens § 37 stk. 1.

Middelfart Kommune har desuden tidligere vurderet, at det udendørs oplag af glasaffald ikke kræver udarbejdelsen af en landzonetilladelse. Vurderingen baserede sig på, at omlastestationen er indrettet i en overflødiggjort landbrugsbygning og at oplaget af glasaffald er placeret i tilknytning til bygningen og ikke vil kunne ses fra vejen eller være skæmmende.

Ejendommen ligger i et område med almindelige drikkevandsinteresser (OD) og uden for indvindingsopland. Natur- og Miljøafdelingen vurderer ikke, at virksomheden eller de ansøgte aktiviteter, vil udgøre en risiko for forurening af jord, grundvand eller overfladevand. Vurderingen baserer sig på, at håndtering og opbevaring af affald primært foregår indendørs på en tæt belægning uden risiko for afstrømning af perkolat fra affaldsoplagene til jord, grundvand eller overfladevand. Vaskevand fra omlastestationen samt perkolat fra restaffaldet ledes via linjedrænet til en opsamlingsbrønd, hvor det opsuges med slamsuger og bortkøres til renseanlæg. Opbevaring af glasaffald udendørs på en betonplads vurderes ikke at udgøre en risiko for forurening af jord, grundvand eller overfladevand. Vurderingen baserer sig på, at der ikke udvaskes miljøproblematisk stoffer fra affaldet og at affaldet er inert.

Ifølge § 7 i habitatbekendtgørelsen skal der forud for en afgørelse om miljøgodkendelse foretages en vurdering af om aktiviteten kan påvirke et Natura 2000-område væsentligt. Det er Natur- og Miljøafdelingens vurdering, at etableringen af den midlertidige omlastestation som følge af forureningstype og afstandsforhold ikke i sig selv eller som kumulativt bidrag i forbindelse med andre planer eller projekter vil påvirke internationale naturbeskyttelsesområder. Natur- og Miljøafdelingen vurderer yderligere, at det ansøgte projekt ikke vil påvirke den § 3 beskyttede sø på ejendommen, da virksomheden ikke udleder

---

spilde- eller overfladevand til naturområdet, og da der ikke foregår aktiviteter, der potentielt kan deponere næringsstoffer i eller omkring søen.

Natur- og Miljøafdelingen vurderer, at virksomheden kan drives på den beskrevne lokalisering.

## 4. Indretning, drift og produktion

### Indretning

Den midlertidige omlastestation er etableret i en eksisterende hal på ejendommen Højagervej 8, 5500 Middelfart. Bygningen er i alt på ca. 720 m<sup>2</sup>, men virksomheden lejer kun en del til omlastestationen. I forbindelse med projektet anvendes ca. 445 m<sup>2</sup> til plansiloer, opbevaring af containere samt kørsel og manøvrering.

En oversigt over den del af bygningen som anvendes i forbindelse med projektet, fremgår af bilag 6. Af bilaget fremgår desuden til- og frakørselsforholdende til omlastestationen samt placeringen af den udendørs afhentningsplads for transportcontainere og oplagsplads for glasaffald.

Virksomhedens indretning fremgår af bilag 7 med placering af:

- Aflæsningsområder for de enkelte affaldsfraktioner
- Placering af plansiloer
- Placering af lukkede containere til affaldet
- Placering af linjedræn og opsamlingsbrønd

### Drift

I forbindelse med driften af omlastestationen tilføres der affald med renovationsbiler og der fraføres affald med forvogn og hænger mandag til fredag i tidsrummet kl. 07.00 – 18.00.

Ud over ovenstående tidspunkter oplyser Affald & Genbrug, at der desuden kan forekomme aktivitet på udvalgte søn- og helligdage i forbindelse med påske, jul og lignende.

Til- og frakørsel sker primært via Bogensevej og Hovedvejen med ind- og udkørsel på Højagervej. Når affald bortkøres fra omlastestationen benyttes den korteste rute via Hovedvejen ud til motorvejen. Dette foregår i de ovennævnte beskrevne tidsrum. Der forventes til- og frakørsel af affald med to-, tre- og fireakslede lastbiler. Mandag til fredag forventes der i alt ca. 14 tilkørsler til omlastestationen, fordelt på følgende kørsler:

#### Tilførsel af affald

- Op til 5 renovationsbiler med restaffald samt 1 kranbil
- Op til 2 renovationsbiler med papir og pap samt 1 kranbil
- Ca. 1 renovationsbil med glas- og metalaffald samt 1 kranbil
- Ca. 2 renovationsbiler med plastaffald samt 1 kranbil

#### Fraførsel af affald:

- Op til 17 træk (forvogn og hænger) fordelt over ugen

Håndtering samt af- og pålæsning af affald, herunder intern transport, foregår primært indendørs i hallen for lukkede porte, dog håndteres glasaffald på den udendørs befæstede plads.

## Produktionsforhold

Affald der omlastes er indsamlet ved husstandende i Middelfart Kommune og leveres til omlastestationen med renovationsbiler.

Den årlige modtagelse af de forskellige affaldsfraktioner fremgår af nedenstående tabel:

Affaldsart	EAK-kode	Forventet årlig mængde [T]	Forventet maksimalt oplag [T]	Oplagringsmåde
Restaffald, dagrenovation	20 03 01	6.000	100	I plansilo eller læsset i container, der afventer afhentning
Glas (primært emballage)	20 01 02	1000	60	På udendørs betonplads
Metal (primært emballage)	20 01 40	500	50	I plansilo eller læsset i container, der afventer afhentning
Papir og pap	20 01 01	2.000	100	I plansilo eller læsset i container, der afventer afhentning
Plastaffald	20 01 39	1000	50	I plansilo eller læsset i container, der afventer afhentning
Tekstiler (i poser)	20 01 11	600	50	I plansilo eller læsset i container, der afventer afhentning
Kompositmateriale som mælkekartoner og juiceemballager	20 01 99	250	25	I plansilo eller læsset i container, der afventer afhentning

De forskellige affaldsfraktioner aflæsses i plansiloer, hvorfra det hver dag til fyraften læsses i tætte og lukkede containere med en rendegraver. Rendegraveren forventes at blive anvendt ca. 2 timer om dagen. I forbindelse med, at en container er fyldt, trækkes containeren ud af hallen med rendegraveren. De fyldte transportcontainere der afventer afhentning, sættes på et udendørs tæt betonunderlag indtil de afhentes. Placeringen af dette areal fremgår på tegningen i bilag 6. Transportcontainerne er tætte og lukkede således, at der ikke sker udsivning af perkolat og således, at eventuelle lugtstoffer ikke frigives til omgivelserne.

Affaldet, der omlastes vil blive bortskaffet med følgende hyppigheder:

- Restaffald: hver dag
- Glasaffald samt pap og papir: 2 gange ugentligt
- Metal- og plastaffald (inkl. Komposit): 1 gang hver 14. dag

Plansiloerne rengøres dagligt med vand og rengøres én gang om ugen med et passende rengøringsmiddel. Rengøringsvandet ledes via linjedræn til en opsamlingsbrønd og tømmes med en slamsuger og bortskaffes til renseanlæg. på- og aflæsning af affald sker primært indendørs dog af- og pålæsses glas på den udendørs befæstede plads.



---

## Forbrug af råvarer og hjælpestoffer

Der anvendes ingen råvarer eller hjælpestoffer i forbindelse med projektet ud over vand til rengøring af plansiloerne. Kørertøjer og materiel lejes ind og der foregår ingen vask af kørertøjer eller tankning på omlastestationen.

## NATUR- OG MILJØAFDELINGENS VURDERING

Natur- og Miljøafdelingen vurderer, at det ansøgte projekt kan udføres som beskrevet. Der fastsættes dog vilkår til, at virksomheden skal udarbejde en driftsinstruks, der beskriver, hvordan personalet skal foretage fornøden modtagekontrol, og hvordan de skal forholde sig i tilfælde af driftsforstyrrelser og uheld. Driftsinstruksen skal sikre, at eventuelle uheld hurtigt kan afværges og at der ikke modtages andre former for affald end det miljøgodkendelsen tillader. Hvis der modtages affald, der ikke er omfattet af denne miljøgodkendelse, og som det ikke umiddelbart er muligt at afvise eller henvise til anden affaldsmottager, skal affaldet placeret i et særskilt oplagsområde. Affald & Genbrug skal herefter hurtigst muligt kontakte Natur- og Miljøafdelingen og orientere om affaldet, så det kan blive henvist til rette modtager.

Derudover fastsættes der vilkår om, at affald der køres til omlastestationen skal kontrolleres ved modtagelsen og hurtigst muligt, dog senest inden ophør af næstfølgende arbejdsdag, placeres i de dertil beregnede containere / beholdere. Dette gælder dog ikke for potentielt lugtende affald så som restaffald. Disse fraktioner skal fjernes fra plansiloerne og placeres i de dertil beregnede lukkede containere / beholdere senest ved ophør af samme dag, som affaldet er modtaget.

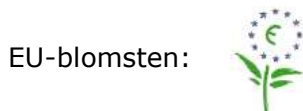
Natur- og Miljøafdelingen vurderer, at den væsentligste miljøpåvirkning fra omlastestationen vil være i form af støj fra til- og frakørsler af affald. Natur- og Miljøafdelingen vurderer dog, at til- og frakørslerne af affald ikke vil være til væsentlig gene for de omkringliggende boliger, da kørslerne primært forekommer på hverdage i tidsrummet 07.00 – 18.00 (dagsperioden) og da kørslerne primært foregår via en større indfaldsvej, som kan håndtere tung trafik. Natur- og Miljøafdelingen fastsætter vilkår om, at omlastestationen må være i drift i hverdagen i tidsrummet 07.00 – 18.00. I påsken må der være drift om lørdagen i tidsrummet 07.00 – 12.00. Mellem jul og nytår, må der være drift om lørdagen i tidsrummet 07.00 – 12.00 eller udvidet driftstid til 18.00 på 2 hverdage.

Da oplagring og omlastning af restaffald kan give anledning til lugt, fastsættes der vilkår til det maksimale oplag af denne affaldsfraktion. Der fastsættes vilkår om, at der til enhver tid maksimalt må opbevares 100 tons restaffald (dagrenovation) på omlastestationen. Der fastsættes ingen vilkår til maksimal oplag af glasaffald, metalaffald, plastaffald, pap og papir, tekstiler eller kompositmaterialer, da der ingen miljømæssig begrundelser er herfor.

For at forhindre lugtgener fra oplaget af restaffald fastsættes der vilkår om, at områder hvor der håndteres og omlastes restaffald (herunder plansiloerne) skal tømmes og vaskes ren dagligt, og mindst én gang ugentlig rengøres med et egnet rengøringsmiddel. Rengøringsmidler kan indeholde såkaldte A- og B-stoffer (jf. Miljøministeriets vejledning nr. 2, 2006). A-stoffer er stoffer der potentielt kan medføre uhelbredelige skadevirkninger over for mennesker, og/eller stoffer der ikke er let nedbrydelige, og som samtidig har en høj giftighed over for vandlevende organismer. A-stoffer er således uønskede i spildevand. B-stoffer er stoffer, der ikke er let nedbrydelige og samtidig har en middel akut giftighed over for vandlevende organismer eller er potentielt bioakkumulerbare. B-stoffer skal begrænses ved

---

anvendelse af bedste tilgængelige teknik. Natur- og Miljøafdelingen sætter således vilkår om, at der ikke må indgå A- eller B-stoffer i virksomhedens rengøringsmidler. Der kan med fordel anvendes rengøringsprodukter mærket med ét af de 2 officielle miljømærker i Danmark. Det er enten det europæiske miljømærke EU-blomsten eller det nordiske miljømærke Svanen, der begge administreres af Miljømærke-sekretariatet. Der kan også anvendes produkter, der optræder med laveste kodebetegnelse i "Keminøglen"<sup>2</sup>. Herved sikres, at der ikke udledes A- eller B-stoffer til det opsamlede spildevand fra rengøringsmidlerne.



Oplagringen af affaldsfraktionerne skal, efter omlastning, foregå i tætsluttende containere eller beholdere. Renovationsbilerne og affaldscontainere/beholdere skal efter endt aflæsning og/eller fyldning være lukkede. Restaffaldet må herefter maksimalt henstå på virksomheden frem til ophør af næstkommende dag henover hverdage og frem til ophør af næstkommende hverdag henover weekender og helligdage. Oplagene må ikke give anledning til væsentlige lugtgener i løbet af liggetiden.

Der henvises i øvrigt til vurderingerne af miljøpåvirkningerne i de følgende afsnit.

## 5. Forurening og forureningsbegrænsende foranstaltninger

### Luftforurening

Affald & Genbrug har i ansøgningen oplyst, at der ikke foregår processer på omlastestationen, der kræver særlige skorstene eller procesudsugninger. Der etableres desuden ingen energianlæg i hallen, da hallen fortsat skal forblive uopvarmet.

Virksomheden forventer ikke, at der vil forekomme væsentlige lugt- eller støvgener i forbindelse med omlasteaktiviteterne. Restaffald læsses dagligt i lukkede containere, som indkapsler eventuelle lugtstoffer. Affald & Genbrug har desuden faste procedurer for rundringer i omlastehallen der sikrer, at der ikke ligger restaffald efter den daglige tømning af plansiloernes indhold over i de opstillede containere.

### NATUR- OG MILJØAFDELINGENS VURDERING

Natur- og Miljøafdelingen vurderer, at den væsentligste risiko for luftforurening fra aktiviteterne vil være i form af lugt fra håndteringen og opbevaringen af restaffald. Risikoen for lugtgener vurderes dog at være minimeret gennem de fastsatte vilkår omkring opbevaringstid, opbevaringsmåde, maksimalt oplag, håndteringen af affaldet samt vilkår til daglig rengøring af omlastestationen. For at sikre håndhævelsesmulighed såfremt der mod forventning skulle opstå lugtgener i området fastsættes der vilkår om, at omlasteaktiviteterne ikke må give anledning til væsentlige lugtgener uden for ejendommen. Hvis der konstateres

---

<sup>2</sup> Se [www.keminoeglen.dk](http://www.keminoeglen.dk)

---

lugtgener i omgivelserne, som vurderes væsentlige, kan Middelfart Kommune kræve, at der træffes yderligere foranstaltninger for at eliminere eller reducere lugtgenerne.

Natur- og Miljøafdelingen vurderer, at projektet ikke giver anledning til støvgener. Vurderingen baserer sig på, at aktiviteterne, herunder af- og pålæsning af affald samt håndteringen af dette, primært foregår indendørs for lukkede porte. Det vurderes, at henstilling og afhentning af transportcontainere udendørs, ikke vil give anledning til støvgener. Håndtering og opbevaring af glasaffald på en udendørs oplagsplads vurderes ikke at medføre nogen former for luftforurening, herunder emissioner af støv. For at sikre håndhævelsesmulighed fastsættes der dog vilkår om, at omlasteaktiviteterne ikke må give anledning til væsentlige støvgener uden for ejendommen. Hvis der konstateres støvgener i omgivelserne som efter Middelfart Kommunes vurdering er væsentlige, kan det kræves, at der træffes foranstaltninger for at eliminere eller reducere støvgener.

## **Støj**

Listepunktet K 212 er ikke stjernemærket og der er ikke vedlagt støjberegninger til ansøgningsmaterialet.

Der er følgende væsentlige kilder til støj og vibrationer:

- Til- og frakørsel af affald
- Læsning af affald med rendegraver
- Støj fra af- og pålæsning af affald, herunder glasaffald på en udendørs oplagsplads

Støjende aktiviteter foregår primært indendørs for lukket port med undtagelse af til- og frakørslerne, henstilling og afhentning af transportcontainere, samt omlastning af glasaffald.

Omlastestationen må være i drift i hverdage i tidsrummet 07.00-18.00. I påsken må der være drift om lørdagen i tidsrummet 07.00-12.00. Mellem jul og nytår, må der være drift om lørdagen i tidsrummet 07.00-12.00 eller udvidet driftstid til kl. 18.00 på 2 hverdage.

## **NATUR- OG MILJØAFDELINGENS VURDERING**

Omlastestationen etableres i landzone i et område, der hverken er omfattet af kommune- eller lokalplanlægning. De omkringliggende områder i umiddelbar nærhed af den ejendom, hvor omlastestationen er etableret, ligger ligeledes i landzone. Der er spredte bebyggelser i nærområdet og nærmeste bolig ligger ca. 260 meter vest for ejendommen.

Der fastsættes støjvilkår til beboelserne i landzone, svarende til de vejledende støjgrænser for områdetype 3. Det vurderes, at støjgrænserne skal overholdes ved boligerne i det åbne land eller på udendørs opholdsarealer i op til 15 meters afstand fra boligen, jf. Orientering nr. 43 fra Miljøstyrelsens Referencelaboratorium for støjmålinger 31. december 2010. Hvor skelgrænsen er nærmere end 15 meter fra boligen, skal støjgrænsen overholdes i skel.

Natur- og Miljøafdelingen vurderer, at de ovenfor fastsatte støjgrænser kan overholdes med den beskrevne drift af omlastestationen. Aflæsning af glasaffald, pålæsning af affaldet med kranvogn samt den øvrige håndtering af affaldet, vil sandsynligvis give anledning til kortvarige støvgener.

---

Natur- og Miljøafdelingen vurderer dog at omlasteaktiviteterne, ikke vil medføre overskridelser af de fastsatte støjgrænser. Vurderingen baserer sig på, at håndteringen samt af- og pålæsningen af affaldet primært foregår indendørs for lukkede porte, den store afstand til omkringliggende naboer samt det forhold, at støjen skal midles over 8 timer i dagsperioden.

### **Beskyttelse af jord, grundvand og overfladevand**

Virksomheden har oplyst, at gulvet hvor affaldet aflæsses og omlastes er udført som en tæt belægning i form af støbt beton. Rengøringsvand og eventuelt perkolat fra affaldet ledes via fald til et linjedræn som leder vandet til en tæt opsamlingsbrønd. Linjedrænet er etableret i beton og udgør en tæt belægning. Efter omlastning flyttes affaldet op i tætte og lukkede containere.

Håndteringen af affaldet foregår indendørs langt fra porte og uden risiko for, at rengøringsvand og perkolat kan løbe til kloak eller i regnvandssystemer.

### **NATUR- OG MILJØAFDELINGENS VURDERING**

Natur- og Miljøafdelingen vurderer, at de beskrevne aktiviteter kan foretages uden risiko for forurening af jord, grundvand eller overfladevand. Vurderingen baserer sig på, at opsamlingen, håndteringen og bortskaffelsen af perkolat fra restaffald, foregår på en tæt belægning uden mulighed for afledning til jord, overfladevand eller regnvandssystemer. Det samme gør sig gældende for spildevand fra rengøringen af plansiloerne, hvor affaldet aflæsses. Der anvendes desuden ikke farlige stoffer eller kemikalier i forbindelse med omlastestationens drift ligesom der ikke foregår påfyldning af brændstof af virksomheden materiel på ejendommen.

Der fastsættes vilkår om, at omlastning af restaffald skal ske på en tæt belægning som beskrevet i ansøgningsmaterialet. For at sikre at betonbelægningen til enhver tid udgør en effektiv barriere mod den underliggende jord fastsættes der desuden vilkår om, at befæstede arealer, herunder tætte belægninger, skal være i god vedligeholdelsesstand og at utætheder skal udbedres så hurtigt som muligt, efter af de er konstateret.

Hvis driften af omlastestationen mod forventning genererer affald som f.eks. spildolie, skal dette opbevares under overdækning i form af tag, presenning eller lignende og beskyttet mod vejrlig på en tæt belægning. Oplagspladsen skal være indrettet således, at spild kan holdes inden for et afgrænset område og uden mulighed for afløb til jord, grundvand, overfladevand og kloak. Området skal desuden kunne rumme indholdet af den største beholder, der opbevares.

Opbevaring af glasaffald vurderes ikke at udgøre en risiko for forurening af jord, grundvand eller overfladevand. Vurderingen baserer sig på, at der ikke udvaskes miljøproblematisk stoffer fra affaldet og at affaldet er inert. På denne baggrund fastsættes der ikke vilkår til opbevaringen af affaldet i forhold til beskyttelse af jord, grundvand og overfladevand.

### **Affald**

Affald og Genbrug har i ansøgningsmaterialet oplyst, at alle maskiner og alt personale lejes ind og ikke vil have hjemsted på Bogensevej 89. Personalet har derfor ikke mødested, fast arbejdssted eller velfærdsforanstaltninger på adressen. Ligeledes vil der ikke forekomme

---

vedligehold af biler eller læssemaskiner på adressen. På denne baggrund vurderer Affald og Genbrug, at der ikke vil genereres affald i forbindelse med driften af omlastestationen.

#### **NATUR- OG MILJØAFDELINGENS VURDERING**

Natur- og Miljøafdelingen vurderer ud fra oplysningerne i ansøgningsmaterialet, at der med al sandsynlighed ikke vil forekomme kontinuerlig affaldsgenerering i forbindelse med driften af omlastestationen. Dog vurderes det, at der kan forekomme spild af olie, herunder diesel, i forbindelse med til- og frakørsel af lastbiler samt drift af rendegraveren. På den baggrund fastsættes der vilkår om, at spild af olie og kemikalier (herunder grus, savsmuld eller lignende anvendt til opsugning) skal opsamles straks og opbevares og bortskaffes som farligt affald. Der skal desuden til enhver tid forefindes opsugningsmateriale på omlastestationen.

Derudover sættes der vilkår om, at affald der spildes, skal opsamles samme dag og anbringes i de dertil indrettede containere eller affaldsområder. Generelt gælder der, at genanvendeligt affald skal håndteres efter affaldsbekendtgørelsens bestemmelser og at ikke-genanvendeligt affald skal håndteres efter kommunens regulativ for erhvervsaffald.

#### **Spildevand**

I forbindelse med driften og rengøringen af omlastestationen udledes der ikke spildevand til kloak eller direkte til recipient. Perkolat og rengøringsvand ledes via et linjedræn til en opsamlingsbrønd, hvorfra spildevandet bortskaffes via slamsuger og afleveres til renseanlæg.

#### **NATUR- OG MILJØAFDELINGENS VURDERING**

Virksomheden har ikke direkte udledning af spildevand til vandløb, søer eller havet. Der fastsættes derfor ikke vilkår til spildevand i godkendelsen.

#### **Egenkontrol og driftsjournaler**

Affald og Genbrug er ikke indkommet med forslag til fastsættelse af egenkontrollvilkår.

#### **NATUR- OG MILJØAFDELINGENS VURDERING**

I overensstemmelse med Miljøstyrelsens standardvilkår fastsættes der krav om, at virksomheden løbende og mindst 1 gang om året skal gennemføre en kontrol for revner, lunger og andre skader af befæstede arealer og tætte belægninger, kar, gruber og sumpe. Krav om kontrol gælder også for de nedfræsede linjedræn. Utætheder skal udbedres, så hurtigt som muligt efter at de er konstateret.

Tilsynsmyndigheden kan kræve, at virksomheden lader en uvildig sagkyndig foretage kontrollen, dog højst 1 gang hvert tredje år.

#### *Driftsjournal*

Affald og Genbrug skal desuden føre en driftsjournal hvori der registreres følgende:

- Dato for og resultat af inspektioner samt eventuelt foretagne udbedringer af befæstede arealer og tætte belægninger, gulve, gruber mv.

---

- Dato for hvornår der er modtaget affald, der ikke er omfattet af virksomhedens miljøgodkendelse, og hvordan det blev håndteret og bortskaffet.

Ved udgangen af hvert kvartal registreres mængden af hver af de oplagrede affaldsfraktioner jf. vilkår 6. Oplysningerne indføres i journalen. Driftsjournalen skal opbevares på virksomheden i mindst 5 år og skal være tilgængelig for tilsynsmyndigheden.

## 6. Oplysninger om driftsforstyrrelser og uheld

Affald og Genbrug har i ansøgningsmaterialet ikke beskrevet forhold, der kan give anledning til væsentlige driftsforstyrrelser eller uheld.

### **NATUR- OG MILJØAFDELINGENS VURDERING**

Natur- og Miljøvurderingen vurderer, at den ansøgte omlastestation er et ukompliceret anlæg til sortering, omlastning og bortskaffelse af ikke-farligt affald og at driftsforstyrrelser og uheld, ikke vil føre til væsentlig forurening. Den eneste risiko for uheld vil være i form af spild af olie og/eller brændstof fra virksomhedens kørende materiel. For at imødegå dette, er der fastsat vilkår om, at der til enhver en tid skal forefindes opsyningsmateriale på omlastestationen. Der fastsættes derfor ikke yderligere vilkår i forhold til driftsforstyrrelser og uheld.

Affald og Genbrug skal dog være opmærksom på, at der er pligt til at underrette tilsynsmyndigheden, hvis driftsforstyrrelser eller uheld medfører eller er i risiko for at medføre væsentlig forurening.

## 7. Bedst tilgængelige teknik

Affald og Genbrug har i ansøgningsmaterialet ikke redegjort for den valgte teknik, men vurderer, at virksomhedens aktiviteter kan overholde de gældende standardvilkår.

### **NATUR- OG MILJØAFDELINGENS VURDERING**

Miljøstyrelsen har udarbejdet standardvilkår for virksomheder omfattet af listepunkt K 212. Standardvilkårene er udarbejdet af Miljøstyrelsen i samarbejde med de respektive brancher og kommuner. Standardvilkårene er udarbejdet, så de er repræsentative for de typiske virksomheder inden for en bestemt branche, og vilkårene er baseret på den bedst tilgængelige teknik inden for branchen.

Da virksomheden er omfattet af standardvilkår, er der taget stilling til BAT i forbindelse med fastsættelsen af standardvilkårene. Der skal således ikke redegøres yderligere for dette punkt.

Følgende standardvilkår for K 212 aktiviteterne er ikke relevante:

Standardvilkår nr. 11: Der foretages ikke presning, sikkerhedsmakulering, balletering eller neddeling af papir, pap, plast eller datamateriale på omlastestationen.

Standardvilkår nr. 12, 16, 17, 18, 19, 20, 21 og 22: Der modtages ikke bygningsaffald, metalskrot, batterier, akkumulatorer eller have- og parkaffald på omlastestationen.

Standardvilkår nr. 15: Der anvendes ingen olietanke til påfyldning af køretøjer i forbindelse med projektet.

---

Standardvilkår nr. 24: Der etableres ikke en vaskeplads i forbindelse med projektet.

Ved anvendelse af standardvilkår og tiltag, som beskrevet af virksomheden, vurderer Natur- og Miljøafdelingen, at virksomheden lever op til bedst tilgængelige teknik.

## 8. Ophør af virksomheden

Virksomheden er omfattet af standardvilkår. Der vil derfor jf. standardvilkårene blive fastsat vilkår om, at der ved ophør af virksomhedens drift skal træffes de nødvendige foranstaltninger for at undgå forureningsfare og for at efterlade stedet i tilfredsstillende tilstand. En redegørelse for disse foranstaltninger skal fremsendes til tilsynsmyndigheden senest 3 måneder før driften ophører.

## 9. Høringer og Indsigelser

Et udkast til godkendelsen/tillægsgodkendelsen har været i høring hos Affald og Genbrug og de nærmeste naboer.

Der er ikke kommet indsigelser fra affald og Genbrug eller naboerne indenfor høringsfristen.

## 10. Konklusion

Middelfart Kommune vurderer, at virksomheden kan drives på stedet uden at påføre omgivelserne forurening, som er uforenelig med hensynet til omgivelsernes sårbarhed og kvalitet.

En kopi af godkendelsen skal til enhver tid være tilgængelig på virksomheden for de personer, der har ansvaret for virksomhedens indretning og drift.

### Anden lovgivning

Godkendelsen omfatter udelukkende forholdet til miljølovgivningen. Andre godkendelser/tilladelser i forhold til anden lovgivning – f.eks. byggeloven og planloven - skal søges separat.

### Ændring af virksomhed

Hvis virksomheden udvides eller ændres bygningsmæssigt eller driftsmæssigt, så det betyder større eller anden forurening, skal dette godkendes af Middelfart Kommune, før udvidelsen eller ændringen sker (miljøbeskyttelseslovens § 33).



---

## Klagevejledning

Denne godkendelse er meddelt efter miljøbeskyttelseslovens kapitel 5.

Godkendelsen kan påklages til Miljø- og Fødevareklagenævnet efter reglerne i miljøbeskyttelseslovens kapitel 11. Klagen skal være modtaget af Middelfart Kommune eller indtastet i klageportalen inden klagefristens udløb **den 20. januar 2023**.

De klageberettigede er<sup>3</sup>:

- Middelfart Affald og Genbrug
- Enhver med en individuel væsentlig interesse i afgørelsen.
- Sundhedsstyrelsen.
- Landsdækkende organisationer og foreninger.
- Lokale foreninger, der forinden har meddelt Middelfart Kommune, at de ønsker klageret.

Hvis du ønsker at klage over denne afgørelse, kan du klage til Miljø- og Fødevareklagenævnet. Du klager via Klageportalen, som du finder et link til på forsiden af [www.naevneneshus.dk](http://www.naevneneshus.dk). Klagen sendes gennem Klageportalen til den myndighed, der har truffet afgørelsen. En klage er indgivet, når den er tilgængelig for myndigheden i Klageportalen. Når du klager, skal du som privatperson betale et gebyr på kr. 900 mens du som virksomhed eller organisation skal betale kr. 1.800. Du betaler gebyret med betalingskort i Klageportalen.

Miljø- og Fødevareklagenævnet skal som udgangspunkt afvise en klage, der kommer uden om Klageportalen, hvis der ikke er særlige grunde til det. Hvis du ønsker at blive fritaget for at bruge Klageportalen, skal du sende en begrundet anmodning til den myndighed, der har truffet afgørelse i sagen. Myndigheden videresender herefter anmodningen til Miljø- og Fødevareklagenævnet, som træffer afgørelse om, hvorvidt din anmodning kan imødekommes.

Vejledning om gebyrbetalingen kan findes på hjemmesiden for Nævnenes hus under Miljø- og Fødevareklagenævnet.

Gebyret bliver tilbagebetalt hvis:

- klagesagen fører til, at den påklagede afgørelse ændres eller ophæves,
- klageren får helt eller delvis medhold i klagen, eller
- klagen afvises som følge af overskredet klagefrist, manglende klageberettigelse eller fordi klagen ikke er omfattet af Miljø- og Fødevareklagenævnets kompetence.

Gebyret bliver dog ikke tilbagebetalt, hvis den eneste ændring af den påklagede afgørelse er forlængelse af frist for efterkommelse af afgørelse, som følge af den tid, der er medgået til klagenævnets sagsbehandlingstid.

---

<sup>3</sup> Se Miljøbeskyttelseslovens § 98 - 100

---

## **CIVILT SØGSMÅL**

Et eventuelt sagsanlæg skal ifølge miljøbeskyttelseslovens § 101 stk. 1, være anlagt inden 6 måneder efter, at afgørelsen er modtaget, eller – hvis sagen påklages – inden 6 måneder efter, at den endelige afgørelse foreligger.

## Bilag 1 Beliggenhed



## Bilag 2 Planmæssige forhold

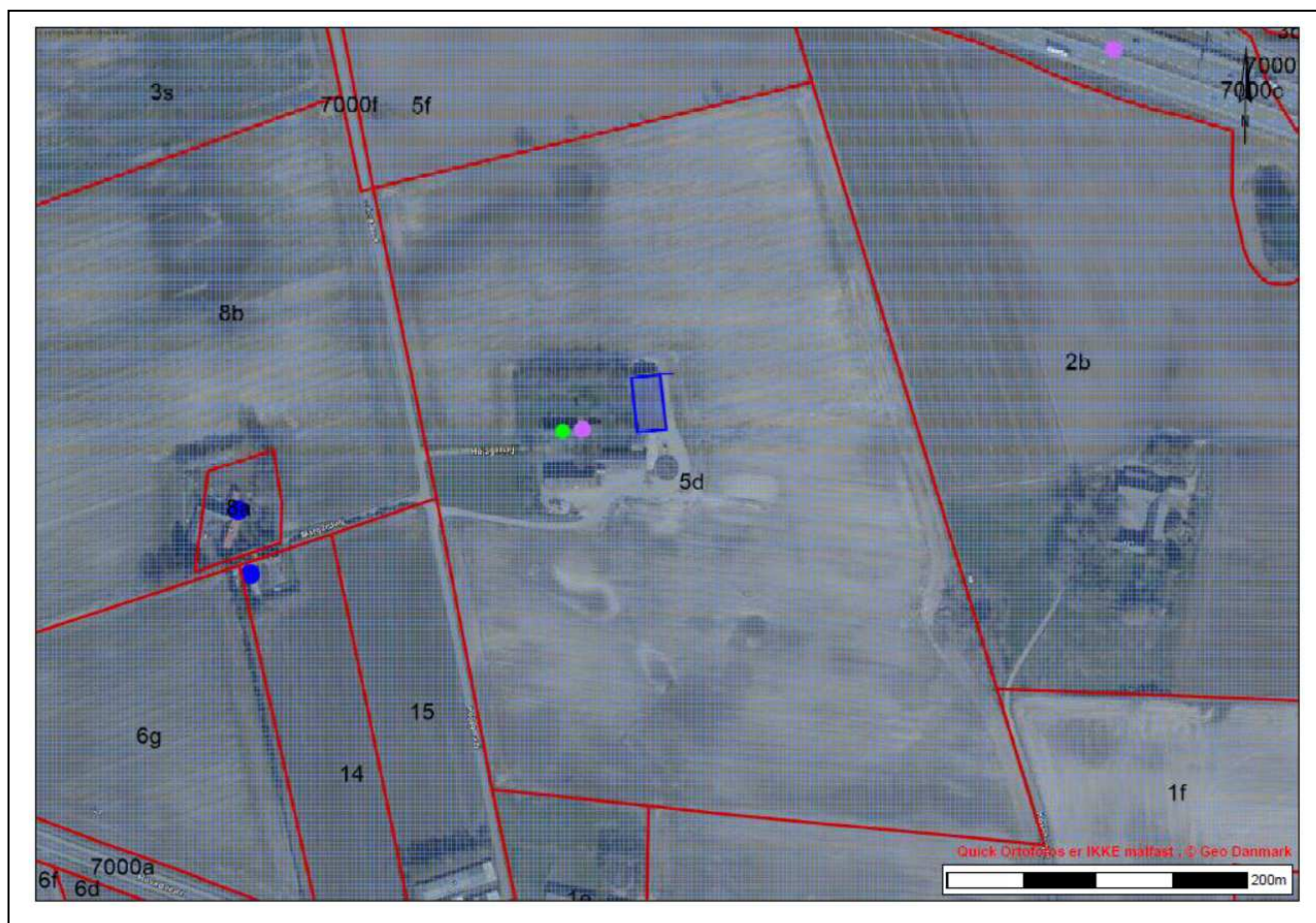


### SIGNATURFORKLARING

KOMMUNEPLANRAMME - VEDTAGET	
	Boligområde
	Blandet bolig og erhverv
	Erhvervsområde
	Centerområde og butikker
	Rekreation / fritidsformål
	Sommerhusområde
	Offentlige formål
	Tekniske anlæg
	Landområde
	Andet



## Bilag 3 Grundvand



### SIGNATURFORKLARING

Boringer		Følsomme indvindingsområder	
●	Vandboring	■	Nitratfølsomme indvindingsoplande
●	Geoteknisk boring		
●	Miljøboring	Drikkevandsinteresser	
●	Råstof boring	■	Område med særlige drikkevandsinteresser
●	Anden boring	■	Område med almindelige drikkevandsinteresser
●	Sløjfet boring		
●	Ukendt formål/anvendelse		

## Bilag 4 Spildevand



### SIGNATURFORKLARING

Afløb – ledninger	
	Spildevand
	Fælles
	Regnvand
	Dræn
	Ukendt / andet
	Vand uden renskrav

---

## Bilag 5 Beskyttet natur

### RØJLE KLINT OG KASMOSE SKOV

Nærmeste terrestriske Natura 2000-område er Natura 2000-område nr. 111 Røjle Klint og Kasmose Skov, som ligger ca. 6,4 km nordvest for virksomheden. Området er også et udpeget habitatområde (H95).

Udpegningsgrundlaget er naturtyperne: Riggær (7230), Kildevæld (7220), Surt Overdrev (6230), Kalkoverdrev (6210), Strandvold med flerårige (1220), Elle- og askeskov (91E0) og Bøg på muld (9130). I området danner følgende arter desuden udpegningsgrundlaget: Stor Vandsalamander.

### LILLEBÆLT

Nærmeste marine Natura 2000-område er Natura 2000-område nr. 112 Lillebælt, som ligger 3,4 km sydvest for virksomheden. Området er også et udpeget habitatområde (H92).

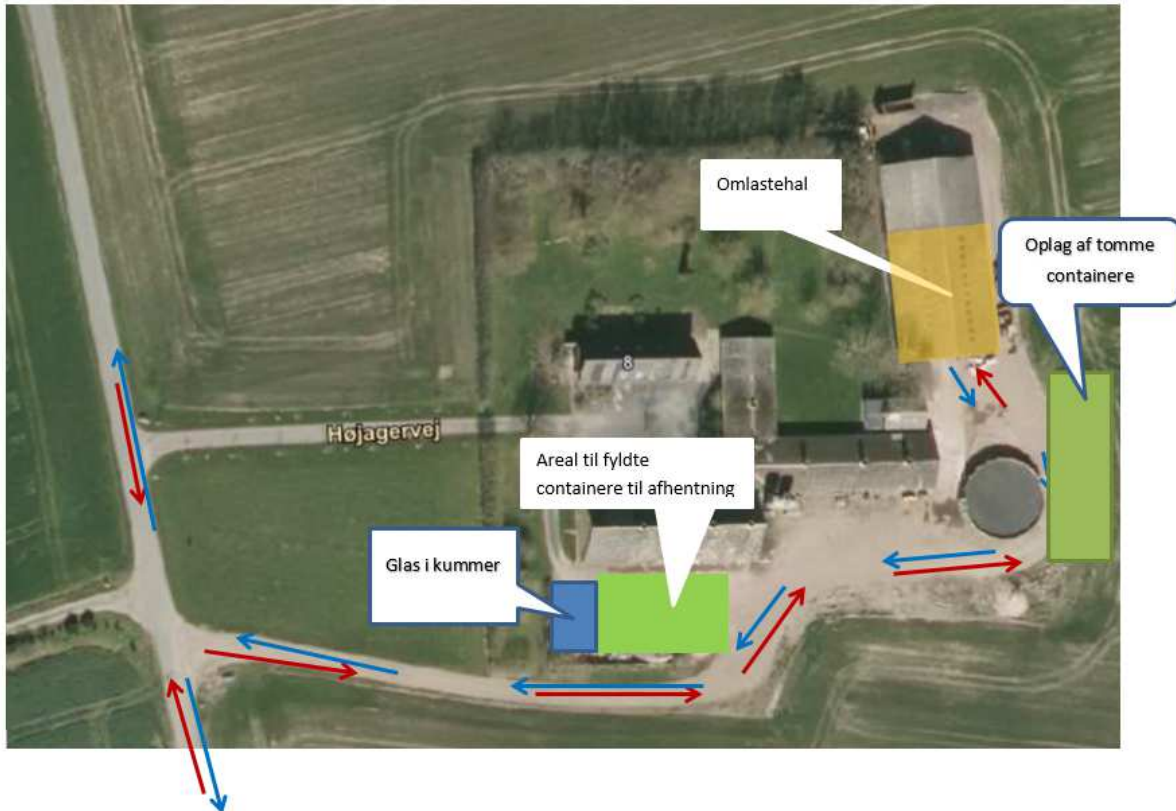
Udpegningsgrundlaget er naturtyperne: Sandbanke (1110), Vandflade (1140), Lagune (1150), Bugt (1160), Rev (1170), Strandvold med enårige og flerårige (1210 og 1220), Kystklint/klippe (1230), Enårig strandengsvegetation (1310), Strandeng (1330), Forklit (2110), Hvid klit (2120), Grå/grøn klit (2130), Kransnålalge-sø (3140), Næringsrig sø (3150), Vandløb (3260), Kalkoverdrev (6210), Surt Overdrev (6230), Tidvis våd eng (6410), Urtebræmme (6430), Nedbrudt højmose (7120), Kildevæld (7220), Riggær (7220), Bøg på mor (9110), Bøg på muld (9130), Ege-blandskov (9160), Skovbevokset tørvemose (91D0) og Elle- og askeskov (91E0).

I området danner følgende arter udpegningsgrundlaget: Skæv vindelsnegl, Sumpvindelsnegl, Stor vandsalamander, Marsvin.

Området er også et udpeget fuglebeskyttelsesområde (47). I området danner følgende fuglearter udpegningsgrundlaget: Rørhøg, Havørn, Engsnarre, Brushane, Plettet rørvagtel, Klyde, Havterne, Fjordterne, Dværgterne, Mosehornugle, Sangsvane, Bjergand, Hvinand, Toppet skallesluger og Edderfugl.



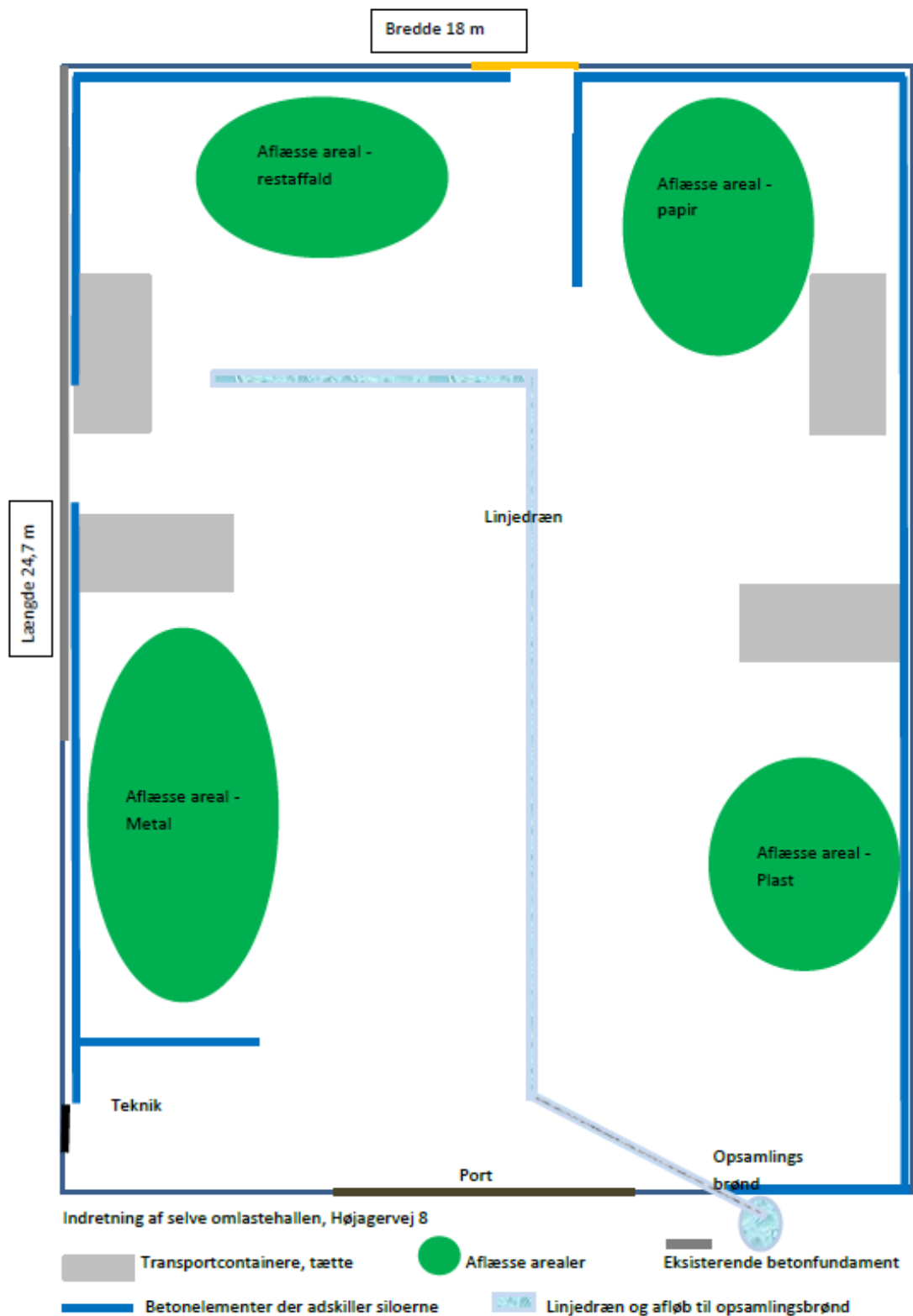
## Bilag 6 Indretning og drift



Rød bil: indkørsel og aflæsning; blå pil, efter aflæsning. Det er de samme områder maskinellet fra Bogensevej vil brug ved ankomst/afgang fra hallen.

## Bilag 7 Indretning og drift II

Omlastehal, Højagervej 8, Middelfart



## Bilag 8 Liste over sagens akter

Dokument	Dato	Sags nr.	Dok nr.
Ansøgning om miljøgodkendelse og VVM	16. september 2022	2022-013783	1
Udkast til VVM-screening	29. november 2022	2022-017193	1
Udkast til afgørelse om ikke VVM-pligt	29. november 2022	2022-017193	2
Udkast til Godkendelse, udkast til VVM-afgørelse og udkast til VVM-screening i høring hos virksomhed	29. november 2022	2022-013783	5
Udkast til Godkendelse, udkast til VVM-afgørelse og udkast til VVM-screening i høring hos naboer	29. november 2022	2022-013783	6
Endelig Miljøgodkendelse	22. december 2022	2022-013783	10
Endelig VVM-afgørelse meddelt til virksomhed	22. december 2022	2022-017193	3
Endelig VVM-screening meddelt til virksomhed	22. december 2022	2022-017193	4
Endelig Godkendelse, meddelt til virksomhed	22. december 2022	2022-013783	11
Endelig Godkendelse, endelig VVM-afgørelse meddelt til virksomhed til klageberettigede organisationer	22. december 2022	2022-013783	12
Annoncering af Miljøgodkendelse og VVM-afgørelse	22. december 2022	2022-013783	13

## Bilag 9 Referencer

Miljøbeskyttelsesloven	Lovbekendtgørelse nr. 100 af 19. januar 2022 om miljøbeskyttelse.
Godkendelses-bekendtgørelsen og bekendtgørelsen om standardvilkår	Bekendtgørelse nr. 2080 af 15. november 2021 om godkendelse af listevirksomhed. Bekendtgørelse nr. 2079 af 15. november 2021 om standardvilkår i godkendelse af listevirksomhed om godkendelse af listevirksomhed.
Affaldsbekendtgørelsen	Bekendtgørelse nr. 2512 af 10. december 2021 om affald.
Miljøvurderingsloven	Lovbekendtgørelse nr. 1976 af 27. oktober 2021 om miljøvurdering af planer og programmer og af konkrete projekter (VVM)
Risikobekendtgørelsen	Bekendtgørelse nr. 372 af 25. april 2016 om kontrol med risikoen for større uheld med farlige stoffer.
Olietankbekendtgørelsen	Bekendtgørelse nr. 1257 af 27. november 2019 om indretning, etablering og drift af olietanke, rørsystemer og pipelines.
Gasmotorbekendtgørelsen	Bekendtgørelse nr. 1473 af 12. december 2017 om begrænsning af emission af nitrogenoxider og carbonmonoxid fra motorer og gasturbiner
Affaldsregulativ	Regulativ for erhvervsaffald i Middelfart Kommune 2018.
Jordforureningsloven	Lovbekendtgørelse nr. 282 af 27. marts 2017 om forurenede jord
Støjvejledninger	Miljøstyrelsens vejledning nr. 5, 1984 om ekstern støj fra virksomheder. Miljøstyrelsens vejledning nr. 6, 1984 om måling af ekstern støj fra virksomheder. Miljøstyrelsens vejledning nr. 5, 1993 om beregning af ekstern støj fra virksomheder. Miljøstyrelsens orientering nr. 9, 1997 om lavfrekvent støj, infralyd og vibrationer i eksternt miljø.
Luftvejledningen	Miljøstyrelsens vejledning nr. 2, 2001 om begrænsning af luftforurening fra virksomheder.
B-værdivejledning	Miljøstyrelsens vejledning nr. 2, 2002 om B-værdier med tilhørende supplement.
Miljøoplysningsbekendtgørelsen	Bekendtgørelse nr. 980 af 16. august 2017 om aktindsigt i miljøoplysninger
Statslig udmelding til vandplanernes retningslinjer 40 og 41	Notat. Statslig udmelding til vandplanernes retningslinjer 40 og 41 i forhold til Områder med Særlige Drikkevandsinteresser (OSD) og indvindingsoplande. Bilag 1 til: Statslig udmelding til vandplanernes retningslinjer 40 og 41 i forhold til Områder med Særlige Drikkevandsinteresser (OSD) og indvindingsoplande.

---

BAT-dokumenter

Miljøstyrelsens orientering nr. 2, 2006 om referencer til  
BAT vurdering ved miljøgodkendelser.

[BAT-eksempler og tjeklister på tværs af brancher,  
orientering nr. 4, 2014](#)