

Miljøgodkendelse efter lov om husdyrbrug og anvendelse af gødning § 16 a til anvendelse af eks. staldanlæg til svin
Bøgehavevej 9, 4953 Vesterborg



Lolland Kommune, Jernbanegade 7, 4930 Maribo
Sags nr. 415391
Meddelt den 15. december 2020

DATABLAD

Titel:

Miljøgodkendelse efter lov om husdyrbrug og anvendelse af gødning § 16 a til anvendelse af eks. stald-anlæg til svin Bøgehavevej 9, 4953 Vesterborg

 Lovgivning:

- Lovbekendtgørelse nr. 520 af 1. maj 2019 om husdyrbrug og anvendelse af gødning m.v.
- Bekendtgørelse nr. 1261 af 29. november 2019 om godkendelse og tilladelse til husdyrbrug
- Bekendtgørelse nr. 1176 af 23. juli 2020 om miljøregulering af dyrehold og om opbevaring og anvendelse af gødning.

Dato for afgørelsen:

15. december 2020

Ansøger:

Henrik Lasse Christensen

CVR nr.:

17654489 og P.nr. 1001332098

CHR nr.:

59709

Ejendom:

Bøgehavevej 9, 4953 Vesterborg og ejendomsnummer 3600004059

Matrikelnummer staldanlæg:

3a

Kontaktperson angående driften:

Henrik Lasse Christensen

Ansøgers konsulent:

Heidi Ledskov VKST, Fulbyvej 15, 4180 Sorø tlf. 51 48 90 81, E-mail hsl@vkst.dk

Godkendelses- og tilsynsmyndighed:

Lolland Kommune, Teknik- og Miljømyndighed, Fruegade 7, 4970 Rødby

Sagsbehandler:

Miljøsagsbehandler Martin Benjamin Westen

Kvalitetssikring:

Fagkoordinator Dorthe Prip Lahrman

Natur- og Miljøsagsbehandler Catarina Jensen

INDHOLDSFORTEGNELSE

Datablad	1
Indholdsfortegnelse	2
1. Ansøgning, tilladelse og vilkår	4
1.1 Ansøgningen om miljøgodkendelse	4
1.2 Samlet vurdering og afgørelse	4
1.3 Vilkår	5
1.4 Denne miljøgodkendelse	9
1.5 Biaktivitet	9
1.6 Offentlighed og klagevejledning	10
1.7 Meddelelsespligt ved ændringer, ejerforhold og uheld	13
1.8 Gyldighed og andre godkendelser	13
1.9 Retsbeskyttelse og revurdering	14
2. Beskrivelse af husdyrbruget og det ansøgte	16
2.1 Husdyrhold, stalde og produktionsareal	16
2.2 miljøteknologi i stalde(n)	18
2.3 Husdyrgødning produktion, opbevaring og håndtering	19
2.4 Energi- og vandforbrug	22
2.5 Ventilation	24
3. Beliggenhed og de landskabelige værdier	25
3.1 Afstandskrav, bygge- og beskyttelseslinjer, fredninger m.v.	25
3.2 Planmæssige forhold og beplantning	27
Ammoniak	29
4.1 Ammoniak fra anlægget	29
4.2 Ammoniakfølsomme lokaliteter	29
4.3 Ammoniak og særligt beskyttede dyre- og plantearter	33
4.4 Ammoniak og internationale naturbeskyttelsesområder	34
5. Jord, grundvand og overfladevand	35
5.1 Jord og grundvand	35
5.2 Spilde- og overfladevand	35
6. Forurening fra anlægget	38
6.1 Lugt	38
6.2 Skadedyr	40
6.3 Affald	41
6.4 Støj og vibrationer	42

6.5 Transport.....	44
6.6 Andre påvirkninger (støv, lys).....	45
7. Egenkontrol	46
8. krav i forhold til IE direktivet samt miljøkonsekvensrapport.....	48
8.1 Foranstaltninger ved ophør.....	48
8.2 Forebyggelse af uheld og beredskab ved uheld	48
8.3 Valg af bedst tilgængelige teknik (BAT)	49
8.4 Alternativer til teknologi, teknik og foranstaltninger	49
8.5 Beskrivelse af det ansøgte	49
8.6 Samlet ikke teknisk resume.....	50
8.7 Udarbejdelse af miljøkonsekvensrapporten.....	50
9. Bilag.....	51
Bilag 1. Miljøkonsekvensrapport.....	52
Bilag 2. Produktionsareal - staldtegninger	53
Bilag 3. Situationsplan.....	54
Bilag 4. Beredskabsplan.....	55

1. ANSØGNING, TILLADELSE OG VILKÅR

I dette kapitel beskrives det ansøgte, og her er den samlede vurdering og afgørelse samt godkendelsens vilkår og beskrivelse af offentlighed samt juridiske forhold omkring godkendelsen.

1.1 ANSØGNINGEN OM MILJØGODKENDELSE

I følge ansøgningen om godkendelse efter ny husdyrbruglov sker der ingen udvidelser eller ændringer af eksisterende staldanlæg, siloer og gyllebeholder. Der er alene sket ansøgning om miljøgodkendelse for at få en godkendelse efter den nye husdyrbruglov.

Der er tilbage i 2001 anmeldt etablering af staldanlæg og dyrehold. Med senere ændring ved anmeldelse af fulde stalde i 2016, hvor det blev muligt at producere 8.189 stk. slagtesvin (32-107kg).

Den nuværende produktion giver således lov til et eksakt antal dyr fordelt på vægtklasser – godkendelse af stipladser.

På grund af ændret lovgivning er der med denne godkendelse godkendt anvendelse af stalde på ejendommen til smågrise og slagtesvin uden begrænsning på antal dyr i de enkelte stalde – godkendelse af produktionsareal.

Der er ansøgt om flexgruppe smågrise og slagtesvin i ansøgt drift, hvilket betyder at der fremadrettet er fleksibilitet til at producere både smågrise og slagtesvin i stalden.

Der er således godkendelse til brug af stalden til smågrise og slagtesvin uanset antal og vægt, så længe dyrevelfærdskravene er overholdt.

Det ansøgte samlede produktionsareal udgør **1432m²**.

1.2 SAMLET VURDERING OG AFGØRELSE

Lolland Kommune meddeler hermed jf. husdyrbrugloven¹ § 16 a godkendelse til det ansøgte på baggrund af ansøgers oplysninger og på betingelse af, at godkendelsens vilkår overholdes.

Det er Lolland Kommunes samlede vurdering jf. husdyrgodkendelsesbekendtgørelsen¹ § 34, at det ansøgte kan gennemføres uden væsentlig virkning på miljøet i forhold til omgivelsernes sårbarhed og kvalitet.

¹ Bekendtgørelse nr. 1261 af 29. november 2019 om godkendelse og tilladelse til husdyrbrug

1.3 VILKÅR

Husdyrhold, stalde og produktionsareal (afsnit 2.1)

1. Den på kort 2.1.1 og tabel 2.1.2. viste stald kaldet slagtesvinestald med et oplyst produktionsareal på 1372 m² må anvendes som flexgruppe til slagtesvin og smågrise på fulldrænet gulv (kummer under hele arealet).
2. Den på kort 2.1.1 og tabel 2.1.2. viste stald kaldet udleveringsrum med et oplyst produktionsareal på 60 m² må anvendes som flexgruppe til slagtesvin og smågrise på fulldrænet gulv (kummer under hele arealet).

Miljøteknologi i stalde (afsnit 2.2)

3. Pumpen for rørudslusningen skal være tilsluttet en datalogger eller lignede, der dokumentere, at hyppigheden af udslusningen udføres i overensstemmelse med vilkår 4 (udslusning hver 7 dag).
4. Gyllen i gyllekanalerne skal udsluses mindst hver 7 dag.
5. Udslusning skal foretages mellem kl. 8 og 16 og må ikke foretages på lørdage eller søn- og helligdage.

Husdyrgødning produktion, opbevaring og håndtering (afsnit 2.3)

6. Den på luftfoto 2.1.1. viste gyllebeholder med et samlet areal på 800m² og et samlet volumen på 3600 m³ må anvendes til opbevaring af gylle fra ejendommens svineproduktion jf. tabel 2.3.1.
7. Åbning af teltdugen må kun ske i forbindelse med omrøring, tømning og udbringning af gylle.
8. Teltoverdækning på gyllebeholderen skal vedligeholdes og evt. repareres efter producentens anvisninger.
9. Utætheder i teltoverdækning på gyllebeholder skal repareres senest 7 dage efter de er opstået.
10. Såfremt en skade ikke kan repareres inden for en uge, skal der indgås aftale om reparation inden to hverdage efter skadens opståen. Tilsynsmyndigheden underrettes straks herom.
11. Påfyldning af gyllevogn eller montering af slangeudlæg skal foregår på en støbt plads, hvor evt. spild kan opsamles eller ledes til gyllebeholder via pumpebrønd, eller påfyldningen af

gyllevogn skal ske med selvlæssende gyllevogn, hvor spild ikke er muligt, eller slangeudlæg ska ske, så spild ikke er muligt.

12. Det skal sikres, at drænvand fra omfangsdræn om gyllebeholder ikke kan ledes til dræn eller vandløb.
13. Omrøring af gylle i gyllebeholderen må først ske umiddelbart, inden udkørsel / udbringning af gylle.
14. Håndtering af gylle skal altid ske under opsyn for at undgår spild.

Energi og vandforbrug (afsnit 2.4)

Energiforbrug.:

15. Ved udskiftning af belysning i staldene, og andre bygninger pga. pågældende element er gået i stykker eller ønskes udskiftet, skal der udskiftes til energieffektive og energibesparende belysning (LED), i overensstemmelse med bygningsreglementets regler, dvs. omfattet af bygge-loven.

Vandforbrug.:

16. Ved vandforsyning af besætningen og ved rengøring af stalde, skal der være fokus på mini-mering af vandforbruget.

Ventilation (afsnit 2.5)

17. Staldventilationer skal rengøres og vedligeholdes efter producentens anvisninger, herunder serviceres mindst 1 gang årligt således, at de ikke giver anledning til unødvendig lugt i omgi-velserne.
18. Ventilatorer skal renholdes og rengøres ved hver staldrengøring ifm. indsætning af nyt hold dyr.
19. Nødventilation af samtlige stalde og sektioner skal kunne ske manuelt.
20. Ingen af ventilatorerne må være afbrudte.

Lugt (afsnit 6.1)

21. Der skal til stadighed opretholdes en god staldhygiejne, herunder sikres, at stalde og fod-ringsanlæg holdes rene.
22. Ved ændringer, der kan have betydning for lugt fra det samlede anlæg, skal Lolland Kom-mune kontaktes med henblik på vurdering af, om ændringen kræver tilladelse eller godken-delse.

Skadedyr (afsnit 6.2)

23. Der skal overalt på ejendommen foretages effektiv fluebekæmpelse i overensstemmelse med retningslinjerne fra Institut for Plantebeskyttelse og Skadedyr, Aarhus Universitet (Statens Skadedyrlaboratorium).
24. Øvrig bekæmpelse af skadedyr på ejendommen skal ske efter retningslinier fra Institut for Agroøkologi - Aarhus Universitet.

Affald (afsnit 6.3)

25. Store kadaver skal opbevares på fast plads under kadaverkappe, mens mindre kadaver skal opbevares i lukket container.
26. Kadaverplads og -kappe samt container til kadaver skal renholdes, så der ikke opstår uhygiejniske forhold.

Støj og vibrationer (afsnit 6.4)

27. Driften af ejendommen må hos naboer ikke give anledning til støj, der overstiger de på enhver tid vejledende grænseværdier i Miljøstyrelsens vejledning om ekstern støj fra landbrug.
28. Såfremt Lolland Kommune ved en orienterende støjmåling vurderer, at Miljøstyrelsens vejledende støjgrænser er overskredet, skal der gennemføres en støjkortlægning af et autoriseret firma efter Miljøstyrelsens retningslinjer. Støjkortlægningen skal bekostes af ejendommens ejer eller driftsherre og skal - undtagen opfølgende målinger - maksimalt ske 1 gang årligt.
29. Er den vejledende støjgrænse overskredet, skal der ske afhjælpende foranstaltninger, og en ny støjkortlægning skal dokumenteres, at støjgrænsen efterfølgende er overholdt.

Egenkontrol (afsnit 7)

30. Denne tilladelse skal være let tilgængelig på ejendommen som trykt eksemplar eller elektronisk.
31. Nedenstående dokumentation skal opbevares på husdyrbruget i mindst 5 år og fremvises for tilsynsmyndigheden, hvis denne anmoder om det.

Miljøteknologi i stalde (afsnit 2.2)

32. Der skal ved hyppig gylleudslusning anvendes metode 3b. hvor pumpen for rørudslusningen skal være tilsluttet en datalogger eller lignende, der dokumenterer, at hyppigheden af udslusningen udføres i overensstemmelse med vilkår 4 (udslusning hver 7 dag).

Husdyrgødning produktion, opbevaring og håndtering (afsnit 2.3)

33. Det skal ved effektivitetskontrol/rapport eller anden dokumentation samt gødningsplan kunne dokumenteres, at der er tilstrækkelig kapacitet til opbevaring af den på ejendommen producerede gylle.
34. Der skal føres en logbog for gyllebeholderen, hvori eventuelle skader på teltoverdækningen noteres med angivelse af dato for skaden samt dato for reparation. Logbogen skal opbevares på husdyrbruget i mindst fem år og forevises på tilsynsmyndighedens forlangende.

Energi og vandforbrug (afsnit 2.4)

35. Der skal på ejendommen ske kvartalsvise aflæsninger af el – og vandforbrug i staldanlæg, aflæsningerne skal føres ved logbog.
36. Såfremt vandforbruget stiger mere end hvad der skyldes naturligt variation, skal årsagen hertil klarlægges og noteres i logbog.

Ventilation (afsnit 2.5)

37. Til dokumentation for service og vedligeholdelse af ventilationsanlægget, skal kvitteringer for den årlige service kunne forevises ifm. miljøtilsyn.

Skadedyr (afsnit 6.2)

38. Der skal være en sikringsaftale med et autoriseret firma til forebyggelse af rottetilhold på ejendommen.

Affald (afsnit 6.3)

39. Til dokumentation for aflevering af affald, skal der foreligge kvitteringer for aflevering af affald, miljøfarligt affald og kadaver.

Forebyggelse af uheld og beredskab ved uheld (afsnit 8.2)

40. Til dokumentation af at beredskabsplanen er vurderet og evt. opdateret, skal seneste vurdering og evt. opdatering fremgå af planen.

Foranstaltninger ved ophør (afsnit 8.1)

41. Ved ophør af svineproduktion på ejendommen, skal stalde, husdyrgødningsopbevaringsanlæg og fodersiloer tømmes og rengøres, udtjent inventar og udstyr skal bortskaffes, almindeligt affald og miljøfarligt affald skal bortskaffes efter gældende regler, foderanlæg skal tømmes og husdyrgødning køres ud på markarealer.

Forebyggelse af uheld og beredskab ved uheld (afsnit 8.2)

42. Der skal til stadighed forefindes et let tilgængeligt eksemplar af en beredskabsplan på bedriften.
43. Beredskabsplanen skal af den ansvarlige for driften årligt vurderes og evt. opdateres.
44. Til dokumentation af at beredskabsplanen er vurderet og evt. opdateret, skal seneste vurdering og evt. opdatering fremgår af planen.
45. Samtlige ansatte på bedriften skal være bekendt med beredskabsplanen og dens indhold, samt vide, hvor den er tilgængelig.

1.4 DENNE MILJØGODKENDELSE

Denne godkendelse er opbygget kapitler i henhold til de punkter, som Lolland Kommune skal vurdere og om nødvendigt stille vilkår til jf. husdyrgodkendelsesbekendtgørelsen § 34, stk. 1 og § 36, stk. 1.

Der er tale om en svineproduktion med mere end 2000 stipladser til svin over 30 kg. Produktionen er derfor omfattet af IE –direktivet. Det betyder, at ansøger sammen med den elektroniske ansøgning har fremsendt en miljøkonsekvensrapport. Lolland Kommunes vurderinger i denne godkendelse, tager udgangspunkt i den elektroniske ansøgning, hvor diverse beregninger er gennemført, samt i miljøkonsekvensrapporten, hvor ansøger bl.a. gør rede for den ansøgte drift, og de påvirkninger den ansøgte drift vil have på omgivelserne – herunder naboer og natur.

I hvert af kapitlerne 2 – 6 er ansøgers beskrivelse, Lolland Kommunes bemærkninger og vurdering af forholdet samt evt. de nødvendige vilkår for den ansøgte drift.

Kapitel 7 indeholder beskrivelse, vurdering samt vilkår om egenkontrol jf. vurderinger og vilkår i tidligere kapitler.

Kapitel 8 indeholder vurdering af særlige krav til husdyrbrug omfattet af IE direktivet samt ansøgers miljøkonsekvensrapport, der er en del af ansøgningsgrundlaget.

Kapitel 9 omfatter bilag til godkendelsen.

1.5 BIAKTIVITET

Det er Lolland Kommunes vurdering, at der ikke finder biaktivitet sted på ejendommen Bøgehavevej 9.

1.6 OFFENTLIGHED OG KLAGEVEJLEDNING

Hørings af ansøgning om miljøgodkendelse

Jf. husdyrbrugloven § 55, stk. 2. er ansøgningen om miljøgodkendelse den 15. oktober 2020 annonceret på Lolland Kommunes hjemmesiden.

Frist for bemærkninger til ansøgningsmaterialet eller udkast til miljøgodkendelse var den 12. november 2020.

Der kom i den forbindelse ingen henvendelser.

Høring om udkast til miljøgodkendelse

Udkast til denne miljøgodkendelse blev den 30. oktober 2020 sendt i 2 ugers høring hos ansøger og dennes konsulent.

Ejer og lejer af ejendomme, som ligger indenfor den i ansøgningen beregnede konsekvenszone², skal ligeledes høres i mindst 2 uger, inden den endelige afgørelse træffes.

Zonen er beregnet til at være **537m** fra et i ansøgningen beregnet lugtcentrum.

Det vurderes, at der ikke er andre ejere eller lejere af ejendomme, som berøres i et omfang, så de skal høres om udkastet til godkendelse.

² "Konsekvensområde" er det område inden for hvilket, at man periodevis kan udsættes for væsentlige gener i form af lugt fra staldanlæg og gødningsopbevaringsanlæg på en given ejendom med husdyrproduktion. Området beregnes i det elektroniske ansøgningssystem sammen med beregning af lugt for enkelt bolig i landzone, samlet bebyggelse og byzone.



Kort 1.5.1. naboer inden for lugt konsekvenszonen på 537 meter

Naboerne som er beliggende inden for den beregnede lugt konsekvenszone er Bøgehøvej 2, 5, og 11, 4953 Vesterborg samt Rosningevej 2, 5, 7, 9, 16 og 18, 4953 Vesterborg. Se ovenstående kort med rød ring.

Lolland Kommune har den 26. november 2020 sendt partshøringsbrev til de berørte naboer som ligger inde for lugt konsekvenszonen. Bemærkningsfristen var 2 uger, og bemærkninger skulle således senest være modtaget den 10. december 2020.

Lolland Kommune har ifm. partshøringen ikke modtaget bemærkninger, som har kunnet ændre på Lolland Kommunes afgørelse om meddelelse af godkendelse af svineproduktionen på Bøgehøvej 9.

Klagevejledning

Denne afgørelse kan påklages til Miljø- og Fødevarerklagenævnet ifølge Husdyrbruglovens § 76, stk. 1.

Klagefrist

Klagen skal indgives inden 4 uger efter, at afgørelsen er meddelt. Hvis afgørelsen offentliggøres, regnes klagefristen dog altid fra offentliggørelsesdatoen. Udløber fristen på en lørdag eller helligdag, forlænges klagefristen til den følgende hverdag.

En klage over denne afgørelse skal indgives inden 13. januar 2021.

Hvem er klageberettigede

Klageberettigede er alle med en væsentlig individuel interesse i afgørelsen samt en række organisationer fastlagt i loven – se nedenstående.

Sådan klager du

Du klager via klageportalen, som du finder via [Nævnenes Hus](#). Du logger på klageportalen med Nem-ID. En klage er indgivet, når den er tilgængelig for Lolland Kommune via klageportalen.

Når du klager, skal du betale et gebyr på 900 kr. for privatpersoner og 1.800 kr. for virksomheder, organisationer og offentlige myndigheder.

I klageportalen sendes din klage automatisk først til Lolland Kommune. Hvis kommunen fastholder afgørelsen, sendes klagen videre til behandling i nævnet. Du får besked om videresendelsen.

Miljø- og Fødevareklagenævnet afviser din klage, hvis du sender den uden om klageportalen, medmindre du er blevet fritaget for brug af klageportalen. Hvis du ønsker at blive fritaget for at bruge klageportalen, skal du sende en begrundet anmodning til Miljø- og Fødevareklagenævnet, som afgør, om du kan fritages.

Lolland Kommune giver besked til den, som har fået denne afgørelse, om at den er blevet påklaget.

Opsættende virkning

Ifølge Husdyrgodkendelsesloven § 81, stk. 1 har en klage over denne afgørelse ikke opsættende virkning medmindre klagenævnet bestemmer andet.

Miljø- og Fødevareklagenævnet kan træffe afgørelse om at fravige lovgivningens udgangspunkt i særlige tilfælde.

Civilt søgsmål

Hvis afgørelsen ønskes prøvet ved domstolene, skal søgsmål jf. Husdyrgodkendelsesloven § 90 være anlagt inden 6 måneder efter, at afgørelsen er meddelt.

Godkendelsen er fremsendt til følgende:

- Henrik Lasse Christensen
- Konsulent – VKST - hsl@vkst.dk
- Styrelsen for patientsikkerhed – trost@stps.dk
- Danmarks Naturfredningsforening (DN) – dnlolland-sager@dn.dk
- Det Økologiske Råd – husdyr@ecocouncil.dk
- Dansk Ornitologisk Forening (DOF) – natur@dof.dk, lolland@dof.dk
- Danmarks Sportsfisker Forbund – post@sportsfiskerforbundet.dk
- Danmarks Fiskeriforening – mail@dkfisk.dk
- Ferskvandsfiskeriforeningen – nb@ferskvandsfiskeriforeningen.dk
- Friluftsrådet – fr@friluftstraadet.dk
- Friluftsrådet Storstrømmen – storstroem@friluftstraadet.dk
- Dansk Botanisk Forening – kontor@botaniskforening.dk

1.7 MEDDELELSESPLIGT VED ÆNDRINGER, EJERFORHOLD OG UHELD

Alle ændringer og udvidelse af driften og produktionen på *ejendommen Bøgehøvej 9*, der ligger ud over det, der er givet mulighed for med denne godkendelse, skal forelægges Lolland Kommune til vurdering af, om ændringen eller udvidelsen kræver godkendelse eller er anmeldelsespligtig.

Den driftsansvarlige skal desuden underrette Lolland Kommune, såfremt der sker ejerskifte eller udskiftning af den driftsansvarlige, eller hvis husdyrproduktionen hel eller delvis ophører i en periode.

Lolland Kommune skal ligeledes underrettes, såfremt der er hændelser på ejendommen, som har væsentlig miljømæssig betydning.

1.8 GYLDIGHED OG ANDRE GODKENDELSER

Lolland Kommune har tilbage i 2001 givet lov til et anmeldt dyrehold på ejendommen, hvor der blev bygget stald og gyllebeholder. I 2009-2010 er der så blevet opført to kornsiloer i forlængelse af stalden.

Efter anmeldelse af fulde stalde i 2016 blev det på Bøgehøvej 9, 4953 Vesterborg muligt at producere 8.189 stk. slagtesvin (32-107kg) svarende til 210 DE.

Denne godkendelse er søgt, da ansøger ønsker at optimere sin nuværende svineproduktion, og da der ønskes en større fleksibilitet mht. grisenes afgangsvægt og type, end den nuværende fuld stalde ordning tillader.

Denne godkendelse skal være fuldt udnyttet senest 6 år efter den er meddelt – ellers bortfalder dele af godkendelsen jf. reglerne i husdyrbrugloven.

Hvis godkendelsen efterfølgende ikke udnyttes fuldt ud i 3 på hinanden følgende år, bortfalder dele af godkendelsen jf. reglerne i husdyrbrugloven.

Bedriften skal til enhver tid leve op til gældende regler i lovgivningen, selvom disse regler kan være skærpede i forhold til denne tilladelse.

Lolland Kommune gør desuden opmærksom på, at det er ansøgers eget ansvar at indhente evt. andre relevante tilladelser og dispensationer efter anden lovgivning.

Det er desuden ansøgers eget ansvar at kontakte Vesterborg Vandværk angående muligheden for øget levering af vand til bedriften.

1.9 RETSBESKYTTELSE OG REVURDERING

Med denne godkendelse følger 8 års retsbeskyttelse. Jf. husdyrbrugloven § 40, stk. 2 kan Lolland Kommune under særlige omstændigheder dog meddele forbud eller påbud før de 8 år er forløbet.

Da der er tale om et husdyrbrug omfattet af IE-direktivet, skal husdyrbrugets miljøgodkendelse regelmæssigt tages op til revurdering, jf. husdyrgodkendelsesbekendtgørelsen § 39. Den første regelmæssige revurdering skal foretages, når der er forløbet 8 år efter denne godkendelse er meddelt, eller inden for en fastsat tidsfrist når EU-kommissionen i EU-tidende har offentliggjort en ny BAT-konklusion, der vedrører husdyrbrugets drift.

De hidtil meddelte BAT konklusioner er indarbejdet i husdyrgodkendelsesbekendtgørelsen. Som følge af dette har Lolland Kommune vurderet – og stillet vilkår om en række specifikke forhold jf. husdyrgodkendelsesbekendtgørelsen §§ 35 og 36.

Jf. husdyrgodkendelsesbekendtgørelsen er der desuden en række bestemmelser, som brug omfattet af IE-direktivet skal overholde ud over de særlige vilkår, som Lolland Kommune stiller i denne godkendelse, hvilket fremgår af husdyrgodkendelsesbekendtgørelsen kapitel 7 (§§ 42-51).

Her kan særlig nævnes følgende forhold:

- Miljøledelse
- Beredskabsplan
- Fodringskrav

Der skal desuden ske en årlig indberetning til Lolland Kommune af følgende forhold:

- Logbøger for eventuel miljøteknologi
- Dokumentation for miljøledelsessystem
- Logbog over gennemførte kontroller
- Dokumentation for overholdelse af fodringskrav.

Lolland Kommune den 15. december 2020.

A handwritten signature in blue ink, appearing to read 'Martin Westen'.

Martin Benjamin Westen
Miljøsagsbehandler

2. BESKRIVELSE AF HUSDYRBRUGET OG DET ANSØGTE

I dette kapitel beskrives stalde og dyrehold, husdyrgødning samt andre drifts forhold af miljømæssig betydning.

2.1 HUSDYRHOLD, STALDE OG PRODUKTIONSAREAL

Ansøgers oplysninger

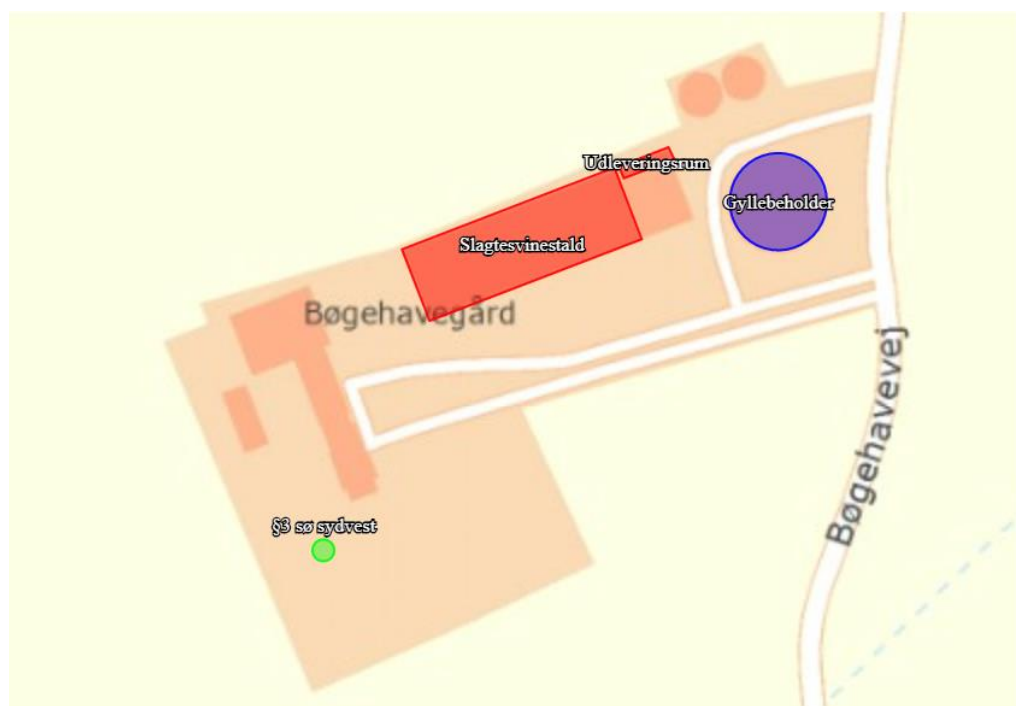
Ejendommen har i dag en anmeldelse om fulde stalde fra 2016. den lovlige produktion på ejendommen er 8.189 stk. slagtesvin (32-107kg), svarende til 210 DE. der er 2.148 stipladser i stalden.

Stalden er indrettet med 120 stier a' 10, 5m² (2,0 m x 2,25 m) med drænet gulv + spalter (i alt 1260 m²), samt 20 stier a' 5,6 m² (2,0 m x 2,8 m) ligeledes med drænet gulv og spalter (i alt 112 m²) samt et udleveringsrum bestående af 8 stier a' 7,4 m² (1,95 m x 3,8 m) ligeledes med drænet gulv og spalter (i alt 60 m²), svarende til et produktionsareal på **1.432 m²**.

Stalden ligger placeret i forlængelse af ejendommen med gyllebeholder og kornsiloer, foderlade m.m.

Det ønskes med denne ansøgning, at få godkendt anlægget efter den nye husdyrgodkendelsesbekendtgørelse, der trådte i kraft 1. august 2017. Produktionen skal fremadrettet alene vurderes efter produktionsarealet og ikke antallet af dyr og vægtgrænser. Alle gældende regler for pladskrav og dyrevelfærd mv. skal naturligvis overholdes.

Der sker ingen synlige ændringer ifm. projektet, ligesom der heller ikke bliver opført nybyggeri i forbindelse med denne optimering i stalden.



Kort 2.1.1. fra den elektroniske ansøgning

Foder opbevares i siloer udendørs og foderlade rengøres jævnlige. Kornet opbevares ligeledes i siloer udendørs, som står i tilknytning til stalden.

Foderet blandes selv via eget blandedanlæg.

Ansøger har oplyst at der i udleveringsrummet er indrettet med drikkebrug og foderbrug, således at der kan produceres grise i dette staldafsnit.

Staldafsnit benyttes ikke i ansøgt drift			
Slagtesvinestald			
Kildehøjde: 6 m		Ventilation: Mekanisk ventilation	Størrelse: 1923 m ²
Oversigt over dyretyper og produktionsarealer			
(#275890) Slagtesvin og Smågrise; Fulddrænet gulv (kummer under hele arealet)	Udgør: 1372 m ²		
BAT-forudsætning: Eksisterende staldafsnit	Antal måneder på græs: 0	Miljøteknologi: Oprettet	
Samlet produktionsareal udgør	71.3 %	1372 m ²	

Staldafsnit benyttes ikke i ansøgt drift			
Udleveringsrum			
Kildehøjde: 6 m		Ventilation: Mekanisk ventilation	Størrelse: 76 m ²
Oversigt over dyretyper og produktionsarealer			
(#301360) Slagtesvin og Smågrise; Fulddrænet gulv (kummer under hele arealet)	Udgør: 60 m ²		
BAT-forudsætning: Eksisterende staldafsnit	Antal måneder på græs: 0	Miljøteknologi: Ingen	
Samlet produktionsareal udgør	78.9 %	60 m ²	

Tabel 2.1.2. fra de elektroniske ansøgning over ansøgt drift

Ansøgers beregning af produktionsarealet fremgår af bilag 1.

Lolland Kommunes bemærkninger og vurdering

Da der er søgt om et produktionsareal med plads til mere end 2000 stipladser til slagtesvin, er det et brug omfattet af IE – direktivet, hvor der gælder særlige regler for ansøgningen, miljøgodkendelse og drift. Der stilles derfor heller ingen vilkår om maximalt antal svin på stald. Lolland Kommune skal alene give godkendelse til den ansøgte type i de ansøgte stalde.

Der stilles vilkår om dyretype og produktionsarealer.

Vilkår

- Den på kort 2.1.1 og tabel 2.1.2. viste stald kaldet slagtesvinestald med et oplyst produktionsareal på 1372 m² må anvendes som flexgruppe til slagtesvin og smågrise på fulddrænet gulv (kummer under hele arealet).
- Den på kort 2.1.1 og tabel 2.1.2. viste stald kaldet udleveringsrum med et oplyst produktionsareal på 60 m² må anvendes som flexgruppe til slagtesvin og smågrise på fulddrænet gulv (kummer under hele arealet).

2.2 MILJØTEKNOLOGI I STALDE (N)

Ansøgers oplysninger

Ansøger oplyser, at for at lugtgenekriterierne kan overholdes, vil der fortsat være hyppig gylleudslusning mindst 1 gang om ugen, hvilket reducerer lugten med 20 %.

Dyrene står på drænet gulv + spalter, derfor har ansøger valgt hyppigt udslusning af gylle som virkemiddel til lugtreduktion. Jf. Miljøstyrelsens teknologiliste kan der i stalde med fulddrænedede gulve og ved hyppig gylleudslusning mindst hver 7. dag opnås en lugtreduktion på 20 %.

Der er i 2019 etableret teltoverdækning på gyllebeholderen, men effekten er ikke angivet i ansøgningssystemet som en miljøteknologi, da det ikke er nødvendigt ift. at overholde BAT ammoniak.

Den ansøgte ændring overholder således samtlige lugtgenekriterier.

Lolland Kommunes bemærkninger og vurdering

Lolland Kommune stiller vilkår om at der skal ske hyppig gylleudslusning hver 7. dag for at reducere lugten fra stalden til de omkringliggende naboer.

Jf. miljøstyrelsen vejledning ”om anvendelse af koncept for hyppig udslusning af gylle i slagtesvinestalder” stiller Lolland Kommune vilkår om at der skal anvendes metode 3b, hvor pumpen for rørudslusningen skal være tilsluttet en datalogger eller lignende, der dokumenterer, at hyppigheden af udslusningen udføres i overensstemmelse med vilkår 4 (udslusning hver 7 dag).

Vilkår om egenkontrol og dokumentation fremgår af kapitel 7.

Da gylle udsluses mindst hver 7 dag, er den maksimale kapacitet i gyllekanalerne - en uges gylleproduktion.

Vilkår

- Pumpen for rørudslusningen skal være tilsluttet en datalogger eller lignende, der dokumenterer, at hyppigheden af udslusningen udføres i overensstemmelse med vilkår 4 (udslusning hver 7 dag).
- Gyllen i gyllekanalerne skal udsluses mindst hver 7 dag.
- Udslusning skal foretages mellem kl. 8 og 16 og må ikke foretages på lørdage eller søn- og helligdage.

2.3 HUSDYRGØDNING PRODUKTION, OPBEVARING OG HÅNDBLING

Ansøgers oplysninger

På ejendommen er der en gyllebeholder fra 2000 med en samlet volumen på 3563 m³ (3600 m³). Beholderen ligger i tilknytning til produktionsanlægget. Der foretages beholderkontrol hvert 10 år og der er etableret teltoverdækket i 2019, gyllebeholderen er opført i grå betonelementer og ligger ca. 2 m over terræn. Se kort 2.1.1.

Oversigt over husdyrbruget opbevaringsanlæg:

Beholder	Type	Overdækning	Kapacitet, m ³
Gyllebeholder TEK 6.	Betonbeholder	Teltoverdækning (Grå)	3563 (3600)
Gyllekanaler/kummer	Beton	-	400
Forbeholder	Beton	Forbeholder, betonlåg	40
Samlet kapacitet			3963 (4040)

Tabel 2.3.1. ansøgers oplysninger om tilstrækkeligt opbevaringskapacitet

Slagtesvin: 8.100 slagtesvin x 0,55 t/slagtesvin = 4.510 t.

I alt 4.510 t, svarende til 376 t/mdr.

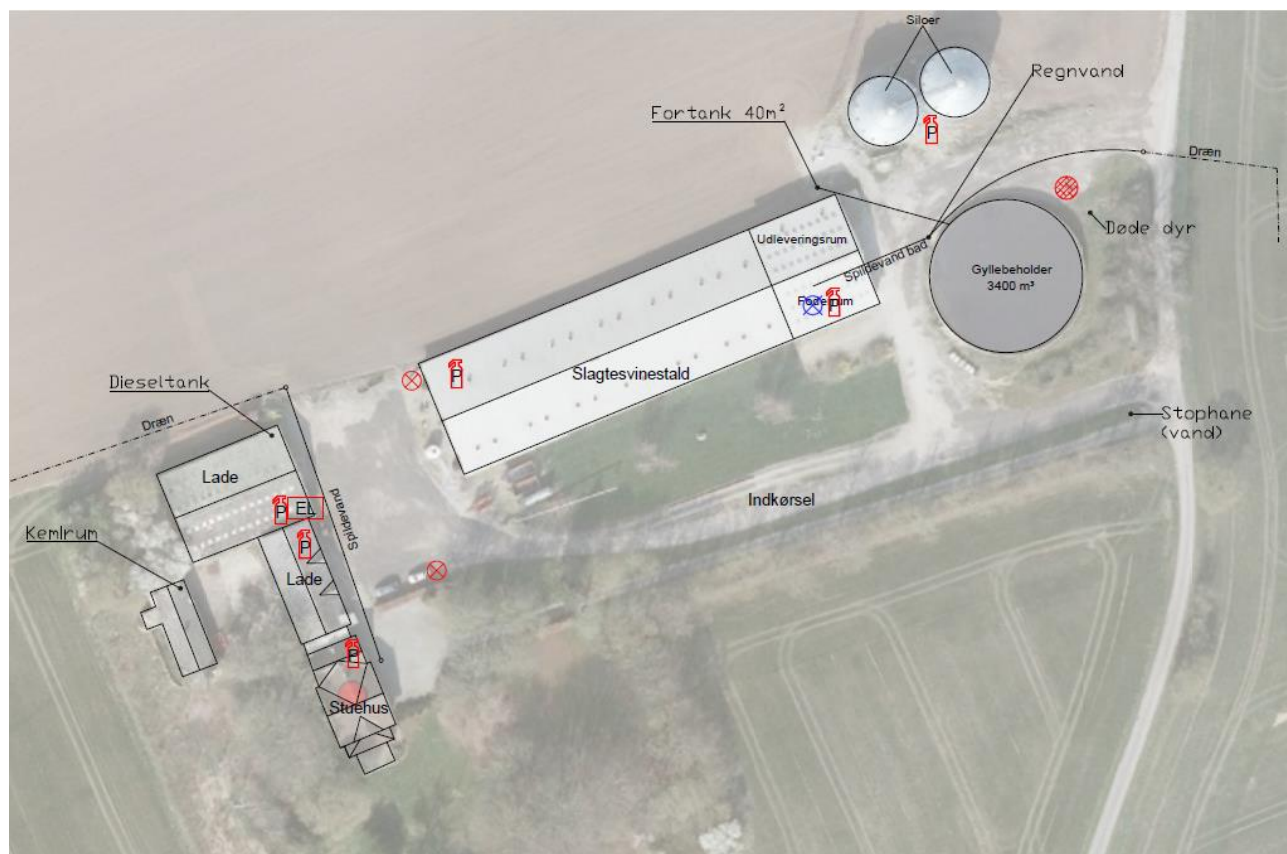
Det betyder, at der på ejendommen er **ca. 10,6 mdr. kapacitet**. Reelt er kapaciteten endnu højere, da der ikke kommer regnvand i beholderen, fordi den har fået fast overdækning.

Drikkevandsspild og vaskevand fra stalden ledes til fortank, hvor det pumpes videre til gyllebeholderen og er medregnet i norm for gyllemængde. Ledningsforholdene fremgår af kort 2.3.2 nederst i dette afsnit.

Husdyrgødningen udbringes, når det er miljømæssigt optimalt, når planternes optagelse af næringsstoffer er optimale. Tidsrummet for udkørsel med husdyrgødningen planlægges normalt at foregå i hverdagene, og vil hovedsageligt foregå om foråret og om efteråret.

Ca. halvdelen af gyllekørslerne foregår med lastbil og resterende med gyllevogn.,

Gyllen udbringes med selvlæssende køretøjer og gyllevogn, således at spild ikke er muligt. Gylle nedbringes enten med slæbeslanger eller ved nedfældning.



Kort 2.3.2 situationstegning viser afløbsforholdene fra stalden til fortank og gyllebeholder

Lolland Kommunes bemærkninger og vurdering

Lolland Kommune har ingen bemærkninger til ansøgningens beregning om produktionen af eller til beregningen af opbevaringskapacitet. Ovenstående beregning af opbevaringskapacitet tabel 2.3.1. tager udgangspunkt i ejendommens oprindelige kapacitet.

Lolland kommune har ikke mulighed for at stille vilkår i relation til kapacitet til opbevaring af husdyrgødning. Forholdet tages op i forbindelse med miljøtilsyn.

Der er ikke krav om beholderalarm på gyllebeholderen, da beholderen er beliggende mere end 100 meter fra § 3 beskyttet sø og åbne vandløb.

Gyllebeholderen er teltoverdækket, hvorfor der ikke skal føres logbog for flydelag. Dog stilles der vilkår om vedligeholdelse af teltoverdækning samt vilkår om jævnlig inspektion af teltdugen på gyllebeholderen. Der stilles derfor vilkår og førelse af logbog hvori eventuelle skader på teltoverdækningen noteres med angivelse af dato for skaden samt dato for reparation.

Inspektion af teltdug vil være oplagt og optimalt, at foretage efter kraftig blæsevej og storm, ligesom efter kraftigt snefald, da disse vejrtypen kan påvirke og belaste teltdugen på en måde som kan bevirke at der opstår skader på teltdugen.

Der stillet ligeledes vilkår om, at der ikke må kunne ske spild af gylle ved håndtering af gylle samt ved påfyldning af gylle i lastbiler og gyllevogn. Vilkår om, at det sikres, at drænvand fra omfangsdræn ikke kan ledes til øvrige dræn eller sø samt vilkår om, at omrøring af gyllebeholderen først må ske umiddelbart inden udkørsel / udbringning af gylle.

Vilkår om egenkontrol og dokumentation fremgår af kapitel 7.

Vilkår

- Den på luftfoto 2.1.1. viste gyllebeholder med et samlet areal på 800 m² og et samlet volumen på 3600 m³ må anvendes til opbevaring af gylle fra ejendommens svineproduktion jf. tabel 2.3.1.
- Åbning af teltdugen må kun ske i forbindelse med omrøring, tømning og udbringning af gylle.
- Teltoverdækning på gyllebeholderen skal vedligeholdes og evt. repareres efter producentens anvisninger.
- Utætheder i teltoverdækning på gyllebeholder skal repareres senest 7 dage efter de er opstået.
- Såfremt en skade ikke kan repareres inden for en uge, skal der indgås aftale om reparation inden to hverdage efter skadens opståen. Tilsynsmyndigheden underrettes straks herom.
- Påfyldning af gyllevogn eller montering af slangeudlæg skal foregå på en støbt plads, hvor evt. spild kan opsamles eller ledes til gyllebeholder via pumpebrønd, eller påfyldningen af gyllevogn skal ske med selvlæssende gyllevogn, hvor spild ikke er muligt, eller slangeudlæg ska ske, så spild ikke er muligt.
- Det skal sikres, at drænvand fra omfangsdræn om gyllebeholder ikke kan ledes til dræn eller vandløb.
- Omrøring af gylle i gyllebeholderen må først ske umiddelbart, inden udkørsel / udbringning af gylle.
- Håndtering af gylle skal altid ske under opsyn for at undgår spild.

2.4 ENERGI- OG VANDFORBRUG

Ansøgers oplysninger

Energiforbrug:

Den ansøgte ændring forventes at fastholde energiforbruget på ca. 85.000 kWh/år, da staldanlægget og produktionen ikke udvides. Dette stemmer fint overens med normtallet (11 kWh/dyr, svarende til ca. 89.000 kWh).

Der er etableret (delvis) lavenergibelysning, og der sørges for unødigt belysning således at energispild undgås.

Ligesom at renholdelse og vedligeholdelse af foder og ventilationsanlæg vil holde energiniveauet på et acceptabelt niveau.

Vandforbrug:

Ift. vandforbruget reduceres vandspild mest muligt ved at placere drikkenipler over trug, samt når staldene sættes i blød inden vask med højtryksrensere. Desuden efterses drikkenipler jævnlige og udskiftes, når det skønnes nødvendigt. Vandforbruget registreres og monitoreres løbende for at forebygge yderligere spild og for at sikre at ødelagte vandrør opdages.

Det samlede vandforbrug på ejendommen forventes at fastholdes på ca. 6000 m³ årligt, da produktionen ikke udvides. Ift. normalen er drikkevandforbruget pr. slagtesvin 0,56 m³/dyr, hvilket svarer til 4.600 m³ årligt. Dette vil i praksis være lidt højere, da afgangsvægten på grisene bliver højere i ansøgt drift. Derudover kommer forbrug af vand til stuehus, staldtoilet/bad, vask af maskiner, påfyldning af sprøjte, vask af stalde mv.

Drikkevandspildet og vaskevand fra stalden anslås til ca. 300 m³

Lolland Kommunes bemærkninger og vurdering

Ansøger oplyser at, at produktionen er indrettet meget energieffektivt, idet der bl.a. er etableret delvist lavenergi belysning i stalden, da man ønsker at reducere energiforbruget mest muligt.

Det samlede vandforbrug udgør 6000 m³ og ligger således over normtallet.

Bedriften hører under Vesterborg Vandværk, der leverer vand til dem i dag. Hvis forbruget af vand, mod forventning, stiger væsentligt, skal ansøger rette henvendelse til vandværket for at klarlægge om vandværket kan levere den ekstra mængde vand.

Lolland kommune finder det derfor oplagt, at nedbringelse af begge dele bliver en del af den lovpligtige miljøledelse på ejendommen.

For at sikre, at der er fokus på at bringe både el- forbruget og vandforbruget ned, stiller Lolland Kommune dog vilkår om, at der skal ske kvartalsvise aflæsninger af begge dele.

Der stilles ligeledes vilkår om, at der ved udskiftning af belysning skal udskiftes til energieffektive og energibesparende belysning (LED).

Vilkår om egenkontrol og dokumentation fremgår af kapital 7.



Luftfoto 2.4.1. oversigt over ejendommen TEK anlæg og bygninger ifølge BBR.

Der er 2 aktive olietanke på ejendommen hhv. TEK 3 på 1200 Liter til dieselolie og TEK 4. på 2500 liter til fyringsolie, hvilket fremgår af luftfoto 2.4.1.

Gyllebeholderen TEK 6. fremgår ligeledes af ovenstående luftfoto samt af afsnit 2.3.

Vilkår

Energiforbrug.:

- Ved udskiftning af belysning i staldene, og andre bygninger pga. pågældende element er gået i stykker eller ønskes udskiftet, skal der udskiftes til energieffektive og energibesparende belysning (LED), i overensstemmelse med bygningsreglementets regler, dvs. omfattet af bygge-loven.

Vandforbrug.:

- Ved vandforsyning af besætningen og ved rengøring af stalde, skal der være fokus på mini-mering af vandforbruget.

2.5 VENTILATION

Ansøgers oplysninger

Staldeanlægget er med mekanisk ventilation, som rengøres og vedligeholdes efter producentens anvisninger. Dette har betydning både for dyrenes og staldpersonalets sundhed.

Lolland Kommunes bemærkninger og vurdering

Lolland Kommune har ingen bemærkninger til ansøgers oplysninger.

Lolland Kommune finder det dog for væsentligt, at staldventilationer rengøres og vedligeholdes, så de ikke giver anledning til unødvendig lugt i omgivelserne.

Der stilles derfor vilkår om, vedligeholdelse og rengøring af ventilationssystemet, samt vilkår om, at der skal kunne ske manuelt nødventilation i alle stald. Ligesom at ingen af ventilatorerne må være afbrudte.

Vilkår om egenkontrol fremgår af kapitel 7.

Vilkår

- Staldventilationer skal rengøres og vedligeholdes efter producentens anvisninger, herunder serviceres mindst 1 gang årligt således, at de ikke giver anledning til unødvendig lugt i omgivelserne.
- Ventilatorer skal renholdes og rengøres ved hver staldrengøring ifm. indsætning af nyt hold dyr.
- Nødventilation af samtlige stalde og sektioner skal kunne ske manuelt.
- Ingen af ventilatorerne må være afbrudte.

3. BELIGGENHED OG DE LANDSKABELIGE VÆRDIER

I dette kapitel beskrives anlægget i forhold til diverse afstandskrav, samt husdyrbrugets beliggenhed i forhold til forskellige bygge- og beskyttelseslinjer, fredninger mv. Desuden beskrives husdyrbrugets placering i landskabet med hensyn til landskabelige værdier samt beplantning.

3.1 AFSTANDSKRAV, BYGGE- OG BESKYTTELSESLINJER, FREDNINGER M.V.

Det skal vurderes, om placering af staldanlægget og anlæg til husdyrgødning overholder de i lovgivningen fastsatte afstandskrav³, samt om placeringen er i strid med bygge- og beskyttelseslinjer samt fredninger.

Ansøgers oplysninger

De eksisterende bygninger overholder alle afstandskrav og ligger ikke inden for bygge – og beskyttelseslinjer og fredninger.

Husdyrbruget ligger i landzone ca. 3 km nordøst for Halsted i Lolland Kommune, i åbent landbrugsområde med rimelig afstand til naboer.

Faktiske afstandskrav jf. §§ 6 og 8 i husdyrbrugloven.:

	Afstande fra anlægget (m)	Lovkrav min (m)
Ikke almen vandindvinding-egen	> 25	25
Almen vandforsyningsboring	>50	50
Beboelse på egen ejendom	ca. 42	15
Vandløb rørlagt, dræn og søer	> 30	15
Offentlig vej – privat fællesvej	15	15
Naboskel	>100	30
Nabobeboelse, Bøgehøvevej 11	ca. 140	50
Samlet bebyggelse, v. Rosningevej 2	ca. 500	50
Nuværende eller fremtidig planlagt byzone eller sommerhusområde (Halsted By)	ca. 3250	50
Levnedsmiddelvirksomhed	> 25	25

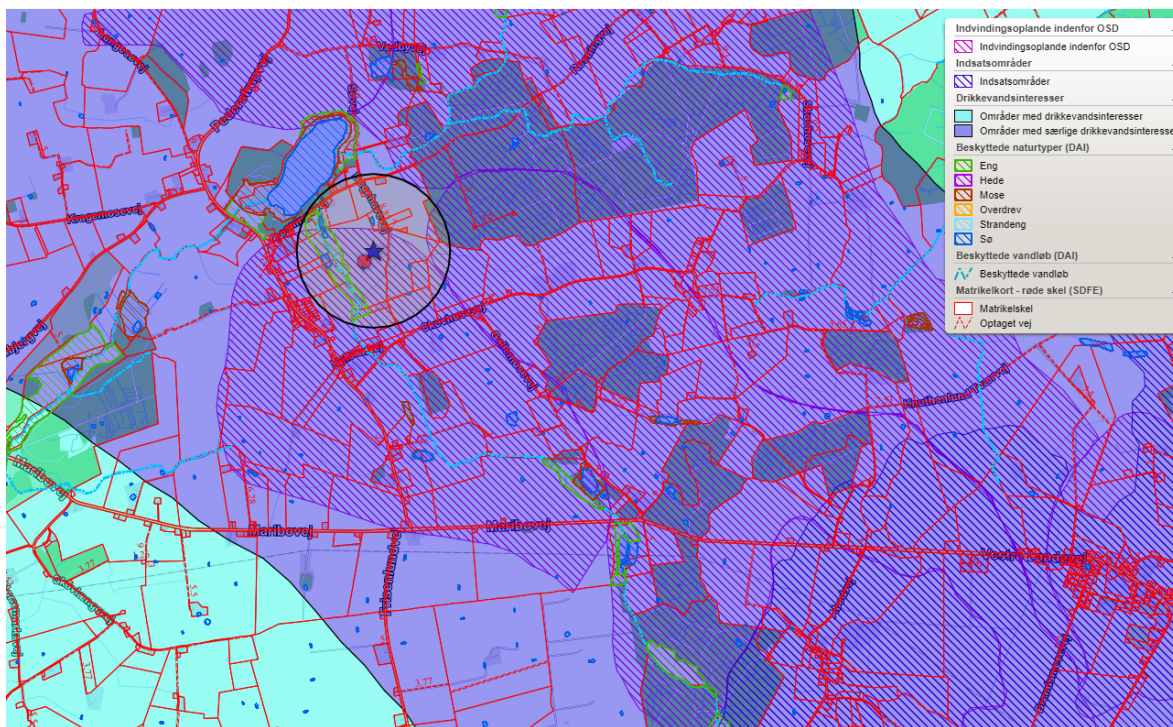
Tabel 3.1.1. ansøgers oplysninger om overholdelse af afstandskrav

Det er vurderet at det ønskede projekt, som ikke indebærer nybyggeri, ikke vil påvirke landskabelige værdier eller er i konflikt med kommuneplaner.

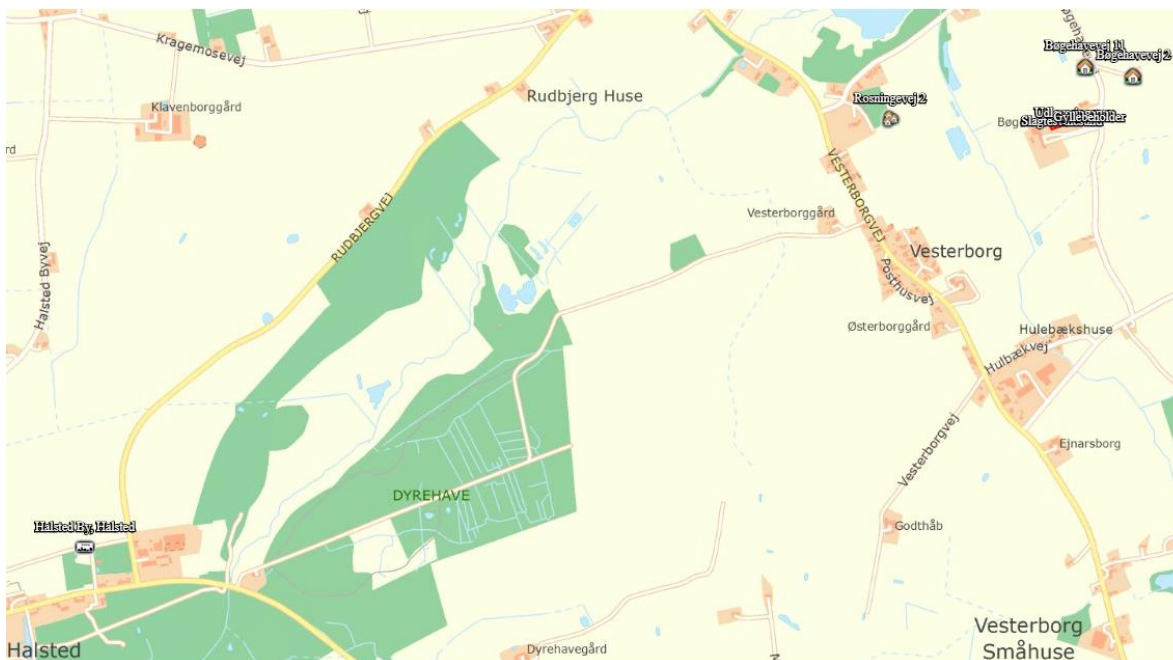
³ Afstandskrav i husdyrbrugloven – lovbekendtgørelse nr. 520 af 1. maj 2019 om husdyrbrug og anvendelse af gødning m.v. - §§ 6-8.

Lolland Kommunes bemærkninger og vurdering

Ejendommen ligger i et område med særlige drikkevandsinteresser og inden for indvindingsoplande indenfor OSD, men uden for indsatsområde.



Kort 3.1.2. viser ejendommens placering i forhold til drikkevand, indvindingsoplande samt indsatsområde



Kort 3.1.3. Bøgehavevej 8 i forhold til nærmeste enkeltbeboelse (Bøgehavevej 11 og Bøgehavevej 2) og nærmeste bolig i samlet bebyggelse (Rosningevej 2), og Halsted By

Nærmeste nabobeboelse er Bøgehøvej 11, 4953 Vesterborg, som ligger ca. 181 meter fra stalden og ca. 139 meter fra gyllebeholderen, og Bøgehøvej 2, 4953 Vesterborg som ligger ca. 258 meter fra stalden og ca. 168 meter fra gyllebeholderen.

Nærmeste beboelse i samlet bebyggelse er Rosningevej 2 som ligger ca. 530 meter fra stalden og ca. 598 meter fra gyllebeholderen.

Halsted By, Halsted ligger ca. 3288 meter fra staldanlægget.

Det er Lolland Kommunes vurdering, at alle afstandskrav fastlagt i husdyrbrugloven er overholdt. Der stilles ingen vilkår i forhold til bygge – og beskyttelseslinier samt fredninger m.v.

3.2 PLANMÆSSIGE FORHOLD OG BEPLANTNING

Det skal vurderes, om brug af stalden er i strid med de planmæssige forhold, som beskrevet nærmere i Lolland Kommunes kommuneplan.

Ansøgers oplysninger

Der opføres ikke nye bygninger, og der ændres ikke i de eksisterende bygninger, hvorfor ansøgningen ikke har betydning for landskabsoplevelsen i området.

Lolland Kommunes bemærkninger og vurdering

Ejendommen Bøgehøvej 9, 4953 Vesterborg har i dag en anmeldelse om fulde stalde fra 2016, men ejer ønsker at komme over på den nye husdyrbruglov med en § 16a miljøgodkendelse.

Staldanlæg og gyllebeholder ligger i forhold til udpegninger i Lolland kommunes kommuneplan uden for friluftsområder, geologiske interesseområder, kulturarvsarealer.



Kort 3.2.1 kort over jordbrugsområde med særlig værdifulde jordbrugslandskaber

Det samlede anlæg ligger derimod inden for jordbrugsområder med særlige værdifulde jordbrugsområder, værdifulde jordbrugslandskaber og større sammenhængende landskaber, samt i område, der er betegnet som økologiske forbindelse.



Kort 3.2.2 kort over ejendommens omkringliggende beplantning mod vest, syd og øst

Ejendommen er afskærmet af et beplantningsbælte mod syd, og den vestlige side er ejendommen afskærmet af havens store træer og mod øst er der en mindre beplantning som afskærmer for gyllebeholderen. Ejendommens staldanlæg, siloer og gyllebeholder ligger således godt afskærmet mod Vesterborgvej og Skovhusevej og virker således ikke dominerende i landskabet.

Da der ikke bygges nyt i forbindelse med denne miljøgodkendelse, giver ovenstående ikke anledning til særlige vilkår.

AMMONIAK

I dette kapitel beskrives ammoniak fra anlægget og dets betydning for natur – herunder særligt ammoniakfølsom natur og internationale naturbeskyttelsesområder, samt beregning i forhold til renere teknologi.

4.1 AMMONIAK FRA ANLÆGGET

Lolland Kommunes bemærkninger og vurdering

I ansøgt drift er ammoniakemissionen fra det samlede anlæg på 3619 kg ammoniak pr. år, hvilket er det samme som i nudrift og driften for 8 år siden, da der ikke sker ændringer i anlæg.

Samlet ammoniakemission fra husdyrbruget (stald og lager)

Driftstype:	Ammoniakemission fra staldafsnit (kg NH ₃ -N/år)	Ammoniakemission fra lagre (kg NH ₃ -N/år)	Ammoniakemission fra husdyrbruget (kg NH ₃ -N/år)
Ansøgt drift	3293,6	325,6	3619,2
Nudrift	3293,6	325,6	3619,2
8 års-drift	3293,6	325,6	3619,2

Tabel 4.1.1 Tabel fra www.husdyrgodkendelse.dk angående samlet ammoniakemission

Som det fremgår af afsnit 2.6 opfylder den faktisk beregnede ammoniak emission lige netop BAT kravet.

Lolland Kommune har ingen bemærkninger til beregningen, og der stilles ingen yderlige vilkår.

4.2 AMMONIAKFØLSOMME LOKALITETER

Her skal Lolland Kommune vurdere, om ammoniak fra anlægget påvirker ammoniakfølsomme lokaliteter – kategori 1, - 2 og kategori 3 natur. Kategorierne, grænseværdierne samt beregning af ammoniak fra anlægget på de enkelte kategorier beskrives nærmere i husdyrgodkendelsesbekendtgørelsen⁴ § 2 stk. 1 samt §§ 25-29.

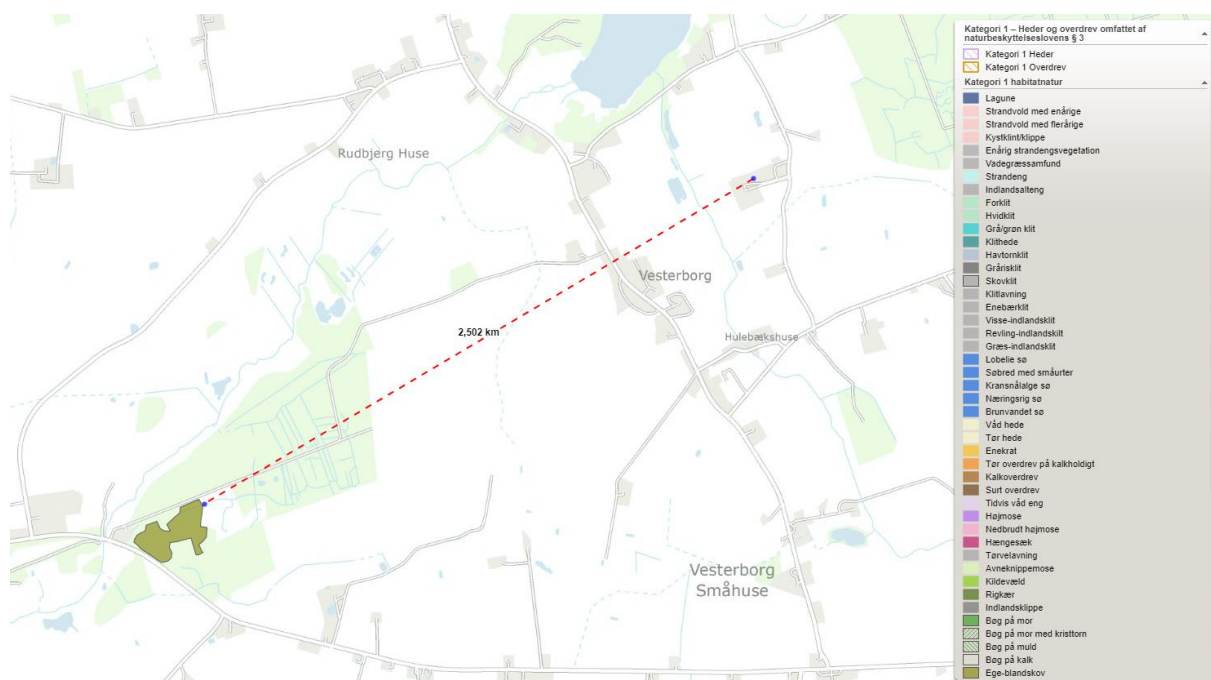
- Kategori 1 natur er særlig ammoniak følsomme naturtyper omfattet af Naturbeskyttelsesloven § 3 og beliggende i internationale naturbeskyttelsesområde (Natura 2000) - husdyrgodkendelsesbekendtgørelsen § 2, stk. 1, pkt. 1.
- Kategori 2 natur er særlig ammoniak følsomme naturtyper omfattet af Naturbeskyttelsesloven § 3 og beliggende uden for internationale naturbeskyttelsesområder - husdyrgodkendelsesbekendtgørelsen § 2, stk. 1, pkt. 2.
- Kategori 3 natur er andre ammoniakfølsomme naturtyper omfattet af Naturbeskyttelsesloven § 3 samt ammoniakfølsomme skove - husdyrgodkendelsesbekendtgørelsen § 2, stk. 1, pkt. 3.

⁴ Bekendtgørelse nr. 1261 af 29. november 2019 om godkendelse og tilladelse til husdyrbrug

Lolland Kommunes bemærkninger og vurdering

Nærmeste kategori 1 natur er naturtypen "Ege-blande skov", der ligger i Natura 2000 område nr. 178⁵ ca. 2,5 km syd vest for staldanlæg på Bøgehøvej 9.

Ammoniakemissionen på denne lokalitet er i den elektronske ansøgning beregnet til totalt 0,0 kg ammoniak pr. ha pr. år, hvilket er det samme som i nudrift og i driften for 8 år siden.



Kort 4.2.1 Bøgehøvej 9 i forhold til kategori 1 natur i Natura 2000 område nr. 178

Nærmeste kategori 2 natur ligger ved Rødbyhavn mere end 22 km fra anlæg på ejendommen. I den elektronske ansøgning beregnes det, at området ikke modtager ammoniak fra anlæg på ejendommen i hverken nudrift eller i ansøgt drift.

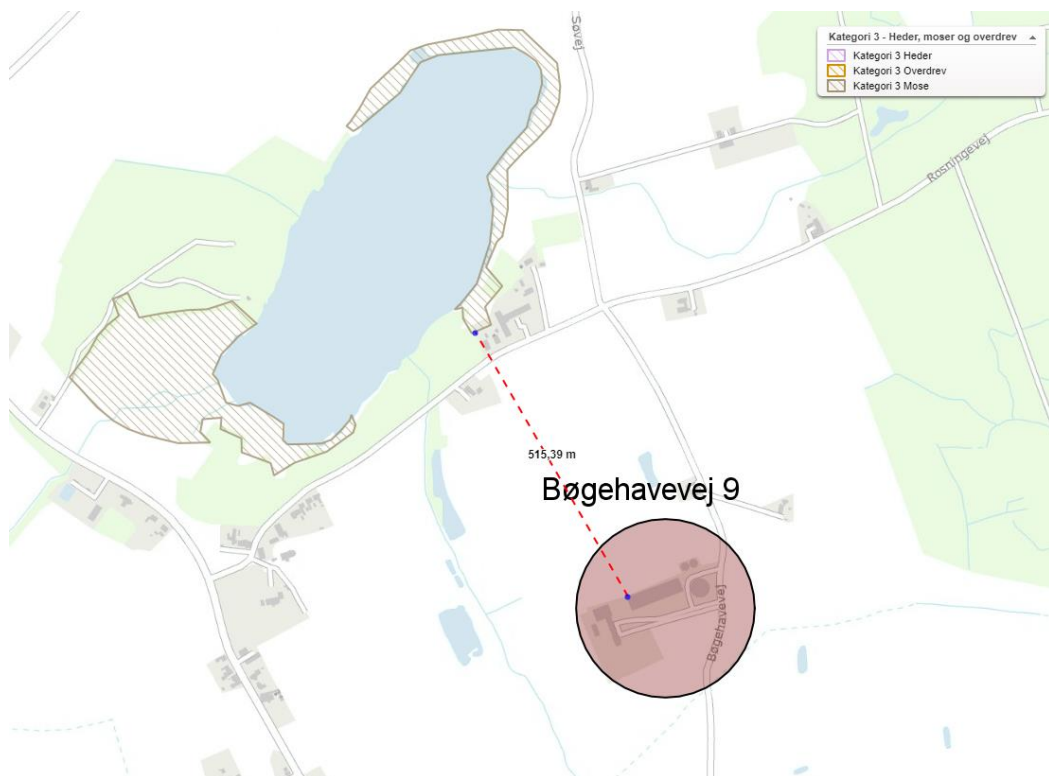
Nærmeste kategori 3 natur, der ikke er skov, er en mose ca. 515 m nord vest for anlæg på ejendommen ved Vesterborg Sø.

Ammoniakemissionen på mosen er i den elektronske ansøgning beregnet til totalt 0,3 kg ammoniak pr. ha pr. år, hvilket er det samme som i nudrift og i driften for 8 år siden.

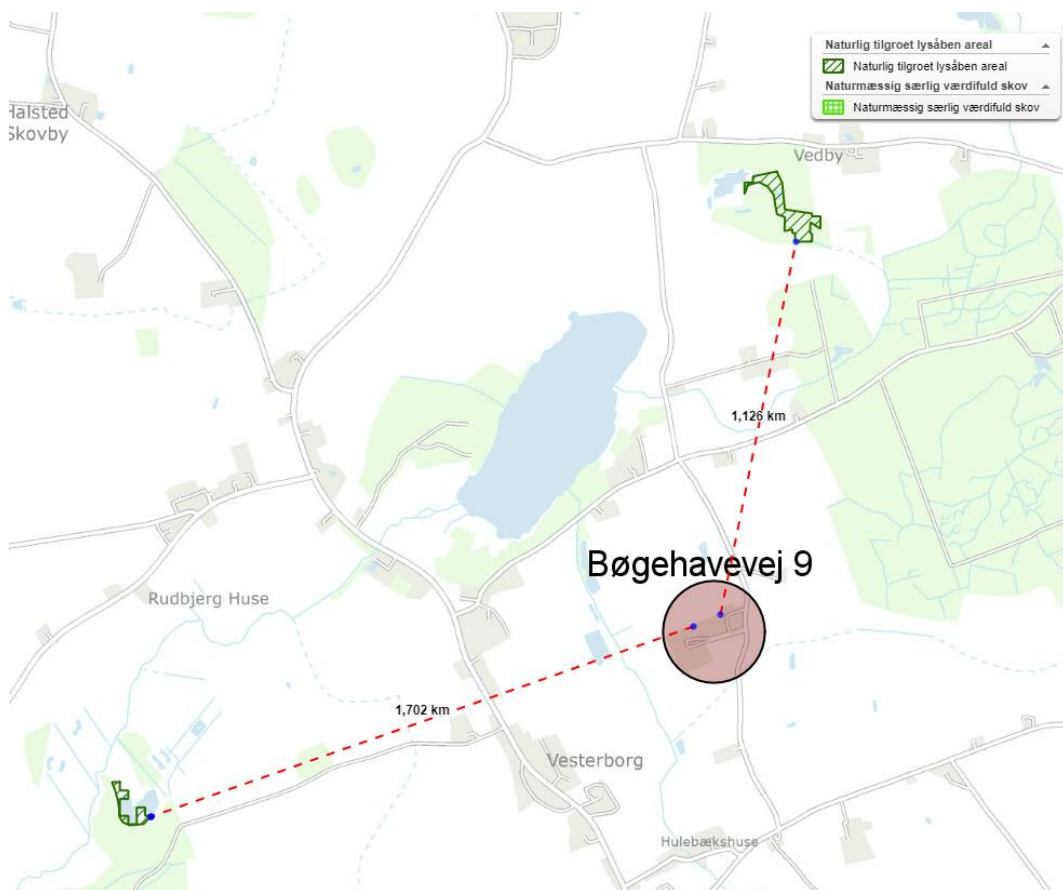
Nærmeste skov, der betegnes som kategori 3 natur, er en mindre skov nord for ejendommen samt en mindre skov vest for ejendommen. Begge lokaliteter er af typen "Naturligt lysåbent tilgroet areal"

Ammoniakemissionen på skovene er i den elektronske ansøgning beregnet til totalt henholdsvis 0,2 kg ammoniak pr. ha pr. år og 0,1 kg ammoniak pr. ha pr. år, hvilket begge steder er det samme som i nudrift og i driften for 8 år siden.

⁵ N178 – Halsted Kloster Dyrehave



Kort 4.2.2 Bøgehøvej 9 i forhold til kategori 3 natur, der ikke er skov



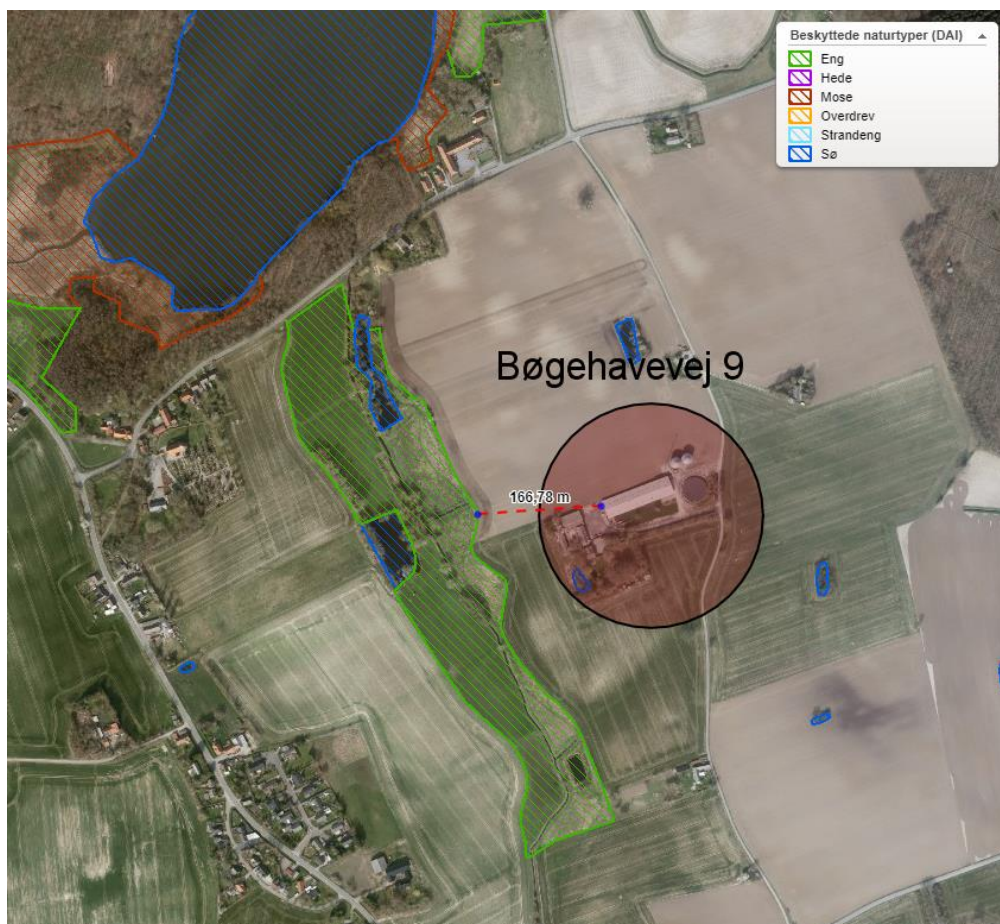
Kort 4.2.3 Bøgehøvej 9 i forhold til kategori 3 natur, der er skov

Jf. husdyrgodkendelsesbekendtgørelsen er grænseværdien for ammoniak på kategori 1 natur målt som totaldeposition 0,1 – 0,7 kg ammoniak pr. ha pr. år afhængig af antallet af andre brug, der påvirker samme område. Da det er beregnet, at ejendommen ikke bidrager med ammoniak til nærmeste kategori 1 natur er kravet under alle omstændigheder overholdt.

Jf. husdyrgodkendelsesbekendtgørelsen er grænseværdien for ammoniak på kategori 2 natur målt som totaldeposition 1,0 kg ammoniak pr. ha pr. år. Da det er beregnet at ejendommen heller ikke her bidrager med ammoniak til nærmeste kategori 2, er kravet overholdt.

Jf. husdyrgodkendelsesbekendtgørelsen er grænseværdien for ammoniak på kategori 3 natur målt som meremission i ansøgt drift 1 kg ammoniak pr. ha pr. år. Da ammoniakemissionen er den samme i ansøgt drift som i nudrift og som i driften for 8 år siden, er kravet overholdt.

Ca. 167 m vest fra anlæg på ejendommen ligger en eng omfattet af naturbeskyttelsesloven § 3. Engen er ikke defineret som kategori 3 natur. I den elektronisk ansøgning er det beregnet, at engen årligt modtager op til 2,1 kg ammoniak pr. år. Da der ikke er en stigning i ammoniakdepositionen i ansøgt drift i forhold til nudrift, er der ikke tale om en tilstandsændring.



Kort 4.2.4 Eng øst for Bøgehøvej 9

Jf. ovenstående stilles der derfor ikke særlige vilkår i forhold til ammoniak fra Bøgehøvej 9 til ammoniakfølsom natur og potentiel ammoniak følsom natur.

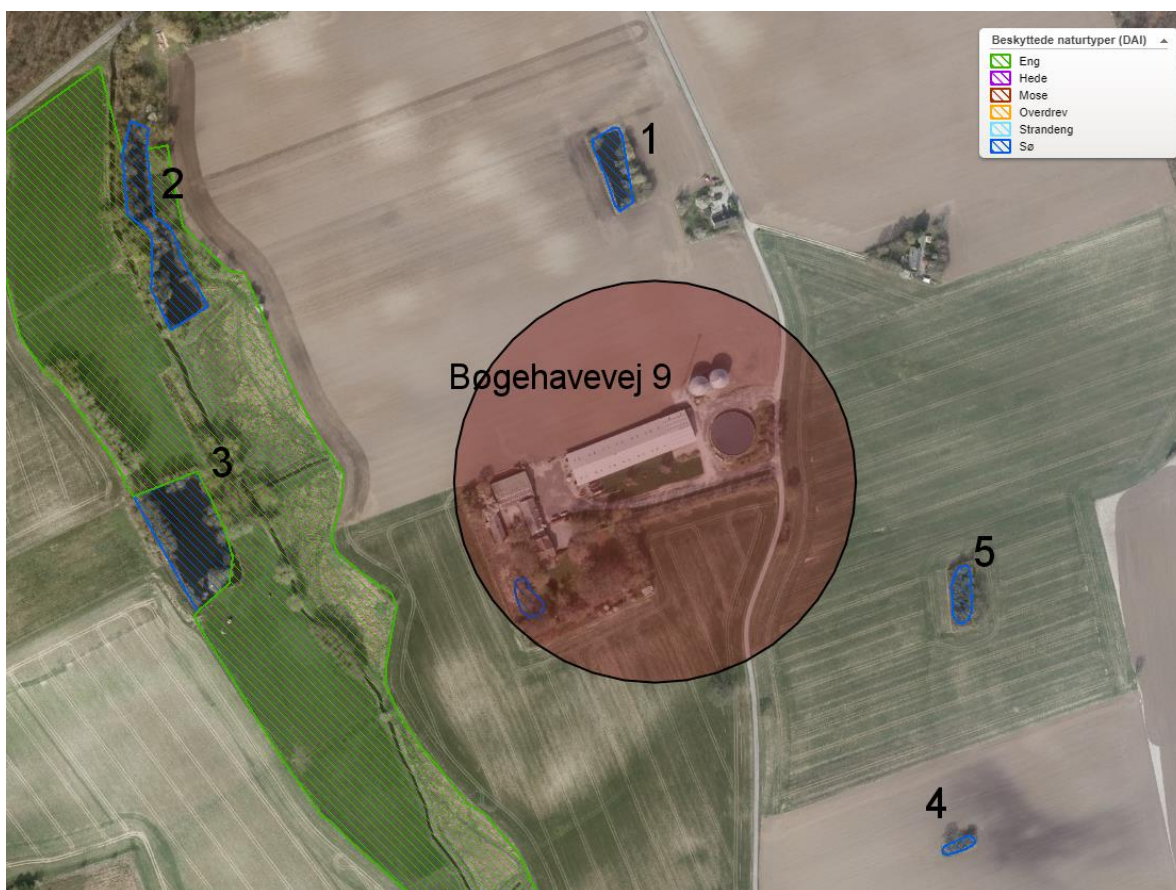
4.3 AMMONIAK OG SÆRLIGT BESKYTTEDE DYRE- OG PLANTEARTER

Her skal Lolland Kommune vurdere, om der er arter omfattet af Habitatdirektivet, som er de samme arter, som er omfattet af Habitatbekendtgørelsen bilag IV (bilag IV arter eller særligt beskyttede dyre- og plantearter).

Lolland Kommunes bemærkninger og vurdering

Det er Lolland Kommunes vurdering, at der ikke er bilag IV planter, der kan påvirkes af den ansøgte drift af husdyrbruget, da der ikke er registreret sådanne planter i området.

Af bilag IV dyr, er det Lolland Kommunes vurdering, at det alene er padder tilknyttet søer nær ejendommen, som kan blive påvirket af ammoniak fra det ansøgte staldanlæg. Påvirkning kan ske ved, at søerne hurtigere gror til og dermed bliver uegnede som yngle- og levested for de særligt beskyttede padder.



Kort 4.3.1 Bøgehøvej 9 i forhold til de 5 nærmeste søer omfattet af naturbeskyttelseslovens § 3

I den elektroniske ansøgning kan det beregnes, at søerne i ansøgt drift årligt fra anlæg på ejendommen vil modtage mellem 4,3 kg ammoniak pr. ha (sø 1) og 0,7 (sø 4) kg ammoniak pr. ha. Det er det samme som i nudrift. Der vil derfor ikke være en tilstandsændring ved den ansøgte drift.

Det vurderes derfor, at den ansøgte drift af Bøgehøvej 9 ikke har en negativ indflydelse på livet i – og ved de 7 søer i forhold til den nuværende drift.

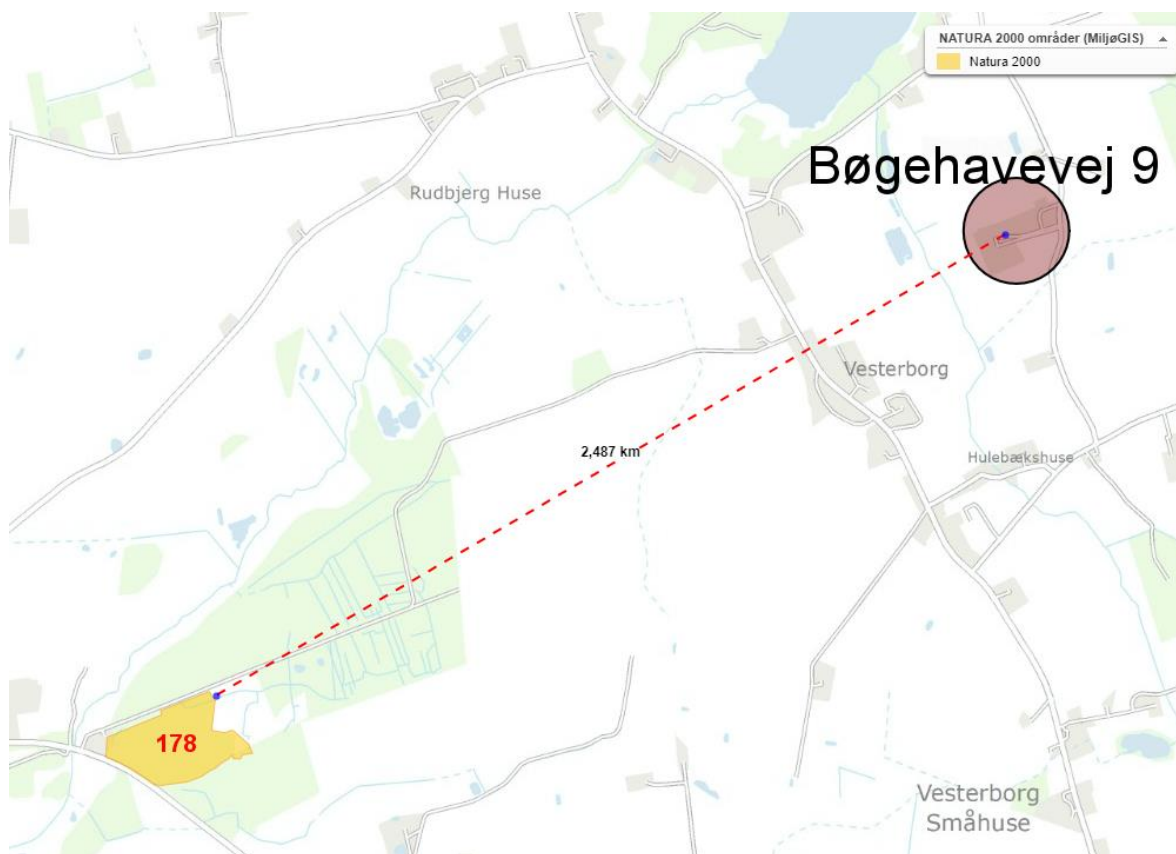
Der stilles derfor ingen vilkår.

4.4 AMMONIAK OG INTERNATIONALE NATURBESKYTTELSESOMRÅDER

Her skal Lolland Kommune vurdere ammoniak fra anlæggets påvirkning af internationale naturbeskyttelsesområder - kaldet Natura 2000.

Lolland Kommunes bemærkninger og vurdering

Nærmeste Natura 2000 område er Natura 2000 område nr. 178⁶ ca. 3 km nord øst for anlæg på ejendommen. I den elektroniske ansøgning er det beregnet, at den årlige ammoniak deposition på grænsen til området er på 0,0 kg ammoniak pr. ha.



Kort 4.2.1 Bøgehøvej 9 i forhold til Natura 2000

Det er derfor Lolland Kommunes vurdering, at den ansøgte drift ikke har en negativ indflydelse på Natura 2000 områder i forhold til nudriften.

Der stilles derfor ingen vilkår.

⁶ N178 – Halsted Kloster Dyrehave

5. JORD, GRUNDVAND OG OVERFLADEVAND

I dette kapitel beskrives anlægget i forhold til jord, grundvand og overfladevand.

5.1 JORD OG GRUNDVAND

Her skal Lolland Kommune vurderer, om den ansøgte drift giver anledning til risiko for forurening af jord eller grundvand.

Ansøgers oplysninger

Ansøger har ikke oplyst særskilt om jord og grundvand.

Lolland Kommunes bemærkninger og vurdering

Stald og gyllebeholder er etableret efter retningslinier i lovgivningen, som bl.a. fremgår af husdyrgødningsbekendtgørelsen og byggelovgivningen.

Det er Lolland Kommunes vurdering, at overholdelse af bestemmelserne i husdyrgødningsbekendtgørelsen sikre, at staldanlæg og gyllebeholder ikke giver anledning til forurening af jord og grundvand.

Der stilles derfor ingen vilkår.

5.2 SPILDE- OG OVERFLADEVAND

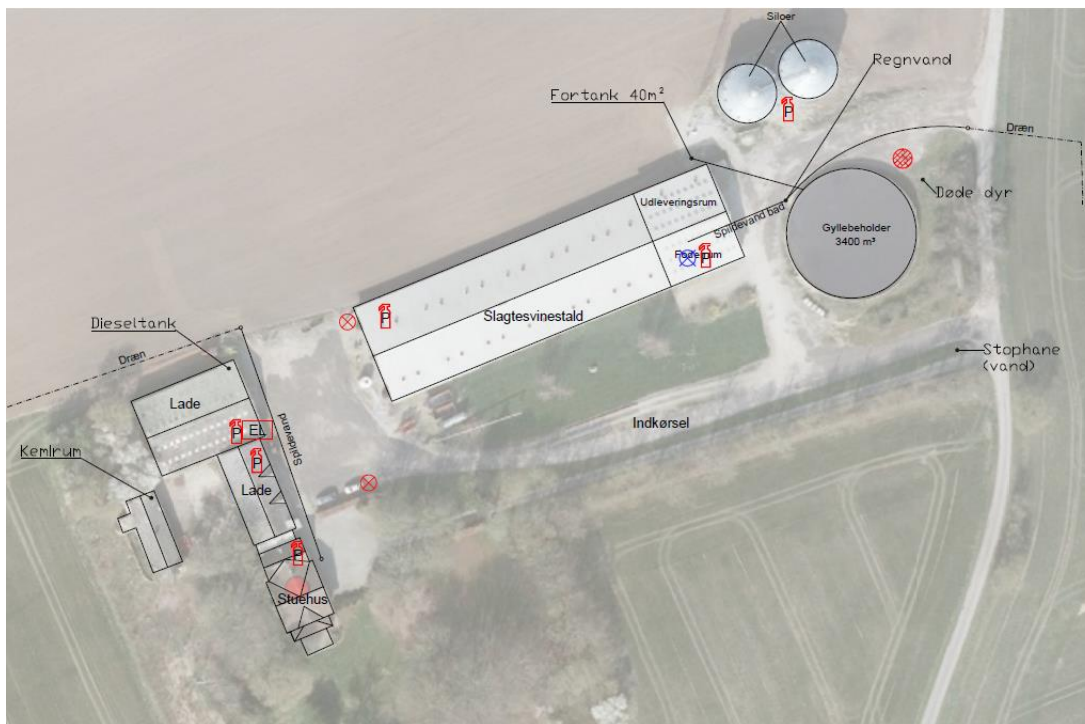
Her skal Lolland Kommune vurderer, om den ansøgte drift giver anledning til væsentlig påvirkning af overfladevand.

Ansøgers oplysninger

Ansøger har ikke oplyst særskilt om spildevand og overfladevand. Dog er det oplyst, at tagvand ledes til dræn, og at der bortledes ca. 2600 m³ fra tagflader – der er ingen befæstede arealer med afledning til dræn.

Spildevand fra stuehuset ledes til bundfældningstank / septiktank og derefter til dræn.

Spildevand fra staldens bad og håndvask ledes ligeledes til en bundfældningstank / septiktank og derefter til dræn. Der er ikke toilet i stalden.



*Kort 5.2.1
skærmbillede af
situationsplanen på ejendommen*

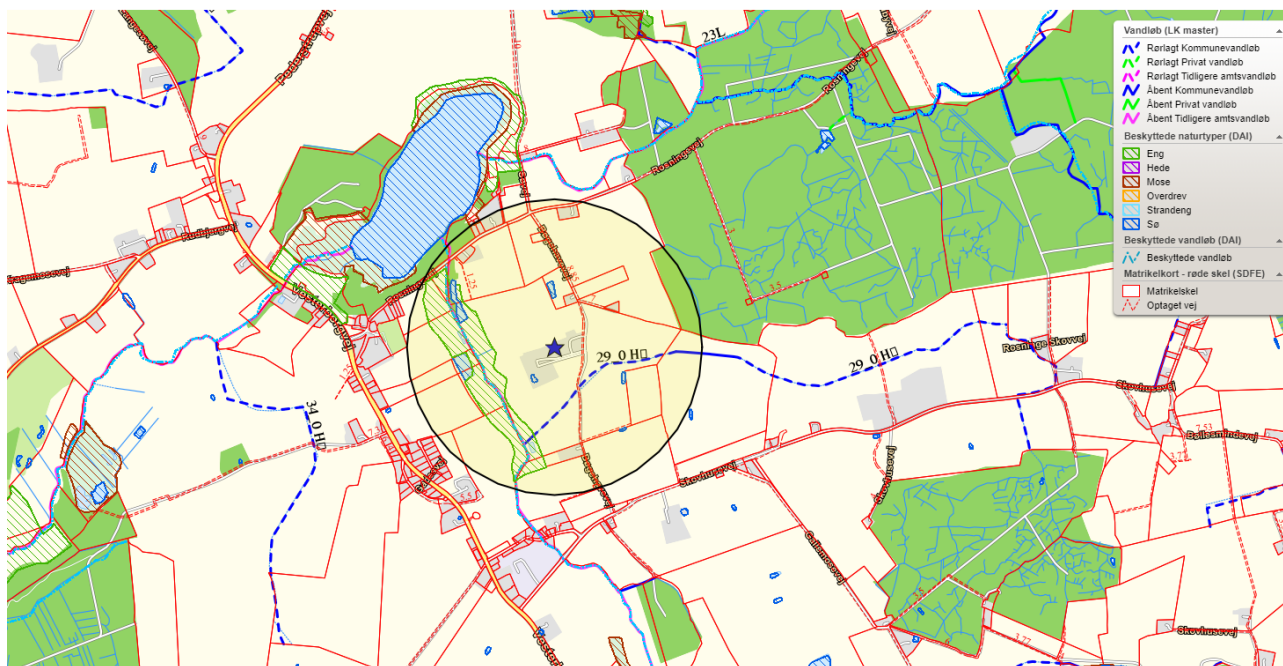
Ovenstående kort viser kloak og drænforhold ift. regnvand, spildevand og dræn på ejendommen. Fremgår endvidere af bilag 3 og bilag 4. (Situationsplan og Beredskabsplanen).

Lolland Kommunes bemærkninger og vurdering

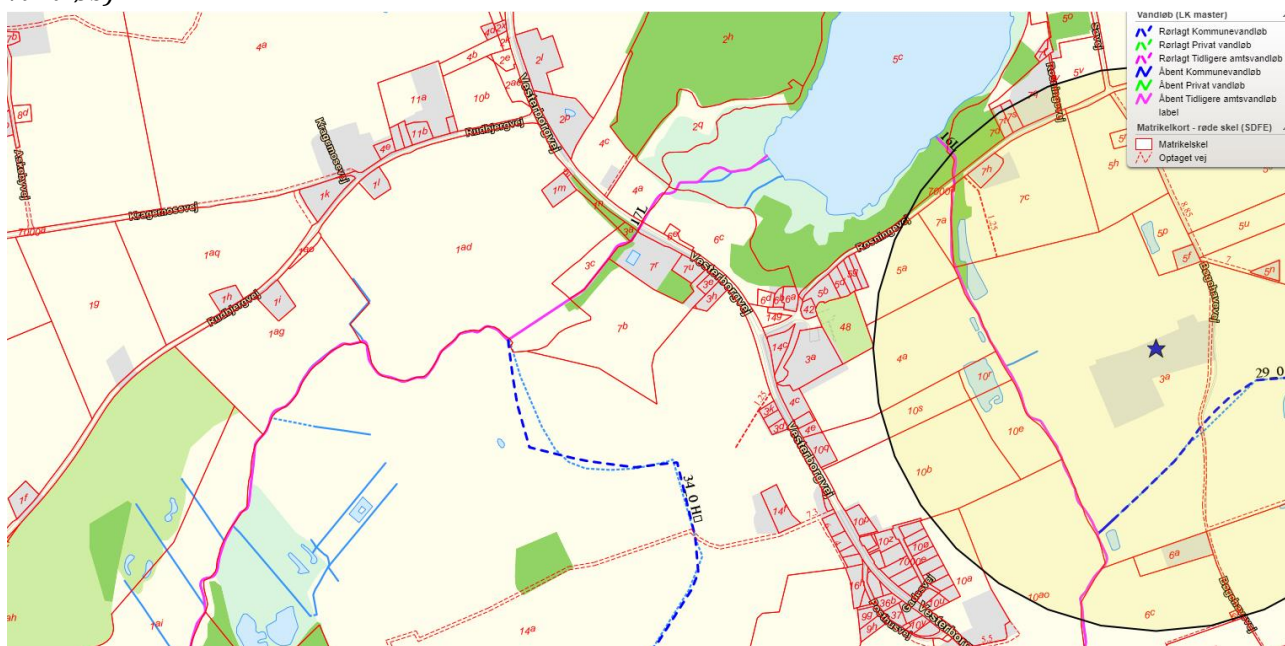
Da forholdene på ejendommen i forbindelse med afledning af overfladevand er lovlige, og der ingen ændringer sker i forhold til nudrift og ansøgt drift, har Lolland Kommune ingen bemærkninger.

I afsnit 2.3 om opbevaring af gylle er der stillet vilkår om, at det skal sikres, at drænvand fra omfangsdræn om gyllebeholder ikke kan ledes til dræn eller vandløb.

Ligeledes gælder for drikkevandsspild og vaskevand fra stalden som ledes sammen med gyllen til gyllebeholder, og er medregnet i den samlede beregning af gylle m.v. (opbevaringskapaciteten), Se afsnit 2.3.



Kort 5.2.1. bortledning af overfladevand fra Bøgehøvej 9 til nærmeste vandløb (stiplet linie er rørlagt vandløb)



Kort 5.2.2. hvoraf vandløbstrækning 16 L med tilløb (Vesterborg Sø) og udløb til 17 L Halsted Å. Blå stjerne er Bøgehøvej 9

Cirklen på kortene ovenfor er den beregnede lugtkonsekvenszonen fra stald til omkringliggende, som der blot skal ses bort fra i dette afsnit.

Regnvand fra tage og befæste arealer føres til dræn og dræn fra omkringliggende marker løber til amtsvandløb 16 L, som ender i Vesterborg sø der afvander til vandløbstrækning 17 L, Halsted Å, der ender i Naskov Inderfjord.

Der stilles ingen yderligere vilkår.

6. FORURENING FRA ANLÆGGET

I dette kapitel beskrives anlæggets direkte påvirkning af omgivelserne – undtagen ammoniak og samt påvirkning af jord, grundvand og overfladevand, som behandles særskilt.





6.1 LUGT

I den elektroniske ansøgning er der lavet en lugtberegning. Der er beregnet en lugtgenegrænse i forhold til for enkelt beliggende beboelser uden landbrugspligt, og som ikke ejes af ansøget (maksimalt 15 OUE⁷), samlet bebyggelse og områder i landzone, hvor der ved lokalplan er fastlagt områder med beboelse eller samlet bebyggelse (maksimalt 7 OUE) samt byzone (maksimalt 5 OUE).

Ansøgers oplysninger

Ejendommen ligger i rimelig afstand til enkeltliggende nabobeboelser og samlet bebyggelse, og byzone og lugtgenekriteriet til nærmeste nabo overholdes ved anvendelse af hyppig gylleudslusning i stalden, som reducerer lugtgenerne fra stalden med 20 %.

Samlet resultat af lugtberegning

Bebyggelse	Kumulation	Model	Ukorrigeret geneafstand (m)	Korrigeret geneafstand (m)	Vægtet gennemsnitsafstand (m)	Genekriterie overholdt
 Bøgehøvej 11	0	NY	170,2	170,2	181,4	Ja
 Bøgehøvej 2	0	NY	170,2	170,2	258,3	Ja
 Rosningevej 2	0	NY	378,6	378,6	530,7	Ja
 Halsted By, Halsted	0	NY	512,2	512,2	3288,8	Ja

Forklaring til samlet resultat af lugtberegning

* Geneafstanden fra NY modellen er 0, selvom der er en faktisk lugt fra staldgruppen. Dette skyldes at lugten er for lav til at lugtspredningen kan beregnes.

Konsekvenszone: 537 m

Tabel 6.1.1. beregning af lugt fra den elektroniske ansøgning

Tabellen skal læses således, at der skal være mindst 170 m mellem stalden (beregnet lugtcentrum) til den nærmeste enkelt beliggende bolig uden landbrugspligt, og som ikke ejes af ansøger, og der er reelt 181 m. Kravet er derfor overholdt.

⁷ OUE = odour units (lugtenheder)

Der stilles vilkår om god staldhygiejne samt om, at ændringer, der kan have betydning for lugt fra ejendommen, skal forelægges for Lolland Kommune til vurdering af, om ændringen er godkendelsespligtig.

I afsnit 2.3 om opbevaring af gylle er der stillet vilkår om, at omrøring af gylle først må ske umiddelbart inden udkørsel/udbringning af gylle. Det er også med til at mindske den samlede lugt fra ejendommen.

I afsnit 2.2. er der stillet vilkår om hyppig gylleudslusning for reducere lugt.

Vilkår

- Der skal til stadighed opretholdes en god staldhygiejne, herunder sikres, at stalde og fodringsanlæg holdes rene.
- Ved ændringer, der kan have betydning for lugt fra det samlede anlæg, skal Lolland Kommune kontaktes med henblik på vurdering af, om ændringen kræver tilladelse eller godkendelse.

6.2 SKADEDYR

Ansøgers oplysninger

Regelmæssig rengøring af stalden og opbevaringsanlæg til foder vil være med til at begrænse gener fra skadedyr. Der sørges for at der ikke er uhygiejniske forhold ved døde dyr, som opbevares overdækket på en dertil indrettet fast plads nordøst for gyllebeholderen. (Se situationsplan)

Foder opbevares i siloer, hvor det ikke er muligt for skadedyr at komme ind. Foderladen rengøres jævnligt.

Fluer bekæmpes med rovfluer i gyllekanalerne. Bekæmpelse af rotter foregår via privat firma.

Lolland Kommunes bemærkninger og vurdering

I forhold til skadedyr finder Lolland Kommune det væsentligt, at der ikke skabes gunstige forhold for skadedyr som fluer og rotter, hvilket sikres ved, at der på ejendommen holdes så rent for husdyrgødning, foderspild samt diverse oplag, som det er muligt.

Opstår der problemer med skadedyr finder Lolland Kommune det væsentligt, at bekæmpelse af disse sker i overensstemmelse med de af Aarhus Universitet, Institut for Agroøkologi, fastsatte retningslinier, der opdateres løbende.

Lolland Kommune finder det desuden væsentligt, at ansøger fastholdes i forebyggelse af fluer samt rottetilhold. Angående rottetilhold ved altid at have en sikringsaftale med et autoriseret rottebekæmpelsesfirma.

Egenkontrol og dokumentation i forhold til fluer og skadedyr fremgår af kapitel 7.

Vilkår

- Der skal overalt på ejendommen foretages effektiv fluebekæmpelse i overensstemmelse med retningslinjerne fra Institut for Plantebeskyttelse og Skadedyr, Aarhus Universitet (Statens Skadedyrslaboratorium).
- Øvrig bekæmpelse af skadedyr på ejendommen skal ske efter retningslinier fra Institut for Agroøkologi - Aarhus Universitet.

6.3 AFFALD

Ansøgers oplysninger

For øvrige affald gælder, at det sorteres og køres på genbrugsplads.

Fast affald.:

Type	Nu drift	Ansøgt drift	Opbevaring	bortskaffelse
Papir, pap og plastik	Ca. 1000 kg	Ca. 1000 kg	Mellembygning, mellem lade og stuehuset	Afhentes af Marius Pedersen
Tomme spraydåser	Ca. 20 kg	Ca. 20 kg	I tønde	Genbrugspladsen
Jern	Ca. 1000 kg	Ca. 1000 kg		Jernhandler

Beskrivelse af kemikalier generelt.:

Type	Nu drift	Ansøgt drift	Opbevaring	bortskaffelse
Emballage fra sprøjtemidler	Ca. 200 kg	Ca. 200 kg		Afhentes af Marius Pedersen
Sprøjtemiddelrester	0	0		
Spildolie	Ca. 200 kg	Ca. 200 kg		DOG, dansk oliegenbrug
Veterinært affald (kanyler, tomme medicinflasker)	Ca. 2 kg	Ca. 2 kg	I kanyleboks	Kommunalt genbrugsplads

Veterinærartikler og kemikalier.:

Medicin opbevares i køleskab. Derudover opbevares en mindre mængde rengørings- og desinfektionsmidler til staldene.

Olie og kemikalier.:

Ifølge BBR er der registreret 2 tanke på ejendommen hhv. TEK 3 på 1200 L og TEK 4. på 2500 L. Se afsnit 2.4 luftfoto 2.4.1.

Derudover er der et kemirum, da der foregår markdrift fra ejendommen. Se situationsplan bilag 3

Døde dyr opbevares overdækket med kadaverkappe på fast areal og afhentes ca. 1-2 gange ugentligt eller efter behov. Døde dyr afhentes af DAKA og normalt indenfor 24 timer efter anmeldelsen, hvis ikke det er op til weekend eller helligdag. Afhentningstidspunktet vil som regel være inden for normal arbejdsdag.

Lolland Kommunes bemærkninger og vurdering

Lolland Kommune finder det tilstrækkeligt, at gældende lovgivning om opbevaring og bortskaffelse af affald samt Lolland Kommunes affaldsregulativer overholdes.

Angående kadaver, vil Lolland Kommune fasthold ansøger i, at der ved opbevaring af kadaver anvendes kadaverkappe til større dyr og lukket container til mindre dyr.

Angående bortskaffelse af kadaver finder Lolland Kommune gældende lovgivning og modtager firmaets retningslinier for tilstrækkelige.

Dokumentation for aflevering af affald fremgår af kapital 7.

Vilkår

- Store kadaver skal opbevares på fast plads under kadaverkappe, mens mindre kadaver skal opbevares i lukket container.
- Kadaverplads og -kappe samt container til kadaver skal renholdes, så der ikke opstår uhygiejniske forhold.

6.4 STØJ OG VIBRATIONER

Ansøgers oplysninger

Støj fra anlægget vil kunne forekomme fra dyr og staldmekanik samt interne og eksterne transportere til og fra ejendommen.

Der vil være begrænset støj fra dyr og foderanlæg uden for bygningerne, da håndtering af foder foregår indendørs.

Herunder

- Spidsbelastning af støj i forbindelse med ind- og udlevering af grise.
- Almindelig støj fra den daglige pasning af grisene.

Tabel 6.4.1. fra ansøgers miljøkonsekvensrapport

Type	Placering	Drifts tid	Tiltag til begrænsning af støj
Ventilation	I tagflade på stald	Hele døgnet	Ventilation rengøres og vedligeholdes og justeres efter behov
Stalde og dyr	I stalden	4 gange i døgnet, alle dage	* Begrænset støj uden for bygning
Foderanlæg	Foder placeret i siloer udendørs		* Kan ikke høres uden for bygning
Kørsel med maskiner	Transport af gylle fra ejendom til udspretningsarealerne	I højsæsonerne – hele døgnet	* Der tages hensyn til naboer i forbindelse med gylleudbringning

* Generelt forventes støjen fra anlægget at være mindre end miljøstyrelsens angivelser (55 dag / 45 aften / 40 nat dbA).

Det vurderes at omkringboende ikke vil blive generet af rystelser - og vibrationer, da der er god afstand til naboerne.

Lolland Kommunes bemærkninger og vurdering

Det er Lolland Kommunes vurdering, at Miljøstyrelsens vejledning om støj fra landbrug til enhver tid skal overholdes. Desuden stilles der vilkår om, at evt. støjmåling skal ske efter Miljøstyrelsens retningslinier.

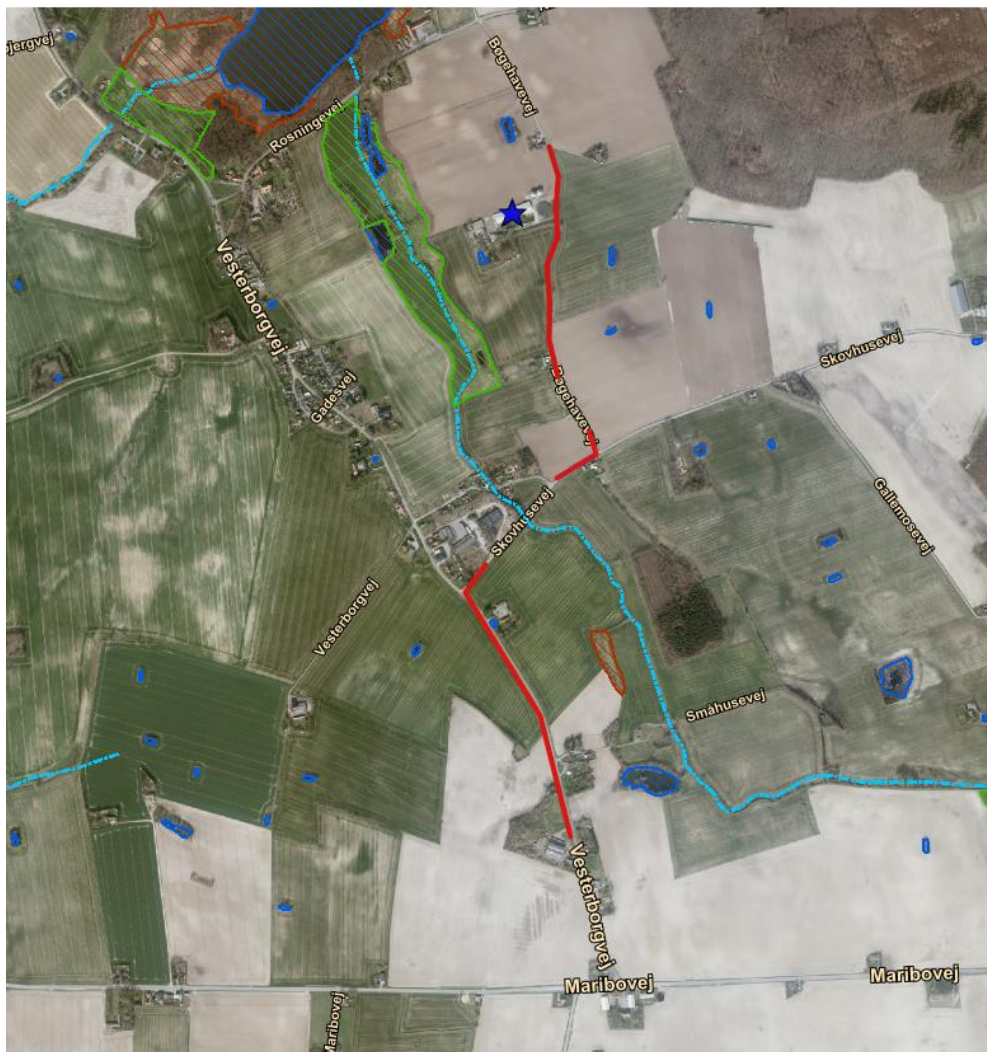
Der foreligger ingen oplysninger om vibrationer. Det er Lolland Kommunes vurdering, at gener fra vibrationer på ejendommen, ikke er et problem for naboer til ejendommen.

Vilkår

- Driften af ejendommen må hos naboer ikke give anledning til støj, der overstiger de på enhver tid vejledende grænseværdier i Miljøstyrelsens vejledning om ekstern støj fra landbrug.
- Såfremt Lolland Kommune ved en orienterende støjmåling vurderer, at Miljøstyrelsens vejledende støjgrænser er overskredet, skal der gennemføres en støjkortlægning af et autoriseret firma efter Miljøstyrelsens retningslinier. Støjkortlægningen skal bekostes af ejendommens ejer eller driftsherre og skal - undtagen opfølgende målinger - maksimalt ske 1 gang årligt.
- Er den vejledende støjgrænse overskredet, skal der ske afhjælpende foranstaltninger, og en ny støjkortlægning skal dokumenteres, at støjgrænsen efterfølgende er overholdt.

6.5 TRANSPORT

Ansøgers oplysninger



Kort 6.5.1 transport-rute til og fra ejendommen.

Udefrakommende transporter vil hovedsageligt komme nord fra ad Maribovej og videre ad Vesterborgvej, Skovhusevej og Bøgehøvej.

Med optimeringen forventer ikke et øget antal transporter til og fra ejendommen. Da der er rimelig med afstand til naboerne forventes ingen støv eller støjgener i forbindelse med transporterne. Der kan undtagelsesvis forekomme transporter på alle tider af døgnet, men så vidt muligt planlægges transporter inden for normal arbejdstid.

Tidsrummet for udkørsel med husdyrgødning planlægges normalt at foregå i hverdagene, og vil hovedsageligt foregå om foråret og om efteråret.

Den ønskede udvidelse af produktionen giver samlet set ikke et øget antal transporter eller mærkbart flere gyllekørsler, så nudrift og ansøgt drift er det samme: ca. 150 gylletransporter/år (40 tons lastbil, eller gyllevogn) – ca. 50 % af gyllekørslerne foregår med lastbil, døde dyr ca. 1 – 2 gange/uge, indlevering af korn i høst: ca. 100 læs i høstperioden (20 tons vogn) – i alt 2000 tons korn, foder (sojaskrå, mineraler) 1 gang/mdr., indlevering af smågrise: 2 gange/mdr., udlevering af slagtesvin: 1 gang/uge.

Lolland Kommunes bemærkninger og vurdering

Lolland Kommune har ingen bemærkninger til ovenstående.

Det er Lolland Kommunes vurdering, at til - og frakørsels forholdene på ejendommen ikke giver anledning til væsentlig gene for naboerne.

Der stilles ingen vilkår.

6.6 ANDRE PÅVIRKNINGER (STØV, LYS)

Ansøgers oplysninger

Det vurderes, at det ikke vil give et væsentlig øget støvgener uden for ejendommen grænser, da håndtering af foder foregår indendørs i foderladen.

Der er belysning ved udleveringsrampen (et lysstofrør), som er tændt kortvarigt, når der læsses grise. Derudover er der udendørs belysning på pladsen mellem stalden og de øvrige bygninger.

Der er rimelig afstand til naboerne, så lys vurderes ikke at give anledning til gener for omkringboende. Det vurderes på baggrund af ovenstående, at der samlet set ikke vil være lysgener fra ejendommen.

Lolland Kommunes bemærkninger og vurdering

Det er Lolland Kommunes vurdering, at der i ansøgt drift ikke vil være gener for naboerne i form af støv eller lys fra det samlede staldanlæg.

Det er ligeledes Lolland Kommunes vurdering, at der ikke er andre driftsforhold, som vil give anledning til nabogener. Der stilles derfor ingen vilkår.

7. EGENKONTROL

I dette kapitel er krav om egenkontrol fra de foregående kapitler samlet.

Lolland Kommunes bemærkninger og vurdering

For overblikkets skyld har Lolland Kommune valgt, at samle vilkår om egenkontrol i dette afsnit i stedet for under de enkelte afsnit, hvor egenkontrollen er relevant – i de afsnit henvises i stedet for til dette kapitel.

En del egenkontroller, som har betydning for miljø og tilsyn med denne miljøgodkendelse er fortsat reguleret i gældende lovgivning, og indgår derfor ikke i denne godkendelse.

Det anbefales dog, at f.eks. dokumentation for beholderkontroller m.v. kan findes og ses sammen med nedenstående egenkontroller og dokumentation.

Vilkår

- Denne tilladelse skal være let tilgængelig på ejendommen som trykt eksemplar eller elektronisk.
- Nedenstående dokumentation skal opbevares på husdyrbruget i mindst 5 år og fremvises for tilsynsmyndigheden, hvis denne anmoder om det.

Miljøteknologi i stalde (afsnit 2.2)

- Der skal ved hyppig gylleudslusning anvendes metode 3b⁸, hvor pumpen for rørudslusningen skal være tilsluttet en datalogger eller lignende, der dokumenterer, at hyppigheden af udslusningen udføres i overensstemmelse med vilkår 4 (udslusning hver 7 dag).

Husdyrgødning produktion, opbevaring og håndtering (afsnit 2.3)

- Det skal ved effektivitetskontrol/rapport eller anden dokumentation samt gødningsplan kunne dokumenteres, at der er tilstrækkelig kapacitet til opbevaring af den på ejendommen producerede gylle.
- Der skal føres en logbog for gyllebeholderen, hvori eventuelle skader på teltoverdækningen noteres med angivelse af dato for skaden samt dato for reparation. Logbogen skal opbevares på husdyrbruget i mindst fem år og forevises på tilsynsmyndighedens forlangende.

Energi og vandforbrug (afsnit 2.4)

- Der skal på ejendommen ske kvartalsvise aflæsninger af el – og vandforbrug i staldanlæg, aflæsningerne skal føres ved logbog.

⁸ Jf. Miljøministeriets vejledning om anvendelse af koncept for hyppig udslusning af gylle i slagtesvinestalde

- Såfremt vandforbruget stiger mere end hvad der skyldes naturligt variation, skal årsagen hertil klarlægges og noteres i logbog.

Ventilation (afsnit 2.5)

- Til dokumentation for service og vedligeholdelse af ventilationsanlægget, skal kvitteringer for den årlige service kunne forevises ifm. miljøtilsyn.

Skadedyr (afsnit 6.2)

- Der skal være en sikringsaftale med et autoriseret firma til forebyggelse af rottetilhold på ejendommen.

Affald (afsnit 6.3)

- Til dokumentation for aflevering af affald, skal der foreligge kvitteringer for aflevering af affald, miljøfarligt affald og kadaver.

Forebyggelse af uheld og beredskab ved uheld (afsnit 8.2)

- Til dokumentation af at beredskabsplanen er vurderet og evt. opdateret, skal seneste vurdering og evt. opdatering fremgå af planen.

8. KRAV I FORHOLD TIL IE DIREKTIVET⁹ SAMT MILJØKONSEKVENSRAPPORT

I dette kapitel findes ansøgers oplysninger og Lolland Kommunes bemærkninger og vurdering samt evt. vilkår i forhold til særlige krav til IE- husdyrbrug¹⁰ jf. husdyrgodkendelsesbekendtgørelsen (bilag 1, pkt. C) og ansøgers miljøkonsekvensrapport (bilag 1, pkt. D).

8.1 FORANSTALTNINGER VED OPHØR

Jf. husdyrgodkendelsesbekendtgørelsen bilag 1, afsnit C, pkt. 1 skal ansøger oplyse om påtænkte foranstaltninger ved husdyrbrugets ophør.

Ansøgers oplysninger fremgår af miljøkonsekvensrapporten side 10 - se bilag 1.

Lolland Kommunes bemærkninger og vurdering

Lolland Kommune stiller vilkår om, at rengøring, oprydning m.v. ved ophør af svineproduktionen på ejendommen.

Vilkår

- Ved ophør af svineproduktion på ejendommen, skal stalde, husdyrgødningsopbevaringsanlæg og fodersiloer tømmes og rengøres, udtjent inventar og udstyr skal bortskaffes, almindeligt affald og miljøfarligt affald skal bortskaffes efter gældende regler, foderanlæg skal tømmes og husdyrgødning køres ud på markarealer.

8.2 FOREBYGGELSE AF UHELD OG BEREDSKAB VED UHELD

Jf. husdyrgodkendelsesbekendtgørelsen § 35, stk. 1, pkt. 7 skal ansøger redegøre for, at der er truffet de nødvendige foranstaltninger med henblik på at forebygge uheld og begrænse konsekvenserne heraf.

Ansøgers beredskabsplan fremgår af bilag 4 i denne godkendelse.

Lolland Kommunes bemærkninger og vurdering

Da der er tale om et brug omfattet af IE-direktivet, er det et krav, at der skal foreligge en brugbar og tilgængelig beredskabsplan på bedriften.

Beredskabsplanen, som den ser ud på godkendelsestidspunktet, **ses i bilag 4.**

Egenkontrol og dokumentation i forhold til driftsforstyrrelser og uheld fremgår af kapitel 7.

⁹ IED- husdyrbrug, husdyrbrug med en årlig ammoniakemission på mere end 3.500 kg samt andre, som er omfattet af husdyrgodkendelsesbekendtgørelsen § 4, stk. 3.

¹⁰ Husdyrbrug, der overskider stipladsgrænserne i husdyrbrugloven § 16 a, stk. 1, pkt. 2.

Vilkår

- Der skal til stadighed forefindes et let tilgængeligt eksemplar af en beredskabsplan på bedriften.
- Beredskabsplanen skal af den ansvarlige for driften årligt vurderes og evt. opdateres.
- Til dokumentation af at beredskabsplanen er vurderet og evt. opdateret, skal seneste vurdering og evt. opdatering fremgår af planen.
- Samtlige ansatte på bedriften skal være bekendt med beredskabsplanen og dens indhold, samt vide, hvor den er tilgængelig.

8.3 VALG AF BEDST TILGÆNGELIGE TEKNIK (BAT)

Jf. husdyrgodkendelsesbekendtgørelsen bilag 1, afsnit C, pkt.2 skal ansøger redegøre og dokumentere for valg af bedst tilgængelig teknik på husdyrbruget – evt. henvisning til tidligere afsnit om det samme.

Ansøgers oplysninger fremgår af miljøkonsekvensrapporten kapitel 1C - se bilag 1.

Lolland Kommunes bemærkninger og vurdering

Det er Lolland Kommunes vurdering, at ansøgers redegørelse ikke giver anledning til at stille yderligere vilkår. Der er ingen bemærkninger til redegørelsen.

8.4 ALTERNATIVER TIL TEKNOLOGI, TEKNIK OG FORANSTALTNINGER

Jf. husdyrgodkendelsesbekendtgørelsen bilag 1, afsnit C, pkt.3 skal ansøger fremlægge et ikke-teknisk resumé af de undersøgte væsentlige alternativer til teknologi, teknik og foranstaltninger evt. henvisning til miljøkonsekvensrapport.

Ansøgers oplysninger fremgår af miljøkonsekvensrapporten kapitel D - se bilag 1.

Lolland Kommunes bemærkninger og vurdering

Lolland Kommune har ingen bemærkninger til ansøgers redegørelse.

8.5 BESKRIVELSE AF DET ANSØGTE

Jf. husdyrgodkendelsesbekendtgørelsen bilag 1, afsnit D, pkt. 1 skal miljøkonsekvensrapporten indeholde en beskrivelse af det ansøgte med oplysninger om placering/udformning/dimensioner, det ansøgte kumulative indvirkning på miljøet, foranstaltninger mod forurening samt alternative løsninger.

Ansøgers oplysninger fremgår af miljøkonsekvensrapporten kapitel B - se bilag 1.

Lolland Kommunes bemærkninger og vurdering

Der henvises til en nærmere vurdering af de enkelte forhold i de foregående kapitler og afsnit i denne miljøgodkendelse.

8.6 SAMLET IKKE TEKNISK RESUME

Jf. husdyrgodkendelsesbekendtgørelsen bilag 1, afsnit D, pkt. 2 skal miljøkonsekvensrapporten indeholde "et samlet ikke-teknisk resume".

Ansøgers oplysninger fremgår af miljøkonsekvensrapporten kapitel D side 13 - se bilag 1.

Lolland Kommunes bemærkninger og vurdering

Der henvises til en nærmere vurdering af de enkelte forhold i de foregående kapitler og afsnit i denne miljøgodkendelse.

8.7 UDARBEJDELSE AF MILJØKONSEKVENSRAPPORTEN

Jf. husdyrgodkendelsesbekendtgørelsen bilag 1, afsnit D, pkt. 3 skal det foreligge "oplysning om den kompetente ekspert, der har udarbejdet miljøkonsekvensrapporten"

Ansøgers oplysninger

Ansvarlig konsulent:

Miljø – og arbejdsmiljøkonsulent, Cand. Agro. Heidi Ledskov

hsl@vkst.dk

tlf.: 51489081

Lolland Kommunes bemærkninger og vurdering

Lolland Kommune har ingen bemærkninger til ovenstående eller til den samlede udarbejdede rapport.

9. BILAG

Bilag 1: Miljøkonsekvensrapport

Bilag 2: Produktionsareal - staldtegninger

Bilag 3: Situationsplan – supplement til beredskabsplan ift. dræn og kloak

Bilag 4: Beredskabsplan

BILAG 1. MILJØKONSEKVENSRAPPORT

**Miljøkonsekvensrapport og ansøgning
om miljøgodkendelse efter
Husdyrgodkendelseslovens § 16a**



**Optimering af
slagtesvinebesætningen på
Bøgehøvej 9
4953 Vesterborg**

1. udgave maj 2020

Resume

Ejendommen ejes af Henrik Christensen og udlejes til Johannes Schjelde Christensen. Det ønskes at optimere slagtesvineproduktionen på ejendommen i den eksisterende stald. Produktionsarealet ændres ikke i forbindelse med projektet, og der vil fortsat være hyppig gylleudslusning for at reducere lugtgenen fra stalden. Der er angivet Flexgruppe i ansøgt drift, hvilket betyder at der fremadrettet er fleksibilitet til at producere både smågrise og slagtesvin i staldene.

Ejendommen har i dag en anmeldelse af fulde stalde fra 2016. Den lovlige produktion på ejendommen er 8.189 slagtesvin (32-107 kg), svarende til 210 DE. Der er 2.148 stipladser i stalden.

Med det nye godkendelsesbekendtgørelse, der trådte i kraft 1. august 2017, skal ejendommens produktion fremadrettet alene vurderes efter størrelsen af produktionsarealet og ikke antallet af dyr.

Nedenfor findes de væsentligste oplysninger omkring driften på ejendommen.

Som det fremgår er alle afskæringskriterier i husdyrgodkendelseslovgivningen overholdt og produktionen drives på stedet med størst mulig hensyntagen til natur, naboer og omgivelser.

A. Oplysninger om ansøger og ejerforhold

Datablad

Ansøger	<i>Henrik Christensen Vedbyvej 4, 4953 Vesterborg</i>
Ejer af ejendommen	<i>Henrik Christensen Bøgehavedvej 9, 4953 Vesterborg</i>
Husdyrbrugets adresse	<i>Bøgehavedvej 9, 4953 Vesterborg</i>
CVR-nummer	<i>17654489</i>
CHR-nummer	<i>59709</i>
Kommune	<i>Lolland Kommune</i>
Ejendomsnummer	<i>3600004059</i>
Matrikel-nr.	<i>1 Bøgehavedgård, Vesterborg m.fl.</i>
Andre husdyrbrug drevet af ansøger	<i>Ingen</i>
Biaktiviteter	<i>Pillefyr</i>
Ansøgningsskema	<i>217968</i>
Konsulent	<i>VKST I/S, CVR-nr.: 35448020 Miljøkonsulent cand. agro. Heidi Ledskov. hsl@vkst.dk, mobil nr. 5148 9081 Fulbyvej 15, 4180 Sorø</i>
Ansøgning indsendt	<i>27. maj 2020</i>

B. Oplysning om husdyrbruget og det ansøgte

Indretning af staldene

Stalden er indrettet med 120 stier a' 10,5 m² (2,0 m x 5,25 m) med drænet gulv + spalter (i alt 1.260 m²), samt 20 stier a' 5,6 m² (2,0 m x 2,8 m) ligeledes med drænet gulv og spalter (i alt 112 m²), samt et udleveringsrum bestående af 8 stier a' 7,4 m² (1,95 m x 3,8 m) ligeledes med drænet gulv og spalter (i alt 60 m²), svarende til et produktionsareal på 1.432 m². Udleveringsrummet ønskes fortsat benyttet, da der er vand og foder i rummet, så der kan være dyr i rummet mere end et par timer, og derfor er det angivet som produktionsareal i ansøgningen.

Gyllebeholderen (som er overdækket) har en overflade på ca. 800 m².

Ændringer i forbindelse med ansøgningen

Der vil ikke blive opført nybyggeri i forbindelse med optimeringen i stalden, og der vil fortsat være hyppig gylleudslusning (udslusning af gylle fra stalden mindst 1 gang om ugen) for at reducere lugten fra stalden.

Gødningsproduktion og opbevaringskapacitet

Der er i tilknytning til stalden en eksisterende gyllebeholder på 3.600 m³. Den er teltoverdækket, opført i grå betonelementer og ligger ca. 2 m over terræn.

Oversigt over husdyrbrugets opbevaringsanlæg:

Beholder	Type	Overdækning	Kapacitet, m ³
Gyllebeholder	Betonbeholder	Flydelag	3.600
Gyllekanaler + forbeholder	Beton	-	Ca. 400
Samlet kapacitet			Ca. 4.000

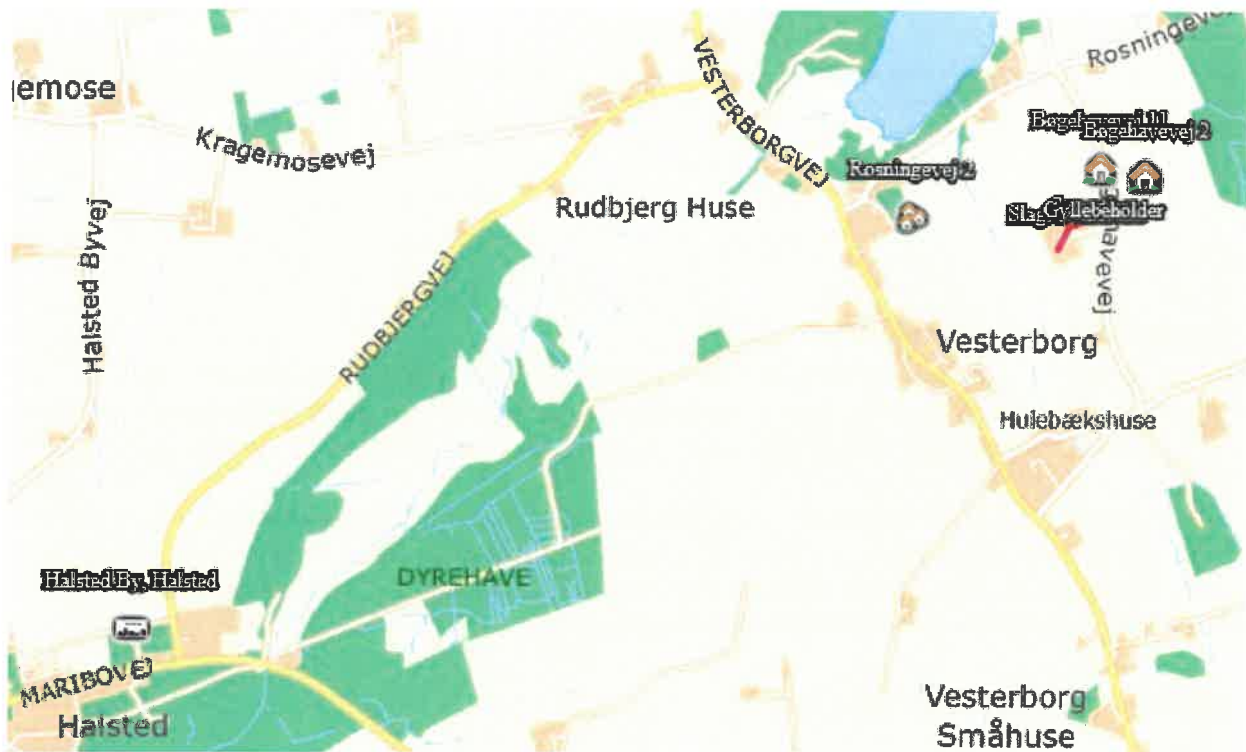
Slagtesvin: $8.100 \text{ slagtesvin} \times 0,55 \text{ t/slagtesvin} = 4.510 \text{ t}$

I alt: 4.510 t, svarende til 376 t/mdr.

Det betyder at der på ejendommen er ca. 10,6 mdrs. kapacitet. Reelt er kapaciteten endnu højere, da der ikke kommer regnvand i beholderen, fordi den har fast overdækning.

Lokalisering

Husdyrbrugets anlæg er beliggende i Lolland Kommune, ca. 3 km nordøst for Halsted, i åbent landbrugsområde med rimelig afstand til naboer.



Der er ikke beskyttelseslinier eller byggelinier, der påvirker det ønskede projekt.

Faste afstandskrav

Bedriftens overholder nedenstående afstandskrav:

- Ikke almene vandforsyningsanlæg (25 m)
- Almene vandforsyningsanlæg (50 m)
- Vandløb (herunder dræn) og søer (15 m)
- Levnedsmiddelvirksomhed (25 m)
- Beboelse på samme ejendom (15 m)
- Naboskel (30 m)
- Eksisterende eller ifølge kommuneplanens rammedel fremtidigt byzone- eller sommerhusområde (50 m)

Ammoniakfordampning

I ansøgningssystemet regnes der på forøgelse af ammoniakfordampning over en 8 års periode.

Ammoniakfordampningen og BAT-emissionskrav udregnes i det digitale ansøgningssystem, hvor det ses at BAT-kravet er overholdt med 0 kg ammoniak N. Selvom der er overdækning på gyllebeholderen, er der ikke angivet 50%-effekt, da det ikke er et krav ift. overholdelse af BAT.

Der er ikke meget sårbar natur omkring ejendommen. Der er ikke andre husdyrejendomme i nærheden, der giver anledning til kumulation på kategori 1 naturområderne, som i øvrigt ligger ca. 2,5 km fra ejendommen. Da produktionsarealet (og dermed ammoniakfordampningen) ikke udvides, sker der ikke en merbelastning som følge af projektet. Der er oprettet andre naturpunkter i IT-ansøgningssystemet bl.a. til kategori 3 mose, kategori 3 skov, en §3 eng og et par søer, og her viser beregningerne ligeledes, at der ikke er nogen mærkbar påvirkning fra den ansøgte produktion.

4.1 Samlet ammoniakemission fra husdyrbruget (stald og lager)

Driftstype:	Ammoniakemission fra staldafsnit (kg NH ₃ -N/år)	Ammoniakemission fra lagre (kg NH ₃ -N/år)	Ammoniakemission fra husdyrbruget (kg NH ₃ -N/år)
Ansøgt drift	3293,6	325,6	3619,2
Nudrift	3293,6	325,6	3619,2
8 års-drift	3293,6	325,6	3619,2





Lugtmission og nabogener

Lugtgenerne fra den ansøgte produktion beregnes til 170 m for nabo; 380 m til samlet bebyggelse og 510 m til byzone. Der er konkret ca. 181 m til nabo på Bøgehøvevej 11. Der er 530 m til samlet bebyggelse ved Rosningevej 2 og endelig ca. 3.300 m til byzone ved Halsted By.

For at overholde lugtgenekriterierne vil der fortsat være hyppig gylleudslusning (udslusning af gylle fra stalden mindst 1 gang om ugen), som reducerer lugten med 20 %.

Den ansøgte ændring overholder således samtlige lugtgenekriterier, som det ses af nedenstående udklip fra den elektroniske ansøgning:

Samlet resultat af lugtberegning

Bebyggelse	Kumulation	Model	Ukorrigeret geneafstand (m)	Korrigeret geneafstand (m)	Vægtet gennemsnitsafstand (m)	Genekriterie overholdt
 Bøgehøvevej 11	0	NY	170,2	170,2	181,4	Ja
 Bøgehøvevej 2	0	NY	170,2	170,2	258,3	Ja
 Rosningevej 2	0	NY	378,6	378,6	530,7	Ja
 Halsted By, Halsted	0	NY	512,2	512,2	3288,8	Ja

Transporter

Med optimeringen forventes ikke et øget antal transportere til og fra ejendommen. Da der er rimelig afstand til naboerne forventes ingen støv eller støjgener i forbindelse med transporterne. Der kan undtagelsesvis forekomme transportere på alle tider af døgnet, men så vidt muligt planlægges transport inden for normal arbejdstid.

Tidsrummet for udkørsel med husdyrgødning planlægges normalt at foregå i hverdage, og vil hovedsageligt foregå om foråret og om efteråret.

Den ønskede udvidelse af produktionen giver samlet set ikke et øget antal transportere eller mærkbart flere gyllekørsler, så nudrift og ansøgt drift er det samme: ca. 150 gylletransportere/år (40 tons lastbil, eller gyllevogn) – ca. 50 % af gyllekørslerne foregår med lastbil, døde dyr ca. 1-2 gange/uge, indlevering af korn i høst: ca. 100 læs i høstperioden (20 tons vogn) – i alt 2.000 tons korn, foder (soyaskrå, mineraler) 1 gang/mdr., indlevering af smågrise: 2 gange/mdr., udlevering af slagtesvin: 1 gang/uge.

Det vurderes at omkringboende ikke vil blive generet af rystelser/vibrationer, da der er god afstand til naboerne.

Støv, støj, skadedyr og fluer

Ændringen foregår udelukkende i eksisterende stalde, og produktionen på ejendommen udvides ikke. Det vurderes, at det ikke vil give et væsentlig øget støv- og støjniveau uden for ejendommens grænser, da håndtering af foder foregår indendørs i foderlade. Fluer bekæmpes efter gældende regler, og der er ikke et generelt flueproblem på ejendommen i dag, hvilket det heller ikke forventes at komme i fremtiden. Problemer med støv kan hovedsageligt opstå ved håndtering af foder. Foderhåndteringen foregår dog kun indendørs.

Støj fra staldanlægget vil kunne forekomme fra dyr og staldmekanik samt interne og eksterne transporter til og fra ejendommen. Der vil være begrænset støj fra dyr og foderanlæg uden for bygningerne.

Herunder

- Spidsbelastning af støj i forbindelse med ind- og udlevering af grise.
- Almindelig støj fra den daglige pasning af grisene.

Type	Placering	Driftstid	Tiltag til begrænsning af støj
Ventilation	I tagflade på stald	Hele døgnet	Ventilation rengøres og vedligeholdes og justeres efter behov
Stalde og dyr	I staldene	4 gange i døgnet, alle dage	*begrænset støj uden for bygning
Foderanlæg	Foder placeret i siloer udendørs		*kan ikke høres uden for bygningen
Kørsel med maskiner	Transport af gylle fra ejendom til udspretningsarealerne	I højsæsonerne - hele døgnet	* Der tages hensyn til naboer i forbindelse med gylleudbringning

** Generelt forventes støjen fra anlægget at være mindre end miljøstyrelsens angivelser (55 dag/ 45 aften / 40 nat dbA).*

Foder opbevares i siloer, hvor det ikke er muligt for skadedyr at komme ind. Foderladen rengøres jævnligt.

Regelmæssig rengøring af stalde og opbevaringsanlæg til foder vil være med til at begrænse gener fra skadedyr.

Der sørges for at der ikke er uhygiejniske forhold ved de døde dyr, som opbevares overdækket på fast plads nordøst for gyllebeholderen (se situationsplanen).

Fluer bekæmpes med rovfluer i gyllekanalerne. Bekæmpelse af rotter foregår via privat firma, pt. anvendes Nomus.

Lys

Der er belysning ved udleveringsrampen (et lysstofrør), som er tændt kortvarigt, når der læsses grise. Derudover er der udendørs belysning på pladsen mellem stalden og de øvrige bygninger. Der er rimelig afstand til naboerne, så lys vurderes ikke at give anledning til gener for omkringboende. Det vurderes på baggrund af ovenstående, at der samlet set ikke vil være lysgener fra ejendommen.

Energiforbrug

Den ansøgte ændring forventes at fastholde energiforbruget på ca. 85.000 kWh/år, da staldanlægget og produktionen ikke udvides. Dette stemmer fint overens med normtallet (11 kWh/dyr, svarende til ca. 89.000 kWh).

Vandforbrug

Det samlede vandforbrug på ejendommen forventes at fastholdes på ca. 6.000 m³ årligt, da produktionen ikke udvides. Ift. normtal er drikkevandforbruget pr. slagtesvin 0,56 m³/dyr, hvilket svarer til ca. 4.600 m³ årligt. Dette vil i praksis være lidt højere, da afgangsvægten på grisene bliver højere i ansøgt drift. Derudover kommer forbrug af vand til stuehus, staldtoilet/bad, vask af maskiner, påfyldning af sprøjte, vaske af stalde mv.

Spildevand

	Før	Efter	Ledes til
Drikkevandsspild og vaskevand fra stalde	Ca. 300 m ³	Ca. 300 m ³	Gyllebeholder

Drikkevandsspild og vaskevand fra stalde tilledes gyllebeholderne og er medregnet i norm for gyllemængde.

Affald og kemikalier

Døde dyr opbevares overdækket med kadaverkappe på fast areal og afhentes ca. 1-2 gange ugentligt eller efter behov. Døde dyr afhentes af DAKA og normal indenfor 24 timer efter anmeldelse, hvis ikke det er op til weekend eller helligdag. Afhentningstidspunktet vil som regel være inden for en normal arbejdsdag.

For øvrigt affald gælder, at det sorteres og køres på genbrugsplads.

Fast affald

Type	Nu drift	Ansøgt	Opbevaring	Bortskaffelse
Papir, pap, EAK kode 15 01 01, Plastik EAK kode 02 01 04	Ca. 1.000 kg	Ca. 1.000 kg	Mellem bygning mellem lade og stuehus	Afhentes af Marius Pedersen
Tomme spraydåser EAK kode 16 05 04	Ca. 20 kg	Ca. 20 kg	I tønde	Genbrugsplads
Jern	Ca. 1.000 kg	Ca. 1.000 kg		Jernhandler

Beskrivelse af kemikalier generelt

Type	Nu drift	Ansøgt	Opbevaring	Bortskaffelse
------	----------	--------	------------	---------------

Emballage fra sprøjtemidler EAK kode 02 01 08	Ca. 200 kg	Ca. 200 kg		Afhentes af Marius Pedersen
Sprøjtemiddelrester EAK kode 20 01 19	0	0		
Spildolie EAK kode 20 01 26	Ca. 200 l.	Ca. 200 l.		DOG
Veterinært affald (kanyler, tomme medicinflasker) EAK kode 18 01 03	Ca. 2 kg	Ca. 2 kg	I kanyleboks	Kommunal genbrugsplads

Veterinærartikler og kemikalier

Medicin opbevares i køleskab.

Derudover opbevares en mindre mængde rengørings- og desinfektionsmidler til staldene.

Olie og kemikalier

Der er 1 dieseltank på 6.000 l. på ejendommen. Derudover er der et kemirum, da der foregår markdrift fra ejendommen.

Driftsforstyrrelser og uheld

Beskrivelse af risici

- Uheld med gylleudslip.
- Der vil kunne forekomme fejl i foderblandingerne.

Beskrivelse af mulige uheld

- Lækage på pumperør.

Beskrivelse af gener i forbindelse med uheld

- Ved et gylleudslip kan der ske forurening til vandmiljøet.
- Fejl i foderblandinger vil kunne give overdoseringer af næringsstoffer til gene for både dyr og miljø.

Beskrivelse af risikominimering

- Pumpning af gylle vil altid være under opsyn.
- Gyllebeholderen tømmes ca. 1 gang årligt og tjekkes for revner mv.
- Der udføres 10 års gyllebeholder kontrol.
- Der er udarbejdet en beredskabsplan for ejendommen, og denne skal følges.
- Ved uheld med gylle kontaktes den lokale miljøvagt og der vælges de bedste oprydning-/forebyggelsesforanstaltninger, således at gene og risiko for forurening bliver mindst mulige (f.eks. opdæmning med halmballer, jord el. lign.).
- Alle medarbejdere er udstyret med en mobiltelefon, ved et evt. uheld der kan have miljømæssige konsekvenser kontaktes kommunens miljøvagt, eller der ringes 112.

Beskrivelse af egenkontrol

Forslag til egenkontrol- følgende punkter anført til egenkontrollen på husdyrbruget.

- Eventuelle produktionsrapporter (P-kontrol) gemmes i 5 år.
- Eventuelle opgørelser over foderforbrug (E-kontrol) gemmes i 5 år.
- Dyrlægerapporter opbevares og gemmes 5 år.
- Registrering af udbringning af husdyrgødning mv. på grundlag af lovgivning omkring planteproduktion gemmes i 5 år.

- Der føres jævnligt tilsyn med diverse funktioner af stalden samt med ventilation, foderanlæg og -stationer.
- Gyllebeholder og -rør efterses jævnligt, og vil som minimum blive kontrolleret i forbindelse med beholderkontrollen hvert 10. år.

Driftsforstyrrelser og uheld

Der er udarbejdet en beredskabsplan for ejendommen.

C1. Oplysninger om ejendommen

Husdyrbrugets ophør

Hvis ejendommen i mod al forventning inden for den nærmeste årrække skal nedlukkes, vil gyllebeholderne blive tømt, og foderrester vil blive fjernet. Oprydningen vil foregå i overensstemmelse med gældende lovgivning. Såfremt besætningen bliver ramt af en sygdom der af veterinærmyndighederne kræver karantæne eller nødslagtning af dyrene, vil det foregå i overensstemmelse med gældende lovgivning på området.

Management og BAT

- Ejendommen drives efter princippet "godt landmandskab".
- Bedriftens medarbejdere bliver løbende uddannet gennem kurser, efteruddannelse og deltagelse i erfa-grupper.
- Medarbejderne vil blive orienteret om ejendommens miljøgodkendelse og være bekendt med vilkårene i miljøgodkendelsen.
- Affald bortskaffes så vidt muligt til genbrug. Ikke genbrugbart affald køres i deponi på den lokale genbrugsplads.
- Rengøring i og omkring ejendommen foretages jævnligt for at undgå uhygiejniske forhold og for at nedsætte risikoen for tilhold af eventuelle skadedyr, samt for at mindske risikoen for lugtgener for omkringboende.
- Vand- og energiforbrug opgøres årligt i forbindelse med ejendommens regnskab.
- I ejendommens effektivitetskontroller registreres desuden foderforbrug, produktionsresultater og lign.
- Der er udarbejdet en beredskabsplan, der beskriver forholdsregler i forbindelse med uheld med kemikalier og gylle, brand mv.

BAT opbevaring og udbringning af husdyrgødning

Det er BAT af sikre tilstrækkelig opbevaringskapacitet og at udbringe gødning i henhold til Husdyrgødningsbekendtgørelsen.

Det er BAT for opbevaring af gylle at gyllebeholderen efterlever kravene i BREF-dokumentet. Dvs. at beholderen er en fast tank, der kan modstå mekaniske, termiske og kemiske påvirkninger. Sider og bund er tætte og korrosionsbeskyttede. Tanken tømmes ca. 1 gang årligt for inspektion og evt. reparationer. Opbevaring af svinegylle i gylletank, opfattes som BAT. Der er fastsat en lang række lovregulerede forhold der er med til at sikre lav ammoniakfordampning, og sikre lækager. Disse regler indebærer bl.a. 10 årig beholderkontrol.

BAT ammoniak

Husdyrbrugets tab af ammoniak til omgivelserne beregnes som summen af emissionen fra stalde og opbevaringsanlæg. Beregningen af emissionen baseres på oplysninger om husdyrholdet, staldanlæg samt opbevaring af husdyrgødning.

Ammoniakemissionen beregnes i it-systemet, hvor der også udføres en beregning af den maksimale tilladte emission, som er opnåelig ved anvendelse af den bedste tilgængelige teknik (BAT beregning).

BAT emissionskrav for ammoniak

Da BAT-kravet er overholdt, er der ikke behov for at undersøge andre tiltag for at reducere ammoniakfordampningen. BAT-kravet er overholdt med 0 kg N. Derudover er beholderen forsynet med fast overdækning, hvilket reducerer ammoniakfordampningen yderligere. Effekten (50%) af overdækningen er dog ikke angivet, da det ikke er nødvendigt for at overholde BAT-kravet.

Vandteknologi på anlæg (BAT)

Ifølge BREF der vedrører fjerkræ og svineproduktion, anvendes der BAT når der er anvendes højtryksrensning til vask af stalde, og når drikkenipler er placeret over trug.

- Der foretages højtryksvask af stalde mellem hvert hold af grise.
- Drikkenipler placeres over fodertrug, så spild undgås.
- Stalde sættes i blød inden vask, hvilket nedsætter forbruget af vand.
- Drikkevandsnipler mm efterses og udskiftes når det skønnes nødvendigt.
- Vandforbruget registreres og monitoreres løbende for at forebygge spild og for at sikre at ødelagte vandrør opdages.

Energiteknologi på ejendommen (BAT)

Ifølge referencedokumentet for bedste tilgængelige teknikker (BREF), der vedrører fjerkræ og svineproduktion, anvendes der BAT, når der er etableret (delvis) lavenergibelysning, eftersyn og rengøring af ventilatorer, temperaturstyring, der sikrer temperaturkontrol, og minimumsventilation i perioder, hvor der ikke er behov for ret stor ventilation.

- Der sørges for, at unødige belysning og andet energispild undgås.
- Ventilatorer rengøres og vedligeholdes jævnligt.
- Der vil ved den normale daglige drift ikke være arbejdsprojektør på ejendommen.

BAT staldteknologi

Stalde er indrettet med drænet gulv og spalter.

Dyrevelfærdskravene til rode- og beskæftigelsesmateriale opfyldes i overensstemmelse med lovkrav med trælægter.

Dyrene fodres efter deres behov. Dette giver en målrettet fodringsstrategi til de enkelte grupper. Når det enkelte dyr bliver fodret efter dets behov, giver det en mindre udskillelse af N og P i gødningen. Dette sammenholdt med god management og en god hygiejne i staldene, vil kunne begrænse lugt og ammoniak.

Drikkenipler tjekkes ofte og udskiftes, hvis de drypper.

Renholdelse og vedligeholdelse af foder- og ventilationsanlæg vil holde energiniveauet på et acceptabelt niveau.

BAT foder

Der er meget fokus på fodring, idet fodringen er essentiel for dyrenes tilvækst og trivsel.

I forbindelse med effektivitetskontrol og optimering af produktionen bliver ejendommens foderforbrug nøje gennemgået, således at fodereffektiviteten optimeres, samtidig med at der

tages hensyn til prisudvikling på foder. Som udgangspunkt vil der blive anvendt foder med optimeret indhold af råprotein og fosfor.

- Foderplaner udarbejdes i samarbejde med foderkonsulent, og det sikres, at der anvendes den for ejendommen bedste viden inden for svinefodring.
- Mindst 1 gang årligt gennemgås foderplaner for optimeringer, fejl, mm. Herefter justeres foderplanerne løbende.
- Foderet indeholder et fosfor- og råproteinindhold inden for de vejledende niveauer.

Alternativer til teknologi, teknik og foranstaltninger

Da BAT-kravet overholdes uden ekstra ammoniakreducerende teknologier, og da ændringen af produktionen udelukkende foretages i eksisterende stalde, vil der ikke blive installeret miljøteknologi i staldene. Gyllebeholderen har fast overdækning, men effekten (50%) er ikke angivet i ansøgningen, da der ikke er krav om overdækning for at overholde BAT-kravet.

D. Miljøkonsekvensrapport

Beskrivelse af det ansøgte

1 a.

Der er søgt om fortsat anvendelse af en slagtesvinestald med et samlet produktionsareal på ca. 1.500 m² til produktion af ca. 8.100 slagtesvin. Anvendelsen af en overdækket gyllebeholder med et overfladeareal på ca. 800 m² fortsætter.

Fremadrettet vil den lovlige produktion set i forhold til miljøgodkendelse af dyreholdet ikke være begrænset af antal og vægtgrænser. Dette skyldes at grundlaget for den nye husdyrgodkendelseslov er, at udledningen af lugt og ammoniak fra en bedrift er den samme, uanset hvor mange dyr der produceres, idet det er produktionsarealets størrelse, der er afgørende for emissionen (ammoniakfordampningen).

De eksisterende bygninger overholder alle afstandskrav, og ligger ikke indenfor bygge-, beskyttelseslinier og fredninger.

Husdyrbrugets anlæg ligger ca. 3 km nordøst for Halsted i Lolland Kommune.

Det er vurderingen at det ønskede projekt, som ikke indebærer nybyggeri, ikke vil påvirke landskabelige værdier eller er i konflikt med kommuneplaner.

1b.

Der er ikke nærhed til andre husdyrbrug. Derfor er der i beregning af lugtpåvirkning af naboer ikke regnet med kumulation.

Lugtgenekriterierne i forhold til byzone, samlet bebyggelse og nærmeste enkeltliggende bolig overholdes. Lugtgenekriteriet til nærmeste nabo overholdes med etablering af hyppig gylleudslusning, som reducerer lugtgenerne fra stalden med 20 %.

Der er i ansøgningssystemet foretaget beregning af husdyrbrugets påvirkning af relevante naturområder med ammoniak. Anlæggets påvirkning af naturområder ligger under de generelle afskæringskriterier både for totaldeposition og merbelastning.

Stald og gyllebeholder er etableret efter gældende forskrifter, som bl.a. fremgår af husdyrgødningsbekendtgørelsen og byggelovgivningen. Der foretages beholderkontrol hvert 10. år og beholderen er etableret med fast overdækning.

Bedriften overholder de fastsatte genekriterier for hhv. lugt og ammoniak, der er fastlagt i lovgivningen. Det vurderes at det ønskede projekt, som ikke indebærer etablering af nybyggeri, ikke vil have væsentlige skadelige indvirkninger på miljøet.

1c.

På ejendommen er management en væsentlig del af de foranstaltninger, der reducerer og er med til at man undgår væsentlige skadelige virkninger på miljøet.

Management, der kan begrænse skadelige påvirkninger af miljøet, omfatter korrekt håndtering af affald, rengøring i og omkring staldene, kontrol af el- og vandforbrug. Derudover er korrekt håndtering af gyllebeholder, samt korrekt håndtering af gyllen ved udbringning væsentlige forudsætninger for at undgå skadelige virkninger på miljøet.

Ejendommens beredskabsplan har også stor betydning for at kunne håndtere uheld og dermed reducere negative effekter.

Det vurderes at ansøger med de anførte tiltag har forebygget og begrænset væsentlige skadelige indvirkninger på miljøet.

1d.

Godkendelsen gør det muligt at udnytte potentialet i den eksisterende stald mere optimalt, i takt med at driften bliver mere effektiv og grisenes tilvækst stiger. Derudover vil der fortsat være stordriftsfordele mht. management, foder m.v.

Det vurderes at der ikke er egentlige alternativer til den ønskede godkendelse, da der ikke vil være økonomi i at have produktionen fordelt på 2 ejendomme.

Ikke teknisk resume

Ejendommen ejes af Henrik Christensen og udlejes til Johannes Schjelde Christensen. Husdyrproduktionen på ejendommen består af slagtesvin fra ca. 30 kg.

Ejendommens lovlige husdyrbrug er fastlagt ud fra den eksisterende fulde stalde anmeldelse fra 2016. Det lovlige dyrehold er på 8.189 slagtesvin (32–107 kg).

Der ønskes en mindre ændring i produktionen, som giver en større fleksibilitet i antal og vægtinterval. Der søges derfor om en miljøgodkendelse efter den nye husdyrgodkendelsesbekendtgørelse, der trådte i kraft den 1. august 2017, hvor ejendommen bliver godkendt i forhold til produktionsarealets størrelse.

Produktionsarealet ønskes fortsat på i alt ca. 1.500 m² samt ca. 800 m² gyllebeholder-overflade (med fast overdækning).

Ændringer i forbindelse med udvidelsen

Der sker ingen synlige ændringer i forbindelse med projektet, der ønskes udelukkende mulighed for at producere optimalt i den eksisterende stald, hvilket kan resultere i nogle lidt tungere grise, men formentlig ikke et større antal end de nuværende tilladte 8.189 stk.

Håndtering af husdyrgødning

Husdyrgødningen fra produktionen er gylle. Gyllen opbevares i den eksisterende gyllebeholder, der ligger i forbindelse med produktionsanlægget. I forbindelse med håndtering af gylle kan der kortvarigt være lugt- og støjgener, men da naboer er beliggende i rimelig afstand til ejendommen, og da der udvises omtanke og tages hensyn, forventes der ikke væsentlige gener ift. lugt og støj. Gyllebeholderen vil få monteret fast overdækning, som reducerer ammoniakfordampning samt reducerer tilledning af regnvand til beholderen.

Lugt

Lugtgenen fra den ansøgte produktion beregnes til 170 m for nabo; 380 m til samlet bebyggelse og 510 m til byzone. Der er konkret ca. 181 m til nabo på Bøgehøvej 11. Der er 530 m til samlet bebyggelse ved Rosningevej 2 og endelig ca. 3.300 m til byzone ved Halsted By.

På baggrund af ovenstående overholdes lugtgenekriterierne i forhold til byzone, samlet bebyggelse og nærmeste nabo. Lugtgenekriteriet til nærmeste nabo overholdes ved anvendelse af hyppig gylleudslusning i stalden.

Påvirkning af naturområder

Der ligger få naturområder, 2 §3-søer og en §3-eng, i nærheden af ejendommen. Nærmeste kat. 1 natur ligger ca. 2,5 km fra anlægget. Der er mere end 10 km til kat. 2 natur. Nærmeste kat. 3 naturområde ligger ca. 75 m fra staldanlægget.

Der er en totaldeposition på 0,0 kg N til nærmeste kat. 1 naturområde.

Da der ikke sker en udvidelse af produktionsanlægget, vil der ikke være en merbelastning af naturområderne ifm. projektet.

De generelle afskæringskriterier for totalbelastning/merbelastning i forhold til 8-års drift overholdes for alle naturområder.

Samlet resultat af ammoniakberegninger

Samlet emission: **3619,2** (kg NH₃-N/år)

Meremission (8 års-drift): **0,0** (kg NH₃-N/år)

Meremission (nudrift): **0,0** (kg NH₃-N/år)

Oversigt af naturpunkter

Navn:	Kategori:	Opretter:	Kumulation:	Ruhed natur:	Merdeposition (kg N/ha/år):		Totaldeposition (kg N/ha/år):
					8-års drift	Nudrift:	
§3 sø sydøst	Kategori 3	Ansøger	0	V	0,0	0,0	1,0
§3 sø sydvest	Kategori 3	Ansøger	0	V	0,0	0,0	1,9
§3 eng vest	Kategori 3	Ansøger	0	Bn	0,0	0,0	2,0
skov øst	Kategori 3	Ansøger	0	S	0,0	0,0	1,6
skov nord	Kategori 3	Ansøger	0	S	0,0	0,0	0,2
Kat. 3 mose nordvest	Kategori 3	Ansøger	0	Mk	0,0	0,0	0,3

Befolkningen og menneskers sundhed

Staldanlægget er med mekanisk ventilation, som rengøres og vedligeholdes efter producentens anvisninger. Dette har betydning både for dyrenes og staldpersonalets sundhed.

Ejendommen holdes ryddelig og rengjort for at hindre uhygiejniske forhold.

Besætningen efterlever alle gældende regler for veterinær status og sundhed, og i tilfælde af sygdomsudbrud vil dette blive håndteret efter gældende forskrifter. Den daglige drift har ingen betydning for omkringboendes sundhed, men man vil i den daglige drift søge at minimere genepåvirkninger.

Risikoen ved MRSA eller antibiotikaresistens håndteres af generelle veterinærregler.

Påvirkning af jordarealer og jordbund, vand, luft og klima

Der vurderes ikke at være særlige forhold omkring arealer og jordbund der indikerer, at husdyrbruget udgør en risiko for påvirkning af disse.

Det vurderes at produktionen ikke udgør en risiko for skadelig virkning på overfladevand, bl.a. fordi der udvises forsigtighed ved håndtering af gylle og der er udarbejdet en beredskabsplan med instrukser for håndtering af ulykker med gylle, olie, kemikalier mv.

Det vurderes at produktionen ikke udgør en risiko for luft og klima, da der anvendes godkendte staldsystemer.

Materielle goder, kulturarv og landskabet

Det vurderes at projektet ikke udgør en risiko for påvirkning af materielle goder og kulturarv. Som tidligere nævnt vil der ikke blive etableret nybyggeri som følge af projektet. På baggrund heraf vurderes det, at landskabet ikke vil blive påvirket i negativ retning.

Samspil mellem to eller flere af ovenstående

Det vurderes at evt. samspil mellem flere af ovenstående faktorer ikke vil give anledning til væsentlige påvirkninger og forurening.

Sårbarhed

Det vurderes at ejendommens beredskabsplan, indretning og daglige drift mindsker risici for større ulykker og katastrofer.

BAT

Husdyrbruget overholder BAT-kravet til ammoniak. BAT står for Bedst Anvendelige Teknologi, og det er et krav i en miljøgodkendelse, at husdyrbruget anvender den Bedst Anvendelige Teknologi for at reducere forureningen fra husdyrbruget mest muligt under hensyntagen til det økonomisk mulige.

Samlet BAT beregning

	Stalde	Lagre	Total
Samlet BAT krav (kg NH ₃ -N /år)	3294	326	3619
Faktisk emission (kg NH ₃ -N /år)	3294	326	3619
Forskel (kg NH ₃ -N /år)	-	-	0
Vejledende BAT Overholdt?	-	-	Ja

Der anvendes desuden BAT ift. udbringning af husdyrgødning, da der er minimum 9 mdr. opbevaringskapacitet i gyllebeholderen på ejendommen, og husdyrgødningen udbringes miljømæssigt optimalt, når planternes optagelse af næringsstoffer er optimal. Gyllebeholderen vil desuden blive overdækket. Der er dog ikke angivet 50 % ammoniakreducerende effekt fra beholderen, da der ikke er behov for ammoniakreducerende tiltag for at overholde BAT-kravet.

Ift. vandforbrug reduceres vandspild mest muligt ved at placere drikkenipler over trug, samt når staldene sættes i blød inden vask med højtryksrensere. Desuden efterses drikkevandsnipler jævnligt og udskiftes, når det skønnes nødvendigt. Vandforbruget registreres og monitoreres løbende for at forebygge yderligere spild og for at sikre at ødelagte vandrør opdages.

Ift. elforbrug reduceres forbruget mest muligt, når unødigt belysning undgås, og der er etableret (delvis) lavenergibelysning.

Desuden holdes der fokus på en effektiv fodring, så dyrene udnytter foderet optimalt, og spild holdes på et minimum.

Alternativer

Da BAT-kravet er overholdt i den eksisterende stald, vil der ikke blive installeret miljøteknologi på ejendommen. Der er etableret fast overdækning på gyllebeholderen, hvilket reducerer ammoniakfordampningen, men der er ikke angivet 50% effekt i ansøgningen, da der ikke er behov for reduktionen ift. at overholde BAT-kravet.

Godkendelsen gør det muligt at udnytte potentialet i den eksisterende stald mere optimalt, samt øge indtjeningen i produktionen.

Forhold der kan reducere miljøpåvirkning

Derudover er der udarbejdet en beredskabsplan for ejendommen.

Samlet set vurderes det, at det ansøgte projekt ikke vil medføre væsentlige miljømæssige påvirkninger, og at husdyrbruget i øvrigt kan drives på stedet på en måde, der er foreneligt med hensynet til omgivelserne.

Det vurderes endvidere, at projektet ikke vil forringe tilstanden af beskyttede naturtyper og arter, herunder habitatdirektivets bilag IV-arter såvel i som udenfor Natura 2000 områder.

Grænseoverskridende virkninger

Husdyrbruget ligger langt fra den danske grænse, og en vurdering af indvirkning på miljøet i en anden stat finder ansøger ikke relevant.

Miljøledelse

Husdyrbruget udleder mere end 3.500 kg N/år, og da det ydermere er et IE-brug med mere end 2.000 stipladser til slagtesvin, er der krav om miljøledelse på bedriften. Miljøledelse skal indføres senest, når miljøgodkendelsen meddeles. Dokumentation for at der er indført miljøledelse skal kunne fremvises, når kommunen efterfølgende kommer på miljøtilsyn på ejendommen. Ansøger er opmærksom på dette, og miljøledelsessystemet vil fremadrettet være en del af miljømappen.

Denne miljøkonsekvensrapport er udarbejdet af miljøkonsulent Heidi Ledskov, ansat i rådgivningsvirksomheden VKST, uddannet agronom med mere end 10 års erfaring med udarbejdelse af miljøansøgninger til husdyrbrug, samt 6 års erfaring som miljøsagsbehandler i en kommune.

Miljø- og arbejdsmiljøkonsulent, Cand. Agro. Heidi Ledskov
hsl@vkst.dk
tlf.: 51 48 90 81

Rådgivningsvirksomheden VKST, CVR: 35448020
Fulbyvej 15, 4180 Sorø, www.vkst.dk

BILAG 2. PRODUKTIONSAREAL - STALDTEGNINGER

120 stier a' 16,5 m² (2,0 m x 5,25 m)

I alt: 1260 m²

fortsætter (i alt 120 stier)

udleveringsrum:

8 stier a'

7,4 m²

(1,95 x 3,8 m)

I alt: 60 m²

20 stier a' 5,6 m² (2,0 m x 2,8 m)

I alt: 112 m²

Slagelsevin -

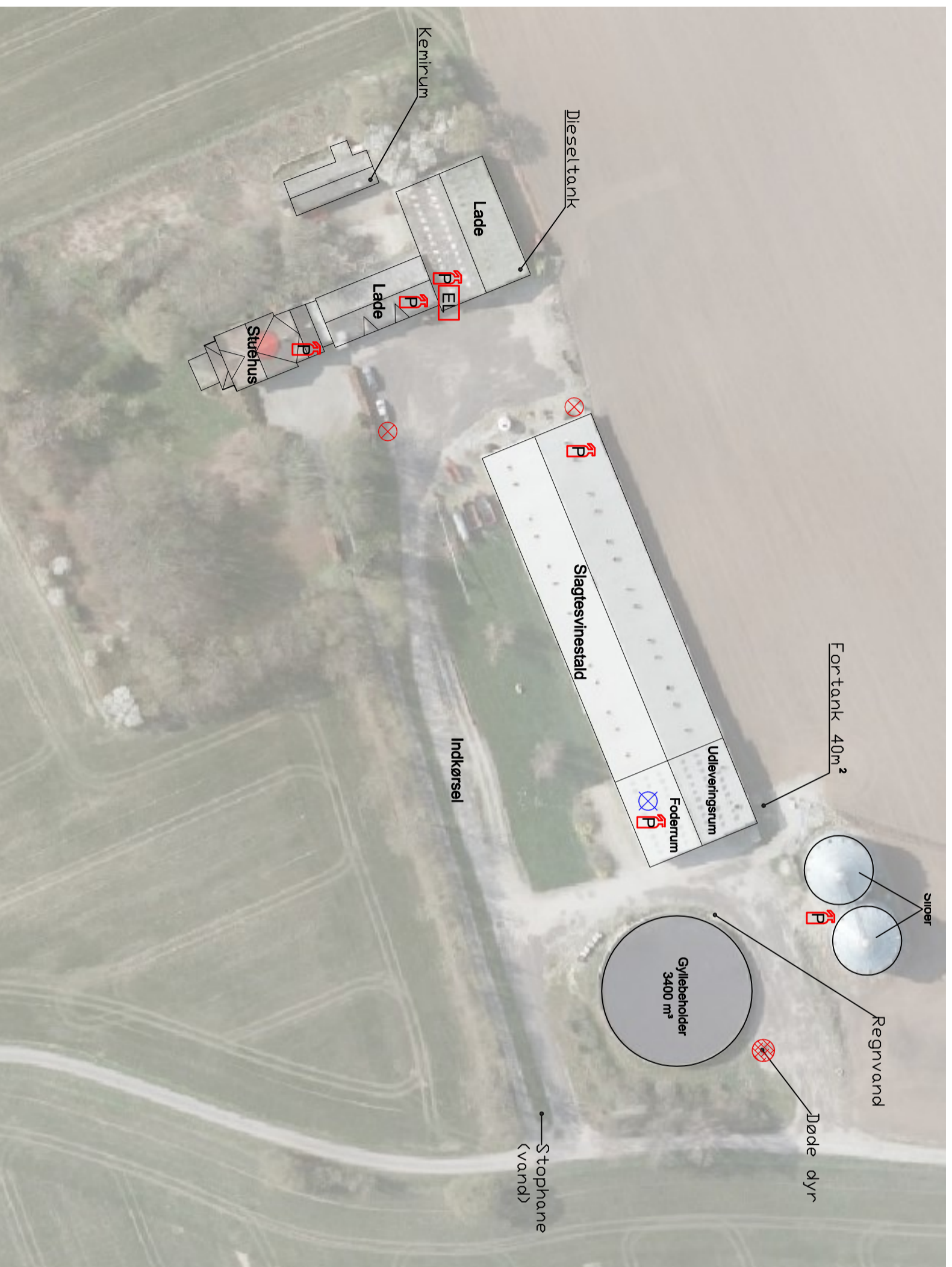
Henrik Lasse Christensen

Bøgehavevej 9

4953 Vesterborg




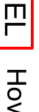



BILAG 3. SITUATIONSPLAN



N



-  Pulverslukker
-  Lys
-  Hovedatryder (stald)
-  Hovedatryder (rest. bygninger)
-  Døde dyr

MYNDIGHEDSTEGNING

vkst		Byggerådgivning		Kvalitetskrævet - Initiativ
Fulbyvej 15 • 4180 Sorø • Hovednummer 5786 5000 • www.vkst.dk				
Bygherre: Johannes Schjælde	Tlf: Mobil: 60 49 81 44			
Bøgehavevej 9 4953 Vesterborg		Emne: Tegning: Situationsplan		
E-mail: johannesschjelde@hotmail.com		Noter:		
Byggeadr.: Samme		Tegningsnr.: M-20-019-M-0-0-01		
Denne tegning er privat ejendom. Den må ikke fremvises eller overlades uvedkommende - ej heller kopieres eller på anden måde anvendes uden forudindhentet skriftlig tilladelse. iht. Lov om ophavsret.				

BILAG 4. BEREDSKABSPLAN

Beredskabsplan: Henrik Christensen, Bøgehavevej 9, 4953 Vesterborg

vkst



- Brandslukningsmateriel
- Hovedtavle, elafbryder
- Teleskoplæsser
- Hovedvandhane/stophane
- Dieseltank
- Kemirum

Telefonliste

Brandvæsen	112
Ambulance	112
Miljømyndighed	112
Akuttelefonen	1813
Lægevagt	70 15 07 00
Dyrlæge:	
Trine	21 71 52 74
Johannes	60 49 81 44
Henrik	21 61 60 01
VKST	70 27 90 00
Elektriker:	
Aktiv EI	54 95 03 00
Foderstoffirma:	
DLG	40 45 49 70
EI:	
SEAS NVE	70 29 29 29

Personskade

Ring 112 ved alvorlig skade og oplys.

- Navn, adresse og det tlf.nr., du ringer fra
- Hvad er der sket og hvordan er personens tilstand?
- Adgangsveje.

Yd førstehjælp, hvis det er muligt. Kontakt lægevagten ved lettere skade.

Ring til Johannes: 60 49 81 44

Strømsvigt

Vurdér om nogle dyr vil lide pga. varme.
Kontroller at der ikke sker forurening som følge af manglende strøm til pumper og lign.

Ved strømsvigt på over 2 timer, ring til el leverandøren og hør om varigheden af udfaldet.

Brand – instruks

Ring 112 og oplys.

- Navn, adresse og det tlf., du ringer fra
- Hvad der er sket, og at det er en gårdbrand
- Er der tilskadekomne – hvor mange?
- Er dyrene kommet ud? – art og antal, der er fanget.

Ring til Johannes: 60 49 81 44

Start rednings- og slukningsarbejde, hvis det er forsvarligt:

- Evakuer dyr.
- fjern trykflasker, olie, kemikalier og gødning.

Hvis det ikke er muligt at slukke branden, så luk døre og vinduer.

Tag imod brandvæsenet og vis dem kortene.

Oplys om:

- Adgangsveje.
- Hvor det brænder og omfang
- Tilskadekomne og dyr, der ikke er i sikkerhed.

Gylle – overløb

Ring 112 ved større overløb af gylle eller ved brud på gylletank og oplys.

- Navn, adr. og det tlf.nr., du ringer fra
- Hvad der er sket og hvor meget, der er løbet ud
- Er der risiko for forurening af vandløb eller vandboring?

Ved mindre spild ring kun til miljømyndighederne.

Ring til Johannes: 60 49 81 44

Forsøg opdæmning for at undgå at gyllen løber ned i vandløb eller afløb.

Opdæmningen kan ske med jord. Er gyllen løbet til dræn, så laves opdæmning af vandløbet med jord. Modtag miljømyndighed evt. brandvæsen og orienter om sted, omfang m.v.

Teleskoplæser (placeret i maskinhus) kan benyttes til opdæmning.

Kemikalie-, oliespild mv.

Ring 112 ved større overløb af kemikalier og olie og oplys.

- Navn, adresse og det tlf.nr., du ringer fra.
 - Hvad der er sket, og hvor meget der er løbet ud.
 - Er der risiko for forurening af vandløb eller vandboring?
- Ved mindre spild ring kun til miljømyndighederne.

Ring til Johannes: 60 49 81 44

Forsøg opdæmning for at undgå at kemikalier løber ned i vandløb/afløb. Opdæmningen kan ske med jord. Er kemikalier/olie løbet til dræn, så laves opdæmning af vandløbet med jord.

Modtag miljømyndighed evt. brandvæsen og orienter om sted, omfang m.v.

Stophaner og hovedafbrydere

Elektricitet: Hovedafbryder er placeret i foderrum og i lade.

Vand: Hovedhanen er placeret ved indkørsel syd for gyllebeholder.

Ring til Johannes: 60 49 81 44