

Revurdering af miljøgodkendelse

Katrinevej 44, 4200 Slagelse



September 2014

Indledning

Afgørelsen om revurdering af miljøgodkendelse fastlægger de vilkår, der skal gælde for driften af husdyrproduktionen på Katrinevej 44, 4200 Slagelse, Næstved Kommune.

Miljøet skal i denne sammenhæng forstås som omgivelserne i bred forstand, herunder befolkning, flora og fauna, vandmiljø, landskab og kulturhistorie samt ressourceforbrug.

I forbindelse med udarbejdelsen af revurderingen har Næstved Kommune udarbejdet en miljøteknisk beskrivelse og vurdering af produktionen. Denne danner baggrund for afgørelsen om revision af vilkår for husdyrbrugets drift.

Næstved Kommune har den dato offentliggjort, at kommunen har indledt revurdering af miljøgodkendelsen på Katrinevej 44. I forbindelse med offentliggørelsen har Næstved Kommune ikke modtaget bemærkninger til revurderingen eller anmodninger om at få tilsendt udkast til afgørelse.

I forbindelse med høringsperioden har et par naboer stillet et par spørgsmål til revurderingen. Bemærkningerne vurderes ikke at have betydning for sagen.

Revurdering af miljøgodkendelse på Katrinevej 44, 4200 Slagelse

Næstved Kommune har revurderet miljøgodkendelsen til produktion af smågrise og slagtesvin på Katrinevej 44.

Revurderingen omfatter produktion af 16.375 smågrise (8-30 kg) og 14.700 Slagtesvin (30-102 kg) herunder drift af stalde, gødningsopbevaringsanlæg m.v. Revurderingen omfatter ikke drift af udspretningsarealer.

I forbindelse med revurderingen fastsættes en række nye vilkår til drift af husdyrbruget for at sikre, at beskyttelsen af miljøet fortsat er tilstrækkeligt. Samtidig ophæves en række vilkår i miljøgodkendelsen fra 2006. Påbud om nye vilkår meddeles med hjemmel i § 39, jf. § 41 i lov nr. 1572 af 20. december 2006 om miljøgodkendelse m.v. af husdyrbrug. Der er nærmere redegjort for de vurderinger der ligger til grund for afgørelsen i vedlagte miljøtekniske beskrivelse og vurdering.

Ejendoms- og bedriftsoplysninger

Revurdering af miljøgodkendelse gælder for husdyrbruget beliggende Katrinevej 44, matrikel nr. 1K Katrineholm Hovedgård, Krummerup. Ejendomsnummeret er 3700001760. Bedriftens CVR nr. er 10168732 og CHR nr. er 108133. Husdyrbruget bygninger og anlæg ejes af Søren Dahl, Hans Chr. Dahl og Henriette Høiberg og drives af Hans Chr. Dahl, Katrinevej 17, 4200 Slagelse (hcdahl@cathrineholm-is.dk).

Forudsætninger og vilkår

Næstved kommune forudsætter, at ejendommen drives som beskrevet i den miljøtekniske beskrivelse og vurdering.

Med baggrund i ny viden om den teknologiske udvikling samt miljøforholdende i omgivelserne fastsættes en række nye vilkår for husdyrbrugets drift. Desuden ophæves en række af de eksisterende vilkår i miljøgodkendelsen fra 2006. De vilkår der ikke ophæves er forsat gældende.

En oversigt over hvilke vilkår fra den oprindelige godkendelse der forsat er gældende og hvilke vilkår der er ophævet kan ses i bilag 1.

Med hjemmel § 39, jf. § 41 i Lov om miljøgodkendelsen m.v. af husdyrbrug (lov nr. 1572 af 20. december 2006) meddeler Næstved Kommune herved påbud om følgende vilkår for drift af husdyrbruget.

Ophævelse af vilkår

1. Vilkår nr. 2.1, 2.3, 5.1 i miljøgodkendelsen fra 2006 ophæves.

Husdyrproduktion

2. Husdyrholdet skal være sammensat og staldindretningen udført som beskrevet nedenfor:

	Antal producerede dyr	DE
Smågrise (8-30 kg), Toklima, delvist spaltegulv	13.850	61,7
Slagtesvin (30-107 kg), delvist spaltegulv 50-75%	13.650	384,7
Ialt		446,4

Indretning og drift

3. Ændringer i ejerforhold, eller hvem der er ansvarlig for husdyrbruget, skal meddeles Næstved Næstved Kommune.

Foder

4. Foderet skal tilsættes fytase.
5. Dyrene skal fasefodres.

Energi- og vandforbrug

6. Der skal foretages en månedlig registrering af vand- og energiforbrug for at holde fokus på forbruget og muligheden for at reducere dette. Registreringen gemmes i minimum 5 år og skal kunne forevises på tilsynsmyndighedens forlangende.

Affald

7. Opbevaring af olie- og kemikalieaffald skal ske i overensstemmelse med Næstved Kommunes forskrift for opbevaring af olie- og kemikalier.
8. Bortskaffelse af olie- og kemikalieaffald og øvrigt affald skal ske i overensstemmelse med Næstved Kommunes til enhver tid gældende regulativer.

Lugt

9. Husdyrbrugets drift må ikke give anledning til lugtgener som af tilsynsmyndigheden vurderes at være væsentlige for området.
10. S sammensætningen af dyr på stald må på intet tidspunkt medføre en større lugtemission end $70.137 + 15.378,6 \text{ OUE/s}$, hvor lugtemissionen beregnes som 300 OUE/s per 1000 kg slagtesvin. Dette kan f.eks. overholdes ved det i vilkår 1 angivne dyrehold, hvor gennemsnitsvægten for slagtesvin er 68,5 kg og for smågrise er 19 kg, samt ved udnyttelse af maksimalt 3.413 stipladser til slagtesvin og 2.130 stipladser til smågrise.

Generelle vilkår

Egenkontrol

11. Husdyrbruget skal føre registreringer over den til enhver tid gældende husdyrproduktion på ejendommen. Registreringerne kan bestå af gødningsregnskaber, slagterifregninger eller lign. Denne registrering skal ved miljøtilsynets besøg på husdyrbruget kunne forevises som dokumentation for godkendelsens bestemmelse om husdyrholdets størrelse (vilkår 2).

Uheld

12. Beredskabsplanen, der fastlægger hvornår og hvordan der skal reageres ved uheld.

Ophør

13. Ved ophør af bedriften skal produktionsanlæg, husdyrgødnings- og foderopbevaringsanlæg tømmes og rengøres grundigt. Al miljøfarligt affald skal bortskaffes for egen regning efter den til enhver tid gældende lovgivning.

Retsbeskyttelse og revurdering

Det følger ingen særlig retsbeskyttelse med revurdering af en miljøgodkendelse. Vilkårene kan til enhver tid ændres efter reglerne i Lov om miljøgodkendelse mv. af husdyrbrug § 40 stk. 2, hvis der er fremkommet nye oplysninger om forureningens skadelige virkning, hvis forureningen medfører skadevirkninger, der ikke kunne forudses ved godkendelsens meddelelse, eller hvis forureningen i øvrigt går ud over det, som blev lagt til grund ved godkendelsens meddelelse.

Miljøgodkendelser skal regelmæssigt og mindst hvert 10. år tages op til revurdering jf. § 17 i Bekendtgørelse om tilladelse og godkendelse mv. af husdyrbrug.

Det er derfor planlagt at foretage næste revurdering i 2022.

Øvrige forhold

Afgørelsen omfatter alene forholdet lov om miljøgodkendelse m.v. af husdyrbrug (lov nr. 1572 af 20. december 2006).

Husdyrbruget skal til enhver tid leve op til de gældende regler i love og bekendtgørelser, uanset at de nævnte krav og regler kan være en skærpende af denne godkendelses vilkår.

Offentliggørelse

Afgørelsen om revurdering af miljøgodkendelse annonceres den 24.9.2014 på Næstved kommunes hjemmeside:

Klagevejledning

Afgørelsen kan påklages til Natur- og Miljøklagenævnet. Klageberettigede er ansøgeren, Miljøministeren, Sundhedsstyrelsen og enhver, der har en individuel, væsentlig interesse i sagens udfald. En eventuel klage skal være skriftlig og skal stiles til Natur- og Miljøklagenævnet, men sendes pr. e-mail til landbrug@naestved.dk eller til Næstved Kommune, Rådmandshaven Rådmandshaven 20, 4700 Næstved. Klagen skal være modtaget senest ved kontortids ophør den 22.10.2014 kl. 15.00. Næstved Kommune fremsender indkomne klager til Natur- og Miljøklagenævnet. Hvis afgørelsen påklages, vil det straks blive meddelt

ansøgeren.

Afgørelsen kan indbringes til domstolsafgørelse inden 6 måneder fra annoncering. Natur- og Miljøklagenævnet vil efter modtagelsen af en klage, opkræve et gebyr. Klagegebyret er fastsat til 500,- kr. for privat personer og 3.000,- kr. for alle andre klagere, herunder virksomheder, organisationer og offentlige myndigheder. Klagegebyret er fastlagt i Bekendtgørelse om gebyr for indbringelse af klager for Natur- og Miljøklagenævnet m.v. (bek. nr. 1673 af 22. december 2010).

En eventuel klager modtager en opkrævning på gebyret fra Natur- og Miljøklagenævnet. Denne opkrævning skal benyttes ved indbetaling af gebyret. Natur- og Miljøklagenævnet påbegynder behandlingen af klagen, når gebyret er modtaget. Betales gebyret ikke på den anviste måde eller inden for den fastsatte frist på 14 dage, afvises klagen fra behandling.

Gebyret kan tilbagebetales hvis:

1. Klagesagen fører til, at den påklagede afgørelse ændres eller ophæves.
2. Klageren får helt eller delvist medhold.
3. Klagen afvises som følge af overskredet klagefrist, manglende klageberettigelse eller fordi klagen ikke er omfattet af Natur- og Miljøklagenævnets kompetence.

Vejledning om gebyrordningen kan findes på Natur- og Miljøklagenævnets hjemmeside www.nmkn.dk. Som udgangspunkt har en eventuel klage opsættende virkning.

Hvis Næstved kommune modtager en klage over miljøgodkendelsen, vil det være Natur- og miljøklagenævnet der behandler klagen og som kan oplyse, om klagen har opsættende virkning.

Miljøteknisk beskrivelse og vurdering

Indledning

Den miljøtekniske beskrivelse og vurdering danner baggrund for revurdering af miljøgodkendelsen på Katrinevej 44, 4200 Slagelse og indeholder en beskrivelse og vurdering af de miljøpåvirkninger af omgivelserne, som driften af husdyrbruget på Katrinevej 44, 4200 Slagelse giver anledning til.

Miljø skal i denne sammenhæng forstås som omgivelserne i bred forstand, herunder befolkning, flora og fauna, vandmiljø, landskab og kulturhistorie samt ressourceforbrug.

Formålet med en revurdering af husdyrbrugets miljøgodkendelse er at vurdere, om beskyttelsen af miljøet gennem de stillede vilkår i miljøgodkendelsen fortsat er tilstrækkeligt eller om det er nødvendigt at ajourføre vilkårene i lyset af den teknologiske udvikling og generel ny viden om miljøforholdene i omgivelserne. Revurderingen vil alene omfatte bedriftens anlæg, da en revurdering af en miljøgodkendelse meddelt efter miljøbeskyttelseslovens § 33 ikke omfatter arealer.

Lovgrundlag

Revurdering af miljøgodkendelser på husdyrbrug behandles efter reglerne i §§ 17-18 i bekendtgørelsen om tilladelse og godkendelse m.v. af husdyrbrug¹ samt efter §§ 39-41 i husdyrloven².

Miljøgodkendelser af husdyrbrug skal regelmæssigt, og første gang 8 år efter godkendelsen er meddelt, tages op til revurdering og om nødvendigt ajourføres i lyset af den teknologiske udvikling.

Kommunes afgørelse om revurdering skal resultere i en afgørelse, hvor vilkårene i den oprindelige godkendelse enten skærpes ved påbud, eller hvor kommunen ikke finder anledning til at skærpe vilkårene.

Kommunen kan meddele påbud hvis:

- 1) der er fremkommet nye oplysninger om forureningens skadelige virkning,
- 2) forureningen medfører miljømæssige skadevirkninger, der ikke kunne forudses ved godkendelsens meddelelse,
- 3) forureningen i øvrigt går ud over det, som blev lagt til grund ved godkendelsens meddelelse,
- 4) væsentlige ændringer i den bedste tilgængelige teknik skaber mulighed for en betydelig nedbringelse af emissionerne
- 5) det af hensyn til driftssikkerheden i forbindelse med processen eller aktiviteten er påkrævet, at der anvendes andre teknikker.

Beskrivelse og vurdering af husdyrbruget

Fuglebjerg - Hashøj kommune har i februar 2006 meddelt miljøgodkendelse til produktion af smågrise og slagtesvin på Katrinevej 44.

Miljøgodkendelsen er meddelt efter § 33 i miljøbeskyttelsesloven.

Der er efterfølgende accepteret følgende anmeldelser: Fulde stalde og skift i dyretype i henhold til husdyrgodkendelsesbekendtgørelsen¹ §§19f og 19d.

Til brug for revurdering af miljøgodkendelsen har husdyrbruget indsendt oplysninger til kommunen, der efterfølgende har foretaget beregninger via det itbaserede ansøgningssystem på www.husdyrgodkendelse.dk skema nr. 50339 version 1.

¹ Bekendtgørelse om

I forbindelse med sagsbehandlingen har der været behov for supplerende oplysninger. Der har været mail og brev korrespondance med ansøger af stalden. Det endelige fiktive skema nr. 50339 har version 1 og er indsendt den 14.2.2013 af Gefion. Den miljøtekniske beskrivelse og vurdering er foretaget med baggrund i det sidst indsendte materiale.

Husdyrbrugets beliggenhed

Husdyrbruget er beliggende i landzone i et område, hvor det i Kommuneplan 2013-2025 for Næstved Kommune udpeget er som "Jordbrugsområder".

Placeringen fremgår af kort 1.



Kort 1. Husdyrbrugets beliggenhed er markeret med en rød prik

Husdyrbruget ligger ca. 4000 m fra eksisterende byzoneområde ved Flakkebjerg.

Nærmeste nabo Katrinevej 19A er beliggende ca. 290 m fra husdyrbruget.

Dyreholdets størrelse

Det nuværende dyrehold på Katrinevej 44 fremgår af tabel 1.

Dyreart	Godkendt i 2006		Anmeldt i 2013	
	Antal	DE	Antal	DE
Smågrise (8-30), toklimastalod, delvist spaltegulv	13.250	59 (73,1 daværende)	13.850	61,7
Slagtesvin (30-102 kg), delvist spaltegulv	13.215	339,4 (377,6 daværende)	0	
Slagtesvin (30-107 kg), delvist spaltegulv	0		13.650	384,7
I alt		398,5 (450,7)		446,4

Tabel 1: Husdyrbrugets dyrehold. Dyreenheder er beregnet efter bilag 1 i bekendtgørelse om erhvervsmæssigt dyrehold, husdyrgødning, ensilage m.v. (BEK. nr. 915 af 27.6.2013).

Ifølge Fuglebjerg – Hashøj Kommunes miljøgodkendelse fra februar 2006, er der givet godkendelsen til en produktion på 13.250 smågrise (8-30 kg) og 13.215 slagtesvin (30-102 kg), svarende til i alt 450,7 daværende DE og 398,5 nutidige DE.

Der har været anmeldt fulde stalde og skift i dyretype således at den lovlige produktion er som vist i tabel 1.

Jf. gødningsregnskabet 2011/2012 svarer produktionen til den lovlige produktion. Der har været produceret 13.579 smågrise (8,5-24,1 kg) og 13.030 slagtesvin (24,1-105,1 kg). Slagtesvinene har dog været lidt mindre end den godkendte produktion.

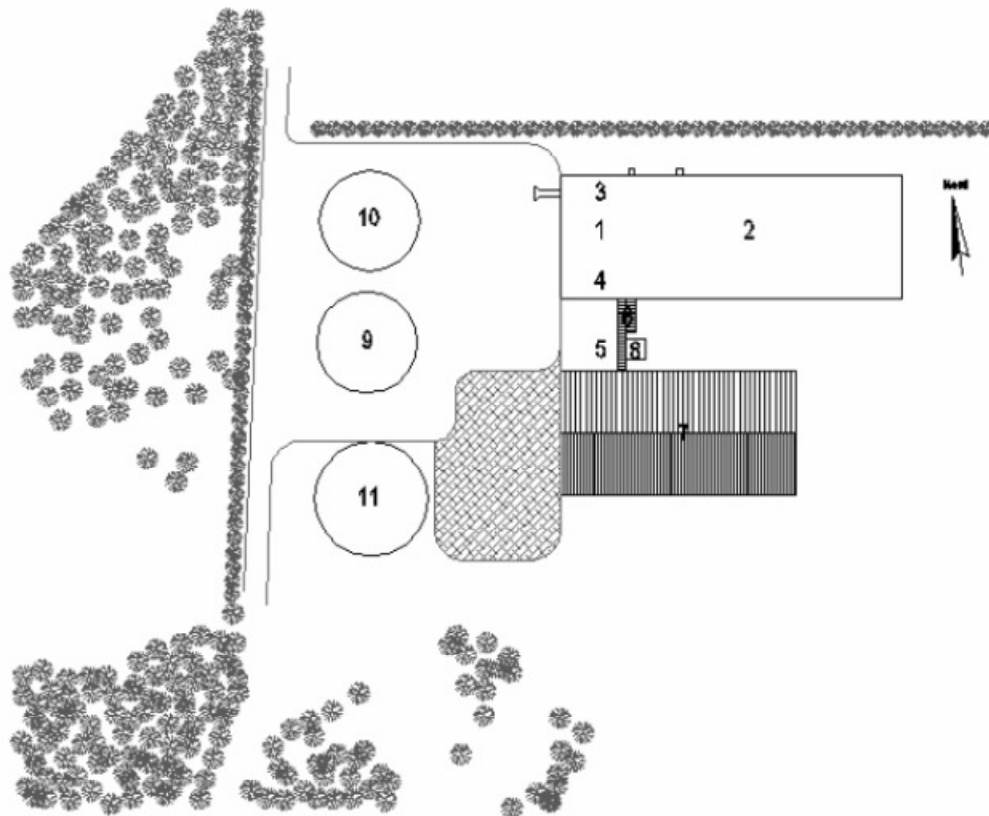
Der er i miljøgodkendelsen fra 2006 stillet vilkår til produktionens størrelse (2.1). Vilkår ophæves 2.1 ophæves i forbindelse med denne revurdering, da lovlig produktion er ændret. Der stilles nyt vilkår til lovligproduktion.

Driftsbygningerne

Ejendommen består af en slagtesvinestald og en smågrisestald der er forbundet via en mellemgang. Desuden er der 3 gylletanke og 2 kornsiloer.

På ejendommen er der følgende bygninger, som angivet på kort 2.

Oversigtsplan over staldanlægget



Signaturforklaring:

- Nr. 1: Foderlade
- Nr. 2: Eksisterende smågrise- og slagtesvinestald
- Nr. 3: Eksisterende udleveringsrum
- Nr. 4: Eksisterende kontor og mandskabsrum
- Nr. 5: Olie tank
- Nr. 6: Ny mellemgang
- Nr. 7: Ny smågrise- og slagtesvinestald
- Nr. 8: Forbeholder
- Nr. 9: Gyllebeholder
- Nr.10: Gyllebeholder (tilbagekøbes fra biogasanlæg)
- Nr.11: Gyllebeholder

Kort 2. Situationsplan

Husdyrbruget har oplyst om dyreholdet i de enkelte stalde og hvilke staldsystemer der findes. Dette fremgår af tabel 2:

Nr. (jf. kort 2)	Staldafsnit	Staldsystem	Antal
2	Smågrise 8-30 kg	Toklimastald, delvist spaltegulv	6925
	Slagtesvin 30-107 kg	Delvist spaltegulve, 50-75 fast	7371
7	Smågrise 8-30 kg	Toklimastald, delvist spaltegulv	6925
	Slagtesvin 30-107 kg	Delvist spaltegulve, 50-75 fast	6279

Tabel 2. Oversigt over staldsystemer og dyrehold i de enkelte stalde.

Der er i godkendelsen fra 2006 stillet vilkår (1.2) om, at virksomheden indrettes og drives i overensstemmelse med fra regionsplanstillæg 5 om udvidelse af svineproduktion ved Gimlinge. Da indretningen og driften ikke er ændret vurderes dette vilkår tilstrækkeligt til at sikre valget af staldsystem. Behovet for yderligere vilkår vurderes i BAT afsnittet.

Foder

Dyrene bliver fortsat fasefodret og der anvendes hjemmeblandet vådfoder, hvor næringsstofferne bliver tilpasset dyrenes aktuelle behov. Foderblande anlægget er placeret i foderladen.

Der er i miljøgodkendelsen fra 2006 stillet vilkår til, at opbevaring af foder skal ske på en sådan måde, at der ikke opstår risiko for tilhold af skadedyr (rotter m.v.). Næstved Kommune vurderer, at dette vilkår fortsat er tilstrækkelige til at sikre, at opbevaring og håndtering af foder kan ske uden at medfører væsentlig påvirkning af omgivelserne.

Fodring er også nærmere beskrevet i afsnittet vedrørende "bedst tilgængelige teknik (BAT)". Heraf fremgår det, at fasefodring og fytase tilsætning fastholdes med vilkår.

Gødningsproduktion

Gødningsproduktionen fremgår af tabel 3. Der produceres lidt mere gødning end beskrevet i miljøgodkendelsen fra 2006, da der i dag er flere dyr på ejendommen jf. anmeldelser af fuldestalde og skift i dyretype. I godkendelsen fra 2006 blev der produceret 8.108 m³ gødning og i dag bliver der produceret 8.400 m³ gylle pr. år.

	Mængder	Opbevaringsanlæg
Flydende husdyrgødning	8.400 m ³	Gyllebeholder på 2.000 m ³ . Gyllebeholder på 2.500 m ³ . Gyllebeholder (lejes af Hashøj Biogas) på 2.300 m ³ Kanaler og fortank på 700 m ³ .

Tabel 3. Opbevaringskapacitet.

Mængden af flydende husdyrgødning er inklusiv drikkevandsspild, vaskevand og regnvand der ledes til gyllebeholderen.

Opbevaringskapaciteten for flydende husdyrgødning svarer til 11 måneder. Dermed er husdyrgødningsbekendtgørelsens² krav til opbevaringskapacitet opfyldt.

Der er stillet (vilkår 2.2) til opbevaringskapacitet på 9 måneder. Dette er fortsat gældende jf. husdyrgødningsbekendtgørelsen. Der er desuden stillet vilkår (6.1) til at alt proces spildevand ledes til gyllebeholder, hvilket fortsat er gældende.

Energi- og vandforbrug.

Husdyrbrugets energi- og vandforbrug fremgår af tabel 6.

	Forbrug
EI	175.000 kWh
Vand	8.000m ³

Tabel 4. Energi- og vandforbrug

Vandforbruget er forholdsvist lavt da der tilsættes valle og gærfløde til foderet og derved dækker noget af væskebehovet. Vandforbruget dækker drikkevand og vand til vask af stald. Der vaskes uændret efter hvert hold.

Staldanlægget forsynes med vand fra Gimlinge vandværk.

Der er redegjort nærmere for vand- og energiforbruget i afsnittet vedr. "bedst tilgængelige teknologi" (BAT).

Der er i miljøgodkendelsen fra 2006 ikke stillet særlige vilkår til vand- og energiforbrug. Der er redegjort nærmere for vand- og energiforbruget i afsnittet vedr. "bedst tilgængelige teknologi" (BAT) hvoraf det også fremgår, at der stilles vilkår om årlig registrering af vand- og energiforbrug.

Råvarer og hjælpestoffer

Der bruges olie til opvarmning af staldene. Der er et uændret forbrug på 15.000 l pr. år. Olietanken fra 2003 på 2500 liter er nedgravet. Kemikalier opbevares i aflåst i forrummet. Der opbevares ikke spildolie og kunstgødning på ejendommen. Der stilles ingen vilkår, da der er generelle regler for opbevaring af olie jf. olietankbekendtgørelsen.

Næstved Kommune vurderer, at disse vilkår fortsat er tilstrækkelige til at sikre, at opbevaring og håndtering af råvarer/hjælpestoffer kan ske uden at medfører væsentlig påvirkning af omgivelserne.

² Bekendtgørelse nr. 915 af 26.6.2013 om husdyrbrug og dyrehold for mere end 3 dyreenheder, husdyrgødning, ensilage m.v. med senere ændringer.

Affald

Affald fra husdyrbrug kan typisk inddeles i følgende affaldsfraktioner

- Dagrenovation
- Genbrugeligt affald (Pap, papir, jern og metal, tomme olietromler og tanke, tomme plasticsække, paller, malet og lakeret træ).
- Farligt affald (lysstofrør og sparepære, spraydåser, pesticidrester, oliefiltre, batterier).
- Klinisk risikoaffald og medicinrester (skalpeller, kanyler og medicinrester).
- Døde dyr.
- Forbrændingsegnet affald (halmballesnor, papirsække, tomme medicinglas, gamle frønnede bildæk).
- Deponeringsegnet affald (asbestholdige byggemateriale).
-

På Katrinevej 44 er der følgende affaldsfraktioner

- Døde dyr afhentes af DAKA
- Medicinrester opbevares i beholder i forrummet og afleveres på genbrugsstationen
- Kemikalier og farligt affald opbevares i tætte beholder i forrummet hvor gulvet er tæt og uden afløb.

Der er stillet vilkår til opbevaring og aflevering af farligt affald, vilkår (5.2) i godkendelsen fra 2006. Vilkår 7.2 ophæves da Fuglbjerg kommune ikke længere eksisterer og vilkår 5.2 vurderes tilstrækkeligt. Opbevaring og bortskaffelse af døde dyr reguleres nu i medfør af reglerne i bekendtgørelsen om opbevaring af døde produktionsdyr³, derfor ophæves vilkår 5.1. For alle gælder det at Næstved kommunes affaldsregulativer skal overholdes, der stilles derfor ikke særskilt vilkår til dette.

Spildevand

Sanitært spildevand fra driftsbygninger ledes til septitank og videre til nedsivningsanlæg. Afløbsforholdene er uændret i forhold til godkendelsen fra 2006.

Alt processpildevand fra driftsbygningerne ledes til gylletank. Det omfatter drikkevandsspild og vaskevand.

Overfladevand fra tagfladerne ledes til dræn og videre til Piberå, der er målsat til afledning af spildevand.

Det vurderes, at den samlede håndtering af spildevand sker på forsvarlig vis og at husdyrgødningsbekendtgørelsens generelle krav til håndtering af spildevand er tilstrækkelige til at beskytte omgivelserne mod forurening fra spildevand.

Husdyrbrugets påvirkninger af omgivelserne – lugt, støj, mm.

Enhver husdyrproduktion giver anledning til lugt inden for de nærmeste omgivelser. Hvor stort et område der påvirkes af lugt, afhænger af hvor mange dyr der er på ejendommen og hvilken art der er tale om. Desuden spiller vindretning, terræn- og beplantningsforhold ind.

Husdyrproduktion kan herudover medføre støj, samt gener med fluer og andre skadedyr. Desuden kan bygningsmæssige forhold på et husdyrbrug indvirke på den landskabelige oplevelse, såvel som på kulturmiljøet.

³ BEK nr. 558 af 01/06/2011 om opbevaring m.m. af døde produktionsdyr.

Påvirkningen af den omgivende natur og vandmiljøet behandles nedenfor i afsnittet om husdyrbrugets påvirkning af omgivelserne - naturmæssige forhold.

Lugt

Lugt stammer primært fra staldene. Desuden kan lugt forekomme i forbindelse med pumpning, omrøring og udbringning af husdyrgødning.

Overpumpning af gylle foregår en gang om ugen og omrøring foregår normalt kun forud for udbringning.

Siden godkendelsen fra 2006 er der blevet accepteret en anmeldelse om fulde stalde og skift i dyretype i 2013. Der er i den forbindelse lavet en vurdering af lugt.

Håndtering af husdyrgødning reguleres af husdyrgødningsbekendtgørelsen. Det vurderes, at det ikke er relevant at stille skærpede krav til pumpning og omrøring af gylle, udover vilkår 2.6 fra eksisterende godkendelse. Der er desuden stillet vilkår til hensynstagen til tager i forbindelse med udbringning, dette vilkår (2.5) er fortsat gældende.

Husdyrgødningen udbringes med nedfælder eller slangeudlægger i henhold til gældende regler. Der forventes ikke uacceptable lugtgener i forbindelse med udbringningen og det vurderes, at det ikke er behov for at stille skærpede krav til udbringningsmetode eller tidspunkt.

Der er frekvensstyret ventilationsanlæg hvor afkastet fra staldventilationen er opadrettet. Afkastet er placeret over 0,7 m over tagfladen. Der er stillet vilkår (4.1) til dette og det vurderes fortsat at skulle være gældende. Der er desuden stillet vilkår (3.6) til ventilationsanlæggets drift, som også fortsat er gældende.

Lugtgener fra stalden vurderes på grundlag af det beskyttelsesniveau for lugt, som er fastlagt i husdyrloven. Hvis beskyttelsesniveauet for lugt er overholdt, vurderes husdyrbruget som udgangspunkt ikke at give anledning til væsentlige lugtgener.

Husdyrbruget skal overholde bestemte lugtgeneafstande, som beskriver den afstand som minimum skal være fra staldene til forskellige beboelsestyper. Geneafstanden fastsættes under hensyntagen til forskellige områders følsomhed overfor lugt. Eksempelvis vil beboere i landområder med tilknytning til landbrugserhverv oftest have en højere tolerancetærskel end beboere i byområder. Beboelsejendomme med landbrugspligt er ikke omfattet af beskyttelsesniveauet for lugt.

Geneafstanden beregnes i det digitale ansøgningsskema og resultaterne fremgår af tabel 7. I det digitale ansøgningsskema foretages automatisk en korrektion for vindretning og påvirkning fra andre husdyrbrug i det omfang det er relevant. I forbindelse på udvidelsen på Katrinevej 44, er geneafstanden ikke korrigeret.

Områdetype	Minimums afstand til omkringboende (geneafstand) Ukorrigeret geneafstand	Aktuel afstand
Byzone	784,6	4.000
Samlet bebyggelse	599,8	1.100
Enkelt bolig	152,27*	320,94**

Tabel 5. Lugt: * Korrigeret geneafstand og ** vægtetgennemsnitsafstand

Beskyttelsesniveauet for lugt gælder ikke for revurderinger, men lugtberegningerne viser, at genekriteriet ville være overholdt.

Lugt vil kunne registreres udenfor geneafstanden, men i en grad, så man ikke vil karakterisere det som generende. Det vurderes, at staldanlæggene ikke vil medføre lugtgener for naboer. Der stilles vilkår om, at husdyrbrugets drift ikke må give anledning til væsentlige lugtgener. Næstved Kommune vurderer, at der ikke siden godkendelsen er meddelt er fremkommet nye oplysninger om lugtforureningens skadelige virkning der ikke kunne forudses ved godkendelsens meddelelse og at forureningen i øvrigt ikke går ud over det, som blev lagt til grund ved godkendelsens meddelelse. Med hensyn til lugt, er der ligeledes ikke sket væsentlige ændringer i den bedste tilgængelige teknik, som giver mulighed for at nedringe lugtemissionen betydeligt. Næstved Kommune vurderer derfor, at der i den konkrete sag ikke er mulighed for at meddele påbud om yderligere nedbringelse af lugten.

Der er i miljøgodkendelsen fra 2006 stillet vilkår (4.2) om, at husdyrbruget og dets omgivelser skal renholdes således, at lugtgener begrænses mest muligt. Dette vilkår vil fortsat være gældende.

Støj og transport

De væsentligste støjkilder på et husdyrbrug er pumper, staldventilation, støj fra transportere, mv.

Der er siden godkendelsen i 2006 blevet opstillet 2 store kornsiloer der i forbindelse med tørring vil give noget støj. I forbindelse med høst kører blæserne kontinuerligt i op til 2 uger. Der bliver stillet store halmballer op foran blæserne for at afhjælpe støjen. Øvrige støjkilder er uændret.

Overpumpning af gylle til gylletank sker ca. 26 gange pr. år med en varighed af ca. ½ time pr. gang. Dette forventes ikke at ændre sig efter udvidelsen. Oprøring af gylletank foretages før udkørsel på mark primært om foråret.

Levering af foder er ændret på den måde at der i forbindelse med høst leveres mere korn end tidligere. Til gengæld leverer der mindre korn til ejendommen i løbet af året. Så samlet set er antallet af transportere med korn uændret. Slagtesvinene fodres 5 gange dagligt og smågrise fodres 2 gange dagligt. Foderanlægget kører ca. 2 timer pr. gang.

Det er i godkendelsen fra 2006 stillet vilkår (3.1) til støjgrænser der fortsat er gældende. Der er desuden stillet vilkår (3.2) til støjmålinger der ligeledes fastholdes.

Støjbelastningen fra transportere vurderes ud fra antallet af til- og frakørsler. Tabel 6 indeholder en oversigt over transporttyper og antal.

Regelmæssige transporter	Antal
Sojaskrå	12
Gærfløde/valle	120
Mineraler og vitaminer	40
Korn fra Katrineholm Hdg.	15
Korn til kornsiloer	125
Halm fra Katrineholm Hdg.	22
Gyllekørsel mellem biogasanlæg og gyllebeholder	205
Smågrise levering	36
Levering af slagtesvin	115
Døde dyr	60
I alt	750
Sæsonpræget transport	
Korn fra mark	300
Salg af korn	15
Gyllekørsel	40
Halmkørsel	70
Salg af halm	45
I alt	470
I alt over året	1220

Tabel 6. Oversigt over transporter til og fra Katrinevej 44. En transport svarer til en til- og frakørsel.

Der er ca. det samme antal transporter som i godkendelsen fra 2006, da der er sket nogle små ændringer. Kornet transporteres direkte til ejendommen i høsten til de nye siloer. Det gør at transporterne bliver mere samlet i forhold til, at de før var fordelt over året, da kornet blev hentet fra en nabo ejendom, når der var behov. Gylle bliver i dag kørt ud med gyllevogn i stedet for at blive pumpet til selvkørende slangeudlægger, men da der er lavet en markvej til arealerne medfører dette ingen forskel i antallet af transporter til og fra ejendommen. Pga. tidligere anmeldelse af fulde stalde er der lidt flere dyr på ejendommen, der gør at der er nogle få ekstra transporter til ejendommen.

Transporter til og fra ejendommen foregår hovedsageligt i dagstimerne. Der er i eksisterende godkendelse stillet vilkår (3.3) til dette, som fastholdes. Men der kan foregå transporter især i forbindelse med udbringning af gylle og høst i weekender og aftentimer. Der er stillet vilkår (3.1 og 3.4) til transport og støj som fastholdes.

Ejendommen kan både tilkøres fra nord og syd. Mod nord er der en enkelt naboejendom ved tilkørselsvejen til ejendommen. Mod syd er der over 100 m til nærmeste nabo fra tilkørselsvejen. Der er stillet vilkår (4.2) om lav hastighed som fastholdes.

Der er i eksisterende godkendelse stillet vilkår til transporttidspunkter i forbindelse med gylletransport. Dette vilkår 2.4 fastholdes. Der er desuden stillet vilkår (3.5) om at begrænse tomgangskørsel.

Næstved Kommune vurderer, at vilkår i den eksisterende miljøgodkendelse er tilstrækkelige til at sikre, at driften af husdyrbruget ikke vil give anledning til væsentlige gener.

Støv, fluer og skadedyr

Støvgener kan opstå ved håndtering af foder og halm og i særlige tilfælde fra trafik til og fra husdyrbruget. Det kan blive anledning til støv når der håndteres korn og halm på ejendommen. Det vurderes, at driften, i betragtning af afstanden til naboer og transportvejenes placering, vil kunne foregå, uden at det medfører støvgener for de nærmeste naboer.

Fluebekæmpelse foregår ved brug af rovfluer. Ejendommen har en fast aftale med firmaet Rovfluen.

Bekæmpelse af mus og rotter foretages af Mortalin som ejendommen har en fast aftale med.

Det vurderes, at ejendommens skadedyrsbekæmpelse er tilfredsstillende.

Der er stillet vilkår (4.2) til at ejendommen ikke må give anledning til støvgener. Der er desuden stillet vilkår (4.2) til hastigheden på den private vej, hvilket er med til at begrænse støvgener i perioder hvor der køres meget.

Næstved kommune stiller vilkår om bekæmpelse af fluer og skadedyr.

Lys

Næstved Kommune vurderer, at lyspåvirkning af omkringboende ikke er ændret i forhold til miljøgodkendelsen fra 2006 og at lyspåvirkningen således ikke går ud over det, som blev lagt til grund ved meddelelse af godkendelsen. Der er ingen tætte naboer og der stilles derfor heller ingen nye vilkår.

Driftsforstyrrelser og uheld

Mulige uheld kan være udslip af gylle fra gylletanken, spild af olie- og kemikalier, brand på ejendommen og utilsigtet pumpning af gylle.

Hvert 10. år kontrolleres gyllebeholderne af en autoriseret kontrollant. Minimum én gang årligt kontrolleres gyllebeholderne visuelt for eventuelle kabelbrud, skader på kabelbeskyttelse, revner og utætheder i elementer. Ved skade eller tegn på skade, kontaktes leverandør af gylletanke for udbedring af skade. Gylletankene er placeret mindre 100 m fra søer, så det er omfattet af de nye regler om gyllealarmer. Der stilles ikke vilkår til dette, da det er gældende regler.

Opbevaring af olie- og kemikalier er beskrevet i afsnittet om råvarer og hjælpestoffer.

Næstved Kommune vurderer, at husdyrbruget har truffet de nødvendige foranstaltninger til at begrænse forureningen i tilfælde af driftsforstyrrelser og uheld. Næstved Kommune vurderer endvidere, at påvirkningen af miljøet i forbindelse med driftsforstyrrelser ikke går ud over det, som blev lagt til grund ved meddelelse af godkendelsen.

Landskab og kulturmiljø

Husdyrproduktionen sker i eksisterende staldanlæg på ejendommen og der etableres ikke nye bygninger i forbindelse med revurderingen.

Da der ikke sker nybyggeri, vil der således ikke ske en påvirkning af det omkringliggende landskab og kulturmiljø som går ud over det, der blev lagt til grund ved meddelelse af miljøgodkendelsen.

Husdyrbrugets påvirkninger af omgivelserne – naturmæssige forhold.

I bekendtgørelse om tilladelse og godkendelse, mv. af husdyrbrug⁴ er der fastlagt beskyttelsesniveauer for ammoniak, udledning af fosfor til overfladevand, samt udledning af nitrat til overfladevand såvel som i forhold til grundvand. Dette beskyttelsesniveau er dog ikke gældende for revurderinger.

Det påhviler kommunen at vurdere konkret, om et projekt vil være i overensstemmelse med Habitatdirektivforpligtelserne. Habitatdirektivet er i dansk lovgivning implementeret gennem bekendtgørelsen om udpegning og administration af internationale naturbeskyttelsesområder samt beskyttelse af visse arter⁵ (Habitatbekendtgørelsen). Af habitatbekendtgørelsen fremgår hvilke sager, jf. husdyrloven, der direkte er omfattet af krav om habitatvurdering. Revurderingen af miljøgodkendelser er ikke omfattet af kravet og der skal derfor som udgangspunkt ikke foretages en habitatvurdering.

Det følger dog af habitatdirektivets artikel 6 stk. 2, at en bestående aktivitet ikke må føre til betydelige konsekvenser for direktivets målsætninger. Det vurderes, at drift af et husdyrbrug, under særligt uheldige omstændigheder, kan føre til betydelige konsekvenser for de målsætninger der gælder for de omgivende internationale naturbeskyttelsesområder (dvs. negativ påvirkning i forhold til habitatdirektivets målsætninger).

Af de følgende afsnit om påvirkning af natur og overfladevand, fremgår hvordan Næstved Kommune vurderer forholdet vedrørende kravet i habitatdirektivets artikel 6 stk. 2.

Ammoniakpåvirkning af naturområder

Den samlede ammoniakemission fra ejendommen er beregnet til 3.710 kg NH₃/år. På ejendommen Katrinevej 44 sker der påvirkning af omgivende naturområder gennem emission af ammoniak fra anlægget og drift af tilhørende arealer.

Det bemærkes, at der ved revurdering af husdyrbrug godkendt efter miljøbeskyttelseslovens kap. 5, ikke findes hjemmel til, hverken i miljøbeskyttelsesloven eller husdyrloven, at inddrage husdyrbrugets arealer i revurderingen. Påvirkningen af omgivelserne gennem arealanvendelse skal således ikke underkastes en nærmere vurdering og beskyttelsesniveauerne i husdyrgodkendelsesbekendtgørelsens bilag 3 og 4 skal således heller ikke bringes i anvendelse.

⁴ Bekendtgørelse nr. 1172 af 4. oktober 2013.

⁵ Bekendtgørelse nr. 408 af 1. maj 2007 om udpegning og administration af internationale naturbeskyttelsesområder samt beskyttelse af visse arter (§ 7 og § 11).

Det vurderes i den sammenhæng at habitatdirektivforpligtelsen ikke er tilsidesat. Baggrund herfor er, at direktivets bestemmelser vedrørende nye planer og projekter fastholdt i artikel 6 stk. 3, ikke er relevant, da proceduren omkring revurdering af husdyrbruget netop ikke udgør en ny plan eller projekt, men derimod blot omfatter en videreførelse af en eksisterende lovlig aktivitet.

Habitatdirektivets artikel 6 stk. 2 der omhandler medlemsstaternes pligt til at skride ind overfor eksisterende lovlige aktiviteter, såfremt disse vurderes at føre til betydelige negative konsekvenser, vurderes i forhold til arealanvendelse at være implementeret igennem naturbeskyttelseslovens kap. 2 a og den øvrige generelle regulering på landbrugsområdet og specifikt i husdyrloven. Det vurderes derfor, at heller ikke forpligtigelserne forbundet med artikel 6 stk. 2 tilsidesættes. Endvidere vurderes det, at almindelig arealanvendelse i forbindelse med husdyrbruget på Katrinevej 44 ikke vil kunne føre til de omtalte betydelige negative konsekvenser.

De følgende afsnit belyser derfor alene konsekvenserne af ammoniakemissionen fra anlægget for nationalt og internationalt beskyttede naturområder og arter. Den samlede emission fra ejendommen er ca. 3.710 kg N/år, og da der er tale om en revurdering sker der ikke nogen meremission fra ejendommen.

Ud fra nedenstående redegørelse vedrørende ammoniakpåvirkning fra anlæg vurderer Næstved Kommune samlet set, at den revurderede godkendelse ikke vil medføre væsentlige negative konsekvenser for omkringliggende Natura 2000-områder eller de arter og naturtyper, områderne er udpegede for at beskytte. Ligeledes vurderes godkendelsen ikke at medføre væsentlige tilstandsændringer af § 3- beskyttede naturtyper, ammoniakfølsomme skove, eller væsentlige påvirkninger af yngle- og rasteområder for de strengt beskyttede bilag IV-arter. Der er ikke stillet vilkår i forhold til natur.

Ammoniakpåvirkning af beskyttet naturområder indenfor 1.000 meter fra anlæg

Indenfor 1000 meter fra anlægget på Katrinevej 44 findes der § 3-beskyttede søer og ca. 600 meter mod øst ligger Katrineholm Skov.

Kun undtagelsesvist og ved meget store husdyrbrug vil det være nødvendigt at vurdere beskyttelse af naturlokaliteter beliggende længere væk end 1.000 m fra anlægget, hvilket ikke vurderes at være nødvendigt i nærværende sag.

Baggrundsbelastningen med luftbåret kvælstof er på gennemsnitligt 13,2 kg N/ha/år i Næstved Kommune. Der kan dog være væsentlige lokale variationer.

Natur	Merdeposition	Total deposition	Afstand	Kategori
Sø mod vest	0kg N	6,5 kg N	42 m	-
Sø mod nord	0 kg N	0,9 kg N	350 m	-
Skov mod øst	0 kg N	0,4 kg N	600 m	3

Tabel 7. Ammoniak deposition på natur indenfor 1000 m

I tabel 9 ses en oversigt over naturområderne inden for 1.000 m fra ejendommen med angivelse af afstand til anlæg samt evt. naturkategori. Naturkategori defineres som i bilag 3 i bekendtgørelse om tilladelse og godkendelse af husdyrbrug.

Husdyrlovens beskyttelsesniveau er overholdt for de omkringliggende naturlokaliteter, der er omfattet af kategori 3 eller ikke er omfattet af naturkategori. Baggrunden herfor er, at husdyrlovens beskyttelsesniveau er overholdt, når der ikke sker en merbelastning. Endvidere kan der ikke forventes væsentlig påvirkning i naturbeskyttelseslovens forstand, når der ikke er en merbelastning.

Som nævnt defineres naturkategori i bilag 3 i bekendtgørelse om tilladelse og godkendelse af husdyrbrug, der også fastsætter beskyttelsesniveauet for henholdsvis kategori 1 og 2 natur. Beskyttelsesniveauet for kategori 1, 2 og 3 natur gælder ikke umiddelbart for revurderinger. Dog skal der i forbindelse med revurderinger fastsættes en frist for, hvornår total depositionskravet for kategori 1 og 2 natur skal være overholdt, såfremt dette krav ikke er overholdt på tidspunktet for revurdering.

I den konkrete sag er husdyrlovens beskyttelsesniveau overholdt og der skal således ikke ske reduktion af totaldeposition.

Kategori 1- natur

Nærmeste kategori 1-natur er beliggende ca. 7 km nordøst for anlægget på Katrinevej 44 (kort 1). Det er Natura 2000-område nr. 163, "Suså, Tystrup-Bavelse Sø, Slagmosen, Holmegårds Mose og Porsmose". Her er der ved Tystrup Sø kortlagt habitatnaturtyper aske- og ellesump (typekode 91E0) og bøgeskov på muld (typekode 9130). Tålegrænserne for skovnaturtyperne er 10-20 kg N/ha/år. Den totale ammoniak deposition fra anlægget er beregnet til 0 kg N/ha/år.

Kategori 2-natur

Den nærmeste kategori 2-natur er "Grævlingebjerg", et overdrev, ved Kastrup Storskov knap 5 km nordøst for anlægget.

Den totale ammoniakdeposition fra anlægget er beregnet til 0 kg N/ha/år på nævnte overdrev.

Samlet vurdering

Skovhabitatnaturtyperne aske- og ellesump (91E0) og bøgeskov på muld (9130) er kvælstoffølsomme naturtyper med en tålegrænse på 10-20 kg N/ha/år. Med en baggrundsbelastning på 13,2 kg N/ha/år er naturtypernes tålegrænse allerede overskredet. Da beregninger af totalbelastningen med kvælstof fra dyreholdet på Katrinevej 44 er 0,0 kg N/ha/år på begge habitatnaturtyper, vurderes det, at husdyrbruget ikke forringer naturtilstanden.

Ammoniakpåvirkning af Natura 2000 områder fra anlæg

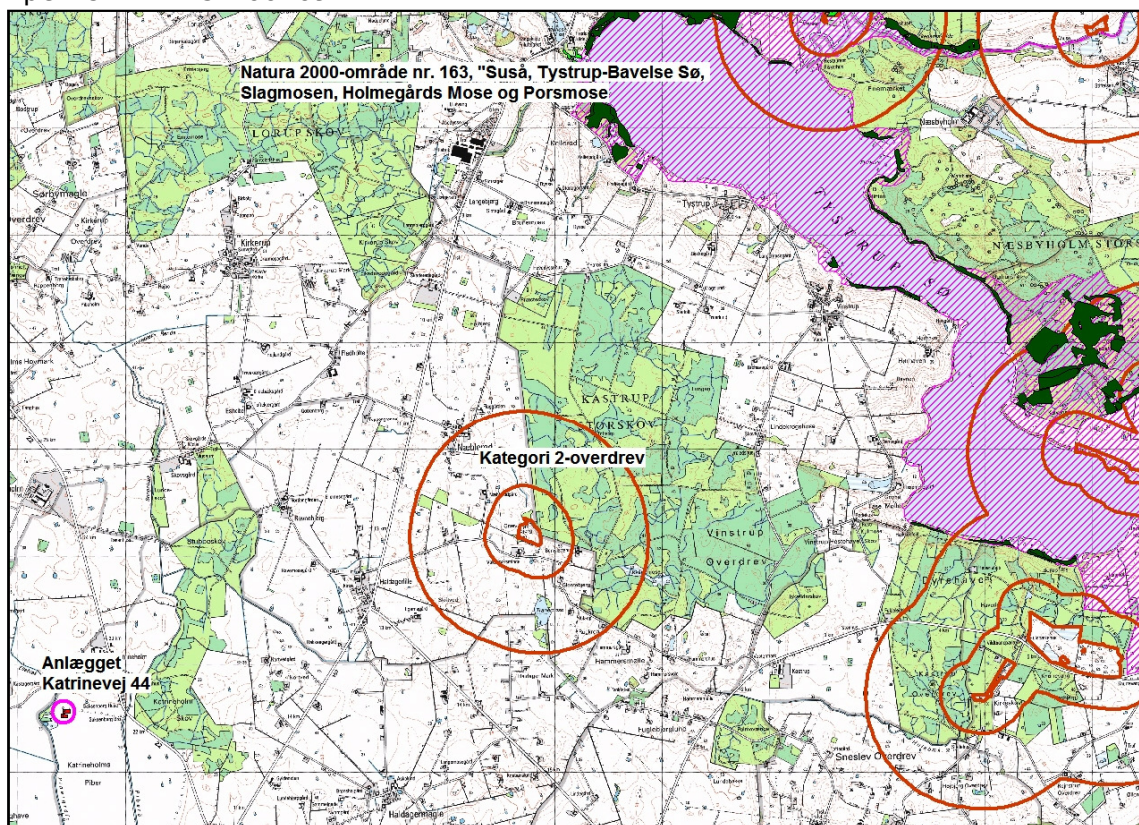
Det nærmeste Natura 2000 område ligger ca. 7 km fra anlægget, se kort 3. Det drejer sig om Natura 2000-område nr. 163, "Suså, Tystrup-Bavelse Sø, Slagmosen, Holmegårds Mose og Porsmose. Af tabel 8 ses desuden de 3 habitat områder og de 2 fuglebeskyttelses områder. Udpegningsgrundlaget fremgår af bilag 2.

Natura 2000-område	163, Suså, Tystrup-Bavelse Sø, Slagmosen, Holmegårds Mose og Porsmose
<ul style="list-style-type: none"> • Habitatområder 	H145, Holmegårds Mose H146, Rådmandshaven H194, Suså med Tystrup Bavelse Sø og Slagmosen
<ul style="list-style-type: none"> • Fuglebeskyttelsesområder 	F91, Holmegårds Mose, Gammellund, Tuerne og Porsmose F93, Tystrup Bavelse Sø

Tabel 8. Nærmeste internationale naturbeskyttelsesområder

Ifølge Natura 2000-planen for området vil reduktion af kvælstofdepositionen fra luften på områdets habitatnaturtyper ske ved administration af husdyrgodkendelsesloven, der med ændringen af 10. februar 2011 har fastlagt et særligt beskyttelsesniveau af hensyn til bevaringsmålsætningen i Natura 2000- planlægningen. I den konkrete sag følges dette beskyttelsesniveau. På grundlag af dette vurderer kommunen, at der ikke vil ske væsentlige negative påvirkninger af Natura 2000-området, eller de arter og naturtyper, området er udpeget for at beskytte.

Det bemærkes, at overholdelse af beskyttelsesniveauet vil sikre, at habitatdirektivforpligtelserne fastholdt i Habitatdirektivets artikel 6 stk. 2 og 3 vil være overholdt. Dette underbygges af flere afgørelse fra Natur- og Miljøklagenævnet, herunder eksempelvis NMK-132-00109.



Kort 3. Ejendommens beliggenhed i forhold til Natura 2000.

Samlet vurderes det, at bevaringsstatus for arter og naturtyper på udpegningsgrundlaget for Natura 2000-område nr. 163 ikke vil blive negativt påvirket, og dermed at det ansøgte projekt hverken alene eller sammen med andre planer og projekter i området vil påvirke habitatområdet væsentligt.

Samtidigt vurderes det, at dyreholdet på Katrinevej 44 beliggende udenfor Natura2000-området ikke kræver, at der i forhold til påvirkninger fra anlægget udarbejdes en egentlig konsekvensvurdering jfr. § 7 i Habitatdirektivbekendtgørelsen. Begrundelsen for denne vurdering er, at hverken naturtyper eller arter vurderes at ville blive påvirket.

Påvirkning af arter med særligt strenge beskyttelseskrav (Bilag IV arter)

I Danmark findes der 76 dyre- og plantearter, der er omfattet af EF-Habitatdirektivets bilag IV (kaldet bilag IV-arter) som særlig strengt beskyttet i det naturlige udbredelsesområde ifølge direktivets artikel 12. I Næstved Kommune findes sikkert, med stor sandsynlighed eller er tidligere fundet ca. 25 dyre- og plantearter, som er omfattet af bilag IV.

Beskyttelsen indebærer bl.a. forbud mod beskadigelse eller ødelæggelse af arternes levesteder og yngle- og/eller rasteområder.

Udover beskyttelseskrævende Bilag IV-arter skal ansøgningen vurderes i forhold til rødlistede og fredede arter. Af sårbare og beskyttelseskrævende arter findes i området med stor sandsynlighed bilag IV-arterne Springfrø, Stor Vandsalamander og Spidssnudet Frø.

Ved godkendelse af projekter skal kommunen vurdere, om projektet beskadiger eller ødelægger yngle- eller rasteområder i det naturlige udbredelsesområde for Bilag IV-arterne. Projektet kan kun godkendes, hvis der ikke sker beskadigelse eller ødelæggelse herunder gradvis forringelse af yngle- eller rasteområder jf. Habitatbekendtgørelsens § 11 og Naturbeskyttelseslovens § 29a.

Omkring anlægget findes flere vandhuller, der kan være levested for Bilag IV-padder (almindeligvis Springfrø, Stor Vandsalamander eller Spidssnudet Frø). Imidlertid indebærer projektet ikke nogen merdeposition på mulige levesteder for padder.

Udover nævnte Bilag IV-padder findes med stor sandsynlighed en række flagermus-arter i området. De almindeligste og mest sandsynlige arter i Næstved Kommune er vandflagermus, brunflagermus, langøret flagermus, sydflagermus og dværgflagermus.

Vurdering

Projektet indebærer ikke nogen meremission og dermed ikke nogen merdeposition af mulige levesteder for Bilag IV-arter.

Projektet bevirker derfor ikke nogen påvirkning af Bilag IV-arter.

Bedst tilgængelige teknik (BAT)

Med begrebet "bedst tilgængelig teknik" menes den teknik, som mest effektivt giver et højt beskyttelsesniveau for miljøet som helhed og som samtidig er afvejet i forhold til fordele og økonomiske udgifter.

Et af hovedformålene med den regelmæssige revurdering er som tidligere nævnt, at det løbende sikres, at husdyrbrugets indretning og drift fortsat er baseret på anvendelse af bedste tilgængelige teknik.

Ved fastlæggelse af den "bedste tilgængelige teknik" anvendes Miljøstyrelsens BAT standardvilkår. BAT standardvilkårene anviser en metode til at fastlægge emissionsgrænseværdier for husdyrbrugets samlede anlæg.

Grundlaget for reduktionen i næringsstofforureningen er i lovgivningen baseret på, at der kan anvendes differentierede virkemidler. Det er således op til det enkelte husdyrbrug at beslutte, hvilke virkemidler der tages i anvendelse for at opfylde emissionsgrænseværdien.

Særligt for svine- og fjerkræbrug (IE-husdyrbrug) skal kommunen endvidere lægge relevante BAT konklusioner til grund i forbindelse med godkendelser. BAT-konklusioner vedtages og offentliggøres af EU-Kommissionen.

For svine- og fjerkræbrug hvor der endnu ikke offentliggjort en BAT-konklusion, anvendes konklusionerne i det nuværende BREF-dokument for intensiv fjerkræ- og svineproduktion fra 2003.

Emissionsgrænseværdi for ammoniak (stald og lager)

Miljøstyrelsen har fastlagt den vejledende emissionsgrænseværdi⁶ for ammoniak ud fra det princip, at enkeltteknologier med reduktionsomkostninger, der overstiger 100 kr. pr. kg. reduceret N, ikke bør indgå i vurderingen.

I revurderingen er emissionsgrænseværdien for ammoniak beregnet ud fra Miljøstyrelsens vejledninger⁶.

Ifølge Miljøstyrelsens BAT-standardvilkår kan emissionsgrænseværdien for den samlede, årlige ammoniakemission fra anlægget, som er opnåelig ved anvendelse af BAT, beregnes til 4.826 kg NH₃-N. Beregninger af emissionsniveauet fremgår af nedenstående tabel 9.

Dyregruppe	Antal dyr	Emissionsgrænseværdi,	BAT, niveau, kg NH ₃ -N
Smågrise, 2 klima stald	13.850	0,038 kg NH ₃ -N/smågris	526
Slagtesvin, delvist spaltegulv	13.650	0,315 kg NH ₃ -N/slagtesvin	4303
Samlet niveau			4.826

Tabel 9. Beregnet BAT niveau

I ansøgningen på Katrinevej 44 er der en samlet årlig ammoniakemission på 3.710 kg NH₃-N. Da dette niveau for ammoniakemission er lig eller mindre end den vejledende emissionsgrænseværdi vurderer Næstved Kommune, at husdyrbruget har truffet de

⁶ Vejledende emissionsgrænseværdier opnåelige ved anvendelse af den bedste tilgængelige teknik (BAT), Husdyrbrug med konventionel produktion af slagtesvin (gyllebaserede staldsystemer), Miljøstyrelsen maj 2011. Husdyrbrug med konventionel produktion af smågrise (gyllebaserede staldsystemer), Miljøstyrelsen maj 2011.

nødvendige foranstaltninger til at begrænse ammoniakemissionen fra stald og lager ved anvendelse af bedst tilgængelig teknik.

De virkemidler der kan anvendes til at reducere ammoniakemissionen er primært knyttet til valg af staldsystem/-teknologi, fodringstiltag, samt opbevaring af husdyrgødning.

De virkemidler der er anvendt på Katrinevej 44 fremgår af følgende redegørelse vedrørende staldindretning, fodringstiltag og opbevaring af husdyrgødning.

Staldsystem/-teknologi

I ansøgningen er der redegjort for følgende vedrørende BAT og staldsystem/-indretning:

- Delvist spaltegulv til smågrise, toklima stald
- Delvist spaltegulv til slagtesvin, 50-75 % fast gulv

Staldsystemer er uændret i forhold til godkendelsen fra 2006.

Fodringstiltag

I ansøgningen er der redegjort for følgende vedrørende BAT og foder:

- Dyrene fasefodres
- Der tilsættes fytase til foderet

Ansøgers redegørelse er i overensstemmelse med BREF dokumentet der angiver, at det er BAT at sikre effektiv fodring gennem sammensætning af næringsstofindholdet i foderet, og løbende kontrol, således at det stemmer overens med dyrenes behov, samt at reducere indholdet af råprotein i foderet.

Næstved Kommune vurderer, at der siden miljøgodkendelsen er meddelt er sket ændringer i "bedst tilgængelige teknik i forbindelse med fodring". I forbindelse med revurderingen fastsættes der derfor vilkår om, at foderet skal tilsættes fytase svarende minimum til producentens anbefalede dosis. Endvidere stilles der vilkår om, at der skal anvendes fasefodring.

Opbevaring af husdyrgødning

I ansøgningen er der redegjort for følgende vedrørende BAT og opbevaring af husdyrgødning:

- Flydende husdyrgødning opbevares i tætte gylletanke og udbringes på markerne ud fra afgrødernes behov. Hermed optimeres optagelsen af næringsstoffer og udvaskningen af nitrat samt udledning af fosfor minimeres
- Årligt efterses tæthed af overjordisk del og kabler på gyllebeholdere for intakt beskyttelse og eventuelle brud. Ved skader kontaktes leverandøren.
- Tanken tømmes ca. en gang årligt for indvendig inspektion. Inspektionen foretages stående uden for tanken.
- Gyllen overpumpes via neddykket rør
- Gyllen omrøres kun forud for udkørsel med gylle
- Tanken er tilmeldt lovpligtigt eftersyn, hvilket betyder, at tanken hvert 10 år bliver kontrolleret af autoriseret kontrollant, om tanken opfylder kravene til holdbarhed tæthed og styrke.
- Tæt flydelag i alle tankene
- Gyllealarmer på fortank og 3 gylletanke

Ansøgers redegørelse er i overensstemmelse med BREF dokumentet der angiver, at for så vidt angår BAT ved opbevaring af flydende husdyrgødning omfatter dette en stabil beholder der

kan modstå påvirkning og som er tæt og beskyttede mod tæring; at gylle kun omrøres lige før tømning i forbindelse med udbringning; samt at tanken overdækkes med fast låg eller flydelag.

Emissionsgrænseværdi for fosfor

Miljøstyrelsen har baseret emissionsgrænseværdien for fosfor på en enkelt fosforreducerende teknik, som omfatter optimering af fosforudnyttelsen. Denne teknik vurderes samtidig at være omkostningsneutral. Emissionsgrænseværdien er fastlagt til 20,5 kg P/DE ab lager for slagtesvin og 27,8 kg P/DE ab lager for smågrise.

I ansøgningen på Katrinevej 4 er der beregnet en udledning på 22,3 kg P/DE ab lager. Da dette niveau for fosfor er lig eller mindre end den vejledende emissionsgrænseværdi vurderer Næstved Kommune, at husdyrbruget har truffet de nødvendige foranstaltninger til at begrænse fosforudledningen ved anvendelse af bedst tilgængelig teknik.

I ansøgningen på Katrinevej 44 reduceres udledningen af fosfor ved tilsætning af fytase. Desuden er der redegjort nærmere for foder i relation til BAT i ovenstående afsnit vedrørende ammoniakreduktion.

Øvrige parametre ved vurdering af "bedst tilgængelig teknologi"

Vurderingen af BAT i forbindelse med revurdering på Katrinevej 44 foretages også i forhold til følgende parametre:

- Management
- Forbrug af vand og energi
- Udbringning af husdyrgødning

Det fremgår af Miljøstyrelsens BAT-standardvilkår, at kommunen ved vurderingen af ovennævnte punkter kan anvende BREF-dokumentet om intentiv fjerækær- og svineproduktion.

Management

I henhold til BREF dokumentet er det BAT at sikre, at ansatte har den nødvendige uddannelse, at der forefindes beredskabsplaner der sikrer hensigtsmæssig adfærd ved uforudsete hændelser samt at registrere forbruget af næringsstoffer. Desuden er der beskrevet en række elementer som allerede er implementeret i dansk lovgivning herunder krav om gødningsplanlægning og -regnskaber samt retningsgivende normer for husdyrholdets næringsstof behov.

I ansøgningen er der redegjort for følgende vedrørende BAT og management:

- Ansatte deltager løbende i relevante uddannelses og træningsprogrammer/erfagrupper
- Ansatte er bekendt med at ejendommen er miljøgodkendt
- Der foretages daglige tjek og løbende service på anlæggene efter behov
- Journalføring over vand- og energiforbrug, mængde af husdyrfoder, spredning af uorganisk gødning og husdyrgødning på markerne
- Nødfremgangsmåde til at håndtere ikke planlagte emissioner og hændelser (beredskabsplan)

- Reparations- og vedligeholdelsesprogram for at sikre, at bygninger og udstyr er i driftsklar stand, samt at faciliteterne holdes rene
- Planlægning af aktiviteter på anlægget såsom levering af materialer og fjernelse af produkter og spild
- Planlægning af gødningstildeling af markerne i samarbejde med konsulent

Målene for godt landmandskab forsøges overholdt. Dette betyder bl.a.:

- At hjælpepestoffer som gødning, medicin og energi bruges under hensynstagen til miljø og sundhed.
- At der er fokus på at stalde og produktionssystemer vedligeholdes så lugt og fordampning af ammoniak begrænses ud fra de tekniske og økonomiske muligheder og under hensynstagen til dyrenes fysiologiske og adfærdsmæssige behov.

Næstved Kommune vurderer, at husdyrbruget med hensyn til management har truffet de nødvendige foranstaltninger til at forebygge og begrænse forureningen ved anvendelse af bedst tilgængelige teknologi. Der stilles i godkendelsen vilkår om, at der som minimum sker en årlig registrering af vand – og energiforbrug for at bibeholde og øge fokus på forbruget og muligheder for at reducere dette. Som tidligere nævnt under ovenstående afsnit om driftsforstyrrelser og uheld, stilles vilkår om, at der skal udarbejdes en beredskabsplan for husdyrbruget.

Forbrug af vand og energi

I henhold til BREF-dokumentet er det BAT at registrere vand og energiforbruget, at forebygge spild fra drikkevandsinstallationer og reparere evt. lækager, at anvende naturlig ventilation i videst muligt omfang, at optimere evt. ventilationssystem og at installere energibesparende belysning.

I ansøgningen er der redegjort for følgende vedrørende BAT og vand og energiforbrug:

- Ved vask af stalde anvendes iblødsætningsanlæg, hvorefter staldene vaskes med højtryksrensere med koldt vand. Både iblødsætning og vask med højtryksrensere er vandbesparende.
- Vandforbruget følges løbende (ca. en gang om måneden). Staldene kontrolleres dagligt, og der udføres småreparationer med det samme eller tilkaldes service, hvis der er behov for det.
- Lyset i staldene er kun tændt ved behov.
- Ventilatorerne i staldafsnittene er frekvensstyrede. De vaskes og efterses sammen med det øvrige staldinventar hvert år. Herved fjernes snavs mv. der kan yde modstand og forøge strømforbruget.
- AI ventilation er styret af et temperaturreguleret styringssystem, som sikrer, at ventilationen kører optimalt, både med hensyn til temperaturen i staldene og elforbruget.
- Male- og blandeanlæg, vådfoder- og tørfoderanlæg serviceres årligt.
- Ifølge referencedokument for bedste tilgængelige teknikker (BREF) der vedrører intensiv fjerkræ- og svineproduktion, anvendes der således BAT (eftersyn og rengøring af ventilatorer, temperaturstyring der sikrer temperaturkontrol og minimumsventilation i perioder, hvor der ikke er behov for ret stor ventilation)

Næstved Kommune vurderer, at husdyrbruget med hensyn til vand- og energiforbrug har truffet de nødvendige foranstaltninger til at forebygge og begrænse forureningen ved anvendelse af bedst tilgængelige teknologi.

Som nævnt under management stilles der i godkendelsen vilkår om, at der minimum sker en årlig registrering af vand – og energiforbrug for at bibeholde og øge fokus på forbruget og muligheder for at reducere dette.

Udbringning af husdyrgødning

I henhold til BREF-dokumentet er det BAT at tilpasse den gødningsmængde, der skal spredes på marken med arealet og afgrødernes behov; undgå at sprede gødningen når marken er mættet med vand, er oversvømmet eller dækket af sne; samt udsprede gødningen umiddelbart før afgrødernes maksimale vækst og næringsstof optag forekommer.

De nævnte virkemidler til at reducere nitratudvaskningen og ammoniakfordampningen i forbindelse med udbringning af husdyrgødning er implementeret i den nuværende lovgivning på husdyrområdet. Heraf kan nævnes harmonikrav, hvornår og hvordan husdyrgødning må udbringes, bindende normer for den totale kvælstofanvendelse i markdriften samt krav til kvælstofudnyttelse.

I ansøgningen er der redegjort for følgende vedrørende BAT og udbringning af husdyrgødning:

- Flydende husdyrgødning udbringes ved slangeudlægning eller nedfældning. Disse udbringningsmetoder er blandt de bedste mht. at reducerer ammoniak emissionen fra det udbragte husdyrgødning.
- Gyllen nedfældes på sort jord og i græsmarker.
- Husdyrgødningen udbringes under hensyn til afgrødernes vækstperiode og behov, hvilket medfører maksimal udnyttelse af næringsstoffer.
- Husdyrgødning udbringes under hensyn til de generelle regler, og foregår i videst mulig omfang efter godt landmandskab, hvilket vil sige, at der tages hensyn til naboer, byområder osv.
- I forbindelse med udbringning af husdyrgødning er der fokus på at overholde randzoner til grøfter og vandløb, hvorved risikoen for tab af fosfor og nitrat mindskes.

Næstved Kommune vurderer, at husdyrbruget med hensyn til udbringning af husdyrgødning har truffet de nødvendige foranstaltninger til at forebygge og begrænse forureningen ved anvendelse af bedst tilgængelige teknologi. Næstved Kommune vurderer, at det niveau der er opnåeligt ved anvendelse af BAT i relation til udvaskning af nitrat og ammoniakfordampning ved anvendelse af husdyrgødning i marken, allerede er opnået via krav fastsat i gældende lovgivning.

Samlet vurdering af anvendelse af "bedst tilgængelige teknologi"

Samlet set vurderer Næstved Kommune, at husdyrbruget har truffet de nødvendige foranstaltninger til at forebygge og begrænse forureningen ved anvendelse af den bedste tilgængelige teknologi for alle de ovennævnte punkter.

I forbindelse med næste revurdering af miljøgodkendelsen vil der ske en vurdering af hvorvidt husdyrbruget fortsat opfylder kravene til anvendelse af "bedste tilgængelige teknik" og herunder en vurdering af behovet for reovering af staldene.

Ophør

Ved ophør af driften af husdyrbruget, vil det blive sikret, at de nødvendige foranstaltninger for at undgå forureningsfare foretages, og at stedet bringes tilbage i tilfredsstillende tilstand. Oplagret husdyrgødning, affald, maskiner og andet materiel vil blive bortskaffet. Gyllekanaler og gylletanke vil blive rengjort, således at der ikke er fare for forurening med husdyrgødning.

Næstved Kommune vurderer, at disse tiltag er tilstrækkelige til at undgå forureningsfare og til at sikre, at ejendommen ikke vil blive et attraktivt levested for eksempelvis rotter. Endvidere

vurderes det, at disse tiltag vil sikre, at ejendommen ikke kommer til at fremstå som et øde og forladt element i landskabet. Der stilles vilkår om, at husdyrbruget ved ophør skal træffe de nødvendige foranstaltninger for at undgå forureningsfare.

Endvidere gælder det i medfør af § 43 i husdyrgodkendelsesbekendtgørelsen, at husdyrbruget senest fire uger efter driftsophør skal anmelde dette til kommunen, og sende et oplæg til vurdering efter jordforureningslovens §38 k, stk. 1. Ophør defineres i denne forbindelse som både som ophør af alle aktiviteter på husdyrbruget, men også hvis kapaciteten eller udnyttelse af kapaciteten nedsættes permanent til under stipladsgrænserne i § 12, stk. 1 nr. 1-3.

Høring

I høringsperioden har 2 naboer ringet og spurgt ind til om dyreholdet udvides, sundhedsfare ved at bo i nærheden af svinebrug, lugt fra ejendommen i forbindelse med sommeren har været meget varm. Dertil har vi svaret at dyreholdet ikke udvides, men der blot er tale om en revurdering af eksisterende vilkår til produktionen. Der er ikke foretaget ændringer på bedriften, så det vurderes at den øgede lugt over sommeren skyldes det mere varme vejr. Sundhedsfare er ikke omfattet i en miljøgodkendelse.

Samlet vurdering

Næstved Kommune vurderer, at husdyrbruget på Katrinevej 44 har truffet de nødvendige foranstaltninger til at forebygge og begrænse forureningen ved anvendelse af den bedste tilgængelige teknik, og at husdyrbruget i øvrigt fortsat kan drives på stedet med de ændringer i vilkår som fastsættes i forbindelse med revurderingen.

Bilag 1

Vilkår fra miljøgodkendelsen på Katrinevej 44, 4200 Slagelse – meddelt februar 2006

Nedenfor gengives vilkår fra Fuglebjerg-Hashøj Kommunes miljøgodkendelse til svineproduktionen.

I forbindelse med revurderingen af miljøgodkendelsen ophæves en række vilkår og der fastsættes en række nye vilkår. De vilkår der ophæves i forbindelse med revurderingen er streget over i nedenstående oversigt. De øvrige vilkår er således forsat gældende.

1.1 Generelt

Der skal til enhver tid forefindes et eksemplar af denne miljøgodkendelse på ejendommen. Den ansvarlige for driften og de øvrige ansatte skal være bekendt med godkendelsens vilkår

1.2 Indretning og drift

Virksomheden skal indrettes og drives i overensstemmelse med de oplysninger, der ligger til grund for godkendelsen, godkendelsens vilkår samt forudsætningerne for regionplantillæg nr. 5 om udvidelse af svineproduktionen ved Gimlinge.

2. Dyrehold og husdyrgødning

2.1 Produktionens omfang

~~Den årlige produktion må maksimalt være på 13250 smågrise fra 8-30 kg og 13215 slagtesvin fra 30-102 kg, svarende til 450,7 DE.~~

2.2 Opbevaringskapacitet

Virksomheden skal, ved godkendelsens ikrafttræden kunne dokumentere, at der rådes over en opbevaringskapacitet til husdyrgødning inkl. vaskevand m.v., der svarer til mindst 9 måneders tilførelse, af den til enhver tid værende produktion.

2.3 Areal til udspredning

~~Det skal til enhver tid kunne dokumenteres overfor Fuglebjerg Kommune, at harmoniarealet overholdes.~~

~~Ændring af udspretningsarealer skal VVM screenes af Vestsjællands Amt, inden arealerne må anvendes til udspretning af husdyrgødning.~~

2.4 Gylletransport

Transport i forbindelse med udbringning eller overførsel af gylle må, som hovedregel, kun ske på hverdage mandag - fredag, i tidsrummet 7.00 -18.00.

Ved transport på offentlige veje, skal gyllevognen være indrettet således at spild ikke kan finde sted. Skulle der ske spild, skal vejbanen straks rengøres.

2.5 Gylleudbringning

Gylleudspreddning og tømning af slanger efter udpumpning af gylle skal ske på en sådan måde, at berørte naboer generes mindst muligt.

2.6 Flydelag

Eventuel omrøring af gyllen i gyllebeholderne må tidligst påbegyndes et døgn før udkørsel.

2.7 Flytning af gylle

Af og pålæsning af gylle skal foregå på en sådan måde, at spild undgås.

3. Støj

3.1 Støjgrænser

Virksomhedens samlede støjbidrag – angivet som det ækvivalente, korrigerede lydtryksniveau i dB(A), målt eller beregnet ved nærmeste nabobeboelses opholdsareal, må ikke overskride følgende værdier:

Dag	kl. 07-18	55 dB(A)
Aften	kl. 18-22	45 dB(A)
Nat	kl. 22-07	40 dB(A)

Maksimalværdierne af støjniveauet må om natten ikke overstige 55 dB(A).

3.2 Støjmåling

Såfremt Fuglebjerg Kommune skønner det nødvendigt, skal virksomheden for egen regning eftervise, at de stillede støjkrav er overholdt.

Støjmålinger skal udføres under forhold, hvor virksomheden er i fuld drift, dvs. under de i praksis mest støjende driftsforhold.

Støjmålingen kan maksimalt kræves en gang pr. år, og skal foretages i overensstemmelse med den til en hver tid gældende vejledning fra Miljøstyrelsen om måling eller beregning af

ekstern støj fra virksomheder. Målingerne skal udføres af et uvildigt laboratorium, som er godkendt af Miljøstyrelsen til at udføre støjmålinger af typen "Miljømålinger – ekstern støj".

3.3 Drifttider i forbindelse med transport

Al transport til og fra virksomheden skal som hovedregel foregå på hverdage mellem kl. 07 og kl. 18. Levering af slagtesvin kan foregå uden for dette tidsrum.

3.4 Transport i forbindelse med udbringning af gylle og bjergning af korn

I de transportintensive perioder i forbindelse med gylleudbringning og kornbjergning, accepteres kortvarigt en øget transportstøjbelastning end den der er fastsat i vilkår 3.1.

3.5 Tomgangskørsel

Tomgangskørsel må kun ske inde på virksomhedens arealer og kun når tomgangskørsel af tekniske årsager er påkrævet.

3.6 Ventilationsanlæg

Ventilationsanlægget skal jævnligt renholdes og efterses og defekte/støjende ventilatorer skal straks udbedres.

Der skal laves en serviceaftale med et ventilationsfirma om en årlig gennemgang af ventilationsanlægget.

4. Lugtforurening

4.1 Ventilation

Afkast fra staldventilation skal være opadrettet og ventilationsåbning må ikke være afdækket. Afkastet skal føres mindst 0,7 m over tagfladen.

4.2 Lugt og støvbidrag

Landbrugsdriften på ejendommen må ikke give anledning til væsentlige lugt- og støvgener uden for ejendommens areal, som af tilsynsmyndigheden vurderes, at være væsentlige.

Ejendommen og dens omgivelser skal renholdes således, at lugtgener begrænses mest muligt.

Virksomheden skal på kommunens anmodning, fremsende den fornødne dokumentation i form af målinger og evt. beregninger til eftervisning af virksomhedens samlede lugtbidrag. Kravet om dokumentation af lugtforholdene kan højst fremsættes en gang årligt, med mindre den sidste kontrol viser, at lugtbidraget fra virksomheden væsentligt overskrider, det der har ligget til grund for meddelelse af denne miljøgodkendelse.

Dokumentationen skal danne grundlag for tilsynsmyndighedens vurdering af, om lugtgenerne er over eller under niveauet for, hvad der kan accepteres. Inden dokumentationsprogrammet iværksættes, skal det godkendes af tilsynsmyndigheden.

Beregninger af lugtgener skal udføres af et firma, der er akkrediteret til at udføre disse målinger/beregninger, eller som kan godkendes af tilsynsmyndigheden. Lugtberegninen kunne f.eks. være en af OML-beregningerne. Rapport med resultat af målinger/beregninger skal indsendes til tilsynsmyndigheden senest 1 måned efter målingernes udførelse.

Viser lugtmålingerne/-beregningerne, at virksomheden giver anledning til et større lugtbidrag end forudsat, ved meddelelse af denne godkendelse, skal der efter nærmere aftale med tilsynsmyndigheden foretages afhjælpende foranstaltninger.

Transporthastigheden på den private vej fra Katrinevej til ejendommen må maksimalt være 20 km/t.

5. Affald

5.1 Døde dyr

~~Animalsk affald herunder døde dyr m.v. skal opbevares i lukkede containere, således at det indtil afhentning ikke giver anledning til uhygiejniske forhold. Større døde dyr skal opbevares på cementeret underlag, som ved indhegning er sikret mod hunde og katte m.v. De døde dyr skal være overdækket med presenning eller lignende. Indhegningen og overdækning kan evt. erstattes af en kadaverkappe eller lign. Døde dyr skal bortskaffes mindst 2 gange ugentligt til autoriseret destruktionsanstalt.~~

5.2 Farligt affald

Alt farligt affald herunder sprøjterester og medicinrester/emballage skal opsamles i tætte, lukkede beholdere. Affaldet skal opbevares forsvarligt på tæt bund, under tag, uden mulighed for afløb til kloak.

Affaldet skal afleveres regelmæssigt.

Kvitteringer for aflevering af farligt affald skal stemples af modtagepladsen/apoteket, og opbevares på virksomheden i 5 år.

6. Spildevand

6.1 Vaskevand

Alt processpildevand fra vask af stalde, inventar mv. skal ledes til gyllebeholderne.

7. Dokumentation og kontrol

7.1 Sædskifte og gødningsplaner

Der skal til enhver tid over for Fuglebjerg Kommune, kunne fremlægges sædskifte- og gødningsplaner, som kan dokumentere, at gødningen opbevares og udbringes miljømæssigt forsvarligt.

Der skal en gang årligt fremsendes sædskifte- og gødningsplaner der kan godtgøre, at den samlede mængde kvælstof og fosfor som udvaskes fra bedriftens omdriftsarealer, er på samme niveau eller mindre end udvaskningen fra bedriftens omdriftsarealer før udvidelsen.

7.2 Dokumentation og kontrol af virksomhedens drift

Der skal over for Fuglebjerg Kommune, kunne fremlægges dokumentation for mængden af afleveret farligt affald.

8. Renere teknologi

Virksomhedens indehavere skal i produktionen anvende den Bedste Tilgængelige Teknologi således, at forureningen ud fra en samlet betragtning bliver mindst mulig. Ligeledes skal den daglige aktivitet foregå, så der frembringes mindst muligt affald.

Bilag 2

Udpegningsgrundlag

Udpegningsgrundlag for Habitatområde nr. 145

Naturtyper:	Næringsrig sø (3150)	Brunvandet sø (3160)
	Tidvis våd eng (6410)	Urtebræmme (6430)
	Højmose* (7110)	Nedbrudt højmose (7120)
	Hængesæk (7140)	Avneknippemose* (7210)
	Rigkær (7230)	Skovbevokset tørvemose* (91Do)
	Elle- og askeskov* (91Eo)	
Arter:	Lys skivevandkalv (1082)	Stor vandsalamander (1166)
	Mygblomst (1903)	

Udpegningsgrundlag for Habitatområde nr. 146

Naturtyper:	Vandløb (3260)	Bøg på muld (9130)
	Ege-blandskov (9160)	Elle- og askeskov* (91Eo)
Arter:	Sumpvindelsnegl (1016)	

Udpegningsgrundlag for Habitatområde nr. 194

Naturtyper:	Indlandssalteng* (1340)	Søbred med småarter (3130)
	Kransnålalge-sø (3140)	Næringsrig sø (3150)
	Brunvandet sø (3160)	Vandløb (3260)
	Å-mudderbanke (3270)	Kalkoverdrev* (6210)
	Surt overdrev* (6230)	Tidvis våd eng (6410)
	Urtebræmme (6430)	Avneknippemose* (7210)
	Kildevæld* (7220)	Rigkær (7230)
	Bøg på mor (9110)	Bøg på muld (9130)
	Ege-blandskov (9160)	Skovbevokset tørvemose* (91Do)
	Elle- og askeskov* (91Eo)	
Arter:	Skæv vindelsnegl (1014)	NY Sumpvindelsnegl (1016)
	Tykskallet malermusling (1032)	Bæklampret (1096)
	Pigsmerling (1149)	Stor vandsalamander (1166)