



Miljø- og
Fødevareministeriet
Miljøstyrelsen

Miljøgodkendelse uden nye vilkår

Etablering af supplerende silotanke

For:

Arla Foods Amba Nr. Vium Mejeri



MILJØGODKENDELSE

uden nye vilkår

Etablering af supplerende silotanke Supplement til miljøgodkendelse af 14. juli 2004

For:

Arla Foods AMBA Nr. Vium Mejeri

Adresse: Sønderupvej 24, 6920 Videbæk

Matrikel nr.:
1ad Sønderup Gde., Nr. Vium

CVR-nummer: 25313763

P-nummer:
1003024571

Listepunkt nummer: 6.4.c

J. nummer: MST-1270-02837

Miljøgodkendelsen omfatter:

Etablering af supplerende silotanke

28. oktober 2019

Godkendt: Henrik Møller Hestbech

Annonceres den 30. oktober 2019.

Klagefristen udløber den 27. november 2019.

Søgsmålsfristen udløber den 30. april 2020.

Godkendelsen bortfalder, hvis den ikke er udnyttet inden 2 år fra godkendelsens dato.

Efter ibrugtagning vil godkendelsen bortfalde, hvis den ikke har været udnyttet i 3 på hinanden følgende år, jf. Miljøbeskyttelseslovens § 78 a.

Revurdering påbegyndes når EU-kommissionen har offentliggjort en BAT-konklusion i EU-tidende, der vedrører virksomhedens hovedlistepunkt.

Indledning

Nr. Vium mejeri er en del af mejerikomplekset beliggende på Sønderupvej 24. Virksomheden producerer ost og andre mejeriprodukter.

Virksomheden søger om godkendelse til etablering af 2 nye silotanke, som etableres i forbindelse med tilsvarende eksisterende silotanke.

Tankene skal benyttes til forskellige oplagrings- og bufferfunktioner, og projektet indebærer hverken større indvejning, højere produktion, flere kørsler eller andre miljøforhold, der vil kunne registreres i væsentlig grad hos naboer.

Tankene bliver højere end de eksisterende tanke, og Ringkøbing-Skjern Kommune vurderer, at højden er inden for gældende lokalplans rammebestemmelser.

Det er Miljøstyrelsens vurdering, at etableringen af tankene kan ske inden for rammerne af allerede fastsatte vilkår for virksomhedens drift.

Basistilstandsrapport

Projektet om opstilling af nye silotanke indeholder ikke stoffer iht. EU's forordning der betragtes som et farligt stof. Dermed udløser etablering af silotankene ikke i sig selv krav om udarbejdelse af basistilstandsrapport jf. godkendelsesbekendtgørelsens § 14.

Afgørelse og vilkår

På grundlag af oplysningerne i bilag B, ansøgning om miljøgodkendelse, godkender Miljøstyrelsen hermed etablering af nyt silotankanlæg.

Miljøgodkendelsen meddeles i henhold til § 33, stk. 1, i miljøbeskyttelsesloven.

Den godkendte aktivitet er som udgangspunkt retsbeskyttet i en periode på 8 år fra godkendelsens dato. Godkendelsen tages op til revurdering i overensstemmelse med reglerne i miljøbeskyttelseslovens § 41a, stk. 2 og stk. 3, herunder når EU-Kommissionen har offentliggjort en BAT-konklusion i EU-Tidende, der vedrører virksomhedens hovedlistepunkt.

Godkendelsen gives som et tillæg til miljøgodkendelse af 15. juli 2004. Da det er vurderet, at de gældende vilkår i hovedgodkendelsen er tidssvarende og tilstrækkelige i forhold til det ansøgte projekt, meddeles der ikke nye vilkår med dette tillæg.

Sagens oplysninger

Miljøstyrelsen har den 5. august 2019 modtaget jeres ansøgning om etablering af silotankanlæg via Byg og Miljø. Der er indgået supplerende oplysninger d. 15. august 2019 og d. 24. oktober 2019. Ansøgning med bilag er vedhæftet denne afgørelse.

Tankene er på hver især 400 m³, og bliver ca. 32 m høje, dvs. ca. 8 m højere end de nærmeste eksisterende tanke.

Tankene bliver 4 m højere end de højeste eksisterende tanke på virksomheden.

Tankanlægget etableres i forbindelse med eksisterende tankanlæg.

Den samlede tankkapacitet for UF-råvarer øges fra 1560 m³ til 2360 m³. Den samlede tankkapacitet for mejeriråvarer og mellemprodukter på Nr. Vium øges fra 2710 m³ til 3510 m³. Der er desuden stor tankkapacitet på nabovirksomheden Danmark Proteins, som benytter samme spildevandsanlæg som Nr. Vium mejeri.

Tankene er placeret i tankgrav, som sikrer at spild og uheld kun kan løbe til renseanlægget. Tankene er forsynet med topfølere, der sikrer mod overfyld.

Pladsen omkring tankene er indrettet med fald mod afløb til virksomhedens renseanlæg, som sikrer, at tankenes indhold ved kollaps ikke kan løbe ud på ubefæstet areal.

Ved spild og uheld ledes tankindhold og spildevand til virksomhedens renseanlæg, hvor spild og uheld kan håndteres.

Vurdering

Miljøstyrelsen vurderer, at eksisterende vilkår for virksomhedens drift, specifikt vilkår 3.2.15 ”**Udendørs tankanlæg indeholdende råvarer, mellemprodukter, m.v.** skal sikres således, at utilsigtede udslip fra tankene ikke udsiver til jord og/eller grundvand”.

Miljøstyrelsen vurderer desuden, at virksomhedens renseanlæg er robust og kan håndtere evt. tilførsel af en hel tanks indhold i tilfælde af et tankkollaps, og at der derfor ikke er behov for fastsættelse af nye eller ændrede krav.

Der er ikke indikation af, at der vil være andre væsentlige miljøforhold i sagen, og Miljøstyrelsen vurderer, at etablering af tankanlægget kan finde sted, uden at det eksterne miljø vil blive påvirket væsentligt.

Lovgrundlag

Der er i afgørelsen anvendt populærnavne for Love og Bekendtgørelser mv. En oversigt over det anvendte lovgrundlag findes i bilag A.

Listepunkt

6.4.c. Behandling og forarbejdning af ublandet mælk, inkl. flydende mælkefraktioner, når den modtagne mælke-mængde er på over 200 tons /dag (i gennemsnit på årsbasis) (s)

G201: Kraftproducerende anlæg, varmeproducerende anlæg, gasturbineanlæg og motoranlæg med en samlet nominel indfyret termisk effekt på mellem 5 MW og 50 MW.

BAT

Virksomheder, der forurener, skal ifølge miljøbeskyttelsesloven begrænse forureningen, så det svarer til de bedste tilgængelige teknikker. **På engelsk "Best Available Techniques" eller BAT.**

EU-kommissionen fastsætter miljøkravene til de europæiske virksomheder på basis af, hvad der kan opnås via BAT. Miljøkravene bliver formuleret som BAT-konklusioner og indgår i de såkaldte BREF-**dokumenter, som står for "BAT reference documents"**.

BREF-dokumenterne bliver revideret hvert 8. år, så nye teknikker kan blive del af lovgivningen.

BREF dokumenternes miljøkrav omfatter virksomhedernes udledninger og brug af ressourcer. BREF-dokumenterne er – jf. direktivet for industrielle emissioner ("[direktivet for industrielle emissioner](#)") (IED), som trådte i kraft i Danmark den 7. januar 2013 – bindende for virksomhederne, som får indarbejdet kravene i deres miljøgodkendelse. Virksomheder har pligt til at overholde de nye krav senest 4 år efter offentliggørelsen af BAT-konklusionerne.

Revurdering

Revurdering påbegyndes når EU-kommissionen har offentliggjort en BAT-konklusion i EU-tidende, der vedrører virksomhedens hovedlistepunkt.

Miljøvurderingsloven

Miljøstyrelsen har ikke modtaget en ansøgning fra Arla i henhold til § 18 i miljøvurderingsloven.

Miljøstyrelsen har taget dette til efterretning, og finder ikke anledning til at foretage yderligere.

Habitatbekendtgørelsen

Projektet kan ikke påvirke Natura 2000 områder eller bilag IV arter, idet projektet hverken medfører depositioner, udledninger eller andre påvirkninger, der kan nå områderne eller påvirke arterne.

Øvrige gældende godkendelser og påbud

Virksomhedens øvrige gældende miljøgodkendelser er fortsat gældende.

Tilsyn med virksomheden

Miljøstyrelsen er tilsynsmyndighed for virksomheden jf. Miljøbeskyttelseslovens § 66, inkl. direkte udledning af spildevand.

Offentliggørelse og klagevejledning

Miljøstyrelsens afgørelse offentliggøres udelukkende digitalt. Materialet kan tilgås på www.mst.dk.

Offentligheden har adgang til sagens øvrige oplysninger med de begrænsninger, der følger af lovgivningen.

Følgende kan klage over afgørelsen til Miljø- og Fødevareklagenævnet

- afgørelsens adressat
- enhver, der har en individuel, væsentlig interesse i sagens udfald
- kommunalbestyrelsen
- Styrelsen for Patientsikkerhed
- landsdækkende foreninger og organisationer i det omfang, de har klageret over den konkrete afgørelse, jf. miljøbeskyttelseslovens §§ 99 og 100.
- lokale foreninger og organisationer, der har beskyttelse af natur og miljø eller rekreative interesser som formål, og som har ønsket underretning om afgørelsen

Hvis du ønsker at klage over denne afgørelse, kan du klage til Miljø- og Fødevareklagenævnet. Du klager via Klageportalen, som du finder et link til på forsiden af www.naevneneshus.dk. Klageportalen ligger på www.borger.dk og www.virk.dk. Du logger på www.borger.dk eller www.virk.dk, ligesom du plejer, typisk med NEM-ID.

Klagen sendes gennem Klageportalen til Miljøstyrelsen. En klage er indgivet, når den er tilgængelig for Miljøstyrelsen i Klageportalen. Når du klager, skal du betale et gebyr på kr. 900 for private og kr. 1800 for virksomheder og organisationer. Du betaler gebyret med betalingskort i Klageportalen.

Du kan læse mere om gebyrordningen og klage på Miljø- og Fødevareklagenævnets hjemmeside (<https://naevneneshus.dk/start-din-klage/miljoe-og-foedevareklagenævnet/>).

Miljø- og Fødevareklagenævnet skal som udgangspunkt afvise en klage, der kommer uden om Klageportalen, hvis der ikke er særlige grunde til det. Hvis du ønsker at blive fritaget for at bruge Klageportalen, skal du sende en begrundet anmodning til den myndighed, der har truffet afgørelse i sagen. Miljøstyrelsen videresender herefter anmodningen til Miljø- og Fødevareklagenævnet, som træffer afgørelse om, hvorvidt din anmodning kan imødekommes.

Klagen skal være modtaget senest den 27. november 2019.

Betingelser for miljøgodkendelsen mens en klage behandles

Virksomheden vil kunne udnytte afgørelsen om miljøgodkendelse, mens Miljø- og Fødevareklagenævnet behandler en eventuel klage, medmindre nævnet bestemmer noget andet. Udnyttes afgørelsen indebærer dette dog ingen begrænsning for Miljø- og Fødevareklagenævnets mulighed for at ændre eller ophæve afgørelsen om miljøgodkendelse.

Orientering om klage

Hvis Miljøstyrelsen får besked fra Klageportalen om, at der er indgivet en klage over afgørelsen, orienterer Miljøstyrelsen virksomheden herom.

Miljøstyrelsen orienterer ligeledes virksomheden, hvis Miljøstyrelsen modtager en klage over afgørelsen fra en klager, som efter anmodning til Miljø- og Fødevareklagenævnet er blevet fritaget for at klage via Klageportalen. Herudover orienterer Miljøstyrelsen ikke virksomheden.

Søgsmål

Hvis man ønsker at anlægge et søgsmål om afgørelsen ved domstolene, skal det ske senest 6 måneder efter, at Miljøstyrelsen har meddelt afgørelsen.

Liste over modtagere af kopi af afgørelsen

Ringkøbing-Skjern Kommune

post@rksk.dk

Danmarks Naturfredningsforening

dn@dn.dk

Friluftsrådet

fr@friluftsradet.dk

Styrelsen for patientsikkerhed

trnord@stps.dk

Bilag

Bilag A. Lovgrundlag

Love

Miljøbeskyttelsesloven (MBL):

Lovbekendtgørelse om miljøbeskyttelse, nr. 681 af 2. juli 2019.

Planloven (PL):

Lovbekendtgørelse nr. 287 af 16. april 2018 om planlægning.

Bekendtgørelser

Godkendelsesbekendtgørelsen (GBK):

Bekendtgørelse om godkendelse af listevirksomhed, nr. 1317 af 20. november 2018.

Standardvilkårsbekendtgørelsen:

Bekendtgørelse om standardvilkår i godkendelse af listevirksomhed, nr. 1474 af 12. december 2017.

Habitatbekendtgørelsen:

Bekendtgørelse om udpegning og administration af internationale naturbeskyttelsesområder samt beskyttelse af visse arter, nr. 1595 af 6. december 2018.

Vejledninger fra Miljøstyrelsen

Miljøgodkendelsesvejledningen:

<https://miljogodkendelsesvejledningen.dk/>

BREF-noter

Se oversigt på: <https://mst.dk/erhverv/industri/bat-bref/liste-over-alle-brefer/>

Bilag B. Ansøgning om miljøgodkendelse

Miljøteknisk beskrivelse af ændringer, der skal gennemføres på Nr. Vium Mejeri i forbindelse med udvidelse af Silotank anlæg

A		Oplysninger om ansøger og ejerforhold
1)	<i>Ansøgerens navn, adresse og telefonnummer</i>	Arla Foods, Sønderhøj 14, 8260 Viby J, tlf nr. 89 38 10 00.
2)	<i>Virksomhedens navn, adresse, matrikelnummer og CVR- og P- nummer</i>	Arla Foods amba, Nr. Vium Mejeri, Sønderupvej 24, 6920 Videbæk Danmark Matrikel nr.: 1ad Sønderup Gde., Nr. Vium CVR: 25 31 37 63 P-nummer: 1.003.024.571
3)	<i>Navn, adresse og telefonnummer på ejeren af ejendommen, hvorpå virksomheden er beliggende eller ønskes opført, hvis ejeren ikke er identisk med ansøgeren</i>	./.
4)	<i>Oplysning om virksomhedens kontaktperson: Navn, adresse og telefonnummer</i>	Mejeridirektør Henrik Kæmpe, tlf.nr. 91311900, mail adr. HENK@arlafoods.com eller EHS koordinator Lillian Madsen, tlf.nr. 96945681, mail adr. limad@arlafoods.com. I forbindelse med sagsbehandling af denne ansøgning bedes Helle Sønderbo hsb@ramboll.dk 51614933, kontaktes, som varetager opgaven på vegne af Arla ved Puk Lykke Møller pufilm@arlafoods.com 91311598.
B		Oplysninger om virksomhedens art
5)	<i>Virksomhedens listebetegnelse jf. bilag 1 og 2 i bek. om godkendelse af listevirksomheder, for virksomhedens hovedaktivitet og eventuelle biaktiviteter</i>	6.4.c. Virksomheder for behandling og forarbejdning af mælk eller flydende mælkefraktioner, når den modtagne mængde mælkebaseret råvare er på mere end 200 Tons pr. dag i gennemsnit på årsbasis.
6)	<i>Kort beskrivelse af det ansøgte projekt. Angivelse af om der er tale om nyanlæg eller om driftsmæssige udvidelser/ændringer af bestående virksomhed.</i>	<i>Etablering af nyt silotank anlæg bestående af 2 stk. 400 m³ silotanke til mælk.</i> <i>Tilføjet 10. sep. 2019 (med kursiv)</i> <i>De to nye silotankene er ca. 30 meter høje og hertil kommer fundamentet på ca. 1,8 meter.</i> <i>Virksomheden har i forvejen 8 andre tanke, der i forvejen er etableret. Disse er</i> <i>4 stk. x 240m³ UF tanke er ca. 26,3 meter fra terræn</i> <i>3 stk. x 200m³ UF tanke er ca. 21,4 meter fra terræn.</i>

		<p>1 stk. x 300m³ Energivand (Brine til vores vallevekslere) ca. 26,3 meter fra terræn Se facadesnit af nye tanke med koter i bilag 5 og plantegning af eksisterende tanke i bilag 4.</p> <p>Den samlede UF tankkapacitet er på nuværende tidspunkt 1.560 m³ og vil efter etablering af de to nye tanke være 2.360 m³.</p> <p>Se byggefelt på vedlagte situationsplan samt tegninger af silotanke Bilag 1-3.</p> <p>Samlet indvejningsmængde vil være uændret i forhold til nuværende situation.</p>
7)	Vurdering af, om virksomheden er omfattet af Miljøministeriets bekendtgørelse om kontrol med risiko for større uheld med farlige stoffer	<p>Virksomheden er ikke omfattet af Miljøministeriets risikobekendtgørelse og vil heller ikke være det efter opførelse af anlægget.</p> <p>Der vil ikke ske ændring af køleanlæg.</p>
8)	Hvis det ansøgte projekt er midlertidigt, skal det forventede ophørstidspunkt oplyses	Ikke relevant.
C	Oplysninger om etablering	
9)	Oplysning om, hvorvidt det ansøgt kræver bygningsmæssige udvidelser/ændringer	Det ansøgte kræver mindre bygningsmæssige ændringer med etablering af fundamenter til 2 stk. udvendige mælketanke.
10)	Forventede tidspunkter for start og afslutning af bygge- og anlægsarbejder og for start af virksomhedens drift. Hvis ansøgningen omfatter planlagte udvidelser eller ændringer, jf. lovens § 36, oplyses tillige den forventede tidshorisont for gennemførelse af disse	<p>Forventet opstart af bygge- og anlæg oktober 2019 Afsluttet november 2019</p>
D	Oplysninger om virksomhedens beliggenhed	
11)	Situationsplan med nordpil i ex. 1:4000	Se byggefelt på vedlagte situationsplan samt tegning af tanke. Se vedhæftede tegning i størrelsesforhold 1:500.
12)	Redegørelse for virksomhedens lokaliseringsovervejelser	Virksomheden blev etableret på nuværende matrikelnummer i 1907 og området er i dag henlagt til industri.

13)	<i>Virksomhedens daglige driftstid</i>	Arla Foods, Nr. Vium, producerer og distribuerer mejeriprodukter alle ugens dage. Det nye tankanlæg ændrer ikke forholdene i forhold til eksisterende godkendelse
14)	<i>Oplysninger om til- og frakørselsforhold samt en vurdering af støjbelastning i forbindelse hermed.</i>	Det nye tankanlæg har ingen forventet indflydelse på antallet af til og frakørsler. Støjbelastningen vil være uændret.
E Tegninger over virksomhedens indretning		
15)	<p><i>Den tekniske beskrivelse, jf. punkt F og H, skal ledsages af tegninger, der – i det omfang det er relevant – viser følgende:</i></p> <ul style="list-style-type: none"> <i>a) placering af alle bygninger og andre dele af virksomheden på ejendommen</i> <i>b) produktions- og lagerlokalers placering og indretning, herunder placering af produktionsanlæg mv. Hvis der foretages arbejder uden dørs, angives placeringen af dette</i> <i>c) placering af skorstene og andre luftafkast</i> <i>d) placering af støj- og vibrationskilder</i> <i>e) virksomhedens afløbsforhold, herunder kloakker, sandfang, olieudskiller, brønde, tilslutningssteder til offentlig kloak og befæstede arealer</i> <i>f) placering af oplag af råvarer, hjælpestoffer og affald, herunder overjordiske såvel som nedgravede tanke og beholdere samt rørføring</i> <i>g) interne transportveje</i> 	<p>Se vedlagte situationsplan samt tegning af tanke bilag 1-3.</p> <p>Omrører på tanke placeres indenfor i skirt/alkove og støjbelastningen vil være uændret.</p>

	<i>Tegningerne skal forsynes med målestok og nordpil</i>	
F	Beskrivelse af virksomhedens produktion	
16)	<i>Oplysninger om produktionskapacitet samt art og forbrug af råvarer, energi, vand og hjælpestoffer, herunder mikroorganismer</i>	Det nye tankanlæg er en del af et nyt anlæg som op koncentrerer mælken, så vi får en specifik fedt og protein blanding i tanken.
17)	<i>Systematisk beskrivelse af virksomhedens procesforløb, herunder materialestrømme, energiforbrug og – anvendelse, beskrivelse af de væsentligste luftforurenings- og spildevandsgenererende processer / aktiviteter samt affaldsproduktion. De enkelte forureningskilder angives på tegningsmateriale</i>	Der ændres ikke på processen
18)	<i>Oplysninger om energianlæg (brændselstyper og maksimal indfyret effekt)</i>	Ingen ændringer
19)	<i>Oplysninger om mulige driftsforstyrrelser eller uheld, der kan medføre væsentlig forøget forurening i forhold til normal drift</i>	Ved lækage på en silotank, vil vores afvandingssystem dirigere spild i et uhelds bassin.
20)	<i>Oplysninger om særlige forhold i forbindelse med opstart/nedlukning af anlæg</i>	/.
G	Oplysninger om valg af bedste tilgængelige teknik	

21)	<p><i>Redegørelse for den valgte teknologi og andre teknikker med henblik på at begrænse råvare- og energiforbrug, affaldsfrembringelse og emissioner til luft, vand og jord, således at BAT-AEL værdier (BAT-Associated Emission Levels) overholdes. Hvis det ikke er muligt at begrænse forureningen fra virksomheden, så BAT-AEL-værdier overholdes, skal der gives en begrundelse for, hvorfor den valgte teknologi og andre teknikker anses for BAT. Relevante BAT-konklusioner eller BAT-referencedokumenter (BREF), jf. bilag 7, skal lægges til grund i denne begrundelse. Virksomheder med aktiviteter, der ikke er omfattet af en BAT-konklusion eller et BAT-referencedokument, skal i redegørelsen gå ud fra de kriterier, der er nævnt i bilag 5. Hvis der anvendes stoffer, som er optaget på "Listen over uønskede stoffer", skal der redegøres for, hvorfor disse ikke kan substitueres.</i></p>	<p>Nr. Vium mejeri har et certificeret miljøledelsessystem og der er fastsat mål for bl.a. energi og vand og disse mål følges. Der er udarbejdet energikortlægning og identificeret forbedringstiltag, der arbejdes med. Der stilles krav til leverandører af nyt udstyr i forhold til energiforbrug.</p>
H	Oplysninger om forurening og forureningsbegrænsende foranstaltninger	
	Luftforurening	
22)	<p><i>For hvert enkelt stof eller stofklasse angives massestrømmen for hele virksomheden og emissionskoncentrationen fra hvert afkast, som er nævnt under punkt 15. Det angives endvidere emissioner af lugt og mikroorganismer. For de enkelte afkast angives</i></p>	<p>Ikke relevant – ingen ændringer i forhold til de aktiviteter, der arbejdes med i dag og som er omfattet af eksisterende miljøgodkendelse.</p>

	<p><i>Luftmængde og temperatur</i></p> <p><i>Stofklasser, massestrøm og emission angives som anført i Miljøstyrelsens gældende vejl. om begrænsning af lugt- og luftforurening fra virksomheden</i></p> <p><i>For mikroorganismer oplyses det systematiske navn, generel biologi og økologi, herunder eventuel patogenicitet, samt muligheder for overlevelse/påvirkning af det ydre miljø. Koncentrationen af mikroorganismer i emissionen angives</i></p> <p><i>Beskrivelse af de valgte rensningsmetoder og rensningsgraden for de enkelte tilførte stoffer og mikroorganismer</i></p>	
23)	<i>Oplysninger om virksomhedens emissioner fra diffuse kilder</i>	Ikke relevant
24)	<i>Oplysninger om afvigende emissioner i forbindelse med opstart/ nedlukning af anlæg</i>	Ikke relevant
25)	<i>Beregning af afkasthøjder for hvert enkelt afkast med de beregningsmetoder, der er angivet i miljøstyrelsens gældende vejl. om begrænsning af lugt- og luftforurening fra virksomheder</i>	Ikke relevant
	Spildevand	
26	<i>Hvis der søges om tilladelse til at aflede spildevand, skal virksomheden give følgende basisoplysninger:</i>	Ingen større ændringer af eksisterende forhold. Afløb fra tankfundament ved spild eller uheld vil gå til spildevandsanlæg.

	<ul style="list-style-type: none"> ○ <i>oplysninger om spildevandets oprindelse, herunder om der er tale om produktions-spildevandoverfladevand, husspildevand og kølevand</i> ○ <i>for hver spildevandstype oplyses om mængde, sammensætning og afløbssteder for det spildevand som virksomheden ønsker at aflede, herunder oplysninger om temp., pH og koncentrationer af forurenende stoffer, samt oplysninger om mikroorganismer</i> ○ <i>maksimal mængde af spildevand pr. døgn og pr. år samt variationen i afledning over døgn, uge, måned eller år</i> ○ <i>Hvis der afledes kølevand, skal der redegøres for kølevandets temperatur, herunder variationen over døgn, uge, måned eller år</i> ○ <i>oplysning om størrelse på sandfang og olieudskillere</i> ○ <i>Oplysning om hvorvidt virksomheden anvender BAT med henblik på at undgå eller begrænse afledningen af stoffer som er uønskede i spildevandet, herunder en beskrivelse af de valgte de valgte rensningsmetoder og rensningsgraden for de enkelte tilførte stoffer og mikroorganismer</i> 	<p>Der tages ikke andre typer kemikalier i brug i forhold til dem der anvendes i dag.</p> <p>Silotanke og rørværk vil blive rengjort med CIP væske .</p>
27)	<p><i>Oplysninger om, hvorvidt spildevandet skal</i></p>	<p>Ingen ændringer af eksisterende forhold. Ved evt. brud på tankene ledes spild i et uheldsbassin tilføjet (<i>hos renseanlægget</i>). <i>Tilføjet 10. september 2019 (kursiv)</i></p>

	<i>afledes til kloak eller udledes direkte til recipient eller andet.</i>	<i>Alt spild vil løbe til renseanlæg, som har mulighed for at lede det i deres uheldsbassin.</i>
28)	<i>Hvis der søges om tilladelse til tilslutning til spildevandsforsynings-selskabets spildevands-anlæg, skal virksomheden supplere basis-oplysningerne i henhold til den til enhver tid gældende spildevands-bekendtgørelse og vejledning om tilslutning af industrispildevand til offentligt spildevands-anlæg. Kommunen udarbejder tilslutningstilladelsen, jf. miljøbeskyttelseslovens § 28.</i>	Ikke relevant
29)	<i>Hvis der søges om tilladelse til direkte udledning til vandløb, søer eller havet, kan miljømyn-digheden kræve yderligere oplysninger, jf. den til enhver tid gældende bekendtgørelse om miljøkvalitetskrav for vand-områder og krav til udledning af forurenende stoffer til vandløb, søer eller havet samt spildevandsbekendtgørelse.</i>	Ikke relevant
30)	<i>Hvis virksomheden ønsker at udlede 22 tons kvælstof eller 7,5 tons fosfor pr. år eller derover til recipient, skal ansøgningen tillige ledsages af de oplysninger, der fremgår af den til enhver tid gældende spildevandsbekendtgørelse</i>	Ikke relevant
	Støj	
31)	<i>Beskrivelse af støj- og vibrationskilder (inkl. lavfrekvent støj og infralyd), herunder intern</i>	Jf. pkt. 14 og 15 – ingen større ændringer af nuværende forhold.

	<i>kørsel og transport samt udendørs arbejde og materialehåndtering, jf. punkt 15.</i>	
32)	<i>Beskrivelse af de planlagte støj- og vibrationsdæmpende foranstaltninger både for de enkelte støj- eller vibrationsfremkaldende anlæg, maskiner og køretøjer til intern transport og for virksomheden som helhed</i>	Uændret i forhold til eksisterende til forudsætninger i eksisterende miljøgodkendelse.
33)	<i>Beregning af det samlede støjniveau i de mest støjbelastede punkter i naboområderne udført som "miljømåling -ekstern støj" efter Miljøstyrelsens gældende vejl. om støj</i>	Uændret i forhold til eksisterende til forudsætninger i eksisterende miljøgodkendelse.
Affald		
34)	<i>Oplysninger om sammensætning og årlig mængde af virksomhedens affald, herunder farligt affald. For farligt affald angives EAK-koderne</i>	Ingen ændringer af eksisterende forhold
35)	<i>Oplysninger om, hvordan affaldet håndteres på virksomheden (herunder affald, der indgår i virksomhedens produktion) og om mængden af affald og restprodukter, som oplagres på virksomheden</i>	Ingen ændringer af eksisterende forhold
36)	<i>Angivelse af, hvor store affaldsmængder der går til henholdsvis nyttiggørelse og bortskaffelse</i>	./.
Jord og grundvand		
37)	<i>Beskrivelse af de foranstaltninger, der er truffet til beskyttelse af jord og grundvand i forbindelse med henholdsvis</i>	Ingen ændringer af eksisterende forhold

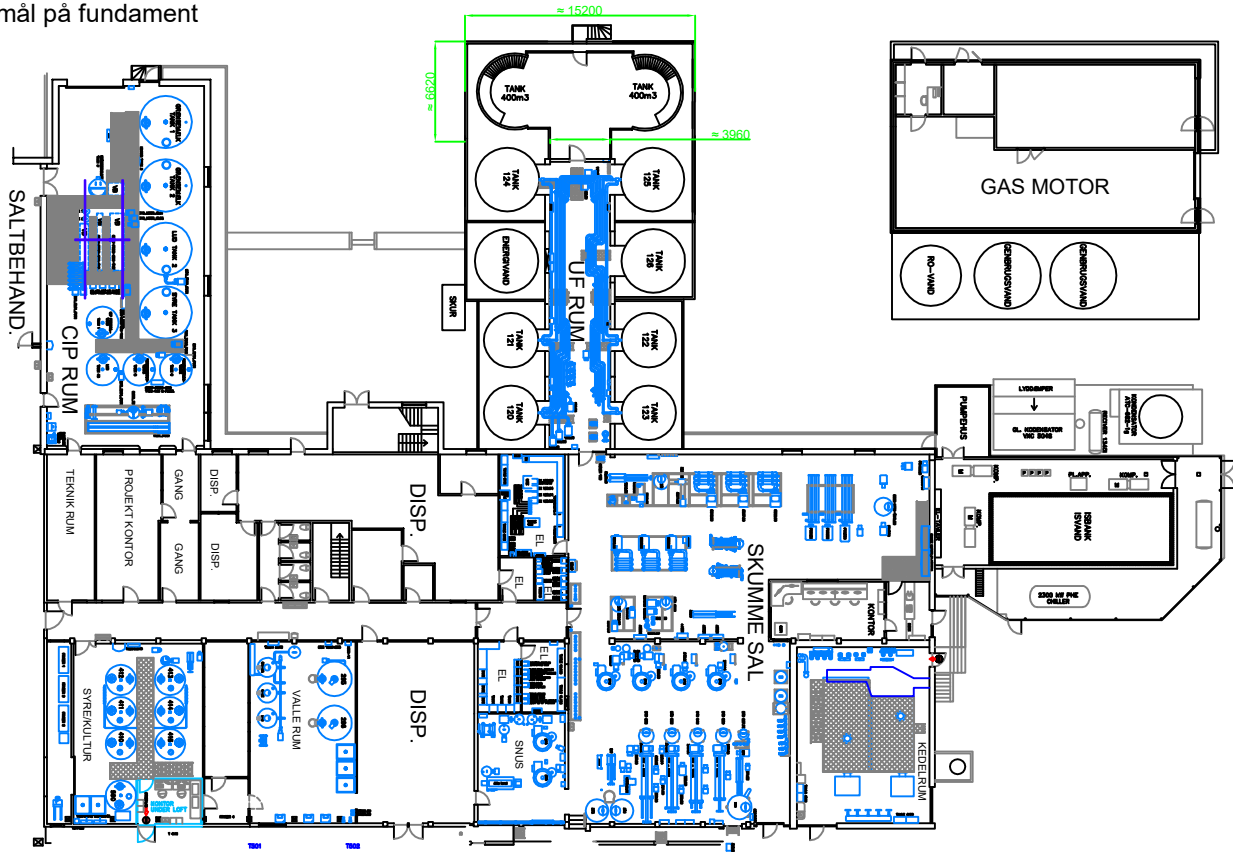
	<i>håndtering og transport af forurenende stoffer, oplagspladser for fast og flydende affald, samt nedgravede rør, tanke og beholdere</i>	
38)	<i>Redegørelse for om virksomheden er omfattet af kravet om udarbejdelse af basistilstandsrapport, jf. bekendtgørelsens § 13 og den til enhver tid gældende vejledning om basistilstandsrapport og oplysninger om hørsforanstaltninger.</i>	Der tages ikke nye stoffer i brug så det er ikke relevant at udarbejde en basistilstandsrapport
I	Forslag til egenkontrol	
39)	<p><i>Virksomhedens forslag til vilkår og egenkontrolvilkår for virksomhedens drift, herunder vedr. risikoforholdene.</i></p> <p><i>Egenkontrolvilkår bør indeholde:</i></p> <ul style="list-style-type: none"> ○ <i>forslag til kontrol-målinger, herunder prøvetagningssteder samt monitorings-program for jord og grundvand</i> ○ <i>forslag til rutiner for vedligeholdelse og kontrol af rensforanstaltninger</i> ○ <i>forslag til metoder til identifikation og overvågning af de aktuelle mikroorganismer i produktionen og i omgivelserne</i> ○ <i>forslag til overvågning af parametre, der har sikkerhedsmæssig betydning</i> <p><i>Hvis virksomheden har et ledelsessystem, opfordres til at koordinere forslag til egenkontrolvilkår med ledelsessystemets rutiner</i></p>	Det nye anlæg ændrer ikke på de eksisterende produktionsforhold, derfor finder Arla Foods ikke der er behov for ændringer af egenkontrollen.
J	Oplysninger om driftsforstyrrelser og uheld	

40)	<i>Oplysninger om særlige emissioner ved de under punkt 19 nævnte driftsforstyrrelser eller uheld</i>	Ikke relevant
41)	<i>Beskrivelse af de foranstaltninger, der er truffet for at imødegå driftsforstyrrelser og uheld</i>	Ikke relevant
42)	<i>Beskrivelse af de foranstaltninger, der er truffet for at begrænse virkningerne på mennesker og miljø af de under punkt 19 nævne driftsforstyrrelser eller uheld</i>	Ikke relevant
K	Oplysninger i forbindelse med virksomhedens ophør	
43)	<i>Oplysninger om, hvilke foranstaltninger ansøgeren agter at træffe for at forebygge forurening i forbindelse med virksomhedens ophør</i>	Uændret i forhold til eksisterende miljøgodkendelser.
L	Ikke-teknisk resumé	
44)	<i>Oplysningerne i ansøgningen skal sammenfattes i et ikke-teknisk resumé</i>	Nærværende miljøtekniske beskrivelse er udarbejdet i forbindelse med planlagt udvidelse af Silotankanlæg
	Ansøgning udarbejdet	
	30. juli 2019	Denne miljøtekniske beskrivelse er udarbejdet af Senior EHS koordinator Lillian Madsen samt Projektleder Patrick Bonné
		Bilagsoversigt Situationsplan Billede af tanke

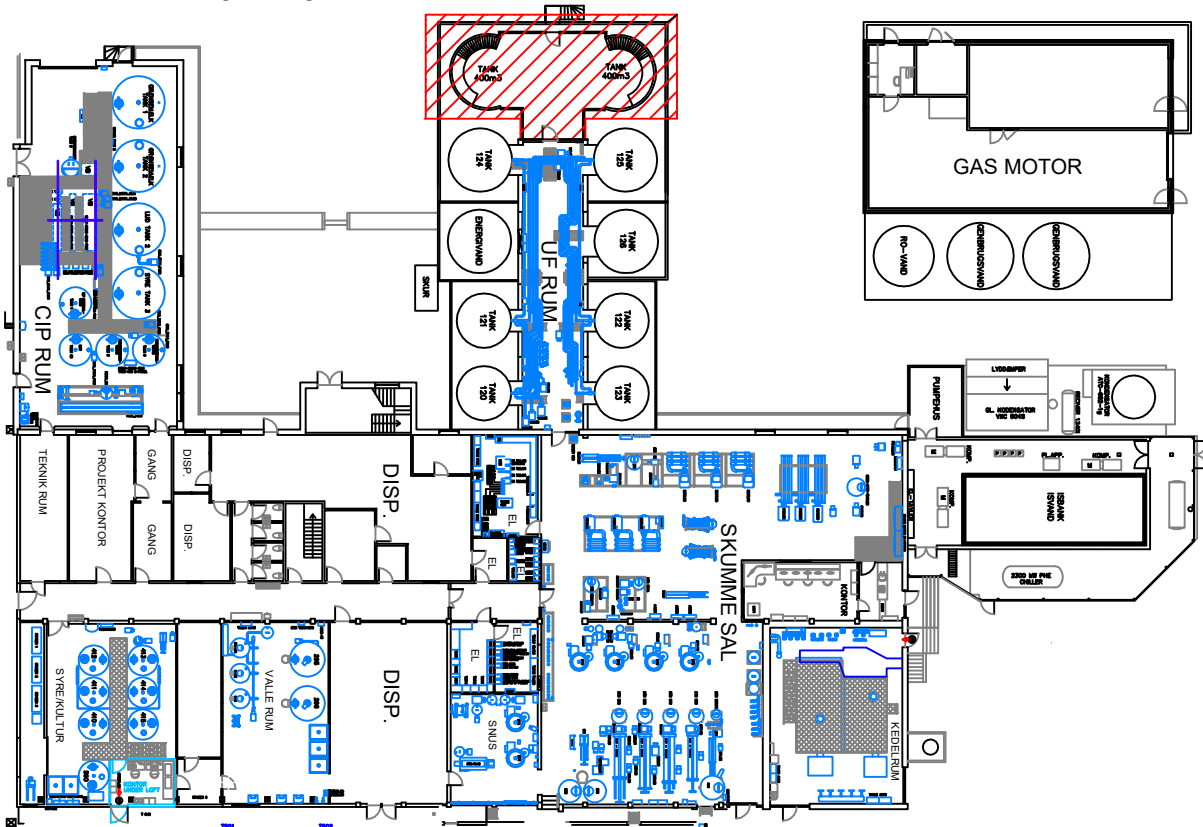


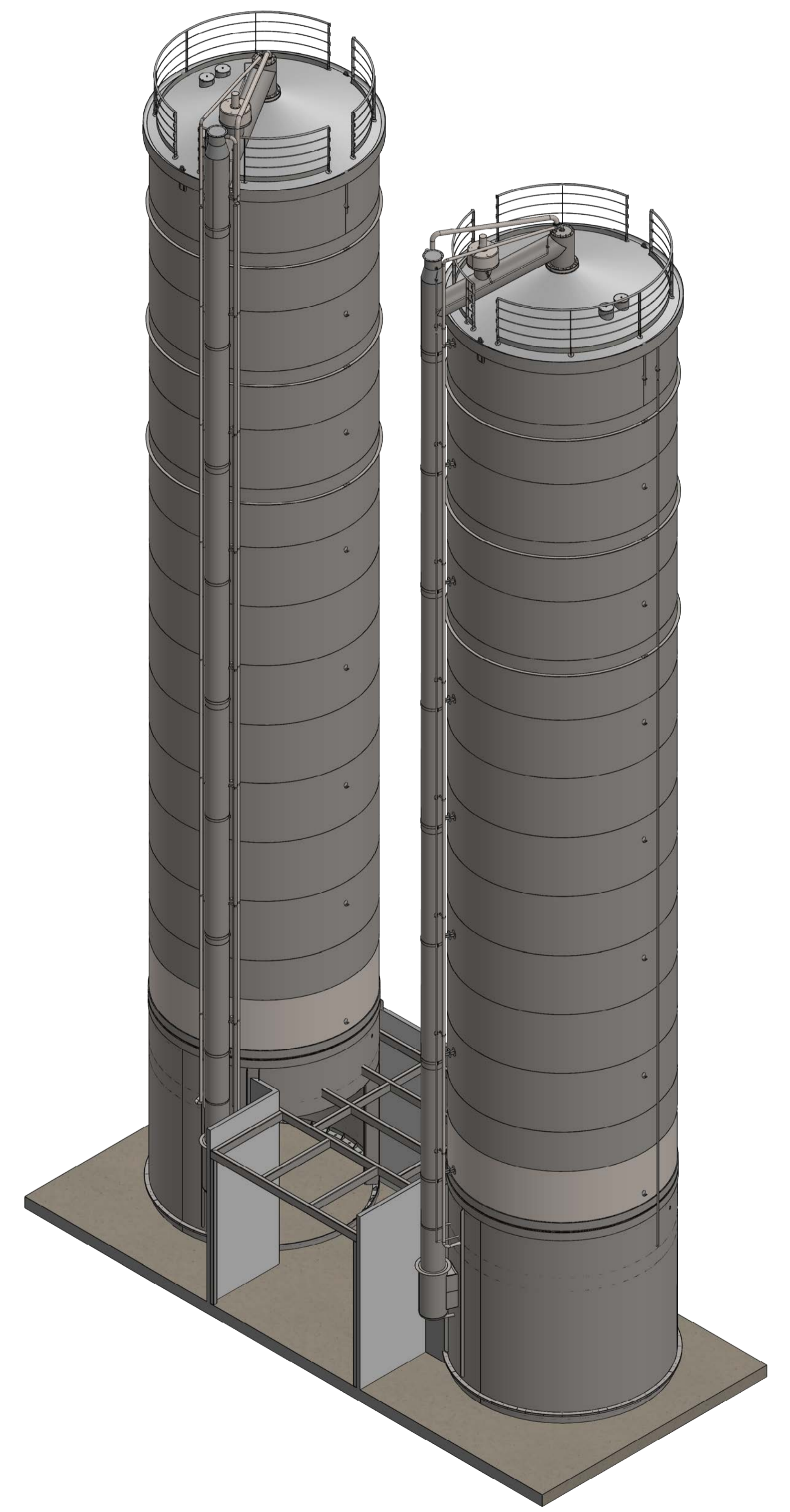
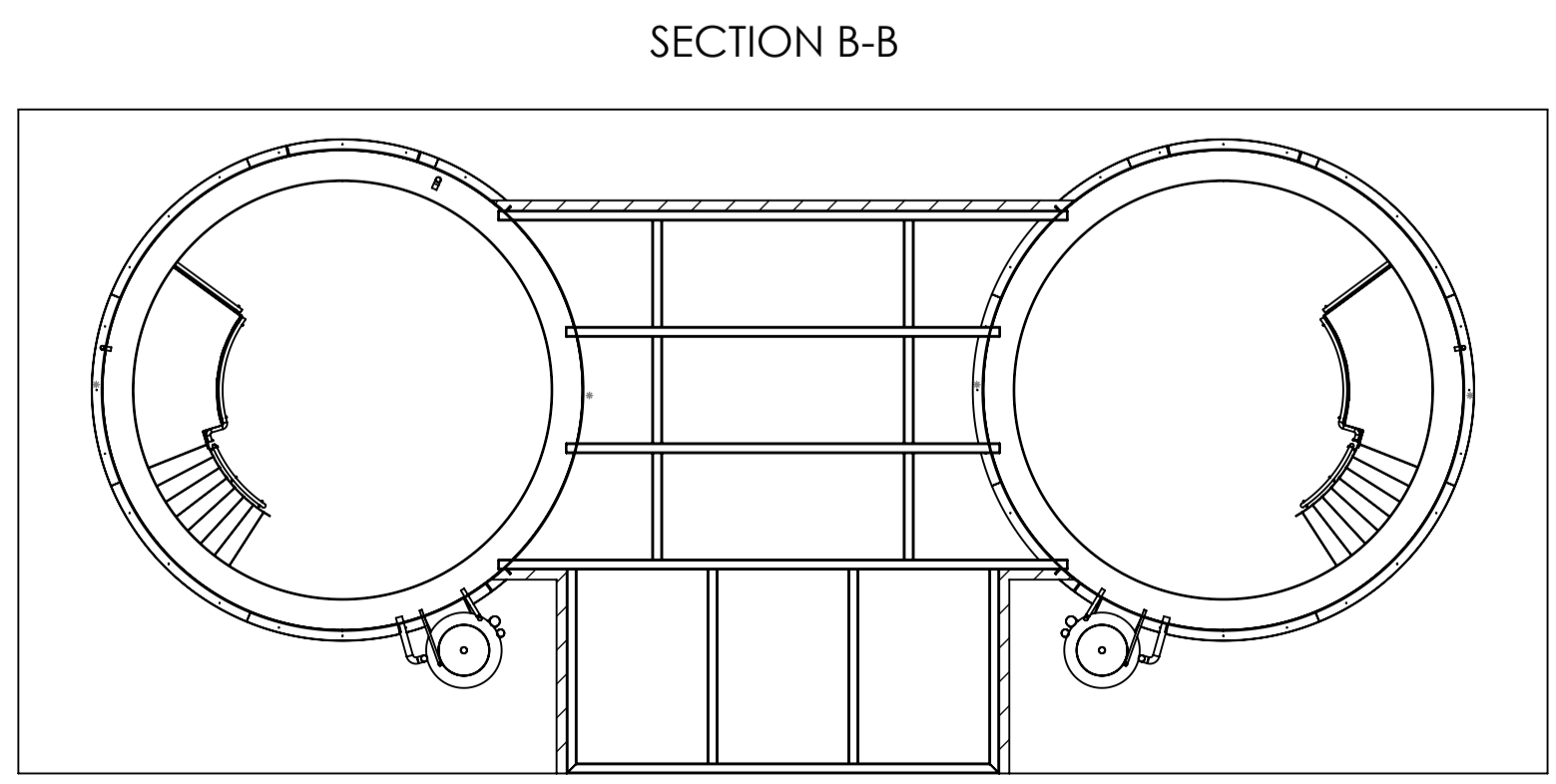
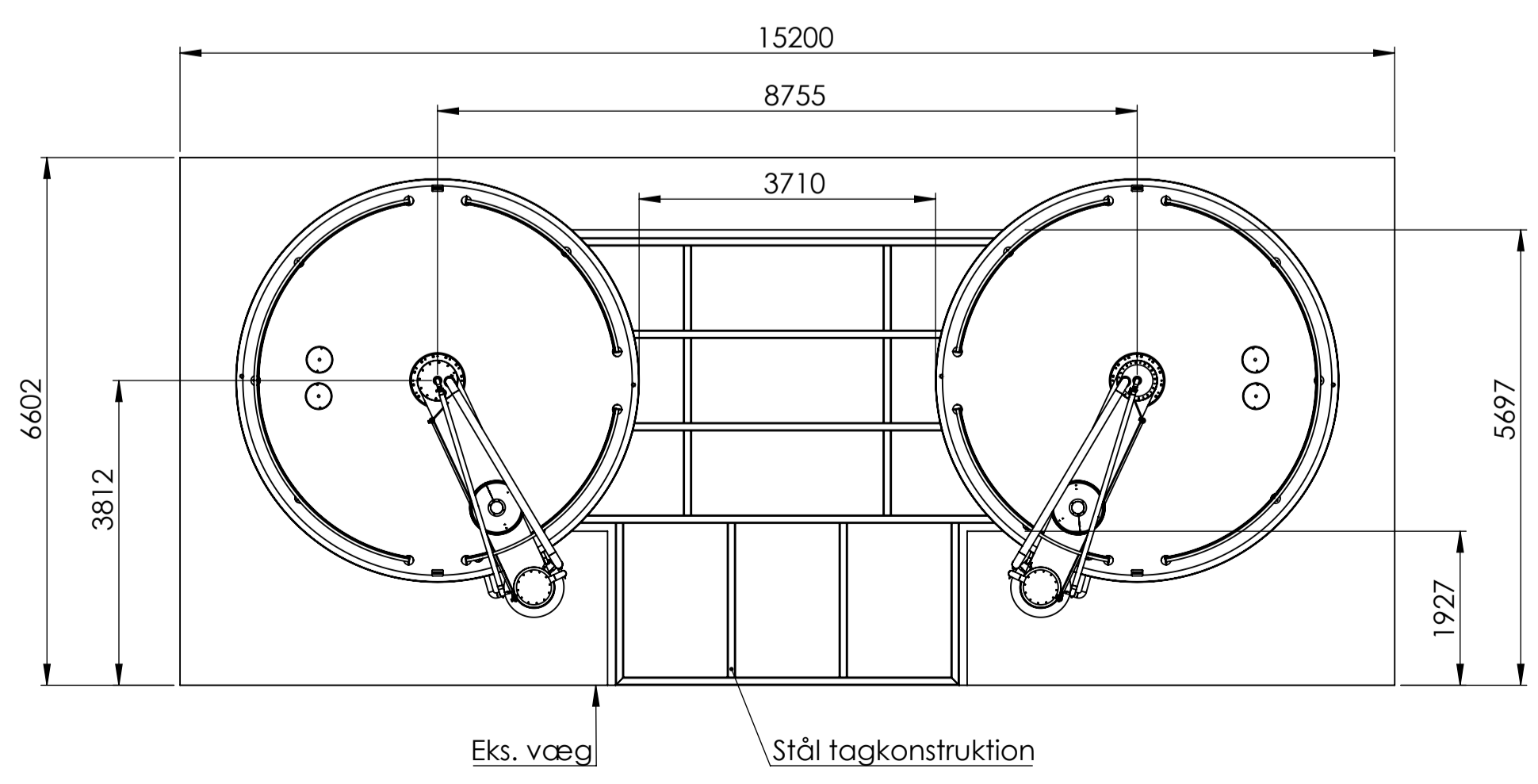
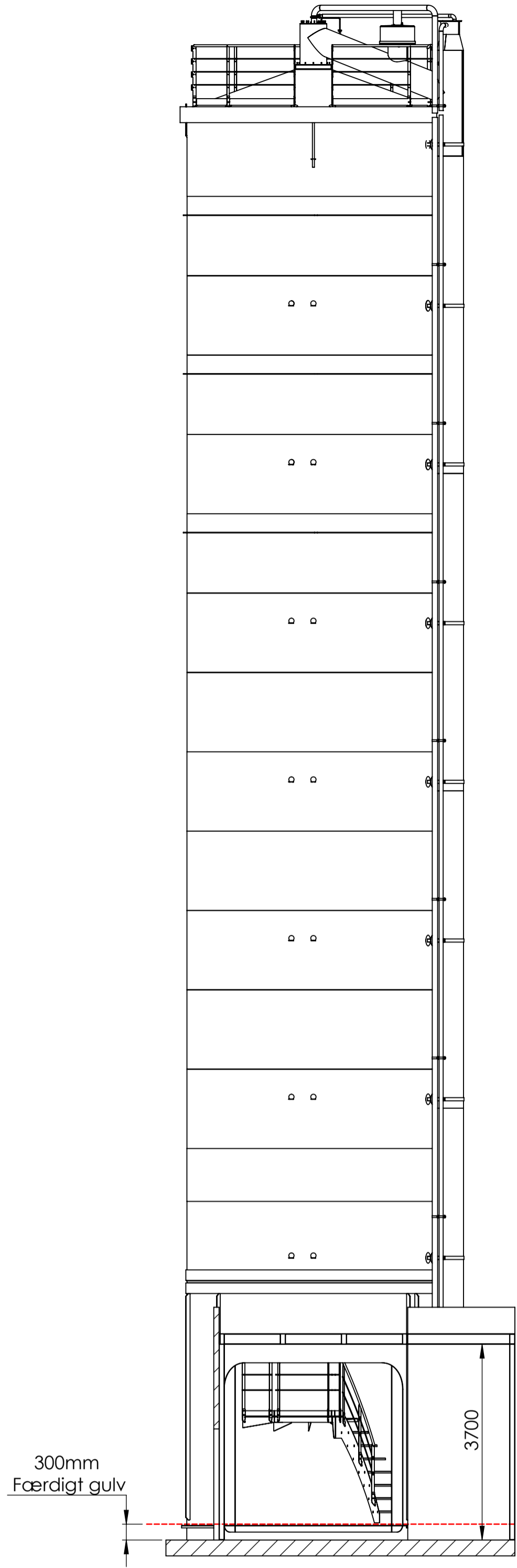
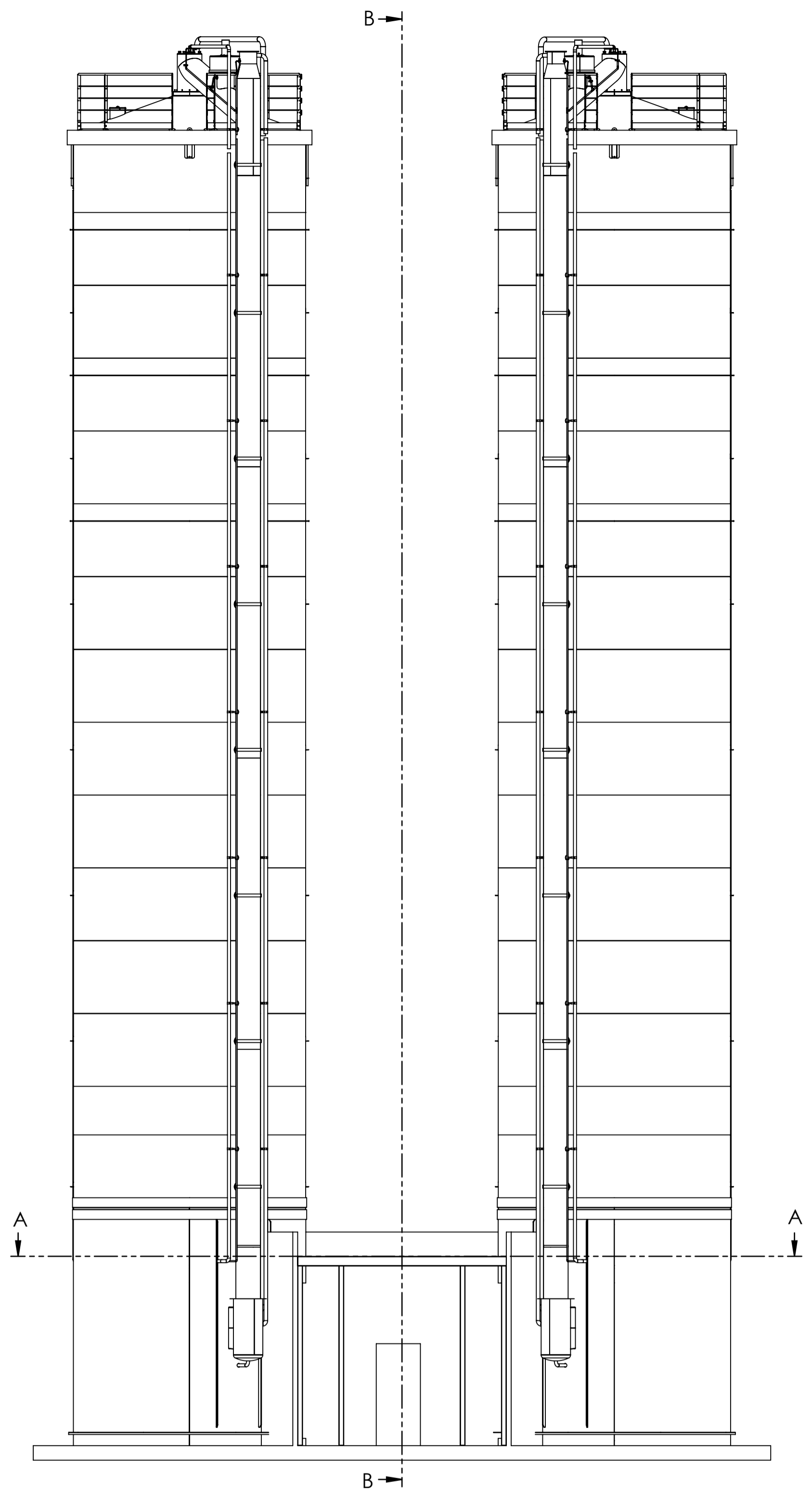
Område for nyt fundament

Ca. mål på fundament



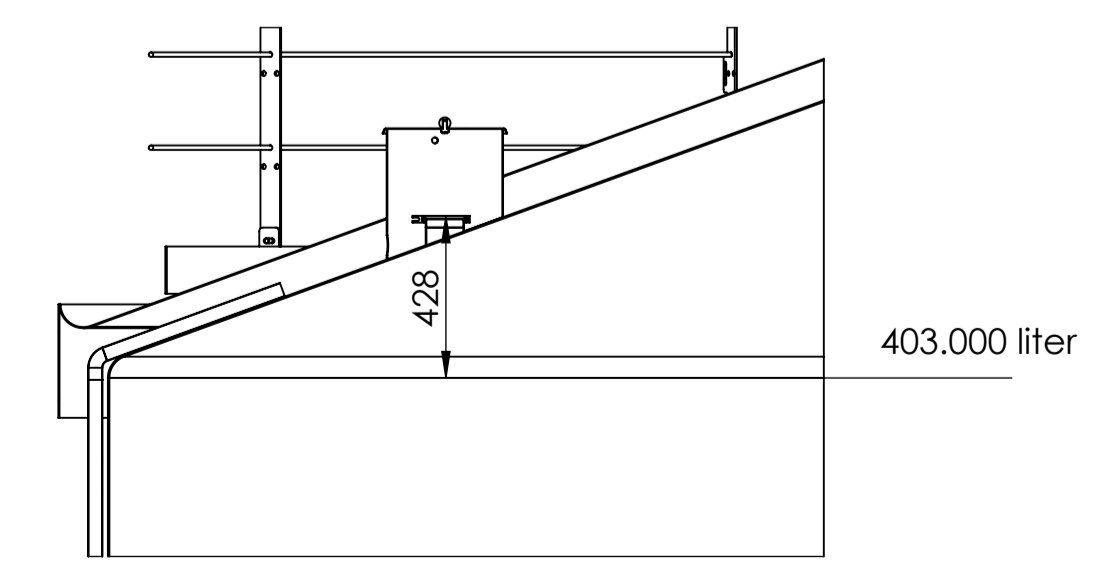
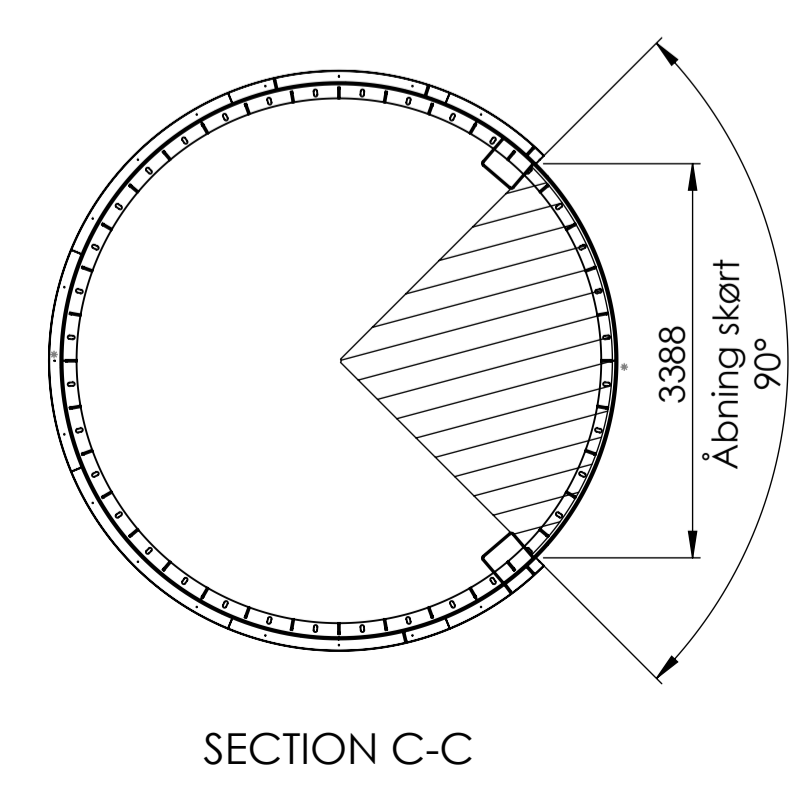
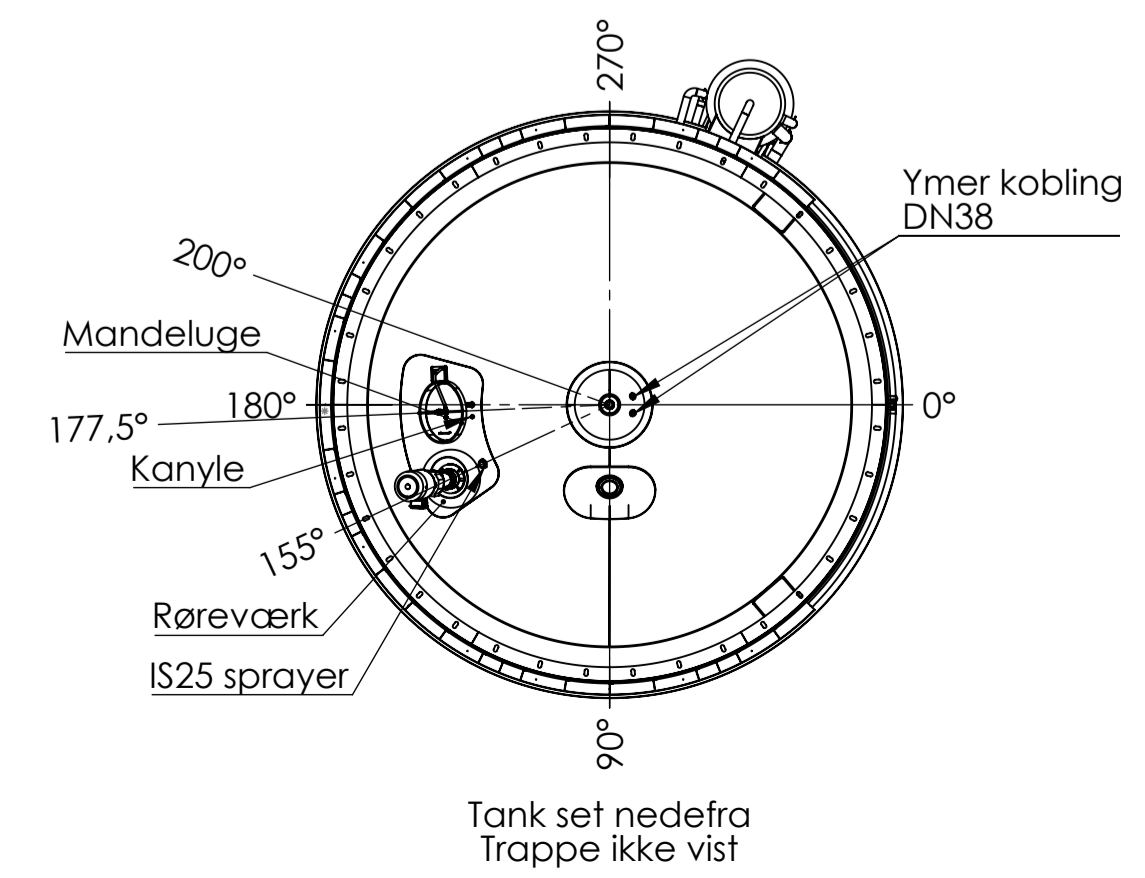
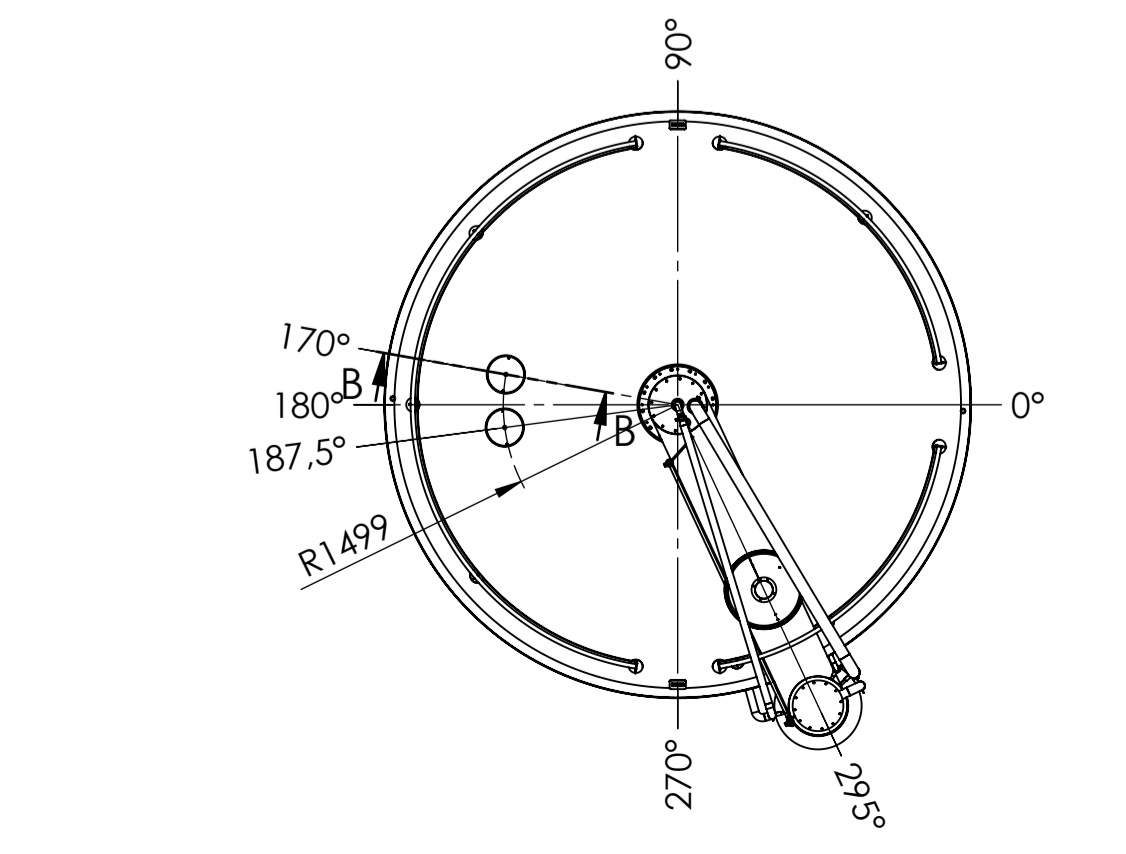
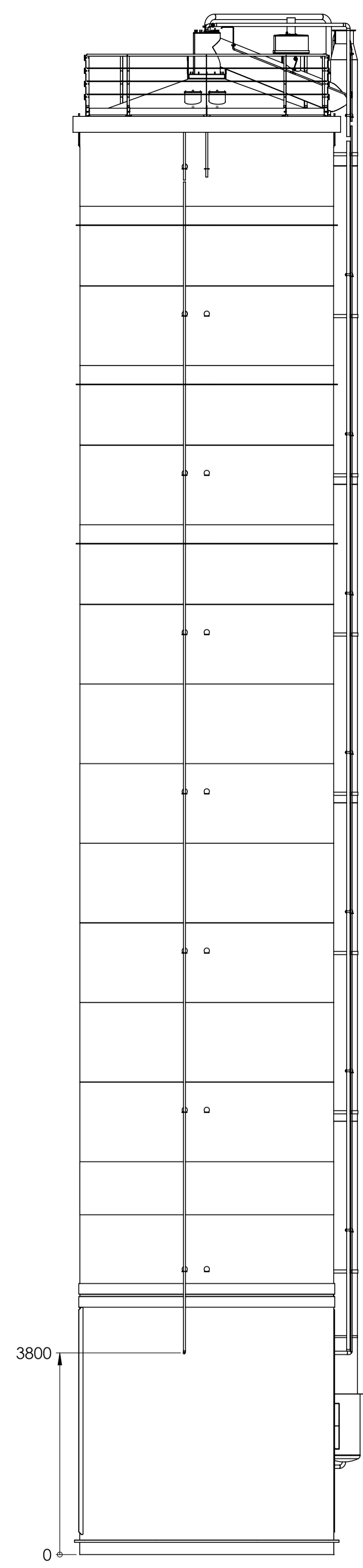
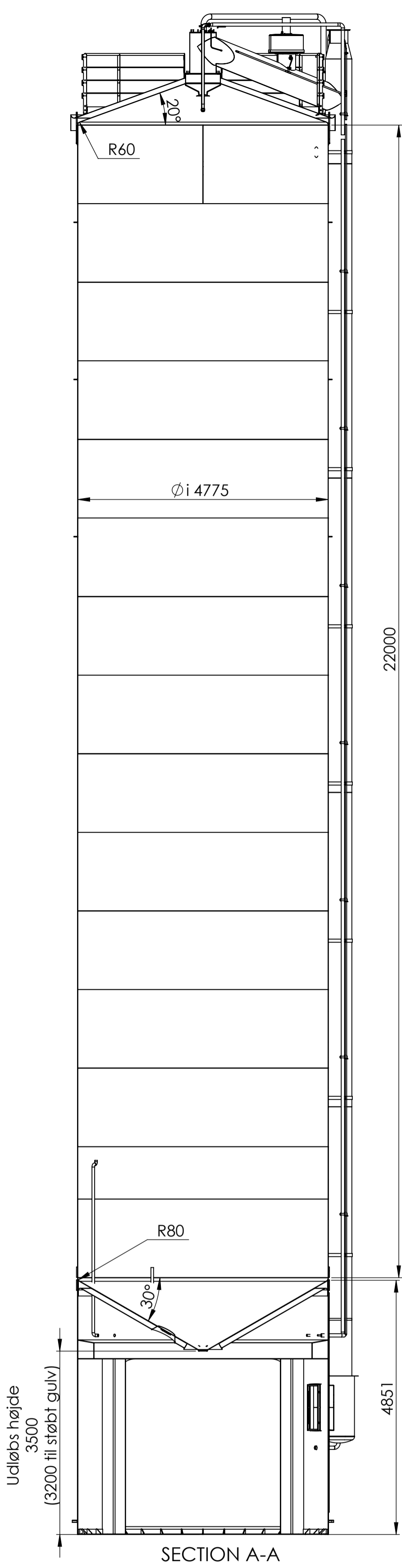
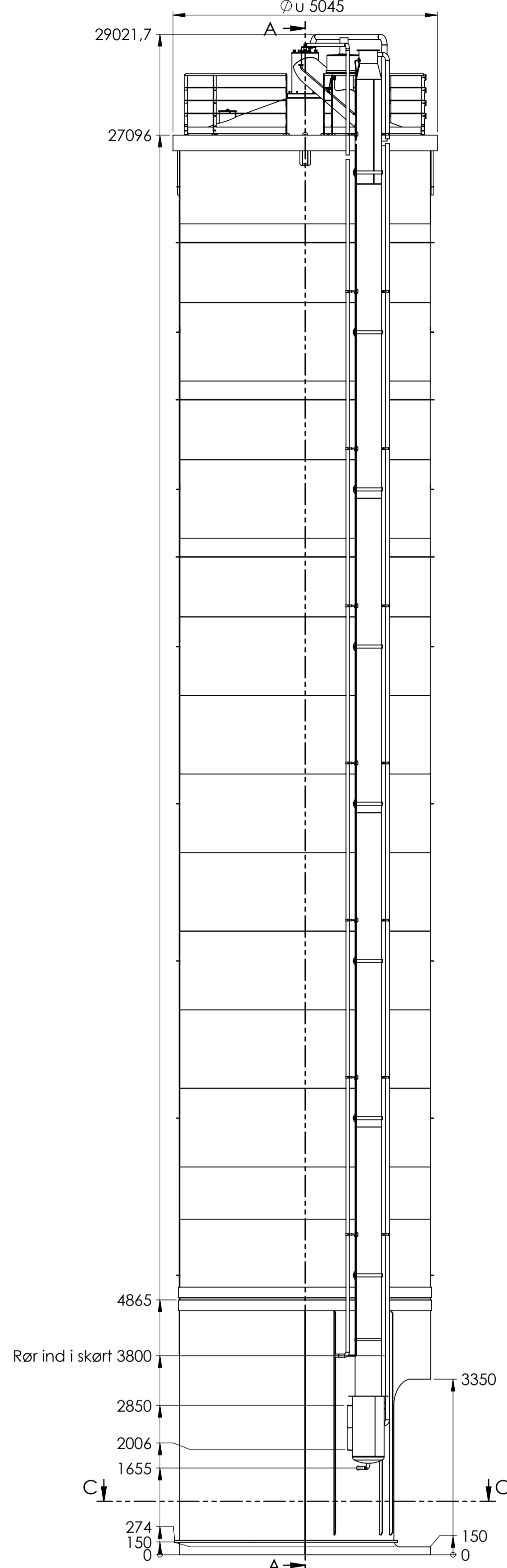
Skruverede område er udgravningsareal





	Category:	Drawn by:	Nr. Vium Mejeri 2x 400m ³	Scale: 1:75	File no.:	Rev.:
	Material:	Drawn date:				
	Weight (kg):	Surface:				
General tolerance: DS/EN ISO 2768-1m	General welding tolerance: DS/EN ISO 13920 - B	Format: A1				

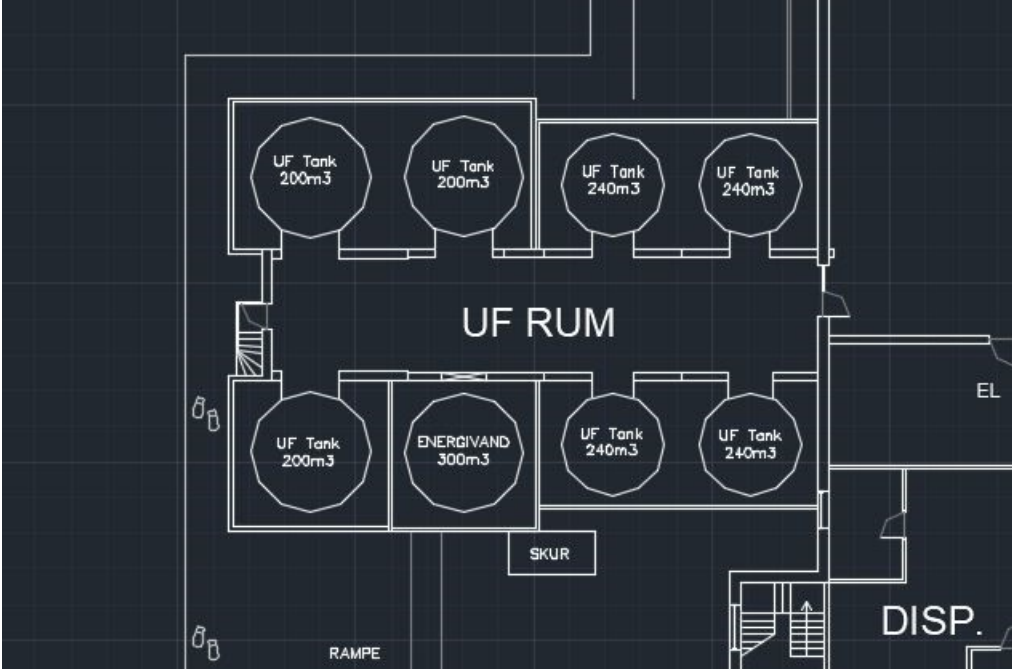
This drawing and its specifications are the property of Carsoe A/S and may not be transferred to third parties without the written consent of Carsoe A/S.

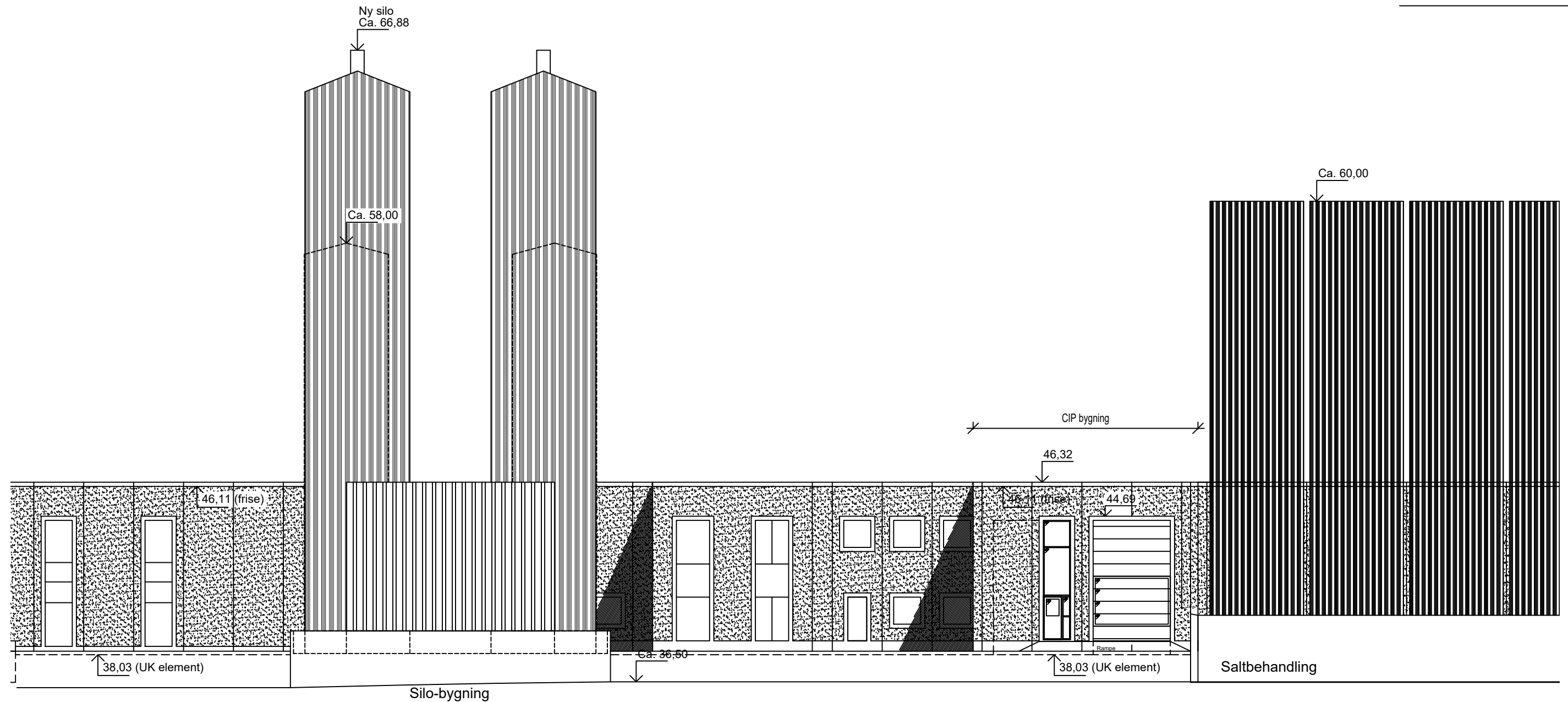


SECTION B-B
SCALE 1 : 20

	Category:	133100	Drawn by:	KLL	Nr. Vium Mejeri 400m³	Rev.: A
	Material:		Drawn date:	03-07-2019		
	Weight (kg):	28152.53	Surface:		Scale:	1:45
	General tolerance:	DS/ISO 2768-1m	General welding tolerance:	DS/EN ISO 13920 - B	File no.:	
<small>This drawing and its specifications are the property of Carsoe A/S and may not be transferred to third parties without the written consent of Carsoe A/S.</small>				Format:	A1	

Bilag 4





Nord facade

Noter - generelt:

Alle ubenævnte mål er i mm.
 Alle ubenævnte koter er i meter.

D			
C			
B			
A			
REV.:	DATO:	REVISION:	SIGN.:

MGV INGENIØRGRUPPEN VESTJYLLAND A/S
 Bredgade 68 • 6940 LEM ST.
 TELEFON 97 34 30 30

Arla Foods - Nr. Vium Mejeri
 Sønderupvej 24
 6920 Videbæk



Nr. Vium Mejeri - Nye siloer ved UF bygning

Facader	DATO: 19.08.2019	TEGN. NR.:
SAGS NR.: 3198.59.19	SIGN.: TL	KONTROL: CHR
MÅL: 1:200	C300	