

# § 16 a miljøgodkendelse

august 2019



## § 16 a miljøgodkendelse af

svineproduktion på  
Fyllestedvej 36, 5464 Brenderup  
Dato for gyldighed: 20. august 2019



**Middelfart**  
KOMMUNE

## **Datablad**

§ 16a miljøgodkendelse af svineproduktion på Fyllestedvej 36, 5464 Brenderup

Dato for godkendelse: 20. august 2019

CVR-nr.: 19168476

P-nr.: 1001491321

CHR-nr.: 98909

Ejendomsnr.: 4100002778

Matr.nr.: 1a Fyllested By, Brenderup

Adresse: Fyllestedvej 36, 5464 Brenderup

Tilsynsmyndighed: Middelfart Kommune

Adresse: Nytorv 9, 5500 Middelfart

Telefon: 88885500

E-mail: [middelfart@middelfart.dk](mailto:middelfart@middelfart.dk)

Ansøgningen om miljøgodkendelse er indsendt til Middelfart Kommune gennem Miljøstyrelsens elektroniske ansøgningssystem husdyrgodkendelse.dk, skema nr. 209.385, den 29. maj 2019.

## INDHOLDSFORTEGNELSE

### § 16A MILJØGODKENDELSE AF SVINEPRODUKTIONEN PÅ FYLLESTEDVEJ 36, 5464

BRENDERUP.....	4
LÆSEVEJLEDNING.....	4
IKKE-TEKNISK RESUMÉ .....	4
MIDDELFART KOMMUNES AFGØRELSE.....	5
KLAGEVEJLEDNING .....	5
REVURDERING .....	6
VILKÅR FOR MILJØGODKENDELSEN .....	7
Staldanlæggets indretning, drift og dyrehold .....	7
Lugt .....	7
Støj .....	8
Energi .....	8
Skadedyr .....	8
Uheld og risici .....	8
Virksomhedens ophør.....	9
ANDRE MILJØREGLER OG BESTEMMELSER.....	9
OFFENTLIGGØRELSE.....	10
KOPIL TIL.....	10
MILJØVURDERING .....	11
INDLEDNING.....	11
ANSØGNING .....	11
NABOHØRING .....	11
LANDSKABELIGE HENSYN OG ALTERNATIVE PLACERINGSMULIGHEDER .....	12
AFSTANDSKRAV .....	12
STALDANLÆG OG DRIFT.....	12
Staldanlæggets indretning .....	12
Opbevaring og håndtering af foder .....	13
Produktion og opbevaring af husdyrgødning .....	13
Lugt .....	13
Transport.....	14
Affald .....	15
Olie og kemikalier, opbevaring og affald .....	15
Påfyldning og rengøring af marksprøjte .....	15
Energiforbrug og energibesparende foranstaltninger .....	15
Vandforbrug og vandbesparende foranstaltninger .....	16
Miljøledelse .....	16
Støv .....	17
Støj .....	17
Lys .....	17
Spildevand.....	17
Døde dyr .....	17
Skadedyr .....	18
PRODUKTIONENS PÅVIRKNING AF NATURTYPER OG ARTER MED AMMONIAK .....	18
SAMLET VURDERING AF BAT (BEDST TILGÆNGELIGE TEKNIK) .....	19
EGENKONTROL .....	19
UHELD OG RISICI .....	20
VIRKSOMHEDENS OPHØR .....	20
0-ALTERNATIVET.....	20
LITTERATUR .....	21
BILAG .....	21
Kortbilag 1: Anlægsoversigt .....	22
Kortbilag 2: Naturområder .....	23

## § 16a miljøgodkendelse af svineproduktionen på Fyllestedvej 36, 5464 Brenderup

### Læsevejledning

Miljøgodkendelsen omfatter *Vilkår for miljøgodkendelsen* og *Miljøvurdering*. Der indledes med et *Ikke-teknisk resumé*, der er en kortfattet beskrivelse af produktionen, og *Datablad* med grundlæggende oplysninger om produktionen. Herefter følger *Vilkår for miljøgodkendelsen*, hvoraf fremgår særlige vilkår vedrørende produktionens indretning og drift, der adskiller sig fra de generelle regler for husdyrbrug og drift af landbrugsejendomme. Endelig følger *Miljøvurdering*, der er en beskrivelse af produktionen, påvirkning af omgivelserne og baggrunden for de enkelte vilkår.

### Ikke-teknisk resumé

Middelfart Kommune har fra Centrovic modtaget ansøgning om miljøgodkendelse af svineproduktion på Fyllestedvej 36, 5464 Brenderup, matr.nr. 1a Fyllested By, Brenderup.

Ejeren af Fyllestedvej 36 ønsker at udvide svineproduktionen på ejendommen med en ny farestald på 400 m<sup>2</sup> samt en ny gyllebeholder på 3.200 m<sup>3</sup> med fast overdækning.

Ejeren søgte og fik i december 2018 miljøtilladelse til fuld udnyttelse af eksisterende stalde med et samlet produktionsareal på i alt 3.228 m<sup>2</sup> til hold af søer og produktion af polte og smågrise.

Efter udvidelse vil ejendommens samlede produktionsareal være på 3.628 m<sup>2</sup> til hold af søer og produktion af polte og smågrise.

Den ønskede ændring af ejendommens husdyrbrug kræver godkendelse efter husdyrbrug-loven. Godkendelsen vil være en tilladelse til at holde/producere det antal svin, der i henhold til anden lovgivning (herunder primært dyrevelfærdsloven) lovligt kan produceres i ejendommens 2.408 m<sup>2</sup> sostalde, 1.090 m<sup>2</sup> smågrisestalde og 130 m<sup>2</sup> poltestalde. Godkendelsen omfatter hele husdyrbruget.

Gylle opbevares i eksisterende gyllebeholdere på 1.360 m<sup>3</sup> og 650 m<sup>3</sup> samt ny gyllebeholder på 3.200 m<sup>3</sup>.

Beregninger i husdyrgodkendelse.dk viser, at den ansøgte produktion ikke vil give anledning til væsentlige lugtgener ved nabobeboelser. Den ansøgte produktion overholder husdyrbrug-lovens lugtgenekrav til nærmeste nabobeboelse, samlet bebyggelse og byzone.

Det vurderes, at det godkendte husdyrbrug med produktionsarealer og opbevaringsanlæg ikke giver anledning til væsentlig påvirkning af sårbare naturområder.

Samlet set vurderer Middelfart Kommune, at det godkendte husdyrbrug ikke giver anledning til væsentlig påvirkning af miljøet.

## **Middelfart Kommunes afgørelse**

Med hjemmel i husdyrbrugloven<sup>1</sup> meddeler Middelfart Kommune hermed miljøgodkendelse efter § 16a til opførelse af ny farestald med et produktionsareal på 400 m<sup>2</sup> samt en ny gyllebeholder på 3.200 m<sup>3</sup> med fast overdækning på Fyllestedvej 36, 5464 Brenderup, matr.nr. 1a Fyllested By, Brenderup.

Godkendelsen omfatter den nye samt eksisterende svinestalde med et samlet produktionsareal på 3.628 m<sup>2</sup> til hold af søer og produktion af polte og smågrise. Derudover omfatter godkendelsen eksisterende gyllebeholdere på 1.360 m<sup>3</sup> og 650 m<sup>3</sup>, ny gyllebeholder på 3.200 m<sup>3</sup> samt husdyrbrugets øvrige bygninger og anlæg, lader, maskinhuse, kornsiloer m.v.

Godkendelsen meddeles under forudsætning af, at gældende regler på området samt nedenstående vilkår overholdes. Baggrunden for de enkelte vilkår fremgår af Miljøvurderingen. Forudsætningerne for miljøgodkendelsen er de oplysninger, der er givet i ansøgningsmaterialet jævnfør ansøgning fra Miljøstyrelsens IT-ansøgningssystem, [www.husdyrgodkendelse.dk](http://www.husdyrgodkendelse.dk), skemanummer 209.385 med tilhørende bilag samt øvrigt materiale indsendt af ansøger eller ansøgers konsulent.

## **Klagevejledning**

Enhver med en individuel, væsentlig interesse i sagens udfald samt en række foreninger og organisationer, der har beskyttelse af natur og miljø som hovedformål, kan inden 4 uger fra offentliggørelse klage til Miljø- og Fødevareklagenævnet over afgørelsen.

Klage over afgørelsen indgives på Klageportalen, der findes på <https://naevneneshus.dk/>. Klagen sendes gennem Klageportalen til den myndighed, der har truffet afgørelsen. En klage er indgivet, når den er tilgængelig for myndigheden i Klageportalen. Når du klager, skal du betale et gebyr. Klagegebyret opkræves af Miljø- og fødevareklagenævnet. Klagegebyrets størrelse offentliggøres på Nævnenes Hus hjemmeside: [www.neavneneshus.dk](http://www.neavneneshus.dk).

Miljø- og Fødevareklagenævnet skal som udgangspunkt afvise en klage, der kommer uden om Klageportalen, hvis der ikke er særlige grunde til det. Hvis en klager ønsker at blive fritaget for at bruge Klageportalen, skal klager sende en begrundet anmodning til den myndighed, der har truffet afgørelse i sagen. Myndigheden videresender anmodningen til Miljø- og Fødevareklagenævnet, som træffer afgørelse om, hvorvidt anmodningen om fritagelse kan imødekommes.

Klagen skal være indgivet via Klageportalen senest ved klagefristens udløb den 18. september 2019 kl. 23.59.

En klage har ikke opsættende virkning, medmindre Miljø- og Fødevareklagenævnet bestemmer andet. Dette indebærer dog ingen begrænsninger i Miljø- og Fødevareklagenævnets adgang til at ændre eller ophæve tilladelsen.

Gebyret tilbagebetales, hvis

- 1) klagesagen fører til, at den påklagede afgørelse ændres eller ophæves,
- 2) klageren får helt eller delvis medhold i klagen, eller
- 3) klagen afvises som følge af overskredet klagefrist, manglende klageberettigelse eller fordi klagen ikke er omfattet af Miljø- og Fødevareklagenævnets kompetence.

---

<sup>1</sup> Bekendtgørelse af lov nr. 520 af 1. maj 2019 om husdyrbrug og anvendelse af gødning m.v.

Ønskes afgørelsen prøvet ved domstolene, skal søgsmålet jævnfør § 90 i husdyrbrugloven være anlagt inden 6 måneder efter, at afgørelsen er meddelt. Hvis sagen påklages, skal søgsmål være anlagt inden 6 måneder efter afgørelse i Miljø- og Fødevareklagenævnet.

## Revurdering

Virksomhedens miljøgodkendelse skal jævnfør § 39 i husdyrgodkendelsesbekendtgørelsen<sup>2</sup> regelmæssigt og mindst hvert 10. år tages op til revurdering. Den første regelmæssige vurdering skal dog foretages senest, når der er forløbet 8 år. Det er planlagt, at foretage den første revurdering i 2027.

---

<sup>2</sup> Bekendtgørelse nr. 1467 af 6. december 2018 om godkendelse og tilladelse mv. af husdyrbrug.

## Vilkår for miljøgodkendelsen

Godkendelsen indeholder en række vilkår for husdyrbrugets drift, indretning og kontrol. Vilkårene er stillet på baggrund af en miljøvurdering af husdyrbrugets forureningsmæssige forhold. Vilkårene skal sikre, at belastningen af naboer, natur og miljø begrænses.

Staldanlægget med tilhørende anlæg (foderopbevaringsfaciliteter, gyllebeholdere m.v.) skal placeres, indrettes og drives i overensstemmelse med nedenstående vilkår og som beskrevet i miljøvurderingen.

### Staldanlæggets indretning, drift og dyrehold

1. Staldanlægget skal være placeret som angivet på kortbilag 1.
2. Staldanlæggets produktionsareal må maksimalt udgøre 3.228 m<sup>2</sup> i stalde som angivet i nedenstående tabel og på kortbilag 1. Staldsystem og dyretype skal være som angivet i nedenstående tabel.

Nr.	Anlæg	Produktionsareal/ produktion	Beskrivelse
1	Løbe-/drægtighedsstald	87 m <sup>2</sup> 1.242 m <sup>2</sup> 55 m <sup>2</sup>	Søer, dybstrøelse+spaltegulv Søer, dybstrøelse Søer, delvist spaltegulv
2	Drægtighedsstald (tidligere farestald)	224 m <sup>2</sup>	Søer løsgående, spalter/dybstrøelse
3	Farestald	400 m <sup>2</sup>	Søer, delvist spaltegulv
4	Poltestald	130 m <sup>2</sup>	Slagtesvin, delvist spaltegulv 25-49% fast gulv
5	Smågrisestald	1.090 m <sup>2</sup>	Smågrise, delvist spaltegulv
11	Ny farestald	400 m <sup>2</sup>	Søer, delvist spaltegulv

3. Den ansvarlige for driften skal iværksætte nødvendige tiltag for at holde stierne rene og undgå søleri, så staldsystemet delvist fast gulv har en effekt på reduktion af lugt og ammoniaktab i overensstemmelse med de til enhver tid gældende vejledninger og retningslinjer på området.

### Lugt

4. Såfremt der efter kommunens vurdering opstår væsentlige lugtgener, der vurderes at være væsentligt større end det, der kan forventes ifølge grundlaget for miljøvurderingen, herunder beregningerne i husdyrgodkendelse.dk skema nr. 209.385, kan kommunen meddele påbud om, at den ansvarlige for driften skal iværksætte afhjælpende foranstaltninger.
5. Hvis tilsynsmyndigheden vurderer det nødvendigt, kan der maksimalt en gang årligt kræves, at husdyrbruget for egen regning dokumenterer, at der ikke er væsentlige lugtgener. Metoden til dokumentation skal være autoriseret af Miljøstyrelsen.

## Støj

6. Virksomhedens samlede bidrag til det ækvivalente, korrigerede støjniveau, målt i dB (A) og målt i ethvert punkt på opholdsarealer ved nabobeboelse, må ikke overstige følgende værdier:

<b>Mandag-fredag</b> kl. 7-18 (8 timer) <b>Lørdag</b> kl. 7-14 (7 timer)	<b>Alle dage</b> kl. 18-22 (1 time) <b>Lørdag</b> kl. 14-18 (4 timer) <b>Søn- og helligdag</b> kl. 7-18 (8 timer)	<b>Alle dage</b> kl. 22-7 (½ time)	<b>Alle dage</b> kl. 22-7 Maksimal værdi
<b>55 dB(A)</b>	<b>45 dB(A)</b>	<b>40 dB(A)</b>	<b>55 dB(A)</b>

Støjbidraget (bortset fra maksimalværdien) måles som det ækvivalente, konstante, korrigerede støjniveau i dB (A). Tallene i parenteserne angiver midlingstiden inden for den pågældende periode.

7. Hvis tilsynsmyndigheden vurderer det nødvendigt, kan der maksimalt en gang årligt kræves, at virksomheden for egen regning dokumenterer, at vilkår 6 er overholdt.

## Energi

8. Særligt energiforbrugende anlæg som f.eks. fodringsanlæg skal kontrolleres og vedligeholdes således, at de altid kører energimæssigt optimalt.

## Skadedyr

9. Der skal på ejendommen foretages effektiv fluebekæmpelse som minimum i overensstemmelse med de nyeste retningslinjer fra Institut for Plantebeskyttelse og Skadedyr, Aarhus Universitet (Statens Skadedyrlaboratorium).
10. Opbevaring af foder skal foregå, så risiko for tilhold af rotter minimeres. Foder må ikke ligge frit tilgængeligt og foderrester skal opsamles og bortskaffes.
11. Ejendommens bygninger og udenoms arealer skal renholdes og vedligeholdes, således at rotters levemuligheder på ejendommen begrænses mest muligt.

## Uheld og risici

12. Der skal udarbejdes en beredskabsplan som fortæller hvornår og hvordan der skal reageres ved uheld, som kan medføre konsekvenser for miljøet/omgivelserne. Planen skal indsendes til tilsynsmyndigheden inden udvidelsen af produktionen. Beredskabsplanen skal som minimum indeholde:

- Procedurer der beskriver relevante tiltag med henblik på at stoppe uheld og begrænse udbredelsen.
- Oplysninger om hvilke interne/eksterne personer og myndigheder, der skal alarmeres, og hvordan.



- Kortbilag over bedriften med angivelse af opbevaring af miljøfarlige stoffer, afløbs- og drænsystemer, vandløb m.m.
- En opgørelse over materiel der er tilgængeligt på bedriften, eller som kan skaffes med kort varsel, der kan anvendes i forbindelse med afhjælpning, inddæmning og opsamling af spild/lækage, som kan medføre konsekvenser for miljøet/omgivelserne.

### **Virksomhedens ophør**

13. Ved husdyrbrugets ophør skal der i samarbejde med tilsynsmyndigheden udarbejdes en afviklingsplan.

### **Andre miljøregler og bestemmelser**

Bedriften skal til enhver tid leve op til gældende regler i love og bekendtgørelser – også selvom disse regler eventuelt måtte være skærpede i forhold til denne godkendelse. Enhver ændring skal desuden anmeldes/ansøges om i kommunen.

I øvrigt henvises til, at virksomheden er omfattet af en række andre miljøregler, bl.a.:

- Affaldsbekendtgørelsen.
- Kommunens regulativ for farligt affald, herunder krav om, at farligt affald til enhver tid transporteres/bortskaffes og håndteres i overensstemmelse med retningslinjerne beskrevet i det gældende regulativ.
- Kommunens regulativ for erhvervsaffald, herunder regler for håndtering og sortering samt pligten til at benytte en affaldstransportør, der er registreret ved kommunen.

Virksomheden har pligt til at afværge og forebygge følger af uheld eller driftsforstyrrelser, der medfører væsentlig forurening. Virksomheden har desuden pligt til at informere kommunen om uheld og driftsforstyrrelser, der medfører væsentlig forurening. Virksomheden er omfattet af § 39 i husdyrbrugloven. Tilsynsmyndigheden kan påbyde, at forureningen skal nedbringes, herunder påbud om, at der skal gennemføres afhjælpende foranstaltninger, hvis virksomhedens drift medfører uhygiejniske forhold eller væsentlig forurening.

## **Offentliggørelse**

Afgørelsen offentliggøres på kommunens hjemmeside den 21. august 2019.

## **Kopi Til**

Ansøger og ansøgers konsulent  
Høringsberettigede organisationer/foreninger

# Miljøvurdering

## Indledning

Etablering, udvidelse eller ændring af husdyrbrug skal have tilladelse eller godkendelse efter Husdyrbrugloven<sup>3</sup>.

I forbindelse med godkendelse af husdyrbrug, der har en størrelse, så de er omfattet af IE-direktivet, gælder en række særlige bestemmelser med hensyn til høring af offentligheden, vurdering af virkning på miljøet (VVM), beskrivelse af alternativer m.v.

I det følgende vurderes, om husdyrbruget på Fyllestedvej 36, 5464 Brenderup, efter gennemførelse af den ansøgte udvidelse lever op til de i loven fastsatte niveauer vedrørende:

- Anvendelse af bedste tilgængelige teknik.
- Beskyttelse af jord, grundvand, overfladevand, og natur med dens bestand af vilde planter og dyr og deres levesteder, herunder områder, der er beskyttet mod tilstandsændringer eller fredet, udpeget som international naturbeskyttelsesområde eller udpeget som særligt sårbart overfor næringsstoffer – udbringning af husdyrgødning er dog reguleret af generelle regler.
- Begrænsning af mulige nabogener (lugt-, støj-, flue-, og lysgener, affaldsproduktion m.v.)
- Hensynet til de landskabelige værdier

*Alle beregninger er foretaget i regneværktøjer tilgængelige på Miljøstyrelsens ansøgnings-system på [www.husdyrgodkendelse.dk](http://www.husdyrgodkendelse.dk).*

## Ansøgning

Ejeren af Fyllestedvej 36 ønsker at udvide svineproduktionen på ejendommen med en ny farestald på 400 m<sup>2</sup> samt en ny gyllebeholder på 3.200 m<sup>3</sup> med fast overdækning. Efter udvidelse vil ejendommens samlede produktionsareal være på 3.628 m<sup>2</sup> til hold af søer og produktion af polte og smågrise.

Miljøgodkendelsen omfatter hele ejendommen med tilhørende stald- og gødningsopbevaringsanlæg, foderopbevaringsanlæg m.v.

Husdyrbrugets anlæg til opbevaring af flydende husdyrgødning udgøres af eksisterende gyllebeholdere på 1.360 m<sup>3</sup> og 650 m<sup>3</sup> samt ny gyllebeholder på 3.200 m<sup>3</sup>.

## Nabohøring

Det ansøgte projekt har været i høring to gange.

I perioden 7. til 26. juni 2019 har projektet været i for-offentlig høring, hvor naboer og andre med interesse for projektet har haft mulighed for at komme med idéer og forslag til udformning af projektet.

Forslag til miljøgodkendelse har været i høring i perioden 17. juli til 16. august 2019.

Kommunen har ikke modtaget bemærkninger i forbindelse med høringerne.

---

<sup>3</sup> Bekendtgørelse af lov nr. 520 af 1. maj 2019 om husdyrbrug og anvendelse af gødning m.v.

## Landskabelige hensyn og alternative placeringsmuligheder

Da det ansøgte nyanlæg etableres i tilknytning til eksisterende bygninger og mellem eksisterende bygninger, så anlæggets ydre fremtoning ikke ændres, er det ikke relevant at foretage en vurdering med hensyn til påvirkning af landskabet.

Da det ansøgte fuldt ud overholder husdyrbruglovens beskyttelsesniveau med hensyn til påvirkning af naturområder og nabobeboelser, er det ikke relevant at vurdere alternative placeringsmuligheder.

## Afstandskrav

Ny stald og gyllebeholder overholder afstandskravene i §§ 6, 7 og 8 i husdyrbrugloven. Ny stald ligger mindre end 300 meter fra skov, hvor der i henhold til naturbeskyttelseslovens § 17 ikke må placeres bebyggelse (skovbyggelinjen). Da den ny farestald er erhvervsmæssigt nødvendig for ejendommens drift, er den undtaget fra forbuddet. Ny stald og gyllebeholder overholder øvrige afstandskrav i naturbeskyttelseslovens §§ 15-19.

Ny stald	Krav	Projekt
Byzone	50 meter	✓
Nabobeboelse	50 meter	✓
Beskyttede naturtyper jf. § 7	10 meter	✓
Ikke almene vandforsyningsanlæg	25 meter	✓
Almene vandforsyningsanlæg	50 meter	✓
Vandløb og søer	15 meter	✓
Offentlig vej og privat fællesvej	15 meter	✓
Levnedsmiddelvirksomhed	25 meter	✓
Beboelse på samme ejendom	15 meter	✓
Naboskel	30 meter	✓
Kirkebyggelinje	300 meter	✓
Fortidsminder	100 meter	✓
Sø- og åbeskyttelseslinje	150 meter	✓
Skovbyggelinje	300 meter	290 meter
Strandbeskyttelseslinje	300 meter	✓

## Staldanlæg og drift

### Staldanlæggets indretning

Staldanlæggets placering fremgår af kortbilag 1. De eksisterende stalde har et produktionsareal på 3.228 m<sup>2</sup>. Den nye stald har et produktionsareal på 400 m<sup>2</sup>. Det samlede produktionsareal er på 3.628 m<sup>2</sup>. Produktionsarealet er det areal i bygningen, hvor dyrene kan opholde sig – og afsætte gødning.

Med tilladelse efter husdyrbruglovens § 16 b følger, at husdyrbruget fremover har tilladelse til det dyrehold, der i henhold til anden lovgivning (dyrevelfærdskrav m.v.) lovligt kan være på det tilladte staldareal. Det tilladte staldareal omfatter 2.408 m<sup>2</sup> sostalde, 1.090 m<sup>2</sup> smågrise-stalde og 130 m<sup>2</sup> poltestalde.

Produktionsarealets størrelse samt dyretype er fastholdt i vilkår 2. Der er stillet vilkår om, at den ansvarlige for driften skal iværksætte nødvendige tiltag for at holde stierne rene og undgå søleri (vilkår 3), så den beregnede effekt på ammoniakfordampning og lugtudledning opnås.

### Ammoniaktab og BAT-krav

Ifølge husdyrbrugloven skal der i forbindelse med godkendelse af husdyrbrug med en ammoniakfordampning på mere end 750 kg ammoniak-kvælstof/år stilles krav om anvendelse af BAT (Bedste tilgængelige teknik).

Husdyrbrugets samlede ammoniakfordampning er beregnet til 3.974 kg kvælstof/år.

Husdyrbruget overholder de vejledende BAT-krav, der for det ansøgte er 3.976 kg kvælstof/år.

### Opbevaring og håndtering af foder

Foder opbevares i fodersiloer og i foderlade, se kortbilag 1.

### Produktion og opbevaring af husdyrgødning

Med udgangspunkt i en produktion på ca. 800 årssøer, 23.000 smågrise og 500 polte kan der jf. "Normtal 2017" for husdyrgødning beregnes en produktion af husdyrgødning på 4.950 m<sup>3</sup> gylle og 900 tons dybstrøelse pr. år.

Ifølge husdyrgødningsbekendtgørelsen skal husdyrproduktionen råde over kapacitet til opbevaring af gylle i 9 måneder, dvs. 3.720 m<sup>3</sup>.

Gyllebeholder	Kapacitet	Overfladeareal	NH3-miljøtiltag
Gyllebeholder 1	1.360 m <sup>3</sup>	347 m <sup>2</sup>	Ingen
Gyllebeholder 2	650 m <sup>3</sup>	154 m <sup>2</sup>	Ingen
Gyllekanaler og fortank	150 m <sup>3</sup>	-	-
Gyllebeholder ny	3.200 m <sup>3</sup>	750 m <sup>2</sup>	Fast overdækning
<b>I alt</b>	<b>5.360 m<sup>3</sup></b>	<b>1.251 m<sup>2</sup></b>	

Med en opbevaringskapacitet på i alt 5.360 m<sup>3</sup> har ejendommen kapacitet til at opbevare lidt mere end 1 års gylleproduktion.

Middelfart Kommune vurderer, at opbevaring og opbevaringskapacitet lever op til kravene i husdyrgødningsbekendtgørelsen.<sup>4</sup>

### Lugt

I Miljøstyrelsens beregningsværktøj husdyrgodkendelse.dk beregnes lugtgeneafstande til enkelt nabobeboelse, samlet bebyggelse og byzone. Lugtgeneafstandene beregnes på grundlag af en beregnet lugtudledning fra produktionen. I en afstand svarende til de beregnede lugtgeneafstande er husdyrbruglovens lugtgenekrav overholdt. Der er forskellige krav til lugt ved enkelt nabobeboelse, i samlet bebyggelse og i byzone. Lugtkravet er skrappest i byzone. Husdyrgodkendelse.dk måler og beregner den "vægtede gennemsnitsafstand" fra staldanlægget til nærmeste nabobeboelse, samlet bebyggelse og byzone. Hvis den vægtede gennemsnitsafstand er større end den beregnede lugtgeneafstand, er husdyrbruglovens lugtkrav overholdt.

<sup>4</sup> Bekendtgørelse nr. 1076 af 28. august 2018 om erhvervsmæssigt dyrehold, husdyrgødning, ensilage m.v.

Lugtudledningen fra den ansøgte produktion er beregnet til 51.150 OU/s (lugtenheder pr. sekund).

Den beregnede vægtede gennemsnitsafstand fra staldanlægget til nærmeste nabobeboelse (Fyllestedvej 28) er 340 meter. Den beregnede lugtgeneafstand er 164 meter.

Den beregnede vægtede gennemsnitsafstand fra staldanlægget til nærmeste bolig i samlet bebyggelse (Kærsgårdvej 28) er 1.270 meter. Den beregnede lugtgeneafstand er 312 meter.

Den beregnede vægtede gennemsnitsafstand fra staldanlægget til nærmeste byzone (Harndrup By) er 1.650 meter. Den beregnede lugtgeneafstand er 519 meter.

Det ansøgte overholder husdyrbruglovens lugtgenekrav.

I forbindelse med omrøring og udbringning af gylle vil der opstå lugtgener af kortere varighed. For at sikre de omkringboende mod væsentlige lugtgener er der stillet vilkår om, at såfremt tilsynsmyndigheden vurderer det nødvendigt, kan det kræves at virksomheden for egen regning dokumenterer, at genekriterierne for lugt er overholdt (vilkår 4 og 5).

## Transport

Der sker transport i forbindelse med levering af foder, levering og afhentning af dyr samt ved udbringning af gylle.

Til- og frakørsel til offentlig vej foregår som vist på kortbilag 1.

Transporter foregår primært i dagtimerne, men kan til tider foregå i aften- og nattetimerne. I højsæson for gyllekørsel kan der køres udenfor normal arbejdstid.

Ca. 80 % af husdyrgødning udbringes om foråret og forventes at ske i perioden fra februar til juni. Det resterende udbringes om efteråret.

Transporttype	Antal læs pr. år		Periode
	Nudrift	Ansøgt	
Grisetransporter, lastbil	52	52	1 gang pr. uge
Afhentning af døde dyr, lastbil	52	52	1 gang pr. uge
Foder, soja og mineraler, lastbil	30	30	2-3 gange pr. måned
Foder, sækkevarer, lastbil	12	12	1 gang pr. måned
Korn i høst, traktor	50-100	75-125	I høst
Gylle (25 tons/læs), traktor	149	200	februar-oktober
Dybstrøelse (15 tons/læs), traktor	58	60	februar-marts september-oktober
Halm, traktor	25	25-30	I høst
<b>I alt</b>	<b>428-478</b>	<b>506-561</b>	

Når der udvises hensyn i forbindelse med transport til og fra ejendommen – særligt i forbindelse med udbringning af gylle – vurderes produktionen ikke at give anledning til væsentlige transportgener.

## Affald

Al affaldshåndtering sker i henhold til Middelfart Kommunes affaldsregulativ.

Affaldstype	Opbevaringssted	Bortskaffelse	EAK-kode
Spraydåser	Stald	Motas	16.05.04
Tomme medicinglas og medicinrester	I speciel container	Motas	18.02.04
Kanyler i særlig beholder	Plastbeholder	Motas	18.02.05
Tom emballage (papir/pap)	Beholder	Marius Pedersen	15.01.01
Tom emballage (plast)	Beholder	Marius Pedersen	15.01.02
Døde dyr	På hygiejnisk fast underlag, overdækket	Daka	02.02.02

Erhvervsaffald reguleres efter Affaldsbekendtgørelsen<sup>5</sup>.

## Olie og kemikalier, opbevaring og affald

Spildolie opbevares i tønder på fast gulv. Det anbefales, at tønder med spildolie opbevares på spildbakke, så eventuelt spild kan opsamles.

Brændstoftanke er gennemgået ved tilsyn og registreret i BBR.

## Påfyldning og rengøring af marksprøjte

Påfyldning og rengøring af marksprøjte foregår på fyldeplads ved gyllebeholder med afløb til gyllebeholder.

## Energiforbrug og energibesparende foranstaltninger

El-forbrug i den eksisterende produktion (700 årssøer) er opgjort til 233.900 kWh/år, hvilket svarer til 334 kWh/årso med smågrise og polte. Det er under opmærksomhedsgrensen på 350 kWh/årso. Med den ansøgte produktion ca. 800 årssøer forventes et el-forbrug på ca. 270.000 kWh/år.

Der er mekanisk ventilation i staldene med temperaturreguleret styringssystem, som sikrer, at ventilationen kører optimalt i forhold til staldtemperatur og el-forbrug. Ventilatorer gennemgås jævnligt for snavs, der kan øge strømforbruget.

<sup>5</sup> Bekendtgørelse nr. 224 af 8. marts 2019 om affald.

Der er løbende fokus på muligheder for at optimere energiforbruget. Gennem dagligt tilsyn sikres det, at de væsentligste strømforbrugende aktiviteter er velfungerende. Der vil blive fulgt op på eventuelle afvigelser.

Der anvendes lav-energipærer. Samlet set forventes el-forbruget uændret.

Middelfart Kommune vurderer ud fra ansøgers redegørelse for energiforbrug, at BAT-krav mht. energiforbrug er opfyldt.

### **Vandforbrug og vandbesparende foranstaltninger**

Vandforbruget i den eksisterende produktion (700 årssøer) er opgjort til ca. 12.230 m<sup>3</sup> pr. år. Med den ansøgte produktions ca. 800 årssøer forventes et vandforbrug på ca. 14.000 m<sup>3</sup> pr. år.

Der anvendes vand til drikkevand til dyr samt vaskevand. Gennem dagligt tilsyn tilses det, at drikkevandsinstallationer er velfungerende. Der vil blive fulgt op på eventuelle afvigelser. Vask foregår så effektivt som muligt med iblødsætning og højtryksrensere.

Spild af vand ved drikkepipler, som sidder over trug, opsamles i foderet i trug, hvorved der tilnærmelsesvist ikke forekommer spild.

Ved vask bliver staldene sat i blød for efterfølgende at blive vasket med højtryksrensere, hvilket anses for både at være den mest effektive og vandbesparende metode.

Der er egen vandboring, og der vil fortsat blive fulgt op på forbruget, - som minimum 1 gang årligt i forbindelse med regnskabsaflægning.

Middelfart Kommune vurderer ud fra ansøgers redegørelse for vandforbrug, at BAT-krav mht. vandforbrug er opfyldt.

### **Miljøledelse**

I henhold til husdyrgodkendelsesbekendtgørelsens § 43 skal IE-husdyrbrug have et miljøledelsessystem. Miljøledelsessystemet skal opfylde følgende krav, som fremgår af bekendtgørelsens § 43 stk.2

Den, der er ansvarlig for driften af husdyrbruget, skal gennemføre og overholde et miljøledelsessystem, herunder:

- 1) formulere en miljøpolitik med afsæt i husdyrbrugets miljøforhold,
- 2) fastsætte miljømål,
- 3) udarbejde handlingsplan for det eller de fastsatte miljømål,
- 4) minimum 1 gang årligt evaluere miljøarbejdet og om nødvendigt foretage justeringer af mål og handlingsplaner og
- 5) minimum 1 gang årligt gennemgå miljøledelsessystemet.

Bedriften skal kunne dokumentere, at der gennemføres og overholdes et miljøledelsessystem i overensstemmelse med ovennævnte krav. Dokumentation skal opbevares i minimum 5 år og forevises på forlangende ved tilsyn.

Kravet skal opfyldes fra det tidspunkt hvor godkendelsen bliver meddelt. Da det er et lovkrav, stilles der ikke vilkår herom.



## Støv

Foderblanding giver ikke anledning til støvgener da det foregår indendørs. Der er ingen andre væsentlige kilder til støvgener for naboerne.

## Støj

De væsentligste støjkilder vurderes at være driftsstøj ved transport og håndtering af foder, ventilation samt trafikstøj i forbindelse med udbringning af husdyrgødning og ind- og udlevering af grise.

Der kan lejlighedsvis forekomme støj fra håndtering af grise samt ved foderaflæsning. Dertil kommer kortvarig støj fra kørsel med vare- og lastbiler samt traktorkørsel m.v. til og fra ejendommen.

Når der vises hensyn ved udførelse af arbejdsopgaverne, vurderes ejendommens drift ikke at give anledning til væsentlige støjgener.

Der er stillet vilkår om, at bedriften skal overholde fastlagte støjgrænser, og om at tilsynsmyndigheden kan kræve dokumentation for, at støjgrænserne er overholdt (vilkår 6 og 7). De stillede vilkår fastlægger hvordan tilsynsmyndigheden kan handle, hvis den vurderer, at der er/opstår væsentlige støjgener i forbindelse med ejendommens drift.

## Lys

Der er udendørs belysning, der muliggør sikker færdsel til og fra staldene gennem hele døgnet. Det er kun tændt, når det er påkrævet.

## Spildevand

Der vil ikke være særlige typer spildevand fra produktionen.

Udledning af spildevand i det åbne land reguleres i henhold til kapitel 4 og 5 i miljøbeskyttelsesloven<sup>6</sup> samt spildevandsbekendtgørelsen<sup>7</sup>.

## Døde dyr

Døde dyr opbevares i kølecontainer ved smågrisestald og under kadaverkappe ca. 200 meter vest for indkørsel til ejendommen.

Middelfart Kommune vurderer, at opbevaringen af døde dyr lever op til kravene i bekendtgørelse om opbevaring af døde produktionsdyr<sup>8</sup>.

---

<sup>6</sup> Bekendtgørelse nr. 241 af 13. marts 2019 af lov om miljøbeskyttelse

<sup>7</sup> Bekendtgørelse nr. 1469 af 12. december 2017 om spildevandstilladelser m.v. efter miljøbeskyttelseslovens kapitel 3 og 4

<sup>8</sup> Bekendtgørelse nr. 558 af 1. juni 2011 om opbevaring af døde produktionsdyr

## Skadedyr

Der lægges vægt på hurtig og effektiv bekæmpelse af skadedyr ved konstatering af deres tilstedeværelse. Deres tilstedeværelse forebygges gennem daglig oprydning af foderrester m.m.

I det omfang det er nødvendigt, vil der blive foretaget fluebekæmpelse i henhold til retningslinjerne fra Institut for Agroøkologi, Aarhus Universitet (Statens Skadedyrslaboratorium).

Bekæmpelse af rotter reguleres efter bekendtgørelse om forebyggelse og bekæmpelse af rotter<sup>9</sup> samt af Fødevarerlovens regler om behandling og salg af fødevarer.

Middelfart Kommune vurderer, at den ansøgte produktion ikke vil medføre væsentlige problemer med fluer eller andre skadedyr. Middelfart Kommune vurderer dog, at der skal stilles vilkår om fluebekæmpelse og forebyggelse af tilhold af rotter (vilkår 9-11).

## Produktionens påvirkning af naturtyper og arter med ammoniak

Ammoniakfordampningen fra den ansøgte produktion er beregnet til 3.974 kg kvælstof/år.

Fra staldanlægget og i forbindelse med udbringning af husdyrgødning kan der ske en betydelig fordampning af ammoniak. En stor del af denne ammoniak afsættes på vegetationen på nærliggende arealer. Hovedparten af de tørre naturtyper påvirkes negativt ved relativt lave kvælstofafsætninger. Naturtypernes følsomhed overfor tilførsel af luftbåret kvælstof kan beskrives ved hjælp af tålegrænser. Når tålegrænserne er overskredet må det forventes, at de påvirkede naturtyper/områder vil være truede.

Der er mere end 3.000 meter til nærmeste § 3 naturområde omfattet af husdyrbruglovens § 7, stk. 1, nr. 1, nærmere bestemte ammoniakfølsomme naturtyper indenfor internationalt naturbeskyttelsesområde, såkaldt kategori 1 natur. Ammoniakfordampningen fra den ansøgte produktion belaster ingen kategori 1 naturområder. Ifølge husdyrgodkendelsesbekendtgørelsens § 25 accepteres en belastning af kategori 1 naturområder på op til 0,2 kg kvælstof/ha/år uanset om naturområdet eventuelt belastes med ammoniakkvælstof fra andre husdyrproduktioner i området.

Der er mere end 3.000 meter til nærmeste § 3 naturområde omfattet af husdyrbruglovens § 7, stk. 1, nr. 2, højmoser, lobeliesøer og heder større end 10 ha samt overdrev større end 2,5 ha udenfor internationalt naturbeskyttelsesområde, såkaldt kategori 2 natur. Ammoniakfordampningen fra den ansøgte produktion belaster ingen kategori 2 naturområder. Ifølge husdyrgodkendelsesbekendtgørelsens § 26 accepteres en belastning af kategori 2 naturområder på op til 1,0 kg kvælstof/ha/år.

Nærmeste ammoniakfølsomme naturområde, som ikke er omfattet af husdyrbruglovens § 7, stk. 1, nr. 1 og 2, såkaldt kategori 3 natur, er en potentielt ammoniakfølsom skov 300 meter nordøst for staldanlægget (naturområde 1, kortbilag 2). Ammoniakfordampningen fra den ansøgte produktion belaster naturområdet med 4,3 kg kvælstof/ha/år. Merbelastningen af naturområdet som følge af den ansøgte udvidelse af produktionen er på 0,7 kg kvælstof/ha/år.

Nærmeste højt målsatte og sårbare kategori 3 naturområde ligger 1.400 meter vest-nordvest for staldanlægget (naturområde 2, kortbilag 2). Der er tale om et moseområde, der er målsat som naturområde af national/regional betydning (B-målsat), med en tålegrænse på 15-20 kg

<sup>9</sup> Bekendtgørelse nr. 1686 af 18. december 2018 om forebyggelse og bekæmpelse af rotter

kvælstof/ha/år. Ammoniakfordampningen fra den ansøgte produktion belaster naturområdet med 0,1 kg kvælstof/ha/år. Der sker ingen merbelastning af naturområdet.

Ammoniakfordampningen fra den ansøgte produktion belaster ingen andre højt målsatte naturområder (A- eller B-målsat).

Ifølge husdyrgodkendelsesbekendtgørelsens bilag 3 A skal kommunen acceptere en merbelastning af kategori 3 naturområder, herunder ammoniakfølsom skov, på mindst 1,0 kg kvælstof/ha/år.

Ingen af plantearterne på habitatdirektivets bilag 4 er registreret i Middelfart Kommune. Derimod er der registreret springfrø, stor vandsalamander, markfirben og en række flagermusarter. Det er Middelfart Kommunes vurdering, at ingen af de nævnte arter er specielt sårbare overfor en begrænset forøgelse af næringsstofniveauet i omgivelserne. Det vurderes derfor, at ammoniakfordampningen fra produktionen ikke vil påvirke yngle- og levestederne for de pågældende arter".

Middelfart Kommune vurderer på denne baggrund, at belastningen af naturområder med ammoniakkvælstof fra den ansøgte produktion ikke er væsentlig i henhold til husdyrbruglovens bestemmelser.

## **Samlet vurdering af BAT (Bedst tilgængelige teknik)**

Der er i ansøgningen redegjort for BAT indenfor områderne management, staldindretning, forbrug af vand og energi, opbevaring/håndtering af foder og husdyrgødning samt udbringning af husdyrgødning. Med følgende tiltag på bedriften vurderer Middelfart Kommune, at bedriften lever op til krav om anvendelse af bedste tilgængelige teknik.

- Der foretages daglige tjek og løbende service på anlæggene efter behov. Der vil blive udarbejdet en beredskabsplan. Forbrug af foder i produktionen søges løbende optimeret i forhold til produktivitet og miljøhensyn. Der udarbejdes foderplaner for forbedring af fodereffektiviteten.
- Der foretages løbende egenkontrol i form af opgørelser af vand- og energiforbrug.
- Generelt søges forbrug af energi og vand optimeret.

## **Egenkontrol**

Der vil alene blive produceret grise på det angivne produktionsareal.

Gødningen fra produktionen håndteres i obligatorisk gødningsregnskab, og der udarbejdes foderplan i forhold til grisenes behov.

Bedriftens egenkontrol består således primært af det lovpligtige gødningsregnskab, produktionsopgørelse i svineproduktionen, driftsregnskab samt egne løbende registreringer.

Ansøger er med i egenkontrolprogrammet "DANISH Produktstandard", der sammenfatter kravene til produktion af grise under DANISH. Egenkontrolprogrammet omfatter især dyrevelfærd, fødevarerikkerhed, og sporbarhed i primærproduktionen.

Vand- og el-forbruget vil blive fulgt løbende med henblik på at lokalisere eventuelle fejl. Derudover vil der løbende være fokus på muligheder for at reducere forbruget, herunder eventuelle automatiske foranstaltninger.

De tekniske installationer og hjælpemidler kontrolleres løbende for at forebygge driftsforstyrrelser og uheld.

Gylle pumpes fra gyllebeholdere til gyllevogn eller lastbil med læssekran (sugepumpe). Al pumpning foregår under overvågning.

Middelfart Kommune vurderer, at det med de lovgivningsmæssige krav ikke er relevant at stille yderligere vilkår til egenkontrol.

## **Uheld og risici**

Gylleudslip kan forekomme ved brud på eller overløb fra gyllebeholdere. Der pumpes gylle mellem de to eksisterende gyllebeholdere via en overjordisk pumpeslange. Overpumpning startes manuelt og foregår under opsyn. Procedure til håndtering af eventuelle uheld i forbindelse med pumpning af gylle vil indgå i kommende beredskabsplan.

Der kan også forekomme uheld i forbindelse med foderhåndtering. Husdyrproduktionen medfører ikke større risiko for uheld i forbindelse med pesticider eller andre kemikalier.

Alle gyllebeholdere er uden fastmonteret pumpe. Gylle pumpes fra gyllebeholdere til gyllevogn eller lastbil med læssekran (sugepumpe). Al pumpning foregår under overvågning.

Risikoen for, at gyllebeholderne springer læk vurderes at være minimal, da gyllebeholderne er tilmeldt 10 års beholderkontrol.

Middelfart Kommune vurderer, at der på bedriften skal forefindes retningslinjer for håndtering af uheld. Der er derfor stillet vilkår om, at virksomheden skal udarbejde en beredskabsplan som sendes i kopi til tilsynsmyndigheden. Beredskabsplanen skal indeholde oplysninger om procedurer, der beskriver relevante tiltag med henblik på at stoppe uheld og begrænse udbredelsen, oplysninger om hvilke personer og myndigheder, der skal alarmeres og hvordan, kortbilag over bedriften med angivelse af opbevaring af miljøfarlige stoffer, afløbs- og drænsystemer, vandløb m.m., en opgørelse over materiel, der kan anvendes i forbindelse med afhjælpning, inddæmning og opsamling af spild/lækage, der kan medføre konsekvenser for det eksterne miljø (vilkår 12).

## **Virksomhedens ophør**

For at sikre, at der ved eventuelt ophør af produktionen sker en miljømæssig korrekt afvikling, er der stillet vilkår om, at såfremt svineproduktionen ophører, skal der i samarbejde med kommunen udarbejdes en afviklingsplan (vilkår 13).

## **0-alternativet**

0-alternativet svarer til, at der gives afslag på den ansøgte godkendelse. Den nuværende lovlige produktion på ejendommen kan fortsætte uændret.

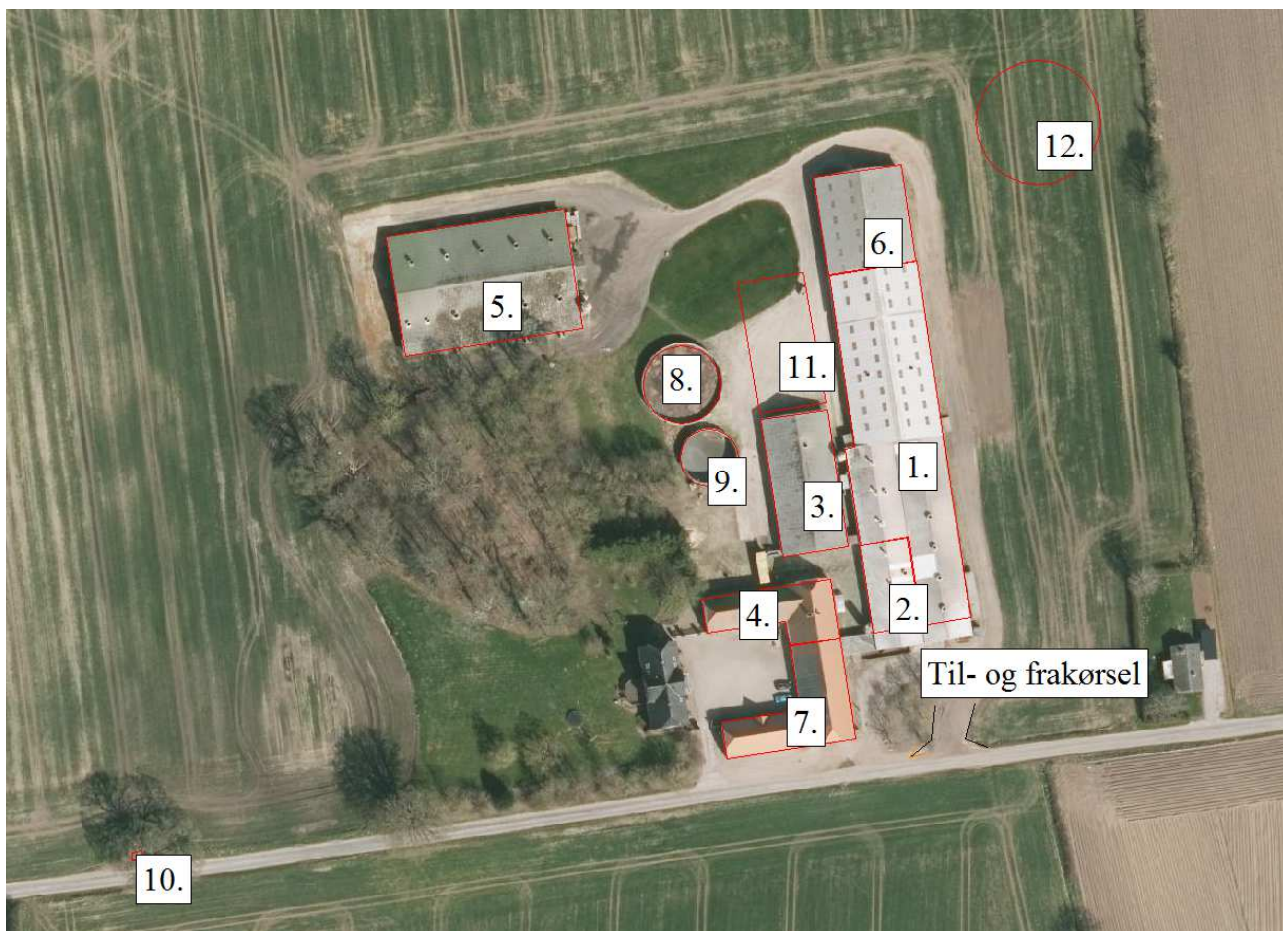
## Litteratur

- Bekendtgørelse af lov nr. 520 af 1. maj 2019 om husdyrbrug og anvendelse af gødning m.v.
- Bekendtgørelse nr. 1467 af 6. december 2018 om godkendelse og tilladelse m.v. af husdyrbrug.
- Bekendtgørelse nr. 116 af 23. januar 2019 om erhvervsmæssigt dyrehold, husdyrgødning, ensilage m.v.
- Habitatdirektivet. EF-direktiv nr. 92/43/EØF af 21. maj 1992 om bevaring af naturtyper samt vilde dyr og planter (EF-habitatdirektivet).
- Bekendtgørelse nr. 241 af 13. marts 2019 af lov om miljøbeskyttelse.
- Bekendtgørelse nr. 240 af 13. marts 2019 af lov naturbeskyttelse.
- Bekendtgørelse nr. 27 af 4. januar 2017 af lov om landbrugsejendomme.
- Bekendtgørelse nr. 1611 af 10. december 2015 om etablering og drift af olietank, rørsystemer og pipelines.
- Bekendtgørelse nr. 1401 af 26. november 2018 om påfyldning og vask m.v. af sprøjter til udbringning af plantebeskyttelsesmidler.
- Vejledende retningslinjer for vurdering af lugt og begrænsning af gener fra stalde. Af K. B. Frandsen (1994) udgivet af MLK Fyn, revideret 2002.
- Vejledning om ekstern støj fra virksomheder. Miljøstyrelsens vejledning nr. 5 af november 1984.
- Husdyrgodkendelse.dk
- Bekendtgørelse nr. 1475 af 12. december 2017 om brugerbetaling for godkendelse m.v. og tilsyn efter lov om miljøbeskyttelse og lov om husdyrbrug og anvendelse af gødning m.v.

## Bilag

Kortbilag 1: Anlægsoversigt

Kortbilag 2: Naturområder

**Kortbilag 1: Anlægsoversigt**

Nr.	Anlæg	Produktionsareal/ produktion	Beskrivelse
1	Løbe-/drægtighedsstald	87 m <sup>2</sup> 1.242 m <sup>2</sup> 55 m <sup>2</sup>	Søer, dybstrøelse+spaltegulv Søer, dybstrøelse Søer, delvist spaltegulv
2	Drægtighedsstald (tidligere farestald)	224 m <sup>2</sup>	Søer løsgående, spalter/dybstrøelse
3	Farestald	400 m <sup>2</sup>	Søer, delvist spaltegulv
4	Poltestald	130 m <sup>2</sup>	Slagtesvin, delvist spaltegulv 25-49% fast gulv
5	Smågrisestald	1.090 m <sup>2</sup>	Smågrise, delvist spaltegulv
11	Ny farestald	400 m <sup>2</sup>	Søer, delvist spaltegulv
6	Foderopbevaring, halmlade		
7	Værksted mm. Opbevaring af pesticider		
8	Gyllebeholder 1	1.360 m <sup>3</sup>	Naturligt flydelag
9	Gyllebeholder 2	650 m <sup>3</sup>	Naturligt flydelag
12	Ny gyllebeholder	3.200 m <sup>3</sup>	Fast overdækning
10	Døde dyr		

**Kortbilag 2: Naturområder**

