

Digital annonce  
Aabenraa Kommune

**Miljø**  
Skelbækvej 2  
6200 Aabenraa  
Tlf.: 73767676

Dato: 12-03-2019  
Sagsnr.: 18/29235

Kontakt:  
Tina Ketelsen  
Direkte tlf.: 7376 7864  
E-mail: tket@aabenraa.dk

## **Revurdering af miljøgodkendelsen til IE-svinebruget på Lyngskovvej 1, 6200 Aabenraa**

Aabenraa Kommunes Team Miljø meddeler revurderingen i henhold til § 40, stk. 1 i lovbekendtgørelse nr. 1467 af 6. december 2018 om godkendelse og tilladelse m.v. af husdyrbrug til IE-svinebruget på Lyngskovvej 1, 6200 Aabenraa.

Revurderingen vedrører alene de godkendte forhold på svinebruget, og der er således ikke givet godkendelse til yderligere produktion eller anlæg i forbindelse med revurderingen.

Nye og ændrede vilkår er indsat ved påbud, hvor du har haft to ugers høring til at komme med indsigelser.

Revurderingen kan ses i sin helhed jf. nedenstående.

Afgørelsen kan påklages af:

- Afgørelsens adressat
- Miljøministeren, når væsentlige nationale eller internationale interesser er berørt
- Enhver, der har en individuel, væsentlig interesse i sagens udfald
- Sundhedsstyrelsen
- Danmarks Fiskeriforening, Ferskvandsfiskeriforeningen i Danmark, Arbejderbevægelsens Erhvervsråd og Forbrugerrådet, alle i henhold til lovens § 85
- Lokale foreninger og organisationer, lovens § 86
- Landsdækkende foreninger og organisationer, lovens § 87

Hvis du ønsker at klage over denne afgørelse, kan du klage til Miljø – og Fødevarerklagenævnet. Du klager via Klageportalen, som du finder et link til på forsiden af [www.nmkn.dk](http://www.nmkn.dk). Klageportalen ligger på [www.borger.dk](http://www.borger.dk) og [www.virk.dk](http://www.virk.dk). Du logger på [www.borger.dk](http://www.borger.dk) eller [www.virk.dk](http://www.virk.dk), ligesom du plejer, typisk med NEM-ID.

Klagen sendes gennem Klageportalen til Aabenraa Kommune, der har truffet afgørelsen. En klage er indgivet, når den er tilgængelig for kommunen i Klageportalen. Når du klager, skal du som privatperson betale et gebyr på kr. 900. For virksomheder og organisationers vedkommende er gebyret på 1.800 kr. Du betaler gebyret med betalingskort i Klageportalen.

Miljø-og Fødevareklagenævnet skal som udgangspunkt afvise en klage, der kommer uden om Klageportalen, hvis der ikke er særlige grunde til det. Hvis du ønsker at blive fritaget for at bruge Klageportalen, skal du sende en begrundet anmodning til Aabenraa Kommune, der har truffet afgørelse i sagen. Aabenraa Kommune videresender herefter anmodningen til Miljø-og Fødevareklagenævnet, som træffer afgørelse om, hvorvidt din anmodning kan imødekommes.

Klagefristen udløber 4 uger efter, at afgørelsen er meddelt. Er afgørelsen offentligt bekendtgjort, regnes klagefristen dog altid fra bekendtgørelsen. Hvis klagefristen udløber på en lørdag eller helligdag, forlænges fristen til den følgende hverdag.

Afgørelsen annonceres den 12. marts 2019 på Aabenraa Kommunes hjemmeside. En eventuel klage skal være modtaget senest mandag den 9. april 2019, der er dagen for klagefristens udløb.

Der kan i øvrigt henvises til tilladelsens afsnit 1.6 "Klagevejledning".

Venlig hilsen

Tina Ketelsen  
Landmålingstekniker



# Revurdering af IE-svinebruget Lyngskovvej 1, 6200 Aabenraa

## § 40, stk. 1

Bekendtgørelse nr. 1021 af 6.  
juli 2018 om godkendelse og  
tilladelse m.v. af husdyrbrug

Revurderingsdato:  
12. marts 2019



**Aabenraa Kommune  
Kultur, Miljø & Erhverv  
Team Miljø  
Skelbækvej 2  
6200 Aabenraa  
Tlf. 73 76 76 76**

# Indholdsfortegnelse

|   |           |
|---|-----------|
| <b>Datablad</b> .....                                       | <b>3</b>  |
| <b>Del I – Afgørelse og vilkår</b> .....                    | <b>4</b>  |
| <b>1 Baggrund og afgørelse</b> .....                        | <b>5</b>  |
| 1.1 Baggrund for revurderingen .....                        | 5         |
| 1.2 Afgørelse og ændrede vilkår .....                       | 5         |
| 1.3 Offentlighed .....                                      | 6         |
| 1.4 Hjemmel .....   | 6         |
| 1.5 Revurdering .....                                       | 6         |
| 1.6 Klagevejledning .....                                   | 6         |
| <b>2 Vilkår</b> .....                                       | <b>8</b>  |
| 2.1 Generelle forhold .....                                 | 8         |
| 2.2 Husdyrhold, staldanlæg og planmæssige forhold .....     | 8         |
| 2.3 Gødningsproduktion og -håndtering .....                 | 9         |
| 2.4 Forurening og gener fra husdyrbruget .....              | 10        |
| 2.5 Påvirkning fra arealerne .....                          | 13        |
| 2.6 BAT .....   | 13        |
| 2.7 Landskabsinteresser .....                               | 14        |
| 2.8 Egenkontrol og dokumentation .....                      | 14        |
| <b>Del II – Redegørelse og vurdering</b> .....              | <b>16</b> |
| <b>3 Indretning og drift</b> .....                          | <b>17</b> |
| 3.1 Husdyrhold, produktionsareal og staldsystem .....       | 17        |
| <b>4 Ammoniak og natur</b> .....                            | <b>19</b> |
| 4.1 Ammoniakemissioner til omgivelserne .....               | 19        |
| <b>5 Øvrige emissioner</b> .....                            | <b>21</b> |
| 5.1 Transport .....   | 21        |
| 5.2 Støv .....  | 21        |
| 5.3 Støj .....  | 22        |
| 5.4 Lys .....   | 22        |
| 5.5 Lugt .....  | 22        |
| 5.6 Fluer og skadedyr .....                                 | 22        |
| <b>6 Affaldsproduktion og brug af naturressourcer</b> ..... | <b>23</b> |
| 6.1 Foderopbevaring .....                                   | 23        |
| 6.2 Affald .....  | 23        |
| 6.3 Kemikalier og medicin .....                             | 24        |
| 6.4 Råstofforbrug .....                                     | 25        |
| <b>7 BAT</b> .....  | <b>26</b> |
| 7.1 BAT – Gyllekølingsanlæg .....                           | 26        |
| 7.2 BAT – Overdækning af gyllebeholdere .....               | 26        |
| 7.3 BAT – Foder (råprotein) .....                           | 27        |
| 7.4 BAT – Foder (fosfor) .....                              | 27        |
| 7.5 BAT-management - Miljøledelse .....                     | 27        |
| 7.6 Beredskabsplan .....                                    | 28        |
| <b>8 Bilag</b> .....  | <b>29</b> |

## Datablad

|   |   |
|---|---|
| Titel:  | Revurdering IE-svinebruget beliggende på Lyngskovvej 1, 6200 Aabenraa. Revurderingen udføres i medfør af § 40, stk. 1 i husdyrgodkendelsesbekendtgørelsen <sup>1</sup> .              |
| Revurderingsdato:                             | 12. marts 2019  |
| Ejer:   | Lars Jørgensen  |
| Telefonnr.:                                   | 4018 4081   |
| E-mail:                                       | lyngskovvej@yahoo.dk  |
| Ejers adresse:                                | Lyngskovvej 1   |
| Kontaktperson:                                | Ejer  |
| Ejendomsnr.:                                  | 5800004909  |
| Matr. nr. og ejerlav:                         | 28 – Felsted Ejerlav, Felsted   |
| CVR/p nr.:                                    | 21588903  |
| CHR nr.:                                      | 47909   |
| Biaktiviteter:                                | Ingen   |
| Andre ejendomme:                              | Ingen   |
| Miljørådgiver:                                | Ulla Refshammer Pallesen, LandboSyd, <a href="mailto:upa@landbosyd.dk">upa@landbosyd.dk</a> .   |
| Tilsynsmyndighed:                             | Aabenraa Kommune  |
| Sagsbehandler, miljø:                         | Søren Lyngdal H. Christensen  |
| Kvalitetssikring, miljø:                      | Jon Kjær Jensen   |
| Sagsnr.:                                      | 18/29235  |
| Tidligere afgørelser<br>eft. husdyrbrugloven: | 16/03-2009 - § 12, stk. 2 miljøgodkendelse<br>20/11-2013 - § 12, stk. 3 tillæg til miljøgodkendelse (fristforlængelse)<br>16/03-2016 - § 12, stk. 3 tillæg nr. 2 til miljøgodkendelse |

---

<sup>1</sup> Bekendtgørelse nr. 1021 af 6. juli 2018 om godkendelse og tilladelse m.v. af husdyrbrug

# **Del I – Afgørelse og vilkår**

# 1 Baggrund og afgørelse

## 1.1 Baggrund for revurderingen

Aabenraa Kommune meddelte i 2009 miljøgodkendelse efter § 12, stk. 2 i husdyrbrugloven til IE-svinebruget på Lyngskovvej 1, 6200 Aabenraa. I 2013 blev der givet et § 12, stk. 3 tillæg til miljøgodkendelsen, hvori udnyttelsesfristen blev forlænget med 1 år. I 2016 blev der givet § 12, stk. 3 tillæg nr. 2 til miljøgodkendelsen.

Ejendommen blev i tillæg nr. 2 meddelt miljøgodkendelse til følgende dyretyper samt gødnings- og ensilageopbevaringsanlæg:

- 12.844 slagtesvin (31-117 kg), 3.058 stipladser, svarende til 388,8 DE
- Gyllebeholder, overdækket, 3.235 m<sup>3</sup>
- Forbeholder, 25 m<sup>3</sup>

Dyrene er fordelt på følgende produktionsarealer:

- 3.990 slagtesvin i 'Eksisterende stald' på 907 m<sup>2</sup>
- 4.427 slagtesvin i 'Stald fra 2009' på 950 m<sup>2</sup>
- 4.427 slagtesvin i 'Ny tilbygning' på 934 m<sup>2</sup>

Af § 40, stk. 3 i husdyrgodkendelsesbekendtgørelsen fremgår det, at når der kommer nye BAT-konklusioner for IE-husdyrbrug, skal hele den givne miljøgodkendelse tages op til revurdering. Den 21. februar 2017 blev der udsendt ny BAT-konklusion, hvorfor alle IE-brug i Aabenraa Kommune skal tages op til revurdering.

I forbindelse med revurderingen har Aabenraa Kommune oprettet et revurderingsskema på baggrund af den oprindelige ansøgning i husdyrgodkendelse.dk med det formål, at fastlægge status for BAT samt emissionerne af ammoniak til omgivelserne. Kommunescenariet har skemanr. 206 438.

## 1.2 Afgørelse og ændrede vilkår

Aabenraa Kommune træffer afgørelse om, at husdyrbruget kan drives videre under den givne miljøgodkendelse, såfremt de ændrede vilkår følges. Såfremt intet andet fremgår af vilkåret, skal det være opfyldt, når revurderingen meddeles. Et opdateret vilkårs-katalog fremgår af afsnit 2.

I vurderingen har indgået, at husdyrbruget opfylder de nyeste BAT-konklusioner, og at driften kan fortsætte uden at overskride depositionsgrænserne for ammoniak på ammoniakfølsom kategori 1 og 2-natur, jf. § 7 i husdyrbrugloven. Yderligere er husdyrbrugets forskrifter for driften gennemgået, og det er Aabenraa Kommunes vurdering, at driften foregår efter BAT-konklusionernes forskrifter.

De følgende vilkår er fjernet, da de enten vurderet til at være utilsvarende eller dækket af generel lovgivning:

Vilkår 2, 2a, 2b, 4, 5, 6, 7, 8, 10, 11, 12, 12a, 16a, 20, 21, 24, 25, 26, 28, 32, 34, 35, 37, 40, 41, 46, 49, 51, 52, 53, 54, 55, 56, 58, 58a, 58c, 59, 60, 61, 62, 63, 64, 65, 66 samt 67.

De følgende vilkår er indført ved påbud, da de kan begrundes i BAT:

Vilkår 19a, 19b, 19c samt 81.

De følgende vilkår er ajourførte:

Vilkår 1, 3, 15b, 15c, 19, 22, 36, 38, 39, 43, 77, 78, 79 samt 80.

De oprindelige vilkår fra miljøgodkendelsen med tillæg fremgår af bilag 1.2.

### **1.3 Offentlighed**

Revurderingen har været offentligt annonceret digitalt fra den 20. september 2018 på Aabenraa Kommunes hjemmeside.

Et udkast til revurderingen blev den 4. marts 2019 sendt i høring hos godkendelsesindehaver. Ingen andre berørte, havde udbedt sig udkastet til kommentering. Der var en frist på 2 uger til at fremsende kommentarer.

Aabenraa Kommune modtog den 7. marts svar til udkastet til revurderingen fra miljørådgiver Ulla Pallesen på vegne af godkendelsesindehaver. Der blev gjort opmærksom på et forældet bilag, men derudover var der ingen kommentarer.

Den meddelte revurdering blev offentligt annonceret på Aabenraa Kommunes hjemmeside den 12. marts 2019, og afgørelsen bliver fremsendt til de klageberettigede listet i afsnit 1.6. Da der i en revurdering ikke gives tilladelse til udvidelser, er det Aabenraa Kommunes vurdering, at naboer og andre klageberettigede enkeltpersoner fra den oprindelige godkendelse ikke er klageberettigede ved revurderingen.

Du har ifølge forvaltningslovens<sup>2</sup> § 9 ret til aktindsigt i alle dokumenter der vedrører sagen. Eventuel aftale herom skal aftales med Team Miljø's landbrugsgruppe på [landbrug@aabenraa.dk](mailto:landbrug@aabenraa.dk).

### **1.4 Hjemmel**

Afgørelsen er truffet med hjemmel i husdyrgodkendelsesbekendtgørelsens § 40, stk. 1.

### **1.5 Revurdering**

IE-godkendelsen skal fremover tages op til revurdering hvert 10. år, hvilket giver ophav til næste revurdering i 2029. Ligeledes tages godkendelsen op til automatisk revurdering, hvis der meldes nye BAT-konklusioner.

### **1.6 Klagevejledning**

Revurderingen kan i medfør af husdyrbruglovens § 76 påklages til Miljø- og Fødevareklagenævnet.

Hvis du ønsker at klage over denne afgørelse, kan du klage til Miljø- og Fødevareklagenævnet. Du klager via Klageportalen, som du finder et link til på forsiden af [www.naevneneshus.dk](http://www.naevneneshus.dk). Klageportalen ligger på [www.borger.dk](http://www.borger.dk) og [www.virk.dk](http://www.virk.dk). Du logger på [www.borger.dk](http://www.borger.dk) eller [www.virk.dk](http://www.virk.dk), ligesom du plejer, typisk med NEM-ID. Klagen sendes gennem Klageportalen til Aabenraa Kommune, der har truffet afgørelsen. En klage er indgivet, når den er tilgængelig for kommunen i Klageportalen. Når du klager, skal du som privatperson betale et gebyr på kr. 900. For virksomheder og organisationers vedkommende er gebyret på 1.800 kr. Du betaler gebyret med betalingskort i Klageportalen.

Miljø- og Fødevareklagenævnet skal som udgangspunkt afvise en klage, der kommer uden om Klageportalen, hvis der ikke er særlige grunde til det. Hvis du ønsker at blive fritaget for at bruge Klageportalen, skal du sende en begrundet anmodning til Aabenraa Kommune, der har truffet afgørelse i sagen. Aabenraa Kommune videresender herefter anmodningen til Miljø- og Fødevareklagenævnet, som træffer afgørelse om, hvorvidt din anmodning kan imødekommes.

Klagefristen udløber 4 uger efter, at revurderingen er meddelt. Er afgørelsen offentligt bekendtgjort, regnes klagefristen dog altid fra bekendtgørelsen. Hvis klagefristen udløber på en lørdag eller helligdag, forlænges fristen til den følgende hverdag.

---

<sup>2</sup> Lovbekendtgørelse nr. 433 af 22. april 2014 Forvaltningsloven.



Afgørelsen annonceres offentligt 12. marts 2019 på Aabenraa Kommunes hjemmeside. En eventuel klage skal være modtaget senest 9. april 2019, der er dagen for klagefristens udløb.

Aabenraa Kommune kan oplyse, at det af husdyrbruglovens § 81, stk. 1 fremgår, at en klage ikke har opsættende virkning, med mindre Miljø- og Fødevarerklagenævnet bestemmer andet.

Når Aabenraa Kommune modtager en klage, underretter kommunen straks ansøger om klagen.

Afgørelsen kan påklages af:

- Godkendelsesindehaveren
- Miljøministeren, når væsentlige nationale eller internationale interesser er berørt.
- Enhver, der har en individuel, væsentlig interesse i sagens udfald
- Sundhedsstyrelsen
- Danmarks Fiskeriforening, Ferskvandsfiskeriforeningen for Danmark, Arbejderbevægelsens Erhvervsråd og Forbrugerrådet, alle i henhold til lovens § 85
- Lokale foreninger og organisationer, i henhold til lovens § 86
- Landsdækkende foreninger og organisationer, i henhold til lovens § 87

Søgsmål til prøvelse af afgørelsen skal være anlagt inden 6 måneder efter, at afgørelsen er offentligt bekendtgjort.

Udkastet til revurderingen er forud for meddelelse blevet sendt til ansøger og ansøgers rådgiver samt andre berørte, som måtte have udbedt sig udkastet til kommentering:

- Ejer, Lyngskovvej 1, 6200 Aabenraa
- Miljørådgiver Ulla Refshammer Pallesen, LandboSyd, [upa@landbosyd.dk](mailto:upa@landbosyd.dk)

Revurderingen bliver sendt til nedenstående:

- Ejer, Lyngskovvej 1, 6200 Aabenraa
- Miljørådgiver Ulla Refshammer Pallesen, LandboSyd, [upa@landbosyd.dk](mailto:upa@landbosyd.dk)
- Sundhedsstyrelsen, Embedslægerne Syddanmark, [sesyd@sst.dk](mailto:sesyd@sst.dk)
- Danmarks Naturfredningsforening, [dnaabenraa-sager@dn.dk](mailto:dnaabenraa-sager@dn.dk)
- Danmarks Naturfredningsforenings lokalkomité, [aabenraa@dn.dk](mailto:aabenraa@dn.dk)
- Dansk Ornitologisk Forening, [natur@dof.dk](mailto:natur@dof.dk)
- DOF-Sønderjylland, [aabenraa@dof.dk](mailto:aabenraa@dof.dk)
- Det økologiske Råd, [husdyr@ecocouncil.dk](mailto:husdyr@ecocouncil.dk)
- Danmarks Fiskeriforening, [mail@dkfisk.dk](mailto:mail@dkfisk.dk)
- Ferskvandsfiskeriforeningen for Danmark, [nb@ferskvandsfiskeriforeningen.dk](mailto:nb@ferskvandsfiskeriforeningen.dk)
- Danmarks Sportsfiskerforbund, [post@sportsfiskerforbundet.dk](mailto:post@sportsfiskerforbundet.dk)

Har du spørgsmål i forhold til denne afgørelse, er du velkommen til at kontakte Team Miljø's landbrugsgruppe på [landbrug@aabenraa.dk](mailto:landbrug@aabenraa.dk).

Den 12. marts 2019

Søren Lyngdal H. Christensen  
Biolog  
Team Miljø  
Byg, Natur & Miljø  
Dir. tlf. 73 76 74 80

Aabenraa Kommune  
Skelbækvej 2, 6200 Aabenraa

## 2 Vilkår

Vilkårene i denne revurdering skal, hvis ikke andet er anført, være opfyldt fra det tidspunkt, hvor revurderingen meddeles eller miljøgodkendelsen tages i brug.

Husdyrbruget skal desuden til enhver tid leve op til gældende regler i love og bekendtgørelser, heriblandt husdyrgødningsbekendtgørelsen<sup>3</sup> samt Aabenraa Kommunes regulativer. Dette gælder også i det tilfælde, at disse regler bliver skærpede i forhold til denne revurdering.

### 2.1 Generelle forhold

#### Beskrivelse af husdyrbruget

Vilkår 1. Virksomheden skal placeres, indrettes og drives i overensstemmelse med de oplysninger, der fremgår af den oprindelige godkendelse fra den 17. marts 2009, tillæg til miljøgodkendelsen fra den 21. november 2013, tillæg nr. 2 til miljøgodkendelsen fra den 16. marts 2016 samt vilkår i denne revurdering.

Vilkår 2. Ophævet.

Vilkår 2a Ophævet.

Vilkår 2b Ophævet.

### 2.2 Husdyrhold, staldanlæg og planmæssige forhold

#### Husdyrhold og staldindretning

Vilkår 3. Dyreholdets omfang og sammensætning samt fordeling i de enkelte staldafsnit må på årsplan ikke overstige/ændres i forhold til nedenstående tabel. Ved ændringer i dyreenhedsomregningsfaktorerne er det antallet af individer, der er givet miljøgodkendelse til.

| Stald               | Dyrehold   | Staldsystem                          | Vægt [kg] | Antal dyr/<br>Stipladser | DE     |
|---------------------|------------|--------------------------------------|-----------|--------------------------|--------|
| Eksisterende        | Slagtesvin | drænet gulv + spalter (33/67)        | 31-117    | 3.990 / 950              | 120,78 |
| Stald bygget i 2009 | Slagtesvin | Delvis spaltegulv, 25-49 % fast gulv | 31-117    | 4.427 / 1.054            | 134,01 |
| Ny stald            | Slagtesvin | Delvis spaltegulv, 25-49 % fast gulv | 31-117    | 4.427 / 1.054            | 134,01 |
| I alt               |            |                                      |           |                          | 388,8  |

Vilkår 4. Ophævet.

Vilkår 5. Ophævet.

Vilkår 6. Ophævet.

Vilkår 7. Ophævet.

Vilkår 8. Ophævet.

Vilkår 9. Vilkår der vedrører driften, skal være kendt af de ansatte, der er beskæftiget med den pågældende del af bedriften. Hvis der ansættes udenlandsk arbejdskraft, skal vilkårene oversættes til et sprog, de forstår.

Vilkår 10. Ophævet.

<sup>3</sup> Bekendtgørelse nr. 1011 af 22. juni 2018 om erhvervmæssigt dyrehold, husdyrgødning, ensilage, m.v.

Vilkår 10a Der skal etableres et overbrusningsanlæg i ny stald, så det sikres at grisene afsætter gødning på spaltearealet, og ikke på det faste areal. Overbrusningsanlægget skal være etableret ved indsættelse af dyr i staldene.

Vilkår 11. Ophævet.

### **Ventilation**

Vilkår 12. Ophævet.

Vilkår 12a Ophævet.

Vilkår 13. Ventilatorer skal serviceres og renholdes med de for det konkrete anlægs vejledende intervaller og specifikationer med henblik på driftssikker funktion.

Vilkår 14. Ventilationsanlægget må ikke medføre, at der opstår væsentlige lugt, støv eller støjgener for naboer.

Vilkår 15. Stalde og ventilationsafkast skal rengøres minimum hver 14. uge.

### **Rengøring af stald og god hygiejne**

Vilkår 15a Der skal til stadig opretholdes en god staldhygiejne. Det skal bl.a. sikres, at faste gulve og spalter i stierne samt gangarealer holdes tørre, at dyrene holdes rene, og at fodringssystemer holdes rene.

### **Energi- og vandforbrug**

Vilkår 15b Hvis elforbruget på årsplan stiger med mere end 10 % ud over 140.000 kWh/år, skal der indenfor 3 måneder fra sidste aflæsningsdato udarbejdes en handleplan, så elforbruget igen kan reduceres til det oplyste, hvis ikke merforbruget ud fra en konkret vurdering kan accepteres. Planen skal fremvises ved tilsyn.

Vilkår 15c Hvis vandforbruget på årsplan stiger med mere end 10 % ud over 7.620 m<sup>3</sup>, skal der inden 3 måneder fra sidste aflæsningsdato udarbejdes en handleplan, så vandforbruget igen kan reduceres til det oplyste, hvis ikke merforbruget ud fra en konkret vurdering kan accepteres. Planen skal forevises ved tilsyn.

## **2.3 Gødningsproduktion og –håndtering**

### **Rengøring**

Vilkår 16. Det skal sikres, at spalter etc. kontinuerligt er funktionsdygtige, således at gødning og urin hurtigt fjernes fra gulvet og ledes til gødningskanalerne. Kontrol skal ske minimum 1 gang i døgnet.

### **Fodring**

Vilkår 16a Ophævet.

Vilkår 16b Den totale mængde P ab dyr pr. år beregnet som Kg P ab dyr pr. slagtesvin x det årlige antal producerede slagtesvin skal være mindre end 8.626 kg P pr. år. "Kg P ab dyr pr. slagtesvin" beregnes ud fra følgende ligning:

$$\text{Kg P ab dyr pr. slagtesvin} = (((\text{afgangsvægt} - \text{indgangsvægt}) \times \text{FEsv pr. kg tilvækst} \times \text{g fosfor pr FEsv}/1000) - ((\text{afgangsvægt} - \text{indgangsvægt}) \times 0,0055 \text{ kg P pr. kg tilvækst})), \text{ hvor afgangsvægt} = \text{slagtevægt} \times 1,31.$$

Ovenstående er beregnet ud fra forudsætningerne i nedenstående tabel. De enkelte forudsætninger er ikke bindende, men vilkårslikningen skal samlet set overholdes.

|                              |        |
|------------------------------|--------|
| Antal prod. slagtesvin, stk. | 12.844 |
| Indgangsvægt, kg             | 31,00  |
| Afgangsvægt, kg              | 117,00 |
| Foderforbrug, FEsv/kg tilv.  | 2,85   |
| Fosforindhold, g P/FEsv      | 4,67   |
| Kg P ab dyr pr. slagtesvin   | 0,6716 |

### **Drift af gyllekølingsanlæg**

- Vilkår 17. Varmepumpen skal være forsynet med en timetæller til dokumentation af årlig driftstid.
- Vilkår 18. Gyllekanalerne i staldafsnit "Stald bygget i 2009" og "Ny stald" – i alt 975 m<sup>2</sup> - skal være forsynet med køleslanger, der forbindes med en varmepumpe.
- Vilkår 18a Varmepumpen skal levere en årlig køleeffekt på mindst 35,2 W/m<sup>2</sup>.
- Vilkår 18b Den valgte varmepumpes årlige driftstid skal være mindst 1.575 timer.
- Vilkår 18c Gyllekølingsanlægget skal være forsynet med et trykovervågningssystem, en alarm samt en sikkerhedsanordning, der i tilfælde af lækage stopper gyllekølingsanlægget. Gyllekølingsanlægget må ikke kunne genstarte automatisk.
- Vilkår 18d Vedligeholdelse af gyllekølingsanlægget skal ske i overensstemmelse med producentens vejledning. Vejledningen skal opbevares på husdyrbruget.
- Vilkår 18e Ved udskiftning af varmepumpen, skal dokumentation for køleeffekt og køleydelse på gyllekøleanlæg indsendes til tilsynsmyndigheden før anlægget tages i drift.

### **Gyllebeholdere**

- Vilkår 19. Gyllebeholderen skal have fast overdækning i form af telt med indvendigt skørt.
- Vilkår 19a Åbning af teltdugen må kun ske i forbindelse med omrøring, tømning og udbringning af gylle.
- Vilkår 19b Skader på teltoverdækningen skal repareres inden for en uge efter skadens opståen.
- Vilkår 19c Såfremt en skade ikke kan repareres inden for en uge, skal der indgås aftale om reparation inden to hverdage efter skadens opståen. Tilsynsmyndigheden underrettes straks herom.
- Vilkår 20. Ophævet.

### **Dybstrøelse**

- Vilkår 21. Ophævet.

## **2.4 Forurening og gener fra husdyrbruget**

### **Håndtering af gylle**

- Vilkår 22. Der skal etableres en vaske-/påfyldplads med fast og tæt bund og med afløb til opsamlingsbeholder inden den 1. januar 2020. Pladsen skal placeres, som det fremgår af bilag 1.1.
- Vilkår 23. Håndtering af gylle skal foregå under opsyn, således at spild undgås, og der tages størst muligt hensyn til omgivelserne.

Vilkår 24. Ophævet.

Vilkår 25. Ophævet.

Vilkår 26. Ophævet.

Vilkår 27. Pladsen skal rengøres for spild af flydende husdyrgødning umiddelbart efter periode med daglig påfyldning er afsluttet.

Vilkår 28. Ophævet.

### **Transport**

Vilkår 29. Ophævet.

Vilkår 30. Ved transport af gylle på offentlige veje skal gyllevognens åbninger være forsynet med låg eller lignende, således at spild ikke kan finde sted. Skulle der alligevel ske spild, skal dette straks opsamles.

Vilkår 31. Ophævet.

Vilkår 32. Ophævet.

### **Spildevand og overfladevand**

Vilkår 33. Der skal etableres et forsinkelsesbassin til opsamling af regnvand fra tage og befæstede overflader (kræver særskilt tilladelse). Forsinkelsesbassinet skal omgives af ca. 1 m høje jordvolde, så gylle ved et uheld ikke kan løbe ned i bassinet.

Vilkår 34. Ophævet.

Vilkår 35. Ophævet.

Vilkår 36. Al vask af maskiner, redskaber, hvorfra der kan forekomme gødningsrester samt sprøjte, skal foregå på støbt, tæt plads med bortledning af spildevandet til opsamlingsbeholder/gyllebeholder.

### **Uheld og risici**

Vilkår 37. Ophævet.

Vilkår 38. Der skal på ejendommen altid forefindes en beredskabsplan, der er godkendt af Aabenraa Kommune. Beredskabsplanen skal ajourføres minimum 1 gang årligt. Forskrifterne i beredskabsplanen skal følges.

Vilkår 39. Beredskabsplanen skal opbevares på et kendt og tilgængeligt sted for alle medarbejdere. Hvis der ansættes udenlandsk arbejdskraft, skal planen oversættes til et sprog, de forstår.

Vilkår 40. Ophævet.

Vilkår 41. Ophævet.

### **Støj**

Vilkår 42. Bidraget fra landbruget med adressen Lyngskovvej 1, Felsted, 6200 Aabenraa til det ækvivalente, korrigerede støjniveau i dB(A) må i det åbne land, i bebyggelsen Nørballe samt i et område umiddelbart nordvest for Felsted ikke overskride følgende værdier:

|   | Mandag - fredag kl. 07.00 - 18.00<br>Lørdag kl. 07.00 - 14.00 | Mandag - fredag kl. 18.00 - 22.00<br>Lørdag kl. 14.00 - 22.00<br>Søn og helligdag kl. 07.00 - 22.00 | Alle dage<br>kl. 22.00 - 07.00 |
|---|---|---|--------------------------------|
| Det åbne land   | 55  | 45  | 40                             |
| Bebyggelsen Nørballe,<br>det åbne land  | 55  | 45  | 40                             |
| Område med skole og<br>enkelte boliger umid-<br>delbart nordvest for<br>Felsteds afgrænsning. | 45  | 40  | 35                             |

Notationer og principper, der anvendes ved beskrivelse og regulering af ekstern støj fra landbruget, er anført i Miljøstyrelsens vejledning nr. 5/1984 *Ekstern støj fra virksomheder*.

Støjgrænserne må i det åbne land ikke overskrides ved udendørs opholdsarealer ved boliger. Støjgrænserne må i området med skole og enkelte boliger ved Felsted ikke overskrides ved disse ejendommers skel.

For dagperioden kl. 07.00-18.00 skal grænseværdierne overholdes inden for det mest støjbelastede tidsrum på 8 timer.

For aftenperioden kl. 18.00 -22.00 skal grænseværdierne overholdes inden for den mest støjbelastede time.

For natperioden kl. 22.00 - 07.00 skal grænseværdierne overholdes inden for den mest støjbelastede halve time.

Støj fra intern transport på landbrugets område medregnes i landbrugets støjbidrag. Dog medregnes kun støjbidrag fra transport ved driftsbygninger og i umiddelbar nærhed af disse samt ved gyllebeholdere. Ved tilkørsel af kornafgrøder i høstperioden til siloanlæg eller ved bortkørsel af gylle/fast gødning i forbindelse med udbringning til mark kan der ses bort fra støjbidraget fra disse aktiviteter.

Støj fra faststående anlæg placeret på arealer uden for driftsbygningernes område, eksempelvis fast opstillede motorer og vandpumper, skal medregnes i landbrugets støjbidrag. Støj fra mobile anlæg opstillet ved driftsbygninger, eksempelvis fra blæsere på lastvogne med varer til landbruget, skal medregnes i landbrugets støjbidrag, uagtet at eksempelvis blæseren måtte befinde sig på et køretøj, der ikke hører til landbruget. Støj fra læsning af svin, uagtet om det foregår ved driftsbygninger eller fra et køretøj eller lign., der er placeret på arealer uden for driftsbygningernes område, skal medregnes i landbrugets støjbidrag.

Målinger/beregninger til kontrol af, at grænseværdierne er overholdt, skal udføres, når tilsynsmyndigheden finder det påkrævet. Dog kan målinger/beregninger kræves højst en gang årligt.

Tilsynsmyndigheden kan kræve, at målinger/beregninger skal foretages af et akkrediteret firma eller laboratorium eller af en certificeret person omfattet af Miljøstyrelsens godkendelsesordning "Miljømåling - ekstern støj".

Udgifterne afholdes af landbruget.

### **Skadedyr**

Vilkår 43. Der skal på ejendommen foretages effektiv fluebekæmpelse som minimum i overensstemmelse med de nyeste retningslinjer fra Aarhus Universitet, Institut for Agroøkologi.

Vilkår 44. Opbevaring af foder skal ske på sådan en måde, så der ikke opstår risiko for tilhold af skadedyr (rotter m.v.).

### **Støv**

Vilkår 45. Driften må ikke medføre væsentlige støvgener uden for ejendommens eget areal.

### **Olie**

Vilkår 46. Ophævet.

Vilkår 47. Såfremt tanken er placeret i umiddelbar nærhed af regnvandsafløb, vandløb mm. skal tanken stilles i en spildbakke med opkant, således at spild kan opsamles. For at undgå ophobning af regnvand, skal tanken enten placeres under tag eller indendørs.

Vilkår 48. Tankning af diesel skal til enhver tid ske på en plads med fast og tæt bund, enten med afløb til olieudskiller eller således at spild kan opsamles, og at der ikke er mulighed for afløb til jord, kloak, overfladevand eller grundvand.

Vilkår 49. Ophævet.

### **Affald**

Vilkår 50. Almindeligt og farligt affald skal opbevares og bortskaffes efter Aabenraa Kommunes til enhver tid gældende regulativer.

Vilkår 51. Ophævet.

Vilkår 52. Ophævet.

### **Kemikalier og medicin**

Vilkår 53. Ophævet.

Vilkår 54. Ophævet.

Vilkår 55. Ophævet.

Vilkår 56. Ophævet.

## **2.5 Påvirkning fra arealerne**

### **Udbringningsarealer og arealanvendelse**

Vilkår 57. Ophævet.

Vilkår 58. Ophævet.

### **Beskyttet natur**

Vilkår 59. Ophævet.

Vilkår 60. Ophævet.

Vilkår 61. Ophævet.

### **Nitrat til grundvand**

Vilkår 62. Ophævet.

## **2.6 BAT**

Vilkår 63. Ophævet.

Vilkår 64. Ophævet.

Vilkår 65. Ophævet.

Vilkår 66. Ophævet.

## **2.7 Landskabsinteresser**

Vilkår 67. Ophævet.

## **2.8 Egenkontrol og dokumentation**

### **Egenkontrol**

Vilkår 68. Al dokumentation, der direkte eller indirekte kan være med til at beskrive husdyrbrugets påvirkning af natur og miljø, skal opbevares i mindst 5 år og forevises Aabenraa Kommune på forlangende. Denne dokumentation skal have en sådan form, at den tydeligt kan vise, at vilkårene i godkendelsen er overholdt.

Vilkår 69. Vandforbruget skal registreres mindst én gang årligt, og der skal føres logbog over forbruget.

Vilkår 70. Elforbruget skal registreres mindst én gang om året, og der skal føres logbog over forbruget.

Vilkår 71. Gyllebeholderen skal tømmes én gang om året, hvor den skal gennemgå et visuelt eftersyn og vedligeholdes. Tidspunktet for gennemgangen skal registreres i logbogen.

Vilkår 72. Driftsforstyrrelser og uheld, der vurderes at kunne påvirke natur og miljø skal registreres med dato og beskrivelse i logbogen.

Vilkår 73. Ved hel eller delvis ophør af virksomheden skal Aabenraa Kommune kontaktes med henblik på vejledning og eventuelt krav om en miljømæssig forsvarlig afvikling af virksomheden.

### **Gyllekøling**

Vilkår 74. Enhver form for driftsstop på gyllekølingsanlægget skal noteres i logbog med angivelse af årsag og varighed. Tilsynsmyndigheden skal underrettes ved driftsstop, der har en varighed på mere end 7 dage.

Vilkår 75. Der skal indgås en skriftlig aftale med en godkendt montør med VPO certifikat eller tilsvarende certificering om kontrol og service af gyllekølingsanlægget mindst én gang årligt. Den årlige kontrol skal som minimum bestå af følgende:

- afprøvning og funktionssikring af trykovervågningssystemet, alarmer samt sikkerhedsanordningen,
- kontrol af kølekredsens ydelse, og
- aflæsning og registrering af driftstimer.

Vilkår 76. Registreringen fra logbogen, den skriftlige kontrolaftale, de årlige kontrolrapporter samt øvrige servicereporter, skal opbevares på husdyrbruget i mindst fem år og forevises på tilsynsmyndighedens forlangende.

### **Fodring**

Vilkår 77. Der skal føres en logbog eller produktionskontrol, hvoraf følgende skal fremgå:

- Antal producerede dyr.
- Gennemsnitlige vægtintervaller (indgangs- og afgangsvægt/slagtevægt).
- Foderforbrug pr. kg tilvækst.
- Det gennemsnitlige indhold af fosfor pr. FEsV i foderblandingerne.

Vilkår 78. P ab dyr skal på baggrund af logbogens eller produktionskontrollens oplysninger beregnes for en sammenhængende periode på minimum 12 måneder i



perioden 15. september til 15. februar, svarende til den periode, der gælder for beregning af type-2 korrektionsfaktoren i gødningsregnskabet.

Vilkår 79. Der skal udarbejdes en blandeforskrift for foder mindst hver tredje måned, såfremt der anvendes hjemmeblandet foder.

Vilkår 80. Logbogen/produktionskontrollen, indlægssedler for hver tredje måned samt eventuelle blandeforskrifter skal opbevares på husdyrbruget i mindst fem år og forevises på tilsynsmyndighedens forlangende.

#### **Gyllebeholder**

Vilkår 81. Der skal føres en logbog for gyllebeholderen, hvori eventuelle skader på telt-overdækningen noteres med angivelse ad dato for skaden samt dato for reparation. Logbogen skal opbevares på husdyrbruget i mindst fem år og forevises på tilsynsmyndighedens forlangende.

## **Del II – Redegørelse og vurdering**

### 3 Indretning og drift

#### 3.1 Husdyrhold, produktionsareal og staldsystem

##### Redegørelse

Til brug for revurderingen har Aabenraa Kommune fastlagt produktionsarealet ud fra den oprindelige godkendelse og informationer fra tilsyn. Produktionsarealet er i den forbindelse sat til hele staldenes areal.

Husdyrbrugets indretning efter tillæg nr. 2 ses af kortet herunder:



Figur 1. Situationsplan af anlægget

Det samlede produktionsareal på ejendommen er blevet fastlagt til 2.750 m<sup>2</sup>. Fordelingen af produktionsarealet i staldene fremgår af tabel 1.

Tabel 1. Oversigt over dyreholdet i staldene i ansøgt drift – uddrag fra skema 206 438

| <b>Staldbygning</b> | <b>Produktionsareal (m<sup>2</sup>)</b> |
|---------------------|---|
| Stald fra 2009      | 926                                     |
| Eksisterende stald  | 907                                     |
| Ny tilbygning       | 917                                     |

*Vurdering*

Med baggrund i revurderingen finder Aabenraa Kommune, at det ikke er relevant at stille vilkår angående produktionsarealet – staldene må derfor udnyttes fuldt ud jf. de givne vilkår.

## 4 Ammoniak og natur

### 4.1 Ammoniakemissioner til omgivelserne

#### **Husdyrbruglovens § 7**

For at beskytte biologisk værdifulde og kvælstoffølsomme naturarealer mod en tilstandsændring forårsaget af en næringsberigelse, der overskrider naturens tålegrænse, må den luftbårne ammoniakdeposition fra husdyrbrug til naturarealer omfattet af § 7 i husdyrbrugloven ikke overstige fastlagte niveauer, jf. husdyrgodkendelsesbekendtgørelsens bilag 3.

De naturområder, der er omfattet af § 7 i husdyrbrugloven, er inddelt i 3 kategorier efter deres følsomhed overfor ammoniak jf. tabel 2. I revurderinger er det kun totaldepositionen til kategori 1 og 2 natur, der behandles, da disse forhold ikke blev vurderet, da den oprindelige miljøgodkendelse blev meddelt.

Tabel 2. Krav til ammoniakdepositionen i de forskellige kategorier

| Naturtyper  | Fastsat beskyttelsesniveau   |
|---|--|
| <b>Kategori 1.</b> Ammoniakfølsomme naturtyper beliggende indenfor internationale naturbeskyttelsesområder.   | Max. totaldeposition afhængig af antal husdyrbrug i nærheden:<br>0,2 kg N/ha/år ved > 1 husdyrbrug<br>0,4 kg N/ha/år ved 1 husdyrbrug<br>0,7 kg N/ha ved 0 husdyrbrug. |
| <b>Kategori 2.</b> Ammoniakfølsomme naturtyper beliggende udenfor internationale naturbeskyttelsesområder, i form af højmoser, lobeliesøer, heder større end 10 ha og overdrev større end 2,5 ha. | Max. totaldeposition på 1,0 kg N/ha pr. år.  |

Det fremgår af husdyrbruglovens regelsæt, at som udgangspunkt er beskyttelsesniveauet, der er fastlagt i lovgivningen, tilstrækkeligt til at sikre natur og miljø og skabe overensstemmelse med habitatdirektivforpligtigelserne.

Aabenraa Kommune har ved undersøgelser af registreringer, kort, luftfotos m.m. vurderet naturforholdene mht. § 7-natur omkring ejendommen.

#### *Redegørelse (arealer omfattet af husdyrbruglovens § 7)*

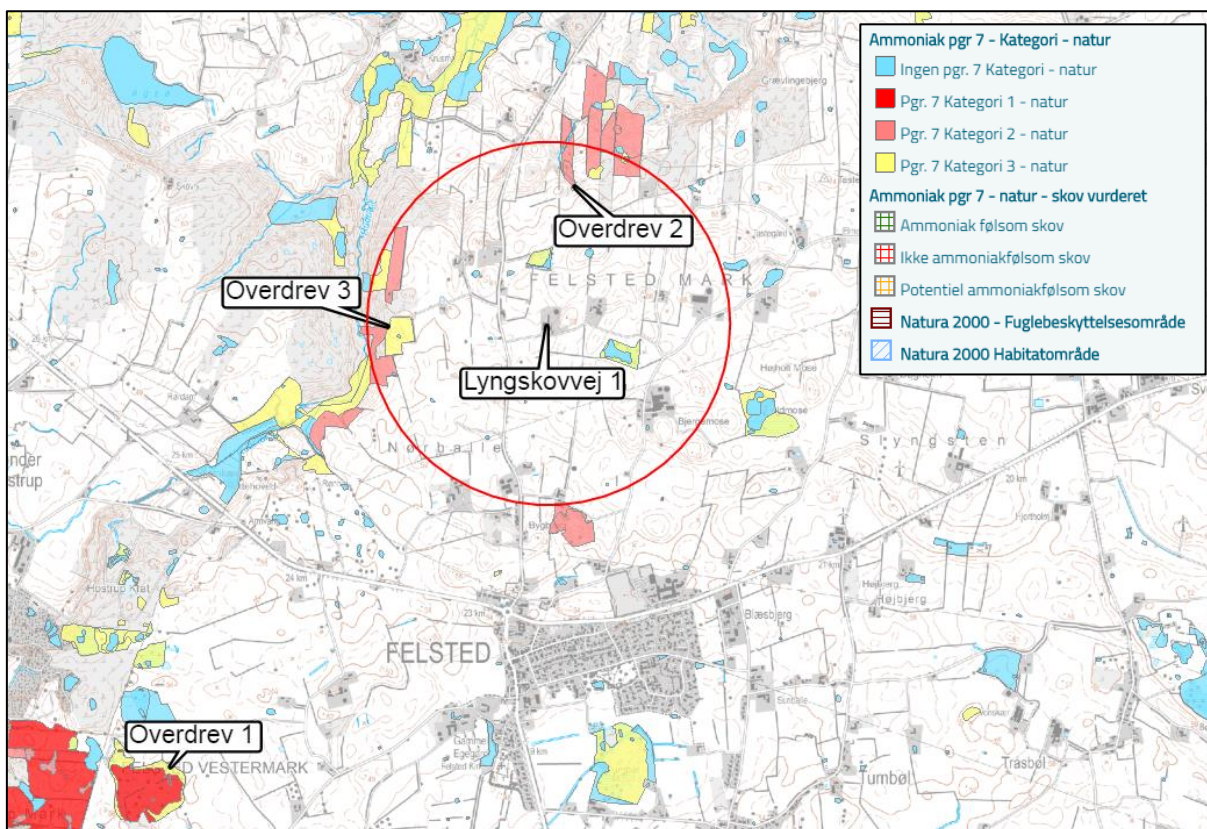
Der ligger ingen § 7 kategori 1-natur i bedriftens nærhed. Nærmeste naturområde omfattet af § 7 kategori 1-natur er et overdrev, som ligger ca. 3,2 km syd for anlægget beliggende i Natura 2000 område nr. 95 Hostrup Sø, Assenholm Mose og Felsted Vestermark.

Der ligger to § 7 kategori 2-naturarealer omtrent 750 meter fra bedriften. Det drejer sig om et overdrev mod nord og et overdrev mod vest. Ammoniakberegningerne til disse naturområder fremgår af tabel 3.

Tabel 3. Ammoniakberegninger til områdets § 7-natur

| § 7-areal  | Kategori | Totaldeposition (kg N/ha/år) |
|------------|----------|------------------------------|
| Overdrev 1 | 1        | 0,0                          |
| Overdrev 2 | 2        | 0,3                          |
| Overdrev 3 | 2        | 0,3                          |

Det fremgår af ovenstående tabel, at depositionen til kategori 1 og 2 områderne er overholdt. Områdernes placering ses af figur 2 nedenfor.



Figur 2. Placering af nærliggende naturområder omfattet af husdyrbruglovens § 7. Den røde cirkel angiver en radius på 1.000 meter fra anlæggets centrum.

#### Vurdering

Ud fra den baggrund at beskyttelsesniveauet fastsat i lovgivningen som udgangspunkt er tilstrækkeligt til at sikre den fornødne beskyttelse af de udpegede naturtyper, vurderer Aabenraa Kommune at naturtilstanden i § 7-arealerne beliggende i området ikke vil være forringet væsentligt som følge af revurderingen givet til Lyngskovvej 1.

Der påbydes på den baggrund ingen særlige vilkår i forbindelse med ammoniakemissionen fra produktionsændringen på bedriften og dennes påvirkning af § 7-natur.

## 5 Øvrige emissioner

### 5.1 Transport

#### Redegørelse

En stor del af husdyrgødningen transporteres ad Møllevej. Transporterne sker primært i dagtimerne.

I den meddelte miljøgodkendelse er angivet at en større del af gyllen blev transporteret med lastbil. Siden er der købt egen gyllevogn, der også anvendes til at transportere gylle til opbevaringsaftaler. Pt. er det kun gylle til gylleaftalearealerne på Løjt, der transporteres med lastbil.

Den væsentligste gene ved transporter til og fra ejendommen, vil være nedbremsning af trafikken, kørsel forbi nabobeboelserne og kørsel på smal vej (Lyngskovvej). Der vil, i det omfang det kan lade sig gøre, tages hensyn til dette ved at undgå myldretidstrafik og kørsel udenfor normal arbejdstid, ligesom transport af gylle sker ad bestemte ruter. Størsteparten af transporterne sker indenfor normal arbejdstid mellem kl. 06 og 17.

I forbindelse med høst og udkørsel af gylle, vil der kunne foregå transporter i aften-timerne. I slutningen af høsten kan der foregå høstarbejde om natten.

Table 4. Transportoversigt. Oplysninger fra tillæg nr. 2.

| Transporter             | Nudrift  |                         | Godkendt |                         | Ansøgt   |                         | Transport-middel               |
|-------------------------|----------|-------------------------|----------|-------------------------|----------|-------------------------|--------------------------------|
|                         | Antal/år | Kapacitet pr. transport | Antal/år | Kapacitet pr. transport | Antal/år | Kapacitet pr. transport |                                |
| Foder/korn              | 30       | 20-30 tons              | 100      | 20-30 tons              | 100      | 20-30 tons              | Lastbil og traktor med vogn    |
| Fyringsolie / brændstof | 5        | 30 tons                 | 8        | 30 tons                 | 3        | 30 tons                 | Lastbil                        |
| Tilkørsel af smågrise   | 16       | Ca. 500                 | 48       | Ca. 500                 | 26       | Ca. 500                 | Lastbil                        |
| Levering af slagtesvin  | 25       | Ca. 205                 | 60       | Ca. 205                 | 63       | Ca. 205                 | Lastbil                        |
| Afhentning af døde dyr  | 52       | 15 tons                 | 52       | 15 tons                 | 52       | 15 tons                 | Lastbil                        |
| Sækkevarer mv.          | 3        | 30 tons                 | 3        | 30 tons                 | 3        | 30 tons                 | Lastbil                        |
| Indkørsel af halm       | 2        | 10 tons                 | 4        | 10 tons                 | 2        | 10 tons                 | Traktor og vogn                |
| Affald                  | 8        | 15 tons                 | 8        | 15 tons                 | 12       | 15 tons                 | Lastbil                        |
| Gyllekørsel             | 70       | 25-35 tons              | 179      | 25-35 tons              | 294      | 25-35 tons              | Lastbil / traktor og gyllevogn |
| Transporter i alt       | 211      |                         | 462      |                         | 555      |                         |                                |

#### Vurdering

Færdsel på offentlig vej reguleres af politiet efter færdselslovens regler, hvorefter der ikke stilles vilkår til trafik / kørsel på offentlig vej efter husdyrbrugloven.

Det er Aabenraa Kommunes vurdering, at de interne færdselsveje er så optimerede, som det er praktisk muligt. Dette bidrager både til at mindske forbruget af diesel samt sikrer en optimeret produktionsproces. Antallet af transporter vurderes desuden at være realistisk og uden stor mulighed for optimering.

### 5.2 Støv

#### Redegørelse

Der anvendes vådfodring. Foderblander står i særskilt rum i lade. Foder opbevares i siloer i lade. Undtagelsesvist opbevares foder i laden udenfor siloerne.

Der vil forekomme støv ved indblæsning og aflæsning af foder samt ved transport.

### *Vurdering*

Det er Aabenraa Kommunes vurdering, at det ikke er nødvendigt at meddele påbud om støvnedsettende foranstaltninger på landbruget. Det skal derudover bemærkes, at med en afstand på over 150 meter til nærmeste nabo må det anses som usandsynligt, at støvgener kan opstå i forhold til nabobeboelse.

## **5.3 Støj**

### *Redegørelse*

De væsentligste støjkilder på bedriften er fra blanding af foder, ved fodring, ventilation, ved lastbiltransport og markarbejde.

Pt. leveres smågrise til ejendommen i tidsrummet 11-14.

Der er ikke foretaget særlige tiltag for at dæmpe støjkilder. Dette er ikke skønnet nødvendigt grundet anlæggets placering i forhold til naboer og arten af støjkilderne. Eksisterende stald- og ventilationsanlæg er kun få år gammelt – og derfor af en støjsvag type.

### *Vurdering*

Aabenraa Kommune vurderer, at der ikke forekommer støjgener fra landbruget, som er af en sådan karakter, at der kan meddeles påbud om nedsætning af generne.

## **5.4 Lys**

### *Redegørelse*

Mellem kl. 22 og kl. 06 er der normalt ikke lys i stalden. Udlevering af slagtesvin sker mod nord. På grund af det kuperede landskab mod nord, kan ingen naboer blive generet af lyset i forbindelse med udlevering. Desuden etableres der beplantning vest for den nye stald og mod nord langs adgangsvej og gyllebeholder.

I forbindelse med høst kan det forekomme, at maskinerne kører med lys.

### *Vurdering*

Aabenraa Kommune vurderer, at der ikke forekommer lysgener fra landbruget, som er af en sådan karakter, at der kan meddeles påbud om nedsætning af generne.

## **5.5 Lugt**

### *Redegørelse*

Lugt stammer primært fra stald- og gødningsanlæg, hvor der især kan forekomme lugtgener ved pumpning, omrøring og udbringning. Der er etableret teltoverdækning på gyllebeholderen.

### *Vurdering*

Aabenraa Kommune vurderer, at der ikke forekommer lugtgener fra landbruget, som er af en sådan karakter, at der kan meddeles påbud om nedsætning af generne.

## **5.6 Fluer og skadedyr**

### *Redegørelse*

Fluebekæmpelse sker i overensstemmelse med Aarhus Universitets Instituts for Agroøkologiske retningslinjer. Der anvendes Quick Bayt, som opblandes i vand og smøres på vægge og inventar.

Ejendommen er tilmeldt kommunal rottebekæmpelsesordning. Ejer indkøber rottegift, som forebyggende placeres i giftkasser, som tilses månedligt. I øvrigt holdes ejendommen ryddelig og evt. foderspild m.v. opsamles med det samme, så risikoen for tilhold af rotter minimeres.

### *Vurdering*

Aabenraa Kommune vurderer, at vilkåret om fluebekæmpelse skal ajourføres.



## **6 Affaldsproduktion og brug af naturressourcer**

### **6.1 Foderopbevaring**

#### *Redegørelse*

Foderblander til vådfoder står i særskilt rum i eksisterende lade. Foder opbevares i siloer i eksisterende lade. Undtagelsesvis opbevares foder i laden uden for siloerne. I forbindelse med tidligere godkendelser blev der bygget ny kornsilo øst for eksisterende stald og nord for eksisterende lade.

#### *Vurdering*

Aabenraa Kommune vurderer, at det ikke er nødvendigt at meddele påbud om vilkår for foderopbevaring.

### **6.2 Affald**

#### *Redegørelse*

Selvdøde og aflivede dyr afhentes fra placering ved indkørsel ca. 25 m fra Lyngskovvej. Døde dyr opbevares under presenning eller kadaverkappe på palle eller betonspalte. Pladsen ligger imellem beplantning og i skygge uden indsigt fra naboejendomme. DAKA afhenter døde dyr med døgn's varsel.

Som regel køres olieaffald og andet farligt affald direkte til containerplads. Hvis der opbevares spildolie på ejendommen, sker det i en tromle i lade med fast gulv. Service på maskiner udføres som regel på værksted.

Tabel 5. Affaldstyper, opbevaring, mængder og håndtering på ejendommen. Udklip fra miljøgodkendelse.

| Affaldstype                 | Opbevaringssted | Transportør | Modtageanlæg   | Mængder | EAK-kode            | ISAG-kode |
|-----------------------------|-----------------|-------------|----------------|---------|---------------------|-----------|
| Olie- og kemikalieaffald:   |                 |             |                |         |                     |           |
| Spildolie                   | Lade            | Ejer        | Containerplads | 50 l    | 13.02.08            | 06.01     |
| Olie- og brændstoffiltre    | -               | -           | -              | 0       | 16.01.07            | 06.05     |
| Blyakkumulatorer            | -               | -           | -              | 0       | 16.06.01            | 05.99     |
| Rester af bekæmpelsesmidler | -               | -           | -              | 0       | 02.01.05            | 05.12     |
| Spraydåser                  | Lade            | Ejer        | Containerplads | 60 stk. | 15.01.10            | 23.00     |
| Medicinrester og kanyler    | Lade            | Ejer        | Containerplads | 2 l     | 20.01.32            | 05.13     |
| Tørbatterier – NiCd         | -               | -           | -              | 0       | 16.06.02            | 77.00     |
| Tørbatterier – Kviksølv     | -               | -           | -              | 0       | 16.06.03            | 77.00     |
| Fast affald:                |                 |             |                |         |                     |           |
| Tom emballage (papir/pap)   | Lade            | Ejer        | Containerplads | 50 kg   | 15.01.01            | 50.00     |
| Tom emballage (plast)       | Lade            | Ejer        | Containerplads | 30 stk. | 15.01.02            | 52.00     |
| Lysstofrør                  | Lade            | Ejer        | Containerplads | 15 stk. | 20.01.21            | 79.00     |
| Metallaffald                | Lade            | Ejer        | Containerplads | 500 kg  | 20.01.06            | 56.20     |
| Diverse brændbart           | Lade            | Ejer        | Containerplads | 50 kg   | Afhængig af indhold | 19.00     |
| Medicinalgas                | Lade            | Ejer        | Containerplads | 50 l    | 20.01.02            | 51.00     |

Note: Mængderne er skønnede.

Affaldstyper og –mængder fra produktionen samt opbevaring og bortskaffelse fremgår af nedenstående oversigt.

Der er intet oplag af pesticider på ejendommen. Medicinrester og kanyler opbevares i lade og afleveres på containerplads, jf. tabel 5

#### Vurdering

Aabenraa Kommune vurderer, at miljøbeskyttelseslovens affaldshierarki, jf. § 6 b, er overholdt, såfremt Aabenraa Kommunes affaldsregulativ følges. Yderligere udvises der BAT-management ved at affaldssortere og afhænde farligt affald til godkendte faciliteter.

Aabenraa Kommune ajourfører vilkår om affaldshåndtering med, at affald skal opbevares og håndteres som følger af regulativ for affaldshåndtering for erhverv i Aabenraa kommune<sup>4</sup>.

### 6.3 Kemikalier og medicin

#### Redegørelse

Der er intet oplag af pesticider på ejendommen. Sprøjteopgaver udføres af driftsherren af markerne. Påfyldning af marksprøjte foregår på anden ejendom.

<sup>4</sup> <https://www.aabenraa.dk/media/623514/regulativ-for-erhvervsaffald.pdf>

Medicinrester og kanyler opbevares i lade og afleveres på containerpladsen.

#### *Vurdering*

Aabenraa Kommune vurderer, at det ikke er relevant at påbyde vilkår indenfor kemikalie- eller medicin håndtering.

## **6.4 Råstofforbrug**

#### *Redegørelse*

##### Olie

Der bruges ikke olie på ejendommen længere.

##### El

Elforbruget er i tillæg til miljøgodkendelse opgjort til ca. 130.000 kWh. Siden miljøgodkendelsen blev meddelt har Lars Jørgensen etableret et større mølteri. El-forbruget i vilkår 15b fastsættes derfor til 140.000 kWh årligt.

##### Vand

Vand forsynes af Felsted Vandværk. Der er ingen markboringer til vanding af ejendommens arealer. Vandforbruget er opgjort i nedenstående tabel 6 fra tillæg.

*Tabel 6. Vandforbrug.*

| Type                         | Oprindeligt forbrug      | Forbrug tidligere godkendt | Ansøgt forbrug             |
|------------------------------|--------------------------|----------------------------|----------------------------|
| Drikkevand og vask mv. stald | ca. 2.380 m <sup>3</sup> | ca. 6.270 m <sup>3</sup>   | ca. 7.500 m <sup>3</sup> * |
| Rengøring af maskiner mv.    | ca. 10 m <sup>3</sup>    | ca. 15 m <sup>3</sup>      | ca. 10 m <sup>3</sup>      |
| I alt vandforbrug            | ca. 2.500 m <sup>3</sup> | ca. 6.395 m <sup>3</sup>   | ca. 7.510 m <sup>3</sup>   |

\* De 7.500 m<sup>3</sup> er uden brug af valle, og er dermed det maksimale forbrug.

##### Foder

Foder blandes på ejendommen.

#### *Vurdering*

Der ajourføres vilkår om, at el- og vandforbrug registreres på årsbasis, samt at de anførte forbrug af el og vand ikke stiger med over 10 %, med mindre Aabenraa Kommune ved en konkret vurdering kan acceptere udsvinget – fx i tilfælde af tørke.

Godkendelsesindehaver har overfor kommunen redegjort for, hvorfor elforbruget er steget med omtrent 7 %. Aabenraa Kommune vurderer, at der er redegjort tilstrækkeligt for det forøgede forbrug af el.

## 7 BAT

### Redegørelse

Beregningerne i husdyrgodkendelse.dk viser, at husdyrbruget overholder BAT-kravene.

Det samlede BAT krav er på 5.693 kg NH<sub>3</sub>-N/år, og den faktiske emissionen er på 5.546 kg NH<sub>3</sub>-N/år. BAT er opfyldt ved gyllekøling i staldene 'Ny tilbygning' og 'Stald fra 2009' med en driftstid på 8.760 timer årligt og en ammoniakreduktionseffekt på 5,4 % af udledningen af NH<sub>3</sub>-N/år.

Tabel 7. Samlet BAT beregning – uddrag fra skema nr. 206 438.

|  | Stalde | Lagre | Total |
|--|--------|-------|-------|
| Samlet BAT krav (kg NH <sub>3</sub> -N /år)  | 5399   | 295   | 5693  |
| Faktisk emission (kg NH <sub>3</sub> -N /år) | 5399   | 147   | 5546  |
| Forskel (kg NH <sub>3</sub> -N /år)          | -      | -     | 147   |
| Vejledende BAT Overholdt?                    | -      | -     | Ja    |

Af tabel 8 ses BAT-kravet fordelt på staldafsnit og på produktionen. BAT-kravet er fastsat ud fra 'Eksisterende staldafsnit, BAT-krav fastsat i tidligere afgørelse', da der i det seneste tillæg nr. 2 til miljøgodkendelsen er fastsat fodervilkår til slagtesvinene.

Tabel 8. BAT krav fordelt på staldafsnit og på produktionen

| Staldnavn          | Navn på dyretype og staldsystem eller flexgruppe   | Forudsætning for BAT-beregning                                   | BAT krav ved ny stald (kg NH <sub>3</sub> -N / (m <sup>2</sup> · år)) | BAT krav ved eksisterende stald (kg NH <sub>3</sub> -N / (m <sup>2</sup> · år)) <sup>c</sup> |
|--------------------|--|--|---|--|
| Stald fra 2009     | Slagtesvin. Delvis spaltegulv, 25 - 49 % fast gulv | Eksisterende staldafsnit, BAT-krav fastsat i tidligere afgørelse | 1,06 - 1,62 <sup>b</sup>  | 1,90   |
| Eksisterende stald | Slagtesvin. Drænet gulv + spalter (33 %/ 67%)      | Eksisterende staldafsnit, BAT-krav fastsat i tidligere afgørelse | 1,06 - 1,62 <sup>b</sup>  | 2,30   |
| Ny tilbygning      | Slagtesvin. Delvis spaltegulv, 25 - 49 % fast gulv | Eksisterende staldafsnit, BAT-krav fastsat i tidligere afgørelse | 1,06 - 1,62 <sup>b</sup>  | 1,90   |

### Vurdering

Det er Aabenraa Kommunes vurdering, at husdyrbruget lever op til BAT-kravene med den beskrevne staldindretning og drift. Det er derfor ikke relevant at påbyde vilkår herom.

### 7.1 BAT – Gyllekølingsanlæg

#### Redegørelse

Den nye slagtesvinestald og 'Stald bygget i 2009' etableres med delvist spaltegulv med 25-49 % fast gulv med gyllekøling. Der er regnet med 5,4 % ammoniakreduktionseffekt for både stalden bygget i 2009 og den nye stald.

Ammoniakeffekten er 5,4 % ved 8.760 driftstimer om året. Dette svarer til, at der skal køles med mindst 35,2 W/m<sup>2</sup> i 1.575 timer årligt.

#### Vurdering

Aabenraa Kommune vurderer, at brugen af gyllekøling er BAT for den pågældende bedrift, da det både nedsætter ammoniakemissionen og olieforbruget, da overskudsvarmen kan benyttes til opvarmning.

### 7.2 BAT – Overdækning af gyllebeholdere

#### Redegørelse

Gyllebeholderen på ejendommen er overdækket med telt, hvilket både mindsker ammoniakemissionen og lugtafgivelsen fra beholderen. Derudover bliver gyllen i beholderen ikke blandet op med regnvand.

#### Vurdering

Aabenraa Kommune vurderer, at brugen af overdækning af gyllebeholder er BAT for den pågældende bedrift. Der påbydes dog standard BAT-vilkår til bedriften.

### 7.3 BAT – Foder (råprotein)

#### Redegørelse

Der er i tillæg givet en foderkorrektion til råprotein på husdyrbruget. Foderkorrektioner med råprotein er sidenhen udgået af miljøteknologilisten.

#### Vurdering

Aabenraa Kommune ophæver vilkårene relateret til foderkorrektion af råprotein i godkendelsen, da virkemidlet er udgået fra Miljøstyrelsens teknologiliste.

### 7.4 BAT – Foder (fosfor)

#### Redegørelse

Miljøstyrelsen har udarbejdet teknologiblade for fosforindholdet i slagtesvinefoder.

Nedenstående tabel viser indholdet i fosfor i gram pr. foderenhed i ansøgningen sammenholdt med retningslinjerne i BREF-noten, niveauerne i teknologiblade og nudriften.

|                           | BREF | Teknologiblade  | Ansøgt |
|---------------------------|------|-----------------|--------|
| Fosfor i slagtesvinefoder | 4,3  | 4,4 / 4,6 / 4,8 | 4,67   |

Indholdet af fosfor i foder til slagtesvin ligger lidt over BREF-dokumentets niveauer.

Det fremgår af teknologiblade, at niveauet i BREF-dokumentet er baseret på lavere anbefalinger for indhold af fordøjeligt fosfor end de nye danske normer, som er baseret på grise med danske gener og dermed en god foderudnyttelse.

Der er fastsat vilkår som anvist i teknologibladet 'Fosforindhold i slagtesvinefoder' for drift og egenkontrol.

Vilkår for drift fastsættes som krav til den totale mængde P ab dyr pr. år for slagtesvine.

"P ab dyr pr. slagtesvin" beregnes ud fra følgende ligning:

$$P \text{ ab dyr pr. slagtesvin} = ((\text{afgangsvægt} - \text{indgangsvægt}) \times FE_{sv} \text{ pr. kg tilvækst} \times \text{gram fosfor pr. } FE_{sv} / 1.000) - ((\text{afgangsvægt} - \text{indgangsvægt}) \times 0,0055 \text{ kg P pr. kg tilvækst}).$$

Formlen ser derved således ud for slagtesvin i ansøgt drift:

$$((117 - 31) \times 2,85 \times 4,67 / 1.000) - ((117 - 31) \times 0,0055) = 0,672 \text{ kg P ab dyr pr. slagtesvin.}$$

Derved skal total kg P ab dyr for slagtesvinene være mindre end  $12.844 \text{ slagtesvin} \times 0,672 \text{ kg P ab dyr pr. slagtesvin} = 8.626 \text{ kg P pr. år fra slagtesvin.}$

#### Vurdering

Aabenraa Kommune vurderer, at det ikke er relevant at påbyde vilkår i relation til BAT-foder for fosfor.

### 7.5 BAT-management - Miljøledelse

#### Redegørelse

Som følge af de nyeste BAT-konklusioner om IE svine- og fjerkræbrug fra den 21. februar 2017, skal alle IE-husdyrbrug senest den 21. februar 2021 have implementeret et miljøledelsessystem, som overholder husdyrgodkendelsesbekendtgørelsens § 43.

Den, der er ansvarlig for driften af husdyrbruget, skal gennemføre og overholde et miljøledelsessystem, herunder

- formulere en miljøpolitik med afsæt i husdyrbrugets miljøforhold,
- fastsætte miljømål,
- udarbejde handlingsplan for det eller de fastsatte miljømål,
- minimum 1 gang årligt evaluere miljøarbejdet og om nødvendigt foretage justeringer af mål og handlingsplaner og
- minimum 1 gang årligt gennemgå miljøledelsessystemet.

Overholdelsen af disse 5 punkter skal kunne dokumenteres i 5 år.

#### *Vurdering*

Aabenraa Kommune vurderer, at såfremt der indføres et miljøledelsessystem efter Miljøstyrelsens forskrifter<sup>5</sup>, er BAT for miljøledelse overholdt. Til dette findes både certificerede miljøledelsessystemer (EMAS eller ISO 14.001) og Miljøstyrelsens forslag "Mini miljøledelse". Da kravet om miljøledelse følger af generel lovgivning, stilles der ikke vilkår herom.

Der påbydes vilkår om, at overholdelse af andre vilkår, herunder bl.a. råstofforbrug, skal kunne dokumenteres i 5 år.

## **7.6 Beredskabsplan**

#### *Redegørelse*

I forbindelse med tillæg nr. fra 2016 blev der udarbejdet en beredskabsplan. Da der ikke har været ændringer på ejendommen siden, er den at betragte som ajourført.

#### *Vurdering*

Aabenraa Kommune vurderer at beredskabsplanen er ajourført.

---

<sup>5</sup> <https://mst.dk/erhverv/landbrug/miljoetilsyn/miljoeledelse-for-husdyrbrug/>

## **8 Bilag**

1. Revurderingsskema med nr. 206 438 version 2 indsendt den 8. februar 2019
  - 1.1 Placering af vaskeplads
  - 1.2 Ajourført beredskabsplan
  - 1.3 Katalog over de oprindelige vilkår

Husdyrgodkendelse.dk  
Revurderingsskema (206438)

Dette er en revurdering af en miljøgodkendelse efter § 12 i husdyrgodkendelsesloven.

**Versionsnummer:**

0

**Indsendelsesdato:**

Der kunne ikke hentes en dato for indsendelse af skemaet

**Husdyrbruget**

|                          |               |
|--------------------------|---------------|
| Husdyrbrugets CVR-nummer | 21588903      |
| Husdyrbrugets navn       | Lyngskovvej 1 |
| Beliggenhedsadresse      | Lyngskovvej 1 |
| Postnummer               | 6200          |
| By                       | Aabenraa      |

**Ejendom**

|                |            |
|----------------|------------|
| Ejendomsnummer | 5800004909 |
| CHR numre      | 47909      |

**Ansøger**

|                    |                      |
|--------------------|----------------------|
| Ansøger navn       | Lars Jørgensen       |
| Ansøger adresse    | Lyngskovvej 1        |
| Ansøger postnummer | 6200                 |
| Ansøger by         | Aabenraa             |
| Ansøger telefon    | 40184081             |
| Ansøger email      | lyngskovvej@yahoo.dk |

**Kort beskrivelse:**

Kopi: Lyngskovvej 1 tilhørende Lars og Birgit Jørgensen. Slagtesvineproduktion ønskes udvidet til 299,43 DE.



## Revurdering (206438) | Gennemse & indsend

Her er alle indtastninger og beregningsresultater samlet på en side, der kan udskrives som en samlet PDF.

Dette er en revurdering af en miljøgodkendelse efter § 12 i husdyrgodkendelsesloven.

**Typen af IE - brug:**  
IE-slagtesvin

**Kort beskrivelse:**  
Kopi: Lyngskovvej 1 tilhørende Lars og Birgit Jørgensen. Slagtesvineproduktion ønskes udvidet til 299,43 DE.

**Versionsnummer:**  
0

### 1. Basisoplysninger

#### Husdyrbruget

|                     |               |
|---------------------|---------------|
| Bedrift Cvr         | 21588903      |
| Husdyrbrugets navn  | Lyngskovvej 1 |
| Beliggenhedsadresse | Lyngskovvej 1 |
| Postnummer          | 6200          |
| By                  | Aabenraa      |

#### Ansøger

|                     |                      |
|---------------------|----------------------|
| Ansøgers navn       | Lars Jørgensen       |
| Ansøgers adresse    | Lyngskovvej 1        |
| Ansøgers postnummer | 6200                 |
| Ansøgers by         | Aabenraa             |
| Ansøgers telefon    | 40184081             |
| Ansøgers email      | lyngskovvej@yahoo.dk |

#### Ejendom

|                |            |
|----------------|------------|
| Ejendomsnummer | 5800004909 |
| CHR numre      | 47909      |

#### Matrikler på ejendomsnummer

- Matrikel: 1146 - Felsted Ejerlav, Felsted
- Matrikel: 1147 - Felsted Ejerlav, Felsted
- Matrikel: 1170 - Felsted Ejerlav, Felsted
- Matrikel: 1171 - Felsted Ejerlav, Felsted
- Matrikel: 28 - Felsted Ejerlav, Felsted
- Matrikel: 59b - Felsted Ejerlav, Felsted

## 2. Overblik over stalde og produktioner

| Stalde og produktioner |                                  |                     |            |   |                         |                                    |
|------------------------|----------------------------------|---------------------|------------|---|-------------------------|------------------------------------|
| Staldnavn              | Staldstørrelse (m <sup>2</sup> ) | Ventilation         | Kildehøjde | Produktion  | Antal måneder udegående | Produktionsareal (m <sup>2</sup> ) |
| <b>Ansøgt drift</b>    |                                  |                     |            |   |                         |                                    |
| Stald fra 2009         | 950                              | Blandet ventilation | 3 m        | (#92488) Slagtesvin. Delvis spaltegulv, 25 - 49 % fast gulv | 0                       | 950                                |
| Eksisterende stald     | 907                              | Blandet ventilation | 3 m        | (#92490) Slagtesvin. Drænet gulv + spalter (33 %/67%)       | 0                       | 907                                |
| Ny tilbygning          | 934                              | Blandet ventilation | 3 m        | (#92497) Slagtesvin. Delvis spaltegulv, 25 - 49 % fast gulv | 0                       | 942                                |
| <b>Sum</b>             |                                  |                     |            |   |                         | <b>2799</b>                        |
| <b>Nudrift</b>         |                                  |                     |            |   |                         |                                    |
| Stald fra 2009         | 950                              | Blandet ventilation | 3 m        | (#92489) Slagtesvin. Delvis spaltegulv, 25 - 49 % fast gulv | 0                       | 0                                  |
| Eksisterende stald     | 907                              | Blandet ventilation | 3 m        | (#92491) Slagtesvin. Drænet gulv + spalter (33 %/67%)       | 0                       | 0                                  |
| hestestald             | 31                               | Blandet ventilation | 3 m        | (#92493) Heste. Dybstrøelse                                 | 5                       | 0                                  |
| Ny tilbygning          | 934                              | Blandet ventilation | 3 m        |   |                         |                                    |
| <b>Sum</b>             |                                  |                     |            |   |                         | <b>0</b>                           |
| <b>8 års drift</b>     |                                  |                     |            |   |                         |                                    |
| Ny tilbygning          | 934                              | Blandet ventilation | 3 m        |   |                         |                                    |



Det samlede produktionsareal i stalden overstiger staldens størrelse for **Ny tilbygning**

| Produktioner med miljøteknologi                             |   |                    |                               |                |
|---|---|--------------------|-------------------------------|----------------|
| Produktion  | Beskrivelse af miljøteknologi   | Driftstimer pr. år | NH <sub>3</sub> -N effekt (%) | Lugteffekt (%) |
| <b>Ansøgt drift</b>   |   |                    |                               |                |
| (#92488) Slagtesvin. Delvis spaltegulv, 25 - 49 % fast gulv | Navn: Gyllekøling Driftstimer=[8322,00] EffektLugt:Lugt =[] EffektNh3 = [12,00] | 1575               | 5,4                           |                |
| (#92497) Slagtesvin. Delvis spaltegulv, 25 - 49 % fast gulv | Gyllekøling.  | 1575               | 5,4                           |                |
| <b>Nudrift</b>  |   |                    |                               |                |
| (#92489) Slagtesvin. Delvis spaltegulv, 25 - 49 % fast gulv | Navn: Gyllekøling Driftstimer=[8322,00] EffektLugt:Lugt =[] EffektNh3 = [12,00] | 8322               | 12                            |                |
| (#92491) Slagtesvin. Drænet gulv + spalter (33 %/ 67%)      | Navn: Gyllekøling Driftstimer=[8000,00] EffektLugt:Lugt =[] EffektNh3 = [0,00]  | 8000               | 0                             |                |
| <b>8 års drift - Ingen data</b>                             |   |                    |                               |                |

### 3. Overblik over husdyrgødning

| Opbevaringslagre                |           |                        |                                       |           |                         |
|---------------------------------|-----------|------------------------|---------------------------------------|-----------|-------------------------|
| Navn                            | Lagertype | Yderligere oplysninger | Bedste tilgængelige opbevaringsteknik | Dimension | Areal (m <sup>2</sup> ) |
| <b>Ansøgt drift</b>             |           |                        |                                       |           |                         |
| Eksisterende gyllebeholder      | Flydende  |                        | Se oplysningsskema                    | 3235 m3   | 937                     |
| forbeholder (eksisterende)      | Flydende  |                        | Se oplysningsskema                    | 25 m3     | 4                       |
| <b>Nudrift</b>                  |           |                        |                                       |           |                         |
| Eksisterende gyllebeholder      | Flydende  |                        | Se oplysningsskema                    | 3235 m3   | 937                     |
| forbeholder (eksisterende)      | Flydende  |                        | Se oplysningsskema                    | 25 m3     | 4                       |
| <b>8 års drift - Ingen data</b> |           |                        |                                       |           |                         |

| Opbevaringslagre med miljøteknologi |   |                               |
|-------------------------------------|---|-------------------------------|
| Lagernavn                           | Beskrivelse af miljøteknologi           | NH <sub>3</sub> -N effekt (%) |
| <b>Ansøgt drift</b>                 |   |                               |
| Eksisterende gyllebeholder          | Navn: OverdaekningFast EffektNh3 = [50] | 50,0                          |
| forbeholder (eksisterende)          | Navn: OverdaekningFast EffektNh3 = [50] | 50,0                          |
| <b>Nudrift</b>                      |   |                               |
| Eksisterende gyllebeholder          | Navn: OverdaekningFast EffektNh3 = [50] | 50,0                          |
| forbeholder (eksisterende)          | Navn: OverdaekningFast EffektNh3 = [50] | 50,0                          |
| <b>8 års drift - Ingen data</b>     |   |                               |

## 4. Ammoniakemission

### 4.1 Samlet ammoniakemission fra husdyrbruget (stald og lager)

| Driftstype:  | Ammoniakemission fra staldafsnit (kg NH <sub>3</sub> -N/år) | Ammoniakemission fra lagre (kg NH <sub>3</sub> -N/år) | Ammoniakemission fra husdyrbruget (kg NH <sub>3</sub> -N/år) |
|--------------|---|---|--|
| Ansøgt drift | 5646,0  | 188,2   | 5834,2   |
| Nudrift      | 0,0   | 188,2   | 188,2  |
| 8 års-drift  | 0,0   | 0,0   | 0,0  |

### 4.2 Resultater fra staldafsnit

#### 4.2.1 Ammoniakemission og reducerende tiltag på staldafsnit og produktioner

| Navn på staldafsnit:<br><i>Stald fra 2009</i>               |                                    |   |   |   |   |
|---|------------------------------------|---|---|---|---|
| Produktion  | Produktionsareal (m <sup>2</sup> ) | Ammoniakemission (kg NH <sub>3</sub> -N/år) | Reduktion, udegående dyr (kg NH <sub>3</sub> -N/år) | Effekt, miljøteknologi (kg NH <sub>3</sub> -N/år) | Faktisk ammoniakemission (kg NH <sub>3</sub> -N/år) |
| <b>Ansøgt drift</b>   |                                    |   |   |   |   |
| (#92488) Slagtesvin. Delvis spaltegulv, 25 - 49 % fast gulv | 950                                | 1805,0                                      | 0,0   | 17,5  | 1787,5  |
| <b>Nudrift</b>  |                                    |   |   |   |   |
| (#92489) Slagtesvin. Delvis spaltegulv, 25 - 49 % fast gulv | 0                                  | 0,0   | 0,0   | 0,0   | 0,0   |
| <b>8 års-drift - Ingen data</b>                             |                                    |   |   |   |   |

| Navn på staldafsnit:<br><i>Eksisterende stald</i>      |                                    |   |   |   |   |
|--|------------------------------------|---|---|---|---|
| Produktion   | Produktionsareal (m <sup>2</sup> ) | Ammoniakemission (kg NH <sub>3</sub> -N/år) | Reduktion, udegående dyr (kg NH <sub>3</sub> -N/år) | Effekt, miljøteknologi (kg NH <sub>3</sub> -N/år) | Faktisk ammoniakemission (kg NH <sub>3</sub> -N/år) |
| <b>Ansøgt drift</b>                                    |                                    |   |   |   |   |
| (#92490) Slagtesvin. Drænet gulv + spalter (33 %/ 67%) | 907                                | 2086,1                                      | 0,0   | 0,0   | 2086,1  |
| <b>Nudrift</b>   |                                    |   |   |   |   |
| (#92491) Slagtesvin. Drænet gulv + spalter (33 %/ 67%) | 0                                  | 0,0   | 0,0   | 0,0   | 0,0   |
| <b>8 års-drift - Ingen data</b>                        |                                    |   |   |   |   |

| Navn på staldafsnit:<br><i>hestestald</i> |                                    |   |   |   |   |
|---|------------------------------------|---|---|---|---|
| Produktion                                | Produktionsareal (m <sup>2</sup> ) | Ammoniakemission (kg NH <sub>3</sub> -N/år) | Reduktion, udegående dyr (kg NH <sub>3</sub> -N/år) | Effekt, miljøteknologi (kg NH <sub>3</sub> -N/år) | Faktisk ammoniakemission (kg NH <sub>3</sub> -N/år) |
| <b>Ansøgt drift - Ingen data</b>          |                                    |   |   |   |   |
| <b>Nudrift</b>                            |                                    |   |   |   |   |
| (#92493) Heste. Dybstrøelse               | 0                                  | 0,0   | 0,0   | 0,0   | 0,0   |
| <b>8 års-drift - Ingen data</b>           |                                    |   |   |   |   |

| Navn på staldafsnit:<br><i>Ny tilbygning</i>                |                                    |   |   |   |   |
|---|------------------------------------|---|---|---|---|
| Produktion  | Produktionsareal (m <sup>2</sup> ) | Ammoniakemission (kg NH <sub>3</sub> -N/år) | Reduktion, udegående dyr (kg NH <sub>3</sub> -N/år) | Effekt, miljøteknologi (kg NH <sub>3</sub> -N/år) | Faktisk ammoniakemission (kg NH <sub>3</sub> -N/år) |
| <b>Ansøgt drift</b>   |                                    |   |   |   |   |
| (#92497) Slagtesvin. Delvis spaltegulv, 25 - 49 % fast gulv | 942                                | 1789,8                                      | 0,0   | 17,4  | 1772,4  |
| <b>Nudrift - Ingen data</b>                                 |                                    |   |   |   |   |
| <b>8 års-drift - Ingen data</b>                             |                                    |   |   |   |   |

### 4.3 Resultater for lagre

#### 4.3.1 Ammoniakemission og effekt af miljøteknologi på lagre med flydende husdyrgødning

| Lagre med flydende husdyrgødning |                                  |   |   |   |
|----------------------------------|----------------------------------|---|---|---|
| Lagernavn                        | Overfladeareal (m <sup>2</sup> ) | Ammoniakemission (kg NH <sub>3</sub> -N/år) | Effekt, miljøteknologi (kg NH <sub>3</sub> -N/år) | Ammoniakemission for lager (kg NH <sub>3</sub> -N/år) |
| <b>Ansøgt drift</b>              |                                  |   |   |   |
| Eksisterende gyllebeholder       | 937                              | 374,9                                       | 187,5   | 187,5   |
| forbeholder (eksisterende)       | 4                                | 1,5   | 0,7   | 0,7   |
| <b>Nudrift</b>                   |                                  |   |   |   |
| Eksisterende gyllebeholder       | 937                              | 374,9                                       | 187,5   | 187,5   |
| forbeholder (eksisterende)       | 4                                | 1,5   | 0,7   | 0,7   |
| <b>8 års-drift - Ingen data</b>  |                                  |   |   |   |

#### 4.3.2 Oversigt over husdyrgødningstyper produceret i ansøgt drift

|   |
|---|
| <b>Gødningstyper produceret fra de valgte dyretype og staldsystemer</b><br><i>Gødningstype fra produktion:</i> Ingen fast gødning |
| <b>Angivne gødningstyper i indtegnede lagre</b><br><i>Gødningstype fra lager:</i> Flydende gødning                                |

# Husdyrgodkendelse.dk

## Revurderingsskema (206438)

Dette er en revurdering af en miljøgodkendelse efter § 12 i husdyrgodkendelsesloven.

**Versionsnummer:**

2

**Indsendelsesdato:**

Der kunne ikke hentes en dato for indsendelse af skemaet

**Husdyrbruget**

|                          |               |
|--------------------------|---------------|
| Husdyrbrugets CVR-nummer | 21588903      |
| Husdyrbrugets navn       | Lyngskovvej 1 |
| Beliggenhedsadresse      | Lyngskovvej 1 |
| Postnummer               | 6200          |
| By                       | Aabenraa      |

**Ejendom**

|                |            |
|----------------|------------|
| Ejendomsnummer | 5800004909 |
| CHR numre      | 47909      |

**Ansøger**

|                    |                      |
|--------------------|----------------------|
| Ansøger navn       | Lars Jørgensen       |
| Ansøger adresse    | Lyngskovvej 1        |
| Ansøger postnummer | 6200                 |
| Ansøger by         | Aabenraa             |
| Ansøger telefon    | 40184081             |
| Ansøger email      | lyngskovvej@yahoo.dk |

**Kort beskrivelse:**

-

## Revurdering (206438) | Gennemse & indsend

Her er alle indtastninger og beregningsresultater samlet på en side, der kan udskrives som en samlet PDF.

Dette er en revurdering af en miljøgodkendelse efter § 12 i husdyrgodkendelsesloven.

**Typen af IE - brug:**  
IE-slagtesvin

**Kort beskrivelse:**

**Versionsnummer:**  
2

### 1. Basisoplysninger

#### Husdyrbruget

|                     |               |
|---------------------|---------------|
| Bedrift Cvr         | 21588903      |
| Husdyrbrugets navn  | Lyngskovvej 1 |
| Beliggenhedsadresse | Lyngskovvej 1 |
| Postnummer          | 6200          |
| By                  | Aabenraa      |

#### Ansøger

|                   |                      |
|-------------------|----------------------|
| Ansøgersnavn      | Lars Jørgensen       |
| Ansøgeradresse    | Lyngskovvej 1        |
| Ansøgerpostnummer | 6200                 |
| Ansøgerby         | Aabenraa             |
| Ansørgertelefon   | 40184081             |
| Ansøger-email     | lyngskovvej@yahoo.dk |

#### Ejendom

|                |            |
|----------------|------------|
| Ejendomsnummer | 5800004909 |
| CHR numre      | 47909      |

#### Matrikler på ejendomsnummer

Matrikel: 1146 - Felsted Ejerlav, Felsted

Matrikel: 1147 - Felsted Ejerlav, Felsted

Matrikel: 1170 - Felsted Ejerlav, Felsted

Matrikel: 1171 - Felsted Ejerlav, Felsted

Matrikel: 28 - Felsted Ejerlav, Felsted

Matrikel: 59b - Felsted Ejerlav, Felsted



## 2. Overblik over stalde og produktioner

| Stalde og produktioner |                                  |                      |            |  |                         |                                    |
|------------------------|----------------------------------|----------------------|------------|--|-------------------------|------------------------------------|
| Staldnavn              | Staldstørrelse (m <sup>2</sup> ) | Ventilation          | Kildehøjde | Produktion   | Antal måneder udegående | Produktionsareal (m <sup>2</sup> ) |
| <b>Ansøgt drift</b>    |                                  |                      |            |  |                         |                                    |
| Stald fra 2009         | 926                              | Mekanisk ventilation | 6 m        | (#92488) Slagtesvin. Delvis spaltegulv, 25 - 49 % fast gulv  | 0                       | 926                                |
| Eksisterende stald     | 907                              | Mekanisk ventilation | 6 m        | (#92490) Slagtesvin. Drænet gulv + spalter (33 %/ 67%)       | 0                       | 907                                |
| Ny tilbygning          | 917                              | Mekanisk ventilation | 6 m        | (#92497) Slagtesvin. Delvis spaltegulv, 25 - 49 % fast gulv  | 0                       | 917                                |
| <b>Sum</b>             |                                  |                      |            |  |                         | <b>2750</b>                        |
| <b>Nudrift</b>         |                                  |                      |            |  |                         |                                    |
| Stald fra 2009         | 926                              | Mekanisk ventilation | 6 m        | (#147834) Slagtesvin. Delvis spaltegulv, 25 - 49 % fast gulv | 0                       | 926                                |
| Eksisterende stald     | 907                              | Mekanisk ventilation | 6 m        | (#147835) Slagtesvin. Drænet gulv + spalter (33 %/ 67%)      | 0                       | 907                                |
| hestestald             | 31                               | Naturlig ventilation | 3 m        | (#92493) Heste. Dybstrøelse                                  | 5                       | 31                                 |
| Ny tilbygning          | 917                              | Mekanisk ventilation | 6 m        | (#147836) Slagtesvin. Delvis spaltegulv, 25 - 49 % fast gulv | 0                       | 917                                |
| <b>Sum</b>             |                                  |                      |            |  |                         | <b>2781</b>                        |
| <b>8 års drift</b>     |                                  |                      |            |  |                         |                                    |
| Stald fra 2009         | 926                              | Mekanisk ventilation | 6 m        | (#147862) Slagtesvin. Delvis spaltegulv, 25 - 49 % fast gulv | 0                       | 926                                |
| Eksisterende stald     | 907                              | Mekanisk ventilation | 6 m        | (#147863) Slagtesvin. Drænet gulv + spalter (33 %/ 67%)      | 0                       | 907                                |
| hestestald             | 31                               | Naturlig ventilation | 3 m        | (#147865) Heste. Dybstrøelse                                 | 0                       | 31                                 |
| <b>Sum</b>             |                                  |                      |            |  |                         | <b>1864</b>                        |

| Produktioner med miljøteknologi                              |                               |                    |                               |                |
|--|-------------------------------|--------------------|-------------------------------|----------------|
| Produktion   | Beskrivelse af miljøteknologi | Driftstimer pr. år | NH <sub>3</sub> -N effekt (%) | Lugteffekt (%) |
| <b>Ansøgt drift</b>  |                               |                    |                               |                |
| (#92488) Slagtesvin. Delvis spaltegulv, 25 - 49 % fast gulv  | Gyllekøling                   | 8760               | 5,4                           |                |
| (#92497) Slagtesvin. Delvis spaltegulv, 25 - 49 % fast gulv  | Gyllekøling                   | 8760               | 5,4                           |                |
| <b>Nudrift</b>   |                               |                    |                               |                |
| (#147834) Slagtesvin. Delvis spaltegulv, 25 - 49 % fast gulv | Gyllekøling                   | 8760               | 5,4                           |                |
| (#147836) Slagtesvin. Delvis spaltegulv, 25 - 49 % fast gulv | Gyllekøling                   | 8760               | 5,4                           |                |
| <b>8 års drift</b>   |                               |                    |                               |                |
| (#147862) Slagtesvin. Delvis spaltegulv, 25 - 49 % fast gulv | Gyllekøling                   | 8760               | 18,2                          |                |

### 3. Overblik over husdyrgødning

| Opbevaringslagre           |           |                        |                                       |           |                         |
|----------------------------|-----------|------------------------|---------------------------------------|-----------|-------------------------|
| Navn                       | Lagertype | Yderligere oplysninger | Bedste tilgængelige opbevaringsteknik | Dimension | Areal (m <sup>2</sup> ) |
| Ansøgt drift               |           |                        |                                       |           |                         |
| Eksisterende gyllebeholder | Flydende  |                        | Se oplysningsskema                    | 3235 m3   | 737                     |
| Nudrift                    |           |                        |                                       |           |                         |
| Eksisterende gyllebeholder | Flydende  |                        | Se oplysningsskema                    | 3235 m3   | 737                     |
| 8 års drift                |           |                        |                                       |           |                         |
| Eksisterende gyllebeholder | Flydende  |                        | Se oplysningsskema                    | 3235 m3   | 737                     |

| Opbevaringslagre med miljøteknologi |   |                               |
|-------------------------------------|---|-------------------------------|
| Lagernavn                           | Beskrivelse af miljøteknologi           | NH <sub>3</sub> -N effekt (%) |
| Ansøgt drift                        |   |                               |
| Eksisterende gyllebeholder          | Navn: OverdaekningFast EffektNh3 = [50] | 50,0                          |
| Nudrift                             |   |                               |
| Eksisterende gyllebeholder          | Navn: OverdaekningFast EffektNh3 = [50] | 50,0                          |
| 8 års drift - Ingen data            |   |                               |

## 4. Ammoniakemission

### 4.1 Samlet ammoniakemission fra husdyrbruget (stald og lager)

| Driftstype:  | Ammoniakemission fra staldafsnit (kg NH <sub>3</sub> -N/år) | Ammoniakemission fra lagre (kg NH <sub>3</sub> -N/år) | Ammoniakemission fra husdyrbruget (kg NH <sub>3</sub> -N/år) |
|--------------|---|---|--|
| Ansøgt drift | 5398,7  | 147,4   | 5546,1   |
| Nudrift      | 5409,0  | 147,4   | 5556,4   |
| 8 års-drift  | 3543,0  | 294,8   | 3837,7   |

### 4.2 Resultater fra staldafsnit

#### 4.2.1 Ammoniakemission og reducerende tiltag på staldafsnit og produktioner

| Navn på staldafsnit:<br><i>Stald fra 2009</i>                |                                    |   |   |   |   |
|--|------------------------------------|---|---|---|---|
| Produktion   | Produktionsareal (m <sup>2</sup> ) | Ammoniakemission (kg NH <sub>3</sub> -N/år) | Reduktion, udegående dyr (kg NH <sub>3</sub> -N/år) | Effekt, miljøteknologi (kg NH <sub>3</sub> -N/år) | Faktisk ammoniakemission (kg NH <sub>3</sub> -N/år) |
| <b>Ansøgt drift</b>  |                                    |   |   |   |   |
| (#92488) Slagtesvin. Delvis spaltegulv, 25 - 49 % fast gulv  | 926                                | 1759,4                                      | 0,0   | 95,0  | 1664,4  |
| <b>Nudrift</b>   |                                    |   |   |   |   |
| (#147834) Slagtesvin. Delvis spaltegulv, 25 - 49 % fast gulv | 926                                | 1759,4                                      | 0,0   | 95,0  | 1664,4  |
| <b>8 års-drift</b>   |                                    |   |   |   |   |
| (#147862) Slagtesvin. Delvis spaltegulv, 25 - 49 % fast gulv | 926                                | 1759,4                                      | 0,0   | 320,2   | 1439,2  |

| Navn på staldafsnit:<br><i>Eksisterende stald</i>       |                                    |   |   |   |   |
|---|------------------------------------|---|---|---|---|
| Produktion  | Produktionsareal (m <sup>2</sup> ) | Ammoniakemission (kg NH <sub>3</sub> -N/år) | Reduktion, udegående dyr (kg NH <sub>3</sub> -N/år) | Effekt, miljøteknologi (kg NH <sub>3</sub> -N/år) | Faktisk ammoniakemission (kg NH <sub>3</sub> -N/år) |
| <b>Ansøgt drift</b>                                     |                                    |   |   |   |   |
| (#92490) Slagtesvin. Drænet gulv + spalter (33 %/ 67%)  | 907                                | 2086,1                                      | 0,0   | 0,0   | 2086,1  |
| <b>Nudrift</b>  |                                    |   |   |   |   |
| (#147835) Slagtesvin. Drænet gulv + spalter (33 %/ 67%) | 907                                | 2086,1                                      | 0,0   | 0,0   | 2086,1  |
| <b>8 års-drift</b>                                      |                                    |   |   |   |   |
| (#147863) Slagtesvin. Drænet gulv + spalter (33 %/ 67%) | 907                                | 2086,1                                      | 0,0   | 0,0   | 2086,1  |

| Navn på staldafsnit:<br><i>hestestald</i> |                                    |   |   |   |   |
|---|------------------------------------|---|---|---|---|
| Produktion                                | Produktionsareal (m <sup>2</sup> ) | Ammoniakemission (kg NH <sub>3</sub> -N/år) | Reduktion, udegående dyr (kg NH <sub>3</sub> -N/år) | Effekt, miljøteknologi (kg NH <sub>3</sub> -N/år) | Faktisk ammoniakemission (kg NH <sub>3</sub> -N/år) |
| Ansøgt drift - Ingen data                 |                                    |   |   |   |   |
| Nudrift                                   |                                    |   |   |   |   |
| (#92493) Heste. Dybstrøelse               | 31                                 | 17,7  | 7,4   | 0,0   | 10,3  |
| 8 års-drift                               |                                    |   |   |   |   |
| (#147865) Heste. Dybstrøelse              | 31                                 | 17,7  | 0,0   | 0,0   | 17,7  |

| Navn på staldafsnit:<br><i>Ny tilbygning</i>                 |                                    |   |   |   |   |
|--|------------------------------------|---|---|---|---|
| Produktion   | Produktionsareal (m <sup>2</sup> ) | Ammoniakemission (kg NH <sub>3</sub> -N/år) | Reduktion, udegående dyr (kg NH <sub>3</sub> -N/år) | Effekt, miljøteknologi (kg NH <sub>3</sub> -N/år) | Faktisk ammoniakemission (kg NH <sub>3</sub> -N/år) |
| Ansøgt drift   |                                    |   |   |   |   |
| (#92497) Slagtesvin. Delvis spaltegulv, 25 - 49 % fast gulv  | 917                                | 1742,3                                      | 0,0   | 94,1  | 1648,2  |
| Nudrift  |                                    |   |   |   |   |
| (#147836) Slagtesvin. Delvis spaltegulv, 25 - 49 % fast gulv | 917                                | 1742,3                                      | 0,0   | 94,1  | 1648,2  |
| 8 års-drift - Ingen data                                     |                                    |   |   |   |   |

## 4.3 Resultater for lagre

### 4.3.1 Ammoniakemission og effekt af miljøteknologi på lagre med flydende husdyrgødning

| Lagre med flydende husdyrgødning |                                  |   |   |   |
|----------------------------------|----------------------------------|---|---|---|
| Lagernavn                        | Overfladeareal (m <sup>2</sup> ) | Ammoniakemission (kg NH <sub>3</sub> -N/år) | Effekt, miljøteknologi (kg NH <sub>3</sub> -N/år) | Ammoniakemission for lager (kg NH <sub>3</sub> -N/år) |
| Ansøgt drift                     |                                  |   |   |   |
| Eksisterende gyllebeholder       | 737                              | 294,8                                       | 147,4   | 147,4   |
| Nudrift                          |                                  |   |   |   |
| Eksisterende gyllebeholder       | 737                              | 294,8                                       | 147,4   | 147,4   |
| 8 års-drift                      |                                  |   |   |   |
| Eksisterende gyllebeholder       | 737                              | 294,8                                       | 0,0   | 294,8   |

### 4.3.2 Oversigt over husdyrgødningstyper produceret i ansøgt drift

|  |
|--|
| <b>Gødningstyper produceret fra de valgte dyretype og staldsystemer</b><br>Gødningstype fra produktion: Ingen fast gødning |
| <b>Angivne gødningstyper i indtegnede lagre</b><br>Gødningstype fra lager: Flydende gødning                                |

## 5. BAT

| Samlet BAT beregning                         |        |       |       |
|--|--------|-------|-------|
|  | Stalde | Lagre | Total |
| Samlet BAT krav (kg NH <sub>3</sub> -N /år)  | 5399   | 295   | 5693  |
| Faktisk emission (kg NH <sub>3</sub> -N /år) | 5399   | 147   | 5546  |
| Forskel (kg NH <sub>3</sub> -N /år)          | -      | -     | 147   |
| Vejledende BAT Overholdt?                    | -      | -     | Ja    |

| Samlet ammoniaktab for hele anlægget (alle produktioner) opnåelig ved anvendelse af BAT |  |                      |  |                       |
|---|--|----------------------|--|-----------------------|
| Vejl. sum (kg NH <sub>3</sub> -N /år)   | Ansøgers forslag (kg NH <sub>3</sub> -N /år) | Ansøgers Begrundelse | Kommunens krav (kg NH <sub>3</sub> -N /år) | Kommunens Begrundelse |
| 5399  |  |                      |  |                       |

**Beregninger af progressive BAT krav opnåelig ved anvendelse af BAT for produktioner i nye stalde**

Ansøgningen indeholder ikke produktioner med dyretype og staldsystemer hvor BAT kravet bestemmes progressivt ud fra arealet.

| BAT krav opnåelig ved anvendelse af BAT for nye og eksisterende stalde |  |  |   |  |
|--|--|--|---|--|
| Staldnavn  | Navn på dyretype og staldsystem eller flexgruppe   | Forudsætning for BAT-beregning                                   | BAT krav ved ny stald (kg NH <sub>3</sub> -N / (m <sup>2</sup> · år)) | BAT krav ved eksisterende stald (kg NH <sub>3</sub> -N / (m <sup>2</sup> · år)) <sup>c</sup> |
| Stald fra 2009   | Slagtesvin. Delvis spaltegulv, 25 - 49 % fast gulv | Eksisterende staldafsnit, BAT-krav fastsat i tidligere afgørelse | 1,06 - 1,62 <sup>b</sup>  | 1,90   |
| Eksisterende stald   | Slagtesvin. Drænet gulv + spalter (33 %/ 67%)      | Eksisterende staldafsnit, BAT-krav fastsat i tidligere afgørelse | 1,06 - 1,62 <sup>b</sup>  | 2,30   |
| Ny tilbygning  | Slagtesvin. Delvis spaltegulv, 25 - 49 % fast gulv | Eksisterende staldafsnit, BAT-krav fastsat i tidligere afgørelse | 1,06 - 1,62 <sup>b</sup>  | 1,90   |

<sup>b</sup> BAT-kravet ved ny stald er progressivt og afhænger af det samlede areal for husdyrtypen i nye staldafsnit

<sup>c</sup> BAT krav ved eksisterende stald er tabelværdien for staldtypen. BAT kravet kan være lavere i den aktuelle situation, hvis der fastsat vilkår til eksisterende stald i en tidligere godkendelse.

| Ammoniaktab pr. produktion opnåelig ved anvendelse af BAT   |                         |  |                                 |                                       |  |  |
|---|-------------------------|--|---------------------------------|---------------------------------------|--|--|
| Produktion  | Areal (m <sup>2</sup> ) | BAT krav (kg NH <sub>3</sub> -N / (m <sup>2</sup> · år)) | Korrektionsfaktor for udegående | Vejl. sum (kg NH <sub>3</sub> -N /år) | Ansøgers forslag (kg NH <sub>3</sub> -N /år) | Kommunens krav (kg NH <sub>3</sub> -N /år) |
| (#92488) Slagtesvin. Delvis spaltegulv, 25 - 49 % fast gulv | 926                     | 1,80   | 1                               | 1664                                  |  |  |
| (#92490) Slagtesvin. Drænet gulv + spalter (33 %/ 67%)      | 907                     | 2,30   | 1                               | 2086                                  |  |  |
| (#92497) Slagtesvin. Delvis spaltegulv, 25 - 49 % fast gulv | 917                     | 1,80   | 1                               | 1648                                  |  |  |

## 6. Naturområder

### 6.1 Samlet resultat af ammoniakberegninger

Samlet emission: 5546,1 (kg NH<sub>3</sub>-N/år)

Meremission (8 års-drift) 1708,4 (kg NH<sub>3</sub>-N/år)

Meremission (nudrift) -10,3 (kg NH<sub>3</sub>-N/år)

### 6.2 Overblik over naturpunkter

| Naturpunkt: Kat 1, syd      |                                  |
|-----------------------------|----------------------------------|
| Kategori                    | Kategori 1                       |
| Oprettet                    | Sagsbehandler                    |
| Ruhed                       | Blandet natur med lav bevoksning |
| Beskrivelse                 |                                  |
| Kumulation                  | Nul ejendomme (0)                |
| Merdeposition (8 års-drift) | 0,0 kg N/ha/år                   |
| Merdeposition (nudrift)     | 0,0 kg N/ha/år                   |
| Total deposition            | 0,0 kg N/ha/år                   |

| Naturlinjer til punkt: Kat 1, syd |              |                                      |  |                              |
|-----------------------------------|--------------|--------------------------------------|--|------------------------------|
| Naturlinje fra                    | Ruhed opland | Merdeposition (nudrift) (kg N/ha/år) | Merdeposition (8 års-drift) (kg N/ha/år) | Totaldeposition (kg N/ha/år) |
| S: Eksisterende stald             | Landbrug0,0  | 0,0                                  | 0,0                                      | 0,0                          |
| S: hestestald                     | Landbrug0,0  | 0,0                                  | 0,0                                      | 0,0                          |
| G: forbeholder (eksisterende)     | Landbrug0,0  | 0,0                                  | 0,0                                      | 0,0                          |
| G: Eksisterende gyllebeholder     | Landbrug0,0  | 0,0                                  | 0,0                                      | 0,0                          |
| S: Stald fra 2009                 | Landbrug0,0  | 0,0                                  | 0,0                                      | 0,0                          |
| S: Ny tilbygning                  | Landbrug0,0  | 0,0                                  | 0,0                                      | 0,0                          |

| Naturpunkt: Kat 2, nord     |                                  |
|-----------------------------|----------------------------------|
| Kategori                    | Kategori 2                       |
| Oprettet                    | Sagsbehandler                    |
| Ruhed                       | Blandet natur med lav bevoksning |
| Beskrivelse                 |                                  |
| Kumulation                  | Nul ejendomme (0)                |
| Merdeposition (8 års-drift) | 0,1 kg N/ha/år                   |
| Merdeposition (nudrift)     | 0,0 kg N/ha/år                   |
| Total deposition            | 0,3 kg N/ha/år                   |

| Naturlinjer til punkt: Kat 2, nord |              |                                      |  |                              |
|------------------------------------|--------------|--------------------------------------|--|------------------------------|
| Naturlinje fra                     | Ruhed opland | Merdeposition (nudrift) (kg N/ha/år) | Merdeposition (8 års-drift) (kg N/ha/år) | Totaldeposition (kg N/ha/år) |
| S: Eksisterende stald              | Landbrug0,0  | 0,0                                  | 0,0                                      | 0,1                          |
| S: hestestald                      | Landbrug0,0  | 0,0                                  | 0,0                                      | 0,0                          |
| G: forbeholder (eksisterende)      | Landbrug0,0  | 0,0                                  | 0,0                                      | 0,0                          |
| G: Eksisterende gyllebeholder      | Landbrug0,0  | 0,0                                  | 0,0                                      | 0,0                          |
| S: Stald fra 2009                  | Landbrug0,0  | 0,0                                  | 0,0                                      | 0,1                          |
| S: Ny tilbygning                   | Landbrug0,0  | 0,1                                  | 0,0                                      | 0,1                          |

| Naturpunkt: Kat 2, vest     |                                  |
|-----------------------------|----------------------------------|
| Kategori                    | Kategori 2                       |
| Oprettet                    | Sagsbehandler                    |
| Ruhed                       | Blandet natur med lav bevoksning |
| Beskrivelse                 |                                  |
| Kumulation                  | Nul ejendomme (0)                |
| Merdeposition (8 års-drift) | 0,1 kg N/ha/år                   |
| Merdeposition (nudrift)     | 0,0 kg N/ha/år                   |
| Total deposition            | 0,3 kg N/ha/år                   |

| Naturlinjer til punkt: Kat 2, vest |              |                                      |  |                              |
|------------------------------------|--------------|--------------------------------------|--|------------------------------|
| Naturlinje fra                     | Ruhed opland | Merdeposition (nudrift) (kg N/ha/år) | Merdeposition (8 års-drift) (kg N/ha/år) | Totaldeposition (kg N/ha/år) |
| S: Eksisterende stald              | Landbrug0,0  | 0,0                                  | 0,0                                      | 0,1                          |
| S: hestestald                      | Landbrug0,0  | 0,0                                  | 0,0                                      | 0,0                          |
| G: forbeholder (eksisterende)      | Landbrug0,0  | 0,0                                  | 0,0                                      | 0,0                          |
| G: Eksisterende gyllebeholder      | Landbrug0,0  | 0,0                                  | 0,0                                      | 0,0                          |
| S: Stald fra 2009                  | Landbrug0,0  | 0,0                                  | 0,0                                      | 0,1                          |
| S: Ny tilbygning                   | Landbrug0,0  | 0,1                                  | 0,0                                      | 0,1                          |

## 7. Supplerende oplysninger

**Typen af IE-brug:**

IE-slagtesvin

**Oplysninger om IE-bruget:**

ikke angivet

**Generelle oplysningskrav:**

ikke angivet

**Oplysninger om ventilationsforhold:**

ikke angivet

**Samlet opbevaringskapacitet:**

0,00

**Samlet begrundelse for revurdering:**

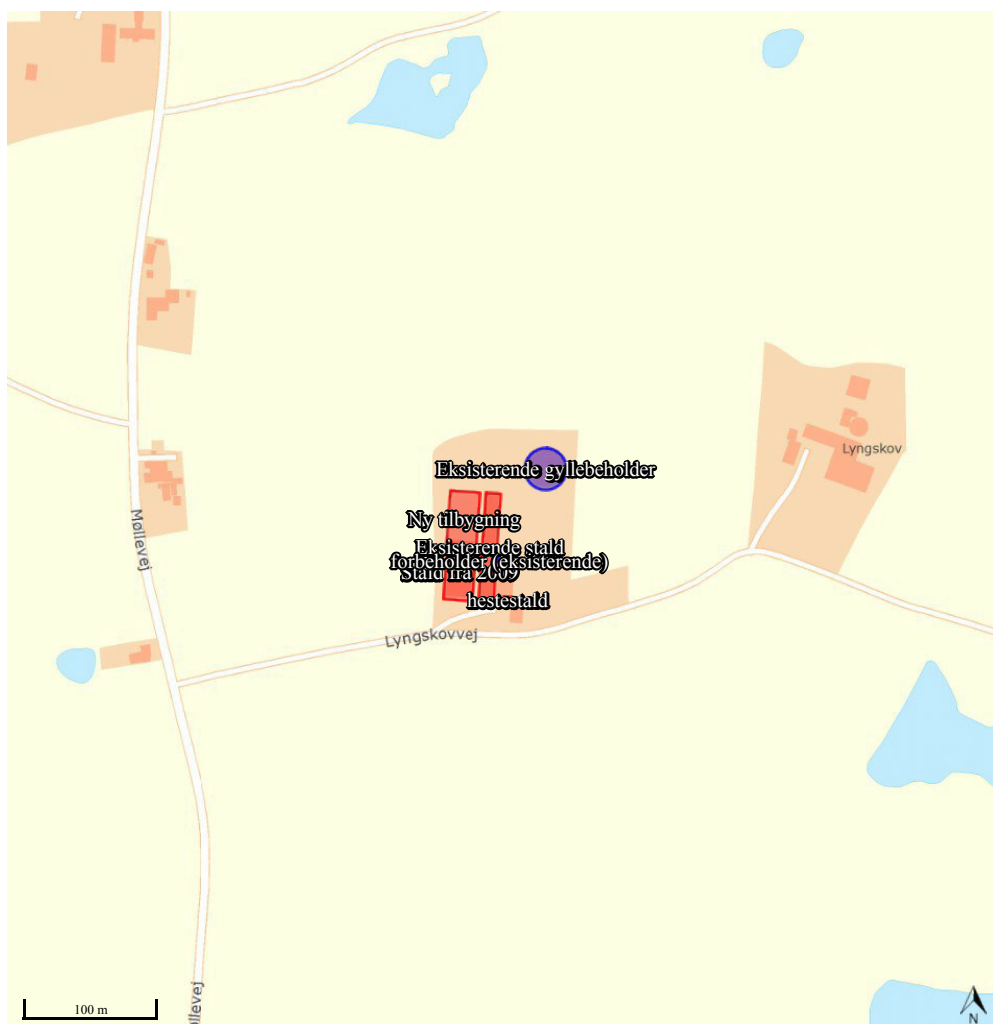
ikke angivet

---

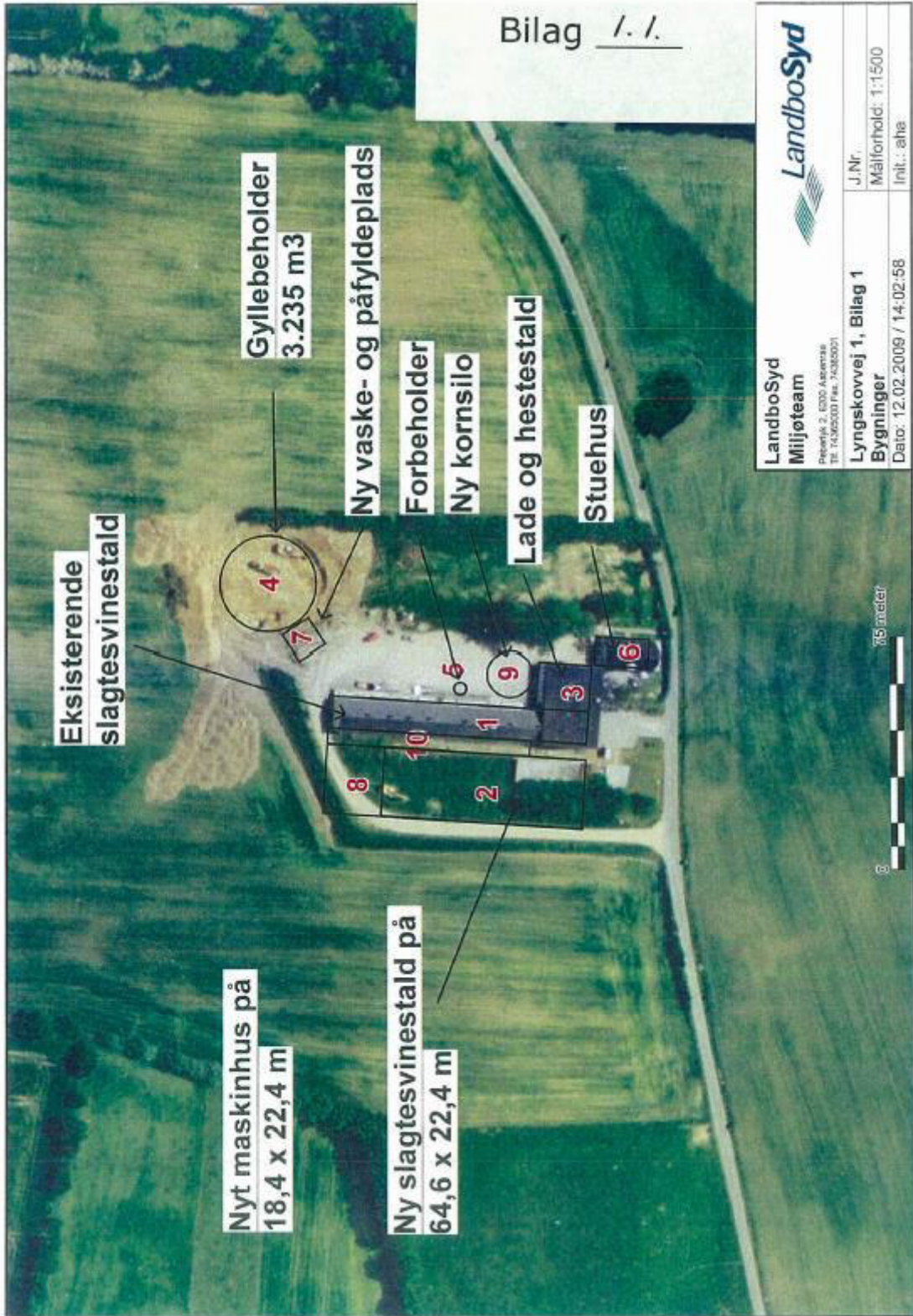


## 8. Kortuddrag

### Staldafsnit og opbevaringslagre (automatisk)



Bilag 1.1.



Eksisterende  
slagtesvinestald

Nyt maskinhus på  
18,4 x 22,4 m

Ny slagtesvinestald på  
64,6 x 22,4 m

Gyllebeholder  
3.235 m<sup>3</sup>

Ny vaske- og påfyldningsplads

Forbeholder

Ny kornsilo

Lade og hestestald

Stuehus

LandboSyd  
Miljøteam  
Rennvej 3, 6300 Åbenrå  
Tlf. 74 50 50 00 (fx. 74 50 50 01)

LandboSyd logo

|                             |                     |
|-----------------------------|---------------------|
| Lyngskovvej 1, Bilag 1      | J.Nr.               |
| Bygninger                   | Målforshold: 1:1500 |
| Dato: 12.02.2009 / 14:02:58 | Init.: aha          |



# Beredskabsplan

for

Lars Jørgensen, Lyngskovvej 1,  
Felsted, 6200 Aabenraa

## Indholdsfortegnelse:

|  |    |
|--|----|
| TELEFONNUMRE .....   | 3  |
| BRAND- OG EVAKUERINGSINSTRUKS .....                        | 4  |
| OVERLØB AF GYLLE .....                                     | 5  |
| KEMIKALIE- OG OLIESPILD .....                              | 6  |
| STOPHANER / HOVEDAFBRYDERE .....                           | 7  |
| STRØMSVIGT .....   | 8  |
| TRANSPORT AF BEKÆMPELSESMIDLER .....                       | 9  |
| BILAG A Kort over ejendommen .....                         | 10 |
| BILAG B Kort over udløbspunkter fra dræn til vandløb ..... | 11 |

Revideret 30.9.2015

Denne beredskabsplan er udarbejdet som en del af ejendommens miljøgodkendelse med det formål at stoppe og begrænse evt. uheld med konsekvenser for det omgivne miljø.

Planens indhold skal være kendt af gårdens ansatte mm. og udleveres til evt. indsatsleder/miljømyndighed i forbindelse med uheld, forureninger, brand ol.

Beredskabsplanen revideres/kontrolleres mindst 1 gang om året og skal være let tilgængelig og synlig. Beredskabsplanen findes i beredskabsmappe i forrum.

Kopi af beredskabsplanen findes i beredskabsmappe på kontor i stuehus.

Kort materiale.

Bagerst er der et oversigtskort over ejendommen mm. med angivelse af:

- Mark- og drikkevandsboringer/brønde
- Dieseltanke og olietanke Drænbrønde / regnvandsbrønd / afløb
- Udløbspunkter til vandløb / jord fra dræn
- Slukningsmateriel
- Afbrydere til diverse pumper, anlæg, strømafbryder m.v.
- Svejseanlæg
- Flugtveje for dyr/frigørelse mm.

Husk

Ved store uheld ring altid 1-1-2, ved mindre uheld ring altid til miljømyndighederne. Er man i tvivl ring 1-1-2.

Efter brand mm. tag kontakt med miljømyndighederne med hensyn til genopbygning af stald mm.

## TELEFONNUMRE

Nærmeste telefon står i stuehus og har nr. 7468 5901.

|                     |   |   |
|---------------------|---|---|
| Miljømyndighed      | kontaktes på telefon 73 76 76 76 (Mandag – onsdag kl. 08.00-16.00, torsdag kl. 08.00-17.00, fredag kl. 08.00-14.00) |   |
| Falck               | kontaktes på telefon  | 7010 2030 dag og nat  |
| Brandvæsen          | kontaktes på telefon  | 112 dag og nat  |
| Lægevagt            | kontaktes på telefon  | 7011 0707 fra kl. 16.00 – 08.00 og lørdag, søn- og helligdage hele døgnet         |
| Tandlægevagt        | kontaktes på telefon  | 7635 4074 lørdage, søndage og helligdage  |
| Landbocenteret      | kontaktes på telefon:   | 7436 5000   |
| Dyrlæge             | kontaktes på telefon  | 9851 2988: Danvet, Hobro  |
| Foderstofforretning | kontaktes på telefon  | 7353 1300: S.A.F<br>7015 3040: S.A.F Odense<br>7365 1700: ATR<br>7442 2975: Ewers |
| Elektriker          | kontaktes på telefon  | 7464 4214: Tinglev EI   |
| Smeden              | kontaktes på telefon  | 7468 5306: Felsted VVS  |
| VVS                 | kontaktes på telefon  | 7468 5306: Felsted VVS  |
| Ventilationsfirma   | kontaktes på telefon  | 7217 5555: Skov   |

# BRAND- OG EVAKUERINGSINSTRUKS

Ved brand der ikke kan slukkes ved egen hjælp.

Tilkald brandvæsenet – RING 112 – oplys:

Navn, adressen og telefonnummer der ringes fra.

Hvad er der sket og at det er en gårdbrand.

Er der tilskadekomne – hvor mange?

Er dyrene kommet ud – art og antal der evt. er fanget.

Kontakt ejeren, Lars Jørgensen på tlf. 4018 4081

Iværksæt rednings- og slukningsarbejde hvis det er muligt og forsvarligt, herunder fjernelse og evakuering af dyr, olie, trykflasker, gødning og kemikalier.

Placering af slukningsmateriel er angivet på oversigtskort.

Hvis det ikke er muligt at slukke branden – forsøg at begrænse den ved lukning af døre og vinduer.

Modtag brandvæsenet og udlevér denne mappe sammen med kortmaterialet.

Oplys endvidere:

Evt. tilskadekomne eller dyr der ikke er reddet i sikkerhed.

Hvor det brænder.

Brandens omfang.

Hvor der er adgangsveje.

På ejendommen findes der følgende materiel, som evt. kan afhjælpe situationen:

- Brandslukker i hver staldsektion + 1 brandslukker i forrum
- Tappedsted for vand findes nord for stald ved udleveringsrum samt ved østsiden af ældste stald syd for udleveringsrum.

# OVERLØB AF GYLLE INSTRUKS

Ved større overløb af gylle eller ved brud på gylletanken – RING 112

Oplys:

Navn, adressen og telefonnummer, der ringes fra.

Hvad der er sket og hvor meget der er løbet ud.

Om der er risiko for forurening af vandløb eller drikkevandsboring.

Ved mindre spild kontaktes kun miljømyndighederne.

Kontakt ejeren, Lars Jørgensen på tlf. 4018 4081.

Kontakt miljømyndighederne på tlf. 7376 7676.

Forsøg opdæmning for at undgå at gylle løber afløbsriste (se kortbilag).

Opdæmningen kan evt. foretages med jord, halmballer eller lignende afhængigt af gyllemængden.

Er gyllen løbet til dræn, er der en brønd i hegnet ved skel mod vest. Længere nedstrøms ender drænet i et vandhul på Frederik Juuls areal. Her er det muligt at lave opdæmning med jord, halmballe eller lignende (se kortbilag). Er gyllen strømmet videre er der nedstrøms mod øst en mose / vandhul tilhørende Henrik Henriksen (§ 3 beskyttet), hvor det også er muligt at lave opdæmning. Herfra er der afløb mod nord. Fra lukkede rør er der udløb til åbent vandløb (§ 3 beskyttet) i skov tilhørende Evan Damm.

Modtag brandvæsenet/miljømyndighederne og udlever denne mappe sammen med kortmaterialet.

På ejendommen findes der følgende materiel, som evt. kan anvendes for at afhjælpe situationen:

Halmballer i lade

Rendegraver, står normalt i maskinhus/lade.

Traktor står normalt i maskinhus/lade.

# KEMIKALIE- OG OLIESPILD INSTRUKS

Ved større overløb af kemikalier og olie – RING 112 – oplys:

Navn, adressen og telefonnummer, der ringes fra.

Hvad der er sket, hvad og hvor meget der er løbet ud.

Om der er risiko for forurening af vandløb eller drikkevandsboring.

Ved mindre spild kontaktes kun miljømyndighederne.

Kontakt ejeren, Lars Jørgensen på tlf. 4018 4081

Kontakt miljømyndighederne på tlf. 7376 7676.

Der oplagres ingen sprøjtemidler på ejendommen.

Forsøg opdæmning for at undgå, at det løber til afløbsriste (se kortbilag).

Opdæmningen kan evt. foretages med jord, halmballer og lignende afhængigt af mængden og art. Er spild løbet til dræn se instruks for overløb af gylle.

Modtag brandvæsenet/miljømyndighederne og udlever denne mappe sammen med kortmaterialet.

På ejendommen findes der følgende materiel, som evt. kan anvendes for at afhjælpe situationen:

Halmballer i lade

Rendegraver, står normalt i maskinhus/lade.

Traktor, står normalt i maskinhus/lade.

Kattegrus i lade.



## STOPHANER / HOVEDAFBRYDERE

Afbrydere til diverse pumper, anlæg, strømafbryder m.v. skal ligeledes noteres på kortet over ejendommen.

### Vand:

Hovedhane sidder ved Lyngskovvej ca. 12 m vest for stuehus.

I ældste stald sidder stophane i teknikrum.

I ny stald sidder stophane ved forrum.

### Elektricitet:

Hovedafbryder sidder i: teknikrum / forrum ved ældste stald.

El-tavle sidder i: teknikrum /forrum ved ældste stald.

Nye 80 ampere sikringer opbevares over eltavle i teknikrum / forrum.

Nye 25 ampere sikringer opbevares over eltavle i teknikrum / forrum

Der bruges automatsikringer.

Afbryder til ny stald sidder i forrum.

Afbryder til gammel stald sidder i teknikrum / forrum.

# **STRØMSVIGT INSTRUKS**

Vurdér om dyr vil lide under træk fra nødopluk eller varme.

Tjek alle stalde og se, om nødoplukket er åben.

Begræns trækgener og varmeudvikling (overbrusning).

Kontroller, at der ikke sker forurening som følge af manglende strøm til pumper ol.

Ved strømsvigt på over 2 timer, ring til Syd Energi og forhør om varigheden af udfaldet.

Syd Energi: Tlf. nr. 7011 5000

Nødopluk sker automatisk.

Transformatorstation er placeret bagved Evan Damms ejendom.

## **TRANSPORT AF BEKÆMPELSESMIDLER**

Der opbevares ingen bekæmpelsesmidler på ejendommen

## Oprindelige vilkår

1. Virksomheden skal placeres, indrettes og drives i overensstemmelse med de oplysninger, der fremgår af det vedlagte ansøgningsmateriale, skema nr. 80826, version 6, modtaget i Aabenraa Kommune den 4. december 2015 og med de vilkår, der fremgår af dette tillæg nr. 2, den gældende miljøgodkendelse fra den 17. marts 2009, tillæg til miljøgodkendelse af 21. november 2013 vedr. fristforlængelse.
2. Miljøgodkendelsen fra den 17. marts 2009 bortfalder, såfremt den ikke er udnyttet inden 3 år regnet fra den 23. januar 2012, hvor Natur- og Miljøklagenævnet stadfæstede Aabenraa Kommunes afgørelse af 17. marts 2009. Godkendelsen anses for udnyttet ved iværksættelse af bygge- og anlægsarbejder. Såfremt afgørelsen bliver påklaget til Natur- og Miljøklagenævnet forlænges fristen for udnyttelsen med den tid, hvor klagesagen har verseret hos Natur- og Miljøklagenævnet, medmindre Natur- og Miljøklagenævnet bestemmer andet.
- 2a Tillæg nr. 2 bortfalder, såfremt det ikke er udnyttet inden 2 år fra datoen for meddelelse af tillægget. Såfremt afgørelsen bliver påklaget til Natur- og Miljøklagenævnet forlænges fristen for udnyttelsen med den tid, hvor klagesagen har verseret hos Natur- og Miljøklagenævnet, medmindre Natur- og Miljøklagenævnet bestemmer andet.
- 2b Den nye tilbygning til slagtesvinestalden skal opføres i materialer, dimensioner og farvevalg som beskrevet i tabel 3 Materialevalg. Den nye bygning skal placeres, som det fremgår af bilag 1.2.
3. Dyreholdets omfang og sammensætning samt fordeling i de enkelte staldafsnit må på årsplan ikke overstige/ændres i forhold til nedenstående tabel dog med mulighed for fleksibilitet som angivet i vilkår 3a. Dyreenhedsomregningsfaktoren fremgår af bilag 1 afsnit H til bekendtgørelse nr. 374 af 19. april 2017 om erhvervsmæssigt dyrehold, husdyrgødning, ensilage m.v. Ved ændringer i dyreenhedsomregningsfaktorerne er det antallet af individer, der er givet miljøgodkendelse til.

| Stald               | Dyrehold   | Staldsystem                          | Vægt [kg] | Antal dyr/Stipladser | DE     |
|---------------------|------------|--------------------------------------|-----------|----------------------|--------|
| Eksisterende        | Slagtesvin | drænet gulv + spalter (33/67)        | 31-117    | 3.990 / 950          | 120,78 |
| Stald bygget i 2009 | Slagtesvin | Delvis spaltegulv, 25-49 % fast gulv | 31-117    | 4.427 / 1.054        | 134,01 |
| Ny stald            | Slagtesvin | Delvis spaltegulv, 25-49 % fast gulv | 31-117    | 4.427 / 1.054        | 134,01 |
| I alt               |            |                                      |           |                      | 388,8  |

4. Den godkendte slagtesvineproduktion skal foretages jævnt fordelt over året.
5. Bedriften skal underrette Aabenraa Kommune om besætningens størrelse efter 2 år, og når besætningen er nået op på 299,42 DE.

6. Årsproduktionen skal kunne dokumenteres efter anmodning fra Aabenraa Kommune.
7. Ændringer i ejer- og driftsherreforhold skal meddeles til Aabenraa Kommune.
8. Drifts-, indretnings- eller bygningsmæssige ændringer, der er relevante i forhold til godkendelsen, skal anmeldes til kommunen inden gennemførelsen.
9. Vilkår der vedrører driften, skal være kendt af de ansatte, der er beskæftiget med den pågældende del af bedriften. Hvis der ansættes udenlandsk arbejdskraft, skal vilkårene oversættes til et sprog, de forstår.
10. Stald bygget i 2009 og ny stald skal være indrettet med delvis spaltegulv, 25-49 % fast gulv.
- 10a Der skal etableres et overbrusningsanlæg i ny stald, så det sikres at grisene afsætter gødning på spaltearealet, og ikke på det faste areal. Overbrusningsanlægget skal være etableret ved indsættelse af dyr i staldene.
11. Der skal etableres gyllekøling i den nye slagtesvinestald. Se endvidere vilkårene 17 og 18.
12. Ventilationsanlægget i den nye stald skal være et undertryksanlæg. Alle afkast skal have vindkryds og alle afkast skal placeres på tagfladen ved kip.
- 12a Ventilationsanlæggene i ny stald må etableres med de ventilationstyper, der fremgår af tabel 10. Alle afkast skal placeres 0,7 m over kip eller på tagfladen.
13. Ventilatorer skal serviceres og renholdes med de for det konkrete anlægs vejledende intervaller og specifikationer med henblik på driftssikker funktion.
14. Ventilationsanlægget må ikke medføre, at der opstår væsentlige lugt, støv eller støjgener for naboer.
15. Stalde og ventilationsafkast skal rengøres minimum hver 14. uge.
- 15a Der skal til stadig opretholdes en god staldhygiejne. Det skal bl.a. sikres, at faste gulve og spalter i stierne samt gangarealer holdes tørre, at dyrene holdes rene, og at fodringssystemer holdes rene.
- 15b Hvis elforbruget på årsplan stiger med mere end 10 % ud over 130.000 kWh/år, skal der indenfor 3 måneder fra sidste aflæsningsdato udarbejdes en handleplan, så elforbruget igen kan reduceres til det oplyste, hvis ikke merforbruget ud fra en konkret vurdering kan accepteres. Planen skal fremvises ved tilsyn.
- 15c Hvis vandforbruget på årsplan stiger med mere end 10 % ud over 7.620 m<sup>3</sup>, skal der inden 3 måneder fra sidste aflæsningsdato udarbejdes en handleplan, så vandforbruget igen kan reduceres til det oplyste, hvis ikke merfor-

bruget ud fra en konkret vurdering kan accepteres. Planen skal forevises ved tilsyn.

16. Det skal sikres, at spalter etc. kontinuerligt er funktionsdygtige, således at gødning og urin hurtigt fjernes fra gulvet og ledes til gødningskanalerne. Kontrol skal ske minimum 1 gang i døgnet.

16 a. Den totale mængde N ab dyr pr. år beregnet som Kg N ab dyr pr. slagtesvin x det årlige antal producerede slagtesvin skal være mindre end 40.682 kg N pr. år.

"Kg N ab dyr pr. slagtesvin" beregnes ud fra følgende ligning:

$$\text{Kg N ab dyr pr. slagtesvin} = (((\text{afgangsvægt} - \text{indgangsvægt}) \times \text{FEsv pr. kg tilvækst} \times \text{gram råprotein pr. FEsv}/6250) - ((\text{afgangsvægt} - \text{indgangsvægt}) \times 0,0296 \text{ kg N pr. kg tilvækst})), \text{ hvor afgangsvægt} = \text{slagtevægt} \times 1,31.$$

Ovenstående er beregnet ud fra forudsætningerne i nedenstående tabel. De enkelte forudsætninger er ikke bindende, men vilkårsligningen skal samlet set overholdes.

| Faktor                         | Værdi  |
|--------------------------------|--------|
| Antal prod. slagtesvin, stk.   | 12.844 |
| Indgangsvægt, kg               | 31     |
| Afgangsvægt, kg                | 117    |
| Foderforbrug, FEsv/kg tilv.    | 2,85   |
| Proteinindhold, g råprot./FEsv | 145,68 |
| Kg N ab dyr pr. slagtesvin     | 3,1674 |

16b Den totale mængde P ab dyr pr. år beregnet som Kg P ab dyr pr. slagtesvin x det årlige antal producerede slagtesvin skal være mindre end 8.626 kg P pr. år.

"Kg P ab dyr pr. slagtesvin" beregnes ud fra følgende ligning:

$$\text{Kg P ab dyr pr. slagtesvin} = (((\text{afgangsvægt} - \text{indgangsvægt}) \times \text{FEsv pr. kg tilvækst} \times \text{g fosfor pr FEsv}/1000) - ((\text{afgangsvægt} - \text{indgangsvægt}) \times 0,0055 \text{ kg P pr. kg tilvækst})), \text{ hvor afgangsvægt} = \text{slagtevægt} \times 1,31.$$

Ovenstående er beregnet ud fra forudsætningerne i nedenstående tabel. De enkelte forudsætninger er ikke bindende, men vilkårsligningen skal samlet set overholdes.

|                              |        |
|------------------------------|--------|
| Antal prod. slagtesvin, stk. | 12.844 |
| Indgangsvægt, kg             | 31,00  |
| Afgangsvægt, kg              | 117,00 |
| Foderforbrug, FEsv/kg tilv.  | 2,85   |
| Fosforindhold, g P/FEsv      | 4,67   |
| Kg P ab dyr pr. slagtesvin   | 0,6716 |

17. Varmepumpen skal være forsynet med en timetæller til dokumentation af årlig driftstid.
18. Gyllekanalerne i staldafsnit "Stald bygget i 2009" og "Ny stald" – i alt 975 m<sup>2</sup> - skal være forsynet med køleslanger, der forbindes med en varmepumpe.
- 18a Varmepumpen skal levere en årlig køleeffekt på mindst 35,2 W/m<sup>2</sup>.
- 18b Den valgte varmepumpes årlige driftstid skal være mindst 1.575 timer.
- 18c Gyllekølingsanlægget skal være forsynet med et trykovervågningsssystem, en alarm samt en sikkerhedsanordning, der i tilfælde af lækage stopper gyllekølingsanlægget. Gyllekølingsanlægget må ikke kunne genstarte automatisk.
- 18d Vedligeholdelse af gyllekølingsanlægget skal ske i overensstemmelse med producentens vejledning. Vejledningen skal opbevares på husdyrbruget.
- 18e Ved udskiftning af varmepumpen, skal dokumentation for køleeffekt og køleydelse på gyllekøleanlæg indsendes til tilsynsmyndigheden før anlægget tages i drift.
19. Gyllebeholderen skal have fast overdækning i form af telt. Teltoverdækningen skal lukkes igen umiddelbart efter endt omrøring og udkørsel. Skader på den faste overdækning skal repareres, således at overdækningen altid er helt tæt.
20. Der skal etableres fast teltoverbygning på gyllebeholderen.
21. Der må ikke udbringes dybstrøelse på arealerne.
22. Der skal etableres en vaske-/påfyldningsplads med fast og tæt bund og med afløb til opsamlingsbeholder.
23. Håndtering af gylle skal foregå under opsyn, således at spild undgås, og der tages størst muligt hensyn til omgivelserne.
24. Såfremt der ved gyllebeholderen etableres fast pumpeudstyr, skal elinstallationen indrettes, så pumpen ikke kan startes utilsigtet.
25. Der må ikke monteres fjernbetjent pumpeudstyr.
26. Der kan alternativt etableres en anordning, som sikrer, at pumpen kun kan startes, når der står en gyllevogn under udløbet.
27. Pladsen skal rengøres for spild af flydende husdyrgødning umiddelbart efter periode med daglig påfyldning er afsluttet.
28. Gyllen i gyllebeholderen må kun omrøres umiddelbart før udbringning af gyllen.
29. Ophævet.

30. Ved transport af gylle på offentlige veje skal gyllevognens åbninger være forsynet med låg eller lignende, således at spild ikke kan finde sted. Skulle der alligevel ske spild, skal dette straks opsamles.
31. Ophævet.
32. Bedriftens arealer må ikke tilføres anden organisk gødning.
33. Der skal etableres et forsinkelsesbassin til opsamling af regnvand fra tage og befæstede overflader (kræver særskilt tilladelse). Forsinkelsesbassinet skal omgives af ca. 1 m høje jordvolde, så gylle ved et uheld ikke kan løbe ned i bassinet.
34. Bortledning af regnvand skal foregå efter Aabenraa Kommunes gældende regulativer og anvisninger.
35. Vaskevand fra rensning af staldene skal opsamles i beholder og må herefter anvendes i overensstemmelse med bestemmelserne for spildevand i husdyrgødningsbekendtgørelsen. Opsamlingsbeholderen skal have en kapacitet svarende til mindst en afvaskning af staldene.
36. Al vask af maskiner, redskaber, hvorfra der kan forekomme gødningsrester samt sprøjte, skal foregå på støbt, tæt plads med bortledning af spildevandet til opsamlingsbeholder/gyllebeholder. Udbringning skal ske efter husdyrgødningsbekendtgørelsens regler.
37. Ved driftsuheld, hvor der opstår risiko for forurening af miljøet, er der pligt til straks at anmelde dette til alarmcentralen, tlf.: 112 og efterfølgende straks at underrette tilsynsmyndigheden, Aabenraa Kommune på tlf. 73 76 76 76.
38. Der skal på ejendommen altid forefindes en beredskabsplan, der er godkendt af Aabenraa Kommune. Beredskabsplanen skal ajourføres minimum 1 gang årligt. Forskrifterne i beredskabsplanen skal følges.
39. Beredskabsplanen skal opbevares på et kendt og tilgængeligt sted for alle medarbejdere. Hvis der ansættes udenlandsk arbejdskraft, skal planen oversættes til et sprog, de forstår.
40. Medarbejderne skal være informeret om og have udleveret kopi af beredskabsplanen. Hvis der ansættes udenlandsk arbejdskraft, skal planen oversættes til et sprog, de forstår.
41. Beredskabsplanen skal ajourføres løbende og minimum 1 gang årligt.
42. Bidraget fra landbruget med adressen Lyngskovvej 1, Felsted, 6200 Aabenraa til det ækvivalente, korrigerede støjniveau i dB(A) må i det åbne land, i bebyggelsen Nørballe samt i et område umiddelbart nordvest for Felsted ikke overskride følgende værdier:

|               | Mandag - fredag kl. 07.00 - 18.00<br>Lørdag kl. 07.00 - 14.00 | Mandag - fredag kl. 18.00 - 22.00<br>Lørdag kl. 14.00 - 22.00<br>Søn og helligdag kl. 07.00 - 22.00 | Alle dage<br>kl. 22.00 - 07.00 |
|---------------|---|---|--------------------------------|
| Det åbne land | 55  | 45  | 40                             |



|  |    |    |    |
|--|----|----|----|
| Bebyggelsen Nørballe, det åbne land  | 55 | 45 | 40 |
| Område med skole og enkelte boliger umiddelbart nordvest for Felsteds afgrænsning. | 45 | 40 | 35 |

Notationer og principper, der anvendes ved beskrivelse og regulering af ekstern støj fra landbruget, er anført i Miljøstyrelsens vejledning nr. 5/1984 *Ekstern støj fra virksomheder*.

Støjgrænserne må i det åbne land ikke overskrides ved udendørs opholdsarealer ved boliger. Støjgrænserne må i området med skole og enkelte boliger ved Felsted ikke overskrides ved disse ejendommers skel.

For dagperioden kl. 07.00-18.00 skal grænseværdierne overholdes inden for det mest støjbelastede tidsrum på 8 timer.

For aftenperioden kl. 18.00 -22.00 skal grænseværdierne overholdes inden for den mest støjbelastede time.

For natperioden kl. 22.00 - 07.00 skal grænseværdierne overholdes inden for den mest støjbelastede halve time.

Støj fra intern transport på landbrugets område medregnes i landbrugets støjbidrag. Dog medregnes kun støjbidrag fra transport ved driftsbygninger og i umiddelbar nærhed af disse samt ved gyllebeholdere. Ved tilkørsel af kornafgrøder i høstperioden til siloanlæg eller ved bortkørsel af gylle/fast gødning i forbindelse med udbringning til mark kan der ses bort fra støjbidraget fra disse aktiviteter.

Støj fra faststående anlæg placeret på arealer uden for driftsbygningernes område, eksempelvis fast opstillede motorer og vandpumper, skal medregnes i landbrugets støjbidrag. Støj fra mobile anlæg opstillet ved driftsbygninger, eksempelvis fra blæsere på lastvogne med varer til landbruget, skal medregnes i landbrugets støjbidrag, uagtet at eksempelvis blæseren måtte befinde sig på et køretøj, der ikke hører til landbruget. Støj fra læsning af svin, uagtet om det foregår ved driftsbygninger eller fra et køretøj eller lign., der er placeret på arealer uden for driftsbygningernes område, skal medregnes i landbrugets støjbidrag.

Målinger/beregninger til kontrol af, at grænseværdierne er overholdt, skal udføres, når tilsynsmyndigheden finder det påkrævet. Dog kan målinger/beregninger kræves højst en gang årligt.

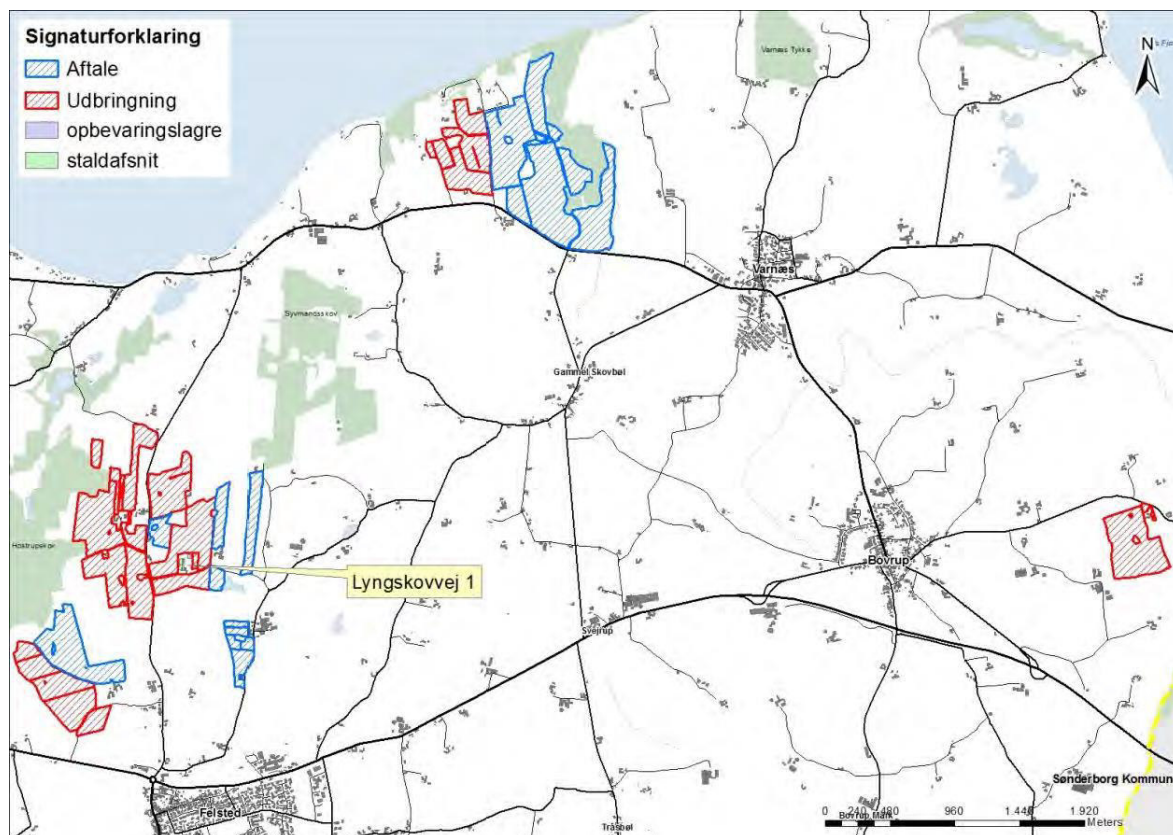
Tilsynsmyndigheden kan kræve, at målinger/beregninger skal foretages af et akkrediteret firma eller laboratorium eller af en certificeret person omfattet af Miljøstyrelsens godkendelsesordning "Miljømåling - ekstern støj".

Udgifterne afholdes af landbruget.

43. Der skal på ejendommen foretages effektiv fluebekæmpelse som minimum i overensstemmelse med de nyeste retningslinier fra Statens Skadedyrlaboratorium.

44. Opbevaring af foder skal ske på sådan en måde, så der ikke opstår risiko for tilhold af skadedyr (rotter m.v.).
45. Driften må ikke medføre væsentlige støvgener uden for ejendommens eget areal.
46. Opbevaring af diesel-/fyringsolie skal til enhver tid ske i en typegodkendt beholder, som står på fast og tæt bund. På denne måde kan spild opdages og fjernes.
47. Såfremt tanken er placeret i umiddelbar nærhed af regnvandsafløb, vandløb mm. skal tanken stilles i en spildbakke med opkant, således at spild kan opsamles. For at undgå ophobning af regnvand, skal tanken enten placeres under tag eller indendørs.
48. Tankning af diesel skal til enhver tid ske på en plads med fast og tæt bund, enten med afløb til olieudskiller eller således at spild kan opsamles, og at der ikke er mulighed for afløb til jord, kloak, overfladevand eller grundvand.
49. Olie skal opbevares på en sådan måde, at der ikke opstår risiko for forurening.
50. Almindeligt og farligt affald skal opbevares og bortskaffes efter Aabenraa Kommunes til enhver tid gældende regulativer.
51. Der må ikke foretages afbrænding af affald på ejendommen (på nær have- og skovaffald).
52. Opbevaringspladsen til døde dyr skal paceres som vist på bilag 1.2.
53. Rester af lægemidler og kanyler fra dyrehold betragtes som "særligt affald" og skal bortskaffes efter de til enhver tid gældende regler om bortskaffelse af affald. Medicin (lægemidler) må ikke opbevares sammen med levnedsmidler eller foderstoffer.
54. Påfyldning af vand i forbindelse med brug af sprøjtemidler må ikke ske ved direkte opsugning fra søer, vandløb eller brønde/boringer. Der må ikke være risiko for afløb til dræn eller vandløb.
55. Der må ikke opbevares sprøjtemidler til markbruget på ejendommen.
56. Rester af andre sprøjtemidler samt emballage skal bortskaffes efter de enhver tid gældende regler om bortskaffelse af affald, herunder reglerne om farligt affald.
57. Ophævet.
58. På bedriftens udbringningsarealer må der maksimalt udbringes husdyrgødning svarende til et husdyrtryk på 1,4 DE/ha.
- 58a Udbringning af husdyrgødning fra produktionen må kun finde sted på de 129,25 ha (i scenarie 1) og 129,61 ha (i scenarie 2) udbringningsareal og 148,51 ha (i

scenarie 1) og 149,25 ha (i scenarie 2) aftalearealer, som fremgår af nedenstående kort.



58b Svinegylle svarende til 207,85 DE (i scenarie 1) og 208,70 DE (i scenarie 2) skal ved fuld produktion afsættes til godkendte arealer med aftale om overførsel af husdyrgødning.

58c Der skal foreligge skriftlige aftaler på forpagtninger og gylleaftaler af mindst 1 års varighed.

59. Der skal etableres en minimum 2 meter bred husdyrgødningsfri bræmme op til vandhullet, der forekommer i sydenden af udbringningsarealet PFP 44-0, matrikelnummer 64 Felsted, Felsted. Bræmmen måles fra den øverste kronekant, som også inkluderer en evt. omkringliggende sumpvegetation

60. På mark 7-nyejet og 6-ejet skal der etableres og vedligeholdes, ved slåning mindst hver 5 år, en 5 meter dyrknings-, sprøjte- og gødningsfri bræmme rundt om vandhullet mellem de 2 marker (L på billede 2 i afsnit 4.1). Bræmmen måles fra vandhullets krone og ud i marken.

61. På mark ED-11, der er et aftaleareal, må husdyrgødning ikke udbringes nærmere end 10 meter fra vandhullet (P på billede 2 i afsnit 4.1), målt fra udbredelsen af vådbundsvegetationen.

62. Der skal hvert år være 11 % ekstra efterafgrøder, ud over de til en hver tid gældende, generelle krav om efterafgrøder. Disse efterafgrøder skal følge de

samme regler som gælder for de lovpligtige efterafgrøder, hvad angår artsvalg, dyrkningsperiode og kvælstofgødning.

63. Der skal i godkendelsesperioden foretages fornøden forureningsbegrænsning på basis af principper om bedst tilgængelig teknik til nedbringelse af eventuelle gener fra stalde og gødningsopbevaringsanlæg.
64. I den eksisterende slagtesvinestald skal staldsystemet leve op til kravene om bedste tilgængelige teknik ved den næste gennemgribende renovering af stalden.
65. Der skal foretages daglige tjek og løbende service af anlæggene efter behov.
66. Gyllen i gyllebeholderen må først omrøres umiddelbart før tømning af beholderen.
67. De nye bygninger skal opføres i dimensioner og farvevalg som beskrevet i ansøgningen.
68. Al dokumentation, der direkte eller indirekte kan være med til at beskrive husdyrbrugets påvirkning af natur og miljø, skal opbevares i mindst 5 år og forevises Aabenraa Kommune på forlangende. Denne dokumentation skal have en sådan form, at den tydeligt kan vise, at vilkårene i godkendelsen er overholdt.
69. Vandforbruget skal registreres mindst én gang årligt, og der skal føres logbog over forbruget.
70. Elforbruget skal registreres mindst én gang om året, og der skal føres logbog over forbruget.
71. Gyllebeholderen skal tømmes én gang om året, hvor den skal gennemgå et visuelt eftersyn og vedligeholdes. Tidspunktet for gennemgangen skal registreres i logbogen.
72. Driftsforstyrrelser og uheld, der vurderes at kunne påvirke natur og miljø skal registreres med dato og beskrivelse i logbogen.
73. Ved hel eller delvis ophør af virksomheden skal Aabenraa Kommune kontaktes med henblik på vejledning og eventuelt krav om en miljømæssig forsvarlig afvikling af virksomheden.
74. Enhver form for driftsstop på gyllekølingsanlægget skal noteres i logbog med angivelse af årsag og varighed. Tilsynsmyndigheden skal underrettes ved driftsstop, der har en varighed på mere end 7 dage.
75. Der skal indgås en skriftlig aftale med en godkendt montør med VPO certifikat eller tilsvarende certificering om kontrol og service af gyllekølingsanlægget mindst én gang årligt. Den årlige kontrol skal som minimum bestå af følgende:
  - afprøvning og funktionssikring af trykovervågningssystemet, alarmer samt sikkerhedsanordningen,

- kontrol af kølekredsens ydelse, og
  - aflæsning og registrering af driftstimer.
76. Registreringen fra logbogen, den skriftlige kontrolaftale, de årlige kontrolrapporter samt øvrige servicereporter, skal opbevares på husdyrbruget i mindst fem år og forevises på tilsynsmyndighedens forlangende.
77. Der skal føres en logbog eller produktionskontrol, hvoraf følgende skal fremgå:
- Antal producerede dyr
  - Gennemsnitlige vægtintervaller (indgangs- og afgangsvægt/slagtevægt)
  - Foderforbrug pr. kg tilvækst
  - Det gennemsnitlige indhold af råprotein pr. FE<sub>sv</sub> i foderblandingerne.
  - Det gennemsnitlige indhold af fosfor pr. FE<sub>sv</sub> i foderblandingerne.
78. N og P ab dyr skal på baggrund af logbogens eller produktionskontrollens oplysninger beregnes for en sammenhængende periode på minimum 12 måneder i perioden 15. september til 15. februar, svarende til den periode, der gælder for beregning af type-2 korrektionsfaktoren i gødningsregnskabet.
79. Der skal udarbejdes en blandeforskrift for foder mindst hver tredje måned, såfremt der anvendes hjemmeblandet foder.
80. Logbogen/produktionskontrollen, indlægssedler for hver tredje måned samt eventuelle blandeforskrifter skal opbevares på husdyrbruget i mindst fem år og forevises på tilsynsmyndighedens forlangende.