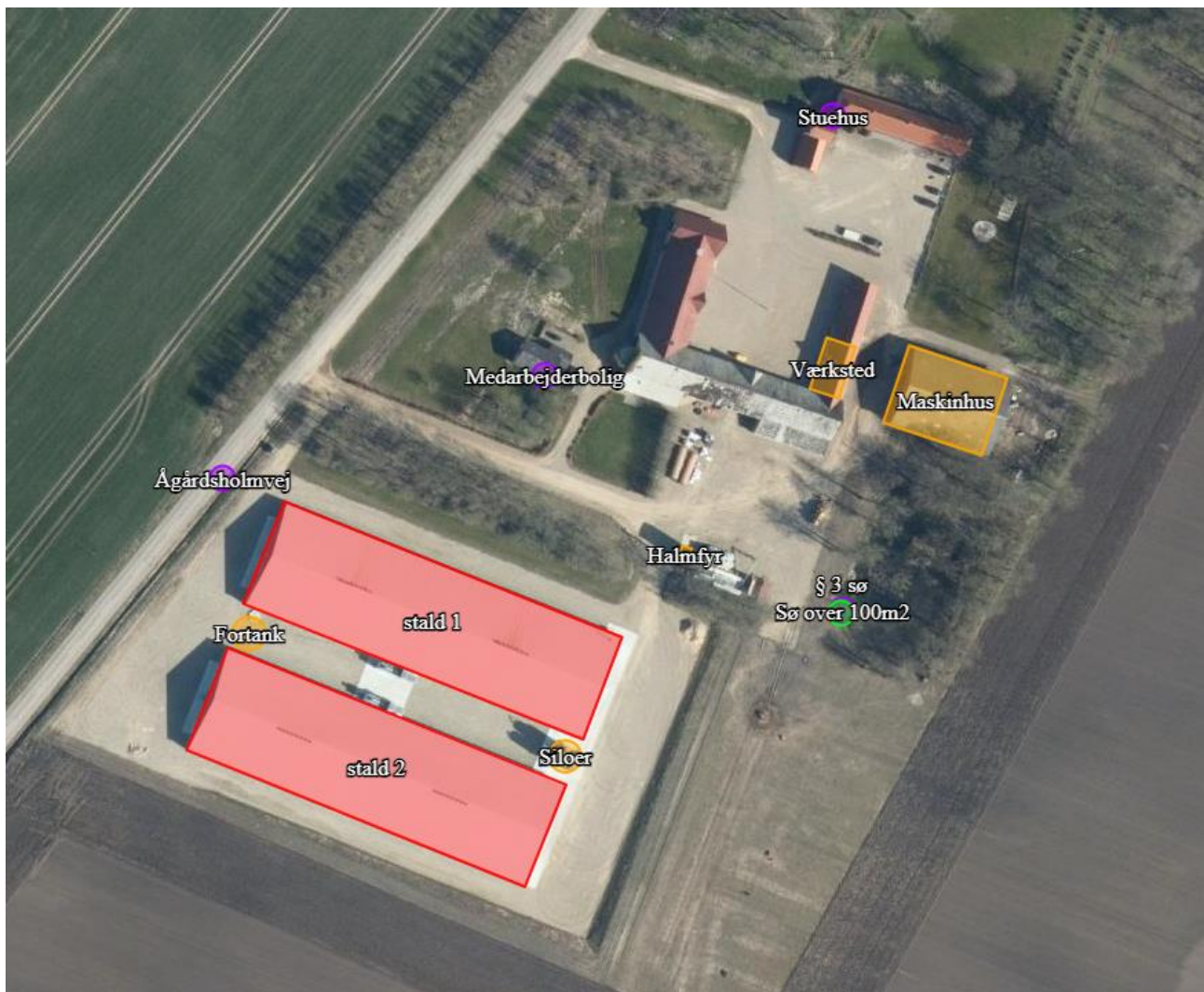


Miljøgodkendelse til Ågårdsholmvej 24 7870 Roslev



efter § 16 a til drift af kyllingeproduktion

27. september 2022



1. Oplysninger om bedriften

Bedrift:

Ansøgersnavn el. bedriftsnavn:	Rasmus Skov Pedersen
Adresse:	Ågårdsholmvej 24, 7870 Roslev
Ejendomsnummer	7790144580
Matr. nr.:	1a m.fl. Ll. Thorum By, Thorum
CVR-nummer:	32189253

Konsulent:

Virksomhed:	Fjordland
Adresse:	Resenvej 85, 7800 Skive

Andre ejendomme:

Ikke samdrift	Ingen
----------------------	-------

Husdyrgodkendelse.dk

IT-skema nr:	232733 version 3
IE-brug	Ja

Vigtige datoer:

Skive Kommune modtog ansøgningen	28-02-2022
Offentlig annoncering af ansøgning i lokale ugeaviser	23-03 og 30-03 2022
Offentlig annoncering af ansøgning på hjemmeside	17-03 til 31-03 2022
Udkast til naboer og andre berørte	24-08 til 23-09 2022
Partshøring af ansøger	24-08 til 23-09 2022
Godkendelsen blev meddelt og annonceret	27-09-2022
Klagefristen udløb	25-10-2022



2. Indholdsfortegnelse

1. OPLYSNINGER OM BEDRIFTEN	1
2. INDHOLDSFORTEGNELSE.....	2
3. KORT BESKRIVELSE AF ANSØGNINGEN	4
4. IKKE TEKNISK RESUMÉ.....	5
5. VILKÅR FOR HUSDYRPRODUKTIONEN	7
DRIFT OG INDRETNING.....	7
STALDE OG PRODUKTIONER	7
HUSDYRGØDNING	8
VASKEPLADS OG AFLEDNING AF VASKEVAND.....	8
OLIETANKE	8
STØJ	8
STØV, LUGT OG SKADEDYR.....	8
OLIE, KEMIKALIER OG AFFALD	9
EGENKONTROL	9
6. GODKENDELSE OG LOVGRUNDLAG	10
ANDRE EJENDOMME	10
LOVGIVNING VED IE-DIREKTIVET	10
7. UDNYTTELSE, KONTINUITET OG RETSBESKYTTELSE.....	12
UDNYTTELSE.....	12
KONTINUITET	12
RETSBESKYTTELSE.....	12
REVURDERING	13
8. ANDEN LOVGIVNING	13
9. HØRING, OFFENTLIGGØRELSE OG KLAGEVEJLEDNING	14
OFFENTLIGGØRELSE AF ANSØGNINGEN	14
PARTSHØRING AF ANSØGER	14
ORIENTERING AF NABOER.....	14
OFFENTLIGGØRELSE	14
KLAGEVEJLEDNING OG SØGSMÅL.....	14
10. BESKRIVELSE OG VURDERING AF HUSDYRPRODUKTION PÅ ADRESSE, BY	16
STALDE OG PRODUKTIONSAREAL	16
AFSTANDSKRAV, LANDSKABELIGE VÆRDIER OG KULTURMILJØ.....	17
BAT - AMMONIAK.....	19
NATUR OG HABITATOMRÅDER.....	20
NATURA 2000-OMRÅDER	22
BILAG IV ARTER.....	22
JORD OG GRUNDEVAND	23
OVERFLADEVAND	24
LUGT	25
STØJ OG RYSTELSER.....	27
STØV	28
SKADEDYR OG UHYGIEJNISKE FORHOLD	28
TRANSPORT.....	29
LYSGENER	30
AFFALDSPRODUKTION	30
VANDFORBRUG	31



ENERGIFORBRUG	32
11. BAT AFSNIT	33
12. KONKLUSION.....	34
13. BILAG OVERSIGT	34
BILAG 1: LOVGIVNING OG VEJLEDNING	35
BILAG 2: SITUATIONS- OG AFLØBSPLAN	36



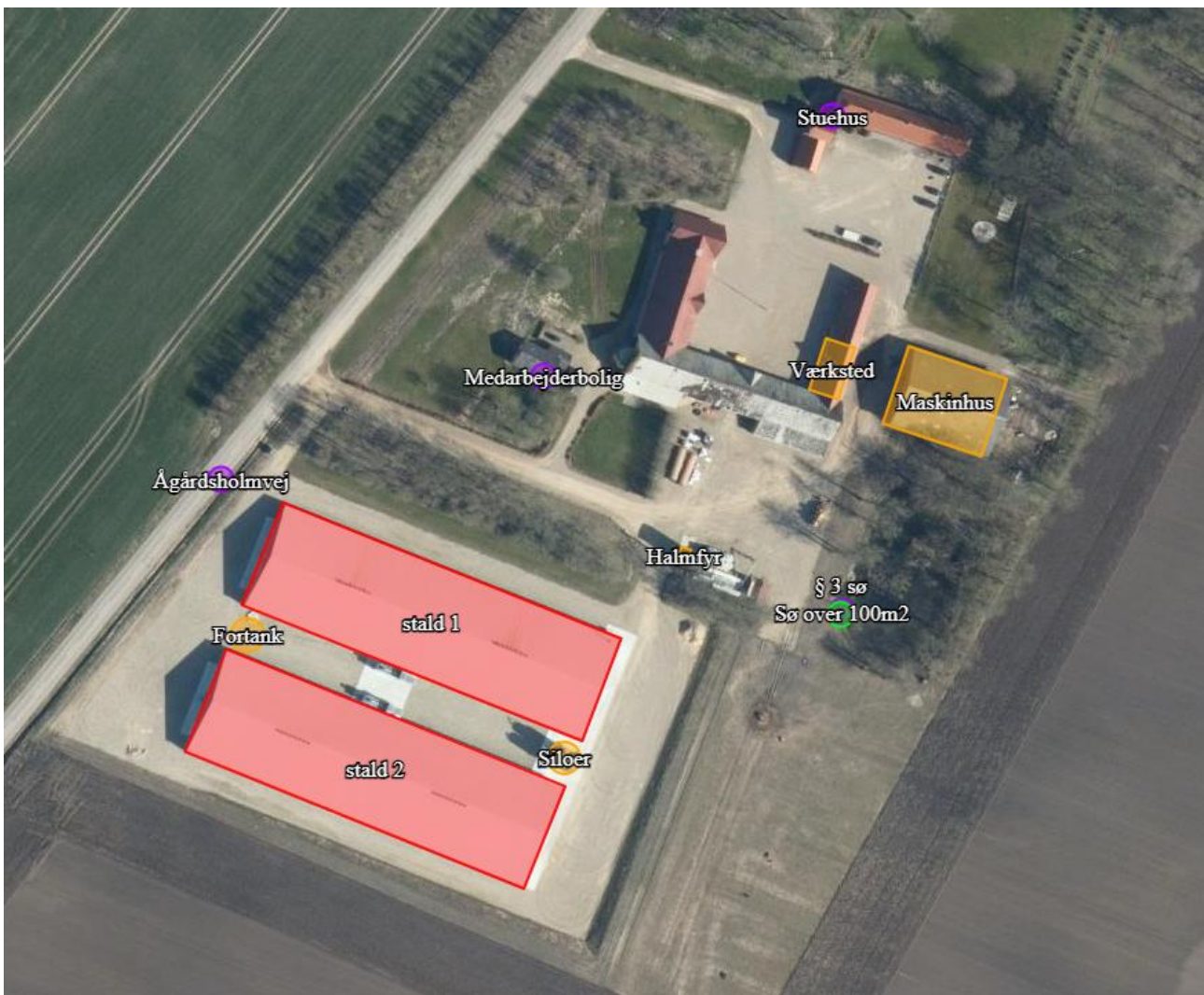
3. Kort beskrivelse af ansøgningen

Ansøgningen drejer sig om godkendelse af eksisterende kyllingebrug på adressen Ågårdsholmvej 24, 7870 Roslev.

Ejendommen har en § 12 godkendelse fra 2018. Det tilladte dyrehold er en årsproduktion på 1.000.000 slagtekyllinger (35 dage).

Med ansøgningen søges der om fleksibilitet ved at overgå til stipladsmodellen. Her godkendes et produktionsareal, hvorpå der frit kan produceres, det antal slagtekyllinger, der er muligt indenfor dyrevelfærdsreglerne, samt andre relevante regler.

Kortet herunder angiver hvilke stalde og hvilke gødningsopbevaringsanlæg, der er med i godkendelsen. Der må derfor ikke være dyr eller husdyrgødning i de øvrige bygninger på ejendommen.





4. Ikke teknisk resumé

Hvad søges der om?

Der søges om miljøgodkendelse af 6.000m² produktionsareal med slagtekyllinger fordelt på 2 tvillingestalde. Placering af stalde og øvrige anlæg kan ses i bilag.

Med det ansøgte bygges der ikke nyt, og der ændres ikke i dyretypen. Ansøger ønsker at producere kyllinger der er længere tid om at blive slagteklare ift. eksisterende godkendelse, som er lagt an på 35 dages kyllinger.

Fleksibilitet i den ansøgte produktion

Der søges om en specifik dyretype og derfor søges der ikke om fleksibilitet ift. dyretyper.

Lugt

Lugtkravet er overholdt.

Landskab

Der bygges ikke nyt, og det samlede visuelle indtryk af husdyrbruget vil derfor ikke ændre sig, og landskabet vil ikke blive påvirket i negativ retning.

Påvirkning af natur

Ammoniakemissionen stiger ikke i ansøgt drift i forhold til nudriften men stiger ift. 8års drift, da staldene ikke er så gamle at de eksisterede for 8 år siden, og hverken bilag IV arter eller beskyttet natur vil blive påvirket i væsentlig negativ retning som følge af det ansøgte.

Bedste tilgængelige teknik (BAT)

For husdyrbrug er der krav om altid at anvende den bedst tilgængelige teknik. I forhold til at begrænse ammoniakfordampningen er dette i lovgivningen omsat til et bestemt krav til mængden af ammoniak der må komme fra husdyrbruget. Det ansøgte lever op til BAT-kravet for ammoniakemissionen på eksisterende husdyrbrug.

Miljøledelse

Der er indført miljøledelse på husdyrbruget for at sikre fokus på miljøvenlige processer. Miljøledelsessystemet gennemgås og opdateres mindst én gang årligt.

Personaleledelse

Husdyrbrugets personale oplæres om relevant lovgivning, korrekt håndtering, transport og udbringning af husdyrgødning, planlægning af aktiviteter samt reparation og vedligehold af udstyr.

Ansatte gøres desuden bekendt med husdyrbrugets beredskabsplan, der gennemgås og tilpasses mindst én gang årligt. Beredskabsplanen udarbejdes med henblik på at forebygge uheld og fungerer som vejledning i tilfælde af uventede emissioner og hændelser.

Fodringskrav

For at nedsætte mængden af kvælstof, der udskilles fra husdyrbruget, anvendes der fasefodring tilpasset dyrenes behov i produktionsperioden og fodertilsætningsstoffer.

I kyllingeproduktionen optimeres foderet løbende med henblik på at tilpasse tildelingen af næringsstoffer til kyllingernes udviklingstrin.

Der anvendes indkøbte færdigfoderblandinger tilpasset kyllingernes udviklingstrin gennem vækstperioden. Der suppleres eventuelt med eget korn sidst i vækstperioden.



Der fodres efter standardnorm, idet disse er i overensstemmelse med anbefalinger og vejledninger fra kyllingeproduktionens brancheorganisation.

Der anvendes korn og færdigfoder (tørfoder) indeholdende fytase og et fosfor- og råproteinindhold indenfor de vejledende niveauer i BAT-foder (jf. BREF), og i overensstemmelse med det opnåede produktionsniveau. Foderets næringsstofniveau justeres løbende (fasefodring) i overensstemmelse med næringsstofbehovet.

Energieffektiv belysning

Husdyrbruget bruger timer på lyset, så kyllingerne får det lys de skal have og der samtidig ikke bruges unødig energi på lys.

Støvemissioner fra staldanlæg

Der kan forekomme støv i forbindelse med transport på grusvej og pladser, ved kornhøst og fyldning af siloer og ved foderfremstilling. Det søges altid i videst muligt omfang at begrænse støvgener ved hensynsfuld kørsel og ved at sikre tætte blæsestudser til siloer, via vedligehold og rettidig omhu.

Årlig indberetning til kommunalbestyrelsen

En gang om året, senest den 31. december, indberettes for det forudgående kalenderår følgende til kommunen:

- Logbøger for varmeveksler
- Dokumentation for miljøledelsessystem
- Logbog over gennemførte kontroller af vedligeholdelsesplan
- Dokumentation for overholdelse af fodringskrav, jf., § 46.

Alternative teknologier

I forbindelse med ansøgningen er flere forskellige ammoniakreducerende teknologier blevet overvejet, herunder luftrensere. I sidste ende er valget dog faldet på at udnytte de eksisterende stalde som de er uden yderligere teknologier.

Fuldstændig ophør af husdyrbruget

Hvis husdyrbruget ophører fuldstændigt, vil stalde og gødningsbeholder blive tømt, rengjort og desinficeret. Affald vil blive bortskaffet i overensstemmelse med gældende regulativer, og der vil blive gjort grundigt rent for at undgå tilløb af skadedyr eller risiko for miljøuheld.

5. Vilkår for husdyrproduktionen

Drift og indretning

1. Vilkårene i denne godkendelse skal være overholdt, når godkendelsen meddeles.
2. Godkendelsen skal altid være tilgængelig på landbruget. Den ansvarlige for driften og de øvrige ansatte skal kende vilkårene i denne.
3. Godkendelsen fra 2018 ophæves.
4. Ved husdyrbrugets overdragelse (f.eks. nyt CVR-nr.) eller ved dyreholdets ophør, så skal Skive Kommune orienteres.
5. Der skal være en beredskabsplan på ejendommen. Beredskabsplanen skal altid være tilgængelig og placeret således, at alle ansatte på ejendommen har fri adgang til den. Alle ansatte skal være bekendt med beredskabsplanens indhold og placering. Beredskabsplanen skal opdateres efter behov og forevises tilsynsmyndigheden ved forlangende.
6. Der skal etableres og vedligeholdes afskærmende beplantning vest, øst og syd for staldene. Beplantningen skal bestå af mindst 3 rækker egnstypiske træer.
Dette vilkår er videreført fra tidligere §12 godkendelse.

Ophør

7. Ophør af drift af stalde eller gødningsopbevaringsanlæg skal meddeles til Skive Kommune.
8. Når en stald eller gødningsopbevaringsanlæg ikke længere anvendes, så skal alt husdyrgødning, foderrester og spildevand fjernes og stald/gødningsopbevaringsanlæg skal rengøres.
9. Ved ophør som husdyrbrug, så skal alt farligt affald vedrørende husdyrbruget afleveres i henhold til Skive Kommunes affaldsregulativ.

Stalde og produktioner

10. Godkendelsen omfatter kun følgende staldafsnit.

Staldafsnit	Størrelse m ²	Produktionsareal m ² /%	Dyretype
Stald 1	3.379	3.000/89	Slagtekyllinger
Stald 2	3.392	3.000/88	Slagtekyllinger





- 11.** Der må kun opstaldes dyr i de staldafsnit der fremgår af skemaet i vilkår 10. Produktionsarealet i staldafsnittene må ikke overstige de værdier der fremgår af skemaet i vilkår 10. Der må kun opstaldes de dyretyper der fremgår af skemaet i vilkår 10.

Husdyrgødning

- 12.** Opsamlingsstankene ved staldene må ikke anvendes til opbevaring af husdyrgødning.

Vaskeplads og afledning af vaskevand

- 13.** Al indvendig rengøring af dyretransportvogne, og al vask og rengøring af maskiner og redskaber med husdyrgødning eller foder skal foregå på en støbt plads med fast bund. Afledning af vaskevandet skal ske til en opsamlingsbeholder.

Olietanke

- 14.** Tankning af diesel- og fyringsolie skal til enhver tid ske på en plads med fast og tæt bund. Pladsen skal være overdækket. Der skal være opsyn under hele tankningen.

Støj

- 15.** Husdyrbrugets samlede bidrag til støjbelastningen i omgivelserne må ikke overstige følgende værdier, målt ved nabobeboelser eller deres opholdsarealer, angivet som det ækvivalente, konstante, korrigerede støjniveau målt i dB(A). Tallene i parentes angiver midlingstiden¹ inden for den pågældende periode:

	Tidsrum	Støjniveau i åbent land	Støjniveau ved grænsen til boligområde	Midlingstid
Hverdage	Kl. 07-18	55 dB(A)	45 dB(A)	(8 timer)
Aften	Kl. 18-22	45 dB(A)	40 dB(A)	(1 time)
Nat	Kl. 22-07	40 dB(A)	35 dB(A)	(1/2 time)
Lørdage	Kl. 07-14	55 dB(A)	45 dB(A)	(7 timer)
Lørdage	Kl. 14-18	45 dB(A)	40 dB(A)	(4 timer)
Søn- og helligdage	Kl. 07-18	45 dB(A)	40 dB(A)	(8 timer)

- 16.** Støj fra husdyrbruget må i natperioden (kl. 22 – 07) ikke overstige 55 dB(A) i det åbne land og 50 dB(A) ved boligområde for åben lav bebyggelse målt som spidsværdi.

- 17.** Skive Kommune kan bestemme, at husdyrbruget skal dokumentere, at grænseværdierne for støj er overholdt, dog højst 1 gang årligt. Dokumentationen skal sendes til tilsynsmyndigheden sammen med oplysninger om driftsforholdene under målingen/beregningen. Målingerne/beregningerne skal udføres og rapporteres som "Miljømåling – ekstern støj" af en enhed, som er optaget på Miljøstyrelsens liste over godkendte laboratorier. Virksomhedens støj skal dokumenteres ved måling eller efter gældende vejledninger fra Miljøstyrelsen, pt. Nr. 6/1984 om Måling af ekstern støj og nr. 5/1993 om Beregning af ekstern støj fra virksomheder.

Målingerne/beregningerne skal foretages på/for de mest støjbelastede områder udenfor virksomhedens grund og under de mest støj belastede driftsforhold - eller efter anden aftale med miljømyndigheden.

Støv, lugt og skadedyr

- 18.** Ventilationen skal holdes ren. Det skal rengøres minimum 1 gang årligt.

¹ Midlingstiden er gennemsnitlig støj over tid kombineret med middelværdien over tid.



- 19.** Der skal være en god staldhygiejne i stalden. Fodringsanlæg skal holdes rent.
- 20.** Fluebekæmpelse skal ske i overensstemmelse med retningslinjerne fra Institut for Agroøkologi, Aarhus Universitet.
- 21.** Hvis Skive Kommune vurderer, at driften giver anledning til flere støv, lugt eller fluegener end forventet, så skal ejer af husdyrbruget få lavet en handlingsplan om, hvordan generne kan reduceres. Handleplanen skal godkendes af Skive Kommune, og derefter gennemføres. Udgifter til handleplanen og gennemførelse af den skal afholdes af husdyrbruget.

Olie, kemikalier og affald

- 22.** Farlige produkter (kemikalier, insektgifte og olier) og farligt affald skal opbevares i beholdere beregnet til formålet og beholderne skal være tydeligt mærkede med indhold. Oplagspladsen skal være under tag og uden afløb. Den skal være indrettet, så lækage og spild kan opsamles. Der må ikke være risiko for, at spild kan forurene jord og grundvand. Opsamlingskapaciteten skal svare til volumen af den største beholder. Der må ikke være risiko for opsamling af slagregn og sne.

Egenkontrol

- 23.** Der skal føres logbog over:

- Rengøring og vedligeholdelse af ventilationsanlæg.
- Kvittering for aflevering af farligt affald.
- Fluebekæmpelse i stalden i forbindelse med handleplanen jf. vilkår om handleplan for fluebekæmpelse.



6. Godkendelse og lovgrundlag

Skive Kommune meddeler hermed godkendelse til at tilpasse kyllingeproduktionen på Ågårdsholmvej 24, 7870 Roslev. Vi meddeler godkendelse til at anvende produktionsarealerne i eksisterende stalde til produktion af slagtekyllinger.

Godkendelsen er meddelt på grundlag af oplysningerne i ansøgningen og på ovenstående vilkår, og husdyrbruget skal fremover drives efter disse.

Ansøgningen er behandlet efter husdyrloven og tilhørende bekendtgørelser:

- Lov om husdyrbrug og anvendelse af gødning m.v., nr. 1572 af 20. december 2006, jf. lovbek. nr. 520 af 1. maj 2019.
- Bekendtgørelse om godkendelse og tilladelse m.v. af husdyrbrug, nr. 2225 af 27. november 2021.
- Bekendtgørelse om miljøregulering af dyrehold og om opbevaring af gødning, nr. 2243 af 29. november 2021.

Husdyrbruget er omfattet af § 16 a i husdyrloven.

Andre ejendomme

Ansøger ejer/driver ikke andre ejendomme.

Lovgivning ved IE-direktivet

Husdyrbruget har inden denne godkendelse ret til en årlig produktion på 1.000.000 slagtekyllinger (35 dage) svarende til 112.000 stipladser. Husdyrbruget har derved både før og efter godkendelsen mere end 40.000 stipladser til fjerkræ. Derfor er det omfattet af IE-direktivet.

Miljøledelse

Husdyrbruget skal have miljøledelse. Det betyder, at der skal formuleres en miljøpolitik og fastsættes miljømål. Derudover skal der laves en handleplan for at nå det eller de fastsatte miljømål, og minimum 1 gang årligt skal miljøarbejdet evalueres, og systemet skal gennemgås.

Oplæring af personale

Den ansvarlige for husdyrbruget skal udarbejde oplæringsmateriale og oplære personalet i følgende:

- Relevant lovgivning.
- Transport og udbringning af husdyrgødning.
- Planlægning af aktiviteter.
- Beredskabsplanlægning og -styring.
- Reparation og vedligeholdelse af udstyr.

Oplæringsmaterialet skal løbende opdateres, og det skal være tilgængeligt for personalet og kunne fremvises for tilsynsmyndigheden på forlangende.

Regelmæssig kontrol, reparation, vedligeholdelse og beredskab

Der skal udarbejdes og følges en plan for kontrol, reparation og vedligeholdelse af husdyrbruget, inklusiv materiel. Planen skal laves med henblik på at forebygge uheld og have et beredskab for håndtering af uventede emissioner og hændelser.

Planen for regelmæssig kontrol, reparation og vedligeholdelse skal minimum omfatte:

- Gyllebeholdere (for tegn på skader, nedbrydning eller utætheder).
- Gyllepumper, -mikserer, -separatorer og -spredere.
- Forsyningssystemer til vand og foder.
- Varme-, køle- og ventilationssystemer samt temperaturfølere.
- Siloer og transportudstyr (f.eks. ventiler og rør).
- Udstyr til drikkevand
- Maskiner til udbringning af husdyrgødning samt doseringsmekanisme- eller dyse



Beredskabsplanen skal som minimum omfatte:

- En plan over husdyrbruget med angivelse af drænsystemer og vandkilder og spildevandskilder.
- Handlingsplaner for håndtering af visse potentielle hændelser (f.eks. brande, utætte eller kollapsede gyllebeholdere, ukontrolleret afstrømning fra møddinger og olieudslip).
- Tilgængeligt udstyr til håndtering af forureningsulykker (f.eks. udstyr til tilstopning af drænrør og opdæmning af grøfter samt oliesug, absorberingsmåtter eller ruller til olieudslip).

Hændelser eller uheld

Hvis der sker hændelser eller uheld på husdyrbruget, som påvirker miljø væsentligt, så skal Skive Kommune have besked. Det skal samtidig beskrives, hvilke tiltag der er sket for at begrænse miljøpåvirkningen fra hændelsen eller uheldet.

Foder

Husdyrbrugets udskillelse af kvælstof skal reduceres enten ved at anvende fasefodring tilpasset dyrenes behov i produktionsperioden, reducere indholdet af råprotein ved hjælp af en god aminosyrebalance eller bruges et eller flere fodertilsætningsstoffer, der nedsætter den samlede mængde kvælstof, der udskilles. Husdyrbruget kan anvende en kombination af de nævnte teknikker.

Husdyrbrugets udskillelse af fosfor skal reduceres enten ved at anvende fasefodring tilpasset dyrenes behov i produktionsperioden, eller bruge et eller flere fodertilsætningsstoffer, der nedsætter den samlede mængde fosfor, der udskilles. Husdyrbruget kan anvende en kombination af de nævnte teknikker.

Det skal kunne dokumenteres, at der fodres som ovenfor nævnt. Dokumentationen skal opbevares i 5 år og kunne forevises på forlangende i forbindelse med tilsyn.

Energieffektiv belysning

Husdyrbruget er forpligtet til at anvende energieffektiv belysning i overensstemmelse med reglerne i det til enhver tid gældende bygningsreglement. Dette krav gælder ved ændring eller udskiftning af eksisterende belysningssystem eller belysningsanlæg.

Fakturaer for udskiftning skal gemmes i fem år og kunne forevises på forlangende i forbindelse med tilsyn.

Støvemissioner fra staldanlæg

Husdyrbruget skal enten reducere støvproduktionen fra foder og strøelse, ved at anvende en metode til at binde støv i staldanlæggene eller behandle afgangsluft fra staldanlæggene med et luftrensningssystem.

Manglende overholdelse af vilkår

Hvis der er vilkår i godkendelsen, som der ikke kan overholdes i en kortere eller længere periode, så skal Skive Kommune have besked. Der skal samtidig redegøres for, hvilke tiltag som husdyrbruget foretager, for at vilkårene igen kan overholdes.

Årlig indberetning

Hvert år skal der indberettes egenkontrol til Skive Kommune. Egenkontrollen skal indsendes senest den 31. december og indeholde dokumentationen for det foregående kalenderår. Dog kan indsendelse undgås, hvis husdyrbruget har haft et tilsyn, hvor egenkontrollen er gennemgået i det seneste kalenderår.

Egenkontrollen skal indeholde:

- Logbøger for eventuel miljøteknologi på ejendommen.
- Dokumentation for miljøledelsessystemet.
- Logbøger over gennemførte kontroller, reparationer, vedligeholdelser og beredskab.
- Dokumentation for overholdelse af fodringskravene.

**Ophør**

Hvis antallet af stipladser reduceres, så husdyrbruget ikke længere er omfattet af IE-direktivet, så skal Skive Kommune have besked senest 4 uger efter.

I forbindelse med dette, så skal der indsendes en kort beskrivelse af, om der kan være en risiko for, at jorden er forurennet fra driften af husdyrbruget.

Beskrivelsen skal indeholde:

- Hvilke farlige stoffer (olie og kemikalier), som har været anvendt på husdyrbruget.
- Hvordan de farlige stoffer er opbevaret.
- Hvordan de farlige stoffer er blevet brugt.
- Hvordan de farlige stoffer er bortskaffet.

Miljøkonsekvensrapport

Husdyrbruget på Ågårdsholmvej 24 har mere end 40.000 stipladser til fjerkræ. Derfor skal husdyrbruget vurderes i forhold til VVM-direktivet. Det er ansøger, det har ansvaret for, at miljøkonsekvensrapporten er fuldstændig og af tilstrækkelig høj kvalitet. På Ågårdsholmvej 24 er den udarbejdet af konsulent Thorsten Pedersen. Miljøkonsekvensrapporten skal belyse de væsentligste miljøkonsekvenser ved husdyrbruget, og hvilke alternativer der er overvejet. Det betyder, at rapporten skal beskrive hvordan, husdyrbruget kan påvirke:

- 1) befolkning og menneskers sundhed
- 2) biologiske mangfoldighed med særlig vægt på kategori 1- og 2-natur samt bilag IV-arter
- 3) jordarealer, jordbund, vand, luft og klima
- 4) materielle goder, kulturarv og landskabet
- 5) samspillet mellem to eller flere af ovenstående faktorer
- 6) sårbarhed i forhold til risici for større ulykker eller katastrofer som følge af ovenstående

På baggrund af rapporten kan Skive Kommune stille vilkår til projektet, så negative miljøkonsekvenser undgås.

Miljøkonsekvensrapporten er gennemgået. Den er indarbejdet i godkendelsen i de enkelte afsnit. Den indeholder beskrivelser og vurderinger i henhold til ovenstående punkter. De enkelte afsnit i miljøkonsekvensrapporten fremgår af godkendelsen, og de bliver hver især efterfulgt af Skive Kommunes vurdering. Der er derfor stillet vilkår til husdyrbruget i denne miljøgodkendelse.

Skive Kommune vurderer herefter, at miljøkonsekvensrapporten er udarbejdet efter husdyrloven. Beskrivelser og vurderinger er fyldestgørende, og med de stillede vilkår vil der ikke være væsentlige negative konsekvenser ved landbruget.

7. Udnyttelse, kontinuitet og retsbeskyttelse

Udnyttelse

Godkendelsen er udnyttet, idet den omfatter fleksibilitet i de eksisterende stalde. Vilkårene i godkendelsen skal derfor være overholdt, når godkendelsen meddeles.

Kontinuitet

Hvis godkendelsen ikke udnyttes fuldt ud i 3 på hinanden følgende år, så bortfalder den del, der ikke udnyttes. Et produktionsareal bliver udnyttet fuldt ud, når mindst 25 % af arealet udnyttes med mindst 50 % af det mulige indenfor rammerne af dyrevelfærdskrav eller andre relevante krav.

Retsbeskyttelse

Der er 8 års retsbeskyttelse efter at godkendelsen er meddelt. Vilkårene kan dog til enhver tid ændres, hvis der er fremkommet nye oplysninger om forureningens skadelige virkning, hvis forureningen



medfører skadevirkninger, der ikke kunne forudses ved godkendelsens meddelelse, eller hvis forureningen i øvrigt går ud over det, som blev lagt til grund ved godkendelsens meddelelse.

Revurdering

Godkendelsen skal revurderes 8 år efter, at den meddelt. Herefter skal den revurderes minimum hvert 10. år. Hvis der vedtages nye BAT-konklusioner for branchen, så skal BAT være implementeret på husdyrbruget senest 4 år efter offentliggørelsen af BAT-konklusionen.

Skive Kommune forventer at revurdere denne godkendelse første gang i 2030.

8. Anden lovgivning

Der er ikke søgt om godkendelse af andre aktiviteter efter husdyrloven eller miljøbeskyttelsesloven.

Vi gør derfor opmærksom på, at godkendelse ikke omfatter tilladelser efter anden lovgivning. Så eventuelle byggetilladelser, afledning af tagvand, afledning af spildevand mm skal søges særskilt.



9. Høring, offentliggørelse og klagevejledning

Offentliggørelse af ansøgningen

Skive Kommune har informeret offentligheden om ansøgningen i lokale ugeaviser den 23. og 30. marts 2022 med en frist på 2 uger for at komme med bemærkninger eller spørgsmål. Der er også informeret på Skive Kommunes hjemmeside i perioden 17. til 31. marts 2022.

Skive Kommune har ikke modtaget bemærkninger eller spørgsmål i perioden. Der er ingen, som har anmodet om at få udkast til miljøgodkendelsen tilsendt i høringsperioden.

Partshøring af ansøger

Ansøger har haft udkast til afgørelsen i partshøring fra den 24. august til 27. september 2022. Ansøger har ikke indsendt bemærkninger til afgørelsen.

Orientering af naboer

Naboer, der har beboelse på nabomatriklen eller beboelse, der ligger indenfor lugtgeneafstanden på 872 meter fra produktionen er blevet hørt i 30 dage om udkast til miljøgodkendelse.

Skive Kommune har derudover vurderet, om der er flere naboer, der skal orienteres om sagen. Naboer i husdyrlovens forstand defineres som ejere af ejendomme, der matrikulært grænser op til den ejendom, hvorpå anlægget er beliggende. Naboer skal orienteres, med mindre kommunen skønner, at det der er søgt om, har underordnet betydning for naboen. Det er kommunens opfattelse, at såfremt der på de tilstødende matrikler ikke er bebyggelse på både husdyrbrugets og nabovens matrikel, så har det ansøgt som udgangspunkt underordnet betydning. Ud fra den betragtning er der ikke foretaget orientering af flere naboer.

Naboerne har ikke indsendt bemærkninger til godkendelsen i høringsperioden.

Offentliggørelse

Denne afgørelse bliver annonceret offentligt på Skive Kommunes hjemmeside 27. september 2022 med en klagefrist på 4 uger.

Klagevejledning og søgsmål

Hvis du ønsker at klage over denne afgørelse, kan du klage til Miljø- og Fødevareklagenævnet. Klagen skal indgives inden 27. oktober 2022.

Du klager via Klageportalen, som du finder via naevneneshus.dk, www.borger.dk eller www.virk.dk. Du logger på Klageportalen med NEM-ID. En klage er indgivet, når den er tilgængelig for Skive Kommune via Klageportalen. Når du klager, skal du betale et gebyr på 900,- kr. for borgere og 1.800,- kr. for virksomheder, organisationer og offentlige myndigheder.

I Klageportalen sendes din klage automatisk først til Skive Kommune. Hvis Skive Kommune fastholder afgørelsen, sender Skive Kommune klagen videre til behandling i nævnet via Klageportalen. Du får besked om videresendelsen.

Miljø- og Fødevareklagenævnet afviser din klage, hvis du sender den uden om klageportalen, medmindre du er blevet fritaget for brug af klageportalen. Hvis du ønsker at blive fritaget for at bruge klageportalen, skal du sende en begrundet anmodning via mail til Miljø- og Fødevareklagenævnet. Nævnet afgør herefter, om du kan fritages for at bruge klageportalen. Se betingelserne for at blive fritaget på naevneneshus.dk

Du kan få afgørelsen prøvet ved domstolene. Det skal ske senest 6 måneder efter, afgørelsen er meddelt.

Godkendelsen er udarbejdet af:

Skive Kommune
Byg og Miljø
Rådhuspladsen 2
7800 Skive

Tilsynsmyndighed:

Skive Kommune
Byg og Miljø
Rådhuspladsen 2
7800 Skive

Sagsbehandler: Peder Key Jensen
Kvalitetskontrol: Marianne Dyhrberg



SKIVEKOMMUNE

Sagsnummer: GEO-2022-01066

Med venlig hilsen

Peder Key Jensen
Miljøtekniker

10. Beskrivelse og vurdering af husdyrproduktion på adresse, by

Skive Kommune har i det nedenstående vurderet miljøpåvirkningen ved etableringen af dyreholdet. Beskrivelse af forholdene fremgår af ansøgningen, miljøkonsekvensrapporten og ved supplerende oplysninger. Vurderingerne foretages på baggrund af miljøkonsekvensrapporten, Skive Kommunes oplysninger om natur- og miljøforhold i området, og på områdets sårbarhed over for påvirkninger fra husdyrbruget. Der er inddraget oplysninger fra kommuneplanen og vand- og naturplanerne.

Stalde og produktionsareal

Miljøkonsekvensrapport – Ansøgers oplysninger og vurdering

Driftsbygningerne på Ågårdsholmvej 24 består af staldanlæg til slagtekyllingeproduktion med et samlet produktionsareal på 6.000 m² i alt.

Alle staldafsnit er ansøgt til slagtekyllinger.

Placeringen af de enkelte anlæg kan ses på situationsplanen i ansøgningen

Detaljeret oversigt over stalde, dyretyper, staldsystem og teknologi i nudrift og ansøgt drift kan ses i nedenstående skema og på luftfotoet derunder:

Stalde og produktioner						
Staldnavn	Staldstørrelse (m ²)	Ventilation	Kildehøjde	Produktion	Antal måneder udegående	Produktionsareal (m ²)
Ansøgt drift						
stald 2	3392	Mekanisk ventilation	6 m	(#491388) Flexgruppe: Slagtekyllinger	0	3000
stald 1	3379	Mekanisk ventilation	6 m	(#491390) Flexgruppe: Slagtekyllinger	0	3000
Sum						6000
Nudrift						
stald 2	3392	Mekanisk ventilation	6 m	(#491389) Kyllinger, konventionelle slagtekyllinger	0	3000
stald 1	3379	Mekanisk ventilation	6 m	(#491391) Flexgruppe: Slagtekyllinger	0	3000
Sum						6000
8 års drift - Ingen data						

Tabel 1: Dyretype, staldsystem, produktionsareal og miljøteknologi.





Øvrige staldarealer

Der er ikke øvrige staldarealer.

Skive Kommunes vurdering

Skive Kommune har kontrolleret oplysninger om staldsystem, dyretype og størrelse af produktionsareal i husdyrgodkendelse.dk passer for de eksisterende stalde.

Der stilles vilkår til produktionsareal og dyretype. Derudover stilles vilkår om stalddtype i de enkelte stalde.

Afstandskrav, landskabelige værdier og kulturmiljø

Miljøkonsekvensrapport – Ansøgers oplysninger og vurdering

Ågårdsholmvej 24 ligger ca. 650m vest for Thorum by og knap 18 km nord for Skive by. Området er domineret af agerjord mod nord, øst og vest, mens der er lavbundareal i Hinnerup ådal mod syd.

Landskabets kendetegn.

Landskabet er kendetegnet ved et storbakked terræn. Særligt for området er de markante dale, der især præger kystlandskabet mod Skive Fjord og skaber et meget kuperet terræn.

Jævnt fordelt i området ligger små byer i tilknytning til små og store ådale, og gårde ligger spredt i landskabet.

Landskabet er bevokset af hegn og krat, der i forskellig grad indrammer landskabet og sammen med bebyggelsen definerer landskabets middel til store skala.

Landskabet er generelt præget af vindmøller og højspændingsledninger, der indgår i de vide udsigter, der er karakteristiske for landskabet.

Driftsbygningerne ligger inden for følgende udpegninger i kommuneplanen:

Ågårdsholmvej 24, 7870 Roslev (LI. Thorum By, Thorum 1a)

Skovrejsningsområder (2)



Særligt værdifulde landbrugsområder (1)



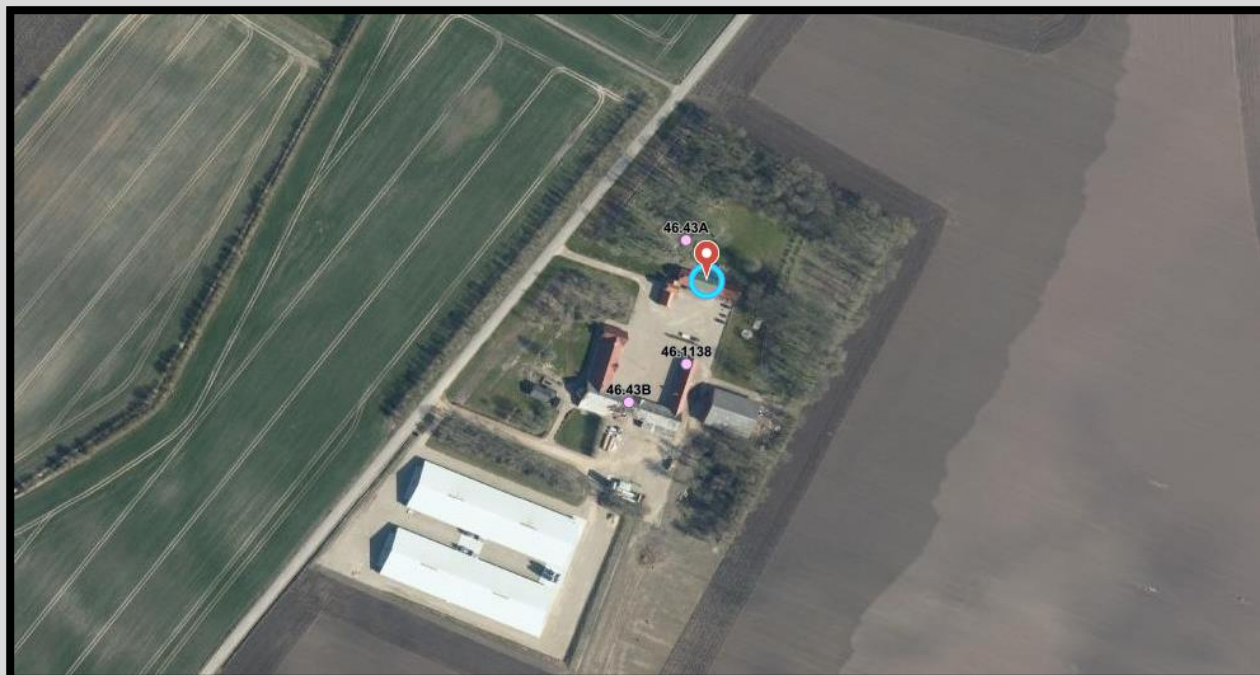
Drikkevandsinteresser (gældende) (1)



Ejendommens matrikel er mod nord udpeget som "Skovrejsning uønsket" og mod øst "Skovrejsning ønsket"

I de **særligt værdifulde landbrugsområder** kan der "*ikke meddeles tilladelse til byggeri eller anlæg, som forhindrer eller vanskeliggør den jordbrugsmæssige udnyttelse, medmindre en samlet samfundsmæssig afvejning tilsiger dette*". Det ansøgte strider ikke imod retningslinjerne.

Der er 3 sløjfede boringer på Ågårdsholmvej 24 og nærmeste BNBO er placeret i Thorum by, ca. 650m øst for ejendommen.



Der er et beskyttet dige på østsiden af ejendommen i skellet mellem mark og have.

Der er hverken fredede fortidsminder eller kulturhistoriske- eller geologiske interesseområder ved driftsbygningerne. Nærmeste Natura 2000 område med habitatnatur ligger ved Selde vig, ca. 4 km nord for ejendommen.

Etablering, udvidelse og ændring af anlæg, der medfører forøget forurening eller forøgede gener for omgivelserne skal overholde afstandskravene i lovens §§ 6, 7 og 8.

I nedenstående skema er anført afstandskravene samt den faktiske afstand til området fra bygningsmassen.

Afstandskravene er overholdt.

Husdyrgodkendelseslovens § 6			
Nærmeste	Beskrivelse/adresse/placering	Afstand	Afstandskrav
Nabobeboelse	Medarbejderbolig	62 meter	50 meter
Byzone eller sommerhusområde	Lindum by	2.852 meter	50 meter
Bolig, blandet bolig og erhverv mv*.	Vest	4.200 meter	50 meter
Husdyrgodkendelseslovens § 7			
Nærmeste	Beskrivelse/adresse/placering	Afstand	Afstandskrav
Kategori 1 natur	Overdrev nord (Selde vig)	4.249 meter	10 meter
Kategori 2 natur	Overdrev nordøst	5.147 meter	10 meter
Husdyrgodkendelseslovens § 8			
Nærmeste	Beskrivelse/adresse/placering	Afstand	Afstandskrav



Enkelt vandindvindingsanlæg	Ukendt boring	349 meter	25 meter
Fælles vandindvindingsanlæg	Thorum-Hinnerup Vandværk I/S	799 meter	50 meter
Vandløb (herunder dræn) eller søer	Sø over 100m ²	19 meter	15 meter
Offentlig/privat fællesvej	Ågårdsholmvej	19 meter	15 meter
Levnedsmiddelvirksomhed	Der er ingen levnedsmiddelvirksomhed på ejendommen eller i umiddelbar nærhed heraf	> 25 meter	25 meter
Beboelse på samme ejendom	Stuehus - Ågårdsholmvej 22	163 meter	15 meter
Naboskel	Naboskel	252 meter	30 meter

* Område i landzone, der ved lokalplan er udlagt til boligformål, blandet bolig og erhverv, rekreative formål eller til offentlige formål med henblik på beboelse, institutioner eller lignende eller område, der i kommuneplanens rammedel er udlagt til fremtidig byzone eller sommerhusområde

Vurdering

Ågårdsholmvej 24 ligger ca. 650 m vest for Thorum by og knap 18 km nord for Skive by. Samlet set vurderes det ansøgte ikke at ligge indenfor eller være i strid med udpegninger i kommuneplanen, forbudszoner eller byggelinjer.

Skive Kommunes vurdering

Afstandskrav, de landskabelige værdier og kulturmiljøer er beskrevet og vurderet i Miljøkonsekvensrapporten. Skive Kommune har ikke yderligere bemærkninger til det og vurderer, at placeringen af bygningerne overholder afstandskravene og ikke påvirker landskabet væsentligt.

BAT - Ammoniak

Miljøkonsekvensrapport – Ansøgers oplysninger og vurdering

Ammoniakemissionen fra husdyrbruget målt i kg NH₃-N for hhv. ansøgt drift, nudrift og 8-års drift kan ses i nedenstående skema:

Samlet ammoniakemission fra husdyrbruget (stald og lager) ? i			
Driftstype:	Ammoniakemission fra staldafsnit (kg NH ₃ -N/år)	Ammoniakemission fra lagre (kg NH ₃ -N/år)	Ammoniakemission fra husdyrbruget (kg NH ₃ -N/år)
Ansøgt drift	4440,0	0,0	4440,0
Nudrift	4440,0	0,0	4440,0
8 års-drift	0,0	0,0	0,0

BAT-niveauet er udregnet i www.husdyrgodkendelse.dk til 4.440 kg NH₃-N/år. Med en samlet emission på 4.440 kg NH₃-N/år er BAT-niveauet overholdt.

Vurdering

BAT kravet er overholdt, og det ansøgte vurderes derfor at leve op til gældende lovgivning. På baggrund heraf vurderes det, at ammoniakemissionen fra det godkendte produktionsareal på Ågårdsholmvej 24 ikke vil påvirke miljøet eller omgivelserne i en væsentlig negativ retning.

Skive Kommunes vurdering

BAT-kravet er som anført overholdt. Der er ikke anvendt ammoniakreducerende teknologi for at overholde BAT-kravet. Der er godt nok installeret Rokkedahl varmevekslere på husdyrbrugets stalde, men der er tale om et produkt der hedder Eco Unit og det er kun produktet ACU Clima+ 200 der er optaget på Miljøstyrelsens teknologiliste. Derfor er varmevekslere ikke indtastet som virkemiddel i husdyrgodkendelse.dk.



Der stilles vilkår til produktionsareal, staldtype, dyretype og gødningsopbevaring.

Natur og habitatområder

Miljøkonsekvensrapport – Ansøgers oplysninger og vurdering

Tabet af ammoniak fra landbrugsvirksomheder vil afsættes i de omkringliggende naturområder, og kan medføre ændringer af kvælstofsårbare naturtyper, med faldende artsrigdom, og dominans af få ret almindelige plantearter til følge.

Ammoniakdepositionen fra Ågårdsholmvej 24 til omkringliggende natur kan ses i nedenstående skema:

Oversigt af naturpunkter

Navn:	Kategori:	Opretter:	Kumulation:	Ruhed natur:	Merdeposition (kg N/ha/år):		Totaldeposition (kg N/ha/år):
					8-års drift	Nudrift:	
§ 3 sø	Kategori 3	Sagsbehandler	0	S	13,9	0,0	13,9
Mose V kat 3	Kategori 3	Ansøger	2	Mk	0,2	0,0	0,2
Mose SV 2 kat 3	Kategori 3	Ansøger	2	Bn	0,2	0,0	0,2
Overdrev nord (Selde Vig) Kat 1	Kategori 1	Ansøger	1	Bn	0,0	0,0	0,0
Overdrev nordøst Kat 2	Kategori 2	Ansøger	1	Bn	0,0	0,0	0,0
Sø nordøst Besk. natur	Kategori 3	Ansøger	2	Bn	0,2	0,0	0,2
Mose sydvest Kat 3	Kategori 3	Ansøger	2	Mk	0,2	0,0	0,2

Nærmeste **kategori 1** natur ligger ca. 4.2 km nord for ejendommen i form af et område med bl.a. overdrev og rigkær, beliggende ved Selde Vig og indenfor Natura 2000 område nr. nr. 221: Risum Enge og Selde Vig. Mer- og totalbelastningen hertil fra stald og lager er beregnet til hhv. 0,0 og 0,0 kg NH₃-N/år i ansøgningssystemet. Kravet i husdyrgodkendelsesbekendtgørelsen er derfor overholdt.

Nærmeste **kategori 2** natur er et overdrev, der ligger ca. 5 km nordøst for Ågårdsholmvej 24. Mer- og totalbelastningen til dette areal fra stalde og lagre på Ågårdsholmvej 24 er beregnet til hhv. 0,0 og 0,0 kg NH₃-N/år i ansøgningssystemet. Der er tale om kategori 2-natur, hvortil husdyrgodkendelsesbekendtgørelsens krav er en totaldeposition på maksimalt 1 kg NH₃-N/år. Kravet er derfor overholdt.

I en afstand af 1.000 meter fra Ågårdsholmvej 24, ligger der flere forskellige **kategori 3** naturtyper, bl.a. flere et overdrev og flere moser. Fælles for disse er, at merdeposition af ammoniak fra projektet i ingen af områderne overstiger 0,2 kg NH₃-N/år i forhold til både nudriften og 8 års driften. Da ingen af områderne modtager en merdeposition der overskrider 1 kg NH₃-N/år, er en konkret vurdering af de enkelte områder overflødig.

Vurdering

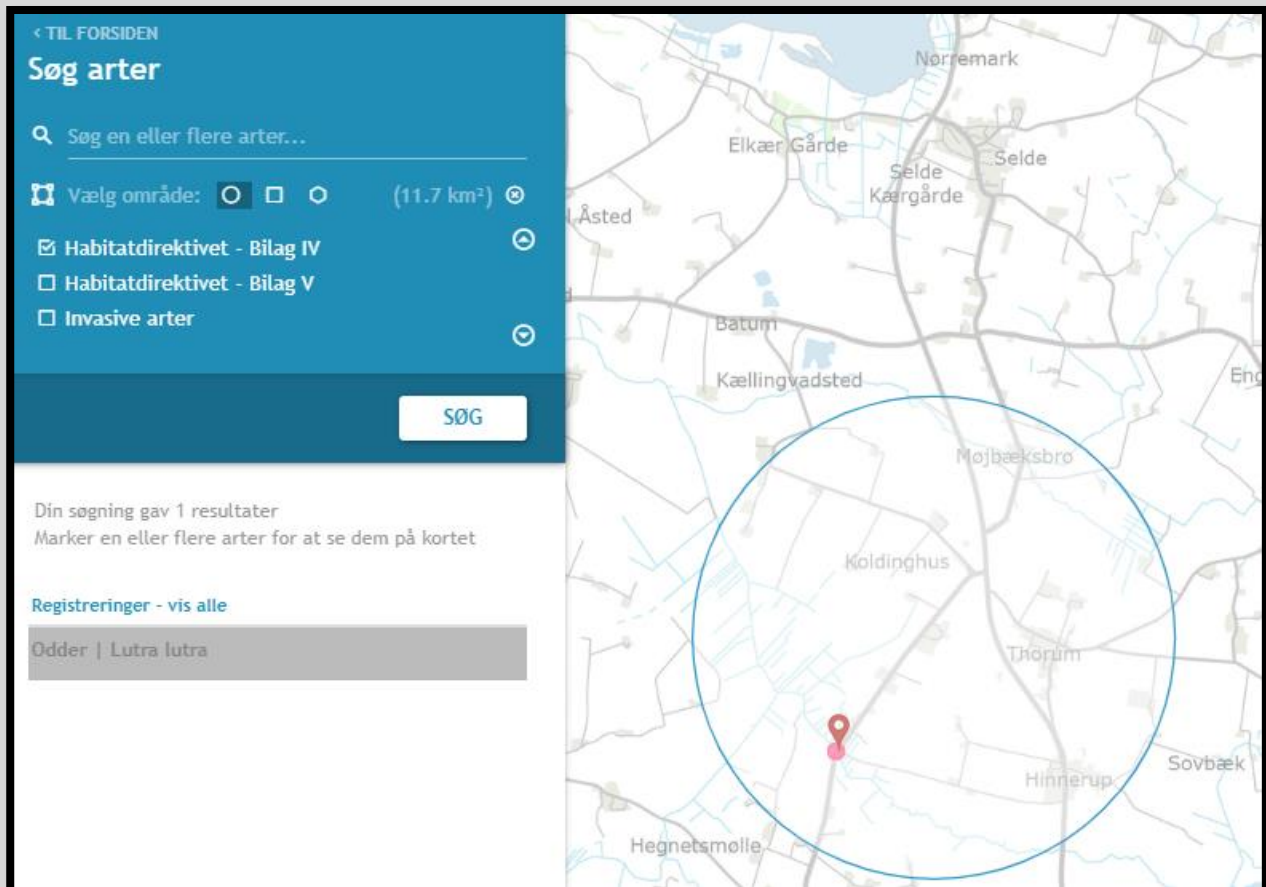
Det vurderes derfor, at det ansøgte overholder lovens mindstekrav til merdeposition af ammoniak i kategori 3 natur, og at projektet ikke vil medføre ændret påvirkning af arealernes naturtilstand.

Samlet set vurderes det, at udvidelsen på Ågårdsholmvej 24 overholder lovens afskæringskriterier for ammoniakdeposition i kategori 1, 2 og 3 natur, og at det ansøgte, ikke vil medføre forringet naturkvalitet i beskyttede naturområder i nærheden af ejendommen.

Bilag IV arter

Bilag IV arter vil typisk have leve- og ynglesteder i og i nærheden af de beskyttede naturområder. Hvis disse naturområder påvirkes og ændres i negativ retning, kan det derfor medvirke til forringede levevilkår for bilag IV arterne.

Der er søgt i en afstand af ca. 2 km på dette kort: <http://naturdata.miljoportal.dk/speciesSearch>



Der findes en forholdsvis god bestand af odder i Brokholm sø, Hinnerup å-systemet og dennes udløb. Der er registreret odder hvor Hinnerup å løber under Ågårdsholmvej. Idet ammoniakemissionen fra husdyrbruget ikke vil påvirke naturen i områderne i væsentlig grad, vurderes det heller ikke at have nogen negativ indflydelse på bestanden af Oddere i området.

Ifølge Faglig rapport fra DMU nr. 635, 2007, Håndbog om dyrearter på habitatdirektivets bilag IV, kan der forekomme yderligere følgende bilag IV arter i området omkring Ågårdsholmvej 24:

- Vandflagermus
- Sydflagermus
- Markfirben
- Odder
- Stor vandsalamander
- Spidssnudet frø
- Strandtudse.

Vurdering

Der er ikke kendskab til andre specifikke artsfund i området omkring Ågårdsholmvej 24, og idet det ansøgte, ikke medfører væsentlig negativ påvirkning af de omkringliggende naturområder, vurderes potentielle bilag IV arter heller ikke at blive negativt påvirket af husdyrbruget.

Skive Kommunes vurdering

Der er en samlet ammoniakemission fra husdyrbruget på 4.440 kg NH₃-N/år. I nudrift er emissionen 4.440 kg NH₃-N/år og i 8-års driften er den 0 NH₃-N/år.



Miljøkonsekvensrapporten beskriver påvirkningen og konsekvensen for udvidelsen til naturområder - kategori 1, 2 og 3 natur.

Ejendommen Ågårdsholmvej 24 ligger i et landbrugsområde. Skive Kommune har screenet området omkring ejendommen for kategori 1 og 2 natur. Kommunen kan på den baggrund tilslutte sig ansøgers beregninger og vurdering af påvirkning af kategori 1 og 2 natur.

Syd for ejendommen findes et større naturområde omkring vandløbet Hinnerup Å. Det er en mosaik af ferske enge, moser og små søer. Nærmeste ammoniakfølsomme natur til ejendommen er de tre moser, som ansøger har beregnet merdeposition til på hver 0,2 kg N/ha. Skive Kommune har ikke fundet ammoniakfølsom natur nærmere ejendommen. Den beregnede merdeposition til ammoniakfølsom kategori 3-natur ligger dermed under 1 kg N/ha.

Beliggende i tilknytning til ejendommen findes en §3-beskyttet sø. Der er beregnet en merdeposition til søen på 13,9 kg N/ha. Skive Kommune har d. 23. juni 2022 foretaget en besigtigelse af søen for at vurdere, om merdepositionen vil forårsage en tilstandsændring i søen.

Ejer har oplyst, at søen er en gammel mergelgrav, der er lavet i 1800-tallet til brug i bygningerne på ejendommen, samt at søen fødes af drænvand fra de nærliggende marker. Ved besigtigelsen var vandet med et blåligt skær og der var mange trådalger. Søen er også besigtiget senere på sæsonen i 2018, hvor søens vand var grønt af alger og andemad. Brinkvegetationen domineres af tagrør og rævehale. Estimeret naturtilstand vurderes til IV (ringe) og det er tydeligt, at søen i forvejen er meget næringspåvirket.

På baggrund af besigtigelsen af søen vurderer Skive Kommune, at merdepositionen af ammoniak til søen på 13,9kg N/ha ikke vil forårsage en ændring af søens tilstand. Den primære kilde til næringsbelastningen sker via drænvandet, der føder søen.

Skive Kommune har besigtiget en potentiel ammoniakfølsom skov, der ligger nord for og i tilknytning til ejendommen. Det fremgår ikke på de lave og høje målebordsblade, om der har været skov eller natur på arealet. Ved besigtigelsen blev der ikke fundet gammelskovsarter i bunden og indeholder mange havearter (bl.a. hestekastanie, brombær, hindbær og almindelig hyld). På den baggrund vurderes skoven ikke at være ammoniakfølsom.

Natura 2000-områder

Der er foretaget en vurdering af, om produktionsudvidelsen kan påvirke Natura 2000-områder væsentligt. Nærmeste Natura 2000-område er Risum Enge og Selde Vig. Afstanden hertil er ca. 4 km. Da ejendommens samlede ammoniakpåvirkning af habitatnatur efter produktionsudvidelse er beregnet til 0 kg N/ha/år, vurderes det, at Natura 2000-området ikke vil blive påvirket af en produktionsudvidelse på ejendommen.

Bilag IV arter

Arter, der er beskyttet ifølge habitatdirektivets bilag IV, må ikke indfanges, slås ihjel eller forstyrres med vilje, og deres yngle- og rasteområder må ikke beskadiges eller ødelægges. Der er ifølge Faglig rapport fra DMU nr. 635, 2007, Håndbog om dyrearter på habitatdirektivets bilag IV registreret følgende bilag IV-arter i området omkring ejendommen:

- Damflagermus
- Vandflagermus
- Sydflagermus
- Odder
- Markfirben
- Stor vandsalamander
- Spidssnudet frø

Skive Kommune har pt. ikke kendskab til andre bilag IV arter i området.



Damflagermus overvintrer i bygninger og hulheder i gamle træer, typisk i tilknytning til deres jagtområder (søer, åer, tagrørsbevoksninger).

Vandflagermus overvintrer i kalkgruber og muligvis i gamle træer ol. De jager insekter over søer og vandløb, og over åbent land.

Sydflagermus overvintrer i bygninger. De jager i mosaiklandskaber med spredte løvskove, åbne marker, levende hegn, enlige træer, parker og haver.

Odder lever i tilknytning til vådområder og er nataktiv. Yngleområder knytter sig primært til moser, krat, skov eller naturområder, hvor odderen kan finde relativt uforstyrret skjul i længere perioder på alle tider af året. Rasteområder er mere diffuse.

Markfirbens rasteområder om vinteren er veldrænede og solvendte skrånninger, der også virker som hurtigopvarmede solepladser forår og efterår. Markfirbens yngleområder er kendetegnede ved, at de indeholder solvendte skrånninger med veldrænede, løse jordtyper og sparsom bevoksning.

Stor vandsalamander lever i vandhuller/søer af meget forskellig størrelse. Arten er følsom overfor forurening af vandhullerne, overskygning af vandhuller og udsætning af fisk. Den kræver forholdsvis rent vand til ynglelokaliteter. Derimod kan dybe, kolde eller forurenede vandhuller godt være sommerlevested.

Spidssnudet frø yngler i mange slags vådområder lige fra ganske små vandhuller til bredden af store søer og fra helt overskyggede ellesumpe til fuldstændig lysåbne vandhuller. Rasteområder er i tilknytning til yngleområderne og omfatter enge, marker, haver, klitter, heder.

Skive Kommunes vurdering

Der sker ikke ændringer i bygningsmassen, der fældes ikke træer og der sker ikke ændringer i naturarealer i forbindelse med udvidelsen af produktionen.

Ammoniakupvirkningen til naturarealerne syd for ejendommen er meget begrænset (0,2 kg N/ha). Søen beliggende ved ejendommen kan være levested for stor vandsalamander og spidssnudet frø, samt fourageringsområde for dam- og vandflagermus. Merdepositionen på 13,9 kg N/ha til søen vurderes dog ikke at påvirke søens tilstand, da søen fødes af næringsrigt drænvand fra de nærliggende marker. Merdepositionen til søen vurderes derfor ikke at påvirke søen som levested for bilag IV-arter.

Samlet vurderes hverken yngle- eller rasteområder for bilag IV-arter at blive påvirket væsentligt af udvidelsen.

Jord og grundvand

Miljøkonsekvensrapport – olietanke - Ansøgers oplysninger og vurdering

Der er en 5.900 liters ståltank fra 2019 til fyringsolie i stald 1s nordøstlige hjørne, og en 4.000 liters tank til diesel fra 2017 i maskinhuset. Ved stuehuset er en olietank på 1.200l til dieselolie. Alle 3 tanke står på fast bund uden afløb. Der opbevares kattegrus i nærheden af tankene, så eventuelt spild til enhver tid kan opsamles.

Vurdering

Alle 3 tanke har tankattest, og det vurderes at der er fokus på korrekt brug, herunder håndtering af eventuelt spild. Det vurderes, at tankene lever op til kravene i olietankbekendtgørelsen og ikke vil medføre særlig risiko for at påvirke omgivelserne i negativ retning.

Miljøkonsekvensrapport – Kemikalier og pesticider - Ansøgers oplysninger og vurdering

Der opbevares ikke medicin og spildolie i dette selskab. Spildolie og emballage sprøjtevæske håndteres, opbevares og bortskaffes i overensstemmelse med kommunens regulativer via ansøgers andet selskab AGRO Seeds ApS.

Der er fokus på minimering af emballage og derfor leveres færdigfoder i løsvægt.



Der er fokus på korrekt håndtering af affald på ejendommen, hvor alt sorteres, opbevares og bortskaffes i henhold til kommunens regulativer.

Skive Kommunes vurdering

Der er stillet vilkår til opbevaring af olier og kemikalier. Derudover er der lavet en beredskabsplan for ejendommen.

Miljøkonsekvensrapporten beskriver og vurderer opbevaringen, håndteringen og bortskaffelsen af olier og kemikalier. Skive Kommune vurderer herudfra og på baggrund af de stillede vilkår, at der ikke er væsentlig risiko for forurening af jord og grundvand.

Overfladevand

Miljøkonsekvensrapport tag- og spildevand – Ansøgers oplysninger og vurdering

Rengøringsvand fra vask af stalde tilføres fortank i vestenden mellem de 2 kyllingehuse. Herfra køres det til biogasanlæg Sanitært spildevand fra driftsbygninger ledes godkendt septiktank i østenden mellem de 2 kyllingehuse. Tagvand fra kyllingehuse ledes til faskiner. Tagvand fra øvrige bygninger på ejendommen ledes på jorden.

Placering af faskiner, sø og dræn kan ses på afløbsplan (bilag 2).

Vurdering

Det vurderes at spildevand fra husdyrbruget håndteres i overensstemmelse med gældende lovgivning og ikke vil medføre væsentlige gener for miljøet og omgivelserne.

Skive Kommunes vurdering

Den angivne spildevandshåndtering vurderes at ske i overensstemmelse med gældende lovgivning. Afløbsplan kan ses i bilag 2.

Miljøkonsekvensrapport gødningshåndtering og -opbevaring – Ansøgers oplysning og vurdering

Husdyrgødning tilstræbes leveret direkte til biogasanlæg ved rengøring af staldene mellem hvert hold. I det omfang, det ikke er muligt at levere gødningen direkte efter et hold kyllinger, lægges det i overdækket markstak til levering kan finde sted til biogasanlægget eller anden modtager.

Der er ingen møddingsplads, idet al husdyrgødning bliver kørt direkte ud og pløjet ned eller afsat direkte til godkendt modtager.

Såfremt det bliver nødvendigt, vil Rasmus Skov Pedersen dog gerne have muligheden for at opbevare strøelse i markstakke indtil afhentning eller udspredding. I praksis ventes denne mængde at blive begrænset, da biogasanlæg meget gerne vil modtage kyllingemøg til afgangning på grund af et stort gaspotentiale.

Den årlige produktion af vandspild, herunder vaskevand, fra slagtekyllingeproduktionen på Ågårdsholmvej 24 er beregnet til maksimalt 300 m³. Denne mængde ledes til fortank og afhentes af biogasanlæg.

Vaskevand er betegnet som restvand i husdyrgødningsbekendtgørelsen. Derfor opbevares og udspreddes i henhold til denne.

Det vurderes at det ansøgte opfylder kravene for opbevaring af husdyrgødning.

Skive Kommunes vurdering

Det bemærkes at vaskevand fra kyllingestalde kun, jf. definitionen på restvand i husdyrgødningsbekendtgørelsen, er restvand, hvis kvælstofindholdet er på 0,3 kg N pr. ton eller derunder. Ansøger har oplyst at indholdet vil være under det.



Skive Kommune vurderer, at de generelle regler i husdyrgødningsbekendtgørelsen, beholderkontrol-bekendtgørelsen og vilkår til håndteringen af gødning, er tilstrækkelige til at sikre vandløb og søer mod forurening af husdyrgødning fra ejendommen.

Lugt

Miljøkonsekvensrapport – Ansøgers oplysninger og vurdering

Lugt fra husdyrbrug kommer primært fra stalde og fra beholdere til opbevaring af fast eller flydende husdyrgødning. På Ågårdsholmvej 24 er der fokus på at reducere lugtgenerne ved at rengøre staldene grundigt mellem hvert hold dyr og sørge for at ventilationen kører optimalt.

I forbindelse med godkendelsen er der lavet en konkret lugtberegning af det ansøgte i www.husdyrgodkendelse.dk. Lugtberegningen er lavet efter den nye lugtvejledning, hvor der fastsættes en geneafstand til byzone, samlet bebyggelse og nabobeboelse. Beregningen viser, om lovens krav til de enkelte områder er overholdt. Hvis den faktiske afstand til området er længere end geneafstanden, er lovens krav overholdt. Der er beregnet lugt til nabobeboelse 5 steder, til samlet bebyggelse 3 steder og til byzone 2 steder:



Samlet resultat af lugtberegning ? i

Bebyggelse	Kumulation	Model	Ukorrigeret geneafstand (m)	Korrigeret geneafstand (m)	Vægtet gennemsnitsafstand (m)	Genekriterie overholdt
Alsevej 2	0	NY	342,7	274,1	649,8	Ja
Fur Landevej 73	0	NY	342,7	342,7	640,6	Ja
Ågårdsholmvej 17	0	NY	342,7	274,1	391	Ja
Ågårdsholmvej 18	0	NY	342,7	274,1	341,7	Ja
Ågårdsholmvej 19	0	NY	342,7	342,7	387,9	Ja
Guldkysten 12	0	NY	674,2	674,2	759	Ja
Guldkysten 23	0	NY	674,2	674,2	725,7	Ja
Sølvvej 45	0	NY	674,2	674,2	742,2	Ja
Lindum By, Selde	0	NY	871,8	871,8	2902,8	Ja
Tøndering By, Tøndering	0	NY	871,8	871,8	3769,5	Ja

Konsekvenszone: 758 m

Kumulationen er for alle beregninger angivet til 0. Det betyder at der ikke er indregnet lugtbidrag fra andre husdyrbrug i det punkt, hvortil beregningen er foretaget. Konsekvenszonen, der her er angivet til 758 meter, angiver den afstand fra husdyrbruget hvorfra man må forvente indimellem at kunne fornemme lugt fra produktionen.

Vurdering

Det ansøgte overholder alle afskæringskriterier til naboer og øvrige omgivelser, og det vurderes derfor, at lugtemissionen fra produktionsarealet på husdyrbruget ikke vil medføre væsentlig negativ påvirkning på miljøet, på naboer om omkringboende

Skive Kommunes vurdering

Skive Kommune har kontrolleret udpegninger og beregninger i husdyrgodkendelse.dk og er enig med ansøger i, at de er korrekte. Alle genekriterier er overholdt uden anvendelse af lugtreducerende teknologi. Skive Kommune vurderer derfor, at der ikke vil være væsentlige lugtgener fra husdyrbruget, og der skal ikke stilles vilkår til teknologi.

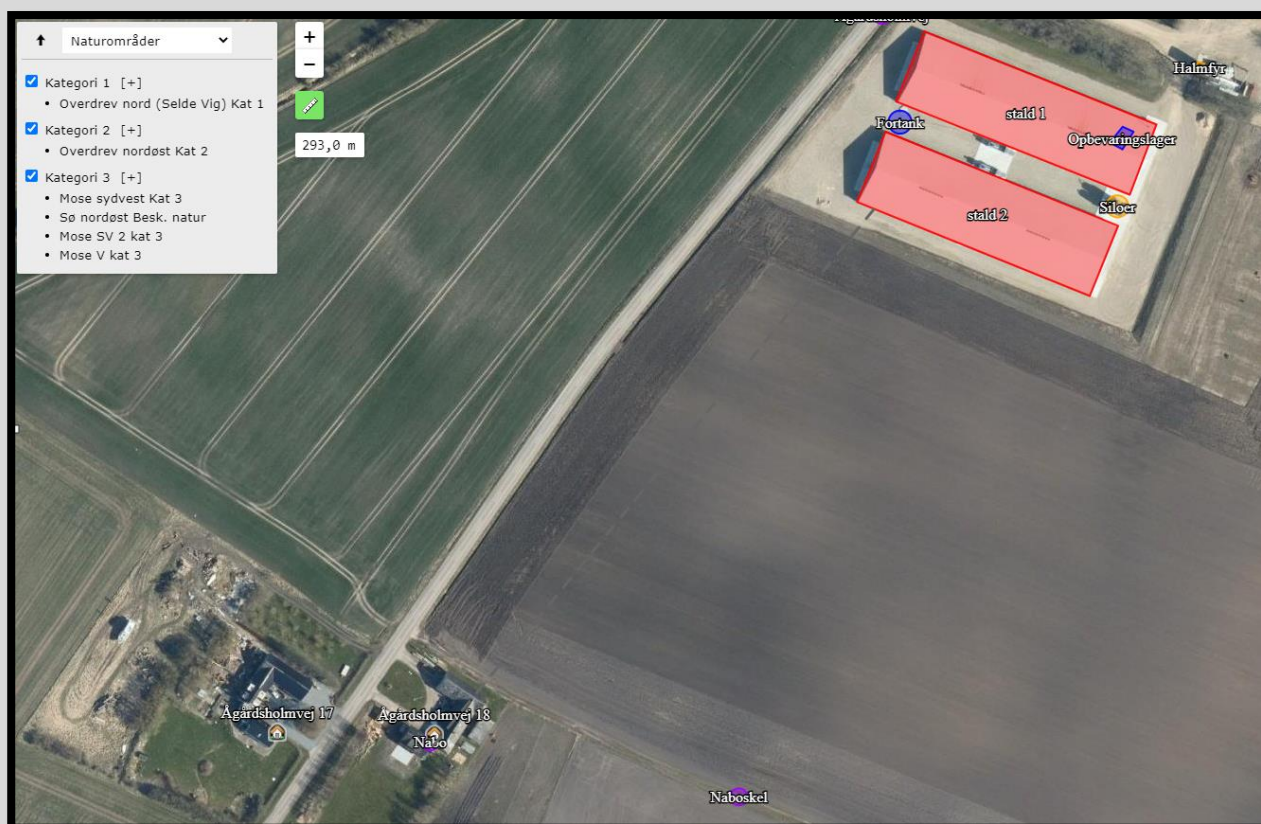
Støj og rystelser

Miljøkonsekvensrapport – Ansøgers oplysninger og vurdering

Støj og vibrationer kan forekomme fra ventilationsanlæg og fra af- og pålæsning af kyllinger, fra højtryksrensere og fra kompressorer, fra transport og håndtering af foder, kørsel med landbrugsmaskiner og øvrig transport til og fra ejendommen.

Ventilationen er mekanisk ventilation, og der er minimal støj herfra.

Der vaskes stalde ca. 6. gange om året mellem hold og er derfor ikke en konstant lydkilde. Der er en kompressor i værkstedet. Denne er også placeret indendørs for at mindske støj og vibrationer. Begge stalde er forsynet med moderne luftrensere som overholder ejendommens støjgrænser. Der er 293 meter fra husdyrbrugets anlæg til nærmeste nabobeboelse, som angivet på kortet herunder:



Transporter til og fra ejendommen vil primært foregå i dagtimer, mens evt. ventilationsstøj må forventes hele døgnet. Da vinduer og døre normalt vis er lukkede i fjerkræbesætninger, vil støjniveauet fra dyrene i stalden være meget lavt. Hverken højtryksrensere eller kompressor kører konstant.

Vurdering

Der er redegjort for at transport og andre støjende og potentielt vibrationsfremkaldende aktiviteter så vidt muligt foregår i dagtimerne. Det vurderes samlet set ikke, at husdyrbruget vil medføre væsentligt støjgener eller vibrationsgener i nærmiljøet eller bidrage til forringelse af menneskers sundhed.

Skive Kommunes vurdering

Skive Kommune vurderer, at husdyrbrugets placering i forhold til naboer betyder, at støj og rystelser ikke vil medføre væsentlige gener. Derudover er der stillet vilkår til maksimalt støjbelastning fra husdyrbruget.



Nærmeste fuglebeskyttelsesområde er Løgstør Bredning, Livø, Feggesund og Skarrehage. Det ligger ca. 11 km nord for anlægget. Nærmeste Ramsarområde ligger også ca. 11 km nord for husdyrbruget.

Derfor vurderes det, at områdernes fugle ikke påvirkes af støj fra husdyrbruget.

Støv

Miljøkonsekvensrapport – Ansøgers oplysninger og vurdering

Der kan forventes minimale støvgener i forbindelse med transporter til og fra ejendommen som søges mindsket via hensynsfuld kørsel forbi beboelse. På ejendommens grusvej kan forekomme forbigående støvgener i meget varme perioder, men dette søges minimeret ved at køre langsomt forbi beboelse.

Støvgener i forbindelse med opbevaring og håndtering af foder på ejendommen vil kun forekomme i området omkring fodersiloerne og når der blæses tilskudsfoder ind i disse. Siloerne er omkranset af beplantning og bygninger, som opfanger eventuelt støv i forbindelse med håndtering af foder.

Efter hver hold kyllinger, strøes staldene op igen. Dette støver men foregår i den lukkede stald. Afgangsluften fra staldene ledes igennem en luftrenser som opfanger evt. støv.

Vurdering

Der er fokus på minimering af støvgener i forbindelse med foderopbevaring og kørsel.

Nærmeste nabo ligger ca. 293 meter væk, og støv fra husdyrbruget forventes at blive opfanget af beplantningen omkring bygningerne, sådan at det generer omgivelserne mindst muligt.

Det vurderes ikke, at det ansøgte vil medføre væsentlige gener for omgivelserne, herunder menneskers sundhed som følge af støv.

Skive Kommunes vurdering

Skive Kommune vurderer, at miljøkonsekvensrapporten beskriver og vurderer støv tilstrækkeligt. Vi vurderer derfor, at naboer og omgivelser ikke vil blive væsentlig påvirket af støv.

Det bemærkes at husdyrbruget som IE-brug jf. § 48 i husdyrgodkendelsesbekendtgørelsen, skal for at reducere støvemissioner fra staldanlæg enten reducere støvproduktionen fra foder og strøelse, anvende en metode til at binde støv i staldanlæggene eller behandle afgangsluft fra staldanlæggene ved hjælp af et luftrensningssystem.

Skadedyr og uhygiejniske forhold

Miljøkonsekvensrapport – Ansøgers oplysninger og vurdering

Der er tegnet abonnement med rovfluen og NOMUS til bekæmpelse af hhv. fluer og rotter. Der er fokus på rottesikker opbevaring af foder og renholdelse af området under fodersilo for at undgå foderspild, som kan tiltrække rotter. Eneste område hvor der er fluer, er omkring container til døde dyr. Dette løses ved rettidig tømning hver 2. dag.

Vurdering

Ved at holde fokus på minimering af foderspild og opbevaring af foder minimeres risikoen for tilløb af skadedyr. Dette suppleres med hyppig tømning af container til døde dyr og bekæmpelsesmidler til rotter. Det vurderes derfor, at det ansøgte, ikke vil medføre væsentlige gener for omgivelserne, herunder menneskers sundhed, som følge af skadedyr.

Skive Kommunes vurdering

Der er stillet vilkår til bekæmpelse af fluer og til renholdelse af udenoms områder. Skive Kommune vurderer derfor, at der ikke vil være væsentlige gener fra skadedyr.



Transport

Miljøkonsekvensrapport – Ansøgers oplysninger og vurdering

Ved transporter til og fra ejendommen, søger ansøger altid for at udvise størst muligt hensyn til omgivelserne, så der ikke opstår unødvendige gener.

Der øges ikke i produktionsarealet og antallet af producerede slagtekyllinger falder.

Type kørsler/Nu og i Ansøgt	Antal nudrift	Antal ansøgt drift
- levering til stald (købte dyr)	9	6
- afhentning fra stald (slagteri, salg til avl osv.)	100	66
Levering af færdigfoder/korn (grovareselskaber)	30	30
Gyllekørsler (Biogas el. mark)	52	52
Olie (fyringsolie/ Brændstof)	12	12
Afhentning af døde dyr	52	52
Renovation	12	12
Diverse	40	40
I alt:	307	270

Transporter til og fra ejendommen foregår Via Ågårdsholmvej og videre ud på Fur Landevej.

Oversigtsforholdene på ejendommen er gode. Der er indtænkt logistik og gode oversigtforhold ind ved de nye stalde, så selv store 4akslede anhængere kan manøvreres rundt om bygningerne. Udkørselsforholdene er gode, da chauffører kan overskue et langt stræk af Ågårdsholmvej inden de kører ud på vejen.

Vurdering

Selvom antallet af transporter forventes at stige med denne godkendelse, vil eventuelle gener ikke forøges væsentligt, da lastbiler til døde dyr alligevel kører forbi dagligt. Størsteparten af transporterne sker i forbindelse med foder- og dyrtransport.

Det er oplyst, at der altid udvises størst mulige hensyn ved transporter forbi beboelse, og at oversigtsforholdene i øvrigt er gode.

På baggrund af ovenstående vurderes det derfor at transporter til og fra ejendommen ikke vil medføre væsentlig negativ påvirkning på miljøet, herunder befolkningens sundhed. Det vurderes i øvrigt ikke, at antallet af transporter er uforholdsmæssigt stort i forhold til dyreholdets størrelse.

Skive Kommunes vurdering

Transporter er tilstrækkeligt vurderet i miljøkonsekvensrapporten.

Skive kommune vurderer, at husdyrbruget og dets aktiviteter er placeret med henblik på at begrænse transport af dyr, materialer og husdyrgødning og at tage hensyn til den mulige fremtidige udvikling af husdyrbruget. Ejendommen ligger ved offentlig vej. Udkørslen til den offentlige vej fra husdyrbruget er ikke tæt på nabo eller samlet bebyggelse. Derfor vurderer Skive Kommune, at der ikke skal stilles skærpende vilkår om transporter og transportveje.



Lysgener

Miljøkonsekvensrapport – Ansøgers oplysninger og vurdering

I staldene er lyset tændt efter behov i tidsrummet 7-22. Som udgangspunkt vil der kun være vågebelysning i staldene om natten.

Der er ca. 290 meter til nærmeste nabo, og husdyrbrugets belysning er skærmet af bygninger eller træer hos naboerne, som slører eventuelle gener fra belysning. Der er lys i østgavlen på begge kyllingestalde, som tændes efter behov. Lyset er placeret, så det ikke generer omgivelserne i forbindelse med læsning af kyllinger. Ved begge døre ind i kyllingehusene er der placeret alm. gårdlamper. Disse vender også mod øst og kan ikke ses fra vejen/naboer. Alt lys på kyllingestaldene er sensorstyret. På ladens sydside sidder der en projektør. Denne bruges sporadisk og er styret manuelt med kontakt. Derudover er der ingen belysning udenfor bygningerne om natten. Placering af lyskilder kan ses på situationsplanen.

Vurdering

Idet der ikke bygges nyt, vurderes det ikke at det ansøgte på Ågårdsholmvej 24 vil medføre mere belysning end i nudriften.

Det forventes ikke at ejendommens belysning vil påvirke omgivelserne, herunder landskabet og mennesker, i negativ retning.

Skive Kommunes vurdering

Der er ingen nabobeboelser i nærheden. Derfor vurderer Skive Kommune, at der ikke skal stilles vilkår til lys.

Affaldsproduktion

Miljøkonsekvensrapport – Ansøgers oplysninger og vurdering

Mængden af affald, opbevaring og bortskaffelse sker i overensstemmelse med kommunens regulativer som vist i nedenstående skema:

Fast affald			
Affaldstype	Mængde	Opbevaring	Bortskaffelse
Forbrændingseget affald	Hver 4. uge	Beholder: 2 x 600 l Størrelse: Placering: Siloer & værksted	Afhentes af: Filtenborg Aflleveres af: Destination:
Jern og skrot	1 tons årligt	Beholder: tipcontainer Størrelse: Placering: laden	Afhentes af: Aflleveres af: Ejer Destination: Godkendt produkthandel
krympeplast	250 kg årligt	Beholder: 600 l Størrelse: Placering: værksted	Afhentes af: Filtenborg Aflleveres af: Destination:
Farligt affald			
Affaldstype	Mængde	Opbevaring	Bortskaffelse



Kemikalier	Antal/kg rengjorte dunke 30 dunke fra rengøring af kyllinge stalde	Beholder: 2 x 600 l Størrelse: Placering: Siloer & Værksted	Afhentes af: Filtenborg Afløves af: Destination:
Medicinrester og kanyler	kg rengjorte flasker Bruges ikke	Beholder: Størrelse: Placering:	Afhentes af: Afløves af: Destination:
	Kanylebeholder Bruges ikke	Beholder: Størrelse: Placering:	Afhentes af: Afløves af: Destination:
Spildolie	Er under marksselskab som anvender værksted til service	Beholder: Størrelse: Placering:	Afhentes af: Afløves af: Destination:
Lysstofrør	1 stk. årligt	Beholder: tønne Størrelse: Placering: værksted	Afhentes af: Afløves af: ejer Destination: NOMI4s
Spraydåser	stk. årligt	Beholder: kasse Størrelse: Placering: værksted	Afhentes af: Afløves af: ejer Destination: NOMI4S

Der opbevares ikke medicin og spildolie i dette selskab. Spildolie og emballage sprøjteveske håndteres, opbevares og bortskaffes i overensstemmelse med kommunens regulativer via ansøgers andet selskab AGRO Seeds ApS.

Der er fokus på minimering af emballage og derfor leveres færdigfoder i løsvægt.

Der er fokus på korrekt håndtering af affald på ejendommen, hvor alt sorteres opbevares og bortskaffes i henhold til kommunens regulativer.

Vurdering

Der er indført konkrete tiltag for at mindske mængden af emballageaffald ved at købe færdigfoder i løsvægt i stedet for i sække.

Det vurderes samlet set at affald håndteres i overensstemmelse med gældende regler, og at der på husdyrbruget er fokus på at reducere og genanvende, hvor det er muligt. Affald fra husdyrbruget vurderes ikke at medføre væsentlige følger for miljøet eller bidrage til klimaforandringer

Skive Kommunes vurdering

Affaldet fra ejendommen sorteres. Så vidt muligt undgås affald ved at genbruge plastik, dæk og lignende på ejendommen. Affald, der ikke genbruges, sorteres og afløves til genbrug. Derved er der kun lidt affald til deponi. Derfor vurderer Skive Kommune, at affaldshierarkiet er iagttaget.

Vandforbrug

Miljøkonsekvensrapport – Ansøgers oplysninger og vurdering

Det årlige vandforbrug på Ågårdsholmvej 24 kan ses i tabellen herunder:

	Nudrift	Ansøgt drift
Vandforbrug	5.700 m ³	5.700 m ³



Den væsentligste andel af vandforbruget er drikkevand til dyrene, der ikke spares på, da dyrenes vandbehov skal dækkes.

Ejendommen er tilsluttet Thorum Vandværk.

Alle drikkeventiler i staldene er placeret så vand opsamles og vandspild dermed minimeres.

Ved vask af stalde anvendes iblødsætning, hvorefter staldene vaskes med højtryksrensere. Både iblødsætning og vask med højtryksrensere er vandbesparende.

I ejendommens beredskabsplan er det beskrevet, hvilke tiltag der skal benyttes i tilfælde af uheld, der kan medføre forurening af grundvandet.

Vurdering

Det vurderes at vandforbruget på ejendommen minimeres mest muligt under hensyntagen til både vandressourcen og husdyrbrugets drift.

Skive Kommunes vurdering

Skive Kommune vurderer, at bedriften har fokus på at minimere vandforbruget og undgå vandspild. Skive Kommune vurderer derfor ikke at der er behov for yderligere vilkår til tilrettelæggelse af husdyrbruget og driften heraf, så vandforbruget minimeres.

Energiforbrug

Miljøkonsekvensrapport – Ansøgers oplysninger og vurdering

Staldbelysningen og ventilation rengøres jævnligt, så nytteværdien af installationerne er optimal i forhold til energiforbruget.

Ventilationssystemet og andre energiforbrugende installationer vedligeholdes, og der er fokus på udskiftning af lys til LED lys i de stalde, hvor det vil være en økonomisk fordel.

Ejendommens årlige elforbrug til produktionen forventes at være som nedenfor angivet.

	Nudrift	Ansøgt drift
El	170.000 kWh/år	170.000 kWh/år

Opvarmningen af stalde og mandskabsfaciliteter sker ved hjælp af fyringsolie. Elforbruget i kyllingestalde går primært til ventilation, belysning og drift af teknisk udstyr.

Vurdering

Energiforbruget forventes uændret i ansøgt drift, uanset om der skiftes til en langsommere voksende type kylling. Det vurderes, at energiforbruget er indenfor rimelighedens grænser for et husdyrbrug af denne størrelse.

Der er lavet energieftersyn på ejendommen i 2017.

Der er således tænkt bæredygtighed ind i den ansøgte produktion, og energiforbruget vurderes ikke at medføre væsentlige følger for miljøet eller bidrage til klimaforandringer.

Skive Kommunes vurdering

Skive Kommune vurderer, at husdyrbruget har fokus på energiforbruget.



11. BAT afsnit

Herunder beskrives BAT for råvarer, energi, vand og management.

Råvarer og foder:

Der anvendes indkøbt færdigfoder i løsvægt.

Der er fokus på at minimere foderspild ved bl.a. at sikre rigtig indstilling af foderautomater. Der følges løbende op herpå. Fodringskravene i husdyrgodkendelsesbekendtgørelsens § 46 følges til enhver tid.

Det vurderes at det ansøgte lever op til BAT på området.

Energi

Staldbelysningen rengøres jævnligt, så nytteværdien af belysningen er optimal i forhold til energiforbruget. Der er fokus på udskiftning til LED-lys, hvor det giver mening.

Ventilationen kontrolleres og rengøres jævnligt for at sikre optimal drift og dermed mindst muligt elforbrug. Der er ingen unødvendig belysning i og omkring staldene. Det vurderes, at det ansøgte lever op til BAT på området.

Vand

Alle drikkeventiler i kyllingestaldene er placeret med skåle, således at vandspild minimeres. Der er fokus på minimering af vandspild via regelmæssig kontrol af drikkeventiler i ejendommens miljøledelsessystem.

Ved vask af stalde anvendes iblødsætning, hvorefter staldene vaskes med højtryksrensere. Både iblødsætning og vask med højtryksrensere er vandbesparende. Det vurderes, at det ansøgte lever op til BAT på området.

Management og egenkontrol

På bedriften er der følgende tiltag i forbindelse med management og egenkontrol:

1. *Uddannelse og træningsprogrammer for personale.*
Bedriftens medarbejdere uddannes løbende efter behov igennem fx ERFA-grupper, kurser og efteruddannelse. Medarbejderne er orienteret om at ejendommen er miljøgodkendt og er bevidste og informerede om det ansvar og de vilkår, der dermed følger.
2. *Registrering af vand, energi, foder, spild, forbrug af handels- og husdyrgødning.*
Der føres løbende kontrol med foderforbruget til dyrene og daglig kontrol med evt. vand- og foderspild. Der føres ikke løbende journal over vand- og energiforbrug, men vand- og energiforbrug opgøres årligt i forbindelse med regnskabet.
3. *Beredskabsplan.*
Der er lavet beredskabsplan, så forholdsregler i forbindelse med uheld er beskrevet. Planen revideres og opdateres én gang årligt eller i forbindelse med konkrete ændringer på ejendommen. Der foretages brandteknisk gennemgang af ejendommen af autoriseret person hvert 8. år.
4. *Miljøledelsessystem*
Der er udarbejdet et miljøledelsessystem for husdyrbruget, som fokuserer på at opretholde en renere, mere bæredygtig og miljøvenlig drift. Ansatte på ejendommen orienteres om fokuspunkter i miljøledelsessystemet, og der følges op herpå årligt.
5. *Reparation og vedligeholdelsesprogrammer for bygninger og inventar.*
Efter tømning af hver sektion bliver staldsektionerne vasket og overbrusning, ventilations- og varmeanlæg bliver rengjort og funktionen kontrolleret. Ligeledes kontrolleres udfodringsanlægget og vandventilerne. Bygninger vedligeholdes løbende og ejendommen holdes ryddelig.



6. *Hensigtsmæssig planlægning af aktiviteter på anlægget.*

Dyreflytninger sker så vidt muligt altid på hverdage i dagtimer.

. Fodertransport til og fra ejendommens lager foretages normalt på ugens hverdage. I forbindelse med høst vil der dog foregå arbejde ud over almindelig arbejdstid. Faste arbejdsopgaver inddeles i daglige-ugentlige-månedlige-årliche opgaver.

Egenkontrol foreslås at omfatte bl.a. daglig overvågning af foderforbruget og periodevis kontrol af vand- og energiforbrug.

7. Medarbejderne instrueres omkring:

- Dyrenes sundhed og velfærd.
- Foder og hygiejne
- Medicinanvendelse
- Affaldshåndtering
- Anvendelse af rengøringsmidler
- Betjening, vedligehold og kontrol af udstyr
- Risici og Beredskabsplan
- Miljøledelsessystemet
- Arbejdssikkerhed, APV
- Sundhedsrisici
- God produktionspraksis

Skive Kommunes vurdering

Ansøger har redegjort for BAT med fokus på ammoniak, management og egenkontrol på ejendommen. Skive Kommune vurderer, at redegørelsen lever op til lovens krav, og der er fokus på minimering af miljøbelastning på ejendomme

12. Konklusion

Skive Kommune vurderer:

- At ansøger har truffet de nødvendige foranstaltninger til at forebygge og begrænse forureningen fra husdyrbruget.
- At ansøger sikrer, at råstoffer udnyttes optimalt.
- At affaldet fra husdyrproduktionen så vidt muligt genanvendes eller nyttiggøres.
- At Kyllingeproduktionen ikke påvirker naturen med dens bestande af vilde planter og dyr og deres levesteder.
- At værdifulde bebyggelser, kultur- og bymiljøer samt landskaber bevarer.
- At de åbne kyster fortsat udgør en væsentlig natur- og landskabsressource.
- At husdyrbruget i øvrigt kan drives på stedet uden at påvirke omgivelserne på måde, som er uforenelig med hensynet til omgivelserne.

Tilpasning af husdyrproduktion på Ågårdsholmvej 24 vil samlet set ikke give anledning til væsentlige påvirkninger/gener for natur-, kultur- og landskabsområder og omkringboende, idet Skive Kommune har stillet vilkår til driften.

13. Bilag oversigt

Bilag 1: Lovgivning og vejledning

Bilag 2: Situations- og afløbsplan



Bilag 1: Lovgivning og vejledning

Godkendelsens vilkår er meddelt med baggrund i kommunens vurderinger og i følgende af Miljøstyrelsens bekendtgørelser, vejledninger og orienteringer:

- Vejledning nr. 2/2001 Luftvejledningen
- Vejledning nr. 5/1984 Ekstern støj fra virksomheder
- Vejledning nr. 6/1984 Måling af ekstern støj fra virksomheder
- Vejledning nr. 34/2019 om kontrol af gyllebeholdere
- Vejledning nr. 31/2019 til bkg. om påfyldning og vask af sprøjter til udbringning af bekæmpelsesmidler
- Wiki-vejledningen – Miljøstyrelsens vejledning om godkendelse af husdyrbrug
- Vejledning nr. 6/2005 om håndhævelse af Miljøbeskyttelsesloven
- Faglig rapport vedrørende en ny lugtvejledning for husdyrbrug (dec. 2006)
- Vejledende retningslinjer for vurdering af lugt og begrænsning af gener fra stalde udgivet af FMK

Udover vilkårene i denne tilladelse er husdyrbruget underlagt bestemmelserne i gældende love og bekendtgørelser.

Udover Lov om husdyrbrug og anvendelse af gødning m.v. (lovbekendtgørelse nr. 520 af 1. maj 2019), kan bl.a. følgende af de heraf afledte bekendtgørelser, regulativer og forskrifter være relevante for husdyrbruget:

- Bek. nr. 2225 af 27. november 2021 om godkendelse og tilladelse m.v. af husdyrbrug.
- Bek. nr. 2512 af 10. december 2021 om affald.
- Bek. nr. 2243 af 29. november 2021 om miljøregulering af dyrehold og om opbevaring af gødning.
- Bek. nr. 1551 af 2. juli 2021 om anvendelse af gødning.
- Bek. nr. 1536 af 9. december 2019 om miljøtilsyn.
- Bek. nr. 844 af 23. juni 2017 om miljøregulering af visse aktiviteter.
- Bek. nr. 1322 af 14. december 2012 om kontrol af beholdere til opbevaring af flydende husdyrgødning og ensilagesaft.
- Bek. nr. 2280 af 29. december 2020 om uddannelse og autorisation i forbindelse med køb, overdragelse og professionel anvendelse af bekæmpelsesmidler.
- Bek. nr. 2281 af 29. december 2020 om bekæmpelsesmidler.
- Bek. nr. 1401 af 26. november 2018 om påfyldning og vask m.v. af sprøjter til udbringning af plantebeskyttelsesmidler.
- Bek. nr. 1257 af 27. november 2019 om indretning, etablering og drift af olietanke, rørsystemer og pipelines.
- Skive Kommunes regulativ for erhvervsaffald.

Der kan i fremtiden vedtages nye bestemmelser, som vil kunne medføre andre regler for husdyrbrugets aktiviteter.



Bilag 2: Situations- og afløbsplan

