

Miljøgodkendelse

Tillæg nr. 1



§ 16 a stk. 4 tillæg til miljøgodkendelse af
**Økologisk mælkeproduktionen på
Tøndervej 89, 6500 Vojens**

Meddelt den 25. oktober 2022

af

Haderslev Kommune

Sagsnr. 22/1387

Baggrund og læsevejledning

Vedsted Cotel A/S, Tøndervej 89, 6500 Vojens har ansøgt om § 16a stk. 4 miljøgodkendelse efter husdyrbrugloven¹ for at kunne udvide mælkeproduktionen på Tøndervej 89, 6500 Vojens.

Med ændringen af lovgivningen i 2017 skal miljøgodkendelser være baseret på antal kvadratmeter produktionsareal og dyretyper. Det maksimale antal dyr på produktionsarealet er fremover reguleret af de til enhver tid gældende dyrevelfærdsregler.

I de første tre afsnit af miljøgodkendelsen kan læses selve afgørelsen (A) herunder begrundelser for stille vilkår, dernæst vilkårene, der skal overholdes netop for dette husdyrbrug (B), herefter de generelle juridiske forhold omkring afgørelsen, herunder klagevejledning (C). Derefter følger kommunens bilag (D). Til sidst ses miljøkonsekvensrapporten (E), der er en vurdering af projektets (husdyrbrugets) påvirkninger på miljøet. Miljøkonsekvensrapporten er udarbejdet af en kvalificeret og kompetent ekspert og i dialog med kommunen, og den danner grundlag for kommunens afgørelse og de stillede vilkår.

Husdyrbruget har i forvejen en eksisterende § 16a, stk. 1 miljøgodkendelse fra den 22. december 2020.

Der søges nu om udvidelse af produktionsarealet fra 4.448 m² til 4.635 m². Der ansøges om dyretype malkekøer, kvier, stude, kalve og heste.

¹ Husdyrbrugloven - Bekendtgørelse af lov om husdyrbrug og anvendelse af gødning m.v. - - LBK nr 520 af 01/05/2019

Registreringsblad

Husdyrbruget		Konsulent	
Husdyrbrugets CVR-nummer	37583405	Konsulent Cvr	25160428
Husdyrbrugets navn	Vedsted Cotel A/S	Konsulent virksomhedsnavn	Landboforening Syd
Beliggenhedsadresse	Tøndervej 89	Konsulent navn	Henriette Fries
Postnummer	6500	Konsulent adresse	Jens Terp-Nielsens Vej 13
By	Vojens	Konsulent postnummer	6200
		Konsulent by	Aabenraa
		Konsulent telefon	20145333
		Konsulent email	hef@landbosyd.dk
Ansøger		Ejendom	
Ansøger navn	Svend Brodersen	Ejendomsnummer	5100019213
Ansøger adresse	Slotsvej 54	CHR numre	53166
Ansøger postnummer	6510		
Ansøger by	Gram		
Ansøger telefon	40111910		
Ansøger email	svend.brodersen@gramslot.dk		

Godkendelsen er udarbejdet af: Ekstern konsulent Klaudi Andresen Aps

Haderslev Kommune Sagsnummer: 22/1387

Landbrugsgruppen KS: Astrid Kjærulff Jepsen

Miljøkonsekvensrapporten er udarbejdet af: Konsulent Henriette Fries, Landboforening Syd, Jens Terp-Nielsens Vej 13, 6200 Aabenraa. Tlf. 20145333. E-mail: hef@landbosyd.dk

Kortmateriale: Haderslev Kommune / Geodatastyrelsen

Indholdsfortegnelse

Baggrund og læsevejledning	2
Registreringsblad	3
Indholdsfortegnelse.....	4
A. Afgørelse	6
Nye godkendte produktionsarealer:	6
Godkendt gødningsopbevaringsareal.....	6
Ny godkendt gødningsopbevaringsareal.....	6
Andre anlæg.....	6
Vilkår der annulleres i miljøgodkendelsen fra den 22. december 2020	8
Dispensationer	9
Dispensation fra afstandskrav til beboelse på samme ejendom.....	9
Baggrund for afgørelsen om miljøgodkendelse	9
Historik – Grundlag og forudsætninger for miljøgodkendelsen.....	9
Kommunens begrundelse for de stillede vilkår og øvrige krav	9
Landskabelige værdier.....	9
Afstandskrav.....	10
Natur.....	10
Lugt.....	10
Ressourcer	10
Transporter	10
Opbevaringskapacitet til husdyrgødning.....	10
Spildevand.....	10
Tag- og overfladevand.....	10
BAT Ammoniakemission.....	10
Gylleopbevaring- og håndtering.....	10
Energi- og vandforbrug.....	10
Affald.....	11
Støv.....	11
Støj og rystelser.....	11
Døde dyr	11
Samlet vurdering for afgørelsen	11
Lovgrundlag.....	11
Andre tilladelser og dispensationer.....	11
Udnyttelsesfrist.....	11
Revurdering af miljøgodkendelsen.....	11
Retsbeskyttelse	12
B. Vilkår for husdyrbruget.....	13

Generelle vilkår	13
Indretning og drift.....	13
Husdyrhold, produktionsareal og staldsystem	13
Foderopbevaring	17
Opbevaring og håndtering af husdyrgødning.....	17
Ressourceforbrug.....	18
Øvrige emissioner (lugt, støj, støv, lys og rystelser).....	18
Til og frakørsel (Transport)	19
Reststoffer, affald og naturressourcer	19
BAT – Bedste tilgængelige teknik	20
Ophør.....	20
Egenkontrol.....	20
Egenkontrol generelt.....	20
C. Offentlighed og klagevejledning	22
Annoncering af ansøgningen om miljøgodkendelse	22
Høring af parter om udkastet til miljøgodkendelse	22
Annoncering af afgørelse.....	22
Klagevejledning	23
Civilt søgsmål.....	23
D. Kommunes bilag	24
Bilag 1 Versionshistorik – Ansøgning.....	24
Bilag 2 Vilkår der annulleres i miljøgodkendelse fra den 22. december 2020.....	25
E. Miljøkonsekvensrapport til § 16 a stk. 4.....	28

A. Afgørelse

Haderslev Kommune meddeler tillæg til miljøgodkendelse til husdyrbruget efter husdyrbruglovens § 16 stk. 4 på Tøndervej 89, 6500 Vojens, matrikel 65, Ustrup Vedsted til udvidelse af kvægproduktionen med de stillede vilkår.

Miljøgodkendelsen omfatter hele husdyrbruget. Det vil sige både de eksisterende og nye anlæg.

Godkendte produktionsarealer:

Navne på nedenstående bygninger henviser til figur 1.

Dybstrøelsesstald

1.008 m² produktionsareal til malkekøer, kvier og stude på dybstrøelse.

Hestebokse

30 m² produktionsareal til heste på dybstrøelse.

Kostald

182 m² produktionsareal til malkekøer, kvier og stude på dybstrøelse.

2.500 m² produktionsareal til malkekøer, kvier og stude i "Sengestald med spalter (kanal, bagskyld eller ringkanal)".

Kalvehytteområde

318 m² produktionsareal til kalve under 6 mdr. på dybstrøelse.

Nye godkendte produktionsarealer:

Kalvestald

413 m² produktionsareal til kalve under 6 mdr. på dybstrøelse. Produktionsareal bliver udvidet med 52 m².

Spalter/foderbord

184 m² produktionsareal til malkekøer, kvier og stude i "Sengestald med spalter (kanal, bagskyld eller ringkanal)".

Dette område er allerede etableret. Se figur 2. Som det ses på billedet, er der risiko for, at foderet falder udenfor foderkummen. Der stilles derfor følgende vilkår:

Rundt om foderbordet, se figur 2, skal der etableres et 15 cm høj og 7,5 cm bredt tømmer, som boltes fast på krybben. Se figur 3.

Godkendt gødningsopbevaringsareal

Gylletank 1

241 m² gødningsopbevaringsareal til flydende husdyrgødning.

Gylletank 2

968 m² gødningsopbevaringsareal til flydende husdyrgødning.

Ny godkendt gødningsopbevaringsareal

Ny møddingsplads

82 m² gødningsopbevaringsareal til fast husdyrgødning.

Andre anlæg

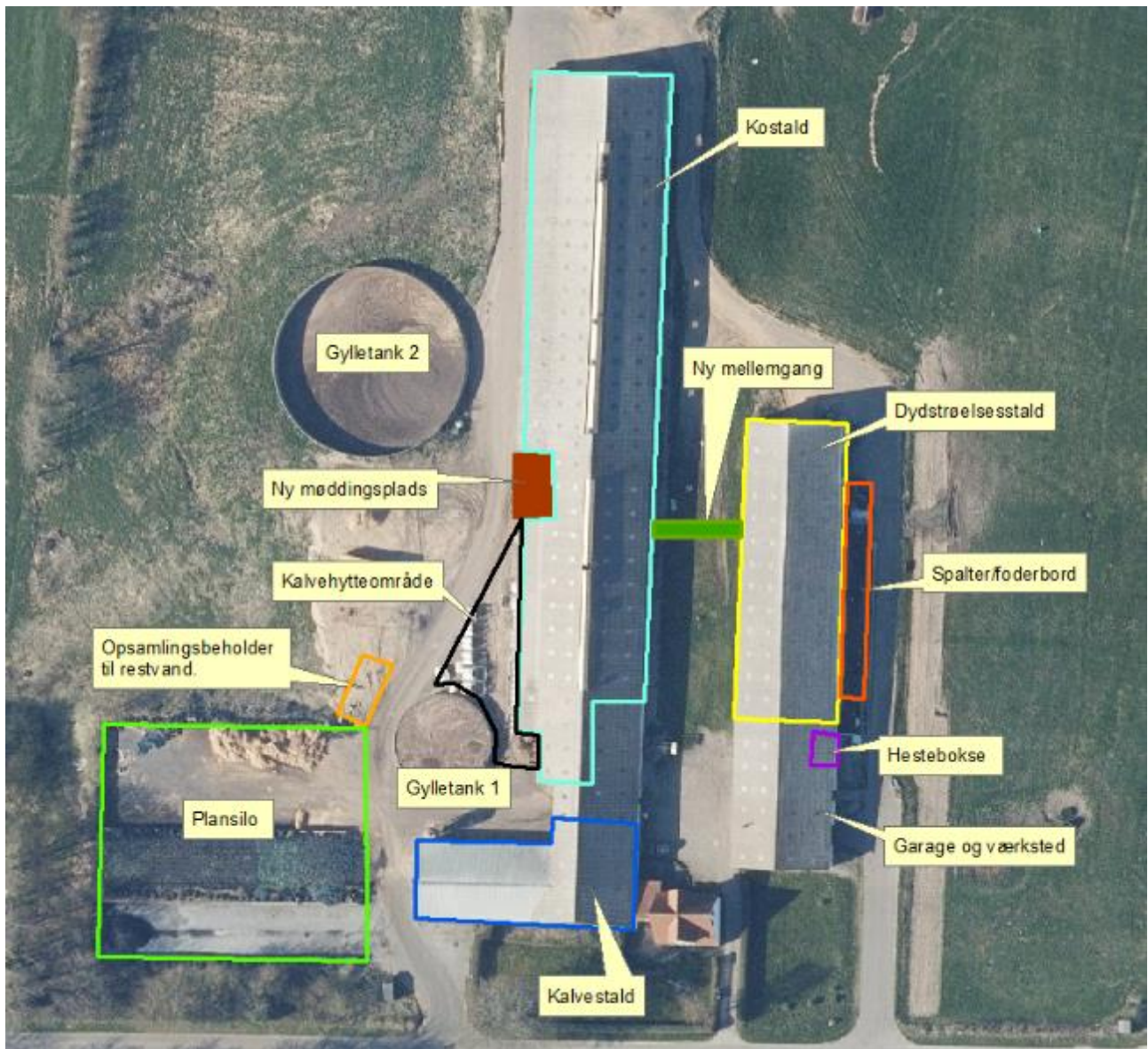
Plansiloer

Garage og værksted.

Nye andre anlæg

Mellemgang

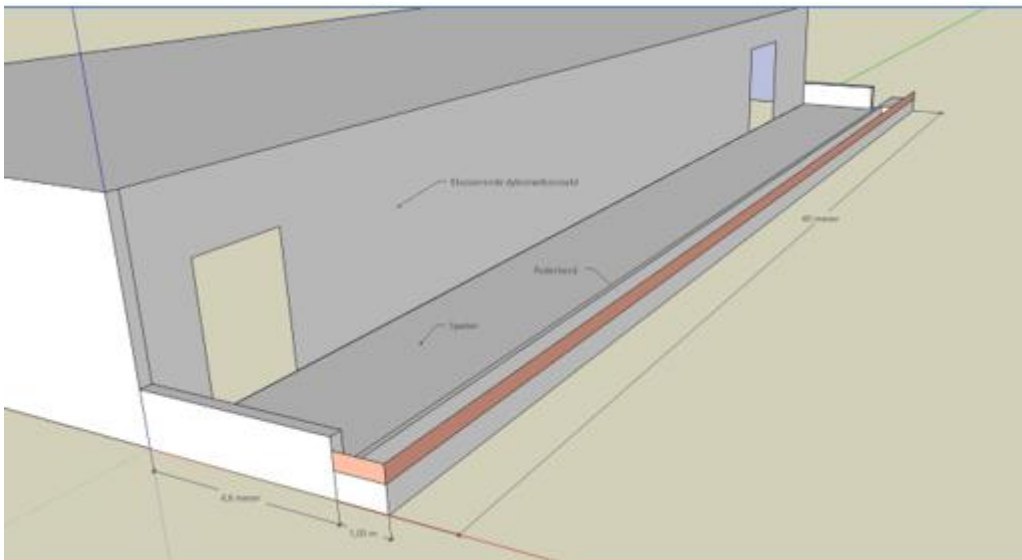
Opsamlingsbeholder til restvand på 150 m³. Figur 3 på side 11 i miljøkonsekvensrapporten viser indretning af opsamlingsbeholderen.



Figur 1: situationsplan



Figur 2: Udendørs foderbord.



Figur 3: Brunt område viser bræt, der skal monteres på foderkrybben.

Vilkår der annulleres i miljøgodkendelsen fra den 22. december 2020

Når dette tillæg til miljøgodkendelse tages i brug, annulleres vilkår 1, 3, 4, 5, 6, 7, 9, 10, 12, 14, 17, 23, 24 og 25 i miljøgodkendelsen fra den 22. december 2020. Se bilag 2 i afsnit D.

Dispensationer

Dispensation fra afstandskrav til beboelse på samme ejendom.

Fra kalvestalden på figur 1 til beboelse på samme ejendom er der kun 5 m. Her er afstandskravet 15 m.

Ansøger oplyser følgende:

Der søges dispensation til dette afstandskrav, da der er tale om en eksisterende bygning og at stuehuset er ejet af ansøger. Ansøger har ud fra et ressource- og økonomisk hensyn, valgt at benytte den eksisterende plads i kalvestalden til udvidelsen på 52 m², således, at der ikke skal bruges unødvendige ressourcer/byggematerialer på at opføre en ny stald eller forlænge kalvestalden.

Haderslev Kommune accepterer ansøgers begrundelse, og giver i henhold til § 9 stk. 3 i husdyrbrugsloven dispensation til, at husdyrbruget kan udvides i en afstand af 5 m fra beboelsen på sammen ejendom.

Baggrund for afgørelsen om miljøgodkendelse

Haderslev Kommune meddeler miljøgodkendelsen, da det vurderes, at ansøgeren har truffet de nødvendige foranstaltninger til at forebygge og begrænse forureningen ved anvendelse af bedste tilgængelige teknik, og at husdyrbruget i øvrigt kan drives på stedet uden at påvirke omgivelserne på en måde, som ikke er forenelig med hensynet til omgivelserne.

Haderslev Kommune vurderer, at miljøgodkendelsen med de stillede vilkår for lokalisering, indretning og drift af husdyrbruget, sikre at husdyrbruget ikke vil medføre en væsentlig påvirkning af miljøet eller andre væsentlige gener.

Vurderingerne er baseret på, at der som ansøgt er tale om en økologisk produktion.

Godkendelsen er baseret på de oplysninger, der er redegjort for i ansøgningsmaterialet, skema 229634 version 3 og miljøkonsekvensrapporten i kapitel E.

Historik – Grundlag og forudsætninger for miljøgodkendelsen

Miljøgodkendelsen meddeles på baggrund af 8 års drift, Nudrift og Ansøgt drift:

8 års drift

Husdyrbruget er § 12 miljøgodkendt den 8. juli 2008 og efterfølgende revurderet den 13. juni 2017 med dyreholdet: 305 køer, 157 tyrekalve (40-60 kg), 46 småkalve (0-4 mdr.), 12 stk. opdræt (24 – 25 mdr.) og 3 heste (300-500 kg).

Nudrift

§ 16 a miljøgodkendelse fra den 22. december 2020 med et produktionsareal på 4.448 m².

Ansøgt drift

Haderslev Kommune har i 2022 modtaget en ansøgning om tillæg til miljøgodkendelse af husdyrbruget på Tøndervej 89, 6500 Vojens.

Ansøger planlægger at udvide produktionsarealet fra 4.448 m² til 4.635 m². En udvidelse på 187 m². Et udendørs foderbord, der allerede er etableret, bliver lovliggjort. Derudover etableres en ny mødding, en ny opsamlingstank til restvand og en ny mellemgang.

Haderslev Kommune vurderer, at udvidelsen af produktionsarealet, ny opsamlingstank til restvand, ny møddingsplads og ny mellemgang er erhvervsmæssigt nødvendigt. Dette begrundes med, at der hele tiden skal ske forbedringer på et husdyrbrug, for at produktionen forgår økonomisk optimal.

Kommunens begrundelse for de stillede vilkår og øvrige krav

Vilkårene til drift og egenkontrol i kapitel B tager udgangspunkt i det ansøgte projekt, vurderinger i miljøkonsekvensrapporten kapitel E, i nedenstående vurderinger, samt kommunens samlede vurdering.

Landskabelige værdier

I henhold til beskrivelsen af landskab i miljøkonsekvensrapporten i afsnit E, vurderer Haderslev Kommune, at udvidelsen ikke vil forringe de landskabelige værdier.

Afstandskrav

Afstandskrav til beboelse på samme ejendom er ikke overholdt. Kalvestalden på figur 1 ligger 5 m fra stuehuset. Her er afstandskravet 15 m, når der sker en udvidelsen i stalden. Da der er tale om en eksisterende stald, giver Haderslev Kommune dispensation til, at produktionsarealet kan udvides 5 m fra stuehuset. Ansøger ejer stuehuset.

Natur

I henhold til beskrivelsen af natur i miljøkonsekvensrapporten i afsnit E, vurderer Haderslev Kommune, at udvidelsen ikke vil have en væsentlig påvirkning af naturen.

Ammoniakfordampningen reduceres fra 5.865 kg NH₃-N pr. år i miljøgodkendelsen fra 22. december 2022 til 5.257,2 kg NH₃-N pr. år i ansøgt drift. En reduktion på 608 kg NH₃-N pr. år.

Lugt

I henhold til beskrivelsen af lugt i miljøkonsekvensrapporten i afsnit E, vurderer Haderslev Kommune, at lugt fra husdyrholdet på Tøndervej 89, 6500 Vojens ikke vil give væsentlige lugtgener.

Ressourcer

Lovens formål er blandt andet særlig at begrænse anvendelse og spild af råstoffer og andre ressourcer (§1 stk.2 punkt, 2), hvorfor Haderslev Kommune stiller vilkår om mindst en årlig registrering af forbruget.

Transporter

Haderslev Kommunes vurderer, at transporten til og fra ejendommen kan foregå uden væsentlig gene for omgivelserne.

Opbevaringskapacitet til husdyrgødning

Haderslev kommune vurderer sammenfattende, at der er tilstrækkelig kapacitet til opbevaring af husdyrgødningen på ejendommen. Det forudsættes, at de til enhver tid gældende krav om opbevaringskapacitet overholdes, jf. husdyrgødningsbekendtgørelsen².

Ansøger har indsendt en kapacitetsberegning.

Spildevand

I henhold til beskrivelsen af spildevand i miljøkonsekvensrapporten i afsnit E, vurderer Haderslev Kommune at, spildevand håndteres korrekt.

Tag- og overfladevand

Der sker ingen ændringer i afledning af tag- og overfladevand. Der ledes ikke overfladevand til dræn.

BAT Ammoniakemission

Anvendelse af den bedste tilgængelige teknik (BAT) i forhold til ammoniakmission fra anlægget er omsat til et bestemt krav til mængden af ammoniakemission, der må komme fra husdyrbruget.

Økologiske kvægbedrifter har ikke et BAT-krav for at reducere ammoniak for produktionsarealerne i staldafsnittene. BAT-kravet for økologiske brug svarer til den faktiske emission af ammoniak.

Der stiles vilkår om, at bedriften skal være økologisk.

Foder

Haderslev Kommune accepterer ansøgers beskrivelse med hensyn til foder. Se miljøkonsekvensrapporten i afsnit E.

Gylleopbevaring- og håndtering

I henhold til beskrivelsen af gylleopbevaring- og håndtering i miljøkonsekvensrapporten i afsnit E, vurderer Haderslev Kommune, at gylle opbevares og håndteres korrekt.

Energi- og vandforbrug

Haderslev Kommune accepterer ansøgers beskrivelse med hensyn til energi- og vandforbrug. Se miljøkonsekvensrapporten i afsnit E.

² Husdyrgødningsbekendtgørelsen. Bekendtgørelse om miljøregulering af dyrehold og om opbevaring af gødning – BEK nr. 2243 af 29/11/2021

Affald

Det vurderes, at opbevaring og bortskaffelse af affald sker i overensstemmelse med Haderslev Kommunes REGULATIV FOR ERHVERVSAFFALD. <https://www.haderslev.dk/service/raadgivning-og-regler-for-erhverv/erhvervsaffald-og-genbrug/saadan-haandterer-du-erhvervsaffald/>

Støv

I henhold til beskrivelsen af støv i miljøkonsekvensrapporten i afsnit E, vurderer Haderslev Kommune, at naboer ikke vil blive væsentlig generet af støv fra anlægget.

Støj og rystelser

I henhold til beskrivelsen af støj og rystelser i miljøkonsekvensrapporten i afsnit E, vurderer Haderslev Kommune, at ejendommen ikke vil give væsentligt problemer med støj og rystelser.

Døde dyr

I henhold til beskrivelsen af døde dyr i miljøkonsekvensrapporten i afsnit E, vurderer Haderslev Kommune, at døde dyr opbevares miljømæssigt forsvarligt.

Samlet vurdering for afgørelsen

Haderslev Kommuner vurderer, at der med de stillede vilkår, kan meddeles tillæg til miljøgodkendelse til husdyrbruget.

På baggrund af de stillede vilkår i kapitel B og vurderingerne i miljøkonsekvensrapporten i kapitel E, samt ovenstående begrundelser er det Haderslev Kommunes samlede vurdering, at det ansøgte projekt overholder anvendelse af den bedste tilgængelige teknik (BAT), og at projektet ikke indebærer væsentlige indvirkninger på miljøet, herunder i forhold til omgivelsernes sårbarhed og kvalitet, i forhold til navnlig:

- Landskabelige værdier
- Natur med dens bestande af vilde planter og dyr og deres levesteder, herunder områder, der er beskyttet mod tilstandsændringer eller fredet udpeget som internationalt naturbeskyttelsesområde eller udpeget som særlig sårbart overfor næringsstofpåvirkning
- Jord, grundvand og overfladevand
- Lugt-, støj-, rystelser-, støv-, flue-, transport-, og lysgener, uhygiejniske forhold, affaldsproduktion mv.

Lovgrundlag

Ansøgningen er behandlet i henhold til kravene i bekendtgørelse af lov om husdyrbrug og anvendelse af gødning m.v. Lov Bek. nr. 520 af 1. maj 2019 om husdyrbrug og anvendelse af gødning m.v. (husdyrbrugloven) med tilhørende bekendtgørelse om godkendelse og tilladelse m.v. af husdyrbrug, nr. 2225 af 27/11/2021 samt miljøstyrelsens vejledning om miljøregulering af husdyrhold.

Miljøgodkendelsen er kun en del af det retsgrundlag som husdyrproduktionen er underlagt.

Andre tilladelser og dispensationer

Haderslev Kommune gør opmærksom på, at den meddelte godkendelse udelukkende omfatter forholdet til miljølovgivningen.

Udnyttelsesfrist

Tillægget til miljøgodkendelsen skal være udnyttet inden 6 år fra godkendelsen er meddelt. Godkendelsen anses som fuldt udnyttet, når byggeriet er færdigmeldt, eller når den ansøgte udvidelse eller ændring faktisk er gennemført. Hvis godkendelsen eller tilladelsen kun er udnyttet delvist, bortfalder den del, der ikke er udnyttet.

Revurdering af miljøgodkendelsen

Tillægget til miljøgodkendelsen skal ikke revurderes.

Retsbeskyttelse

Med dette tillæg til miljøgodkendelse følger der 8 års retsbeskyttelse af husdyrbrugets indretning og drift. Retsbeskyttelsen gælder indtil 2030.

B. Vilkår for husdyrbruget

Vilkårene i dette tillæg til miljøgodkendelse skal, hvis ikke andet er anført, være opfyldt fra det tidspunkt, hvor tillæg til miljøgodkendelsen udnyttes.

Vilkår, der vedrører driften, skal være kendt af de ansatte, der er beskæftiget med den pågældende del af driften.

Nedenstående vilkår er de vilkår, som bedriften skal overholde, når tillæg til miljøgodkendelsen er taget i brug. Nye vilkår er markeret med **(Nyt)** til sidst.

Konkrete bestemmelser i lovgivningen og bekendtgørelser, som generelt er gældende for alle husdyrbrug, er ikke stillet som vilkår for godkendelsen.

Generelle vilkår

1. Projektet skal gennemføres som beskrevet i ansøgningsmaterialet husdyrgodkendelse.dk skema nr. 229.634 version 3 og med de ændringer og vilkår, der fremgår af tillægget til miljøgodkendelsen **(Nyt)**.
2. Husdyrbruget skal drives økologisk, skal leve op til økologireglerne og være optaget på Fødevarestyrelsens liste over økologikontrollerede virksomheder i Danmark.
3. Tillægget til miljøgodkendelsen og beredskabsplan skal altid være at finde på ejendommen, enten udskrevet eller digitalt. Indholdet skal være driftsleder bekendt. Relevante vilkår i miljøgodkendelse samt beredskabsplanen skal være medarbejderne bekendt **(Nyt)**.

Indretning og drift

Husdyrhold, produktionsareal og staldsystem

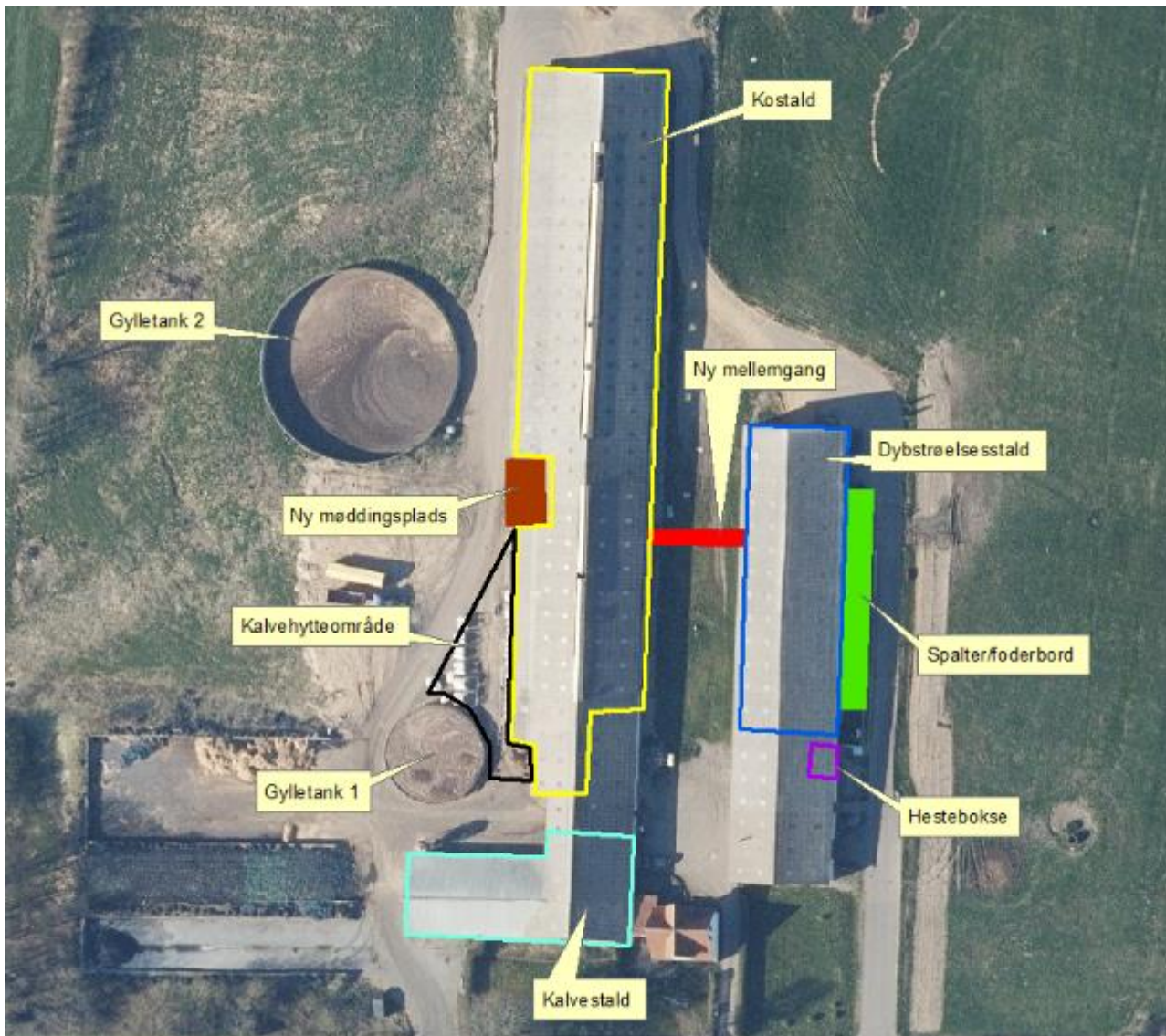
4. Husdyrbrugets anlæg, stalde og produktionsarealer skal være i overensstemmelse med nedenstående tabel 1, og placeret som vist på figur 4 **(Nyt)**.
5. Husdyrbrugets gødningsopbevaringsanlæg skal være i overensstemmelse med tabel 2 og være placeret som vist på figur 4 **(Nyt)**.
6. Dybstrøelsesstalden skal etableres med fast gulv og afløb til gyllesystemet.
7. Ny mellemgang på figur 4 skal etableres med fast gulv med opkant, så der ikke kan løbe gødning ud på jorden. Der skal skræbes, så der ikke ligger gødningsrester i mellemgangen **(Nyt)**.
8. Nedsivningsanlæg fra septiktank skal flyttes som vist på bilag 5 i miljøkonsekvensrapporten **(Nyt)**.
9. Rundt om foderbordet på figur 2 skal der etableres et 15 cm høj og 7,5 cm bredt tømmer, som boltes fast på krybben. Se figur 3 **(Nyt)**.

Staldnavn	Staldstørrelse (m ²)	Ventilation	Kildehøjde	Produktion	Antal måneder udegående	Produktionsareal (m ²)	Areal i procent (%)
Ansøgt drift							
Dybstrøelsesstald	1008	Naturlig ventilation	3 m	(#458273) Malkekøer, kvier og stude. Dybstrøelse	0	1008	100 %
Hestebokse	30	Naturlig ventilation	3 m	(#458274) Heste. Dybstrøelse	0	30	100 %
Kostald	3012	Naturlig ventilation	3 m	(#458276) Malkekøer, kvier og stude. Dybstrøelse	0	182	89 %
				(#458275) Malkekøer, kvier og stude. Sengestald med spalter (kanal, bagskyl eller ringkanal)	0	2500	
Kalvehytteområde	353	Naturlig ventilation	3 m	(#470441) Kalve, (under 6 mdr.). Dybstrøelse	0	318	90 %
Kalvestald	670	Naturlig ventilation	3 m	(#499159) Kalve, (under 6 mdr.). Dybstrøelse	0	52	62 %
				(#458282) Kalve, (under 6 mdr.). Dybstrøelse	0	361	
Spalter/foderbord	184	Naturlig ventilation	3 m	(#458290) Malkekøer, kvier og stude. Sengestald med spalter (kanal, bagskyl eller ringkanal)	0	184	100 %

Tabel 1: Stalde og produktioner på ejendommen. Produktionsareal i procent af staldbygningens størrelse er vejledende.

Opbevaringslagre						
Navn	Lagertype	Yderligere oplysninger		Bedste tilgængelige opbevaringsteknik	Dimension	Areal (m ²)
Ansøgt drift						
Gylletank 1	Flydende					241
Gylletank 2	Flydende					968
Ny møddingsplads	Fast					82

Tabel 2: Areal på opbevaringsanlæg til husdyrgødning på Tøndervej 89, 6500 Vojens.



Figur 4: Produktionsarealer og arealer til opbevaring af husdyrgødning.

10. Det eksisterende læhegn imod syd langs Tøndervej på matrikel nr. 65 – Ustrup, Vedsted skal bibeholdes og vedligeholdes - herunder at udgåede træer og buske erstattes - for at skærme for indkig til anlægget, dog således, at der er udsyn for færdsel ad adgangsvejene og med den højeste bevoksning tættest på anlægget.



Foto 1: Beplantning, delvist beskåret læhegn langs Tøndervej 89.

11. Der er etableret et afskærmende 3-rækket hegn umiddelbart øst for anlægget med placeringen som vist i på figur 5. Beplantningen fremtræder afskærmende i forhold til ejendommens bygninger. Dette skal vedligeholdes.
12. Hegnet skal være etableret med en blanding af de mest almindeligt forekommende arter i området.
13. Læhegnene øst for anlægget, langs Tøndervej og langs motorvejen skal til stadighed vedligeholdes.



Figur 5: Ny beplantning.

Foderopbevaring

14. Ensilagepladsen og plansiloer har en udbredelse og afgrænsning som vist på figur 1.
15. Afløbsbrønde fra plansiloer skal friholdes for ensilage, sand og lignende, så ensilagesaft og overfladevand kan ledes frit til særskilt beholder, se bilag 3 - Afløbsplan.

Opbevaring og håndtering af husdyrgødning

16. Hvis gyllen ikke suges direkte over i gyllevogn med påmonteret læssekran, skal påfyldning af gyllevognene foregå på støbt plads med afløb til beholder. Pladsen skal rengøres for spild af flydende husdyrgødning umiddelbart efter en periode med daglig påfyldning er afsluttet.
17. Håndtering af gylle skal foregå under opsyn, således spild undgås, og der tages størst muligt hensyn til omgivelserne. Inden udpumpning af gylle fra staldene skal det sikres, at gyllebeholderne kan rumme den udpumpede mængde gylle.
18. Der må ikke transporteres gylle og anden husdyrgødning til eller fra ejendommen på lørdage samt søn- og helligdage.
19. Gyllebeholderne må ikke omrøres på lørdage, søn- og helligdage.

Ressourceforbrug

Energiforbrug

20. El-forbrug, vandforbrug og forbruget af fyringsolie skal registreres mindst en gang om året. El-, vand- og fyringsolieforbruget skal kunne dokumenteres i mindst 5 år tilbage.
21. Mælkekølingsanlægget skal kontrolleres og vedligeholdes således, at det altid kører energimæssigt optimalt.
22. Der skal foretages et energieftersyn på ejendommen, hvor de energikrævende processer gennemgås. Der skal udarbejdes en rapport, som indeholder evt. konkrete energibesparende forslag. Denne rapport skal kunne fremvises ved tilsyn og opbevares i fem år.
23. Der skal anvendes energieffektiv belysning og der skal skiftes til LED-belysning i stalde og lader, når de eksisterende er udtjente.

Vandforbrug

24. Staldanlæggets vandinstallationer skal repareres og vedligeholdes løbende.
25. Vandforbruget skal registreres en gang årligt.

Øvrige emissioner (lugt, støj, støv, lys og rystelser)

Lugt

26. Bedriften og dens omgivelser skal drives og renholdes således, at lugtgener så vidt muligt begrænses. Der skal opretholdes en god staldhygiejne, herunder sikres, at overflader holdes rene og tørre.

Støj

27. Bidraget fra landbruget med adressen Tøndervej 89 må med det ækvivalente, korrigerede støjniveau i dB(A) i det åbne land, i byzone og ved samlet bebyggelse ikke overskride følgende værdier, som angivet i Miljøstyrelsens vejledning nr. 5/1984 "Ekstern støj fra virksomheder":

	Mandag - fredag kl. 07.00 - 18.00	Mandag - fredag kl. 18.00 - 22.00	Alle dage
	Lørdag kl. 07.00 - 14.00	Lørdag kl. 14.00 - 22.00	kl. 22.00 - 07.00
		Søn og helligdag kl. 07.00 - 22.00	
	dB(A)	dB(A)	dB(A)
Det åbne land	55	45	40
Byzone	45	40	35
Samlet bebyggelse	45	40	35

Tabel 3: Støjgrænser (De angivne værdier for støjbelastningen er de ækvivalente, korrigerede lyd niveauer i dB(A)).

Markarbejde med traktorer og landbrugsmaskiner er ikke omfattet af ovennævnte støjgrænser. Det er den samlede mængde støj fra hele ejendommen.

Støjgrænserne må i det åbne land ikke overskrides ved nærmeste nabos udendørs opholdsarealer, maks. 15 m fra beboelsen. Støjgrænserne må i samlet bebyggelse og byzone ikke overskrides noget sted i området.

Hvis tilsynsmyndigheden, på baggrund af en orienterende støjmåling, finder det nødvendigt, skal den ansvarlige for husdyrbruget dokumentere, at de i vilkår 28 fastsatte støjgrænser overholdes. Tilsynsmyndigheden kan dog kun kræve dette dokumenteret én gang årligt.

Lys

28. Ved eventuel. ny udendørs belysning ved staldanlægget skal belysningen forsynes med en bevægelsessensor der sikrer, at lyset kun er tændt i op til en halv time, eller så lang tid der arbejdes på pladserne udenfor bygningerne.
29. Driften må ikke medføre væsentlige lysgener for omboende og omgivelserne.

Støv

30. Driften må ikke medføre væsentlige støvgener uden for ejendommens eget areal. Vurderingen foretages af tilsynsmyndigheden.
31. Fodersiloer skal indrettes således, at støvgener i forbindelse med indblæsning undgås.

Fluer og skadedyr

32. Arealerne omkring bygninger og tilkørselsveje skal holdes ryddelige og fri for affald, foderrester, gødning, m.v. Opbevaring af foder skal ske på sådan en måde, at der ikke opstår risiko for tilhold af skadedyr (rotter mv.). Stalde, lagre og andre anlæg skal holdes i forsvarlig rottesikret stand, m.v. med henblik på at forhindre gode levedmuligheder for rotter.
33. Der skal overalt på ejendommen udføres effektiv flue- og skadedyrsbekæmpelse med de nyeste retningslinjer fra Aarhus Universitet, Institut for Agroøkologi.

Til og frakørsel (Transport)

34. Transport af gylle, dyr og foder til og fra ejendommen skal ske via indkørsel fra Tøndervej.
35. Ved transport af husdyrgødning skal transportvognens åbninger være forsynet med låg eller lignende, så spild så vidt som muligt ikke kan finde sted. Skulle der alligevel ske spild, skal det straks opsamles.

Reststoffer, affald og naturressourcer

Spildevand

36. På befæstede arealer må der ikke ske oplag af tilskudsfoder m.v., der med evt. regnvand kan tilføres overflade- eller grundvand. Et eventuelt spild af sådanne stoffer på befæstede arealer uden afløb til gyllebeholder skal straks opsamles.
37. Vask af maskiner og redskaber, hvorfra der kan forekomme gødnings- og sprøjterester, skal foregå på støbt plads med tæt bund og med bortledning af spildevandet til gyllebeholder.

Affald

38. Affald skal opbevares og håndteres som beskrevet i Haderslev Kommunes til enhver tid gældende affaldsregulativ for erhvervsaffald [Sådan håndterer du erhvervsaffald \(haderslev.dk\)](http://haderslev.dk)
39. Spildolie og andet flydende farligt affald skal opbevares indendørs i beholdere der er egnet, dvs. har en stabil udformning, og er lavet af et tæt og solidt materiale. Beholderne skal stå i en spildbakke, hævet på en rist. Spildbakken skal kunne indeholde volumen af den største beholder, der opbevares i spildbakken.
40. Fast farligt affald skal opbevares indendørs på fast og tæt bund.
41. Spild af olie, kemikalier og flydende farligt affald skal opsamles straks. Der skal til enhver tid forefindes opsugningsmateriale på virksomheden. Alt opsamlet spild indeholdende olie og kemikalier (herunder grus, savsmuld eller lignende anvendt til opsugning) skal opbevares og bortskaffes som farligt affald.

Olie og diesel

42. Olie og diesel skal opbevares i overjordiske beholdere på fast bund uden afløb så spild kan opsamles.
43. Tankning af brændstof skal ske under opsyn.

Kemikalier og andre stoffer

44. Kemikalier, rengøringsmidler, medicin, foderstoffer m.v., skal opbevares således, at de ikke kan ledes til jord, grundvand, overfladevand eller afløbssystemer, hvis der måtte ske udslip. Et eventuelt spild af sådanne stoffer på befæstede arealer uden afløb til gyllebeholder skal straks opsamles.

Døde dyr

45. Døde dyr skal opbevares overdækket og på betonspalter eller andet tilsvarende underlag. Opbevaringen må ikke give anledning til væsentlige lugtgener og må ikke medføre uhygiejniske forhold.

BAT – Bedste tilgængelige teknik

46. I staldafsnit med dybstrøelse skal der strøs med halm eller andet tørstof i mængder, der sikrer, at dybstrøelsesmåtten altid er tør i overfladen.

Ophør

47. Ved hel eller delvis ophør af husdyrbruget skal Haderslev Kommune kontaktes med henblik på vejledning om nødvendige foranstaltninger for at undgå forureningsfare.

Egenkontrol

Egenkontrol generelt

48. Som led i at dokumentere egenkontrollen på bedriften skal kvitteringer for aflevering af farligt affald, ressourceforbrug, opgørelse af produktionsarealet, overfladeareal af gødningsopbevaringsanlæg, placering af komposteret dybstrøelse i markstak, samt logbog for drift og vedligehold af stalddsystemer og lignende opbevares i fem år og forevises Haderslev Kommune på forlangende.

49. Der skal altid forefindes en opdateret beredskabsplan på husdyrbruget. Den skal opbevares på et kendt og tilgængeligt sted for alle medarbejderne. Den skal ajourføres løbende og minimum 1 gang årligt. Datoen for ajourføringen skal fremgå af planen.
50. Beredskabsplanen skal gennemgås med nyansatte, når de tiltræder og derefter med de ansatte mindst én gang årligt.

Egenkontrol af energi- og vandforbrug

51. El-, vand- og fyringsolieforbrug skal registreres en gang om året. El-, vand- og olieforbrug skal kunne dokumenteres i mindst 5 år.
52. Der skal gennemføres kontrol af el-installationer, herunder malkeanlæg og mælkekølingsanlæg af en autoriseret el-installatør mindst hvert 5. år.

C. Offentlighed og klagevejledning

Annoncering af ansøgningen om miljøgodkendelse

Ansøgning om miljøgodkendelse har været offentlig annonceret i 2 uger fra 3. august til 17. august 2022 på Haderslev Kommunes hjemmeside for at informere offentligheden om ansøgningen og tidligt inddrage denne i beslutningsprocessen (jf. husdyrbrugloven § 55 stk.3).

Der indkom ingen bemærkninger til høringen.

Høring af parter om udkastet til miljøgodkendelse

Udkast til miljøgodkendelse blev sendt i partshøring den 5. oktober 2022.

Udkast til miljøgodkendelse blev sendt til dem, som har anmodet herom, og sendt til naboer og andre berørte med oplysning om en frist på 14 dage til at kommentere udkastet (jf. husdyrbruglovens § 55. stk. 4)

Haderslev Kommune har vurderet, at parter i denne sag er ansøger og ejer selv, andre berørte myndigheder, og eventuelle nabobeboelser, som ligger indenfor lugtkonsekvenszonen på 498 meter, samt ejere af de ejendomme, som matrikulært støder op til ejendommen, hvor husdyrbrugets anlæg er placeret.

Der er ikke kommet høringssvar i høringsperioden.

Annoncering af afgørelse

Miljøgodkendelsen er meddelt den 25. oktober 2022.

Miljøgodkendelsen efter husdyrbrugloven er offentliggjort på DMA.mst.dk den 25. oktober 2022.

Orientering om denne afgørelse er sendt til følgende:

Som e-mail med vedhæftet fil:

- Ansøger: Svend Brodersen, Slotsvej 54, 6510 Gram.
e-mail: svend.brodersen@gramslot.dk
- Ansøgers konsulent: Henriette Fries, Jens Terp-Nielsens Vej 13, 6200 Aabenraa
e-mail: hef@landbosyd.dk
- Danmarks Naturfredningsforening, Masnedøgade 20, 2100 København
e-mail: dnhaderslev-sager@dn.dk
- Rådet for Grøn Omstilling, Kompagnistræde 22, 3. forh. 1208 København K
e-mail: info@rgo.dk
- Dansk Ornitologisk Forening, DOF, Vesterbrogade 140, 1620 København V.
e-mail: natur@dof.dk

Som e-mail med link til hjemmesiden dma.mst.dk:

- Styrelsen for Patientsikkerhed, Tilsyn og Rådgivning Syd, Nytorv 2, 1. sal, 6000 Kolding
e-mail: sesyd@sst.dk
- Danmarks Fiskeriforening, Nordensvej 3, 7000 Fredericia
e-mail: mail@dkfisk.dk
- Ferskvandsfiskeriforeningen for Danmark, Wormstrupvej 2, 7540 Haderup
e-mail: nb@ferskvandsfiskeriforeningen.dk
- Arbejderbevægelsens Erhvervsråd, Reventlowsgade 14,1 1651 København V
e-mail: ae@ae.dk
- Forbrugerrådet, Fiolstræde 17, Postboks 12188, 1017 København K.
e-mail: fbr@fbr.dk

- Lokalfd. Danmarks Naturfredningsforening Haderslev, Bent Karlsson, Højgårdsvej 9, Brøndlund, 6500 Vojens
e-mail: Bent.Karlsson1@outlook.dk
- Lokalfd. Danmarks Sportsfiskerforbund v/ Morten Ringive
e-mail: mri@fleggaard.dk
- Danmarks Sportsfiskerforbund, Skyttevej 4, 7182 Bredsten
e-mail: post@sportsfiskerforbundet.dk
- Dansk Ornitologisk Forening, DOF Sønderjylland v/ Jørn V. Sørensen, Kongevej 64, 6100 Haderslev
e-mail: haderslev@dof.dk

Klagevejledning

Afgørelsen kan påklages til Miljø- og Fødevarerklagenævnet af ansøgeren, klageberettigede myndigheder og organisationer samt enhver, der har en væsentlig, individuel interesse i sagens udfald, jf. husdyrbruglovens § 76.

Hvis du ønsker at klage over denne afgørelse, kan du klage til Miljø- og Fødevarerklagenævnet. Du klager via Klageportalen, som du finder et link til på forsiden af www.naevneneshus.dk

Klageportalen ligger på www.borger.dk og www.virk.dk. Du logger på www.borger.dk eller www.virk.dk, ligesom du plejer, typisk med NEM-ID.

Klagen sendes gennem Klageportalen til Haderslev Kommune. En klage er indgivet, når den er tilgængelig for myndigheden i Klageportalen. Når du klager, skal du som privatperson betale et gebyr på 900 kr. For virksomheder og organisationers vedkommende er gebyret på 1.800 kr. Du betaler gebyret med betalingskort i klageportalen. Klagenævnet skal som udgangspunkt afvise en klage, der kommer uden om Klageportalen, hvis der ikke er særlige grunde til det. Hvis du ønsker at blive fritaget for at bruge Klageportalen, skal du sende en begrundet anmodning til Haderslev Kommune.

Haderslev Kommune videresender herefter anmodningen til klagenævnet, som træffer afgørelsen om, hvorvidt din anmodning kan imødekommes.

Klagen skal være modtaget inden klagefristens udløb den 22. november 2022.

En klage er indgivet, når den er tilgængelig for Haderslev Kommune i klageportalen.

Når Haderslev Kommune modtager en klage, underretter kommunen straks ansøger om klagen.

Der er ifølge offentlighedsloven ret til aktindsigt i alle dokumenter, der vedrører sagen.

Civilt søgsmål

Et eventuelt sagsanlæg skal ifølge § 90 i husdyrbrugloven, være anlagt inden 6 måneder efter, at afgørelsen er modtaget, eller – hvis sagen påklages – inden 6 måneder efter, at den endelige afgørelse foreligger.

D. Kommunes bilag

Bilag 1 Versionshistorik – Ansøgning

Version		
2 (Ansøger)		
Produktionsarealer		
Tilføjede + Id: 489159 (stald: Kalvestald) - ansøgt drift, "Kalve, (under 6 mdr.), Dybstrøelse", 52,0 kvm		
Ændrede		
Identitet	Gammel værdi	Ny værdi
Id: 458282 (stald: Kalvestald) - Areal	413,00	361,00

Version		
3 (Ansøger)		
Staldbygninger		
Ændrede		
Identitet	Gammel værdi	Ny værdi
Kalvestald Geometri :	Størrelse: 0,07 hektar	Geometri ændret. Center flyttet 2 m V. Størrelse: 0,06 hektar : Δ -0,01 hektar

Bilag 2 Vilkår der annulleres i miljøgodkendelse fra den 22. december 2020.

Vilkår 1. Projektet skal gennemføres som beskrevet i ansøgningsmaterialet husdyrgodkendelse.dk skema nr. 209774 version 5 og med de ændringer og vilkår, der fremgår af miljøgodkendelsen.

Vilkår 3. Miljøgodkendelsen og beredskabsplan skal altid være at finde på ejendommen, enten udskrevet eller digitalt. Indholdet skal være driftsleder bekendt. Relevante vilkår i miljøgodkendelse samt beredskabsplanen skal være medarbejderne bekendt.

Vilkår 4. Husdyrbrugets anlæg, stalde og produktionsarealer skal være i overensstemmelse med nedenstående tabel 1, og placeret som vist på figur 1 situationsplan og figur 2 produktionsarealer.

Tabel 1: Stalde, gulvtype og produktionsarealer på Tøndervej 89

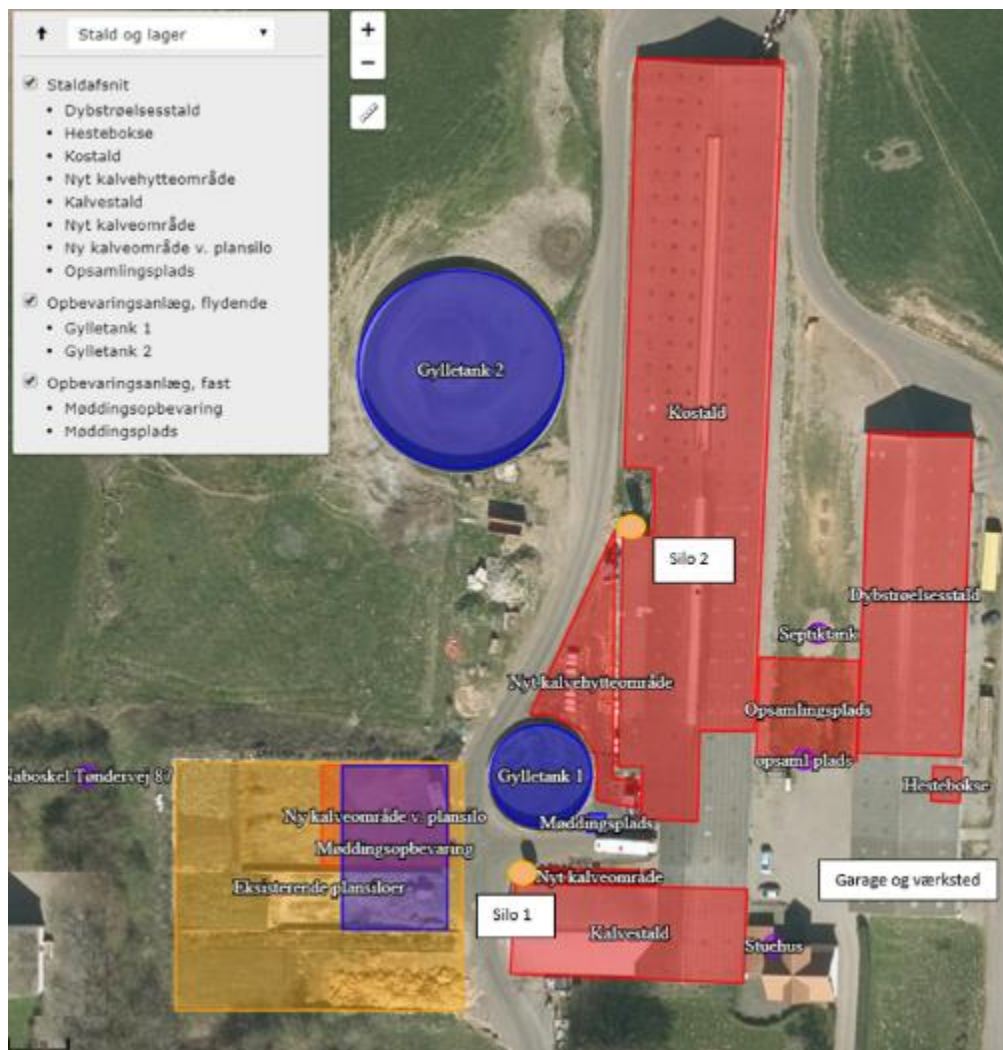
Stalde og produktioner							PA %
Staldnavn	Staldstørrelse (m ²)	Ventilation	Kildehøjde	Produktion	Antal måneder udegående	Produktionsareal (m ²)	
Ansøgt drift							
Dybstrøelsesstald	1008	Naturlig ventilation	3 m	(#148141) Malkekøer, kvier og stude. Dybstrøelse	0	1008	100
Hestebokse	30	Naturlig ventilation	3 m	(#148142) Heste. Dybstrøelse	0	30	100
Kostald	5012	Naturlig ventilation	3 m	(#147962) Malkekøer, kvier og stude. Dybstrøelse (#147960) Malkekøer, kvier og stude. Sengestald med spalter (kanal, bagskyt eller ringkanal)	0 0	182 2500	89
Nyt kalvehytteområde	318	Naturlig ventilation	3 m	(#147997) Kalve, (under 6 mdr.). Dybstrøelse	0	318	100
Kalvestald	653	Naturlig ventilation	3 m	(#148095) Kalve, (under 6 mdr.). Dybstrøelse	0	361	55
Nyt kalveområde	49	Blandet ventilation	3 m	(#148093) Kalve, (under 6 mdr.). Dybstrøelse	0	49	100
Ny kalveområde v. plønslo	391	Naturlig ventilation	3 m	(#152211) Kalve, (under 6 mdr.). Dybstrøelse	0	391	100
Opsamlingsplads	306	Naturlig ventilation	3 m	(#233318) Malkekøer, kvier og stude. Sengestald med fast gulv	0	306	100
Sum						5145	

De godkendte produktionsarealer i staldanlæggene kan med denne miljøgodkendelse udnyttes fuldt ud indenfor grænserne af dyrevelfærdsreglerne.

Vilkår 5. Husdyrbrugets gødningsopbevaringsanlæg skal være i overensstemmelse med tabel 2 og være placeret som vist på figur 1, situationsplanen.

Tabel 2: Anlæg til opbevaring af husdyrgødning på ejendommen Tøndervej 89.

Navn	Lagertype	Yderligere oplysninger	Bedste tilgængelige opbevaringsteknik	Dimension	Areal (m ²)
Ansøgt drift					
Gylletank 1	Flydende				241
Gylletank 2	Flydende				968
Møddingsopbevaring	Fast				522



Figur 1: Situationsplan

Vilkår 6. Det ny kalveområde også ved plansilo, nyt kalvehytteområde, dybstrøelsesstald, ny opsamlingsplads og mødding skal placeres som vist på figur 1, situationsplan.

Vilkår 7. Det ny kalveområde også ved plansilo, nyt kalvehytteområde, dybstrøelsesstald, ny opsamlingsplads og mødding skal etableres med støbt fast gulv og med afløb til gylletank.

Vilkår 9. Opsamlingspladsen imellem kostald og dybstrøelsesstald skal opføres med overdækning og fast gulv eller spalter og forsynes med opkant, der forhindrer af- og tilstrømning af overfladevand.

Vilkår 10. Opsamlingspladsen imellem kostald og dybstrøelsesstald skal opføres i materialer og farvevalg som eksisterende bygninger og anlæg. Der skal anvendes ikke-reflekterende materialer, se figur 1.

Vilkår 12. Der skal etableres et afskærmende 3-rækket hegn umiddelbart øst for anlægget med placeringen som vist i bilag 8, således beplantningen fremtræder afskærmende i forhold til ejendommens bygninger.

Vilkår 14. Hegnet skal etableres førstkommande plantesæson efter miljøgodkendelsen er givet.

Vilkår 17. Silo 1 og silo 2 skal være placeret som vist på figur 1, situationsplan.

Vilkår 23. Møddingspladsen har en udbredelse og afgrænsning som vist på figur 1, situationsplan.

Vilkår 24. På møddingspladsen, stor 522 m² kan frit placeres en åben 20' container, stor 30 m³ til opbevaring af fast husdyrgødning.

Vilkår 25. Containeren skal overdækkes med en mørk presenning for at opnå en så høj temperatur som muligt og dermed optimere en effektiv bekæmpelse af fluelarver.

E. Miljøkonsekvensrapport til § 16 a stk. 4

Haderslev Kommune har gennemgået ansøgers miljøkonsekvensrapport fra den 1. september 2022 og har vurderet, at rapporten opfylder kravene i husdyrgodkendelsesbekendtgørelsen § 4.

Det vurderes, at projektet hverken i sig selv eller i forbindelse med andre projekter vil påvirke internationale naturbeskyttelsesområder væsentligt.

Kravet om anvendelse af BAT vurderes at være overholdt, fordi kravene om emissionsgrænser for ammoniak og krav om begrænsning af anden forurening overholdes., jf. miljøkonsekvensrapporten.

Miljøkonsekvensrapporten er offentliggjort og kan ses på [Miljøstyrelsens hjemmeside DMA](#), sammen med denne afgørelse.

Astrid Kjærulff Jepsen

Sagsbehandler
Haderslev Kommune

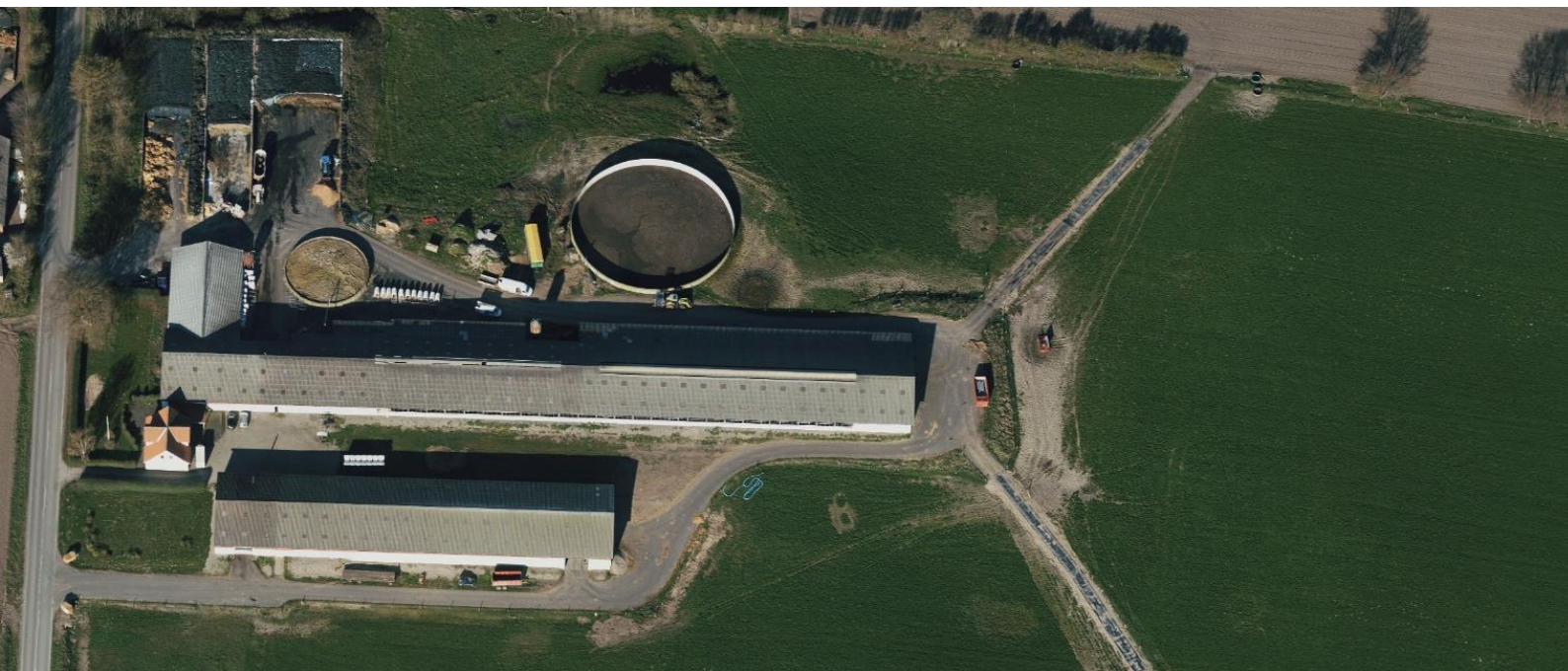
Miljøkonsekvensrapport til § 16a



Tøndervej 89
6500 Vojens

Ansøgning om godkendelse af nye produktionsarealer, ny
møddingsplads, opsamlingsbeholder og ny mellemgang

Skema 229634



Datablad (A1, A2, A3, A4, A5)

Ansøger og ejer	Gram og Nybøl Godser A/S Slotsvej 54 6510 Gram svend.brodersen@gramslot.dk
Husdyrbrugets adresse	Tøndervej 89, 6500 Vojens
CVR-nummer	37583405
CHR-nummer	53166
Kommune	Haderslev Kommune
Ejendomsnummer	5100019213
Matrikel-nr.	Matrikel: 65 - Ustrup, Vedsted
Andre husdyrbrug drevet af ansøger	Hesteløkken 1, 6510 Gram, Agtrup Midtskovvej 125, 6191 Bjert og Lille Vedbølvej 6, 6500 Vojens, Vedbølvej 16, 6500 Vojens, Midtervej 10, 6520 Toftlund, Birkelundvej 11, 6541 Bevtoft samt et mindre hobbyhold på Slotsvej 4, Gram.
Biaktiviteter	Ingen biaktiviteter
Ansøgningskema	229634
Konsulent	Henriette Fries LandboSyd, CVR-nr. 25160428 Jens Terp-Nielsens Vej 13, 6200 Aabenraa hef@landbosyd.dk Tlf.: 20145333

Forord / læsevejledning

Denne rapport beskriver de miljømæssige konsekvenser ved det ansøgte projekt på Tøndervej 89, 6500 Vojens.

Rapporten er en miljøkonsekvensrapport og behandler de potentielle væsentlige miljøpåvirkninger ved husdyrbrugets produktion og de ansøgte ændringer. Rapporten danner grundlaget for kommunens afgørelse om miljøgodkendelse for husdyrbruget.

Miljøkonsekvensrapporten dækker alle oplysningskrav efter husdyrgodkendelsesbekendtgørelsen³ og er en videreudvikling af Miljøstyrelsens forslag til en skabelon. Det er valgt at samle beskrivelserne og vurderingerne i samme afsnit. De angivne parenteser med bogstaver og tal henviser til oplysningskravene jf. bilag 1 i bekendtgørelsen. I afsnit, hvor der er behov for at foretage en vurdering af påvirkningen af det omgivende miljø, afsluttes afsnittet med en vurdering heraf. I afsnit hvor der kun står faktuelle oplysninger og der ikke er behov for en vurdering, er dette udeladt.

Tabeller og figurer (skærmdumps fra Husdyrgodkendelse.dk) samt kort tegnet af LandboSyd i AgroGIS er angivet uden kildehenvisning. Øvrige figurer og tabeller er angivet med kildehenvisning.

Til miljøkonsekvensrapporten er der ud over de indsatte bilag sidst i dokumentet indsendt bilag til kommunen i form af regneark for kapacitetsberegning. Det antages, at det er tilstrækkeligt at offentliggøre selve miljøkonsekvensrapporten med indbyggede bilag i forbindelse med offentliggørelsen af ansøgningen og miljøgodkendelsen.

³ Bekendtgørelse om godkendelse og tilladelse m.v. af husdyrbrug BEK nr 2256 af 29/12/2020

Datablad (A1, A2, A3, A4, A5, E3).....	30
Forord / læsevejledning.....	30
1. Indledning.....	34
1.1 Metode og manglende viden (F6).....	34
2. Ikke-teknisk resume (E2, Fg).....	35
3. Beskrivelse af husdyrbrugets karakteristika og påvirkningerne af det omgivende miljø.....	37
3.1 Indretning og drift af anlægget (B1, E1a, F1a-c).....	37
3.1.1 Produktionsarealer.....	38
3.1.2 Opbevaring og håndtering af husdyrgødning.....	43
3.1.3 Drift af anlægget.....	44
3.2 Bygningsmæssige ændringer og anlægsarbejde (B2, E1a, F1b-c, F5a).....	44
3.3 Produktionsmæssig sammenhæng med andre husdyrbrug (A5, B3).....	45
3.4 Husdyrbruget og det ansøgtes beliggenhed samt generelle afstandskrav (B4, F1a, F4).....	45
3.4.1 Jordarealer og jordbund (F1b-d, F4, F5b).....	46
3.5 Ammoniakemission og -deposition (B5, B4, E1b, F1d).....	50
3.6 Biologisk mangfoldighed/biodiversitet (F4, F1c).....	56
3.7 Lugtemission (B6, B4, E1b).....	58
3.8 Øvrige emissioner og gener (B7, E1b, F1d, F5c, F8).....	59
3.8.1 Støj (B7, E1b, F1d, F5c).....	59
3.8.2 Rystelser og vibrationer (B7, E1b, F1d, F5c).....	59
3.8.3 Støv (B7, E1b).....	59
3.8.4 Lyspåvirkning (B7, E1b, F1d, F5c).....	60
3.8.5 Skadedyr (B7, E1b).....	60
3.8.6 Transporter (B7, E1b).....	60
3.9 Reststoffer, affald og naturessourcer (B8, E1b, F5b).....	61
3.9.1 Døde dyr (B8).....	61
3.9.2 Affald (B8, F1d, F5c).....	61
3.9.3 Olie- og kemikalier (B7 og B8).....	62
3.9.4 Råvarer (B7).....	63
3.9.5 Energiforbrug (B8, F1c).....	63
3.9.6 Vandressourcen og vandforbrug (B8).....	64
3.9.7 Spildevand og restvand (B8, F1d, F4).....	64
3.10 Klima (F4, F5f).....	66
3.11 Forslag til egenkontrol (B7).....	68
3.12 BAT-Ammoniakemission (B9, F5g).....	68
3.13 Risiko for ulykker og katastrofer (F5d, E1c, F7, F8).....	69
3.14 Overvågning (F7).....	70
3.15 Andet om befolkningen og menneskers sundhed (F4, F5d).....	70
3.16 Kumulative og grænseoverskridende indvirkninger (B10, E1b, F5e).....	70
3.17 Alternative løsninger og o-alternativet (E1d, F2, F3).....	71
3.18 Erhvervs­mæssig nødvendighed.....	72

4. Oplysninger om konsulenten (E3).....	73
5. Konklusion.....	73
6. Referenceliste (F10).....	73
7. Bilag	73

1. Indledning

Denne miljøkonsekvensrapport beskriver og vurderer ændringen af kvægholdet på Tøndervej 89, 6500 Vojens.

Ansøger ønsker:

- Et nyt produktionsareal øst for den eksisterende dybstrøelsesstald. Produktionsarealet skal fungere som et udvendigt foderbord med spalter,
- Flytning af eksisterende møddingsplads og anlæg af en ny møddingsplads ved eksisterende kostald,
- Opsamlingsbeholder til restvand,
- En ny mellemgang der forbinder de to stalde,
- Ændring i produktionsareal i kalvestald.

Ansøger ønsker ikke at udnytte følgende tidligere godkendte:

- Opsamlingsplads,
- Placering af mødding og kalve på plansiloområdet,
- Placering af kalve op i mod eksisterende kalvestald.

Miljøkonsekvensrapporten er udarbejdet på baggrund af oplysninger fra Svend Brodersen, som indestår for, at oplysningerne om selve husdyrbruget er korrekte.

1.1 Metode og manglende viden (F6)

Til udarbejdelse af miljøkonsekvensrapporten er beregningerne i Husdyrgodkendelse.dk anvendt. Forudsætningen for beregningen af ammoniak- og lugtemissionen fra stald og lager, tager afsæt i emissionsfaktorerne i Husdyrbruglovens bilag 3.

Husdyrgodkendelse.dk beregner lugtgeneafstande ud fra standardiserede kurver udarbejdet på baggrund af OML-beregninger (OML = Operationelle Meteorologiske Luftkvalitetsmodeller). De standardiserede kurver tager udgangspunkt i standardstalde, normal ventilation og standardomgivelser.

Beregningen af ammoniakspredningen og -afsætningen foretages med sprednings- og afsætningsmodeller udarbejdet af Aarhus Universitet (baseret på standardafsætningskurver beregnet med OML-DEP, som er en variant af OML-modellen).

I forhold til drivhusgasemissioner så foreligger der for landbrug ikke præcise redskaber til kvantificering af drivhusgasemissioner, specielt ikke for metan og lattergas.

2. Ikke-teknisk resume (E2, F9)

Det er valgt at skrive et læsevenligt resume, der beskriver de væsentligste forhold på husdyrbruget og ændringer som følge af ansøgningen frem for at skrive et resume af de enkelte underpunkter i miljøkonsekvensrapporten.

Husdyrbruget og produktionsomfang

Denne miljøkonsekvensrapport vedrører husdyrbruget på Tøndervej 89 ved Vedsted. Husdyrbruget er et økologisk malkekvæghold med en miljøgodkendelse fra 2020.

Ansøgningen er indsendt for, at få godkendelse til at lave en ny møddingsplads, et nyt udvendigt foderbord, ændring af produktionsarealer i kalvestald, en mellemgang der forbinder de to stalde samt en opsamlingsbeholder der skal rumme overfladevand fra plansiloen.

I forhold til den eksisterende miljøgodkendelse fra 2020, vil der blive taget produktionsareal ud af denne ansøgning, da de ikke ønskes benyttet.

Landskabelige forhold

Ejendommen ligger på Tøndervej 89 ved Vedsted, og ejendommen fremstår som en samlet enhed. Et eksisterende areal ved kostalden indrettes til møddingsplads. Ved plansiloen indrettes en opsamlingsbeholder, som vil blive gravet ned og derfor ikke synlig. De to stalde forbindes med en mellemgang, som er skjult af bygningerne.

På østsiden af dybstrølesstalden indrettes et udvendigt spalteareal med foderbord. Fælles for disse fire ansøgte elementer er, at de ikke vil komme til at syne fra Tøndervej, da de enten er skjulte eller bliver anlagt i jordniveau.

Der søges dispensation til afstandskravet fra kalvestald til stuehuset. Afstandskravet er 15 meter, mens den reelle afstand er 5 meter.

Potentielle gener

Beregningerne i ansøgningssystemet Husdyrgodkendelse.dk viser, at lugtgenæafstandene overholdes.

Støj og vibrationer fra selve husdyrbrugets faste bygninger og installationer vurderes ikke at være til væsentlig gene for naboer, idet de fleste støjende aktiviteter foregår indendørs. Rundt om ejendommen er der befæstede arealer, hvilket minimerer støvgener betydeligt.

Fluer og skadedyr bekæmpes, mens døde dyr overdækkes og opbevares ved gylletanken, hvilket vurderes ikke at medføre væsentlig gene for naboer.

Transport til og fra ejendommen sker ved de to indkørsler ved Tøndervej.

Husdyrbruget herunder staldene ligger ca. 60 meter fra nærmeste nabo. Ved de generelle bestemmelser til indretning og drift af husdyrbrug og de stillede vilkår i miljøgodkendelsen, vurderes det samlet at dyreholdet ikke vil medføre væsentlige gener i form af lugt, støj, støv, vibrationer, lysgener, fluer, skadedyr, opbevaring af døde dyr eller transport.

Husdyrgødning

Der produceres gylle og dybstrøelse, og dette udbringes på markerne af maskinstation. Gyllen leveres til biogasanlæg.

Ammoniakdeposition til natur

Der er i Husdyrbrugloven og tilhørende bekendtgørelse om godkendelse og tilladelse m.v. af husdyrbrug fastsat krav til den maksimale mængde ammoniak som forskellige naturtyper må belastes med.

Ammoniaknedfald kaldes deposition. Beregningerne i Husdyrgodkendelse.dk viser, at beskyttelsesniveauerne for ammoniak til alle naturtyper overholdes, både totaldepositionskravene til de mest sårbare naturtyper samt merdepositionskravet til mindre sårbare naturtyper.

Anvendelse af BAT

BAT er en forkortelse for "bedste tilgængelige teknik" (på engelsk: "best available techniques"). Da husdyrbruget har en ammoniakfordampning over 3500 kg NH₃-N/år, er der krav til at anvende den bedste tilgængelige teknik i forhold til minimering af miljøbelastninger. Der er desuden faste krav til maksimal ammoniakemission i forhold til BAT i Husdyrbrugloven og tilhørende bekendtgørelse om godkendelse og tilladelse m.v. af husdyrbrug.

Beregningerne i Husdyrgodkendelse.dk viser, at husdyrbruget overholder BAT.

Alternative løsninger og 0-alternativ

I ansøgningsprocessen er der drøftet forskellige placeringer og indretningsmuligheder for opsamlingspladsen, møddingspladsen, mellemgangen og foderbordet.

0-alternativet er, at ejendommen drives videre efter vilkårene fastsat i den eksisterende miljøgodkendelse. Husdyrbruget vil ikke skulle revurderes, da det ikke er et IE-husdyrbrug og kravene til totaldepositionskravene for kategori 1- og 2-natur er overholdt.

Alternativer til teknologi og foranstaltninger

Af væsentlige alternativer til teknologi, teknik og foranstaltninger er mulighederne for indførsel af teknologi på økologiske bedrifter begrænset.

Skrab af spalteaarealet er ikke længere en teknologi, der er optaget på Miljøstyrelsens teknologiliste, hvorfor det ikke er muligt at opnå en ammoniak-reducerende effekt af denne.

Installering af et forsøringsanlæg til forsuring af gyllen er ikke en mulighed, da bedriften drives økologisk, og gylleforsuring ikke er godkendt i økologisk produktion. Den eneste mulighed for at indføre en ammoniakbegrænsende foranstaltning er ved at overdække de eksisterende gylletanke, dette er dog fravalgt som et ammoniak reducerende virkemiddel, da BAT er overholdt.

Hvis husdyrbruget ophører helt, vil stalde, gødningsopbevarings- og foderanlæg blive tømt for dyr, gødning og foder og efterfølgende rengjort. Rester af affald vil blive bortskaffet efter kommunens anvisninger.

Husdyrbrugets ophør

Hvis husdyrbruget ophører helt, vil stalde, gødningsopbevarings- og foderanlæg blive tømt for dyr, gødning og foder og efterfølgende rengjort. Rester af affald vil blive bortskaffet iht. kommunens affaldsregulativ.

3. Beskrivelse af husdyrbrugets karakteristika og påvirkningerne af det omgivende miljø

I dette kapitel beskrives husdyrbrugets indretning og drift, husdyrbrugets beliggenhed i forhold til omgivelserne, samt husdyrbrugets påvirkning af omgivelserne med hensyn til ammoniak- og lugtemission og -deposition og eventuelle gener i forbindelse med støj, rystelser, vibrationer, støv, lys, skadedyr og transporter. Endvidere beskrives forbrug af naturressourcer og affaldsproduktion.

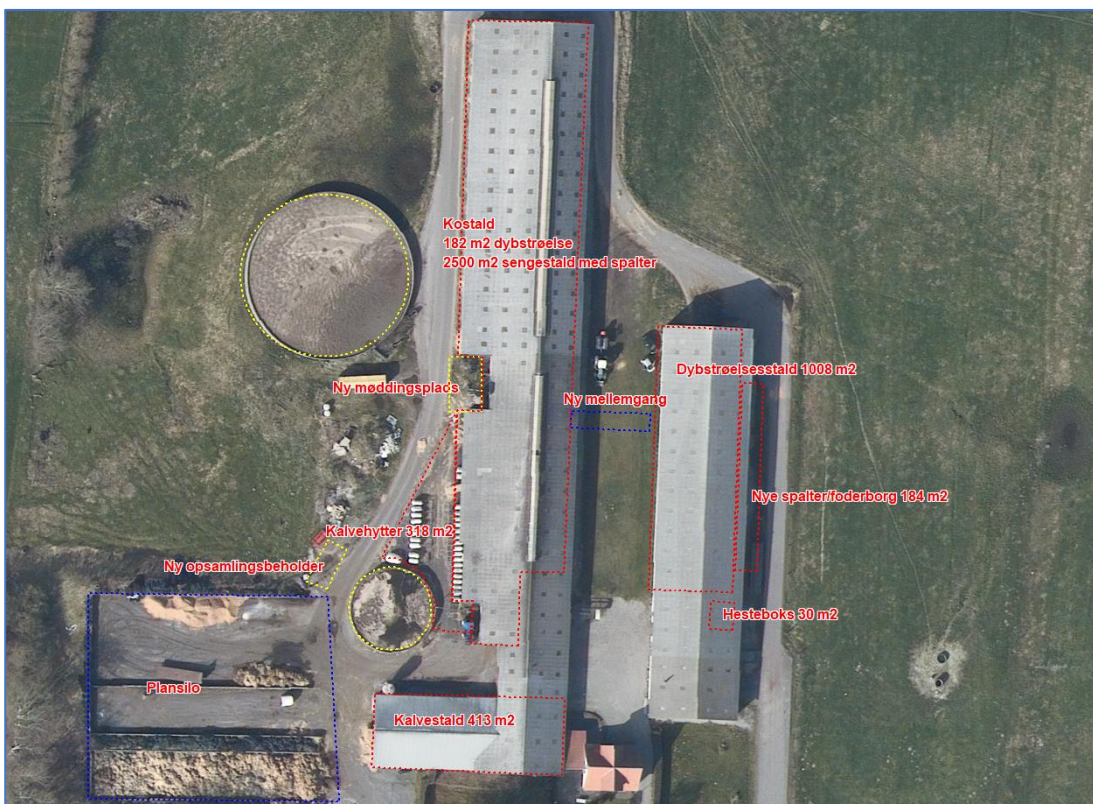
Hvor det er relevant efterfølges emnerne af en vurdering af det ansørgtes væsentlige direkte og indirekte virkninger i forhold til:

- 1) befolkningen og menneskers sundhed,
- 2) biologisk mangfoldighed med særlig vægt på kategori 1- og 2-natur samt bilag IV-arter,
- 3) jordarealer, jordbund, vand, luft og klima,
- 4) materielle goder, kulturarv og landskabet,
- 5) samspejlet mellem to, flere eller alle faktorer efter nr. 1-4 og
- 6) sårbarhed i forhold til risici for større ulykker eller katastrofer som følge af faktorerne efter nr. 1-5.

3.1 Indretning og drift af anlægget (B1, E1a, F1a-c)

Husdyrbrugets bygnings sæt ligger samlet på den nordlige side af Tøndervej. Husdyrbruget drives under Gram og Nybøl Godser og drives økologisk.

Bygninger m.v. ses af figur 1 samt af bilag 1.



Figur 1: Husdyrbrugets stalde, opbevaringsanlæg m.v.

3.1.1 Produktionsarealer

Det følger af Husdyrgodkendelsesbekendtgørelsen, at der skal foretages beregninger for både den ansøgte drift, nudriften og driften for 8 år siden. Størstedelen af produktionsarealerne er opgjort i den tidligere miljøgodkendelse af 2020, mens det nye foderbord er opmålt af Henriette Fries, LandboSyd i september 2021.

8 årsdriften

Den gældende produktionstilladelse for 8 år siden var en § 12 miljøgodkendelse fra 8. juli 2008, der efterfølgende blev revurderet den 13. juni 2017 efter Husdyrbrugloven. Denne godkendelse gav tilladelse til et dyrehold på 305 køer, 157 tyrekalve (40-60 kg), 46 kalve (0-4 mdr.), 12 kvier (24-25 mdr.) og 3 heste.

I denne § 12 godkendelse skete udvidelsen i eksisterende bygninger. Derudover rummede miljøgodkendelsen mulighed for at bygge to plansiloer på 1.200 m², samt forlængelse af maskinhus/foderlade med 70 meter og etablering af en halvmur til afskærmning af døde dyr. De to plansiloer og afskærmningen til døde dyr blev aldrig etableret.

Produktionsarealerne for 8 års driften fremgår af nedenstående tabel 1.

Staldnavn	Staldstørrelse (m ²)	Ventilation	Kildehøjde	Produktion	Antal måneder udegående	Produktionsareal (m ²)
8 års drift						
Kostald	3012	Naturlig ventilation	3 m	(#148148) Malkekøer, kvier og stude. Sengestald med spalter (kanal, bagskyl eller ringkanal)	0	2500
				(#148146) Malkekøer, kvier og stude. Dybstrøelse	0	182
Kalvestald	653	Naturlig ventilation	3 m	(#148166) Heste. Dybstrøelse	0	30
				(#148150) Kalve, (under 6 mdr.). Dybstrøelse	0	361
Sum						3073

Tabel 1, Stalde, ventilationsforhold, dyre- og gulvtyper og produktionsareal

Nudriften

Den nuværende produktionstilladelse er en §16a tilladelse fra 2020, og produktionsarealet fremgår af nedenstående tabel 2.

Udnyttede produktionsarealer

Jf. husdyrgodkendelsesbekendtgørelsen skal nudriften fastsætte som den hidtil lovlige drift i henhold til bindende krav i en meddelte godkendelse, tilladelse og anmeldelse - der er udnyttet.

Den tidligere ansøgte opsamlingsplads er ikke etableret og derved ikke udnyttet, derfor er denne plads taget ud af nudriften, og angivet med et produktionsareal på 0 m². Derudover har der ikke været kalve på den eksisterende plansilo, hvorfor disse produktionsarealer også er sat til 0 m² produktionsareal i nudriften.

De øvrige ansøgte produktionsarealer anses som udnyttet, og indgår derfor i nudriften.

Staldnavn	Staldstørrelse (m ²)	Ventilation	Kildehøjde	Produktion	Antal måneder udegående	Produktionsareal (m ²)
Nudrift						
Dybstrøelsesstald	1008	Naturlig ventilation	3 m	(#470409) Malkekøer, kvier og stude. Dybstrøelse	0	1008
Hestebokse	30	Naturlig ventilation	3 m	(#470410) Heste. Dybstrøelse	0	30
Kostald	3012	Naturlig ventilation	3 m	(#458279) Malkekøer, kvier og stude. Sengestald med spalter (kanal, bagskyl eller ringkanal)	0	2500
				(#458277) Malkekøer, kvier og stude. Dybstrøelse	0	182
Kalvehytteområde	353	Naturlig ventilation	3 m	(#470437) Kalve, (under 6 mdr.). Dybstrøelse	0	318
Kalvestald	653	Naturlig ventilation	3 m	(#458283) Kalve, (under 6 mdr.). Dybstrøelse	0	361
Nyt kalveområde	49	Naturlig ventilation	3 m	(#470439) Kalve, (under 6 mdr.). Dybstrøelse	0	49
Ny kalveområde v. plansilo	391	Naturlig ventilation	3 m	(#470436) Kalve, (under 6 mdr.). Dybstrøelse	0	0
Opsamlingsplads	306	Naturlig ventilation	3 m	(#470435) Malkekøer, kvier og stude. Sengestald med fast gulv	0	0
Sum						4448

Tabel 2, Stalde, ventilationsforhold, dyre- og gulvtype og produktionsarealer, tabel: Husdyrgodkendelse.dk

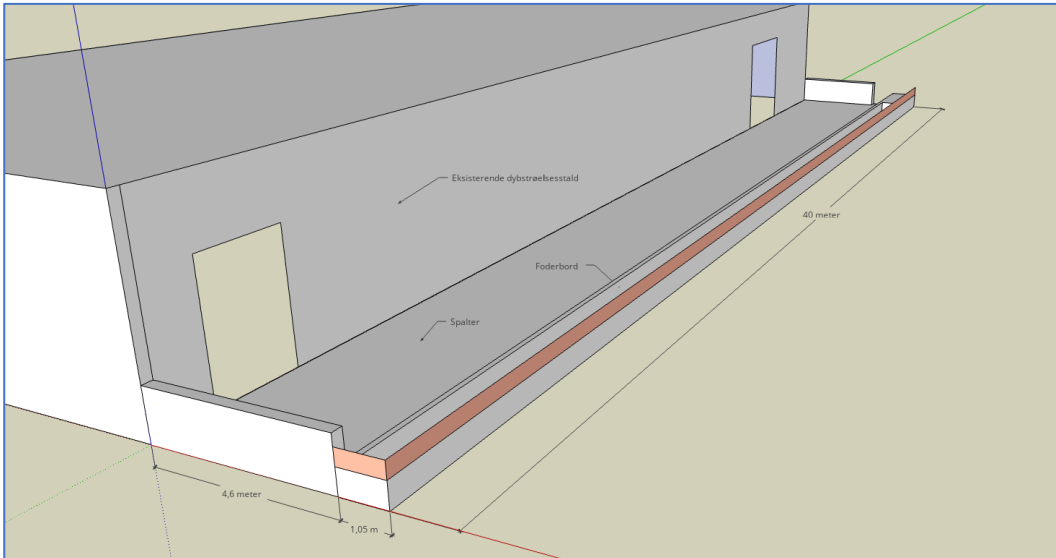
Ansøgt drift

Der søges om uændret anvendelse af produktionsarealerne i de eksisterende stalde samt:

- et nyt spalteareal der skal fungere som foderbord,
- en ny mellemgang
- en ny opsamlingsbeholder til restvand
- en ny møddingsplads
- Ændret produktionsareal fra kalvebokse til fællesbokse i kalvestald.

Nyt spalteareal/foderbord

På den østlige side af dybstrøelsesstalden ønsker ansøger at etablere et nyt spalteareal, som skal fungere som foderbord, se figur 2 nedenfor. Der bliver etableret et ca. 15 cm højt og 7,5 cm bredt tømmer, som boltes fast på krybben, som vil sikre at fodret forbliver i foderkrybben. Der er tagrender på bygningen, hvilket sikrer at der ikke kommer tagvand til spaltearealet og krybben.



Figur 2, Skitse tegning af indretning af spalteareal/foderbord. Det brune illustrerer træbrættet.

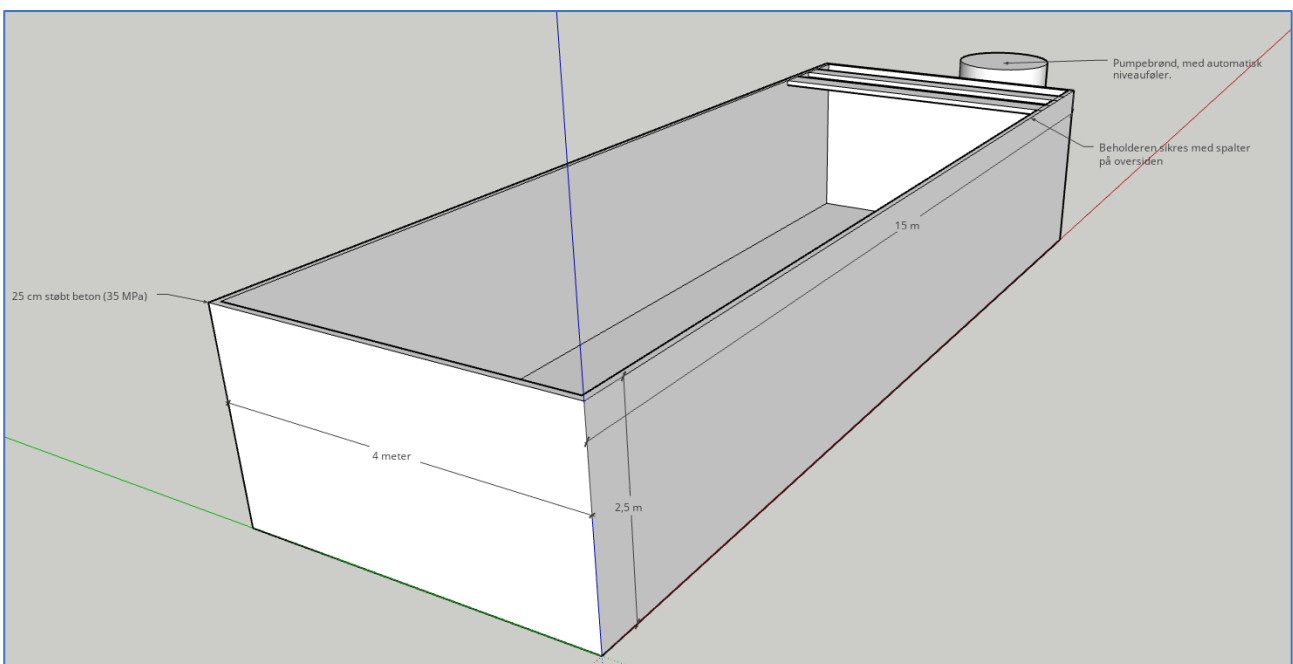
Ny mellemgang

Den nye mellemgang skal forbinde kostald og dybstrøelsesstalden. Placeringen er valgt ud fra den eksisterende indretning i kostalden, hvor der i forvejen er en mellemgang i produktionsarealet, således at "ko-trafikken" bliver mest optimal.

Drivgangen bliver etableret med fast gulv med opkant på begge side. Når dyrene har forladt drivgangen skræbes den, og gødningen skræbes ind på spalterne i den eksisterende kostald. Opkanten vil sikre, at der ikke sker belastning af næringsstoffer til omgivelserne.

Ny opsamlingsbeholder til rest vand

Den nye opsamlingsbeholder indrettes som en støbt firkant med målene 4 x 15 x 2,5 meter. Beholderen bliver udformet i 25 cm tryk beton (35 MPa). Der vil blive lagt spalter henover opsamlingsbeholderen, og beholderen graves ned i jordniveau, og vil have en op kant på cirka 10 cm over jorden. Se figur 3 for indretning.



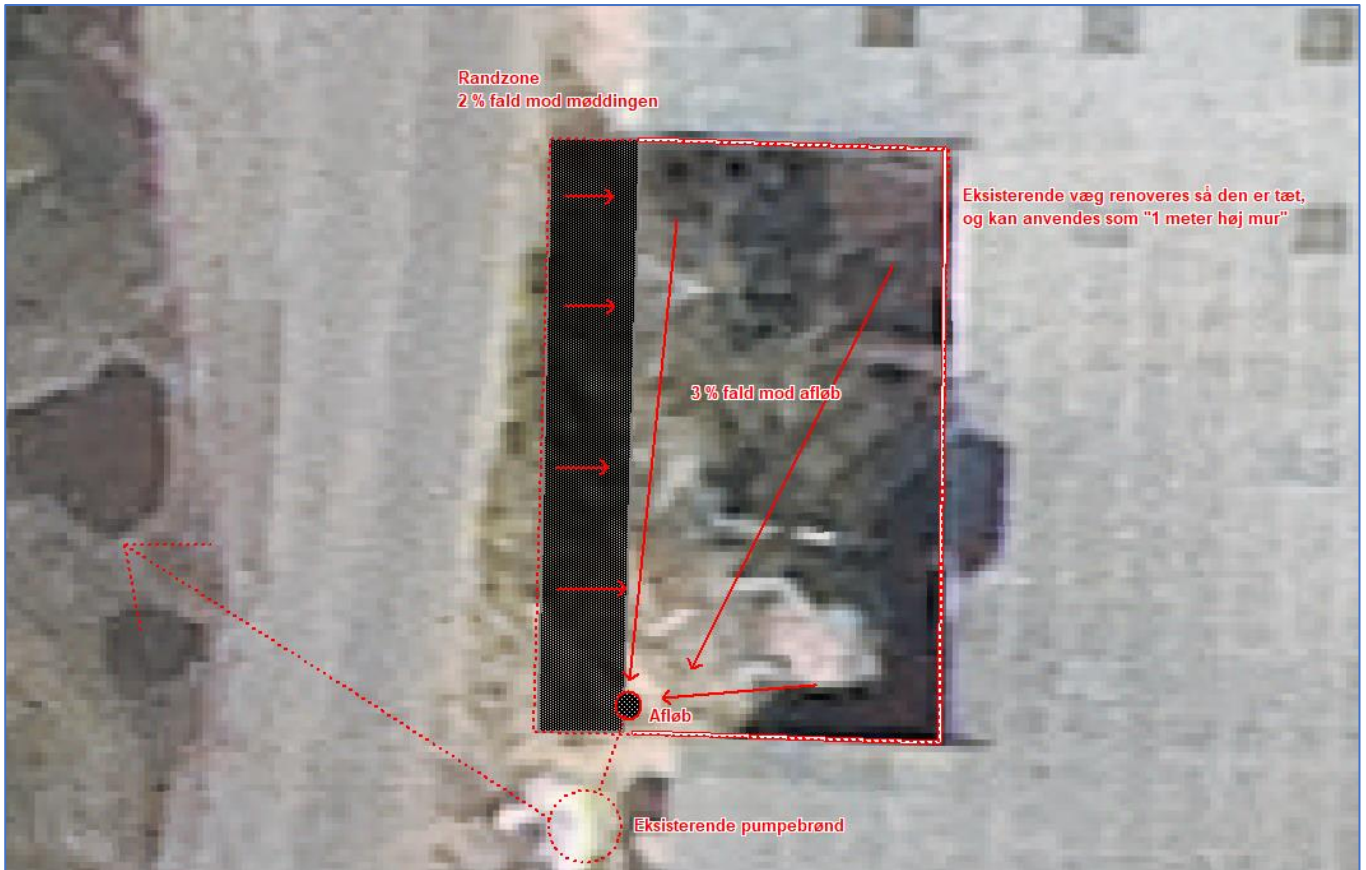
Figur 3, Indretning af opsamlingsbeholder

Ny møddingsplads

Den nye møddingsplads vil blive indrettet i det nuværende indhak ved stalden. I dag står der en silo, som vil blive fjernet.

Møddingspladsen bliver anlagt med fast bund med afløb til pumpebrønd. Afløbets placering på figur 4 er ikke fastlagt præcis på nuværende tidspunkt. Ved indgangen til møddingspladsen vil der være en 2 meter randbelægning. Staldens mure vil være møddingens sideafgræsning. Hvis det viser sig, at de eksisterende staldmure ikke er tætte, vil der blive opført en ekstra mur, som vist på figuren nedenfor.

Møddingssaften vil blive ledt til afløb, som bliver ledt til pumpebrønd i umiddelbar nærhed af møddingspladsen.



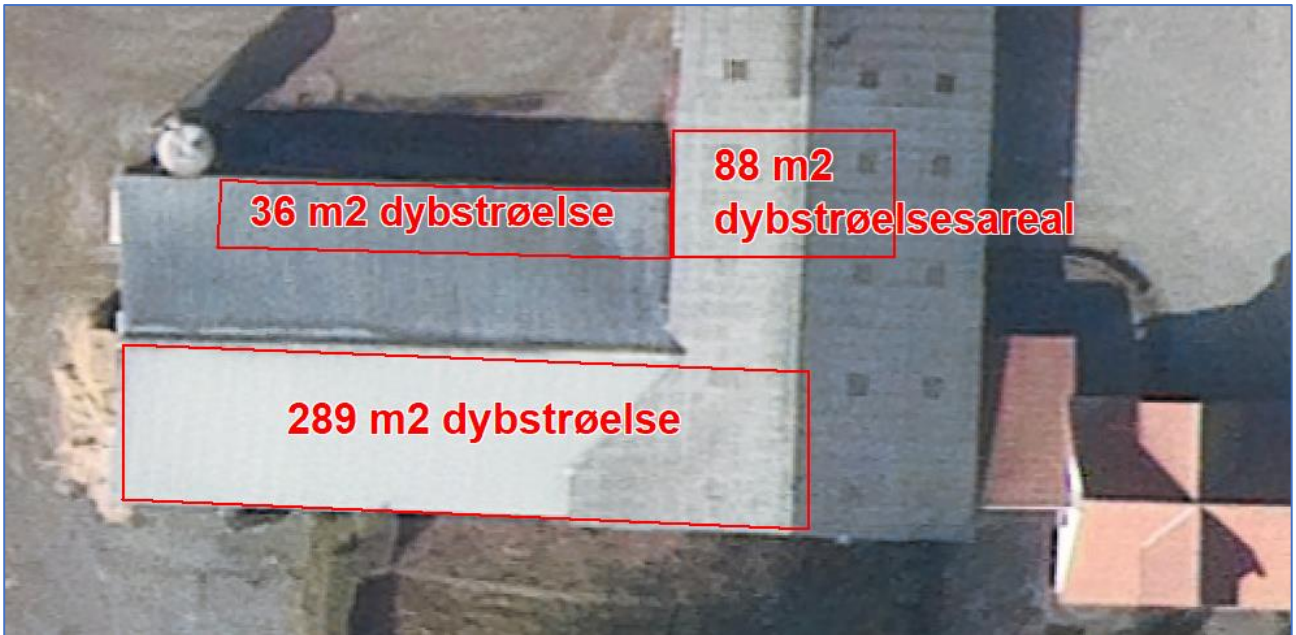
Figur 4, Skitse af Indretning af møddingsplads ved eksisterende stald.

Ændret produktionsareal fra kalvebokse til fællesbokse i kalvestald

I den eksisterende kalvestald ønskes det godkendt produktionsareal på (9+18+9) 36 m² ændret til 88 m² kalve på dybstrøelse. I den eksisterende godkendelse var der tilladelse til 20 enkelt bokse, dette ændres nu til et fælles dybstrøelsesareal.



Figur 5, Produktionsarealer i kalvestald i nudrift



Figur 6, Produktionsarealer i kalvestald, ansøgt drift

Staldnavn	Staldstørrelse (m ²)	Ventilation	Kildehøjde	Produktion	Antal måneder udegående	Produktionsareal (m ²)
Ansøgt drift						
Dybstrølesstald	1008	Naturlig ventilation	3 m	(#458273) Malkekøer, kvier og stude. Dybstrøelse	0	1008
Hestebokse	30	Naturlig ventilation	3 m	(#458274) Heste. Dybstrøelse	0	30
Kostald	3012	Naturlig ventilation	3 m	(#458276) Malkekøer, kvier og stude. Dybstrøelse	0	182
				(#458275) Malkekøer, kvier og stude. Sengestald med spalter (kanal, bagskyl eller ringkanal)	0	2500
Kalvehytteområde	353	Naturlig ventilation	3 m	(#470441) Kalve, (under 6 mdr.). Dybstrøelse	0	318
Kalvestald	595	Naturlig ventilation	3 m	(#499159) Kalve, (under 6 mdr.). Dybstrøelse	0	52
				(#458282) Kalve, (under 6 mdr.). Dybstrøelse	0	361
Spalter/foderbord	184	Naturlig ventilation	3 m	(#458290) Malkekøer, kvier og stude. Sengestald med spalter (kanal, bagskyl eller ringkanal)	0	184
Sum						4635

Tabel 3: Stalde, ventilationsforhold, dyre- og gulvtype og produktionsarealer, Tabel: Husdyrgodkendelse.dk

3.1.2 Opbevaring og håndtering af husdyrgødning

Husdyrbrugets opbevaringsanlæg fremgår af Tabel 4. For opbevaringsanlæg er 8 års driften og nudriften identiske. Der ønskes en anden placering af møddingen i forhold til den godkendte placering fra § 16a godkendelsen af 2020.

Dybstrøelse vil fremadrettet opbevares på en ny møddingsplads, hvor der er fast bund og afløb, se figur 4 for indretning. I husdyrgodkendelse.dk er der indtegnet et 82 m² stort areal. Dybstrøelsen kan evt. blive opbevaret i en 30 m³ container der placeres på møddingspladsen. Dybstrøelsen leveres til biogas, og biogasselskabet afhenter containeren. Opbevaringen af mødding sker på den nye møddingsplads og sker i overensstemmelse med overdækningskravet i husdyrgødningsbekendtgørelsens § 16.

Opbevaringslagre					
Navn	Lagertype	Yderligere oplysninger	Bedste tilgængelige opbevaringsteknik	Dimension	Areal (m ²)
Ansøgt drift					
Gylletank 1	Flydende				241
Gylletank 2	Flydende				968
Ny møddingsplads	Fast				82
Nudrift					
Gylletank 1	Flydende				241
Gylletank 2	Flydende				968
Møddingsopbevaring nudrift	Fast				522
8 års drift					
Gylletank 1	Flydende				241
Gylletank 2	Flydende				968
Møddingsplads 8 års drift	Fast				10

Tabel 4 Opbevaringsanlæg på Tøndervej 89.

Med en forventet produktion på 450 køer, 38 kvier (23-24 mdr.), 60 kalve (0-4 mdr.) og 3 heste kommer der ca. 10.225 m³ gylle og 3.556 m³ dybstrøelse.

Regnvand fra det befæstede areal ved plansiloerne vil fremadrettet blive ledt til en opsamlingsbeholder, hvorfra det sprinkles ud. Udsprinklingen vil enten ske med en vandmaskine eller sprinkler på spyd. Området er opmålt til ca. 2800 m², hvilket giver en samlet vandmængde på 3168 m³ pr. år.

Restvand fra betonpladsen med kalvehytterne og møddingspladsen ledes til gyllebeholderne. Området er opmålt til ca. 435 m², hvilket giver en årlig vandmængde på 492 m³ pr. år.

På Tøndervej 89 er der to gyllebeholdere med en samlet kapacitet på 5000 m³, hvilket giver 5,3 mdr. kapacitet. For at leve op til kravet om 9 måneders opbevaringskapacitet råder Gram og Nybøl godser også over en beholder på 2000 m³ på P. Hansensvej 1b og en beholder på 3550 m³ på Tingvadvej 7 i Nustrup. Derved er den samlede opbevaringskapacitet på 11,2 måneder.

Gram og Nybøl godser lejer/ejer ca. 40 gylletanke i og omkring Gram. Husdyrgødningen skal leveres til biogasanlæg, hvorefter biogasanlægget sender returgyllen ud i de beholdere der ligger tæt på udbringingsarealerne, således at transporter med gylle minimeres.

Dybstrøelse fra dybstrøelsesstalden og kalvehytter vil blive leveret til biogasanlæg. Hvis dybstrøelsen ikke afhentes af biogasanlæg, udbringes dybstrøelsen fra dybstrøelsesstalden direkte ud på markerne jf. husdyrgødningsbekendtgørelsens bestemmelser. Alternativt vil komposterede husdyrgødning blive bragt i markstak.

Husdyrgødningsbekendtgørelsens krav om minimum 7 måneders opbevaringskapacitet (ved ude gående dyr) opfyldes ved opbevaring i de eksisterende gyllebeholder under Gram og Nybøl godser.

Vurdering

Det vurderes, at husdyrbrugets opbevaringskapacitet er tilstrækkelig til det forventede dyrehold. Opbevaringskravet på 7 måneder er et lovkrav og skal opfyldes uanset, hvilke vilkår der eventuelt stilles i en miljøgodkendelse.

3.1.3 Drift af anlægget

Driften af husdyrbruget varetages af ansøger og medarbejdere. Driften af husdyrbruget er beskrevet under de følgende punkter i denne rapport, men derudover kan det nævnes, at der er følgende faste procedurer på husdyrbruget:

- I løbet af dagen bliver dyr, anlæg, installationer og materiel holdt under opsyn
- Slidte dele reparereres eller udskiftes løbende
- Der registreres dyr i CHR
- Gyllepumpningen overvåges og der tjekkes først om der er plads i gyllebeholderne
- Der er sundhedsrådgivning af kvægbesætningen
- Der føres journal over antal dyr bortskaffet til DAKA og antal dyr til slagting
- Der føres journal over medicinforbrug
- Indlægssedler for indkøbt foder gemmes. Der udarbejdes foderplaner, og forbruget af foder registreres.
- Opgørelse over ressourceforbruget (brændstof, el, vand og foder) registreres årligt
- Der gennemføres 5-års kontrol af el-installationerne af autoriseret el-installatør
- Slukningsudstyr kontrolleres årligt.
- Der udarbejdes gødningsregnskab og mark/gødningsplaner for bedriften

3.2 Bygningsmæssige ændringer og anlægsarbejde (B2, E1a, F1b-c, F5a)

Spaltearealet er opført på østsiden af dybstrøelsesstalden, og der er støbt en gyllekanal, hvorpå der er spalter. På østsiden af spaltearealet er der et fanggitter, og på ydersiden af fanggitteret er der en foderkrybbe.

I forbindelse med den eksisterende kostald, vil der blive anlagt en møddingsplads, mens der ved plansiloen vil blive opført en opsamlingsbeholder. De to stalde vil blive forbundet af en mellemgang.

3.3 Produktionsmæssig sammenhæng med andre husdyrbrug (A5, B3)

På Gram og Nybøl Godser drives der husdyrhold på:

Lille Vedbølvej 6, 6500 Vojens

Hesteløkken 1, 6510 Gram

Vedbølvej 16, 6500 Vojens

Agtrup Midterskovvej 125, 6091 Sdr. Bjert

Midtervej 10, 6520 Toftlund

Birkelundvej 11, 6541 Bevtøft

Tøndervej 89, 6500 Vojens

samt et mindre hobbydyrehold på Slotsvej 4, 6510 Gram.

Vedbølvej 16 fungerer som kviehotel for Lille Vedbølvej 6, Hesteløkken 1 og Tøndervej 86. På Lille Vedbølvej 6 er der desuden en del foderopbevaring til Tøndervej 86. Midtervej 10 vil også fremadrettet fungere som kviehotel.

Husdyrproduktionen for de 7 ejendomme optimeres ud fra de muligheder, de forskellige ejendomme besidder.

De 7 ejendomme, herunder Tøndervej 89 og Vedbølvej 16 og Lille Vedbølvej 6 vurderes ikke at være teknisk, forurenings- og driftsmæssigt forbundet jf. husdyrlovens § 16c. Ejendommen kan adskilles og drives hver for sig, da de alle har anlæg (fodersiloer/plansiloer) til foder og opbevaring af husdyrgødning. Desuden ligger ejendommene langt fra hinanden, hvilket gør, at miljøpåvirkningen fra hvert enkelt anlæg kan vurderes selvstændigt.

Vurdering

Det vurderes, at husdyrproduktionen ikke er produktionsmæssig sammenhængende med andre husdyrbrug.

3.4 Husdyrbruget og det ansøgtes beliggenhed samt generelle afstandskrav (B4, F1a, F4)

Landskab

Staldanlægget og gyllebeholderne ligger i Haderslev Kommune øst for Vedsted. Området er domineret af store landbrugsflader med en del læghegsbeplantning. I forbindelse med miljøgodkendelsen fra 2020 har ansøger etableret et nyt hegn øst for dybstrøelsesstalden i efteråret 2021 for at skærme for dybstrøelsesstalden, se billede nedenfor.



Figur 7, Billede af ny beplantning, øst for ejendommen. Foto: Landbosyd

Ejendommen ligger ud mod Tøndervej, og ligger i overgangen mellem en tunneldal og et yngre morænelandskab. Ejendommen ligger ikke i et område udpeget for "Særligt værdifulde geologiske beskyttelsesområder", og de nærmeste registrerede fredede fortidsminder ligger ca. 800 meter fra ejendommen.

Ifølge Haderslev Kommunes kommuneplan ligger husdyrbruget udenfor områder, der er udpeget som større uforstyrrede landskaber og særlige værdifulde geologiske beskyttelsesområder, og grænser op til bevaringsværdigt landskab.

Den eksisterende kostald er opført med åbne sider, samt røde sider og hvide gardiner og gråt tag. Den nuværende foderlade og dybstrøelsesstald er opført med røde og hvide sider samt med gråt tag.

Vurdering

Den nye placering af møddingspladsen vil ske i umiddelbar nærhed af eksisterende kostald. Den eksisterende kalvestald og den eksisterende beplantning på Tøndervej vil skærme for store dele af opsamlingsbeholderen og den nye møddingsplads. Derudover vil de eksisterende stalde skærme for mellemgangen. Hele bygningsmassen vil fortsat komme til at syne som en samlet masse.

Landskabeligt vil det udvendige foderbord fremstå som en naturligt integreret del af det eksisterende anlæg. Det vurderes, at der ikke sker en forringelse af den visuelle oplevelse af landskabet ved opførelse af en ny møddingsplads, det udvendige foderbord, mellemgangen og opsamlingsbeholderen.

Samlet set vurderes det, at ændringen ikke vil kunne påvirke kulturarv eller landskab negativt, idet ansøger planter et hegn på østsiden af den eksisterende lade (dybstrøelsesstald), hvorved ejendommen bliver afskærmet mod øst.

Det vurderes, at det eksisterende byggeri ikke er i strid med udpegninger, og at det samlede bygningsanlæg vil fremstå som én driftsmæssig enhed.

Kulturarv

I nærheden af husdyrbruget er der ikke fundet fortidsminder. De nærmeste ikke fredede fund er på naboejendommen, syd for Tøndervej. Husdyrbruget ligger ligeledes udenfor Kulturhistorisk bevaringsværdier, Værdifulde Kulturmiljøer, Kulturarvsarealer og Kirkebyggelinje.

Vurdering af kulturarv

Placeringen af de eksisterende bygninger og nye tiltag tilsidesætter ikke kulturudpegningerne i kommuneplanen for Haderslev Kommune.

Materielle goder

Begrebet materielle goder er et begreb, der ikke benyttes i det daglige sprog. Med materielle goder menes materielle ting og ejendom. Ud fra denne betragtning skal der redegøres for, om ting og ejendomme kan blive væsentligt påvirket af husdyrbruget og dets udvidelse. Som beskrevet i efterfølgende afsnit, overholdes alle afstandskrav.

Vurdering af materielle goder

Husdyrbruget overholder de gældende afstandskrav og lugtgenekrav, hvorfor det vurderes at husdyrbruget ikke vil påvirke naboers materielle ting og ejendomme væsentligt.

Afstandskrav

Ifølge husdyrbruglovens afstandskrav i § 6 skal der være mere end 50 meter fra nye stalde eller i stalde hvor der udvides eller ændres til:

- eksisterende eller ifølge kommuneplanens rammedel fremtidigt byzone- eller sommerhusområde,
- område i landzone, der i lokalplan er udlagt til boligformål, blandet bolig- og erhvervsformål eller til offentlige formål med henblik på beboelse, institutioner, rekreative formål og lign.,
- en nabobeboelse

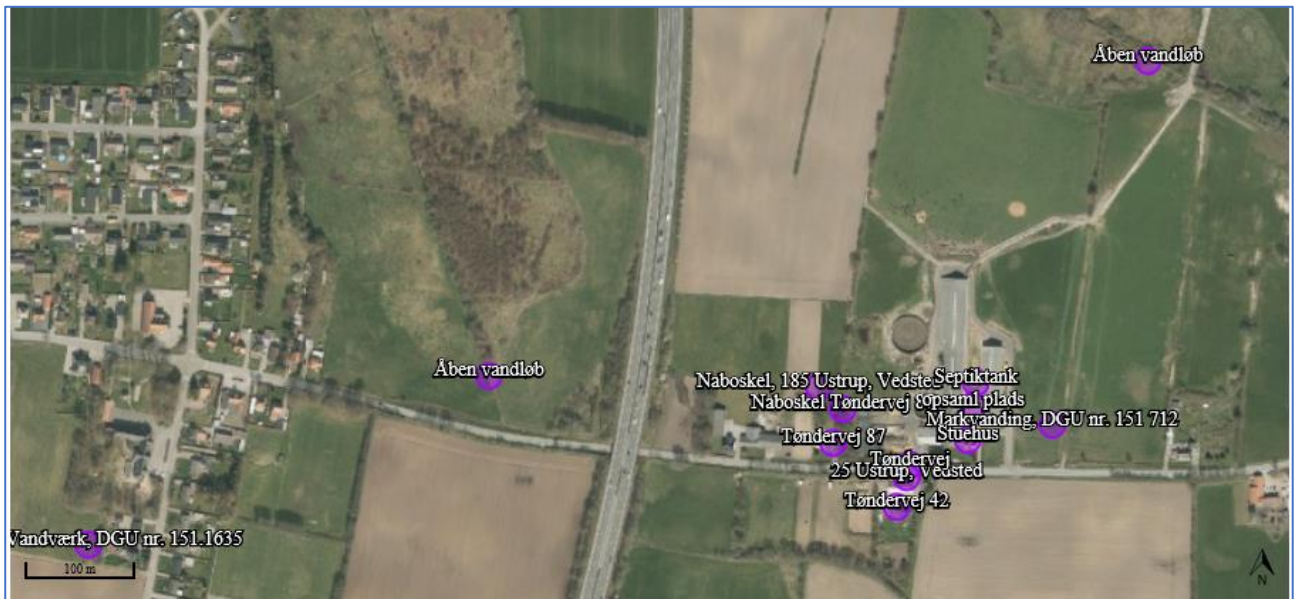
I tabellerne herunder er afstande jf. Husdyrbruglovens § 8 vi

Åben vandløb - Vandløb og søer over 100 kvm		
Type	Navn	Afstand [m]
Ensilageopbevaringsanlæg	Eksisterende plansiloer	355
Driftsbygning	Ny mellemgang	456
Staldbygning	Kalvehytteområde	416
Gødningslager	Gylletank 2	388
Åben vandløb - Vandløb og søer over 100 kvm		
Type	Navn	Afstand [m]
Ensilageopbevaringsanlæg	Eksisterende plansiloer	400
Driftsbygning	Ny mellemgang	331
Staldbygning	Kostald	269
Gødningslager	Gylletank 2	329
Naboskel, 185 Ustrup, Vedsted - Naboskel		
Type	Navn	Afstand [m]
Ensilageopbevaringsanlæg	Eksisterende plansiloer	43
Driftsbygning	Ny mellemgang	141
Staldbygning	Kalvehytteområde	100
Gødningslager	Gylletank 2	84
25 Ustrup, Vedsted - Naboskel		
Type	Navn	Afstand [m]
Ensilageopbevaringsanlæg	Eksisterende plansiloer	24
Driftsbygning	Ny mellemgang	118
Staldbygning	Kalvestald	35
Gødningslager	Gylletank 1	59
Tøndervej 87 - Nabobeboelse		
Type	Navn	Afstand [m]
Ensilageopbevaringsanlæg	Eksisterende plansiloer	25
Driftsbygning	Ny mellemgang	145
Staldbygning	Kalvestald	84
Gødningslager	Gylletank 1	85
Tøndervej 42 - Nabobeboelse		
Type	Navn	Afstand [m]
Ensilageopbevaringsanlæg	Eksisterende plansiloer	53
Driftsbygning	Ny mellemgang	147
Staldbygning	Kalvestald	65
Gødningslager	Gylletank 1	89
Akmene Vandværk, DGU nr. 151.1635 - Vandforsyningsanlæg (almen)		
Type	Navn	Afstand [m]
Ensilageopbevaringsanlæg	Eksisterende plansiloer	742
Driftsbygning	Ny mellemgang	856
Staldbygning	Kalvestald	802
Gødningslager	Gylletank 2	794
Markvanding, DGU nr. 151 712 - Vandforsyningsanlæg (ikke almen)		
Type	Navn	Afstand [m]
Ensilageopbevaringsanlæg	Eksisterende plansiloer	135
Driftsbygning	Ny mellemgang	84
Staldbygning	Spalter/foderbord	49
Gødningslager	Gylletank 1	114
Tøndervej - Offentlig vej og privat fællesvej		
Type	Navn	Afstand [m]
Ensilageopbevaringsanlæg	Eksisterende plansiloer	12
Driftsbygning	Ny mellemgang	106
Staldbygning	Kalvestald	23
Gødningslager	Gylletank 1	47
Stuehus - Beboelse på samme ejendom		
Type	Navn	Afstand [m]
Ensilageopbevaringsanlæg	Eksisterende plansiloer	54
Driftsbygning	Ny mellemgang	68
Staldbygning	Kalvestald	3
Gødningslager	Gylletank 1	41
Naboskel Tøndervej 87 - Naboskel		
Type	Navn	Afstand [m]
Ensilageopbevaringsanlæg	Eksisterende plansiloer	16
Driftsbygning	Ny mellemgang	124
Staldbygning	Kalvehytteområde	78
Gødningslager	Gylletank 1	70
Septiktank - Vandløb og søer over 100 kvm		
Type	Navn	Afstand [m]
Ensilageopbevaringsanlæg	Eksisterende plansiloer	66
Driftsbygning	Ny mellemgang	13
Staldbygning	Dybstrølesstald	8
Gødningslager	Ny møddingsplads	33
opsaml plads - Beboelse på samme ejendom		
Type	Navn	Afstand [m]
Ensilageopbevaringsanlæg	Eksisterende plansiloer	59
Driftsbygning	Ny mellemgang	35
Staldbygning	Dybstrølesstald	9
Gødningslager	Gylletank 1	37

Tabel 5: Afstande jf. Husdyrbruglovens § 8 stk. 1

Afstandskravene til vandløb (herunder dræn) og søer større end 100 m², offentlig vej og privat fællesvej, og beboelse på samme ejendom er 15 m - afstandskravene til vandforsyningsanlæg, der ikke er til almen vandforsyning og til levnedsmiddelvirksomhed er på 25 m - afstandskrav til naboskel er på 30 m og afstandskrav til vandforsyningsanlæg til almen vandforsyning er på 50 m. Husdyrgodkendelse.dk opgiver afstanden fra nærmeste stald eller lager i forhold til de forskellige udpegninger (markører).

På kortudsnittet herunder er vist nærmeste vandløb, naboskel, offentlig vej, vandværksboring, ikke almene vandboring og beboelsen på ejendommen. Nærmeste levnedsmiddelvirksomhed ligger så langt væk, at dette punkt ikke ville kunne ses ordentligt på kortudsnittet, hvis alle punkter skulle vises.



Figur 8: Placering af afstandsmarkør

Vurdering af afstandskrav

Husdyrbruget ligger uden for alle bygge- og beskyttelseslinjer. Afstandskravene er overholdt, på nær til stuehuset. Afstandskravet er 15 meter, men da kalvestalden er sammenbygget med stuehuset, er den reelle afstand cirka 3 meter. Der søges dispensation til dette afstandskrav, da der er tale om en eksisterende bygning og at stuehuset er ejet af ansøger. Ansøger har ud fra et ressource- og økonomisk hensyn valgt, at benytte den eksisterende plads i kalvestalden til udvidelsen på 52 m² kalv, således at der ikke skal bruges unødvendige ressourcer/byggematerialer på at opføre en ny stald eller forlænge kalvestalden.

3.4.1 Jordarealer og jordbund (F1b-d, F4, F5b)

Alle stalde, kanaler, omrøretanke, gyllerør og gyllebeholdere er og bliver udført i tætte og stabile materialer. Der ændres ikke i udformning af driftsbygningerne og udenomsarealerne.

Vurdering

Da stalde, kanaler, omrøretanke, gyllerør og gyllebeholdere er udført i tætte og stabile materialer, vurderes det, at der fra selve husdyrbruget ikke ved normal drift kan ske væsentlige direkte eller indirekte påvirkninger af jordarealer eller jordbund.

3.5 Ammoniakemission og -deposition (B5, B4, E1b, F1d)

Ud fra oplysningerne om størrelsen af produktionsarealerne, dyre- og gultype i ansøgt drift, nudrift og 8-års drift samt evt. oplysninger om miljøteknologier beregnes husdyrbrugets ammoniakemission i de tre drifter.

Ammoniakemissionen fra stalde og opbevaringslagre fremgår af tabel 6, og tager afsæt i skema 229634 Denne produktion giver en totale ammoniakemission fra husdyrbruget i ansøgt drift på 5.257,2 kg NH₃-N/år, med en meremission på 1.396,9 kg NH₃-N/år i forhold til 8 års drift og 234,7 kg NH₃-N/år i forhold nudrift.

Driftstype:	Ammoniakemission fra staldafsnit (kg NH ₃ -N/år)	Ammoniakemission fra lagre (kg NH ₃ -N/år)	Ammoniakemission fra husdyrbruget (kg NH ₃ -N/år)
Ansøgt drift	4744,2	513,0	5257,2
Nudrift	4528,2	494,3	5022,5
8 års-drift	3373,2	487,1	3860,3

Tabel 6: Ammoniakemission fra staldafsnit, opbevaringslagre og totalt fra husdyrbruget

Husdyrbrugets ammoniakemission må ikke give anledning til væsentlige påvirkninger af naturområder, der er beskyttede af europæisk lovgivning (Natura 2000 områder). Der må heller ikke ske påvirkning af naturområder, der er beskyttet af dansk lovgivning, eller som kan være leve- eller ynglelokaliteter for særligt beskyttede dyrearter (bilag IV-arter).

Husdyrgodkendelsesbekendtgørelsen kategoriserer naturen i kategori 1, 2 og 3 natur og fastsætter beskyttelsesniveauer, som fremgår af tabel 7.

Naturområder i nærheden af husdyrbruget er udpeget i husdyrgodkendelse.dk og fremgår af figur 9-11, mens beregningerne af ammoniak til disse områder fremgår af tabel 9.

Ammoniakfølsom natur	Beskrivelse	Krav
Kategori 1	Ammoniakfølsomme Natura 2000-naturtyper uanset størrelse jf. bilag 3 pkt. D i bekendtgørelse om godkendelse og tilladelse m.v. af husdyrbrug hvis de er beliggende inden for et Natura 2000 område og er omfattet af udpegningsgrundlaget og kortlagt, samt heder og overdrev inden for et Natura 2000 område som er omfattet af § 3 i NBL4 (dvs. større end 2.500 m ²)	Max. Totaldeposition (stald og lager) afhængig af antal husdyrbrug i nærheden*): 0,2 kg N/ha/år ved > 1 husdyrbrug 0,4 kg N/ha/år ved 1 husdyrbrug 0,7 kg N/ha ved 0 husdyrbrug.
Kategori 2	Ammoniakfølsomme naturtyper som ligger udenfor Natura 2000 område: højmoser, lobeliesøer, heder der i sig selv er større end 10 ha og omfattet af § 3 i NBL og overdrev der i sig selv er større end 2,5 ha og omfattet af § 3 i NBL.	Max. totaldeposition på 1,0 kg N/ha pr. år.
Kategori 3	Ammoniakfølsomme naturtyper der ikke er omfattet af kategori 1 og 2 og som ligger uden for Natura 2000 område i form af heder, moser og overdrev der er omfattet af § 3 i NBL samt ammoniakfølsomme skove. For at være ammoniakfølsom skal skove være større end 0,5 ha og mere end 20 m bred og bevokset med træer, der danner eller inden for et rimeligt tidsrum vil danne en sluttet skov af højstammede træer og 1) hvor der har været skov på arealet i lang tid (i størrelsesorden mere end ca. 200 år), så der er tale om gammel »skovjordbund«, 2) hvor skoven er groet frem af sig selv på et naturareal, fx tidligere hede, mose eller overdrev, så jordbunden ikke har været dyrket mark inden for en periode svarende til perioden for gammel »skovjordbund« (dvs. i størrelsesorden mere end ca. 200 år), eller 3) hvor der i skoven er forekomst af naturskovindikerende eller gammelskavsarter, som er medtaget på listen "Arter, der er brugt ved prioritering af naturmæssigt særligt værdifulde skove	Kommunen vurderer konkret, om der skal fastsættes vilkår om max. merdeposition, og hvad det nødvendige krav til max. deposition skal være. Kravet må dog ikke være under en max. merdeposition på 1,0 kg N/ha pr. år

⁴ Bekendtgørelse af lov om naturbeskyttelse LBK nr. 240 af 13/03/2019

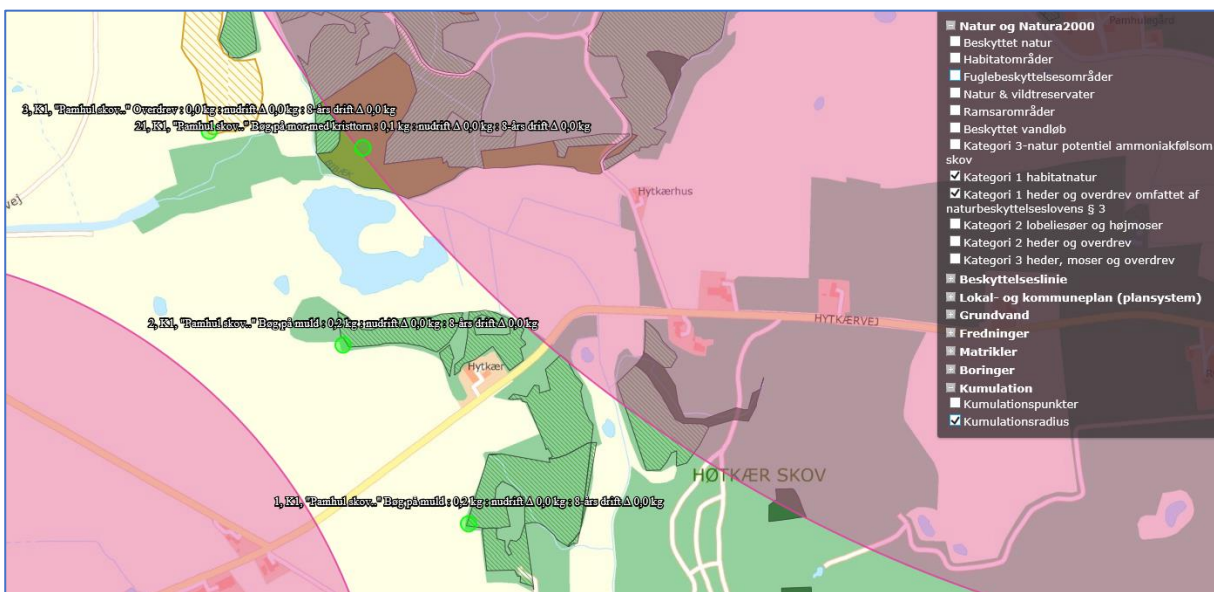
	omfattet af § 25 i lov om skove" og arterne har væsentlig, definerende betydning for skovens naturværdi.	
Beskyttede naturtyper der ikke hører under Kategori 1-3, men som efter en konkret vurdering, er ammoniak-følsomme.	Kan fx være enge, strandenge og søer	
<p>* Antallet af husdyrbrug ud over det ansøgte opgøres på følgende måde (kumulationsmodel):</p> <p>Antal husdyrbrug med en emission på mere end 150 kg NH₃-N pr. år indenfor 200 m</p> <p>Antal husdyrbrug med en emission på mere end 450 kg NH₃-N pr. år indenfor 200-300 m</p> <p>Antal husdyrbrug med en emission på mere end 750 kg NH₃-N pr. år indenfor 300-500 m</p> <p>Antal husdyrbrug med en emission på mere end 1.500 kg NH₃-N pr. år indenfor 500-1.000 m</p> <p>Antal husdyrbrug med en emission på mere end 5.000 kg NH₃-N pr. år indenfor 1.000-2.500 m</p>		

Tabel 7, Krav til maksimal total- og merdeposition af ammoniak

Kategori 1 natur

Det nærmeste kategori 1 natur som indgår i Natura2000 område er "Pamhule skov og Stevning Dam", der ligger ca. 2 km øst for Tøndervej 89.

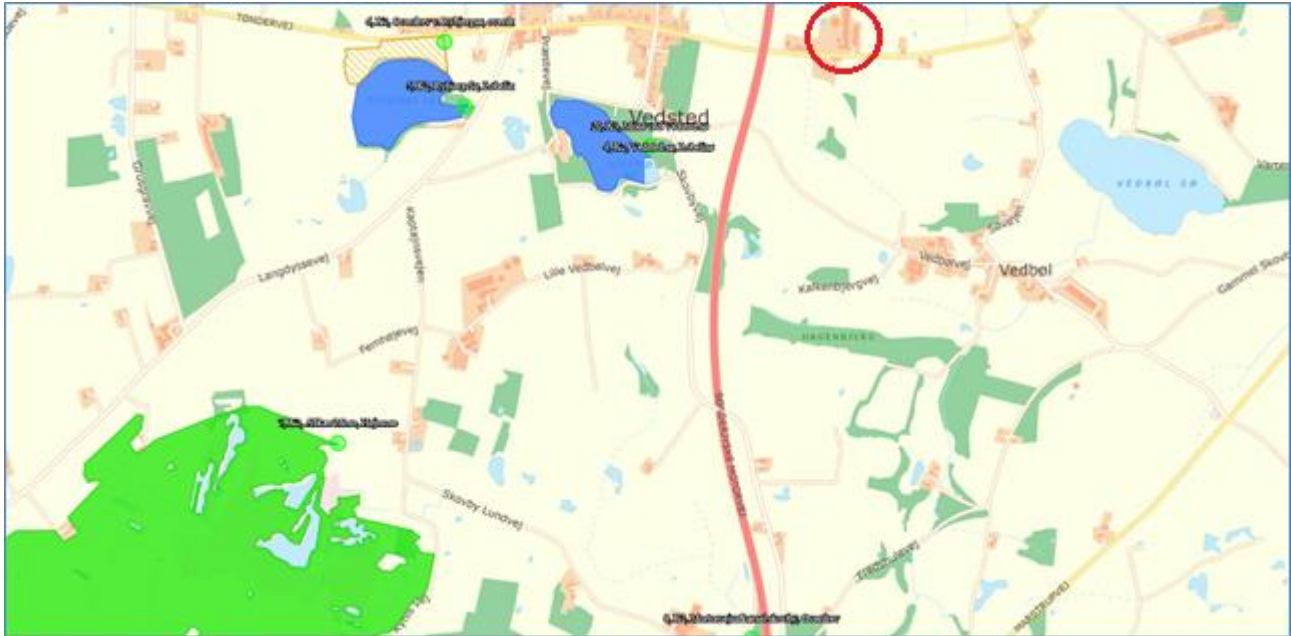
I ansøgningsystemet er der udpeget 3 punkter til kategori 1-natur. De nærmeste udpegede punkter har en totaldeposition på 0,2 kg N/ha/år. Da ingen af de udpegede punkter har en totaldeposition over 0,2 kg N/ha/år, er det ikke blevet undersøgt, hvorvidt der ligger andre husdyrbrug, der kan give kumulation til kategori 1 områderne.



Figur 9 Kortudsnit, der viser de ammoniak-beregningspunkter, der er angivet i husdyrgodkendelse.dk til kategori 1-natur. Ejendommen fremgår ikke af kortet, da kortet vil blive meget utydelig hvis der zoomes mere ud. Husdyrbruget ligger cirka 2 km mod sydvest.

Kategori 2 natur

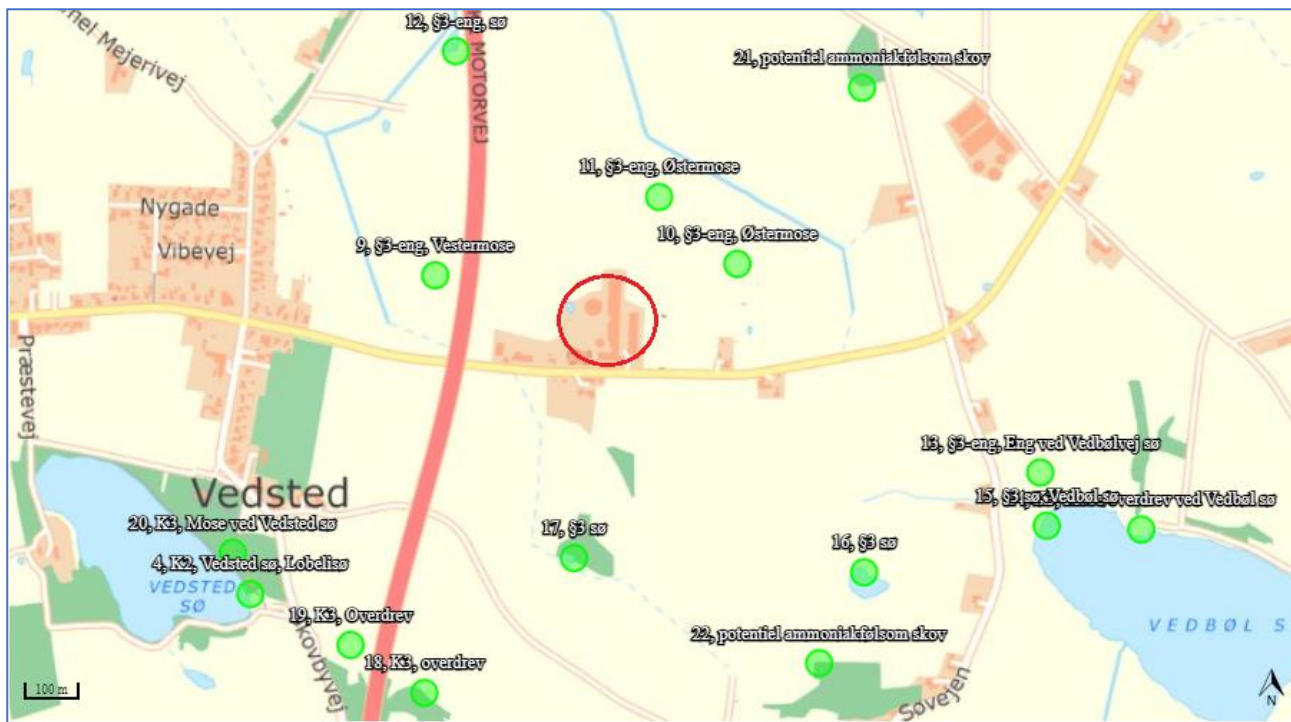
Syd for ejendommen ved Vedsted sø, Rygbjerg sø og overdrev, Abkær mose samt ved motorvejsafkørslen ved Skovby er der registeret kategori 2 natur, se Figur 10. Disse arealer ligger i en afstand af 800-2500 meter fra Tøndervej 89. De nærmeste kategori 2 naturområder ved Vedsted sø, Rygbjerg sø og overdrev modtager 0,1 kg N/ha/år i totaldeposition. Mens kategori 2 naturen ved Abkær Mose og motorvejsafkørslen ved Skovby modtager 0,0 kg N/ha/år i totaldeposition. Beskyttelsesniveauerne på 1 kg N/ha pr. år er overholdt.



Figur 10 Samtlige ammoniakdepositionsbergningspunkter for kategori 2 natur. Husdyrbruget markeret med en rød cirkel.

Kategori 3 natur og § 3 områder

Af Figur 11 nedenfor, er de nærmeste kategori-3 naturområder, de nærmeste potentielle ammoniakfølsomme skove samt de nærmeste § 3 områder angivet.



Figur 11 Ammoniakdepositionsbergningspunkter for kategori 3 natur og § 3-natur tæt ved ejendommen. Husdyrbruget er markeret med en rød cirkel.

Som det fremgår af nedenstående tabel 9 modtager alle kategori 3 og § 3 områder under 1 kg N/ha/år i merdeposition på nær naturområdet angivet som punkt 10, §3 eng Østermose. Denne eng er vurderet nedenfor.

Ammoniak baggrundsbelastning for området.

Det følger af klagenævns afgørelse 19/06965, at der ved beregning af ammoniakpåvirkning af natur skal anvendes baggrundsbelastning på gridniveau, idet baggrundbelastning på kommuneniveau kan dække over meget store variationer inden for kommunen. For at udjævne årsforskelle for våddepositionen af ammoniak bør baggrundsbelastningen beregnes som et gennemsnit af gridniveauet over de tre forudgående år for kommunens afgørelse.

År	Total kg N/ha/år DCE
2017	17,959
2018	15,139
2019	17,456
Gennemsnit	16,85

Tabel 8 3 års gennemsnit af total N ved Tøndervej 89. Kilde DCE

Natur punkt 10, §3, Østermose

I umiddelbar nærhed af husdyrbruget ligger en § 3 eng. Jf. naturdata har Miljøstyrelsens besigtiget området den 26-10-2011 og Haderslev Kommune har besigtiget området den 15-08-2008, og udtalt:

Beskrivelse af arealet: Stort kulturpræget ret tørt engareal med enkelte våde tuede partier

Trusler: Tilgroning/manglende græsning, vandstand sænket vha. grøft midt i areal

Andet: Hegn om området, men har ikke været græsset i et par år

I husdyrgodkendelse.dk er der sat 2 punkter til engen, hvor den beregnede merdeposition er på 0,5 – 1,3 kg N/ha/år.

Den generelle tålegrænser fra DCE på fersk eng er mellem 15-25 kg. Udvidelsen giver en samlet påvirkning på $(4,5 \cdot 16,85)$ 21,35 kg N/ha/år. DCE skriver dog, at denne tålegrænse ikke bør anvendes for arealer med kulturgræsland, hvor den væsentligste påvirkning er en hidtil lovlig landbrugsmæssig drift.

Når man ser på Haderslev Kommunes besigtigelse i maj 2008, angiver de at engen er beregnet til at have et reelt lavt artsindeks. Ved gennemgang af de arter der er fundet ved Haderslev kommunes bestigelse er det overvejende engarter, hvor der er en del fugtighedsplanter, men også 8 sternerarter (værdifuld art, ikke særlig værdifulde arter). Ved Miljøstyrelsens og Haderslev Kommunes besigtigelse blev der ikke fundet ammoniakfølsomme arter i området. Haderslev kommune beskriver, at en trussel for området er manglende afgræsning.

Det vurderes, at en samlet belastning på 21,25 kg N/ha/år ikke vil give anledning til en tilstandsændring af engarealet.

Navn:	Kategori:	Opretter:	Kumulation:	Ruhed natur:	Merdeposition (kg N/ha/år):		Totaldeposition (kg N/ha/år):
					8-års drift	Nudrift:	
22, potentiel ammoniakfølsom skov	Kategori 3	Ansøger	0	S	0,1	0,0	0,2
21, potentiel ammoniakfølsom skov	Kategori 3	Ansøger	0	S	0,2	0,0	0,9
21, K1, "Pamhul skov.." Bøg på mor med kristtorn	Kategori 1	Ansøger	2	S	0,0	0,0	0,1
20, K3, Mose ved Vedsted sø	Kategori 3	Ansøger	0	Bn	0,0	0,0	0,2
19, K3, Overdrev	Kategori 3	Ansøger	0	Bn	0,0	0,0	0,1
18, K3, overdrev	Kategori 3	Ansøger	0	Bn	0,0	0,0	0,1
17, §3 sø	Kategori 3	Ansøger	0	V	0,1	0,0	0,2
16, §3 sø	Kategori 3	Ansøger	0	V	0,0	0,0	0,2
15, §3 sø, Vedbøl sø	Kategori 3	Ansøger	0	V	0,1	0,0	0,2
14, K3, Mose/overdrev ved Vedbøl sø	Kategori 3	Ansøger	0	Bn	0,1	0,0	0,2
13, §3-eng, Eng ved Vedbølvej sø	Kategori 3	Ansøger	0	Bn	0,1	0,0	0,3
12, §3-eng, sø	Kategori 3	Ansøger	0	V	0,0	0,0	0,2
11, §3-eng, Østermose	Kategori 3	Ansøger	0	Bn	0,5	0,1	2,9

10, §3-eng, Østermose	Kategori 3	Ansøger	0	Mk	1,3	0,2	4,5
9, §3-eng, Vestermose	Kategori 3	Ansøger	0	Bn	0,3	0,0	1,2
8, K2, Mortorvejsafkørsel skovby, Overdrev	Kategori 2	Ansøger	0	Bn	0,0	0,0	0,0
7, K2, Abkær Mose, Højmose	Kategori 2	Ansøger	0	Bn	0,0	0,0	0,0
6, K2, Overdrev v. Rybjergsø, overdrev	Kategori 2	Ansøger	0	Bn	0,0	0,0	0,1
5, K2, Rybjerg Sø, Lobeliesø	Kategori 2	Ansøger	0	V	0,0	0,0	0,1
4, K2, Vedsted sø, Lobeliesø	Kategori 2	Ansøger	0	V	0,0	0,0	0,1
3, K1, "Pamhul skov.." Overdrev	Kategori 1	Ansøger	1	Bn	0,0	0,0	0,1
2, K1, "Pamhul skov.." Bøg på muld	Kategori 1	Ansøger	0	S	0,0	0,0	0,2
1, K1, "Pamhul skov.." Bøg på muld	Kategori 1	Ansøger	1	S	0,0	0,0	0,2

Tabel 9: Samlet ammoniak depositionsberegning til alle naturområderne.

Vurdering af ammoniakdeposition til naturområder

Ammoniaktotaldepositionen til nærmeste kategori 1-natur er på 0,2 kg N/ha/år. Da totaldepositionen er på 0,2 NH₃-N/ha/år, er det ikke undersøgt nærmere hvorvidt der ligger andre husdyrbrug, som ikke fremgår af husdyrgodkendelse.dks kumulationskort. Det samme gælder kategori 1 naturpunkterne, der er placeret længere oppe i Natura 2000 område " Pamhule skov og Stevning Dam". Her er total depositions på 0,1 kg NH₃-N/ha/år. Kravene til total depositions vurderes overholdt.

Det nærmeste kategori 2-natur ved Vedsted sø (lobeliesø) modtager en total depositions på 0,1 kg NH₃-N/ha/år, hvilket er det samme for kategori 2 naturen ved Rybjerg sø og overdrevet dertil. Kravene til kategori 2 natur vurderes overholdt.

Samlet vurderes en udvidelse af husdyrbruget ikke at kunne medføre en tilstandsændring til kategori 3 naturområder og §3 områder ved husdyrbruget.

3.6 Biologisk mangfoldighed/biodiversitet (F4, F1c)

Biologiske mangfoldighed/biodiversitet generelt

Som vi læser Husdyrgodkendelsesbekendtgørelsen, så er det den nærliggende biodiversitet, der kan forventes at blive berørt af projektet, der skal beskrives, herunder biodiversitetens relative rigdom, forekomst, kvalitet og regenereringskapacitet i området og dettes undergrund.

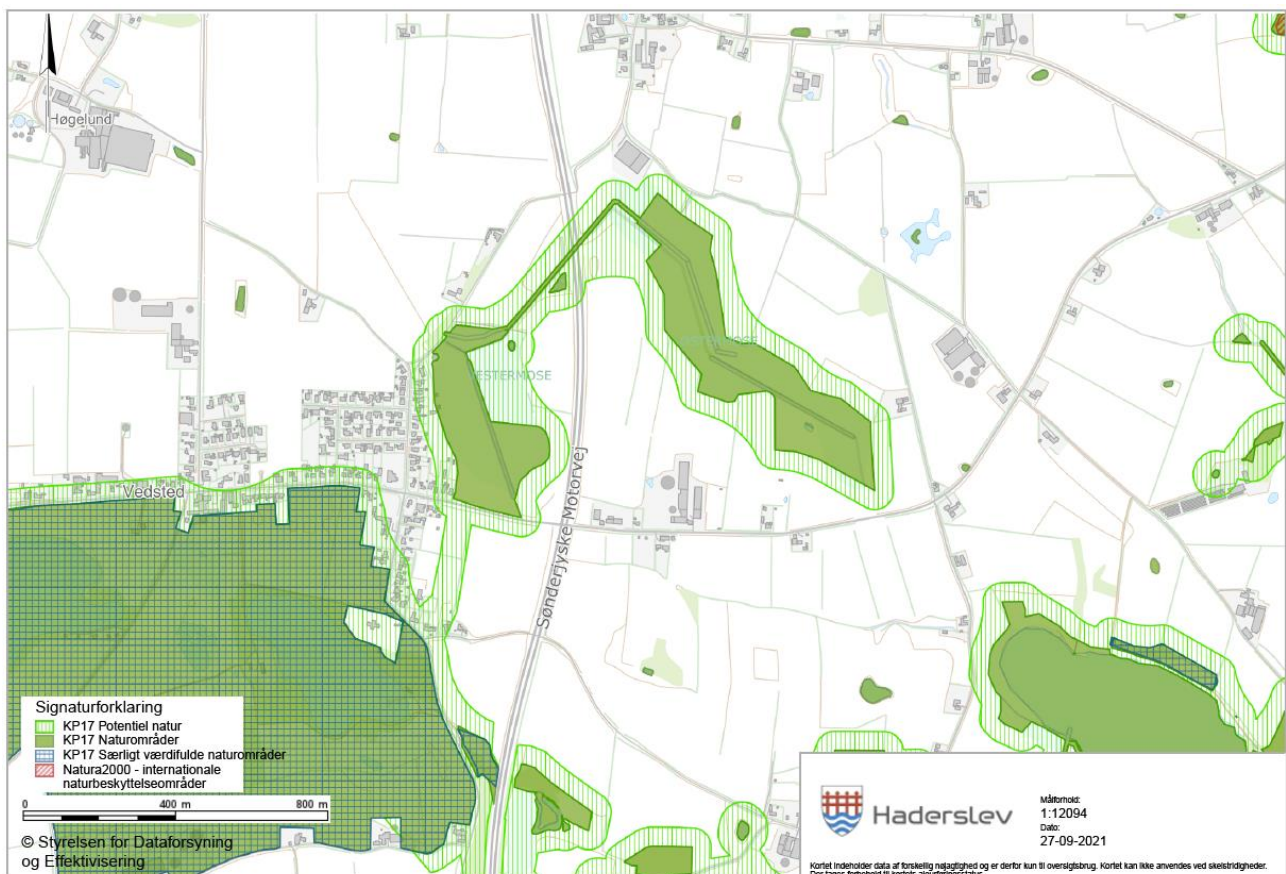
FN definerer biodiversitet som: "*Mangfoldigheden af levende organismer i alle miljøer, både på land og i vand, samt de økologiske samspil, som organismene indgår i. Biodiversitet omfatter såvel variationen indenfor og mellem arterne som mangfoldigheden af økosystemer.*" Med andre ord er biodiversitet alt liv på jordkloden, herunder dyr, planter, svampe, bakterier og andet levende både på land og i vand.

Et traditionelt husdyrbrug, vil kunne påvirke biodiversiteten med ammoniak, der udledes gennem luften, udslip af forurenende stoffer i form af næringsstoffer eller kemikalier, afdrift eller afstrømning af bekæmpelsesmidler anvendt i marken eller ved direkte fysisk påvirkning, fx hvis der fjernes natur, leve-, yngle- eller opholdssteder.

Påvirkningen med ammoniak på naturtyper er beskrevet i det foregående afsnit. I det nedenstående afsnit er Bilag IV-arter og eventuel påvirkning heraf beskrevet.

Der nedlægges ikke naturområder, og der sker ingen fjernelse af beplantninger. Ansøger har et øget fokus på, at forbedre de eksisterende vandhuller og etablere nye vandhuller og beplantninger.

Husdyrbruget ligger uden for områder udpeget som økologiske forbindelser eller potentiel natur, naturområder, særligt værdifuld natur og natura2000. De nærmeste områder fremgår af nedenstående kortudsnit.



Figur 12: Udpegninger af økologiske forbindelser og naturbeskyttelsesinteresser fra Haderslev kommunes GIS-kort.

Bilag IV-arter

Bilag IV-arter er arter, der fremgår af bilag IV i EU's habitatdirektiv. De beskrives som strengt beskyttede arter. Det betyder, at arternes yngle- og rasteområder ikke må beskadiges eller ødelægges.

Af faglig rapport fra DMU nr. 635, Håndbog over dyrearter på habitatdirektivets bilag IV⁵ fremgår en liste over arters udbredelse i et grid på 10 km x 10 km fordelt over hele landet. Der er desuden udgivet en videnskabelig rapport i 2013 over overvågning af arter⁶. Af rapporterne fremgår, at nedenstående arter kan være registreret i nærområdet til husdyrbruget. De potentielle bilag IV-arter, der kan forekomme i området er som beskrevet i tabel 10, flagermus, markfirben og paddearter.

Ifølge Naturdata på Danmarks Miljøportal og Haderslev Kommunes arts kort, er der ikke observeret bilag IV arter i nærheden af husdyrbruget.

Gamle bygninger og træer *kan* fungere som dagskjul og overvintringssteder for flagermus, mens områdets søer og vådområder *kan* være yngle- og levesteder for padder.

Markfirben findes typisk på åbne, varme og solrige lokaliteter som jernbane- og vejskråninger, sten- og jorddiger, heder, overdrev, grusgrave, strandenge, kystskrænter og sandede bakkeområder.

Dansk navn:	Videnskabeligt artsnavn:	Kilde
Brunflagermus	Nyctalus noctula	DMU, DCE
Sydflagermus	Eptesicus serotinus	DMU, DCE
Dværgflagermus	Pipistrellus pygmaeus	DMU, DCE
Pipistrellflagermus	Pipistrellus pipistrellus	DMU, DCE
Langøret flagermus	Plecotus auritus	
Vandflagermus	Myotis daubentonii	DMU, DCE
Troldflagermus	Pipistrellus nathusii	DMU, DCE
Skimmelflagermus	Vespertilo murinus	DCE
Stor Vandsalamander	Triturus cristatus	DMU, DCE
Løgfrø	Pelobates fuscus	DCE
Løvfrø	Hyla arborea	DCE
Spidssnudet frø	Rana arvalis	DCE
Butsnudet frø	Rana temporaria	DCE
Sumpvindelsnegl	Vertigo moulinsiana	DCE

Tabel 10: Liste over potentielle bilag IV-arter i området

Samlet vurdering

Den minimale ændring i mængden af ammoniak til søerne rundt ved ejendommen, vurderes ikke at medføre en tilstandsændring og derved påvirke naturområderne som mulige yngle- og levesteder negativt. Ammoniak er så vidt vides ikke direkte skadelig for Bilag IV-arter eller for andre arter i nærheden af husdyrbruget.

Ifølge Haderslev kommunes GIS kort og naturdatabasen ses det, at der er registreret et fund af løvfrø i vandhullet 300 meter syd for staldanlægget, hvor der er en merdeposition på 0,1 kg N/ha/år. En merdeposition på 1 kg N/ha/år vurderes generelt ikke at kunne medføre en tilstandsændring af et almindeligt § 3 naturområde (naturområder uden for Natura 2000 områder).

Derudover har Haderslev kommune ved besigtigelsen af §3 engen mod nord (Natur punkt 10, §3, Østermose) registreret: Blå/grøn mosaikguldsmed.

Det vurderes, at eventuelle bilag IV-arter vil findes i forbindelse med de registrerede § 3 arealer og potentielt ammoniakfølsomme skove. Den maksimale beregnede merdeposition på 1,3 kg N/ha/år vurderes ikke at medføre en tilstandsændring af de nærliggende naturområder.

På grund af afstanden til potentielle yngle- og levesteder, samt at der hverken fjernes beplantninger, stenbunker, jorddiger eller gamle bygninger, som kan være mulige opholdssteder, vurderes det derfor, at husdyrbruget ikke kan påvirke bilag IV-arters eller andre arters yngle- eller levesteder negativt.

⁵ Danmarks Miljøundersøgelser Aarhus Universitet Faglig rapport fra DMU nr. 635, 2007 Håndbog om dyrearter på habitatdirektivets bilag IV <https://www2.dmu.dk/pub/fr635.pdf>

⁶ AARHUS UNIVERSITET DCE – NATIONALT CENTER FOR MILJØ OG ENERGI Videnskabelig rapport nr. 50 fra 2013 Overvågning af arter 2004-2011 <https://www.dmu.dk/Pub/SR50.pdf>

Når de generelle udbringningsregler for husdyrgødning efterleves vurderes der ikke at kunne ske væsentlig påvirkning af biodiversiteten ved markdriften.

Samlet set vurderes det, at der ikke sker væsentlige virkninger på miljøet og derved forringelse af dyre- og plantelivet. Det vurderes også at husdyrbruget ikke forringer dyr og planters spredningsmuligheder samt påvirker bilag IV-arters eller andre arters yngle- eller levesteder negativt.

3.7 Lugtemission (B6, B4, E1b)

Nærmeste lugtberegningsspunkter er udpeget i skema 229634 i Husdyrgodkendelse.dk, se Figur 13.

I forhold til evt. kumulative virkninger med andre husdyrbrug, ses der på, om der ligger andre husdyrbrug, der har en ammoniakfordampning større end 750 kg NH₃-N/år.

Der er ikke kumulation i forhold til lugt fra andre husdyrbrug i forhold til nærmeste nabo, samlet bebyggelse eller byzone, idet der ikke ligger andre større husdyrbrug inden for henholdsvis 100 m fra enkeltbeboelser uden landbrugspligt eller 300 m fra samlet bebyggelse eller byzone- og sommerhusområde.



Figur 13 Nærmeste nabo, samlede bebyggelser og byzone. Byzone v. Pamhule Søpark fremgår ikke af kortudsnittet.

Nærmeste nabo uden landbrugspligt er Tøndervej 91, mens nærmeste samlede bebyggelse er Vedsted. Tøndervej 87 er ejet af ansøger, mens Tøndervej 42 er noteret som landbrugsejendom. Vedsted er i Haderslev kommunes kommuneplan 17 udpeget som boligområde samt landsbyafgrænsning.

Den nærmeste byzone eller fremtidig byzone er ved Pamhule Søpark.

Bebyggelse	Kumulation	Model	Ukorrigeret geneafstand	Korrigeret geneafstand	Vægtet gennemsnits- afstand	Genekriterie overholdt
Tøndervej 42	0	FMK	119,5	119,5	148,9	Ja
Tøndervej 87	0	FMK	119,5	119,5	148,3	Ja
Tøndervej 91	0	FMK	119,5	119,5	224,8	Ja
Vedsted	0	NY	358,3	358,3	612	Ja
Over Jerstal	0	NY	528,3	528,3	3882,8	Ja
Pamhule Søpark	0	NY	528,3	528,3	3659,1	Ja

Tabel 11 Beregning af lugtgeneafstand til nærmeste nabo, samlede bebyggelser og byzoner

Husdyrgodkendelse.dk beregner udelukkende lugt fra stalde. Der vil også kunne forekomme lugtgener i forbindelse med udbringning af husdyrgødning på marker. Fra gyllebeholderne kan der være lugtafgivelse i forbindelse med omrøring, pumpning og udbringning af gyllen, mens der også kan opstå lugt ved håndtering af ensilagen. Der er ikke kendskab til, at lugt fra husdyrbrug er direkte sundhedsskadelig.

Vurdering af lugt

Lugt opfattes forskelligt af forskellige personer. Det kan derfor ikke afvises, at nogle vil finde lugtgeneafstandene utilstrækkelige, mens andre ikke føler sig generet, selv om de bor inden for lugtgeneafstandene. Lugt fra fx gyllebeholderne indgår ikke i lugtberegningerne i Husdyrgodkendelse.dk.

På baggrund af ovenstående, samt at alle lugtgeneafstande overholdes, vurderes det, at husdyrbruget ikke udgør en sundhedsrisiko for omgivelserne, samt at husdyrbruget kan ændres som ansøgt uden at være til væsentlig gene for naboerne.

3.8 Øvrige emissioner og gener (B7, E1b, F1d, F5c, F8)

Fra et husdyrbrug kan der komme emissioner fra varme, støj, vibration, støv- og lysgener, skadedyr, luft og affald. Øvrige emission vand-, jordbunds- og undergrundsforureningen anses normalvis ikke som relevante på husdyrbrug, da staldanlæg og opbevaringsanlæg er opført i beton. Desuden forekommer der ikke stråling fra husdyrbrug.

3.8.1 Støj (B7, E1b, F1d, F5c)

På Tøndervej 89 vil der forekomme støj i forbindelse med fodring, malkning, gyllepumpning i forbindelse med udbringning af husdyrgødning, blanding af foder, samt transport af dyr, levering af foder og gylle mv. I malkerummet er der placeret en kompressor, se placering i bilag 4. Ejendommens gyllepumpe er desuden placeret ved den lille gyllebeholder på vestsiden af kostalden.

Der kan forekomme maskinstøj i forbindelse med udkørsel af gylle og ved markdriften. Og i perioden ved høst forekommer ligeledes maskinstøj med transporten af halm og foder ind til ejendommen.

Der findes ingen korntørringsanlæg eller valse på ejendommen.

Vurdering

Støj, vibrationer og lavfrekvent støj vurderes at være af et omfang, der ikke vil kunne genere naboer, idet de fleste støjende aktiviteter foregår indendørs. Plansiloerne ligger 23 meter fra naboen på Tøndervej 87, og cirka 50 meter til naboen på Tøndervej 42. Aktiviteterne ved plansiloerne såsom blanding af foder minimeres, da foderet overvejende hentes på Lille Vedbølvej 6. Dog vil der forekomme støj når ensilagepladsen fyldes i høstperioden, hvor gummigeden stamper. Den nærmeste nabo på Tøndervej 87 er desuden ejet af Gram slot.

På baggrund af ovenstående vurderes det, at støjen fra anlægget med tilknyttede aktiviteter generelt ikke vil give anledning til væsentlige støjgener for de omkringliggende nabobeboelser.

Vurdering af støj i forhold til transport er beskrevet under punkt 3.8.6.

3.8.2 Rystelser og vibrationer (B7, E1b, F1d, F5c)

Der kan eventuelt forekomme mindre rystelser i forbindelse med transport til og fra husdyrbruget og internt på husdyrbruget. Der sker ingen ændringer i kilderne til eventuelle rystelser og vibrationer fra husdyrbruget med den ansøgte ændring af dyreholdet. Kilder kan fx være gyllepumper, traktorer (specielt ved stakning af ensilage) samt andre maskiner.

Vurdering

Forekomst af rystelser og vibrationer vurderes at være af et omfang, der ikke vil kunne genere omgivelserne væsentligt. Vurdering af rystelser i forhold til transport er beskrevet under punkt 3.8.6.

3.8.3 Støv (B7, E1b)

Rundt om hele ejendommen er der befæstede arealer, hvilket reducerer støvgenerne i forhold til hvis udenoms arealerne ikke var befæstet. Støv vil primært forekomme i forbindelse med markdriften, og i meget tørre perioder, hvor evt. jord på veje kan hvirvles op. Der vil blive fejlet efter udkørsel af husdyrgødning mv., når der er behov for det.

Desuden vil der kunne forekomme støvgener ved levering af foder ved fodersiloerne. Der er ingen kornopbevaring på ejendommen.

Der kan forekomme støvgener ved indkøring af halm, og når der strøes ved kreaturerne.

Vurdering

Generelt vurderes støv ikke at være af et omfang, der vil kunne genere naboer, da transportvejene rundt om ejendommen er befæstede, samt idet opbevaring af korn ikke sker på ejendommen. Som nævnt fejles veje, hvis der i forbindelse med markbruget sker tilsvining af vejarealer.

Plansiloerne ligger ca. 50 meter fra nærmeste nabo på Tøndervej 42 og 23 meter fra Tøndervej 87 og ensilage er ikke en støvende aktivitet, hvorfor det vurderes ikke at genere naboerne.

På baggrund af ovenstående vurderes det, at støv fra anlægget med tilknyttede aktiviteter generelt ikke vil give anledning til væsentlige støjgener for de omkringliggende nabobeboelser.

3.8.4 Lyspåvirkning (B7, E1b, F1d, F5c)

Der er ingen udvendig belysning på driftsbygningerne eller lysprojektør på ejendommen.

Der er lys i staldene døgnet rundt, dog er belysningen i stalde dæmpet mellem ca. kl. 23 og kl. 04. Lysbehovet i nattetimerne er for at få en optimal mælkeproduktion og reproduktion, da forsøg har vist, at malkende køer skal have 16-18 timers lys og 6-8 timers mørke i døgnet.

I forbindelse med transporter af mælk, dyr, foder, stakning på ensilagepladserne og kørsel med husdyrgødning vil der holde/køre lastbiler og traktorer med lys på - ved mælketanken, staldene, ensilagepladserne og gyllebeholderne.

Vurdering

Det vurderes, at belysning ikke kan påvirke de nærmeste naboer væsentligt, idet der ikke er udvendig belysning eller opsat projektør på ejendommen, samt at der i nattetimerne kun er vågelys i stalden.

Kostalden ligger i nord/syd retning, hvorfor der ikke er direkte indsigt hertil fra nabobeboelserne på Tøndervej 42, 87 og 85. Den eksisterende foderlade, der inddrages til dybstrøelsesstald, har ikke åbne sider, hvorfor lyspåvirkningen fra denne stald til nabobeboelsen på Tøndervej 91, ikke vurderes væsentlig.

Lyspåvirkning fra lastbiler er kortvarig og vurderes derfor ikke at kunne genere de nærmeste naboer.

3.8.5 Skadedyr (B7, E1b)

Der holdes rent og ryddeligt på husdyrbruget. Foder og gødningsrester fjernes og lægges på møddingspladsen. Tom emballage og andet affald bortskaffes jævnlige, og døde dyr søges afhentet hurtigst muligt.

Hos kalvene fjernes dybstrøelsen jævnlige og der indsættes miljøfluer. Bekæmpelse af skadedyr sker af Jysk skadedyrsbekæmpelse.

Vurdering

De beskrevne bekæmpelsestiltag vurderes at være tilstrækkelige til, at der ikke er risiko for gener fra skadedyr. Med effektiv rottebekæmpelse vil der være begrænset fare for menneskers sundhed, da overførsel af smitte med bakterier, vira og protozoer dermed begrænses mest muligt.

3.8.6 Transporter (B7, E1b)

Al transport i forbindelse med husdyrbruget sker via indkørslerne fra Tøndervej. Der er to tilkørselsveje til bedriften og en til privaten.

Tunge transporter sker typisk i tidsrummet 06.00-19.00 på hverdage. På sigt vil gyllen køres til biogasanlæg og der skal modtages afgasset biomasse retur. Det forventes at, der skal afhentes biogasgylle ca. 2 gange i ugen. Antallet af transporter med gyllevogn forventes at falde, da meget af returgyllen leveres i lejede beholdere rundt omkring Gram.

Herudover er der kørsel med personbiler. Antallet af personbiltransporter i forbindelse med husdyrbruget skønnes at være ca. 6 gange dagligt.

Som tidligere beskrevet leveres dele af foderet til dyrene fra Lille Vedbølvej 6, hvorfor der er sket en stigning af "indkørsel af korn og foder". Der sker stadig ensilering på ejendommen, dette minimeres dog, da dele af plansiloen inddrages til kalve opstaldning og mødding. Det vil sige, at transporter med foder ændres fra mange transporter i en koncentreret periode i høsten, til 1 daglig transport med fodervogn hele året.

Der sker ingen markdrift fra ejendommen, dette udføres af maskinstationen.

Tunge transporter	Nudrift antal/år	Ansøgt drift antal/år
Mælkebil	365	365
Indkørsel af korn/foder (traktor og vogn, kapacitet til ca. 20 tons)	365+12	365+12
Fyringsolie (lastbil)	1	1
Husdyr til og fra ejendommen	52	52
Halm til strøelse/foder	40	40
Ensiling	200 læs	200 læs
Udkørsel af gylle (traktor og gyllevogn, kapacitet til 28 tons) (i nudrift inklusiv flytning til opbevaringsaftaler) (ansøgt kun udbringning fra ejendommens gylletank på i alt 5000m ³)	178	178
Dybstrøelse til biogas + gylle til biogas	50+104	50+104
Kørsel med affald (lastbil (dagrenovation))	52	52
Afhentning af døde dyr (lastbil) døde dyr afhentes dagen efter dyret er dødt.	25	25
Maksimalt i alt	1444	1444

Tabel 12 Skønnede antal transporter

Vurdering

Som nævnt sker transporter ad Tøndervej. De nærmeste naboer ligger umiddelbart overfor Tøndervej 89's indkørsel til plansiloer og gylletanke.

Transporterne forventes at være uændret. De uændret antal transporter vurderes ikke at være væsentligt til gene for naboerne, da naboens driftsbygning skærmer for den direkte indsigt til indkørslen på Tøndervej 89 fra naboens stuehus. Transporterne vil ikke adskille sig fra øvrige tunge transporter på landevejen.

Som udgangspunkt sker der udelukkende de nødvendige transporter.

3.9 Reststoffer, affald og naturressourcer (B8, E1b, F5b)

3.9.1 Døde dyr (B8)

Døde dyr overdækkes og placeres ved den lille gyllebeholder på fast bund indtil afhentning af DAKA. Når der er registreret et dødt dyr, kontaktes DAKA, hvorefter de afhenter den efterfølgende hverdag.

Vurdering

Der vurderes ikke at være gener forbundet med de døde dyr.

3.9.2 Affald (B8, F1d, F5c)

Der opbevares ikke pesticider og andre bekæmpelsesmidler på husdyrbruget, dog forekommer der kemikaliedunke fra vask af malkeudstyret. Medicinering foretages af dyrlæge. Der opbevares kun mindre mængder til efterbehandling i køleskab på kontoret ved malkecenter, og der er ingen rester. Kanyler opbevares i spand og tages retur på genbrugsstation.

Der er fokus på at producere så lidt affald som muligt. Herunder er oplyst husdyrbrugets affaldstyper, opbevaringssteder, transportører, modtageanlæg samt skønnede årlige affaldsmængder.

Affaldstype	Opbevaringssted	Transportør	Modtage- anlæg	Mængder
Olie- og kemikalieaffald:				
Spildolie	Opbevares ikke på ejendommen			
Olie- og brændstoffiltre	Opbevares ikke på ejendommen			
Rester af bekæmpelsesmidler	Opbevares ikke på ejendommen			
Spraydåser	Opbevares ikke på ejendommen			
Batterier – alle typer	Værksted			
Fast affald:				
Kanyler/medicinrester/emballage	Opbevares ikke på ejendommen			
Tom emballage (papir/pap)	8-10m ³ Container	Meldgaard	Ukendt	Afhentes en gang om ugen
Tom emballage (plast)	8-10m ³ Container	Meldgaard	Ukendt	Afhentes en gang om ugen
Lysstofrør og elsparepærer	Værksted	Transporterer selv	Genbrugsstation	Efter behov
Jern og metal	Værksted	U.L. Petersen	Skrøthandler	Efter behov
Mælkefiltre	8-10m ³ Container	Meldgaard	Ukendt	Afhentes en gang om ugen

Tabel 13: Affaldshåndtering og mængder

Der opbevares ikke sprøjtemidler på ejendommen, da ejendommen drives økologisk. Der findes heller ikke spildolie, oliefiltre m.m fra maskiner, da al markdrift sker af maskinstation.

Al brændbart herunder tom emballage opbevares i 8-10 m³ container, som er placeret på den sydlige side af kalvestalden.

Der benyttes ikke mere foder, end der er behov for, og husdyrgødning anvendes til gødskning af marker, andet uundgåeligt affald sorteres med henblik på genanvendelse og kun restfraktioner ender i container med brændbart affald.

Vurdering

Det vurderes, at husdyrbruget sorterer, opbevarer og bortskaffer affald miljømæssigt forsvarligt og i overensstemmelse med Haderslev Kommunes affaldsregulativer. Det vurderes endvidere, at der ikke vil opstå gener i forbindelse med bortskaffelse af affald.

3.9.3 Olie- og kemikalier (B7 og B8)

Der opbevares ingen sprøjtemidler på ejendommen. I malke rummet vil der være kemikalier til rengøring af malkeanlægget. Der er opstillet to dieselolietanke i den nordlige ende af foderladen, disse tanke forbliver i stalden.

Vurdering

Med den beskrevne opbevaring af olie og kemikalier på husdyrbruget vurderes det, at der ikke er risiko for, at der under normale forhold kan ske udslip af sådanne stoffer. Husdyrbruget har en beredskabsplan, hvor der er instrukser for, hvordan uheld med olie og kemikalier skal håndteres.

3.9.4 Råvarer (B7)

Der fodres med hjemmeavlet græs- og majsensilage, samt færdigindkøbt kraftfoder.

Fodersammensætningen afstemmes i forhold til dyrenes biologiske behov (kalv, kvie, malkende ko, goldko, slagteko og evt. slagtekalv). For at opnå så præcis en næringsstofsammensætning som muligt, udtages der analyser af grovfoderet, som ligger til grund for sammensætning af det indkøbte foder. Optimeringen af foderplanen sker bl.a. på protein, så overforsyning såvel som underforsyning undgås. Overforsyning med protein medfører en belastning på miljøet, men det overbelastes også koen.

På mineralsiden kan der ud fra bedriftens aktuelle grovfoderanalyser af mineralstofproducenten udarbejdes specielt sammensatte mineralblandinger, der opfylder normerne til dyrenes behov for alle mikro- og makromineraler, heriblandt fosfor samt vitaminer. Alternativt kan der vælges blandt typemineralblandinger således, at næringsstofsammensætningen tilgodeses bedst muligt.

Mælkeproducenter er interesseret i, at ovenstående er i orden, da ubalance i foderets sammensætning betyder forringelse af foderudnyttelsen og dermed forringelse af det økonomiske udbytte.

Ensilage opbevares dels på ensilagepladsen og på andre ejendomme og indkøbt foder opbevares i fodersilo. Skulle der blive behov for at lægge ensilage i markstak, vil afstandskravene for ensilageoplæg i marken samt krav om, at ensilageoplæg skal efterfølges af en afgrøde, der kan optage næringsstoffer, blive overholdt.

Vandforbruget er beskrevet i punkt 3.9.6.

Vurdering

Der er ikke længere mulighed for at anvende fodringsteknikker som virkemiddel til at reducere ammoniakemissionen, idet fodringsteknikkerne ikke længere fremgår af Miljøstyrelsens Teknologiliste. I de nye godkendelser til en bestemt størrelse produktionsareal, er der således ikke på nuværende tidspunkt en målbar effekt af fodringstiltag. Der bør derfor ikke stilles vilkår om dokumentation af foderplaner og lignende.

Husdyrbruget vil også fremadrettet udarbejde foderplaner.

3.9.5 Energiforbrug (B8, F1c)

Elforbruget dækker el til belysning, drift af foderanlæg, malkestald, køletank og vanding osv. Det samlede elforbrug for produktionen fremgår af tabel 14.

Der er kun lys tændt udenfor og i staldene når det er nødvendigt – og vågelys i stalden om natten, og kostalden er så åben, at dagslyset er tilstrækkeligt en stor del af året. Derudover er der ingen eldrevet kornrøringsanlæg på ejendommen. Der er installeret LED-belysning på hele ejendommen.

Gram og Nybøl godser har fokus på at optimere deres energiforbrug, og der er indgået en aftale med en energirådgiver, der skal belyse mulighederne for at minimere energiforbruget.

Type	Forbrug 2018	Forbrug 2020	Forbrug efter
EL	220.543 kWh	217.976 kWh	ca. 301.500 kWh
Dieselolie	Påfyldes af maskinstation l'	Påfyldes af maskinstation l'	Påfyldes af maskinstation l'

Tabel 14, Energiforbrug før og efter.

Forbruget i ansøgt drift er et skøn, og ifølge Håndbog til driftsplanlægning 2015 udgivet af SEGES er elforbruget på ca. 670 kWh pr. årsko, dog med mulighed for store variationer. Med maks. 450 årskøer er det 301.500 kWh. Det skal bemærkes, at et øget vandingsbehov vil øge forbruget i tørre perioder. Det nye spalteareal bliver etableret udenfor, hvor der ikke kommer nye energikrævende processer i forbindelse med spaltearealet.

Vurdering

Forbrug af energi kan påvirke klimaet negativt, men man kan ikke drive et moderne husdyrbrug uden at benytte energi. Med genvinding af varme fra malkeanlæg til opvarmning af brugsvand, frekvensstyrede vakuumpumper i forbindelse med malkeanlæg og LED-belysning vurderes det, at der samlet set anvendes BAT i forhold til energi.

3.9.6 Vandressourcen og vandforbrug (B8)

Husdyrbruget ligger inden for områder med drikkevandsinteresser (almindelige – ikke særlige) og udenfor indvindingsopland. Staldene er etableret med tætte bunde og kanaler, og der er ingen risiko for udsivning til det omgivende miljø. Gyllebeholderen, fortank og gyllerør er tætte, hvorfor der heller ikke her er risiko for udsivning til det omgivende miljø.

Husdyrbruget forsynes med drikkevand til produktionen fra Vedsted Vandværk. Størstedelen af vandforbruget på ejendommen relaterer sig til forbrug af drikkevand til malkekøerne samt rengøring af malkestald, fodervogn og kalvehytter.

I følge normtal fra Håndbog til driftsplanlægning 2015 fra Seges er det forventelige vandforbrug ca. 33 m³ pr. årsko (stor race) og ca. 5,7 m³ pr. opdræt (stor race). Med maks. 450 årskøer og 15 kvier er det ca. 15.000 m³.

Type	Forbrug pt	Forbrug 2020	Forbrug efter
Drikkevand, vaskevand mv.	16.222 m ³	17.209 m ³	ca. 14.850
Stuehuse	Inkl. i ovenstående	Inkl. i ovenstående	ca. 100 m ³
I alt	ca. 16.222	Ca. 17.209 m ³	ca. 14.950

Tabel 15: Vandforbrug før og efter.

For at minimere vandforbruget, genindvindes vandet, således at vand anvendes til køling af mælketanken og efterfølgende udnyttes som drikkevand.

Bedriftens drikkevandsinstallationer rengøres og efterses jævnligt med henblik på at undgå spild. Evt. lækager identificeres og repareres hurtigst muligt. Fodervogn og kalvehytter mv. vaskes med højtryksrensere.

Der er installeret drikkekar med stor vandflade til køerne, hvilket minimerer drikkevandsspild.

Vurdering

Normforbruget for produktionen er beregnet til 14.850 m³, og normtallene er ikke opdateret siden 2015, og der er endvidere ikke korrigeret for forventet mælkeydelse og skæv alderssammensætning af opdræt. Det vurderes, at der foretages vandbesparende tiltag med hensyn til drikkevandssystemer.

Da godkendelsen er til fri produktion på produktionsarealerne, bør der ikke stilles vilkår om et maksimalt vandforbrug. I stedet bør der stilles vilkår om, at vandforbruget skal opgøres årligt og fremvises ved tilsyn. Eventuelt kan der stilles vilkår om, at kommunen kan forlange drikkevandssystemet gennemgået af en fagperson, hvis der sker stigninger i vandforbruget, der ikke kan forklares med fx et øget antal dyr på husdyrbruget.

De eksisterende stalde, gyllebeholdere, omrøretanke, kanaler og gyllerør mv. er etableret tætte og den nye stald, de nye kanaler og gyllerør vil ligeledes blive etableret tætte. Der er derfor ingen risiko for udsivning til grundvand eller overfladevand.

3.9.7 Spildevand og restvand (B8, F1d, F4)

Afløbsforholdene på husdyrbruget fremgår af ledningsplanen, se bilag 3.

Ændret afløbsforhold

Ansøger ønsker at opsamle overfladevand fra den eksisterende plansilo og betonarealet syd for den eksisterende gyllebeholder. I den forbindelse vil den eksisterende godkendte møddingsplads på plansiloen blive taget ud af drift, hvilket også gælder kalvehytterne ind mod kalvestalden.

Nord for plansiloen etableres en opsamlingsbeholder på cirka 14x4x2,5 meter. Udsprinklingen vil ske med en vandingsmaskine, der trækkes ud.

Overfladevand fra plansiloen kaldes jf. husdyrgødningsbekendtgørelsen restvand. Restvand er ikke omfattet af de generelle regler om forbud om udbringning fra 15. november til 1. februar. Ansøger ønsker således at have mulighed for at udbringe eller udsprinkle alle typer af restvand i løbet af vinteren, så længe der ikke opstår risiko for unødige gener, eller der er fare for afstrømning til vandløb (herunder dræn) og lignende. Restvand må ikke udbringes på vandmættede, oversvømmede, frosne eller snedækkede arealer. Hvis der er perioder, hvor der ikke er mulighed for at sprinkle restvandet ud, vil det blive ledt i gyllebeholderen ved hjælp af en slamsuger.

Ansøger ønsker at sprinkle restvandet ud, da han ønsker at begrænse andelen af vand i gyllen, da gyllen sendes til biogasanlæg. Biogasanlægget ønsker at modtage gylle med en høj tørstofprocent, for at sikre en høj gasudnyttelse og lave transportudgifter. Derfor fokuserer ansøger på, at have et så lavt vandspild og tildeling af regnvand til gyllen som muligt.



Figur 14, Indretning af plansilo og plads der ønskes ud sprinklet. De sorte stiplede linjer og sorte pile viser hvilken retning vandet løber.

Udsprinklingsarealet er et areal i omdrift og pt græsmark (figur 15), og risikoen for afstrømningen anses som minimal, da den første del af marken er forholdsvis flad og at der er sandjord.



Figur 15, Mark til udsprinkling af pladsvand.

Ved den eksisterende kostald ønsker ansøger, at opføre en ny møddingsplads. Overfladevandet fra møddingspladsen samt betonarealet nord for den lille gyllebeholder ledes til gyllebeholder. Den nordlige del af betonpladsen vil fortsat blive anvendt til kalvehytter.

Ved opførelse af den nye mellemgang vil de eksisterende sivedræn (nedsivningsanlægget) blive flyttet længere mod nord, således at der ikke ligger sivedræn under mellemgangen. Se bilag 5. Den eksisterende septiktank bibeholdes. Fra septiktanken graves en tæt ledning hen til det nye nedsivningsanlæg. Nedsivningsanlægget vil blive placeret minimum 2,5 meter fra mellemgangen.

Vurdering

Da der ikke ændres på bortledning af overfladevand, vurderes overfladevandet og spildevandet ikke at skade det omkringliggende vandmiljø.

3.10 Klima (F4, F5f)

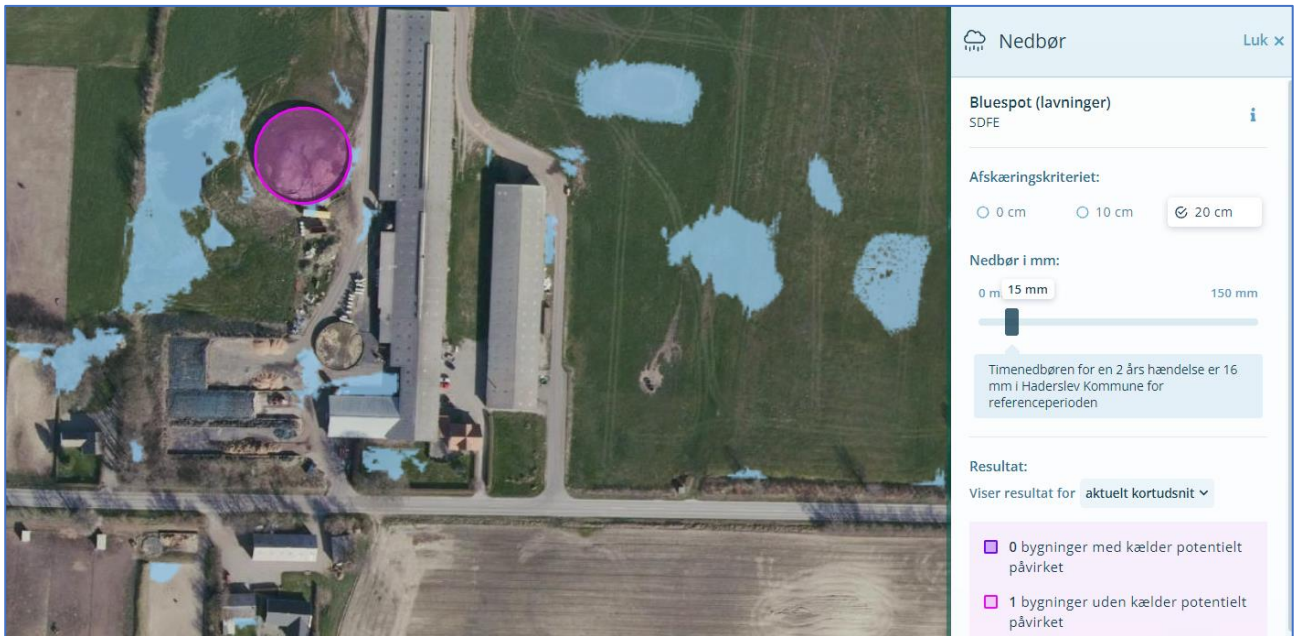
Mælkeproduktion bidrager til udledning af klimagasser som metan, CO² og lattergas. Det er især dyrenes fordøjelse, staldgødningen og markbrug der bidrager til lattergas- og metan udskillelsen, mens CO²-udskillelsen stammer fra strøm- og dieselforbruget.

Ansøger har et øget fokus på at udnytte foderet optimalt og minimere produktionen af restfoder. Der tages altid analyse af fodret. Derudover afsættes al gylle til biogasanlæg.

Nedenfor fremgår husdyrbrugets sårbarhed i forhold til nedbør, vandstigning fra vandløb, grundvandsstigning samt havvandsstigning.

Nedbør

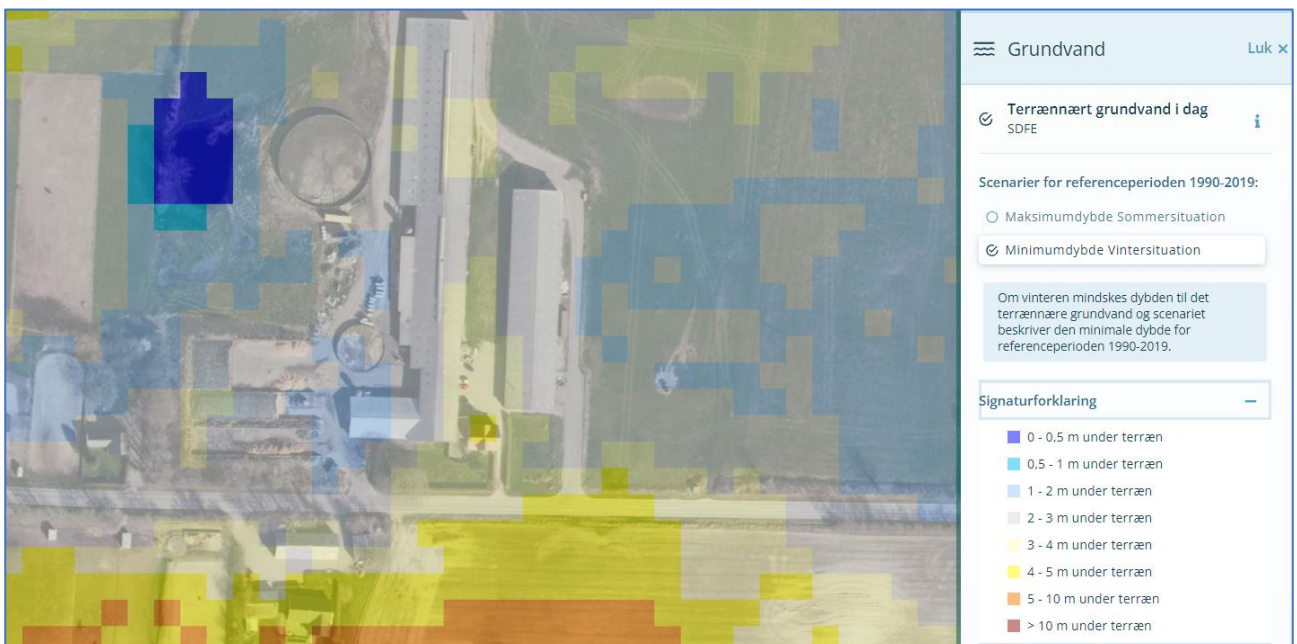
Figur 16 nedenfor viser de områder og bygninger, der kan blive påvirket ved en timenedbør på 15 mm. Der har ikke tidligere været problemer med oversvømmelser i staldene, ligesom der heller ikke tidligere har været risiko for forurening som følge af nedbør.



Figur 16: Områder der kan blive påvirket af nedbør. Kilde: kamp.miljoportal.dk

Grundvand

Af figur 17 fremgår det, at grundvandet omkring ejendommen har en minimumshøjde på mellem 1 og 5 meter under terræn. Dette kan have betydning for gyllebeholderens bund, hvorfor tømning af beholderen kun sker, når der ikke er risiko for påvirkninger fra grundvandet.



Figur 17: Grundvandshøjde omkring husdyrbruget om vinteren. Kilde: kamp.miljoportal.dk

Vandløb og hav

Husdyrbruget ligger ikke i nærheden af et vandløb.

Vurdering

Det vurderes, at husdyrbruget gennem løbende forbedringer, gør hvad der er muligt for at nedsætte husdyrbrugets klimapåvirkninger. Husdyrbruget leverer dele af husdyrgødningen til biogasanlæg og dette forventes at øges.

Det vurderes at husdyrbruget er indrettet og driftes, så ændrede nedbør, vandstigning fra vandløb og grundvandsstigning kan håndteres på husdyrbruget. Dels pga. afløbsforholdene samt at staldene og gødningsopbevaringen er i bestandige materialer.

3.11 Forslag til egenkontrol (B7)

I den eksisterende miljøgodkendelse er der stillet en række vilkår til husdyrbruget. Det antages, at de fleste af disse videreføres.

3.12 BAT-Ammoniakemission (B9, F5g)

BAT-kravet, som er den maksimalt tilladte ammoniakemission fra stalde og lagre beregnes i Husdyrgodkendelse.dk. BAT-beregningen tager afsæt i, at der allerede foreligger en miljøgodkendelse, som omfatter de eksisterende stalde og opbevaringsanlæg.

De BAT-krav, der stilles til husdyrbrug, bidrager til, at målet for fald i ammoniakemissionen i Danmark nås, og at den sundhedspåvirkning, ammoniak afstedkommer, dermed imødegås. Når ammoniakudledningen begrænses, bidrager det også til en generel bedre beskyttelse af ammoniakfølsom natur, da baggrundsbelastninger hertil begrænses.

BAT-kravet er lovbestemt og sikrer, at ammoniakemissionen fra husdyrbruget er på et niveau, der svarer til, at der er valgt staldsystemer og/eller teknologier blandt de bedste tilgængelige til at begrænse ammoniakudledningen fra husdyrbruget.

BAT-niveauet beregnes i Husdyrgodkendelse.dk, og forudsætningen for BAT-beregningen i denne tilladelse, tager afsæt i "allerede fastsat BAT" og "ny" ved de 52 m² nye arealer i kalvestalden. Det samlede BAT-krav for stald og lagre er i Husdyrgodkendelse.dk beregnet til 5.225 kg NH₃-N/år og kravet til BAT/ammoniakemissionen er på 5.225 kg NH₃-N/år. Dermed er det vejledende emissionsniveau overholdt.

Samlet BAT beregning			
	Stalde	Lagre	Total
Samlet BAT krav (kg NH ₃ -N /år)	4744	513	5257
Faktisk emission (kg NH ₃ -N /år)	4744	513	5257
Forskel (kg NH ₃ -N /år)	-	-	0
Vejledende BAT Overholdt?	-	-	Ja

Tabel 16: Samlet BAT beregning. Tabel: Husdyrgodkendelse.dk

BAT krav opnåelig ved anvendelse af BAT for nye og eksisterende stalde				
Staldnavn	Navn på dyretype og staldsystem eller flexgruppe	Forudsætning for BAT-beregning	BAT krav ved ny stald (kg NH ₃ -N / (m ² · år))	BAT krav ved eksisterende stald (kg NH ₃ -N / (m ² · år)) ^c
Dybstrølesstald	Malkekøer, kvier og stude. Dybstrøelse	Eksisterende staldafsnit, BAT-krav fastsat i tidligere afgørelse	0,84	0,84
Hestebokse	Heste. Dybstrøelse	Eksisterende staldafsnit, BAT-krav fastsat i tidligere afgørelse	0,57	0,57
Kostald	Malkekøer, kvier og stude. Sengestald med spalter (kanal, bagskyl eller ringkanal)	Eksisterende staldafsnit, BAT-krav fastsat i tidligere afgørelse	1,16	1,16
Kostald	Malkekøer, kvier og stude. Dybstrøelse	Eksisterende staldafsnit, BAT-krav fastsat i tidligere afgørelse	0,84	0,84
Kalvehytteområde	Kalve, (under 6 mdr.). Dybstrøelse	Eksisterende staldafsnit, BAT-krav fastsat i tidligere afgørelse	0,84	0,84
Kalvestald	Kalve, (under 6 mdr.). Dybstrøelse	Eksisterende staldafsnit, BAT-krav fastsat i tidligere afgørelse	0,84	0,84
Kalvestald	Kalve, (under 6 mdr.). Dybstrøelse	Nyt (inkl. renoveret) staldafsnit	0,84	0,84
Spalter/foderbord	Malkekøer, kvier og stude. Sengestald med spalter (kanal, bagskyl eller ringkanal)	Nyt (inkl. renoveret) staldafsnit	1,16	1,16

^c BAT krav ved eksisterende stald er tabelværdien for staldtypen. BAT kravet kan være lavere i den aktuelle situation, hvis der fastsættes vilkår til eksisterende stald i en tidligere godkendelse.

Tabel 17: Tabel med oplysninger om forudsætning for BAT-beregning. Tabel: Husdyrgodkendelse.dk

Vurdering

Da BAT-kravet overholdes, vurderes det, at der sker tilstrækkelig begrænsning af ammoniakemissionen.

3.13 Risiko for ulykker og katastrofer (F5d, E1c, F7, F8)

Husdyrbrugets daglige tiltag for at begrænse forurening og gener er beskrevet under punkterne 3.4-3.10. Forholdsregler i forbindelse med uheld med olie, kemikalier, gylle og brand er beskrevet i husdyrbrugets beredskabsplan. Beredskabsplanen opbevares i staldkontoret og opdateres løbende, når der er behov.

De største ulykker der kan forekomme på husdyrbruget, der kan give anledning til en akut forurening, er udslip af gylle, forurenede vand fra ensilagepladser eller fx olie. Gylleudslip vil kunne ske fx i forbindelse med overpumpning, ved brud på gyllebeholder ved påkørsel eller lignende.

Eksisterende stalde, gyllekanaler og gyllebeholdere er etableret med tætte og stabile bunde og sider, og der er sørget for tilstrækkelig opbevaringskapacitet af husdyrbrugets gylle (se punkt 3.1.2). Gyllebeholderne er desuden omfattet af 10 års beholderkontrol og bliver kontrolleret løbende.

I beredskabsplanen er der en instruks for, hvad der skal ske i tilfælde med bl.a. uheld med gylleudslip, olie eller kemikalier.

Husdyrbruget ligger ikke i nærheden af større industrielle anlæg, såsom atomkraftværker, krudtfabrikker eller tung fremstillingsvirksomhed, som risikerer at springe i luften eller brænde med alvorlige konsekvenser for omkringliggende anlæg. Området er ikke præget af jordskælv, jordskred eller andre naturkatastrofer, som kan føre til at bygninger falder sammen eller fundamenter revner. Anlægget er konstrueret, så det kan tåle hændelser med store mængder regn, og anlægget ligger forholdsvis langt fra et vandløb, at det ikke er truet af oversvømmelse, selv ved usædvanligt store nedbørshændelser.

Vurdering

Skulle der ske udslip af gylle er der ingen nærliggende naturarealer, der vil kunne blive påvirket af udslip fra gyllebeholdere.

Det vurderes endvidere, at der ikke er fare for menneskers sundhed, kulturarven eller miljøet pga. ulykker eller katastrofer på husdyrbruget eller forbundet med husdyrbrugets drift.

3.14 Overvågning (F7)

Der forslås ingen særskilte overvågningsordninger.

Vurdering

Da der som beskrevet i de foregående punkter i miljøkonsekvensrapporten ikke vurderes at kunne forekomme væsentlige skadelige virkninger på det omkringliggende miljø, når husdyrbruget indrettes og drives som beskrevet, vurderes der ikke behov for at opstille en egentlig overvågningsordning.

Haderslev Kommune kan ved fastsættelse af normale driftsvilkår for husdyrbruget fastholde husdyrbruget på de ansøgte tiltag samt opsætte vilkår for indgreb, såfremt husdyrbruget mod forventning medfører forøgede gener for omgivelserne.

3.15 Andet om befolkningen og menneskers sundhed (F4, F5d)

Risikoen ved MRSA, antibiotikaresistens eller smitsomme husdyrsygdomme håndteres af generelle veterinærregler i Fødevarestyrelsens regi.

Vurdering

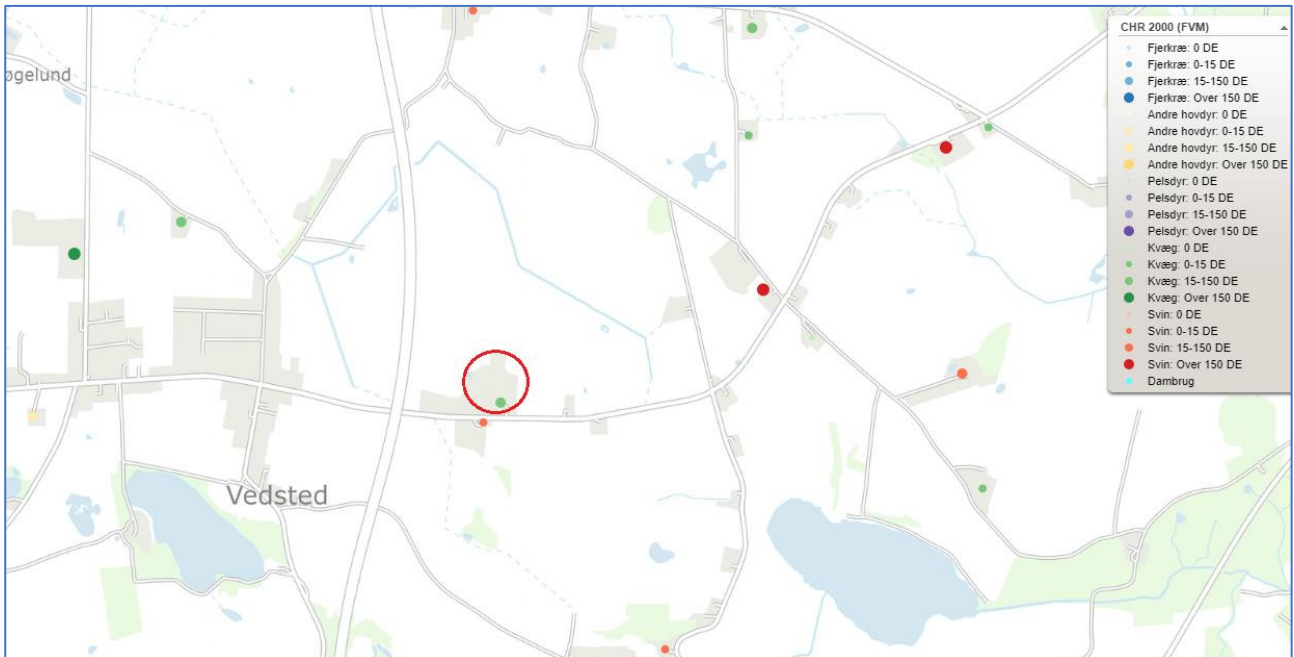
Det vurderes, at der ikke er nogen særlige forhold på husdyrbruget eller beliggenheden i forhold til naboer der gør, at der i forbindelse med miljøgodkendelsen skal stilles særlige vilkår i forhold til menneskers sundhed.

Det vurderes endvidere, at husdyrbruget med dets beliggenhed i forhold til omgivelserne, ikke kan påvirke befolkningen og menneskers sundhed, heller ikke i forhold til samspil med de øvrige faktorer jf. Husdyrgodkendelsesbekendtgørelsens § 4 stk. 8 (se punkt 3). Potentielt kunne befolkningen og menneskers sundhed blive påvirket af næringsstoffer eller kemikalier, der siver ned i grundvandet og forurener dette. Med husdyrbrugets indretning og drift vurderes det, at der er meget begrænset risiko for, at dette kan ske.

3.16 Kumulative og grænseoverskridende indvirkninger (B10, E1b, F5e)

Som det fremgår af nedenstående kort, er der over 800 meter til nærmeste nabo med husdyrbrug.

I forhold til kumulation med andre husdyrbrug og øvrige forureningsparameter og gener som beskrevet ovenfor, er det nærmeste husdyrbrug på Tombjergvej 1. Kumulation i forhold til ammoniakdeposition og natur er beskrevet under punkt 3.5, mens kumulation til lugt og beboelse fremgår under punkt 3.7



Figur 18, Kort over det centrale husdyrbrugsregister, rød cirkel er Tøndervej 89. Kilde Jordbrugsanalyse.dk. Udklip fra den 01-09-2022

Med ca. 40 km i fugleflugt fra husdyrbruget til den dansk-tyske grænse kan der ikke forekomme grænseoverskridende effekter.

Vurdering

Pga. den forholdsvis store afstand til nærmeste andet husdyrbrug, vurderes det, at der ikke vil kunne opstå kumulation i forhold til lugt. Hvis der blev valgt kumulation med et andet husdyrbrug vil geneafstanden stadig blive overholdt. I forhold til støj, rystelser, vibrationer, støv, lys og skadedyr og transporter vurderes der ikke at kunne være kumulation pga. afstanden samt de genebegrænsende tiltag.

Det vurderes, at der ikke kan være andre eksisterende eller godkendte projekter i området, som husdyrbruget vil kunne kumulere med, som fx biogasanlæg eller godkendte, men endnu ikke etablerede nye husdyrbrug eller lignende.

3.17 Alternative løsninger og 0-alternativet (E1d, F2, F3)

Ansøgningen indsendes for at få godkendt et udvendigt foderbord (produktionsareal) ved siden af den eksisterende dybstrøelsesstald. Derudover ønsker ansøger at anlægge en ny møddingsplads, en ny opsamlingsbeholder og ændre placeringen af mellemgangen mellem de to eksisterende stalde.

Møddingsplads

Møddingspladsen placering er valgt, hvor der allerede i dag er en plads tilovers, og i umiddelbar nærhed til kalvehytterne/ og det eksisterende afløbssystem. I forbindelse med miljøansøgningsarbejdet er det også blevet undersøgt, om der var muligheder i at ligge møddingspladsen i umiddelbar tilknytning til den eksisterende store gyllebeholder. Denne placering er dog fravalgt, da det vil kræve større opfyld af jord, beton-og afløbsarbejde.

Opsamlingsbeholder

Placeringen af opsamlingsbeholderen er også i miljøgodkendelsesprocessen blevet drøftet. En placering parallelt med den eksisterende plansilo er fravalgt, da dette vil kræve en større jordbehandling.

Mellemgang

Mellemgangen er valgt ud fra den eksisterende indretning af kostalden. Køerne skal have tilstrækkelig plads til, at der ikke opstår "trafikprop". Som det fremgår af nedenstående figur 19, er der allerede en mellemgang i stalden, hvorfor det vil være naturligt at forbinde de to stalde i netop dette område.



Figur 19, Rød firkant illustrerer placering af mellemgangen i kostalden.

Spalter/foderbord

Det nye spalteareal på østsiden af dybstrøelsesstalden, skal fungere som et udvendigt foderbord. Indretning af fodringsfaciliteter i den eksisterende dybstrøelsesstald, vil ikke være en optimal løsning, da der ikke vil være nok plads til udformning af foderbord som skal rumme den daglige trafik af fx mixervogn.

Såfremt ansøgningen mod forventning ikke godkendes, er 0-alternativet, at husdyrbruget fortsætter med samme tilladte produktion, som fastsat i den eksisterende miljøgodkendelse fra 2020.

Da husdyrbruget ikke er et IE-husdyrbrug og totaldepositionskravene i forhold til kategori 1 og kategori 2 natur overholdes, skal den eksisterende miljøgodkendelse ikke revurderes.

Af væsentlige alternativer til teknologi, teknik og foranstaltninger kunne der være valgt teltoverdækninger af gyllebeholdere og/eller forsuring. Ansøger ønsker ikke at staldforsure, da han ønsker at have mulighed for at kunne levere gyllen til biogas fremadrettet. Teltoverdækning er allerede monteret på den store gyllebeholder, men ansøger ønsker ikke at have fastsat vilkår herom, da BAT er overholdt.

Vurdering

Det vurderes, at ovenstående vurderinger i forhold til alternativer og 0-alternativ er tilstrækkeligt til at leve op til lovgivnings krav til en sådan vurdering.

3.18 Erhvervsmæssig nødvendighed

Husdyrbruget er anført som en landbrugsejendom, og denne ansøgning anses som erhvervsmæssig nødvendig for ejendommens drift som landbrugsejendom.

Ændring af placeringen af møddingen til en ny møddingsplads vurderes, at have en rimelig størrelse set i forhold til den generelle landbrugsproduktion på husdyrbruget.

Mellemgangen er erhvervsmæssig nødvendig, for at dybstrøelsesstalden kan indgå i en naturlig drift med de eksisterende malkefaciliteter.

Den nye opsamlingsbeholder, betragtes som en nødvendighed for at kunne levere en optimal gylle til biogasanlægget samt mindske omkostningerne til udbringning.

Spalte og foderbord anses som erhvervsmæssigt nødvendigt, da det er nødvendigt med en fast plads til foderindtag.

4. Oplysninger om konsulenten (E3)

Ansøgningen er udarbejdet af Pba.i jordbrug, Henriette Fries, LandboSyd, som har arbejdet med landbrugets miljøforhold i 15 år. Dels som rådgiver, kommunal miljømedarbejder, AC-tekniker i Miljøstyrelsen og nu miljørådgiver i landboforeningen LandboSyd.

5. Konklusion

Sammenfattende vurderes det, at den ansøgte udvidelse af husdyrbruget på Tøndervej 89 ikke vil medføre væsentlig direkte eller indirekte påvirkning af det omgivende miljø. Haderslev Kommune kan ved fastsættelse af normale driftsvilkår for husdyrbruget fastholde husdyrbruget på de ansøgte tiltag samt opsætte vilkår for indgreb, der mindsker de forøgede gener for omgivelserne.

Det vurderes endvidere, at der ikke er samspil mellem emnerne 1) befolkningen og menneskers sundhed, 2) biologisk mangfoldighed med særlig vægt på kategori 1- og 2-natur samt bilag IV-arter, 3) jordarealer, jordbund, vand, luft og klima og 4) materielle goder, kulturarv og landskabet, der kan medføre væsentlige direkte eller indirekte påvirkninger af omgivelserne.

6. Referenceliste (F10)

1. Bekendtgørelse om godkendelse og tilladelse m.v. af husdyrbrug BEK nr 2256 af 29/12/2020
2. <http://kort.plandata.dk/spatialmap?>
3. Bekendtgørelse af lov om naturbeskyttelse LBK nr 240 af 13/03/2019
4. http://dce.au.dk/fileadmin/dce.au.dk/Udgivelser/Notater_2018/Opdatering_empirisk_baserede_taalegraenser.pdf
5. Danmarks Miljøundersøgelser Aarhus Universitet Faglig rapport fra DMU nr. 635, 2007 Håndbog om dyrearter på habitatdirektivets bilag IV <https://www2.dmu.dk/pub/fr635.pdf>
6. AARHUS UNIVERSITET DCE – NATIONALT CENTER FOR MILJØ OG ENERGI Videnskabelig rapport nr. 50 fra 2013 Overvågning af arter 2004-2011 <https://www.dmu.dk/Pub/rSR50.pdf>

7. Bilag

Bilag 1: Oversigtskort

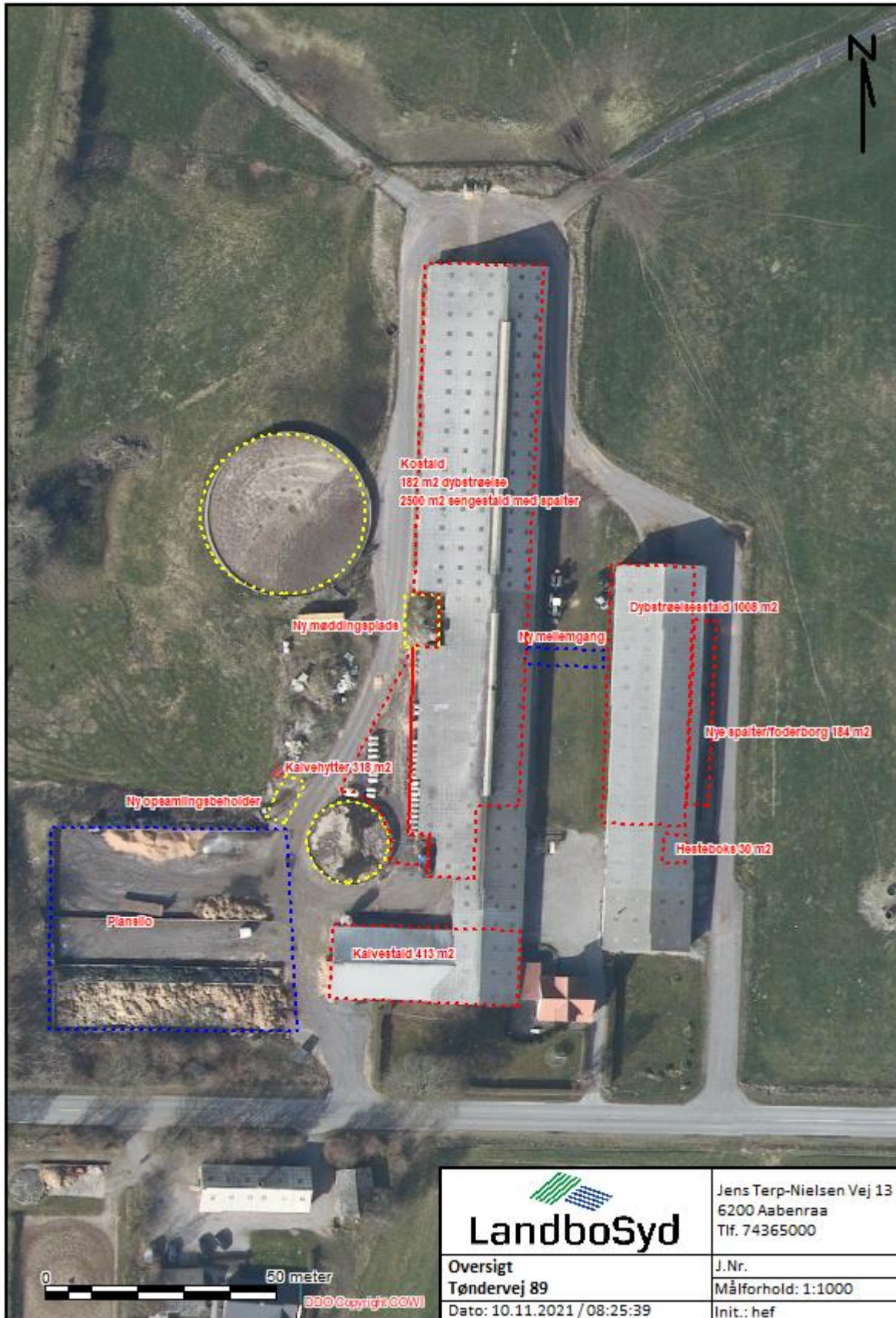
Bilag 2: Produktionsarealer


Bilag 3: Ledningsplan

Bilag 4: Gener

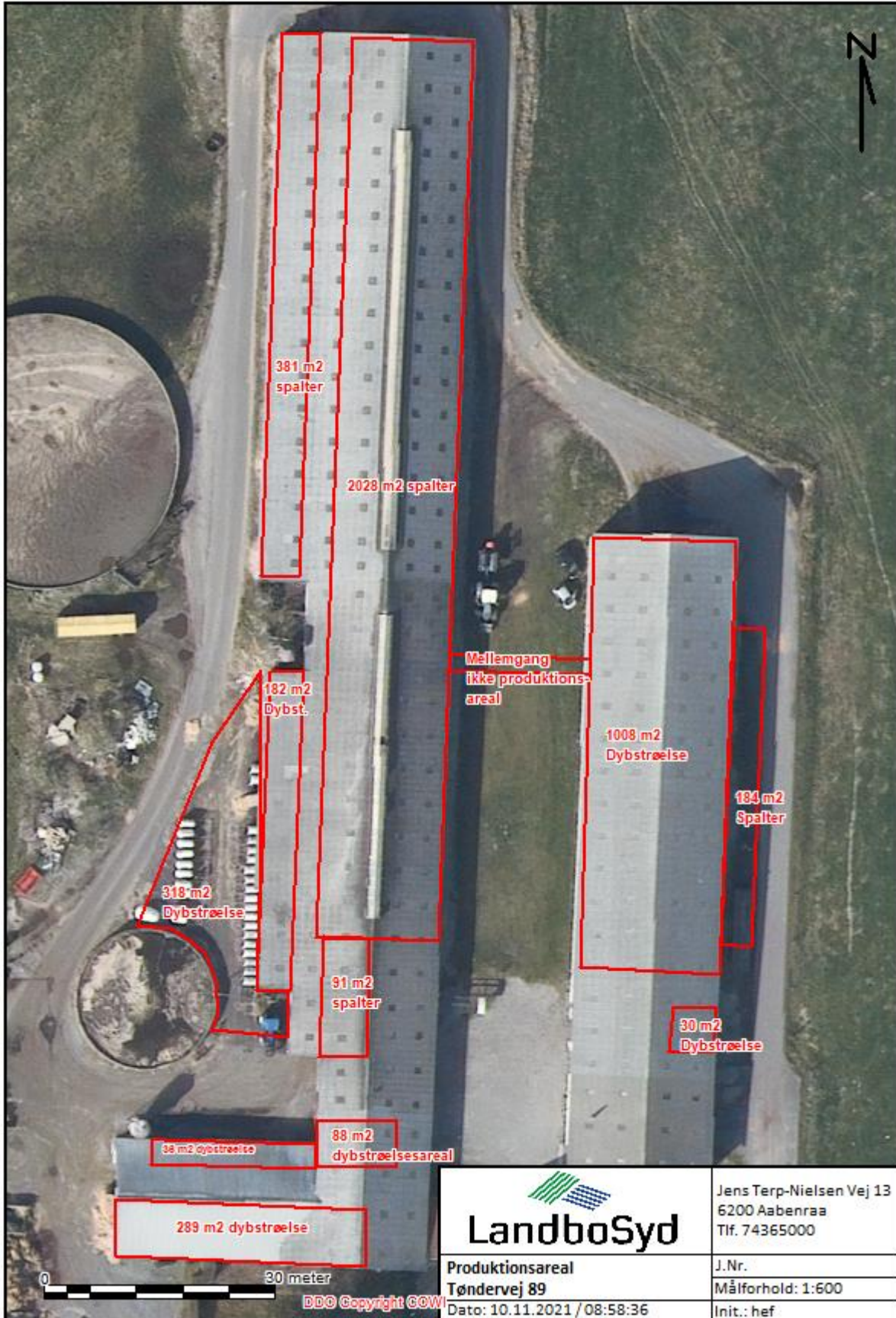
Bilag 5: Kapacitetsberegning (vedhæftet husdyrgodkendelse.dk)

Bilag 1: Oversigtskort over husdyrbruget

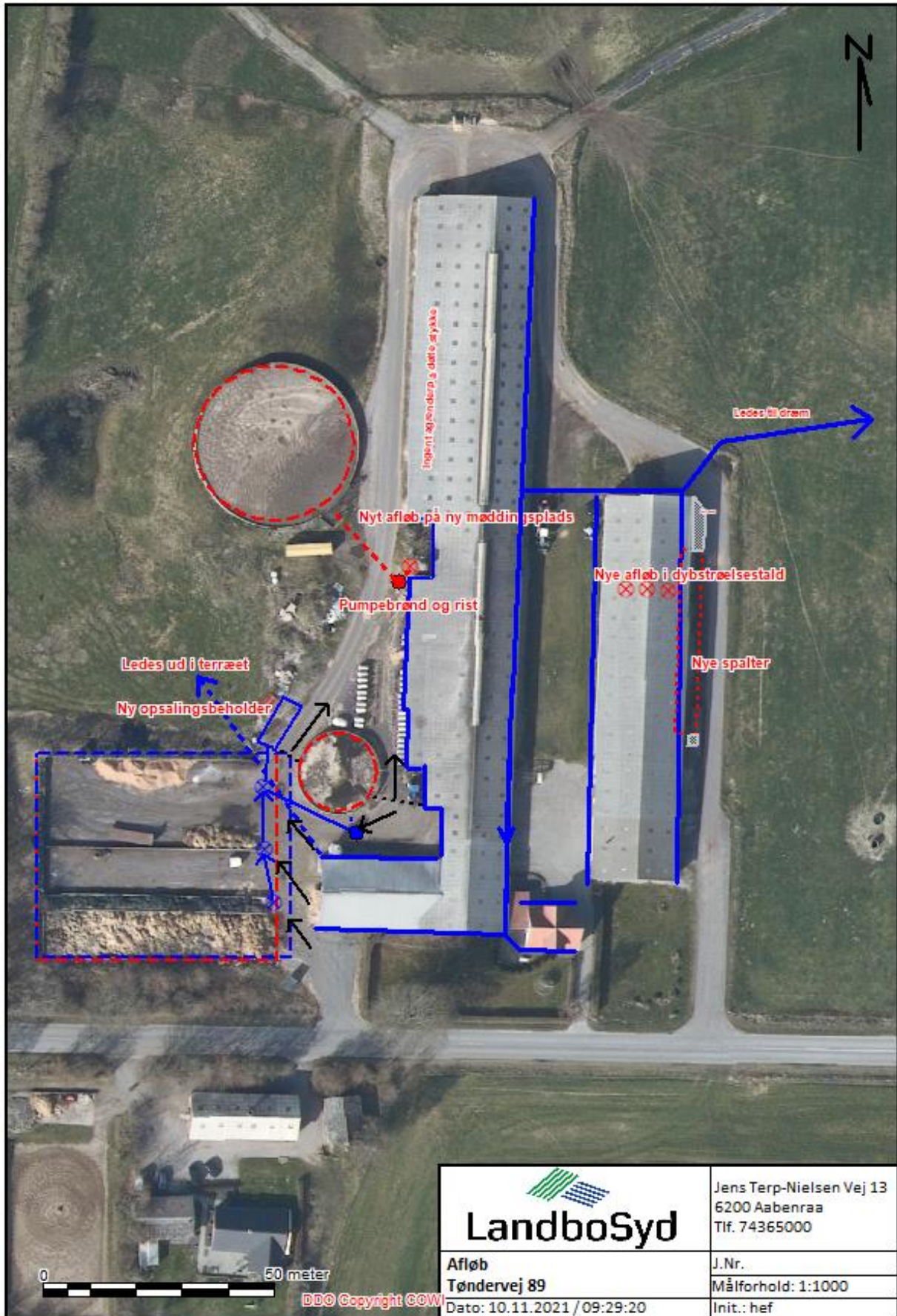


 LandboSyd	Jens Terp-Nielsen Vej 13 6200 Aabenraa Tlf. 74365000
	J.Nr. Målforshold: 1:1000 Init.: hef
Oversigt Tøndervej 89 Dato: 10.11.2021 / 08:25:39	

Bilag 2a: Produktionsarealer

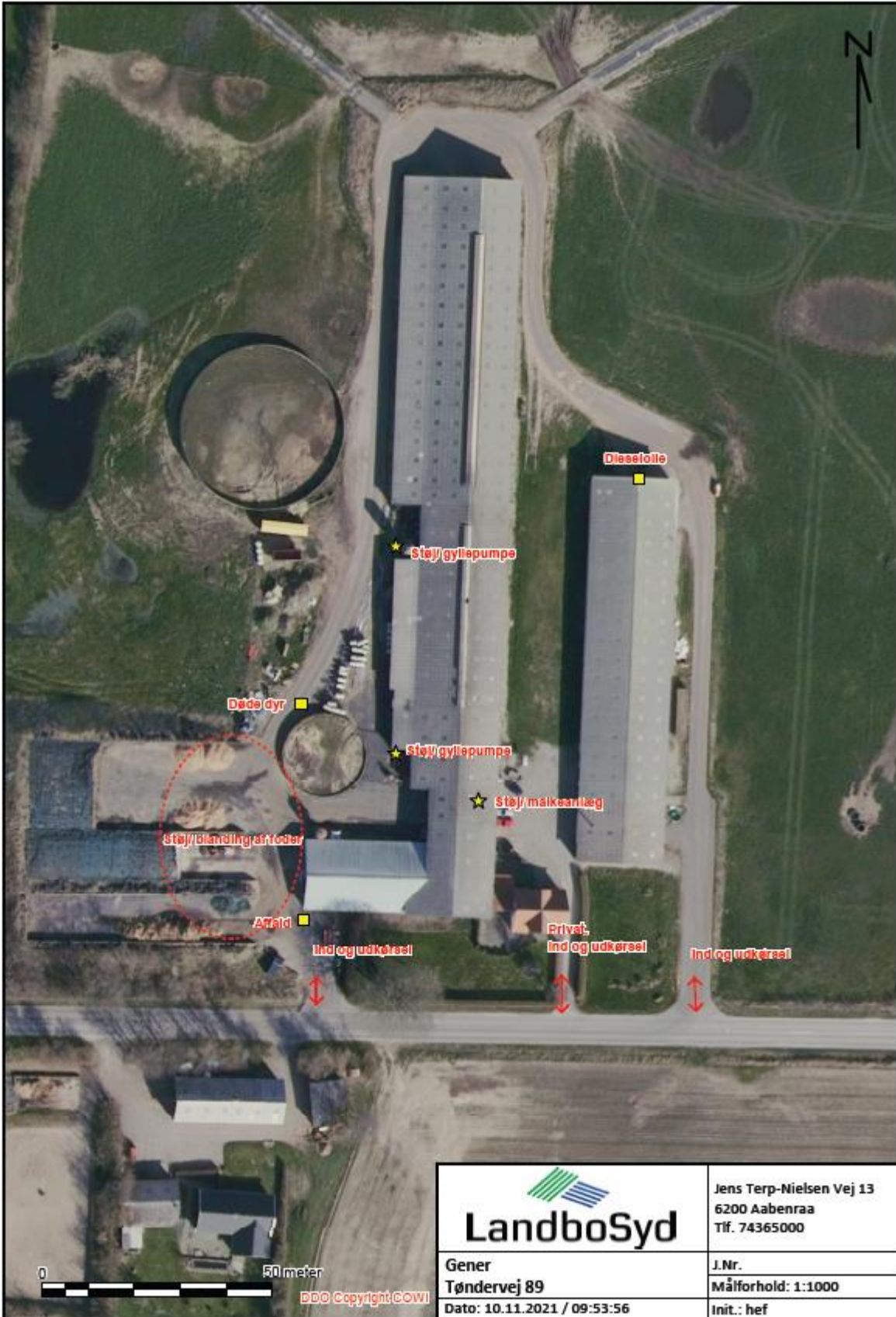



Bilag 3: Ledningsplan



 LandboSyd	Jens Terp-Nielsen Vej 13 6200 Aabenraa Tlf. 74365000
	J.Nr. Målforshold: 1:1000 Init.: hef
Afløb Tøndervej 89 Dato: 10.11.2021 / 09:29:20	

Bilag 4: Gener



 LandboSyd		Jens Terp-Nielsen Vej 13 6200 Aabenraa Tlf. 74365000	
Gener Tøndervej 89		J.Nr. Målforskel: 1:1000	
Dato: 10.11.2021 / 09:53:56		Init.: hef	

Bilag 5: Flytning af nedsivning



