
Tillæg til miljøgodkendelse

Ændring af husdyrproduktionen på Brændemosevej 31, 4400 Kalundborg

**Miljøgodkendelse er givet til:
CVR-nummer: 18490730
Protekta Farms A/S
Brændemosevej 31
4400 Kalundborg**

Annonceringsdato: 8. januar 2018



Tillæg til miljøgodkendelse

Kalundborg Kommune meddeler tillæg til miljøgodkendelse til ændring af husdyrbruget på Brændemosevej 31, 4400 Kalundborg.

Der er i dag en produktion bestående af 1.400 årssøer, 49.000 smågrise (7,2-30 kg), 7.425 slagtesvin (30-112 kg) og 1.000 polte (50-107 kg) svarende til 765,38 dyreenheder. Produktionen ændres til 2.000 årssøer, 80.000 smågrise (7 - 25 kg) og 1.100 polte (50 - 110 kg) svarende til i alt 755,88 DE.

Kalundborg Kommune vurderer, at svineholdet på Brændemosevej 31 kan drives på en miljømæssig forsvarlig måde uden væsentlig påvirkning af det omkringliggende miljø.

Tillægsgodkendelsen gives på vilkår til husdyrbrugets drift. Vilkårene er stillet på baggrund af de oplysninger der er givet i forbindelse med ansøgningen, gældende vejledninger samt oplysninger, der er fremkommet under sagsbehandlingen.

Miljøgodkendelsen indeholder en miljøteknisk beskrivelse af virksomheden og en vurdering af virksomhedens miljøforhold.

Baggrund

Der sker en omlægning af produktionen, idet der ikke længere produceres slagtesvin på ejendommen. Projektet indebærer, at der opføres en ny farestald til løsgående faresøer. I de eksisterende stalde udskiftes inventaret og staldene indrettes til løsgående søer i løbe- og drægtighedsstalder samt smågrise. For at give plads til den nye farestald, nedrives en eksisterende gyllebeholder og der opføres en ny gyllebeholder på 200 m³.

Virksomhedens grunddata fremgår af tabel 1.

Tabel 1: Husdyrbrugets grunddata.

Bedriftens adresse	Brændemosevej 31, 4400 Kalundborg
Ejendomsnummer	3260011019
Matrikelnumre	31a, Brændemose, Raklev m.fl.
Listebetegnelse	§ 12 godkendt svinebrug
CVR-nummer	18490730
P-nummer	1003551742
CHR-nummer	16152
Kontaktperson	Ejer: Anders Jacobsen, Nostrupvej 57, 4400 Kalundborg

Det ansøgte er omfattet af § 12, stk. 3 i husdyrgodkendelsesloven (lov nr. 1572 om miljøgodkendelse m.v. af husdyrbrug af 20. december 2006 med senere ændringer). Det ansøgte kræver, at der gives et tillæg til den eksisterende miljøgodkendelse.

Vilkår for tillægsgodkendelsen

Husdyrbruget skal placeres, indrettes og drives i overensstemmelse med de oplysninger, der fremgår af den miljøtekniske beskrivelse og vurdering.

Med tillægsgodkendelsen UDGÅR/ÆNDRES følgende vilkår af den gældende godkendelse: Opr. vilkår nr. 2 (udgår), nr. 4 (ændres), nr. 10-14 (ændres), nr. 23 (ændres), nr. 33 (udgår).

Husdyrbruget skal leve op til generel gældende lovgivning, den eksisterende miljøgodkendelses vilkår, samt nedenstående nye/ændrede vilkår.

Landskabelige værdier

1. Den eksisterende jordvold skal genetableres ca. 30 meter nord for dens nuværende placering i forbindelse med opførelse af den ny farestald
2. Der skal etableres sammenhængende afskærmende beplantning nord for den nye staldbygning. Beplantningen skal etableres på volden og udfylde arealet nord for volden og op til Brændemosevej.
3. Beplantningen skal bestå af egnskarakteristiske træer og buske og skal senest etableres i den førstkommande plantesæson, efter at den nye vold er anlagt.

Produktion

4. Husdyrbruget godkendes til et dyrehold på maksimalt 2.000 årssøer, 80.000 smågrise (7-25 kg) og 1.100 polte (50-110 kg) svarende til i alt 755,88 DE.

Indretning af anlægget

5. Staldene skal indrettes i overensstemmelse med skemaet:

Staldnr.	Dyr	Antal	Stier	Staldtype
1	Løbe/drægtige søer	217	168	Løsgående - delvis spalte
2	Løbe/drægtige søer	434	336	Løsgående - delvis spalte
3	Løbe/drægtige søer	60	75	Løsgående - delvis spalte
4	Løbe/drægtige søer	139	108	Løsgående - delvis spalte
5	Løbe/drægtige søer	173	134	Løsgående - delvis spalte
6	Løbe/drægtige søer	399	304	Løsgående - delvis spalte
7	Drægtige søer	578	425	Løsgående - delvis spalte
8	Polte	1.100	105	Drænet gulv + spalter (33/66)
9	Polte	1.100	220	Delvis spaltegulv, 50-75 % fast gulv
10	Smågrise	14.530	1.680	Toklimastald
11	Smågrise	65.470	7.560	Toklimastald
12	Farestald	2.000	450	Løsgående - Slurry Tray

Foder

6. Den totale mængde P ab dyr pr. årssø må maksimalt være 0,55 kg P, svarende til 95 % af normen.

P ab dyr pr. årssø beregnes ud fra følgende ligning:

$$((FE \text{ pr. årssø} \times g \text{ P pr. FE} / 1.000) - 0,58 - (\text{antal fravænnede grise pr. årssø} \times \text{fravænningsvægt} \times 0,006 \text{ kg P pr. kg tilvækst})) / 5,24$$

7. Den totale mængde N ab dyr pr. årssø må maksimalt være 22,88 kg N, svarende til 94 % af normen.
8. N ab dyr pr årssø beregnes ud fra følgende ligning:

$$(FE \text{ pr årssø} \times g \text{ råprotein pr. FE})/6250 - 1,98 - (\text{antal fravænnede grise pr. årssø} \times \text{fravænningsvægt} \times 0,0257 \text{ kg N pr. kg tilvækst})$$
9. Der skal føres produktionskontrol, hvoraf følgende skal fremgå og anvendes til beregning af N og P ab dyr pr. årssø:

Antal årssøer
Antal fravænnede grise pr. årssø
Fravænningsvægt pr. gris
FE ₅₀ pr. årssø, drægtige søer
FE ₅₀ pr. årssø, diegivende søer
Gram protein pr. FE ₅₀ , drægtige søer
Gram protein pr. FE ₅₀ , diegivende søer
Gram fosfor pr. FE ₅₀ , drægtige søer
Gram fosfor pr. FE ₅₀ , diegivende søer

10. N og P ab dyr pr. årssø skal på baggrund oplysningerne i produktionskontrollen beregnes for en sammenhængende periode på min. 12 måneder. Beregningen skal foretages min. 1 gang årligt og fremgå af egenkontroljournalen. Denne skal til en hver tid kunne fremvises sammen med dokumentation for de faktorer, der er indsat i ligningen.
11. Der skal udarbejdes en blandeforskrift for foder mindst årligt, såfremt der anvendes hjemmeblandet foder. En evt. blandeforskrift skal kunne fremvises ved tilsyn.
12. Logbogen/produktionskontrollen, indlægssedler, blandeforskrifter mv. skal opbevares på husdyrbruget i mindst fem år og forevises på tilsynsmyndighedens forlangende.

Gødningsopbevaring

13. 39 % af den producerede husdyrgødning, svarende til 7.569 m³, skal opbevares i buffertanke væk fra anlægget.

Øvrige bestemmelser

En miljøgodkendelse betragtes som udnyttet når opførelse af nyt byggeri er afsluttet. Hvis dette ikke er sket inden 6 år fra miljøtilladelsen er meddelt, bortfalder tilladelsen for den del af byggeriet der ikke er udnyttet.

Hvis en miljøgodkendelse udnyttes, men efterfølgende ikke har været helt eller delvis udnyttet i 3 på hinanden følgende år, bortfalder den del af godkendelsen eller tilladelsen, der ikke har været udnyttet i de seneste 3 år. Udnyttelse anses her for at foreligge, når mindst 25 pct. af det tilladte produktionsareal udnyttes driftsmæssigt. Med driftsmæssig udnyttelse forstås, at der på det pågældende produktionsareal mindst produceres 50 pct. af det mulige inden for rammerne af dyrevelfærdskrav eller andre relevante krav.

Bedriften skal til enhver tid leve op til gældende regler i love og bekendtgørelser også hvis disse regler måtte være skærpende i forhold til denne godkendelse.

Husdyrbruget er omfattet af § 39 i Husdyrgodkendelsesloven. Efter denne paragraf kan tilsynsmyndigheden påbyde afhjælpende foranstaltninger, hvis virksomhedens drift medfører væsentlig forurening eller uhygiejniske forhold.

Der gøres desuden opmærksom på Husdyrgodkendelseslovens § 52. Heraf fremgår, at den ansvarlige for forhold eller indretninger, der kan give anledning til forurening, straks skal underrette tilsynsmyndigheden, såfremt driftsforstyrrelser eller uheld medfører væsentlig forurening eller indebærer fare herfor.

Afgørelsen er ikke afhængig af ejendommens ejerforhold, og en eventuel anden ejer er forpligtet af afgørelsen.

Kommunen skal endvidere gøre opmærksom på, at det er ansøgers ansvar at indhente eventuelle dispensationer og tilladelser efter anden lovgivning.

Retsbeskyttelse

Vilkårene i godkendelsen er omfattet af 8 års retsbeskyttelse, jf. husdyrgodkendelseslovens § 40. Det betyder, at tilsynsmyndigheden som udgangspunkt ikke kan stille nye krav til driften før der er forløbet 8 år med mindre.

- 1) der er fremkommet nye oplysninger om forureningens skadelige virkning,
- 2) forureningen medfører miljømæssige skadevirkninger, der ikke kunne forudses ved godkendelsens meddelelse,
- 3) forureningen i øvrigt går ud over det, som blev lagt til grund ved godkendelsens meddelelse,
- 4) væsentlige ændringer i den bedste tilgængelige teknik skaber mulighed for en betydelig nedbringelse af emissionerne, uden at det medfører uforholdsmæssigt store omkostninger,
- 5) det af hensyn til driftssikkerheden i forbindelse med processen eller aktiviteten er påkrævet, at der anvendes andre teknikker.

Tilsynsmyndigheden skal regelmæssigt tage godkendelsen op til revurdering. Første revurdering skal foretages efter 8 år.

Offentlighedsfaser

Indeværende tillægsgodkendelse meddeles i henhold til husdyrbrugslovens § 12, stk. 3. Da kommunen vurderer, at det ansøgte ikke medfører væsentlig påvirkning af miljøet, vurderes det, at det ansøgte alene kan gennemføres under hensyntagen til de almindelige offentlighedsbestemmelser i husdyrgodkendelseslovens § 56. Det vil sige uden foroffentlighedsfase.

I sager om etablering, ændring eller udvidelse af husdyrproduktioner omfattet af husdyrbrugslovens § 12 må godkendelsesmyndigheden ikke træffe afgørelse før naboer og relevante parter har haft mulighed for at udtale sig.

Kalundborg Kommune sendte i perioden fra 8. december 2017 til 29. december 2017 et udkast til miljøgodkendelse i høring hos naboer og parter.

Bemærkninger indkommet i høringsperioden er behandlet i den miljøtekniske beskrivelse og vurdering.

Klagevejledning

Afgørelser efter husdyrbrugsloven kan påklages til Miljø- og Fødevareklagenævnet, jf. husdyrbrugslovens § 76, stk. 1. Klagefristen er 4 uger fra afgørelsen offentliggøres, jf. § 79, stk. 1.

Klager skal indgives via Miljø- og Fødevareklagenævnets Klageportal. Du finder vejledning og link til Klageportalen her: www.nmkn.dk/klage/hvordan-klager-du

På ovenstående hjemmeside findes også information om, hvordan du kan anmode om at blive undtaget fra brug af Klageportalen og hvordan processen så forløber.

I alle sager, der kan indbringes for Miljø- og Fødevareklagenævnet, opkræves som udgangspunkt gebyr for at klage. Gebyrets størrelse differentieres, alt efter om klager er en borger eller en virksomhed/organisation. Privatpersoner skal således betale et gebyr på 900 kr. Dette gælder også for en anmodning om genoptagelse. Virksomheder og organisationer skal betale det dobbelte beløb på i alt 1.800 kr. for behandling af eller genoptagelse af en klage. Gebyret indbetales ved oprettelsen af klagen på Klageportalen og behandlingen af klagen begynder ikke før gebyret er indbetalt. Pengene refunderes, hvis der du får medhold i klagen. Vejledning om gebyrordningen kan findes på Miljø- og Fødevareklagenævnets hjemmeside www.nmkn.dk

Afgørelsen vil blive offentliggjort på Kalundborg Kommunes hjemmeside den 8. januar 2018. Klagefristen er senest den 5. februar 2018.

Det skal bemærkes, at et projekt godt kan igangsættes, selvom der klages over afgørelsen, med mindre Miljø- og Fødevareklagenævnet tillægger klagen opsættende virkning for projektet. Udnyttelse af en påklaget afgørelse sker på ansøgers egen regning og risiko da Miljø- og Fødevareklagenævnet efterfølgende kan ændre eller ophæve en tilladelse, godkendelse eller dispensation efter loven.

Hvis afgørelsen ønskes prøvet ved en domstol, skal sagen være anlagt inden 6 måneder efter endelig afgørelse, jf. husdyrlovens § 90. Fristen regnes fra annonceringsdatoen.

Miljøgodkendelsen er udarbejdet af

Pernille Weber / FRWE

Agronom

Direkte 59 53 52 38

pernille.weber@kalundborg.dk

Vedlagt er:

Miljøteknisk beskrivelse og vurdering

Afgørelsen er sendt til følgende:

VKST, att.: Piiil Krogsgaard, E-mail: pkkr@vkst.dk

Sundhedsstyrelsen, Embedslægeinstitutionen Sjælland, E-mail: seost@sst.dk

Danmarks Naturfredningsforening, E-mail: dn@dn.dk

Danmarks Naturfredningsforening, Kalundborg afdeling, E-mail: dnkalundborg-sager@dn.dk

Friluftsrådet, E-mail: kreds14@friluftstraadet.dk

Danmarks Sportsfiskerforbund, E-mail: post@sportsfiskerforbundet.dk

og lbt@sportsfiskerforbundet.dk

Lokalafdelingen af Danmarks Sportsfiskerforbund, E-mail: mkh@ka-net.dk

Dansk Ornitologisk Forening, E-mail: natur@dof.dk

Lokalafdelingen af Dansk Ornitologisk Forening, E-mail: kalundborg@dof.dk

Det Økologiske Råd, E-mail: husdyr@ecocouncil.dk

Arbejderbevægelsens Erhvervsråd, E-mail: ae@aeraadet.dk

Ferskvandsfiskeriforeningen for Danmark, E-mail: nb@ferskvandsfiskeriforeningen.dk

Danmarks Fiskeriforening, E-mail: mail@dkfisk.dk

Oprindelig godkendelses vilkår:

Med tillægsgodkendelsen UDGÅR/ÆNDRES følgende vilkår af den gældende godkendelse: Vilkår nr. 1 (ændres), vilkår nr. 2 (udgår), nr. 4 (ændres), nr. 10-14 (ændres), nr. 23 (ændres), nr. 33 (udgår).

Grundvilkår

1. Husdyrbruget godkendes til et dyrehold på maksimalt 765,38 dyreenheder, der fordeler sig på 1.400 årssøer, 49.000 smågrise (7,2-30 kg), 7.425 slagtesvin (30-112 kg) og 1.000 polte (50-107 kg). (Vilkåret ændres)
2. Godkendelsen skal udnyttes inden for en frist på 2 år (vilkåret udgår).

Indretning af anlægget

3. Renovering og nyetablering af stalde skal udføres jf. Byggeblad 102.09-22 omhandlende valg af materialer.
4. Staldene skal indrettes i overensstemmelse med skemaet (vilkåret ændres):

Staldnr.	Dyr	Antal	Stier	Staldtype
1	Drægtige søer	578	370	Løsgående - delvis spalte
2	Slagtesvin	7.425	1.730	Delvis spalte 50-75 % fast
3	Smågrise	49.000	6.800	Toklimastald - delvis spalte
4	Farestald	986	251	Kassestier - delvis spalte
5	Løbestald	158	122	Individuelt opstaldning - delvis spalte
6	Drægtige søer	401	295	Løsgående - delvis spalte
7	Løbestald	263	203	Individuelt opstaldning - delvis spalte
8	Polte	1.000	250	Delvis spalte 50-75 % fast
9	Farestald	414	104	Kassestier - delvis spalte

Ventilationsforhold

5. Afkast fra mekaniske staldventilationer skal være opadrettet og ventilationsåbningen må ikke være afdækket. Afkastet skal føres mindst 0,7 m over tagflade.
6. Renholdelse og service af husdyrbrugets ventilationssystem skal minimum foregå årligt og tidspunktet fremgå af egenkontrol-journalen.

Renholdelse

7. Der skal til stadighed opretholdes en god staldhygiejne, herunder tørhed af stiernes/båsenes og foderarealernes bund, dyrenes renhed, renholdelse af støv- og smudsbelægning i stalden, renholdelse af fodersystemet mv.

Foder

8. Der må ikke forekomme oplag af foder på anlægget, som kan give anledning til forurening af jord og vandmiljø.
9. Der skal minimum 1 gang årligt udarbejdes en optimeret foderplan med anvendelse af fasefodring og tilsætning af fytase. Foderplanerne skal kunne fremvises ved tilsyn.
10. Den totale mængde P af slagtesvin pr. år må maksimalt være 0,6357. Dette giver for hele slagtesvinsproduktionen (7.425 slagtesvin) en maksimalt fosforindhold - P af slagtesvin på 4.720 kg P pr. år, svarende til 95 % af normen

"P ab dyr pr. svin" beregnes ud fra følgende ligning: $P \text{ ab dyr pr svin} = ((FE \text{ pr. svin} \times \text{gram fosfor pr. FE})/1000) - ((\text{afgangsvægt} - \text{indgangsvægt}) \times 0,0055 \text{ kg P pr. kg tilvækst})$. Ligningen er fra "type 2" korrektionsformlen for 2014/2015, der er den anvendte norm i ansøgningsystemet. Beregningerne er foretaget under forudsætning af følgende normer: 2,85 FE/kg tilvækst med et indhold af fosfor på 4,65 g fosfor/FE, indgangsvægt på 30 kg og afgangsvægt på 112 kg. (vilkåret ændres)

11. Der skal føres en føres en logbog eller en produktionskontrol, hvoraf følgende skal fremgå (vilkåret ændret):

- antal producerede slagtesvin pr. år
- antal årssøer
- antal fravænnede grise/årso
- fravænningsvægt
- ind- og afgangsvægt af slagtesvin
- foderforbrug pr. g tilvækst af slagtesvin
- foderforbrug pr. årso
- det gennemsnitlige indhold af fosfor pr. FE i det anvendte slagtesvinefoder og sofoder.

12. P ab dyr skal på baggrund af logbogens eller produktionskontrollens oplysninger beregnes for en sammenhængende periode på minimum 12 måneder umiddelbart efter godkendelsen tages i anvendelse. (vilkåret ændres)

13. Der skal udarbejdes en blandeforskrift for foder mindst årligt, såfremt der anvendes hjemmeblandet foder. (vilkåret ændres)

14. Logbogen/produktionskontrollen, indlægssedler, blandeforskrifter mv. skal opbevares på husdyrbruget i mindst fem år og forevises på tilsynsmyndighedens forlangende. (vilkåret ændres)

Energi

15. Husdyrproduktionens elforbrug skal minimum aflæses årligt og forbruget noteres i egenkontroljournalen.

Vandforbrug

16. Husdyrproduktionens vandforbrug skal minimum aflæses årligt og forbruget noteres i egenkontroljournalen.

Driftsforstyrrelser og uheld

17. Der skal udarbejdes en beredskabsplan eller driftsforskrift, som fortæller, hvornår og hvordan der skal reageres ved uheld, som kan medføre konsekvenser for det eksterne miljø. Planen skal indsendes til Kalundborg Kommune senest når godkendelsen tages i brug.

18. Beredskabsplanen skal udføres jævnfør bilag 5 og som minimum indeholde:

- Procedurer, som beskriver relevante tiltag med henblik på at "stoppe ulykken/uheldet" og begrænse udbredelsen.
- Oplysninger om hvilke interne/eksterne personer og myndigheder, der skal alarmeres og hvordan.

- Kortbilag over bedriften med angivelse af miljøfarlige stoffer, afløbs- og drænsystemer og vandløb mm.
- En opgørelse over materiel der er tilgængeligt på bedriften, eller som kan skaffes med kort varsel, der kan anvendes i forbindelse med afhjælpning, inddæmning og opsamling af spild/lækage, som kan medføre konsekvenser for det eksterne miljø.

19. Beredskabsplanen skal være tilgængelig på ejendommen, og kendt af husdyrbrugets ansatte.

Olie og kemikalier

20. Tankning af diesel skal til enhver tid ske på en plads med fast og tæt bund, enten med afløb til olieudskiller eller således at spild kan opsamles, og at der ikke er mulighed for afløb til jord, kloak, overfladevand eller grundvand.

Gødningshåndtering

21. Gylleudbringning og tømning af slanger efter udpumpning af gylle skal ske på en sådan måde, at berørte naboer generes mindste muligt.

22. Såfremt der ved en eller flere af gyllebeholderne etableres fast pumpeudstyr, skal påfyldning af gyllevogne ske på befæstet læsseplads. Eventuelt spild på læssepladsen skal ledes til opsamlingsbeholder og derefter tilbage i gyllebeholderen.

23. 39 % af den producerede husdyrgødning svarende til 7.380 m³ skal opbevares i buffertanke væk fra anlægget. (vilkåret ændres)

Lugt

24. Såfremt der efter kommunens vurdering opstår væsentlige lugtgener, der vurderes at være væsentligt større, end der kan forventes ifølge grundlaget for miljøvurderingen, kan kommunen meddele påbud om, at der skal indgives og gennemføres projekt for afhjælpende foranstaltninger.

Transport

25. Al planlagt transport til og fra ejendommen skal som hovedregel begrænses til hverdage i tidsrummet 07.00 – 18.00. Undtagelser fra hovedreglen omfatter bl.a. markarbejde i højsæsonerne.

26. Flytning af gylle til husdyrbrugets buffertanke må kun finde sted på hverdage og i tidsrummet 07.00 – 18.00.

Støj

27. Virksomheden skal, for egen regning, dokumentere, at støjvilkår overholdes, hvis tilsynsmyndigheden finder det påkrævet. Dokumentation for overholdelse af støjkravene kan være i form af målinger i ejendommens omgivelser (under fuld drift) eller kildestyrkemålinger ved de enkelte støjkloder kombineret med beregninger efter den fælles nordiske beregningsmodel for industristøj.

28. Virksomhedens bidrag til støjbelastningen i omgivelserne må ikke overstige følgende værdier, målt ved nabobeboelser eller deres opholdsarealer:

Mandag-fredag Kl. 7-18 (8 timer) Lørdag	Alle dage Kl. 18-22 (1 time) Lørdag	Alle dage Kl. 22-7 (½ time)	Alle dage Kl. 22-7 Maksimal værdi
---	---	--------------------------------	---

Kl. 7-14 (7 timer)	Kl. 14-18 (4 timer) Søn- og helligdage Kl. 7-18 (8 timer)		
55 dB(A)	45 dB(A)	40 dB(A)	55 dB(A)

Støjbidraget (bortset fra maksimalværdien) måles som det ækvivalente, konstante, korrigerede støjniveau i dB(A) (re. 20 µPa). Tallene i parenteserne angiver midlingstiden inden for den pågældende periode.

Skadedyr

29. Der skal overalt på ejendommen foretages effektiv fluebekæmpelse som minimum i overensstemmelse med de nyeste retningslinjer fra Statens Skadedyrlaboratorium.
30. Opbevaring af foder skal ske på en sådan måde, at der ikke opstår risiko for tilhold af skadedyr (rotter m.v.).

Affald

31. Virksomhedens medicinaffald, veterinære affald m.v. skal opbevares utilgængeligt for uvedkommende og bortskaffes efter reglerne om ikke-genanvendeligt farligt affald og klinisk risikoaffald i kommunens regulativ for erhvervsaffald.
32. Der skal foretages registrering af dato og mængde for afhentning/bortskaffelse af farligt affald. Registreringen gælder som minimum spildolie, kemikalie- og medicinrester.

Arealer

33. *Der må ikke udbringes husdyrgødning til ejendommens arealer før der foreligger en arealgodkendelse hertil efter husdyrlovens § 16. (vilkåret udgår)*

Egenkontrol og management

34. Egenkontrol-driftjournalen skal som minimum indeholde:
- Årlig opgørelse af antallet af dyreenheder, fordelt på typer af dyr og vægtintervaller, samt dokumentation herfor i form af udskrifter fra bedriftsløsning, CHR-registret eller lignende.
 - Opgørelse over husdyrgødning der overføres til tredjemand
 - Oplysninger om væsentlige driftsforstyrrelser eller uregelmæssigheder, der har – eller kan have miljømæssig betydning. Der redegøres for type omfang og afhjælpende foranstaltninger.
 - Herudover krav til egenkontrollen stillet i godkendelsens øvrige vilkår.
35. Bedriften skal indtænke BAT i den daglige drift. Driftsherre skal ved tilsyn redegøre for ejendommens gennemførte og planlagte BAT-tiltag. Herunder tiltag til bedre management samt reduktion af ressourceforbrug og affaldsproduktion.

Ophør

36. Ved bedriftens ophør skal der indsendes en plan til tilsynsmyndigheden, der beskriver de nødvendige foranstaltninger for at undgå fremtidig forureningsfare. Omfang og indhold af planen, samt tidsplan for hvornår foranstaltningerne skal være udført, skal accepteres af tilsynsmyndigheden.

Miljøteknisk beskrivelse og vurdering

Tillæg til miljøgodkendelse på Brændemosevej 31, 4400 Kalundborg



Resumé

Kalundborg Kommune meddelte miljøgodkendelse til ejendommen den 13. juli 2015. Miljøgodkendelsen indeholder vilkår for virksomhedens drift, indretning og kontrol.

Indeværende tillæg forholder sig til om der med det ønskede projekt sker væsentlige ændringer i forhold til det oprindeligt miljøgodkendte projekt.

Tillægsgodkendelsen gives på vilkår til husdyrbrugets drift. Vilkårene er stillet på baggrund af de oplysninger der er givet i forbindelse med ansøgningen, samt gældende vejledninger og oplysninger der er fremkommet under sagsbehandlingen.

Kalundborg Kommune finder, at svineproduktionen på Brændemosevej 31 kan drives på en miljømæssig forsvarlig måde.

Beskrivelse af projekt

Der er i dag en produktion bestående af 1.400 årssøer, 49.000 smågrise (7,2-30 kg), 7.425 slagtesvin (30-112 kg) og 1.000 polte (50-107 kg) svarende til 765,38 dyreenheder. Produktionen ændres til 2.000 årssøer, 80.000 smågrise (7-25 kg) og 1.100 polte (50-110 kg) svarende til i alt 755,88 DE.

Projektet indebærer, at der opføres en ny farestald til løsgående faresøer. Den nye farestald indrettes med hæve/sænke gulv og "slurry tray" system, hvor gyllen opsamles i en spildbakke under stierne og kommer i et afløb. Der sker en omlægning af produktionen, idet der ikke længere produceres slagtesvin på ejendommen. I de eksisterende stalde udskiftes inventaret og staldene indrettes til løsgående søer i løbe- og drægtighedsstalder samt smågrise. For at give plads til den nye farestald, nedrives en eksisterende gyllebeholder på 750 m³ og der opføres en ny mindre gyllebeholder på 200 m³.

Påvirkning af omgivelserne

Det ansøgte projekt bevirker, at der, i forhold til den nuværende drift på ejendommen, sker et fald i dyreenheder (DE), ammoniakemission, lugtpåvirkning og antal transporter fra anlægget.

Der er i godkendelsen redegjort for, at husdyrbruget lever op til anvendelse af de bedste teknikker (BAT).

Det er beregnet, at husdyrbruget lever op til husdyrgodkendelseslovens krav til lugtpåvirkning af naboer, ammoniakemission og påvirkning af natur.

Med de stillede vilkår vurderer kommunen, at husdyrbruget ikke medfører væsentlige påvirkninger af omgivelserne i forhold til transport, lys, støj, støv, skadedyr, affald mv.

Kalundborg Kommune vurderer, at svineproduktionen på Brændemosevej 31, 4400 Kalundborg kan drives på en miljømæssig forsvarlig måde.

Indholdsfortegnelse

1	Indledning	4
1.1	Husdyrbrugets lokalisering og planforhold	4
1.2	Ejendommens planforhold	4
1.3	Varetagelse af de landskabelige værdier	6
1.4	Produktion og gennemførelse.....	8
1.5	Biaktiviteter.....	9
2	Husdyrbrugets anlæg	10
2.1	Fastsættelse af bedst tilgængelige teknik BAT.....	10
2.1.1	Beregning af BAT-emissionsniveau.....	10
2.1.2	Det generelle ammoniakreduktionskrav	11
2.2	Indretning og drift af anlægget	11
2.2.1	Indretning af stalde	11
2.2.2	Ventilation	14
2.2.3	Rengøring og overbrusning	15
2.2.4	Foder	15
2.2.5	Energi	16
2.2.6	Vandforbrug.....	17
2.2.7	Spildevand.....	18
2.2.8	Driftsforstyrrelser eller uheld.....	19
2.2.9	Olier og kemikalier.....	19
2.3	Gødningsproduktion og – håndtering	19
2.4	Forurening og gener fra husdyrbrugets anlæg.....	20
2.4.1	Påvirkning af natur	20
2.4.2	Lugt	23
2.4.3	Transport	24
2.4.4	Lys	26
2.4.5	Støj	26
2.4.6	Støv.....	26
2.4.7	Skadedyr.....	26
2.5	Husdyrbrugets affald	27
3	Husdyrbrugets arealer	28
4	Husdyrbrugets egenkontrol og management	29
5	Alternative muligheder	30
6	Husdyrbrugets ophør.....	31
7	Offentlighedsfaser.....	32
7.1	Høring	32
8	Bilagsoversigt.....	34

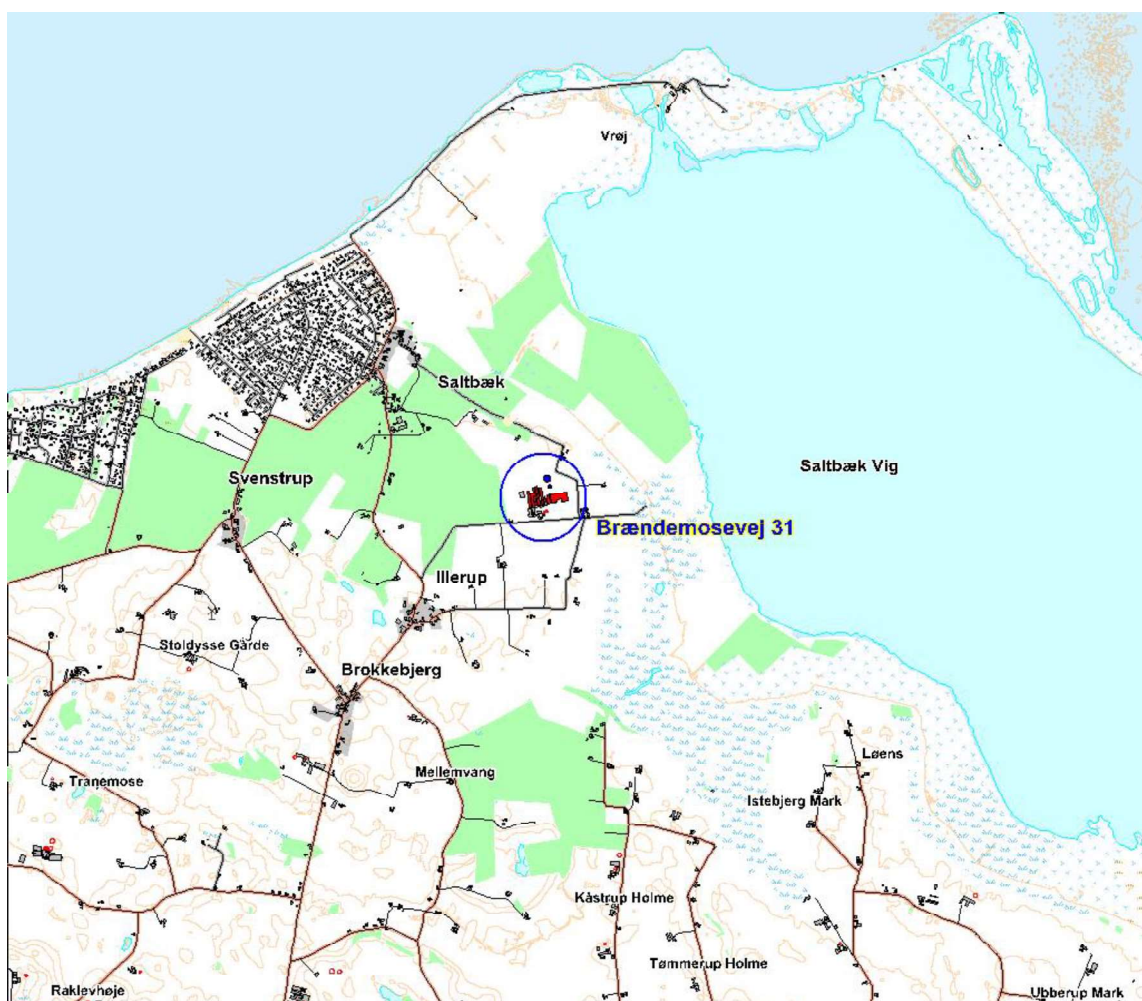
1 Indledning

I denne miljøtekniske beskrivelse og vurdering gennemgås de emner, der vurderes relevante ift. det ønskede projekt, herunder lokalisering og påvirkning af omgivelserne.

Indledningsvis gennemgås husdyrbrugets lokalisering, den ønskede produktion og gennemførelse af projektet.

1.1 Husdyrbrugets lokalisering og planforhold

Husdyrbrugets anlæg ligger vest for Saltbæk Vig ca. 4 km nord for Kalundborg, jævnfør oversigtskortet i figur 1.1, hvor lokaliseringen af ejendommens anlæg er markeret.

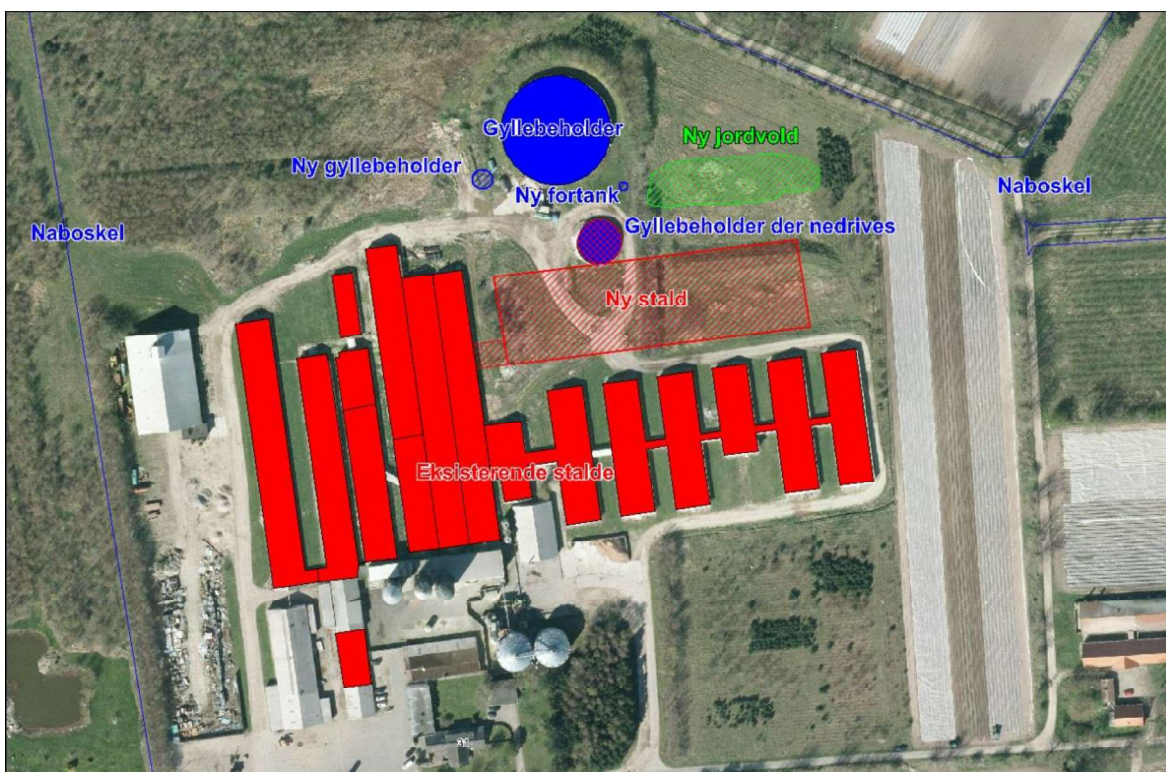


Figur 1.1: Lokalisering af husdyrbrugets anlæg.

1.2 Ejendommens planforhold

Der ønskes en ændring af dyreholdet. Slagtesvineproduktionen stopper og antallet af søer og smågrise øges. Ved ændringen af dyreholdet omlægges produktionen samtidig til løsgående søer i alle staldafsnit. I forbindelse med projektets gennemførelse nedrives en eksisterende gyllebeholder og der opføres en ny staldbygning til løsgående faresøer samt en ny gyllebeholder. De eksisterende faresalde indrettes til smågrisestalde, og i de eksisterende slagtesvinestalde udskiftes inventaret og stierne indrettes til løsgående drægtige søer. Eksisterende løbe- og drægtighedsstalde renoveres og indrettes til løse søer. Samtidig

indrettes en del af staldafsnittende med aflastningsstier samt poltestier. Placeringen og anvendelse af ejendommens bygninger før og efter projektet fremgår af figur 1.2.



Figur 1.2: Placering af nuværende bygninger og opbevaringsanlæg er markeret med fuldfarve, mens ny-opførelser er skraverede.

Anlæggets placering i forhold til de i Husdyrgodkendelseslovens kapitel 2 listede afstandskrav er angivet i tabel 1.1. For nærmere beskrivelse og vurdering af husdyrbrugets anlæg henvises til kapitel 2.

Tabel 1.1: Afstande fra anlæg til de i kapitel 2 listede afstandskrav

	Afstand fra anlægget	Afstandskrav jævnfør kapitel 2 i husdyrloven
Nabobeboelse	130 meter	50 meter
Byzone/område udlagt til boligformål	Ca. 1.250 meter	50 meter
Ikke almene vandforsyningsanlæg	Ca. 60 meter	25 meter
Almene Vandforsyningsanlæg	> 50 meter	50 meter
Vandløb, dræn og søer	35 meter	15 meter
Offentlig vej og privat fællesvej	Ca. 40 meter	15 meter
Levnedsmiddelvirksomhed	> 25 meter	25 meter
Beboelse på samme ejendom	>15 meter	15 meter
Naboskel	38 meter	30 meter
Naturområder omfattet af HGL § 7	Ca. 500 meter	10 meter

Vurdering og vilkår

Den nye staldbygning ændrer ikke ved at husdyrgodkendelseslovens afstandskrav er overholdt.

1.3 Varetagelse af de landskabelige værdier

Der er ansøgt om tilladelse til at opføre en ny farestald på 4.633 m². Den nye staldbygning opføres i umiddelbar tilknytning til eksisterende stalde (se figur 1.2), og udnytter pladsen mellem gylletank og ejendommens øvrige bebyggelse. Der hvor stalden placeres, ligger der i dag en jordvold. I forbindelse med byggeriet bliver jordvolden parallelforskuet ca. 30 m mod nord. Jordvolden bliver efterfølgende beplantet og området nord for volden op mod Brændemosevej tilplantes også. Volden vil på denne måde fortsat ligge afskærmet i forhold til naboer, vej og det åbne land. Flytning af volden vurderes dermed ikke at have nogen væsentlig landskabelig betydning eller være til gene for naboer/omboende.

Stalden bliver bygget i hvide staldelementer med hvide døre og vinduer. Gavlbeklædning og udhængsbeklædning bliver i mørkegrønne stålplader.

Ifølge BBR har ejendommen på ansøgningstidspunktet mere end 12.400 m² erhvervsbygninger.

Vurdering og vilkår

Det ansøgte er omfattet af skovbyggelinje i henhold til naturbeskyttelseslovens § 17, stk. 1. Ifølge denne må der ikke placeres bebyggelse, campingvogne og lignende inden for en afstand af 300 m fra skove. Forbuddet gælder dog ikke for byggeri, der er erhvervsmæssigt nødvendigt for den pågældende ejendoms drift som landbrugs- eller skovbrugsejendom eller for udøvelse af fiskerierhvervet, og som opføres i tilknytning til ejendommens hidtidige bebyggelsesarealer jf. lovens § 17, stk. 2, nr. 4.

Den ansøgte farestald opføres i umiddelbar tilknytning til eksisterende driftsbygninger og er dermed ikke omfattet af skovbyggelinjens forbudsbestemmelse.

Ejendommen er placeret indenfor Kystnærhedszone B. Herfor gælder følgende retningslinje fra Kalundborg Kommuneplan 2013-24.

6.2.3 *Inden for KYSTNÆRHEDSZONE B kan der undtagelsesvis udlægges nye BYOMRÅDER, såfremt der kan godtgøres et særligt planlægningsmæssigt behov. Nye BYOMRÅDER skal fortrinsvis udlægges umiddelbart bag eksisterende BYOMRÅDER. Der kan som hovedregel ikke placeres større tekniske anlæg i zone B. Ferie- og fritidsanlæg skal placeres i forbindelse med eksisterende bysamfund eller større ferie- og fritidsbebyggelse og i overensstemmelse med retningslinjerne vedrørende sommerhuse og fritidsanlæg. Der kan placeres anlæg eller bebyggelse, som er erhvervsmæssigt nødvendige for driften af den enkelte jordbrugsejendom eller for udøvelsen af fiskerierhvervet. Der kan desuden etableres veje, stiforbindelser og rekreative støttepunkter.*

Den ansøgte farestald er til landbrugets drift og dermed ikke i strid med de interesser, som kommunen skal varetage i Kystnærhedszonen.

For området gælder endvidere følgende retningslinjer fra Kommuneplanen.

6.6.1 *Det åbne land er primært forbeholdt jordbrugserhvervene og friholdes som hovedregel for anden anvendelse. Etablering af byggeri og anlæg samt ændringer i arealanvendelsen skal foregå under hensyntagen til landskabets karaktergivende træk og oplevelsesmuligheder, herunder skala, visuelle sammenhænge samt eksisterende bevoksnings- og*

bebyggelsesstrukturer. Vurderingen skal tage udgangspunkt i de specifikke landskabskarakterområder.

6.6.5 I LANDSKABER MED GENERELLE BESKYTTELSESINTERESSER skal byggeri og anlæg samt ændringer i arealanvendelsen, så vidt muligt indpasses i landskabets karakter under hensyn til det enkelte karakterområdes oplevelsesmuligheder, nøglekarakteristika og tilhørende anbefalinger.

6.6.7 STØRRE UFORSTYRREDE LANDSKABER er landskaber, hvor der kun opleves en begrænset påvirkning fra tekniske anlæg og bebyggelser.

6.6.8 STØRRE UFORSTYRREDE LANDSKABER skal så vidt muligt friholdes for store og/eller støjende anlæg samt støjende aktiviteter. Hvis et større anlæg nødvendigvis må placeres i et uforstyrret landskab, skal anlægget udformes, således at det ikke påvirker landskabets karakter og oplevelsesmuligheder negativt.

Den ansøgte farestald er beliggende i Landskabskarakterområde Spangsbro. Området er karakteriseret ved at være et bølget landskab med enkeltstående bakker og få hegn der skaber et mellem skala landskab. I området ligger flere landsbyer. Landsbyerne Spangsbro/Kåstrup/Andaks øst for Kalundborg er sammenvoksede og er udbyggede. De andre fremstår forholdsvis intakte. Flere med spor fra stjerneudskiftning. Der er få større gårde samt en del huse og husmandssteder i området, hvoraf en del bærer præg at de udelukkende benyttes til beboelse.

Følgende aktiviteter kan påvirke karakterområdets integritet og oplevelsesværdi negativt:

- Fjernelse af småbiotoper i lavninger og på stejle skrånninger
- Manglende græsning eller slåning af overdrevsarealer
- Byggeri og anlæg der ikke er landbrugsrelateret og som ikke harmonerer med den lokale byggeskik
- Ny bebyggelse og anlæg, der slører de eksisterende landsbyafgrænsninger og strukturer
- Byggeri og anlæg placeret højt i det kuperede landskab

For at det eksisterende landbrug skal have mulighed for at udvide og modernisere driften, er det nødvendigt at der kan ske bygningsmæssige udvidelser på ejendommen.

Den ansøgte farestald ønskes placeret centralt blandt de bestående bygninger. Placeringen udnytter et areal, der ligger mellem gylletanke og øvrig bebyggelse, sådan at den nye stald ikke medfører nogen væsentlig visuel udvidelse af det område, der benyttes til driften. På trods af bygningens størrelse, vil den være væsentligt afskærmet i forhold til det åbne land af såvel eksisterende bebyggelse mod syd og vest, samt af eksisterende beplantning mod øst og nord. Udover den eksisterende beplantning, afskærmes staldbygningen yderligere mod nord af jordvolden, der ligeledes tilplantes.

Samlet set vurderes det, at der ikke sker en væsentlig ændring i den landskabelige påvirkning ved opførelse af den ansøgte stald eller ved parallelforskydningen af den eksisterende jordvold.

Kommunen vurderer, at der skal stilles vilkår til beplantning af volden samt beplantning af det areal, der ligger nord for volden op til Brændemosevej. Vilkåret stilles for at afskærme den nye staldbygning og volden i forhold til naboer.

Følgende vilkår vil blive fastsat i tillægsgodkendelsen:

- Den eksisterende jordvold skal genetableres ca. 30 meter nord for dens nuværende placering i forbindelse med opførelse af den ny farestald.
- Der skal etableres sammenhængende afskærmende beplantning nord for den nye staldbygning. Beplantningen skal etableres på volden og udfylde arealet nord for volden og op til Brændemosevej
- Beplantningen skal bestå af egnskarakteristiske træer og buske og skal senest etableres i den førstkommande plantesæson, efter at den nye vold er anlagt.

1.4 Produktion og gennemførelse

Der blev i 2006 givet miljøgodkendelse til husdyrbruget efter miljøbeskyttelsesloven. Den 13. juli 2015 blev der givet en ny miljøgodkendelse til ejendommen efter husdyrgodkendelseslovens § 12, stk. 2. Denne ansøgning om ændring af produktionen samt opførelse af ny staldbygning behandles som et tillæg til den eksisterende miljøgodkendelse. Den oprindeligt godkendte, nuværende og ansøgte produktion er angivet i tabel 1.2, 1.3 og 1.4.

Tabel 1.2: Husdyrbrugets oprindeligt miljøgodkendte produktion.

Husdyrart	Antal	Vægt (kg)		DE
		Indgang	Udgang	
Årssøer	1.215	-	-	276,02
Smågrise	32.800	7,3	32	157,69
Slagtesvin	11.800	32	102	276,39
Polte	1.200	32	102	28,57
DE i alt				738,66

Tabel 1.3: Husdyrbrugets nuværende godkendte produktion.

Husdyrart	Antal	Vægt (kg)		DE
		Indgang	Udgang	
Årssøer	1.400	-	-	318,04
Smågrise	49.000	7,2	30	216,61
Slagtesvin	7.425	30	112	209,73
Polte	1.000	50	107	20,85
DE i alt				765,23

Tabel 1.4: Husdyrbrugets ansøgte produktion.

Husdyrart	Antal	Vægt (kg)		DE
		Indgang	Udgang	
Årssøer	2.000	-	-	452,15
Smågrise	80.000	7	25	279,33
Polte	1.100	50	110	24,40
DE i alt				755,88

Tillægget til miljøgodkendelsen ønskes udnyttet så snart dette foreligger.

Vurdering og vilkår

Da dyreholdet ændres i forbindelse med tillægsgodkendelsen, fastsættes der i tillægsgodkendelsen et nyt vilkår til dyreholdets størrelse og sammensætning. Vilkåret erstatter vilkår nr. 1 i den oprindelige miljøgodkendelse.

Det fremgår af husdyrgodkendelsesloven, at kommunen skal stille vilkår til udnyttelsesfrist. I den gældende godkendelse er der stillet vilkår til, at godkendelsen skal være udnyttet indenfor en tidsfrist på 2 år (vilkår nr. 2). Med ikrafttrædelsen af den nye husdyrbrugslov, skal der i nye godkendelser efter husdyrbrugsloven ikke længere stilles vilkår til udnyttelsesfristen, da denne er blevet omfattet af de generelle regler. Det fremgår af overgangsbestemmelserne til loven, at de generelle regler om udnyttelsesfrist ligeledes er gældende for godkendelser givet efter husdyrgodkendelsesloven. Det er dermed kommunens vurdering, at der ikke skal stilles vilkår til udnyttelsesfrist, og oprindeligt vilkår nr. 2 bortfalder med dette tillæg.

Følgende vilkår vil blive fastsat i tillægsgodkendelsen:

- *Husdyrbruget godkendes til et dyrehold på maksimalt 2.000 årssøer, 80.000 smågrise (7-25 kg) og 1.100 polte (50-110 kg) svarende til i alt 755,88 DE.*

1.5 Biaktiviteter

Der er i ansøgningsmaterialet ikke oplyst nogen biaktiviteter på husdyrbruget.

2 Husdyrbrugets anlæg

Dette kapitel omhandler anlæggets indretning og drift, samt en beskrivelse af anlæggets påvirkning af det omkringliggende miljø. Indledningsvis fastsættes husdyrbrugets BAT-niveau, herunder emissionsniveauer for ammoniak og fosfor.

2.1 Fastsættelse af bedst tilgængelige teknik BAT

I forbindelse med ansøgning om miljøgodkendelse skal der foreligge en redegørelse for husdyrbrugets anvendelse af de bedste teknikker (BAT). I forbindelse med godkendelsen i 2015 blev anlæggets BAT-niveau fastsat. Da der i forbindelse med projektet opføres en ny farestald ændres BAT-niveauet for ejendommen.

Den nye farestald der opføres, er indrettet med "slurry tray" system, der er et nyudviklet staldsystem, hvorfra gyllen opsamles i en spildbakke under stierne og kommer i et afløb. Der er dermed ikke en gyllekumme med en stor overflade under stien. Konceptet med en "slurry tray" er endnu ikke på den danske teknologiliste, men VSP skal følge den nye stald. Det er derfor endnu ikke muligt at angive en ammoniakreduktion fra det anvendte staldkoncept. Ansøger har tjekket med miljøstyrelsen, og der findes ikke på nuværende tidspunkt normer for løse søer i farestalde med delvist fast gulv. Derfor skal man bruge det staldsystem, der ligger tættest på, hvilket er kassestier med delvist fast gulv.

Vurdering og vilkår

Der er i det konkrete projekt tale om, at der opføres en ny farestald med et nyt staldsystem og et nyudviklet gylleopsamlingsystem. Samtidig renoveres en del af de eksisterende stalde. Ved renovation af de eksisterende stalde sker der udskiftning af inventar, mens det ikke ændres på gulve og gyllesystemer. Det er i forbindelse med ansøgningen redegjort for at den nye stald lever op til BAT-emissionsniveauet. Det er kommunens vurdering, at Miljøstyrelsens vejledende standardvilkår ikke skal fraviges, herunder emissionsgrænserne.

2.1.1 Beregning af BAT-emissionsniveau

Der er i forbindelse med ansøgningen redegjort for, at anlæggets emissionsniveau lever op til de beregnede proportionelle emissionsgrænser, der fremgår af Miljøstyrelsens standardvilkår for den aktuelle produktionsgren. Der er i beregningen af BAT-emissionsniveauet for den nye farestald anvendt emissionsgrænseværdier for farestalde med kassestier med delvist fast gulv, da dette staldsystem ifølge Miljøstyrelsen ligger tættest på det nye staldsystem der opføres. Uden tiltag kan det generelle ammoniakemissionskrav ikke overholdes. Der er derfor foretaget en tilpasning, hvor fodermængden til søerne er nedsat med 61 FE/årssø, og antallet af smågrise pr. årssø er øget til 31.

Vurdering og vilkår

Anlæggets samlede BAT-emissionsniveau er i IT-ansøgningssystemet beregnet til 8.389 kg N/år. Beregningen er foretaget ud fra Miljøstyrelsens BAT-standardvilkår, og kommunen har ikke fundet anledning til at fravige disse.

Det fremgår af IT-husdyransøgningen, at anlæggets ammoniakemission beregnes til 7.962 kg N/år. Ammoniakemissionsniveauet er dermed opfyldt.

Anlæggets beregnede BAT-emissionsniveau for fosfor fremgår af tabel 2.1.

Tabel 2.1: Beregning af anlæggets fosforemissionsniveau ud fra de vejl. grænseværdier.

Dyr	Antal DE	BAT-emissionsniveau	
Søer	452,15 DE	23,9 kg P/DE	13.067 kg P/år
Smågrise	279,33 DE	29,2 kg P/DE	8.156kg P/år
Slagtesvin/polte	24,40 DE	22,3 kg P/DE	544 kg P/år
Samlet		21.767 kg P/år	

Det fremgår af IT-husdyransøgningen, at anlæggets samlede fosforemission er beregnet til 17.646 kg P/år. Fosforemissionsniveauet er dermed opfyldt.

Kommunen vurderer og vilkårsfastsætter de enkelte tiltag til nedbringelse af emissionerne i de nedenstående afsnit.

Kalundborg Kommune har i den gældende miljøgodkendelse stillet vilkår til indtænkning og anvendelse af BAT i den daglige drift (oprindeligt vilkår nr. 35). Vilkåret videreføres i tillægsgodkendelsen.

2.1.2 Det generelle ammoniakreduktionskrav

Husdyrbrugets tab af ammoniak til omgivelserne beregnes som summen af emissionen fra stalde og opbevaringsanlæg. Beregningen af emissionen baseres på oplysninger om husdyrholdet, staldanlæg, fodersammensætning og opbevaring af husdyrgødning. De dele af produktionen, der ændres, er omfattet af det generelle ammoniakreduktionskrav på 30 %. Anlæggets emission er 8.269 kg N/år før udvidelsen og 7962 kg N/år efter udvidelsen.

Vurdering og vilkår

Anlæggets ammoniakemission reduceres med 307 kg N/år i forhold til den nuværende drift på anlægget. Det generelle ammoniakreduktionskrav er for det pågældende projekt en 30 % reduktion af ammoniakemissionen fra alle dele af anlægget, hvor dyretypen udvides eller ændres. Det beregnes i ansøgningen, at anlæggets emission ligger 28 kg N/år under det niveau, der kræves i forhold til det generelle reduktionskrav.

2.2 Indretning og drift af anlægget

Ejendommens samlede staldareal er før ændringen på ca. 12.400 m². Efter opførsel af den nye staldbygning vil det samlede staldareal blive på ca. 17.000 m². I forbindelse med projektet nedrives en eksisterende gyllebeholdere på 750 m³, for at gøre plads til den nye farestald, og erstattes med en ny mindre gyllebeholder på 200 m³.

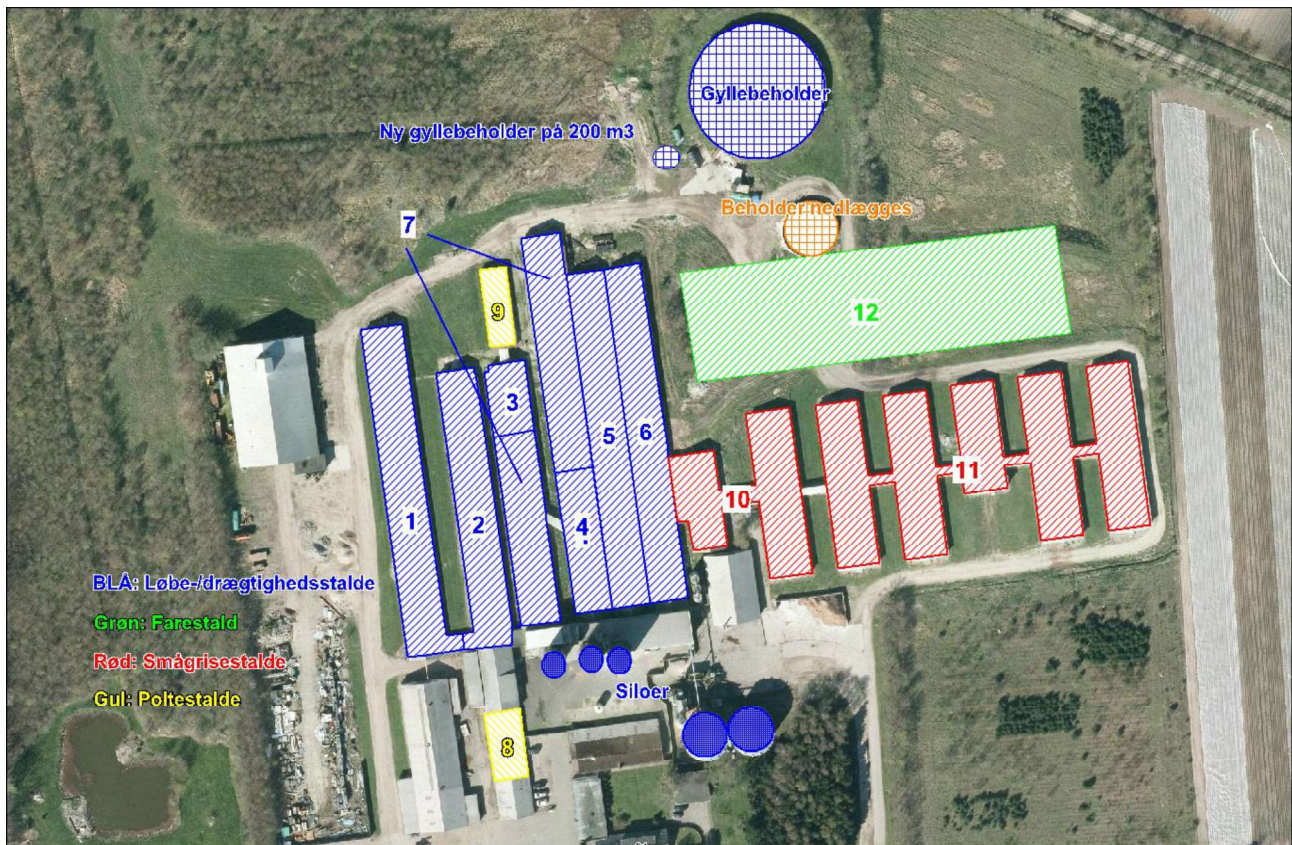
Placeringen af de enkelte bygninger og opbevaringsanlæg kan ses på oversigtstegningen i figur 1.3.

Vurdering og vilkår

De miljømæssige konsekvensberegninger af ændringen er foretaget på baggrund af den oplyste placering og indretning af ny og eksisterende staldbygninger.

2.2.1 Indretning af stalde

Husdyrbrugets stalde og fordelingen af dyr i de enkelte staldafsnit, der er nummereret på figur 2.1, er opgjort i tabel 2.2.



Figur 2.1: Oversigt over stalde på anlægget.

Tabel 2.2: Indretning af anlæggets stalde.

Staldrnr.	Dyr	Antal	Stier	Staldtype
1	Løbe/drægtige søer	217	168	Løsgående - delvis spalte
2	Løbe/drægtige søer	434	336	Løsgående - delvis spalte
3	Løbe/drægtige søer	60	75	Løsgående - delvis spalte
4	Løbe/drægtige søer	139	108	Løsgående - delvis spalte
5	Løbe/drægtige søer	173	134	Løsgående - delvis spalte
6	Løbe/drægtige søer	399	304	Løsgående - delvis spalte
7	Drægtige søer	578	425	Løsgående - delvis spalte
8	Polte	1.100	105	Drænet gulv + spalter (33/66)
9	Polte	1.100	220	Delvis spaltegulv, 50-75 % fast gulv
10	Smågrise	14.530	1.680	Toklimastald
11	Smågrise	65.470	7.560	Toklimastald
12	Farestald	2.000	450	Løsgående - Slurry Tray

Bedste tilgængelig staldteknologi

Alle stalde er indrettet med delvist fast gulv og spalter i gødearealet, hvilket er BAT. Dog er karantænestalden med drænet gulv og spalter.

I den ny farestald til løse søer, indrettes stierne med et nyudviklet gyllesystem, der er udformet med en slurry tray (spildebakke) under stien, hvorfra gyllen kommer direkte i et afløb. Der er fuld gyllekumme under stien, men pga. afløbssystemets udformning, vil der ikke være en stor gylleoverflade under stien. Dette giver lavere ammoniakemission, bedre luft i stalden, mindre ventilationsbehov og generelt bedre sundhed.

For at reducere antallet af ihjel-lagte smågrise, bliver der lavet "hæve/sænke" gulv efter et hollandsk koncept, så søerne bliver hævet fra smågrisene, når søerne rejser sig for at spise.

I løbestalden er søerne løsgående med selvfang bokse. Gulvet er delvist spaltegulv. I drægtighedsstaldene er søerne løsgående med delvist spaltegulv og strøet leje. Smågrisene er i toklimastalde med delvist spaltegulv. Polteafsnittet er med 1/3 fast gulv, 1/3 drænet gulv og 1/3 spalter. Den lille karantænestald har drænet gulv og spalter.

Der er desuden aflastningsstier til søerne.

Poltene kommer ind i karantænestalden ved en gennemsnitsvægt på 50 kg og flyttes herefter til polteafsnittet.

Dyrevelfærdskravene til rode- og beskæftigelsesmateriale opfyldes i overensstemmelse med lovkrav. I smågrisealden er opsat gnavepinde i holdere, og hos søerne er der desuden halm.

Alle dyrene er opdelt i grupper og sektioner. Dette giver en målrettet fodrings- og temperatur strategi til de enkelte grupper. Når det enkelte dyr bliver fodret efter dets behov, giver det en mindre udskillelse af N og P i gødningen. Dette sammenholdt med god management og en god hygiejne i staldene, vil kunne begrænse lugt og ammoniak.

Overbrusningen medvirker til at køle dyrene i de varme perioder, binde støv, samt bidrage til regulering af grisenes gødeadfærd, således at svineri i stierne undgås. En vis andel fast gulv minimerer gylleoverfladen i gyllekummen i stalden, og minimerer derfor ammoniak fordampningen. Der kan dog være en større arbejdsbyrde ved delvist spaltegulv, da det faste gulv skal renholdes.

Til søerne er der sygestier med dybstrøelse og aflastningsstier med gummimåtter. I aflastningsstier til øvrige dyr er der gummimåtter.

Drikkenipler tjekkes ofte og udskiftes, hvis de drypper.

Renholdelse og vedligeholdelse af ventilation og foderanlæg vil holde energiniveauet på et acceptabelt niveau.

De nuværende stalde lever umiddelbart op til BAT niveau, idet de er indrettet med delvis spaltegulv.

Vurdering og vilkår

Det følger af Natur- og Miljøklagenævnets praksis, at Miljøstyrelsens BAT-standardvilkår skal indgå i vurderingen af, om ammoniakemissionen fra et husdyrbrugs anlæg begrænses mest muligt ved anvendelse af BAT, jf. husdyrgodkendelseslovens § 19, nr. 1, og § 23, nr. 1.

Ved fastsættelse af en emissionsgrænseværdi for det samlede anlæg skal der ifølge BAT-standardvilkårene udregnes emissionsgrænser for henholdsvis nye og eksisterende dele af (stald)anlægget, hvilket kommunen har gjort i afsnit 2.1.1. Summen af disse emissionsgrænser udgør den samlede emissionsgrænseværdi for anlægget, som skal overholdes af husdyrbruget. Hvis det projekterede anlæg dokumenterbart overholder denne samlede grænseværdi, følger det af Natur- og Miljøklagenævnets praksis, at

husdyrgodkendelseslovens krav om anvendelse af BAT ved staldindretning er opfyldt, uanset ansøgers konkrete valg af staldteknologi.

Kommunen vurderer, at indretningen af anlæggets stalde lever op til den beregnede BAT-emission for anlægget. Kommunen finder at der i den konkrete sag ikke er redegjort for forhold der gør at Miljøstyrelsens vejledende BAT-standardvilkår skal fraviges.

Der er i den oprindelige godkendelse stillet vilkår til, at etablering og renovering af stalde skal foregå i henhold til landbrugets byggeblad 102.09-22 vedr. klassificering af beton (oprindeligt vilkår nr. 3). Vilkåret bliver ikke ændret i forbindelse med tillægsgodkendelsen og videreføres.

Da der i forbindelse med tillægsgodkendelsen ændres i sammensætningen af dyreholdet og staldenes indretning og anvendelse, udgår det oprindelige vilkår nr. 4 og erstattes med et nyt vilkår.

Følgende vilkår fastsættes i tillægsgodkendelsen:

- Staldene skal indrettes i overensstemmelse med skemaet:

Staldnr.	Dyr	Antal	Stier	Staldtype
1	Løbe/drægtige søer	217	168	Løsgående - delvis spalte
2	Løbe/drægtige søer	434	336	Løsgående - delvis spalte
3	Løbe/drægtige søer	60	75	Løsgående - delvis spalte
4	Løbe/drægtige søer	139	108	Løsgående - delvis spalte
5	Løbe/drægtige søer	173	134	Løsgående - delvis spalte
6	Løbe/drægtige søer	399	304	Løsgående - delvis spalte
7	Drægtige søer	578	425	Løsgående - delvis spalte
8	Polte	1.100	105	Drænet gulv + spalter (33/66)
9	Polte	1.100	220	Delvis spaltegulv, 50-75 % fast gulv
10	Smågrise	14.530	1.680	Toklimastald
11	Smågrise	65.470	7.560	Toklimastald
12	Farestald	2.000	450	Løsgående - Slurry Tray

2.2.2 Ventilation

Ventilationssystemet reguleres efter den aktuelle belægning. Der udføres en jævnlig rengøring (ved hvert holdskifte) og tilsyn af ventilationskanaler og ventilatorer, herved fjernes snavs mv. som kan yde modstand og forøge strømforbruget. Der gennemføres regelmæssig kontrol af temperatur- og luftfugtighedsfølernes indstilling og nøjagtighed. Der installeres trinløs styring af ventilatorer i staldene, hvilket regulerer luftcirkulationen efter behov, og giver dermed lavest mulig forbrug af energi. Det er oplyst, at der er ved strømsvigt og høje temperaturer i stalden er etableret alarm på ventilationssystemet. Nødventilation starter automatisk, og der sendes sms til driftslederens telefon.

I smågrisestaldene er der kombi-ventilation – naturlig kombineret med undertryk. Gardinerne styres af ventilationen. Ventilationsprincippet i løbe- og drægtighedsstalde er undertryksventilation med klapper i siderne. I de tidligere slagtesvinestalde er der undertryksventilation med frekvensstyret motor. Ventilationsafkastene er indtegnet på vedlagte situationsplan, se bilag 1. Den nye farestald indrettes med diffus ventilation.

Vurdering og vilkår

Da lugtgenekriterierne jævnfør afsnit 2.4.2 er overholdt, vurderes det, at der ikke skal stilles skærpede vilkår til drift og udformning af ventilationssystemet. Det er derimod væsentligt, at ventilationssystemet renholdes og efterses med jævne mellemrum med henblik på at opnå den

fulde effekt af systemet. Et renholdt ventilationssystem bruger mindre energi, hvilket er en energibesparende foranstaltning og dermed en del af BAT.

Der er i den oprindelige godkendelse stillet vilkår til udformning og vedligehold af ventilationsanlægget (vilkår nr. 5 og 6). Disse vilkår videreføres i tillægsgodkendelsen.

2.2.3 Rengøring og overbrusning

Der sker ingen ændring i forhold til rengøring og overbrusning.

Vurdering og vilkår

Der stilles i tillægsgodkendelsen ikke yderligere vilkår vedr. rengøring og overbrusning.

2.2.4 Foder

Foderopbevaring

Korn opbevares i 3 stk. udendørs kornsiloer med en højde på 25 m (diameter 7 m) med rør til foderlade samt 2 siloer med 12 m højde (diameter 13 m). Mineraler, soya m.m. opbevares i foderladen i 6 stk. siloer á 30 t. Foder til smågrise udfodres som tørfoder, mens foder til søer og polte udfodres som vådfoder.

Foderproduktion:

Korn formales og iblandes mineraler og soya m.m.

Bedste tilgængelig foderteknologi

I forbindelse med effektivitetskontrol og optimering af produktionen bliver ejendommens foderforbrug nøje gennemgået, således at fodereffektiviteten optimeres, samtidig med at der tages hensyn til prisudvikling på foder. Som udgangspunkt vil der blive anvendt foder med optimeret indhold af råprotein og fosfor.

- Foderplaner udarbejdes i samarbejde med foderkonsulent, og det sikres, at der anvendes den for ejendommen bedste viden inden for svinefodring.
- Mindst 1 gang årligt gennemgås foderplaner for optimeringer, fejl, mm.
- Foderet indeholder et fosfor- og råproteinindhold indenfor de vejledende niveauer.
- Foderet er tilpasset til de enkelte dyregrupper og vægtintervaller, så der ikke opstår unødigt overforbrug af hverken næringsstoffer, fosfat eller hjælpestoffer.
- Smågrisene fodres med tørfoder – der udfodres 5 blandinger. Søerne fodres med vådfoder og tildeles 3 blandinger.

Der er i ansøgt drift foretaget en tilpasning, hvor fodermængden til de drægtige søer er reduceret med 61 FE_{so}/årsso i forhold til normen og antallet af smågrise pr. årsso er øget til 31. Dette er gjort for at opfylde BAT-emissionskravet for ammoniak og fosfor.

Vurdering og vilkår

Kommunen har i den oprindelige godkendelse stillet vilkår til opbevaring af foder og anvendelse af foderoptimering (vilkår nr. 8 og 9). Disse vilkår videreføres i tillægsgodkendelsen.

Der er i den oprindelige godkendelse stillet vilkår til fodring af slagtesvinene. Med det ansøgte projekt produceres der ikke længere slagtesvin på ejendommen, oprindelige vilkår nr. 10-14 ændres dermed med tillægget.

For fremover at kunne leve op til det generelle ammoniakemissionskrav, har ansøger valgt at reducere foderforbruget hos de drægtige søer, samt at øge antallet af fravænnede grise/årsso i forhold til normen.

Kommunen har beregnet ammoniak og fosfor ab dyr pr. årsso ud fra disse forudsætninger og stiller vilkår til dette emissionsniveau. Der stilles endvidere vilkår til registreringen i egenkontrollen for at kunne dokumentere den opnåede effekt af foderoptimeringen.

Følgende vilkår vil blive fastsat i tillægsgodkendelsen:

- Den totale mængde P ab dyr pr. årsso må maksimalt være 0,55 kg P, svarende til 95 % af normen.

P ab dyr pr. årsso beregnes ud fra følgende ligning:

$$((FE \text{ pr. årsso} \times g \text{ P pr. FE} / 1.000) - 0,58 - (\text{antal fravænnede grise pr. årsso} \times \text{fravænningsvægt} \times 0,006 \text{ kg P pr. kg tilvækst})) / 5,24$$

- Den totale mængde N ab dyr pr. årsso må maksimalt være 22,88 kg N, svarende til 94 % af normen.
- N ab dyr pr. årsso beregnes ud fra følgende ligning:
 $(FE \text{ pr. årsso} \times g \text{ råprotein pr. FE}) / 6250 - 1,98 - (\text{antal fravænnede grise pr. årsso} \times \text{fravænningsvægt} \times 0,0257 \text{ kg N pr. kg tilvækst})$

- Der skal føres produktionskontrol, hvoraf følgende skal fremgå og anvendes til beregning af N og P ab dyr pr. årsso:

Antal årssøer
Antal fravænnede grise pr. årsso
Fravænningsvægt pr. gris
FE _{so} pr. årsso, drægtige søer
FE _{so} pr. årsso, diegivende søer
Gram protein pr. FE _{so} , drægtige søer
Gram protein pr. FE _{so} , diegivende søer
Gram fosfor pr. FE _{so} , drægtige søer
Gram fosfor pr. FE _{so} , diegivende søer

- N og P ab dyr pr. årsso skal på baggrund oplysningerne i produktionskontrollen beregnes for en sammenhængende periode på min. 12 måneder. Beregningen skal foretages min. 1 gang årligt og fremgå af egenkontroljournalen. Denne skal til en hver tid kunne fremvises sammen med dokumentation for de faktorer, der er indsat i ligningen.
- Der skal udarbejdes en blandeforskrift for foder mindst årligt, såfremt der anvendes hjemmeblandet foder. En evt. blandeforskrift skal kunne fremvises ved tilsyn.
- Logbogen/produktionskontrollen, indlægssedler, blandeforskrifter mv. skal opbevares på husdyrbruget i mindst fem år og forevises på tilsynsmyndighedens forlangende.

2.2.5 Energi

Ejendommens energiforbrug fremgår af tabel 2.3.

Tabel 2.3: Energiforbrug ved nudrift og ønsket produktion.

Ressource	Nudrift	Ønsket produktion
Elforbrug (normtal*)	573.135 kWh	706.937 kWh
Fyringsolie til stald (normtal*)	487.865 kWh	748.030 kWh
Sum (normtal*)	1.061.000 kWh	1.454.967 kWh
Elforbrug reelle tal	713.000 kWh	-
Fyringsolie til stald – reelle tal	7.000 kWh	-
Flis til opvarmning af stald	240 t/156.000 kWh	-
Sum reelle tal	876.000 kWh	-

*tallene er beregnet i Energimidts regneark for energiforbrug. Der er regnet med hjemmeblandet foder.

Energiteknologi på ejendommen (BAT)

Ifølge referencedokumentet for bedste tilgængelige teknikker (BREF), der vedrører fjerkræ og svineproduktion, anvendes der BAT, når der er etableret (delvis) lavenergibelysning, (udskiftningen vil foregå efterhånden som elpærerne springer), eftersyn og rengøring af ventilatorer, temperaturstyring, der sikrer temperaturkontrol, og minimumsventilation i perioder, hvor der ikke er behov for ret stor ventilation.

- Ventilationssystemer er optimeret og dimensioneret og reguleret efter den aktuelle belægning. Der er frekvensstyrede motorer.
- De enkelte staldafsnit udtørres med varmeblæser efter vask, inden der indsættes nye grise. På den måde undgås det at ventilere unødigt, samtidig med at det undgås, at temperaturen i stalden er for lav og luftfugtigheden er for høj, når der indsættes grise, idet dette kan medføre unødigt svineri i stalden.
- Der sørges for jævnlig inspektion og rengøring af ventilationskanaler og ventilatorer.
- Der sørges for, at unødigt belysning og andet energispild undgås. F.eks. er der opsat ur der styrer belysning i staldene.
- Hvor det er muligt, er der opsat lavenergi lysstofrør/elpærer eller led-lys.
- Udendørs belysning styres ved sensor og lys ved foderlade tændes kun i nødvendigt omfang.

Vurdering og vilkår

Det er kommunens vurdering, at der i forbindelse med projektet vælges materialer, f. eks. nyt ventilationsanlæg i farestalden, der har et lavt energiforbrug. Derudover vurderer kommunen, at der i ansøgningen er redegjort for, at der i forbindelse med den daglige drift og management fokuseres på at reducere energiforbruget mest muligt, hvilket også kan ses af husdyrbrugets hidtidige reelle energiforbrug, der er markant mindre end normberegningen.

Kommunen vurderer, at der ikke skal stilles yderligere vilkår til anlæggets energiforbrug, og at den eksisterende godkendelses vilkår skal videreføres (vilkår 15).

2.2.6 Vandforbrug

Ejendommens vandforbrug fremgår af tabel 2.4.

Tabel 2.4: Vandforbrug ved nudrift og ønsket produktion.

Ressource	Nudrift	Ønsket produktion
Drikkevand*	17.870 m ³	20.915 m ³
Drikkevandsspild*	1.072 m ³	1.222 m ³
Vaskevand (stalde)	1.464 m ³	2.011 m ³
Vaskevand (maskiner)*	100 m ³	100 m ³
Servicerum*	170 m ³	170 m ³
Samlet vandforbrug normalt	20.405 m³	24.418 m³
Aflæst vandforbrug**	34.050 m³	-

* Beregnet fra normalt, Håndbog i Svinehold.

** Gennemsnit af forbrug 2016 og estimeret forbrug 2017.

Vandforbruget er højt i forhold til normtallene, hvilket kan tilskrives dels vådfodring af smågrise samt forbrug af vand til marksprøjte.

Ejendommen forsynes med vand fra Kalundborg Vandforsyning samt fra egen boring. Ca. halvt fra hver.

Vandteknologi på anlæg (BAT)

Ifølge BREF der vedrører fjerkræ og svineproduktion, anvendes der BAT når der er anvendes højtryksrensning til vask af stalde, og når drikkenipler er placeret over trug.

- Der foretages højtryksvask af stalde mellem hvert hold af grise.
- Drikkenipler placeres over fodertrug, så spild undgås.
- Stalde sættes i blød inden vask, hvilket nedsætter forbruget af vand.
- Drikkevandsnipler mm efterses og udskiftes når det skønnes nødvendigt.
- Vandforbruget registreres og monitoreres løbende for at forebygge spild og for at undgå eventuelle ødelagte vandrør.

Vurdering og vilkår

Det er kommunens vurdering, at der i ansøgningen er redegjort for, at der i forbindelse med den daglige drift og management fokuseres på at reducere vandforbruget mest muligt.

Kommunen vurderer, at der ikke skal stilles yderligere vilkår til anlæggets vandforbrug, og at den eksisterende godkendelses vilkår skal videreføres (vilkår 16).

2.2.7 Spildevand

Regnvand fra tage og befæstede arealer føres til markdræn – Tranemose grøft og Vestre Landkanal. Opførelsen af den nye farestald medfører, at der skal afledes tagvand fra et større areal end hidtil. Ansøger har i forbindelse med ansøgningen beskrevet hvordan tagvand fra den nye farestald afledes, se bilag 2.

Der ændres ikke ved husdyrbrugets øvrige spildevandsforhold.

Vurdering og vilkår

Kalundborg kommune vurderer, at der i forbindelse med ansøgningen er redegjort for, at tagvandet fra den nye farestald, under normale omstændigheder, kan afledes til Tranemosegrøften, uden at der vil ske en væsentlig påvirkning af omgivelserne.

Kommunen vurderer dog, at afledning af tagvand fra den nye staldbygning kræver at der meddeles udledningstilladelse efter miljøbeskyttelsesloven. I udledningstilladelsen vil kommunen stille de nødvendige vilkår, der sikrer, at der ikke sker væsentlig påvirkning af miljøet ved forhold ud over det normale, f.eks. ved rensning af tag el. lign. omstændigheder.

Da tagvandet fra den nye farestald afledes gennem dræn på nabomatriklen, kræves desuden at der indhentes en medbenyttertiladelse.

2.2.8 Driftsforstyrrelser eller uheld

Der er i ansøgningen angivet, at projektet ikke ændrer væsentligt ved risiko for driftsforstyrrelser og uheld. Der er indsendt ny situationsplan i forbindelse med ansøgningen.

Vurdering og vilkår

Kommunen har i den oprindelige godkendelse stillet vilkår til vedr. driftsforstyrrelser og uheld (vilkår nr. 17, 18 og 19). Tillægget ændrer ikke ved vilkår vedr. anlæggets mulige driftsforstyrrelser og uheld, og vilkårene videreføres.

2.2.9 Olier og kemikalier

I forbindelse med projektet foretages der ikke ændringer i forhold til husdyrbrugets håndtering af olier og kemikalier.

Vurdering og vilkår

Kommune vurderer ikke, at der skal stilles yderligere vilkår til husdyrbrugets håndtering af olier og kemikalier. Den oprindelige godkendelses vilkår nr. 20 videreføres.

2.3 Gødningsproduktion og – håndtering

Der er i ansøgningen beregnet den fremtidige gødningsproduktion på ejendommen ud fra normtal. Miljøstyrelsen har i forbindelse med sagen udtalt, at gødningsproduktionen i farestalden med det "nye" staldsystem skal beregnes ud fra samme norm, som anvendes for faresøer i traditionelle kassestier. Der er i beregning af husdyrbrugets gødningsproduktion korrigeret for anvendelse af vådfodring til søer og polte samt tørfodring til smågrise. Derudover er der korrigeret for afvigende antal fravænnede smågrise og lavere fravænningsvægt, samt afvigende vægtinterval for smågrise og polte.

Husdyrbrugets gødningsproduktion består udelukkende af gylle, og er angivet i tabel 2.5.

Tabel 2.5: Husdyrbrugets gødningsproduktion - beregnet ud fra Normtal 2016.

Dyreart	Staldtype	Antal	Gødningsmængde
Årssøer, farestald	Løsgående, Slurry Tray*	2.000	8.815 m ³
Årssøer, løbe/drægtighedsstald	Løsgående, delvist spaltegulv	2.000	3.375 m ³
Smågrise (7-25 kg)	Toklimastald**	80.000	6.569 m ³
Polte (50-110 kg)	Delvist spaltegulv, 25-49 % fast**	1.100	648 m ³
Samlet flydende			19.407 m³

* Beregnet som traditionelle kassestier

**Korrigeret for afvigende vægtinterval og våd/tørfodring

Husdyrbrugets opbevaringsanlæg til flydende husdyrgødning er listet i tabel 2.6.

Tabel 2.6: Oversigt over husdyrbrugets opbevaringsanlæg til flydende husdyrgødning

Husdyrbrugets egne beholdere	Overdækning	Opførelsesår	Kontrol	Kapacitet
Gyllebeholder, eksisterende	Flydelag	1994	2016	9.000 m ³
Gyllebeholder, ny	Fast	2018	-	200 m ³
Fortank, ny	Betonlåg	2018	-	40 m ³
Gyllekanaler	-	-	-	1.000 m ³
Lejede beholdere, Holbækvej 187				
Gyllebeholder I	Flydelag	2008	-	3.000 m ³
Gyllebeholder II	Flydelag	1986	2016	1.900 m ³
Gyllebeholder III	Flydelag			1.530 m ³
Total opbevaringskapacitet				16.670 m³

Med de lejede beholdere giver det en samlet opbevaringskapacitet svarende til 10,3 måneder.

Det er i ansøgningsmaterialet angivet, at 61 % af gyllen opbevares på ejendommen, mens de resterende 39 % opbevares i lejede beholdere.

BAT beskrivelse til gyllebeholder

Der er følgende bedste tilgængelig opbevaringsteknik på ejendommen:

Gyllebeholderne efterlever kravene i BREF-dokumentet. Dvs. at beholderne er faste tank, der kan modstå mekaniske, termiske og kemiske påvirkninger. Sider og bund er tætte og korrosionsbeskyttede. Tankene tømmes ca. 1 gang årligt for inspektion og evt. reparationer. Opbevaring af svinegylle i gylletank, opfattes som BAT. Der er fastsat en lang række lovregulerede forhold der er med til at sikre lav ammoniakfordampning, og sikre lækager. Disse regler indebærer bl.a. 10 årig beholderkontrol. Den eksisterende gyllebeholder på ejendommen har tæt flydelag af leca, mens den nye gyllebeholder etableres med fast overdækning.

Vurdering og vilkår

På baggrund af Miljøstyrelsens udtalelse til sagen er det kommunens vurdering, at beregningen af den producerede gødningsmængde for farestalden kan foretages ud fra normtal for gødningsproduktion for faresøer opstaldet i alm. kassestier. Der er i ansøgningen godtgjort, at der er opbevaringskapacitet til mere end 10 måneders gødningsproduktion for husdyrbruget efter projektets gennemførelse, hvilket opfylder lovkravet. Kommunen vurderer, at der ikke er grundlag for at stille skærpede krav til gødningsopbevaring og -håndtering i forhold til den oprindelige godkendelse. Det er deraf kommunens vurdering, at der ikke skal ændres ved den oprindelige godkendelses vilkår til opbevaring og håndtering af husdyrgødning (vilkår nr. 21 og 22), og disse vilkår videreføres.

2.4 Forurening og gener fra husdyrbrugets anlæg

I dette afsnit gennemgås den forurening der vil være i forbindelse med husdyrbrugets anlæg.

2.4.1 Påvirkning af natur

Det fremgår af Godkendelsesbekendtgørelsen, at beskyttelsesniveauet for ammoniakfølsomme naturområder inddeles i 3 kategorier.

- Kategori 1: Naturområder i internationale naturbeskyttelsesområder
- Kategori 2: Naturområder uden for internationale naturbeskyttelsesområder omfattet af husdyrgodkendelseslovens § 7
- Kategori 3: Øvrige ammoniakfølsomme naturområder.

Ejendommens anlæg ligger ca. 330 m vest/sydvest for nærmeste Natura 2000 område nr. 154, Sejerø Bugt, Saltbæk Vig, Bjergene og Bollinge Bakke.

Nærmeste kategori 1 naturområde ligger ca. 450 meter nord for ejendommen.
Nærmeste Kategori 2 naturområde ligger ca. 2 km nordvest for ejendommen langs havet.

Inden for en afstand af 1.000 meter fra anlægget ligger en række naturområder omfattet af Naturbeskyttelseslovens § 3 – herunder kategori 3 natur. Placeringen af naturområderne i forhold til anlægget fremgår af bilag 3.

Vurdering og vilkår

Anlæggets ammoniakemission er beregnet til 7.962 kg N/år, hvilket er et fald på 307 kg N/år i forhold til nuværende drift på anlægget. En del af anlæggets ammoniaktab afsættes i nærheden af anlægget mens resten bidrager til baggrundsbelastningen. Ifølge Danmarks Miljøundersøgelser vil hovedparten af den lokale ammoniakdeposition ske inden for 1.000 meter fra kilden, hvorfor kommunen primært vurderer påvirkningen af naturområder inden for en afstand af 1.000 meter fra anlægget.

For søer og vandhuller spiller afsætningen fra luften generelt en ringe rolle, fordi afsætningen på søer og vandløb er mindre end på bevoksede naturområder. Derudover modtager søer/vandløb ofte betydelige mængder kvælstof fra overfladeafstrømning, dræn og direkte udløb. Dette er specielt tilfældet for søer, der ligger i et landbrugsområde. Kalundborg Kommune har ikke kendskab til at der er særligt sårbare søer/vandhuller i området og vurderer derfor, at de omkringliggende søer og vandhuller ikke bliver væsentligt påvirket af ammoniakdeposition fra ejendommens anlæg. Beregningsresultatet fremgår af tabel 2.7.

Tabel 2.7: Beregning af depositionen af ammoniak i naturområder omkring anlægget.

Naturpunkt	Naturtype	Afstand fra anlæg	Merdep.**	Totaldep.**
1	Nærmeste kategori 1	450 meter*	0,0	0,6
2	Nærmeste kategori 2	2.000 meter*	0,0	0,1
3	Mulig kategori 3, Skov Vest	50 m*	-9,1	12,6

* nærmeste afstand til anlægget

** Beregnet i Kg N/ha/år

Habitatnatur og § 7 områder – kategori 1 og 2 naturområder

Jævnfør husdyrgødningsbekendtgørelsen er der fastsat et maksimum for, hvor stor den totale ammoniakdepositionen må være til hhv. kategori 1- og kategori 2-naturområder, for at sikre at der ikke sker en væsentlig tilstandsændring som følge af husdyrbrugets drift.

Beskyttelsesniveauet for kategori 1-natur er fastsat ud fra antal husdyrbrug i nærheden (0,2 kg N/ha/år ved >1 husdyrbrug, 0,4 kg N/ha/år ved 1 husdyrbrug og 0,7 kg N/ha/år ved 0 husdyrbrug), mens beskyttelsesniveauet for kategori 2-natur er fastsat til en totalbelastning på max. 1 kg N/ha/år.

Nærmeste kategori 1 naturområde ligger langs Vestre Landkanal inden for habitatafgræsningen. Området er af naturtype 7230 Rigkær. Det fremgår af ansøgningen, at totalpåvirkningen ved det pågældende naturområde beregnes til 0,6 kg N/ha/år. Da der ikke ligger andre husdyrbrug, der bidrager til en kumulativ effekt, er beskyttelsesniveauet på 0,7 kg N/ha/år overholdt.

Nærmeste kategori 2 naturområde ligger ca. 2 km nord for anlægget langs kysten ved Saltbæk. Ammoniakdepositionsberegningen viser en totalpåvirkning på 0,1 kg N/ha/år til dette

naturområde, hvilket ligger under det beskyttelsesniveau på 1 kg N/ha/år, der fremgår for kategori 2 natur i godkendelsesbekendtgørelsens bilag 3.

Kommunen har scenarieberegnet, at der ikke sker en væsentlig påvirkning af øvrige kategori 1 og 2 naturområder.

Kategori 3 natur indenfor 300 meter af anlægget

Jf. godkendelsesbekendtgørelsens bilag 3, tabel 3 kan der stilles krav ned til en merbelastning på ned til 1 kg N/ha/år til øvrige sårbare § 3-naturområder – kategori 3 natur. Natur- og Miljøklagenævnet har hertil udtalt, at merbelastninger på naturområder mindre end 1 kg N/ha/år efter den tilgængelige viden ikke vil medføre, at der sker en tilstandsændring, uanset hvilken tilførsel der sker samlet set til naturområdet.

I det konkrete tilfælde sker der samlet set en reduktion af ammoniakemissionen, herunder er der dele af anlægget, hvor der sker en mindre stigning i ammoniakemissionen og dele hvor ammoniakemissionen reduceres. Samlet set beregnes merbelastningen af omkringliggende kategori 3-naturområder til mindre end 1 kg N/ha/år og er dermed ikke påvirket på en måde, der vil medføre en tilstandsændring, som følge af projektets gennemførelse.

Påvirkning af naturområder med bilag IV-arter

Af de bilag IV-arter, der huses i Kalundborg Kommune er det konkrete projekt kun relevant i forhold til bevaringsstatus for markfirben, spidssnudet frø og stor vandsalamander. De resterende fire arter (klokkefrø, løgfrø, strandtudse, grønbroget tudse), der huses i kommunen, vurderes ud fra deres geografiske udbredelse i kommunen ikke at berøres af projektet. Kommunen har ikke tilstrækkeligt detaljerede og opdaterede registreringer af markfirben, stor vandsalamander og spidssnudet frø til at kunne udelukke deres tilstedeværelse ved ejendommens anlæg eller arealer. Tværtimod vil de vidt udbredte arter formentligt være tilstede på gunstige lokaliteter. For padderne først og fremmest ved søer og søbredder, men også på fugtige steder i skove og beplantninger og for markfirben f.eks. på sandede soleksponerede markkanter og diger.

Siden der er tale om en fortsættelse af landbrugsdriften på eksisterende markarealer, vil de arter, der færdes nær landbruget allerede være underlagt de betingelser, som almindelig landbrugsdrift medfører, herunder jordbehandling, gødskning og marksprøjtning. Den påvirkning ændringen måtte give, vil derfor ikke i sig selv medføre en væsentlig forandring i arternes nærmiljø. Bevaringsstatus for arterne må derfor betragtes som værende uændret ved gennemførelse af projektet.

Gruppen af bilag-IV pattedyr (9 arter af flagermus, odder og marsvin) kan ikke siges at blive påvirket af projektet, men snarere af landbrugets arealanvendelse generelt. Landbrugets generelle udvaskningsmæssige bidrag til forringelse af havmiljøets tilstand påvirker marsvinet. I denne sammenhæng kan bidraget fra indeværende projekt, dog ikke i sig selv få en væsentlig betydning for marsvinets bevaringsstatus.

Oplag i buffertanke

Det er en forudsætning for ammoniakberegningerne, at 39 % af husdyrgødningen opbevares i bedriftens buffertanke, der ligger væk fra anlægget. I den oprindelige godkendelse er der også stillet vilkår om, at 39 % af husdyrgødningen skal opbevares væk fra anlægget (vilkår nr. 23). Med dette tillæg ændres der således ikke på den procentvise fordeling af gyllen på

ejendommen og i buffertanke, men da den samlede mængde gylle er blevet mindre, ændres der i mængden af gylle, der skal køres væk.

Kommunen vurderer, at der fortsat skal stilles vilkår til, at en væsentlig del af husdyrgødningen skal opbevares væk fra anlægget. Kommunen viderefører det oprindelige vilkår i en ændret form, da der er ændret på den samlede mængde husdyrgødning, der fremover skal flyttes til buffertanke væk fra anlægget.

Følgende vilkår vil blive fastsat i tillægsgodkendelsen:

- 39 % af den producerede husdyrgødning, svarende til 7.569 m³, skal opbevares i buffertanke væk fra anlægget.





2.4.2 Lugt

Husdyrbrugets lugtmission beregnes i lugtenheder ud fra dyretype og kg dyr på stald. Spredningen af de producerede lugtenheder omkring staldene foregår i spredningsmodellerne "FMK-vejledningen" og "Den nye lugtvejledning"¹. I FMK-vejledningen opgøres lugtenhederne i (LE/s)/tons dyr mens det i den nye lugtvejledning opgøres i (OU_E/m³)/tons dyr.

I spredningsmodellerne beregnes anlæggets geneafstande, der er større jo flere lugtenheder, anlægget producerer. Lugtgeneafstandene måles fra staldenes lugtmidtpunkt, som IT-ansøgningssystemet beregner. Til beregningen af lugtmidtpunktet vægtes lugtbidraget fra de enkelte stalde. Der er ikke truffet særlige foranstaltninger til begrænsning af lugtgenerne fra anlægget ud over hvad der ligger i det daglige management.

Geneafstandene beregnes til nærmeste enkeltbeliggende bolig i landzone, samlet bebyggelse og byzone. De beregnede lugtgeneafstande skal være mindre end de faktiske afstande til byzone, samlet bebyggelse og enkeltbolig for at lugtgenekriteriet kan overholdes. Resultatet af ansøgningssystemets lugtberegning er opgjort i tabel 2.8.

Tabel 2.8: Resultat af lugtberegning foretaget i ansøgningssystemet.

Bebyggelse	Kumulation	Model	Ukorrigeret geneafstand (ansøgt)	Ukorrigeret geneafstand (nudrift)	Korrigeret geneafstand (ansøgt)	Korrigeret geneafstand (nudrift)	Vægtet gennemsnitsafstand	Bortscreenet	Genekriterie overholdt
+  Brændemosevej 52	0	NY	294,08	238,63	294,08	238,63	327,39	Nej	Ja
+  vest	0	NY	364,25	418,90	320,50	365,37	290,58	Nej	Nej*
+  Illerup Sand 9	0	NY	94,48	291,58	85,03	262,42	895,81	Nej	Ja
+  Saltbæk By, Raklev	0	NY	1.007,04	1.092,96	1.007,04	1.092,96	1.426,55	Ja	Ja

Lugtgenekriterierne for den ønskede ansøgte produktion er ved beregningen i det digitale ansøgningssystem ikke overholdt i forhold til naboen mod vest til trods for, at lugten reduceres væsentligt, når slagtesvinene sættes ud.

Derfor er der foretaget en OML-beregning, hvor der regnes specifikt på luftmængder og diameter i de aktuelle luftafkast. OML-beregningerne viser, at genekriteriet på 15 OU kan overholdes i forhold til naboen mod vest, se tabel 2.9.

¹ Den nye lugtvejledning er en modificering af OML-spredningsmodellen.

Tabel 2.9: Udsnit af OML-beregning, lugtpåvirkning ved vestlig nabo.

De største månedlige 99%-fraktiler ($\mu\text{g}/\text{m}^3$)

Retning (grader)	Afstand (m)		
	280	287	290
220	11	11	11
230	12	12	12
240	12	12	12
250	13	13	13
260	14	13	13
270	13	13	13

Lugtkriterierne er også før OML-beregningen overholdt i forhold til enkeltbolig mod øst, samlet bebyggelse og byzone/sommerhusområde.

Vurdering og vilkår

Det fremgår af husdyrgodkendelsesbekendtgørelsens bilag 3, at ansøger kan vælge at erstatte en lugtberegning efter den ny lugtmodel med en konkret spredningsberegning med OML-modellen. En lugtberegning efter FMK-modellen kan derimod kun erstattes med en konkret OML-beregning, hvis der er tale om særligt afvigende ventilationsforhold.

Beregningerne foretaget i ansøgningssystemet viser, at genekriteriet ikke er overholdt for den ene nabo, når beregningen foretages efter den ny lugtberegning. Genekriteriet overholdes for alle omkringboende ved beregninger efter FMK-modellen.

Ansøger har valgt at erstatte beregningen efter den ny lugtvejledning med en konkret spredningsberegning efter OML-modellen. Denne beregning viser, at genekriteriet kan overholdes for alle omkringboende, også den nærmeste nabo.

I den konkrete sag beregnes et fald i anlæggets samlede lugtemission som følge af ændringen med henholdsvis 5.591 LE og 11.491 OU.

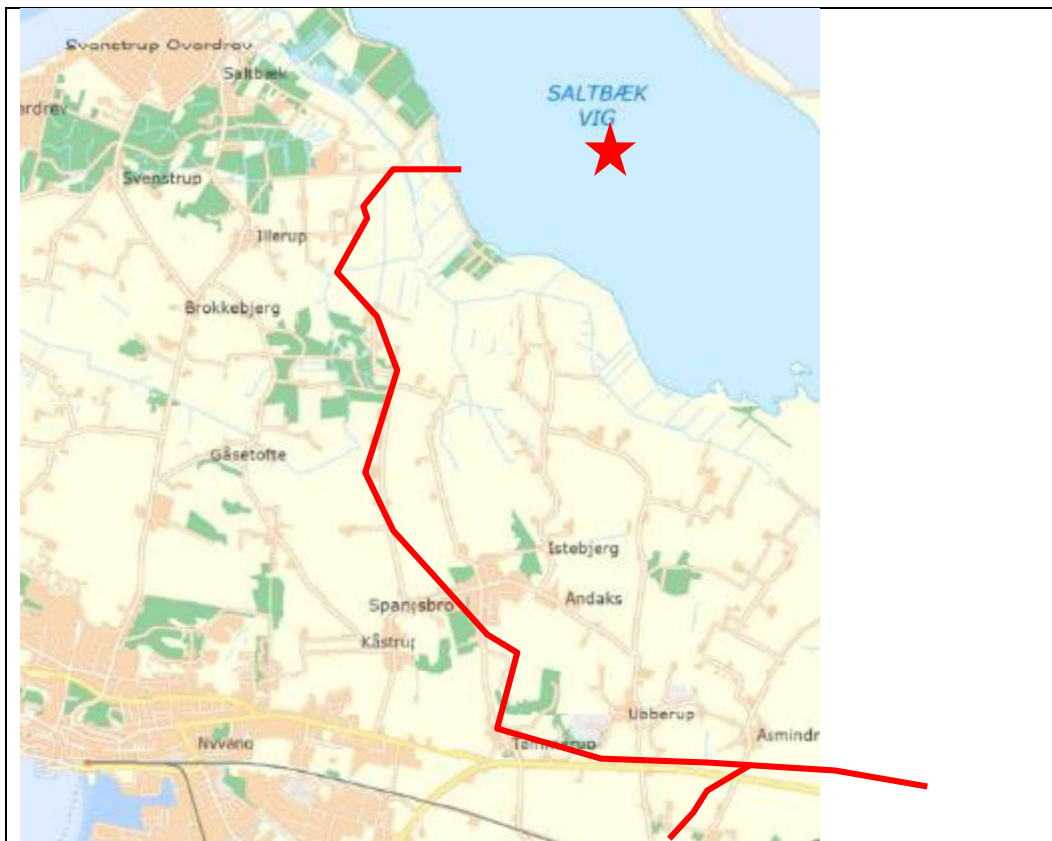
På baggrund af den konkrete OML-beregning vurderer kommunen, at projektet kan gennemføres uden, at genekriterierne for lugt, der er fastsat i husdyrgodkendelsesbekendtgørelsen, overskrides. Dermed vurderer kommunen, at husdyrbrugets anlæg ikke vil forårsage væsentlige lugtgener for det omkringliggende miljø.

Der er i den eksisterende godkendelse stillet vilkår om, at husdyrbruget ikke må give anledning til væsentlige lugtgener (vilkår nr. 24). Vilkåret videreføres i tillægsgodkendelsen.

2.4.3 Transport

Eksterne transporter til ejendommen kommer fra hovedvej 23, Holbækvej op gennem Kåstrup, Gåsetofte og Illerup. Der vil derudover være transporter i nærområdet til gyllearealer samt gylletanke.

Kort med primære transportruter fremgår af figur 2.3.



Figur 2.3: Kort med transportruter

Tabel 2.10. Oversigt over transporter

Antal transporter årligt	Opr.	Nu	Ønsket	Tidsrum
Gylletransport med lastbil ca. 35 t	495	564	524	I sæsonen køres i døgndrift, hvis det skønnes nødvendigt.
Indtransport af korn med traktor	110	110	110	I høst køres i døgndrift.
Foder transporter	160	160	160	Hverdage 07-18. Samme antal transporter men større læs.
Indlevering af polte	0	6	10	Hverdage 07-18.
Afhentning af døde dyr	104	104	104	Hverdage 07-18.
Udlevering af smågrise	156	156	156	Hverdage 07-18. Samme antal transporter men større læs.
Slagtesøer	52	52	52	Hverdage 07-18.
Diverse transporter,	250	250	250	Hverdage 07-18.
Transporter i alt	1.327	1.402	1.366	
Transporter i alt uden korn og gylle	722	728	732	
Gns. antal pr. dag	3,6	3,8	3,7	
Gns. antal pr. dag uden korn og gylle	2	2	2	

Tidsrummet for udkørsel med husdyrgødning planlægges normalt at foregå i hverdage indenfor normal arbejdstid, og vil hovedsageligt foregå om foråret og om efteråret. Hvor det er muligt pumpes gylle ud til slangeudlægger. Der pumpes fast 1.000 t ud til energipil, herved spares ca. 30 transporter årligt. Den øvrige gylle transporteres væk med lastbil. Håndteringen af gylle foregår over hele året. Indhøst af korn foregår i en koncentreret periode.

Kørsel til de lejede tanke sker fortrinsvis uden for sæson, dvs. sommer og vinter, hvor der er bedst tid. Kørslen foregår mellem 7 og 18.

Udbringning af husdyrgødning sker hovedsagelig i det tidlige forår.

Der er før udvidelsen ca. 1.492 transporter og efter udvidelsen ca. 1.366 transporter. Fraregnes gylle- og korntransporter, som foregår over forholdsvis få dage om året, vil der i gennemsnit både i FØR og EFTER-situationen være 2 transport på hverdage.

Der er 1 indkørsel til ejendommen. Indkørsel sker fra Brændemosevej.

Vurdering og vilkår

Kommunen har i den oprindelige godkendelse foretaget en vurdering af transportforholdene, og har stillet de nødvendige vilkår, der sikrer at husdyrbruget kan drives uden at være til væsentlig gene for de omkringboende.

Ændringen af dyreholdet medfører et lille fald i antallet af transporter på årsbasis, herunder sker der et fald i antallet af gylletransporter. Kommunen vurderer, at der ikke vil ske en væsentlig ændring i antallet af transporter, ligesom der ikke sker en væsentlig ændring i hvilke slags transporter der vil være til og fra anlægget efter ændringen.

Det vurderes at ændringen af dyreholdet på ejendommen kan foretages inden for de vilkår til ejendommens transportforhold, der fremgår af den oprindelige miljøgodkendelse. Eksisterende godkendelses vilkår nr. 25 og 26 videreføres i tillægsgodkendelsen.

2.4.4 Lys

Projektets gennemførelse ændrer ikke væsentligt ved anlæggets lyspåvirkning, da den nye stald ligger afskærmet fra omgivelserne af de øvrige eksisterende staldbygninger.

Vurdering og vilkår

Kommunen vurderer, at der ikke skal stilles vilkår til regulering af lysgener fra anlægget, da nybyggeriet ikke medfører, at der ændres væsentlig ved lyspåvirkning fra anlægget.

2.4.5 Støj

Tillægget ændrer ikke væsentligt ved anlæggets støjpåvirkning, da den nye stald ligger afskærmet fra omgivelserne af de øvrige eksisterende staldbygninger.

Vurdering og vilkår

Kommunen vurderer ikke, at der skal ændres i de gældende støjvilkår for anlægget (vilkår nr. 27 og 28). Vilkårene videreføres i tillægsgodkendelsen.

2.4.6 Støv

Tillægget ændrer ikke væsentligt ved anlæggets støvpåvirkning, da den nye stald ligger mellem de øvrige eksisterende staldbygninger.

Vurdering og vilkår

Kommunen vurderer ikke, at der skal stilles vilkår i forhold til støvgener fra anlægget.

2.4.7 Skadedyr

Projektet medfører ikke, at der sker væsentlige ændringer i forhold til evt. problemer med skadedyr.

Vurdering og vilkår

Kommunen vurderer ikke, at der skal ændres i de gældende vilkår vedr. forebyggelse og bekæmpelse af skadedyr. Eksisterende vilkår nr. 29 og 30 videreføres i tillægsgodkendelsen.

2.5 Husdyrbrugets affald

Tillægget ændrer ikke væsentligt ved anlæggets affaldsproduktion.

Eneste umiddelbare ændring, vil være en mindre ændring vedrørende døde svin, da der sker ændring i produktionen. Ved en produktion på 2.000 søer er der en dødelighed på ca. 9 %, dette vil svare til ca. 180 døde søer. Ved en produktion på 80.000 smågrise er der en dødelighed på ca. 2 %, dette vil svare til ca. 1.600 døde smågrise. Ved polteproduktion forventes ikke døde dyr. Døde dyr opbevares i kølebrønd. Døde dyr afhentes af DAKA og normalvis indenfor 24 timer efter anmeldelse, hvis ikke det er op til weekend eller helligdag. Afhentnings-tidspunktet vil normalvis være indenfor en normal arbejdsdag.

Øvrige forhold vedr. affaldsproduktion og -håndtering ændres ikke som følge af projektet.

Vurdering og vilkår

Kommunen vurderer ikke, at der skal ændres i de gældende vilkår vedr. husdyrbrugets affaldshåndtering. Eksisterende vilkår nr. 31 og 32 videreføres i tillægsgodkendelsen.

3 Husdyrbrugets arealer

I medfør af Lov nr. 204 af 28. februar 2017 (*Ny regulering af husdyrbrug m.v. og indførelse af generelle regler for anvendelse af gødning på arealer og for husdyrbrug m.v. som udmøntning af dele af fødevare- og landbrugspakken samt ændringer som følge af VVM-direktivet m.v.*) § 10, stk. 6. bortfalder vilkår vedrørende udbringningsarealer, der er fastsat i tilladelser og godkendelser efter §§ 10-12 i lov om miljøgodkendelse m.v. af husdyrbrug, den 1. august 2017.

Vurdering og vilkår

Med de ny regler udgår vilkår nr. 33 af den oprindelige godkendelse.

4 Husdyrbrugets egenkontrol og management

Der sker ingen ændringer i husdyrbrugets overordnede management og egenkontrol som følge af projektet.

Vurdering og vilkår

Kommunen vurderer, at vilkår nr. 34 og 35, der er fastsat i den oprindelige godkendelse vedrørende husdyrbrugets egenkontrol og management fortsat er gældende.

5 Alternative muligheder

Med den ønskede ændring samles søer og smågrise på 1 ejendom, mens slagtesvinene kan samles på andre ejendomme.

Det giver en mere rationel drift at udvide soproduktionen på Protekta Farms, og det giver samtidig den nødvendige volumen til at afprøve en ny staldtype.

En alternativ mulighed for ejendommen kunne være at fordele dyrene over flere ejendomme, men flere enheder, der både rummer søer, smågrise og slagtesvin betyder, at omkostningerne til opretholdelse af driften bliver mærkbart forøget.

Udviklingen går i retningen af, at der bliver færre landbrug i Danmark, og de landbrug der er, bliver større. Hvis landmanden ikke følger udviklingen er det stilstand, og dette betyder for en virksomhed, at den viger pladsen for andre og større virksomheder, som følger udviklingen.

Et 0-scenarie på denne ejendom vil betyde, at der ikke sker en nødvendig udvikling, og at den løbende tilpasning af anlægget med udnyttelse af den bedst tilgængelige teknologi ikke vil finde sted. Samtidig vil den nødvendige økonomi til opretholdelse af produktionen ikke være tilstede og denne må afvikles.

Et 0-scenarie vil også betyde, at der ikke skal udarbejdes en miljøgodkendelse med de forbedringer i forhold til miljøet der er forbundet hermed. Den aktuelle ansøgning har en positiv effekt på nærmiljøet både mht. lugtpåvirkning af naboer og ammoniakemission til omgivelserne.

Vurdering og vilkår

Kalundborg kommune har ikke vurderet andre alternativer end det ansøgte. Kommunen vurderer, at den ønskede placering af den nye farestald, vil være den mest hensigtsmæssige i forhold til anlægget som helhed, både ud fra en landskabelig så vel som driftsmæssig betragtning.

Den nye staldtype i farestalden, hvor gylleoverfladen mindskes betragteligt i forhold til traditionelle staldsystemer, forventes at mindske ammoniakfordampningen fra anlægget i forhold til de beregninger, der ligger til grund for ansøgningen, og dermed reelt en minimeret miljøpåvirkning fra anlægget.

Den ansøgte ændring af produktionen til udelukkende at omfatte søer og smågrise på ejendommen finder kommunen ligeledes hensigtsmæssig ud fra en samlet betragtning. Omlægning af produktionen til løsgående søer i alle afsnit giver mulighed for at opnå en bedre velfærd for søerne, da de derved får øget mulighed for at udvise naturlig adfærd. Derudover vil det betyde bedre udnyttelse af arbejdskraften, og der vil forventeligt opnås minimering af smittepres, ved at flytte slagtesvinene til andre ejendomme.

Det vurderes dermed at eneste alternativ er 0-alternativet, som vil være den eksisterende produktion. Projektet medfører i sig selv ikke en væsentlig påvirkning af omgivelserne. Påvirkningen af omgivelserne er blevet behandlet i kapitel 2 og kommunen har stillet de nødvendige vilkår til at begrænse generne.

6 Husdyrbrugets ophør

Projektet ændrer ikke ved husdyrbrugets oprindeligt beskrevne procedure ved ophør af besætningen.

Vurdering og vilkår

Det er kommunens vurdering at der ikke er grundlag for at fastsætte yderlige vilkår vedrørende husdyrbrugets ophør, og det oprindelige vilkår hertil videreføres.

7 Offentlighedsfaser

Indeværende tillægsgodkendelse meddeles i henhold til husdyrbrugslovens § 12, stk. 3. Da kommunen vurderer, at det ansøgte ikke medfører væsentlig påvirkning af miljøet, vurderes det, at det ansøgte alene kan gennemføres under hensyntagen til de almindelige offentlighedsbestemmelser i husdyrgodkendelseslovens § 56. Det vil sige uden foroffentlighedsfase.

I sager om etablering, ændring eller udvidelse af husdyrproduktioner omfattet af husdyrbrugslovens § 12 må godkendelsesmyndigheden ikke træffe afgørelse før naboer og relevante parter har haft mulighed for at udtale sig.

7.1 Høring

I perioden fra 8. december 2017 til 29. december 2017 sendte Kalundborg Kommune et udkast til miljøgodkendelse i høring hos naboer og relevante parter.

I høringsperioden indkom der bemærkninger fra to naboer/omboende. Den ene bemærkning omhandlede en bekymring om hvorvidt der vil komme forøgede lugt- og støjgener i forbindelse med omlægning af driften, herunder særligt støjgener fra ventilationsanlæg samt korntørringsanlæg.

Den anden bemærkning var i forhold til afskærmende beplantning og flytning af jordvold, der ikke var beskrevet i udkastet, men som ansøger havde fortalt ville blive en del af projektet. Derudover var der kommentarer vedr. overdækning af den ny gyllebeholder, og et ønske om at begrænse gylletransporter i højsæsonen pga. støjgener herfra.

De indkomne bemærkninger er efterfølgende blevet sendt til ansøger og ansøgers konsulent til kommentering.

Vurdering og vilkår

Lugt- og støjgener

Kalundborg kommune vurderer ikke, at de indsendte bemærkninger vedr. lugt- og støjgener giver anledning til at foretage ændringer af de vurderinger, som fremgår af kapitel 2. Kommunen har i afsnit 2.4.2 foretaget beregning af lugtemissionen for den ansøgte drift, der viser et fald i den samlede lugtemission fra anlægget set i forhold til nudriften. I afsnit 2.4.5 har kommunen stillet vilkår til de maksimale støjgener, der må forekomme fra anlægget. Støjvilkår er baseret på Miljøstyrelsens vejledende støjgrænser, og kommunen har i den konkrete sag ikke fundet anledning til at disse grænser skal fraviges.

Jordvold og beplantning

De indkomne bemærkninger om flytning af en eksisterende jordvold og beplantning har givet anledning til, at dette er nu medtaget som en del af beskrivelsen af projektet. Ansøger har efterfølgende indsendt en ny situationsplan, hvorpå jordvolden er indtegnet. Kommunen har vurderet jordvolden og behovet for yderligere afskærmende beplantning i kapitel 1.3 som en del af den landskabelige vurdering.

Overdækning af ny gyllebeholder

I kapitel 2.3 om husdyrbrugets gødningsopbevaringsanlæg er det beskrevet, at den nye gyllebeholder etableres med fast overdækning. Der stilles ikke vilkår til dette, da krav om fast

overdækning er omfattet af de generelle regler, når der er tale om en ny beholder til svinegylle, der opføres mindre end 300 meter fra nabo.

Begrænsning af gylletransporter i højsæsonen

Kommunen har i afsnit 2.4.3 vurderet transportgener fra anlægget. Kommunen finder ikke, at de indkomne bemærkninger giver anledning til, at der skal ændres i de stillede transportvilkår. Der er vilkår om at flytning af gylle til buffertanke skal foregå inden for almindelig arbejdstid, da disse transporter kan planlægges. Det er dog kommunens vurdering, at tidspunktet for udbringning af gylle kan være vanskeligt at planlægge til alene at foregå indenfor almindelig arbejdstid pga. vejret. Derfor stiller kommunen ikke krav til at udbringningen alene skal foregå i tidsrummet 7-18.

Støjgener fra pumpning af gylle vurderes at blive reduceret fremover, pga. placeringen af den nye gyllebeholder, hvorfra der skal pumpes i forbindelse med udbringningen. Den nye gyllebeholderen placeres sydøst for den eksisterende beholder, og vil således ligge afskærmet fra naboerne af den eksisterende gyllebeholder og staldbygningerne.

8 Bilagsoversigt

Bilag 1: Situationsplan

Bilag 2: Kort over afledning af tagspildevand fra ny staldbygning

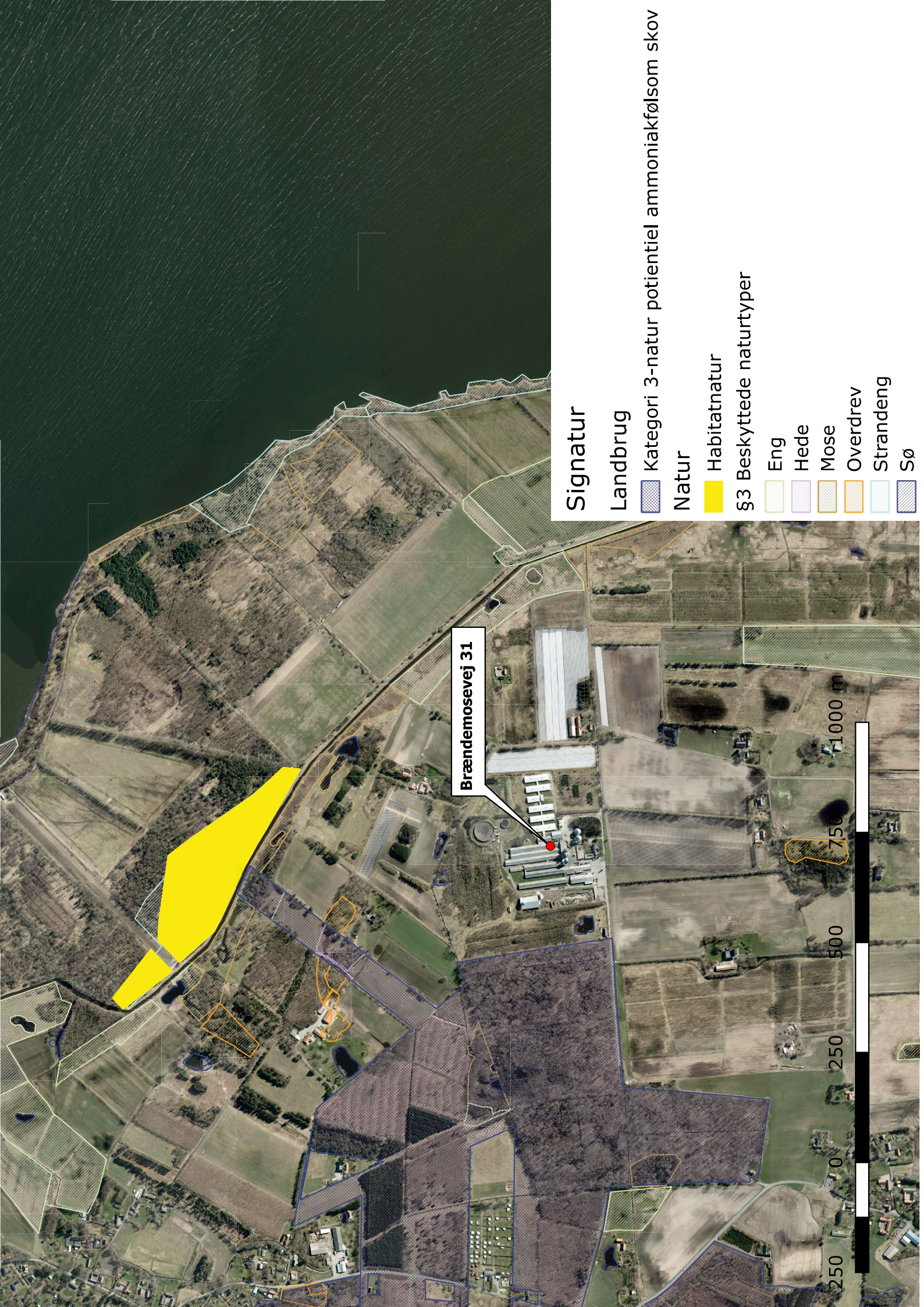
Bilag 3: Husdyrbrugets anlægs placering i forhold til naturområder

Bilag vedr. udledning af tagvand Brændmosevej 31, Raklev



Rørledningen kan godt modtage den øget regnmængde fra den nye farestald, dog er ukendte faktorer, som tagvand fra lille ejendom ikke indregnet, da det ikke er os bekendt i hvilket omfang ejendommen er tilknyttet rørledningen eller ej.

Samlet set vil bygningerne på ejendomme ved en T1 10 min regnhændelse udlede 223/s svarende til 109l/s/ha og med en opholdstid i rørstrækningen på 190 sek.



Brændemosevej 31

Signatur

Landbrug

▨ Kategori 3-natur potentiel ammoniakfølsom skov

Natur

■ Habitatnatur

§3 Beskyttede naturtyper

Eng

Hede

Mose

Overdrev

Strandeng

Sø

