

Returadresse
Land, By og Kultur, - Land og Vand
Smed Sørensens Vej 1, 6950 Ringkøbing



Ringkøbing-Skjern Kommune

Videbæk Biogas A/S
Hermesvej 1
9530 Støvring

Fremsendt til eboks: CVR nr. 34211493

land.by.kultur@rksk.dk

Sagsbehandler
Karsten Fløjgaard Tinning
Direkte telefon
99741143
E-post
Karsten.tinning@rksk.dk

Dato
2.12.2016
Sagsnummer
15-048445-8

Miljøgodkendelse

Videbæk Biogas A/S
Skjernvej, nær Skjernvej 57, 6920 Videbæk,
matr. nr. 1p, 1f og 7an, Herborg By, Herborg.



Åbningstider

Mandag 10.00 – 17.00
Tirsdag-fredag 10.00 – 13.30

Telefontider

Mandag 10.00 – 17.00
Tirsdag - fredag 10.00 – 13.30

Hjemmeside www.rksk.dk
Telefon 99 74 24 24

Indholdsfortegnelse

ANSØGNING.....	7
AFGØRELSE	7
VVM	7
Basistilstandsrapport	7
Miljøgodkendelse.....	7
Retsbeskyttelse og revurdering	8
VILKÅR.....	8
Generelt	9
Beredskab	10
Indretning af drift.....	10
Biomasser.....	13
Støj.....	14
Lavfrekvent støj, infralyd og vibrationer:	15
Luft, støv og lugt.....	16
Beskyttelse af jord og grundvand	17
Spildevand og overfladevand	19
Affald	19
Egenkontrol.....	19
Årsrapportering.....	21
Ophør	21
IKKE TEKNISK RESUME.....	22
MILJØTEKNISK VURDERING	23
Grundlag for sagsbehandling.....	23

Grundlag for miljøgodkendelse	23
Plangrundlag og miljøpåvirkning	24
Indretning og drift	26
Produktion	28
Støj.....	33
Luft / Støv / Lugt	35
Beskyttelse af jord og grundvand	38
Risikovirksomhed, driftsforstyrrelser og uheld.....	39
Spildevand og overfladevand	41
Affald	42
Egenkontrol.....	43
Bedste tilgængelige teknik (BAT).....	45
Ophør	45
Irrelevante og modificerede standardvilkår	47
SAMMENFATNING	48
GYLDIGHED OG RETSBESKYTTELSE	48
Gyldighed	48
OFFENTLIGGØRELSE OG KLAGEVEJLEDNING	49
Offentliggørelse.....	49
Klagevejledning	49
LISTE OVER MODTAGERE AF KOPI AF GODKENDELSEN	50
BILAG 1: OVERSIGTSPLAN.....	51
BILAG 2: PLANLAGT INDRETNING AF BIOGASANLÆGGET	52
BILAG 3: PLANLAGTE STØJKILDER, AFKAST OG TRANSPORTVEJE.....	53

BILAG 4: LOVGRUNDLAG	54
BILAG 5: AFLØBSFORHOLD	55

Stamdata for virksomheden

Virksomhedens navn	Videbæk Biogas A/S
Virksomhedens adresse og nuværende ejere af ejendom.	Skjernvej, nær Skjernvej 57, 6920 Videbæk Jens Ole Hindbo, Skjernvej 57, Trøstrup, 6920 Videbæk Johannes Hindbo, Trøstrupvej 2, Trøstrup, 6920 Videbæk Poul Møller Knudsen, Skjernvej 46, 6920 Videbæk
Virksomhedens kontaktperson	Projektleder Jesper Bundgaard, Ørbækvej 260, 5220 Odense SØ Tlf.: 6315 6415 / mobil 4034 1846 Mail: jeb@natureenergy.dk
Virksomhedens matrikelnummer	Matr. nr. 1f, 1p og 7an Herborg By, Herborg
CVR-nr./P-nr.	CVR nr.: 34211493 P nummer ukendt p.t.
Listebetegnelse, godk.bek. 514/27-05-2016	Hovedaktivitet: Bilag 1 pkt. 5.3 b): Nyttiggørelse eller en blanding af nyttiggørelse og bortskaffelse af ikke-farligt affald, hvor kapaciteten er større end 75 tons/dag, og hvorunder en eller flere af følgende aktiviteter finder sted, dog undtaget aktiviteter omfattet af direktiv 91/271/EØF om rensning af byspildevand. i) Biologisk behandling. Bilag 1 pkt. 6.5 b): Bortskaffelse eller genanvendelse af dyrekroppe eller animalsk affald på anlæg, hvor kapaciteten er større end 10 tons/dag. b) Biogasanlæg. Biaktivitet: Bilag 2 pkt. G202: Kraftproducerende anlæg, varmeproducerende anlæg, gasturbineanlæg og motoranlæg, der er baseret på faste biobrændsler eller biogas, med en samlet nominel indfyret termisk effekt på mellem 1 MW og 5 MW.
Omfattet af standardvilkår, godk.bek. 1418 / 27-05-2016	Ja Afsnit 25 og 29 biogasanlæg omfattet af 5.3.b og 6.5.b samt afsnit 12.varmeproducerende anlæg omfattet af G202
Omfattet af bilag 1, godk. bek. 514/27-05-2016 med senere ændringer	Ja
Omfattet af VVM, bek. 957 af 27. juni 2016	Ja Bilag 1 pkt. 10 Anlæg til bortskaffelse af

	ikke-farligt affald ved forbrænding eller kemisk behandling (som defineret i bilag 1 til direktiv 20087987EF afsnit D9) med kapacitet på over 100 tons/dag.
Omfattet af risikobek., bek. 372 / 24-04-2016	Nej
Dato for øvrige miljøgodkendelser	Ingen
Dato for andre tilladelser	VVM tilladelse 2.12.2016

Aktiviteter

Hovedaktivitet: Fremstilling af biogas på basis af husdyrgødning, restprodukter fra ARLA, dybstrøelse/fast husdyrgødning, fedt/glycerin mellem- og efterafgrøder og energiafgrøder samt restprodukter fra fødevarerindustri.
Væsentlige biaktiviteter: Energianlæg mellem 1 MW og 5 MW (gas kedel til natur- og biogas)
Væsentligste miljøforhold:
<p>Luftforurening:</p> <ul style="list-style-type: none"> - Lugt fra transportkøretøjer, fra af- og pålæsning af biomasse samt opbevaring af biomasse. - Lugt fra aflastning via sikkerhedsventiler og forbrænding af biogas i fakkel. - Lugt fra lugtrens anlæg. - Diffus lugt fra anlægget på grund af utætheder og spild samt ved reparation og vedligeholdelse. - Udslip af især svovlbrinte fra biogas via sikkerhedsventiler og ved ufuldstændig forbrænding i fakkel. - Støv fra håndtering af støvende biomasse. <p>Støj:</p> <ul style="list-style-type: none"> - Intern transport. - Udendørs motorer og ventilationsanlæg. - Jord, grundvand eller overfladevand: - Spild af biomasse ved af- og pålæsning af transportkøretøjer. - Spild eller lækage ved opbevaring af biomasse i tanke. - Spild eller lækage fra oplag af fyringsolie og dieselolie i tankanlæg <p>- Overfladevand fra befæstede arealer, hvor der sker spild af biomasse, olie og kemikalier.</p>

Sagsbehandler Karsten Fløjgaard Tinning, Land og Vand	Telefon 99741143	Mail karsten.tinning@rksk.dk
Kvalitetssikret af: Julie Storm Stausholm		

Ansøgning

Videbæk Biogas A/S har ved brev af 26.05.2016, søgt om miljøgodkendelse til etablering af et nyt biogasanlæg syd for Videbæk.

Ansøgning om miljøgodkendelse har været offentliggjort i perioden fra den 3.6.2016 til fredag den 1.07.2016

Der er ikke indkommet bemærkninger i offentlighedsperioden og der er ikke indkommet ønske om at få udkastet fremsendt til udtalelse.

Afgørelse

VVM

Der er foretaget en vurdering af projektet i henhold til VVM-bekendtgørelsen. Kommunen har vurderet, at projektet er VVM-pligtigt, jf. afgørelse af 6.10.2015.

VVM-tilladelsen er meddelt 2.12.2016.

Basistilstandsrapport

Der er foretaget en vurdering i henhold til kapitel 7 i bekendtgørelse om godkendelse af listevirksomhed og der er truffet afgørelse om, at virksomheden ikke skal udarbejde en rapport med oplysninger om og dokumentation for jordens og grundvandets tilstand med hensyn til forurening (basistilstandsrapport), jf. afgørelse af 2.12.2016 2016.

Miljøgodkendelse

Ringkøbing-Skjern Kommune meddeler miljøgodkendelsen efter miljøbeskyttelsesloven § 33, stk. 1. og godkendelsesbekendtgørelsen til Videbæk Biogas A/S. Biogasanlægget kan etableres og drives, som anført i forudsætningerne for den miljøtekniske vurdering i afsnit 5 på de i afsnit 3 nævnte vilkår.

Godkendelsen er givet på grundlag af ansøgningen af 26.05.2016 og oplysningerne i sagen i øvrigt, jævnfør beskrivelserne og bilagene til denne godkendelse.

Fremtidige nye aktiviteter, ændringer eller udvidelser såvel bygningsmæssigt som driftsmæssigt, som kan indebære forøget forurening, eller flytning af forureningsniveau til andre områder eller øget affaldsfrembringelse, må ikke påbegyndes, før der foreligger en afgørelse fra kommunen. Det er kommunen, der afgør om godkendelse er nødvendig (miljøbeskyttelsesloven § 33 og 37).

Der gøres opmærksom på, at miljøgodkendelsen ikke fritager fra krav om tilladelse, godkendelse eller dispensation efter anden lovgivning. Eventuelt byggeri må først påbegyndes, når der ligger en særskilt tilladelse til igangsættelse af byggeriet.

Der gøres endvidere opmærksom på at indretning og drift skal overholde gældende lovgivning på miljøområdet.

Retsbeskyttelse og revurdering

For nye anlæg/ aktiviteter godkendt efter miljøbeskyttelsesloven § 33 er der 8 års retsbeskyttelse fra godkendelsesdatoen, men i henhold til § 41a kan der gives påbud om yderligere tiltag, hvis

- der er fremkommet nye oplysninger om forureningens skadelige virkninger.
- forureningen medfører miljømæssige skadevirkninger, der ikke kunne forudses ved godkendelsens meddelelse,
- forureningen i øvrigt går ud over det, som blev lagt til grund ved godkendelsens meddelelse,
- væsentlige ændringer i den bedste tilgængelige teknik skaber mulighed for en betydelig nedbringelse af emissionerne, uden at det medfører uforholdsmæssigt store omkostninger,
- det af hensyn til driftssikkerheden i forbindelse med processen eller aktiviteten er påkrævet, at der anvendes andre teknikker, eller
- der er fremkommet nye oplysninger om sikkerhedsmæssige forhold på virksomheder, der er omfattet af regler fastsat i medfør af § 7 om risikobetonede processer m.v.

Tilladelser efter andre dele af miljøbeskyttelsesloven, givet som del af § 33 miljøgodkendelsen, har også 8 års retsbeskyttelse. jf. afsnit "Afgørelse".

Påbud, forbud og ændringer i henhold til miljøbeskyttelseslovens § 41, 41a og 41b kan påklages.

I henhold til godkendelsesbekendtgørelsen skal en godkendelse af en bilag 1 virksomhed tages op til revurdering når EU-Kommissionen har offentliggjort en BAT-konklusion, hvilket ikke er sket endnu.

Indtil der kommer en BAT-konklusion skal godkendelsen tages op til regelmæssig revurdering, 8 år efter første godkendelse og derefter mindst hver 10 år.

Det anvendte lovgrundlag er nærmere beskrevet i bilag 4.

Vilkår

Virksomheden er omfattet af standardvilkår for både hovedaktivitet, biogas og biaktivitet varmeproduktion. Standardvilkår er indarbejdet i det samlede vilkårs katalog og fremgår med betegnelsen SV nummer for vilkår vedr. biogas og (SV nummer) for vilkår til varmeproduktionen til opvarmning af biomassen.

Generelt

- 1) Virksomheden må etableres med en behandlingskapacitet på 750.000 tons biomasse/år og bestå af følgende anlæg:

Bygværker:

- Læsse-/lossehal for flydende biomasser på op til ca. 750 m²: Bygningsafsnit for tankbiler
- Faststofhal på i alt ca. 2.000 m²: Bygningsafsnit for modtagelse af fast gødning med krangrav, modtagelse af industribiomasser, forbehandlingsudstyr for biomasse, kedelrum og åben tipgrav på 2.500 m³ til modtagelse af faste vegetabiliske biomasser.
- Vekslerhal på ca. 550 m²: bygningsafsnit med teknik, bl.a. varmevekslerudstyr.
- Administrations – og velfærdsbygning på ca. 250 m².
- Hertil kan der komme mindre, procesrelaterede bygværker i tilknytning til tanke og udstyr placeret inden for projektområdet.

Tankanlæg:

- 2 modtagetanke til gylle og mælkeprodukter på tilsammen op til ca. 9.000 m³, højde ca. 10 meter
- 2 modtagetanke til industriaffald á ca. 750 m³
- Mindre indleverings- og udleveringstanke på op til 200 m³
- 2 opvarmede modtagetanke til fedt/glycerin á ca. 100 m³
- 6 reaktorer (primære og sekundære) á 9.500 m³, højde ca. 25,5 m
- 3 efterlagertanke á ca. 6.000 m³, højde ca. 12 m
- Biofilter, 2 enheder samt et forfilter
- Gaslager
- Tanke til gasrensning (højde ca. 18-19 m).
- Hertil kommer mindre mellem- og procestanke i tilknytning til anlægget, vejebro, gasblæsere, fakkell, olietankanlæg mv. Samlet vil der være op til ca. 85.000 m³ beholdervolumen.

Det samlede anlæg er vist i bilag 2.

- 2) Virksomheden skal holde Ringkøbing-Skjern Kommune orienteret om, hvem der er miljømæssigt driftsansvarlig for virksomheden / aktiviteten.
- 3) De af godkendelsens vilkår, der angår driften, skal være kendt af de personer, der er ansvarlige for og udfører den pågældende del af driften. Et eksemplar af godkendelsen skal til enhver tid være tilgængeligt på virksomheden.
- 4) Virksomhedens journaler, procedurer og øvrige registreringer med miljømæssig relevans skal være tilgængeligt for tilsynsmyndigheden.

- 5) SV2. Virksomheden skal straks indberette til tilsynsmyndigheden når vilkår ikke overholdes, og straks træffe de nødvendige foranstaltninger for at sikre, at vilkårene igen overholdes. Driften af virksomheden eller den relevante del heraf indstilles, indtil vilkårene igen overholdes, hvis den manglende overholdelse af godkendelsesvilkårene medfører umiddelbar fare for menneskers sundhed eller i betydeligt omfang truer med at påvirke miljøet negativt.
- 6) SV3.(SV2) Hvor der i vilkårene anvendes betegnelsen "befæstet areal" menes en fast belægning, der giver mulighed for opsamling af spild og kontrolleret afledning af nedbør. Hvor der i vilkårene anvendes betegnelsen "tæt belægning" menes en fast belægning, der i løbet af påvirkningstiden er uigennemtrængelig for de forurenende stoffer, der håndteres på arealet.
- 7) Hvis godkendelsen ikke er udnyttet inden 2 år fra godkendelsesdatoen, bortfalder den.

Beredskab

- 8) Virksomheden skal udarbejde og løbende ajourføre beredskabsplan for uheld og utilsigtet udslip.
- 9) Ved driftsuheld, der kan medføre forurening af kloaksystem, jord og grundvand eller luft, skal virksomheden straks:
 - forsøge at afværge situationen
 - forsøge at standse forureningen og/ eller dens spredning
 - kontakte alarmcentralen på telefon 112 ved større eller ikke kontrollerbare uheld
 - kontakte Ringkøbing-Skjern Forsyning pr. telefon.

Ringkøbing-Skjern Kommune skal orienteres hurtigst muligt og senest førstkommande hverdagsmorgen.

Senest 7 dage efter uheld skal virksomheden have indsendt rapport til kommunen, der beskriver uheldets omfang og indsatsen mod miljømæssige skader samt beskriver forebyggende foranstaltninger, der begrænser risiko for nye uheld.

Indretning af drift

- 10) Biogasanlægget skal opføres med et samlet gasvolumen på under 8.000 m³ gas incl. gasledninger på anlægget. Der skal foreligge leverandørreklæringer på gasvolumen i reaktorer, gaslager og gasrensere.
- 11) SV4. Der skal på virksomheden foreligge driftsinstruktioner, der beskriver:
 - hvordan personalet skal forholde sig i forbindelse med modtagelse og håndtering af biomasse, afgasset biomasse og biogas, således at væsentlige udslip af biomasse, afgasset biomasse og biogas forebygges,
 - hvilke procedurer, der gælder for kontrol og vedligeholdelse af reaktortanke og rørføring, sådan at de til enhver tid er gastætte.

- hvilke procedurer, der gælder for kontrol og vedligeholdelse af luftrenseanlæg samt ved driftsforstyrrelser, herunder i perioder hvor luftrenseanlæg ikke virker efter hensigten.
 - hvilke procedurer, der gælder for kontrol og vedligeholdelse af gasfakkel.
 - hvilke procedurer, der gælder i forbindelse med opstart af biogasanlægget og tilhørende rensesforanstaltninger samt varighed heraf.
- 12) SV5. Virksomheden må kun modtage biomasse fra lastbiler med tank, lukket container eller kasse, eller via rørsystemer. Biomasser bestående udelukkende af energiafgrøder og andre ikke lugtende vegetabiliske biomasser kan modtages i andre lastbiler.
- 13) SV6. Omlastning af pumpbar biomasse skal ske i et lukket system. Dog er udslip af fortrængningsluft ved påfyldning af køretøjer tilladt.
- 14) SV7. (modificeret) Biomasse og væskefraktion skal opbevares i tanke og beholdere, der er lukkede eller forsynet med tætsluttende fast overdækning i form af et betondæk, teltoverdækning eller lignende. 2.500 m³ energiafgrøder og andre vegetabiliske biomasser (f.eks. mask, kartoffelpulp, grøntaffald), som ikke giver anledning til væsentlige lugt eller støvgener hos nærmeste omboende, kan opbevares udendørs i faststofhallens åbne tipgrav med tagoverdækning.
- 15) SV8. Reaktortanke med tilhørende rørføringer skal være gastætte.
- 16) SV9. I tanke og beholdere med pumpbar ikke-afgasset biomasse skal der ved aflæsning og opbevaring af biomasse i den respektive tank eller beholder være en vedvarende indadgående luftstrøm i tanken eller beholderen med henblik på at forebygge emission af lugt til omgivelserne.
- 17) SV10. (modificeret) Aflæsning af ikke-pumpbar biomasse skal ske i modtagehal og i en beholder eller tank, der er indrettet således, at der ikke sprøjter biomasse ud af denne, når der læsses biomasse i. Alle porte, døre og vinduer skal være lukkede, lukkede i modtagehallen, mens der pågår aflæsning af biomassen, og mens der sker åbning og lukning af beholdere og tanke til opbevaring af biomasse. Modtagehallen skal være ventileret med udsug, der indrettes og tilpasses aktiviteten i hallen, herunder især håndtering af fortrængt luft fra modtagetanke ved aflæsning af biomasse. Ved nyinstallation skal ventilationsanlægget forsynes med automatisk overvågning med alarm for driftsforstyrrelser. I tanke og beholdere til ikke-pumpbar biomasse skal der ved aflæsning og opbevaring af biomasse i den respektive tank eller beholder være en indadgående luftstrøm i tanken eller beholderen. Tanke og beholdere skal holdes lukkede, når der ikke sker aflæsning af biomasse. Energiafgrøder og andre vegetabiliske biomasser (f.eks. mask, kartoffelpulp, grøntaffald), som ikke giver anledning til væsentlige lugt eller støvgener hos nærmeste omboende, kan aflæses udendørs i faststofhallens åbne tipgrav med tagoverdækning.
- 18) SV13. Rengøring af køretøjer skal ske indendørs med lukkede porte, døre og vinduer.

19) SV14. Anlægget må ikke give anledning til lugt-, støv- eller fluegener uden for virksomhedens område, der er væsentlige efter tilsynsmyndighedens vurdering.

20) SV15. Anlægget skal være forsynet med luftrenseanlæg til reduktion af lugtmission, der er beregnet til den aktuelle luftkvalitet og med en kapacitet, der som minimum svarer til de maksimale luftmængder, som vil blive tilført renseanlægget.

Følgende afsug skal føres til luftrenseanlægget:

- Afsug fra tanke og beholdere med ikke-afgasset biomasse.
- Afsug fra modtagehal for dybstrøelse.
- Afsug fra modtagehal for flydende biomasser incl. fortrængningsluft fra køretøjer.
- Afsug fra proceshal (industrihal og neddelerhal).

Luftrenseanlæg med tilhørende ventilationssystemer skal kontrolleres og vedligeholdes i overensstemmelse med leverandørens anvisninger

21) SV16. Biofiltre skal være forsynet med fast overdækning og afkast. Filtrets fugtighed og pH skal kunne reguleres. Filtrene skal være indrettet således, at det er muligt at lukke dele af et filter af, når det er ude af funktion. Biofilteret skal drives i henhold til leverandøranvisning, som skal fremsendes til godkendelse inden opstart.

22) SV17. Anlægget skal være forsynet med en gasfakkel til afbrænding af biogas ved driftsforstyrrelser og i nødsituationer. Faklen skal være forsynet med automatisk tændingsmekanisme og periodisk gentænding. Den skal være indrettet på en sådan måde, at emissionen af metan minimeres mest muligt. Faklen skal mindst kunne forbrænde den dimensionsgivende biogasproduktion opgjort pr. time. Gasfaklen skal kontrolleres og vedligeholdes i overensstemmelse med leverandørens anvisninger.

23) SV18. Gaskondensatbrønde skal være lufttætte og forsynet med vandlås.

24) SV19. Modtagetanke skal være tilsluttet en overfyldningsalarm, som kan registreres derfra, hvor aflæsning af biomassen foregår.

25) SV20. Anlægget skal være forsynet med et alarmanlæg, som alarmerer personale uden for normal arbejdstid i tilfælde af unormale driftsforhold.

26) SV21. Virksomheden skal underrette tilsynsmyndigheden, inden der påbegyndes planlagte reparationer, tømning af tanke og beholdere for bundfald eller andre forhold, der kan medføre biogas- eller lugtudslip fra anlægget.

27) SV22. Ved utilsigtede biogas- eller lugtudslip skal tilsynsmyndigheden underrettes hurtigst muligt.

28) SV23. Spild af biomasse på anlægget skal straks opsamles.

Biomasser

29) Der må maksimalt modtages 750.000 tons biomasse om året.

30) Anlægget godkendes til at modtage og behandle følgende fraktioner af biomasser:

Fraktion A – Husdyrgødning	
Definition	Fast gødning, ajle, gylle og møddingsaft fra alle husdyr inklusiv mave- og tarmindeholdet fra slagtede husdyr og forarbejdet og afgasset husdyrgødning samt enhver blanding af husdyrgødning og afgasset vegetabilsk biomasse, jf. gældende bekendtgørelse om erhvervsmæssigt dyrehold, husdyrgødning ensilage mv.
Forventede typer og mængder	<ul style="list-style-type: none"> Gylle 360.000 – 550.000 tons/år Dybstrøelse 60.000 – 100.000 tons/år
Forventet oplag	Gylletanke: 6.000 m ³ Dybstrøelse indendørs modtagehal: 2600 m ³
Fraktion B – Dyrket biomasse	
Definition	Afgrøde der er produceret på landbrugs- vej- og naturarealer
Forventede typer og mængder/år	<ul style="list-style-type: none"> Mellem- og efterafgrøder og energiafgrøder: 60.000 – 100.000 tons om året, heraf kun en mindre del energiafgrøder.
Forventet oplag	2.500 m ³ (udendørs oplag)
Fraktion C – Slam bekendtgørelsen – affald ikke omfattet af biproduktforordningen	
Definition	Affald der jf. bilag 1 i bek. Nr. 1650 af 13/12 2006 om anvendelse af affald til jordbrugsformål kan anvendes uden forudgående tilladelse og ikke er omfattet af biproduktforordningen.
Forventede typer og mængder/år	<ul style="list-style-type: none"> Vegetabilsk fedt/glycerin 5.000 – 15.000 tons Restprodukter fra fødevarerindustri: f.eks. mask, gærfløde, kartoffelpulp, grøntaffald: 10.000-40.000 tons
Forventet oplag	Fedt og glycerin 200 m ³ Restprodukter fra fødevarerindustri 1.100 m ³ Del af 2.500 m ³ (udendørs oplag)
Fraktion D – Slam bekendtgørelsen - affald omfattet af biproduktforordningen (animalske biprodukter)	
Definition	Affald der jf. bilag 1 i bek. Nr. 1650 af 13/12 2006 om anvendelse af affald til jordbrugsformål kan anvendes uden forudgående tilladelse men er omfattet af Europa-Parlamentets og Rådets Forordning (EF) nr. 1069/2009 af 21. oktober 2009 om sundhedsbestemmelser for animalske biprodukter og afledte produkter, som ikke er bestemt til konsum.
Forventede typer og mængder/år.	<ul style="list-style-type: none"> Mælkeprodukter fra ARLA: 30.000 – 120.000 tons Fedt af animalsk oprindelse eller kontamineret med animalske produkter: 5.000-15.000 tons Restprodukter fra fødevarerindustri, organisk madaffald

	fra fødevareproduktion, kildesorteret organisk affald: 50.000 – 80.000 tons
Forventet oplag	Mælkeprodukter 2.000 m ³ Fedt/glycerin 200 m ³ Restprodukter fra fødevareindustri 1100 m ³

Inden anvendelse af øvrige produkter som ikke er omfattet af fraktion A-D, skal der indhentes godkendelse fra Ringkøbing-Skjern Kommune

Støj

- 31) Virksomhedens samlede støjbidrag – målt eller beregnet som det ækvivalente, korrigerede støjniveau i dB(A) – ved nærmeste naboer ikke overstige følgende grænseværdier:

		Område I	Midlingstid
Mandag - fredag	07.00 – 18.00	55	*
Lørdag	07.00 – 14.00		
Mandag - fredag	18.00 – 22.00	45	**
Lørdag	14.00 – 22.00		
Søn- og helligdag	07.00 – 22.00		
Alle dage	22.00 – 07.00	40	***

- * Grænseværdien skal overholdes indenfor det mest støjbelastende tidsrum på 8 timer. For lørdag er midlingstiden 7 timer.
- ** Grænseværdien skal overholdes indenfor den mest støjbelastede time. For lørdage eftermiddag (kl. 14.00 – 18.00) er midlingstiden 4 timer.
- *** Grænseværdien skal overholdes indenfor den mest støjbelastede halve time.

Støjens maksimalværdier i natperioden kl. 22.00 – 07.00 i område I må ikke overstige de angivne værdier med mere end 15 dB(A).

Område I: Ved beboelse i det åbne land eller max. 15 meter fra udendørs opholdsarealer ved beboelse.

- 32) Virksomheden skal for egen regning dokumentere, at støjvilkår overholdes, hvis tilsynsmyndigheden finder det påkrævet. Kravet om dokumentation af støjforholdene kan højst fremsættes en gang årligt, med mindre den seneste kontrol viser, at støjvilkår ikke kan overholdes. Støjmålingen skal udføres som beskrevet i Miljøstyrelsens til enhver tid gældende støjregningsvejledning og foretages i punkter som forinden aftales med tilsynsmyndigheden. Støjmåling skal udføres af et akkrediteret firma.

- 33) Hvis de fastsatte støjgrænser overskrides, skal der sammen med rapport om målinger/ beregninger fremsendes forslag til støjreduktion og tidsplan for gennemførelse.
- 34) Der skal foretages støjdæmpning af støjende installationer i nødvendigt omfang til at sikre overholdelse af de opstillede støjgrænser i vilkår 31.

Lavfrekvent støj, infralyd og vibrationer:

- 35) Nedenstående grænser er for lavfrekvent støj og infralyd [dB re 20 µPa], målt indendørs. Støjgrænserne gælder for ækvivalentniveauet over et tidsrum på 10 minutter, hvor støjen er kraftigst. Grænserne nedenfor er gældende for impulsagtig lavfrekvent støj og infralyd. For støj/lydgrænser hvor der ingen impulser forekommer, skal der lægges 5 dB til nedenstående skema.

		Lavfrekvent støj
Anvendelse		A-vægtet lydtryksniveau (10-160 Hz), dB
Beboelsesrum	Aften/nat kl. 18.00 – 07.00	15
	Dag kl. 07.00 – 18.00	20
Kontorer, undervisningslokaler og andre støjfølsomme rum		25
Øvrige rum		30

- 36) Måling for lavfrekvent støj skal følge anvisningerne i afsnit 3.4 i Miljøstyrelsens Orientering nr. 9 af 1997 "Lavfrekvent støj, infralyd og vibrationer i eksternt miljø".
- 37) Nedenstående grænser er for vibrationer, dB re 10^{-6} m/s. Vibrationsgrænserne gælder for det maksimale KB-vægtede accelerationsniveau med tidsvægtning Slow.

Anvendelse	Vægtet accelerationsniveau, L_{aw} i dB
Boliger i boligområder, (hele døgnet) Boliger i blandet bolig/erhvervsområde (Center-områder) kl. 18-7 Institutioner	75
Boliger i blandet bolig/erhvervsområde kl. 7-18. Kontorer, undervisningslokaler o.l.	80
Erhvervsbebyggelse	85

- 38) Ved måling til dokumentation for overholdelse af vibrationsgrænserne, skal anvisningerne i afsnit 4.3 i Miljøstyrelsens Orientering nr. 9 af 1997 "Lavfrekvent støj, infralyd og vibrationer i eksternt miljø" anvendes.
- 39) Efter anmodning fra tilsynsmyndigheden, skal virksomheden lade foretage målinger og -beregninger til dokumentation for, at de fastsatte grænser for lavfrekvent støj, infralyd og vibrationer er overholdt. Måle- og beregningspunkter fastsættes efter nærmere aftale med tilsynsmyndigheden.
- 40) Hvis de fastsatte støjgrænser overskrides, skal der sammen med rapport om målinger/ beregninger fremsendes forslag til støj- og/eller vibrationsreduktion ned til de fastsatte grænseværdier og med tidsplan for gennemførelse.
- 41) Tilsynsmyndigheden kan forlange målinger og beregninger af støj og/eller vibrationer gentaget, dog højst én gang årligt, medmindre den seneste kontrol viser, at vilkårene ikke er overholdte.
- 42) Ved målinger/beregninger for støj og/eller vibrationer, udarbejdelse af afrapportering og gennemførelse af eventuelle tiltag for støj- og/eller vibrationsreduktion, skal udgifterne hertil alene afholdes af virksomheden.

Luft, støv og lugt

- 43) SV24. (SV4) Afkasthøjderne/lysningsdiameter for kedel og biofilter skal som minimum være af en sådan højde/lysnings, at det er muligt at overholde emissions- og immisionsgrænseværdierne for henholdsvis luftfilter og kedel samt for lugt og luft. Efter endt detailprojektering og inden byggeriet udføres skal der indsendes dokumentation for overholdelse af vilkåret (OML-beregning).
- 44) SV26. Afkast fra udsug af udstødningsgas fra køretøjer skal føres mindst 1 meter over tagryg på det tag, hvor afkastet er placeret.
- 45) SV27.(SV3) Der skal være etableret målested i afkast, hvor der er beregnet og fastsat vilkår om afkasthøjde for lugt og i afkast fra gaskedel, med indretning og placering som anført i MEL-22 Kvalitet i Emissionsmålinger (Miljøstyrelsens anbefalede metoder, der findes på hjemmesiden for Miljøstyrelsens Referencelaboratorium for måling af emissioner til luften: www.ref-lab.dk). Målestederne skal være placeret, sådan at det sikres, at de fastsatte emissionsgrænseværdier kan dokumenteres overholdt.
- 46) (SV6) Afkast fra biogaskedel skal overholde nedenstående emissionsgrænseværdier:

Brændsel	Samlet nominel indfyret Effekt	Emissionsgrænseværdier -mg/normal m ³ ved 10% O ₂ tør røggas		
		Støv	CO	NO _x
Biogas	< 120 kW	-	-	-
	120 kW-50 MW	-	75	65

- 47) Den maksimale lugtemission for lugtstoffer fra virksomhedens samlede anlæg, må ved beboelse ikke overskride 10 LE/m³ ved bolig i det åbne land. Grænseværdien skal være overholdt af den maksimale 99% fraktilværdi for immissionskoncentrationen, beregnet på månedsbasis af alle årets 12 måneder. Maksimumkoncentrationen skal beregnes ved hjælp af Miljøministeriets OML-model, jf. Miljøministeriets vejledning nr. 2/2001. Beregningerne skal korrigeres til 1 minuts midlingstid og til 1,5 meter over terræn.
- 48) Virksomheden skal i videst muligt omfang minimere eventuelle lugtgener fra anlægget i opstartsperioden, der maksimalt må strække sig over 3 måneder.
- 49) SV46. (SV15) Senest 6 måneder efter et nyt biogasanlæg er taget i brug skal der ved præstationskontrol foretages 3 enkeltmålinger i hvert afkast af lugtemissionen med henblik på at dokumentere, at de dimensionsgivende emissioner, der har ligget til grund for beregningen af afksthøjderne, er overholdt. Målingerne skal foretages under repræsentative driftsforhold (maksimal normal drift), herunder ved pumpning og omrøring. Alle målinger skal udføres af et firma/laboratorium, der er akkrediteret hertil af Den Danske Akkrediterings- og Metrologifond eller af et tilsvarende akkrediteringsorgan, der er medunderskriver af EA's multilaterale aftale om gensidig anerkendelse. Rapport over målingerne skal indsendes til tilsynsmyndigheden senest 2 måneder efter, at disse er foretaget. Herefter kan tilsynsmyndigheden kræve, at der foretages yderligere præstationskontrol, dog normalt højest hvert andet år. Prøvetagning og analyse skal ske Miljøstyrelsens anbefalede metoder, jf. tabel 2, eller efter internationale standarder med mindst samme analysepræcision og usikkerhedsniveau.

Tabel 2. Prøvetagnings- og analysemetoder

Navn	Parameter	Metodeblad nr. *
Bestemmelse af koncentrationen af lugt i strømmende gas	Lugt	MEL-13
Bestemmelse af koncentrationer af ilt (O ₂) i strømmende gas	O ₂	MEL-05
Bestemmelse af carbonmonooxid (CO) i strømmende gas	CO	MEL-06
Bestemmelse af koncentrationer af kvælstofoxider (NO _x) i strømmende gas	NO _x	MEL-03

* Se Miljøstyrelsens Referencelaboratorium for måling af emissioner til luften: www.ref-lab.dk. [Udsteders note]

Beskyttelse af jord og grundvand

- 50) SV31(modificeret). Beholdere og tanke til biomasse, væskefraktion og produktionsspildevand samt biofiltre skal være udført af bestandige og tætte materialer. Beholderne skal kunne modstå påvirkninger forbundet med brugen, herunder fra fyldning, omrøring, tømning og overdækning. Af- og pålæsning af biomasse fra beholdere eller tanke til køretøjer må kun finde sted på et dertil indrettet omlæsningsareal. Beholdere og tanke skal være i god vedligeholdelses-

stand. Utætheder skal udbedres så hurtigt som muligt, efter at de er konstateret. Beholdere og tanke, der er hævet over jordoverfladen, skal stå på et fundament med inspektionskant, der kan afsløre eventuel udsivning fra tanke eller samlinger ved tank og være placeret i en nedsænket tankgård der kan opsamle udslip ved evt. tankkollaps. Øvrige beholdere og tanke skal overvåges med niveaufølere tilsluttet alarmanlægget eller for nedgravede beholdere omfangsdræn med inspektionsbrønd, der muliggør prøvetagning.

- 51) SV32. Oplag af stakke af biomasse og fiberfraktion fra afgasset biomasse skal placeres på pladser, som er udført i bestandige og for fugtighed vanskeligt gennemtrængelige materialer, der kan modstå påvirkningerne fra køretøjer og redskaber ved fyldning og tømning og fra oplaget. Overfladevand fra oplagspladsen eller saft fra oplaget skal ledes til en tæt opsamlingsbeholder, og overfladevand fra omliggende arealer eller tagvand må ikke kunne løbe ind på oplagspladsen. Oplagspladsen skal enten være afgrænset med sidemure, der kan tilbageholde oplaget, eller være placeret mindst 2 meter inde på pladsen og således, at der ikke er risiko for, at oplaget vælter uden for oplagspladsen.
- 52) SV33. Omlæsningsarealer skal være udført af bestandige og for fugtighed vanskeligt gennemtrængelige materialer, der kan modstå påvirkningerne fra køretøjer og redskaber ved fyldning og tømning og fra den oplagrede biomasse. Arealerne skal indrettes således:
 - At køretøjer, der leverer og afhenter biomasse, kan være på pladsen.
 - At biomasse, der spildes i forbindelse med omlastning, holdes inden for pladsen.
 - At overfladevand fra pladsen ledes til en tæt opsamlingsbeholder.
- 53) SV 34. Rengøring af køretøjer, der har været anvendt i forbindelse med transport af biomasse, må kun ske på befæstet areal indendørs eller udendørs, jf. vilkår SV13, med fald mod opsamlingsbeholder eller afløb, hvorfra der sker kontrolleret afledning.
- 54) SV35. Overjordiske tanke til fyringsolie og motorbrændstof skal sikres mod påkørsel. Påfyldningsstudse og aftapningshaner (aftapningsanordninger) for olieprodukter, herunder motorbrændstof, skal placeres inden for konturen af en tæt belægning med kontrolleret afledning af afløbsvandet gennem olieudskillere.
- 55) SV36.(SV9) Tilsætnings- og hjælpestoffer samt farligt affald skal opbevares i egnede, tætte og lukkede beholdere, der er placeret under overdækning i form af tag, presenning eller lignende og beskyttet mod vejrlig. Oplagspladsen skal have en tæt belægning og være indrettet således, at spild kan holdes inden for et afgrænset område og uden mulighed for afløb til jord, grundvand, overfladevand eller kloak. Området skal kunne rumme indholdet af den største beholder, der opbevares. Ovennævnte krav gælder dog ikke for oplag i tanke omfattet af bekendtgørelse om indretning, etablering og drift af olietanke, rørsystemer og pipelines.
- 56) SV37. Til sikkerhed for opsamling af biomasse ved sammenbrud af en tank skal der etableres et reservoir(tankgård), som kan tilbageholde indholdet af den største tank på anlægget.

- 57) SV38 (SV10) Arealer til oplag eller omlæsning af biomasse og til rengøring af materiel til transport af biomasse, sumpe og bassiner samt opsamlingsbeholdere skal være i god vedligeholdelsesstand. Utætheder skal udbedres så hurtigt som muligt, efter at de er konstateret.

Spildevand og overfladevand

- 58) Vaskevand, med biomasserester fra vask af lastbiler, kan afledes til efterlagertank eller alternativt søges afledt jf. særskilt tilladelse fra kommunen.
- 59) Tagvand og overfladevand fra arealer uden tæt belægning kan nedsives på ejendommen efter særskilt tilladelse fra kommunen.
- 60) Kondenseret væske fra biogassen opsamles i kondensatbrønd og ledes herfra til efterlagertank.

Affald

- 61) SV28. Spild af brændstof, olie og kemikalier skal straks opsamles. Alt opsamlet spild af brændstof, olie og kemikalier, inkl. opsugningsmateriale, skal opbevares og bortskaffes som farligt affald. Der skal til enhver tid forefindes opsugningsmateriale på virksomheden.
- 62) SV29. Opsamlingsområder som sumpe, spildbakker, opsamlingskar og lignende skal tømmes efter behov. Opsamlingsområderne skal til stadighed kunne rumme indholdet af den største opbevaringsenhed i området, hvor det er krævet.
- 63) SV30.(SV 8) Beholdere til farligt affald skal mærkes, så det tydeligt fremgår, hvad beholderne indeholder.

Egenkontrol

- 64) SV39. Virksomheden skal kontrollere inspektionsbrønde ved beholdere og tanke med biomasse, væskefraktion og produktionsspildevand for vandets farve og lugt samt kontrollere inspektionskanter ved beholdere og tanke, der er hævet over jordoverfladen, for vandets farve og lugt. Kontrollen skal udføres mindst 1 gang månedligt. Konstateres der misfarvning eller lugt fra vand i brøndene, skal tilsynsmyndigheden straks underrettes.
- 65) SV40. Virksomheden skal mindst 1 gang om måneden tilse, at den faste overdækning på beholdere med biomasse og væskefraktion slutter tæt og er tilstrækkelig vedligeholdt.
- 66) SV41. Beholdere og tanke til oplagring af biomasse og væskefraktion skal mindst hvert tiende år kontrolleres for styrke og tæthed af en kontrollant, der er autoriseret til at kontrollere beholdere for flydende husdyrgødning, ensilage-saft eller spildevand, jf. bekendtgørelse om kontrol af beholdere for flydende

husdyrgødning, ensilagesaft eller spildevand. Resultatet af kontrollen (tilstandsrapporten) skal opbevares på anlægget sammen med dokumentation for eventuelle reparationer, mindst indtil en nyere tilstandsrapport foreligger. Såfremt kontrollen viser, at en beholder eller en tank ikke overholder krav til styrke og tæthed, jf. vilkår 31, eller, at der er behov for et supplerende eftersyn baseret på specialviden, behov for brug af specialværktøj eller for at beholderen tømmes, skal tilstandsrapporten indsendes til tilsynsmyndigheden inden 6 uger efter, at kontrollen er foretaget sammen med virksomhedens oplysninger om, hvad der er foretaget eller planlægges foretaget på baggrund af rapporten.

- 67) SV42. Øvrige tanke (reaktortanke, hygiejniseringsstanke mv.) skal inspiceres indvendigt for utætheder i forbindelse med driftmæssig tømning, dog mindst hvert tiende år. Anden alternativ metode til kontrol af utætheder kan anvendes, såfremt metoden forinden er accepteret af myndigheden. En dateret beskrivelse af inspektionen og konklusionen på denne skal opbevares på anlægget mindst indtil næste inspektion. Endvidere skal disse tanke kontrolleres for styrke og tæthed, mindst hvert tyvende år af et uvildigt sagkyndigt firma. Rapporten fra kontrollen indsendes til tilsynsmyndigheden inden 6 uger efter, at kontrollen er foretaget sammen med virksomhedens oplysninger om, hvad der er foretaget eller planlægges foretaget på baggrund af rapporten. Tilsynsmyndigheden kan på baggrund af rapporten fastsætte krav om supplerende eftersyn.

- 68) SV43. Virksomheden skal mindst 1 gang om måneden foretage:
- eftersyn af luftrenseanlæg med tilhørende ventilationssystemer, og
 - funktionsafprøvning af gasfakkel.

Virksomheden skal løbende og mindst 1 gang ugentlig kontrollere biofiltrets fugtighed og pH, samt temperatur. Utætheder og fejl skal udbedres så hurtigt som muligt, efter at de er konstateret.

- 69) SV44. Virksomheden skal mindst 1 gang årligt foretage en visuel kontrol af arealer og tætte belægninger til oplagring eller omlastning af biomasse samt til rengøring af materiel til transport af biomasse og udbedre eventuelle skader.
- 70) SV45. (SV16) Virksomheden skal mindst 1 gang årligt foretage eftersyn og funktionsafprøvning af overfyldningsalarmer på modtagetanke efter leverandørens anvisning og eftersyn af opsamlingskar, gruber, tankgrave og bassiner.

Driftsjournal

- 71) SV47.(SV17) Virksomheden skal føre en driftsjournal med angivelse af:
- Dagligt og årligt modtagne mængder og typer af biomasse, som behandles i biogasanlægget. Biomasserne skal opdeles i fraktioner jf. vilkår 30.
 - Dato for og resultat af kontrollen med inspektionsbrønde ved beholdere og tanke samt inspektionskanter ved beholdere og tanke, der er hævet over jordoverfladen, jf. standardvilkår 39. (vilkår 64)
 - Dato for og resultat af kontrollen med den faste overdækning på beholdere med biomasse, jf. standardvilkår 40. (vilkår 65)

- Dato for og resultat af kontrollen af luftrenseanlæg med tilhørende ventilations-systemer samt eventuelt foretaget vedligeholdelse heraf, jf. standardvilkår 43. (vilkår 69)
- Dato for og resultat af kontrol af biofiltret, jf. standardvilkår 43. (vilkår 69)
- Dato for og resultat af eftersyn af gasfakkel, jf. standardvilkår 43. (vilkår 69)
- Dato for og resultat af inspektioner samt eventuelle foretagne udbedringer af alle tætte arealer og arealer til omlæsning af biomasse, eftersyn af opsamlingskar, gruber, tankgrave og bassiner jf. standardvilkår 44. (vilkår 70)
- Dato for og resultat af eftersyn og funktionsafprøvning af overfyldningsalarmer samt eventuelle foretagne udbedringer, jf. standardvilkår 45 (vilkår 71)
- Uregelmæssigheder ved driften, herunder episoder med overfyldning eller overskumning af tanke, med dårligt fungerende luftrenseanlæg samt med brug af gasfakkel.

Driftsjournalen skal opbevares på virksomheden mindst 5 år og skal være tilgængelig for tilsynsmyndigheden.

- 72) Virksomheden skal udarbejde en varedeklaration for den afgassede biomasse med følgende oplysninger:
- Sammensætning oplyst som W/W% fordelt på gylletyper, afgrøder og andre af-faldstyper der indgår i produktet. Sammensætningen beregnes på basis af 3 måneders tilførsel af biomasser til anlægget.
 - Oplysning om indhold af total kvælstof og total fosfor. Værdierne kan enten be-regnes på basis af 3 måneders tilførsel af råvarer til anlægget eller på basis af en repræsentativ prøve, som udtages og analyseres af et akkrediteret labora-torium.
- 73) Hvert år, senest den 1. juni skal virksomheden indsende en liste til Ringkøbing Skjern Kommune med oplysning om modtagere af afgasset biomasse samt:
- Modtagerens CVR nummer.
 - Den samlede mængde biomasse leveret på ejendomsniveau
 - Den samlede mængde total kvælstof og total fosfor leveret på ejen-domsniveau.
 - Oplysninger om VVM status af de pågældende arealer.

Årsrapportering

- 74) SV48. Virksomheden skal en gang årligt, og senest tre måneder efter afslut-ning af virksomhedens regnskabsår, indsende en redegørelse til tilsynsmyndig-heden, der beskriver resultaterne af det foregående års egenkontrol.

Ophør

- 75) SV1. (SV1) Ved driftsophør skal virksomheden træffe de nødvendige foran-staltninger for at undgå forureningsfare og for at efterlade stedet i tilfredsstil-lende tilstand. En redegørelse for disse foranstaltninger skal fremsendes til til-synsmyndigheden senest 3 måneder, før driften ophører. Endvidere skal til-synsmyndigheden orienteres om delvist ophør.
- 76) Miljøgodkendelsen bortfalder senest, når driften har været indstillet i 3 år.

Ikke teknisk resume

Videbæk Biogas A/S ønsker at etablere et biogasanlæg syd for Videbæk.

Der forventes en årligt tilførsel på op til 750.000 ton biomasse til biogasanlægget. Biogasanlægget dimensioneres til at modtage husdyrgødning, restprodukter fra Arla Foods og energiafgrøder. Desuden mellem- og efterafgrøder og øvrige vegetabiliske biomasser samt andre biomassetyper fra fødevarerindustrien, som f.eks. mask, kartoffelpulp, grøntaffald fedt, glycerin, madaffald m.m.

Anlægget forventes at producere op til ca. 39 mio. Nm³ biogas. Størstedelen af gassen ledes via rørledninger direkte til kraftvarmeværker placeret ved Arla Foods Arinco og Arla Foods Danmark Protein. Her erstatter biogassen naturgas, således CO₂ udledningen reduceres.

En mindre del anvendes i et kedelanlæg (ca. 4 MW) som skal anvendes til opvarmning af biomassen, samt opvarmning af kontor og andre mandskabsfaciliteter.

Anlæggets oplag af biogas er under 10 tons, hvorfor det ikke er omfattet af Risikobekendtgørelsen.

Biogasanlægget vil være i drift døgnet rundt alle årets dage. Kørsel vil hovedsageligt foregå i dagtimerne mandag til fredag, og transporterne vil være jævnt fordelt hen over dagen. Der vil også forekomme kørsel lørdage og om aftenen, mens kørsel på søn- og helligdage kun vil foregå i mindre omfang og hovedsageligt ved ekstraordinære situationer.

Anlægget vil overholde de vejledende støjgrænser.

Der etableres et luftrenseanlæg, således anlægget overholder gældende krav til udledning af lugt. Anlægget vil overholde gældende krav til øvrige luftemissioner som f.eks. NO_x.

Anlægget forsynes med byvand fra Videbæk Vandværk.

Processpildevand fra proceshal opsamles og ledes til biogasprocessen. Vaskevand fra rengøring af transportmateriel afledes til efterlageret eller søges afledt til vegetationsfilter, nedsivningsanlæg eller lign. ved separat ansøgning til kommunen. Overfladevand fra befæstede arealer og tagvand nedsives i faskiner. Sanitært spildevand ledes til septiktank med nedsivning, der tilmeldes kommunens tømningsskema eller et nedsivningsanlæg.

Som en ekstra sikkerhedsforanstaltning i forhold til grundvandet etableres tankene i en tankgård (reservoir) til opsamling af biomasse i tilfælde af brud på tanke. Tankgården har en størrelse, så det kan rumme indholdet af den største tank.

Anlægget forventes sat i drift ved årsskiftet 2017-18. Der søges godkendelse til etablering og drift af biogasanlæg på basis af modtagelse af husdyrgødning og restprodukter fra Arla Foods driftssteder. Desuden indgår mellem- og efterafgrøder, energiafgrøder, øvrige vegetabiliske biomasser samt biomassetyper fra fødevarerindustrien.

Miljøteknisk vurdering

Grundlag for sagsbehandling

Ansøgning om miljøgodkendelse til opførelse og drift af Videbæk Biogas A/S af 26.05.2016, udarbejdet af Sweco for Videbæk Biogas A/S med følgende bilag:

- Bilag 1: Oversigtsplan
- Bilag 2: Støj fra transportere
- Bilag 3: Indretning
- Bilag 3: Procesdiagram
- Bilag 4: Lugt og luftberegninger, revideret udgave af 4. juli 2016
- Bilag 6: Støj fra anlæg
- Bilag 7: Notat om udbringningsarealer

Supplerende oplysninger i forhold til nyt sitelayout, af 11. november 2016 fra Niras

Grundlag for miljøgodkendelse

Biogasanlægget er en listevirksomhed, som er omfattet af godkendelsesbekendtgørelsens regler om godkendelse i henhold til Miljøbeskyttelseslovens kapitel 5.

Anlægget er omfattet af følgende hovedgrupper i godkendelsesbekendtgørelsen:

<p>Hovedaktivitet:</p> <p>Bilag 1 pkt. 5.3 b): Nyttiggørelse eller en blanding af nyttiggørelse og bortskaffelse af ikke farligt affald, hvor kapaciteten er større end 75 tons/dag, og hvorunder en eller flere af følgende aktiviteter finder sted, dog undtaget aktiviteter omfattet af direktiv 91/271/EØF om rensning af byspildevand.</p> <p style="padding-left: 40px;">1 Biologisk behandling.</p> <p>Vilkår jf. afsnit 25. 5.3.b i bekendtgørelse om standardvilkår i godkendelse af listevirksomhed.</p> <p>Bilag 1 pkt. 6.5 b): Bortskaffelse eller genanvendelse af dyrekroppe eller animalsk affald på anlæg, hvor kapaciteten er større end 10 tons/dag.</p> <p>Biogasanlæg.</p> <p>Vilkår jf. afsnit 29. biogasanlæg omfattet af 6.5.b, hvor der henvises til vilkår i afsnit 25 i bekendtgørelse om standardvilkår i godkendelse af listevirksomhed.</p>
--

Bilag 2 pkt. G202: Kraftproducerende anlæg, varmeproducerende anlæg, gasturbineanlæg og motoranlæg, der er baseret på faste bio-brændsler eller biogas, med en samlet nominel indfyret termisk effekt på mellem 1 MW og 5 MW.

Vilkår jf. afsnit 12.G202 i bekendtgørelse om standardvilkår i godkendelse af listevirksomhed.

Generelt gælder, at standardvilkårene er vurderet i relation til virksomhedens aktuelle ansøgte drift, indretning og forureningspotentiale.

Plangrundlag og miljøpåvirkning

Plangrundlaget for biogasanlægget Videbæk Biogas A/S er:

Kommuneplan 2015-2025 rammeområde 00ta106 (tidligere Kommuneplantillæg nr. 36) - Område til teknisk anlæg (biogasanlæg) syd for Videbæk
Lokalplan nr. 323 – for et område til teknisk anlæg (biogasanlæg) syd for Videbæk.
VVM redegørelse af 11.05.2016
VVM tilladelse af 2.12.2015

Miljøpåvirkningerne ved opførelse af biogasanlægget er detaljeret beskrevet og vurderet i VVM redegørelsen af 11.05.2016 og Ringkøbing-Skjern Kommune vurderer følgende påvirkninger:

Boliger	Inden for 300 meter fra anlægget (fraregnet adgangsvejen) findes to beboelser, Skjernvej 55 og 57. Biogasrejseholdets vejledende minimumsafstand til beboelse er ca. 300 meter. Afstanden til den bymæssige bebyggelse i Videbæk er ca. 2,5 km. Der skal i miljøgodkendelsen stilles vilkår, som sikrer imod en væsentlig påvirkning af boliger med lugt og støj.
Erhverv	Området omkring anlægget er landzone med landbrugsjord. Nord for anlægget ligger et erhvervsområde som anvendes af Arinco, som tilhører Arla Foods Amba. Anlægget vurderes ikke at påvirke omkringliggende erhverv.
Beskyttelseszoner	Projektet berører ikke beskyttelseszoner.
Kommunale udpegninger	Byggefeltet omfattende den sydlige del af projektområdet samt umiddelbart syd for området er der udpeget et bevaringsværdigt landskab mod Sønderupvej. Der er desuden udpeget et fremtidigt stisystem syd for projektområdet. Hovedparten af biogasanlægget ligger udenfor udpegningen, og anlægget er ved placering, arkitektur, og slørende beplantning tilpasset landskabet. Anlægget vurderes derfor ikke i konflikt med udpegningen. Projektet forringer heller ikke mulighederne for at udlægge og udbygge stisystemer i området. Der skal i VVM-tilladelsen og byggetilladelsen være vilkår, som sikrer at anlægget bliver tilpasset landskabet.
Jord og grund-	Der er ikke kortlagt jordforurening på området og på anlægget vil

vand	<p>der kun i begrænset omfang være stoffer, som udover den biomasse der behandles kan forurene jord og grundvand.</p> <p>Der er ikke kildepladser til drikkevandsforsyning indenfor 300 meter fra den planlagte placering af anlægget og anlægget lever her op til kommunens vandforsyningsplan. Placeringen er dog lige inden for et område med særlig drikkevandsinteresse, men uden for følsomme indvindingsområder.</p> <p>Det vurderes, at der på baggrund af det tykke lerlag under anlægget og strømningsretningen af grundvandet, at der er en god beskyttelse af drikkevandet, og det er ligeledes vurderet at det er uproblematisk for drikkevandet, at overfladevand og evt. sanitets-spildevand ledes til nedgravede faskiner.</p> <p>Forudsætningen for vurderingerne er at anlægget etableres og drives således at det ikke medfører forurening, hvilket skal sikres gennem vilkår til indretning og drift.</p>
Overfladevand	<p>Der ledes ingen former for spildevand eller overfladevand direkte ud i recipient. Derfor påvirkes vandområder ikke direkte fra anlægget. Fra anlægget vil der være en ammoniakemission, som vil medføre en deposition af kvælstof i nærområdet. Dette kan være et problem i forhold til næringsfattige søer, som dog ikke findes i området.</p>
Natur	<p>Mod sydvest grænser projektområdet op til mose i mosaik med våd hede. Ammoniakemission, vil medføre en merdeposition af kvælstof i nærområdet på mindre end 1 kg N/ha om året, hvilket i forhold til at den beregnede baggrundsdeposition i området på ca. 16 kg ikke vurderes, at ville påvirke naturtilstanden væsentligt.</p>
Natura 2000 områder.	<p>Nærmeste Natura 2000-område er Habitatområde nr. 61, Skjern Å og Borris Hede, beliggende i afstand af ca. otte km syd for projektet. Afstanden bevirker, at anlægget ikke vil kunne påvirke områderne væsentligt.</p>
Bilag IV arter	<p>Biogasanlægget placeres på landbrugsarealer og berører ikke beskyttet natur. Det vurderes, at projektet ikke medfører væsentlige ændringer af tilstanden på de nærliggende naturarealer, som kan være levesteder for beskyttede arter.</p>
Adgangsforhold og transport.	<p>Adgang til biogasanlægget skal etableres fra Skjernvej. Der skal inden byggeriet påbegyndes etableres svingbaner, hvilket behandles i særskilt sag. Biogasanlægget vil medføre en øget transport på maksimalt 240 transporter om dagen. Det skal gennem vilkår i miljøgodkendelsen sikres, at transporten inde på biogasanlægget ikke giver anledning til væsentlige gener.</p>
Luft og lugt	<p>På anlægget vil der være en række processer, som kan give anledning til væsentlige lugtgener. Det skal gennem vilkår i miljøgodkendelsen sikres, at anlægget indrettes og drives således at lugtgenerne minimeres og ligger under de fastsatte grænseværdier.</p>

Indretning og drift

Beskrivelse i ansøgningen om miljøgodkendelse.

Bygningsmassen består af:

Bygværker:

- Læsse-/lossehal for flydende biomasser på op til ca. 750 m²: Bygningsafsnit for tankbiler
- Faststofhal på i alt ca. 2.000 m²: Bygningsafsnit for modtagelse af fast gødning med krangrav, modtagelse af industribiomasser, forbehandlingsudstyr for biomasse, kedelrum og åben tipgrav på 2.500 m³ til modtagelse af faste vegetabiliske biomasser.
- Vekslerhal på ca. 550 m²: bygningsafsnit med teknik, bl.a. varmeveksler udstyr.
- Administrations – og velfærdsbygning på ca. 250 m².

Hertil kan der komme mindre, procesrelaterede bygværker i tilknytning til tanke og udstyr placeret inden for projektområdet. Disse fremgår ikke af situationsplanen. Det kan eksempelvis dreje sig om sidebygning på reaktortank, hvor tømmepumpe og ventiler kan placeres beskyttet for vejret, eller en sidebygning på gasrenser, hvor gasblæser kan placeres. I disse tilfælde vil der være tale om mindre knastbygninger til at beskytte komponenterne mod vejr og vind. Sidebygninger vil ikke være opvarmede og vil blive opført i samme materiale som de tilknyttede bygninger. Højden på den lange procesbygning vil blive ca. 15 meter til kip.

Tankanlægget består af følgende beholdere:

- 1-2 modtagetanke til gylle og mælkeprodukter på tilsammen op til ca. 9.000 m³, højde ca. 9-10 meter
- 1-2 modtagetanke til industriaffald á ca. 750 m³
- mindre indleverings- og udleveringstanke på op til 200 m³
- 1-2 opvarmede modtagetanke til fedt/glycerin á ca. 100 m³
- 5-6 reaktorer (primære og sekundære) á 9.500 m³, højde ca. 25,5 m
- 2-3 efterlagertanke á ca. 6000 m³, højde ca. 12 m
- Biofilter, 2 enheder samt et forfilter
- Gaslager

Hertil kommer mindre mellem- og procestanke i tilknytning til anlægget bl.a. tanke i forbindelse med gasrensning (radius, 1,8 m, højde ca. 18-19 m). Samlet vil der være op til ca. 85.000 m³ beholdervolumen.

Det samlede anlæg er vist i bilag 2.

Der vil være døgnproduktion på anlægget hver dag hele året rundt. Det medfører, at faste anlæg som luftrensning mv. vil være i døgn drift.

Kørsel med biomasse til og fra anlægget vil hovedsageligt foregå i dagtimerne mandag til fredag, og transporterne vil være jævnt fordelt hen over dagen. Der vil også forekomme kørsel lørdage og om aftenen, mens kørsel på søn- og helligdage kun vil foregå i mindre omfang og hovedsageligt ved ekstraordinære situationer.

Intern transport med gummiged og lignende kan forekomme på anlægget uden for de nævnte tidsrum.

Adgang til biogasanlægget vil ske fra Skjernvej via en grusvej, som forløber umiddelbart syd for Skjernvej 55. Grusvejen udvides og forstærkes (asfalteres) i forbindelse med etableringen af biogasanlægget.

Grusvejens udmundning på Skjernvej rykkes ca. 20 m mod syd, hvorved der opnås større afstand til ejendommen Skjernvej 55, og oversigtsforholdene desuden forbedres. Der etableres svingbaner i begge retninger. Trafikafvikling samt oversigtsforhold vurderes med de nævnte tiltag at være tilfredsstillende.

Biogasanlægget forventes at øge trafikken på det omkringliggende vejnet med op til 120 transporter til anlægget og 120 transporter fra anlægget, samlet op til 240 transporter til og fra anlægget dagligt.

Vurdering af Ringkøbing-Skjern Kommune

Lokalplan 323 og VVM-tilladelsen giver mulighed for at opføre det ansøgte biogasanlæg med de angivne placeringer, størrelser og højder. VVM-tilladelsen er meddelt under en række forudsætning om udformning af anlæg og omgivelser som vil blive stillet i forbindelse med byggetilladelse til opførelse af anlægget.

Adgangen til biogasanlægget sker fra en større kommunevej og der etableres i forbindelse med opførelsen af anlægget svingbaner på vejen, som skal sikre trafiksikkerheden og reducere gener. Transporten til og fra anlægget vil primært bestå af lastbiler, som leverer biomasse til afgang og borttransporterer afgasset biomasse. Der vil ikke ske transport af biomasser med traktor og vogn. Der forventes op til samlet 240 transporter om dagen.

Biogasanlægget vil være i drift hver dag året rundt. Transport af biomasse vil primært blive foretaget i dagtimerne mandag til fredag. Der forventes også kørsel lørdage og om aftenen mens kørsel søndage og helligdage primært vil ske ved ekstraordinære situationer.

Anlæggets indretning og drift er omfattet af standardvilkår. Det ansøgte anlæg er overordnet set identisk med de anlæg, som standardvilkårene er skrevet til. Etableringen og driften med det ansøgte anlæg vil dermed blive reguleret på bedst mulige måde i forhold til at reducere påvirkningen af de omboende til anlægget.

Der er foretaget enkelte tilpasninger af standardvilkår, som samlet er beskrevet i afsnit om irrelevante og modificerede standardvilkår.

Anlæggets forsvarlige drift reguleres gennem vilkår om driftsinstruktioner, som skal foreligge på virksomheden inden opstart. Den daglige drift assisteres desuden af et system til styring, regulering og overvågning, (SRO anlæg) som kan styre processen og giver besked til personalet ved uregelmæssigheder og lukker dele af anlægget, hvis der opstår kritiske uregelmæssigheder.

Ringkøbing-Skjern Kommune vurderer samlet, at virksomhedens indretning og drift er hensigtsmæssig i forhold til de aktiviteter, der er tilladt i lokalplanområdet og at til- og frakørsel til virksomheden vil kunne ske uden væsentlige miljømæssige gener for de omboende.

Produktion

Beskrivelse i ansøgningen om miljøgodkendelse.

Samlet vil der være tale om modtagelse af maksimalt 750.000 tons biomasse årligt. Heraf forventes produceret op til ca. 39 mio. Nm³ biogas, hvoraf hovedparten ledes via rørledninger direkte til kraftvarmeværker placeret ved Arla Foods Arinco, Danmark Protein og Nr. Vium Mejeri.

Biomassesammensætningen kan variere og vil afhænge af de råvarer, der er tilgængelige, sammenholdt med omkostningerne ved at inddrage råvarerne. Andelen af husdyrgødning vil dog altid være større end 75% regnet på tørstof-basis før afgasning.

Type af modtaget biomasse	Forventet årlig mængde [1000 tons]	Forventet maksimalt oplag før afgasning (forlager) [m ³]
Fedt/glycerin	5-15	200 m ³
Mælkeprodukter fra ARLA	30-120	2.000 m ³
Gylle	360-550	6.000 m ³
Dybstrøelse	60-100	2.600 m ³
Mellem- og efterafgrøder, energiafgrøder*) andre vegetabiliske biomasser (f.eks. mask, kartoffelpulp, grøntaffald)	60-100	2.500 m ³ (oplag i faststofhal med delvis åben facade)
Restprodukter fra fødevarerindustri, madaffald og kildesorteret organisk dagrenovation	50-80	1.100 m ³
Total max	750	13.800 m ³

*) heraf forventes kun en mindre del af energiafgrøder.

Ved en tilførsel af ovenstående råvarer, forventes årligt anvendt tilsætnings- og hjælpestoffer mv. som angivet nedenfor.

Type	Forventet årlig mængde	Forventet maksimalt oplag
Vand, proces og rengøring*)	36.000 m ³	Ingen
Saltsyre	4 m ³	1 m ³
Jernklorid (kun midlertidigt)	Optil 100 m ³	Maks 5 m ³
NPK-gødning (til gasrensning)	10-14 m ³	Op til 1 m ³
pH-regulerende middel	2 m ³	100 kg
Anti-skum	4 m ³	200 kg
Energi, varme	33.500 MWh	Ingen
Energi, el	11.700 MWh	Ingen
Energi, diesel	Efter opstartsfasen, kun tankning af køretøjer	6 m ³

*) Byvand, leveres fra Videbæk Vandværk

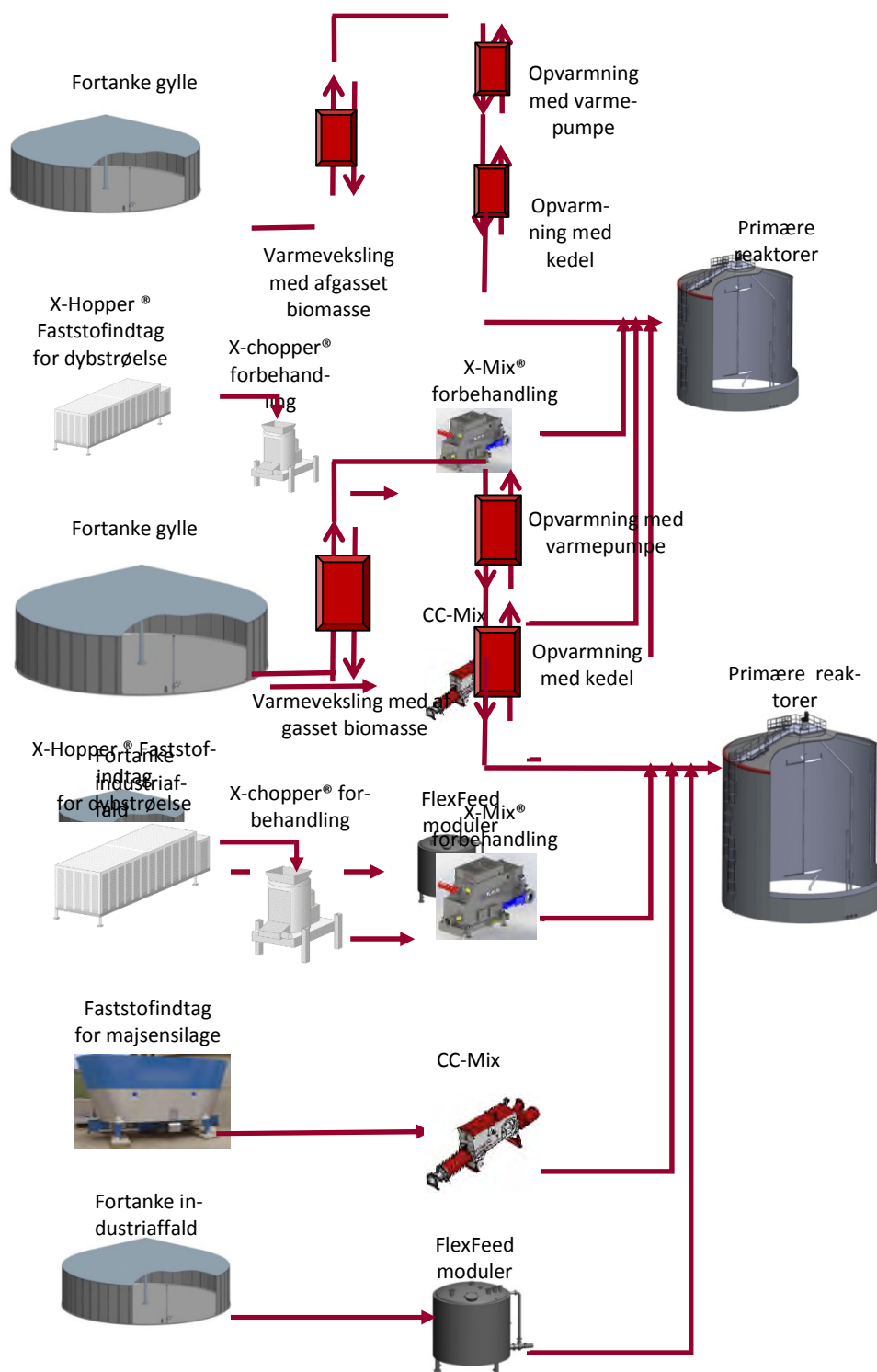
Saltsyren anvendes til rensning af varmevekslere. NPK-gødning, pH-regulerende middel, jernklorid og anti-skum anvendes ved gasrensning

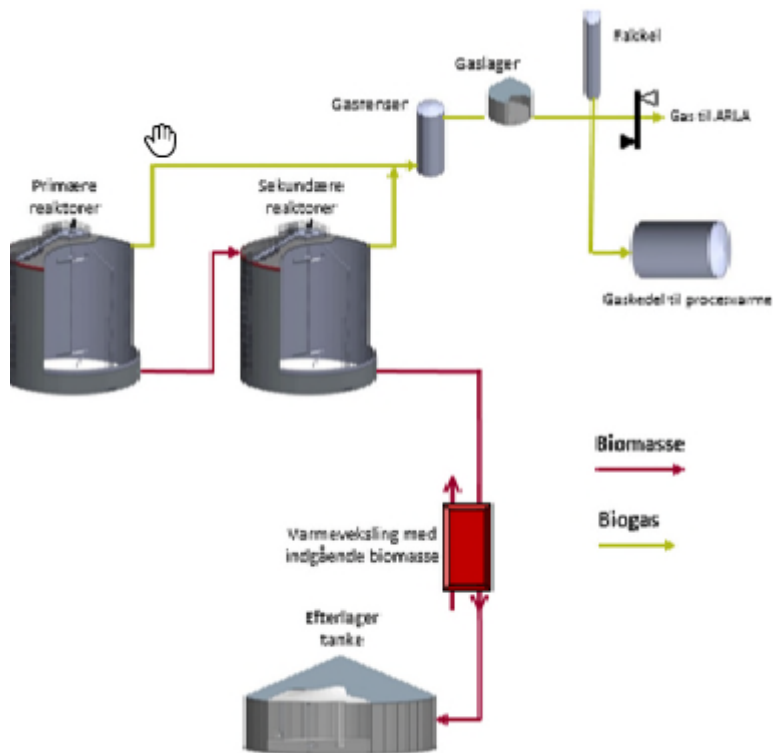
Der opstilles en overjordisk brændstoftank til oplag af ca. 3-6 m³ motorbrændstof. Brændstoftanken etableres, vedligeholdes og kontrolleres jf. reglerne i Olietankbekendtgørelsen.

Med den planlagte produktion er estimeret en årlig mængde afgasset biomasse på ca. 695.000 tons.

Afgasset biomasse opbevares i 2-3 overdækkede efterlagertanke á 6.000 m³. Afgasset biomasse separeres ikke på biogasanlægget.

Procesdiagram for biogasanlægget.





Biomasserne leveres til anlægget med lastbiler med tanke, lukkede containere eller kasser med overdækning. Dybstrøelse og andre faste biomasser vil kunne modtages i andre typer af køretøjer.

Pumpbare biomasser modtages i den lukkede modtagehal for flydende biomasser, og pumpes via et lukket rørsystem til modtagetanke, bortset fra fedt og glycerin som indføres i de opvarmede ståltanke/plasttanke til denne type biomasse via tilkobling fra tankvognen til påfyldningsstuds på selve tanken.

Aflæsning af ikke-pumpbar biomasse f.eks. dybstrøelse sker i modtagehallen i en beholder (tipgrav), der er indrettet således, at der ikke sprøjter biomasse ud af denne, når der læsses biomasse i. Fra tipgraven transporteres biomassen med kran til faststofmodtagere, og videre med transportbånd til mekaniske neddelere (X-chopper) som forbehandler dybstrøelsen inden forgasning.

Modtagelse, aflæsning og indfødning af plantebiomasse som f.eks. majsensilage foretages i åben tipgrav og via faststofmodtagere i proceshallen. Fra faststofmodtagerne bringes biomassen via snegl ind i en specialpumpeunit hvor biomassen pulpes til en pumpbar masse ved at tilføje recirkulat fra de primære reaktorer.

Den flydende biomasse fra anlæggets fortanke opvarmes ved varmeveksling med de afgassede biomasser og pumpes herefter gennem yderligere varmevekslere, hvor biomassen opvarmes til proces-temperatur, via en varmepumpe og/eller kedel, inden den ender i de primære reaktortanke, hvor afgasningsprocesserne sættes i gang.

Slagteriaffald og tilsvarende animalske biprodukt biomasser gennemgår en hygiejniseringsproces, hvor de opvarmes til 70° C i en time. Dette sikrer en fuld og dokumenterbar hygiejnisering af biomassen i overensstemmelse med kravene i EU's biproduktforordning. Hygiejniseringsprocessen foregår i dedikerede FlexFeed-moduler.

Efter biomassen har afgasset i ca. 18-22 dage ved omkring 50° C i de primære reaktorer, pumpes biomassen til de sekundære reaktorer, hvor afgangningen fortsætter ved ca. 48 - 35° C. Efter yderligere udrådning pumpes den afgassede biomasse videre gennem varmevekslere modstrøms de indkomne biomasser (gylle) for energiindvinding, før den ender i efterlagrene.

Den producerede biogas ledes videre til svovlrensingsanlæg, der fjerner hovedparten af svovlbrinte i biogassen, inden opsamles midlertidigt i et gaslager. Herfra ledes biogassen via rørledning til Arla's nære produktionssteder.

Den afgassede biomasse afhentes til oplag på landbrugsejendomme før udbringning i vækstsæsonen på landbrugsarealer.

Pålæsning af afgasset gylle sker i modtagehal for flydende biomasser i et lukket rørsystem. Dog vil der forekomme udslip af fortrængningsluft ved påfyldning af køretøjer. NPK-gødning, pH-regulerende middel, jernklorid og anti-skum anvendes ved gasrensning. Ved rengøring af varmevekslere anvendes saltsyre.

Rengøring af køretøjer, der har været anvendt i forbindelse med transport af biomasse, foregår indendørs på befæstede arealer med lukkede porte, døre og vinduer. Vaskevand fra rengøringen af køretøjer ledes enten til efterlagertanke og bringes ud på landbrugsarealer eller, for at reducere kørsel, søges der om afledning af dette vand til udsprinkling på landbrugsareal, vegetationsfilter, nedslivningsanlæg eller lignende i særskilt ansøgning. Dette vand vil overholde husdyrgødningsbekendtgørelsens definition af restvand (tørstof % under 12 %, under 0,3 kg N/ton).

Vurdering af Ringkøbing-Skjern Kommune

Der er til biogasanlægget søgt om godkendelse af produktion af biogas på baggrund af en årlig maksimal tilførsel af 750.000 tons biomasse. Biomasse er alle former for husdyrgødning, alle former for afgrøder fra landbrugsvej eller naturarealer, samt animalsk, vegetabilsk eller andet organiskaffald der påtænkes udrådningsanlægget.

De forskellige typer af biomasser, som kan anvendes i et biogasanlæg, reguleres efter forskellige bestemmelser. Der er derfor foretaget en opdeling af biomasserne i 5 fraktioner.

Fraktion A - Husdyrgødning

Husdyrgødning er jf. gældende bekendtgørelse om erhvervsmæssigt dyrehold, husdyrgødning ensilage mv. og slambekendtgørelsen fast gødning, ajle, gylle og møddingsaft fra alle husdyr inklusiv mave- og tarmindholdet fra slagtede husdyr og forarbejdet og afgasset husdyrgødning samt enhver blanding af husdyrgødning og afgasset vegetabilsk biomasse som indeholder mere end 75 % husdyrgødning regnet på tørstofbasis før afgangning.

Der er planlagt modtagelse af gylle og dybstrøelse som opbevares i gylletanke og i modtagehallen.

Fraktion B – Dyrket biomasse

Biomasse fra landbrugs- vej- og naturarealer er afgrøder der er produceret på jord. Der kan være tale om energiafgrøder, som er primær afgrøder der er produceret til produktionen af biogas eller forskellige mellem og efterafgrøder. Fraktionen omfatter også afgrøder der af forskellige årsager ikke kan anvendes til det planlagte formål, materialer fra naturpleje og græsklipning på vejarealer samt rene restprodukter (f.eks. mask, kartoffelpulp og grøntaffald).

Der er planlagt modtagelse af mellem- og efterafgrøder og energiafgrøder andre vegetabiliske biomasser (f.eks. mask, kartoffelpulp, grøntaffald). Der bliver ikke opført et langtidslager til biomasserne da de vil blive leveret løbende efter behov. I faststofhallen etableres en åben tipgrav på 2.500 m³ med delvis åben facade, hvortil de forskellige biomasser bliver leveret.

Fraktion C – Godkendt affald med jordbrugsmæssig værdi- ikke omfattet af biproduktforordningen.

I slambekendtgørelsen (bek. Nr. 1650 af 13/12 2006 om anvendelse af affald til jordbrugsformål) er der fastsat regler om anvendelse af affald til jordbrugsformål, således at hensynet til miljøbeskyttelsen ikke tilsidesættes.

Under en række forudsætning i bekendtgørelsen om bl.a. udarbejdelse af deklaration og fremsendelse af leveringsaftale til kommunen kan affald omfattet af bekendtgørelsens bilag 1. anvendes uden forudgående tilladelse.

Der er affaldstyper indeholdt i slambekendtgørelsens bilag 1 som indeholder animalske biprodukter. Disse er **ikke** indeholdt i fraktion C, da disse affaldstyper kræver særskilt registrering jf. reglerne i biproduktforordningen (Europa-Parlamentets og Rådets Forordning (EF) nr. 1069/2009 af 21. oktober 2009 om sundhedsbestemmelser for animalske biprodukter og afledte produkter, som ikke er bestemt til konsum.).

Der er planlagt modtagelse af vegetabiliske restprodukter fra fødevarerindustrien som f.eks. fedt og glycerin, gærfløde, mask, kartoffelpulp, grøntsagsaffald.

Fraktion D – Godkendt affald med jordbrugsmæssig værdi – omfattet af biproduktforordningen.

I slambekendtgørelsen (bek. Nr. 1650 af 13/12 2006 om anvendelse af affald til jordbrugsformål) er der fastsat regler om anvendelse af affald til jordbrugsformål, således at hensynet til miljøbeskyttelsen ikke tilsidesættes.

Under en række forudsætning i bekendtgørelsen om bl.a. udarbejdelse af deklaration og fremsendelse af leveringsaftale til kommunen kan affald omfattet af bekendtgørelsens bilag 1. anvendes uden forudgående tilladelse.

Affaldstyper indeholdt i slambekendtgørelsens bilag 1 som indeholder animalske biprodukter er omfattet af denne fraktion D. Disse affaldstyper kræver særskilt registrering og evt. også særskilt håndtering på biogasanlægget jf. reglerne i biproduktforordningen (Europa-Parlamentets og Rådets Forordning (EF) nr. 1069/2009 af 21. oktober 2009 om sundhedsbestemmelser for animalske biprodukter og afledte produkter, som ikke er bestemt til konsum.).

Der er planlagt modtagelse af animalske biprodukter i form af restprodukter fra ARLA's fabrikker i området og øvrige restprodukter fra fødevarerindustrien samt animalsk fedt, organisk madaffald fra storkøkkener og supermarkeder og kildesorteret organisk affald.

Fraktion E - Andre organiske restprodukter.

Andet affald med et væsentligt organisk indhold, der påtænkes udrådnat i biogasanlægget.

Der er ikke planlagt modtagelse af affald omfattet af fraktion E og en eventuel fremtidig anvendelse vil forudsætte, at der udarbejdes tillæg til miljøgodkendelsen.

Ringkøbing-Skjern Kommune vurderer, at der på baggrund af redegørelsen fra ansøger og de stillede vilkår om opdelingen af biomasserne i fraktioner og egenkontrol med mængder og type kan gennemføres en produktion af biogas i overensstemmelse med de gældende krav til håndtering af biomasserne.

Støj

Beskrivelse i ansøgningen om miljøgodkendelse.

I den daglige drift af biogasanlægget vil der ikke forekomme vibrationsgener i omgivelserne.

På selve biogasanlægget vil der være støj fra faste installationer. Mest betydende for støjbidrag i omgivelserne er skorsten fra gaskedlen, ventilatorer til biofiltre og gasblæsere.

Herudover er der en række pumper, omrører i reaktor-tanke samt ventilationsanlæg. Skønnes det nødvendigt, foretages indretning og tilstrækkelig støjdemping, således at de gældende støjkrav kan overholdes. Omrørere i tanke anses at være af mindre betydning for det samlede støjbidrag.

Der vil desuden være støj fra kørsel med ca. 120 lastbiler dagligt, intern transport med gummiged og lign.

Den konkrete nødvendige støjdemping fastlægges, når den endelige placering af de enkelte kilder er nøjagtig fastlagt.

Der er udført en beregning af de forventede eksterne støjforhold for et større anlæg end det nu ansøgte. Beregningen er vedlagt i ansøgningens bilag 6. Beregningen viser, at støjen i dag-perioden på hverdage ved fuld produktion og fuld kørselsintensitet ligger under de vejledende støjgrænser på alle tider af døgnet og ugen, forudsat skærpede kildestyrker på enkelte anlægsdele ved det oprindelige design af anlægget jf. ansøgningens bilag 6 afsnit 2.3.

Beregningen er udarbejdet på grundlag af et tidligere dispositions-forslag, hvor anlægget havde større kapacitet end det aktuelle, og hvor disponeringen af biogasanlægget på projektområdet var anderledes. Støjmodellens anlæg og bygninger er derudover fastlagt således, at de mest dominerende støjkluder udstråler støj uafskærmet i alle retninger. Det betyder, at støjbidragene herfra vil være uændrede eller reducerede ved en ændret anlægsdisponering, og idet afstanden til naboerne er uændret vurderes beregningsresultaterne stadig at være retvisende for at et anlæg kan placeres på den ansøgte lokalitet uden at støjgrænserne overskrides ved naboer.

Vurdering af Ringkøbing-Skjern Kommune

Udgangspunktet for regulering af støj fra biogasanlægget er Miljøstyrelsens vejledende støjgrænser, som afhænger af områdernes planlægningsmæssige status, således at der accepteres mest støj i erhvervs- og industriområder og mindst i sommerhusområder mv.

I det aktuelle område fastsættes støjgrænser, som svarer til de vejledende værdier for områder med blandet bolig og erhvervsbebyggelse.

Idet biogasanlægget er en bilag 1 virksomhed skal der foreligge støjberegninger, som jf. ansøgningens bilag 6 er beregnet på baggrund af bidrag fra alle stationære og mobile kilder på anlægget. Støjbidrag fra gasfakkel er dog ikke medregnet, idet den kun fungerer som en sikkerhedsanordning der ikke normalt er i drift. En supplerende beregning har dog vist, at støjbidraget vil være beskedent i forhold til den øvrige støj.

Støjbelastningen er beregnet ved de 4 nærmeste naboer. Værdierne ved den mest støjbelastede nabo og de vejledende støjniveauer i området er samlet i nedenstående tabel:

Vejledende max. Støjbelastning - tidsrum	Beregnet støjbelastning
55 dB Mandag – fredag 7-18 og lørdag 7 – 14.	37,9 dB
45 dB Alle dage 18 – 22, lørdage 14 – 18 og søn og helligdage 7 – 18-	37,6 dB
40 dB Alle dage 22 – 7.	37,1 dB

Der er angivet en usikkerhed på de beregnede værdier på 1 – 2 dB.

Som det fremgår af tabellen forventes et samlet støjniveau fra virksomheden, som alle dage og tidspunkter ikke vil overstige værdien på 40 dB, som er den vejledende max støjbelastning i nattetimerne.

I støjberegningen, for det oprindelige og større projekt, er der anvendt skærpede kildestyrker i forhold til de oplyste kildestyrker for gaskedelskorsten, ventilator til biofiltre og gasblæsere. De skærpede kildestyrker forudsætter anvendelse af støjafskærmning og der er stillet vilkår om, at anlægget skal støjdæmpes således at de fastsatte støjgrænser kan overholdes.

Der er desuden stillet vilkår om udførelse af støjmålinger, samt krav om at støjreduktion i tilfælde af at der ved målinger konstateres overskridelser.

Udover den almindelige støj kan der fra virksomheder forekomme lavfrekvent støj, infralyd og vibrationer. Dette er ikke forventet fra biogasanlægget men i tilfælde af, at der alligevel skulle opstå problemer er der fastsat vilkår om grænseværdier, måling og handlingsplan til løsning af konstaterede overskridelser.

Ringkøbing-Skjern Kommune vurderer på baggrund af ovenstående, at til og frakørsel og driften af virksomheden, med de stillede vilkår, vil kunne ske uden væsentlige miljømæssige gener for de omboende.

Luft / Støv / Lugt

Beskrivelse i ansøgningen om miljøgodkendelse.

I tilknytning til biogasanlægget vil der blive etableret et kedelanlæg med en maksimal indfyret effekt på ca. 4 megawatt (MW), som skal anvendes til produktion af varmt vand til opvarmning af biomassen. Nominelle effekt svarer ca. til maksimal indfyret effekt.

I kedelanlægget anvendes under opstart naturgas. Når der produceres biogas på anlægget i fornødent omfang kan der veksles over til afbrænding af biogas. På anlægget er oplag af max 9,5 tons biogas.

Der er ikke gasmotorer på anlægget.

Der vil være indrettet målested i afkast med indretning og placering som anført i MEL-22 Kvalitet i Emissionsmålinger.

I ansøgningens bilag 5 er vedlagt overslagsberegning over lugt- og luftemissioner samt afkast-højder for alle afkast. Beregningerne skal sandsynliggøre at der på anlægget kan etableres tilstrækkelig luftrensning ift. overholdelse af emissionsgrænseværdier og B-værdier.

Lugt

For at kunne overholde en lugtemissionsgrænsen på 10 LE, er afksthøjde fra biofiltre beregnet til 32 meter ud fra en anslået lugtemission og ventilationsmængde. Inden etablering af anlægget udarbejdes ny OML-beregning ud fra de dimensionerede ventilationsmængder m.v. Denne OML-beregning indsendes til myndighedens godkendelse for udformning af det endelige vilkår til fastsættelse af tilstrækkelig skorstenshøjde og lysningsdiameter.

NO_x og SO_x

Kedlen vil overholde Luftvejledningens udledningskrav på max 65 mgNO_x/Nm³ ved 10% ilt tør røggas. Med en skorstenshøjde på afkast fra kedlen på 15 meter er det maksimale immissionskoncentrationsbidrag beregnet i OML-modellen for fyring med naturgas til 65,4 mg/m³ og for fyring med biogas 73,5 mg/m³. B-værdien for NO₂ på 125 mg/m³ er således overholdt med god margin i begge situationer. En skorstenshøjde på 15 meter, betyder at også B-værdien for SO₂ er overholdt.

NB: Der er ikke beregnet skorstenshøjder mindre end 15 meter (svarende til kip for procesbygningen)

Luftrensningen i biofilteret sker ved naturligt forekommende biologiske processer. I indkøringsperioden sker en opformering af den rensende bakterieflora. Erfaringsmæssigt går der to til fire måneder inden den forudsatte luftrensningseffekt er fuldt etableret.

Vurdering af Ringkøbing-Skjern Kommune

Luftforureningen fra biogasanlægget vil komme fra afbrænding af gas i kedlen, som skal bruges til at producere procesvarme og varme til opvarmning. I afkastet vil der være NO_x og SO₂ hvortil der er fastsat grænseværdier for omkringliggende beboelser.

I den udførte beregning vises det, at der ved et afkast fra kedlen i en højde på mindst 15 meter (højden på bygningen) vil være en overholdelse af kravet til fortynding af stofferne.

Lugt fra virksomheder reguleres ved hjælp af grænseværdier for virksomhedens bidrag til lugt i omgivelserne og krav til virksomhedens drift.

Lugtvejledningen fastsætter den vejledende grænseværdi for lugt i boligområder til 5-10 lugtenheder/m³. I industriområder og åbne landområder kan grænseværdien i visse tilfælde lempes med en faktor 2-3.

I Ringkøbing-Skjern Kommune er grænseværdien for biogasanlæg fastsat til 10 LE/m³ ved nærmeste bolig.

Lugten fra biogasanlægget kan komme fra en række forskellige kilder, som gennem de stillede vilkår i miljøgodkendelsen vil blive fjernet eller reduceret. Eksempler på kilderne og krav der skal reducere lugt er samlet i nedenstående tabel:

Lugt kilde	Løsning
Afkast fra biofilter	Udledninger fra biofilteret skal ske i en højde hvor der vil ske en tilstrækkelig fortynding af lugten. En eksempelberregning viser at der er behov for en skorsten på 32 meter.
Afkast fra biogaskedel	Afkast placeres i højde med tagryg hvilket giver en afksthøjde på 15, hvorved beregningerne viser at krav er overholdt.
Lugt fra lagertanke	Luften der fortrænges fra tanke og bygninger ledes gennem et biofilter.
Lugt fra tømning og pålæsning af lastbiler med gylle, dybstrøelse og andre lugtende biomasser	Tømning af lastbilerne foretages i et lukket rørsystem eller i en lukket hal, hvor der er undertryk. Luft fra hallen renses i biofilter.
Lugt fra hygiejnisering af biomasse	Afsug føres til biofilter
Lugt fra aflæsning og opbevaring af faste vegetabiliske biomasser i faststofhallens tipgrav og ved indfødning med kran til neddelere.	Der vil komme lugt fra håndteringen af de vegetabiliske biomasser men udbredelsen forventes at være meget lokal da al håndtering sker i en delvis lukket hal, hvor biomassen ikke udsættes for vindpåvirkning. Biomasserne forventes at have en meget lav lugtemission. Hvis der anvendes biomasser som giver anledning til væsentlig gene skal de håndteres på anden måde.
Lugt fra gasfakkel	Lugt fra gasfakkel vil kunne forekomme når det er nødvendigt at anvende denne. Idet der er tale om en sikkerhedsforanstaltning, som sjældent vil være i brug er

	det ikke vurderet, at lugten vil give anledning til væsentlig gene.
--	---

Resultatet af beregningerne i ansøgningens bilag 5 viser, at der ved et principanlæg af den ansøgte størrelse kan et afkast med en højde på 32 meter sikre overholdelse af en grænseværdi på 10 LE, der er stillet vilkår til konkret OML for de faktiske forhold efter fastlæggelse af endeligt anlægsdesign. Til dokumentation for, at de vurderinger, som har ligget til grund for beregningerne af den nødvendige højde på skorstenen er der i med (standardvilkår 46 og nr. 15) krav om udførelse af 3 målinger af lugt i både afkast fra biofilter og gaskedel.

I beregningerne indgår den diffuse lugt fra håndteringen af de vegetabiliske biomasser ikke idet tipgraven på 2.500 m³ ikke er tilkoblet luftreanseanlægget. Der er i standardvilkårene mulighed for dette under forudsætning af, bl.a. at den vegetabiliske biomasse opbevares overdækket.

Dette er ikke muligt på det ansøgte anlæg og der er derfor ansøgt om dispensation fra vilkåret om overdækning den 16.11.2016.

Der søges om afvigelse af standardvilkår 7 med følgende begrundelse:

Ansøger ønsker at indrette oplagsafsnittet til opbevaring af de vegetabiliske biomasser i en hal med åben side. Det er ikke praktisk muligt at etablere gardiner eller have direkte overdækning af biomassen. Biomassen ønskes opbevaret med overdækning i form af vægge og tag.

Halafsnittet etableres som en nedsænket tipgrav i den del af faststofhallen, hvor facaden er på ca. 10 m i højden. Afsnittet etableres med en delvis åbning fra terræn og til tiphøjde på ca. 8 m. Alle andre sider (3 vægge, gulv og tag) er lukkede.

Denne indretning opfatter ansøger som en bedre indretning end standardvilkåret. Indretningen reducerer udbredelse af støv og lugt ifm. aflæsning og indkøring af biomassen til anlægget ift. udendørs oplag. Ved oplag i udendørs planlager vil der forekomme aflæsning i det fri og overdækningen vil også være åbnet i dagtimerne når biomassen løbende skal transporteres til indfødning i faststofhallen samtidig vil denne transport foregå med f.eks. frontlæsser hen over anlæggets udendørs areal. Disse aktiviteter kan give anledning til støv og lugtgener. Dette vil ikke være tilfældet ved etablering af planlager i hal med delvis åben facade i kun én side. Ved aftipning i det overdækkede halafsnit vil evt. lugt og støv fra disse biomasser være minimeret ift. udendørs planlager idet der ikke er gennemtræk eller vind hen over aftipningsområdet, facadeåbningen vender væk fra naboer og er placeret inde midt på anlæggets område. Desuden sker indfødning automatisk direkte fra dette halafsnit til proceshallen og skal dermed ikke transporteres hen over anlæggets udendørsarealer.

Ringkøbing-Skjern Kommune vurderer, at indretningen med en overdækket tipgrav ikke vil give anledning til forøgede lugt og støvgener for de omboende ved anvendelse af de typiske vegetabiliske biomasser. I tilfælde af at der anvendes biomasser som giver anledning til væsentlig gene vil der blive stillet krav til ændret håndtering.

Luftforureningen med støv vil primært være en følge af transporten internt på anlægget. Idet alle arealer til kørsel vil være befæstede og der ikke vil være udendørs oplag, som støver forventes der ingen støvgener fra anlægget.

Det er på baggrund af ovenstående Ringkøbing-Skjern Kommunes vurdering, at de med de stillede vilkår og foranstaltningerne på biogasanlægget er tilstrækkelige til at sikre imod væsentlige lugtgener når en rensende bakterieflora efter 2 – 4 måneder er fuldt etableret i biofilteret.

Beskyttelse af jord og grundvand

Beskrivelse i ansøgningen om miljøgodkendelse.

Beholdere og tanke til biomasse og afgasset biomasse vil primært være udført af beton eller stål, således disse kan modstå påvirkninger fra fyldning, omrøring og tømning samt biomassens nedbrydende egenskaber.

Biofiltre udføres anlagt på geotekstil / folie og overdækkes med PVC folie.

Udendørs oplag af plantebiomasse placeres i overdækket tipgrav af beton, som kan modstå påvirkninger fra køretøjer og redskaber ved fyldning og tømning af oplaget. Evt. saft fra oplaget ledes til en tæt opsamlingsbeholder. Det opsamlede væske indgår i biogasprocessen. Overfladevand fra arealer/tagvand kan ikke tilledes oplagspladsen.

Alle aktiviteter med biomasse, der foregår udendørs, vil foregå på befæstede impermeable arealer.

Pålæsning af afgasset biomasse sker inden for et areal med kontrolleret afledning og opsamling af vaskevand i en opsamlingsbeholder.

Opsamlet biomassemateriale ved uheld ledes til procesanlægget og indgår i biogasproduktionen.

Omlæsning og rengøring af køretøjer sker indendørs på betonunderlag. Vaskevand opsamles og ledes til efterlagertanken, hvor det udbringes sammen med det afgassede biomasse eller søges afledt via udsprinkling til landbrugsareal, til vegetationsfilter eller til nedslivningsanlæg. Der fremsendes særskilt ansøgning herom.

Tankene som etableres over jordoverfladen etableres på et betonfundament. Evt. udslivninger opdages ved hyppig inspektion af betonkantens vandrette og lodrette del, idet samling af tanken er det mest kritiske sted. Der er endvidere en tankgård, som er dimensioneret til at kunne rumme indholdet af den største tank, såfremt et egentligt tanknedbrud skulle forekomme. Proceduren er indført i egenkontrolprogrammet.

Beholdere/tanke til biomasse, der ikke er hævet over jordoverfladen, udstyres tankene med en niveauføler i form af en neddykket tryksensor. Sensoren sender det aktuelle væske niveau ind til overvågningssystemet (SCADA anlæg). Ved et væsentligt niveau fald (+5 cm), uden tømme-pumpen er aktiv, vil dette automatisk generere en alarm på SCADA anlægget som sender en SMS besked til operatøren. Ved fejl på tryksensoren, vil dette ligeledes generere en alarm på SCADA.

Påfyldningsplads til motorbrændstof er indrettet således påfyldningsstudse og aftapningsanordninger er placeret inden for konturen af en tæt belægning med kontrolleret afledning af afløbsvand. Vandet ledes via olieudskiller til nedsivning.

Tilsætnings- og hjælpestoffer samt farligt affald vil blive opbevaret i egnede og lukkede beholdere/tanke. De opbevares indendørs og over spildbakke eller tilsvarende, som kan rumme indholdet af den største beholder.

Der findes en overjordisk tank til motorbrændstof på maks. 6 m³ Tanken indrettes, således at den overholder olietankbekendtgørelsen.

Vurdering af Ringkøbing-Skjern Kommune

Der er ikke kortlagt jordforurening på området og på anlægget vil der kun i begrænset omfang være stoffer, som udover den biomasse der behandles kan forurene jord og grundvand.

På anlægget vil der som det fremgår af beskrivelsen blive truffet en lang række foranstaltninger, som både skal sikre imod at den daglige drift af anlægget medfører forurening og sikrer at eventuelle uheld på anlægget ikke medfører forurening af jord og grundvand.

Der er ikke kildepladser til drikkevandsforsyning indenfor 300 meter fra den planlagte placering af anlægget og anlægget lever her op til kommunens vandforsyningsplan. Placeringen er dog lige inden for et område med særlig drikkevandsinteresse, men uden for følsomme indvindingsområder.

Det vurderes, at der på baggrund af det tykke lerlag under anlægget og strømningsretningen af grundvandet, at der er en god beskyttelse af drikkevandet, og det er ligeledes vurderet at det er uproblematisk for drikkevandet, at overfladevand og evt. vaskevand/sanitetsspildevand ledes til nedgravede faskiner, nedsivningsanlæg eller lignende. Der skal indsendes særskilte ansøgninger for dette.

På anlægget vil der blive etableret en overjordisk olietank som til enhver tid skal etableres og drives i henhold til olietankbekendtgørelsen.

Samlet er det derfor Ringkøbing-Skjern Kommunes vurdering, at biogasanlægget med de stillede vilkår ikke vil give anledning til væsentlig jord eller grundvandsforurening.

Risikovirksomhed, driftsforstyrrelser og uheld

Beskrivelse i ansøgningen om miljøgodkendelse.

Omfattet af risikobekendtgørelsen

Af EU's stofliste fremgår metan. Metan har risikosætningen R 1 og beskrives som en farveløs gas. Den er lugtfri ved små koncentrationer, men har en sødlig, kloroformlignende lugt ved høje koncentrationer. Metan er letantændeligt, hvis koncentrationen af metan i luften udgør mellem 5-15 pct.

Når det antages, at gassen på anlægget består af 60-65 pct. metan og resterende primært CO₂, er biogassens densitet ca. 1,2 kg/Nm³ svarende til, at der kan være op til 0,833 Nm³ biogas/kg.

På anlægget findes gas i primær reaktorer (4 stk. á 870 m³), sekundære reaktorer (2 stk. á 870 m³), gaslager (1 stk. á 2.000 m³) samt gasrensere (1 stk. á 360 m³). Det samlede gasvolumen er ca. 7.580 m³ (eksklusiv rørledninger). Med en anslået vægtvolumen på ca. 1,2-1,25 svarer det til ca. 9,1-9,5 tons gas.

Biogas er omfattet af Risikobekendtgørelsen nr. 372 af 25/04/2016, Bilag 1, del 1, afsnit P, punkt P2: Brandfarlige gasser. Med den angivne mængde plus indholdet i rørledninger vurderes det, at anlægget ikke er omfattet af risikobekendtgørelsen.

Udslip af biogas

Biogas er karakteriseret ved et meget snævert område, hvor den kan betegnes som eksplosiv. Området findes når iltindhold i blandingen er 10-15% ilt.

Af sikkerhedsmæssige årsager vil iltindholdet max være 5% inde i anlægget.

Tankene, hvor der er biogas, er fyldt med biomasse op i stor højde, og der er kun gasfyldt i toppen. Hvis der på trods af de omfattende sikkerhedsforanstaltninger sker gasudslip, vil gassen sive ud i stor højde over jordoverfladen. Oppe i fri vind opblandes biogassen meget hurtigt med omgivende luft til uskadelige koncentrationer for mennesker.

Anlægget er forsynet med "overtryksventiler", der forhindrer trykket i at stige til unormalt højt niveau. Primær reaktoren af stål er trykprøvet til 25 mBars overtryk og overtryksventilen løfter ved 20-25 mBars overtryk. Gaslager af dobbelt PVC dug har egne selvstændige sikkerhedsventiler, og disse er grundet materialets beskaffenhed indstillet under 7 mBar - typisk ca. 5 mBar - lidt afhængig af fabrikat.

Sikkerhedsventilerne er placeret således, at udstrømningen ikke medfører farlige forhold - væk fra elektrisk udstyr og i en højde, så opblanding med luften omkring ventilen fortynder gassen, før gassen kan nå til "opholdsområder" for personer. En trykstigning i gassen vil dog medføre, at gasfaklen automatisk startes og brænder "over-skudsgas" af, så den ikke siver ud i luften.

Anlægget er forsynet med gasfakkel til afbrænding af biogas ved driftsforstyrrelser og i nødsituationer. Faklen er forsynet med automatisk tændingsmekanisme og periodisk gentænding. Faklerne dimensioneres, så der mindst kan forbrændes den dimensionsgivende biogasproduktion pr. time.

Gaskondensatbrønde er lukkede og forsynet med vandlås.

Brud på tanke

Fortanke og efterlagertanke vil blive etableret som traditionelle gylletanke med telt-dug eller låg. Det er erfaringen fra mange års anvendelse af sådanne tanke på landbrug og biogasanlæg, at risikoen for lækager eller brud er meget lille.

Som en sikkerhedsforanstaltning etableres tankene i en nedsænket tankgård til opsamling af biomasser, hvis en tank skulle bryde sammen. Dette vil begrænse omfanget af en eventuel skade som følge af sådan et meget usandsynligt uheld.

Overfladevand i tankgården nedsiver på terræn idet tankgården er belagt med perlegrus eller er græsbeklædt. Ved evt. tankbrud kan biomassen opsamles uden at den strømmer til vandmiljøet.

Modtagetanke er tilsluttet en overfyldningsalarm, som registreres derfra, hvor aflæsning af biomassen foregår.

Pumpe til pålæsning af afgasset biomasse er tilsluttet overfyldningsalarm.

Ventilationsanlægget er forsynet med automatisk overvågning med alarm for driftsforstyrrelser.

Anlægget vil være forsynet med et alarmanlæg, som alarmerer personale uden for normal arbejdstid i tilfælde af unormale driftsforhold.

Overskumning af reaktorer

Der kan ske skumdannelse i biomassen ved opvarmningen af biomassen i flexfeedmodulerne og i mindre grad i de primære reaktorer som følge af ubalance ift. indholdet i biomassen, blandingsforhold og bakteriekultur.

Ved skumdannelse foretages følgende:

1. Overskumning starter i flexfeedmoduler → skumdannelse løber over på gulv indendørs i proceshallen, opvarmning standses, der tilsættes vand, skum og biomasse kan ledes retur til proces
2. Ved overskumning i de primære reaktortanke sker følgende handlinger:
 - a. maks-level i reaktoren aktiverer alarm
 - b. niveauet i reaktoren sænkes
 - c. indfødning af biomasse stoppes
 - d. evt. tilsættes skumdæmper
 - e. hvis skum videreføres uagtet ovenstående tiltag vil skummet gå i gasrøret og dermed blive ledt til gaslageret, hvor det efterfølgende kan fjernes om nødvendigt.
 - f. ved tilstrækkeligt modtryk i gasrør/gaslager vil overtryksventil i reaktor åbne og skum løber ud og ned af reaktoren, hvor det efterfølgende opsamles i tankgården og kan fjernes.

Vurdering af Ringkøbing-Skjern Kommune

Der er i ansøgningen om miljøgodkendelse beregnet et samlet gasvolumen på ca. 7.580 m³ svarende til 9,5 tons ved anvendelse af den højeste volumenvægt for naturgas. Der vil under disse forudsætninger være plads til 420 m³ gas i rørledninger inden at anlægget bliver omfattet af risikobekendtgørelsen. Ringkøbing-Skjern Kommune vurderer, at anlægget ikke er omfattet af risikobekendtgørelsen og der er til sikring af, at anlægget bliver opført som beskrevet stillet vilkår om at der skal foreligge leverandørklæringer, som dokumenterer de anførte rumfang af gas på anlægget.

På baggrund af ansøgningens beskrivelser af mulige driftsforstyrrelser og uheld vurderer Ringkøbing-Skjern Kommune, at der er truffet tilstrækkelige foranstaltninger til, sikre imod driftsforstyrrelser på anlægget. Det vurderes desuden, at der er truffet foranstaltninger som kan sikre en fuldstændig oprydning, hvis der imod forventning alligevel sker udslip fra anlægget.

Spildevand og overfladevand

Beskrivelse i ansøgningen om miljøgodkendelse.

Processpildevand frarengøring og vask af lastbiler mv. tilledes efterlagertanken med afgasset biomasse eller alternativt søges afledt via udsprinkling på landbrugsjord, til vegetationsfilter eller til nedsivningsanlæg. Ved evt. uheld med spild af større mængde biomasse ledes dette vaskevand fra modtagehallen til procesanlægget. Eventuelle afløb fra proceshallen vil blive ført til biogasprocessen.

Der vil ske afledning af regnvand fra tage og befæstede arealer svarende til et areal på under 4 ha. Regnes der med overskudsnedbør på ca. 450 mm, vil det svare til ca. 18.000 m³, som forventes nedsivet i faskiner eller nedsivningsbassin.

Sanitetsspildevand fra de ca. 15 ansatte ledes til septiktank på tømningsordning eller til nedsivningsanlæg.

Der etableres en tankplads med kontrolleret afledning og olieudskillere.

Der indsendes særskilt ansøgning om de ønskede spildevandsafledninger, som ikke tilføres procesanlægget, til Ringkøbing-Skjern Kommune.

Vurdering af Ringkøbing-Skjern Kommune

Hovedparten af det spildevand der produceres på anlægget vil blive opsamlet og indgå i biogasprocessen eller blive afledt via godkendt renseforanstaltning. Vaskevand forventes afledt via udsprinkling på landbrugsjord, til vegetationsfilter eller nedsivningsanlæg og sanitært spildevand forventes tilledt til et nedsivningsanlæg, som behandles i særskilte ansøgninger. Regnvand fra tagarealer og befæstede arealer ledes til nedsivning i faskiner eller nedsivningsbassin og det er gennem vilkår sikret, at der ikke er væsentlig forurening på vejarealerne.

På baggrund af ovenstående er det Ringkøbing-Skjern Kommunes vurdering at håndteringen af spildevand og overfladevand med de stillede vilkår ikke vil give anledning til væsentlig forurening.

Affald

Beskrivelse i ansøgningen om miljøgodkendelse.

Ved en tilførsel af råvarer som angivet produktion, forventes frembragt nedenstående affald:

Type	Mængde [tons]
Alm. husholdningsaffald til forbrænding	Mindre mængde fra mandskabsfaciliteterne
Genanvendeligt i form af glas, metaller, pap, papir mv., spildolie, farligt affald	Mindre mængder fra pakninger, sliddele mv.

Der oplagres kun mindre mængder affald.

Farligt affald, som f.eks. spildolie, opbevares i egnede beholdere, der er mærket, så det tydeligt fremgår, hvad beholderne indeholder.

Affald håndteres i henhold til kommunens regulativer.

Afgasset biomasse opbevares i 2-3 overdækkede efterlagertanke á 6.000 m³.

Vurdering af Ringkøbing-Skjern Kommune

Virksomheden skal årligt indberette data for affaldsproduktionen til det centrale Affaldsdatasystem, samt opbevare kvitteringer for afleveret affald jf. Affaldsbekendtgørelsen. Kvitteringer for affaldsbortskaffelse skal opbevares i mindst 3 år.

I øvrigt skal affald, herunder olie- og kemikalieaffald og andet farligt affald, bortskaffes efter kommunens regulativer og anvisninger.

Biogasanlægget er et affaldsbehandlingsanlæg, hvor behandlingen af affaldet består af en anaerob udrådning. Den afgassede biomasse bliver dog ikke affald men husdyrgødning som følge af der er ansøgt om en drift af biogasanlægget, hvor andelen af husdyrgødning altid vil være større end 75% regnet på tørstof-basis før afgasning.

Den afgassede biomasse skal derfor behandles som husdyrgødning i henhold til husdyrgødningsbekendtgørelsens bestemmelser, hvilket har resulteret i, at der i VVM-tilladelsen er stillet krav om, at Videbæk Biogas A/S kun udbringes på arealer der opfylder følgende forudsætninger:

Afgasset biomasse skal udbringes på arealer for hvilke det kan dokumenteres at en af følgende er gældende:

- De er miljøgodkendt til at modtage husdyrgødning efter husdyrgodkendelsesloven.
- De er godkendt til at modtage husdyrgødning/afgasset biomasse på grundlag af en VVM-vurdering – enten ved en VVM-tilladelse eller en miljøgodkendelse.
- De er screenet efter VVM-reglerne til at kunne modtage husdyrgødning/afgasset biomasse – dog forudsat screeningsafgørelsen fortsat er gyldig.
- De umiddelbart kan anvendes til udspreddning af husdyrgødning/afgasset biomasse efter husdyrgodkendelseslovgivningen, dvs. arealerne er robuste og ikke omfattet af gældende beskyttelsesniveauer.
- De kan overholde evt. nyere lovbestemte regler og beskyttelsesniveauer for udbringning af husdyrgødning på landbrugsarealer.

Til brug for tilsynsmyndighedens kontrol af håndteringen af den afgassede biomasse er der stillet vilkår til dokumentation af modtager, mængde, sammensætning og godkendelsesgrundlag.

På baggrund af ovenstående er det Ringkøbing-Skjern Kommunes vurdering, at virksomheden med den beskrevne håndtering af affaldet ikke vil give anledning til forurening eller andre gener.

Egenkontrol

Beskrivelse i ansøgningen om miljøgodkendelse.

Videbæk Biogas A/S har et udarbejdet egenkontrolprogram, som vil blive løbende opdateret og gennemgået med de ansatte. Egenkontrolprogrammet er PC-baseret. Udover egenkontrolprogrammet vil driftsforstyrrelser og uheld blive noteret i driftsjournalen og beredskabsplan samt driftsinstruks vil blive løbende opdateret.

Virksomhedens egenkontrol omfatter følgende:

Dagligt:

- tjek af regnvandsopsamlingsbrønd og nedsivningsbassin for forureninger

Ugentligt:

- Tjek af biofilterets fugtighed, pH og temperatur efter leverandørens anvisning

Månedligt:

- Løbende tjek for utætheder på inspektionskanter på fundamenterne til beholderne på jordoverfladen og evt. inspektionsbrønde
- visuel kontrol af tankene og overdækningerne for utætheder og revner
- Eftersyn af luftrenseanlæg og ventilationssystem
- Tjek for tilstrækkelige mængder opsamlingsmateriale til op-sugning af spild er til stede på virksomheden.
- Tjek af vandlåse i gaskondensatbrønde
- Funktionsafprøvning og tjek af gasfakkel efter leverandørens anvisning

Årligt:

- tjek af arealer med tætte belægnings (til oplag og omlastning) for utætheder
- funktionsafprøvning af overfyldningsalarmer på modtagetanke efter leverandørens anvisning og eftersyn af opsamlingskar, gruber, tankgrave og bassiner

Andet:

- Indvendig inspektion eller alternativ godkendt metode af reaktortanke, hygiejniseringsstanke m.v. hvert 10. år for utætheder
- Beholderkontrol hvert 10. år af lagerbeholdere
- Kontrol af styrke og tæthed minimum hvert 20. år af reaktortanke, hygiejniseringsstanke m.v.

Vurdering af Ringkøbing-Skjern Kommune

Standardvilkårene for egenkontrol omfatter bl.a.:

- Månedlig kontrol af inspektionsbrønde ved beholdere af tanke og beholdere for tegn på utætheder.
- Månedlig kontrol af overdækninger
- 10 år beholderkontrol af beholdere og tanke til oplagring af biomasse.
- 10 års inspektion af reaktortanke og 20 års kontrol for styrke og tæthed
- 10 års kontrol af øvrige tanke indvendig.
- Månedlig eftersyn af luftrenseanlæg og kontrol af gasfakkel
- Minimum ugentlig kontrol af biofilter
- Årlig kontrol af arealer og belægnings
- Årlig eftersyn og funktionsafprøvning af overfyldningsalarmer og eftersyn af div. Anlæg til sikring imod forurening.

Derudover skal der føres en driftsjournal med dagligt og årligt modtagne mængder og typer af biomasse samt resultater af de øvrige egenkontroller m.v. og der er fastsat krav om årlig indrapportering til tilsynsmyndigheden.

Til den afgassede biomasse er der stillet vilkår om, egenkontrol med udleveringen af biomasse, som skal dokumentere at den afgassede biomasse kun anvendes på arealer, hvor der ikke er behov for en VVM anmeldelse og vilkår, som sikrer at tilsynsmyndigheden kan kontrollere at den afgassede biomasse anvendes i overensstemmelse med de vilkår som er gældende på de arealer hvor det udbringes.

Ringkøbing-Skjern Kommune vurderer på baggrund af ansøgningens redegørelse og de stillede vilkår til egenkontrol, at egenkontrollen vil give en tilstrækkelig dokumentation for at virksomheden drives således at der forekommer mindst mulig påvirkning af jord, luft, vand og omgivelser.

Bedste tilgængelige teknik (BAT)

EU-Kommissionen har i en række BREF-dokumenter (BAT reference documents) fastsat, hvad der betragtes som den bedste tilgængelige teknik. Konklusionerne offentliggøres som BAT-konklusioner. For bilag 1 virksomheder (biogasanlægget) er EU's BAT-konklusioner bindende, for bilag 2 (biogaskedlen) er de i vidt omfang integreret i vilkårene. Det samme gælder for standardvilkårene, der også lægger sig op ad EU's definition på BAT.

Der er ikke offentliggjort BAT-konklusioner for biogasanlæg og når det sker skal godkendelsen tages op til en revurdering som skal forløbe således at eventuelle nye vilkår kan overholdes senest 4 år efter offentliggørelsen af BAT-konklusionen.

Udgangspunktet for BAT på biogasanlægget er derfor de gældende standardvilkår, som er udarbejdet med henblik på at overholde BAT.

Standardvilkårene sikrer bl.a.:

- Lukket system
- Samlet udsugningssystem, der holder undertryk i reaktorer procesbygning og reaktorer.
- Rensning af luft fra udsugningssystem
- Fokus på renlighed, herunder rengøring af køretøjer.
- Opsamling af spild
- Beskyttelse af grundvand
- Minimal forurening fra kedelanlæg
- Sikker opbevaring af affald og kemikalier
- Procedurer for inspektion og kontrol

Ansøgningen fra Videbæk Biogas lever op til de standardvilkår som anlægget er omfattet af og går på flere område længere end kravet, f.eks. ved at opbevare dybstrøelse i modtagehallen og ved at transport af biomasser kun sker med lastbiler.

På baggrund af ovenstående er det derfor Ringkøbing-Skjern Kommunes vurdering, at det ansøgte projekt lever op til anvendelsen af den bedst til gængelige teknik.

Ophør

Beskrivelse i ansøgningen om miljøgodkendelse.

Anlægget tømmes og rengøres. Affald bortskaffes i henhold til kommunens anvisninger.

Vurdering af Ringkøbing-Skjern Kommune

Ringkøbing-Skjern Kommune vurderer, at de beskrevne foranstaltninger effektivt vil sikre imod forurening fra anlægget i forbindelse med et eventuelt ophør.

Irrelevante og modificerede standardvilkår

Beskrivelse i ansøgningen om miljøgodkendelse.

Vilkår i bekendtgørelse om standardvilkår afsnit 25 og punkt 5 i G202, som er modificeret eller vurderes at være irrelevante for virksomheden

Vilkår i Bek. for standardvilkår afsnit 25	Begrundelse
4 – punkt vedr. kontrol og vedligehold og CO2- anlæg	Der findes ikke CO2-anlæg på biogasanlægget
7 og 10	Der vil på anlægget ikke være oplagring af vegetabiliske biomasser til mere end få dages forbrug. Derfor er det tilladt, at vegetabiliske biomasser, der ikke giver anledning til væsentlige lugt eller støvgener, aflæsses og opbevares i faststofhallens udendørs tagoverdækkede tipgrav på 2.500 m ³ . Emissionen vurderes, at være mindre end fra en aflæsning, opbevaring og efterfølgende udtagning og indfødning til anlægget fra en plansilo med de forskellige biomasser.
11 + 12	Afgasset biomasse separeres ikke
15 – vedr. opgraderingsanlæg og separering	Der er ikke opgraderingsanlæg eller separeringsanlæg
16:	Er indeholdt i leverandørens anvisninger
25:	Der er ikke gasopgraderingsanlæg på biogasanlægget
31 og 39	Vilkårene er modificeret således at der i stedet for en opsamlingsrende ved fundamentet godkendes en inspektionskant. Det vurderes, at en inspektionskant sammen med den månedlige inspektion af kanten vil give tilstrækkelig sikkerhed for at udsivninger fra tanke eller samlinger konstateres inden de giver anledning til forurening.
42	Den indvendige inspektion af reaktortanke hver 10 år kan ved kommunens forudgående accept erstattes af en alternativ metode hvor der f.eks. kan foretages målinger ud fra en udvendig inspektion.
46: vedr. præstationskontrol fra opgraderingsanlæg	Der findes ikke opgraderingsanlæg

Vilkår i Bek. for standardvilkår, G202	
1	Samme som vilkår 1 i afsnit 25
2	Samme som vilkår 3 i afsnit 25
3 + 4	Samme som vilkår 24 + 27 i afsnit 25
5 + 7	Der anvendes ikke faste brændsler.
8 + 9	Samme som vilkår 30 + 36 i afsnit 25
10	Samme som vilkår 38 i afsnit 25
11 vedr. automatisk kontrol af kedler, der fyres med biomasse	Kedelanlægget fyres ikke med biomasse.
13 + 14 + 15	Forbrænding af biogas resulterer ikke i støvemission, hvorfor præstationskontrol herfor er irrelevant.
16 + 17 – visuel kontrol af utætheder på befæstede arealer osv.	Samme som vilkår 44 + 47 i afsnit 25
17 vedr. olieforbrug for gasmotorer, elektrofilter, skift af poser i luftrenseanlæg samt håndtering af affald fra forbrændingsprocessen	Der er ikke gasmotorer på anlægget. Der er ikke elektrofilter eller filterposer på luftrenseanlægget. Der genereres ikke affald ved forbrænding af biogas i kedlen.

Vurdering af Ringkøbing-Skjern Kommune

Ringkøbing-Skjern Kommune har vurderet det anførte oplæg til standardvilkår, som ikke er relevante for virksomheden og er enig deri. Standardvilkår er indarbejdet i det samlede vilkårs katalog og fremgår med betegnelsen SV nummer for vilkår vedr. biogas og (SV nummer) for vilkår til varmeproduktionen til opvarmning af biomassen.

Sammenfatning

På baggrund af beskrivelsen af anlæggets opbygning og drift og gennemførte miljøtekniske vurdering mener Ringkøbing-Skjern Kommune, at

- Videbæk Biogas A/S har truffet de nødvendige foranstaltninger til at forebygge og begrænse forureningen ved anvendelse af BAT, og sikret, at til- og frakørsel til anlægget vil kunne ske uden væsentlige miljømæssige gener for de omboende.
- Videbæk Biogas A/S i øvrigt kan drives på stedet uden at påføre omgivelserne forurening, som er uforenelig med hensynet til omgivelsernes sårbarhed og kvalitet, jf. miljøbeskyttelseslovens kapitel 1.

Gyldighed og retsbeskyttelse

Gyldighed

Miljøgodkendelsen er gyldig straks efter modtagelsen.

Ved klage kan Natur- og Miljøklagenævnet dog bestemme, at klagen har opsættende virkning. Udnyttelse i klageperioden og mens eventuel klage behandles sker på eget ansvar.

Offentliggørelse og klagevejledning

Offentliggørelse

Afgørelsen bekendtgøres ved annoncering på kommunens hjemmeside www.rksk.dk under informationer den 2.12.2016. Derudover orienteres en række interessenter direkte, jf. liste over modtagere af kopi af godkendelse.

Klagevejledning

Miljøgodkendelse

Der kan efter miljøbeskyttelseslovens kapitel 11 klages over Kommunalbestyrelsens afgørelse. Klageperioden er 4 uger. Eventuel klage over afgørelsen skal være indgivet **senest fredag den 30.12.2016**.

Følgende kan klage: Ansøgeren, Sundhedsstyrelsen - Embedslægeinstitutionen Midtjylland samt enhver, der må antages at have en individuel, væsentlig interesse i sagens udfald. Der kan desuden klages af visse organisationer, som angivet i lovens §§ 99-100.

Ansøgeren vil få besked, hvis andre klager over afgørelsen.

Der gøres opmærksom på, at der til enhver tid er adgang til aktindsigt i de resultater af virksomhedens egenkontrol, som tilsynsmyndigheden har, samt i sagen i øvrigt.

Hvis du ønsker at klage over denne afgørelse, kan du klage til Natur- og Miljøklagenævnet. Du klager via Klageportalen, som du finder et link til på forsiden af <http://www.nmkn.dk> Klageportalen ligger på <http://www.borger.dk> og <http://www.virk.dk> Du logger på <http://www.borger.dk> eller <http://www.virk.dk>, ligesom du plejer, typisk med NEM-ID. Klagen sendes gennem Klageportalen til den myndighed, der har truffet afgørelsen. En klage er indgivet, når den er tilgængelig for myndigheden i Klageportalen. Når du klager, skal du betale et gebyr på kr. 500. Du betaler gebyret med betalingskort i Klageportalen.

Natur- og Miljøklagenævnet skal som udgangspunkt afvise en klage, der kommer uden om Klageportalen, hvis der ikke er særlige grunde til det. Hvis du ønsker at blive fritaget for at bruge Klageportalen, skal du sende en begrundet anmodning til den myndighed, der har truffet afgørelse i sagen. Myndigheden videresender herefter anmodningen til Natur- og Miljøklagenævnet, som træffer afgørelse om, hvorvidt din anmodning kan imødekommes.

Prøvning ved domstolene

Ifølge miljøbeskyttelseslovens §101, kan afgørelsen prøves ved domstolene. Sag skal anlægges inden 6 måneder efter, at afgørelsen er offentliggjort.

På vegne af Teknik- og Miljøudvalget



Ivan Thesbjerg
Fagleder
Land og Vand, Landbrug
Ringkøbing-Skjern Kommune



Karsten Fløjgaard Tinning
Ingeniør
Land og Vand, Landbrug
Ringkøbing-Skjern Kommune

Liste over modtagere af kopi af godkendelsen

Videbæk Biogas A/S, Hermesvej 1, 9530 Støvring

Nature Energy, projektleder Jesper Bundgaard Ørbækvej 260, 5220 Odense SØ,
jeb@natureenergy.dk

Konsulent Lotte Weesgaard, NIRAS, lwe@niras.dk

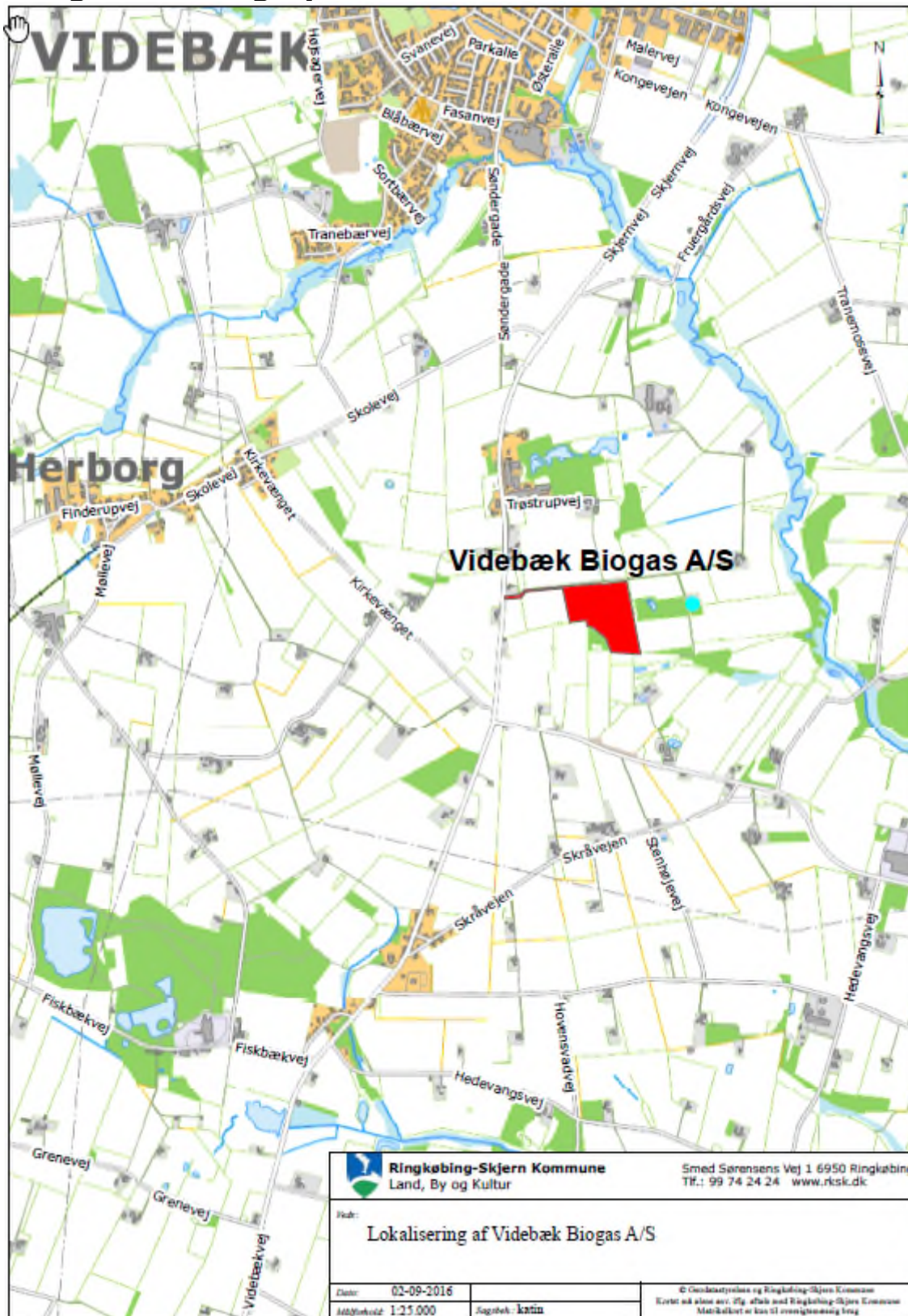
Ejere af ejendom - Jens Ole Hindbo, Skjernvej 57, Trøstrup, 6920 Videbæk
Johannes Hindbo, Trøstrupvej 2, Trøstrup, 6920 Videbæk
Poul Møller Knudsen, Skjernvej 46, 6920 Videbæk

Sundhedsstyrelsen – Embedslægeinstitutionen Midtjylland senord@sst.dk
Fødevarestyrelsen, Stationsparken 31, 2600 Glostrup, email@fvst.dk
Danmarks Naturfredningsforenings Lokalforening for Ringkøbing-Skjern Kommune,
dnringkoebing-skjern-sager@dn.dk
Danmarks Sportsfiskerforbund, Skyttevej 4, 7182 Bredsten,
post@sportsfiskerforbundet.dk
Danmarks Sportsfiskerforbund, lbt@sportsfiskerbundet.dk
Danmarks Sportsfiskerforbund, lp@sportsfiskerforbundet.dk
Friluftsrådet Midt-Vest, midtvestjylland@friluftsradet.dk

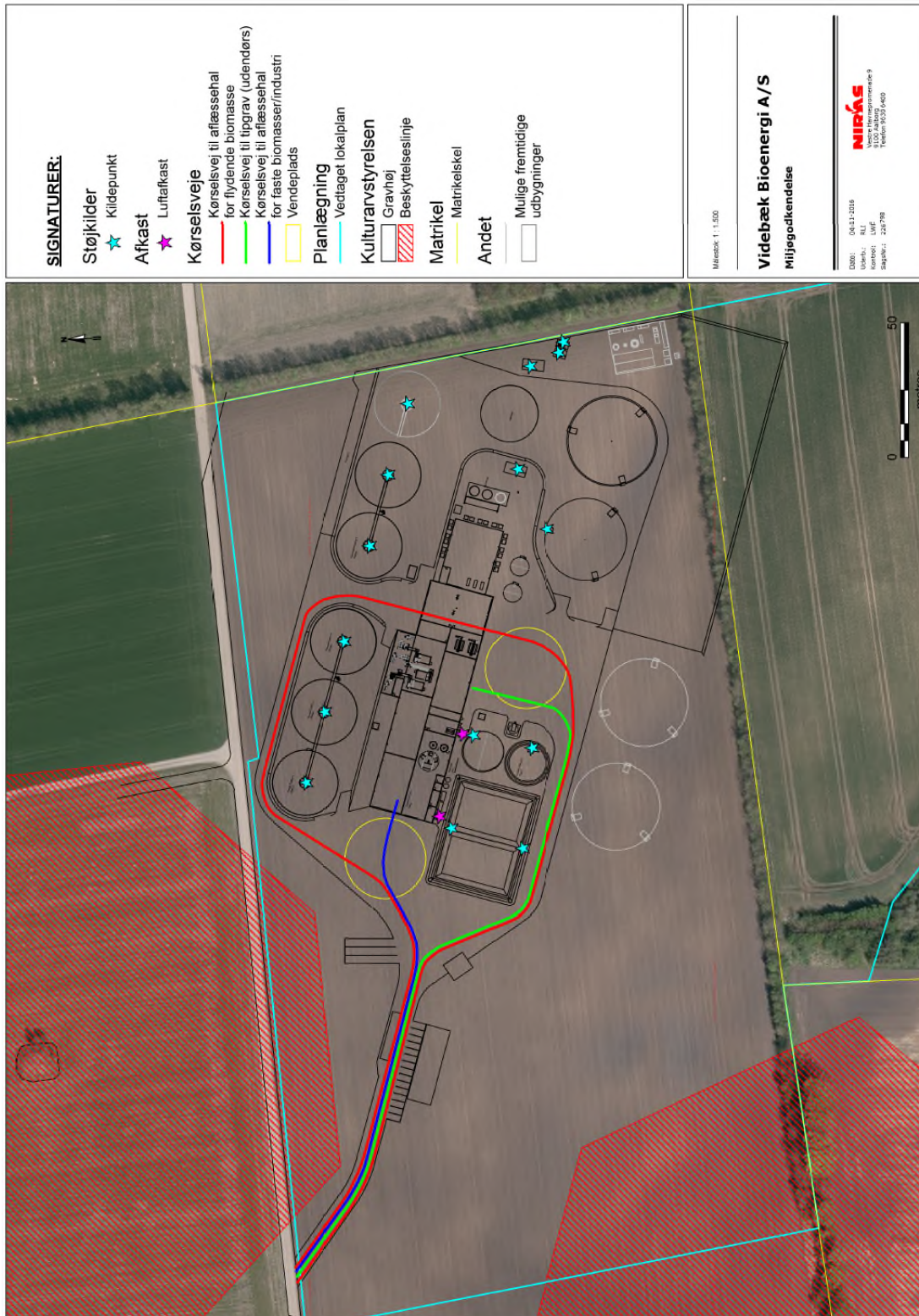
Kopi sendt til:

Arbejdsbevægelsens Erhvervsråd, Reventlowsgade 14 2, 1651 København V.

Bilag 1: Oversigtsplan



Bilag 3: Planlagte støjkilder, afkast og transportveje



Bilag 4: Lovgrundlag

Godkendelsen er primært givet på følgende lovgrundlag fra Miljøministeriet (inklusive eventuelle ændringer til den anførte lovgivning, der er gældende på godkendelsestidspunktet):

Lov om miljøbeskyttelse, lovbekendtgørelse nr. 1189 af 27. september 2016 (miljøbeskyttelsesloven).

Bekendtgørelse om godkendelse af listevirksomhed, nr. 514 af 27. maj 2016 (godkendelsesbekendtgørelsen).

Bekendtgørelse om standardvilkår i godkendelse af listevirksomhed, nr. 519 af 27. maj 2016

Bekendtgørelse om indretning, etablering og drift af olietanke, rørsystemer og pipelines, nr. 1611 af 10. december 2015 (olietankbekendtgørelsen).

Lov om kemikalier, lovbekendtgørelse nr. 849 af 24. juni 2014 (kemikalieloven).

Bekendtgørelse om kontrol med risikoen for større uheld med farlige stoffer, nr. 372 af 25. april 2016 (risikobekendtgørelsen).

Bekendtgørelse om affald, nr. 1309 af 18. december 2012 (affaldsbekendtgørelsen).

Bekendtgørelse om anvendelse af affald til jordbrugsformål, nr. 1650 af 13. december 2006 (slambekendtgørelsen).

Europa-Parlamentets og Rådets Forordning (EF) nr. 1069/2009 af 21. oktober 2009 om sundhedsbestemmelser for animalske biprodukter og afledte produkter, som ikke er bestemt til konsum.

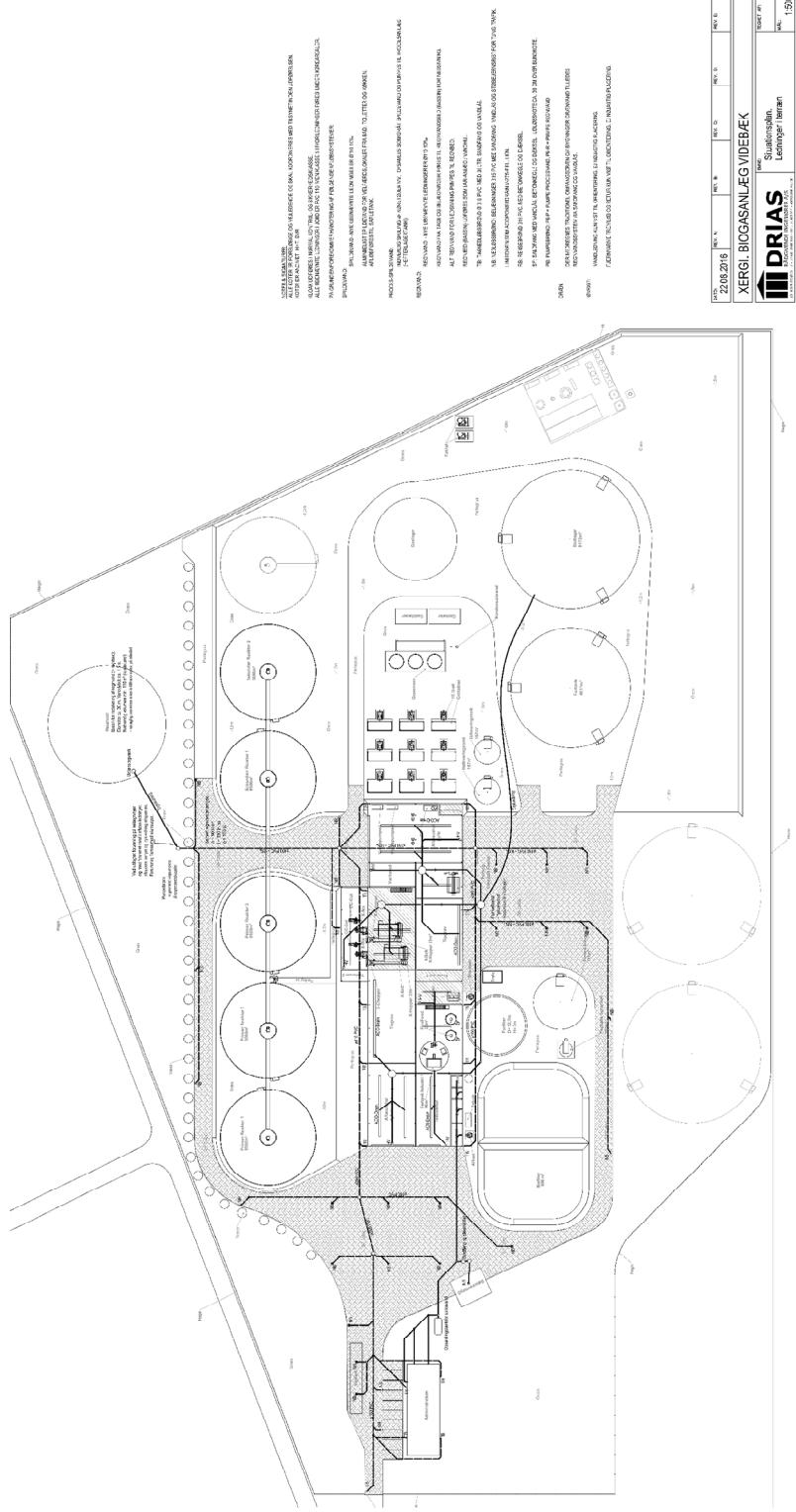
Lov om planlægning, lovbekendtgørelse nr. 1529 af 23. november 2015 (planloven).

Bekendtgørelse om vurdering af visse offentlige og private anlægs virkning på miljøet (VVM) i medfør af lov om planlægning nr. 957 af 27. juni 2016 (VVM-bekendtgørelsen).

Lov om naturbeskyttelse, lovbekendtgørelse nr. 1217 af 28. septemebr 2016 (naturbeskyttelsesloven).

Bekendtgørelse om udpegning administration af internationale naturbeskyttelsesområder samt beskyttelse af visse arter, nr. 926 af 27. juni 2016 (Habitatbekendtgørelsen).

Bilag 5: Afløbsforhold



1. OVERSICHTSPLAN OVER ANLÆGGETS LØB OG VEDLÆGGESYSTEM. OVERSICHTSPLAN OVER TRAFIKKORREKTIONEN
 OVERSICHTSPLAN OVER DEN
 2. ALLE MÅLETS, LIGNINGE, LIGNINGE OG LIGNINGE. ALLE MÅLETS, LIGNINGE, LIGNINGE OG LIGNINGE. ALLE MÅLETS, LIGNINGE, LIGNINGE OG LIGNINGE.
 3. ALLE MÅLETS, LIGNINGE, LIGNINGE OG LIGNINGE. ALLE MÅLETS, LIGNINGE, LIGNINGE OG LIGNINGE. ALLE MÅLETS, LIGNINGE, LIGNINGE OG LIGNINGE.
 4. ALLE MÅLETS, LIGNINGE, LIGNINGE OG LIGNINGE. ALLE MÅLETS, LIGNINGE, LIGNINGE OG LIGNINGE. ALLE MÅLETS, LIGNINGE, LIGNINGE OG LIGNINGE.
 5. ALLE MÅLETS, LIGNINGE, LIGNINGE OG LIGNINGE. ALLE MÅLETS, LIGNINGE, LIGNINGE OG LIGNINGE. ALLE MÅLETS, LIGNINGE, LIGNINGE OG LIGNINGE.
 6. ALLE MÅLETS, LIGNINGE, LIGNINGE OG LIGNINGE. ALLE MÅLETS, LIGNINGE, LIGNINGE OG LIGNINGE. ALLE MÅLETS, LIGNINGE, LIGNINGE OG LIGNINGE.
 7. ALLE MÅLETS, LIGNINGE, LIGNINGE OG LIGNINGE. ALLE MÅLETS, LIGNINGE, LIGNINGE OG LIGNINGE. ALLE MÅLETS, LIGNINGE, LIGNINGE OG LIGNINGE.
 8. ALLE MÅLETS, LIGNINGE, LIGNINGE OG LIGNINGE. ALLE MÅLETS, LIGNINGE, LIGNINGE OG LIGNINGE. ALLE MÅLETS, LIGNINGE, LIGNINGE OG LIGNINGE.
 9. ALLE MÅLETS, LIGNINGE, LIGNINGE OG LIGNINGE. ALLE MÅLETS, LIGNINGE, LIGNINGE OG LIGNINGE. ALLE MÅLETS, LIGNINGE, LIGNINGE OG LIGNINGE.
 10. ALLE MÅLETS, LIGNINGE, LIGNINGE OG LIGNINGE. ALLE MÅLETS, LIGNINGE, LIGNINGE OG LIGNINGE. ALLE MÅLETS, LIGNINGE, LIGNINGE OG LIGNINGE.
 11. ALLE MÅLETS, LIGNINGE, LIGNINGE OG LIGNINGE. ALLE MÅLETS, LIGNINGE, LIGNINGE OG LIGNINGE. ALLE MÅLETS, LIGNINGE, LIGNINGE OG LIGNINGE.
 12. ALLE MÅLETS, LIGNINGE, LIGNINGE OG LIGNINGE. ALLE MÅLETS, LIGNINGE, LIGNINGE OG LIGNINGE. ALLE MÅLETS, LIGNINGE, LIGNINGE OG LIGNINGE.
 13. ALLE MÅLETS, LIGNINGE, LIGNINGE OG LIGNINGE. ALLE MÅLETS, LIGNINGE, LIGNINGE OG LIGNINGE. ALLE MÅLETS, LIGNINGE, LIGNINGE OG LIGNINGE.
 14. ALLE MÅLETS, LIGNINGE, LIGNINGE OG LIGNINGE. ALLE MÅLETS, LIGNINGE, LIGNINGE OG LIGNINGE. ALLE MÅLETS, LIGNINGE, LIGNINGE OG LIGNINGE.
 15. ALLE MÅLETS, LIGNINGE, LIGNINGE OG LIGNINGE. ALLE MÅLETS, LIGNINGE, LIGNINGE OG LIGNINGE. ALLE MÅLETS, LIGNINGE, LIGNINGE OG LIGNINGE.
 16. ALLE MÅLETS, LIGNINGE, LIGNINGE OG LIGNINGE. ALLE MÅLETS, LIGNINGE, LIGNINGE OG LIGNINGE. ALLE MÅLETS, LIGNINGE, LIGNINGE OG LIGNINGE.
 17. ALLE MÅLETS, LIGNINGE, LIGNINGE OG LIGNINGE. ALLE MÅLETS, LIGNINGE, LIGNINGE OG LIGNINGE. ALLE MÅLETS, LIGNINGE, LIGNINGE OG LIGNINGE.
 18. ALLE MÅLETS, LIGNINGE, LIGNINGE OG LIGNINGE. ALLE MÅLETS, LIGNINGE, LIGNINGE OG LIGNINGE. ALLE MÅLETS, LIGNINGE, LIGNINGE OG LIGNINGE.
 19. ALLE MÅLETS, LIGNINGE, LIGNINGE OG LIGNINGE. ALLE MÅLETS, LIGNINGE, LIGNINGE OG LIGNINGE. ALLE MÅLETS, LIGNINGE, LIGNINGE OG LIGNINGE.
 20. ALLE MÅLETS, LIGNINGE, LIGNINGE OG LIGNINGE. ALLE MÅLETS, LIGNINGE, LIGNINGE OG LIGNINGE. ALLE MÅLETS, LIGNINGE, LIGNINGE OG LIGNINGE.

2018.2015	2018.2015	2018.2015	2018.2015	2018.2015	2018.2015	2018.2015	2018.2015
XERGI, BIOGASANLÆG VIDEBAEK							
Sagsnr. 19-0411 Dato 1990 (500.01)							