

# Miljøgodkendelse uden nye vilkår til udskift- ning af brikettepresse samt flytning af processen til hal 22

For:  
Vald. Birn A/S  
November 2023



# MILJØGODKENDELSE

## uden nye vilkår til udskiftning af brikettepresse samt flytning af processen til hal 22

### For: Vald. Birn A/S

Adresse: Frøjkvej 75, 7500 Holstebro  
Matrikel nr.: 2a m.fl. Frøjk, Holstebro Jorder  
CVR-nummer: 26681111  
P-nummer: 1001856087  
Listepunkt nummer: 2.4, Produktion og forarbejdning af metaller, Drift af jern-  
metalstøberier  
J. nummer: 2023 - 48188

### Miljøgodkendelsen omfatter:

Udskiftning af brikettepresse 1:1 samt flytning af projektet fra hal 24 til hal 22

08-11-2023

Godkendt: Søren Andersen



Annonceres den 11-11-2023

Klagefristen udløber den 7-12-2023

Søgsmålsfristen udløber den 08-05-2024

Godkendelsen bortfalder, hvis den ikke er udnyttet inden 2 år fra godkendelsens dato.

Efter ibrugtagning vil godkendelsen bortfalde, hvis den ikke har været udnyttet i 3 på hinanden følgende år, jf. Miljøbeskyttelseslovens § 78 a.

Revurdering påbegyndes når EU-kommissionen har offentliggjort en BAT-konklusion i EU-tidende, der vedrører virksomhedens hovedlistepunkt.

## **Indledning**

Vald. Birn A/S har i december 2015 modtaget miljøgodkendelse til etablering og drift af anlæg til dosering af tilsatsmaterialer i hal 24.

Med revurderingen af virksomhedens godkendelse i juni 2018 blev nævnte godkendelse videreført.

Med nærværende godkendelse gives der tilladelse til at flytte doseringsanlægget fra hal 24 til hal 22, samt til at foretage en 1:1 udskiftning af briketanlægget.

Aktiviteten i hal 24 består i fremstilling af tilsatsmaterialer på et briketanlæg, hvor der anvendes affaldsfraktioner fra jernforarbejdende virksomheder, som presses til briketter i anlægget. Briketterne anvendes herefter som input i støbeprocessen. Alle aktiviteter i hal 24 flyttes over i hal 22, som blive indrettet med de samme processer som i dag er etableret i hal 24.

Der indkøbes en ny brikettepresse med samme kapacitet som den gamle.

Hallen indrettes til oplag af affaldsfraktionerne. Fraktionerne bliver leveret med lastbil, som kører ind i hallen og læsser materialerne af på gulvet. Materialerne oplagres særskilt i båse. Der monteres en kran med polygrab, som påfylder fraktionerne i brikettepressen.

De færdige briketter opsamles i stålkasser, som transporteres med gaffeltruck til smelteriet. På den samme måde som det sker i dag.

Mængden af råmaterialer (affaldsfraktioner) og tilsatsmaterialer samt færdige briketter er den samme som i dag.

Aktiviteterne der i dag foregår i hal 22 bliver ændret så oplag af legeringsmaterialer og reservedele vil få en ny placering på fabrikken. Desuden er der placeret en olietank til transportdiesel, olietanken vil blive fjernet fra fabrikken.

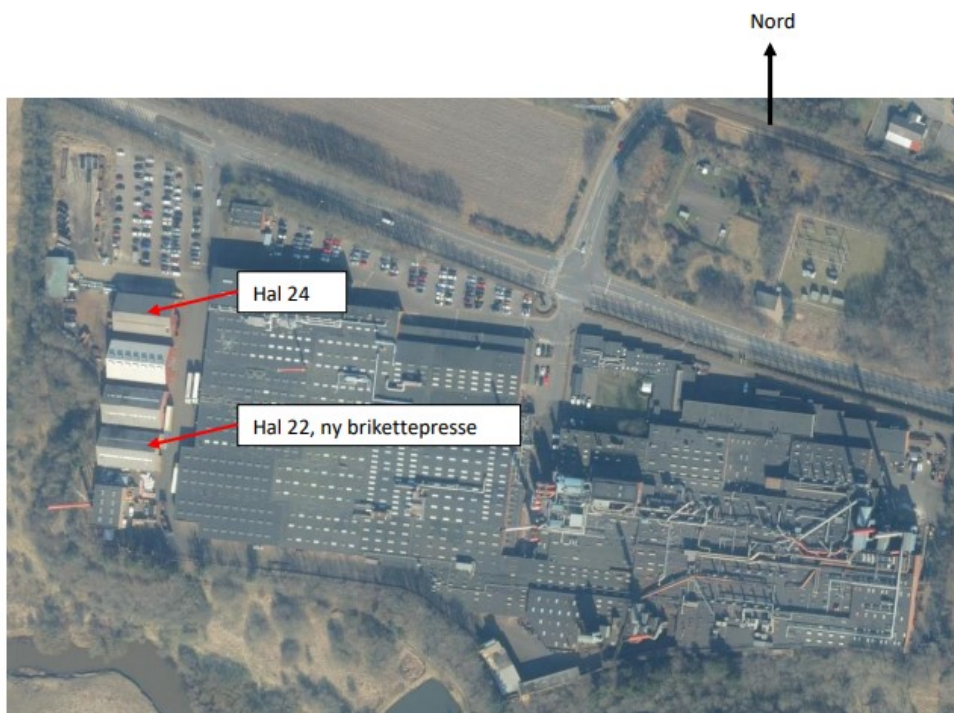
Den gamle brikettepresse placeret i hal 24, vil blive stoppet når den nye brikettepresse er i drift.

Mængden af råmaterialer (affaldsfraktioner) og tilsatsmaterialer samt færdige briketter er den samme som i dag.

Anlægget kan være i drift på hverdage hele døgnet. Det ansøgte medfører ingen ændringer i transporten til og fra virksomheden.

Godkendelsen gives som et tillæg til virksomhedens revurderede miljøgodkendelse af 11. juni 2018, samt senere meddelte godkendelser.

Ansøgningsmaterialet kan ses i bilag A.



*Oversigts foto med angivelse af placering af ny brikettepresse*

### **Afgørelse og vilkår**

På grundlag af oplysningerne i bilag A, ansøgning om miljøgodkendelse, godkender Miljøstyrelsen hermed udskiftning 1:1 af brikettepresse samt flytning af processen til Hal 22.

Miljøgodkendelsen meddeles i henhold til § 33, stk. 1, i miljøbeskyttelsesloven.

Den godkendte aktivitet er som udgangspunkt retsbeskyttet i en periode på 8 år fra godkendelsens dato. Godkendelsen tages op til revurdering i overensstemmelse med reglerne i miljøbeskyttelseslovens § 41a, stk. 2 og stk. 3, herunder når EU-Kommissionen har offentliggjort en BAT-konklusion i EU-Tidende, der vedrører virksomhedens hovedlistepunkt.

Vald. Birn A/S er omfattet af BAT-konklusionerne for støberivirksomheder, BREF-SF. EU har igangsat arbejdet med revision af BREFen i 2018. De berørte virksomheder skal derfor have revurderet sine miljøgodkendelser og tilslutningstilladelser for spildevand og efterleve de nye BAT-vilkår senest 4 år efter.

Godkendelsen gives som et tillæg til virksomhedens revurderede miljøgodkendelse af 11. juni 2018, samt senere meddelte godkendelser.

Da det er vurderet, at de gældende vilkår i hovedgodkendelsen er tidssvarende og tilstrækkelige i forhold til det ansøgte, meddeles der ikke nye vilkår med dette tillæg.

Der er etableret punktudsugning fra støvende processer og rensning i filteranlæg inden emission. Det er Miljøstyrelsens vurdering, at de etablerede foranstaltninger lever op til kravene gældende for eksisterende BAT.

## Sagens oplysninger

Miljøstyrelsen har den 14-07-2023 modtaget jeres ansøgning om, at flytte dose-ringsanlægget fra hal 24 til hal 22, samt til at foretage en 1:1 udskiftning af briket-anlægget, via Byg og Miljø.

Formålet med dette projekt er, at ændre placeringen af anlægget så det kommer nærmere på smeltehallen, så indretningen af proces flowet herunder håndtering af råvarer og færdigvare bliver mere tilgængeligt for virksomheden.

I forbindelse med flytningen bliver en del udstyr og maskiner udskiftet. Udskiftningen bliver i forholdet 1:1 ift. kapaciteter og ydeevner. Men der gennemføres også forbedringer som eks. støjdæmpning af hydraulikstationen for briketpressen, samt udskiftning af procesafkast og filtersystemer for luftemission.

Vald. Birn A/S vurderer, at projektet ikke giver anledning til forøget forurening, da der tages de samme forholdsregler efter udvidelsen som før udvidelsen ift. proces-sens miljøpåvirkninger. Virksomheden vurderer, at miljøgodkendelsens vilkår fortsat overholdes efter udvidelsen er gennemført.

## Begrundelse for afgørelse Miljøstyrelsens vurdering

Nedenstående er Miljøstyrelsens vurdering af de miljømæssige konsekvenser ved gennemførelsen af projektet som oplyst af Vald. Birn A/S.

Vurderingen er udført som en konsekvensvurdering sammenlignet ift. situationen før udvidelsen med situationen efter udvidelsen.

Konsekvenser ved ændringen	Før ændringen	Efter ændringen
Kapacitet tons briketter	10.000	10.000
Støj	Der ændres ikke på driftstider. Indretningen af hallen ændres ikke ved udvidelsen (se bilag B). Der installeres en ny brikettepresse som 1:1 udskiftning. Afkast fra procesudsugningen bliver dæmpet til $L_w = 77$ dB(A) som er væsentlig lavere end det nuværende afkast i hal 24. Hydraulikstation, til brikettepressen bliver bygget ind i en støjdæmpet kasse. Hal 22 er placeret tættere på smeltehallen i forhold til hal 24. Støjbekæmpelse ved transport af	Det vurderes at støjforholdene ikke øges som konsekvens af ændringen.

	briketter til smeltehallen bliver derfor reduceret.	
<b>Luft</b>	Procesafkast fra støvende processer – renses gennem filter anlæg. Overholder miljøgodkendelsens krav til støv.	Der etableres 1:1 udskiftning af procesafkast og filtersystemer i forbindelse med ændringen af hallen. Luftforureningen forbliver status quo.
<b>Lugt</b>	Processen afgiver ikke lugt.	Processen afgiver ikke lugt.
<b>Spildevand</b>	Intet spildevand fra processen. Ubelastet overfladevand ledes til regnvandsbassin ENG.	Intet spildevand fra processen. Ubelastet overfladevand ledes til regnvandsbassin ENG.
<b>Affald</b>	Kølesmøremidlet som er påført inputmateriale (5% olie – 95% vand), opsamles i palle-tank.	Der ændres ikke på affaldsforholdet i forbindelse med udflytningen af aktiviteten til hal 22.
<b>BTR</b>	Der er udarbejdet basistilstandsrapport i 2017 som er afsluttet. Region Midtjylland har i 2018 foretaget undersøgelser af jord og grundvand på Vald Birn. Området hvor hal 22 og 24 er beliggende er V1 kortlagt- som mulig forurennet. Der er ingen planer om at området skal udgå af kortlægning.	Lagerhallen bygges med tæt betongulv uden afløb til kloak. Oplagringsplads for spåner og dæktråd bliver omgivet af stålpladevægge i 4 meters højde, så der er mulighed for at stække materialer op med læsemaskine. Oplagspladsen bliver desuden omgivet af opkant langs ydervægge. Der monteres en tæt afløbsrende midt i hallen til opsamling af kølesmøremiddel, ved normal drift er der ikke kølesmøremiddel i spåner, ved fejl kan der forekomme kølesmøremiddel i spåner og der er mulighed for at opsamle kølesmøremiddel i renden som ender i en pumpebrønd som er placeret i en tæt beton grube.  Spåner fra maskinfabrikken bliver drænet for kølesmøremiddel i påslag. Kølesmøremiddel fra påslag bliver også ført til pumpebrønd.  Der er ikke begrundelse for at påbyde supplerende BTR i forbindelse med de beskrevne ændringer.
<b>Miljøvurderingsloven</b>	Virksomheden er omfattet af bilag 2, pkt. 4 d) jf. loven, LBK nr. 1976 af 27/10/2021 Bekendtgørelse af lov om miljøvurdering af planer og programmer og af konkrete projekter ("VVM-bekendtgørelsen"). Miljøstyrelsen vurderer imidlertid, at den ansøgte udvidelser ikke er omfattet af dette punkt eller andre punkter på bilag 1 eller bilag 2 pkt. 1-12, fordi der er tale om ændringer, der ikke kan sidestilles med et anlæg på disse bilagspunkter. Da ændringerne ikke kan have væsentlige skadelige indvirkninger på miljøet, fordi processen:	

	<ul style="list-style-type: none"> <li>- ikke giver anledning til nye typer emissioner eller affaldsprodukter</li> <li>- ikke bidrager væsentligt til forurening af luften</li> </ul> <p>er den heller ikke omfattet af krav om screening efter lovens bilag 2, pkt. 13a.</p>	
<b>Risiko</b>	Virksomheden er ikke en risikovirksomhed.	Der ændres ikke på dette forhold i forbindelse med nærværende projekt.
<b>BAT / BREF</b>	Processen anvender forskellige skrot materialer til fremstilling af briketter der anvendes som til sætningsmaterialer til støbeprocessen. Processen er således baseret på genanvendelse af eksisterende restprodukter hvilket er en BAT jf. BREF SF.	De nævnte forureningsbegrænsende tiltag der anvendes til processen er BAT jf. BREF SF fra 2005.

## Udtalelser/hørings svar

**Udtalelse fra Holstebro Kommune** i henhold til godkendelses-bekendtgørelsens § 7, stk. 3

Miljøstyrelsen Virksomheder har 10. juli 2023 søgt Miljøstyrelsen om miljøgodkendelse til udskiftning af briketpresser med en ny model af samme kapacitet. Den nye presser installeres i Hal 22. Drift af den gamle presser ophører når den nye er i drift.

Miljøstyrelsen Virksomheder er godkendelsesmyndighed, hvorfor Holstebro Kommune har nedenstående bemærkninger, jf. § 7 stk. 3 i godkendelsesbekendtgørelsen<sup>1</sup>.

### Spildevandsforhold

Spildevand har ikke yderligere at bemærke til denne sag. Det vurderes, at ændringen af briketpresser ikke vil resultere i ændringer af spildevandsafledningen totalt set fra virksomheden.

### Byggesag

Byggesag har kigget på høringen og har følgende kommentar:

Det er i overensstemmelse med lokalplanen

Det kan ikke udelukkes, at det kan kræve en byggetilladelse. Det vil kræve en yderligere redegørelse fra virksomheden. Denne redegørelse kan henvendes/sendes til byggesag.

<sup>1</sup> Bekendtgørelse om godkendelse af listevirksomhed, nr. 2080 af 15. november 2021



### **Forhold til kommunens planlægning**

Virksomheden er beliggende i område reguleret af lokalplan. Lokalplan nr. 180, ”Område mellem Frøjkvej og Storåen vest for Frøjk Bæk”

### **Forhold til efterlevelse af vandområde- og naturplaner**

Ingen bemærkninger.

### **Natura 2000-område**

Afstanden til nærmeste Natura 2000-område, site nr. 225, Idom Å og Ormstrup Hede, er ca. 7 km, og en negativ påvirkning kan udelukkes.

### **Bilag IV-arter**

Holstebro Kommune har ikke kendskab til arter fra EF-Habitatdirektivets Bilag IV i nærområdet.

Holstebro Kommune har ikke yderligere bemærkninger

### **Udtalelse fra borgere mv.**

Ansøgningen om miljøgodkendelse har været annonceret på Miljøstyrelsens hjemmeside [www.mst.dk](http://www.mst.dk) den 07-08-2023. Der er ikke modtaget henvendelser vedrørende ansøgningen.

### **Lovgrundlag**

#### **Love**

*Miljøbeskyttelsesloven (MBL):*

Lovbekendtgørelse om miljøbeskyttelse, nr. 100 af 19. januar 2022.

*Planloven (PL):*

Lovbekendtgørelse nr. 1157 af 01. juli 2020 om planlægning.

#### **Bekendtgørelser**

*Godkendelsesbekendtgørelsen (GBK):*

Bekendtgørelse om godkendelse af listevirksomhed, nr. 2080 af 15. november 2021

*Brugerbetalingsbekendtgørelsen:*

Bekendtgørelse om brugerbetaling for godkendelse m.v. og tilsyn efter lov om miljøbeskyttelse og anvendelse af gødning m.v., nr. 1519 af 29. juni 2021.

#### **Vejledninger fra Miljøstyrelsen**

Luftvejledningen

*Miljøgodkendelsesvejledningen:*

<https://miljogodkendelsesvejledningen.dk/>

## Listepunkt

2.4. Drift af jernmetalstøberier med en produktionskapacitet på over 20 tons om dagen. Hovedaktivitet er fabrikation af støbejern og væsentlig biaktivitet er maskinfabrik og malerafdeling.

### BAT

Virksomheder, der forurener, skal ifølge miljøbeskyttelsesloven begrænse forureningen, så det svarer til de bedste tilgængelige teknikker. På engelsk "Best Available Techniques" eller BAT.

EU beslutter miljøkravene til de europæiske virksomheder ud fra, hvad der kan opnås med BAT. Miljøkravene bliver formuleret som BAT- konklusioner og indgår i de såkaldte BREF-dokumenter, som står for "BAT reference documents".

BREF-dokumenterne bliver revideret hvert 8. år, så nye teknikker kan blive del af lovgivningen.

BREF dokumenternes miljøkrav omfatter virksomhedernes udledninger og brug af ressourcer. BREF-dokumenterne er – jf. direktivet for industrielle emissioner (["direktivet for industrielle emissioner"](#)) (IED), som trådte i kraft i Danmark den 7. januar 2013 – bindende for virksomhederne, som får indarbejdet kravene i deres miljøgodkendelse. Virksomheder har pligt til at overholde de nye krav senest 4 år efter offentliggørelsen af BAT-konklusionerne.

I forhold til BREF SF 2005 er der fokus på følgende områder der betegnes som BAT,

BREF SF 2005 kap. IV	Aktuelt if. nærværende projekt
- Gennemgang og optimering af enhedsoperationer, if, opbevaring, smeltning og metal behandling, form- og kerneproduktion, støbning.	Brikettepressen etableres som en del af støberi processen. Initiativet til at udnytte skrot fra anden jernforarbejdende industri og forarbejde disse til briketter der målrettet kan anvendes som tilsatsmateriale i Vald. Birns støbeprocess er BAT i forhold til BREFen.
- reduktion af emissioner til luft og vand	Vilkår anført i revurderede miljøgodkendelse af 11-06-2018 overholder BAT kravene sat i BREF SF 2005 Støv fra brikettepressen renses gennem filteranlæg. Der er ikke spildevand fra denne proces.
- stigningen i den effektive anvendelse af energi	Projektet betyder at briketterne kommer tættere på støbehallen hvor de skal anvendes. Den effektive energi anvendelse ved transport af briketterne bliver således mindre, hvilket er BAT jf. BREF SF 2005.

- **minimering og genbrug af rester.**

I Danmark bruger støberierne hovedsageligt nyskrot og ikke gammelskrot i produktionen, da de dermed får detaljeret kendskab til legeringsindholdet i skrottet, hvilket er afgørende for at opnå en høj og ensartet kvalitet af de støbte emner. Dette gælder i høj grad for Vald. Birn. Det aktuelle projekt er et element i de bestræbelser fabrikken har på at minimere spild af råmaterialer og optimere kvaliteten gennem genbrug af skrot. Dette er således også BAT jf. BREF SF 2005.

### **Revurdering**

Revurdering påbegyndes når EU-kommissionen har offentliggjort en BAT-konklusion i EU-tidende, der vedrører virksomhedens hovedlistepunkt. Arbejdet med revurdering af BREF SF er i gangsat af EU.

### **Miljøvurderingsloven**

Miljøstyrelsen har ikke modtaget en ansøgning fra Vald. Birn A/S i henhold til § 18 i miljøvurderingsloven.

Miljøstyrelsen har taget dette til efterretning.

### **Habitatbekendtgørelsen**

Projektet kan ikke påvirke Natura 2000 områder eller bilag IV arter idet projektet hverken medfører depositioneringer, udledninger eller andre påvirkninger, der kan nå områderne eller påvirke arterne.

### **Depositionsberegninger ved flytning af emissionskilder**

Beregningsgrundlaget fremgår ift. to områder, vådområder og i sediment.

Den aktuelle brændselsomlægning vil medføre emission af metaller herunder kviksølv og kvælstof til luft, og en del af disse stoffer vil falde ned og aflejres på omkringliggende overfladevandsområder (deposition).

I forbindelse med ansøgningen skal der indsendt beregninger af depositionering til overfladevand som følge af den ansøgte omlægning.

Jf. §6 i bek. 1433/2019 om Udledning af visse forurenende stoffer samt §8 i bek. 449/2019 Indsatsbekendtgørelsen må der kun gives tilladelse til projekter, der påvirker et vandområde, hvis påvirkningen ikke forringer vandområdets tilstand og/eller hindrer mål opfyldelse.

Bekendtgørelse 1433 om Udledning af visse forurenende stoffer gælder for § 33 tilladelse efter Miljøbeskyttelsesloven til udledninger, der direkte eller indirekte medfører en tilførsel af miljøfarlige forurenende stoffer til overfladevand. Denne bekendtgørelse gælder for udledninger til alle typer overfladevandsområder, også de overfladevandsområder, der ikke er målsatte i vandområdeplanerne.

Indsatsbekendtgørelsen omfatter udledning af både miljøfarlige forurenende stoffer og NPO-stoffer, men kun for udledninger til målsatte vandområder. Vurdering af deposition er foretaget med udgangspunkt i det vejledningsmateriale for regulering af udledning af miljøfarlige forurenende stoffer til vandmiljøet, der er offentliggjort på Miljøstyrelsens hjemmeside i form af Spørgsmål og svar om udledning af visse forurenende stoffer til vandmiljøet (FAQ). Der tages udgangspunkt i FAQ 60, hvorfor der ses bort fra deposition til vandløb.

Vald. Birn har ift. ovennævnte foretaget en OML-beregning af konsekvensen ved at flytte afkastforholdene som konsekvens af flytning af briketanlægget til hal 22.

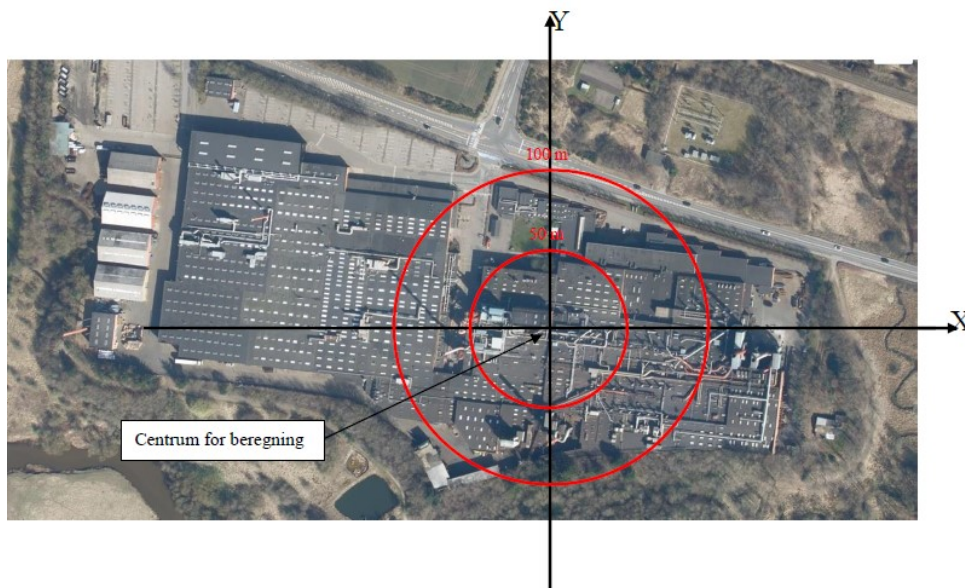
#### Rapport på OML-beregning med nyt afkast fra Hal 22.

Beskrivelse af forhold ved denne OML-beregning:

Der er foretaget OML-beregning med alle med væsentlig emission af støv, i alt 59 kilder, se bilag ” Kilde data til OML-beregning med hal 22”

Der er anvendt de nyeste emissionsmålinger ved OML-beregningen.

Oversigtskitse med placering af centrum for beregning:



Resultat på OML-spredningsberegning med hal 22:

Totalstøv:

Den beregnede maksimale 99 % fraktil er  $0,03957 \text{ mg/m}^3$

Den nuværende immissionsgrænselværdi er på  $0,08 \text{ mg/m}^3$  kan overholdes.

Beregningen viser at flytningen af ændring a kildernes placering fa hal 24 til hal 22 ikke har konsekvenser for Vald. Birns overholdelse af miljøgodkendelsens immissionsgrænser for totalstøv.

#### Øvrige gældende godkendelser og påbud

11-06-2018 revurdering af Miljøgodkendelse, samt miljøgodkendelse til etablering af nyt kernefremstillings anlæg og ændring af dagsperiodens start i forhold til støj og fastholdelse af hidtidige natstøjgrænse

## Tilsyn med virksomheden

Miljøstyrelsen er tilsynsmyndighed for virksomheden jf. Miljøbeskyttelseslovens § 66, inkl. direkte udledning af overfladevand fra halbygningens tagkonstruktion til regnvandsbassin ENG.

## Offentliggørelse og klagevejledning

Miljøstyrelsens afgørelse offentliggøres udelukkende digitalt. Materialet kan tilgås på [www.mst.dk](http://www.mst.dk).

Offentligheden har adgang til sagens øvrige oplysninger med de begrænsninger, der følger af lovgivningen.

Følgende kan klage over afgørelsen til Miljø- og Fødevareklagenævnet

- afgørelsens adressat
- enhver, der har en individuel, væsentlig interesse i sagens udfald
- kommunalbestyrelsen
- Styrelsen for Patientsikkerhed
- landsdækkende foreninger og organisationer i det omfang, de har klageret over den konkrete afgørelse, jf. miljøbeskyttelseslovens §§ 99 og 100.
- lokale foreninger og organisationer, der har beskyttelse af natur og miljø eller rekreative interesser som formål, og som har ønsket underretning om afgørelsen, jf. miljøbeskyttelseslovens § 100, stk 1.

Hvis du ønsker at klage over denne afgørelse, kan du klage til Miljø- og Fødevareklagenævnet. Du klager via Klageportalen, som du finder et link til på forsiden af [www.naevneneshus.dk](http://www.naevneneshus.dk). Klageportalen ligger på [www.borger.dk](http://www.borger.dk) og [www.virk.dk](http://www.virk.dk). Du logger på [www.borger.dk](http://www.borger.dk) eller [www.virk.dk](http://www.virk.dk), ligesom du plejer, typisk med NemID/MitID.

Klagen sendes gennem Klageportalen til Miljøstyrelsen. En klage er indgivet, når den er tilgængelig for Miljøstyrelsen i Klageportalen. Når du klager, skal du betale et gebyr på kr. 900 for private og kr. 1800 for virksomheder og organisationer. Du betaler gebyret med betalingskort i Klageportalen.

Du kan læse mere om gebyrordningen og klage på Miljø- og Fødevareklagenævnets hjemmeside (<https://naevneneshus.dk/start-din-klage/miljoe-og-foedevareklage-naevnet/>).

Miljø- og Fødevareklagenævnet skal som udgangspunkt afvise en klage, der kommer uden om Klageportalen, hvis der ikke er særlige grunde til det. Hvis du ønsker at blive fritaget for at bruge Klageportalen, skal du sende en begrundet anmodning til den myndighed, der har truffet afgørelse i sagen. Miljøstyrelsen videresender herefter anmodningen til Miljø- og Fødevareklagenævnet, som træffer afgørelse om, hvorvidt din anmodning kan imødekommes.

Klagen skal være modtaget senest den 09-12-2023.

Følgende har mulighed for at klage over afgørelsen om basistilstandsrapport til Miljø- og Fødevareklagenævnet:

- afgørelsens adressat
- enhver, der har en individuel, væsentlig interesse i sagens udfald
- kommunalbestyrelsen
- Styrelsen for Patientsikkerhed

Fremgangsmåde og klagefrist fremgår ovenfor.

#### *Betingelser for miljøgodkendelsen mens en klage behandles*

Virksomheden vil kunne udnytte afgørelsen om miljøgodkendelse, mens Miljø- og Fødevareklagenævnet behandler en eventuel klage, medmindre nævnet bestemmer noget andet. Udnyttes afgørelsen indebærer dette dog ingen begrænsning for Miljø- og Fødevareklagenævnets mulighed for at ændre eller ophæve afgørelsen om miljøgodkendelse.

#### *Orientering om klage*

Hvis Miljøstyrelsen får besked fra Klageportalen om, at der er indgivet en klage over afgørelsen, orienterer Miljøstyrelsen virksomheden herom.

Miljøstyrelsen orienterer ligeledes virksomheden, hvis Miljøstyrelsen modtager en klage over afgørelsen fra en klager, som efter anmodning til Miljø- og Fødevareklagenævnet er blevet fritaget for at klage via Klageportalen.

Herudover orienterer Miljøstyrelsen ikke virksomheden.

#### *Søgsmål*

Hvis man ønsker at anlægge et søgsmål om afgørelsen ved domstolene, skal det ske senest 6 måneder efter, at Miljøstyrelsen har meddelt afgørelsen, jf. miljøbeskyttelseslovens § 101. På [www.domstol.dk](http://www.domstol.dk) findes vejledning om at anlægge en retssag ved domstolene.

#### **Liste over modtagere af kopi af afgørelsen**

- Holstebro Kommune – [kommunen@holstebro.dk](mailto:kommunen@holstebro.dk)
- Sundhedsstyrelsen, Embedslægeinstitutionen – [senord@sst.dk](mailto:senord@sst.dk)
- Danmarks Naturfredningsforening – [dn@dn.dk](mailto:dn@dn.dk)
- Friluftsrådet – [kreds@friluftsradet.dk](mailto:kreds@friluftsradet.dk)



# Bilag

## Bilag A. Ansøgning om miljøgodkendelse

### Ansøgning om miljøgodkendelse på produktion af briketter i hal 22

	Lovgivning: Bekendtgørelse om godkendelse af listevirksomhed BEK nr. 2080 af 15/11/2021- Bilag 3
<b>A.</b>	<b>Oplysninger om ansøger og ejerforhold.</b>
1	Ansøgerens navn, adresse og telefonnummer. Vald Birn A/S, Frøjkvej 75, 7500 Holstebro. Telefon nr.: 99102030
2	Virksomhedens navn, adresse, matrikelnummer og CVR- og P-nummer. Vald Birn A/S, Frøjkvej 75, 7500 Holstebro. Matrikel nr.: 2a m.fl. Frøjk, Holstebro Jorder. CVR.nr.: 26681111, P nr.: 1.001.856.087 Telefon nr.: 99102030
3	Navn, adresse og telefonnummer på ejeren af ejendommen, hvorpå virksomheden er beliggende eller ønskes opført, hvis ejeren ikke er identisk med ansøgeren. Vald Birn A/S, Frøjkvej 75, 7500 Holstebro. Telefon nr.: 99102030
4	Oplysning om virksomhedens kontaktperson: Navn, adresse og telefonnummer. Henrik Gregersen, Frøjkvej 75, 7500 Holstebro Tlf.: 99102055.
<b>B</b>	<b>Oplysninger om virksomhedens art.</b>
5	Virksomhedens listebetegnelse, jf. bilag 1 og 2, for virksomhedens hovedaktivitet og eventuelle biaktiviteter. Listebetegnelse 2.4. Drift af jernmetalstøberier med en produktionskapacitet på over 20 tons om dagen. Hovedaktivitet er fabrikation af støbejern og væsentlig biaktivitet er maskinfabrik og malerafdeling.
6	Kort beskrivelse af det ansøgte projekt. Angivelse af om der er tale om nyanlæg eller om driftsmæssige udvidelser/ændringer af bestående virksomhed. Hvis der er tale om udvidelse af en ikke tidligere godkendt virksomhed, som bliver godkendelsespligtig på grund af udvidelse, skal der gives oplysninger om hele virksomheden inkl. udvidelsen. Der ansøges om at udskifte brikettepressen med en ny model med samme kapacitet. Den nye presse placeret i hal 22. Hal 22 bliver i dag brugt til oplag af legeringsmaterialer og reservedele. Desuden er der placeret en olietank til transportdiesel, olietanken vil blive fjernet fra fabrikken. Legeringsmaterialer og reservedele vil få en ny placering på fabrikken. Den gamle brikettepresse placeret i hal 24, vil blive stoppet når den nye brikettepresse er i drift. Hal 22 vil blive indrettet med de samme processer som vi har i dag i hal 24.
7	Vurdering af, om virksomheden er omfattet af Miljøministeriets bekendtgørelse om kontrol med risikoen for større uheld med farlige stoffer. Ikke omfattet af risikobekendtgørelse, BEK nr. 1666 af 14/12/2006 bilag 1.
8	Hvis det ansøgte projekt er midlertidigt, skal det forventede ophørstidspunkt oplyses. Projektet er ikke midlertidigt.
<b>C</b>	<b>Oplysninger om etablering.</b>
9	Oplysning om, hvorvidt det ansøgte kræver bygnings- eller anlægs-mæssige udvidelser og/eller ændringer. Montering af den nye brikettepresse kræver ingen ændringer af bygninger. Hal 22 og hal 24 er af samme størrelse.
10	Forventede tidspunkter for start og afslutning af bygge- og anlægsarbejder og for start af virksomhedens drift. Hvis ansøgningen omfatter planlagte udvidelser eller ændringer, jf. miljøbeskyttelseslovens § 36, oplyses tillige den forventede tidshorisont for gennemførelse af disse. Start på byggeri vil blive i løbet af september 2023 Anlægget skal være i drift 15-01-2024.

<b>D Oplysninger om virksomhedens beliggenhed.</b>	
11	Oversigtsplan i passende målestok med angivelse af virksomhedens placering i forhold til tilstødende og omliggende grunde. Planen forsynes med en nordpil. Bilag 1, placering af ny brikettepresse
12	Oplysning om virksomhedens daglige driftstid. Der angives desuden driftstid og -tidspunkter for de enkelte forurenende anlæg og aktiviteter, herunder støjkloder, hvis de afviger fra den samlede virksomheds driftstid. Hvis virksomheden er i drift på lørdage eller søn- og helligdage, skal dette oplyses. Samme driftstid som i dag. Fremstilling af briketter skal foregå som i dag. Driftstid er hverdage dag, aften og nat. Desuden er der drift søndag nat.
13	Oplysninger om til- og frakørselsforhold samt en vurdering af støjbelastningen i forbindelse hermed. Samme driftstid som i dag. Dæktråd og spåner bliver leveret om dagen. Transport af færdige briketter til smelteriet foregår hovedsagelig i dagperioden.
<b>E Tegninger over virksomhedens indretning.</b>	
14	Den tekniske beskrivelse, jf. punkt F og H, skal ledsages af tegninger, der i relevant omfang viser følgende:
	- Placeringen af alle bygninger og andre dele af virksomheden på ejendommen. Bilag 1, placering af ny brikettepresse
	- Produktions- og lagerlokalers placering og indretning, herunder placering af produktionsanlæg m.v. Hvis der foretages arbejde udendørs, angives placeringen af dette. Bilag 2, Layout på Hal 22
	- Placeringen af skorstene og andre luftafkast.
	- Placeringen af støj- og vibrationskilder.
	- Virksomhedens afløbsforhold, herunder kloakker, sandfang, olieudskillere, brønde, tilslutningssteder til spildevandsforsyningselskabet og befæstede arealer. l,r
	- Placering af oplag af råvarer, hjælpestoffer og affald, herunder overjordiske såvel som nedgravede tanke og beholdere samt rørføring. Bilag 2, Layout på Hal 22
	- Interne transportveje. Bilag 2, Layout på Hal 22
	Tegningerne skal forsynes med målestok og nordpil.
<b>F Beskrivelse af virksomhedens produktion.</b>	
15	Oplysninger om produktionskapacitet samt art og forbrug af råvarer, vand og væsentlige hjælpestoffer, herunder mikroorganismer. Der er ingen ændring af produktionskapacitet. Der skal produceres 45 tons briketter pr. dag og årlig bliver det 10.000 tons briketter.
16	Systematisk beskrivelse af virksomhedens procesforløb, herunder materialestrømme, beskrivelse af de væsentligste luftforurenings- og spildevandsgenererende processer / aktiviteter samt affaldsproduktion. De enkelte forureningskilder angives på tegningsmaterialet. Bilag 2, Layout på Hal 22
17	Oplysning om energianlæg (brændselstype og maksimal indfyret effekt).



	I,r
18	Oplysninger om mulige driftsforstyrrelser eller uheld, der kan medføre væsentlig forøget forurening i forhold til normal drift. I,r
19	Oplysninger om særlige forhold i forbindelse med opstart/nedlukning af anlæg. I,r
G	Oplysninger om valg af bedste tilgængelige teknik. (BAT)
20	Redegørelse for, at der med de valgte teknikker med henblik på at begrænse råvare- og energiforbrug, affaldsfrembringelse og emissioner til luft, vand og jord er truffet de nødvendige foranstaltninger til at forebygge og begrænse forureningen ved anvendelse af BAT. Redegørelsen baseres på kriterierne i bilag 5. I de tilfælde hvor der foreligger relevante BAT-konklusioner eller konklusioner i eksisterende BAT-referencedokumenter, jf. bilag 8, baseres redegørelsen på disse. En samlet oversigt over redegørelsens indhold findes på Miljøstyrelsens hjemmeside i form af BAT tjeklister. Hvis der anvendes stoffer, som er optaget på "Listen over uønskede stoffer", skal der redegøres særskilt for, hvorfor disse ikke kan substitueres. Presning af briketter ud fra spåner og dækråd er velafprøvet teknologi.
H	Oplysninger om forurening og forureningsbegrænsende foranstaltninger.
	Luftforurening
21	For hvert enkelt stof eller stofklasse angives massestrømmen for hele virksomheden og emissionskoncentrationen fra hvert afkast, som er nævnt under punkt 15. Der angives endvidere emissioner af lugt og eventuelt mikroorganismer. For de enkelte afkast angives luftmængde og temperatur. Stofklasser, massestrøm og emission angives som anført i Miljøstyrelsens gældende vejledninger om begrænsning af lugt- og luftforurening fra virksomheder. For mikroorganismer oplyses det systematiske navn, general biologi og økologi, herunder eventuel patogenicitet, samt muligheder for overlevelse/påvirkning af det ydre miljø. Koncentrationen af mikroorganismer i emissionen angives. Beskrivelse af de valgte rensningsmetoder og rensningsgraden for de enkelte tilførte stoffer og mikroorganismer. Der bliver monteret procesudsugning på støvende processer, på samme måde som vi gør det i dag. Der bliver monteret et filter af samme kvalitet som i dag.
22	Oplysninger om virksomhedens emissioner fra diffuse kilder. I,r
23	Oplysninger om afvigende emissioner i forbindelse med opstart/nedlukning af anlæg. I,r
24	Beregning af afkasthøjder for hvert enkelt afkast ved de beregningsmetoder, der er angivet i Miljøstyrelsens gældende vejledninger om begrænsning af lugt- og luftforurening fra virksomheder. I,r
	Spildevand
25	Hvis der søges om tilladelse til at aflede spildevand, skal virksomheden give følgende basisoplysninger: - Oplysning om spildevandets oprindelse, herunder om der fx er tale om produktionsspildevand, overfladevand, husspildevand, kølevand m.m. I,r - Oplysning om oprindelse, herunder om der f.eks. er tale om produktionsspildevand, overfladevand, husspildevand, kølevand m.m. I,r - Oplysninger om maksimal mængde af spildevand afledt pr. døgn og pr. år samt variationen i afledningen over døgn, uge, måned eller år. I,r - Oplysning om, hvorvidt spildevandet ønsket afledt til spildevandsforsyningselskabets spildevandsanlæg eller udledt direkte til vandløb, søer eller havet eller andet. I,r - Oplysninger om temperatur, pH og koncentrationer af forurenende stoffer samt oplysning om eventuelle mikroorganismer.

	i.r
	- Oplysning om art og kapacitet af rensesforanstaltninger, herunder sandfang og olieudskillere
	- Beskrivelse af de valgte rensningsmetoder og rensningsgraden for de enkelte tilførte stoffer og mikroorganismer..
	i.r
26	Hvis der søges om tilladelse til direkte udledning af stoffer til vandløb, søer eller havet, kan miljømyndigheden kræve yderligere oplysninger, jf. den til enhver tid gældende bekendtgørelse om krav til udledning af forurenende stoffer til vandløb, søer eller havet samt bekendtgørelse om spildevandstilladelser m.v. efter miljøbeskyttelseslovens kapitel 3 og 4. Hvis virksomheden ønsker at udlede 22 tons kvælstof eller 7,5 tons fosfor pr. år eller derover til vandløb, søer eller havet, skal ansøgningen tillige ledsages af de oplysninger, der fremgår af den til enhver tid gældende bekendtgørelse om spildevandstilladelser m.v. efter miljøbeskyttelseslovens kapitel 3 og 4.
	<b>Støj</b>
27	Beskrivelse af støj- og vibrationskilder (inkl. lavfrekvent støj og infralyd), herunder intern kørsel og transport samt udendørs arbejde og materialehåndtering. Afkast fra procesudsugning. Leverandør oplyser at $L_w = 77$ dB(A). Der er ændring af intern færdsel. Placering af hal 22 er tættere på smelتهallen så støjbelastningen fra intern færdsel bliver mindre.
28	Beskrivelse af de planlagte støj- og vibrationsdæpende foranstaltninger både for de enkelte støj- eller vibrationsfremkaldende anlæg, maskiner og køretøjer til intern transport og for virksomheden som helhed. Hydraulikstation bliver støjdæmpet. Lyddæmper på afkast. Port bliver styret med automatisk lukning.
29	Beregning af det samlede støjniveau i de mest støjbelastede punkter i naboområderne udført som »Miljømåling - ekstern støj« efter Miljøstyrelsens gældende vejledninger om støj. Ændringer tages med i støjberegning.
	<b>Affald</b>
30	Oplysninger om sammensætning og årlig mængde af virksomhedens affald, herunder farligt affald. Kølesmøremidlet som stammer fra bearbejdning af metal har affaldskoden Eak: 12 01 09. Affaldet er en blanding af 5% olie og 95% vand.
31	Oplysninger om, hvordan affaldet håndteres og opbevares på virksomheden (herunder affald der indgår i virksomhedens produktion) og om mængden af affald og restprodukter, som oplagres på virksomheden. kølesmøremiddel opsamles i palletank. Når palletanken er fyldt transporteres den til oplag i hal 25.
	<b>Jord og grundvand</b>
32	Beskrivelse af de foranstaltninger, der er truffet til beskyttelse af jord og grundvand i forbindelse med henholdsvis håndtering og transport af forurenende stoffer, oplagspladser for fast eller flydende affald samt nedgravede rør, tanke og beholdere Lagerhallen bygges med tæt betongulv uden afløb til kloak. Bilag 3 design af afløbsrende til kølesmøremiddel og pumpebrønd
33	Redegørelse for om virksomheden er omfattet af kravet om udarbejdelse af basistilstandsrapport, jf. bekendtgørelsens § 15, og den til enhver tid gældende vejledning om basistilstandsrapport og ophørsforanstaltninger. Der er udarbejdet basistilstandsrapport i 2017 som er afsluttet. Region Midtjylland har i 2018 foretaget undersøgelser af jord og grundvand på Vald Birn. Området hvor der skal bygges lagerhaller er V1 kortlagt- som mulig forurenat. Der er ingen planer om at området skal udgå af kortlægning.
I	Forslag til vilkår og egenkontrol

	Virksomhedens eventuelle forslag til vilkår og egenkontrolvilkår for virksomhedens drift, herunder risikoforholdene. Egenkontrolvilkår bør omfatte:
34	- Forslag til kontrolmålinger, herunder prøvetagningssteder. I,r
	- Forslag til rutiner for vedligeholdelse og kontrol af rensningsforanstaltninger. I,r
	- Forslag til metoder til identifikation og overvågning af de aktuelle mikroorganismer i produktionen og i omgivelserne. i,r
	- Forslag til overvågning af parametre, der har sikkerhedsmæssig betydning. i,r
	Hvis virksomheden har et miljøledelsessystem, opfordres til at koordinere forslag til egenkontrolvilkår med miljøledelsessystemets rutiner. i,r
J	Oplysninger om driftsforstyrrelser og uheld
35	Oplysninger om særlige emissioner ved de under punkt 18 nævnte driftsforstyrrelser eller uheld. I,r
36	Beskrivelse af de foranstaltninger, der er truffet for at imødegå driftsforstyrrelser og uheld. I,r
37	Beskrivelse af de foranstaltninger, der er truffet for at begrænse virkningerne for mennesker og miljø af de under punkt 18 nævnte driftsforstyrrelser eller uheld. I,r
L	Oplysninger i forbindelse med virksomhedens ophør.
38	Oplysninger om, hvilke foranstaltninger ansøgeren agter at træffe for at forebygge forurening i forbindelse med virksomhedens ophør. I,r
L	Ikke-teknisk resume
39	Oplysningerne i ansøgningen skal sammenfattes i et ikke-teknisk resume. I,r
	i.r = ikke relevant for denne ansøgning

## Bilag B. Situationsplan hal 22

Layout på Hal 22

