

Tillæg til miljøgodkendelse til Greenport ApS, Pacific Kaj 2, 4600 Køge

Udvidet areal til eksisterende aktiviteter

Øget modtagelse af allerede godkendt affaldstype

Midlertidigt oplag af shreddet småt elektronikaffald



KØGE KOMMUNE

Plan, Byg og Miljø

2. august 2023



Greenport ApS
Pacific Kaj 2
4600 Køge

Teknik- og Miljøforvaltningen
Plan, Byg og Miljø

Dato	Dokumentnummer
2. august 2023	2023-007011-21

Tillæg til miljøgodkendelse af Greenport ApS, Pacific Kaj 2, 4600 Køge af 2. august 2023

Udvidelse af areal til allerede godkendte aktiviteter; øget årlig omsætning af RDF-affald; samt midlertidigt og enkeltstående oplag af 250 tons shreddet småt elektronikaffald (farligt affald hidrørende under listepunkt K 212).

Godkendelsen gives efter § 33, stk. 1 i lov om miljøbeskyttelse, jf. lovbekendtgørelse nr. 5 af 3. januar 2023:

Køge Rådhus
Torvet 1
4600 Køge

www.koege.dk

Tlf. 56 67 67 67

Kontakt:
Nina Bonke Mikkelsen
Tlf. +45 56 67 69 04
Mail miljoe@koege.dk
KS: JDB

Listebetegnelse:	K212. Anlæg for midlertidig oplagring af ikke-farligt affald eller affald af elektrisk og elektronisk udstyr forud for nyttiggørelse eller bortskaffelse med en kapacitet for tilførsel af affald på 30 tons om dagen eller med mere end 4 containere med et samlet volumen på mindst 30 m ³ , bortset fra anlæg omfattet af listepunkt 5.5 på bilag 1 eller listepunkt K 211. Rekonditionering, herunder omlastning, omemballering eller sortering af ikke-farligt affald eller affald af elektrisk og elektronisk udstyr forud for nyttiggørelse eller bortskaffelse med en kapacitet for tilførsel af affald på 30 tons om dagen eller med mere end 4 containere med et samlet volumen på mindst 30 m ³ , bortset fra anlæg omfattet af listepunkt 5.1 d i bilag 1 eller listepunkt K 211.
Virksomhedens beliggenhed:	Pacific Kaj 2, 4600 Køge
Matr.nr.:	317 Køge Bygrunde
CVR-nr. / P-nr.:	41645784 / 1028493904
Virksomhedens ejerforhold:	Legale ejere: Ragn-Sells Danmark A/S, Maglemøllevej 46, 4700 Næstved Reelle ejere: Daniel Østervig Fleischer, Strandjægervej 22, 2791 Dragør
Grundejer:	Køge Kommune
Lejeforhold:	Køge Kommune lejer arealet til SDK Shipping A/S, Havnen 12, 4600 Køge, CVR-nr. 43785028 SDK Shipping videreudlejer arealet til Greenport ApS

Venlig hilsen

Nina Bonke Mikkelsen
Miljøsagsbehandler

INDHOLDSFORTEGNELSE

1	INDLEDNING.....	4
1.1	Ikke teknisk resumé af ansøgning	4
1.2	Kort om BAT.....	4
2	VILKÅR FOR GODKENDELSEN.....	5
2.1	Indretning og drift.....	5
2.2	Modtagelse og håndtering af affald generelt.....	5
2.3	Jord og grundvand	6
2.4	Driftsjournal og indberetning	6
2.5	Foranstaltninger ved ophør af driften	6
2.6	Øvrige oplysninger	7
3	UDTALELSER.....	8
3.1	Virksomhedens bemærkninger	8
3.2	Miljøvurderingsloven (VVM)	8
3.3	Risikobekendtgørelsen	8
3.4	Byggeslovgivning.....	8
4	MILJØTEKNISK VURDERING	8
4.1	Placering.....	8
4.2	Habitat vurdering (Natura 2000 og Bilag IV-arter)	9
4.3	Indretning og drift	10
4.3.1	Særligt om jord	10
4.3.2	Særligt om shreddet elektronikaffald	11
4.3.3	Særligt om RDF-affald	11
4.4	Bedste tilgængelige teknik.....	12
4.5	Luftforurening	12
4.6	Lugt.....	12
4.7	Direkte udledning	12
4.8	Støj	12
4.9	Affald.....	13
4.10	Beskyttelse af jord og grundvand.....	13
4.11	Til- og frakørsel.....	14
4.12	Uheld og unormal drift	14
4.13	Foranstaltninger i forbindelse med virksomhedens ophør	14
4.14	Sikkerhedsstillelse	14
	Bilag 1. Klagevejledning mv.....	15
	Bilag 2. Underretning om afgørelsen	16
	Bilag 3. Kort over virksomheden.....	17
	Bilag 4. Oprindelig situationsplan over virksomheden	18
	Bilag 5. Ny situationsplan over virksomheden.....	18
	Bilag 6. Kommuneplanområder omkring virksomheden.....	20
	Bilag 7. Orienterende støjberegning	21
	Bilag 8. Ansøgning om tillæg til miljøgodkendelse	23

1 INDLEDNING

Det rådgivende ingeniørfirma Trap, Rose & Ekblad har på vegne af Greenport ApS den 17. april 2023 ansøgt om tillæg til miljøgodkendelse for virksomheden Greenport ApS, beliggende Pacific Kaj 2, 4600 Køge.

Køge Kommune er både godkendelses- og tilsynsmyndighed for virksomheden.

Nærværende miljøgodkendelse er det første tillæg til virksomhedens miljøgodkendelse og tilslutningstilladelse af 21. marts 2022. Virksomhedens miljøgodkendelse fra 2022 er fortsat gældende og vilkårene deri gøres hermed også gældende for virksomhedens udvidede areal. Køge Kommune stiller enkelte supplerende vilkår i nærværende tillæg.

Virksomheden er optaget på bilag 2 til godkendelsesbekendtgørelsen¹ under listepunkt K212. Listepunktet er omfattet af standardvilkår.

1.1 Ikke teknisk resumé af ansøgning

Greenport ApS er beliggende på Køge Havn, hvor de lejer en del af matrikel 317 Køge Bygrunde af SDK Shipping. Virksomheden har i 2023 fået mulighed for at leje mere af matriklen, så de fremover råder over den vestlige halvdel af matriklen. Samtidig har Greenport ApS fået råderet over hele telthallen, hvor de tidligere kun havde råderet over den sydlige halvdel af telthallen. På baggrund af det udvidede areal, søger Greenport tillæg til den eksisterende miljøgodkendelse fra 2022 til at kunne udnytte det udvidede areal til de allerede godkendte aktiviteter.

Greenport søger også om midlertidig tilladelse til oplag af 250 tons shredder plast og metaller (shreddet småt elektronikaffald), med EAK-kode **19 12 11** (farligt affald), under listepunkt K 212. Dette sker på baggrund af, at Ragn-Sells Danmark A/S på nuværende tidspunkt ikke har plads til dette på deres plads i Kolding. Køge Kommune vurderer, at affaldet skal klassificeres som EAK-kode **20 01 35** (farligt affald): Kasseret elektrisk og elektronisk udstyr, bortset fra affald henhørende under 20 01 21 og 20 01 23, som indeholder farlige bestanddele.

Greenport søger også om at øge den forventede, maksimale årlige omsætning af RDF-affald, som de allerede har miljøgodkendelse til at modtage, fra 20.000 til 70.000 tons. Virksomheden søger ikke om at øge det forventede maksimale oplag, som derfor er uændret (5.000 tons).

Køge Kommune har tilføjet vilkår om støjgrænser for to etageboligområder, som Greenports aktiviteter kommer tættere på, og som der ikke er stillet støjgrænser for i miljøgodkendelsen fra 2022.

1.2 Kort om BAT

Virksomheder, der forurener, skal ifølge Miljøbeskyttelsesloven begrænse forureningen, så det svarer til de bedste tilgængelige teknikker, BAT (Best Available Techniques). Standardvilkårene svarer til BAT. Evt. supplerende vilkår fastsættes på baggrund af en konkret vurdering fra godkendelsesmyndigheden.

¹ Bekendtgørelse nr. 2080 af 15. november 2021 om godkendelse af listevirksomhed.

2 VILKÅR FOR GODKENDELSEN

Køge Kommune godkender hermed Greenport ApS i henhold til § 33, stk. 1 i Miljøbeskyttelsesloven.

Miljøgodkendelsen gives på baggrund af virksomhedens ansøgningsmateriale, og vilkårene for godkendelsen stilles på baggrund af Miljøstyrelsens standardvilkår, markeret med "S". Derudover stilles enkelte supplerende vilkår efter kommunens vurdering. Disse er i afgørelsen markeret med *. En række standardvilkår er justeret og er også markeret med #. Vilkårene kan påklages til Miljø- og Fødevarerklagenævnet, jf. klagevejledning i Bilag 1. Vilkårene for godkendelsen er angivet i det følgende.

Vilkårene i nærværende tillæg til miljøgodkendelse kan ændres af Køge Kommune efter 8 års retsbeskyttelse. Køge Kommune kan dog revidere vilkårene inden den 8-årige retsbeskyttelsesperiode udløber, hvis det sker for at forbedre virksomhedens kontrol med egen forurening, for at opnå et mere hensigtsmæssigt tilsyn, jf. miljøbeskyttelseslovens § 72, eller hvis forudsætningerne for godkendelsen ændres væsentligt, jf. miljøbeskyttelseslovens § 41 a.

Virksomheden må ikke udvides eller ændres bygningsmæssigt eller driftsmæssigt, herunder med hensyn til affaldsfrembringelse, på en måde, som indebærer forøget forurening, før udvidelsen eller ændringen er godkendt af godkendelsesmyndigheden. Godkendelsesmyndigheden afgør på baggrund af virksomhedens oplysninger, om ændringen giver øget forurening ud over det godkendte, og derfor kræver ny godkendelse.

2.1 Indretning og drift

1. De ansvarlige for virksomhedens drift skal kende godkendelsen og dens vilkår. En kopi af godkendelsen skal til enhver tid være tilgængelig for de personer, der har ansvaret for virksomhedens indretning og drift. *
2. Godkendelsen bortfalder, hvis den ikke udnyttes senest 2 år efter datoen for endelig meddelelse af godkendelsen. *

2.2 Modtagelse og håndtering af affald generelt

3. Virksomheden skal udarbejde en driftsinstruks, der beskriver, hvordan personalet skal foretage fornøden modtagekontrol, og hvordan de skal forholde sig i tilfælde af driftsforstyrrelser og uheld. Driftsinstruksen skal altid være tilgængelig for og kendt af personalet. Driftsinstruksen skal som minimum indeholde følgende instruks i forhold til modtagelse og håndtering af shreddet småt elektronikaffald:
 - Modtage- og kontrolprocedure i forhold til at sikre, at der kun er affald godkendt til modtagelse, der aflæses på virksomheden og at affaldet ikke fejlplaceres på virksomhedens areal. S#
4. Driftsinstruksen, jf. vilkår 3, skal **senest en måned** fra modtagelse af denne afgørelse sendes til skriftlig accept hos tilsynsmyndigheden. Eventuelle senere ændringer skal straks sendes til skriftlig accept hos tilsynsmyndigheden. *
5. Vilkår 8 i miljøgodkendelse af 21. marts 2022 (positivliste) suppleres og udvides som følger af nedenstående tabel 1. Opbevaringen skal ske i henhold til de krav til opbevaring og håndtering og i de oplagsområder, der fremgår af tabellens kolonne 2 og 5. Shreddet småt elektronikaffald må kun modtages og oplagres på virksomheden til og med **den 31. december 2023**. S#

Tabel 1. Affaldsfraktioner

Kolonne 1	Kolonne 2	Kolonne 3	Kolonne 4	Kolonne 5
EAK-koder	Kun følgende affaldsfraktioner	Forventet maks. årlig omsætning (tons)	Forventet maks. oplag (tons)	Særlige krav til oplagsområde og til opbevaring og håndtering
20 01 35	Shreddet småt elektronikaffald primært bestående af plastik og med ca. 10 % metalindhold*	250	250	På tæt belægning uden afløb og under overdækning i form af tag og beskyttet mod vejrlig.
19 12 10 19 12 12	Erhvervsaffald Blandet/stort brændbart til sortering Må ikke lugte og må ikke have været i kontakt med fødevarer	70.000	5.000	På befæstet areal og under overdækning i form af tag og beskyttet mod vejrlig.
Samlet maksimal kapacitet for virksomhedens oplag, jf. tabel 1 i miljøgodkendelse (2022)		240.250	5.000	

*) Det kan ikke udelukkes, at affaldet kan indeholde akkumulatore, batterier, kviksløvholdige kontakter, glas fra katodestruer og andet aktiveret glas, samt PCB-holdige kondensatorer og bromerede flammehæmmere.

2.3 Jord og grundvand

6. Virksomheden må ikke modtage skrot, der på forhånd vides at indeholder flydende olie eller væsker. S#

2.4 Driftsjournal og indberetning

7. Ved udgangen af hvert kvartal skal virksomheden registrere mængden af hver af de oplagrede affaldsfraktioner jf. vilkår 5. Oplysningerne indføres i driftsjournalen. Driftsjournalen skal opbevares på virksomheden i mindst 5 år og skal være tilgængelig for tilsynsmyndigheden. S#

2.5 Foranstaltninger ved ophør af driften

8. Ved ophør af midlertidigt oplag af shreddet, småt elektronikaffald, skal virksomheden træffe de nødvendige foranstaltninger for at undgå fremtidig forureningsfare. **Senest 14 dage før** affaldet fraføres **første gang** og/eller når aktiviteten ophører endeligt, skal virksomheden indsende en plan for ophør med aktiviteten til Køge Kommune. Planen skal beskrive fraførelse/bortskaffelse af affaldet, samt oprydning efter oplaget, herunder mængder til fraførelse, tidsramme for selve fraførelsen, samt kontrol og evt. udbedring af belægning efter oplaget. Planen skal godkendes af kommunen. *
9. Virksomhedens bidrag til støjbelastningen angivet som det ækvivalente, korrigerede støjniveau i dB(A) må uden for virksomhedens skel i intet punkt i de nedenfor anførte områder overstige de i tabellerne angivne værdier: #

Tabel 2 Støjgrænser (supplerende)

Anvendelse	Kommuneplan-områder	Mandag-fredag kl. 07-18 Lørdag kl. 07-14	Mandag-fredag kl. 18-22 Lørdag kl. 14-22 Søn- og helligdage kl. 07-22	Alle dage kl. 22-07	Maksimalværdien af støjniveauet må om natten ikke overstige
Etagebolig-område	3B22 Åhavnen 3B23 Norgesvej	50 dB	45 dB	40 dB	55 dB

2.6 Øvrige oplysninger

Køge Kommune henleder opmærksomheden på, at virksomheden i henhold til lov om erstatning for miljøskader² har objektivet ansvar for eventuelle opståede skader på miljøet.

Virksomheden er selv ansvarlig for at indhente de øvrige fornødne godkendelser og tilladelser, fx i henhold til beredskabsloven og lov om arbejdsmiljø.

² Lov nr. 994 af 9. september 2014 om erstatning for miljøskader.

3 UDTALELSER

3.1 Virksomhedens bemærkninger

Miljøgodkendelsen har været i partshøring hos Greenport ApS, SDK Shipping A/S, Ragn-Sells Danmark A/S, Køge Havn og Miljøstyrelsen i perioden 20. juni 2023 til 18. juli 2023.

Greenports rådgiver, Trap, Rose & Ekblad, og Miljøstyrelsen har rettidigt indsendt bemærkninger til udkastet. Greenport ApS, SDK Shipping A/S, Ragn-Sells Danmark A/S og Køge Havn har oplyst, at de ikke har bemærkninger til udkastet.

Trap, Rose & Ekblad oplyste den 22. juni, at Køge Jorddepots område E8 er nedlukket og slutfærdiget, og ønskede forbeholdet fjernet. Miljøstyrelsen oplyste også dette, den 23. juni 2023.

Køge Kommune har foretaget enkelte, mindre tilretninger. Tillægget meddeles uden væsentlige ændringer.

3.2 Miljøvurderingsloven (VVM)

Ansøgningen er vurderet i forhold til VVM-reglerne i Miljøvurderingsloven³. Virksomheden er omfattet af bilag 2 punkt 11b: Anlæg til bortskaffelse af affald (projekter, som ikke er omfattet af bilag 1).

Køge Kommune udarbejdede den 22. marts 2022 en VVM-screening af den samlede virksomhed efter VVM-reglerne. Køge Kommune vurderede dengang, at virksomheden ikke kunne få en væsentlig indvirkning på miljøet. Der skulle således ikke udarbejdes en VVM-redegørelse. Da den aktuelle, ansøgte udvidelse og ændring af virksomhedens aktiviteter ikke giver anledning til væsentlig forøget forurening, vurderer Køge Kommune jf. punkt 13. a) i Miljøvurderingsloven, at der ikke er behov for en ny VVM-screening.

3.3 Risikobekendtgørelsen

Køge Kommune vurderer at virksomheden ikke er omfattet af Risikobekendtgørelsen.

3.4 Byggelovgivning

Der vil ikke ske nogen bygningsmæssige ændringer i forbindelse med projektet.

4 MILJØTEKNISK VURDERING

Dette afsnit indeholder Køge Kommunes vurdering af oplysningerne i virksomhedens ansøgningsmateriale samt begrundelser for de fastsatte vilkår.

4.1 Placering

Virksomheden er etableret på en del af matrikel nr. 317 Køge Bygrunde (se bilag 5 og 6). Greenport ApS søger miljøgodkendelse til at udnytte en større andel af matriklen end hvad der allerede er miljøgodkendt. Det nye areal ligger i direkte forlængelse af virksomhedens oprindelige areal og svarer til det areal, som allerede er omfattet af den gældende tilslutningstilladelse.

³ Lovbekendtgørelse nr. 4 af 3. januar 2023 af lov om miljøvurdering af planer og programmer og af konkrete projekter (VVM).

Matriklen, herunder Greenports eksisterende og udvidede areal, er omfattet af Lokalplan 3-44 Køge Havn område II (2006). Planen udlægger området til erhvervsformål for havnerelaterede aktiviteter. Området er omfattet af kommuneplanramme 3.E.03 (kommuneplan 2013-2021). Køge Kommune vurderer, at Greenports aktiviteter er i overensstemmelse med lokalplanens formål, hvorved etablering af virksomheden kan ske i overensstemmelse med det gældende plangrundlag.

Afstanden til nærmeste centerområde (Søndre Havn, kommuneplanområde 3C15) og de nærmeste etageboligområder (Åhavnen, kommuneplanområde 3B22 og Norgesvej, kommuneplanområde 3B23) reduceres.

Afstanden til kommuneplanområde 3C15, beliggende syd for virksomheden, er ca. 550 m.

Afstanden til kommuneplanområde 3B22 og 3B23, beliggende sydvest for virksomheden, er ca. 870 m. Mellem virksomheden og disse områder ligger en række eksisterende industri- og lagerbygninger, som må antages at have en støjdæmpende virkning.

4.2 Habitat vurdering (Natura 2000 og Bilag IV-arter)

Virksomhedens afstand til de nærmeste naturområder og områder med Bilag IV-arter er forholdsvist uændret, og ændres kun lidt i forhold til naturområder syd for virksomheden.

Det bemærkes, at alle forhold vedrørende afledning af spildevand og overfladevand er omfattet af Greenports miljøgodkendelse og spildevandstilladelse fra 2022, og derfor ikke berøres her.

Greenport ApS ligger fortsat i en afstand af ca. 2,3 km fra det nærmeste Natura 2000 område Ølsemagle Revle og 1,6 km fra Køge Å. Virksomhedens afstand til nærmeste lokalitet med beskyttede naturtyper reduceres fra ca. 1 km til ca. 750 meter (det nærmeste er et overdrev ved Søndre Strand). Virksomhedens afstand til nærmeste lokalitet med bilag IV-arter reduceres fra ca. 1,2 til 1,1 km (Spidssnudet Frø og Springfrø mod syd ved Søndre Strand).

Natura 2000 områder er særlige bevaringsværdige naturområder, og bilag IV-arter er sjældne dyr og planter, hvis levesteder skal beskyttes i henhold til bilag IV i Habitatdirektivet fra 1992 (Rådets direktiv 92/43/EØF om bevaring af naturtyper samt vilde dyr og planter med senere ændringer). Natura 2000 områder er særlige bevaringsværdige naturområder.

Se miljøgodkendelsen fra 2022, hvor forudsætningerne ellers ikke har ændret sig.

Køge Kommune vurderer, at Greenport ApS' nye forhold ikke forventes at medføre en væsentlig påvirkning af Natura 2000 områder, Natura 2000 områdenes udpegningsgrundlag eller kendte habitater for bilag IV-arter. Denne vurdering tager udgangspunkt i virksomhedens meget begrænsede emissioner i forhold til den relative store afstand til det nærmeste Natura 2000 område og til kendte lokaliteter med bilag IV-arter. Tillægget til miljøgodkendelsen udgør ikke en risiko for at bidrage med skadelige stoffer til et Natura 2000 område.

Det er således Køge Kommunes vurdering, at det konkrete projekt ikke kræver udarbejdelse af en egentlig konsekvensvurdering for bilag IV-arter eller Natura 2000 områderne.

Nedenfor ses udpegningsgrundlaget for Ølsemagle Revle og Køge Å.

Udpegningsgrundlag for Habitatområde nr. 130	
Naturtyper:	Vadeflade (1140)
	Lagune* (1150)
	Bugt (1160)
	Strandeng (1330)
	Forklit (2110)
	Grå/grøn klit (2130)
	Tør hede (4030)
	Surt overdrev* (6230)

Naturtyper, der udgør det gældende udpegningsgrundlag for Natura 2000-området. Tal i parentes henviser til de talkoder, som benyttes for naturtyper fra habitatdirektivets bilag I og II. * angiver, at der er tale om en prioriteret naturtype.

Udpegningsgrundlag for Habitatområde nr. 131 – Køge Å		
Naturtyper:	Pigsmerling (1149)	Næringsrige søer og vandhuller med flydeplanter eller store vandaks (3150)
	Vandløb med vandplanter (3260)	Vandløb med tidvis blottet mudder med enårig planter (3270)
	Bræmmer med høje urter langs vandløb eller skyggende skovbryn (6430)	*Elle- og askeskove ved vandløb, søer og væld (91E0)

Naturtyper, der udgør det gældende udpegningsgrundlag for Natura 2000-området. Tal i parentes henviser til de talkoder, som benyttes for naturtyper fra habitatdirektivets bilag I og II. * angiver, at der er tale om en prioriteret naturtype.

4.3 Indretning og drift

Greenport ApS' udvidede areal (det udvidede udendørs og indendørs areal) skal være indrettet og drevet i overensstemmelse med vilkårene i den gældende miljøgodkendelse fra 2022. Langt de fleste af de oprindelige vilkår er dækkende for de nye forhold på virksomheden.

På baggrund af ansøgningen vurderer Køge Kommune dog, at enkelte af den oprindelige miljøgodkendelses vilkår ikke er tilstrækkeligt dækkende for den nye affaldsfraktion, shreddet elektronikaffald: vilkår 5, 8, 39 og 42. Disse vilkår suppleres derfor med tillæggets vilkår 3, 5, 7 og 8.

Vilkår 3 er baseret på standardvilkår 3 for listepunkt K212, og vedrører modtagekontrol specifikt for shreddet, småt elektronikaffald. Det tilsvarende vilkår om modtagekontrol i miljøgodkendelsen fra 2022 (vilkår 5) var ikke tilstrækkeligt dækkende for den nye affaldsfraktion.

Vilkår 5 er baseret på standardvilkår 4 for listepunkt K212, og vedrører udvidelse af positivlisten med EAK-kode **20 01 35**, i form af shreddet småt elektronikaffald. Vilkåret supplerer den oprindelige miljøgodkendelses vilkår 8.

Vilkår 7 er baseret på standardvilkår 28 for listepunkt K212, og vedrører registrering af oplagrede affaldsfraktioner. Selvom elektronikaffaldet kun oplagres midlertidigt, og som en enkeltstående hændelse, skal virksomheden kvartalsvis registrere i driftsjournalen om affaldet fortsat er oplagret og i hvor store mængder. Virksomheden afventer en notifikation og ved derfor ikke på nuværende tidspunkt præcist hvornår affaldet vil blive fraført.

Vilkår 8 er ikke baseret på standardvilkår, men derimod miljøgodkendelsens vilkår 42. Vilkåret gælder specifikt for shreddet elektronikaffald og beskriver hvordan virksomheden umiddelbart før fraførelsen/bortskaffelsen af affaldet bl.a. skal orientere Køge Kommune og redegøre for oprydning.

4.3.1 Særligt om jord

Greenports udvidede areal omfatter hele den vestlige del af matrikel 317. Den sydlige del af pladsen har kuvertfald og er befæstet med en asfalttype, som Køge Kommune har miljøgodkendt som tæt belægning til formålet (2022). Greenport vil benytte det nye areal til opbevaring af affaldsfraktioner, som iflg. den gældende miljøgodkendelse skal opbevares på tæt belægning, herunder primært jord i klasse 0-3, jf. Sjællandsvejledningen.

4.3.2 Særligt om shreddet elektronikaffald

Greenport udvider også deres areal i telthallen, således at de går fra at have råderet over den ene halvdel af telthallen til hele telthallen. Hallen ønskes anvendt til opbevaring af affaldsfraktioner, som iflg. den gældende miljøgodkendelse skal opbevares indendørs. Greenport vil derudover midlertidigt opbevare 250 tons shredder plast og -metaller i telthallen (shreddet elektronikaffald som primært består af plast og <10 % metaller). Sidstnævnte forventes at skulle opbevares i 3-4 måneder, fra tillægget til miljøgodkendelsen træder i kraft og indtil der er opnået notifikation til eksport af affaldet (dog senest til udgangen af 2023).

Fraktionen består af shreddet småt elektronik, som har været igennem magnetseparation (magnetisk og ikke magnetisk). Fraktionen består primært af plast, dog indeholder den fortsat en del metaller (<10%).

Greenport forventer at hovedparten af affaldet stammer fra konkursen fra DanWeee. Kuratoren solgte en del til virksomheden Fragmentum som også gik konkurs. Fragmentum har kørt fraktionen igennem en sorteringsanlæg for at frasortere både metaller og ikke metaller. Fraktionen er dermed den samme som Greenport tidligere har afsat via Køge Havn og eksporteret til Belgien via skib – dog med en mindre andel af jern og metaller. Under processen i Belgien blev der ikke fundet de farlige fraktioner som spørges om. DanWeee samlede primært fra genbrugspladser via de kollektive ordninger. Det er ikke muligt at indhente flere oplysninger om affaldet.

Greenport ApS har i deres ansøgning klassificeret affaldet som EAK-kode **19 12 11: Andet affald (herunder blandinger af materialer) fra mekanisk behandling af affald indeholdende farlige stoffer (farligt affald)**.

Køge Kommune vurderer, at affaldet bør klassificeret som EAK-kode **20 01 35: Kasseret elektrisk og elektronisk udstyr, bortset fra affald henhørende under 20 01 21 og 20 01 23, som indeholder farlige bestanddele (farligt affald)**. Køge Kommune benytter derfor denne EAK-kode i tillægget til miljøgodkendelsen.

Jf. affaldsbekendtgørelsens bilag 2 kan farlige dele fra elektrisk og elektronisk udstyr omfatte akkumulatorer og batterier omtalt under 16 06 og markeret som farlige; kviksølvholdige kontakter, glas fra katodestrålerør og andet aktiveret glas osv. Da affaldet oprindeligt stammer fra genbrugspladser, kan det ikke udelukkes, at det også indeholder fx PCB-holdige kondensatorer og bromerede flammehæmmere.

Elektronikaffaldet skal opbevares i telthallen, på tæt belægning, uden adgang til kloak. På den måde overholdes desuden kravene i elektronikaffaldsbekendtgørelsen⁴. Til sikring af at affaldet oplagres og håndteres ifølge reglerne, stiller kommunen bl.a. vilkår om udarbejdelse af driftsinstruks for shreddet elektronikaffald.

4.3.3 Særligt om RDF-affald

Greenport har ansøgt om at øge deres årlige omsætning af RDF-affald fra 20.000 tons til 70.000 tons. Den maksimale oplagsstørrelse til et givent tidspunkt er uændret, dvs. max. 5.000 tons ad gangen.

⁴ Bekendtgørelse nr. 1566 af 19. december 2022 om at bringe elektrisk og elektronisk udstyr i omsætning samt håndtering af affald af sådant udstyr (elektronikaffaldsbekendtgørelsen).

4.4 Bedste tilgængelige teknik

Miljøstyrelsens standardvilkår og de andre vilkår tager højde for bedste tilgængelige teknik. Kommunen vurderer, at virksomheden kan overholde vilkårene.

4.5 Luftforurening

På baggrund af ansøgningen vurderer Køge Kommune, at de væsentligste kilder til eventuel luftforurening fortsat er støv fra oplagret træaffald. Kommunen har erfaret, at træflis kan være meget fint og derfor kan forårsage uacceptable støvgener udenfor en virksomheds matrikel. Der kan også forventes støv fra jordoplag, såfremt det bliver meget tørt. Vilkår 9 i den eksisterende miljøgodkendelse regulerer støvspredning specifikt fra træflis. Vilkår 24 regulerer støvspredning generelt, og beskriver, hvordan virksomheden skal undgå dette. Køge Kommune vurderer, at der ikke er behov for at justere vilkårene eller stille yderligere vilkår til oplaget på baggrund af arealudvidelsen.

Der er ikke udsugningsanlæg på telthallen og derfor intet afkast. De nye forhold giver ikke anledning til etablering af udsugningsanlæg.

4.6 Lugt

Køge Kommune forventer ikke, at ændringerne på virksomheden kan medføre lugtgener udenfor området, når vilkårene i den oprindelige miljøgodkendelse overholdes. Virksomheden vil ikke modtage nye affaldsfraktioner eller affald i større mængder end allerede godkendt. Derfor forventes lugtforholdene ikke at kunne ændre sig, eller at give anledning til lugtgener til omgivelserne.

4.7 Direkte udledning

Det areal, som Greenport fremover vil benytte, er omfattet af tilslutningstilladelsen fra 2022. De ansøgte aktiviteter kan rummes af tilslutningstilladelsen og der er således ikke grundlag for revidere tilslutningstilladelsen eller udarbejde et tillæg til den.

4.8 Støj

Køge Kommune forventer, at Greenports støjmissioner i store træk vil være uændrede i forhold til de oprindelige forhold. Udvidelsen af det udendørs oplagsareal forventes at kunne give en ændring, og muligvis en stigning, i virksomhedens støjmissioner til omgivelserne, fordi oplagsarealet dermed kommer tættere på bymiljøet. Virksomheden vil fortsat benytte kajplads 49 og der forventes således ingen væsentlige, støjmæssige ændringer i forbindelse med lastning og losning af affald, i forhold til hvad der ligger til grund for virksomhedens oprindelige miljøgodkendelse. Det kan dog fremadrettet ikke udelukkes, at der sker mere aktivitet på kajen, hvorved der kan forventes mere støj.

Virksomheden giver anledning til støj fra følgende aktiviteter:

- Intern kørsel med lastbiler
- Sortering med grab
- Intern kørsel og håndtering med maskiner (f.eks. gummiged, gravemaskine med skovl eller grab)
- Af- og pålæsning af affald (bl.a. metalskrot og elektronikaffald)

Udvidelsen af virksomhedens areal medfører, at de støjende aktiviteter på matriklen kommer tættere på centerområde 3C15 og boligområde for åben og lav bebyggelse 3B23, jf. tabel 2. På den baggrund har Køge Kommune udført nye orienterende støjberegninger for disse to områder, ud fra de samme forudsætninger som i miljøgodkendelsen (se bilag 7).

Køge Kommune vurderer fortsat, at centerområdet Søndre Havn er mest begrænsende i forhold til støj, grundet den begrænsede afskærmning af dette område. De orienterende støjberegninger viser en overskridelse af støjgrænserne i dagperioden i boligområdet 3B23. Men da der findes mange bygninger mellem virksomheden og boligområdet, vurderer Køge Kommune at støjkravet alligevel kan forventes at blive overholdt. Vilklårene i miljøgodkendelsen om støj er fortsat gældende og omfatter også de nye aktiviteter, samt allerede godkendte aktiviteter på det udvidede areal.

Tabel 3. Ny afstand til støjfølsom anvendelse, jf. Køge Kommuneplan 2021-2033

Afstand til nærmeste områder	Miljøgodkendelse 2022	Tillæg til miljøgodkendelse 2023	Difference	Beregnet støjbidrag* og grænseværdier
Centerområde: 3C15 Søndre Havn	644 meter	553 meter	-91 meter	49,86 dB(A) 55/45/40
Etageboligområde: 3B15 Bjerggade	864 meter	864 meter	0 meter	45,98 dB(A) 50/45/40
Etageboligområde: 3B23 Norgesvej	982 meter	874 meter	-108 meter	45,88 dB(A) 50/45/40

*) Jf. de orienterende støjberegninger i bilag 7, samt bilag 8 i miljøgodkendelsen fra 2022. I beregningen er der forudsat konstant støj fra den mest støjende aktivitet på virksomheden, i form af lastning og losning i kombination med støj fra skib og håndtering af gods på kajen.

Derudover henviser Køge Kommune til støjredegørelsen i miljøgodkendelsen fra 2022. Køge Kommune vurderer, at virksomheden kan overholde vilklårene om støj i forbindelse med deres aktiviteter på det udvidede areal.

4.9 Affald

Virksomhedens affaldsforhold (dvs. almindeligt erhvervsaffald, ikke de godkendelsespligtige oplag) er uændrede i forhold til den oprindelige miljøgodkendelse. Køge Kommune henviser derfor til den miljøtekniske vurdering i denne.

4.10 Beskyttelse af jord og grundvand

Køge Kommune stiller vilkår om, at virksomheden ikke må modtage affald der på forhånd vides at indeholde flydende olie m.m., jf. standardvilkår 16 for K212. Affaldet indeholder efter ansøgers og Køge Kommunes forventninger ikke flydende olie eller farlige væsker. Affaldet har været oplagret andetsteds i flere måneder forud for ankomst hos Greenport og eventuelle væsker må forventes at være løbet af eller tørret ind. Såfremt det dog viser sig efter modtagelse hos Greenport, at affaldet indeholder flydende væsker af nogen art, har virksomheden allerede sikret at affaldet oplagres indendørs på tæt belægning uden afløb til kloak.

De udendørs, udvidede arealer til oplag af jord m.m. har ingen drikkevandsinteresser.

Alle forhold vedrørende jord og grundvand svarer til forholdene i den gældende miljøgodkendelse, og Køge Kommune henviser derfor til den miljøtekniske vurdering i denne.

4.11 Til- og frakørsel

Virksomhedens til- og frakørselsforhold er uændrede i forhold til den oprindelige miljøgodkendelse. Køge Kommune henviser derfor til den miljøtekniske vurdering i denne.

4.12 Uheld og unormal drift

Virksomheden er ikke omfattet af risikobekendtgørelsen. Der stilles vilkår til uheld og unormal drift.

4.13 Foranstaltninger i forbindelse med virksomhedens ophør

Der er i virksomhedens miljøgodkendelse fra 2022 stillet vilkår til foranstaltninger i tilfældet, at virksomhedens aktiviteter ophører. Vilkårene gøres gældende for udvidelsen af arealet.

4.14 Sikkerhedsstillelse

Der vil ikke foregå neddeling, klipning eller opskæring af affald eller andre aktiviteter, som kræver sikkerhedsstillelse.

Bilag 1. Klagevejledning mv.

Miljøgodkendelsen bliver bekendtgjort på Køge Kommunes hjemmeside den 2. august 2023.

Hvis du ønsker at klage over denne afgørelse, kan du klage til Miljø- og Fødevarerklagenævnet inden 4 uger fra dateringen af dette brev, dvs. **senest den 30. august 2023**.

Klageberettiget er afgørelsens adressat og enhver, der har en individuel, væsentlig interesse i sagens udfald, i henhold til Miljøbeskyttelsesloven § 98, stk.1.

Du klager via Miljø- og Fødevarerklagenævnets klageportal, som du finder via <https://naevneneshus.dk/start-din-klage/miljoe-og-foedevareklagenaevnet/>

Du logger på Klageportalen med MitID eller Nem-ID. En klage er indgivet, når den er tilgængelig for Køge Kommune via Klageportalen. Når du klager, skal du betale et gebyr på 900,- kr. for borgere og 1.800,- kr. for virksomheder, organisationer og offentlige myndigheder.

Du betaler gebyret med betalingskort i Klageportalen. Klagen skal være indsendt og betalt i Klageportalen senest kl.23.59 den dag klagefristen udløber.

Yderligere oplysninger om klagevejledning, klagegebyr, klagefrister og evt. fritagelse for at klage digitalt på klageportalen kan læses på Nævnenes Hus' hjemmeside; www.naevneneshus.dk.

I Klageportalen sendes din klage automatisk først til Køge Kommune. Hvis kommunen fastholder afgørelsen, sender Køge Kommune klagen videre til behandling i nævnet via Klageportalen. Du får besked om videresendelsen.

En klage har ikke opsættende virkning for afgørelsen ifølge § 28 og § 33 i miljøbeskyttelsesloven medmindre Miljø- og Fødevarerklagenævnet bestemmer andet. Det betyder, at afgørelsen med de fastsatte vilkår er gældende indtil klagemyndigheden eventuelt, fastsætter andet.

Virksomheden får besked, hvis der indgives klage fra anden side.

Søgsmål

Kommunens afgørelse kan indbringes for domstolene indtil seks måneder efter den offentlige bekendtgørelse, jævnfør miljøbeskyttelseslovens § 101, stk. 1. Hvis der klages over afgørelsen, er fristen seks måneder fra Miljø- og Fødevarerklagenævnet endelige afgørelse.

Reglerne om klage og søgsmål fremgår af miljøbeskyttelseslovens kapitel 11.

Bilag 2. Underretning om afgørelsen

Køge Kommune har, ud over virksomheden selv, underrettet følgende organisationer og myndigheder om afgørelsen:

- **Ragn-Sells Danmark A/S**, Maglemøllevej 46, 4700 Næstved
- **Trap Rose & Ekblad, Maria Ekblad**, ekblad@tre-ing.dk
- **SDK Shipping, Jesper Møller Petersen**, jmp@sdkgroup.com
- **Miljøstyrelsen**, mst@mst.dk og anagg@mst.dk
- **Embedslægeinstitutionen, Tilsyn og Rådgivning Øst (Sjælland)** (Styrelsen for patientsikkerhed), stps@stps.dk
- **Danmarks Naturfredningsforening**, dnkoege-sager@dn.dk
- **KLAR Forsyning – Køge-egnens Renseanlæg samt øvrige renseanlæg**, klar@klarforsyning.dk og **Mia Lerche** mle@klarforsyning.dk
- **Køge Havn, Susanne Thilqvist**, sth@koegehavn.dk, info@koegehavn.dk
- **Dansk Sejlunion**, ds@sejlsport.dk
- **ETK Brand & Redning Køge**, brand.redning@koege.dk

Bilag 3. Kort over virksomheden



Virksomhedens areal er den venstre side af matriklen med hhv. telthal og åbent oplagsareal.

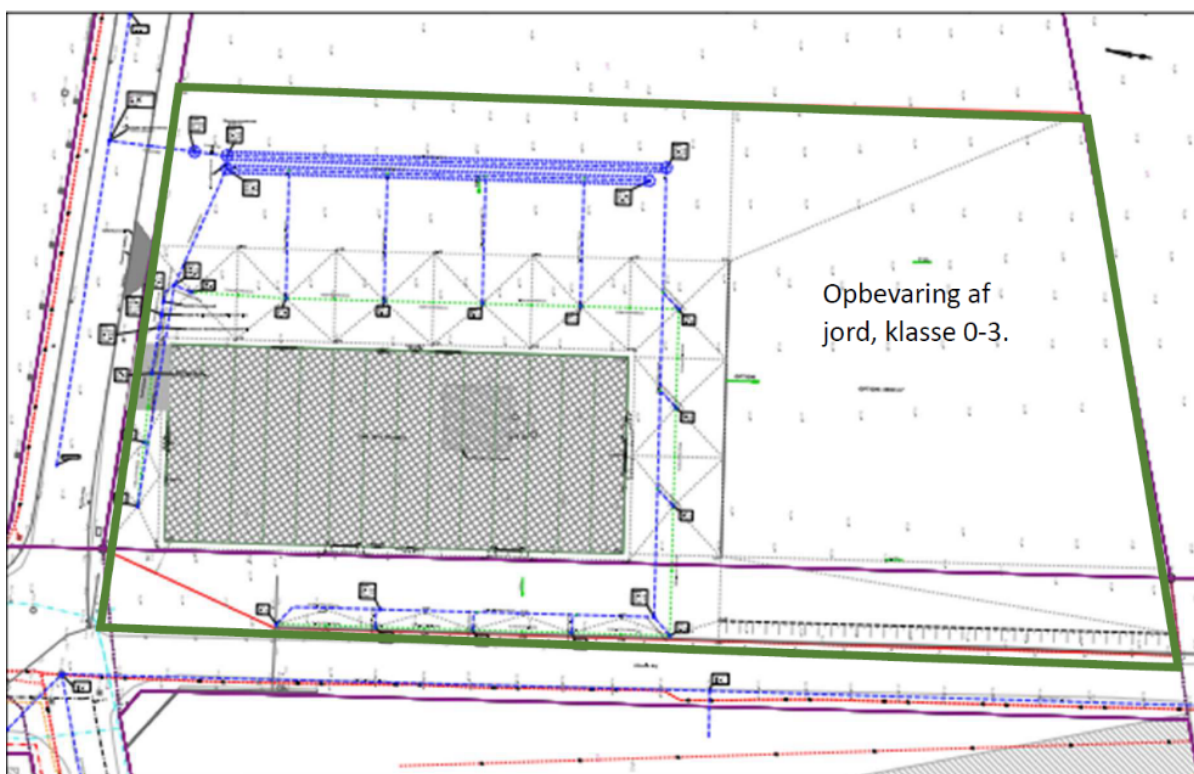
Bilag 4. Oprindelig situationsplan over virksomheden



Bilag 5. Ny situationsplan over virksomheden

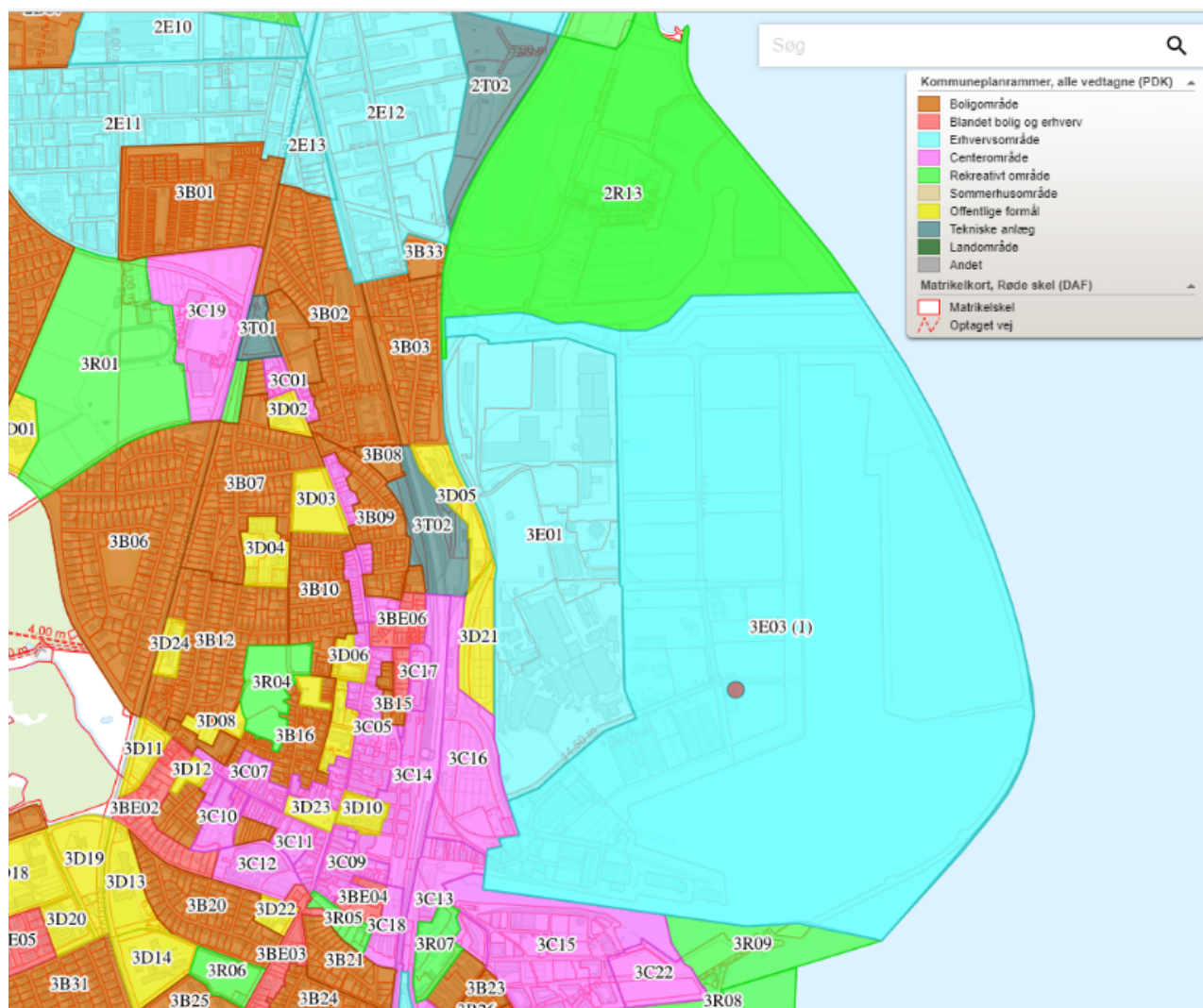


Området omfattet af Greenport ApS' oprindelige miljøgodkendelse er markeret med røde bokse. Arealet på 3.500 m² er belagt med coloc-sten. Grøn boks er det udvidede område, som Greenport fremover får tilladelse til at benytte. Gul boks er matrikelgrænsen.



Det udvidede areal er markeret med grøn boks.

Bilag 6. Kommuneplanområder omkring virksomheden

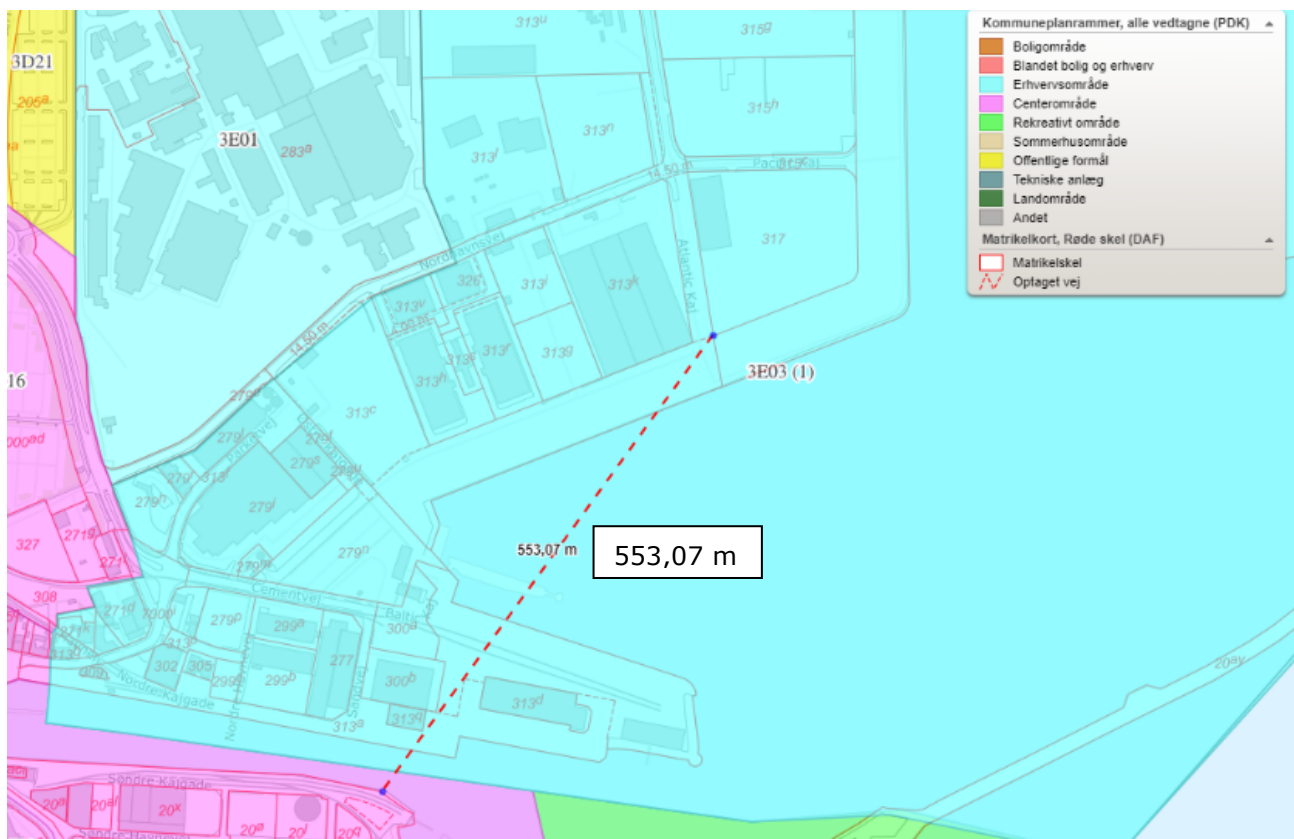


Den røde cirkel markerer Greenpost ApS' placering.

Bilag 7. Orienterende støjberegning

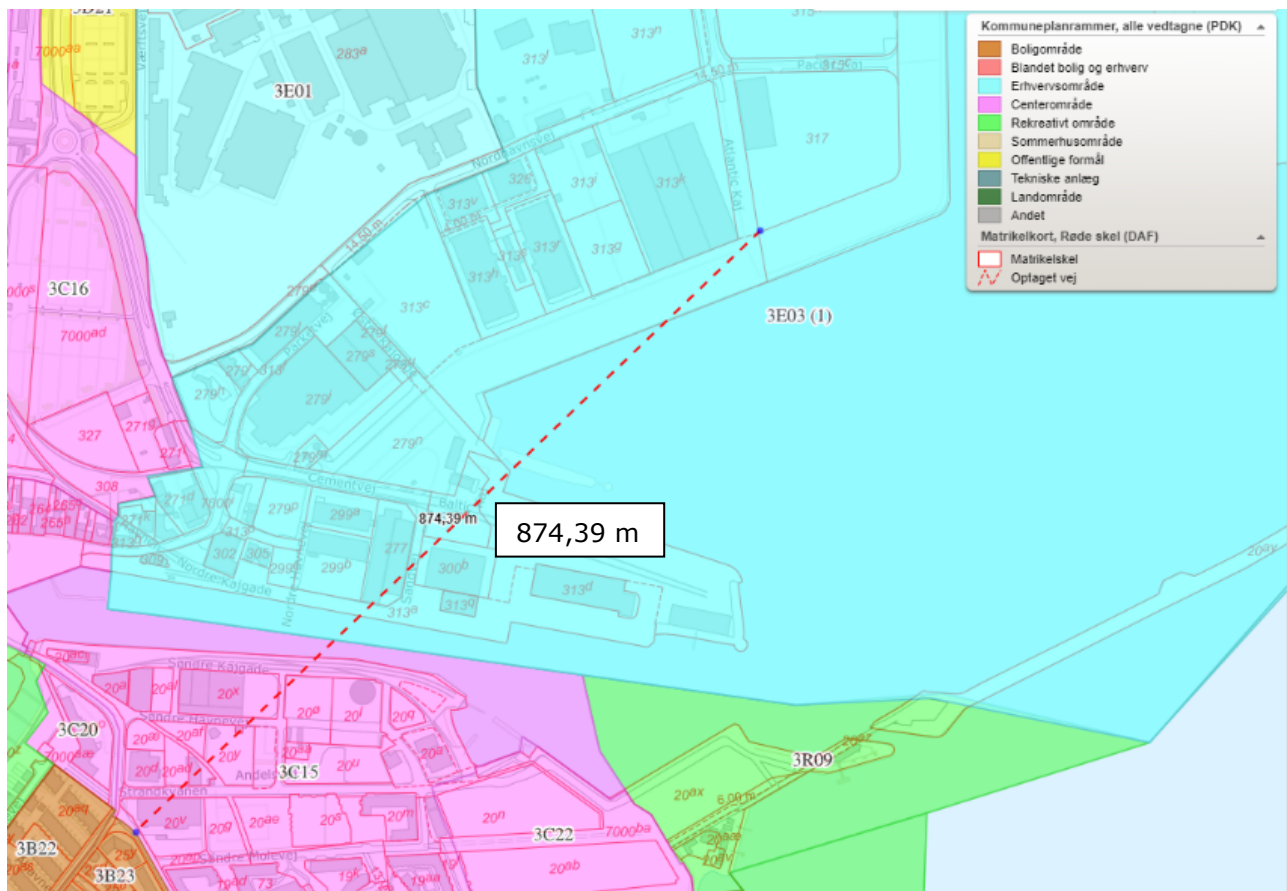
Fornyet orienterende støjberegning for nærmeste centerområde, pga. afstandsreduktion:

Hvis du har en kildestyrke brug nedenstående:	
112,70 dB	Kildestyrke
3,00 dB	Refleksion: 0 hvis området er akustisk blødt (absorberende og ikke reflekterende). 3 hvis området er akustisk hårdt (ikke absorberende og reflekterende)
8,00 timer	7:00 - 18:00: skal kravene overholdes indenfor den mest støjbelastede tidsrum på 8 timer
1,00 time	18:00 - 22:00: skal kravene overholdes indenfor den mest støjbelastede time
0,50 time	22:00 - 7:00: skal kravene overholdes indenfor den mest støjbelastede halve time
553,00 m	korteste afstand
	Ifølge Vejledning om beregning af ekstern støj fra virksomheder skal korrektion for driftstid beregnes på følgende måde: $LW(F) = LW(F) + 10 * \log(ti/T)$ $LW(F) = LW(F) + 10 * \log(ti/T)$
	Ifølge Vejledning om beregning af ekstern støj fra virksomheder skal korrektion for afstand beregnes på følgende måde: $Cw = 10 \times \log(4 \text{ pi } R^2)$
55,00 dB	dag
45,00 dB	aften
40,00 dB	nat
	Kun grønne felter må tilpasses!!!!
Hvis støjen sker om dagen:	
8,00	Tiden i timer, at støjen foregår pr. 8 timer
115,70 dB	støj efter korrektion for driftstid og refleksion
49,86 dB	støj efter reduktion for afstand og driftstid
55,00	grænseværdi
Hvis støjen sker om aftenen:	
60,00	Tiden i minutter, at støjen foregår pr. time
115,70 dB	støj efter korrektion for driftstid og refleksion
49,86 dB	støj efter reduktion for afstand og driftstid
45,00	grænseværdi
Hvis støjen sker om natten:	
30,00	Tiden i minutter, at støjen foregår pr. ½ time
115,70 dB	støj efter korrektion for driftstid og refleksion
49,86 dB	støj efter reduktion for afstand og driftstid
40,00	grænseværdi



Fornyret orienterende støjberegning for nærmeste boligområde for åben og lav bebyggelse, pga. afstandsreduktion:

Hvis du har en kildestyrke brug nedenstående:	
112,70 dB	Kildestyrke
3,00 dB	Refleksion: 0 hvis området er akustisk blødt (absorberende og ikke reflekterende). 3 hvis området er akustisk hårdt (ikke absorberende og reflekterende)
8,00 timer	7:00 - 18:00: skal kravene overholdes indenfor den mest støjbelastede tidsrum på 8 timer
1,00 time	18:00 - 22:00: skal kravene overholdes indenfor den mest støjbelastede time
0,50 time	22:00 - 7:00: skal kravene overholdes indenfor den mest støjbelastede halve time
874,00 m	korteste afstand
	Ifølge Vejledning om beregning af eksternt støj fra virksomheder skal korrektion for driftstid beregnes på følgende måde: $L'W(F) = LW(F) + 10 \cdot \log(t_i/T)$
	$L'W(F) = LW(F) + 10 \cdot \log(t_i/T)$
	Ifølge Vejledning om beregning af eksternt støj fra virksomheder skal korrektion for afstand beregnes på følgende måde:
	$C_w = 10 \cdot \log(4 \pi R^2)$
45,00 dB	dag
40,00 dB	aften
35,00 dB	nat
	Kun grønne felter må tilpasses!!!!
Hvis støjen sker om dagen:	
8,00	Tiden i timer, at støjen foregår pr. 8 timer
115,70 dB	støj efter korrektion for driftstid og refleksion
45,88 dB	støj efter reduktion for afstand og driftstid
45,00	grænseværdi
Hvis støjen sker om aftenen:	
60,00	Tiden i minutter, at støjen foregår pr. time
115,70 dB	støj efter korrektion for driftstid og refleksion
45,88 dB	støj efter reduktion for afstand og driftstid
40,00	grænseværdi
Hvis støjen sker om natten:	
30,00	Tiden i minutter, at støjen foregår pr. ½ time
115,70 dB	støj efter korrektion for driftstid og refleksion
45,88 dB	støj efter reduktion for afstand og driftstid
35,00	grænseværdi



Bilag 8. Ansøgning om tillæg til miljøgodkendelse



15. juni 2023

Ansøgning om tillæg til miljøgodkendelse

Greenport ApS (Cvr: 41645784) ønsker at ansøge om tillæg til eksisterende miljøgodkendelse vedr. virksomhedens anlæg på adressen Pacific Kaj 2, 4600 Køge (P-nummer: 1028493904).

Der ansøges til tre tillæg til virksomhedens miljøgodkendelse:

- 1) Et større areal til virksomhedens drift.
- 2) Mulighed at kunne opbevare 250 tons shredder plast og metaller på anlægget i 3-4 måneder.
- 3) En større forventet maks. årlig omsætning på RDF bestående af *Erhvervsaffald og Blandet / stort brændbart til sortering (EAK 19 12 10, 19 12 12)*.

Greenport ApS ønsker at gøre Køge Kommune opmærksom på, at en evt. godkendelse af *Midlertidig opbevaring af affald*, må ikke forsinke godkendelse af *Øget areal*. Hvis det er tilfældet, ønsker Greenport for nuværende kun ansøge om godkendelse af *Øget areal*.

En nærmere beskrivelse af aktiviteterne er angivet herunder:

1. Øget areal

Greenport har fået mulighed at udnytte et større areal af matrikel 317 end oprindeligt ansøgt, hvilket ønskes tilføjet i virksomhedens miljøgodkendelse. Det øgede areal omfatter hele den vestlige del af matrikel 317, jf. Greenports spildevandsgodkendelse (se Figur 1-2).

Hele den sydlige del af pladsen er befæstet med tæt belægning, med en asfalttype som er godkendt af Køge Kommune. Pladsen er designet med et konvolutfald mod midten, så overfladevand ikke kan løbe mod naboarealer med vi blive samlet og vil blive afledt i overensstemmelse med for arealet eksisterende spildevandsgodkendelse.

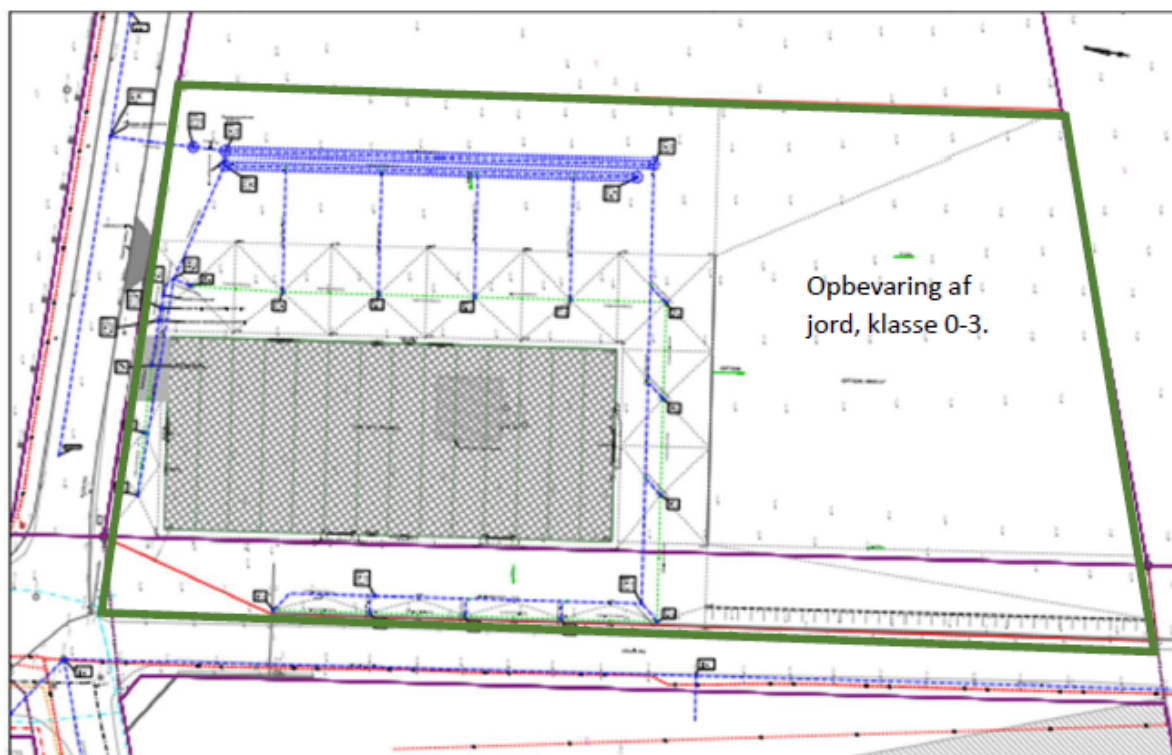
Greenport vil benytte den øgede udendørs areal til opbevaring af fraktioner som ifølge anlæggets miljøgodkendelse skal opbevares på tæt belægning, herunder meste dels jord i klasse 0-3. Der vil dog ikke udendørs opbevares jord, som stammer fra med PFAS-forurenede grunde.

Telthallen, som Greenport ligeledes nu har mulighed at anvende i sin helhed, ønskes anvendt til opbevaring af fraktioner som ifølge anlæggets miljøgodkendelse kræver opbevaring indendørs.

Alle vilkår i tabel 1 i den eksisterende miljøgodkendelse vil blive overholdt, dvs. mængder, fraktioner og opbevaring er uændrede.



Figur 1. Område omfattet af Greenport ApS eksisterende miljøgodkendelse er markeret med rød farv. Grøn farv indikerer hele det område som ønskes omfattet. Grå farv indikerer asfaltering.



Figur 1. Grøn farv indikerer hele det område som ønskes omfattet.

2. Midlertidig opbevaring af ny fraktion

Greenport ønsker at midlertidigt opbevare 250 tons shredder plast og metaller på anlægget i 3-4 måneder, indtil der opnået notifikation til eksport af affaldet.

EAK-koden for affaldet er 19 12 11.



Aktiviteten er omfattet af virksomhedens eksisterende listepunkt K 212 ifølge listebekendtgørelsen.

Affaldet skulle opbevares i telthallen, på tæt belægning, uden adgang til kloak.

Behovet opstår, fordi Ragn-Sells, som er majoritets aktieejers hos Greenport, er ved at renovere deres plads i Kolding og dermed ikke har fysisk plads til at opbevare affaldet der.

Greenport ApS ønsker at gøre Køge Kommune opmærksom på, at en evt. godkendelse af 2 Midlertidig opbevaring af affald, må ikke forsinke godkendelse af 1 Øget areal. Hvis det er tilfældet, ønsker Greenport for nuværende kun ansøge om godkendelse af 1 Øget area.

3. RDF - Erhvervsaffald og Blandet / stort brændbart til sortering (EAK 19 12 10, 19 12 12)

Greenport ønsker at have fleksibiliteten med en større flow af materiale igennem anlægget og ansøger hermed om ændring i miljøgodkendelsens forventet maks. årlig omsætning øget fra 20.000 tons til 70.000 tons. Den forventede maks. oplag for fraktionerne vil være uændret (5.000 tons).