

§16b-miljøtilladelse på husdyrbruget på adressen Toftvej 12, 6950 Ringkøbing
Dato 7. oktober 2024

Returadresse
Land, By og Kultur – Land og Vand
Smed Sørensens Vej 1, 6950 Ringkøbing

**NATURENS
RIGE**

Ejer af husdyrbruget på
Toftvej 12
6950 Ringkøbing

Sagsbehandler
Anne Marie Susgaard
Direkte telefon
9974 1570
E-post
Anne.marie.susgaard@rksk.
dk
Dato
7. oktober 2024
Sagsnummer
24-016729

Miljøtilladelse

gældende for husdyrbruget på adressen
Toftvej 12, 6950 Ringkøbing



Virksomhedens art:	Svinebrug
Matrikel nr.:	11a m.fl., Strandgårde, Gammelsogn
Betegnelse:	Husdyrbrug omfattet af §16 b i husdyrbrugsloven
Tilsynsmyndighed:	Ringkøbing-Skjern Kommune
Kvalitetssikret af:	Poul Bennetzen

Indholdsfortegnelse

Stamblad:	4
Oplysninger om husdyrbruget:	4
Meddelelse af miljøtilladelse	5
Baggrund og kort resumé	5
Vurdering af status som IE-husdyrbrug.....	5
Biaktiviteter	5
Samdrift	5
Afgørelsen	6
Vilkår for miljøtilladelse	7
Generelt	7
Godkendte stalde, produktioner og miljøteknologier	7
Nye opbevaringsanlæg.....	8
Ny gyllebeholder.....	9
Beskyttelse af jord, grundvand og overfladevand	9
Beskyttelse i forhold til naboer	10
Tilsyn, kontrol og egenkontrol.....	11
Uheld og risici	12
Bedst tilgængelige teknik / Renere teknologi	12
Ophør.....	12
Formalia	12
Lovgrundlag	12
Høring og offentliggørelse	13
Klagevejledning	13
Udnyttelse og kontinuitet.....	15
Miljøvurderingen	17
Erhvervsmæssigt nødvendig for ejendommens drift som landbrugsejendom.	17
Beskrivelse af husdyrbruget.....	17
Lokalisering.....	21
Forbudszoner	21
Afstandskrav	22
Beskyttelseslinjer	23
Samlet vurdering af lokalisering.....	23

Påvirkning af landskab	23
Samlet vurdering af påvirkningen af landskab	25
Påvirkning af vilde planter og dyr	25
Ammoniak påvirkning af natur	25
Påvirkning af bilag IV-arter	29
Samlet vurdering af påvirkningen af vilde planter og dyr	31
Påvirkning af jord, grundvand og overfladevand	31
Samlet vurdering af påvirkningen af jord, grundvand og overfladevand	35
Påvirkning af naboer	35
Lugt	36
Støj	41
Lys	43
Fluer og skadedyr	43
Støv	43
Transport	44
Samlet vurdering af påvirkning af nabogener	47
Anvendelse af BAT (bedste tilgængelige teknik)	47
Anvendelse af bedste teknik til reduktion af ammoniakemissionen	47
Alternative løsninger	49
0-alternativ	49
Egenkontrol	49
Konklusion	50
Bilag 1: Oversigtskort	51
Bilag 2: Bygningsoversigt	52
Bilag 3: Produktionsareal	53
Bilag 4: Afløbsplan	53
Bilag 5: Adresser inden for konsekvensradius	54
Bilag 6: Natur	55
Bilag 7: Beplantning ved ny gyllebeholder	59
Bilag 8: Oversigt over transportruter	60

Stamblad:

Bedriftens ejer og driftsansvarlig	Ejer af husdyrbruget på adressen Søndervig Landevej 9 6950 Ringkøbing
Bedriftens adresse	Toftvej 12 6950 Ringkøbing
Bedriftens miljøkonsulent og ansvarlige for miljøkonsekvensrapporten.	Heidi Birch Wentzlau, SvineRådgivningen v. SAGRO I/S Telefon: 30704057 E-mail: hbw@sraad.dk
Kommune	Ringkøbing-Skjern Kommune
Ejendomsnummer (BFE)	8381211
Bedriftens betegnelse	Husdyrbrug omfattet af § 16b i Bekendtgørelse af lov om miljøgodkendelse m.v. af husdyrbrug
Ansøgning nr.	245987, indsendt d. 16. juli 2024, ver. 1

Oplysninger om husdyrbruget:

Stalde og produktioner:

Staldnavn	Staldstørrelse (m ²)	Produktionsareal (m ²)	Dyretype	Staldsystem	Miljøteknologi
Eksisterende staldafsnit					
Klimastalde 1-8	2216	1659	Smågrise	Toklimastald, delvis spaltegulv	Ingen
Polte-og smågrise-stald	542	133	Flexgruppe, slagtesvin og smågrise	Delvis spaltegulv, 50-75 % fast gulv	Ingen
		240	Flexgruppe, slagtesvin og smågrise	Delvis spaltegulv, 25-49 % fast gulv	Ingen
Andre nye bygninger					
Foderlade	220				
Maskinhus	259				

Overblik over flexgrupper:

Dyretype og staldsystemer som indgår i flexgruppen	
Slagtesvin og Smågrise; 25-49 % fast gulv	Slagtesvin og Smågrise; 50-75 % fast gulv
Smågrise. Toklimastald, delvis spaltegulv	Smågrise. Toklimastald, delvis spaltegulv
Slagtesvin. Delvis spaltegulv, 25 - 49 % fast gulv	Slagtesvin. Delvist spaltegulv, 50 - 75 % fast gulv

Opbevaringslagre:

Navn	Lagertype	Størrelse (m ³)	Overfladeareal (m ²)	Miljøteknologi
Eksisterende opbevaringslagre				

Gyllebeholder 1	Flydende	2050	492	Teltoverdækning*
Gyllebeholder 2	Flydende	2058	532	Teltoverdækning*
Nye opbevaringslagre				
Gyllebeholder 3	Flydende	3500	910	Teltoverdækning*
Afhentningstank	Flydende	99	13	Fast overdækning

*Frivilligt tiltag i henhold til BAT og beregning af ammoniak-depositionen til naturområder.

Meddelelse af miljøtilladelse

Baggrund og kort resumé

Ringkøbing-Skjern Kommune modtog den 16. juli 2024 en ansøgning om miljøtilladelse af husdyrbruget beliggende på adressen Toftvej 12, 6950 Ringkøbing.

Der er ikke tidligere meddelt miljøtilladelse til husdyrbruget på Toftvej 12, 6950 Ringkøbing i henhold til husdyrbrugsloven §16b.

Kort resumé

Ansøgningen om miljøtilladelse omfatter hele husdyrbruget, en godkendelse af eksisterende produktionsareal i hht. stipladsmodellen. Der ønskes desuden flexgodkendelse af mindre produktionsareal i tidligere poltestald, således der kan opstaldes enten smågrise eller slagtesvin (polte). Der er ingen ændringer til staldbygninger eller gulvtyper jf. tidligere godkendelse.

Der søges om opførelse af en ny gyllebeholder på 3.500 m³ i det åbne land. Tanken monteres ved etablering med fast overdækning. Gyllebeholderen placeres i tilknytning til husdyrbrugets to eksisterende gylletanke i det åbne land.

Vurdering af status som IE-husdyrbrug

Det er i ansøgningen oplyst, at husdyrbruget på Toftvej 12, 6950 Ringkøbing ikke er et IE-husdyrbrug, da husdyrbruget har under 2000 stipladser til slagtesvin (over 30 kg).

Biaktiviteter

Der er ingen.

Samdrift

Udover Toftvej 12 ejer og driver ansøger produktionen på Mogensgaard, Søndervig Landevej 9 samt Towt, Vesterby 6. Ejendommene er selvstændige matrikulerede ejendomme, der ligger adskilt fra hinanden. Anlæggene fungerer som uafhængige enheder, der kan drives selvstændigt. De er ikke teknisk forbundne, og har selvstændige gødningsopbevaringsanlæg, separate vand- og elmålere samt egne foderopbevaringsanlæg. Anlæggene er ikke forureningsmæssige forbundet.

Afgørelsen

Ringkøbing-Skjern Kommune meddeler hermed miljøtilladelse til husdyrbruget på ejendommen matr.nr. 11a, Strandgårde, Gammelsogn beliggende på adressen Toftvej 12, 6950 Ringkøbing. Afgørelsen meddeles i medfør af § 16b i Husdyrbrugsloven og på de angivne vilkår.

Miljøtilladelsen gælder hele husdyrbruget uden markarealer og omfatter en ændring af husdyrbruget produktionsstilladelse til tilladelse efter stipladsmodellen og flexgodkendelse af mindre produktionsareal i tidligere poltestald. Der må opføres en gyllebeholder med teltoverdækning på 3.500 m³ placeret i det åbne land i tilknytning til husdyrbrugets to eksisterende gylletanke ved Søtangevej 3c.

Miljøtilladelsen gælder hele husdyrbruget og omfatter følgende produktionsarealer i eksisterende stalde:

Dyretype og staldsystem	Produktionsareal (m ²)
Smågrise. Toklimastald, delvis spaltegulv	1659
Flexgruppe. Slagtesvin og Smågrise, 50 -75 % fast gulv	133
Flexgruppe. Slagtesvin og Smågrise, 25 -49 % fast gulv	240
Ialt	2032

Ringkøbing-Skjern kommune meddeler endvidere dispensation i forhold til 50% reglen med udgangspunkt i husdyrgodkendelsesbekendtgørelsens §32 og §34 i forhold til lugtgenekriteriet til enkelt bolig (Toftvej 14A).

Ringkøbing-Skjern Kommune meddeler endvidere dispensation fra afstandskravet til naboskel § 8, stk. 1, nr. 7 i Bekendtgørelse af lov om miljøgodkendelse m.v. af husdyrbrug til den nye gyllebeholder. Dispensationen meddeles i henhold til § 9, stk. 3 i Bekendtgørelse af lov om miljøgodkendelse m.v. af husdyrbrug. Den nye gylletank må placeres i en afstand af 15 m fra naboskel.

Afgørelse om miljøtilladelse sker på baggrund af ansøgning skema nr. 245987, indsendt den 16. juli 2024, version 1.

Afgørelsen om miljøtilladelse af husdyrbruget Toftvej 12, 6950 Ringkøbing meddeles på baggrund af, at Ringkøbing-Skjern Kommune vurderer, at ansøger har truffet de nødvendige foranstaltninger for at forebygge og begrænse forurening ved anvendelse af bedst tilgængelige teknik, og at husdyrbruget i øvrigt kan drives på stedet, uden at påvirke omgivelserne på en måde, som er uforenelig med hensynet til naboer, landskab, natur og miljø.

Der gøres opmærksom på, at alle ændringer af eksisterende afløb som udgangspunkt skal godkendes.

Hvis der er øget areal med tagflader eller befæstede arealer hvor vandet afledes til nedsivning, skal der søges om en nedsivningstilladelse hos Ringkøbing-Skjern Kommune.

Hvis der er øget areal med tagflader eller befæstede arealer med afledning til vandløb, herunder dræn og grøfter, skal der søges om en udledningstilladelse hos Ringkøbing-Skjern Kommune.

Der gøres hermed opmærksom på, at miljøtilladelsen ikke fritager fra krav om tilladelse, godkendelse, eller dispensation efter anden lovgivning, herunder Museumsloven.

Forholdet til museumsloven

Der gøres opmærksom på, at sten og jorddiger, der er omfattet af bestemmelserne i Museumsloven §29a, ikke må beskadiges eller sløjfes uden dispensation fra Ringkøbing-Skjern Kommune.

Der foreligger særlige regler for jordbearbejdning omkring gravhøje bl.a. må der ikke foretages jordbehandling, gødes eller plantes (herunder også juletræer og lignende) inden for en afstand af 2 meter fra højens yderste kant jf. §29 f i museumsloven.

Information om diger og gravhøje kan findes på www.miljoeportal.dk.

Vi anmoder om, at Ringkøbing-Skjern Kommune bliver orienteret, såfremt der sker ændringer i ejerforhold eller af driftsansvarlig.

Vilkår for miljøtilladelse

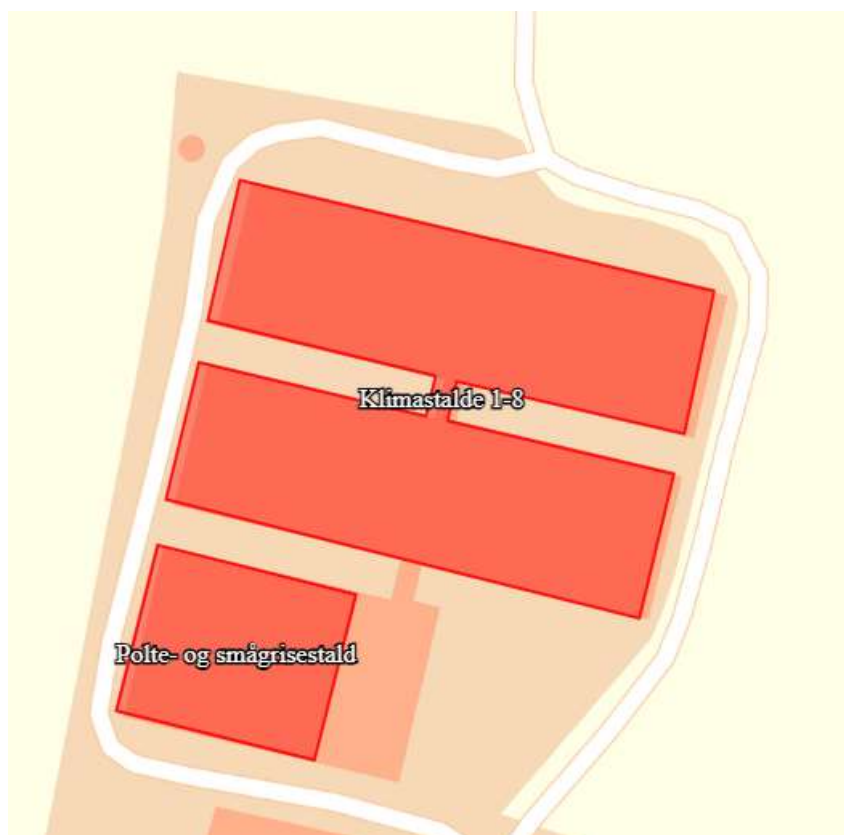
Konkrete bestemmelser i lovgivningen, som er generelt gældende for landbrug, er som hovedregel, ikke nævnt i denne miljøtilladelse. Miljøtilladelsen meddeles på de nedenstående vilkår.

Generelt

- 1) Husdyrbruget skal placeres, indrettes og drives i overensstemmelse med de oplysninger, der fremgår af ansøgningen og med de eventuelle ændringer, der fremgår af miljøtilladelsen.
- 2) Tilladelsen skal være udnyttet inden 6 år fra afgørelsen er meddelt. Hvis tilladelsen kun bliver delvist udnyttet bortfalder den del der ikke er udnyttet.
- 3) Udnyttelse anses for, at foreligge når byggeriet faktisk er afsluttet eller ved konstatering af, at det der er truffet afgørelse om, faktisk er gennemført. Se i øvrigt afsnit om udnyttelse og kontinuitet i Formalia.
- 4) De vilkår, der vedrører driften, skal være kendt af de ansatte, der er beskæftiget med den pågældende del af driften.
- 5) Drifts-, indretnings-, eller bygningsmæssige ændringer, skal anmeldes til kommunen inden de påbegyndes. Kommunen vurderer, om de aktuelle planer for ændring/udvidelse/renovering kan ske indenfor rammerne af denne miljøtilladelse.

Godkendte stalde, produktioner og miljøteknologier

- 6) Dyreholdet på ejendommen må etableres i de med rødt markerede stalde på kort nedenfor.



- 7) I stalde med dyrehold skal dyretype og staldkategori på arealer der anvendes til produktion være i overensstemmelse med oversigten nedenfor.

Staldnavn	Staldstørrelse (m ²)	Produktionsareal (m ²)	Dyretype	Staldsystem
Eksisterende staldafsnit				
Klimastalde 1-8	2216	1659	Smågrise	Toklimastald, delvis spaltegulv
Polte- og smågrisestald	542	133	Flexgruppe, slagtesvin og smågrise	Delvis spaltegulv, 50-75 % fast gulv
		240	Flexgruppe, slagtesvin og smågrise	Delvis spaltegulv, 25-49 % fast gulv

Nye opbevaringsanlæg

- 8) Der må opføres en gyllebeholder på 3500 m³ med teltoverdækning placeret i tilknytning til de to eksisterende tanke ved Sõtangevej 3C.

9) Den nye gylletank skal opføres i lignende materialer og farvevalg som de eksisterende gylletanke på adressen.

10) Vilkår for teltoverdækning.

Enhed	Driftsvilkår teltoverdækning
Teltoverdækning	<p>Åbning af teltdugen må kun ske i forbindelse med omrøring, tømning og udbringning af gylle. Det kan accepteres, at teltoverdækningen står åben i forbindelse med tømning og udbringning i en sammenhængende periode på max 1 uge når der køres gylle ud. Herefter skal teltoverdækningen lukkes.</p> <p>Skader på den faste overdækning skal repareres straks, således at overdækningen altid er helt tæt. Såfremt en skade ikke kan repareres inden for en uge, skal der inden to hverdage efter skadens opståen indgås aftale om reparation. Kommunen underrettes straks herom.</p> <p>Pumpning af gylle til gyllebeholder med teltoverdækning skal ske via et dykket indløb, eller lignende, således at gyllen ikke "plaskes" ned i beholderen. Indløbet skal sikres mod tilbageløb.</p>

Ny gyllebeholder

11) Der skal etableres en støbt plads med afløb til opsamlingsbeholder, hvor påfyldning af gylle ved gyllebeholderen finder sted. Pladsen skal rengøres for spild af flydende husdyrgødning umiddelbart efter end påfyldning af gylle. Et alternativ til etablering af en støbt plads er, at pumpningen/sugning af gylle fra beholderen altid sker med selvfyldende vogn eller lign., der har returløb til beholderen.

Såfremt der bakes til beholderen, skal der etableres en anordning der sikrer beholderen mod påkørsel.

12) Der skal senest et halvt år efter gyllebeholderens opførelse, plantes slørende beplantning omkring beholderen i en afstand af ca. 10 m fra beholderens kant som vist på bilag 7. Alternativt skal beplantningen ske senest førstkommande efterår. Beplantningen skal bestå af egns-karakteristiske træer og buske. Beplantningen skal vedligeholdes.

13) Gyllebeholderen må ikke uden kommunens tilladelse tages i brug til andet formål end det ansøgte.

14) Gyllebeholderen skal fjernes uden udgift for kommunen, når den ikke længere er i brug til det formål, hvortil den er tilladt.

Beskyttelse af jord, grundvand og overfladevand

- 15) Der skal til beskyttelse af jord, grundvand og overfladevand træffes foranstaltninger som anført i tabellen nedenfor.

Vask af maskiner	Vask af landbrugsmaskiner og redskaber skal ske på fast vaskeplads med bortledning af vaskevandet til opsamlingsbeholder. Alternativt kan vask af landbrugsmaskiner ske på udbringningsarealerne.
Rengøring af arealer	Affald, foderrester, gødningsspild mv. skal fjernes fra befæstede arealer, som har afledning af overfladevand til nedsivning eller recipient.
Vedligeholdelse af anlæg	Afløb, beholdere, pumper og andet, som anvendes til afledning af spildevand, restvand og saftafløb, skal altid være i driftsklar stand. Ændret håndtering af spildevand, restvand og saftafløb skal anmeldes til kommunen.
Håndtering af gylle	Håndtering af gylle skal foregå under opsyn og eventuelt spild skal straks opsamles. Påfyldning af gyllevogne skal ske med vognmonteret pumpe, der har returløb til tanken eller på fast plads med afløb til opsamlingsbeholder.
Oplag af olie og medicin	Eventuelt spild af olie skal straks opsamles af velegnet absorptionsmateriale – eks. kattegrus. Spildolie skal opbevares på en sådan måde, at der ikke opstår risiko for forurening. Medicin skal opbevares forsvarligt og utilgængeligt for uvedkommende.
Affald	Affald skal opbevares og bortskaffes, efter kommunens til en hver tid gældende affaldsregulativ.

Beskyttelse i forhold til naboer

- 16) Der skal til beskyttelse imod væsentlige nabogener træffes foranstaltninger, som anført i tabellen nedenfor.

Fluer og skadedyr	Der skal på ejendommen foretages effektiv fluebekæmpelse - som minimum i overensstemmelse med de nyeste retningslinjer fra Aarhus Universitet, Institut for Agroøkologi. Opbevaring af foder skal ske på en sådan måde, at der ikke opstår risiko for tilhold af skadedyr (rotter m.v.). På forlangende skal indgås kontrakt med autoriseret rottebekæmpelsesfirma.
-------------------	--

Lugt	Der skal til stadighed opretholdes en god staldhygiejne, herunder renholdelse og tørhed på den faste del af staldgulvet, renholdelse for at hindre støv- og smudsbelægninger i stalden samt renholdelse af fodringssystem m.v.			
Støj	Husdyrbrugets bidrag til støjbelastningen i omgivelserne må ikke overstige nedenstående værdier, målt ved nabobeboelser, eller deres opholdsarealer.			
	Dag	Tidsrum	db(A)	Midlingstid
	Mandag - fredag	07.00 - 18.00	55	8 timer
	Lørdag	07.00 - 14.00	55	7 timer
	Lørdag	14.00 - 18.00	45	4 timer
	Søn- og helligdag	07.00 - 18.00	45	8 time
	Alle dage	18.00 - 22.00	45	1 time
	Alle dage	22.00 - 07.00	40	½ time
Kontrol og målinger for støj	<p>Husdyrbruget skal for egen regning dokumentere, at støj- vilkår overholdes, hvis tilsynsmyndigheden finder det påkrævet. Kravet om dokumentation af støjforholdene kan højst fremsættes en gang årligt medmindre den seneste kontrol viser, at vilkårene ikke er overholdte.</p> <p>Måle- og beregningspunkter fastsættes efter nærmere aftale med tilsynsmyndigheden.</p> <p>Hvis de fastsatte støjgrænser overskrides, skal der sammen med rapport om målinger/ beregninger fremsendes forslag til støj-reduktion ned til de fastsatte grænseværdier og med tidsplan for gennemførelse.</p> <p>Ved målinger/beregninger for støj, udarbejdelse af afrapportering og gennemførelse af eventuelle tiltag for støj-reduktion, skal udgifterne hertil alene afholdes af virksomheden.</p>			
Lys	<p>Driften må ikke medføre væsentlige lysgener for de omkringboende.</p> <p>Såfremt tilsynsmyndigheden vurderer, at bedriften giver anledning til væsentlige lysgener, skal bedriften lade udarbejde en handlingsplan og derefter gennemføre denne. Handlingsplanen skal godkendes af tilsynsmyndigheden.</p>			
Støv	<p>Driften må ikke medføre støvgener uden for ejendommens eget areal, som af tilsynsmyndigheden skønnes at være væsentlige.</p> <p>Fodersiloer skal indrettes således, at støvgener i forbindelse med indblæsning af foder undgås, f.eks. med melcykloner, eller anden støvbegrænsende foranstaltninger.</p>			
Døde dyr.	Døde dyr skal bortskaffes til godkendt destruktionsvirksomhed. Animalsk affald, herunder selvdøde dyr skal opbevares og afhændes i overensstemmelse med den til enhver tid gældende bekendtgørelse om opbevaring af døde dyr.			

Tilsyn, kontrol og egenkontrol

- 17) Dokumentation i form af logbog, kvitteringer og opbevaringsaftaler opbevares i mindst 3 år og forevises tilsynsmyndighed efter anmodning.

Uheld og risici

- 18) Ved driftsuheld, hvor der opstår risiko for forurening af miljøet, er der pligt til at anmelde dette til tilsynsmyndigheden, Ringkøbing-Skjern Kommune den først kommende hverdag. Er der behov for øjeblikkelig indsats ringes 112.
- 19) Senest 14 dage efter driftsuheld skal driftsansvarlig fremsende en skriftlig orientering, der beskriver uheldets omfang og indsatsen mod miljømæssige skader, samt beskriver forebyggende foranstaltninger, der begrænser risiko for nye uheld.
- 20) Ejendommens beredskabsplan/driftsforskrift skal til en hver tid være ajourført.

Bedst tilgængelige teknik / Renere teknologi

- 21) På husdyrbruget skal der være fokus på energioptimering evt. ved et energitjek.

Ophør

- 22) Ved ophør af driften, skal der træffes de nødvendige foranstaltninger for at undgå forureningsfare og for at bringe stedet tilbage i tilfredsstillende tilstand. Bl.a. skal stoffer, der kan forurene jord, grundvand og overfladevand, samt affald bortskaffes, efter gældende regler.

Note: Efter landzonebestemmelserne jf. planlovens §§ 37 og 38 kan overflødige driftsbygninger tages i brug til en række formål, uden egentlig kommunal godkendelse, altså alene efter anmeldelse.

Formalia

Lovgrundlag

Miljøtilladelsen er givet på baggrund af husdyrbrugsloven, hvor krav efter VVM-direktivet og habitatdirektivet, samt i et vist omfang regler fra miljøbeskyttelsesloven og planlovens landzoneregler varetages.

Miljøtilladelsen suppleres af generelle regler i husdyrgodkendelsesbekendtgørelsen og den generelle regulering i husdyrgødningsbekendtgørelsen.

Grundlaget for miljøtilladelsen var på godkendelsestidspunktet:

- Kommuneplan 2021-2033

- Husdyrbrugsloven, Lov om miljøgodkendelse m.v. af husdyrbrug nr. 1572 af 20. december 2006 senest ændret i bekendtgørelse af lov om husdyrbrug og anvendelse af gødning m.v. nr. 520 af 1. maj 2019
- Husdyrgodkendelsesbekendtgørelsen, bekendtgørelse om tilladelse og godkendelse m.v. af husdyrbrug nr. 300 af 20. marts 2024
- Bekendtgørelse om miljøregulering af dyrehold og om opbevaring af gødning nr. 2243 af 29. november 2021 (Husdyrgødningsbekendtgørelsen)
- Bekendtgørelse om jordbrugsvirksomheders anvendelse af gødning nr. 931 af 16. juli 2024 (gødningsanvendelsesbekendtgørelsen).
- Bekendtgørelse af lov om naturbeskyttelse, nr. 1392 af 4. oktober 2022
- (Naturbeskyttelsesloven).
- Bekendtgørelse om udpegning og administration af internationale naturbeskyttelsesområder samt beskyttelse af visse arter nr. 2091 af 12. november 2021
- Bekendtgørelse om affald, nr. 2512 af 10. december 2021 (Affaldsbekendtgørelsen).
- Bekendtgørelse om indretning, etablering og drift af olietanke, rørsystemer og pipelines nr. 1257 af 27. november 2019 (Olietankbekendtgørelsen).

Der gøres opmærksom på, at ansøger selv har ansvar for at indhente nødvendige godkendelser/tilladelser i henhold til anden lovgivning.

Høring og offentliggørelse

Udkastet til miljøtilladelsen har været i 2 ugers høring hos ansøger, konsulent og naboer fra 16. september 2024 til 30. september 2024.

Naboer: Ejere og beboer af boliger og bygninger indenfor konsekvensradius på 699 meter.

Matrikel naboer er ejere af boliger til matrikler nr. 11a og 24 f, Strandgårde, Gammelsogn

Matrikulære naboer: Matrikulære naboer i husdyrlovens forstand defineres som ejere af ejendomme, der matrikulært grænser op til den ejendom, hvorpå staldanlægget og den matrikel hvor gyllebeholderne er beliggende. Ringkøbing-Skjern kommune vurderer at udvidelser på anlæggene generelt er af underordnet betydning for de matrikulære naboer til ejendommens markarealer. Nabohøringen tager derfor udgangspunkt i de matrikler, hvorpå anlæggene ligger. De naboer til markarealer, som i særlige tilfælde bliver berørt af udvidelsen, bliver inddraget i høringen i henhold til forvaltningslovens almindelige regler om partshøring. Det er i den aktuelle sag vurderet, at der ikke er nogen, som skal inddrages i høringen.

I forbindelse med høringen er der ikke indkommet bemærkninger til det ansøgte.

Afgørelse om miljøtilladelsen vil blive offentliggjort den 7. oktober 2024 på Ringkøbing-Skjern Kommunes hjemmeside på www.rksk.dk/om-kommunen/annoncering/landbrug.

Klagevejledning

I henhold til Bekendtgørelse af lov om miljøgodkendelse m.v. af husdyrbrug kapitel 7, kan der klages over miljøtilladelsen af ansøgeren, Miljøministeriet, samt enhver, der må antages, at have en individuel væsentlig interesse i sagens udfald. Der kan desuden klages af de myndigheder og organisationer, der angivet i lovens § 85-87.

Udnyttelse af miljøtilladelsen i klageperioden og imens eventuel klage behandles, sker på eget ansvar.

En eventuel klage, har opsættende virkning, med mindre Miljø- og Fødevarerklagenævnet bestemmer andet. Miljøtilladelsen må ikke udnyttes, før klagefristen er udløbet.

Ansøgeren vil få besked, hvis der klages over afgørelsen.

For behandling af klager, der indbringes for nævnet, herunder anmodning om genoptagelse, betaler klager et gebyr på 900 kr. for privatpersoners og 1.800 kr. for virksomheders og organisationers vedkommende.

Klagegebyret tilbagebetales, hvis du får helt, eller delvis medhold i din klage, hvis den påklagede afgørelse ændres, eller ophæves, eller klagen afvises, som følge af overskredet frist, manglende klageberettigelse, eller fordi klagen ikke er omfattet af klagenævnets kompetence.

Ønskes afgørelsen prøvet ved domstolene, skal søgsmål ifølge § 90 i Bekendtgørelse af lov om miljøgodkendelse m.v. af husdyrbrug være anlagt inden 6 måneder efter, at sagen er offentliggjort.

Klagefristen er 4 uger og regnes fra datoen for offentliggørelsen. Klagen skal være modtaget og registreret senest den 4. november 2024.

Insendelse af klage

Det er obligatorisk for klager, at bruge Miljø- og Fødevarerklagenævnets digitale Klageportal, med mindre, du har fået en tilladelse fra Miljø- og Fødevarerklagenævnet, der fritager dig for, at anvende den digitale Klageportal. I nedenstående tekst kan du se, hvordan du skal bruge den digitale Klageportal.

Digital Klageportal

Hvis du ønsker, at klage over denne afgørelse, kan du klage til Miljø- og Fødevarerklagenævnet. Du klager via Klageportalen, som du finder på dette link: <https://naevneneshus.dk/start-din-klage/miljoe-og-foedevareklagenaevnet/>

Klagen sendes gennem Klageportalen til den myndighed, der har truffet afgørelsen. En klage er indgivet, når den er indsendt til Miljø- og Fødevarerklagenævnet, og når du har indbetalt klagegebyret. Du betaler gebyret via elektronisk overførsel eller ved giroindbetaling.

Anmodning om fritagelse for indsendelse, via klageportal

Miljø- og Fødevarerklagenævnet skal, som udgangspunkt, afvise en klage, der ikke er indsendt via Klageportalen. Hvis du ønsker, at blive fritaget for at bruge Klageportalen, skal du sende din klage og en begrundet anmodning til Ringkøbing-Skjern Kommune, Smed Sørensens Vej 1, 6950 Ringkøbing. Ringkøbing-Skjern Kommune videresender herefter anmodningen til Miljø- og Fødevarerklagenævnet, som træffer afgørelse om, hvorvidt din anmodning kan imødekommes.

Hjælp til klage

Miljø- og Fødevarerklagenævnet stiller i et vist omfang, en supportfunktion til rådighed ved oprettelse af en klage. Supportfunktionen kan kontaktes pr. tlf.: 7240 5600, eller på mail: nh@naevneneshus.dk. De kan kontaktes på følgende tidspunkter: man.-fre. 9.00-15.00.

Udnyttelse og kontinuitet

En miljøtilladelse efter § 16b i husdyrbrugsloven bortfalder, hvis den ikke er udnyttet inden 6 år efter at miljøtilladelsen er meddelt. Miljøtilladelsen anses for udnyttet, når byggeriet faktisk er afsluttet. Hvis der ikke foreligger et byggeri anses en tilladelse for udnyttet, når det konstateres, at det, der er truffet afgørelse om, faktisk er gennemført.

En udnyttet miljøtilladelse kan bortfalde helt eller delvist, hvis den efterfølgende ikke har været udnyttet i 3 på hinanden følgende år. Udnyttelsen forudsætter at mindst 25 % af det godkendte produktionsareal udnyttes driftsmæssigt og at den driftsmæssige udnyttelse ikke på noget tidspunkt ophører i 3 på hinanden følgende år. Driftsmæssig udnyttelse kræver, at der er dyr på produktionsarealerne svarende til mindst 50 % af det mulige ifølge dyrevelfærdskravene.

På vegne af Teknik- og Miljøudvalget



Ivan Thesbjerg
Afdelingsleder
Land og Vand, Landbrug
Ringkøbing-Skjern Kommune



Anne Marie Susgaard
Miljøtekniker
Land og Vand, Landbrug
Ringkøbing-Skjern Kommune

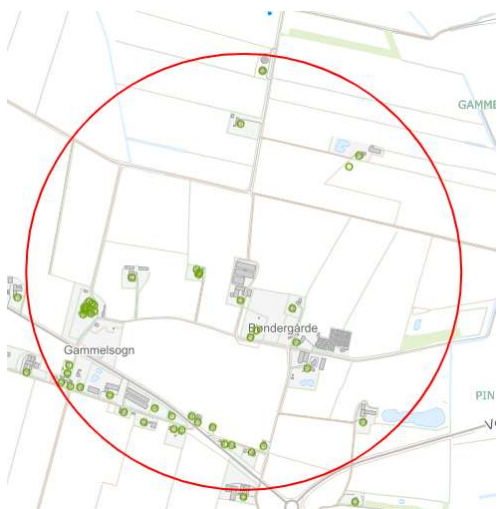
Kopi af udkast til miljøtilladelse er sendt til:

Ansøger: Ejer af husdyrbruget Toftvej 12, 6950 Ringkøbing

Konsulent: Heidi Birch Wentzlau, SvineRådgivningen, e-mail: hbw@sraad.dk

Høringsbrev er sendt til:

Ejere og beboer af boliger/bygninger inden for konsekvensradius på 699 meter:



Matrikulære naboer til matrikel nr. 11a Strandgårde, Gammelsogn og matrikel nr. 24f Strandgårde, Gammelsogn.

Kopi af miljøtilladelse er sendt til:

- Konsulent Heidi Birch Wentzlau, SvineRådgivningen, e-mail: hbw@sraad.dk
- Ringkøbing-Skjern museum, Arkæologisk Afdeling v/Torben Egebjerg, e-mail: post@arkvest.dk
- Dansk Ornitologisk Forening, e-mail: natur@dof.dk, ringkoebing-skjern@dof.dk
- Styrelsen for Patientsikkerhed, e-mail: stps@stps.dk
- Ferskvandsfiskeriforeningen for Danmark, Vormstrupvej 2, 7540 Haderup, e-mail: nb@ferskvandsfiskeriforeningen.dk
- Danmarks Naturfredningsforenings Lokalkomité for Ringkøbing-Skjern Kommune, e-mail: dnringkoebing-skjern-sager@dn.dk
- Danmarks Sportsfiskerforbund, Skyttevej 4, 7182 Bredsten, e-mail: post@sportsfiskerforbundet.dk
- Danmarks Sportsfiskerforbund, e-mail: lbt@sportsfiskerforbundet.dk,
- Friluftsrådet Midt-Vest, e-mail: Ringkoebing-skjern@friluftsradet.dk og lokalraad@friluftsradet.dk
- Foreningen Greenpeace Danmark: info.dk@greenpeace.org

Miljøvurderingen

I henhold til husdyrgodkendelsesbekendtgørelsen skal Kommunalbestyrelsen ved afgørelsen om miljøtilladelse efter § 16 b i husdyrbrugloven vurdere, om den ansøgte etablering, udvidelse eller ændring af husdyrbruget kan indebære væsentlig virkning på miljøet, herunder i forhold til omgivelsernes sårbarhed og kvalitet, i forhold til navnlig

- 1) landskabelige værdier,
- 2) natur med dens bestande af vilde planter og dyr og deres levesteder, herunder områder, der er beskyttet mod tilstandsændringer eller fredet, udpeget som internationalt naturbeskyttelsesområde eller udpeget som særlig sårbart over for næringsstofpåvirkning,
- 3) jord, grundvand og overfladevand, og
- 4) lugt-, støj-, rystelses-, støv-, flue-, transport- og lysgener, uhygiejniske forhold, affaldsproduktion m.v.

Kommunalbestyrelsen skal ved vurderingen inddrage alle etableringer, udvidelser og ændringer af husdyrbruget, der er godkendt, tilladt eller afgjort efter anmeldelse inden for de seneste 8 år før kommunalbestyrelsens afgørelse.

Erhvervsmæssigt nødvendig for ejendommens drift som landbrugsejendom.

Ansøgningen omfatter godkendelse af eksisterende produktionsareal i hht. Stipladsmodellen samt opførelse af ny gyllebeholder på 3.500 m³ i tilknytning til eksisterende beholdere på ejendommen. Der ønskes desuden flexgodkendelse af mindre produktionsareal i tidligere poltestald.

Ringkøbing-Skjern Kommune vurderer, at produktionstilladelse efter stipladsmodellen er en naturlig udvikling af husdyrbruget, der sammen med en ny gyllebeholder er erhvervsmæssig nødvendig for ejendommens drift som landbrugsejendom.

Beskrivelse af husdyrbruget

Ansøgt drift

Stalde og produktioner Ansøgt drift						
Staldnavn	Staldstørrelse m ²	Ventilation	Kildehøjde	Dyretype og staldsystem		Produktionsareal m ²
Klimastalde 1-8	2216	Mekanisk ventilation	6 m	(#708522) Smågrise. Toklimastald, delvis spaltegulv	0	1659
Polte- og smågrisestald	542	Mekanisk ventilation	6 m	(#710253) Flexgruppe: Slagtesvin og Smågrise; 50-75 % fast gulv	0	133
				(#710252) Flexgruppe: Slagtesvin og Smågrise; 25-49 % fast gulv	0	240
Sum						2032

I denne miljøtilladelse søges der om:

Der søges om en ny godkendelse 16b, efter stipladsmodellen. Der søges samlet til 2.032 m² produktionsareal.

Der ønskes flexgodkendelse i tidligere poltestald, til smågrise eller slagtesvin (polte) i ansøgt drift. Der ønskes opført en ny gyllebeholder på 3.500 m³.

Klimastalde 1-8:

Staldene fra 1998 og 2001 er opført som toklimastald, med delvis spaltegulv, i alt 1.659 m² produktionsareal til smågrise. Der er ingen ændringer i ansøgt drift.
 $1,8 \cdot 3,6 = 6,48$ kvm pr. sti * 32 stier pr. stald * 8 sektioner = 1659 kvm produktionsareal inkl. krybber og inventar.

Poltestald- og smågrisestald:

En ældre stald, der i nudrift har været anvendt til slagtesvin (polte):

- Slagtesvin, Delvis spaltegulv, 25 49 % fast gulv = 240 m²
- Slagtesvin, Delvis spaltegulv, 50 75 / fast gulv = 133 m²

Ønskes i ansøgt drift godkendt til flexgruppe:

- Slagtesvin og Smågrise, 25 49 % fast gulv = 240 m²
- Slagtesvin og Smågrise, 50 75 % fast gulv = 133 m²

Uændret i alt 373 m² produktionsareal.

Poltestald - 1/3 fast gulv: $2,4 \cdot 5 = 12$ kvm * 10 stier/sekt = 120 kvm * 2 sektioner = 240 kvm.

Bufferstald - 2/3 fast gulv: $5,24 \cdot 12,65 = 66,3$ kvm * 2 = 132,57 kvm

Områder, hvor dyrene ikke kan opholde sig og/eller ikke har mulighed for at gødningsafsætte, medregnes ikke som produktionsareal. I staldafsnit er der fraregnet gangarealer, mens krybber og inventar indgår i opgørelsen af produktionsarealet.

Nudrift

Stalde og produktioner Nudrift						
Staldnavn	Staldstørrelse m ²	Ventilation	Kildehøjde	Dyretype og staldsystem		Produktionsareal m ²
Klimastalde 1-8	2216	Mekanisk ventilation	6 m	(#708532) Smågrise. Toklimastald, delvis spaltegulv	0	1659
Polte- og smågrisestald	542	Mekanisk ventilation	6 m	(#710249) Slagtesvin. Delvis spaltegulv, 25 - 49 % fast gulv	0	240
				(#708534) Slagtesvin. Delvist spaltegulv, 50 - 75 % fast gulv	0	133
Sum						2032

Nudriften beskriver den nuværende lovlige drift på husdyrbruget, som er fastlagt i §17 anmeldelsen fra 2012.

Tidligere godkendelser:

Afgørelse		Projektets omfang
Anmeldelse 1998	Opførelse af 2 klimastalde på i alt 1085 m ² samt opførelse af beholder	14.640 smågrise og 300 slagtesvin
Screening – ikke VVM pligtig 2001	Der tilbygges to stalde på tilsammen 1070 m ² til eksisterende klimastalde samt opførelse af ny beholder	28.700 smågrise fra 7,5 – 30 kg og 640 slagtesvin (polte) fra 30 – 100 kg.
VVM-screening 2005	Udvidelse af dyrehold i eksisterende stalde	32.000 smågrise fra 7,5 – 33 kg og 640 slagtesvin (polte) fra 33 – 102 kg.
§17 (tidl. 19f) anmeldelse 17. oktober 2012	Udvidelse af eksisterende husdyr i eksisterende stalde	40.000 smågrise fra 7,5 til 32 kg og 642 slagtesvin (polte) fra 32 til 107 kg.

8-års drift

Stalde og produktioner 8 års drift 2009						
Staldnavn	Staldstørrelse m ²	Ventilation	Kildehøjde	Dyretype og staldsystem	Produktionsareal m ²	
Klimastalde 1-8	2216	Mekanisk ventilation	6 m	(#708532) Smågrise. Toklimastald, delvis spaltegulv	0	1659
Polte- og smågrisestald	542	Mekanisk ventilation	6 m	(#710249) Slagtesvin. Delvis spaltegulv, 25 - 49 % fast gulv	0	240
				(#708534) Slagtesvin. Delvist spaltegulv, 50 - 75 % fast gulv	0	133
Sum						2032

Husdyrbrugets 8-årsdrift er identisk med nudriften.

Produktioner med miljøteknologi

Der er ingen produktioner med miljøteknologi.

Gødningsopbevaringsanlæg

Navn	Lagertype	Yderligere oplysninger	Bedste tilgængelige opbevaringsteknik	Dimension	Areal (m ²)
Ansøgt drift					
Gyllebeholder 1 - 2050 kbm	Flydende	Etableringsår 1997	Fast overdækning etableret som frivilligt tiltag.		492
Gyllebeholder 2 - 2058 kbm	Flydende	Etableringsår 2007	Fast overdækning etableret som frivilligt tiltag.		532
Gyllebeholder 3 - 3500 kbm (NY)	Flydende	Etableringsår - 2024	Monteres ved etablering med fast overdækning - frivilligt tiltag		910
Ny afhentningstank	Flydende				13
Fortank	Flydende				13
Nudrift					
Gyllebeholder 1 - 2050 kbm	Flydende	Etableringsår 1997	Fast overdækning etableret som frivilligt tiltag.		492
Gyllebeholder 2 - 2058 kbm	Flydende	Etableringsår 2007	Fast overdækning etableret som frivilligt tiltag.		532
Fortank	Flydende				13
8 års drift					
Gyllebeholder 1 - 2050 kbm	Flydende	Etableringsår 1997	Fast overdækning etableret som frivilligt tiltag.		492
Gyllebeholder 2 - 2058 kbm	Flydende	Etableringsår 2007	Fast overdækning etableret som frivilligt tiltag.		532
Fortank	Flydende				13

Der er søgt om at opføre en gylletank på 3500 m³, som placeres i det åbne land i tilknytning til to eksisterende tanke. Der ud over søges om en ekstra fortank til afhentning af gylle ved staldanlægget. (se bilag 1)

Der er to eksisterende gyllebeholdere har en kapacitet på hhv. 2.050 m³ fra 1997 og 2.058 m³ fra 2007. Der er etableret fast overdækning på begge tanke, som et frivilligt tiltag. Beholderne er beliggende ca. 600 m nord for staldanlægget på Toftvej 12. Der er en eksisterende fortank ved staldanlægget. Herfra pumpes gyllen via eksisterende pumpeledning til de to gyllebeholdere i marken. Pumpeledningen vil forsat benyttes til to eksisterende tanke, men den nye tank vil ikke blive tilkoblet pumpeledningen.

Den nye tank placeres i tilknytning til anlæggets nuværende to tanke på Søtangevej, ca. 600 m nord for ejendommen. Den samlede lagerkapacitet af de tre tanke kommer til at udgøre 7600 kbm. Tankens erhvervsmæssige nødvendighed og placering er valgt med henblik på at samle lagerfaciliteterne og forberede muligheden af at modtage biogasgylle til udbringning på ejers jordtilliggende.

Opbevaringsanlæg med miljøteknologi

Den nye gylletank bliver forsynet med teltoverdækning.

Det er et generelt lovkrav, at tanke der er godkendt efter 1. januar 2007 og er placeret nærmere end 300 meter fra nabobeboelse, skal forsynes med teltoverdækning, hvis de modtaget svinegyde eller afgasset gylle fra svin.

De to eksisterende tanke er godkendt før 1. januar 2007. Henholdsvis den 23. september 2006 og i 1997, og derfor ikke omfattet af det generelle lovkrav om teltoverdækning.

Alle 3 tanker bliver forsynet med teltoverdækning. I denne miljøtilladelse er teltoverdækning noteret som et frivilligt tiltag. I vurdering af BAT og beregninger af ammoniakemissionen fra stalde og lagre til naturområder er der ikke medtaget en effekt af teltoverdækning.

Lagerregnskab og opbevaringskapacitet

Opbevaringsanlæg	Opførsels år	5 el. 10 års beholderkontrol	Kapacitet (m ³)	Overfladeareal (m ²)	Teknologi
Gyllebeholder 1	1997	10 års, senest kontrolleret 3/10 2019	2.050	Ca. 492	Overdækning
Gyllebeholder 2	2007	10 års, senest kontrolleret 3/10 2019	2.058	Ca. 532	Overdækning
Gyllebeholder NY	2024		3.500	Ca. 910	Overdækning
I alt			7608		

Flydende husdyrgødning omfatter gylle og vaskevand fra produktionen.

Der er etableret fast overdækning i form af telt på begge eksisterende tanke, og den ny beholder monteres også med telt (anvendes ikke som virkemiddel). Ved overdækning af beholdere mindskes fordampningen af ammoniak fra beholderoverfladen. Således reduceres også regnvandsbidraget til lagertanken og antallet af transporter med husdyrgødning reduceres.

Der er etableret pumpeledning fra fortank beliggende v. staldene til lagertanke. Gyllen pumpes ca. hver 3. uge i lukkede pumpeledninger til tankene på Søtangevej. Der etableres en ny fortank til brug ved afhentning til biogas. Den placeres ved staldene og forsynes med fast overdækning og sugestuds til biogas.

Der vil til en hver tid være opbevaringskapacitet til 9 måneder for flydende husdyrgødning for nærværende bedrift. Jf. Bekendtgørelse om miljøregulering af dyrehold og om opbevaring af gødning § 10.

Lokalisering

Forbudszoner

Indenfor forbudszonerne må der ikke etableres nybyggeri (husdyranlæg og gødnings- og ensilageopbevaringsanlæg) eller udvidelser/ændringer i eksisterende bygninger, der medfører forøget forurening.

Område	Afstandskrav	Afstand målet fra nybyggeri/bygning, hvor ændringen eller udvidelsen sker
By - og sommerhuszoner	50 meter	> 50 meter
Lokalplanområder	50 meter	> 50 meter

Nabobeboelsesbygninger	50 meter	> 50 meter
Afstand til kategori 1-natur og kategori 2-natur*	10 meter	> 10 meter

* Ensilageopbevaringsanlæg er ikke omfattet af kravet

Der er intet nybyggeri eller ændringer/udvidelser i de eksisterende bygninger indenfor forbudszonerne.

Afstandskrav

Til husdyranlæg generelt (stald, opbevaringslager og/eller ensilage- opbevaringsanlæg) er der faste afstandskrav for at beskytte imod forurening eller væsentlige gener fra anlæggene.

Afstandskravene gælder kun for nybyggeri, og eksisterende anlæg er derfor ikke omfattet af bestemmelsen.

Type	Afstandskrav (m)	Mindste afstand til gyllebeholderen (m)
Vandforsyning til < 10 ejendomme	25	130 meter
Vandforsyning til > 10 ejendomme	50	> 50 meter
Vandløb, dræn og søer * ¹	15	> 15 m til dræn > 300 m til vandløb og søer
Offentlig vej, privat fællesvej	15	50 meter
Levnedsmiddelvirksomhed	25	> 25 meter
Beboelse på samme ejendom	15	127 meter
Naboskel	30	15 meter

*¹ Fra åbne vandløb og til søer med et areal, der er større end 100 m² skal der være mere end 100 meter til opbevaringsanlæg for flydende husdyrgødning.

De lovpligtige afstandskrav er ifølge ansøgningens oplysninger overholdt, med undtagelse af §8, stk. 7 afstand til naboskel på 15 meter.

Der kan dispenseres fra dette afstandskrav, hvis det kan sikres med vilkår, at der ikke opstår forurening eller væsentlige gener.

Den valgte placering af gylletanken betyder at afstandskravet til naboskel på 30 meter ikke kan opretholdes. Fra den nye gylletank og til naboskel vil være 15 meter.

Nabomatriklen er ejet af ansøger, men matriklen tilhører en anden ejendom. Naboarealet består af alm. omdriftsarealer og uden bygninger eller beboelse.

På den baggrund er det Ringkøbing-Skjern kommunes vurdering, at der ikke opstår forurening eller væsentlige gener ved at reducere afstandskravet til naboskel fra 30 meter til 15 meter.

I henhold til §9, stk. 3 i Lov om miljøgodkendelse mv. af husdyrbrug meddeles der derfor i denne miljøtilladelse dispensation til et reduceret afstandskrav til 15 meter fra den nye gylletank til naboskel.

Da de lovpligtige afstandskrav er overholdt, med undtagelse af afstandskravet til naboskel hvortil der meddelelse dispensation, vurderes anlægget derfor, placeringsmæssigt, ikke at give væsentlige gener for omgivelserne eller væsentlig risiko for forurening.

Beskyttelseslinjer

Naturbeskyttelseslovens bestemmelser om bygge- og beskyttelseslinjer skal sikre, at de nærmeste omgivelser ved søer og åer samt omkring fortidsminder, skove og kirker friholdes for bebyggelse eller andre væsentlige landskabelige indgreb.

Der er ved behandlingen af sagen taget stilling til nedenstående beskyttelseslinjer, og det er med X angivet, om nybyggeri på ejendommen ligger indenfor eller udenfor linjerne.

Beskyttelseslinje	Indenfor (x)	Udenfor (x)	Beskyttelseslinje	Indenfor (x)	Udenfor (x)
Klitfredede arealer		X	Skove		X
Strand		X	Fortidsminder		X
Søer		X	Kirker		X
Vandløb		X	Kystnærhedszone	X	

Husdyrbruget ligger indenfor kystnærhedszonen, men ikke i kystnærhedszone friholdt for byggeri, og byggeriet er erhvervsmæssigt nødvendigt for landbrugserhvervet.

Det er på baggrund af ovenstående Ringkøbing-Skjern Kommunes vurdering, at husdyrbrugets anlæg ikke er i modstrid med de hensyn, der skal tages i forhold til ovennævnte emner.

Samlet vurdering af lokalisering

Idet husdyrbruget ligger udenfor forbudszoner, alle afstandskrav er overholdt, men udtagelse af afstandskravet til naboskel, hvortil der meddeles dispensation, og anlæggets placering ikke er i strid med beskyttelseslinjer, er det Ringkøbing-Skjern kommunes vurdering, at husdyrbruget ikke placeringsmæssigt vil give anledning til væsentlige gener for omgivelserne eller væsentlig risiko for forurening.

Påvirkning af landskab

Husdyrbruget ligger uden for de områder, som i kommuneplanen er udpeget som bevaringsværdige landskaber og værdifulde kulturmiljøer.

Husdyrbrugets anlæg er beliggende inden for det geologiske interesseområde Holmsland Klit. Ringkøbing Fjord. Der er vigtigt at de geologiske landskabsformer, deres indbyrdes overgang og sammenhænge fremtræder klart i landskabet. Den nye gylletank placeres i tilknytning til eksisterende gylletanke og vurderes ikke at være i strid med kommuneplanen.

Husdyrbruget ligger inden for et større uforstyrret landskab. Målsætningen for et større uforstyrret landskab er at landskabet så vidt muligt skal friholdes for nye større tekniske anlæg, som veje, master, større virksomheder, byudvikling mv., der kan have en stor syns- og støjmessig indvirkning på omgivelserne. Landbrugsbyggeri vurderes som udgangspunkt ikke at være et større teknisk anlæg.

Landskabsvurdering

Husdyrbruget ligger indenfor landskabsområdet Stadil Landbrugslandskab.

Stadil landbrugslandskab er kendetegnet af små rester af bakkeøer, som er hævet svagt over det tilstødende fjordlandskab. Bakkeøerne har et fladt terræn, hvor små bakkeøer er adskilt af fjorde og vandløb.

Landskabsområdet er generelt tegnet af fragmentere og enkeltrækkede hegn, som afgrænser middelstore dyrkede marker, der er drænet. Lavbundsområder ligger i små smeltevandsdale, men er overvejende afvandet. Bebyggelsen ligger samlet i landsbyer og langs vejene ud fra landsbyerne. Gårde ligger i nærheden af lavbundsområder, som oprindeligt var afgræssede enge.

Terrænet og bevoksningerne skaber åbne landskabsrum, som også åbner sig op mod de omkringliggende fjordlandskaber.

Retningslinjer for landbrugsbyggeri:

Landskabet har kapacitet til indpasning af landbrugsbyggeri i middel skala. Indpasning af stort landbrugsbyggeri eller andet stort byggeri bør ske på baggrund af en konkret vurdering af indpasningsmulighederne. Stort og især højt byggeri kan optræde dominerende i landskabet og bør indpasses på en måde, hvor skalaen nedtones. Eksempelvis bør byggeriet være lavt, og bevoksningsstruktur af hegn og småbevoksninger bør udnyttes til helt eller delvist at afskærme byggeriet.

Det er væsentligt, at der tages hensyn til den samlede bygningsmasses visuelle udtryk, og at nyt byggeri tilpasses det eksisterende, så byggeriet fremstår ensartet og harmonisk i landskabsbilledet.

Det er karakteristisk for området, at gårdene ligger delvist skjult i landskabet af bevoksning. Nyt landbrugsbyggeri bør derfor ligge skjult af bevoksning.

Der bør ikke etableres markant byggeri i landskabet tilstødende fjordlandskabet, da dette kan påvirke udsigterne eller ændre den ellers åbne karakter friholdt for markant landbrugsbyggeri både i dette landskabsområde og de tilstødende fjordlandskaber.

Bygningsbeskrivelse

Der opføres en ny afhentningstank med et areal på 13 m², rumfang på 99 m³ og med fast overdækning i tilknytning til de eksisterende stalde. Tanken bliver gravet ned således, at ca. 1 meter er over terrænhøjde. Anlægget på Toftvej 12 vil derfor fremstå uændret i forhold til den nuværende drift.

Der opføres en nye gylletank med teltoverdækning i det åbne land, men den nye tank vil blive placeret i tilknytning til to eksisterende tanke på adressen Søtangevej 3C. Det er vurderet, at gyllebeholderens placering er fordelagtig for markdriften, og tanken kommer længere væk fra naboer, end ved en placering ved staldbygningerne.

Den nye gylletank vil blive opført i lignende materialer og farvevalg som de eksisterende gylletanke på adressen, hvilket der er stillet vilkår til.

Beplantning:

Beplantning udgør et betydningsfuldt element ved at relatere et bygningsanlæg til landskabet og visuelt binde det til jordoverfladen og skabe et harmonisk anlæg.

Især beplantningen op til og omkring bygningerne har betydning for helhedsbilledet i forhold til omgivelser og landskabet. Sammen med stillingtagen til materialer og farver er beplantning vigtigt for staldanlægs miljø ude og inde samt for den visuelle opfattelse af byggeriet i sig selv og i tilknytning til dets omgivelser.

Umiddelbar vest for staldanlægget er der beplantning, og ved stuehuset er der beplantning. Husdyrbrugets staldanlæg er med den eksisterende beplantning delvis skjult fra Toftvej. På grund af den eksisterende beplantning i området er der ingen naboer, der har direkte indkik til staldanlægget. Der er i miljøtilladelsen ikke stillet vilkår til yderligere beplantning ved staldanlægget.

Ved gyllebeholderne i det åbne land ved Sõtangevej er der stillet vilkår om slørende beplantning. Beplantningen er etableret.

I området ved gylletankene er der læhegn og punktbeplantning, og naboerne vil ikke have direkte indkik til tankene.

Af hensyn til landskabets nuværende udseende og beplantningsstrukturer omkring husdyrbrugets gyllebeholdere bør beplantning omkring tankene udbygges.

Der er stillet vilkår om, der skal plantes slørende beplantning omkring den nye gyllebeholder, se bilag 7. Der er endvidere stillet vilkår om, at når gyllebeholderen ikke længere er i brug til det, den er tilladt, skal den fjernes. Vilkårene er stillet af hensyn til områdets landskabelige værdier.

Samlet vurdering af påvirkningen af landskab

Det er på baggrund af ovenstående Ringkøbing-Skjern Kommunes samlede vurdering, at det ansøgte husdyrbrug ikke er i modstrid med ønsket om at bevare det åbne landskab og beskytte de landskabelige hensyn, der er beskrevet i kommuneplanens retningslinjer for udviklingen af Ringkøbing-Skjern Kommune. Husdyrbruget vurderes således, hverken at skæmme landskabet, have synlige langtrækkende konsekvenser for landskabet, eller på anden vis påvirke de landskabelige værdier væsentligt.

Påvirkning af vilde planter og dyr.

Ammoniak påvirkning af natur

Påvirkningen af natur med dens bestande af vilde planter og deres levesteder, herunder områder, der er beskyttet mod tilstandsændringer eller fredet, udpeget som internationalt naturbeskyttelsesområde eller udpeget som særlig sårbart over for næringsstofpåvirkning vurderes på baggrund af følgende

Den maksimale tilladte totaldeposition af ammoniak på ammoniakfølsomme naturområder omfattet af § 7 stk. 1, nr. 1 og 2, i bekendtgørelse af lov om miljøgodkendelse m.v. af husdyrbrug.

Den maksimale tilladte merdeposition af øvrige ammoniakfølsomme naturområder efter konkret vurdering, jf. § 29, i bekendtgørelse om godkendelse og tilladelse m.v. af husdyrbrug.

Kategori 1-Natur

§ 7, stk. 1, nr. 1, omfatter nærmere bestemte ammoniakfølsomme naturtyper beliggende inden for Internationale Naturbeskyttelsesområder. De Natura 2000-naturtyper, som omfattes af § 7, stk. 1, nr. 1, er afgrænset til de ammoniakfølsomme Natura 2000-naturtyper, som indgår i udpegningsgrundlaget for området og er kortlagte af Naturstyrelsen i forbindelse med Natura 2000 planlægningen. Desuden omfatter § 7, stk.1, nr. 1 heder og overdrev indenfor Internationale Naturbeskyttelsesområder, som er beskyttet efter naturbeskyttelsesloven § 3.

Kategori 2-Natur

§ 7, stk. 1, nr. 2, omfatter nærmere bestemte ammoniakfølsomme naturtyper, der er beliggende uden for Internationale Naturbeskyttelsesområder. Det drejer sig om naturtyperne: Højmoser, lobeliesøer,

samt heder større end 10 ha, som er omfattet af naturbeskyttelseslovens § 3 og overdrev større end 2,5 ha, som er omfattet af naturbeskyttelseslovens § 3.

Kategori 3-Natur.

For ammoniakfølsomme naturtyper, som ikke er omfattet af ovenstående Kategori 1- og 2-Natur, skal kommunen foretage en konkret vurdering af, om der skal fastsættes krav.

Kommunen skal konkret vurdere, følgende beskyttede ammoniakfølsomme naturtyper uden for de Internationale Naturbeskyttelsesområder, der ikke er omfattet af § 7 stk. 1, nr. 1 og 2: Det drejer sig om heder, moser og overdrev, som er beskyttet efter naturbeskyttelseslovens § 3.

Kommunen skal også konkret vurdere ammoniakfølsomme skove, der ligger uden for de Internationale Naturbeskyttelsesområder.

Ved den konkrete vurdering af, om der er tale om særlige regionale, eller lokale naturinteresser og ved vurdering af, om der skal stilles krav til den maksimale N-merdeposition på naturområder omfattet af Kategori 3-Natur, skal kommunen inddrage følgende fire kriterier:

1. Det aktuelle naturområdes status i kommuneplanen, herunder særligt, om det aktuelle ammoniakfølsomme naturområde er omfattet af kommuneplanens udpegning af særligt værdifulde naturområder, rekreative områder og/eller værdifulde kulturmiljøer, samt kommuneplanens retningslinjer for varetagelsen af naturbeskyttelsesinteresserne, de rekreative interesser og de kulturhistoriske interesser.
2. Om de aktuelle områder er omfattet af fredning, handleplan for naturpleje, eller anden planlagt naturindsats.
3. Det aktuelle naturområdes naturkvalitet.
4. Kvælstofbidrag fra området fra andre kilder (fx markbidrag), herunder, for så vidt angår skove, om de gødskes.

Kravene til ammoniakdepositionen er forskellige i de tre kategorier. Kravene fremgår af nedenstående tabel. Med »totaldeposition« menes ammoniakdepositionen fra stald og lager fra hele husdyrbruget (både fra den ansøgte og eksisterende drift), mens der med »merdeposition« menes ændringen i ammoniakdepositionen fra husdyrbrugets anlæg (stald og lager), som følge af det ansøgte.

Naturtyper	Fastsat beskyttelsesniveau
Kategori 1. § 7 stk. 1, nr. 1	Max. totaldeposition afhængig af antal husdyrbrug i nærheden*): 0,2 kg N/ha/år ved > 1 husdyrbrug 0,4 kg N/ha/år ved 1 husdyrbrug 0,7 kg N/ha ved 0 husdyrbrug.
Kategori 2. § 7 stk. 1, nr. 2	Max. totaldeposition på 1,0 kg N/ha pr. år
Kategori 3. Heder, moser og overdrev, som er beskyttet af naturbeskyttelseslovens § 3 og ammoniakfølsomme skove.	Max. merdeposition på 1,0 kg N/ha pr. år. Kommunen kan tillade en merdeposition, der er større end 1,0 kg N/ha pr. år, men ikke stille

	krav om mindre merdeposition end 1,0 kg N/ha pr. år.
--	--

Påvirkningen af nærmeste Kategori 1-Natur

Der er 4,0 km til nærmeste kategori 1 natur, et sur overdrev nr. 6230 indenfor Nature2000 område.

I kraft af den store afstand (mere end 3 km) til kategori 1 naturområdet er det vurderet, at udvidelsen, samt det samlede husdyrbrug ikke vil medføre en væsentlig ammoniakpåvirkning af nærmeste Kategori 1-Natur.

Kommunen vurderer samtidig, at der ikke er andre kategori 1 naturområder, som vil blive væsentlig påvirket af udvidelsen af husdyrbruget. Det begrundes i de meget store afstande til de andre kategori 1 naturområder.

Påvirkningen af nærmeste Kategori 2-Natur

Det nærmeste Kategori 2 område ligger ca. 1,3 km syd og sydøst for de nærmeste anlæg på husdyrbruget. Naturområdet er et overdrev på 3,1 ha (Se bilag 6).

Tålegrænsen for overdrev vurderes til at være mellem 10-20 kg N /ha/år.

Ringkøbing-Skjern Kommune er allerede belastet med atmosfærisk kvælstof, der kan udgøre en trussel for den beskyttede natur. Denne belastning kaldes baggrundsbelastningen og er, ifølge Nationalt Center for Miljø og Energi (DCE) i gennemsnit for årene 2020-2022, beregnet til 10,4 kg N/ha/år i området omkring naturarealet.

Det betyder, at den nederste tålegrænse er overskredet.

En beregning af ammoniakdepositionen til området viser, at totaldepositionen til området fra det samlede produktionsanlæg maksimalt vil være på 0,0 kg N/ha/år.

Beskyttelsesniveauet for Kategori 2-Natur er fastsat til en samlet belastning fra husdyrbruget på maksimalt 1,0 kg N/ha/år. Da totalbelastningen af naturområdet vil ligge under 1,0 kg N/ha/år, er beskyttelsesniveauet til det konkrete naturområde overholdt.

Påvirkningen af nærmeste Kategori 3-Natur og øvrig natur

Inden for 1.000 meter fra staldanlægget er der registreret moser, enge og søer. Moser, heder, enge, strandenge, søer og overdrev er omfattet af § 3 i Naturbeskyttelsesloven, som beskytter disse naturområder imod tilstandsændringer.

Kategori 3 natur er heder under 10 ha, overdrev under 2,5 ha, samt moser og ammoniakfølsomme skove.

Kategori 3-naturområderne og øvrigt §3 beskyttet natur indenfor 1.000 meter fra staldanlægget er angivet i tabellen nedenfor:

Naturtype	Afstand fra anlæg	Retning	Merbelastning Kg N/ha (ansøgt i forhold til :)	
			Nudrift	8-årsdrift
Mose	920 meter	Øst for stalde	0,0	0,0

Mose	1100 meter	NØ for stalde	0,0	0,0
Mose	820 meter	NØ for gyllebeholdere	0,0	0,0
Nærmeste sø	348 meter	SØ for stalde	0,0	0,0
Nærmeste sø	347 meter	SØ for gyllebeholdere	0,1	0,1
Enge	800 meter	N for gyllebeholdere	-	-

Beskyttelsesniveauet for Kategori 3-Natur er fastsat til en merbelastning på 1,0 kg N/ha/år med mulighed for, at der kan tillades en højere merdeposition, hvis kommunen vurderer, at det konkrete naturområde kan tåle det.

Idet merbelastningen til Kategori 3-Natur områderne ligger under 1,0 kg N/ha/år, er beskyttelsesniveauet overholdt til Kategori 3-Natur.

Øvrig natur omkring anlægget:

Inden for 1000 meter fra staldanlægget og gyllebeholdere forekommer derudover vandhuller og enge, som ikke er Kategori 3-Natur, men § 3-beskyttet natur.

Ferske enge er beskyttet af naturbeskyttelseslovens §3 om forbud mod tilstandsændringer. Ferske enge omfatter naturenge og kulturenge. Det betyder, at en aktivitet, som vil medføre en tilstandsændring af en §3-beskyttet eng, som udgangspunkt ikke kan tillades uden dispensation. Enge kan være mere eller mindre påvirket af gødning fra græssende dyr og eventuelt tilførsel af gødningsprodukter, samt påvirkning fra nærliggende marker i omdrift.

Det medfører, at mange enge er næringsberigede og kun få enge er moderat næringsfattige. Tålegrænsen for enge varierer på baggrund af disse forhold, men generelt kan der anvendes en vejledende tålegrænse på 20 kg N/ha/år.

Ud fra de øvrige beregninger for N-deposition og sammenholdt med afstanden på 800 meter til nærmeste engområde er det vurderet, at der ikke er nogen merbelastning med ammoniak til engområdet. Idet merbelastningen skønnes at ligger under 1,0 kg N/ha/år, vurderer kommunen, at merbelastningen er så minimal, at den ikke vil medføre biologiske ændringer af naturtypens tilstand.

Søer og vandhuller over 100 m² er omfattet af naturbeskyttelseslovens §3 om forbud mod tilstandsændringer. Søer og vandhuller påvirkes af tilførsel af næringsstoffer fra nærliggende markområder i omdrift. Udgravning og oprensning af søer og vandhuller er som udgangspunkt ikke tilladt uden en dispensation. Det samme gælder aktiviteter, som vil ændre vandhullets vandstand.

De fleste vandhuller beliggende i agerlandet er næringspåvirkede i større eller mindre grad gennem diffus tilførsel af næringsstoffer fra nærliggende marker i omdrift. Det betyder, at de fleste vandhuller er eutrofe, bortset fra enkelte vandhuller, som ligger sammen med heder eller i skovområder, hvor de ikke påvirkes med næringsstoffer.

Der er beregnet en merbelastning med ammoniak på 0,1 kg N/ha/år til søen SØ for gyllebeholderne og en merbelastning med ammoniak på 0,0 kg N/ha/år til vandhullet SØ for staldene. Idet merbelastningen ligger under 1,0 kg N/ha/år, vurderer kommunen, at merbelastningen er så minimal, at den ikke vil medføre biologiske ændringer af naturtypens tilstand.

På baggrund af ovenstående vurderer kommunen, at udvidelsen af husdyrbruget ikke vil medføre påvirkning af naturområderne.

Påvirkning af bilag IV-arter

EU-medlemslandene skal, i henhold til Habitatdirektivets artikel 12, indføre en streng beskyttelse af en række dyre- og plantearter, uanset om de forekommer inden for et af de udpegede habitatområder, eller udenfor. Disse arter fremgår af Habitatdirektivets bilag IV.

For dyrearterne, er der bl.a. forbud imod beskadigelse, eller ødelæggelse af yngle-, eller rasteområder og imod forsætlig forstyrrelse af arterne, i særdeleshed i perioder, hvor dyrene yngler, udviser yngelpleje, overvintrer, eller vandrer.

For plantearterne er der bl.a. forbud i mod forsætlig plukning, indsamling, afskæring, oprivning med rod, eller ødelæggelse af disse vildtvoksende planter i naturen.

Bilag IV-arterne lever ofte i områder, som i forvejen er beskyttet - f.eks. områder beskyttet efter naturbeskyttelseslovens §3. Men i mange tilfælde kan arternes levesteder dog også ligge i eller umiddelbart op til dyrkede marker.

På arealer, der er yngle- og rasteområder for bilag IV-arter, er det lodsejerens eller brugerens ansvar at disse ikke beskadiges eller ødelægges. Det gælder også for aktiviteter, der normalt ikke kræver tilladelse, f.eks. almindelig landbrugsdrift.

Yngleområder indeholder områder, som er nødvendige for:

- Parring og kurtisering
- Redebygning, hulebygning, fødsel eller æglægning
- Opvækst af unger

Eksempler på yngleområder er padders ynglevandhuller og odderens hule.

Yngleområder dækker også nærliggende arealer, som afkommet er afhængigt af.

Rasteområder er områder, hvor dyrene hviler og som er vigtige for at sikre overlevelsen af enkelte dyr eller bestande, hvor dyrene:

- Opholder sig for at hvile, sove eller overvintrere (dvale)
- Opholder sig i skjul i større flokke
- Opholder sig for at opfylde vigtige livsfunktioner, som for eksempel solbadning

(for vekselvarmende dyr).

Rasteområder kan være træer, som flagermus benytter til vinterhi eller de solvendte skrænter og diger, som markfirbenet bruger til solbadning.

Følgende arter er registreret i Ringkøbing-Skjern Kommune og de kan derfor forekomme på egnede lokaliteter:

Markfirben – Lever ofte i beskyttede sten- eller jorddiger og holder til på solrige skråninger. Ofte på steder med bar, løs og sandet jord, eksempelvis heder, klitter, overdrev og råstofgrave. Markfirbenet

benytter linjeformede terrænelementer som vejrabatter, skovbryn, levende hegn og stengærder som spredningskorridor.

Spidssnudet frø – Yngler i mange slags vådområder lige fra ganske små vandhuller til bredden af store søer og fra helt overskyggede ellesumpe til fuldstændig lysåbne vandhuller. Arten er afhængig af, at der nær yngleområdet findes gode levesteder på land, eksempelvis enge og moser. Et yngle- eller rasteområde for padder skal betragtes som et netværk af vandhuller med tilknyttede arealer. Arternes overlevelse og udbredelse sikres ved, at der kan vandres fra et vandhul til et andet.

Grøn kølleguldsmed – Forekommer udelukkende i et mindre antal jyske vandløbssystemer, herunder Skjern Å. Den holder til på solåbne strækninger med hurtigstrømmende, rent og iltrigt vand.

Grøn mosaikguldsmed – Yngler kun i søer, damme og kanaler med forekomst af krebseklo. Yngleområderne ligger ofte i skov og er solbeskinnede. Arten benytter også småsøer i det åbne land. Yngle vandene må hverken være for næringsfattige eller for næringsrige. Rasteområderne er skovlysninger og skovbryn.

Stor kærguldsmed – Arten yngler i mindre, næringsfattige, brunvandede søer ofte omgivet af hængesæk / højmoser. Den foretrækker beskyttet beliggende lokaliteter med både sol og læ. Dog ses den også i fritliggende vandhuller, men ikke hvor der er skygge. Rasteområderne er steder med både sol og læ, som oftest skovbryn eller lysåbne skovveje.

Flagermus, herunder oftest sydflagermus og vandflagermus, men det kan også være andre arter – Yngle- og rasteområder for flagermus er gamle hule træer, bygninger med hulrum og god tilflyvningsadgang udefra. Når arterne spreder sig eller søger føde benytter de ledelinjer i landskabet. Det kan være levende hegn, skovbryn eller vandløb.

Odder – Foretrækker at leve i beskyttede og uforstyrrede vandløb, men kan findes i alle større vandløbssystemer i Jylland. Den forekommer dog også tæt på menneskelig bebyggelse, hvor den er nataktiv. Det der er karakteristisk for yngle- og rasteområdet er, at der som regel er tæt beplantning langs bredderne i form af rørskove, overhængende gamle træer eller kratbevoksninger samt en god fiskebestand i vandet.

Ulv - Kan forekomme i nærområdet i tilknytning til større skov- og hedeområder med en stor bestand af krondyr. Foretrækker tyndt befolkede områder, men er med sin levevis næppe truet af driften af husdyrbruget.

Bæver – Er et nataktivt dyr, som altid lever i tilknytning til ferskvand. Bæverens bo er som regel en hytte på vandløbsbredden, men kan også være gravet ind i bredden. Arten blev genindført i Danmark i 1999 og er under udbredelse. Formålet er at skabe natur, der giver bedre levevilkår for mange truede plante- og dyrearter.

Aktuelle observationer og registreringer:

På godkendelsestidspunktet for denne miljøtilladelse foreligger ingen aktuelle registreringer af bilag IV-arter for den pågældende lokalitet.

Ringkøbing-Skjern Kommune vurderer på grundlag af det oplyste:

- At det areal, der omfattes af nybyggeri i forbindelse med projektets gennemførelse, hovedsagelig er almindelig omdriftsareal, og at inddragelsen til bebyggelse ikke vil påvirke bilag IV-arter.

- At der i forbindelse med projektets gennemførelse ikke vil ske øvrige ændringer i arealanvendelsen, som vil være væsentlige for Bilag IV-arters trivsel
- At driften af husdyrbruget, samlet set, ikke vil medføre beskadigelse, eller ødelæggelse af yngle-, eller rasteområder i det naturlige udbredelsesområde for de dyrearter, der er optaget i EF-habitatdirektivets bilag IV, litra a, samt ikke vil medføre ødelæggelse af de plantearter, som er optaget på EF-habitatdirektivets Bilag IV, litra b

Samlet vurdering af påvirkningen af vilde planter og dyr

De generelle beskyttelsesniveauer er i forhold til Kategori 1-, 2- og 3-Natur overholdt. Der ligger ingen stalde, eller lagre inden for 10 meter til Kategori 1-, 2- og 3-Natur.

Overholdelsen af BAT-emissionskravet til ammoniak og det generelle beskyttelsesniveau beskytter, som udgangspunkt, de kvælstoffølsomme naturtyper tilstrækkeligt mod kvælstofpåvirkning fra husdyrbrugets produktionsanlæg.

Den reelle ammoniakudledning fra husdyrbrugets anlæg vil afhænge af flere forhold, men ammoniakudledningen vil især kunne minimeres ved grundig og hyppig rengøring af overflader, som husdyrgødningen afsættes på.

I forhold til påvirkningen af bilag IV-arter vurderer Ringkøbing-Skjern Kommune, at husdyrbruget – ved overholdelse af de til enhver tid gældende generelle miljøregler og af de øvrige opstillede vilkår for miljøtilladelsen - drives således, at påvirkningen på omgivelserne med luftbåret kvælstof fra produktionsanlægget minimeres til et acceptabelt niveau.

Det vurderes at ammoniakudledningen fra produktionsanlægget i sig selv og sammen med andre nærliggende husdyrbrug ikke vil medføre en væsentlig påvirkning af de omkring liggende naturområder.

Endvidere vurderes det at det ikke på et konkret eksperimentelt videnskabeligt grundlag kan dokumenteres, at ammoniakpåvirkningen fra husdyrbruget vil medføre en påviselig biologisk ændring af egnens naturområder.

Påvirkning af jord, grundvand og overfladevand

Reguleringen af arealer til udbringning af husdyrgødning sker gennem generelle regler uden krav om forudgående tilladelse. Miljøvurderingen omfatter derfor alene den påvirkning som husdyrbrugets anlæg og aktiviteter derpå kan medføre.

Generelt er husdyrbrugets anlæg omfattet af kravene i husdyrgødningsbekendtgørelsen og ved Ringkøbing-Skjern Kommunes miljøtilsyn på husdyrbrugene føres der tilsyn med overholdelsen af bekendtgørelsen. Der er mulighed for, at der i tilladelser efter [§ 16 b](#) i husdyrbrugsloven kan fastsættes vilkår, der er mere vidtgående end bekendtgørelsens regler.

Påvirkning fra staldanlæg:

Generelt skal husdyranlæg, herunder stalde, læskure m.v., være indrettet således, at forurening af grundvand og overfladevand ikke finder sted. Tilsvarende gælder for løbegårde og lignende, hvor der

er en sådan koncentration af dyr, at næringsstofferne fra husdyrgødningen set over en årrække ikke kan udnyttes på arealet.

Det er kommunens vurdering, at når staldene er etableret med fast bund eller gulve udført af bestandige materialer, som er uigennemtrængelige for fugt, og som kan modstå påvirkningerne fra dyrene og de anvendte redskaber, vil der ikke være en påvirkning af jord, grundvand eller overfladevand fra staldanlægget.

Staldene er desuden indrettet med et afløbssystem til opsamling af flydende husdyrgødning og restvand, jf. afløbsplanen i bilag 4.

Påvirkning fra gødningsopbevaringsanlæg:

Generelt skal husdyrgødning føres fra stalden til opbevaringsanlæg, som er etableret og drives i henhold til husdyrgødningsbekendtgørelsens krav. Husdyrgødningsbaseret kompost med et tørstofindhold på mindst 30 pct. må dog også oplagres i marken (markstakke) efter husdyrgødningsbekendtgørelsens regler.

Ansøger oplyser, at der er tilstrækkelig opbevaringskapacitet til at den lagrede gylle kan udbringes i perioder, hvor der er optimale vækstbetingelser for den voksende afgrøde. Tanken tømmes ca. en gang årligt for inspektion og vedligeholdelse, og er tilmeldt de lovpligtige regelmæssige eftersyn, hvilket betyder at tankene hvert 10. år bliver kontrolleret for om der skulle være tegn på begyndende utætheder.

Påvirkning fra foderopbevaringsanlæg:

Der leveres færdigfoder til produktionen. Foderet forarbejdes og blandes på Søndervig Landevej 9 og transporteres til Toftvej 12 dagligt. Foderet leveres dagligt med traktor og vogn, der tippes til grav i foderladen hvorfra det i lukket transportsystem løftes/snegles til indendørs opbevaring i dertil indrettede siloer.

Foderet opbevares og udfodres fra ejendommens foderlade ingen udendørs opbevaring.

Håndtering af spildevand, restvand og saftafløb

På et husdyrbrug kan der være forskellige typer af brugt vand og saft fra foder og husdyrgødning, som skal håndteres på forskellige måder. Definition af type, krav dertil og beskrivelse af den aktuelle håndtering på Toftvej 12, 6950 Ringkøbing er samlet i nedenstående tabel.

Sanitært spildevand
Definition og krav: Afløb fra toilet og køkken i driftsbygninger, skal afledes til et godkendt spildevandssystem. Der skal ansøges om særskilt godkendelse.
Håndtering på husdyrbruget: Der er ikke toilet i eksisterende staldbygninger. Husspildevand ledes til septiktank med overløb til nedsivningsanlæg.
Regnvand
Definition og krav: Tagvand og vand fra befæstede arealer, som ledes direkte til dræn/faskine i stedet for spildevandssystem. I forhold til de befæstede arealer forudsætter dette, at der ikke er væsentlig risiko for spild af olie eller andre forurenende stoffer på de befæstede arealer. På landbrugsejendomme kan vandet fra tagflader og befæstede overflader afledes til nedsivning eller til vandløb. Alle ændringer af eksisterende afløb skal som udgangspunkt godkendes. Hvis der er øget areal med tagflader eller befæstede arealer hvor vandet afledes til nedsivning skal der søges om en nedsivningstilladelse hos Ringkøbing-Skjern Kommune.

Hvis der er øget areal med tagflader eller befæstede arealer med afledning til vandløb, herunder dræn og grøfter, skal der søges om en udledningstilladelse hos Ringkøbing-Skjern Kommune.

Håndtering på husdyrbruget:

Tagvandet fra klimastaldene ledes til dræn. Tagvandet fra de øvrige bygninger ledes til grøft.

Spildevand fra vaskeplads

Definition og krav:

Spildevand fra vask af landbrugsmaskiner skal opsamles i gyllebeholder eller anden godkendt beholder.

Alternativt kan vask af landbrugsmaskiner ske i marken.

Håndtering på husdyrbruget:

På husdyrbruget er der ingen vaskeplads.

Der henvises desuden til afløbsplan i bilag 4.

Påvirkning fra opbevaring af bekæmpelsesmidler, olie og brændstof

Ansøger oplyser at:

Olie

Udendørs tank fra 2013 på 1200 L til fyringsolie står i staldanlæg. Der er ingen opbevaring af motorolie mv.

Kemikalier og pesticider

Der er ingen pesticider på ejendommen. Markdrift drives fra Søndervig Landevej 9.

På ejendommen opbevares der kemikalier hovedsagligt i form af rengøringsmidler. Det er minimalt, hvad der anvendes af rengøringsmidler.

Medicin

Medicin opbevares i et køleskab i stalden.

Bedriften er tilmeldt en sundhedsordning med dyrlægen, som kommer på besøg mindst en gang om måneden.

Her udskriver dyrlægen den nødvendige medicin. Eventuelle medicinrester bortskaffes som farligt affald. Det er dog sjældent, at det sker, da alt det indkøbte opbruges. Skarpe og spidse genstande opbevares i lukket beholder i stalden, og afleveres til dyrlæge eller på kommunal genbrugsstation.

Ringkøbing-Skjern Kommune kan oplyse, at generelt skal opbevaring ske, så der ikke er risiko for at forurene jord, vandmiljø og grundvand. Det betyder i praksis, at der ikke må være afløb fra opbevaringsrum, med mindre det fører til en opsamlingsbeholder. Det betyder også, at gulvet skal være med tæt bund. Spild skal suges op med f.eks. kattegrus eller savsmuld og afleveres til en genbrugsstation.

Påvirkning af grundvand

Anlægget ligger i område med almindelige drikkevandsinteresser.

Håndtering og opbevaring af affald

Ansøger oplyser om affald:

Husdyrbruget er omfattet af kommunens til enhver tid gældende Regulativ for Erhvervsaffald, og er dermed forpligtet til at kildesortere og bortskaffe alt erhvervsaffald i henhold til denne og den til enhver tid gældende Affaldsbekendtgørelse.

I den daglige drift vil der være en række affaldsprodukter til bortskaffelse via kommunale ordninger og modtagestationer. Affaldet opbevares og bortskaffes i overensstemmelse med affaldsregulativerne for Ringkøbing-Skjern Kommune, og det kildesorteres i fraktioner efter gældende affaldsregler.

Fast affald

Generelt er affaldsmængden minimal på ejendommen, og det har ikke været muligt at angive et estimat for mængden. Mængden er ikke større, end at det bliver kørt direkte på genbrugsplads.

Farligt og klinisk risikoaffald

Køres til Søndervig Landevej 9 hvor det sorteres og siden afhentes.

Farligt affald som f.eks. lysstofrør, el-sparepærer, oliefiltre, batterier eller spraydåser indsamles i maskinhus. Andet leveres til kommunal modtagestation.

Kanyler, flasker og knive opsamles i gule spande fra autoriseret transportør, som også afhenter dem ved behov. Spanden opbevares i besætningsområdet. Der findes ikke medicinrester på ejendommen.

Olie- og kemikalieaffald

Der er ingen olieaffald på ejendommen.

Nødvendige rengøringsmidler bruges op i ejendommens drift, hvorved der normalt ikke er kemikalieaffald til bortskaffelse.

Døde dyr afhentes af DAKA.

Håndtering af unormale driftssituationer og uheld

Ansøger oplyser:

For at minimere risikoen for nedsivning af stoffer til grundvandet samt beskyttelse af det omgivende miljø, er der redegjort for procedurer for håndtering af gylle, kemikalier og olie ved uheld på husdyrbruget.

Redegørelse for mulige uheld:

Umiddelbare risici for uheld i forbindelse med driften, der kan medføre en øget forurening, vil være: brand, uheld med eller ved gyllebeholdere, herunder f.eks. beskadigelse af gyllebeholdere ved påkørsel, eller på anden måde ved lækage eller overløb, der vil medføre udsivning af gylle. Eller spild af kemi eller olie.

Kontrol med gødningsmængder, gødningsanvendelse, antal dyr etc. udføres efter gældende lovkrav (gødningsregnskab og husdyrindberetning) og kontrolleres af Landbrugsstyrelsen. Anvendelse og udarbejdelse af mark-/gødningsplaner er et af hovedpunkterne i BAT-kravene. Det opfyldes til fulde. Det er et styringsredskab der sikrer, at afgrøderne gødes efter behov, at gødning tilføres markerne, når vejret tillader det, så næringsstofudledningen til det omgivende miljø minimeres.

Minimering af risiko for uheld

Hvis der sker spild af olie under påfyldning, eller hvis det der sker, ikke umiddelbart kan fjernes ved afgravning eller ved brug af sugemateriale (savsmuld eller grus), vil både Alarmcentral (tlf. 112) og Miljøvagt blive kontaktet. Hvis der er mistanke om, at olie eventuelt kan sive ud af tanken, vil tanken blive tømt for olie. Såfremt det drejer sig om en mængde, som ejer ikke selv har mulighed for at fjerne, vil enten brandvæsenet eller en slamsuger, der må tage imod olieaffald, blive kontaktet, så tanken kan blive tømt. Såfremt der er sket spild, der ikke kan fjernes, vil både Miljøvagten og Alarmcentralen (tlf. 112) blive kontaktet.

Gyllebeholdere er underlagt 10-års kontrol, hvor man kontrollerer beholdernes tæthed og kabler over og under terræn. Gyllebeholdere kontrolleres for eventuelle revner, rust på synlige kabler, gylleudsivninger og andet. Ved påkørsel vil eventuelle revner blive tilset med det samme og udbedret

straks. Hvis revnen ikke kan udbedres ved egen hjælp, vil beholderproducenten blive kontaktet om assistance.

Gylletankene tømmes med selvlæssende gyllevogne påmonteret sugekran.

Minimering af gene og forurening ved uheld

Hvis gyllebeholderne skulle springe, vil alarmcentralen på tlf.: 112 blive kontaktet øjeblikkeligt.

Ved driftsuheld, hvor der er sket, eller hvor der er fare for at ske en større forurening af omgivelserne, vil alarmcentralen straks blive kontaktet på tlf.: 112.

I tilfælde af lækage på gyllebeholderne vil der ikke ske en hurtig afstrømning, da terrænet omkring beholderne er forholdsvist fladt. Beholderne er omkranset af vold mod vest for at hindre afstrømning. Voldanlægget tilpasses og udvides vest om den nye beholder så denne også sikres mod afstrømning.

Kommunens vurdering:

I forbindelse med denne miljøtilladelse, er der udarbejdet en beredskabsplan, der beskriver, hvorledes der skal reageres i unormale driftssituationer og i tilfælde af uheld med eks. gylle. Der er stillet vilkår om, at beredskabsplanen til en hver tid skal være ajourført.

Det er Ringkøbing-Skjern Kommunes vurdering, at udarbejdelse af en beredskabsplan tilskynder ansøger i at gennemgå bedriften og foretage en risikovurdering af, om der skal ændres i drift eller indretning, således at risikoen for uheld minimeres samt at omfanget af skaden ved uheld reduceres.

Samlet vurdering af påvirkningen af jord, grundvand og overfladevand

Beskyttelsen af jord, grundvand og overfladevand imod påvirkninger fra driften af husdyrbrug er reguleret i husdyrgødningsbekendtgørelsen, hvor der er generelle regler der skal overholdes, i forbindelse med etablering og drift af husdyrbrugets anlæg.

Overholdelsen af de generelle regler bliver kontrolleret gennem kommunens miljøtilsyn med husdyrbrugene, og der bliver ved hvert tilsyn foretaget en risikovurdering der anvendes til fastsættelse af tilsynsfrekvensen.

Der er til yderligere sikring imod forurening af jord, grundvand og overfladevand stillet vilkår til:

- Renholdelsen af de arealer der afleder vand til nedsivning eller recipient
- Vedligeholdelsen af afløb, pumper og andet som anvendes til spildevand, restvand og saftafløb
- Håndtering af spildevand, restvand og saftafløb
- Vask af landbrugsmaskiner
- Håndtering og opbevaring af affald.
- Opbevaring af brændstof, fyringsolie og medicin.

Ringkøbing-Skjern Kommune vurderer på baggrund af oplysninger fra ansøger, at de stillede vilkår, samt generel lovgivning og kommunens tilsyn med husdyrbrug er tilstrækkelig til at beskytte jord, grundvand og overfladevand mod væsentlige påvirkninger, som følge af husdyrbrugets drift.

Påvirkning af naboer

Husdyrbruget kan påvirke naboer med lugt-, støj-, støv-, flue-, transport- og lysgener, uhygiejniske forhold.

Lugt

Lugtgenekriterierne betragtes som den maksimale, miljømæssige acceptable lugtgenebelastning fra en given kilde ved den pågældende områdetype.

Genekriterierne for lugt må maksimalt være:

- 5 OUE pr. m³ og 1 LE pr. m³ i byzone og sommerhusområder og fremtidigt byzone- eller sommerhusområde der er med i kommuneplanens rammedel.
- 7 OUE pr. m³ og 3 LE pr. m³ til samlet bebyggelse og i områder i landzone, der i lokalplan er udlagt til:
 - Boligformål
 - Blandet bolig og erhvervsformål
 - Offentlige formål med henblik på beboelse, institutioner, rekreative formål og lign.
- 15 OUE pr. m³ og 10 LE pr. m³ ved beboelsesbygninger på ejendomme uden landbrugspligt, der ikke ejes af den ansvarlige for driften.

Desuden beregnes en konsekvenszone, som er det område hvor det erfaringsmæssigt har vist sig, at lugt kan registreres, og hvor ejere og beboere i beboelses bygninger derfor bliver orienteret

Kumulation af lugt

Der ligger ikke andre husdyrbrug nærmere end 300 meter fra følgende:

- Eksisterende eller ifølge kommuneplanens rammedel fremtidigt byzone- eller sommerhusområde.
- Områder i landzonen, der i lokalplan er udlagt til boligformål, blandet bolig- og erhvervsformål, offentlige formål med henblik på beboelse, institutioner, rekreative formål og lign.
- Samlet bebyggelse

Der ligger ikke andre husdyrbrug nærmere end 100 meter fra nabobeboelse (beboelsesbygninger på ejendomme uden landbrugspligt, der ikke ejes af den ansvarlige for driften).

Geneafstanden skal derfor ikke forøges.

Beregninger

I ansøgningen beregnes en nødvendig geneafstand efter såvel Miljøstyrelsens lugtmodel og FMK-modellen på grundlag af produktionsarealets størrelse i m² i de enkelte staldafsnit og emissionsfaktorerne for de forskellige dyretyper og staldsystemer. Geneafstand korrigeres i forhold til placering af omboende og antal husdyrbrug i nærheden (kumulation).

I ansøgningen er der lavet følgende beregninger:

Bebyggelse	Kumulation	Model	Ukorrigeret geneafstand	Korrigeret geneafstand	Vægtet gennemsnits-afstand	Genekriterie overholdt
Søndervig Landevej 8	0	FMK	158,5	158,5	486,7	Ja
Søtangevej 2	0	FMK	158,5	158,5	535,6	Ja
Søtangevej 4	0	FMK	158,5	158,5	1010,4	Ja
Toftvej 14A	0	FMK	158,5	158,5	141,5	Nej
<i>Stald: Polte- og smågrisestald</i>		NY (ansøgt)	65,7	65,7	121,3	Ja
		NY (nudrift)	65,7	65,7	-	-
		FMK (ansøgt)	72,3	72,3	121,3	Ja
		FMK (nudrift)	72,3	72,3	-	-
<i>+ Stald: Klimastalde 1-8</i>		NY (ansøgt)	116,9	116,9	140,8	Ja
		NY (nudrift)	116,9	116,9	-	-
		FMK (ansøgt)	158,5	158,5	141,5	Nej
		FMK (nudrift)	158,5	158,5	-	-
Toftvej 8	0	FMK	158,5	158,5	187,1	Ja
N J Fjordsvej 2	0	FMK	281,8	281,8	499	Ja
Søtangevej 1B	0	NY	288,6	288,6	414	Ja
Nordkraft	0	FMK	501,3	501,3	1244,7	Ja

Den gule farve angiver, at genekriteriet ikke er overholdt, men der kan søges om dispensation jf. §34 (50 % reglen)

Konsekvenszone: 699 meter

Den korrigerede geneafstand angiver den maksimale afstand, hvor geneniveauet kan overholdes, hvilket kan overholdes for nærmeste samlede bebyggelse og byzone. Genekriteriet er dog ikke overholdt for nærmeste nabobeboelse på en ikke landbrugsnoteret ejendom, Toftvej 14A, hvilket fremgår af den gule markering i ovenstående tabel. Det er dog muligt at søge om dispensation efter 50%-reglen, hvis forudsætningerne herfor er tilstede.

Ringkøbing-Skjern Kommune kan meddele dispensation i forhold til lugtgenekriterierne, hvis følgende lovkrav jævnfør §34 i husdyrgodkendelsesbekendtgørelsen er overholdt.

- Afstanden til samlet bebyggelse, byzone eller enkeltbolig er mere end 50% af den beregnede geneafstand.
- Husdyrbrugets samlede lugtmission må ikke stige. Hvis lugtmissionen forøges i et staldafsnit, skal lugtmissionen samtidigt reduceres tilsvarende eller mere i staldafsnit, der ligger tættere på henholdsvis byzone, samlet bebyggelse eller beboelser på ejendomme uden landbrugspligt.
- Lugtmissionen kan dog forøges uden tilsvarende reduktion i staldafsnit, hvor afstanden til byzone, samlet bebyggelse og beboelser på ejendomme uden landbrugspligt er mindst den dobbelte af den ukorrigerede geneafstand.

Derudover lægger Ringkøbing-Skjern Kommune vægt på følgende:

- Kommunen har ikke modtaget berettigede klager over lugt fra husdyrbruget.
- Ansøger har dokumenteret, at muligt tiltag for at reducere lugtbidraget er undersøgt.
- Ansøger bygger ikke nye stalde eller laver andre væsentlige investeringer, fx gennemgribende renoveringer eller ny teknologi. Den nye gyllebeholder ligger 600 meter nord for staldanlægget.

Beskrivelse af ejendommen i forhold til lugt.

Ansøger oplyser:

Der udledes lugt fra stalde, husdyrgødningslagre m.m. De primære kilder til lugt fra dyrehold er staldventilationsluft samt håndtering og opbevaring af husdyrgødning. Mange forhold kan influere på lugtemissionen fra stalde. Udover dyretypen og størrelsen af produktionsarealet er det f.eks. staldindretning, ventilationssystem (afkasthøjde), geografisk placering, strøelse, gødningshåndtering, fodring samt hygiejne i stalden.

Overpumpning af gylle til beholder sker efter behov, ca. hver 3. uge. Dette foregår i lukket pumpeledning hvorfor denne funktion ikke afleder bidrag til lugtemissionen fra ejendommen.

Omrøring af gyllebeholdere foretages før udbringning på markerne primært om foråret.

Geneafstanden til nabobeboelse på Toftvej 14A er som den eneste nabo ikke overholdt. Årsagen til at den beregnede lugtgeneafstand ikke er overholdt er, at beregningsmodellen for lugtudledningen er ændret i den nye husdyrbruglov, hvor der regnes på produktionsarealet i m² i forhold til den gamle husdyrbruglov, hvor der blev beregnet på antal dyr. Der vil være uændret drift på alle stipladser, og lugt lugtemissionen er derfor uændret.

Der søges om dispensation jævnfør §34, 50 % reglen.

Fravalg af lugtreducerende teknologier

Luftrenser – implementering af luftrenser i eksisterende staldanlæg opbygget med mange små sektioner vanskeliggør montagen ganske betydeligt. Når mange mindre sektioner skal forbindes til en fælles renser placeret centralt, vil de mange luftkanaler ligeledes skulle vurderes ift. eksisterende brandadskillelser og bygningens nuværende brandsikkerhed. Omkostningen til indkøb og drift af renseren skal derfor suppleres med et ikke uvæsentligt beløb til montage i eksisterende bygninger/loftsrums, nye brandbeskrivelser og muligvis også nye brandadskillelser. Det er således ansøgers vurdering at montering af luftrenser i 8 mindre sektioner smågrisestald ikke vil være proportionelt med en overskridelse af geneafstanden på 17m.

Hypig udslusning af gylle er en kendt teknik til at reducere staldenes lugtudledning – denne praktik er dog ikke godkendt som lugtreducerende virkemiddel i smågrisestalde.

Forsuring – staldforsuring af husdyrgødningen er en meget effektiv teknik til at reducere lugt. Det er dog en kendt problematik at den forsurede gylle IKKE kan afsættes til forgasning i biogasanlæg. Ansøger ønsker at afsætte husdyrgødning fra husdyrbruget til biogas, hvorfor dette virkemiddel ikke yderligere er vurderet.

Ændring af gulvprofiler – staldsystemer med mere fast gulv har for de fleste dyregrupper en gunstig effekt på lugtudledningen, forudsat at der er tale om faste overflader der er holdt rene for husdyrgødning. Dyregruppen 'smågrise' er anderledes – her har vi ingen dokumenteret effekt af at ændre gulvprofilen til mere fast gulv jf. Husdyrgodkendelsesbekendtgørelsens bilag 3. Dette virkemiddel er derfor ikke yderligere vurderet.

Gyllekøling – lugtreducerende effekt fra nedkøling af husdyrgødningen kan opnås, hvis der kan køles alle årets 8760 timer. Etablering af gyllekøling forudsætter, at der er afsætning for varmen i anlægget og næst-efter at det er muligt at nedstøbe køleslanger i eksisterende kanalbund. At opbryde bunden i tætte og vel-fungerende gyllekanaler udgør en sikkerhedsmæssig risiko for at kanalerne efterfølgende bliver utætte. Næstefter kræver det at staldene tømmes og sættes ud af drift en periode. Spalter, inventar og foderanlæg skal afmonteres for at fritlægge kanalbund – og efterfølgende monteres igen. Den samlede arbejdsproces er opgjort i mandetimer derfor omkostningstung sammenlignet med effekten der kan opnås. Ansøger har derfor vurderet at eftermontering af gyllekølingsanlæg i de eksisterende 8 sektioner ikke er proportionelt med den beregnede overskridelse af geneafstanden på 17 m.

Kommunens vurdering:

Husdyrbrugets samlede lugtemission må ikke stige, hvilket heller ikke er tilfældet, da der udelukkende godkendes en overgang til stipladsmodellen. Der bygges ikke nyt staldbyggeri og der ændres ikke noget i staldenes staldsystemer i forbindelse med denne godkendelse. Der etableres en gylletank placeret 600 meter nord for staldanlægget og en ny afhentningstank på 99 m³ ved anlægget. Gyllebeholdere skal ikke indgå i lugtberegningerne.

Den vægtede gennemsnitsafstand til enkelt bolig er mere end 50% af geneafstanden.

Beregningspunkt	Toftvej 14A, 6950 Ringkøbing
Den vægtede gennemsnitsafstand	141,5 m
Geneafstand	158,5 m
Beregning	158,5 m x 0,5 = 79,3 m
Konklusion	141,5 m er større end 79,3 m

Derudover lægger Ringkøbing-Skjern Kommune vægt på følgende:

Der bygges ikke nye staldanlæg eller gødningsopbevaringsanlæg i tilknytning til staldene eller laves andre væsentlige investeringer, fx gennemgribende renoveringer eller ny teknologi i forbindelse med denne godkendelse.

Ansøger har beskrevet de forskellige fravalg af lugtreducerende teknologier herunder implementering af luftrenser. Kommunen er enige i, at det ikke er proportionalitet mellem udgifterne til implementering af luftrenser eller de øvrige teknikker i forhold til, at der ikke vurderes at være problemer med lugt.

I forhold til den lugtreducerende teknologi hyppig udslusning af gylle er denne teknologi kun godkendt til lugtreduktion i slagtesvinestalde med fulldrænede gulve og derfor ikke anvendeligt på denne ejendom.

Det vurderes ikke, at der er mulighed for at indføre yderligere lugtreducerende tiltag indenfor rammerne af tilgængelighed og proportionalitet.

Ringkøbing-Skjern kommune har ikke modtaget klager fra de omkringboende i forhold til driften af husdyrbruget.

På baggrund af ovenstående vurderer Ringkøbing-Skjern kommune, at husdyrbruget lever op til lovkravet, som gør det muligt at dispensere fra lugtgenekriterierne ved at gøre brug af 50%-reglen.

Derfor meddeler Ringkøbing-Skjern kommune dispensation i forhold til 50% reglen med udgangspunkt i husdyrgodkendelsesbekendtgørelsens §32 og §34.

Idet de lovpligtige beskyttelsesniveauer for lugtgener er overholdt, og der er givet dispensation i forhold til enkelt bolig (Toftvej 14A), vurderes det, at udvidelsen ikke vil medføre væsentlige lugtgener for naboer og andre omkringboende.

Beregninger af lugtemissioner fra produktioner

Ansøgt drift

Staldafsnit								
Klimastalde 1-8	Antal måneder		Lugt (LE/s)	Lugt (OU/s)	Effekt af teknologi (%)	Faktisk lugt (LE/s)	Faktisk lugt (OU/s)	Produktionsareal (m ²)
	Produktionsid	udegående						
	708522	0	19908,0	34839,0	0	19908,0	34839,0	1659
Polte- og smågrisestald	Antal måneder		Lugt (LE/s)	Lugt (OU/s)	Effekt af teknologi (%)	Faktisk lugt (LE/s)	Faktisk lugt (OU/s)	Produktionsareal (m ²)
	Produktionsid	udegående						
		710253	0	1862,0	3857,0*	0	1862,0	3857,0*
	710252	0	3360,0	6960,0*	0	3360,0	6960,0*	240
Sum			25130	45656*		25130	45656*	

*Lugten kommer fra flexgrupper, hvor den højeste lugt fra hver flexgruppe er valgt.

Nudrift

Staldafsnit								
Klimastalde 1-8	Antal måneder		Lugt (LE/s)	Lugt (OU/s)	Effekt af teknologi (%)	Faktisk lugt (LE/s)	Faktisk lugt (OU/s)	Produktionsareal (m ²)
	Produktionsid	udegående						
	708532	0	19908,0	34839,0	0	19908,0	34839,0	1659
Polte- og smågrisestald	Antal måneder		Lugt (LE/s)	Lugt (OU/s)	Effekt af teknologi (%)	Faktisk lugt (LE/s)	Faktisk lugt (OU/s)	Produktionsareal (m ²)
	Produktionsid	udegående						
		710249	0	3360,0	6960,0	0	3360,0	6960,0
	708534	0	1862,0	3857,0	0	1862,0	3857,0	133
Sum			25130	45656		25130	45656	

Gyllebeholdere nærmere end 300 meter fra beboelse.

Det er et lovkrav, at gyllebeholdere der indeholder husdyrgødning af svin eller kødædende pelsdyr eller biogasgylle med indhold af gylle fra svin og ligger mindre end 300 m fra nabobebyggelse på

etableringstidspunktet, skal være forsynet med fast overdækning. Medmindre de er lovligt etableret før den 1. januar 2007 eller godkendt før 1. januar 2007.

Der ligger beboelse indenfor 300 meter fra husdyrbrugets gyllebeholdere. De to eksisterende gylletanke er godkendte inden 1. januar 2007, og er derfor ikke omfattet af kravet om fast overdækning. Der er etableret fast overdækning på begge tanke, som et frivilligt tiltag.

Den nye gyllebeholder vil blive omfattet af det generelle lovkrav om teltoverdækning. Da det er et generelt lovkrav, er der ikke stillet vilkår herom i denne miljøtilladelse. Der er stillet vilkår til driften af teltoverdækningen.

Støj

Ansøger oplyser:

Støj kan forekomme fra ventilationsanlæg, af- og pålæsning af grise, levering af foder, kørsel med landbrugsmaskiner og øvrig transport til og fra ejendommen.

Transporter til og fra ejendommen vil primært foregå i dagtimer, mens ventilationsstøj må forventes hele døgnet. Dog vil ventilationsanlægget generelt køre mindre i aften- og nattetimer grundet lavere udendørstemperaturer. Da vinduer og døre normalt er lukkede i svinebesætninger, vurderes støjniveauet fra dyrene i stalden at være meget lavt og ikke relevant at vurdere iht. nabo.

Udslusning af gylle fra stald til fortank sker ugentligt. Pumpning af gylle fra fortank til gyllebeholder foretages efter behov, vha. elpumpe. Der pumpes til lager ca. hver 3. uge. Omrøring af gyllebeholderne sker forud for udkørsel af gylle på markerne primært i foråret, men der kan også forekomme udbringning efter høst og i tidligt efterår.

Foderet leveres med tipvogn, foderet tippes til grav, hvorfra det løftes/snegles til indendørs fodersilo. Foderlevering er ikke en støjbelastende funktion hvorfor denne arbejdsfunktion ikke er relevant at vurdere i relation til nabo.



Oversigt over støjkilder

Transporter forekommer i forbindelse med levering af foder, gødning, brændstof og andre forbrugsstoffer. Der er desuden tunge transportere i forbindelse med afhentning/flytning af levende og døde dyr på bedriften.

Endelig er der transportere i forbindelse med udbringning af husdyrgødning samt hjemtransport af afgrøder, denne andel udgør hovedparten af de tunge transportere.

Støjbelastningen fra tung trafik er derfor koncentreret i en afgrænset periode i forbindelse med udbringning af husdyrgødning og høst. I højsæsonen kan det være nødvendigt med transportere i weekenden og uden for normal arbejdstid. Andre transportere foregår som beskrevet under afsnittet **"Transport"**.

Rystelser

Brug af maskiner i landbruget kan i nogle tilfælde give anledning til vibrationsgener. Dette vil typisk være rystelser maskinføreren udsættes for, fremfor rystelser der giver gener for det omgivende miljø. Denne type rystelser er en arbejdsmiljøfaktor og vurderingen af dette forhold indgår i arbejdspladsvurderingen (APV) og behandles ikke nærmere her.

I forbindelse med transportere kan der muligvis være vibrationer fra køretøjerne. Dette vil dog ikke være i et omfang der overstiger, hvad der almindeligvis må forventes fra kørsler på landets veje. Rystelser fra ejendommen eller transportere i forbindelse med driften af denne forventes ikke at give gener for omgivelserne.

Kommunens vurdering:

Støjkilder fra husdyrbruget udgøres primært af støj fra ventilationsanlæg, af- og pålæsning af grise, levering af foder, kørsel med landbrugsmaskiner og øvrig transport til og fra ejendommen.

Det er Ringkøbing-Skjern Kommunes vurdering, at støj fra husdyrbruget i fremtiden ikke forventes at blive et problem for de omkringboende. Der er ikke foretaget støjberegninger i forbindelse med udarbejdelsen af denne miljøtilladelse.

Der er i miljøtilladelsen fastsat vilkår om maksimale grænser for støj, samt at såfremt der skulle opstå gener fra støj for de omkringboende, og tilsynsmyndigheden finder det nødvendigt, skal der foretages målinger.

Herudover henvises der til, at det er god landmandspraksis, at transport til og fra husdyrbruget foregår ved hensynsfuld kørsel, for at begrænse bl.a. støjgener.

Lys

Ansøger oplyser:

Der sker ingen ændringer jf. eksisterende godkendelse.

Produktionen foregår i lukkede stalde, deraf begrænsede gener fra lys. Ejendommen har belysning på befæstede arealer og udleveringsrampe.

Da ejendommen er beliggende bag afskærmende beplantning, vurderes lyskilder fra produktionen ikke at være til gene for omkringboende.

Kommunens vurdering:

På baggrund af overstående er det kommunens vurdering, at lys fra ejendommen ikke vil give anledning til væsentlige gener for de omkringboende.

Fluer og skadedyr

Ansøger oplyser:

For at bekæmpe skadedyr, som kan være til gene for produktionen, foretages regelmæssig bekæmpelse af fluer, rotter og mus. Alle udendørs arealer samt områder omkring foderopbevaring holdes ryddeligt og rent.

Fluer bekæmpes ved kontinuert udslusning af gylle samt med godkendte fluebekæmpelsesmidler i et begrænset, nødvendigt omfang og de til enhver tid nyeste retningslinjer fra Aarhus Universitet, Institut for Agroøkologi følges.

Rottebekæmpelse sker via autoriseret firma.

Kommunens vurdering:

Der er stillet vilkår om, at der skal foretages en effektiv fluebekæmpelse, og at foder skal opbevares, så der ikke opstår risiko for tilhold af rotter m.v. På forlangende skal bekæmpelse af rotter, eller lign. foretages af et autoriseret rottebekæmpelsesfirma.

Det vurderes, at ejendommens skadedyrsbekæmpelse er tilfredsstillende til at forebygge og løse et eventuelt opstået problem med skadedyr.

Støv

Ansøger oplyser:

Den primære støvkilde er støv fra stalde og fodersiloer.

I stalde overbruses på aktivitetsarealet fra grisene er 20 kg. Overbrusningen har til formål at nedkøle grisene i varme perioder for at undgå svineri i stalden, og i køligere perioder fugter man spaltearealet for at styre grisenes gødeadfærd mod dette område, hvor fordampningen er mindst.

I forbindelse med håndtering af foder, levering af foder m.m., kan der opstå støvgener. Alt foder opbevares indendørs i lukkede siloer. Transport af foder mellem siloerne og stalden foregår i et lukket system, derved er støvgener fra håndtering af foder meget begrænset. I forbindelse med levering af færdigfoder kan der opstå støv-udvikling i området omkring foderlade og -grav.

Foderladen er ikke placeret i umiddelbar nærhed af naboer. Det forventes derfor ikke omgivelserne vil opleve støvgener i forbindelse med foderleverancer

I forbindelse med transporter vil der i tørre perioder kunne være lidt støvudvikling fra kørsel på grusvejene omkring husdyrbruget.

Kommunens vurdering:

Det forventes ikke, at husdyrbruget vil give anledning til støvgener for de omkringboende. Der er fastsat vilkår til, at sikre de omkringboende mod støvgener fra husdyrbruget. Herudover henvises der til, at det er god landmandspraksis, at transport til og fra husdyrbruget foregår ved hensynsfuld kørsel, for at begrænse bl.a. støvgener.

Transport

Kommunen skal i forbindelse med sagsbehandlingen af en miljøtilladelse vurdere, om til-og frakørsel til bedriften vil kunne ske uden væsentlige miljømæssige gener for de omboende. Generne fra trafik forekommer i forbindelse med til- og frakørsel til bedriften med dyr, foder og husdyrgødning.

Generelt kan der i en miljøtilladelse stilles vilkår til om, at anvende bestemte interne veje samt hvilke veje der skal benyttes ved til- og frakørsel. Der kan desuden stilles krav om, at til- eller frakørsel af foder, gødning m.v. kun må ske på bestemte tidspunkter. Derimod er der ikke i husdyrbrugsloven hjemmel til at fastsætte vilkår for transporten på offentlig vej, samt spørgsmål vedr. belastning af det lokale vejnet. Færdsel på offentlig vej reguleres af færdselsloven og håndhæves af politiet. (NMK-132-00789 og NMK-132-00839).

Ansøger oplyser:

Der er to indkørsler til ejendommen, via hhv. Toftvej og Sõtangevej samt 2 adgangsveje til gylletankene via Sõtangevej. Se kort på næste side.



Kort over ind-og ud-kørsler.

Transporter forekommer i forbindelse med håndtering af dyr ind og ud af ejendommen, udbringning af husdyrgødning, høstarbejde, levering af foder m.m. Omkring forårs- og høstarbejde vil markarbejdet betyde intensiveret trafik på og omkring anlægget i en afgrænset periode. Hovedparten af de daglige transporter foregår i dagtimerne. Sæsonbetonede transporter kan dog forekomme hele døgnet rundt.

Levering af levende dyr og foder følger logistikken på so-ejendommen og kan derfor forekomme uden for normal arbejdstid. Transporter mellem soholdet på Mogensgaard og produktionen af smågrise på Ungersgaard foregår ad Søndervig Landevej. Trafikintensiteten på Søndervig Landevej betyder, at ansøger prioriterer at kørsler med traktor og vogn mellem de to ejendomme foretages FØR klokken 07 og også gerne EFTER klokken 16. Idet det er ansøgers klare vurdering at trafikikkerheden omkring disse transporter på denne måde øges. I ansøgt drift foretages ingen ændringer i tidspunkter for grise- og foder-transporter til og fra ejendommen i forhold til den nuværende drift.

Den nye lagertank vil blive anvendt til afgasset biomasse som transporteres til tanken én gang om ugen. Samme transport afleverer biomasse inden den fortsætter til ejendommen for at suge rågylle fra afhentningstanken som fragtes til afgasning. Husdyrgødningen vil som hidtil blive udbragt fra lagertankene med egne traktorer og udbringningsudstyr på de omkringliggende arealer.

Se nedenstående oversigt over transporter;

Antal	Kapacitet pr. læs	Kommentar til transporten
Smågrise v. 7 kg (til)	Traktor	Der leveres smågrise til ejendommen fra driftsherrers sohold 2 gange om ugen. Transporterne foregår på hverdage i tidsrummet kl. 06-18
Smågrise v. 30 kg (fra)	Traktor	Smågrise transporteres fra ejendommen i egne køretøjer med 3 transporter hver uge. Transporterne vil forekomme på hverdage i tidsrummet kl. 06-18
Polte (fra)	Traktor	Polte transporteres fra ejendommen til driftsherrers sohold, cirka 1 gang om måneden. Transporterne foregår på hverdage i tidsrummet kl. 06-18
Døde dyr	Lastvogn	DAKA afhenter ca. 2 gange i ugen fra plads ved indkørsel til gårdsplads. Ejer har ingen indflydelse på afhentningstidspunkter.
Færdigfoder	Traktor	1 leverance pr. dag – alle dage. Transporter vil forekomme i tidsrummet kl. 06-18.
Gylle	Traktor	Husdyrgødningen udbringes fra lagertankene til udspretningsarealer forår og efterår.
Biogas	Lastvogn	Der afhentes biogas 1 gang pr. uge ved ejendommen. Der leveres biogas til lagertankene på Sõtangevej 1 gang pr. uge.

Øvrige transporter med afgrøder og udbringning af husdyrgødning sker i en kort afgrænset periode i forbindelse med sæsonen for høst og såning. I højsæsonen kan det være nødvendigt med transporter i weekenden og uden for normal arbejdstid.

På bilag 8 er det angivet de transportruter der primært anvendes.

Kommunens vurdering:

Antallet af transporter med levende og døde grise samt foder forventes at være uændret i forhold til nudriften. Det fremgår af tabellen, at det årligt udgør 637 transporter til og fra anlægget med traktor og vogn og 104 transporter med lastbil.

Gyllen fra staldene vil også fremadrettet blive pumpet via gylleledning til de to eksisterende gylletanke. Der er transporter fra tankene, når gyllen skal udbringes på markerne.

Ansøgt projekt vil betyde, at antallet af gylletransport med lastbil vil stige med ca. 100 om året, når den nye gylletank skal fyldes med afgasset gylle. Forøgelsen af transporter vil primært ske på Sõtangevej.

Antallet af gylletransporter med traktor og vogn vil ligeledes øges ved udbringning til markarealer.

Forøgelsen af transporter er efter Ringkøbing-Skjern Kommunes opfattelse ikke af et omfang, som vil indebære væsentlige forøgede gener for omkringboende med hensyn til støj, støv eller lugt.

Døde dyr

Ansøger oplyser, at døde dyr opbevares overdækket af et kadaverdækket på tørt og fast underlag (spalte) øst for stuehus ved indkørsel til gårdsplads langs læhegn.

Placeringen af afhentningsstedet ligger ugeneret i forhold til nabobeboelser og forbipasserende. Døde dyr tilmeldes til afhentning af DAKA senest 24 timer efter død.

Samlet vurdering af påvirkning af nabogener

Ringkøbing-Skjern Kommune vurderer, at de stillede vilkår, samt generel lovgivning og kommunens tilsyn med husdyrbrug er tilstrækkelig til at beskytte naboer mod væsentlige påvirkninger, som følge af husdyrbrugets drift.

Anvendelse af BAT (bedste tilgængelige teknik)

Forebyggelse og begrænsning af forurening på husdyrbrug skal først og fremmest ske ved anvendelse af bedst tilgængelige teknik herunder renere teknologi, f.eks. mindre forurenende anlæg, processer og råvarer.

BAT fastlægges ud fra en overordnet vurdering af, hvad der er teknisk og økonomisk muligt for de forskellige husdyrbrancher. Det er altså ikke den enkelte landmands økonomi, som ligger til grund for kommunens vurdering.

Vurderingen af BAT i §16b miljøtilladelser skal ske relation til ammoniakpåvirkningen i forhold til følgende områder:

Staldindretning

Management

Opbevaring og udbringning af husdyrgødning

Anvendelse af bedste teknik til reduktion af ammoniakemissionen

I tilladelser til husdyrbrug med en samlet ammoniakemission på mere end 750 kg NH₃-N pr. år skal der fastsættes vilkår til opfyldelse af krav til den maksimale ammoniakemission ved anvendelse af den bedste tilgængelige teknik (BAT)

Miljøstyrelsen har udmeldt, at kommunerne ikke skal anvende BAT-konklusionerne, med de meget omfattende baggrundsdokumenter, ved fastlæggelse af bedste tilgængelige teknik. I stedet skal kommunerne anvende de regler i husdyrgodkendelsesbekendtgørelsen, der bliver fastsat med henblik på at implementere BAT-konklusionerne. Fra 1. august 2017 er der efter denne model fastsat en række generelle regler om BAT, der skal sikre denne implementering herunder bindende BAT-krav om ammoniakreduktion fastsat i husdyrgodkendelsesbekendtgørelsens bilag 3, regler om BAT i forhold til andet end ammoniak, generelle regler om miljøledelse mv.

Kravet til den maksimale emission af NH₃-N pr. år (BAT) omfatter hele husdyrbruget, men kravet til det enkelte staldafsnit afhænger af, om staldafsnittet betragtes som nyt eller eksisterende. Miljøstyrelsen har udarbejdet emissionsgrænseværdier for ammoniak for de fleste typer af eksisterende stalde og nye stalde.

BAT-krav er i husdyrgodkendelsesbekendtgørelsen angivet som den maksimale ammoniakemission i kg NH₃-N pr. m² produktionsareal pr. år for de forskellige dyretyper og staldsystemer.

Ringkøbing-Skjern Kommune tager ved fastlæggelsen af BAT-niveauet for husdyrbruget udgangspunkt i disse emissionsgrænseværdier. Fastlæggelsen af BAT-niveauet sker i samarbejde med landmandens konsulent.

Emissionsgrænseværdi for ammoniak

BAT-krav opnåelig ved anvendelse af BAT for nye og eksisterende stalde:

Staldnavn	Navn på dyretype og staldsystem eller flexgruppe	Forudsætning for BAT-beregning	BAT krav ved ny stald (kg NH ₃ -N / (m ² · år))	BAT krav ved eksisterende stald (kg NH ₃ -N / (m ² · år)) ^c
Klimastalde 1-8	Smågrise. Toklimastald, delvis spaltegulv	Eksisterende staldafsnit	0,50 - 0,58 ^b	0,56
Polte- og smågrisestald	Slagtesvin og Smågrise; 25-49 % fast gulv ^a	Eksisterende staldafsnit	1,06 - 1,62 ^b	1,90
Polte- og smågrisestald	Slagtesvin og Smågrise; 50-75 % fast gulv ^a	Eksisterende staldafsnit	1,06 - 1,45 ^b	1,40

I ansøgningssystemet er der beregnet ammoniaktabet pr. produktion, som er opnåelig ved anvendelse af BAT på husdyrbruget.

Ammoniaktab pr. produktion opnåelig ved anvendelse af BAT						
Produktion	Areal (m ²)	BAT krav (kg NH ₃ -N / (m ² · år))	Korrektionsfaktor for udegående	Vejl. sum (kg NH ₃ -N / år)	Ansøgers forslag (kg NH ₃ -N / år)	Kommunens krav (kg NH ₃ -N / år)
(#708522) Smågrise. Toklimastald, delvis spaltegulv	1659	0,56	1	929		
(#710252) Flexgruppe: Slagtesvin og Smågrise; 25-49 % fast gulv	240	1,90	1	456		
(#710253) Flexgruppe: Slagtesvin og Smågrise; 50-75 % fast gulv	133	1,40	1	186		

Den vejledende BAT-emissionsgrænseværdi er beregnet til 1571 kg NH₃-N/år for staldene. Emissionsværdien for opbevaringslagrene er 784 kg NH₃-N/år.

Det samlede BAT-krav for bedriften er derfor 2355 kg NH₃-N/år.

Ammoniakemissionen ved det ansøgte projekt er ifølge ansøgningen 2350 kg NH₃-N/år.

Den beregnede BAT-emissionsgrænseværdi er således overholdt.

Samlet BAT beregning			
	Stalde	Lagre	Total
Samlet BAT krav (kg NH ₃ -N / år)	1571	784	2355
Faktisk emission (kg NH ₃ -N / år)	1571	779	2350
Forskel (kg NH ₃ -N / år)	-	-	5
Vejledende BAT Overholdt?	-	-	Ja

Staldindretning

Smågrisene opstaldes i toklimastald med delvis spaltegulv, hvilket er BAT for smågrise. Polte opstaldes på delvis spaltegulv, hvilket er BAT for polte i eksisterende stalde.

Ringkøbing-Skjern Kommune vurderer, at det ansøgte projekt anvender staldteknikker, som er beskrevet i Miljøstyrelsens teknologiblade, og som er BAT for husdyrbruget.

Opbevaring og behandling af husdyrgødning

- Der er etableret/etableres overdækning på beholderne, herved reduceres regnvandsbidraget til udbringning.
- Tæthed af overjordisk del og kabler på gyllebeholdere efterses årligt for intakt beskyttelse og eventuelle brud. Ved skader kontaktes leverandør.
- Der udføres 10-årig beholderkontrol, hvilket betyder, at tankene hvert 10. år bliver kontrolleret af autoriseret kontrollant for, om tankene opfylder krav til holdbarhed, tæthed og styrke.
- Der overvåges ved gyllepumpning.
- Der føres logbog over gylletanke.
- Ved overpumpning af gylle til gyllebeholder, tjekkes først om der er plads i gyllebeholderen.
- Der er tilstrækkeligt opbevaringskapacitet.

Det er Ringkøbing-Skjern Kommune vurdering, at det ansøgte overholder niveauet for BAT m.h.t. Opbevaring af husdyrgødning.

Alternativer og fravalg BAT

Ansøger har ikke vurderet på fravalg af teknikker, da BAT-emissionskravet er overholdt.

Kommunen vurderer, at ansøgningen lever op til BAT-kravene for denne type af husdyrproduktion. Det er derfor ikke påkrævet at anvende yderligere teknikker.

Alternative løsninger

Ansøger har oplyst, at placeringen af den nye gylletank har været overvejet, men at den valgte placering, anses som værende mest hensigtsmæssig, i forhold til logistik og det omgivende miljø.

I forhold til det omgivende landskab, naboer og andre interessenter i området, giver den valgte placering, det bedste samlede helhedsindtryk af husdyrbruget efter udvidelsen.

0-alternativ

Det er Ringkøbing-Skjern Kommunes vurdering, at den øgede miljøpåvirkning, som følge af ansøgte projekt, ikke vil påvirke omgivelserne væsentligt (se den øvrige del af miljøvurderingen).

Det er endvidere, Ringkøbing-Skjern Kommunes vurdering, at de socioøkonomiske konsekvenser af 0-alternativet (fastholdelse af konstant produktionsniveau), vil være en begyndende afvikling af produktionen.

Samfundsmæssigt vil 0-alternativet, derfor kunne betyde færre arbejdspladser, dels på slagterierne, men også i virksomheder, såsom vognmænd, foderstoffer m.fl..

Det kan, som følge af 0-alternativ, forventes at samfundets indkomstdannelse mindskes.

Egenkontrol

Der er stillet vilkår om, at husdyrbruget for egen regning skal eftervise, at de stillede støj- og vibrationskrav er overholdt, såfremt tilsynsmyndigheden skønner, at eventuelle klager vedrørende støj fra husdyrbruget, er velbegrundede.

Der er tilsvarende stillet vilkår om, at tilsynsmyndigheden kan kræve, at husdyrbruget foretager undersøgelse af lugtkilder, hvis det skønnes, at eventuelle klager over lugt fra anlægget, er velbegrundede.

Konklusion

Idet de lovpligtige afstandskrav og beskyttelsesniveauer er overholdt, vurderer Ringkøbing-Skjern Kommune at:

Ændringen af husdyrbrugets produktionstilladelse i henhold til stipladsmodellen, etablering af en afhentningstank på 99 m³ samt en gyllebeholder på 3500 m³ med teltoverdækning i det åbne land kan tillades, idet udvidelsen og det samlede husdyrbrug ikke vil medføre en væsentlig genepåvirkning af naboer, Kategori 1-, 2- og 3-Natur samt landskabelige værdier og kulturmiljøer.

Derudover er det vurderet, at udvidelsen og det samlede husdyrbrug ikke vil medføre en væsentlig påvirkning af § 3-områder, eller andre naturområder som er beskyttet mod tilstandsændring, fredet, udpeget som internationalt naturbeskyttelsesområde, eller særlig sårbar overfor næringsstofpåvirkning.

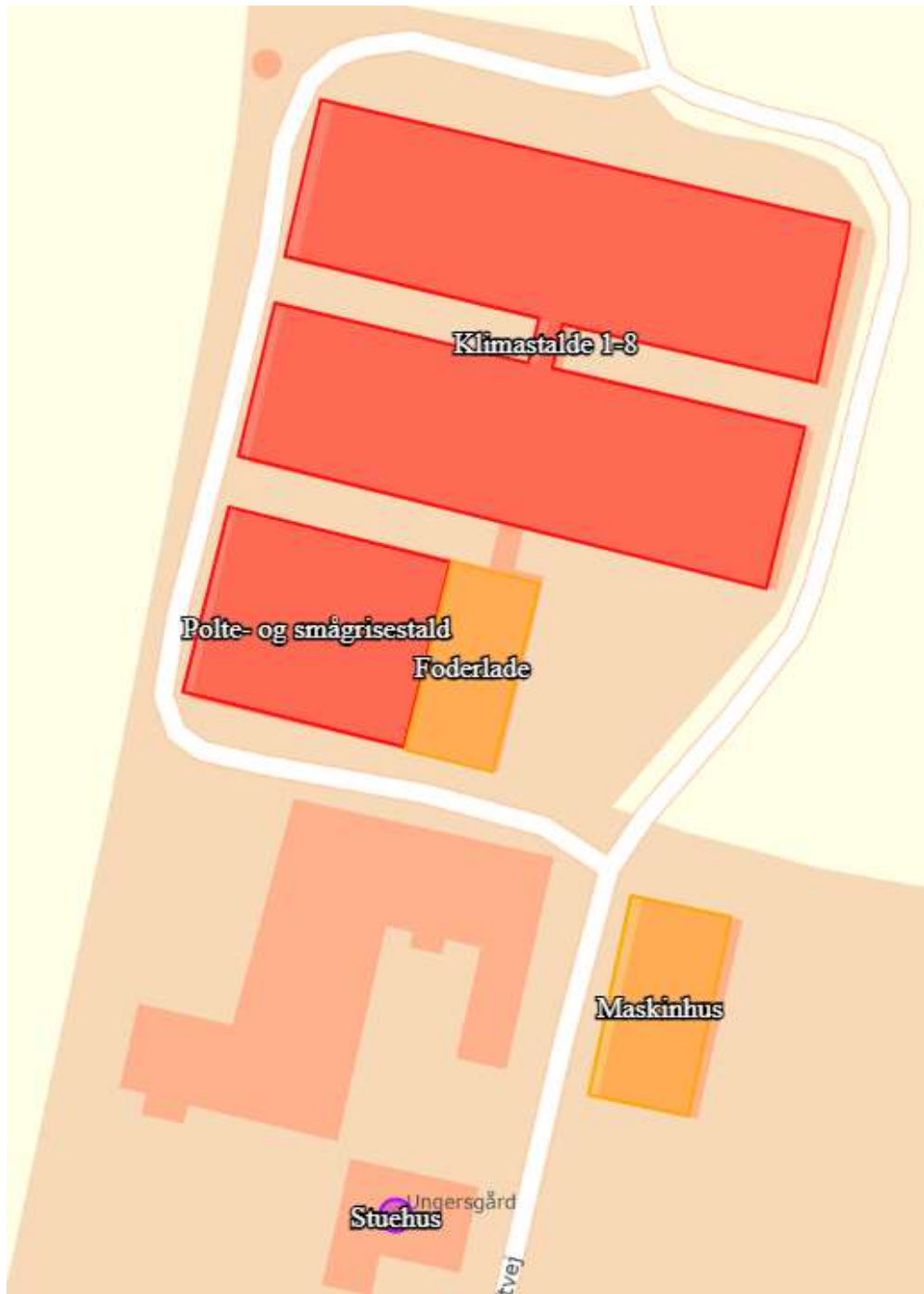
Endvidere er det vurderet, at det ansøgte projekt og det samlede husdyrbrug ikke vil have væsentlig virkning på de bestande af vilde planter, dyr (herunder Bilag IV-arter), eller deres levesteder, som de ovennævnte områder er udpeget på baggrund af.

Der anvendes den bedst tilgængelige teknik, til at forebygge og begrænse eventuel forurening.

Bilag 1: Oversigtskort



Bilag 2: Bygningsoversigt



Bilag 3: Produktionsareal

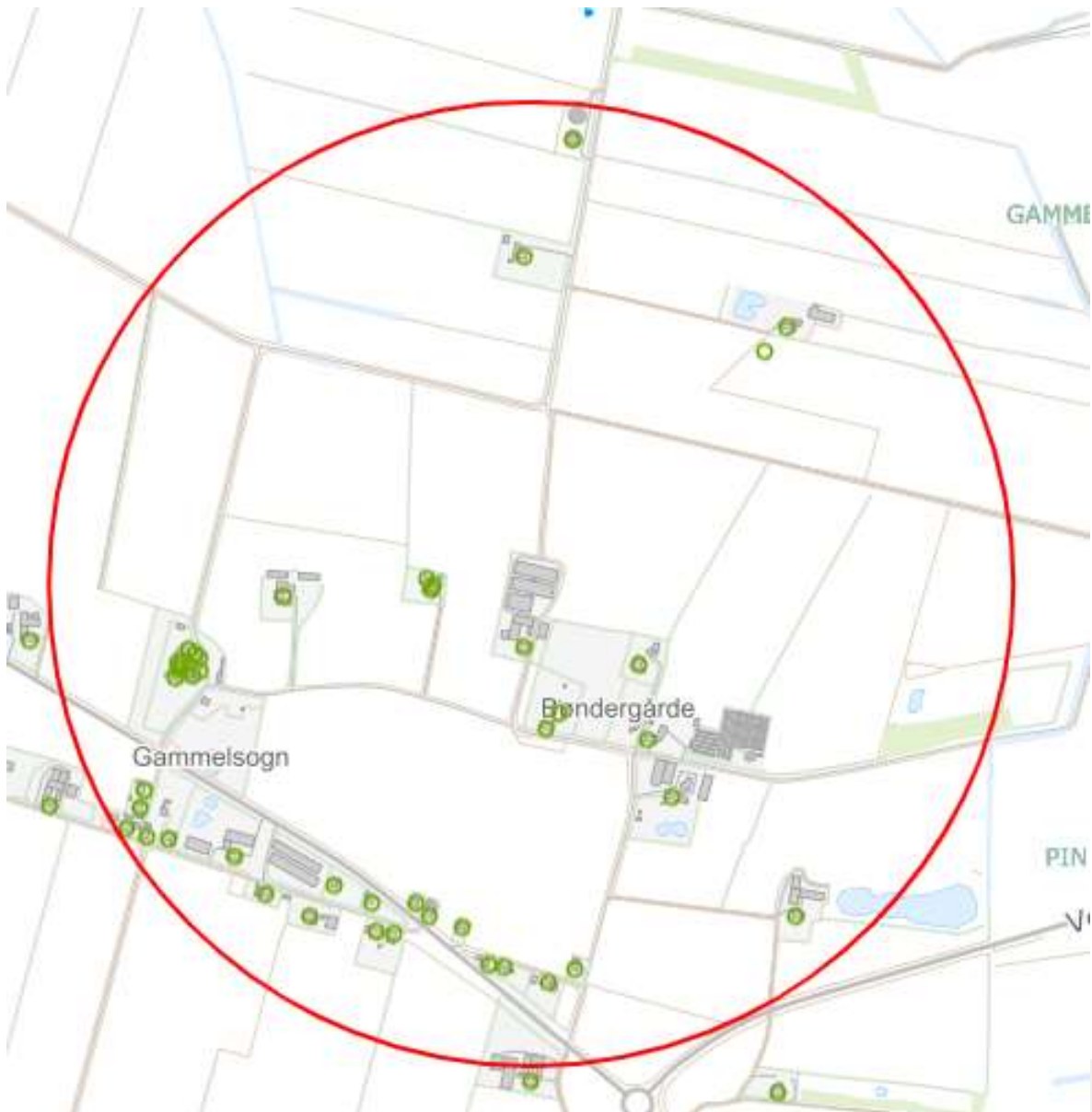


Bilag 4: Afløbsplan



Bilag 5: Adresser inden for konsekvensradius

Der er foretaget nabohøring inden for konsekvensradius på 699 meter fra lugtcentrum af anlægget. På nedenstående kort er konsekvensradius indtegnet.



Bilag 6: Natur

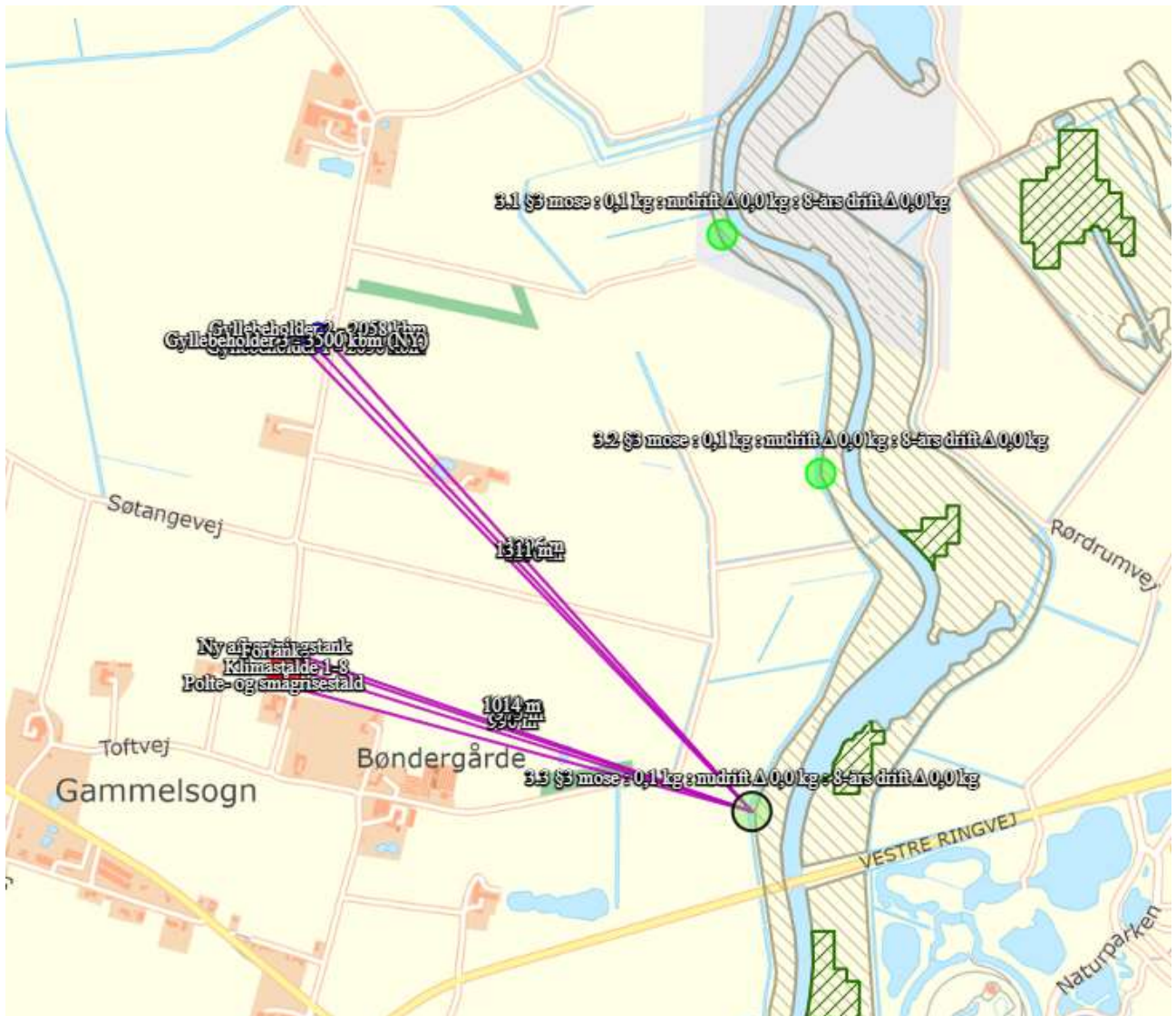
Kategori 1-Natur



Kategori 2-Natur



Kategori 3-Natur



§3- beskyttede områder indenfor 1000 meter fra anlægget



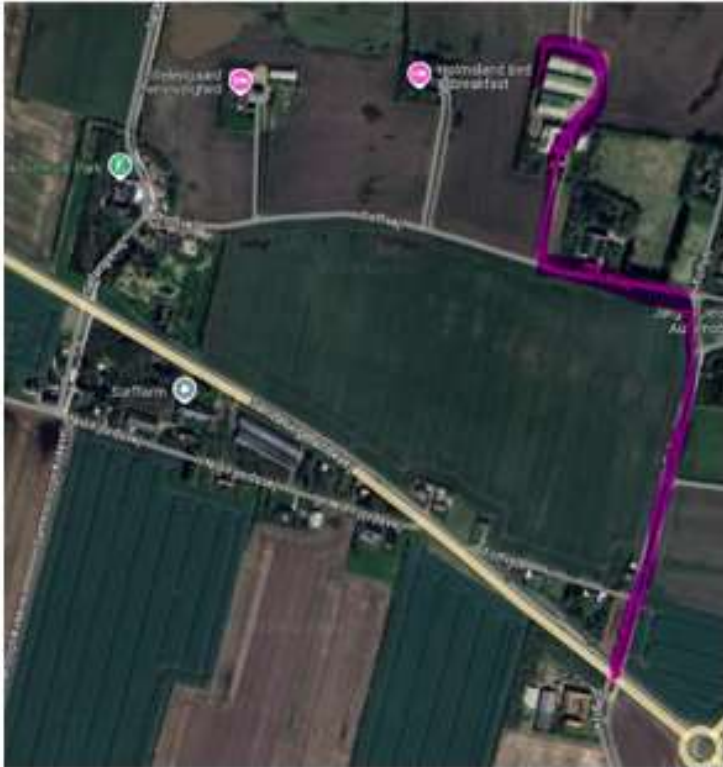
Bilag 7: Beplantning ved ny gyllebeholder

Beplantningen er tænkt omkring tanken som vist på billedet herunder:

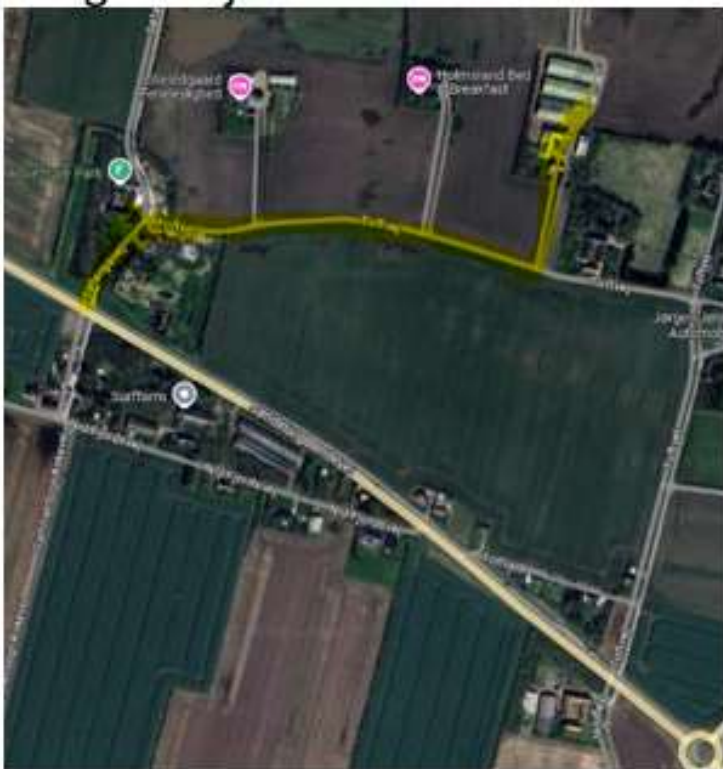


Bilag 8: Oversigt over transportruter

Herunder er optegnet med pink, hvor grise vil blive kørt til og fra ejendommen.



Herunder optegnet med gult hvor fodertransport samt personalekørsel vil foregå til og fra ejendommen



Herunder optegnet med grøn hvor transport ved udbringning vil foregå.



Herunder transport til gylletanken ved biogas/flyt

