

Miljøtilladelse



§ 16 b miljøtilladelse af
kvægproduktionen på
Halkvej 15, 6100 Haderslev

Meddelt den 21. december 2021

af

Haderslev Kommune

Baggrund og læsevejledning

Jørgen Nielsen Kjær, Halkvej 15 har ansøgt om § 16b miljøtilladelse efter husdyrbrugloven¹ for at kunne udvide kvægproduktion og stalde på Halkvej 15, 6100 Haderslev. Ansøger planlægger at udnytte produktionsarealerne i de eksisterende bygninger, samt forlænge eksisterende kostald.

Med ændringen af lovgivningen i 2017 skal miljøtilladelser være baseret på antal kvadratmeter produktionsareal og dyretyper. Det maksimale antal dyr på produktionsarealet er fremover reguleret af de til enhver tid gældende dyrevelfærdsregler.

I de første tre afsnit af miljøtilladelsen kan læses selve afgørelsen (A), dernæst vilkårene, der skal overholdes netop for dette husdyrbrug (B), samt de generelle juridiske forhold omkring afgørelsen, herunder klagevejledning (C).

Derefter kommer detaljerne om det ansøgte projekt og kommunens vurderinger (D). I afsnit D og de følgende afsnit er der en teknisk gennemgang af det projekt, der søges om, efterfulgt af kommunens bemærkninger og vurderinger af virkningerne på miljøet. Relevante bilag til sagen ses til sidst i miljøtilladelsen.

Ejendommen har i forvejen husdyrproduktion.

¹ ¹ Bekendtgørelse af lov om husdyrbrug og anvendelse af gødning m.v. LBK nr. 520 af 01/05/2019



Registreringsblad

Husdyrbruget

Bedrift Cvr	30104420
Husdyrbrugets navn	Lilholt
Beliggenhedsadresse	Halkvej 15
Postnummer	6100
By	Haderslev

Ansøger

Ansøgers navn	Jørgen Nielsen Kjær
Ansøgeradresse	Halkvej 15
Ansøgerpostnummer	6100
Ansøgerby	Haderslev
Ansøgetelefon	23452720
Ansøger-e-mail	Lilholt@newmail.dk

Konsulent

Konsulent Cvr	30860052
Konsulent virksomhedsnavn	velas I/S
Konsulentnavn	Søren Boe Rasmussen
Konsulentadresse	Dæmsbovej 11
Konsulentpostnummer	5452
Konsulentby	Vissenbjerg
Konsulenttelefon	21133846
Konsulent-e-mail	sbr@velas.dk

Ejendom

Ejendomsnummer	5100005327
CHR numre	51732

Matrikler på ejendomsnummer

Matrikel: 4 - Sode, Halk
Matrikel: 42 - Sode, Halk
Matrikel: 48 - Sode, Halk
Matrikel: 49 - Sode, Halk
Matrikel: 50 - Sode, Halk
Matrikel: 57 - Sode, Halk
Matrikel: 58 - Sode, Halk
Matrikel: 59 - Sode, Halk
Matrikel: 480 - Øsby Ejerlav, Øsby
Matrikel: 486 - Øsby Ejerlav, Øsby
Matrikel: 4a - Øsby Ejerlav, Øsby
Matrikel: 4c - Øsby Ejerlav, Øsby
Matrikel: 520 - Øsby Ejerlav, Øsby

Tilladelsen er udarbejdet af:

Sagsbehandler: Christel Banke og Henrik Maibom,
Husdyrgodkendelse.nu

Haderslev Kommune

Sagsnummer: 21/12848

Landbrugsgruppen

KS: CHBA, Haderslev Kommune

Kortmateriale: Haderslev Kommune / Geodatastyrelsen og Styrelsen for Dataforsyning og effektivisering,
Skærmkort, WMS – tjeneste.

Indholdsfortegnelse

Indhold	
Baggrund og læsevejledning	2
Registreringsblad	3
Indholdsfortegnelse	Fejl! Bogmærke er ikke defineret.
A. Afgørelse	6
1) Baggrund for afgørelsen om miljøtilladelse	7
2) Kommunens begrundelse for de stillede vilkår og øvrige krav	8
3) Samlet vurdering for afgørelsen	8
4) Lovgrundlag	8
5) Andre tilladelser og dispensationer	9
6) Udnyttelsesfrist	9
7) Retsbeskyttelse jf. Husdyrbrugloven § 40	9
B. Vilkår for husdyrbruget	10
Indretning og drift	10
Egenkontrol	11
Energi- og vandforbrug	11
Øvrige emissioner (lugt, støj, støv, lys og rystelser)	12
Til og frakørsel (Transport)	13
Reststoffer, affald og naturressourcer	13
BAT – Bedste tilgængelige teknik	14
C. Offentlighed og klagevejledning	15
D. Ansøgers beskrivelse og kommunens vurderinger	18
1) Generelt	18
2) Staldanlæg - Produktionsarealer	18
3) Husdyrbrugets lokalisering – afstandskrav	20
4) Husdyrbrugets landskabelige placering og planmæssige forhold	21
5) Husdyrgødning	23
6) Foderopbevaring	24
7) Ammoniakemission - Naturvurdering og Bilag IV-arter	24
8) Lugt	25
9) Støjkloder og rystelser	27
10) Støv	28



11)	Lys.....	28
12)	Fluer og skadedyr	28
13)	Transport, til- og frakørsler	28
14)	Affald.....	29
15)	Jord, grundvand, overfladevand.....	30
16)	Energi	31
17)	BAT – Anvendelse af BAT – Bedste tilgængelige teknologi	31
18)	Sammenfattende vurdering	34
	Bilagsoversigt	35
	Bilag 1: Situationsplan	36
	Bilag 2: Produktionsarealer nudrift.....	37
	Bilag 3: Produktionsarealer ansøgt	38
	Bilag 4: Afløbsplan	39
	Bilag 5: Landskabsvurdering	42
	Bilag 6: Naturvurdering.....	47
	Bilag 7: Arkæologisk udtalelse.....	59

A. Afgørelse

Haderslev Kommune meddeler miljøtilladelse efter husdyrbruglovens § 16 b, stk. 1 på Halkvej 15, 6100 Haderslev, matrikel 4, Sode, Halk til udvidelse af kvægproduktion med de stillede vilkår.

Miljøtilladelsen omfatter hele husdyrbruget.

Tilladt produktionsareal

- Kvægstalde
 - Stald 1: Dyretype i flexgruppen: alle kvæg; dybstrøelse på 817 m² produktionsareal, svarende til 69,1 % af bygningens bruttoareal.
 - Stald 2: Dyretype i flexgruppen: alle kvæg; dybstrøelse på 92+179+31 m², samt sengestald med spalter (linespil) på 250+133 m², svarende til 66,8 % af bygningens/staldafsnittets bruttoareal.
 - Ny staldsektion: Dyretype i flexgruppen: alle kvæg; dybstrøelse på 691 m², svarende til 100 % af bygningens/staldafsnittets bruttoareal.

Der tillades følgende flexgrupper:

Flexgruppe "Alle kvæg; Dybstrøelse", der består af følgende dyr på i alt 817+92+179+31+691 m² produktionsareal (dybstrøelse):

- Malkekøer, kvier og stude, dybstrøelse
- Ammekøer, slagtekalve (over 6 mdr.), dybstrøelse
- Kalve, (under 6 mdr.). Dybstrøelse

Flexgruppe "Alle kvæg; Sengestald med spalter (linespil)", der består af følgende dyr på i alt 250+133 m² produktionsareal (sengestald med spalter (linespil)):

- Malkekøer, kvier og stude. Sengestald med spalter (kanal, linespil)
- Ammekøer, slagtekalve. Sengestald med spalter (kanal, linespil)

De tilladte produktionsarealer i staldanlægget kan med denne miljøtilladelse udnyttes fuldt ud inden for grænserne for dyrevelfærdsreglerne.

Se en oversigt over staldene i situationsplanen bilag 1.

Tilladt gødningsopbevaringsareal:

- 295 m² overfladeareal i gyllebeholder
- 92 m² overfladeareal på møddingsplads
- 48 m² overfladeareal i gyllebeholder

Godkendte projekterede anlæg:

- Ny staldsektion på 691 m² (dybstrøelse).



De godkendte produktionsarealer i staldanlægget kan med denne miljøtilladelse udnyttes fuldt ud inden for grænserne for dyrevelfærdsreglerne

Se en oversigt over staldarealet i figur 1.



Figur 1: Situationsplan med stalde og øvrige bygninger m.v.

Dispensationer

Der er ikke meddelt dispensationer i sagen, da de generelle afstandskrav er overholdt.

1) Baggrund for afgørelsen om miljøtilladelse

Haderslev Kommune meddeler miljøtilladelsen, da det vurderes, at ansøgeren har truffet de nødvendige foranstaltninger til at forebygge og begrænse forureningen, og at husdyrbruget i øvrigt kan drives på stedet uden at påvirke omgivelserne på en måde, der er uforenelig med hensynet til omgivelserne.

Haderslev Kommune vurderer at miljøtilladelsen, med de stillede vilkår for lokalisering, indretning og drift af husdyrbruget, sikrer at husdyrbruget ikke vil medføre en væsentlig påvirkning af miljøet eller andre væsentlige gener. Det vurderes, at ansøgningen ikke er omfattet af krav om miljøkonsekvensrapport.

Tilladelsen er baseret på de oplysninger, der er redegjort for i ansøgningsmaterialet, skema 218178 version 5 og kommunens vurderinger i kapitel D.

Historik

Husdyrbruget har mælkeproduktion i dag. Grundet en udvidelse af dyreholdet i forhold til det tilladte jf. VVM-screeningsafgørelse fra 2006, har ansøger søgt en tilladelse efter stipladsmodellen.

Ansøgt drift

Haderslev Kommune har i 15.6.21 modtaget en ansøgning om miljøtilladelse af husdyrbruget på Halkvej 15. Ansøger planlægger at udnytte produktionsarealerne i de eksisterende bygninger, samt forlænge eksisterende kostald.

Erhvervsmæssigt nødvendigt

Haderslev Kommune vurderer, at miljøtilladelse til at udnytte de eksisterende bygningers produktionsarealer er erhvervsmæssigt nødvendigt for landbrugsbedriften.

2) Kommunens begrundelse for de stillede vilkår og øvrige krav

Vilkårene til drift og egenkontrol i kapitel B tager udgangspunkt i det ansøgte projekt og kommunens vurderinger i kapitel D.

3) Samlet vurdering for afgørelsen

Haderslev Kommune vurderer, at der med de stillede vilkår kan meddeles miljøtilladelse til husdyrbruget.

På baggrund af de stillede vilkår i afsnit B og ansøgers beskrivelse og kommunens begrundelser i kapitel D er det Haderslev Kommunes samlede vurdering, at det ansøgte projekt ikke indebærer væsentlige indvirkninger på miljøet, herunder i forhold til omgivelsernes sårbarhed og kvalitet, navnlig:

- Landskabelige værdier
- Natur med dens bestande af vilde planter og dyr og deres levesteder, herunder områder, der er beskyttet mod tilstandsændringer eller fredet, udpeget som internationalt naturbeskyttelsesområde eller udpeget som særlig sårbart overfor næringsstofpåvirkning
- Jord, grundvand og overfladevand
- Lugt-, støj-, rystelser-, støv-, flue-, transport-, og lysgener, uhygiejniske forhold, affaldsproduktion m.v.

Det vurderes, at ansøgningen ikke er omfattet af krav om miljøkonsekvensrapport.

4) Lovgrundlag

Det ansøgte er omfattet af husdyrbruglovens § 16b og forudsætter en tilladelse af det samlede husdyrbrug.

Ansøgningen er behandlet i henhold til kravene i bekendtgørelse af lov om husdyrbrug og anvendelse af gødning m.v. Lovbek. nr. 520 af 1. maj 2019 om husdyrbrug og anvendelse af gødning m.v. (husdyrbrugloven) med tilhørende bekendtgørelse om godkendelse og tilladelse m.v. af husdyrbrug, nr. 2256 af 29. december 2020, samt miljøstyrelsens vejledning om miljøregulering af husdyrhold.

Miljøtilladelsen er kun en del af det retsgrundlag, som husdyrproduktionen er underlagt.

Gældende lovgivning og generelle regler for driften af en landbrugsejendom og håndtering af diverse produkter anvendt på ejendommen forudsættes kendt og skal følges.

Husdyrbruget har en ammoniakfordampning på 2.135 kg NH₃-N/år (altså under 3.500 kg NH₃-N/år) og er derfor omfattet af husdyrbrugloven § 16b. Husdyrbruget må ikke etableres, udvides eller ændres uden kommunens forudgående tilladelse. Haderslev Kommune er tilladelses- og tilsynsmyndighed.

5) Andre tilladelser og dispensationer

Haderslev Kommune gør opmærksom på, at den meddelte tilladelse udelukkende omfatter forholdet til miljølovgivningen. Der skal derfor øges om en separat byggetilladelse gennem BOM via Byg og Miljø: <https://www.bygogmiljoe.dk/> til udvidelse af stalden byggetilladelse, ændring af bygningsanvendelse, nedrivningstilladelse, afledning af tagvand eller lignende hos Haderslev Kommune.

Udledningstilladelse for tagvand/overfladevand fra ny bygning skal ansøges senest ved ansøgning om byggetilladelse. Udledningstilladelse skal også søges via Byg og Miljø: <https://www.bygogmiljoe.dk/>

6) Udnyttelsesfrist

Miljøtilladelsen skal være udnyttet (ibrugtaget) inden 6 år fra, at tilladelsen er meddelt. Ved færdigmelding af byggeri af ny staldsektion, regnes miljøtilladelsen for ibrugtaget.

Tilladelsen anses som fuldt udnyttet (kontinuitet) hvis tilladelsen har været udnyttet ifølge ovenstående, men hvis tilladelsen herefter ikke har været driftsmæssigt udnyttet, helt eller delvist, i tre på hinanden følgende år, så bortfalder den del af tilladelsen, der ikke har været udnyttet de seneste tre år. Udnyttelse anses for at foreligge, når mindst 25 pct. af produktionsarealet har været driftsmæssigt udnyttet. Ved driftsmæssig udnyttelse forstås, at der på det pågældende areal produceres mindst 50 pct. af det mulige inden for rammerne af dyrevelfærdskrav eller andre relevante krav.

7) Retsbeskyttelse jf. Husdyrbrugloven § 40

Med denne miljøtilladelse følger der 8 års retsbeskyttelse af husdyrbrugets indretning og drift. Retsbeskyttelsen gælder indtil den 21. december 2029.

-----Christel Banke-----

Sagsbehandler

Haderslev Kommune

B. Vilkår for husdyrbruget

Vilkårene i denne miljøtilladelse skal, hvis ikke andet er anført, være opfyldt fra det tidspunkt, hvor miljøtilladelsen udfyldes.

Vilkårene til drift og egenkontrol tager udgangspunkt i det ansøgte projekt og kommunens vurderinger i kapitel D.

Vilkår, der vedrører driften, skal være kendt af de ansatte, som er beskæftiget med den pågældende del af driften.

Denne miljøtilladelse meddeles på nedenstående vilkår. Konkrete bestemmelser i lovgivningen og bekendtgørelser, der generelt er gældende for alle husdyrbrug, er ikke stillet som vilkår for tilladelsen.

Generelle vilkår

1. Projektet skal gennemføres som beskrevet i ansøgningsmaterialet husdyrgodkendelse.dk skema nr. 218178 version 5 og med de ændringer og vilkår, der fremgår af miljøtilladelsen.
2. Miljøtilladelsen skal altid være at finde på ejendommen, enten udskrevet eller digitalt. Indholdet skal være driftsleder bekendt. Relevante vilkår i miljøtilladelsen skal være medarbejderne bekendt.

Indretning og drift

Husdyrhold, produktionsareal og staldsystem

3. Husdyrbrugets anlæg, stalde og produktionsarealer skal være i overensstemmelse med nedenstående tabel 1, og placeret som vist på figur 1 og bilag 1 (staldtegninger)

Tabel 1: Stalde og produktioner på ejendommen Halkvej 15

Stalde og produktioner							
Staldnavn	Staldstørrelse (m ²)	Ventilation	Kildenhøjde	Produktion	Antal måneder usælgende	Produktionsareal (m ²)	Produktionsareal (% af bygningsareal)
Ansøgt drift							
Stald 1	1182	Naturlig ventilation	6 m	(#278787) Flexgruppe: Alle kvæg; Dybstrøelse	0	817	69,1
				(#287384) Flexgruppe: Alle kvæg; Sengenstald med spalter (linespil)	0	250	
				(#287382) Flexgruppe: Alle kvæg; Sengenstald med spalter (linespil)	0	133	
Stald 2	1026	Naturlig ventilation	6 m	(#287381) Flexgruppe: Alle kvæg; Dybstrøelse	0	92	66,8
				(#287380) Flexgruppe: Alle kvæg; Dybstrøelse	0	179	
				(#278788) Flexgruppe: Alle kvæg; Dybstrøelse	0	31	
Ny staldsektion	691	Naturlig ventilation	6 m	(#278790) Flexgruppe: Alle kvæg; Dybstrøelse	0	691	100

Tabel 2: Opbevaringslagre

Navn	Lagertype	Yderligere oplysninger	Bedste tilgængelige opbevaringsteknik	Dimension	Areal (m ²)
Ansøgt drift					
GB1	Flydende				295
Møttingsplads	Fast				92
GB2	Flydende				48



Tabel 3: Flexgrupper

Dyretyper og staldsystemer, der indgår i flexgrupperne
Flexgruppe "Alle kvæg; Dybstrøelse", der består af følgende dyr på i alt 817+92+179+31+691 m ² produktionsareal (dybstrøelse): <ul style="list-style-type: none">• Malkekøer, kvier og stude, dybstrøelse• Ammekøer, slagtekalve (over 6 mdr.), dybstrøelse• Kalve, (under 6 mdr.). Dybstrøelse
Flexgruppe "Alle kvæg; Sengestald med spalter (linespil)", der består af følgende dyr på i alt 250+133 m ² produktionsareal (sengestald med spalter (linespil)): <ul style="list-style-type: none">• Malkekøer, kvier og stude. Sengestald med spalter (kanal, linespil)• Ammekøer, slagtekalve. Sengestald med spalter (kanal, linespil)



Figur 2: Situationsplan

Egenkontrol

Egenkontrol generelt

4. Som led i at dokumentere egenkontrollen på bedriften skal kvitteringer for aflevering af farligt affald, ressourceforbrug, overfladeareal af gødningsopbevaringsanlæg, placering af komposteret dybstrøelse i markstak, samt logbog for drift og vedligehold af staldsystemer og lignende opbevares i fem år og forevises Haderslev Kommune på forlangende.

Energi- og vandforbrug

Energiforbrug

- Der skal i nye stalde anvendes LED-belysning og der skal skiftes til lavenergilysstofrør i stalde og lader, når de eksisterende er udtjente.

Vandforbrug

- Staldanlæggets vandinstallationer skal repareres og vedligeholdes løbende.

Øvrige emissioner (lugt, støj, støv, lys og rystelser)

Lugt

- Bedriften og dens omgivelser skal drives og renholdes således, at lugtgener så vidt muligt begrænses. Der skal opretholdes en god staldhygiejne, herunder sikres, at overflader holdes rene og tørre. Stalde inklusive ventilationssystemet skal rengøres minimum én gang årligt.
- Markstakke med komposteret dybstrøelse eller med ensilage skal placeres mindst 200 meter fra nabobeboelser.
- Fast gødning og dybstrøelse på møddingspladsen skal overdækkes med tætsluttende og vandtæt materiale.

Støj

- Bidraget fra landbruget på Halkvej 15 til det ækvivalente, korrigerede støjniveau i dB(A) må i det åbne land, i byzone og ved samlet bebyggelse ikke overskride følgende værdier, som angivet i Miljøstyrelsens vejledning nr. 5/1984 "Ekstern støj fra virksomheder":

Tabel 4: Støjgrænser

Tidspunkt	Støjgrænser Det åbne land dB(A)	Støjgrænser Byzone dB(A)	Støjgrænser Samlet bebyggelse dB(A)	Reference tidsrum (Midlingstid)
Hverdage kl. 07-18	55	45	45	8 timer
Lørdag kl. 07-14	55	45	45	7 timer
Lørdag kl. 14-18	45	40	40	4 timer
Søn- og helligdag kl. 07-18	45	40	40	8 timer
Aften, alle dage kl. 18-22	45	40	40	1 time
Nat, alle dage kl. 22-07	40	35	35	½ time

De angivne værdier for støjbelastningen er de ækvivalente, korrigerede lydniveauer i dB(A)

Markarbejde med traktorer og landbrugsmaskiner er ikke omfattet af ovennævnte støjgrænser.

Støjgrænserne må i det åbne land ikke overskrides ved nærmeste nabos udendørs opholdsarealer, maks. 15 m fra beboelsen. Støjgrænserne må i samlet bebyggelse og byzone ikke overskrides noget sted i området.

Hvis tilsynsmyndigheden, på baggrund af en orienterende støjmåling, finder det nødvendigt, skal den ansvarlige for husdyrbruget dokumentere, at de i vilkår 8 fastsatte støjgrænser overholdes. Tilsynsmyndigheden kan dog kun kræve dette dokumenteret en gang årligt.

Målingerne /beregningerne skal være en "Miljømåling – ekstern støj", og skal udføres af en person eller firma, som findes på Miljøstyrelsens sidste reviderede liste over firmaer/personer, der er godkendte til at udføre "Miljømåling – ekstern støj". Udgifterne til støjmålingen afholdes af husdyrbruget.

Lys

11. Ved evt. ny belysning eller renovering af eksisterende udendørs belysning ved staldanlægget, skal belysningen forsynes med en bevægelsessensor, der sikrer, at lyset kun er tændt i op til en halv time, eller så lang tid der arbejdes på pladserne udenfor bygningerne.
12. Eksisterende udendørs belysning må være tændt i op til en halv time ad gangen, eller så lang tid der arbejdes på pladserne uden for bygningerne.
13. Driften må ikke medføre væsentlige lysgener for omboende og omgivelserne.

Støv

14. Driften må ikke medføre væsentlige støvgener uden for ejendommens eget areal. Vurderingen foretages af tilsynsmyndigheden.
15. Fodersiloer skal indrettes således, at støvgener i forbindelse med indblæsning undgås.

Fluer og skadedyr

16. Arealerne omkring bygninger og tilkørselsveje skal holdes ryddelige og fri for affald, foderrester, gødning, m.v. Opbevaring af foder skal ske på sådan en måde, at der ikke opstår risiko for tilhold af skadedyr (rotter mv.). Stalde, lagre og andre anlæg skal holdes i forsvarlig rottesikret stand, m.v. med henblik på at forhindre gode levedmuligheder for rotter.
17. Der skal overalt på ejendommen udføres effektiv flue- og skadedyrsbekæmpelse med de nyeste retningslinjer fra Aarhus Universitet, Institut for Agroøkologi.

Til og frakørsel (Transport)

18. Transport af gødning, dyr og foder til og fra ejendommen skal ske via den eksisterende indkørsel fra Halkvej.

Reststoffer, affald og naturressourcer

Spildevand

19. Vask af maskiner og redskaber, hvorfra der kan forekomme gødnings- og sprøjterester, skal foregå på støbt plads med tæt bund og med bortledning af spildevandet til gyllebeholder.

Affald

20. Spildolie og andet flydende farligt affald skal opbevares indendørs i beholdere der er egnet, dvs. har en stabil udformning, og er lavet af et tæt og solidt materiale. Beholderne skal stå i en spildbakke, hævet på en rist. Spildbakken skal kunne indeholde volumen af den største beholder, der opbevares i spildbakken.
21. Fast farligt affald skal opbevares indendørs på fast og tæt bund.
22. Spild af olie, kemikalier og flydende farligt affald skal opsamles straks. Der skal til enhver tid forefindes opsningsmateriale på virksomheden. Alt opsamlet spild indeholdende olie og kemikalier (herunder grus, savsmuld eller lignende anvendt til opslugning) skal opbevares og bortskaffes som farligt affald.

23. Pesticidrester skal opbevares og håndteres som farligt affald. Tømt og rengjort (skyllet) pesticidemballage kan bortskaffes som dagrenovation.

Olie og diesel

24. Olie og diesel skal opbevares i overjordiske beholdere på fast bund uden afløb, så spild kan opsamles. En form for absorptionsmateriale skal være umiddelbart tilgængeligt.
25. Tankning af brændstof skal ske under opsyn.
26. Tanke skal være sikret mod påkørsel.

Kemikalier og andre stoffer

27. Kemikalier, rengøringsmidler, medicin, foderstoffer m.v., skal opbevares således, at de ikke kan ledes til jord, grundvand, overfladevand eller afløbssystemer, hvis der måtte ske udslip. Et eventuelt spild af sådanne stoffer på befæstede arealer uden afløb til opsamlingsbeholder skal straks opsamles.

Spildevand

28. Vask af maskiner, redskaber og transportvogne skal foregå på støbt, tæt plads med bortledning af spildevand til opsamlingsbeholder. Alternativt kan rengøringen foregå på arealer, hvor der er vegetation.
29. Sprøjteudstyr samt maskiner og traktorer anvendt ved sprøjtning skal stå under tag når det ikke er i brug.

Døde dyr

30. Døde dyr skal opbevares overdækket og på betonspalter eller andet tilsvarende underlag. Opbevaringen må ikke give anledning til væsentlige lugtgener og må ikke medføre uhygiejniske forhold.

BAT – Bedste tilgængelige teknik

31. I staldafsnit med dybstrøelse skal der strøs med halm eller andet tørstof i mængder, der sikrer, at dybstrøelsesmåtten altid er tør i overfladen.

Egenkontrol

Egenkontrol generelt

32. Som led i at dokumentere egenkontrollen på bedriften skal foderplaner, evt. effektivitetskontrol, kvitteringer for aflevering af farligt affald, ressourceforbrug, og lignende opbevares i fem år og forevises Haderslev Kommune på forlangende.

Egenkontrol - Energi- og vandforbrug

33. EL-, vand- og fyringsolieforbrug skal registreres en gang om året. EL-, vand- og fyringsolieforbrug skal kunne dokumenteres i mindst 5 år.
34. Belysningen skal udskiftes til LED-armaturer, efterhånden som der er behov for udskiftning.

Vær i øvrigt opmærksom på følgende generel og gældende lovgivning, som husdyrbruget er opfattet af:

Affald skal opbevares og håndteres som beskrevet i Haderslev Kommunes til enhver tid gældende affaldsregulativ for erhvervsaffald. <https://www.haderslev.dk/service/raadgivning-og-regler-for-erhverv/erhvervsaffald-og-genbrug/saadan-haandterer-du-erhvervsaffald/>

C. Offentlighed og klagevejledning

Orientering af naboer om ansøgningen om miljøtilladelse

Matrikulære naboer til ejendommen blev orienteret om ansøgningen om miljøtilladelse den 30. november 2021 samtidig med at udkast blev sendt i høring.

Der indkom ingen bemærkninger fra naboer.

Høring af parter om udkastet til miljøtilladelse

Udkast til miljøtilladelse blev den 30. november 2021 udsendt i partshøring.

Udkast til miljøtilladelse blev sendt til naboer og andre berørte med oplysning om en frist på 14 dage til at kommentere udkastet (jf. husdyrbrugloven § 56 og forvaltningslovens § 19)

Haderslev Kommune har vurderet, at parter i denne sag er ansøger og ejer selv, andre berørte myndigheder, og eventuelle nabobeboelser, som ligger indenfor lugtkonsekvenszonen på 319 meter, samt ejere af de ejendomme, som matrikulært støder op til ejendommen, hvor husdyrbrugets anlæg er placeret.

Der indkom ingen høringssvar i høringsperioden.

Museum Sønderjylland – arkæologi Haderslev blev den 30. november 2021 orienteret om ansøgning om etablering af ny staldsektion.

Museum Sønderjylland har 10.12.2021 sendt arkæologisk udtalelse i henhold til Museumsloven § 25. Se bilag 7. Museet udtaler, at der ikke er registreret fortidsminder inden for det berørte område.

Da det berørte område imidlertid er relativt begrænset og ligger op til den eksisterende ejendom, vurderer museet, at risikoen for at støde på arkæologiske fortidsminder under jordarbejde er minimal, og mener, at en arkæologisk forundersøgelse ikke er nødvendig.

Bygherre skal dog være opmærksom på, at hvis der under anlægsarbejdet alligevel påtræffes jordfaste fortidsminder eller andre kulturhistoriske anlæg, skal anlægsarbejdet (jf. museumslovens § 27, lov nr. 473 af 7. juli 2001) omgående indstilles i det omfang, det berører fortidsmindet, og Museum Sønderjylland – Arkæologi Haderslev adviseres. Det kan endvidere oplyses, at bygherre i givet fald ikke skal udrede udgifterne til en eventuel arkæologisk undersøgelse.

Der er herudover ikke indkommet høringssvar i høringsperioden.

Annoncering af afgørelse

Miljøtilladelsen er meddelt den 21. december 2021.

Miljøtilladelsen efter husdyrbrugloven er offentliggjort på DMA.mst.dk den 21. december 2021.

Orientering om denne afgørelse er sendt til følgende:

Som e-mail eller brev med vedhæftet fil:

- Ansøger Jørgen Nielsen Kjær, Halkvej 15, 6100 Haderslev
e-mail: lilholt@newmail.dk

- Ejere Jørgen Nielsen Kjær, Halkvej 15, 6100 Haderslev

Som e-mail med vedhæftet fil:

- Ansøgers konsulent: velas I/S v/ Søren Boe Rasmussen, v/ Jørgen Nielsen Kjær
e-mail: sbr@velas.dk

- Danmarks Naturfredningsforening, Masnedøgade 20, 2100 København
e-mail: dn-haderslevsager@dn.dk

- Rådet for Grøn Omstilling, Kompagnistræde 22, 3.sal, 1208 København K.
e-mail: info@rgo.dk



• Dansk Ornitologisk Forening, DOF, Vesterbrogade 140, 1620 København V.
e-mail: natur@dof.dk

Som e-mail med link til hjemmesiden dma.mst.dk:

• Styrelsen for Patientsikkerhed, Tilsyn og Rådgivning Syd, Nytorv 2, 1. sal, 6000 Kolding
e-mail: sesyd@sst.dk

• Danmarks Fiskeriforening, Nordensvej 3, 7000 Fredericia
e-mail: mail@dkfisk.dk

• Ferskvandsfiskeriforeningen for Danmark, Wormstrupvej 2, 7540 Haderup
e-mail: nb@ferskvandsfiskeriforeningen.dk

• Arbejderbevægelsens Erhvervsråd, Reventlowsgade 14,1 1651 København V
e-mail: ae@ae.dk

• Forbrugerrådet, Fiolstræde 17, Postboks 12188, 1017 København K.
e-mail: fbr@fbr.dk

• Lokalfd. Danmarks Naturfredningsforening Haderslev, Bent Karlsson, Højgårdsvej 9, Brøndlund, 6500 Vojens
e-mail: Bent.Karlsson1@outlook.dk

• Lokalfd. Danmarks Sportsfiskerforbund v/ Morten Ringive
e-mail: mri@fleggaard.dk

• Danmarks Sportsfiskerforbund, Skyttevej 4, 7182 Bredsten
e-mail: post@sportsfiskerforbundet.dk

• Dansk Ornitologisk Forening, DOF Sønderjylland v/ Jørn V. Sørensen, Kongevej 64, 6100 Haderslev
e-mail: haderslev@dof.dk

Klagevejledning

Afgørelsen kan påklages til Miljø- og Fødevareklagenævnet af ansøgeren, klageberettigede myndigheder og organisationer samt enhver, der har en væsentlig, individuel interesse i sagens udfald, jf. husdyrbruglovens § 76.

Hvis du ønsker at klage over denne afgørelse, kan du klage til Miljø- og Fødevareklagenævnet. Du klager via Klageportalen, som du finder et link til på forsiden af www.naevneneshus.dk

Klageportalen ligger på www.borger.dk og www.virk.dk. Du logger på www.borger.dk eller www.virk.dk, ligesom du plejer, typisk med NEM-ID.

Klagen sendes gennem Klageportalen til Haderslev Kommune. En klage er indgivet, når den er tilgængelig for myndigheden i Klageportalen. Når du klager, skal du som privatperson betale et gebyr på 900 kr. For virksomheder og organisationers vedkommende er gebyret på 1.800 kr. Du betaler gebyret med betalingskort i klageportalen. Klagenævnet skal som udgangspunkt afvise en klage, der kommer uden om Klageportalen, hvis der ikke er særlige grunde til det. Hvis du ønsker at blive fritaget for at bruge Klageportalen, skal du sende en begrundet anmodning til Haderslev Kommune.

Haderslev Kommune videresender herefter anmodningen til klagenævnet, som træffer afgørelsen om, hvorvidt din anmodning kan imødekommes.

Klagen skal være modtaget inden klagefristens udløb den 18. januar 2022.

En klage er indgivet, når den er tilgængelig for Haderslev Kommune i klageportalen.

Haderslev Kommune kan oplyse, at det af husdyrbrugloven § 81, stk. 3 fremgår, at en klage har opsættende virkning, med mindre Miljø- og Fødevareklagenævnet bestemmer andet. Hvis du påbegynder udnyttelse af miljøgodkendelsen inden klagefristens udløb, er det på egen regning og risiko.

Når Haderslev Kommune modtager en klage, underretter Kommunen straks ansøger om klagen.

Der er ifølge offentlighedsloven ret til aktindsigt i alle dokumenter, der vedrører sagen.

Civilt søgsmål

Et eventuelt sagsanlæg skal ifølge § 91 i husdyrbrugloven, være anlagt inden 6 måneder efter, at afgørelsen er modtaget, eller – hvis sagen påklages – inden 6 måneder efter, at den endelige afgørelse foreligger.

D. Ansøgers beskrivelse og kommunens vurderinger

Ansøgers beskrivelse og kommunens vurdering danner grundlag for de vilkår, der meddeles miljøtilladelsen.

Ansøgers beskrivelse af forholdene fremgår af ansøgningen med supplerende oplysninger fra ansøger.

Kommunens vurderinger foretages på baggrund af Haderslev Kommunes oplysninger om natur- og miljøforhold i området, og på områdets sårbarhed over for påvirkninger fra husdyrbruget.

Vurderingerne skal belyse konsekvenserne af driften på ejendommen, og om de virkemidler til forebyggelse og begrænsning af forurening, der fremgår af ansøgningen, er tilstrækkelige.

1) Generelt

Ansøgers beskrivelse:

Jørgen Nielsen Kjær driver en produktion af malkekøer med opdræt. Ansøgningen omfatter en tilladelse af eksisterende produktionsarealer, samt udvidelse af kostalden i form af dybstrøelse. Der søges om godkendelse til flexgrupper på husdyrbrugets produktionsarealer.

Haderslev Kommunes vurdering

Denne miljøtilladelse omfatter udelukkende anlægget på Halkvej 15, 6100 Haderslev.

Kommunen stiller vilkår om, at det er den ansvarlige for driften af anlægget, som er ansvarlig for at overholde tilladelsens vilkår. På afgørelsestidspunktet er det Jørgen Nielsen Kjær, som er ansvarlig for driften.

For at sikre, at tilladelsens vilkår er tilgængelige for de ansatte, stilles der vilkår om, at tilladelsen skal foreligge på ejendommen.

2) Staldanlæg - Produktionsarealer

Ansøgers beskrivelse:

Stald 1 er kostalden, hvor der er plads til malkekøer, malkeanlæg, kontor og vaskerum. Der er i kostalden dybstrøelse med langt foderbord af spalter. Foderbordet er i den østlige side af stalden og er gennemgående fra nord til syd. Udvidelsen: For at få bedre plads og bedre forhold til kvier og goldkøer, søges der om tilladelse til etablering af en udvidelse af kostalden i sydlig retning jf. figur 1. Udvidelsen vil fremstå som en forlængelse af den eksisterende stald, med et dybstrøelsesareal, hvor dyrene har adgang til langt foderbord. Denne placering er hensigtsmæssig ift. til malkeanlægget. Stald 2, som er de gamle staldlænger, står der kvier og småkalve på dybstrøelsesarealer, samt et mindre areal af de oprindelige stalde med bindestald og spaltegulve. Fremover indrettes det til større fællesbokse, hvilket vil forbedre udnyttelsen af de eksisterende staldarealer. I den sydlige del af stald 2 er der spalter. I staldens vestvendte længe er der spaltegulvbokse. På sigt ønskes dette ændret til sengestald med spalter. Eksisterende gyllekanaler og spalter bevares, men der ansøges om at ombygge stald til maksimalt 250 m² sengestald med spalter.



Figur 3: Husdyrbrugets stalde og øvrige bygninger

Tabel 4: Produktionsareal og udnyttelse af bruttoarealet i procent

Stalde og produktioner							
Staldnavn	Staldstørrelse (m ²)	Ventilation	Klibehøjde	Produktion	Antal måneder udeglønde	Produktionsareal (m ²)	Produktionsareal (% af bygningsareal)
Ansøgt drift							
Stald 1	1182	Naturlig ventilation	6 m	(#278787) Flexgruppe: Alle kvæg; Dybstrøelse	0	817	69,1
Stald 2	1026	Naturlig ventilation	6 m	(#287384) Flexgruppe: Alle kvæg; Sengestald med spalter (linespil)	0	250	66,8
				(#287382) Flexgruppe: Alle kvæg; Sengestald med spalter (linespil)	0	133	
				(#287381) Flexgruppe: Alle kvæg; Dybstrøelse	0	92	
				(#287380) Flexgruppe: Alle kvæg; Dybstrøelse	0	179	
				(#278786) Flexgruppe: Alle kvæg; Dybstrøelse	0	31	
Ny staldsektion	691	Naturlig ventilation	6 m	(#278790) Flexgruppe: Alle kvæg; Dybstrøelse	0	691	100

Haderslev Kommunes vurdering

Ejendommen har dyrehold i nudrift og i 8 års drift baseret på en dyreenhedsbaseret amtslig VVM-screeningsafgørelse og kommunal forhåndsansøgning, begge fra 2006. Screeningsafgørelsen baserer sig på dyrehold på 83 malkekøer (tung race), 78 kvier og stude (tung race 0-28 mdr.) og 40 tyre fra fødsel til 450 kg, i alt 138,0 DE på ansøgningstidspunktet.

Kommunen vurderer på de ansøgte produktionsarealer. Produktionsarealer i nudrift og i ansøgt situation fremgår af bilag 2 og 3.

Miljøtilladelsen omfatter:

- Kvægstalde
 - Stald 1: Dyretype i flexgruppen: alle kvæg; dybstrøelse på 817 m² produktionsareal, svarende til 69,1 % af bygningens bruttoareal.
 - Stald 2: Dyretype i flexgruppen: alle kvæg; dybstrøelse på 92+179+31 m², samt sengestald med spalter (linespil) på 250+133 m², svarende til 66,8 % af bygningens/staldafsnittets bruttoareal.
 - Ny staldsektion: Dyretype i flexgruppen: alle kvæg; dybstrøelse på 691 m², svarende til 100 % af bygningens/staldafsnittets bruttoareal.

Der tillades følgende flexgruppe:

"Flexgruppe", der består af følgende dyr på i alt 817+685+691 m² produktionsareal:

- Malkekøer, kvier og stude, dybstrøelse
- Ammekøer, slagtekalve (over 6 mdr.), dybstrøelse
- Kalve, (under 6 mdr.) Dybstrøelse

Tilladt gødningsopbevaringsareal:

295 m² overfladeareal i gyllebeholder

- 92 m² overfladeareal på møddingsplads
- 48 m² overfladeareal i gyllebeholder

Situationsplan med angivelse af placering af stalde, produktionsarealer og anlæg fremgår af bilag 1 og 3.

Der stilles vilkår om, at dyretype, staldsystemer samt placering og størrelse af produktionsareal skal være som ansøgt.

Miljøtilladelsen er givet på grundlag af ansøgningens oplysninger.

Miljøpåvirkningen med ammoniak og lugt afhænger af produktionsarealets og gødningsopbevaringsarealets størrelse, af dyresammensætningen og de anvendte staldsystemer, samt af den anvendte teknologi. Kommunen stiller derfor vilkår til disse forhold for at sikre, at miljøpåvirkningerne fra ejendommen fastholdes på det niveau, der fremgår af ansøgningen.

Der gøres opmærksom på, at arealer, hvor der eventuelt går dyr midlertidigt, og som ikke er medregnet som produktionsarealer, skal rengøres iht. godkendelsesbekendtgørelsens § 38.

3) Husdyrbrugets lokalisering – afstandskrav

Ansøgers beskrivelse:

Afstandskrav i husdyrbrugslovens §§ 6 og 8 skal vurderes i forhold til nye husdyranlæg og gødnings- og ensilageopbevaringsanlæg, samt udvidelser og ændringer, der medfører forøget forurening. Afstandskravene jf. §8 er alene til udvidelse, ændring eller etablering af nye bygninger.



Nærmeste...	Afstand	Beskrivelse	Afstandskrav
Nabo	106 m	Fra ny staldsektion til nabo mod nord (Halkvej 13, ejet af ansøger)	50 m
Naboskel	ca. 229 m	Fra ny staldsektion til markskel mod sydvest til matr.nr. 2, Sode sogn, Halk by	30 m
Beboelse på samme ejendom (stuehus)	99 m		15 m
Byzone (eksisterende og fremtidig)	2,9 km	Øsby mod nord	50 m
Sommerhusområde (eksisterende og fremtidige)	3,3 km	Hejsager Strandby mod syd	50 m
Områder i landzone, der i lokalplan er udlagt til boligformål, blandet bolig og erhverv	1,4 km	Hejsager, boligområde i landzone mod sydvest	50 m
Fælles vandindvindingsanlæg	99 m	Fra ny staldsektion til boring 152.337, der forsyner Halkvej 15, 13 og 11.	50 m
Enkelt vandindvindingsanlæg	99 m	Fra ny staldsektion til boring 152.337, der forsyner Halkvej 15, 13 og 11.	25 m
Vandløb eller dræn	300 m	Til vandløb mod nordøst (øvre del af Møllebæk	15 m
Sø	460 m	Til sø mod nordøst	15 m
Offentlig vej og privat fællesvej	20 m	Til Halkvej	15 m

Kilder: www.husdyrgodkendelse.dk, Danmarks Miljøportal, div. MiljøGis og Jupiterdatabsen (Geus)

Tabel 5: Faste afstandskrav og afstande

Haderslev Kommunes vurdering

De fastsatte afstandskrav i husdyrbruglovens § 6 og § 8 gælder for både etableringer, udvidelser og ændringer. Afstandskravene i henhold til § 6 og § 8 i lov om miljøgodkendelse m.v. af husdyrbrug måles til kanten af de pågældende bygninger.

Der udvides med 691 m².

Ejendommen er beliggende i landzone og uden for eksisterende eller fremtidigt byzone- eller sommerhusområde. Ejendommen ligger desuden ikke i et område i landzone, der i lokalplan er udlagt til boligformål, blandet bolig og erhvervsformål eller til offentlige formål med henblik på beboelse, institutioner, rekreative formål og lign. Afstanden til disse områder er desuden større end kravet på mindst 50 m.

Kommunen vurderer, at ovennævnte afstandskrav er overholdt.

4) Husdyrbrugets landskabelige placering og planmæssige forhold

Ansøgers beskrivelse:

Bygningen bliver ca. 23 m x 30 m. Udvidelsen etableres som en forlængelse af den eksisterende stald, hvor man forlænger dybstrøelsesarealet m. lang ædeplads (spalter) og foderbordet. Udbygningen kommer også til at have

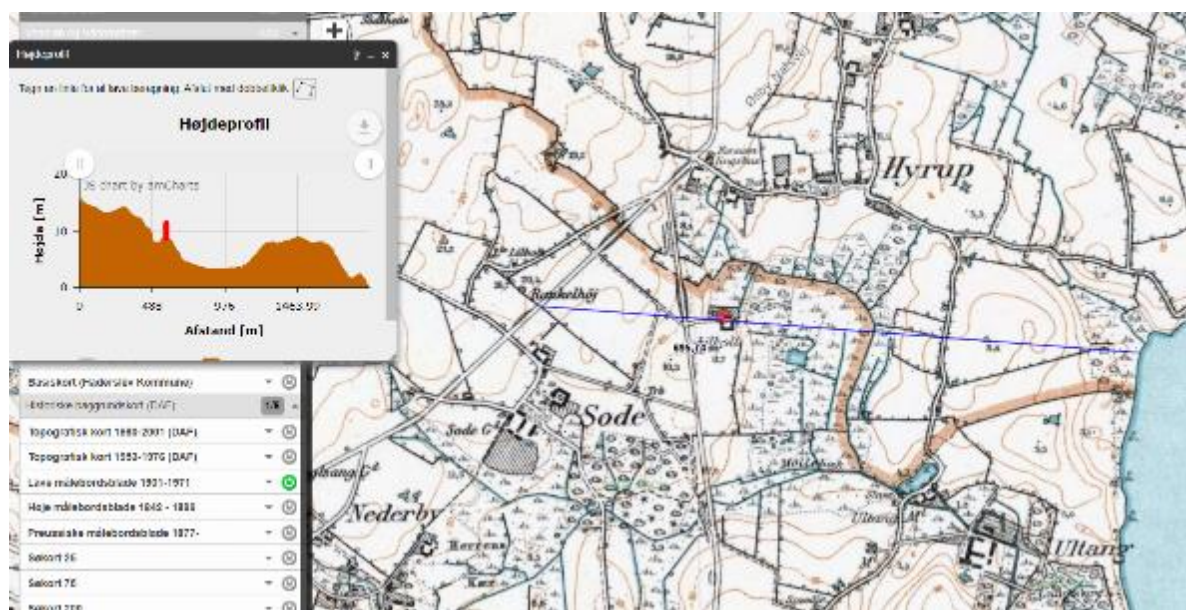
samme højde som kiphøjden på kostalden svarende til ca. 8 m. og taghældningen videreføres også. Byggeriet vil fremstå af samme farver og udformning som den eksisterende stald, så anlægget kommer til at fremstå i samme stil. Siderne og facer beklædes med betonelementer og hvide trapezplader. Tagplader består af lyse eternitplader.

Haderslev Kommunes vurdering

Udvidelsen sker som forlængelse af den nuværende 50 m lange bygning, der ligger parallelt med vejen og højdekurverne, med uændret kiphøjde, taghældning, farve- og materialevalg.

Der er i forvejen en betydelig bygningsmasse på ejendommen, der ifølge kortet betegnes som "Lilholt"

Ejendommen ligger på kanten af det tidligere engområde nord for Møllebæk



I beskrivelsen af udpegningsgrundlaget indgår at der i området er flere større gårde i området med hovedgårdspræg.

I landskabskarakterbeskrivelse fremgår det at området skal bevares.

Ejendommen ligger i kysnærhedszonen. Tilbygningen vil ikke kunne ses fra kysten



Konklusion

Da den nye bygning opføres som en forlængelse af den nuværende med samme udseende og i sammenhæng med den betydelige bygningsmasse og dette er i overensstemmelse med udpegningsgrundlaget, vurderes det at projektet ikke vil konflikte med landskabsinteresserne.

Landskabet påvirkes ikke, da ændringen af dyreholdet sker i eksisterende bygninger. Ligeledes er Slots- og Kulturstyrelsens registreringer ikke relevante, da etableringen sker i et eksisterende anlæg.

Kommunen vurderer, at der ikke er noget, der strider imod væsentlige interesser, der skal varetages med Kommuneplan 2017, og der stilles ikke vilkår for landskabelige forhold.

5) Husdyrgødning

Ansøgers beskrivelse

Gyllebeholder	Opførelsessår	Kapacitet (m ³)	Overfladeareal (m ²)	NH ₃ -reduktion
Gyllebeholder 1 (GB1)	1989	1.240	295	Flydelag
Gyllebeholder 2 (GB2)		99	48	Flydelag
Gyllekanaler		320	-	-
Møddingsplads	-	-	92	-
Fortank	-	30	-	-
I alt		1.689		

Der sker ikke ændringer i opbevaringsanlæggene med det ansøgte. Opgørelse over tilstrækkelig opbevaringskapacitet gennemføres ved tilsyn, da dyreholdet kan ændre sig årligt. Ved seneste miljøtilsyn er gødningsproduktionen beregnet til 1.837 m³ flydende husdyrgødning. Ud fra seneste tilsynsbrev har husdyrbruget en opbevaringskapacitet på 10,4 måneder, hvilket må betragtes at leve op til husdyrgødningsbekendtgørelsens krav til tilstrækkelig opbevaringskapacitet. Ansøger har i øvrigt et sædskifte, der tillader at der kan udbringes husdyrgødning både forår og efterår.

Haderslev Kommunes vurdering

Ifølge § 11 i husdyrgødningsbekendtgørelsen vil en opbevaringskapacitet svarende til mindst 9 måneders produktion normalt være tilstrækkelig til, at udbringningen og gødningsanvendelsen kan ske i overensstemmelse med de generelle miljøregler. Dog skal der være minimum 6 måneders kapacitet. Ansøger redegør for mindst 9 mdr. opbevaringskapacitet for flydende gødning.

Gødningsproduktionen er relateret til antal dyr og ikke til m² produktionsareal. § 16b miljøtilladelse stiller ikke krav om dyrenes maksimale antal, og ejendommens opbevaringskapacitet beregnet i måneder kan derfor variere år for år.

Gødningsformen i det ansøgte projekt er delvis dybstrøelse, der kan kompostere i stald med fast bund.

Møddingplads

Komposteret dybstrøelse, når dybstrøelsen mindst har ligget 3-4 måneder i stald, og tørstofindholdet udgør mindst 30 %, kan lægges i markstak og skal følge reglerne i husdyrgødningsbekendtgørelsen kapitel 6 om afstande, overdækning og optegnelser. Herved overholdes husdyrgødningsbekendtgørelsens krav om tilstrækkelig kapacitet for fast husdyrgødning.

Hvis det er nødvendigt at lægge komposteret dybstrøelse i markstak, stilles der vilkår om, at stakken skal placeres mindst 200 meter fra nabohuse for at mindske lugtgener, jf. afsnit 5.9 Lugt.

Det forudsættes jf. § 8 i husdyrbrugloven, at markstak med komposteret husdyrgødning placeres mindst 15 meter fra dræn og vandløb.

Haderslev kommune vurderer sammenfattende, at der er tilstrækkelig kapacitet til opbevaring af husdyrgødningen på ejendommen. Det forudsættes, at de til enhver tid gældende krav om opbevaringskapacitet overholdes, jf. husdyrgødningsbekendtgørelsen § 11. Grundet oplysning i sagsbehandlingsmaterialet om opbevaring af både fast gødning og dybstrøelse på møddingspladsen, stilles vilkår om overdækning af mødding med tætsluttende og vandtæt materiale.

6) Foderopbevaring

Ansøgers beskrivelse

Der opbevares foder på køresiloer, i lader og i to syvtonssiloer ved stald 2

Haderslev Kommunes vurdering

Fodermidler og opbevaring heraf forventes ikke at give anledning til forurening, rottetilhold eller gener i øvrigt, hvorfor der ikke stilles vilkår for fodermidler.

7) Ammoniakemission - Naturvurdering og Bilag IV-arter

Ansøgers beskrivelse

Tabel 6: Ammoniakemission fra staldafsnit, opbevaringslagre og totalt fra husdyrbruget.

	Stalde	Lagre	Total
Samlet BAT krav (kg NH ₃ -N /år)	1897	170	2067
Faktisk emission (kg NH ₃ -N /år)	1965	170	2135
Forskel (kg NH ₃ -N /år)	-	-	-68

Kategori 1-natur

Nærmeste kategori 1-natur er naturtypen Elle- askeskov. De tre nærmeste områder er udpeget i forbindelse med ammoniakberegningen og ligger mellem ca. 1,1 og 1,7 km øst for husdyrbruget i Natura 2000 område nr. 112 omkring Lillebælt. Totaldeposition fra produktionen på naturområdet er for alle tre udpegninger 0,1 kg N/ha, hvoraf der er medregnet kumulation med til to andre husdyrbrug for to af punkterne og kumulation til et andet husdyrbrug for ét af punkterne. Det lovmæssige krav på maksimal 0,2 kg N pr. ha pr. år er overholdt. Produktionen vurderes ikke at påvirke naturområdet væsentligt.

Natura 2000: område 112 omkring Lillebælt. Der ligger flere naturområder, der udgør udpegningsgrundlag for habitatområdet, herunder bøg på muld, grå/grøn klit og tidvis våd eng. Det vurderes, at fælles for dem områderne

er, at de ligger i en sådan afstand fra husdyrbruget, at ammoniakpåvirkningen ikke påvirker naturområderne væsentligt.

Kategori 2-natur

Nærmeste kategori 2-natur er et overdrev, der ligger 2,5 km vest for anlægget. Afstanden betyder, at der afsættes 0,0 kg N/ha/år. Der er kumulation med to andre husdyrbrug. Ammoniakdepositionen er under lovgivningens krav om maksimalt 1 kg N pr ha fra den samlede produktion på husdyrbruget. Den ansøgte produktion vurderes ikke at have nogen negativ påvirkning på naturområdet.

Kategori 3-natur

Der er regnet til de nærmeste to kategori 3-naturtyper. Det drejer sig om en potentiel ammoniakfølsom skov og et overdrev. Alle naturområder påvirkes med en merdeposition på under 1,0 kg/ha/år, hvilket vurderes ikke at kunne påvirke områderne væsentligt jf. miljøstyrelsens retningslinjer.

Overdrev S: Ca. 300 m. syd for anlægget ligger et lille overdrev, som påvirkes med en merdeposition på 0,1 kg ammoniak-N/år. Den ansøgte produktion vurderes ikke påvirke overdrevets økologiske tilstand væsentligt.

Potentiel ammoniakfølsom skov: Ca. 300 m. syd for anlægget, op ad overdrevet, ligger Sode Skov, som er registreret som potentiel ammoniakfølsom. Skoven påvirkes med en merdeposition på 0,1 kg ammoniak-N/år. Den ansøgte produktion vurderes ikke påvirke skovens økologiske tilstand væsentligt.

Haderslev Kommunes vurdering

I Bilag 5 har kommunen foretaget en vurdering af, om naturområderne i nærheden af ejendommen kan blive påvirket væsentligt som følge af øget kvælstoffordampning.

Naturvurdering - Resumé

Plantesamfund i terrestriske naturområder kan være følsomme overfor luftbåren ammoniak. Ammoniak kan medføre eutrofiering, som kan forringe områdernes naturmæssige værdi. I forbindelse med en husdyrproduktion vil der normalt ske en fordampning af ammoniak fra stald og lager. En stor del af den fordampede ammoniak falder i kort afstand fra kilden og kan derfor forringe kvaliteten af nærliggende naturområder.

I miljøgodkendelsesordningen er der som udgangspunkt taget det nødvendige hensyn til naturområder, i kraft af krav til den maksimalt tilladte totaldeposition eller merdeposition af ammoniak til forskellige ammoniakfølsomme naturtyper. Ammoniakdepositionen fra husdyrbruget skal overholde beskyttelsesniveauet i husdyrgodkendelsesbekendtgørelsen.

Konklusionen på kommunens naturvurdering er:

- Tilstanden i naturområderne i kategori 1, 2 eller 3 samt i øvrig § 3 natur vurderes ikke at ville ændre sig som følge af det ansøgte projekt på Halkvej 15.
- Samlet set vurderes ammoniakdeposition fra anlægget i det ansøgte projekt ikke at udgøre en væsentlig påvirkning af de nærmeste Natura 2000-områders udpegningsgrundlag. Ligeledes vurderes det, at ammoniakdeposition eller øvrige ansøgte ændringer ikke vil skade arter opført på habitatdirektivets bilag IV.
- Der stilles på den baggrund ingen vilkår for natur.

8) Lugt

Ansøgers beskrivelse

Nærmeste byzone er sydligt punkt i Øsby (fremtidigt byzoneområde).

Nærmeste samlede bebyggelse er Småkærvej 53 ca. 1.400 m mod sydvest.

Nærmeste nabo uden landbrugspligt er Hyrup Bygade 6 ca. 440 m mod nord.

Ifølge beregningerne overholdes lugtgenekravet til alle tre kategorier af beboelser.

Haderslev Kommunes vurdering

Lugten fra staldene er på baggrund af ansøgningen beregnet til i alt 28.509 OU/s.







I ansøgningssystemet er beregnet en teoretisk geneafstand for de 3 genekriterier (beboelsestyper): byzone, enkelt beboelse, og samlet bebyggelse i landzone.

Naboejendomme med landbrugspligt eller ejendomme ejet af ansøger er ikke omfattet af genekriterierne for lugt.

Geneafstanden (korrigeret geneafstand) er den minimumsafstand, der skal være fra et anlæg til de 3 beboelsestyper, for at genekriteriet ikke overskrides.

I figur 4 ses it-ansøgningssystemets beregnede geneafstande, samt den faktiske vægtede gennemsnitsafstand (vægtet gennemsnitsafstand) for produktionen til de 3 geneområder.

Genekriterier for lugt til alle områdetyper er overholdt.

Bebyggelse	Kumulation	Model	Ukorrigeret geneafstand (m)	Korrigeret geneafstand (m)	Vægtet gennemsnitsafstand (m)	Genekriterie overholdt
 Hyrup Bygade 63	0	FMK	82,5	82,5	468,9	Ja 
 Småkærvej 53	0	NY	173,4	156,1	1377	Ja 
 KP 22.10.BC.02 (1)	0	FMK	260,7	200,7	2837,3	Ja 

Figur 4: Beregnede geneafstand og faktiske afstande til beboelser

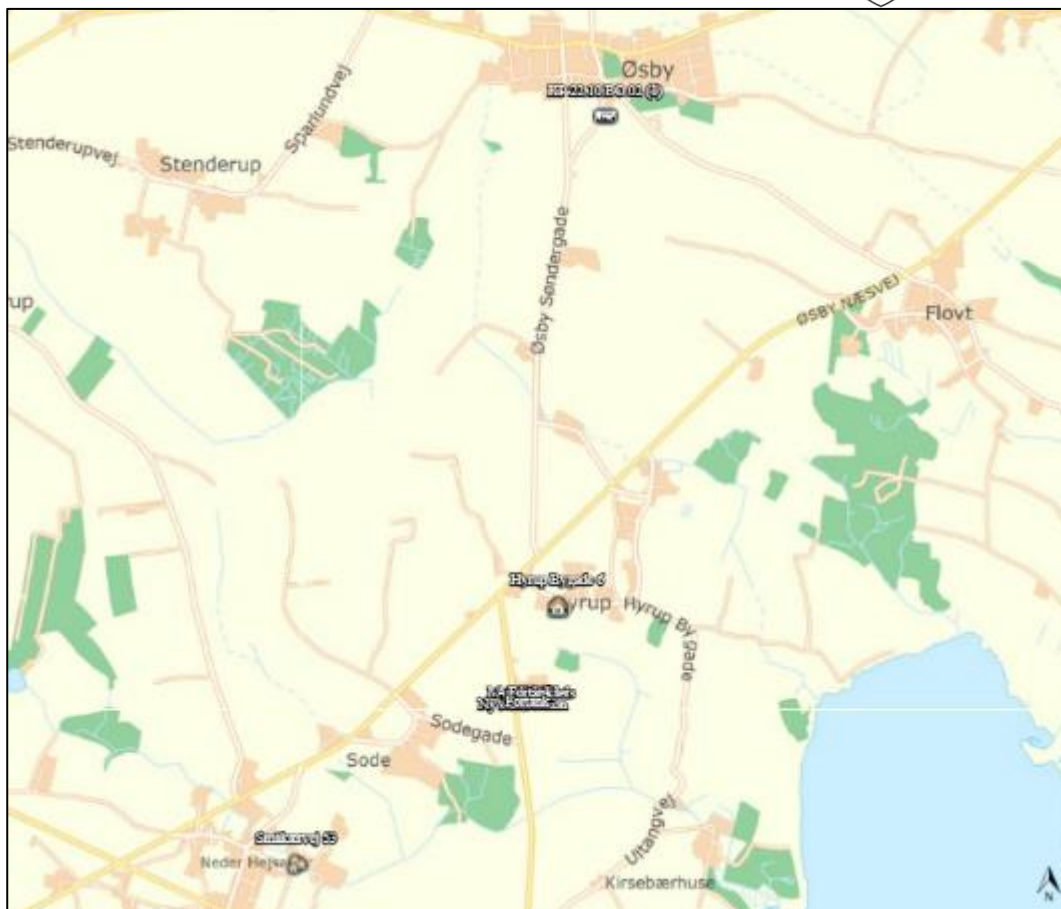
Geneafstanden til nærmeste nabo Hyrup Bygade 63 beregnes til 82,5 m og den fysiske vægtede gennemsnitsafstand til staldene beregnes til 468,9 m.

Geneafstanden til nærmeste nabo i samlet bebyggelse i landzone (Småkærvej 53) beregnes til 156,1 m og den fysiske vægtede gennemsnitsafstand til anlægget til 1.377 m.

Geneafstanden til fremtidig byzone i Øsby beregnes til 260,7 m og den fysiske vægtede gennemsnitsafstand til anlægget til 2.837,3 m.

Afskæringskriteriet for lugt til alle områdetyper er således overholdt.

Ejendommens placering i forhold til nærmeste enkeltliggende nabo uden landbrugspligt, til samlet bebyggelse og til byzone, fremgår af nedenstående udklip fra ansøgningen.



Figur 5: områdetyper i forhold til ansøger.

For alle husdyrbrug gælder, at lugtemissionen kan begrænses ved at opretholde en god staldhygiejne, og at produktionsforhold og arbejdsgange skal tilrettelægges således, at dannelse af lugtende stoffer minimeres. På baggrund heraf stiller Haderslev Kommune vilkår vedrørende rengøring af staldanlæg med henblik på at sikre, at lugtgener begrænses mest muligt.

Hvis det er nødvendigt at lægge komposteret dybstrøelse i markstak, skal det placeres i rimelig afstand fra nabobeboelser. For at undgå/minimere lugtgener ved nabobeboelser, stilles vilkår om, at komposteret husdyrgødning placeres mindst 200 meter fra nabobeboelser.

Der stilles desuden vilkår om, at der ikke må være væsentlige lugtgener, dvs. gener, som kommunen vurderer, er væsentligt større end det, der kan forventes ifølge grundlaget for miljøvurderingen.

g) Støjkluder og rystelser

Ansøgers beskrivelse

De væsentlige støjkluder fra husdyrbruget vil være maskinstøj i forbindelse med foderblanding, fodring, til- og frakørsler og udmugning. Husdyrbrugets støjende aktiviteter tilrettelægges så vidt muligt påfører færrest gener til omboende. Foderblanding sker ved ensilagepladserne. Udmugning af dybstrøelse er tilrettelagt, så arbejdet afvikles så effektivt og hurtigt som muligt. Der vurderes umiddelbart ikke at forekomme væsentlige støjgener, da husdyrbruget ligger 410 m. fra nærmeste nabo af anden ejer.

Haderslev Kommunes vurdering

På baggrund af ejendommens lokalisering vurderes det, at støjen fra anlægget med tilknyttede aktiviteter generelt ikke vil give anledning til væsentlige støjgener for de omkringliggende nabobeboelser. Afstand til

nærmeste naboejendom, der ikke er ejet af ansøger er ca. 410 meter. Støj fra intern transport indgår også i vurderingen.

Kommunen vurderer, at støjen ikke vil overstige miljøstyrelsens vejledende maksimums grænser på 55 dB dag / 45 dB aften / 40 dB nat ved nabobeboelse.

De vejledende støjgrænser stilles som vilkår. Det bemærkes, at støj fra brugen af landbrugsredskaber i marken er undtaget fra støjgrænserne.

Der er i ansøgningen ikke oplyst, at der er udendørs kompressorer eller andre forhold på ejendommen, der kan give anledning til rystelser ved naboer. Haderslev Kommune vurderer derfor, at rystelser ikke vil give anledning til væsentlige gener, og der stilles ikke vilkår til rystelser

10) Støv

Ansøgers beskrivelse

Husdyrbrugets støvende aktiviteter forekommer i forbindelse med foderhåndtering, strøelse af halm og transporter på ejendommen. Håndtering af foder sker i forbindelse med ensilagepladserne.

Haderslev Kommunes vurdering

En væsentlig kilde til eventuelle støvgener kan være håndtering af hø og halm, indlæsning af foder, samt kørsel på grusbelagt plads og veje. Den ikke-asfalterede til- og frakørselvej til husdyrbruget ligger ca. 33 meter fra nærmeste nabo, som dog er en ejendom ejet af ansøger. Afstand til nærmeste naboejendom, der ikke er ejet af ansøger er ca. 410 meter. Driften vurderes ikke at medføre støvgener for naboer. Der stilles vilkår om, at der ikke må opstå væsentlige støvgener for de omkringboende.

11) Lys

Ansøgers beskrivelse

Der vil være belysning i staldene i aften- og nattetimerne, af hensyn til sikker ko- og mandskabstrafik. Udendørs belysning findes i indkørsel på staldgavlen ved malkestalden (Se bilag 1) Det vurderes at belysningsforholdene, sammenholdt med placeringen ift. naboer, ikke umiddelbart giver anledning til lysgener for omgivelserne.

Haderslev Kommunes vurdering

Det vurderes, at lysforhold på ejendommen ikke vil få en væsentlig indvirkning på landskabet eller være til væsentlig gene for omkringboende i de mørke timer.

Der stilles vilkår om, at lys ikke må være til væsentlig gene, samt sættes en tidsbegrænsning for eksisterende og evt. kommende pladsbelysning.

12) Fluer og skadedyr

Ansøgers beskrivelse

Rotter bekæmpes gennem kommunal ordning om rottebekæmpelse. Der anmeldes ved observation af rotter, for effektiv og hurtig bekæmpelse. Fluer bekæmpes ved kemisk bekæmpelse mod flueæg, ved vanding i kanten af dybstrøelsesarealerne.

Haderslev Kommunes vurdering

Ansøger søger at minimere gener fra fluer og skadedyr, hvilket fastholdes gennem vilkår om ryddelighed, om foderopbevaring og om at overholde retningslinjer fra Skadedyrlaboratoriet, Århus Universitet, Institut for Agroøkologi; <http://www.dpil.dk>

Konstateres der rotter på ejendommen, skal det straks meddeles til kommunen, så bekæmpelse kan iværksættes.

13) Transport, til- og frakørsler

Ansøgers beskrivelse

Transporterne til- og fra husdyrbruget er tilnærmelsesvist uændret med det ansøgte. Mange af transporterne kan afstemmes kapacitetsmæssigt.

Mælkeafhentning forekommer hver anden dag. Transport med løsvare, sækkevare og foderprodukter er uændret da leveringen kan afstemmes kapacitetsmæssigt. Den ansøgte udvidelse giver ikke anledning til væsentlig forøgelse af dyreholdet, hvilket ikke giver anledning til væsentlig stigning i transporterne med grovfoder, halm og husdyrgødning. Anlæggelsen af den nye stald vil forbedre de logistiske forhold, hvilket kan reducere husdyrbrugets interne transport. Transporter med husdyrgødning, grovfoder og mælk udgør den største del af transporterne til- og fra husdyrbruget. Transporter med grovfoder og husdyrgødning er koncentreret til nogle få uger om året. Med udgangspunkt i et nuværende dyrehold på 89 årskøer m. opdræt produceres i alt ca. 1837 tons gylle og 2077 tons dybstrøelse. Udbringning af gylle og dybstrøelse fra husdyrbruget er uændret.

Transporttype	Nudrift		Ansøgt		
	Antal transporter pr. år	Tidspunkt på døgn	Antal transporter pr. år	Tidspunkt på døgn	Periode
Foderlevering	12	7-17 Hverdage	12	7-20 Hverdage	Hele året
Grovfoder	150	6-22	150	6-22	Få dage i september-oktober
Gylleudbringning (traktor)	73 v. 25t/læs	6-22	73 v. 25t/læs	6-22	14 dage mart-maj og august-oktober
Dybstrøelse til udbringning (lastbil)	20 v. 10t/læs	6-22	20 v. 10t/læs	6-22	14 dage mart-maj og august-oktober
Halm	37 v. 16 baller/læs	6-22	37 v. 16 baller/læs	6-22	Få dage under høst
Diverse, døde dyr, diesel m.v...	36	6-18	36	5-22	Hele året
Mælkeafhentning	183	01-24	183	01-24	Hele året
I alt	511		511		

Haderslev Kommunes vurdering

Der er indkørsel til ejendommen fra Halkvej.

Der ændres ikke på ejendommens til- og frakørselsforhold. Antallet af transporter vil ikke stige (uændret 511 transporter årligt).

Trafik og transport af gods på offentlig vej reguleres af færdselsloven og der stilles ingen vilkår.

Ved vurdering af, om der forekommer gener fra husdyrbrug, er det praksis at betragte landzonen som landbrugets erhvervsområde, og beboere af boliger i landzone må derfor som udgangspunkt acceptere visse ulemper, der kan være forbundet med at være nabo til et landbrug.

Kommunen vurderer på baggrund af husdyrbrugets lokalisering, at transporter ikke vil være til væsentlig gene for beboerne i området, og der stilles ingen vilkår i forhold til transport.

14) Affald

Ansøgers beskrivelse

Affald opbevares sikkert og forsvarligt i container, så der ikke kan ske spild eller tab, der kan skade miljø og omgivelser. Fast affald som papir, pap og plast opsamlet i container og afhentes efter aftale af vognmandsfirmen ca. hver 4. uge. Der opbevares en begrænset mængde medicin og rester i kontoret, som enten returneres via dyrlæge eller bortskaffes på genbrugsplads. Der opbevares en begrænset mængde spildolie i maskinhuset i tromler og bortskaffes efter aftale med renovationsfirma. (se bilag 1 for placering).

Døde dyr afhentes af DAKA et døgn efter anmeldelse i henhold til gældende regler. Opbevaringen af døde dyr sker med overdækning jf. bestemmelserne i bekendtgørelse om opbevaring m.m. af døde produktionsdyr.

Haderslev Kommunes vurdering

Det vurderes, at opbevaring og bortskaffelse af affald sker i overensstemmelse med Haderslev Kommunes REGULATIV FOR ERHVERVSAFFALD: <https://www.haderslev.dk/service/raadgivning-og-regler-for-erhverv/erhvervsaffald-og-genbrug/saadan-haandterer-du-erhvervsaffald/>

Affald afhændes til godkendte modtagere.

Der stilles ikke vilkår til at sikre dette, da husdyrbruget som virksomhed i Haderslev Kommune er forpligtet til at overholde de gældende retningslinjer i affaldsregulativet.

Regulativet for erhvervsaffald kan findes på kommunens hjemmeside.

Der gøres desuden opmærksom på, at reglerne om opbevaring af olie, kemikalier og affald herfra er beskrevet i Haderslev Kommunes Forskrift for opbevaring af farligt affald og kemikalier, se mere på <https://www.haderslev.dk/service/raadgivning-og-regler-for-erhverv/erhvervsaffald-og-genbrug/farlig-affald/>

Vi henviser i denne forbindelse også til, at det kun er tilladt at benytte affaldstransportører, til håndtering af genanvendelige affaldsfraktioner, der er registreret i Energistyrelsens affaldsregister. Se nærmere på Energistyrelsens hjemmeside <https://affaldsregister.ens.dk/Default.aspx>

Opbevaring og håndtering af miljøfarlige stoffer vurderes ikke at være til risiko for miljøet, under forudsætning af overholdelse af vilkåret om vask af maskiner, der står under afsnittet Jord, grundvand og overfladevand.

Der stilles en række vilkår for miljøforsvarlig opbevaring af affald.

15) Jord, grundvand, overfladevand

Ansøgers beskrivelse

Jord

Der er på husdyrbruget en tank til dieselolie på 2.500 L fra 2009, der står i maskinhus. Evt. oplag af spildolie er placeret miljømæssigt forsvarligt i tromler, i maskinhus jf. bilag 1. Kemikalier er placeret forsvarligt i aflåst fryser på ejendommen.

Vandforbrug:

Husdyrbrugets estimerede forbrug er ca. 6.500 m³ vand årligt, som hentes gennem ejendommens private boring. Estimater er baseret på daglige målinger. De primære vandforbrugende aktiviteter kommer fra drikkevand til dyrene, samt vaskevand til malkeområde, malkeanlæg, stald og pladser.

Spildevand:

Overfladevand fra ejendommens tage bortledes via dræn. Tagvand fra den nye udbygning på i alt 536 m², tilsluttes også bortledning via dræn. Dette svarer til ca. 375 m³ vand/år. Overfladevand fra husdyrbrugets silopladser ledes til ajlebeholderen, som markeret på bilag 1. Spildevandet udbringes som restvand efter behov. Overfladevand fra møddingsplads, ledes til fortank og udbringes med gylle. Befæstede arealer findes ikke.

Haderslev Kommunes vurdering

Jord

Opstilling og afmelding af olietanke reguleres i henhold til olietanksbekendtgørelsen (nr. 1257/2019). Dieseltanken er anmeldt i BBR.

Haderslev Kommune vurderer, at der skal stilles vilkår til opbevaring af olie/diesel for at undgå forurening af jord og grundvand ved uheld. Der stilles vilkår om absorptionsmateriale ved spild og om, at beholderne skal sikres mod påkørsel. Med disse forholdsregler mindskes risikoen for en punktfurening som følge af uheld under håndtering af olie.

Der stilles vilkår om, at tankningsområdet for brændstof skal være udformet sådan, at der ikke kan ske afløb til og forurening af jord, kloak, overfladevand eller grundvand. Vilkåret er stillet, da der er stor risiko for spild på jorden, der hvor traktorer og andre motoriserede landbrugsmaskiner påfyldes med brændstof.

Evt. markstakke med komposteret husdyrgødning skal overholde generel lovgivning i forhold til tørstof og overdækning.

Vand

Vandforbruget fra egen boring anvendes til drikkevand til dyrene og evt. staldvask.

Haderslev Kommune vurderer, at der skal stilles vilkår til registrering af vandforbrug, samt løbende vedligehold og reparation af drikkevandssystemet for at begrænse spild og forbruget af ressourcer.

Spildevand

Spildevand består af evt. vaskevand fra stalden, der udbringes iht. gældende regler for restvand.

Tagvand ledes til dræn, og overfladevand opstår ikke, da der ikke er befæstede arealer, der ikke opsamles til ajle- eller gyllebeholder. Med opsamling af restvand fra plansiloer, møddingssaft fra mødding, beholderkontrol af gyllebeholder og anlæg i generelt god stand, vurderer kommunen, at der ikke er risiko for afledning af forurenset overfladevand.

Der opføres ny tilbygning, der medfører, at der skal meddeles ny spildevandstilladelse af overfladevandsafledning. Afløbsplan, se bilag 4.

Der stilles vilkår om vask på plads med opsamling, hvor gødning og pesticider afvaskes fra materiel.

16) Energi

Ansøgers beskrivelse

Husdyrbrugets energikrævende processer er staldbelysning, malkning, mælkekøling og generelle maskinarbejder. Der har i 2020 været et samlet energiforbrug på ca. 87.000 kWh. Bedriftens energiniveau forventes at være tilnærmelsesvist uændret med det ansøgte. Der har i 2020 været et samlet dieselforbrug på ca. 14.000 L, fordelt på husdyrbrug og markdrift, hvilket forventes at være uændret.

Haderslev Kommunes vurdering

Lovens formål er blandt andet særlig at begrænse anvendelse og spild af råstoffer og andre ressourcer (§1 stk.2, 2)), hvorfor Haderslev Kommune stiller vilkår om registrering af forbruget af el for at følge og evt. at begrænse anvendelsen af ressourcer.

17) BAT – Anvendelse af BAT – Bedste tilgængelige teknologi

Hvis husdyrbruget har en ammoniakemission på mere end 750 kg NH³-N pr. år, skal kommunen fastsætte vilkår, der sikrer reduktion af ammoniakemissionen ved anvendelse af den bedste tilgængelige teknik (BAT).

Ammoniakemissionen fra husdyrbruget er større end 750 kg NH³-N/år, idet ammoniakemissionen er på 2.135 kg NH³-N/år.

I forbindelse med miljøtilladelser af husdyrbrug med en ammoniakemission på mere end 750 kg N/år, skal ammoniakemissionen reduceres til et niveau svarende til BAT, dvs. "bedste tilgængelige teknik". Med begrebet "bedste tilgængelige teknik" menes den teknik, der mest effektivt giver et højt beskyttelsesniveau for miljøet i forhold til ammoniakemission.

Samlet BAT beregning ? ⓘ			
	Stalde	Lagre	Total
Samlet BAT krav (kg NH ₃ -N /år)	1897	170	2067
Faktisk emission (kg NH ₃ -N /år)	1065	170	1235
Forskel (kg NH ₃ -N /år)	-	-	-68
Vejledende BAT Overholdt?	-	-	Nej

Tabel 7: BAT-beregning

Som det ses i tabellen ovenfor, bliver det vejledende BAT-krav ikke overholdt. BAT-forudsætningerne på staldene i nudrift og ansøgt situation vurderes indsat korrekt. Virkemidlerne er de enkelte staldsystemer.

Jf. Miljøstyrelsens husdyrwiki kan kommunen i særlige tilfælde fravige de fastsatte krav til BAT. Dette forudsætter, at ansøgeren godtgør, at kravet konkret ikke vil være proportionalt som følge af den eksisterende indretning og drift. Dette følger af bekendtgørelsens § 25, stk. 5. BAT-kravene er generelt fastsat således, at de også i relation til eksisterende staldafsnit vil være proportionale. Det skal således være tale om særlige forhold i den konkrete sag, der er begrundet i den eksisterende indretning og drift, dvs. navnlig i relation til BAT-krav for eksisterende staldafsnit. Som eksempel på tilfælde, hvor den eksisterende indretning og drift konkret kunne betyde, at de fastsatte krav ikke vil være proportionale, kan nævnes en mindre tilbygning til en kvægstald, der er indrettet med sengestald med kanal, linespil. Hvis ansøger kan godtgøre, at det ikke er proportionalt at tilbygge med et staldafsnit med fast drænet gulv, eller indføre forsuring og udvidelsen ikke kan gennemføres i en stald for sig med de muligheder der her vil være for at leve op til BAT.

Ansøger oplyser følgende om proportionalitet og begrundelse for ikke-overholdelse af BAT-kravet:

"Husdyrbrugets samlede BAT-krav er 2.067 kg ammoniak-N/år. Den faktiske ammoniakemission fra husdyrbruget er 2.135 kg ammoniak-N/år. Kravet overholdes ikke med en margin på -68 kg ammoniak-N/år gennem:

- I udvidelserne er der valgt dybstrøelse som staldtype, hvilket i sig selv lever op til BAT, da der ikke findes anerkendte teknologier til at nedbringe ammoniakfordampning fra dybstrøelse
- Ændringen i stald 2 - fra spaltegulvokse til sengestald med spaltegulv - medfører ikke ændringer i eksisterende spaltegulv og gyllekumme. Det er de eksisterende kummer, der bruges i stalden. Der søges til 250 m² mod de tidligere 94 og 70 m².

De 250 m² sengestald med spalter er angivet til nyt inkl. renoveret staldareal. Sengestald med spaltegulv lever i sig selv ikke op til BAT og der mangler 68 kg N før BAT er overholdt.

1. Begrundelse for hvorfor overholdelse af BAT-krav ikke er mulig. a. I stalden er der eksisterende og velfungerende gyllekanaler og spalter. En række i hver side af stalden. Da kommende regler siger at man ikke kun må have fuldspaltegulv under dyrene, skal ansøger lave ændringer i stalden. De eksisterende kanaler og spalte kan med fordel udnyttes ved at placere sengebåse foran en af kanalerne og derved lave det til sengestald med spaltegulv. Men da placering og indretning med sengebåse er vurderes som en renovering, skal stalden og produktionsarealet indregnes som nyt/renoveret. Dette udløser krav til BAT. Sengestald med spalter overholder i sig selv ikke BAT-kravet. Hvis staldtypen (som den står i dag) skal overholde BAT-kravet skal der installeres forsøringsanlæg. Dette er ikke teknisk muligt, da dette system kræver rundskylskanaler. Samtidig er datidens beton ikke konstrueret til et højt syreindhold i gyllen, hvilket med tiden kan gøre betonen porøs.

2. Konsekvenser ved ikke at overholde BAT a. BAT overholdes ikke med 68 kg N/år. Dette vurderes som værende et minimalt bidrag, set i et samlet billede af husdyrbrugets ammoniakemissionen. Der er foretaget en konkret vurdering, der viser hvor stor en påvirkning 68 kg N har på nærmeste natur. Scenarieberegning 228941, tager udgangspunkt i merpåvirkning til natur, med udgangspunkt i en produktion, der har 68 kg N/år i ammoniakemission. Scenarieberegning viser, at 68 kg ikke påvirker natur væsentligt.

Økonomisk betragtning i forhold til overholdelse af BAT-kravet samt alternativer.

Løsninger til at overholde BAT vil være følgende eksempler:

1. Gylleforsuring: Tilslutte gylleforsuringsanlæg til stald 1 eller 2. Teknisk findes dette ikke muligt, da der ikke er ringkanaler. Desuden er det ikke sikkert at betonen i de eksisterende kanaler kan tåle det høje syreniveau. Standardomkostningen til et nyt forsuringsanlæg ligger på 700.000 kr./anlæg. Dertil kommer vedligeholdelsesomkostninger og indkøb af syre. (jf. miljøstyrelsens teknologiliste i forbindelse med miljøteknologiordningen fra 2019)

2. Totalrenovering af stalden hvor man brækker eksisterende gulv og kummer op, for at lave alternativ gulvtype, som eksempelvis fast drænet gulv med skraber eller dybstrøelse. Jf. miljøstyrelsens støtteordning til modernisering af kvægstalde 2020, har miljøstyrelsen fastsat følgende standardomkostninger pr. plads.

Indsatsområde 6: Totalrenovering af stald til slagtekalve og/eller opdræt af kalve/ungdyr	
Obligatoriske investeringer	
Basisstald (der skal vælges mindst én af følgende):	Standardomkostning
Pladser til kalve 0-3 mdr. i hytter/enkeltbokse og 3-6 mdr. i fællesbokse	7.307 kr./ungdyrplads
Sengebåse til ungdyr	10.746 kr./ungdyrplads
Dybstrøelsesstald (fællesareal til ungdyr)	10.202 kr./ungdyrplads

Hvis man regner ca. 25 ungdyr i stalden vil en totalrenovering koste ca. 270.000 kr med sengebåse og drænedede gulve. Hvis der indrettes med dybstrøelse vil prisen være 255.000 kr.

3. Overdækning af den eksisterende gyllebeholder: BAT-krav kan alternativt opfyldes ved at etablere overdækning på gyllebeholderen. Standardomkostningen til en lille teltoverdækning ligger på 150.000 kr. Dertil kommer omkostninger forbundet med ændring af pumpesystem/påfyldningsrør. (jf. miljøstyrelsens teknologiliste i forbindelse med miljøteknologiordningen fra 2019) Jf. flere helpdesksvar kan kommunen fravige BAT, såfremt teknologien koster mere end 100 kr. pr reduceret kg N. I dette tilfælde svarer det til 6.800 kr.

BAT/ proportionalitetsberegning Både komplet forsuringsanlæg, teltoverdækning, samt totalrenovering af stalden ved medføre en investering på langt over 6.800 kr. Det vurderes derfor at der kan søges om dispensation til at fravige BAT-kravet i dette tilfælde"

Som supplerende oplysning har ansøger via konsulent indgivet følgende redegørelse for ikke-overholdelse af BAT i forhold til en investeringsgrænse på 1-2 % af produktionsomkostningerne.

"Produktionsomkostningerne skal beregnes i det stald afsnit hvor ændringen foretages jf. helpdesksvar <https://husdyrvejledning.mst.dk/helpdesk/helpdesk-svar/bat/supplerende-spoergsmaal-til-svar-af-den-25-februar-2020-om-bat-og-proportionalitet/>

Stalden er 25 m lang. Der estimeres maksimalt at kunne indpasses 20 sengebåse i stalden med en bredde á 1,25 m. Dette svarer til en produktion på 20 køer st. race i stalden.

Med udgangspunkt i driftsgrenstatistikken (<https://www.dst.dk/Site/Dst/Udgivelser/GetPubFile.aspx?id=32223&sid=oko2019>) er de gennemsnitlige produktionsomkostninger 24.924 kr pr årsko. Dette kan omregnes til 498.480 kr. i produktionsomkostninger på staldniveau. I praksis er staldens produktionsomkostninger væsentlig lavere, da der ikke står malkekøer i stalden, da der skal derfor ikke medregnes udgifter til malkeanlæg m.v.

1-2 % af staldens produktionsomkostninger er absolut worst-case svarende til 9.969 kr. Som beregninger viser i ansøgningens kapitel 6.7 BAT-ammoniakemission – kan der ikke implementeres enkeltstående teknologier eller teknologikombinationer for under 9.969 kr.”

Haderslev Kommunes vurdering

Ansøgende husdyrbrug overskrider BAT-kravet med 68 kg NH³-N/år. Kommunen kan i særlige tilfælde fravige kravene om overholdelse af BAT i bilag 3, pkt. A, nr. 2, tabel 4 og 5, jf. stk. 2 og 3², hvis ansøgeren godtgør, at kravet konkret ikke vil være proportionalt som følge af den eksisterende indretning og drift.

Kriteriet for, hvornår BAT-tiltag kan vurderes for at være uproportionelle er jf. Miljøstyrelsens anvisninger³ og klagenævnets afgørelser, når udgiften til reduktion af ammoniak/overholdelse af BAT overstiger mere end 100 kr/kg reduceret N, og samtidig overstiger mere end 1-2 % af de årlige produktionsomkostninger.

Ansøger redegør, at mulige tiltag til overholdelse af BAT overholder begge kriterier.

Da husdyrbruget ikke er et IE-brug, er der ikke andre krav til anvendelse af BAT end ammoniakemissionen.

Der stilles derfor ikke vilkår vedrørende BAT udover fastholdelse af det ansøgte.

18) Sammenfattende vurdering

Haderslev Kommuner vurderer, at der med de stillede vilkår, kan meddeles miljøtilladelse til husdyrbruget.

På baggrund af de stillede vilkår og ovenstående begrundelse for og særkender på husdyrbruget, er det Haderslev Kommunes samlede vurdering, at det ansøgte projekt ikke indebærer væsentlige indvirkninger på miljøet, herunder i forhold til omgivelsernes sårbarhed og kvalitet, i forhold til navnlig:

- Landskabelige værdier
- Natur med dens bestande af vilde planter og dyr og deres levesteder, herunder områder, der er beskyttet mod tilstandsændringer eller fredet udpeget som internationalt naturbeskyttelsesområde eller udpeget som særlig sårbart overfor næringsstofpåvirkning
- Jord, grundvand og overfladevand
- Lugt-, støj-, rystelser-, støv-, flue-, transport-, og lysgener, uhygiejniske forhold, affaldsproduktion mv.

Det vurderes at ansøgningen ikke er omfattet af krav om miljøkonsekvensrapport.

² Bekendtgørelse om godkendelse og tilladelse m.v. af husdyrbrug bek. nr. 2256 af 29/12/2020

³ <https://husdyrvejledning.mst.dk/helpdesk/helpdesk-svar/bat/beregning-af-proportionalitet-bat/>

Bilagsoversigt

Bilag 1: Situationsplan

Bilag 2: Produktionsarealer nudrift

Bilag 3: Produktionsarealer ansøgt

Bilag 4: Afløbsplan

Bilag 5: Landskabsvurdering

Bilag 6: Naturvurdering

Bilag 7: Arkæologisk udtalelse

Bilag 1: Situationsplan





Bilag 2: Produktionsarealer nudrift



Stald	Dyretype og staldsystem eller flexgruppe	Produktionsareal (m2)	
		8-årsdrift	Nudrift
Stald 1 (kostald)	Malkekøer, kvier og stude. Dybstrøelse og langt foderbord m. spalter	817	817
Stald 2 (ungdyrstald)	Malkekøer, kvier og stude. Dybstrøelse	179	179
	Malkekøer, kvier og stude. Dybstrøelse	31	31
	Malkekøer, kvier og stude. Bindestald m. grebning	92	92
	Malkekøer, kvier og stude. Sengestald og spalter	133	133
	Spaltegulvbokse	94	94
	Spaltegulvbokse	70	70

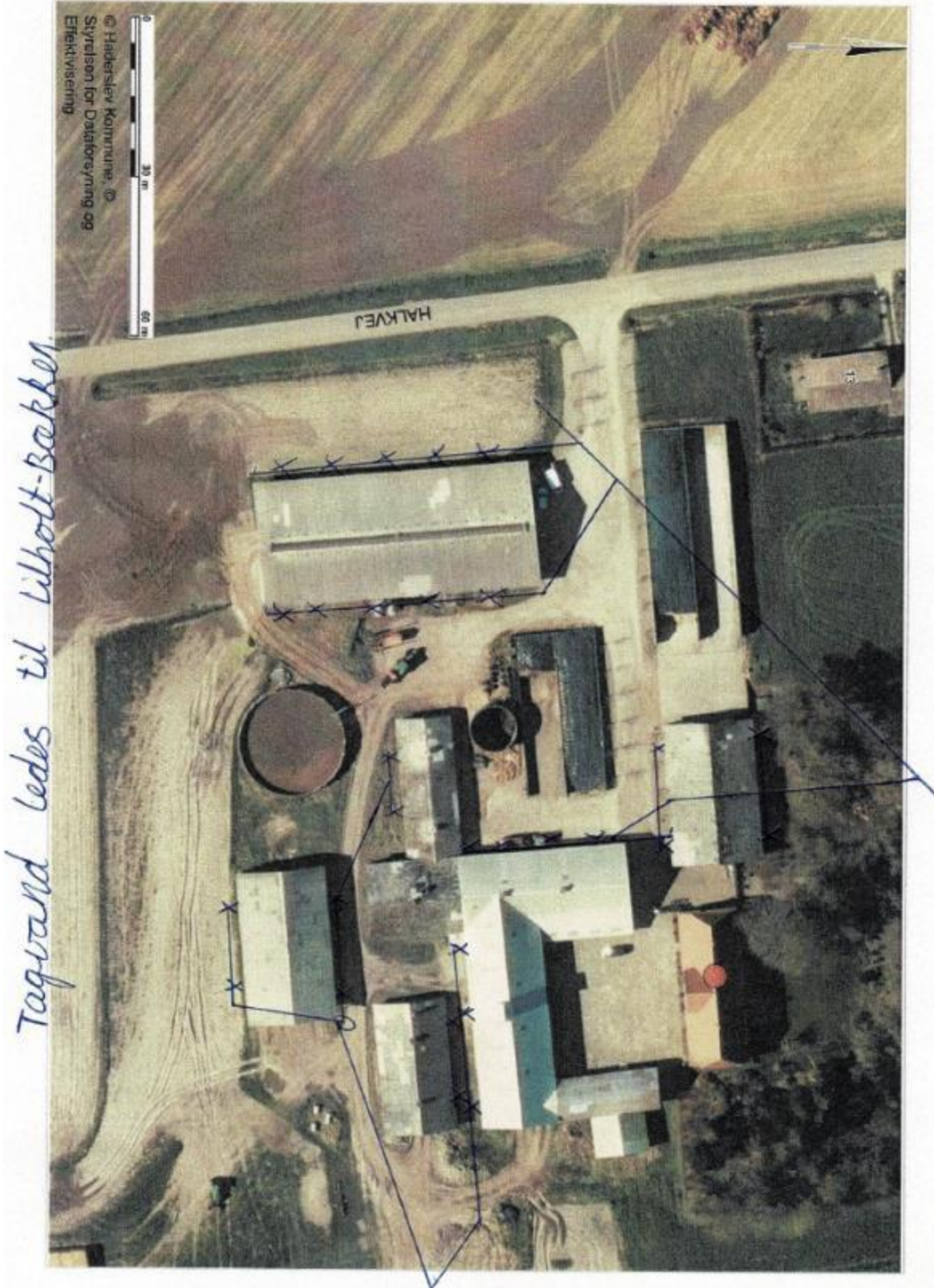


Bilag 3: Produktionsarealer ansøgt



Stald	Dyretype og staldsystem eller flexgruppe	Produktionsareal (m2)
		Ansøgt drift 2020
Stald 1 (kostald)	Flexgruppe, alle kvæg, Dybstrøelse og langt foderbord m. spalter	817
Stald 2 (ungdyrstald)	Flexgruppe, alle kvæg, dybstrøelse	179
	Flexgruppe, alle kvæg, dybstrøelse	31
	Flexgruppe, alle kvæg, dybstrøelse	92
	Flexgruppe, alle kvæg, sengestald med spalter	(60+73) 133
	Flexgruppe, alle kvæg, sengestald med spalte	250
Ny udvidelse til kostald	Flexgruppe, alle kvæg, Dybstrøelse og langt foderbord m spalter	691

Bilag 4: Afløbsplan



Agløb fra Plansilo. Til Aielbeholder. 80 M³





Bilag 5: Landskabsvurdering

Projektet drejer sig om følgende:

Det ansøgte rummer følgende bygningsmæssige ændringer:

- **Ny udvidelse til kostald - goldkøer og nykælvare**
Der ansøges om at etablere en forlængelse af kostalden mod syd. Jf. figur 3



Figur 3. Udvidelse af kostald

Bygningen bliver ca. 23 m x 30 m.

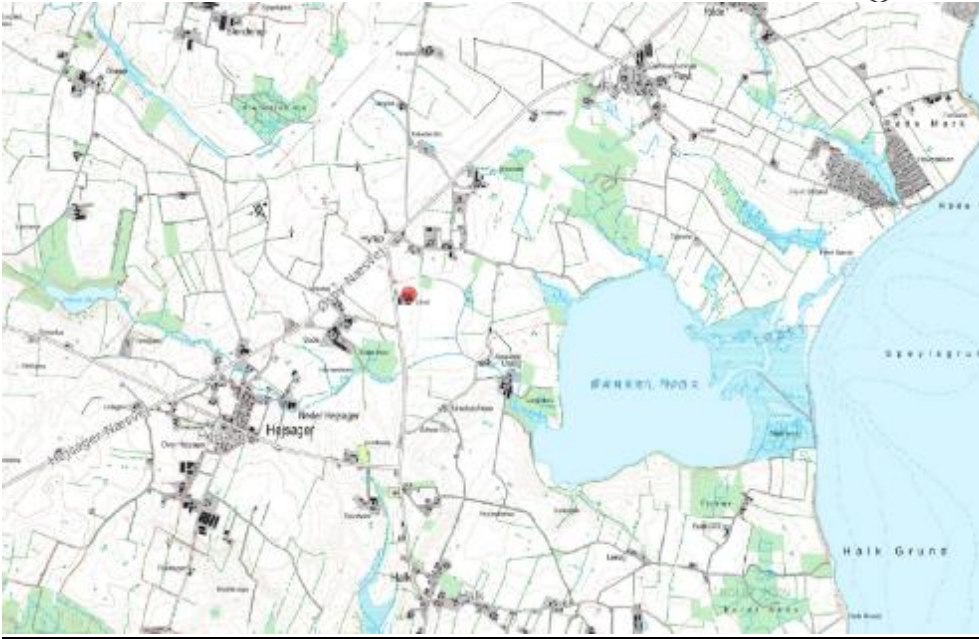
Udvidelsen etableres som en forlængelse af den eksisterende stald, hvor man forlænger dybstrøelsesarealet m. lang ædeplads (spalter) og foderbordet. Udbygningen kommer også til at have samme højde som kiphøjden på kostalden svarende til ca. 8 m. og taghældningen videreføres også.

Byggeriet vil fremstå af samme farver og udformning som den eksisterende stald, så anlægget kommer til at fremstå i samme stil. Sidene og facer bekædes med betonelementer og hvide trapezplader. Tagplader består af lyse etemitplader.



Topografi





Kommunens landskabskarakterbeskrivelse

I kommunens landskabskarakterbeskrivelse ligger ejendommen i karakterområdet Næsset landbrugsflade:

K2 Næsset landbrugsflade

Landskabskarakterbeskrivelse

Områdets bærende karaktertræk er åbne landbrugsflader med mange levende hegn, småskove og enkeltstående træer, snoede veje og mange små velbevarede landsbyer samt store gårde. Karakteristisk er den lange kyststrækning, som præger landskabsoplevelsen i varierende grad alt efter hvor der er sammenhæng til kysten. Fladen er generelt hejliggende, og bæreren falder flere steder markant nær ved vandkanten. Bankel Nor er et markant landskabselement, som er visuelt nærværende i et stort område, mens Noret syd for Halk er mindre markant i forhold til området som helhed. Kystskove præger flere steder det kystnære område.

Vurdering

Karakterstyrke: God

Landskabets karakter tilstedeværelse er tydelig og let aflæselig. Samspelet mellem naturgrundlag og kulturbetingsede strukturer er god.

Tilstand: God

Strukturerne er forholdsvis velbevarede med mange levende hegn og enkeltstående træer. Området er kun let forstyrret af tekniske anlæg og større landbrugsbygninger. Bygningsmassen er overvejende i god tilstand.

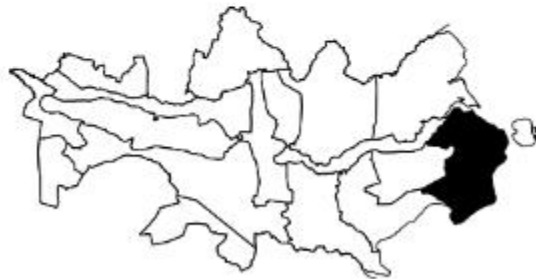
Oplevelsesværdier: Meget gode

Der er fine oplevelsesmuligheder langs kysterne ud mod Lillebælt og flere steder langs mod fjorden. Oplevelsesmulighederne knytter sig ikke udpræget til enkeltlementer eller særlige udsigter, men der er mange små fine oplevelser ved at færdes gennem landskabet.

Sårbarhed: Stor

Området er sårbart overfor tekniske anlæg og større bebyggelse, herunder landbrugsbygninger, samt overfor ændringer i landbrugsstrukturen (fjernelse af levende hegn, småboplanteringer og store enkeltstående træer, manglende vedligehold af bygningsmassen).

Målsætning: Vedligeholdelse



44



45



Ejendommen ligger i det bevaringsværdige landskabsområde "Halk hoved- Årøsund"

Område Halk hoved – Årøsund

Landskabskarakterområde:

Næsset

Kystorienteret landskab:

Store del af området

Vurdering:

Særligt karakteristisk. God tilstand. Særligt oplevelsesrigt

Beskrivelse:

Geologi, terræn og vandløb

Området er som helhed præget af jævnt stigende og faldende flader, som generelt falder jævnt mod kysterne.

Kystklinter ved Halk Strand og Råde Hoved.

Vandløb i området løber hhv. til Noret og Bankel Nor eller til kysten. Bankel Nor og Noret er markante landskabselementer og opleves som sær i landskabet.

Marine forland ved Noret og Bankel Nor (lavt liggende områder).

Små vandløb, bl.a. Møllebæk, løber mod kysten. Flere omgivet af stejle skrænter.

Anvendelse og kulturhistorie

Dyrket areal med marker, vandhuller, moser og sø.

Bønderskove tæt ved kysten i stejlt terræn.

Intakt hegnstruktur, vinkelret på nor og kysten.

Halk, Sode, Flovt og Råde landsbyer og små bebyggelser med gårde.

Storbondegårdslandskaber ved Ultang, Langmose og Bierholm. Herudover flere større gårde i området med hovedgårdspræg.

Sommerhusområde ved Flovt, Råde og campingplads ved Gammelbro og Halk.

Bykant til Årøsund.

Halkvej er et gammelt Kleinbahn tracé.

Voldsted i Bolet skov fra middelalderen.

Spredte fortidsminder, herunder dyssekammer ved Flovt Strand.

De særlige oplevelser

Et kystnært meget varieret og rekreativt område med mange udsigter til omgivende marker, havet og nor.

Landsbyer med bønderskove.

Særligt smukke storgårdslandskaber ved Langmose og Ultang.

Mange velbevarede stuehuse og ladebygninger med egnskarakteristisk arkitektur af høj værdi.

Halk Kirke ensomt og markant i landskabet.

Området har geologisk særklasse med den aktive kystkint ved Halk Hoved og marine forlande ved Noret og Bankel Nor.

Feddert ved Noret og bugtlukningen ved Bankel Nor er blandt de smukkeste forlandsdannelser af denne art, som Danmark kan fremvise.

Bilag 6: Naturvurdering

Resumé

Plantesamfund i terrestriske naturområder kan være følsomme overfor luftbåren ammoniak. Ammoniak kan medføre eutrofiering, som kan forringe områdernes naturmæssige værdi. I forbindelse med en husdyrproduktion vil der normalt ske en fordampning af ammoniak fra stald og lager. En stor del af den fordampede ammoniak falder i kort afstand fra kilden og kan derfor forringe kvaliteten af nærliggende naturområder.

I miljøgodkendelsesordningen er der som udgangspunkt taget det nødvendige hensyn til naturområder, i kraft af krav til den maksimalt tilladte totaldeposition eller merdeposition af ammoniak til forskellige ammoniakfølsomme naturtyper. Ammoniakdepositionen fra husdyrbruget skal overholde beskyttelsesniveauet i husdyrgodkendelsesbekendtgørelsen.

Konklusionen på kommunens naturvurdering er:

- Tilstanden i naturområderne i kategori 1, 2 eller 3 samt i øvrig § 3 natur vurderes ikke at ville ændre sig som følge af det ansøgte projekt på Halkvej 15.
- Samlet set vurderes ammoniakdeposition fra anlægget i det ansøgte projekt ikke at udgøre en væsentlig påvirkning af de nærmeste Natura 2000-områders udpegningsgrundlag. Ligeledes vurderes det, at ammoniakdeposition eller øvrige ansøgte ændringer ikke vil skade arter opført på habitatdirektivets bilag IV.
- Der stilles på den baggrund ingen skærpende vilkår.

Ansøgers tekst mht. natur

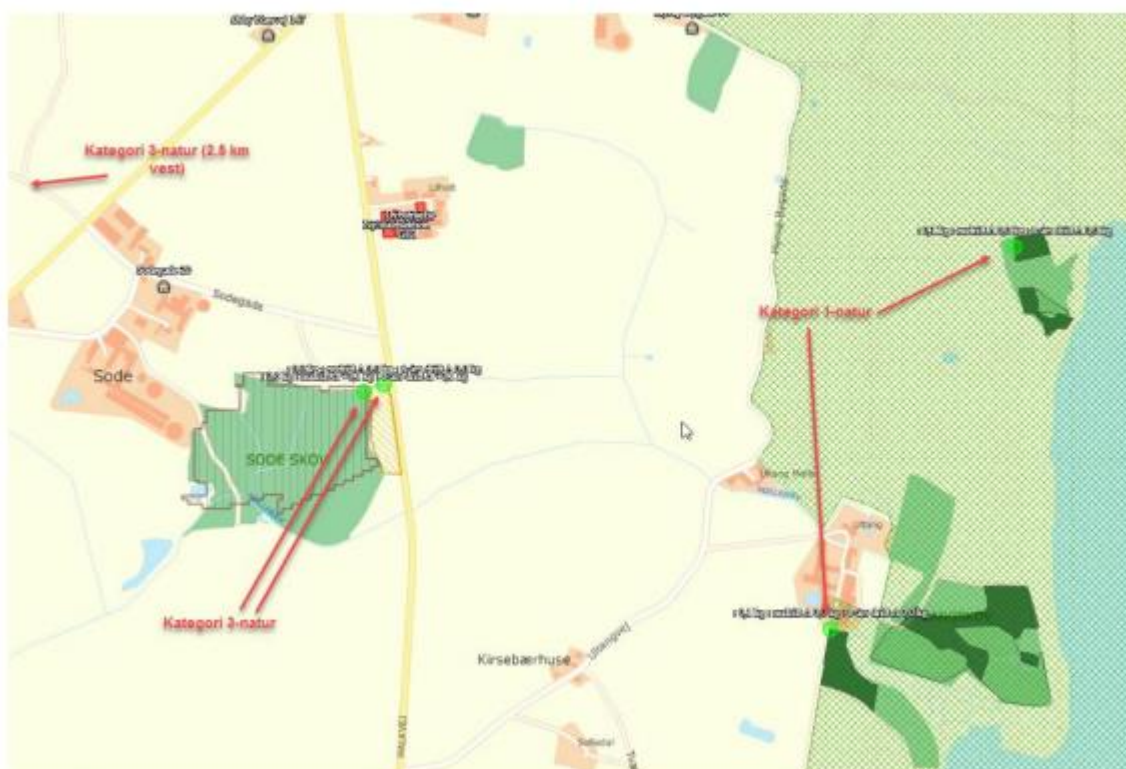
Kategori 1-natur Nærmeste kategori 1-natur er naturtypen Elle- askeskov. De tre nærmeste områder er udpeget i forbindelse med ammoniakberegningen og ligger mellem ca. 1,1 og 1,7 km øst for husdyrbruget i Natura 2000 område nr. 112 omkring Lillebælt. Totaldeposition fra produktionen på naturområdet er for alle tre udpegninger 0,1 kg N/ha, hvoraf der er medregnet kumulation med til to andre husdyrbrug for to af punkterne og kumulation til et andet husdyrbrug for ét af punkterne. Det lovmæssige krav på maksimal 0,2 kg N pr. ha pr. år er overholdt. Produktionen vurderes ikke at påvirke naturområdet væsentligt. Natura 2000: område 112 omkring Lillebælt. Der ligger flere naturområder, der udgør udpegningsgrundlag for habitatområdet, herunder bøg på muld, grå/grøn klit og tidvis våd eng. Det vurderes, at fælles for dem områderne er, at de ligger i en sådan afstand fra husdyrbruget, at ammoniakpåvirkningen ikke påvirker naturområderne væsentligt.

Kategori 2-natur Nærmeste kategori 2-natur er et overdrev, der ligger 2,5 km vest for anlægget. Afstanden betyder, at der afsættes 0,0 kg N/ha/år. Der er kumulation med to andre husdyrbrug. Ammoniakdepositionen er under lovgivningens krav om maksimalt 1 kg N pr ha fra den samlede produktion på husdyrbruget. Den ansøgte produktion vurderes ikke at have nogen negativ påvirkning på naturområdet.

Kategori 3-natur Der er regnet til de nærmeste to kategori 3-naturtyper. Det drejer sig om en potentiel ammoniakfølsom skov og et overdrev. Alle naturområder påvirkes med en merdeposition på under 1,0 kg/ha/år, hvilket vurderes ikke at kunne påvirke områderne væsentligt jf. miljøstyrelsens retningslinjer.

Overdrev S: Ca. 300 m. syd for anlægget ligger et lille overdrev, som påvirkes med en merdeposition på 0,1 kg ammoniak-N/år. Den ansøgte produktion vurderes ikke påvirke overdrevets økologiske tilstand væsentligt.

Potentiel ammoniakfølsom skov: Ca. 300 m. syd for anlægget, op ad overdrevet, ligger Sode Skov, som er registreret som potentiel ammoniakfølsom. Skoven påvirkes med en merdeposition på 0,1 kg ammoniak-N/år. Den ansøgte produktion vurderes ikke påvirke skovens økologiske tilstand væsentligt. 11.



Ansøgers kort med nærmeste natur omkring Halkvej 15



Samlet emission: **2134,8** (kg NH₃-N/år)

Meremission (8 års-drift): **667,8** (kg NH₃-N/år)

Meremission (nudrift): **667,8** (kg NH₃-N/år)

Oversigt af naturpunkter ? ⓘ

Navn:	Kategori:	Opretter:	Kumulation:	Ruhed natur:	Merdeposition (kg N/ha/år):		Totaldeposition (kg N/ha/år):
					8-års drift	Nudrift:	
§3 eng	Kategori 3	Sagsbehandler	0	Bn	0,1	0,1	0,4
§ 3 sø	Kategori 3	Sagsbehandler	0	V	0,1	0,1	0,3
Sode skov, S	Kategori 3	Sagsbehandler	0	S	0,1	0,1	0,3
Overdrev S	Kategori 3	Sagsbehandler	0	Bn	0,1	0,1	0,2
Overdrev >2,5 ha, V	Kategori 2	Sagsbehandler	2	Bn	0,0	0,0	0,0
Elle- askeskov SØ	Kategori 1	Sagsbehandler	1	S	0,0	0,0	0,1
Elle- askeskov NØ	Kategori 1	Sagsbehandler	2	S	0,0	0,0	0,1
Elle- askeskov Ø	Kategori 1	Sagsbehandler	2	S	0,0	0,0	0,1

Klip fra ansøgningsskema, med scenarieberegning til ekstra to § 3 naturtyper.



Beregningspunkter nærmest Halkvej 15 vist kumulation.

Haderslev Kommunes vurdering

Beskyttede naturtyper efter husdyrbrugloven

Husdyrbrugloven⁴ og husdyrgodkendelsesbekendtgørelsen⁵ definerer en række kvælstoffølsomme naturtyper:

- **Kategori 1 natur (§ 7, stk. 1, nr. 1)** omfatter en række bestemte ammoniakfølsomme naturtyper (opremset i bekendtgørelsens bilag 3 D) beliggende inden for internationale naturbeskyttelsesområder, samt heder og overdrev i øvrigt, som er beliggende inden for et Natura 2000-område.
- **Kategori 2 natur (§ 7, stk. 1, nr. 2)** omfatter bestemte ammoniakfølsomme naturtyper (højmoser, lobeliesøer, samt heder større end 10 ha og overdrev større end 2,5 ha) beliggende udenfor internationale naturbeskyttelsesområder.
- **Kategori 3 natur** omfatter ammoniakfølsomme naturtyper (heder, moser, overdrev og skove) beliggende udenfor internationale naturbeskyttelsesområder, jf. § 2 i BEK².

Tabel 1: Ammoniakdeposition til kategoriseret natur i nærheden af anlægget

Naturområde	Afstand til anlæg	Merdeposition nudrift (kg N/ha/år)	Merdeposition 8 års-drift (kg N/ha/år)	Totaldeposition (kg N/ha/år)	kumulation
<i>Kategori 1</i>					
Elle- og askeskov	1,2 km øst	0,0	0,0	0,1	2
<i>Kategori 2</i>					
Overdrev	2,4 km vest	0,0	0,0	0,0	
<i>Kategori 3</i>					
Pot. N-følsom skov Sode skov	297 m syd	0,1	0,1	0,3	
Overdrev	306 m syd	0,1	0,1	0,2	

Anlæggets beliggenhed i forhold til kategoriseret natur er vist på bilag a, b og c.

Kategori 1 natur

Totaldepositionen må maksimalt være 0,2-0,7 kg N/ha/år jf. § 26 i husdyrgodkendelses-bekendtgørelsen.

Den nærmeste naturtype omfattet af husdyrbruglovens kategori 1 er en elle- og askeskov ved Bankel Sø, som findes ca. 1,2 km øst for det ansøgte projekt. Naturområdet modtager ingen mer-deposition af ammoniakdeposition fra det ansøgte projekt og en totaldeposition på 0,1 kg N/ha/år. I naturområdet er der kumulation med 2 anlæg og den maksimalt lilladte deposition er således 0,2 kg N/ha/år. Det vurderes på den baggrund, at afskæringskriteriet er overholdt og at skovområdet ikke vil blive påvirket væsentligt af projektet.

Der stilles derfor ingen skærpende vilkår.

Kategori 2 natur

Totaldepositionen må maksimalt være 1 kg N/ha/år, jf. § 27 i husdyrgodkendelsesbekendtgørelsen.

Den nærmeste naturtype omfattet af husdyrbruglovens kategori 2 er et overdrev, som ligger ca. 2,4 km vest for det ansøgte projekt. Overdrevet modtager ingen ammoniakdeposition fra det ansøgte projekt. Det vurderes derfor, at overdrevets naturtilstand ikke vil ændre sig som følge af projektet.

Der stilles derfor ingen skærpende vilkår.

⁴ Bekendtgørelse af lov om husdyrbrug og anvendelse af gødning m.v. – LBK nr. 520 af 01/05/2019

⁵ Bekendtgørelse om godkendelse og tilladelse m.v. af husdyrbrug – BEK nr. 2225 af 27/11/2021

Kategori 3 natur

Der kan stilles krav til merdepositionen efter § 36 *stk. 2-5* i husdyrgodkendelsesbekendtgørelsen. Kravet kan dog ikke være under 1 kg N/ha/år jf. § 29 i samme bekendtgørelse.

Den nærmeste naturtype omfattet af husdyrbruglovens kategori 3 er en potentiel ammoniakfølsom skov og **et overdrev, som ligger ca. 300 m vest for anlægget. Naturområderne modtager, ifølge beregninger i husdyrgodkendelse.dk, en øget deposition på 0,1 kg N/ha i forbindelse med udvidelsen og en samlet deposition på 0,2 og 0,3 kg N/ha. Se tabel 1 og ansøgers tekst. Da naturområderne modtager en merdeposition på mindre end 1 kg N/ha/år, er husdyrbruglovens krav overholdt. Det vurderes på den baggrund, at mosernes tilstand ikke vil ændre sig som følge af det ansøgte projekt.**

Der stilles derfor ingen skærpende vilkår.

Beskyttede naturtyper efter naturbeskyttelsesloven

Naturbeskyttelseslovens⁶ § 3 omfatter søer større end 100 m², udpegede vandløb, heder, moser, strandenge, strandsumpe, ferske enge og biologiske overdrev. Der må ikke foretages ændringer i tilstanden af arealer, som er beskyttet af naturbeskyttelseslovens § 3. Denne forpligtelse påhviler til en hver tid ejeren af arealet. I følge husdyrbruglovens⁷ § 16a skal kommunen i sin vurdering varetage hensynet til natur, der er beskyttet mod tilstandsændringer.

Tabel 2: Ammoniakdeposition til § 3 natur i nærheden af anlægget

Naturområde	Afstand til anlæg	Merdeposition nudrift (kg N/ha/år)	Merdeposition 8 års-drift (kg N/ha/år)	Totaldeposition (kg N/ha/år)
Eng	440 m øst	0,1	0,1	0,4
Sø1	350 m NØ	0,1	0,1	0,3

Anlæggets beliggenhed i forhold til § 3 natur er vist på bilag d.

De nærmest beliggende § 3 beskyttede naturområder, som ikke er kategoriseret natur, er en sø og en eng, som ligger hhv. ca. 350 m nordøst og ca. 440 m øst for anlægget og 270 m nordvest for anlægget. Naturområderne modtager en merdeposition af ammoniak på 0,1 kg N/ha/år fra anlægget og modtager altså en merdeposition fra anlægget på mindre end 1 kg N/ha/år. Se ovenstående tabel 2. Ifølge DMU notat af 26/06 2005 er der ingen målbar ændring af § 3 natur ved en afsætning af ammoniak på mindre end ca. 1 kg N/ha/år. **Det vurderes på den baggrund, at søernes tilstand ikke vil ændre sig som følge af det ansøgte projekt på Halkvej 15**

Der stilles derfor ingen skærpende vilkår.

Beskyttede naturtyper og arter efter habitatbekendtgørelsen

Habitatbekendtgørelsen⁸ udpeger en række internationale naturbeskyttelsesområder. De internationale naturbeskyttelsesområder kaldes ramsarområder, fuglebeskyttelsesområder og habitatområder alt efter, om de er beskyttet efter Ramsarkonventionen eller efter EU's fuglebeskyttelses- og habitatdirektiver, og de tre typer områder går under fællesbetegnelsen Natura 2000-områder. Natura 2000-områderne er udpeget for at beskytte naturtyper og i Danmark hjemmehørende arter. De udpegede arter omtales normalt som bilag IV-arter, fordi de er opført på habitatdirektivets bilag IV. Ifølge habitatbekendtgørelsen er kommunen forpligtet til at lave en række vurderinger i forhold til Natura 2000-områderne og bilag IV-arterne, før den kan udstede en miljøgodkendelse efter husdyrbrugloven:

⁶ Bekendtgørelse af lov om naturbeskyttelse – LBK nr. 240 af 13/03/2019

⁷ Bekendtgørelse af lov om husdyrbrug og anvendelse af gødning m.v. – LBK nr. 520 af 01/05/2019

⁸ Bekendtgørelse om udpegning og administration af internationale naturbeskyttelsesområder samt beskyttelse af visse arter – BEK nr. 1595 af 06/12/2018

§ 6, stk. 1: Kommunen skal foretage en vurdering af, om projektet i sig selv, eller i forbindelse med andre planer og projekter, kan påvirke et Natura 2000-område væsentligt

§ 10, stk. 1: Der kan ikke gives tilladelse, dispensation, godkendelse mv., hvis det ansøgte kan

- beskadige eller ødelægge yngle- eller rasteområder i det naturlige udbredelsesområde for de dyrearter, der er optaget i habitatdirektivets bilag IV, litra a) eller
- ødelægge de plantearter, som er optaget i habitatdirektivets bilag IV, litra b) i alle livsstadier

Tabel 3: Natura 2000-område i nærheden af anlægget

Natura 2000-område	Afstand til anlæg
Lillebælt	Ca. 600 m øst

Natura 2000

Anlæggets beliggenhed i forhold til Natura 2000-områder er vist på bilag e.

Nærmeste Natura 2000-område er område nr. 112 Lillebælt, som omfatter habitatområde Hg6 og fuglebeskyttelsesområde F47. Den nærmeste del af området ligger ca. 600 m øst for anlægget. Se tabel 3.

For habitatområder og fuglebeskyttelsesområder er beskyttelsen baseret på en række arter og naturtyper. Listen over disse arter og naturtyper kaldes områdets udpegningsgrundlag.

Bilag IV arter

Anlæggets beliggenhed i forhold til registrerede bilag IV-arter er vist på bilag e. De potentielt forekommende bilag IV-arter i Haderslev Kommune er beskrevet i bilag g.

I det følgende vurderes forekomsten af bilag IV arter, med naturligt udbredelsesområde i nærheden af anlægget.

Padder

Følgende bilag IV-padder har i henhold til faglig rapport nr. 635 naturligt udbredelsesområde i Haderslev Kommune: Spidssnudet frø, løgfrø, løvfrø, strandtudse og stor vandsalamander.

I området omkring anlægget er der registreret løvfrøer i en sø 750 m sydvest for anlægget og ved Bankel Nor. Øst for Bankel Nor er der også registreret stor vandsalamander og spidssnudet frø. Strandtudsen findes i småsøerne på strandengene øst for Bankel Nor.

Ingen af søerne i området omkring anlægget vil som følge af projektet blive påvirket af en merdeposition af ammoniak større end 0,2 kg N/ha/år eller en totaldeposition større end 0,7 kg N/ha/år. **Det er vurderet at søernes naturtilstand ikke vil ændres ved påvirkningen.** Derfor vurderer Haderslev Kommune, at yngle- og rasteområder for bilag IV-padder ikke vil blive beskadiget eller ødelagt af ammoniak fra anlægget.

Andre bilag IV-arter

Udover paddearter kan der også jf. Håndbog om bilag IV arter findes flere arter af flagermus, samt markfirben i området omkring ejendommen. Projektområdet ligger derimod ikke indenfor birkemusens, odderens, snæblens eller marsvinets udbredelsesområde. Birkemus registrerede udbredelsesområde findes midt i Haderslev Kommune, odder og snæbel findes i nogle af de vestvendte vandløbssystemer, og marsvin findes i Lillebælt.

Markfirbenets levevilkår og dermed udbredelsesområde vil kunne påvirkes af projekter, som indebærer opdyrkning af tidligere udyrkede arealer. Ligeledes vil projekter, som påvirker sten- og jorddiger samt levende hegn, kunne påvirke arternes yngle- og rasteområder. Projekter, som berører bygninger, skove, levende hegn og gamle træer, kan evt. påvirke raste- og yngleområder for flagermus.

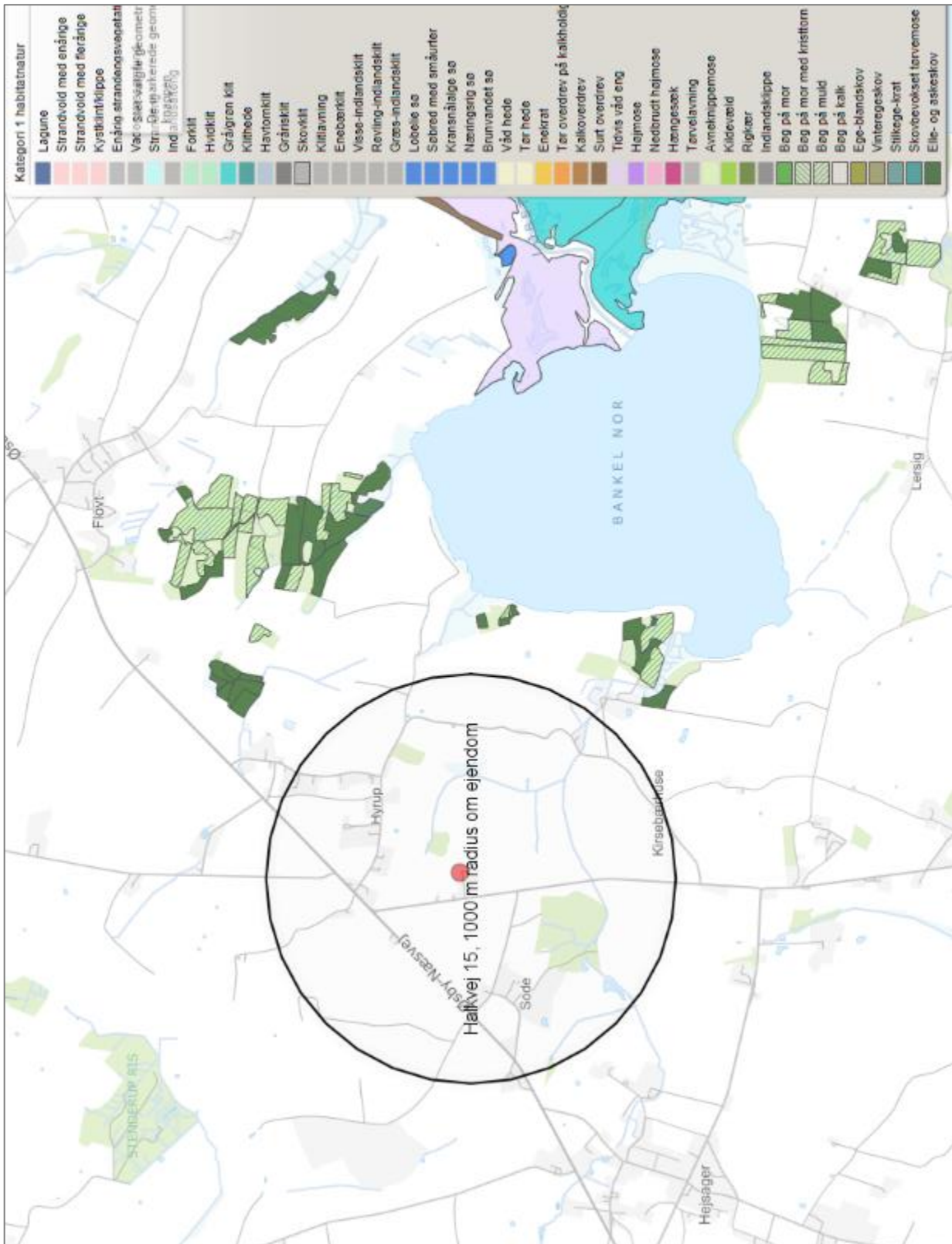
Projektet indebærer ikke ændringer på de opdyrkede eller ikke opdyrkede arealer, ændring af jord- og stendiger, levende hegn, fældning af gamle træer eller nedrivning af ældre bygninger eller i øvrigt ændrer på forhold, som ville kunne fungere som yngle- eller rasteområde for flagermus eller markfirben. Derfor vurderer Haderslev Kommune, at yngle- og rasteområder for de nævnte bilag IV-arter ikke vil blive beskadiget eller ødelagt som følge af de ansøgte ændringer på ejendommen.

Samlet set vurderes ammoniakdeposition fra anlægget i det ansøgte projekt ikke at udgøre en væsentlig påvirkning af de nærmeste Natura 2000-områders udpegningsgrundlag. Ligeledes vurderes det, at ammoniakdeposition eller øvrige ansøgte ændringer ikke vil skade arter opført på habitatdirektivets bilag IV. Påvirkningen fra anlæggets

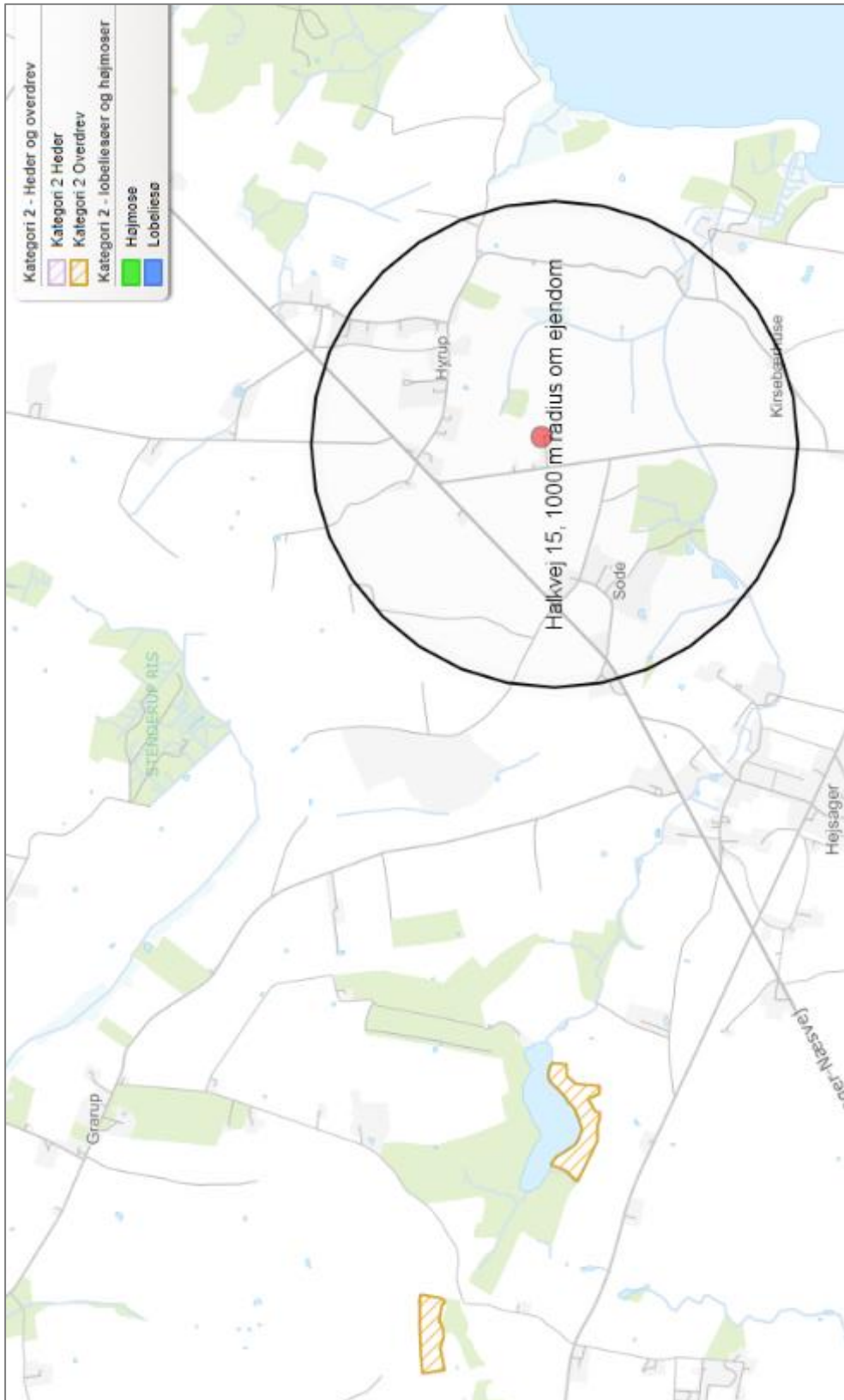
ammoniakdeposition er dermed i overensstemmelse med habitatbekendtgørelsens § 6, stk. 1 samt § 10, stk. 1, og kræver ikke udarbejdelse af konsekvensvurdering efter habitatbekendtgørelsens regler herom.



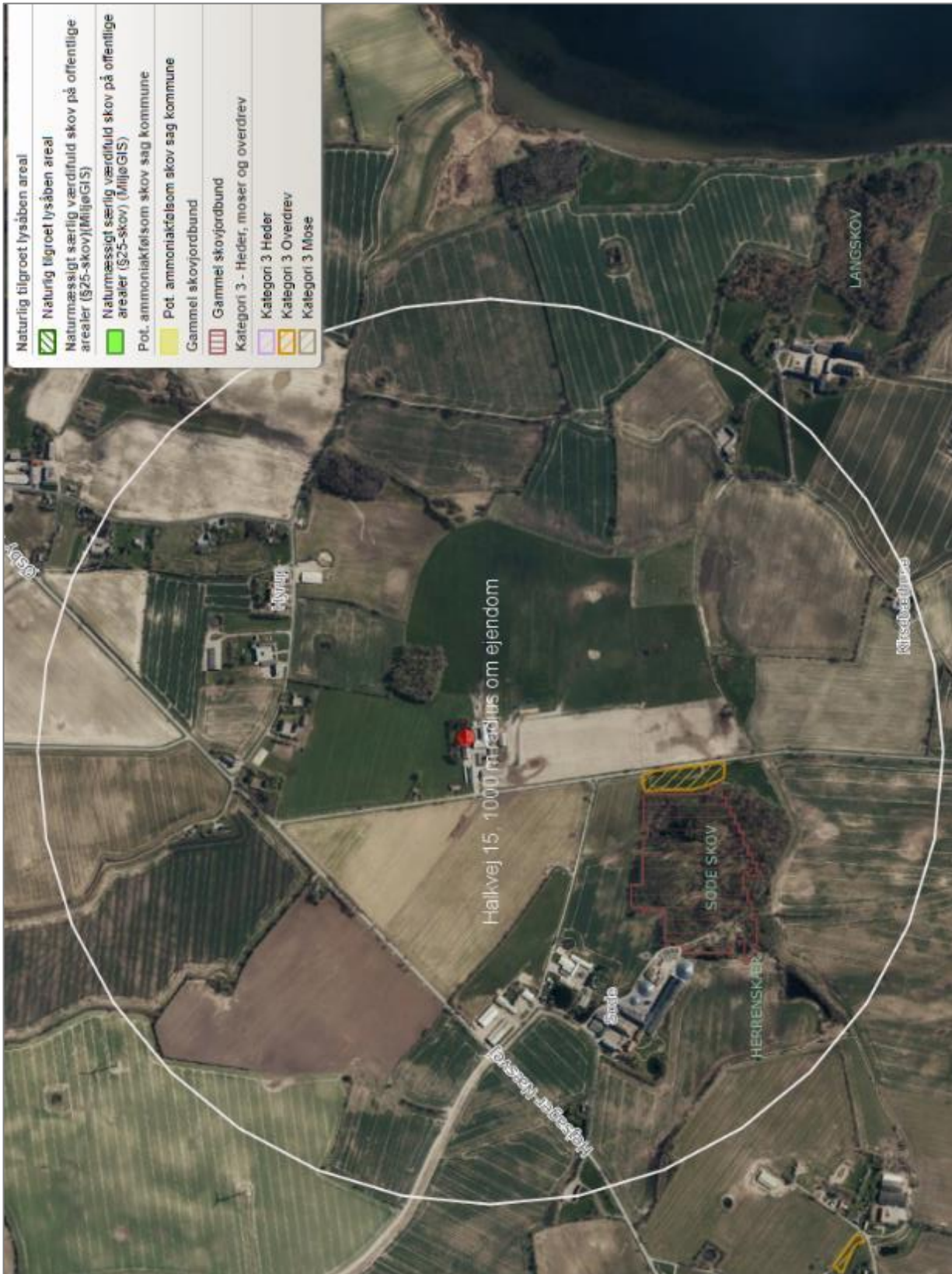
Bilag a – Kort over kategori 1 natur ved anlæg



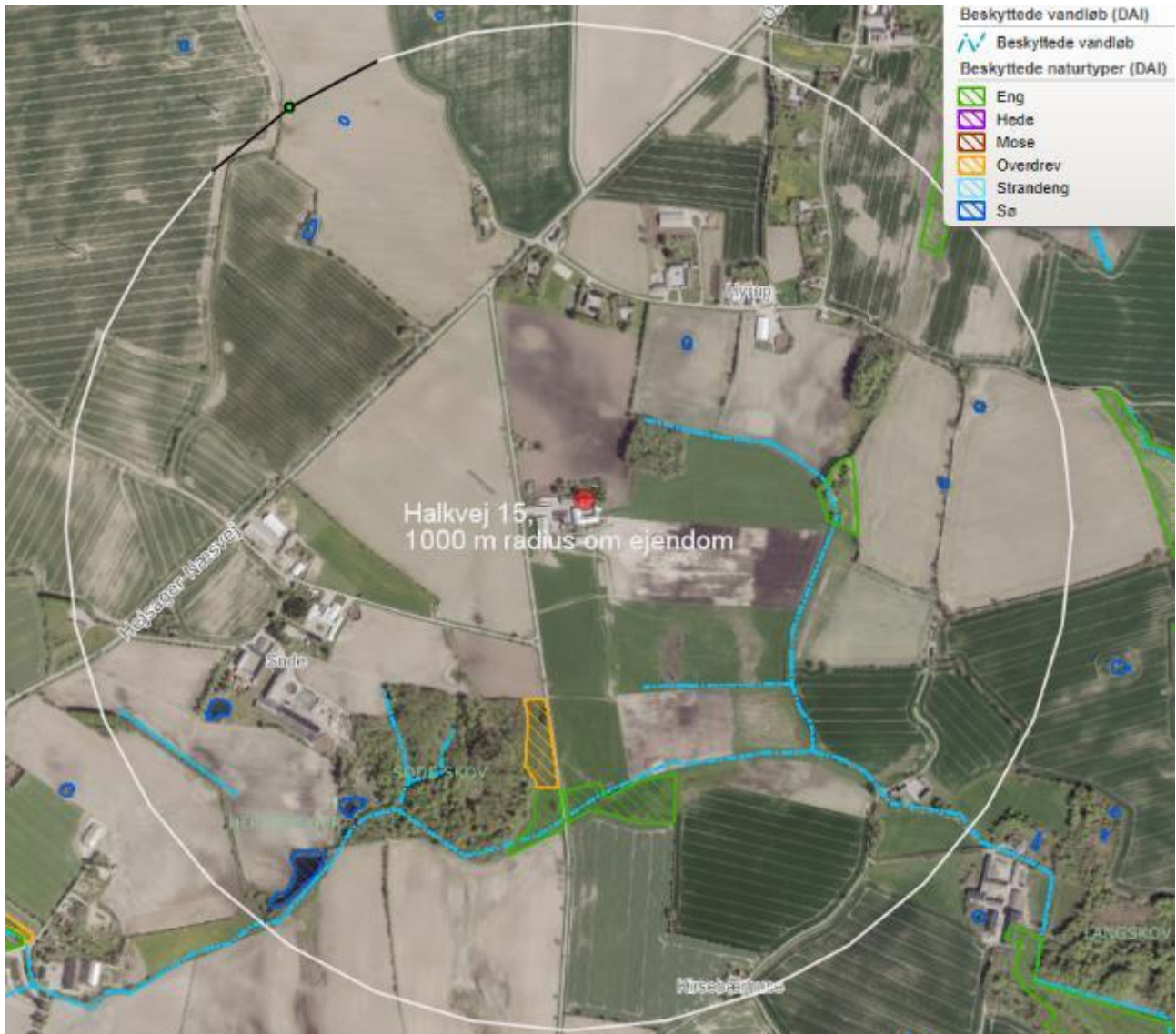
Bilag b – Kort over kategori 2 natur ved anlæg



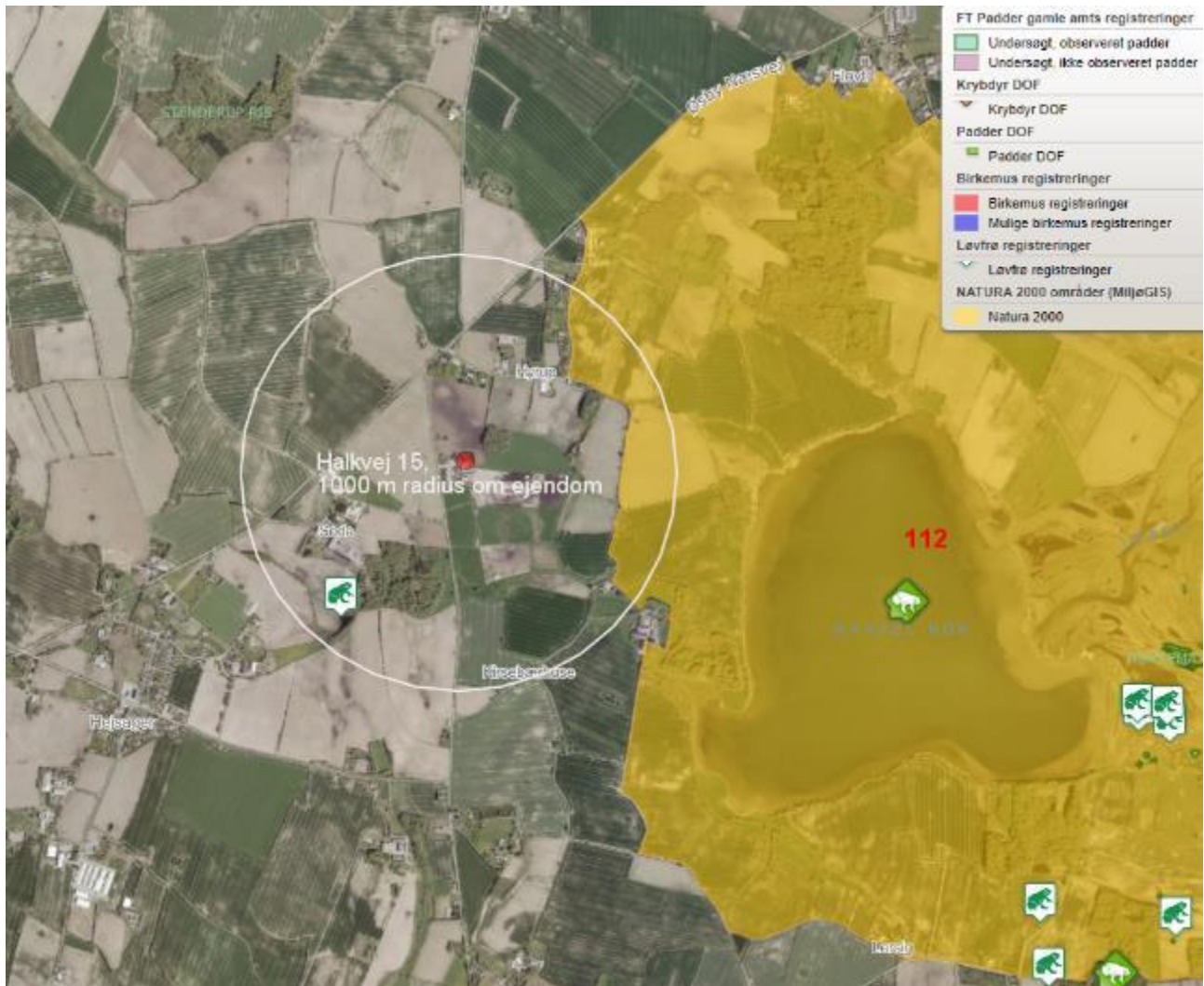
Bilag c – Kort over kategori 3 natur ved anlæg



Bilag d – Kort over § 3 natur ved anlæg



Bilag e - Kort over Natura 2000 og bilag IV forekomster ved anlæg



Bilag 7: Arkæologisk udtalelse



MUSEUM SØNDERJYLLAND | VIDEN OG SAMLINGER | ARKÆOLOGI
ARKÆOLOGI HADERSLEV | DALGADE 7 | DK-6100 Haderslev | T +45 65 370 801
PLANER@MSJ.DK

Haderslev Kommune
Teknik og Klima

Att.: Anette Hedegaard Haahr

Dato: 10.12.2021

Museum Sønderjylland - Arkæologi Haderslev | Sagsnr.: 21/6641-8.1.2

Arkæologisk udtalelse vedr. udvidelse af stald på max. 771 m² på del af matr. 4 Sode ejerlav, Halk på adressen Halkvej 15, 6100 Haderslev (Haderslev Kommune)

Arkæologisk udtalelse i henhold til Museumslovens § 25:

Museum Sønderjylland - Arkæologi Haderslev har modtaget høringsmateriale vedrørende ovennævnte projekt og har foretaget arkivalisk kontrol og arkæologisk vurdering af det berørte område.

Efter det oplyste er der ansøgt om "miljøtilladelse til at udnytte produktionsarealerne i de eksisterende bygninger, samt forlænge eksisterende kostald. Der udvides med 777 m², så det samlede produktionsareal bliver på 2193 m² efter ændringen, og der søges om flexgruppen "alle kvæg". Det ansøgte område ligger på en del af matr. 4 Sode ejerlav, Halk på adressen Halkvej 15, 6100 Haderslev. Det er uvist, hvilken af bygninger, der søges udvidet. I BBR-registreret er flere bygninger angivet som kvægstalde. Museet går ud fra, at der er tale om den største staldbygning, BBR-bygning 9. Udtalelsen gælder dog også, hvis der er tale om en anden bygning end bygning 9, så længe der er tale om en forlængelse af en eksisterende stald.

Der er ikke registreret fortidsminder inden for det berørte område.

Da det berørte område imidlertid er relativt begrænset og ligger op til den eksisterende ejendom, vurderer Museet, at risikoen for at støde på arkæologiske fortidsminder under jordarbejde er minimal, og mener, at en arkæologisk forundersøgelse ikke er nødvendig.

Bygherre skal dog være opmærksom på, at hvis der under anlægsarbejdet alligevel påtræffes jordfaste fortidsminder eller andre kulturhistoriske anlæg, skal anlægsarbejdet (jf. museumslovens § 27, lov nr. 473 af 7. juli 2001) omgående indstilles i det omfang, det berører fortidsmindet, og Museum Sønderjylland - Arkæologi Haderslev adviseres.

Det kan endvidere oplyses, at bygherre i givet fald ikke skal udrede udgifterne til en eventuel arkæologisk undersøgelse.

Med venlig hilsen

METTE SØRENSEN

MUSEUMSINSPEKTØR
ARKÆOLOGI
D +45 65 37 08 32
M +45 21 66 92 64
MESR@MSJ.DK
PLANER@MSJ.DK



Side 1 af 1

