



Miljøgodkendelse

For:

I/S REFA, Miljøcenter Hasselø

Øget tilførsel og oplag af imprægneret træ



MILJØGODKENDELSE

Inkl. afgørelser om ikke pligt til VVM pligt og basistilstandsrapport

For:

I/S REFA, Miljøcenter Hasselø

Adresse: Gedser Landevej 22T, 4800 Nykøbing F
Matrikel nr.: 1s, 1g og 1l Hasselø Inddæmning, Væggerløse Sogn
CVR-nummer: 78951818
P-nummer: 1003435947
Listepunkt nummer: Hovedvirksomhed:
5.4. Deponeringsanlæg, som defineret i artikel 2, litra g) i Rådets direktiv 1999/31/EF om deponering af affald, som modtager over 10 tons affald om dagen eller har en samlet kapacitet på over 25.000 tons, undtagen deponeringsanlæg til inert affald (s)

Bi-aktivitet:

5.1 . Bortskaffelse eller nyttiggørelse af farligt affald, hvor kapaciteten er større end 10 tons/dag, og hvorunder der foregår en eller flere af følgende aktiviteter:
b) Fysisk-kemisk behandling

J. nummer: MST-1270-02643

Godkendelsen omfatter:

Øget tilførsel og oplag af imprægneret træ til neddeling og bortskaffelse

Dato: 21. juni 2019

Godkendt: Preben Christophersen



Annonceres den 21. juni 2019

Klagefristen udløber den 19. juni 2019

Søgsmålsfristen udløber den 23. december 2019

Godkendelsen bortfalder, hvis den ikke er udnyttet inden 2 år fra godkendelses dato.

Revurdering påbegyndes når EU-kommissionen har offentliggjort en BAT-konklusion i EU-tidende, der vedrører virksomhedens hovedlistepunkt

Revurdering påbegyndes senest i 10 år fra godkendelses.

Indhold

Indholdsfortegnelse

1.	Indledning	2
2.	Afgørelse og vilkår	4
2.1	Vilkår for miljøgodkendelsen	4
A	Generelle forhold	4
B	Indretning og drift	5
C	Luftforurening	6
D	Jord og grundvand	6
E	Journalføring	7
F	Årsindberetning	7
3.	Vurdering og begrundelse	8
3.1	Begrundelse for afgørelse	8
3.2	Bedst tilgængelige teknik (BAT)	11
3.3	Udtalelser/høringssvar	11
4.	Forholdet til loven	14
4.2	Øvrige gældende godkendelser og påbud	16
4.3	Tilsyn med virksomheden	16
4.4	Offentliggørelse og klagevejledning	17
4.5	Liste over modtagere af kopi af afgørelsen	18

Bilag

- Bilag A. Ansøgning om miljøgodkendelse/miljøteknisk beskrivelse
- Bilag B. Afgørelse om ikke-BTR
- Bilag C. Afgørelse om ikke VVM pligt
- Bilag D. Miljøstyrelsens screeningsskema
- Bilag E. Ansøgers anmeldelse efter miljøvurderingsloven
- Bilag F. Kort over virksomhedens beliggenhed i 1:25.000
- Bilag G. Kort over anlæggets indretning

1. Indledning

I/S REFA har søgt om godkendelse til at øge tilførslen og oplag af imprægneret træ. Den nuværende placering på Miljøcenter Hasselø blev godkendt 8. december 2016, hvor oplag og neddeling blev flyttet fra midt på deponeringsarealet til et areal med asfaltbelægning inden for membranområdet, hvor der ikke har været deponeret affald. Godkendelsen gav mulighed for at tilføre 1.200 tons årligt og et max. oplag på 250 tons ikke-neddelt imprægneret træ.

Godkendelsen blev den 4. januar 2018 ændret til et max. oplag på 350 tons og ingen begrænsning på tilførslen, idet den behandlede mængde blev reguleret af max. oplaget og max. 7 neddelingsdage om året.

I/S REFA ansøger om at øge oplag op til 1.200 tons, da mængden af imprægneret træ er stigende. Det skyldes, at man er gået over til at indsamle alt udendørs træ som imprægneret træ, da det ikke er muligt at skelne imprægneret fra ikke-imprægneret træ.

Det imprægnerede træ, der skal neddeles på Miljøcenter Hasselø, er primært træ fra genbrugspladser, som kan indeholde træ, der er imprægneret med kreosot og arsen. Træaffaldet kan også være imprægneret eller malet med andre midler som f.eks. indeholder kobber, krom og bly. Da affaldet ikke er klassificeret af kommunerne før modtagelsen på Miljøcenter Hasselø, betragter Miljøstyrelsen det som farligt affald¹. REFA er enig i denne vurdering.

For at træaffaldet kan energinyttiggøres i en godkendt forbrændingsproces og transporteres, skal det neddeles i mindre stykker. Affaldet bliver derfor kørt til særskilt plads på Miljøcenter Hasselø, hvor det vil blive neddelt, når der er oplagret en tilstrækkelig mængde. Det neddelte træ bortkøres under eller kort tid efter neddelingen har fundet sted. Neddelingsprocessen udføres af en indlejet entreprenør og maskine op til 7 dage årligt som hidtil.

Pladsen, hvor oplagringen og neddelingen foregår, er befæstet med asfalt (tæt belægning) og ligger oven på deponeringsanlæggets membran. Der er ikke deponeret affald under oplagspladsen.

Overfladevandet afledes til deponeringsanlæggets samlede perkolatsystem inden afledning til rensningsanlæg. Guldborgsund Kommune har på baggrund af analyser af overfladevand fra oplag af imprægneret træ udtalt, at kommunen kan acceptere spildevandet fra et forøget oplag af imprægneret træ.

Miljøstyrelsen vurderer samlet set, at det øgede oplag ikke medfører øget forurening, der går ud over det, der lå til grund for miljøgodkendelserne til imprægneret træ af 8. december 2016 og 20. december 2017.

¹ Vejledende udtalelse fra Miljøstyrelsen vedr. håndtering af imprægneret træaffald af 27. juni 2017

Listepunktændring fra bilag 2 til bilag 1

I den justerede miljøgodkendelse i 2018 til ændret oplag og mængde af imprægneret træ meddelte Miljøstyrelsen, at aktiviteten skulle ændre listepunkt fra oprindelig K212 (ikke-farligt affald) til K201, da der på det tidspunkt, efter Miljøstyrelsen opfattelse, var tale om farligt affald, der ikke var omfattet af bilag 1 pkt. 5.1 b) ”Fysisk-kemisk behandling”.

Miljøstyrelsen er nu blevet opmærksom på, at ”Fysisk-kemisk behandling” ikke er en fysisk og kemisk behandling i én og samme proces men også omfatter ”ren” fysisk behandling som f.eks. neddeling. Det rette listepunkt for oplag og neddeling af farligt affald >10 tons pr. dag er derfor godkendelsesbekendtgørelses bilag 1, pkt. 5.1.

At være omfattet af bilag 1 betyder, at der i en godkendelse skal stilles krav til BAT på baggrund af en vedtaget BREF / BAT-konklusion for det pågældende listepunkt, hvis en sådan findes. Den 17. august 2018 blev BAT-konklusion for affaldsbehandling bl.a. for listepunkt 5.1 b) offentliggjort i forbindelse med Waste Treatment BREF.

Der er derfor til ansøgningen udfyldt en BAT-tjekliste.

En anden konsekvens af at være omfattet af bilag 1 er i forbindelse med den aktuelle ansøgning om at udvide en allerede godkendt aktivitet, at godkendelsesmyndigheden skal tages stilling til, om der skal udarbejdes en basistilstandsrapport (BTR) jf. godkendelsesbekendtgørelsens §15.

I/S REFA har udarbejdet BTR trin 1-3 til Miljøstyrelsens grundlag for vurdering af, om der skal udarbejdes en fuld BTR i forbindelse med den igangværende revurdering af miljøgodkendelsen til hele deponeringsanlægget. BTR trin 1-3 er i forbindelse med ansøgningen om imprægneret træ som farligt affald blevet opdateret, så denne affaldstype er omfattet.

Miljøstyrelsen har bl.a. på den baggrund vurderet og truffet særskilt afgørelse om, at der ikke skal udarbejdes BTR i forbindelse med ansøgningen. Afgørelsen er vedhæftet som bilag B

Status for gældende miljøgodkendelse til imprægneret træ i forhold til ændring af listepunkt til bilag 1

Miljøstyrelsen vurderer, at den gældende godkendelse fra 8. december 2016 med efterfølgende vilkårsændring af 4. januar 2018 ikke skal genoptages men bevare sig gyldighed. Årsagen er en vurdering af, at ændringen til bilag 1 ikke skyldes nye oplysninger om aktiviteten eller forureningen, men alene en ny forståelse hos Miljøstyrelsen og at REFA derfor ikke har haft grund til at tro, at afgørelsen ikke var korrekt og derfor har indrettet sig i overensstemmelse hermed.

Miljøvurderingsloven

Aktiviteten er omfattet af bilag 2 pkt. 11b) i Miljøvurderingsloven (tidligere VVM).

I/S REFA har derfor sammen med ansøgningen fremsendt en VVM anmeldelse.

Miljøstyrelsen har truffet særskilt afgørelse om, at det øgede oplag af imprægneret træ ikke er omfattet af krav om miljøvurdering. Afgørelsen er vedhæftet som bilag C inkl. bilag D og E.

2. Afgørelse og vilkår

På grundlag af oplysningerne i afsnit 3 og bilag A, ansøgning om miljøgodkendelse, godkender Miljøstyrelsen hermed et øget oplag af imprægneret træ.

Miljøgodkendelsen meddeles i henhold til § 33, stk. 1, i miljøbeskyttelsesloven.

Godkendelsen gives på følgende vilkår, der som udgangspunkt er retsbeskyttede i en periode på 8 år fra godkendelsens dato. Godkendelsen tages dog op til revurdering i overensstemmelse med reglerne i miljøbeskyttelseslovens § 41a, stk. 2 og stk. 3, herunder når EU-Kommissionen har offentliggjort en BAT-konklusion i EU-Tidende, der vedrører virksomhedens hovedlistepunkt.

Nedenfor er godkendelsens vilkår. Miljøstyrelsen har sammenskrevet alle gældende vilkår til oplag og neddeling af imprægneret træ fra miljøgodkendelserne 8. december 2016 og 5. januar 2018. Disse vilkår er markeret med ● og er ikke klageberettiget. Nye vilkår er umarkeret og konsekvensrettelser mht. vilkårsnummerring fremgår med overstregning.

2.1 Vilkår for miljøgodkendelsen

A Generelle forhold

A1 Godkendelsen bortfalder, hvis driften på den nye placering ikke er påbegyndt inden 2 år fra godkendelsens dato.

A2 Et eksemplar af godkendelsen skal til enhver tid være tilgængeligt på virksomheden. Driftspersonalet skal være orienteret om godkendelsens indhold.

A3 Tilsynsmyndigheden skal orienteres om følgende forhold:

- Ejerskifte af virksomhed
- Hel eller delvis udskiftning af driftsherre
- Indstilling af driften af en listeaktivitet for en periode længere end 6 måneder

Orienteringen skal være skriftlig og fremsendes senest fire uger efter offentliggørelse af ændringen (ejerskifte, driftsherreforhold), eller beslutningen om ændringen (indstilling).

A4 Tilsynsmyndigheden skal straks underrettes, såfremt vilkårene i denne godkendelse ikke overholdes.

Hvis overskridelser af vilkår eller andre driftsforstyrrelser eller uheld medfører umiddelbar fare for menneskers sundhed, eller i betydelig omfang truer med at påvirke miljøet negativt, skal driften af anlægget i relevant omfang indstilles.

Virksomheden skal straks træffe de fornødne foranstaltninger til sikring af, at vilkårene igen overholdes.

- A5 Virksomheden skal orientere miljømyndigheden, hvis virksomheden op-
hører med at have et certificeret miljøledelsessystem. Orienteringen skal
meddeles miljømyndigheden senest 1 måned efter udløbet af gældende
miljøcertificering.

B Indretning og drift

- B1
- Der skal foreligge en indretning- og driftsinstruks, der beskriver;
 - Hvordan anlægget skal indrettes og drives jf. denne godkendelses vilkår (herunder løbende sikre overholdelse af kravet om max. op lag), og krav fra beredskabsmyndigheden (vilkår B4B2).
 - Hvordan personalet skal forholde sig i tilfælde af driftsforstyrrelser og uheld, herunder bekæmpelse af støvflugt.

Instruksen samt dokumentation for beredskabets anvisning / krav skal indsendes til tilsynsmyndigheden senest 3 måneder efter afgørelsesdato.

- B2
- Oplag af ikke-neddelt træ skal ske på en måde der er anvist / godkendt af beredskabsmyndigheden. Såfremt beredskabet reducerer den max. tilladte oplagrede mængde i vilkår B4B5 vil beredskabets anvisning være gældende.
- B3
- Hvert læs skal ved modtagelsen og før aflæsning kontrolleres for, om det er tilstrækkeligt rent og forsorteret jf. vilkår B4B5. Ikke godkendte læs skal afvises og registreres²
- B4
- Ved aflæsningen på arealet skal evt. affald der ikke er godkendt jf. vilkår B5 frasorteres. Frasorteret affald der kan modtages på deponeringsanlæggets øvrige enheder bortskaffes dertil. Affald der ikke må modtages på deponeringsanlægget skal bortskaffes efter kommunens anvisning.
- B5
- Virksomheden må kun oplagre de i tabel 1 nævnte affaldstyper og mængder:

Tabel 1

Affaldsklasse	Max mængde oplagret (sum af ikke-neddelt og neddelte)
Imprægneret træ EAK koder: 17 02 04 (kun træ) 19 12 06 20 01 37	1.200 tons

² Jf. vilkår 17 i godkendelse af december 2006

Der må kun oplagres og neddeles rene forsorterede læs med imprægneret træ.

- B6 • Neddeleren må være i drift mandag til fredag på hverdage i tidsrummet 07.00 til 17.00, og neddeling må max. udføres 7 gange årligt.
- B7 • Efter neddeling af en mellemoplagret mængde skal det neddelte træ bortskaffes til godkendt modtager.

C **Luftforurening**

Støv

- C1 • Oplag, neddeling, af- og pålæsning samt rengøring af pladsen, må ikke give anledning til lugt eller støvgener uden for virksomhedens område. Tilsynsmyndigheden vurderer, om generne er væsentlige for omgivelserne.

- C2 Vilkår C2 i godkendelse af 8. december 2016 udgår og erstattes af:

Der skal på deponeringsanlægget være sprinklingsudstyr, der skal tages i anvendelse, hvis der opstår støvudvikling under neddelingen eller fra ikke overdækket oplag af neddelt træ jf. vilkår C3.

Der kan anvendes andre metoder til effektiv støvbekæmpelse som umiddelbart kan tages i anvendelse, såfremt der opstår støvgener som nævnt ovenfor. En sådan metode skal dog forinden være accepteret af tilsynsmyndigheden.

- C3 Oplag af neddelt træaffald skal overdækkes, såfremt det kan komme til at ligge længere end 5 ugedage, fra neddelingen har fundet sted.

Alternativt kan imprægneret træ neddeles direkte i en tæt container, som overdækkes, når den er fyldt.

Dette vilkår gælder som minimum for den del af neddelte træ, der overskrider 350 tons.

D **Jord og grundvand**

- D1 • Spild af olieprodukter, herunder spild ved påfyldning af brændstof på køretøjer, skal opsamles straks. Der skal forefindes absorptionsmateriale til opsamling af sådant spild.
- D2 • Asfaltbelægningen skal være i god vedligeholdelsesstand. Utætheder skal udbedres hurtigst muligt efter, at de er konstateret.
- D3 • Virksomheden skal hver gang, et oplag er blevet fjernet i forbindelse med neddeling, foretage visuel kontrol for utætheder og revnedannelser

af asfaltbelægningen. Dette skal tilføjes i driftsinstruksen nævnt i vilkår A3B1.

E **Journalføring**

E1 Vilkår E1 i godkendelse af 8. december 2016 udgår og erstattes af:

Der skal til hver en tid være oplysning tilgængelig på anlægget om hvor meget træ, der aktuelt er oplagret, både ikke-neddelt og neddelte.

F **Årsindberetning**

F1 Vilkår E2 i godkendelse af 8. december 2016 udgår og erstattes af:

Der skal sammen med årsrapporten³ for deponeringsanlægget fremsendes følgende oplysninger:

- Dato for start og slut pr. neddelingsforløb
- Den oplagrede mængde til neddeling ved start pr. neddelingsforløb
- Den neddelte mængde pr. neddelingsforløb
- Dato og mængde for bortkørsel af neddelte imprægneret træ
- For hvert neddelingsforløb oplysning om der har været overdækning hvis neddelte træ har ligget længere end 5 ugedage alternativt opsamlet i container.

Første gang med årsrapporten for 2019

³ jf. vilkår 110 i godkendelse af december 2006

3. Vurdering og begrundelse

3.1 Begrundelse for afgørelse

Miljøstyrelsen vurderer, at et øget oplag af ikke-neddelt og neddelt imprægneret træ ikke medfører risiko for væsentlig forurening, som ikke kan håndteres med de gældende og nye vilkår til indretning og drift.

3.1.1 Planforhold og beliggenhed

Virksomheden er beliggende 100 m fra Natura 2000 område nr. 173, Habitatområde H152, Fuglebeskyttelsesområde F83 og Ramsarområde R25, mens de ansøgte aktiviteter ligger 500 m herfra. Virksomheden er derfor omfattet af reglerne i habitatbekendtgørelsen.

Det er af Miljøstyrelsen vurderet, at det ansøgte ikke vil påvirke udpegningsgrundlaget for Natura 2000 området. Guldborgsund Kommune har, som citeret i afsnit 3.3.1, ikke haft bemærkninger til Natura 2000/naturplaner, bilag IV-arter, § 3-natur, fredninger eller rød-/gullistede arter.

3.1.2 Begrundelse for og bemærkninger til de enkelte vilkår

Her omtales kun de vilkår der er nye med denne afgørelse d.v.s ikke er mærket med ● i vilkårene. De ●-mærkede vilkår er indsat fra tidligere afgørelser, hvor relevante standardvilkår - under det daværende listepunkt - har været inddraget. Disse godkendelsesvilkår bevarer deres gyldighed jf. kap. 1 "Indledning" i denne afgørelse.

Der er ikke direkte standardvilkår knyttet til listepunkt 5.1 b). Miljøstyrelsen har derfor orienteret sig i standardvilkår til andre listepunkter om oplag og håndtering af farligt affald K203 og 5.1.d).

A Generelle forhold

Vilkår A1

Vilkåret er en følge af § 32 i godkendelsesbekendtgørelsen.

Vilkår A2

Afgørelsen skal være tilgængelig på virksomheden og driftspersonalet skal være orienteret om godkendelsens indhold og vilkår, således at det sikres at ansvarlige for driften er bekendte med virksomhedens miljøgodkendelse og sikrer at denne overholdes til enhver tid.

Vilkår A3

Der fastsættes vilkår om, at tilsynsmyndigheden skal orienteres, hvis der sker ejerskifte af virksomheden eller udskiftning af driftsherren. Dette er blandt andet for at fastlægge, om ejerskiftet eller udskiftning af driftsherre involverer personer eller selskaber, der er registreret af Miljøstyrelsen, jf. miljøbeskyttelseslovens § 40a og b.

Hvis dette er tilfældet, kan tilsynsmyndigheden tilbagekalde godkendelsen eller fastsætte særlige vilkår, jf. miljøbeskyttelseslovens § 41d.

Baggrunden for at stille vilkår om, at virksomheden skal orientere tilsynsmyndigheden ved indstilling af driften i mere end 6 måneder skyldes, at det kan have betydning for planlægning af tilsyn og opkrævning af gebyrer.

Vilkår A4

Vilkåret er fastsat med udgangspunkt i godkendelsesbekendtgørelsens vilkårs katalog, § 21, stk. 1 nr. 6. Vilkåret er fastsat som en implementering af IE direktivet og er fastsat for bilag 1-virksomheder.

Vilkår A5

Såfremt virksomheden ophører med at have et certificeret miljøledelsessystem skal myndigheden orienteres om dette, idet dele af forudsætningerne for miljøgodkendelsen bortfalder.

B Indretning og drift

Vilkår B5

Vilkåret ændrer vilkår B4 i godkendelsen af 8. januar 2018 til den ansøgte øgede oplagsmængde.

C Luftforurening

Vilkår C2

I vilkår C2 i godkendelsen af 8. december 2016 var fastsat, at tilsynsmyndigheden kunne stille krav til overdækning, hvis der blev konstateret støvgener. Dette krav ændres til, at REFA selv skal iværksætte støvbekæmpelse med sprinkling, hvis der opstår støv fra oplag eller ved neddelingen. Kravet stilles på grund af det væsentligt øgede mængde oplag og neddeling.

Miljøstyrelsen vurderer, at hvis en situation med støvflugt skulle opstå er det miljø- og sundhedsmæssigt mere væsentligt at støvbekæmpe med vand, end at undgå afledning af belastet overfladevand.

Vilkåret suppleres med, at REFA kan vælge en anden metode til støvbekæmpelse såfremt det på forhånd er accepteret af tilsynsmyndigheden. Se mere under pkt. 3.3.3. "Udtalelse fra virksomheden".

Vilkår C3

I standardvilkår til sammenlignelige listepunkter (K203 og 5.1.d)), stilles der i begge tilfælde krav om overdækning, og som bl.a. kun kan fraviges, hvis der "ikke sker udslip...".

Træets overflade forøges betragteligt ved neddeling, og dermed øges risiko for udvaskning af tungmetaller og andre imprægneringsmidler, særligt fra de dele af træet der under brugen ikke eller i mindre grad har været udsat for udvaskning.

Miljøstyrelsen vurderer, at der er risiko for udslip, og at der derfor skal stilles vilkår om overdækning af oplag af det neddelte træ, som vil være BAT ; at begrænse forureningen ved kilden. Ved at kræve overdækning hindres miljøbelastende stoffer som tungmetallerne arsen, krom og kobber m.fl. fra metalimprægneret træ (CCA), bly fra malet træ, organiske stoffer, biocider samt kreosot i at blive afledt med overfladevandet til rensningsanlæg og dermed bidrager til belastning af spildevandsslam til jordbrugsformål og udledning til vandmiljøet fra rensningsanlægget.

På grund af affaldets karakter (fast affald), og da Guldborgsund Kommune har godkendt evt. merbelastning i tilledningen af overfladevand til spildevandssystemet, accepteres det, at oplag kun skal overdækkes, hvis det kan forudsiges - eller vil komme til - at ligge længere end 5 ugedage. Alternativ kan træ neddeles direkte i tæt container, som efterfølgende overdækkes.

Da godkendelsen fra 8. januar 2018 til oplag af 350 tons uden overdækning fortsat er retsbeskyttet, er det ikke muligt at stille det skærpede krav om overdækning til denne mængde. Miljøstyrelsen opfordrer REFA til også at overdække de første 350 tons, såfremt det kan forudsiges eller i praksis vil komme til at ligge længere end de 5 ugedage.

E Journalføring

Vilkår E1

I vilkår B4 og E1 i godkendelsen af 8. december 2016 var kun fastsat krav om mængde oplag samt journalføring af den mængde træ, der lå til neddeling. Nærværende godkendelse stiller i vilkår B5 krav til den samlede maximale mængde oplag af både ikke-neddelt og neddelte. Journalføringen konsekvensrettes i overensstemmelse hermed.

F Årsrapport

Vilkår F1

I vilkår F1 i godkendelsen af 8. december 2016 var der til årsrapportering stillet vilkår om:

- Dato og tidsrum for neddeling
- Samlet mængde tilkørt i året
- Mængde bortskaffet samt modtager
- Mængde oplagret ved årets slutning

Vilkåret opdateres, da der ikke længere er krav til den årlige tilførte mængde og til at være mere målrettet med henblik af rapportering af denne godkendelse vilkår om oplagsmængde, tidsfrister og overdækning / container.

3.2 Bedst tilgængelige teknik (BAT)

Der er anvendt standardvilkår i forbindelse med godkendelsen fra 5. januar 2018, som er videreført her. Derudover er der med nærværende godkendelse suppleret med justeret krav fra standardvilkår om overdækning af det neddelte træ. Standardvilkår betragtes som BAT.

Som supplement til ansøgningen har REFA fremsendt en udfyldt BAT-tjekliste, som ikke har givet anledning til tiltag for at opfylde BAT-kravene, da disse allerede overholdes, herunder med hensyn til miljøledelse, da Miljøcenter Hasselø og aktiviteten med oplag og neddeling af imprægneret træ er omfattet af I/S REFA's certificerede miljøledelsessystem ISO 14001.

Miljøstyrelsen vurderer, at indretning og drift af aktiviteten med oplag og neddeling af imprægneret træ lever op til BAT-kravene jf. BREF for affaldsbehandlingsanlæg.

3.3 Udtalelser/høringssvar

3.3.1 Udtalelse fra andre myndigheder

Guldborgsund Kommune har den 13. november 2018 oplyst:

Vedr. øvrige forhold er det Guldborgsund Kommunens vurdering, at den ansøgte udvidelse af mængderne af imprægneret træ kan rummes inden for lokalplanens retningslinjer, samt at det ansøgte hverken direkte eller indirekte vil have en negativ påvirkning af Natura 2000 arealer, bilag IV arter, § 3 natur, rød- eller gullistede arter. Ligeledes er det Guldborgsund Kommunes vurdering, at det ansøgte kan overholde de eksisterende vilkår omkring støj, støv og evt. lyspåvirkning af naboer.

Samt den 16. januar 2019 udtalt:

Guldborgsund Kommune har i samarbejde med konsulent for I/S REFA, fået udtaget prøve af perkolat samtidig med neddeling af imprægneret træ. Analysen viste at værdierne for kobber og krom var under grænseværdien, hvorimod Arsen lå lige på grænseværdien.

Guldborgsund Kommune vil acceptere et forøgede oplag af imprægneret træ, da perkolat værdierne er under eller lige på grænseværdien der kan tillades til offentlig kloak. Kommunen mener dog at brønden hvor analysen er foretaget, optages i det årlige måleprogram med fortsat analyse af kobber, krom og arsen. At efter 2 år udgår brønden fra analyseprogrammet, men at der herefter stilles "kan"-vilkår om mulighed for analyse.

Kommunen vil hertil overveje om der skal laves en ny/revideret tilslutningstilladelse for Hasselø Miljøcenter inden for nærmere fremtid.

3.3.2 Udtalelse fra borgere mv.

Ansøgningen om godkendelse har været annonceret på Miljøstyrelsens hjemmeside www.mst.dk den 19. oktober 2018. Der er ikke modtaget nogen henvendelser vedrørende ansøgningen.

3.3.3 Udtalelse fra virksomheden

I/S REFA har haft udkast til godkendelse og har via rådgiver den 8. maj 2019 udtalt:

Jf. vores tidligere korrespondance er fortsat ikke enige i, at Miljøstyrelsen har hjemmel til at stille krav om overdækning såfremt hvis det vil ligge længere end 5 dage efter neddeling, idet der som tidligere nævnt ikke er direkte standardvilkår knyttet til listepunkt 5.1 b).

Miljøstyrelsen skriver, at der på deponeringsanlægget være sprinklingsudstyr, der skal tages i anvendelse, hvis der opstår støvudvikling under neddelingen eller fra ikke overdækket oplag af neddelt træ jf. vilkår C3.

I/S REFA ser gerne, at sætningen opløses, f.eks at "Der skal iværksættes effektive forholdsregler mod støv, hvis der er risiko for støvflugt.

Miljøstyrelsens kommentarer

Miljøstyrelsen fastholder vilkår om overdækning med henvisning til begrundelsen til vilkår C3. Godkendelsesmyndigheden skal, jf. godkendelsesbekendtgørelsens⁴ §21 stille og begrunde de vilkår der findes nødvendig for at undgå eller reducere forurening. Hjemlen til at stille konkrete vilkår begrænses ikke af, at listepunkt 5.1 b) ikke er omfattet af standardvilkårsbekendtgørelsen⁵.

De standardvilkår der er inddraget som inspiration har relevans da de som 5.1.b) omhandler modtagelse, oplag og håndtering af farligt affald.

Til begge listepunkter K201 og 5.1d) er der i standardvilkår h.h.v. nr. 37 og nr. 38 under "Beskyttelse af jord, grundvand og overfladevand" vilkår om, at affaldet skal opbevares under tag, overdækning eller lignende. Vilkåret kan kun fraviges, hvis *der ikke sker udslip eller uønsket påvirkning af affaldet ved kontakt med nedbør eller på grund af blæst.....*

Miljøstyrelsen vurderer, at der vil være risiko for udslip af forurenende stoffer fra oplag af det neddelte imprægnerede træ, og at det derfor er relevant at stille vilkår om overdækning.

I/S REFA har ikke oplyst, hvilke andre effektive metoder der kan anvendes i stedet for sprinkling. Miljøstyrelsen har derfor tilføjet til vilkåret, at der kan anvendes andre metoder, såfremt tilsynsmyndigheden (Miljøstyrelsen) forinden har accep-

⁴ Bekendtgørelse om godkendelse af listevirksomhed, BEK nr 1317 af 20/11/2018

⁵ Bekendtgørelse om standardvilkår i godkendelse af listevirksomhed, BEK nr 1474 af 12/12/2017

teret det. Det vil være en forudsætning, at det er en metode der umiddelbart kan tages i anvendelse på anlægget dvs. omgående når støvudvikling opstår.

I forbindelse med genoptagelse af sagen med henblik på samtidigt at træffe afgørelse i forhold til miljøvurderingsloven, har I/S REFA haft udkastet til fornyet udtalelse. REFA har 19. juni 2019 meddelt, at der ikke er andre kommentarer end de allerede fremsendte den 8. maj 2018 nævnt ovenfor.

4. Forholdet til loven

4.1.1 Miljøgodkendelsen

Miljøgodkendelse gives i henhold til § 33, stk. 1, i miljøbeskyttelsesloven. Godkendelsen gives som et tillæg til virksomhedens reviderede miljøgodkendelse af december 2006 og gives under forudsætning af, at såvel de vilkår, der er anført i denne godkendelse som vilkår i førnævnte godkendelse overholdes.

Efter ibrugtagning vil godkendelsen bortfalde, hvis den ikke har været udnyttet i 3 på hinanden følgende år, jf. miljøbeskyttelseslovens § 78a.

4.1.2 Listepunkt

I den justerede miljøgodkendelse i 2018 til ændret oplag og mængde af imprægneret træ meddelte Miljøstyrelsen, at aktiviteten skulle ændre listepunkt fra oprindeligt K212 (ikke-farligt affald) til K201, da der på det tidspunkt, efter Miljøstyrelsen opfattelse, var tale om farligt affald, der ikke var omfattet af bilag 1 pkt. 5.1 b) ”Fysisk-kemisk behandling”.

Miljøstyrelsen er i forbindelse med denne sagsbehandling blevet opmærksom på, at ”Fysisk-kemisk behandling” ikke er en fysisk og kemisk behandling i én og samme proces men også omfatter ”ren” fysisk behandling som f.eks. neddeling. Det rette listepunkt for oplag og neddeling af farligt affald >10 tons pr. dag er derfor godkendelsesbekendtgørelses bilag 1, pkt. 5.1 b).

4.1.3 Basistilstandsrapport

REFA har i forbindelse med den igangværende revision af deponeringsanlæggets miljøgodkendelse udarbejdet en basistilstandsrapport trin 1-3 (BTR). Rapporten skal være grundlag for Miljøstyrelsens beslutning, om der skal meddeles påbud om en fuld BTR eller ej for hele deponeringsanlægget. Rapporten indeholdt ikke oplysninger om aktiviteten med oplag og neddeling af imprægneret træ som farligt affald. REFA har derfor suppleret BTR trin 1-3 med denne aktivitet i forbindelse med nærværende godkendelsessag.

Arealet til oplag og neddeling af imprægneret træ er asfaltbelagt (tæt belægning) og er beliggende inden for det membrandækkede område på deponeringsanlægget. Der er ikke deponeret affald under pladsen.

Der er procedurer i REFAs miljøledelsessystem, der beskriver tilsyn med befæstelsen af pladsen til imprægneret træ:

Asfaltbelægningen skal være i god vedligeholdelsesstand. Utætheder skal udbedres hurtigst muligt efter, at de er konstateret.

Hver gang, et oplag er blevet fjernet i forbindelse med neddeling, skal der foretages visuel kontrol for utætheder og revnedannelser af asfaltbelægningen.

REFA har den 1/5-19 oplyst,

Pladsen er etableret i 1999, og har løbende været udbedret.

Siden den sidste godkendelse blev givet er der sket en løbende kontrol af belægningen.

I 2019 er der sket flg.:

Belægningen er kontrolleret 10-01-2019 (her er belægningen også blevet udbedret),

Kontrolleret 14-02-2019

Kontrolleret 15-03-2019.

REFA har fået udtaget prøver af afløbsvand fra pladsen af regnvand fra både oplagret ikke-neddelt træ af oplagret neddelte træaffald:

	Før neddeling	Neddelt træ
Arsen ug/l	3,0	13
Chrom ug/l	3,1	2,3
Kobber ug/l	21	5,3

Kommunen har på den baggrund udtalt:

Guldborgsund Kommune vil acceptere et forøgede oplag af imprægneret træ, da perkolat værdierne er under eller lige på grænseværdien der kan tillades til offentlig kloak.

Miljøstyrelsen har bl.a. på den baggrund på baggrund af BTR trin 1-3 inkl. tillæg om imprægneret træ vurderet, at der ikke skal udarbejdes BTR i forbindelse med ansøgningen om imprægneret træ. Dette er der truffet særskilt afgørelse om findes i bilag B.

4.1.4 BREF

Der er endnu ikke nogen BREF til anlæggets hovedlistepunkt 5.4. Deponeringsanlæg. Biaktiviteten med oplag og neddeling af imprægneret træ er omfattet af BREF for affaldsbehandling. Se nærmere under afsnit 3.2 om BAT.

4.1.5 Revurdering

Revurdering påbegyndes når EU-kommissionen har offentliggjort en BAT-konklusion i EU-tidende, der vedrører virksomhedens hovedlistepunkt.

Hele anlæggets miljøgodkendelse fra december 2006 er under revision efter 10-års reglen.

4.1.6 Miljøvurderingsloven (VVM)

Miljøstyrelsen har den 9. oktober 2018 sammen med ansøgningen om miljøgodkendelse modtaget en anmeldelse fra I/S REFA i henhold til § 18 i miljøvurderingsloven, da biaktiviteten er omfattet af Miljøvurderingslovens bilag 2, pkt. 11b.

Miljøstyrelsen har vurderet, at det øgede oplag og neddeling ikke medfører væsentligt øget forurening ved overholdelse af vilkårene i de godkendelser, der er givet til aktiviteten.

Miljøstyrelsen har derfor samtidig med denne miljøgodkendelse truffet afgørelse om, at den ansøgte aktivitet ikke er omfattet af krav om miljøvurdering. Afgørelsen findes som bilag C inkl. bilag D og E.

4.1.7 Habitatbekendtgørelsen

Projektet kan ikke påvirke Natura 2000 områder eller bilag IV arter, idet projektet hverken medfører deposition, udledninger eller andre påvirkninger, der kan nå områderne eller påvirke arterne. For vurdering se afsnit 3.3.1.

4.2 Øvrige gældende godkendelser og påbud

- Påbud om sikkerhedsstillelse af 21. december 2018
- Godkendelse til øget oplag og frafald af vilkår om årlig mængde af 4. januar 2018
- Miljøgodkendelse til udvidelse af åbningstid af 22. december 2017
- Miljøgodkendelse til flytning af oplag og neddeling af imprægneret træ af 8. december 2016
- Påbud om ændring af positivliste af 20. marts 2013
- Miljøgodkendelse til sortering af affald samt neddeling og oplagring af brandbart affald på område A, B1 og B2 af 17. februar 2015
- Miljøgodkendelse til etablering af ny hal til oplag og sortering af genbrugsmaterialer af 6. februar 2014
- Miljøgodkendelse til etablering af ny plads til oplag og sortering af genbrugsmaterialer af 18. september 2013
- Miljøgodkendelse til flytning af oplags- og neddelingsplads for brokker samt etablering af oplags- og neddelingsplads for rent træaffald af 1. august 2013
- Miljøgodkendelse til at deponere tyndslam sammen med det blandede affald af 29. maj 2013
- Miljøgodkendelse til omklassificering af enheden for inert affald til en enhed for blandet affald bestående af ikke farligt PCB-affald af 21. maj 2013
- Påbud om ændring af positivliste for affald der modtages af 20. marts 2013
- Miljøgodkendelse til etablering af jordkarteringsplads af 18. september 2008
- Revideret miljøgodkendelse af december 2006

4.3 Tilsyn med virksomheden

Miljøstyrelsen er tilsynsmyndighed for virksomheden. Dog er Guldborgsund Kommune tilsynsmyndighed for så vidt angår bortskaffelse af affald fra anlægget samt afledningen af spildvandet til det kommunale spildevandsrens anlæg.

4.4 Offentliggørelse og klagevejledning

Miljøstyrelsens afgørelse offentliggøres udelukkende digitalt. Materialet kan tilgås på www.mst.dk.

Offentligheden har adgang til sagens øvrige oplysninger med de begrænsninger, der følger af lovgivningen.

Følgende parter kan klage over afgørelsen til Miljø- og Fødevareklagenævnet

- afgørelsens adressat
- enhver, der har en individuel, væsentlig interesse i sagens udfald
- kommunalbestyrelsen
- Styrelsen for Patientsikkerhed
- landsdækkende foreninger og organisationer i det omfang, de har klageret over den konkrete afgørelse, jf. miljøbeskyttelseslovens §§ 99 og 100
- lokale foreninger og organisationer, der har beskyttelse af natur og miljø eller rekreative interesser som formål, og som har ønsket underretning om afgørelsen

Hvis du ønsker at klage over denne afgørelse, kan du klage til Miljø- og Fødevareklagenævnet. Du klager via Klageportalen, som du finder et link til på forsiden af www.nmkn.dk. Klageportalen ligger på www.borger.dk og www.virk.dk. Du logger på www.borger.dk eller www.virk.dk, ligesom du plejer, typisk med NEM-ID.

Klagen sendes gennem Klageportalen til Miljøstyrelsen. En klage er indgivet, når den er tilgængelig for Miljøstyrelsen i Klageportalen. Når du klager, skal du betale et gebyr på kr. 900 for private og kr. 1800 for virksomheder og organisationer. Du betaler gebyret med betalingskort i Klageportalen.

Du kan læse mere om gebyrordningen og klage på Miljø- og Fødevareklagenævnets hjemmeside (<http://nmkn.dk/klage/>).

Miljø- og Fødevareklagenævnet skal som udgangspunkt afvise en klage, der kommer uden om Klageportalen, hvis der ikke er særlige grunde til det. Hvis du ønsker at blive fritaget for at bruge Klageportalen, skal du sende en begrundet anmodning til den myndighed, der har truffet afgørelse i sagen. Miljøstyrelsen videresender herefter anmodningen til Miljø- og Fødevareklagenævnet, som træffer afgørelse om, hvorvidt din anmodning kan imødekommes.

Klagen skal være modtaget senest 19. juli 2019.

Følgende har mulighed for at klage over afgørelsen om basistilstandsrapport til Miljø- og Fødevareklagenævnet:

- afgørelsens adressat
- enhver, der har en individuel, væsentlig interesse i sagens udfald
- kommunalbestyrelsen
- Styrelsen for Patientsikkerhed

Fremgangsmåde og klagefrist fremgår ovenfor.

Betingelser for miljøgodkendelsen mens en klage behandles

Virksomheden vil kunne udnytte afgørelsen om godkendelse, mens Miljø- og Fødevarerklagenævnet behandler en eventuel klage, medmindre nævnet bestemmer noget andet. Udnyttes afgørelsen indebærer dette dog ingen begrænsning for Miljø- og Fødevarerklagenævnets mulighed for at ændre eller ophæve afgørelsen om miljøgodkendelse.

Orientering om klage

Hvis Miljøstyrelsen får besked fra Klageportalen om, at der er indgivet en klage over afgørelsen, orienterer Miljøstyrelsen virksomheden herom.

Miljøstyrelsen orienterer ligeledes virksomheden, hvis Miljøstyrelsen modtager en klage over afgørelsen fra en klager, som efter anmodning til Miljø- og Fødevarerklagenævnet er blevet fritaget for at klage via Klageportalen.

Herudover orienterer Miljøstyrelsen ikke virksomheden.

Søgsmål

Hvis man ønsker at anlægge et søgsmål om afgørelsen ved domstolene, skal det ske senest 6 måneder efter, at Miljøstyrelsen har meddelt afgørelsen.

4.5 Liste over modtagere af kopi af afgørelsen

- Guldborgsund Kommune, Parkvej 37, 4800 Nykøbing F., via email: kommunen@guldborgsund.dk
- Lolland-Falster Brandvæsen, Parkvej 37, 4800 Nykøbing F., via mail: post@lfbv.dk
- Danmarks Naturfredningsforening, Masnedøgade 20, 2100 København Ø, via email: guldborgsund@dn.dk
- Dansk Ornitologisk Forening, Vesterbrogade 140, 1620 København V, via email: dof@dof.dk
- Friluftsrådet, Scandiagade 13, 2450 København SV, via email: fr@friluftsradet.dk
- Styrelsen for Patientsikkerhed, Tilsyn og Rådgivning Øst, Islands Brygge 67, 2300 København S via email: seost@sst.dk

Bilag

Bilag A. Ansøgning om miljøgodkendelse/miljøteknisk beskrivelse



Miljøstyrelsen
Sagsnummer: 2018-000501

E-mail: rmr@danws.dk

Guldborgsund Kommune
Indsendt: 02-11-2018 14:55

René Møller Rosendal
Agern Alle 3
2970 Hørsholm

Telefon 22516664
CVR / RID
CVR:37332305-
RID:98841138

Ansøgning for Miljøgodkendelse/anmeldelse

Projekt: Oplag/neddeling af trykimp træ - Hasselø I/S REFA
Klassifikation: Ingen klassifikationer
Ansøgningstyper Miljøgodkendelse/anmeldelse til ændring på bestående virksomhed

Sted(er)

Virksomheder I/S REFA, CVR: 78951818, P-nr.: 1003435947

Adresser Gedser Landevej 22T, 4800 Nykøbing F

Ansøgere

René Møller Rosendal
Agern Alle 3
2970 Hørsholm

Samlet oversigt over bilag i indsendelsen

Bilag med versionskode	Refereret fra
anmeldeskema_vvm_screening-imprægneret træ.pdf SHA1:09BE99EAA13A67DFAE9AACF7582E74B84143604C	Andre relevante oplysninger
Hasselø Nor Deponi støjrapport 2017 med bilag.pdf SHA1:C77004ECB2C65753ACB33B05B17093680A9B760C	Andre relevante oplysninger
Tegning af anlægget.pdf SHA1:E782E6CA480F39E85DEB134522527597725A99B5	Andre relevante oplysninger

Oversigt over dokumentation pr. fase

Som del af ansøgningen (Se tidligere indsendelse)

Den dokumentation der skal vedlægges ansøgningen når den indsendes.

Dokumentation fra denne fase er kun inkluderet i indsendelsen, hvis der er ændringer i forhold til tidligere indsendelser.

Udfyldt	Obligatorisk	Bilag	Dokumentation
x			Angiv CVR og P-nummer
x			Ansøger og ejerforhold
x	x		Vælg listebetegnelse for virksomhedens aktiviteter
x			Oplys hvilke miljømæssige forhold ændringerne har indflydelse på
x			Beskriv det ansøgte projekt
x			Er din virksomhed en risikovirksomhed?
x			Virksomhedens produktionskapacitet og råvareforbrug
x			Virksomhedens procesforløb
x			Oplysninger om energianlæg

x		Driftsforstyrrelser og uheld
x		Basistilstandsrapport
x	x	Andre relevante oplysninger

Ændringer i ansøgningen

Dokumentation

Titel	Fase	Ændring
Beskriv det ansøgte projekt	Ansøgning	ændret

Beskriv det ansøgte projekt

Redegørelse:

I/S REFA ansøger om at øge den maximale maximal mængde træ, der må oplagres før neddeling, fra 350 tons til 1.200 tons, da mængderne af imprægneret træ fra genbrugspladserne er stigende. Det skyldes, at man er gået over til at indsamle alt udendørs træ som imprægneret træ, da det ikke er muligt at skelne imprægneret fra ikke-imprægneret træ.

Side 1 ud af 2

Ansøgningen er begrundet i, at mængderne af imprægneret træ fra genbrugspladserne er stigende. Det skyldes, at man er gået over til at indsamle alt udendørs træ som imprægneret træ, da det ikke er muligt at skelne imprægneret fra ikke-imprægneret træ.

Træet modtages primært fra genbrugspladser og kan indeholde alle former for imprægneret træ herunder arsenbehandlet træ, da dette ikke kan skelnes fra andet imprægneret træ. Risikoen for forekomsten af arsenbehandlet træ gør, at alt imprægneret træaffald betragtes som farligt affald.

Pladsen, hvor oplag og neddeling af imprægneret træ finder sted, er beliggende inden for det membrandækkede område på deponeringsanlægget. Pladsen er etableret med tæt belægning (asfalt) på et område, der ikke har været anvendt til deponering af affald. Pladsen er omgivet af 4 meter høje betonvægge således, at imprægneret træ ikke sammenblandes med andet affald. Vand fra pladsen afledes til deponeringsanlæggets samlede perkolatssystem, hvorfra perkolat pumpes til rensningsanlæg. Belægningen på den nordlige del af plads 27, skal være tæt. Inspektion og vedligeholdelse af belægningen skal foretages løbende, og ved kendskab til skader på belægningen, vil disse straks udbedres.

Den øgede oplagsmængde vil betyde, at der fremover (teoretisk) kan tilføres op til ~~8.400~~ 4.500 tons årligt mod tidligere 2.450 tons. Dette er under forudsætning af, at det er muligt at oparbejde en max. oplagret mængde på på 642 ~~1.200~~ tons syv

gange årligt. Oplaget vil omfattes af brandmyndighedernes regler/tekniske forskrifter, der begrænser oplagets størrelse og indretningen heraf.

Anlægget er omkranset af 4 m høje betonelementer på 3 sider påsat 2 m højt hegn og 6 m højt hegn på den sidste side. Det vurderes, at dette begrænser påvirkningen fra oplaget til miljøet væsentlig. Pladsen er belagt med asfalt hvorunder der er plastmembran. Der er ikke tidligere deponeret affald under oplaget.

Støj

Rambøll har udarbejdet en ny støjredegørelse i november 2017 i forbindelse med den igangværende revision af hele anlæggets miljøgodkendelse. Transport til og fra deponeringsanlægget samt neddeling af imprægneret træ indgår i redegørelsen med den hidtidige årlige mængdebegrænsning.

Redegørelsen viser, at hele deponeringsanlæggets drift kan overholde de vejledende støjgrænser med god margin. Miljøstyrelsen vurderer, at den øgede tilførte mængde, der bliver mulighed for (og dermed antallet af transportere), ikke vil kunne øge deponeringsanlæggets støjbelastning ud over grænseværdierne.

Støv

Neddeling af imprægneret vil ikke give anledning til luftforurening udenfor Miljøcenter Hasseløs område Affald. En eventuel forureningspåvirkning vil være støv fra oplaget og neddeling. Der iværksættes effektive modforholdsregler mod støv, hvis der er risiko for støvflugt. Der er i miljøgodkendelsen til oplagring og neddeling af imprægneret træ bl.a. vilkår om, at der skal være mulighed for (og driftsinstruks til) at bekæmpe evt. støvudvikling.

Spildevand / overfladevand

Ved neddeling kan det forventes at en større andel af trykimprægneringen kan udvaskes med overfladevandet grundet det større overfladeareal. Det ansøgte projekt er placeret på tæt belægning. Som nævnt afledes forurenede overfladevand fra pladsen til deponeringsanlæggets perkolatssystem. Perkolatet bortpumpes til rensningsanlæg.

Andre relevante oplysninger

Redegørelse:

Vedhæftet:

1. støjrapport er udarbejdet november 17, hvor det fremgår, at der ikke er problemer i forhold til aktiviteten og neddeling 7 gange årligt.
2. kortbilag over virksomheden
3. Vedhæftet VVM-screening (udfyldt anmeldeskema)

Bilag

[Hasselø Nor Deponi støjrapport 2017 med bilag.pdf](#)

[Tegning af anlægget.pdf](#)

[anmeldeskema vvm screening-imprægneret træ.pdf](#)

Tidligere indsendelser

Indsendt dato	Fase	Fil
09-10-2018 10:33	Ansøgning	https://dokument.bygogmiljoe.dk/ansoegningbilag/852a3987-146a-44a3-8fa9-65bbf3f5a3c6

Bilag B. Afgørelse om ikke-BTR

I/S REFA
Energivej 4
4800 Nykøbing F

Vedr. Miljøcenter Hasselø
Gedser Landevej 22T
4800 Nykøbing F.

Virksomheder
J.nr. MST-1271-00437
Ref. PRECH / NIEHA
Dato 21. juni 2019

Afgørelse om at der ikke skal udarbejdes basistilstandsrapport i forbindelse med øget oplag og neddeling af imprægneret træ

I forbindelse med revurdering af miljøgodkendelse for I/S REFA, Miljøcenter Hasselø, har Miljøstyrelsen den 18. august 2017 modtaget oplysninger vedrørende de forhold, der er beskrevet i trin 1-3 i EU Kommissionens vejledning om basistilstandsrapport⁶ samt virksomhedens vurdering af, hvorvidt der skal udarbejdes basistilstandsrapport.

I forbindelse med ansøgningen om øget tilkørsel og oplag af imprægneret træ til neddeling, har I/S REFA den 24. april 2019 via rådgiver fremsendt supplerende materiale til BTR trin 1-3, da der oplagres og neddeles farligt affald i form af imprægneret træ med henblik på bortkørsel til forbrænding, som ikke var omfattet af den første BTR trin 1-3.

Oplag og neddeling af imprægneret træ er omfattet af listepunkt 5.1 b i godkendelsesbekendtgørelsen⁷. Aktiviteten er en biaktivitet til I/S REFA Miljøcenter Hasselø hovedlistepunkt 5.4.

Efter godkendelsesbekendtgørelsens § 43, stk. 1 jf. § 15 træffer myndigheden afgørelse om, hvorvidt virksomheden skal udarbejde basistilstandsrapport i forbindelse med ansøgning om miljøgodkendelse⁸.

Vurderingen af behovet for udarbejdelse af en basistilstandsrapport er foretaget for bilag 1-aktiviteten 5.1 b, og aktiviteter der er teknisk og forureningsmæssigt forbundet med. Der er ikke foretaget en vurdering af behovet for udarbejdelse af basistilstandsrapport for hovedlistepunktet 5.4, da denne vurdering vil blive foretaget i forbindelse med den igangværende revurdering.

⁶ Vejledning om basistilstandsrapport, jf. Den Europæiske Unions Tidende af 6. maj 2014, C136.
<http://mst.dk/media/mst/9221204/vejledningombasistilstandsrapport2014.pdf>

⁷ Bekendtgørelse om godkendelse af listevirksomhed nr. 1458 af 12. december 2017.

⁸ Lovbekendtgørelse om miljøbeskyttelse nr. 966 af 23. juni 2017.

Afgørelse

Miljøstyrelsen vurderer, at aktiviteten med øget tilførsel og neddeling af imprægneret træ ikke er omfattet af kravet om udarbejdelse af basistilstandsrapport jf. godkendelsesbekendtgørelsens § 15.

Oplysninger

I/S REFA har som en del af vurderingen af behovet for udarbejdelse af basistilstandsrapport ved rådgiver fremsendt oplysninger om beskyttelse af jord og grundvand i forbindelse med at oplagre og neddele imprægneret træ.

Miljøstyrelsens vurdering og begrundelse

Miljøstyrelsen er forpligtet til at vurdere, om de pågældende farlige stoffer/blandinger af stoffer, som I/S REFA, Miljøcenter Hasselø bruger, fremstiller eller frigiver, er relevante jf. godkendelsesbekendtgørelsens § 15. Dette indebærer, at karakteren og mængden skal udgøre en risiko for længerevarende jord- eller grundvandsforurening fra stoffer, der hidrører fra den eller de aktiviteter på virksomheden, der er omfattet af IE-direktivet⁹.

På I/S REFA, Miljøcenter Hasselø oplagres og neddeles der træ behandlet med imprægneringsmidler og maling som kan indeholde bl.a. kreosot, arsen, kobber, krom og bly.

I/S REFA har vurderet at de fysiske foranstaltninger truffet på anlægget er tilstrækkelige til at forhindre en eventuel forurening med stofferne. Heriblandt kan nævnes:

- *Pladsen er etableret med tæt belægning (asfalt) på et område, der ikke har været anvendt til deponering af affald. Pladsen er omgivet af 4 meter høje betonvægge således, at imprægneret træ ikke sammenblandes med andet affald, og sikrer, at neddeling af imprægneret træ ikke vil give anledning til luftforurening (støvspreddning) uden for Miljøcenter Hasselø område Affald.*
- *Der iværksættes effektive modforholdsregler mod støv, hvis der er risiko for støvflugt. Der er i den eksisterende miljøgodkendelse til oplagring og neddeling af imprægneret træ bl.a. vilkår om, at der skal være mulighed for (og driftsinstruks til) at bekæmpe evt. støvudvikling. En metode kunne være, at der anvendes en mindre mængde vand i forbindelse med sprinkling ved neddelingen, når der er risiko for støvflugt.*
- *Belægningen skal være tæt. Inspektion og vedligeholdelse af belægningen skal foretages løbende, og ved kendskab til skader på belægningen, vil disse straks udbedres.*

Miljøstyrelsen er enig i denne vurdering. For yderligere at sikre jord og grundvand mod udvaskning af stoffer fra det tykimprægnerede træ, fastsættes der i godkendelsen vilkår om overdækning af det neddelte træ, hvis dette henligger i mere end 5 dage. På denne baggrund er det Miljøstyrelsens vurdering, at den øgede tilførsel, oplag og neddeling af imprægneret træ ikke er omfattet af krav om basistilstandsrapport.

⁹ Europa-Parlamentets og Rådets direktiv 2010/75/EU af 24. november 2010 om industrielle emissioner.

Klagevejledning

Denne afgørelse kan påklages i forbindelse med klage over miljøgodkendelsen.

Med venlig hilsen

Preben Christophersen

Tlf.: (+45) 72 54 43 39

prech@mst.dk

Bilag C. Afgørelse om ikke VVM pligt

I/S REFA
Energivej 4
4800 Nykøbing F

Dato: 21. juni 2019
Ref. PRECH
J.nr. MST-1270-02643

Afgørelse om, at forøgelse af tilførsel og oplag af imprægneret træ på Miljøcenter Hasselø ikke er omfattet af krav om miljøvurdering (ikke VVM-pligtigt)

Miljøstyrelsen har den 9. oktober 2018 modtaget jeres ansøgning via BOM om at øge oplaget af imprægneret træ på Miljøcenter Hasselø med henblik på neddeling og bortkørsel til forbrænding.

Med ansøgningen er fremsendt en anmeldelse efter miljøvurderingslovens §18 (bilag E).

Afgørelse

Miljøstyrelsen har på baggrund af en screening vurderet, at projektet ikke vil kunne påvirke miljøet væsentligt og er derfor ikke omfattet af krav om miljøvurdering (ikke VVM-pligtigt). Afgørelsen er truffet efter § 21 i miljøvurderingsloven¹⁰.

Begrundelse

Miljøstyrelsen vurderer ikke, at det øgede oplag vil medføre væsentlig øget forurening af hverken luft eller jord der ikke kan håndteres med de fastsatte vilkår til indretning og drift.

Miljøstyrelsens screeningsskema er vedlagt som bilag D.

Afgørelsen er ikke en tilladelse, men alene en afgørelse om, at projektet ikke skal gennem en miljøvurdering før Miljøstyrelsen kan træffe afgørelse om det ansøgte.

¹⁰ Lovbekendtgørelse om miljøvurdering af planer og programmer og af konkrete projekter (VVM), nr. 1225 af 25. oktober 2018

Sagens oplysninger

Ansøgningen er indgivet i henhold til § 18 i miljøvurderingsloven. Ansøgningen er fremsendt til Miljøstyrelsen, som varetager kommunalbestyrelsens opgaver og beføjelser for anlægget, jf. §3 stk. 3 i miljøvurderingsbekendtgørelsen¹¹. Ansøgningen er vedlagt som bilag A til miljøgodkendelsen.

Projektet er omfattet af bilag 2, pkt. 11b i miljøvurderingsloven.

Kommunens udtalelse:

Guldborgsund Kommune har den 13. november udtalt:

Det er Guldborgsund Kommunens vurdering, at den ansøgte udvidelse af mængderne af imprægneret træ kan rummes inden for lokalplanens retningslinjer, samt at det ansøgte hverken direkte eller indirekte vil have en negativ påvirkning af Natura 2000 arealer, bilag IV arter, § 3 natur, rød- eller gullistede arter. Ligeledes er det Guldborgsund Kommunes vurdering, at det ansøgte kan overholde de eksisterende vilkår omkring støj, støv og evt. lyspåvirkning af naboer.

Natura 2000-områder

Det er Miljøstyrelsens vurdering, at projektet ikke kan påvirke udpegede naturtyper i Natura 2000 områder, og derfor ikke skal vurderes ift. Natura 2000-reglerne da der ikke vil forekomme udledning af miljøbelastende stoffer der kan påvirke disse områder.

Bilag IV-arter

Det er Miljøstyrelsens vurdering, at projektet ikke kan beskadige eller ødelægge bilag IV-arter og derfor ikke skal vurderes ift. reglerne om bilag IV-arter da der ikke vil forekomme udledning af miljøbelastende stoffer der kan påvirke disse.

Screeningen er gennemført med udgangspunkt i det projekt, som I har beskrevet i ansøgningen og på baggrund af de miljømæssige forudsætninger, som er gældende på screeningstidspunktet.

Hvis projektet ændres, er I forpligtet til at ansøge igen med henblik på at få afgjort om ændringen er omfattet af krav om miljøvurdering (VVM-pligtigt).

Afgørelsen bortfalder, hvis den ikke er udnyttet inden 3 år efter, at den er meddelt, jf. miljøvurderingslovens § 39.

Offentliggørelse

Miljøstyrelsens afgørelse offentliggøres udelukkende digitalt. Materialet kan tilgås på Miljøstyrelsens hjemmeside www.mst.dk. Offentliggørelsen finder sted den 21. juni 2019.

¹¹Bekendtgørelse om samordning af miljøvurderinger og digital selvbetjening m.v. for planer, programmer og konkrete projekter omfattet af lov om miljøvurdering af planer og programmer og af konkrete projekter (VVM). Bekendtgørelse nr. 121 af 4. februar 2019

Offentligheden har adgang til sagens øvrige oplysninger med de begrænsninger, der følger af lovgivningen.

Klagevejledning

Afgørelsen kan påklages for så vidt angår retlige spørgsmål af enhver med retlig interesse i sagens udfald samt af landsdækkende foreninger og organisationer, der som formål har beskyttelsen af natur og miljø eller varetagelsen af væsentlige brugerinteresser inden for arealanvendelsen og har vedtægter eller love, som dokumenterer deres formål, og som repræsenterer mindst 100 medlemmer, jf. miljøvurderingslovens § 50.

Hvis du ønsker at klage over denne afgørelse, kan du klage til Miljø- og Fødevareklagenævnet. Du klager via Klageportalen, som du finder et link til på forsiden af www.naevneneshus.dk. Klageportalen ligger på www.borger.dk og www.virk.dk. Du logger på www.borger.dk eller www.virk.dk, ligesom du plejer, typisk med NEM-ID.

Klagen sendes gennem Klageportalen til Miljøstyrelsen. En klage er indgivet, når den er tilgængelig for Miljøstyrelsen i Klageportalen. Når du klager, skal du betale et gebyr på kr. 900 for private og kr. 1800 for virksomheder og organisationer. Du betaler gebyret med betalingskort i Klageportalen.

Du kan læse mere om gebyrordningen og klage på Miljø- og Fødevareklagenævnets hjemmeside (<https://naevneneshus.dk/start-din-klage/miljoe-og-foedevareklagenævnet/>).

Miljø- og Fødevareklagenævnet skal som udgangspunkt afvise en klage, der kommer uden om Klageportalen, hvis der ikke er særlige grunde til det. Hvis du ønsker at blive fritaget for at bruge Klageportalen, skal du sende en begrundet anmodning til den myndighed, der har truffet afgørelse i sagen. Miljøstyrelsen videresender herefter anmodningen til Miljø- og Fødevareklagenævnet, som træffer afgørelse om, hvorvidt din anmodning kan imødekommes.

Klagen skal være modtaget senest den 19. juli 2019.

Orientering om klage

Hvis Miljøstyrelsen får besked fra Klageportalen om, at der er indgivet en klage over afgørelsen, orienterer Miljøstyrelsen virksomheden herom.

Miljøstyrelsen orienterer ligeledes virksomheden, hvis Miljøstyrelsen modtager en klage over afgørelsen fra en klager, som efter anmodning til Miljø- og Fødevareklagenævnet er blevet fritaget for at klage via Klageportalen.

Herudover orienterer Miljøstyrelsen ikke virksomheden.

Betingelser mens en klage behandles

Klage over afgørelsen har ikke opsættende virkning, medmindre klagenævnet bestemmer noget andet. Dette indebærer, at en samtidigt eller efterfølgende meddelt miljøgodkendelse eller dispensation til at påbegynde bygge- og anlægsarbejder efter miljøbeskyttelseslovens § 33, stk. 2, som udgangspunkt kan udnyttes. Udnyttes afgørelsen, indebærer dette ingen begrænsning i Miljø- og Fødevareklagenæv-

nets mulighed for at ændre eller ophæve afgørelsen. Hvis nævnet tillægger en klage opsættende virkning, kan en meddelt miljøgodkendelse ikke udnyttes, og nævnet kan påbyde påbegyndte bygge- og anlægsarbejder standset.

Søgsmål

Hvis man ønsker at anlægge et søgsmål om afgørelsen ved domstolene, skal det ske senest 6 måneder efter, at Miljøstyrelsen har meddelt afgørelsen.

Med venlig hilsen
Preben Christophersen

Kopi til:

Guldborgsund Kommune
Danmarks Naturfredningsforening
Dansk Ornitologisk Forening
Friluftsrådet

Bilag:

Bilag D: Miljøstyrelsens screeningsskema
Bilag E: Anmeldelse efter miljøvurderingslovens § 18

Bilag D. Miljøstyrelsens screeningskema

Virksomheder
 J.nr. MST-1270-02643
 Ref. PRECH
 Den 25. april 2019

Notat

Skema: kan projektet give anledning væsentlig skadelig indvirkning på miljøet?	Kommentar [Beskriv her hvad du lægger til grund for vurdering af de enkelte punkter]		
	Ja	Nej	
Giver ændringen/udvidelsen anledning til etablering af en ny bygning? (f.eks. hal, tank, anlæg ,vej, lysmaster, der kan give anledning til visuelle påvirkning udenfor anlægsområdet)		X	Nej der er ingen bygge- og anlægsarbejder
Giver ændringen/udvidelsen anledning til brug af nye arealer (f.eks. inddrages parkeringspladsen til produktion?)		X	Nej der inddrages ikke nye arealer, heller ikke på deponeringsanlæggets eget område.
Giver ændringen/ udvidelsen anledning til mere støj ¹² end forudsat i miljøgodkendelsen? (f.eks. flyttes en støjkilde så den kommer nærmere på nabo?)		X	På baggrund af tidligere støjkortlægning vurderer Miljøstyrelsen at et mindre antal øgede transporter uden problemer kan holdes inden for de gældende støjkrav.
Giver ændringen/ udvidelsen anledning til mere trafik end forudsat i miljøgodkendelsen? (f.eks. mere trafik eller nye ruter?)		X	Nej
Giver ændringen/ udvidelsen anledning til emission af stoffer, der ikke er omfattet af miljøgodkendelsen?		X	Nej ikke med de vilkår der er til indretning og drift af oplag og neddeling.
Giver ændringen/ udvidelsen anledning til større emission af stoffer		X	Nej ikke med de vilkår der er til indretning og drift af op-

til luft end forudsat i miljøgodkendelsen?			lag og neddeling.
Giver ændringen/ udvidelsen anledning til mere spildvand end forudsat i miljøgodkendelsen?		X	Nej
Giver ændringen/ udvidelsen anledning til mere affald end forudsat i miljøgodkendelsen?		X	Der produceres ikke affald fra aktiviteten f.eks. til deponering. Alt neddelt træ bortkøres til forbrænding.
Giver ændringen/ udvidelsen anledning til mere lugt end forudsat i miljøgodkendelsen?		X	Ikke relevant
Giver ændringen/ udvidelsen anledning til mere lys end forudsat i miljøgodkendelsen?		X	Nej
Giver ændringen/ udvidelsen anledning til brug af mere vand end forudsat i miljøgodkendelsen?		X	Nej
Har omgivelsernes følsomhed ændret sig siden virksomheden blev godkendt (f.eks. ny lokalplan til boliger, nye udpegninger af følsom natur og lign.)?		X	Nej det er de samme planforhold
Har risikoforholdene ændret sig (f.eks. virksomheder omfattet af risikobekendtgørelsen, klimarelaterede risici, f.eks. risiko for oversvømmelse)?		X	Nej

Hvis ændringen/ udvidelsen foregår på en eksisterende virksomhed der er miljøgodkendt og der kan svares nej til alle de spørgsmål, der fremgår af tabel 1 vil det ansøgte ikke kunne give anledning til krav om miljøvurdering.

Konklusion

Projektets karakteristika, placering og art og kendetegn ved den potentielle indvirkning på miljøet er vurderet, jf. ovenstående skema.

Godkendelsen er alene til at øge mellemoplæg og neddeling i forbindelse med en allerede godkendt aktivitet (imprægneret træ) som ikke vurderes at medfører væsentlig øget forurening ved overholdelse af godkendelsens vilkår

På dette grundlag vurderes projektet ikke at kunne give anledning til krav om miljøvurdering.

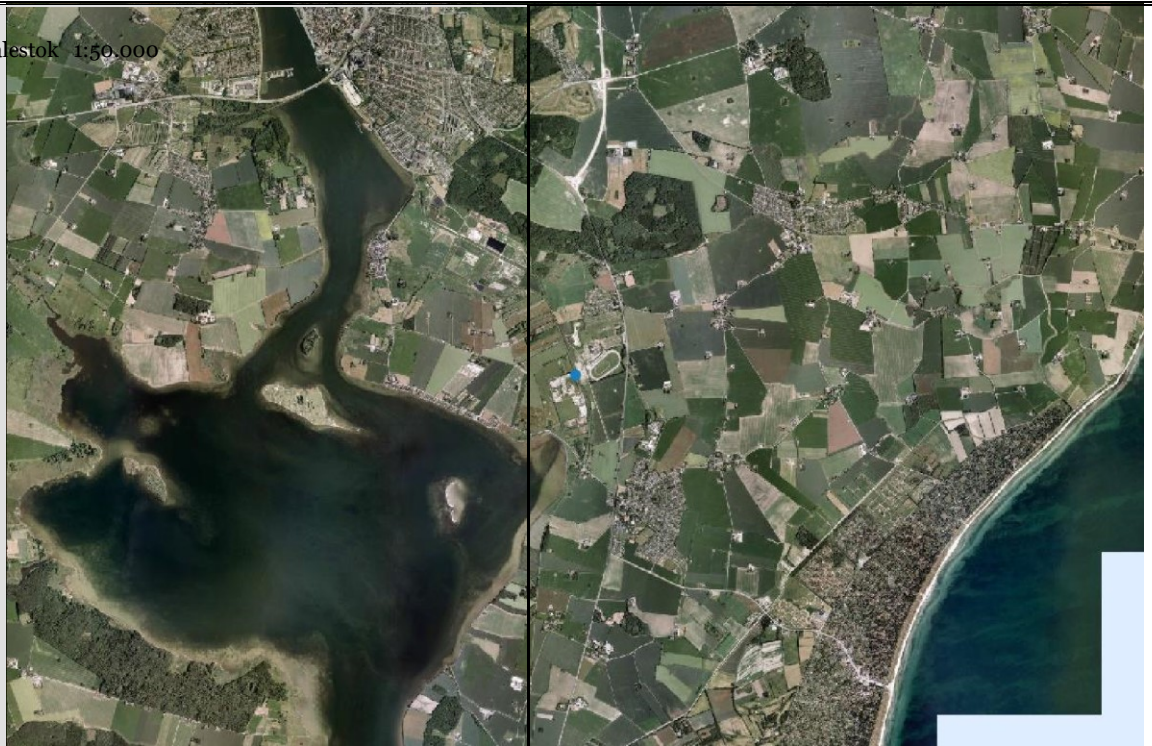
Preben Christophersen

Bilag E. Ansøgers anmeldelse efter miljøvurderingsloven

Bilag 1

Basisoplysninger	Tekst
Projektbeskrivelse (kan vedlægges)	<p>Projektet omhandler justering af eksisterende miljøgodkendelse – Ændring af vilkår til maximal årlig tilkørsel samt mængde af oplag vedr. oplag og neddeling af imprægneret træ til forbrænding for Miljøcenter Hasselø af 4. januar 2018 (vilkår B4)</p> <p>Der vil ikke været tale om nogle anlægsopgaver.</p>
Navn, adresse, telefonnr. og e-mail på bygherre	REFA Energivej 4 4800 Nykøbing F.
Navn, adresse, telefonnr. og e-mail på kontaktperson	REFA Energivej 4 4800 Nykøbing F. Kontaktperson: Susanne Bidstrup Andersen E-mail: sba@refa.dk
Projektets adresse, matr.nr. og ejerlav	Miljøcenter Hasselø Gedser Landevej 22T 4800 Nykøbing F. Del af matrikel nr. 1s Hasselø Inddæmning, Væggerløse
Projektet berører følgende kommune eller kommuner (omfatter såvel den eller de kommuner, som projektet er placeret i, som den eller de kommuner, hvis miljø kan tænkes påvirket af projektet)	Guldborgsund Kommune

Oversigtskort i målestok 1:50.000



Kortbilag i målestok 1:10.000 eller 1:5.000 med indtegnning af anlægget og projektet (vedlægges dog ikke for strækningsanlæg)

Målestok angives: 1:10.000



Forholdet til VVM reglerne

Ja

Nej

Er projektet opført på bilag 1 til denne bekendtgørelse		X	Hvis ja, er der obligatorisk VVM-pligtigt. Angiv punktet på bilag 1:
Er projektet opført på bilag 2 til denne bekendtgørelse	X		Hvis ja, angiv punktet på bilag 2 Pkt. 11, B

Projektets karakteristika	Tekst
1. Hvis bygherren ikke er ejer af de arealer, som projektet omfatter angives navn og adresse på de eller den pågældende ejer, matr.nr. og ejerlav	Bygherre er ejer
2. Arealanvendelse efter projektets realisering	
Det fremtidige samlede bebyggede areal i m ²	0 m ²
Det fremtidige samlede befæstede areal i m ²	Ca. 2500 m ²
3. Projektets areal og volumenmæssige udformning	
Er der behov for grundvandssænkning i forbindelse med projektet og i givet fald hvor meget i m	Nej
Projektets samlede grundareal angivet i ha eller m ²	Arealet er et eksisterende mellemdepot for neddeling og mellemlagring af imprægneret træ, hvor arealer er ca. 50 x 50 m. 0 m ²
Projektets bebyggede areal i m ²	0 m ²
Projektets nye befæstede areal i m ²	Ikke relevant
Projektets samlede bygningsmasse i m ³	Ikke relevant
Projektets maksimale bygningshøjde i m	

<p>4. Projektets behov for råstoffer i anlægsperioden</p> <p>Råstofforbrug i anlægsperioden på type og mængde:</p> <p style="padding-left: 40px;">Vand- mængde i anlægsperioden</p> <p style="padding-left: 40px;">Affaldstype og mængder i anlægsperioden</p> <p style="padding-left: 40px;">Spildevand – mængde og type i anlægsperioden</p> <p style="padding-left: 40px;">Håndtering af regnvand i anlægsperioden</p> <p style="padding-left: 40px;">Anlægsperioden angivet som mm/åå – mm/åå</p>	<p>Arealet er et eksisterende mellemd Depot for neddeling og mellemlagring af imprægneret træ, hvorfor dette punkt ikke er relevant.</p>
---	--

Projektets karakteristika	Tekst						
<p>5. Projektets kapacitet for så vidt angår flow ind og ud samt angivelse af placering og opbevaring på kortbilag af råstoffet/produktet i driftsfasen:</p> <p style="padding-left: 40px;">Råstoffer – type og mængde i driftsfasen</p> <p style="padding-left: 40px;">Mellemprodukter – type og mængde i driftsfasen</p> <p style="padding-left: 40px;">Færdigvarer – type og mængde i driftsfasen</p> <p style="padding-left: 40px;">Vand – mængde i driftsfasen</p>	<p>Ikke aktuel</p>						
<p>6. Affaldstype og mængder, som følge af projektet i driftsfasen:</p> <p style="padding-left: 40px;">Farligt affald:</p> <p style="padding-left: 40px;">Andet affald:</p> <p style="padding-left: 40px;">Spildevand til renseanlæg:</p> <p style="padding-left: 40px;">Spildevand med direkte udledning til vandløb, sø, hav:</p> <p style="padding-left: 40px;">Håndtering af regnvand:</p>	<p>Projektet omhandler justering af miljøgodkendelse for mellemlagring og neddeling af imprægneret træ i forhold til ændring af vilkår B4 som ansøges om ændret til nedenstående:</p> <table border="1" style="width: 100%; border-collapse: collapse;"> <thead> <tr> <th style="width: 30%;">Affaldsart(er) eller fraktioner</th> <th style="width: 35%;">Forventet maksimalt oplag for væsentlige affaldsarter eller fraktioner [ton]</th> <th style="width: 35%;">Oplagringsmåde og – sted</th> </tr> </thead> <tbody> <tr> <td> Imprægneret træ EAK-koder: 17 02 04 19 12 06 20 01 37 </td> <td style="text-align: center;"> 1200 (8.400 tons pr. kalenderår) </td> <td> Bunke/betonceller på asfalteret plads etableret med plastmembran </td> </tr> </tbody> </table> <p>Alt overfladevand fra pladsen ledes via Miljøcenter Hasselø's perkolatsystem til Skovalleen Renseanlæg (Nykøbing F.)</p> <p>Ikke aktuel. Der ledes ikke spildevand direkte til vandløb, sø, hav.</p> <p>Ledes til spildevandsrensning via perkolatsystem.</p>	Affaldsart(er) eller fraktioner	Forventet maksimalt oplag for væsentlige affaldsarter eller fraktioner [ton]	Oplagringsmåde og – sted	Imprægneret træ EAK-koder: 17 02 04 19 12 06 20 01 37	1200 (8.400 tons pr. kalenderår)	Bunke/betonceller på asfalteret plads etableret med plastmembran
Affaldsart(er) eller fraktioner	Forventet maksimalt oplag for væsentlige affaldsarter eller fraktioner [ton]	Oplagringsmåde og – sted					
Imprægneret træ EAK-koder: 17 02 04 19 12 06 20 01 37	1200 (8.400 tons pr. kalenderår)	Bunke/betonceller på asfalteret plads etableret med plastmembran					

Projektets karakteristika	Ja	Nej	Tekst
7. Forudsætter projektet etablering af selvstændig vandforsyning?		X	
8. Er anlægget eller dele af anlægget omfattet af standardvilkår? se http://www.mst.dk/Virksomhed_og_myndighed/Industri/Godkendelse+af+listevirksomheder/Branchebilag/		X	<p>** Hvis "ja" angiv hvilke. Hvis "nej" gå til punkt 10</p> <p>Omfattet af eksisterende miljøgodkendelse af 4. januar 2018 – Ændring af vilkår til maximal årlig tilkørsel samt mængde af oplag vedr. oplag og neddeling af imprægneret træ til forbrænding for Miljøcenter Hasselø</p>

9. Vil anlægget kunne overholde alle de angivne standardvilkår?			** Hvis "nej" angives og begrundes hvilke vilkår, der ikke vil kunne overholdes.
---	--	--	--

10. Er anlægget eller dele af anlægget omfattet af BREFdokumenter? Se - http://www.mst.dk/Virksomhed_og_myndighed/Industri/BAT+bedst+tilgaengelige+teknik/			X	** Hvis "ja" angiv hvilke. Hvis "nej" gå til pkt. 12.
11. Vil anlægget kunne overholde de angivne BREF-dokumenter?				** Hvis "nej" angives og begrundes hvilke BREF-dokumenter, der ikke vil kunne overholdes.
12. Er anlægget eller dele af anlægget omfattet af BATkonklusioner? Se - http://www.mst.dk/Virksomhed_og_myndighed/Industri/BAT+bedst+tilgaengelige+teknik/			X	** Hvis "ja" angiv hvilke. Hvis "nej" gå til punkt 14.

Projektets karakteristika	Ja	Nej	Tekst
13. Vil anlægget kunne overholde de angivne BAT-konklusioner?			** Hvis "nej" angives og begrundes hvilke BAT-konklusioner, der ikke vil kunne overholdes.
14. Er projektet omfattet af en eller flere af Miljøstyrelsens vejledninger eller bekendtgørelser om støj? Se http://www.mst.dk/Virksomhed_og_myndighed/Stoej/regler_vejledningger/Oversigt_vejledninger/vejledningeroganvisninger.htm		X	<p>** Hvis "ja" angives navn og nr. på den eller de pågældende vejledninger eller bekendtgørelser.</p> <p>Omfattet af Miljøcenter Hasselø's miljøgodkendelse mht. støj</p>

			Hvis "nej" gå til pkt. 17.
15. Vil anlægsarbejdet kunne overholde de vejledende grænseværdier for støj og vibrationer? Se ovenfor			** Hvis "nej" angives overskridelsens omfang og begrundelse for overskridelsen
16. Vil det samlede anlæg, når projektet er udført, kunne overholde de vejledende grænseværdier for støj og vibrationer? Se ovenfor.			Hvis "nej" angives overskridelsens omfang og begrundelse for overskridelsen
17. Er projektet omfattet Miljøstyrelsens vejledninger, regler og bekendtgørelser om luftforurening? Se http://www.mst.dk/Virksomhed_og_myndighed/Luft/Luftforurening_fra_virksomheder/luft_fra_virks_vejledninger_og_bekendtgørelser/Vejledninger_og_bekendtgørelser.htm		X	Hvis "ja" angives navn og nr. på den eller de pågældende vejledninger, regler eller bekendtgørelser. Omfattet af Miljøcenter Hasselø's miljøgodkendelse mht. luftforurening Hvis "nej" gå til pkt. 20.
18. Vil anlægsarbejdet kunne overholde de vejledende grænseværdier for luftforurening? Se ovenfor.	X		Hvis "Nej" angives overskridelsens omfang og begrundelse for overskridelsen.
19. Vil det samlede anlæg kunne overholde de vejledende grænseværdier for luftforurening? Se ovenfor	X		Hvis "Nej" angives overskridelsens omfang og begrundelse for overskridelsen.
20. Vil projektet give anledning til støvgener eller øgede støvgener - I anlægsperioden? - I driftsfasen?			** Hvis "ja" angives omfang og forventet udbredelse. Det er ikke et anlægsarbejde.
Projektets karakteristika	Ja	Nej	Tekst
21. Vil projektet give anledning til lugtgener eller øgede lugtgener - I anlægsperioden? - I driftsfasen?			** Hvis "ja" angives omfang og forventet udbredelse.
22. Vil anlægget som følge af projektet have behov for belysning som i aften og nattetimer vil kunne oplyse naboarealer og omgivelserne. - I anlægsperioden? - I driftsfasen?		X	Hvis "ja" angives og begrundes omfanget.
23. Er anlægget omfattet af risikobekendtgørelsen, jf. bekendtgørelse om kontrol med risikoen for større uheld med farlige stoffer nr. 1666 af 14. december 2006? https://www.retsinformation.dk/Forms/R0710.aspx?id=13011		X	

Projektets placering	Ja	Nej	Tekst
24. Kan projektet rummes inden for lokalplanens generelle formål? se http://kort.plansystem.dk/searchlist.html	X		** Hvis "ja", angiv hvilke: Området er omfattet af lokalplan nr. 47 for et deponeringsanlæg på Hasselø Nor ved Væggerløse, Sydfalster Kommune" af 13. februar 1996.
25. Forudsætter projektet dispensation fra gældende bygge- og beskyttelseslinjer? Se http://arealinformation.miljoportal.dk/distribution/		X	** Hvis "ja" angiv hvilke:
26. Indebærer projektet behov for at begrænse anvendelsen af naboarealer?		X	**
27. Vil projektet kunne udgøre en hindring for anvendelsen af udlagte råstofområder? Se http://arealinformation.miljoportal.dk/distribution/		X	**
28. Er projektet tænkt placeret indenfor kystnærhedszonen? Se http://arealinformation.miljoportal.dk/distribution/		X	**

Projektets placering	Ja	Nej	Tekst
29. Forudsætter projektet rydning af skov? (skov er et bevokset areal med træer, som danner eller indenfor et rimeligt tidsrum ville danne sluttet skov af højstammede træer, og arealet er større end ½ ha og mere end 20 m bredt.)		X	
30. Vil projektet være i strid med eller til hinder for realiseringen af en rejst fredningssag? Se http://arealinformation.miljoportal.dk/distribution/		X	

31. Afstanden fra projektet i luftlinje til nærmeste beskyttede naturtype i henhold til naturbeskyttelseslovens § 3? Se

<http://arealinformation.miljoportal.dk/distribution/>



Afstand ca. 530 m

32. Rummer § 3 området beskyttede arter og i givet fald hvilke? Se

<http://arealinformation.miljoportal.dk/distribution/>


X

33. Afstanden fra projektet i luftlinje til nærmeste fredede område. Se

<http://arealinformation.miljoportal.dk/distribution/>



Afstand til nærmeste fredede område er ca. 1000 m

<p>34. Afstanden fra projektet i luftlinje til nærmeste Habitatområde (Natura 2000 områder, fuglebeskyttelsesområder og Ramsarområder). Se http://arealinformation.miljoeportal.dk/distribution/</p>			<p>Afstand ca. 530 m</p>
<p>35. Vil det samlede anlæg som følge af projektet kunne overholde kvalitetskravene for vandområder og krav til udledning af forurenende stoffer til vandløb, søer eller havet</p>	<p>Green</p>	<p>Ikke aktuelt, da der ikke skal afledes til vandløb.</p>	
<p>36. Er projektet placeret i et område med særlige drikkevandinteresser? Se http://arealinformation.miljoeportal.dk/distribution/</p>	<p>Red</p>	<p>X</p>	
<p>37. Er projektet placeret i et område med registreret jordforurening? Se http://arealinformation.miljoeportal.dk/distribution/</p>	<p>Yellow</p>	<p>X</p>	

Projektets placering	Ja	Nej	Tekst
<p>38. Er der andre lignende anlæg eller aktiviteter i området, der sammen med det ansøgte må forventes at kunne medføre en øget samlet påvirkning af miljøet (Kumulative forhold)?</p>	<p>Red</p>	<p>X</p>	<p>Der etableres ikke et nyt anlæg.</p>
<p>39. Vil den forventede miljøpåvirkning kunne berøre nabolande?</p>	<p>Red</p>	<p>X</p>	

40. En beskrivelse af de påtænkte foranstaltninger med henblik på at undgå, forebygge eller begrænse væsentlige skadelige virkninger for miljøet?

Anlægget er omkranset af 4 m høje betonelementer på 3 sider påsat 2 m højt hegn og 6 m højt hegn på den sidste side. Det vurderes, at dette begrænser påvirkningen fra oplaget t til miljøet væsentlig. Pladsen er belagt med asfalt hvorunder der er plastmembran.

41. Undertegnede erklærer herved på tro og love rigtigheden af ovenstående oplysninger.



Dato: 09/10-2018

Bygherre/anmelder: I/S REFA - Susanne Bidstrup Andersen

Vejledning

Skemaet udfyldes af bygherren eller dennes rådgiver baseret på bygherrens viden om eget projekt sammenholdt med de oplysninger og vejledninger, der henvises til via skemaet link. Det forudsættes således, at bygherren eller dennes rådgiver er fortrolig med den miljølovgivning som projektet omfattes af. Bygherren skal ikke gennem præcise beregninger angive projektets forventede påvirkninger, men alene tage stilling til overholdelsen af vejledende grænseværdier, og angivne miljøforhold baseret på de oplysninger, der kan hentes på de angivne offentlige hjemmesider.

Farverne "rød/gul/grøn" angiver., hvorvidt det pågældende tema kan antages at kunne medføre, at projektet vurderes at kunne påvirke miljøet væsentligt og dermed være VVM-pligtigt. "Rød" angiver en stor sandsynlighed for VVM-pligt og "grøn" en minimal sandsynlighed for VVM-pligt. Hvis feltet er sort, kan spørgsmålet ikke besvares med ja eller nej. VVM-pligten afgøres dog af VVM-myndigheden. I de fleste tilfælde vil kommunen være VVM-myndighed.

Bilag F. Kort over virksomhedens beliggenhed i 1:25.000



Bilag G. Kort over anlæggets indretning



NOTE.
Tegning er optegnet på grundlag af projektlejninger / luftfoto.

I/S REFA
Miljøcenter Hasseltø, Gedser Landevej 22 T - 4800 Nykøbing F.

Emne : Oversigtstegning Sag nr. : 5850-0440

Mål : 1:2500 Udarb. : JJ

Dato : 20.08.2017 Rev. :

● ARKITEKT: Anstatter Mads P. Andersen A/S Frisegade 1, 4800 Nykøbing F. Tlf. 54 88 04 39 mps@refa.dk

Tegn. nr. : **1000**