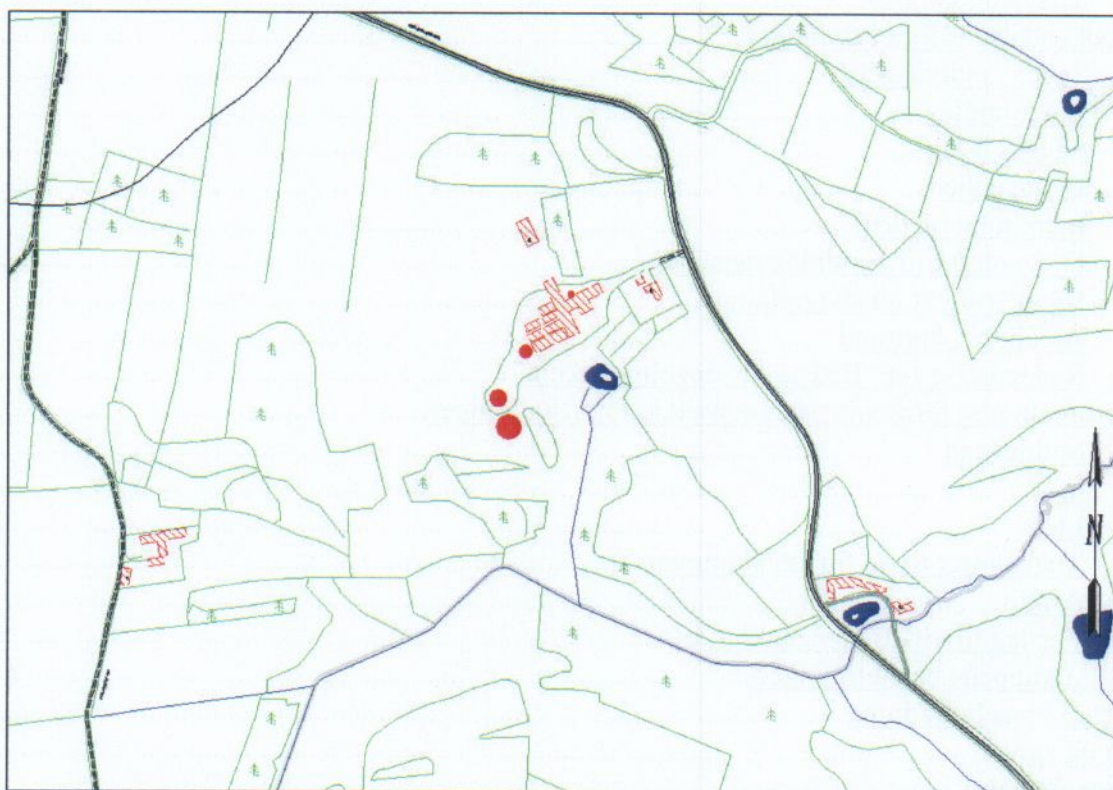




Boel  
v. Erik Broholm Andersen  
Boel Møllevej 25  
9900 Frederikshavn

Lokalnummer: 96 22 54 51  
Sagsbehandler: JØC  
Sagsnummer: 2004-0259  
Anfør venligst sagsnummer ved henvendelse

Den 25. oktober 2005



Virksomhedens navn:	Boel
Virksomhedens art:	Udvidelse af eksisterende svinebrug
Virksomhedens beliggenhed:	Boel Møllevej 25, 9900 Frederikshavn
Matrikel nr.:	12 a, Gærum By, Gærum
Virksomhedens ejere:	Erik Broholm Andersen
Listebetegnelse:	I 101 a
Tilsynsmyndighed:	Frederikshavn Kommune
Tidsbegrænsning:	Ingen
CVR:	86865114
Offentliggjort den:	26. oktober 2005

**Indholdsfortegnelse:**

1. <u>Indledning</u> .....	3
Ikke-teknisk resume .....	3
2. <u>Godkendelse med vilkår</u> .....	4
2.1 <u>Generelt</u> .....	4
2.2 <u>Indretning og drift</u> .....	4
2.3 <u>Dyrehold og husdyrgødning</u> .....	4
2.4 <u>Lugt og støv</u> .....	5
2.5 <u>Støj</u> .....	5
2.6 <u>Affald</u> .....	5
2.7 <u>Spildevand</u> .....	6
2.8 <u>Skadedyr</u> .....	6
2.9 <u>Tilsyn og kontrol</u> .....	6
2. <u>Godkendelsens forudsætninger</u> .....	8
2.1 <u>Sagens indbringelse</u> .....	8
2.2 <u>Lovgrundlag</u> .....	8
2.3 <u>Sagens bilag</u> .....	8
2.4 <u>Beliggenhed</u> .....	9
2.5 <u>Indretning og drift</u> .....	9
2.6 <u>Dyrehold/husdyrgødning og stalde</u> .....	10
2.7 <u>Håndtering af husdyrgødning</u> .....	12
2.8 <u>Arealkrav, harmoni</u> .....	13
2.9 <u>Redegørelse for ”Bedste tilgængelige teknik”</u> .....	13
3. <u>Forurening og forureningsbegrænsende foranstaltninger</u> .....	13
3.1 <u>Spildevand</u> .....	13
3.2 <u>Støj</u> .....	13
3.3 <u>Lugt</u> .....	14
3.4 <u>Transporter til og fra ejendommen</u> .....	14
3.5 <u>Affald</u> .....	14
3.6 <u>Forslag til vilkår og egenkontrol</u> .....	15
3. <u>Miljøgruppens bemærkninger</u> .....	16
<u>Dyrehold/husdyrgødning</u> .....	16
<u>Lugt og støv</u> .....	16
<u>Ammoniaktab</u> .....	17
<u>Støj</u> .....	17
<u>Affald</u> .....	18
<u>Bedst tilgængelig teknologi</u> .....	18
4. <u>Retsbeskyttelse</u> .....	23
<u>Aktindsigt</u> .....	23
5. <u>Klagevejledning og offentliggørelse</u> .....	24

## **1. Indledning**

Frederikshavn Kommune har modtaget en ansøgning fra Erik Broholm Andersen, der driver svinebruget ”Boel”, beliggende Boel Møllevej 25, 9900 Frederikshavn, om miljøgodkendelse af en udvidelse af produktionen fra 300 dyreenheder til 406 dyreenheder. Ejendommen er tidligere blevet miljøgodkendt i 1999.

Virksomheden er omfattet af Miljøbeskyttelseslovens kapitel 5 og bekendtgørelse nr. 943 af 16. september 2004 om godkendelse af listevirksomheder.

Virksomheden har listebetegnelse I 101 a

*”Anlæg til husdyrproduktion for mere end 250 dyreenheder, dog 270 dyreenheder hvis mindst 90 % af dyreenhederne stammer fra søer med tilhørende smågrise til 30 kg”*

Virksomheden er desuden en såkaldt (i)-mærket virksomhed, jf. Bekendtgørelse om godkendelse af listevirksomhed”, hvor godkendelsen skal tages op til revision regelmæssigt og mindst hvert 10. år.

### **Ikke-teknisk resume**

”Boel”, Boel Møllevej 25, 9900 Frederikshavn som ejes af Anni og Erik Broholm Andersen har søgt Nordjyllands Amt og Frederikshavn kommune om tilladelse til udvidelse af eksisterende svinebrug som i dag er godkendt til 300 årssøer, 6.000 smågrise og 6.000 slagtesvin i alt 277 DE. Ejendommen er et godkendt brug omfattet af regionplantillæg nr. 49 med VVM-redegørelse fra 1999 og miljøgodkendelse fra Frederikshavn Kommune 5. juli 1999.

Nordjyllands Amt har ved screeningsafgørelse meddelt at en udvidelse af ejendommens husdyrhold kræver udarbejdelse af nyt regionplantillæg og VVM-redegørelse og revision af miljøgodkendelsen. En redegørelse som beskriver Vurderinger af Virkninger på Miljøet (VVM) udarbejdes i samarbejde mellem Nordjyllands Amt, Erik B. Andersen og konsulenter i LandboNord. Miljøgodkendelsen udarbejdes af Frederikshavn Kommune efter oplysninger fra ejer og konsulenter i LandboNord.

Ejendommens husdyrhold udvides til 400 årssøer, 10.000 smågrise (7,2-30 kg) og 8.800 slagtesvin (30 – 102 kg). De resterende ca. 1000 smågrise sælges ved 30 kg. Dyreholdet summeres til i alt 406 dyreenheder. I forbindelse med udvidelsen bliver det nødvendigt at opføre ca. 400 m<sup>2</sup> staldbygning til slagtesvin. Bygningen opføres som tilbygning til eks. slagtesvinestald.

Anni og Erik B. Andersen er indstillet på i videst muligt omfang at begrænse de påvirkninger, som ejendommens produktion kunne tænkes at have på natur, miljø, landskab og naboer til ejendommen og udbringningsarealer.

## **2. Godkendelse med vilkår**

Frederikshavn Kommune meddelelse herved miljøgodkendelse i henhold til Miljøbeskyttelseslovens kapitel 5 til den påtænkte produktionsudvidelse fra 277 dyreenheder til 406 dyreenheder.

Godkendelsen meddeles som et tillæg til eksisterende miljøgodkendelse dateret 5. juli 1999.

Udvidelsen indebærer byggeri af slagtesvinestald i 2 sektioner på i alt ca. 400 m<sup>2</sup>.

Godkendelsen omfatter udvidelsen og i det omfang produktionsudvidelsen og driften i de nye staldafsnit ikke kan adskilles fra den øvrige drift, tillige en revision af virksomhedens eksisterende miljøgodkendelse.

Det er en forudsætning, at nedenstående vilkår overholdes.

### **2.1 Generelt**

1. Vilkårene i denne godkendelse skal, hvis ikke andet er anført, være opfyldt senest 2 år fra den dato, hvor godkendelsen er givet.
2. Der skal til enhver tid forefindes et eksemplar af denne miljøgodkendelse på ejendommen. Den ansvarlige for driften og de øvrige ansatte skal være bekendt med godkendelsens vilkår.

### **2.2 Indretning og drift**

3. Ejendommen skal indrettes og drives i overensstemmelse med de oplysninger, der ligger til grund for godkendelsen, dog med de ændringer, der eventuelt måtte fremgå af godkendelsens vilkår.

### **2.3 Dyrehold og husdyrgødning**

4. Godkendelsen omfatter en svineproduktion på 406 dyreenheder, beregnet efter bekendtgørelse om erhvervsmæssigt dyrehold, husdyrgødning, ensilage m.v. (herefter benævnt husdyrgødningsbekendtgørelsen), med en fordeling som anmeldt.
5. Indretning og drift af stald og gødningsopbevaringsanlæg samt opbevaring og udbringning af husdyrgødning skal ske i overensstemmelse med reglerne i husdyrgødningsbekendtgørelsen.
6. Kun gødning, der indgår i ejendommens mark- og gødningsplan, må opbevares på ejendommens areal.

## 2.4 **Lugt og støv**

7. Virksomheden må ikke give anledning til væsentlige lugt- og støvgener uden for ejendommens areal og skal renholdes således, at lugtgener begrænses mest muligt.
8. Staldventilationen skal indrettes, så der ikke opstår væsentlige lugt- eller støvgener for de omkringboende. Staldventilatorer skal renholdes og justeres efter behov.
9. Ventilationsafkast skal være indrettet således, at udsugningen er lodret gennem skorsten uden afdækning. Afkasthøjden skal være mindst 0,70 meter over tagryg.
10. Såfremt driften medfører væsentligt flere lugtgener end forudsat ved udarbejdelse af denne godkendelse, kan tilsynsmyndighed fastsætte yderligere skærpede vilkår for driften til minimering af lugtgenerne.

## 2.5 **Støj**

11. Virksomhedens bidrag til det ækvivalente, korrigerede støjniveau i dB(A) målt ved nærmeste hus, have eller opholdsareal i landzone, må ikke overstige:

Områdetype	<b>Mandag-fredag</b> kl. 7.00-18.00 <b>Lørdag</b> kl. 7.00-14.00	<b>Mandag-fredag</b> kl. 18.00-22.00 <b>Lørdag</b> kl. 14.00-22.00 <b>Søn- og helligdag</b> kl. 7.00-22.00	<b>Alle dage</b> kl. 22.00-7.00
Hus, have og opholdsareal i landzone	55	45	40

Støjens spidsværdier må om natten ikke overstige de anførte værdier med mere end 15 dB(A).

## 2.6 **Affald**

12. Animalsk affald, herunder selvdøde dyr, må ikke nedgraves eller opbevares sammen med fast eller flydende husdyrgødning, men skal bortskaffes til autoriseret destruktionsanstalt. Indtil afhentning skal affaldet opbevares i en lukket kasse, container eller lignende, således at der i tidsrummet inden afhentningen ikke opstår uhygiejniske forhold.
13. Virksomheden skal efterleve forpligtelserne i den til enhver tid gældende lovgivning vedrørende affald.

## **2.7 Spildevand**

14. Spildevand fra stalde o.lign. skal ledes til gyllesystemet.

## **2.8 Skadedyr**

15. På ejendommen skal der foretages en effektiv fluebekæmpelse i overensstemmelse med de retningslinier, som Statens Skadedyrlaboratorium har fastsat. Bekæmpelsen skal desuden foretages på tilsynsmyndighedens forlangende.

16. Gener fra andre skadedyr skal straks afhjælpes.

17. Opbevaring af foder skal ske på en sådan måde, at der ikke opstår risiko for tilhold af skadedyr (rotter m.v.).

## **2.9 Tilsyn og kontrol**

18. På tilsynsmyndighedens forlangende skal virksomheden dokumentere overholdelse af denne godkendelses vilkår.

19. Der skal til enhver tid foreligge dokumentation for, at affald bortskaffes miljømæssigt forsvarligt, jf. reglerne om registrering af affaldsstrømme på virksomheden, jf. Vejledning nr. 1/2004 om registrering på stamkort.

20. Gødningsopbevaringsanlæggene skal til enhver tid have en kapacitet, der er tilstrækkelig til, at udbringningen kan ske i overensstemmelse med reglerne i husdyrgødningsbekendtgørelsen samt til, at udnyttelsen af husdyrgødningens næringsstofindhold opfylder kravene i Plantedirektoratets bekendtgørelse om jordbrugets anvendelse af gødning og om plantedække.

21. Har ejendommen ikke tilstrækkeligt areal til opfyldelse af harmonibestemmelsen i husdyrgødningsbekendtgørelsen, skal der foreligge dokumentation for at harmonikravet kan opfyldes enten ved skriftlige forpagtningsaftaler og/eller skriftlige aftaler om afsætning af gødning uden for ejendommen jf. § 28 i husdyrgødningsbekendtgørelsen. Dokumentationen skal indeholde de oplysninger, der er nævnt i ovennævnte § 28.

22. Afsættes forarbejdet gødning fra ejendommen, skal det være deklareret i henhold til gødningsloven, og afsætningen skal indberettes i henhold til jordbrugets anvendelse af gødning og om plantedække.

23. Der skal til enhver tid over for tilsynsmyndigheden kunne fremlægges sædskifte- og gødningsplaner samt lagerregnskab, som kan dokumentere, at gødningen udbringes miljømæssigt forsvarligt i henhold til bekendtgørelse om erhvervsmæssigt dyrehold, husdyrgødning, ensilage m.v.

24. Hvert andet år, i forbindelse med udarbejdelse af sædskifte- og gødningsplaner, skal der udarbejdes dokumentation for at ammoniaktab fra stalde og gylletanke ikke overstiger 4535 kg N/år, jf. retningslinierne i regionplantillæg og VVM redegørelse. Dokumentationen skal være i form af beregning af ammoniakfordampning fra stalde og gødningslager. Beregningen skal bygge på seneste opdatering af:

- Normtal for N og P ab dyr 2004/5, DJF
- Normtal for NH<sub>3</sub>-tab fra stald og lager, normtal 2000, rapport nr. 36, DJF

I det omfang overholdelse af maksimum for ammoniaktab fra stalde og gylletanke bygger på andet end ovennævnte normtal skal beregningen suppleres med oplysninger om:

- Ibrugtagning af særlige indretninger eller teknikker, der begrænser ammoniaktabet i forhold til normtal
- Indikation på drift og effekt af de særlige indretninger eller teknikker, der begrænser ammoniaktabet i forhold til normtal

Den første beregning skal laves i forbindelse med sædskifte- og gødningsplanerne for planperioden 2006/2007.

25. Frederikshavn Kommune vil som tilsynsmyndighed påse, at denne godkendelse og den øvrige miljølovgivning overholdes. Der skal derfor altid være adgang for de personer, der af tilsynsmyndigheden er bemyndiget til at udføre tilsyn.

26. Hvis tilsynsmyndigheden skønner, at eventuelle klager vedrørende støj er velbegrundede, skal virksomheden for egen regning eftervise, at de stillede støjkrav er overholdt. Støjmålinger skal udføres som beskrevet i Miljøstyrelsens til enhver tid gældende støjvejledninger \*

27. Såfremt Frederikshavn Kommune skønner, at eventuelle klager vedrørende lugt fra ventilation af staldene er velbegrundede, skal virksomheden lade foretage undersøgelse af forskellige lugtkilder og/eller behandling af afkastluften, således at lugten udenfor staldene formindskes.

---

\* Vejledning nr. 5, 1984, Ekstern støj fra virksomheder  
 \* Vejledning nr. 6, 1984, Måling af ekstern støj fra virksomheder  
 \* Vejledning nr. 5, 1993, Beregning af ekstern støj fra virksomheder  
 \* Bekendtgørelse nr. 637 af 30. juni 1997 om kvalitetskrav til miljømålinger udført af akkrediterede laboratorier, certificerede personer.

## **2. Godkendelsens forudsætninger**

### **2.1 Sagens indbringelse**

Den 18. juni 2004, blev der afholdt et indledende møde mellem Amtet, LandboNord, Erik Broholm Andersen samt Kommunen omkring regionplantillæg og VVM-redegørelse samt miljøgodkendelse af ændret dyrehold på ejendommen Boel Møllevej 25, 9900 Frederikshavn.

På baggrund af mødet, ville Amtet foretage en besigtigelse af de nærliggende beskyttede natur-områder og herefter foretage en nuanceret vurdering af naturområdernes udstrækning og Landbo Nord ville foretage en ny vurdering af NH<sub>3</sub> tabet fra de enkelte staldafsnit.

Når mulighed for VVM var afklaret, skulle revisionen af miljøgodkendelsen genoptages, herunder vurdering af husdyrgødningsbekendtgørelsens bestemmelser.

Den 9. december 2004 forelå der et færdigt udkast til VVM-redegørelse og den 12. januar 2005 og den 26. januar 2005 har LandboNord fremsendt supplerende materiale til udarbejdelse af miljøgodkendelse.

### **2.2 Lovgrundlag**

Ansøgningen er behandlet og godkendelsen er udarbejdet jævnfør ”Bekendtgørelse om godkendelse af listevirksomhed” (bekendtgørelse nr. 943 af 16. september 2004) samt Miljøstyrelsens vejledning nr. 4/1997 om godkendelse af husdyrbrug.

### **2.3 Sagens bilag**

Følgende bilag er indgået i Kommunens behandling af sagen:

Ansøgning om tilladelse til udvidelse af svineproduktion fra 277 DE til 406 DE modtaget den 12. januar 2004 med tilhørende bilag:

- |                  |  |
|------------------|--|
| Bilag 1:         | VVM redegørelse ”Boel”, med tilhørende kortmateriale.  |
| Bilag 2:         | Beregning af dyreenheder, harmoniareal og ejerkrav.  |
| Bilag 3 - 3 b:   | Situationsplan over bygninger.   |
| Bilag 4 a - 4 b: | Erklæring om tilstrækkelig opbevaringskapacitet samt kopi af lagerregnskab – modtaget 26. januar 2005. |
| Bilag 5:         | Bemærkninger og supplerende oplysninger modtaget 7. februar 2005.                                      |
| Bilag 6:         | Amtets bemærkninger til miljøgodkendelsen (første udkast), modtaget 22. februar 2005.                  |
| Bilag 7:         | Oversigt over forbrug af handelsgødning og kemikalier modtaget 22. februar 2005.                       |



## **2.4 Beliggenhed**

Ejendommen er beliggende i landzone på matrikelnr. 7 a m.fl., Gærum By, Gærum.

### **Nærmeste naboer og boligområder**

Boel ligger 1,5 km sydvest for Gærum by. Boel's jorder og gylleudbringningsarealer ligger forholdsvis samlet inden for en afstand af ca. 2 km fra bygningerne. Ejendommens arealer afvander enten til Bangsbo Å, Åsted Å eller Sæby Å.

Ejendommen ligger primært i et område, der i regionplanen er udpeget som naturområde og en mindre del af udbringningsarealerne er placeret i Regional naturområde.

De nærmeste to naboejendomme ligger ca. 550 meter syd for Boel's produktionsanlæg. I alt ligger der otte naboejendomme inden for en radius af ca. 1 km. Det nærmeste boligområde er Gærum by som ligger umiddelbart nord for de nærmeste udbringningsarealer for husdyrgødning / separationsprodukter.

### **Gener ved naboer**

Der har ikke hidtil været klager over lugt fra ejendommen.

## **2.5 Indretning og drift**

Bedriften er et svinebrug med søer, smågrise og slagtesvineproduktion.

Ved udvidelsen bevares de eksisterende bygninger uden væsentlige ombygninger. Der opføres en ny slagtesvinestald i 2 sektioner på i alt 400 m<sup>2</sup> i tilknytning til eksisterende staldbygninger.

Den eksisterende produktionsbebyggelse består af stalde, ladebygninger, maskinhuse, silo og 3 gyllebeholdere. Derudover benyttes en gyllebeholder på 790 m<sup>3</sup> beliggende ved naboejendommen Boel Møllevej 35 ca. 1 km fra Boel. Fra gylletankene ved Boel er der ca. 100 meter til nærmeste tilløb til Bangsbo Å systemet og 300 meter til selve Bangsbo Å.

Husdyrgødningen håndteres som gylle.

Alt gyllen afsættes til 2 B biogas, og der modtages kun returgylle svarende til bedriftens aktuelle harmoniareal.

De generelle afstandskrav til placering af stalde, gødningsopbevaringsanlæg m.m. i bekendtgørelse om erhvervsmæssigt dyrehold, ensilage m.v. er overholdt.

Ejendommen forsynes dels med vand fra egen vandforsyning til bedriften samt med vand fra den kommunale vandforsyning til stuehuset samt til smågrisestaldene.

Oversigt over bygningerne kan ses på bilag 3 og 3b.

### Ventilation af staldene

Ventilationsanlæggene er hovedsageligt af typen "undertryksanlæg". Oversigt over ventilationstyper i de enkelte staldafsnit med angivelse af udsugningskapacitet er oplistet herunder.

Bygning	Max. ventilation [m <sup>3</sup> /h]	Min. ventilation [m <sup>3</sup> /h]	Stald-Åbning	Længde [m]	Årsel-Åbning	Tryk	Lufthastighed [m/s]
6 A,B	7.200	1.080	Ø 650	20	1	Undertryk	5
7 A	4.400	660	-	22	1	Ligetryk	3
7 B	12.200	1.830	-	22	1	Ligetryk	6
8	7.600	1.140	-	22	1	Ligetryk	5
9 A-D	20.000	3.000	-	18	1	Undertryk	11
11	16.000	2.400	-	18	1	Ligetryk	10
12 A,B	20.000	3.000	-	18	1	Undertryk	11
12 C	9.000	1.200	-	22	1	Undertryk	5
13	4.000	600	-	22	1	Undertryk	3
14	20.000	3.000	-	18	1	Undertryk	11
16 A-E	2.600	300	-	22	1	Undertryk	2
28	20.000	3.000	-	18	1	Undertryk	11

### 2.6 Dyrehold/husdyrgødning og stalde

Udvidelse af eksisterende svinebrug med produktion af 300 årssøer, 6.000 smågrise og 6.000 slagtesvin (276,8 DE) til en produktion af 400 årssøer, 10.000 smågrise og 8.880 slagtesvin (405,7 DE).

Før udvidelse				
Dyrehold (art)	Årsproduktion	Antal DE	Antal hold pr. år	Vægtinterval
Årssøer	300	69,8	300	Grise op til 7,2 kg
Smågrise	6000	34,3	923	Grise 7,2 – 30 kg
Slagtesvin	6000	172,7	1395	Grise 30 – 102 kg
I alt		276,8		
Efter udvidelse				
Dyrehold (art)	Årsproduktion	Antal DE	Antal hold pr. år	Vægtinterval
Årssøer	400	93	400	Søer m. grise til 7,2 kg
Smågrise	10000	57,1	1539	Grise 7,2 – 30 kg
Slagtesvin	8800	255,5	2050	Grise 30 – 102 kg
I alt		405,7		

## Staldtyper

Bygning	Staldtype	Overflade (m <sup>2</sup> )	Andet
6 A,B	Farestald	36 pr. afsnit	Søer m. grise til 7,2 kg
7 A	Drægtighedsstald	44	Drægtige søer
7 B	Drægtighedsstald	122	Søer, gylte og polte
8	Løbestald	76	Søer, orner og polte
9	4 sektioner slagtesvinestalde	200 pr. afsnit	Slagtesvin 30 – 102 kg
11	Ungsvinestald	400	Svin 12 – 30 kg
12 A,B	Slagtesvinestalde	200 pr. afsnit	Slagtesvin 30 – 102 kg
12 C	Ungsvinestald	200	Svin 12 – 30 kg
13	Drægtighedsstald	40	Drægtige søer
14	Slagtesvinestalde	200 pr. afsnit	Slagtesvin 30 – 102 kg
16 A-E	Klimastalde	130 pr. afsnit	Smågrise 7,2 – 12 kg
28	3 sektioner slagtesvinestalde	200 pr. afsnit	Slagtesvin 30 – 102 kg

## Råvare og energiforbrug (tons, m<sup>3</sup>, kg, l)

(Faktisk/beregnet)	Før udvidelse	Efter udvidelse	Opbevaring (f.eks. tanktype og indretning)
Diesellole til traktorer mv.	19.000 l	25.000 l	Bygn. I
Fyringsolie	(17.000)	0	Opvarmning sker med spildvarme fra biogasanlæg
Elforbrug til lys / opvarmning / maskiner	180.000 kwh	200.000 kwh	Produceres i eget biogasanlæg
Kunstgødning			I henhold til indkøbsliste
Foder	1480 t	2400 t	
Pesticider f.eks. fra indkøbsliste i bedriftsløsningen			I henhold til indkøbsliste
Andet			

Vandforbrug (Beregnet ud fra normværdier)	Før etableringen, udvidelsen eller ændringen	Efter etableringen, udvidelsen eller ændringen
Drikkevand og vaskevand, drift	5000	8000
Drikkevand og vaskevand, privat	200	200

## **2.7 Håndtering af husdyrgødning**

### **Opbevaringsanlæg og udmugningssystem**

Der afsættes 100 % (Gylle fra 406 DE) af husdyrgødningen til 2 B Biogas, Boel Møllevej 27, 9900 Frederikshavn og der modtages forarbejdet husdyrgødning fra 2 B Biogas svarende til 189 DE, som udbringes på eget jord.

### **Gødningsopbevaringsanlæg (type, alder og kapacitet) for hver type husdyrgødning.**

<b>Opbevaringsanlæg</b>	<b>Fabrikat</b>	<b>Byggeår</b>	<b>Kapacitet før</b>	<b>Kapacitet efter</b>
Gyllekummer i stald			300	450
Fortank			100	100
Boel Møllevej 35	Spæncom	1988	790	790
Gyllebeholder	Perstrup	1992	1530	1530
Gyllebeholder	Perstrup	1997	3000	3000
Gyllebeholder	Blokstensbeholder		850	0
<b>Samlet opbevaringskapacitet</b>			<b>6570</b>	<b>5870</b>

### **Oplysninger om udmugningssystem.**

Gyllesystem med udslusning fra stalden til fortank.

Den nye stald bliver med spaltegulv/drænet gulv og tilkøbes eks. gyllesystem.

Der modtages hverken slam eller andet affald til udbringning på udspretningsarealet

Der arbejdes løbende med tiltag for at begrænse tabet af kvælstof til omgivelserne. Afsætningen af alt gyllen til 2 B Biogas er et led i dette arbejde, og her vil separationsdelen løbende blive forbedret i takt med den teknisk udvikling på området.

Den separerede husdyrgødning udbringes med eget gylleudstyr/slæbeslanger. Der anvendes den nyeste teknik til udbringning af husdyrgødning. Det vil sige, der anvendes gyllevogne med computerstyret fordelingssystem, hvilket giver mulighed for at tildele en præcis og ensartet mængde gylle over hele arealet. Den separerede husdyrgødning udbringes altid under optimale forhold forud for planternes vækstperiode. Ca. 85% udbringes om foråret. 15% til vinterraps om efteråret.

Den tilstrækkelige opbevaringskapacitet er fastsat til 9 måneder jf. konsulenterklæring., jf. bilag 4.

### **Slam**

Der gødes ikke med slam eller andre affaldsstoffer.

### **Fluer**

Der anvendes rovfluer til fluebekæmpelse.

## **2.8 Arealkrav, harmoni**

Ifølge nugældende husdyrgødningsbekendtgørelse, nr. 604 af 15. juli 2002, er arealkravet for ejendomme med svinebrug:

**1,4 dyreenheder pr. hektar**

Alt gylle afsættes til ”2 B biogas”. Der modtages kun returgylle svarende til bedriftens aktuelle harmoniareal på 162,31 ha. Hermed er harmonireglen på ejendommen opfyldt.

## **2.9 Redegørelse for ”Bedste tilgængelige teknik”**

- En del af ventilationsanlæg er udskiftet til undertryksanlæg. (Type som Skov, hvoraf nyeste er med Multi Step funktion).
- Ventilationsanlæg i nye staldafsnit bliver med Multi Step funktion (Ventilationen reguleres m.h.t. staldenes belægning).
- Gylletanke er overdækkede.
- Der er etableret biogasanlæg, hvor gyllen bearbejdes og der produceres varme og el.

## **3. Forurening og forureningsbegrænsende foranstaltninger**

Der henvises til ovenstående afsnit omkring ”bedst tilgængelig teknik”

### **3.1 Spildevand**

#### **Rengøringsvand, drikkevandspild, vand fra vaskepladser og sanitært spildevand.**

Rengøringsvand, drikkevandspild og vand fra sprøjteplads føres til gyllebeholder og er indregnet i gyllemængden.

#### **Påfyldning og rengøring af sprøjteudstyr.**

Der er støbt plads ved gavl af maskinhus (bygn.2). Pladsen benyttes som sprøjteplads og har afløb til gyllesystem.

### **3.2 Støj**

Støjkilder på ejendommen er ventilationsanlæg, fodertransportanlæg, kornblæsere, gyllepumper, den daglige brug af traktorerne samt transport på ejendommen.

Fodertransportanlægget er i brug flere gange i døgnet i tidsrummet 6.00 – 22.00, men giver kun lidt støj. Ventilationsanlæg har kontinuerlig drift alle døgnets timer. Brugen af traktorer vil normalt begrænse sig til dagtimerne, dog må der påregnes sæsonbestemt markarbejde, hvor der også køres i aften- og morgentimerne i forbindelse med forårsarbejdet i marken samt efterårs høstarbejde. ”

### 3.3 Lugt

Den primære lugtkilde er lugten fra produktionen, der spredes via staldenes ventilationssystem. Periodiske lugtgener kan forekomme, primært i forbindelse med udkørsel af restgylle fra tankene til spredning på markerne. Lugten vil her også være meget begrænset i forhold til traditionel gylle, idet de organiske stoffer der er genstand for lugt (primært organiske syrer) for hovedparten vil være omsat i biogasanlægget, og resten vil være frasepareret i den organiske tørstofdel. Alle gylleoverførsler af frisk gylle foregår i lukkede rørsystemer og giver ikke anledning til lugt.

De periodiske lugtkilder betragtes som minimale.

### 3.4 Transporter til og fra ejendommen

Transporter til og fra ejendommen	Antal/mængde pr. år		Kapacitet pr. transport	Antal transporter pr. år	
	Før udvidelse	Efter Udvidelse		Før udvidelse	Efter udvidelse
Levende dyr slagtesvin	6000 stk.	8 800 stk.	2 - 3gange pr. uge	115	200
Salg af smågrise		1.000 stk	200	0	5
Døde dyr, 2 %	120 stk.	180 stk.	2 - 3 Pr. gang	52	52
Indkøbte foderstoffer	1480tons	2400 tons	25 - 30 tons	60	90
Eget korn/frø	950 tons	950 tons	10 tons	100	100
Gylle	5.521 tons	7.785 tons	17 tons	350	450
Dieselolie	19.000 l	25.000 l	4.000 l	5	6

**Bemærkninger:** (Bl.a. oplysninger om tidspunkt på året for transporter)

### 3.5 Affald

#### **Erhvervsaffald:**

Dagrenovation afhentes hver 14. dag.  
 Blandet brændbart afhentes af AVØ  
 Døde dyr afhentes af DAKA  
 Gl. dæk til værksted eller AVØ  
 Evt. byggerester til godkendt losseplads

#### **Farligt affald:**

Sprøjterester og emballage afleveres til modtagestationen eller foderstofforretning  
 Kanyler afleveres til AVØ  
 Medicinrester og tomme medicinglas afleveres til affaldsselskab.  
 Akkumulatorer til værksted eller modtagestationen  
 Spildolie og oliefiltre til værksted eller modtagestationen  
 Batterier til AVØ  
 Lysstofrør til AVØ  
 Spraydåser til AVØ

**Affald og restprodukter, som oplagres på landbruget.**

Medicinrester og kanyler opbevares i aflåst skab i forrum (bygn. 5) indtil aflevering.  
Sprøjterester og emballage opbevares i aflåst sprøjteskab i bygn. 2 indtil afhentning.

**Oplagspladser for affald på landbruget.**

Døde dyr opbevares i kølecontainer ved gavl bygn. 16. Flyttes herfra til destruktionsplads ved privat vej (ved biogasanlæg) større dyr overdækkes med kadaverkappe indtil afhentning.

**3.6 Forslag til vilkår og egenkontrol**

Virksomhedens forslag til vilkår og egenkontrollvilkår for drift, herunder risikoforhold.  
Egenkontrollvilkår bør indeholde:

**Markbrug:**

Der udfærdiges mark- og gødningsplaner og indsendes gødningsregnskab i h.t. lovkrav.  
Sprøjtning udføres af medarbejder med sprøjtecertifikat.

**Svinebrug:**

Sundhedsbesøg hver 4. uge, hvor besætningen gennemgås og medicinbehov konstateres.

**Driftsforstyrrelser og uheld**

Staldenes ventilationsanlæg har alarmsystem.  
Der er nødventilation.

### **3. Miljøgruppens bemærkninger**

#### **Dyrehold/husdyrgødning**

”Boel” er tilkoblet ”2 B Biogas”, der er et biogasanlæg med gylleseparering (lavteknologisk). Den producerede gylle på ejendommen skal forgasses i biogasanlæg og derefter separeres i en fast del med stort fosforindhold, en vandig del med højt kvælstofindhold og en vandig rest uden næringsstoffer af betydning.

”2 B Biogas” er omfattet af Frederikshavn Kommunes godkendelse af 10. maj 2002.

Da ejendommen ikke har tilstrækkeligt areal til opfyldelse af harmonibestemmelserne, skal der enten foreligge skriftlige forpagtningsaftaler eller skriftlige aftaler om afsætning af gødning fra ejendommen jf. § 28 i husdyrgødningsbekendtgørelsen. Tilsynet med harmonibestemmelserne forstås af Plantedirektoratet i sammenhæng med tilsynet med gødningsregnskaber.

§ 28 i husdyrgødningsbekendtgørelsen giver mulighed for, at harmonikravet på ejendommen kan opfyldes ved afsætning af behandlet gødning (f.eks. separeret gylle) fra ejendommen. Det afsatte antal dyreenheder beregnes ud fra den afsatte kvælstofmængde jf. lov om jordbrugets anvendelse af gødning og om plantedække.

Hvis forarbejdet gødning afsættes, skal den være deklareret i henhold til gødningsloven, og afsætningen skal indberettes i henhold til lov om jordbrugets anvendelse af gødning og om plantedække.

Den tilstrækkelige opbevaringskapaciteten er ifølge konsulenterklæring, dateret 10. januar 2005, fastsat til 5870 m<sup>3</sup>, svarende til 9 måneders gylleproduktion.

#### **Lugt og støj**

Den primære kilde til lugt fra dyrehold er staldventilationsluft, mens udbringning og opbevaring af gødning kun i mindre omfang giver anledning til lugtgener, hvis reglerne vedrørende håndtering og opbevaring af gødning efterleves.

Mange forhold kan influere på lugtemissionen fra stalde. Ud over arten, antallet og størrelsen af dyreholdet er det f.eks. staldindretning, ventilationsanlæggets udformning, belægningsgrad, strøelse, gødningshåndtering, fodring, drikkevandssystem samt hygiejne i stalden.

Smågrise- og slagtesvinestalde vil generelt give anledning til større lugtemission end sotalde.

Det samlede lugtindtryk fra staldventilationen skyldes en lang række luftintensive stoffer; hvoraf de vigtigste er ammoniak, aminer, svovlbrinte, mercaptaner og fedtsyrer.

Hvis støvbindingsanlægget foruden støv også kan nedbringe lugtniveauet i stalden, vil det ikke kun betyde en forbedring af indeklimaet, men også af afkastluften.



Der er fastsat forskellige retningslinier, som tjener som vejledning for, hvor stor afstand til naboer, der er anbefalelsesværdig for at imødegå lugtgener for de omkringboende.

Den mest benyttede er "Vejledende retningslinier for vurdering af lugt og begrænsning af gener fra stalde" udgivet af Foreningen af Miljømedarbejdere i Kommunerne. Den tager højde for, hvilken dyreart, det drejer sig om, antallet af dyr, der er på ejendommen på én gang, og deres vægt.

Ifølge denne vejledning er den anbefalede mindsteafstand for en besætning på 400 årssøer, 10.000 smågrise og 8.880 slagtesvin (405,7 DE), ad gangen med en gennemsnits vægt på hhv. 200 kg, 65 kg og 18,5 kg:

- Ca. 175 meter til bolig i landzone uden tilknytning til landbrugserhverv (GKIII)
- Ca. 775 meter til byzone. (Konsekvensområde)

Nærmeste bolig i landzone ligger ca. 550 meter syd for Boel's produktionsanlæg. Afstanden til nærmeste byzone (Gærum) er ca. 1500 meter.

Udvidelsen af svinefarmen forventes ikke at påføre enkeltliggende boliger beliggende i landzone (område type III) gener der kan betragtes som væsentlige, såfremt afstanden til disse er mere end 175 meter, jf. kortbilag 1.

Konsekvensområdet for lugt, jf. kortbilag 1. skal betragtes som området, uden for hvilket lugtkilden under normalt forekommende drifts- og vejrforhold kun undtagelsesvis vil kunne registreres.

### **Ammoniaktab**

Amtet anerkender med regionplantillægget at en række tiltag i projektet reducerer ammoniaktabet fra stalde og gylletanke i forhold til normalt. De konkrete tiltag omfatter både indretninger og rutiner.

Det er således en forudsætning, at de konkrete indretninger og rutiner implementeres og drives kontinuert, hvorfor der i miljøgodkendelsen er indsat krav om årlig dokumentation af at ammoniakfordampningen fra svinebrugets stalde og gødningslager ikke må overstige 4535 kg N/år

### **Støj**

Ejendommens støjbidrag kommer sandsynligvis hovedsageligt fra ventilationsanlæg ved staldene.

Afhjælpning af eventuelle støjgener kan f.eks. ske ved at

- der monteres ventilatorer med et lavere omdrejningstal (frekvenstal),
- der monteres ventilatorer med specielle lydisolerede beslag (kan normalt reducere støjen med indtil 2 dB(A),
- isolere ventilationskanaler og skorstene med støjdæmpende materiale som f.eks. mineraluld, vamped kunststof eller lignende (kan normalt dæmpe støjen med 5-8 dB(A),

Der vil desuden forekomme støj i forbindelse med levering af foder og afhentning af slagtesvin.

Støj fra landbrugskøretøjer m.v. på gården medregnes til støjbidraget, mens kørsel på offentlig vej ikke medregnes.

### **Affald**

Udover vilkårene om affald i denne godkendelse, gælder også regler fastsat i Frederikshavn Kommunes Erhvervsaffaldsregulativ, samt i Affaldsbekendtgørelsen (Miljø- og Energiministeriets bekendtgørelse nr. 619 af 27. juni 2000).

For at undgå, at der opstår uhygiejniske forhold, skal opbevaring af selvdøde dyr foregå i lukket kasse eller container eller under en tæt kappe, indtil de afhentes til bortskaffelse ved autoriseret destruktionsanstalt.

Kemikalier mærket ”giftig” skal opbevares i aflåst giftrum.

Farligt affald (olie- og kemikalieaffald) skal, for at undgå forurening af jord og grundvand, opbevares på befæstet, overdækket areal uden afløb. I tilfælde af lækage eller spild må der ikke være mulighed for, at det kan løbe i kloakken eller ud på jorden.

### **Bedst tilgængelig teknologi**

Princippet om anvendelse af den bedste tilgængelige teknik, BAT, skal lægges til grund for miljømyndighedens behandling af alle sager efter miljøbeskyttelsesloven, dvs. både ved godkendelse og revurdering af listevirksomheder og ved vurdering af virksomheder, der ikke er godkendelsespligtige.

Kravene til virksomhederne skal så vidt muligt fastsættes som fx grænseværdier svarende til det forureningsniveau, der er opnåeligt ved anvendelse af den bedste tilgængelige teknik. Det udelukker dog ikke, at der kan stilles konkrete krav til fx indretning og drift, kontrolmetoder, m.v. Der bør dog normalt ikke stilles krav om anvendelse af en specifik teknologi, da virksomheden i princippet selv skal kunne vælge, hvordan de stillede krav opfyldes.

### **Godkendelse af nye listevirksomheder**

Godkendelsesmyndigheden må ikke meddele godkendelse uden at have sikret sig, at virksomhedens indretning og drift er baseret på BAT for den pågældende virksomhedstype. En ny virksomhed kan principielt ikke undskylde sig med, at en given teknologi er for dyr, idet der allerede er taget hensyn til økonomien ved fastlæggelsen af den bedste tilgængelige teknik i det pågældende BREF-dokument.

Det er den enkelte virksomhed, der er ansvarlig for at undersøge og vurdere mulighederne for at anvende BAT. Virksomheden skal i sin ansøgning om miljøgodkendelse redegøre for, om valget af teknologi bygger på BAT. I praksis betyder det, at en virksomhed skal orientere sig og over for miljømyndigheden argumentere for de mulige valg og/eller fravalg af BAT, der er beskrevet i et eventuelt BREF-dokument for virksomhedstypen og anden relevant litteratur om BAT, jf. Orientering fra Miljøstyrelsen nr. 08, 2000.

### **BREF-dokumenter for Intensiv fjerkræ- og svineproduktion**

### **Svineproduktion**

På verdensplan står EU for ca. 20% af svineproduktionen. De største producenter i EU er Tyskland efterfulgt af Spanien, Frankrig, Danmark og Holland.

De enkelte sohold varierer meget i størrelse, men typisk har den enkelte producent mere end 100 søer. Producenter af slagtesvin har typisk 200 dyreenheder eller flere. 63% af slagtesvinene i EU produceres på bedrifter på mere end 400 dyreenheder, og 31% er større end 1.000 dyreenheder slagtesvin.

### **Miljøpåvirkninger**

Ved intensiv fjerkræ- og svineproduktion er miljøproblemerne knyttet til dyrenes fordøjelse af føde og udskillelse af stort set alle næringsstofferne via gødningen. Intensiv fjerkræ- og svineproduktion indebærer en høj koncentration af dyr på et forholdsvis lille område. Og den høje koncentration af dyr gør, at mængden af næringsstoffer i gødningen kan overstige de mængder af næringsstoffer, der er behov for i området til landbrugets dyrkning af afgrøder eller vedligeholdelse af græsmarker.

De væsentligste miljøpåvirkninger fra intensiv fjerkræ- og svineproduktion er:

- Forsuring ( $\text{NH}_3$ ,  $\text{SO}_2$ ,  $\text{NO}_x$ )
- Eutrofiering (N og P)
- Nedbrydning af ozonlaget ( $\text{CH}_3\text{Br}$ )
- Øget drivhuseffekt ( $\text{CO}_2$ ,  $\text{CH}_4$ ,  $\text{N}_2\text{O}$ )
- Udtørring (brug af grundvand)
- Lokale miljøpåvirkninger (lugt og støj)
- Diffus spredning af tungmetaller og pesticider

### **Eksempler på BAT**

Nedenfor er listet eksempler fra BREF-dokumentet på den bedste tilgængelige teknik inden for intensiv fjerkræ- og svineproduktion.

#### **Hensigtsmæssig drift**

- Træning og uddannelse af medarbejdere
- Registrering af vand- og energiforbrug, foder og affaldsdannelse, samt anvendelsen af handelsgødning og husdyrgødning
- Gødningsplaner

#### **Foderplaner for grise**

- Styling af næringsstofindholdet i foderet
- Varierende fodersammensætning med henblik på reduktion af det totale fosfatindhold
- BREF-dokumentet indeholder detaljerede oplysninger om BAT for protein og fosfatindholdet i foderstoffer

#### **Staldsystemer**

##### ***Staldsystemer for søer, løbeafdelingen og drægtighedsstalden***

- Fuldt eller delvist spaltegulv med vakuumsystem under for jævnlig fjernelse af gylle
- Delvist spaltegulv med lille gødningsskakt

***Staldsystemer for søer, farestalden***

- En farestald med fuldt spaltegulv i plast eller metal og med
- kombineret vand- og gødningskanal, eller
- skyllesystem med gødningsrende, eller
- gødningsfordybning nedenunder

***Staldsystemer for grise, smågrisestalden***

- "Flatdeck" med fuldt eller delvist tremmegulv og vakuumsystem for jævnlig fjernelse af gylle, eller
- "Flatdeck" med et fuldt tremmegulv, hvorunder der er et skrånende cementgulv til separering af fæces og urin, eller
- Delvist spaltegulv (dobbelt klimasystem), eller
- Delvist spaltegulv af plast eller metal og et skrånende eller konvekst fast gulv, eller
- Delvist spaltegulv med plast- eller metaltrømmer og en flad gødningsrende og kanal for spildt drikkevand, eller
- Delvist spaltegulv med trekantede metaltrømmer og en gødningskanal med skrå sider

***Staldsystemer for grise, slagtesvinestalden***

- Fuldt spaltegulv med vakuumsystem til fjernelse af gylle
- Delvist spaltegulv med lille gødningskakt med skrå vægge og vakuumsystem
- Delvist spaltegulv med et centralt konvekst massivt gulv eller et skrå fast gulv foran folden samt gødningsrende med skrå vægge og skrånende gødningskakt

***Vand til grise***

- Rengøring af stalde og udstyr med højtryksrensere efter hver produktionscyklus eller batch
- Jævnlig kalibrering af drikkevandsinstallationerne med henblik på at forebygge spild
- Registrering af vandforbruget
- Identifikation og reparation af eventuelle lækager

**Energiforbrug*****Grisestalde***

- Anvendelse af naturlig ventilation i videst muligt omfang
- Optimering af ventilationssystemet i hver stald
- Undgå modstand i ventilationssystemerne ved jævnlig inspektion og rengøring af kanaler og ventilator
- Installér energibesparende belysning

## Opbevaring af gødning fra grise og fjerkræ

### **Opbevaring af gylle i cement- eller ståltank:**

- En fast tank, der kan modstå mekaniske, termiske og kemiske påvirkninger
- Bunden og siderne i tanken skal være tætte og korrosionsbeskyttede
- At tanken tømmes jævnlige af hensyn til inspektion og vedligeholdelse – helst 1 gang årligt
- Etablering af dobbeltventiler på tanken
- At gyllen kun omrøres, lige før den skal tømmes af tanken og eventuelt spredes ud på marken
- Gylletanken bør overdækkes med:
  - Et fast låg, tag eller teltstruktur
  - Et flydedække af fx halm, lærred, folie eller lignende

### **Behandling af husdyrgødning på gården**

Behandling af gødning på selve gården er kun BAT under visse betingelser. Disse betingelser er nærmere beskrevet i BREF-dokumentet. Under forskellige betingelser som fx gårdens placering, behovet for næringsstoffer i lokalområdet etc. kan følgende være BAT:

#### **Gylle fra grise**

- Mekanisk separation af gylle i et lukket system med henblik på at minimere ammoniak-emissionen
- Mekanisk separation af gylle i et lukket system med efterfølgende kontrolleret aerob- behandling af væskefraktionen, så produktionen af ammoniak og nitrogenoxid (N<sub>2</sub>O) minimeres
- Anaerob behandling af gylle i et biogasanlæg

## Udbringning af husdyrgødning

### **Generelt**

#### **• Måling af næringsstoffer**

- Tilpasning af gødningsmængden, der skal spredes på marken med arealet og afgrødernes behov, samt eventuel tilførsel af andre typer gødningsprodukter
- Undgå at sprede gødning, når marken:
  - Er mættet med vand
  - Er oversvømmet
  - Er dækket med sne
- Undgå at tilføre gødning på stærkt skrånende marker
- Undgå at tilføre gødning i nærheden af vandløb
- Spredning af gødning umiddelbart før afgrødernes maksimale vækst og næringsstofoptag forekommer
- Undgå lugtgener hos naboer, mv. ved at gøre følgende:
  - Spredning af gødning om dagen, hvor der er en sandsynlighed for, at naboerne ikke er hjemme, samt undgå weekender og helligdage
  - Tag hensyn til vindretningen i forhold til naboerne

***Gylle fra grise***

- BAT for udspredning af gylle fokuserer primært på at reducere emissionen af ammoniak og derved lugtgener fra spredningen. BREF-dokumentet indeholder detaljerede oplysninger om BAT til udspredning af gylle, opdelt efter forskellige typer af marker.

Ovenstående eksempler på BAT er udførligt beskrevet i BREF-dokumentet for intensiv fjerkræ- og svineproduktion.

#### **4. Retsbeskyttelse**

Vilkår, der er fremkommet ved en overførsel fra tidligere godkendelser, opnår ikke ny retsbeskyttelse, hvis retsbeskyttelsesperioden først er udløbet.

Når retsbeskyttelsesperioden på nye vilkår er udløbet, er vilkårene fortsat gældende, men tilsynsmyndigheden kan ændre vilkårene ved påbud.

Miljøgodkendelser meddelt til (i)-mærkede virksomheder skal revideres mindst hvert 10. år jf. godkendelsesbekendtgørelsen. Tilsynsmyndigheden vil til den tid tage kontakt til virksomheden med henblik på en gennemgang af virksomheden og miljøgodkendelsen.

Inden for retsbeskyttelsesperioden kan tilsynsmyndigheden - som hovedregel - ikke meddele påbud eller forbud til virksomheden. Tilsynsmyndigheden skal dog tage godkendelsen op til revurdering og om nødvendigt meddele påbud eller forbud, hvis:

- 1). der er fremkommet nye oplysninger om forureningens skadelige virkning,
- 2). forureningen medfører miljømæssige skadevirkninger, der ikke kunne forudses ved godkendelsens meddelelse,
- 3). forureningen i øvrigt går ud over det, som blev lagt til grund ved godkendelsens meddelelse,
- 4). væsentlige ændringer i den bedste tilgængelige teknik skaber mulighed for en betydelig nedbringelse af emissionerne, uden at det medfører uforholdsmæssigt store omkostninger,
- 5). det af hensyn til driftssikkerheden - i forbindelse med processen eller aktiviteten - er påkrævet, at der anvendes andre teknikker.

#### **Aktindsigt**

Der er adgang til aktindsigt i godkendelsessagen. Hvis virksomheden er pålagt egenkontrol, er der også adgang til aktindsigt i de resultater af egenkontrollen som tilsynsmyndigheden er i besiddelse af. Adgangen til aktindsigt - og de begrænsninger der er i adgangen til aktindsigt - følger af reglerne i offentlighedsloven, forvaltningsloven og lov om aktindsigt i miljøoplysninger.

Virksomheden har haft udkast til godkendelsen til udtalelse med oplysningen om adgang til aktindsigt i sagen og mulighed for at udtale sig efter miljøbeskyttelseslovens § 75 og forvaltningslovens bestemmelser herom.

## **5. Klagevejledning og offentliggørelse**

Denne godkendelse kan påklages til Skov- og Naturstyrelsen. Dette fremgår af miljøbeskyttelseslovens § 91, samt § 20 i bekendtgørelse om godkendelse af listevirksomhed (nr. 943 af 16. september 2004). Klageberettigede er ansøgeren, Embedslægen, Amtsrådet, samt enhver, der må antages at have en væsentlig individuel interesse i sagen.

Endvidere er de i miljøbeskyttelseslovens §§ 99 og 100 nævnte landsdækkende og lokale foreninger og organisationer klageberettigede i det omfang, der er tillagt dem klageret.

En eventuel klage sendes til:

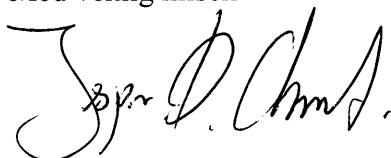
Frederikshavn Kommune, Teknisk Forvaltning, Rådhus Allé 100, 9900 Frederikshavn,

som videresender klagen med sagens papirer til Skov- og Naturstyrelsen.

Klagefristen er 4 uger fra den dag, godkendelsen er offentliggjort. Godkendelsen annonceres på Frederikshavn Kommunes hjemmeside [www.frederikshavn.dk](http://www.frederikshavn.dk) samt i Lokalavisen den 26. oktober 2005. En eventuel klage skal være Kommunen i hænde senest den 23. november 2005.

Denne afgørelse kan indbringes for domstolene indtil 6 måneder efter den dato, hvor afgørelsen bliver offentliggjort. Dette fremgår af Miljøbeskyttelseslovens § 101.

Med venlig hilsen

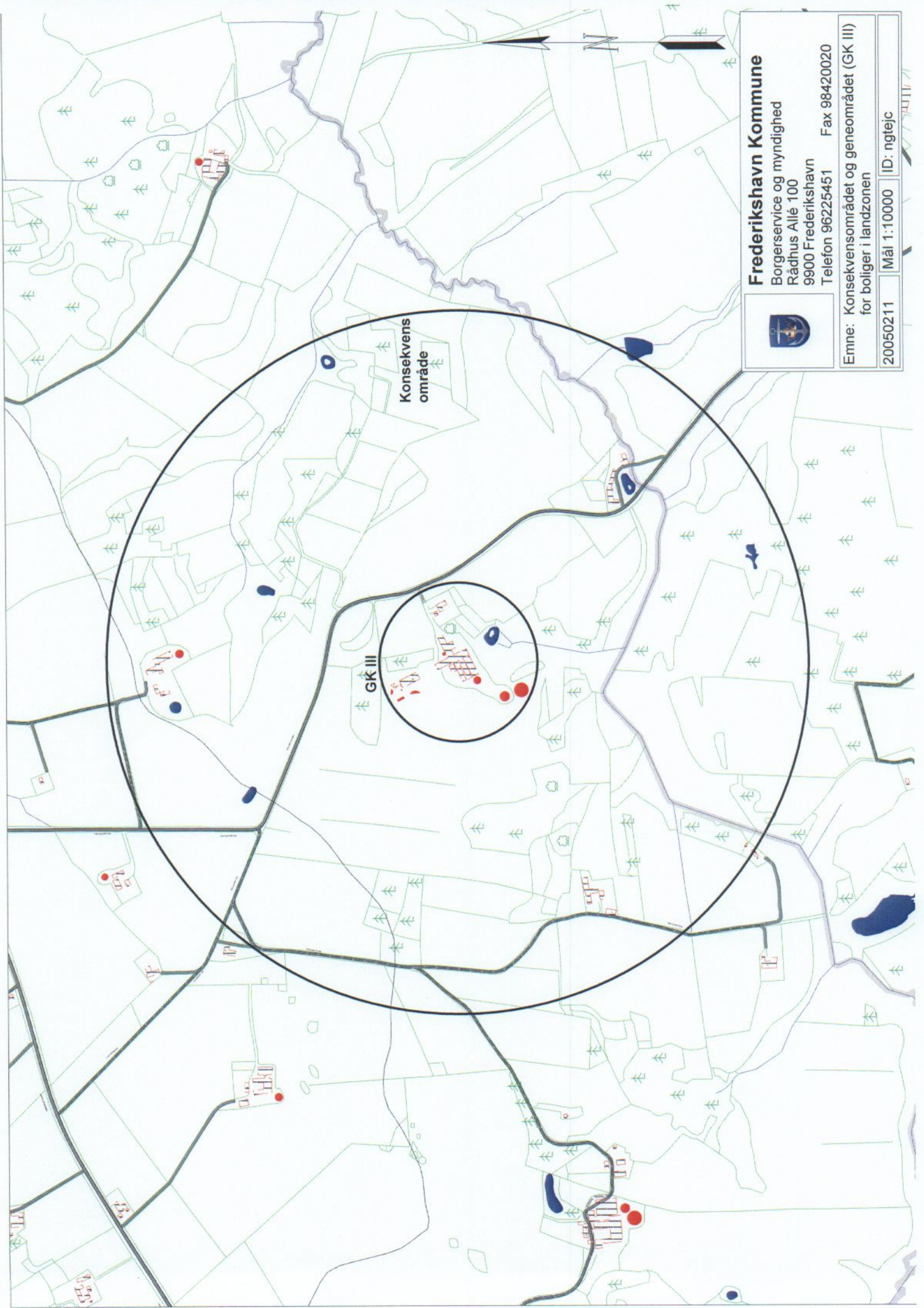


Jesper Ø. Christensen

Godkendelsen sendes endvidere til orientering for:

- Embedslægeinstitutionen for Nordjyllands Amt (via e-mail: [ndj@ndj.eli.dk](mailto:ndj@ndj.eli.dk)).
- Nordjyllands Amt, Niels Bohrs Vej 30, 9220 Aalborg Øst.(via e-mail: [nja@nja.dk](mailto:nja@nja.dk))
- Danmarks Naturfredningsforening, (via e-mail: [dn@dn.dk](mailto:dn@dn.dk))
- Beredskabsforvaltningen, H. C. Ørstedsvvej , 9900 Frederikshavn.
- Arbejdstilsynet kreds for Nordjyllands Amt, Hobrovej 461, 9200 Aalborg.
- Arbejderbevægelsens Erhvervsråd, Reventlowsgade 14, 1651 København V.
- Forbrugerrådet, Fiolstræde 17, 1171 København K.
- Friluftsrådet, Nordjyllands Amt, Thomas Elgaard Jensen, Kragkærvej 5, Astrup, 9800 Hjørring.





**Frederikshavn Kommune**

Borgerservice og myndighed  
Rådhus Allé 100  
9900 Frederikshavn  
Telefon 96225451 Fax 98420020



Emne: Kongsøområdet og geneområdet (GK III)  
for boliger i landzonen

20050211 Mål 1:10000 ID: ngtejc