



Fredericia og Omegns Jagtforening  
Treldevej 110  
7000 Fredericia

**Miljøgodkendelse af flugtskydebane, Treldevej 110, 7000 Fredericia**

Virksomhedens navn: Fredericia og Omegns Jagtforening  
Virksomhedens adresse: Treldevej 110, 7000 Fredericia  
Virksomhedens telefon: 5130 2949  
Kontaktperson: Dorthe Fallesen Frimann  
Formand, Fredericia og Omegns Jagtforening  
Matr. nr.: 391b Fredericia Stadsjorder  
CVR-nr.: 34778140  
P-nr.: 1018323369  
Listebetegnelse: J203, Udendørs skydebaner

16-11-2018  
Sagsnr. 18/5000  
KS: Katrine Lykke Højgaard

**Sammendrag**

Danmarks Jægerforbund har, på vegne af Fredericia og Omegns Jagtforening, den 14. juni 2018 og den 12. september 2018 søgt om miljøgodkendelse til udvidelse af skydetiden samt ændring af trapbanen til en kombinationsbane så der også kan skydes sporting. I den forbindelse opstilles flytbare maskinhuse der kan fjernes når disse ikke er i brug. Endvidere opsættes der opsamlingsnet til hindring af lerduerester i bagved liggende skov ved standplads for spidsduer på jagtbanen. Flugtskydningsbanen er etableret i 1977 og senest miljøgodkendt den 16. september 1999.

**Afgørelse og vilkår**

Fredericia Kommune meddeler miljøgodkendelse til drift af flugtskydebane på Treldevej 110, 7000 Fredericia.

Fredericia Kommune vurderer, at flugtskydebanen samt trap- og sportingbanen kan drives uden væsentlige gener eller risiko for omgivelserne, når efterfølgende vilkår overholdes.

Standardvilkårene er (i denne miljøgodkendelse) mærket med \* efterfulgt af standardvilkårets nummer i godkendelsesbekendtgørelsen.

Da der sker en udvidelse af flugtskydebanen med dels udvidet skydning og dels ændring af eksisterende miljøgodkendt trapbane til en kombineret trap- og sportingbane udarbejdes der en ny miljøgodkendelse til aktiviteterne.

**Vilkår for godkendelsen**

Standardvilkår for udendørsskydebaner er mærket med \* efterfulgt af standardvilkårets nummer i godkendelsesbekendtgørelsen.

Vilkår uden \* markering er individuelt stillede vilkår.

Gothersgade 20  
7000 Fredericia  
W: [www.fredericia.dk](http://www.fredericia.dk)

CVR:  
69116418

**Sagsbehandler:**

Henrik Aagaard Jørgensen  
T: 72 10 76 50  
E: [henrik.a.jorgensen@fredericia.dk](mailto:henrik.a.jorgensen@fredericia.dk)



Nogle af standardvilkårene er udeladt, da de ikke er relevante for den godkendte aktivitet, det gælder:  
Vilkår \*12: udeladt, ikke relevant

### Generelt

- 1.(\*1) Ved driftsophør skal jagtforeningen forinden orientere tilsynsmyndigheden herom og der træffes de nødvendige foranstaltninger for at undgå forureningsfare og for at efterlade stedet i tilfredsstillende tilstand.
- 2.(\*2) Skydebanen skal ved ophør af anvendelse til skydebane foranledige, at primære nedfaldsområder på flugtskydningsområdet undersøges for jordforurening med henholdsvis bly og organiske stoffer.

### Indretning og drift

3. Der må kun anvendes haglvåben (våbenklasse 4), til lerdueskydning i kaliber 12 eller mindre og tilhørende flugtskydningsammunition i form af stålhagl.
- 4.(\*3) Baneanlægget, herunder eventuelle støjdæmpende foranstaltninger, skal til enhver tid være indrettet, således som det er forudsat i de støjberegninger, der er lagt til grund for godkendelsen. Tilsynsmyndigheden kan forlange landinspektørrattest til dokumentation for, at forudsætningerne er opfyldt, dog højst hvert andet år.
- 5.(\*4) Nedfaldsområderne skal indrettes, og løbende friholdes for vegetation, således at mest muligt af affaldet kan opsamles.
- 6.(\*5\*6) Kastemaskiner skal opstilles, så nedslag af lerduer kun sker på det til skydebanen hørende areal samt hovedsagelig inden for det primære nedfaldsområde. Nedfaldsområderne fremgår af figur 3 i den miljøtekniske redegørelse.

### Skydetider

7. I perioden 1. maj til 31. august:

Ugedag	Dagskydning	Aftenskydning
Mandag - fredag	07.00 – 18.00	18.00 – 21.00
Antal skydedage pr. uge	1	3
Lørdage*	10.00 – 15.00	
Weekendstævner	4 stævner à 2 dage Lørdag kl. 09.00- 20.00 Søndag kl. 09.00 – 18.00	

\*Lørdage er indeholdt i hverdag dagsskydning

8. I perioden 1 september til 30. april:

Ugedag	Dagskydning	Aftenskydning
Mandag - fredag	07.00 – 18.00	18.00 – 21.00
Antal skydedage pr. uge	2	3
Lørdage*	10.00 – 15.00	
Weekendstævner	4 stævner à 2 dage Lørdag kl. 09.00- 20.00 Søndag kl. 09.00 – 18.00	

\*Lørdage er indeholdt i hverdag dagsskydning



- 9.(\*7) Den ansvarlige for anlægget skal, inden sæsonen starter, lokalt informere offentligheden, f.eks. i lokalpressen, på hjemmeside el. lign., og tilsynsmyndigheden om, på hvilke ugedage og tidspunkter der i løbet af sæsonen er planlagt skydning.
- 10.(\*8) Ændringer i sæsonplanen skal meddeles tilsynsmyndigheden senest 4 uger forud for ændringen og offentliggøres senest 14 dage forud for ændringen.

**Affald**

- 11.(\*9) Patronhylstre skal opsamles efter hver skydning.
- 12.(\*10) Lerdueskår, ikke anskudte lerduer, haglskåle og plastforladninger fjernes jævnlige fra primære nedfaldsområder, og mindst 2 gange årligt.
- 13.(\*11) Interne affaldslagre af lerduemateriale og patronhylstre må kun være på befæstede arealer. Lagrene af lerduerester må ikke give anledning til støvgener. Lagrene skal tømmes mindst 1 gang årligt.

**Egenkontrol**

## Driftsjournal

- 14.(\*13) For flugtskydningsbaner skal følgende registreres i en driftsjournal:
- dato for rengøring af primære nedfaldsarealer,
  - dato for tømning af interne affaldslagre af hhv. patronhylstre og lerduerester,
  - mængde opsamlet og bortskaffet lerduemateriale,
  - antal anvendte lerduer,
  - hvilke typer af lerduer, der anvendes på skydebanen, samt indhold af eventuelle forurenende stoffer,

**Bestemmelser generelt**

Virksomheden skal anmelde enhver drifts- eller bygningsmæssig ændring til kommunen inden gennemførelsen. Kommunen vurderer, om de aktuelle planer for ændring/udvidelse kan ske inden for rammerne af virksomhedens godkendelser.

Ændringer i virksomhedens ledelse skal også anmeldes til kommunen.

Godkendelsen bortfalder, hvis den ikke er udnyttet senest to år efter den er meddelt.

Godkendelsen kan påklages til Miljø- og Fødevareklagenævnet. Miljø- og Fødevareklagenævnet kan bestemme, at en klage har opsættende virkning, hvilket betyder, at I ikke må udnytte godkendelsen.

Hvis der klages, kan Miljø- og Fødevareklagenævnet ophæve eller ændre godkendelsen. Hvis I indretter jer i overensstemmelse med vilkårene i godkendelsen, inden klagefristen udløber, vil dette derfor være for jeres egen regning og risiko.

**Retsbeskyttelse**



Miljøgodkendelsen er omfattet af en retsbeskyttelsesperiode på 8 år fra modtagelsen eller ved påklage 8 år fra endelig afgørelse<sup>1</sup>. Efter de 8 år er godkendelsen fortsat gældende, men herefter kan kommunen tage de enkelte vilkår op til revurdering.

I særlige tilfælde kan godkendelsens vilkår tages op til revurdering tidligere<sup>2</sup>.

### **Offentliggørelse og klagevejledning**

Denne godkendelse kan påklages til Miljø- og Fødevareklagenævnet af ansøger, Sundhedsstyrelsen, klageberettigede foreninger eller enhver anden der har væsentlig, individuel interesse i sagen.

Eventuel klage sendes til Miljø- og Fødevareklagenævnet via Klageportalen, som kan tilgås via link på forsiden af [www.nmkn.dk](http://www.nmkn.dk). Klageportalen ligger på [www.borger.dk](http://www.borger.dk) og [www.virk.dk](http://www.virk.dk).

Klagefristen udløber den 14. december 2018.

Afgørelsen offentliggøres den 16. november 2018.

Klagen sendes gennem Klageportalen. En klage er indgivet, når den er tilgængelig for myndigheden i Klageportalen. Privatpersoner skal betale et gebyr på kr. 900 og virksomheder og organisationer et gebyr på kr. 1.800. Du betaler gebyret med betalingskort i Klageportalen.

Klagefristen udløber ved midnat på dagen for klagefristens udløb. En klage skal således være tilgængelig for førsteinstansen i Klageportalen (det vil sige, at klager har godkendt og betalt gebyr/bestilt en faktura i Klageportalen) senest kl. 23.59 på den dag, hvor klagefristen udløber.

Miljø- og Fødevareklagenævnet skal som udgangspunkt afvise en klage, der kommer uden om Klageportalen, hvis der ikke er særlige grunde til det. Hvis du ønsker at blive fritaget for at bruge Klageportalen, skal du sende en begrundet anmodning til Fredericia Kommune, der videresender anmodningen til Miljø- og Fødevareklagenævnet, som træffer afgørelse om, hvorvidt din anmodning kan imødekommes.

Hvis afgørelsen ønskes afprøvet ved domstolene, skal sagsanlæg være anlagt senest 6 måneder efter, at denne afgørelse er modtaget eller bekendtgjort.

### **Aktindsigt**

Der er til enhver tid adgang til aktindsigt i de resultater af virksomhedens egenkontrol, som tilsynsmyndigheden er i besiddelse af, samt i sagen i øvrigt. Aktindsigten sker med de begrænsninger, der fremgår af offentlighedsloven, forvaltningsloven og lov om aktindsigt i miljøoplysninger.

### **Virksomhedens relationer til miljøbeskyttelseslovens §§34 og 40a**

Af miljøbeskyttelsesloven §34, stk. 3 fremgår det indirekte, at der i forbindelse med miljøgodkendelse af en virksomhed skal foreligge oplysninger om virksomhedens ejerforhold, bestyrelse og daglige ledelse så miljømyndigheden kan vurdere, om nogle af disse personer er omfattet af lovens §40a, der omhandler kriterier for tilbagekaldelse af meddelt godkendelse, nægtelse af godkendelse og fastsættelse af særlige vilkår om sikkerhedsstillelse.

Det er i lovens §40b, stk. 1 anført, at Miljø- og Fødevareministeren opretter et miljøansvarlighedsregister over de personer og selskaber mv., der er omfattet af §40.

<sup>1</sup> jf. § 41 a i miljøbeskyttelsesloven

<sup>2</sup> jf. §§ 41 a og 41 d i miljøbeskyttelsesloven



Da ingen i virksomhedens ledelse eller ejer er anført i miljøansvarlighedsregistret over personer og selskaber omfattet af § 40 a, kan der meddeles godkendelse uden særlige vilkår om sikkerhedsstillelse.

### **Lovgrundlag**

Henvisninger til det anvendte lovgrundlag:

- Miljøbeskyttelsesloven – lovebekendtgørelse nr. 966 af 23. juni 2017.
- Godkendelsesbekendtgørelsen – bekendtgørelse nr. 1458 af 12. december 2017.
- Standardvilkårsbekendtgørelsen – bekendtgørelse nr. 1474 af 12. december 2017.
- Miljøtilsynsbekendtgørelsen – bekendtgørelse nr. 1476 af 12. december 2017.
- Jordforureningsloven – lovebekendtgørelse nr. 282 af 27. marts 2017.
- Affaldsbekendtgørelsen – bekendtgørelse nr. 1309 af 18. december 2016.
- Miljøstyrelsens vejledning nr. 1/1995 om skydebaner.

### **Miljøgodkendelsen**

Vilkårene i miljøgodkendelsen gives efter § 33 i miljøbeskyttelsesloven.

At skydebaneanlægget er miljøgodkendelsespligtige aktiviteter og er omfattet af listepunkt J203 fremgår af § 3 stk. 2 og stk. 3 samt bilag 2 i godkendelsesbekendtgørelsen.

Retten til at komme med en udtalelse og få aktindsigt fremgår af § 54 i godkendelsesbekendtgørelsen.

At der skal fastsættes en frist for udnyttelse af godkendelsen fremgår af § 32 i godkendelsesbekendtgørelsen.

At der er 8 års retsbeskyttelse på vilkårene (i miljøgodkendelsen) fremgår af § 41 i miljøbeskyttelsesloven.

Reglerne for klage og søgsmål fremgår af kapitel 11 i miljøbeskyttelsesloven.

Fredericia og Omegns Jagtforenings skyde er ikke omfattet af brugerbetalingsbekendtgørelsen. Det medfører, at foreningen ikke skal betale brugerbetaling til kommunen pr. forbrugt time til tilsyn og godkendelse.

### **Habitatbekendtgørelsen**

De ansøgte aktiviteter er vurderet *ikke* i betydelig grad at ville yde skadelig virkning på habitatområder eller fuglebeskyttelsesområder eller arter beskyttet efter habitatbekendtgørelsens bilag IV.

### **Andre miljøregler**

I øvrigt henvises til, at der findes en række andre miljøregler, som virksomheden er omfattet af. Eksempelvis:

- Kommunens regulativ for erhvervsaffald, herunder krav om, at farligt affald til enhver tid transporteres/bortskaffes og håndteres i overensstemmelse med retningslinjerne beskrevet i det gældende regulativ.
- Miljøbeskyttelseslovens bestemmelser, herunder f.eks. pligten til at afværge og forebygge følger af uheld eller driftsforstyrrelser, der medfører væsentlig forurening samt pligten til at informere kommunen herom.



- Virksomheden er omfattet af lov om forurennet jord<sup>3</sup>. Oprensning efter alle forureninger af jord, der er sket på virksomheden efter 1. januar 2001, skal betales af forureneren. Forureneren er "Den, der i erhvervsmæssigt eller offentligt øjemed, driver eller drev den virksomhed eller anvender eller anvendte det anlæg, hvorfra forureningen hidrører. Forureningen eller en del heraf skal være sket i den pågældende driftsperiode" (§ 41, stk. 3 i Lov om forurennet jord). Dette betyder, at alle nye jordforureninger på virksomheden er omfattet af et objektivi ansvar, og at tilsynsmyndigheden derfor kan meddele selskabet påbud om at fjerne forureningen, uanset hvordan forureningen er sket.

**Liste over modtagere af kopi af afgørelsen**

Danmarks Jægerforbund, Molsvej 34, 8410 Rønne, att: Morten Thim Jensen, e-mail: mtj@jaegerne.dk  
Danmarks Naturfredningsforening, Masnedøgade 20, 2100 København Ø, e-mail: dn@dn.dk  
Friluftsrådet, Scandiagade 13, 2450 København SV, e-mail: fr@friluftsradet.dk  
Styrelsen for Patientsikkerhed. Tilsyn og Rådgivning Syd, Nytorv 2, 1. sal, 6000 Kolding, e-mail: sesyd@sst.dk

**Miljøteknisk redegørelse****1. Ansøger og ejerforhold**

Fredericia og Omegns Jagtforening, har den 14. juni 2018 søgt om miljøgodkendelse til udvidelse af skydetiden så der skydes på 3 hverdage samt på lørdage og med mulighed for afholdelse af 4 stævner i sommerperioden og 4 stævner i vinter perioden. Endvidere søges der om udvidelse af flugtskydeanlægget med en sportingbane på foreningens arealer beliggende Treldevej 110, 7000 Fredericia, matr. nr. 391b Fredericia Stadsjorder, CVR-nr.: 34778140, P-nr.:1018323369.

Ejendommen, hvorpå skydebaneanlægget er etableret, ejes af Forsvarets Ejendomsstyrelse.

Kontaktperson:	Dorthe Fallesen Frimann
Foreningens formand:	Dorthe Fallesen Frimann
Næstformand:	Bent Christensen
Kasser:	Jens Ole Juhler
Bestyrelsesmedlemmer:	Leif Larsen Frank S. Andersen
Skydeudvalg:	Dennis Pedersen
Miljøansvarlig:	Dorthe Fallesen

**2. Sagsakter**

- 1) Ansøgning om miljøgodkendelse af 14. juni 2018.
- 2) Supplerende oplysninger af 23. august 2018
- 3) Supplerende oplysninger af 4. september 2018
- 4) Supplerende oplysninger og ændring af ansøgningen (udvidelse af antal skydedage) af 12. september 2018
- 5) Supplerende oplysninger vedrørende udgangsværdier anvendt i beregningerne af skudstøj af 22. oktober 2018

<sup>3</sup> Lov nr. 1427 af 04/12 2009 om forurennet jord

## 6) Bemærkninger til udkast til miljøgodkendelse modtaget den 6. og 7. november 2018

Et udkast til miljøgodkendelse har i perioden den 25. oktober 2018 til 8. november 2018 været forelagt foreningen til kommentering. Foreningens kommentarer er indarbejdet i miljøgodkendelsen og den miljøtekniske redegørelse.

### 3. Beliggenhed

Flugtskydebanen er beliggende på forsvarrets arealer på Hyby Fælled, Treldevej 110, 7000 Fredericia, matrikel nr. 391b Fredericia Stadsjorder.

#### Planmæssige forhold

Området, som skydebanen er placeret i, er ikke lokalplanlagt. Med henvisning til Fredericia Kommunes kommuneplan 2017-2029, er området hvori skydebanen er beliggende omfattet af område T.L.1 –Naturområde omkring Treldehø. Den sydligste del af dette område omfatter forsvarrets øvelsesterræn herunder flugtskydebanen. Da anlægget er placeret på en del af forsvarrets øvelsesterræn vurderes skydebanens placering at være i overensstemmelse med Fredericia Kommunes kommuneplan. Beliggenheden af flugtskydebanen fremgår af figur 1.

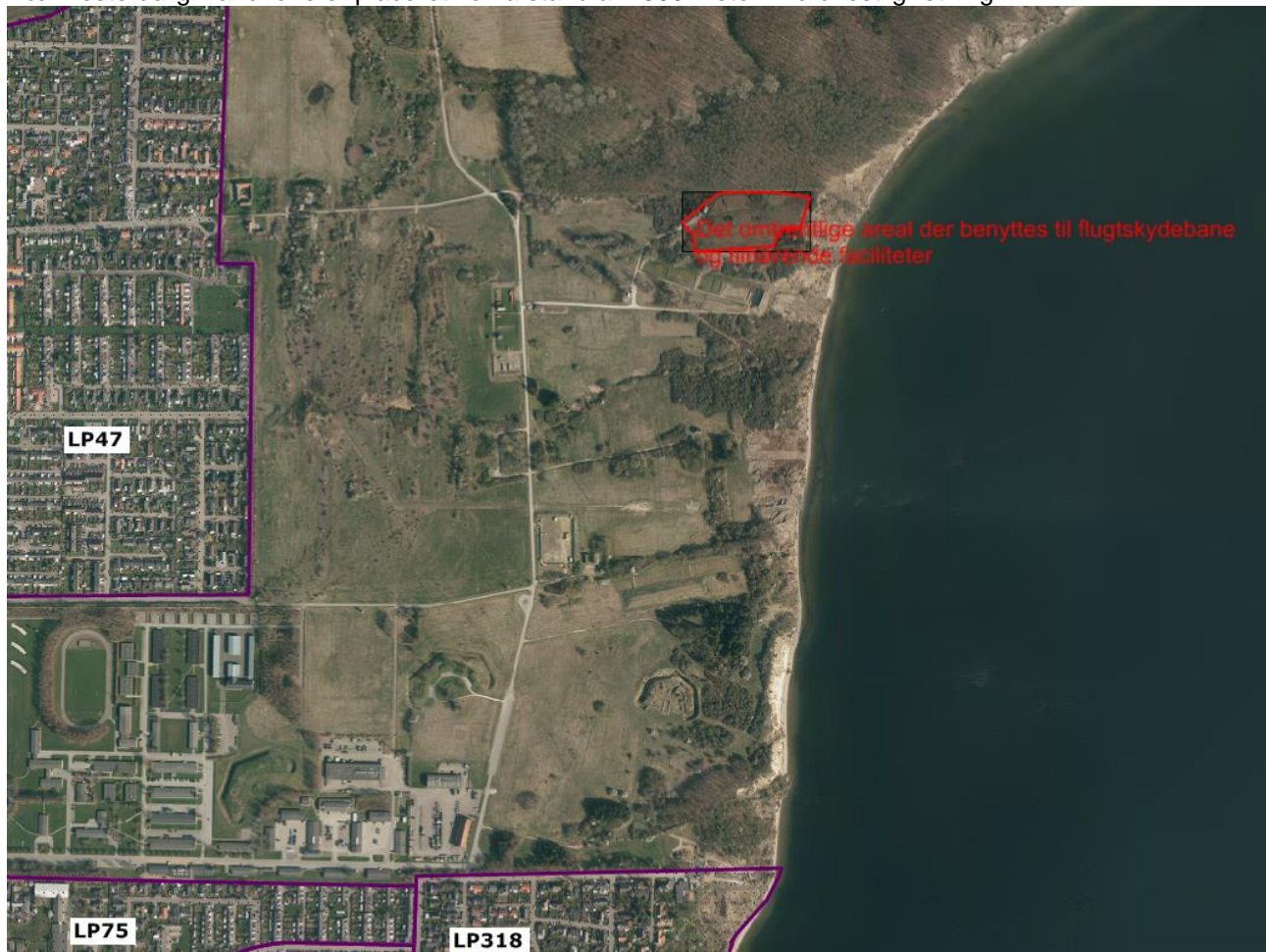


Figur 1 placering af flugtskydebanen i området.

Vest for skydebanen er der placeret boligområder for åben lav boligbebyggelse omfattet af lokalplan 47. Afstanden fra skydebanen til nærmeste bolig er ca. 800 meter. Syd for skydebanen er der placeret et boligområde omfattet af lokalplan 318. Boligområdet er i lokalplanen udlagt til åben lav boligbebyggelse. Afstanden fra skydebanen til området er ca. 1000 meter. I Lokalplanen nordøstligste hjørne mod Lillebælt ligger et mindre område der er udlagt som rekreativt område.

Udover lokalplan 318 ligger et område omfattet af lokalplan 75. Området ligger umiddelbart op til forsvarets bygninger. Lokalplanen giver mulighed etablering af boliger i delområde 1 og 2 samt tilhørende virksomhed der kan indpasses i området. Delområde 3 må kun anvendes til kirke, forsamlingsbygning eller lignende. Delområde 4 må anvendes til erhverv. Delområde 1, 2 og 3 ligger østligst i området og grænser op til lokalplan 318.

Mod nord grænser skydebanen op til et større skovareal hvor de nærmeste matrikler ejes af forsvarret. Nærmeste bolig i landzone er placeret i en afstand af 1000 meter i nordvestlig retning.



Figur 2. placering af nærliggende boligområder i forhold til skydebanen.

### Drikkevands- og råstofinteresser

Anlægget er placeret i et område, der ligger udenfor områder med drikkevandsinteresser. I en afstand af ca. 1,8 – 2,2 km nordvest for skydebanen er der etableret to indvindingsboringer som ikke er aktive.

I en afstand af ca. 3,5 km vest og 3,5 km nordvest for skydebanen er etableret to indvindingsboringer, hvoraf en boring er aktiv og to af disse ikke er aktive. Med baggrund i potentialekort ses grundvandsstrømningen at være fra vest mod øst (mod Lillebælt). Grundvandets strømningsretning er dermed ikke i retning mod indvindingsboringerne.





Nærmeste vandværksanlæg er placeret i en afstand af ca. 10 km vest for energianlæggene og således opstrøms grundvandsstrømningen.

Der er ingen råstofinteresser i området.

### **Jordforurening**

Arealet som skydebanen ligger på er ikke kortlagt efter jordforureningsloven.

### **Beliggenhed i forhold til habitatbekendtgørelsen**

I henhold til § 7, 8 og 11 i Habitatbekendtgørelsen skal der laves en konkret vurdering af, om virksomhedens aktiviteter påvirker udpegede områder og arter.

I projektområdet er der registreret bilag-IV arterne Stor Vandsalamander, Markfirben, Sydflagermus og vandflagermus. Det vurderes at de nævnte arter ikke vil blive påvirket af det ansøgte.

### **Vurdering af beliggenhed**

Med baggrund i ovenstående kan det konkluderes, at virksomhedens beliggenhed er i overensstemmelse med de gældende planforhold, og Fredericia Kommune vurderer, at den pågældende placering af virksomhedens aktiviteter ikke giver anledning til at der skal træffes særlige foranstaltninger i forhold til beskyttelse af drikkevands- og råstofinteresser, jordforureningsforhold eller i forhold til beskyttelse af områder og arter omfattet af habitatbekendtgørelsen.

## **4. Indretning og drift**

Flugtskydebanen er etableret i 1977 og senest godkendt i september 1999. Banen er i 1999 godkendt til traditionel flugtskydning samt til en trapbane. Den eksisterende trapbane suppleres med en sportingbane. Der etableres flytbare maskinhuse som kan fjernes når der ikke skydes. Sportingbanen etableres sammen med trapbanen, hvorfor der ikke bliver en udvidelse i antallet af skydepladser.

Flugtskydebanen består herefter af en traditionel jagtbane med fire standpladser (bagduer, spidsduer, højre- og venstreside duer).

Endvidere er der på skydebanen en kombineret trap- og sportingbane bestående af 1 standplads og fem skydepladser. Da der reelt er tale om samme skydepladser på trapbanen og sportingbanen vil det ikke være muligt at benytte begge baner samtidig. Det vil kun være muligt at skyde for en skytte adgangen.

På skydebanen anvendes våbenklasse 4 – haglvåben, til lerdueskydning i kaliber 12 eller mindre. Der anvendes kun lovligt flugtskydningsammunition i de tilhørende kalibre. Der anvendes kun ammunition med stålhagl. Jagtforeningen har en målsætning om at udfase anvendelse af haglpatroner med haglskåle af plast med miljøvenlige og nedbrydelige haglskåle.

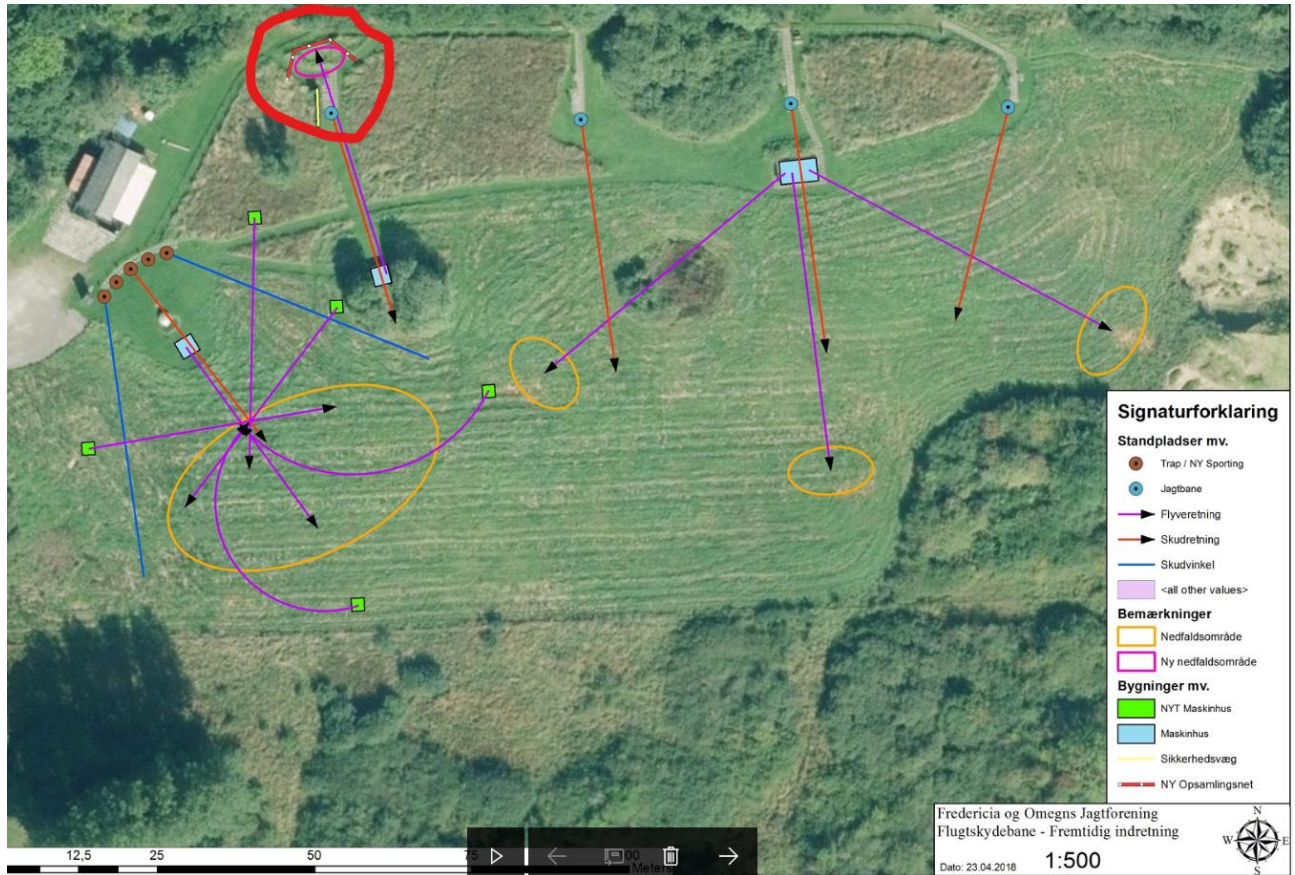
De anvendte lerduer er baseret på calciumkarbonat og kunstharpiks.

Der etableres ingen støjdæmpende foranstaltninger med henblik på at reducere støjpåvirkningen.

På højre side af standplads J1 (spidsduer) er der af sikkerhedshensyn opstillet en væg. Der forventes meddelt tilladelse til etablering af net bag standplads J1 til opfang af lerduer så disse ikke skal opsamles i den bagvedliggende skov.

Nedfaldsarealer udlægges således at nedfald af hagle og lerduer holdes på egne arealer.

På figur 3 ses banens indretning med angivelse af bl.a. skudretning, nedfaldsområder og placering af maskinhuse.



Figur 3 Banens indretning med markering af nedfaldsområder. Standplads J1 er markeret med rødt

### Bygninger

Jagt foreningen råder over et klubhus ved banen på ca. 70 m<sup>2</sup>. Endvidere er der etableret to lukkede containere. En mindre container anvendes til opbevaring af haveredskaber til vedligehold af arealerne samt en større container til lerdUER og materiel til skydebanen og klubhus. Der udover er der etableret et mindre

have skur til opbevaring af affald som lerdue rester mv.



Figur 4, placering af klubhus containere, haveskur og toiletvogn.

### Råvarer og hjælpestoffer

140.000 lerdue/år

### Maskiner/anlæg

4 stk. maskinhuse til lerdue (2 stk. jagtbanen og 2 stk. til trapbanen)  
5 stk. mobile kastemaskiner til sportingbanen

### Miljøteknisk vurdering

#### Støj

Den primære støjkilde er skudstøj. Skydebanen har fået udarbejdet en støjrapport, der viser skydebanens støjbidrag ved omkringliggende ejendomme i boligområder samt ved en enkelt liggende ejendom i landzone.

I forbindelse med udarbejdelse af miljøgodkendelse af skydebanen i 1999 blev der udarbejdet en støjrapport. I støjrapporten er skydebanens støjbidrag ved boliger beregnet i 4 punkter med et maksimum på 64 dB(A), i punktet N svarende til bolig på adressen Bissensvej 107.

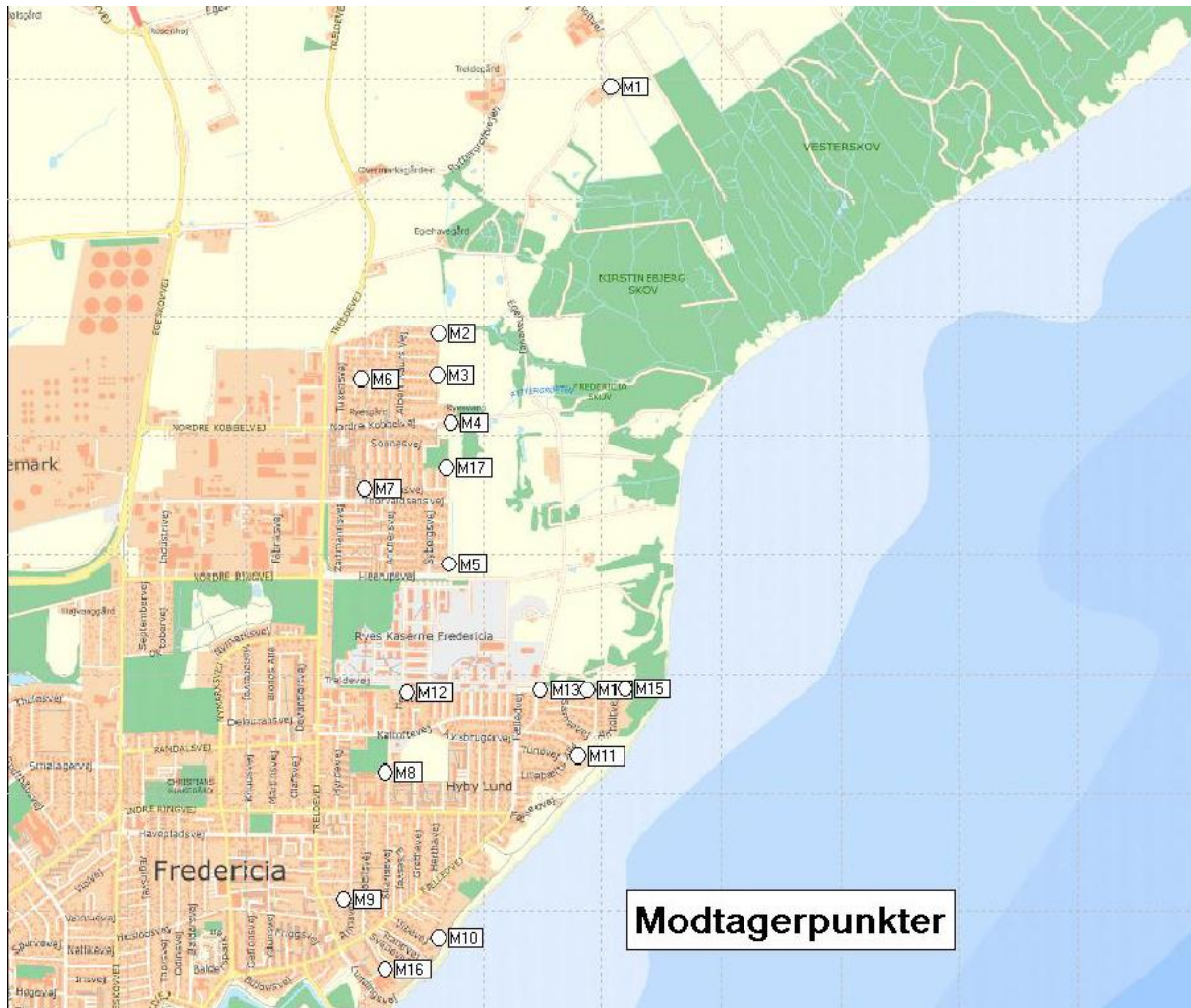


I forbindelse med udvidelse af skydebanen med en sportingbane er der gennemført nye beregninger af støjbidraget fra banen. I tabel 1 er beregningspunkterne angivet:

Referencepunkt	Adresse	Boligtpe
M1	Egehøvevej 50, 7000 Fredericia	Landejendom
M2	Dreyers vænget 13, 7000 Fredericia	Bolig i parcelhuskvarter
M3	Willumsens vænget 13, 7000 Fredericia	-
M4	Nordre Kobbelvej 112, 7000 Fredericia	Enkeltbeliggende bolig
M5	Sybergs vej 8, 7000 Fredericia	Bolig i parcelhuskvarter
M6	Mønstedsvænget 13, 7000 Fredericia	-
M7	Bissens vej 1 A, 7000 Fredericia	Børnehaven Bissens vej
M8	Indre Ringvej 175, 7000 Fredericia	Frederiksdal Skole
M9	Agnetevej 6, 7000 Fredericia	Bolig i parcelhuskvarter
M10	Vibevej 23, 7000 Fredericia	-
M11	Lillebælts Allé 18 C, 7000 Fredericia	-
M12	Hestehaven 32, 7000 Fredericia	-
M13	Hjarnøvej 14, 7000 Fredericia	-
M14	Læsøvej 22, 7000 Fredericia	-
M15	Læsøvej 32, 7000 Fredericia	-
M16	Lundingsvej 17, 7000 Fredericia	Plejecenter Hybyhus
M17	Bissens vej 107, 7000 Fredericia	Bolig i parcelhuskvarter

Tabel 1. Beregningspunkter.

Ovenstående beregningspunkter ses også på nedenstående kortmateriale, se figur 5.



Figur 5. Beregningspunkter for skudstøj.

Jagtforeningen har i 1999 ladet gennemføre beregninger af støjbidraget fra skydebanen.

I 1999 blev der gennemført beregninger i 4 punkter betegnet L, M, N og O svarende til punkterne M13, M5, M17 og M2 i nærværende miljøgodkendelse. Ved beregningerne udført i 1999 blev det maksimale støjniveau beregnet ved punkt N, svarende til Bissensvej 107. Der blev her beregnet et støjniveau på 64 dB(A), l.

Ved den seneste beregning i 2018 er det maksimale støjniveau beregnet i punktet M22 svarende til Læsøvej 22 se nedenstående tabel med beregningsresultater.



Beregningsresultat, i dB(A)I:

	J1	J2	J3	J4	T1	T2	T3	T4	T5
M1	48,9	48,5	48,1	46,1	49,7	48,8	48,4	48,3	49,4
M2	50,4	51,3	52,0	53,3	50,7	49,9	50,5	51,3	52,1
M3	51,7	51,3	51,0	52,6	55,2	54,6	54,5	55,5	56,8
M4	59,7	59,6	58,8	59,8	61,4	60,6	59,9	59,8	60,7
M5	62,4	62,0	61,5	62,9	63,0	61,7	60,5	59,6	58,7
M6	47,7	47,3	46,9	48,1	52,9	52,1	51,5	52,2	53,1
M7	57,3	57,7	57,3	58,8	58,5	57,4	56,6	55,7	55,5
M8	54,7	54,6	54,3	55,7	55,2	53,8	52,5	51,2	50,2
M9	50,6	50,6	50,4	52,1	51,1	49,7	48,4	47,1	45,9
M10	51,6	51,6	51,5	53,4	52,1	50,9	49,6	48,2	46,9
M11	60,2	60,2	60,0	61,6	60,7	59,6	58,7	57,4	56,1
M12	57,4	57,2	56,9	58,1	58,0	56,6	55,3	54,1	53,2
M13	62,0	61,9	61,6	62,9	62,6	61,6	60,4	59,1	57,8
M14	63,3	63,2	63,0	64,4	63,8	62,8	62,0	60,7	59,4
M15	62,6	60,0	61,3	62,6	63,7	62,7	62,0	60,9	59,6
M16	49,8	49,8	49,6	51,5	50,2	48,9	47,6	46,3	45,0
M17	62,1	62,4	61,9	63,3	63,6	62,4	61,7	60,9	60,8

Tabel 2. Beregningsresultat, de med fremhævet skrift er højeste støjbelastning for den enkelte standplads. For Trap/ny sporting er der angivet højeste støjbelastning for hver skydeplads.

I beregningerne er der taget udgangspunkt i de vejledende udgangsværdier for haglgeværer:

0°	45°	90°	135°	180°
115,5 dB(A)I	113,0 dB(A)I	109,0 dB(A)I	106,5 dB(A)I	108,5 dB(A)I

Tabel 3. udgangsværdier for haglgeværer.

Med baggrund i det maksimale støjniveau på 64,4 dB(A) for standplads J4 og Miljøstyrelsens vejledning nr. 1/1995 om skydebaner vil der med dette støjniveau være mulighed for følgende skydninger som anført i tabel 4.



Ugedag	Sommerperiode – maj til august			Vinterperiode – september til april		
	Dag-skydning	Aften-skydning	Aften-skydning	Dag-skydning	Aften-skydning	Aften-skydning
Mandag - fredag	07.00-18.00	18.00–22.00	22.00–24.00	07.00–18.00	18.00 – 22.00	22.00 - 24.00
Antal skydedage/uge	6	3	1	6	3	1
Lørdag*	09.00 -16.00			09.00 – 16.00		
Lørdage (ØDW)	16.00 – 20.00			16.00 - 20.00		
Søndage(ØDW)	09.00 – 20.00			09.00 – 20.00		
Weekend stævner	4 stk. Lørdag kl. 09.00 – 20.00 – søndag kl. 09.00 – 18.00			4 stk. Lørdag kl. 09.00 – 20.00 – søndag kl. 09.00 – 18.00		

Tabel 4. \*lørdage er indeholdt i hverdag dagskydning. Tabellen viser muligheder for skydning med det beregnede støjbidrag.

Jagtforeningen har ansøgt om følgende skydetider:

Ugedag	Sommerperiode – maj til august			Vinterperiode – september til april		
	Dag-skydning	Aften-skydning	Aften-skydning	Dag-skydning	Aften-skydning	Aften-skydning
Mandag – fredag	07.00-18.00	18.00–22.00	22.00–24.00	07.00–18.00	18.00 – 22.00	22.00 - 24.00
Antal skydedage/uge	1	3	0	2	3	0
Lørdag*	10.00 -15.00			10..00 – 15.00		
Weekend stævner	4 stk. Lørdag kl. 09.00 – 20.00 – søndag kl. 09.00 – 18.00			4 stk. Lørdag kl. 09.00 – 20.00 – søndag kl. 09.00 – 18.00		

Tabel 5. \*lørdage er indeholdt i hverdag dagskydning. Tabellen viser omfanget af det ansøgte omfang af skydning på banen.

Med baggrund i de gennemførte beregninger er der for hver standplads/skydeplads udarbejdet støjkonturkort. Ved gennemgang af disse kort er der ikke indikationer af, at der er ejendomme som belastes med mere end det beregnede maksimale støjbidrag på 64,4 dB(A),l.

Med baggrund i de gennemførte beregninger er det Fredericia Kommunes vurdering, at det ansøgte benyttelsesniveau af skydebanen kan ske uden overskridelse af kravene i Miljøstyrelsens vejledning nr. 1/1995 om skydebaner. Der stilles vilkår vedrørende omfanget af anvendelse af skydebanen.

Udover støj fra skydeaktiviteter fremkommer der støj fra køretøjer. Køretøjerne benytter dels offentlige vej dels forsvarrets køreveje på området. Med baggrund heri er det Fredericia Kommunes vurdering at støjbidrag fra køretøjer på jagtforeningens arealer er negligabelt i forhold til omboende.

### Lavfrekvent støj og vibrationer



Der foreligger ikke oplysninger om lavfrekventstøj og vibrationer fra benyttelse af flugtskydebanen. Med baggrund i de anlæg der er etableret på jagtforeningens arealer til flugtskydebane er det Fredericia Kommunes vurdering, at der ikke er anlæg som vil påføre omgivelserne lavfrekvent støj eller vibrationer.

### **Luftforurening/ lugt**

I forbindelse med anvendelse af skydevåben på flugtskydebanen vil der forekomme emissioner til luften fra anvendelse af patroner. Der anvendes standard ammunition og der foreligger ingen oplysninger om emissionernes størrelse og sammensætning. Da der anvendes standard ammunition på flugtskydebanen og med baggrund i en afstand på ca. 800 meter til nærmeste naboer er det Fredericia Kommunes skøn, at emissioner til luften fra anvendelse af skydevåben er negligeabel ved omboende.

### **Affald**

Affald fremkommet som følge af anvendelse af skydebanen, dvs. lerdue/lerduerester, patronhylstre og haglskåle opsamles og bortskaffes til Fredericia Kommunes genbrugsplads. Det opsamlede affald opbevares i et lukket haveskur.

For at hindre nedfald af lerduerester i det omliggende skovareal har Jagtforeningen ansøgt om tilladelse til opstilling af net der kan opfang lerdue fragmenterne så disse ikke spredes i skoven. Tilladelse til opstilling af dette net meddeles uafhængigt af denne miljøgodkendelse.

### **Beskyttelse af jord, grundvand og overfladevand**

Ved udvidelse af skydebanen med en sportingbane inddrages ikke nye arealer.

Aktiviteterne på skydebanen vil medføre at nedfaldsarealerne forurenes med stålhagl og lerduerester. Lerdue er typisk fremstillet af et kridt- eller kalkholdigt pulver sammenholdt af et bindemiddel.

Afhængig af det valgte bindemiddel kan lerdue indeholde større eller mindre mængder af sundhedsskadelige polycykliske aromatiske hydrocarboner (PAH). Tidligere blev der anvendt lerdue hvor bindemidlet indeholdt benz(a)pyren som tilhører gruppen af PAH'er. Jagtforeningen har imidlertid ændret lerduetype. Den nye type lerdue anvender kunstharpiks som bindemiddel og er uden polyaromatiske kulbrinter.

Når en lerdue træffes vil den splintres i mindre stykker. Da en del af lerduefragmenterne er meget små er det ikke muligt at indsamle alle fragmenterne, hvilket indebærer at der over tid er sket en ophobning af PAH-holdigt affald på nedfaldsarealerne. De fleste PAH'er forholdsvis immobile i jord og vand, den mængde PAH som eventuelt måtte udvaskes fra lerdue vil derfor forblive i det øverste jordlag hvor de bindes til bl.a. jordpartikler. Selv om oplag af PAH-holdige lerduerester på jordoverfladen ikke umiddelbart er forbundet med sundhedsmæssige risici, eller udgør en risiko for grundvandet, er det Fredericia Kommunes vurdering, at jordforurening som følge af skydebanens drift bør holdes på et minimum, hvorfor de anvendte lerdue bør have et lavt eller intet indhold af PAH .

Jagtforeningen gennemfører regelmæssigt opsamling af lerduerester, haglskåle mv. på de anvendte arealer. Der fastsættes krav om, at der som minimum skal gennemføres oprensninger to gang pr. år.

Den væsentligste risiko for forurening af grundvand og overfladevand er forurening med indholdsstofferne fra lerdue og tidligere tiders anvendelse af blyhagl. Både PAH'er og bly er stoffer der bindes til jorden og som under normale forhold typisk bindes i de øverste jordlag.

Skydebanen ligger i et område uden drikkevandsinteresser men umiddelbart ud til Lillebælt.

Med baggrund i at de forurenende stoffer, PAH'er og bly, typisk bindes i de øverste jordlag og da der ikke er drikkevandsinteresser i området er det Fredericia Kommunes skøn, at anvendelse af skydebanen ikke udgør en risiko for grundvand og overfladevand.





**Spildevand**

Jagtforeningens toiletvogn tømmes af slamsuger 1 gang pr. år.

**Renere teknologi/BAT**

Skydebanen er omfattet af standardvilkår. Da standardvilkår bl.a. er baseret på BAT og BREF-noter sikres overholdelse af standardvilkårene til en vis grad, at anlægget lever op til BAT.

Henrik Aagaard Jørgensen