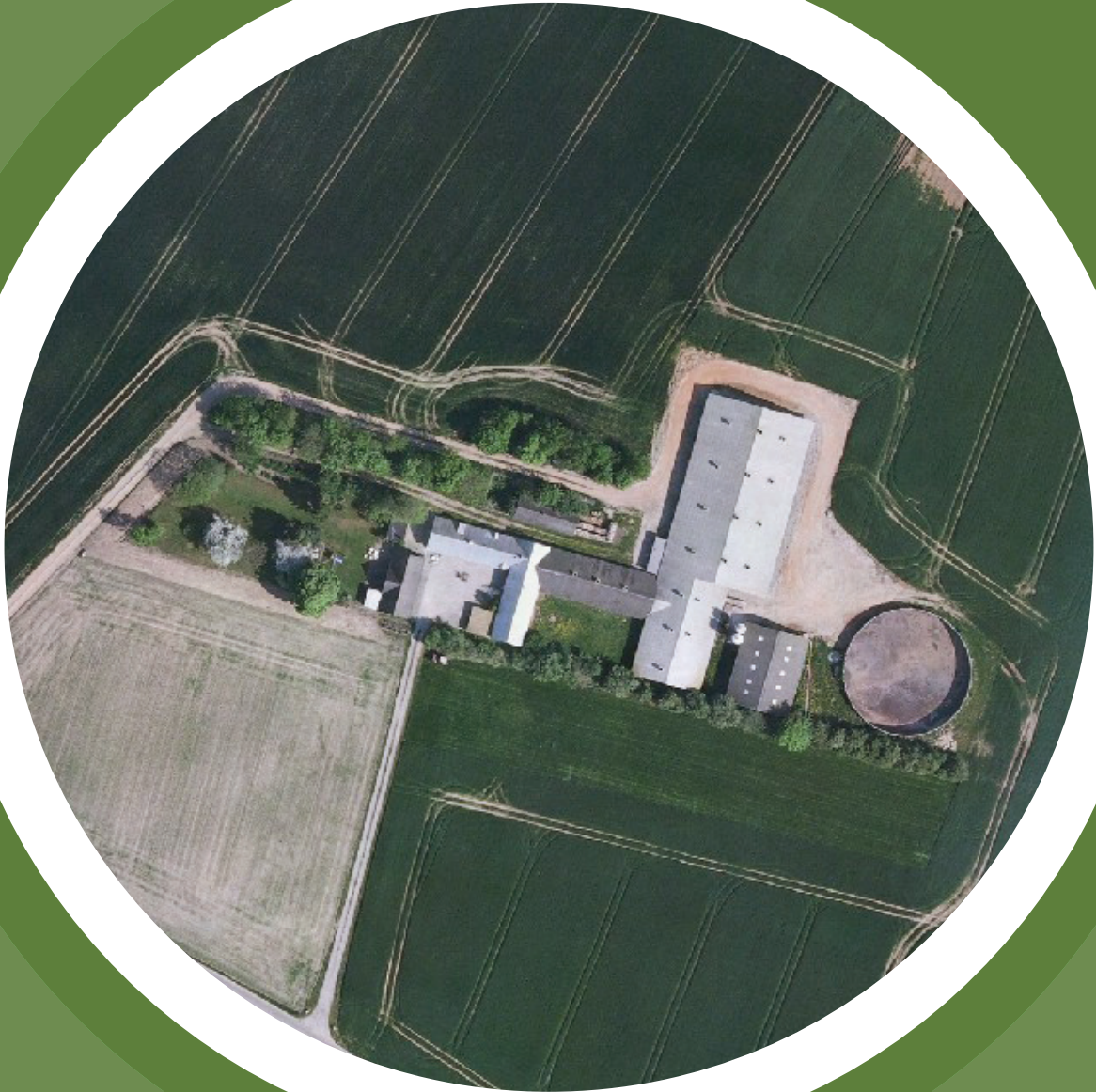




Syddjurs
KOMMUNE



Miljøgodkendelse af svineproduktion

Juni 2009

Drammelstrupvej 10, 8400 Ebeltoft

○○○○



Miljøgodkendelse af svinebrug

i henhold til Lov om miljøgodkendelse mv. af husdyrbrug, nr. 1572 af 20/12/2006.

Virksomhedens navn:	Godkendelse af svineproduktion på virksomheden Drammelstrupvej 10, 8400 Ebeltoft Pederstrup Østergård I/S
Adresse:	Drammelstrupvej 10, 8400 Ebeltoft
CVR nr.:	26677491
CHR nr.:	108742
Matrikel nr.:	Pederstrup By, Nødager: 7i, 3h, 4c, 4p, 4h, 4l, 5g. Drammelstrup By, Tirstrup: 6h, 8c, l3, 5h, 5c
Virksomhedens ejer:	Bo Ibsen Kenni Ibsen Pederstrup Østergård I/S
Ansøger:	Bo Ibsen Kenni Ibsen
Konsulent:	Lene Højlund Djursland Landboforening Natur og Miljø: Føllevej 5, 8410 Rønde
Tilsynsmyndighed:	Syddjurs Kommune Natur og Miljø

19.06.2009

Journal nr.
07/23990

Kontaktperson
Mille Rasch

Lundbergsvej 2
8400 Ebeltoft

Telefon 87 53 54 10
Telefax 87 53 59 95

Natur.miljoe@syddjurs.dk
www.syddjurs.dk

Syddjurs Kommune
Natur og Miljø

Mille Rasch
Biolog

Morten Hundahl
Afdelingschef

Klagefrist udløber
den 22.07.2009

Søgsmålsfristen udløber
den 28.12.2009

1	Resumé.....	4
2	Godkendelse	5
3	Vilkår.....	7
3.1	Generelt	7
3.1.1	Drift og indretning	7
3.2	Årsproduktion	7
3.3	Anlæg.....	8
3.3.1	Staldinventar- og drift	8
3.3.2	Ammoniakreducerende teknologi	8
3.3.3	Lugt.....	9
3.3.4	Gødningsopbevaring og håndtering.....	9
3.3.5	Transport.....	10
3.3.6	Spildevand og overfladevand	10
3.3.7	Uheld og risici.....	10
3.3.8	Støj.....	11
3.3.9	Skadedyr.....	12
3.3.10	Støv.....	12
3.3.11	Lys	12
3.3.12	Oplag af olie, affald, bekæmpelsesmidler og øvrige kemikalier	13
3.4	Udbringningsarealer	14
3.4.1	Arealanvendelse.....	14
3.4.2	Nitratudvaskning og grundvand	15
3.4.3	Fosfor.....	15
3.5	Bedst tilgængelige teknik.....	16
3.6	Vilkår efter aftale med ansøger.....	16
3.7	Landskabsinteresser	16
3.8	Tilsyn, kontrol og egenkontrol.....	16
3.9	Ophør af virksomheden	18
4	Vurdering.....	19
4.1	Generelt	19
4.1.1	Drift og indretning	19
4.2	Årsproduktion	20
4.3	Anlæg.....	21
4.3.1	Staldinventar- og drift	21
4.3.2	Ammoniakreducerende teknologi	21
4.3.3	Lugt.....	22
4.3.4	Gødningsopbevaring og -håndtering	23
4.3.5	Transport.....	23
4.3.6	Teknikker til gyllehåndtering	23
4.3.7	Spildevand og overfladevand	24
4.3.8	Uheld og risici.....	24
4.3.9	Støj.....	25
4.3.10	Skadedyr.....	25

4.3.11	Støv.....	25
4.3.12	Lys	26
4.3.13	Oplag af olie, affald, pesticider og øvrige kemikalier ...	26
4.3.14	Anlæggets påvirkning af beskyttet natur	26
4.4	Udbringningsarealer	28
4.4.1	Arealanvendelse.....	28
4.4.2	Nitratudvaskning og grundvand	28
4.4.3	Fosfor og opland til Natura-2000 habitatområde.....	30
4.4.4	Beskyttet natur	31
4.5	Bedst tilgængelige teknik.....	32
4.5.1	BAT redegørelse	33
4.6	Vilkår efter aftale med ansøger.....	36
4.7	Landskabsinteresser	36
4.8	Tilsyn, kontrol og egenkontrol.....	37
4.9	Ophør af virksomheden	37
4.10	Bemærkninger til afgørelsen.....	37
5	Klagevejledning	41
6	Lovgrundlag	43
7	Miljøteknisk beskrivelse	50
7.1	Ansøger og ejerforhold	51
7.2	Virksomhedens lokalisering, afstandskrav og landskabelige forhold.....	51
7.3	Virksomhedens indretning	52
7.4	Husdyrgødning.....	52
7.5	Foder.....	53
7.6	Harmoniregler	53
7.7	Ressourceforbrug.....	54
7.8	Skadedyr	54
7.9	Affald.....	54
	Farligt affald	55
	Døde dyr	55
7.10	Håndtering og opbevaring	55
	Sprøjtemidler.....	55
	Medicin	55
	Kunstgødning.....	55
	Olie og kemikalier	55
7.11	Spildevand	55

Bilagsliste:

- Bilag 1a: Sagens parter**
- Bilag 1b: Sagens akter**
- Bilag 2: Miljøteknisk beskrivelse**
- Bilag 3: Situationsplan**
- Bilag 4: Kort over anlæg og beskyttet natur**
- Bilag 5: Kort over udbringningsarealer**
- Bilag 6: Kort over udbringningsarealer og beskyttet natur**
- Bilag 7: Kort over nitratfølsomme indvindingsområder og vandværksoplunde**
- Bilag 8: Forudsætninger for type 2 korrektioner**
- Bilag 9: Kort over transportveje**

1 Resumé

Bo og Kenni Ibsen har søgt godkendelse til svineproduktionen på adressen Drammelstrupvej 10, 8400 Ebeltoft.

Ansøgningen vedrører en udvidelse af produktionen fra nuværende 7.000 stk. slagtesvin (30-102 kg) svarende til 200 DE og 4 moderfår svarende til 0,57 DE i alt 200,57 DE op til 15.800 stk. slagtesvin (30-108 kg) svarende til 498,83 DE samt 8 moderfår svarende til 1,14 DE, i alt 499,97 DE.

Udvidelsen vil til dels ske i de eksisterende stalde. Derudover vil der blive etableret en ny stald til slagtesvin på ca. 2.400 m², og der vil blive opstillet en ny silo til korn.

Husdyrgødning vil blive udbragt på 196,53 ha ejede/forpagtede arealer og 188,2 ha aftalearealer.

Da størrelsen af det ansøgte husdyrhold overstiger 250 DE er dyreholdet forpligtet af reglerne om tilladelse efter § 12 i Lov om miljøgodkendelse mv. af husdyrbrug, nr. 1572 af 20/12/2006.

Ejendommen er beliggende i landzonen og er registreret som en ejendom med landbrugspligt.

Der er i godkendelsen sat vilkår, der skal sikre, at det tilladte ikke medfører en væsentlig øget virkning på miljøet.

2 Godkendelse

På grundlag af det foreliggende materiale meddeler Syddjurs Kommune godkendelse til svine-produktion på virksomheden Drammelstrupvej 10, 8400 Ebeltoft. Godkendelsen meddeles i henhold til § 12 i Lov om miljøgodkendelse mv. af husdyrbrug, nr. 1572 af 20/12/2006 – herefter kaldet Husdyrloven.

Godkendelsen er samtidig en accept efter § 31 og § 32 i Bekendtgørelse om husdyrbrug og dyrehold for mere end 3 dyreenheder, husdyrgødning, ensilage mv., nr. 1695 af 19/12/2006 - herefter kaldet Husdyrgødningsbekendtgørelsen - om udvidelse af anlægget og dyreholdet.

Godkendelsen gælder kun for det ansøgte. Der må herefter ikke ske udvidelse eller ændring i dyreholdet, herunder stalde, gødningsopbevaringsanlæg, udspretningsareal og lignende, før ændringen er anmeldt til og godkendt af kommunen.

Vedrørende de bygningsmæssige etableringer i forbindelse med udvidelsen af virksomheden, skal der søges en separat byggetilladelse fra kommunen.

Tidligere meddelte lokaliseringsgodkendelser, miljøgodkendelser eller VVM-afgørelser efter hhv. daværende gældende husdyrgødningsbekendtgørelse, miljøbeskyttelseslov og planlovens samlebekendtgørelse bortfalder ved udnyttelse af hele eller dele af denne godkendelse.

Bedriften skal til enhver tid leve op til gældende regler i love og bekendtgørelser – også selvom disse regler eventuelt bliver skærpede i forhold til denne godkendelse.

Med denne godkendelse følger der 8 års retsbeskyttelse på de vilkår, der er nævnt i godkendelsen indtil den 19.06.2017. Syddjurs Kommune kan dog tage godkendelsen op til revurdering inden for de 8 år og om nødvendigt meddele påbud eller forbud jf. Husdyrlovens § 40 stk. 2 under følgende forudsætninger:

- hvis der fremkommer nye oplysninger om forureningens skadelige virkning,
- hvis forureningen medfører miljømæssige skadevirkninger, der ikke kunne forudses ved godkendelsens meddelelse,
- hvis forureningen i øvrigt går ud over det, som blev lagt til grund ved godkendelsens meddelelse,
- hvis der sker væsentlige ændringer i den bedst tilgængelige teknik, således at der skabes mulighed for en betydelig nedbringelse af emissionerne, uden at det medfører uforholdsmæssigt store omkostninger, eller

- hvis der af hensyn til driftssikkerheden i forbindelse med processen eller aktiviteten er påkrævet, at der anvendes andre teknikker.

Godkendelsen skal, jf. § 17 i Bekendtgørelse om tilladelse og godkendelse m.v. af husdyrbrug, nr. 648 af 18/06/2007 – herefter kaldet Godkendelsesbekendtgørelsen, regelmæssigt og mindst hvert 10. år, tages op til revurdering. Den første regelmæssige vurdering skal dog foretages senest, når der er forløbet 8 år. Det er planlagt at foretage den første revurdering i 2017/2018.

Det skal bemærkes, at kommunen altid kan revidere vilkårene i en godkendelse for at forbedre husdyrbrugets kontrol med egen forurening (egenkontrol) eller opnå et mere hensigtsmæssigt tilsyn.

Vilkårene i denne godkendelse skal, hvis ikke andet er anført, være opfyldt fra den dato, hvor godkendelsen træder i kraft. Godkendelsen bortfalder, såfremt godkendelsen ikke er udnyttet 2 år efter godkendelsens meddelelse. Med "udnyttet" menes, at det ansøgte byggeri er taget i brug, og at der er indsat et dyrehold svarende til den ansøgte produktion.

Herefter gælder, at hvis den meddelte miljøgodkendelse ikke har været udnyttet, helt eller delvist, i tre på hinanden følgende år, så bortfalder den del af godkendelsen, der ikke har været udnyttet de seneste tre år, medmindre andet fremgår af miljøgodkendelsen. Det er ikke hensigten, at fravigelser der skyldes naturlige produktionsudsving, brand og sygdom i besætningen betragtes som kontinuitetsbrud.

Godkendelsen meddeles på følgende vilkår:

3 Vilkår

3.1 Generelt

1. Godkendelsen omfatter samtlige landbrugsmæssige aktiviteter på virksomheden Pederstrup Østergård I/S, Drammelstrupvej 10, 8400 Ebeltoft. Til virksomheden er tilknyttet husdyrproduktionen vedrørende CHR nr. 108742 og virksomheden er desuden knyttet til CVR nr. 26677491.

3.1.1 Drift og indretning

2. Virksomheden skal indrettes og drives i overensstemmelse med de oplysninger, der fremgår af ansøgningsmaterialet skema nummer 3990 af 13.07.2007 version 6, med tilhørende materiale (bilag 1b), og med de vilkår der fremgår af godkendelsen.
3. Et eksemplar af nærværende afgørelse skal til enhver tid være tilgængeligt på virksomheden. De vilkår, der vedrører driften, skal være kendt af de ansatte, der er beskæftiget med den pågældende del af driften. Hvis der ansættes udenlandsk arbejdskraft, skal relevante vilkår, om nødvendigt, oversættes til et sprog, de udenlandske medarbejdere forstår.
4. Der skal til stadighed være gode hygiejniske forhold og orden på virksomheden.
5. Ved nye etableringer eller ændringer af anlæggene, skal der indgives anmeldelse til Syddjurs Kommune. Kommunen tager herefter stilling til, om ændringen er godkendelsespligtig.
6. Inden nyanlæg tages i brug, skal kommunen underrettes for at have mulighed for at syne anlægget.

3.2 Årsproduktion

7. Svinebruget tillades drevet med en produktion på maksimalt 15.800 stk. producerede slagtesvin (30-108 kg) årligt svarende til 498,83 DE (4280 stipladser) samt 8 moderfår svarende til 1,14 DE (12 stipladser), i alt 499,97 DE efter Husdyrgødningsbekendtgørelsen, Bek. nr. 1695 af 19/12/2006.
8. Almindelige sæsonudsving samt tilpasninger pga. sanering og lignende accepteres. Det samme gør variation i dyreholdets størrelse som følge af tilpasninger pga. ændrede vægtintervaller, så længe både det maksimale antal DE (beregnet ud fra Husdyrgødningsbekendtgørelsen, bek. Nr. 1695 af 19/12/2006) og genekriteriet for lugt ikke overskrides.
9. Virksomheden skal underrette Syddjurs Kommune således:
 - a. når besætningen er nået op på 499,83 DE

- b. besætningens/produktionens størrelse den 19.06.2011

3.3 Anlæg

3.3.1 Staldinventar- og drift

10. Der skal til stadighed være en god staldhygiejne, herunder sikres at stier holdes tørre, samt at staldene og fodringsanlæg holdes rene.
11. Drikkevandssystemet skal drives og vedligeholdes således at unødigt spild undgås.
12. Virksomheden skal, i forbindelse med de regelmæssige tilsyn, redegøre for hvad der er indført af renere teknologi siden sidst, samt i hvilket omfang der er sket substitution af råvarer og hjælpestoffer til mindre miljøbelastende råvarer og hjælpestoffer.

Ventilation

13. Ventilationsanlæg skal udføres således, at der ikke opstår væsentlige lugt- eller støjgener. Staldventilatorer skal renholdes og justeres efter behov.
14. Ventilationssystemet skal rengøres minimum én gang om året.
15. Ventilationssystemets temperatur- og luftfugtighedsfølere skal kontrolleres minimum hver anden måned eller i forbindelse med vask af stalden for opretholdelse af korrekt staldtemperatur og luftfugtighed.
16. Der skal føres logbog over rengøring af ventilationssystemet og kontrol af temperatur- og luftfugtighedsfølere. Logbogen skal stilles til rådighed for tilsynsmyndigheden på forlangende.

3.3.2 Ammoniakreducerende teknologi

Staldteknologi

17. Fårene (1,14 DE) skal sammenlagt være udegående minimum 10 måneder af året.

Foder

18. Ved anvendelse af type 2 korrektion til reduktion af ammoniakfordampning skal samtlige husdyr i den pågældende dyregruppe, i det pågældende staldsystem (ny stald 1.1.4), på hele bedriften, leve op til at korrektionsfaktoren for slagtesvin højst må være 1,005, beregnet ud fra standardforudsætninger for husdyrgødningsproduktion med udgangspunkt i 2005/2006. Korrektionerne fremgår af bilag 8.

Gyllebeholder

19. Der skal etableres fast overdækning på eksisterende gyllebeholder på 3300 m³ på Drammelstrupvej 10 i form af teltdug.

3.3.3 Lugt

20. Virksomheden og dens omgivelser skal drives og renholdes således, at lugtgener begrænses mest muligt.
21. Såfremt tilsynsmyndigheden vurderer, at driften giver anledning til flere lugtgener for omboende end forventet, skal virksomheden lade udarbejde en handlingsplan for nedbringelse af generne, som godkendes af kommunen, og derefter gennemføre denne. Samtlige udgifter i forbindelse med ovennævnte afholdes af virksomheden.

3.3.4 Gødningsopbevaring og håndtering

22. Der skal altid være en opbevaringskapacitet for fast og flydende husdyrgødning på mindst 9 måneder på virksomheden, fordelt på Drammelstrupvej 10 og Nødagervej 69.
23. Såfremt flydelaget ikke dannes af sig selv, skal gyllebeholderne umiddelbart efter udkørsel af gylle tilføres så meget snittet halm, at flydelaget gendannes efter 1-2 uger.
24. Beholdere til husdyrgødning skal mindst en gang om året tømmes helt, og der skal ske indvendig og udvendig inspektion (om muligt) med henblik på reparation og vedligeholdelse. Inspektionen og evt. tiltag skal noteres i logbogen.
25. Dybstrøelse fra får skal køres direkte ud og pløjes ned.
26. I forbindelse med udarbejdelsen af mark- og gødningsplan skal der laves et lagerregnskab for den efterfølgende planperiode, der dokumenterer, at der er opbevaringskapacitet frem til den 1. april.

Gyllehåndtering

27. Håndtering af gylle skal foregå under opsyn, således at spild undgås, og der tages størst muligt hensyn til omgivelserne.
28. Der må kun ske omrøring af gyllebeholderen i forbindelse med udkørsel af gylle.
29. Påfyldning af gyllevogne o.l. skal enten foregå med sugetårn med mulighed for tilbageløb eller på en plads med afløb til opsamlingsbeholder for flydende husdyrgødning.

3.3.5 Transport

Transport af husdyrgødning

30. Ved transport af husdyrgødning på offentlige veje skal transportvognens åbninger være forsynet med låg eller lignende, således at spild ikke kan finde sted. Skulle der alligevel ske spild, skal gødningen straks opsamles.
31. Transporter af gylle fra Drammelstrupvej 10 til Nødagervej 69 skal ske med lastbil.

3.3.6 Spildevand og overfladevand

32. Spildevand fra rengøring af stalde, o.l. skal ledes til samletank eller gyllesystem.
33. Vask af maskiner og markredskaber skal foregå på Nødagervej 69.
34. Såfremt der anvendes marksprøjte, skal denne fyldes og rengøres på Nødagervej 69. Eller rengøring af marksprøjten skal foregå i marken.
35. Ved påfyldning af marksprøjte, skal det sikres, at der ikke kan ske tilbageløb.
36. Påfyldning af vand i forbindelse med brug af sprøjtemidler må ikke ske ved direkte opsugning fra søer, vandløb eller brønde/boringer. Der må ikke være risiko for afløb til dræn eller vandløb.
37. Marksprøjte og lignende, der har været brugt i forbindelse med sprøjtning, må ikke rengøres og skylles nærmere end 300 meter fra vandforsyning til drikkevandsformål samt 30 meter fra overfladevand og dræn.

3.3.7 Uheld og risici

38. Virksomheden skal indrettes og drives, så spild og andet ukontrolleret udslip af forurenende stoffer forhindres eller forebygges, og sådan at skadernes omfang begrænses, hvis der alligevel sker uheld.
39. Tilsynsmyndigheden skal straks underrettes om driftsforstyrrelser eller uheld, der medfører forurening af omgivelserne eller indebærer en risiko for det. En skriftlig redegørelse for hændelsen skal være tilsynsmyndigheden i hænde senest en uge efter, at den er sket. Det skal fremgå af redegørelsen, hvilke tiltag der vil blive iværksat for at hindre lignende driftsforstyrrelser eller uheld i fremtiden.
40. Der skal udarbejdes en beredskabsplan eller driftsforskrift, som fortæller, hvornår og hvordan der skal reageres ved uheld, som kan medføre

konsekvenser for det eksterne miljø. Planen skal indsendes senest 1 måned efter, at byggeriet af anlægget er færdiggjort.

Beredskabsplanen skal som minimum indeholde:

- a. Procedurer, som beskriver relevante tiltag med henblik på at "stoppe ulykken/uheldet" og begrænse udbredelsen.
 - b. Oplysninger om hvilke interne/eksterne personer og myndigheder, der skal alarmeres og hvordan.
 - c. Kortbilag over bedriften med angivelse af miljøfarlige stoffer, afløbs- og drænsystemer og vandløb mm.
 - d. En opgørelse over materiel, der er tilgængeligt på bedriften, eller som kan skaffes med kort varsel, der kan anvendes i forbindelse med afhjælpning, inddæmning og opsamling af spild/lækage, som kan medføre konsekvenser for det eksterne miljø. Herunder oplysninger om telefonnumre til kontaktpersoner.
41. Beredskabsplanen revideres/kontrolleres sammen med de ansatte mindst 1 gang om året. Den skal være let tilgængelig og synlig for ansatte og øvrige, der færdes på ejendommen. Hvis der ansættes udenlandsk arbejdskraft, skal beredskabsplanen oversættes til et sprog, de udenlandske medarbejdere forstår.
 42. Beredskabsplanens indhold skal være kendt af virksomhedens ansatte mm. og udleveres til evt. indsatsleder/miljømyndighed i forbindelse med uheld, forureninger, brand og lignende.
 43. Beredskabsplanen skal indsendes til Beredskabet. Beredskabet skal ligeledes orienteres, hvis der sker ændringer i planen ved den årlige revidering.

3.3.8 Støj

44. Virksomhedens bidrag til det eksterne støjniveau målt i skel til nabobeboelse udenfor virksomhedens område i det åbne land må ikke overskride grænseværdierne, som er anført i nedenstående tabel.

	Tidsrum		Midlingstid
Hverdage	kl. 07.00 -18.00	55 dB(A)	8 timer
Lørdage	kl. 07.00 -14.00	55 dB(A)	7 timer
Lørdage	kl. 14.00 -18.00	45 dB(A)	4 timer
Søn- og helligdage	kl. 07.00 -18.00	45 dB(A)	8 timer
Aften	kl. 18.00 -22.00	45 dB(A)	1 time
Nat	kl. 22.00 -07.00	40 dB(A)	½ time

Miljøstyrelsens vejledning nr. 5/1984 "Ekstern støj fra virksomheder"

Støjens maksimalværdi må om natten ikke overstige 55 dB(A) ved boliger.

Støjbelastningen er det ækvivalente, korrigerede støjniveau i dB(A) målt eller beregnet i punkter i 1,5 meters højde over terræn. Reference-tiden er det mest støjbelastede tidsrum i perioden.

Brugen af landbrugsredskaber i marken er undtaget fra støjgrænserne.

45. Virksomheden skal, for egen regning, dokumentere, at støjvilkår overholdes, hvis tilsynsmyndigheden finder det påkrævet.
46. Såfremt tilsynsmyndigheden vurderer, at virksomheden giver anledning til støjgener, skal bedriften lade udarbejde en handlingsplan og derefter gennemføre denne. Handlingsplanen skal godkendes af tilsynsmyndigheden.

3.3.9 Skadedyr

47. Der skal overalt på virksomheden foretages effektiv fluebekæmpelse i overensstemmelse med retningslinjerne fra Statens Skadedyrslaboratorium.
48. Opbevaring af foder skal ske på en sådan måde, at der ikke opstår risiko for tilhold af skadedyr (rotter mv.)
49. Der skal til stadighed tilstræbes vedligeholdelse, renholdelse og ryddelighed på virksomhedens indendørs og udendørs arealer, således at der ikke opstår risiko for tilhold af skadedyr (rotter mv.).
50. Konstateres der rotter på ejendommen, skal dette straks anmeldes til Syddjurs Kommune.

3.3.10 Støv

51. Driften må ikke medføre væsentlige støvgener udenfor virksomhedens eget areal.
52. Fodersiloer skal indrettes således, at støvgener i forbindelse med indblæsning af foder undgås, f.eks. med cykloner eller anden støvbegrænsende foranstaltning.

3.3.11 Lys

53. Driften må ikke medføre væsentlige lysgener for omboende.
54. Såfremt tilsynsmyndigheden vurderer, at virksomheden giver anledning til lysgener, skal bedriften lade udarbejde en handlingsplan og derefter gennemføre denne. Handlingsplanen skal godkendes af tilsynsmyndigheden.

3.3.12 Oplag af olie, affald, bekæmpelsesmidler og øvrige kemikalier

Olie

55. Olietanke, olietønder og andre beholdere til opsamling af spildolie skal stå overdækket på fast og tæt bund, således at spild kan opsamles, og at der ikke er mulighed for afløb til jord, kloak, overfladevand eller grundvand.
56. Opbevaring af diesel/fyringsolie i overjordiske tanke skal til enhver tid ske i en typegodkendt beholder, som står overdækket på fast og tæt bund, således at spild kan opsamles, og at der ikke er mulighed for afløb til jord, kloak, overfladevand eller grundvand.
57. Tankning af olie skal til enhver tid ske på en plads med fast og tæt bund, enten med afløb til olieudskiller eller således at spild kan opsamles, og at der ikke er mulighed for afløb til jord, kloak, overfladevand eller grundvand.
58. Kommunen skal underrettes, hvis der sker ændringer som for eksempel sløjfning eller etablering af nye tanke.

Affald

59. Affald, der ikke genanvendes, skal opbevares og bortskaffes i henhold til det til enhver tid gældende regulativ for Syddjurs Kommune - for tiden Regulativ for Affald, Reno Djurs I/S, www.renodjurs.dk.
60. Animalsk affald, herunder selvdøde dyr, skal opbevares i lukket kasse, container (større dyr under kadaverkappe) eller lignende og placeres på et egnet sted, således at der i tidsrummet indtil afhentning ikke opstår uhygiejniske forhold samt adgang for omstrejfende dyr.
61. Der må ikke foretages afbrænding af affald på virksomheden.
62. Virksomhedens medicinaffald, veterinært affald mv. skal opbevares utilgængeligt for uvedkommende. Affaldet skal bortskaffes efter kommunens regulativer.

Sprøjtemidler og medicin

63. Oplag af pesticider og olie skal opbevares på Nødagervej 69.
64. Kemikalier samt tom emballage herfra skal opbevares i et separat, aflåst rum eller skab, indrettet således, at eventuelt udslip kan konstateres og således, at der ikke kan opstå risiko for forurening. Der må ikke være afløb i det rum, hvor kemikalierne står.
65. Virksomhedens kemiske affald, emballage mv. skal opbevares utilgængeligt for uvedkommende. Affaldet skal bortskaffes efter kommunens regulativer.

66. Rester af lægemidler og kanyler fra dyrehold betragtes som "særligt affald" og skal bortskaffes efter de til enhver tid gældende regler om bortskaffelse af affald – for tiden Regulativ for klinisk risikoaffald, Reno Djurs I/S. Medicin (lægemidler) må ikke opbevares sammen med levnedsmidler eller foderstoffer.
67. Medicinrester og rester af andre kemikalier samt emballage skal opbevares utilgængeligt for uvedkommende og bortskaffes efter de til enhver tid gældende regler om bortskaffelse af affald, herunder reglerne om olie- og kemikalieaffald.

3.4 Udbringningsarealer

3.4.1 Arealanvendelse

68. Der må udbringes husdyrgødning på de arealer, der er angivet i ansøgning version 6 (bilag 5).
69. Der skal foreligge dokumentation for, at svinegylle svarende til 224,4 DE fraføres og udsprede på aftalearealer.
70. Der må kun ske udspreddning på de i ansøgningen angivne aftalearealer (jf. bilag 8), samt i henhold til gældende regler.
71. Fårene (1,14 DE) skal være udgående udenfor udspreddningsarealet minimum 5 måneder af året.
72. På aftalearealer må der afsættes flg. til hver bedrift:

Bedrift	areal nr. jf. bilag 5	Samlet mængde husdyrgødning
Vedøvej 7 8560 Kolind	g1, g2 (34,93 ha)	48 DE
Kærbyvej 22 8560 Kolind	g3 (13,34 ha)	18 DE
Nødagervej 69	1-0, 2-0, 3-0, 5-0, 6-0, 7-0, 8-0, 9-0, 10-0, 15-0, 1-3, 1-2 (108,72 ha)	137 DE
Nødagervej 103	g4, g5, g6, g7, g8 (31,21 ha)	21,4 DE

73. Udbringning af gødning mm. må ikke foretages på jord, som er vandmættet, oversvømmet, frossen eller dækket af sne samt på stejle skrånende arealer, hvor der er risiko for afstrømning.

74. På arealer, der er beliggende nærmere end 200 meter til eller i byzone eller sommerhusområde, må der ikke udbringes gødning fredage, weekender og helligdage.

3.4.2 Nitratudvaskning og grundvand

75. Der skal på arealerne 44-0 og 45-0 anvendes et sædskifte med minimum 90 % miljøgræs (svarende til G9) eller et sædskifte med et bedre nitratudvaskningsindeks.
76. Der skal hvert dyrkningsår etableres mindst den angivne procent miljøgræs udover de lovpligtige efterafgrøder på arealerne med krav til G9 sædskifte.
77. Tilsynsmyndigheden skal hvert år kunne konstatere at efterafgrøderne er etableret korrekt på arealerne 44-0 og 45-0 fra høst og frem til 1. februar det følgende år.
78. Det er ansøgers ansvar at etableringen af miljøgræs er vellykket.
79. Miljøgræs må ikke etableres som udlæg af græs om foråret i vintersæd og udlæg efter høst af hovedafgrøden.
80. Der må ikke anvendes gødning eller græssende dyr på arealerne med miljøgræs fra høst og frem til 1. februar.
81. Sædskiftet på arealerne 44-0 og 45-0 må ikke indeholde bælgplanter.
82. Der må på alle andre ejede og forpagtede udspretningsarealer end 44-0 og 45-0 ikke anvendes et sædskifte, der har højere udvaskningsindeks end 86.
83. Efterafgrøder må ikke erstattes af 100 % vintersæd.
84. Dokumentation i form af kvitteringer, sædskifte- og gødningsplaner, forpagtnings- og overførelsesaftaler (af mindst 1 års varighed) m.v. opbevares i mindst 5 år og forevises på forlangende.

3.4.3 Fosfor

85. Type 2 korrektion for slagtesvin for fosfor må højest være 0,947 beregnet ud fra standardforudsætninger for husdyrgødningsproduktion med udgangspunkt i 2005/2006. Korrektionerne fremgår af bilag 8.
86. Samtlige husdyr i den pågældende dyregruppe på hele virksomheden skal leve op til ovennævnte fosfor krav. Dokumentation herfor skal mindst dække en sammenhængende periode på 12 måneder i perioden 15. september til 15. februar det efterfølgende år. Det kan f.eks. være effektivitetskontrol, foderkontrol, ajourførte foderplaner, afregninger fra slagteri, eller lignende.

3.5 Bedst tilgængelige teknik

87. Ved enhver form for byggeri, bygningsændringer og anlæg skal der anvendes BAT.
88. Der skal i godkendelsesperioden foretages fornøden forureningsbegrænsning på basis af principper om bedst tilgængelig teknik til nedbringelse af eventuelle gener fra stalde og gødningsopbevaringsanlæg.
89. Ved substitution af råvarer og hjælpestoffer skal virksamheden undersøge muligheden for og bestræbe sig på, at substitutionen sker til mindre miljøbelastende råvarer og hjælpestoffer.
90. Anlæg der er særligt energiforbrugende, for eksempel ventilationsanlæg, skal kontrolleres og vedligeholdes, således at de altid kører energimæssigt optimalt.

3.6 Vilkår efter aftale med ansøger

91. Eksisterende staldanlæg skal renoveres gennemgående senest 2023 og skal ved renovationen leve op til kravet om BAT.

3.7 Landskabsinteresser

92. Afskærmende beplantning, jf. situationsplan bilag 3, skal bevares.
93. Udformning, arkitektur og materialevalg af nybyggeriet skal følge eksisterende byggeri.

3.8 Tilsyn, kontrol og egenkontrol

94. Der skal foreligge en beredskabsplan som beskrevet i vilkår 40.
95. Der skal føres driftsjournal for virksomheden. Denne driftsjournal skal indeholde oplysninger fra som minimum de seneste 5 år og skal forevises tilsynsmyndigheden på forlangende. Driftsjournalen skal som minimum indeholde:
 - a. I forbindelse med udarbejdelsen af mark- og gødningsplan skal der laves et lagerregnskab for den efterfølgende planperiode, der dokumenterer, at der er opbevaringskapacitet frem til den 1. april.

- b. Dokumentation i form af kvitteringer, sædskifte- og gødningsplaner, forpagtnings- og overførelsesaftaler (af mindst 1 års varighed) mv. opbevares i mindst 5 år og forevises på forlangende.
- c. Dokumentation for type 2 foderkorrektion, skal mindst dække en sammenhængende periode på 12 måneder i perioden 15. september til 15. februar det efterfølgende år. Det kan f.eks. være effektivitetskonto, foderkontrol, ajourførte foderplaner eller afregninger fra slagteri eller lignende.
- d. Afregninger fra slagteriet for hele den animalske produktion, dækkende de sidste 5 års produktion, skal stilles til rådighed for tilsynsmyndigheden. Afregningen skal kunne dokumentere antallet af slagtede svin de pågældende år. Derudover skal slagtesvinenes gennemsnitlige levende vægt fremgå af afregningen.
- e. Mark- og gødningsplaner der til enhver tid skal kunne fremlægges som dokumentation for, at husdyrgødning udbringes miljømæssigt forsvarligt.
- f. Der skal foreligge dokumentation for, at svinegylle svarende til 224,4 DE fraføres og udspredes på aftalearealer jf. nedenstående tabel.

Bedrift	Areal nr. jf. bilag 5	Samlet mængde husdyrgødning
Vedøvej 7 8560 Kolind	g1, g2 (34,93 ha)	48 DE
Kærbyvej 22 8560 Kolind	g3 (13,34 ha)	18 DE
Nødagervej 69	1-0, 2-0, 3-0, 5-0, 6-0, 7-0, 8-0, 9-0, 10-0, 15-0, 1-3, 1-2 (108,72 ha)	137 DE
Nødagervej 103	g4, g5, g6, g7, g8 (31,21 ha)	21,4 DE

- g. Logbog for gyllebeholdere. Der skal føres logbog mindst én gang om måneden, og tilstanden af flydelaget i gyllebeholderen kontrolleres.
- h. Der skal føres logbog over rengøring af ventilationssystemet og kontrol af temperatur- og luftfugtighedsfølere. Logbogen skal stilles til rådighed for tilsynsmyndigheden på forlangende.

- i. Der skal til enhver tid foreligge dokumentation for, at affald bortskaffes miljømæssigt forsvarligt.
- j. Driftsforstyrrelser, som har betydning for det ydre miljø. Tidspunkt mm. for eventuelle hændelser, der har betydning for det ydre miljø, skal fremgå af driftsjournalen.

3.9 Ophør af virksomheden

96. Ved ophør af driften skal virksomheden træffe de nødvendige foranstaltninger for at imødegå fremtidig forurening af jord og grundvand og for at bringe stedet tilbage i en miljømæssig tilfredsstillende tilstand. Der skal som minimum udføres følgende:
- Stalde, gyllebeholder, fortank, rørsystemer, gyllekanaler/kummer mv. skal tømmes og rengøres for husdyrgødning, der bortskaffes efter gældende regler.
 - Alle olietanke skal tømmes.
 - Restkemikalier, olieaffald, medicinaffald mv. skal bortskaffes i henhold til affaldsregulativerne.

4 Vurdering

Den miljøtekniske vurdering er lavet på baggrund af virksomhedens fremsendte materiale. De fremsendte miljøtekniske oplysninger er sammenskrevet i bilag 2.

4.1 Generelt

På baggrund af ansøgningsmaterialet samt Syddjurs Kommunes registreringer af områdets grundvands-, vandløbs- og naturforhold vurderer kommunen, at miljøgodkendelsen med de stillede vilkår ikke vil medføre en væsentlig virkning på miljøet.

Det er derfor Syddjurs Kommunes opfattelse, at:

- Udvidelsen kan ske under hensyntagen til de landskabelige værdier.
- Driften kan ske uden væsentlige gener for naboer (lugt-, støj-, støv-, flue- og lysgener, affaldsproduktion mv.)
- Virksomheden drives under anvendelse af den bedste tilgængelige teknik (BAT).
- Der er sikret en tilfredsstillende beskyttelse af jord, grundvand, overfladevand og natur med dens bestande af vilde planter og dyr og deres levesteder, herunder områder, der er beskyttet mod tilstandsændringer eller er fredet, udpeget som internationale naturbeskyttelsesområder, eller udpeget som særligt sårbare over for næringsstofpåvirkning.

4.1.1 Drift og indretning

Det forudsættes at svinebedriften indrettes og drives i overensstemmelse med det i sagen forelagte. Oversigt over indretning fremgår af bilag 3 og arealoversigt over udbringningsarealer fremgår af bilag 5.

Der er tale om udvidelse af en eksisterende slagtesvineejendom, som er beliggende i et område med spredt bebyggelse ca. ½ km sydvest for Pederstrup.

I forbindelse med udvidelsen planlægges eksisterende svinestald udvidet med 2.800 m², og derudover opstilles en ny silo til korn i tilknytning til det eksisterende staldanlæg. Den nye stald, bliver opført i samme materialer som det eksisterende staldanlæg, og kommer til at ligge som 2 sektioner, hvoraf den ene opføres i forlængelse af den eksisterende stald.

Der etableres fast overdækning på eksisterende gyllebeholder, og derudover indgår de 2 gyllebeholdere beliggende på Nødagervej 69 i driften.

Det er Syddjurs Kommunes vurdering, at det samlede bygningsanlæg – efter udbygningen, med den anførte placering - vil fremstå som en driftsmæssig enhed, uden at forringe de landskabelige, naturmæssige og geologiske værdier i området.

0-alternativet

0-alternativet er lig med den eksisterende produktion. En statisk tilstand er oftest ikke et udtryk for noget positivt, da det er ensbetydende med, at der ikke sker nogen udvikling. Dette er også tilfældet i landbruget, og det er derfor en forudsætning for en rentabel drift, at landbruget ændres i takt med omgivelserne.

I alle virksomheder er der løbende krav til at tilpasse og optimere driften efter markedsforholdene. Inden for landbrugserhvervet er det en realitet, at landbruget står over for faldende afregningspriser i forhold til inflationen og samtidig stigende driftsomkostninger. Der skal således produceres et stadigt stigende antal enheder for at opretholde en rentabel drift. Derfor er det nødvendigt, at produktionen løbende optimeres og udvides.

Hvis produktionen ikke optimeres, smuldrer det økonomiske grundlag for virksomheden. Et konstant produktionsniveau er reelt en begyndende afvikling af produktionen med både personlige, samfundsmæssige og landskabelige konsekvenser til følge.

Undersøgte alternativer

I stedet for det valgte staldsystem med delvis spaltegulv har det været overvejet at opføre den nye stald med fuldspalter, da der ved delvis spaltegulv er behov for mere rengøring end ved fuldspaltegulve.

Ved fuldspaltegulv er der større ammoniakfordampning og større lugtgener end ved delvist spaltegulv, og dyrevelfærdsmæssigt vil fuldspaltegulv ikke være tilladt efter 2015. Derfor er der valgt delvist spaltegulv i den nye stald.

Der har ikke været overvejet andre placeringer af den nye stald.

4.2 Årsproduktion

De angivne DE er opgivet i henhold til den ved godkendelsestidspunktet gældende Husdyrgødningsbekendtgørelses definitioner.

Jævnfør vilkårene bortfalder den del af godkendelsen, der ikke er udnyttet inden for 2 år. Derfor er der indsat et vilkår om egenkontrol, der

skal sikre, at husdyrholdet er indsat inden udløbet af den fastsatte periode. Det er således ikke tilstrækkeligt, at en opbygning er påbegyndt.

Det vurderes, at der med rimelighed kan reguleres i antal producerede slagtesvin, idet en normal slagtesvineproduktion kræver en vis fleksibilitet med hensyn til slagtevægt. Det er dog forudsat, at det samlede antal dyreenheder eller genekriteriet for lugt ikke overskrides.

Fleksibiliteten er mulig at styre, idet slagtevægt fremgår af slagteriarregninger eller planårsopgørelser fra slagteri.

4.3 Anlæg

4.3.1 Staldinventar- og drift

Der etableres et nyt staldanlæg i 2 sektioner, hvoraf den ene opføres i forlængelse af den eksisterende stald mod nord og den anden er en udbygning mod øst. Staldene forbindes med en mellemgang (bilag 3). Staldsystemet i de eksisterende stalde er dels drænet gulv og dels delvist spaltegulv med minimum 25 % fast gulv. Staldsystemet i den nye stald bliver med delvis spaltegulv med minimum 1/3 fast eller drænet gulv, hvilket svarer til bedste staldsystem i forhold til referencestald. Derudover etableres der en ny silo til korn mellem den nye stald og gyllebeholderen jf. bilag 3.

Ved opretholdelse af god staldhygiejne anbefales det at overbruse i 2-4 minutter én gang i timen i slagtesvinestalde med lavtryksanlæg ved staldtemperaturer under 22 °C, mens der ved staldtemperatur over 22 °C anbefales overbrusning i 4-6 minutter hver halve time.

Ventilation

I de eksisterende stalde er etableret undertryksventilation med frekvensstyrede elmotorer. Frekvensregulering vurderes at være mindre energikrævende end andre reguleringsmekanismer. Den nye stald vil blive monteret med samme ventilationssystem eller tilsvarende/bedre løsning.

Ved anvendelse af undertryksventilation med frekvensstyrede elmotorer og med de stillede vilkår om årlig rengøring og regelmæssig kontrol af temperatur- og luftfugtighedskølere vurderes det, at denne type ventilation er en acceptabel miljømæssig løsning.

4.3.2 Ammoniakreducerende teknologi

Ammoniakfordampningen fra udvidelsen skal reduceres med 15 % i forhold til det valgte bedste staldsystem. Dette opfyldes ved at etablere

fast overdækning på den eksisterende gyllebeholder på Drammelstrupvej 10 og ved at reducere råprotein-indholdet i foderet til slagtesvinene (30-108 kg) i den nye stald (1.1.4), således at type 2 korrektionen for slagtesvinene (30-108 kg) højst må have en faktor 1,005 ved brug af formel og forudsætninger jf. bilag 8,

Etablering af fast overdækning på gyllebeholder reducerer emissionen af ammoniak.

Ved en såkaldt type 2 korrektion beregnes kvælstofindholdet ud fra de faktiske produktionsforhold på virksamheden i forhold til fodermængde og fodersammensætning samt ind- og afgangsvægt. Ved anvendelse af type 2 korrektion dokumenteres der en mindre udskillelse af kvælstof i husdyrgødningen, hvilket igen medfører en mindre ammoniakemission. Korrektionsmetoden er beskrevet af Plantedirektoratets vejledning om gødsknings- og harmoniregler 2005/2006.

Disse ændringer er en forudsætning for opfyldelse af kravene til reduktion af ammoniakemissionen, og der er derfor sat vilkår til niveauet for type korrektion. Ansøgningens forudsætning for aktuel fodermængde, indhold af råprotein i foderet, samt indgangsvægt og afgangsvægt fremgår af bilag 8. Korrektionen af kvælstofindhold i husdyrgødning beregnes ud fra standardforudsætninger for husdyr-gødningsproduktion med udgangspunkt i 2005/2006.

Udover ovennævnte tiltag indgår det i beregningen at fårene (1,14 DE) skal være udegående minimum 10 måneder om året.

Syddjurs Kommune vurderer derudover, at der ikke er belæg for at stille yderligere vilkår om ammoniakreducerende teknologi.

4.3.3 Lugt

Nærmeste nabobeboelse, der ikke er et landbrug, ligger ca. 375 meter fra stald-anlægget. Geneafstandene for enkeltbolig er korrigeret på grund af staldanlæggets beliggenhed i intervallet 300° - 60° (nord for enkeltbolig), da denne beliggenhed er mest hensigtsmæssig, fordi de hyppigste vindretninger er vestlige, sydvestlige og sydøstlige. Derudover er beregningen af geneafstanden til samlet bebyggelse (Pederstrup) korrigeret ud fra den faktiske beliggenhed. De korrigerede geneafstande til enkeltbolig og samlet bebyggelse er beregnet til henholdsvis 305 meter og 733 meter. Nærmeste byzone, Tirstrup, ligger godt 3 km fra bedriften med en ukorrigeret geneafstand på 945 meter.

Håndtering af gødning uden for staldanlægget, herunder udslusning til opbevaringsanlæg, omrøring og overpumpning til gyllevogn, kan også give anledning til lugt. Gylletanken beliggende på Drammelstrupvej 10 ligger i umiddelbar nærhed af staldanlægget, og det vurderes på den baggrund ikke, at håndtering af gylle giver øgede lugtgener.

Den korrigerede geneafstand (305 meter) er kortere end den vægtede gennemsnitsafstand (421 meter) til nærmeste enkeltbolig, og den korrigerede geneafstand til samlet bebyggelse (733 meter) er kortere end den vægtede gennemsnitsafstand til samlet bebyggelse (737 meter), og der er ingen nabobeboelser/byzone indenfor 1,2 gange geneafstanden til samlet bebyggelse og byzone.

Genekriterierne er dermed overholdt og det vurderes, at udvidelsen ikke vil medføre øgede lugtgener for naboejendomme.

Der er dog sat et vilkår om, at såfremt der opstår gener for de omkringboende, eller hvis kommunen finder det nødvendigt, skal virksomheden få foretaget undersøgelse af forskellige lugtkilder og/eller behandling af staldlugtemissionen, således at lugten uden for virksomheden formindskes.

4.3.4 Gødningsopbevaring og -håndtering

Håndtering af gødning foregår hovedsagelig som gylle, og derudover produceres der dybstrøelse fra får.

Ved at inddrage 2 gyllebeholdere beliggende på Nødagervej 69, hvor den nuværende produktion ophører, med udvidelsen på Drammelstrupvej 10, og ved at overdække nuværende gyllebeholder på Drammelstrupvej 10 er der godt 9 måneders opbevaringskapacitet på bedriften. Sammenholdt med at dybstrøelsen fra får køres direkte ud og pløjes ned er husdyrgødningsbekendtgørelsens krav om opbevaringskapacitet derfor opfyldt på ejendommen.

Udfærdigelse af lagerregnskab for den efterfølgende planperiode, i forbindelse med udarbejdelse af mark- og gødningsplan, dokumenterer, at der er opbevaringskapacitet frem til 1. april. Dette sikrer, at beholderne ikke er fyldte den 1. februar med fare for overløb, hvis udbringning forhindres pga. vejret og lignende. Derudover har man bedre mulighed for at koordinere udbringningstidspunktet i forhold til afgrødernes behov.

Ved indvendig og udvendig inspektion af gyllebeholdere, er det ikke intentionen, at beholderne skal fritlægges helt for inspektion, men blot at de en gang om året efterses for revner mm.

4.3.5 Transport

Bedriften ligger hensigtsmæssigt ift. til- og frakørselsforhold, og transporter til og fra de fleste marker sker udenfor landsbyer samt med få beboelser langs vejen jf. bilag 9.

4.3.6 Teknikker til gyllehåndtering

Håndtering af gødning foregår hovedsageligt som gylle. For at sikre at gyllen udbringes så tæt på det tidspunkt, hvor afgrøden har maksimalt

næringsoptag og størst vækst, er der stillet krav om tilstrækkelig opbevaringskapacitet.

For at forhindre spild og forurening af jord og grundvand stilles der vilkår om, at al håndtering af gylle foregår under opsyn, samt at håndteringen foregår på en sådan måde, at evt. gener begrænses, f.eks., at der først sker omrøring af gyllebeholdere, kort tid før beholderne skal tømmes f.eks. ved udspredning.

Der er ikke monteret pumpe på gyllebeholdere; derved begrænses risiko for utilsigtet tømning af beholdere.

Det vurderes, at overførsel af gylle fra gyllebeholder til gyllevogn, ved hjælp af sugetårn, vil medføre tilstrækkelig sikkerhed for, at der ikke sker spild af husdyrgødning.

Transporter af gylle fra Drammelstrupvej 10 til Nødagervej 69 skal ske med lastbil, derved begrænses antallet af transportere og gener mest muligt.

4.3.7 Spildevand og overfladevand

Spildevandet fra driftsbygningerne består af spildevand fra rengøringsvand og drikkevandsspild, der ledes til gyllebeholder på Drammelstrupvej 10. Der er ingen toilet i staldene og således intet sanitært spildevand fra staldanlægget.

Påfyldning og rengøring af sprøjteudstyr varetages fra ejendommen Nødagervej 69, 8400 Ebeltoft, og således sker der ikke påfyldning og vask af marksprøjter på virksomheden.

4.3.8 Uheld og risici

Udover at være BAT, så er det Syddjurs Kommunes opfattelse, at en beredskabsplan vil være til stor hjælp for landmanden, såfremt der skulle ske uheld, både med hensyn til små hændelser som f.eks. oliespild og store som f.eks. brand, hærværk o.l.

Det giver landmanden en mulighed for at gennemgå sin bedrift og foretage en risikovurdering af, hvorvidt der skal ændres på indretning og drift, således at risikoen for forurening i forbindelse med uheld minimeres.

Planen skal ikke kun omfatte de uheld, der kan ske på selve ejendommen, men skal ligeledes omfatte f.eks. beredskab i forbindelse med transport af kemikalier til ejendommen og mellem de ejendomme, der indgår i driften, samt mellem ejendomme og marker.

Planen skal gennemgås med de ansatte mindst 1 gang hvert år, ellers går planen i glemmebogen, og planen skal gennemgås med nyansatte, når de tiltræder.

Endvidere er planen kun anvendelig, hvis man kan få fat i den, derfor stilles der krav om, at den skal være let tilgængelig og synlig.

For at risikoen for forurening som følge af et uheld også kan minimeres i tilfælde, hvor der sker uheld, mens der ikke er folk tilstede på virksomheden, er der stillet vilkår om, at beredskabsplanen skal sendes til Beredskabet i Syddjurs Kommune, samt at Beredskabet underrettes, når der sker væsentlige revideringer af planen.

4.3.9 Støj

Virksomhedens primære støjkilder er ventilationsanlæg og foderblandingsanlæg. Ventilationsanlægget kører døgnet rundt, og foder blandes 3 gange dagligt.

På grund af afstanden til nærmeste nabo (375 meter) vurderes landbrugets faste anlæg mv. ikke at give anledning til en støjpåvirkning af omgivelserne, som vil medføre gener for de omkringboende.

Derfor er det ikke fundet nødvendigt at kræve en støjmåling udført. Dog fastsættes der vilkår om, at såfremt der skulle opstå gener for de omkringboende, eller såfremt tilsynsmyndigheden finder det nødvendigt, kan der kræves udført støjmålinger efter nærmere definerede anvisninger. Støjmålingen kan kun kræves udført en gang årligt, medmindre seneste måling viser, at støjvilkårene ikke overholdes.

4.3.10 Skadedyr

I forbindelse med dyreholdet kan der forekomme gener fra skadedyr (rotter, mosegrise mv.), som straks skal afhjælpes, samt gener fra fluer, som skal bekæmpes effektivt, hvorfor der stilles vilkår herom. Virksomheden har opstillet rottekasser omkring staldanlægget og til bekæmpelse af fluer anvendes gyllefluer, der er godkendt til fluebekæmpelse. Det vurderes heraf, at virksomhedens skadedyrsbekæmpelse er tilfredsstillende.

Bemærk at retningslinjerne fra Statens Skadedyrlaboratorium opdateres 1 gang årligt.

4.3.11 Støv

Med hensyn til støvgener fra gården, forventes det ikke at give væsentlige problemer. Dog henvises der til god landmandspraksis idet al transport til og fra bedriften skal, for at begrænse støvgener, foregå ved hensynsfuld kørsel samt at alle aktiviteter på bedriften planlægges, herunder også levering og udkørsel, således at omgivelserne påvirkes mindst muligt.

4.3.12 Lys

Belysningsforhold er vist på situationsplanen bilag 3. Alle lyskilder er med bevægelsessensorer og vender bort fra nærmeste nabo. Der etableres ikke yderligere lyskilder i forbindelse med opførelsen af det nye staldanlæg.

Der er således kun udendørs belysning i forbindelse med færdsel omkring staldene, og derfor forventer Syddjurs Kommune ingen væsentlige problemer med lysforhold.

Der er dog stillet vilkår om, at såfremt der opstår gener for de omkringboende, eller hvis tilsynsmyndigheden finder det nødvendigt, skal virksomheden få foretaget undersøgelse af forskellige lyskilder, således at lyset uden for virksomheden reduceres.

4.3.13 Oplag af olie, affald, pesticider og øvrige kemikalier

Olie og kemikalieopbevaring

Olieopbevaring sker på Nødagervej 69, og der er således ikke oplag på Drammelstrupvej 10.

Affald

Bedriften er omfattet af reglerne i affaldsbekendtgørelsen, derfor skal man på ejendommen føre register over affaldsproduktionen efter de gældende regler.

Oplag af affald må ikke medføre forurening eller risiko for forurening af omgivelserne, herunder af jord, vandområder, grundvand, luft eller kloak, eller medføre uhygiejniske forhold.

Sprøjtemidler og medicin

Pesticidopbevaring sker på Nødagervej 69, og der er således ikke pesticidlager på Drammelstrupvej 10.

Normalt afhentes handelsgødning efterhånden som det skal bruges. Hvis det opbevares på ejendommen er det i store sække i maskinhus, jf. situationsplan.

Medicin opbevares i aflåst skab i stalden.

Det vurderes at håndtering af sprøjtemidler og medicin lever op til de gældende sikkerhedskrav.

4.3.14 Anlæggets påvirkning af beskyttet natur

På de vedlagte kort (bilag 4 og 6) er angivet, hvilke naturtyper der ved ejendommen og ejendommens arealer er registreret efter § 3 i Lov om naturbeskyttelse, og hvilke af disse der er udpeget efter § 7 i lov om husdyrbrug.

Nærmeste § 3 naturareal i forhold til ejendommen, der er udpeget jf. § 7 i husdyrloven:

- Ca. 6 km VNV for staldanlægget ligger et overdrev > 2,5 ha, der er A-målsat
- Ca. 6 km VSV for staldanlægget ligger et hedeområde > 2,5 ha, der er B-målsat

De nærmeste § 3 naturarealer inden for 1000 meter ift. Ejendommen er: Nordøst for staldanlægget i en afstand på 500-1000 meter fra staldanlægget ligger der en bræmme af § 3 beskyttede B-målsatte enge langs med Skod Å.

- Eng 1 (1453-01-en) er en uudnyttet kultureng, ugræsset og under tilgroning.
- Eng 2 (1453-02-en) er en uudnyttet kultureng, tidligere om- lagt med græs, grøftet, ugræsset og med opvækst af ur- ter/krat.

-Vandløb

Jf. Regionplanen må vandløbene ikke anvendes til formål, der hindrer fastholdelse eller opnåelse af de fastsatte målsætninger. For alle mål- satte vandløb er der i regionplanen fastsat krav til vand- og vandløbs- kvaliteten.

Skod Å, der er et beskyttet b-målsat vandløb, løber ca. 770 meter nord- øst for fra gylleanlægget, er nærmeste naturområde, der kan påvirkes af eventuelle uheld i forbindelse med gyllehåndtering.

Det vurderes, at Skod Å er tilstrækkelig beskyttet på grund af afstanden til vandløbet og med de stillede vilkår i forbindelse med gyllebeholder og gyllehåndtering.

-Beskyttede naturtyper og ammoniakvilkår

Udvidelsen medfører en meremission fra anlægget på ca. 3942 kg N/år, således at den samlede emission bliver i alt på ca. 7360 Kg N/år. Både staldanlæg og gyllebeholdere ligger udenfor bufferzone I og II i forhold til § 7 arealer, og højeste merdeposition i naturområder er beregnet til 0,00 kg N/ha, hvorfor der ikke stilles yderligere reduktionskrav.

På de § 3 beskyttede B-målsatte enge langs med Skod Å, mellem 500- 1000 m nordøst for staldanlægget, sker der en skønnet merdeposition som følge af udvidelsen på mellem 0,6 og 1,2 kg N/ha. På baggrund af den skønnede merdeposition, og da der er tale om kulturenge uden høj naturkvalitet, vurderer kommunen, at husdyrlovens beskyttelsesniveau er tilstrækkeligt til at beskytte de ovennævnte naturtyper.

-Natura-2000 naturområder

Nærmeste Natura-2000 naturområde ligger 7,5 km fra virksomheden, og ammoniaktabet fra staldanlægget vil derfor ikke bidrage til målbar belastning af området.

-Kumulativ effekt

Da bedriften ligger mere end 1000 meter fra nærmeste § 7 område, og bidraget til ammoniakdeposition er på 0,00 kg N/ha, er der ikke undersøgt for andre ejendomme med mere end 75 DE indenfor bufferzone I og II af nærmeste § 7 område.

4.4 Udbringningsarealer

De godkendte ejede/forpagtede udbringningsarealer og aftalearealer er vist i bilag 5.

4.4.1 Arealanvendelse

Det samlede areal er på 384,73 ha, heraf er 196,53 ha ejede/forpagtede arealer og 188,2 ha er aftalearealer. For 1,14 DE får er det en forudsætning for godkendelsen at fårene er udegående udenfor udbringningsarealerne minimum 5 måneder om året. For aftalearealerne er der udfærdiget særskilte godkendelser ifølge § 16 i husdyrloven, for arealerne tilhørende Nødagervej 69 og Nødagervej 103, da de ligger i nitratfølsomme indvindingsområde med særlige drikkevandsinteresser. Arealet g3, der ligger i Norddjurs Kommune er et såkaldt robust areal, der må tilføres 1,4 DE.

4.4.2 Nitratudvaskning, overfladevand og grundvand

-Nitratudvaskning, overfladevand

Ingen af udbringningsarealerne ligger i nitratfølsomme vandoplande, der afvander til marine Natura-2000 områder. Dette vil sige, at det generelle harmonikrav ikke reduceres i forhold til nitratbeskyttelse af overfladevand.

Af hensyn til beskyttelse af nitratfølsomme indvindingsoplande til vandværker, er der valgt virkemidler, der også reducerer nitratudvaskningen til overfladevand. Udvasningen uden virkemidler er beregnet til 56,2 kg N/ha og udvasningen med virkemidler er beregnet til 49,3 kg N/ha, og således reduceres kvælstofudvasningen med 6,9 kg N/ha. Til sammenligning er N-udvasningen i nudrift beregnet til 53,0 kg N/ha. Dvs. udvasningen til overfladevand reduceres i forhold til nudrift situationen.

-Nitratudvaskning, grundvand

De fleste af udbringningsarealerne ligger i nitratfølsomt indvindingsområde med særlige drikkevandsinteresser. Her er grundvandsressour-

cerne, der danner grundlag for vandværkernes drikkevandsforsyning, særligt følsom overfor næringsstofbelastning. Udvaskningsberegningerne viser, at udvaskningen fra rodzonen på de ansøgte arealer er en del højere end kravet til maksimal udvaskning på 50 mg/liter.

Følgende vandværker har indvindingsområde under virksomhedens arealer.

Nødager Vandværk ligger syd for byen og i den nordlige udkant af et OSD område (område med særlige drikkevandsinteresser). Vandværket har nitratpåvirket vand, som i de fleste drikkevandsanalyser har ligget omkring 30 mg/l. Ved den seneste analyse fra marts 2003 var der 56 mg per liter.

Pederstrup Vandværk, der ligger nord for byen udenfor området med særlige drikkevandsinteresser, er klassificeret som værende nitratfølsomt; men boringsoplysninger viser, at boringen og vandværket er nitratfrit.

Øst for Pederstrup by er der tre meget kraftigt nitratbelastede boringer med over 100 mg/l.

Det er vurderet, at området syd for Nødager og Pederstrup ligger i OSD og må betegnes som meget nitratfølsomt. Det er sandsynligt, at nedsivning fra rodzonen på over 50 mg/l vil have en uacceptabel effekt på grundvandskvaliteten i området.

Sydvest, syd og sydøst for Nødager Vandværk i en afstand op til ca. 500 meter vurderes det, at nedsivning fra rodzonen på over 50 mg/l vil kunne få alvorlige konsekvenser for drikkevandskvaliteten på vandværket. For at beskytte området er der sat vilkår om, at arealerne 44-0 og 45-0 skal dyrkes med mindst 90 % miljøgræs svarende til, at der skal anvendes et G9 sædskifte. Ved anvendelse af G9 sædskifte er det beregnet, at udvaskningen af nitrat mindskes med 28 mg nitrat pr. liter på de to arealer, så udvaskningen sænkes til 48 mg nitrat pr. liter. Udvaskningen på de øvrige arealer er beregnet til 73-74 mg nitrat pr. liter.

Ud fra de indsendte beregninger mindskes nitratkoncentrationen med mellem ca. 0-4 mg nitrat/l på arealer hvor det valgte sædskifte er S6, der har et udvaskningsindeks på 86. Den ansøgte drift er, ud fra beregningerne, således neutral på arealer med S6 sædskifte, i forhold til nudriften, og det vurderes på den baggrund, at ændringen ikke vil medføre en øget miljøpåvirkning af de nitratfølsomme områder. Bilag 5 viser drikkevandsinteresser og nitratfølsomme indvindingsområder.

Da de sædskifter, ansøger oplyser, ligger til grund for beregningen af udvaskningen af nitrat fra rodzonen og for overholdelse af de fastlagte beskyttelsesniveauer, skal det dokumenteres, at der anvendes grundvandssædskifte svarende til G9 eller bedre på arealerne 44-0 og 45-0,

og sædskifter der ikke har højere udvaskningsindeks end 86 på alle øvre arealer. Derudover stilles der vilkår om at efterafgrøder på 44-0 og 45-0 ikke må indeholde bælgplanter, da de er kvælstoffikserende, og der stilles vilkår om, at efterafgrøder på de øvrige arealer ikke må erstattes med 100 % vinterafgrøder, da vinterafgrøder har et højere udvaskningsindeks end 86. Bilag 7 viser drikkevandsområder og nitratfølsomme områder.

4.4.3 Fosfor og opland til Natura-2000 habitatområde

Arealerne omkring Tirstrup G12, G13, G14, G15 og G16, ligger i oplandet til Stubbe Sø.

Stubbe Sø, der er udpeget som EF-habitatområde (nr.44). EF-habitatområder, er områder, der er udpeget på baggrund af naturtyper og arter, der er af betydning for EU. Udpegning til habitatområde forpligter kommunen internationalt til at beskytte og bevare plante- og dyrearter, levesteder for plante- og dyrearter, samt naturtyper af international værdi.

Stubbe Sø har en generel målsætning (B) i Århus Amts Vandkvalitetsplan. Vandkvaliteten er i dag markant forbedret efter de seneste årtiers investeringer i nedbringelsen af spildevandstilførslen. Der tilføres dog stadig fosfor fra punktudledninger fra enkelte ejendomme til Stubbe Sø, og der tilføres fosfor fra landbrugsbidrag. Hovedparten af oplandet til Stubbe Sø er dog skov og naturarealer.

Stubbe Sø har gode forudsætninger for at opnå en god miljøtilstand, men er stadig præget af tidligere tiders fosfortilførsel og af landbrugsbidrag, som giver anledning til øget algevækst. Amtet påbegyndte i 2000 et stort restaureringsprojekt for at fremskynde forbedringer i vandkvaliteten, og Syddjurs Kommune har i 2007 og 2008 videreført restaureringen.

Stubbe Sø er i risiko for ikke at opfylde miljømålene i Miljømålsloven om god økologisk tilstand jf. Basisanalyserne.

For ikke at hindre en fremtidig målopfyldelse om god økologisk kvalitet i Stubbe Sø efter miljømålsloven, stilles der særlige vilkår om fosforbalance på ejendommens samlede udspretningsarealer i oplandet til Stubbe Sø. Herved sikres, at husdyrudvidelsen ikke medfører en forværring af tilstanden i Stubbe Sø. I den forbindelse er arealerne G12, G13, G14, G15 og G16 i stedet for at være i fosforklasse 0 nu placeret i fosforklasse 3.

For at opfylde kravet til fosforbalance på virksomhedens arealer er der anvendt korrektioner for fosforindhold i husdyrgødningen. Fosforindholdet beregnes normalt efter normtal, men beregningen kan imidlertid udføres ud fra de faktiske produktionsforhold. Ved en såkaldt type 2 kor-

rektion beregnes en korrektionsfaktor på baggrund af den aktuelle fodermængde, indhold af fosfor i foderet samt indgangsvægt og afgangsvægt, se bilag 8. Korrektionsmetoden er beskrevet i Plantedirektoratets vejledning om gødsknings- og harmoniregler.

Der er derfor sat vilkår for den aktuelle fodermængde, indhold af fosfor i foderet, og indgangsvægt og afgangsvægt samt at korrektion af fosforindhold i husdyrgødning beregnes ud fra standardforudsætninger for husdyrgødningsproduktion med udgangspunkt i 2005/2006. Der er endvidere sat krav til dokumentation af type 2 korrektion.

I ansøgt drift er det beregnet, at der tilføres 24,2 kg P/ha, og at der fraføres 24,3 kg P/ha, hvilket vil sige, at der er fosforbalance på arealerne.

Ud fra beregningerne vurderes det, at den ansøgte udvidelse af husdyrbruget ikke vil medføre en øget miljøpåvirkning af Stubbe Sø.

4.4.4 Beskyttet natur

-Udbringning

Alle arealer har tidligere modtaget husdyrgødning. Syddjurs Kommune vurderer derfor på baggrund af ansøgningen, at udvidelsen ikke vil indebære væsentlige ændringer i markdriften. Markdrift i form af omlægning, gødskning, behandling med plantebeskyttelsesmidler og andre jordbrugsaktiviteter antages derfor ikke at give anledning til øget påvirkning af arealer omfattet af § 3 i naturbeskyttelsesloven.

Godkendelsen omfatter ikke udbringning af husdyrgødning på arealer, der er registreret som beskyttede naturtyper.

-Vandløb

Ingen af udbringningsarealerne er vandløbsnære, og der er ikke terrænhældninger over 12°. Erosion af udbragt husdyrgødning til vandløbet under kraftige regnskyl vurderes på den baggrund ikke at udgøre en risiko, under forudsætning af, at der opretholdes en sprøjte- og dyrkningsfri bræmme på 2 meter jf. Vandløbslovens § 69.

-Andre vandområder.

Virksomheden og de fleste af de tilhørende arealer ligger i oplandet til Grenåen, der udmunder i Kattegat, der er overbelastet med næringsstoffer. Udvidelsen af ansøgte husdyrbrug vurderes ikke at medføre en øget miljøpåvirkning af Kattegat da udvaskningen af kvælstof og fosfor reduceres i forhold til nudriften jf. ovenfor.

-Internationale naturbeskyttelsesområder

Ingen af virksomhedens arealer ligger inden for områder, der er udpeget som internationale naturbeskyttelsesområder. Habitatområdet, Stubbe Sø, er vurderet i afsnit 4.3.3.

-Fredede fortidsminder

Idet der er gravhøje på eller ved udbringningsarealerne g10, 45-0 og 53-0 gøres der opmærksom på, at der i henhold til § 29 i Museumsloven ikke må foretages jordbehandling, gødes eller plantes (herunder også juletræer og lignende) på gravhøje og inden for en afstand af 2 meter fra dem. Jf. § 18 i Lov om naturbeskyttelse må der endvidere ikke etableres ny beplantning eller foretages lignende ændring i tilstanden af arealet inden for 100 meters afstand fra gravhøje, medmindre Kommunen meddeler dispensation hertil.

-Beskyttede sten- og jorddiger

Der er beskyttede diger efter Museumslovens § 29a på ejendommens arealer. Digerne må ikke ændres eller fjernes uden kommunens tilladelse.

-Økologiske spredningskorridorer

Nogle få af udbringningsarealerne ligger tæt på Skod Å, der i regionplan 2005 er udpeget som spredningskorridor. Spredningskorridoren er udpeget for at modvirke fragmenteringen af naturområder og forbedre spredningsmulighederne for den vilde flora og fauna. Afhængig af særlige arters spredningsbehov kan læhegn med "fodpose", ekstensivt drevne landbrugsarealer samt etablering af vandhuller og opretholdelse af dyrkningsfrie bræmmer langs vandløb medvirke til forbedring af særlige arters spredningsmuligheder i landskabet. Det vurderes i dette tilfælde, at udvidelsen ved almindelig landbrugsdrift ikke vil påvirke de økologiske spredningskorridorer.

-Artsfredninger, rødlistearter og Bilag IV-arter

På eller umiddelbart op til husdyrbrugets arealer er kommunen ikke bekendt med forekomster af planter og dyr, der er omfattet af artsfredning eller optaget på nationale eller regionale rødlistearter.

En række dyr, som er omfattet af habitatdirektivets bilag IV, kan have levested, fødesøgningsområde eller sporadisk opholdssted på egnen omkring landbruget. På baggrund af "Faglig rapport nr. 322" fra DMU samt kommunens øvrige kendskab vurderes umiddelbart, at det kan være odder, markfirben, spidssnudet frø, løgfrø, stor vandsalamander, dværgflagermus, trolldflagermus, vandflagermus, langøret flagermus, sydflagermus, brunflagermus og Brandts flagermus. Udvidelsen vurderes at have en neutral effekt for de nævnte arter.

4.5 Bedst tilgængelige teknik

Miljø og ressourcestyring bygger på en helhedsvurdering ud fra et princip om at stræbe mod renere teknologi i landbrugsproduktion. Det drejer sig om at minimere anvendelsen af energi, næringsstoffer, vand, pe-

sticider osv., således at tabene til omgivelserne bliver så små som muligt under hensyntagen til produktionens lønsomhed.

4.5.1 BAT redegørelse

- *Management*

- Ejer deltager i ERFA-gruppe med andre svineproducenter, for at sikre et højt fagligt niveau.
- Bedriftens medarbejdere uddannes løbende gennem kurser og efteruddannelse.
- Medarbejdere er orienteret om, at ejendommen er miljøgodkendt, og om hvilket ansvar der dermed følger. Alle oplysninger findes i miljømappe på bedriften.
- I bedriftens driftsregnskab registreres forbrug af vand, energi, indkøbt foder, pesticider og handelsgødning.
- Affald bortskaffes så vidt muligt til genbrug.
- Der udarbejdes gødningsplaner og gødningsregnskab på bedriften, hvor såvel forbrug af handelsgødning som husdyrgødning dokumenteres.
- Rengøring i og omkring siloer og bygninger foretages jævnligt med henblik på at minimere risikoen for lugt og for at der ikke skal opstå uhygiejniske forhold.

Syddjurs Kommune vurderer at ledelses- og kontrolrutinerne lever op til BAT med hensyn til driftsledelse jf. EU-kommisionens reference dokument om BAT for intensivt hold af svin og fjerkræ fra juli 2003.

- *Anvendelse af bedste tilgængelige teknik inden for områderne:*

Foder:

- Foderplanen udarbejdes i samarbejde med konsulent og med anvendelse af nyeste viden indenfor svinefodring
- Der anvendes foder indeholdende fytase.
- Der anvendes fasefodring.

Tilsætning af fytase til foderet giver en bedre fosforudnyttelse, og samtidig reduceres udledningen af fosfor via gødningen til miljøet.

Ved fasefodring anvendes flere blandinger af foder, for bedre at ramme grisenes aktuelle behov for næringsstoffer i en bestemt periode.

Ud fra ovennævnte vurderes det, at bedriften opfylder BAT indenfor fodring.

Staldindretning:

- En del af produktionen foregår i eksisterende staldbygninger med dels drænet gulv + spalter og dels delvis spaltesystem, der ikke reoveres.
- Det nye staldanlæg opføres med delvis spaltegulv med min. 1/3 fast eller drænet gulv.

Det nye staldanlæg, opfylder BAT med hensyn til staldindretning, da staldsystemet betegnes som referencestald i forhold til bedste staldanlæg. Delvis spaltegulv med minimum 50 % fast gulv er fravalgt af hygiejnemæssige årsager, da det er vanskeligt at renholde stierne i sommermånederne.

De eksisterende staldbygninger med drænet gulv + spalter og delvis spaltesystem vurderes at lever op til BAT ud fra proportionalitetsprincippet indtil planlagte reovering i 2023.

Staldteknologi:

- Gylleforsuring er fravalgt.
- Gyllekøling er fravalgt.

Gylleforsuring og gyllekøling er fravalgt af hensyn til proportionalitetsprincippet i det eksisterende staldanlæg, da anlægget ikke er forberedt på forsuring og gyllekøling, hvilket kræver totalreovering for at kunne etableres. Under hensyntagen til proportionalitetsprincippet opfyldes BAT ikke staldteknologisk før den planlagte reovering i 2023. Kravet om 15 % reduktion af ammoniakemissionen i det nye staldanlæg opfyldes ved at etablere fast overdækning på eksisterende gyllebeholder og ved fodringstiltag, hvor indholdet af råprotein reduceres i foderet til slagtesvinene.

Forbrug af vand og energi:

- Ventilatorer er placeret over krybben.
- Bedriftens drikkevandsinstallationer rengøres og efterses jævnlige.
- Vandforbruget registreres.
- Eventuelle lækager identificeres og repareres hurtigst muligt.
- Der anvendes undertryksventilation og frekvensstyrede ventilatorer. Ventilationen er computerstyret afhængig af temperatur mv.
- Der er overbrusning i hele staldanlægget.
- Udendørs belysning er med bevægelsessensorer.

Med baggrund i at der er både fordele og ulemper ved de tilgængelige typer: vandnipler i et trug eller en kop, vandtrug og bidenipler, og at der ikke er tilstrækkelige data til at nå en BAT-konklusion (jf. EU-

kommissionens reference dokument om BAT for intensivt hold af svin og fjerkræ fra juli 2003) vurderes det at anvendelse af ventiler placeret over krybben er i overensstemmelse med reglerne for staldindretning.

I forhold til aktiviteter, hvor der bruges vand, er det vigtigt at finde balance mellem rengøring og brug af så lidt vand som muligt. På baggrund af bedriftens registrering af vandforbrug, rengøring og eftersyn af drikkevandsinstallationer samt detektering og hurtig reparation af lækager vurderes det at BAT er opfyldt med hensyn til vandforbrug.

Anvendelse af mekanisk ventilering i staldene med undertryksventilation og frekvensstyrede ventilatorer, der er computerstyrede afhængigt af temperaturen i stalden opfylder BAT. Den lovpligtige overbrusning i hele staldanlægget sænker temperaturen og ventilationsbehovet reduceres tilsvarende.

Styring af udendørs belysning ved hjælp af bevægelsessensorer opfylder krav til BAT med hensyn til udendørsbelysning.

For at forbedre den generelle miljømæssige drift er BAT også at hele bedriften gennemgås med henblik på besparelser på el-forbrug og andre energikilder, evt. sammen med sit energiselskab.

Udover gennemgangen af bedriften med henblik på besparelser på el-forbrug og andre energikilder er det kommunens opfattelse, at landmanden med hensyn til forbrug af vand og energi opfylder BAT.

Opbevaring og behandling af husdyrgødning:

- Der etableres fast overdækning af gylletank på Drammelstrup 10.
- Der er konstant flydelag på gyllebeholdere på Nødagervej 69.
- Efter omrøring/udkørsel kontrolleres det, at der senest 14 dage efter, at der igen er gylle i tanken, er etableret flydelag.
- Der føres logbog over flydelaget på gyllen
- Gyllen omrøres kun forud for udkørsel af gylle
- Tankene tømmes ca. en gang årligt for inspektion og vedligeholdelse.
- Tankene er tilmeldt de lovpligtige regelmæssige eftersyn, hvilket betyder, at tanken hvert 10 år bliver kontrolleret for, om der skulle være tegn på begyndende utætheder.

Den faste overdækning på gylletanken på Drammelstrupvej 10 etableres for at reducere ammoniakemissionen i henhold til kravet om 15 % reduktion. Derudover reduceres antallet af transporter i forbindelse med

udkørsel af gylle, da der tilføres mindre mængde regnvand, og den samlede mængde der køres ud, dermed mindskes.

Med hensyn til gyllebeholderne placeret på Nødagervej 69 vurderes det at BAT er opfyldt jf. de generelle vilkår.

Udbringning:

- Gyllen analyseres for indhold af kvælstof og fosfor
- Udbringning af husdyrgødning afpasses afgrødernes behov samt eventuel tilførsel af handelsgødning.
- Husdyrgødningen udbringes under hensyn til afgrødernes vækstperiode, hvilket betyder maksimal udnyttelse af næringsstoffer.
- Husdyrgødning udbringes under hensyn til de generelle regler, og foregår i videst mulig omfang efter godt landmandskab, hvilket vil sige, at der tages hensyn til naboer, byområder osv.
- Gyllen nedfældes på sort jord og i græsmarker.
- Gyllen udbringes med slæbeslanger i voksende afgrøder.

I forhold til udspreddning er BAT, udover de ovennævnte tiltag, at tage højde for udspreddningsarealets karakteristika, f.eks. jordens struktur og type, evt. skråninger, klimatiske forhold, regn og vanding, samt landbrugsmæssig praksis.

Det vurderes på baggrund af ovennævnte tiltag, at driften med de stillede vilkår lever op til BAT med hensyn til udbringning.

På baggrund af ansøgers samlede oplysninger om anvendelse af BAT, samt de stillede vilkår, vurderes det under hensyntagen til proportionalitetsprincippet at ejendommen på nuværende tidspunkt indtil reovering i 2023 opfylder kravet til BAT.

4.6 Vilkår efter aftale med ansøger

Da der i de eksisterende stalde ikke kan anvendes bedst tilgængelige staldteknologier, er der fastsat et årstal for, hvornår stalden vil blive reoveret (2023) således, at de kommer til at leve op til niveauet for bedste tilgængelige staldsystem.

4.7 Landskabsinteresser

Den nye godkendelsesordning gennemfører VVM-direktivet og IPPC-direktivet for så vidt angår husdyrbrug og samler kravene til ansøgning og myndighedsbehandling med de relevante dele fra bekendtgørelse om godkendelse af listevirksomhed og planlovens bestemmelser om landzoneregulering.

Ejendommen er beliggende i det åbne land godt 3 km nordøst for Tirstrup, der er den nærmeste byzone i området.

Ejendommen er placeret i et område, der er præget af intensivt opdyrket, bølgede morænelandskab, der dog visse steder er overlejret af smeltevandssand og grus. Placeringen grænser op til Skodå Ådal, der består af en smeltevandsdal, der munder ud i Kolindsund. Intaktheden og tilstanden i området er generelt god med en stabil landbrugsdrift.

Der er tale om et åbent landskab, præget af mindre landbrugsejendomme med spredt landbrugsbebyggelse. Udvidelsen sker dels i eksisterende byggeri og dels i nyt staldanlæg, der opføres i 2 sektioner, hvoraf den ene opføres i forlængelse af eksisterende svinestald. Den nye stald opføres i samme elementer som bestående byggeri og med samme taghældning.

Anlægget de generelle afstandskrav til naboer, beboelse, vandboringer, åer, dræn, og skel.

Det vurderes at de landskabsmæssige interesser er opfyldt, idet tilbygningerne opføres således at staldanlægget fremstår som en helhed og i de samme materialer som det eksisterende staldanlæg.

Det eksisterende læhegn syd for bygningerne vil også afskærme for det nye staldanlæg jf. situationsplan. Der er stillet vilkår om, at læhegnet skal bevares ud fra landskabsmæssige hensyn.

4.8 Tilsyn, kontrol og egenkontrol

Vilkår om egenkontrol har til formål, at dokumentation for overholdelse af bestemte konkrete vilkår for husdyrbrugets indretning og drift, pålægges landmanden.

På baggrund af de stillede vilkår for kontrol og egenkontrol, herunder udarbejdelse af beredskabsplan, vurderes det, at der foreligger tilstrækkelige oplysninger og dokumentation til at godkendelsesmyndigheden ud fra resultatet af egenkontrollen kan vurdere om de konkrete vilkår, egenkontrollen er knyttet til, er overholdt.

4.9 Ophør af virksomheden

Det er Syddjurs Kommunes vurdering, at de stillede vilkår ved bedriftens ophør, er tilstrækkelige i forhold til at undgå forureningsfare og til at bringe stedet tilbage i tilfredsstillende miljømæssig stand herunder varetagelse af landskabelige hensyn.

4.10 Bemærkninger til afgørelsen

Et udkast til denne afgørelse har været i høring hos virksomheden, naboer, vandværker og organisationer.

Der er under høringsperioden indkommet bemærkninger fra virksomheden. De fremgår af nedenstående:

- Der står i udkastet at vilkårene skal være opfyldt fra den dato, hvor godkendelsen træder i kraft. Er dette når den udnyttes?
- Side 6. Der står at tidligere meddelte godkendelser og afgørelser bortfalder ved meddelelse af denne godkendelse. Jeg foreslår at de bortfalder når godkendelsen udnyttes.
- Side 8. Til vilkår 2 kan det oplyses at senest indsendte version af ansøgningen er version 6.
- Side 18. I vilkår 95, f er et skema med angivelse af fraført husdyrgødning. Mængderne stemmer ikke overens med det, der er anført i tilsvarende skema i vilkår 72. Det er skemaet i vilkår 72 der er korrekte.
- Side 24. I afsnittet om lugt står:.... Og der er ingen nabobeboelser/byzone indenfor 1,2 gange geneafstanden.... Jeg vil mene, at der udelukkende skal stå byzone i den sætning.
- Side 33. Der står:” på egnen omkring landbruget” 2 gange lige efter hinanden.
- På nogle af markerne er valgt grundvandssædskifter for at få udvaskningen langt nok ned. Grundvandssædskifter er f.eks. vårbyg med græsudlæg. På begge bedrifter foreslår vi at grundvandssædskiftet består af vårbyg med udlæg til frøgræs og året efter frøgræs, hvor der bliver taget ekstra slæt og græsset efterfølgende fjernes fra arealerne. Følgende år har man igen vårbyg med græsudlæg og så fremdeles. N-kvoten til vårbyg med miljøgræs er ikke højere end N-kvoten til vårbyg med udlæg til frøgræs. Arealerne vil kun blive pløjet hvert andet år. Udvasningsniveauet for det foreslåede sædskifte er ikke højere end hvis der var vårbyg med miljøgræs hvert år.

Syddjurs kommune har følgende kommentarer til ovenstående bemærkninger:

- Vilkårene skal være opfyldt den dag dele eller hele af Miljøgodkendelsen udnyttes.
- Angående side 6 omkring tidligere meddelte godkendelser og afgørelser bortfalder disse når dele eller hele Miljøgodkendelsen tages i brug. Dette er blevet rettet i godkendelsen.
- Side 8 er rettet således at der nu står version 6.
- Skemaet i vilkår 95 er rettet således at tallene nu passer med det i ansøgningen angivet samt tabellen i vilkår 72.

- Omkring lugt på side 24 er der angivet at de ringen nabobeboelse/byzone er indenfor 1,2 gange geneafstanden. Dette er direkte givet i forhold til ansøgningskemaet.
- Omkring gentagelsen af sætningen "På egnen omkring landbruget" er den ene sætning slettet.
- Omkring ændring af sædskifte på arealerne hvor der af hensyn til grundvandet er valgt grundvandssædskifte ønsker i at få dette ændret til det i bemærkningerne i ovenstående sædskifte. Det ønskede sædskifte er ikke en del af de sædskifter der indgår i ansøgningssystemet eller i Miljøstyrelsens sædskiftenotat. Der kan af den grund ikke foretages beregninger på udvaskningen af nitrat til grundvand via husdyrgodkendelse.dk, og det er derfor heller ikke muligt at vide, om det ønskede sædskifte vil have samme effekt som grundvandssædskiftet. Det er ydermere heller ikke muligt for kommunen at kunne kontrollere det foreslåede sædskifte eller stille kontrollerbare vilkår hertil. På baggrund af ovenstående vil kommunen ikke acceptere en ændring af sædskiftet på arealerne med grundvandssædskiftet.

Der er ligeledes indkommet bemærkninger fra Det Økologiske råd:

- Det fremgår af udkastet, at der i de eksisterende stalde dels er drænet gulv og dels er delvist spaltegulv med minimum 25 % fast gulv. Staldsystemet i den nye stald bliver med delvist spaltegulv med minimum 1/3 fast eller drænet gulv, hvilket svarer til bedste staldsystem i forhold til referencestald. Det Økologiske Råd mener ikke, at der bør tillades et staldsystem i den nye stald med drænet gulv, da den har et ammoniaktab på 14 % og en lugtmission på 450 LE/s/ton svin mod 12 % ammoniaktab og 300 LE/s/tons svin i BAT-stald med delvist spaltegulv. Det Økologiske Råd finder således ikke, at udkastet lever op til lovens krav om BAT, idet en stald med mindst 1/3 drænet gulv og spaltes i resten ikke svarer til bedste staldsystem, men er et forældet og stærkt forurenende staldsystem. Det Økologiske Råd anmoder Syddjurs kommune om at stille vilkår om, at den nye stald skal være BAT-stald dvs. med delvist fast gulv.

Syddjurs kommune har følgende kommentarer til ovenstående bemærkninger:

- Den ny stald bliver som beskrevet i ansøgningen etableret med delvist fast gulv med minimum 25 % fast gulv, hvilket svarer til bedste staldsystem. Den nuværende udleveringsstald vil med udvidelsen blive omdannet til reguler stald, og her vil være 360 stipladser. Stalden er indrettet med spaltes og drænet gulv. Det er en eksisterende stald, men er ikke medtaget i nudriften da denne på nuværende tidspunkt kun bliver

benyttet som udleveringsstald. Man kunne godt have beregnet, hvor mange grise der er her på årsbasis for nudriften – men har fravalgt det. Der er ligeledes sat vilkår om, at eksisterende staldafsnit skal renoveres senest 2023, og skal i forbindelse hermed leve op til Bat. Det er derfor Syddjurs kommunes vurdering at udkastet lever op til lovens krav om BAT.

- Klagevejledning

Godkendelsen er truffet i henhold til Lov nr. 1572 af 20/12/2006 om miljøgodkendelse af husdyrbrug og kan i medfør af § 76 påklages til Miljøklagenævnet.

Afgørelsen, der alene vedrører forholdene i henhold til Husdyrloven, kan påklages til Miljøklagenævnet indenfor 4 uger efter afgørelsens annoncering, dvs. inden den 22.07.2009.

En eventuel klage over denne afgørelse har ikke opsættende virkning, medmindre Miljøklagenævnet bestemmer andet, jf. § 81 stk. 1 i Husdyrloven.

Miljøklagenævnet kan ved sin behandling stadfæste, ændre eller ophæve godkendelsen.

Klageberettiget er ansøger og enhver, der har en individuel, væsentlig interesse i sagen dvs. naboer og klageberettigede personer, organisationer og myndigheder i forskelligt omfang. Godkendelsen er offentliggjort ved annonce i Adresseavisen Syddjurs samt Ebeltoft Folketidende den 24.06.2009.

Eventuel klage stiles til Miljøklagenævnet, Rentemestervej 8, 2400 København NV, men indsendes skriftligt til Syddjurs Kommune, Hovedgaden 77, 8410 Rønde eller pr. mail til natur.miljoe@syddjurs.dk, som videresender klagen med sagens akter.

Såfremt afgørelsen påklages, vil dette blive meddelt ansøger.

Denne afgørelse kan endvidere indbringes for domstolene, jf. Husdyrlovens § 90. En eventuel sag skal være anlagt inden 6 måneder efter annonceringen.

Følgende er underrettet om afgørelsen:

- Sagens parter
- Miljøministeren, Miljøministeriet, Højbro Plads 4, 1200 Kbh. K, mim@mim.dk
- Miljøcenter Århus, Lyseng Allé 1, 8270 Højbjerg, post@aar.mim.dk
Danmarks Naturfredningsforening, Masnedsøgade 20, 2100 Kbh. Ø, dn@dn.dk
- Det Økologiske råd, Blegdamsvej 4b, 2200 Kbh. N, husdyr@ecocouncil.dk
- Sundhedsstyrelsen, Embedslægeinstitutionen for Midtjylland, Lyseng Allé 1, 8270 Højbjerg, midt@sst.dk
- Danmarks Sportsfiskeriforbund, jkt@sportsfiskerforbundet.dk
- Dansk Ornitologisk Forening, natur@dof.dk

- Dansk Ornitologisk Forening, lokalgruppe Syddjurs v. Joy Klein, kirkevænget 2, 8410 Rønde, syddjurs@dof.dk

Godkendelsen kan endvidere ses på Syddjurs Kommunes hjemmeside www.syddjurs.dk.

5 Lovgrundlag

Lov om miljøgodkendelse mv. af husdyrbrug, nr. 1572 af 20/12/2006 (**Husdyrloven**).

Bekendtgørelse om tilladelse og godkendelse mv. af husdyrbrug, nr. 648 af 18/06/2007 (**Godkendelsesbekendtgørelsen**).

Bekendtgørelse om husdyrbrug og dyrehold for mere end 3 dyreenheder, husdyrgødning, ensilage mv., nr. 1695 af 19/12/2006 (**Husdyrgødningsbekendtgørelsen**).

Bekendtgørelse om husdyrhold og arealkrav mv., nr. 1152 af 23/11/2006.

Bekendtgørelse om anvendelse af affald til jordbrugsformål, nr. 1650 af 13/12/2006.

Bekendtgørelse af lov om miljøbeskyttelse, nr. 1757 af 22/12/2006.

Bekendtgørelse af lov om naturbeskyttelse, nr. 749 af 21/06/2007.

Bekendtgørelse om bekæmpelsesmidler, nr. 533 af 18/06/2003.

Bekendtgørelse om affald, nr. 1634 af 13/12/2006.

Bekendtgørelse om bekæmpelse af rotter mv., nr. 611 af 26/06/2001.

Bekendtgørelse om spildevandstilladelser m.v. efter miljøbeskyttelseslovens kapitel 3 og 4, nr. 1448 af 11/12/2007.

Bekendtgørelse om indretning, etablering og drift af olietanke, rørsystemer og pipelines, nr. 724 af 1. Juli 2008.

Vejledning fra Skov- og Naturstyrelsen, Tilladelse og miljøgodkendelse mv. af husdyrbrug, nr. 1027/2007.

Regionplan for Århus Amt 2005.

Vejledende retningslinjer for vurdering af lugt og begrænsning af gener fra stalde, 2. udgave 2002, udgivet af FMK, Forening af Miljømedarbejdere ved Kommunerne.

Miljøstyrelsens vejledning nr. 5/1984 om ekstern støj fra virksomheder.

Naturkvalitetsplan 2005, Århus Amt.

Sagens parter

Virksomheden:

"Pederstrup Østergård I/S"
Drammelstrupvej 10, 8400 Ebeltoft

Høringsberettigede:**Naboer:**

Hans Peter Pedersen, Drammelstrupvej 6, 8400 Ebeltoft
Niels Bruun Brøgger, Drammelstrupvej 8, 8400 Ebeltoft
Terry Eugene Gunderson, Drammelstrupvej 17, 8400 Ebeltoft
Jacob Quaade Nielsen, Pederstrup Bygade 10, 8560 Kolind
Anja Katarina Bang Madsen, Pederstrup Bygade 12, 8560 Kolind
Svend Erik Nielsen, Pederstrup Bygade 14, 8560 Kolind
Mogens Højgaard Sørensen, Pederstrup Bygade 16, 8560 Kolind
Lillian Rye Andersen, Pederstrup Bygade 18, 8560 Kolind
Bo Brønnum Friis, Pederstrup Bygade 20, 8560 Kolind
Grethe Petersen, Pederstrup Bygade 22, 8560 Kolind
Niels Peter Christensen, Pederstrup Bygade 24, 8560 Kolind
Tom Christian Hvidbak Petersen, Pederstrup Bygade 26, 8560 Kolind
Ole Ingildsen, Pederstrup Bygade 28, 8560 Kolind
Søren Andersen, Pederstrup Bygade 30, 8560 Kolind
Poul Knudsen, Nødagervej 105, 8560 Kolind
Amu-Center Djursland Kantinen, Amu-Centervej 2, 8560 Kolind
Ove Sigh Møller, Amu-Centervej 4, 8560 Kolind

Andre:

John Hansen, Stenledvej 1A, Hyllested, 8400 Ebeltoft

Ejere af forpagtede arealer:

Peter Ørgård Hansen, Horstvedvej 9, 8560 Kolind
Jørgen L. Jensen, Sognevejen 22, 8560 Kolind
Carsten Bonde, Enggyden 8, 8400 Ebeltoft
Heine H. Madsen, Ballevej 48, 8400 Ebeltoft

Ejer eksterne gyllebeholdere:

Bo Ibsen, Nødagervej 69, 8560 Kolind

Ejere af aftalearealer:

Bo Ibsen, Nødagervej 69, 8560 Kolind
Niels Lassen, Nødagervej 103, 8560 Kolind
Niels Arve Pedersen, Vedøvej 7, 8560 Kolind
Erik Hansen, Kærbyvej 22, 8560 Kolind

Norddjurs Kommune:

Torvet 3, 8500 Grenå

Vandværker:

Nødager Vandværk, Kelstrupvej 9, Nødager, 8560 Kolind.

Pederstrup Vandværk, Nødagervej 105, 8560 Kolind.

Sagens akter

Dato	Beskrivelse
13.07.07	Ansøgning om godkendelse efter § 12 modtaget fra Husdyrgodkendelse.dk
11.12.07	Sagsbehandling påbegyndes
11.12.07	Ansøgningen ufuldstændig, sendes retur via Husdyrgodkendelse.dk
13.12.07	Version 2 af ansøgning modtaget, inkl. mail med foretagne rettelser
14.12.07	Aftalearealer sendes i høring i Norddjurs Kommune
17.12.07	Høringssvar modtaget fra Norddjurs Kommune
23.04.07	Mail til ansøger ang. produktionen på Nødagervej 69 og indhentning af oplysninger om BAT
24.04.07	Svar fra ansøger ang. produktionen på Nødagervej 69 og BAT-redegørelse modtaget.
28.04.08	Forespørgsel til ansøger ang. 0-alternativ og andre alternativer
14.05.08	Forespørgsel via mail til ansøger ang. 0-alternativ og andre alternativer + indhentning af supplerende oplysninger til "Miljøteknisk Beskrivelse".
09.06.08	Modtaget supplerende oplysninger om 0-alternativ og andre alternativer + supplerende oplysninger til Miljøteknisk Beskrivelse
30.06.08	Mail til ansøger vedr. tiltag i forbindelse med afvanding til Stubbe Sø. Ansøgning sendt tilbage via Husdyrgodkendelse.dk, for tiltag vedr. fosfor.
18.07.08	Ansøgning tilbage med rettelser i forhold til fosfor.
07.08.08	Sagsbehandlingen fortsættes
02.10.08	Ansøgning sendt retur, for at få rettet arealer
03.10.08	Ansøgning tilbage med rettelser inkl. oploading af

	arealer i oplandet til Stubbe Sø til P-klasse 3
07.10.08	Sagsbehandlingen fortsættes
13.10.08	Forespørgsel vedr. aftalearealer på Nødagervej 69
14.10.08	Svar vedr. Nødagervej 69 – ansøgning under revision
16.10.08	Ansøgning (Drammelstrupvej 10) genberegnet efter revision af kortmateriale i ansøgningssystemet
20.10.08	Nødagervej 69 tilbage i ansøgningssystemet
06.11.08	Sagsbehandlingen fortsættes, og ansøgning gennemgås efter opdatering af kortmaterialet i ansøgningssystemet
11.11.08	Udkast sendes til ansøger
16.12.08	Udkast med forslag til rettelser tilbage fra ansøger
18.12.08	Udkast gennemgået og tilrettet. Høringsberettigede naboer indføjet. KS
06.01.09	Ansøgning sendt retur via Husdyrgodkendelse.dk, for at tilpasse vedr. N og P indhold i afsat husdyrgødning
11.01.09	Ansøgning tilbage i Husdyrgodkendelse.dk
14.01.09	Ansøgning gennemgået og udkast tilrettet.
12.02.09	Forespørgsel til ansøger vedr. afstand til samlet bebyggelse.
16.02.09	Redegørelse for afstand til samlet bebyggelse – ok
25.02.09	Ansøgning tilbagesendes for ændring af sædskifter på to arealer – af hensyn til grundvand
26.02.09	Forespørgsel fra ansøger vedr. begrundelse for krav om reduktion af nitratudvaskning til under 50 mg/liter
26.02.09	Fremsendelse af vurdering af arealer i nitratfølsomme områder til ansøger
16.03.09	Ansøgning tilbage i "Husdyrgodkendelse.dk" med ændring af sædskifter på 2 arealer.
16.03.09	Forespørgsel fra ansøger ang. erstatning af vårkorn med miljøgræs med frøgræs, med ekstra "slæt" efter

	høst.
17.03.09	Svar til ansøger om at bibeholde grundvandssædskifter på de to arealer, da der i sædskifte med frøgræs typisk er nogle år med afgrøder med større udvaskning.
07.04.09	Ansøgning gennemgået og udkast tilrettet.

6 Miljøteknisk beskrivelse

1 Ansøger og ejerforhold	51
2 Virksomhedens lokalisering, afstandskrav og landskabelige forhold	51
3 Virksomhedens indretning	52
4 Husdyrgødning	52
5 Foder	53
6 Harmoniregler	53
7 Ressourceforbrug	54
8 Skadedyr	54
9 Affald	54
9.1 Farligt affald	55
9.2 Døde dyr	55
10 Håndtering og opbevaring	55
10.1 Sprøjtemidler	55
10.2 Medicin	55
10.3 Kunstgødning	55
10.4 Olie og kemikalier	55
11 Spildevand	55

6.1 Ansøger og ejerforhold

Navn: Bo Ibsen og Kenni Ibsen
Adresse: Drammelstrupvej 10, 8400 Ebeltoft
Telefon: 86392424
Mobil: 24499224
E-mail: kenniibsen@dlgnet.dk

Matrikel nr.: 7i, 3h, 4c, 4p, 4h, 4l, 5g: Pederstrup By, Nødager
6h, 8c, 13, 5h, 5c: Drammelstrup By, Tirstrup
CVR nr.: 26677491
CHR nr.: 108742

6.2 Virksomhedens lokalisering, afstandskrav og landskabelige forhold

Staldanlæg og gyllebeholdere er placeret i landzone. Bedriftens største gyllebeholder er placeret umiddelbart i nærheden af staldanlægget. De to mindre gyllebeholdere er placeret på ejendommen Nødagervej 69 nordvest for Pederstrup.

Virksomhedens staldanlæg og gyllebeholdere er placeret i primær jordbrugsområde ca. 700 meter sydøst for Pederstrup, og ca. 3.300 meter nordøst for Tirstrup.

Bygningsmæssigt vil der i forbindelse med udvidelsen blive opført 1 ny stald på 2.400 m² til slagtesvin, og der opstilles derudover 1 ny silo til korn. Den nye stald vil blive opført i elementer som bestående byggeri, med lys grå søsten og vil blive opført i 2 sektioner, hvoraf den ene vil ligge i forlængelse af den eksisterende svinestald.

Eksisterende læhegn syd for staldanlæggene bevares.

Afstandsforhold fra virksomheden til nærmeste naboer:	
Nærmeste nabo	375 m
Byzone	3300 m
Samlet bebyggelse i landzone	675 m

Afstandsforhold fra staldbygninger/gyllebeholder	
Fælles vandindvindingsanlæg	Ca. 1,5 km
Enkelt vandindvindingsanlæg	20 m
Vandløb, dræn og søer	ca. 500 m
Offentlig vej, privat fællesvej	85 m
Levnedsmiddelvirksomhed	Ca. 700 meter til kantine ved Djursland Ringen

Naboskel	200 m
Beboelse samme ejendom	28 m (ca. 5 meter til fårestald)

6.3 Virksomhedens indretning

Se situationsplan bilag 3.

De eksisterende svinestalde med 1360+360+360 stipladser har mekanisk ventilation, som er i drift døgnet rundt året rundt. Den planlagte svinestald med 2200 stipladser bliver monteret med samme ventilationsystem eller tilsvarende/bedre løsning.

Der er overbrusning i hele staldanlægget. Herved sænkes temperaturen og ventilationsbehovet reduceres.

Mht. til støjkilder er der ventilationsanlæg på den gamle svinestald, og den nye stald vil også blive installeret med mekanisk ventilationsanlæg. Derudover er der støj fra foderanlæg der kører 3 gange dagligt.

På den største gyllebeholder, der befinder sig på ejendommen, etableres der fast overdækning i form af teltdug. På de to mindste gylleholdere, der befinder sig på ejendommen Nødagervej 69, er der naturligt flydelag.

6.4 Husdyrgødning

Årlig produktion af husdyrgødning efter udvidelsen:

Der produceres årligt 8.207 m³ svinegylle inkl. drikkevandsspild og vasevand, der ledes til gyllebeholder. Gylle pumpes ud til gylletankene placeret i umiddelbar nærhed af staldanlægget. Gylle til gylleholdere på Nødagervej 69 transporteres med lastbil, således at der er færrest mulige transporter. Transporterne foregår i en kortere periode om vinteren.

Udbringning af husdyrgødning sker under hensyn til afgrødernes vækstperiode. På sort jord og i græsmarker nedfældes gyllen, mens den i voksende afgrøder udbringes med slæbeslanger.

Årsproduktion fra får er 9,3 t dybstrøelse, der køres direkte ud og pløjes ned.

Opbevaringskapacitet for gylle			
Beholder	Opført	Sidst kontrolleret	Størrelse m ³
Kanaler/fortank i eks.+nye stalde	-	-	960
Gylletank	2003	Endnu ikke kontrolleret	3.300
Gylletank nr. 69	1994	Omkring 2004	2.000
Gylletank lille nr.69	1984	-	400
I alt			6660

Der opbevares og anvendes ikke husdyrgødning fra andre ejendomme samt udspreddes slam eller andet affald.

6.5 Foder

Der anvendes fasefodring både i eksisterende og nye stalde.

Foder opbevares i kornsiloer på ejendommen.

6.6 Harmoniregler

Landbrugsjord til rådighed

	Ansøgt produktion ha
Ejet/forpagtet areal	197,03
Aftaleareal	188,20
I alt	385,23

Harmoniarealet

Med en belastning på 1,4 DE pr. ha og en besætning på 499,97 DE er det krævede harmoniareal beregnet til 357,12 ha. Der afsættes gødning fra 224,4 DE til aftalearealer. De resterende 275,57 DE udbringes på 196,8 ha og harmonikravet er således overholdt. Der modtages ikke slam eller andet affald til udspreddning på udspreddningsarealet.

Arealkrav

Ejerkrav i henhold til Bekendtgørelse om husdyrhold og arealkrav mv., nr. 1152 af 23/11/2006, er beregnet til 167,13 ha.

6.7 Ressourceforbrug

Årligt forbrug	Før	Efter
Dieselolie	500 liter	1.000 liter
Halm	10 tons	30 tons
Foder	1500 tons	3300 tons
Energiforbrug	70.000 Kwh.	175.000 Kwh
Vandforbrug	5.150 m ³	11.500 m ³

Ventilationen sker med frekvensstyrede elmotorer, der giver en energieffektiv regulering af ventilationen. De eksisterende stalde har undertryksventilation, der er ca. 50 % mere energieffektiv end ligetryksventilation. Den nye stald monteres med samme ventilationssystem eller tilsvarende/bedre løsning.

Udendørs belysning er med bevægelsessensorer.

Der anvendes ventiler over krybbe. Derved reduceres drikkevandsspild.

Opgørelse over transporter i forbindelse med driften:

Transporter/år	Før	Efter
Smågrise	21	26
Slagtesvin	52	52
Døde dyr	52	52
Indkøbte foderstoffer	52	25
Eget korn	10	100
Gylle	130	330

Der afhentes grise hele døgnet. Levering af grise sker i dagtimerne. Foder mm. leveres i dagtimerne.

6.8 Skadedyr

Der er placeret rottekasser omkring staldanlægget. Fluer bekæmpes med gyllefluer.

Foder opbevares i siloer, således at der ikke opstår risiko for tilhold af skadedyr.

6.9 Affald

Alt affald håndteres og bortskaffes efter det til enhver tid gældende erhvervsaffaldsregulativ for kommunen.

Der bliver leveret omkring 0-2 tons brændbart affald om året til genbrugsstationen.

Farligt affald

Olie- og kemikalieaffald opbevares på ejendommen Nødagervej 69. Affaldet opbevares i egnede beholdere med tætsluttende låg på tæt bund med opkant og uden mulighed for afløb til kloak. Opsamlingspladsen er under tag og indrettet således, at spild kan opsamles ved brud på den beholder, der indeholder den største mængde, f.eks. ved brug af spildbakke. Beholderne skal være beregnet til formålet og skal være tydeligt mærket med angivelse af indhold.

Døde dyr

Døde dyr bliver straks fjernet fra besætningen og bortskaffes til autoriseret destruktionsanlæg. Indtil afhentningen bliver døde dyr opbevaret på fast bund og under tæt overdækning, således, at der i tidsrummet inden afhentningen ikke opstår uhygiejniske forhold.

6.10 Håndtering og opbevaring

Sprøjtemidler

Påfyldning og rengøring af sprøjteudstyr sker på Nødagervej 69 på befæstet fyldeplads med kemikalie påfyldningsudstyr på sprøjten. Rengøring af sprøjteudstyr sker på samme plads eller i marken. Opbevaring af kemikalier sker i aflåst kemikalierum. Mængden på lager om vinteren er så lidt som muligt.

Medicin

Medicin opbevares i skab i stalden, der er aflåst.

Kunstgødning

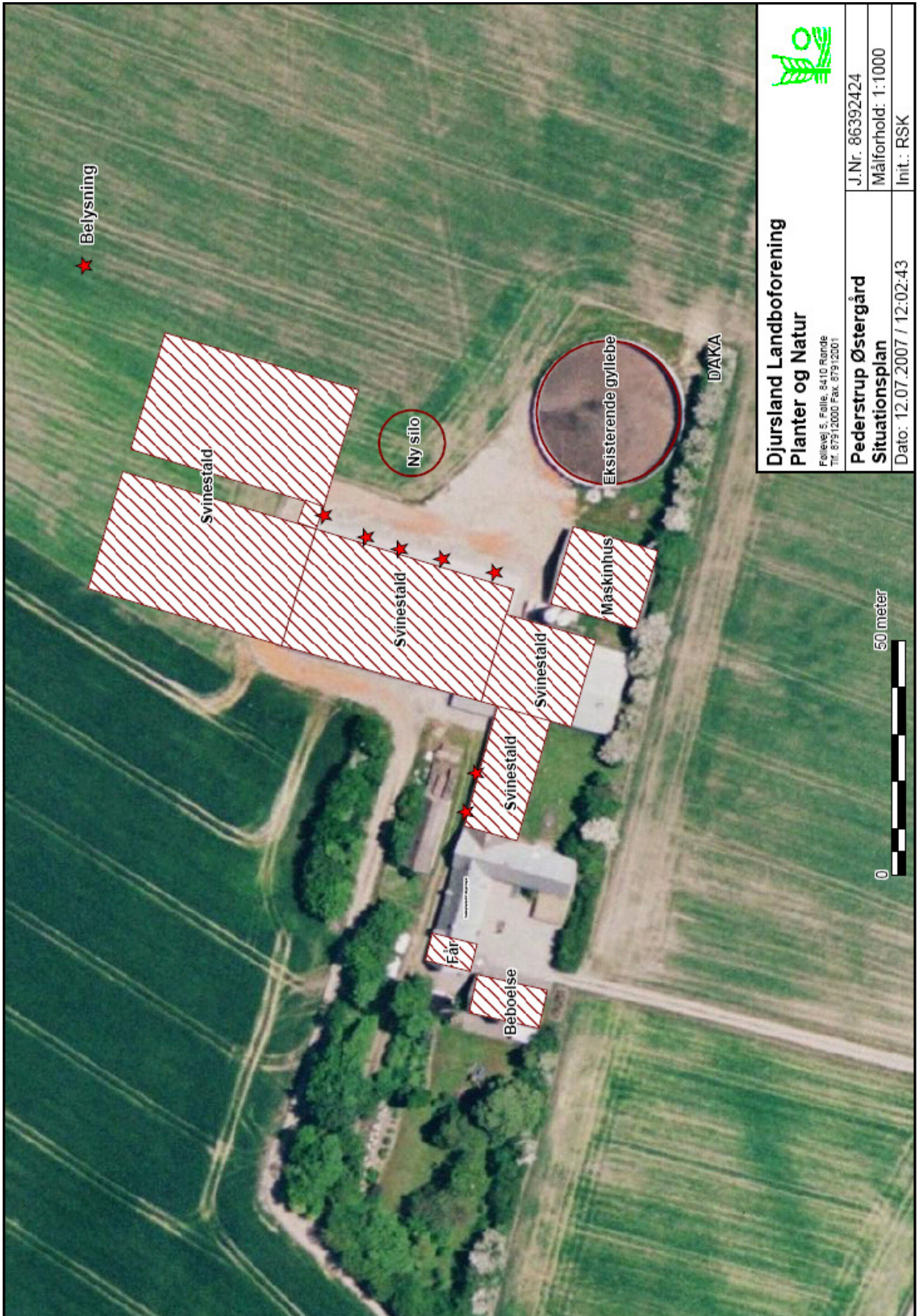
Normalt hentes handelsgødning, efterhånden som det skal bruges. Hvis det opbevares på ejendommen, er det i store sække i maskinhus.

Olie og kemikalier

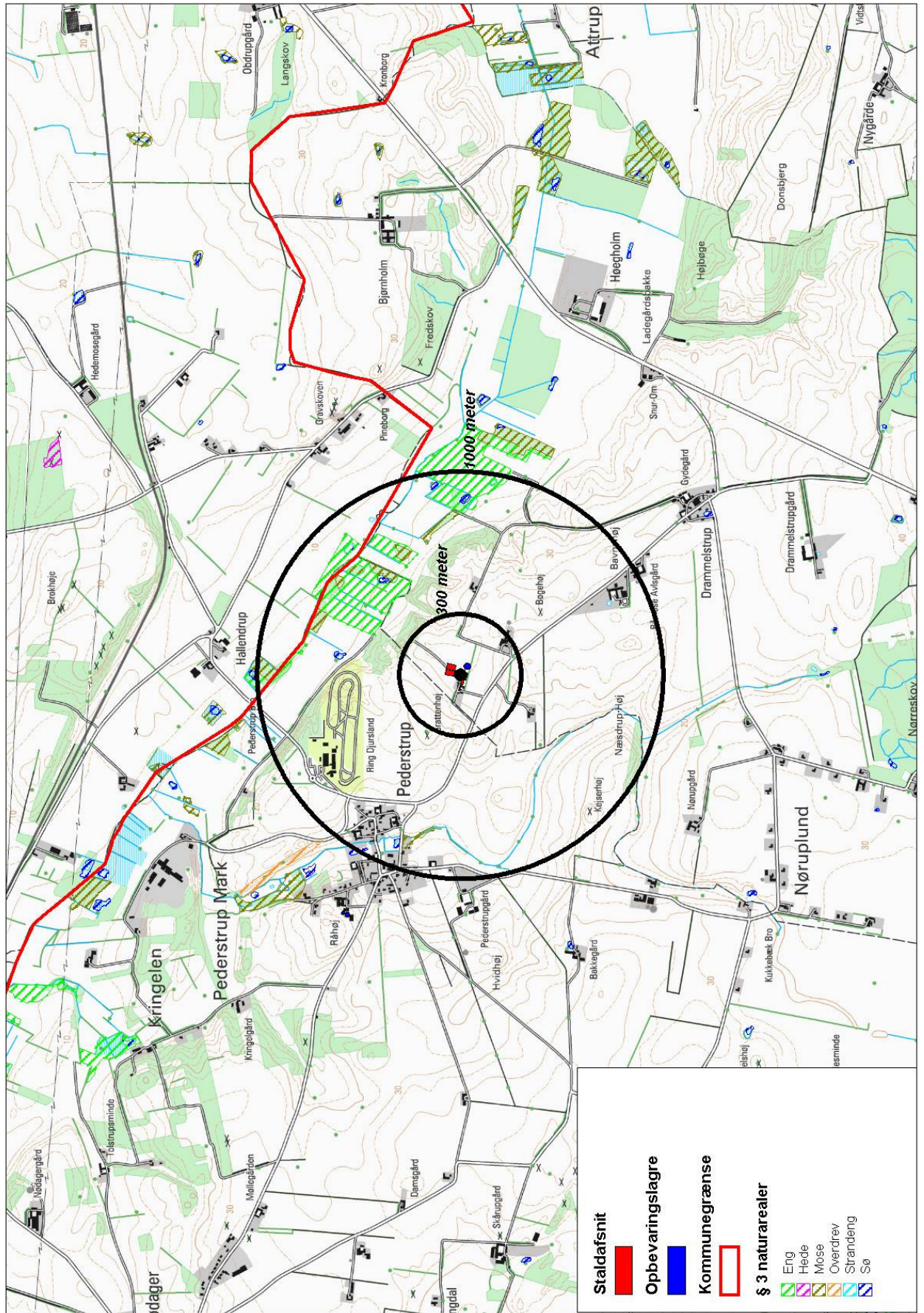
Oplag af pesticider og olie sker på Nødagervej 69.

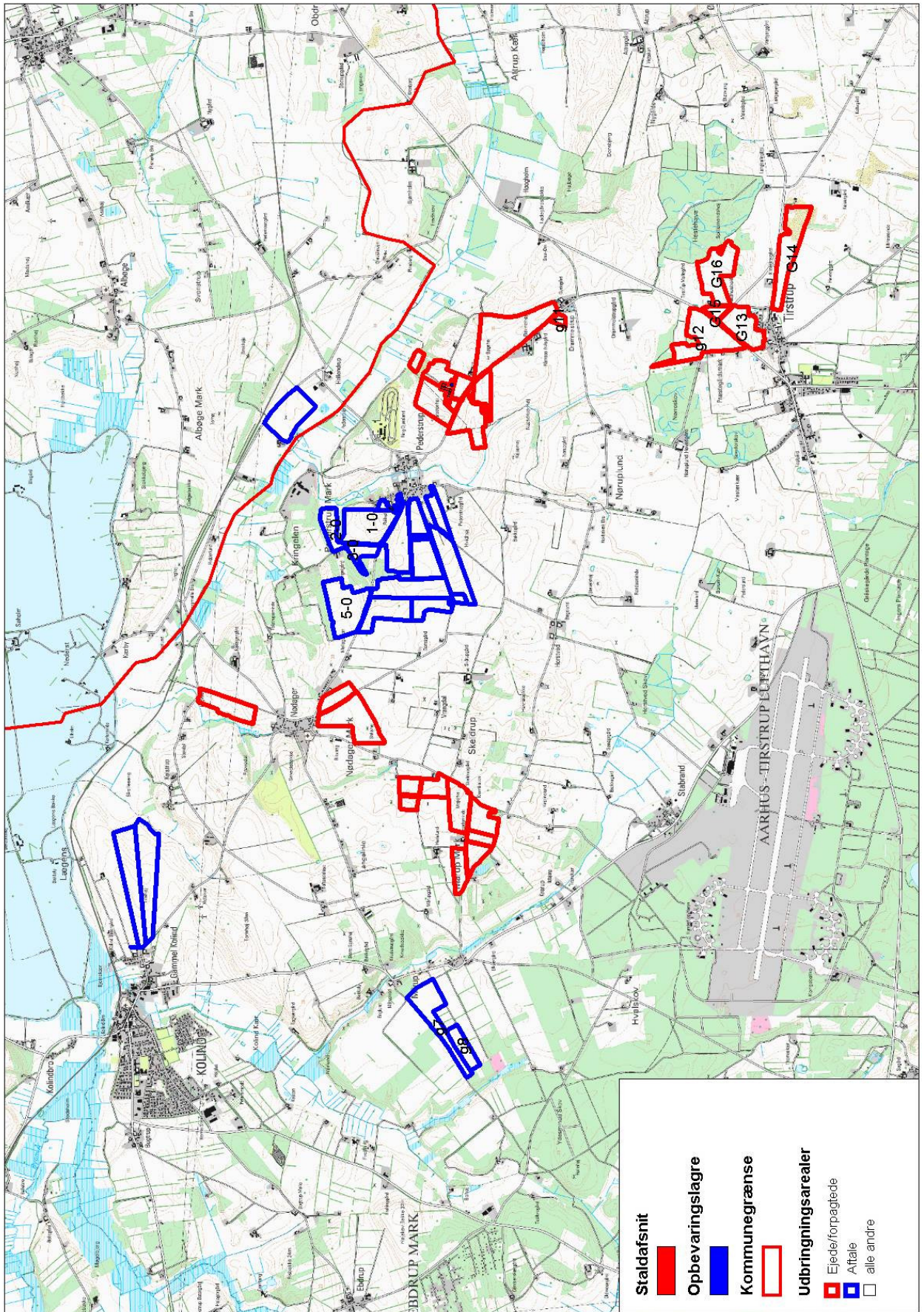
6.11 Spildevand

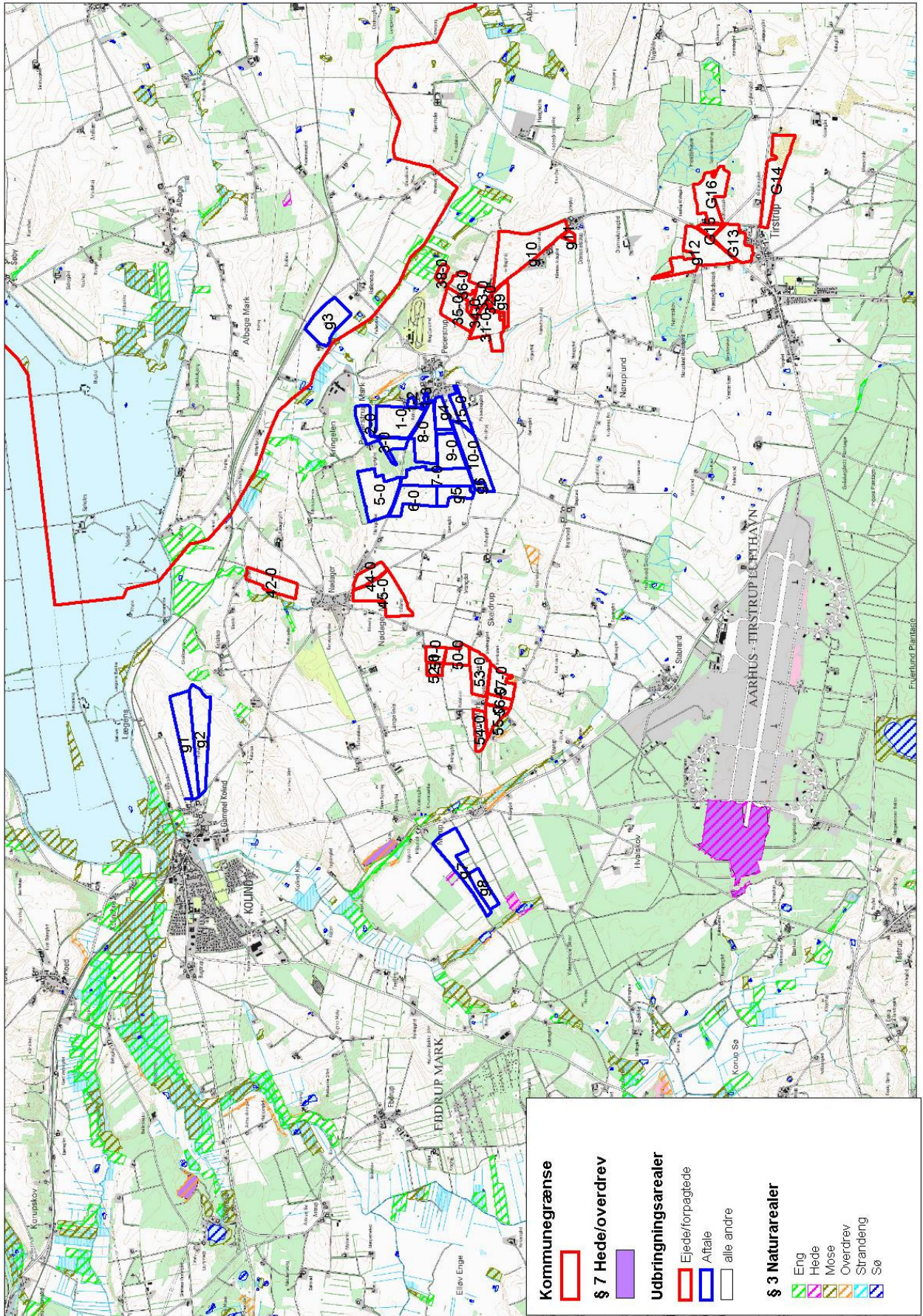
Forbruget af vaskevand ved ansøgt produktion til staldrengøring og til vandforbrug på vaskepladsen er på 500 m³. Vaskevand ledes til gylletank. Der er ikke toilet i staldene på nuværende tidspunkt.

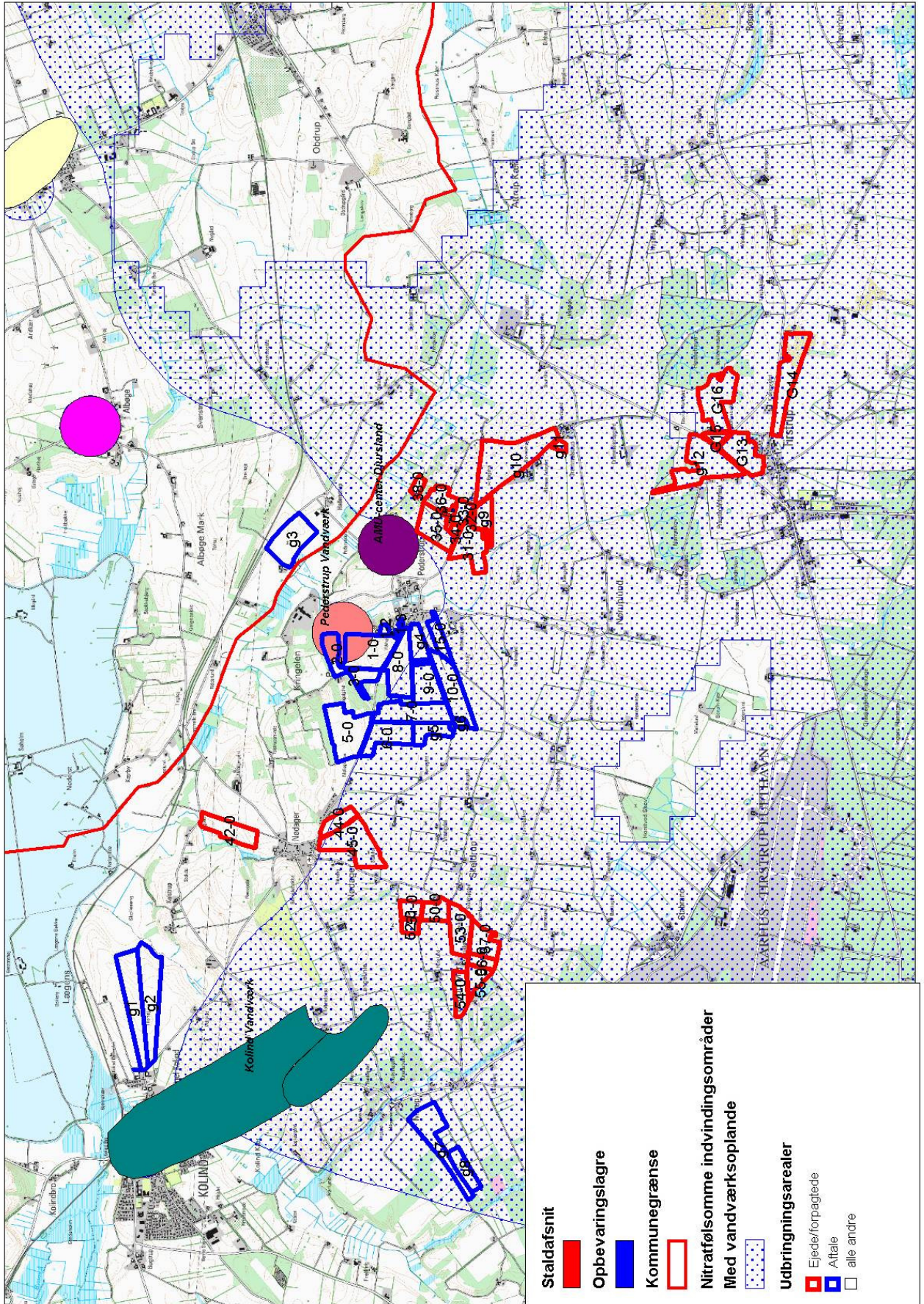


 <p>Djursland Landboforening Planter og Natur Fellevej 5, Felle, 8410 Rønde Tlf. 87912000 Fax. 87912001</p>		<p>J.Nr. 86392424 Målforhold: 1:1000 Init.: RSK</p>
<p>Pederstrup Østergård Situationsplan</p>		<p>Dato: 12.07.2007 / 12:02:43</p>









Kvælstof

Forudsætninger

Følgende formler skal anvendes ved beregning af den aktuelle type 2 korrektion på ejendommen.

Formel for kvælstof

Nye staldanlæg - slagtesvin:

Type 2 korrektion for slagtesvin 30-108 kg = ((FEsv per prod. svin x g råprotein per FEsv/6250) - ((udgangsvægt - indgangsvægt) x 0,028 kg N per tilvækst))/3,19

I ansøgningen er dette opnået på følgende måde.

- FEsv per slagtesvin = 223,86 FE per gris, beregnet som 2,87 FE/kg tilvækst x 78 kg tilvækst
- 150,50 gram råprotein per FE
- udgangsvægt 108 kg = slagtevægt x 1,31
- indgangsvægt på 30 kg

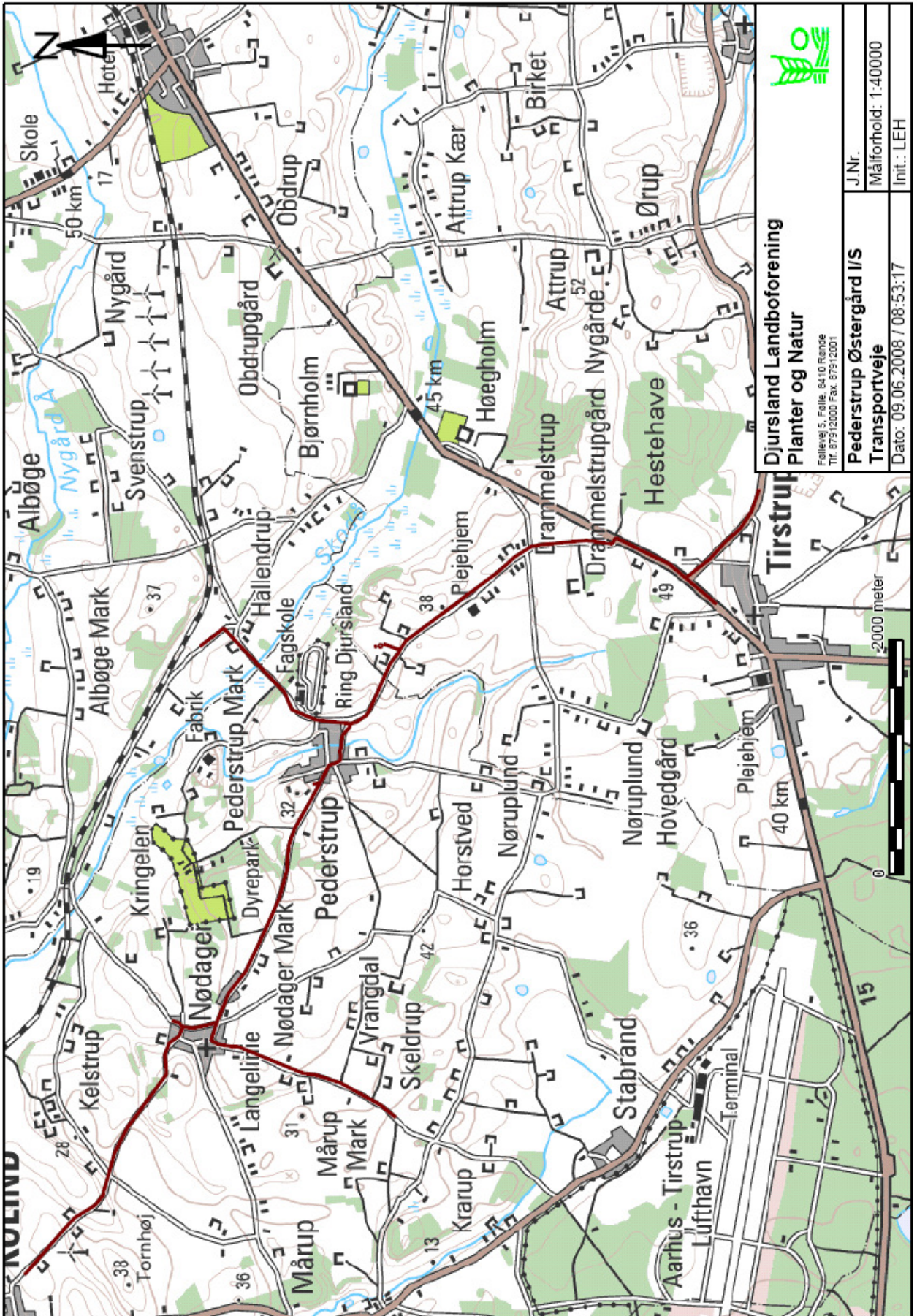
Fosfor

Formel for fosfor

Alle staldanlæg - slagtesvin:

Type 2 korrektion for slagtesvin = ((FEsv pr. produceret svin x g fosfor pr. FEsv / 1000) - ((slagtevægt x 1,31 - indgangsvægt) x 0,0055 kg P pr. kg tilvækst)) / 0,575

- I ansøgningen er dette opnået på følgende måde.
- FEsv pr. produceret svin = 223,86 FE per svin, beregnet som 2,87 FE/kg tilvækst x 78 kg tilvækst
- 4,35 gram fosfor per FEsv
- indgangsvægt 30 kg
- afgangsvægt på 108 kg = slagtevægt x 1,31



Djursland Landboforening
Planter og Natur

Follesøvej 5, Felle, 8410 Rende
 Tlf.: 87512000 Fax: 87512001

J.Nr.	
Målforshold:	1:40000
Init.:	LEH
Pederstrup Østergård I/S	
Transportvej	
Dato:	09.06.2008 / 08:53:17