



## Tilsynsrapport til offentliggørelse

Virksomheder  
J.nr. 2019 - 3137  
Ref. MARBA  
Dato: 23. juni 2021  
*Opdateret version med nyt  
journalnr*

### Tilsynsrapport

Virksomhedens navn	AFLD FASTERHOLT
Virksomhedens adresse	Fasterholtgårdvej 10, 7400 Herning
CVR nummer	13814708
Virksomhedstype	5.4 Deponeringsanlæg >10 t/dag eller kap. >25.000 t
Tidspunkt for tilsynet	09.06.2021
Baggrunden for tilsynet	Basistilsyn
Varsling af tilsynet	25. maj 2021
Deltagere fra virksomheden	Mogens Thude, Peter Boisen, Lene Tosti og Michael Madsen
Øvrige deltagere	
Tilsynet udført af	Monica Klitgaard Hansen og Marianne Bager
Tilsynet omfattede	Gas anlæg ved deponi Biaktiviteter herunder støj og afledning af overfladevand
Materiale udleveret	-



#### Håndhævelser

Alle tidligere håndhævelser er efterkommet

#### Indberetninger om egenkontrol.

AFLD har indsendt årsrapporter efter vilkår i miljøgodkendelsen, der vil komme særskilt kommentering af årsrapporten for 2019 og 2020.

#### Jordforurening

”Der blev ikke ført tilsyn med jordforurening eller foretaget vurdering heraf.”

Liste over gældende afgørelser:

Dato	Afgørelser	Tilsynsmyndighed
18. februar 2009	Afgørelse om overgangsplan og revurdering	MST
27. januar 2009	Miljøgodkendelse af omlæssehal for affald samt Tilladelse til opsamling af perkolat og forurenede overfladevand i nedgravet tank samt nedsivning af uforurenede overfladevand	MST/ Herning Kommune
19. februar 2009	Miljøgodkendelse til oplag og neddeling af affaldstræ	MST
24. juni 2009	Miljøgodkendelse til modtagelse, sortering og oplagring af farligt affald fra kommunale indsamlingsordninger	MST
22. februar 2010	Tillæg til miljøgodkendelse af omlæssehal for affald	MST
18. marts 2010	VVM-afgørelse og miljøgodkendelse af genbrugsplads	Herning Kommune?
20. maj 2014	Miljøgodkendelse til oplags- og behandlingsplads mod nord	MST
25. juli 2014	Miljøgodkendelse - Nye affaldsfraktioner på genbrugsplads for erhvervsaffald	MST
25. maj 2016	Tilslutningstilladelse AFLD	Herning Kommune
10. april 2012	Anvendelse af lettere forurenede jord til færdiggørelse af bakkelandskab	MST
26. juli 2012	Tidsbegrænset miljøgodkendelse - Omlastning og oplagring af fiberfraktion fra biogasanlæg	MST <i>Tidsbegrænsning er overskredet, 31. juli 2014</i>
4. juli 2013	Ændring af vilkår i Afgørelse om overgangsplan og revurdering af 18. februar 2009	MST
3. marts 2014	Tillæg til og ændring af miljøgodkendelse af 10. april 2012 Anvendelse af lettere forurenede jord til færdiggørelse af bakkelandskab	MST
19. oktober 2017	Tillægsgodkendelse - At jordlignende fraktioner, som erstatning for jord, kan indbygges i forbindelse med færdiggørelse af bakkelandskab	MST
19. februar 2018	Udvidet kapacitet til kompostering af have- og parkaffald fra 30.000 til 45.000 tons	MST <i>Godkendelsen erstatter Miljøgodkendelse fra Herning Kommune af 4. juli 2013</i>
12. december 2017	Øget mellemoplag af balleret forbrændingseget affald på oplags- og behandlingsområdet	MST
8. februar 2008	Miljøgodkendelse til mellemlagring af emballeret støvende asbestaffald	MST
9. april 2008	§19 tilladelse til nedgravet tank ved genbrugsplads	Herning Kommune
10. april 2012	Miljøgodkendelsen - Anvendelse af lettere forurenede jord til færdiggørelse af bakkelandskab	MST

9. marts 2001	Tilladelse til indvinding af grundvand til støv- og brandbekæmpelse på Østdeponi.	Herning Kommune
20. maj 2010	Tilslutningstilladelse til afledning af opsamlet spildevand fra aflæsningsområde og tilladelse til nedsivning af overfladevand fra kørearealer på containerplads	Herning Kommune
24. oktober 2011	§ 19-tilladelse og tilslutningstilladelse til Perkolatlagune og afledning af spildevand til offentlig kloak	Herning Kommune
16. januar 2012	Tilslutningstilladelse til afledning af perkolat til offentlig kloak	Herning Kommune
19. september 2012	§ 19-tilladelse Genanvendelse af kategori 3 affaldsforbrændingsslagge under plads	Herning Kommune?
28. maj 2013	Tilladelse til etablering af perkolatlagune og afledning af perkolat/overfladevand til renseanlæg	Herning Kommune

## Gennemgang af miljøforhold

### Generelt

AFLD har egen fejebil som kører 1 g/uge.

Rotter bekæmpes af Mortalin.

Ift. fremtidig håndtering af genanvendeligt affald tror virksomheden på mulighed for offentligt privat samarbejde, og herunder mulighed for udlejning af anlæg.

### Genbrugsplads for borgere

Herning Kommune har genbrugsplads for borgerne på området. Den har egen indkørsel og eget personale. AFLD modtager affald fra genbrugspladsen. Det skal afklares med Herning Kommune, hvem der er myndighed for aktiviteten.



### Hal med tilstødende værksted

Værksted er etableret indendørs på fast betonbelægning. Bordtank til olie skulle været taget ud af brug, men pumpen kører fortsat.

Der er i værkstedshallen oplag af spildolie i tank. Gulvet fremstår tæt, og der er ingen indendørs afløb. I tilstødende rum er oplag af olieprodukter mm., dette rum er ligeledes uden afløb og med fast betongulv.



*Spildolietank*

Mobil dieselolietank, anvendes til maskiner på pladsen. Tanken er midlertidig placeret i telt. Der stod vand og olie i opsamlingskarret, og det dryppede lidt, med væske med olielugt på jorden fra en studs nederst på siden af karret.

Studs skal afproppes, således der fremover ikke kan dryppe olie fra kar, desuden skal ske opsamling af forurennet jord.



*Studs, hvorfra væske med olielugt drypper.*

Kommende BTR-boring ifm. komposteringsanlæg. Det forventes, at ny BTR-boring til overvågning af tidligere etablerede tanke bliver placeret mellem telt og ny Meldgaard-pavillon. Monitorering i boringen skal påbegyndes i 2023.

Der skulle ifølge vilkår E5 i godkendelsen fra 2018, senest i august 2018 indsendes et projekt med placering og tidsplan for etablering af boringen.

Udlejning af areal til Meldgaard: På lejet areal har Meldgaard etableret en ny pavillon til kontor og mandskabsfaciliteter samt ny grusbelagt P-plads, som anvendes til parkering af renovationsbiler om natten. På pladsen er også etableret en ny tankningsplads på grus. Dieseltanken er placeret i kar i telt. Trods teltoverdækningen ses væske i bunden af karret. Palletank med AdBlue står på grus.

Det skal afklares med Herning Kommune, hvem der er myndighed for aktiviteten. Virksomheden kan forvente, at der bliver stillet krav om, at tankningsplads for diesel og AdBlue placeres på fast belægning med kontrolleret afledning af overfladevand, og at AdBlue-tanken opbevares, så spild kan opsamles ved evt. lækage. Tankene bør derudover beskyttes mod påkørsel, og der bør søges om spildevandstilladelse til afledning af overfladevand fra tankningspladsen. De endelige krav bliver stillet, efter myndighedskompetencen er afklaret.



Oplag af balleret plastaffald: Ny MDM-fraktion (madplast, drikkeplast, metal) fra Herning Kommune køres til Tyskland, hvor der kan ske 35-45 % genanvendelse. Oplaget af balleret plast er ca. 1.200 ton. Der er truffet aftale om afhentning af 3 træk i denne uge. Afventer notifikation.



Ombygning af hal til KOD: Hal til behandling af KOD/madaffald er under etablering. Hallen planlægges lukket, med støbt gulv med afløb til ny udendørs

beholder. Spildevand fra forplads tilledes samme beholder. Spildevand planlægges afsat til biogas. KOD-anlæg forventes færdig medio 2021. Der er ikke meddelt miljøgodkendelse til aktiviteten.



Modsat ende af KOD hal: Nedenfor ses den modsatte ende af KOD hallen. Det forventes, at hallen skal benyttes til sortering og oplag af affaldsfraktioner. Der sker ikke opsamling af overfladevand på arealet udenfor.





*Modsat ende af KOD hal*

Plads til kompostering, hvor der sker modtagelse, sortering og neddeling af have- og parkaffald, efterfulgt af kompostering. Der bliver en fraktion af hhv. landsbrugskompost og havekompost. Hvert år tages 10-15.000 ton kompost retur af kommunerne.

Der er 2 laguner til spildevand ved komposteringspladsen med et sandfang til hver. Den ene lagune opsamler vand fra komposteringsområdet, mens den anden benyttes til overfladevand fra det nordlige befæstede areal.

Det blev oplyst, at opsamlet overfladevand benyttes til overrisling af kompostmiler, og til udvanding på pladsen til fordampning. Overskudsvand køres til renseanlæg i Herning.

Vanding af kompost må kun ske med overfladevand fra kompostpladsen eller rent vand.



### *Komposteringsplads*

På ubefæstet areal mod nord opbevares frasorteret materiale fra komposteringsproces. Affaldet skal flyttes til befæstet areal med opsamling af overfladevand.



*Affaldsfraktioner skal ligge på befæstede arealer.*

Oplag af brændbart affald: AFLD vurderer, at oplagret af balleteret brændbart affald er ca. 4.000 ton.



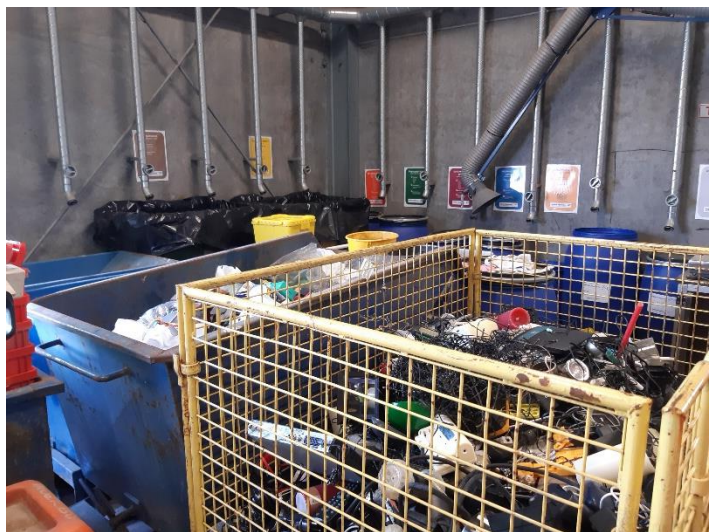
Udlejning af areal til RGS Nordic: RGS Nordic har lejet et areal mod nord. Herning Kommune har meddelt miljøgodkendelse til aktiviteterne, men AFLD skal søge om miljøgodkendelse til den merbelastning, der vil være ved, at RGS's kører på AFLDs område til og fra det lejede areal.

RGS har ikke påbegyndt etablering, ifølge AFLD skal RGS etablere egen tank til overfaldevand og få foretaget egen støjmåling.

#### Modtagelse af farligt affald

Der er bygning til modtagelse og sortering af husstandskasser med farligt affald fra borgerne i Ikast-Brande Kommune. Vaskemaskine til kasser for farligt affald fungerer ikke pt.

Kanyler o.lign. opbevares i låst skab.



Bakkelandskab og jordkartering: Bakkelandskab er godkendt til ca. 1,5 mio. ton jord. Der er modtaget 62.000 ton jord i 2020 og 16.000 ton i år til dato. Ved modtagelse af jord kører personale fra AFLD med op til tippen, og overvåger aflæsningen.

Der er karteringsplads på ubefæstet areal, og denne lever ikke op til standardvilkår. AFLD oplyser, at jordkartering vil ophøre i 2021. Derefter bliver jorden henvist til RGS.

På karteringspladsen er oplag af betonaffald, der skal flyttes til befæstet areal.



*Jordkartering*



*Oplag af betonaffald, der skal flyttes til befæstet areal*

Deponi: AFLD oplyser, at deponiet er anlagt i 1979 uden membran pga. brunkulslag og underliggende grundvandsmagasin med opadrettet gradient. Der er åbnet op for adgang til deponiet via "hjerte" sti. Det offentligt tilgængelige areal er adskilt fra gasanlæg m.m. med hegn.

Der er etableret ca. 60 gasboringer. Kondensvand aftappes og bliver i deponiet. Gasmotor leverer strøm til elnettet. Overskudsvarme skal fremover levere varme til værkstedet.

Ny gasmotor er etableret i juni 2020, 63 kW. Kører 24/7. Størrelsen af motor er tilpasset gasproduktionen i deponiet, og driften kører meget mere stabilt end ved den gamle motor, der var større. Gaspotentialet blev kortlagt i 2009.

Overfladevand fra anlægget løber til grøfter, hvor det primært nedsiver. Overskudsvand løber til bassin, hvorfra der er overløb til Asbæk.

Hal til presning af baller: Der har været brand i hal til presning af baller, og hallen er nu under renovering.



*Hal under renovering*



#### Oplagsområde for erhvervsaffald

Der er etableret to nedgravede tanke til overfaldevand med sandfang og olieudskillere.

Sandfang og OBU tømmes 2 gange pr. år. Der er fast tømningsaftale med Thornvig Jensen. Sandfangsbrønde tømmes også fast. OBU tæthedsprøves hvert 10. år.

AFLD har ikke kendskab til, om der er olie i OBU. Oliespild opsamles med kattegrus.



*Båse til erhvervsaffald*

#### Oplag og neddeling af affaldstræ

Der modtages, oplagres og neddeles træaffald.

A1 træ afsættes til Kronospan. Der er lavet aftale med Kronospan om afsætning af 22.000 ton træ. A2+A3+A4 træ afsættes til Tyskland.

Ved tilsynet blev oplyst, at arsen- og creosot-behandlet træ ikke frasortes inden modtagelse af affaldet. Der modtages kun affald med PCB < 50 ppm.

Noget træaffald opbevares ud over kanten på pladsen. Affaldet skal flyttes til befæstet areal.



*Træaffald ligger udenfor befæstet areal*

#### Sydlig arealer

Område udlejes til ekstern entreprenør, som modtager og nedknuser beton og tegl. Det skal afklares med Herning Kommune, hvem der er myndighed for aktiviteten.

Af Ortofoto fra 2020 kan ses, at der er sket tilførsel af jord på AFLDs sydlige arealer. AFLD bedes fremsende en redegørelse for, hvad der er sket på arealet.



Ortofoto 2020, hvoraf det ses, at der er tilkørt jord.

### Opsummering:

Tilsynet gav anledning til følgende bemærkninger:

1. Udlejede arealer: Det skal afklares om, det er Herning Kommune eller Miljøstyrelsen, der er myndighed for aktiviteterne, og om hvilke krav der skal stilles:
  - a. Genbrugsplads for borgere
  - b. Meldgaards P-plads, tankningsplads, dieselolietank og palletank med AdBlue
  - c. Entreprenør, der neddeler visse affaldsfraktioner på AFLDs sydlige arealer.
  - d. RGS's plads: Her har Herning Kommune meddelt miljøgodkendelse, men AFLD skal søge om godkendelse til forøget støv og støj ved kørsel på AFLDs område til og fra det lejede areal. Aktiviteten må først påbegyndes, når der er meddelt miljøgodkendelse hertil.
2. Mobil dieseltank i kar
  - a. Kar skal tømmes for væske, studs skal tilproppes, og evt. forurenede jord under studs skal bortskaffes. Der skal fremsendes en redegørelse om forholdet **inden 14 dage med billeddokumentation.**
3. Meldgaard dieseltank i kar og AdBlue palletank placeret på grus
  - a. Uanset om det er Herning Kommune eller Miljøstyrelsen der er myndighed for Meldgaard vurderer vi, at kar skal tømmes for væske **hurtigst muligt, og at der inden 14 dage indsendes billeddokumentation.** Endvidere kan virksomheden forvente, at der bliver stillet krav om, at tankningsplads for diesel og AdBlue placeres på fast belægning med kontrolleret afledning af overfladevand, og at AdBlue-tanken opbevares, så spild kan opsamles ved evt. lækage. Tankene bør derudover beskyttes mod påkørsel, og der bør søges om spildevandstilladelse til afledning af

- overfladevand fra tankningspladsen. De endelige krav bliver stillet, efter myndighedskompetencen er afklaret.
4. Placering af monitoringsboringer
    - a. Der skal **inden 1 måned fremsendes** et projekt for placering og tidsplan for monitoringsboring jf. vilkår E5 i godkendelsen fra 2018.
  5. Hal til behandling af KOD.
    - a. Aktiviteten er ikke miljøgodkendt, og ibrugtagning må derfor først ske, når godkendelse er meddelt.
  6. Vanding af kompost må udelukkende ske med overfladevand opsamlet på kompostpladsen, eller rent vand. (Vand opsamlet fra øvrige arealer med andre typer oplag af affald kan indeholde forurenende stoffer.)
  7. Affaldsfraktioner skal ligge på befæstet areal
    - a. Materiale der ligger på ubefæstet areal længst mod nord skal flyttes ind på befæstet areal. Det drejer sig om frasorteret materiale fra komposteringsproces.
    - b. Oplag af træaffald skal flyttes ind på befæstet areal.

**Billeddokumentation for at affald er flyttet indenfor befæstet areal bedes fremsendt inden 14 dage.**
  8. Jordkarteringsplads
    - a. Der er standardvilkår til pladser til jordkartering med krav om, at pladser til oplag og karting af jord skal være befæstet, og der skal ske opsamling af overfladevand.
      - i. **Aktiviteten skal ophøre inden den 1. januar 2022**, med mindre der etableres opsamling af overfladevand.
  9. Tilførsel af jord på AFLDs sydlige arealer
    - a. AFLD bedes fremsende en redegørelse om, hvad der er sket på det sydlige areal, som ses af Orto foto 2020, **inden 14 dage**.

Virksomheden har haft udkast til tilsynsrapport til kommentering inden offentliggørelsen.