

Miljøgodkendelse

af svineproduktionen på Toftumvej 42, 8700 Horsens

i henhold til § 11 i Lov om miljøgodkendelse m.v. af husdyrbrug

DECEMBER 2014



HØRSENS KOMMUNE

TEKNIK OG MILJØ



Se udsendelsesliste

Rådhusstorvet 4
8700 Horsens
Telefon: 76 29 29 29
naturogmiljoe@horsens.dk
www.horsens.dk

Sags nr.: 2012-012972

Dato: 12. december 2014

Miljøgodkendelse til svineproduktion på Toftumvej 42, 8700 Horsens

Horsens Kommune fremsender hermed miljøgodkendelse af husdyrproduktionen på Toftumvej 42, 8700 Horsens. Godkendelsen meddeles efter § 11 i Lov om miljøgodkendelse m.v. af husdyrbrug.

På ejendommen er der fremover godkendt en svineproduktion bestående af 430 stk. årsøer og 15.050 stk. smågrise (7,3 – 28 kg), svarende til i alt 163,06 dyreenheder (DE) pr. år, beregnet efter nugældende regler¹.

Afgørelsen med klagevejledning annonceres på kommunens hjemmeside (www.horsens.dk) under Kommunen, Afgørelser og Aktindsigt, fra fredag den 12. december 2014.

Der kan klages over denne miljøgodkendelse.

Klageberettigede er afgørelsens adressat, Miljøministeren og enhver, der har individuel, væsentlig interesse i sagens udfald, samt lokale foreninger hvis hovedformål er beskyttelse af natur og miljø, og landsdækkende foreninger og organisationer, som efter deres formål varetager væsentlige rekreative interesser, når afgørelsen berører sådanne interesser.

En eventuel klage mrk. sags nr. **2012-012972**, og skal sendes til:

Horsens Kommune, Naturafdelingen
Rådhusstorvet 4
8700 Horsens
eller
natur@horsens.dk

Kommunen videresender klagen til Natur- og Miljøklagenævnet sammen med afgørelsen og det materiale der er indgået i sagens bedømmelse. Samtidig med videre sendelse af klagen sendes en kopi af kommunens udtalelse til de i klagesagen involverede, med en frist for at afgive bemærkninger til Natur- og Miljøklagenævnet på 3 uger fra modtagelsen.

Fristen for at klage er 4 uger efter afgørelsens annoncering. Klagen skal således være Horsens Kommune i hænde senest ved kontortids ophør kl. 15.00 fredag den 23. januar 2015. Det er en betingelse for Natur- og Miljøklagenævnets behandling af klagen, at der indbetales et gebyr på 500 kr. som tilbagebetales, hvis du får helt eller delvis medhold i din klage. Nævnet vil sende dig en opkrævning på gebyret, når nævnet har modtaget klagen fra kom-

¹ Bekendtgørelse nr. 915 af 27. juni 2013 om erhvervsmæssigt dyrehold, husdyrgødning, ensilage m.v.



munen. Se Natur- og Miljøklagenævnets hjemmeside (www.nmkn.dk) for yderligere oplysninger vedr. gebyrer, sagsgang og klageregler.

Søgsmål til prøvelse af afgørelsen skal være anlagt for domstolene inden 6 måneder efter afgørelsen er meddelt, jf. § 90 i husdyrbrugsloven.

En klage over miljøgodkendelsen har som udgangspunkt ikke opsættende virkning på retten til at udnytte godkendelsen, medmindre Natur- og Miljøklagenævnet bestemmer andet, jf. § 81 i Lov om miljøgodkendelse mv. af husdyrbrug m.v., eller tilladelsen indeholder vilkår om hensyntagen til landskabelige værdier eller tilladelse til beholdere til flydende husdyrgødning, der er placeret uden tilknytning til virksomhedens øvrige bygninger.

Udnyttelse af godkendelsen kan dog kun ske under opfyldelse af vilkårene, som er fastsat i tilladelsen. Udnyttelsen af afgørelsen sker dog på eget ansvar, og indskrænker ikke klagemyndighedens ret til at ændre eller ophæve afgørelsen.

Modtagere af denne skrivelse fremgår af den vedlagte udsendelsesliste.

Hvis der er spørgsmål til det fremsendte, er I velkomne til at kontakte mig.

Med venlig hilsen

Jeanette Stabell Jensen

Agronom

Tlf.: 76 29 26 03

Mail: jstj@horsens.dk



Udsendelsesliste:

Denne afgørelse er sendt med **digital post til følgende:**

Ansøger:

Anders Østergaard, Toftumvej 42, 8700 Horsens

Ejere af forpagtede arealer:

Hans Peder Østergaard, Tyrrestrupvej 6, 8700 Horsens

Jens Friis Sørensen, Tyrrestrupvej 45, 8700 Horsens

Egil Johan Hussmann, Toftumvej 32, 8700 Horsens

Jens Thomas Eriksen, Ravnebjergvej 1A, 8700 Horsens

Birte Cecilie Nymand, Musvitvej 22, 7100 Vejle

Jørn Bonde, Lindevej 6, 8300 Odder

Ejere af arealer, hvormed der er indgået gylleaftaler:

Niels Arthum Kyndesen, Havmarken 15, 8700 Horsens

Stefan Lund Jensen, Vorsøvej 11, 8700 Horsens

Organisationer:

Danmarks Naturfredningsforening, CVR nr. 60804214

Danmarks Fiskeriforening, CVR nr. 17915746

Danmarks Sportsfiskerforbunds hovedpostkasse, CVR. nr. 37099015

Dansk Ornitologisk Forening hovedafdeling, CVR. nr. 54752415

Det økologiske Råd, CVR. nr. 15428376

Sundhedsstyrelsen, Embedslægeinstitutionen Nord, CVR. nr. 12070918

Ferskvandsfiskerforeningen for Danmark, CVR. nr. 25145615

Arbejderbevægelsens Erhvervsråd, CVR. nr. 31445418

Forbrugerrådet, CVR. nr. 63870528

Følgende er orienteret via elektronisk post:

Ansøger:

Anders Østergaard, Toftumvej 42, 8700 Horsens, kersgaard@mail.tele.dk

Konsulent:

Finn N. Jensen, Planteavlskonsulenten ApS, Herningvej 23, 7300 Jelling,

kontakt@planteavlskonsulenten.dk

Organisationer

Danmarks Naturfredningsforening lokalkomite: dnhorsens-sager@dn.dk

Danmarks Sportsfiskerforbunds miljøkoordinator: jka@sportsfiskerforbundet.dk

Dansk Ornitologisk Forening lokalafdeling.: horsens@dof.dk



Natur og Miljøafdelingen

Sagsbehandler

Jeanette Stabel Jensen

Direkte: 76 29 29 29

www.horsens.dk

Kvalitet:jlu

Sags nr. 2012-012972

Dato: 12. december 2014

Miljøgodkendelse af Toftumvej 42, 8700 Horsens i henhold til reglerne i lov om miljøgodkendelse m.v. af husdyrbrug.

Skema nr. 46654, version 5

Læsevejledning

Godkendelsen er bygget op således, at de vilkår som produktionen kan ske under, findes først i dokumentet. Herefter kommer et kort resume af resultatet af de vurderinger der ligger til grund for vilkårene.

De efterfølgende afsnit af godkendelsen rummer alle dels en miljøteknisk beskrivelse af forholdene på ejendommen og efterfølgende kommunens vurdering af påvirkningerne fra produktionen. Sidst i dokumentet findes bilag.

Anvendelse af Bedst Tilgængelige Teknologi er vurderet i de relevante afsnit.

Copyright

Kort er gengivet af Horsens Kommune med tilladelse fra Geodatastyrelsen. Copyright Geodatastyrelsen.
Luftfotos – er gengivet af Horsens kommune med tilladelse fra Cowi. DDO ©, Copyright COWI



1.	Generelle forhold	3
1.1	Ejer- og driftsforhold	3
1.2	Godkendelsens omfang, godkendelsespligt og godkendelsens gyldighed	4
1.3	Vilkår	6
1.4	Offentlighed og høring	10
1.5	Annoncering, klagevejledning og underretning	11
1.6	Ikke-teknisk resumé	11
2	Anlægget.....	15
2.1	Dyrehold og management samt beregning af BAT	15
2.2	Lokalisering.....	20
2.3	Energi og vandforbrug.....	22
2.4	Gener	24
2.5	Forurening	30
3	Arealerne.....	41
3.1	Markoplysninger	41
3.2	Gødningsregnskab	43
3.3	Nitrat (overfladevand).....	46
3.4	Nitrat (grundvand).....	51
3.5	Fosfor	53
3.6	Ammoniak fra udbringning.....	55
3.7	Gener fra udbringning.....	58
4	Samlet beskrivelse af BAT	59
	Samlet vurdering af BAT	61
5	Forurening, uheld og ophør	62
6	Bilag.	64
6.1	Bygninger og anlæg.....	64
6.2	Placering (Beboelser, bebyggelse og by).....	65
6.3	Afstandskrav i henhold til § 6 i husdyrbrugsloven	66
6.4	BAT- beregning i forhold til ammoniak og fosfor	67
6.5	Udspretningsarealer (egne og forpagtede)	68
6.6	Aftalearealer tilhørende Vorsøvej 11, 8700 Horsens.....	69
6.7	Aftalearealer tilhørende Havmarken 15, 8700 Horsens.....	70
6.8	Nitratfølsomt indvindingsområde (NFI)	71
6.9	Fosfortal	72
6.10	Liste med ejere	73
6.11	Registreret natur i forhold til anlæg.....	74
6.12	Registreret natur i forhold til udbringningsarealer.....	75
6.13	Transportveje	76



1. Generelle forhold

1.1 Ejer- og driftsforhold

Dette afsnit indeholder ansøgers kontaktoplysninger samt oplysninger til identifikation af husdyrbruget

Ansøgers tekst

Kommunikations e-mail

E-mail adresse der bliver brugt til kommunikation mellem ansøger og sagsbehandler:
kontakt@planteavlskonsulenten.dk

Ejendomme og ejendomsnumre

Navn	Ejendomsnummer	CVR/P nummer
Anders Østergaard	6150292229	21734780

Adresse	Postnummer	By
Toftumvej 42	8700	Horsens

Matrikler på ejendom Borupgård

Ørbæk by, Søvind	10f
Ørbæk by, Søvind	10a
Ørbæk by, Søvind	10e
Ørbæk by, Søvind	11d
Ørbæk by, Søvind	11b
Ørbæk by, Søvind	12h

CHR på ejendom Boupgård

23876

Ansøger

Anders Østergaard
Toftumvej 42
8700 Horsens

Tlf.nr.: 40 34 40 67 Mail: kersgaard@mail.tele.dk

Konsulent

Planteavlskonsulenten, Finn N. Jensen
Herningvej 23
7300 Jelling

Tlf.nr.: 76 41 21 12 Mobil: 20 64 01 12 Mail: kontakt@planteavlskonsulenten.dk

Kontaktperson på bedriften

Anders Østergaard
Toftumvej 42
8700 Horsens

Tlf.nr.: 40344067 Mail: kersgaard@mail.tele.dk

Bedriftsoplysninger

Toftumvej 42
8700 Horsens
CVR nr. 21734780



Kommunens vurdering

Denne godkendelse omfatter aktiviteterne på husdyrbruget Toftumvej 42, 8700 Horsens, som drives af Anders Østergaard, CVR nr. 21734780, der også har husdyrproduktion på ejendommen Vorsøvej 11, 8700 Horsens, tilhørende Stefan Lund Jensen.

Sags nr. 2012-012972

Sagsbehandler og tilsynsførende: Jeanette Stabell Jensen

1.2 Godkendelsens omfang, godkendelsespligt og godkendelsens gyldighed

I dette afsnit redegøres for overordnede forhold, som ikke direkte har med miljøpåvirkningen at gøre. Der gøres rede for, hvad projektet omfatter, dvs. hvilke ejendomme og bygninger, hvilket dyrehold, hvilke arealer samt eventuelle biaktiviteter. Derudover redegøres der for, hvorfor projektet kræver godkendelse efter husdyrbrugsloven, og der oplyses desuden om tidligere godkendelser af husdyrbruget.

Ansøgers tekst

Miljøgodkendelsen omfatter ejendommen Toftumvej 42, 8700 Horsens, hvor der i nudrift er en produktion på 400 stk. årssøer og 12.300 stk. smågrise (7,4 – 32 kg). Den eksisterende produktion er senest ændret ved en anmeldelse efter § 32 i husdyrgodkendelsesbekendtgørelsen¹ som blev afgjort af Horsens Kommune den 2. februar 2012

Anders Østergaard søger om en § 11 miljøgodkendelse efter husdyrbrugsloven² til udvidelse og ændring af dyreholdet i besætningen på Toftumvej 42. Produktionen ændres fra 400 stk. årssøer og 12.300 stk. smågrise (7,4 – 32 kg), svarende til 154,52 DE, til 430 stk. årssøer og 15.050 stk. smågrise (7,3 – 28 kg), svarende til 163,06 DE. Samlet svarer det til en udvidelse på 8,54 DE beregnet efter gældende husdyrgødningsbekendtgørelse³.

Anlægget

Der ændres ikke ved de eksisterende bygninger eller opføres nye bygninger i forbindelse med udvidelsen af dyreholdet.

Starttidspunkt for driften

Udvidelsen sker umiddelbart efter at miljøgodkendelsen er meddelt.

Arealerne

Arealerne drives under Anders Østergaard, cvr nr. 21734780 og udgør i alt 92,33 ha ejede og forpagtede arealer samt 63,21 ha aftalearealer.

Kommunens vurdering

Horsens Kommune modtog den 14. december 2012 en ansøgning om udvidelse af husdyrproduktionen på Toftumvej 42, 8700 Horsens, tilhørende Anders Østergaard, og der er meddelt godkendelse på baggrund af 5. version af skema 46654 fra www.husdyrgodkendelse.dk.

Dyrehold og anlæg

¹ Bekendtgørelse nr. 1172 af 4. oktober 2013 om tilladelse og godkendelse m.v. af husdyrbrug

² Lov nr. 1572 af 20. december 2006 om miljøgodkendelse m.v. af husdyrbrug

³ Bekendtgørelse nr. 915 af 27. juni 2013 om erhvervsmæssigt dyrehold, husdyrgødnings, ensilage m.v.



Husdyrbruget har i dag en produktionstilladelse, som er baseret på en anmeldelse fra 2012, som er meddelt efter § 32 i husdyrgodkendelsesbekendtgørelsen. Denne anmeldelse danner udgangspunkt for miljøgodkendelsen. Der er i nudrift tilladt en svineproduktion på 400 stk. årssøer og 12.300 stk. smågrise (7,4 – 32 kg), svarende til 154,52 DE, beregnet efter gældende regler. Der ønskes godkendelse til at udvide til 430 stk. årssøer og 15.050 stk. smågrise (7,3 – 28 kg), svarende til 163,06 DE. Dyreholdets fremtidige størrelse medfører at udvidelsen kræver, at der skal meddeles en godkendelse efter § 11 i husdyrbrugsloven.

Der skal i forbindelse med udvidelsen af husdyrproduktionen ikke opføres nye bygninger eller opbevaringsanlæg. Der vil heller ikke ske godkendelsespligtige ændringer af eksisterende anlæg ved udvidelsen.

Arealerne

Ejendommens udspretningsarealer for husdyrgødning ligger placeret omkring og i nærheden af ejendommen. Der er tale om ejede og forpagtede arealer samt aftalearealer. Arealerne er vist på bilag 6.5, 6.6 og 6.7. Anvendelse af aftalearealer kan udløse krav om en særskildt miljøgodkendelse af disse, såfremt arealerne er beliggende følsomt.

Gyldighed

Godkendelsen er gældende fra offentliggørelsen og skal som udgangspunkt udnyttes indenfor 2 år fra den er meddelt. For at godkendelsen betragtes som udnyttet, skal der være opnået fuld drift.

Det er i ansøgningen oplyst at udvidelsen forventes udnyttet umiddelbart efter miljøgodkendelsen er meddelt.

Revurdering

Efter husdyrgodkendelsesbekendtgørelsens § 40, jf. husdyrgodkendelseslovens⁴ § 41, stk. 2, skal godkendelser omfattet af § 11, § 12 og § 16 i husdyrbrugsloven regelmæssigt og mindst hvert 10. år tages op til revurdering og om nødvendigt ajourføres i lyset af den teknologiske udvikling. Tilsynsmyndigheden skal foretage den første af disse regelmæssige revurderinger, når der er forløbet 8 år fra det tidspunkt, hvor virksomheden første gang blev godkendt, jf. husdyrbrugslovens § 41, stk. 3.

Et af formålene med den regelmæssige revurdering er som nævnt, at det løbende sikres, at virksomhedens indretning og drift fortsat er baseret på en anvendelse af bedste tilgængelige teknik (BAT). Overholdelsen af kravet om anvendelse af BAT skal sikre, at forurening fra husdyrbruget til stadighed begrænses mest muligt.

Næste revurdering forventes gennemført senest den 12. december 2022.

Andre miljøregler og bestemmelser

Bedriften skal til enhver tid leve op til gældende regler i love og bekendtgørelser – også selvom disse regler eventuelt måtte være skærpede i forhold til denne godkendelse. Enhver ændring skal desuden anmeldes/ansøges om i kommunen.

I øvrigt henvises til, at virksomheden er omfattet af en række andre miljøregler, bl.a. affaldsbekendtgørelsen⁵.

⁴ Lovbekendtgørelse nr. 1486 af 4. december 2009 om miljøgodkendelse m.v. af husdyrbrug - med senere ændringer

⁵ Bekendtgørelse nr. 1309 af 18. december 2012 om affald.



Kommunens regulativ for farligt affald, herunder krav om, at farligt affald til enhver tid transporteres/bortskaffes og håndteres i overensstemmelse med retningslinjerne beskrevet i det gældende regulativ.

Kommunens regulativ for erhvervsaffald, herunder regler for håndtering og sortering samt pligten til at benytte en affaldstransportør, der er registreret ved kommunen.

Miljøbeskyttelseslovens⁶ bestemmelser, herunder f.eks. pligten til at afværge og forebygge følger af uheld eller driftsforstyrrelser, der medfører væsentlig forurening samt pligten til at informere kommunen herom.

Husdyrbrugslovens § 39. Efter denne paragraf kan tilsynsmyndigheden påbyde, at forureningen skal nedbringes, herunder påbud om, at der skal gennemføres afhjælpende foranstaltninger, hvis virksomhedens drift medfører uhygiejniske forhold eller væsentlig forurening.

1.2.1 Biaktiviteter mv.

Ansøgers tekst

Der er ingen biaktiviteter på ejendommen.

Kommunens vurdering

Kommunen har ingen bemærkninger.

1.3 Vilkår

Kommunen har vurderet, at der kan meddeles godkendelse til den ansøgte produktion i henhold til de gældende regler i husdyrbrugsloven.

Miljøgodkendelsen er baseret på oplysningerne i ansøgningen (se skema og versionsnummer under afsnittet ejer og driftsforhold), samt dertilhørende beregninger. Godkendelsen er betinget af overholdelse af følgende vilkår:

Nr. Vilkår

Omfang og udnyttelse

1. Godkendelsen omfatter hele husdyrbruget på ejendommen Toftumvej 42, 8700 Horsens, matr.nr. 10a, Ørbæk by, Søvind, og arealer tilknyttet CVR nr. 21734780. Husdyrbruget skal indrettes og drives som beskrevet i denne godkendelse.
2. Ændringer i ejerforhold (eller ansvarlig for driften) skal straks meddeles Horsens Kommune.
3. Der må på ejendommen maksimalt produceres 430 stk. årssøer og 15.050 stk. smågrise (7,3 – 28 kg), samlet svarende til i alt 163,06 dyreenheder (DE) pr. år. Antal DE er beregnet efter reglerne i bekendtgørelse nr. 915 af 27. juni 2013, bilag 1.
4. Godkendelsen skal være udnyttet inden for 2 år fra godkendelsen er endeligt meddelt.

Drift, forureningsforebyggelse, minimering af gener m.v.

⁶ Lovbekendtgørelse nr. 879 af 26. juni 2010 om bekendtgørelse af lov om miljøbeskyttelse.



5. Den eksterne støjbelastning fra landbrugsdriften på ejendommens bygningsparcel, herunder fra stalden og gyllebeholderen, må i intet punkt - målt på nærmeste naboejendom med tilhørende udendørs arealer i tilknytning til boligen - overstige nedenstående værdier. De angivne værdier for støjbelastningen er de ækvivalente, korrigerede lyd niveauer i dB(A).

Dag	Kl.	Reference	dB(A)
Mandag - Fredag	07-18	8 timer	55
Lørdag	07-14	8 timer	55
Lørdag	14-18	8 timer	45
Søn- og helligdage	07-18	8 timer	45
Alle dage	18-22	1 time	45
Alle dage	22-07	0,5 time	40
Spidsværdi	22-07	-	55

6. Hvis kommunen finder det nødvendigt, skal ejer for egen regning lade udføre støjmålinger og/eller -beregninger af støjen fra husdyrbruget for at dokumentere, at støjgrænserne i vilkår 5 er overholdt. Hvis grænserne konstateres overholdt, kan der højst pålægges ejer at få foretaget én støjmåling og eller -beregning om året. Målingerne/beregningerne skal udføres og rapporteres af en enhed, som er optaget på Miljøstyrelsens liste over godkendte laboratorier. Virksomhedens støj skal dokumenteres ved måling eller efter gældende vejledninger fra Miljøstyrelsen, pt. Nr. 6/1984 om Måling af ekstern støj og nr. 5/1993 om Beregning af ekstern støj fra virksomheder. Målingerne/beregningerne skal foretages på/for de mest støjbelastede områder udenfor virksomhedens grund og under de mest støjbelastede driftsforhold - eller efter anden aftale med kommunen.
7. Husdyrbruget må ikke give anledning til lugt- og støvgener der efter Horsens Kommune vurderes som væsentlige.
8. Stalde og anlæg til husdyrgødning skal renholdes således, at lugtgener begrænses mest muligt. Såfremt der efter kommunens vurdering opstår væsentlige lugtgener, skal virksomheden for egen regning lade foretage en undersøgelse af forskellige lugtkilder. Efterfølgende skal virksomheden udarbejde og gennemføre en plan med de nødvendige afhjælpende foranstaltninger, således at lugten uden for staldene formindskes i tilstrækkelig grad.
9. Overfladevand fra omliggende arealer samt dræn- og tagvand fra bygningerne må ikke give anledning til forurening og gener i vandløb, søer m.v. Vandet må ikke indeholde foder eller gødningsrester eller andre stoffer end hvad der er normalt forekommende i overflade- og drænvand.
10. Olieprodukter og kemikalier skal opbevares på en sådan måde, at der ikke opstår fare for forurening af jord eller grundvand, f.eks. indendørs på et betongulv uden gulvfløb og med en tæt kant som sikrer tilbageholdelse af spild, og som mindst kan rumme indholdet af den største beholder.
11. Fluer skal bekæmpes så hyppigt, at der ikke opstår gener ved naboer og i overensstemmelse med de nyeste retningslinjer.



12. Der skal inden den 1. januar 2015 udarbejdes en beredskabsplan, som sendes i kopi til tilsynsmyndigheden (Natur og miljøafdelingen, Horsens Kommune). Beredskabsplanen skal indeholde oplysninger om procedurer som, beskriver relevante tiltag med henblik på at stoppe, begrænse uheld, og indeholde oplysninger om hvilke personer der skal alarmeres, og hvordan. Den skal indeholde relevante kortbilag over bedriften med angivelse af opbevaring af miljøfarlige stoffer, afløbs- og drænforhold og en opgørelse over materiel der kan anvendes i forbindelse med afhjælpning, inddæmning og opsamling af spild/lækage, der kan medføre konsekvenser for det eksterne miljø. Planen skal være udarbejdet på et sprog de ansatte forstår.
13. Hvis der sker uheld som medfører et væsentligt udslip af miljøfarlige stoffer, skal der ringes 112. Når der er foretaget de nødvendige afværgeforanstaltninger kontaktes Horsens Kommunes Natur og Miljøafdeling telefonisk og orienteres om forureningen.

Egenkontrol

14. **Søer.** Den totale mængde N ab dyr pr. år beregnet som N ab dyr pr. årso * antallet af årssøer skal være mindre end **9.756 kg N pr år** (365 dage)

N ab dyr pr. årso beregnes ud fra følgende ligning: $((FE \text{ pr. årso} \times \text{gram råprotein pr. FE})/6250 - 1,98 - (\text{antal fravænnede grise pr. årso} \times \text{fravænningsvægt} \times 0,0257 \text{ kg N pr kg tilvækst}))$.

Ovenstående er beregnet ud fra forudsætningerne i nedenstående tabel. De enkelte forudsætninger er ikke bindende, men vilkårs ligningen skal samlet set overholdes.

Faktor	Værdi
Antal søer	430
Antal fravænnede grise	35
Fravænningsvægt, kg	7,3
FEso pr. årso	1.480
Gram råprotein pr. FEso, g	131,9
Kg N ab dyr pr. årso	22,69

15. **Søer.** Den totale mængde P ab dyr pr. år beregnet som P ab dyr pr. årso * antallet af årssøer skal være mindre end **2.082 kg P pr. år** (365 Dage).

Kg P ab dyr pr. år årso beregnes ud fra følgende ligning: $((FE \text{ pr. årso} \times \text{g fosfor pr FE})/1000 - 0,58 - (\text{antal fravænnede grise pr. årso} \times \text{fravænningsvægt} \times 0,006 \text{ kg P pr kg tilvækst}))$.

Ovenstående er beregnet ud fra forudsætningerne i nedenstående tabel. De enkelte forudsætninger er ikke bindende, men vilkårs ligningen skal samlet set overholdes.

Faktor	Værdi
Antal søer	430
Antal fravænnede grise	35
Fravænningsvægt, kg	7,3
FEso pr. årso	1.480
Gram P pr. FEso, g	4,70
Kg P ab dyr pr. årso	4,84



16. Der skal føres en logbog eller en produktionskontrol, hvoraf følgende skal fremgå og være opgjort på:
- Antal af årssøer
 - Antal fravænnede grise og fravænningsvægt, kg
 - Foderforbrug pr. årssø
 - Det gennemsnitlige indhold af råprotein og fosfor pr. FE i de anvendte blandinger
17. N og P ab dyr skal på baggrund af logbogens eller produktionskontrollens oplysninger beregnes for en sammenhængende periode på minimum 12 måneder.
18. Dokumentation for beregningen af kvælstof og fosfor ab dyr skal følge reglerne for type 2 korrektion i gødningsregnskabet. Dvs. dokumentationen skal mindst dække en sammenhængende periode på 350 dage (i perioden 15. september år 1 (f.eks. 2013) til 15. februar år 3 (f.eks. 2014). Dokumentation skal være i form af effektivitetskontrol og logbog over de anvendte foderblandinger.
19. Husdyrbruget skal føre kontrol med ventilationssystemerne, som sikrer at filtre og luftindtag holdes rene. Der skal som minimum foretages et årligt serviceeftersyn af ventilationsystemet, og dokumentation for dette skal kunne fremvises på forlangende.
20. Husdyrbruget skal føre egenkontrol med produktionsanlægget svarende til det der er beskrevet i redegørelsen. Der skal som minimum foretages følgende registreringer vedr. driften af anlægget.
- Årlig opgørelse af energiforbrug
 - Årlig opgørelse af vandforbrug
 - Drift og kontrol af ventilationssystem (årlig service)
21. Husdyrbruget skal føre egenkontrol med produktionens størrelse. Til dokumentation for produktionsomfang og om fodringen sker indenfor godkendelsens rammer, skal der på tilsynsmyndighedens forlangende og ved miljøtilsyn forevises opgørelser for solgte dyr/slagterifregninger og en årlig beregning af produktionen jf. husdyrgødningsbekendtgørelsens bilag 1. Dokumentation skal opbevares i mindst 5 år.
22. Husdyrbruget skal føre kontrol med at de udbragte mængder af husdyrgødning og at driften af arealerne er indenfor godkendelsens rammer. Til dokumentation for dette skal markplaner/gødningsregnskaber på tilsynsmyndighedens forlangende og ved miljøtilsyn forevises. Dokumentation skal opbevares i mindst 5 år.

Arealer

23. Bedriftens udbringningsareal udgør 92,33 ha ejet og forpagtet areal, se bilag 6.5. Der må som årlig gennemsnit maksimalt udbringes husdyrgødning i en mængde, der svarer til 1,33 DE/ha, eller i alt 10.708 kg N pr. planår (1/8 – 31/7).
24. På bedriften skal der, på grund af nitratklasser, være 5 % ekstra efterafgrøder (svarende til 4,6 ha ud af bedriftens 92,33 ha) ud over det til enhver tid gældende generelle krav om efterafgrøder, uanset om det generelle krav opfyldes vha. andre virkemidler i henhold til NaturErhvervstyrelsens regler eller overføres til andre år. De samme generelle regler, som gælder for de lovpligtige efterafgrøder, skal også følges for disse ekstra efterafgrøder. Efterafgrøderne eller andre generelle miljøkrav må dog ikke overføres til andre bedrifter.



Alternativt kan bedriftens kvælstofnorm reduceres med 4,3 % (svarende til ca. 460 kg N).

25. Fosforoverskuddet på bedriftens arealer må ikke overstige 12,2 kg P/ha/år. Der skal på forlangende indsendes en beregning som dokumentation til tilsynsmyndigheden.
26. Mark nr. 14-0 (se kortbilag 6.8) skal dyrkes med G3 sædskifte.
 - a. Der skal hvert dyrkningsår etableres mindst 30 % miljøgræs på arealet
 - b. Horsens Kommune skal hvert år kunne konstatere, at efterafgrøderne er etableret korrekt på hele det pågældende areal med miljøgræs fra høst og frem til 1. februar det følgende år.
 - c. Det er ansøgers ansvar, at etableringen er vellykket.
 - d. Der accepteres kun udlæg af græs i forbindelse med etablering af dækafgrøden, dvs. udlæg af græs om foråret i vintersæd accepteres ikke.
 - e. Der er ingen krav til græsart.
 - f. Der må ikke anvendes gødning eller græssende dyr på arealet fra høst og frem til 1. februar.
 - g. Der må ikke anvendes bælgplanter på arealerne.
27. Der skal årligt udarbejdes et gødningsregnskab for bedriften indeholdende bl.a. dokumentation for ovenstående vilkår nr. 24 og 26 er overholdt. Oplysningerne skal opbevares i minimum 5 år på ejendommen og fremvises Horsens Kommune på forlangende.
28. Der må ikke tilføres anden organisk gødning til ejendommens arealer som f.eks. slam før dette er anmeldt til Horsens Kommune. Kommunen vil derpå vurdere, om ændringen kan gennemføres inden for rammerne af denne godkendelse. Ændringen må ikke sættes i værk før kommunen har accepteret ændringen.
29. Der må ikke afsættes husdyrgødning til arealer tilhørende ejendommen, Havmarken 15, 8700 Horsens før der er meddelt en § 16 godkendelse efter husdyrbrugsloven. Såfremt arealerne ikke godkendes eller ikke kan modtage de 44 DE fra Toftumvej 42 til udbringning, kan godkendelsen til husdyrproduktion på Toftumvej 42 ikke udnyttes fuldt ud, før kommunen har modtaget og vurderet andre afsætningsmuligheder.
30. Der må ikke afsættes husdyrgødning til arealer tilhørende ejendommen Vorsøvej 11, 8700 Horsens før der er meddelt en § 16 godkendelse efter husdyrbrugsloven. Såfremt arealerne ikke godkendes eller ikke kan modtage de 30 DE fra Toftumvej 42 til udbringning, kan godkendelsen til husdyrproduktion på Toftumvej 42 ikke udnyttes fuldt ud, før kommunen har modtaget og vurderet andre afsætningsmuligheder.

Ophør af produktionen

31. Ved landbrugsproduktionens ophør, skal der udføres følgende forureningsbegrænsende foranstaltninger:
 - a. Stalde, gyllebeholder, fortank, rørsystemer, gyllekanaler/kummer m.v. skal tømmes og rengøres for husdyrgødning og bortskaffes efter gældende regler.
 - b. Alle olietanke skal tømmes og fjernes
 - c. Restkemikalier, olieaffald, medicinaffald m.v. skal bortskaffes i henhold til affaldsregulativerne.

1.4 Offentlighed og høring

1.4.1 Offentlighed og høring



Der gøres rede for inddragelse af offentligheden og lovpligtige høringer.

Der er foretaget en 3 ugers høring af naboer og øvrige parter, idet der kunne være forhold som burde inddrages i vurderingen, og som kommunen ikke var vidende om. Høringen blev sendt ud i perioden fra den 11. marts 2014 til den 2. april 2014.

Som udgangspunkt for afgrænsning af høringen, blev anvendt en beregnet teoretisk geneafstand byzone i forhold til lugt (geneafstanden for byzone svarer jf. svar fra Miljøstyrelsen omtrentligt til konsekvensafstand). For anlægget på Toftumvej 42 er afstanden på ca. 345 meter (målt fra nærmeste stald).

Den samlede høringsliste er som følger:

Navn	Adresse	Postdistrikt	Nabo/part/ansøger
Anders Østergaard	Toftumvej 42	8700 Horsens	Ansøger
Ivan Vinther Iversen	Toftumvej 44	8700 Horsens	Nabo
Anne Grethe Amby	Toftumvej 46	8700 Horsens	Nabo
Michael Bang Sørensen	Toftumvej 40	8700 Horsens	Nabo
Peder Vilhelm Østergaard	Toftumvej 38A	8700 Horsens	Nabo
Erik Pilgaard	Toftumvej 38B	8700 Horsens	Nabo
Karsten Pilgård Sørensen	Toftumvej 36	8700 Horsens	Nabo
Morten Pilgaard Sørensen	Toftumvej 34	8700 Horsens	Nabo
Leif Frandsen	Vermundsgade 18	8260 Viby J	Nabo og part
Eigil Johan Hussmann	Toftumvej 32	8700 Horsens	Part
Jens Friis	Tyrrestrupvej 45	8700 Horsens	Part
Hans Peder Østergård	Tyrrestrupvej 6	8700 Horsens	Part
Jens Thomas Eriksen	Ravnebjerg 1A	8700 Horsens	Part
Niels Kyndesen	Havmarken 15	8700 Horsens	Part
Birte Cecilie Nymand	Musvitvej 22	7100 Vejle	Part
Jørn Bonde	Lindevej 6	8300 Odder	Part

Der kom ingen henvendelser i forbindelse med nabohøringen.

1.5 Annoncering, klagevejledning og underretning

Grundlag for godkendelsen:

Ansøgning indsendt første gang: 14. december 2012

Ansøgning indsendt sidste gang: 18. november 2014

Ansøgningskema nr. og version: 46654, version 5

Dato for offentliggørelse: 12. december 2014

Dato for godkendelse: 12. december 2014

Dato for kommende revurdering: 12. december 2022

Afgørelsen annonceres på Horsens Kommunes hjemmeside.

Det fremgår af fremsendelsesbrevet, hvordan der kan klages over denne afgørelse, og det fremgår ligeledes af fremsendelsesbrevet, hvem der har modtaget underretning om afgørelsen.

1.6 Ikke-teknisk resumé

Projektet og dets miljømæssige konsekvenser beskrives i et ikke-teknisk resumé, der gør det muligt for offentligheden at få indblik i projektet og konsekvenserne af godkendelsen af projektet.



Fælles beskrivelse

Miljøgodkendelsen indeholder dels ansøgers redegørelse og dels kommunens bemærkninger samt vurdering af produktionen og dens miljømæssige påvirkninger af naturen, miljøet og naboer samt anvendelse af Bedste Tilgængelige Teknologi (BAT).

Miljøgodkendelsen omfatter svineproduktionen på ejendommen Toftumvej 42, 8700 Horsens.

Herunder er kort resumeret de væsentligste forhold på ejendommen.

Produktionens størrelse og arealer

Der er i dag tilladelse til en husdyrproduktion på 400 stk. årssøer og 12.300 stk. smågrise (7,4 – 32 kg), svarende til 154,52 DE.

Produktionen ønskes udvidet til 430 stk. årssøer og 15.050 stk. smågrise (7,3 – 28 kg), svarende til 163,06 DE. Der foretages ikke godkendelsespligtige ændringer af anlæggene, og produktionen udvides i eksisterende anlæg.

Udvidelsen sker umiddelbart efter at miljøgodkendelsen er meddelt. Fuld drift forventes opnået indenfor relativt kort tid.

Ejendommens udbringningsarealer for husdyrgødning ligger hovedsageligt placeret omkring ejendommen. Der er overvejende tale om forpagtede og ejede arealer, men der afsættes også gylle til aftalearealer.

Der stilles i godkendelsen krav til udbringningsarealerne for husdyrgødning i forhold til de generelle beskyttelsesniveauer for ammoniak, nitrat og fosfor, som er indarbejdet i husdyrbrugsloven. Se nærmere under godkendelsens arealafsnit.

Anlæggets placering i omgivelserne

Ejendommen Toftumvej 42 er placeret i landzone med god afstand til omkringliggende beboelser i området (minimum 200 meter). Der er fra ejendommen minimum 300 meter til vandløb og natur, der kan være følsom overfor ammoniakpåvirkning. Derudover er der god afstand til nærmeste lokalplanlagte udvidelser af landsbyer og byzoner, samt større udviklingsområder.

Nærmeste nabo uden landbrugspligt er Toftumvej 44, 8700 Horsens (afstand ca. 210 meter). Nærmeste samlede bebyggelse er beliggende i Toftum (afstand ca. 320 meter), og nærmeste byzone er Søvind (afstand ca. 450 meter).

Horsens Kommune har gennemgået de gældende afstandskrav i husdyrbrugsloven og alle afstandskrav overholdes ved den ansøgte udvidelse.

Eventuelle gener fra produktionen i staldene (lugt, støj, fluer m.v.)

Beregningerne i det elektroniske ansøgningssystem www.husdyrgodkendelse.dk viser, at lugtgenekriterierne til nærmeste nabo uden landbrugspligt (Toftumvej 44), som ikke er ejet af ansøger selv, nærmeste samlede bebyggelse (Toftum) og nærmeste byzone (Søvind) er overholdt. Dermed forventes ingen væsentlige lugtgener ved beboelser.

De generelle krav til støj forventes at være overholdt med den beskrevne indretning, og med baggrund i afstandene forventes der ikke at være støjgener ved de omkringboende. Fluer og skadedyr bekæmpes ved at etablere foranstaltninger svarende til de enhver tid gældende ret-



ningslinjer, hvilket vurderes at være tilstrækkeligt.

Der er udendørs belysning ved udleveringsrampe der tændes manuelt, samt orienteringslys ved stalden der tændes, når det er mørkt. Belysningen er delvis afskærmet af andre bygninger, og der etableres ikke yderligere belysning i forbindelse med udvidelsen, hvorfor der ikke forventes at være gener i forhold til udendørs belysning.

Transporter til og fra ejendommen

Der ændres ikke på udkørselsveje i forbindelse med godkendelsen, idet de eksisterende veje fortsat skal anvendes.

Adgangsvejen til Toftumvej 42 er en grusvej, og der kan i forbindelse med tung transport være lidt støvgener herfra, men med baggrund i ejendommens placering vurderes dette ikke at være væsentligt.

Udvidelsen af produktionen på ejendommen vil resultere i ganske få ekstra transportere til og fra ejendommen. Disse ekstra transportere skyldes at der produceres lidt mere husdyrgødning på ejendommen. Antallet af øvrige transportere vil være uændret i forhold til nudrift, da der vil fortsat vil blive afhentet smågrise ca. hver 2. uge, leveret foder ca. en gang om ugen, og afhentet døde grise ca. en gang om ugen.

Derudover vil der forekomme transport i forbindelse med driften af markerne, men da arealdriften er den samme før og efter udvidelsen, er der heller ikke her nogen ændring i forhold til transport. Samtidig er udbringningsarealerne placeret således at hovedparten af transporterne med gylle ikke går gennem samlet bebyggelse, og der vil være maksimalt 15 transportere årligt gennem Søvind by

Det er dermed kommunes vurdering at generne ved naboerne er minimeret mest muligt i forbindelse med udvidelsen, og derfor ikke vil give anledning til unødige eller væsentlige gener, såfremt gældende lovgivning på området overholdes.

Ammoniakbelastning og særlig værdifuld natur ved anlægget

Ifølge ansøgningen kan den samlede ammoniakfordampning fra stalde og gødningsopbevaringsanlæg på Toftumvej 42 beregnes til ca. 1.658 kg kvælstof pr. år i ansøgt drift. Emissionen falder med 134 kg kvælstof pr. år i forhold til nudriften (1.792 kg kvælstof pr. år).

Omkring ejendommen er der registreret en del beskyttet natur, nærmeste naturområde er en § 3⁷ sø, der er beliggende ca. 10 meter fra nærmeste stald. Syd for ejendommen findes flere mindre vandhuller, moser, enge og overdrev, der er registreret som § 3 beskyttede. Nærmeste § 7⁸ naturtype, er et overdrev, som ligger 1,7 km nord for staldanlæggene. Udvidelsen vurderes ikke at ville medføre en tilstandsændring i nogen af naturområderne.

For at sikre at BAT niveauet for ammoniakemission opnås, samt at der er en lav kvælstofdeposition på de nærmeste naturområder, er der på valgt at bruge foderoptimering i form af færre foderenheder pr. årssø samt et højere antal fravænnede smågrise pr. årssø. Disse tiltag medfører en lavere emission i ansøgt drift i forhold til nudrift. Det ansøgte projekt vurderes derfor ikke at ville ændre tilstanden i de omkringliggende naturområder, såfremt ansøgningens forudsætninger og vilkår overholdes. Horsens Kommune vurderer at projektet kan realiseres uden

⁷ Bekendtgørelse nr. 933 af 24. september 2009 af lov om naturbeskyttelse.

⁸ Lovbekendtgørelse nr. 1572 af 20. december 2006 om miljøgodkendelse m.v. af husdyrbrug – med senere ændringer



hverken at påvirke fødegrundlaget eller indskrænke/forringe egnede levesteder for vilde arter af planter eller dyr.

BAT

Kommunen skal på baggrund af ansøgningen foretage en vurdering af, om ansøger har valgt teknikker og teknologier, der lever op til Bedst Tilgængelige Teknologi (BAT), og herefter stille nødvendige og relevante vilkår til indretning, drift og egenkontrol for de af ansøger valgte teknikker og teknologier.

Der følger af Natur og Miljøklagenævnets praksis, at kommunen i sin vurdering skal anvende Miljøstyrelsens "Vejledende emissionsgrænseværdier opnåelige ved anvendelse af den bedste tilgængelige teknik (BAT)", Miljøministeriet, Miljøstyrelsen, 2010 ved vurderingen af, om det ansøgte lever op til kravet om anvendelse af BAT.

Vejledningen anviser en metode til fastsættelse af en ammoniakemissionsgrænseværdi for husdyrbrugets samlede anlæg. Ved en samlet ny godkendelse, jf. husdyrbrugslovens § 103, stk. 2 gælder kravet om anvendelse af BAT for både nye og eksisterende stalde.

Ved fastsættelse af en emissionsgrænseværdi for det samlede anlæg skal der, ifølge vejledningen, udregnes emissionsgrænser for de enkelte dele af (stald)anlægget. Summen af disse emissionsgrænser udgør emissionsgrænseværdien for det samlede anlæg, som skal overholdes af husdyrbruget.

Der er søgt om udvidelse af dyreholdet i eksisterende stalde til søer og smågrise.

Horsens Kommune har på baggrund af ansøgers oplysninger fastsat et samlet BAT ammoniakemissionsniveau for hele anlægget på 1.765 kg N årligt.

Den faktiske emission fra anlægget er jf. ansøgningen 1.658 kg N årligt, hvilket er lavere end det beregnede. Dermed vurderer Horsens Kommune, at det ansøgte projekt overholder husdyrbrugslovens krav om at begrænse ammoniakemissionen fra staldanlæggene ved anvendelse af BAT.

For at opfylde BAT er der anvendt foderoptimering i form af færre foderenheder pr. årssø (1480 FE i stedet for 1535 FE) samt et højere antal fravænnede smågrise pr. årssø (35 stk. smågrise i stedet for 28 stk. smågrise). Disse tiltag forventes at have en ammoniakreducerende effekt på 224 kg N/år, og medfører en lavere emission i ansøgt drift i forhold til nudrift.

Indholdet af fosfor i foderet ligger på 5,3 g P pr. FE for smågrisene og 4,7 g P pr. FE for søerne, svarende til normtal 2011/2012. Dette resulterer jf. ansøgningskema 46654 i et samlet indhold i gyllen på 3.845 kg P årligt (svarende til 23,58 kg P/DE ab lager).

BAT kravet i forhold til fosfor kan beregnes til 4.065 kg P årligt.

Idet fosforindholdet i gyllen i det ansøgte projekt er lavere end det der kan beregnes jf. Miljøstyrelsens vejledende emissionsgrænseværdier for fosfor, vurderes det at BAT emissionskravet i forhold til fosfor er opfyldt.

Udover dette er der i forhold til ansøgt drift indført BAT på følgende områder: Management, Foder, Indretning, Ressourcer, Opbevaring og håndtering af husdyrgødning.

Det vurderes samlet, at bedriften anvender BAT indenfor ovenstående områder.

**Udbringningsarealer**

Produktionen af 163,06 DE fra Toftumvej 42 kræver et samlet harmoni areal på minimum 116 ha. Alle ejede og forpagtede arealer udgør i alt 92,33 ha, mens aftalearealer udgør 63,21 ha, og tilsammen udgør udbringningsarealerne i alt 155,54 ha.

Alle udspretningsarealerne afvander til Horsens Fjord.

I forhold til beskyttelsen af overfladevand mod udvaskning af kvælstof, er arealerne beliggende i et område med et lavt nitratreduktionspotentiale og dermed omfattet af husdyrbrugslovens nitratklasser. Det er derfor nødvendigt med tilpasninger af arealdriften i forhold til at reducere kvælstofudvaskningen til overfladevand. Der er derfor stillet vilkår om et lavere dyretryk på 1,33 DE/ha, samt 5 % ekstra efterafgrøder eller alternativt 4,3 % reduceret kvælstofnorm.

Noget af oplandet til Horsens Inderfjord er udpeget som værende opland til fosforfølsomt Natura 2000 område samt beliggende i fosforklasser. Det skal derfor sikres, at der ikke er risiko for udvaskning af fosfor, hvilket sker gennem sikring af overholdelse af beskyttelsesniveauet i husdyrbrugsloven, hvor bl.a. fosfortallene for de pågældende marker er anvendt i beregningen i husdyrgodkendelse.dk. Der foreligger nye fosfortal for de marker, der er beliggende i fosforklasse eller opland til fosforfølsomt Natura 2000 område.

Kravet til fosforoverskud på arealerne er opfyldt i forhold til de generelle regler jf. beregningerne i ansøgningssystemet i husdyrgodkendelse.dk. Der er stillet vilkår om et maksimalt fosforoverskud på 12,2 kg P/ha/år for at sikre, at der ikke sker en større udvaskning af fosfor i forhold til det ansøgte.

Mark nr. 14-0 er beliggende i Søvind Vandværks indvindingsområde, der er registreret som nitratfølsomt. Der er i husdyrgodkendelse.dk beregnet nitratudvaskningen for den pågældende mark for et planteavlsbrug samt for husdyrproduktionen på Toftumvej 42. Beregningen bruges for at vise at udvaskningen for husdyrproduktionen er tilsvarende eller mindre end et planteavlsbrug på de samme marker. For at opnå dette niveau er der anvendt et virkemiddel i form af et ændret sædskifte, som skal etableres på marken. Der er stillet vilkår for at sikre at denne tilpasning gennemføres.

Der indgår en aftalepartner i ansøgningen, idet der overføres husdyrgødning til Niels Kyndesen, Havmarken 15, 8700 Horsens (CVR nr. 95259359), og Stefan Lund Jensen, Vorsøvej 11, 8700 Horsens (CVR nr. 28462034).

Udbringningsarealerne tilhørende Niels Kyndesen er beliggende i nitratklasse 1 og 3, og arealerne tilhørende Stefan Lund Jensen er beliggende i nitratklasse 1, hvilket medfører at der er behov for at stille specifikke vilkår til arealernes drift i forhold til at udbringe husdyrgødning. Kommunen har derfor vurderet at anvendelsen udløser krav om udarbejdelse af § 16 godkendelser, jf. husdyrbrugsloven, og der er derfor stillet vilkår, som sikrer at dette sker, før arealerne anvendes til udspretning af husdyrgødning fra produktionen.

Der er ikke arealer beliggende i nabokommuner.

2 Anlægget

2.1 Dyrehold og management samt beregning af BAT



I dette afsnit oplyses der om dyr og staldsystemer, der indgår i ansøgningen, samt om management og brug af bedste tilgængelige staldteknologi på husdyrbruget.

I tabellerne vises oversigter af staldafsnit, dyr og staldsystemer, og der bruges korte koder for staldafsnit samt for kombinationer af dyretype og staldsystem.

Ansøgers tekst

Der henvises foruden nedenstående til bilag 6.1.

Staldoversigt med angivelse af Stald-ID for staldnavn

Ud for betegnelsen for hvert staldafsnit er der angivet et stald-ID, der efterfølgende erstatter det oplyste navn på staldafsnittet.

StaldID	Staldafsnit navn
ST-155167	Eksisterende smågrise
ST-155168	Eksisterende stald

Oversigt over dyretyper og staldsystemer der indgår i ansøgningen

Tabellen viser hvilke kombinationer af dyretyper og staldsystemer (dyrekategorier), der indgår i ansøgningen. Koden for dyretype og staldsystem (staldsystemkode) erstatter efterfølgende den fulde betegnelse.

Staldsystem kode	Navn på dyretype og staldsystem	Nudrift/ansøgt	Antal dyr	Antal DE
SvSm01	Smågrise fra 7,2 kg, Toklimastald, delvis spaltegulv	Nudrift	12300	61,50
		Ansøgt	15050	63,06
SvSo09	Årsso, farestald, Kassestier, delvis spaltegulv	Nudrift	400	28,04
		Ansøgt	430	30,15
SvSo06	Årsso, løbe- og drægtighedsstald, løsgående, dybstrøelse	Nudrift	28	4,55
		Ansøgt	30	4,87
SvSo07	Årsso, løbe- og drægtighedsstald, Løsgående, delvis spaltegulv	Nudrift	372	60,43
		Ansøgt	400	64,98

Produktionsoversigt med angivelse af kode for dyrekategori

Tabellen viser hvilke dyrekategorier, der indgår i ansøgningen i henholdsvis nudrift og ansøgt drift. Stald-ID og staldsystemkoder er forklaret i de ovenstående to tabeller. Tal i kursiv er standardtal (normtal), som anvendes i beregningerne, når ansøger ikke har oplyst andet. Når et tal ikke vises i kursiv, betyder det, at ansøger har indtastet sine egne oplysninger.

StaldID	Godk. pligtig renovering	Staldsystem kode	Nudrift/ansøgt	Antal dyr	Antal Stipladser	Evt. vægt (kg)/alder (mdr.)		Evt. mælkeydelse (EKM) /ændret fravænningsvægt i alt per årsso*	Antal DE
						Ind	Ud		
ST-155167	Nej	SvSm01	Nudrift	12300	1537	7,30	32,00		61,50
			Ansøgt	15050	1672	7,30	28,00		63,06
ST-155168	Nej	SvSo09	Nudrift	400	133			0,00	28,04
			Ansøgt	430	143			0,00	30,15
		SvSo06	Nudrift	28	19			0,00	4,55
			Ansøgt	30	20			0,00	4,87
		SvSo07	Nudrift	372	248			0,00	60,43
			Ansøgt	400	267			0,00	64,98
Sum			Nudrift					154,52	
			Ansøgt					163,06	
Ændring alle produktioner:									8,54

* Ændret fravænningsvægt i alt per årsso er beregnet efter formlen: Ændret fravænningsvægt per årsso = ((Indtastet vægt ved fravæning - 7,3) x aktuelt antal fravænnede smågrise per årsso). Hvor antal fravænnede smågrise per årsso enten er den indtastede værdi eller det aktuelle antal smågrise ifølge nyeste N-normer (dvs. systemets standardtal).



Normer for beregning af produktionseffektivitet og fodring samt oplysninger om fravænnning i soproduktioner

Tal i kursiv er standardtal (normtal), som anvendes i beregningerne når ansøger ikke har oplyst andet. Når et tal ikke vises i kursiv, betyder det, at ansøger har indtastet sine egne oplysninger.

StaldID	Staldsystem kode	Nudrift / ansøgt	FE / dyr eller kg foder per dyr (mink/fjerkræ)	Gram råprotein per FE / Protein % i foder (fjerkræ)	Gram P per FE / fosfor % i foder (fjerkræ)	Proteinprocent i mælk / kg æg per høne (fjerkræ)	Antal fravænnede grise per årsso / kg tilvækst per enhed (fjerkræ)	Fravænningsvægt
ST-155167	SvSm01	Nudrift	1,96	160,60	5,30			
		Ansøgt	1,96	160,60	5,30			
ST-155168	SvSo09	Nudrift	460,50	131,90	4,70		28,10	7,30
		Ansøgt	493,00	131,90	4,70		35,00	7,30
	SvSo06	Nudrift	1074,50	131,90	4,70		28,10	7,30
		Ansøgt	987,00	131,90	4,70		35,00	7,30
	SvSo07	Nudrift	1074,50	131,90	4,70		28,10	7,30
		Ansøgt	987,00	131,90	4,70		35,00	7,30

Management

Ejendommen har en størrelse, der gør det nemt og overskueligt at tilse dyr og produktionsanlæg dagligt. Der udføres løbende småreparationer, i forbindelse med den daglige drift, og såfremt der opstår behov for det, bliver der tilkaldt service. Alle synlige vandrør, anboringsbøjler m.v. bliver løbende kontrolleret og eventuelt opspændt eller helt udskiftet, hvis de lækker vand. Ovenstående sker for at sikre en god og stabil drikkevandstilførsel, undgå eventuelle lækager og vandspild, samt opretholde produktionsniveauet.

I forbindelse med det daglige vedligehold på ejendommen bliver vinduer, de udvendige døre, dørene mellem sektioner og staldafsnit, og andre mulige kuldebroer kontrolleret for at undgå træk og unødvendig energiforbrug.

I ansøgt drift – såvel som det sker i nudrift – vil ventilationens mekaniske dele, herunder luftfæner og luftkanaler, bliver rengjort i forbindelse med hver vask, men der vil ikke blive ført en egentlig logbog over proceduren.

Rengøring og desinficering

Der er opsat overbrusningsanlæg i næsten alle sektioner, og overbrusningsanlægget anvendes derfor som iblødsætningsanlæg før vask ved at dyserne skiftes fra overbrusning til iblødsætning. Enkelte sektioner bliver dog iblødsat manuelt med højtryksrensere før vask. Der anvendes højtryksrensere og koldt vand til vask i staldene.

Overbrusning i svinestalde

Der er overbrusning i alle stalde med smågrise over 20 kg i henhold til § 4 i bekendtgørelse af lov om indendørs hold af smågrise, avls- og slagtesvin⁹.

Bedst tilgængelige staldteknologi

Anlægget overholder Miljøstyrelsens BAT standardemissionsgrænseværdier for gyllebaserede staldsystemer, se beregning i bilag 6.4.

Den eksisterende farestald er indrettet som kassestier med delvis spaltegulv, mens løbe- og drægtighedsstaldene er indrettet med løsgående søer i hhv. dybstrøelse og på delvis spaltegulv.

⁹ Bekendtgørelse nr. 256 af 8. marts 2013 af lov om indendørs hold af smågrise, avls- og slagtesvin.



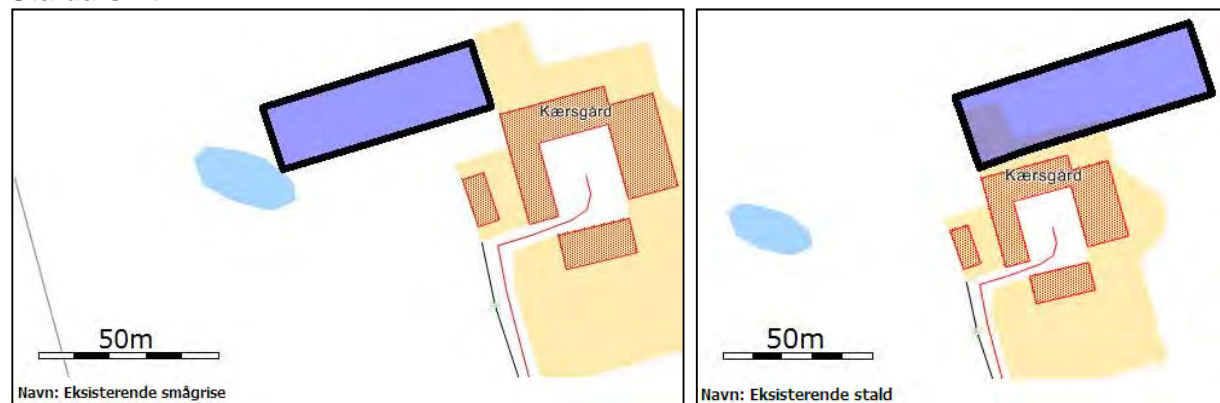
Den eksisterende smågrisestald er indrettet som toklimastald med delvis spaltegulv, hvilket er bedst tilgængelig teknik ifølge referencedokument for bedste tilgængelige teknikker (BREF), der vedrører intensiv fjerkræ- og svineproduktion.

Bedst tilgængelige foderteknologi

Der anvendes fasefodring til smågrisene med hjemmeblandet foder med tilsætning af mineraler og fytase (øger fosforets biologiske optagelighed i dyrene). Der anvendes 3 forskellige blandinger af tørfoder.

Indholdet af fosfor i foderet ligger på 5,3 g P pr. DE for smågrisene og 4,7 g P pr. FE for søerne, svarende til normalt for 2011/2012.

Staldafsnit



Kommunens vurdering

Kommunen skal på baggrund af ansøgningen foretage en vurdering af om ansøger har valgt teknikker og teknologier, der lever op til den fastlagte emissionsgrænseværdi for anlægget som helhed, og herefter stille de nødvendige og relevante vilkår til indretning, drift og egenkontrol for de af ansøger valgte teknikker og teknologier.

Det følger af Natur og Miljøklagenævnets praksis, at kommunen i sager om godkendelse af husdyrbrug efter husdyrbrugslovens § 11 eller § 12 skal anvende Miljøstyrelsens "Vejledende emissionsgrænseværdier opnåelige ved anvendelse af den bedste tilgængelige teknik (BAT)", Miljøministeriet, Miljøstyrelsen 2010 ved vurderingen af, om det ansøgte lever op til kravet om anvendelse af BAT. Vejledningen anviser en metode til fastsættelse af en ammoniakemissionsgrænseværdi for husdyrbrugets samlede anlæg.

For disse teknikker og teknologier bliver der udarbejdet Teknologiblade. Ud fra disse teknologiblade vurderer Miljøstyrelsen, hvilken kombination af teknikker og teknologier, der efter en nærmere række kriterier, kan betegnes som værende BAT. Dette munder ud i, at der fastsættes vejledende emissionsgrænseværdier for relevante forureningsparametre, som er opnåelige ved anvendelse af BAT. Det er således ikke muligt at fastslå et bestemt BAT staldsystem, idet der i stedet udregnes et samlet BAT – emissionsniveau for hele anlægget, som skal overholdes.

Ved en samlet nye godkendelse, jf. husdyrgodkendelseslovens § 103, stk. 2, gælder kravet om anvendelse af BAT for både nye og eksisterende stalde. Ved fastsættelse af en emissionsgrænseværdi for det samlede anlæg skal der ifølge vejledningen udregnes emissionsgrænse-



værdier for de enkelte dele af (stald)anlægget. Summen af disse emissionsgrænseværdier udgør emissionsgrænseværdien for det samlede anlæg, som skal overholdes af husdyrbruget.

Der bliver ikke bygget nye anlæg eller ændret ved eksisterende anlæg i forbindelse med udvidelsen.

Ammoniak

Horsens Kommune har beregnet og fastsat et BAT ammoniakemissionsniveau ud fra nedenstående og under hensyntagen til vægtgrænser. Der er beregnet en ammoniak emissionsgrænseværdi for den samlede produktion på i alt 1.765 kg N pr. år (se bilag 6.4 for selve beregningen).

De vejledende emissionsgrænseværdier, som er anvendt er følgende:

Smågrise, toklimastald (7,3 – 28 kg)	0,043 kg N/gris
Årssøer, farestald (delvis spalter)	0,75 kg N/gris
Årssøer, løbe- og drægtighedsstald (delvis spalter)	2,11 kg N/gris
Årssøer, løbe- og drægtighedsstald (dybstrøelse)	2,51 kg N/gris

Beregninger i IT-ansøgningen viser at ammoniakemissionen fra stalde og gødningsopbevaringsanlæg på Toftumvej 42 er 1.306 kg fra stalde og 227 kg fra lagre. Samlet er der en ammoniakemission fra hele anlægget på 1.658 kg N pr. år, hvorved det kan konstateres at BAT ammoniakemissionsniveauet for anlægget er opfyldt.

For at opfylde det beregnede emissionsniveau er der anvendt følgende virkemidler:

- Færre foderenheder pr. årssø
- Produktion af flere smågrise pr. årssø

Der er stillet vilkår til disse tilpasninger.

Idet den faktiske emission ikke overskrider den vejledende emissionsgrænseværdi for det samlede anlæg, finder kommunen i overensstemmelse med Miljøstyrelsens vejledning, at det ansøgte projekt overholder husdyrbrugslovens krav om at begrænse ammoniakemission fra staldanlæggene ved anvendelse af BAT. Der stilles ikke yderligere vilkår vedr. BAT og ammoniak.

Fosfor

Ud fra Miljøstyrelsens emissionsgrænseværdier for fosfor skal der beregnes et BAT niveau for produktionen. De beregnede BAT emissionsgrænseværdier for fosfor fremgår af nedenstående tabel.

Dyretype	BAT Kg P/DE	BAT Kg P/ha v/ 1,4 DE/ha
Smågrise, spaltegulv	27,8	38,9
Søer, spaltegulv	23	32,0
Søer, dybstrøelse	25,4	35,6

BAT – niveau for fosfor (Miljøstyrelsens vejledende standardkrav)

Ud fra tabellen kan der beregnes følgende BAT-niveau:

Smågrise: $63,06 * 27,8 = 1753,07$ kg P

Årssøer: $95,13 * 23 = 2187,99$ kg P

Årssøer: $4,87 * 25,4 = 123,7$ kg P

I alt = **4064,76 kg P**



I ansøgningen er gyllens fosfor indhold beregnet til **3.845,45 kg P årligt**.

Idet fosforindholdet i gyllen i det ansøgte projekt er lavere end det der kan beregnes jf. Miljøstyrelsens vejledende emissionsgrænseværdier for fosfor, vurderes det at BAT emissionskravet i forhold til fosfor er opfyldt.

I henhold til Natur og Miljøklagenævnet seneste afgørelser er det BAT, at anvende fasefodring og fytase. Både fasefodring og fytase tilsætning har en entydig positiv miljømæssig effekt, idet begge tiltag forbedrer grisenes næringsstofudnyttelse, således at der udskilles en mindre mængde næringsstoffer med gødningen.

Det er i ansøgningen oplyst, at der anvendes fasefodring til smågrisene. Der er ikke stillet vilkår om anvendelse af fasefodring, idet ammoniakreduktionskravet er opfyldt og optimering af foderet hos smågrise ikke indgår i dette.

Der er også i ansøgningen oplyst, at der anvendes fytase i foderet til smågrisene. Tilsætning af fytase kan anvendes til at sikre en højere udnyttelse af fosforen, men idet Miljøstyrelsens BAT niveau for fosfor er overholdt, stilles der ikke krav om tilsætning af fytase.

Det er Horsens Kommunes vurdering, at ansøger anvender bedst tilgængelig teknik indenfor staldindretning, management og foder, idet det beregnede emissionskrav jf. Miljøstyrelsens opgørelsesmetode er overholdt.

Der er stillet vilkår til anvendelse af virkemidler.

2.2 Lokalisering

I dette afsnit gøres der rede for husdyrbrugets lokalisering. Det vil sige hvordan husdyrbruget er placeret i forhold til steder, hvor der efter lovgivningen gælder et fast afstandskrav samt placeringen i landskabet.

Ansøgers tekst

Svineproduktionen er placeret i landzone, med ca. 210 meter fra eksisterende stald til nærmeste nabo. Der er minimum 300 meter til nærmeste vandløb og natur, der vurderes at kunne være følsom overfor ammoniakpåvirkning. Derudover er der minimum 400 meter til nærmeste lokalplanlagte udvidelser af landsbyer og byzoner, samt større udviklingsområder.

Nærmeste nabo uden landbrugspligt er Toftumvej 44, 8700 Horsens, mens nærmeste samlede bebyggelse er beliggende i Toftum. Nærmeste byzone er Søvind. Se bilag 6.2 for afstandene fra anlægget til nærmeste omgivelser.

I nærheden af ejendommen er der registreret en del beskyttet natur, og nærmeste naturområde er en § 3 sø, der ligger i umiddelbar tilknytning til ejendommen. Syd for ejendommen er der flere små § 3 områder, der er registreret som vandhuller, moser, enge og overdrev. Nærmeste § 7 naturtype er et overdrev, som ligger ca. 1,7 km nord for staldanlæggene.

Nærmeste Natura-2000 område nr. 56, Horsens Fjord, havet øst for og Endelave, som ligger ca. 1,9 km syd for ejendommens anlæg på Toftumvej 42. Naturområdet er både EF-fuglebeskyttelsesområde nr. 36, RAMSAR-område nr. 13 og habitatområde nr. 52.



Kommunens vurdering

Anlæggets bygninger er samlet på Toftumvej 42, 8700 Horsens og fremstår som en samlet enhed, idet alle bygninger er opført i tilknytning til hinanden og således udgør anlæggets bebyggelses- og færdselsarealer en hensigtsmæssig enhed.

Der skal ikke opføre nye staldbygninger i forbindelse med denne godkendelse, idet ændringen sker i eksisterendestalde. Se bilag 6.1 der viser indretningen og placeringen af bygningerne.

Nærmeste nabobolig er beliggende ca. 210 meter fra staldanlægget. Der er minimum 300 meter til nærmeste vandløb og natur, der vurderes at kunne være følsom overfor ammoniakpåvirkning. Derudover er der minimum 400 meter til nærmeste lokalplanlagte udvidelser af landsbyer og byzoner, samt større udviklingsområder.

Det vurderes på baggrund af ovenstående at anlægget er godt lokaliseret, og at det gennem en miljøgodkendelse er muligt at stille vilkår som sikrer at husdyrproduktionen kan drives på stedet uden at der sker en væsentlig påvirkning af omgivelserne. Vurderingen af hvorvidt det er nødvendigt at stille vilkår for driften er vurderet i de efterfølgende afsnit.

2.2.1 Faste afstandskrav

I dette afsnit gøres der rede for husdyrbrugets placering i forhold til de faste afstandskrav, der gælder efter husdyrbrugslovens §§ 6.

Ansøgers tekst

Der skal ikke opføres nyt i forbindelse med denne godkendelse. Husdyrbrugets eksisterende bygninger overholder gældende afstandskrav jf. husdyrbrugslovens § 6, stk. 1, nr. 1-4.

Kommunens vurdering

Se oversigtskort i bilag 6.3, for oplysninger om afstande til nærmeste omgivelser i relation til de faste afstandskrav, der er i husdyrbrugslovens § 6.

Der er i 2011 indført nye afstandskrav til gyllebeholdere. Der skal fremadrettet være mere end 100 meter til nærmeste vandløb eller sø fra en gyllebeholder. Kan dette ikke overholdes, skal der etableres alarm på beholderen. Er arealet derudover skrånende mere end 6 grader skal der etableres en vold eller terrænændring. Ejendommens gyllebeholder ligger ca. 140 meter fra nærmeste beskyttede sø (mod vest), og arealet skrånede mindre end 6 grader mod søen. Der er derfor ikke krav om alarm eller terrænændring.

Det vurderes at alle gældende afstandskrav er overholdt ved den nuværende og fremtidige indretning af ejendommen.

2.2.2 Landskabet og planforhold

I dette afsnit gøres der rede for placeringen af husdyrbrugets bygninger i landskabet, og hvordan de påvirker landskabet.

Ansøgers tekst

Der sker ingen ændringer i anlæggets bygningsmasse og de eksisterende bygninger er lovligt opførte. Der vil derfor ikke ske ændringer i, hvordan ejendommen påvirker landskabet.



Kommunens vurdering

Ejendommen fremstår som en samlet enhed, der ligger tilbagetrukket fra Toftumvej, og er delvis afskærmet af beplantning.

Idet der ikke skal ændres på anlæggets ydre fremtoning, vurderes det at der ikke er en ændret påvirkning af landskabet, hvorfor der ikke er stillet skærpede krav til dette.

2.3 Energi og vandforbrug

2.3.1 Energiforbrug

Der gøres i dette afsnit rede for husdyrbrugets energiforbrug (nuværende og forventet).

Ansøgers tekst

Energiforbrug på anlæg

Elforbruget forventes ikke at ændres væsentligt ved den ansøgte udvidelse. Det nuværende elforbruget er opgjort samlet for beboelse og produktion til 140.000 KW om året.

Normtal for det fremtidige energiforbrug er beregnet til ca. 143.552 kwh om året.

Energiforbruget til el bliver fjernaflæst månedligt, og opgørelsen tilsendes ejer, hvorfor denne fungerer som en separat journal over energiforbruget.

Ejendommens primære opvarmingskilde er på nuværende tidspunkt oliefyr. Oliefyret til stuehuset forventes snarest at blive udskiftet til et stokerfyr.

Energiteknologi på anlæg

Der anvendes koldt vand til vask af staldene, og udtørringen sker så vidt muligt ved naturlig udtørring af staldene efter vask, men i kolde og fugtige perioder, eller såfremt stalden ikke er fuldt udtørret inden indsættelse af dyr, vil der blive anvendt en varmekanon af hensyn til dyrenes velfærd og trivsel.

Ventilationen i de eksisterende stalde styres efter vækstkurve og i forhold til temperatur i den pågældende stald, hvilket sikrer at ventilationen kører optimalt, både med hensyn til temperaturen (maksimal og minimaltemperaturer) i staldene, men også minimumsventilation i perioder, hvor der ikke er behov for ret stor ventilation, og dermed mindskes elforbruget.

Ventilations mekaniske dele (herunder luftkanaler og fans) bliver rengjort i forbindelse med hver vask. Vask af ventilationens mekaniske dele bliver ikke noteret i logbog.

Derudover bruges der sparekontakter på varmelamper til smågrise for at begrænse elforbruget.

Belysning

Der er lys i staldene frem til kl. 22.00 for at opfylde det lovpligtige krav til belysning. Udover dette anvendes der kun den belysning, der er nødvendig, og ellers i forhold til det daglige arbejde i stalden.

Kommunens vurdering

Energiforbruget i ansøgt drift er baseret på det elforbrug, der er opgjort samlet for beboelse og



produktionen på ejendommen i nudrift, da energiforbruget ikke forventes at ændres væsentligt ved den ansøgte udvidelse.

Da det forventede fremtidige energiforbrug er lavere end det beregnede normtal for en tilsvarende produktion, og da de beskrevne energireducerende tiltag dermed er tilstrækkelige til at reducere elforbruget (rengøring af ventilationens mekaniske dele i forbindelse med hver vask, kontrol af ventilationsudstyr, sparekontakter på varmelamper m.v.), er der udelukkende stillet vilkår vedrørende registrering af energiforbrug.

I forhold til BAT og energi gælder det om at arbejde på at optimere energieffektiviteten på anlægget. Det vil sige at sikre at særligt energiforbrugende installationer – for eksempel ventilationsanlæg – løbende kontrolleres og vedligeholdes således, at de altid kører energimæssigt optimalt, samt at eventuel overskudsvarme udnyttes andre steder på anlægget. Endvidere kan det betragtes som BAT at registrere energiforbruget løbende med henblik på at identificere defekter, samt vælge udstyr med fokus på energibesparende egenskaber.

Ud fra ovenstående beskrivelse og med løbende fokus på energiforbruget vurderer Horsens Kommune, at der anvendes BAT indenfor energiforbrug.

2.3.2 Vandforbrug

Der gøres her rede for husdyrbrugets vandforbrug (nuværende og forventet)

Ansøgers tekst

Vandforbrug på anlæg

Ejendommen forsynes med vand fra Åes Vandværk. Det nuværende samlede vandforbrug for beboelse og produktion er opgjort til 6.500 m³. Vandforbruget forventes ikke at ændres væsentligt ved den ansøgte udvidelse.

Det forventede vandforbrug er beregnet til 4.542 m³ (normtal).

For hver hold grise der afgår fra en staldsektion iblødsættes stalden med koldt vand og vaskes med højtryksrensere og koldt vand.

Vandteknologi på anlæg

Der sker måling og registrering af vandforbruget hvert år i forbindelse med opgørelsen til årsregnskabet.

I staldanlæggene

Der er opsat vandkopper, hvilket medfører et mindre vandspild end ved f.eks. bideventiler.

Der er opsat overbrusningsanlæg i næsten alle sektioner, og overbrusningsanlægget anvendes derfor som iblødsætningsanlæg før vask ved, at dyserne skiftes fra overbrusning til iblødsætning. Enkelte sektioner bliver dog iblødsat manuelt med højtryksrensere før vask. Der anvendes højtryksrensere og koldt vand til vask i staldene.

Kommunens vurdering

Vand leveres fra Åes Vandværk, og det forventede vandforbrug er væsentligt højere end det beregnede normtal, hvorfor det faktiske vandforbrug løbende skal registreres, således at det er muligt at sammenholde bedriftens forbrug med det beregnede.



Ansøger har oplyst, at der allerede på nuværende tidspunkt føres regnskab med det faktiske forbrug. Der er stillet vilkår som sikrer, at der fortsat vil blive foretaget registreringer af ejendommens vandforbrug. Registreringerne skal ved anmodning kunne fremvises til Horsens Kommune.

Der er ingen ubenyttede brønde eller borer på ejendommen, og der er ikke tilladelse til markvanding.

Horsens Kommune vurderer, at ansøger har forsøgt indrettet sig og forholdt sig til mulighederne for at reducere vandforbruget. Det er dog vigtigt at ansøger fortsat har fokus på vandforbruget, og at det løbende registreres. Det vurderes at vandforsyningen er indrettet således at kravet om anvendelse af Bedste tilgængelige teknologi er overholdt.

2.4 Gener

2.4.1 Lugt

Der gøres i dette afsnit rede for lugtemissionen fra husdyrbruget og geneafstandene for lugt til naboer og områder, som er omfattet af beskyttelsesniveauet for lugt. I tabellen "Samlet resultat af lugtberegning" vises de beregnede geneafstande for lugt til naboer og områder, som er omfattet af husdyrbrugslovens beskyttelsesniveau, og det oplyses om genekriterierne er overholdt.

I de efterfølgende tabeller vises der detaljer om lugtberegningerne. Der oplyses om de enkelte staldafsnits afstand og placering i forhold til naboer og områder omfattet af beskyttelsesniveauet, den beregnede lugtemission fra hvert staldafsnit, samt forudsætninger for beregningerne af emissionen, herunder effekten af eventuel lugtbegrænsende teknologi.

Ansøgers tekst

Anlægget er placeret med god afstand til omkringliggende beboelser. Placering af markører ses af bilag 6.2 vedr. beliggenhed.

Lugtemissionen er beregnet i det digitale ansøgningssystem ud fra oplysningerne om den ansøgte husdyrproduktion. Tabeller for lugtberegninger fra ansøgningen ses nedenfor.

Samlet resultat af lugtberegning

Område	Andre ejendomme med mere end 75 DE(antal)	Beregnings model	Samlet ukorrigeret	Korrigeret geneafstand (ansøgt drift)	Korrigeret geneafstand (nudrift)	Vægtet gennemsnits afstand	Genekriterie overholdt
Eksisterende eller fremtidig byzone	0	Ny	344,58	0,00	0,00	0,00	Genekriterie overholdt. Ingen nabobeboelser/byzone indenfor 1,2 gange geneafstand.
Samlet bebyggelse	0	Ny	193,70	0,00	0,00	0,00	Genekriterie overholdt. Ingen nabobeboelser/byzone indenfor 1,2 gange geneafstand.
Enkelt bolig	0	Ny	108,96	0,00	0,00	0,00	Genekriterie overholdt. Ingen nabobeboelser/byzone indenfor 1,2 gange geneafstand.

**Lugteneberegninger – Detaljer om staldafsnit****Byzone**

StaldID	Afstand til område(meter)	Placering 300-60 grader (ja/nej)	Indgår staldafsnit i beregning for område (ja/nej)
ST-155167	518,01	Nej	Nej
ST-155168	453,20	Nej	Nej

Samlet bebyggelse

StaldID	Afstand til område(meter)	Placering 300-60 grader (ja/nej)	Indgår staldafsnit i beregning for område (ja/nej)
ST-155167	322,46	Ja	Nej
ST-155168	308,41	Ja	Nej

Enkelt bolig

StaldID	Afstand til område(meter)	Placering 300-60 grader (ja/nej)	Indgår staldafsnit i beregning for område (ja/nej)
ST-155167	219,21	Ja	Nej
ST-155168	282,08	Ja	Nej

Lugtemission fra produktioner

StaldID	Kode for staldsystem	Antal dyr	Antal stipladser	Ton dyr på stald	Antal måneder udegående	Lugt fra produktion (LE)	Lugt fra produktion (OU)	Effekt af teknologi (%)	Faktisk lugt emission fra produktion (LE)	Faktisk lugt emission fra produktion (OU)
ST-155167	SvSm01	15050,00	1672,00	29,51	0,00	6197,27	11214,10	0,00%	6197,27	11214,10
ST-155168	SvSo09	430,00	143,00	31,46	0,00	1887,60	10296,00	0,00%	1887,60	10296,00
	SvSo06	30,00	20,00	4,40	0,00	264,00	320,00	0,00%	264,00	320,00
	SvSo07	400,00	267,00	58,74	0,00	3524,40	4272,00	0,00%	3524,40	4272,00

Kommunens vurdering

Lugtemission fra anlægget er afhængig af staldsystemet, antal dyr på stald på et givet tidspunkt og vægten af disse dyr. Lugtens udbredelse i nærområde er afhængig af anlæggets placering i forhold til landskabets udformning og hyppig vindretning. Der beregnes antal lugtenheder ud fra det gennemsnitlige kg dyr på stald på en varm sommerdag (maksimal belastning). Dette omregnes i det digitale ansøgningssystem til en geneafstand, indenfor hvilken der kan forventes væsentlig lugtgener.

Grænseværdierne er forskellige i forhold til, i hvilket område naboer er bosiddende. I byzone er grænseværdien 5 odour units (OUE)/m³, i samlet bebyggelse 7 OUE/m³ og enkelt bolig i landzone (uden landbrugspligt) 15 OUE/m³.

Da der ikke er husdyrbrug med mere end 75 DE indenfor en radius på 300 meter fra ejendommen, skal geneafstanden ikke justeres i forhold til lugtkumulationen.

Husdyrbruget er placeret i landzone, med ca. 210 meter til nærmeste beboelse uden landbrugspligt. Nærmeste område, som er udlagt til boligområde (samlet bebyggelse) er Toftum, som ligger ca. 310 meter væk. Der er ca. 450 m til nærmeste byzone, som er Søvind. Se i øvrigt også afsnittet beliggenhed og planmæssige forhold.

Lugtemissionen for nærmeste beboelse, samlet bebyggelse og byzone er beregnet i det digitale ansøgningssystem ud fra oplysningerne om den ansøgte husdyrproduktion. Der er i bilag 6.2 vist hvilket udgangspunkt der er anvendt i beregningerne. Det vurderes at placeringen af be-



regningspunkterne er korrekt.

Beregningerne foretaget herover viser, at lugtgenekriterierne er overholdt for alle tre kategorier (enkeltliggende beboelser, samlet bebyggelse og byzone).

Horsens Kommune har i dag ikke kendskab til klager over lugt, hvorfor det antages, at produktionen drives på en sådan måde, at der ikke opstår generende lugt ved naboer. Kommunen vurderer derfor, at lugt fra staldene ikke giver væsentlige gener for naboerne, med der er dog stillet vilkår som sikrer at anlægget drives så lugtafgivelsen minimeres, og at kommunen såfremt der opstår lugtgener fra produktionen, har mulighed for at håndhæve disse forhold.

Når gyllen skal omrøres og bringes ud, vil der altid være lugtgener. Disse må accepteres i landzonen. Det er kommunens vurdering, at ansøger tager tilstrækkeligt hensyn til omkringboende.

2.4.2 Støj

I dette afsnit gøres der rede for hvilke støjkloder, der er på husdyrbruget, hvilke tidspunkter de er i drift og hvilke tiltag, der skal begrænse eller forhindre støjgener for naboerne.

Ansøgers tekst

Beskrivelse af støjkloder

Ejendommens støjkloder og driftstider er følgende:

Støjklode	Placering	Driftstid	Støj ved kilden
Ventilationsafkast	På begge stalde	Døgnet rundt, men med varierende belastning	70 dB (A)
Male-/blandeanlæg	Bygning 4	En gang om ugen	85 dB (A)
Fodrings tider	Staldene	Sørnerne fodres 3 gange dagligt, mens smågrisene fodres ad libitum	
Lastbiler m.v.	På kørselsveje, ved ind- og udleveringsramper	Normalt 6 – 19	85 dB (A)
Gylleudpumpning	Fortank	2 gange ugentligt	85 dB (A)

Staldene ventileres mekanisk med undertryksventilation, og alle ventilationsafkast er placeret over tagryg.

Der forventes ikke mere støj i forbindelse med udvidelsen, og støjniveauet vil fortsat overholde de vejledende grænseværdier for landbrugsdrift jf. Miljøstyrelsens Vejledning nr. 5/1984 om "Ekstern støj fra virksomheder".

Beskrivelse af driftsperiode

Ventilationsanlæg er i drift hele tiden – dog vil der i de varmeste perioder om sommeren være en øget ventilation i forhold til vinteren.

Desuden vil periodisk støj forekomme i forbindelse med transport af grise, foder og gylle, og ved gyllepumpning.

Transport med foder og dyr sker hovedsageligt på hverdage fra kl. 06.00-20.00. Dog kan der komme udsving i forbindelse med ændrede rutiner i foderstofforretningen. I perioder med udbringning af husdyrgødning kan dette ske døgnet rundt i en så kort periode som muligt i hhv.



foråret og efteråret.

Beskrivelse af støjkildetiltag

Der er ikke foretaget yderligere for at dæmpe støjkilderne. Dette er ikke skønnet nødvendigt grundet anlæggets placering i forhold til naboer og arten af støjkilder.

Kommunens vurdering

Imellem staldanlægget og de nærmeste beboelser ligger ejendommens øvrige bygninger. Fra disse bygninger forventes der kun begrænset støjafgivelse. Det vurderes derfor med baggrund i placeringen af staldene, at de andre bygninger vil kunne skærme mod eventuelle støjgener fra ventilationsanlæg m.v.. Udover dette forventes støjniveauet ikke at ændres væsentligt i forhold til nudrift, og kommunen har ikke tidligere modtaget klager over støj fra ejendommens drift. Det vurderes dermed, at støj fra ejendommen ikke er eller forventes at blive et problem for de omkringboende. Der er ikke foretaget støjberegninger.

På grund af ejendommens placering med få beboelser indenfor 400 meter fra ejendommen er der jf. § 11 i husdyrgodkendelsesbekendtgørelsen, kun fastsat standard vilkår vedrørende støj, som vil sikre, at såfremt der opstår støjgener, er det muligt at gribe ind.

2.4.3 Lys

I dette afsnit beskrives mulige gener fra belysning på anlægget og eventuelle genbegrænsende foranstaltninger.

Ansøgers tekst

Der er ikke og etableres ikke projektører til udendørs arbejdsbelysning. Der er dog orienteringslys ved stuehus og ved staldene, samt udendørsbelysning ved udleveringsrampen, der tændes manuelt efter behov. Udover dette vil der kunne forekomme belysning på ejendommen i forbindelse med håndtering af foder og gylle i de mørke timer.

Belysningen forventes ikke at være til gene for de omkringboende eller trafikken på Toftumvej pga. afstanden, og det at staldene er placeret bag eksisterende bygninger, således at de afskærmer for den udendørs belysning.

Kommunens vurdering

Med baggrund i afstanden til nærmeste beboelser samt placeringen af den udendørs belysning i forhold til de omkringboende, hvor bygningerne ved stuehuset virker afskærmende i forhold til den udendørs belysning, forventes lys ikke at give anledning til gener.

Samlet vurderes det, at belysningen ikke vil give anledning til væsentlige problemer eller gener for omkringboende eller landskabelige hensyn, og der er ikke stillet vilkår til dette.

2.4.4 Fluer og skadedyr

I dette afsnit beskrives bekæmpelse og forebyggelse af fluer og skadedyr.

Ansøgers tekst

Generel beskrivelse skadedyr

Fluebekæmpelse sker ved udsætning af rovfluer i gyllekanalerne efter behov, og i overens-



stemmelse med retningslinjer for området.

Det er opsat udvendige kasser med gift mod gnavere, og rottebekæmpelser sker i samarbejde med privat firma.

Foder opbevares i lukkede beholdere, så skadedyr ikke kan komme til det.

Døde dyr opbevares efter gældende regler.

Beskrivelse af gener fra fluer

Der forventes som hidtil, at være en effektiv bekæmpelse af fluer i staldene, og dermed vurderes udvidelsen ikke at give øgede gener i form af fluer.

Beskrivelse af rottebekæmpelse

Det er opsat udvendige kasser med gift mod gnavere, og rottebekæmpelser sker i samarbejde med privat firma.

Kommunens vurdering

I forbindelse med dyreholdet kan der forekomme gener fra skadedyr (rotter, mosegrise m.v.), som skal afhjælpes, samt gener fra fluer, som skal bekæmpes effektivt.

Det vurderes, at ejendommens skadedyrsbekæmpelse er tilfredsstillende, og der er ikke stillet særlige krav til rottebekæmpelse, idet det reguleres af anden lovgivning.

Der er ikke stillet særlige vilkår til opbevaring af animalsk affald, idet dette reguleres af anden lovgivning. Disse regler medfører bl.a. at animalsk affald, herunder døde dyr, skal bortskaffes til autoriseret destruktionsanstalt. Indtil afhentning skal de opbevares i container eller overdækket på en dertil indrettet afskærmet plads, hvor dyrene ikke er synlige fra vejen og således, at der ikke opstår uhygiejniske forhold.

For at der fortsat kan være en effektiv bekæmpelse af fluer i staldene er der stillet vilkår om fluebekæmpelse.

2.4.5 Støv

I dette afsnit beskrives mulige støvgener fra husdyrbruget og eventuelle genebegrænsende foranstaltninger.

Ansøger tekst

Der kan forekomme støvgener i forbindelse med høstarbejde. Gener i den forbindelse vurderes at være kortvarige. Korntørring og fremstilling af foder er ligeledes en mulig kilde til støvgener. Korntørring foregår dog i relativt begrænsede perioder.

Der kan forekomme støv fra foderhåndteringen, da der er tale om tørfoder, men det vil være minimalt, da al foderhåndtering sker indendørs.

Generelt er støvgenerne minimale blot 50 meter fra staldanlægget. Det vurderes derfor, at støv ikke vil være til væsentlig gene for omgivelserne.

Kommunens vurdering



Det forventes med baggrund i den beskrevne indretning, at støv fra ejendommen ikke vil give anledning til væsentlige gener ved de nærmeste beboelser, idet anlægget er placeret minimum 200 meter fra nærmeste nabo. Udover dette er anlægget indrettet således, at håndtering af foder, som kan være en støvende aktivitet, overvejende foretages indendørs.

Der kan forekomme støv ved transport på grusvejen ned til ejendommen, men da der ikke er andre beboelser beliggende ved grusvejen, og der er minimum 200 meter fra grusvejen til nærmeste beboelser, vurderes det ikke at give væsentlige gener ved de nærmeste beboelser.

Miljøklagenævnet har i en afgørelse udtalt, at det er praksis ved reguleringen af husdyrbrug, at betragte landzonen som landbrugets erhvervsområde, og beboere af boliger i landzone må derfor acceptere visse af de ulemper, som kan være forbundet med at være nabo til et landbrug. Dette tolker kommunen således at der i perioder må accepteres gener som f.eks. støv, støj og lugt.

Dog henvises der til god landmandspraksis, at al transport til og fra bedriften skal, for at begrænse støvgener, foregå ved hensynsfuld kørsel, samt at alle aktiviteter på bedriften planlægges, herunder også levering og udkørsel, således at omgivelserne påvirkes mindst muligt.

Det er vurderet, at der ikke er behov for at stille yderligere vilkår.

2.4.6 Transport

I dette afsnit gøres der rede for til- og frakørselsforhold til husdyrbruget, mulige gener fra transporter samt eventuelle genebegrænsende tiltag

Ansøger tekst

Udviklingen i antallet af forskellige typer transport ses af tabellen nedenfor. Det skal bemærkes at antal ikke er bindende (med mindre der er knyttet vilkår til).

Der foretages i dag ca. 312 årlige transporter. Efter udvidelsen forventes, at der foretages ca. 318 transporter, hvoraf mange er gylletransporter.

Udbringningsarealerne er placeret således at hovedparten af transporterne med gylle ikke går gennem samlet bebyggelse, og der vil være maksimalt 15 transporter årligt gennem Søvind by.

Transport med husdyrgødning, transport af korn og halm er sæsonbetonet. De øvrige transporter er jævnt fordelt over året.

Transporter (årligt)	Tidsrum på dagen	Nudrift (antal)	Ansøgt (antal)
Gylletransport på offentlig vej		170	176
Afhentning af smågrise	6-22	26	26
Levering af søer	6-22	6	6
Afhentning af døde dyr	6-22	52	52
Levering af foder	6-22	52	52
Brændstof	6-22	6	6
Total		312	318

De primære transportveje udenfor ejendommen ses af bilag 6.13.

Kommunens vurdering



Kommunen skal i forbindelse med en ansøgning om etablering, udvidelse eller ændring af et husdyrbrug foretage en vurdering af transportforholdene på husdyrbruget, herunder hvorvidt kommunen vurderer, at der skal stilles vilkår til husdyrbrugets transport.

Færdsel på offentlig vej reguleres af politiet og henfører under færdsels og øvrige bestemmelser, der er fastsat af justitsministeriet.

Husdyrbrugets trafikale belastning af omgivelserne skal derfor vurderes i forbindelse med ansøgning om miljøgodkendelse, inden afgørelsen om godkendelsen træffes. Efter dette tidspunkt kan selve trafikken ikke reguleres af kommunen.

Til- og frakørselsforhold vedrørende arbejdskørsel sker ved hovedindkørslen til Toftumvej 42. Der er gode oversigtsforhold ved udkørsel til Toftumvej, og der er ikke andre ejendomme beliggende ved grusvejen til Toftumvej 42.

Det er kun antallet af transporter med gylle, der øges i forbindelse med udvidelsen. Transporterne med gylle vil hovedsageligt foregå af de veje, der er indtegnet på bilag 6.13, og få af disse transporter (maksimalt 15 årligt) vil gå gennem Søvind by. Ved transport af husdyrgødning på offentlig vej gennem landsbyer/byer kan det være relevant at vurdere om transporten sker under hensigtsmæssige forhold hvad angår transportform. Da det er oplyst, at det kun er maksimalt 15 transporter årligt der skal gennem Søvind by, er det vurderet, at det ikke er nødvendigt at stille vilkår vedr. transport.

I forbindelse med gylleudbringning kan der forekomme kørsel i aften- og evt. også i nattetimerne. Dette er dog kun i ganske særlige tilfælde.

Det vurderes at udbringning i en kort periode, hvor der også køres i nattetimerne, i visse tilfælde kan være en fordel for omkringboende, frem for at udbringningen strækker sig over en længere periode. Det anbefales dog at omkringboende i sådanne tilfælde orienteres på forhånd, for at imødegå eventuelle klager.

Med hensyn til kørsel med eksterne transporter (herunder f.eks. levering af foder, levering og afhentning af grise, afhentning af døde dyr, og lignende) er dette afhængig af leverandørernes ruter. Da antallet af eksterne transporter ikke øges væsentligt, vurderer Horsens Kommune at der ikke er behov for at stille vilkår.

Det er kommunes vurdering på baggrund af ovenstående beskrivelse af transport, at den ansøgte transport og udbringning ikke vil give anledning til unødige eller væsentlige gener, såfremt gældende lovgivning på området overholdes.

2.5 Forurening

2.5.1 Spildevand

I dette afsnit gøres der rede for mængden af spildevand samt bortskaffelse heraf.

Ansøger tekst

Beskrivelse af spildevandsmængde

Ejendommen udleder ikke restvand før eller efter udvidelsen. Rengøringsvand og vandspild fra svineproduktionen opsamles i gyllebeholder og udspredes med gyllen.

Tagvand fra staldene afledes via tagrender til lukkede regnvandsbrønde placeret langs stalden.



Vand fra brøndene afledes via dræn til mose syd for ejendommen, og derfra videre til Søvind Bæk.

Der er ingen befæstede arealer på ejendommen.

Påfyldning og vask af sprøjteudstyr foregår i marken.

Sanitært spildevand fra stuehuset ledes til septiktank og derfra til mose syd for ejendommen, og derfra videre til Søvind Bæk.

Beskrivelse af spildevands- tilledning og -afledning

I nedenstående skema fremgår typer af spildevand, opbevaring af spildevand og hvor spildevandet udledes/afleveres.

Type	Opbevaring	Afleveres til
Vaskevand/spildevand	Gyllebeholder	Spredes ud på marken
Sanitært spildevand	Septiktank	Søvind Bæk
Overfladevand	Brønd	Søvind Bæk

Kommunens vurdering

I forhold til ejendommens indretning, skal kommunen sikre sig at reglerne i husdyrgødningsbekendtgørelsen regler omkring opbevaring og håndtering af husdyrgødning er overholdt. Dette indebærer bl.a. at husdyrgødning skal opsamles, og at der ikke må udledes spildevand som indeholder husdyrgødning direkte til recipient. Den beskrevne indretning med opsamling af spildevand fra produktionen vurderes at være i overensstemmelse med reglerne i husdyrgødningsbekendtgørelsen. Idet der ikke opføres nye bygninger, vurderes det ligeledes at være tilfældet i forhold til udledning af tagfladevand direkte til recipient.

Der er ikke befæstede arealer på ejendommen, og al håndtering af sprøjtemidler foregår i marken, hvorfor der ikke udledes spildevand fra ejendommen der kan indeholde forurenende stoffer.

Sammenfattende vurderer kommunen, at den samlede håndtering af spildevand herunder regnvand sker på forsvarlig vis.

På baggrund af ovenstående er der ikke stillet særlige vilkår vedr. spildevandshåndteringen.

2.5.2 Husdyrgødning og foder

I dette afsnit gøres der rede for mængden af produceret husdyrgødning og opbevaringen af husdyrgødningen. Der gøres desuden rede for eventuel forurening fra foderoplæg samt tiltag til begrænsning af forureningen.

I tabellerne vises oplysninger om anlæggene til opbevaring af husdyrgødning. Der bruges en kort kode for hvert opbevaringslager.

Den første tabel viser en oversigt af de anlæg til opbevaring af husdyrgødning, der indgår i ansøgningen. Ud for betegnelsen for hvert opbevaringslager er der angivet en kode, der efterfølgende erstatter det oplyste navn på opbevaringslageret.



De følgende tabeller viser detaljerede oplysninger om opbevaringslagrene i henholdsvis nudrift og ansøgt drift.

Ansøger tekst

Gyllelageret på Toftumvej 42 udgøres af gyllebeholder, fortank og gyllekanaler. I nedenstående tabel findes en oversigt over opbevaringskapaciteten til Toftumvej 42 efter udvidelsen.

Oversigt over opbevaringslagre		
Kode for opbevaringslager	Navn på opbevaringslager	Beskrivelse af opbevaringslager
LA-103804	Gylletank - Eksisterende	

Samt en opbevaringsaftale på ca. 750 m³ årligt hos Niels Kyndesen, Havmarken 15, 8700 Horsens.

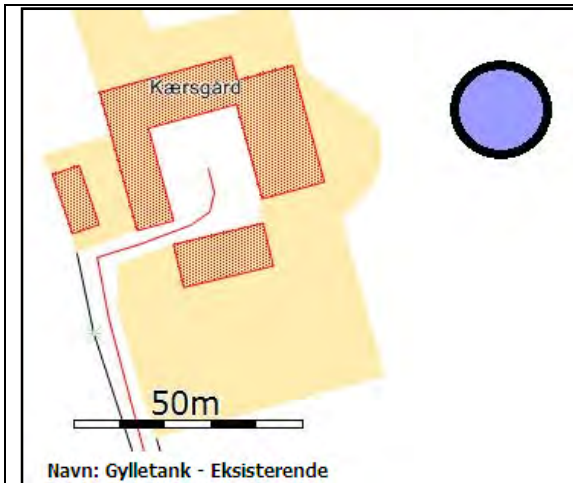
Detaljer om opbevaringslagre					
Kode for opbevaringslager	Nyt/eksisterende opbevaringslager	Drifttype	Lagerstype	Dimension	Kapacitet
LA-103804	Eksisterende	Nudrift	Flydende husdyrgødningslager		3000,00
		Ansøgt drift	Flydende husdyrgødningslager		3000,00

Detaljer om fast lager			
Kode for opbevaringslager	Drifttype	Lagerandel fast i %	Andel af dybstrøelse der køres direkte ud og pløjes ned
LA-103804	Nudrift	100,00	0
	Ansøgt	100,00	0

Detaljer om flydende lager			
Kode for opbevaringslager	Drifttype	Lagerandel flydende i %	Virkemiddel
LA-103804	Nudrift	100,00	Ingen virkemiddel (f.eks. naturligt flydelag eller tilsvarende)
	Ansøgt drift	80,00	Ingen virkemiddel (f.eks. naturligt flydelag eller tilsvarende)

Gyllebeholderen er ikke med teltdug, hvorfor der etableres flydelag af snittet halm, og der føres logbog over flydelaget. Der foretages også løbende eftersyn og vedligeholdelse af gyllebeholderen.

Dybstrøelsen fra drægtighedsstalden udspreddes enten direkte på marken eller anvendes som flydelag i gyllebeholderen.



Opbevaringskapacitet til husdyrgødning

Der produceres ca. 4.430 m³ gylle inkl. drikkevandsspild på ejendommen. Derudover produceres der ca. 100 m³ dybstrøelse der enten spredes direkte på marken eller anvendes som flydelag i gyllebeholderen.

Der er opbevaringskapacitet på i alt 3.750 m³, svarende til ca. 10 måneders produktion af husdyrgødning (gylle og dybstrøelse). Der er dermed tilstrækkeligt opbevaringskapacitet, da tilstrækkelig opbevaringskapacitet vurderes at være 9 måneders produktion af gylle.

Beskrivelse af risikominimering

Gyllebeholderen er underlagt 10-års beholderkontrol, hvor en kontrollant kontrollerer beholderens tæthed. Derudover er gyllebeholderen placeret således, at den jævnligt kan tilses for eventuelle revner, gylleudsivninger og andet. Ved påkørsel eller strejfen af gyllebeholderen med maskiner eller andet vil eventuelle revner blive tilset med det samme og udbedres straks. Hvis revnen ikke kan udbedres ved egen hjælp, vil beholderproducenten blive kontaktet for assistance.

Før der bliver pumpet gylle fra forbeholder til gyllebeholder, kontrolleres det, om der er plads i gyllebeholderen. Derudover er der under pumpningen løbende opsyn. For at undgå forurening med gyllespild suges gyllen med sugekran. Kranen kan kun aktiveres ved tilstedeværelse, og når vognen er fuld, render overskydende gylle via kranen tilbage i gyllebeholderen, hvorfor risikoen for spild af gylle er minimeret.

Beskrivelse af opbevaring af foder

Opbevaring af korn sker i fodersilo nord for smågrisestalden, og øvrige fodermidler opbevares i bygningen nordøst for stuehuset, se bilag 6.1.

Kommunens vurdering

Idet den beregnede opbevaringskapacitet for flydende husdyrgødning er på mere end 9 mdr. vurderes det at være tilstrækkelig til at opfylde husdyrgødningsbekendtgørelsens krav, og der stilles ikke yderligere krav til opbevaringen.

Horsens Kommune vurderer endvidere med udgangspunkt i ansøgers ovenstående beskrivelse, at ejendommen er indrettet således at risikoen for uheld er minimeret. Udover dette er der stillet vilkår om, at der skal udarbejdes en beredskabsplan for ejendommen, som skal indeholde oplysninger om procedurer, som beskriver relevante tiltag med henblik på at stoppe og/eller



begrænse uheld, og oplysninger om hvilke personer, der skal alarmeres og hvordan. Den skal også indeholde relevante kortbilag over bedriften med angivelse af opbevaring af miljøfarlige stoffer, afløbs og drænforhold og en opgørelse over materiel, der kan anvendes i forbindelse med afhjælpning, inddæmning, og opsamling af spild/lækage, der kan medføre konsekvenser for det omkringliggende miljø.

Placering af gyllebeholder ved skrånende arealer

Opbevaring af flydende husdyrgødning er nærmere reguleret i husdyrgødningsbekendtgørelsens¹⁰ kapitel 7. Herunder indeholder bestemmelsen i bekendtgørelsens § 19 nærmere regler om alarmsystemer, beholderbarrierer og terrænændringer for gyllebeholdere placeret i særlige risikoområder eller nær vandløb og søer. Risikoområder er i bekendtgørelsens § 3, nr. 21, defineret som områder, hvor terrænet skrånede med en gennemsnitlig hældning på mere end 6 grader fra beholderen mod vandløb eller søer med et areal større end 100 m².

Ingen af gyllebeholderne er beliggende i risikoområde eller indenfor 100 meter af et vandløb eller en sø over 100 m², hvorfor der ikke er krav om alarm, barriere eller terrænændring.

Det er kommunens vurdering, at det ikke nødvendigt at opstille vilkår med henblik på at forhindre gylleudslip.

2.5.3 Affald og kemikalier

I dette afsnit gøres der rede for opbevaring og bortskaffelse af affald, miljøfarlige stoffer og døde dyr på husdyrbruget.

Ansøger tekst

Der frembringes følgende typer af affald på ejendommen:

Type	Opbevaring	Afleveres til
Fast affald	Container	Marius Pedersen A/S
Døde dyr	Container eller under kadaverkappe	DAKA
Tomme medicinflasker og kanyler	Forrum til stald	MOTAS
Olieaffald	Maskinhus/værksted	Reno syd I/S

Beskrivelse af døde dyr

Døde dyr lægges i container, der tømmes efter behov af DAKA. Større dyr placeres hævet over jorden dækket af kadaverkappe indtil afhentning til destruktion af DAKA.

Beskrivelse af fast affald

Fast affald opbevares i container indtil afhentning af Marius Pedersen A/S.

Beskrivelse af klinisk risikoaffald

Klinisk risikoaffald i form af medicin glas og rester samt kanyler opbevares i forrum til stalden og afleveres til MOTAS.

Beskrivelse af kemikalier, herunder pesticider og olie-kemikalier

Spildolie opbevares i maskinhus, mens øvrige olieprodukter opbevares i foderlade. Pesticider opbevares i aflåst skab i garage, og medicin opbevares i forrum til stalden.

¹⁰Bekendtgørelse nr. 764 af 28. juni 2012 om erhvervsmæssigt dyrehold, husdyrgødning, ensilage m.v.



Der er på ejendommen en overjordisk tank til dieselolie på 1200 liter. Tanken er placeret på befæstet areal. Der er ingen nedgravede tanke på ejendommen.

Spildolie leveres til godkendt modtager.

Beskrivelse af egenkontrol

Der føres forskellige skriftlige opgørelser over egenkontrol. Der føres logbog over flydelag på gyllebeholderen. Der føres driftsjournal i form af produktionsstyring med oplysninger og dokumentation for antal dyr flyttet til og fra ejendommen samt antal dyr bortskaffet til destruktion.

Der udarbejdes medicinregnskab.

I løbet af dagen holdes anlægget under opsyn, og hver dag tages en inspektionsrunde på ejendommen for at tjekke om anlæggene kører som de skal.

Herudover er der en række andre faste procedurer, som det dog ikke ønskes, at der skal føres journaler over, f.eks. vask af stalde og ventilatorer efter hvert hold.

Alarmer

Der er indrettet med alarmering når temperaturen i stalden er for høj og i forbindelse med totalt strømsvigt, hvor ventilationsanlæg og foderanlæg ikke fungerer.

Kommunens vurdering

Spildolie og olieprodukter opbevares i hhv. maskinhus og foderlade, som er indrettet med betongulv uden afløb, således at der ikke er risiko for forurening af jord og grundvand.

Dieseltanken står i et gammelt maskinhus på betongulv uden afløb, men med fald ud mod terræn, således at der ved lækage er risiko for forurening af jord og grundvand. Der er derfor stillet vilkår om at dieseltanken skal placeres forsvarligt, f.eks. under tag med fast bund med opkant uden mulighed for afløb og med en opsamlingskapacitet til en mængde, svarende til rumfanget af tanken, eller indendørs på tæt befæstet areal, hvor der ved spild eller uheld ikke må kunne forårsages forurening af jorden eller grundvand.

Bedriften er omfattet af reglerne i affaldsbekendtgørelsen. Derfor skal man på ejendommen føre registrering over affaldsproduktionen efter de gældende regler og bortskaffelsen skal ske i overensstemmelse med kommunens affaldsregulativ.

Kommunen vurderer, at der ikke vil være problemer med hensyn til affaldsbortskaffelsen fra virksomheden. Der er derfor ikke stillet særlige vilkår vedr. affaldshåndtering.

Med den beskrevne indretning på ejendommen (herunder egenkontrol og alarmer) samt overholdelse af vilkår, vurderes det at der ikke vil være risiko for forurening af jord, overfladevand og grundvand, og at der anvendes BAT i forhold til håndtering af affald og kemikalier.

2.5.4 Ammoniak

2.5.4.1 Ammoniak tab

I dette afsnit gøres der rede for ammoniakemissionen fra husdyrbruget, samt hvordan emissionen begrænses.



I den første tabel vises, på baggrund af ansøgningssystemets beregninger, om det lovpligtige krav om ammoniakreduktion er overholdt. I den anden tabel vises det beregnede tab af ammoniak fordelt på forskellige typer af kilder på husdyrbruget. I de følgende tabeller vises der oplysninger om ammoniakemission og begrænsning af emissionen for de enkelte staldafsnit. Det er bl.a. vist, hvor meget forskellige tiltag bidrager til at begrænse ammoniakemissionen i forhold til emissionen fra et referencesystem.

Ansøgers tekst

Resultat af beregninger på generelt ammoniakreduktionskrav	
Overstiger græsmarksafgrøder over 25 % af totalrationen for malkekøer inklusiv opdræt?	Nej
Er det generelle krav om reduktion af ammoniaktab fra stald og lager opfyldt?	Ja
Eventuel yderligere reduktion nødvendig for at opfylde kravet	-382,13 kgN/år

Ammoniaktab i nudrift og ansøgt drift fordelt på staldsystemer og opbevaringslagre	
	Ansøgt(kgN/år)
Ammoniaktab fra staldsystemer mv. ikke omfattet af det generelle ammoniakreduktionskrav:	0
Ammoniaktab fra staldafsnit og lagre omfattet af det generelle ammoniakreduktionskrav, men eksisterende uændret produktion:	1306,13
Ammoniaktab fra husdyrproduktion omfattet af det generelle ammoniakreduktionskrav (etableringer udvidelser, ændringer):	80,86
Ammoniaktab fra lagre af flydende husdyrgødning:	176,21
Ammoniaktab fra lagre af fast husdyrgødning:	50,90

Resultat af beregninger af ammoniaktab på produktionsniveau									
StaldID	Kode for staldsystem	Ammoniaktab fra reference staldsystem (kgN/år)	Ammoniaktab fra valgt staldsystem (kgN/år)	Effekt af valgt staldsystem (kgN/år)	Effekt af valgt staldsystem (%)	Effekt af miljøteknologi (kgN/år)	Effekt af foderoptimering m.m. (kgN/år)	Effekt af miljøtiltag lager (kgN/år)	Faktisk ammoniaktab fra stald og lager (kgN/år)
ST-155167	SvSm01	560,33	437,11	123,23	21,99%	0,00	0,00	0,00	437,11
		554,37	432,33	122,04	22,01%	0,00	0,00	0,00	432,33
ST-155168	SvSo09	360,00	340,53	19,47	5,41%	0,00	0,00	0,00	340,53
		387,00	366,07	20,93	5,41%	0,00	-21,61	0,00	387,68
	SvSo06	119,20	103,35	15,85	13,30%	0,00	0,00	-29,55	132,90
		127,71	110,73	16,99	13,30%	0,00	24,75	-25,45	111,43
	SvSo07	935,31	881,38	53,94	5,77%	0,00	0,00	0,00	881,38
Sum	Nudrift	1974,84	1762,37	212,49		0,00	0,00	-29,55	1791,92
	Ansøgt	2074,79	1856,85	217,96		0,00	224,14	-25,45	1658,16

Ammoniaktab pr. DE og pr. produktionsenhed			
StaldID	Kode for staldsystem	Ammoniaktab pr. produktionsenhed (kgN/år)	Ammoniaktab pr. DE (kgN/år)
ST-155167	SvSm01	0,04	7,11
		0,04	6,86
ST-155168	SvSo09	0,85	12,14
		0,90	12,86
	SvSo06	4,75	29,22
		3,71	22,86
	SvSo07	2,37	14,58
		1,82	11,18

Beskrivelse af foderoptimeringstiltag til begrænsning af ammoniakfordampning

Der er lavet foderoptimeringer i form af flere producerede smågrise pr. årssso og færre foderenheder pr. årssso i forhold til normal.

**Effekt af foderoptimering og antal fravænnede smågrise**

StaldID	Kode for staldsystem	Nudrift Ansøgt drift	FE	Gram råprotein pr. FE	Gram P pr. FE	Antal fravænnede grise	Fravænnings- vægt	Effekt foderoptimering
ST-155167	Ingen data							
ST-155168	SvSo09	Nudrift	0,00	0,00	0,00	0,00	0,00	0,00
		Ansøgt	493,00	0,00	0,00	35,00	0,00	-21,61
	SvSo06	Nudrift	0,00	0,00	0,00	0,00	0,00	0,00
		Ansøgt	987,00	0,00	0,00	35,00	0,00	24,75
	SvSo07	Nudrift	0,00	0,00	0,00	0,00	0,00	0,00
		Ansøgt	987,00	0,00	0,00	35,00	0,00	221,00

Effekt af teknologier til begrænsning af ammoniakfordampning fra lager

Der bruges ikke nogen teknologier til begrænsning af ammoniakfordampning fra gyllebeholdere, da den ikke har fast overdækning.

Kommunens vurdering

I forbindelse med ansøgning om udvidelse af en husdyrproduktion stilles der krav om at reducere ammoniakfordampningen i forhold til et fastlagt referencestaldsystem. Det generelle krav til reduktion af fordampningen er 30 %, da ansøgningen er indsendt i 2012. Dette krav er gældende for ejendomme, hvor der laves godkendelsespligtige ændringer. Kravet til reduktion af ammoniakfordampningen er for Toftumvej 42 overholdt, se ovenstående tabel.

I det ansøgte projekt indgår der ikke opførelse af nye stalde, og i de eksisterende bygninger laves der ikke godkendelsespligtige ændringer udover udvidelsen af dyreholdet.

Beregning og gennemgang af BAT for staldanlæg ses af afsnit 2.1 "Dyrehold og management samt beregning af BAT", og bilag 6.4.

For at opnå den beregnede ammoniakemission er der anvendt følgende virkemidler:

- Foderoptimering årssøer (færre foderenheder pr. årssø i forhold til normalt)
- Flere producerede smågrise pr. årssø i forhold til normalt

Den ammoniakreducerende effekt opnås gennem foderoptimering og flere producerede smågrise pr. årssø i forhold til normalt. Der forventes en fjernelse af ammoniak på 224 kg/år ved disse tiltag. Der er derfor stillet vilkår vedr. dette.

Antallet af dyr og deres indgangs- og afgangsvægt har også betydning for ammoniakfordampningen fra stalden, hvorfor der også er stillet vilkår til dette.

2.5.4.2 Påvirkning af natur

I dette afsnit redegøres for ammoniakemissionens påvirkning af naturområder. Udgangspunktet for vurderingen af påvirkningen af ammoniakfølsomme naturområder er bl.a. størrelsen af ammoniakdepositionen på områderne. Indledende oplyses der derfor om en række faktorer, som har betydning for beregningen af ammoniakdepositionen.

Ansøgers tekst

Følgende fremgår af den digitale ansøgning:



Nøgletal emission	
	kgN/år
Samlet emission fra stald og lager	1614,10
Meremission fra stald og lager	-177,81

Maksimaldepositioner	
	kgN
Højeste merdeposition i naturområdet	0
Højeste totaldeposition i naturområdet	0,0

Kommunens tekst

Naturområder omfattet af Husdyrloven - § 7-natur

Husdyrloven yder en særlig beskyttelse af visse udvalgte kvælstoffølsomme naturtyper (de såkaldte § 7-områder), som opdeles i tre kategorier (se nedenfor). For hver kategori fastsætter husdyrgodkendelsesbekendtgørelsens bilag 3 et generelt beskyttelsesniveau, som gælder ved etablering, ændring eller udvidelse af et husdyrbrug, men ikke ved revurdering af en uændret husdyrproduktion. De tre kategorier defineres i de følgende afsnit.

Kategori 1-natur

Kategori 1-natur er defineret som habitatnatur, § 3-heder og § 3-overdrev, hvis disse ligger indenfor internationale naturbeskyttelsesområder (Natura 2000-områder). Hvis et husdyrbrug medfører kvælstofdeposition på kategori 1-natur, vil antallet af andre husdyrbrug, som ligger i nærheden af det følsomme naturområde, være afgørende for hvor stor kvælstofdeposition, som kan tillades. Det fremgår af tabellen herunder, hvordan den maksimale tilladte totaldeposition fastlægges.

Antal husdyrbrug (foruden ejendommen)	Maksimal total deposition (kg N/ha/år)
Flere end ét	0,2
Netop ét	0,4
Ingen	0,7

Kategori 2-natur

Kategori 2-natur er lobeliesøer, højmoser, heder der er større end 10 ha samt overdrev der er større end 2,5 ha, hvis disse ligger udenfor Natura-2000. Kommunen skal stille krav om en maksimal totaldeposition på 1,0 kg N/ha/år.

Kategori 3-natur

Kategori 3-natur er defineret som ammoniakfølsom § 3-natur, der ikke er omfattet af de to foregående kategorier, samt ammoniakfølsomme skove. Kommunen kan i forbindelse med etablering, ændring eller udvidelse stille krav om en maksimal merdeposition på 1,0 kg N/ha/år. Dette krav kan ifølge bekendtgørelsen lempes, men ikke skærpes.

I den følgende tabel opsummeres hvor de nærmeste naturområder, i de tre kategorier er beliggende i forhold til ejendommen.

	Afstand	Beregnet deposition
Områder indenfor Natura 2000 (kategori 1 natur)		
Kvælstoffølsom habitatnatur (typerne fremgår af bilag 3)	> 1,9 km (Natura 2000-område nr. 56)	Ikke beregnet
§ 3-heder og -overdrev	> 1,9 km	Ikke beregnet



	(Natura 2000-område nr. 56)	
Områder udenfor Natura 2000 (kategori 2-natur)		
Højmoser	> 10 km	Ikke beregnet
Lobeliesøer	> 10 km	Ikke beregnet
§ 3-heder større end 10 ha	> 10 km	Ikke beregnet
§ 3-overdrev større end 2,5 ha	Ca. 1,7 km	Total 0,0 kg N/ha/år
Områder udenfor Natura 2000 (kategori 3-natur)		
§ 3-hede	> 2 km	Ikke beregnet
§ 3-mose	> 400 meter	Ikke beregnet
§ 3-overdrev	Ca. 570 meter	Ikke beregnet
Ammoniåfølsom skov	Ca. 360 meter	Ikke beregnet

Kommunens vurdering

I den følgende tabel findes en opsummering af husdyrgodkendelsesbekendtgørelsens beskyttelsesniveau for de forskellige typer af natur, samt depositionen og en vurdering af om beskyttelsesniveauet er overholdt.

	Beskyttelsesniveau jf.bek. (kg N/ha/år)	Beregnet (kg N/ha/år)	Er beskyttelsesniveauet overholdt?
Områder indenfor Natura 2000 (kategori 1 natur)	Totaldeposition	Totaldeposition	
Kvælstoffølsom habitatnatur	0,2/0,4/0,7	0,0*)	Ja
§ 3-heder og -overdrev	0,2/0,4/0,7	0,0*)	Ja
Områder udenfor Natura 2000 (kategori 2-natur)	Totaldeposition	Totaldeposition	
Højmoser	1,0	0,0*)	Ja
Lobeliesøer	1,0	0,0*)	Ja
§ 3-heder større end 10 ha	1,0	0,0*)	Ja
§ 3-overdrev større end 2,5 ha	1,0	0,0	Ja
Områder udenfor Natura 2000 (kategori 3-natur)	Merdeposition	Merdeposition	
§ 3-hede	1,0	0,0**)	Ja
§ 3-mose	1,0	0,0**)	Ja
§ 3-overdrev	1,0	0,0**)	Ja
Ammoniåfølsom skov	1,0	0,0**)	Ja

*) Naturområdet ligger længere væk og evt. mere gunstigt i forhold til den fremherskende vindretning end overdrevet, hvortil der er beregnet en totaldeposition på 0,0 kg N/ha/år. Totaldepositionen vurderes på den baggrund at være 0,0 kg N/ha/år.

***) Den samlede ammoniakemission reduceres med ca. 178 kg N/år og da emissionskilderne ikke flyttes nærmere naturområderne vil kvælstofdepositionen ligeledes blive reduceret.

Alle afskæringskriterier i forhold til kvælstofdeposition vurderes dermed at være overholdt.

De følgende afsnit belyser konsekvenserne af næringsstofpåvirkningen for nationalt og internationalt beskyttede naturområder og arter.

Naturområder omfattet af Naturbeskyttelseslovens § 3



Naturområder, som er omfattet af naturbeskyttelseslovens § 3, skal sikres mod tilstandsændrende indgreb. Kommunen er derfor forpligtet til at vurdere om det ansøgte vil ændre tilstanden i beskyttede områder.

Der sker en reduktion i ammoniakemissionen og dermed i kvælstofdepositionen på de omkringliggende naturområder i forbindelse med det ansøgte. På den baggrund vurderes projektet ikke at ville medføre en tilstandsændring i nogen § 3-områder.

Internationalt beskyttet natur – Natura 2000

Kommunen er forpligtet til at vurdere om det ansøgte projekt er foreneligt med EF-habitatdirektivforpligtelserne jf. habitatbekendtgørelsen¹¹. Dette indebærer at der, før der træffes afgørelse, skal foretages en vurdering af om projektet i sig selv eller i forbindelse med andre projekter, kan påvirke et Natura 2000-område væsentligt. I bekræftende fald skal der foretages en nærmere konsekvensvurdering. Hvis denne viser at projektet vil skade området, må der ikke gives godkendelse til det ansøgte

Nærmeste Natura-2000 område nr. 56, Horsens Fjord, havet øst for og Endelave, som ligger ca. 1,9 km syd for ejendommens anlæg på Toftumvej 42, se bilag 6.11. Naturområdet er både EF-fuglebeskyttelsesområde nr. 36, RAMSAR-område nr. 13 og habitatområde nr. 52.

Udpegningsgrundlaget for henholdsvis habitatområdet og fuglebeskyttelsesområdet kan ses på Naturstyrelsens hjemmeside (<http://www.naturstyrelsen.dk/Naturbeskyttelse/Natura2000>).

På baggrund af den beregnede deposition på et overdrev som ligger 1,7 km nord for anlægget (se bilag 6.10) vurderes produktionen på Toftumvej 42 at medføre en deposition i Natura 2000-området på 0,0 kg N/ha/år. Horsens kommune vurderer på den baggrund, at der ikke vil ske væsentlige negative påvirkninger på Natura 2000-området, eller de arter og naturtyper, området er udpeget for at beskytte.

Internationalt beskyttede arter af planter og dyr – bilag IV-arter

Af EF-habitatdirektivets¹² bilag IV fremgår en række dyre- og plantearter (herefter bilag IV-arter), som er strengt beskyttede, uanset om de forekommer indenfor et af de udpegede habitatområder eller på andre lokaliteter. Følgende bilag IV-arter er ifølge DCE, Aarhus Universitet registreret i området: stor vandsalamander, flere arter af flagermus samt odder.

Horsens Kommune har ikke kendskab til forekomster af de nævnte bilag IV-arter i nærområdet.

På baggrund af den reducerede kvælstofdeposition vurderes projektet ikke at påvirke bilag IV-arters yngle- og rastesteder i negativ retning.

Kommunes samlede vurdering af effekter på beskyttede arter og naturområder

Med baggrund i ovenstående vurderes det samlet, at anlægget med dets ammoniakemission ikke vil forårsage en tilstandsændring i § 3-områder samt at afskæringskriterierne for § 7-natur er overholdt.

Det vurderes yderligere at bilag IV-arters yngle- og rastesteder ikke at ville påvirkes negativt samt at Natura 2000 områder og disses udpegningsgrundlag ikke vil blive påvirket væsentligt af produktionen.

¹¹ Bekendtgørelse nr. 408 af 1. maj 2007 om udpegning og administration af internationale naturbeskyttelsesområder samt beskyttelse af visse arter.

¹² Rådets direktiv 92/43/EØF om bevaring af naturtyper samt vilde dyr og planter med senere ændringer



3 Arealerne

3.1 Markoplysninger

I dette afsnit oplyses der om en række generelle forhold om driften af husdyrbrugets udbringningsarealer, og i tabellerne vises oplysninger om de enkelte marker, som udgør udbringningsarealet. Oplysningerne er grundlaget for beregninger af nitratudvaskning og fosforoverskud samt kommunens vurdering af miljøpåvirkningen.

Ansøger tekst

Grundlæggende arealoplysninger

Antal DE kvæg, får og geder på bedriften inkl. DE på andre bedrifter, der afsættes grovfoder til beregnet ud fra 3000 FE/DE: **0 DE**

Er antal af andre DE udbragt på bedriften større end det før angivne antal DE kvæg, får og geder: **Ja**

Anvender og efterlever bedriften husdyrgødningsbekendtgørelsens bilag 2 jf. § 28 stk. 3 om forhøjet harmoni tal på 2,3 for visse kvægbedrifter: **Nej**

Er bedriften et økologisk landbrug: **Nej**

% af samlet areal med efter afgrøder udover PD-krav: **5 %**

Alternativ til ekstra efterafgrøder:

Reduceret kvælstofnorm: **4,3 %**

Udbringningsarealer – Ejede og forpagtede (se nedenstående tabel)

Nedenstående tabel viser mark nr., størrelsen på markerne, om arealet er drænet og jordbundstypen. Udover dette ses der også om arealet er beliggende i fosforklasse, nitratklasse og/eller nitratfølsomt indvindingsområde (NFI).

De stjernemarkerede (*) arealer er manuelt redigerede af ansøger til at være beliggende i andre beskyttelsesområder for fosfor, nitrat og grundvand end det fremgår af kortværket til husdyrgodkendelse.dk. Arealerne kan også redigeres manuelt til at ligge udenfor beskyttelsesområderne.

I de efterfølgende beregninger bliver arealerne som er markeret med * behandlet efter de manuelt indtastede oplysninger i arealtabellen.

Udbringningsarealerne fremgår af bilag 6.5, 6.6 og 6.7.

Liste med ejere af arealerne fremgår som bilag 6.10.



Udbringingsarealer																
Navn	Ha	Drænet	Jb.Type	Vandet	Sæd-skifte	Ref. Sæd-skifte	N-kl. 0(ha)	N-kl. 1(ha)	N-kl. 2(ha)	N-kl. 3(ha)	G.vand (ha)	P-kl. 0(ha)	P-kl. 1(ha)	P-kl. 2(ha)	P-kl. 3(ha)	
1-0	4,19	Nej	JB4	Nej	S4	S4	0,00	4,19	0,00	0,00	0,00	4,19	0,00	0,00	0,00	
2-0	8,47	Nej	JB4	Nej	S4	S4	0,00	8,03	0,00	0,44	0,00	8,47	0,00	0,00	0,00	
3-2	1,33	Nej	JB4	Nej	S4	S4	0,00	1,32	0,00	0,01	0,00	1,33	0,00	0,00	0,00	
4-0	5,23	Ja	JB5	Nej	S2	S2	0,00	4,09	0,00	1,14	0,00	5,23	0,00	0,00	0,00	
5-0	12,23	Nej	JB4	Nej	S4	S4	0,00	12,23	0,00	0,00	0,00	12,23	0,00	0,00	0,00	
9-0	2,95	Nej	JB4	Nej	S4	S4	0,00	2,95	0,00	0,00	0,00	2,95	0,00	0,00	0,00	
10-0	9,85	Nej	JB3	Nej	S4	S4	0,00	0,00	0,00	9,85	0,00	9,85	0,00	0,00	0,00	
10-2	2,34	Nej	JB3	Nej	S4	S4	0,00	0,00	0,00	2,34	0,00	2,34	0,00	0,00	0,00	
11-0	13,57	Ja	JB5	Nej	S2	S2	0,00	0,00	0,00	13,57	0,00	13,57	0,00	0,00	0,00	
11-2	2,83	Ja	JB5	Nej	S2	S2	0,00	0,00	0,00	2,83	0,00	2,83	0,00	0,00	0,00	
11-3	0,37	Nej	JB4	Nej	S4	S4	0,00	0,00	0,00	0,37	0,00	0,37	0,00	0,00	0,00	
12-0	7,02	Ja	JB5	Nej	S2	S2	0,00	0,00	0,00	7,02	0,00	3,52	3,50	0,00	0,00	
13-0	7,00	Ja	JB4	Nej	S4	S4	0,00	0,00	0,00	7,00	0,00	7,00	0,00	0,00	0,00	
13-1	2,17	Ja	JB4	Nej	S4	S4	0,00	0,00	0,00	2,17	0,00	2,17	0,00	0,00	0,00	
14-0	# 12,78	Nej	JB3	Nej	G3	S4	0,00	12,78	0,00	0,00	12,78*	12,78	0,00	0,00	0,00	
Total	92,33						0,00	45,60	0,00	46,74	12,78	88,82	3,50	0,00	0,01	

Marker markeret med # er manuelt udpeget til at indgå i beregning af overfladeudvaskning svarende til et plantebrug.

Aftalearealer			
Navn	ha	Områder omfattet af N- eller P-klasse 1- 3?	Har modtageren en arealgodkendelse til modtagelse af de tilførte mængder?
NK-1-0	8,96	Nej	Nej
NK-2-0	32,76	Nej	Nej
SLJ 1-0	3,14	Nej	Nej
SLJ 20-0	2,36	Nej	Nej
SLJ 7-0	4,06	Nej	Nej
SLJ 9-1	0,23	Nej	Nej
SLJ 8-0	1,20	Nej	Nej
SLJ 5-0	8,68	Nej	Nej
SLJ 3-0	1,81	Nej	Nej
Total	63,21		

Kommunens vurdering

Husdyrgodkendelsesbekendtgørelsens § 5, stk. 2, jf. bilag 2, pkt. F24 angiver, at en ansøgning om godkendelse efter husdyrbruglovens § 11 eller § 12 skal indeholde oplysninger om størrelsen og beliggenheden af arealer, der er til rådighed til udbringning af husdyrgødning på hele bedriften, der drives under samme CVR-nr, herunder arealer, der kan disponeres over bl.a. i



medfør af gødningsleveringsaftaler. En ansøgning skal herefter indeholde oplysninger om, hvilke aftalearealer ansøger vil anvende.

Kommunen skal i forbindelse med en ansøgning om godkendelse efter husdyrbruglovens § 11, hvori der indgår aftalearealer, vurdere, om udbringning af husdyrgødning fra den ansøgte bedrift på de pågældende aftalearealer, vil kunne påvirke miljøet væsentligt, jf. § 26, stk. 3 og 4.

Arealerne ligger arronderet omkring ejendommen, og til udspreddning af det producerede husdyrgødning er opgivet et samlet areal på 155,54 ha. De ejede og forpagtede arealer udgør 92,33 ha. Det resterende areal på 63,21 ha udgøres af aftalearealer. Udbringningsarealerne fremgår af bilag 6.5, 6.6 og 6.7.

På de ejede og forpagtede arealer udbringes husdyrgødning svarende til 1,33 DE/ha. Aftalearealerne vurderes ud fra kriteriet om at de skal kunne modtage 1,4 DE/ha.

Udbringningsarealerne er klassificeret som JB3, JB4 og JB5, og næsten alle markerne dyrkes jf. ansøgningen med hhv. S2 og S4 sædskifte (svinebrugssædskifte). Disse sædskifter indeholder som udgangspunkt minimum 14 % efterafgrøder.

Sædskiftet er ikke brugt som virkemiddel til at reducere udvaskningen af kvælstof fra markerne til overfladevand, hvorfor der dermed ikke stilles vilkår om dette.

Vurderingen af arealernes sårbarhed overfor tilførsel af næringsstoffer er foretaget i de efterfølgende afsnit, hvor Horsens Kommune også har foretaget en konkret vurdering om produktionsbelastning af Horsens Inderfjord.

Vurdering af hvorvidt aftalearealerne vil udløse krav om en § 16 arealgodkendelse er også foretaget i efterfølgende afsnit.

3.2 Gødningsregnskab

I dette afsnit vises et regnskab over produceret, tilført og fraført husdyrgødning på den bedrift, som husdyrbruget hører under, og der gøres rede for teknologi anvendt til udbringning af husdyrgødning.

Ansøger tekst

I nedenstående tabeller gives en oversigt over de forskellige typer husdyrgødning m.v. der produceres, modtages og afsættes i den tilladte (nudrift) og den ansøgte produktion.

Nudrift:

**Produceret husdyrgødning**

Anlæg	Gødningstype	KgN	KgP	DE - kvæg, kår, geder	DE - svin og andre dyr
Udvidelse i eksisterende	Fjerkrægylle	0,00	0,00	0,00	0,00
Udvidelse i eksisterende	Svinegylle	14033,55	3794,77	0,00	149,97
Udvidelse i eksisterende	Kvæggylle	0,00	0,00	0,00	0,00
Udvidelse i eksisterende	Minkgylle	0,00	0,00	0,00	0,00
Udvidelse i eksisterende	Dybstrøelse	390,99	117,68	0,00	4,54
Udvidelse i eksisterende	Fast gødning	0,00	0,00	0,00	0,00
Udvidelse i eksisterende	Ajle	0,00	0,00	0,00	0,00
Udvidelse i eksisterende	Afsat ved græsning	0,00	0,00	0,00	0,00

Tilført husdyrgødning

Adresse	Gødningstype	KgN	KgP	Antal DE
Ingen data				

Afsat husdyrgødning

Adresse	Gødningstype	KgN	KgP	DE - kvæg, får, geder	DE - svin og andre dyr
Ingen data					

Total husdyrgødning

Gødningstype	KgN	KgP	DE - kvæg, får, geder	DE - svin og andre dyr
Dybstrøelse	390,99	117,68	0	4,54
Svinegylle	14033,55	3794,77	0	149,97
Total	14424,54	3912,45	0	154,51

Ansøgt drift:**Produceret husdyrgødning**

Anlæg	Gødningstype	KgN	KgP	Udnyttelses%	DE - kvæg, kår, geder	DE - svin og andre dyr
Ingen adresse	Fjerkrægylle	0,00	0,00	70,00	0,00	0,00
Ingen adresse	Svinegylle	13831,48	3738,18	75,00	0,00	158,19
Ingen adresse	Kvæggylle	0,00	0,00	70,00	0,00	0,00
Ingen adresse	Minkgylle	0,00	0,00	70,00	0,00	0,00
Ingen adresse	Dybstrøelse	373,69	107,27	45,00	0,00	4,87
Ingen adresse	Fast gødning	0,00	0,00	65,00	0,00	0,00
Ingen adresse	Ajle	0,00	0,00	65,00	0,00	0,00
Ingen adresse	Afsat ved græsning	0,00	0,00	0,00	0,00	0,00
Ingen adresse	Svinegylle	3222,00	848,00	75,00	0,00	34,00

**Tilført husdyrgødning**

Adresse	Gødningstype	KgN	KgP	Antal DE
Ingen data				

Afsat husdyrgødning

Adresse	Gødningstype	KgN	KgP	Udnyttelses%	DE - kvæg, får, geder	DE - svin og andre dyr
Niels Kyndesen Havmarken 15 8700 Horsens CVR: 952593	Svinegylle	3497,43	945,24	75,00	0,00	40,00
Stefan Lund Jensen Vorsøvej 11 8700 Horsens CVR: 28462034	Svinegylle	2842,94	748,24	0	0,00	30,00
Niels Kyndesen Havmarken 15 8700 Horsens CVR: 95259359	Svinegylle	379,06	99,76	0	0,00	4,00

Total husdyrgødning

Gødningstype	KgN	KgP	DE - kvæg, får, geder	DE - svin og andre dyr
Dybstrøelse	373,69	107,27	0	4,87
Svinegylle	10334,05	2792,94	0	118,19
Total	10707,74	2900,21	0	123,06

Harmoniforholdet for bedriftens arealer er på 1,33 DE/ha i ansøgt drift.

Der produceres husdyrgødning på anlæggene Toftumvej 42 og Vorsøvej 11, svarende til i alt 197,06 DE, hvoraf de 74 DE afsættes til aftalearealer.

Aftalearealerne vurderes efter at kunne modtage 1,4 DE/ha. Husdyrgødningen afsættes til Niels Kyndesen, Havmarken 15, 8700 Horsens og Stefan Lund Jensen, Vorsøvej 11, 8700 Horsens.

Ejede og forpagtede arealer er sammen med aftalearealerne fuldt tilstrækkelige til at udbringe gyllen fra ejendommen Toftumvej 42. Alle ejede og forpagtede arealer vurderes til at modtage 1,33 DE/ha, mens aftalearealerne vurderes til at modtage 1,4 DE/ha.

Der modtages ikke anden organisk gødning i form af slam eller lignende.

Udbringningsteknologi

Husdyrgødningen bliver udbragt i henhold til godt landmandsskab og foregår i videst muligt omfang under hensyntagen til naboer, byområder, nærliggende naturområder m.v. Der overholdes gældende lovgivning på området.

Håndtering af gylle, herunder påfyldning af gyllevogn m.v., foregår under opsyn, således at spild undgås, og der tages størst mulig hensyn til omgivelserne.



En stor del af gyllen forventes udbragt om foråret. Den resterende udbringes i august og oktober. Det tilstræbes at udbringe gyllen lige før den forventede maksimale afgrødevækst, hvor den største optagelse af næringsstoffer finder sted.

Gyllen køres ud med gyllevogn med slæbeslanger. Udbringning af gylle på sort jord og græsmarker sker ved nedfældning eller med forsuret gylle. Der køres aldrig på vandmættet, oversvømmet, frossen, snedækket eller stærkt hældende arealer. Der holdes som minimum de lovpligtige 10 meter randzoner til vandløbene.

Der udarbejdes hvert år en mark- og gødningsplan, hvorved det sikres, at mængden af gødning bliver tilpasset til afgrødernes forventede behov. I planen bliver der taget hensyn til bl.a. jordbundstype, sædskifte, vanding, planternes udbytte og kvælstofudnyttelse. Ifølge BREF og Miljøstyrelsens BAT standardvilkår betegnes ovenstående som bedst tilgængelige udbringningsteknik.

Kommunens vurdering

I forhold til vurderingen af om der anvendes BAT i forhold til udbringningsteknologi har Miljøstyrelsen i efteråret 2009 vurderet, at der med serien af gennemførte vandmiljøplaner samt ammoniakbehandlingsplanen er en stor del af de virkemidler, der kan reducere ammoniak tabet i forbindelse med udbringning af husdyrgødning, allerede implementeret via husdyrgødningsbekendtgørelsen, der fastsætter regler for, hvornår og hvordan husdyrgødning må udbringes.

For udbringning af gylle gælder således, at gyllen som minimum skal udbringes med slanger og dermed ikke må bredspredes. Endvidere skal gylle på sort jord være nedbragt senest 6 timer efter udbringning, og fra 1. januar 2011 gælder desuden, at udbringning på sort jord og græsmarker skal ske ved nedfældning. Miljøstyrelsen vurderer således, at danske landmænd allerede i kraft af danske lovreguleringer overholder kravene til BAT for udbringning og opbevaring. Det vurderes at ansøger ved overholdelse af lovkrav lever op til BAT i forhold til udbringning af husdyrgødningen.

I forhold til en vurdering af BAT ved opbevaring af husdyrgødning, er der taget udgangspunkt i de generelle regler som er gældende i Danmark, bl.a. at disse er typegodkendte, kontrolleres hvert 10. år, og at der kun omrøres i gyllen forud for udkørsel af den. Det er vurderet, at der med overholdelse af disse regler anvendes BAT.

Der er i de øvrige afsnit stillet vilkår vedr. udbringningsmængden af hhv. fosfor og kvælstof samt DE/ha. Se evt. vilkårslisten forrest i godkendelsen.

Derudover er der også i de følgende afsnit taget stilling til hvorvidt aftalearealerne skal have § 16 godkendelser.

3.3 Nitrat (overfladevand)

Dette afsnit omhandler nitratudvaskning til overfladevand.

Ansøger tekst

Ud fra forskellige arealers forskellige evne til at reducere nitrat på det udvaskede kvælstofs vej fra marker til sårbare Natura 2000-vandområder har Staten fået foretaget en udpegning af områder, hvor der ikke vurderes at ske mere end en 75 % reduktion.

Disse områder er – afhængigt af reduktionsevnen – kategoriseret i de såkaldte nitratklasser 1,



2 og 3. For udbringingsarealer beliggende i områder med nitratklasse 1-3 skal der i henhold til husdyrgodkendelsesbekendtgørelsen være et lavere husdyrtryk, end de generelle harmoniregler giver mulighed for – eller anvendes bestemte virkemidler, som mindsker kvælstoftabet.

Af tabellen i afsnit 3.1 ses det at alle udspretningsarealerne ligger i hhv. nitratklasse 1 og 3, hvorfor der er brugt forskellige virkemidler til at nedbringe nitratudvaskningen til det krævede niveau. Det drejer om følgende virkemidler:

- Dyretryk på maksimalt 1,33 DE/ha, svarende til 10.708 kg N om året
- 5 % ekstra efterafgrøder, svarende til ca. 4,6 ha
- Alternativ til ekstra efterafgrøder kan kvælstofnormen reduceres med 4,3 %¹³

Af nedenstående tabel ses det at udvaskningen fra husdyrbruget overholder beskyttelsesniveauet med anvendelse af ovenstående virkemidler.

Beregning af nitratudvaskning til overfladevand

Tabellen viser det maksimale dyretryk (DE_{max}) og udvaskning svarende til maksimalt dyretryk uden virkemidler, samt det reelle dyretryk (DE_{reel}) for ansøgt drift og den reelle udvaskning med brug af virkemidler i ansøgt drift. DE_{max} bestemmes af dyreholdets sammensætning og reduktionsprocent.

	Dyretryk (DE/ha)	Udvaskning (kg N/ha)
DE_{max} : DE reduktionsprocent: 67,28 %	0,94	56,1
DE_{reel}	1,33	55,9

Kommunens vurdering

Alle udspretningsarealerne ligger i oplandet til Horsens Fjord.

Horsens Kommunes vurderinger og krav i miljøgodkendelser til husdyrbrug i forhold til begrænsning af udvaskning af kvælstof til overfladevande fastsættes med udgangspunkt i husdyrbrugslovens beskyttelsesniveau. Efter husdyrgodkendelsesbekendtgørelsens § 9 stk. 1 (jf. stk. 3), skal der meddeles afslag på en ansøgning, hvis skærpelsen af harmonikravet efter bekendtgørelsens bilag 3, afsnit D ikke kan overholdes.

Ifølge husdyrbrugsloven skal der ved tilladelser og godkendelser til husdyrbrug tages særligt hensyn til arealer i oplande til meget kvælstoffølsomme overfladevandsområder indenfor internationale naturbeskyttelsesområder. For landbrugsarealer, der afvander til sådanne vandområder, er beskyttelsesniveauet fastsat som et lavere husdyrtryk pr. hektar end de generelle harmoniregler giver mulighed for, med det formål at få en lavere nitratudvaskning. Beskyttelsesniveauet afhænger desuden af reduktionspotentialet, der er et udtryk for forskellen mellem den mængde nitrat, der kommer fra rodzonen og den mængde nitrat, der ender i vandområdet.

Der udbringes i ansøgt drift husdyrgødning svarende til 1,33 DE/ha (den maksimalt tilladte er 0,94 DE/ha), og den reelle udvaskning af kvælstof fra ejede og forpagtede arealer er beregnet til 55,9 kg N/ha, hvilket er under den beregnede maksimalt tilladte på 56,1 kg N/ha, hvorfor beskyttelsesniveauet i husdyrgodkendelsesbekendtgørelsens bilag 3, jf. bekendtgørelsens § 11, stk. 2-6, gennem nitratklasserne er opfyldt.

Der stilles vilkår i forhold til de virkemidler, der er brugt for at opnå en lavere nitratudvaskning, og dermed opfylde beskyttelsesniveauet. Det drejer sig om følgende virkemidler:

¹³ Beregnet vha fiktivt skema nr. 48393 i www.husdyrgodkendelse.dk



- Dyretryk på maksimalt 1,32 DE/ha, svarende til 10.708 kg N om året
- 5 % ekstra efterafgrøder, svarende til ca. 4,6 ha
- Alternativ til ekstra efterafgrøder kan kvælstofnormen reduceres med 4,3 %

Der er ikke lavet beregninger for nitratudvaskningen fra aftalearealerne, og da disse arealer også er beliggende i hhv. nitratklasse 1 og 3, er der stillet vilkår om, at der skal udarbejdes § 16 godkendelser inden der afsættes husdyrgødning til ejendommene, Havmarken 15, 8700 Horsens og Vorsøvej 11, 8700 Horsens.

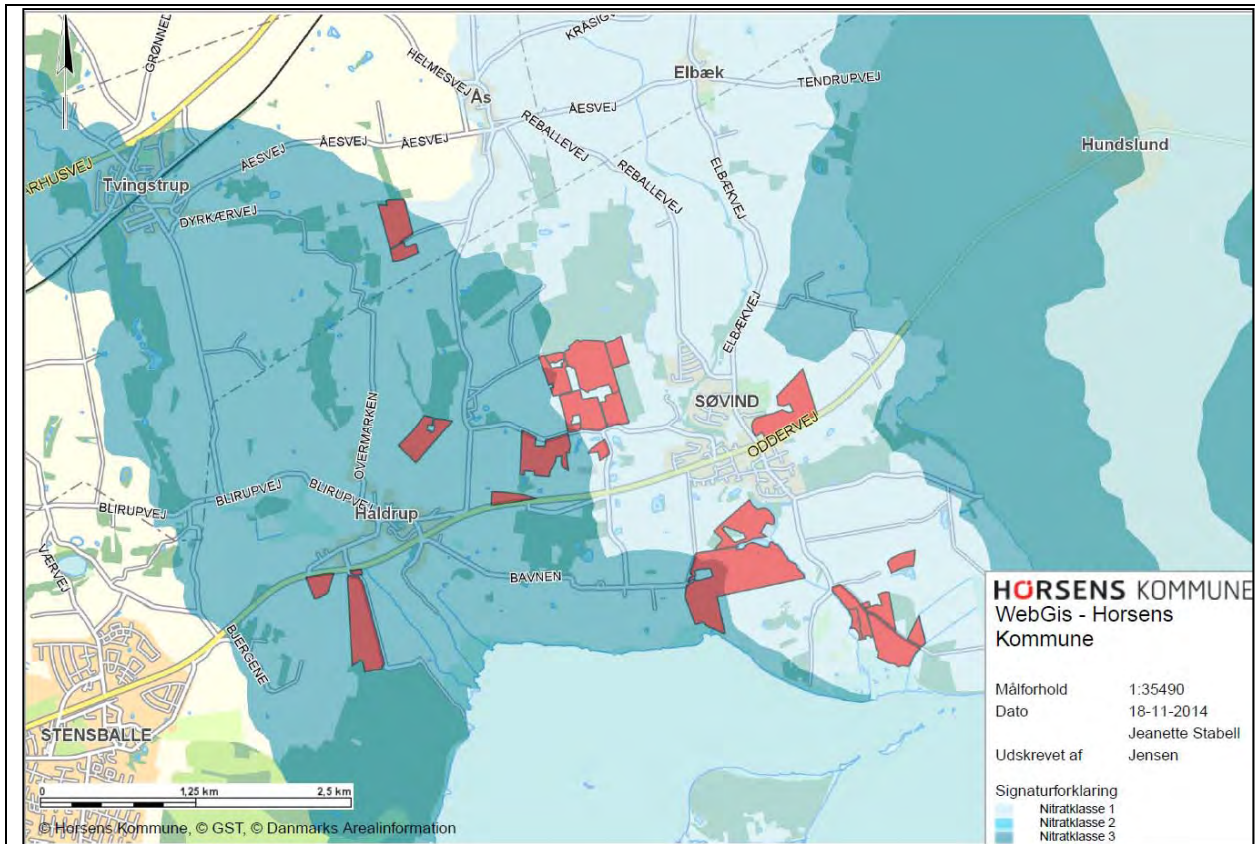
I henhold til Habitatbekendtgørelsen skal der foretages en vurdering af, om husdyrbruget i sig selv kan påvirke Natura 2000-vandområder væsentligt, og om husdyrbruget i sammenhæng med andre planer og projekter, kan påvirke Natura 2000-vandområder væsentligt.

I den yderste del af Horsens Fjord (øst for en linje fra Brakør i nord til Borres Knob i syd) har staten udpeget habitatområde nr. 52 "Horsens Fjord, havet øst for og Endelave". Området indgår ligesom alle andre habitatområder i Natura 2000-netværket. I oplandet til dette område, er der jf. Miljøstyrelsens kortværk udlagt nitrat- og fosforklasser.

Udpegningsgrundlaget for området er: Gråsæl (*Halichoerus grypus*), Spættet sæl (*Phoca vitulina*), sandbanker med lavvandet vedvarende dække af havvand, mudder- og sandflader blottet ved ebbe, kystlaguner og strandsøer, større lavvandede bugter og vige, rev, flerårig vegetation på stenede strande, Vegetation af kveller eller andre enårige strandplanter, der koloniserer mudder og sand, strandenge, stabile kystklitter med urteagtig vegetation (grå klit og grønsværklit), kalkrige søer og vandhuller med kransnålalger og brunvandede søer og vandhuller.

Flere af ovennævnte marine naturtyper er karakteriseret ved artsrige bundfauna- og plantsamfund. Næringsstofftilførslen til fjorden er afgørende for produktionen af mikroskopiske alger, idet en tilledning af N og P resulterer i planktonalgeproduktion, med uklart vand til følge. Når vandet er uklart vil mindre mængder af lys nå bunden. Bundlevende/bundfæstede makroalger (tang) samt ålegræs påvirkes negativt når lysmængden ved bunden reduceres. En øget planktonalgeproduktion vil ligeledes øge risikoen for iltsvind samt styrken af eventuelle iltsvindsforekomster, hvilket har en meget skadelig effekt på bundlevende dyr.

For landbrugsarealer der afvander til Natura 2000- vandområder, stilles i husdyrloven krav om et lavere husdyrtryk pr. ha end de generelle harmoniregler ellers giver mulighed for. Kravet er fastsat ud fra kvælstofreduktionspotentialen i det konkrete opland samt en vurdering af recipientens sårbarhed overfor eutrofiering. Reguleringen af udvaskning af kvælstof til overfladevand sker gennem Miljøstyrelsens udpegede områder med reduceret kapacitet til nitratreduktion, bl.a. Horsens Yderfjord.



Figur 1. Arealernes placering i forhold til Miljøstyrelsen nitratklasser

Påvirkning af recipienterne med kvælstof fra bedriften i sig selv

Husdyrbruget anvender hhv. S2 og S4 sædskifte på næsten alle markerne, og disse sædskifter er referencesædskifter på de aktuelle jordtyper med det ansøgte dyretryk. Andelen af efterafgrøder følger det til enhver tid gældende generelle lovkrav.

Ifølge ansøgningen med de foretagne beregninger i IT-ansøgningssystemet på www.husdyrgodkendelse.dk vil kvælstofudvaskningen fra husdyrbrugets udbringningsarealer ligge på ca. 55,9 kg N pr. ha pr. år.

Horsens Kommune er forpligtet til at undersøge, om projektet, herunder nitratudvaskningen, kan have en skadesvirkning på naturtyper på udpegningsgrundlaget i Natura 2000-områder.

Miljøstyrelsen har i 2010 udarbejdet en digital vejledning, som lægger et objektivi kriterium til grund for vurderingen af, om det kan udelukkes, at et husdyrprojekt, når det overholder det fastlagte beskyttelsesniveau for nitratudvaskningen til overfladevande (nitratklasserne), kan have en skadesvirkning på et Natura 2000-vandområde, som følge af nitratudvaskningen.

Kriteriet omfatter to dele. Afskæringskriteriets pkt. 1 omfatter en vurdering af, om det ansøgte i kumulation med andre planer og projekter vil kunne have en skadevirkning. Afskæringskriteriets pkt. 2A / 2B omfatter en vurdering af, om det ansøgte i sig selv vil kunne have en skadevirkning.

Afskæringskriteriet for så vidt angår påvirkning fra projektet i kumulation med andre planer og projekter

Pkt. 1: Antal dyreenheder (DE) i det aktuelle opland, hvor projektet agtes gennemført, har ikke været stigende siden 1. januar 2007. Hvis der er andre kilder til nitratudvaskning, fx ny bebyggelse end den samlede husdyrproduktion, der har givet anledning til en øget nitratudvaskning fra det aktuelle opland siden 1. januar 2007, skal det-



te inddrages i vurderingen således, at en eventuel øget nitratudvaskning fra andre kilder end den samlede husdyrproduktion kan medføre et skærpet krav i godkendelsen, der modsvarer miljøeffekten af den øgede nitratudvaskning i det aktuelle opland. Gennemførte initiativer, fx etablering af vådområder, som reducerer nitratudvaskningen fra det aktuelle opland, kan ikke anvendes til at tillade et øget dyretryk i det aktuelle opland.

Afskæringskriteriet for så vidt angår påvirkning fra projektet i sig selv

Pkt. 2A: Nitratudvaskningen fra den eksisterende og den ansøgte husdyrproduktion er mindre end 5 pct. af den samlede nitratudvaskning fra alle kilder fra det aktuelle opland, hvor projektet agtes gennemført, dog således, at

Pkt. 2B: nitratudvaskningen fra den eksisterende og den ansøgte husdyrproduktion er mindre end 1 pct. af den samlede nitratudvaskning fra alle kilder fra det aktuelle opland, hvor projektet agtes gennemført, hvis udvaskningen sker til et vandområde, der er karakteriseret som et lukket bassin og/eller er et meget lidt eutrofieret vandområde.

Når et projekt overholder begge afskæringskriterier nævnt ovenfor forudsættes det, at der ikke vil være en skadevirkning. Falder projektet for den ene eller den anden del (som beskrevet ovenfor) - eller begge dele skal kommunerne som udgangspunkt give afslag på det ansøgte projekt, jf. dog nedenstående. Afskæringskriterierne er jf. Natur og Miljøklagenævnet i overensstemmelse med habitatdirektivet, hvorfor Horsens Kommune har valgt at følge metoden i vejledningen.

Er antal dyreenheder (DE) således stigende i det aktuelle opland (inkl. det ansøgte), og beregninger viser, at det ansøgte herefter vil øge kvælstofudvaskningen, uanset, at den enkelte ansøgning overholder det fastlagte beskyttelsesniveau for nitratudvaskningen til overfladevande, vil det ansøgte medføre en øget udvaskning. Det vil i givet fald betyde, at det ansøgte i kumulation med andre husdyrbrug kan have en skadevirkning, og det ansøgte kan derfor ikke godkendes.

Ved opgørelsen af udviklingen af antal dyreenheder i et opland anvendes de landsdækkende data vedrørende den generelle udvikling i husdyrholdet sammenholdt med kommunernes egne oplysninger om ophørte husdyrbrug og de meddelte tilladelser/miljøgodkendelser, som stadig kan udnyttes inden for 2-3 års fristen.

Miljøstyrelsen udgiver årligt en samlet opgørelse af dyretrykket fordelt på 143 del-oplande i hele Danmark¹⁴. Opgørelsen viser udviklingen i antallet af husdyreenheder i de enkelte vandoplande for årene 2007 til og med 2012.

For oplandet til Horsens Inderfjord ses følgende: 2007 (35.090 DE), 2008 (33.126 DE), 2009 (31.804 DE), 2010 (30.589 DE), 2011 (31.316 DE) og 2012 (29.259 DE). Ved lineær regressi- on fremkommer dermed et gennemsnitligt årligt fald på 1.018 DE/år. Idet antallet af producerede dyreenheder er reduceret siden 2007 vurderer Horsens Kommune at pkt. 1 i afskæringskriteriet er opfyldt.

Kommunen skal herefter vurdere, om der er endnu uudnyttede godkendelser og tilladelser, som i praksis kan medføre at antallet af DE i oplandet reelt kan være stigende. En stigende tendens i oplandet til Horsens Inderfjord ville forudsætte, at der skulle være uudnyttede godkendelser og tilladelser svarende til mere end 5.770 DE. Horsens Kommune vurderer ikke, at det er sandsynligt, at der indenfor det samlede opland til Horsens Inderfjord er meddelt tilladelse og godkendelse til samlede udvidelser i den størrelsesorden.

Kommunen skal herefter opgøre, om der kan være bidrag fra andre kilder, som skal inddrages i

¹⁴ <http://www.jordbrugsanalyser.dk/webgis/kort.htm>



vurderingen. Horsens Kommune har ikke kendskab til ændringer i andre kilder, som skulle medføre, at vurderingen ville være anderledes. Det er derfor Horsens Kommunes vurdering at pkt. 1 er opfyldt.

Ifølge baggrundsmateriale til Vandplanen, Bilag 5, Fastlæggelse af referenceforhold og miljømål samt beregning af indsatsbehov for de marine områder, tilhører Horsens Fjord gruppen fjorde og øvrige lukkede kystvande.

Horsens Kommune vurderer derfor, at afskæringskriteriet for nitratudvaskning skal beregnes efter pkt. 2A og bidraget fra husdyrbruget altså være under 5 %.

I forhold til pkt. 2A, skal kommunen foretage en vurdering af, om projektets kvælstofudvaskning udgør en væsentlig påvirkning af det delopland, som arealerne afvander til, set i forhold til den samlede kvælstofudvaskning til deloplandet. Kriteriet for om en udvaskning vurderes som væsentlig og dermed kan have en skadevirkning på overfladevandet er, at nitratudvaskningen skal være mindre end 5 % af den samlede nitratudvaskning fra alle kilder fra det aktuelle opland, hvor projektet agtes gennemført.

Der indgår i alt 92,33 ha ejede og forpagtede arealer, samt 63,21 ha aftalearealer. Det samlede udspretningsareal, som ligger i oplandet til Horsens Fjord er 155,54 ha. Bedriftens udbringningsarealer udgør således ca. 2,8 promille af oplandet til Horsens Fjord (491 km²). Det forholdsmæssige bidrag fra udvaskede næringsstoffer fra husdyrbrugets arealer vil dog være mindre, idet anvendelse af husdyrgødning kun udgør en del af kilderne til udvaskning fra oplandet, samt at der er andre kilder end udvaskning fra oplandet, der bidrager til næringsstofpåvirkning af fjorden.

Arealerne ligger alle i delvandopland nr. 127 "Horsens Inderfjord" jf. Vandplanen. Det samlede deloplandsareal er på 491 km². Det kan estimeres, at der årligt udvaskes ca. 936,5 tons N/år og dermed også beregnes at en udledning af kvælstof på 5 % (jf. miljøstyrelsens vejledning) vil svare til ca. 47 tons N/år. Dette er langt mere end de ca. 14 tons N der udbringes i alt fra den ansøgte produktion, og dermed også langt mere end det som i alt udvaskes fra arealerne pga. tilførsel af husdyr- og handelsgødning.

Samlet set vurderer Horsens Kommune, at udvaskningen af næringsstoffer fra husdyrbrugets udbringningsarealer, ved hjælp af ekstra efterafgrøder eller reduceret kvælstofnorm, vil være af så begrænset omfang, at bidraget herfra ikke i sig selv kan påvirke Natura 2000-vandområdet væsentligt.

3.4 Nitrat (grundvand)

Ansøger tekst

Af de ejede og forpagtede arealer ligger kun mark nr. 14 (12,78 ha) indenfor et nitratfølsomt indvindingsområde (NFI), se bilag 6.8. Marken ligger indenfor indvindingsområdet til Søvind Vandværk.

Aftalearealerne ligger ikke i nitratfølsomt indvindingsområde (NFI).

Da arealet er beliggende i NFI, er det nødvendigt med et ændret sædskifte (G3, se tabel i afsnit 3.1), for at der ikke sker en forøget udvaskning fra arealerne i forhold til planteavlbrug, se nedenstående skema.



Beregning af N-udvaskning for arealer med nitratfølsomme indvindingsområder via FarmN.					
Mark Nr.	Areal (ha)	Ansøgt (mg nitrat/l)	Merbelastning (Ansøgt - Nudrift) (mg nitrat/l)	Udvaskning svarende til et plantebrug (mg nitrat/l)	50% reduktion af husdyrgødning (NK3) (mg nitrat/l)
14-0	12,8	78	-10	79	81

Kommunens vurdering

Mark nr. 14-0 ligger indenfor nitratfølsomt område og indenfor grundvandsmagasinet til Søvind Vandværk – syd, og udgør ca. 14 % af de samlede ejede og forpagtede udspretningsarealer. Der er derfor lavet specifikke beregninger af udvaskningen af kvælstof for den pågældende mark.

I henhold til de generelle beskyttelsesniveauer i bilag 3 i husdyrgodkendelsesbekendtgørelsen skal en tilladelse eller godkendelse som minimum fastsætte vilkår om, at der ikke må ske en merbelastning, dvs. større udvaskning af nitrat fra rodzonen, såfremt udvaskningen fra rodzonen overstiger 50 mg nitrat pr. liter i efter situationen.

Beregningerne i ansøgningsystemet viser at ved det valgte sædskifte (G3, minimum 30% miljøgræs), vil nitratudvaskningen fra rodzonen på mark nr. 14-0, ligge på 78 mg nitrat pr. liter, hvilket svarer til et fald på 10 mg nitrat pr. liter i forhold til nudrift. Kravet om at der ikke sker en merbelastning i ansøgt drift er dermed overholdt.

Er der foretaget en zonerings (statslig kortlægning) af det nitratfølsomme indvindingsområde og udarbejdet en indsatsplan for området, skal tilladelsen eller godkendelsen fastsætte vilkår, så denne lever op til den indsatsplan, der foreligger.

Der kan dog ikke fastsættes vilkår, der er mere skærpede end en nitratudvaskning, der svarer til udvaskningen fra et planteavlbrug med et standard planteavlssædskifte. Der kan dog stilles vilkår om en maksimal udvaskning svarende til nitratklasse 3, jf. pkt. D, nr. 1, såfremt dette er på et lavere udvaskningsniveau end niveauet i bilag 4, nr. 2, pkt. C.

Der er i skema 46654 for mark 14 der ligger i NFI område både beregnet udvaskningen for både et planteavlbrug og for det ansøgte projekt. Beregningerne ses nedenfor.

Beregning af N-udvaskning for arealer med nitratfølsomme indvindingsområder via FarmN.					
Mark Nr.	Areal (ha)	Ansøgt (mg nitrat/l)	Merbelastning (Ansøgt - Nudrift) (mg nitrat/l)	Udvaskning svarende til et plantebrug (mg nitrat/l)	50% reduktion af husdyrgødning (NK3) (mg nitrat/l)
14-0	12,8	78	-10	79	81

Af ovenstående tabel ses det, at der i ansøgt drift ikke er en større udvaskning fra husdyrbruget end der kan beregnes såfremt arealerne blev drevet som et planteavlbrug. Kravet om at der i ansøgt drift ikke må ske en større udvaskning af nitrat end den der kan beregnes for et planteavlbrug er dermed overholdt.

Der stilles vilkår i forhold til de virkemidler, der er brugt for at opnå en nitratudvaskning der er



lavere end nudrift og lavere end et planteavlsbrug på den pågældende mark. Det drejer sig om følgende virkemiddel:

- Dyretryk på 1,33 DE/ha, svarende til en udbringning af maksimalt 10.708 kg N/år på alle ejede og forpagtede arealer
- Ændret sædskifte på mark nr. 14-0 svarende til et G3-sædskifte jf. Miljøstyrelsen oversigt over mulige sædskifter. Sædskiftet skal minimum årligt have 30 % miljøgræs.

Det er Horsens Kommunes vurdering med udgangspunkt i ovenstående beregninger og vilkår, at de generelle krav om udvaskning af nitrat til grundvandet er overholdt.

3.5 Fosfor

Dette afsnit drejer sig om påvirkningen af overfladevand med fosfor. I ansøgningssystemet er udbringningsarealernes fordeling i fosforklasser opgjort, som det fremgår af nedenstående tabel, og der er foretaget beregninger, som indgår i kommunens vurdering af miljøpåvirkningen.

Ansøgers tekst

Gennem husdyrgodkendelse.dk er det beregnet, at der kan tillades et fosforoverskud på 15,9 kg set som et gennemsnit over alle ejendommens ejede og forpagtede udbringningsarealer.

Der foreligger nye fosfortal på de arealer der enten er beliggende i fosforfølsomt opland eller som er beliggende i fosforklasse 1-3, se bilag 6.9. Jordbundsanalyserne er indsendt i forbindelse med ansøgning om miljøgodkendelse. Analyseresultaterne ligger alle mellem 1,4 og 5,0. Der er dog ingen af markerne, der har et gennemsnitligt fosfortal på over 4, hvorfor ingen af arealerne er beliggende i fosforklasser.

Herunder ses beregninger udført i husdyrgodkendelse.dk

Klasser vedrørende fosforophobning	Antal ha	Før-situation	Efter-situation = krav
Pt < 4,0 eller udrænet eller ikke afvander til Natura 2000 eller afvander til Natura 2000, der ikke er overbelastet med fosfor	88,82 ha	23,2 kg P/ha/år	15,9 kg P/ha/år
Pt 4,0 - 6,0 og drænet eller grøftet samt afvander til Natura 2000 område, der er overbelastet med fosfor	3,50 ha	23,2 kg P/ha/år	15,9 kg P/ha/år
Lavbundslande og drænet eller grøftet samt afvander til Natura 2000 område, der er overbelastet med fosfor	0,00 ha	23,2 kg P/ha/år	2,0 kg P/ha/år
Pt > 6,0 og drænet eller grøftet samt afvander til Natura 2000 område, der er overbelastet med fosfor	0,01 ha	23,2 kg P/ha/år	0,0 kg P/ha/år

Krav om P-overskud overholdt: **Ja**

Evt. yderligere reduktion nødvendig for at overholde kravet: **-341,3 kg P.**

Maksimalt tilladt P-overskud/ha/år i gennemsnit for hele bedriften (ifølge tabel) : **15,9 kg P/ha/år.**

P tilført pr. ha/år i ansøgt drift: **31,4 kg P/ha/år.**

P-raførsel per ha/år i ansøgt drift (arealvægtet gennemsnit): **19,2 kg P/ha/år.**

P-overskud/ha/år for ansøgt projekt: **12,2 kg P/ha/år.**

Kommunens vurdering

Det generelle beskyttelsesniveau

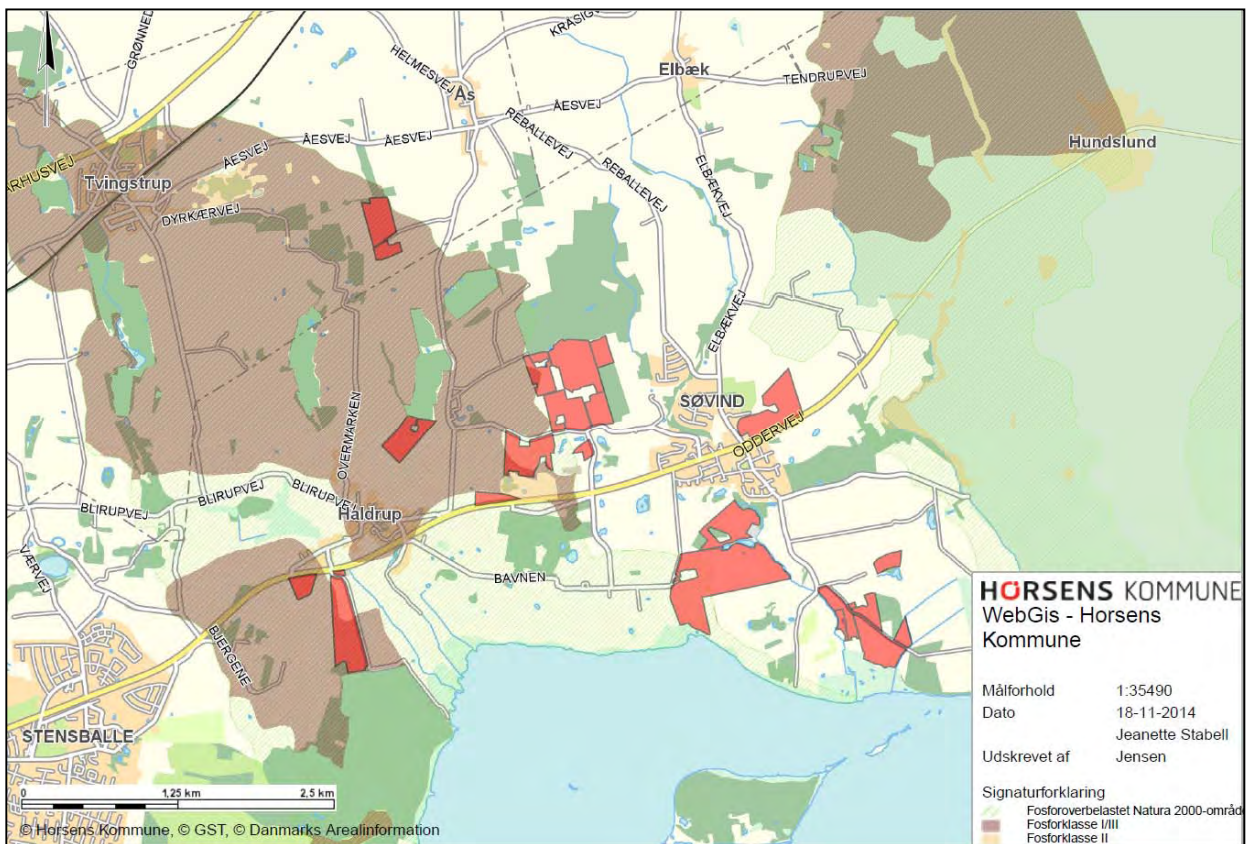
Det lovbestemte fastlagte beskyttelsesniveau af vandområder mod påvirkning af fosfor er rettet mod de oplande, der afvander til Natura 2000 vandområder, der er overbelastet med fosfor.

Det er Miljøstyrelsen, der har udpeget disse oplande. Indenfor disse områder, er der skærpede



krav til tildelingen af fosfor på arealer bestående af drænet lerjord, drænedede eller detailgrøftede sandjorder samt på arealer, der er udpeget som lavbundsarealer med forhøjet risiko for tab af fosfor til vandmiljøet. På sådanne arealer skal der ifølge lovgivningen stilles krav til fosforoverskuddet, afhængig af de konkrete fosfortal¹⁵. Fosforoverskuddet vil tilføres jordpuljen og på sigt medvirke til, at jordens fosfortal vil stige. En sådan forøgelse af fosforindholdet i jordpuljen vil alt andet lige kunne medføre større risiko for tab af fosfor fra særligt sårbare arealer.

Alle bedriftens arealer afvander direkte til Horsens Yderfjord, der er et Natura 2000 vandområde. Se evt. kortet herunder.



Figur 2. Ejede og forpagtede arealer i forhold til Miljøstyrelsens fosforklasser

Jf. ansøgningen tilføres arealerne 2.900 kg P på i alt 92,33 ha ejet og forpagtet areal. Det svarer til 31,4 kg P tilført pr. ha.

De ansøgte sædskifter (S2, S4 og G3), som er primært referencesædskifter, medfører en gennemsnitlig fraførsel på 19,2 kg P pr. ha, resulterende i et gennemsnitligt fosforoverskud på 12,2 kg P pr. ha. Heri indgår, at det ansøgte dyretryk på arealerne er 1,33 DE/ha, samt at der etableres 5 % ekstra efterafgrøder, ud over de lovpligtige.

De miljømæssige aspekter omkring vandløb og søer bliver reguleret gennem Statens vandplanlægning. Det aktuelle projekt er vurderet ud fra de generelle beskyttelsesniveauer i bilag 3 i husdyrgodkendelsesbekendtgørelsen. Det vil ifølge ansøgningen medføre et tilladt P-overskud på 15,9 kg P/ha, og idet det faktiske overskud er maksimalt 13,7 kg P/ha er det generelle be-

¹⁵ Fosforklasser omfatter drænet lerjorde med angivelse af jordens fosfortal eller lavbundslande, altså jorde, hvor der er risiko for fosforudvaskning. Der er i alt fire fosforklasser.



skyttelsesniveau overholdt.

Da arealerne ligger i et område, hvor der er fokus på fosfortilførslen, vurderes det at der skal stilles vilkår om, at der ikke må udbringes slam på ejendommens udbringningsarealer.

Påvirkning af vandløb

På erosionstruede udbringningsarealer som f.eks. kraftigt skrånende arealer eller vandløbsnære humusjorde, hvor der kan være en forøget risiko for fosfortab, gøres en særlig indsats for at reducere risikoen for tab af fosfor til overfladevand.

Den 1. september 2012 trådte Lov om randzoner¹⁶ i kraft, og i medfør af loven, skal der efter nærmere regler være udlagt dyrknings-, sprøjte- og gødskningsfri randzoner langs alle åbne vandløb og søer. Horsens Kommune vurderer, at den pågældende randzone vil medvirke til at mindske risikoen for tab af fosfor til overfladevand, og stiller ikke yderligere krav.

3.6 Ammoniak fra udbringning

I dette afsnit gøres der rede for påvirkning af natur som følge af ammoniakfordampning fra udbringning af husdyrgødning.

Ansøger tekst

Der inddrages ikke arealer som ikke tidligere har været dyrkede. Arealerne i denne godkendelse modtager i dag alle husdyrgødning.

Naturområder omfattet af Naturbeskyttelseslovens § 3

Kommunen er jf. naturbeskyttelsesloven forpligtet til at tage vare på beskyttede naturområder, der er omfattet af naturbeskyttelseslovens § 3, så de sikres imod en tilstandsændring.

Udbringningsarealerne afgrænses flere steder af beskyttede naturområder. Marker, der grænser op til naturområder, som efter kommunens vejledende registrering er beskyttet efter Naturbeskyttelseslovens § 3, er vist på bilag 6.11.

Kommunens vurdering

Horsens Kommune har foretaget en vurdering af, hvordan markdriften vil påvirke beskyttede arter og naturområder. Vurderingen forudsætter at generelle lovkrav herunder randzonenloven, vandløbslovens bræmmebetingelser og husdyrgødningsbekendtgørelsens regler vedr. udbringning af husdyrgødning overholdes.

Hovedparten af udbringningsarealerne ligger nord for Haldrupvej, mellem Haldrup og Søvind. Enkelte marker ligger syd for Haldrup (mark 11-0 og 11-2), øst for Søvind (mark 14-0) og øst for Tvingstrup (mark 13-0 og 13-1). Der indgår i ansøgningen aftalearealer, som alle ligger syd for Søvind. Der inddrages ikke nye arealer, som tidligere har været udyrkede eller ekstensivt dyrkede.

Internationalt beskyttet natur – Natura 2000

Udbringningsarealernes beliggenhed i forhold til Natura 2000-områder fremgår af bilag 6.12. Ingen udbringningsarealer ligger indenfor et Natura 2000-område. Mark NK-2-0 afgrænses af Natura 2000 område nr. 56 (Habitatområde H52, Horsens Fjord, havet øst for og Endelave

¹⁶ Lov nr. 591 af 14. juni 2011 om randzoner (med senere ændringer)



samt Fuglebeskyttelsesområde F36, Horsens Fjord og Endelave). Marken er svagt skrånende mod strandengen (type 1330) som afgrænser marken. Strandenge oversvømmes med mellemrum af havvand. På på den måde tilføres de næringsstoffer med havvandet. Strandenge er derfor naturligt næringsrige og har som følge deraf en høj tålegrænse på 30-40 kg N/ha/år.

Mark 11-0 ligger ca. 400 meter vest for samme Natura 2000-område. Alle øvrige udbringningsarealer ligger længere fra et internationalt naturbeskyttelsesområde.

Horsens Kommune vurderer på trods af udbringningsarealernes beliggenhed i nærheden af habitatnatur at driften af arealerne ikke vil få indflydelse på det internationale naturbeskyttelsesområde. Vurderingen bygger især på naturtypens høje tålegrænse.

Naturområder omfattet af Husdyrloven - § 7-natur

Kategori 1

Beskrevet i ovenstående afsnit om Natura 2000 (se evt. bilag 6.11).

Kategori 2

Alle marker ligger mere end 1,3 km fra naturområder i kategori 2 (se kort nedenfor). Horsens Kommune vurderer på baggrund af den store afstand at anvendelsen af husdyrgødning ikke vil have en målbar effekt på naturområderne. Horsens Kommune vurderer ligeledes, at der ikke findes andre naturarealer i kategori 2 som ligger tættere på markerne end de som fremgår af kortudsnittet herunder.



Luffoto 2013. Copyright COWI.

Kategori 3

En række udbringningsarealer afgrænser af naturområder, som er omfattet af husdyrgodkendelsesbekendtgørelsens kategori 3 (moser, overdrev, heder og ammoniakfølsomme skove). De vigtigste er opsummeret i nedenstående tabel.

Mark	Kommentar
4-0	Afgrænser mod nord af potentiel ammoniakfølsom skov. Marken er ikke skrånende mod skoven.



5-0	Afgrænses mod nord af potentiel ammoniakfølsom skov. Marken er ikke skrånende mod skoven.
9-0	Afgrænses mod nord af potentiel ammoniakfølsom skov. Marken er ikke skrånende mod skoven.
10-0	Afgrænses på en strækning på 35 meter af en mose. Marken er svagt skrånende (mindre end 6 grader) mod mosen.
11-0	Afgrænses mod syd af potentiel ammoniakfølsom skov. Marken er skrånende væk fra skoven.
12-0	Afgrænses mod nord af potentiel ammoniakfølsom skov. Marken er ikke skånende mod skoven.
NK-1-0	Afgrænses af mose og potentiel ammoniakfølsom skov. Marken er ikke skånende mod mosen og kun svagt skrånende (mindre end 6 grader) mod skoven.
NK-2-0	Afgrænses af mose. Marken er svagt skrånende (mindre end 6 grader) mod mosen.

Ingen af ejendommens udbringningsarealer, vurderes at være risikoarealer i forhold til påvirkning af naturområder som er omfattet af husdyrgodkendelsesbekendtgørelsens kategori 1, 2 eller 3. Der vurderes derfor ikke at være behov for at stille skærpede vilkår til driften af arealerne. Vurderingen bygger især på at markerne ikke er kraftigt skrånende mod naturområderne samt, at der ikke er tale om specielt næringsstoffølsomme naturarealer.

Internationalt beskyttede arter af planter og dyr – bilag IV-arter

Horsens Kommune har ikke kendskab til forekomster af nogen af bilag IV-arterne indenfor eller i umiddelbar nærhed af udbringningsarealerne. Det kan dog ikke udelukkes at forskellige arter af flagermus samt markfirben eller stor vandsalamander raster eller yngler nær udbringningsarealerne. Odder er også kendt fra området.

Markfirben findes især på solbeskinnede skråninger med veldrænet jord og lav vegetation. Sydvestskrående partier med sparsomt plantedække kan være potentielle yngle- eller rasteområder for markfirbenet. Da der ikke inddrages nye arealer vurderes mulige raste- og ynglesteder ikke bliver påvirket.

Stor vandsalamander er udbredt over det meste af Danmark, især øst for israndslinien. Den yngler i solåbne vandhuller med rent vand. Dybe, kolde eller forurenede vandhuller kan dog anvendes som rasteområde. På land kan den findes nær vandhuller under væltede træer o.l. Det kan ikke udelukkes at stor vandsalamander yngler eller raster i vandhuller på eller i nærheden af ejendommens udbringningsarealer. Det vurderes at overholdelse af randzonelovens generelle krav vil sikre potentielle levesteder for padder imod forringelse. Anvendelse af udbringningsarealerne vurderes på den baggrund ikke at ville medføre forringelser af tilstanden i vandhuller eller andre egnede yngle/rastelokaliteter og derfor vil de beskyttede arter af padder ikke skades af det ansøgte.

Da der ikke fældes levende hegn eller enlige træer vurderes markdriften ikke at ville påvirke arter af flagermus.

Naturområder omfattet af naturbeskyttelseslovens § 3, men ikke af husdyrlovens § 7

Kommunen er jf. naturbeskyttelsesloven forpligtet til at tage vare på de beskyttede naturområder, der er omfattet af naturbeskyttelseslovens § 3, så de sikres imod en tilstandsændring. Udbringningsarealerne afgrænses flere steder af beskyttede naturområder. De vigtigste er opsummeret i nedenstående tabel.

Mark	Kommentar
1-0	Ligger nord for en beskyttet eng, men en vej adskiller mark om naturområde.
3-2	Afgrænses ikke af registreret natur. Nord for marken ligger dog et udyrket areal som kan



	være natur. Status for arealet vil snarest blive afklaret af kommunen. Marken er svagt skrånende (mindre end 6 grader) mod det potentielle naturareal.
5-0	Afgrænses mod nord af et beskyttet vandløb, men marken er kun svagt skrånende mod vandløbet.
9-0	Afgrænses mod nord af et beskyttet vandløb, men marken er kun svagt skrånende mod vandløbet.
10-0	Afgrænses mod syd af et 7,3 ha stort engareal. Marken er skrånende (6-12 grader) mod engen. Det fremgår af ansøgningen, at der holdes en afstand på ca. 25 meter mellem udbringningsarealet og engen på flere strækninger.
10-2	Afgrænses mod nord af samme engareal som mark 10-0. Marken har en hældning på mindre end 6 grader.
14-0	Afgrænses ikke af registreret natur. Omkranser dog delvist et udyrket areal som kan være en beskyttet eng. Status for arealet vil snarest blive afklaret af kommunen. Marken er svagt skrånende (mindre end 6 grader) mod det potentielle naturareal.

Udbringning af husdyrgødning vurderes ikke at ville medføre tilstandsændring i de § 3-beskyttede naturområder og der er derfor ikke behov for at stille vilkår.

Samlet vurdering

Det er kommunens samlede vurdering, at husdyrproduktionen kan drives på stedet under hensyntagen til naturbeskyttelsesinteresserne i området, herunder de internationalt beskyttede arter og naturområder.

3.7 Gener fra udbringning

Ansøger tekst

Transportveje ses af bilag 6.13.

Antallet af transportere for transport af gylle, ses af afsnit 2.4, hvor også lugt-, støj- og støvgener i forhold til transport er vurderet.

Udbringningsarealerne er placeret tæt ved ejendommen, og således at hovedparten af transporterne med gylle ikke går gennem samlet bebyggelse, og der vil være maksimalt 15 transportere årligt gennem Søvind by. Der forventes derfor ikke at være væsentlige gener fra transporten.

Derudover er udkørselsforholdene på anlægget gode, og der forventes derfor heller ikke at opstå væsentlige trafikale gener.

Kommunens vurdering

Generelt

Udbringning af husdyrgødning må ikke give anledning til unødige gener, og husdyrgødning der udbringes på ubevoksede arealer, skal nedbringes hurtigst muligt og inden 6 timer. Det skal ske på en måde, så der ikke er risiko for, at gødningen kan blive skyllet i dræn, vandløb eller søer, for eksempel ved tøbrud eller kraftigt regnvejr.

Der gælder endvidere at udbringning af flydende husdyrgødning skal ske ved slangeudlægning, nedfældning eller lignende og at udbringning på sort jord og vedvarende græs skal ske med nedfældning eller med forbehandlet gylle.

Lugt

Der kan forekomme lugt i forbindelse med udbringning af husdyrgødning. Udbringning af hus-



dyrgødning foregår dog i kortere perioder, få gange om året, hvilket betyder, at disse lugtgener vil være af mindre betydning end lugt fra husdyrbrugets anlæg.

Særligt vedrørende lugt bemærkes, at det er praksis ved reguleringen af husdyrbrug at betragte landzonen som landbrugets erhvervsområde, og beboere af boliger i landzone må derfor acceptere visse af de ulemper, som kan være forbundet med at være nabo til et landbrug. Således må beboere i landzone tåle mere lugt fra husdyrbrug end beboere i byzone, hvor der er husdyrbrug i nærheden af byen, jf. f.eks. Miljøklagenævnets afgørelse nr. 130-00235. Reglerne om begrænsning af lugtgener tager derfor primært sigte på beskyttelse af boliger i samlet bebyggelse og nuværende eller kommende byzoneområder

Transport

Efter husdyrgodkendelsesbekendtgørelsens § 7, stk. 2, skal kommunen i forbindelse med en ansøgning om godkendelse vurdere, om til- og frakørsel til ejendommen vil kunne ske uden væsentlige miljømæssige gener for de omkringboende.

Gener affødt af transport forbundet med driften af et husdyrbrug kan f.eks. opstå som følge af kørsel på offentlig vej ved udbringning og opbevaring af husdyrgødning og anden form for gødning.

Ved reguleringen af husdyrbrug er det praksis at betragte landzonen som landbrugets erhvervsområde, og beboere af boliger i landzonen må derfor acceptere visse ulemper, som kan være forbundet med nærheden til landbrug. Færdsel på offentlig vej reguleres af færdselsloven og håndhæves af politiet.

I en godkendelse kan der derfor primært stilles vilkår om anvendelse af bestemte adgangsveje til virksomheden. For virksomhedens egne køretøjer kan der herudover stilles vilkår om, hvilke veje der skal benyttes ved til- eller frakørsel. Endelig kan der stilles krav om, at til- eller frakørsel af foder, gødning m.v. kun må ske på bestemte tidspunkter.

Udover dette kan der ved transport af husdyrgødning på offentlig vej gennem landsbyer være relevant at vurdere om transporten sker under hensigtsmæssige forhold hvad angår transportform.

Det er Horsens Kommunes vurdering at de generelle regler på området, er tilstrækkelige til at sikre at der fortsat ikke opstår gener i forbindelse med udbringning af husdyrgødning fra ejendommen. Der er derfor ikke stillet specifikke krav.

4 Samlet beskrivelse af BAT

Ansøger tekst

Staldindretning og fodring

BAT emissionskravet er beregnet jf. Miljøstyrelsens vejledende standardemissionskrav for gyllebaserede staldsystemer samt dybstrøelsesstalde, og er beregnet til 1.690 kg N.

Ammoniakemissionen fra det samlede anlæg er beregnet til 1.658 kg N pr. år i www.husdyrgodkendelse.dk, hvorfor BAT emissionskravet er opfyldt med 32 kg N pr. år.

Fosforkravet til BAT er beregnet til 4.065 kg P pr. år, og jf. ansøgningen udskilles der 3.845 kg P, hvorfor kravet er opfyldt.



Se beregninger for emissionskrav i bilag 6.4.

Management

Se afsnit 2.1 "Dyrehold og management samt beregning af BAT (anlæg)".

Energiforbrug

Se afsnit 2.3.1 "Energiforbrug".

Vandforbrug

Se afsnit 2.3.2 "Vandforbrug".

Opbevaring og udbringning af husdyrgødning

BAT for udbringningsteknik er beskrevet i referencedokumentet for bedste tilgængelige teknikker der vedrører intensiv fjerkræ- og svineproduktion (BREF) som en række tiltag. En del af disse tiltag er dækket af *husdyrgødningsbekendtgørelsen* og *bekendtgørelse om jordbrugets anvendelse af gødning og om plantedække*, herunder bl.a. regler for udbringningstidspunkter i forhold til omkringboende (byer), udbringningsmetoder, krav om nedfældning på visse arealer tæt på kvælstoffølsom natur, krav til udbringningstidspunkter, der sikrer optagelse i planter, krav om nedbringning af husdyrgødning udlagt på ubevoksede arealer indenfor 6 timer, krav om maksimale mængder husdyrgødning pr. ha, krav til efterafgrøder, med mere, hvorfor det er et lovkrav at følge dem.

Gyllebeholdere er stabile beholdere, der kan modstå mekaniske, termiske og kemiske påvirkninger. Beholdernes bunde og vægge er tætte og beskyttede mod tæring. Lagerne tømmes regelmæssigt af hensyn til eftersyn og vedligeholdelse, fortrinsvist hvert år, og gyllen røres kun lige før tømning af den pågældende beholder ved f.eks. tilførsel på marken.

Ejendommens gyllebeholder er underlagt 10-års beholderkontrol og er under dagligt opsyn. Gyllebeholderen er med flydelag af snittet halm, og der føres logbog over flydelaget. Der foretages løbende eftersyn og vedligeholdelse af gyllebeholderen.

Håndtering af gylle, herunder påfyldning af gyllevogn m.v., foregår altid under opsyn, således at spild undgås, og at der tages størst muligt hensyn til omgivelserne. Påfyldningen sker som nævnt ved, at gyllen suges op i en gyllevogn af en på gyllevognen fastmonteret sugekran. Kranen kan kun aktiveres ved tilstedeværelse, og når vognen er fuld render overskydende gylle via kranen tilbage i gylletanken, hvorfor risikoen for spild af gylle er minimeret.

Ansøger får hvert år udarbejdet en mark- og gødningsplan af en planteavlskonsulent, hvorved det sikres, at mængden af gødning bliver tilpasset afgrødernes forventede behov. I planen bliver der taget hensyn til bl.a. jordbundstype, sædskifte, vanding, planternes udbytte og kvælstofudnyttelsen.

Kommunens vurdering

Staldindretning og fodring

Det følger af Natur og Miljøklagenævnets praksis, at kommunen i sin vurdering skal anvende Miljøstyrelsens "Vejledende emissionsgrænseværdier opnåelige ved anvendelse af den bedste tilgængelige teknik (BAT)", Miljøministeriet, Miljøstyrelsen, 2010 ved vurderingen af, om det ansøgte lever op til kravet om anvendelse af BAT. Vejledningen anviser en metode til fastsættelse af en ammoniakemissionsgrænseværdi for husdyrbrugets samlede anlæg. Ved en samlet ny godkendelse, jf. husdyrbruglovens § 103, stk. 2, gælder kravet om anvendelse af BAT for både nye og eksisterende stalde.



Det er vurderet, at ansøger anvender bedst tilgængelig teknik indenfor staldindretning idet det beregnede ammoniakemissionskrav jf. Miljøstyrelsens opgørelsesmetode er overholdt (se under afsnittet for staldindretning).

Anvendelse af BAT fodringstiltag i forhold til at reducere ammoniakfordampningen er vurderet i afsnittet om staldindretning, idet det indgår som et virkemiddel her. Det vurderes at når ammoniakemissionsgrænseværdien er overholdt, er der også anvendt BAT på dette område.

I forhold til vurdering af om der anvendes BAT i relation til gyllens indhold af fosfor viser beregningen at Miljøstyrelsens krav vedr. fosfor er opfyldt. Se evt. afsnit 2.1 *"Dyrehold og management samt beregning af BAT"*.

Management

Miljø- og ressourcestyring bygger på en helhedsvurdering ud fra princip om at stræbe mod en renere teknologi i landbrugsproduktionen. Det drejer sig om at minimere anvendelsen af energi, næringsstoffer, vand, pesticider m.v., således at tabene til omgivelserne bliver så små som muligt under hensyntagen til produktionens lønsomhed.

I forhold til BAT skal alle aktiviteter på bedriften planlægges, herunder også levering og udkørsel, således at omgivelserne i øvrigt påvirkes mindst muligt. Det er på baggrund af den beskrevne vurderet, at det ansøgte projekt lever op til dette.

Udarbejdelse af beredskabsplan opfattes af kommunen som værende BAT, idet udarbejdelsen af planen, gør at man får vurderet og gennemtænkt forskellige former for procedurer ved diverse uheld, således at evt. skader ved uheld kan minimeres. Der er derfor stillet vilkår om udarbejdelse af beredskabsplan.

På bedriften udarbejdes endvidere gødningsplan, der er daglig eftersyn af anlæg m.v., og registrering af ressourceforbrug, samt hyppigt rengøring. Kommunen vurderer derfor at ansøger med den beskrevne indretning og de stillede vilkår lever op til anvendelsen af BAT.

Opbevaring og udbringning af husdyrgødning

I forhold til vurdering af om der anvendes BAT i forhold til opbevaring af husdyrgødning er der taget udgangspunkt i de generelle regler som er gældende i Danmark, bl.a. at disse beholdere er typegodkendte, kontrolleres hvert 5/10 år og at der kun omrøres gyllen forud for udkørsel af. Det er vurderet at der med overholdelse af disse regler anvendes BAT.

Miljøstyrelsen har i efteråret 2009 vurderet, at med serien af gennemførte vandmiljøplaner samt ammoniakhandlingsplanen er en stor del af de virkemidler, der kan reducere ammoniaktabet i forbindelse med udbringning af husdyrgødning, allerede implementeret via husdyrgødningsbekendtgørelsen, der fastsætter regler for, hvornår og hvordan husdyrgødning må udbringes. For udbringning af gylle gælder således, at gyllen som minimum skal udbringes med slanger og dermed ikke må bredspredes. Endvidere skal gyllen på sort jord være nedbragt senest 6 timer efter udbringning, og desuden, at udbringning i sort jord og græsmarker skal ske ved nedfældning. Miljøstyrelsen vurderer således, at danske landmænd allerede i kraft af danske lovreguleringer overholder kravene til BAT for udbringning og opbevaring.

Horsens Kommune vurderer derfor at ansøger ved overholdelse af lovkrav lever op til BAT i forhold til udbringning af husdyrgødningen.

Samlet vurdering af BAT



Horsens Kommune vurderer på baggrund af ovenstående og de relevante afsnit i godkendelsen at ansøger lever op til BAT på ejendommen.

5 Forurening, uheld og ophør

Ansøger tekst

Uheld og forurening

Helt generelle umiddelbare risici for uheld i forbindelse med driften, der kan medføre en øget forurening, vil være: ventilationssvigt, forkerte foderblandinger, driftsstop på foderanlægget, brand, uheld med eller ved gyllebeholderen, herunder f.eks. beskadigelse af gyllebeholderne ved strejfen eller påkørsel, eller på anden måde ved lækage eller overløb, der vil medføre ud-sivning af gylle.

Gyllebeholderen er underlagt 10-års beholderkontrol, hvor en kontrollant kontrollerer beholderens tæthed. Derudover er gyllebeholderen placeret sådan, at de jævnligt kan tilses for eventuelle revner, rust på synlige kabler, gylleudsvivninger og andet. Ved påkørsel eller strejfen af gyllebeholderen med maskiner eller andet vil eventuelle revner blive tilset med det samme og udbedres straks. Hvis revnen ikke kan udbedres ved egen hjælp, vil beholderproducenten blive kontaktet for assistance.

Før der bliver pumpet gylle fra fortank til gyllebeholder, kontrolleres det, om der er plads i gyllebeholderen. Derudover er der under pumpningen løbende opsyn. For at undgå forurening med gyllespild suges gyllen med sugekran.

Skulle uheldet være ude, og gyllebeholderen f.eks. bryder sammen, og gyllen løber ud på de omgivende arealer, vil en del af gyllen kunne sive ned gennem jorden. Det vurderes, at der er meget lille sandsynlighed for at der vil ske gylleudslip, og der har aldrig tidligere været gylleudslip.

I forbindelse med f.eks. vognmandsstrejke kan der midlertidigt være flere dyr på ejendommen. Dette vil bevirke, at lugtemissionen fra staldanlægget bliver større end normalt. Denne situation forventes at forekomme meget sjældent.

For at mindske risikoen for forurening af olie og kemikalier opbevares dette på betongulv uden afløb.

Ved driftsuheld, hvor der er sket, eller hvor der er fare for at ske en større forurening af omgivelserne, vil alarmcentralen straks blive kontaktet på tlf. 112.

Ophør

Såfremt driften af virksomheden skulle ophøre ved overdragelse, tvangslukning, bortforpagtning eller udlejning, vil ansøger overholde de alment gældende regler for ophør af udøvelse af selvstændig virksomhed som hovedbeskæftigelse, jf. Bekendtgørelse om ophør med drift af selvstændig virksomhed¹⁷ nr. 678 af 22. juni 2011. Hvilket betyder at stalde, gyllekanaler, kornsilo og halmlænge vil blive tømt og rengjort. Desuden vil ejendommens bygninger blive vedligeholdt eller evt. vil driftsbygningerne blive fjernet, således at ejendommen ikke forfalder, og eventuelle olietanke vil blive tømt og potentielt fjernet i overensstemmelse med det til enhver tid gældende regulativ for erhvervsmæssigt affald i Horsens Kommune. Endvidere vil gyllebe-

¹⁷ Bekendtgørelse nr. 678 af 22. juli 2011 om ophør med drift af selvstændig virksomhed



holderen blive fjernet, når den ikke længere anvendes til jordbrugsmæssige formål, medmindre andet aftales med kommunen.

Ændringer i ejerforhold af produktionen og ejendommen, der vil medføre overdragelse af ansvarlighed for driften og dyrene samt vedligeholdelse af ejendommen, vil blive meddelt til kommunen.

Kommunens vurdering

Uheld og forurening

Horsens Kommune vurderer med baggrund i ovenstående beskrivelse, at landbruget er indrettet og drives, således at spild og andet ukontrolleret udslip af gylle og andre forurenende stoffer kan forhindres eller forebygges, og sådan at skadernes omfang begrænses, hvis der alligevel sker uheld.

Efter Miljøbeskyttelseslovens § 71 har den, der er ansvarlig for forhold eller indretninger, der kan give anledning til forurening, pligt til af egen drift at underrette tilsynsmyndigheden, såfremt driftsforstyrrelser eller uheld medfører væsentlig forurening eller indebærer farer herfor. Derudover fremgår det af Straffelovens § 185, at i egentlige katastrofesituationer, hvor der opstår fare for menneskeliv, består der efter almindelige regler en pligt til øjeblikkeligt at alarmere politi, brandvæsen eller lignende.

I praksis betyder det, at virksomheden først skal ringe til dem, der kan hjælpe med at stoppe forureningen, f.eks. ved at ringe 112 (Miljøvagten kontaktes af alarmcentralen). Derefter kontaktes miljømyndigheden, dvs. Horsens Kommune. Der er stillet vilkår som sikrer dette.

Ophør

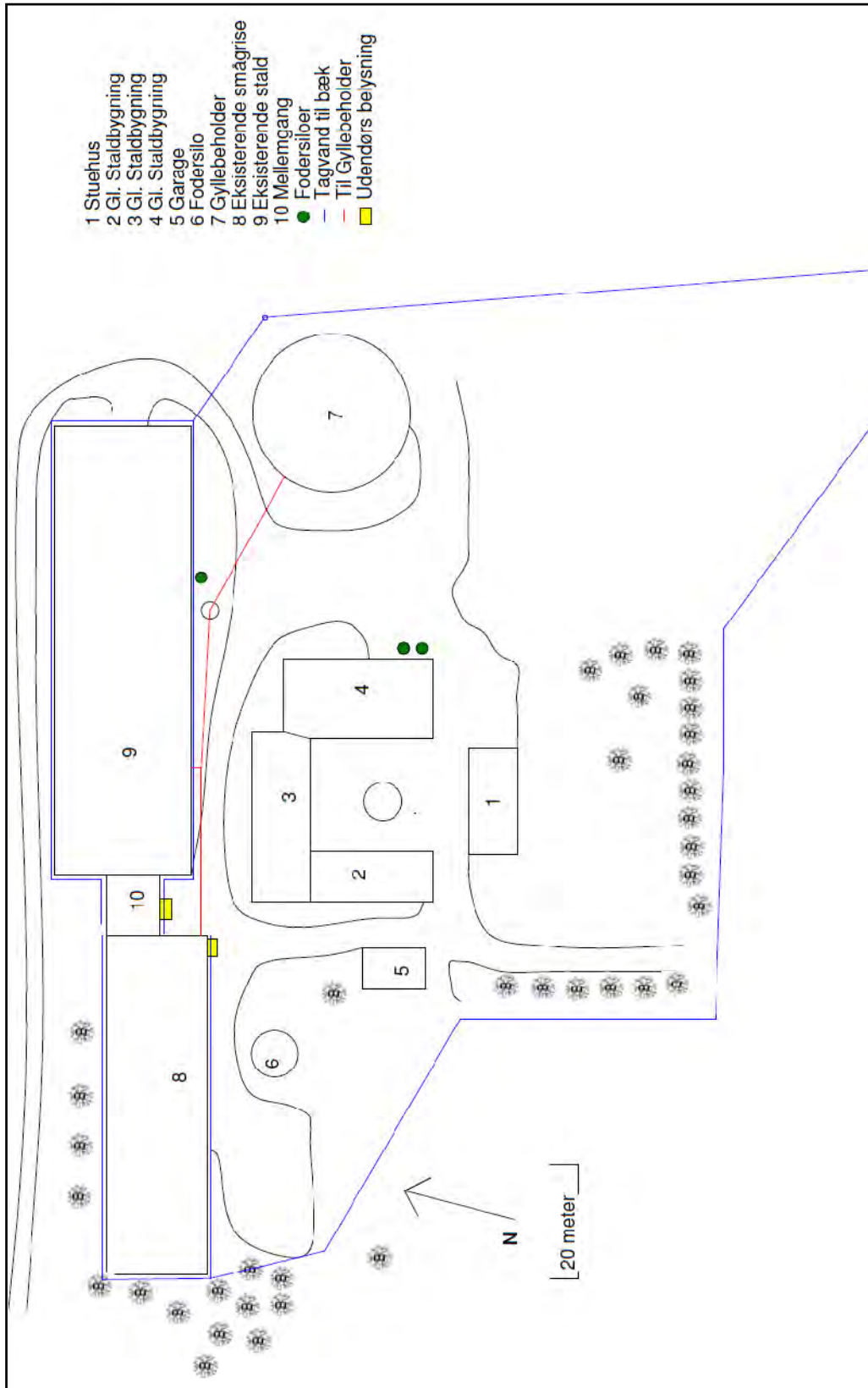
Der er i ovenstående afsnit beskrevet tiltag som gennemføres såfremt husdyrbruget ophører. Det vurderes at de beskrevne tiltag vil være med til at sikre at risikoen for forurening reduceres. Der er derfor stillet vilkår som sikrer, at de beskrevne tiltag gennemføres i tilfælde af ophør, idet eventuelle efterladte foderrester vil kunne være tilholdssted for skadedyr, og idet eventuelle rester af gylle i kanaler og gyllebeholder fortsat vil kunne give anledning til fordampning af ammoniak og lugt.

Idet ingen af anlæggets bygninger ligger placeret alene i det åbne land, vurderes det, at der ikke er behov for at stille særlige vilkår om nedrivning af bygninger ved en eventuel produktionsophør.



6 Bilag.

6.1 Bygninger og anlæg





6.2 Placering (Beboelser, bebyggelse og by)

Afstande fra anlægget til områder, der er udpeget, og hvor der er beregnet lugtemission til i an søgningssystemet www.husdyrgodkendelse.dk. Det røde skraverede område er markering af byzone.

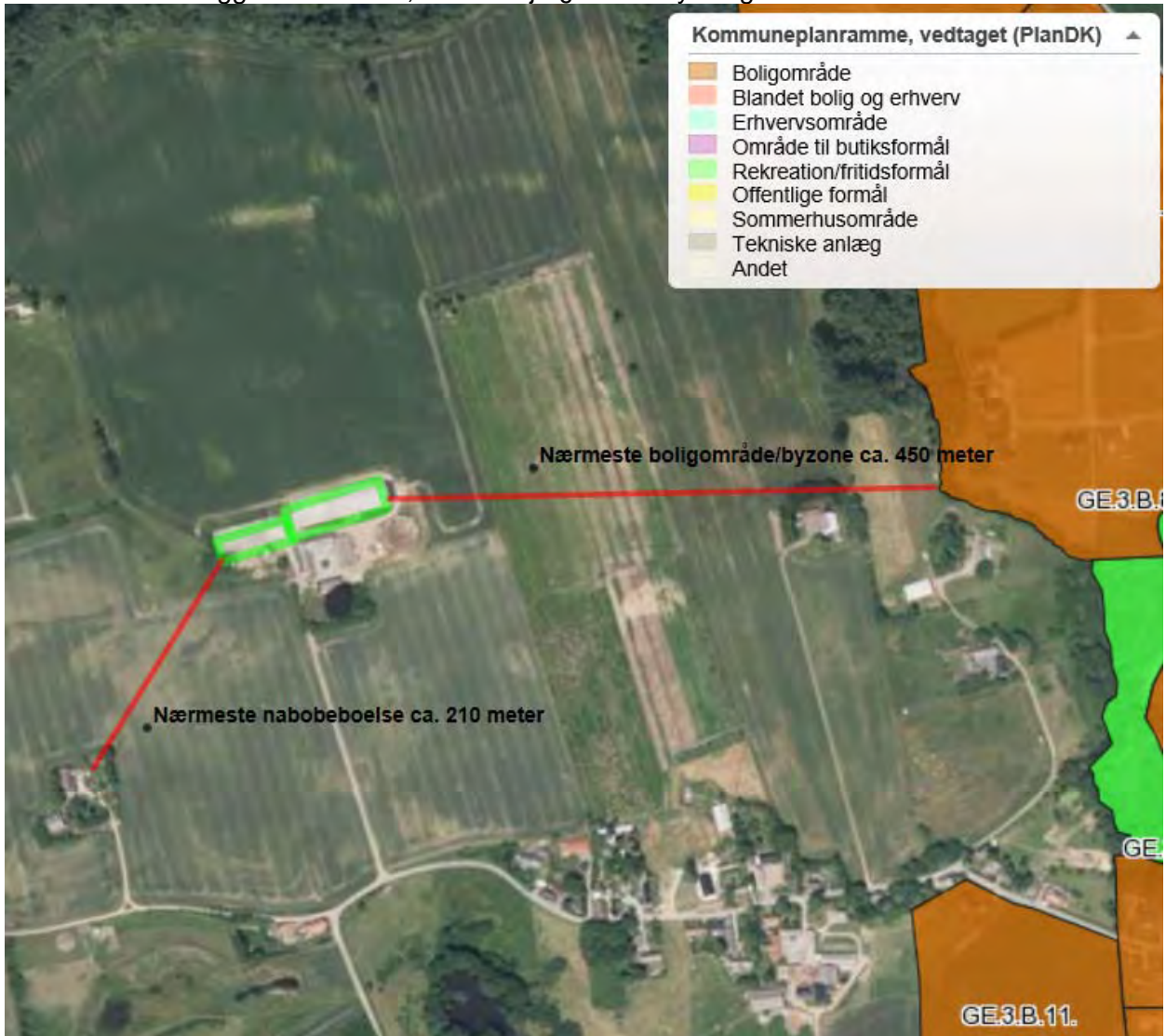


Ortofoto 2013. Copyright COWI



6.3 Afstandskrav i henhold til § 6 i husdyrbrugsloven

Afstande fra anlægget til områder, hvor der jf. § 6 i husdyrbrugsloven er faste afstandskrav til.



Ortofoto 2013. Copyright COWI



6.4 BAT- beregning i forhold til ammoniak og fosfor

Ammoniak:

Smågrise:

	Vægt kg	Antal stk.	Staldsystem	DE	Gulvtype	Kg NH ₃ -N pr. produceret svin
Smågrise	7,3 - 28	15.050	Eksisterende	63,06	Delvis, fast gulv	0,043

Vægtkorrektion (referenceligning) for smågrise:

- $N \text{ ab dyr} = (\text{afgangsvægt} - \text{indgangsvægt}) \times (12,77 + 0,1789 \times (\text{afgangsvægt} + \text{indgangsvægt}))$
- Referenceværdi = 488

Årssøer:

	Antal	Staldsystem	DE	Gulvtype	Kg NH ₃ -N pr. årsso
Årssøer	400	Eksisterende, løsgående	64,98	Delvis spalter	2,11
Årssøer	430	Eksisterende, kassestier	30,15	Delvis spalter	0,75
Årssøer	30	Dybstrøelse	4,87	Fast	2,51

BAT-niveau:

	Vægt	Antal	Vægt korrektion	Reference værdi	Emissionsgrænseværdi	BAT niveau	
						Pr. svin	I alt
Smågrise	7,3-28	15.050	398,64	488	0,043	0,0348	523,3
Årssøer		400			2,11	2,11	844
Årssøer		430			0,75	0,75	322,5
Årssøer		30			2,51	2,51	75,3
I alt							1765,1

BAT niveau pr, smågris = emissionsgrænseværdi * (vægtkorrektion/referenceværdi)

BAT niveau pr. årsso = emissionsgrænseværdi

Fosfor:

Dyretype	DE	Kg P/DE ab lager	Kg P ab lager
Smågrise	63,06	27,8	1753,07
Årsso, gyllebaseret	95,13	23	2187,99
Årsso, dybstrøelse	4,87	25,4	123,69
I alt			4064,76



6.5 Udspretningsarealer (egne og forpagtede)



Ortofoto 2013. Copyright COWI



6.6 Aftalearealer tilhørende Vorsøvej 11, 8700 Horsens



Ortofoto 2013. Copyright COWI



6.7 Aftalearealer tilhørende Havmarken 15, 8700 Horsens



Ortofoto 2013. Copyright COWI



6.8 Nitratfølsomt indvindingsområde (NFI)

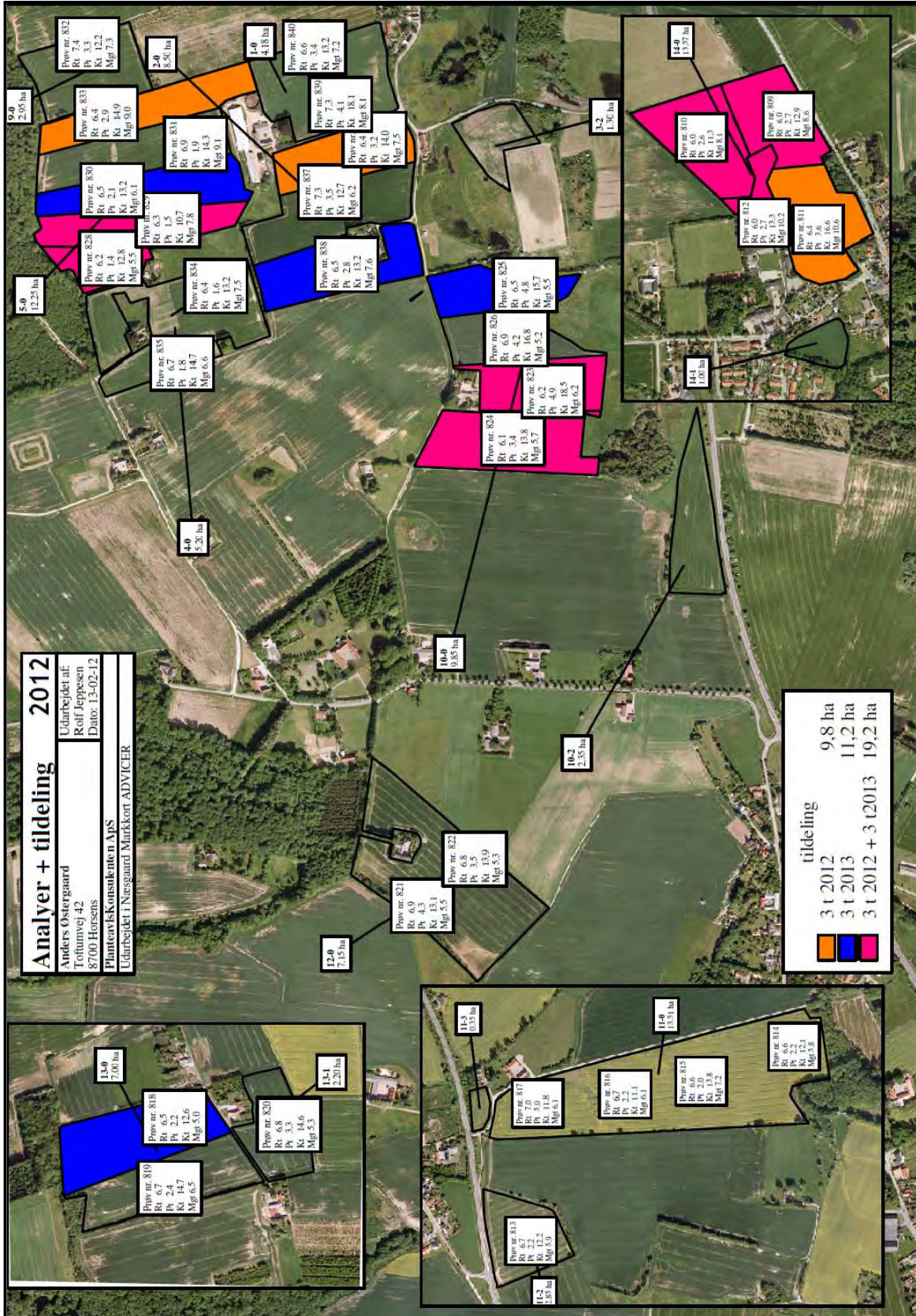
Mark nr. 14-0 med markering af nitratfølsomt indvindingsområde (skraveret).



Ortofoto 2013. Copyright COWI



6.9 Fosfortal



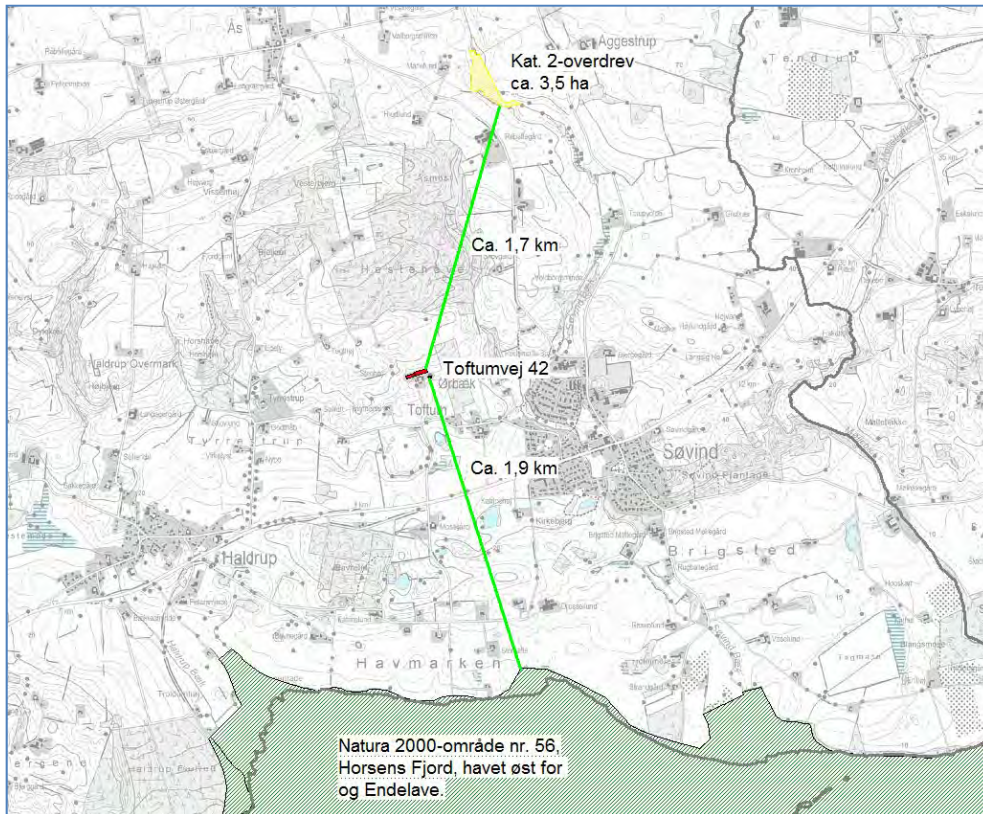
**6.10 Liste med ejere**

Navn	Adresse	Post nr.	Mark nr.
Hans Peder Østergaard	Tyrrestrupvej 6	8700 Horsens	13-0 og 13-1
Jørn Bonde	Lindevej 6	8300 Odder	12-0
Jens Friis Sørensen	Tyrrestrupvej 45	8700 Horsens	10-0 og 10-2
Eigil Johan Hussmann	Toftumvej 32	8700 Horsens	9-0
Birte Cecilie Nymand	Musvitvej 22	8700 Vejle	4-0
Jens Thomas Eriksen	Ravnebjergvej 1A	8700 Horsens	14-0
Niels Arthum Kyndesen	Havmarken 15	8700 Horsens	NK-1-0 og NK-2-0
Stefan Lund Jensen	Vorsøvej 11	8700 Horsens	SLJ 1-0, SLJ 3-0, SLJ 5-0, SLJ 7-0, SLJ 8-0, SLJ 9-1 og SLJ 20-0



6.11 Registreret natur i forhold til anlæg

Det følgende kortudsnit viser, hvor de nærmeste arealer med kategori 1- og 2-natur er registreret.



Copyright Horsens Kommune

Det følgende kortudsnit viser, hvor nærmeste kategori 3-naturområder er registreret:



Ortofoto 2013. Copyright COWI



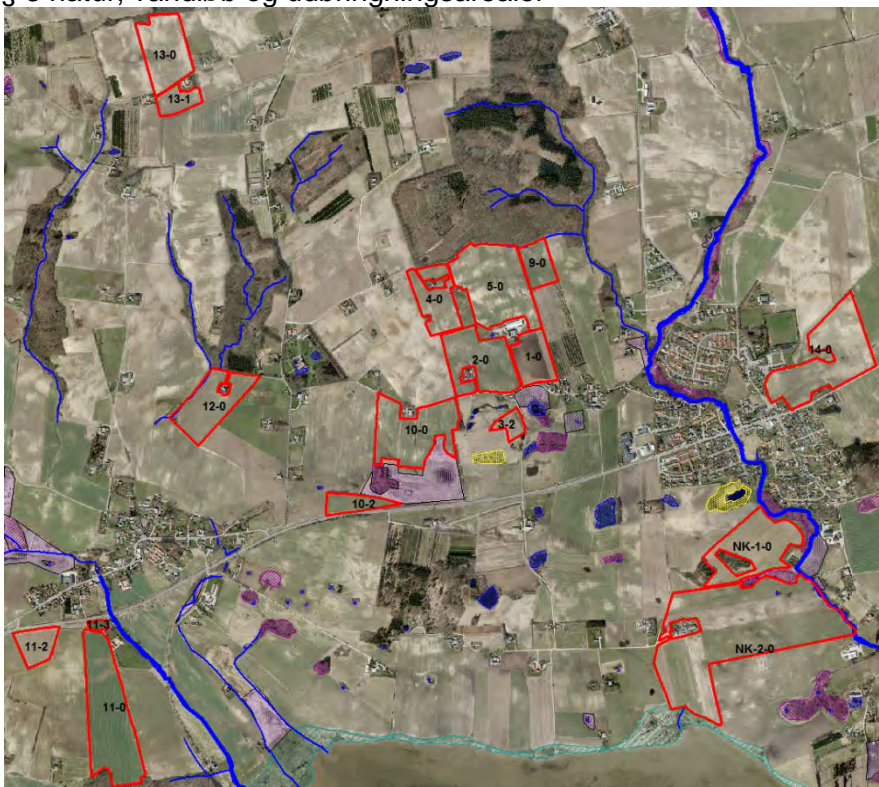
6.12 Registreret natur i forhold til udbringningsarealer

Natura 2000 og udbringningsarealer



Ortofoto 2013, Copyright COWI

§ 3 natur, vandløb og udbringningsarealer

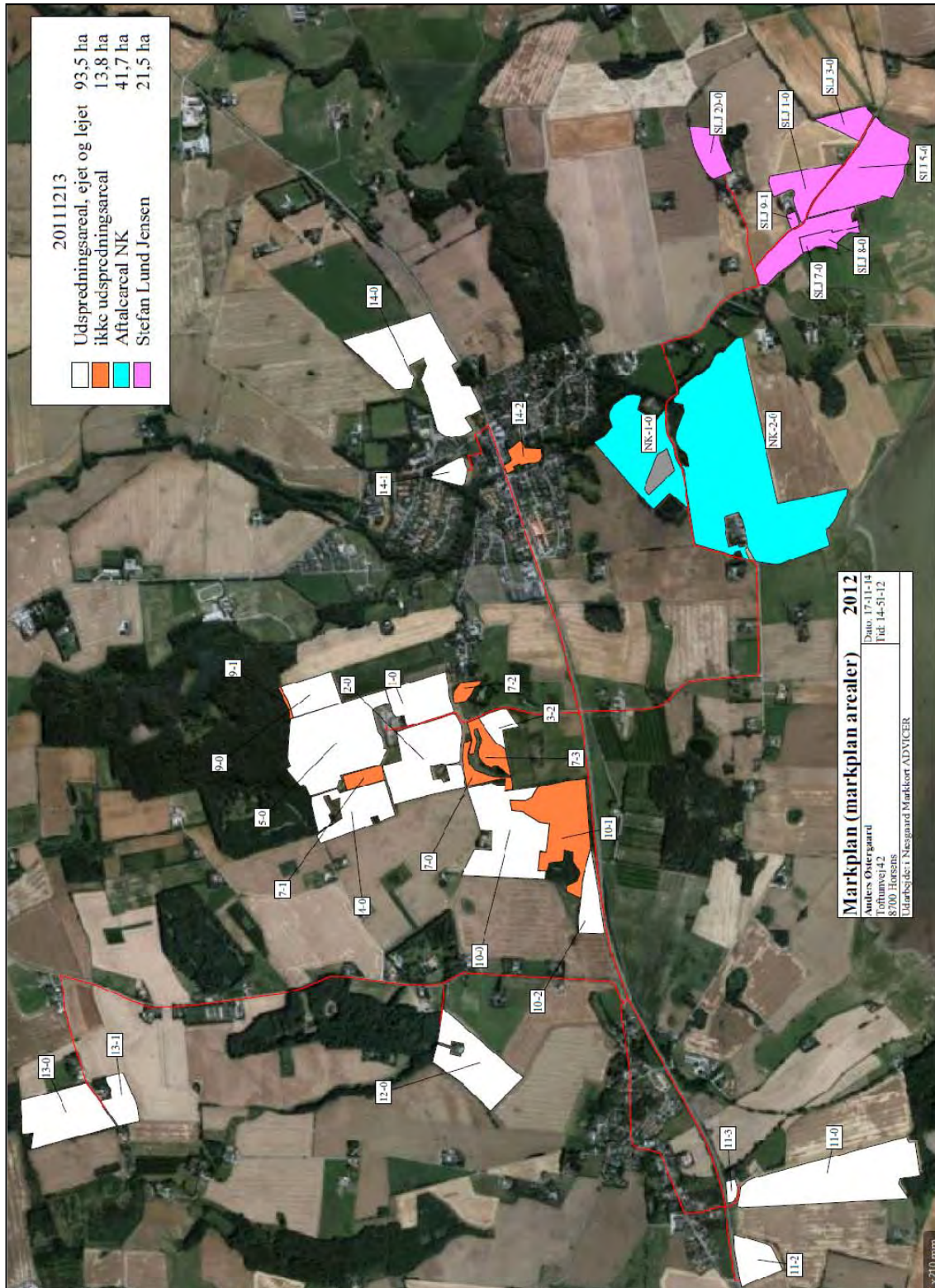


Ortofoto 2010, Copyright Horsens Kommune



6.13 Transportveje

Transportveje (markeret med rød streg) til udbringning og transport af gylle fra ejendommen Toftumvej 42, 8700 Horsens.



Horsens Kommune
Rådhusvej 4
8700 Horsens

Telefon: 76 29 29 29

www.horsens.dk

HORSSENS KOMMUNE
TEKNIK OG MILJØ
