

# Miljøtilladelse

Obbekjærvej 87, 6760 Ribe

22.03.2023



**Teknik & Miljø**  
Esbjerg Kommune

**ESBJERG KOMMUNE**

**Natur & Vandmiljø**

**Torvegade 74**

**6700 Esbjerg**

Telefon: 7616 1616

E-mail: [miljo@esbjerg.dk](mailto:miljo@esbjerg.dk)

Web: [www.esbjerg.dk](http://www.esbjerg.dk)

**Sag nr.:** 23/839

**Sagsansvarlig:** Anli

**Copyright:** Alle kort og luftfoto: copyright DDO ®, ©COWI

## Indholdsfortegnelse

<b>INDLEDNING</b> .....	<b>4</b>
<b>TILLADELSE TIL UDVIDELSE OG DRIFT AF HUSDYRPRODUKTION</b> .....	<b>5</b>
EJENDOMS- OG BEDRIFTSOPLYSNINGER .....	5
FORUDSÆTNINGER OG VILKÅR.....	5
UDNYTTELSE OG BORTFALD .....	9
MEDDELELSESPLIGT .....	9
ØVRIGE FORHOLD .....	9
OFFENTLIGGØRELSE.....	10
KLAGEVEJLEDNING.....	10
<b>KOMMUNENS VURDERING OG BEGRUNDELSE FOR VILKÅR</b> .....	<b>12</b>
INDLEDNING .....	12
BESKRIVELSE AF HUSDYRBRUGET .....	12
Samdrift med andre husdyrbrug .....	13
Husdyrbrugets beliggenhed.....	13
Driftsbygninger.....	16
Dyrehold, staldsystem og produktionsareal .....	17
Foder .....	19
Husdyrgødning .....	20
Ressourceforbrug .....	21
Affald .....	21
Spildevand/restvand .....	21
HUSDYRBRUGETS PÅVIRKNINGER AF OMGIVELSERNE – LUGT, STØJ, MM. ....	22
Lugt .....	22
Støj og rystelser .....	23
Transport.....	24
Støv, fluer og skadedyr .....	24
Lys.....	25
Driftsforstyrrelser og uheld .....	25
HUSDYRBRUGETS PÅVIRKNINGER AF LANDSKAB OG NATUR .....	26
Landskab og kulturmiljø.....	26
Ammoniakpåvirkning af naturområder .....	31
BEDST TILGÆNGELIGE TEKNIK (BAT) .....	34
HØRING .....	35
SAMLET VURDERING .....	35
BILAG 1 .....	36
BILAG 2 .....	46

## **Indledning**

Miljøtilladelsen fastlægger de vilkår, der skal gælde for husdyrproduktionen på Obbekjærvej 87, 6760 Ribe i Esbjerg Kommune. Vilkårene sikrer, at driften af husdyrbruget kan ske uden at påvirke miljøet væsentligt.

Miljøet skal i denne sammenhæng forstås som omgivelserne i bred forstand, herunder befolkning, landskab, jord, grundvand, overfladevand og natur med dens bestande af vilde planter og dyr.

Esbjerg Kommune har udarbejdet en miljøteknisk beskrivelse og vurdering af ansøgningen. Denne beskrivelse og vurdering danner baggrund for afgørelsen om miljøtilladelse, herunder de stillede vilkår.

I forbindelse med den offentlige høring er der kommet bemærkninger fra beboerne på Gammel Mosevej 25. De indkomne bidrag, og Esbjerg Kommunes bemærkninger til disse, fremgår af den miljøtekniske beskrivelse og vurdering under afsnittet "høring".

## Tilladelse til udvidelse og drift af husdyrproduktion

Esbjerg Kommune har afgjort, at kvægbruget på Obbekjærvej 87, 6760 Ribe kan udvides som ansøgt.

Tilladelsen omfatter:

- En udvidelse af produktionsarealet fra 2.071 m<sup>2</sup> til 2.114 m<sup>2</sup>.
- Lovliggørelse af læskur til får på 78 m<sup>2</sup>.
- Flexibilitet i dyreholdet hvad angår dyretype og antal.
- Etablering af ny ekstern gyllebeholder på 3.000 m<sup>3</sup>/746 m<sup>2</sup>.
- Etablering af ny ensilageplads/silo på 675 m<sup>2</sup>.

Tilladelsen meddeles efter § 16b i husdyrbrugloven<sup>1</sup>.

Samtidig meddeles dispensation til placering af gyllebeholderen 7 m fra naboskel. Dispensation meddeles efter § 9 stk. 3 i lov om husdyrbrug og anvendelse af gødning m.v.

Der er nærmere redegjort for de vurderinger der ligger til grund for afgørelsen i den miljøtekniske beskrivelse og vurdering.

## Ejendoms- og driftsoplysninger

Tilladelsen gives til husdyrbruget beliggende Obbekjærvej 87, 6760 Ribe, matrikel nr. 9d Obbekær By. Ejendomsnummeret er 5610315199. Bedriftens CVR nr. er 43571028 og CHR nr. er 45597. Husdyrbruget ejes og drives af Heagergaard I/S, Obbekjærvej 87, 6760 Ribe.

## Forudsætninger og vilkår

Esbjerg Kommune forudsætter, at husdyrbruget indrettes og drives som beskrevet i ansøgningen, skema nr. 237038. Tilladelsen meddeles på vilkår, der sikrer at husdyrbruget med det ansøgte ikke medfører væsentlig virkning på miljøet.

Tilladelsen meddeles på følgende vilkår:

### Husdyrproduktion

1. Husdyrholdet skal være sammensat og staldindretningen udført som beskrevet nedenfor:

Staldnavn	Dyregruppe samt staldsystem	Produktionsareal m <sup>2</sup>
2-6	Flexgruppe: Alle kvæg; Sengestald med spalter (bagskyl eller ringkanal)	1.272
	Flexgruppe: Alle kvæg; Dybstrøelse	666
7	Flexgruppe: Alle kvæg; Dybstrøelse	98
8	Flexgruppe: Alle kvæg, Heste, Får og Geder; Dybstrøelse	78
	<b>I alt</b>	<b>2.114</b>

2. Husdyrbruget skal på tilsynsmyndighedens forlangende kunne fremvise dokumentation for produktionsarealet størrelse. Denne dokumentation kan bestå af tegninger over staldenes indretning med angivelse af mål for de enkelte områder med dyr.

<sup>1</sup> Lovbekendtgørelse nr. 520 af 1. maj 2019 om husdyrbrug og anvendelse af gødning m.v. med senere ændringer.

### Indretning og drift

- Ændringer i ejerforhold, eller hvem der er ansvarlig for husdyrbruget, skal meddeles Esbjerg Kommune.
- Husdyrbruget og dets omgivelser skal renholdes, så det ikke giver anledning til gener for omgivelserne.

### Husdyrgødning

- Arealet af gødningslagre og typen af husdyrgødning skal være som beskrevet nedenfor.

Gødningslager	Gødningstype	Tilladt areal
Gyllebeholder, 3.000 m <sup>3</sup> (ny - ekstern)	Ingen krav	746 m <sup>2</sup>
Gyllebeholder 1.500 m <sup>3</sup> (eksisterende)	Ingen krav	375 m <sup>2</sup>

- Overpumpning af gylle fra gyllebeholder til gyllevogn og lign skal foregå under opsyn, således at spild undgås, og der tages størst muligt hensyn til omgivelserne.
- Påfyldning af gyllevogne og lignende skal ske enten med gyllevogne som har påmonteret pumpe og returløb eller foregå på en plads med afløb til opsamlingsbeholder for flydende husdyrgødning. Pladsen skal rengøres for spild af flydende husdyrgødning umiddelbart efter, at perioden med daglig påfyldning af gylle er afsluttet. Pladsen skal mindst have tæthed og faldforhold svarende til kravene i Landbrugets Byggeblad nr. 103.11-2.

### Ressourceforbrug

- Tankning af diesel skal til enhver tid ske på en plads med fast og tæt bund således at spild kan opsamles, og der ikke er mulighed for afløb til jord, kloak, overfladevand eller grundvand.
- Ved håndtering af brændstof, smøremidler og kemikalier må der ikke opstå spild med deraf følgende risiko for forurening af jord og grundvand.
- Opbevaring af olier og kemikalier skal ske i overensstemmelse med Esbjerg Kommunes forskrift for opbevaring af olie- og kemikalier.

### Affald

- Opbevaring af erhvervsaffald, herunder olie- og kemikalieaffald skal ske i overensstemmelse med Esbjerg Kommunes regulativ for erhvervsaffald.
- Bortskaffelse af olie- og kemikalieaffald og øvrigt affald skal ske i overensstemmelse med Esbjerg Kommunes til enhver tid gældende regulativer.

### Spildevand

- Afløbsplan, der beskriver afløbsforhold fra ensilageplads skal indsendes til Esbjerg Kommune. Afløbsplanen skal være udført af autoriseret kloakmester og indsendes til Esbjerg Kommune senest 1 måned efter byggeriet af afsluttet.

## Lugt

14. Husdyrbrugets drift må ikke give anledning til lugtgener som af tilsynsmyndigheden vurderes at være væsentlige for området.
15. Der skal opretholdes en god staldhygiejne. Det skal bl.a. sikres, at gulve holdes tørre og at stalde og fodringsanlæg (foderbord, krybber og lignede) holdes rene.

## Støj

16. Den eksterne støjbelastning fra husdyrbruget må i intet punkt – målt eller beregnet ved nærmeste nabobeboelse med tilhørende arealer i tilknytning til boligen - overstige nedenstående værdier.

	Tidsinterval	Grænseværdi	Midlingstid
Hverdage	Kl. 07.00-18.00	55 dB(A)	8 timer
Lørdage	Kl. 07.00-14.00	55 dB(A)	7 timer
Lørdage	Kl. 14.00-18.00	45 dB(A)	4 timer
Søn- og helligdage	Kl. 07.00-18.00	45 dB(A)	8 timer
Aften	Kl. 18.00-22.00	45 dB(A)	1 time
Nat	Kl. 22.00-07.00	40 dB(A)	½ time

De angivne værdier for støjbelastningen er de ækvivalente, korrigerede lyd-niveauer i dB(A) målt eller beregnet i punkter 1,5 m over terræn. Reference-tiden er det mest støjbelastede tidsrum i perioden.

Støjvilkårene omfatter al støj fra husdyrbruget på ejendommens bygnings-parcel, det vil sige også støj fra andet en faste tekniske installationer.

17. Maksimalværdien af støjniveauet om natten (kl. 22.00 - 07.00) må ikke overstige 55 dB (A) i ethvert punkt på opholdsarealer ved boliger i det åbne land.
18. Hvis kommunen finder det nødvendigt, skal ejer for egen regning lade udføre støjmålinger og/eller -beregninger af støjen fra husdyrbruget for at dokumentere, at støjgrænserne i ovennævnte vilkår er overholdt. Hvis grænserne konstateres overholdt, kan der højst pålægges ejer at få foretaget én støjmåling og eller -beregning om året. Målingerne/beregningerne skal foretages på/for de mest støjbelastede områder udenfor husdyrbrugets grund og under de mest støjbelastede driftsforhold - eller efter anden aftale med kommunen." Målinger/beregninger skal foretages af et firma eller laboratorium, der er godkendt af Miljøstyrelsen til at udføre "Miljømåling – ekstern støj".

## Støv

19. Driften af husdyrbrugets anlæg må ikke medføre væsentlige støvgener udenfor ejendommens eget areal.

### **Skadedyr**

20. Opbevaring af foder skal ske på sådan en måde, at der ikke opstår risiko for tilhold af skadedyr (rotter mv.).
21. Der skal overalt på ejendommen udføres effektiv flue- og skadedyrsbekæmpelse i overensstemmelse med de nyeste retningslinjer fra Aarhus Universitet, Institut for Agroøkologi.

### **Lys**

22. For at undgå lysgener skal lyset slukkes når det ikke er påkrævet for produktionen eller af dyrevelfærdsmæssige årsager.
23. Lyset i staldbygningerne skal i tidsrummet 22:00-06:00 slukkes eller sænkes til maksimalt 25 lux.

### **Landskabelige værdier**

24. Gyllebeholderen (bygning 14 jf. kort 2b) må etableres med en diameter på maksimalt 31 m. Elementhøjden må ikke overstige 4 m.
25. Gyllebeholderen skal graves så langt ned i jorden som muligt.
26. Gyllebeholderen skal nedrives, når den ikke længere er nødvendig for driften.
27. Eksisterende beplantning omkring gårdanlægget og gyllebeholderen (grøn streg jf. kort 5 og 6) skal bevares og vedligeholdes og om nødvendigt genplantes.
28. Eksisterende beplantningsklynge omgivet af gul streg på kort 6 skal bevares og vedligeholdes og om nødvendigt genplantes.
29. Såfremt der nedlægges beplantning (grøn eller gul streg på kort 5 og 6), skal beplantningen genplantes eller erstattes af tilsvarende beplantning, der opfylder samme funktion.
30. Der skal etableres et 7 m bredt og 100 m langt læhegn mellem eks. nord-sydgående læhegn og den nye gyllebeholder, dvs. på vestsiden af det eks. læhegn (rød streg på kort 6). Beplantningen startes ved vejskel. Beplantningen skal være blivende og skal efterplantes, hvis det er nødvendigt.
31. Plantning af nyt læhegn påbegyndes i 2023, så læhegnet kan nå at vokse op, inden gyllebeholderen etableres.
32. Beplantningen skal bestå af 2 rækker sitka som vil blive højt dækkende stedegrønt samt eg, lind, rødæl, hæg, æbler, rose, rød kornel og syren.

### **Uheld**



33. Der skal forefindes en beredskabsplan, som kan fremvises på forlangende. Beredskabsplan skal fastlægge, hvornår og hvordan der skal reageres ved uheld, som kan medføre påvirkning af omgivelserne. Beredskabsplanen skal revideres årligt og skal kunne forevises ved miljøtilsyn på ejendommen. Planen skal være tilgængelig og synlig for ejendommens ansatte og andre, der arbejder på bedriften.

Beredskabsplanen skal som minimum indeholde:

- Procedurer, som beskriver relevante tiltag med henblik på "at stoppe uheldet" og begrænse udbredelsen.
- Oplysninger om hvilke eksterne/interne personer og myndigheder, der skal alarmeres og hvordan.
- Kortbilag over bedriften med angivelse af miljøfarlige stoffer, afløbs- og drænsystemer og vandløb mm.
- En opgørelse over materiel der er tilgængeligt på husdyrbruget, eller som kan skaffes med kort varsel, der kan anvendes i forbindelse med afhjælpning, inddæmning og opsamling af spild/lækage, som kan medføre konsekvenser for det eksterne miljø.

## **Udnyttelse og bortfald**

En tilladelse efter §16b bortfalder, hvis den ikke er udnyttet inden 6 år efter, at tilladelsen er meddelt. Hvis en del af tilladelsen ikke er udnyttet, bortfalder tilladelsen for denne del.

Med udnyttet menes her, at byggeriet faktisk er afsluttet.

Hvis en tilladelse efterfølgende ikke har været helt eller delvist udnyttet i 3 på hinanden følgende år, bortfalder den del af tilladelsen, der ikke har været udnyttet i de seneste 3 år. Udnyttelse anses her for at foreligge, når mindst 25 % af det tilladte eller godkendte produktionsareal udnyttes driftsmæssigt. Med driftsmæssig udnyttelse forstås, at der på det pågældende produktionsareal mindst produceres 50 % af det mulige indenfor rammerne af dyrevelfærdskrav eller andre relevante krav.

## **Meddelelesespligt**

Kommunens tilladelse gælder for det konkrete projekt. Husdyrbruget må ikke udvides eller ændres bygnings- eller driftsmæssigt på en måde der indebærer forøget forurening før udvidelsen eller ændringen er godkendt. Hvis der sker ændringer i grundlaget for kommunens vurdering, skal der indsendes en ny ansøgning til kommunen. Dette gælder for eksempel ændringer i forhold til størrelsen af produktionsarealet, ændringer i dyretypen eller ændringer af staldsystem. Esbjerg Kommune skal have lejlighed til at vurdere, hvorvidt udvidelsen/ændringen kræver en ny tilladelse eller om udvidelsen/ændringen kan ske indenfor rammerne af denne tilladelse.

## **Øvrige forhold**

Afgørelsen omfatter alene forholdet til husdyrbrugloven. Øvrige relevante tilladelser og godkendelser skal indhentes særskilt.

Der skal søges om tilladelse til etablering af ny overkørsel fra Gammel Mosevej til den nye eksterne gyllebeholder.

Etablering af nye anlæg må ikke igangsættes, før der er givet en byggetilladelse fra Esbjerg Kommune. Visse anlæg kræver dog ikke byggetilladelse. Det anbefales at kontakte Byggeri, Esbjerg Kommune for afklaring heraf. Det skal præciseres, at der skal søges om byggetilladelse til fårestalden (læskuret), så den kan blive lovliggjort, jf. byggeloven.

Terrænregulering kan kræve landzonetilladelse og i nogle tilfælde også tilladelse efter anden lovgivning. For eksempel fastsætter vandløbsloven, at der ikke uden tilladelse må ændres på vandets naturlige afløb til anden ejendom eller hindre det naturlige afløb af vand fra højere liggende ejendomme. Kontakt Byggeri, Esbjerg Kommune inden du terrænregulerer, for at få en vurdering af hvilke tilladelser der evt. kræves.

Husdyrbruget skal til enhver tid leve op til de gældende regler i love og bekendtgørelser, uanset at de nævnte krav og regler kan være en skærpelse af denne tilladelses vilkår.

## Offentliggørelse

Afgørelsen annonceres den 22. marts 2023 på Miljø- og Fødevareministeriets Digital MiljøAdministration ([www.dma.mst.dk](http://www.dma.mst.dk)) og Esbjerg Kommunes hjemmeside (<https://www.esbjerg.dk/politik-og-demokrati/hoeringsportal>).

## Klagevejledning

Afgørelsen kan påklages til Miljø- og Fødevareklagenævnet. Klagefristen udløber den 19. april 2023.

Klageberettigede er ansøger, Miljøministeren, Styrelsen for Patientsikkerhed, enhver der har en individuel, væsentlig interesse i sagens udfald, samt foreninger og organisationer i det omfang de har klageret.

En klage skal indsendes via Klageportalen. Klageportalen kan findes via forsiden på [www.naevneneshus.dk](http://www.naevneneshus.dk). Klageportalen ligger også på [www.borger.dk](http://www.borger.dk) og [www.virk.dk](http://www.virk.dk).

Klagen sendes automatisk via Klageportalen til Esbjerg Kommune. En klage er indgivet, når den er tilgængelig for Esbjerg Kommune i Klageportalen.

Miljø- og Fødevareklagenævnet afviser din klage, hvis du sender den uden om klageportalen, medmindre du er blevet fritaget for brug af klageportalen. Hvis du ønsker at blive fritaget for at bruge klageportalen, skal du sende en begrundet ansøgning via mail til Miljø- og Fødevareklagenævnet. Nævnet afgør herefter, om du kan fritages for at bruge klageportalen.

Når man klager opkræves der et gebyr. Gebyret er 900 kr. for borgere og 1.800 kr. for virksomheder og organisationer. Gebyret betales med betalingskort i Klageportalen og tilbagebetales hvis:

- Klagesagen fører til, at den påklagede afgørelse ændres eller ophæves,
- Klageren får helt eller delvis medhold i klagen, eller

- Klagen afvises som følge af overskredet klagefrist, manglende klageberettigelse eller fordi klagen ikke er omfattet af Miljø- og Fødevareklagenævnets kompetence.

Afgørelsen kan desuden indbringes til prøvelse hos domstolene inden 6 måneder efter, at afgørelsen er meddelt.

### **Udnyttelse af tilladelsen**

Miljøtilladelsen indeholder opførelse af byggeri uden tilknytning til ejendommens hidtidige bebyggelsesarealer. Derfor kan du jf. § 81 i Lov om husdyrbrug og anvendelse af gødning m.v., først udnytte tilladelsen efter klagefristens udløb.

Som udgangspunkt har en eventuel klage opsættende virkning, således at tilladelsen først kan udnyttes når Miljø- og Fødevareklagenævnet har truffet endelig afgørelse i sagen. Det vil være Miljø – og Fødevareklagenævnet, som kan oplyse om hvorvidt en klage har opsættende virkning.

## Kommunens vurdering og begrundelse for vilkår

### Indledning

Husdyrbruget på Obbekjærvej 87, 6760 Ribe har søgt om tillæg til miljøgodkendelse efter husdyrlovens §16b.

Ansøgningen er indsendt via det it-baserede ansøgningssystem på husdyrgodkendelse.dk. Som en del af ansøgningen har ansøger udarbejdet en miljøteknisk redegørelse, der beskriver og vurderer husdyrbrugets påvirkninger af miljøet. Miljøet skal i denne sammenhæng forstås som påvirkning af omboende og miljøet i bred forstand herunder natur og landskab.

Miljøteknisk redegørelse er vedlagt som bilag 2.

Denne del af tilladelsen indeholder kommunens vurdering af ansøgningen og den miljøtekniske redegørelse og en begrundelse for de stillede vilkår.

Vurderingerne er foretaget med udgangspunkt i de beskyttelsesniveauer og retningslinjer, der er i husdyrbrugloven og tilhørende bekendtgørelser og vejledning<sup>2</sup>.

I forbindelse med behandlingen af ansøgningen har der været dialog med ansøger. I de tilfælde hvor Esbjerg Kommune supplerer ansøgeres miljøvurdering eller hvor kommunens miljøvurdering er en anden end ansøgers vurdering, vil dette fremgå af nedenstående afsnit.

### Beskrivelse af husdyrbruget

Heagergaard I/S ønsker at udvide sin kvægbesætning på Obbekjærvej 87, 6760 Ribe. Der ansøges om følgende:

- Udvidelse af produktionsarealet fra 2.071 m<sup>2</sup> til 2.114 m<sup>2</sup>.
- Lovliggørelse af læskur til får på 78 m<sup>2</sup>.
- Flexibilitet i dyreholdet hvad angår dyretype og antal.
- Etablering af ny ekstern gyllebeholder på 3.000 m<sup>3</sup>/746 m<sup>2</sup>.
- Etablering af ny ensilageplads/silo på 675 m<sup>2</sup>.

På vegne af ansøger har Sagro I/S den 5. januar 2023 indsendt ansøgning om miljøtilladelse via det it-baserede ansøgningssystem på [www.husdyrgodkendelse.dk](http://www.husdyrgodkendelse.dk).

I forbindelse med behandlingen af ansøgningen har der været behov for supplerende oplysninger. Der har været mailkorrespondance med ansøgers konsulent og ansøgningsskemaet er revideret og genindsendt. Det endelige ansøgningsskema har nr. 237038 og er version 2.

---

<sup>2</sup> Husdyrbrugloven (LBK nr. 520 af 1. maj 2019 om husdyrbrug og anvendelse af gødning m.v. med senere ændringer); Husdyrgodkendelsesbekendtgørelsen (BEK nr. 2225 af 27. november 2021 om godkendelse og tilladelse m.v. af husdyrbrug); Husdyrgødningsbekendtgørelsen (BEK nr. 2243 af 29. november 2021 om miljøregulering af dyrehold og om opbevaring af gødning) samt Miljøstyrelsens digitale husdyrvejledning.

### Samdrift med andre husdyrbrug

Af husdyrbrugloven fremgår det, at hvis et husdyrbrug er teknisk, forurenings- og driftsmæssigt forbundet med et andet husdyrbrug, så skal husdyrbrugenes godkendes samlet.

I den miljøtekniske redegørelse er det beskrevet, at udover Obbekjærvej 87 ejer og driver Heagergaard I/S også Obbekjærvej 93. De to husdyrbrug er beliggende med en afstand på over 100 m (luftlinje). Ejendommene er ikke teknisk eller driftsmæssigt forbundne, og kan drives hver for sig. Forureningsmæssigt vurderes det, at ejendommene er forureningsmæssigt forbundne, da de påvirker nogle af de samme nabobeboelser i forhold til lugtemissioner.

Alle tre kriterier (teknisk, forurenings- og driftsmæssigt forbundne) skal være opfyldt, for at to ejendomme godkendes samlet. Da dette ikke er tilfældet, meddeler Esbjerg Kommune således en særskilt miljøgodkendelse til husdyrproduktionen på Obbekjærvej 87.

### Husdyrbrugets beliggenhed

Husdyrbruget er beliggende i landzone i område "34-020-010 Obbekær Landområde" i Esbjerg Kommuneplan 2022-2034. Anvendelsen fastlægges til jordbrugsområde med det sigte at fremme erhverv som landbrug, skovbrug, gartneri og lignende.

Placeringen af husdyrbruget fremgår af kort 1.



Kort 1. Husdyrbrugets beliggenhed

Husdyrbruget ligger over 3 km fra eksisterende byzoneområde (Ribe). Afstanden til samlet bebyggelse ved Lundvadvej er ca. 635 m.

Nærmeste nabobeboelse uden landbrugspligt Obbekjærvej 70 ligger ca. 440 m fra husdyrbruget og ca. 150 m fra ny gyllebeholder til Gammel Mosevej 25.

Husdyrbrugloven fastsætter en række afstandskrav til husdyrbrugets beliggenhed.

De gældende afstandskrav og de aktuelle afstande fremgår af nedenstående tabel. Afstanden er målt fra nybyggeri, hvis ikke andet er angivet.

Nærmeste	Afstand	Beskrivelse	Afstandskrav
Nabobeboelse	175 m	Målt fra ny læskur	50 m
Lokalplanområde	>3km	Ingen i nærheden	50 m
Byzoneområder	>3 km	Målt til Ribe	50 m
Sommerhusområde	-	Ingen i nærheden	50 m
Naboskel	70 m/7 m	Målt fra hhv. læskur/ny gyllebeholder	30 m
Beboelse på samme ejendom	15 m	Målt fra eks. staldbygning (stald 1)	15 m
Levnedsvirksomhed	>1km	Ingen i nærheden	25 m
Alment vandindvindingsanlæg	>1km	Ingen i nærheden	50 m
Ikke alment vandindvindingsanlæg	Ca. 43 m	Målt fra ny ensilagesilo til markvandsboring DGU-nr. 140.2373	25 m
Vandløb	100 m	Målt fra ny gyllebeholder	15 m /100 m for gyllebeholder til åbent vandløb
Dræn	>15 m		15 m
Sø	>400 m	Ingen i nærheden	15 m/100 for gyllebeholder til sø > 100m <sup>2</sup>
Offentlig vej	50 m	Målt fra ny ensilagesilo	15 m
Kategori 1 og 2 natur	>1km	Ingen i nærheden	10 m

Tabel 1. Oversigt over afstande sammenholdt med afstandskrav i husdyrlovgivningen.

Husdyrbruget opfylder ikke afstandskravet til naboskel for den nye gyllebeholder. I den miljøtekniske redegørelse er det oplyst, at læskuret (stald 2) (der lovliggøres som produktionsareal i nærværende tilladelse) vil være placeret 2 m fra nyt naboskel, og der søges om dispensation hertil. Eks. stald (stald 1) vil fremover være placeret 25 m fra nyt naboskel. Da naboskellet endnu ikke er flyttet matrikulært (der er endnu ikke indsendt ansøgning herom), så skal der ikke meddeles dispensation til dette. Det kræver ikke dispensation til at flytte matrikelskel tættere på stalde/opbevaringsanlæg end 30 m.

### Dispensation for afstandskrav til naboskel

Der søges om dispensation fra afstandskravet til egen beboelse for eks. stald (stald 1). Ved opmåling på luftfoto er boligen kun placeret ca. 12 m fra nærmeste punkt af stald 1. Ud fra byggetegninger kan det konstateres, at den nordligste nord-sydvendt del af boligbygningen er garage og værksted. Afstanden fra boligdelen (den øst-vestgående del er placeret 15 m fra stald 1 (opmålt ved tilsyn), og dermed er afstandskravet overholdt, og der skal ikke meddeles dispensation.

Den eksterne gyllebeholder ønskes placeret på matr.nr. 9d Obbekær By 7 m fra naboskel mod øst ud mod åben mark, som også ejes af ansøger.

Ansøger oplyser følgende:

*(...) Ved placering af ny gyllebeholder på ansøgers mark er afstanden til naboskel 7 m. I denne ansøgning søges der derfor om dispensation til afstandskravet til naboskel. Den ønskede placering af beholderen er valgt ud fra at være den mest optimale placering med udgangspunkt i en mere hensigtsmæssig drift, da udbringingsarealerne ligger lige ved beholderen. Derved minimeres antallet af transporter på vej, og der vil være færre gener for nabobeboelserne på Obbekjærvej og Lundvadvej ift. transporter med husdyrgødning. Der er ingen nabobeboelser tæt på placeringen af ny gyllebeholder. Ansøger ejer selv jorden til naboskel.*

*Ved flytning af gyllebeholderen, for at kunne overholde afstandskravet til naboskel (30 m), vil beholderen være nødt til at blive placeret midt på marken og med mindre form for støtte i landskabet fra eksisterende læhegn og beplantning. Denne placering vil give en mere uheldig landskabelig effekt og beholderen vil fremstå mere synlig i landskabet end ved den ønskede placering, hvor der trods alt er beplantning inden for tæt afstand mod både nord og vest. Med den ønskede placering vil gyllebeholderens fremtoning i landskabet virke mere rolig, i det den vil blive bygget nær eksisterende beplantning. Derudover findes der også større tekniske anlæg, i form af højspændingsledning og højspændingsmast indenfor ca. 90 m fra den ønskede placering af ny gyllebeholder.*

*Der er ydermere tale om skel til åbne marker i landzonen mod øst. Med den ønskede placering af gyllebeholderen vurderes landskabets karakteristika ikke at være tilsidesat, og der sker ingen øget gener i forhold til naboer. (...)*

Esbjerg Kommunes vurdering:

Gyllebeholderen overholder afstandskravene i husdyrgødningsbekendtgørelsen med undtagelse af afstandskravet til naboskel.

Miljøstyrelsen vejleder om i helpdesk-svar af 19.06.2015 "Lovliggørelse – Dispensation fra afstandskrav", at der ikke uden videre kan dispenseres fra afstandskravene, blot fordi et gødningsopbevaringsanlæg kommer til at ligge lidt mindre hensigtsmæssigt for driften. Driftsmæssige hensyn kan dog tillægges større betydning, hvor der er tale om dispensation fra afstand til naboskel mod åbne marker i landzone.

Esbjerg Kommune har afvejet hensyn til husdyrbruget overfor de hensyn, der varetages med afstandskravet.

I den konkrete sag er der tale om dispensation til naboskel, der er åben mark. Nærmeste nabobeboelse ligger ca. 152 m øst for gyllebeholderen. Der ligger ingen byzone eller samlede bebyggelser i umiddelbar nærhed.

Beholderen etableres desuden ikke i nærheden af vandløb eller søer. I forhold til afstanden til naturområder henvises til senere afsnit vedr. ammoniakemission.

Esbjerg Kommune vurderer, at der er driftsmæssige hensyn, der taler for den aktuelle placering og at beskyttelseshensyn ikke tilsidesættes, da der er tale om naboskel mod åbne marker.

På baggrund af ovenstående beskrivelse og de stillede vilkår vurderer Esbjerg Kommune, at den ansøgte placering ikke vil medføre nogen væsentlig øget risiko for gener eller forurening af omgivelserne og at der kan meddeles dispensation fra afstandskrav til naboskel, jf. § 9 stk. 3 i lov om husdyrbrug og anvendelse af gødning m.v.

## Driftsbygninger

I ansøgningen og miljøkonsekvensrapporten har ansøger redegjort for indretning og drift af de enkelte stalde. Der er angivet oplysninger om dyretype, staldsystem og produktionsareal.

I forbindelse med projektet etableres en ny gyllebeholder på 3.000 m<sup>3</sup> i det åbne land, og en ny ensilagesilo på 675 m<sup>2</sup>.

På ejendommen vil der efter udvidelsen være følgende bygninger, som angivet i nedenstående tabel.

Nr.	Anvendelse	Areal / rumfang
1	Beboelse	245 m <sup>2</sup>
2	Eks. velfærdsbygning med dybstrøelse	180 m <sup>2</sup>
3	Eks. kostald med sengebåse med spalter	1.024 m <sup>2</sup>
4	Tilbygning til stald	310 m <sup>2</sup>
5	Eks. stald med dybstrøelse	330 m <sup>3</sup>
6	Kalvestald med dybstrøelse	1.388 m <sup>2</sup>
7	Eks. stald (fremadrettet anvendes som kalvehus)	98 m <sup>2</sup>
8	Læskur med dybstrøelse	90 m <sup>2</sup>
9	Eks. gyllebeholder	1.500 m <sup>3</sup> / 375 m <sup>2</sup>
10	Eks. ensilagesilo	1.060 m <sup>2</sup>
11	Eks. ensilagesilo	1.020 m <sup>2</sup>
12	Foderlade	110 m <sup>2</sup>
13	<b>Ny</b> plansilo	675 m <sup>2</sup>
14	<b>Ny</b> gyllebeholder	3.000 m <sup>3</sup> / 746 m <sup>2</sup>

Tabel 2: Bygningsforklaring

Driftsbygningernes placering fremgår af kort 2a og 2b.



Kort 2a: Situationsplan





Kort 2b: Situationsplan (ekstern gyllebeholder placeres ca. 765 m nordnordøst for eks. bygninger)

### **Dyrehold, staldsystem og produktionsareal**

I ansøgningen er der for hvert staldafsnit angivet oplysninger om dyretype, staldsystem og produktionsareal. Oplysningerne fra ansøgningen fremgår af nedenstående tabel.

Produktionsarealet defineres som det areal i stalden, hvor dyrene kan opholde sig og har mulighed for at afsætte gødning (dvs. arealer hvor dyrene kan stå, gå og ligge).

Af husdyrgodkendelsesbekendtgørelsen fremgår det, at kommunen skal foretage en samlet vurdering af alle udvidelser foretaget indenfor de seneste 8 år. Ansøgningen indeholder derfor oplysninger om både ansøgt drift, nudrift og 8 årsdrift.

Stalde og produktioner						
Staldnavn	Staldstørrelse (m <sup>2</sup> )	Ventilation	Kildehøjde	Produktion	Antal måneder udegående	Produktionsareal (m <sup>2</sup> )
<b>Ansøgt drift</b>						
Stald 1	3341	Naturlig ventilation	3 m	(#559692) Flexgruppe: Alle kvæg; Sengestald med spalter (bagskyl eller ringkanal)	0	1272
				(#559617) Flexgruppe: Alle kvæg; Dybstrøelse	0	666
Stald 2	98	Naturlig ventilation	3 m	(#559614) Flexgruppe: Alle kvæg; Dybstrøelse	0	98
Læskur	90	Naturlig ventilation	3 m	(#559613) Flexgruppe: Alle kvæg, Heste, Får og Geder; Dybstrøelse	0	78
<b>Sum</b>						<b>2114</b>
<b>Nudrift</b>						
Stald 1	3341	Naturlig ventilation	3 m	(#559700) Kalve, (under 6 mdr.). Dybstrøelse	0	125
				(#559691) Mælkekøer, kvier og stude. Sengestald med spalter (kanal, bagskyl eller ringkanal)	0	1272
				(#559615) Mælkekøer, kvier og stude. Dybstrøelse	0	576
Stald 2	98	Naturlig ventilation	3 m	(#570843) Mælkekøer, kvier og stude. Dybstrøelse	0	98
<b>Sum</b>						<b>2071</b>
<b>8 års drift</b>						
Stald 1	3341	Naturlig ventilation	3 m	(#559697) Kalve, (under 6 mdr.). Dybstrøelse	0	125
				(#559690) Mælkekøer, kvier og stude. Sengestald med spalter (kanal, bagskyl eller ringkanal)	0	1272
				(#559616) Mælkekøer, kvier og stude. Dybstrøelse	0	396
Stald 2	98	Naturlig ventilation	3 m	(#570835) Mælkekøer, kvier og stude. Dybstrøelse	0	98
<b>Sum</b>						<b>1891</b>

Tabel 3: Oplysninger om dyretype, staldsystem og produktionsareal

### Nudrift og 8 års drift:

I ansøgningen er nudrift og 8 års drift opgjort på baggrund af den hidtidige lovlige produktion på ejendommen på baggrund af følgende:

- Accept efter anmeldeordningen til etablering af velfærdsbygning. Afgørelsen er meddelt d. 18.05.2015.
- Accept efter anmeldeordningen til flytning af dyr. Afgørelsen er meddelt d. 22.09.2014.
- Accept efter anmeldeordningen til etablering af velfærdsbygning. Afgørelsen er meddelt d. 25.06.2014.
- Accept af forhåndsansøgning/vvm-screening. Afgørelsen er meddelt d. 10.04.2003.

Esbjerg Kommune har gennemgået oplysningerne i ansøgningen og vurderer, at det angivne produktionsareal i nudrift og 8 års drift er korrekt. Produktionsarealet i ansøgt drift, nudrift og 8-års drift er angivet som nettoareal, dvs. at nakkebomsarealer, foderbord, malkestald og personalearealer er fraregnet.

#### Ansøgt drift:

I alle stalde er der valgt en flexgruppe under dyretype. Det betyder, at der på produktionsarealet med sengestald med spalter (bagskyl eller ringkanal) (stald 1) frit kan skiftes mellem malkekøer, kvier og stude, ammekøer og slagtekalve (over 6 mdr.). På produktionsarealer med dybstrøelse (stald 1 og 2) kan der frit skiftes mellem malkekøer, kvier og stude, ammekøer, slagtekalve (over 6 mdr.) og kalve (under 6 mdr.). I læskuret med dybstrøelse kan der ud over ovennævnte kvægtyper desuden frit skiftes mellem heste, får og geder. Staldsystemerne fastholdes som hhv. sengestald med spalter (bagskyl eller ringkanal) og dybstrøelse.

I ansøgningen er der medsendt en nærmere beskrivelse af produktionsarealet i de enkelte stalde.



Kort 3: Angivelse af produktionsareal

I tilladelsen stilles der vilkår til produktionsarealet størrelse, samt til dyretypen og staldsystemet i de enkelte staldafsnit.

#### **Foder**

Opbevaring af foder er beskrevet i den miljøtekniske redegørelse.

Etablering og drift af ensilageopbevaring, herunder ensilage i markstakke, skal ske i overensstemmelse med reglerne i Husdyrgødningsbekendtgørelsen. I forbindelse

med opbevaring af ensilage på markarealer, fastsætter husdyrgødningsbekendtgørelsen krav om, at næringsstoffer fra ensilagerester og lignende skal kunne optages af de efterfølgende afgrøder.

Det er kommunens vurdering, at opbevaringen af ensilage er tilstrækkelig reguleret ved reglerne i Husdyrgødningsbekendtgørelsen, og at der ikke er behov for at fastsætte yderligere vilkår.

Kommunen vurderer, at der med de nuværende og planlagte tiltag til opbevaring og håndtering af foder ikke sker en væsentlig øget påvirkning af omgivelserne. Der stilles vilkår om, at foderopbevaringen skal ske på sådan en måde, at der ikke opstår risiko for tilhold af skadedyr.

## Husdyrgødning

I ansøgningen og den miljøtekniske redegørelse er der angivet oplysninger om gødningslagre og gødningstyper.

Opbevaringslagre					
Navn	Lagertype	Yderligere oplysninger	Bedste tilgængelige opbevaringsteknik	Dimension	Areal (m <sup>2</sup> )
Ansøgt drift					
GB	Flydende				375
Ny GB	Flydende				746
Nudrift					
GB	Flydende				375
8 års drift					
GB	Flydende				375

Tabel 4: Oversigt over opbevaringslagre og gødningstyper.

Typen af husdyrgødning og arealet af opbevaringslageret er væsentlige forudsætninger for beregninger i it-ansøgningen. I miljøtilladelsen stilles der derfor vilkår, der fastholder forudsætningerne.

Husdyrgødningsbekendtgørelsen fastsætter krav til husdyrbrugets opbevaringskapacitet så det sikres, at udbringning af gødning kan ske i overensstemmelse med udbringningsreglerne. Der fastsættes ikke yderligere vilkår hertil.

Husdyrbruget har pligt til at udarbejde en opdateret opgørelse over kapaciteten, når der foretages ændringer på husdyrbruget. Esbjerg Kommune har derfor i forbindelse med miljøtilsyn mulighed for at følge op på, at opbevaringskapaciteten er tilstrækkelig og at der foreligger en opdateret kapacitetsopgørelse baseret på det aktuelle dyrehold.

Den eks. gyllebeholder er forsynet med teltoverdækning, og det er oplyst, at den nye eksterne gyllebeholder ligeledes vil blive forsynet med teltoverdækning. Men ingen af disse teltoverdækninger er indtastet i ansøgningen som et virkemiddel til reduktion af ammoniakfordampning, så derfor stilles der ikke vilkår til overdækning af gyllebeholderne.

Oplag af kompost i marken skal ske i overensstemmelse med reglerne i husdyrgødningsbekendtgørelsen, der bl.a. fastsætter krav til placering og overdækning af markstakke samt førelse af logbog. Oplag af kompost i marken vurderes at være tilstrækkelig reguleret ved reglerne i husdyrgødningsbekendtgørelsen og der fastsættes ikke yderligere vilkår hertil.

### **Ressourceforbrug**

Husdyrbrugets brug af ressourcer er beskrevet i den miljøtekniske redegørelse.

Olietanke er omfattet af olietankbekendtgørelsen<sup>3</sup> om indretning, etablering og drift af heraf.

Det er Esbjerg Kommunes vurdering, at det oplyste forbrug af ressourcer, ligger indenfor rammerne af, hvad der må forventes i forhold til den ansøgte husdyrproduktion. Det vurderes ligeledes, at de anførte ændringer i forbruget ikke vil have en væsentlig indvirkning på miljøet.

### **Affald**

Opbevaring og bortskaffelse af de forskellige affaldsfraktioner er beskrevet i den miljøtekniske redegørelse.

Korrekt opbevaring og bortskaffelse af affald sikrer mindst mulig belastning af miljøet. Opbevaring skal ske således, at der ikke kan ske forurening af det omgivende miljø herunder jord, overfladevand og grundvand. Affaldet skal bortskaffes enten til genanvendelse/genbrug, forbrænding med nyttiggørelse af energien eller deponering.

Alle har pligt til at kildesortere affald. Genanvendelse/genbrug har højeste prioritet, mens deponering kun benyttes, hvis affaldet ikke kan genanvendes/genbruges, ikke er forbrændingsegnet, eller det ikke skal specialbehandles.

Husdyrbrug er omfattet af Esbjerg Kommunes regulativ for husholdningsaffald samt regulativ for erhvervsaffald. Der stilles i miljøtilladelsen vilkår om, at husdyrbrugets affald skal bortskaffes i henhold til Esbjerg Kommunes gældende regulativer, ligesom der stilles vilkår til opbevaring og håndtering af olie- og kemikalier.

### **Spildevand/restvand**

Ansøger har redegjort for afløbsforhold i den miljøtekniske redegørelse.

Afløb fra ensilagesiloer og overfladevand ledes til gyllebeholder. Det meste tagvand ledes ud på jorden. Tagvand fra den vestlige del af eks. kostald løber sammen med overfladevand fra ensilagepladserne, og ledes derfor til gyllebeholder. Det er en u hensigtsmæssig løsning, som Esbjerg Kommune vil opfordre til ændres snarest.

Ansøger har mulighed for at udsprinkle overfladevand fra plansiloerne på arealerne vest og nord for ejendommen.

Det vurderes, at den samlede håndtering af spildevand/restvand sker på forsvarlig vis og at husdyrgødningsbekendtgørelsens generelle krav til håndtering af spildevand/restvand er tilstrækkelige til at beskytte omgivelserne mod forurening fra spildevand.

---

<sup>3</sup> Bekendtgørelse nr. 1257 af 27. november 2019 om indretning, etablering og drift af olietanke, rørsystemer og pipelines.

## **Husdyrbrugets påvirkninger af omgivelserne – lugt, støj, mm.**

Enhver husdyrproduktion giver anledning til lugt inden for de nærmeste omgivelser. Hvor stort et område der påvirkes af lugt, afhænger af hvor stort et produktionsareal der er på ejendommen, og hvilken dyreart der er tale om. Desuden spiller vindretning, terræn- og beplantningsforhold ind.

Husdyrproduktion kan herudover medføre støj, samt gener fra lys, fluer og andre skadedyr. Særligt i forbindelse med driftsforstyrrelser og uheld er der risiko for påvirkning af jord, grundvand og overfladevand.

Påvirkning af landskabet samt den omgivende natur behandles nedenfor i afsnittet om husdyrbrugets påvirkning af landskab og natur.

### **Lugt**

Enhver husdyrproduktion giver anledning til lugt inden for de nærmeste omgivelser. Hvor stort et område der påvirkes af lugt, afhænger af hvor stort et produktionsareal der er på ejendommen og hvilken dyreart der er tale om.

Lugt stammer primært fra staldene. Desuden kan lugt forekomme i forbindelse med pumpning, omrøring og udbringning af husdyrgødning.

#### Beskyttelsesniveau for lugt

Lugtgener fra stalden vurderes på grundlag af det beskyttelsesniveau for lugt, som er fastlagt i husdyrlovgivningen. Hvis beskyttelsesniveauet for lugt er overholdt, vurderes husdyrbruget som udgangspunkt ikke at give anledning til væsentlige lugtgener.

Husdyrbruget skal overholde bestemte lugtgeneafstande. Geneafstanden er fastsat under hensyntagen til forskellige områders følsomhed overfor lugt. For eksempel vil beboere i landområder med tilknytning til landbrugserhverv oftest have en højere tolerancetærskel overfor lugt end beboere i byområder.

Geneafstanden beskriver den afstand, som der minimum skal være fra husdyrbruget til nabobeboelse, samlet bebyggelse og til byzone. Beboelsesejendomme med landbrugspligt er ikke omfattet af beskyttelsesniveauet for lugt.

Geneafstanden afsættes normalt i centrum af stalden. Hvis der i ansøgningen er flere staldafsnit, der hver bidrager med lugt, beregner ansøgningssystemet en vægget gennemsnitsafstand, som tager hensyn til lugten fra de enkelte stalde og staldenes indbyrdes placering. For at beskyttelsesniveauet er overholdt, skal den væggede gennemsnitsafstand være større end den korrigerede geneafstand.

Geneafstanden beregnes i ansøgningssystemet. I beregningerne korrigeres der for vindretning og påvirkning fra andre husdyrbrug i det omfang det er relevant.

Af den miljøtekniske redegørelse fremgår lugtberegningerne og det er vurderet, at beskyttelsesniveauet for lugt er overholdt.

Esbjerg Kommune har gennemgået lugtberegningerne.

Nærmeste nabobeboelse uden landbrugspligt er udpeget som hhv. Obbekjærvej 70 (beliggende nær ejendommen) og Gammel Mosevej 25 (beliggende nær ny gyllebeholder). Nærmeste bolig i samlede bebyggelse er Lundvadvej 5, mens nærmeste byzone er Ribe. Esbjerg Kommuner vurderer, at udpegningerne er korrekte. Der vurderes også at være angivet korrekte oplysninger om andre husdyrbrug (kumulation).

Esbjerg Kommune er derfor enig med ansøger i, at beskyttelsesniveauet for lugt er overholdt, og at husdyrbruget derfor ikke forventes at give anledning til væsentlige lugtgener for omkringboende.

Lugt vil kunne registreres udenfor geneafstanden, men i en grad, så man ikke vil karakterisere det som væsentlig generende.

Der stilles vilkår om, at husdyrbruget ikke må give anledning til væsentlige lugtgener. Samtidig stilles der vilkår om, at der skal opretholdes en god staldhygiejne, da dette er en forudsætning for de beregnede geneafstande.

#### Lugt fra gyllebeholdere og håndtering af gødning

Der kan opstå lugtgener i forbindelse med omrøring og pumpning af gylle og når der håndteres fast husdyrgødning.

I den miljøtekniske redegørelse er gødningshåndteringen beskrevet.

Håndtering af husdyrgødning reguleres af husdyrgødningsbekendtgørelsen. For yderligere at imødegå uheld ved håndtering og pumpning af gylle inklusive påfyldning af gyllevogne, stilles der regulerende vilkår til dette. Det vurderes, at det ikke er relevant at stille skærpede krav til tidsrum for pumpning og omrøring af gylle, da der ikke er naboer i umiddelbar nærhed af bedriften.

### **Støj og rystelser**

#### *Støj*

De væsentligste støjklider på et husdyrbrug er malke- og køleanlæg, pumper, staldventilation ensilering, foderblanding, intern transporter, korntørring og lignende.

I den miljøtekniske redegørelse har ansøger beskrevet de forskellige støjklider på husdyrbruget, med angivelse af hvornår og hvor længe støjkliderne er i drift.

Esbjerg Kommune supplerer ansøgers vurdering med følgende:

I Miljøstyrelsens vejledning nr. 5/1984 om "ekstern støj fra virksomheder" anføres ingen grænseværdier for støjbelastningen fra virksomheder ved boliger i det åbne land. Dog anføres, at man som udgangspunkt ved fastsættelse af støjgrænser ved nærmest liggende boliger bør anvende de grænseværdier, der gælder for områder med blandet bolig- og erhvervsbebyggelse. Disse værdier fastsættes som vilkår i miljøtilladelsen.

Miljø- og Fødevareklagenævnet har i afgørelse nr. 18/05004 vurderet, at det i sager efter husdyrbrugloven som udgangspunkt vil være tilstrækkeligt at fastsætte støjvilkår med udgangspunkt i Miljøstyrelsens vejledende grænseværdier, idet afstanden til nærmeste naboer oftest vil betyde, at støjgrænserne netop må forventes at kunne overholdes. Det vil således typisk ikke være nødvendigt at foretage støjberregninger eller støjmålinger udført som "Miljømåling - ekstern støj" ved vurdering af støjgener fra et husdyrbrugs almindelige drift.

Esbjerg Kommune finder det sandsynligt, at støjgrænserne vil kunne overholdes med den planlagte drift, da der i ansøgningen ikke er konkrete forhold eller særlige problemstillinger der gør, at afstanden til naboer ikke i sig selv skulle medføre, at støjgrænserne må forventes overholdt.

For at sikre mulighed for indgreb stilles vilkår om, at Esbjerg Kommune kan stille krav om, at beregning / måling af virksomhedens støjbelastning i omgivelserne udføres på virksomhedens bekostning.

#### *Rystelser*

På et husdyrbrug er det primært transporter der kan give anledning til rystelser. I den miljøtekniske redegørelse har ansøger beskrevet rystelser.

Esbjerg Kommune er enig med ansøger i, at rystelser i forbindelse med driften af husdyrbruget ikke giver anledning til gener for omgivelserne.

#### **Transport**

Udgangspunktet er, at færdsel på offentlig vej alene reguleres af politiet efter færdselslovens regler. I en godkendelse kan der derfor primært stilles vilkår om anvendelse af bestemte adgangsveje til bedriften. For husdyrbrugets egne køretøjer kan der herudover stilles vilkår om, hvilke veje der skal benyttes ved til- og frakørsel. Endelig kan der stilles vilkår om, at til- og frakørsel kun må ske på bestemte tidspunkter.

Spørgsmål om f.eks. belastning af det lokale vejnet reguleres ikke af husdyrgodkendelsesloven, men af den relevante vejlovgivning og afgøres af de relevante vejmyndigheder.

I den miljøtekniske redegørelse har ansøger beskrevet antal transporter i nudrift og ansøgt drift. Der er også en beskrivelse af til- og frakørselsforhold.

Det samlede antal af transporter vurderes at være nogenlunde uændret i ansøgt drift.

Der er ingen naboer i umiddelbar nærhed af bedriften der kan blive generet af støj fra til- og frakørsler til ejendommen.

Transporter foregår normalt inden for normal arbejdstid på hverdage. I højsæson for udbringning af husdyrgødning og ensilering kan det være nødvendigt med transporter i weekender eller uden for normal arbejdstid. Alle øvrige transporter vil være fordelt jævnt ud over året.

Støj i forbindelse med til- og frakørsel samt støj fra interne transporter (trafik på egen grund) reguleres af de fastsatte vilkår til støj.

Esbjerg Kommune er enig med ansøger i, at støj i forbindelse med driften af husdyrbruget ikke giver anledning til gener for omgivelserne.

#### **Støv, fluer og skadedyr**

##### *Støv*

I den miljøtekniske redegørelse har ansøger redegjort for støvgener.



Esbjerg Kommune er enig i ansøgers vurdering af, at husdyrbruget kan drives uden at medføre væsentlige støvgener. I vurderingen er der lagt vægt på afstanden til naboer og transportvejenes placering.

For at sikre, at tilsynsmyndigheden kan håndhæve støvgener, stilles dog vilkår om, at husdyrbruget ikke må give anledning til støvgener, som tilsynsmyndigheden finder væsentlige.

#### *Fluer og skadedyr*

I den miljøtekniske redegørelse har ansøger redegjort for bekæmpelsen af fluer og skadedyr.

Esbjerg Kommune vurderer, at ejendommens skadedyrsbekæmpelse er tilfredsstillende. Der stilles vilkår om, at fluer og skadedyr skal bekæmpes i overensstemmelse med retningslinjer fra Aarhus Universitet, Institut for Agroøkologi. Som nævnt under afsnit vedrørende foder stilles der samtidig vilkår om opbevaring af foder i relation til risiko for tilhold af skadedyr.

#### **Lys**

I den miljøtekniske redegørelse har ansøger redegjort for belysning.

Det vurderes, at husdyrbruget kan drives, uden at det medfører væsentlig lyspåvirkning af omgivelserne. Der stilles vilkår om, at lys skal være slukket, når det ikke er påkrævet af produktionsmæssige eller dyrevelfærdsmæssige årsager.

#### **Driftsforstyrrelser og uheld**

Mulige uheld kan være udslip af gylle fra gylletanken, spild af olie- og kemikalier, brand på ejendommen og utilsigtet pumpning af gylle.

Ansøger har redegjort for forurenings- og genebegrænsende foranstaltninger i den miljøtekniske redegørelse.

Esbjerg Kommune har valgt at supplere ansøgers vurdering med følgende: Ifølge gældende regler skal gyllebeholdere hvert 10. år kontrolleres af en autoriseret kontrollant. Reglerne om beholderkontrol er med til at sikre, at der med faste intervaller foretages en vurdering af gyllebeholderens styrke og tæthed, for at minimere risikoen for uheld.

I husdyrgødningsbekendtgørelsen er der fastsat en række krav til sikring af gyllebeholdere. Beholdere beliggende nærmere end 100 meter fra et vandløb eller en sø (>100 m<sup>2</sup>) skal jf. husdyrgødningsbekendtgørelsen have etableret et alarmsystem, som kan registrere pludselige fald af overfladen i beholderen og meddele dette elektronisk til driftsherren.

Beholdere der samtidig er beliggende i et risikoområde, skal desuden have etableret en beholderbarriere, evt. i form af jordvold, der mindst kan tilbageholde den del af beholderens indhold, der er beliggende over terræn. Jf. husdyrgødningsbekendtgørelsen defineres et risikoområde som et område, hvor terrænet skråner med en gennemsnitlig hældning på mere end 6 grader fra beholderen mod vandløbet.

Da gyllebeholderne er beliggende hhv. mere end 100 m fra "Skelkanal" og "Nordre kanal" og da terrænet ikke hælder mere end 6 grader er der i husdyrgødningsbekendtgørelsen ikke fastsat særlige krav til sikring af gyllebeholdere.

På baggrund af beholdernes beliggenhed og terrænforhold vurderer Esbjerg Kommune, at husdyrgødningsbekendtgørelsens generelle krav til håndtering af husdyrgødning er tilstrækkelige til at imødegå forurening i forbindelse med et eventuelt gylleudslip og at der i det konkrete tilfælde ikke er behov for at skærpe husdyrbekendtgørelsens regler for sikring af gyllebeholdere. Dog stilles der i miljøgodkendelsen vilkår om, at pumpning af gylle skal foregå under opsyn.

For at imødegå uheld, stilles der til håndtering og opbevaring af olier og kemikalier og affald herfra, samt til tankning på tæt bund.

På baggrund af ovennævnte beskrivelse og de stillede vilkår vurderes det, at husdyrbruget har taget de nødvendige foranstaltninger til at imødekomme uheld og unormale driftsforstyrrelser.

Opbevaring af olie- og kemikalier er beskrevet i afsnittet om ressourceforbrug.

Husdyrbruget har udarbejdet en beredskabsplan, der beskriver hvornår og hvordan der skal reageres. Der stilles vilkår om, at beredskabsplanen skal revideres årligt, at planen skal kunne forevises tilsynsmyndigheden på forlangende, og at planen skal være tilgængelig og synlig for ejendommens ansatte.

På baggrund af ovennævnte beskrivelse og de stillede vilkår vurderes det, at husdyrbruget har taget de nødvendige foranstaltninger til at imødekomme uheld og unormale driftsforstyrrelser.

## **Husdyrbrugets påvirkninger af landskab og natur**

Bygningsmæssige ændringer på et husdyrbrug kan indvirke på den landskabelige oplevelse, såvel som på kulturmiljøet.

Ammoniakfordampningen fra husdyrbruget kan påvirke den omkringliggende natur med dens bestande af vilde planter og dyr samt deres levesteder.

### **Landskab og kulturmiljø**

I bekendtgørelse om godkendelse og tilladelse mv. af husdyrbrug fremgår det, at kommunen skal vurdere, hvorledes nybyggeri påvirker det omkringliggende landskab. Kommunen skal i den forbindelse foretage en afvejning af på den ene side placeringen af det ønskede byggeri og nødvendigheden for det pågældende husdyrbrug overfor på den anden side de landskabelige hensyn i området.

### Projektbeskrivelse

Det ansøgte projekt indebærer etablering af følgende nye bygninger og anlæg:

- Gyllebeholder (GB2) på 3.000 m<sup>3</sup>/746 m<sup>2</sup> med teltoverdækning. Diameter 31 m. Elementhøjde 4 m og højde af teltoverdækning er ca. 5,5 m. Ved nedgravning til 1,5 m under terræn vil højden af gyllebeholderen inkl. teltoverdækningen være 8 m over terræn.
- Læskur 91 m<sup>2</sup> (6,5 m X 14 m) med produktionsareal på 78 m<sup>2</sup>, mørkt tag
- Plansilo på 675 m<sup>2</sup> (ca. 15 m x 45 m)

Den ønskede placering af beholderen er valgt ud fra at være den mest optimale placering med udgangspunkt i en mere hensigtsmæssig drift, da udbringningsarealet ligger lige ved beholderen.

Kortet herunder viser placeringen af det ansøgte byggeri.



Kort 4. Placering af ny læskur, plansilo og gyllebeholder på Obbekjærvej 87, 6760 Ribe

Placering og erhvervsmæssig nødvendighed:

Den nye plansilo samt læskuret opføres i tilknytning til eksisterende bygningsmasse på Obbekjærvej 87, så ejendommens bebyggelses- og færdselsarealer udgør én helhed.

Gyllebeholderen opføres uden tilknytning til bygningsmassen, da den placeres ca. 765 m nordvest for gårdanlægget.

Ansøger oplyser, at den nye gyllebeholder er erhvervsmæssig nødvendig for driften af Obbekjærvej 87. Dette er vurderet ud fra følgende beregning:

Ansøger har et harmoniareal på i alt 140 ha (115 ha tilknyttet ejendommen + 25 ha længerevarende forpagtningsaftale). Der må udbringes 170 kg N/ha, hvilket svarer til 23.800 kg N i alt. Ifølge normtal 22/23 indeholder kvæggylle fra 1 årsko tung race på sengestald med spalter (bagskyl eller ringkanal) 4,53 kg N pr tons. Det giver et kapacitetsbehov på 5.254 tons pr. år. Med den nye gyllebeholder på 3.000 m<sup>3</sup> bliver den samlede opbevaringskapacitet på ejendommen 5.300 m<sup>3</sup>, idet eksisterende gyllebeholder har en kapacitet på 1.500 m<sup>3</sup> og gyllekanalerne kan indeholde 800 m<sup>3</sup>. Dette svarer til ca. 12 måneders opbevaringskapacitet til flydende husdyrgødning.

Esbjerg Kommune vurderer at gyllebeholderen på den baggrund er erhvervsmæssig nødvendig for ejendommens drift som landbrugsejendom.

Efter udvidelsen udgør det samlede bygningsareal ca. 0,7 ha og bygningsarealet inkl. arealet mellem og omkring bygningerne udgør i alt ca. 1,5 ha.

Ansøger ejer udover Obbekjærvej 87 også husdyrbruget på Obbekjærvej 93 med produktion af kvæg. Gyllebeholderen er i volumen afstemt ift. det areal, der hører under ejendommen på Obbekjærvej 87, og derfor betragtes anlægget ikke som et fællesanlæg for flere husdyrbrug.

Esbjerg Kommune finder, at der ikke er noget usædvanligt ved de nye bygninger og anlæg, der arkitektonisk opføres som andre driftsbygninger og gødningsopbevaringsanlæg mv.

Der er ingen øvrige bygninger eller anlæg på ejendommen, der med fordel kan anvendes og indrettes til formålet.

Esbjerg Kommune vurderer samlet, at de ansøgte bygninger og anlæg er erhvervsmæssigt nødvendige for den pågældende ejendom.

#### Landskabelige hensyn og vurdering:

I forbindelse med byggeriet af nye anlæg er der foretaget en landskabsvurdering. Denne er vedlagt i sin helhed i bilag 1. De vigtigste uddrag af landskabsanalysen er gengivet herunder.

#### **Konklusion**

Det konkluderes, at landskabet omkring den samlede bygningsmasse på Obbekjærvej 87 er meget uforstyrret. Herved forstås, at der i området kun er sparsomt bebygget i en større sammenhængende flade. Bebyggelsen er fortrinsvis bestående af mindre gårde og enkelte større landbrug langs med Obbekjærvej.

Det uforstyrrede landskab er sårbart overfor bl.a. større bygninger og tekniske anlæg, som kan sløre de åbne vidder og den meget karakteristiske struktur.

I betragtning af læskuret og plansiloens størrelse og placering i tilknytning til bygningsmassen på Obbekjærvej 87 vurderes det, at disse anlæg ikke medfører nogen væsentlig negativ mervirkning af landskabet. For at sikre at forudsætningen for

denne vurdering ikke ændres stilles der vilkår om, at eksisterende beplantning på kort 5 og 6 bevares og vedligeholdes.

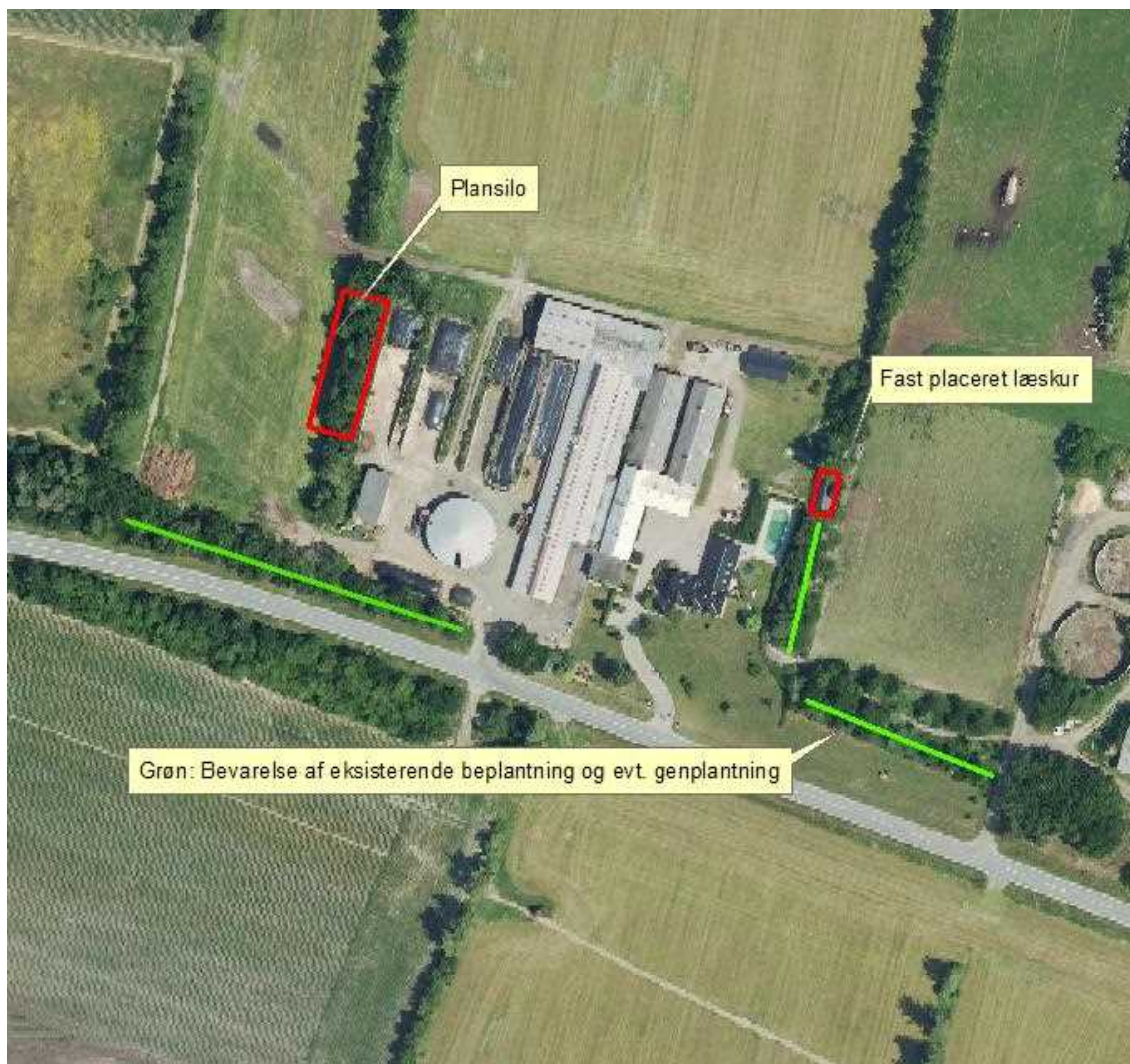
Gyllebeholderen vurderes i sig selv at påvirke landskabet i negativ retning i kraft af dens ydre fremtræden og placering i det åbne land i et uforstyrret område. Ved at grave beholderen så langt i jorden som muligt, reduceres den landskabelige påvirkning markant. Ved at stille vilkår herom vurderes det, at beholderen kan indpasses i det sårbare landskab.

Esbjerg Kommune vurderer med de stillede vilkår, at de nye bygninger er forenelige med hensynet til landskabet.

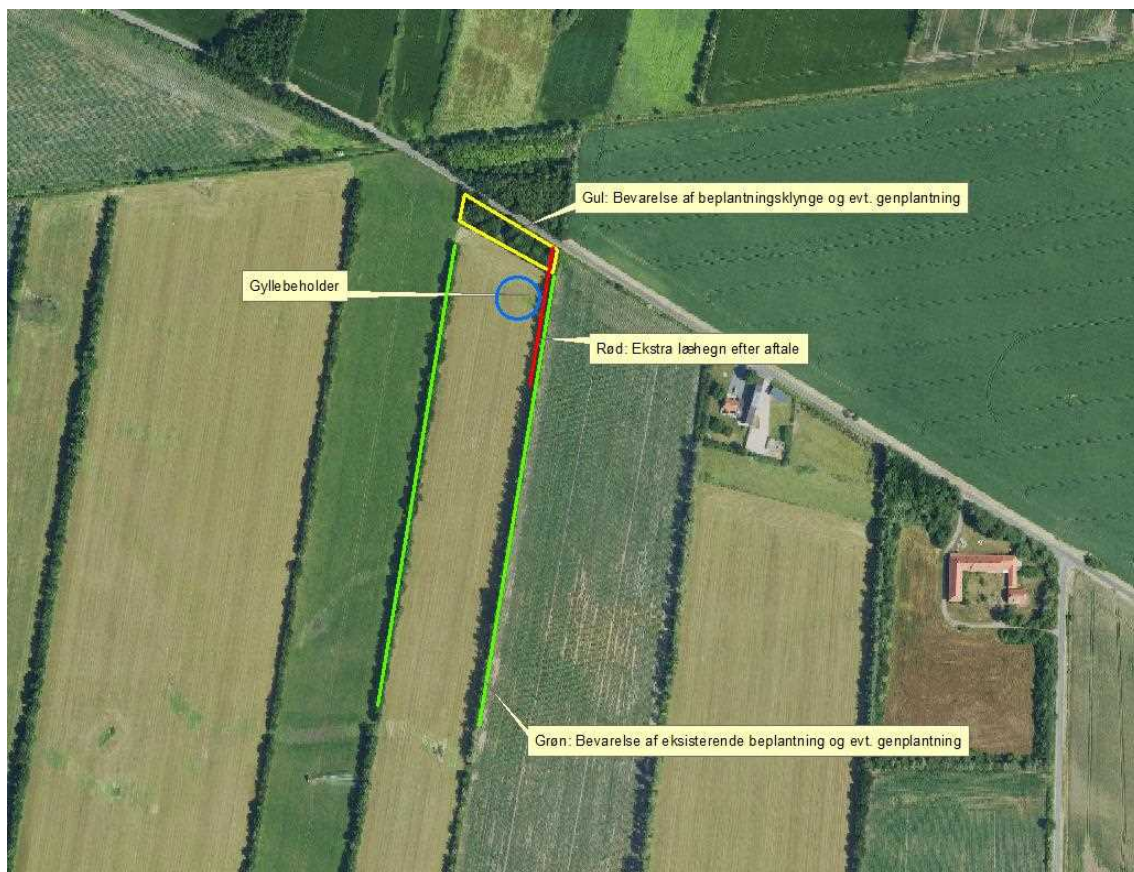
### **Krav til det ansøgte**

Der stilles følgende vilkår:

- Gyllebeholderen (bygning 14 jf. kort 2b) må etableres med en diameter på maksimalt 31 m. Elementhøjden må ikke overstige 4 m.
- Gyllebeholderen skal graves så langt ned i jorden som muligt.
- Gyllebeholderen skal nedrives, når den ikke længere er nødvendig for driften.
- Eksisterende beplantning omkring gårdanlægget og gyllebeholderen (grøn streg jf. kort 5 og 6) skal bevares og vedligeholdes og om nødvendigt genplantes.
- Eksisterende beplantningsklynge omgivet af gul streg på kort 6 skal bevares og vedligeholdes og om nødvendigt genplantes.
- Såfremt der nedlægges beplantning (grøn eller gul streg på kort 5 og 6), skal beplantningen genplantes eller erstattes af tilsvarende beplantning, der opfylder samme funktion.



Kort 5. Beplantning omkring gårdanlægget på Obbekjærvej 87, 6760 Ribe



Kort 6. Beplantning omkring ekstern gyllebeholder på Obbekjærvej 87, 6760 Ribe

### **Ammoniakpåvirkning af naturområder**

Der sker en ammoniakemission fra husdyrbrugets stalde og lagre af husdyrgødning, som kan påvirke omkringliggende naturområder.

I husdyrgodkendelsesbekendtgørelsen er der fastlagt et beskyttelsesniveau for hvor meget ammoniak der må udledes til naturområder (kategori 1-3 natur). Ifølge klagenævnets praksis er dette beskyttelsesniveau tilstrækkeligt til, at sikre beskyttelsen af omkringliggende naturområder<sup>4</sup>.

Der skal også foretages en vurdering af, om det ansøgte i sig selv eller i forbindelse med andre planer og projekter kan påvirke internationale naturområder eller yngle og rasteområder for bilag IV-arter<sup>5</sup>.

### Ammoniakemission

I ansøgningen beregnes ammoniakemissionen fra husdyrbruget.

<sup>4</sup> For eksempel MNK-132-00091 og MKN-132-00109

<sup>5</sup> Bekendtgørelse nr. 2091 af 12. november 2021 om udpegning og administration af internationale naturbeskyttelsesområder samt beskyttelse af visse arter.

Driftstype:	Ammoniakemission fra staldafsnit (kg NH <sub>3</sub> -N/år)	Ammoniakemission fra lagre (kg NH <sub>3</sub> -N/år)	Ammoniakemission fra husdyrbruget (kg NH <sub>3</sub> -N/år)
Ansågt drift	2182,8	448,6	2631,4
Nudrift	2146,7	150,0	2296,7
8 års-drift	1995,5	150,0	2145,5

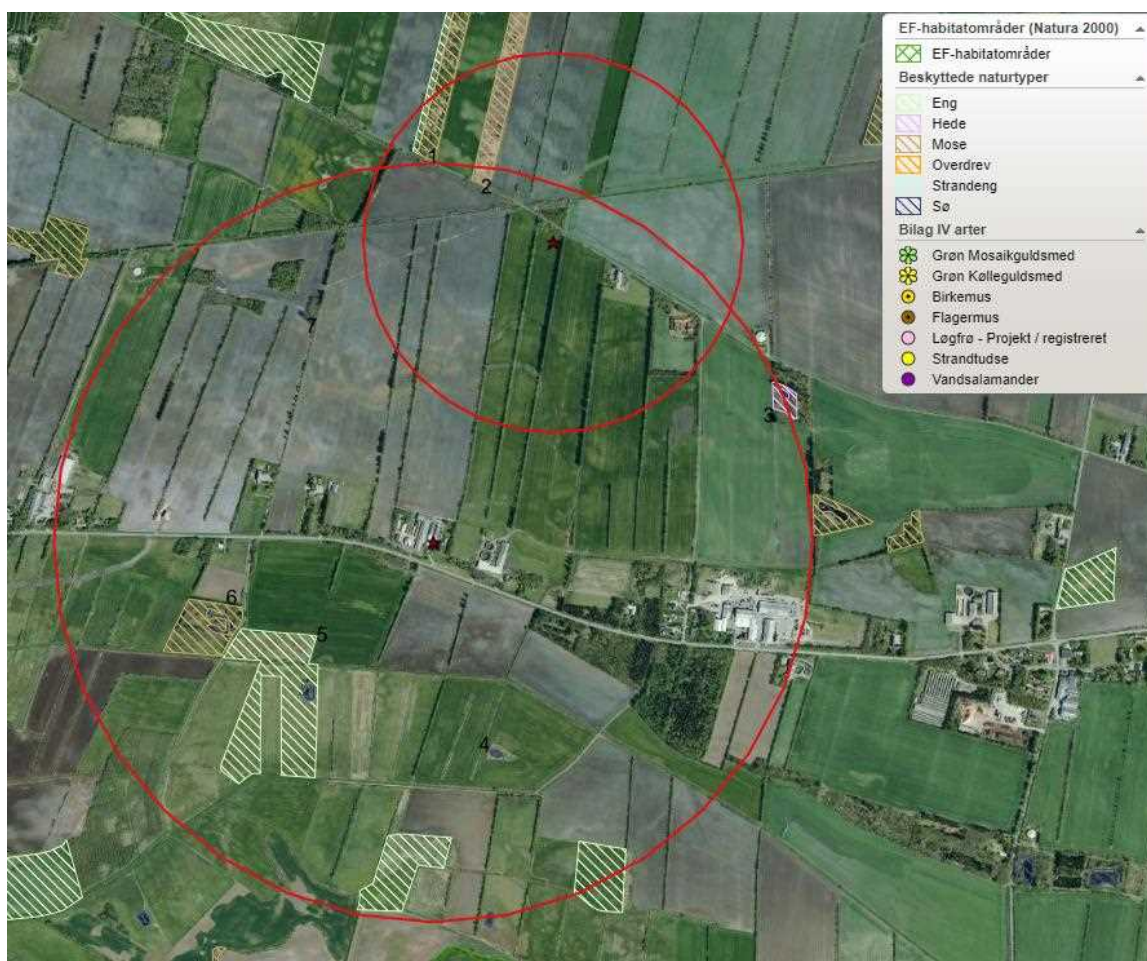
Tabel 5: Samlet ammoniakemission fra husdyrbruget (stald og lager)

Beregningerne viser, at ammoniakemissionen øges fra 2.297 kg NH<sub>3</sub>-N/år (2.146 kg NH<sub>3</sub>-N/år i forhold til 8-års drift) til 2.631 kg NH<sub>3</sub>-N/år.

#### Naturområder omkring husdyrbruget

Der ligger flere beskyttede naturområder omkring ejendommens anlæg. Ud fra den beregnede deposition på arealer op til 1.000 m væk fra husdyrbrugets primære anlæg og 500 m fra den eksterne gyllebeholder er det vurderet, at depositionen på naturområder længere væk vil være meget lille, og derfor som hovedregel ikke vil kunne medføre væsentlig påvirkning af naturområderne.

Repræsentative naturområder og øvrige beskyttelsesinteresser ses på nedenstående kort. De enkelte naturområder er nummereret med et tal.



Kort 7: Anlægget med nummererede naturpunkter. Cirklen viser den afstand der er beregnet til.

I tabel 6 ses en oversigt over naturpunkterne med angivelse af relevante data.



Kategori natur						
Naturpunkt		Merbelastning (kg N/ha/år)	Totalbelastning (kg N/ha/år)	Natur-kategori	Kumulation (Antal andre husdyrbrug der bidrager)	Beskyttelsesniveau
1	Mose	0,1	0,2	3	Ej relevant	Kan sikres mod merbelastning over 1,0 kg N/ha/år.
2	Mose	0,3	0,5	3	Ej relevant	Kan sikres mod merbelastning over 1,0 kg N/ha/år.
3	Hede	0,1	0,3	3	Ej relevant	Kan sikres mod merbelastning over 1,0 kg N/ha/år.
4	Sø	0,0	0,1	Ej kategori	Ej relevant	-
5	Eng	0,0	0,3	Ej kategori	Ej relevant	-
6	Mose	0,0	0,3	3	Ej relevant	Kan sikres mod merbelastning over 1,0 kg N/ha/år.
7	Sø	0,0	0,1	Ej kategori	Ej relevant	-
Bilag IV arter						
Naturpunkt / art		Merbelastning (kg N/ha/år)	Totalbelastning (kg N/ha/år)	Note		
-	-	-	-	Ingen kendte forekomster i området.		
Internationale naturbeskyttelsesområder						
Navn/nr. på int. naturområde		Merbelastning (kg N/ha/år)	Totalbelastning (kg N/ha/år)	Note		
Habitatområde nr. 78 - Vadehavet med Ribe Å, Tved Å og Varde Å vest for Varde		0,0	0,0			

Tabel 6. Naturpunkter med beregnet ammoniakbelastning.

### Beskyttelsesniveau for kategori 1-3 natur

Som det fremgår af tabellen herover, er beskyttelsesniveauet for kategori 1-3 natur overholdt.

### Naturområder der ikke er omfattet af husdyrbruglovens kategori 1-3

Husdyrbruglovens kategori 1-3 omfatter langt de fleste beskyttede naturområder. Dog er moser, som ligger i Natura 2000, samt enge, søer og strandenge ikke omfattet. Esbjerg Kommune vurderer, at der i den konkrete sag ikke er nogen af de nævnte lokaliteter, der modtager belastninger i en størrelsesorden, der vil føre til tilstandsændring.

### Bilag IV-arter

Af habitatdirektivets bilag IV fremgår en række særlige dyre- og plantearter, der kræver streng beskyttelse. Ifølge klagenævnspraksis skal påvirkningen af bilag IV-arter vurderes ud fra anlæggets påvirkning af omgivelserne.

Ud fra det konkrete og generelle kendskab til bilag IV arternes forekomst i Esbjerg Kommune vurderes det, at der i lokalområdet kan forekomme følgende bilag IV-arter: grøn mosaikguldsmed, grøn kølleguldsmed, birkemus, markfirben, stor vandsalamander, løgfrø, strandtudse, spidssnudet frø, odder, snæbel og af flagermus følgende arter vand-, frynse-, trolde-, dværg-, pipistrel-, brun-, syd-, skimmel- og langøret flagermus.

På baggrund af kommunens konkrete viden om de enkelte arters yngle- og rasteområder samt den generelle viden om, hvor arterne findes og hvilke aktiviteter, der kan komme i konflikt med hensynet til deres beskyttelse jf. DMUs Håndbog om dyrearter på habitatdirektivets bilag IV<sup>6</sup>, vurderes det, at yngle- eller rastesteder for bilag IV arterne omkring anlægget ikke påvirkes i en grad, der kan forventes at tilsidesætte beskyttelsen af disse, da anlægget ikke direkte eller indirekte via kvælstofdepositionen fra anlægget vil kunne påvirke yngle- og rasteområder væsentligt.

#### Internationale naturbeskyttelsesområder

Jævnfør habitatdirektivet er der pligt til at vurdere påvirkningen af internationale naturbeskyttelsesområder. Afgørelsen gives med afsæt i det beskyttelsesniveau, der er fastlagt i husdyrgodkendelsesbekendtgørelsen. Overholder husdyrbruget beskyttelsesniveauet, vil det jf. principiel klagenævnsafgørelse (NMK-132-00109) som altovervejende hovedregel medføre, at husdyrbrugets ammoniakpåvirkning af omgivende Natura 2000-områder er uvæsentlig.

I den konkrete sag er beskyttelsesniveauet overholdt og der er ikke særlige forhold, som skulle betinge en afvigelse herfra.

#### Samlet vurdering

Samlet set vurderer Esbjerg Kommune, at afgørelsen ikke vil tilsidesætte beskyttelsen af omgivende lokale, regionale eller internationale naturområder eller beskyttede arter og at der derfor ikke er behov for at stille skærpede vilkår for at begrænse kvælstofemissionen fra anlægget.

### **Bedst tilgængelige teknik (BAT)**

Hvis ammoniakemissionen fra husdyrbruget er på mere end 750 kg NH<sub>3</sub>-N/år, skal kommunen i forbindelse med miljøtilladelsen sikre sig, at ammoniakemissionen fra husdyrbruget (stald og lager) er reduceret til et niveau, der svarer til det niveau for emission, der kan nås ved at anvende "bedst tilgængelig teknik (BAT)".

Den maksimale emission fastlægges på baggrund af reglerne i husdyrgodkendelsesbekendtgørelsen og beregningerne sker via ansøgningssystemet. Det er op til det enkelte husdyrbrug at beslutte, hvilke virkemidler der tages i brug for at opfylde kravet til maksimal emission. Det er dog et krav, at de anvendte virkemidler er anført på Miljøstyrelsens teknologiliste.

I ansøgningen beregnes den samlede årlig ammoniakemission til 2.631 kg NH<sub>3</sub>-N. Da dette niveau for ammoniakemission er lig eller mindre end det beregnede BAT-krav på 2.631 kg NH<sub>3</sub>-N vurderer Esbjerg Kommune, at husdyrbruget har reduceret ammoniakemissionen svarende til emissionen ved anvendelse af bedst tilgængelig teknik. Esbjerg Kommune har gennemgået beregninger og vurderer, at det er de korrekte forudsætninger der ligger til grund for beregningerne.

De virkemidler der kan anvendes til at reducere ammoniakemissionen er knyttet til valg af staldsystem/-teknologi og opbevaring af husdyrgødning. I den konkrete ansøgning anvendes følgende virkemidler:

- Den nye stald etableres med dybstrøelse. Det anses for BAT.

---

<sup>6</sup> Faglig rapport fra DMU nr. 635, 2007. Håndbog om dyrearter på habitatdirektivets bilag IV<sup>6</sup> – til brug i administration og planlægning

Samlet set vurderer Esbjerg Kommune, at ammoniakemissionen fra husdyrbruget er reduceret til et niveau svarende til emissionen ved anvendelse af den bedste tilgængelige teknik (BAT).

## Høring

I forbindelse med den 2 ugers offentlige høring er der kommet bemærkninger fra naboerne til den nye gylletank på Gammel Mosevej 25.

Naboerne er meget kede af, at gyllebeholderen skal placeres i det åbne land, så tæt på deres bolig. Men hvis det ikke kan være anderledes, så har de indgået en aftale med ansøger om følgende:

- Der skal etableres et 7 m bredt og 100 m langt læhegn mellem eks. nord-sydgående læhegn og den nye gyllebeholder, dvs. på vestsiden af det eks. læhegn. Beplantningen startes ved vejskel. Beplantningen skal være blivende og skal efterplantes, hvis det er nødvendigt.
- Plantningen påbegyndes i 2023, så læhegnet kan nå at vokse op, inden gyllebeholderen etableres.
- Beplantningen skal bestå af 2 rækker sitka som vil blive højt dækkende stedsegrønt samt eg, lind, rødæl, hæg, æbler, rose, rød kornel og syren.

Det er en frivillig aftale der er indgået mellem ansøger og naboerne. Ovennævnte aftale fastholdes derfor med vilkår.

## Samlet vurdering

Det er Esbjerg Kommunes vurdering, at det ansøgte, ikke vil medføre en væsentlig virkning på miljøet herunder navnlig i forhold til:

- landskabelige værdier
- natur med dens bestande af vilde planter og dyr og deres levesteder, herunder områder, der er beskyttet mod tilstandsændringer eller fredet, udpeget som internationalt naturbeskyttelsesområde eller udpeget som særlig sårbart over for næringsstofpåvirkning
- jord, grundvand og overfladevand
- lugt-, støj-, rystelses-, støv-, flue-, transport- og lysgener, uhygiejniske forhold, affaldsproduktion m.v.

## Bilag 1

### **Landskab og erhvervsmæssig nødvendighed**

I bekendtgørelse om tilladelse og godkendelse, mv. af husdyrbrug fremgår det, at det påhviler kommunen at varetage hensynet til de landskabelige værdier.

Kommunen skal i den forbindelse foretage en afvejning af på den ene side placeringen af det ønskede byggeri og nødvendigheden for det pågældende husdyrbrug overfor på den anden side de landskabelige hensyn i området.

#### Projektbeskrivelse

Det ansøgte projekt indebærer etablering af følgende nye bygninger og anlæg:

- Gyllebeholder (GB2) på 3.000 m<sup>3</sup>/746 m<sup>2</sup> med teltoverdækning. Diameter 31 m. Element højde 4 m og højde af teltoverdækning er ca. 5,5 m. Ved nedgravning til 1,5 m under terræn vil højden af gyllebeholderen inkl. teltoverdækningen være 8 m over terræn.
- Læskur 91 m<sup>2</sup> (6,5 m X 14 m) med produktionsareal på 78 m<sup>2</sup>, mørkt tag
- Plansilo på 675 m<sup>2</sup> (ca. 15 m x 45 m)

Kortet herunder viser placeringen af det ansøgte byggeri.



Kort 4. Placering af ny læskur, plansilo og gyllebeholder på Obbekjærvej 87, 6760 Ribe.

**Placering og erhvervmæssig nødvendighed:**

Den nye plansilo samt læskuret opføres i tilknytning til eksisterende bygningsmasse på Obbekjærvej 87, så ejendommens bebyggelses- og færdselsarealer udgør én helhed.

Gyllebeholderen opføres uden tilknytning til bygningsmassen, da den placeres ca. 765 m nordvest for gårdanlægget.

Ansøger oplyser, at den nye gyllebeholder er erhvervsmæssig nødvendig for driften af Obbekjærvej 87. Dette er vurderet ud fra følgende beregning:

Ansøger har et harmoniareal på i alt 140 ha (115 ha tilknyttet ejendommen + 25 ha længerevarende forpagtningsaftale). Der må udbringes 170 kg N/ha, hvilket svarer til 23.800 kg N i alt. Ifølge normtal 22/23 indeholder kvæggylle fra 1 årskotung race på sengestald med spalter (bagskyl eller ringkanal) 4,53 kg N pr tons. Det giver et kapacitetsbehov på 5.254 tons pr. år. Med den nye gyllebeholder på 3.000 m<sup>3</sup> bliver den samlede opbevaringskapacitet på ejendommen 5.300 m<sup>3</sup>, idet eksisterende gyllebeholder har en kapacitet på 1.500 m<sup>3</sup> og gyllekanalerne kan indeholde 800 m<sup>3</sup>. Dette svarer til ca. 12 måneders opbevaringskapacitet til flydende husdyrgødning.

Esbjerg Kommune vurderer at gyllebeholderen på den baggrund er erhvervsmæssig nødvendig for ejendommens drift som landbrugsejendom.

Efter udvidelsen udgør det samlede bygningsareal ca. 0,7 ha og bygningsarealet inkl. arealet mellem og omkring bygningerne udgør i alt ca. 1,5 ha.

Ansøger ejer udover Obbekjærvej 87 også husdyrbruget på Obbekjærvej 93 med produktion af kvæg. Gyllebeholderen er i volumen afstemt ift. det areal, der hører under ejendommen på Obbekjærvej 87, og derfor betragtes anlægget ikke som et fællesanlæg for flere husdyrbrug.

Esbjerg Kommune finder, at der ikke er noget usædvanligt ved de nye bygninger og anlæg, der arkitektonisk opføres som andre driftsbygninger og gødningsopbevaringsanlæg mv.

Der er ingen øvrige bygninger eller anlæg på ejendommen, der med fordel kan anvendes og indrettes til formålet.

Esbjerg Kommune vurderer samlet, at de ansøgte bygninger og anlæg er erhvervsmæssig nødvendige for den pågældende ejendom.

### **Landskabsvurdering**

Husdyrbruget og den eksterne gyllebeholder er beliggende i landzone i område nr. 34-020-010: "Landområde nord for Obbekær" i Esbjerg Kommuneplan 2022-2034.

Anvendelsen fastlægges til jordbrugsområde med det sigte at fremme erhverv som landbrug, skovbrug, pelsdyravl og lignende.

Gyllebeholderne er ligeledes beliggende i landzone i område "Natur langs Vadehavet mellem Knolden og Rejsby Klint" i Esbjerg Kommuneplan 2018-2030.

Anvendelsen fastlægges til grønt danmarkskort med det sigte, at beskytte og udvikle levesteder og spredningskorridorer for vilde dyr og planter samt beskytte landskabelige og kulturhistoriske værdier. Der må ikke tillades etableret eller ændret anlæg, så de naturmæssige og landskabelige værdier forringes. Ny bebyggelse og anlæg skal søges placeret uden for det grønne danmarkskort. Er det ikke muligt, stilles der krav om afskærmende beplantning. Eksisterende landbrug kan fortsættes i områderne.

## **Bindinger**

Gårdanlægget inkl. ekstern gyllebeholder er jf. Esbjergs Kommuneplan 2022-34 omfattet af følgende bindinger:

- Værdifuldt landskab
- Større sammenhængende landskab
- Større uforstyrret landskab
- Landskabskarakterområde

### Landskabskarakterområde

Gårdanlægget grænser op til, og den nye gyllebeholder er beliggende inden for landskabskarakterområde nr. 561.13 Fæsted-Kalvslund Mose.

Indenfor landskabskarakterområderne skal landskabets karakter understøttes og styrkes. Der skal tages hensyn til eventuelle sårbarheder i området.

### Værdifulde landskaber

De værdifulde landskaber udgør de mest sårbare og unikke landskaber i kommunen og er landskaber, der i særlig grad skal beskyttes og bevares.

De værdifulde landskaber skal som hovedregel friholdes for alt byggeri og anlæg. Undtagelsen er byggeri og anlæg, der er erhvervsmæssigt nødvendigt for driften af en landbrugs- eller skovbrugsejendom, idet de primære erhverv har en særstatus i det åbne land. Barmarksprojekter og ikke erhvervsmæssigt nødvendige udvidelser af eksisterende ejendomme kan ikke ske inden for de værdifulde landskaber.

Alt byggeri og anlæg skal tilpasses landskabet ved placering, skala, arkitektur, materiale- og farvevalg, beplantning samt belysning. Tekniske anlæg skal indpasses bedst muligt i terrænet og vigtige ind- og udsigtskiler skal friholdes. Tilpasning skal ske med udgangspunkt i landskabskarakterkortlægningen og særligt de sårbarheder, der er beskrevet i analysen. Karakterkortlægningen er udarbejdet ud fra en fast metode. Ved at tage udgangspunkt i karakterkortlægningen sikres det, at vilkår og krav om tilpasning stilles på et ensartet grundlag på tværs af kommunen.

### Større sammenhængende landskab

Større sammenhængende landskaber er landskaber, der grundet geologiske dannelser, arealanvendelsesmæssige forhold og/eller oplevelsesmæssige forhold indgår i værdifulde sammenhænge. Større sammenhængende landskaber udpeges på baggrund af karaktergivende elementer og strukturer bestående af terræn, beplantning, byggeri, veje med videre, der tilsammen skaber en sammenhængende helhed i en større skala.

Indenfor større sammenhængende landskaber, skal den visuelle sammenhæng mellem forskellige landskabselementer sikres. Projekter skal tilpasses til det større sammenhængende landskab.

Byggeri og anlæg herunder store husdyrbrug, der ikke kan placeres uden for de større sammenhængende landskaber, skal søges placeret og tilpasset, så de ikke ødelægger muligheden for at opleve de store sammenhængende landskaber. Ved tilpasning forstås placering, skala, arkitektur, materiale- og farvevalg, beplantning samt belysning. Tilpasning skal ske med udgangspunkt i landskabskarakterkortlægningen og særligt de sårbarheder, der er beskrevet i analysen. Karakterkortlægning-

gen er udarbejdet ud fra en fast metode. Ved at tage udgangspunkt i karakterkortlægningen sikres det, at vilkår og krav om tilpasning stilles på et ensartet grundlag på tværs af kommunen.

#### Større uforstyrret landskab

De større uforstyrrede landskaber udgør de visuelt mest uberørte dele af det åbne land.

Det åbne land præges mange steder af store trafik anlæg, master, vindmøller eller store produktionsanlæg. Der er få steder tilbage, hvor det er muligt at opleve et uforstyrret landskab uden dominerende anlæg og aktiviteter. Det er vigtigt at sikre, at der ikke sker unødige indgreb i de tilbageværende større uforstyrrede landskaber.

Byggeri og anlæg herunder store husdyrbrug, der ikke kan placeres uden for de større uforstyrrede landskaber, skal søges placeret og tilpasset, så de i mindst mulig grad påvirker oplevelsen af det uforstyrrede landskab. Ved tilpasning forstås placering, skala, arkitektur, materiale- og farvevalg, beplantning samt belysning. Tilpasning skal ske med udgangspunkt i landskabskarakterkortlægningen og særligt de sårbarheder, der er beskrevet i analysen. Her kan afskærmende beplantning være et væsentligt virkemiddel. Karakterkortlægningen er udarbejdet ud fra en fast metode. Ved at tage udgangspunkt i karakterkortlægningen sikres det, at vilkår og krav om tilpasning stilles på et ensartet grundlag på tværs af kommunen.

#### **Topografi**

Det ansøgte byggeri er beliggende i kote ca. 6 m på en hedeslette mellem Hjortvad Å og Ribe Østerå. Terrænet i landskabskarakterområdet er derfor gennemgående fladt, men fremstår lettere bølgende omkring Obbekær og Nørmose.

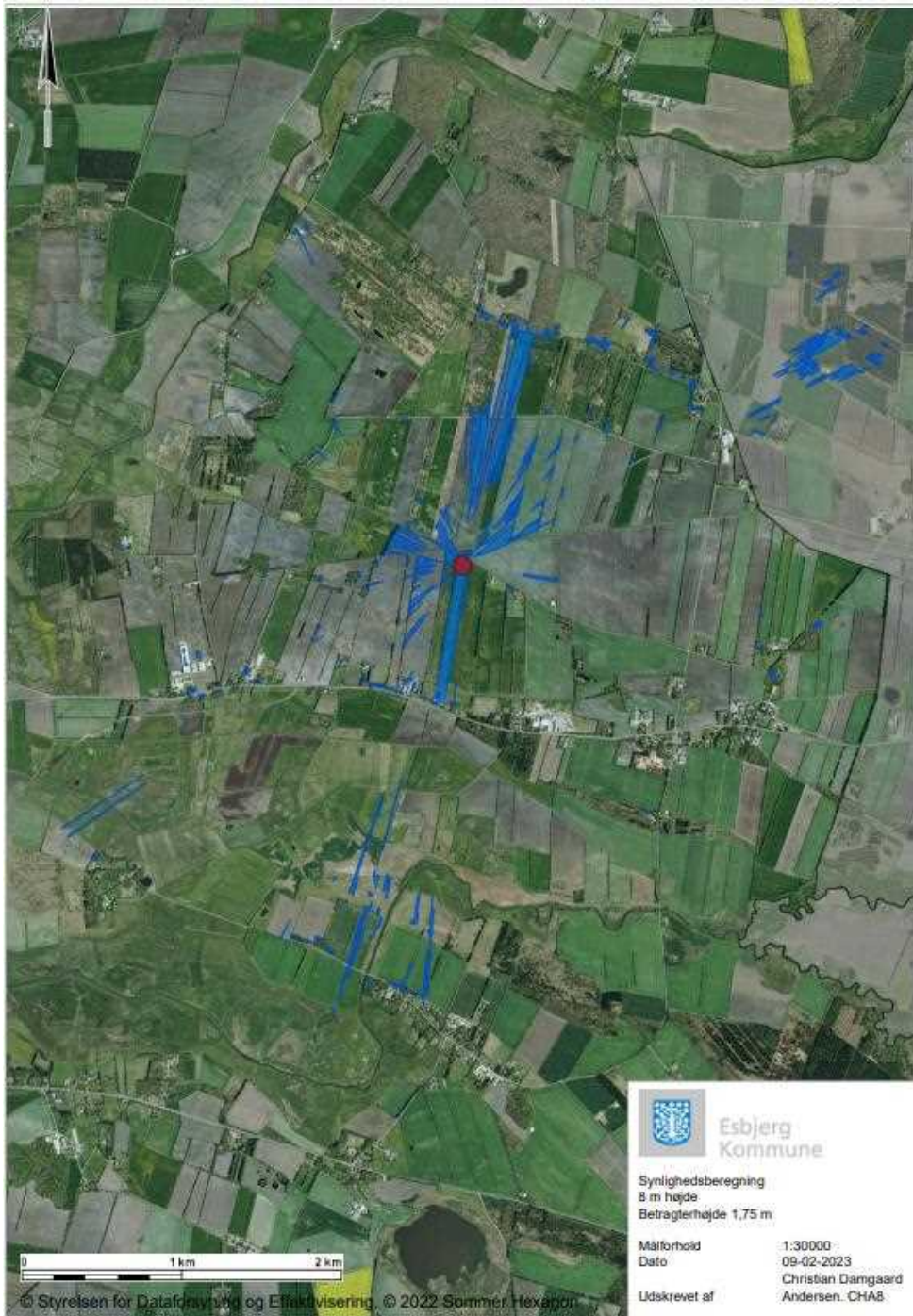
Nye bygninger og anlæg vil pga. områdets topografi være synlige i landskabet, hvor det ikke er afskærmet af beplantning, bygninger mv.

#### Synlighedsberegning:

Esbjerg Kommune har vha. af et værktøj baseret på Danmarks højdemodel foretaget en beregning, der illustrer hvor synligt den ansøgte driftsbygning og gyllebeholder med teltoverdækning er i landskabet inden for en radius af 3 km, se kort A. Værktøjet beregner synligheden af et punkt med en angivet specifik højde.

Beregningen viser, at teltoverdækningen på den ansøgte gyllebeholder vil være meget lidt synlig i landskabet. Den vil primært være synlig fra gårdanlægget på Obbekærvej 87. Højden er angivet til 8 m svarende til den forventede højde af beholderen med teltoverdækning ved nedgravning til 1,5 meters dybde.





Kort A. Synlighedsberegning af ny ekstern gyllebeholder nord for gårndanlægget på Obbekjærvej 87, 6760 Ribe

### **Bevoksning**

Der ses veludviklede læhegn i hele karakterområdet. I området syd for Hjortvad Å inddeler læhegn markerne skarpt i mindre nord-syd vendte jordlodder. Derudover står enkelte løv- og nåletræsbevoksninger spredt i landskabet.

Den eksterne gyllebeholder placeres i en afstand af ca. 30 m syd for Gammel Mosevej. Beholderen vil være afskærmet af veletableret løvbeplantning mod nord og vest samt af høje nåletræer mod øst. Fra sydlige retninger vil beholderen primært

være afskærmet, da de nord-sydgående læhegn fortsætter helt ned til gårdanlægget.

Den nye plansilo og læskuret er afskærmet af eksisterende beplantning ud mod Obbekjærvej, og vil således ikke være synlige i landskabet.

Eksisterende beplantning bør bevares for at sikre den afskærmende effekt.

### **Bebyggelse**

Der er begrænset bebyggelse i landskabskarakterområdet og landskabet fremstår særdeles uforstyrret. Bebyggelsen består hovedsageligt af mindre gårde beliggende omkring Gammelhede nær Ribe mose. Flere store landbrug ligger langs Obbekjærvej og enkelte huse fra starten af 1900-tallet er placeret på let forhøjet terræn langs Vesterengevej.

Læskuret og plansiloen etableres i tilknytning til eksisterende bebyggelse bag eksisterende bygninger og læhegn. Disse bygninger bryder ikke med den gennemgående bebyggelsesstruktur i området. Det gør derimod den nye eksterne gyllebeholder, da denne placeres 760 m fra eksisterende driftsbygninger, selvom der langs med Gammel Mosevej med årene er blevet opført flere eksterne gyllebeholdere.

Beholderens udtryk bør for at minimere påvirkningen af det uforstyrrede landskab søges minimeret. Gyllebeholdere er ens i udtrykket og efterlader ikke mange muligheder for tilpasning til landskabet. Beholderen skal derfor tilpasses ved placering, nedgravning og beplantning.

### **Infrastruktur/tekniske anlæg**

Indenfor landskabskarakterområdet er der tekniske anlæg i form af højspændings-tracéer og en telemast, der er placeret ved Ribe Nørremark.

Den sparsomme bebyggelse i området gør, at karakterområdet overvejende opleves som uforstyrret på trods af højspændingstracéer og master.

Gyllebeholderens påvirkning af landskabet bør reduceres mest muligt, så der tages hensyn til landskabets uforstyrrede udtryk.

### **Kulturforhold**

Der er ingen kulturhistoriske spor i landskabet i umiddelbar nærhed af de ansøgte byggefeltet herunder ingen beskyttede fortidsminder, sten- og jorddiger.

### **Sårbarhed**

Særligt for landskabskarakterområdet er, at det fremstår meget uforstyrret og derfor opleves visuelt roligt.

Pga. sin uforstyrrelse er karakterområdet sårbart overfor større bygninger, tekniske anlæg og skovrejsning, som kan sløre de åbne vidder og den meget karakteristiske struktur.

Landskabet vurderes at være sårbart overfor gyllebeholderen, der i kraft af dens udtryk, områdets topografi og placering uden tilknytning til eksisterende bygningsmasse, kan påvirke landskabet. Landskabspåvirkningen bør derfor søges reduceret.

Læskuret og plansiloen vil uden eksisterende beplantning være synlige ved færdsel visse steder af Obbekjærvej, og beplantningen bør derfor bevares og genplantes.

### **Konklusion**

Det konkluderes, at landskabet omkring den samlede bygningsmasse på Obbekjærvej 87 er meget uforstyrret. Herved forstås, at der i området kun er sparsomt bebygget i en større sammenhængende flade. Bebyggelsen er fortrinsvis bestående af mindre gårde og enkelte større landbrug langs med Obbekjærvej.

Det uforstyrrede landskab er sårbart overfor bl.a. større bygninger og tekniske anlæg, som kan sløre de åbne vidder og den meget karakteristiske struktur.

I betragtning af læskuret og plansiloens størrelse og placering i tilknytning til bygningsmassen på Obbekjærvej 87 vurderes det, at disse anlæg ikke medfører nogen væsentlig negativ merpåvirkning af landskabet. For at sikre at forudsætningen for denne vurdering ikke ændres stilles der vilkår om, at eksisterende beplantning på kort 5 og 6 bevares og vedligeholdes.

Gyllebeholderen vurderes i sig selv at påvirke landskabet i negativ retning i kraft af dens ydre fremtræden og placering i det åbne land i et uforstyrret område. Ved at afskærme beholderen med 3 rækker træer og buske samt grave beholderen så langt i jorden som muligt, reduceres den landskabelige påvirkning markant. Ved at stille vilkår herom vurderes det, at beholderen kan indpasses i det sårbare landskab.

Merpåvirkningen af det omkringliggende landskab vurderes at være ubetydelig, og det vurderes, at det ansøgte med nedenstående vilkår, kan indpasses i landskabet.

Det vurderes, at det ansøgte byggeri med de stillede vilkår, ikke er i strid med landskabsbindingerne i kommuneplanen.

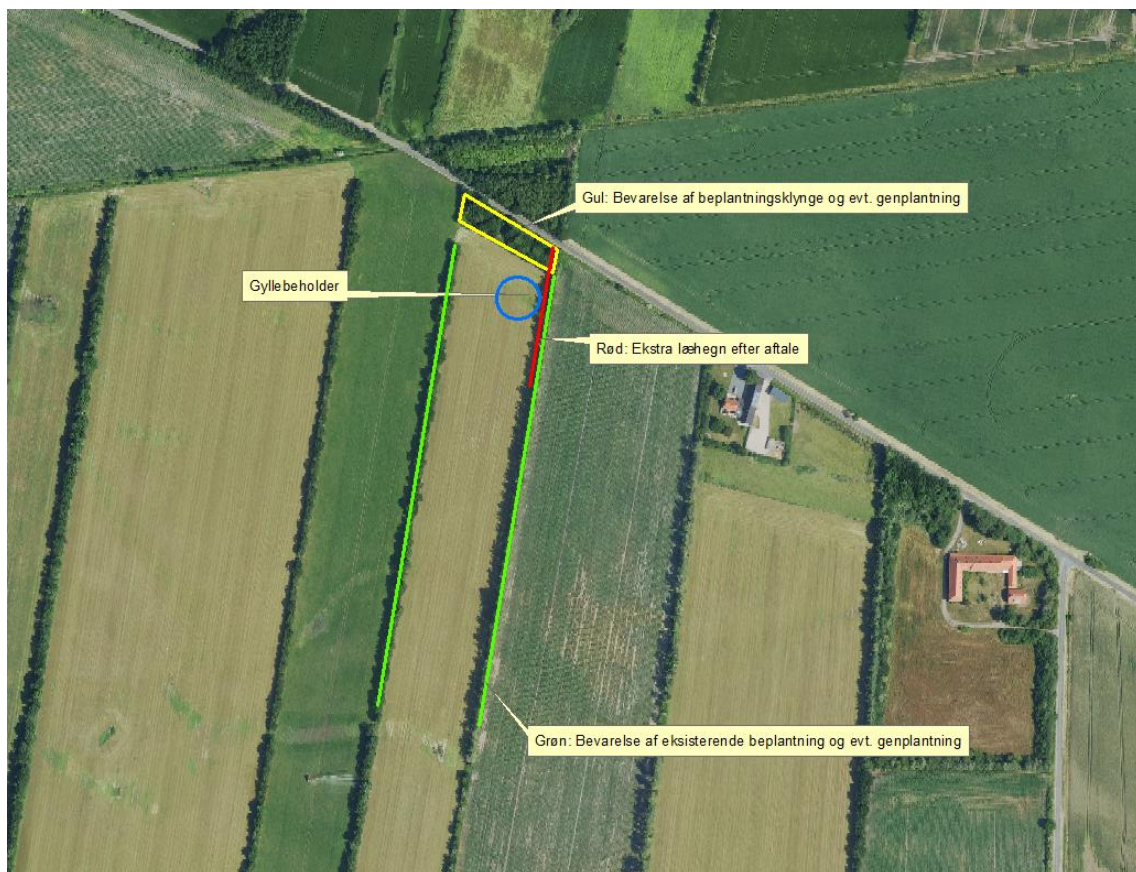
### **Krav til det ansøgte**

Der stilles følgende vilkår:

- Gyllebeholderen (bygning 14 jf. kort 2b) må etableres med en diameter på maksimalt 31 m. Elementhøjden må ikke overstige 4 m.
- Gyllebeholderen skal graves så langt ned i jorden som muligt.
- Gyllebeholderen skal nedrives, når den ikke længere er nødvendig for driften.
- Eksisterende beplantning omkring gårdanlægget og gyllebeholderen (grøn streg jf. kort 5 og 6) skal bevares og vedligeholdes og om nødvendigt genplantes.
- Eksisterende beplantningsklynge omgivet af gul streg på kort 6 skal bevares og vedligeholdes og om nødvendigt genplantes.
- Såfremt der nedlægges beplantning (grøn eller gul streg på kort 5 og 6), skal beplantningen genplantes eller erstattes af tilsvarende beplantning, der opfylder samme funktion.



Kort 5. Beplantning omkring gårdanlægget på Obbekjærvej 87, 6760 Ribe



Kort 6. Beplantning omkring ekstern gyllebeholder på Obbekjærvej 87, 6760 Ribe

## **Bilag 2**

### **Miljøteknisk redegørelse**

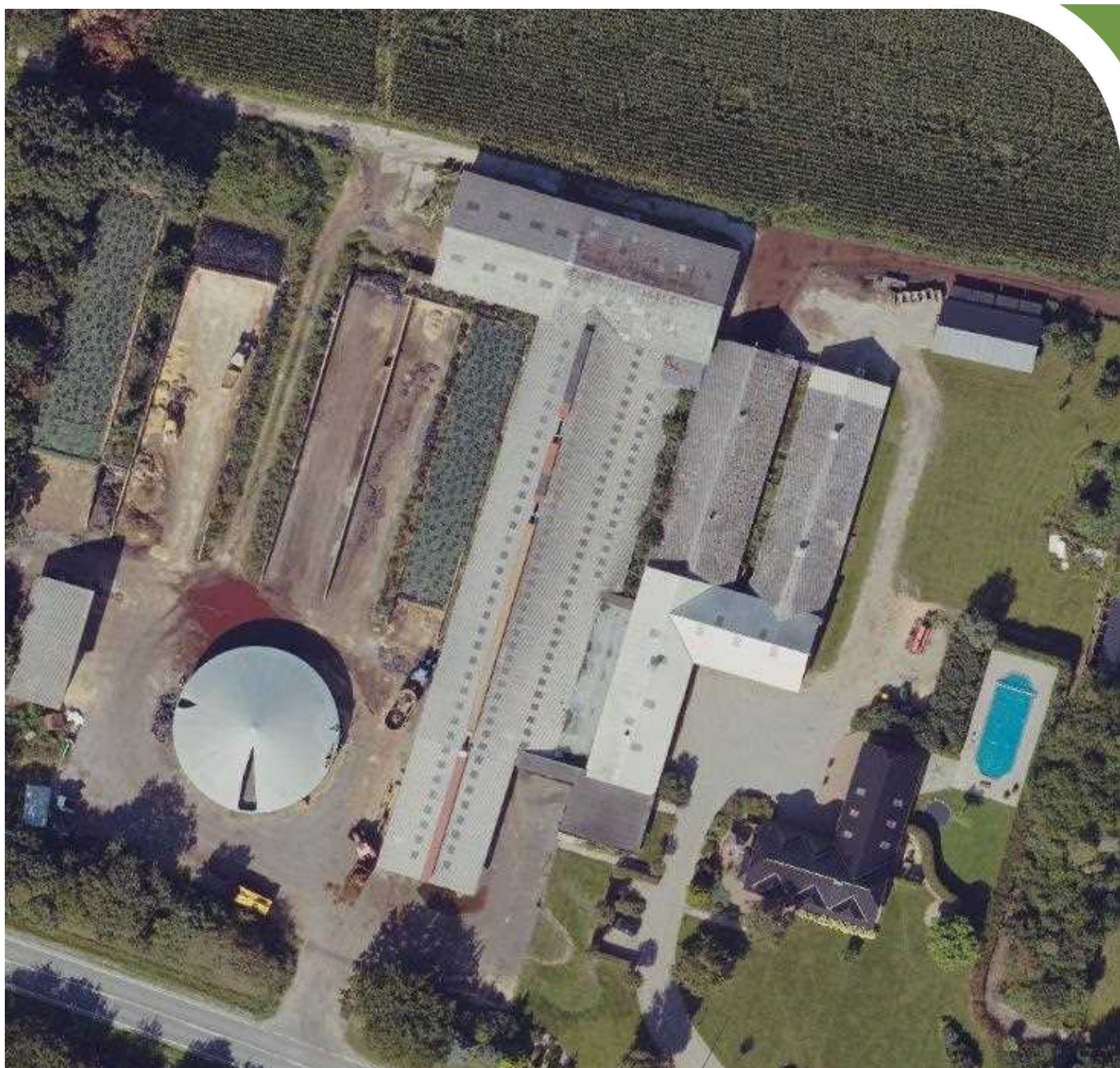


Produktion: Esbjerg Kommune  
Foto: Torben Meyer



Esbjerg  
Kommune

Torvegade 74, 6700 Esbjerg  
Tlf: 7616 1616 - Fax: 7616 0969  
miljo@esbjergkommune.dk  
www.esbjergkommune.dk



# Miljøteknisk redegørelse for Heagergård

## Heagergaard I/S

Obbekjærvej 87

6760 Ribe

Udarbejdet december 2022

Af miljørådgiver Katrine Falster-Hansen



## Indholdsfortegnelse

Indledning.....	3
Kort beskrivelse .....	4
Basisoplysninger .....	5
Oplysninger om samdrift med andre ejendomme.....	5
Tidligere godkendelser .....	6
Biaktiviteter .....	6
IE-brug .....	6
Oplysninger om husdyrbruget og det ansøgte.....	6
Indretning og drift .....	6
Projektets erhvervmæssige nødvendighed .....	11
Afløbsforhold.....	11
Foderopbevaring .....	12
Lys.....	12
Anlægsarbejder, bygningsmæssige ændringer eller ny bebyggelse .....	13
Håndtering og opbevaring af husdyrgødning.....	14
Beliggenhed .....	14
Planforhold .....	14
Landskab.....	15
Afstandskrav .....	16
Naturområder.....	17
Ammoniakemission .....	17
Internationale naturbeskyttelsesområder (Natura 2000).....	18
Kategori 1-natur .....	18
Kategori 2-natur .....	18
Kategori 3-natur .....	18
§ 3 områder .....	18
Lugt .....	20
Øvrige emissioner og genepåvirkninger fra husdyrbruget og det ansøgte.....	21
Støv.....	21
Fluer og skadedyr .....	21

Til- og frakørsels forhold.....	22
Rystelser .....	24
Støj.....	24
Forurenings- og genebegrænsende foranstaltninger.....	24
Egenkontrol .....	25
Væsentlige virkninger fra reststoffer, affaldsproduktionen, samt ved brugen af naturressourcer.....	26
Reststoffer (olie, rengøringsmidler, kemikalier, medicin m.m.).....	26
Affald .....	26
Døde dyr .....	27
Vand.....	27
Energi.....	28
BAT (ammoniak).....	28
Eventuelle grænseoverskridende virkninger.....	29

## Indledning

Denne miljøtekniske redegørelse beskriver de fremtidige forhold på Obbekjærvej 87, 6760 Ribe, beliggende i Esbjerg Kommune.

Redegørelsen beskriver de faktiske forhold i dag samt udvidelsens karakteristika, herunder den forventede drift efter ibrugtagning.

Rapporten er opbygget jf. Bilag 1 i Bek. nr. 2225 af 27/11/2021 (Husdyrgodkendelsesbekendtgørelsen).

God læselyst.

## Kort beskrivelse

Heagergaard I/S, Obbekjærvej 87, 6760 Ribe søger en § 16 b miljøtilladelse på Obbekjærvej 87.

Der er i 2003 meddelt tilladelse til 206 køer samt 38 småkalve (0-6 mdr.).

Der er med nærværende miljøtekniske redegørelse indsendt et skema i husdyrgodkendelse.dk med skema nr. 237038.

Ansøger ønsker at komme over på den nye ordning (stipladsmodellen) samt at udnytte muligheden for at få størst mulig fleksibilitet i forhold til antal dyr og dyretype (ko, kvie, kalv osv.)

Derudover søges der om ny gyllebeholder på 3.000 m<sup>3</sup> samt lovliggørelse af et dybstrøelsesareal. Det drejer sig om 78 m<sup>2</sup> produktionsareal i læskur til får.

Produktionsarealerne er fremkommet på baggrund af opmålinger foretaget af ansøger.

Lugtberegninger viser, at lugtgenekriteriet til nærmeste nabobeboelse uden landbrugspligt, samlet bebyggelse og byzone er overholdt.

Beskyttelsesniveauet for kategori 1, 2 og 3 natur er overholdt.

Stald 2 (Kalvehus), læskuret og ny gyllebeholder overholder ikke afstandskravet til naboskel. Der søges om dispensation for afstandskravet. Nabomatriklen ejes dog af ansøger selv. Afstandskravet til beboelse på samme ejendom er ikke overholdt, og der søges derfor også om dispensation for dette afstandskrav. De øvrige afstandskrav i §§ 6 og 8 i Husdyrbrugloven er overholdt.

## Basisoplysninger

<b>Husdyrbruget</b>		<b>Konsulent</b>	
Bedrift Cvr	43571028	Konsulent Cvr	27428843
Husdyrbrugets navn	Heagergård - Obbekjærvej 87	Konsulent virksomhedsnavn	SAGRO I/S
Beliggenhedsadresse	Obbekjærvej 87	Konsulentnavn	Katrine Falster-Hansen
Postnummer	6760	Konsulentadresse	Majsmarken 1
By	Ribe	Konsulentpostnummer	7190
<b>Ansøger</b>		Konsulentby	Billund
Ansøgersnavn	Hendrik Kool	Konsulenttelefon	76602189
Ansøgeradresse	Obbekjærvej 87	Konsulent-email	kfh@sagro.dk
Ansøgerpostnummer	6760	<b>Ejendom</b>	
Ansøgerby	Ribe	Ejendomsnummer	5610315199
Ansøgetelefon	28890517	CHR numre	45597
Ansøger-email	heagergaard87@gmail.com	<b>Matrikler på ejendomsnummer</b>	
		Matrikel: 8b - Tørvemosen, Ribe Jorder	
		Matrikel: 9d - Obbekær By, Obbekær	
		Matrikel: 1f - Obbekær By, Obbekær	
		Matrikel: 1e - Obbekær By, Obbekær	
		Matrikel: 30 - Obbekær By, Obbekær	
		Matrikel: 25 - Obbekær By, Obbekær	
		Matrikel: 29 - Obbekær By, Obbekær	

### Oplysninger om samdrift med andre ejendomme

Udover Obbekjærvej 87, ejer og driver Hendrik Kool naboejendommen Obbekjærvej 93, hvor kvierne går. Afstanden mellem de to ejendomme, målt fra eksisterende staldbygning til nærmeste eksisterende staldbygning er ca. 170 m. De to ejendomme har hver sit ejendomsnummer, og der er derfor tale om to selvstændigt matrikulerede ejendomme, som ligger adskilt fra hinanden.

Anlæggene på de to ejendomme fungerer som uafhængige enheder, som kan drives selvstændigt. De to ejendomme er ikke teknisk forbundet, ud over at ensilageopbevaringsanlægget på Obbekjærvej 87 anvendes til ensilageoplag til brug på Obbekjærvej 93. Husdyrbruget på Obbekjærvej 93 vil kunne gøre brug af markstakke til ensilageoplag, hvis det skulle have sit egen selvstændige ensilageopbevaring. Der er således hverken fysisk forbindelse (rør eller slanger) eller andre fælles anlæg eller tekniske installationer, der forbinder de to ejendomme. De to ejendomme har desuden hvert sit stuehus og hver sine personalefaciliteter. Husdyrbrugene har selvstændige gødningsopbevaringsanlæg og separate vand- og elmålere.

Lugtkonsekvenszonen for de to husdyrbrug er beregnet til henholdsvis 314 m og 541 m. Da lugtemissionen fra de to husdyrbrug i et vist omfang påvirker de samme områder (nærmere den samme beboelsesejendom mod vest), må de to husdyrbrug vurderes at være forureningsmæssigt forbundet.

På baggrund af, at ejendommene hver især kan drives som selvstændige enheder, vurderes det, at der ikke er tale om en teknisk forbindelse, jf. Husdyrlovens § 16 c, imellem Obbekjærvej 87 og Obbekjærvej 93. Da husdyrbrugene ikke er teknisk forbundne, men kun forureningsmæssigt forbundne, har driftskriteriet ikke betydning ifølge forarbejderne til Husdyrbruglovens § 16 c. Der ansøges derfor om en særskilt miljøgodkendelse til husdyrproduktionen på Obbekjærvej 87.

### Tidligere godkendelser

- Husdyrproduktionen er tilladt den 10. april 2003
- Afgørelse om etablering af velfærdsbygning til kvæg fra den 25. juni 2014.
- Afgørelse om flytning af dyr fra den 22. september 2014.
- Anmeldelse om udvidelse af staldanlægget fra april 2015 til etablering af velfærdsbygning for køer.

### Biaktiviteter

Der er ingen biaktiviteter på ejendommen.

### IE-brug

Husdyrbruget er ikke kategoriseret som et IE-brug, da det er et kvægbrug.

## Oplysninger om husdyrbruget og det ansøgte

### Indretning og drift

Nedenstående tabel er en oversigt over husdyrbrugets fremtidige staldafsnit, dyretyper, staldsystemer og produktionsarealer.

Staldnavn	Staldstørrelse (m <sup>2</sup> )	Ventilation	Kildehøjde	Produktion	Antal måneder udegående	Produktionsareal (m <sup>2</sup> )
Ansøgt drift						
Stald 1	3341	Naturlig ventilation	3 m	(#559692) Flexgruppe: Alle kvæg; Sengestald med spalter (bagskyl eller ringkanal)	0	1272
				(#559617) Flexgruppe: Alle kvæg; Dybstrøelse	0	666
Stald 2	98	Naturlig ventilation	3 m	(#559614) Flexgruppe: Alle kvæg; Dybstrøelse	0	98
Læskur	90	Naturlig ventilation	3 m	(#559613) Flexgruppe: Alle kvæg, Heste, Får og Geder; Dybstrøelse	0	78
Sum						2114

**Tabel 1. Husdyrbrugets fremtidige produktionsarealer**

På figur 1 og 3 fremgår en situationsplan over ejendommen, hvor de fremtidige driftsbygninger også kan ses. På figur 4 kan en skitse over produktionsarealer og staldsystemer ses.

Nedenstående tabel er en oversigt over husdyrbrugets fremtidige gødningsopbevaringsanlæg. I tabel 4 fremgår flere oplysninger om husdyrbrugets gødningsopbevaringsanlæg.

Opbevaringslagre					
Navn	Lagertype	Yderligere oplysninger	Bedste tilgængelige opbevaringsteknik	Dimension	Areal (m <sup>2</sup> )
Ansøgt drift					
GB	Flydende				375
Ny GB	Flydende				746

Tabel 2. Husdyrbrugets fremtidige gødningsopbevaringsanlæg



Figur 1. Situationsplan



Figur 2. Situationsplan - placering af ny gyllebeholder



Figur 3. Situationsplan fra IT-ansøgningen



Beskrivelse af husdyrbrugets anlæg:

Produktionsarealet er i denne ansøgning opgjort ved en opmåling af staldene. Opmålingen er foretaget af ansøger. Nakkebomsarealer, persongangarealer, malkestald og foderbord er trukket fra.

Der sker som følge af det ansøgte en udvidelse af produktionsarealerne, i det der søges om lovliggørelse af et dybstrøelsesareal i læskur.

Dyretypen er angivet som flexgruppen "alle kvæg", hvilket betyder, at der frit kan vælges mellem malkekøer, kvier, stude, ammekøer og slagtekalve indenfor de enkelte staldafsnit.

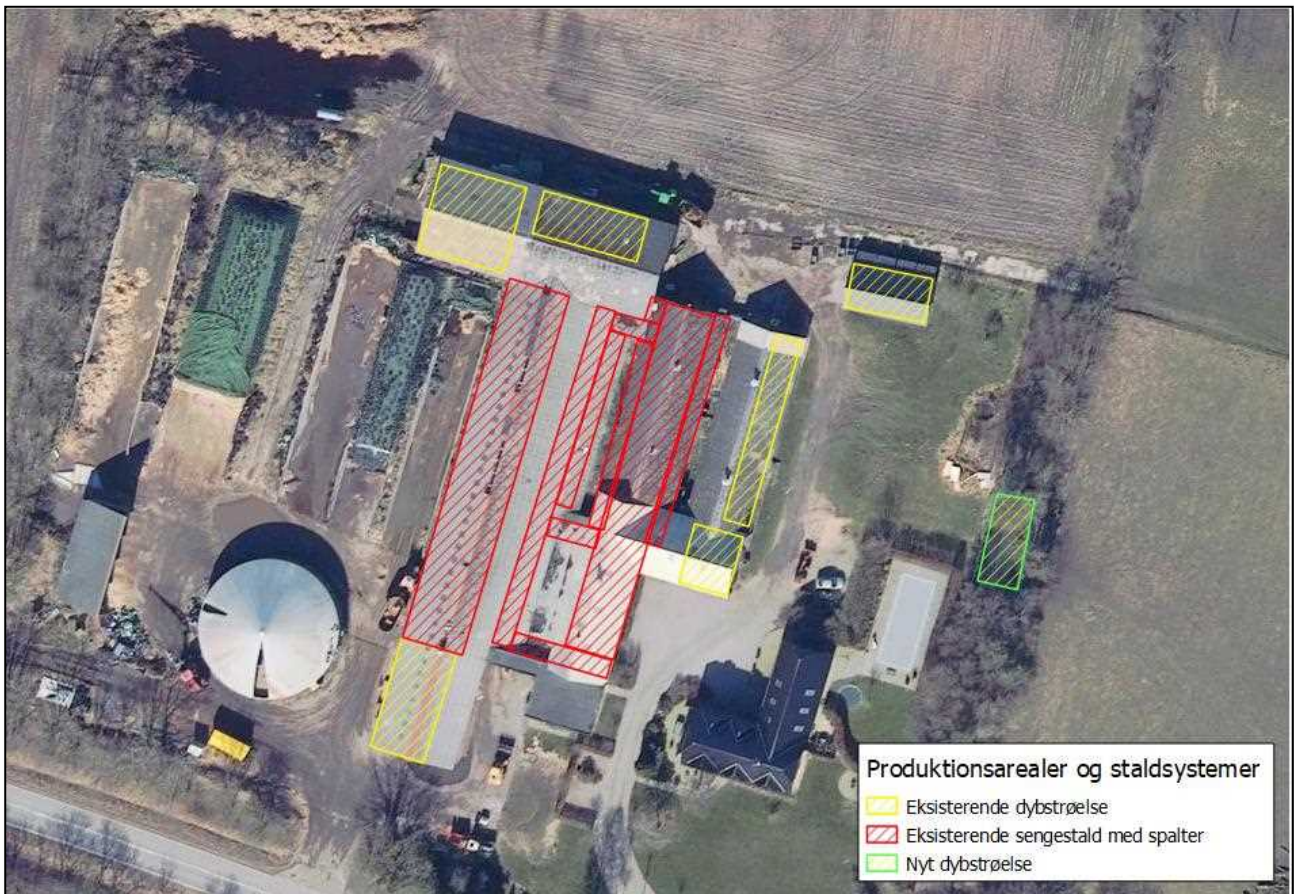
Polygonen "Stald 1" er i it-ansøgningen tegnet som et stort sammenhængende staldareal. Det skyldes, at der er tale om åbne staldanlæg, der ikke er adskilt fra hinanden med væg eller andet.

"Nudriften" som er angivet i it-ansøgningen svarer til den godkendte produktion fra anmeldelsen om udvidelse af staldanlægget fra april 2015. "8-års driften" svarer til den drift, der var godkendt ved afgørelse om etablering af velfærdsbygning til kvæg fra den 25. juni 2014.

Nedenfor følger en gennemgang af de enkelte bygningers anvendelse ved den fremtidige drift.

- Bygning 1. Beboelse
- Bygning 2. Eksisterende velfærdsbygning. Stalden er indrettet med dybstrøelse og anvendes ved kælvning og aflastning. Bygningen er godkendt ved en anmeldelse i 2015, og den er derfor ikke med i 8 års driften. Der blev dengang godkendt et dybstrøelsesareal på 180 m<sup>2</sup>. Der søges i ansøgt drift om flex "alle kvæg" med et produktionsareal på 145 m<sup>2</sup> dybstrøelse.
- Bygning 3. Eksisterende kostald. Stalden er indrettet som løsdriftsstald med sengebåse og spalter samt en malkestald. Der søges i ansøgt drift om flex alle kvæg. Flere af staldene i det eksisterende staldanlæg er gamle og slidt, og inden for nærmere fremtid planlægger ansøger at tage dele af/ hele staldbygningen ud af drift.
- Bygning 4. Tilbygning til stald. I dag anvendes bygningen til goldkøer. Gulvtypen er dybstrøelse. Der søges om flex alle kvæg.
- Bygning 5. Eksisterende staldbygning, som tidligere er anvendt som maskinhus. Bygningen er indrettet med 4 kælvningsbokse med dybstrøelse. Der søges om flex alle kvæg.
- Bygning 6. Kalvestald indrettet med dybstrøelse. Der søges om flex alle kvæg.
- Bygning 7. Mindre staldbygning. Bygningen er ved afgørelse om etablering af staldanlæg til dyrevelfærds-mæssige formål i 2014 godkendt til velfærdsafdeling for malkekøer. Bygningen skal fremadrettet bruges som kalvehus indrettet med 24 bokse, men for at sikre en fleksibilitet, så søges der om flex "alle kvæg", så ansøger frit kan vælge mellem dyretype. Der søges i ansøgt drift om 98 m<sup>2</sup> dybstrøelse flex "alle kvæg".

- Bygning 8. Læskur, som anvendes til 5 moderfår m. opdræt. Der søges om lovliggørelse af 78 m<sup>2</sup> dybstrøelse, og der søges om flex alle kvæg, heste, geder og får.
- Bygning 9. Eksisterende gyllebeholder på 1.500 m<sup>3</sup> fra 1990. Der er etableret teltduk på beholderen.
- Bygning 10. Eksisterende plansiloanlæg.
- Bygning 11. Eksisterende plansiloanlæg.
- Bygning 12. Foderlade
- Bygning 13. Ny plansilo. Der søges om et nyt plansiloanlæg på 15 m x 45 m i tilknytning til eksisterende plansiloanlæg. Den nye plansilo etableres to meter vest for eksisterende plansilo. Plansiloen skal anvendes til opbevaring af ensilage.
- Bygning 14. Ny gyllebeholder på 3.000 m<sup>3</sup>. Gyllebeholderen placeres ca. 765 m nordvest for ejendommen, og ca. 34 m syd for Gammel Mosevej. Der etableres overdækning på gyllebeholderen.



**Figur 4. Produktionsarealer (skraveringer) og staldsystemer (farvesymbol)**

## Projektets erhvervsmæssige nødvendighed

Ny gyllebeholder er erhvervsmæssig nødvendige for den fremtidige drift på ejendommen. Ansøger har et harmoniareal på i alt 140 ha (115 ha tilknyttet ejendommen + 25 forpagtet jord). Han må udbringe 170 kg N/ha, hvilket svarer til 23.800 kg N i alt. Ifølge normtal 22/23 indeholder kvæggylle fra 1 årsko tung race på sengestald med spalter (bagskyl eller ringkanal) 4,53 kg N pr tons. Det giver et kapacitetsbehov på 5.254 tons pr. år, og 438 tons pr. måned. For at opfylde kravet på 9 måneders opbevaringskapacitet til gylle, så kræver det en kapacitet på 3.941 m<sup>3</sup>. Med den nye gyllebeholder på 3.000 m<sup>3</sup> bliver den samlede gyllebeholder kapacitet på ejendommen 5.300, idet eksisterende gyllebeholder har en kapacitet på 1.500 m<sup>3</sup> og gyllekanalerne kan indeholde 800 m<sup>3</sup>. Ansøger vil med den nye gyllebeholder kunne opfylde kravet om 9 måneders opbevaringskapacitet til flydende husdyrgødning.

Gyllebeholderen ønskes placeret i nærhed til ansøgers marker nord for ejendommen, da det vil give en optimal drift, og samtidig vil der kunne spares på transportomkostninger. Med den ønskede placering af gyllebeholderen, vil indsigten være meget begrænset, da der findes brede beplantninger/ kraftige, tætte læhegn nord, vest og øst for beholderen. I umiddelbar nærhed af beholderen findes i øvrigt tekniske anlæg i form af højspændingsmaster

Der søges med nærværende ansøgning om lovliggørelse af et læskur med 78 m<sup>2</sup> dybstrøelsesareal. Skuret er placeret ca. 25 m nordøst for stuehuset, og det ligger dermed i tilknytning til ejendommens hidtige bebyggelsesarealer. Læskuret anvendes til får, og der søges om Flex "Alle kvæg, heste, geder og får". Placeringen af læskuret har været valgt med henblik på nem udgang til marken øst for, hvilket sikrer ansøger en optimal drift med fårene.

En ny plansilo er erhvervsmæssig nødvendig for den fremtidige drift på ejendommen for at sikre tilstrækkelig med kapacitet til opbevaring af foder til dyreholdet. Af hensyn til foderkvaliteten, arbejdsbyrde og miljøet, ønskes der derfor mulighed for at etablere en ny plansilo på 15 x 45 m vest for eksisterende plansilo-anlæg.

## Afløbsforhold

Der er ingen sanitært spildevand fra driftsbygningerne.

Vand fra befæstede areal og ensilagesiloer løber i afløb og pumpes videre til gyllebeholder. På sigt ønsker ansøger at etablere et udsprinklingsanlæg, og dermed udsprinkle overfladevand fra de befæstede arealer.

Der er ingen dræn i området.

Den største del af regnvandet løber på jord og nedsiver lokalt. Der er dog en tagrende på den vestlige del af eksisterende kostald. Dette tagvand ledes videre til gyllebeholder.

Afløbsforhold kan visualiseres på figuren på næste side.



Figur 5. Afløbsplan

## Foderopbevaring

Grovfoder opbevares i ejendommens plansiloer, og kraftfoder opbevares i foderlade (bygning 12).

Halm opbevares på Obbekjærvej 93.

Der anvendes primært halm som dybstrøelse, men få steder bruges også sand.

## Lys

Der anvendes natbelysning i staldene.

Siderne i kostalden er åbne med gardiner, og der er åbning i kip. Der er ingen nabobeboelser, der har udsyn mod staldens åbne sider. Den eksisterende kostald er afskærmet af plansiloer og gyllebeholder mod vest og af andre stalde mod øst.

Der er ingen udendørsbelysning på ejendommen.



Figur 6. Oversigtskort

## Anlægsarbejder, bygningsmæssige ændringer eller ny bebyggelse

Der anlægges ikke nye veje, og der sker ingen bygningsmæssige ændringer i forbindelse med det ansøgte projekt.

Der opføres en ny gyllebeholder på 3.000 m<sup>3</sup> med overdækning nord for ejendommen ud til Gammel Mosevej. I forbindelse med ny gyllebeholder anlægges en ny indkørsel ind til gyllebeholderen. Indkørslen får en bredde på ca. 4 m. Nord for gyllebeholderen og ud til Gammel Mosevej er et bredt læbælte/beplantning, som afskærmer beholderen. Ligeledes er der mod vest og øst kraftige og tætte læhegn, og derfor vil indsigten til beholderen være meget begrænset.

På vestsiden af de eksisterende plansiloer ønskes opført en ensilageplads på 15 x 45 m. Pladsen laves med min. 2 m randbelægning mod afløb. Bund og sidebegrænsninger i ensilageopbevaringsanlægget bliver etableret af bestandige materialer, som er uigennemtrængelige for fugt, og således, at de kan modstå påvirkningerne fra køretøjer og redskaber ved fyldning og tømning af den oplagrede ensilage. Plansiloen etableres med randzone og fald til afløb.

## Håndtering og opbevaring af husdyrgødning

Opbevaringsanlæg	Opførsels år	Beholder-kontrol	Kapacitet (m <sup>3</sup> )	Overfladeareal (m <sup>2</sup> )	Teknologi
Gyllebeholder	1990	10 års	1.500	375	Overdækning, men anvendes ikke som miljøteknologi ift. BAT.
Ny gyllebeholder			3.000	746	Overdækning, men anvendes ikke som miljøteknologi ift. BAT.
Gyllekanaler			800		
<b>I alt</b>			<b>5.300</b>		

Tabel 3. Opbevaringsanlæg til husdyrgødning.

Flydende husdyrgødning omfatter gylle og hvad, der i øvrigt ledes til gylleanlægget i form af vaskevand mv.

Den flydende husdyrgødning fra staldene pumpes til gyllebeholder. Gyllebeholderne tømmes vha. sugekran på gyllevogn.

Med denne godkendelse følger der en fleksibilitet i antallet og sammensætningen af dyreholdet. Det er derfor ikke på nuværende tidspunkt muligt at lave en kapacitetsberegning. Der vil dog til en hver tid være opbevaringskapacitet til 9 måneder for flydende husdyrgødning for nærværende bedrift. Jf. Husdyrgødningsbekendtgørelsen af 29/11/2021 § 10.

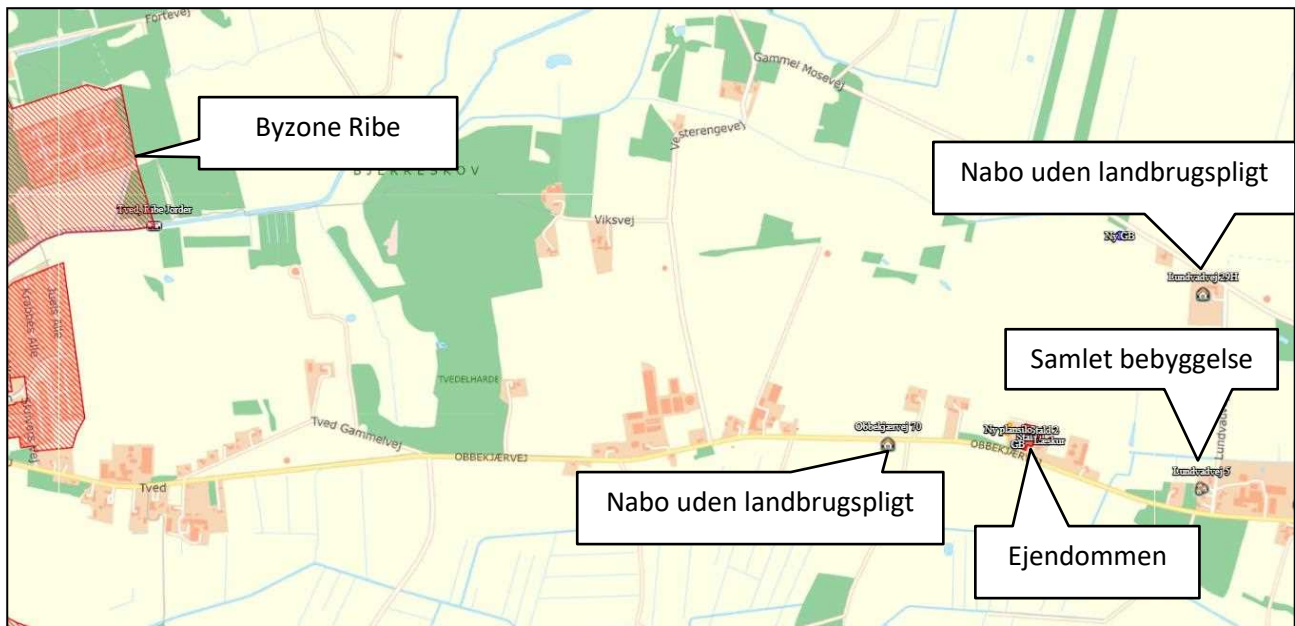
Flydende husdyrgødning omfatter gylle og hvad, der i øvrigt ledes til gylleanlægget i form af vaskevand mv.

Dybstrøelse fra småkalvene opbevares på møddingsplads på Obbekjærvej 93. Dybstrøelse fra det øvrige dyrehold opbevares enten på møddingsplads eller køres direkte i markstak. Markstakkene etableres i henhold til den gældende lovgivning.

## Beliggenhed

### Planforhold

Ejendommen er beliggende i det åbne land. Det ligger inden for det i kommuneplanrammen angivet landområde nr. 34-020-010. Nærmeste naboer uden landbrugspligt er henholdsvis Obbekjærvej 70, som ligger ca. 500 m vest for husdyrbruget, og Lundvadvej 29H, som ligger 380 m sydøst for ny gyllebeholder. Den nærmeste samlede bebyggelse er Lundvadvej 5 beliggende 635 m øst for staldanlægget. Nærmeste by er Ribe (Tved), som ligger 3,4 km nordvest for ejendommen.



**Figur 7. Ejendommens placering**

Der er tjekket for gasledninger på [evida.dk](http://evida.dk), og der er ikke kendskab til nogen gasledninger i umiddelbar nærhed til husdyrbruget på Obbekjærvej 87. Vi har set på <https://www.tinglysning.dk/m/#/soeg>, og her er registreret følgende kendte ledninger: kabelanlæg, forsynings-/afløbsledninger samt et dokument omkring højspænding.

**Landskab**

Husdyrbrugets beliggenhed i forhold til udpegninger og fredninger er blevet gennemgået.

Zonestatus: Husdyrbruget er placeret i landzone.

Lokalplan: Der er ikke udarbejdet lokalplan for landzoneområdet, men området er i kommuneplanen beskrevet under landområde nr. 34-020-010.

Udpegninger:	Husdyrbruget ligger:		Ny gyllebeholder ligger:	
	Indenfor	Udenfor	Indenfor	Udenfor
Særlig værdifuldt landbrugsområde	X		X	
Skovrejsningsområde	X			X
Lavbundsområde		X		X
Naturbeskyttelsesområde		X		X
Økologiske forbindelser / spredningskorridorer		X		X
Kulturhistoriske bevaringsværdier / kulturmiljø		X		X
Bevaringsværdigt landskab	X		X	
Større sammenhængende landskab	X		X	
Område for store husdyrbrug		X		X
Geologiske bevaringsværdier		X		X
Kystnærhedszone		X		X

Strandbeskyttelseslinje		X		X
Kirkebyggelinje		X		X
Skovbyggelinje		X		X
Å beskyttelseslinje		X		X
Sø beskyttelseslinje		X		X
Beskyttede sten- og jorddiger		X		X
Fredede områder		X		X
Fortidsminde beskyttelseszone		X		X
Habitatområde		X		X
Råstofområder		X		X
Boringsnære beskyttelsesområder		X		X
Område med særlig drikkevandsinteresse		X	X	
Nitratfølsomt indvindingsområde		X		X
Sprøjttemiddelfølsomme indvindingsområde		X		X
Jordforurening V1		X		X
Jordforurening V2		X		X

**Tabel 4. Landskabelige udpegninger**

Ejendommen og ny gyllebeholder ligger indenfor særlig værdifuldt landbrugsområde. Indenfor disse områder forudses der ikke væsentlige konflikter mellem landbrugsdriften og de omgivende arealanvendelser, og områderne skal i særlig grad anvendes til jordbrugsdrift.

Skovrejsningsområder er områder, hvor rejsning af ny skov særligt fremmes. Tilplantning er frivillig og går ikke forud for landbrugsdrift. Det betyder, at der kan opføres byggeri, der er nødvendig for en fortsat landbrugsdrift.

Ejendommen og ny gyllebeholder ligger indenfor bevaringsværdigt landskab, hvorfor landskabets karakter skal beskyttes og bevares, og nybyggeri må ikke forringe de landskabelige karaktertræk.

Større sammenhængende landskaber er områder, der så vidt muligt skal friholdes for nye tekniske anlæg, medmindre hensynet til bevaring af landskabsværdierne kan sikres. Ny gyllebeholder er erhvervsmæssig nødvendig for den fremtidige drift på ejendommen, og da indsigten fra Gammel Mosevej er meget begrænset, vil der ikke ske en væsentlig påvirkning af landskabet. Ligeledes er læskuret placeret midt i et eksisterende læhegn, og den vil derfor hverken være synlig fra Obbekjærvej eller påvirke landskabet væsentlig.

Det ansøgte projekt vil ikke have nogen negativ indvirkning på de landskabelige og kulturhistoriske værdier i området.

### Afstandskrav

Afstandskravene i henhold til § 6-8 i Lbk. nr. 520 af 1. maj 2019 om husdyrbrug og anvendelse af gødning m.v. (Husdyrbrugloven) er følgende:

§ 6:

- indenfor et eksisterende eller ifølge kommuneplanens rammedel fremtidigt byzone- eller sommerhusområde



- i et område i landzone, der i lokalplan er udlagt til boligformål, blandet bolig og erhvervsformål eller til offentlige formål med henblik på beboelse, institutioner, rekreative formål og lign.,
- i en afstand mindre end 50 m fra ovennævnte områder eller
- i en afstand mindre end 50 m fra en nabobeboelse.

§ 7:

- helt eller delvist indenfor eller i en afstand mindre end 10 m fra kategori 1 og kategori 2 naturtyper (jf. Husdyrgodkendelsesbekendtgørelsens § 2 stk. 1 og 2).

§ 8:

- ikke almene vandforsyningsanlæg (25 m)
- almene vandforsyningsanlæg (50 m)
- vandløb, dræn og søer (15 m)
- offentlig vej og privat fællesvej (15 m)
- levnedsmiddelvirksomhed (25 m)
- beboelse på samme ejendom (15 m)
- naboskel (30 m)

Ansøger oplyser, at der sker en matrikulær ændring af jordstykket øst for ejendommen, og derfor ændres naboskel. Naboskel kommer til at være om vist i IT-ansøgningen, og det betyder, at der kun er hhv. ca. 25 m fra stald 2 og ca. 2 m fra læskur og hen til naboskel. Både stald 2 og læskuret overholder dermed ikke afstandskravene til naboskel. Der er tale om en eksisterende staldbygning med 98 m<sup>2</sup> dybstrøelse samt et mindre skur med et dybstrøelsesareal på 78 m<sup>2</sup>. De to bygninger ligger op til en åben mark i landzonen øst for, og denne mark ejes desuden af ansøger selv. Læskuret ligger midt i eksisterende læhegn og er derfor ikke skæmmende i landskabet. Der søges om dispensation for afstandskravet.

Afstandskravet til beboelse på samme ejendom er ikke overholdt. Der er tale om en afstand på 12 m fra stald 1 og til stuehuset. Stalden er eksisterende byggeri. Der søges om dispensation for afstandskravet.

Afstanden fra ny gyllebeholder og til naboskel er 7 m, og derfor søges der om dispensation for afstandskravet. Nabomatriklen øst for den nye gyllebeholder er en åben mark i landzonen, som ejes af ansøger. Ved placering længere væk fra skel/ længere mod vest vil gyllebeholderen blive mere synlig fra vejen af.

Afstandene er afsat som punkter i *husdyrgodkendelse.dk*

Øvrige afstandskrav er overholdt, da anlæggets afstand til områderne er større eller lig med ovenstående.

## Naturområder

### Ammoniakemission

På et husdyrbrug er det stalde og husdyrgødningslagre, der er hovedkilden til udledning af luftbåret kvælstof (ammoniakfordampning). Beregninger der er foretaget i *husdyrgodkendelse.dk*, viser at ammoniakfordampningen i ansøgt drift er 2.407,1 kg NH<sub>3</sub>-N/år.

Der er kumulation i punktet "Kat. 1 Surt overdrev" (kategori 1 natur). Den maksimalt tilladte totalbelastning på 0,4 kg N/ha/år er overholdt, da totalbelastningen i kategori 1 naturen er på 0,0 kg N/ha/år.

For at kunne vurdere merdepositionen til kategori 3 natur, er produktionsarealets størrelse for 8 år siden og nudriften fastsat til produktionsarealet, som er godkendt hhv. juni 2014 og april 2015.

Forudsætningerne for ammoniakemissionen i ansøgt drift er beskrevet under afsnittet "Indretning og drift".

### **Internationale naturbeskyttelsesområder (Natura 2000)**

Der er ca. 1 km fra husdyrbrugets bygninger til nærmeste internationale naturbeskyttelsesområde, som er Habitatområde nr. 78: Vadehavet med Ribe Å, Tved Å og Varde Å vest for Varde.

**Kategori 1-natur** (*nærmere bestemte ammoniakfølsomme naturtyper beliggende inden for internationale naturbeskyttelsesområder*).

Anlægget er beliggende ca. 2,3 km nordøst for det nærmeste kategori 1 naturområde.

Der er foretaget beregninger i *husdyrgodkendelse.dk*, der viser en totaldeposition på 0,0 kg N. Kravet om maksimal total deposition er overholdt.

**Kategori 2-natur** (*nærmere bestemte ammoniakfølsomme naturtyper, der er beliggende uden for internationale naturbeskyttelsesområder*).

Anlægget er beliggende ca. 1,2 km nord for det nærmeste kategori 2 naturområde.

Der er foretaget beregninger i *husdyrgodkendelse.dk*, der viser en totaldeposition på 0,0 kg N. Kravet om maksimal total deposition på 1 kg N/ha/år er overholdt.

**Kategori 3-natur** (*ammoniakfølsomme naturtyper, herunder moser, heder og overdrev, som ikke er omfattet af ovenstående kategori 1 og 2*)

Indenfor 1.000 m fra anlægget er der en hede og tre moser, se figur 8.

Indenfor 1.000 m fra anlægget er der to ammoniakfølsomme skove.

Indenfor 1.000 m fra ny gyllebeholder er der fem moser og en hede samt fire ammoniakfølsomme skove, se figur 9.

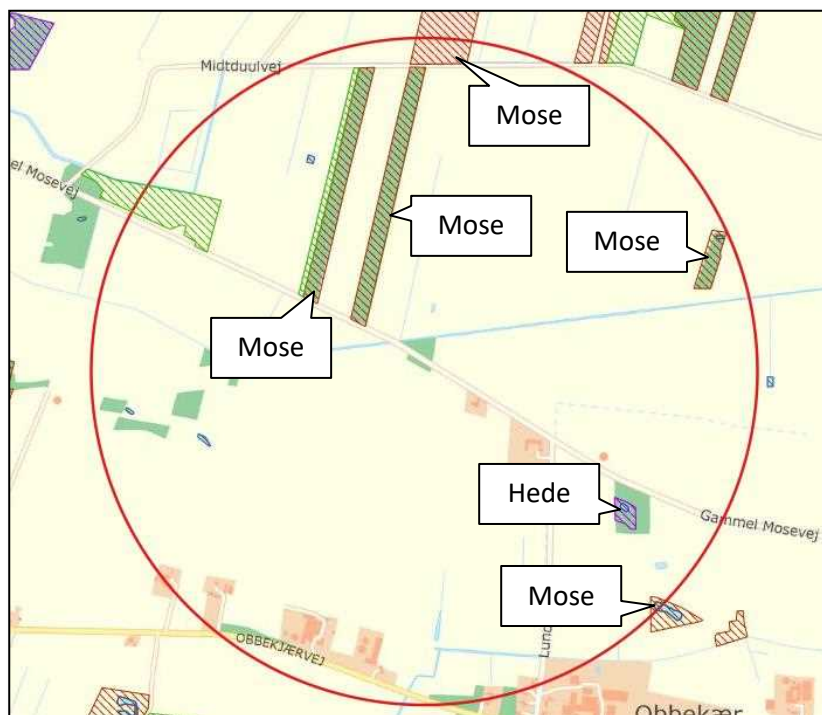
Der er foretaget beregninger i *husdyrgodkendelse.dk*, der viser at merdepositionen på de nærmest liggende naturområder ikke overstiger 1 kg N/ha/år.

### **§ 3 områder**

Af figur 8 og 9 fremgår de områder, som indenfor en afstand af 1.000 m fra hhv. anlægget og ny gyllebeholder er omfattet af naturbeskyttelseslovens § 3.



Figur 8. § 3 arealer indenfor 1.000 m fra husdyrbruget.



Figur 9. §3 arealer inden for 1.000 m fra ny gyllebeholder

Navn:	Kategori:	Opretter:	Kumulation:	Ruhed natur:	Merdeposition (kg N/ha/år):		Totaldeposition (kg N/ha/år):
					8-års drift	Nudrift:	
Eng NV	Kategori 3	Ansøger	0	Bn	0,0	0,0	0,1
Kat. 3 Skov N	Kategori 3	Ansøger	0	Bn	0,0	0,0	0,1
Kat. 3 Overdrev N	Kategori 3	Ansøger	0	Bn	0,1	0,1	0,2
Eng S	Kategori 3	Ansøger	0	Bn	0,0	0,0	0,3
Kat. 3 Mose Ø	Kategori 3	Ansøger	0	Mk	0,0	0,0	0,2
Kat. 3 Skov	Kategori 3	Ansøger	0	Mk	0,0	0,0	0,2
Kat. 3 Hede	Kategori 3	Ansøger	0	Mk	0,0	0,0	0,2
Kat. 3 Mose V	Kategori 3	Ansøger	0	Mk	0,0	0,0	0,3
Kat. 2 Overdrev	Kategori 2	Ansøger	0	S	0,0	0,0	0,0
Kat. 1 Surt overdrev	Kategori 1	Ansøger	1	Bn	0,0	0,0	0,0

**Tabel 5. Naturberegninger**

Indenfor 1.000 m fra ejendommen og 1.000 m fra ny gyllebeholder er der registreret flere enge, som er beskyttet efter Naturbeskyttelseslovens § 3. Merbelastningen til de nærmeste engarealer er beregnet til under 1 kg N/ha/år.

## Lugt





Lugt stammer fra staldene samt fra opbevaring, transport og udbringning af husdyrgødning.

Der er naturlig ventilation i alle stæde.

Overpumpning af gylle til gyllebeholder sker 1 gang hver anden uge. Omrøring af gyllebeholdere foretages før udbringning på markerne primært om foråret.

I husdyrgodkendelsesbekendtgørelsens § 31 er fastsat et landsdækkende beskyttelsesniveau for lugt, der skal anvendes ved vurdering af et husdyrbrug.

Lugtemissionen er beregnet i *husdyrgodkendelse.dk* ud fra oplysningerne om det ansøgte produktionsareal. Geneafstanden er overholdt i forhold til nabobeboelse, samlet bebyggelse og byzone. Beregninger fremgår af nedenstående tabel.

Samlet resultat af lugtberegning ? i						
Bebyggelse	Kumulation	Model	Ukorrigeret geneafstand (m)	Korrigeret geneafstand (m)	Vægtet gennemsnitsafstand (m)	Genekriterie overholdt
 Lundvadvej 29H	0	FMK	81	81	829,4	Ja
 Obbekjærvej 70	0	FMK	81	81	538,9	Ja
 Lundvadvej 5	0	NY	168,7	168,7	662,6	Ja
 Tved, Ribe Jorder	0	FMK	256	256	3372,9	Ja

Tabel 6. Lugtgeneregning.

## Øvrige emissioner og genepåvirkninger fra husdyrbruget og det ansøgte.

### Støv

Der er ingen væsentlige støvgener i forbindelse med den daglige drift på ejendommen.

Der kan være lidt støvgener i forbindelse med strøning, men dette er begrænset til inde i selve stalden.

Der kan også opstå støv ved levering af foder. Dette er dog af meget kort varighed og kun indenfor ejendommens egen matrikel. Foder opbevares i foderlade.

I forbindelse med transport vil der i tørre perioder kunne være lidt støvudvikling fra kørsel på grusvej/ intern markvej. Der er ingen nabobeboelser ved eller tæt på ejendommens indkørsler eller interne veje, og derfor forventes de ikke at udgøre en støvgene for de omkringboende.

### Fluer og skadedyr

For at bekæmpe skadedyr, som kan være til gene for selve ejendommen, foretages regelmæssig bekæmpelse af fluer, rotter og mus. Alle udendørs arealer samt områder omkring foderopbevaring holdes ryddeligt og rent.

Fluer bekæmpes ved hyppig udmugning af dybstrøelse samt med godkendte fluebekæmpelsesmidler bl.a. Neporex i et begrænset, nødvendigt omfang og de til enhver tid nyeste retningslinjer fra Aarhus Universitet, Institut for Agroøkologi følges.

Rottebekæmpelse sker via kommunal ordning.

## Til- og frakørsels forhold

Til ejendommen er der to indkørsler. Det er primært den vestligste indkørsel, der anvendes i forbindelse med driften. Den østlige indkørsel er indkørsel til stuehuset. Der er lavet en intern vej (grøn pil) bag staldanlægget for at undgå kørsel på Obbekjærvej, når man skal rundt om ejendommen. Ved etablering af ny gyllebeholder vil der blive lavet en ny indkørsel fra Gammel Mosevej og til denne.

Der er ingen nabobeboelser i nærheden af de nuværende og fremtidige indkørsler.



**Figur 10. Til- og frakørselsforhold**

Transporter sker i forbindelse med håndtering af dyr, afhentning af mælk, udbringning af husdyrgødning, høstarbejde, levering af foder m.m. Omkring forårs- og høstarbejde vil markarbejdet betyde intensiveret trafik på og omkring anlægget i en kortere afgrænset periode. Hovedparten af de daglige transporter foregår i dagtimerne. Sæsonbetonede transporter kan dog foregå hele døgnet rundt. Afhentning af mælk og levende dyr følger mejeriet/slagteriets køreplaner og kan derfor forekomme uden for normal arbejdstid.

I nedenstående tabel er der angivet et forventet antal transporter. Én transport svarer til både en kørsel til og fra ejendommen.

Type	Antal/år, Nudrift	Antal/år, ansøgt drift	Kommentarer
Levende husdyr	53	53	Fra Obbekjærvej 87 til ejendom på Obbekjærvej 93
Afhentning af mælk	183	0	
Indkøbt foder	18	18	
Grovfoder - Off. vej	350	350	
Fodertransport med foderblander	183	365	Der blandes foder på Obbekjærvej 87 og køres til Obbekjærvej 93.
Halmkørsel	265	265	Der hentes halm fra den anden ejendom ca. 5x om ugen.
Brændstof	7	7	
Udbringning af husdyrgødning, flydende	130	130	
Udbringning af husdyrgødning, fast	24	24	
Døde dyr	25	25	
Affald	53	53	
Dyrlæge	27	27	
Øvrige (f.eks. sækkevarer, montører, elektriker m.m.)	53	53	
<b>Samlet antal transporter</b>	<b>1371</b>	<b>1370</b>	

**Tabel 7. Antal transporter til og fra ejendommen.**

Antal transporter i nudrift og ansøgt drift er estimeret. Der er ingen tal for antallet af transporter i tidligere afgørelser, og derfor kan sammenligningsgrundlaget være forbundet med en vis usikkerhed. Fremover vil der ikke være afhentning af mælk på ejendommen, da malkning i fremtiden ikke vil finde sted på husdyrbruget på Obbekjærvej 87. Dog fordobles antallet af transporter med foderblander, da der i fremtiden skal transporteres mere foder til Obbekjærvej 93 pga. en udvidelse på denne ejendom. Det samlede antal transporter forventes derfor at være nogenlunde uændret i ansøgt drift.

Transporter med afgrøder og udbringning af husdyrgødning sker i en kort afgrænset periode i forbindelse med sæsonen for gyllekørsel og høst. I højsæsonen kan det være nødvendigt med transporter i weekenden og uden for normal arbejdstid.

Transporter foregår normalt i dagtimerne og på hverdage. Afhentning af levende dyr kan dog ske døgnet rundt i henhold til slagteriets køreplaner.

## Rystelser

Brug af maskiner i landbruget kan i nogle tilfælde give anledning til vibrationsgener. Dette vil typisk være rystelser maskinføreren udsættes for, fremfor rystelser der giver gener for det omgivende miljø. Denne type rystelser er en arbejdsmiljøfaktor og vurderingen af dette forhold indgår i arbejdspladsvurderingen (APV) og behandles ikke nærmere her.

I forbindelse med transportere kan der muligvis være vibrationer fra køretøjerne. Dette vil dog ikke være i et omfang der overstiger, hvad der almindeligvis må forventes fra kørsler på landets veje. Der er ikke nabobeboelser beliggende umiddelbart op til veje eller indkørsler. Rystelser fra ejendommen eller transportere i forbindelse med driften af denne forventes derfor ikke at give gener for omgivelserne.

## Støj

Der forventes ikke særlige støjgener i forbindelse med den daglige drift på ejendommen.

Alle stalde er med naturlig ventilation, og der er således ikke støj fra ventilationsanlæg.

Foder blandes ved plansiloer hverdag i tidsrummet 07.30-9.00. Der køres kortvarigt (ca. 5 min) med strømaskine hver dag efter kl. 7.30.

I forbindelse med høst ensileres der i plansilo og foderlade. Der vil sammenlagt blive ensileret ca. 7-10 dage pr år. I forbindelse med ensilering kan det blive nødvendigt at arbejde udenfor dagtimerne.

Hver tredje uge leveres der foder til opbevaring i foderlade. Leveringen sker normalt i dagtimerne.

Transporter forekommer i forbindelse med levering af foder, gødning, brændstof og andre forbrugsstoffer. Der sker desuden transportere i forbindelse med afhentning af levende og døde dyr samt interne transportere på bedriften. Endelig er der transportere i forbindelse med udbringning af husdyrgødning samt hjemtransport af afgrøder. De fleste transportere er med husdyrgødning og afgrøder. Belastningen af antallet transportere er derfor i en afgrænset periode i forbindelse med sæsonen for gyllekørsel og høst. I højsæsonen kan det være nødvendigt med transportere i weekenden og uden for normal arbejdstid.

Andre transportere foregår normalt i dagtimerne og på hverdage. Afhentning af levende dyr kan dog ske døgnet rundt i henhold til slagteriets køreplaner.

Der er ingen naboer tæt på ejendommens indkørsler eller interne veje.

## Forurenings- og genebegrænsende foranstaltninger

For at minimere risikoen for nedsivning af stoffer til grundvandet samt beskyttelse af det omgivende miljø, er der redegjort for procedure for håndtering af gylle, kemikalier og olie ved uheld på husdyrbruget.

Redegørelse for mulige uheld:



Umiddelbare risici for uheld i forbindelse med driften, der kan medføre en øget forurening, vil være: brand, uheld med eller ved gyllebeholderne, herunder f.eks. beskadigelse af gyllebeholderne ved strejfen eller påkørsel, eller på anden måde ved lækage eller overløb, der vil medføre udsivning af gylle. Eller ved spild af kemi eller olie.

Kontrol med gødningsmængder, gødningsanvendelse, antal dyr etc. udføres efter gældende lovkrav (gødningsregnskab og husdyrindberetning) og kontrolleres af Landbrugsstyrelsen. Anvendelse og udarbejdelse af mark-/gødningsplaner er et af hovedpunkterne i BAT-kravene. Det opfyldes til fulde. Det er et styringsredskab der sikrer, at afgrøderne gødes efter behov, at gødning tilføres markerne, når vejret tillader det, så næringsstofudledningen til det omgivende miljø minimeres.

#### Minimering af risiko for uheld

Hvis der sker spild af olie under påfyldning, eller hvis dét der sker, ikke umiddelbart kan fjernes ved afgravning eller ved brug af sugemateriale (savsmuld eller grus), vil både Alarmcentral (tlf. 112) og Miljøvagt blive kontaktet. Hvis der er mistanke om, at olie eventuelt kan sive ud af tanken, vil tanken blive tømt for olie. Såfremt det drejer sig om en mængde, som ejer ikke selv har mulighed for at fjerne, vil enten brandvæsenet eller en slamsuger, der må tage imod olieaffald, blive kontaktet, så tanken kan blive tømt. Såfremt der er sket spild, der ikke kan fjernes, vil både Miljøvagten og Alarmcentralen (tlf. 112) blive kontaktet.

Der er ingen kemikalier på ejendommen, kun i form af rengøringsmidler.

Gyllebeholderne er underlagt 10-års kontrol, hvor en kontrollant kontrollerer beholderens tæthed og kabler over og under terræn. Ved påkørsel eller strejfen af gyllebeholderne med maskiner eller andet vil eventuelle revner blive tilset med det samme og udbedret straks. Hvis revnen ikke kan udbedres ved egen hjælp, vil beholderproducenten blive kontaktet om assistance.

Gylletankene tømmes med selvlæssende gyllevogne påmonteret sugekran.

#### Minimering af gene og forurening ved uheld

Hvis gyllebeholderen skulle springe, vil alarmcentralen på tlf.: 112 blive kontaktet øjeblikkeligt.

Ved driftsuheld, hvor der er sket, eller hvor der er fare for at ske en større forurening af omgivelserne, vil alarmcentralen straks blive kontaktet på tlf.: 112.

I tilfælde af lækage på gyllebeholderen vil der ikke ske en hurtig afstrømning, da terrænet omkring ejendommen er forholdsvist fladt. Det vil dog efterhånden løbe mod vandløbet syd for ejendommen. Denne kan nem spærres ved at smide en halmballe eller jord i grøften.

Der er udarbejdet en beredskabsplan.

### **Egenkontrol**

- Tæthed af overjordisk dele og kabler på gyllebeholdere efterses årligt for intakt beskyttelse og eventuelle brud. Ved skader kontaktes leverandør.
- Der udføres beholderkontrol, hvilket betyder, at tanken hvert 10. år bliver kontrolleret af autoriseret kontrollant for, om tanken opfylder krav til holdbarhed, tæthed og styrke.

- Der overvåges ved gyllepumpning.
- Ved overpumpning af gylle til gyllebeholder, tjekkes først om der er plads i gyllebeholderen.
- Vandforbruget registreres årligt med henblik på at kunne identificere lækager. Evt. lækager identificeres og repareres hurtigst muligt.
- Kontrol med gødningsmængder, gødningsanvendelse, antal dyr etc. udføres efter gældende lovkrav (gødningsregnskab og husdyrindberetning) og kontrolleres af Landbrugsstyrelsen. Anvendelse og udarbejdelse af mark-/gødningsplaner er et af hovedpunkterne i BAT-kravene. Det opfyldes til fulde. Det er et styringsredskab, der sikrer, at afgrøderne gødes efter behov, og at gødning tilføres markerne, når vejret tillader det, så næringsstofudledningen til det omgivende miljø minimeres.
- Maskinstation står for sprøjtningen, og her føres der journal over forbruget af sprøjtemidler.

## **Væsentlige virkninger fra reststoffer, affaldsproduktionen, samt ved brugen af naturressourcer.**

### **Reststoffer (olie, rengøringsmidler, kemikalier, medicin m.m.)**

#### *Olie*

På ejendommen anvendes der olie i form af diesel- og smøreolie. Dieselolie anvendes til foderblander og landbrugsmaskiner samt til personbiler. Dieselolien opbevares udendørs i to overjordiske tanke på hhv. 1.200 (til personbiler) og 2.500 liter (til landbrug). Se placering på fig. 6. Begge tanke er placeret på fast bund uden afløb. Tankene er forsynet med en overfyldningsalarm, for at undgå en evt. jordforurening ved påfyldning af tankene.

Smøreolie anvendes til traktorer og maskiner, og opbevares i 200 liter tromler i værkstedet på anden ejendom (Obbekjærvej 93). Den er ligeledes placeret på fast bund uden afløb.

#### *Kemikalier og pesticider*

På ejendommen anvendes der kun kemikalier i form af rengøringsmidler. Det er minimalt, hvad der anvendes af rengøringsmidler.

Der er ingen pesticider på ejendommen.

#### *Medicin*

Medicin opbevares i et køleskab i tankrummet, jf. figur 6.

Bedriften er tilmeldt en sundhedsordning med dyrlægen, som kommer på besøg mindst en gang om måneden. Her udskriver dyrlægen den nødvendige medicin. Eventuelle medicinrester returneres til dyrlæge eller apotek. Det er dog sjældent, at det sker, da alt det indkøbte opbruges. Skarpe og spidse genstande opbevares i lukket beholder i stalden, og afleveres til dyrlæge eller på kommunal genbrugsstation.

### **Affald**

Husdyrbruget er omfattet af kommunens til enhver tid gældende Regulativ for Erhvervsaffald, og er dermed forpligtet til at kildesortere og bortskaffe alt erhvervsaffald i henhold til denne og den til enhver tid gældende Affaldsbekendtgørelse.

I den daglige drift vil der være en række affaldsprodukter til bortskaffelse via kommunale ordninger og modtagestationer. Affaldet tilstræbes opbevaret og bortskaffet i overensstemmelse med affaldsregulativene for Esbjerg Kommune.

På ejendommen er der fire affaldscontainere; en til plastik, en til pap/papir, en til glas og en til restaffald.

Dagrenovation, pap/papir og glas fra bedriften fyldes i affaldscontainere. Affaldscontainerne er placeret syd for stald 1 og tømmes hver 14. dag via den kommunale ordning.

Forbrændingseget affald fra produktionen opbevares i en affaldscontainer ovre ved foderladen, jf. figur 6, og afhentes af Marius Pedersen efter behov.

Ikke forbrændingseget affald (f.eks. eternit, glaserede fliser og tegl, imprægneret træ o.l.) forefindes normalt ikke på ejendommen, men i tilfælde af den type affald opstår, så bortskaffes det til kommunal genbrugsplads. Eventuelt jernaffald bortskaffes til skrothandler.

#### *Farligt og klinisk risikoaffald*

Farligt affald som f.eks. lysstofrør, el-sparepærer, oliefiltre, batterier eller spraydåser indsamles i service- rum/værksted. Brugte batterier tages ofte med retur af leverandør. Andet leveres til kommunal modtagestation.

#### *Olie- og kemikalieaffald:*

Der findes ikke olie – og pesticidaffald på ejendommen.

Nødvendige rengøringsmidler bruges op i ejendommens drift, hvorved der normalt ikke er kemikalieaffald til bortskaffelse. Hvis reglerne ændres så et kemikalie, der tidligere har været benyttet på ejendommen, bliver ulovligt at bruge, bortskaffes eventuelle rester hurtigst muligt til Kommunal Modtagestation.

#### **Døde dyr**

Døde dyr opbevares overdækket af et kadaverdækket på plads syd for gyllebeholder (jf. figur 6).

Placeringen af afhentningsstedet ligger ugeneret i forhold til nabobeboelser og forbipasserende. Døde dyr tilmeldes til afhentning af DAKA senest 24 timer efter dødsfaldet er konstateret.

#### **Vand**

Vandforbruget på denne bedrift anvendes primært til drikkevand og markvanding. Der anvendes vand fra det lokale vandværk.

Der er to marksvandsboringer på husdyrbruget, DGU nr. 140.2373 og DGU nr. 140.2374.

Vandforbruget forventes at falde, da der fremadrettet ikke vil være malkning på ejendommen, og derfor vil der ikke anvendes vand til rengøring af malkeanlæg.

I kalvestalden og kalvehuset anvendes der drikkekopper, hvorved vandspild undgås. Lækager identificeres, stoppes og repareres hurtigst muligt.

Der er hele tiden fokus på at minimere vandforbruget både i forbindelse med den daglige drift, men også ved udskiftning af teknikker, der forbruger vand.

## Energi

På ejendommen anvendes der energi i form af el og dieselolie.

Elforbruget anvendes hovedsageligt til belysning, gyllepumpning og vanding.

Da der ikke malkes på ejendommen fremadrettet, forventes elforbruget at falde, da der ikke skal bruges energi på malkning samt køling af mælk.

Dette forventes, at forbruget af el i ansøgt drift vil være 200.000 kWh, og forbruget af dieselolie vil være 20.000 l.



Af energibesparende teknikker kan nævnes LED pærer.

Der er ingen udendørs belysning på ejendommen. Indendørs belysning tændes manuelt eller styres ved timer/ styringsprogram.

Der er naturlig ventilation i staldene, hvorfor der ikke er et energiforbrug til ventilatorer.

## BAT (ammoniak)

Projektets BAT-emissionsniveau er beregnet i *husdyrgodkendelse.dk*. BAT-emissionskravet er overholdt.

Samlet BAT beregning  			
	Stalde	Lagre	Total
Samlet BAT krav (kg NH <sub>3</sub> -N /år)	2183	449	2631
Faktisk emission (kg NH <sub>3</sub> -N /år)	2183	449	2631
Forskel (kg NH <sub>3</sub> -N /år)	-	-	0
Vejledende BAT Overholdt?	-	-	<input checked="" type="checkbox"/> Ja

**Tabel 8. BAT-beregning**

BAT-niveauet er fastsat som eksisterende og nyt stald niveau. Der er ikke anvendt miljøteknologier i tidligere afgørelser, og i nærværende ansøgning anvendes overdækning af de to gyllebeholdere heller ikke som miljøteknologi.

Staldnavn	Navn på dyretype og staldsystem eller flexgruppe	Forudsætning for BAT-beregning
Stald 1	Alle kvæg; Dybstrøelse <sup>a</sup>	Eksisterende staldafsnit
Stald 1	Alle kvæg; Sengestald med spalter (bagskyl eller ringkanal) <sup>a</sup>	Eksisterende staldafsnit
Stald 2	Alle kvæg; Dybstrøelse <sup>a</sup>	Eksisterende staldafsnit
Læskur	Alle kvæg, Heste, Får og Geder; Dybstrøelse <sup>a</sup>	Nyt (inkl. renoveret) staldafsnit

**Tabel 9. Forudsætninger for BAT-beregning**

Der er ikke foretaget en vurdering af fravalg, da BAT-emissionskravet er overholdt.

### Eventuelle grænseoverskridende virkninger

Ifølge IE-direktivet har et anlæg grænseoverskridende virkning, hvis anlægget kan få en betydelig negativ indvirkning på miljøet i en anden EU-medlemsstat.

Ikke relevant i dette projekt.

# Produktionsarealer - Obbekjærvej 87

## Stald 1

Kostald. Hele bygningen er samlet som et staldafsnit, da der er cirkulation hele vejen igennem og ingen lukkede mure/døre.

8 års: Kalvestald kalve dybstrøelse

Opmålt af ansejer

$$28 \times 4,2 = 117,6 \approx \underline{125} \text{ m}^2$$

Dybstrøelse malkekoer, kuier, stude  
(goldkoer kølningsboks, sygebokse) opmålt af ansejer

goldkoer  $14 \times 14 = 196 \text{ m}^2$

kølning  $4 \times (7 \times 4,2) = 117,6 \approx 120 \text{ m}^2$

sygebokse  $8 \times 9,6 = 76,8 \approx 80 \text{ m}^2$

$$= \underline{396} \text{ m}^2$$

Sengestald m. spalter malkekoer

østlig del totalareal opmålt QGIS  $1184 \text{ m}^2$

÷ malkestald  $8 \times 15,8 = 126,4 \text{ m}^2$

÷ "hul" midt stalden  $2 \times 29 = 58 \text{ m}^2$

÷ malkebomsarealer  $(1,85 \times 18,8) + (1,85 \times 38) + (1,8 \times 30,5) + (1,8 \times 3,8) + (1,8 \times 29) = 129 \text{ m}^2$

$$= 780,6 \approx 782 \text{ m}^2$$

vestlig del totalareal opmålt af ansejer

$$9,9 \times 59,5 = 589 \text{ m}^2$$

÷ tværgænge  $2,3 \times (3,7 + 2,2 + 2,2) = 18,6 \text{ m}^2$

÷ malkebom  $51,4 \times 1,6 = 82,2 \text{ m}^2$

$$= 488,2 \approx 490 \text{ m}^2$$

$$= \underline{1272} \text{ m}^2$$

Kalve dybstrøelse 125m<sup>2</sup>  
nuvdrift Dybstrøelsesboks 396m<sup>2</sup>

Ny tilbygning dybstrøelse i 2015 180m<sup>2</sup>  
malkæder

$$396 + 180 = \underline{576m^2}$$

Sengestald m. spalter 1272m<sup>2</sup>

---

Der ses flex "Alle kvæg"

Ansegt Sengestald m. spalter 1272m<sup>2</sup>

Anseger oplyser at produktionsareal i den nye tilbygning fra 2015 er 145m<sup>2</sup>, fremfor 180m<sup>2</sup> som i nuvdrift. Det tilrettes her i ansegt drift.

$$125m^2 + 396m^2 + 145m^2 = \underline{666m^2}$$

Dybstrøelse "Alle kvæg" →

---

## Kalvehus / Stald 2

A: Der ses flex "Alle kvæg" dybstrøelse 98m<sup>2</sup>

---

N+8 års Fra anmeldelse 2014

Velfærdsbygning dybstrøelse malkæder 98m<sup>2</sup>

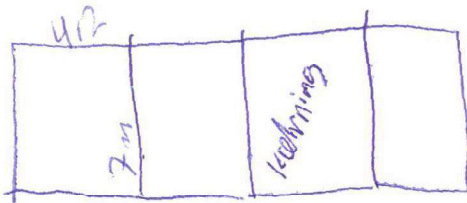
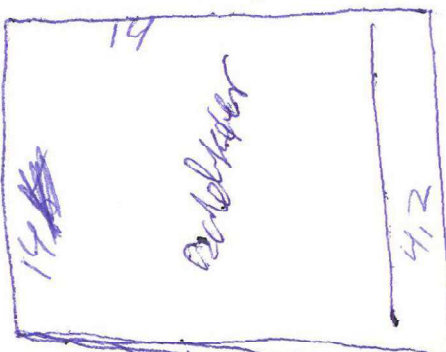
---

## Læskur

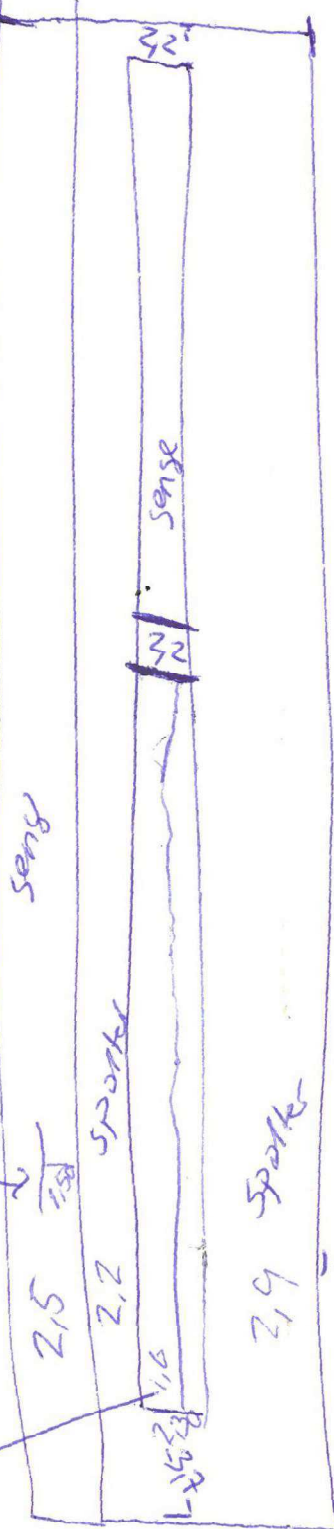
A: Der ses om lovliggørelse af  $12 \times 6,5 = \underline{78m^2}$   
Dybstrøelse Alle kvæg, heste, får, geder

Bruges i dag til får.  
Ingen nuvdrift og 8-års.

North



9,9 bred



Kalvenus  
1,5 x 1 24 stk

læsker  
12 x 6,5

115=18

116=185

Anderbæl 59,5



opmålt Ø65