

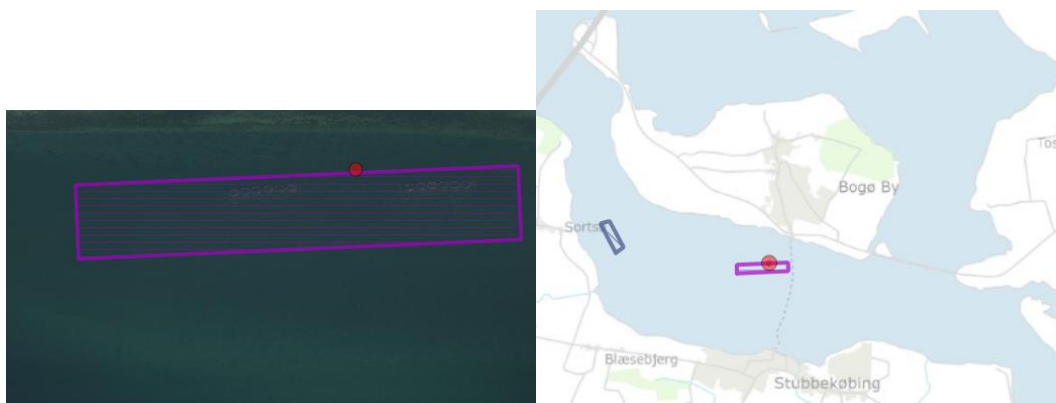


## Tilsynsrapport til offentliggørelse

Virksomheder  
J.nr. 2021 - 5874  
Ref. jeppj/emibm  
Dato: 14.09.2021

### Tilsynsrapport

Virksomhedens navn	Snaptun Fisk Export A/S - Kongsnæs Havbrug
Virksomhedens adresse	Snaptunvej 59A, 7130 Juelsminde
CVR nummer	38046357
Virksomhedstype	I205 Havbrug
Tidspunkt for tilsynet	Onsdag d. 1. september 2021 kl 11. Tilsynet startede på Stubbekøbing Havn.
Baggrunden for tilsynet	Basistilsyn
Varsling af tilsynet	Den 18. juni 2021
Deltagere fra virksomheden	Ditte Tørring og Julian (Fiskemester)
Øvrige deltagere	Ingen
Tilsynet udført af	Emil Bach Madsen og Jeppe Jensen
Tilsynet omfattede	Formålet med miljøtilsynet er kontrol med om virksomheden drives og er indrettet i overensstemmelse med vilkår i virksomhedens gældende godkendelser.
Materiale udleveret	---



**Figur 1.** Placering af Kongsnæs havbrug. Lilla markering viser havbrugets omfang på ortofoto (venstre) og kort (højre)

### Håndhævelser

Der er ikke meddelt håndhævelser siden sidste fysiske tilsyn eller ved nærværende tilsyn

### Indberetninger om egenkontrol.

Havbruget skal i henhold til vilkår 24 i deres havbrugstilladelse udtage sedimentprøver til forskellige analyser. I henhold til vilkåret, kan prøvetagningsstederne ændres. Vordingborg Kommune aftalte med virksomheden d. 8. november 2018, at egenkontrollen så vidt muligt bør udføres som beskrevet i den ophævede miljøgodkendelse, dvs. Vordingborg Kommunes afgørelse af 7. juli 2016 om miljøgodkendelse af Kongsnæs Havbrug, som blev ophævet og hjemvist af Miljø- og Fødevareklagenævnet d. 13. september 2018.

De relevante vilkår i miljøgodkendelsen var som følger:

*”Egenkontrol, sediment:*

*23. På fem steder inden for og omkring havbrugsområdet skal der umiddelbart før sæsonstart (marts/april) udtages sedimentprøver til analyse for følgende parametre:*

- *Tørstofindhold*
- *Glødetab*
- *Total-kvælstof*
- *Total-fosfor*
- *Kobber*

*To prøvetagningssteder skal ligge inden for havbrugsområdet, én skal ligge 200 meter op-strøms havbrugsområdet og én skal ligge 200 meter nedstrøms havbrugsområdet i den dominerende strømretning. Til reference anvendes et prøvetagningssted 500 meter op-strøms havbruget i forhold til den dominerende strømretning.*

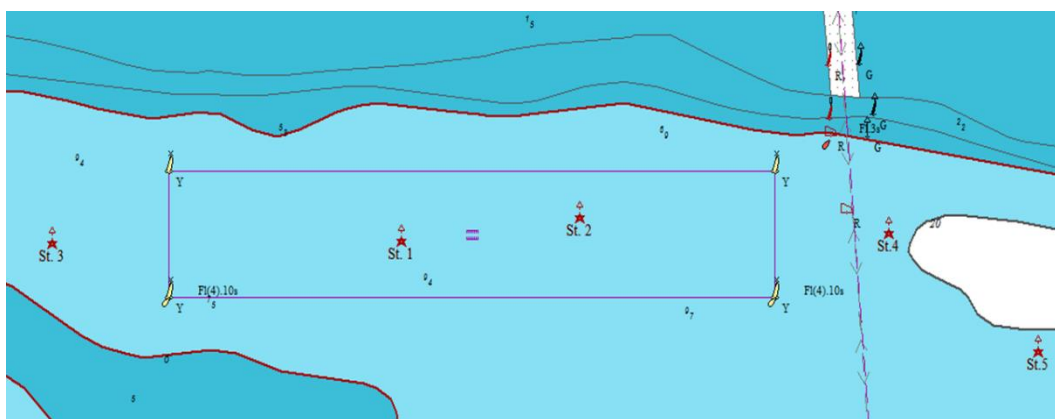
*24. Prøvetagningspositioner skal aftales med tilsynsmyndighed før prøvetagning.*

*Ved Kongsnæs Havbrug består sedimentet af sand/grus iblandet sten, så det er kun muligt at tage prøver af overfladesedimentet med grab. Prøvetagningen vil således blive gennemført ved indsamling af sediment med grab (250cm<sup>2</sup>). Fra to grabprøver per position vil der fra uforstyrrede sedimentoverflader blive indsamlet 6 delprøver med ske i dybden 0-3 cm. Der vil således blive indsamlet 3 delprøver fra hver grabprøve. Alle delprøverne vil blive puljede og indsendt til analyse. Alle prøvetagninger skal udføres efter principperne for den gældende NOVANA teknisk anvisning for marin overvågning af miljøfarlige stoffer i sedimentet.”*

Virksomheden har udtaget prøver og indsendt analyseresultaterne i henhold til denne aftale og vilkår 24 i deres havbrugstilladelse.

**Tabel 1.** Analyseresultater fra sedimentprøverne i marts og december 2020. Mængden af kvælstof (N) i prøverne fra december kunne ikke kvantificeres pga. valg af for høj detektionsgrænse. Placering af stationerne, som vist på figur 2, er fordelt af virksomhedens ”i anlægget” (st1, st2), 200 m nedstrøms (st3), 200 m opstrøms (st4) og 500 m opstrøms (st5).

	Enheder	ST1-Marts	ST1-Dec	ST2-Marts	ST2-dec	ST3-Marts	ST3-dec	ST4-Marts	ST4-dec	ST5-Marts	ST5-dec
Tørstof	Pct	76	77,89	77	75,7	75	78,1	66	68,2	78	80
GT	pct af TS	0,32	0,5	0,38	0,5	0,19	0,2	1,4	1,5	0,2	0,3
Gløderest	pct af TS		99,5		99,5		99,8		98,5		99,7
<b>N</b>	<b>mg/kg TS</b>	<b>170</b>	<b>&lt;1000</b>	<b>230</b>	<b>&lt;1000</b>	<b>360</b>	<b>&lt;1000</b>	<b>620</b>	<b>&lt;1000</b>	<b>110</b>	<b>&lt;1000</b>
P	mg/kg TS	200	160	210	170	190	160	280	250	180	170
Cu	mg/kg TS	6,1	2	3,9	2	3,2	2	3	3	3	2



**Figur 2.** Placering af prøvetagningssteder ift. havbrugsanlægget.

### Liste over gældende afgørelser:

Havbrugstilladelse til Kongsnæs Havbrug fra Storstrøms Amt d. 6. april 2006 med senere ændringer i Miljøklagenævnets afgørelse d. 29. marts 2010 (Stadfæster afgørelse fra Storstrøms Amt med enkelte ændringer).

Miljøstyrelsen overtog myndighedskompetencen fra Vordingborg Kommune d. 1. januar 2021. Seneste fysiske tilsyn med anlægget blev udført af Vordingborg Kommune d. 8. november 2018.

### Gennemgang af miljøforhold

Tilsynet foregik ombord på virksomhedens båd ved havbrugsanlægget. Vejret var stille, men sigtbarheden i vandet var lav. Burene lå i 2 klynger af 6 bure i en øst-vest retning. Virksomheden oplyste, at net udskiftes 1-2 gange årligt. Sammenlignet med andre steder i DK, er begroning på nettene ikke noget stort problem, hvilket kan forklares med det lavere saltindhold i vandet. Under tilsynet blev udfodring med foderkanon demonstreret. Skibet har en tæller i førerhuset, der måler antal kg anvendt foder. Mængden noteres i driftsjournalen for fodring til hvert bur. Foder til havbruget leveres på havnen i bigbags og opbevares i containere indtil de kan overføres til skibet med en gaffeltruck.

### Generelle forhold

Kongsnæs havbrug må i henhold til deres havbrugstilladelses vilkår 5, 6 og 7 kun anvende foder med et indhold på 6,1 % kvælstof og 0,8 % fosfor. Der må ikke udledes mere end 15,9 ton kvælstof og 1,7 ton fosfor med anvendelse af maksimalt 445 ton foder. Produktionen skal tilrettelægges således, at foderkvotienten på årsbasis ikke overskrider 1,2 som gennemsnit for flere år og 1,3 for et enkelt år. Virksomheden har med deres årsindberetning dokumenteret, at produktionen i 2020 har været inden for de nævnte rammer. Produktionsdata, forbrug af medicin og net-imprægnering med kobber er indført i PULS.

### **Affald**

På tilsynet viste virksomheden, hvordan nettene tømmes for fisk. Der blev taget 2 dødeposer op. I den ene var der 1 død fisk, mens den anden indeholdt 4 døde fisk. Tømningen sker dagligt, og de døde fisk bringes til et kølerum på havnen, som tømmes to gange pr. uge af et eksternt firma. Vægten af fisk opgøres ved hver afhentning. Fiskeresterne anvendes i biogasanlæg.

Virksomheden fører dagligt regnskab (driftsjournal) med døde fisk i hvert af de 12 bure. Virksomheden oplyste, at der er lidt højere dødelighed på tilsynstidspunktet, da der er sygdom i fiskebesætningen. Den daglige journal for registrering af døde fisk blev fremvist.

### **Driftsforstyrrelser og uheld**

Virksomheden oplyste, at de pga. furunkulose-udbrud vil begynde behandling med medicinfoder (dyrlægeordineret) i løbet af et par dage. Det er anden gang i 2021, at fiskene i anlægget modtager behandling for furunkulose. Seneste behandling blev påbegyndt fredag d. 2. juli 2021.

### **Opsummering:**

Tilsynet gav ikke anledning til bemærkninger.

Virksomheden har haft udkast til tilsynsrapport til kommentering inden offentliggørelsen.