

Holger Møller Skjødt
Ribevej 4
7171 Uldum

Dato: 14. november 2017

Afgørelse om etablering af beholderbarriere på Ørumvej 6, 7171 Uldum

Hedensted Kommune har den 1. august 2017 modtaget anmeldelse af barriere omkring gyllebeholder jf. § 70 stk. 2 i Husdyrgødningsbekendtgørelsen¹. Beholderbarrieren etableres rundt om den største gyllebeholder på Ørumvej 6, 7171 Uldum, matr. nr. 6a Vester Ørum By, Sindbjerg.

Sagsfremstilling

Af anmeldelsen fremgår, at barrieren dels vil bestå af jordvolde og dels af beton L-elementer. Både jordvolde og L-elementer etableres i en højde af 1 m under overkanten af beholderen. Gyllebeholderen har en dybde på 4 m, og en højde på ca. 2-2,5 m over terræn, da den er delvist nedgravet². Af anmeldelsen fremgår, at der eksempelvis kan anvendes L-elementer fra Byggebjerg med en højde på 1,5 m.

Se situationsplan fra anmeldelsen i bilag 1.

På Ørumvej 6 er der to gyllebeholdere:

Gyllebeholder på 200 m³ fra 1977 (kontrolleret den 8. marts 2017)

Gyllebeholder på 1335 m³ fra 1986 (kontrolleret den 18. august 2015)

De to gyllebeholdere ligger begge under 100 meter fra to forskellige søer, og der er således krav om trykfaldsalarm (gyllealarm) på begge beholdere. Der er desuden krav om barriere ved den store beholder, da terrænet falder mere end 6 grader mod en sø, hvilket betyder, at gyllebeholderen ligger i et såkaldt risikoområde. Den store beholder har været taget ud af drift siden 1. januar 2017, da det var vanskeligt at etablere barriere pga. kort afstand mellem beholder og stejl hældning ned mod en vej.

Mens den store beholder har været taget ud af drift, har ansøger i stedet flyttet gylle til beholdere på andre ejendomme. For at spare transport, med eventuelle medførende gener, vil ansøger gerne have den store beholder i drift igen. Hvis beholderen skal i drift igen, kræver det etablering af beholderbarriere. Ansøger har undersøgt mulighederne, og er kommet med et forslag om, at en del af barrieren etableres med betonelementer, mod normalt en jordvold.

¹ Bekendtgørelse om erhvervsmæssigt dyrehold, husdyrgødning, ensilage m.v., Bek. Nr. 865 af 23. juni 2017.

² Jf. seneste beholderkontrol fra 2015.

Afgørelse om ikke-godkendelsespligt

Ejendommen Ørumvej 6 er den 25. januar 2017 godkendt efter § 11 i daværende Husdyrgodkendelseslov³. I miljøgodkendelsen indgik den store gyllebeholder ikke, da det på det tidspunkt ikke var inde i overvejelserne, at lave en beholderbarriere af betonelementer.

Til miljøgodkendelsen hører beregninger i husdyrgodkendelse.dk, skema nr. 88780. Hedensted Kommune har ud fra skema 88780 oprettet scenarieberegning nr. 103465. I scenarieberegningen er den store gyllebeholder på Ørumvej 6 taget ind i drift igen, og gyllen er fordelt sådan, at 51% opbevares i den store gyllebeholder, og den øvrige gylle opbevares i den lille gyllebeholder, kanaler/fortank på ejendommen og gyllebeholder på Skanderborgvej 28⁴.

Scenarieberegningen viser, at der ikke er nogen væsentlig ændret miljøpåvirkning ved at den store gyllebeholder tages ind i drift igen. Da den lokale påvirkning med kvælstofdeposition kan ændre sig, ved at mere gylle opbevares på Ørumvej 6, i stedet for i gyllebeholdere på andre ejendomme længere væk, er nærliggende naturpunkter vurderet. Den eneste ændring er for en mose, beskyttet efter § 3 i Naturbeskyttelsesloven⁵, beliggende ca. 380 m syd for den store gyllebeholder på Ørumvej 6. Totaldepositionen til mosen er både i skema 88780 og scenarieberegningen 0,1 kgN/ha/år. Merdepositionen har ændret sig fra 0,0 kgN/ha/år i skema 88780 til 0,1 kgN/ha/år i scenarieberegningen. Hedensted Kommune har vurderet, at ændringen fra 0,0 til 0,1 skyldes afrunding af decimaler i beregningen. Der er ikke en reel ændret påvirkning, når totaldepositionen ikke ændres. I Husdyrgodkendelsesbekendtgørelsens⁶ § 28 fremgår, at kommunen, i forbindelse med en eventuel udvidelse/ændring af et husdyrbrug ikke kan stille krav om, at merdepositionen skal være lavere end 1 kgN/ha/år til kategori 3 natur, som mosen er omfattet af.

På baggrund af beregningerne i husdyrgodkendelse.dk er det kommunens vurdering, at det ikke er en godkendelsespligtig ændring, når en eksisterende gyllebeholder tages i drift igen, med en nyetableret beholderbarriere. Der skal dermed ikke søges en tilladelse/godkendelse efter Husdyrbruglovens §16a/16b.

Vurdering

Af Bilag 1 til Husdyrgødningsbekendtgørelsen fremgår, at anmeldelse af beholderbarriere skal opfylde følgende betingelser:

1) Barrieren skal etableres som en jordvold eller en vold af samme materialer, som den beholder den opføres omkring. Farverne skal være i samme farve som beholderen eller i jordfarve.

Den anmeldte barriere er dels to stykker jordvold, dels et stykke med L-elementer i beton. Barrieren er sammenhængende (jordvold-beton-jordvold), med en indkørsel mod nord-øst, hvor terrænet ligger højest. Selve gyllebeholderne er en Perstrup beholder i betonelementer. Farverne vil blive "jord" eller betonfarvet. Betingelsen vurderes overholdt.

2) Afstanden mellem beholderen og barrierens fod må maksimalt være 20 m. Barrierens højde må maksimalt være 1 m under beholderens højde over terræn.

³ Lovbekendtgørelse nr. 442 af 13. maj 2016, med senere ændringer

⁴ I skema 88780 indgår den store beholder ikke i ansøgt drift, og gyllen opbevares i stedet i beholdere på Hesselballevej 21 og Ribevej 13.

⁵ Lovbekendtgørelse nr. 934 af 27. juni 2017

⁶ Bek. nr. 916 af 23. juni 2017, Bekendtgørelse om godkendelse og tilladelse af husdyrbrug

Gyllebeholderen ligger klemt mellem en driftsbygning og en skrånning ned mod en vej. Afstanden mellem beholder og skrånning vurderes ud fra luftfoto at være 8-9 m. Afstanden mellem beholder og barriere bliver således ikke over 20 m. Barrieren opføres til 1 m under overkant af beholder.

3) Barrieren placeres ikke nærmere end 30 m til naboskel.

Dette krav kan ikke overholdes, da der fra selve beholderen til naboskel er ca. 18 m. Nabomatriklen er en mark. Ejer af nabomatriklen har været hørt i forbindelse med sagsbehandlingen.

Ejer af nabomatrikel har gjort indsigelse mod etablering af barrieren med mail af 30. august 2017. Spørgsmålet om, hvorvidt kommunen skal give dispensation til afstandskrav til naboskel har været forelagt kommunens Udvalg for Teknik. Der er den 4. oktober truffet afgørelse i udvalget om, at kommunen vil dispensere fra afstandskravet.

Hedensted Kommune dispenserer hermed fra afstandskrav til naboskel.

4) Senest den 31. december året efter etablering af barrieren, skal der være etableret afskærmende beplantning omkring barrieren eller på selve barrieren, hvis denne etableres ved jordvold. Den afskærmende beplantning skal bestå af naturligt hjemmehørende løvtræarter eller buske.

Langs Ørumvej, på skrænten mellem vej og gyllebeholder, er et levende hegn bestående af løvtræarter. Det levende hegn vurderes at være tæt og dækkende, og kan udgøre beplantningen langs Ørumvej. Jordvolden skal således kun beplantes på eller langs den vestlige del, hvilket ansøger har oplyst, at han er villig til.

Afstandskrav

Afstandskrav i Husdyrgødningsbekendtgørelsens § 6 og 8 overholdes, bortset fra afstandskrav på 30 m til naboskel (se herover) samt afstandskrav på 15 m til offentlig vej/privat fællesvej. Fra selve gyllebeholderen er der ca. 15 m til Ørumvej (målt på luftfoto). Barrierens betonelementer vil komme til at ligge mellem beholder og Ørumvej. Hedensted Kommune dispenserer hermed fra afstandskravet til offentlig vej.

Afstandskrav i Husdyrbrugslovens⁷ § 6 og 7 overholdes. Afstandskrav i Husdyrbrugslovens § 8 tilsvarende Husdyrgødningsbekendtgørelsens § 6, hvoraf det følger, at afstandskrav til naboskel og offentligvej ikke overholdes – se herover.

Samlet vurdering

Hedensted Kommune vurderer, at den anmeldte beholderbarriere kan placeres som angivet på ansøgningsmaterialet (se bilag 1). Det vurderes, at betonelementerne er lige så tætte som en jordvold. Det skal desuden sikres, at samlingerne mellem betonelementer og betonelement/jordvold til enhver tid er tætte, jf. Miljøbeskyttelseslovens⁸ § 19 og 27.

Hedensted Kommune vurderer, at der ikke er behov for at stille særlige vilkår, da volden etableres som anmeldt og vedligeholdes jf. gældende regler. Volden skal sikre tilbageholdelse af flydende husdyrgødning ved eventuel utæthed eller overløb fra gyllebeholderen. Barrieren er en afværgeforanstaltning som skal sikre, at der

⁷ Lov om husdyrbrug og anvendelse af gødning m.v. Lovbekendtgørelse nr. 442 af 13. maj 2016 med senere ændringer.

⁸ Bekendtgørelse af lov om miljøbeskyttelse, LBK nr. 966 af 23. juni 2017.

ikke opstår forurening af omgivelserne eller væsentlig gene ved et eventuelt spill af husdyrgødning.

Klagevejledning

Afgørelsen vil blive offentlig bekendtgjort på www.dma.mst.dk samt Hedensted Kommunes hjemmeside den 14. november 2017.

Hedensted Kommunes beslutning om, at der ikke er godkendelsespligt ved at genindrage den store gyllebeholder i driften og etablere beholderbarriere, kan påklages til Miljø- og Fødevarerklagenævnet. Klagefristen er 4 uger fra meddelelsen, klagevejledningen står herunder.

Hedensted Kommunes beslutning om, at der kan gives dispensation fra afstands-krav til naboskel og vej kan ikke påklages til anden administrativ myndighed, jf. Husdyrgødningsbekendtgørelsens § 80.

Klagefristen udløber fire uger efter afgørelsen er offentlig bekendtgjort.

Afgørelsen kan påklages til Miljø- og Fødevarerklagenævnet af ansøgeren, klageberettigede myndigheder og organisationer samt enhver, der har en væsentlig, individuel interesse i sagens udfald, jf. Husdyrgodbrugslovens § 84 - 87.

Borgere, virksomheder og organisationer, som ønsker at klage over en afgørelse, skal anvende **Klageportalen**. Klageportalen tilgås via www.borger.dk eller www.virk.dk. Der er direkte link til disse steder via forsiden af nævnets hjemmeside www.nmkn.dk.

Vejledning om hvordan borgere, virksomheder og organisationer skal logge på Klageportalen, findes på www.borger.dk og www.virk.dk samt på Miljø- og Fødevarerklagenævnets hjemmeside. På www.nmkn.dk kan klager finde information om, hvordan man klager via Klageportalen, bl.a. korte videovejledninger, "spørgsmål og svar" samt telefonnummer og email-adresse til supportfunktionen i Miljø- og Fødevarerklagenævnet.

Det er en betingelse for Miljø- og Fødevarerklagenævnets behandling af en klage, at der indbetales et gebyr. Klagegebyret er for 2017 fastsat til 900 kr. for privatpersoner og 1800 kr. for virksomheder og organisationer. Gebyret betales via klageportalen. Vejledning om gebyrordningen kan findes på Miljø- og Fødevarerklagenævnets hjemmeside.

Gebyret tilbagebetales, hvis

Klagesagen fører til, at den påklagede afgørelse ændres eller ophæves,

Klageren får helt eller delvis medhold i klagen, eller

Klagen afvises som følge af overskredet klagefrist, manglende klageberettigelse eller fordi klagen ikke er omfattet af Miljø- og Fødevarerklagenævnets kompetence.

Det bemærkes, at hvis den eneste ændring af den påklagede afgørelse er forlængelse af frist for efterkommelse af afgørelse som følge af den tid, der er medgået til at behandle sagen i klagenævnet, tilbagebetales gebyret dog ikke.

Miljø- og Fødevarerklagenævnet skal som udgangspunkt afvise en klage, der kommer uden om Klageportalen, hvis der ikke er særlige grunde til det. Hvis du ønsker at blive fritaget for at bruge Klageportalen, skal du sende en begrundet anmodning til den myndighed, der har truffet afgørelse i sagen. Myndigheden videresender

herefter anmodningen til Miljø- og Fødevareklagenævnet, som træffer afgørelse om, hvorvidt din anmodning kan imødekommes.

Hvis afgørelsen ønskes prøvet ved en domstol, skal sagen være anlagt inden 6 måneder efter, at afgørelsen er meddelt, jf. Husdyrbruglovens § 90. Fristen regnes fra meddelelsesdatoen.

Andet

Vær opmærksom på, at der er krav om alarm, når beholderen ligger tættere end 100 m på vandløb eller sø. Vær ligeledes opmærksom på, at der er krav om beholderkontrol hvert 5. år, når beholderen ligger tættere end 100 m på vandløb eller sø.

Med venlig hilsen



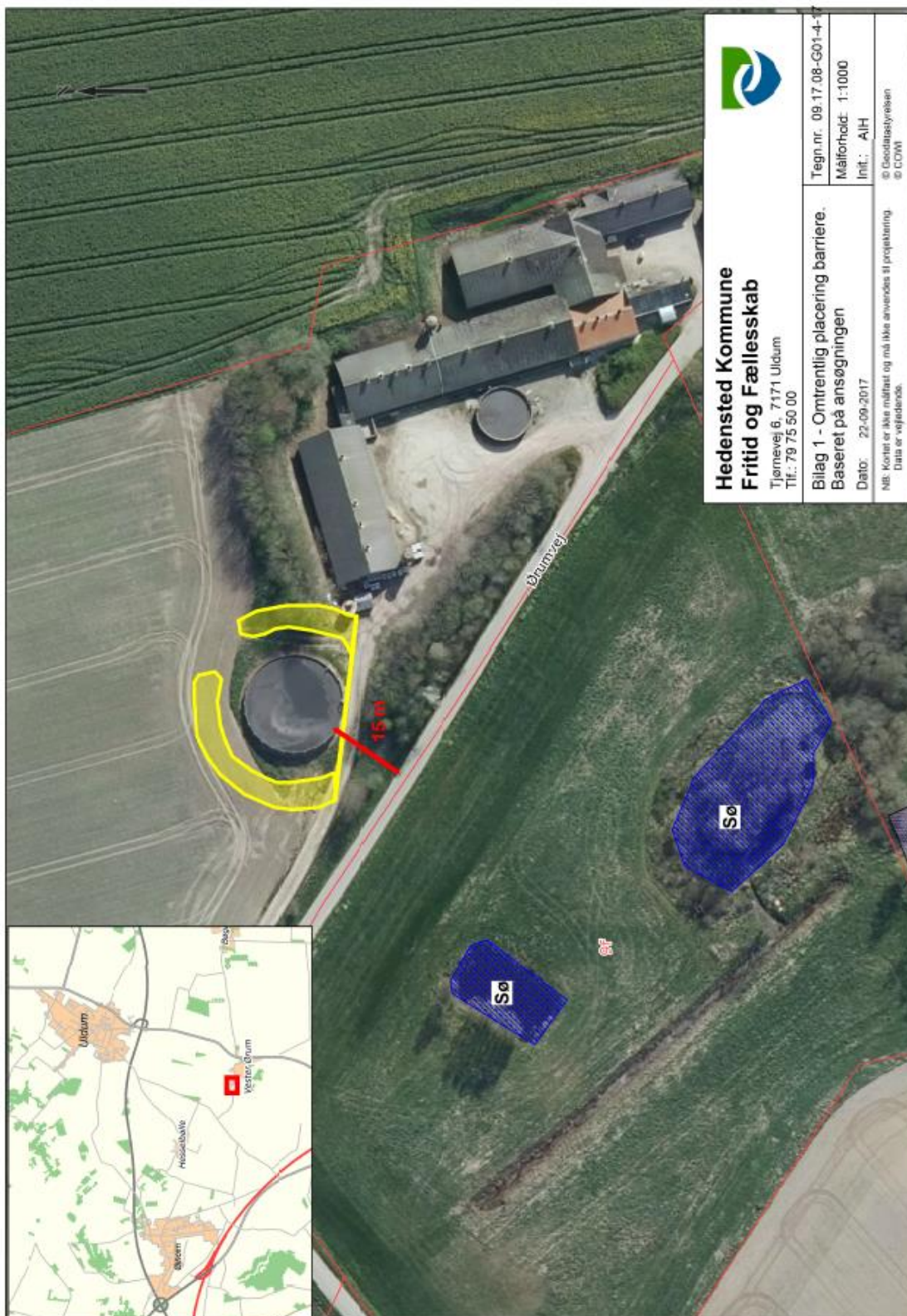
Aino Hvam

Kopi til:

Bjarne Rahbek via digitalpost
Styrelsen for Patientsikkerhed
Danmarks Fiskeriforening
Ferskvandsfiskeriforeningen for Danmark
Danmarks Naturfredningsforening
Det Økologiske Råd
Dansk Ornitologisk Forening
Danmarks Sportsfiskerforbund



Bilag 1 Situationsplan fra sagsfremstilling til udvalgs møde



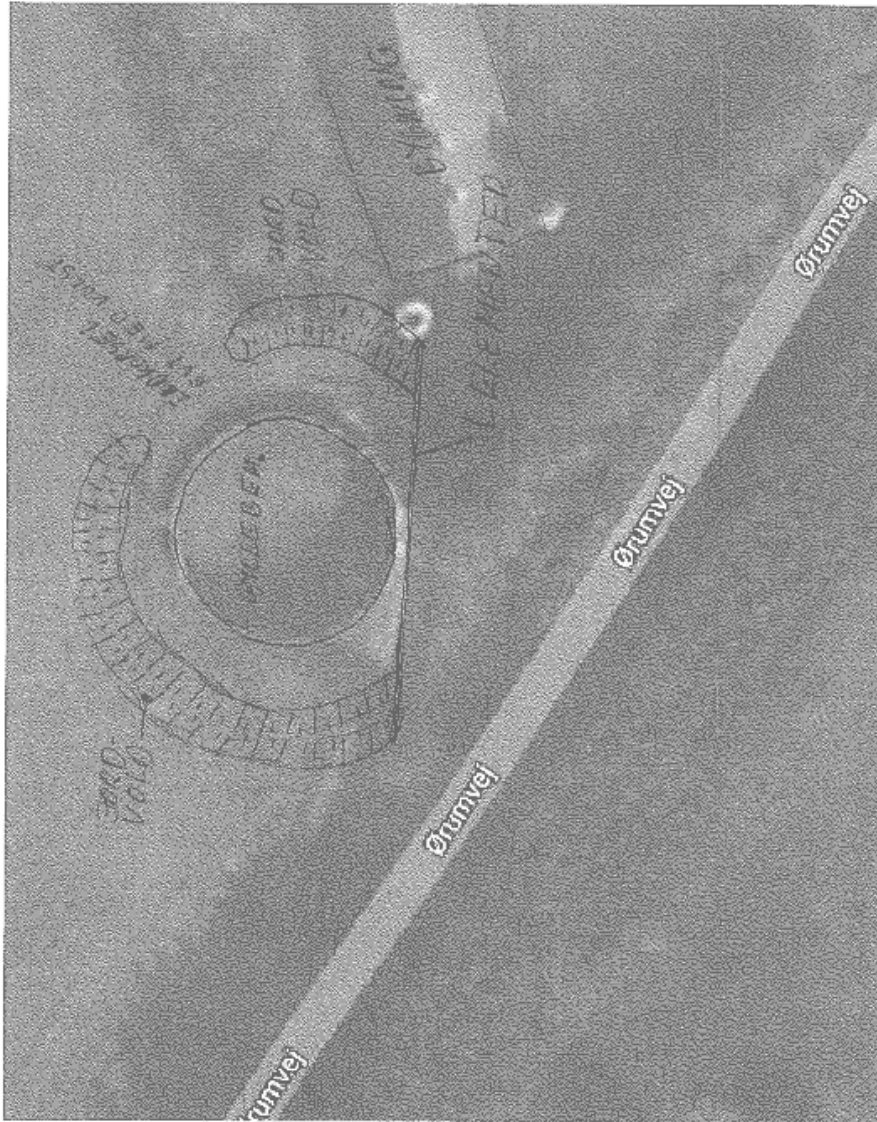
© Hedensted Kommune



Bilag 2 Situationsplan fra ansøgningsmaterialet

Holger M. Skjødt

Vold ved Ørumvej 6, 7171 Ulsturn

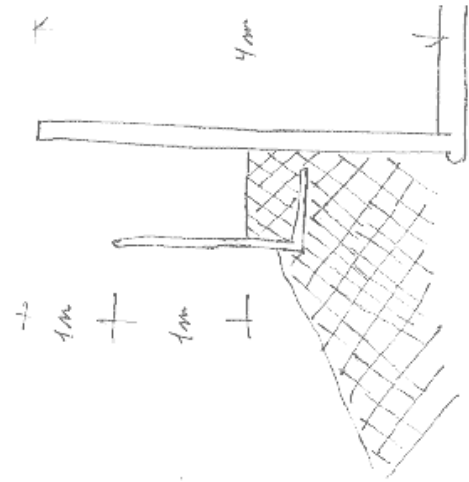


JORDVOLD TIL 1m under
OVERKANT AF GYLLEBEH.

LÆGMENTER TIL 1m
UNDER OVERKANT AF BEH.

LÆGMENTER F. EKS
FRA BYGGE BERG

150cm HØJDE (200cm)
MED MIN 50CM JORD PÅ FOD



Anders Andersen LMO 27.7.2017