

Påbud om vilkårsændringer og
revurdering af miljøgodkendelse
for
Ølgod Fjerkræfarm
Ådumvej 1,
6870 Ølgod

I henhold til § 39-41 i Bekendtgørelse nr. 2256 af
29. december 2020 om godkendelse og tilladelse
m.v. af husdyrbrug, og med hjemmel i § 41 i
Lovbekendtgørelse nr. 520 af 1. maj 2019 om Lov
om husdyrbrug og anvendelse af gødning m.v.

Varde
Kommune



Godkendt den 29. januar 2021



Postadresse:
Varde Kommune
Bytoften 2, 6800 Varde

Udarbejdet af:

Sagsbehandler: Klaudi Andresen
Direkte tlf. 7994 7413
E-mail: klan@varde.dk

VARDE KOMMUNE

Erhvervscenteret - Landbrug
Teknik og Miljø
Bytoften 2
6800 Varde

www.vardekommune.dk
vardekommune@varde.dk

Doknr. 15.127-21

Sagsnr. 21-508

Indholdsfortegnelse:

1	INDLEDNING	3
2	BAGGRUND FOR REVURDERING AF MILJØGODKENDELSE	4
2.1	DATABLAD	4
2.2	BAGGRUND OG HISTORIK	4
3	REVURDERING AF MILJØGODKENDELSE	5
4	VILKÅR DER FREMOVER GÆLDER FOR HUSDYRPRODUKTIONEN	5
4.1	ÅRSPRODUKTION	5
4.2	DRIFT OG INDRETNING	5
4.3	INFORMATION OG ÆNDRINGER PÅ HUSDYRBRUGET	5
4.4	AMMONIAKREDUCERENDE TILTAG	5
4.5	OPBEVARING OG HÅNDBETING AF HUSDYRGØDNING	5
4.6	LUGT	6
4.7	STØJ	6
4.8	STØV	7
4.9	TRANSPORT	7
4.10	SKADEDYR	7
4.11	SPILDEVAND OG OVERFLADEVAND	7
4.12	OPLAG AF OLIE, PESTICIDER OG ØVRIGE KEMIKALIER	7
4.13	AFFALD	7
4.14	LYS	7
4.15	EGENKONTROL	8
4.16	BEDSTE TILGÆNGELIGE TEKNIK	8
4.17	UHELD OG RISICI	8
4.18	OPHØR	8
4.19	VANDFORBRUG	9
5	KLAGEVEJLEDNING	9
6	OFFENTLIGGØRELSE	9
7	MILJØTEKNISK BESKRIVELSE OG VURDERING	11
7.1	BELIGGENHED, AFSTANDSKRAV OG LANDSKAB	11
7.2	DYREHOLD OG BYGNINGER	11
7.3	KATEGORI 1- OG 2-NATUR	12
7.4	BAT - AMMONIAK	13
7.5	BAT - MANAGEMENT	13
7.6	BAT - FODRINGSSTRATEGI	14
7.7	BAT - FORBRUG AF VAND OG ENERGI	14
7.8	BAT - OPBEVARING AF HUSDYRGØDNING	14
7.9	SAMLET BAT-VURDERING	15
7.10	§ 35, NR. 1-7 I BEKENDTGØRELSEN	15
7.11	VILKÅR, DER SKAL VÆRE I REVURDERINGEN	16
8	NABO- / PARTSHØRING	17
9	SAMLET VURDERING	17

1 Indledning

IE-husdyrbrug skal med mellemrum have foretaget en revurdering af deres miljøgodkendelse.

I "Bekendtgørelse om godkendelse og tilladelse m.v. af husdyrbrug" BEK nr. 1261 af 29/11/2019 § 39 stk. 4 står følgende:

Kommunalbestyrelsen tager dog en godkendelse af et IE-husdyrbrug op til revurdering efter stk. 1, når der er offentliggjort en BAT-konklusion, jf. bilag 5, der vedrører den væsentligste del af husdyrbrugets aktiviteter. Kommunalbestyrelsen tilretter revurderingen på en sådan måde, at husdyrbruget kan overholde kravene efter stk. 1 senest den 21. februar 2021.

Miljøstyrelsens helpdesk oplyser den 7-5-20, at alle IE brug, der har en kapitel 5 godkendelse eller en § 12 godkendelse, skal revurderes senest den 21. februar 2021.

I henhold til ovenstående skal miljøgodkendelsen på Ådumvej 1 revurderes senest den 21. februar 2021.

Formålet med revurderingen er, at kommunen skal vurdere, om miljøbeskyttelsesniveauet gennem de stillede vilkår fortsat er tilstrækkeligt.

Miljøbelastningen fra husdyrproduktionen skal revurderes i forhold til ajourføring af den teknologiske udvikling og en eventuel ny viden om miljøforholdene i omgivelserne. Det vil sige, om virksomhedens indretning og drift fortsat lever op til kravet om anvendelse af bedste tilgængelige teknik (BAT).

Oplysning om, at Varde Kommune gennemfører en revurdering af fjerkræbruget på Ådumvej 1, 6870 Ølgod, har været offentliggjort på Varde Kommunes hjemmeside fra den 12. – 26. januar 2021. Offentligheden har hermed haft mulighed for at komme med forslag og bemærkninger til revurderingen, samt anmode om at få tilsendt udkast til afgørelse, når denne foreligger.

Varde Kommune har ikke modtaget nogen bemærkninger til revurderingen efter offentlig annoncering.

Copyright på kort: Grundkort – Varde kommune, Matrikelkort – GST, Luftfoto – Cowi.

2 Baggrund for revurdering af miljøgodkendelse

2.1 Datablad

Husdyrbrugets ejer	Rasmus Larsen
Kontaktperson:	Rasmus Larsen, Engdraget 34, 6870 Ølgod, tlf. 4074992, Rasmus@larsenporte.dk
Husdyrbrugets navn og adresse:	Ølgod Fjerkræfarm, Ådumvej 1, 6870 Ølgod
Matrikel nr. og ejerlav:	8d Vallund By, Ølgod
Virksomhedens art:	Slagtekyllingeproduktion
Ejendomsnummer:	5730111109
CHR-nummer:	70239
CVR-Nummer:	21190675
Tilsynsmyndighed:	Varde Kommune
Revurderingsskema	224440 i husdyrgodkendelse.dk
Udkast i nabohøring:	Er ikke sendt i nabohøring
Afgørelsesdato:	29. januar 2021

2.2 Baggrund og historik

Det tidligere Ølgod Kommune har i 2004 givet miljøgodkendelse i henhold til miljøbeskyttelseslovens kapitel 5 til fjerkræfarmen beliggende Ådumvej 1, 6870 Ølgod. Der blev givet godkendelse til en årlig produktion på 560.000 slagtekyllinger (37 dage), svarende til 160 DE efter de dagældende dyreenhedsdefinitioner.

25. februar 2013 traf Varde Kommune afgørelse om revurdering af miljøgodkendelsen.

3 Revurdering af miljøgodkendelse

Varde Kommune har afgjort, at husdyrbruget på Ådumvej 1, 6870 Ølgod kan fortsætte driften med de vilkår, som fremgår af afsnit 4. Revurderingen er gennemført efter § 39-41 i husdyrgodkendelsesbekendtgørelsen.

Kommunalbestyrelsen skal jævnfør § 39 stk. 3 i husdyrgodkendelsesbekendtgørelsen foretage den første regelmæssige revurdering, når der er forløbet 8 år fra det tidspunkt, hvor husdyrbruget første gang blev godkendt, og herefter hvert 10. år.

Det er planlagt at foretage den næste revurdering i 2031.

4 Vilkår der fremover gælder for husdyrproduktionen

Nedenstående vilkår er de vilkår, der fremover gælder for Ådumvej 1, 6870 Ølgod

4.1 Årsproduktion

- a. Husdyrbruget må maksimalt have en årsproduktion af 560.000 slagtekyllinger (37 dg), svarende til 209 DE. Årsproduktionen / dyreholdet opgøres på basis af planåret (1. august til 31. juli).

4.2 Drift og indretning

- a. Husdyrbrugets drift og indretning skal være i overensstemmelse med de oplysninger der fremgår af den vedlagte miljøtekniske beskrivelse, med mindre andet fremgår af disse vilkår.

4.3 Information og ændringer på husdyrbruget

- a. Ændringer i ejerforhold (eller hvem der har ansvar for driften) skal meddeles til Varde Kommune senest 1. måned efter, det har fundet sted.
- b. Drifts-, indretnings- eller bygningsmæssige ændringer, der er relevante i forhold til miljøgodkendelsen, skal anmeldes til Varde Kommune inden gennemførelsen. Varde Kommune vurderer derefter om de aktuelle planer for ændring/udvidelse kan ske indenfor rammerne af denne miljøgodkendelse.
- c. De vilkår der vedrører driften, skal være kendt af de ansatte/andre, der er beskæftiget med den pågældende del af driften. Et eksemplar af miljøgodkendelsen skal til enhver tid være tilgængeligt for de personer, der har ansvaret for husdyrbrugets daglige drift.

4.4 Ammoniakreducerende tiltag

- a. Al husdyrgødning skal fjernes fra ejendommen straks efter udmugning. Der må ikke opbevares dybstrøelse på husdyrbrugets arealer.

4.5 Opbevaring og håndtering af husdyrgødning

- a. Der skal forefindes gødningsbeholdere med et opsamlingsvolumen svarende til minimum én totalrengøring af samtlige kyllingehuse. Dette svarer at opsamlingsbeholderne skal have en kapacitet på mindst 30 m³ ved beregning ud fra miljøstyrelsens standardtal.
- b. Gødningsvandet skal udbringes under overholdelse af husdyrgødningsbekendtgørelsens regler.
- c. Beholderen der anvendes til opbevaring af gødningsvand skal mindst hvert 10. år kontrolleres iht. kapitel 3 i bekendtgørelse nr. 723 af 12. september 1997 om kontrol af beholdere for flydende husdyrgødning, ensilagesaft eller spildevand.

4.6 Lugt

- a. Husdyrbrugets drift må ikke medføre lugtgener, der af tilsynsmyndigheden vurderes at være væsentlige uden for virksomhedens skel.
- b. Hele ejendommen og dens omgivelser skal renholdes således, at luft- og lugtgener begrænses mest muligt.
- c. Såfremt tilsynsmyndigheden skønner, at lugtgener i omgivelserne vurderes at være væsentligt større end der kan forventes ifølge grundlaget for miljøvurderingen, skal husdyrbruget lade foretage undersøgelse af muligheder for begrænsning af lugtkilder og/eller behandling af afkastluften. Undersøgelsens omfang vil blive fastsat af tilsynsmyndigheden på baggrund af en konkret vurdering af sagen. Lugtundersøgelser kan maksimalt kræves én gang pr. år. Virksomheden afholder selv omkostningerne til dokumentation, undersøgelser og målinger.

4.7 Støj

- a. Husdyrbruget bidrag til støjbelastningen må, ved udendørs opholdsarealer ved boliger beliggende i landzone uden for eget skel, ikke overskride de anførte værdier 1,5 meter over terræn i frit felt:

Tidspunkt Dag	Støjgrænser	Reference tidsrum
Mandag - fredag kl. 07 - 18	55 dB(A)	8 timer
Lørdag kl. 07 - 14	55 dB(A)	7 timer
Lørdag kl. 14 - 18	45 dB(A)	4 timer
Søn- og helligdag kl. 07 - 18	45 dB(A)	8 timer
Aften		
Alle dage kl. 18 - 22	45 dB(A)	1 time
Nat		
Alle dage kl. 22 - 07	40 dB(A)	½ time

Støjgrænser

- b. Støjens maksimalværdi må om natten ikke overstige ovenstående grænseværdier med mere end 15 dB(A) ved alle beboelser.
- c. Ved dokumentation for overholdelse af støjvilkår skal der ses bort fra kortvarig sæsonafhængig kørsel udenfor ejendommen f.eks. pløjning og høst.
- d. Hvis tilsynsmyndigheden vurderer det nødvendigt, skal husdyrbruget dokumentere, at støjvilkåret er overholdt. Dokumentationen skal belyse støjbelastningen med husdyrbruget i fuld repræsentativ drift. Dette kan dog højst kræves en gang årligt, såfremt ovennævnte støjgrænser overholdes.

Dokumentationen skal ske i form af resultat af en støjmåling udført efter retningslinierne i Miljøstyrelsens vejledning nr. 5 og 6/1984, eller efter en beregning udført efter den nordiske beregningsmetode for ekstern støj fra virksomheder jf. Miljøstyrelsens vejledning nr. 5/1993. Ved ændringer skal den nyeste vejledning anvendes.

Er dokumentationen udført som beregning, skal den indeholde de oplysninger om beregningsforudsætningerne, som er nødvendige for vurdering af rigtigheden af beregningsresultaterne. Er dokumentationen udført som måling, skal driftsforholdene under målingen beskrives. Som udgangspunkt accepteres en ubestemthed på de målte eller beregnede støjbelastninger på max. +/- 3 dB(A).

- e. Målingerne eller beregningerne skal udføres af en person eller et laboratorium, som er akkrediteret af DANAK eller godkendt af Miljøstyrelsen til "Måling - ekstern støj".
- f. Resultaterne skal sendes til tilsynsmyndigheden senest 1 måned efter målingernes gennemførelse.

4.8 Støv

- a. Driften må ikke medføre væsentlige støvgener uden for ejendommens eget areal.

4.9 Transport

- a. Transport til- og fra husdyrbruget skal fortrinsvis foregå i dagtimerne.
- b. Det årlige kørselsbehov må ikke udvides væsentligt ud over det, der er angivet i den tekniske beskrivelse.
- c. Tilkørselsveje og arealer omkring bygningerne, siloerne og gyllebeholder m.m. skal holdes ryddelige og fri for affald, foderrester, gødning, jord m.v.

4.10 Skadedyr

- a. Der skal på ejendommen foretages effektiv fluebekæmpelse i overensstemmelse med de til enhver tid nyeste retningslinier fra Statens Skadedyrslaboratorium.
- b. Der skal foretages forebyggende indsats overfor rotter af et autoriseret firma.
- c. Opbevaring af foder skal ske på sådan en måde, så der ikke opstår risiko for tilhold af skadedyr.

4.11 Spildevand og overfladevand

- a. Der må fra ejendommens overfladebrønde og tag kun afledes rent vand til dræn/vandløb.
- b. Ejendommens sanitære spildevand skal gennemgå rensning via et godkendt spildevandsanlæg og skal til enhver tid opfylde kravene i Varde Kommunes Spildevandsplan for det åbne land.
- c. Vask af maskiner m.m., hvorpå der sidder rester af gødning, husdyrgødning, slam, samt olierester skal foregå på befæstet areal med afløb til gyllesystem eller særskilt opsamlingsbeholder.

4.12 Oplag af olie, pesticider og øvrige kemikalier

- a. Opbevaring af kemikalier, samt spildolie og kemikalieaffald, skal foregå i rum med fast bund og uden mulighed for forurening af jord, afløbssystem, grundvand og vandløb.
- b. Opbevaring af diesel /fyringsolie i overjordiske tanke skal ske i en typegodkendt beholder, på fast og tæt bund, og der må ikke være mulighed for afløb til jord, kloak, overfladevand eller grundvand.

4.13 Affald

- a. Animalsk affald og døde dyr skal fjernes fra ejendommen inden der opstår kadaverøse forandringer, der kan give anledning til lugtgener eller andre uhygiejniske forhold. Affaldet skal bortskaffes til autoriseret destruktionsanstalt.
- b. Medicinrester og tom medicinemballage (f.eks. flasker) leveres retur til dyrlæge, apotek eller anden godkendt modtager.
- c. Erhvervsaffald skal håndteres i overensstemmelse med Varde Kommunes til enhver tid gældende regulativ for erhvervsaffald.

4.14 Lys

- a. Driften må ikke medføre væsentlige lysgener uden for ejendommens eget areal.

4.15 Egenkontrol

- a. Der skal på virksomheden føres egenkontrol med den til enhver tid gældende produktion, samt foreligge en opgørelse over produktionens størrelse i henhold til husdyrgødningsbekendtgørelsens bilag 1. Denne med tilhørende bilag skal ved miljøtilsynets besøg på ejendommen kunne forevises til dokumentation for overholdelse af godkendelsens bestemmelse om husdyrholdets størrelse.
- b. Opgørelsen skal foretages ved indsættelse af de enkelte hold kyllinger og i forbindelse med at kyllingerne sendes til slagtning. Opgørelsen ved slagtning skal kunne dokumenteres i form af slagterifregninger.
- c. Én gang årligt, i forbindelse med indsendelse af gødningsregnskab, skal der af ejer laves en beregning over det gennemsnitlige indhold af fosfor pr. kg fuldfoder på årsbasis. Beregningen skal opbevares i minimum fem år og forevises på tilsynsmyndighedens forlangende.
- d. Dokumentation for aktuel produktion skal foreligge. Der skal foreligge en opgørelse over producerede hold/år, indkøbt foder og antal slagtede dyr.
- e. Foderets gennemsnitlige indhold af fosfor kan beregnes ud fra forbrug af de anvendte foderblandinger og eventuelt forbrug af hvede.
- f. Foderoplysninger ligger elektronisk i foderleverandørs database. Foderfabrikkernes blandeforskrifter registreres i forbindelse med leverancerne af foder til det aktuelle hold. Fytasetilsætning skal fremgå.
- g. Der skal som minimum være en blandeforskrift/deklaration for hvert anvendt fasefoder.
- h. Der foreligger et foderprogram, hvor den aktuelle hvedetilsætning er beskrevet. Hvedens indhold af næringsstoffer kan dokumenteres ved landsgennemsnit, eller ved analyse af egen hvede.

4.16 Bedste tilgængelige teknik

- a. Fosforindholdet i fuldfoder må i gennemsnit over en tre-årig periode maksimalt være følgende total-niveau for fosfor afhængig af kyllingealder:

Alder, dage	Fosfor, g/kg foder
30	6,0
32	5,9
35	5,8
40	5,7
45	5,7

4.17 Uheld og Risici

- a. Alle uheld og driftsforstyrrelser, herunder evt. spild på udendørs arealer, der kan medføre forøget forurening, skal straks meddeles alarmcentralen (tlf.: 112) og efterfølgende Varde Kommune, Miljø (tlf.: 7994 6800).
- b. Der skal forefindes en beredskabsplan på husdyrbruget. Denne skal beskrive forebyggelse af uheld og begrænsning af konsekvenserne af eventuelle uheld på husdyrbruget, og skal én gang årligt gennemgås og ajourføres. **(Nyt)**

4.18 Ophør

- a. Ophører udnyttelse af godkendelsen helt eller delvist i tre på hinanden følgende år bortfalder den del der ikke har været udnyttet de seneste tre år.
- b. Ved ophør af driften, skal tilsynsmyndigheden orienteres.

- c. Ved ophør af driften, skal der træffes de nødvendige foranstaltninger for at undgå forureningsfare, alle opbevaringsanlæg tømmes og rengøres og ejendommen skal fremstå i miljømæssig god stand.

4.19 Vandforbrug

- a. Vandforbruget skal reduceres så meget som muligt. **(Nyt)**.

5 Klagevejledning

Afgørelsen kan påklages til Miljø- og Fødevarerklagenævnet i henhold til § 76 i Husdyrbrugloven af de klageberettigede, der fremgår af lovens §§ 84-87.

Hvis du ønsker at klage over afgørelsen skal du gøre det elektronisk og direkte til Miljø og Fødevarerklagenævnet via Klageportalen. Du kan få adgang til Klageportalen via <https://kpo.naevneneshus.dk>

Din klage skal være modtaget senest den 1. marts 2021 (4 uger efter offentliggørelsen).

Det er en betingelse for behandling af din klage, at du indbetaler et gebyr.

Vejledning om hvordan du klager og om gebyrordningen kan du finde på <https://kpo.naevneneshus.dk>

Samme sted fremgår det også, at der er visse særlige forhold, som kan begrunde en undtagelse fra kravet om at klage via Klageportalen.

Har du brug for yderligere oplysninger eller hjælp til Klageportalen, kan du kontakte nh@naevneneshus.dk eller tlf. 7240 5600.

Såfremt afgørelsen ønskes indbragt for domstolene, skal søgsmål være anlagt inden 6 måneder fra afgørelsens offentliggørelse samt være i overensstemmelse med § 26 i forvaltningsloven.

6 Offentliggørelse

Offentliggørelse af afgørelsen sker på Digital MiljøAdministration <https://dma.mst.dk/> under "Offentliggørelser", senest den 1. februar 2021.

På Varde Kommunes vegne den 29. januar 2021

Klaudi Andresen

Miljømedarbejder

Kopi sendt til:

- Sundhedsstyrelsen, Embedslægeinstitutionen Syddanmark, Sorsigvej 35, 6760 Ribe, e-mail: sesyd@sst.dk
- Danmarks Fiskeriforening, Nordensvej 3, Taulov, 7000 Fredericia, e-mail: mail@dkfisk.dk
- Ferskvandsfiskeriforeningen for Danmark, v. Niels Barslund, Vormstrupvej 2, 7540 Haderup, e-mail: nb@ferskvandsfiskeriforeningen.dk
- Arbejderbevægelsens Erhvervsråd, Reventlowsgade 14,1, 1651 Kbh.V, e-mail: ae@ae.dk
- Forbrugerrådet, Fiolstræde 17, 1017 Kbh.K, e-mail: fbr@fbr.dk
- Det Økologiske Råd, Blegdamsvej 4B, 2200 Kbh.N, e-mail: husdyr@ecocouncil.dk
- Danmarks Sportsfiskerforbund, Skyttevej 4, 7182 Bredsten, e-mail: post@sportsfiskeren.dk
- Danmarks Naturfredningsforening, Masnedøgade 20, 2100 København Ø, e-mail: dnvarde-sager@dn.dk
- Dansk Ornitologisk Forening, Vesterbrogade 140, 1620 Kbh.V, e-mail: natur@dof.dk samt lokalforeningen for sydvestjylland e-mail: varde@dof.dk

7 Miljøteknisk beskrivelse og vurdering

7.1 Beliggenhed, afstandskrav og landskab

Der er ingen væsentlige ændringer i forhold til det, som fremgår af revurderingen fra 2013.

7.2 Dyrehold og bygninger

Tabel 1 viser det godkendte dyrehold på Ådumvej 1.

Dyreart/ Type	Antal dyr	Dyreenheder (DE)	Aldersgrænse
Slagtekyllinger, 37 dage	560.000	209	37 dage
I alt		209	

Tabel 1 Godkendt dyrehold

Der sker som følge af revurderingen ingen ændringer i det godkendte dyrehold.

Figur 1 viser en oversigt over anlægget på Ådumvej 1.



Figur 1. Oversigt over bygninger på Ådumvej 1.

Bygning 1 og 2

Eksisterende kyllingestalde på henholdsvis 1.490 m² og 1.440 m², bygget i 1972 og 1974. Produktionen foregår som gulvdrift på dybstrøelse.

Bygning 3

Eksisterende beholder på 120 m³, bygget i 2001, til rengøringsvand fra staldene.

Bygning 4

Eksisterende fodersiloer.

Bygning 5

Afhentningssted for døde kyllinger

Bygning 6 og 7

Varmevekslere, som er opført siden sidste revurdering.

Der sker som følge af denne revurdering ingen bygningsmæssige ændringer.

7.3 Kategori 1- og 2-natur

På et husdyrbrug er det stalde og husdyrgødningslagre, der er hovedkilden til udledning af luftbåret kvælstof (ammoniakfordampning). Varde Kommune har beregnet ammoniak-depositionen på de nærmeste kategori 1- og kategori 2-natur.

I beregningerne er produktionsarealet sat til staldenes totale størrelse på 2.930 m².

Med disse forudsætninger har Varde Kommune beregnet en ammoniakemission fra Ådumvej 1 på 2.168 kg NH₃-N pr. år. Se tabel 2.

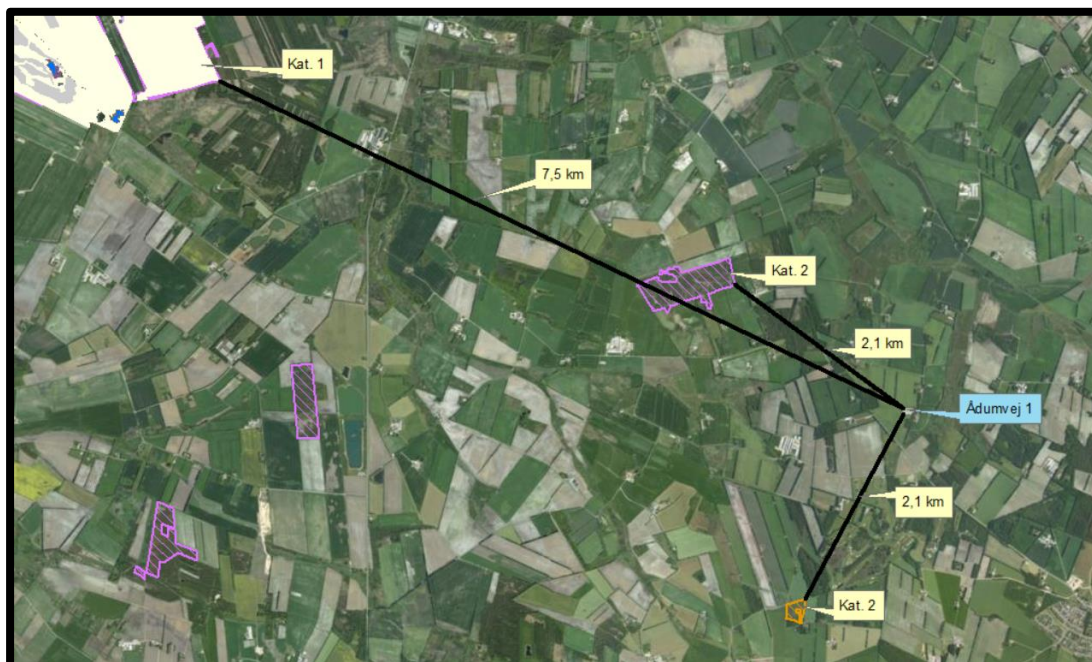
Samlet ammoniakemission fra husdyrbruget (stald og lager) ? i			
Driftstype:	Ammoniakemission fra staldafsnit (kg NH ₃ -N/år)	Ammoniakemission fra lagre (kg NH ₃ -N/år)	Ammoniakemission fra husdyrbruget (kg NH ₃ -N/år)
Ansøgt drift	2168,2	0,0	2168,2

Tabel 2. Ammoniakfordampning fra Ådumvej 1.

Kategori 1-natur (§ 26)

Anlægget er beliggende ca. 7,5 km fra det nærmeste naturområde, der er omfattet af § 7 i Husdyrloven, og beliggende indenfor internationale naturbeskyttelsesområder, se figur 2.

Varde Kommune har i husdyrgodkendelse.dk (Skema 224440) beregnet at husdyrbruget påvirker det nærmeste kategori-1-natur med 0,0 kg NH₃-N/ha/år.



Figur 2. Afstand fra Ådumvej 1 til nærmeste kategori 1 og -2 natur.

Kategori 2-natur (§ 27)

Anlægget er beliggende ca. 2,1 km fra de nærmeste naturområder, der er omfattet af § 7 i Husdyrloven, og beliggende udenfor internationale naturbeskyttelsesområder, se figur 2.

Varde Kommune har foretaget beregninger, som viser, at ammoniakdepositionen til de to nærmeste kategori 2-naturområder er på 0,0 kg NH₃-N/ha/år.

Varde Kommune vurderer, at ammoniakfordampning fra husdyrbruget ikke vil påvirke kategori 1- og 2-natur væsentlig og at kravene til totaldeposition er overholdt.

Bedst tilgængelig teknik (BAT)

Med begrebet "bedst tilgængelig teknologi" menes den teknik, der mest effektivt giver et højt beskyttelsesniveau for miljøet som helhed, og som samtidig er afvejet i forhold til fordele og økonomiske udgifter. Jævnfør Husdyrbrugslovens § 27 stk. 2 skal kommunen sikre sig, at ansøger har truffet de nødvendige foranstaltninger til at forebygge og begrænse forurening ved anvendelse af den bedste tilgængelige teknik.

I Varde Kommunes vurdering af BAT indgår bl.a.

- BREF-dokumentet (EU-kommissionens referencedokument for BAT vedrørende intensiv hold af svin og fjerkræ)
- Miljøstyrelsens Teknologiliste
- Miljøstyrelsens Teknologiblade
- Bilag 3 i Husdyrgodkendelsesbekendtgørelsen

I Varde Kommunes BAT-vurdering indgår disse hovedpunkter:

- Ammoniak
- Management
- Fodringsstrategi
- Forbrug af vand og energi
- Opbevaring af husdyrgødning

7.4 BAT - Ammoniak

Ifølge Miljøstyrelsen er det BAT at installere varmeveksler, der reducerer ammoniakfordampningen med 30% i traditionelle slagtekyllingestalde. Ådumvej 1 oplyser, at der i 2014 blev installeret varmeveksler i de to kyllingehuse. Ifølge bilag 2 i "Bekendtgørelse om godkendelse og tilladelse m.v. af husdyrbrug" er der ingen BAT-krav til eksisterende slagtekyllingestald.

Der stilles derfor ingen vilkår om, at der skal være varmeveksler i de to kyllingehuse.

På den baggrund af ovenstående vurderer Varde, at Ådumvej 1 lever op til lovgivningens krav om BAT på punktet ammoniak.

7.5 BAT – Management

Ådumvej 1 oplyser følgende med hensyn til management:

Ejendommen er med i "Kvalitetssikring i Kyllingeproduktionen" (KIK), som har lagt nogle normer, der må anses for strengere end de normer, der kan udledes af IPPC-direktivet. Den daglige drift af ejendommen foregår efter princippet 'godt landmandskab og ansvarlig driftsledelse' således, at anlægget giver mindst mulig miljøbelastning og færrest mulige gener for omgivelserne. Der er tilknyttet en række fagkonsulenter, der efter behov gennemgår bedriften. Der udarbejdes årligt foderplaner, så en optimal fodring i forhold til både dyr og miljø sikres. Der foretages daglige tjek og løbende service på anlæggene efter behov.

Ådumvej 1 oplyser desuden:

- I bedriftens driftsregnskab registreres forbrug af vand, energi og indkøbt foder.
- Rengøring i og omkring staldene foretages jævnligt med henblik på at minimere risikoen for lugt, og for at der ikke skal opstå uhygiejniske forhold.
- Da produktionsanlægget blev etableret, var man opmærksom på, at anlægget skulle være så rationelt som muligt, således at ressourceforbruget blev mindst muligt.
- På bedriften er der udarbejdet beredskabsplan, således at skade ved uheld kan minimeres.

Varde Kommune vurderer, at Ådumvej 1 lever op til BAT med hensyn til management, og at der på nuværende tidspunkt ikke er grundlag for at stille yderligere vilkår til management.

7.6 BAT – Fodringsstrategi

Ådumvej 1 oplyser følgende med hensyn til fodringsstrategi:

Der fasefodres med minimum 3 foderblandinger. Ved fasefodring anvendes der forskellige foderblandinger i slagtekyllingernes vækstfaser, som er tilpasset dyrenes næringsbehov. Fasefodring giver derfor mulighed for, at foderet kan udnyttes optimalt. Foderanlæg justeres jævnligt således, at fodermængden svarer til dyregruppen og foderspild minimeres.

Varde Kommune vurderer, at Ådumvej 1 lever op til BAT med hensyn til fodringsstrategi, og at der på nuværende tidspunkt ikke er grundlag for at stille yderligere vilkår til fodringsstrategi.

7.7 BAT - Forbrug af vand og energi

Ådumvej 1 oplyser følgende med hensyn til forbrug af vand og energi:

Vand

Vandforbruget registreres dagligt. Der foretages jævnlig inspektion af drikkevandsinstallationer med henblik på at reducere spild. Kyllingeproduktionen er sårbar overfor fugt, derfor er der fokus på at udbedre alle lækager hurtigst muligt.

Når et hold kyllinger er færdig rengøres stalden, den sættes i blød med vand og sæbe og rengøres med højtryksrensere. Vandforbruget ligger på omkring 3.500 m³/år.

Energi

Der i 2014 er installeret varmeveksler i begge stalde og ventilatorerne i den gamle stald (kyllingehus 1.) er udskiftet.

I 2014 er der skiftet til LED belysning i begge kyllingehuse.

Ventilationen er styret af et temperaturreguleret styringssystem, som sikrer, at ventilationen kører optimalt både med hensyn til temperaturen i stalderne og forbruget af el.

Der anvendes træpiller til opvarmning af stalde.

Efter hvert hold kyllinger vaskes ventilatorerne sammen med det øvrige staldinventar. Herved fjernes snavs mv. der kan yde modstand og forøge strømforbruget.

Varde Kommune vurderer, at Ådumvej 1 lever op til BAT med hensyn til forbrug af vand og energi, og at der på nuværende tidspunkt ikke er baggrund for at stille yderligere vilkår til forbrug af vand og energi.

7.8 BAT – Opbevaring af husdyrgødning

Ådumvej 1 oplyser følgende med hensyn til opbevaring af husdyrgødning:

Ved holdskifte fjernes dybstrøelsen straks fra ejendommen. Vaskevand opsamles i en beholder på 120 m³.

Varde Kommune vurderer, at Ådumvej 1 lever op til BAT med hensyn til opbevaring af husdyrgødning, og at der på nuværende tidspunkt ikke er baggrund for at stille yderligere vilkår til opbevaring af husdyrgødning.

7.9 Samlet BAT-vurdering

Som der er redegjort for i de foregående punkter, lever husdyrbruget op til Varde Kommunes BAT-krav for husdyrbruget. Varde Kommune vurderer på den baggrund, at husdyrbruget i henhold til § 27 i Husdyrbrugloven har truffet de nødvendige foranstaltninger til at forebygge og begrænse forurening ved anvendelse af den bedste tilgængelige teknik.

7.10 § 35, Nr. 1-7 i bekendtgørelsen

Ved revurdering skal det sikres at kravene i § 35 overholdes. Det vil sige, at kommunalbestyrelsen skal sikre, at husdyrbruget indrettes og drives således at nedenstående punkter overholdes.

1) Der udover iagttagelse af kravet i § 25 er truffet de nødvendige foranstaltninger for at forebygge og begrænse forurening ved anvendelse af den bedste tilgængelige teknik.

I henhold til beskrivelsen i afsnit 7.4 til 7.9 vurderer Varde Kommune, at Ådumvej 1 har truffet de nødvendige foranstaltninger for at forebygge og begrænse forurening ved anvendelse af den bedste tilgængelige teknik.

2) Energi- og råvareforbruget udnyttes mest effektivt.

I henhold til beskrivelsen i afsnit 7.6 og 7.7 vurderer Varde Kommune, at energi- og råvareforbruget udnyttes mest effektivt.

Mulighederne for at substituere særligt skadelige eller betænkelige stoffer med mindre skadelige eller betænkelige stoffer er udnyttet.

Ådumvej 1 oplyser, at de løbende udnytter mulighederne for at substituere særligt skadelige eller betænkelige stoffer med mindre skadelige eller betænkelige stoffer.

På baggrund af ovenstående vurderer Varde Kommune, at Ådumvej 1 har udnyttet muligheden for at substituere særligt skadelige eller betænkelige stoffer med mindre skadelige eller betænkelige stoffer.

3) Produktionsprocesserne er optimeret, i det omfang det er muligt.

Ådumvej 1 oplyser, at de efter hvert hold kyllinger, skal oplyse forbrug af foder, vand mm til "Kvalitetssikring i Kyllingeproduktionen" (KIK). Her kan man kontrollere, hvorledes ens produktion kører, i forhold til andre producenter af slagtekyllinger. På den måde kan man hele tiden se, om produktionen kører optimal.

Varde Kommune vurderer, at Ådumvej 1 har optimeret produktionsprocesserne i det omfang det er muligt.

4) Affaldshierarkiet, jf. § 6 b i lov om miljøbeskyttelse, iagttages.

I § 6 b i lov om miljøbeskyttelse står følgende:

Udarbejdelse af politikker og udstedelse af regler om affaldsforebyggelse og -håndtering skal, jf. dog stk. 2, ske i overensstemmelse med følgende affaldshierarki:

- 1) Affaldsforebyggelse.
- 2) Forberedelse med henblik på genbrug.
- 3) Genanvendelse.
- 4) Anden nyttiggørelse.
- 5) Bortskaffelse.

Sammen med Ådumvej 1 har Varde Kommune i telefonen gennemgået affaldshierarkiet, og Ådumvej 1 oplyser at de følger affaldshierarkiet.

Varde Kommune vurderer, at Ådumvej 1 har iagttaget affaldshierarkiet, jf. § 6 b i lov om miljøbeskyttelse.

5) Der, i det omfang forureningen ikke kan undgås, er anvendt bedste tilgængelige rensningsteknik.

Ådumvej 1 har et godkendt rengøringsfirma til at rengøre staldene.

Da rengøringsfirmaet er godkendt, vurderer Varde Kommune, at Ådumvej 1 i det omfang forurening ikke kan undgås har anvendt bedst tilgængelige rensningsteknik.

6) Der er truffet de nødvendige foranstaltninger med henblik på at forebygge uheld og begrænse konsekvenserne heraf.

For at forebygge uheld og begrænse konsekvenserne heraf, stiller Varde Kommune følgende vilkår:

Der skal forefindes en beredskabsplan på husdyrbruget. Denne skal beskrive forebyggelse af uheld og begrænsning af konsekvenserne af eventuelle uheld på husdyrbruget, og skal én gang årligt gennemgås og ajourføres. (Vilkår 4.17.c).

Når ovenstående vilkår er overholdt, vurderer Varde Kommune, at Ådumvej 1 har truffet de nødvendige foranstaltninger med henblik på at forebygge uheld og begrænse konsekvenserne heraf.

7.11 Vilkår, der skal være i revurderingen

I henhold til § 36, stk. 1, Nr. 9-13 i bekendtgørelsen skal revurderingen indeholde vilkår om følgende:

1) Tilrettelæggelse af husdyrbruget og driften heraf, så vandforbruget minimeres mest muligt.

Der indsættes følgende vilkår: Vandforbruget skal reduceres så meget som muligt. Vilkår 4.19.a.

2) Grænseværdier, tekniske foranstaltninger eller tilsvarende parametre.

Der er indsat grænseværdier for støj. Se vilkår 4.7.a og 4.7.b.

3) Regelmæssig vedligeholdelse og overvågning af de foranstaltninger, der træffes for at forebygge og begrænse emissionerne fra husdyrbruget.

Se vilkår 4.4.a, 4.6.b og 4.8.a.

4) Hvordan der ved ophør af driften skal træffes de nødvendige foranstaltninger for at undgå forureningsfare og for at bringe stedet tilbage i tilfredsstillende tilstand.

Se vilkår 4.18.c.

5) Begrænsning af anvendelse, fremstilling eller frigivelse af relevante farlige stoffer i forbindelse med husdyrproduktionen med henblik på at undgå risiko for forurening af jordbund og grundvand på husdyrbruget. Ved farlige stoffer forstås stoffer og blandinger som defineret i artikel 3 i Europa-Parlamentets og Rådets forordning (EF) nr. 1272/2008 om klassificering, mærkning og emballering af stoffer og blandinger.

Se vilkår 4.17.c

8 Nabo- / partshøring

Varde Kommune har i henhold til § 19 i forvaltningsloven valgt ikke at sende udkast til afgørelse i nabo høring, da afgørelsen efter Varde Kommunes vurdering ikke er til ugunst for naboerne.

9 Samlet vurdering

På baggrund af ovenstående vurderer Varde Kommune, at husdyrbruget fortsat kan drives med de vilkår, der er stillet i afsnit 4.

Varde Kommune vurderer, at:

- Der er truffet de nødvendige foranstaltninger til at forebygge og begrænse forurening ved anvendelse af den bedste tilgængelige teknik.
- Husdyrbruget i øvrigt kan drives på stedet uden at påvirke omgivelserne på en måde, som er uforenelig med hensynet til omgivelserne.
- Drift af husdyrbruget ikke medfører væsentlige virkninger på miljøet.