



Sevel Slagteri A/S
Søgårdvej 28
7830 Vinderup

Virksomheder
J.nr. MST-1270-01964
Ref. MALJS/MAJOR/AMKLO
Den 20. januar 2017

MILJØGODKENDELSE

For:

Sevel Slagteri A/S

Søgårdvej 28
7830 Vinderup

Matrikel nr.:

31c, Sevel By, Sevel

CVR-nummer:

26686997

P-nummer:

1009201935

Listepunkt nummer:

Slagterier med kapacitet > 50 tons/dag

J. nummer:

MST-1270-01964

Godkendelsen omfatter:

Hele virksomheden ved fuld udnyttelse af slagtekapaciteten på Sevel Slagteri A/S.

Dato: 20. januar 2017

Godkendt: Malene Jozeffa Sørensen

Annonceres den 20. januar 2017

Klagefristen udløber den 17. februar 2017

Søgsmålsfristen udløber den 20 juli 2017

Revurdering påbegyndes når EU-kommissionen har offentliggjort en BAT-konklusion i EU-tidende, der vedrører virksomhedens listepunkt.

INDHOLDSFORTEGNELSE

1.	INDLEDNING	3
2.	AFGØRELSE OG VILKÅR	4
	2.1 Vilkår for miljøgodkendelsen.....	4
	A. Generelle forhold.....	4
	B. Indretning og drift.....	5
	C. Luftforurening.....	6
	D. Lugt	9
	F. Affald.....	14
	G. Jord og grundvand.....	14
	H. Indberetning/rapportering.....	15
	I. Driftsforstyrrelser og uheld.....	16
	J. Ophør	16
3.	VURDERING OG BEMÆRKNINGER.....	17
	3.1 Begrundelse for afgørelse	17
	3.2 Miljøteknisk vurdering.....	17
	Planforhold og beliggenhed	17
	A. Generelle forhold.....	20
	B. Indretning og drift.....	21
	C. Luftforurening.....	22
	E. Støj.....	24
	F. Affald.....	27
	G. Jord og grundvand.....	27
	H. Indberetning/rapportering.....	29
	I. Driftsforstyrrelser og uheld.....	30
	J. Ophør	30
	K. Bedst tilgængelige teknik.....	31
	3.3 Udtalelser/høringssvar.....	33
	3.3.1 Udtalelse fra andre myndigheder	33
	3.3.2 Udtalelse fra borgere mv.	34
	3.3.3 Udtalelse fra virksomheden.....	40
4.	FORHOLDET TIL LOVEN	43
	4.1 Lovgrundlag.....	43
	4.1.1 Miljøgodkendelsen	43
	4.1.2 Listepunkt	43
	4.1.3 BREF.....	43
	4.1.4 Revurdering.....	43
	4.1.5 Risikobekendtgørelsen.....	43
	4.1.6 VVM-bekendtgørelsen.....	43
	4.1.7 Habitatdirektivet	43
	4.2 Tilsyn med virksomheden	44
	4.3 Offentliggørelse og klagevejledning	44
	4.4 Liste over modtagere af kopi af afgørelsen	45
3.	BILAG	46
	Bilag A: Miljøteknisk beskrivelse/ansøgning.....	46
	Bilag B: Kort over virksomhedens beliggenhed i 1:25.000	47
	Bilag C: Virksomhedens omgivelser (temakort)	48
	Bilag D: Kort over områdetyper, lokalplan og kommuneplantillæg.....	49
	Bilag E: Lovgrundlag - Referenceliste.....	50

1. INDLEDNING

Sevel Slagteri A/S er et eksisterende slagteri, der i forbindelse med fuld udnyttelse af virksomhedens eksisterende produktionsapparat bliver godkendelsespligtig i henhold til godkendelsesbekendtgørelsen¹. Virksomhedens aktiviteter vil være omfattet af listepunkt 6.4 a) ”Drift af slagterier med en kapacitet til produktion af slagtekroppe, herunder slagtet fjerkræ, på mere end 50 tons/dag.

Der bliver hovedsagligt slagtet søer og svin, men slagteriet har også kapacitet til at slagte kreaturer og lam.

Afgørelsens indhold

Sevel Slagteri A/S har den 1. juli 2014 fremsendt en ansøgning om miljøgodkendelse. Der er efterfølgende den 15. april 2016 fremsendt en opdateret ansøgning. Udnyttelse af den fulde kapacitet krævede, at der blev udarbejdet en lokalplan for området af Holstebro Kommune. Der er den 21. juni 2016 meddelt lokalplan nr. 1118 for området, som fastlægger arealanvendelsen og det bygnings- og anlægsmæssige omfang for udvidelsen.

For at kunne overholde de lugtgrænser, der vil blive stillet, i forbindelse med denne godkendelse, kræver det etablering af en 20 meter høj skorsten.

Miljøstyrelsen har ud fra de kemikalier der anvendes på slagteriet, truffet afgørelse om, at der ikke skal udarbejdes en basistilstandsrapport.

Virksomheden har redegjort for, at de har truffet de nødvendige foranstaltninger til at forebygge og begrænse forureningen ved anvendelse af BAT.

Der er lavet en VVM- screening af projektet, og Miljøstyrelsen har den 2. august 2016 truffet afgørelse om, at den fulde udnyttelse af virksomhedens produktionsapparat ikke er VVM-pligtig.

Det er Miljøstyrelsens vurdering, at med denne godkendelse kan virksomheden drives uden væsentlige gener for omgivelserne, når driften sker i overensstemmelse med miljøgodkendelsen.

Miljøstyrelsen har den 2. august 2016 meddelt miljøgodkendelse til driften af Sevel Slagteri. I forbindelse med en håndhævelsessag, kunne Miljøstyrelsen konstatere at der var givet et vilkår, som Miljøstyrelsen ikke havde hjemmel til. Derfor valgte Miljøstyrelsen den 8. december 2016 at genoptage behandlingen af miljøgodkendelsen, og få rettet det forhold. I forbindelse med meddelelsen af miljøgodkendelsen, var der indkommet et par klager over godkendelsen til Natur – og Miljøklagenævnet, Miljøstyrelsen har derfor i forbindelse med at godkendelsen har været genoptaget, valgt at se på de klager, og få forbedret argumenterne.

¹¹ Bek. 514 af 27. maj 2016 om godkendelse af listevirksomhed.

2. AFGØRELSE OG VILKÅR

På grundlag af oplysningerne i afsnit 3, godkender Miljøstyrelsen hermed fuld udnyttelse af virksomhedens produktionsapparat.

Miljøgodkendelsen meddeles i henhold til § 33, stk. 1, i miljøbeskyttelsesloven.

Godkendelsen gives på følgende vilkår, der som udgangspunkt er retsbeskyttede i en periode på 8 år fra godkendelsens dato. Godkendelsen tages dog op til revurdering i overensstemmelse med reglerne i miljøbeskyttelseslovens § 41a, stk. 2 og stk. 3, herunder når EU-Kommissionen har offentliggjort en BAT-konklusion i EU-Tidende, der vedrører virksomhedens listepunkt.

2.1 Vilkår for miljøgodkendelsen

A. Generelle forhold

- A1 Godkendelsen bortfalder, hvis driften ikke er startet inden 2 år fra godkendelsens dato.
- A2 Et eksemplar af godkendelsen skal til enhver tid være tilgængeligt på virksomheden. Relevant driftspersonalet skal være orienteret om godkendelsens indhold.
- A3 Tilsynsmyndigheden skal orienteres om følgende forhold:
- Ejerskifte af virksomhed
 - Ejerskifte af ejendom
 - Hel eller delvis udskiftning af driftsherre
 - Indstilling af driften af en listeaktivitet for en periode længere end 6 måneder

Orienteringen skal være skriftlig og fremsendes senest fire uger efter offentliggørelse af ændringen (ejerskifte, driftsherreforhold), eller beslutningen om ændringen (indstilling).

- A4 Tilsynsmyndigheden skal straks underrettes, såfremt vilkårene i denne godkendelse ikke overholdes.

Hvis overskridelser af vilkår eller andre driftsforstyrrelser eller uheld medfører umiddelbar fare for menneskers sundhed, eller i betydelig omfang truer med at påvirke miljøet negativt, skal driften af anlægget i relevant omfang indstilles.

Virksomheden skal straks træffe de fornødne foranstaltninger til sikring af, at vilkårene igen overholdes.

B. Indretning og drift

- B1 Det er tilladt at slagte i tidsrummet kl. 06-18 på hverdage. Der må slagtes 10 lørdage om året i tidsrummet kl. 06-14. Hvis en helligdag falder på en hverdag eller lørdag, er slagtning ikke tilladt.
- B2 På virksomheden er følgende aktiviteter ikke tilladt udenfor det anførte tidsrum.

Aktivitet	Tilladt tidsrum
1. Opstart af slagtelinie*	Hele døgnet mandag til lørdag
2. Slagtning	Hverdage kl. 06-18 Lørdage kl. 06-14
3. Forædling og pakning	Hele døgnet mandag til lørdag
4. Udlevering af færdigvarer	Hele døgnet mandag - lørdag** Søndag kl. 06 - 22
5. Levering af grise	Hverdage hele døgnet, Lørdage kl. 06-18 Søndag kl. 06 - 18 samt 22 - 06
6. Afhentning af affald, samt slamsugning.	Hverdage kl. 06- 18 Lørdage kl. 06-14
7. Øvrige: Rengøring Medarbejderkørsel	Hele døgnet alle dage.

*Ved opstart af slagtelinie forstås klargøring til slagtning, herunder opstart af svidovn og skoldekar. Opstart af slagtelinie omfatter ikke bedøvelse, stikning, skoldning eller svidning af grise.

** I natperioden på hverdage dog med mindst ½ time til det tidspunkt, hvor der sker levering af grise.

- B3 Følgende krav til drift skal opfyldes:

Rengøring

- a) Svinebiler skal rengøres i form af tørskrab, inden de vaskes. Tørskrabningen skal ske på vaskepladsen. Lastbilernes motor skal, i det omfang det er muligt, standses ved rengøring.

Kørsel

- b) Virksomheden skal begrænse tomgangskørsel mest muligt ved instruktion og skiltning om, at lastbilers motor skal være standset ved af- og pålæsning samt ved parkering.

Begrænsning af diffus lugt

- c) Vinduer og døre til produktionen, herunder tarmhuset og stalden, skal være lukket under drift. Med drift forstås de i vilkår B1 og B2 omtalte aktiviteter.

Kølekompressor

- d) Virksomheden skal sørge for, at alle chauffører er instrueret i, at bilernes kølekompressorer så vidt muligt skal være slukkede under ophold på slagteriets grund. Dette skal fastholdes i en procedure.

- B4 Emissionsbegrænsende udstyr må ikke tages ud af drift, mens der er produktion på det pågældende anlæg, uden at tilsynsmyndigheden forinden er informeret herom.
- B5 Virksomheden skal løbende arbejde med at substituere, udfase eller reducere anvendelsen natriumhypoklorit. Dette arbejde skal rapporteres til tilsynsmyndigheden hvert år i den årlige rapport, første gang i år 2017 jf. vilkår H5.
- B6 Om natten alle ugens dage skal motor og køleanlæg på lastbil være slukket under læsning, samt køleanlæg på lastbil må først tændes når lastbilen har forladt matriklen.

Kemikalier

- B7 Oplag af kemikalier/rengøringsmidler, der kan medføre forurening, skal opbevares i hensigtsmæssige tætte beholdere, der er beregnet til formålet.
- Beholderne skal enten være dobbeltvæggede eller være placeret indendørs eller under tag og være beskyttet mod vejrliget. Beholderne skal være mærket tydeligt med angivelse af indhold.
- Under beholderne skal der være et tæt opsamlingssted, som skal kunne rumme 110 % af indholdet af den største beholder. Oplag skal placeres så der ikke er mulighed for afløb til kloak.
- B8 Overjordiske tanke til gasolie skal sikres mod påkørsel. Påfyldningsstudse og aftapningshaner (aftapningsanordninger) for olieprodukter, herunder motorbrændstof, skal placeres inden for konturen af en tæt belægning med kontrolleret afledning af afløbsvandet. Alternativt skal eventuelt spild opsamles i en tæt spildbakke eller grube. Udendørs spildbakker eller gruber skal tømmes, således at regnvand i bunden maksimalt udgør 10 % af spildbakkens eller grubens volumen.”

C. Luftforurening

Støv

- C1 Virksomheden må ikke give anledning til væsentlige diffuse støvgener udenfor virksomhedens område. Tilsynsmyndigheden vurderer, om generne er væsentlige.

Afkasthøjder og luftmængder

- C2 Afkasthøjder og luftmængder i betydende afkast skal overholde de værdier, der er anført her:

Afkast fra	Nr.	Min. afkasthøjde (m)	Max. luftmængde (Nm ³ /time)
Ny stald	1	7	2.000
Ny stald	2	7	2.000
Gammel stald	3	7,3	2.000
Gammel stald	4	7,3	2.000
Udsug fra opsamlingstank til biogas (ledes gennem aktivt kulfilter)	7	4,5	560
Afkast fra fyringsanlæg (opvarmning af vand til skoldekar)	8	4,8	240
Afkast fra fyringsanlæg	9	6,8	160
Ventilationsafkast fra ren slagtegang	10	6	4.000
Ventilation fra ren slagtegang	11	6	4.000
Ventilation fra ren slagtegang	12	6	4.000
Samlet afkast fra skoldekar og svideovn	13	20	14.200

Numrene henviser til bilag (10.2 i ansøgningsmaterialet).
Afkasthøjder måles over terræn.

Emissionsgrænser

C3 Emissionen af stofferne må ikke overskride de anførte grænseværdier, målt som timemiddelværdier.

Afkast fra	Nr.	Stof	Emissionsgrænse (mg/Nm ³)
Svideovn	6	NO _x	400
		CO	300
		Støv	20
Fyringsanlæg	8	NO _x	110
		CO	110
Fyringsanlæg	9	NO _x	110
		CO	100
Ny skorsten	13	NO _x	400
		CO	300

En emissionsgrænse udtrykker det maksimalt tilladte indhold af stoffet i den luft, virksomheden udsender gennem et afkast i en veldefineret kontrolperiode. Referencetilstand (0 °C, 101,3 kPa, tør gas).

Immissionskoncentration

- C4 Virksomhedens bidrag til luftforureningen i omgivelserne (immissionskoncentrationen) må ikke overskride de angivne grænseværdier (B-værdier):

Stof	B-værdi mg/m ³
NO _x	0,125
Partikler < 10 µm	0,08
SO ₂	0,25

En B-værdi udtrykker virksomhedens maksimalt tilladelige bidrag af stoffet i luften uden for virksomhedens område. B-værdien gælder i alle højder, hvor mennesker kan blive udsat for den forurenede luft.

Kontrol af luftforurening

- C5 Tilsynsmyndigheden kan bestemme, at virksomheden skal dokumentere, at grænseværdierne i vilkår C2, C3 og C4 er overholdt. Dokumentationen skal senest 3 måneder efter, at kravet er fremsat, tilsendes tilsynsmyndigheden sammen med oplysninger om driftsforholdene under målingen. Dokumentationen skal efter forlangende fremsendes både i papirformat og digitalt.

Kontroltype og overholdelse af grænseværdi

Målingerne skal foretages som præstationsmålinger.

Der skal foretages 3 målinger af mindst 1 times varighed. Målingerne kan foretages samme dag.

Emissionsgrænsen anses for overholdt, når det aritmetiske gennemsnit af de 3 målinger er mindre end eller lig med grænseværdien.

Krav til luftmåling

Måling skal foretages, når virksomheden er i fuld drift eller efter anden aftale med tilsynsmyndigheden.

Målingerne skal udføres som akkrediteret teknisk prøvning, og målerapporterne skal udfærdiges som akkrediterede prøvningsrapporter. Målelaboratoriet skal være akkrediteret til bestemmelse af de aktuelle stoffer af Den Danske Akkreditering- og Metrologifond (DANAK) eller et tilsvarende akkrediteringsorgan, som er medunderskriver af EA's multilaterale aftale om gensidig anerkendelse.

Stof	Analysemetode*
NO _x	DS/EN 14792 (metodeblad MEL-03)
CO	DS/EN 14789 (metodeblad MEL-06)
O ₂	DS/EN 15058 (metodeblad MEL-05)
Totalstøv	DS/EN 13284-1 (metodeblad MEL-02)

*Der skal anvendes de til enhver tid gældende metodeblade, pt. de i tabellen nævnte.

Dog kan andre analysemetoder benyttes, såfremt tilsynsmyndigheden har accepteret dette. Detektionsgrænserne for analyserne må højst være 10 % af grænseværdierne.

Generelle krav til kvalitet i emissionsmålinger, jf. metodeblade MEL-22, skal være overholdt.

Beregninger af immissionskoncentrationsbidraget skal ske ved OML-metoden. B-værdien anses for overholdt, når den højeste 99 % fraktil er mindre end eller lig med B-værdien.

OML rapporten skal suppleres med en redegørelse for inddata, herunder også bygningskorrektioner (både generelle og retningsafhængige) samt valg af variable som f.eks. ruhedslængde og terrænhældning.

Minimumskrav til præsentation af beregningsresultater:

Udskrift af inddata og OML-beregningsresultater med markering af virksomhedens skel. Grafisk fremstilling fra OML (kort over maksimale månedlige 99 % fraktiler), med angivelse af virksomhedens skel og kilderne.

Kontrol af virksomhedens luftforurening skal gentages, når tilsynsmyndigheden finder det påkrævet.

Hvis vilkårene er overholdt, kan der kun kræves én årlig dokumentation. Udgifterne hertil afholdes af virksomheden.

Luftvejledningen

Ovenstående dokumentation af virksomhedens luftforurening skal ske ved måling og beregning i overensstemmelse med gældende vejledning fra Miljøstyrelsen, p.t. nr. 2/2001.

D. Lugt

Lugtgrænse

D1 Virksomheden må ikke give anledning til et lugtbidrag på mere end 5 LE/m³ ved boligområder samt 10 LE/m³ ved erhvervsområder og ved boliger i åbent land.

Midlingstiden er 1 minut ved beregning af lugtbidraget, og resultaterne korrigeres for følsomhedsfaktor.

D2 Den nye 20 meter skorsten skal være etableret senest 4 måneder efter at miljøgodkendelsen er blevet meddelt.

Diffus lugt

D3 Virksomheden må ikke give anledning til væsentlige diffuse lugtgener udenfor virksomhedens område. Tilsynsmyndigheden vurderer, om generne er væsentlige.

D4 En gang dagligt, når der er drift, skal en medarbejder kontrollere, at der ikke er diffuse lugtgener fra biomaterialetanken. Dette skal fastholdes i en procedure. Denne registrering skal kunne dokumenteres med dato og tidspunkt.

D5 Lugtende affald og biprodukter, herunder svinebørster, skal opbevares og transporteres i lukkede containere.

- D6 Affald skal afhentes så ofte, at det ikke giver anledning til lugtgener. Destruktionsaffald skal afhentes dagligt. Staldgødning samt materiale fra tørskrab af lastbiler skal afhentes efter behov. Containere med destruktionsaffald eller gødning på slagteriet område, skal til enhver tid kunne lukkes.

Kontrol af lugt

- D7 Virksomheden skal, når den nye skorsten er opsat, ved målinger dokumentere, at grænseværdien i vilkår D1 for lugt er overholdt.

Dokumentationen skal inden 3 måneder efter, at målingerne er gennemført, sendes til tilsynsmyndigheden sammen med oplysninger om driftsforholdene under målingen. Dokumentationen skal efter forlangende fremsendes både i papirformat og digitalt.

Krav til lugtmåling og overholdelse af grænseværdi

Målingerne skal udføres som akkrediteret teknisk prøvning, og målerapporterne skal udfærdiges som akkrediterede prøvningsrapporter. Målelaboratoriet skal være akkrediteret til bestemmelse af de aktuelle stoffer af Den Danske Akkreditering- og Metrologifond (DANAK) eller et tilsvarende akkrediteringsorgan, som er medunderskriver af EA's multilaterale aftale om gensidig anerkendelse.

Måling og analyse skal udføres i overensstemmelse med principperne i Metodeblad MEL-13, Bestemmelse af koncentrationen af lugt i strømmende gas, fra Miljøstyrelsens referencelaboratorium.

Prøverne skal udtages, når virksomheden er i fuld drift eller efter anden aftale med tilsynsmyndigheden. Der skal udtages mindst 3 lugtprøver for hvert afkast. Det aftales med tilsynsmyndigheden, hvilke afkast, der indgår i målingerne.

Beregningerne af lugtbidraget i omgivelserne skal udføres med OML-metoden.

OML rapporten skal suppleres med en redegørelse for inddata, herunder også bygningskorrektioner (både generelle og retningsafhængige) samt valg af variable som f.eks. ruhedslængde og terrænhældning.

Er den relative standardafvigelse på måleresultaterne mindre end 50 %, skal beregninger på lugt foretages ved anvendelse af det geometriske gennemsnit af de 3 enkeltmålinger.

Såfremt den relative standardafvigelse på måleresultaterne overskrider 50 %, skal der:

- enten foretages et fornyet antal målinger, indtil standardafvigelsen er mindre end 50 %, eller
- udføres beregninger på baggrund af det geometriske gennemsnit af måleseriens 2 højeste lugtemissioner

Lugtgrænsen anses for overholdt, når den højeste 99 % fraktil er mindre end eller lig med grænseværdien.

Minimumskrav til præsentation af beregningsresultater:

Udskrift af inddata og OML-beregningsresultater med markering af virksomhedens skel. Grafisk fremstilling fra OML (kort over maksimale månedlige 99 % fraktiler), med angivelse af virksomhedens skel og kilderne.

Kontrol af lugtkravet skal gentages, når tilsynsmyndigheden finder det påkrævet. Hvis grænseværdien for lugt er overholdt, kan der kun kræves én årlig måling og beregning. Udgifterne afholdes af virksomheden.

E. Støj

Støjgrænser

E1 Driften af virksomheden må ikke medføre, at virksomhedens samlede bidrag til støjbelastningen i naboområderne overstiger nedenstående støjgrænser. De angivne værdier for støjbelastningen er de ækvivalente, korrigerede lyd niveauer i dB(A).

1. Boligområder for åben og lav boligbebyggelse
2. Ved boliger i det åbne land

	Kl.	Reference-tidsrum (timer)	1 dB(A)	2 dB(A)
Mandag-fredag	06-18	8	45	55
Lørdag	06-14	7	45	55
Lørdag	14-18	4	40	45
Søn- & helligdage	06-18	8	40	45
Alle dage	18-22	1	40	45
Alle dage	22-06	0,5	35	40
Maksimalværdi	22-06	-	50	55

Områderne fremgår af Bilag D.

Støjgrænsen skal overholdes ved alle positioner i det betragtede område i 1½ m højde over terræn, herunder også i skel. Ved enkeltliggende boliger i det åbne land dog kun på udendørs opholdsarealer ved boligen. For bygninger med mere end én etage skal støjgrænsen endvidere overholdes ved det mest støjbelastede punkt på vinduer, der kan åbnes, og altaner på bygningsfacaden samt på evt. tagterrasser.

Lavfrekvent støj og infralyd

Driften af virksomheden må ikke medføre, at virksomhedens samlede bidrag til lavfrekvent støj eller infralyd i naboområderne overstiger nedenstående støjgrænser indendørs i bygninger. Støjgrænsen gælder for ækvivalentniveauet over et måletidsrum på 10 minutter, hvor støjen er kraftigst.

Anvendelse	Tidspunkt	A-vægtet lydtrykniveau (10-160Hz), dB	G-vægtet infralydniveau dB
Beboelsesrum og lign.	kl. 06-18	25	85
	kl. 18-06	20	85
Kontorer og lign. støjfølsomme rum	Hele døgnet	30	85
Øvrige rum i virksomheder	Hele døgnet	35	90

Vibrationer

Vibrationer fra virksomheden må ikke overstige nedenstående støjgrænser i naboområderne.

Anvendelse	KB-vægtet accelerationsniveau, L_{iw} i dB
Boliger i boligområder (hele døgnet), Boliger i blandet bolig/erhvervsområde kl. 18-6 Børneinstitutioner og lignende	75
Boliger i blandet bolig/erhvervsområde kl. 6-18 Kontorer, undervisningslokaler o.l.	80
Erhvervsbebyggelse	85

Kontrol af støj, infralyd og vibrationer

Tilsynsmyndigheden kan bestemme, at virksomheden skal dokumentere, at vilkåret for støj, infralyd og vibrationer, jf. vilkår E1, er overholdt.

Dokumentationen skal senest 3 måneder efter, at kravet er fremsat, tilsendes tilsynsmyndigheden sammen med oplysninger om driftsforholdene under målingen.

Krav til målinger

Virksomhedens støj, infralyd og vibrationer skal dokumenteres ved måling og beregning efter gældende vejledninger fra Miljøstyrelsen, p.t. nr. 6/1984 om Måling af ekstern støj og nr. 5/1993 om Beregning af ekstern støj fra virksomheder samt orientering fra Miljøstyrelsen nr. 9/1997 om Lavfrekvent støj, infralyd og vibrationer i eksternt miljø.

Måling skal foretages, når virksomheden er i **fuld drift**, med mindre der er truffet anden aftale med tilsynsmyndigheden.

Måling af maksimalværdi skal foretages ved mindst 5 forekomster af den driftstilstand, der giver anledning til maksimalværdien, med mindre der er truffet anden aftale med tilsynsmyndigheden.

Målingerne/beregningerne skal udføres og rapporteres som "Miljømåling – ekstern støj" af en enhed, som er optaget på Miljøstyrelsens liste over godkendte laboratorier.

Støj-, infralyd- og vibrationsdokumentationen skal gentages, når tilsynsmyndigheden finder det påkrævet. Hvis støj-, infralyd- og vibrationsgrænserne er overholdt, kan der højst kræves én årlig bestemmelse. Udgifterne hertil afholdes af virksomheden.

Definition på overholdte støj-, infralyd- og vibrationsgrænser

E2 Støjgrænsen anses for overholdt, hvis målte eller beregnede værdier fratrukket den udvidede usikkerhed er mindre end eller lig med støjgrænserne. Målingernes og beregningernes samlede ubestemthed fastsættes i overensstemmelse med Miljøstyrelsens anvisninger.

Grænserne for lavfrekvent støj, infralyd og vibrationer anses for overholdt, hvis de målte værdier er mindre end eller lig med de fastsatte grænser, jf. vilkår E1.

F. Affald

Bortskaffelse af affald

F1 Maksimale affaldsmængder

Følgende affaldstyper må maksimalt oplagres i de anførte mængder:

Affaldstype	EAK-kode	Mængde (tons/år)	Max. oplag (tons)
Strøelse og gødning Fra dyretransport	02 01 06	Ca. 80	1 container
Vand fra vask af biler, gødningsrester fra opstaldning	02 01 01	Ca. 7.500	Ca. 280 m ³
Blod, tarmindehold og mavetarmsæt til biogas (kategori 2 og 3)	02 01 03	Ca. 8.500	120 m ³
Slagteaffald til DAKA (kategori 1)	02 01 03	Ca. 550	1 container
Slagteribiprodukter minkfoderprodukt ion (kategori 2)		Ca. 950	20 tons
Slagteribiprodukter Humankonsum eller dyrefoderprodukti on (kategori 3)	02 01 03	Ca. 2.500	100 tons
Metalaffald	16 01 17		1 container (40 fods)
Andet fast brændbart)	20 01 99	16	8 tons
Spildolie	13 02 05		0,6 tons
Pap og papir	15 01 01		0,1 tons
Plast	15 01 02		0,1 tons

F2 Containere til opbevaring af affald og biprodukter, herunder svinebørster, skal placeres på tæt fast belægning. Der må ikke være mulighed for afløb til regnvandssystemet. Spild skal kunne opsamles.

F3 Virksomhedens affald skal håndteres og bortskaffes i overensstemmelse med kommunens affaldsregulativ/anvisninger.

F4 Hvis olieaffald og andet farligt affald ikke afleveres til genanvendelse, skal kopi af dispensationen indsendes til tilsynsmyndigheden på forlangende.

G. Jord og grundvand

G1 Virksomheden skal sikre, at områder med tæt belægning er i god vedligeholdelsestand, dvs. at belægningen skal fremstå uden revner og

skader, og at fugerne er hele og vedhæftende. Utætheder skal udbedres så hurtigt som muligt efter, at de er konstateret.

G2 Følgende tanke skal tæthedskontrolleres mindst 1 gang hvert 10. år, første gang i 2020:

- Biomaterialetanken
- Spildevandstanke

Resultatet af kontrollen skal fensesendes til tilsynsmyndigheden senest 1 måned efter kontrollens udførelse. Kontrol skal ske i overensstemmelse med de til enhver tid gældende regler for kontrol af beholdere til opbevaring af flydende husdyrgødning og ensilagesaft, pt. bkg. 1322 af 14. december 2012.

H. Indberetning/rapportering

Eftersyn af indretning

H1 Der skal foretages følgende eftersyn:

- 1. gang årligt inden 1. maj foretages visuel kontrol af belægninger af beton og asfalt indendørs og udendørs.

Hvis der konstateres revner eller andre mangler ved belægningen, skal udbedring herefter ske senest 1 måned efter tidspunktet for den visuelle kontrol. For større vedligeholdelsesarbejder kan fristen forlænges efter aftale med tilsynsmyndigheden.

Der skal føres journal over de udførte eftersyn, hvor dato og reparationer registreres. For så vidt angår belægninger, skal journalen indeholde oplysning om eftersyn for hvert område/bygning.

H2 Der skal føres journal over eftersyn af kedelanlæg med dato for eftersyn, reparationer og udskiftninger samt oplysninger om eventuelt forekommende driftsforstyrrelser.

Forbrug af råvarer og hjælpestoffer

H3 Der skal føres journal over:

- 1) Slagtet mængde på dagsbasis og årsbasis opgjort som antal slagtede dyr og den tilsvarende slagtemængde i antal kg.
- 2) Forbrug af kemikalier fordelt på:
 - Rengøring af slagteriet
 - Brændstof (diesel) til trucks
 - Kølemidler
- 3) Producerede affaldsmængder fordelt på:
 - Slagteriaffald
 - Biogasmateriale
 - Restaffald til forbrænding
 - Pap og papir
 - Plast
 - Farligt affald

- 4) Forbrug af LPG gas (samlet forbrug) samt forbrug af vand og energi pr. slagtet enhed.

Opbevaring af journaler

- H4 Journalerne skal være tilgængelige for og på forlangende indberettes til tilsynsmyndigheden.
Journalerne skal opbevares på virksomheden i mindst 3 år.

Indberetning

Årlig indberetning

- H5 Én gang om året skal virksomheden sende en opgørelse til tilsynsmyndigheden med de i vilkår H1 og H3 journalførte oplysninger for det forudgående kalenderår samt redegørelse for iht. vilkår B5.

Rapporten skal være tilsynsmyndigheden i hænde inden 1. april. Første afrapportering er pr. 1. april 2017.

- H6 Én gang om året skal virksomheden gennemgå forudsætningerne i deres støjrapport. Resultatet skal fremsendes til Miljøstyrelsen. Første indberetning er den 1. april 2017.
- H7 Der skal føres journal over eftersyn af kulfilteret, med dato for eftersyn, reparationer og udskiftninger samt oplysninger om eventuelt forekommende driftsforstyrrelser.

I. Driftsforstyrrelser og uheld

- I1 Produkter med indhold af natriumhypoklorit skal opbevares adskilt fra syreholdige produkter, således at sammenblanding i tilfælde af lækage ikke er muligt.

J. Ophør

- J1 Ved helt eller delvist ophør af driften skal tilsynsmyndigheden orienteres og virksomheden skal træffe de nødvendige foranstaltninger for at imødegå fremtidig forurening af jord og grundvand og for at bringe stedet tilbage i en miljømæssig tilfredsstillende tilstand.

Virksomheden skal senest 4 uger efter helt eller delvist driftsophør anmelde dette til tilsynsmyndigheden med et oplæg til vurderingen efter § 38k, stk. 1 i lov om forurenede jord².

² P.t. bekendtgørelse LBK nr. 434 af 13. maj 2016.

3. VURDERING OG BEMÆRKNINGER

3.1 Begrundelse for afgørelse

Miljøstyrelsen vurderer, at det godkendte indebærer, at:

1. energi- og råvareforbruget udnyttes mest effektivt,
2. mulighederne for at substituere særlige skadelige stoffer med mindre skadelige eller betænkelige stoffer er udnyttet i det omfang, det er muligt,
3. produktionsprocesserne er optimeret i det omfang, det er muligt,
4. der er, i det omfang forurening ikke kan undgås, anvendt bedst tilgængelig rensningsteknik, og
5. der er truffet de nødvendige foranstaltninger med henblik på at forebygge uheld og begrænse konsekvenserne heraf.

Virksomheden vil kunne overholde de gældende støjvilkår. Udvidelsen indebærer etablering af en ny skorsten, som vil sikre overholdelse af luftforurening og lugt.

Spildevandet vil blive ledt til kommunalt rensning, og Holstebro Kommune er myndighed herfor.

Det vurderes, at det ansøgte kan etableres og drives uden, at det indebærer en forringelse af naturtyper og levesteder for i de nærliggende naturbeskyttelsesområder.

3.2 Miljøteknisk vurdering

Planforhold og beliggenhed

Virksomheden søgte i 2014 om miljøgodkendelse til fuld udnyttelse af deres produktionsapparat. I den forbindelse blev det klart, at der skulle laves flere foranstaltninger for at kunne overholde grænseværdierne for støj og lugt. Derfor valgte Holstebro Kommune, at udarbejde en lokalplan for området. Lokalplan nr. 1118 er blevet meddelt den 21. juni 2016. Ifølge lokalplanen er virksomheden placeret i et område der er udlagt til erhverv. Omkring virksomheden er der flere boliger der er beliggende i det åbne land, samt Sevel by.

Virksomheden er beliggende i et område med almindelig drikkevandsinteresser.

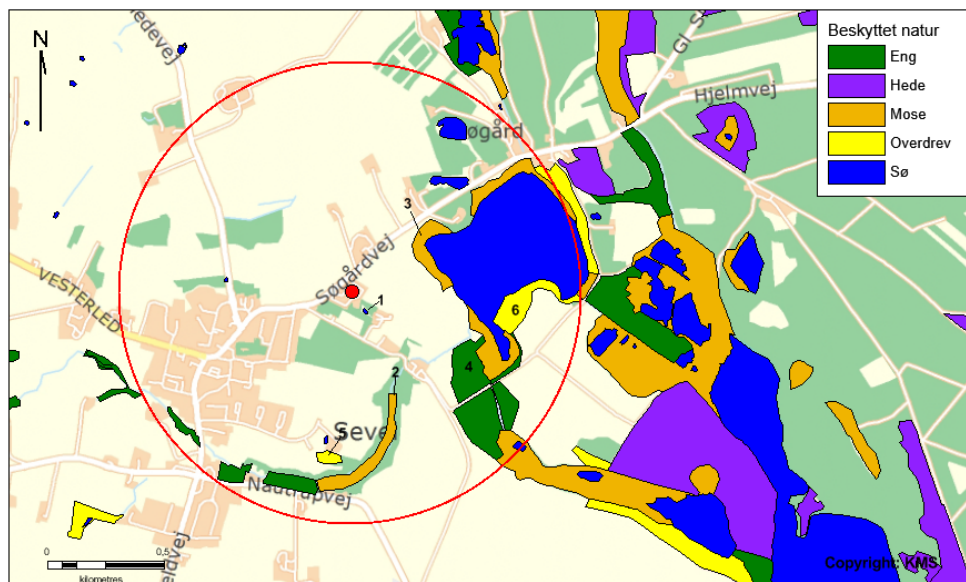
Habitatdirektivet

Sevel Slagteri A/S er beliggende ca. 300 meter vest for Natura 2000-område nr. 41 Hjelm Hede, Flyndersø og Stubbergård Sø (Habitatområde H41 og Fuglebeskyttelsesområde F29). Natura 2000-området er et varieret, naturligt næringsfattigt naturområde med oprindelig natur i form af højmoser, kildevæld og egekrat i vekselvirkning med kulturlandskabselementer med lang kontinuitet som græssede sure overdrev og rigkær. De store søer i området udgør vigtige fourageringsområder for mange fuglearter samt damflagermus. Odder har ligeledes vigtige levesteder i området.

Naturbeskyttelsesinteresser

Indenfor 1.000 meter fra virksomhedens anlæg ligger flere områder beskyttet af naturbeskyttelseslovens § 3. Disse fremgår af figur 1 (Den røde cirkel angiver en radius på 1.000 m omkring virksomhedens anlæg). Den røde prik angiver virksomhedens beliggenhed). Af disse er flere sårbare overfor kvælstofdepositioner (overdrev syd for Hellesø (nr. 6) og overdrev 710 meter syd for virksomheden (nr.

5)). De beskyttede moser omkring Helle Sø kan også være følsomme overfor kvælstofdepositioner. Der findes dog ikke besigtigelsesdata for moserne, og det er derfor usikkert, hvad tålegrænsen for moserne er.



Figur 1: Beskyttet natur omkring virksomheden med angivelse af beskyttede naturområder, hvortil der er beregnet deposition.

Depositioner af kvælstof og svovl

Kvælstof:

Depositionen af kvælstof er beregnet til at være i størrelsesordenen 0,0008 – 0,004 kg N/ha/år, afhængig af hvilken afstand og retning fra virksomheden naturarealer befinder sig. Bidraget kommer fra opstaldning af slagtedyrl for slagting og emissioner fra 1 svidovnl og 2 mindre fyringsanlæg på virksomheden. Baggrundsbelastning i Holstebro Kommune lå i 2012 gennemsnitligt på 15,8 kg N/ha/år.

Det vurderes på baggrund af ovenstående, at baggrundbelastningen i sig selv overskrider tålegrænsen for både habitatnaturtyperne elle- og askeskov, skovbevokset tørvemose og surt overdrev og for de beskyttede naturtyper overdrev og evt. for de beskyttede moser afhængig af den enkelte moses næringsstoffølsomhed.

Bidraget fra emissionerne fra Sevel Slakteri A/S udgør en bagatelagtig grad af belastning på naturområderne i forhold til baggrundbelastningen, og virksomhedens bidrag vurderes på denne baggrund ikke at påvirke habitatnaturtyperne på udpegnings-grundlaget væsentligt eller at ændre på tilstanden af beskyttet natur.

Samtidig vurderes det, at de beregnede depositioner ikke påvirker Hellesø's muligheder for at opnå god økologisk tilstand.

Svovl:

Forsuring med svovl kan resultere i nitratudvaskning til grundvand, skovdød på grund af næringsmangel samt så høje aluminiumkoncentrationer i søer og vandløb, at de bliver giftige for fisk, samt tilbagegang eller udryddelse af surhedsfølsomme plantearter.

Hverken i naturplanen eller i basisanalysen for Natura 2000-område nr. 41 er forsurening nævnt som en trussel. I stedet er luftbåren deposition af kvælstof en af de væsentligste trusler for habitatnaturtyperne i nærheden af anlægget

På denne baggrund vurderes det samlet, at naturområderne omkring anlægget ikke bliver påvirket af virksomhedens emissioner af forsurende stoffer.

Bilag IV arter

Følgende arter på habitatdirektivets bilag IV kan have raste- og ynglesteder omkring virksomheden; Damflagermus, vandflagermus, brun flagermus, syd flagermus, troldflagermus, småflagermus, odde, markfirben, stor vandsalamander, løgfrø, strandtudse og spidssnudet frø.

Flagermus benytter ofte hulheder i træer eller huse som opholdssted om dagen og under vinterdvalen. Føden består af insekter, som fanges i luften nær vådområder, marker, skove og levende hegn. De enkelte arter af flagermus har forskellige præferencer mht. fødesøgningsområde og sommer- og vinterophold.

Odde er tilknyttet vandløb og søer, hvor de søger føde. Opsplitning af bestande og levesteder, forstyrrelser fra friluftsliv og anlægsarbejder samt ødelæggelse og forringelse af yngle- og rasteområder kan true odderen.

Markfirben lever især på solbeskinnede skrånninger med veldrænet jord og lav vegetation, som kan være potentielle yngle- eller rasteområder.

Spidssnudet frø yngler i mange slags vådområder lige fra ganske små vandhuller til bredden af store søer, og fra helt overskyggede ellesumpe til fuldstændig lysåbne vandhuller. Den største ynglesucces opnår arten i vandhuller uden fisk (fjender). Dette kan ofte være vandhuller, der tørrer ud i perioder. Spidssnudet frø er i høj grad afhængig af, at der nær ynglestederne findes gode levesteder på land. De bedste forhold er enge og moser, hvor unge individer kan finde deres føde.

Stor vandsalamander lever på land en stor del af året, mest i skove og haver. Arten foretrækker at leve i rene vandhuller mellem 50 m² og 2.500 m², men kan forekomme i vandhuller der er over 1 hektar store. Den kan være ret almindelig i vandhuller midt ude på dyrkede marker, især dem, hvor kvæget vandes. Den findes sjældent i vandhuller med surt vand. Er der fisk i vandhullet, eller bruges det til at opdrætte ænder i, yngler den sjældent.

Grøn kølleguldsmed forekommer udbredt i Storå og Karup Å, men vil ikke blive negativt påvirket af projektet.

Vandranke vokser nær Felsted Kog og i Husby Sø, men i meget stor afstand fra ejendommen.

I Holstebro Kommune forekommer Gul stenbræk, Kommune rummer mindst 3 paludella-væld, hvor arten kan tænkes at forekomme, men den er trods eftersøgninger ikke fundet her i nyere tid.

Det vurderes således, at alle arterne kan være tilstede indenfor 1.000 meter fra anlægget/virksomheden. Der er dog ingen registreringer af arterne nær virksomheden, men det kan ikke udelukkes, at én eller flere arter kan raste eller yngle i området omkring virksomheden.

Da det vurderes, at der ikke sker en tilstandsændring af naturområderne omkring virksomheden vurderes det ligeledes, at driften af virksomheden ikke påvirker arterne på habitatdirektivets bilag IV.

Samlet konklusion

På baggrund af:

- beregninger af emissionerne fra anlægget og afstanden imellem anlægget til beskyttet natur og habitatnaturtyper på udpegningsgrundlaget for habitatområdet og deraf følgende begrænsede beregnede depositioner på naturområderne

og

- den samlede påvirkning fra anlægget ved udvidelsen af produktionen, inklusiv de eksisterende aktiviteter og de kumulative effekter fra anden tilsvarende virksomhed i området,

kan det ud fra objektive kriterier afvises, at der sker en væsentlig påvirkning af udpegningsgrundlaget for habitatdirektivet eller en tilstandsændring af beskyttet natur omkring anlægget. Det vurderes ligeledes på baggrund af ovenstående, at yngle- og rastesteder for arter på habitatdirektivets bilag VI ikke påvirkes og at arternes økologiske funktionalitet derfor opretholdes.

Der vurderes derfor samlet, at der ikke skal foretages en nærmere naturkonsekvensvurdering.

A. Generelle forhold

Nedenstående er en begrundelse for de stillede vilkår

Vilkår A1

Vilkåret er en følge af § 32 i godkendelsesbekendtgørelsen. Miljøstyrelsen vurderer, at med tiltagene omkring opsætning af den nye skorsten, er denne godkendelse taget i brug.

Vilkår A2

Godkendelsen skal være tilgængelig på virksomheden og relevant driftspersonalet skal være orienteret om godkendelsens indhold og vilkår, således at det sikres, at ansvarlige for driften er bekendte med virksomhedens miljøgodkendelse og sikrer at denne overholdes til enhver tid.

Vilkår A3

Der fastsættes vilkår om, at tilsynsmyndigheden skal orienteres, hvis der sker ejerskifte af virksomheden eller udskiftning af driftsherren. Dette er blandt andet for at fastlægge, om ejerskiftet eller udskiftning af driftsherren involverer personer eller selskaber, der er registreret af Miljøstyrelsen, jf. miljøbeskyttelseslovens § 40a og b. Hvis dette er tilfældet, kan tilsynsmyndigheden tilbagekalde godkendelsen eller fastsætte særlige vilkår, jf. miljøbeskyttelseslovens § 41d.

Baggrunden for at stille vilkår om, at virksomheden skal orientere tilsynsmyndigheden ved indstilling af driften i mere end 6 måneder skyldes, at det kan have betydning for planlægning af tilsyn og opkrævning af gebyrer.

Vilkår A4

Vilkår A4 er fastsat med udgangspunkt i godkendelsesbekendtgørelsens vilkårs katalog, § 21, stk. 1 nr. 6.

B. Indretning og drift

Vilkår B1 og B2

Der er fastsat vilkår om tilladt driftstid for at sikre at godkendelsen tydeligt definerer hvad virksomheden har godkendelse til. Vilkåret præcisere om der vil være tale om en udvidelse af driftstiden, som vil udløser godkendelsespligt.

Virksomheden har i ansøgning om miljøgodkendelse, ansøgt om at kunne slagte på 10 lørdage/helligdage om året i tidsrummet kl. 06-14. Miljøstyrelsen har med godkendelsen ikke efterkommet denne ansøgning, men meddelt tilladelse til at 10 lørdage om året hvor der kan slagtes. Det er ikke givet tilladelse til de ansøgte slagtedage om søndagen, idet støjgrænserne er skrapere på søndage, og produktion på søndage således ikke er muligt.

Der er i vilkår B2 tydeliggjort hvilke aktiviteter, der er tilladt i de forskellige tidsrum. Dog skal de forudsætninger der ligger til grunde for "Miljømåling - Ekstern støj af 16. marts 2016" til enhver tid overholdes.

I henhold til støjvejledningen er det muligt at ændre grænse mellem nat og dag med en time. Virksomheden skal dog overholde grænseværdierne for støj indenfor det mest støjbelastende tidsrum på 8 timer. Dermed vil virksomheden opnå mere lempelige støjgrænser i tidsrummet kl. 06-07. Det er nødvendigt, at få grisene ind mellem kl. 06-07, da grisene skal gå et stykke tid i stalden for at falde til ro, inden de skal slagtes, da der ellers kan komme en dårlig smag i kødet, pga. stress. Miljøstyrelsen har vurderet at ved at ændre dagsperioden til kl. 06, er det muligt for slagteriet at overholde støjgrænserne også i den time.

Der er i støjrapporten beskrevet følgende antal af køretøjer/operationer for hverdage dag/aften/nat:

Lastbiler	Hverdage	lørdage	Søndage
Indlevering (v. C)	15/1/1 stk.	2/1/0 stk.	2/0/1 stk.
Udlevering (v. A)	6/1/0(1)* stk.	4/1/1 stk.	5/1/0 stk.
Udlevering (v. B)	2/0/0 stk.	0/0/0 stk.	0/0/0 stk.
Slamsuger	3/0/0 stk.	0/0/0 stk.	0/0/0 stk.
Afhentning af affald	1/0/0 stk.	0/0/0 stk.	0/0/0 stk.

* Udlevering v. A kan forekomme indtil 1 gang indenfor referencetidsrummet om natten, men ikke indenfor samme referencetidsrum hvori der forekommer indlevering til C. Indlevering til C er mere støjende end udlevering og er derfor benyttet i beregningerne.

Vilkår B3

Der er tale om et driftsvilkår, som skal være med til at sikre, at lastbilerne bliver tørskrabt, således at virksomheden minimere vandforbruget i forbindelse med vask af lastbilerne.

Lastbiler, der holder i tomgang på slagteriet, vil medføre en væsentlig støjgene for naboerne til slagteriet. Derfor er der stillet vilkår om, at virksomheden ved hjælp af skiltning og instruktioner skal minimere støjen i forbindelse med lastbiler, der holder i tomgang på slagteriets grund.

For at minimere den diffuse lugt fra slagteriet, er der stillet vilkår om, at døre og vinduer skal være lukket i forbindelse med driften.

Der er stillet vilkår om, at chaufførerne så vidt muligt skal sørge for at kølekompressoren på lastbilerne er slukket, når lastbilen opholder sig på virksomhedens areal. Der er i støjrapporten regnet med, at kølekompressorerne kan være tændt i halvdelen af dagsperioden, men de er ikke medregnet i aften- eller natperioden.

Vilkår B4

For at sikre, at slagteriet til enhver tid, har den mest effektive reduktion af emissioner fra slagteriet, er der stillet vilkår om, at emissionsbegrænsende udstyr ikke må tages ud af drift, uden at Miljøstyrelsen er blevet informeret.

Vilkår B5

Idet der til rengøring anvendes natriumhypoklorit, som er et stof på Miljøstyrelsens liste over uønskede stoffer, er der stillet vilkår om at der løbende skal arbejdes med substitution, udfasning eller reduktion af brugen.

Vilkår B6

Virksomheden har den 11. januar 2017 fremsendt en rapport over anvendelse af køleanlæg på lastbilerne om aften, natten og i weekenden. I det fremsendt er der ikke medtaget køleanlæg på lastbilerne i natperioden.

Idet køleanlæg på lastbiler er en væsentlig betydende støjkilde overfor omgivelserne, har Miljøstyrelsen valgt, at sætte vilkår om, at der ikke må være tændt for køleanlægget på lastbilerne i natperioden.

Vilkår B7 og B8

Dette vilkår fastsætter krav til opbevaring af kemikalier/rengøringsmidler/gasolie og rengøringsmidler.

Virksomheden har 3 gasolietanke på 2 x 1.200 liter og en på 1.800 liter. Alle 3 tanke er sikret mod påkørsel. De overjordiske olietanke er direkte omfattet af olietankbekendtgørelsen og skal overholde vilkårene for overjordiske tanke < 6.000 liter i bkg. Om indretning, etablering og drift af olietanke, rørsystemer og pipelines (bkg. Nr. 1611 af 10/12/2015) eller den til enhver tid gældende olietankbekendtgørelse.

C. Luftforurening

Vilkår C1

Diffuse udslip af støv er ikke omfattet af gældende Luftvejledning. For at undgå væsentlige gener fra diffuse udslip af støv, er der stillet vilkår om at disse udslip skal begrænses. I naboernes klage over miljøgodkendelsen, står der at underlaget på p-pladsen er i et løst materiale, som i tørre perioder afgiver meget støv. I henhold til vilkår C1, må virksomheden ikke give anledning til væsentlige diffuse støvgener udenfor virksomhedens område. I de tilfælde hvor det er en tør periode, skal virksomheden ved vandig af pladsen, sikre at de omkringliggende boliger ikke bliver generet af støvgener.

Vilkår C2, C3

Virksomhedens vilkår til luft bygger på Luftvejledningen og udformes som en kombination af emissionsgrænse, afkasthøjder og B-værdi (maksimale

grænseværdier i omgivelser).

Det fremgår af godkendelsesbekendtgørelsen, at der skal fastsættes emissionsgrænseværdier, maksimal luftmængde og afksthøjde for hvert afkast, hvor der udledes forurenede stoffer til luften. Dette gøres for, at vilkåret skal blive entydigt.

Vilkåret omfatter alle virksomhedens afkast (både bestående og nyt som etableres i forbindelse med denne godkendelse).

Fyringsanlæg, svideovn

På virksomheden er der installeret to mindre gasoliefyrede fyringsanlæg. Fyringsanlæggene har en indfyret effekt på hhv. 190 kW og 130 kW.

Der er i dette tilfælde tale om mindre kedler, så det vurderes, at de vil kunne overholde emissionsgrænser.

I forbindelse med denne godkendelse bliver afkastene fra svideovnen og skoldekaret samlet i et fælles 20 meter højt afkast. Virksomheden har i det fremsendte ansøgningsmateriale dokumenteret, at der skal etableres en 20 meter høj skorsten, for at virksomheden kan overholde grænseværdierne for lugt

I naboernes klage, er der skrevet, at den nye skorsten kan betragtes som ny bebyggelse, som dermed vil medføre, at virksomheden skal opføre en 3 meter høj støjvæg, som beskrevet i §§ 5 Og 8 i lokalplan nr. 1118.

Miljøstyrelsen vurderer, at en skorsten ikke er ny bebyggelse, og ikke giver anledning til at virksomheden giver anledning til mere lys eller støj af den grund. Skorsten vil blive etableret med det ene formål at give naboerne færre lugtgener fra slagteriet, hvilket er et af de punkter, der bliver påpeget i indsigelsen mod miljøgodkendelsen.

Der er i forbindelse med ansøgningsmaterialet ikke fremsendt emissionsmålinger, men i forbindelse med opsætning af den nye skorsten, skal der udføres emissionsmålinger.

Vilkår C4

Der er fastsat immissionsgrænser for NO_x og partikler i henhold til luftvejledningen. Det vurderes, ud fra OML- beregningerne at grænseværdierne kan overholdes.

Der er fastsat immissionsgrænser for SO₂, da der anvendes gasolie til de 2 mindre kedelanlæg. Der er sammen med ansøgningsmaterialet fremsendt OML beregninger, der viser, at virksomheden kan overholde immissionsgrænserne.

Vilkår C5

Dette vilkår giver Miljøstyrelsen mulighed for at kræve dokumentation for, at vilkår C3 og C4 er overholdt.

D. Lugt

Vilkår D1

Virksomhedens lugtgrænse bygger på retningslinjerne i Miljøstyrelsens vejledning nr. 4/1985 om begrænsning af lugtgener fra virksomheder.

Vilkår D2

Virksomheden har i det fremsendte ansøgningsmateriale dokumenteret, at der skal etableres en 20 meter høj skorsten, for at virksomheden kan overholde grænseværdierne for lugt jf. vilkår D1. Miljøstyrelsen har valgt, at give virksomheden en frist på 4 måneder efter der er meddelt miljøgodkendelse, til at få opsat skorsten. Dette skyldes, at Holstebro Kommune den 21. juni 2016 har meddelt lokalplan for området, dette er nødvendigt for at få det planmæssige omkring skorsten i orden. Derefter skal virksomheden så have bestilt skorsten hjem og få den monteret. I den nye skorsten samles afkastene fra skoldekaret og svideovnen.

Vilkår D3

Diffuse udslip af lugt skal ikke rummes indenfor de fastsatte lugtgrænseværdier. Da de diffuse udslip er svære at måle, er der stillet supplerende vilkår om, at disse udslip skal begrænses. Kilder til diffus lugt på slagteriet er:

- Indlæsning af søer
- Udendørs containere til affald, der afhændes til DAKA
- Afhentning af affald til biogasproduktion
- Åbne vinduer og porte

Slagteriet skal så vidt muligt reducere de diffuse gener fra slagteriet. Dette kan gøres ved, at udendørs containere er lukkede og bliver tømt jævnlige. fortrængningsluften fra afhentning af affald til biogas bliver ledt gennem virksomhedens kulfilter samt at vinduer, dør og porte er lukkede.

Vilkår D4

Da virksomheden har biprodukter, som tit har en tendens til diffus lugt, der kan være til stor gene for virksomhedens omgivelser, er der sat vilkår om, at en medarbejder dagligt, når der er drift, skal kontrollere, at der ikke er lugtgener fra biomaterialetanken. Det vil være hensigtsmæssigt, at kontrollen sker på forskellige tidspunkter, og ved forskellige forhold.

Vilkår D5 + D6

Der er stillet vilkår om, at lugtende affald og biprodukter, herunder svinebørster, skal opbevares og transporteres i lukkede containere. Dette for at reducere de diffuse lugtgener fra slagteriet. Af hensyn til den diffuse lugt fra affaldsprodukterne, er der stillet vilkår om, at affald skal afhentes regelmæssigt.

Vilkår D7

Der er stillet vilkår om, at når den nye skorsten er etableret, skal der laves målinger af lugtemissionen. Dette for at sikre, at de beregninger der er lavet for skorstens højde også er korrekte.

E. Støj

Vilkår E1

Der er med godkendelsen fastsat støjgrænser for områderne beliggende i nærheden af virksomheden.

Støjgrænserne er fastsat med udgangspunkt i Miljøstyrelsens vejledning nr. 5/1984 om ekstern støj fra virksomheder og Miljøstyrelsens orientering nr. 9/1997 om lavfrekvent støj, infralyd og vibrationer i eksternt miljø.

Der er fastsat definition på dag /aften og nat- perioder, og der er fastsat maksimal natstøjgrænser for områder, som indeholder boliger.

Miljøstyrelsen har fastsat vilkår om, at dagperioden kan begynde kl. 06 i stedet for kl. 07 idet slagteriets drift kræver, at der startes tidligere om morgenen.

Virksomheden har fremsendt en støjrapport, Miljømåling - Ekstern støj af 16. marts 2016 samt et supplement til støjrapporten dateret den 9. januar 2017, der sandsynliggøre, at støjgrænserne kan overholdes for det ansøgte projekt. Det samlede grundlag for støj kan ses i bilag A. Beregningerne er baseret på estimerede kildestyrker for støj kilderne og estimeret kørselsomfang.

Der er anvendt følgende referencepunkter i støjmålingerne:

BP1: Søgårdvej 15
BP2: Stubbergårdvej 3
BP3: Stubbergårdvej 1
BP4: Stubbergårdvej 2

Der er i forbindelse med aktivitet omtalt i støjrapporten som "affald" medtaget et bidrag på 5 dB(A) i referencepunkt BP1, da der vil kunne være hørbare toner fra anlægget. Anlægget "affald" er et anlæg, som neddeler tarmsættene fra slagtingen. Anlægget er placeret inde i en bygning og har udløb til nogle tanke, der ligger umiddelbart ved siden af bygningen. Anlægget er placeret nord for fabriksbygningerne.

Der er i forbindelse med klager over miljøgodkendelsen påpeget, at der er meget støj i forbindelse med aflæsning af søerne, samt støj fra søerne om natten i forbindelse med at de eventuelt står i stalden til næste dag. Bidraget fra dette er medtaget i støjrapporten, som viser, at slagteriet kan overholde de vejledende støjgrænser.

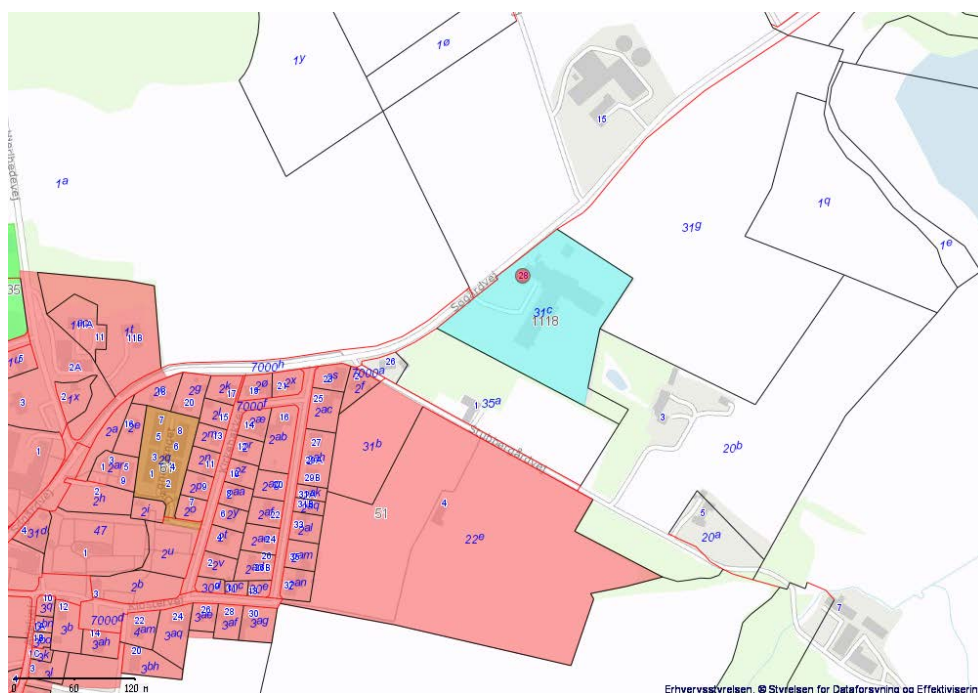
Der er i forbindelse med udvidelsen af slagteriet meddelt lokalplan nr. 1118 juni 2016 for området, således at slagteriet er placeret i et erhvervsområde.

Miljøstyrelsen har for de omkringliggende boliger, der er placeret i det åbne land, fastsat støjgrænser svarende til områdetype 3. Dette er i overensstemmelse med Miljøstyrelsens vejledning nr. 5/1984 om ekstern støj fra virksomheder og afgørelse fra Natur og Miljøklagenævnet fra den 4. november 2016. Klagenævnet har i den pågældende afgørelse stadfæstet, at der i forbindelse med erhvervsområder, hvor der ligger boliger i det åbne land, kan anvendes områdetype 3³. Miljøstyrelsen har vurderet, at forholdene for at fastsætte støjgrænser svarende til område 3 i denne sag, er sammenlignelige med forholdene i klagenævnsafgørelsen. Ved fastsættelse af støjgrænser er det udgangspunktet, at det er de planlægningsmæssige områdetyper, som disse er fastlagt ved lokalplan eller lignende, der er bestemmende for, hvilke områdetype et givent område skal henføres til. Dette udgangspunkt kan fraviges, såfremt områdets faktiske anvendelse ikke svarer til den planlægningsmæssige fastlæggelse. I så fald kan den faktiske anvendelse være bestemmende for fastsættelse af områdetypen og

3

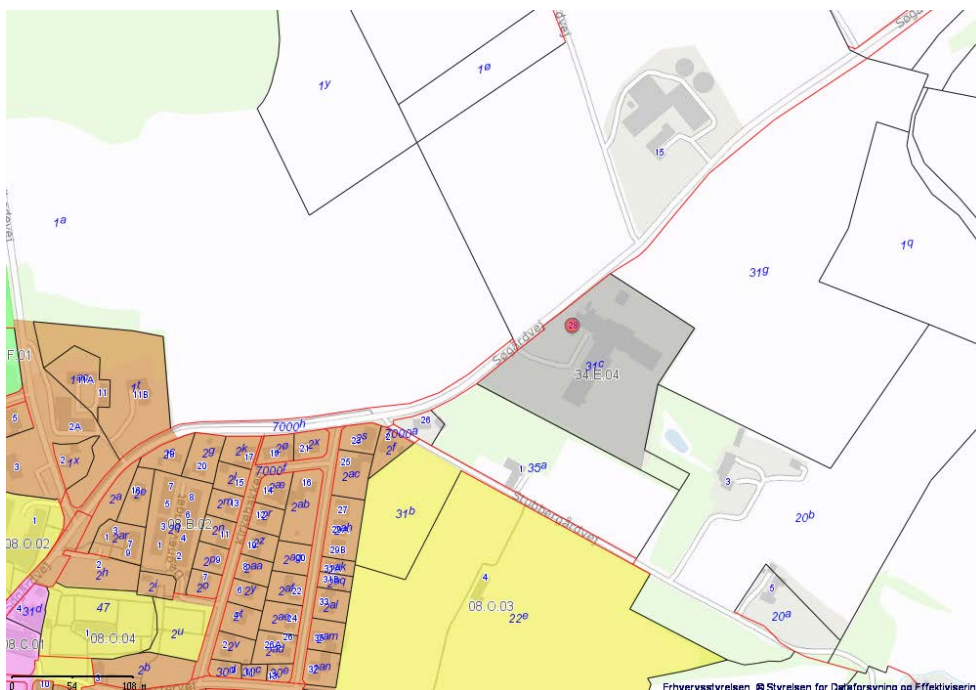
Afgørelse i sag om miljøgodkendelse til ændring i driftstid, miljøgodkendelse af forskellige anlæg samt miljøgodkendelse til produktionsudvidelse, Natur- og miljøklagenævnet afgørelse af 4. november 2016 J.nr.: NMK-10-00865, NMK-10-00990, NMK-10-01078

støjgrænserne. Ejendommene beliggende Stubbergårdvej 1 og 3 er beliggende i åbent land. Det fremgår af støjvejledningen, at der ikke er fastsat vejledende støjgrænser for områder i det åbne land, og at der ved fastsættelse af støjgrænserne skal foretages en konkret vurdering for det enkelte område. Udgangspunktet for den konkrete vurdering er, at grænseværdier svarende til områder for blandet bolig- og erhverv (områdetype 3) bør anvendes. Det er Miljøstyrelsens vurdering, at de enkelte bolig i det åbne land er placeret fritliggende i det åbne land og ikke fremstår som del af et boligområde. Miljøstyrelsen vurderer derfor, at ejendommene er omfattet af støjgrænser for områdetype 3.



Af kortet fremgår slagteriets placering i lokalplanområde 1118 udlagt til erhvervsområde.

Det fremgår, at Søgårdvej 15, samt Stubbergårdvej nr. 1 og 3 er beliggende i det åbne land. Det fremgår desuden, at Stubbergårdvej 2 er beliggende i boligområde for lav tæt bebyggelse.



Af kortet fremgår kommuneplanrammen, med angivelse af boligområde (brun) og område til offentlige formål (gul) samt område for erhverv (gråt).

Vilkår E2

Der er fastsat en definition for, hvornår støjgrænserne er overholdt, så dette er entydigt for både virksomhed og tilsynsmyndighed.

Vilkår E3

Der er stillet vilkår om, at virksomheden skal foretage en årlig gennemgang af støjkortlægningens beregningsforudsætninger. Konstateres der afvigelser, skal der konsekvensvurderes som grundlag for nødvendig handling.

F. Affald

Vilkår F1

Hvor det vurderes relevant for sikring af jord og grundvand er der fastsat krav til virksomhedens maksimale oplag af affaldsmængder på virksomheden. Vilkåret er fastsat med udgangspunkt i godkendelsesbekendtgørelsens § 21.

Vilkår F2

Der er stillet vilkår om, at opbevaring af affald og biprodukter skal ske i lukkede containere placeret på tæt belægning For at sikre imod spild til overfladevand.

Vilkår F3

Vilkåret er stillet med henblik på, korrekt håndtering af affaldet på virksomheden.

Vilkår F4

Der er stillet vilkår om, at hvis olieaffald og andet farligt affald ikke bortskaffes via genanvendelse, skal kopi af dispensationen indsendes til tilsynsmyndigheden på forlangende.

G. Jord og grundvand

Virksomheden er beliggende i et område med almindelige drikkevandsinteresser. Virksomheden er beliggende 500 meter fra et område med særlige drikkevandsinteresser.

Det er således af stor betydning at sikre, at driften af slagteriet ikke giver anledning til jord- og grundvandsforurening. Nedenfor er redegjort for de vilkår, som er fastsat for at sikre dette.

Vilkår G1

Der er stillet vilkår om tætte belægninger, der skal kontrolleres regelmæssigt (se vilkår G1 og H1) for at undgå nedsivning. Oplagring af rengøringsmidler/kemikalier/olie skal ske som beskrevet i vilkår B4.

Vilkår G2

Der er stillet krav om tæthedskontrol af den overjordiske spildevandstank og biomaterialetank. Desuden er der fastsat vilkår omkring oplag af kemikalier og hjælpestoffer.

Basistilstandsrapport

Efter godkendelsesbekendtgørelsens § 15 skal myndigheden træffe afgørelse om, hvorvidt virksomheden skal udarbejde basistilstandsrapport i forbindelse med miljøgodkendelse jf. miljøbeskyttelseslovens § 33⁴.

Sevel Slagteri A/S er omfattet af bilag 1, listepunkt 6.4.a. *Drift af slagterier med en kapacitet til produktion af slagtekroppe, herunder slagtet fjerkræ, på mere end 50 tons/dag* i godkendelsesbekendtgørelsen.

Miljøstyrelsen har vurderet, at Sevel Slagteri A/S ikke er omfattet af kravet om udarbejdelse af basistilstandsrapport, idet ingen af de farlige stoffer/blandinger af stoffer, som virksomheden bruger, fremstiller eller frigiver i forbindelse med sin bilag 1 aktivitet vurderes at kunne medføre risiko for længerevarende påvirkning af jord- og grundvand på virksomhedens areal.

Miljøstyrelsen har som en del af Sevel Slagteri A/S' miljøtekniske beskrivelse i bilag A den 15. april 2016 modtaget en opdateret liste over de farlige stoffer/blandinger af stoffer, som virksomheden bruger, fremstiller eller frigiver i forbindelse med de aktiviteter, som er omfattet af bilag 1 i godkendelsesbekendtgørelsen. Listen angiver de stoffer/blandinger af stoffer, der klassificeres som farlige efter forordning 1272/2008⁵. Herudover indeholder listen angivelser af mængderne i forbindelse med brug, fremstilling og frigivelse samt oplysninger om leverings-, opbevarings- og anvendelsesform og lokaliteter.

Miljøstyrelsen er forpligtet til at vurdere, om de pågældende farlige stoffer/blandinger af stoffer, som Sevel Slagteri A/S bruger, fremstiller eller frigiver, er relevante jf. godkendelsesbekendtgørelsens § 14. Dette indebærer, at karakteren og mængden skal udgøre en risiko for længerevarende jord- eller grundvandsforurening. Forurening skal i denne sammenhæng forstås som en risiko for en længerevarende, negativ påvirkning af jord og grundvand på virksomhedens areal fra stoffer, der hidrører fra bilag 1-aktiviteterne, inkl. andre aktiviteter, der hører til samme anlæg som bilag 1-aktiviteterne, jf. anlægsdefinitionen i godkendelsesbekendtgørelsens § 2, nr. 6.

⁴ Lovbekendtgørelse om miljøbeskyttelse nr. 1317 af 19. november 2015.

⁵ Europa-Parlamentets og Rådets forordning (EF) nr. 1272/2008 af 16. december 2008 om klassificering, mærkning og emballering af stoffer og blandinger artikel 3.

- **Uorganiske forbindelser** (syrer, baser, salte og natriumhypoklorit) vurderes ikke at kunne give anledning til længerevarende forurening, da mængderne ikke vurderes at være tilstrækkelige store til at kunne give en ændring af grundvandskemien i området. I øvrigt vil ionerne i forbindelserne i høj grad binde sig til jordpartikler og kun i begrænset omfang nå grundvandet.
- **Organiske forbindelse** som anvendes til rengøring, anvendes i så lille en mængde, at det ikke vurderes at være muligt, at der kan ske en længerevarende forurening af jord og grundvand.
- **gasolie** opbevares i 3 olietank henholdsvis på 2 x 1.200 liter og en på 1.800 liter. Tankene er placeret med påkørselssikring og uden risiko for forurening af jord og grundvand. Det vurderes derfor at være usandsynligt, at tanken kan give anledning til en længerevarende jord- og grundvandsforurening.

Virksomheden har ikke udarbejdet en rapport med oplysninger om og dokumentation for jordens og grundvandens tilstand med hensyn til forurening.

Miljøstyrelsen har vurderet, at Sevel Slagteri A/S ikke er omfattet af kravet om udarbejdelse af basistilstandsrapport, idet ingen af de farlige stoffer/blandinger af stoffer, som virksomheden bruger, fremstiller eller frigiver i forbindelse med sin bilag 1 aktivitet vurderes at kunne medføre risiko for længerevarende påvirkning af jord- og grundvand på virksomhedens areal.

Med nærværende afgørelse træffer Miljøstyrelsen derfor afgørelse om, at der ikke skal udarbejdes basistilstandsrapport i forbindelse med denne godkendelse.

H. Indberetning/rapportering

Vilkår H1

For at forebygge risikoen for nedsivning af forurenede stoffer, er der fastsat vilkår om, at der en gang årligt skal føres visuel kontrol med belægnings (indendørs og udendørs).

Vilkår H2

Der skal føres journal over eftersyn af kedelanlæg med dato for eftersyn, reparationer og udskiftninger, samt oplysninger om eventuelt forekommende driftsforstyrrelser.

Vilkår H3

Der skal føres journal over:

- 1) Slagtet mængde på dagsbasis og årsbasis opgjort som antal slagtede dyr og den tilsvarende slagtemængde i antal kg.
- 2) Forbrug af kemikalier fordelt på:
 - Rengøring af slagteriet
 - Brændstof (diesel) til trucks
 - Kølemidler
- 3) Aftappet mængde kølemiddel
- 4) Producerede affaldsmængder fordelt på:

- Slagteriaffald
- Biogasmateriale
- Restaffald til forbrænding
- Pap og papir
- Plast
- Farligt affald.

- 5) Forbrug af naturgas (samlet forbrug) samt forbrug af vand og energi pr. slagtet dyr

Vilkår H4

Journalerne skal være tilgængelige for og på forlangende indberettes til tilsynsmyndigheden. Journalerne skal opbevares i mindst 3 år.

Vilkår H5

Årlig indberetning

En gang om året skal virksomheden sende en opgørelse til tilsynsmyndigheden med de i vilkår H1 og H3 journalførte oplysninger for det forudgående kalenderår samt redegørelse for iht. vilkår B5.

Rapporten skal være tilsynsmyndigheden i hænde inden 1. april. Første afrapportering er pr. 1. april 2017.

Vilkår H6

Overholdelse af støjgrænserne er blandt andet afhængig af antallet lastbiler som kommer på slagteriet. Derfor er der stillet vilkår om, at slagteriet skal gennemgå om de forudsætninger de selv har sat op for overholdelse af støjgrænserne stadig er korrekte.

I. Driftsforstyrrelser og uheld

Virksomheden er ikke omfattet af risikobekendtgørelsen idet virksomhedens køleanlæg anvender CO₂.

Vilkår I1

For at undgå risiko for udvikling af klordampe, må produkter med indhold af natriumhypoklorit og syre ikke opbevares på en måde, der gør sammenblanding mulig.

J. Ophør

Vilkår J1

Virksomheden skal i forbindelse med ophør træffe de nødvendige foranstaltninger for at imødegå fremtidig forurening af jord og grundvand, herunder skal virksomheden rydde op, rengøre lokaler og udstyr, samt bortskaffe affald, råvarer, kemikalier og olie i øvrigt, for at forebygge forurening.

Der stilles endvidere vilkår om, at virksomheden senest 4 uger efter helt eller delvist driftsophør anmelder dette til tilsynsmyndigheden med et oplæg til vurderingen efter § 38k, stk. 1 i lov om forurenede jord. Vurderingen skal opfylde kravene i godkendelsesbekendtgørelsens bilag 6. Dette er i overensstemmelse med § 44 stk. 3 i godkendelsesbekendtgørelsen. Kravet fremgår af bekendtgørelsens § 21 – og gælder både helt og delvist ophør. I § 44, stk. 1 er det præciseret, hvad der skal forstås ved ophør.

Vilkåret er således i overensstemmelse med § 21 stk. 1 nr. 13 i Godkendelsesbekendtgørelsen.

K. Bedst tilgængelige teknik

Det anførte projekt er vurderet i forhold til BREF- dokumentet "Reference Document on Best Available Techniques in the Slaughterhouses and Animal By-products Industries, maj 2005".

I BREF- dokumentet er omtalt en lang række tiltag, der skal være gennemført, for at et projekt kan siges at leve op til BAT. Det ansøgte projekt lever som helhed op til disse BAT-krav. På enkelte områder leves der ikke op til BAT. I det omfang dette giver anledning til bemærkninger fra Miljøstyrelsens side er det anført:

- *Indført miljøledelse*
Virksomheden har oplyst, at de er en mindre virksomhed, hvor der ikke er ressourcer til så megen administration, som et miljøledelsessystem kræver. Der vil dog løbende være fokus på forbrug og emissioner fra slagteriet.
- *Separere regn- og kølevand fra forurenede spildevand*
Virksomheden oplyser, at der ledes overfladevand fra en enkelt ikke overdækket plads til spildevandssystemet. Årsagen hertil er, at der fra enkelte aktiviteter på pladsen kan forekomme fraktioner af spildevand, der skal ledes til spildevandssystemet.
- *Installere overfyldningsalarmer på tanke og siloer med f.eks. blod, fedt og andre biprodukter.*
Virksomheden oplyser at der dagligt er kontrol og løbende tømning af tankene. Tanken til produkter, der afhændes til biogasproduktion, er på 120 m³ og tømmes dagligt.
Tanken til vaskevand, gødning mm. er på 20 m³. Herudover er der kælder under spaltegulvet i stalden med en opsamlingskapacitet på ca. 250 m³. De 2 sidste tanke bliver tømt ca. 1 gang om ugen.
- *Overvåge døre til kølerummet med mikroswitch. Derved fokuseres på et evt. overforbrug af energi.*
Virksomheden oplyser, at der ikke er planer om overvågning på nuværende tidspunkt. Der anvendes svingdøre de steder, hvor det er muligt at holde dørene lukkede under produktionen.
- *Bruge naturgas i stedet for fuelolie.*
Der anvendes fyringsolie til virksomhedens energianlæg. Muligheden for at anvende naturgas er undersøgt, men på grund af beliggenheden er det ikke muligt.
- *Afsætte al varme og/eller elektricitet, der ikke kan bruges i egen afdeling til andre eksterne energiforbrugere.*
Der er ingen overskudsproduktion på virksomheden af elektricitet. Anvendelse af overskudsvarme fra svideovnen er undersøgt, men ikke fundet rentabelt.
- *At sigte spildevandet for at fjerne faste partikler*
Virksomheden har ikke etableret nogen form for sigte af spildevandet. Der er installeret kloakriste med lille hulstørrelse.

- *Tørskrabning af staldgulv før periodisk rengøring med vand.*
Der er spaltegulv i stalden.
- *Recirkulering af vaskevand i hårstøderen og erstat rislerør med fladdyser.*
Virksomheden er i gang med at undersøge mulighederne for recirkulering. Der anvendes ikke dysser, dette er afprøvet på virksomheden. Resultatet viste, at det ikke gav en tilstrækkelig god kvalitet.
- *Etablering af varmegenvinding fra svideovnsafkast.*
Der har tidligere været etableret varmegenvinding fra svideovnsafkastet. I 2008 blev der installeret en ny ovn, hvor der ikke er konstant flamme (der er kun flamme ca. 10sek/min, hvilket ikke giver samme mulighed for genvinding som i større ovne, hvor der er konstant flamme) på sigt er der forventning om, at køleanlægget kan forsynes med nok varme til at kunne holde forbruget af fyringsolie nede på et minimum.
- *Reguler og nedjuster den vandmængde, der bruges i forbindelse med transport af tarmsæt.*
Virksomheden har til stadighed fokus på, at der ikke anvendes mere vand end højest nødvendigt.
- *Anvende fordampningskøling til svinekroppe eller køletunnel.*
Fordampningskøling giver ikke et hygiejnisk tilfredsstillende resultat, jf. danske erfaringer og forsøg.
- *Reguler og minimer vandforbruget ved rensning af smaltarme og krustarme.*
Tarmsæt med indhold hakkes og anvendes til biogas.
- *Huder, der ikke kan behandles inden 8-12 timer, skal opbevares ved 10-15 grader C.*
Huder afsendes samme dag som slagtingen, alternativt saltes de. Mængden af huder er begrænset.
- *Huder skal strakt tromlesaltes, hvis de skal opbevares eller transporteres i mere end 8 dage. Overskudssalt skal opsamles tørt.*
Huder afsendes samme dag som slagtingen, alternativt saltes de. Mængden af huder er begrænset. Der anvendes ikke tromlesaltning, da dette vil være at skyde over mål i forhold til produktionens størrelse.
- *Opkoncentrering af blodplasma ved anvendelse af omvendt osmose, før spraytørring.*
Der finder ingen blodbehandling sted på virksomheden.

I BREF – dokumentet er der BAT-niveauer for rensset spildevand fra slagterier. Idet Holstebro Kommune er myndighed for spildevandsudledning, er dette forhold ikke nærmere vurderet i denne afgørelse.

Det er Miljøstyrelsens vurdering, at virksomheden i det daglige arbejder for at minimere vand- og energiforbrug, samt forbrug af hjælpestoffer. Virksomheden har gennemført en lang række af de tiltag som betragtes som BAT.

Enkelte BAT-punkter er ikke gennemført af hygiejnemæssige hensyn og af hensyn til produktkvaliteten.

Angående substitution af natriumhypoklorit er dette punkt ikke gennemført på slagteriet, da det hidtil ikke har været muligt at opnå tilstrækkelig hygiejne ved brug af alternative rengøringsmidler. Der er fastsat vilkår om, at virksomheden i forbindelse med årsrapporten skal indsende oplysninger om det seneste års arbejde med substitution af natriumhypoklorit.

3.3 Udtalelser/høringssvar

3.3.1 Udtalelse fra andre myndigheder

I forbindelse med ansøgningen fra 2014 er der lavet en høring af Holstebro Kommune. Deres høringssvar er indarbejdet i denne miljøgodkendelse. Et udkast af miljøgodkendelsen har den 1. juli 2016 været sendt i høring, Holstebro Kommune har haft følgende bemærkninger:

Følgende arter og grupper fra habitatdirektivets bilag IV (strengt beskyttede arter) kunne tænkes at forekomme i nærheden af virksomheden:

Småflagermus: Forekommer næsten overalt i Vestjylland, men vil ikke blive negativt påvirket af projektet.

Birkemus: Arten er ikke registreret i området.

Odder: Lever udbredt i Vestjylland, men er med sin levevis næppe truet af projektet.

Markfirben: Arten lever i Holstebro Kommune fortrinsvis i klitterne nær Vesterhavet, og kommunen har ikke kendskab til forekomster nær virksomheden.

Stor vandsalamander, løgfrø, spidssnudet frø og strandtudse: Af disse arter er kun stor vandsalamander registreret nær virksomheden, idet stor vandsalamander har en bestand ca. 600 meter mod syd. En negativ påvirkning af bestanden her er dog ikke sandsynlig.

Grøn kølleguldsmed: Forekommer udbredt i Storå og Karup Å, men vil ikke blive negativt påvirket af projektet.

Vandranke: Vokser nær Felsted Kog og i Husby Sø, men i meget stor afstand fra ejendommen.

Gul stenbræk: Holstebro Kommune rummer mindst 3 paludella-væld, hvor arten kan tænkes at forekomme, men den er trods eftersøgninger ikke fundet her i nyere tid.

Øvrige bemærkninger:

Planforhold: Området er lokalplanlagt (juni 2016)

Trafikale forhold til og fra virksomheden: Dette er der redegjort for i lokalplan nr. 1118 juni 2016.

Spildevandsforhold: Holstebro Kommune er i gang med sagsbehandlingen, og forventer at kunne meddele tilladelse i september/oktober 2016.

Den 8. december 2016, er det 2. udkast til miljøgodkendelsen fremsendt til Holstebro Kommune, de har haft følgende bemærkninger til udkastet:

Holstebro Kommune har spurgt Miljøstyrelsen om muligheden for at indarbejde Holstebro Kommunes § 19 tilladelse i Sevel Slagteri A/S's miljøgodkendelse.

Det er Miljøstyrelsens vurdering, at MBL § 19 tilladelse, står ved magt, indtil den kompetente kommune ændrer eller tilbagekalder tilladelsen efter MBL § 20. Miljøstyrelsen kan derfor ikke "inddrage" disse dele i miljøgodkendelsen. Miljøstyrelsen godkender virksomheden generelt, de øvrige dele af virksomheden fortsætter med deres § 19 tilladelse.

Såfremt Holstebro Kommune tilbagekalder tilladelsen efter MBL § 20, vil Miljøstyrelsen vurdere, om det tidligere § 19 anlæg er omfattet af godkendelsespligt efter MBL § 33. Hvis dette er tilfældet, skal der foretages de nødvendige vurderinger fra starten af, herunder VVM, habitat, BTR, BAT mm.

Når vi inden for de næste par år skal revurdere Sevel Slagteri A/S's miljøgodkendelse i forbindelse med nye BAT konklusioner for slagterier og virksomheder, der forarbejder animalske biprodukter, vil vi tage initiativ til at afklare, om det giver mening, at Holstebro Kommune tilbagekalder § 19 tilladelsen og lader dem godkende efter § 33 i stedet.

3.3.2 Udtalelse fra borgere mv.

Ansøgningen om godkendelse har været annonceret på hjemmesiden den 24. juni 2016.

Der er ikke modtaget henvendelser vedrørende ansøgningen.

I forbindelse med at godkendelsen fra den 2. august 2016 er blevet trukket tilbage til fornyet behandling, har Miljøstyrelsen valgt, at tage de bemærkninger naboerne har sendt til Natur- og Miljøklagenævnet med i denne godkendelse. *Borgernes bemærkninger står med kursivt.*

Bemærkninger fra Søren Hansen og Bente Dueholm, Stubbergårdsvej 3, 7830 Vinderup, og Jens og Anna Tang, Stubbergårdsvej 5, 7830 Vinderup:

At al den støj kan foregå dag og nat med godkendelse fra Miljøministeriet er vi ikke enige i.

Anmodning støjgener:

- *At støjgrænserne mindskes for os naboer*
- *At levering af grise mindskes til at foregå i dagtimer og ikke lørdag/søndage*
- *At undgå griseskrig om natten*
- *At slagtinger foregår på hverdage 7-16 og slet ikke om lørdage*
- *Ingen lastbils kørsel om natten med lys, skrig og støj*
- *At larm fra køleudstyr specielt om natten dæmpes*
- *At spuling og rengøring udenfor bygninger der medfører larm varetages i dagtimer på hverdage.*
- *Hvorfor har slagteriet ikke oplyst til kommunen (f.eks. kommentater til lokalplanen) omkring deres beregninger til lyd væg på 4 meter høj*

i stedet for 3 m, som kommunen har anført der kan opsættes? Med al den goodwill som kommune har ydet slagteriet skulle det vel være muligt med en dispensation.

Det er for et slagteri ikke muligt, kun at få leveret grisene i det der betegnes dagtimerne, fordi grisene skal gå et stykke tid inden de kan slagtes, da stressede dyr kan give en afsmag i kødet. Der er i det der betegnes som natperioden mulighed for 1 transport ind med svin, og 1 transport ind efter færdigvarer, støjbidraget fra dette er også medtaget i støjrapporten, og denne viser at virksomheden inkl. transporterne i natperioden kan overholde de vejledende støjgrænser, herunder også de vejledende støjgrænser for maksimal støj i natperioden, som fastsættes netop for at sikre naboer imod kortvarige høje lyde, som kan risikere at genere i natperioden.

Støj fra køleanlægget er medtaget i støjrapporten som et 100 % bidrag. Det vil sige, at virksomheden kan have deres køleanlæg i drift hele døgnet og har med støjrapporten vist at kunne overholde de vejledende støjgrænser.

Hvis der kommer søer til slagteriet, udenfor dagsperioden, skal transporterne rengøres inden de må forlade slagteriet. Dette er også medtaget i støjrapporten.

Miljøstyrelsen kan ikke udtale sig om grunden til at slagteriet ikke har oplyst til kommunen, omkring en støjmur på 4 meter i stedet for en på 3 meter, Miljøstyrelsen kan dog konstatere, at der ikke er behov for en støjmur i forbindelse med den nuværende produktion, idet støjrapporten viser at virksomheden kan overholde de vejledende støjgrænser uden opsætning af støjmur.

Anmodning lugtgener:

- *At der findes en løsning på lugtgenerne eller kontrollen med denne der måske sker ekstern, så det ikke er slagteriet der skal kontrollere sig selv.*

Der er i forbindelse med denne godkendelse, sat vilkår om etablering af en skorsten på 20 meter. I forbindelse med fremsendelse af klagen til Natur- og Miljøklagenævnet, var den endnu ikke monteret. Der har tidligere været en stor overskridelse af lugtgrænserne fra slagteriet, men efter etablering af skorsten, er det dokumenteret at slagteriet kan overholde de vejledende grænser for lugt. Miljøstyrelsen har altid mulighed for, at bede virksomheden om få eftervist at lugtgrænserne overholdes jf. vilkår D5.

Bemærkninger fra Karen Margrethe og Viggo Nielsen, Stubbergårdsvej 1, 7830 Vinderup:

Kommentar vilkår E2: Der er i forbindelse med den tilbagetrukket afgørelse skrevet ind, at der vil være en merudgift på 1,5-5 millioner for at ændre støjgrænserne fra områdetype 3 til områdetype 5.

Miljøstyrelsen har efterfølgende været inde og finde flere klagenævns afgørelser, som alle skriver, at i forbindelse med et erhvervsområde i det åbne land, anvendes der områdetype 3. Miljøstyrelsen har derfor fastholdt støjgrænserne i denne afgørelse.

Kommentar 2 til støj: Opførelse af en 20 meter høj skorsten må anses for værende ny bebyggelse, hvorfor den i lokalplan 1118 angivne 3 m høje afskærmning skal etableres. Uanset at der i miljøgodkendelsen angives som værende "ikke proportionalt".

Miljøstyrelsen vurderer, at en skorsten ikke er ny bebyggelse, og ikke giver anledning til at virksomheden giver anledning til mere lys eller støj af den grund. Skorsten vil blive etableret med det ene formål, at give naboerne færre lugtgener fra slagteriet, hvilket er et af de punkter der bliver påpeget i indsigelsen mod miljøgodkendelsen. Da Virksomheden overholder de vejledende støjgrænser, har Miljøstyrelsen ikke hjemmel til at kræve opsætning af en støjskærm.

Vi anmoder om, at miljøgodkendelsen tilføjes et punkt omkring støj fra søerne. Også i den forbindelse må det formodes, at en mur, som det nævnes i lokalplanen vil kunne tage en del af støjen.

Der er i støjrapporten medtaget støjbidrag fra søerne. I den forbindelse anvender samtlige slagterier nogle erfaringstal. Miljøstyrelsen har prøvet at finde dokumentation for, om søer skulle larme mere end svin, men har ikke kunne finde nogen form for dokumentation for dette. Støjen fra dyrene vurderes således at være medtaget i støjberegningen, som viser at virksomheden samlet set kan overholde de vejledende støjgrænser.

Kommentar til støvgener: Miljøgodkendelsen nævner ikke noget om Sevel Slagteris P-plads. Underlaget er i et løst materiale, som i tørre perioder afgiver meget støv. Blot en enkelt lastbil på pladsen hvirvler støv op, som- til trods for beplantningen- kan indhulle ejendommene Stubbergårdvej 1 og 3 i lang tid. Huller, der helt naturligt opstår i den løse belægning, medvirker også til, at køretøjer støjer mere end nødvendigt.

I vilkår C1 i denne miljøgodkendelse, står der at virksomheden ikke må give anledning til væsentlige diffuse støvgener udenfor virksomhedens område. Tilsynsmyndigheden vurderer, om generne er væsentlige. Dermed er det virksomhedens pligt i forbindelse med tørre peioder, at vande pladsen, således at der ikke opstår støvgener. Forholdene omkring støj er medtaget i støjrapporten.

Kommentar til overnatning på P-pladsen: Miljøgodkendelsen nævner ikke noget om overnatning på p-plads. Lokalplan 1118 omhandler camping/parkering af lastbiler med overnattende chauffører i § 8 stk. 8 og 9. § 8 stk. 9 "ingen form for camping, herunder parkering af lastbiler med overnattende chauffører, må finde sted".

Miljøstyrelsen har kun bemyndigelse til at håndhæve miljøbeskyttelsesloven. Det er derfor kommunen, der er kompetent myndighed i forhold til de forhold som kunne gøre sig gældende omkringovernattende chauffører.

Det 2. udkast er sendt til naboerne Karen Margrethe og Viggo Nielsen Stubbergårdvej 1, Sevel og Jens og Anna Tang, Stubbergårdsvej 5, 7830 Vinderup.

Følgende bemærkninger er kommet fra Karen Margrethe og Viggo Nielsen:

Vi anmoder om, at tidsrummet for levering af grise reduceres i nattetimer på hverdage samt i dagtimer i weekends og på helligdage. Der tales om, at stressede dyr skal have tid til at falde til ro inden slagtning, men der er ikke meget dyreetik eller logik over, at søer, der skal slagtes mandag, allerede kan indleveres fra kl. 06.00 lørdag og søndag.

I forbindelse med det 2. udkast af miljøgodkendelsen er Miljøstyrelsen, blevet opmærksom på, at støjbidraget fra stalden i natperioden ikke har været medtaget i støjrapporten. Derfor har Sevel Slagteri A/S udarbejdet et notat, som tillæg til støjrapporten af 16. marts 2016.

Slagteriet har dokumenteret, at de med de tilladte indleveringer af grise og udlevering af færdigvarer i natperioden og dagtimerne i weekenderne og på helligedage, kan overholde støjgrænserne, derfor har Miljøstyrelsen valgt at fastholde tilladelse til indlevering og udlevering i de beskrevne tidsrum.

Vores ejendom ligger i tæt tilknytning til boligområder for åben og lav boligbebyggelse – og er dermed områdetype 1. Ca. 150 meter fra vores hoveddør – ved indkørslen til Stubbergårdvej - ligger de to første huse i landsbyen Sevel. For påstanden om beliggenhed i boligområde 1 taler også, at Stubbergårdvej er beliggende INDENFOR bygrænsen, og derfor ikke områdetype 3. Vores ejendom, Stubbergårdvej 1, er ganske vist registreret som landbrug. Det er korrekt, at Stubbergårdvej 1 er noteret som en landbrugsejendom på 2,2438 ha. Heraf ligger kun matr.nr. 35a i umiddelbar nærhed af ejendommen. Matr.nr. 1 aq ligger omkring 1.000 meter væk - i tilknytning til Stubbergård Sø-fredningen ved Mosestien – og med deraf følgende restriktioner for udnyttelse.

Størrelsen indikerer, at der ikke er tale om en ejendom, der på noget tidspunkt i nuværende ejeres tid har fungeret som en erhvervs ejendom med et landbrugsfagligt levebrød. Ejendommen fungerer alene som en beboelsesejendom, så dens notering som "landbrugsejendom" må alene betragtes som en kommunal "teknikalitet". Jorden er ikke udlejet, og der har på intet tidspunkt været søgt om midler fra EUs landbrugspulje. Græsarealet lånes ud/stilles til rådighed som P-areal flere gange om året, når Sevel Rideklub afholder stævner samt ved Sevels årlige byfestdage i slutningen af juni måned.

Til yderligere støtte for vores påstand om, at vores ejendom hører til i områdetype 1 kan oplyses, at Holstebro Kommune i en tidligere kommuneplan ønskede Stubbergårdvej som et kommende boligområde med salg af parcelhusgrunde for øje. Vores (beboere på vejen) argumentation imod planen var dengang, at ingen af os var interesseret i at afstå vores jord. At der kun kunne udstykkes et begrænset antal byggegrunde på grund af, at fredningslinjen mod Hellesø går relativt tæt på Stubbergårdvej. At der allerede eksisterede en mere naturlig mulighed for boligudstyknings ned mod "Gjæven" i forlængelse af det eksisterende boligområde, "Skrænten". Og at almenheden ville have bedre mulighed for at nyde udsigten fra Stubbergårdvej til det spektakulære landskab til dele af Stubbergård Sø-fredningen - UDEN parcelhuse, der spærrede for udsynet.

Miljøstyrelsen fastholder, at ejendommen på Stubbergårdvej 1 er beliggende i det åbne land. Miljøstyrelsen henviser til vurderingsafsnittet omkring støj på side 25 i denne afgørelse.

Som det fremgår af Miljøtilladelsens skema B2, fremgår det, at der tillades aktivitet af den ene eller den anden art på slagteriet eller på slagteriets område stort set hele døgnet. Hele ugen. Og tilladelsen udnyttes i vid udstrækning. Det er altså ikke blot enkelttimer med støj i ugens løb. Miljøstyrelsen vurderer i det nye udkast til Miljøtilladelse, at en skorsten ikke er ny bebyggelse, som dermed vil medføre, at virksomheden skal opføre en 3 meter høj støjvæg, som beskrevet i §§ 5 og 8 i lokalplan nr. 1118. Det mener vi stadig er tilfældet, og som en konsekvens af dette PLUS vores påstand om, at ejendommen Stubbergårdvej 1 er beliggende i områdetype 1 mener vi, at en høj, lydisoleret mur stadig er aktuel/nødvendig for at mindske gener ved støj fra Sevel Slagteri.

At et hegn/mur også vil kunne spærre adgangen til vor matrikel for de chauffører, der benytter beplantningen i tæt tilknytning til vores beboelse som toilet, vil kun være en ekstra gevinst. De menneskelige efterladenskaber i form af flasker, dåser, madaffald og menneskelige fækalier er stadig til stede. Den 20.12.2016 om formiddagen er der således fundet så "frisk", brugt toiletpapir, at det end ikke var blevet fugtigt på grund af vejrlig endnu.

Det nævnes, at Miljøstyrelsen ikke har bemyndigelse til at tage sig af de sidstnævnte problemer, men vores påstand er, at slagteriets udenomsarealer er en så nødvendig del af virksomhedens drift, at den bør indgå i Miljøgodkendelsen.

Virksomhedsejers påstand på førnævnte møde på Sevel Kro var, at de pågældende chauffører - der benyttede vores lille beplantning til toiletbesøg og affaldsdeponi - ikke var virksomhedens ansatte. Og derfor ikke slagteriets ansvar.

Holstebro Kommune har pålagt slagteriet at sørge for diverse faciliteter for overnattende chauffører. Men da disse faciliteter tilsyneladende stadig ikke er til rådighed - mener vi, at en regulær fysisk afskærmning i form af et hegn ind mod naboer er en nødvendighed for at stoppe trafikken og svineriet. Det undrer os meget, at en seriøs fødevareraktivitet vil have, at naboer skal kunne komme med den slags klager/indsigelse mod dem.

I det slagteriet overholder deres støjgrænser, er der ikke grundlag for Miljøstyrelsen, at kræve en støjmur. Som tidligere skrevet, har Miljøstyrelsen kun bemyndigelse til at håndhæve miljøbeskyttelsesloven. Det er derfor kommunen, der er kompetent myndighed i forhold til de forhold som kunne gøre sig gældende omkring overnattende chauffører.

Følgende bemærkninger er kommet fra Jens og Anna Tang:

Da vi flyttede hertil i 1989 var Sevel slagteri et lille en-mands hjemmeslagteri !!!! Kommunen havde på et tidspunkt planer om at udstykke grunde langs Stubbergårdsvej, som nabo til os.

Ved en evt placering af et slagteri hører dette erhverv til miljøklasse 6 i erhvervsklassificering fra miljøministeriet, hvor man anbefaler en minimumafstand til nærmeste bolig på 300 meter.

Fra Sevel Slagteris aflæsningsplads til vores hus er der 60 meter. Fra Slagteriet til Sevels østlige parcelhuskvarter er der heller ikke langt.

Slagteriet er for nyligt med kommunens hjælp blevet til erhvervsområde - Vi driver ikke landbrug/erhverv på vores ejendom og har have op til skel med slagteriet - så erhvervsområde er vi ikke. Vores naboer syd og vest for slagteriet

driver heller ikke landbrug, eller erhverv på deres ejendomme. Indkørsel til "vores vej" ligger inden for byskiltet til byen Sevel og fører også bla til byens idrætsanlæg, og vi mener derfor vi hører til boligområde for åben og lav boligbebyggelse, altså områdetype 2.

Vi mener ikke at "Afgørelse fra Natur og Miljøklagenævnet fra den 4. november 2016" kan sammenlignes med herværende sag - da vi som ovenfor nævnt er tættere beliggende og ikke har erhverv på ejendommene.

Man har i den gamle miljøgodkendelse fra august 2016 været i tvivl om vi tilhører områdetype 2 eller 3, og har så vurderet områdetype 3 pga " Der er tale om meget få boliger der vil blive berørt af de mere lempelige støjgrænser, så set i forhold til en merudgift for slagteriet på ca 1,5-5 millioner er det ikke proportionalt." (Vilkår E2 i miljøgodkendelsen fra aug 2016). Det er et paradoks - for jo mere slagteriet genererer støj, lugt, lys, støv etc. til gene for os alle, jo mere falder ejendomsvurderingerne for de omkringliggende huse - og vanskeligheder ved evt salg. Så det slagteriet sparer - betaler naboerne!

Vi ser ikke en støjvæg eller anden støjmindskning som en kæmpeudgift for slagteriet - men som en nødvendig foranstaltning for at drive slagteri så tæt på by og anden bolig. De allerede målte støjværdier ligger jo på eller klods op af grænseværdierne for område 3 - så noget skal der gøres for at vi alle kan være her.

Miljøstyrelsen fastholder, at ejendommen på Stubbergårdvej 5 er beliggende i det åbne land. Miljøstyrelsen henviser til vurderingsafsnittet omkring Støj på side 25, i denne godkendelse.

Vi undrer os lidt over at der er tilladt levering af grise om lørdagen og søndagen, når slagteriet har bedt om åben fra kl 6 pga griselevering. Kan grisene gå helt til mandag morgen uden foder? Måske derfor der til tider er megen skrigeri.

Vi kan derfor ikke forstå, at der overhovedet skal være indlevering af grise om lørdagen og søndagen, idet det støjmæssig er en meget belastende del af den daglige støj.

I noterer i " Vilkår E1" at bidrag fra griseskrig om natten er medtaget i støjrapporten, men på side 6 i støjrapporten ved slagteriets ansøgning, står der : " Virksomheden har oplyst, at der i aften og natperioderne generelt er ro i staldene, idet grisene i disse perioder sover det meste af tiden. For aften og natperioderne (og lørdag eftermiddag) er der derfor ikke medtaget støj fra stalden." (i rapporten).

I forbindelse med det 2. udkast af miljøgodkendelsen er Miljøstyrelsen, blevet opmærksom på, at støjbidraget fra stalden i aften, nat og weekenderne ikke var medtaget i støjrapporten. Derfor har Sevel Slagteri A/S udarbejdet et notat, som tillæg til støjrapporten af 16. marts 2016.

Slagteriet har dokumenteret, at de med de tilladte indleveringer af grise og udlevering af færdigvarer i natperioden og dagtimerne om søndagen og på helligedage, kan overholde støjgrænserne, derfor har Miljøstyrelsen valgt at fastholde tilladelse til indlevering og udlevering i de beskrevne tidsrum.

I udkastet til den nye miljøgodkendelse er Vilkår B8 fra den gamle miljøgodkendelse ang klager fra omkringboende slettet. Vi vil gerne ha denne Vilkår med i den nye miljøgodkendelse også, og hvis ikke dette er muligt måske en anden procedure for at sikre, at der bliver taget hånd om eventuelle klager fra omkringboende.

Da klagepunktet omkring støj er alvorligt for os naboer, vil vi gerne ønske, at der skal foretages registrering af alle transporter fra og til slagteriet og tidspunkter på dagen. Specielt på de tidspunkter på dagen hvor støjmåling faktisk ligger netop på den tilladte støjgrænse. Dermed håber vi at det ikke bliver os naboer der ser os nødsaget til at "holde øje med " slagteriet.

Grunden til at vilkåret er blevet fjernet, er at Miljøstyrelsen ikke har hjemmel til at håndhæve vilkåret. I er som naboer altid velkommen til at sende evt. klager direkte til Miljøstyrelsen, som dermed kan indhente oplysninger omkring slagteriet driftsforhold. I henhold til vilkår H6 skal virksomheden en gang om året gennemgå forudsætningerne i deres støjrapport. I den forbindelse er de nødt til, at lave en registrering af antallet af transporter til og fra slagteriet. Resultatet skal fremsendes til Miljøstyrelsen, som dermed kan vurdere, om forudsætningerne for overholdelse af støjgrænser stadig er overholdt.

Miljøstyrelsen har den 22. december 2016 modtaget en henvendelse fra Malene Brask- Nielsen og Klaus Brask- Nielsen, Stubbergårdvej 7, 7830 Sevel, de kan tilslutte sig bemærkningerne som er fremsendt af de 2 andre naboer til slagteriet.

3.3.3 Udtalelse fra virksomheden

Miljøstyrelsen har den 1. juli 2016 fremsendt et udkast til miljøgodkendelsen. Slagteriet har den 5. juli 2016 fremsendt følgende bemærkninger:

Vilkår B1: Der står, at hvis en helligdag falder på en hverdag eller lørdag, er slagting ikke tilladt. Virksomheden mener denne sætninger er overflødig, men Miljøstyrelsen vil af erfaring fra andre virksomheder beholde formuleringen.

Vilkår B2: Virksomheden er kommet med forslag til et mere overskueligt skema, Miljøstyrelsen har dog indført i stedet, at virksomheden til enhver tid skal overholde forudsætningerne i "Miljømåling - Ekstern støj af 16. marts 2016"

Vilkår C4: virksomheden gjorde opmærksom på, at der anvendes gasolie, som medføre en immission af SO₂. Miljøstyrelsen har rettede dette i godkendelsen.

Vilkår D4: Der er stillet vilkår om at " En gang dagligt skal en medarbejder kontrollere, at der ikke er diffuse lugtgener fra biomaterialetanken. Dette skal fastholdes i en procedure. Denne registrering skal kunne dokumenteres med dato og tidspunkt" virksomheden ville gerne have præciseret, at det kun var når der var drift på slagteriet at der skulle kontrolleres. Miljøstyrelsen har tilføjet dette til afgørelsen.

Miljøstyrelsen har den 8. december 2016, fremsendt et nyt udkast til miljøgodkendelsen. Slagteriet har den 12. december 2016, fremsendt følgende bemærkninger:

Vilkår B7: der står følgende” Tanke med gasolie og flydende oplag skal være sikret mod påkørsel. Beholderne skal enten være dobbeltvæggede eller være placeret indendørs eller under tag og være beskyttet mod vejrliget. Beholderne skal være mærket tydeligt med angivelse af indhold.” Slagteriet har anmodet om, at det ændres til:

Overjordiske tanke til fyringsolie og motorbrændstof skal sikres mod påkørsel. Påfyldningsstudse og aftapningshaner (aftapningsanordninger) for olieprodukter, herunder motorbrændstof, skal placeres inden for konturen af en tæt belægning med kontrolleret afledning af afløbsvandet. Alternativt skal eventuelt spild opsamles i en tæt spildbakke eller grube. Udendørs spildbakker eller gruber skal tømmes, således at regnvand i bunden maksimalt udgør 10 % af spildbakkens eller grubens volumen.”

Miljøstyrelsen har valgt, at efterkomme anmodningen, da det oprindelige vilkår er stillet for at sikre jord og grundvand. Det vil også være muligt med den nye formulering.

Miljøstyrelsen har den 17. januar 2017 fremsendt et udkast til miljøgodkendelsen til virksomheden. De har den 18. januar 2017 fremsendt deres bemærkninger til udkastet.

Miljøstyrelsen har i udkastet stillet følgende vilkår:

B6: Om aften, natten og i weekenden skal motor og køleanlæg på lastbil være slukket under læsning, samt køleanlæg på lastbil må først tændes når lastbilen har forladt matriklen.

Virksomheden har haft følgende bemærkninger til vilkåret:

Mht. aften og weekender:

Mail af 11. januar 2017, inkl. vedhæftede beregningsresultater viser, at der er plads til drift af køleanlæg i aftenperioden og i weekenderne. Vi mener derfor, at teksten ”Om aftenen og i weekenderne” skal slettes.

Mht. om natten:

At det ikke kan foregå om natten gælder kun for den forudsatte placering af lastbilen. I de supplerende oplysninger pr. 11/1-2017 er det vist, at det vil være muligt, såfremt det foregår ved en anden placering. Vi mener derfor, at vilkåret burde kunne ændres således, at der stilles vilkår om, at ”Det skal dokumenteres, at virksomheden vil kunne overholde støjgrænserne, såfremt der foregår drift af køleanlæg på lastbiler om natten.”

Efter gennemgang af støjdokumentationen, har virksomheden vist, at de kan overholde støjgrænserne om aften og i dagsperioderne på hverdag og i weekenden. Derfor har Miljøstyrelsen valgt, ikke at fastholde slukkede køleanlæg på lastbilerne i disse tidsrum.

Med hensyn til natperioderne, har virksomheden ikke kunne dokumentere at de kan overholde støjgrænserne, derfor har Miljøstyrelsen valgt at fastholde at køleanlæggene på lastbilerne skal være slukkede så længe lastbilen befinder sig på virksomhedens matrikel. Virksomheden er kommet med et ændringsforslag, Miljøstyrelsen har ikke mulighed for at efterkomme dette forslag, da virksomheden altid skal have dokumenteret at de kan overholde deres vilkår,

inden der gives tilladelse. Virksomheden er altid velkommen til at søge om, at få tilladelse til køleanlæg i natperioden.

4. FORHOLDET TIL LOVEN

4.1 Lovgrundlag

Oversigt over det anvendte lovgrundlag findes i bilag E.

4.1.1 Miljøgodkendelsen

Denne godkendelse gives i henhold til § 33, stk. 1, i miljøbeskyttelsesloven og omfatter kun de miljømæssige forhold, der reguleres af denne lov.

Det er en forudsætning for udnyttelse af godkendelsen, at vilkårene, der er anført i godkendelsen, overholdes straks fra start af drift, herunder i indkøringsperioden.

Efter ibrugtagning vil godkendelsen bortfalde, hvis den ikke har været udnyttet i 2 på hinanden følgende år, jf. miljøbeskyttelseslovens § 78a.

4.1.2 Listepunkt

Virksomhedens aktiviteter er omfattet af listepunkt 6.4.a) som lyder:

"Drift af slagterier med en kapacitet til produktion af slagtekroppe, herunder slagtet fjerkræ, på mere end 50 tons/dag".

4.1.3 BREF

Til listepunkt 6.4.a er tilknyttet BREF-dokumentet "Reference Document on Best Available Techniques in the Slaughterhouses and Animal By-products Industries, maj 2005".

4.1.4 Revurdering

Revurdering påbegyndes når EU-kommissionen har offentliggjort en BAT-konklusion i EU-tidende, der vedrører virksomhedens listepunkt.

Godkendelsen skal dog tages op til revision om senest 8 år (og herefter mindst hvert 10. år) indtil der foreligger en revideret BAT-konklusion.

Revurdering påbegyndes senest i 8 år fra godkendelsesåret.

4.1.5 Risikobekendtgørelsen

Virksomheden er ikke omfattet af risikobekendtgørelsen, da der ikke anvendes ammoniak som kølemiddel.

4.1.6 VVM-bekendtgørelsen

Virksomheden er opført på bilag 2 i VVM-bekendtgørelsen. Miljøstyrelsen har foretaget en screening af anlæggets virkning på miljøet, jf. bekendtgørelsens bilag 3, og der er sammen med denne godkendelse den 2. august 2016 truffet særskilt afgørelse herom. Den fulde udnyttelse af slagtekapaciteten er ikke-VVM pligtig.

4.1.7 Habitatdirektivet

Virksomheden ligger i nærheden af natura 2000- område og bilag IV-arter og er derfor omfattet af reglerne i habitatbekendtgørelsen. Der henvises til afsnit 3.2.1.

4.2 Tilsyn med virksomheden

Miljøstyrelsen er tilsynsmyndighed for virksomheden. Dog er Holstebro Kommune tilsynsmyndighed for så vidt angår bortskaffelse af affald samt afledningen af spildvandet til det kommunale spildevandsrensaneanlæg.

4.3 Offentliggørelse og klagevejledning

Denne miljøgodkendelse vil blive annonceret på www.mst.dk.

Miljøstyrelsens afgørelse annonceres og offentliggøres udelukkende digitalt. Materialet kan tilgås på www.mst.dk.

Offentligheden har adgang til sagens øvrige oplysninger med de begrænsninger, der følger af lovgivningen.

Følgende parter kan klage over miljøgodkendelsen til Natur- og Miljøklagenævnet

- ansøgeren
- enhver, der har en individuel, væsentlig interesse i sagens udfald
- kommunalbestyrelsen
- Sundhedsstyrelsen
- landsdækkende foreninger og organisationer i det omfang, de har klageret over den konkrete afgørelse, jf. miljøbeskyttelseslovens §§ 99 og 100
- lokale foreninger og organisationer, der har beskyttelse af natur og miljø eller rekreative interesser som formål, og som har ønsket underretning om afgørelsen

Hvis du ønsker at klage over denne afgørelse, kan du klage til Natur- og Miljøklagenævnet. Du klager via Klageportalen, som du finder et link til på forsiden af www.nmkn.dk. Klageportalen ligger på www.borger.dk og www.virk.dk. Du logger på www.borger.dk eller www.virk.dk, ligesom du plejer, typisk med NEM-ID. Klagen sendes gennem Klageportalen til den myndighed, der har truffet afgørelsen. En klage er indgivet, når den er tilgængelig for myndigheden i Klageportalen. Når du klager, skal du betale et gebyr på kr. 500. Du betaler gebyret med betalingskort i Klageportalen.

Natur- og Miljøklagenævnet skal som udgangspunkt afvise en klage, der kommer uden om Klageportalen, hvis der ikke er særlige grunde til det. Hvis du ønsker at blive fritaget for at bruge Klageportalen, skal du sende en begrundet anmodning til den myndighed, der har truffet afgørelse i sagen. Myndigheden videresender herefter anmodningen til Natur- og Miljøklagenævnet, som træffer afgørelse om, hvorvidt din anmodning kan imødekommes.

Klagen skal være modtaget senest den 17. februar 2017.

Du kan læse mere om gebyrordningen og klage på Natur- og Miljøklagenævnets hjemmeside (<http://nmkn.dk/klage/>).

Betingelser, mens en klage behandles

Virksomheden vil kunne udnytte miljøgodkendelsen, mens Natur- og Miljøklagenævnet behandler en eventuel klage, medmindre nævnet bestemmer noget andet. Forudsætningen for det er, at virksomheden opfylder de vilkår, der er stillet i godkendelsen. Udnyttes miljøgodkendelsen indebærer dette dog ingen begrænsning for Natur- og Miljøklagenævnets mulighed for at ændre eller ophæve godkendelsen.

Søgsmål

Hvis man ønsker at anlægge et søgsmål om miljøgodkendelsen ved domstolene, skal det ske senest 6 måneder efter, at Miljøstyrelsen har offentliggjort afgørelsen.

4.4 Liste over modtagere af kopi af afgørelsen

Sevel Slagteri A/S, sevelslagteri@sevelslagteri.dk

Holstebro Kommune, kommunen@holstebro.dk

Danmarks Naturfredningsforening, dn@dn.dk

Friluftsrådet, kreds@friluftsradet.dk

NOAH, noah@noah.dk

Sundhedsstyrelsen, senord@sst.dk

Søren Hansen og Bente Dueholm, Stubbergårdsvej 3, 7830 Vinderup:

bentedueholm@live.dk

Jens og Anna Tang, Stubbergårdsvej 5, 7830 Vinderup: kama9elsen@gmail.com

Malene Brask-Nielsen og Klaus Brask-Nielsen, Stubbergårdvej 7, 7830 Vinderup:

klaus@vindmask.dk

3. BILAG

Bilag A: Miljøteknisk beskrivelse/ansøgning

Sevel Slagteri A/S



Opdateret April 2016

SEVEL SLAGTERI A/S

Ansøgning om miljøgodkendelse

PROJEKT

Sevel Slagteri A/S
Ansøgning om miljøgodkendelse

Projekt nr. 216751
Dokument nr. 1222312097
Version 1
Udarbejdet af LEC
Kontrolleret af HKD
Godkendt af LEC

NIRAS A/S
Vestre Havnepromenade 9
Postboks 119
9100 Aalborg

CVR-nr. 37295728
Tilsluttet FRI
www.niras.dk

T: +45 9630 6400
F: +45 9630 6474
E: niras@niras.dk

D: 9630 6587
E: lec@niras.dk

INDHOLD

1	Indledning	1
2	Oplysning om ansøger og ejerforhold	1
2.1	Ansøger	1
2.2	Virksomheden	1
2.3	Ejendommens ejer	1
2.4	Virksomhedens kontaktperson	2
3	Oplysninger om virksomhedens art	2
3.1	Listebetegnelse	2
3.2	Det ansøgte projekt	2
3.3	Risikovirksomhed	3
3.4	Projektets varighed	3
4	Oplysninger om etablering	3
4.1	Bygningsmæssige udvidelser og ændringer	3
4.2	Tidsplan for anlægsfase og start af virksomhedens drift	3
5	Oplysninger om virksomhedens beliggenhed	3
5.1	Oversigtsplan	3
5.2	Lokalisering	3
5.3	Driftstid	4
5.4	Til- og frakørselsforhold	5
6	Tegninger over virksomhedens indretning	5
7	Beskrivelse af virksomhedens produktion	5
7.1	Produktionskapacitet og forbrug af råvarer, hjælpestoffer mm.	5
7.2	Procesforløb	6
7.3	Energianlæg	9
7.4	Mulige driftsforstyrrelser eller uheld	9
7.5	Særlige forhold ved opstart/nedlukning af anlæg	9
8	valg af den bedste tilgængelige teknik (BAT)	9
9	Oplysninger om forurening og forurenings-begrænsende foranstaltninger	11
9.1	Luftforurening	11
9.1.1	Emissioner til luft	11
9.1.2	Emission fra diffuse kilder	13
9.1.3	Afvigende emissioner i forbindelse med opstart/nedlukning af anlæg	13
9.1.4	Beregning af afkasthøjder	13
9.2	Spildevand	16
9.3	Støj	16

INDHOLD

9.3.1	Støj- og vibrationskilder	16
9.4	Affald	17
9.4.1	Sammensætning og mængder	17
9.4.2	Håndtering og opbevaring af affald	18
9.4.3	Nyttiggørelse og bortskaffelse	18
9.5	Jord og grundvand	19
9.5.1	Foranstaltninger til beskyttelse af jord og grundvand	19
9.5.2	Basistilstandsrapport	19
10	Forslag til vilkår og egenkontrol	21
11	Oplysninger om driftsforstyrrelser og uheld	30
11.1	Særlige emissioner	30
11.2	Foranstaltninger til at imødegå driftsforstyrrelser og uheld	30
11.3	Foranstaltninger der begrænser virkningerne for mennesker og miljø	31
12	Oplysninger i forbindelse med virksomhedens ophør	31
13	Ikke-teknisk resumé	31

BILAG

Bilag 1	Oversigtskort over området
Bilag 2	Oversigtskort med angivelse af rammeområder
Bilag 3	Opdateret oversigtstegning over virksomheden
Bilag 4	Opdateret oversigtstegning over virksomhedens kloakforhold
Bilag 5	Opdateret oversigt over anvendte produkter
Bilag 6	Opdateret sikkerhedsdatablade for anvendte produkter
Bilag 7	Overordnet procesdiagram og flowtegning
Bilag 8	Opdateret BAT-checkliste
Bilag 9	Resultat af gennemførte emissionsmålinger
Bilag 10.1	Afkastbeskrivelse, eksisterende forhold
Bilag 10.2	Afkastbeskrivelse efter etablering af 20 meter skorsten
Bilag 11	Materiale vedrørende aktivt kulfilter
Bilag 12.1	OML-beregningsudskrifter, nuværende forhold
Bilag 12.2	OML-beregningsudskrifter, efter etablering af 20 meter skorsten
Bilag 13	Opdateret støjdokumentation
Bilag 14	Tankattester
Bilag 15	Opdateret notat, Vurdering af farlige stoffer i relation til basistilstandsrapport

1 INDLEDNING

Sevel Slagteri A/S er et eksisterende slagteri, der i forbindelse med fuld udnyttelse af virksomhedens eksisterende produktionsapparat bliver godkendelsespligtig i henhold til godkendelsesbekendtgørelsen¹. Virksomhedens aktiviteter vil være omfattet af listepunkt 6.4 a) ”Drift af slagterier med en kapacitet til produktion af slagtekroppe, herunder slagtet fjerkræ, på mere end 50 tons/dag”.

Der vil udelukkende være tale om fuld udnyttelse af virksomhedens eksisterende produktionsapparat, og projektet vil ikke medføre bygningsmæssige udvidelser eller udvidelser af driftstiden. Det eksisterende maskinhus er dog udbygget med 49 m², som der er meddelt byggetilladelse til i efteråret 2015. Når ny lokalplan muliggør det, vil der blive etableret en 20 m høj skorsten.

Sevel Slagteri A/S har haft aktiviteter på lokaliteten siden 1976.

For at tilgodese virksomhedens drift ansøger virksomheden om at få udvidet dagperioden med 1 time, således at dagperioden starter kl. 06.00 i stedet for kl. 07.00.

2 OPLYSNING OM ANSØGER OG EJERFORHOLD

2.1 Ansøger

På vegne af Sevel Slagteri A/S:

NIRAS A/S

Vestre Havnepromenade 9

9000 Aalborg

Kontaktperson: Lene Christensen, direkte tlf. 96 30 65 87 / mobil 40 44 89 83

2.2 Virksomheden

Sevel Slagteri A/S

Søgårdvej 28, Sevel

7830 Vinderup

Matrikelnummer: 31c, Sevel By, Sevel

CVR-nummer: 26686997

P-nummer: 1009201935

2.3 Ejendommens ejer

Sevel Slagteri A/S er 60 % ejet af:

HS Westergaard A/S

”Dalsgaard”

¹ Miljøministeriets bekendtgørelse nr. 1447 af 02/12/2015 om godkendelse af listevirksomhed.

Gl. Sundsvej 3
7451 Sunds
Tlf. nr.: 97 14 21 55
www.hswestergaard.dk

De øvrige 40 % ejes af:

Axzon A/S
Birk Centerpark 40
7400 Herning
Tlf. nr.: 76 52 20 00
www.axzon.eu

2.4 Virksomhedens kontaktperson

Fabriksansvarlig Christian Schmidt
Sevel Slagteri A/S
Søgårdvej 28, Sevel
7830 Vinderup
Tlf. nr.: 97 44 83 08 / mobilnr.: 51 36 37 08
E-mail: cs@sevelslagteri.dk

3 OPLYSNINGER OM VIRKSOMHEDENS ART

3.1 Listebetegnelse

Ved fuld udnyttelse af virksomhedens eksisterende produktionskapacitet vil slagtekapaciteten overstige mere end 50 tons/dag, hvorfor slagteriet bliver godkendelsespligtigt, jf. godkendelsesbekendtgørelsens² bilag 1, listepunkt 6.4 a) *"Drift af slagterier med en kapacitet til produktion af slagtekroppe, herunder slagtet fjerkræ, på mere end 50 tons/dag"*.

3.2 Det ansøgte projekt

I forbindelse med fuld udnyttelse af den eksisterende produktionskapacitet vil kapaciteten fremadrettet være slagtning af gennemsnitligt i størrelsesordenen 2.400 søer og 30 kreaturer ugentligt.

Produktionsprocesser og -flow er tilsvarende den nuværende produktion. Udnyttelse af fuld produktionskapacitet vil ikke medføre nyanlæg eller udvidelser af

² Miljøministeriets bekendtgørelse nr. 1447 af 02/12/2015 om godkendelse af listevirksomhed.

driftstiden. Der vil udelukkende være tale om ekstra udnyttelse af virksomhedens eksisterende produktionsapparat.

3.3 Risikovirksomhed

Slagteriet er ikke omfattet af risikobekendtgørelsen³.

3.4 Projektets varighed

Fuld udnyttelse af produktionskapaciteten er permanent. Der er således ikke tale om en midlertidig aktivitet.

4 OPLYSNINGER OM ETABLERING

4.1 Bygningsmæssige udvidelser og ændringer

Fuld udnyttelse af produktionskapaciteten vil ikke medføre bygningsmæssige udvidelser eller ændringer.

Det samlede grundareal er 17.540 m². Det nuværende samlede bebyggede areal udgør i alt 2.392 m² efter, at der er foretaget en mindre udvidelse af eksisterende maskinrum. Der er tale om en udvidelse på 49 m², som virksomheden har fået byggetilladelse til i efteråret 2015. Det bebyggede areal ændres ikke.

4.2 Tidsplan for anlægsfase og start af virksomhedens drift

Udvidelse af produktionskapaciteten vil ske, så snart godkendelse hertil er meddelt.

5 OPLYSNINGER OM VIRKSOMHEDENS BELIGGENHED

5.1 Oversigtsplan

Oversigtsplan over området, hvor virksomheden er beliggende, er vedlagt som bilag 1.

5.2 Lokalisering

Sevel Slagteri A/S er beliggende i landzone. Der er enkelte huse og ejendomme i umiddelbar nærhed af virksomheden. Disse er alle beliggende i landzone.

I retning syd-syd-vest for virksomheden ligger område, der er udlagt til offentlige formål, herunder idrætsanlæg mm. Længere mod sydvest ligger område, udlagt til boligformål. De nævnte områder er alle omfattet af "Vinderup Kommune. Lokalplan nr. 51 Sevel By". Længere inde i Sevel By ligger endnu et område, udlagt

³ Miljøministeriets bekendtgørelse nr. 1666 af 14/12/2006 om kontrol med risikoen for større uheld med farlige stoffer.

til boligformål. Dette område er omfattet af "Vinderup Kommune. Lokalplan nr. 61. Boligbebyggelse nord for Sevel Kirke".

I bilag 2 er vedlagt et oversigtskort, der slagteriets placering i forhold til de nærmestliggende rammeområder.

Der er ved at blive udarbejdet lokalplan for området, og der foreligger allerede et udkast til lokalplan "Lokalplan nr. 1118. Slagterivirksomhed ved Søgårdvej nord for Sevel. Udkast 17-10-2015" med påtænkte ændringer, dateret 13. april 2016. Af udkast til lokalplan fremgår det, at

"Lokalplanen skal sikre:

- *At der kan ske en udvikling af slagteriet i området under fornøden hensyntagen dels til anvendelse af omliggende boliger og deres udeopholdsarealer og dels til oplevelsen af sø-landskaberne nord og øst for Sevel"*

Jævnfør udkast til lokalplanen fremgår endvidere, at området kun må anvendes til erhvervsformål. Der må kun opføres eller indrettes bebyggelse til eller udøves erhverv som følgende: Eksisterende slagterivirksomhed. Detailhandel må ikke finde sted i området. Overnatning må heller ikke finde sted i området. Lokalplanen åbner endvidere op for etablering af en 20 m høj skorsten.

Virksomhedens fremadrettede aktiviteter vurderes at være i overensstemmelse med bestemmelserne i udkast til lokalplanen. Med endelig vedtagelse af lokalplanen vurderes der derfor ikke at være noget planlægningsmæssigt til hinder for virksomhedens aktiviteter.

5.3 Driftstid

Driftstiden vil mandag-fredag normalt fordele sig som nedenstående:

Aktivitet	Driftstid
Slagtninger, udlæsning, opskæring	Kl. 06.00-18.00
Rengøring	Kl. 16.00-03.00

I forbindelse med skæve helligdage kan det blive aktuelt, at virksomheden er i drift på op til 10 lørdage/helligdage pr. år.

Virksomhedens blæsere vil normalt være i døgndrift. Kølekondensatoren vil kunne køre hele døgnet, men vil om natten køre med nedsat hastighed, idet kølebehovet er mindre i denne periode. Øvrige støjkilder følger virksomhedens driftstid.

5.4 Til- og frakørselsforhold

Der vil ske indlevering af søer og øvrige forbrugsvarer, ligesom der vil være ud-læsning af færdigvarer til kølevogne. Ligeledes vil der være borttransport af di-verse affaldsprodukter. Udover til- og frakørsel med varer i lastbiler er der kørsel til og fra slagteriet med personbiler for personalet.

Al til- og frakørsel til slagteriet vil ske ad Søgårdvej. Det forventes, at det samlede antal lastbiler, der vil have ærinde på virksomheden vil være max. 25-30 lastbiler pr. dag.

Støjbelastningen i forbindelse med til- og frakørsel til virksomheden vurderes at være acceptabel.

6 TEGNINGER OVER VIRKSOMHEDENS INDRETNING

I bilag 3 er vedlagt en opdateret oversigtstegning over virksomheden, der viser

- Placeringen af alle bygninger og andre dele af virksomheden på ejendommen.
- Produktions- og lagerlokalers placering og indretning, herunder placering af produktionsanlæg mm.
- Placering af luftafkast
- Placering af oplag af råvarer, hjælpestoffer og affald, herunder overjordiske tanke og beholdere. Der er ingen nedgravede tanke, beholdere eller rørføring.

I bilag 4 er vedlagt en opdateret oversigtstegning over virksomhedens afløbsforhold, herunder kloakker, sandfang, fedtudskillere, brønde, tilslutningssteder til det kommunale kloaknet og befæstede arealer (tegningen er opdateret efter udvidelse af eksisterende maskinhus. Der er ingen ændringer i virksomhedens afløbsforhold).

Placering af støjkluder og interne transportveje fremgår af opdateret støjdokumentation, der er vedlagt som bilag 13.

7 BESKRIVELSE AF VIRKSOMHEDENS PRODUKTION

7.1 Produktionskapacitet og forbrug af råvarer, hjælpestoffer mm.

Sevel Slagteri A/S ønsker at udvide produktionen, så virksomhedens produktionskapacitet udnyttes fuldt ud. Dette svarer til, som tidligere nævnt, at der gennemsnitligt slagtes i størrelsesordenen 2.400 søer og 30 kreaturer ugentligt.

Til denne produktion forventer virksomheden et forbrug af hjælpestoffer i form af forskellige rengørings-, desinfektions- og vaskemidler i størrelsesordenen 9.400 liter/år. For nærmere beskrivelse af forbrug af de enkelte produkter samt deres indholdsstoffer henvises til bilag 5. I bilag 6 er sikkerhedsdatablade for de anvendte produkter vedlagt.

Virksomhedens samlede vandforbrug forventes at være i størrelsesordenen godt 35.000 m³/år.

Virksomhedens samlede elforbrug forventes at være i størrelsesordenen 1.700 MWh/år.

Virksomheden har to gasoliefyrede fyringsanlæg til hhv. opvarmning af vand til skoldekar og øvrig opvarmning. Fremtidigt forbrug af gasolie vurderes sammenlagt at være i størrelsesordenen 90.000 liter/år.

Det fremtidige forbrug af LPG-gas til virksomhedens svideovn forventes at være i størrelsesordenen 96.000 kg/år.

Truck kører på diesel.

7.2 Procesforløb

Virksomhedens drift omfatter:

- Modtagelse og udlevering
- Slagtning af søer (og kreaturer/lam)
- Opskæring
- Affaldshåndtering
- Rengøring

Slakteriets aktiviteter er opdelt i en kerneprocess, hvor søer (kreaturer/lam) kommer ind og kødvarer ud. Endvidere udgør rengøring af produktionsudstyr og -lokaler en væsentlig aktivitet i forhold til ressourceforbrug og miljøbelastninger.

En oversigt over slagteriets overordnede produktionsprocesser fremgår af bilag 7. I bilag 7 er ligeledes vedlagt en oversigt over de forskellige produkters flow igennem virksomheden.

Procesforløb

Søer:

Modtagelse og opstaldning

Søerne indsamles hos leverandørerne og leveres med lastbil. Efter aflæsning rengøres lastbilen på den udendørs vaskeplads.

Søerne opstaldes en tid i stalden for at falde til ro efter transporten. Der er spaltegulv i stalden. Gødning mm. fra stalden ledes til opsamlingsstank, hvorfra det bortskaffes ved enten udbringning på landbrugsarealer eller til biogasproduktion.

Slagtning og opskæring

Fra stalden drives søerne ind i bedøveren, hvor de bedøves med strøm. Efter bedøvelse opkædes søerne og stikkes. Søerne afbløder, mens de passerer blodgangen, hvor blodet opsamles og bortskaffes til biogasproduktion.

Efter stikning ledes søerne til skoldekar, hvor hårene løsnes. Herefter skræbes hårene af i hårstøderen. Hårene udskilles og opsamles i en container, hvorfra de sendes til destruktionsanstalt (DAKA).

Efter hårstøderen hænges søerne op og ledes gennem en svideovn og til sidst en skraber, inden de køres på ren slagtegang, hvor der foretages tarmudtag, opbrystning, udtagning af plucks, midtflækning og veterinær kontrol.

Slagteribiprodukter, herunder blod, hoveder, hjerne, flommer, halsrens, tarme og afskær opsamles og afhændes til enten biogas- eller dyrefoderproduktion (kategori 2 eller 3) eller til destruktion ved DAKA (kategori 1).

De godkendte søer køres herefter i kølerum, hvor de nedkøles indtil udlæsning. Der er to kølesystemer på virksomheden. Det ene er et glykol-kølesystem, der køler den ældste del af virksomheden, mens den nyeste del af virksomheden er kølet med et CO₂-anlæg med genvinding. Kapaciteten af CO₂-køleanlægget er udvidet i efteråret 2015, hvorfor der også er foretaget en udvidelse af det eksisterende maskinrum med i alt 49 m².

Kasserede søer, der er døde inden slagtning, anbringes i lukket container og afhændes til destruktion (DAKA).

Efter at mavetarmsæt er godkendt af fødevarekontrollen, føres disse videre, og der afskæres og renses produkter fra mavetarmsættet. De dele, der ikke anvendes til konsum eller dyrefoderproduktion samt gødningsrester, hakkes og afhændes til biogasproduktion. Kasserede mavetarmsæt/pluks, der ikke godkendes til konsum afhændes ligeledes til biogasproduktion eller dyrefoderproduktion.

Kreaturer (og enkelte lam):

Udover slagtning af søer, ønskes der miljøgodkendelse til slagtning af kreaturer (og enkelte lam). Procesforløbet ved slagtning af kreaturer/lam følger ikke helt samme procesforløb som beskrevet ved slagtning af søer. Nedenfor er vist det overordnede procesflow ved slagtning af kreaturer/lam:

-
- Modtagelse
 - Aflivning/afskæring af hoveder
 - Afhudning
 - Oplukning
 - Udrensning/veterinærkontrol/vejning
 - Kølning
 - Modning
 - Udbening
 - Hakning
 - Udlevering til kunden

På oversigt over produktflow igennem virksomheden (vedlagt i bilag 7) fremgår placering af aktiviteterne på virksomheden.

Aflivning foregår med bolt pistol. Afskårne hoveder er kategori 1-affald og afhændes til destruktion ved DAKA. Tilsvarende gør sig gældende for mave-/tarmindhold samt SRM-materiale (SRM står for Specificeret RisikoMateriale).

Huder er kategori 3-affald og bortskaffes til garvning. Pluks bortskaffes enten til konsum eller til petfoodproduktion. Fedt bortskaffes til petfoodproduktion. Benaffald bortskaffes enten til forbrænding ved DAKA (hvis det er kategori 1-affald) eller til dyrefoderproduktion (hvis det er kategori 2-affald).

Udlevering

Søer:

Udlevering af færdigvarer sker hoedsagligt fra kølede færdigvarelagre ved ud-læsningsrampe, der er placeret i det sydvestlige område af grunden.

Kølebilerne vil parkere med slukket motor og køleanlæg, mens læsning pågår.

Færdigvarerne køres til kølebilerne via skinner i loftet eller på paller.

Kreatur:

Udlevering sker via udleveringslokaler gennem detail (placering vist på oversigts-tegning i bilag 3).

Rengøring af udstyr og lokaler

Rengøring gennemføres dagligt efter, at produktionen er afsluttet. Dette foregår typisk i perioden mellem kl. 16.00 og 03.00, men kan forekomme hele døgnet. Rengøringen udføres af et eksternt firma.

Alt udstyr og øvrige artikler, der anvendes ved rengøring, er fast oplagret på virksomheden i rengøringsrummet.

7.3 Energianlæg

Der er installeret to mindre gasoliefyrede fyringsanlæg på virksomheden. Fyringsanlæggene har en indfyret effekt på hhv. 190 kW og 130 kW. Sidstnævnte fyringsanlæg er sammensat af to særskilte fyr, der leder til samme afkast.

Herudover er der installeret en svideovn på virksomheden. Det har ikke været muligt at indhente oplysninger om indfyret effekt på svideovnen.

7.4 Mulige driftsforstyrrelser eller uheld

Køleanlæggene bliver løbende vedligeholdt, og der foretages eftersyn to gange årligt og daglig egenkontrol. Der vurderes således ikke at være mulige driftsforstyrrelser eller risiko for uheld forbundet med køleanlæggene.

De tre overjordiske olietanke er alle sikret mod påkørsel og bliver løbende visuelt kontrolleret. Der vurderes således ikke at være risiko for uheld forbundet med oplag af olie i tankene.

Ved brug og opbevaring af rengøringsmidler sikres det, at specielt sure og chlorholdige rengøringsmidler ikke blandes.

Det vurderes, at der ikke er yderligere væsentlige risici for potentielle driftsforstyrrelser eller uheld.

7.5 Særlige forhold ved opstart/nedlukning af anlæg

Det er vurderet, at der ved opstart og nedlukning af processer på slagteriet ikke forekommer forhold, der giver særlig anledning til forurening.

8 VALG AF DEN BEDSTE TILGÆNGELIGE TEKNIK (BAT)

Virksomheden har udfyldt en BAT-checkliste for at præsentere, hvordan virksomheden forholder sig til de officielle BAT-anbefalinger, der er givet for branchen.

BAT-checklisten er udarbejdet på baggrund af kapitel 5 i "Reference Document on Best Available Techniques in the Slaughterhouses and Animal By-Products Industries. May 2005."

Opdateret BAT-checkliste er vedlagt som bilag 8.

Af checklisten fremgår, at ud af alle anbefalingerne er

- 32 anbefalinger gennemførte
- 14 anbefalinger delvis gennemførte

-
- 12 anbefalinger ikke gennemførte
 - 30 anbefalinger ikke relevante

Virksomheden lever således i stor udstrækning op til anbefalingerne. I bilaget er det begrundet, hvis en anbefaling ikke er gennemført.

Der er etableret varmegenvinding på CO₂-køleanlægget.

Virksomheden har i maj 2014 indsendt spildevandsteknisk beskrivelse i forbindelse med ansøgning om tilslutningstilladelse (Opdateret materiale er sendt til Holstebro Kommune april 2016). I relation til afledning af spildevand kan heraf fremhæves følgende installationer og rutiner, der, jf. føromtalte BREF-dokument, vurderes at være BAT:

- Sikurve/riste i gulvafløb
- For-rensning af vand med fedtudskillere
- Design og konstruktion af køretøjer, udstyr og lokaler, så det er let at rengøre
- Rengøring af lagerlokaler jævnligt
- Tørskrabning af dyretransporter og opsamling af gødningen før der vaskes med lavtryksvand
- Løbende og tør opsamling af biprodukter, herunder blod på slagtegangen. Biprodukter holdes adskilt i de rigtige fraktioner i forhold til biproduktforordningen
- Dobbelt afløb fra stiksti/blodgang til hhv. blodtank under produktion og kloak under rengøring
- Spild på gulve opsamles tørt
- Alle vandhaner, der kan undværes, er fjernet fra slagtegangen
- Håndvaske og forklædevaskekabiner med automatisk lukning af vandtilførslen
- Etablering af behovsstyret drikkevandsforsyning i stalden
- Anvendelse af gummiskraber til den indledende rengøring af blodgangen
- Overdækning og isolering af skoldekar samt styring af vandstanden

-
- Anvendelse af fladdyser ved overbrusning af slagtekroppe efter svideovnen
 - Slagtekroppe undlades at overbruses før køling i køletunnel
 - Maveindhold udtages og opsamles tørt

Virksomheden anvender produkter, der indeholder natriumhypochlorit. Disse produkter anvendes for at imødekomme hygiejnekrav. Produkterne anvendes til rengøring og desinfektion. Natriumhypochlorit er optaget på "Listen over uønskede stoffer"⁴.

Jf. "Listen over uønskede stoffer" kan natriumhypochlorit udgøre en miljørisiko på grund af risiko for dannelse af organiske chlorforbindelser. Der er endvidere risiko for dannelse af giftige chlordampe ved blanding af syre.

Natriumhypochlorit er risikovurderet i EU. Vurderingen viser sammenfattende, at der ikke er nogen risiko hverken for miljø eller sundhed. Men EU's videnskabelige komité, SCHER, har på miljøområdet modsagt dette, idet de mener, at organiske chlorforbindelser, som dannes i flere scenarier blandt andet spildevand, svømmebade, drikkevand samt papir og papirmasseproduktion, udgør et miljøproblem.

Sevel Slakteri A/S har for nylig skriftet samarbejdspartner på rengøringsområdet. Virksomheden har nu et samarbejde med TekniClean A/S, der står for rengøring og desinfektion på virksomheden, hvor det sikres, at der løbende er fokus på optimering af forbrug af produkter til rengøring og desinfektion, herunder fokus på at substituere natriumhypochlorit.

Produkter indeholdende natriumhypochlorit opbevares på spildbakker i særskilt rengøringsrum med tæt belægning og uden afløb. Produkterne opbevares adskilt fra syrer.

9 OPLYSNINGER OM FORURENING OG FORURENINGS- BEGRÆSENDE FORANSTALTNINGER

9.1 Luftforurening

9.1.1 Emissioner til luft

På virksomheden er der følgende kilder til lugtemission:

- Afkast fra staldventilation (afkast 1-4)
- Afkast fra udsug ved skoldekar (afkast 5)

⁴ Orientering fra Miljøstyrelsen nr. 3/2010 "Listen over uønskede stoffer 2009".

- Afkast fra svideovn (afkast 6)
- Afkast fra udsug ved tank til biogasmateriale (afkast 7)

Fra svideovnen vil der udover lugtemission være emission af:

- Nitrøse gasser
- Kulilte
- Støv

Virksomheden har desuden to gasoliefyrede fyringsanlæg. Herfra vil der være emission af:

- Nitrøse gasser
- Svovldioxid
- Kulilte

Placering af afkastene fremgår af oversigttegningen, der er vedlagt i bilag 3.

Der er gennemført akkrediterede lugtemissionsmålinger på i alt tre af virksomhedens afkast. Dette er hhv. afkast fra udsug ved skoldekar, afkast fra udsug ved biogastanken og afkast fra svideovn. Lugtemissionsmåling på udsug ved biogastank er foretaget både før og efter rensning i aktivt kulfilter. Resultatet af de gennemførte lugtemissionsmålinger er vist i nedenstående tabel. Resultatet nedenstående for biogastanken er efter rensning i aktivt kulfilter.

Parameter	Enhed	Udsug ved skoldekar	Udsug fra biogastank	Afkast fra svideovn
Luftmængde	m ³ (n,f)/h *	9.700	560	4.500
Lugtkoncentration	LE/m ³	940	730 **	2.600
Lugtemission	LE/sek	2.700	130 **	3.500

* m³(n,f) refererer til fugtig luft ved 0 °C, 1.013 mbar.

** Der er anvendt den største målte lugtkoncentration, da den relative standardafvigelse på måleresultaterne er større end 50 %.

Rapport fra de gennemførte lugtemissionsmålinger er vedlagt i bilag 9.

I bilag 10.1 er vedlagt en beskrivelse af alle eksisterende afkast på virksomheden.

Som før nævnt er der etableret aktivt kulfilter på udsug fra opsamlingsstank til biogas. Det aktive kulfilter består af 2 x 300 kg aktivt kul, der kører alternerende drift. Materiale vedrørende det installerede aktive kulfilter er vedlagt i bilag 11.

Der er ikke etableret emissionsbegrænsende foranstaltninger på øvrige afkast.

9.1.2 Emission fra diffuse kilder

Følgende kilder kan være årsag til diffuse lugtemissioner:

- Indlæsning af søer
- Udendørs container til affald, der afhændes til DAKA
- Afhentning af affald til biogasproduktion
- Åbne vinduer og porte

Porte holdes lukkede, når de ikke er i brug. Vinduer er altid lukkede. Generelt sørger virksomheden for at begrænse lugtemission fra de diffuse kilder mest muligt. I forbindelse med etablering af det større aktive kulfilter er det samtidig sikret, at fortrængningsluft fra slamsuger, der afhenter biogasmaterialet, ledes tilbage til tanken og derved også bliver rensset i det aktive kulfilter.

9.1.3 Afvigende emissioner i forbindelse med opstart/nedlukning af anlæg

Det er vurderet, at der ikke er afvigende emissioner i forbindelse med opstart/nedlukning af anlæg.

9.1.4 Beregning af afkasthøjder

Til at beregne Sevel Slakteri A/S' bidrag til koncentrationer i omgivelserne er der anvendt OML-modellen, version 20140224/6.01.

Resultatudskrift fra OML-beregningerne er vedlagt som bilag 12.1. Resultaterne i bilag 12.1 er beregnede koncentrationer af virksomhedens nuværende bidrag til omgivelserne af hhv. lugt, NH₃, NO₂, SO₂, CO og støv.

Resultatet af OML-beregningerne fremgår af nedenstående tabel.

Parameter	Enhed	Vejledende grænseværdier	Beregnet max. bidrag til koncentration i omgivelserne
Lugt	LE/m ³	5 – 10 ¹⁾	4 - < 24 ³⁾ 2 - 10 ⁴⁾
NH ₃	mg/m ³	0,3	0,025
NO ₂	mg/m ³	0,125 ²⁾	0,070
SO ₂	mg/m ³	0,250	0,037
CO	mg/m ³	1	0,085
Støv	mg/m ³	0,08	0,018

- 1) Jf. Miljøstyrelsens vejledning nr. 4/1985 "Begrænsning af lugtgener fra virksomheder" er der i åbne landområder mulighed for at lempe den vejledende grænseværdi med en faktor 2-3.
- 2) B-værdien gælder for den del af NO_x-mængden, der findes som NO₂.
- 3) Beregnede værdier ved nærmeste boliger i landzone. Den opgivne max. værdi på 24 LE/m³ er beregnet lugtbidrag i afstanden 200 m. Der er i alt fire boliger i landzone, der ligger længere væk end 100 m (men tættere på end 200 m, hvor de næste lugtbidragsværdier er beregnet), hvorfor lugtbidraget ved disse boliger vil være mindre end 24 LE/m³.
- 4) Beregnede værdier ved nærmeste boliger i område, udlagt til boligformål.

Resultat af OML-beregningerne viser, at de vejledende grænseværdier for maksimalt bidrag til omgivelserne for NH₃, NO₂, SO₂, CO og støv er overholdt med stor margin. Grundet de lave afkasthøjder på virksomheden ligger beregnede maksimalværdier indenfor virksomhedens eget skel.

Vedrørende lugt viser OML-beregningen, at virksomhedens nuværende bidrag til omgivelserne ligger højere end de vejledende grænseværdier for bidrag til lugtkoncentration i omgivelserne. Som tidligere nævnt har virksomheden investeret i større aktivt kulfilter til rensning af afkast fra biogastanken. I forbindelse med etablering af det større aktive kulfilter er det samtidig sikret, at fortrængningsluft fra slamsuger, der afhenter biogasmaterialet, ledes tilbage til tanken og derved også bliver rensset i det aktive kulfilter. Gennemførte lugtemissionsmålinger og efterfølgende OML-beregning viser, at etablering af større aktivt kulfilter har haft en markant indvirkning på virksomhedens bidrag af lugt til omgivelserne.

Som tidligere nævnt er der i 2015 startet en proces op med det sigte, at der skal udarbejdes en lokalplan for det areal, hvor Sevel Slagteri A/S er beliggende. Lokalplanen er endnu ikke vedtaget, men i udkast til lokalplan er der åbnet op for, at der kan etableres en op til 20 meter høj skorsten.

Når lokalplanen er endeligt vedtaget, bliver det muligt for virksomheden at etablere en 20 meter høj skorsten, hvortil nogle af virksomhedens mest betydende lugtafkast kan ledes til. Dette er udsug ved skoldekar og afkast fra svideovn. Øvrige afkast bibeholdes.

Der er gennemført supplerende OML-beregninger, der viser virksomhedens bidrag til omgivelserne efter etablering af en 20 meter høj skorsten,

OML-beregningerne er gennemført på baggrund af de forudsætninger, der er beskrevet i bilag 10.2, hvor virksomhedens afkastforhold er beskrevet efter samling af udsug fra skoldekar og afkast fra svideovn i en 20 meter høj skorsten.

Resultatudskrift fra disse OML-beregninger er vedlagt som bilag 12.2. Resultaterne i bilag 12.2 er beregnede koncentrationer af virksomhedens bidrag til omgivelserne af hhv. lugt, NO₂, CO og støv **efter** etablering af en 20 meter høj skorsten. For de øvrige emissionsparametre (NH₃, og SO₂) er der ingen ændringer, idet der ikke sker ændringer for de afkast, der emitterer disse stoffer.

Resultatet af OML-beregningerne fremgår af nedenstående tabel.

Parameter	Enhed	Vejledende grænseværdier	Beregnet max. bidrag til koncentration i omgivelserne
Lugt	LE/m ³	5 – 10 ¹⁾	4 ³⁾ 3 ⁴⁾
NO ₂	mg/m ³	0,125 ²⁾	0,021
CO	mg/m ³	1	0,037
Støv	mg/m ³	0,08	0,001

- 1) Jf. Miljøstyrelsens vejledning nr. 4/1985 "Begrænsning af lugtgener fra virksomheder" er der i åbne landområder mulighed for at lempe den vejledende grænseværdi med en faktor 2-3.
- 2) B-værdien gælder for den del af NO_x-mængden, der findes som NO₂.
- 3) Beregnede max. værdier ved nærmeste boliger i landzone. Beregnede værdier ved nærmeste boliger i område, udlagt til boligformål.
- 4) Beregnede værdier ved nærmeste boliger i område, udlagt til boligformål.

Resultat af OML-beregningerne viser, at hvis der etableres en 20 meter høj skorsten, hvor udsug fra skoldekar og afkast fra svideovn ledes til, vil de vejledende grænseværdier for lugtbidrag til omgivelserne kunne overholdes. For de øvrige emissionsparametre vil de vejledende grænseværdier for maksimalt bidrag til omgivelserne være overholdte med stor margin.

Den 20 meter høje skorsten vil blive ordret umiddelbart efter, at lokalplanen er endeligt vedtaget. Virksomheden har allerede modtaget tilbud på skorstenen, hvoraf det fremgår, at der vil være en forventet produktionstid på i størrelsesordenen 2-3 måneder, afhængig af, hvornår ordren bliver afgivet. Et realistisk bud på tidshorisont for etablering af skorsten med tilhørende rørføringer mm. vil derfor være i størrelsesordenen 3-4 måneder fra tidspunkt for lokalplanens vedtagelse.

9.2 Spildevand

Som tidligere nævnt har virksomheden i maj 2014 indsendt spildevandsteknisk beskrivelse i forbindelse med ansøgning om tilslutningstilladelse. Der er i april 2016 indsendt opdateret spildevandsteknisk beskrivelse, idet Sevel Slagteri A/S i den mellemliggende periode har skiftet leverandør af rengøringsydelse. Virksomheden har endnu ikke fået meddelt tilladelse til afledning af spildevand til offentlig kloak af Holstebro Kommune. Ifølge Holstebro Kommune vil det først være muligt at meddele tilslutningstilladelse, når der foreligger en miljøgodkendelse til den ønskede produktionskapacitet.

9.3 Støj

Virksomheden vil være i drift på hverdage i dag- og aftenperioden, dog vil nogle støjkloder tillige kunne være i drift i natperioden, ligesom der vil kunne forekomme kørsel med personbiler (personale) og enkelte indleveringer af råvarer/udlevering af færdigvarer, inden dagperioden starter (dvs. før kl. 6). Derudover vil der nogle få lørdage/helligdage om året kunne forekomme slagting, hvilket betyder drift af virksomhedens stationære støjkloder i disse perioder, samt kørsel med personbiler med indtil samme antal biler som på hverdage.

For at tilgodese virksomhedens drift ansøger virksomheden om at få udvidet dagperioden med 1 time, således at dagperioden starter kl. 06.00 i stedet for kl. 07.00.

9.3.1 Støj- og vibrationskloder

Virksomheden har fået foretaget støjklodlægning. Denne støjklodlægning er senest opdateret marts 2016. Opdateret støjklodlægning er vedlagt som dokumentation i bilag 13.

Jævnfør den støjklodokumentation, der er vedlagt i bilag 13, vurderes der at være følgende væsentlige støjkloder:

- Støj fra lastbiler, personbiler og dieseltruck
- Støj fra svinestald
- Støj fra køleanlæg til store kølerum
- Støj fra udsugninger og bygningsdele til produktionshallerne

Placering af både stationære og bevægelige støjkloder samt beregningspunkter fremgår af oversigtskort i førnævnte støjklodokumentation, der er vedlagt i bilag 13.

Den opdaterede støjklodlægning viser, at virksomheden vil kunne overholde de vejledende støjgrænseværdier.

Der vurderes ikke at være kloder på virksomheden, der giver anledning til lavfrekvent støj, infralyd eller vibrationer ved nabobeboelser.

9.4 Affald

9.4.1 Sammensætning og mængder

Virksomhedens forventede sammensætning og mængder af affald er vist i nedenstående tabel. De opgivne mængder er størrelsesordener af forventet affaldsproduktion ved fuld udnyttelse af produktionskapaciteten.

Fraktion	Bortskaffes til	Forventet mængde	Max. oplag
Genanvendeligt affald:			
Strøelse og gødningsrester fra dyretransporter	Landbrugsejendom (udbringning på mark)	Ca. 80 ton/år	1 container
Vand fra vask af biler, gødningsrester fra opstaldning	Landbrugsejendom (udbringning på mark) eller til biogas	Ca. 7.500 m ³ /år	20 m ³ *
Blod, tarmindhold og mavetarmsæt	Biogasproduktion (kategori 2 og 3)	Ca. 8.500 ton/år	120 m ³
Slagteaffald	DAKA (kategori 1)	Ca. 550 ton/år	1 container
Slagteribiprodukter	Minkfoderproduktion (kategori 2)	Ca. 950 ton/år	Vil afhænge af den aktuelle produktion
Slagteribiprodukter	Humankonsum eller dyrefoderproduktion (kategori 3)	Ca. 2.500 ton/år	Vil afhænge af den aktuelle produktion
Metalaffald	Skrothandler	Vil afhænge af evt. renovering af maskinanlæg, løbende vedligehold/udskiftning	-
Brændbart affald:			
Andet fast affald (Brændbart)	Marius Pedersen	Ca. 16 ton/år	8 m ³

* Opsamlingsstank er 20 m³. Inkl. opsamling under spaltegulv i stald er det samlede opsamlingsvolumen i størrelsesordenen 280 m³.

Udover ovennævnte affaldsfraktioner har virksomheden en begrænset mængde farligt affald, bestående af eksempelvis spildolie (EAK-kode 13 02 08), batterier

(EAK-kode 16 06 05) og spraydåser (EAK-kode 13 08 99). Disse affaldsfraktioner opbevares på værksted og afhændes løbende til godkendt modtagestation.

9.4.2 *Håndtering og opbevaring af affald*

Strøelse og gødningsrester fra dyretransporter opbevares udendørs i container. Container vil fremadrettet blive tømt med ca. 1-2 måneders mellemrum. Strøelse og gødningsrester vil overvejende blive afhændet til landbrugsejendom.

Vand fra vask af biler og gødningsrester fra opstaldning ledes til opsamlingstank på 20 m³. Der er spaltegulv under stalden, hvor gødningsrester samles op. Opsamling under stalden har forbindelse til den 20 m³ store opsamlingstank. Der bliver afhentet fra opsamlingstanken ca. 1 gang ugentlig (3-5 kørsler).

Affald til biogasproduktion opbevares udendørs i 120 m³ tank. Biogasaffald afhentes ca. 5 gange ugentligt.

Slagteaffald, der skal afhændes til DAKA (kategori 1) opbevares i lukket container udendørs på befæstet areal. Containeren afhentes ca. 1 gang ugentlig.

Slagteribiprodukter, der bortskaffes til enten minkfoderproduktion, humankonsum eller petfoodproduktion, opbevares indendørs på køl i egnede beholdere. Fraktionen afhentes 3-5 ugentlig, afhængig af hvilke varer, der er tale om.

Metalaffald bortskaffes løbende til genanvendelse. Som nævnt ovenfor vil mængden afhænge af tidspunkt for evt. reovering af maskinanlæg og løbende vedligehold/udskiftning.

Brændbart affald opbevares udendørs i container. Det brændbare affald afhentes ca. hver 3. uge.

Som nævnt ovenfor har virksomheden en begrænset mængde af farligt affald. Farligt affald opbevares på værksted og bortskaffes løbende til godkendt modtagestation (NVR genbrugsstation, nu nomi4S).

Placering af containere og beholdere til opbevaring af affald fremgår af oversigtstegningen i bilag 3.

9.4.3 *Nyttiggørelse og bortskaffelse*

Langt hovedparten af virksomhedens affald bortskaffes til nyttiggørelse enten i form af udbringning på landbrugsjord, oparbejdning til biogasproduktion eller oparbejdning til dyrefoderproduktion.

Herudover har virksomheden en fraktion af brændbart affald.

Virksomheden har en begrænset mængde farligt affald, genereret af den daglige drift og vedligehold af virksomheden.

Virksomheden har ingen fraktioner af affald, der går til deponi.

9.5 Jord og grundvand

9.5.1 Foranstaltninger til beskyttelse af jord og grundvand

Det er vurderet, at slagteriets daglige drift ikke giver anledning til forurening af jord og grundvand, eftersom processerne foregår indendørs i traditionelle produktionsarealer med gulv og afløb, og alt affald opsamles i tanke og beholdere. Al produktion sker på befæstede arealer.

Der er truffet foranstaltninger til beskyttelse af jord og grundvand i forbindelse med håndtering og oplagring af forurenende stoffer.

Alle anvendte produkter til rengøring og desinfektion opbevares indendørs i virksomhedens rengøringsrum. Rengøringsrummet er etableret med tæt belægning og ingen gulv afløb. Alle produkter står på spildebakker med mulighed for opsamling i tilfælde af lækage. (Syrer står i særskilt rum, tilsvarende på spildebakker med mulighed for opsamling i tilfælde af lækage).

Opbevaring af gasolie sker i tanke, der godkendes til formålet. Gasolietankene står udendørs på befæstet areal og er sikret mod påkørsel. Olie tankene inspiceres visuelt dagligt.

Opbevaring, håndtering og brug af produkter, der indeholder farlige stoffer, vil derfor ikke foregå på ubefæstet areal med direkte kontakt med jorden.

I bilag 14 er vedlagt tankattester for de tre tanke. Tankene har et volumen på hhv. 1.200 l, 1.200 og 1.800 l. Tankene er fra hhv. 1996, 2001 og 2010. Der er ingen nedgravede rørføringer i relation til gasolietankene.

Spildevand fra vask af lastbiler ledes sammen med spildevand fra stald til særskilt opsamlingstank, hvorfra det bortskaffes ved udbringning på landbrugsjord eller til biogas. Der er ingen afledning af spildevand fra vaskeplads til det kommunale kloakanlæg. Opsamlingstanken er en lukket spildevandstank på 20 m³, som der er meddelt tilladelse til efter miljøbeskyttelseslovens § 19 i afgørelse fra Holstebro Kommune, dateret oktober 2009.

Tank til opbevaring af slagteraffald før bortskaffelse til biogasproduktion er en præfabrikeret Spæncom tank 120 m³. Der er i oktober 2009 givet tilladelse til tanken efter § 19 i miljøbeskyttelsesloven.

9.5.2 Basistilstandsrapport

Jævnfør godkendelsesbekendtgørelsen⁵ skal der foretages en vurdering af, hvorvidt virksomheden skal udarbejde basistilstandsrapport. Det vil være et krav,

⁵ Miljøministeriets bekendtgørelse nr. 1447 af 02/12/2015 om godkendelse af listevirksomheder

hvis mængden og karakteren af de produkter, som virksomheden bruger, fremstiller eller frigiver udgør en risiko for længerevarende jord- eller grundvandsforurening.

I bilag 5 er der vedlagt en oversigt over hvilke kemikalier, virksomheden anvender i forbindelse med driften. Udover navnet på de produkter, der anvendes, fremgår det desuden af oversigten:

- hvilke farlige stoffer, der indgår i produkterne samt deres klassificering efter forordning 1272/2008⁶
- hvad produkterne anvendes til
- hvordan opbevaring sker
- maksimalt oplag
- årligt forbrug

De produkter, som virksomheden anvender, er overvejende forskellige rengørings-, desinfektions- og vaskemidler. Produkterne anvendes alene og i kombination.

Den største mængde farlige stoffer består af produkter med indhold af syrer (fosforsyre, eddikesyre, salpetersyre, citronsyre, hydrogenperoxid og pereddikesyre) og baser (kaliumhydroxid, natriumhydroxid og natriumhypoclorit). Produkterne opbevares indendørs i særskilt rengøringsrum, der er etableret med tæt belægning og ingen gulv afløb (syrer opbevares i andet rum, adskilt fra produkter indeholdende natriumhypoclorit). Alle flydende produkter er desuden placeret ovenpå spildbakker med mulighed for opsamling i tilfælde af lækage.

Produkterne anvendes til rengøring af produktionsudstyr og -lokaler.

Efter endt rengøring vil stofferne transporteres via virksomhedens spildevandssystem og videre til kommunalt renseanlæg. Rengøringsprocesserne sker forskudt i de enkelte afdelinger, og der vil være udligning i de interne kloakker og udskillerbygværker, hvorfor spildevandet i et vist omfang vil neutralisere sig dels ved sammenblanding af andet spildevand/fortynding og dels ved sammenblanding med de stoffer, der afrenses.

Området, hvor virksomheden er beliggende i, er separatkloakeret og er tilknyttet Vinderup Renseanlæg.

⁶ Europa-Parlamentets og Rådets forordning (EF) nr. 1272/2008 af 16. december 2008 om klassificering, mærkning og emballering af stoffer og blandinger artikel 3.

I bilag 15 er der foretaget en vurdering af, hvorvidt de produkter, som virksomheden anvender, kan udgøre en risiko for længerevarende jord- eller grundvandsforurening.

Resultatet af denne vurdering giver ikke anledning til, at virksomheden skal udarbejde en basistilstandsrapport, idet ingen af de farlige stoffer, som virksomheden bruger eller frigiver i forbindelse med slagteriaktiviteterne, vurderes at kunne medføre risiko for længerevarende jord- eller grundvandsforurening.

Vurderingen er baseret på de forholdsvis små mængder, der oplagres på virksomheden samt den forsvarlige måde, hvorpå produkterne oplagres og håndteres. Alle produkter opbevares indendørs på tæt gulvbelægning uden gulv afløb. Som ovenfor beskrevet er alle flydende produkter desuden placeret ovenpå spildbakker med mulighed for opsamling i tilfælde af lækage. Al håndtering sker på arealer med tæt gulvbelægning.

10 FORSLAG TIL VILKÅR OG EGENKONTROL

Generelle forhold

- A1 Et eksemplar af godkendelsen skal til enhver tid være tilgængeligt på virksomheden. Driftspersonalet skal være orienteret om godkendelsens indhold.
- A2 Tilsynsmyndigheden skal straks orienteres om følgende forhold:
- Ejerskifte af virksomhed og/eller ejendom
 - Hel eller delvis udskiftning af driftsherre
 - Indstilling af driften for en længere periode
- Orienteringen skal være skriftlig og fremsendes, før ændringen indtræder.
- A3 Tilsynsmyndigheden skal straks underrettes, såfremt vilkårene i denne godkendelse ikke overholdes.
- A4 Såfremt den manglende overholdelse af vilkårene medfører umiddelbar fare for menneskers sundhed eller i betydeligt omfang truer med at påvirke miljøet negativt, skal driften af virksomheden eller den relevante del af virksomheden straks indstilles.
- A5 Virksomheden skal straks træffe de fornødne foranstaltninger til sikring af, at vilkårene igen overholdes.

Indretning og drift

B1 Virksomheden skal overholde følgende driftstider:

Aktivitet	Driftstid
Slagtninger, udlæsning, opskæring	Kl. 06.00-18.00
Rengøring	Kl. 16.00-03.00

B2 Virksomheden må være i drift på op til 10 lørdage/helligdage pr. år.

Luftforurening

Støv

C1 Virksomheden må ikke give anledning til væsentlige diffuse støvgener udenfor virksomhedens område. Tilsynsmyndigheden vurderer, om generne er væsentlige.

Afkasthøjder og luftmængder

C2 Afkasthøjder og luftmængder i betydende afkast skal overholde de værdier, der er anført her:

Afkast fra	Nr.	Min. afkasthøjde [m]	Max. luftmængde [Nm ³ /time]
Staldventilation	1	7	2.000
Staldventilation	2	7	2.000
Staldventilation	3	7,3	2.000
Staldventilation	4	7,3	2.000
Udsug ved skoldekar	5	7,4	9.700
Svideovn	6	9,7	4.500
Udsug fra biogastank	7	4,5	560
Fyringsanlæg	8	4,8	240 *
Fyringsanlæg	9	6,8	160 *

* ved 4 % O₂.

Afkasthøjder måles over terræn.

Senest 4 måneder efter endelig vedtagelse af lokalplan for området skal et fælles 20 meter højt afkast for udsug ved skoldekar (nuværende afkast 5) og afkast fra svideovn (nuværende afkast 6) være etableret.

Det nye 20 meter høje afkast skal overholde følgende:

Afkast fra	Nr.	Min. afkasthøjde [m]	Max. luftmængde [Nm ³ /time]
Fælles afkast fra ud-sug ved skoldekar og svideovn	-	20	14.200

Emissionsgrænser

C3 Emissionen af stofferne må ikke overskride de anførte grænseværdier, målt som timemiddelværdier.

Afkast fra	Nr.	Stof	Emissionsgrænse [mg/Nm ³]
Svideovn	6	NOx	110
		CO	65
		Støv	20
Fyringsanlæg	8	NOx	110 ved 10 % O ₂
		CO	100 ved 10 % O ₂
Fyringsanlæg	9	NOx	110 ved 10 % O ₂
		CO	100 ved 10 % O ₂

En emissionsgrænse udtrykker det maksimalt tilladelige indhold af stoffet i den luft, virksomheden udsender gennem et afkast i en veldefineret kontrolperiode. Referencetilstand (0 °C, 101,3 kPa, tør gas).

Kontrol af luftforurening

C4 Tilsynsmyndigheden kan bestemme, at virksomheden skal dokumentere, at grænseværdierne i vilkår C2 og C3 er overholdt.

Dokumentationen skal senest 3 måneder efter, at kravet er fremsat, tilsendes tilsynsmyndigheden sammen med oplysninger om driftsforholdene under målingen. Dokumentationen skal efter forlangende fremsendes både i papirformat og digitalt.

Kontroltype og overholdelse af grænseværdi

Målingerne skal foretages som præstationsmålinger.

Der skal foretages 3 målinger af mindst 1 times varighed. Målingerne kan foretages samme dag.

Emissionsgrænsen anses for overholdt, når det aritmetiske gennemsnit af de 3 målinger er mindre end eller lig med grænseværdien.

Krav til luftmåling

Måling skal foretages, når virksomheden er i fuld drift eller efter anden aftale med tilsynsmyndigheden.

Målingerne skal udføres som akkrediteret teknisk prøvning, og målerapporterne skal udfærdiges som akkrediterede prøvningsrapporter. Målelaboratoriet skal være akkrediteret til bestemmelse af de aktuelle stoffer af Den Danske Akkrediterings- og Metrologifond (DANAK) eller et tilsvarende akkrediteringsorgan, som er medunderskriver af EA's multilaterale aftale om gensidig anerkendelse.

Stof	Analysemetode ⁷
NO _x (regnet som nitrogenoxid, NO ₂)	DS/EN 14792 (metodeblad MEL-03)
CO	DS/EN 14789 (metodeblad MEL 06)
Total støv	DS/EN 13284-1 (metodeblad MEL-02)

Dog kan andre analysemetoder benyttes, såfremt tilsynsmyndigheden har accepteret dette. Detektionsgrænserne for analyserne må højst være 10 % af grænseværdierne.

Generelle krav til kvalitet i emissionsmålinger, jf. metodeblade MEL-22, skal være overholdt.

Beregninger af immissionskoncentrationsbidraget skal ske ved OML-metoden. B-værdien anses for overholdt, når den højeste 99 % fraktil er mindre end eller lig med B-værdien.

Kontrol af virksomhedens luftforurening skal gentages, når tilsynsmyndigheden finder det påkrævet. Hvis vilkåret/ene er overholdt, kan der kun kræves én årlig dokumentation. Udgifterne hertil afholdes af virksomheden.

Luftvejledningen

Ovenstående dokumentation af virksomhedens luftforurening skal ske ved måling og beregning i overensstemmelse med gældende vejledning fra Miljøstyrelsen, p.t. nr. 2/2001.

⁷ Metodeliste fra Miljøstyrelsens referencelaboratorium for måling af emissioner til luft: www.ref-lab.dk

Lugt

Lugtgrænse

- D1 Virksomheden må ikke give anledning til et lugtbidrag på mere end 5 LE/m³ ved boliger, blandet bolig og erhverv, samt offentlige formål samt 10 LE/m³ ved erhvervsområder. Midlingstiden er 1 minut ved beregning af lugtbidraget.

Kontrol af lugt

- D2 Tilsynsmyndigheden kan bestemme, at virksomheden ved målinger skal dokumentere, at vilkåret for lugt er overholdt.

Dokumentationen skal senest 3 måneder efter, at kravet er fremsat, tilsendes tilsynsmyndigheden sammen med oplysninger om driftsforholdene under målingen.

Krav til lugtmåling og overholdelse af grænseværdi

Målingerne skal udføres som akkrediteret teknisk prøvning, og målerapporterne skal udfærdiges som akkrediterede prøvningsrapporter. Målelaboratoriet skal være akkrediteret til bestemmelse af de aktuelle stoffer af Den Danske Akkrediterings- og Metrologifond (DANAK) eller et tilsvarende akkrediteringsorgan, som er medunderskriver af EA's multilaterale aftale om gensidig anerkendelse.

Måling og analyse skal udføres i overensstemmelse med principperne i Metodeblad MEL-13, Bestemmelse af koncentrationen af lugt i strømmende gas, fra Miljøstyrelsens referencelaboratorium.

Prøverne skal udtages, når virksomheden er i fuld drift eller efter anden aftale med tilsynsmyndigheden. Der skal udtages mindst 3 lugtprøver for hvert afkast. Det aftales med tilsynsmyndigheden, hvilke afkast, der indgår i målingerne.

Beregningerne af lugtbidraget i omgivelserne skal udføres med OML-metoden. Det skal forinden aftales med tilsynsmyndigheden, hvordan der korrigeres for midlingstid, og om beregningerne skal udføres for resultater, der er korrigeret/ikke er korrigeret for følsomhedsfaktor.

Er den relative standardafvigelse på måleresultaterne mindre end 50 %, skal beregninger på lugt foretages ved anvendelse af det aritmetiske gennemsnit af de 3 enkeltmålinger.

Såfremt den relative standardafvigelse på måleresultaterne overskrider 50 %, skal der:

- enten foretages et fornyet antal målinger, indtil standardafvigelsen er mindre end 50 %, eller
- udføres beregninger på baggrund af det aritmetiske gennemsnit af måleseriens 2 højeste lugtemissioner.

Lugtgrænsen anses for overholdt, når den højeste 99 % fraktil er mindre end eller lig med grænseværdien.

Kontrol af lugtkravet skal gentages, når tilsynsmyndigheden finder det påkrævet. Hvis grænseværdien for lugt er overholdt, kan der kun kræves én årlig måling og beregning. Udgifterne afholdes af virksomheden.

Støj

Støjgrænser

E1 Driften af virksomheden må ikke medføre, at virksomhedens samlede bidrag til støjbelastningen i naboområderne overstiger nedenstående grænseværdier. De angivne værdier for støjbelastningen er de ækvivalente, korrigerede lyd niveauer i dB(A).

Områdetype (faktisk anvendelse)	Tidsrum		
	Mandag – fredag kl. 06.00-18.00 Lørdag kl. 6.00-14.00	Mandag – fredag kl. 18.00-22.00 Lørdag kl. 14.00-22.00 Søn- og helligdage kl. 06.00-22.00	Alle dage kl. 22.00-06.00
Boligområder for åben og lav boligbebyggelse	45	40	35 (50)
Det åbne land (inkl. landsbyer og landbrugsarealer)	55	45	40 (55)

Værdierne i parentes er de vejledende vilkår til maksimal-støjniveauet.

Kontrol af støj

E2

Tilsynsmyndigheden kan bestemme, at virksomheden skal dokumentere, at støjvilkåret, jf. vilkår F1, er overholdt.

Dokumentationen skal senest 3 måneder efter, at kravet er fremsat, tilsendes tilsynsmyndigheden sammen med oplysninger om driftsforholdene under målingen.

Krav til målinger

Virksomhedens støj skal dokumenteres ved måling og beregning efter gældende vejledninger fra Miljøstyrelsen, p.t. nr. 6/1984 om Måling af ekstern støj og nr. 5/1993 om Beregning af ekstern støj fra virksomheder.

Måling skal foretages, når virksomheden er i fuld drift, med mindre der er truffet anden aftale med tilsynsmyndigheden.

Målingerne/beregningerne skal udføres og rapporteres som "Miljømåling – ekstern støj" af en enhed, som er optaget på Miljøstyrelsens liste over godkendte laboratorier.

Støjdokumentationen skal gentages, når tilsynsmyndigheden finder det påkrævet. Hvis støjgrænserne er overholdt, kan der højst kræves én årlig bestemmelse. Udgifterne hertil afholdes af virksomheden.

Definition på overholdte støjgrænser

- E3 Grænseværdien for støj anses for overholdt, hvis målte eller beregnede værdier fratrukket ubestemtheden er mindre end eller lig med støjgrænserne. Målingernes og beregningernes samlede ubestemthed fastsættes i overensstemmelse med Miljøstyrelsens anvisninger.

Affald

Bortskaffelse af affald

F1 Maksimale affaldsmængder

Følgende affaldstyper må maksimalt produceres og oplagres i de anførte mængder:

Affaldstype	Mængde	Max. oplag
Strøelse og gødningsrester fra dyretransporter	Ca. 80 ton/år	1 container
Vand fra vask af biler, gødningsrester fra opstaldning	Ca. 7.500 m ³ /år	Ca. 280 m ³

Blod, tarmindehold og mavetarmsæt til biogas (kategori 2 og 3)	Ca. 8.500 ton/år	120 m ³
Slagteaffald til DAKA (kategori 1)	Ca. 550 ton/år	1 container
Slagteribiprodukter Minkfoderproduktion (kategori 2)	Ca. 950 ton/år	Vil afhænge af den aktuelle produktion
Slagteribiprodukter Humankonsum eller dyrefoderproduktion (kategori 3)	Ca. 2.500 ton/år	Vil afhænge af den aktuelle produktion
Metalaffald	Vil afhænge af evt. reovering af maskinanlæg, løbende vedligehold/udskiftning	-
Andet fast affald (Brændbart)	Ca. 16 ton/år	8 m ³

F2 Hvis olieaffald og andet farligt affald ikke bortskaffes via kommunal indsamlings- eller afleveringsordning, skal kopi af dispensation fra kommunen indsendes til tilsynsmyndigheden på forlangende.

Jord og grundvand

- G1 Arealer, hvor spild af benzin eller andre olieprodukter forekommer, skal udformes således, at der ikke kan ske nedsivning i jorden.
- G2 Virksomheden skal sikre, at områder med tæt belægning er i god vedligeholdelsesstand. Dvs. at belægningen fremstår uden revner og skader, og at fugerne er hele og vedhæftende. Utætheder skal udbedres så hurtigt som muligt, efter at de er konstateret.
- G3 Der skal på virksomheden foreligge retningslinjer for tømning, kontrol og vedligeholdelse af fedtudskillere.
- G4 Følgende skal være tilgængeligt for tilsynsmyndigheden og forevises på forlangende:
- Virksomhedens eksemplar af tømningssedlen
 - Dokumentation for generel funktionskontrol af udskillere
 - Dokumentation for pejling af fedtudskillere

-
- G5 Opsamlingsbeholdere for spild, nedgravede sandfang/opsamlingsbrønde på spildevandssystemet/rørledninger og spildevandsledninger skal til enhver tid være tætte, så der ikke kan ske udsivning.
- G6 Tilsynsmyndigheden kan kræve, at virksomheden skal kontrollere, at nedgravede sandfang/opsamlingsbrønde på spildevandssystemet/rørledninger og spildevandsledninger er tætte. Kontrollen skal foretages seneste 3 måneder efter, at tilsynsmyndigheden har meddelt kravet.

Tæthedskontrollen skal udføres efter Dansk Ingeniørforenings "Norm for tæthed af afløbssystemer i jord", Dansk Standard DS 455, 1. udgave, januar 1985 med ændringer af 13. oktober 1990. Kontrollen skal udføres efter "normal tæthedsklasse".

Tæthedskontrollen skal foretages af et uvildigt og dertil kvalificeret firma. Firmaets beskrivelse af hvordan tæthedsprøvningen er foretaget og resultatet skal sendes til tilsynsmyndigheden senest 1 måned efter, at kontrollen har fundet sted. Konstateres utætheder, skal dette dog straks meddeles til tilsynsmyndigheden, og lækagen skal udbedres snarest muligt. Tilsynsmyndigheden kan kræve yderligere tæthedskontrol. Der kan maksimalt kræves tæthedskontrol én gang hvert år. Alle udgifter forbundet med kontrollen og evt. udbedringer betales af virksomheden.

Indberetning/rapportering

Forbrug af råvarer og hjælpestoffer

- H1 Der skal føres journal over anvendte mængder af råvarer og hjælpestoffer, inklusiv forbrug af vand, gasolie, LPG-gas og el.

Der skal endvidere føres journal over producerede mængder affald.

Opbevaring af journaler

- H2 Journalerne skal være tilgængelige for og på forlangende indberettes til tilsynsmyndigheden.

Journalerne skal opbevares på virksomheden i mindst 3 år.

Årsindberetning

- H3 Én gang om året skal virksomheden sende en opgørelse til tilsynsmyndigheden med følgende oplysninger:

- Antal slagtede søer og kreaturer/lam pr. uge og pr. år
- Anvendte mængder hjælpestoffer, jf. vilkår H1
- Mængden af produceret affald fordelt på fraktioner
- Antal klager og klagers indhold

- Egenkontrol i henhold til godkendelse
- Substitution af produkter, indeholdende natriumhypochlorit

Afrapportering skal ske pr. [dato]

Første afrapportering er pr. [dato og årstal].

Driftsforstyrrelser og uheld

- I1 Ved driftsuheld, væsentlige driftsforstyrrelser og uheld af miljømæssig betydning skal tilsynsmyndigheden orienteres hurtigst muligt og senest førstkommende hverdagsmorgen. Senest 14 dage efter uheld skal virksomheden indsende skriftlig redegørelse for hændelsen til tilsynsmyndigheden, der beskriver uheldets omfang og indsatsen mod miljømæssige skader, samt beskrivelse af forebyggende foranstaltninger, der begrænser risiko for nye uheld.

Underretningspligten fritager ikke virksomheden for at afhjælpe akutte uheld.

Ophør

- J1 Ved ophør af driften skal der træffes de nødvendige foranstaltninger for at imødegå fremtidig forurening af jord og grundvand og for at bringe stedet tilbage i en miljømæssig tilfredsstillende tilstand.

Virksomheden skal senest 4 uger efter helt eller delvist driftsophør anmelde dette til tilsynsmyndigheden med et oplæg til vurderingen efter § 38K, stk. 1 i lov om forurennet jord⁸.

11 OPLYSNINGER OM DRIFTSFORSTYRRELSER OG UHELD

11.1 Særlige emissioner

Det vurderes, at der ikke er særlige emissioner fra anlæg på virksomheden.

Rengøringsmidler, der indeholder natriumhypoclorit, står adskilt fra syrer, hvorfor der ikke vurderes at være risiko for udvikling af chlordampe.

11.2 Foranstaltninger til at imødegå driftsforstyrrelser og uheld

Rengøringsmidler, der indeholder natriumhypoclorit, står adskilt fra syrer.

⁸ P.t. bekendtgørelse LBK nr. 1427 af 4. december 2009 som ændret med § 4 i lov nr. 446 af 23. maj 2012 og i krafttræden 7. januar 2013.

11.3 Foranstaltninger der begrænser virkningerne for mennesker og miljø

Ved brug og opbevaring af rengøringsmidler sikres det, at specielt sure og chlorholdige rengøringsmidler ikke blandes.

12 OPLYSNINGER I FORBINDELSE MED VIRKSOMHEDENS OPHØR

Virksomheden er planlagt som permanent drift.

Hvis det mod forventning viser sig, at virksomhedens drift ophører, vil det ske på miljømæssig forsvarlig vis, og der vil blive lavet en handlingsplan for afviklingen. Der vil være mulighed for, at produktionsapparatet kan genbruges i anden produktion.

Det sikres, at der ikke sker spild og udledning af kemikalier og affald. Alle tanke tømmes, råvarer og kemikalier fjernes, og der afbrydes forsyning af vand.

Alt affald bortskaffes til godkendt affaldsbehandler efter gældende affaldsregulativ.

13 IKKE-TEKNISK RESUMÉ

Sevel Slagteri A/S ønsker at udnytte produktionskapaciteten fuldt, så der gennemsnitligt kan slagtes op til i størrelsesordenen 2.400 søer og 30 kreaturer pr. uge. Produktionsprocesser og –flow er tilsvarende den nuværende produktion. Udvidelsen af produktionskapaciteten vil ikke medføre nyanlæg eller udvidelser af driftstiden. Der vil udelukkende være tale om ekstra udnyttelse af virksomhedens eksisterende produktionsapparat.

Al til- og frakørsel til slagteriet vil ske ad Søgårdvej. Det forventes, at det samlede antal lastbiler, der vil have ærinde på virksomheden vil være max. 25-30 lastbiler pr. dag. Støjbelastningen i forbindelse med til- og frakørsel til virksomheden vurderes at være acceptabel.

For at tilgodese virksomhedens drift, ansøger virksomheden om at få udvidet dagperioden med 1 time, således at dagperioden starter kl. 06.00 i stedet for kl. 07.00.

Virksomheden har i marts 2016 fået opdateret deres støjkortlægning. Den opdaterede støjkortlægning viser, at virksomheden vil kunne overholde de vejledende støjgrænseværdier.

Der vurderes ikke at være kilder på virksomheden, der giver anledning til lavfrekvent støj, infralyd eller vibrationer.

Vedrørende lugt viser OML-beregningen, at virksomhedens nuværende bidrag til omgivelserne ligger højere end de vejledende grænseværdier for bidrag til lugtkoncentration i omgivelserne. Som tidligere nævnt har virksomheden investeret i større aktivt kulfilter til rensning af afkast fra biogastanken. I forbindelse med etablering af det større aktive kulfilter er det samtidig sikret, at fortrængningsluft fra slamsuger, der afhenter biogasmaterialet, ledes tilbage til tanken og derved også bliver rensset i det aktive kulfilter. Gennemførte lugtemissionsmålinger og efterfølgende OML-beregning viser, at etablering af større aktivt kulfilter har haft en markant indvirkning på virksomhedens bidrag af lugt til omgivelserne.

Der er i 2015 startet en proces op med det sigte, at der skal udarbejdes en lokalplan for det område, hvor Sevel Slagteri A/S er beliggende. Lokalplanen er endnu ikke vedtaget, men i udkast til lokalplan er der åbnet op for, at der kan etableres en op til 20 meter høj skorsten.

Når lokalplanen er endeligt vedtaget, bliver det muligt for virksomheden at etablere en 20 meter høj skorsten, hvortil nogle af virksomhedens mest betydende lugtafkast kan ledes til. Dette er udsug ved skoldekar og afkast fra svideovn. Øvrige afkast bibeholdes.

Der er gennemført supplerende OML-beregninger, der viser virksomhedens bidrag til omgivelserne efter etablering af en 20 meter høj skorsten. Resultat af OML-beregningerne viser, at etableres der en 20 meter høj skorsten, hvor udsug fra skoldekar og afkast fra svideovn ledes til, vil de vejledende grænseværdier for lugtbidrag til omgivelserne kunne overholdes. For de øvrige emissionsparametre vil de vejledende grænseværdier for maksimalt bidrag til omgivelserne være overholdte med stor margin.

Virksomheden har i maj 2014 indsendt ansøgning om tilladelse til afledning af spildevand til offentlig kloak. Ansøgningen indeholder også den fremtidige produktionsudvidelse. Virksomheden har i den mellemliggende periode skiftet rengøringselskab, der anvender en anden sammensætning af produkter til rengøring og desinfektion, hvorfor der i april 2016 er indsendt opdateret spildevandsteknisk beskrivelse.

Kilder til affaldsproduktion vil være de samme som for den nuværende produktion. Mængderne af de enkelte affaldsfraktioner forøges.

Affaldsproduktionen vil hovedsaglig bestå af biologisk materiale fra slagtingen af søer. Mængderne af de enkelte affaldsfraktioner vil stige forholdsmæssigt svarende til det øgede antal slagtede søer.

Der anvendes ikke stoffer i produktionen, der hver for sig eller tilsammen bevirker, at virksomheden er omfattet af risikobekendtgørelsen⁹.

Produktionsændringerne er omfattet af VVM-bekendtgørelsen, og der er sket anmeldelse af produktionsændringen.

⁹ Miljøministeriets bekendtgørelse nr. 1666 nr. 14/12/2006 om kontrol med risikoen for større uheld med farlige stoffer

Sevel Slagteri A/S

STØJ FRA STALDEN I AFTEN- OG NATPERIODERNE

Ekstern støj

9. januar 2017

Projekt nr. 216751

Dokument nr. 1222412511

Version 1

Udarbejdet af cvi

Kontrolleret af hkd

Godkendt af lec

Med udgangspunkt i "Miljømåling - ekstern støj" for Sevel Slagteri A/S pr. 16. marts 2016, er det ønsket anskueliggjort hvilket støjbidrag der forventes fra virksomheden i aften- og natperioden, idet støjen fra stalden ønskes medtaget i disse perioder.

1 STØJ FRA STALDEN

I støjrapporten er der taget udgangspunkt i støjmålinger i stalden i dagsperioden, hvor grisene drives ind i stalden og hvor der samtidig forekommer fremdrivning af grise til slagtestien.

I støjrapporten er der set bort fra støjen fra stalden i perioder uden indlevering og slagtning. Årsagen hertil er, at støjniveauet i stalden forventes signifikant lavere i disse perioder, at portene til stalden er lukket i disse perioder og at betydende støjbidrag i omgivelserne kun kommer fra de stationære anlæg der kan være i drift i disse tidsrum, herunder særligt støj fra kølerum og køleanlæg.

Nærværende notat vedrører en vurdering af støjbidraget fra stalden i aften- og natperioden. Støjen fra grisene vurderes at være væsentlig begrænset når grisene ikke drives frem enten fra bilen til stalden eller fra stalden til slagtestien. Målinger af støjniveauet i stalden i aften- og natperioderne er ikke gennemført.

Støjen i aften- og natperioden vil være begrænset til de perioder hvor enkelte grise generer hinanden og det vurderes at disse perioder vil være kortvarige ift. de referencerperioder støjen skal midles over. Varigheden af de støjende perioder vurderes i disse tidsrum at være mindre end 1/10 af det niveau der er målt under. Dette svarer til at det støjende niveau der er målt under forekommer i mindre end 10 % af tiden, hvilket igen svarer til et 10 dB lavere middelstøjniveau.

For at vurdere støjbidraget fra hele virksomheden inkl. støj fra stalden i de perioder hvor der ikke forekommer fremdrivning af grise, er der i beregningerne derfor medtaget støj fra staldens lukkede facadedele i perioder uden slagtning og indlevering (aften- og natperioden), med aktivitetsniveauet i stalden sat til 10 % i disse perioder.

Beregningerne viser at støjniveauet i omgivelserne inkl. vurderet støjbidrag fra stalden i aften- og natperioderne er som følger:

Hverdage

Alle resultater er angivet som det resulterende ækvivalente korrigerede støjniveau i dB(A) re. 20 µPa	Resulterende støjbidrag L _r , hverdage dag/aften/nat dB(A)	Vilkår hverdage dag/aften/nat dB(A)	Udvidet usikkerhed hverdage dag/aften/nat dB
BP 1	48* / 38 / 28	55 / 45 / 40	± 2 / 3 / 4
BP 2	46 / 44 / 40	55 / 45 / 40	± 3 / 3 / 4
BP 3	45 / 41 / 40	55 / 45 / 40	± 3 / 3 / 5
BP 4	40 / 37 / 34	45 / 40 / 35	± 3 / 3 / 4

Lørdage

Alle resultater er angivet som det resulterende ækvivalente korrigerede støjniveau i dB(A) re. 20 µPa	Resulterende støjbidrag L _r , lørdage 6-14/14-18/18-22 dB(A)	Vilkår lørdage 6-14/14-18/18-22 dB(A)	Udvidet usikkerhed lørdage dag/aften/nat dB
BP 1	46* / 38 / 25	55 / 45 / 45	± 3 / 4 / 4
BP 2	44 / 43 / 38	55 / 45 / 45	± 3 / 3 / 4
BP 3	41 / 39 / 34	55 / 45 / 45	± 3 / 3 / 4
BP 4	37 / 35 / 29	45 / 40 / 40	± 3 / 3 / 4

Støjbidraget lørdag nat er det samme som på hverdage.

Søn- og helligdage

Alle resultater er angivet som det resulterende ækvivalente korrigerede støjniveau i dB(A) re. 20 µPa	Resulterende støjbidrag L _r , søn- og helligdage dag/aften/nat dB(A)	Vilkår søn- og helligdage dag/aften/nat dB(A)	Udvidet usikkerhed søn- og helligdage dag/aften/nat dB
BP 1	45* / 38 / 28	45 / 45 / 40	± 3 / 4 / 4
BP 2	44 / 42 / 40	45 / 45 / 40	± 3 / 3 / 4
BP 3	41 / 39 / 40	45 / 45 / 40	± 3 / 3 / 5
BP 4	37 / 36 / 34	40 / 40 / 35	± 3 / 3 / 4

*: Det resulterende støjbidrag indeholder et +5 dB tillæg som følge af indhold af toner eller impulser.

2 KONKLUSION

Med udgangspunkt i det forventede lavere aktivitetsniveau i stalden i aften- og natperioderne, kan det konkluderes at en medtagelse af støjbidraget fra stalden i disse perioder ikke forventes at medføre en signifikant ændring af virksomhedens samlede ækvivalente støjbidrag i nogen af referencepunkterne.

Idet beregningsresultaterne uden hensyntagen til usikkerheden ikke overskrider støjgrænserne, er det sandsynliggjort at støjgrænserne vil kunne overholdes.

Med venlig hilsen

NIRAS

Carsten Villsen

Bilag: Udskrift af beregningsresultater

3 sider

Beregningsresultater

VIRKSOMHED:	Sevel Slagteri A/S	HVERDAGE
SAGSNR:	216751-01	.Ekvivalent støjniveau (rapport)
Alle støjdata er i dB(A) re. 20 µPa		

BASERET PÅ OPLYSNINGER OM DRIFTSSTID	DRIFTSSTID I % AF			DÆMPNING i dB(A)	STØJEMMISSION												STØJBIDRAG VED 100% DRIFT				STANDARD USIKKERHED	
	DAG (6-18)	AFTEN (18-22)	NAT (22-4)		BP 1			BP 2			BP 3			BP 4			BP 1	BP 2	BP 3	BP 4		±dB
					DAG	AFTEN	NAT	DAG	AFTEN	NAT	DAG	AFTEN	NAT	DAG	AFTEN	NAT						
01 Gavi S	100	100	100	0	0,0	0,0	0,0	0,0	0,0	0,0	7,5	7,5	7,5	2,9	2,9	2,9	-27,7	-5,5	7,5	2,9	5,0	
02 Bøjet afkast N	100	100	0	0	37,8	37,8	0,0	40,3	40,3	0,0	37,8	37,8	0,0	34,5	34,5	0,0	37,8	40,3	37,8	34,5	2,0	
03 Kølekondeator Ø	100	100	28	0	13,8	13,8	8,3	32,1	32,1	26,6	17,0	17,0	11,5	10,0	10,0	4,5	13,8	32,1	17,0	10,0	3,0	
04 Køleanlæg på bil	50	0	0	0	29,2	0,0	0,0	25,4	0,0	0,0	39,5	0,0	0,0	35,0	0,0	0,0	32,2	28,4	42,5	38,0	3,0	
05 Kompressorhøje N	100	0	0	0	36,2	0,0	0,0	20,2	0,0	0,0	17,4	0,0	0,0	15,0	0,0	0,0	36,2	20,2	17,4	15,0	2,0	
06 Containerskifte	0,3	0,0	0,0	0	14,4	0,0	0,0	1,4	0,0	0,0	0,0	0,0	0,0	0,0	0,0	0,0	39,5	26,5	22,4	20,9	3,0	
07 Spuling af vognbund og sider	31	17	0	0	18,9	16,2	0,0	39,7	37,0	0,0	33,6	30,9	0,0	22,9	20,2	0,0	24,0	44,8	38,7	28,0	3,0	
08 Slåmsgugning	13	0	0	0	33,3	0,0	0,0	19,5	0,0	0,0	17,5	0,0	0,0	14,0	0,0	0,0	42,3	28,5	26,5	23,0	3,0	
09 Afkast fyr	0	0	0	0	0,0	0,0	0,0	0,0	0,0	0,0	0,0	0,0	0,0	0,0	0,0	0,0	15,5	28,3	16,7	10,3	2,0	
AFFALD vindue lukket N	100	0	0	0	0,3	0,0	0,0	0,0	0,0	0,0	0,0	0,0	0,0	0,0	0,0	0,0	0,3	-23,4	-27,1	-28,1	5,0	1
AFFALD Dør lukket	100	0	0	0	0,0	0,0	0,0	0,0	0,0	0,0	0,0	0,0	0,0	0,0	0,0	0,0	-3,1	-4,8	-11,2	-11,4	5,0	1
AFFALD Port lukket	100	0	0	0	13,1	0,0	0,0	0,0	0,0	0,0	0,8	0,0	0,0	0,0	0,0	0,0	13,1	-21,8	0,8	-1,3	5,0	1
AFFALD vindue lukket Ø	200	0	0	0	0,0	0,0	0,0	0,0	0,0	0,0	0,0	0,0	0,0	0,0	0,0	0,0	-14,6	-8,1	-21,4	-27,5	5,0	1
AFFALD vindue lukket S	100	0	0	0	0,0	0,0	0,0	0,0	0,0	0,0	0,0	0,0	0,0	0,0	0,0	0,0	-8,5	-7,6	-14,8	-13,2	5,0	1
KØL facade Ø	100	100	100	0	7,7	7,7	7,7	33,8	33,8	33,8	13,2	13,2	13,2	4,9	4,9	4,9	7,7	33,8	13,2	4,9	3,0	2
KØL tag V	100	100	100	0	13,0	13,0	13,0	31,4	31,4	31,4	18,2	18,2	18,2	11,0	11,0	11,0	13,0	31,4	18,2	11,0	3,0	2
KØL tag Ø	100	100	100	0	12,3	12,3	12,3	31,6	31,6	31,6	19,4	19,4	19,4	12,3	12,3	12,3	12,3	31,6	19,4	12,3	3,0	2
KØL vindue lukket Ø	500	500	500	0	0,0	0,0	0,0	12,1	12,1	12,1	0,0	0,0	0,0	0,0	0,0	0,0	-18,1	5,1	-13,4	-21,0	3,0	2
DTr Dieseltruck ved B	1,0	0,0	0,0	0	7,4	0,0	0,0	8,7	0,0	0,0	31,1	0,0	0,0	27,3	0,0	0,0	27,2	28,5	50,9	47,1	3,0	3
DTr Dieseltruck ved C	3,1	0,0	0,0	0	14,3	0,0	0,0	34,6	0,0	0,0	29,7	0,0	0,0	15,5	0,0	0,0	29,4	49,7	44,8	30,6	3,0	3
DTr Dieseltruck ved D	9,4	0,0	0,0	0	37,4	0,0	0,0	25,8	0,0	0,0	18,4	0,0	0,0	16,9	0,0	0,0	47,7	36,1	28,7	27,2	3,0	3
E Vindue lukket	200	200	200	0	0,0	0,0	0,0	0,0	0,0	0,0	6,1	6,1	6,1	1,6	1,6	1,6	-18,6	-23,9	3,1	-1,4	5,0	4
E Vindue åben	0	0	0	0	0,0	0,0	0,0	0,0	0,0	0,0	0,0	0,0	0,0	0,0	0,0	0,0	7,9	12,1	32,2	31,5	5,0	4
F Vindue lukket	400	400	400	0	0,0	0,0	0,0	0,0	0,0	0,0	0,0	0,0	0,0	0,0	0,0	0,0	-22,1	-37,5	-6,4	-10,8	5,0	4
F Vindue åben	0	0	0	0	0,0	0,0	0,0	0,0	0,0	0,0	0,0	0,0	0,0	0,0	0,0	0,0	0,7	-11,2	20,6	20,0	5,0	4
G Vindue lukket	400	400	400	0	0,0	0,0	0,0	0,0	0,0	0,0	0,8	0,8	0,8	0,0	0,0	0,0	-22,6	-35,5	-5,2	-12,3	5,0	4
G Vindue åben	0	0	0	0	0,0	0,0	0,0	0,0	0,0	0,0	0,0	0,0	0,0	0,0	0,0	0,0	2,1	-9,2	23,0	20,2	5,0	4
H Kompressorrum dør lukket N	100	100	100	0	0,0	0,0	0,0	0,0	0,0	0,0	0,0	0,0	0,0	0,0	0,0	0,0	-32,6	-12,2	-30,0	-27,1	5,0	5
H Kompressorrum dør lukket S	100	100	100	0	0,0	0,0	0,0	0,0	0,0	0,0	0,0	0,0	0,0	0,0	0,0	0,0	-33,5	-10,7	-20,1	-37,2	5,0	5
H Kompressorrum dør åben N	0	0	0	0	0,0	0,0	0,0	0,0	0,0	0,0	0,0	0,0	0,0	0,0	0,0	0,0	-7,6	22,1	-3,1	3,4	5,0	5
H Kompressorrum dør åben S	0	0	0	0	0,0	0,0	0,0	0,0	0,0	0,0	0,0	0,0	0,0	0,0	0,0	0,0	-8,8	25,3	7,8	-10,8	5,0	5
H Kompressorrum vindue lukket N	100	100	100	0	0,0	0,0	0,0	0,0	0,0	0,0	0,0	0,0	0,0	0,0	0,0	0,0	-32,5	-12,0	-30,4	-27,1	5,0	5
H Kompressorrum vindue lukket S	0	0	0	0	0,0	0,0	0,0	0,0	0,0	0,0	0,0	0,0	0,0	0,0	0,0	0,0	-36,7	-13,8	-20,9	-39,5	5,0	5
SORT Tagside N	100	0	0	0	21,9	0,0	0,0	22,8	0,0	0,0	20,3	0,0	0,0	17,9	0,0	0,0	21,9	22,8	20,3	17,9	5,0	6
SORT Tagside S	100	0	0	0	19,8	0,0	0,0	31,8	0,0	0,0	26,3	0,0	0,0	21,1	0,0	0,0	19,8	31,8	26,3	21,1	5,0	6
SORT Vindue lukket S	200	0	0	0	0,0	0,0	0,0	9,7	0,0	0,0	0,0	0,0	0,0	0,0	0,0	0,0	-25,1	6,7	-5,0	-11,4	5,0	6
SORT Vindue åben S	0	0	0	0	0,0	0,0	0,0	0,0	0,0	0,0	0,0	0,0	0,0	0,0	0,0	0,0	2,6	37,6	27,4	18,9	5,0	6
STALD lukket port S	50	10	10	0	0,0	0,0	0,0	12,5	5,5	5,5	6,4	0,0	0,0	0,0	0,0	0,0	-19,8	15,5	9,4	-4,3	5,0	7
STALD Tagside N	100	10	10	0	25,3	15,3	15,3	18,5	8,5	8,5	14,3	4,3	4,3	12,1	2,1	2,1	25,3	18,5	14,3	12,1	5,0	7
STALD Tagside S	100	10	10	0	13,7	3,7	3,7	28,6	18,6	18,6	24,7	14,7	14,7	21,7	11,7	11,7	13,7	28,6	24,7	21,7	5,0	7
STALD Tagvindue N	100	10	10	0	15,8	5,8	5,8	9,0	0,0	0,0	5,0	0,0	0,0	2,7	0,0	0,0	15,8	9,0	5,0	2,7	5,0	7
STALD Tagvindue S	100	10	10	0	4,5	0,0	0,0	19,0	9,0	9,0	15,2	5,2	5,2	12,0	2,0	2,0	4,5	19,0	15,2	12,0	5,0	7
STALD åben port S	50	0	0	0	0,0	0,0	0,0	34,5	0,0	0,0	32,9	0,0	0,0	18,1	0,0	0,0	1,5	37,5	35,9	21,1	5,0	7
10 Nyt afkast nr. 1	100	0	0	0	10,7	0,0	0,0	20,4	0,0	0,0	11,4	0,0	0,0	6,6	0,0	0,0	10,7	20,4	11,4	6,6	10,0	8
10 Nyt afkast nr. 2	100	0	0	0	10,2	0,0	0,0	20,2	0,0	0,0	11,8	0,0	0,0	6,6	0,0	0,0	10,2	20,2	11,8	6,6	10,0	8
10 Nyt afkast nr. 3	100	0	0	0	10,5	0,0	0,0	19,8	0,0	0,0	8,4	0,0	0,0	3,0	0,0	0,0	10,5	19,8	8,4	3,0	10,0	8

BASERET PÅ OPLYSNINGER OM HENDELSESANTAL	ANTAL HENDELSER I PERIODERNE			DÆMPNING i dB(A)	STØJEMMISSION												STØJBIDRAG VED EN HENDELSE MIDLET OVER 1 TIME				STANDARD USIKKERHED	
	8 t (6-18)	11 (18-22)	1/2 t (22-4)		BP 1			BP 2			BP 3			BP 4			BP 1	BP 2	BP 3	BP 4		±dB
					DAG	AFTEN	NAT	DAG	AFTEN	NAT	DAG	AFTEN	NAT	DAG	AFTEN	NAT						
P Personbiler ind eller ud	15	5	4	0	13,5	17,8	19,8	4,8	9,1	11,1	24,2	28,5	30,5	21,3	25,6	27,6	10,8	2,1	21,5	18,6	3,0	
LB Lastbiler indlevering C	15	1	1	0	25,7	23,0	26,0	35,9	33,2	36,2	38,6	36,1	39,1	33,0	30,3	33,3	23,0	33,2	36,1	30,3	3,0	11
LB Lastbiler N	4	0	0	0	27,7	0,0	0,0	30,4	0,0	0,0	33,2	0,0	0,0	27,8	0,0	0,0	30,7	33,4	36,2	30,8	3,0	11
LB Lastbiler udlevering A	6	1	0	0	21,3	22,5	0,0	12,9	14,1	0,0	31,4	32,6	0,0	26,9	28,1	0,0	22,5	14,1	32,6	28,1	3,0	11
LB Lastbiler udlevering B	2	0	0	0	15,0	0,0	0,0	5,8	0,0	0,0	27,1	0,0	0,0	23,4	0,0	0,0	21,0	11,8	33,1	29,4	3,0	11

STØJBIDRAG I ALT [dB(A)]					43,2	38,2	27,7	46,2	43,9	40,0	45,4	41,5	39,8	40,3	37,0	34,4						
UDVIDET USIKKERHED ±dB					2,5	3,4	3,9	2,5	2,7	3,7	2,8	3,0	4,6	2,8	3,0	4,3						
STØJVIKÅR					55	45	40	55	45	40	55	45	40	45	40	35						

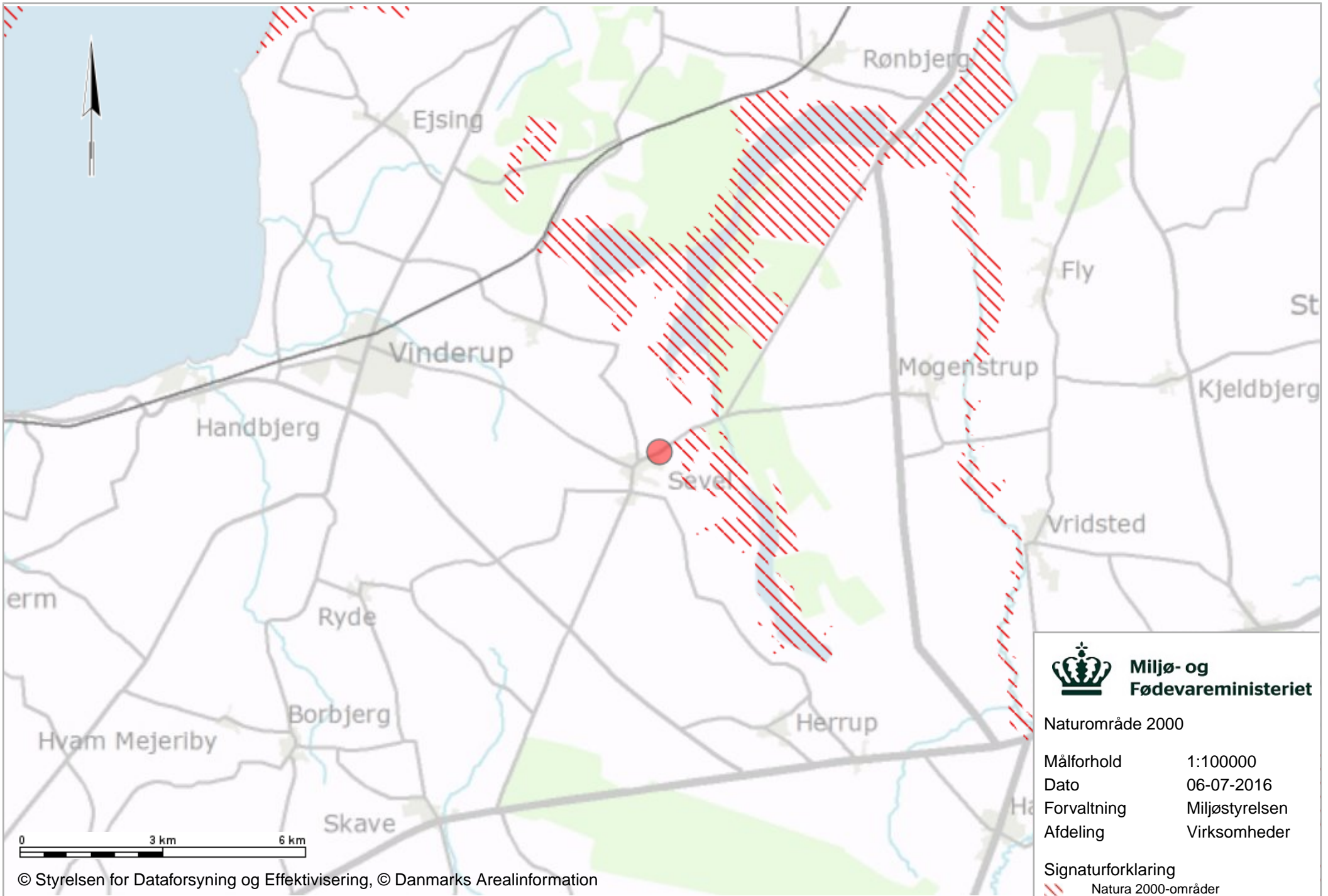
Tillæg for tone- eller impulsindhold [dB(A)]					5,0	0,0	0,0	0,0	0,0	0,0	0,0	0,0	0,0	0,0	0,0	0,0						
Støjbidrag i alt, inklusive ovennævnte tillæg [dB(A)]					48,17	38,20	27,67	46,19	43,94	39,99	45,39	41,50	39,78	40,33	37,05	34,44						

Konklusion: Støjvilkår OVERSKREDET	<input type="checkbox"/>	<input type="checkbox"/>	<input type="checkbox"/>	<input type="checkbox"/>	<input type="checkbox"/>	<input type="checkbox"/>	<input type="checkbox"/>	<input type="checkbox"/>	<input type="checkbox"/>	<input type="checkbox"/>	<input type="checkbox"/>	<input type="checkbox"/>	<input type="checkbox"/>	<input type="checkbox"/>	<input type="checkbox"/>	<input type="checkbox"/>						
Konklusion: Støjvilkår OVERHOLDT	<input checked="" type="checkbox"/>	<input checked="" type="checkbox"/> </																				

Bilag B: Kort over virksomhedens beliggenhed i 1:25.000



Bilag C: Virksomhedens omgivelser (temakort)





Miljø- og Fødevarerministeriet

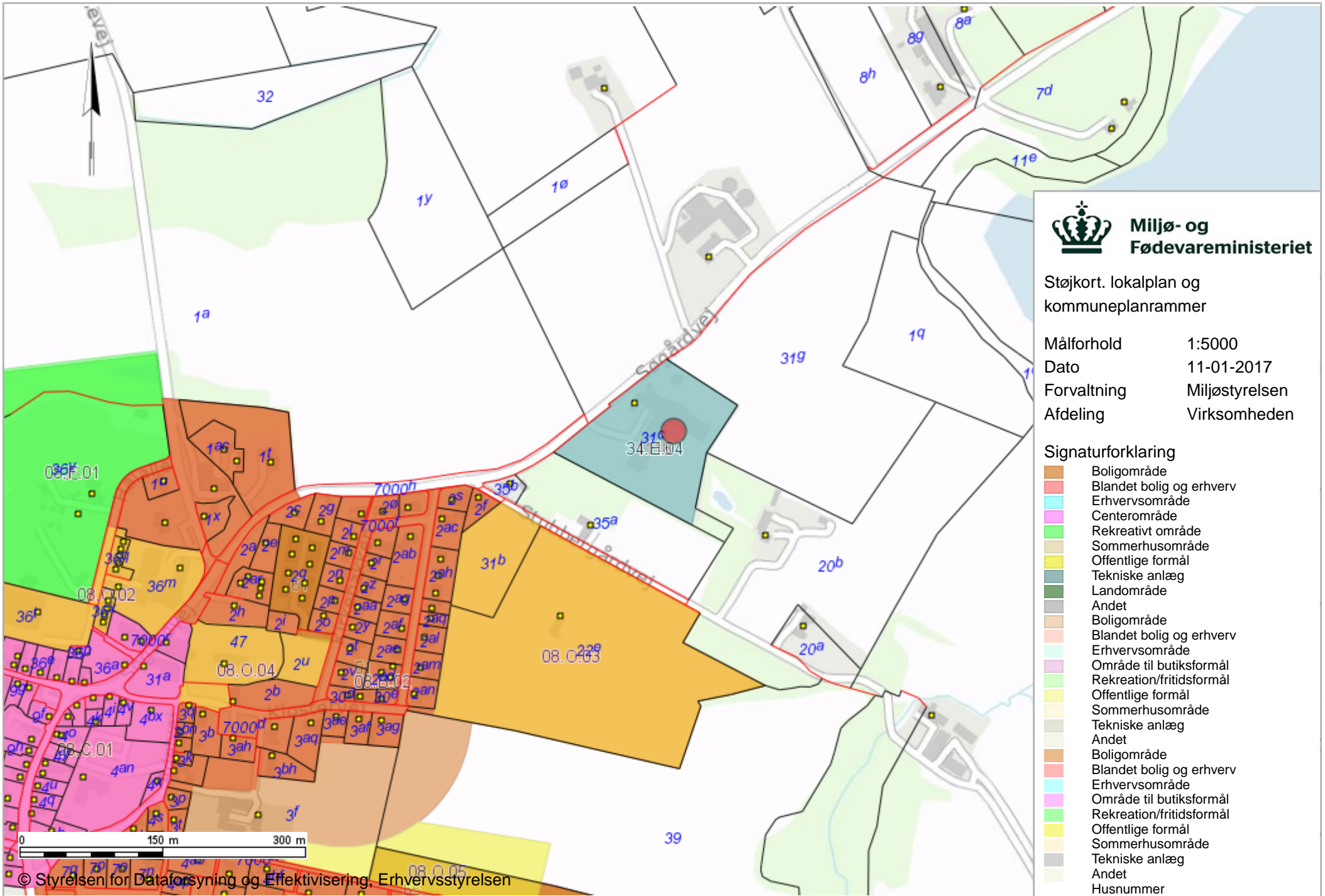
Naturområde 2000

Målforhold	1:100000
Dato	06-07-2016
Forvaltning	Miljøstyrelsen
Afdeling	Virksomheder

Signaturforklaring

 Natura 2000-områder

Bilag D: Kort over områdetyper, lokalplan og kommuneplantillæg



Miljø- og Fødevarerministeriet

Støjkort, lokalplan og kommuneplanrammer

Målforshold 1:5000
 Dato 11-01-2017
 Forvaltning Miljøstyrelsen
 Afdeling Virksomheden

Signaturforklaring

- Boligområde
- Blandet bolig og erhverv
- Erhvervsområde
- Centerområde
- Rekreativt område
- Sommerhusområde
- Offentlige formål
- Tekniske anlæg
- Landområde
- Andet
- Boligområde
- Blandet bolig og erhverv
- Erhvervsområde
- Område til butikformål
- Rekreation/fritidsformål
- Offentlige formål
- Sommerhusområde
- Tekniske anlæg
- Andet
- Boligområde
- Blandet bolig og erhverv
- Erhvervsområde
- Område til butikformål
- Rekreation/fritidsformål
- Offentlige formål
- Sommerhusområde
- Tekniske anlæg
- Andet
- Husnummer

Bilag E: Lovgrundlag - Referenceliste

Love og bekendtgørelser

- | | |
|------------------------|---|
| Nr. 879 af 26/06/2010 | Bekendtgørelse af lov om miljøbeskyttelse med ændringer. |
| Nr. 514 af 27/05/2016 | Bekendtgørelse om godkendelse af listevirksomhed. |
| Nr. 957 af 27/06/2016 | Bekendtgørelse om vurdering af visse offentlige og private anlægs virkning på miljøet (VVM) i medfør af lov om planlægning. |
| Nr. 1611 af 10/12/2015 | Bekendtgørelse om indretning, etablering og drift af olietanke, rørsystemer og pipelines. |
| Nr. 1322 af 14/12/2012 | Bekendtgørelse om kontrol af beholdere til opbevaring af flydende husdyrgødning og ensilagesaft. |
| Nr. 434 af 13/05/2016 | Bekendtgørelse af lov om forurennet jord. |

Vejledninger

- | | |
|---------------|--|
| Nr. 2/2001 | Luftvejledningen |
| Nr. 5/1984 | Ekstern støj fra virksomheder |
| Nr. 1272/2008 | Europa-Parlamentets og Rådets forordning (EF) nr. 1272/2008 af 16. december 2008 om klassificering, mærkning og emballering af stoffer og blandinger artikel |